

## Uusiutuvan energian investoinnit ovat vahvistumassa

**Sähkön markkinahinnan nousu vahvistaa uusiutuvan energian investointeja. Tuulivoimainvestoinneissa on välivuosi ja aurinkosähköninvestoinnit jatkavat kasvuaan.**

Sähkön markkinahintaa nostaa Pohjolan vähäsateinen kesä ja päästöoikeuksien kallistuminen. Sähkön markkinahinta on ollut poikkeuksellisen alhainen vuosia, mutta nyt sähkön keskimääräinen markkinahinta Suomessa on ollut viime kuukausina 55 euroa megawattitunnilta. Myös tulevien vuosien hintoja kuvaavat sähköjohdannaiset ovat kallistuneet.

Päästöoikeuksien hinnat ovat vuonna 2018 nousseet vuoden takaisesta alle viidestä eurosta 20 euroon hiilidioksiditonnilta. Päästöoikeuksien hinnannousu nostaa myös sähkön tukkuhintaa. Sähkömarkkina-analyytikko arvioiden mukaan päästöoikeuden hinnannousu eurolla nostaisi sähkön hintaa arviolta 0,6 euroa megawattitunnilta.

Tuulivoima-alalla eletään pääosin välivuotta syöttötariffijärjestelmän sulkeuduttua. Ala odottelee marras-joulukuussa käynnistyvän, kilpailutukseen perustuvan tukijärjestelmän käyttöönottoa.

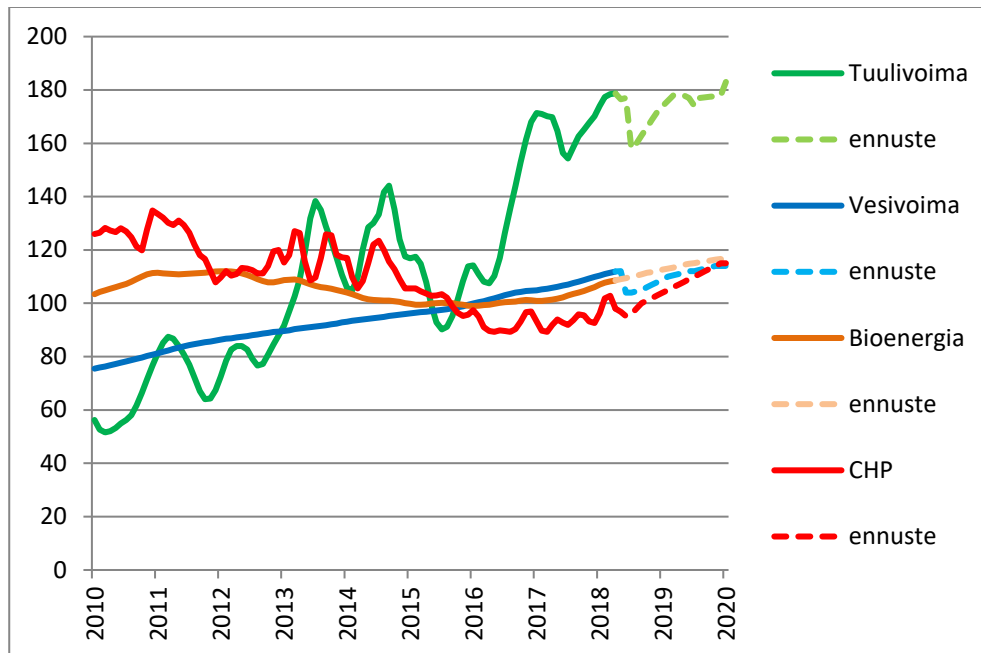
Tuulivoimainvestointeja on päätetty tehdä myös markkinaehtoisesti ilman tukia. Hankkeet ovat tulleet mahdolliseksi, kun voimaloiden koon kasvaminen on laskenut tuulisähkön tuotantokustannuksia. Lisäksi tuulivoimahankkeita on käynnistetty tuulisähkön tuottajan ja sähköä merkittävästi kuluttavien yritysten välisten pitkäaikaisten (25 vuotta) sähkönmyyntisopimusten turvin (PPA-sopimukset).

Kotitaloudet, yritykset ja maatilat ovat edelleen lisänneet merkittävästi investointeja aurinkoenergiaan. Kuluneen kesän aikana kantaverkkoyhtiö **Fingridin** rekisteröimä korkein aurinkosähkön tuotantomäärä oli 72 megawattituntia (MWh). Aurinkosähkön nimellisteho saavutti vuoden 2017 lopussa 70 megawatin rajan.

Energiatukea on myönnetty aurinkosähköhankkeisiin kuluvana vuonna 164 yrityshankkeeseen jo noin 5 miljoonaa euroa. Hankkeiden yhteenlaskettu nimellisteho on 25 MWp. Vuoden 2018 lopulla sähköverkkoon liitettyjen aurinkosähkøjärjestelmien yhteenlaskettu teho nousee reilusti yli 100 MWp:n tason. Energiatuella rahoitettujen järjestelmien keskihinta on pysytellyt 1 €/Wp:n tasolla. Halvimmillaan hankkeita on toteutettu 0,8 €/Wp:n hintatasolla.

Uusiutuvan energian käyttöosuutta lisäävät merkittävästi aiempien vuosien suurinvestointien täysimääräinen käyttöönotto kuluvana vuonna. **Metsä Groupin** Äänekosken biotuotetehdas saavutti nimellistuotantokapasiteettinsa elokuussa. Tehdas lisää uusiutuvan energian kertymää vuositasolla arviolta 2 prosenttia. Lisäksi **Turun Seudun Energian** (TSE) Naantalin monipolttoainelaitokseen vuoden 2018 aikana rakennettavan kuljetinjärjestelmän myötä kiinteiden polttoaineiden osuus nousee 60–70 prosenttiin eli vuositasolla noin 1700 gigawattituntiin (GW). Samalla biomassapolttoaineesta tulee laitoksen pääpolttoaine.

Kuvio 1. Liiketoiminnan kuukausikuvaaja uusiutuvan energian alan yritysryhmissä vuosina 2010–2018 huhtikuu ja ennuste vuoteen 2019. Vuosi 2015 = 100.

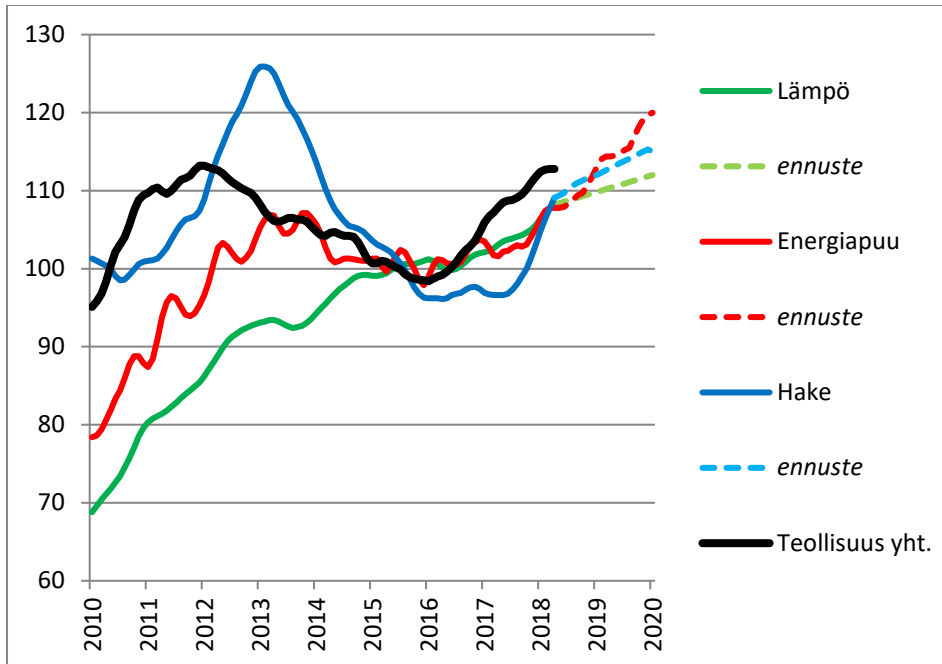


Lähde: Tilastokeskus

Tuulivoima-alalla liikevaihto oli alkuvuodesta 2018 edelleen jyrkässä kasvussa vuoden 2017 uusinvestoinneista ja kapasiteetin merkittävän kasvun ansiosta. Vuoden 2018 aikana liikevaihtokäyrä taittuu ja kasvu laimenee vilkkaimman rakentamiskauden päättyessä. Uuden kilpailutukseen perustuvan tukijärjestelmän vaikutukset eivät vielä näy ennusteessa, joka ulottuu vuoden 2019 loppuun saakka. Tuulivoimaloiden toimitusajat ovat pitkät, ja uusia tilauksia voidaan tehdä vasta kilpailutusten ratkettua vuoden 2019 keväällä.

Vesivoiman liikevaihto laski kesän 2018 aikana pitkän hellejakson vuoksi, mutta palautunee normaaliuralleen tulevan syksyn ja talven aikana. Yhdistetyn lämmön- ja sähköntuotannon (CHP) liikevaihtokäyrä kääntyy kasvuun sähkön markkinahinnan nousun vaikutuksesta.

Kuvio 2. Liiketoiminnan kuukausikuvaaja uusiutuvan energian alan yritysryhmissä vuosina 2010–2018 huhtikuu ja ennuste vuoteen 2019. Vuosi 2015 = 100.



Lähde: Tilastokeskus

Hake ja energiapuuyritysten liikevaihto on kääntynyt kasvuun viime vuodenvaihteen aikoihin. Tavanomaista vuotta kireämpi pakkasjakso alkukevällä vaikutti myös merkittävästi liikevaihdon kehitykseen. Puun käyttöä merkittävästi lisänneet investoinnit varmistavat kasvun jatkon ennustejakson loppuun saakka.

## Lisätiedot

toimialapäällikkö **Markku Alm**, Varsinais-Suomen ELY-keskus, puh. 0400 864 945,  
[markku.alm@ely-keskus.fi](mailto:markku.alm@ely-keskus.fi)  
 kehittämisspäällikkö **Katri Lehtonen**, työ- ja elinkeinoministeriö, puh. 029 506 4926,  
[katri.lehtonen@tem.fi](mailto:katri.lehtonen@tem.fi)