



Asumiseen perustuva sosiaaliturva kansainvälisissä tilanteissa

Lainsäädäntöhanke Suomen asumiseen perustuvan sosiaaliturvan tarkoituksenmukaisesta kohdentumisesta rajat ylittävissä tilanteissa



Julkaisija

Sosiaali- ja terveysministeriö
www.stm.fi

Julkaisun nimi

Asumiseen perustuva sosiaaliturva
kansainvälisissä tilanteissa

Julkaisusarjan nimi

Raportteja ja muistioita 2019:10

Hankenumero

ISBN PDF 978-952-00-4037-6
ISSN 2242-0037

Tekijät

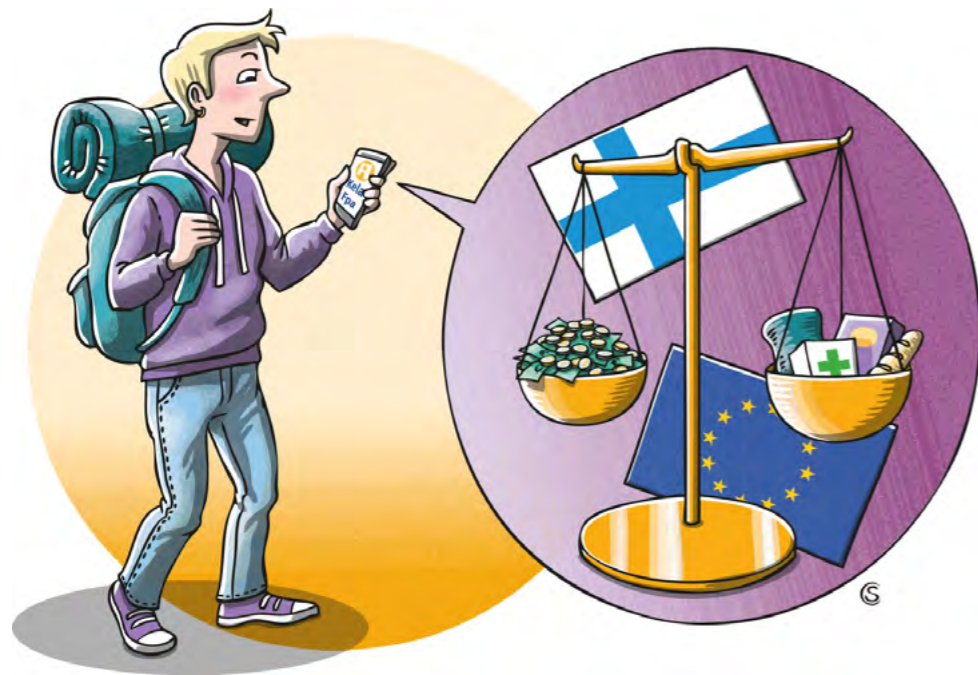
Henna Huhtamäki, Essi Rentola
Sosiaaliturva- ja vakuutusosasto

Asiasanat

Asumisperusteinen sosiaaliturva,
sosiaaliturvan koordinaatio,
sosiaaliturva EU:ssa

Asumiseen perustuva sosiaaliturva kansainvälisissä tilanteissa





Huolehditaan Suomen asumisperusteisen sosiaaliturvan tulevaisuudesta

Millä perusteilla Suomesta lähtevät pysyvät asumisperusteisessa sosiaaliturvassa? Miten Suomeen tulevat pääsevät asumisperusteiseen sosiaaliturvaan? Tätä selvitettiin sosiaali- ja terveysministeriössä osana pääministeri Juha Sipilän hallituksen Palvelut asiakaslähtöisiksi -kärkihanketta.

Tavoitteena oli lainsäädännön päivittäminen ja selkeyttäminen, jotta se olisi ajan tasalla, kun liikkuvuus Suomen ja muiden maiden välillä lisääntyy. Uudistuksessa myös tasapainotettiin oikeuksia ja velvollisuuksia. Lisäksi huomioitiin uudet sähköiset palvelut ja digitalisaation tuomat mahdollisuudet.



Uusi tapa työskennellä – parempi lopputulos?

Laki valmisteltiin uudella tavalla. Työryhmälle ei esitellyt valmiiksi hallituksen esityksen muotoon kirjoitettua lakiehdotusta, vaan lakipakettia rakennettiin yhdessä erilaisissa työpajoissa. Työpajojen teemoja olivat:

- Suomalainen hyvinvointivaltio nyt ja tulevaisuudessa
- Suomi ja EU – EU:ko ongelma?
- Rajojen yli liikkuvan työntekijän sosiaaliturva
- Suomessa oleskelu ja asuminen
- Maahanmuutto ja sosiaaliturva
- Hallintoa vai ihmistä varten?
- Valtion kiristu
- Yhteydet kuumina

Lopputuloksena uusi laki

Uusi laki asumisperusteisesta sosiaaliturvasta rajat ylittävissä tilanteissa korvaa vuodesta 1994 voimassa olleen lain asumiseen perustuvan sosiaaliturvalainsäädännön soveltamisesta.

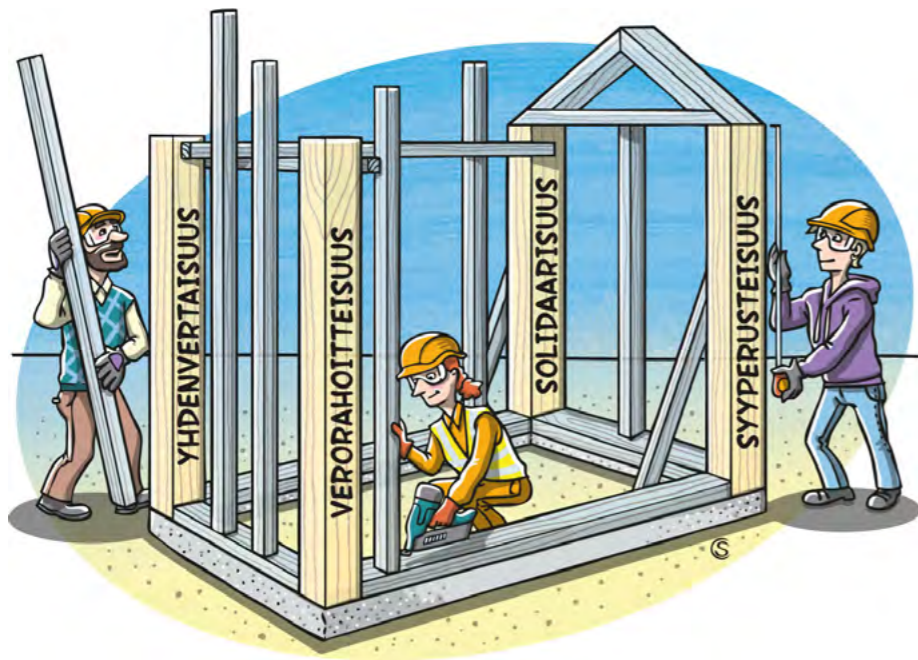
Laki vaikuttaa kaikkiin, jotka lähtevät Suomesta ulkomalle tai tulevat ulkomailta Suomeen.

Laissa säädetään, milloin Suomeen tulevalla henkilöllä on oikeus Suomen asumisperusteiseen sosiaaliturvaan.

Kela soveltaa lakia, kun se tekee päätöksiä asumisperusteisten etuuksien myöntämisestä.

Lakia sovelletaan yhdessä etuuksia koskevan lainsäädännön ja usein myös yhdessä EU-lainsäädännön kanssa.





Suomalaisen hyvinvointivaltion rakenteet

- Perustuslaki** Perustuslaissa taataan jokaiselle oikeus sosiaaliturvaan.
- Yhdenvertaisuus** Sosiaaliturvaa yhdenvertaisesti kaikille Suomessa asuville ja työskenteleville.
- Verorahoitteisuus** Kaikki osallistuvat kustannusten kattamiseen kykujensä mukaan.
- Solidaarisuus** Yhteinen vastuu yhteiskunnastamme.
- Syyperusteisuus** Sosiaaliturva mukana ja turvana elämän eri tilanteissa.

Mitä on suomalainen sosiaaliturva?

Suomalainen sosiaaliturva jakaantuu asumiseen ja työskentelyyn perustuvaan sosiaaliturvaan.

Asumisperusteinen sosiaaliturva (Kelan maksamia etuuksia): *sairausvakuutus, kansaneläke, takuueläke, lapsilisät, vanhempainrahat, työttömyysetuuksia*

Muu asumisperusteinen turva (kunnan palveluja): *julkinen terveydenhuolto, lasten varhaiskasvatus, sosiaalipalvelut*

Työskentelyyn perustuva sosiaaliturva (mm. eläke- ja tapaturmavakuutusyhtiöt, työttömyyskassat): *työeläkkeet, työtapaturma- ja ammattitautietuudet, ansioperusteinen työttömyysturva*

Uudistuksessa keskityttiin asumisperusteiseen sosiaaliturvaan.





Ulkomailta Suomeen tulevan sosiaaliturva

Ulkomailta Suomeen töihin tulevilla on oikeus asumisperusteisiin etuuksiin.

- Oikeus etuuksiin työskentelyn keston ajalta.

Jos henkilö tulee Suomeen muusta syystä kuin työntekijänä, oikeus etuuksiin määräytyy asumisen perusteella.

- Asumista arvioidaan EU-lainsäädännön mukaan, jos henkilö tulee EU/ETA -maasta. Muissa tapauksissa arviointi tehdään kotikuntalain mukaisilla edellytyksillä.

Hyvinvointivaltion ylläpito – sosiaaliturvan rahoitus

Asumiseen perustuva sosiaaliturva rahoitetaan veroilla ja sosiaaliturvamaksuilla. Maksuja maksavat työntekijät, työnantajat, yrittäjät, eläkkeensaajat ja muut vakuutetut.

Asumisperusteinen sosiaaliturva on tarkoitettu yhdenvertaiseksi turvaksi Suomessa oleville. Suomessa asuvat ja veroja maksavat osallistuvat yhdessä järjestelmän ylläpitämiseen. Etuudet on säädetty kotimaan tarpeisiin ja osaksi suomalaista järjestelmää.



Miten EU vaikuttaa Suomen sosiaaliturvaan?

Suomessa päätetään itse, millainen sosiaaliturva ja millaisia etuuksia meillä on. EU-lainsäädännön mukaan yhteen sovitetaan jäsenmaiden erilaisia sosiaaliturvajärjestelmiä henkilöiden liikkussa maiden välillä. Rajat ylittävissä tilanteissa EU:n sosiaaliturvaa koskevat säännöt ovat etusijalla Suomen lainsäädäntöön nähden. EU-lainsäädäntö edellyttää, että kaikkia rajojen yli liikkuvia henkilöitä kohdellaan yhdenvertaisesti.

Yleensä Suomessa asuvilla on oikeus asumisperusteiseen sosiaaliturvaan. Oikeus sosiaaliturvaan voi syntyä myös, kun henkilö työskentelee Suomessa, mutta asuu muualla. Työntekijän perhekin voi olla oikeutettu Suomesta saataviin etuuksiin. Vastaavasti Suomessa asuvat voivat saada etuuksia muista jäsenmaista.





EU:ssa yhteen sovitaan sosiaaliturvaoikeuksia

Kun ihminen liikkuu EU-maiden välillä, sovitaan näiden maiden sosiaaliturvajärjestelmiä yhteen. Säännöt perustuvat viidelle periaatteelle:

- sovelletaan vain yhden maan lainsäädäntöä kerrallaan
- ihmisiä kohdellaan yhdenvertaisesti
- etuuksien saamiseksi eri maissa tehdyt työskenntelyjaksot lasketaan yhteen
- etuuksia maksetaan toisissa jäsenvaltioissa asuville
- hyvä hallinnollinen yhteistyö.

Yhteensovittaminen perustuu EU:n sosiaaliturva-asetuksiin, jotka ovat olleet voimassa 1950-luvulta lähtien.

Nykyiset asetukset:

- 883/2004
- 987/2009

Suomen sosiaaliturva tukena ulkomailla

Ulkomaille muuttava voi saada edelleen etuuksia tietyissä tilanteissa. Sosiaaliturva ei riipu kansalaisuudesta.

- Etuuksia voi saada enintään puoli vuotta kestävä ulkomailla oleskelun ajan, mutta ei kuitenkaan silloin, jos siirtyy työntekijäksi toiseen EU/ETA -maahan.

Oikeus asumisperusteiseen sosiaaliturvaan yleensä päättyy, jos henkilö lähtee ulkomaille puolta vuotta pidemmäksi ajaksi. Oikeus etuuksiin voi kuitenkin jatkua riippuen muuton syystä ja maasta, jonne henkilö siirtyy.

- Lähetettyjä työntekijöitä, tutkijoita, apurahansaajia ja opiskelijoita koskevat erityissäännöt.

Suomeen paluun jälkeen oikeus etuuksiin alkaa uudelleen.





Ulkomaille muuttajan tehtävälista




- Tarkista omat tiedot Kelasta.
- Muista ilmoittaa ulkomaille muutosta ja paluusta Suomeen.
- Huomaa, että ulkomaille muuton yhteydessä suomalaiset palvelut eivät seuraa mukana.
- Tarkista matkavakuutuksen ehdot.

Suomeen palaavan tai tulevan tehtävälista

- Suomeen palaava: ilmoita Kelaan, että olet palannut. Tämä helpottaa asiointia mm. apteekissa.
- Suomeen muuttaja: jos tulet Suomeen työhön tai asumaan vakinaisesti, tutustu Kelan etuuksiin. Kelasta voit hakea etuuksia eri elämäntilanteissa ja saada Kela-kortin ja/tai eurooppalaisen sairaanhoitokortin.





 @stm_uutiset
 @kela_uutiset
 @ETKinfo

