

TYÖ ON TÄRKEÄÄ

– siksi myös työkyvystä
on pidettävä huolta

Työkyvyn tuen opas päättäjille

Lukijalle

Työ merkitsee paljon sekä ihmiselle itselleen että yhteiskunnalle.

Työssäkäynti tarkoittaa yksilön kannalta parempaa toimeentuloa, parempaa eläkettä sekä sisältöä ja mielekkyyttä elämään. Työ on osallistumista yhteiskunnan rattaiden pyörittämiseen.

Jotta yhteiskunta voi turvata palvelut eri-ikäisille ja erilaisessa elämäntilanteessa oleville ihmisille, työllisyysasteen täytyy olla riittävän korkea. Työssäkävien määrä on se perusta, jolle myös työelämän ulkopuolella olevien – lasten, nuorten ja iäkkäiden – palvelut ja hyvinvointi rakennetaan.

Oikein mitoitettu työ tukee työkykyä. Jos työkyky heikkenee, työssä jatkamisen tai työllistymisen avuksi on räätälöitävä juuri henkilön tarpeita vastaavat palvelut.

Sinä voit päättäjänä vaikuttaa siihen, millaiset työkyvyn ylläpitoon ja palauttamiseen liittyvät palvelut alueellasi on. Tämä opas auttaa sinua tekemään ihmisten ja yhteiskunnan kannalta kestäviä päätöksiä.

Oppaassa esitellään työikäisen väestön työkyvyn tukeen liittyviä palveluja, toimintamalleja ja hyviä käytäntöjä.

Työ

- hyvinvointia yksilölle
- kestävyyttä yhteiskunnalle.

**Oikein mitoitettu työ
tukee työkykyä.**

**Päätöksillä rakennetaan
tulevaisuutta.**

Mitä työkyvyn tuki tarkoittaa? Kuka siitä vastaa?

Työkyvyn tuki ei ole yksittäinen toimenpide, vaan prosessi, jonka tavoitteena on varmistaa henkilön työ- ja toimintakyky. Myös palveluja tai tukea tarvitseva henkilö on aktiivinen toimija, ei pelkästään tuen kohde.

Koska työkyvyn tuen palvelut koostuvat useiden eri toimialojen – esimerkiksi sosiaalihuollon, työterveyshuollon ja muun terveydenhuollon ja TE-hallinnon – toiminnasta ja toimenpiteistä, niiden palvelut on sovittava yhteen niin, että asiakkaalle muodostuu sujuva palvelupolku. Se tarkoittaa oikeaan aikaan tarjottuja, asiakkaan tarpeita vastaavia palveluja, tukea ja etuuksia. Asiakasta koskevan tiedon on liikuttava sujuvasti eri toimijoiden välillä yhteensopivien tietojärjestelmien avulla.

Tämä vaatii päättäjiltä sellaisia toimenpiteitä ja päätöksiä, jotka varmistavat, että asiakkailla on käytettävissään palvelukokonaisuus, jossa yhdistyvät

eri toimijoiden tuottamat ja eri sektoreiden palvelut. Työssä olevien työkyvyn tuen koordinaatio on työterveyshuollon vastuulla, muiden osalta vastuutaho on sovittava erikseen.

Palvelujen tuottajilta puolestaan vaaditaan laadukkaita ja vaikuttavia palveluja, hoitoa ja kuntoutusta sekä näiden edellyttämää ammattitaitoista osaamista. Palvelujen laatu tarkoittaa tässä tapauksessa palveluiden oikeaa kohdentamista ja tuloksellisuutta.

Jotta palvelukokonaisuudet olisivat mahdollisimman toimivia, päättäjien ja viranhaltijoiden täytyy sitoutua työkyvyn tukeen liittyvään työhön.

Työkyvyn tuki on investointi, joka mahdollistaa kaikkien ikä- ja väestöryhmien palvelut ja perustan elinvoimaisille kunnille.

Työkyvyn tuki on

- **prosessi, jonka tavoitteena on varmistaa henkilön työ- ja toimintakyky.**
- **keskeinen osa työikäisen palveluja.**
- **investointi.**

Tällä hetkellä sosiaali- ja terveyspalvelujen järjestämisestä vastaavat kunnat. Kuntien päättäjät vastaavat siitä, miten työkyvyn tuen rakenteet ja palvelut toimivat, kun ne liittyvät sosiaali- ja terveyspalveluihin. Valmistelu- ja esittelyvastuussa olevat virkamiehet puolestaan vaikuttavat, kuinka hyvin työkyvyn tukeen liittyviä asioita viedään eteenpäin työikäisen ihmisen parhaaksi ja kuinka laadukkaita palvelut ovat.

Mistä päättäjä voi päättää?

Kunnalla on kahdenlaisia asiakkaita: työikäinen väestö ja työpaikat.

Työikäinen väestö – Päättäjä voi resursoida ja edellyttää, että työkyvyn tuen palvelut ovat saatavilla kaikille ja ne on nivottu osaksi hoitoa ja kuntou-

tusta. Erityisesti on varmistettava niiden ihmisten palvelut, jotka ovat työterveyshuollon palvelujen ulkopuolella. Kaikkien työkyvystä on pidettävä huolta, olivatpa he työssä tai työttömänä. Työkyvyttömyyden riski kasvaa, jos työttömyys pitkittyy.

Työikäisen väestön osalta tavoitteena on, että palvelutarpeet tunnistetaan ajoissa, työ- ja toimintakykyä arvioidaan, hoidon ja kuntoutuksen palvelut toteutuvat ja työkyvyn tuen toteutumista seurataan sekä arvioidaan.

Työnantajat – Kunnan on huolehdittava siitä, että tarjolla on työterveyshuollon palveluja. Alueella toimivien työpaikkojen kannalta on olennaista myös se, että työterveyshuollon palvelut ovat kohtuullisella etäisyydellä ja ne tuotetaan laadukkaasti, kohtuullisin kustannuksin ja asiantuntevasti.



Tuki aina tarpeen mukaan

Työkyvyn tuki on aina koottava asiakkaan tarpeen mukaan.

Palvelujen tarve voidaan tunnistaa monella eri tavalla; sen voi huomata asiakas itse tai sen tunnistavat alan ammattilaiset. Kun palvelujen tai tuen tarve on havaittu ja selvitetty, ammattilaiset arvioivat tarkemmin muun muassa sitä, kuinka kiireellisiä ne ovat ja miten ne pitäisi järjestää.

Työ- ja toimintakyvyn arvioinnin jälkeen ammatti-

laiset suunnittelevat yhdessä asiakkaan kanssa palvelupolun, jossa yhdistyvät eri toimijoiden tarjoamat palvelut. Asiakas on aktiivinen toimija oman työkykynsä ylläpidossa tai palauttamisessa.

Jokaisen henkilön palvelupolku on yksilöllinen. Yhteistä kaikille palvelupoluille on se, että niiden on tarkoitus auttaa henkilöä pysymään työelämässä ja työllistyä. Tärkeintä on aina keskittyä olemassa olevaan työkykyyn.

Jos työelämässä jatkaminen ei ole realistista, on selvítettävä henkilön mahdollisuus eläkkeeseen ja tuettava hänen toimintakykyään.

Kun työkyvyn tuen palvelut on sovitettu yhteen, syntyy säästöjä. Lisäksi palvelujen yhteensovittaminen vähentää päällekkäistä työtä ja auttaa kohdentamaan etuuksia tarkoituksenmukaisesti. Työvoiman kasvu edistää kestäväää taloutta lisäämällä verotuloja.



Hyvinvointia työikäiselle, säästöjä yhteiskunnalle



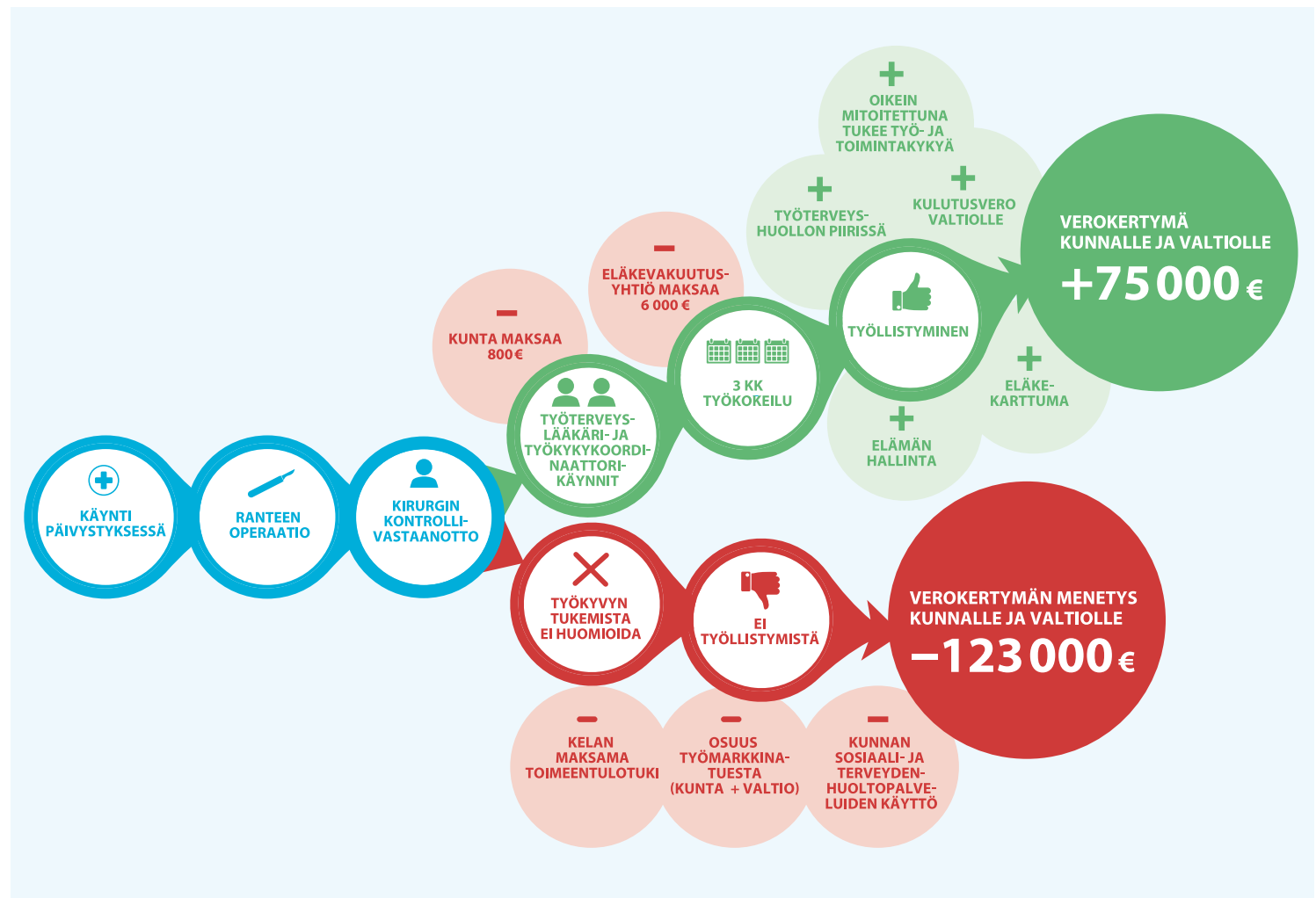
Matin tarina

Matti on 48-vuotias keikkatöitä tekevä muusikko. Hän liukastui vapaa-ajallaan matkalla kauppaan ja loukkasi ranteensa.

Matin rannevamma leikattiin. Leikkaus onnistui, mutta jälkikarastuksessa todettiin, että rannevamma estää työnteon muusikkona. Kirurgi ohjasi Matin toimintakykeskukseen, koska Matti toimi freelancerina eikä hänellä ollut työterveyshuoltoa. Kaatumisesta oli kulunut neljä kuukautta.

Matti pääsi työterveyslääkärin ja työkykykoordinaattorin vastaanotolle. Hän sai tietoa muun muassa ammatillisesta kuntoutuksesta. Hänelle suositeltiin työkokeilua. Matti hankki itse työkokeilupaikan ohjelmatoimistosta. Työkokeilun jälkeen hän jäi toimistoon työhön ja on siellä nyt 80 prosentin työajalla.

Työkyvyn tuki tuo 200 000 euroa yhteiskunnalle, jos Matti on työssä vanhuuseläkeikään asti. Matin hyvinvointi ja toimeentulo lisääntyy ja yhteiskunta hyötyy.



Miten työkyvystä huolehditaan?

Onnistumisen kuusi askelta

Työkykyä on tuettava työuran kaikissa vaiheissa. Kukaan ei saa pudota tai jäädä työelämän ulkopuolelle – jokaisen työpanosta tarvitaan. Sinulla on päättäjänä mahdollisuus vaikuttaa siihen, että työkyvyn tukea tarvitsevat ihmiset saavat sen alueellasi parhaalla mahdollisella tavalla.

Nämä kuusi asiaa on oltava kunnossa:



Käytössä täytyy olla riittävästi **tietoa** alueen väestön työ- ja toimintakyvystä.



Varmistetaan, että asetetut tavoitteet ovat kaikkien tiedossa ja ne **konkretisoituvat** palvelukokonaisuuksissa.



Työkyvyn tuki on prosessi, ei yksittäinen toimenpide. Prosessi tarkoittaa, että tunnistetaan palvelutarpeet, asetetaan tavoitteet, suunnitellaan ja toteutetaan sekä palvelut että toiminta, huolehditaan etuuksista ja koordinoidaan yhteistyö. Prosessia on myös seurattava ja arvioitava.



Tavoitteet ja tahtotila työ- ja toimintakyvyn tuelle on määritelty ja kirjattu kuntastrategiaan ja hyvinvointikertomukseen.

Tavoitteet määritellään alueen työikäisen väestön työ- ja toimintakyvyn tilan perusteella. Niiden pohjalta luodaan alueelliset palvelukokonaisuudet, joiden toimivuutta ja toteutumista seurataan säännöllisesti.



Rakenteet mahdollistavat monialaisen yhteistyön eri toimialojen ammattilaisten kesken. Työnantajat järjestävät työntekijöiden työ- ja toimintakyvyn tukemisen, muiden palvelut järjestää kunta.



Yhteistyökäytännöt eri toimijoiden välillä on sovittu. Näin varmistetaan asiakkaan saumaton ja tarkoituksenmukainen palvelupolku.

Päätöksenteon avuksi:

Esimerkkejä työkyvyn tuen uusista ratkaisuista

Kokosimme esimerkkejä eri puolilla Suomea kehitetyistä toimintamalleista, joita käyttämällä työllisyyttä, työkykyä ja hyvinvointia voidaan vahvistaa. Kaikki toimintamallit on kehitetty Osatyökykyisille tie työelämään -hankkeessa (OTE), joka oli yksi hallituksen kärkihankkeista vuosina 2016–2018.



Matalan kynnyksen toimintakykykeskus

Toimintakykykeskus neuvoo ja räätälöi oikeat palvelut niille, joiden työkyky on alentunut tai uhkaa alentua esimerkiksi sairauden takia.

Asiakas ei tarvitse toimintakykykeskukseen lähetettä – pelkkä yhteydenotto riittää. Asiakkaalle tehdään palvelutarpeen arvio, työ- ja toimintakyvyn arviointi sekä tavoitteellinen suunnitelma, jonka toteutumista seurataan.

Samanlaista koko työikäiselle väestölle suunnattua toimintaa ei ole aiemmin ollut olemassa. Tällä hetkellä toimintakykykeskuksia on kaksi, Pirkanmaalla ja Etelä-Pohjanmaalla.

Toimintakykykeskusmallin välittömät hyödyt

- Matalan kynnyksen pääsy palveluun, nopeus, joustavuus ja verkostoyhteistyö tukevat kokonaisvaltaisesti työllistymistä, työssä jatkamista tai työhönpaluuta.
- Osatyökykyinen saa laaja-alaista tietoa kuntoutuksen keinoista mahdollisimman aikaisessa vaiheessa.



Työkykykoordinaattoritoiminta

Työkykykoordinaattori on työelämän ja palvelujärjestelmän asiantuntija, jonka tehtävänä on yhdessä osatyökykyisen henkilön kanssa löytää oikeat keinot työkyvyn tukeen ja työllistymiseen. Työkykykoordinaattorikoulutus lisää osaamista kuntoutustarpeen tunnistamisessa, työkyvyn tuen keinovalikoiman hallinnassa ja asiakkaan tukemisessa.

Suomessa on koulutettu vuosina 2016–2018 noin 700 työkykykoordinaattoria, ja he työskentelevät muun muassa työterveyshuollossa, TE-palveluissa ja oppilaitoksissa.

Työkykykoordinaattorin avulla

- osatyökykyisyys voidaan tunnistaa ajoissa
- yhteistyö tiivistyy eri ammattilaisten välillä
- syntyy uusia toimintatapoja, joilla osatyökykyisten työssä jatkamista tuetaan yhä paremmin.

Lisätietoja: stm.fi/tyokykykoordinaattorikoulutus

Asiantuntijat tekevät tiivistä yhteistyötä.

Kaikilla on yhteinen näkemys työkyvyn tuen prosessista.

Vastuuhenkilö on nimetty.

Tiedonkulku on oikea-aikaista ja riittävää.



Tuki- ja liikuntaelinongelmien uusi hoito- ja kuntoutusmalli

Asiakas saa tuki- ja liikuntaelin­sairauksiin tarvitsemansa palvelun joustavasti hoito- ja kuntoutusmallissa, joka on kehitetty Satakunnassa.

Terveyskeskuksen ajanvaraajat ohjaavat asiakkaat sairauden vakavuuden ja laadun perusteella joko fysioterapeutin tai lääkärin vastaanotolle. Fysioterapeutin vastaanotolle pääsee ilman lähetettä.

Varhaisessa kuntoutuksessa fysioterapeutti ja terveydenhoitaja toimivat työparina.

Hoito- ja kuntoutusmallin hyödyt

- Potilas pääsee sujuvasti hoitoon.
- Resurssit kohdennetaan oikein potilaan oireiden mukaisesti.
- Yhteistyö ammattilaisten välillä lisääntyy.
- Koko maakunnassa on yhtenäinen toimintatapa.



Erikoissairaanhoidon ja työterveyshuollon yhteistyömalli

Erikoissairaanhoidon ja työterveyshuollon välille on Keski-Suomessa kehitetty uusi yhteistyötapa, joka liittyy selkäleikattujen potilaiden kuntoutukseen.

Erikoissairaanhoidon arvioi leikattujen potilaiden toimintakyvyn ja ohjaa heidät työterveyshuoltoon. Työterveyshuolto arvioi työkyvyn ja sairauspoissaolon pituuden ottamalla huomioon työn kuormittavuuden ja mahdollisuudet mukauttaa työtä.

Jotta yhteistyömalli toimii, seuraavien ehtojen on täyttyttävä: asiantuntijat tekevät tiivistä yhteistyötä, kaikilla on yhteinen näkemys työkyvyn tuen prosessista, vastuuhenkilö on nimetty ja tiedonkulku on oikea-aikaista ja riittävää.

Yhteistyömallin hyödyt

- Erikoissairaanhoidon ja työterveyshuollon voivat keskittyä ydintehtäväänsä.
- Oikea-aikainen työhön­paluu leikkauksen jälkeen.
- Huomattavat säästöt.

Työkyvyn tukijoita

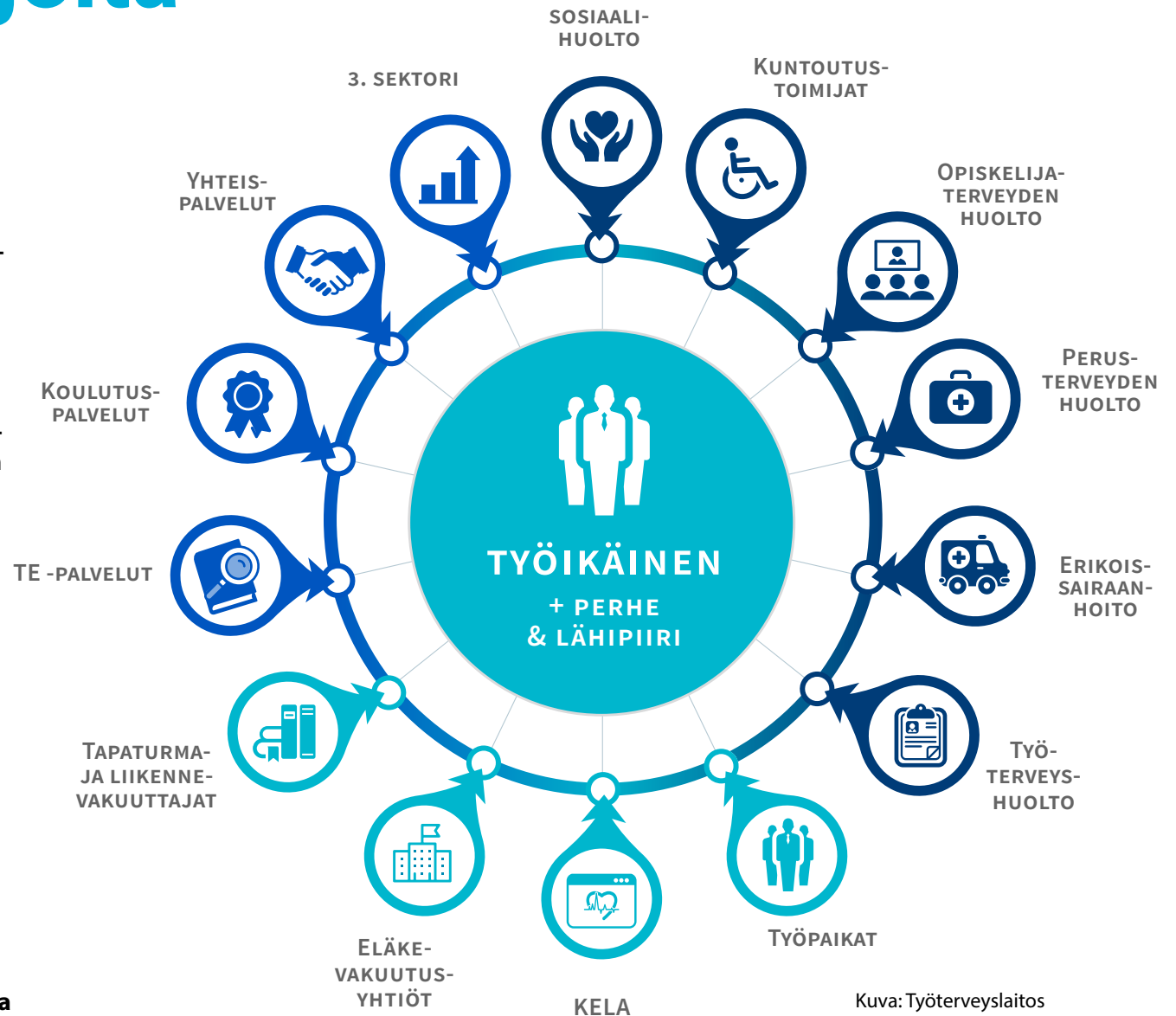
Verkostomainen yhteistyö

Yhteistyö takaa, että asiakas ei putoa palvelujen ulkopuolelle. Yhteistyön lisäksi tarvitaan uudenlaista tapaa tehdä työtä verkostoissa, joissa on asiakkaan palvelutarpeen mukainen asiantuntemus, osaaminen ja tarvittavat tahot. Tähän tarvitaan ehdoton johdon tuki, riittävä resursointi ja yhdessä sovitut pelisäännöt. Verkostoitumiseen tarvitaan organisaation sitoutuminen, jolloin verkoston jäsenyys ei ole yksittäisten henkilöiden varassa.

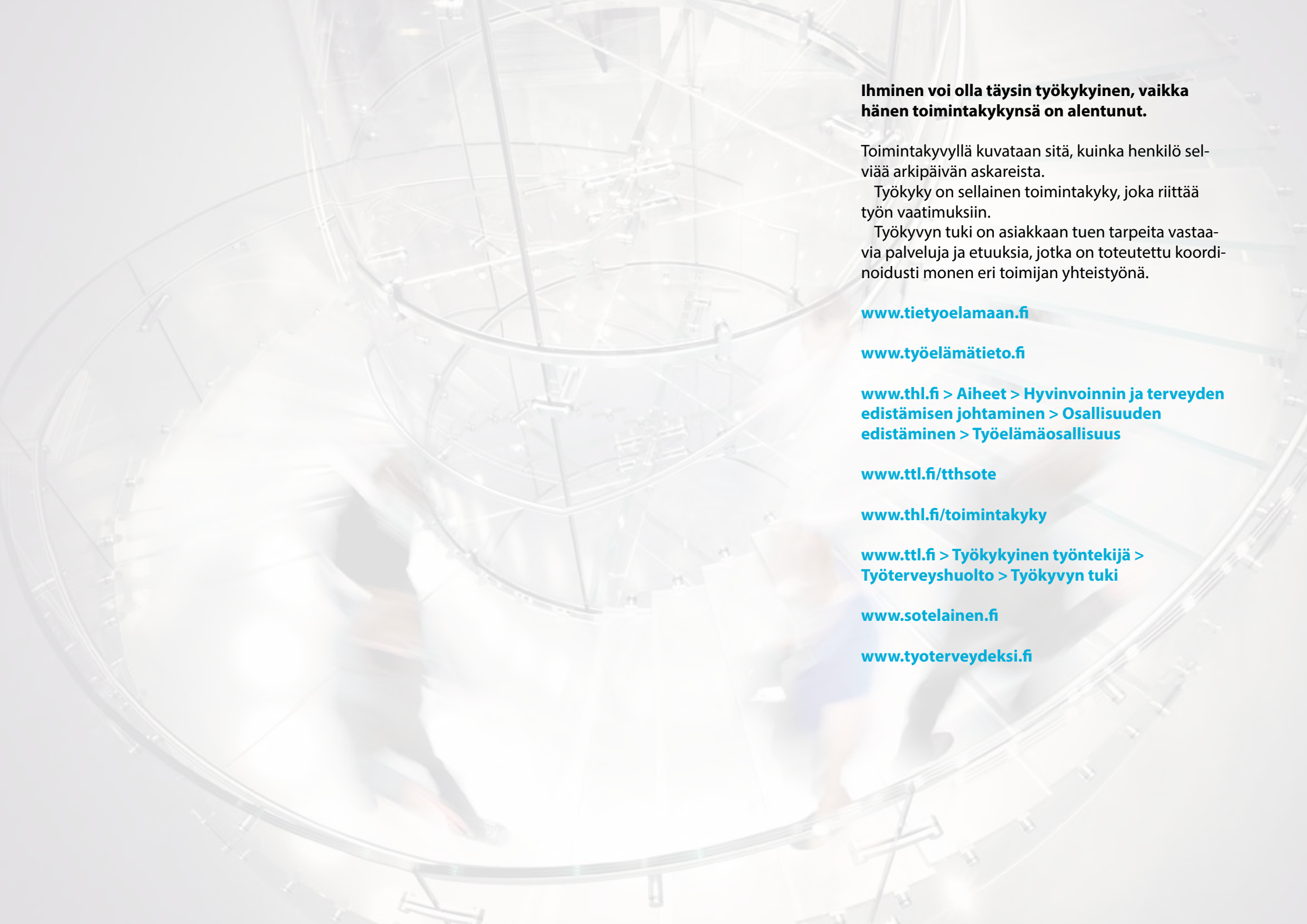
Työttömien palvelutarpeiden tunnistamisessa TE-toimistoilla on tärkeä rooli. Palvelutarpeen arvioinnin pohjalta asiakas ohjataan sosiaali- ja terveydenhuollon ja kuntoutuksen palveluihin. Työpaikoilla ja työterveyshuollossa on tunnistettava työkyvyn ongelmat mahdollisimman varhain. Työssä olevat kuuluvat ensisijaisesti työterveyshuollon piiriin. Työterveyshuolto sovitetaan toiminnallisesti yhteen muiden sosiaali- ja terveyshuollon palveluiden kanssa.

Jotta verkostot toimisivat tehokkaasti, kaikilla verkostossa mukana olevilla täytyy olla

- yhteinen tavoite
- tahto monialaiseen yhteistyöhön
- luottamus toisiinsa
- kannustava ja kuunteleva, mutta myös kehittävä ja kriittinen työote yhteisen asiakkaan hyväksi.



Kuva: Työterveyslaitos



Ihminen voi olla täysin työkykyinen, vaikka hänen toimintakykynsä on alentunut.

Toimintakyvyllä kuvataan sitä, kuinka henkilö selviää arkipäivän askareista.

Työkyky on sellainen toimintakyky, joka riittää työn vaatimuksiin.

Työkyvyn tuki on asiakkaan tuen tarpeita vastaavia palveluja ja etuuksia, jotka on toteutettu koordinoitusti monen eri toimijan yhteistyönä.

www.tietyoelamaan.fi

www.työelämätiето.fi

www.thl.fi > Aiheet > Hyvinvoinnin ja terveyden edistämisen johtaminen > Osallisuuden edistäminen > Työelämäosallisuus

www.ttl.fi/tthsote

www.thl.fi/toimintakyky

www.ttl.fi > Työkykyinen työntekijä > Työterveyshuolto > Työkyvyn tuki

www.sotelainen.fi

www.tyoterveydeksi.fi

Opas on tehty Osatyökykyisille tie työelämään -hankkeessa (OTE), joka oli yksi hallituksen kärkihankkeista vuosina 2016–2018.



Työ- ja elinkeinoministeriö
Arbets- och näringsministeriet

Huhtikuu 2019

*Lisätietoja: Ritva Partinen, STM, Patrik Tötterman, TEM,
Leini Sinervo, THL ja Kimmo Tarvainen, TTL*