

Monipaikkaisuuden tunnistaminen muuttaa väestö- ja aluekehityksen kuvan Suomessa

Janne Huovari, Hilikka Vihinen, Ossi Kotavaara, Valtteri Härmälä

Kuva Suomen aluekehityksestä muuttuu, kun ihmisten monipaikkaisuus huomioidaan. Kausittaisesti kasvavat alueet ovat yleisempiä kuin taantuvat alueet, ja kasvavien alueiden verkosto ulottuu läpi maan Etelä-Suomesta Lappiin.

MONIPAIKKAISUUS EI NÄY NYKYISISSÄ VÄESTÖ- TILASTOISSA

Monipaikkaisuudella tarkoitetaan laajasti ihmisten elinympäristön koostumista useasta eri paikasta ja heidän säännöllisestä liikkumisestaan näiden paikkojen välillä (Haukkala 2011). Monipaikkaisuus ilmenee vapaa-ajan asuntolina tai kakkosasuntolina, päivittäisen asiointiympäristön ja työssäkäyntialueen ulkopuolella harrastamisena, opiskeluna toisella paikkakunnalla tai uusperheiden useampana kotina. Monipaikkaisuus voi siis liittyä niin asumiseen, työhön, vapaa-aikaan kuin sosiaalisiin suhteisiin, ja se voi olla joko vapaaehtoista tai olosuhteiden tai elämäntilanteen pakottamaa, kuten eroperheissä.

Monipaikkaisuus liittyy globalisaatioon, työmarkkinoiden joustavuuden lisääntymisen sekä kotitalouksien vaurastumiseen ja perherakenteiden murrokseen. Sitä vauhdittaa digitalisaation mahdollistama paikkariippumattomuus. Väestö- ja aluekehityksen kannalta merkittävää on säännöllinen monipaikkainen asuminen. Tutkimuksemme keskittyi kahteen monipaikkaisen asumisen muotoon: työntekijöiden monipaikkaisuuteen sekä kausiasumiseen.

Kaupungeissa monipaikkainen asuminen liittyy useimmiten työhön, opiskeluun, perhesyihin ja parisuhteeseen. Maaseudulla aluekehityksen kannalta merkitystä on erityisesti vapaa-aikaan ja kausi- tai etätyöhön liittyvällä monipaikkaisella asumisella (Schier ym. 2015; Pitkänen ja Strandell 2018). Väestön tilastointi perustuu yksipaikkaiseen asumiseen, eikä monipaikkaisuus näy perinteisissä väestötilastoissa. Tilastoinnin puuttuessa monipaikkaisen väestön suuruutta joudutaan arvioimaan.

Seuraavassa arvioimme ensiksi sitä, miten suuri osuus työntekijöistä on potentiaalisesti monipaikkaisia. Sen jälkeen tarkastelemme kausiasumisen ilmiötä ja sen merkitystä aluekehityksen kannalta. Lopuksi esitämme politiikkatoimia monipaikkaisuuden ottamiseksi huomioon infrastruktuurin ja palvelujen suunnittelussa sekä kestävästä monipaikkaisuuden edistämiseksi.

Potentiaalisesti monipaikkaisia työntekijöitä on eniten suurten kaupunkien keskusalueilla

Monipaikkaisina työntekijöinä voidaan pitää todennäköisimmin yli 100 kilometrin etäisyydellä asuinpaikastaan työskenteleviä. Tämä perustuu Helmisen ja Ristimäen (2007) havaintoon, että alle 100 kilometrin työmatkat tehdään Suomessa pääosin päivittäin. Yli 100 kilometrin työmatkoilla kakkosasunnon käyttö vähentää merkittävästi työmatkoja kotoa.

Kausittainen asuminen Suomen sisällä koskee arviolta 2,4 miljoonaa asukasta.

Suurimmalla osalla yli kahden tunnin työmatkoja tekevästä on kakkosasunto. Kun tarkastellaan yli 100 kilometriä pitkien työmatkojen osuutta, eli potentiaalisesti monipaikkaisia työntekijöitä, kaupunkien keskusalueet nousevat selvästi esiin. Erityisesti suurten ja liikenteellisesti hyvin saavutettavien kaupunkien keskustoissa on selvästi keskimääräistä suurempi osuus pitkiä työmatkoja tekeviä.

Potentiaalisesti monipaikkaisiksi työntekijöiksi voidaan paikkatietoanalyysien perusteella tunnistaa noin 3,6 prosenttia työllisistä (noin 75 000 henkilöä). Suhteellisesti monipaikkaisia on eniten maaseudulla, mutta määrällisesti monipaikkaiset painottuvat kaupunkien keskustoihin. Pelkästään yli 100 kilometrin työmatkan pituuden sekä työperäisen kakkosasumisen perusteella tarkasteltuna monipaikkaisuus on melko vähäistä. 100 kilometrin etäisyys on perusteltu kynnys pendelöinnin ja potentiaalisen monipaikkaisuuden erottamiseen, mutta tarkkaa ja soveltuvaa aineistoa todellisen monipaikkaisuuden selvittämiseen alueittain ei ole käytettävissä. Alueiden välinen pendelöinti on joka tapauksessa merkittävää.

Tyypillisin monipaikkaisesti asuva työntekijä on korkeasti koulutettu mies, joka työskentelee johtajana tai erityisasiantuntijana suuressa yrityksessä ja asuu suuren kaupungin keskusalueella

Alueiden välisen työssäkäynnin rakenne on esitetty tarkemmin verkkokarttapalvelussa (<https://www oulu.fi/paikkatieto/liikkuvuus/>). Kartta avaa näkymän työvoiman alueiden välisen liikkumisen sekä monipaikkaisuuden alueelliseen laajuuteen ja maantieteelliseen rakenteeseen.

Kausiasuminen vaikuttaa sekä maaseutu- että kaupunkialueisiin

Monipaikkaisen väestön määrä on epäsuora arvio kesäasutuksen ja aikaisempien vapaa-ajan tutkimusten perusteella (ks. Adamiak ym. 2017). Se ei siis ole tarkka luku väestömäärästä tietynä ajankohtana, vaan perusteltu arvio alueyksiköiden realistisesti suurimmasta mahdollisesta väestömäärästä. Kausittainen asuminen Suomen sisällä koskee arviolta 2,4 miljoonaa asukasta.

Kausiväestön huomioiminen vakinaisten asukkaiden ja alueella työssäkävien lisäksi muuttaa yhteen kotikuntaan perustuvien väestötilastojen luomaa kuvaa alueiden käytöstä nimenomaan maaseudun ja kaupunkialueiden välillä, kun taas työssäkäyntiin perustuva monipaikkainen asuminen on ensi sijassa kaupunkien välistä. Kausiasumisessa samat ihmiset ovat kausittain maalla ja kaupungissa, jolloin he ovat monipaikkaisia molempiin suuntiin.

Aluerakenteen kehitys moninaistuu monipaikkaisuuden myötä

Nykyinen yhteen kotikuntaan perustuva väestötilastointi ei ota huomioon kausiväestön synnyttämää monipaikkaista asumista. Kausiasumisen valossa aluerakenteen kehitys onkin aiemmin tiedettyä moninaisempaa. Tilastoissa näkymättömään kausittaiseen asumiseen liittyy kesäasutuksen ja kesämökkien käytön lisääntyminen ja käyttötavan muutos. Talviasuttavien kesämökkien yleistyminen ja mökkien käyttöajan lisääntyminen ovat hälventäneet kesämökin ja asunnon rajaa ja kesämökit koetaan yhä useammin kakkosasunnoksi (Kaltenborn 1998; Pitkänen & Vepsäläinen 2008; Adamiak ym. 2015).

Tutkimuksemme perustuu monipaikkaisuuden ja alueiden välisen vuorovaikutuksen tarkasteluun, joka valottaa väestötilastoissa näkymätöntä alueiden käytön kausittaisuutta ja alueiden suhdetta toisiinsa. Tarkasteluissa tunnistettiin keskeisimmiksi aluetyypeiksi 1) kasvavat alueet 2) kausittaisen kasvun alueet, 3) kehittyvät alueet ja 4) taantuvat alueet.

Kasvaville alueille on tyypillistä voimakas väestö- ja työpaikkakasvu. Maantieteellisesti nämä kasvualueet sijoittuvat suuriin keskuksiin ja niiden ympäristöön (kuvio 1). Aluerakenteessa erityisesti työpaikkojen kasvualue ulottuu laaja-alaisena ympäri Suomen, mutta virallisen asuinkunnan mukainen väestökehityksen kasvualue on maantieteellisesti rajautuneempi ja keskittyneempi.

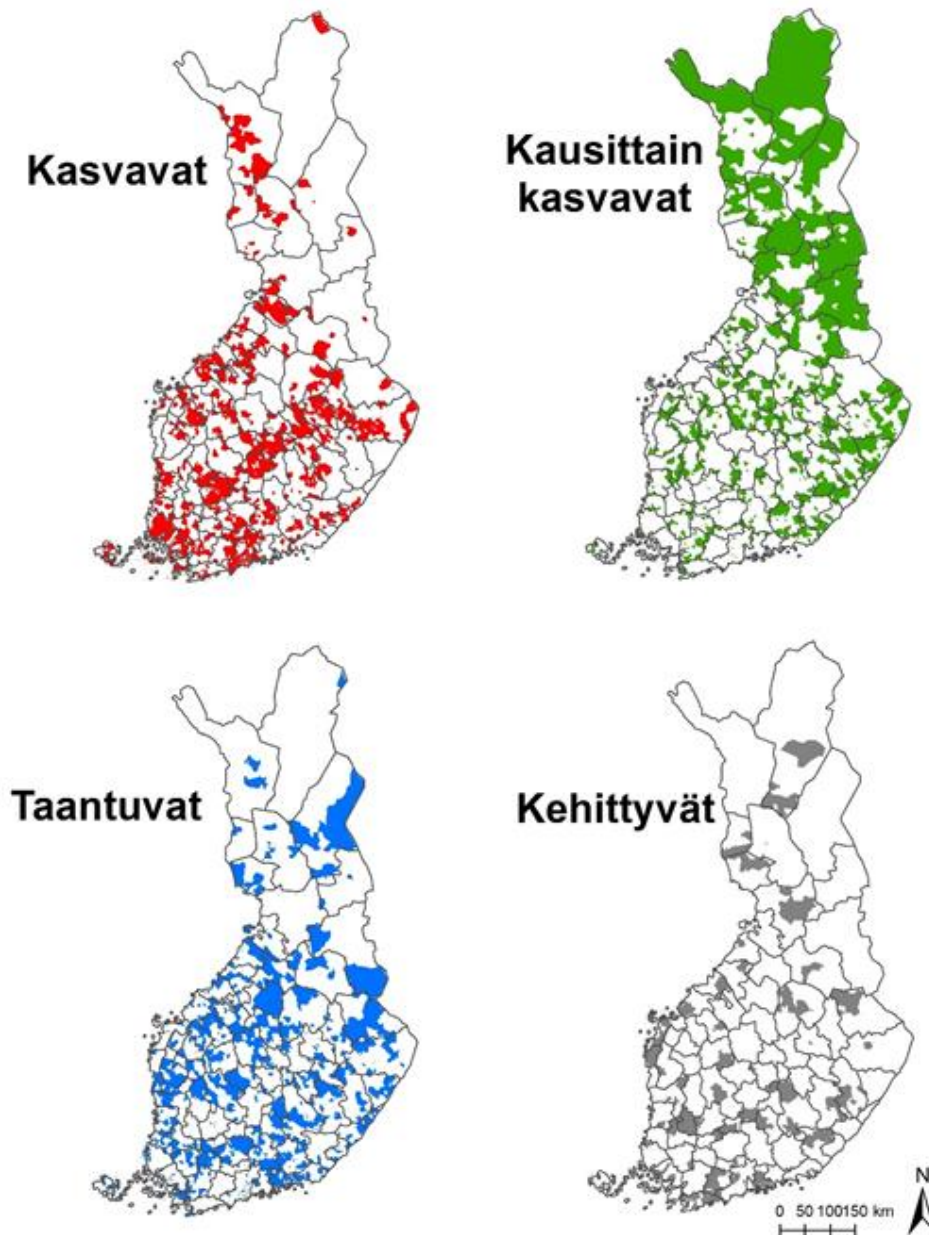
Kausittain kasvavat alueet ovat maantieteellisesti kattavin aluetyyppi, ja ne sijoittuvat tasaisesti ympäri Suomea. Näille alueille on tunnusomaista työpaikkojen ja väkiluvun keskimääräinen vähentyminen kausiväestön kasvaessa. Kokonaisuudessaan väestöä on tästä aluetyypistä vähentynyt 39 920 asukasta. Työpaikkojen vähentyminen on ollut tätäkin suurempaa, sillä kokonaisuudessaan aluetyyppi on menettänyt 42 557 työpaikkaa. Kausittain kasvavan aluetyypin käytön muuttuminen näkyy hyvin siitä, että kausiväestön määrä on näillä alueilla kasvanut 30 600 asukkaalla.

Kausittain kasvavat alueet sijoittuvat tasaisesti ympäri Suomea. Ne ovat myös maantieteellisesti kattavin aluetyyppi.

Kehittyvien alueiden myönteinen kehitys painottuu väestökasvuun, sillä tämän aluetyypin väestömäärä on lisääntynyt yli 8 500 asukkaalla. Kehittyvät alueet sijoittuvat maantieteellisesti eri puolille Suomea ja ulottuvat Uudeltamaalta Lappiin asti (kuvio 1).

Taantuvat alueet on tunnistettu myös aiemmissa väestömuutostutkimuksissa. Tässä aluetyypissä niin väestön, työpaikkojen kuin kausiväestönkin määrät vähenevät. Muutokset kuvastavat sitä, että tässä aluetyypissä niin alueiden pysyvä kuin osa-aikainen hyödyntäminen on vähentynyt. Taantuvat alueet ovat menettäneet väestöään 63 400 asukasta. Työpaikkoja näiltä alueilta on kadonnut 44 100.

Siten yli puolet koko maan väestön ja työpaikkojen vähentymisestä on kohdistunut taantuvien alueiden aluetyyppiin, joka aluerakenteessa hajautuu ympäri Suomea.



Kuvio 1. Alueiden välisen vuorovaikutuksen huomioivat aluetyypit, kun aluekehitystä kuvataan tilastoidun väkiluvun, työpaikkojen ja kausiväestön sekä työmatkojen kehitystä kuvaavilla muuttujilla.

Laajeneva monipaikkaisuus tulee ottaa huomioon infraa ja palveluja suunniteltaessa

Monipaikkainen asuminen tuottaa isolle osalle suomalaisista heidän arvostamaansa hyvinvointia, kuten väljyyttä ja yhteyttä luontoon (Maaseutubarometri 2014, Mökkibarometri 2016). Sen merkitys on osalle alueita ja niiden elinvoimaisuudelle huomattava, mutta puutteellisesti noteerattu ilmiö. Se tulisi ottaa nykyistä paremmin huomioon alueiden kehittämisessä ja palvelutuotannon suunnittelussa. Myös monipaikkaisuuteen liittyvien käytäntöjen kestävyys-

teen on kiinnitettävä enemmän huomiota ja panostettava hajautettujen yhdyskuntien kestävien ratkaisujen innovointiin, kehittämiseen ja levittämiseen. Nopeat tietoliikenneyhteydet ovat monipaikkaisuuden edellytys ja kynnysinvestointi.

Monipaikkaisuutta tulisi edistää eri hallinnonalojen yhteistyönä. Yksipaikkaisuuteen pohjautuvat infrainvestoinnit ja palvelumallit ovat tehottomia muuttuvassa yhdyskunta- ja aluerakenteessa, sillä ne eivät perustu alueiden todellisiin käyttäjämääriin. Tarvitaan joustavampia, alueittain eriytyviä palvelujen järjestämistapoja, sekä digitaalisia että liikkuvia palveluja ja järjestelyjä, joilla tuetaan ihmisten arjen sujuvuutta.

Mikäli monipaikkaisuus halutaan ottaa kestävästi huomioon alueiden kehittämispotentiaalina, se edellyttää investointeja. Monipaikkaisuus pitäisikin ottaa keskeisesti huomioon isoissa inf-raratkaisuisissa kuten liikennejärjestelmän, digitaalisten palvelujen ja tietoliikenneyhteyksien kehittämisessä.

Kuntia tulisi rohkaista ottamaan kausiasutuksen potentiaali huomioon vetovoimaisten monipaikkaisuusalueiden kaavoituksessa. Rakentamis- ja liikkumisratkaisujen pitää silloin olla kestäviä. Samoin kuntien kannattaa ottaa nykyistä vahvemmin huomioon monipaikkaiset asukkaat potentiaalisena palvelujen käyttäjäryhmänä. Se tehostaisi palveluiden järjestämistä ja mahdollistaisi myös kokovuotisen väestön paremman palvelun. Tällä olisi vaikutuksia kuntien, kuntayhtymien ja tulevien maakuntien työnjakoihin ja vastuisiin, myös rahoituksen osalta.

Keskeisiä havaintoja ja politiikkasuosituksia

- Potentiaalisesti monipaikkaisiksi työntekijöiksi voidaan analyysimme perusteella tunnistaa noin 3,6 prosenttia työllisistä eli noin 75 000 henkilöä.
- Kausittainen asuminen Suomen sisällä koskee arviolta 2,4 miljoonaa asukasta. Tämä tarkoittaa alueiden käyttövolyymien vaihtelevan merkittävästi vuoden aikana.
- Kaksijakoisen kasvu-taantuminen -jaottelun sijaan aluerakenteessa on useita sävyjä, joiden myötä aktiivisuutta on alueilla tasaisemmin. Aluerakenteen kehitys ottaakin uusia ja erilaisia muotoja, jotka ovat positiivinen haaste aluesuunnittelulle ja -kehittämiselle.
- Kun aluekehitystä kuvataan tilastoidun väkiluvun, työpaikkojen ja kausiväestön sekä työmatkojen kehityksen muuttujilla, kausittaisesti kasvavat alueet ovat yleisempiä kuin taantuvat alueet.
- Uusille kausittaisen kasvun alueille on tyypillistä paitsi alueen käytön muuttuminen kausittaiseksi myös alueen käytön lisääntyminen.
- Kasvu on tiedettyä yleisempää, ja kasvuverkosto ulottuu läpi maan Etelä-Suomesta Lappiin asti.
- Taantuminen on aluerakenteessa aiemmin oletettua suppeampaa ja pirstoutunutta. Kun tilastoissa näkymätön kausiväestö otetaan huomioon, vain neljäsosa maamme pinta-alasta luokituu kokonaan taantuvaksi alueeksi.
- Monipaikkaisuuden kriteereistä ja tilastoinnista tulisi käynnistää erillinen selvitys yhteistyössä ilmiöön liittyviä tietoja tuottavien viranomaisten kanssa.
- Monipaikkaisuutta olisi pystyttävä seuraamaan tilastointia kehittämällä ja säännöllisillä kyselyillä. Tässä voidaan hyödyntää säännöllisiä barometreja, kuten Asukas-, Mökki- ja Maaseutubarometreja sekä mobiilidataa.
- Nopeat tietoliikenneyhteydet ovat monipaikkaisuuden edellytys ja kynnysinvestointi, jotka mahdollistavat taloudellisen toiminnan hajautumista.

- Liikkumisen osalta kestävä monipaikkaisuus edellyttää, että ekologisen autoilun infraa, kuten sähkön ja biokaasun latauspisteitä, tarvitaan myös harvaan asutuille alueille. Samoin on kiinnitettävä huomiota kasvukäytävien ja keskeisten väylien liityntäliikenteen turvaamiseen, koska muutoin pääteiden ja rataverkoston ulkopuoliset alueet jäävät joukkoliikennepalvelujen ulkopuolelle.
- Jotta osa-aikainen asuminen ja monipaikkaisuus olisi laajemmin mahdollista, tulisi esimerkiksi julkisten palvelujen tuotannossa huomioida kausittain alueita käyttävät ihmiset. Siksi esimerkiksi mahdollisuutta valita terveyskeskus vuodeksi kerrallaan myös muulta kuin omalta viralliselta asuinpaikkakunnalta tulisi muuttaa niin, että sen voisi valita nykyistä lyhyemmäksi ajaksi minä tahansa vuodenaikana.

Viitteet

Haukkala, T. (2011). Monipaikkaisuus–ilmiö ja tulevaisuus, Sitran selvityksiä (54).

Helminen, V. ja Ristimäki, M. (2007). Relationships between commuting distance, frequency and telework in Finland, *Journal of Transport Geography* 15(5): 331–342.

Kaltenborn, B.P. (1998) The alternate home – motives of recreation home use. *Norsk Geografisk Tidsskrift* 52(3):121-134.

Maaseutubarometri (2014). https://mmm.fi/documents/1410837/1516647/Maaseutubarometri+2014_LOPPURAPORTTI.pdf/3d544033-79ea-453d-9406-4ba37ffdf4aa/Maaseutubarometri+2014_LOPPURAPORTTI.pdf

Mökkibarometri (2016). Saaristoasiain neuvottelukunta. FCG Finnish Consulting Group Oy. Maa- ja metsätalousministeriö.

Pitkänen, K. ja Vepsäläinen, M. (2008). Foreseeing the future of second home tourism. Case Finnish media and policy discourse. *Scandinavian Journal of Hospitality and Tourism* 8: 1, 1–24.

Pitkänen, K. ja Strandell, A. (2018). Suomalaisen maaseudun monipaikkaisen asumisen muodot ja tulevaisuuden kehitys. Maaseutuja tulevaisuudessa. Maaseutupolitiikan 30-vuotisjuhlanumero. *Maaseudun Uusi Aika*, 26(2-3), 6-23.

Schier, M., Hilti, N., Schad, H., Toppel, C., Dittrich-Wesbuer, A., Monz, A. (2015). Residential Multi-Locality Studies – The Added Value for Research on Families and Second Homes. *Journal of Economic and Social Geography*: 106:4.

Lisätietoja:

Tutkimusprofessori Hilikka Vihinen Luonnonvarakeskus, p. 0295 326 633, hilikka.vihinen@luke.fi

Lisätietoja: www.luke.fi

Tutkimusjohtaja Ossi Kotavaara Oulun yliopisto, Kerttu Saalasti Instituutti, p. 029 448 7852, ossi.kotavaara@oulu.fi

Lisätietoja: www.oulu.fi/yliopisto/

Ennustepäällikkö Janne Huovari Pellervon taloustutkimus PTT, p. 040 164 8141, janne.huovari@ptt.fi

Lisätietoja: www.ptt.fi

Projektipäällikkö Valtteri Härmälä 4FRONT oy, p. 050 5607 425, valtteri.harmala@4front.fi

Lisätietoja: www.4front.fi

Alueellisen liikkuvuuden ja monipaikkaisuuden mahdollisuudet ja seuraukset -hanke on toteutettu osana valtioneuvoston vuoden 2018 selvitys- ja tutkimussuunnitelman toimeenpanoa.

Hankkeen ohjausryhmän puheenjohtaja:

neuvotteleva virkamies Hanna Hämäläinen
työ- ja elinkeinoministeriö, hanna.hamalainen@tem.fi



4FRONT



VALTIONEUVOSTON
SELVITYS- JA TUTKIMUSTOIMINTA
www.tietokayttoon.fi