



Sysselsättningsöversikt

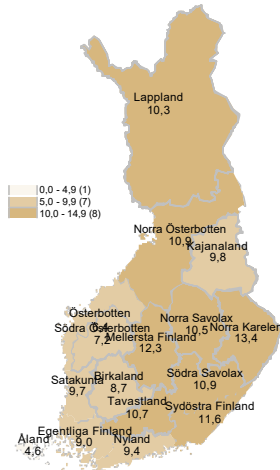
Februari 2023



Työ- ja elinkeinoministeriö
Arbets- och näringsministeriet

I februari 258 100 arbetslösa arbetssökande

Andelen arbetslösa arbetssökande av arbetskraften enligt NTM-central



Vid arbets- och näringsbyråerna och inom ramen för kommunförsöken fanns det i slutet av februari sammanlagt 258 100 arbetslösa arbetssökande. Det är 7 500 färre än ett år tidigare. Antalet var oförändrat jämfört med föregående månad. Av arbetskraften var andelen arbetslösa arbetssökande 9,7 procent, det vill säga 0,4 procentenheter lägre än ett år tidigare. Uppgifterna framgår av arbets- och näringsministeriets sysselsättningsstatistik.

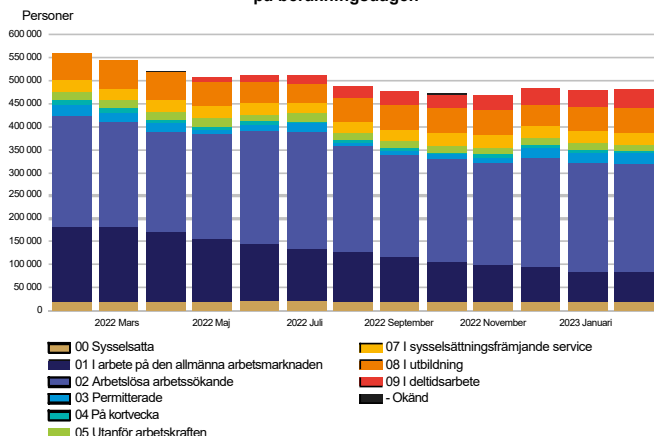
Trender:

- Det totala antalet arbetssökande minskade med 80 400 personer
- Det fanns 7 500 färre arbetslösa arbetssökande än ett år tidigare
- Antalet permitterade på heltid var 2 600 färre
- I service som räknas in i aktiveringsgraden deltog 2 600 fler personer än för ett år sedan
- Det fanns 30 500 färre nya lediga jobb än året innan



Samtliga arbetssökande

Arbetssökande per grupp
på beräkningsdagen



Det totala antalet arbetssökande minskade

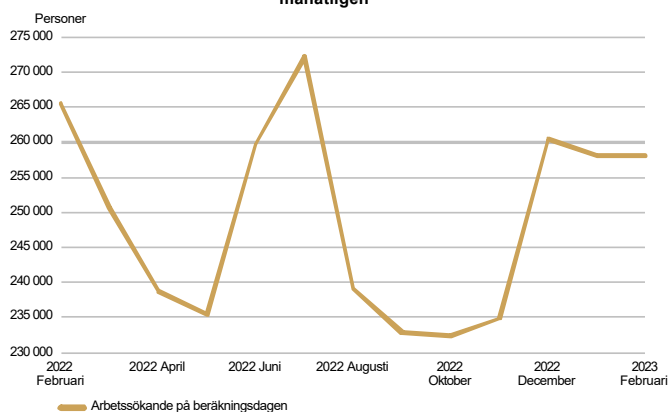
Vid arbets- och näringsbyråerna och i kommunförsök fanns det i slutet av februari sammanlagt 479 600 arbetssökande, vilket är 80 400 färre än ett år tidigare. Av de arbetssökande var 250 900 män och 228 700 kvinnor. Jämfört med läget för ett år sedan minskade antalet män med 34 400 och antalet kvinnor med 46 000. Av de arbetssökande var 236 900 personer kunder inom kommunförsöken, vilket är 1 000 färre än för ett år sedan.

Antalet yrkesverksamma arbetssökande uppgick till 121 500, av vilka 64 100 hade heltidsarbete, 37 700 deltidsarbete och 19 700 var sysselsatta genom den service som ordnas av arbets- och näringsförvaltningen och inom ramen för kommunförsöken. Antalet arbetssökande som inte hör till arbetskraften uppgick till 93 700, av vilka 24 900 var i sysselsättningsfrämjande service och 54 900 i utbildning. Av de arbetssökande var 258 100 arbetslösa arbetssökande, vilket är 7 500 färre än ett år tidigare. Av de arbetslösa arbetssökandena var i februari 24 300 permitterade på heltid, dvs. 1 900 fler än i januari. Jämfört med februari året innan minskade antalet permitterade på heltid med 2 600. Antalet arbetssökande på kortvecka uppgick dessutom till 6 300, vilket är 2 200 färre än ett år tidigare.



Arbetslösa arbetssökande

ARBETSLÖSA ARBETSSÖKANDE
månatligen

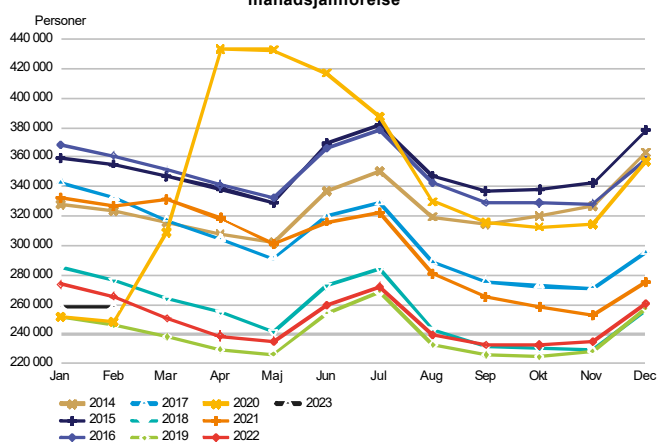


Antalet arbetslösa arbetssökande minskade i februari

I slutet av februari fanns det 258 100 arbetslösa arbetssökande vid arbets- och näringsbyråerna och inom ramen för kommunförsöken, vilket är 7 500 färre än ett år tidigare. Antalet arbetslösa arbetssökande var oförändrat jämfört med januari. Av de arbetslösa arbetssökandena var 140 800 kunder inom kommunförsöken, vilket är lika mycket som i februari föregående år. I februari inleddes 13 100 nya jobbsökningar för arbetslösa arbetssökande, vilket är 2 300 fler än i februari föregående år. I februari inleddes 33 500 arbetslöshetsperioder, vilket är 2 900 fler än för ett år sedan. Antalet arbetslöshetsperioder som inleddes var 12 800 färre än i januari. Antalet inledda arbetslöshetsperioder är alltid större än antalet inledda jobbsökningar, eftersom perioder också inleddes av personer inom andra redan gällande grupper av arbetssökande.

Av de arbetslösa arbetssökandena var 35 500 utländska medborgare, vilket är 5 600 fler än i februari föregående år. I slutet av februari var 9 500 av de utländska arbetslösa arbetssökandena medborgare i EU-/EES-länder, vilket är 100 fler än för ett år sedan.

ARBETSLÖSA ARBETSSÖKANDE
månadsjämförelse

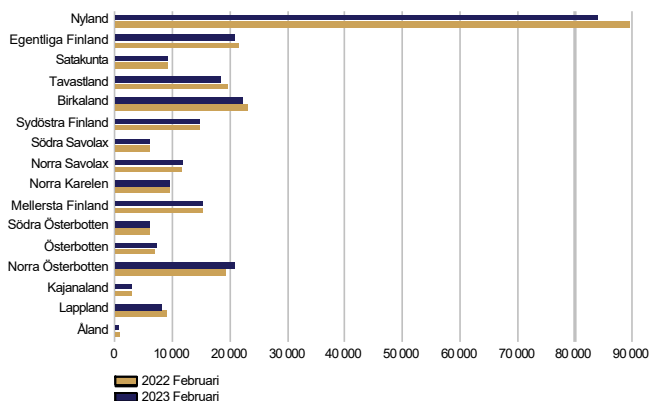


Av de arbetslösa arbetssökandena var i februari 24 300 permitterade på heltid, vilket är 1 900 fler än i januari. Jämfört med februari året innan minskade antalet permitterade på heltid med 2 600. I februari inleddes 3 000 jobbsökningar för permitterade på heltid, vilket var 400 fler än för ett år sedan. Det inleddes 9 800 nya perioder för permitterade på heltid, det vill säga 2 000 fler än i februari föregående år. Jämfört med januari inleddes 1 600 färre nya perioder för permitterade på heltid. Antalet permitterade på heltid ökade i sex yrkesgrupper och minskade i fyra yrkesgrupper. Antalet permitterade på heltid ökade mest i yrkesgrupperna byggnads-, reparations- och tillverkningsarbetare (1 500), process- och transportarbetare (900) och personal utan annan klassificering (200). Antalet permitterade på heltid minskade mest i yrkesgrupperna service- och försäljningspersonal (-4 500), övriga arbetstagare (-500) samt kontors- och kundtjänstpersonal (-400). Antalet permitterade var oförändrat i yrkesgruppen militärer.



Arbetslösa arbetssökande enligt regioner

ARBETSLÖSA ARBETSSÖKANDE
per NTM-central



Arbetslösheten minskade inom nio NTM-centralers område

I februari minskade antalet arbetslösa arbetssökande inom nio närings-, trafik- och miljöcentraler jämfört med motsvarande tidpunkt föregående år; mest i Lappland (-7 %), i Tavastland (-7 %), i Nyland (-6 %), i Egentliga Finland (-4 %) och i Birkaland (-3 %). Antalet arbetslösa arbetssökande ökade mest i Norra Österbotten (8 %), Österbotten (4 %) och Norra Savolax (2 %). I Mellersta Finland antalet arbetslösa arbetssökande var oförändrat. På Åland var nedgången i antalet arbetslösa arbetssökande störst (-21 %). Jämfört med januari minskade antalet arbetslösa arbetssökande inom sju NTM-centralers område, mest i Kajanaland (-2 %), Satakunta (-2 %), Norra Karelen (-2 %), och Lappland (-2 %). Antalet ökade mest i Södra Savolax (5 %), i Mellersta Finland (3 %) och i Birkaland (2 %). På Åland ökade antalet arbetslösa arbetssökande jämfört med januari (1 %).

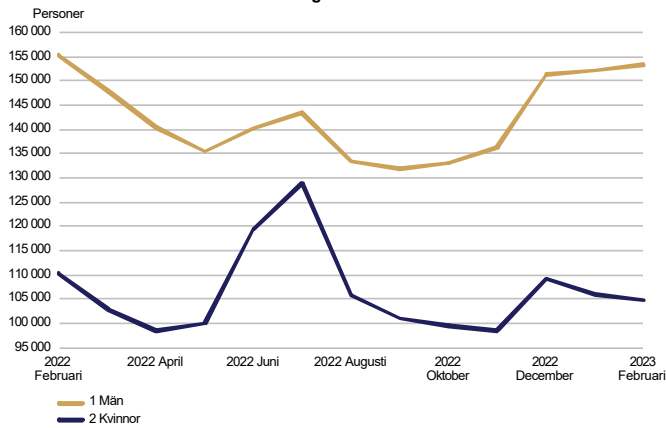
Arbetslösa arbetssökande och lediga jobb vid arbets- och näringsbyrån enligt NTM-central

NTM-central	Arbetslösa arbetssökande			Förändring		Av de arbetslösa arbetssökande		Andelen arbetslösa av arbetskraften		Lediga jobb			Förändring	
	Feb 2023	Jan 2023	Feb 2022	Feb 2023	Feb 2022	arbetslösa	arbetslösa	Feb 2023	Jan 2023	Feb 2022	Feb 2023	Jan 2023	Feb 2022	Feb 2023
Nyland	83 912	84 135	89 388	-5 476	-6	5 105	9,4	28 864	28 605	37 181	-8 317	-22		
Egentliga Finland	20 738	21 047	21 631	-893	-4	2 063	9,0	9 117	9 167	12 515	-3 398	-27		
Satakunta	9 249	9 445	9 205	44	0	976	9,7	3 479	3 977	4 644	-1 165	-25		
Tavastland	18 341	18 315	19 627	-1 286	-7	1 679	10,7	6 840	5 672	8 687	-1 847	-21		
Birkaland	22 154	21 793	22 952	-798	-3	1 893	8,7	11 801	10 999	14 437	-2 636	-18		
Sydöstra Finland	14 608	14 503	14 851	-243	-2	1 681	11,6	3 344	4 520	4 940	-1 596	-32		
Södra Savolax	6 064	5 780	6 124	-60	-1	868	10,9	3 465	3 308	4 420	-955	-22		
Norra Savolax	11 769	11 715	11 541	228	2	1 550	10,5	5 042	4 561	6 414	-1 372	-21		
Norra Karelen	9 527	9 720	9 494	33	0	783	13,4	2 601	2 423	2 624	-23	-1		
Mellersta Finland	15 334	14 917	15 320	14	0	1 804	12,3	3 093	3 409	4 746	-1 653	-35		
Södra Österbotten	6 136	6 092	6 171	-35	-1	1 120	7,2	4 361	4 627	5 688	-1 327	-23		
Österbotten	7 280	7 215	6 983	297	4	964	6,4	9 002	8 642	11 145	-2 143	-19		
Norra Österbotten	20 746	20 928	19 260	1 486	8	2 272	10,9	9 629	8 441	10 722	-1 093	-10		
Kajanaland	3 022	3 091	3 059	-37	-1	416	9,8	1 629	1 553	1 654	-25	-2		
Lappland	8 241	8 401	8 882	-641	-7	980	10,3	4 870	4 509	5 975	-1 105	-18		
Åland	680	673	857	-177	-21	41	4,6	632	673	719	-87	-12		
Utland	259	254	244	15	6	84	.	5 302	4 415	3 558	1 744	49		
HELA LANDET	258 064	258 028	265 591	-7 527	-3	24 279	9,7	113 071	109 501	140 069	-26 998	-19		



Arbetslösa arbetssökande enligt kön och åldersgrupp

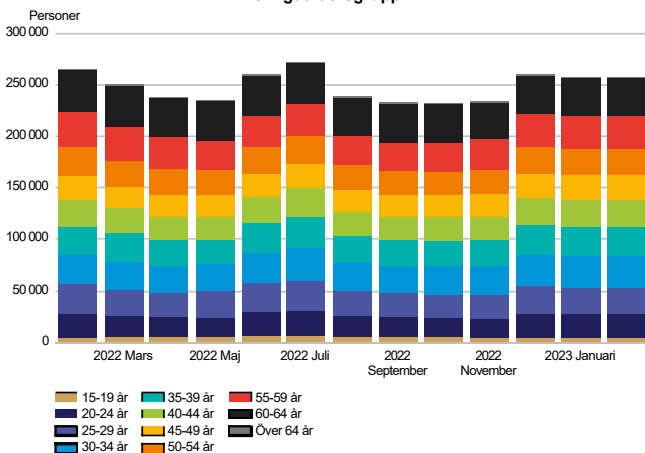
ARBETSLÖSA ARBETSSÖKANDE enligt kön



Kvinnornas arbetslöshet minskade mer än männens arbetslöshet

Av de arbetslösa arbetssökandena var 153 300 (59 %) män och 104 800 (41 %) kvinnor. Från januari ökade antalet arbetslösa män med 1 200, medan antalet arbetslösa kvinnor minskade med 1 200. Jämfört med februari året innan minskade männens arbetslöshet med 2 000 personer (-1 %) och kvinnornas arbetslöshet med 5 500 personer (-5 %).

ARBETSLÖSA ARBETSSÖKANDE enligt åldersgrupp



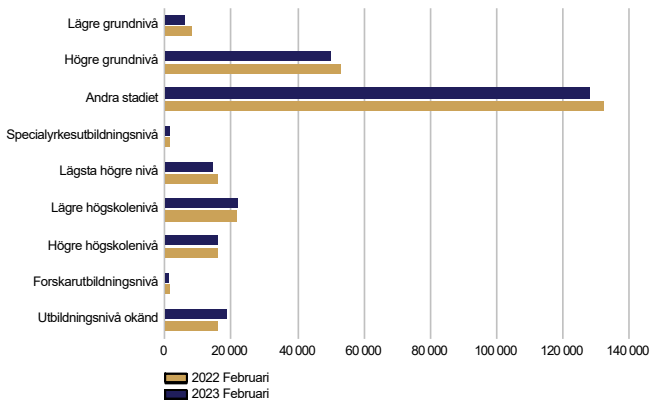
Arbetslösheten minskade mest bland personer över 50 år

I slutet av februari fanns det 27 000 arbetslösa arbetssökande under 25 år, vilket är 1 200 färre än i februari föregående år. Ungdomsarbetslösheten minskade med 400 från januari. Antalet arbetslösa under 20 år uppgick till 5 000. Antalet arbetslösa över 50 år var 95 800, det vill säga 7 500 färre än ett år tidigare. Antalet arbetslösa som fyllt 55 år uppgick till 70 300, vilket innebär en minskning med 5 700 från föregående år. Arbetslösheten minskade mest i åldersgrupperna 60-64-åringar (-9 %), 50-54-åringar (-7 %) och över 64-åringar (-6 %). Arbetslösheten ökade mest i åldersgrupperna 30-34-åringar (3 %) och 40-44-åringar (3 %). Jämfört med januari minskade arbetslösheten i fem åldersgrupper. Jämfört med januari minskade arbetslösheten mest bland personer under 20 år (-3 %).



Arbetslösa arbetssökande enligt utbildningsnivåer och yrkesgrupper

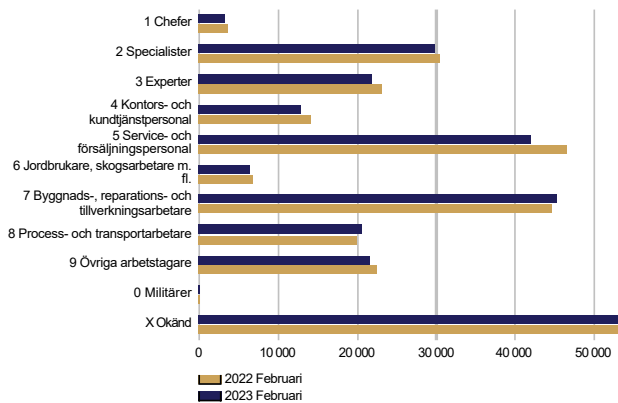
ARBETSLÖSA ARBETSSÖKANDE
enligt utbildningsnivå



Arbetslösheten minskade på sex utbildningsnivåer

Betraktat enligt utbildningsnivå minskade arbetslösheten jämfört med februari året innan på sex utbildningsnivåer. Mest minskade arbetslösheten på det lägre grundstadiet (-22 %), den lägsta högre nivån (-11 %), på specialyrkesutbildningsnivån (-7 %) och det högre grundstadiet (-6 %). Arbetslösheten ökade på utbildningsnivå okänd (16 %) och på den lägre högskolenivån (2 %). På den högre högskolenivån var arbetslösheten på samma nivå som året innan.

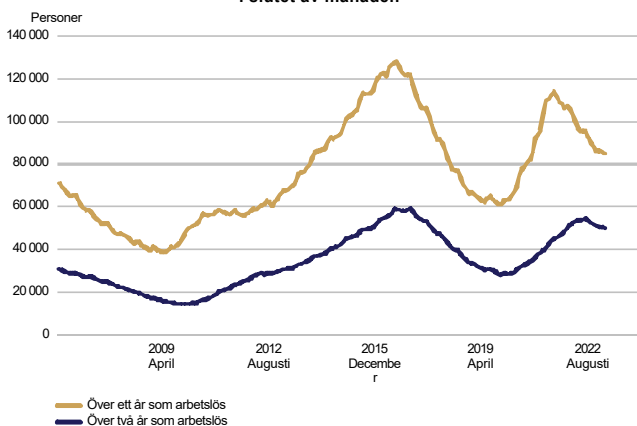
ARBETSLÖSA ARBETSSÖKANDE
enligt yrkesgrupp



Arbetslösheten minskade i sju yrkesgrupper

Yrkesgruppsvis betraktat minskade arbetslösheten i sju yrkesgrupper jämfört med februari i fjol; mest i grupperna service- och försäljningspersonal (-4 700), kontors- och kundtjänstpersonal (-1 400), experter (-1 100), övriga arbetstagare (-700) samt specialister (-700). Arbetslösheten ökade mest i yrkesgrupperna byggnads-, reparations- och tillverkningsarbetare (600), process- och transportarbetare (600) och personal utan annan klassificering (600). I yrkesgruppen militärer skedde det inga ändringar i arbetslösheten.

LÅNGTIDSARBETSLÖSA
i slutet av månaden

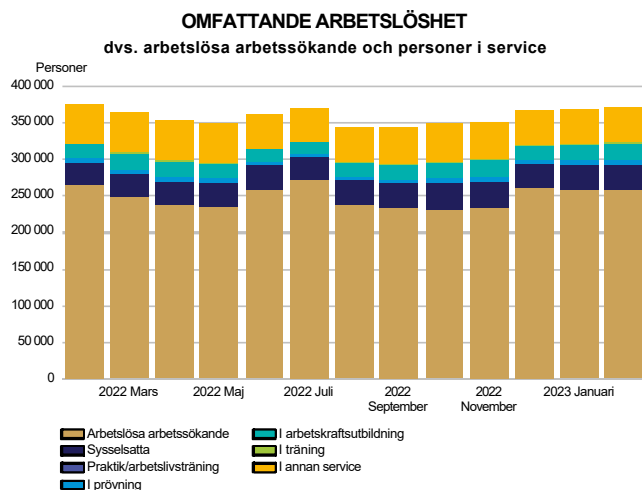


Långtidsarbetslösheten minskade

I slutet av februari fanns det 85 100 långtidsarbetslösa, dvs. personer som varit arbetslösa utan avbrott i minst ett år. Detta är 18 700 färre än ett år tidigare. Av de långtidsarbetslösa var 51 900 män och 33 200 kvinnor. Från föregående år minskade antalet män med 10 500 (-17 %) och antalet kvinnor med 8 200 (-20 %). Av de långtidsarbetslösa hade 50 000, dvs. 2 200 färre än för ett år sedan, varit kontinuerligt utan arbete i över två år.



Service

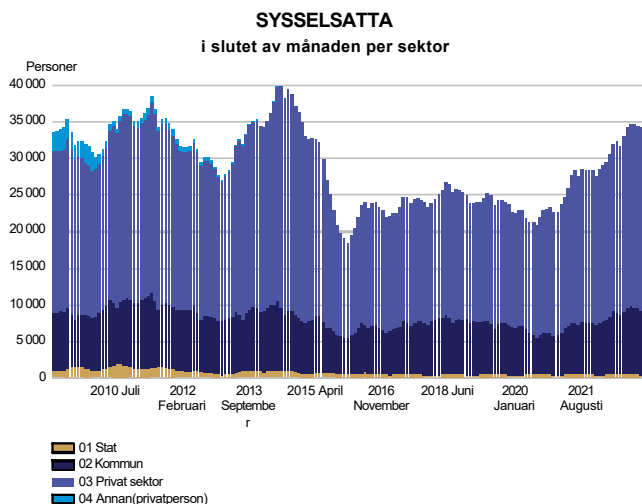


Antalet deltagare i service ökade

I slutet av februari deltog 114 000 personer i service som räknas in i aktiveringsgraden, vilket är 2 600 fler än ett år tidigare. Jämfört med januari ökade antalet personer i service med 2 600. Av deltagarna i service var 65 100 kunder hos kommunförsöken, vilket är 3 800 fler än i februari i fjol. Aktiveringsgraden var 30,6 % i slutet av februari, dvs. 1,0 procentenhet högre än ett år tidigare. Allt som allt deltog 4,1 procent av arbetskraften i service.

Av deltagarna i service var 54 300 män, det vill säga 1 400 fler än ett år tidigare. I service deltog 59 800 kvinnor, vilket är 1 200 fler än i fjol.

De som räknas in i den omfattande arbetslösheten, det vill säga arbetslösa arbetssökande och personer i service, uppgick sammanlagt till 372 100 personer i slutet av februari. Det är 4 900 färre än ett år tidigare. Minskningen av den omfattande arbetslösheten berodde på att antalet arbetslösa minskade.



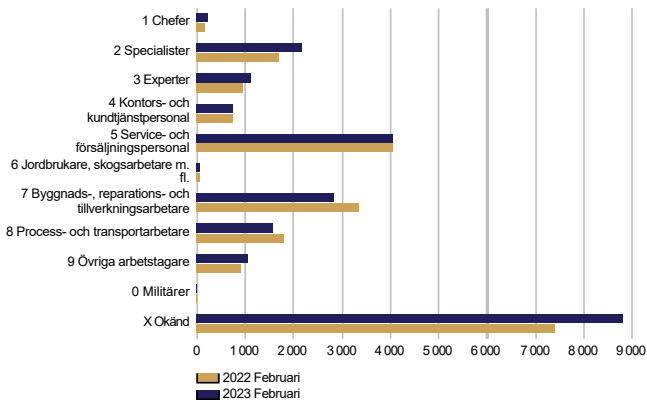
Antalet sysselsatta personer ökade i kommunerna och inom den privata sektorn

Antalet personer som var sysselsatta med lönesubventioner och sysselsatta hos staten samt mottagare av startpeng uppgick till sammanlagt 34 400 i slutet av februari. Detta är 5 400 fler än ett år tidigare. Av dem som hade sysselsatts var 1 % hos staten, 26 % hos kommunerna och 73 % inom den privata sektorn. Jämfört med förra februari hade sysselsättningen ökat med 20 % hos kommunerna och 19 % inom den privata sektorn och minskat med 14 % hos staten. Av de sysselsatta var 52 procent män. Från föregående år hade sysselsättningen bland män ökat med 3 100 och sysselsättningen bland kvinnor med 2 300.



Arbetskraftsutbildning, träning och frivilliga studier

PERSONER I ARBETSKRAFTSUTBILDNING i slutet av månaden efter målyrke för utbildningen



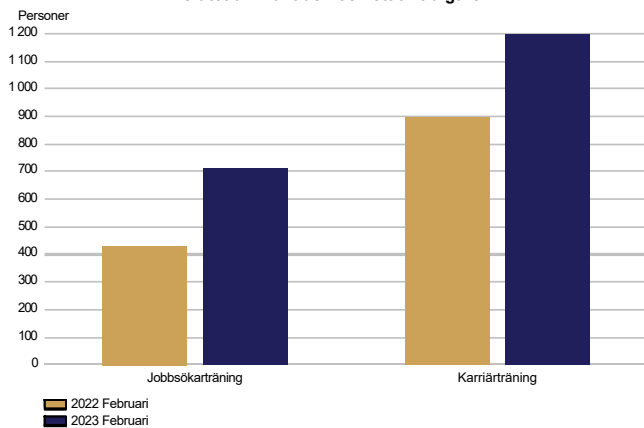
Antalet deltagare i arbetskraftsutbildning ökade

I arbetskraftsutbildning deltog i slutet av februari 22 600 personer, vilket är 1 500 fler än ett år tidigare. Av dem var 10 300 män och 12 300 kvinnor. Jämfört med februari föregående år ökade antalet män med 100 och antalet kvinnor med 1 400. Under februari månad inledde 4 800 nya personer arbetskraftsutbildning. Detta är 1 000 fler än för ett år sedan.

Utifrån målyrket var den största undergruppen inom gruppen personal utan annan klassificering de 8 200 personer som deltog i integrationsutbildning i slutet av februari. Detta var 1 600 fler än året innan.

I TRÄNING

i slutet av månaden och ett år tidigare

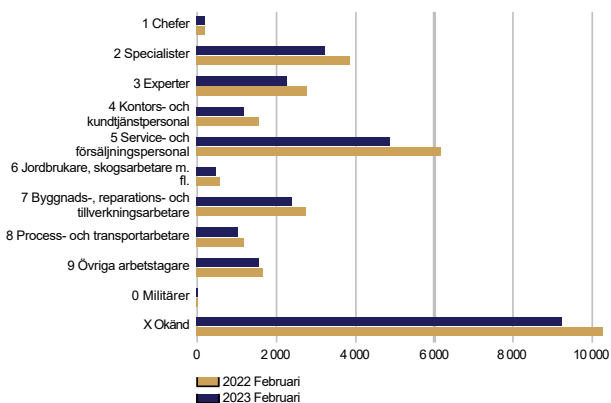


Antalet deltagare i träningar ökade

I slutet av februari deltog 1 900 personer i träning, vilket är 600 fler än ett år tidigare. Av dem som deltog i träning var 1 000 män och 900 kvinnor. I karriärträning deltog i februari 1 200 personer, vilket är 300 fler än vid motsvarande tidpunkt föregående år. I arbetsökningsträning deltog 700 personer, det vill säga 300 fler än ett år tidigare.

I FRIVILLIGA STUDIERN

i slutet av månaden efter persons yrkesgrupp



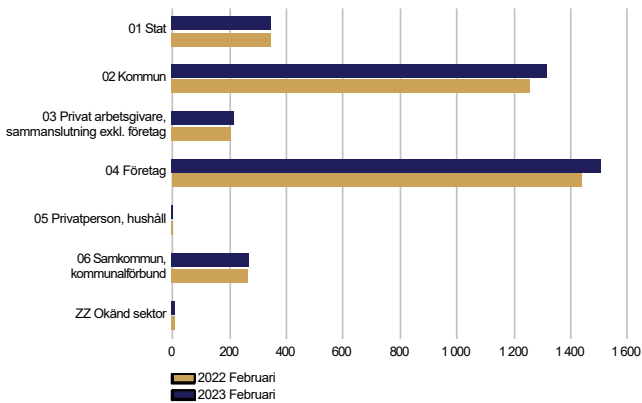
De frivilliga studierna minskade från föregående år

Antalet personer som bedrev frivilliga studier med arbetslöshetsförmån uppgick till sammanlagt 26 500, vilket är 4 500 färre än för ett år sedan. Antalet män som studerade med arbetslöshetsförmån var 10 100, vilket är 1 900 färre än ett år tidigare. Motsvarande antal kvinnor var 16 400, vilket är 2 700 färre än för ett år sedan. I gruppen personal utan annan klassificering fanns det inte information om yrket för 8 400 personer, vilket är 800 färre än vid motsvarande tidpunkt föregående år.



Alterneringsledig, Arbetsverksamhet i rehabiliteringssyfte och prövningar

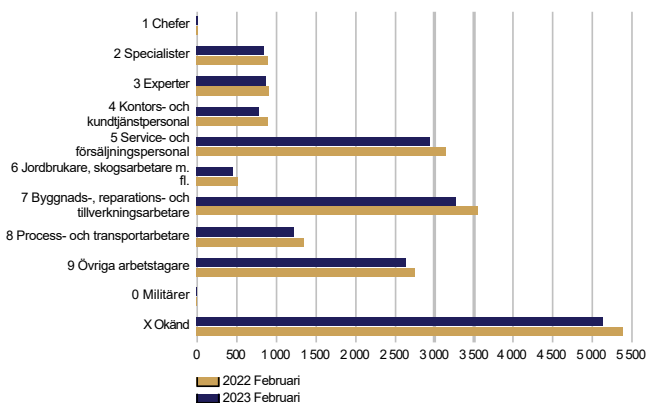
SOM ALTERNERINGSVIKARIE i slutet av månaden och ett år tidigare enligt sektor



Antalet alterneringsvikarier ökade

I slutet av februari var 3 700 personer alterneringsvikarier, vilket är 200 fler än för ett år sedan. Av vikarierna var 1 300 män och 2 300 kvinnor. Jämfört med föregående år ökade antalet män med 100 och antalet kvinnor likaså med 100.

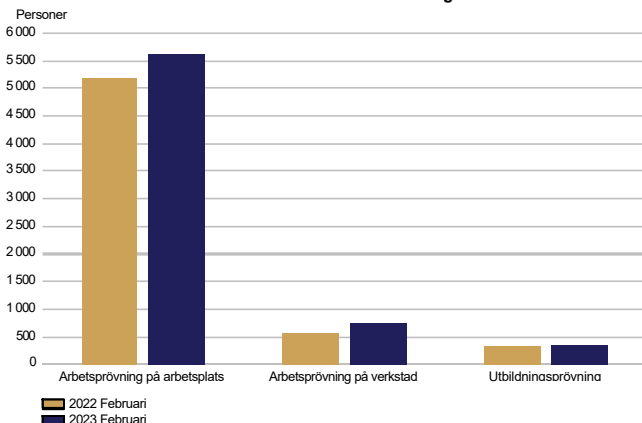
I ARBETSVERKSAMHET I REHABILITERINGSSYFTE i slutet av månaden och ett år tidigare



Färre deltagare i arbetsverksamhet i rehabiliteringssyfte än året innan

I arbetsverksamhet i rehabiliteringssyfte deltog i slutet av februari 18 200 personer, dvs. 1 200 färre än ett år tidigare. Av deltagarna var 10 200 män och 8 000 kvinnor. Från föregående år minskade antalet män med 700 och antalet kvinnor med 500.

PRÖVNINGAR i slutet av månaden och ett år tidigare



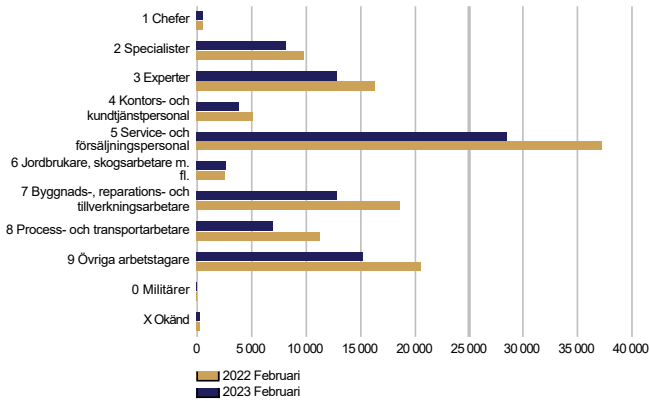
Antalet deltagare i prövningar ökade

I arbets- och utbildningsprövningar deltog i slutet av februari sammanlagt 6 700 personer, vilket är 700 fler än vid motsvarande tidpunkt året innan. Av dem var 3 300 män och 3 400 kvinnor. Jämfört med föregående år ökade antalet män med 300 och antalet kvinnor ökade likaså med 300.



Lediga jobb

NYA LEDIGA JOBB
under månaden och ett år tidigare



Antalet nya lediga jobb minskade från föregående år

Till arbets- och näringsbyråerna samt kommunförsöken anmäldes under februari sammanlagt 92 000 nya lediga jobb, vilket är 30 500 färre än i februari året innan. Allt som allt fanns det i februari 198 400 lediga jobb, vilket är 44 000 färre än för ett år sedan. Av jobben tillsattes under månaden 11 300, 1 700 av dessa med sökande från arbets- och näringsbyrån. Sammantaget 65 600 jobb var inte längre lediga på grund av att ansökningstiden gått ut eller för att det fanns en tillräcklig mängd sökande. Dessutom annullerades 13 100 jobb, medan 1 100 jobb inte kunde tillsättas. Antalet kvarstående lediga jobb vid arbets- och näringsbyråerna och inom ramen för kommunförsöken var i slutet av februari 113 100, vilket är 27 000 färre än ett år tidigare.

Antalet nya lediga jobb hade minskat i sju yrkesgrupper; mest i grupperna service- och försäljningspersonal (-8 700), byggnads-, reparations- och tillverkningsarbetare (-5 700), övriga arbetstagare (-5 200), process- och transportarbetare (-4 500) samt experter (-3 500). Antalet nya lediga jobb ökade mest i yrkesgrupperna chefer (100) samt jordbrukare och skogsarbetare (100).



Sammandragstabell

SYSSELSÄTTNINGSLÄGET I SLUTET AV 2023 FEBRUARI (I) SAMT
ARBETS- OCH NÄRINGSBYRÄERNAS VERKSAMHET UNDER FEBRUARI (II)
HELA LANDET

I LÄGET I SLUTET AV MÅNADEN	Feb-23	Feb-22	FÖRÄNDRING ANTAL	FÖRÄNDRING %
A. ARBETSSÖKANDE				
1. Arbetslösa arbetssökande	258 064	265 591	-7 527	-2,8
varav permitterade på heltid	24 279	26 841	-2 562	-9,5
2. Förkortad arbetsvecka	6 279	8 472	-2 193	-25,9
3. I arbete sammanlagt	121 515	182 919	-61 404	-33,6
varav i heltidsarbete	64 103	161 823	-97 720	-60,4
varav i deltidsarbete	37 731	0	37 731	0,0
varav sysselsatta	19 681	21 096	-1 415	-6,7
4. Utanför arbetskraften	93 723	103 012	-9 289	-9,0
varav i sysselsättningsfrämjande service	24 867	25 354	-487	-1,9
varav i utbildning	54 888	59 285	-4 397	-7,4
1-4 Samtliga arbetssökande	479 581	559 994	-80 413	-14,4
B. EFTERFRÅGAN PÅ ARBETSKRAFT				
1. Lediga jobb	113 071	140 069	-26 998	-19,3
varav otillsatta i över en månad	47 369	54 366	-6 997	-12,9
varav otillsatta i över 2 månader	13 724	22 694	-8 970	-39,5
C. I SERVICE				
1. Sysselsatta hos staten	359	418	-59	-14,1
2. Sysselsatta i kommunerna	8 878	7 387	1 491	20,2
3. Sysselsatta inom den privata sektorn	25 176	21 166	4 010	18,9
1-3 Antalet sysselsatta sammanlagt	34 413	28 971	5 442	18,8
4. I arbetskraftsutbildning	22 614	21 102	1 512	7,2
5. I träning	1 907	1 328	579	43,6
6. I arbets-/utbildningsprövning	6 731	6 073	658	10,8
7. Som alterneringsvikarie	3 693	3 523	170	4,8
8. Arbetsverksamhet i rehabiliteringssyfte	18 188	19 395	-1 207	-6,2
9. Frivilliga studier med arbetslöshetsförmån	26 504	31 035	-4 531	-14,6
1-9 I service sammanlagt	114 050	111 427	2 623	2,4
D. ARBETSLÖSHETENS STRUKTUR				
1. Arbetslösa kvinnor	104 757	110 259	-5 502	-5,0
2. Arbetslösa män	153 307	155 332	-2 025	-1,3
3. Arbetslösa under 25 år	26 975	28 181	-1 206	-4,3
4. Arbetslösa över 50 år	95 761	103 301	-7 540	-7,3
5. Långtidsarbetslösa	85 149	103 806	-18 657	-18,0
6. Utländska arbetslösa	35 548	29 947	5 601	18,7
E. UTKOMSTSKYDD				
1. Medlemmar i en arbetslöshetskassa av de arbetslösa	96 055	103 958	-7 903	-7,6
II VERKSAMHETEN UNDER MÅNADEN				
1. Arbetslösa arbetssökande	283 905	292 686	-8 781	-3,0
2. Övriga arbetssökande	219 044	291 450	-72 406	-24,8
1-2 Arbetssökande sammanlagt	502 949	584 136	-81 187	-13,9
3. Samtliga lediga jobb under månaden	198 371	242 388	-44 017	-18,2
Månadens nya lediga jobb	91 964	122 434	-30 470	-24,9
Tillsatta jobb	11 325	13 410	-2 085	-15,5
via arbets- och näringsbyrån	1 686	2 589	-903	-34,9
Ansökningstiden till jobbet gått ut eller tillräckligt med sökande	65 569	89 127	-23 558	-26,4
Jobbet återkallat eller har inte kunnat tillsättas	14 127	7 601	6 526	85,9
4. Inledda arbetslöshetsperioder	33 503	30 572	2 931	9,6
5. Upphörda arbetslöshetsperioder	31 664	35 169	-3 505	-10,0
6. Nya placeringar i arbete	2 503	2 612	-109	-4,2
7. Inledd arbetskraftsutbildning	4 826	3 854	972	25,2



Utlänningars sammandragstabell

UTLÄNNINGARS SYSSELSÄTTNINGSLÄGET I SLUTET AV 2023 FEBRUARI (I) SAMT

ARBETS- OCH NÄRINGSBYRÄERNAS VERKSAMHET UNDER FEBRUARI (II)

HELA LANDET

I LÄGET I SLUTET AV MÅNADEN	Feb-23	Feb-22	FÖRÄNDRING ANTAL	FÖRÄNDRING %
A. ARBETSSÖKANDE				
1. Arbetslösa arbetssökande	35 548	29 947	5 601	18,7
varav permitterade på heltid	3 155	3 177	-22	-0,7
2. Förkortad arbetsvecka	443	582	-139	-23,9
3. I arbete sammanlagt	16 263	19 515	-3 252	-16,7
varav i heltidsarbete	10 220	17 686	-7 466	-42,2
varav i deltidsarbete	4 069	0	4 069	0,0
varav sysselsatta	1 974	1 829	145	7,9
4. Utanför arbetskraften	31 865	29 143	2 722	9,3
varav i sysselsättningsfrämjande service	2 807	2 602	205	7,9
varav i utbildning	27 022	24 287	2 735	11,3
1-4 Samtliga arbetssökande	84 119	79 187	4 932	6,2
C. I SERVICE				
1. Sysselsatta hos staten	7	6	1	16,7
2. Sysselsatta i kommunerna	659	499	160	32,1
3. Sysselsatta inom den privata sektorn	2 251	1 706	545	31,9
1-3 Antalet sysselsatta sammanlagt	2 917	2 211	706	31,9
4. I arbetskraftsutbildning	11 690	9 298	2 392	25,7
5. I träning	183	82	101	123,2
6. I arbets-/utbildningsprövning	1 384	1 286	98	7,6
7. Som alterneringsvikarie	76	67	9	13,4
8. Arbetsverksamhet i rehabiliteringssyfte	1 166	1 171	-5	-0,4
9. Frivilliga studier med arbetslöshetsförmån	12 779	13 602	-823	-6,1
1-9 I service sammanlagt	30 195	27 717	2 478	8,9
D. ARBETSLÖSHETENS STRUKTUR				
1. Arbetslösa kvinnor	17 175	14 378	2 797	19,5
2. Arbetslösa män	18 373	15 569	2 804	18,0
3. Arbetslösa under 25 år	2 461	1 829	632	34,6
4. Arbetslösa över 50 år	9 013	8 285	728	8,8
5. Långtidsarbetslösa	8 649	10 179	-1 530	-15,0
E. UTKOMSTSKYDD				
1. Medlemmar i en arbetslöshetskassa av de arbetslösa	6 758	6 570	188	2,9
II VERKSAMHETEN UNDER MÅNADEN				
1. Arbetslösa arbetssökande	40 028	33 451	6 577	19,7
2. Övriga arbetssökande	46 981	48 155	-1 174	-2,4
1-2 Arbetssökande sammanlagt	87 009	81 606	5 403	6,6
4. Inledda arbetslöshetsperioder	5 186	3 629	1 557	42,9
5. Upphörda arbetslöshetsperioder	4 999	4 128	871	21,1
6. Nya placeringar i arbete	246	195	51	26,2
7. Inledd arbetskraftsutbildning	2 372	1 442	930	64,5



Regional tabell

ARBETSLÖSA ARBETSSÖKANDE OCH LEDIGA JOBB ENLIGT NTM-CENTRAL I SLUTET AV 2023 FEBRUARI
HELA LANDET

NTM-central	Arbetskraften Arbetslösa arbetssökande		Män	Kvinnor	Under 20 år	Under 25 år	Över 50 år	Långtids- och lång- tidssjuka	Invalid	Lediga jobb	
	Andel-% av arbetskraften	Sammanlagt									
Nyland	892 621	9,4	83 912	47 022	36 890	1 187	7 104	29 598	33 348	7 483	28 864
Egentliga Finland	231 049	9,0	20 738	12 325	8 413	417	2 174	7 479	6 618	2 498	9 117
Satakunta	95 787	9,7	9 249	5 635	3 614	246	1 069	3 740	2 490	1 196	3 479
Tavastland	170 959	10,7	18 341	10 885	7 456	346	1 856	7 662	7 130	3 217	6 840
Birkaland	253 537	8,7	22 154	12 736	9 418	399	2 359	7 608	6 055	2 652	11 801
Sydöstra Finland	126 427	11,6	14 608	8 939	5 669	271	1 473	6 280	3 796	1 808	3 344
Södra Savolax	55 795	10,9	6 064	3 845	2 219	125	644	2 655	1 633	1 107	3 465
Norra Savolax	112 262	10,5	11 769	7 564	4 205	234	1 372	4 582	3 909	1 640	5 042
Norra Karelen	71 079	13,4	9 527	5 912	3 615	180	1 026	3 993	3 199	1 330	2 601
Mellersta Finland	124 507	12,3	15 334	9 461	5 873	375	1 921	5 505	4 760	1 610	3 093
Södra Österbotten	85 288	7,2	6 136	3 782	2 354	159	816	2 265	1 154	1 015	4 361
Österbotten	112 918	6,4	7 280	4 399	2 881	176	879	2 638	1 941	983	9 002
Norra Österbotten	190 152	10,9	20 746	12 756	7 990	585	3 093	6 491	6 082	2 606	9 629
Kajanaland	30 690	9,8	3 022	2 028	994	69	313	1 422	551	536	1 629
Lappland	80 179	10,3	8 241	5 443	2 798	161	775	3 549	2 237	1 102	4 870
Åland	14 916	4,6	680	395	285	...	86	228	182	41	632
Utland	0	0,0	259	178	81	...	12	66	62	10	5 302
Sammanlagt	2 648 166	9,7	258 064	153 307	104 757	4 955	26 975	95 761	85 149	30 834	113 071



Information om webbplatsen

På denna webbplats presenteras innehållet i arbets- och näringsministeriets (ANM) nyaste sysselsättningsöversikt indelat enligt statistikobjekt. Pdf-versionen av denna sysselsättningsöversikt samt översikterna för tidigare månader hittas via länken till höger.

Sysselsättningsöversikten baserar sig på uppgifterna i ANM:s arbetsförmedlingsstatistik. Arbetsförmedlingsstatistiken samlar uppgifter om arbetssökande som anmält sig till arbets- och näringsbyrån, såsom arbetslösa arbetssökande, förvaltningens service samt lediga jobb som anmälts till arbets- och näringsbyråerna.

Uppgifterna samlas in genom arbets- och näringsbyråernas kundserviceregister (URA). Således är uppgifterna i arbetsförmedlingsstatistiken helt registerbaserade. Statistiken täcker alla personer som hör till ovan nämnda grupper, tjänster och lediga jobb som är registrerade i registret i fråga under statistikföringsperioden i enlighet med separat fastställda klassificeringsfaktorer och variabler.

I texten i sysselsättningsöversikten finns på grund av säsongvariationen en jämförelse med motsvarande månad det föregående året. Figurerna i översikten innehåller uppgifterna även i tabellform. Sysselsättningsöversikten för varje månad publiceras mot slutet av därpå följande månad enligt publiceringsdatum som fastställts i förväg.

Följande tecken har använts:

. uppgift kan inte förekomma

... uppgift sekretessbelagd

Tilläggsuppgifter:

- **Arbetsförmedlingsstatistiken på Internet:**

<https://www.tem.fi/sv/sysselsattningsoversikt-och-arbetsformedlingsstatistik>

- **Beskrivning av och kvalitetsbeskrivning för arbetsförmedlingsstatistiken:**

<https://www.tem.fi/sv/publiceringsdagar-for-statistiska-uppgifter-bekrivning-och-kvalitetsbeskrivning>

- **De viktigaste uppgifterna i arbetsförmedlingsstatistiken publiceras i Statistikcentralens statistikdatabas StatFin:**

<https://statfin.stat.fi/PxWeb/pxweb/sv/StatFin/>

- **Uppgifter som ingår i arbetsförmedlingsstatistiken finns också i statistikdelen av Työpoliittinen aikakauskirja:**

<https://www.tem.fi/tyopoliittinen-aikakauskirja>

- **Mer information om skillnaderna mellan siffrorna i arbetsförmedlingsstatistiken och Statistikcentralens arbetskraftsundersökning finns på adressen:**

https://www.stat.fi/til/tyti/tyti_2019-09-13_men_001_sv.html

- **Mer information om skillnaderna mellan siffrorna i arbetsförmedlingsstatistiken och Statistikcentralens undersökning om lediga arbetsplatser finns på adressen:**

https://tilastokeskus.fi/til/atp/atp_2017-01-02_men_001.html

- **Kommunförsök med sysselsättning(på finska):**

[https://app.powerbi.com/view?](https://app.powerbi.com/view?r=eyJrIjoiaGVhZGVhNWM2ZWUzMWwZi00OWJjLTlhZDYtZmE5NmZlYjRiODI0IiwidCI6ImQ5NTk1MWE2LWVmZD)

[r=eyJrIjoiaGVhZGVhNWM2ZWUzMWwZi00OWJjLTlhZDYtZmE5NmZlYjRiODI0IiwidCI6ImQ5NTk1MWE2LWVmZD](https://app.powerbi.com/view?r=eyJrIjoiaGVhZGVhNWM2ZWUzMWwZi00OWJjLTlhZDYtZmE5NmZlYjRiODI0IiwidCI6ImQ5NTk1MWE2LWVmZD)

[MtNGE3NC05YWJiLWYyYjYjYjg5ZDY3MSIsImMiOiJh9](https://app.powerbi.com/view?r=eyJrIjoiaGVhZGVhNWM2ZWUzMWwZi00OWJjLTlhZDYtZmE5NmZlYjRiODI0IiwidCI6ImQ5NTk1MWE2LWVmZD)

Instruktion för hänvisning:

Finlands officiella statistik (FOS): Arbets- och näringsministeriet, Arbetsförmedlingsstatistik. ISSN: 1797-3694.

202Å:MM, Sysselsättningsöversikt, MÅNAD 202Å. Helsingfors: Arbets- och näringsministeriet (hänvisat datum). Åtkomstsätt:

<https://www.temtyollisyyskatsaus.fi>



Kontaktuppgifter

Arbets- och näringsministeriet

Avdelningen för sysselsättning och fungerande marknader

Kaisa-Mari Kuusela, 029 504 8294

Petri Syvänen, 029 504 8050

Suvi Timonen, 029 504 7288

E-post: [fornamn.efternamn\(at\)gov.fi](mailto:fornamn.efternamn(at)gov.fi) /
[temtyonvalitystilasto\(at\)gov.fi](mailto:temtyonvalitystilasto(at)gov.fi)

<https://www.temtyollisyyskatsaus.fi>

ISSN: 1797-3694 (Webbpublikation)

