



Sisäministeriö
Inrikesministeriet

Inre säkerhet | Inrikesministeriets publikationer 2024:3

Anvisning om planering och genomförande av evakueringar

Förflyttning av befolkning i undantagsförhållanden

Anvisning om planering och genomförande av evakueringar

Förflyttning av befolkning i
undantagsförhållanden

Julkaisujen jakelu

Distribution av publikationer

**Valtioneuvoston
julkaisuarkisto Valto**

Publikations-
arkivet Valto

julkaisut.valtioneuvosto.fi

Inrikesministeriet

CC BY-ND 4.0

ISBN pdf: 978-952-324-992-9

ISSN pdf: 2490-077X

Layout: Statsrådets förvaltningsenhet, publikationsverksamheten

Helsingfors 2024

Anvisning om planering och genomförande av evakueringar Förflyttning av befolkning i undantagsförhållanden

Inrikesministeriets publikationer 2024:3
Utgivare Inrikesministeriet **Tema** Inre säkerhet

Utarbetad av Styrgruppen och sakkunnigsekretariatet för projektet för revidering av anvisningen för planering och verkställighet av evakueringar (VN/18775/2022)
Språk svenska **Sidantal** 45

Referat

Med evakuering avses att människor och egendom förs i säkerhet från ett farligt område eller objekt. Evakueringar är ett sätt att skydda befolkningen och en del av befolkningsskyddet.

Anvisningen om planering och genomförande av evakueringar behandlar evakueringar som vid behov ska genomföras under undantagsförhållanden som avses i 3 § 1 och 2 punkten i beredskapslagen (1552/2011) och planeringen av dem. Sådana situationer är ett mot Finland riktat väpnat angrepp eller annat så allvarligt angrepp att det kan jämföras med ett väpnat angrepp och förhållandena omedelbart efter angreppet, eller ett hot om ett sådant angrepp.

Anvisningen har utarbetats i brett samarbete mellan olika förvaltningsområden och den behandlar de allmänna grunderna för planeringen av evakueringar samt uppgifterna och ansvaren i fråga om evakueringsplaneringen. Dessutom beskriver anvisningen i huvuddrag arrangemangen för genomförandet.

Vid planeringen och genomförandet av evakueringar fördelas ansvaret och uppgifterna mellan flera olika förvaltningsområden. När det gäller beredskapen för evakueringar betonas ett omfattande sektorsövergripande samarbete på riksomfattande, regional och lokal nivå inom förvaltningen. Myndigheterna inom räddningsväsendet svarar för att samordna planerna och verksamheten.

Nyckelord evakuering, befolkningsskydd, befolkningsomflyttningar, undantagsförhållanden, beredskap

ISBN PDF 978-952-324-992-9

ISSN PDF 2490-077X

Ärendenummer VN/18775/2022

Projektnummer SM030:00/2023

URN-adress <https://urn.fi/URN:ISBN:978-952-324-992-9>

Evakuointien suunnittelu- ja toimeenpano-ohje Väestön siirtäminen poikkeusoloissa

Sisäministeriön julkaisuja 2024:3		Teema	Sisäinen turvallisuus
Julkaisija	Sisäministeriö		
Yhteisötekijä	Evakuointien suunnittelu- ja toimeenpano-ohjeen uudistaminen -hankkeen ohjausryhmä ja asiantuntijasihteeristö (VN/18775/2022)		
Kieli	ruotsi	Sivumäärä	45

Tiivistelmä

Evakuoinnilla tarkoitetaan ihmisten ja omaisuuden siirtämistä turvaan vaara-alueelta tai vaarallisesta kohteesta. Evakuoinnit ovat yksi väestön suojaamiskeinoista ja osa väestönsuojelua.

Evakuointien suunnittelu- ja toimeenpano-ohje käsittelee valmiuslain (1552/2011) 3 §:n 1 ja 2 kohdissa tarkoitetuissa poikkeusoloissa tarvittaessa toimeenpantavia evakuointeja ja niiden suunnittelua. Kyse on tilanteista, joissa Suomeen kohdistuu aseellinen tai siihen vakavuudeltaan rinnastettava hyökkäys ja sen välitön jälkitila taikka tällaisen hyökkäyksen uhka.

Eri hallinnonalojen laaja-alaisessa yhteistyössä laaditussa ohjeessa käsitellään evakuointien suunnittelun yleisiä perusteita, evakuointisuunnittelun tehtäviä ja vastuita sekä kuvataan pääpiirteittäin toimeenpanon järjestelyitä.

Evakuointien suunnittelussa ja toimeenpanossa vastuut ja tehtävät jakautuvat useille eri hallinnonaloille. Varautumisessa evakuointeihin korostuu laaja monialainen yhteistyö hallinnon valtakunnallisella, alueellisella ja paikallisella tasoilla. Pelastustoimen viranomaiset huolehtivat suunnitelmien ja toiminnan yhteensovittamisesta.

Asiasanat evakuointi, väestönsuojelu, väestönsiirrot, poikkeusolot, varautuminen

ISBN PDF	978-952-324-992-9	ISSN PDF	2490-077X
Asianumero	VN/18775/2022	Hankenumero	SM030:00/2023

Julkaisun osoite <https://urn.fi/URN:ISBN:978-952-324-992-9>

Instructions for planning and carrying out evacuations Mandatory evacuations in emergency conditions

Publications of the Ministry of the Interior 2024:3	Subject	Internal security
Publisher	Ministry of the Interior	

Group author	Steering group and expert secretariat for the project on revising the instructions for planning and carrying out evacuations (VN/18775/2022)	
Language	Swedish	Pages 45

Abstract

Evacuation means moving people and property to safety from a danger zone or a dangerous location. Evacuations are part of civil defence and one of the means of protecting the population.

The instructions for planning and carrying out evacuations deal with evacuations to be carried out, if necessary, in emergency conditions referred to in section 3, paragraphs 1 and 2 of the Emergency Powers Act (1552/2011) and the planning of such evacuations. Such evacuations might be necessary in situations involving an armed or an equally serious attack against Finland and its immediate aftermath, or the threat of such an attack.

The instructions were drawn up in broad-based cooperation between different administrative branches. The instructions cover general grounds for evacuation planning, tasks and responsibilities of evacuation planning, and they outline the implementation arrangements.

When planning and carrying out evacuations, responsibilities and tasks are divided between several administrative branches. Broad-based multidisciplinary cooperation at the national, regional and local levels of administration is emphasised in preparedness for evacuations. Rescue service authorities are responsible for coordinating the plans and activities.

Keywords evacuation, civil defence, mandatory evacuations, emergency conditions, preparedness

ISBN PDF	978-952-324-992-9	ISSN PDF	2490-077X
Reference number	VN/18775/2022	Project number	SM030:00/2023

URN address <https://urn.fi/URN:ISBN:978-952-324-992-9>

Innehåll

1	Allmänt	7
1.1	Inledning.....	7
1.2	Begrepp.....	9
2	Allmänna grunder för planeringen av evakueringar	12
2.1	Allmänt om grunderna.....	12
2.2	Omvärld	13
2.3	Hotbedömning.....	13
2.4	Grundläggande uppgifter om området och befolkningsuppgifter.....	14
2.5	Kapacitetsplanering.....	17
3	Planeringsansvar för evakueringar	21
3.1	Allmänt.....	21
3.2	De olika förvaltningsområdenas planeringsansvar.....	21
4	Genomförande av evakueringar	30
4.1	Beslut om evakueringar.....	30
4.2	Faserna i förflyttning av befolkning.....	31
4.3	Ansvar för genomförandet av evakueringar.....	34
4.4	Register som hänför sig till evakueringar.....	42
5	Kommunikation	44

1 Allmänt

1.1 Inledning

Denna anvisning behandlar evakueringar som vid behov genomförs i sådana undantagsförhållanden som avses i 3 § 1 och 2 punkten i beredskapslagen (1552/2011) och planeringen av dem. Det är fråga om situationer där Finland utsätts för ett väpnat angrepp eller ett annat så allvarligt angrepp att det kan jämföras med ett väpnat angrepp och förhållandena omedelbart efter angreppet eller hot om ett sådant angrepp. Huvudvikten i anvisningen ligger vid evakueringar som genomförs med stöd av befogenheterna i beredskapslagen. I anvisningen tangeras dessutom utrymning enligt räddningslagen (379/2011) som genomförs med stöd av räddningsmyndighetens befogenheter samt situationer där befolkningen beordras att förflytta sig med stöd av lagen om försvarstillstånd (1083/1991).

Tyngdpunkten i anvisningen ligger på att förklara ansvaret för planeringen och genomförandet av evakueringar samt att beskriva arrangemangen i stora drag. Anvisningen fungerar inte som en detaljerad planeringshandbok, utan respektive sektor svarar för eventuella noggrannare anvisningar. Beredskapen för evakueringar förutsätter att planerna och verksamheten samordnas och för detta svarar räddningsmyndigheterna på nationell, regional och lokal nivå.

Med evakuering avses att människor och egendom flyttas i säkerhet från en farozon eller ett farligt objekt. Evakuering är en metod att skydda befolkningen under krig eller hot om krig och en del av befolkningsskyddet eller civilförsvaret¹. I de flesta situationer är det primära alternativet att skydda befolkningen i hemtrakten genom att vid behov använda skyddsrum.

Begreppet civilförsvaret definieras i artikel 61 i tilläggsprotokoll I till Genèvekonventionen rörande skydd för offren i internationella väpnade konflikter (FördrS 82/1980). Enligt den avses med civilförsvaret fullgörandet av humanitära uppgifter i syfte att skydda civilbefolkningen mot faror i samband med fientligheter eller

1 För den finska termen "väestönsuojelu" används i denna anvisning i första hand "befolkningsskydd". "Civilförsvaret" används synonymt med "befolkningsskydd".

katastrofer, att hjälpa den att övervinna de direkta följderna härav samt att tillgoda de nödvändiga förutsättningarna för dess överlevnad. En av de humanitära uppgifter som nämns är utrymning².

Evakuering är ett allmänt begrepp, som är avsett att användas i vid bemärkelse. I sin snävaste bemärkelse kan evakuering i samband med räddningsverksamhet gälla till exempel de boende i ett hus och i sin vidaste bemärkelse hela befolkningen i flera kommuner eller ännu större områden.

Evakueringar planeras både för olyckssituationer och farliga situationer under normala förhållanden och för hot om undantagsförhållanden. Bestämmelser om skyldigheter som gäller beredskap för och genomförande av evakueringar finns i

- räddningslagen (379/2011)
- statsrådets förordning om räddningsväsendet (407/2011)
- beredskapslagen (1552/2011)

samt sektorlagstiftningen, till exempel

- socialvårdslagen (1301/2014)
- hälso- och sjukvårdslagen (1326/2010).

Med förflyttning av befolkning som genomförs med stöd av 121 § i beredskapslagen avses sådan förflyttning av befolkningen eller en viss del av den från ett område som hotas av fara och placering i ett säkert område som genomförs med stöd av statsrådets beslut och under myndigheternas ledning samt tryggnad av befolkningens levnadsförutsättningar i en evakueringssituation.

Evakueringsbegreppet omfattar inte människors frivilliga förflyttning eller förflyttning på grund av en myndighetsrekommendation. Förflyttning på egen hand som sker på beslut av myndigheterna är däremot evakuering.

2 Här används "utrymning" synonymt med "evakuering". I övrigt görs i anvisningen skillnad mellan "evakuering", på finska "evakuointi", och "utrymning", på finska "suojaväistö".

1.2 Begrepp

I denna anvisning används följande begrepp:

Evakueringscentral

En evakueringscentral är en temporär plats i ett område som betraktas som säkert. I en evakueringscentral kan människor inkvarteras och ordnas brådsökande social- och hälsovårdstjänster som de behöver innan de förflyttar sig till temporär eller mer permanent inkvartering.

Mottagnings- och organisationsplats för evakuerade

En första mottagningsplats i det mottagande området, i princip en per välfärdsområde. Från centralen förflyttar människorna sig till exempelvis evakueringscentraler eller tillfällig inkvartering.

Samlingscentral

Plats till vilken den befolkning som behöver transport samlas för evakuering och där evakueringstransporterna börjar. Samlingscentraler är vanligen offentliga utrymmen. Myndigheterna flyttar de människor som samlats till samlingscentralen till en säker plats.

Samlingsplats

Plats till vilken den befolkning som behöver transport samlas för att förflytta sig till en samlingscentral. Inrättas vid behov.

Styrenhet för transporter (KULO-enhet)

En verksamhetsenhet under undantagsförhållanden, som kan inrättas i anslutning till NTM-centraler som sköter transportuppgifter. Enheten samordnar användningen av transportmateriel under undantagsförhållanden och kan vid behov bestämma att landsvägstransportmateriel ska användas för evakueringstransporter.

Spontan förflyttning

Vid spontan förflyttning förflyttar sig människor självständigt, utan något separat myndighetsbeslut, från områden som eventuellt blir föremål för hot eller potentiella farozoner. Frivillig förflyttning som inte sker på beslut av myndigheterna räknas inte som evakuering.

Förflyttning på egen hand

Evakuering som sker på beslut eller uppmaning av myndigheterna, där människor förflyttar sig självständigt från det område som evakueras till ett säkrare område.

Utrymning

Med utrymning avses brådskande evakuering av människor och egendom som sker på beslut av räddningsmyndigheten på grund av eldsvåda eller någon annan olycka eller av överhängande risk för dessa (2 a § 1 mom. 3 punkten i räddningslagen). Utrymning kan genomföras vid behov under såväl normala förhållanden som undantagsförhållanden.

Förflyttning av befolkning

Under undantagsförhållanden som avses i 3 § 1 och 2 punkten i beredskapslagen ska befolkningen eller en viss del av befolkningen inom ett visst område förflytta sig annanstans, om det är nödvändigt med tanke på befolkningens säkerhet. Statsrådet avgör vilka områden och vilken del av befolkningen förflyttningen gäller. Inrikesministeriet sörjer för den allmänna ledningen av förflyttningen. (121 § i beredskapslagen).

Förflyttning av befolkning indelas i två slags evakueringar: beredskapsevakuering och evakuering av område.

Beredskapsevakuering (evakuering av ett objekt)

Med beredskapsevakuering avses att befolkningen förflyttas från ett begränsat område före ett angrepp. Syftet är att skydda befolkningen genom att flytta den bort från den omedelbara närheten till infrastruktur eller områden som sannolikt är föremål för hot. Områdena kan vara till exempel utifrån en hotbedömning utgöra potentiellt mål för första attack eller så kan området behövas för Försvarsmaktens användning.

Evakuering av område

Syftet med evakuering av område är att skydda befolkningen genom att flytta hela eller vissa delar av befolkningen från vidsträckta eller tämligen vidsträckta områden.

Förflyttning av befolkning på order av militärmyndigheterna

När försvarstillstånd har införts i riket genom en förordning av republikens president kan militärmyndigheterna bestämma att befolkningen ska flytta från ett område på vilket det är nödvändigt att i brådskande ordning vidta särskilda militära försvarsåtgärder på grund av angrepp eller annan motsvarande mot området riktad verksamhet eller omedelbart hot därom (se 1, 2 och 23 § i lagen om försvarstillstånd).

Befolkningsskydd

Med befolkningsskydd avses fullgörande av humanitära uppgifter under sådana undantagsförhållanden som avses i 3 § 1 punkten i beredskapslagen i syfte att skydda civilbefolkningen mot faror i samband med fientligheter eller katastrofer och hjälpa civilbefolkningen att övervinna de direkta verkningarna av dessa samt att tillgodose de nödvändiga förutsättningarna för civilbefolkningens överlevnad. (2 a § 1 mom. 4 punkten i räddningslagen)

2 Allmänna grunder för planeringen av evakueringar

2.1 Allmänt om grunderna

Bestämmelser om skyldigheterna att planera och förbereda evakueringar finns i räddningslagen (379/2011), statsrådets förordning om räddningsväsendet (407/2011), beredskapslagen (1552/2011) samt sektorlagstiftningen.

Den skyldighet att vidta förberedelser som föreskrivs i 12 § i beredskapsplanen ålägger statsrådet, statliga förvaltningsmyndigheter, statens självständiga offentlig-rättsliga inrättningar, övriga statsmyndigheter och statliga affärsverk samt välfärdsområdena och välfärdssammanslutningarna, kommunerna, samkommunerna och kommunernas övriga sammanslutningar att genom beredskapsplaner och förberedelser för verksamhet under undantagsförhållanden samt genom andra åtgärder säkerställa att deras uppgifter kan skötas så väl som möjligt också under undantagsförhållanden. Som exempel på förberedelser kan nämnas beredskapsplaner, tekniska och strukturella förberedelser inför undantagsförhållanden, utbildning och övningar samt avsättande av utrymmen och kritiska resurser. Också planeringen av kommunikation och informationsbehandling under undantagsförhållanden är en del av förberedelserna. Till förberedelserna hör som en central del också instruktioner i fråga om förberedelserna. (RP 3/2008, s. 37).

Utgångspunkten är att myndigheterna ska fungera inom ramen för sin normala organisation även under undantagsförhållanden. Myndigheternas uppgifter kan dock komma att ändras eller utökas i undantagsförhållanden. Det kan också hända att uppgifterna måste klaras av snabbare, varvid uppgifterna måste sättas i prioritetsordning enligt hur brådskande eller viktiga de är. En förutsättning för att myndigheten ska klara av sådana ändringar är att förberedelser för undantagsförhållanden har vidtagits redan under normala förhållanden (RP 3/2008, s. 37).

Beredskapen för evakueringar förutsätter att planerna och verksamheten samordnas på förhand. För denna samordning svarar räddningsmyndigheterna. Gemensamma planeringsgrunder samt att samtliga aktörer har tillräcklig förståelse för helheten och de faktorer som påverkar den är en förutsättning för att planerna och verksamheten ska kunna samordnas. I detta avsnitt behandlas de delområden som ska beaktas i planeringen och verksamheten.

2.2 Omvärld

När evakueringar planeras och genomförs måste man beakta den avvikande omvärlden, som på många sätt påverkar genomförandet av evakueringar antingen direkt eller indirekt. Redan när det gäller planeringen måste man beakta att förflyttning av befolkning inte kan planeras som en separat helhet. Väpnad påverkan, sabotage, cyber- och informationspåverkan samt fler olyckor och störningar i dagligvaruförsörjningen är exempel på sådant som kan påverka myndigheternas och andra aktörers resurser och verksamhetsmöjligheter. En föränderlig och på alla sätt utmanande omvärld förutsätter också att man planerar alternativa metoder, verksamhetsmodeller och system.

2.3 Hotbedömning

I evakueringsplaneringen bör man beakta kartläggningen av hoten i ett område, de hotmodeller som presenterats i den nationella hotbedömningen och regionala hotbedömningar och potentiella störningssituationer i anslutning till dessa modeller samt de hotbedömningar som ligger till grund för försvarsplaneringen.

Förberedelser för att evakuera befolkningen görs i följande situationer:

- I militära hotsituationer och i samband med användning av militärt våld från sådana områden där egna trupper grupperas eller som sannolikt utsätts för verkningar av fiendens vapen eller truppers verksamhet eller från större områden där befolkningen inte kan skyddas på något annat sätt på grund av ett storskaligt anfall eller hot om ett sådant.
- Då militärt hot råder kan befolkningen eller en viss del av den evakueras från sådana objekt jämte näromgivning som kan bli föremål för ett militärt angrepp som inletts snabbt.

Räddningsmyndigheterna bedömer i enlighet med 64 § i räddningslagen som ett led i sin riskbedömning krigstida hot och deras konsekvenser på det sätt som befolkningsskyddsuppgifterna kräver. Försvarsmakten ska lämna räddningsmyndigheterna de uppgifter som behövs för bedömningen av krigstida hot och deras konsekvenser på riksomfattande nivå och välfärdsområdesnivå (65 § i räddningslagen). Dessutom behöver räddningsmyndigheterna uppgifter från andra sakkunniginstanser, såsom miljö-, strålnings-, social- och hälsovårdsmyndigheterna.

Beredskapen i händelse av ett storskaligt anfall mot Finland förutsätter att alla välfärdsområden har beredskap för evakuering av befolkning inom sitt område. Välfärdsområdena tillsammans med kommunerna ska också ha beredskap att ta emot evakuerade. De akuta mottagningsarrangemangen inbegriper inkvartering av befolkning och de nödvändiga och brådskande social- och hälsovårdstjänster som befolkningen behöver. När det gäller beredskapsevakueringar måste människorna i princip förbereda sig på förflyttning inom kommunen eller välfärdsområdet. Vid ett storskaligt anfall mot Finland är den allmänna principen att västra och inre Finland är mottagande områden och de andra är områden som förflyttar sin befolkning.

För områden eller objekt till vilka betydande risker för storolyckor eller speciella militära hot hänförs ska separata detaljerade evakueringsplaner utarbetas. Beredskapen för att genomföra evakueringar måste överensstämma med de risker och hot som identifierats i räddningsmyndighetens riskbedömning av situationer där militärt våld används. Evakuerad befolkning ska inte placeras på risk- eller hot platser eller i deras närhet inom den sannolika sfären för en eventuell olycka eller ett militärt hot.

Evakueringar genomförs i den omfattning som läget förutsätter, antingen före en hotande fara eller efter en händelse.

2.4 Grundläggande uppgifter om området och befolkningsuppgifter

Allmänt

I evakueringsplaneringen måste den regionala och lokala omvärlden och de särdrag som är typiska för den beaktas. Omvärldens inverkan måste beaktas när behövliga resurser dimensioneras. I omvärldsanalysen beaktas området geografiska struktur och läge, befolkningsunderlag, trafikleder samt specialobjekt i området. Utifrån analysen kan man bedöma till exempel den evakueringsresurs som behövs för olika befolkningsgruppers del samt de trafikleder som används för evakueringarna och den indelning i faser som behövs i samband med evakueringar. Bland annat användningen av trafikleder förutsätter olika slags graderingar och samordning vid dimensioneringen av evakueringar. Omvärldsanalysen stöder sig också på den hotbedömning som behandlas i avsnitt 2.3.

Trafikleder

De myndigheter som ansvarar för trafik- och kommunikationsfrågor och inrättningarna inom förvaltningsområdet i fråga ska sköta samarbetsfrågorna när det gäller användning av trafikleder och anordnande av transporter vid sådan förflyttning av befolkning som avses i 121 § i beredskapslagen (65 § i räddningslagen). I planeringen ska utredas de trafikformer som finns i området och möjligheterna att använda trafiklederna för att genomföra evakueringar. I utredningen ska olika slags trafikleder och deras kapacitet identifieras. Användningen av trafiklederna i olika scenarier för både vägnätets och järnvägarnas del ska planeras på förhand. När läget skärps kan Försvarsmakten behöva stänga trafikleder för civil trafik, vilket måste beaktas i planeringen.

Försvarsmaktens och civilas behov av att använda vägnätet ska utredas och samordnas på förhand. Alla myndigheter som deltar i planeringen ska känna till verksamhetsmodellerna för hur vägnätet och järnvägarna används medan situationen pågår. Fintraffic styr trafiken även under undantagsförhållanden.

Specialobjekt

I planeringen måste specialobjekt med tanke på genomförandet och planeringen av evakueringar beaktas, såsom objekt som är av betydelse för allokeringen av resurser. Även objekt som medför särskild risk måste beaktas, till exempel objekt för vilka en extern räddningsplan ska göras upp i enlighet med 48 § i räddningslagen.

Som specialobjekt betraktas också objekt av betydelse för upprätthållandet av livsviktiga funktioner, beträffande vilka det måste beaktas att verksamheten kan fortsätta så länge som möjlighet även under krig.

Exempel på dylika specialobjekt är enheter för serviceboende med heldygnsomsorg samt andra verksamhetsenheter för social- och hälsovården, som särskilt kräver resurser för att genomföra evakueringar. Specialobjekt kan likaså vara kritisk infrastruktur, som kan vara föremål för verkningar av vapen, och en produktionsanläggning som hanterar farliga kemikalier eller sprängmedel. I området kan också finnas andra specialobjekt som måste beaktas, såsom stora jordbrukslägenheter med produktionsdjur, hamnar och andra objekt som är av betydelse för försörjningsberedskapen, kärnkraftverk, hamnar och fängelser.

Ansvarigt för planeringen och genomförandet av evakueringen av specialobjekt är det förvaltningsområde som ansvarar för verksamheten på objektet. Exempelvis ansvaret för enheter för social- och hälsovården vilar på social- och hälsovårdsministeriets förvaltningsområde, för jordbruk på jord- och skogsbruksministeriets förvaltningsområde och för fängelser på justitieministeriets förvaltningsområde.

Befolkningsuppgifter

I planeringen måste man beakta hur stor befolkning som bor och vistas i området och var den finns samt de olika befolkningsgruppernas inverkan på genomförandet av evakueringen. Vid evakueringar är utgångspunkten att befolkningen i huvudsak förflyttar sig på egen hand till ett säkert område och svarar för sin egen försörjning.

Myndigheternas resurser behöver styras till utsatta personer och den del av befolkningen som av andra orsaker behöver myndigheternas hjälp vid evakueringar. Ur lagstiftningens synvinkel behöver alla utsatta ändå inte nödvändigtvis stöd med evakueringen, så individuell och fallspecifik prövning bör tillämpas.

Utsatta människor kan beröras av en eller flera risker som hänför sig till hälsa, försörjning, sociala relationer eller levnadsförhållanden. Dessa gör att utsatta inte nödvändigtvis kan evakuera sig eller sörja för sina grundläggande behov självständigt medan situationen pågår. Dessa personer behöver i regel regelbundna social- och hälsovårdstjänster i sin vardag.

Ovannämnda grupper kan vara till exempel personer med funktionsnedsättning, klienter inom anstaltstjänster och hemvård, personer med ett annat modersmål än Finlands nationalspråk, personer som behöver transporthjälp och personer som avtjänar fängelsestraff. Utsatta grupper kan dessutom vara till exempel barn, äldre, långtidsarbetslösa, invandrare, personer med funktionsnedsättning, långtidssjuka och personer med psykiska problem och missbruksproblem.

2.5 Kapacitetsplanering

Vid planering av kapaciteter bedöms utifrån en hotbedömning och omvärldsanalys vilka resurser som behövs för att förflytta och ta emot befolkning; personal, materiel, trafikledskapacitet, material och lokaler.

Personal

För att genomföra evakueringar och ta emot förflyttad befolkning förutsätts att olika aktörer på förhand säkerställer att det finns tillräcklig personal. Varje förvaltningsområde svarar för den egna resursplaneringen inklusive behövliga personresurser och utbildning. Förvaltningsområdena kan ange grunder för dimensioneringen av resurser i sina närmare planerings- och genomförandeanvisningar för det egna förvaltningsområdet.

Enligt 65 § i räddningslagen ska räddningsverket lämnas utredningar om de resurser som är tillgängliga för befolkningsskyddet. Här ingår även resurser för att genomföra förflyttning av befolkning och ta emot befolkning.

I planeringen av personalresurser bör man beakta eventuell spontan förflyttning som sker redan innan befolkning förflyttas med stöd av beredskapslagens befogenheter. Även den befolkning som förflyttar sig självständigt kan behöva brådska social- och hälsovårdstjänster. När social- och hälsovårdsresurserna planeras bör man beakta att situationen samtidigt gör att annat behov av social- och hälsovårdstjänster ökar. Tillräcklig resurstilldelning inom välfärdsområdet förutsätter överenskommelse och planering med bland annat kommuner och organisationer. Även privat tjänsteproduktion bör beaktas. I planeringen bör identifieras objekt som kräver betydande personalresurser, såsom enheter för anstaltsvård för äldre och hemvårdens klienter. När det gäller organisationer och äldre måste man kunna säkerställa att den personal som använts i planeringen är tillgänglig i en eventuell genomförandefas.

När det gäller personalresurser måste man beakta beredskapslagens befogenheter i anslutning till arbetsplikt (14 kap.) och befolkningsskyddsplikt (116 §).

Helheter som ska beaktas och planeras på förhand när det gäller personaldimensioneringar och personalreserveringar är till exempel:

- ledning, samordning och kommunikation i fråga om genomförandet av förflyttning av befolkning
- förflyttning av dem som behöver hjälp vid förflyttning av befolkning
- personal vid samlingscentraler, evakueringscentraler och mottagnings- och organisationsplatser för evakuerade, inklusive trafikledning och upprätthållande av säkerheten
- underhåll och teknisk service av lokaler som använts vid evakuering (s.k. gårdskarlar)
- särskilt stöd för utsatta personer (med beaktande av t.ex. behövlig bespisning)
- behov av hälso- och sjukvård och psykosocialt stöd
- eventuellt upprätthållande av allmän ordning och säkerhet som behövs vid evakueringar
- transporter (ordnande av transporter, transportkapacitet, transportplan, chaufförer och annan personal som behövs för logistiken).

Materiel

Räddningsmyndigheterna bär planeringsansvaret för den materielkapacitet som behövs vid evakueringar. Räddningsverken svarar för fastställande av behovet utifrån hotbedömningar och omvärldsanalys.

Ansvar för reservering och användning av materiel vilar på kommunikationsministeriets förvaltningsområde. NTM-centralerna svarar för den regionala planeringen av vägtransporter. Användningen av den materiel som ska användas vid evakueringar ska planeras regionalt i samarbete mellan räddningsverket och NTM-centralen. I planeringen ska befogenheterna beaktas liksom hur olika aktörer påverkas av de ytterligare befogenheter enligt beredskapslagen som eventuellt behövs samt den tillgängliga transportkapaciteten i området. Transportkapaciteten kan påverka indelningen av evakueringarna i faser och hur länge evakueringarna räcker. Transportkapaciteten måste kunna riktas till de ställen där behovet är mest akut.

I planeringen som gäller materiel måste också olika specialfordon beaktas, såsom behov av akutvårdsenheter och bårtaxin. När det gäller social- och hälsovårdens behov av specialfordon sker planeringen i samarbete med välfärdsområdets social- och hälsovård och de aktörer som är knutna till den, såsom privata tjänsteproducenter.

Trafikledsverket ansvarar för planeringen av järnvägstransporter. Järnvägstransporterna ska samordnas med vägtransporterna. När transporterna planeras ska transporter till exempelvis samlingsplatser och järnvägsstationer beaktas.

Material

Myndigheterna måste se till att reservera de material som deras uppgifter förutsätter. Vid förflyttning av befolkning behövs till exempel material som används vid inkvartering, omsorg om och registrering av befolkning som flyttas och som förflyttats. Det är i allmänhet inte förnuftigt att på förhand skaffa och lagra precis allt material som behövs. Det måste emellertid utredas på förhand var material vid behov fås och vilka slags avtal som förutsätts för att få materialet.

Lokaler

De lokaler som behövs vid en evakueringsprocess, såsom samlingscentraler, evakueringscentraler, organisationscentraler och tillfälliga inkvarteringslokaler måste kartläggas på förhand.

Räddningsmyndigheten kan genom sitt beslut ålägga ägaren och innehavaren av ett jord- eller vattenområde att överlåta sin fastighet med byggnader och andra rum och lager i räddningsmyndighetens besittning (se 119 § i beredskapslagen). För genomförande av arrangemang för förflyttning av befolkning kan kommunen dessutom genom sitt beslut ålägga en enskild person, ett företag, en sammanslutning eller en inrättning att överlåta sådan egendom som är nödvändig för ordnande av inkvartering, bispisning och annan försörjning av förflyttad befolkning samt rum för tillfällig inkvartering av förflyttad befolkning (se 122 § i beredskapslagen).

Vid planeringen kan förutom offentliga lokaler även privata fastigheter utnyttjas på det sätt som ovannämnda bestämmelser möjliggör.

En stor del av de lämpliga fastigheterna ägs av kommunerna, så planeringen måste ske i nära samarbete mellan i synnerhet välfärdsområdet och kommunerna. Planeringen av användningen av lokaler för evakuering förutsätter också samordning med Försvarsmakten. För Försvarsmaktens del svarar truppförbanden och de lokala regionalbyråerna för samordningen av lokalbehov.

Ledning och samordning av förflyttning av befolkning samt underhåll och delning av lägesbilden i anslutning därtill förutsätter lämpliga ledningslokaler. Lokalerna och de system som behövs i dem ska planeras på riksomfattande, regional och lokal nivå. Närmare krav på ledningslokalerna ingår i sektorlagstiftningen och sektorspecifika anvisningar.

Utbildning och övning

Den personal som deltar i evakueringsprocessen ska utbildas i genomförandet av evakueringar samt i planer, processer och praktiska åtgärder i anslutning därtill. Evakueringar och evakueringens delområden ska övas av varje aktör inom förvaltningsområdet och i samarbete med andra aktörer inom förvaltningsområdet. Varje aktör ansvarar för att dess personal utbildas och för organisationens övningar.

3 Planeringsansvar för evakueringar

3.1 Allmänt

Utgångspunkten för evakueringsplaneringen är att varje ministerium ansvarar för förberedelserna inom sitt eget förvaltningsområde och således också för evakueringsplaneringen för sitt eget förvaltningsområdes vidkommande. Statsrådet leder, övervakar och samordnar förberedelserna för undantagsförhållanden, inklusive evakueringar (13 § i beredskapslagen). Myndigheterna inom räddningsväsendet svarar för att samordna planeringen av förflyttning av befolkning (65 § i räddningslagen).

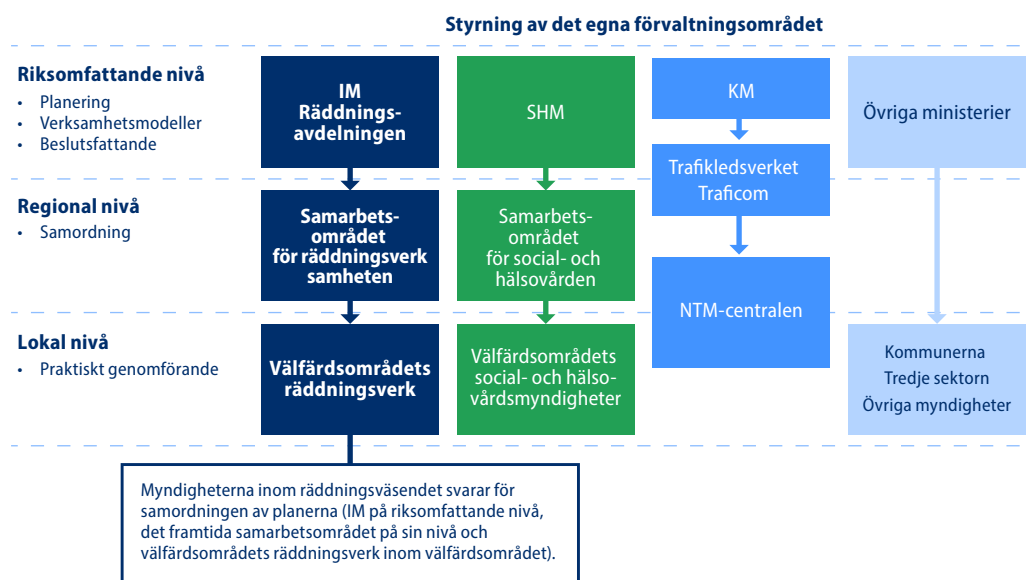
Till evakueringsplaneringen hör att planera förflyttning av befolkningen samt att trygga levnadsförutsättningarna för befolkning som förflyttat sig på egen hand och som förflyttats. Levnadsmöjligheterna måste tryggas även för dem som eventuellt förpliktas att arbeta i evakuerade områden. För att trygga befolkningens levnadsmöjligheter måste kontinuiteten i livsviktiga funktioner, såsom social- och hälsovårdstjänster, energiförsörjning, kommunikationsförbindelser, livsmedels- och vattenförsörjning och befolkningens utkomst, till exempel förmåner, ombesörjas.

Med tanke på ett fungerande samhälle är det också viktigt att planera evakuering av industri, handel, jordbruksproduktion, förvaltning och funktioner som stöder dessa och vid behov trygga deras verksamhet i evakuerade områden.

3.2 De olika förvaltningsområdenas planeringsansvar

Ansvar för evakueringsplaneringen fördelas på flera olika förvaltningsområden. Förutom att ansvaret är förvaltningsområdesövergripande är det fördelat på olika förvaltningsnivåer nationellt, regionalt och lokalt. Statsrådets gemensamma beredskap ankommer på statsrådets kansli.

Ledningen av planeringen beskrivs i bild 1.

Bild 1. Planeringen av evakueringar styrs inom de olika förvaltningsområdena.

Inrikesministeriets förvaltningsområde

I 65 § i räddningslagen föreskrivs om samarbete vid befolkningsskyddsberedskap. Myndigheterna inom räddningsväsendet ska sörja för samordningen av den verksamhet och de planer som krävs för de befolkningsskyddsuppgifter som de ansvarar för.

Inrikesministeriet svarar för den riksomfattande planeringen av evakueringar av befolkning och ger grunderna som gäller evakueringsplaneringen till regionförvaltningsverken och räddningsverken samt samordnar övriga myndigheters planer som hänför sig till evakueringar av befolkning på riksomfattande nivå.

Regionförvaltningsverken samordnar och stöder aktörernas förberedelser och beredskapsplanering i regionen. Dessutom övervakar regionförvaltningsverket välfärdssområdets räddningsväsendes samordning av verksamhet och planer när det gäller förflyttningar av befolkning inom sitt verksamhetsområde (17 § i lagen om ordnande av räddningsväsendet).

Välfärdssområdets räddningsväsende (räddningsverket) drar försorg om samordningen av verksamhet och planer när det gäller förflyttning av befolkning inom sitt område i samarbete med välfärdssområdets social- och hälsovårdsmyndigheter, kommunerna inom området och andra behövliga parter. Planer ska utarbetas för både förflyttning och mottagande av befolkning.

Statens ämbetsverk på Åland sköter allmänt samordningen av de befolknings- skyddsförberedelser och befolkningskyddsarrangemang som gäller landskapet Åland.

Enligt 1 § i polislagen (872/2011) är polisens uppgift bland annat att trygga rätts- och samhällsordningen, skydda den nationella säkerheten, upprätthålla allmän ordning och säkerhet samt att förebygga brott. Enligt 65 § i vägtrafiklagen (727/2018) reglerar polisen och räddningsmyndigheterna trafiken i syfte att säkerställa en trygg och smidig trafik samt upprätthålla allmän ordning och säkerhet. Polisen deltar således i trafikledningen tillsammans med andra behöriga myndigheter och ombesörjer upprätthållandet av allmän ordning och säkerhet i evakueringssituationer.

Gränsbevakningsväsendet deltar i planeringen och genomförandet av evakueringar på gräns- och havsområdet genom att i mån av möjlighet ställa utrustning, personal och specialexperttjänster till polisens och räddningsmyndigheternas förfogande. Vid evakueringar som ska genomföras enligt militära kris- och hotmodeller planeras uppgifterna för de gränstrupper som planerats för att underställas gränsbevakningsväsendets ledning inom försvarsplaneringen.

Social- och hälsovårdsministeriets förvaltningsområde

Social- och hälsovårdens beredskap för störningssituationer och undantagsförhållanden leds, övervakas och samordnas av social- och hälsovårdsministeriet. I praktiken vilar planeringsansvaret på välfärdsområdet. När det gäller planeringen bör man lägga märke till att i enlighet med 51 § i lagen om ordnande av social- och hälsovård (612/2021) ska de välfärdsområden som är huvudmän för universitetssjukhus samt HUS-sammanslutningen styra beredskapsplaneringen för social- och hälsovården i sina samarbetsområden för social- och hälsovården i enlighet med enhetliga riksomfattande principer. I statsrådets förordning omom välfärdsområdenas beredskap för störningssituationer inom social- och hälsovården (308/2023) ingår närmare bestämmelser om beredskapsplanernas minimi innehåll.

I situationer som förutsätter förflyttning av befolkning svarar social- och hälsovårdsmyndigheterna i första hand för planeringen av förflyttning av klienter och patienter i enheter för social- och hälsovården. I denna helhet ska välfärdsområdet även beakta privata tjänsteproducenter. Förflyttning av enheter förutsätter dessutom överenskommelse och samarbete mellan samarbetsområdena för social- och hälsovården kring den nationella samordningen. Social- och hälsovården ska i planerna dessutom beakta personer i behov av särskilt stöd, dvs. utsatta personer. Även övrig

befolkning som förflyttas har behov av brådskande social- och hälsovårdstjänster. Valfärdsområdena bör i beredningsplaneringen också beakta de arrangemang som förflyttning och mottagande av befolkning förutsätter.

När det gäller planeringen av förflyttning av enheter för social- och hälsovården bör man lägga märke till att i enlighet med 86 § i beredningslagen kan för tryggande av befolkningens social- och hälsovård under undantagsförhållanden social- och hälsovårdsministeriet och inom sitt verksamhetsområde regionförvaltningsverket ålägga en verksamhetsenhet för social- och hälsovården att utvidga eller lägga om sin verksamhet, helt eller delvis flytta verksamheten från verksamhetsdistriktet eller verksamhetsorten till någon annan ort eller att ordna verksamhet också utanför sitt distrikt. Dessutom kan en verksamhetsenhet för social- och hälsovården åläggas att placera personer i behov av vård eller omvårdnad i sin verksamhetsenhet oberoende av vad som har bestämts, föreskrivits eller avtalats och ställa en verksamhetsenhet eller en del av den till valfärdsområdets eller statliga myndigheters förfogande.

Evakueringar kan vara förenade med behov att ordna även bedömning av de evakuerades vård och servicebehov. Var och en är dock skyldig att enligt egen förmåga ta hand om sig själv och sin egen försörjning. I sista hand omfattar helheten också de tillfälliga boendearrangemang som förutsätts utifrån den evakuerade befolkningens individuella behov samt tryggande av nödvändig omsorg och försörjning i enlighet med 12 § i socialvårdslagen. Detta kan i praktiken betyda till exempel ordnande av behövlig bespisning och läkemedel. Enligt 21 § i socialvårdslagen ordnas tillfälligt boende för personer som av särskilda skäl behöver kortvarig, brådskande hjälp av valfärdsområdet med att ordna boende.

Ansvar för befolkningsskyddsberedskapen inom social- och hälsovårdsministeriets förvaltningsområde finns samlad i räddningslagens informativa 65 §. Enligt bestämmelsen ska social- och hälsovårdsmyndigheterna och inrättningarna inom förvaltningsområdet i fråga ordna prehospital akutsjukvård och svara för psykosocialt stöd samt inkvartering, bespisning och annan försörjning av befolkning som förflyttats med stöd av 121 § i beredningslagen och tillfällig inkvartering av förflyttad befolkning i enlighet med den arbetsfördelning som fastställts i författningarna om dem.

Kommunikationsministeriets förvaltningsområde

Kommunikationsministeriet

De myndigheter som ansvarar för trafik- och kommunikationsfrågor och inrättningarna inom förvaltningsområdet i fråga ska sköta samarbetsfrågorna när det gäller användning av trafikleder och anordnande av transporter vid sådan förflyttning av befolkning som avses i 121 § i beredskapslagen (65 § i räddningslagen). Kommunikationsministeriets förvaltningsområde svarar således för planeringen och organiseringen av transporter som krävs vid omfattande evakueringar samt regleringen av bränslen i enlighet med 10 kap. i beredskapslagen.

Under undantagsförhållanden kan kommunikationsministeriet med stöd av befogenheter enligt 84 § i beredskapslagen ålägga trafikidkare som idkar tillståndspliktig trafik, järnvägsföretag, innehavare av tillstånd till eller godkännande för luftfartsverksamhet och finska rederier att sköta sådana evakueringstransporter av människor och egendom som är nödvändiga på grund av undantagsförhållandena. Information om den transportkapacitet som behövs kommer från räddningsmyndigheten, som leder situationen.

Med stöd av befogenheter enligt 74 § i beredskapslagen leds och övervakas vägtransporterna under undantagsförhållanden på riksplanet av kommunikationsministeriet och regionalt av de närings-, trafik- och miljöcentraler som har hand om trafikuppgifter, inom sitt verksamhetsområde. Ledningen och övervakningen förutsätter att kommunikationsministeriet eller den regionala NTM-centralen känner till evakueringsplanens innehåll såväl tidsmässigt som i fråga om planen för användning av trafiklederna, för detta svarar den som ansvarar för evakueringsplanen.

Transport- och kommunikationsverket Traficom

Traficom svarar för beviljandet av tillstånd för person- och godstransporter inom vägtrafiken samt upprätthåller trafik- och transportregistret, som innehåller uppgifter om ovannämnda tillståndshavare samt om fordon som används i såväl privat som tillståndspliktig trafik.

Traficom stöder transportmyndigheterna vid skötseln av uppgifter enligt 74, 75 och 84 § i beredskapslagen.

I 18 § i lagen om transportservice (320/2017) föreskrivs om beredskapsskyldighet för innehavare av person- och godstrafiktillstånd. Tillståndshavaren ska bedöma de risker som hotar kontinuiteten i verksamheten och på det sätt som dess verksamhet

kräver delta i beredskapsplanering. Tillståndshavaren ska göra upp en beredskapsplan, varvid särdragen i den persontrafik eller godstrafik som innehavaren bedriver ska beaktas. Traficom har utfärdat en närmare föreskrift om innehållet i och uppgörandet av ovannämnda beredskapsplan.

Trafikledsverket

Trafikledsverket ansvarar för att utveckla och underhålla det statliga vägnätet, järnvägarna och farlederna, för upprätthållande av servicenivån i trafiken samt för organisering av trafikledningen. Trafikledsverket ansvarar dessutom för styrningen av NTM-centralernas verksamhet inom sitt verksamhetsområde och för samordningen av väghållningen vid NTM-centralerna. Trafikledverkets uppgifter som är av betydelse för evakueringsplaneringen hänför sig till verkets ovannämnda grundläggande uppgifter.

Vid evakueringsplaneringen ska man beakta bestämmelserna om ordnande av järnvägstransporter under undantagsförhållanden i 83 § i beredskapsplanen. Enligt bestämmelsen kan Trafikledsverket ändra ett beslut enligt järnvägslagstiftningen om beviljande av bankapacitet, om en omorganisering av järnvägstransporterna nödvändigtvis kräver det.

Under normala förhållanden kan Traficom ändra, begränsa eller ta bort bankapacitet. Traficom kan avbryta spårtrafiken eller begränsa den vid allvarliga störningar under normala förhållanden eller om spårtrafiksystemets säkerhet eller människors liv eller hälsa är hotade (180 § i spårtrafiklagen 1302/2018). I praktiken bemyndigar Traficom då Trafikledsverket att avbryta eller begränsa spårtrafiken i egenskap av den myndighet som styr planeringen av järnvägstransporter.

Vid sidan av den allmänna skyldigheten att vidta förberedelser i 12 § i beredskapslagen gäller beredskapsskyldigheten i 100 § i lagen om trafiksystem och landsvägar (503/2005) NTM-centralerna samt Trafikledsverket i egenskap av väghållare. Beredskapsskyldigheten enligt 171 § i spårtrafiklagen gäller Trafikledsverket i egenskap av förvaltare av statens bannät samt bolag som tillhandahåller trafikledningstjänster för Fintraffic Järnväg Ab. 19 a § i lagen om fartygstrafikservice (623/2005) förutsätter beredskap av Fintraffic sjötrafikstyrning i egenskap av VTS-tjänsteleverantör.

Närings-, trafik- och miljöcentralerna

Närings-, trafik- och miljöcentralerna (NTM-centralerna) svarar för skötseln av väghållningsuppgifterna inom sitt område i enlighet med Trafikledverkets styrning. När det gäller evakueringsplaneringen svarar NTM-centralerna inom sina

verksamhetsområden för att möjligheterna att använda landsvägsnätet för evakueringstransporter har planerats på förhand. Vid behov stöds andra myndigheters behov genom väghållningsåtgärder. Det regionala planeringsansvaret för persontransportmateriel som behövs för omfattande evakueringstransporter vilar på NTM-centralerna för landsvägstransporternas del. Planeringen görs vid de nio NTM-centraler som har ansvarsområden för trafik och infrastruktur.

Välfärdsområden

Välfärdsområdets räddningsväsendes samt social- och hälsovårdsväsendes planeringsansvar behandlas också i tidigare avsnitt som gäller enskilda förvaltningsområden.

Välfärdsområdets räddningsväsende svarar för samordningen av evakueringsplaneringen och de planer som gäller mottagande av befolkning på välfärdsområdesnivå i samarbete med andra myndigheter. Välfärdsområdets social- och hälsovårdsmyndigheter svarar för planeringen av de brådskande social- och hälsovårdstjänster som den förflyttade befolkningen behöver. I fråga om evakueringar svarar välfärdsområdets social- och hälsovårdsväsende för planeringen av förflyttning av personer i enheter för social- och hälsovården i samarbete med räddningsmyndigheterna. Välfärdsområdet samordnar verksamheten i fråga om räddningsväsendets och social- och hälsovårdsväsendets ansvar och fastställer närmare den interna fördelning av planeringsansvaret.

I välfärdsområdets beredskapsplanering bör man förbereda sig på de nya eller utökade förpliktelser som eventuellt följer av ibruktage av beredskapslagens befogenheter och sektorlagstiftningen. I planeringen bör även beaktas samarbetet med andra välfärdsområden, kommuner och andra aktörer vid mottagandet av befolkning.

Strävan ska vara att säkerställa verksamhetsförutsättningar för välfärdsområdets förvaltning och beslutsfattande även under undantagsförhållanden. I förvaltningsstadgan ska intas behövliga bestämmelser om ordnandet av förvaltning och verksamhet, besluts- och förvaltningsförfarandet samt välfärdsområdesfullmäktiges verksamhet för undantagsförhållanden. I bestämmelserna ska man i mån av möjlighet försöka säkerställa att välfärdsområdets nödvändiga beslutsfattande fortsätter även under en evakuering av välfärdsområdet. Välfärdsområdet ska även annars planera den egna förvaltnings- och ekonomiverksamheten vid evakuering av området samt vid mottagande av evakuerad befolkning från andra områden.

Kommuner

Kommunerna svarar för sin del för evakueringsplaneringen och utarbetandet av planer för mottagande av befolkning i samarbete med välfärdsområdets räddningsverk och social- och hälsovård. Kommunerna har betydande ansvar vid förflyttning av befolkning. Kommunerna ska bland annat planera användningen av fastigheter som de äger som samlings- och evakueringscentraler, sköta planeringen av underhållet av kritisk infrastruktur som de ansvarar för och delta i planeringen av kommunikation. Dessutom kan kommunen i enlighet med 122 § i beredskapslagen genom sitt beslut ålägga en enskild person, ett företag, en sammanslutning eller en inrättning att överlåta sådan egendom som är nödvändig för ordnande av inkvartering, bespisning och annan försörjning av förflyttad befolkning samt rum för tillfällig inkvartering av förflyttad befolkning. Dessutom ansvarar kommunen för trygghet av levnadsmöjligheterna och till exempel ordnande av grundläggande utbildning och småbarnspedagogik.

Med stöd av beredskapslagen kan kommunerna få uppgifter i anslutning till reglering av bostadsbeståndet och placering i boenden. På kommunerna ankommer dessutom uppgifter enligt hälsoskyddslagen (763/1994), som ska beaktas när tillfällig inkvarteringsutrymmen planeras och tas i bruk

I samarbetet mellan kommuner och välfärdsområden bör även förfarandena enligt 8 § och 14 § i lagen om välfärdsområden (611/2021) beaktas.

Strävan ska vara att säkerställa verksamhetsförutsättningar för kommunens förvaltning och beslutsfattande även under undantagsförhållanden. I förvaltningsstadgan ska intas behövliga bestämmelser om ordnandet av förvaltning och verksamhet, besluts- och förvaltningsförfarandet samt fullmäktiges verksamhet för undantagsförhållanden. I bestämmelserna ska man i mån av möjlighet försöka säkerställa att kommunens nödvändiga beslutsfattande fortsätter även under en evakuering av kommunen. Kommunen ska även annars planera den egna förvaltnings- och ekonomiverksamheten vid evakuering av kommunen samt vid mottagande av evakuerad befolkning från andra kommuner.

Övriga myndigheter och förvaltningsområden

Vid förberedelser för och planering av evakueringar har även andra förvaltningsområden följande ansvar:

Myndigheten för digitalisering och befolkningsdata överlåter uppgifter om befolkning, byggnader, rum och om deras ägare och innehavare till räddningsmyndigheterna för planeringen och genomförandet av evakueringar samt förbereder sig på att upprätthålla person- och adressuppgifter om placerad befolkning.

Försvarsministeriets förvaltningsområde deltar i planering och genomförande av evakueringar genom att ge uppgifter som behövs för bedömning av risker och hot som föranleds av militär verksamhet och för evakueringsbehov samt bereder sig på att stöda genomförandet av evakueringar.

Jord- och skogsbruksministeriets förvaltningsområde ansvarar för evakueringsplaneringen som gäller primärproduktionen inom livsmedelsförsörjningen och kontroll och övervakning av livsmedelsproduktionen.

Arbets- och näringsministeriets förvaltningsområde ansvarar för förberedelserna för evakueringar som gäller de näringslivsfunktioner som hör till andra än de ovannämnda ministeriernas förvaltningsområden samt deltar i planeringen av användning av arbetskraft.

Justitieministeriets förvaltningsområde svarar för arrangemang som gäller evakueringar av personer som avtjänar fängelsestraff. Inom justitieministeriets förvaltningsområde måste vid evakueringar beaktas även åtgärder i anslutning till straff som avtjänas av andra som dömts för brott.

Undervisnings- och kulturministeriets förvaltningsområde ansvarar för arrangemang som gäller småbarnspedagogik, undervisning och utbildning i evakueringssituationer samt för att nationalegendomen beaktas i evakueringsplaneringen.

Miljöministeriets förvaltningsområde ansvarar för de arrangemang som gäller bosättningen och byggnadsbeståndet och som hänför sig till placeringen av evakuerade.

Statsrådets kansli ansvarar för statsrådets kommunikation och samordningen av statsförvaltningens kommunikation, sammanställandet och distributionen av statsrådets gemensamma lägesbild, den allmänna samordningen av hanteringen av störningssituationer samt den allmänna samordningen av konstaterande av att undantagsförhållanden råder och av utfärdande av ibruktagningsförfordningar.

Finansministeriets förvaltningsområde ansvarar för att kommunernas och välfärdsområdenas finansiering och förvaltning fungerar och fortsätter i en evakueringssituation.

Utrikesministeriets förvaltningsområde drar försorg om evakueringen av finska medborgare som arbetar eller vistas utomlands till ett säkert område som ligger närmast eller till hemlandet.

4 Genomförande av evakueringar

4.1 Beslut om evakueringar

Evakueringar på grund av krig eller krigshot kan genomföras med stöd av befogenheter enligt beredskapslagen, räddningslagen eller lagen om försvarstillstånd. Beslutsprocessen och den behöriga myndigheten varierar beroende på vilken befogenhet som tillämpas. I princip fattas beslut om evakueringar under krig eller krigshot med stöd av beredskapslagens befogenheter.

Beslut om förflyttning av befolkning med stöd av befogenheter enligt beredskapslagen

Om statsrådet i enlighet med beredskapslagens 6 § i samverkan med republikens president konstaterar att undantagsförhållanden råder i landet, kan det genom förordning av statsrådet föreskrivas att befogenhetsbestämmelserna i II avdelningen i beredskapslagen ska börja tillämpas, inklusive 121 § om förflyttning av befolkning. Statsrådet avgör vilka områden och vilken del av befolkningen förflyttningen gäller. Inrikesministeriet sörjer för den allmänna ledningen av förflyttningen. Befogenheten kan förutom evakueringar av område gälla även beredskapsevakueringar.

Evakueringar som utrymning med stöd av befogenheter enligt räddningslagen

När situationen utvecklas snabbt eller i en utmanande politisk situation är det möjligt att konstaterandet av undantagsförhållanden, ibruktagandet av befogenheter enligt beredskapslagen eller beslutsfattandet om tillämpning av befogenheterna dröjer. Då kan, om hotet är överhängande och det är nödvändigt att evakuera människor, beredskapsevakueringar vid behov genomföras även med stöd av räddningslagens befogenheter som utrymning (36 § 4 mom. i räddningslagen). Beslut om genomförandet av beredskapsevakueringar som utrymning på riksplanet fattas i princip av inrikesministeriets räddningsmyndighet. Vid behov kan beslutet också fattas av välfärdsområdets räddningsmyndighet. Utrymning kan genomföras under såväl normala förhållanden som undantagsförhållanden.

Förflyttning av befolkning med befogenheter enligt lagen om försvarstillstånd

Om republikens president i enlighet med 2 § i lagen om försvarstillstånd genom förordning har infört försvarstillstånd, kan militärmyndigheterna med stöd av lagens 23 § bestämma att befolkningen ska flytta från ett område på vilket det är nödvändigt att i brådskande ordning vidta särskilda militära försvarsåtgärder på grund av angrepp eller annan motsvarande mot området riktad verksamhet eller omedelbart hot därom.

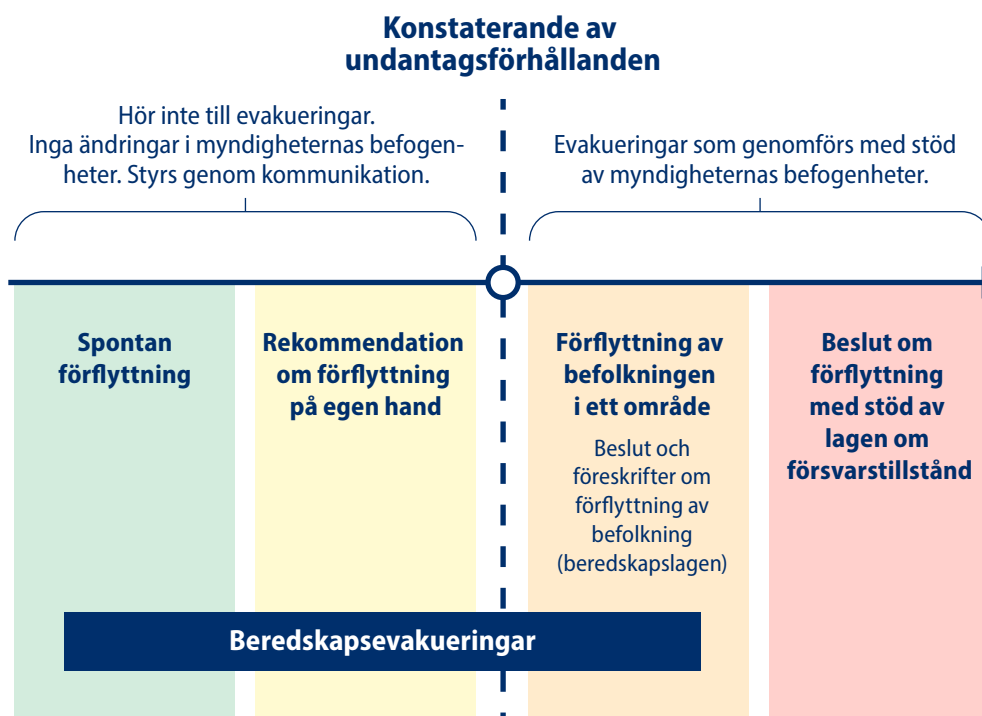
Beredskapslagen och lagen om försvarstillstånd kan bli tillämpliga samtidigt i krigstid. I princip borde det finnas behov av att tillämpa lagen om försvarstillstånd på evakueringar först efter en befogenhet som gäller förflyttning av befolkning enligt beredskapslagen. Det kan bli aktuellt att tillämpa befogenheten enligt beredskapslagen till exempel i en situation där ett område måste tömmas på civilbefolkning på grund av försvarsarrangemang och det således finns behov av att förflytta även de sista som blivit kvar i det evakuerade området någon annanstans.

4.2 Faserna i förflyttning av befolkning

Det är ändamålsenligt att sträva efter att indela förflyttningen av befolkning i faser så att det kan säkerställas att myndigheternas resurser och till exempel kapaciteten på trafiklederna räcker till. Det finns också funktionella behov av en indelning i faser. Man försöker till exempel upprätthålla kritisk infrastruktur och kommunens beslutsförmåga så länge som möjligt.

Genomförandefaserna beskrivs i bild 2.

Bild 2. De olika faserna i förflyttning av befolkning samt konstaterande av undantagsförhållanden.



Spontan förflyttning

Man kan anta att när säkerhetssituationen skärps, redan innan undantagsförhållanden konstateras, förflyttar sig människor spontant inom landet och delvis utanför Finlands gränser. Så kallad spontan förflyttning sker utan myndigheternas uppmaning, styrning eller beslut. Spontan förflyttning hör inte till evakueringar, men det är skäl att identifiera den, eftersom den kan påverka upprätthållandet av kritiska funktioner eller servicebehoven. De som förflyttar sig spontant kan behöva brådskande social- och hälsovårdstjänster och kommunernas bildningsväsendes tjänster. Spontan förflyttning i betydande skala kan dessutom påverka till exempel dagligvaruförsäljningen.

Rekommendation om befolkningens förflyttning på egen hand

När ett beslut om förflyttning av befolkningen från vissa områden börjar beredas, kan det vara nödvändigt att statens centralförvaltning börjar rekommendera förflyttning på egen hand. I rekommendationen specificeras vilka befolkningsgrupper och områden som den berör. Genom denna åtgärd fås mera tid för förflyttningen och å andra sidan kan behövliga förberedelser inledas med framförhållning i fråga om dem som behöver förflyttas. Man bör emellertid lägga märke till att det ännu inte är fråga om ett myndighetsbeslut och myndigheterna tillämpar inte tilläggsbefogenheter. Det kan också bli utmanande att få människor som sköter kritiska uppgifter att stanna kvar i området.

Beslut om förflyttning av befolkning med stöd av befogenheter enligt beredskapslagen

Statsrådet fattar beslut om förflyttning av befolkningen. Av beslutet framgår vilka områden och vilken del av befolkningen förflyttningen gäller. Strävan är att största delen av den befolkning som det har bestämts att ska förflyttas ska förflytta sig på egen hand till ett säkrare område. Myndigheternas kommunikation stöder förflyttning på egen hand. Vid evakueringar koncentrerar sig myndigheterna särskilt på att förflytta utsatta personer och på enheter för social- och hälsovården. I denna fas blir sannolikt myndighetsaktörer och de som underhåller kritisk infrastruktur kvar i området.

Det kan vara ändamålsenligt att dela in de områden som det i statsrådets beslut bestämts att ska evakueras i mindre områden, från vilka i synnerhet de som behöver hjälp vid evakueringen flyttas till ett säkrare område i olika faser. Indelningen i faser görs under ledning av välfärdsområdets räddningsverk, i nära samarbete med välfärdsområdets social- och hälsovårdsmyndigheter och Försvarsmakten.

När situationen utvecklas kan det komma flera beslut från statsrådet om förflyttning av befolkning. Statsrådets beslut om förflyttning av befolkning kan gälla alla civila i ett område, inklusive myndigheter och andra kritiska aktörer i området.

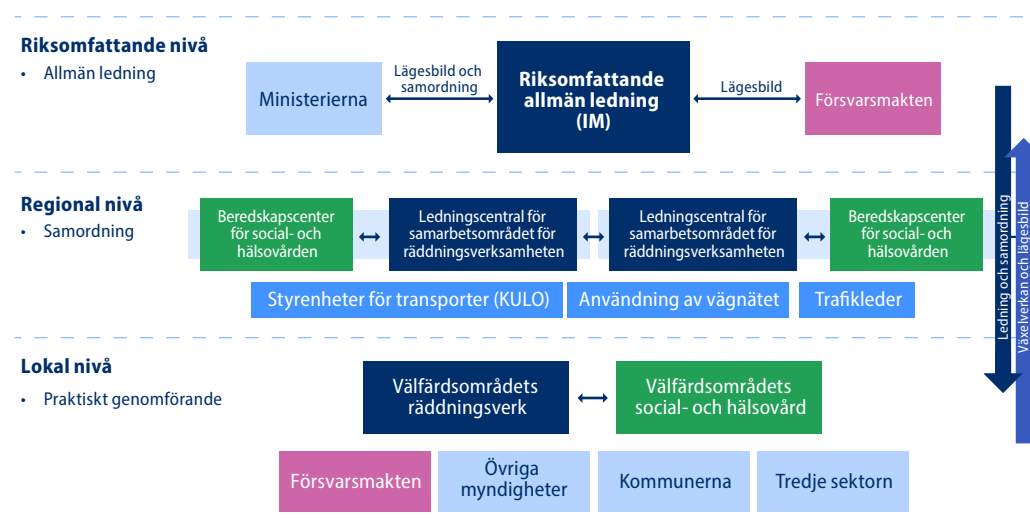
Beslut om förflyttning med stöd av lagen om försvarstillstånd

Alla civila ska lämna området senast när försvarstillstånd råder och militärmyndigheten beslutar att befolkningen ska förflyttas från området. I denna fas har de civila myndigheterna inte längre förutsättningar att fortsätta sin verksamhet i området.

4.3 Ansvar för genomförandet av evakueringar

Ansvar för genomförandet av evakueringar fördelas på tre olika nivåer. Riksomfattande nivå betyder statsförvaltningens nivå. Med regional nivå avses samarbetsområdena för räddningsverksamheten och samarbetsområdena för social- och hälsovården. Med lokal nivå avses välfärdsområdesnivå. Nivåerna och deras ansvar för genomförandet beskrivs i bild 3.

Bild 3. Ledningen och samordningen av förflyttning av befolkning på olika nivåer.



Riksomfattande nivå

Inrikesministeriet svarar för den riksomfattande allmänna ledningen av förflyttning av befolkning. Vid ledningen av evakueringar av befolkning iakttagas i tillämpliga delar strukturerna för ledningssystemet för räddningsverksamheten.

Inrikesministeriet utfärdar med stöd av sina allmänna ledningsuppgift enligt 121 § i beredskapslagen närmare föreskrifter om genomförandet för välfärdsområdets räddningsmyndigheter som leder förflyttningen av befolkning inom sitt område. Inrikesministeriet fattar de beslut enligt 120 § i beredskapslagen som genomförandet av förflyttning av befolkning förutsätter i fråga om tillfälliga skyldigheter och uppgifter för myndigheterna inom räddningsväsendet.

Inrikesministeriet sörjer med stöd av sin riksomfattande allmänna ledningsupp-
gift för sammanställning och bedömning av lägesinformationen om förflyttning av
befolkning samt delning av lägesbilden med statsrådets lägescentral och de myn-
digheter som deltar i förflyttningen av befolkning.

Social- och hälsovårdsministeriet ger social- och hälsovården behövlig nationell
styrning i situationen. Social- och hälsovårdsministeriet utformar i samarbete med
beredskapscentren för social- och hälsovården den riksomfattande lägesbilden för
social- och hälsovården. Social- och hälsovårdsministerie kan besluta om den inbör-
des arbetsfördelningen mellan välfärdsområden som upprätthåller ett universitets-
sjukhus och HUS-sammanslutningen när det gäller beredskapscentrens uppgifter. I
en störningssituation som berör två eller flera välfärdsområden eller HUS-samman-
slutningen och ett eller två välfärdsområden kan social- och hälsovårdsministeriet
besluta att ett av dessa välfärdsområden eller HUS-sammanslutningen, om stör-
ningssituationen berör den, ska leda och samordna situationen inom social- och
hälsovården. I en särskilt betydande störningssituation kan social- och hälsovård-
sministeriet självt överta lednings- och samordningsansvaret för social- och hälso-
vården (se 51 § i lagen om ordnande av social- och hälsovård).

Institutet för hälsa och välfärd stöder produktionen av social- och hälsovårdsinfor-
mation och informerandet av befolkningen i situationen.

Regional nivå

Med regional nivå avses samarbetsområdena för räddningsverksamheten och sam-
arbetsområdena för social- och hälsovården. Läges- och ledningscentralen för
samarbetsområdet för räddningsverksamheten svarar för sammanställning och för-
medling av lägesbilden inom sitt område. Dessutom svarar läges- och ledningscen-
tralen för samarbetsområdet för räddningsverksamheten för samordning av sådan
förflyttning av befolkning som sker genom myndigheternas åtgärder mellan de
områden som evakueras och de områden som tar emot evakuerade. Dessutom kan
läges- och ledningscentralen för samarbetsområdet för räddningsverksamheten vid
behov styra områdets resurser i tyngdpunktsriktning.

Ett välfärdsområde som upprätthåller ett universitetssjukhus och HUS-sammanslut-
ningen ska ha ett beredskapscenter för social- och hälsovården för utformning och
underhåll av samarbetsområdet för social- och hälsovårdens lägesbild. På regional
nivå måste man bilda sig en uppfattning om stödbehoven inom social- och hälso-
vården när det gäller till exempel personalresurser eller material och skapa struk-
turer för det beslutsfattande som behövs. Det måste utformas en lägesbild över
förflyttningen av enheter för social- och hälsovården.

Samarbetet och informationsutbytet mellan läges- och ledningscentralerna för samarbetsområdet för räddningsverksamheten och beredskapscentren för social- och hälsovården måste vara friktionsfritt. Samarbetet och informationsutbytet måste överenskommas separat och beskrivas i de förvaltningsområdesspecifika planerna som görs upp med stöd av speciallagstiftning. När det gäller personer som behöver hjälp vid förflyttning av befolkning måste man veta på förhand vart personen i fråga flyttas.

Regionförvaltningsverkens ansvarsområden för räddningsväsendet och beredskapen stöder inrikesministeriet i dess riksomfattande allmänna ledningsuppgifter till exempel med lägesbildsfunktioner och vid behov genom att samordna aktörernas verksamhet i området. Inrikesministeriet ger regionförvaltningsverken de närmare anvisningar som situationen förutsätter.

Lokal nivå

Välfärdsområdets räddningsmyndigheter svarar för den allmänna ledningen av förflyttning av befolkning inom sitt område. Välfärdsområdets räddningsmyndigheter beslutar om och svarar för de arrangemang för att samla befolkningen som behövs för att organisera förflyttning av befolkning och för förberedelserna i anslutning därtill. Förutom för ledning av förflyttningen svarar räddningsmyndigheterna bland annat för samordning av den kommunation och lägesbild som förflyttning av befolkning förutsätter inom deras område. I det allmänna ledningsansvaret ingår också att samordna organiserade transporter och myndigheternas övriga verksamhet i anslutning till situationen inom det egna verksamhetsområdet samt samordning med myndigheterna i de områden som tar emot förflyttad befolkning.

Välfärdsområdets räddningsmyndigheter svarar för sammanställning av den lägesbild som förutsätts för att genomföra förflyttning av befolkning inom deras område samt för förmedling av den till andra myndighetsaktörer samt till lednings- och lägescentralen för samarbetsområdet för räddningsverksamheten. Uppgiften gäller såväl områden från vilka befolkning förflyttas som områden som tar emot befolkning.

Ledningen av förflyttning av befolkning och samordningen av verksamhet förutsätter i princip att en egen lägesorganisation bildas mellan de ansvariga myndigheterna.

I landskapet Åland ska statens ämbetsverk ombesörja ovannämnda uppgifter som ålagts räddningsmyndigheterna inom räddningsväsendet i samarbete med landskapets övriga myndigheter.

Social- och hälsovården ska utforma och förmedla en lägesbild över sin verksamhet till beredskapscentren för social- och hälsovården.

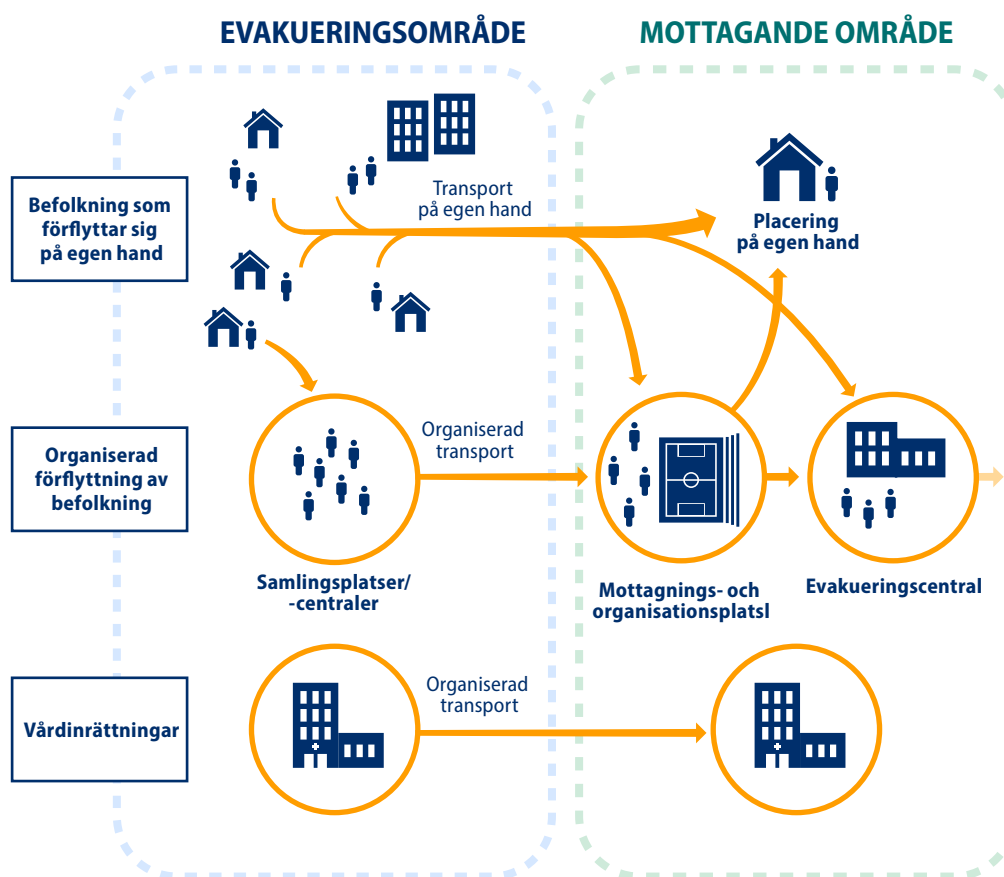
Social- och hälsovården svarar för bedömning av förflyttningen av enheter för social- och hälsovården och för förberedelserna i anslutning därtill. Dessutom ska social- och hälsovården stöda räddningsmyndigheterna vid bedömningen av det särskilda stöd som befolkningen i utsatt ställning behöver i situationen. Exempelvis när det gäller minderåriga måste man beakta att myndigheterna får inte skilja dem från sina föräldrar eller officiella vårdnadshavare utan lagstadgad grund och ett officellt beslut. I den nationella lagstiftningen regleras barnets och vårdnadshavarnas ställning och rättigheter i bland annat lagen angående vårdnad om barn och umgängesrätt (361/1983), lagen om förmyndarverksamhet (442/1999) och barnskyddslagen (417/2007). Även i denna situation ska barnets egen åsikt om saken utredas och beaktas. Det måste ses till att barn som förflyttas ensamma får den omsorg som de behöver.

När det gäller fastigheter som används vid förflyttning av befolkning behövs samarbete med kommunerna. Kommunerna har till exempel befogenheter enligt 122 § i beredskapslagen att ordna omsorg för den förflyttade befolkningen.

Social- och hälsovården ska i samarbete med kommunerna utarbeta planer för att ordna mottagningstjänster för den förflyttade befolkningen.

Arrangemang för bortflyttning av befolkning

Arrangemangen för bortflyttning av befolkning kan grovt indelas i tre klasser. Den största gruppen utgörs av befolkning som förflyttar sig på egen hand (evakuering på egen hand). Den andra gruppen består av personer som behöver myndigheternas hjälp med skjuts och eventuellt annan småskalig hjälp, till exempel med att röra sig. Den tredje gruppen består av verksamhetsenheter och specialobjekt för social- och hälsovården samt deras klienter, som måste flyttas direkt från en verksamhetsenhet till en annan enhet. Klassificeringen beskrivs i bild 4.

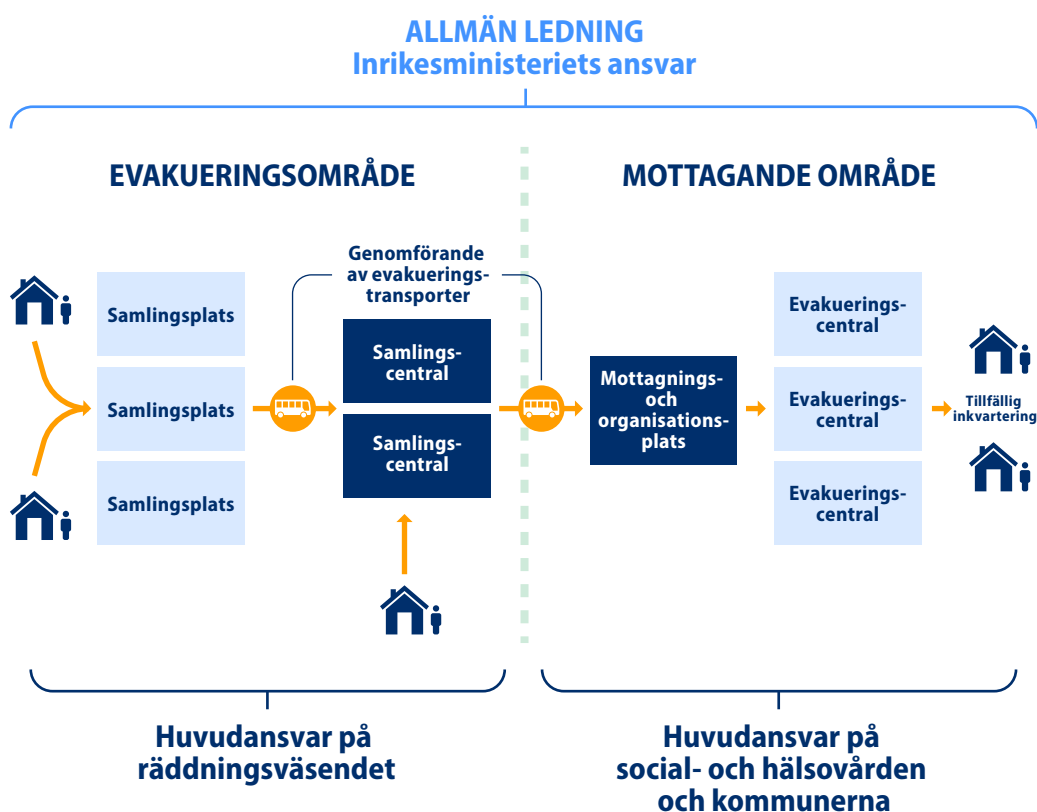
Bild 4. Förflyttning av befolkning och flyttningar av vårdinrättningar.

Utgångspunkten är att en stor del av befolkningen förflyttar sig på egen hand från det område som ska evakueras. Förflyttningen stöds genom kommunikation. I den regionala planeringen måste man bedöma hur stor del av befolkningen som förflyttar sig på egen hand från det område som ska evakueras.

Välfärdsområdets räddningsmyndigheter svarar för att arrangera förflyttning av personer som behöver transport och annan hjälp i samarbete med andra myndigheter och tredje sektorn. Som stöd för förflyttningen inrättas vid behov samlingsplatser och samlingscentraler, där befolkningen samlas för organiserad transport. Välfärdsområdets räddningsmyndigheter ansvarar för inrättandet av samlingsplatser och samlingscentraler, men den praktiska verksamheten kan ordnas av andra myndigheter eller aktörer inom tredje sektorn. Verksamheten måste överenskommas och planeras på förhand.

Kommunerna och välfärdsområdena ska i samarbete utarbeta planer för att nå de personer som behöver transport. Dessa personer ska hänvisas till de samlingscentraler som inrättas. I samlingscentralerna ska man i mån av möjlighet beakta behoven av individuellt stöd hos de personer som kommer dit. Dessutom ska social- och hälsovården försöka nå sådana klienter och patienter inom social- och hälsovården som eventuellt behöver särskilt stöd i situationen. Här ska man samarbeta med bland annat organisationer. Processen för förflyttning av befolkning beskrivs i bild 5.

Bild 5. Ansvar för bortflyttning och mottagande av befolkning.



En specialfråga som måste planeras är evakuering som gäller klienter och patienter som omfattas av boendeservice, serviceboende med heldygnsomsorg och service eller vård på en institution samt hemvårdens klienter. Detta förutsätter också planering av behövliga personalresurser och transportkapacitet. Välfärdsområdets social- och hälsovårdsmyndigheter ansvarar för förflyttningen av ovannämnda objekt. I planeringen ska privata tjänsteproducenter samt klienternas och patienternas anhöriga och närstående beaktas. För att underhålla lägesbilden och samordna verksamheten måste social- och hälsovårdsmyndigheterna samarbeta intensivt med välfärdsområdets räddningsmyndighet, som bär det allmänna ledningsansvaret.

Mottagande av förflyttad befolkning

Som planeringsgrund för kapacitet att ta emot befolkning tillämpas 25 % av välfärdsområdets fasta invånarantal. Välfärdsområdena och kommunerna ansvarar i enlighet med de bestämmelser som berör dem för de praktiska arrangemangen för att ta emot befolkning. Det allmänna ledningsansvaret och därmed ansvaret för samordning av helheten och till exempel underhåll av lägesbilden vilar på myndigheterna inom räddningsväsendet. Även kommunerna och tredje sektorn spelar en betydande roll i mottagningsarrangemangen. Man kan komma överens om de detaljerade arrangemangen och ansvarsfördelningen inom välfärdsområdet.

När befolkning tas emot ska sådana nödvändiga och brådskande social- och hälsovårdstjänster som befolkningen behöver ordnas. Även behövtillfälligt boende ska ordnas.

Inom välfärdsområdet måste man förbereda sig på att inrätta en mottagnings- och organisationsplats för evakuerade där man tillfälligt kan ta emot och invartera befolkning som förflyttas. Mottagnings- och organisationsplatser för evakuerade inrättas enligt behov om befolkning som förflyttas och behöver inkvartering inte kan flyttas direkt till evakueringscentraler och tillfällig inkvartering eller det behövs mera tid för att inrätta sådana.

För inrättandet av evakueringscentraler och tillfällig inkvartering ska planer utarbetas i samarbete med välfärdsområdets social- och hälsovård, välfärdsområdets räddningsväsende och kommunerna. I evakueringscentralen ska finnas möjlighet till vila, mat, personlig hygien och psykosocialt stöd. Under evakueringen måste man också kunna säkerställa att de evakuerade får medicinering och det ska finnas beredskap att ge första hjälpen.

Mottagningsarrangemangen förutsätter att välfärdsområdet kommer överens med kommunerna om det praktiska samarbetet, till exempel tillgängliga fastigheter, stödtjänster (såsom bespisning), kommunikationsstöd och personalresurser som står till förfogande för förflyttning av befolkning. Genomförandet förutsätter också samarbete med organisationer och andra aktörer inom tredje sektorn. Samarbetet och de praktiska förfarandena bör överenskommas på förhand och planer och avtal i anslutning därtill utarbetas.

Personer som förflyttar sig på egen hand

Befolkningen ska i första hand själv ordna sin inkvartering och andra grundläggande levnadsförutsättningar. På myndigheternas ansvar vilar att ge det stöd och den handledning som behövs. Dessutom kan också de som förflyttar sig på egen hand behöva brådsökande social- och hälsovårdstjänster. Vid behov ska myndigheterna ordna tillfälligt boende även för sådana som förflyttar sig på egen hand. Det är social- och hälsovårdens uppgift att bedöma och stöda befolkningens servicebehov i anslutning till social- och hälsovård.

Enheter för social- och hälsovården

Placeringen av dem som befinner sig i enheter för social- och hälsovården förutsätter samordning på åtminstone samarbetsområdesnivå. Välfärdsområdena måste förbereda sig på att ta emot klienter och patienter och på att utvidga eller lägga om sin verksamhet enligt 86 § i beredskapslagen samt på att placera personer i behov av vård eller omvårdnad i sin verksamhetsenhet. I helheten bör också den privata tjänsteproduktionen beaktas.

Organisering av transporter

Ledningsansvaret i brådsökande evakueringsituationer vilar på inrikesministeriets förvaltningsområde. För att genomföra behövliga transporter presenterar den myndighet som leder evakueringsituationen uppgifter om transportbehoven. Utifrån behovet stöder myndigheterna inom kommunikationsministeriets förvaltningsområde den myndighet som leder evakueringsituationen i enlighet med sina befogenheter. Behoven kan gälla:

- fördelning av bankapaciteten för att ordna evakueringstransporter (Trafikledsverket)
- trafikledning (Trafikledsverket)
- användning av vägnätet (NTM)
- transportmateriel (KULO-enheterna)

Närings-, trafik- och miljöcentralerna svarar för skötseln av väghållningsuppgifter inom sitt område i enlighet med Trafikledsverkets vägledning. För att möjliggöra evakueringstransporter ser NTM-centralerna till att landsvägsnätets användbarhet är tryggad i alla säkerhetssituationer och under alla förhållanden. Väghållningsåtgärderna stöder andra myndigheters verksamhet. Stödverksamheten har planerats på förhand.

Om de normala befogenheterna inte räcker för olika myndigheter, kan man med befogenheter enligt beredskapslagen styra transportmateriel till transporter som är livsviktiga med tanke på ett fungerande samhälle. I enlighet med 75 § i beredskapslagen kan vägtransportmyndigheten styra användningen av transportmateriel i tillståndspliktig trafik och begränsa tillståndspliktig trafik med beaktande av samhällets behov av transporter och andra faktorer som inverkar på begränsandet av trafiken. Dessutom kan kommunikationsministeriet med stöd av 83 § i beredskapslagen begränsa ett järnvägsföretags övriga verksamhet och ålägga järnvägsföretaget att sköta transporter som är nödvändiga för ett fungerande samhälle eller landets näringsliv. Trafikledsverket kan dessutom ändra ett beslut enligt järnvägslagstiftningen om beviljande av bankapacitet, om en omorganisering av järnvägstransporterna nödvändigtvis kräver det.

Om det bestäms att vägtransportmateriel ska användas för evakueringstransporter, är NTM-centralerna behöriga enligt beredskapslagen. I princip visar räddningsmyndigheten transportbehoven och platsen för NTM-centralens styrenhet för transporter (KULO-enhet), som kan förplikta trafikidkarna att utföra dessa transporter. I praktiken utför persontrafikföretagen transportuppdraget enligt ungefär samma principer som under normala förhållanden.

4.4 Register som hänför sig till evakueringar

Evakueringar och förberedelser för dem hör till myndigheternas lagstadgade uppgifter. Under en evakuering är det nödvändigt att samla in personuppgifter om de evakuerade bland annat för att sköta myndigheternas uppgifter i anslutning till förflyttning och inkvartering av befolkning samt för att underhålla lägesbilden. Särskild uppmärksamhet måste fästas vid lagenlig behandling av personuppgifterna. I samband med behandlingen måste man således alltid säkerställa att allas dataskyddsprinciper samt andra krav på behandlingen, såsom åtgärder för att skydda personuppgifter, uppfylls på behörigt sätt.

Med stöd av lagen om hemkommun är en person skyldig att göra flyttningsanmälan när hans eller hennes bostadsort ändras. Flyttningsanmälan är gemensam för Myndigheten för digitalisering och befolkningsdata och Posten. De uppgifter som behövs ur befolkningsdatasystemet skickas till alla statliga myndigheter, så uppgifterna uppdateras i behövliga register med en enda anmälan. Denna samma flyttningsanmälan kan användas i en evakueringssituation, om det anses att den permanenta eller tillfälliga bostadsorten enligt lagen om hemkommun ändras till följd av evakueringen.

Myndighetens uppgift är att instruera befolkningen att göra flyttningsanmälan och vid behov ordna möjlighet för förflyttad befolkning att göra flyttningsanmälan. I samband med att beslut om evakueringar fattas behöver det också bestämmas om och under vilka förutsättningar den evakuerade befolkningen ska instrueras att göra flyttningsanmälan enligt lagen om hemkommun i fråga om den nya vistelseorten.

5 Kommunikation

Kommunikation är en del av ledningen och prestationsförmågan. Därför är kommunikationen en väsentlig del av genomförandet av evakueringar på statsförvaltningens, regional och lokal nivå. Kommunikationen måste beaktas i planeringen, resurstilldelningen och beslutsfattandet. Ansvaret för kommunikation sammanfaller med ansvaret för att genomföra evakueringar.

Inrikesministeriet svarar för samordningen av kommunikationen om befolkningskydd. Genom förordning av statsrådet kan vid behov Statens kommunikationscentral inrättas.

Kriskommunikationens främsta uppgift är att ge befolkningen tydliga och entydiga instruktioner. Tillförlitlig, effektiv intern och extern kommunikation i rätt tid är en viktig del av hanteringen av störningssituationer och undantagsförhållanden. En förutsättning för tillförlitlighet är att den information som ges är korrekt, tydlig och tillräcklig samt att informationen ges av den behöriga myndigheten.

I planeringen av kommunikationen, och således också i genomförandet av förflyttning av befolkning, beaktas bland annat tillgängliga kommunikationskanaler, olika målgrupper och språkgrupper, ansvaret för och samordningen av kommunikationen samt en enhetlig kommunikationston, som är en viktig del av ledningen. Även ett tydligt och lättförståeligt språk och tillgänglighet är ett viktigt inslag i planeringen av kriskommunikation och genomförandet av evakueringar.

Myndigheterna ska ha beredskap att för egen del kommunicera om genomförandet av evakueringar. Om det uppstår ett kommunikationsvakuum, kan det fylls med falsk information. För att svara på disinformation är det viktigt att effektivisera den egna strategiska kommunikationen.

För organisationerna är det bra att redan i planeringen identifiera medieexperter som kan anlitas. Strävan är dock att ta bort kommunikationstrycket från ledningen av evakueringar genom att styra kommunikationen till exempelvis infomöten med medierna och berätta var det finns ytterligare information.

Evakueringsfaserna syftar till att det ska vara lätt att uppfatta lägesbilden i fråga om evakueringarna i olika områden. Tidsuppskattningar av hur evakueringarna framskrider och prognoser förbättrar befolkningens kriställighet och hantering av den egna situationen samt bidrar till konsekvens i myndigheternas kommunikation.

Det kommuniceras inte om förflyttning av befolkning i ett vakuum, utan denna kommunikation är en del av en större kommunikationsomvärld som gäller befolkningsskydd, försvarsvilja och uppbåd av reservister.



Sisäministeriö
Inrikesministeriet

Sisäministeriö PL 26, 00023 Valtioneuvosto
Inrikesministeriet PB 26, 00023 Statsrådet

www.intermin.fi