

*Pekka Karjalainen, Pirjo Sarvimäki (toim.)*

*Sosiaalityö hyvinvointipolitiikan*  

---

**välineenä 2015 -toimenpideohjelma**



ISSN 1236-2050  
ISBN 952-00-1834-4 (nid.)  
ISBN 952-00-1835-2 (PDF)

Taitto: AT-Julkaisutoimisto Oy  
Paino: Yliopistopaino, Helsinki 2005

# Tiivistelmä

*Pekka Karjalainen, Pirjo Sarvimäki (toim.). Sosiaalityö hyvinvointipolitiikan välineenä 2015 -toimenpideohjelma. Helsinki 2005. 88 s. (Sosiaali- ja terveystieteiden tutkimuskeskus, ISSN 1236-2050, 2005:13) ISBN 952-00-1834-4 (nid.), ISBN 952-00-1835-2 (PDF)*

Sosiaalityön neuvottelukunta linjaa tässä julkaisussa sosiaalityön kehittämisen pääsuunnat vuoteen 2015 saakka. Asiakkaiden palvelutarpeissa ja toimintaympäristössä tapahtuneet muutokset, henkilöstön osaamisen kehittämishaasteet sekä pula pätevistä sosiaalityöntekijöistä ja ammatin vetovoiman säilyttäminen palvelurakenteiden uudistuessa edellyttävät erityisesti sosiaalityön osaamisperustan vahvistamista ja työn uudelleenorganisointia lähivuosina. Sosiaalityön lähtökohtana on myös tulevaisuudessa huono-osaisimpien ja eniten tukea tarvitsevien voimavarojen vahvistaminen ja sosiaalisten ongelmien ehkäiseminen.

Julkaisussa on tiivistetty sosiaalityön lähitulevaisuuden haasteet neljäksi strategiseksi kehittämislinjaukseksi: (i) sosiaalityön työorientaatioiden kehittäminen osaamisperustaksi; (ii) sosiaalityön rakenteiden ja organisoinnin muuttaminen sosiaalityön osaamista ja asiakkaiden tarpeita vastaaviksi; (iii) asiakkaiden osallisuuden ja sosiaalityön eettisyyden vahvistaminen sekä (iv) sosiaalityön koulutuksen ja tutkimuksen suuntaaminen alan perustutkimukseen sekä vastaamaan nopeasti kehittyviin yhteiskunnallisiin muutoksiin. Koska linjaukset ovat kytköksissä toisiinsa, niitä kaikkia on vietävä eteenpäin yhtäaikaisesti.

Tavoitteena on luoda uudenmuotoinen sosiaalityön professio, joka tietoisesti siirtyy reaktiivisesta, korjaavasta, hyvinvointivaltion järjestelmissä toimivan sosiaalityön profiilista kohti ehkäisevää, vahvistavaa, vaikuttavaa ja kumppanuusperusteista sosiaalityötä.

Sosiaalityön vahvistuminen edellyttää myös vahvaa yhteiskuntapolitiittista keskustelua ja näkemystä sosiaalisten ongelmien kehkeytymisestä. Sosiaalityön päämääränä tulee olla tulevaisuudessa yksilön ja yhteisön omaehtoisen toiminnan tukeminen niin sosiaalisia ongelmia ennakoivassa kuin korjaavassakin mielessä. Sosiaalityö turvaa yhteiskuntapolitiittisena interventiomuotona kansalaisten hyvinvoinnin ja samalla ylläpitää yhteisöjen sosiaalista turvallisuutta ja hyvinvointia.

Julkaisu painottuu sosiaalityöhön, mutta tarkastelu on laajennettu myös hyvinvointipalvelujen kenttään sekä avattu keskustelu tehtävärakenteen uudistamiselle.

Julkaisuun ei sisälly tarkempaa sosiaalityön nykytilanteen analyysia, vaan sosiaali- ja terveysministeriö on tilannut Helsingin yliopistolta nykytilan arvioinnista raportin. Konstikas sosiaalityö -raportti julkaistaan samanaikaisesti tämän julkaisun kanssa.

Uudistusten toimeenpano aloitetaan sosiaalialan kehittämishankkeessa vuosina 2006-2007.

*Asiasanat:* sosiaaliala, sosiaalihuolto, sosiaalityö

# Sammandrag

*Pekka Karjalainen, Pirjo Sarvimäki (red.). Socialarbete som välfärds-  
politikens ledskap 2015-åtgärdsprogrammet. Helsingfors 2005. 88 s.  
(Social- och hälsovårdsministeriets publikationer, ISSN 1236-2050,  
2005:13) ISBN 952-00-1834-4 (inh.), ISBN 952-00-1835-2 (PDF)*

Delegationen för socialarbetet drar upp i denna publikation huvudlinjerna för utvecklandet av socialarbetet ända till 2015. Ändringarna i klienters servicebehov och verksamhetsmiljön, utmaningarna att utveckla personalens kompetens samt bristen på behöriga socialarbetare och bevarandet av yrkets dragkraft samtidigt som servicestrukturerna reformeras kräver att speciellt kunskapsunderlaget inom socialarbetet förstärks och att arbetet under de närmaste åren omorganiseras. Utgångspunkten för socialarbetet är även i framtiden att förstärka resurser och förebygga sociala problem hos de sämst lottade och de som mest behöver stöd.

Publikationen sammanfattar socialarbetets utmaningar i de närmaste åren med fyra strategiska utvecklingslinjedragningar: (i) arbetsorienteringen inom socialarbetet utvecklas så att den bygger på kompetens; (ii) strukturerna och organiseringen inom socialarbetet reformeras så att de bemöter kompetensen inom socialarbetet samt klienternas behov; (iii) klienternas delaktighet och det etiska inom socialarbetet stärks samt (iv) utbildningen och forskningen inom socialarbetet inriktas till den grundläggande forskningen på området och så att snabbt utvecklande samhällseliga förändringar bemöts. Eftersom linjedragningarna hänger samman skall de alla främjas samtidigt.

Målet är att skapa en nyformad profession inom socialarbetet som medvetet övergår från en reaktiv, avhjälpande socialarbetets profil som verkar inom välfärdsstatens system till ett förebyggande, stärkande och effektivt socialarbete som bygger på partnerskap.

Stärkande av socialarbetet förutsätter också stark samhällspolitisk debatt och en stark vision om uppkomsten av sociala problem. Socialarbetets mål skall i framtiden vara att stöda en individs och ett samfunds självständiga verksamhet både i förebyggande och avhjälpande syfte. Som en form av samhällspolitisk intervention säkerställer socialarbetet medborgarnas välbefinnande och upprätthåller samtidigt den sociala tryggheten och välbefinnandet i samfunden.

Publikationen fokuseras på socialarbetet men granskar även välfärdstjänsterna och öppnar en debatt om reformering av uppgiftsstrukturen.

Publikationen innefattar inte någon närmare analys av socialarbetets nuläge utan social- och hälsovårdsministeriet har beställt en rapport från Helsingfors universitet där nuläget utvärderas. Komplicerat socialarbete –rapporten publiceras samtidigt som denna publikation.

Genomförandet av reformerna påbörjas inom utvecklingsprojektet inom det sociala området år 2006–2007.

*Nyckelord:* sociala området, socialarbete, socialvård

# Summary

*Pekka Karjalainen, Pirjo Sarvimäki (ed.). Social work as a tool of welfare policy 2015 - an action programme. Helsinki 2005. 88pp. (Publications of the Ministry of Social Affairs and Health, Finland, ISSN 1236-2050, 2005:13) ISBN 952-00-1834-4 (print), ISBN 952-00-1835-2 (PDF)*

In the present publication the Advisory Board on Social Work outlines the main guidelines for development of social work until 2015. Factors that presuppose strengthening of the skills basis for social work and its reorganisation in the next few years include changes in clients' service needs and in the operational environment, challenges to develop staff skills, lack of skilled social workers, and retaining the attraction of the profession as the service structures are being reformed. A starting point for social work in the future is to strengthen the resources of the most disadvantaged people and people in need of most support, and to prevent social problems from arising.

In the publication the challenges for social work in the near future have been summarised in four strategic development guidelines: (i) development of work orientations in social work into a skills basis; (ii) adjusting the structures and organisation of social work so as to comply with the skills in social work and client needs; (iii) strengthening the clients' inclusion and the ethicalness of social work; and (iv) focusing the education and research in social work on basic research in the field and on responding to the rapidly

emerging social changes. Since the guidelines are interlinked, they must all be advanced simultaneously.

The objective is to create a social work profession of a new type that consciously shifts from a reactive, corrective profile of social work functioning in welfare state systems towards a preventive, reinforcing, effective and partnership-based social work.

A further precondition for a strengthened social work is a strong societal discourse and view on emergence of social problems. In the future the aim of social work must be to support the individuals' and community's self-motivated actions in a sense both anticipating and remedying social problems. Social work secures as a societal form of intervention the wellbeing of citizens while simultaneously maintaining communities' social security and welfare.

The emphasis in the publication is on social work, but also the field of welfare services has been examined. Moreover, it starts a debate on a reform of the task structure.

The publication does not contain a thorough analysis of the present state of social work but the Ministry of Social Affairs and Health commissioned a report evaluating the present state from the University of Helsinki. Its report "The Tricky Social Work" is published simultaneously with the present publication.

The implementation of the reforms will be started within the Development Project for Social Services in 2006-2007.

*Key words:* social services sector, social welfare, social work





## *Sosiaalityön neuvottelukunnalle*

Sosiaalityön neuvottelukunta asetti 25.3.2004 sosiaalityö 2015-jaoston, jonka tehtävänä oli valmistella neuvottelukunnalle esitys Sosiaalityö hyvinvointipolitiikan välineenä 2015 -toimenpideohjelmaksi. Jaoston toimikaudeksi määriteltiin 1.4.2004 - 31.12.2004. Neuvottelukunta myönsi 3.11.2004 jaostolle lisäajan 31.3.2005 saakka.

Tarve laatia vuoteen 2015 ulottuva toimenpideohjelma esitettiin neuvottelukunnan julkaisemassa 'Kiireelliset toimenpiteet sosiaalityön vahvistamiseksi' -ohjelmassa (STM, työryhmämuistioita 2003:10). Sosiaalityö hyvinvointipolitiikan välineenä 2015 -toimenpideohjelman tavoitteena on vahvistaa ja kehittää sosiaalityötä sekä sen roolia ja asemaa kansalaisten hyvinvoinnin edistämisessä. Toimenpideohjelman tavoitteena on asettaa sosiaalityön kehittämiseksi pitkän aikavälin strategisia toimintalinjauksia sekä valmistella konkreettisia toimenpiteitä, joiden toimeenpaneminen voidaan aloittaa jo vuonna 2005.

Jaoston tuli arvioida kymmenen vuoden perspektiivillä yhteiskunnallisia muutoksia ja viitoittaa sen pohjalta sosiaalityön kehittämisen lähtökohdat. Jaoston tarkennetut tehtävät olivat:

1. arvioida sosiaalityöntekijöiden nykyisten työkäytäntöjen tarkoituksenmukaisuutta ja työolosuhteita sekä tehdä kehittämisehdotuksia,
2. pureutua niihin tekijöihin, jotka heikentävät sosiaalityöntekijöiden asiakastyössä pysymistä ja työn arvostusta,

3. tehdä esitys sosiaalitoimen sosiaalityöntekijöiden ja eri toimijoiden, kuten terveys-, työvoima-, opetus- ja poliisitoimen yhteistyömalliksi,
4. valmistella esitys sosiaalityön koulutuksen ja tutkimuksen pitkäjänteisestä kehittämisestä,
5. sovittaa yhteen Sosiaalityö hyvinvointipolitiikan välineenä 2015 -ohjelman toimenpide-esitykset sosiaalialan kehittämishankkeen toimenpiteiden kanssa.

Sosiaalityön neuvottelukunta valitsi jaoston puheenjohtajaksi ylitarkastaja Pirjo Sarvimäen sosiaali- ja terveysministeriöstä ja jäseniksi kehityspäällikkö Sirkka-Liisa Karhusen Suomen Kuntaliitosta, sosiaalijohtaja Päivi Ahosen Joutsenon kunnasta, professori Petri Kinnusen Pohjois-Suomen sosiaalialan osaamiskeskuksesta, rehtori Jorma Niemelän Diakonia-ammattikorkeakoulusta, professori Anneli Pohjolan Lapin yliopistosta ja kehittämisspäällikkö Tero Ristimäen Talentia ry:stä. Jaoston sihteereinä ovat toimineet tutkija Pekka Karjalainen ja erikoissuunnittelija Sari Kauppinen (21.10.2004 alkaen) Sosiaali- ja terveysalan tutkimus- ja kehittämiskeskuksesta. Jaoston jäsenet ovat vastanneet toimenpideohjelman eri osa-alueiden valmistelusta kuullen kunkin asiakokonaisuuden ympärille koottua asiantuntijaverkostoa (ks. liite 1).

Jaosto on kokoontunut 11 kertaa. Jaosto on hyödyntänyt työssään neuvottelukunnan eri asiantuntijoilta pyytämiä lyhyehköjä artikkeleita sosiaalityön kehittämisestä (STM, monisteita 2004:15). Artikkeleista nousee esille kolme selkeää aihekokonaisuutta: sosiaalityön tekemisen reunaehtojen korjaaminen, sosiaalityön nykyistä vahvempi toiminta yhteiskunnallisena vaikuttajana sekä sosiaalityön tiedonmuodostuksen kehittäminen. Lisäksi artikkeleissa tuotiin esiin tarve huomioida väestön ikääntymiseen, pitkäaikaistyöttömyyteen, perherakenteiden muuttumiseen ja maahanmuuttoon liittyvät haasteet sosiaalityölle.

Pyydettyjen artikkeleiden lisäksi jaoston tehtävää jäsensivät neuvottelukunnan aiempien jaostojen raportit: 'Sosiaalityön palvelujen saatavuus ja alueellinen organisointi sekä pätevien sosiaalityöntekijöiden rekrytointi', 'Sosiaalityön sisällön sekä sosiaalityön ja sosiaalihuollon johtamisen kehittäminen', 'Sosiaalityön osaamisen, koulutuksen ja tutkimuksen kehittäminen' ja 'Saatavuuskriteerejä sosiaalityölle? Sosiaalityön neuvottelukunnan saatavuusjaoston raportti'. Jaosto on tukeutunut työssään myös tutkimuksiin ja hallinnonalalla tehtyihin kehittämislinjauksiin.

Sosiaalityö hyvinvointipolitiikan välineenä 2015 -ohjelman toimenpide-esitykset on tarkoitus toimeenpanna sosiaalialan kehittämishankkeen



# Jaoston keskeiset linjaukset ja ehdotukset

## *sosiaalityön työorientaatioiden kehittämisen osaamisperustaksi*

### *Toimenpide-ehdotukset:*

1. Sosiaalityön työorientaatioiksi määritellään kuntouttava sosiaalityö, yhteisötyö, rakenteellinen sosiaalityö sekä niihin liittyvät ennalta ehkäisevä työ ja varhainen puuttuminen. Työorientaatioiden edellyttämä erikoistuminen, tiedollinen pohja sekä käytännöt on otettava huomioon yliopistojen opintovaatimuksissa ja käytännön työssä.
2. Kehitetään kuntouttavan sosiaalityön ammattikäytäntöjä ja työmenetelmiä, joita ovat mm. psykososiaalinen työ, valtaistamista tukevat työotteet, tilannearviot, palvelu- ja aktivointisunnitelmat ja palveluohjaus. Kuntouttavan sosiaalityön menetelmien vaikuttavuuden arviointia sekä meta-arviointia politiikkasuositusten pohjaksi on tuettava valtakunnallisesti.
3. Yksilökohtaisen asiakastyön rinnalla vahvistetaan rakenteellista sosiaalityötä ja aikaisempaa suurempi osa sosiaalityön toteuttamisesta suunnataan yhteisosiaalityöksi laajentaen näin sosiaalityötä rakenteiden ja yhteisöjen kehittämiseen.
4. Vahvistetaan yhteiskunnallisen päätöksenteon pohjaksi sekä sosiaalityön tutkimuskohteina sosiaalisten vaikutusten ennakointia ja arviointia, sosiaalityön tietotuotannon menetelmiä sekä sosiaalitalouden osaamista. Käytännön sosiaalityön työvälineeksi luodaan sosiaalinen raportointijärjestelmä.

## *Sosiaalityön rakenteiden ja organisoinnin muuttaminen asiakkaiden tarpeita ja sosiaalityön osaamista vastaaviksi*

### *Toimenpide-ehdotukset:*

1. Toimeentulotuen rutiininomainen ja laskennallinen osuus siirretään pois sosiaalityöstä joko Kelan tai kunnan etuuskäsitteijöiden hoidettavaksi ja vapautuvat sosiaalityön voimavarat suunnataan lähipalveluna toteutettavaan palvelutarpeen arviointiin, lasten, nuorten, työikäisten ja ikääntyneiden kuntouttavaan sosiaalityöhön sekä yhteisö- ja rakenteelliseen työhön.
2. Palvelurakenteiden uudistuessa varmistetaan sosiaalityön saatavuus asiakkaalle lähipalveluina ja perustetaan erityisosaamista vaativien palvelujen järjestämistä varten laajalla väestöpohjalla toimivia alueellisia toimintayksiköitä.
3. Alueelliset toimintayksiköt verkottuvat ja kehittävät työkäytäntöjä terveydenhuollon, työvoimapalvelujen, koulujen oppilashuollon, poliisin, nuorisotoimen, päihde- ja mielenterveyspalvelujen sekä muiden tarvittavien toimijoiden kanssa ja tarjoavat sosiaalityön asiantuntemuksen poikkihallinnollisen asiakastyön käyttöön.
4. Sosiaalialan johtamisosaamista vahvistetaan sosiaalityöntekijöiden peruskoulutuksessa ja ammatillisena lisensiaatinkoulutuksena aloitetaan hyvinvointipalvelujen johtamisen erikoistumiskoulutus viimeistään vuonna 2007. Työelämässä mukana olevien osalta johtamiskoulutus toteutetaan vähintään 40 opintoviikon täydennyskoulutuksena.
5. Sosiaalialalla vahvistetaan julkisen, yksityisen ja kolmannen sektorin kumppanuutta niin, että yhteistoiminta on pitkäjänteistä ja luottamuksellista sekä yhteistyöhön ja työnjakoon perustuvaa.

## *Asiakkaiden osallisuuden ja sosiaalityön eettisyyden vahvistaminen*

### *Toimenpide-ehdotukset:*

1. Yhteistyössä kuntien, sosiaalialan osaamiskeskusten ja korkeakoulujen kanssa kehitetään sosiaaliasiamiestoimintaa sosiaalityön tueksi niin, että sosiaalityön asiakkaiden osallistumis- ja vaikuttamismahdollisuudet paranevat. Pitkjänteiseksi tavoitteeksi asetetaan asiakasdemokratian vahvistaminen sosiaalityössä kaikissa kunnissa.
2. Sosiaaliasiamiestoiminnan tueksi perustetaan paikallisesti tai alueellisesti eettisiä toimikuntia, joiden tavoitteena on saada aikaan yhtenäiset käytännöt eettisten periaatteiden soveltamiseksi sosiaalialalla.

## *Sosiaalityön koulutuksen ja tutkimuksen suuntaaminen alan perustutkimukseen sekä vastaamaan nopeasti kehittyviin yhteiskunnallisiin muutoksiin*

### *Toimenpide-ehdotukset:*

1. Sosiaalityön koulutuksen vahvistamiseksi esitetään opetusministeriölle, että
  - sosiaalityön koulutuksen aloituspaikkoja lisätään yliopistoasetuksessa mainituissa yliopistoissa sosiaalityöntekijöiden työvoimatarpeeseen vastaamiseksi vuosittain vähintään 50 aloituspaikalla vuodesta 2007
  - lisätään vuosina 2006-2009 laskennallisia aloituspaikkoja vuosittain 20 avoimeen yliopisto-opetukseen niin, että avoimessa yliopisto-opetuksessa on mahdollista suorittaa pääainetta vastaavat opinnot sosiaalityössä
  - sosiaalityön koulutusta koskevia säädöksiä tarkistetaan yliopistoasetuksessa niin, että maisterikoulutuksessa voidaan vahvistaa johtamisosaamista ja käytännön opetusta, mikä edellyttäisi tutkinnon toteuttamista 330 opintopisteen laajuisena

- yliopistoja ohjataan tulosneuvotteluissa osoittamaan sosiaalityön käytännön opetukseen erillinen määräraha, jonka turvin sosiaalityön koulutuksessa voidaan kehittää käytännön opetusta sisällöllisesti ja tuottaa koulutusta käytännön kentällä toimiville ohjaajille
2. Sosiaalialan ja sosiaalityön tutkimuksen painopisteiden suuntaamiseksi laaditaan valtakunnallinen tutkimusstrateginen ohjelma. Valtakunnallisen strategisen tutkimusohjelman laatimisesta vastaavat yhteistyössä opetusministeriö ja sosiaali- ja terveysministeriö, Stakes, SOSNET sekä ammattikorkeakoulut. Tutkimusperustan vahvistamiseksi tulee lisätä sosiaalityön ja sosiaalipalveluiden tutkijakoulun koulutuspaikkamääriä 26 paikkaan.
  3. Sosiaalialan tutkimuksen varmistamiseksi sosiaali- ja terveysministeriö valmistelee vuoden 2007 valtion talousarvioon erityisvaltionosuusjärjestelmään pohjaavan rahoituksen, joka turvaa sosiaalialan systemaattisen tiedontuotannon ja tarvittavan tutkimustiedon saatavuuden palvelujärjestelmän sekä työn sisältöjen ja työmenetelmien kehittämisen pohjaksi. Rahoitus kanavoidaan sosiaalialan tutkimukseen koko maan kattavien sosiaalialan osaamiskeskusten kautta

Jaoston linjausten ja edellä esitettyjen toimenpide-ehdotusten jatkotyöstäminen ja toimeenpano aloitetaan sosiaalialan kehittämishankkeessa vuonna 2006.

Jaoston linjausten ja edellä esitettyjen toimenpide-ehdotusten lisäksi sosiaalialan tulevaisuuden turvaamiseksi annetussa valtioneuvoston periaatepäätöksessä on esityksiä, jotka koskevat sosiaalialan koko henkilöstöä ja tehtäviä. Periaatepäätös toteutetaan sosiaalialan kehittämishankkeena, jonka yhteydessä:

- laaditaan sosiaalialan henkilöstön tehtävä rakenne- ja mitoitus-suositukset ottaen huomioon verkostotyön määrä, hallinnollinen työ, osaamisen kehittäminen ja työnohjaus
- tehdään selvitys eri sektoreilla erityisosaamista vaativista sosiaalityön tehtävistä ja niihin vaadittavasta koulutuksesta ja osaamisesta sekä annetaan suositukset täydennyskoulutuksesta ja työnohjauksesta vuoden 2006 loppuun mennessä
- toteutetaan sosiaalialan Veto-ohjelman kanssa yhteistyössä valtakunnallinen laaja-alainen työolojen kehittämishanke. Työpajoille luodaan pysyviä tukirakenteita, joilla voidaan vähentää sosiaalityön psyykkisen kuormittavuuden vaikutuksia ja edistään työntekijöiden työturvallisuutta

# Sisällys

Tiivistelmä	3
Sammandrag	5
Summary	7
1 Sosiaalityön nykytila	17
1.1 Perustietoja sosiaalityöntekijöistä	17
1.2 Sosiaalityöntekijöiden nykyisten työkäytäntöjen tarkoituksenmukaisuus, asiakastyössä pysyminen ja työn arvostukseen vaikuttavat tekijät	21
1.3 Sosiaalialan työn uusi jäsentyminen	23
1.4 Yksityinen palvelutuotanto sosiaalipalveluissa	25
2 Sosiaalityö vuonna 2015	28
2.1 Sosiaalityön muuttuva toimintaympäristö	28
2.2 Osaamisperustan uudistaminen	31
3 Sosiaalityön neljä kehittämissuuntaa	35
3.1 Sosiaalityön työorientaatioiden kehittäminen osaamisperustaksi	37
3.1.1 Kuntouttava sosiaalityö	42
3.1.2 Yhteisötyö ja rakenteellinen sosiaalityö	46
3.1.3 Ennalta ehkäisy ja varhainen puuttuminen	49
3.2 Sosiaalityön syventämistä vaativia tehtävälajeita	51
3.3 Sosiaalityön rakenteiden ja organisoinnin muuttaminen asiakkaiden tarpeita ja sosiaalityön osaamista vastaavaksi	54
3.3.1 Sosiaalityö poikkihallinnollisissa verkostoissa	57
3.3.2 Johtamisen kehittäminen	59
3.3.3 Yksityisten palvelujen vaikutuksia sosiaalityön organisointiin	61
3.4 Asiakkaiden osallisuuden ja sosiaalityön eettisyyden vahvistaminen	64
3.5 Sosiaalityön koulutuksen ja tutkimuksen suuntaaminen alan perustutkimukseen sekä vastaamaan nopeasti kehittyviin yhteiskunnallisiin muutoksiin	67
3.5.1 Sosiaalityön koulutuksen vahvistaminen	68
3.5.2 Sosiaalityön tiedollisen perustan vahvistaminen	71
3.5.3 Kehittämistoiminnan tutkimukselliset linjaukset	73
3.5.4 Arviointi, tietotuotanto, tiedon hyödyntäminen ja hyvät käytännöt	75
4 Kokoava johtopäätös	79



# 1 Sosiaalityön nykytilä

## 1.1 Perustietoja sosiaalityöntekijöistä

### Kuntasektori

Tilastokeskuksen Kunnallisen henkilökisterin mukaan kunnissa ja kuntayhtymissä oli vuonna 2003 lähes 5 000 sosiaalityöntekijää. Heistä melkein 84 % oli kokoaikaisia, noin kahdeksan prosenttia osa-aikaisia. Noin kahdeksan prosenttia oli virkavapaalla. Vakinaisia sosiaalityöntekijöistä oli 69 prosenttia.

Vuotta 1993 lukuun ottamatta sosiaalityöntekijöiden kokonaismäärä on noussut tasaisesti 1990-luvulla ja vuonna 2003 heitä oli viidennes enemmän kuin vuonna 1990.

**Taulukko 1.** Kuntien ja kuntayhtymien sosiaalityöntekijöiden määrä 1990-2003

	1990	1991	1992	1993	1994	1995	1996	1997	1998	1999	2000	2001	2002	2003
Sosiaalityöntekijöiden määrä	4 150	4 290	4 390	4 270	4 390	4 420	4 570	4 580	4 570	4 600	4 650	4 710	4 900	4 970

Kunnallinen työmarkkinalaitos teki selvityksen kuntasektorin työvoimatilanteesta vuonna 2004. Selvitykseen oli liitetty myös työvoimavajetta koskeva osuus. Sitä koskevan osion vastausprosentti oli 60 %. Selvityksen mukaan 1.4.2004 oli kuntasektorilla sosiaalityöntekijöiden viroista täyttämättä 13,3 %. Selvityksessä kysyttiin myös syitä, mutta suurimmasta osasta (54 %) tätä tietoa ei saatu. Noin neljäsosassa syynä oli ”hoidettu määräaikaisella henkilöllä” ja 17 prosentissa ”ei ole saatu pätevää henkilöä”. Saman selvityksen mukaan työssä olevia määräaikaisesti palkattuja sosiaalityöntekijöitä on eniten yli 40 000 asukkaan kaupungeissa Etelä- ja Länsi-Suomen lääneissä. Täyttämättömät sosiaalityöntekijöiden virat keskittyvät yli 40 000 asukkaan kaupunkeihin Etelä- ja Länsi-Suomen lääneissä ja pääasiallisena syynä oli se, että virkoja on hoidettu määräaikaisella henkilöllä. Alueellisesti tilanne vaihtelee, ja esimerkiksi Pohjois-Suomessa on lukuisia väestöltään pieniä kuntia, joissa ei ole lainkaan muodollisesti päteviä sosiaalityöntekijöitä.

Tilastokeskuksen Kunnallisen henkilökisterin mukaan kunnissa ja kuntayhtymissä sosiaalityöntekijän tehtävissä toimivien koulutus vaihtelee paljon. Suurimmat ryhmät ovat valtiotieteen tai yhteiskuntatieteen maisterit ja sosionomit (AMK).

**Taulukko 2. Kuntien ja kuntayhtymien sosiaalityöntekijöiden koulutus 2003**

Tutkinto	Lkm	%
Kansa-, keski- tai peruskoulu	19	0,4
Ylioppilas	314	6,3
Keskiaaste, sosiaali- tai terveydenhuolto	87	1,8
Keskiaaste tai muu ala	246	4,9
Alin korkea-aste (vanha opistoaste), sosiaali- ja terveydenhuolto	422	8,5
Alin korkea-aste (vanha opistoaste), kasvatustiet.- ja opetusala (mm. lastentarhanop.)	9	0,2
Alin korkea-aste (vanha opistoaste), muu ala	168	3,4
Alempi korkeakouluaste (AMK), sosiaali- tai terveydenhuolto	409	8,2
Alempi korkeakouluaste (AMK), kasvatustiet.- ja opetusala (mm. lastentarhanop.)	16	0,3
Alempi korkeakouluaste (AMK), yht. kuntatiet. ala	163	3,3
Alempi korkeakouluaste (AMK), muu kaup. ja yht. kuntatiet. koulutus (mm. sosionomit)	1 232	24,8
Alempi korkeakouluaste (AMK), muu ala	20	0,4
Ylempi korkeakouluaste, sosiaali- ja terveydenhuolto (mm. lääkärit)	34	0,7
Ylempi korkeakouluaste, yhteiskuntatieteellinen koulutus (mm. VTM ja YTM)	1 620	32,6
Ylempi korkeakouluaste, muu ala	175	3,5
Tutkijakoulutus (lis ja tri)	10	0,2
Tuntematon	26	0,5
<b>Yhteensä</b>	<b>4 970</b>	<b>100,0</b>

Sosiaalityöntekijöiden keski-ikä oli kuntasektorilla vuonna 2003 43,4 vuotta, mikä on hivenen alempi kuin koko kunnallisen sosiaali- ja terveydenhuollon henkilöstön keski-ikä (43,9 vuotta). Sosiaalityöntekijöistä kolmasosa oli 50-vuotiaita tai vanhempia. Alle 30-vuotiaiden osuus oli 11 %.

**Taulukko 3.** Kuntien ja kuntayhtymien sosiaalityöntekijöiden ikärakenne 2003

	<19	20-24	25-29	30-34	35-39	40-44	45-49	50-54	55-59	>60	yht
%-osuus	0,0 %	1,2 %	9,7 %	10,4 %	12,2 %	14,4 %	18,5 %	16,6 %	13,5 %	3,5 %	100 %

Sosiaalityöntekijöistä suurin osa (60 %) sijoittui vuonna 2003 tehtäväalueelle Sosiaali- ja terveydenhuollon hallinto. Kyse on työntekijän sijoituspaikasta eli luokitus ei kuvaa työn sisältöä. Käytännössä suurin osa hallinnon tehtäväalueella olevista on sosiaalitoimistossa. Loput jakaantuivat lähes tasan sosiaalihuollon ja terveydenhuollon tehtäväalueille ja heidät on pääasiassa sijoitettu sosiaali- ja terveydenhuollon toimintayksiköihin. Sosiaalihuollossa sosiaalityöntekijöitä oli eniten tehtäväalueella Muut lasten ja perheiden palvelut, johon kuuluvat muun muassa kasvatus- ja perheneuvonta sekä ensi- ja turvakodit. Toiseksi eniten sosiaalityöntekijöitä oli päihdehuollon tehtäväalueella. Terveydenhuollon yksiköissä sosiaalityöntekijöitä oli yhteensä noin 1 000. Heistä yli puolet oli erikoissairaanhoidon vuodeosastoilla.

**Taulukko 4.** Kuntien ja kuntayhtymien sosiaalityöntekijöiden sijoittuminen eri tehtäväalueille 2003

Tehtäväalue	Lkm	%
Sosiaali- ja terveydenhuollon alue	3 002	60
Sosiaalihuolto yhteensä	923	19
Lasten päivähoito	34	1
Lasten ja nuorten laitoshoido	7	0
Muut lasten ja perheiden palvelut	496	10
Vanhusten laitoshoido	54	1
Vammaisten laitoshoido	52	1
Suojatyo ja työhön kuntoutus	12	0
Muut vanhusten ja vammaisten palvelut	16	0
Kotipalvelut	41	1
Päihdehuolto	211	4
Terveydenhuolto yhteensä	1 034	21
Perusterveydenhuollon avohuolto	156	3
Perusterveydenhuollon vuodeosastohoido	103	2
Erikoissairaanhoidon avohuolto	144	3
Erikoissairaanhoidon vuodeosasto	631	12
Muu sosiaali- ja terveystoimi	11	0
Yhteensä	4 970	100

### *Yksityinen sektori*

Sosiaalityöntekijöitä työskentelee myös yksityisellä sektorilla. Tarkkaa tietoa heidän määrästä ei ole, mutta eri rekistereitä vertaamalla heitä voi arvioida olevan 1 000 – 3 000. He työskentelevät tällöin pääasiassa joko avo- tai laitospalveluja tarjoavassa toimintayksikössä. Osa heistä tekee sosiaalityötä esimerkiksi ensi- ja turvakodeissa tai järjestöjen avopalveluissa tai he ovat esimerkiksi yksityisen toimintayksikön johtajana. Osa heistä on myös itse perustanut oman yrityksen, mutta useimmiten kyse on sosiaalipalveluja tuottavasta yrityksestä (esimerkiksi lasten ja nuorten perhekodista), ei varsinaisesti sosiaalityöntekijän palveluja myyvistä yrityksistä.

### *Eläkepoistuma*

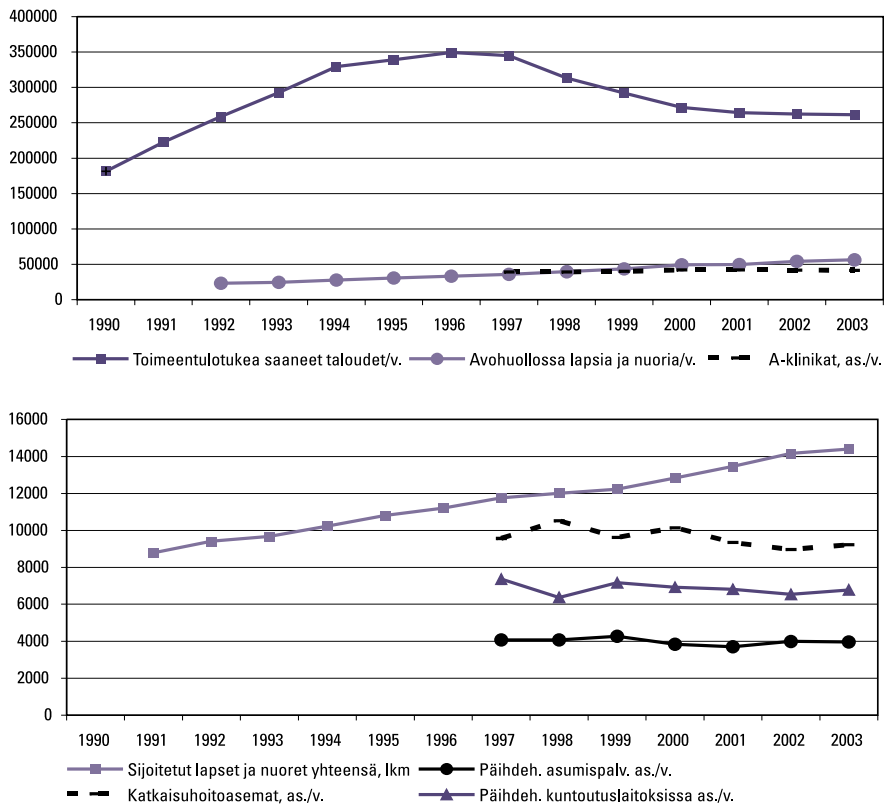
Kuntien eläkevakuutus on selvittänyt sosiaalityöntekijöiden eläkepoistumaa. Aineistona he käyttävät Tilastokeskuksen Työssäkäyntitilastoa. Työssäkäyntitilastossa käytetään ammattiluokituksesta niin yleistä tasoa, että sosiaalityöntekijöitä ei saada erilleen sosiaalialan suunnittelijoista. Näin ollen myös Kuntien eläkevakuutuksen aineistossa sosiaalityöntekijöiden määrä-julkisella sektorilla oli vuonna 2000 noin 8 500 eli selvästi enemmän kuin Kunnallisessa henkilökisterissä. Yksityisellä sektorilla oli sosiaalityöntekijöitä heidän aineistossaan noin 3 000.

Kuntien eläkevakuutuksen mukaan jää vuosina 2004–2012 julkiselta sektorilta eläkkeelle yhteensä lähes 2 000 sosiaalityöntekijää. Jos kunakin vuonna eläkkeelle jäävien osuus suhteutetaan 4 650:een (joka Kunnallisen henkilökisterin mukaan oli kuntien sosiaalityöntekijöiden määrä vuonna 2000), olisi eläkkeelle jäävien sosiaalityöntekijöiden yhteismäärä tuona aikana noin 1 000 (keskimäärin 115/vuosi). Yksityiseltä sektorilta eläkkeelle jää tuona aikana Kuntien eläkevakuutuksen mukaan yhteensä noin 500 sosiaalityöntekijää (keskimäärin 55/vuosi).

### *Asiakasmäärien kehitys*

Sosiaalityön asiakkaiden kokonaismäärää ei tiedetä, mutta lastensuojelun, toimeentulotuen ja päihdehuollon asiakasmäärien kehityksen perusteella saadaan riittävän hyvä kuva sosiaalityöntekijöiden asiakasmäärien kehityksestä.

**Kuvio 1.** Lastensuojelun, toimeentulotuen ja päihdehuollon asiakasmäärät



Lähde: Lastensuojelu- ja toimeentulotukirekisterit, Stakes; Kuntien toimintatilasto, Tilastokeskus

## 1.2 Sosiaalityöntekijöiden nykyisten työkäytäntöjen tarkoituksenmukaisuus, asiakastyössä pysyminen ja työn arvostukseen vaikuttavat tekijät

Sosiaalityöntekijöiden nykyisten työkäytäntöjen tarkoituksenmukaisuutta ja työolosuhteita arvioitiin järjestämällä kaksi miniseminaaria ja toteuttamalla kysely sosiaalityöntekijöille Diakonia-ammattikorkeakoulun tutkimus ja kehittämispalvelujen kanssa. Sosiaalityöntekijä 2015 -kyselynsä tarkoituksena oli saada ensikäden tietoa sosiaalityön nykyisistä työkäytännöistä ja työolosuhteista sekä työssä pysymiseen ja henkilöstön saatavuuteen liittyvistä haasteista.

Tehdyn kyselyn tulosten ja myös tutkimuskatsauksen perusteella sosiaalityöntekijät pitävät työtään sisäisesti palkitsevana ja arvostavat omaa työtään. Sosiaalityöntekijät kokevat työnsä monipuolisuuden, luovuuden, vaihtelevuuden, mielenkiintoisuuden, haastavuuden ja ihmisläheisyyden vahvuuksiksi, jotka edistävät sosiaalityöntekijöiden pysymistä ammatissaan. Osa sosiaalityöntekijöistä kokee hyvän työllisyystilanteen ja vakituisen työpaikan alan vetovoimatekijöinä.

Sosiaalityöntekijöiden työssä pysymistä ja saatavuutta heikentävät merkittävästi työhyvinvointiin ja työolosuhteisiin liittyvät ongelmat. Kyselyssä ja miniseminaarissa nousivat keskeisiksi heikkouksiksi ja uhkakuviksi sosiaalityön liian vähäiset resurssit suhteessa työmäärään ja siitä johtuva työn ylikuormitus, työn henkinen kuormittavuus, organisaatioiden huono toimivuus ja ongelmat johtamisessa, heikko työturvallisuus ja huonot fyysiset työolosuhteet, työn huono arvostus ja julkisuuskuva sekä huono palkkaus.

Poikkisektorisen yhteistyön heikkouksina mainittiin johtamisen ja tiedonvaihdon ongelmat. Myös työntekijöiden jatkuva vaihtuvuus ja sijaisten epäpätevyys ja siitä johtuva yhtenäisten työkäytäntöjen puuttuminen loi työhön raskautta ja päällekkäisyyttä. Epäyhtenäisiä työkäytäntöjä aiheuttivat myös eritasoiset tietotekniikkataidot ja työnjaon epäselvyydet. Tulevaisuuden uhkakuvana tuotiin esiin pakoa sosiaalityöstä ja yleistä kiinnostuksen puutetta sosiaalityötä kohtaan yhteiskunnassa.

Sosiaalityön kehittäminen ei kuitenkaan ole vaimentunut, vaan kehittämismahdollisuutena nähtiin mm. työkäytäntöjen suuntaaminen yhä enemmän verkosto- ja yhteistyöhön. Verkostotyö tulisi nähdä nykyistä laaja-alaisemmin ja ennakkoluulottomammin, ja yhteistyöhön tulisi liittää kolmannen sektorin toimijoita ja yksityisiä tahoja. Kolmijaon ”etuuskäsittely, sosiaaliohjaus, palveluohjaus, sosiaalityö” vahvistaminen ja työnjaon selkiyttäminen sosiaalialan sisällä, ennaltaehkäisevän työn vahvistaminen sekä työnohjauksen ja täydennyskoulutuksen vakiinnuttaminen oleelliseksi osaksi työtä nähtiin tärkeinä kehittämisalueina. Lisäksi tuotiin esiin tarve nivoa sosiaalityön peruskoulutus kiinteämmin käytännön työhön ja tehdä sosiaalityö näkyväksi työprosesseja kuvaamalla.

Sosiaalityön julkisuuskuvan ja työn arvostuksen parantaminen vaikuttavat keskeisesti sosiaalityöntekijöiden työssä pysyvyyteen ja osa vastanneista näki itse työn kehittämisen, selkeytyneen työnjaon ja johtajuuden vahvistamisen avaimena työssä pysymiselle.

Sosiaalityön vaikuttavuuden tutkimisen ja siitä tiedottamisen nähtiin myös nostavan alan arvostusta. Välineinä tähän ehdotettiin mm. tietoverkkojen käyttöä sosiaalityön palveluiden, työmallien ja projektien esittelyssä sekä sosiaalityöntekijöiden omaa aktiivisuutta.

### *1.3 Sosiaalialan työn uusi jäsentyminen*

Sosiaalialan ydintehtävissä työskentelevien ammattiryhmien koulutusrakenteet ja opetussuunnitelmat ovat muuttuneet voimakkaasti koko 1990-luvun ajan. Sosiaalityön koulutuksen uudistaminen aloitettiin 1990-luvun lopulla, minkä tuloksena vuonna 1999 asetukseen yhteiskuntatieteellisistä tutkinnoista lisättiin sosiaalityön peruskoulutusta koskeva 4a § ja syksyllä 2000 sosiaalityön ammatillista lisensiaattitutkintoa koskeva 14a §. Sosiaalityön koulutus perustuu sosiaalityön perus-, aine- ja syventävät opinnot sisältävään maisterin tutkintoon ja siihen sisältyy käytännön opetusta ja ohjattua harjoittelua. Koulutusta järjestetään Helsingin, Jyväskylän, Kuopion, Lapin, Tampereen ja Turun yliopistoissa. Helsingin yliopistossa sosiaalityön koulutusta järjestetään myös Svenska social- och kommunalhögskolanissa ja yliopistossa suoritettavina opintoina. Uusien alalle valmistuvien sosiaalityöntekijöiden valmiudet ovat parantuneet ja he kykenevät toimimaan monipuolisesti niin yksilö- kuin yhteisö- ja rakenteellisessa työssä sekä kehittämään sosiaalityön toimintakäytäntöjä. Viimeisin korkeakoulujen tutkintorakenteen uudistus tuli voimaan 1.8.2005, mikä merkitsi sosiaalityön opetussuunnitelman kehittämistä yliopistoissa kandidaatti- ja maisterikoulutukseen.

Uudistusten myötä sosiaalialan käyttöön on syntynyt runsaasti uutta osaamista, jota ei kuitenkaan ole saatu täysimääräisesti käyttöön. Sosiaalityön ylikuormituksen vähentämiseen ja organisaatioiden toimivuuden parantamiseen voidaan vaikuttaa kehittämällä tehtävärakennetta ja uudistamalla henkilöstön mitoitus- ja osittamista niin, että sosiaalityön on mahdollista löytää uutta yhteistyötä ja kumppanuutta myös sosiaalialan sisältä.

Ammattikorkeakoulutus on vakiintumassa osaksi suomalaista koulutusjärjestelmää. Sosionomien (AMK) tulo merkitsee sosiaalialan töiden jakaantumista sosiaalityöhön ja sosiaaliohjaukseen. Laki sosiaalihuollon ammatillisen henkilöstön kelpoisuusvaatimuksista tulee selkiyttämään sekä työnjakoa että yhteistyön rakentumista tiede- ja ammattikorkeakouluista valmistuneiden sosiaalialan työntekijöiden välille.

Korkeakoulujen arviointineuvoston teettämän yliopistojen sosiaalityön ja ammattikorkeakoulujen sosiaalialan arviointiraportin mukaan (Murto ym. 2004) sosionomitutkinnon suorittaneella on sekä laaja-alaista sosiaalialan osaamista että erityisosaamista. Sosiaalialan ammattikorkeakoulutus on sosiaalialan ammatillista ja pedagogista osaamista edustava koulutusinstituutio, joka kouluttaa työntekijöitä asiantuntijatehtäviin teorian, käytännön, työelämäyhteistyön, asiantuntijaverkostojen ja kansainvälisen toiminnan avulla sekä luo uusia ajattelu- ja toimintatapoja sosiaalialan työelämäkäytäntöihin ja koulutukseen. Ammattikorkeakoulussa suoritettu so-

sionomi (AMK) -tutkinto tähtää vahvaan sisällölliseen ja menetelmälliseen osaamiseen. Sosiaalialan sisällöllinen tietoperusta rakentuu monitieteisesti. Sosiaalisia ilmiöitä tarkastellaan muun muassa sosiaalityön, sosiaalipoliitiikan, sosiaalipedagogiikan, kasvatustieteen, psykologian, palvelujärjestelmätietouden ja eettisen tietouden kautta. Näin rakentuva ”sosiaalisen” viitekehys konkretisoituu sosiaalialan työssä, jossa tuetaan yksilöiden liittymistä yhteiskuntaan sekä vahvistetaan heidän voimavarojaan ja osallisuuttaan. Yhtäältä työ kohdistuu ihmisten väliin suhteisiin, esimerkiksi vuorovaikutuksen tai yhteisöllisyyden tukemiseen, toisaalta yhteiskuntaan, esimerkiksi tutkimus-, kehittämis- ja vaikuttamistyöhön. Yhteiskunnallisella toiminnalla luodaan edellytyksiä kansalaisten selviytymiselle ja estetään syrjäytymistä. Menetelmällinen osaaminen rakennetaan vuorovaikutuksessa sisällöllisen osaamisen kanssa. Työmenetelminä käytetään muun muassa verkosto-projekti- ja tiimityön sekä asiakkaan osallisuutta, hyvinvointia ja kulttuurista identiteettiä tukevia menetelmiä. (Murto ym. 2004.)

Sosionomien (AMK) osaaminen onkin useimmiten yhdistelmä käytännöllisiä asiakastyön valmiuksia sekä tutkimus- ja kehittämistoiminnan valmiuksia. Sosionomeille on ominaisinta aluelähtöinen ja paikallinen kehittämistoiminta, jota tarvitaan esimerkiksi erilaisissa sosiaalialan työhön liitettävissä kehittämishankkeissa ja alan projektityön tehtävissä. Tutkimus- ja kehittämistoiminnan asema tarvitsee kuitenkin edelleen vahvistamista ja vakiinnuttamista niin koulutuksessa kuin eri tutkimus- ja kehittämistoiminnan verkostoissa. Sosionomi (AMK) voi sijoittua laajasti sosiaalialan eri sektoreille kuten sosiaalialan julkiselle sektorille (esimerkiksi kunnallinen palvelujärjestelmä, työhallinto, sosiaalivakuutus), yksityiselle (yritykset) sekä kolmannelle sektorille (yhdistykset ja järjestöt). Sosionomien sijoitumista työelämään on edistänyt muun muassa uudenlaisen työotteen ja tutkimus- ja kehittämisenäkökulman hallitseminen sekä tutkivan työotteen tuominen työhön.

Sosionomi (AMK) -koulutusta toteutetaan 23 ammattikorkeakoulussa, pääsääntöisesti sosiaali- ja terveystieteiden koulutusyksiköissä yhtenä koulutusohjelmalla muiden koulutusalan ohjelmien joukossa. Ammattikorkeakouluissa nuorten koulutuksen kokonaisopiskelijamäärä oli syksyllä 2003 yhteensä 5998 kun vastaava luku yliopistoissa sosiaalityötä opiskelevista oli 1 545. Opiskelunsa aloittaneita oli ammattikorkeakouluissa 1 574, kun vastaava luku yliopistoissa oli 340 (231 sisäänotossa, 109 erillisvalinnan kautta). Sosiaalialan koulutusohjelmat ovat jo melko hyvin vakiintuneet ja niiden selkeyttä sekä kansallista samansuuntaisuutta vahvistaa koulutusverkoston tekemä strategiatyö.

Ammattikorkeakoulutus ja sen tuleva kehitys mahdollistaa sen, että sosiaalityöntekijät voivat tulevaisuudessa keskittyä entistä selkeämmin omal-



le erityisosaamisensa alueelle. Sosiaalialan henkilöstön tehtävärakenteen uudistamiselle on koulutusjärjestelmän uudistuminen luonut hyvät edellytykset. Työelämän on nyt kyettävä käyttämään hyödyksi alan ammatillisen henkilöstön osaaminen asiakastyön laadun parantamiseen.

Sosiaalialan tulevaisuuden turvaamiseksi annetun valtioneuvoston periaatepäätöksen perusteella on annettu sosiaalialan ammatillisen henkilöstön kelpoisuusvaatimuksista laki, joka tuli voimaan 1.8.2005. Lain pohjalta laaditaan sosiaalialan kehittämishankkeessa sosiaalialan henkilöstön tehtävärakenne- ja mitoitussuositukset vuoden 2006 loppuun mennessä. Tehtävärakenteen uudistamista edesauttaa sosiaali- ja terveysministeriön sekä opetusministeriön yhteistyössä käynnistämä sosiaalialan ydintehtävissä tarvittavan osaamisen ja erityisosaamisen ennakoitihanke, joka kohdentuu vuoteen 2015 asti. Ydinosaamisesta saatuja tuloksia on käytettävissä syksyllä 2005, erityisosaamisen määrittely ja koko hankkeen loppuraportti valmistuvat kesällä 2006, jolloin on mahdollista täsmentää sosiaalialan eri ammattiryhmien tehtäviä ja jäsentää sosiaalialan tehtävärakennetta uudella tavalla sekä tarkistaa henkilöstön mitoitusta.

Lisäksi annetaan suositukset sosiaalialan henkilöstöä koskevasta täydennyskoulutuksesta ja työnohjauksesta sekä toteutetaan sosiaalialan Veto-ohjelman kanssa yhteistyössä valtakunnallinen laaja-alainen työolojen kehittämishanke. Edellä mainitun hankkeen tavoitteena on luoda työpaikoille pysyviä tukirakenteita, joilla voidaan vähentää työn psyykkisen kuormittavuuden vaikutuksia ja edistetään työntekijöiden työturvallisuutta.

## *1.4 Yksityinen palvelutuotanto sosiaalipalveluissa*

Yksityisen palvelutuotannon lisääntyminen luo uusia osaamistarpeita sosiaalialatyöntekijöille, mutta myös uusia mahdollisuuksia palvelujen järjestämiseen. Tällä hetkellä yksityiset palveluntuottajat, yritykset ja järjestöt tuottavat neljäsosan sosiaalipalveluista henkilöstön määrällä mitattuna. Vuonna 2002 järjestöt tuottivat 18 ja yritykset kuusi prosenttia kaikista sosiaalipalveluista. Suurin osa yksityisistä sosiaalipalveluista myydään kunnille, mutta myös muita ostajia on. Kotitaloudet ostavat lähinnä päivähoitoa ja kotipalveluja ja esimerkiksi Valtiokonttori pitkäaikaista laitoshoidoa sotainvalideille. (Kauppinen & Niskanen 2005)

Yksityisen tuotannon osuus on sosiaalipalveluissa suurin palveluasumisessa, ensi- ja turvakotitoiminnassa, päihdehuollossa sekä lasten ja nuorten

sijaishuollossa. Näissä kaikissa palveluissa yritykset ja järjestöt tuottavat yli puolet palveluista. Järjestöillä on suurin osuus ensi- ja turvakodeissa, päihdehuollossa, vanhusten ja vammaisten laitoshoidossa sekä palveluasumisessa. Yritysten osuus on suurimmillaan lasten ja nuorten laitos- ja perhehoidossa, lasten päivähoitossa ja kotipalveluissa. (Kauppinen & Niskanen 2005)

Yksityisen osuuksissa on myös alueellista vaihtelua. Sosiaalipalveluissa yksityisen palvelutuotannon osuus on selvästi suurin Uudellamaalla, jossa lähes 30 prosenttia sosiaalipalvelujen työvoimasta työskenteli vuoden 2002 lopussa järjestöissä tai yrityksissä. Pienimmät osuudet olivat Ahvenanmaalla, Keski-Pohjanmaalla ja Pohjanmaalla, joissa sosiaalipalvelujen henkilöstöstä alle 16 prosenttia työskenteli yksityisellä sektorilla. Järjestöjen osuus sosiaalipalvelujen työvoimasta oli selvästi suurin Uudellamaalla ja Kymenlaaksossa ja yritysten puolestaan Kainuussa, Etelä-Karjalassa, Pohjois-Savossa ja Pohjois-Karjalassa. (Kauppinen & Niskanen 2005)

Lähes puolet yksityisistä sosiaalipalvelutoimipaikoista sijaitsee Etelä-Suomen läänissä, mutta ne eivät keskity pelkästään ruuhka-Suomeen. Vuonna 2002 kaikkiaan 80 prosentista Suomen kunnista löytyi vähintään yksi tällainen toimipaikka. Vähintään viisi toimipaikkaa oli 137 kunnassa (31 % kunnista). Erityisesti ensi- ja turvakodit, A-klinikat ja päiväkodit keskittyvät kaupunkimaisiin kuntiin, kun taas asumispalveluyksiköitä, lasten ja nuorten perhekoteja ja kotipalveluntuottajia on väestöön suhteutettuna enemmän maaseutumaisissa kunnissa. (Kauppinen & Niskanen 2005)

Yksityisen palveluntuotannon lisääntyminen näkyy sosiaalityöntekijöiden työssä erityisesti siinä, että he joutuvat tekemisiin kilpailutuksen kanssa. Kyse ei kuitenkaan ole pelkästään tulevaisuuden asiasta, sillä yksityiset palveluntuottajat tuottavat jo tällä hetkellä kaksi kolmasosaa lastensuojelun sijaishuollosta. Samoin esimerkiksi vammaispalveluissa ja päihdehuollossa yksityisten palveluntuottajien osuus on jo nyt merkittävä.

Laki julkisista hankinnoista (1505/1992) tuli voimaan 1994. Sen mukaan kuntien on kilpailutettava palvelut, joita ne eivät tuota itse tai muiden kanssa yhteistyössä. Kilpailutus vaatii muun muassa kustannuslaskennan ja laatu järjestelmien kehittämistä. Jo tarjouspyyntöjen tekeminen ja niihin vastaaminen edellyttää, että pystytään kuvaamaan, mitä ostetaan ja myydään ja millainen laatu taso palveluilta vaaditaan. Eri tuottajien vertailu edellyttää myös kunnan oman tuotannon seuranta ja arviointia, sillä myös kunnallisten palvelujen kustannukset, laatu ja sisältö on oltava tiedossa.

Palvelujen ostamiseen liittyviä säädöksiä uudistetaan parhaillaan. EU:n uudet hankintadirektiivit tulivat voimaan keväällä 2004 ja hankintalainsäädännön kotimainen uudistustyö on meneillään. Viime aikoina keskustelua on herättänyt eniten Euroopan komission tammikuussa 2004 antama di-

rektiiviehdotus palveluista sisämarkkinoilla (ns. palveludirektiivi). Kysymys on kokonaan uudesta lainsäädäntöehdotuksesta, jolla pyritään edistämään sekä palveluntarjoajien sijoittautumista toiseen jäsenmaahan että tilapäisesti rajan yli tarjottavien palveluiden vapaata liikkuvuutta. On siis mahdollista, että jatkossa sosiaalipalveluja tarjoavat Suomessa myös ulkomaiset yritykset.

# 2 Sosiaalityö vuonna 2015

## 2.1 Sosiaalityön muuttuva toimintaympäristö

Sosiaalityö 2015 -jaosto määritteli tavoitetilan, johon sosiaalityön kokonaisvaltaisella uudistamisella pyritään. Materiaalina käytettiin jaostossa työstettyä Delfoi-analyysia, Konstikas sosiaalityö -tutkimusta (2005) sekä asiantuntijoiden kuulemisia. Jaoston näkemyksen mukaan sosiaalityössä on vuonna 2015 tapahtunut seuraavaa:

- Sosiaalityö on aidosti monialainen professio.
- Sosiaalityön työmenetelmiä on kehitetty ja ne on yhdistetty riittävän laaja-alaisiksi työorientaatioiksi. Orientaatiot ovat kehittyneet vankaksi osaamisperustaksi, jolloin sosiaalityö on tunnustettu asiantuntija.
- Työorientaatioita, jotka huomioidaan sosiaalityön koulutuksessa ja kunnallisen sosiaalityön organisoinnissa ovat: kuntouttava sosiaalityö, yhteisötyö, rakenteellinen työ sekä ennalta ehkäisy ja varhainen puuttuminen. Tämän johdosta sosiaalityön ala on haluttu sekä työntekijöiden työolosuhteet ja palkkaus on saatu korjattua.

- Lisäksi uudet osaamisalueet, kuten gerontologinen sosiaalityö, palveluohjaus, johtaminen, hyvinvointiteknologia ja sosiaalitalous on huomioitu koulutuksessa, työkäytännöissä ja tutkimuksessa.
- Tietotuotanto, tutkimukseen perustuva tieto, arviointi ja ennakointi ovat osa työtä.
- Sosiaalityö toimii refleksiivisesti toimintaympäristössään; se kykenee huomioimaan yhtä aikaa mikro- ja makrotasojen toimintalogiikat (ml. lokaalin ja globaalin eli glokaalin haasteet).
- Sosiaalityössä on määritelty ammattikunnan arvot, missio ja tulevaisuuden strategiat sekä perustehtävät. Tämän johdosta se on kyennyt määrittelemään paikkansa sekä selviytymään kovelevien arvojen yhteiskunnassa.

Sosiaalityön työkäytännöt määrittävät paitsi työn arjen vaateista myös yhteiskunnallisesta muutoksesta käsin. Sosiaalityön kansainvälistyvä toimintaympäristö asettaa sekin haasteita työskentelytavoille. Kunta-alan tuloksellisuusprojektin eli Kartuke-ohjelman arvioinnissa yhteiskunnan muutosta hahmoteltiin siirtymänä ensimmäisestä modernista toiseen moderniin seuraavalla tavalla.

**Taulukko 5.** Siirtymä ”ensimmäisestä modernista toiseen moderniin” Beckiä (2000) ja Staceyä (2002) mukailten Arnkil (2004, 29)

Ensimmäinen moderni	Siirtymätilat	Toinen moderni
Hierarkkinen	Hierarkioiden madaltuminen	Verkkomainen
Kansallinen	Kansallisen tason heikkeneminen	Glokaali
Sisäisesti lokeroitunut ja sektoroitunut, julkinen, yksityinen ja kolmas sektori ”omissa maailmoissaan”	Sisäisten ja ulkoisten rajojen ylityksiä	Uusia ”rajalla olevia” yhteistyömuotoja
Ennustettava ja hallittavissa oleva	Ennustettavuuden ja hallittavuuden heikkeneminen, riskien kasvu	Epävarmuus, hallitsemattomuus, ennustamattomuus, riskien kasvu

Yhteiskunnan ja sosiaalityön toimintaympäristön muutos on siirtymistä hierarkkisesta, melko selvärajaisesta ja ennustettavasta maailmasta kohti rakenteiltaan epäselvempää ja riskialttiimpaa maailmaa. Tämä merkitsee

vaikeampaa syy- ja seuraussuhteiden ennustettavuutta. Keskeistä on, että organisaatioiden sisäiset ja ulkoiset sektorirajat liudentuvat. Yksityisen, julkisen ja kolmannen sektorin tahoilla syntyy uudenlaisia rakenteita ja yhteistyömuotoja, jolloin monenlainen rajapinnoilla tapahtuva kanssakäyminen lisääntyy. (Arnkil 2004, 28.)

Kehitystä on kuvattu myös siirtymänä hyvinvointivaltiosta hyvinvointiyhteiskuntaan. Julkishallintokeskeinen järjestelmä on muuttumassa monitoimijamalliksi, joka tarkoittaa verkostomaisia toimijarakenteita ja yksilöiden suurempaa vastuuta hyvinvoinnistaan. Julkisen hallinnon sisällä vastuu siirtyy yhä enemmän paikalliselle tasolle. Palvelutuotannossa hajauttamisen ohella korostetaan markkinoiden merkitystä sekä tehokkuutta. (Möttönen & Niemelä 2005.)

Hyvinvointipolitiikan suunnanmuutos on murtanut käsityksen julkisen sektorin institutionaalisesta asemasta. On siirrytty pluralistiseen hyvinvointiyhteiskunta-ajatteluun, jossa myös valtaa on hajautettu. Valtion ohjausajattelussa tämä näkyy paikallisten toimijoiden kontrollin vähentämisenä, jolloin syntyy innovatiivisia voimavaroja vapauttavia toimintatapoja. Uusiin mallien on puolestaan nähty edistävän seudullista kehitystä sekä tuovan hyötyjä kansalaisille. Rahoitus on ollut keskeinen ohjausinstrumentti informaation ohella. Valtion rooliksi on tullut hyvien toimintakäytäntöjen levittäminen koko maahan. Sosiaali- ja terveydenhuollon kehittämishankkeet ovat esimerkkejä tällaisesta ohjelmapolitiikasta ja ohjausmallista. Normiohjausta käytetään määrittämään palvelujen saatavuutta, laatua tai volyymejä tai tapauksissa, joissa sääntely muuten on välttämätöntä. (Möttönen & Niemelä 2005, 47-48.)

Peter Sommerfeld (2005, 15) kuvaa kehitystä samankaltaisesti. Hänen mukaansa suljetut poliittiset järjestelmät ovat muuttaneet ohjaustapaansa. Uudenlaiset ohjausmekanismit korostavat myös kansalaisyhteiskunnan roolia ja autonomiaa. Kokonaisvaltaisesta ohjauksesta on siirrytty kohti pienempien kokonaisuuksien hallintaa, jolloin poliittisen järjestelmän legitimitetti säilyy. Sosiaalisen muutoksen ohella kehittyy uudenlaisia rakenteita. Erilaisia toimintoja siirtyy paikalliselle tasolle ja lähemmäs kansalaisia. Toisaalta osa aikaisemmin julkisesti tuotetuista palveluista siirtyy kilpailun kentälle sekä New Public Management -opin mukaisesti tuotettaviksi.

Asiakokonaisuuden kannalta on huomattava, että monenlaisia kehitysjuonteita etenee samanaikaisesti. Siten hyvinvointivaltion hajautuminen tai palvelukentän markkinoistuminenkaan eivät noudata lineaarista kehitystä. Kunnat tuottavat edelleen suuren osan hyvinvointipalveluista, joskin welfare mix -tyyppiset tuotantotavat, uudenlaiset kumppanuudet tai käsitteet kuten ”sosiaalinen pääoma” kuvaavat muutosta.

Sosiaalityön kehittämisen ja jaoston tehtäväksiannon kannalta seuraavat kaksi laajaa teemaa ovat keskeisiä. Niistä ensimmäinen liittyy toimintaympäristöön ja toinen sosiaalityön sisäiseen itseymmärrykseen. Sosiaalityön toimintaympäristöä on perinteisesti kuvattu hyvinvointivaltion kriisiin, monimutkaistuvien sosiaalisten ongelmien ja rakenteiden näkökulmista. Edellisten lisäksi huomiota tulisi kiinnittää myös niihin puhetapoihin eli diskursseihin, joissa sosiaalista todellisuutta määritellään. Tässä korostuvat palvelujen käyttäjien ja osallisten näkökulmat; resurssit ja tarpeet. Kyse on kansalaisyhteiskunnan roolin sekä osallisuuden määrittelystä laajemminkin. Tulisi myös tutkia ja pohtia, millaisilla uudella tavalla palvelujen tuottamisen tavoilla, ohjausmekanismeilla tai rakenteilla tavoitteisiin voidaan päästä. Tähän on viitattu sellaisilla käsitteillä kuten yhteisöjen uudelleenmuotoutuminen, valtion roolin muutos tai hyvinvointivaltion uudelleen muotoutuminen.

Toiseksi sosiaalityön on määriteltävä ne roolit, joilla se toteuttaa palvelutehtävänsä ja joilla se osallistuu yhteisöjen ja yhteiskunnan toimintoihin. Kyse on ammatillisesta projektista (professiosta) ja erityisesti osaamisperustan uudistamisesta. Sosiaalityöltä voidaan perustellusti vaatia ”tehtäväkuvan” kirkastamista, jotta edellä kuvattuihin monenlaisiin haasteisiin voidaan vastata. Organisoinnin ja taustarakenteiden tulisi tukea sosiaalityön eritasoisten tavoitteiden toteuttamista.

## *2.2 Osaamisperustan uudistaminen*

Sosiaalityön työkäytäntöjen kehittämisen erityisenä haasteena on, millä tavoin voidaan vastata yhä monimutkaistuviin yksilöllisiin tarpeisiin ja yhteiskunnallisiin ongelmiin. Tilanne ei ole uusi, sillä ainakin kymmenen vuoden ajan erilaiset kehittämishankkeet ovat operoineen taulukon 5. kuvaamisessa ”siirtymätiloissa”. Esimerkkeinä ratkaisuista ovat erilaiset monitoimijamallit, joilla on voitu vastata luovasti ja yksilöllisesti palvelujen käyttäjien tarpeisiin. Parhaimmillaan tämäntyyppisissä työorientaatioissa on toimittu joustavasti ihmisten arkielämän ja palvelurakenteiden välisessä maastossa eli ”välittäjäverkostoissa”. Kysymys on paitsi työorientaatioiden ja verkostorakenteiden kehittymisestä, myös poliittisten, hallinnollisten ja palvelurakenteiden tarpeesta uudistua.

Haasteet saattavat kysymään, ovatko työmenetelmät liian kapea perspektiivi sosiaalityön ymmärtämiseksi. Lisäksi työkäytäntöjä tulisi arvioida suhteessa tulevaisuuden haasteisiin. Yksittäisten työkäytäntöjen ja metodien hallitseminen on sosiaalityön välttämätön perusta, mutta liian kapea-alaisina ne eivät toimi työn organisoinnin ja kokonaisvaltaisen kehittämisen

työkaluina. Toisaalta tehtäessä vaikuttavuustutkimusta ja arvioitaessa interventioiden purevuutta sosiaalityön metodeja joudutaan pilkkomaan riittävän pieniksi ja siten mitattaviksi osiksi.

Työmenetelmien hajanaisuuden lisäksi ongelmallista on, että menetelmiä ei ole tunnistettu riittävän selkeästi ja kuvattu systemaattisesti. Liian monenlaiset ja intuitiivisestikin käytetyt menetelmät eivät mahdollista työkäytäntöjen kehittämistä. Sosiaalityön työmenetelmiä ja -käytäntöjä tulee siksi analysoida sekä samalla kehittää ja yhdistää riittävän laaja-alaisiksi työorientaatioiksi. Työorientaatiot toimivat vankan osaamisen perustana, jolloin sosiaalityön asiantuntijuus vahvistuu. On huomattava, että orientaatiot yhdistävät sosiaalityön jo olemassa olevaa osaamista uudella tavalla. Kyse on ns. perussosiaalityön kuvaamisesta uudella tavalla. Työorientaatioiden kehittymisen ja osaamisen karttuessa syntyy motivoituneempi sosiaalityön professio.

Toinen eli refleksiivinen moderni liittynään yhä jatkuvaan syrjäytymiskierteeseen tuo sosiaalisten ongelmien rinnalle ja sisälle kysymykset toivon katoamisesta ja merkitysmaailmojen kaventumisesta. Yhteiskunnassa tapahtuneet muutokset ovat vahvistaneet tarvetta kuntouttavaan sosiaalityöhön, joka voidaan ymmärtää monimuotoisena muutostyönä. Yhä useammin sosiaalityössä ollaan tekemisissä pysyvän ja pitkittävän työttömyyden, työkyvyttömyyden ja työssä jaksamisen ja uupumisen, köyhyyden, syrjäytymisen, perherakenteiden muutosten, yksinäisyyden, irrallisuuden ja monikulttuurisuuden kanssa. Muutos edellyttää kuntouttavan sosiaalityön suunnittelulta, palvelujen organisoinnilta ja johtamiselta uusia työvälineitä, laadun varmistamista ja arviointia. Sosiaalityöltä odotetaan aktivoivaa, kuntouttavaa ja verkostoituvaa työtettä ja valmiuksia työskennellä nyky-yhteiskunnan tuottamien ongelmien ratkaisemiseksi. (Sosnet 2005, 3.)

Tulevaisuuden sosiaalityö huomioi kuntouttavan sosiaalityön sekä ehkäisevien ja moniammatillisten työkäytäntöjen lisääntyneen tarpeen kaikilla toiminnan areenoilla. Yhteistyö muiden toimijoiden kanssa nähdään sektorirajat ylittävänä tiimityönä. Varhainen puuttuminen nähdään sekä ehkäisevän työn että yhteisö- ja rakenteellisen työn työmenetelmänä. Ehkäisevän työn työkäytäntöjen kehittymistä vaikeuttaa kuitenkin tutkimustiedon ja koeteltujen työmenetelmien puute.

Tulevaisuuskuvaa leimaa myös vahva usko rakenteellisen sosiaalityön ja yhteisötyön merkityksen lisääntymiseen. Samalla on huomattava, että kukaan ei määrittele sosiaalityön keskeiseksi tehtäväksi ja työmenetelmäksi toimeentulotuen myöntämistä tai pelkästään perhekohtaista lastensuojelutyötä. Tämä on kuitenkin se, mitä sosiaalitoimistoissa on tehty vuosikymmenet. Perustyön kuormitus, kiire ja resurssipula ovat olleet työkäytäntöjen kehittämisen sekä työn tarkoituksenmukaisen organisoinnin esteitä. Vai-



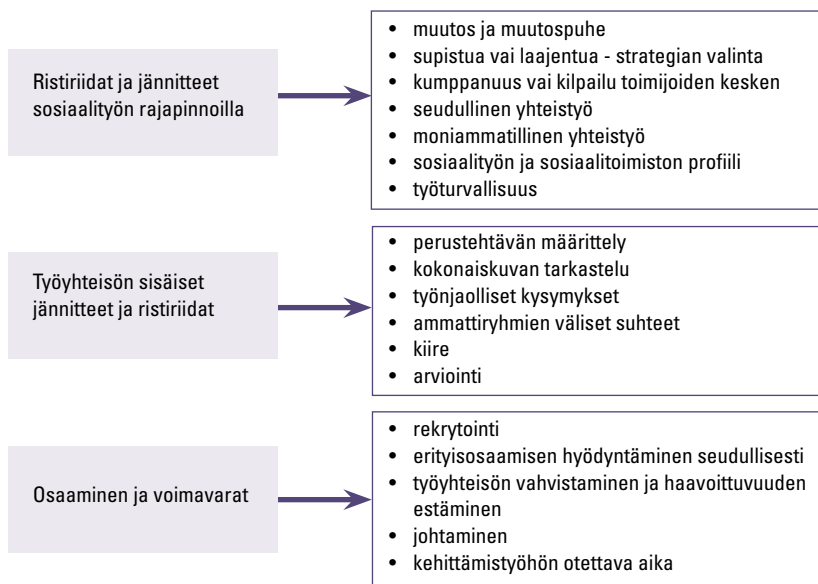
kuttavuuden arviointiin tarvitaan jatkossa uudenlaisia lähestymistapoja samalla kun arviointi nivelletään osaksi perustyötä. Oikeus työturvallisuuteen ja työnohjaukseen lisäävät tulevaisuudessa työn vetovoimaa.

Lähitulevaisuuden sosiaalityöntekijä on tiedon tuottaja, näkijä ja toimija, mutta ei yksin. Moniulotteinen toimintaympäristö edellyttää monenlaisen osaamisen saumatonta yhdistämistä. On huomattava, että sosiaalityö on ensisijaisesti sosiaalista vuorovaikutusta ja toimintaa, jonka tavoitteena on ihmisten elämäntilanteisiin vaikuttaminen. Tiedon tuottaminen ja tutkimus tukevat tätä sosiaalityön perustehtävää. Sosiaalityön koulutuksessa työlle asetetaan kunnianhimoisia visioita, mikä näkyy esimerkiksi sosiaalityön määrittelyissä. Vasta valmistuneen sosiaalityöntekijän mennessä ensimmäiseen työpaikkaansa todellisuus on useimmiten tyystin toisenlainen. Tämä kertoo myös omaa kieltään sosiaalityön pitkään jatkuneesta kriisistä.

Delfoi-analyysi sekä Konstikas 2005 -tutkimus tuottivat kaksi sosiaalityön tulevaisuudenkuvaa: (i) Sosiaalityö on selvinnyt kriisistään ja vahvistunut monitoimijaiseksi professioksi ja (ii) sosiaalityö heikentyy toimijana, mutta koettaa vastata silti riskiyhteiskunnan haasteisiin. Kurjemman kuvauksen toteutuminen on lähes varmaa, ellei nyt kyetä toteuttamaan mittavaa sosiaalityön reformia. Uudistuksen suuntaviivat on selvitetty luvussa 3.

Parhaillaan käynnissä olevassa Sosiaalitoimistojen kehittämisen hyvät käytännöt -tutkimushankkeessa (Vataja & Seppänen-Järvelä: Stakes/Fin-Soc) tarkastellaan sosiaalityössä havaittuja ristiriitoja. Ne tuovat esille kohtamista vaativia kohteita.

**Kuvio 2.** Ristiriidat kehityksen raaka-aineena



Jaoston työskentelyssä sosiaalityön osaamisen ja organisoinnin mallien kehittämisen lähtökohdaksi oli aidosti asiakkaiden ja osallisten kohtaamiseen pyrkivä sosiaalityö, jossa toteutuu eri toimijoiden osaamisen hyödyntäminen. Kehittämisen suuntaviivoiksi määriteltiin sosiaalityö 2015 -jaostossa seuraavat kriteerit:

- Asiakkaiden ja osallisten kokonaisvaltainen kohtaaminen.
- Erilaisten professionaalisten osaamisten yhdistäminen tuottaa toiminnallista lisäarvoa ja vähentää byrokratiaa. Huomioidaan se, että pelkät hallinnolliset ratkaisut ovat riittämättömiä uudistettaessa sosiaalityötä.
- Työmenetelmiä ja -orientaatioita kehittämällä ja erilaiset toiminnalliset rajapinnat huomioimalla generoidaan sellaista uutta osaamista, jonka pohjalta kehkeytyy hyviä käytäntöjä.
- Asiakastyön vaikuttavuuden todentaminen sekä interventioiden ja toimintaympäristössä vaikuttavien tekijöiden yhteisvaikutusten arviointi.
- Yhteistoiminnallisuuden vahvistaminen.
- Asiakkaiden osallistumis- ja vaikutusmahdollisuuksien vahvistaminen.
- Osaamisen johtamisen edistäminen.

Sosiaalityö edellyttää yksilötyöpainotteisen työorientaatiokehittämisen rinnalle vahvaa yhteiskuntapoliittista keskustelua ja näkemystä sosiaalityön merkityksestä. Sosiaalityö on ammatillista toimintaa, joka asettaa päämääräkseen yksilön ja yhteisöjen omaehtoisen toiminnan tukemisen niin sosiaalisia ongelmia ennakoivassa kuin korjaavassakin mielessä. Sosiaalityö muodostaa yhden yhteiskuntapoliittisen interventiomuodon, joka pyrkii turvaamaan kansalaisten hyvinvoinnin ja samalla ylläpitämään yhteisön sosiaalista turvallisuutta. Erityisesti sosiaalityön rakenteelliset ja yhteisölliset toimintatavat tähtäävät tähän päämäärään.

# 3 Sosiaalityön neljä kehittämis- linjaa

Sosiaalityö 2015 -jaoston työskentelyn johtopäätös on, että sosiaalityön vahvistuminen edellyttää osin suuriakin muutoksia sosiaalityön organisointiin sekä haasteita osaamiselle. Seuraavassa on tiivistetty neljä laajaa sosiaalityön strategista kehittämislinjausta. Ne ovat kytköksissä toisiinsa siten, että kaikkia on vietävä eteenpäin yhtäaikaaisesti.

1. Sosiaalityön työorientaatioiden kehittäminen osaamisperustaksi.
2. Sosiaalityön rakenteiden ja organisoinnin muuttaminen asiakkaiden tarpeita ja sosiaalityön osaamista vastaaviksi.
3. Asiakkaiden osallisuuden ja sosiaalityön eettisyyden vahvistaminen.
4. Sosiaalityön koulutuksen ja tutkimuksen suuntaaminen alan perustutkimukseen sekä vastaamaan nopeasti kehittyviin yhteiskunnallisiin muutoksiin.

*Keskeisin haaste liittyy sosiaalityön työorientaatioiden selventämiseen sekä osaamisen kehittämiseen ja muutokseen. Työorientaatioiden kehittämisen edellytyksinä ovat sosiaalityön ja -palvelujen kansallinen ja paikallinen uudelleen organisointi sekä sosiaalityön tutkimuksen ja opetuksen kehittäminen.*

*Organisoimalla työtä uudella tavalla mahdollistetaan keskittyminen mielekkään laajoihin kokonaisuuksiin. Samalla ratkaistaan tiedon kumuloitumiseen, ammatillisen osaamisen kehittämiseen ja moniammatillisuuteen liittyviä pulmia sekä luodaan sosiaalityöstä vetovoimainen ammatti.*

Tanskalainen tutkija Leena Eskelinen (2004; ks. Vataja & Julkunen 2004, 45) on tuonut esille kaksi tekijää, jotka vaikeuttavat organisaatio-  
muutoksia ja työn kehittämistä sosiaalitoimistoissa:

1. Sosiaalityöntekijöiden yksilöllinen työ: Sosiaalityöntekijät tekevät pääasiassa yksilöllistä asiakastyötä. Tämä on osaltaan johtanut siihen, että myös työn ongelmat yksilöllistyvät.
2. Sosiaalityössä ei ole perinteitä sosiaalipoliittiseen toimijuuteen.

Leena Rautiaisen (2003, 43) pääkaupunkiseudulla tekemän selvityksen mukaan tärkein pätevien sosiaalityöntekijöiden saatavuutta parantava tekijä on työn tehtäväkuvien selkeyttäminen. Ylipäätään työn suunnitelmallisuus, tavoitteiden ja tehtäväkuvien selkeys sekä yhteinen keskustelu tavoitteista ja toimintaa ohjaavista arvoista ovat tärkeitä tekijöitä sosiaalityöntekijöiden työhyvinvoinnin ja työolojen toimivuuden kannalta. Tulokset tukevat tässä raportissa orientaatioiden kehittämisen, organisoinnin, työhyvinvoinnin sekä työn vetovoiman osalta esitettyjä ratkaisuja.

Kun sosiaalityö avautuu työskentelemään erilaisille palvelujen rajapinnoille, mahdollistaa se samalla profession vahvistumisen. Tällaisina rajapintoina mainittakoon esimerkiksi asiakkaiden kokonaisvaltainen tukeminen sekä professionaalisten ja hallinnollisten rajojen ennakkoluuloton ylittäminen. Kansallisesti suurin muutos on esitys toimeentulotukilaiksi, joka vaikuttaa sosiaalityön käytäntöihin. Toinen rakenteellinen uudistus on toimeentulotuen mahdollinen siirtäminen Kelan hoidettavaksi palvelurakennemuutoksen yhteydessä. Paikallisesti uudistus tarkoittaa sosiaalityön organisoimista osaamisalueiden eli työorientaatioiden mukaan, alueellisesti tai väestöryhmien mukaan. Ratkaisuksi jaosto esittää alueellisten toimintayksiköiden perustamista, joiden toimeenpanoon tulee kiinnittää huomiota palvelurakennemuutoksen yhteydessä.

Osaamisen kehittämisen ja työn organisoimisen tulee tapahtua yhtäaikaaisesti. Pienissä kunnissa alueelliset toimintayksiköt toimivat erikoistumisen mahdollistavina osaamispooleina. Alueellisesti kuntien yhteistyönä tuotetut palvelut mahdollistavat työn suuntaamisen olosuhteiden mukaan. Samalla sosiaalityöhön saadaan synnytettyä ammatillisia urapolkuja ja seu-

dulliset yksiköt vahvistuvat. Työn kehittämisen ja pätevien työntekijöiden saatavuuden kannalta pulmallisimmiksi ovat osoittautuneet juuri pienet maaseutumaiset kunnat, joissa työskentelee muutama sosiaalityöntekijä (Konstikas sosiaalityö 2005). Kun erityisosaaminen huomioidaan aiempaa paremmin peruskoulutuksessa, ei osaamisen kehittyminen ole niin paljon työssä oppimisen ja ammatillisten lisensiaatintutkintojen varassa.

Vaikka sosiaalialalla keskustellaankin *asiakasosallisuudesta ja toiminnan eettisistä periaatteista*, puuttuu sosiaalialalta yhtenäiset käytännöt eettisten periaatteiden soveltamiseksi. Erityisesti tällaisen toiminnan merkitys tulee esille asiakasosallisuutta koskevissa kysymyksissä sekä sellaisten asiakasryhmien kohdalla, joiden omaehtoinen kyky ilmaista palvelutarpeensa tai tyytymättömyytensä on vajaasti toteutunut. Tavoitteena tulee olla, että kaikkiin sosiaalityön muotoihin kehitetään siihen sopiva käyttäjien ja joissakin tapauksessa lisäksi käyttäjien edustajien systemaattisen kuulemisen ja neuvonpidon järjestelmä, jossa keskustelun kohteeksi tulevat palvelusta saadut kokemukset, uudistus- ja muutossuunnitelmat sekä kehittämisideat.

Neljäs linjaus on *sosiaalityön koulutuksen ja tutkimuksen vahvistaminen* sekä niiden suuntaaminen vähitellen tukemaan kolmea edellistä teemakokonaisuutta. Sosiaalityössä tarvitaan paitsi perustutkimuksen vahvistamista, myös sosiaalityön työmenetelmien kehittämistä käytännön prosesseissa. Nämä edellyttävät jatkuvaa systemaattista tietotuotantoa ja tiedon jalostamista esimerkiksi hyvien työ- ja organisointikäytäntöjen kehittämiseksi. Suuri haaste on myös siinä, miten yhdistetään tehokkaasti työn kehittämistä, asiakkaita ja toimintaympäristöä koskeva tieto sekä luodaan tiedon hyödyntämisen rakenteet.

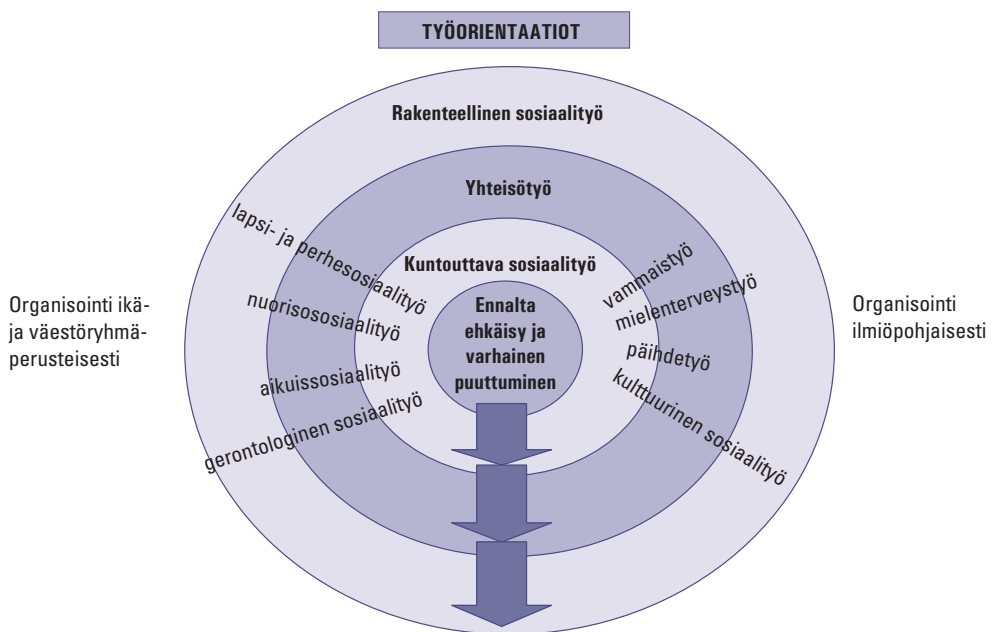
### *3.1 Sosiaalityön työorientaatioiden kehittäminen osaamisperustaksi*

Sosiaalityön uudistaminen edellyttää seuraavia työorientaatio- ja erikoistumisperustoja:

1. Kuntouttava sosiaalityö
2. Yhteisötyö
3. Rakenteellinen sosiaalityö
4. Ennalta ehkäisy ja varhainen puuttuminen, jotka ovat oma osaamisalueensa mutta ne läpäisevät myös kaikki edelliset työorientaatiot

Työorientaatiot koostuvat erilaisista sosiaalityön työmenetelmistä, kuten yksilö- ja ryhmätyömuodoista, psykososiaalisesta työstä, palveluohjauksesta, valtaistavista menetelmistä jne. Orientaatioihin perustavassa sosiaalityön mallissa katsotaan samaan aikaan sekä mikro- että makrotasolle, työskenneltiin sitten yksilökohtaisin työmenetelmin tai vaikuttaessa rakenteisiin. Esimerkiksi varhaisen puuttumisen tai kuntouttavan sosiaalityön orientaatioita ei sovelleta vain yksilökohtaisessa tai lastensuojelutyössä, vaan ne voidaan huomioida tarvittaessa yhteisö- tai rakennekohtaisessa työssä. Orientaatiot muodostavat sosiaalityön osaamisperustan ja ne tarkoittavat erityisosaamisen kehittämistä riittävän laaja-alaisina kokonaisuuksina. Kyse ei ole erikoistumisesta siinä (lääketieteellisessä) mielessä, että sosiaalityöntekijät keskittyisivät tietyn kapea-alaisen metodin mahdollisimman tarkkaan hallintaan. Kaikki orientaatiot sisältävät sekä ennaltaehkäisevän että havaittuja ongelmia korjaavan näkökulman.

**Kuvio 3.** Sosiaalityön työorientaatiot ja esimerkkejä tehtäväalueiden jäsentymisestä



Käytännössä sosiaalityön organisointi voi edellyttää esimerkiksi *ikä- tai väestöryhmäperustaista* lähestymistapaa. Toiseksi työtä voi olla tarpeen organisoida *ilmiöperustaisesti*, esimerkiksi vaikuttamalla päihdeongelmiin tai asuinalueilla ilmenneisiin haasteisiin. Kolmanneksi sosiaalityön tehtäväalue voi muodostua *sektoriperustaisesti*. Sektoripohjaisesti organisoidusta sosiaalityöstä ovat esimerkkeinä terveydenhuollon ja koulujen sosiaalityö sekä turvallisuusalojen sosiaalityö (puolustusvoimien ja vankiloiden sosiaalityö, poliisin kanssa tehtävä sosiaalityö tai kriisipäivystys). Tehtäväalueiden ja toimintasektoreiden ylitykset kuvaavat sosiaalityön muutossuuntaa, jota on haettu verkostomaisilla yhteistyösuhteilla. Sosiaalityön tulisi kuitenkin avautua aiempaa ennakkoluulottomammin uusiin suuntiin, asettuivatpa työn tavoitteet sitten ilmiöistä, asiakasryhmien tarpeista tai alueiden vaatimuksista käsin.

Gerontologinen työ käy hyvin esimerkistä, jossa yhdistyvät ehkäisevän, kuntouttavan, yhteisöllisen ja rakenteellisen työn orientaatiot. Esimerkiksi ikä ei määritä palvelutarvetta automaattisesti, vaan osallisten ikääntyessä työtöteä on kyettävä muuttamaan aikuissosiaalityöstä gerontologisempaan suuntaan toimintakyvyn ja terveyden mukaan. Gerontologista sosiaalityötä ei tässä esitetä omiksi orientaatioikseen. Se tuodaan esille lähitulevaisuuden sosiaalityön tehtäväalueena, johon kohdistuu väestön ikääntymisen vuoksi sekä osaamiseen että resursointiin liittyviä haasteita. Ikäpohjaisesta eli elämänkaareen pohjautuvasta tarkastelusta mainittakoon esimerkkeinä lapsi- ja perhetyö, nuorisososiaalityö, aikuissosiaalityö ja gerontologinen sosiaalityö. Vammaistyö, päihdetyö, mielenterveystyö ja kulttuurinen sosiaalityö ovat taas enemmän ilmiöpohjaisesti lähestyttäviä tehtäväalueita.

Seuraavassa taulukossa on hahmoteltu kuvitteellinen esimerkki neljällä eri tehtäväalueella käytettävistä työmenetelmistä ja -orientaatiosta. Tehtäväalueet voivat olla mitä tahansa muitakin, samoin menetelmät ja orientaatiot. Keskeistä on, miten tarvittavaa osaamista yhdistetään käytännön työssä osallisten tarpeiden ja olosuhteiden mukaisesti. Olosuhteet voivat tarkoittaa sosiaalisia suhteita, alueen sosioekonomista luonnetta, sosiaalityön verkostojen dynamiikkaa tai paikallista hallinnollista kulttuuria.

Taulukko 6. Esimerkki työmenetelmistä ja -orientaatioista eri tehtäväalueilla

tehtäväalue / työsektori	lastensuojelutyö	nuorisososiaalityö	gerontologinen sosiaalityö	päihdeongelmat lähiössä (havaittu ilmiö- ja alueperustainen)
orientaatio	<ul style="list-style-type: none"> <li>ennaltaehkäisy</li> <li>varhainen puuttuminen</li> </ul>	<ul style="list-style-type: none"> <li>kuntouttava sosiaalityö</li> <li>yhteisötyö</li> <li>rakenteellinen työ</li> <li>varhainen puuttuminen</li> </ul>	<ul style="list-style-type: none"> <li>ennalta ehkäisevä työ</li> <li>yhteisötyö</li> <li>rakenteellinen työ</li> </ul>	<ul style="list-style-type: none"> <li>kuntouttava sosiaalityö</li> <li>yhteisötyö</li> <li>rakenteellinen sosiaalityö</li> </ul>
työmenetelmät	<ul style="list-style-type: none"> <li>perheiden tukeminen</li> <li>ehkäisevä toimeentulotuki</li> <li>palveluohjaus</li> <li>verkostopalaveri</li> <li>avohuollon tukitoimet</li> </ul>	<ul style="list-style-type: none"> <li>keskustelu &amp; motivointi</li> <li>nuorten urasuunnitelmat</li> <li>harkinnanvarainen toimeentulotuki</li> <li>kouluvaikeuksien ennaltaehkäiseminen</li> <li>päihdepulmien ratkaiseminen yksilökohtaisin menetelmin</li> <li>projektityö</li> <li>sosiaalityö kentällä &amp; kadulla &amp; nuorisotyössä</li> </ul>	<ul style="list-style-type: none"> <li>palvelusuunnitelman laatiminen ja toimeenpano</li> <li>terveydenhuollon sosiaalityön menetelmät</li> <li>verkostotyö</li> <li>palveluohjaus</li> <li>muisteluilat</li> <li>hissiprojekti</li> <li>osallisten &amp; sosiaalityön näkökulman välittäminen suunnitteilla olevaan palvelutaloon</li> </ul>	<ul style="list-style-type: none"> <li>päihdetyön menetelmät (yksilö- ja ryhmätyö)</li> <li>valtaistaminen &amp; integrointi</li> <li>aluetiedon kokoaminen</li> <li>vaikuttaminen kaupunkisuunnitteluun ja asukasvalintoihin</li> <li>verkostotyö jne.</li> <li>esim. "suvaitsevaisuusprojekti"</li> </ul>



### *Toimenpide-ehdotus:*

Sosiaalityön työorientaatioiksi määritellään kuntouttava sosiaalityö, yhteistyö, rakenteellinen sosiaalityö sekä niihin liittyvät ennalta ehkäisevä työ ja varhainen puuttuminen. Työorientaatioiden edellyttämä erikoistuminen, tiedollinen pohja sekä käytännöt on otettava huomioon yliopistojen opintovaatimuksissa ja käytännön työssä.

Käsitteellisemmin tarkasteltuna orientaatioiden muutoksessa on kyse selkeärajaisten professioiden murentumisesta ja uudenlaisesta, häilyvärajaisemmasta ammatillisesta asiantuntijuudesta. Uusi asiantuntijuus tuo haasteen professionaalille sosiaalityölle. Sosiaalityön työorientaatioita tulee kehittää vastaamaan kansalaisten, asukkaiden, palvelujen tarvitsijoiden, muiden palvelujen, hallinnollisten käytäntöjen, juridisen sääntelyn sekä yhteiskunnallisen muutoksen asettamiin haasteisiin.

Jos sosiaalityön kehittämisen ja tutkimuksen lähtökohdiksi hyväksytään yhtäältä toimintaympäristön huomioiminen ja toisaalta refleksiivisyys suhteessa ammatillisuuteen, joudumme vastaamaan ainakin seuraaviin kysymyksiin:

1. Miten sosiaalityö kykenee linkittymään yhä moninaistuvan yhteiskunnan ja arkielämän muotoihin. Kysymys on mitä suurommassa määrin kulttuurinen ja liittyy elämäntapojen muodonmuutokseen sekä syrjäytymisen ehkäisemisen ja integroinnin haasteisiin.
2. Miten tehdyistä virheistä voidaan ottaa opiksi (esim. projekteista saadut opetukset sosiaalityön pulmista) ja toisaalta, mitä poisoppiminen vanhoista rutiineista merkitsee.

Käsitys erilaisten toimenpiteiden, interventioiden ja integraation luonteesta auttavat suuntamaan työtä täsmällisemmin. Sosiaalityön kannalta keskeisiä ovat ne roolit, joilla ollaan tekemisissä osallisten kanssa. On myös otettava huomioon sellainen yksinkertainen, mutta vaikeasti saavutettava seikka kuin luottamus suhteessa osallisiin ja kumppaneihin. Eräs projekti-kehittäjä puhui 1990-luvun alussa ”täsmä-jousto-työstä” puhuessaan itse asiassa refleksiivisyydestä. Eli toimien tulee olla sosiaalisesti ja alueellisesti perusteltuja osallisten kannalta. Vasta tällöin voidaan puhua relevanteista osallistamisen malleista tai määrittelytavoista.

Julkisen sektorin ja sitä myötä sosiaalityön sanottiin siirtyneen sääntelyn ajasta näkemyksen ja aktiivisuuden aikaan jo kymmenen vuotta sitten (Jalava & Virtanen 1996, 106). Toimivan, kantavan sekä sosiaalisesti kes-

tävän sosiaalityön kriteeri ei ole vain ammatillisuuden ja siihen liittyvän osaamisen vahvistaminen, vaan pikemmin sen kyky toimia refleksiivisesti. Siksi tarvitaan poisoppimista vallitsevista käytännöistä ja radikaalejakin menetelmiä (kuten lähiöliikunta, yhteisötaidehankkeet tai tehostettu yksilö- ja ryhmäkohtainen työ). Kehittämisen ja johtamisen kannalta edellä kirjoitettu tarkoittaa, että yhä erilaistuvissa olosuhteissa kehittämistyötä tulee ohjata joustavasti, jatkuvasti ja systemaattisesti, jotta tavoitteisiin päästään (Virtanen 2000).

Professioon liitetään yhtenäinen tietopohja, oman työn kontrolloiminen (rekrytointi, koulutus jne.), eettiset periaatteet ja vahva kollegiaalisuus (Virtanen 2000). Sosiaalityöhön sovellettuna voikin olla niin, että tarvitaan erilaisia professionaalisuuksia eli ammattitaitoja ja työskentelyorientaatioita. Samalla professioiden rajat tulevat häilyviksi ja epävarmoiksi, mutta sen ei tarvitse tarkoittaa sitä, että sosiaalityön professio olisi tällä kentällä ”nettohäviö”. Monien kehittämistyöhön liittyvien arviointitutkimusten tulos on, että monitoimijaisen ja yhteiseen kehittämisen kohteeseen keskittyvän työn tuloksena syntyy osaamisen, professionaalisuuden, erilaisten resurssien ja vaikuttavuuden lisäarvoa.

Suomalaisen ja akateemisen sosiaalityön näkökulmasta katsottuna eurooppalaistuminen voi merkitä deprofessionaalistumista ja professionaalisen sosiaalityön heikkenemistä. Kenttätyötä sosiaalialalla tekevät muutkin kuin akateemiset sosiaalityöntekijät, esimerkiksi ammattikorkeakouluista valmistuneet sosiaalialan ammattilaiset. Lisäksi yhteistyötä tehdään alan järjestöjen ja vapaaehtoisten kanssa. Työn kehittymisen kannalta on kuitenkin tarkoituksenmukaista, että akateeminen sosiaalityö on mukana tässä kehityksessä. Vuorovaikutus- ja ryhmätyötaitojen lisäksi tarvitaan palvelujärjestelmän tuntemista, tiedon tuottamista ja kehittävää tutkimusta. (Roivainen 2002.)

Kumppanuusorientaatio haastaa perinteisen sosiaalityön totunnaiset roolimallit ja vuorovaikutustaidot melko perusteellisesti. Sosiaalityön voikin olla aluksi vaikeaa löytää asiantuntijuuttaan kentällä esimerkiksi nuorten tai syrjäytyneen roolia rikkovien aktiivisten asukkaiden parissa. (Roivainen 2004)

### *3.1.1 Kuntouttava sosiaalityö*

Sosiaalityön toimintaympäristön muutos, työn sisällöllisen kehittämisen haasteet ja vaikuttavuuden vaatimukset ovat muuttamassa työskentelyä toimeentulokityöstä kohti aikuissosiaalityötä. Sosiaalitoimen ja työhallinnon yhteistyökokeilujen (yhteispalvelupistekokeilu ja työvoiman palvelukeskukset) tuloksena on huomattu, että erilaiset aktivointitoimet edellyttävät on-

nistuaakseen kuntouttavia työmenetelmiä (ks. Arnkil ym. 2004). On myös huomattu, että kuntoutuksen ”työkaluvalikosta” puuttuvat sosiaalinen ja psykososiaalinen kuntoutus eli ne keinot, joilla ihmisten elämänhallintaa voidaan tukea kokonaisvaltaisesti ja mahdollistaa siten muiden toimenpiteiden vaikuttavuus (Karjalainen & Blomgren 2004). *Kuntouttavan sosiaalityön* työorientaatiolla voidaan vastata aikuis- ja nuorisososiaalityön kehittämishaasteisiin. Samalla voidaan ratkaista niitä haasteita, joita sosiaalityölle asettuu ongelmia korjaavassa työssä että empowerment-tyyppisten työmenetelmien konkretisoinnissa (valtaistaminen).

Kuntouttavaa sosiaalityötä on määritelty Sosnetin (Valtakunnallisen sosiaalityön yliopistoverkoston) Kuntouttava sosiaalityö erikoisalan opetussuunnitelmassa (2005-2008) seuraavasti: ”Kuntouttavan sosiaalityön (empowering social work) peruseriaatteita ovat: voimaantuminen, valtaistuminen, voimavarakeskeisyys, subjektiivisuus/toimijuus, täysivaltaisuus, osallisuus ja vastuullisuus, kulttuuristen erojen tiedostaminen ja kunnioittaminen sekä elämän näköalojen avaaminen. Kuntouttavaa sosiaalityötä tarvitaan erilaisissa elämäntilanteissa, joissa ihmisten ja erilaisten ryhmien täysivaltainen toiminta on vaikeutunut tai vaikeutumassa. Tavoitteena on luoda, palauttaa ja ylläpitää omaehtoisen selviytymisen, hyvän elämänlaadun ja elämänhallinnan edellytyksiä, ehkäistä syrjäytymistä, tukea asiakkaiden itsenäisiä ja myönteisiä elämänvalintoja sekä täysivaltaista kansalaisuutta.”

Kuntouttava sosiaalityö tulee ymmärtää työorientaationa, jolla on oma tiedollinen ja kokemuksellinen perusta erotuksena lääkinnällisestä kuntoutuksesta, (työ)terveydenhuollon kuntoutuksesta tai psykologisesta kuntoutuksesta. Kuntouttavan sosiaalityön työkäytäntöjä on kehitetty viime vuosina erityisesti työllistämiseen liittyvässä aktivoinnissa. Vaikka käytettävissä olleet esimerkit ja tutkimukset painottuvat aktivointitoimiin, keskeinen haaste on kokonaisvaltaisten sosiaalisen tukemisen työmenetelmien kehittäminen ja soveltaminen laajasti. Kuntouttava sosiaalityö pyrkii muutokseen sekä ihmisten elämässä että heidän ympäristössään ja yhteiskunnassa. Kuntouttavan sosiaalityön orientaatiota tarvitaan ennen muuta kuntien sosiaalitoimistoissa, päihde-, mielenterveys-, kuntoutus-, vammais-, vanhus- ja maahanmuuttajatyössä sekä terveys- ja kriminaalisosiaalityössä (Sosnet 2005).

Matti Tuusa (2005) on selvittänyt Kohti kuntouttavaa sosiaalityötä -tutkimuksessaan kuntouttavan työn reunaehdoja. Työllistämisasiat eivät kuuluneet aiemmin sosiaalitoimistojen työhön, jolloin ei ollut realistista kuvaa siitä, millaisia kuntoutus- ja työllistämistarpeita asiakkailla on tai mitä palveluja työhallinnolla on käytössään. Tutkimuksen mukaan yhteistyön sijasta oli havaittavissa myös vastuun pallottelua ja tietämättömyyttä palvelutarjonnasta. Kuntouttavan sosiaalityön käytännöt ovat olleet sosiaalityössä

satunnaisia sekä paljolti kiinni yksittäisten työntekijöiden osaamisesta. Alueellisesti palveluissa ja palvelujen tuottajien välillä vallitsee huomattavia eroja. Projektimaiset kehittämisotteet ja työn arviointi ovat olleet luomassa pohjaa aktivointilainsäädännölle ja sitä kautta uudenlaisten työorientaatioiden kehittämiseksi. Siirrettävyys perustyön käytännöiksi on kuitenkin osoittautunut vaikeaksi.

Erityisesti tämä on tullut esille nuorten palvelujen kehittämisessä. Syrjäytyvien nuorten tukemisessa ei ole tarkoituksenmukaista pyrkiä yksivivaisesti työllistämiseen tai ohjaamaan nuoria työhallinnon toimenpiteeseen. Sosiaalinen kuntouttaminen on usein vasta edellytys sille, että muita toimenpiteitä voidaan suunnitella tai että vaikutukset olisivat kestäviä. Tuloksellisuuden käsitettä – ja käsitystä kuntouttavan sosiaalityön luonteesta – tulee laajentaa siten, että huomioidaan sektoritoimijan intervention sijasta moniammatillisen toimijaverkoston yhteensä tuottamat tulokset sekä yksilötasolla että palvelujärjestelmässä.

Useiden arviointitutkimusten mukaan nuorten arjessa tapahtuvan tehostetun projektimaisen työskentelyn yhdistäminen saumattomasti moniammatillisiin verkostoihin sekä sosiaalityöhön ja työvoimapalveluihin on osoittautunut tuloksekkaaksi. Toinen vahvuus on ollut sosiaaliohjauksen käyttö nuorten arkielämän tukena. Kolmas ja edelleen kehittämisen arvoinen asia on jatkaa kehkeytyvien työorientaatioiden kytkemistä sosiaalityön normaaliksi toimintatavaksi. Tärkeää on sen tiedostaminen, millaiset työmenetelmät ja palvelujen organisointitavat ovat vaikuttavia kunkin ryhmän kanssa työskennellessä. Keskeinen väline tämän todentamisessa on sellainen vaikuttavuusarviointi, joka kykenee huomioimaan interventioiden lisäksi ympäröivät olosuhteet ja yksilöiden elämään vaikuttavat muut tekijät.

Empowerment- eli valtaistamisprosessien toimivuuden näkökulmasta oleellisia ovat yksilöllisten tekijöiden lisäksi yhteiskunnan ja työelämän rakenteelliset tekijät sekä lähiyhteisöön ja lähiympäristöön liittyvät tekijät. Valtaistamisprosessin toteuttamisen pulmiksi on osoittautunut vaikeasti syrjäytyneiden nuorten tavoittaminen ja motivointi, kuntoutumisprosessia estävät yhteiskunnan toiminta- ja palvelurakenteen ongelmat sekä yksilön toimintakykyyn liittyvät vajeet. (Järvelä & Laukkanen 2000)

Suomalainen kuntoutusjärjestelmä on tienhaarassa. Vaikka julkilausuttuna tavoitteena on yksilöiden toimintakyvyn turvaaminen erilaisissa elämäntilanteissa, kuntoutuksen käytännöt ohjautuvat lääkinnällisen ja ammatillisen kuntoutuksen näkökulmista. Ongelmallista on, että sosiaalisen kuntouttamisen projektit toimivat liian usein virallisen kuntoutusjärjestelmän ulkopuolella tai erilaisilla rajapinnoilla niin, että toiminta unohtuu hyvästä yrityksestä huolimatta sektorirajojen väliin tai ulkopuolelle. Toisaalta toimimiseen erilaisilla rajapinnoilla sisältyy innovatiivisuuden mahdollisuuksia.

Arviointitutkimusten perusteella voi tehdä johtopäätöksen, että sosiaalinen kuntoutus on ollut esimerkiksi nuorten palvelujen kehittämishankkeiden päätehtävä, vaikka ko. käsitettä ei aina ole käytetty. Kun projekteissa on kehitetty selkeitä malleja sekä kohderyhmän että kumppaneiden kanssa toimimiseen, tulevat haasteeksi mainitut rakenteelliset tekijät ja ongelmat. Pelkkä mallien kehittäminen ei riitä, vaan on tehtävä muutostyötä viranomaisten työ- ja toimintakulttuurien suhteen sekä huomioitava lainsäädännön kehittämistarpeet. Resurssien takaamiseksi ja mallien käyttöön ottamisen vaiheessa tarvitaan paikallisia ja kansallisia poliittisia päätöksiä.

Kuntouttavasta työtoiminnasta annetun lain toimeenpanossa havaittiin suurta alueellista ja paikallista vaihtelua. Myös toimeenpanon resurssit koettiin riittämättömiksi. Lain aktivoiva vaikutus kohdistui sekä palvelujärjestelmään että työnhakijoiden aktivointiin. Erityisesti luotiin uudenlaista yhteistyötä sosiaalitoimen ja työhallinnon välille pitkäaikaistyöttömien asioiden hoidossa. Lain myötä kyettiin synnyttämään uusi aktivoiva toimintamalli, jonka myötä palvelujärjestelmän kykyä vastata kohderyhmän haasteisiin te-rävöitettiin. Lyhyellä arviointijaksolla työllisyyden edistämisen tavoite ei kuitenkaan toteutunut toivotulla tavalla. Sen sijaan parannettiin pitkäaikaistyöttömien työllistymisedellytyksiä. Kokemukset kuntouttavasta työtoiminnasta tuovat esille sen, että on tehtävä riittävän suuria muutoksia työkäytäntöihin ja organisointiin, että uudenlaisten mallien juurtumiselle ja sitä kautta vaikutavuudelle on edellytykset. (Ala-Kauhaluoma ym. 2004, 210.)

Kuntouttavan sosiaalityön haasteina ovat aktivoivien ja selkeiden palvelukonseptien kehittäminen sekä työprosessien, työnjaon, asiakasvalikoinnin ja ohjauksen mallien kehittäminen. Samaan kokonaisuuteen kuuluvat peruspalvelujen ja erikoistuneiden palvelujen välinen työnjako sekä asiakasprofiloinnin organisointi ja tehtävärakenteen uudistaminen. On mietittävä, miten nivelletään yhteen sosiaalityön pitkät asiakasprosessit sekä työhallinnon ja muiden kumppaneiden tuoteistetut palvelut. Kuntouttavat työmallit ovat aina moniammatillista yhteistyötä edellyttävää toimintaa. Sosiaalityö ei ole erillinen toiminto yhteistyössä, eikä kyse ole erillisten toimijoiden yksittäisistä teoista. (Tuusa 2005.)

Vaikka yhteispalvelupistekokeilussa havaittiin johtajuuden ja rakenteiden epäselvyyttä, oli yhteistoiminta parhaimmillaan järjestelmällistä, suunnitelmallista ja tuotti hyviä tuloksia. Merkittävä oli tulos, että kukaan kokeilussa mukana ollut ei halunnut palata vanhoihin rakenteisiin. (Arnkil ym. 2004.)

Pelkkä yksilökohtaisen asiakastyön muuttaminen kuntouttavaksi ei ole riittävää. Työssä voidaan painottaa myös rakenteita ja yhteisöjä, jolloin kohderyhmät laajenevat. Kuntouttavan sosiaalityön ammattikäytännöiksi voidaan nimetä psykososiaalinen työ, valtaistamista tukevat työtteet, tilan-

nearviot, palvelu- ja aktivointisuunnitelmat sekä palveluohjaus. Interventtioiden vaikuttavuuden arviointi sekä meta-arviointi ovat välttämättömiä edellytyksiä orientaation kehittämiseksi ja vakiinnuttamiselle.

Kuntouttavan sosiaalityön kehittämistarve on ilmeinen. Yksittäisten sosiaalityön työmenetelmien hallinta ei kuitenkaan riitä, vaan tarvitaan perustavanlaatuisen muutos sosiaalityön työorientaatioissa. Työorientaatioiden edellyttämä erikoistuminen, tiedollinen pohja sekä käytännöt on sisällytettävä yliopistojen opintovaatimuksiin. Työn organisointi ja johtaminen paikallisesti ovat avainasemassa sosiaalityön uudistamisessa.

### *Toimenpide-ehdotus:*

*Kehitetään kuntouttavan sosiaalityön ammattikäytäntöjä ja työmenetelmiä, joita ovat mm. psykososiaalinen työ, valtaistamista tukevat työtteet, tilannearviot, palvelu- ja aktivointisuunnitelmat ja palveluohjaus. Kuntouttavan sosiaalityön menetelmien vaikuttavuuden arviointia sekä meta-arviointia politiikkasuositusten pohjaksi on tuettava valtakunnallisesti.*

### *3.1.2 Yhteisötyö ja rakenteellinen sosiaalityö*

Sosiaalityön uudistamisen edellytyksenä on sosiaalityön yhteiskunnallisen ja alueellisen merkityksen ymmärtäminen. Se tarkoittaa sosiaalityön yhteiskuntasuhteen ja toimintaympäristöjen huomioimista. Sen sijaan, että työ tapahtuu sosiaalipalvelutoimistoissa, keskittyy toimeentulon kysymyksiin tai suojaamaan professiotaan tai toimimaan vain pykälien mukaan, sen tulisi muuttua aktiiviseksi toimijaksi. Tällöin se ottaa haltuunsa ne alueet, joilla se on paras asiantuntija sekä toimii luontevasti kumppanina erilaisissa verkostoissa ja tuo sinne sosiaalisen tiedon (tieto osallisista, heidän mahdollisuuksistaan, pulmistaan ja asuinympäristöön liittyvistä kehittämissaasteista). Keskeisiä haasteita ovat lisäksi tietoyhteiskunnan toimintaympäristö, hyvinvointiteknologia ja niihin liittyvien palveluprosessien kehittäminen.

Sosiaalityön ydinsuuntaamista ovat palvelujärjestelmän ja sosiaaliturvan hyvä tunteminen, asiakkaan oikeuksien turvaaminen, tarvittavien palvelujen järjestäminen ja tähän liittyvä käytännön tuki, jalkautuva työote ja sujuvat kontaktit (Tuusa 2005, 54-55). Sosiaalityön työmenetelmiltä odotetaan asiakaslähtöisyyttä, avoimuutta, läpinäkyvyyttä ja asiakkaan vaikutusmahdollisuuksien lisäämistä.

Rakenteellisen ja yhteisöihin liittyvän sosiaalityön juuret ovat Suomessa kohtuullisen pitkät. Esimerkkeinä ovat 1970-luvun yhdyskuntatyön kokeilut ja 1980-luvun yhteissuunnittelukäytäntöjen kehittäminen mm.

Sofy-projektissa. Lähiökehittämistä on toteutettu 1980-luvulta alkaen valtakunnallisina ohjelmina, jotka ovat painottuneet yhä enemmän fyysisen ympäristön kohentamisesta asumisen arkea tavoitteleviksi ja yhdyskuntien toiminnallista rakennetta kehittäviksi.

Rakenteellinen sosiaalityö ja yhteisötyö nousivat vahvasti esiin jaoston tekemässä Delfoi-analysissa sekä sen pyytämässä lausunnoissa. Keskeistä po. orientaatioissa on sosiaalityön jalkautuva työote ja ajatus sosiaalityön ytimen löytämisestä. Globalisoituvan yhtenäiskulttuurin ja yhdentyvän Euroopan integraation kontekstissa valtioiden ja kuntien vastuun hyvinvointipolitiikasta on sanottu vähenevän Pohjoismaissa. Suomessakin on puhuttu julkisen vastuun ja solidaarisuuden lisäksi yhteisvastuusta sekä normiohjauksen sijaan mahdollistavasta politiikasta. Yhteisöihin pohjautuville työtavoille ja yhteisöllisille strategioille asettuu siten haasteita. Yhteiskunnallinen kehitys ja yhteisöllisyyden muodonmuutos ei kuitenkaan lupaa automaattisesti sosiaalityöystävällisempää toimintaympäristöä. (Roivainen 2002, 213.)

Yhdyskunnissa tapahtuvan sosiaalityön taustalla ovat kansainvälisesti vahvat käytännössä koetellut ja tutkitut perinteet. Suomessa yhdyskuntatyötä on kannatellut lähinnä projektitoiminta, vaikka työtapa nähdään jollain tapaa ideaalina. Koetaan, että ”community-work” ja erilaiset empowerment-tyyppiset työtavat ovat aidointa sosiaalityötä. Mutta miksi näihin liittyvät työkäytännöt eivät ole vakiintuneet Suomessa? Työ edellyttää rohkeaa ja ennakkoluulotonta tapaa olla kentällä ihmisten ja ryhmien parissa. Samalla tarvitaan sellaista erityisosaamista ja kokemusta, jota ei ole pääsyt syntymään tai ainakaan välittymään projekteista emo-organisaatioihin. Työorientaatioiden osalta kyse on siitä, että työkäytännöt ensin luotava sekä on tuotettava tiedollinen perusta hyvien käytäntöjen pohjaksi.

Työkenttää voi selkeyttää erittelemällä yhteisötyön, rakenteellisen sosiaalityön ja kaupunkisomiaalityön orientaatioita. Kun yhteisötyö etsi 1970-luvulla vastauksia maalta kaupunkiin siirtyneen väestön ongelmiin, on 2000-luvun sosiaalityön haasteena urbaani yhteisöllisyys (Roivainen 2002, 214). Yhteiskunnallisen muutoksen vuoksi sosiaalityön on ymmärrettävä toimintaympäristöään ja oltava muuntumiskykyistä (eli refleksiivistä). Kyse on yhteisöllisen strategian löytämisestä työn perustaksi. Jos puhutaan laajemmin sosiaalityöstä kaupunkipolitiikan osana, on työ kansalaislähtöistä, kaupunkilaisten hyvinvointia, asumista ja arkielämää tukevaa toimintaa. Se toimii myös liiketaloudellisin periaattein toimivan kaupunkipolitiikan ja -suunnittelun vastavoimana (Karjalainen ym. 2003, 242). Kaupunkisomiaalityö vahvistaa ja osallistaa sekä tekee paikallisia päätöksentekorakenteita näkyviksi ja ”käytettäviksi”.

Suuri osa ihmisistä asuu väestöään luovuttavalla maaseutu-, haja-asutus- tai reuna-alueilla. Näille alueille sosiaalityön kaupunki- ja lähiötyyppi-

set toimintaorientaatiot eivät sovellu suoraan, vaan tarvitaan maaseudun elinehdoista ja elämäntavoista lähtevää työ- ja toimintakulttuuria. Samalla korostuu palvelujen saatavuus mahdollisimman lähellä ihmisten normaaleja elämysympäristöjä. Maaseudulla tehtävä sosiaalityö edellyttää maaseudun elämisehtojen tuntemusta ja kykyä soveltaa ammatillista tietoa ja valmiuksia maaseudun monesti poikkeaviin olosuhteisiin. Myös tässä tehtävässä seudulliset tai alueelliset toimintayksiköt toimivat kehittämisen resursseina.

Lähestyttäessä rakenteellisen sosiaalityön kenttää työ on luonteeltaan yhteiskunnallista vaikuttamista. Se huomioi sosiaalityön tähän asti marginaaliin jääneitä reuna-alueita, jotka itse asiassa ovat sosiaalityön ydintä. Se tuo muuten marginaaliin jääneitä ja jätettyjä ilmiöitä keskustelun ja toimenpiteiden kohteiksi. Sosiaalityön tulisi olla uskottava kumppani sen osallistuessa esimerkiksi kaupunkisuunnittelun ja kaavoituksen ratkaisuihin ihmisten ja asuinalueiden edustajana. Hyvän sosiaalityön on kyettävä ylittämään yksilötyön sekä syrjäytymisen vastaisten paikallisten hankkeiden näkökulmat, jotta se voi olla luottamuksen arvoinen yhteiskuntapoliittinen toimija. Sosiaalityön on hankittava luottamus vankalla osaamisella, todistettava olevansa varteenotettava osapuoli ja tiedon tuottaja. (Roivainen 2002, 214.) Välineinä tässä voi olla aikalaisanalyysi, jonka avulla tuotetaan tietoa yhteiskunnallisen päätöksenteon pohjaksi. Sosiaalityön tietotuotannon menetelminä tai tutkimuskohteina voivat lisäksi olla sosiaalisten vaikutusten arviointi, sosiaalinen raportointi sekä sosiaalitalouden osaaminen.

Esimerkkeinä hyvistä kaupunkisosiaalityöhön liittyvistä käytännöistä on löydettävissä lukuisista toteutetuista lähiöohjelmista. Niissä on haettu ennakkoluulottomasti erilaisia welfare-mix -tyyppisiä toimijakombinaatioita. Osallisia ovat olleet niin julkiset toimijat, järjestöjen edustajat ja asukkaat kuin alueiden ja rakennusten ylläpidosta vastaavat tahot. On siis hylätty vaihtoehdottomat aikaisempaa yhdyskuntatyötäkin leimanneet top-down ja bottom-up -strategiat (Roivainen 2002, 215). Esimerkiksi Helsingin jo vakiintuneessa Lähiöprojektissa on hyödynnetty lähiöarkkitehtien, lähiöliikuttajien, yhteisötaitelijoiden, perhetyöntekijöiden ja lähiötyöntekijöiden työpanoksia ja osaamista. Osa toimintamalleista on ajan saatossa vakinaistettu hallintokuntiin, jotta ne eivät jää irrallisiksi emo-organisaatiosta. (Karjalainen 2003.)

Valtakunnallisessa Lähiöuudistus 2000 -ohjelmassa puolestaan haettiin uusia käytäntöjä alue- ja lähiötyöhön sekä kehitettiin asuinympäristön ylläpitokulttuuria. Ohjelmasta vastasivat 15 kuntaa, viisi ministeriötä, Suomen Kuntaliitto ja Valtion Asuntorahasto. Neljä kantavaa teemaa olivat lähiöt yhdyskuntarakenteessa, rakennusten ja elinympäristön kehittäminen, lähiöt elämän ympäristöinä sekä lähiöt ja tietoyhteiskuntakehitys. Arvioinnin (Karjalainen 2004) lopputulemina ohjelmassa tiivistyi (ml. aikaisempi lähiökehittäminen Suomessa) viisi ulottuvuutta.



1. Asukastoiminta, joka sisältää ryhmäaktiviteetteja, tiedottamista, tietoyhteiskunnan mahdollisuuksia ja palvelujen tuottamista monitoimijaisesti
2. Kaupunkisosaalityön uudet mallit
3. Asumisneuvojatyö, palveleva isännöinti ja asuinympäristön jatkuvan kunnossapidon periaate
4. Rakennusten ja fyysisen ympäristön perusparantaminen ja osallistavien suunnittelu-käytäntöjen kehittäminen
5. Strategisesti perusteltu lähiöiden ja yhdyskuntien kehittäminen

Mainitut ulottuvuudet antavat kehyksen ja muutamia suuntaviivoja sille, mihin yhteisöihin ja rakenteelliseen suuntautuva sosiaalityö voi tarttua. Paikallisin painoituksin työ voi sisältää hyvinkin erilaisia elementtejä ja osaamisen yhdistämistä.

### *Toimenpide-ehdotukset:*

*Yksilökohtaisen asiakastyön rinnalla vahvistetaan rakenteellista sosiaalityötä ja aikaisempaa suurempi osa sosiaalityön toteuttamisesta suunnataan yhteisösosiaalityöksi laajentaen näin sosiaalityötä rakenteiden ja yhteisöjen kehittämiseen.*

*Vahvistetaan yhteiskunnallisen päätöksenteon pohjaksi sekä sosiaalityön tutkimuskohteina sosiaalisten vaikutusten ennakoimista ja arviointia, sosiaalityön tietotuotannon menetelmiä sekä sosiaalitalouden osaamista. Käytännön sosiaalityön työvälineeksi luodaan sosiaalinen raportointijärjestelmä.*

### *3.1.3 Ennalta ehkäisy ja varhainen puuttuminen*

Pulmien ennaltaehkäiseminen ja varhainen puuttuminen ovat yksilö- ja perhekohtaista työtä laajempia sosiaalityöhön ja sen verkostoihin liittyviä orientaatioita. Kuviossa 3. ennalta ehkäisy ja varhainen puuttuminen ovat oma orientaationsa, mutta sen lisäksi ne läpäisevät koko sosiaalityön tekemisen kirjon. Vaikuttamalla elinolosuhteisiin, asuinympäristön laatuun ja turvallisuuteen sekä palveluihin voidaan tehokkaasti edistää yhteisöjen toimivuutta ja sosiaalista eheyttä. Elinympäristöön ja hyvinvointiin liittyvän paikallisen tiedon avulla voidaan vaikuttaa suunnittelukäytäntöihin, jolloin on kyse sosiaalityön osallistavista ja rakenteellisista työorientaatioista. Raja ennaltaehkäisevän ja kuntouttavan työtavan välillä on sekin veteen piirret-

ty viiva, sillä korjaavaan työhön sisältyy aina myös ongelmien syvenemisen ehkäisy. Tarpeen mukaan työtävät ovat reaktiivisia, havaittujen ongelmien korjaamiseen pyrkiviä tai ennakoivia toimia.

Lastensuojelun ja erilaisten tukitoimien tarve on kasvanut tasaisesti 1990-luvun laman alkamisesta saakka. Työ on tullut samalla vaativammaksi perheiden tilanteiden ja yhteiskunnan toimintajärjestelmien monimutkaisuutensa vuoksi. Toiseksi työssä tarvitaan yhä enemmän psykososiaalista osaamista. Kolmanneksi lastensuojelu on juridisoitunut. Neljänneksi tukitoimien ja sijoituspaikkojen järjestäminen edellyttävät palvelujen tilaamiseen ja kilpailuttamiseen liittyvää osaamista.

Nuoret ovat olleet sosiaalityössä melko tavalla näkymätön ryhmä. He ovat suorassa asiakassuhteissa viranomaisiin vasta kun ongelmat ovat todella pahoja. Etenkin tämä koskee varhaisnuoria (13-17 v.). Vaikka perhe on asiakkuudessa sosiaalitoimistoon, jäävät nuorten asiat usein varjoon, sillä tapaamisissa hoidetaan toimeentulotuen tai perheen lasten asioita. Sosiaalityöntekijöillä ei nykyisessä tilanteessa ole riittävästi kosketuspintaa perheiden arkeen ja siten mahdollisuuksia varhaiseen puuttumiseen. Nuorten huomioiminen sosiaalityössä olisi kuitenkin ratkaisevan tärkeää ongelmien ennakoimiseksi. Jo 18-vuotias voi olla kasautuneesti huono-osainen (päihitteiden väärinkäyttö, velat, maksuhäiriöt, keskeytynyt koulu, työttömyys, kiinnittymättömyys jne.) (Karjalainen & Blomgren 2004). Oma työkentänsä ovat kotoaan pois muuttaneet yli 18-vuotiaat nuoret, joiden palveluihin ja tukemiseen on vastattu vain työpaja- ja projektitoiminnalla. *Tämän vuoksi nuorisososiaalityön kehittämistarpeet ovat ilmeiset.*

Varhaisen puuttumisen avulla pyritään kehittämään palvelujärjestelmän kykyä puuttua tarpeeksi ajoissa lasten, nuorten ja perheiden pulmiin ja tukea heitä selviytymisessä. Esimerkkinä voi mainita Varhaisen puuttumisen eli VARPU-hankkeen, joka on sosiaali- ja terveysministeriön koordinoima hanke. Siihen osallistuvat keskeiset hallinnonalat sekä lastensuojelun, päihde- ja mielenterveysalan järjestöt. Päämääränä on edistää kulttuurista muutosprosessia, jonka tuloksena lasten ja nuorten hyvinvointi ymmärretään kaikkien yhteiseksi asiaksi. Varhaiseen puuttumiseen ja tukemiseen rohkaistaan sekä palveluissa että ihmisten arkielämässä. ([www.stakes.fi/hyvinvointi/verk](http://www.stakes.fi/hyvinvointi/verk))

Stakesin huolikartoitusten mukaan noin joka kymmenes eri alojen työntekijöiden kohtaamista alle 18-vuotiaista lapsista on huolen harmaalla vyöhykkeellä. Tilannetta leimaa epäselvyys monissakin elämänhallinnan kysymyksissä. Näiden lasten auttaminen edellyttää perheen ja viranomaisten yhteistyön tiivistämistä.

### *3.2 Sosiaalityön syventämisestä vaativia tehtäväalueita*

Gerontologinen sosiaalityö ja nuorisosiaalityö nousevat lähitulevaisuudessa keskeisiksi tehtäväalueiksi. Näkemystä tukevat jaoston pyytämät asiantuntijalausunnat sekä sen teettämät selvitykset ja tutkimustieto. Tehtäväalueille on ominaista, että niitä ei ole huomioitu sosiaalityön sisältöinä vaikka tarve on tunnustettu ja tunnustettu.

#### *Nuorisosiaalityö*

Valtakunnallisen sosiaalityön yliopistoverkosto Sosnetin mukaan lapsi- ja nuorisosiaalityön merkitystä voi perustella käytännön sosiaalityöstä nousevalla tarpeella vahvistaa lasten, nuorten ja lastensuojelun kysymyksiin liittyvää erityisosaamista. Sisällöiksi mainitaan kasvuolojen turvaamiseen ja perheeseen liittyvät kysymykset, lainsäädäntö, ennaltaehkäisevä työ, lastensuojelutyö, psykososiaalinen työ, arviointi, moniammatillinen yhteistyö, palvelujen verkostoituminen, vaikuttaminen ja asiantuntijatiedon tuottaminen päätöksentekoon. (Sosnet 2005.)

Nuorisosiaalityön kehittämistä omana tehtäväalueenaan voi perustella kahdella tapaa. Ensinnäkin nuoret ovat jääneet marginaaliin sosiaalityössä, joka kyllä tunnistaa parhaimmillaan lasten ja osin varhaisnuorten tilanteet perheiden kautta. Sen sijaan nuoret yksilöinä, yhteiskunnan jäsenenä ja sosiaalisissa suhteissaan jäävät sosiaalityön ulkopuolelle. Toinen perustelu ja pulma on, että nuorten asiat tulevat sosiaalityön kohteeksi vasta sitten, kun ne ovat kehkeytyneet vakaviksi ongelmiksi. Nuoruutta ei ole tunnustettu siirtymänä lapsuudesta aikuisuuteen. Se on elämänvaihe, jota nykyään leimaavat ristiriitaisetkin vaateet ja kiihkeä elämänrytmi. Elämäntilanne on muuttunut yhä katkonaisemmaksi ja epävarmuus on lisääntynyt. Erilaiset elämäntilanteiden ongelmat voivat kasaantua jo varhaisnuorilla ja nuoruudesta voi tulla erilaisten ongelmien hallitseva tila. Yksilön kannalta välttämättömiin yhteisöihin kiinnittymisen kitkat saattavat lopulta estää integroitumisen yhteiskuntaan. (Karjalainen & Blomgren 2004.)

On myös havaittu, että vakiintuneilla ohjaus- ja palvelujärjestelmillä ei ole tarpeeksi keinoja vastata sosiaaliseen syrjäytymiseen liittyviin koulutus-, kuntoutus- ja työllistymistarpeisiin. Nämä rakenteelliset esteet voivat joutua työnjaoista, toimintakulttuureista ja arvoista.

Perusta nuorisosiaalityön kehittämiseksi on olemassa, jos lähdetään liikkeelle yhtä aikaa sekä uusia työmuotoja kehittämällä että olemassa olevia

palveluja hyödyntäen. Monissa sosiaalityön, työhallinnon ja muiden kumppaneiden yhteistyökokeiluissa ja projekteissa on kehitetty työpajatoimintaa, työparimalleja ja monitoimijaista verkostotyötä.

Kehittämiprojektista saadut tulokset osoittavat, että nuorten saattaminen koulutukseen tai työmarkkinapolulle edellyttää usein pitkäjänteistä sosiaalista tukemista. Palveluohjaukseen pohjautuvien työmenetelmien ja tehostetun sosiaalityön vaikuttavuudesta on näyttöä erilaisten kohderyhmien osalta (esim. Karjalainen & Blomgren 2004; Suikkanen ym. 2004; Linnossuo 2004). On tärkeää puuttua tehokkaasti niiden moniongelmaisten nuorten tilanteisiin, jotka ovat olleet tähän saakka väliinputoajia sektoroituneessa palvelujärjestelmässä tai eivät ole olleet minkään tuen tai etuuden piirissä. Keskeistä on sosiaalityön tai projektin rooli paikallisena palvelujen koordinoijana.

Nuorten kanssa työskenneltäessä avainsanoiksi ovat osoittautuneet luottamus, pitkäjänteisyys, monen asian hoitaminen saman työntekijän kautta sekä projektin mahdollistama ”tila” keskustella asioista aikuisen kanssa. Suurin haaste nuorten tarvitseman tuen ja palvelujen järjestämisessä liittyy ns. yhteispalvelujen koordinointiin. Eri toimijoiden resurssit tulisi yhdistää tarkoituksenmukaisimmalla tavalla tapauskohtaisesti. Paikallisesti kyse on taustaorganisaatioiden toimintakulttuurien kehittämisestä. Valtakunnallisesti joustavaa yhteistyötä haittaavien esteiden purkaminen ja edellytysten luominen nuorten aktiiviselle koulutus- ja urasuunnittelulle ovat avainasemassa.

### *Gerontologinen sosiaalityö*

Vanhusten kanssa tehtävää sosiaalityötä ei ole nähty riittävästi omana erityiskysymyksenään, vaikka tulevina vuosina ikärakenteen muutokset nostavat vanhustyön keskeiseksi haasteeksi. Sosiaalityön kentässä, tutkimuksessa ja kunnallisessa palvelurakenteessa gerontologista sosiaalityötä tulee jäsentää sekä käsitteenä että toimintana. Tästä huolimatta se on hyvin laaja sosiaalipalvelujen kenttä jo nyt. Vanhussosiaalityön kentässä yhdistyvät järjestöjen, omaisten ja terveydenhuollon toiminta sekä teknologian ja hoivan erilaiset sovellukset. Lisäksi haasteina ovat monenlaiset tunnetut ja tunnistamattomat sosiaaliset ongelmat. Gerontologista sosiaalityötä tutkivan Marjaana Seppäsen mukaan ”hallinnollisten ratkaisujen myötävaikutuksella etenevä vanhuspalvelujen medikalisoitumiskehitys haastaa gerontologisen sosiaalityön paikan ja aseman tarkasteluun”. (Seppänen 2005.) Gerontologinen sosiaalityö on nähtävä myös osana kuntouttavaa sosiaalityötä ja vanhuspoliittisten ohjelmien myötä osana rakenteellista sosiaalityötä.

Vanhusten elämässä ilmenevät erilaiset sosiaaliset ongelmatilanteet liittyvät usein selviytymis- ja terveysongelmiin. Aina näin ei kuitenkaan ole, mutta huonokuntoisuus on usein se tekijä, joka laukaisee asiakkuuden. Vanhuksilla

voi olla aivan samoja sosiaalisia pulmia kuin nuoremmillakin. Tunnistamattomina ja käsittelemättöminä nämä tilanteet voivat olla esteenä hyvälle vanhuudelle. (Seppänen 2005; Koskinen 2003.) Seppänen on koonnut aineistonsa perusteella seuraavanlaisia gerontologisen sosiaalityön haasteita.

1. Taloudelliset kysymykset
2. Päihteiden käyttö
3. Palveluihin liittyvät ongelmat (asiakkuuden määrittäminen, palvelujen saatavuus ja saavutettavuus, palvelujen puute, väärään paikkaan sijoittaminen, yhdyskuntarakenne)
4. Sosiaaliin suhteisiin liittyvät kysymykset (mm. suhteet omaisiin, yksinäisyys, kaltoin kohtelu, hyväksikäyttö, liikkumisen esteet)
5. Psykkinen hyvinvointi (arkuus, avuttomuus, pelokkuus, aloitekyvyttömyys, kaatumisen pelko, mielenterveyden ongelmat masennus, muistin ongelmat, mielekkään tekemisen puute, itsensä toteuttaminen)

Gerontologisen sosiaalityön erityisvaatimuksia (Koskinen 1993 ja 2003):

1. Sosiaalityön perusarvot pätevät, mutta kuoleman läheisyys ja riippuvuus tuovat erityishaasteita
2. Gerontologisen tiedon hallinta
3. Tarvitaan tietoa käytännön lähestymistavoista
4. Erityistaidot kuten kommunikaation ja elämäntilanteen arviointi (erityisen laaja-alainen lähestymistapa) sekä kiireetön ja kuntouttava työote
5. Palvelujen koordinointi eli yksilökohtainen palveluohjaus
6. Työskentely erilaisissa ympäristöissä, kuten vanhusten kotona sekä etsivä työote

Vanhuspalveluissakin yleistyvä strateginen suunnittelu haastaa sosiaalityöntekijät linjaamaan laajemmalla tasolla kuntien vanhuspolitiikkaa (strategiset taidot, yhteistyötaidot, kyky hahmottaa palvelujärjestelmää tai tutkimuksen hyödyntäminen).

Sosiaalialan henkilöstöä koskevissa mitoitussuosituksissa on välttämättä määritellä tarvittava gerontologisen sosiaalityön asiantuntijoiden määrä valtakunnallisesti. Gerontologisen sosiaalityön kenttä tulee avata tutkimuksen, koulutuksen ja rekrytoinnin keinoin uudeksi tehtäväalueeksi. Tässä yhteydessä on määriteltävä myös geronomien asema tehtävärakenteessa.

### *3.3 Sosiaalityön rakenteiden ja organisoinnin muuttaminen asiakkaiden tarpeita ja sosiaalityön osaamista vastaaviksi*

Sosiaalityön työorientaatioiden selkeyttäminen ja työorientaatioihin liittyvän osaamisen kehittäminen edellyttävät sosiaalityön organisointia uudella tavalla. Uudenlaisen ymmärryksen luominen edellyttää myös pysyviä rakenteita, jotka tarkoittavat sosiaalityön ja erilaisten palvelujen organisointia paikallisesti, seudullisesti, alueellisesti ja valtakunnallisesti. Laajoihin mielekkäisiin kokonaisuuksiin keskittämällä ja osaamista yhdistämällä on tarkoitus luoda uutta synteettistä osaamista sen sijaan, että yhdisteltäisiin vain totunnaisia työtapoja. Asiantuntijoiden osaamisen ja työkäytäntöjen organisoinnissa kyse on myös poikkihallinnollisten yhteistyöverkoston ja yhteisten toimintatapojen luomisesta sekä ennen kaikkea sosiaalialan ammatillisesta johtajuudesta, minkä vuoksi sosiaalityön ja -palvelujen johtamisen vahvistaminen on aloitettava välittömästi.

Kunnallisen sosiaalityön eli sosiaalitoimistojen työn ydin on ollut perinteisesti toimeentulotuki- ja lastensuojelutyö. Toimeentulotuen hoitaminen on koettu eniten aikaa vieväksi ja toisaalta sisällöllisesti ja ammatillisesti vähiten antavaksi osaksi sosiaalityötä (Konstikas sosiaalityö 2005). Toisaalta toimeentulotuen myöntämisen yhteydessä sosiaalityö on toteutunut asiakkaille lähipalveluna, jonka säilymistä myös tulevaisuudessa on painotettu aikuisosiaalityössä. Sosiaalityötä organisoitiin 1990-luvulla alueellisen väestövastuun periaatteella. Tällä pyrittiin monipuolistamaan työnkuva ja mahdollistamaan esimerkiksi rakenteellinen sosiaalityö sekä alue- ja lähiötyö. Nämä toteutuivat kuitenkin heikosti johtuen laman lisäämästä asiakasmäärästä, toimeentulotuki- ja lastensuojelutyön määrästä sekä myös osaamisen puutteesta.

Vuosina 1995-1997 toteutetussa toimeentulotukikokeilussa Kelan paikallistoimistot hoitivat toimeentulotuen perusosan, asumismenot sekä vähäistä suuremmat terveydenhuoltomenot kokeiluun kuuluvissa kunnissa. Asiakkaat olivat pääosin tyytyväisiä järjestelyyn, sillä toimeentuloturvaan liittyvissä asioissa virastosta toiseen juokseminen oli vähentynyt, asiakaspalvelu parantunut ja asioiden hoito muuten helpottunut. Kokeilussa mukana olleet asiakkaat toivoivat järjestelystä pysyvää. Myös kokeilun johtoryhmän enemmistö katsoi, että ns. norminmukaisen toimeentulotuen maksupaikka voisi olla Kela. (Työmarkkinatuen aktivointi 2005.) Johtoryhmän esitys ei toteutunut tuolloin, mutta kunnissa toimeentulotukityötä on sittemmin siirretty enenevässä määrin pois sosiaalityöstä etuuskäsittelijöiden työksi.

Kela-siirron mahdollisuudesta keskusteltiin uudelleen keväällä 2005, kun työmarkkinatuen aktivointia koskevan lakipaketin yhteydessä toimeentulotuen rahoitus pohjaa ehdotettiin muutettavaksi. Eduskunnalle 14.10.2005 annetussa lakiesityksessä rahoitusratkaisu on ehdotettu toteutettavaksi muodostamalla toimeentulotukeen ns. normitettu osa, perustoimeentulotuki, jonka rahoituksesta kunta ja valtio vastaavat puoliksi. Lakiehdotuksen valmistelun alkuvaiheessa pohdittiin mahdollisuutta siirtää perustoimeentulotuen maksatus Kelalle, mutta asiassa ei löydetty poliittista yksimielisyyttä. Mikäli Kela-siirto toteutuisi, täytyisi erityistä huomiota kiinnittää siihen, miten turvataan Kelassa asioivien ja sosiaalityötä tarvitsevien toimeentulokiasiakkaiden ohjautuminen ja pääsy sosiaalityön palvelujen piiriin.

Mikäli Kela-siirto ei toteudu, on kunnissa mietittävä keinoja, miten toimeentulotuen norminmukaisen osuuden hoitaminen siirtyy pois sosiaalityöstä. Uudessa toimeentulotukilakiehdotuksessa esitetty laskennallisen osan siirto voi mahdollistaa asiakasvirtojen ohjautumisen siten, että sosiaalityö voi keskittyä varsinaiseen tehtäväänsä eli kuntouttavaan työhön sekä yhteisöjen ja rakenteiden parissa työskentelemiseen. Lakiehdotusta käsittelevässä sosiaali- ja terveysministeriön tiedotteessa (432/2005) kuitenkin todetaan, että ”maksatusjärjestelmän muutos aiheuttaa jonkin verran lisäystä kuntien sosiaalihuollon asiakastyön määrään”. Tuen jakaminen perusmenoihin myönnettävään ja erityismenoihin myönnettävään tukeen edellyttää päätöksen jakamista kahteen osaan eli kahden päätöksen tekemistä maksukautta kohden. Uudistus merkinnee henkilöstön lisäämistä toimeentulotukityössä, mutta tässäkin tilanteessa on ehdottomasti varmistettava, että sosiaalityön työpanosta ei siirretä toimeentulotuen laskentatehtäviin.

Harkinnanvarainen ja ehkäisevä osa toimeentulotuesta on kuitenkin edelleen säilytettävä yhtenä sosiaalityön työvälineenä (ks. Hiilamo ym. 2004). Matti Tuusan (2005) kuntouttavaa sosiaalityötä ja aktivointia koskevassa tutkimuksessa todetaan, että toimeentulotuen määrän ja merkityksen vähennyttyä asiakasnäkökulma on vahvistunut. Vastuuta kantaa nyt enemmän asiakkaan tukena toimiva verkosto ja samalla työtoteutus on voitu kehittää: ”Edellytykset tehdä sitä mitä asiakastyössä on ’oikeasti halunnut’ ovat lisääntyneet. Aikuissosiaalityö ilman toimeentulotukea avaa huikeita mahdollisuuksia työn kehittämiseksi.”

Perusvastuu sosiaalityön ja -palvelujen järjestämisestä on lainsäädännöllä määritelty kunnille. Kunnissa sosiaalityön työnjako on vaihdellut väestövastuun, alueellisen työn tai erityisosaamisen sisällöistä lähtevän työnjaon välillä. Viime aikoina näyttää vahvistuneen sosiaalityön sisällöistä lähtevä työnjako. Taustalla vaikuttaa sosiaalityön lisääntynyt erityisosaamisen tarve, mitä ilmentää vaatimus erikoistumisesta ja erikoissosiaalityön osaamisesta.

Yksittäinen kunta voi olla kuitenkin sosiaalityön erityispalvelujen tuottamiselle liian pieni yksikkö, kun otetaan huomioon kuntakoko, alueiden erilaisuus ja sosiaalityölle tulevaisuudessa asetetut haasteet. Esimerkiksi lastensuojelu ja varhaisnuorten kanssa tehtävä työ vaatii saumatonta moniammatillista tiimityötä ja toimivia palveluketjuja. Vaativa lastensuojelu ja nuorisososiaalityö tulisi keskittää alueellisiin psykososiaalisen työn yksiköihin tai tiimeihin, joissa olisivat edustettuina esimerkiksi sosiaalityö, sosiaali-ohjaus, psykologit, koulukuraattori, nuorisotyö ja neuvola.

Lähitulevaisuudessa sosiaalityön organisointiin vaikuttaa merkittävästi kunta- ja palvelurakenteen uudistaminen, minkä yhteydessä on päätettävä sosiaalityössä annettavien lähipalvelujen ja erityispalvelujen järjestämisestä. Lähipalveluna asiakkaalle annettavan sosiaalityön riittävä saatavuus on varmistettava myös uudistuvassa palvelurakenteessa. Lähipalvelujen saanti turvataan säätämällä sosiaalityön palvelutarpeen arviointiin pääsemisestä kuten sosiaalialan tulevaisuuden turvaamiseksi annetussa valtioneuvoston periaatepäätöksessä edellytetään.

Erityispalvelujen ja konsultaatiomahdollisuuksien tuottaminen olisi taroituksenmukaista järjestää alueellisesti organisoiduissa ja laajaan väestöpohjaan perustuvissa toimintayksiköissä. Alueelliset toimintayksiköt ovat työn sisällöllisen kehittämisen tukirakenne ja ne toimivat eri asiakasryhmittä tai ilmiöpohjaisesta työstä lähtevien palvelujen kuten psykososiaalisen työn, vanhustyön tai yhteisö- ja rakenteellisen työn tuottajina ja kehittäjinä. Alueelliset toimintayksiköt tukevat erityisosaamisen ja ammatillisen sosiaalityön vahvistumista mahdollistaessaan työssä opitun osaamisen kumuloitumisen. Niiden puitteissa voidaan myös koota työn kehittämistä koskevaa tietoa ja tehdä kehittäväää tutkimusta yhteistyössä alueen sosiaalialan osaamiskeskuksen ja korkeakoulujen kanssa.

Alueellisiin toimintayksiköihin tarvitaan sosiaalityön laaja-alaisen osaamisen rinnalle myös muuta sosiaalialan osaamista, mikä auttaa myös sosiaalialan tehtävarakenteen uudistamisessa ja työnjaon selkeyttämisessä sosiaalityön ja muiden toimijoiden kesken. Alueellinen toimintayksikkö tukee myös paikallisten lähipalvelujen kehittämistä tarjoamalla erityisosaamista ja konsultaatiomahdollisuuksia.

Alueellisten toimintayksiköiden kautta voidaan sosiaalityöhön ja koko alalle saada myös vetovoimaisuutta, sillä työntekijöiden osaamisen vankentuminen voi tarjota heille erilaisia uusia urapolkuja sosiaalityöammattissa. Työntekijöiden vaikutusmahdollisuudet omaan työhönsä voivat myös lisääntyä, mikäli toimintayksiköt kehittyvät dynaamisiksi organisaatioiksi, joissa tuodaan esiin uusia ideoita ja ratkaistaan ongelmia, parannetaan organisaation kykyä toteuttaa tehtäväänsä ja luodaan organisaatiokulttuuri, joka vahvistaa kykyä jatkuvaan arviointiin ja oppimiseen.



### *Toimenpide-ehdotukset:*

Toimeentulotuen rutiininomainen ja laskennallinen osuus siirretään pois sosiaalityöstä joko Kelan tai kunnan etuuskäsittelijöiden hoidettavaksi ja vapautuvat sosiaalityön voimavarat suunnataan lähipalveluna toteutettavaan palvelutarpeen arviointiin, lasten, nuorten, työikäisten ja ikääntyneiden kuntouttavaan sosiaalityöhön sekä yhteisö- ja rakenteelliseen työhön.

Palvelurakenteiden uudistuessa varmistetaan sosiaalityön saata- vuus asiakkaalle lähipalveluina ja erityisosaamista vaativien palvelujen toteuttamista varten perustetaan laajalla väestöpohjalla toimivia alueellisia toimintayksiköitä.

#### *3.3.1 Sosiaalityö poikkihallinnollisissa verkostoissa*

Sosiaalityö on osoittautunut varsin monilla toiminta-alueilla halutuksi yhteistyökumppaniksi. Jaoston järjestämissä kuulemistilaisuuksissa tuli ilmi, että myös monet sosiaalityön kumppanit haluavat tehdä ”sosiaalityötä” ja kokevat myös sitä tekevänsä. Sosiaalityön osaamistarpeita on nähty lisääntyvästi esimerkiksi koulutoimessa, poliisin työssä sekä työvoimahallinnon ja kansaneläkelaitoksen yhteistyötahoilla. Mitä ovat sitten ne sosiaalityön sisällöt ja sosiaalityön työmenetelmät, jotka ovat arvokkaita yhteistyötahojen näkökulmasta? Voidaan myös esittää kysymys, onko sosiaalityö mukana yhteistyöareenoilla?

Sosiaalitoimistojen työn organisointia koskevan tutkimuksen (Vataja & Julkunen, 47) mukaan sosiaalityöntekijät kaipaavat vuoropuhelua ja yhteisten kokemusten jakamista erityisillä foorumeilla. Niiden avulla olisi mahdollista jakaa yhteisiä havaintoja, onnistumisen kokemuksia sekä luoda yksittäisiä sosiaalitoimistoja ja kuntia yhdistäviä kanavia. Eräänä ehdotuksena tuotiin esille sellaisen järjestelmän rakentaminen, johon koottaisiin hankkeiden ja kehitettävien hyvien käytäntöjen tuloksia. Varteenotettava on myös ehdotus eri teemojen tai edellä esitettyjen työorientaatioiden mukaan jäsennetyt referenssiryhmät, joita muodostettaisiin alueellisten sosiaalikeskusten yhteyteen. Tähän liittyisi lisäksi sellaisen tietojärjestelmän luominen, joka mahdollistaa keskustelun ja kokemusten vaihdon.

Yhteispalvelupistekokeilun arvioinnin mukaan hankkeessa on ollut esillä monia niitä reformistisia elementtejä, joita työelämän kehittämistä koskevassa keskustelussa pidetään tärkeinä. Saman johtopäätöksen voi tehdä myös sosiaalityön välttämättömän reformin osalta. Yhteispalvelun ja palvelukeskusten tulevaisuus riippuu siitä, miten palvelukeskuskonseptia

kyetään kehittämään edelleen. Uudistuksen elementtejä ovat: rajat ylittävä, kokonaisvaltainen työllisyys- ja hyvinvointipolitiikan ja sitä vastaavien yhteistyörakenteiden luominen paikallisella, seudullisella, alueellisella ja keskustasolla. Paikallisen kehittämisen ja siten mallin elinvoiman turvaamiseksi myös tässä painotetaan oppivien verkostojen kehittämistä ja vahvistamista, jotka ovat valtakunnallisia, seudullisia ja paikallisia verkostomaisia foorumeja ("oppimistiloja"). Samoin tarvitaan oppimista edistäviä fasilitoijia ("kolmansia tahoja"), jotka toimivat oppimisen sillanrakentajina rajojen ylittämisessä. (Arnkil ym. 2004, 138)

Moniammatillisuus on ollut keskeinen sosiaalityön yhteistyösuhteita kuvaava käsite. Samoin (viranomais)yhteistyön voimaan on uskottu aina, riippumatta siitä, onko puhuttu yksilökeskeisestä tai yhteisöllisestä työtoteutuksesta. Yhteistyön mallit ovat kuitenkin olleet hajanaisia ja perustuneet usein asiakas-kohtaisten viranomaisverkostojen ympärille. Esimerkiksi kuntoutuksen asiakasyhteistyöryhmissä tapahtuneet "kohtaamiset" ovat olleet ennen muuta institutionaalisia kohtaamisia. Parhaimmillaan näistä kohtaamisista on muodostunut toimivia auttamissuhteita – silloin kuin ryhmät ovat suhteellisen pieniä, paneutuvista lähityöntekijöistä koostuvia ja kun kuntoutettava tunnetaan henkilökohtaisesti. Asiakasyhteistyöryhmien asiakasmäärät ovat kuitenkin jääneet murto-osaan alkuperäisistä tavoitteista, ja liian usein ryhmässä on keskitytty pikemmin asiakkuuden kuin asiakkaan ongelmien ratkaisuun. Yhteistyöryhmissä tapahtuva vuorovaikutus on – sitä koskevan tutkimuksen mukaan – ollut usein "ohipuhumista". Joskus viranomaiset puhuvat, mutta eivät toimi. Joskus he toimivat asiakkaiden taustalla ilman, että puhuvat siitä. Joskus he varovat puhumasta ettei tulisi velvoitetta toimia. Joskus he puhuvat siten, että velvoite toimia säilytetään toisille viranomaisille. Joskus he puhuvat ja toimivat yhdessä mutta ilman asiakasta. (Kokko 2003, 232.)

Sosiaalityötä, sen yhteistyökäytäntöjä ja roolia arvioitaessa on syytä arvioida myös kenen ehdoilla yhteistyö toteutuu, kuka määrää yhteistyön pelisäännöt ja työkäytännöt? Sosiaalityö toimii vahvana professiona muiden professioiden kanssa yhteisillä toiminta-areenoilla. Koska sosiaalityön resurssit ovat rajoitetut, ei se voi toimia kiinteissä yhteistyörakenteissa niin monen kumppanin kanssa kuin on toivottu. Siksi tulisikin kehittää sellaista kumppanuutta, jossa yhteistyön suunta ja intensiteetti määräytyy asiakasryhmien, ilmiöiden tai muiden olosuhteiden mukaisesti.

Suoraan levitettäviä malleja sosiaalityön yhteistyökäytännöiksi on kovin vähän. Ainoastaan yhteispalvelupistekokeilussa ja työvoiman palvelukeskuksissa on muodostunut selkeitä rakenteita yhteistyölle. Sen sijaan erilaisia paikallisia yhteistyön malleja on kehkeytynyt poliisin kanssa toteutetuissa yhteistyö- ja kriisipäivystyskokeiluissa (esim. Soine-Rajanummi & Konttinen 2005; Heino ym. 2005).

Sosiaalityö näyttäisi olevan tienhaarassa siten, että yhtäältä on perusteltua erikoistua yhteistyöhön kumppaneiden kanssa esimerkiksi parityömallein (esim. poliisi, nuorisotyö, koulu). Toisaalta sosiaalityön profession eheyden, työyhteisöjen tuen, tietoperustan kehittymisen ja kokemusten vaihtamiseksi sosiaalityön ytimen on edelleen oltava kuntien sosiaalitoimistoissa, joita laaja-alaistetaan psykososiaalisen tuen yksiköiksi ja yhteispalveluiksi sosiaalihuollon sisällä. Tällä vältetään sosiaalityön pirstoutuminen verkostoihin ja liian hajanaisiin toimipisteisiin, varsinkin kun pula pätevästä työntekijöistä ei ota hellittääkseen.

### *Toimenpide-ehdotus:*

*Alueelliset toimintayksiköt verkottuvat ja kehittävät työkäytäntöjä terveydenhuollon, työvoimapalvelujen, koulujen oppilashuollon, poliisin, nuorisotoimen, päihde- ja mielenterveyspalvelujen sekä muiden tarvittavien toimijoiden kanssa ja tarjoavat sosiaalityön asiantuntemuksen poikkihallinnollisen asiakastyön käyttöön.*

### *3.3.2 Johtamisen kehittäminen*

Sosiaalityön johtamisen kehittäminen tapahtuu osana kunnan sosiaalihuoltoa. Sosiaalihuollossa on kyse kuntalaisten sosiaalisten perusoikeuksien turvaamisesta ja hyvinvointipalvelujen järjestämisestä perusoikeuksien edellyttämällä tavalla. Sosiaalihuollon johtaminen voi olla yhdistettyjen toimialojen johtamista, sosiaalihuollon johtamista, sosiaalityön johtamista, sosiaalipalvelujen tai yksittäisten sosiaalipalveluyksiköiden johtamista. Tulevaisuudessa nykyistä enemmän painottuva julkisen, yksityisen ja kolmannen sektorin monitoimijuus ja palveluiden tuottaminen yhteistyössä on kasvava osa sosiaalihuollon johtamistyötä.

Sosiaalihuollon johtamistyön tehtävänä on organisaation tavoitteiden saavuttaminen ja organisaation elinkykyisyydestä huolehtiminen. Johtamistoiminnan on vastattava tarkoituksenmukaisesti toiminnalle asetettuihin sosiaalipoliittisiin tavoitteisiin, palvelujärjestelmän kehittämiseen ja palveluiden järjestämiseen yhteistyössä kunnan tai kuntayhtymän päätöksentekijöiden kanssa sekä yhteistyössä erityyppisten ja -tasoisten palveluverkostojen kanssa. Toimintaympäristön muutostarpeiden hahmottaminen, jäsentäminen ja kyky luoda muutosta sekä toiminnan tuloksellisuuden arviointi edellyttävät, että kuntien sosiaalihuollon johtotehtävissä on käytettävissä hyvä sosiaalialan asiantuntemus ja johtavan viranhaltijan työpanos.

Sosiaalihuollon johtavien viranhaltijoiden vastuulla on sosiaalihuoltolain mukaisen palvelutuotannon suunnittelu ja toteuttaminen sekä sosiaalisten olojen kehittäminen ja epäkohtien poistaminen. Tuloksellisen ja toimintakykyisen palvelujärjestelmän kehittäminen edellyttää sosiaalihuollon johtajilta strategista työtettä sekä vankkaa yhteiskunnalliseen vaikuttamiseen ja kuntatalouteen liittyvää osaamista. Palvelujen kilpailuttaminen sekä palvelujen laadun ja vaikuttavuuden valvonta vaativat myös alan substanssin osaavaa ja toiminnan taloudellisen tehokkuuden arviointiin kykenevää johtoa.

Palveluiden alueellinen ja seudullinen kehittäminen vaatii tuekseen tutkimus- ja kehittämistoimintaa sekä toiminnan vaikuttavuuden arviointia niin, että tietoa välittyy hyvistä työ- ja toimintakäytännöistä johtamisen ja asiakastyön laadun parantamiseksi sekä kansalaisten osallisuuden ja perusoikeuksien turvaamiseksi. Niinpä sosiaalihuollon ylimmältä ja keski johdolta sekä lähiesimiehiltä odotetaan alan uuden tiedon ja yhteiskunnan muutoksen aktiivista seurantaa ja siihen perustuvia näkemyksiä palveluiden kehittämisestä, tutkimuksellista osaamista ja tutkimusten lukutaitoa. Toimintarakenteiden ja periaatteiden muutosten ohella muita merkittäviä muutoksia ovat tiedon hankintaan, käyttöön ja hallintaan liittyvien menetelmien kehittyminen ja käyttöönotto sosiaalihuollon organisaatioiden tiedonhallinnassa.

Sosiaalihuollon johtamisessa korostuu lähivuosina osaamisen johtaminen. Palveluiden perustana oleva osaaminen koostuu laajasta joukosta toisen asteen ammatillisen koulutuksen, ammattikorkeakoulutuksen tai yliopistokoulutuksen saaneita ammattihenkilöitä ja heidän osaamisestaan. Palvelurakenteita uudistettaessa tapahtuu muutoksia myös tehtävien ja vastuiden jaossa organisaatioiden sisällä. Vastuiden jakoa tapahtuu myös eri hallinnonalojen välillä ja vaatimus moniammatillisen ja monisektorisen yhteistyö lisäämisestä voimistuu. Moniammatillisen osaamisen tehokas hyödyntäminen edellyttää, että sosiaalihuollon johdolla on hyvä tietämys käytettävissä olevasta osaamisesta ja sen mahdollisuuksista palveluiden tuottamisessa. On huolehdittava siitä, että henkilöstön ammattitaidon ja osaamisen jatkuva kehittäminen linkittyy kiinteästi toimintakäytäntöjen ja palvelujärjestelmän uudistamiseen sekä organisaatioiden strategiseen kehittämiseen.

Moniammatillisuuden ohella tarvitaan osaamisen keskittämisen ja syvälisen erityisosaamisen johtamista. Puitteiden luominen osaaville ja työtään kasvavan tieteellisen tiedon ja teknologian myötä kehittäville ammattilaisille ja ammattilaisten ryhmille on vaativa haaste johtamiselle, kun samaan aikaan on otettava huomioon myös taloudelliset, toiminnalliset ja palveluiden kehittämistä koskevat reunaehdot.

Sosiaalityöntekijäpulaa koskevilla selvityksillä yhdeksi työntekijäpulan syyksi on todettu alan ammatillisen johdon puuttuminen. Vaativissa työtilanteissa toimiva sosiaalityöntekijä pitää tärkeänä johdon tuen saamista työlleen. Julkisella sektorilla sosiaalihuollon toimintaedellytysten muutokset ovat heikentäneet henkilöstön sitoutumista oman organisaation tavoitteisiin ja kannusteita on huonosti kytketty asiakaslähtöisen prosessin tuottamiseen. Keinoina työssä jaksamiseen ovat ennen kaikkea työolosuhteiden parantaminen, työkyvyn ja ammattitaidon ylläpitäminen, henkilöstöpolitiikan ja johtamisen kehittäminen, palkkauksen kehittäminen koulutustasoa ja työelämän vaatimustasoa vastaavaksi sekä työntekijöiden määrän mitoittaminen palveluiden tarvetta vastaavaksi. Henkilöstön työhyvinvoinnin ylläpitäminen edellyttää voimakasta panostamista johtamismenetelmien kehittämiseen ja vahvistamiseen. Sosiaalihuollon ammatillisen henkilöstön kelpoisuuksista annettu laki, joka tulee voimaan 1.8.2005, lisää myös substanssiosaamisen merkitystä sosiaalialan johtamisessa. Lähivuosina tarvitaan sosiaalityön ja sosiaalihuollon johtamisen ja henkilöstön työhyvinvoinnin edellytysten voimakasta vahvistamista.

#### *Toimenpide-ehdotus:*

*Sosiaalialan johtamisosaamista vahvistetaan sosiaalityöntekijöiden peruskoulutuksessa ja ammatillisena lisensiaatinkoulutuksena aloitetaan hyvinvointipalvelujen johtamisen erikoistumiskoulutus viimeistään vuonna 2007. Työelämässä mukana olevien osalta johtamiskoulutus toteutetaan vähintään 40 opintoviikon täydennyskoulutuksena.*

#### *3.3.3 Yksityisten palvelujen vaikutuksia sosiaalityön organisointiin*

Yksityisten palvelujen lisääntyminen herättää kysymyksen, kuinka paljon sosiaalityön tekemiseen osallistuvat tulevaisuudessa myös muut kuin kunnat, esimerkiksi järjestöt, yritykset tai itsenäiset ammatinharjoittajat. Laissa sosiaali- ja terveydenhuollon suunnittelusta ja valtionosuudesta (733/1992) on säädetty, että kunta voi tuottaa sosiaalipalvelut itse tai yhdessä muiden kuntien kanssa. Lisäksi kunta voi ostaa palveluja muilta kunnilta, kuntayhtymiltä tai yksityisiltä palveluntuottajilta (yritykset ja järjestöt). Vuoden 2004 alusta lähtien kunnat ovat voineet järjestää palveluita myös antamalla asiakkaalle palvelusetelin.

Vaikka sosiaalipalvelujen järjestämistapa on periaatteessa vapaa, on erityisesti sosiaalityön osalta otettava huomioon, että Perustuslain 124 §:n mukaan ”julkisen hallintotehtävä voidaan antaa muulle kuin viranomaiselle vain lailla tai lain nojalla, jos se on tarpeen tehtävän tarkoituksenmukaiseksi hoitamiseksi eikä vaaranna perusoikeuksia, oikeusturvaa tai muita hyvän hallinnon vaatimuksia. Merkittäviä julkisen vallan käyttöä sisältäviä tehtäviä voidaan kuitenkin antaa vain viranomaiselle”. Merkittävällä julkisella vallalla tarkoitetaan esimerkiksi itsenäiseen harkintaan perustuvaa oikeutta käyttää voimakeinoja tai puuttua muulla merkittävällä tavalla yksilön perusoikeuksiin.

Julkisella hallintotehtävällä tarkoitetaan melko laajaa hallinnollisten tehtävien kokonaisuutta, johon kuuluvat esimerkiksi lakien toimeenpääntö, yksityisten henkilöiden ja yhteisöjen oikeuksia, velvollisuuksia ja etuja koskevaan päätöksentekoon sekä julkisten palvelujen tuottamiseen liittyviä tehtäviä.

Melkoinen osa sosiaalityöntekijöiden tekemästä työstä on sellaista, jonka voi tehdä ainoastaan kunnan työntekijä. Monen järjestön tai yrityksen palveluyksikön palveluksessa on kuitenkin sosiaalityöntekijöitä ja esimerkiksi osa järjestöjen avopalveluista sisältää sosiaalityön elementtejä. Avopalvelujen lisäksi monien esimerkiksi lasten ja nuorten sijaishuoltoa, ensi- ja turvakoti-palveluja, päihdehuoltoa tai vammaispalveluja tarjoavien yksiköiden palveluihin sisältyy sosiaalityön osaamista vaativia tehtäviä. Tällä hetkellä varsinaisia sosiaalityöntekijän palveluita tuottavia yrityksiä on vain muutama.

Tulevaisuudessa voisi kuitenkin olla mahdollista, että kunnat täydentävät entistä enemmän palveluvalikoimaansa ostamalla yrityksiltä tai järjestöiltä asiantuntemusta ja konsultaatiota yksittäisille asiakkaille tai asiakasryhmille. Erilaisten palveluntuottajien lisääntyminen tuo kuitenkin haasteita asiakkaiden palvelukokonaisuuksien hallintaan. Myös palveluohjauksen tarve lisääntyy.

Varsinaisen sosiaalityön ammatillisen panoksen hankkimisen lisäksi vielä oleellisempaa saattaa olla muu yhteistyö erilaisten yhteisöjen, järjestöjen ja alan yritysten kanssa. Esimerkiksi järjestöjen toiminta tuottaa myös toiseltaista lisäarvoa. Sosiaali- ja terveysministeriön kansalaisjärjestöstrategiassa (2003) todetaan, että kansalaisaktiivisuus synnyttää yhteiskuntaan sosiaalista pääomaa, jolla on terveyttä, toimintakykyisyyttä ja sosiaalisuutta edistäviä vaikutuksia. Asiakirjan mukaan kansalaisyhteiskunnan toimivuudella ja elävyydellä on itseisarvonsa, mutta samalla se tuottaa konkreettisia taloudellisia hyötyjä ehkäistessään ja vähentäessään sairauksia ja sosiaalisia ongelmia sekä niihin kohdistuvaa palvelutarvetta. Terveystieteiden tutkimuskeskuksen Markku T. Hyypä (2002) on tehnyt johtopäätöksen, että sosiaaliseen pääomaan ja yhteisöllisyyteen sijoittaminen on vähintään yhtä tehokasta kuin hoitojärjestelmän parantaminen tai tavanomainen lääketieteellinen hoito.

Erityisen tärkeää yhteistyö erilaisten ryhmien, yhteisöjen ja järjestöjen kanssa on sosiaalisen inklusion edistämässä. Erilaisten elämänvaikeuksien läpi käyminen edellyttää myös identiteettityötä, jonka edellytysten luominen on luontevinta erilaisissa oma-apu-, vertais- ja järjestötoiminnoissa. (Möttönen ja Niemelä 2005.)

Sosiaalityön organisointiin liittyy se sama haaste, mikä kuntien johtamisella ylipäätään on tänä aikana. Ollaan siirtymässä hallinnosta hallintaan (ks. Möttönen ja Niemelä 2005). Sillä tarkoitetaan uusia koordinaatiokäytäntöjä, joita toteutetaan verkostossa, kumppanuussuhteissa ja keskusteluperusteisissa yhteistyömuodoissa pyrkimyksenä resurssien kokoaminen, avaintoimijoiden kapasiteetin hyödyntäminen ja sosiaalisen pääoman kasvattaminen (Hirst 2000). Hallinnassa on kyse entisen keskusjohtoisen systeemin sijasta riippuvuuksista johdettu vuorovaikutteinen ja monikeskuksinen hallintajärjestelmä, jossa sosiaalinen, poliittinen ja taloudellinen maailma käyvät jatkuvaa vuoropuhelua ja jossa luonteenomaisia ovat hämärtyneet vastuusuhteet julkisen, yksityisen ja vapaaehtois sektorin välillä ja jossa toiminta pysyy koossa yhteisen tavoitteen ansioista (Rhodes 2000).

Hankintalaki saattaa hankaloittaa kumppanuudessa tapahtuvaa kehittämistyötä niin järjestöjen kuin yritystenkin kanssa. Sosiaalityössä on kuitenkin alueita, joissa ei ole aidosti markkinoita eikä ole myöskään kilpailua. Uutta synnyttävän toiminnan ehtona eivät ole yhteiset tavoitteet, vaan keskinäinen luottamus ja sitoutuminen yhteisiin eettisiin ja moraalisiin sopimuksiin perustuviin toimintatapoihin.

Tämä tarkoittaa sitä, että erityisesti kuntien ja järjestöjen, mutta myös kuntien ja yritysten välisissä suhteissa pitäisi hierarkkisten ja markkinaperusteisten suhteiden sijasta painottua enemmän verkostosuhteet. Esimerkiksi aidon verkostosuhteen syntyminen järjestöjen kanssa edellyttää, että järjestöt nähdään hyvinvointipolitiikassa tasavertaisina toimijoina, että järjestöjä pidetään demokraattisen järjestelmän sisäisinä eikä ulkopuolisina toimijoina ja että yhteistyön tavoitteena on paikallisen sosiaalisen pääoman lisääminen. Toinen tärkeä lähtökohta on, että järjestöjä ei pidetä julkisen sektorin ongelmien ratkaisijoina. Jos jokin tehtävä ei kunnissa toimi, se tuskin toimii järjestöjen vastuullakaan. Sen sijaan jos jotain kunnan vastuulla olevaa toimintaa halutaan kehittää, kehittämiseen voidaan saada lisäaineksia toimimalla yhteistyössä järjestöjen kanssa. (Möttönen ja Niemelä 2005, 210.) Myös alan yritykset voivat tuoda innovatiivisuutta toimintojen kehittämiseen.

Myös yksityisten palveluntuottajien valvonta vaatii oman osaamisensa. Laki ja asetus yksityisten sosiaalipalvelujen valvonnasta (L 603/1996, A 1208/1996) tulivat voimaan vuoden 1997 alusta. Lain mukaan kaikilla ympärivuorokautisia sosiaalipalveluja tuottavilla on oltava lääninhallituksen

lupa tuottaa palveluja. Muita sosiaalipalveluja tuottavien pitää tehdä ilmoitus toiminnastaan sille kunnalle, jossa palveluja annetaan. Vaikka lupa- ja ilmoitusasiat on jaettu lääninhallitusten ja kuntien kesken, kuuluu yksityisten sosiaalipalvelujen valvonta sekä lääninhallitukselle että kunnalle. Lisäksi silloin, kun on kyse ostopalveluista, kunnan on varmistuttava siitä, että hankittavat palvelut vastaavat sitä tasoa, jota edellytetään vastaavalta kunnalliselta toiminnalta.

Sosiaalityöntekijöiden osaamista palvelujen kilpailutuksesta ja yksityisten palveluntuottajien valvonnasta tulisikin vahvistaa sekä perus- että täydennyskoulutuksella. Lisäksi tulisi jakaa tietoa hyvistä käytännöistä ja onnistuneista kokemuksista palvelujen ostoissa sekä varmistaa, että kunnilla on riittävät resurssit toteuttaa valvontaa. Tällä hetkellä valvontaan ei kunnissa pystytä osoittamaan riittäviä voimavaroja. Myös valvonnan sisältö sekä lääninhallitusten ja kuntien välinen työnjako valvonnan toteuttamisessa ovat epäselviä.

#### *Toimenpide-ehdotus:*

*Sosiaalialalla vahvistetaan julkisen, yksityisen ja kolmannen sektorin kumppanuutta niin, että pitkäjänteinen, yhteistyöhön ja työnjakoon perustuva sekä luottamuksellinen yhteistoiminta tulevat mahdollisiksi.*

### *3.4 Asiakkaiden osallisuuden ja sosiaalityön eettisyyden vahvistaminen*

Nopea yhteiskunnallinen muutos edellyttää palvelujärjestelmältä rakenteellisia muutoksia, joita koetellaan erilaisissa palvelukäytännöissä. Usein tämä merkitsee vanhoista työ- ja toimintamuodoista luopumista ja uusien toimintatapojen käyttöönottoa. Vaikka sosiaalialalla yleisessä mielessä keskustellaan toiminnan eettisistä periaatteista ja esimerkiksi sosiaalityössä on ammattijärjestön toimesta julkaistu omat eettiset periaatteet, puuttuvat sosiaalialalta yhtenäiset käytännöt eettisten periaatteiden soveltamiseksi, mikä on ilmeinen puute. Kokeilu-, kehittämis- ja tutkimustoiminta kuitenkin edellyttäisi eettisten periaatteiden arvioimista.

On esitetty, että työyhteisön arvojen tulee olla ymmärrettäviä niin, että kaikki mieltävät ne samansuuntaisesti ja uskottavia eli kuvaavat organisaation kannalta tavoiteltavia asioita. Arvojen tulee olla työyhteisöä sisäisesti



kiinteitä, jolloin niihin on helppo sitoutua ja niihin uskotaan läpi organisaation sekä yhteisesti tuotettuja niin, että kaikilla organisaatiossa toimivilla pitäisi olla mahdollisuus vaikuttaa arvojen valintaan ja määrittelyyn. (Virtanen 2005, 84.)

Erityisesti tällaisen toiminnan merkitys tulee esille asiakasosallisuutta koskevissa kysymyksissä. Tarve vain korostuu sosiaalityön kohdistuessa selkäläisiin asiakasryhmiin, joiden omaehtoinen kyky ilmaista palvelutarpeensa tai -tyytymättömyytensä on vajaasti toteutunut. Dementoituneet vanhuksset, mielenterveysongelmaiset, kehitysvammaiset ja lastensuojelun lapsiasiakkaat ovat esimerkkejä näistä asiakasryhmistä. Eettisten kysymysten pohdinta on saatettava osaksi normaaleja työprosesseja. Toiminnassa tulee välttää raskaita ja kalliita hallinnollisia järjestelmiä ja kehittää kevyitä ja joustavia toimintatapoja, myös käyttäen hyväksi tietoverkkoja. Oleellista on, että vaikuttamisesta syntyy aina palaute.

Työhön liittyvä vastuuvelvollisuus ja halu profession kehittämiseen voivat johtaa väärin ymmärrettyinä kansalaisosallistumisen rajaamiseen työn ulkopuolelle. Modernin hyvinvointi-valtion olemukseen kuuluu kuitenkin käyttäjädemokratia, jossa systemaattisesti korostetaan palveluiden käyttäjien antaman palautteen merkitystä ja luodaan asiakkaille aitoja vaikutusmahdollisuuksia. Tämä toiminta on myös osa työn sisällöllisistä haasteista nousevaa asiakkaiden voimaannuttamisprosessia sekä osa asiakasprosesseja koskevaa tiedon tuottamista.

Kuntalaisten osallistumis- ja vaikutusmahdollisuudet on turvattu laajasti lainsäädännössämme. Kuntalain 27 §:ssä on seitsenkohtainen luettelo osallistumis- ja vaikuttamismahdollisuuksista. Säännöksen mukaan valtuuston on pidettävä huolta siitä, että kunnan asukkailla ja palveluiden käyttäjillä on edellytykset osallistua ja vaikuttaa kunnan toimintaan. Tämä voi tapahtua esimerkiksi valitsemalla palveluiden käyttäjien edustajia kunnan toimielimiin, järjestämällä kuulemistilaisuuksia ja tiedottamalla vireillä olevista asioista.

Laki sosiaalihuollon asiakkaan asemasta ja oikeuksista tuli voimaan 1.1.2001. Lain tarkoituksena on edistää asiakaslähtöisyyttä ja asiakassuhteen luottamuksellisuutta sekä asiakkaan oikeutta laadultaan hyvään sosiaalihuoltoon ja hyvään kohteluun. Lain tarkoituksena on myös lisätä asiakkaan osallistumista ja aktiivisuutta palvelunsa suunnitteluun ja toteuttamiseen. Tavoitteena on palvelun järjestäminen ensisijaisesti asiakkaan esille tuomien lähtökohtien mukaan, eikä auttajan tai organisaation sanelemista tarpeista lähtevä palvelu.

Laki on velvoittanut kunnat nimeämään sosiaaliamiehen, jonka kelpoisuusvaatimus on 1.8.2005 alkaen sosiaalityöntekijältä edellytetty kelpoisuus tai tehtävään soveltuva ylempi korkeakoulututkinto ja sosiaalialan

tuntemus. Sosiaaliamiehen tehtävänä on neuvoa asiakkaita sosiaalihuollon asiakaslain toteuttamiseen liittyvissä asioissa, avustaa asiakkaita muistutuksen tekemisessä, tiedottaa asiakkaan oikeuksista, toimia asiakkaan oikeuksien edistämiseksi ja toteuttamiseksi sekä seurata asiakkaiden oikeuksien ja aseman kehitystä kunnassa. Asiakkaiden mahdollisuus käyttää sosiaaliamiehen palveluja ei ole toteutunut yhdenvertaisesti koko maassa. Sosiaaliamiehen asiakasmäärä vaihtelee huomattavasti, toiminnasta tiedottaminen ei ole aina ollut aktiivista ja kunnat ovat resursoineet toiminnan eri tavoin. Asiakasmäärien ja työn tilastointi on myös ohjeistettu kunnissa eri tavoin.

Lakiperusta on kunnossa, mutta käytännöt ontuvat. Tavoitteena tulee olla, että kaikkiin sosiaalityön muotoihin kehitetään siihen sopiva käyttäjien ja joissakin tapauksessa lisäksi käyttäjien edustajien (vanhemmat, omaiset, huoltajat jne.) systemaattisen kuulemisen ja neuvonpidon järjestelmä, jossa keskustelun kohteeksi tulevat palvelusta saadut kokemukset, uudistus- ja muutossuunnitelmat ja kehittämisideat. Sosiaalihuollon asiakkaan aseman ja oikeuksien toteutumisen tulee olla yhdenvertaisesta koko maassa, mikä edellyttää sosiaaliamiestoiminnan arvioimista ja kehittämistä. Sosiaaliamiestoimintaa voidaan tukea paikallisesti tai alueellisesti esimerkiksi perustamalla eettisiä toimikuntia, joihin kansalaiset, ja työntekijät voisivat viedä arvioitavaksi erilaisia eettisiä periaatteellisia ongelmia. Toimikunnat eivät niinkään osallistuisi varsinaiseen päätöksentekoon vaan yleisellä tasolla pohtisivat eettisestä näkökulmasta ratkaisujen oikeutusta ja oikeellisuutta.

Eettisten toimikuntien asettaminen olisi perusteltua, sillä sosiaalisten ongelmien moninaisuus ja kulttuurillinen kirjo on nostanut erilaiset eettiset kysymyksen uudella tavalla huomion kohteeksi. Eettiset kysymykset nousevat esiin niin ammatillisten ratkaisujen, päätöksenteon kuin kansalaistenkin näkökulmista. Sosiaalityöllä ei ole ollut mahdollisuutta organisoituaan eettiseen keskusteluun huolimatta siitä, että se joutuessaan ottamaan kantaa monesti hyvin vaikeisiin ihmistä, hänen elämäänsä ja elinympäristöään koskeviin kysymyksiin tekee jatkuvasti erilaisia eettisiä ratkaisuja. Eettisten kysymysten tekeminen näkyväksi ja kaikkien osapuolten mahdollisuus osallistua tehtyjä ratkaisuja koskevaan eettiseen keskusteluun lisäisi yhteiskunnallista avoimuutta ja päätöksenteon läpinäkyvyyttä.

### *Toimenpide-ehdotukset:*

*Yhteistyössä kuntien, sosiaalialan osaamiskeskusten ja korkeakoulujen kanssa kehitetään sosiaaliamiestoimintaa sosiaalityön tueksi niin, että sosiaalityön asiakkaiden osallistumis- ja vaikut-*

*tamismahdollisuudet parannevat. Pitkäjänteiseksi tavoitteeksi asetetaan asiakasdemokratian vahvistaminen sosiaalityössä kaikissa kunnissa.*

*Sosiaaliasiamestojen tueksi perustetaan paikallisesti tai alueellisesti eettisiä toimikuntia, joiden tavoitteena on saada aikaan yhtenäiset käytännöt eettisten periaatteiden soveltamiseksi sosiaalialalla.*

### *3.5 Sosiaalityön koulutuksen ja tutkimuksen suuntaaminen alan perustutkimukseen sekä vastaamaan nopeasti kehittyviin yhteiskunnallisiin muutoksiin*

Kestävä ja tasapainoinen yhteiskunnallinen ja taloudellinen kehitys edellyttää sosiaalista turvallisuutta ja hyvinvointia. Sosiaalisten elinolojen vakaus toimii taloudellisen ja hyvinvointia korostavan kehityksen perustana, sosiaalista pääomaa tuottavana. Taloudellisten ja teknologisten innovaatioiden rinnalle tarvitaan sosiaalisia innovaatioita. Tämä merkitsee sosiaalisten kysymysten painoarvon kasvua yhteiskunnallisessa keskustelussa, jotta yhteiskunnallinen ja sosiaalinen kehitys eivät eriydy talouden ja teknologian kehityksestä.

Valtion tiede- ja teknologianeuvoston sihteeristö (2003) on todennut, että haasteena on pitkä-jänteisen kehittämistyön jatkaminen niin, että kyetään samanaikaisesti lisäämään aineellista ja henkistä hyvinvointia ja torjumaan inhimillisesti tai alueellisesti eriarvoistavat ja syrjäyttävät kehityspiirteet. Tämä edellyttää sosiaalisen innovaatiotoiminnan vahvistamista.

Vastauksena haasteisiin nähdään panostaminen osaamiseen ja tietoon. Suomalaisessa yhteiskunnassa on menestyksellisesti kyetty yhdistämään tiedon ja osaamisen laaja-alainen tuottaminen myös hyvinvoinnin ja kestävä kehityksen edistämiseen. Vahvuuksina ovat olleet valtion tiede- ja teknologianeuvoston (2003) mukaan koulutus- ja tutkimusjärjestelmä, osaava työvoima, hyvät infrastruktuurit, siis yleensä korkeatasoisen tiedon ja osaamisen perustekijät. Visioksi vuoteen 2010 on esitetty: ”Suomessa kyetään viemään taloudellista, sosiaalista ja kulttuurista kehitystä eteenpäin olois-

sa, joissa kehitystä tukevan innovaatiotoiminnan resurssit ja niiden osaava käyttö ovat maailman kärjessä, tiedon ja osaamisen laaja-alainen perusta on vahva ja innovaatiotoiminnan sosiaalinen ulottuvuus on ottanut paikkansa kehityksen kolmantena pilarina innovaatorahoituksen ja teknologisen innovaatiotoiminnan rinnalla.”

### *3.5.1 Sosiaalityön koulutuksen vahvistaminen*

Uudessa 1.8.2005 voimaan tulleessa tutkintorakenteessa viisivuotisen maisteritutkinnon 300 opintopisteestä on sosiaalityön pääaineopintojen osuus noin 200 opintopistettä. Maisterikoulutus, joka painottuu yleissosiaalityön osaamisen tuottamiseen, antaa jatkokoulutuskelpoisuuden ammatilliseen ja tieteelliseen lisensiaatintutkintoon sekä tohtoritutkintoon. Erikoistumiskoulutuksena järjestetään jatkotutkintona suoritettava ammatillinen lisensiaatinkoulutus, josta valmistuu erikoissosiaalityöntekijöitä (Opetusministeriön asetus 568/2005).

Sosiaalityön maisterikoulutuksen ammatillis-tieteellisiä ydinosaamisalueita ovat yhteiskunnallinen tietoperusta, valmiudet sosiaalisten ilmiöiden teoreettiseen jäsentämiseen, tutkimukselliset valmiudet, lainsäädännöllinen osaaminen sekä asiakkaiden tilanteiden analyttinen jäsentäminen. Koulutuksen haasteena on tuottaa asiakastyöosaamista sekä metodista, strategia-, ennakointi-, muutos-, vaikuttamis- ja tutkimusosaamista. Keskeinen kysymys koulutuksessa on perus- ja erikoisosaamisen suhde, sillä osaamisalueiden laajuus ja moniaineksisuus tuottavat tilanteen, jossa kaikkea tarvittavaa tietoperustaa on ongelmallista sisällyttää maisteritutkinnon raameihin.

Sosiaalityön peruskoulutuksen sisältövaatimusten laajuus kasvaa yhteiskunnallisen muutoksen tuottamien uusien osaamishaasteiden myötä. Aikaisempien laajojen osaamisalueiden lisäksi laajentuvaa osaamista tarvitaan sosiaalioikeudesta, sosiaalitaloudesta, informaatioteknologiasta, johtamisesta ja hallinnosta ja sosiaaligerontologisesta sosiaalityöstä. Osaamisvaatimukset edellyttävät opetushenkilöstön selkeämpää erikoistumista opiskelijoiden opetukseen ja ohjaukseen sosiaalityön eri erikoisalueille. Kansainvälisesti ratkaisuna on useiden erikois-alaprofessuurien suuntaaminen koulutuksen kokonaisuuden hallintaan, jossa yksi opetusalan professori ei voi hallita yksinään koko osaamisalueen opetus- ja ohjausosaamista.

Sosiaalityön kehittämisen yhtenä keskeisenä esteenä on ollut alan substanssijohtamisen kehittymättömyys, mikä vaikuttaa osaltaan sosiaalityöntekijöiden pysyvyyteen ja motivaatioon toimia alalla. Sosiaali- ja terveysalan johtamiskoulutustyöryhmä esittää muistiossaan (2004), että kaikkiin yliopistojen ja ammattikorkeakoulujen sosiaali- ja terveydenhuollon perustutkintojen opetussuunnitelmiin tulee sisällyttää johtamisen ja

moniammatillisen johtamisen perusteet. Työryhmän esitys on helppo hyväksyä, sillä sosiaalityön yhteiskuntatieteelliseen peruskoulutukseen tarvitaan johtamiseen, hallintoon ja talouteen painottuvaa alan kelpoisuuden antavaa koulutusta suuntautumisvaihtoehtona. Ongelmallista vain on, että tähän opetussuunnitelmaan tehtävään lisäykseen ei ole varattu lainkaan resursseja.

Koulutuksen ammatillis-tieteellinen perusta asettaa koulutuksen organisoinnille erityisvaatimuksia. Sosiaalityöntekijän ammatti edellyttää vahvaa käytäntöosaamista. Uudessa tutkintorakenteessa vähintään kymmenen prosenttia tutkinnosta on konkreettista käytännössä tapahtuvaa opetusta. Ongelmana on ollut siihen tarvittavien kuntamaksujen resursoiminen yliopistoissa sekä käytännön opetuksen sisällöllinen kehittäminen alan käytännön toimipisteiden ja yliopistojen yhteistyönä. Sosiaalialan osaamiskeskukset ovat tulleet uusina koulutusinstituutioiden ja käytännön kentän välitysorganisaatioina kehittämiseen mukaan. Uusi tilanne edellyttää sosiaalityön käytännön opetuksen uudelleen arviointia ja rakentamista.

Sosiaalityön osaamisalueiden laajuudesta ja moniaineisuusudesta, käytännön opetukselle asetetuista vaatimuksista sekä johtamisosaamisen vahvistamisesta johtuen olisi syytä harkita sosiaalityön peruskoulutuksen laajentamista 330 opintopisteeseen.

Peruskoulutuksen volyymi ei ole nykyisellään riittävä sosiaalityöntekijöiden tarpeeseen nähden. Sosiaalialan ammatillisen henkilöstön kelpoisuusvaatimuksista annetussa laissa säädetyn pätevyuden täyttävistä työntekijöistä on ollut pula jo pitkään. Erityisen vaikea tilanne on pääkaupunkiseudulla, Pohjanmaalla, Itä-Suomessa sekä Oulun läänissä. Meneillään oleva läänikohtainen peruspalveluiden arviointi nostanee esiin useampia ongelmakohtia. Sosiaalityön koulutukseen tarvitaan selkeää aloituspaikkamäärien kasvattamista työvoimatarpeeseen vastaamiseksi. Opetusministeriön ja sosiaali- ja terveysministeriön yhteisen sosiaalialan osaamis-työvoima- ja koulutustarpeiden ennakoitihankkeen sekä sosiaali- ja terveysalan ennakoitityöryhmän vielä keskeneräisen työskentelyn pohjalta on pääteltävissä, että koulutuksen vahvistamiseksi sosiaalityön aloituspaikkoja olisi lisättävä alkuvaiheessa vähintään 50 aloituspaikalla vuodesta 2007 alkaen yliopistoasetuksessa mainituissa yliopistoissa.

Korkeakoulujen arviointineuvosto (2004) suositti sosiaalityön koulutuksen arvioinnissaan nykyisten koulutusyksiköiden vahvistamista. Lisäksi voimakas aloituspaikkojen kasvattamisen tarve edellyttää vastaavaa opetusresurssien lisäämistä yliopistoissa. Opetuksen voimavarojen vahvistaminen ajankohtaistuu myös yhteiskunnallisessa muutoksessa rakentuvien uusien sosiaalityön osaamis- ja opetusalueiden nousemisen myötä. Sosiaalityön eri erikoisalojen osaaminen edellyttää opetushenkilöstöltä uudenlaista erikois-

tumista. Tällöin erityisesti professorien lisääminen koulutusyksiköihin on tärkeää, jotta opetusta antavat laitokset voivat tuottaa riittävän monipuolisesti laajenevan koulutustavoitteen sekä siinä tarvittavan erikoisosaamisen ja sitä palvelevan tutkimuksen.

Vuosina 2006-2009 laskennallisia aikuiskoulutuksen aloituspaikkoja tulisi lisätä 20 vuosittain avoimessa yliopisto-opetuksessa niin, että tällä hetkellä sosiaalityössä vailla kelpoisuuslain edellyttämää pätevyyttä työskentelevillä olisi mahdollisuus saada suoritettua kelpoisuusvaatimusten mukainen tutkinto työn ohella. Sosiaalityön tueksi tarvitaan sosiaaliohjauksen asiantuntemusta omaavaa ammatillista henkilöstöä, mikä merkitsee myös ammattikorkeakoulujen aikuisopiskelupaikkojen lisäämistä erikoistumisopintoihin ja ylempiin ammattikorkeakoulututkintoihin johtavassa koulutuksessa. Lisäksi yliopistoille tulee ohjata lakisääteisen sosiaalityön käytännön opetukseen erillinen määräraha, jonka turvin sosiaalityön koulutuksessa voidaan kehittää käytännön opetusta sisällöllisesti ja tuottaa käytännön kentällä toimivien ohjaajien tarvitseman koulutuksen ohjaustehtäväänsä sekä korvata käytännön opetuksen aiheuttamat kustannukset harjoittelupaikoille.

Peruskoulutuksen ohella jatkokoulutus on sosiaalityön ammatillisen kehittämisen keskeinen väline. Sosiaalityön erikoistumiskoulutus (ammatillinen lisensiaatintutkinto) tuottaa nykyisellään neljällä alueella erikois-sosiaalityöntekijän koulutusta: lapsi- ja nuorisososiaalityö, kuntouttava sosiaalityö, marginalisaatiokysymysten sosiaalityö ja yhteisösosiaalityö. Yliopistoissa on valmisteltu ammatillisen lisensiaattikoulutuksen laajentamista ja on olemassa valmis opetussuunnitelma myös hyvinvointipalvelujen erikoisalalle. Erikoistumiskoulutukset on rakennettu käytännön työelämän tarpeista, mutta niiden tuottaman osaamisen käyttöönotto työelämän rakenteissa vaatii tehtäväkentän määrittelyä eriytyneemmältä pohjalta.

Valtakunnallinen sosiaalityön yliopistoverkosto Sosnet, joka on profiloitunut erityisesti koulutusta toteuttavana yhteistyörakenteena, toimii sekä peruskoulutuksen koordinoijana että eri koulutustasojen virtuaaliopetuksen, ammatillisen lisensiaatinkoulutuksen että tohtorikoulutuksen tuottajana.

### *Toimenpide-ehdotukset:*

- Sosiaalityön koulutuksen vahvistamiseksi esitetään opetusministeriölle, että*
- *sosiaalityön koulutuksen aloituspaikkoja lisätään yliopistoasetuksessa mainituissa yliopistoissa sosiaalityöntekijöiden työvoii-*

matarpeeseen vastaamiseksi vuosittain vähintään 50 aloituspaikalla vuodesta 2007

- lisätään vuosina 2006-2009 laskennallisia aloituspaikkoja vuosittain 20 avoimeen yliopisto-opetukseen niin, että avoimessa yliopisto-opetuksessa on mahdollista suorittaa pääainetta vastaavat opinnot sosiaalityössä
- sosiaalityön koulutusta koskevia säädöksiä tarkistetaan yliopistoasetuksessa niin, että maisterikoulutuksessa voidaan vahvistaa johtamisosaamista ja käytännön opetusta, mikä edellyttäisi tutkinnon toteuttamista 330 opintopisteen laajuisena
- yliopistoja ohjataan tulosneuvotteluissa osoittamaan sosiaalityön käytännön opetukseen erillinen määräraha, jonka turvin sosiaalityön koulutuksessa voidaan kehittää käytännön opetus sisällöllisesti ja tuottaa koulutusta käytännön kentällä toimiville ohjaajille

### *3.5.2 Sosiaalityön tiedollisen perustan vahvistaminen*

Nopeassa yhteiskunnallisessa muutoksessa tarvitaan reaaliaikaisen käytännön tiedon systematisoimista ja välittämistä suunnittelun ja päätöksenteon tueksi. Samalla muutosvirta edellyttää sekä ennakoivaa otetta että myös päätösten sosiaalisten vaikutusten arviointia. Erityisen tarpeelliseksi nousee paikallisen ja alueellisen muutostiedon systematisoiminen suunnittelu- ja kehittämisjärjestelmien työn perustaksi. Aikaisemmista suunnittelurakenteista luopuminen on merkinnyt sitä, että paikallista ja seudullista tietoa ei tuoteta järjestelmällisesti eikä heikkojen signaalien tieto välity päätöksentekorakenteisiin. Nykyisellään sosiaalinen ja kansalaisten hyvinvointia koskeva näkökulma jää liiaksi teknis-taloudellisten painotusten varjoon. Kuitenkin hyvinvoinnin kehittäminen edellyttää sosiaalisen ulottuvuuden vahvaa mukanaoloa päätöksentekorakenteissa.

Sosiaalityön asiakastyöstä välittyvä tieto olisi kuitenkin mahdollista kanavoida päätöksentekoon ja toimintojen kehittämiseen. Käytännössä se edellyttää perussosiaalityössä toteutuvaa tiedon tuottamista, systematisoimista ja analysointia sekä sosiaalisen raportointijärjestelmän rakentamista sosiaalityön työvälineeksi niin, että sosiaalityössä kertynyt tieto tuodaan aktiivisesti päätöksenteon käyttöön. Perussosiaalityön lisäksi tarvitaan sosiaalialan osaamiskeskuksiin ja perustettaviin alueellisiin kehittämiskeskuksiin sosiaalityön seutukehittäjiä tukemaan paikallista sosiaalityössä toteutettavaa tiedon tuottamista ja erityisesti kokoamaan tietoa alueellisesti yhteen.

Sosiaalityön tietohallinnon kehittäminen edellyttää teknisten ratkaisujen ja perinteisen tieto-käsityksen ohella uudenlaisia avauksia ja ajattelua. Kysymys on koko alan tietoperustasta ja sitä koskevasta tietämyksen hallinnasta, joka on perustana myös palvelujärjestelmän, sosiaalityön toiminnan ja työprosessien sekä alan tietohallinnon kehittämiseksi mm. asiakastietojärjestelmät ja niiden hyödyntäminen perustyössä, päätöksenteossa ja tutkimuksessa sekä tilastot ja dokumentointi. Tiedontuotannon rakennetta tulee kehittää ottamalla päätöksenteon ja tutkimuksen käyttöön asiakastietokannoista saatava reaaliaikainen tieto. Tämä edellyttää tilastointijärjestelmien uudistamista. Näiden tietovarantojen tulee olla perustutkimuksen käytettävissä kustannuksitta.

Sosiaalityön tutkimuksellisen tiedon tulevaisuuden tärkeitä uusia alueita tulevat olemaan ennakoiva, arvioiva ja hyvinvointistrategisia valintoja tukeva tiedontuotanto.

Valtioneuvoston tutkimusjärjestelmän rakenteellisessa linjauksessa (2005) painotetaan, miten sektoritutkimus on tutkimus- ja kehittämistoiminnan kolmas pääalue perustutkimuksen ja teknologisen kehittämisen rinnalla. Sektoritutkimuksen merkitys eri politiikkalohkojen kehittämistyössä on kasvanut huomattavasti, ja nykyään sitä pidetään poliittisen päätöksenteon ja yhteiskunnan kehittämisen strategisena resurssina samoin kuin johtamisen ja kehittämisen keskeisenä välineenä. Sektoritutkimuksen avulla hallinnonalat kasvattavat tietopääomaansa ja luovat edellytyksiä yhteiskunnan kehittämiseksi.

Sosiaalityön tutkimusalueisiin liittyy jatkossa yhä kiinteämmin myös Kansaneläkelaitoksen ja työministeriön tutkimusenttä muun muassa kuntoutuksen ja työvoiman palvelukeskusten kautta. Oikeusministeriön hallinnonalan tietointressit kytkeytyvät sosiaalityön tutkimukseen esimerkiksi rikosseuraamusjärjestelmän ja poliisin kanssa tehtävän yhteistyön osalta. Edelleen kouluhallinnon suunnasta sosiaalityön tutkimustietoa tarvitaan varsinkin lasten ja nuorten syrjäytymiskysymyksiin ja ongelmatoimintaan liittyen.

Sosiaalityötieteen voimavarat perustutkimuksen osalta ovat satunnaisia, pirstaleisesti rahoitettuja ja monessa tapauksessa systemaattinen tutkimusohjelmallinen suunnittelu puuttuu. Sosiaalityötieteen perustutkimuksen asemaa tulee vahvistaa vahvistamalla yliopistojen henkilöstöresurssia, henkilöstön osaamista ja ohjelmallistamalla tutkimustoimintaa.

Informaatioteknologian erilaiset välineet ja ohjelmalliset sovellukset ovat yleistyneet lähes kaikkia toimintoja koskeviksi. Niistä on tullut myös oleellinen osa vallitsevaa tuotantotapaa ja työmuotoja. Sosiaalityön alueellakin informaatioteknologian käyttö on lisääntynyt, mutta valitettavan usein tavalla, jossa sosiaalityön sisältökysymykset eivät ole päässeet ohjaa-



maan käyttöönottoa. Sosiaalityön osalta informaatioteknologian käyttöönotto on ollut myös varsin hidasta verrattuna moniin muihin julkisen palvelutoiminnan muotoihin. Informaatioteknologian käyttöä ja sen erilaisia mahdollisuuksia pitäisi nykyistä määrätietoisemmin lisätä laajentamalla sitä koskevia kokeiluja. Kyse on ennen muuta olemassa olevien mahdollisuuksien ennakkoluulottomasta kokeilutoiminnasta, ei niinkään uusien laitteiden ja tekniikkojen kehittämisestä. Erityisesti tällaisella toiminnalla on suuri merkitys palvelurakenteen ja uusien työmuotojen kehittämisessä. Sosiaalityönsä ehdoin tapahtuvaa informaatioteknologian kokeilutoimintaa tulee lähivuosina voimakkaasti lisätä ja laajentaa.

Lisäksi tulisi yliopistojen, ammattikorkeakoulujen, ammatillisten oppilaitosten ja osaamiskeskusten yhteistyötä tiivistää niin, että edellytykset sosiaalialan ja sosiaalityön käytännön opetuksen koordinaatiolle syntyisivät ja sosiaalialan opetushenkilöstö ja opiskelijat voisivat paremmin liittyä toimijoiksi kehittämishankkeisiin. Käytännön kokeiluympäristöistä tulee luoda koulutuspaikkoja ja samalla tieteellisen tutkimuksen tekemisen ja työn kehittämisen tukikohtia, joissa opinnäytetyöt linkittyvät käytäntösuhteisiin ja sieltä nousevista tutkimustarpeista ja -aineistoista.

### *Toimenpide-ehdotukset:*

*Sosiaalialan ja sosiaalityön tutkimuksen painopisteiden suuntaamiseksi laaditaan valtakunnallinen tutkimusstrateginen ohjelma. Valtakunnallisen strategisen tutkimusohjelman laatimisesta vastaavat yhteistyössä opetusministeriö ja sosiaali- ja terveystieteiden ministeriö, Stakes, SOSNET ja ammattikorkeakoulut. Tutkimusperustan vahvistamiseksi tulee lisätä sosiaalityön ja sosiaalipalveluiden tutkijakoulun koulutuspaikkamääriä 26 paikkaan.*

### *3.5.3 Kehittämistoiminnan tutkimukselliset linjaukset*

Sosiaalipalvelujärjestelmässä toteutetaan rakennemuutosta, jonka kehittämisrakente on osin epäyhtenäinen, hajanainen tai pahimmillaan se puuttuu kokonaan. Sosiaalialan kansallinen kehittämishanke, EU-rahastohankkeet sekä erilaiset kunnalliset ja järjestölliset kehittämishankkeet tulisi koota nykyistä yhtenäisemmäksi ja paremmin samojen päämäärien mukaan toimivaksi alan kehittämisrakenteeksi. Tämän toiminnan keskiöön nousevat sosiaalialan osaamiskeskukset ja seudulliset kehittämissiviköt. Sosiaalialan osaamiskeskukset ovat tärkeitä kehittämisrakenteen yhteistyökumppaneita yhteiskunnallisen vuoro-vaikutuksen ja alueellisen

tehtävän toteuttamisessa. Ne tarjoavat mahdollisuuden kehittää sosiaalityön koulutusta ja tutkimusta yhteistyössä oppilaitosten, lääninhallitusten ja muiden aluehallintoviranomaisten sekä kuntien ja järjestöjen kanssa. Toisaalta hankemaaailman ilmiö-lähtöisyys tuottaa ongelmia kehittämisen painopisteiden määrittämisessä sekä valikoi tutkimus- ja kehittämis-kohteita. Tutkijasosiaalityöntekijöiden järjestelmä on yksi mahdollisuus kehittää alueellista tutkimustoimintaa, mutta käytännön toimintaorganisaatioiden sisältä puuttuu riittävä tutkimuksellinen tukirakenne. Myös tämän toiminnan organisoimiseen osaamiskeskukset tarjoavat hyvän mahdollisuuden.

Sosiaalityön ja sosiaalipalvelutyön tutkimus toteutuu nykyisellään sattumanvaraisesti erilaisilla teemakohtaisesti määräytyvillä rahoituksilla, mikä tuottaa alan tietoperustan lyhytnäköistä ja erillisintressien sanelemaa kehitystä. Samalla tilanne merkitsee alan tutkimustiedossa monia aukkokohdita tietoaalueilla, joihin ajankohtainen eri tahojen rahoitusintressi ei syystä tai toisesta suuntaudu. Tietoperustan sattumanvaraisuus ja aukkokohdat hidastavat alan palvelu-järjestelmän sekä käytännön työn menetelmien kehittämistä ja tuottavat ongelmia sosiaalityön ja laajemminkin koko sosiaalialan henkilöstön koulutuksessa tarvittavan tutkimuksellisen aineiston riittämättömyytensä. Samalla sosiaalialan osaamiskeskuksilta ja käytännössä toimivilta kehittämishankkeilta puuttuu tehtävissä toimintojen suunnittelussa tarvittava riittävä perustietopääoma. Sosiaalialan kehittämishankkeisiin tulisikin sisällyttää kehittämistyön edellyttämä tietotuotanto, arviointi ja implementaatio suunnitelma, minkä vuoksi tutkimus tulee liittää kaikkiin merkittäviin kehittämishankkeisiin. Sosiaalityön tutkimustiedon tuottamisen systematisoimiseksi ja sen riittävyden turvaamiseksi on luotava valtakunnallinen rahoitusjärjestelmä.

#### *Toimenpide-ehdotukset:*

*Sosiaalialan tutkimuksen varmistamiseksi sosiaali- ja terveystieteiden ministeriö valmistelee vuoden 2007 valtion talousarvioon erityisvaltionosuusjärjestelmään pohjaavan rahoituksen, joka turvaa sosiaalialan systemaattisen tiedontuotannon ja tarvittavan tutkimustiedon saatavuuden palvelujärjestelmän sekä työn sisältöjen ja työmenetelmien kehittämisen pohjaksi. Rahoitus kanavoidaan sosiaalialan tutkimukseen koko maan kattavien sosiaalialan osaamiskeskusten kautta.*

### *3.5.4 Arviointi, tietotuotanto, tiedon hyödyntäminen ja hyvät käytännöt*

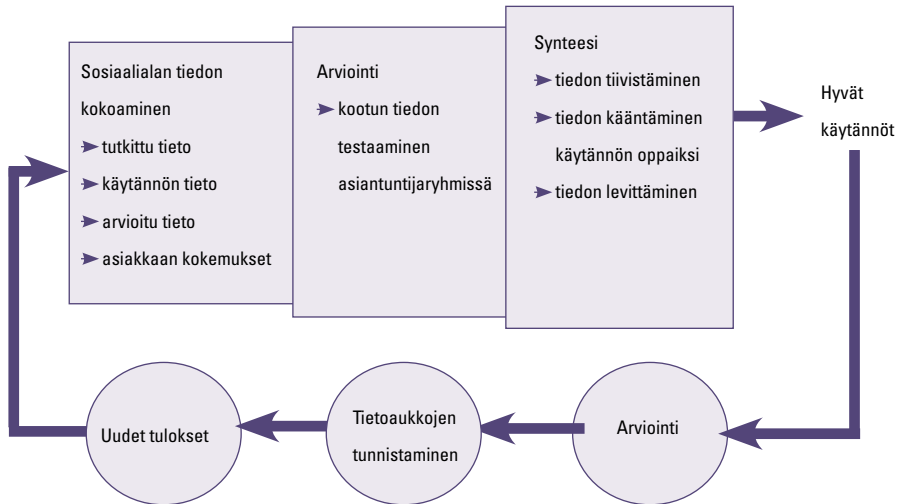
Kuten edellä on selvitetty, sosiaalityössä tarvittavalle tietotuotannolle asetuu monenlaisia vaateita ja haasteita. Kansallisen sosiaalialan kehittämishankkeen toimeenpanosuunnitelmassa ja sosiaalityön neuvottelukunnan aikaisemmissa selvityksissä todettiin, että on ilmeinen tarve lisätä sosiaalialan ja sosiaalityön tutkimusta ja arviointia sekä välittää tietoa hyvistä työkäytännöistä suunnittelun ja johtamisen sekä asiakastyön laadun parantamiseksi.

Hyvät käytännöt -ohjelman hankesuunnitelman mukaan (2004) tavoitteena on uudistaa sosiaalityötä ja sosiaalipalveluja kokoamalla, arvioimalla ja välittämällä tietoa hyvistä ja vaikuttavista työmenetelmistä ja työkäytännöistä. Työn tuloksena sosiaalipalvelut ja työkäytännöt yhä enenevässä määrin perustuvat tutkittuun tietoon ja koeteltuun näyttöön.

Ohjelmalle on suunniteltu monitoimijainen, verkottunut hankkeiden kokonaisuus. Ohjelman valmistelussa on ollut mukana tutkijoita, käytännön kehittäjiä ja työntekijöitä. Yhteistyöosa-puolia ovat yliopistot, sosiaalialan osaamiskeskukset, seudulliset yksiköt, kunnat, ammatti-korkeakoulut, valtakunnalliset järjestöt ja alan tutkimusyksiköt. Verkosto tuottaa tietoa toimivista työkäytännöistä, työmenetelmistä ja niiden vaikuttavuudesta. Ohjelman koordinoimiseksi on luotu valtakunnallinen järjestelmä, joka kokoaa, arvioi ja välittää tietoa sosiaalipalveluihin soveltuvista hyvistä käytännöistä. Hyvät käytännöt ohjelman ydintehtävät ovat:

1. Koota tutkittua ja koeteltua tietoa sosiaalityöstä ja sosiaalipalveluista
2. Tuottaa hyviä käytäntöjä esille tuovia oppaita
3. Levittää tietoa monikanavaisesti
4. Konsultoida ja edistää hyvien käytäntöjen käyttöönottoa
5. Tunnistaa tiedolliset aukot ja edistää uuden tiedon syntymistä

*Kuvio 4. Hyvät käytännöt prosessina (Hyvät käytännöt hankesuunnitelma 2004)*



Hyviä käytäntöjä on määritelty ESR-projektitoiminnassa seuraavien yleisten periaatteiden mukaisesti (Aro ym. 2004, 17). Ne käyvät myös sosiaalityössä tarvittavan tietotuotannon kriteerien lähtökohdaksi.

- tarve- ja kysyntälähtöisyys
- toimivuus ja tuloksellisuus
- mallinnettavuus ja tuotteistaminen
- käytettävyys ja hyödynnettävyys
- siirrettävyys ja levitettävyys
- tilannesidonnaisuus
- jaettu kehittämismvastuu

Hyvien käytäntöjen tunnistamisessa ratkaisevin onnistumista edesauttava tekijä on arvioinnin merkityksen sisäistäminen. Arvioinnin hyödyntäminen voi olla oman toiminnan kriittistä tarkastelua, vertailevaa oppimista tai ulkoista arviointia. Arvioinnilla on merkityksensä myös piilossa olevien käytäntöjen havaitsemisessa ja saattamisessa tietoisien kehittämisen kohteeksi. Aktiivinen kehittämisote on edellytys hyvien käytäntöjen tunnistamiselle ja liittyy siten olennaisena osana kehittyviin työorientaatioihin. (Aro ym. 2004, 28)

Vaikka arvioinnilla on keskeinen rooli sosiaalityön tiedon tuottamisessa ja hyödyntämisessä, ei sitä ole nähty riittävästi tietotuotannon perustan luojana tai perustutkimuksena. Arviointi on mielletty usein vain tietyn pro-

jektin tai intervention arvon punnitsemiseksi. Kuitenkin meta-analyysien, systeemaattisten kirjallisuuskatsauksien ja meta-arvioinnein voidaan tuottaa teoreettisia jäsennyksiä laajemmista ilmiöistä. Ongelman aiheuttaa tutkimuksen resursointi, sillä hanke- ja projektiarvioinnin jälkeen ei ole rahoitettu pitkäaikaisvaikutusten arviointia tai useamman arvioinnin arviointia (meta-arviointi). ESR-projektitoiminnassa meta-arviointeja tehdään, mutta haaste on, miten tämä käytäntö saadaan osaksi sosiaalityön ja -palvelujen kehittämistä.

Sosiaalityön arvioinnin ja hyvien käytäntöjen tiivistämisen kannalta seuraavien seikkojen huomioiminen on ratkaisevaa:

- Sosiaalityön asiakastyöstä nouseva tieto ja dokumentointi
- Työkäytäntöjen arviointi ja kehittäminen edellyttävät työkäytäntöjen ja työprosessien avaamista
- Vaikuttavuuden arviointi toimintaympäristössään (pelkkien interventioiden mittaaminen on riittämätöntä)
- Tiedon, toimintakäytäntöjen ja työmenetelmien kehittämisellä vastataan relevanttien orientaatioiden luomiseen
- Syrjäytymisen ehkäisemiseen, integrointiin ja elinolojen liittyvän tiedon tuottaminen
- Yhteiskunnan ja sen toimintajärjestelmien toimintaan liittyvä tieto
- Sosiaalityön kehittäminen perustuu parhaaseen saatavilla olevaan tietoon

Tietotuotannon ja samalla sosiaalityön orientaatioiden avulla tulisi nähdä, millaiseen ongelmakenttään tai mahdollisuuksien maailmoihin tähdätään; mikä on työn kohde nyt ja kymmenen vuoden päästä 2015. Tarvitaan sellaisia näkökulmia, jota kautta voidaan tuottaa tietoa hyvinvointistrategioihin ja poliittisen päätöksenteon tueksi. Göran Therbornin mukaan ”mitä huolellisemmin me yhteiskuntatieteilijöinä otamme huomioon ilmiöiden ajallisen ja paikallisen kontekstin, sitä toimivampina käsitteelliset valinnat näyttäytyvät” (Suikkanen 2003, 36).

Sosiaalipolitiikan ja sosiaalityön tarkastelu on ollut perinteisesti systeemilähtöistä, vaikka sosiaalityön missio lähtee korostetun yksilökohtaisesta näkökulmasta. Suikkasen mukaan (mt., 55) rinnakkainen mahdollisuus on sosiaalipoliittisista tilanteista lähteminen, jolloin voidaan havainnoida yksilöiden toimintaa kuin rakennetoimijoiden pyrkimyksiä. Sosiaalipoliittisessa tutkimuksessa tarvitaan tutkimussuuntauksia, joilla tuotetaan myös käsitteellistä tietoa yksilöiden arkielämän käytännöistä ja merkityksestä. Juuri tähän on edellä viitattu sillä sosiaalityön kriteerillä, että sosiaalityön tulee kyetä operoimaan yhtä aikaa sekä mikro- että makrotasoilla. Samaan

tähtäävät myös tässä luvussa käsitelty sosiaalityön tietotuotanto. Ilmiö- ja aluelähtöinen tarkastelu tuottavat samantyyppisen näkökulman.

Hyvien käytäntöjen kehittämiseksi on välttämätöntä tuottaa tietoa yksilöiden arjesta, palvelujärjestelmästä, toimintaympäristöistä, asiakasprosesseista ja työn vaikuttavuudesta. Tulee luoda systemaattiset tietotuotannon rakenteet, jossa tämä monenlainen tieto kootaan yhdeksi kokonaisuudeksi ja jota kautta mahdollistetaan tiedon välitön hyödyntäminen kehittämissä. Lisäksi on organisoitava meta-arviointia palvelujärjestelmän kehittämistarpeisiin. Toimeenpanijoina ovat Stakes, Sosiaalialan kehittämisselma, korkeakoulut, sosiaalialan osaamiskeskukset sekä perustettavat alueelliset sosiaalikeskukset.

# 4 Kokoava johtopäätös

Sosiaalityö 2015 -jaosto päätyi työssään neljän laajaa sosiaalityön strategiseen kehittämislinjaan. Ne kaikki ovat kytköksissä toisiinsa siten, että kaikkia on vietävä eteenpäin yhtäaikaaisesti.

1. Sosiaalityön työorientaatioiden kehittäminen osaamisperustaksi
2. Sosiaalityön rakenteiden ja organisoinnin muuttaminen asiakkaiden tarpeita ja sosiaalityön osaamista vastaaviksi
3. Asiakkaiden osallisuuden ja sosiaalityön eettisyyden vahvistaminen
4. Sosiaalityön koulutuksen ja tutkimuksen suuntaaminen alan perustutkimukseen sekä vastaamaan nopeasti kehittyviin yhteiskunnallisiin muutoksiin

Tavoitteeksi asetettiin sosiaalityö, joka:

1. on perinteisellä tavalla ongelmiin reagoivaa eli korjaavaa yksilö- ja perhekohtaista työtä sekä
2. luo alalle uudenmuotoisen profession, joka edellisen lisäksi tietoisesti siirtyy reaktiivisesta, korjaavasta, hyvinvointivaltion järjestelmissä toimivan sosiaalityön profilista kohti ehkäisevää, vahvistavaa, vaikuttavaa ja kumppanuusperustaisesti toimivaa työorientaatioita.

Ohjelman tavoitteena on ollut vastata Sosiaalityön neuvottelukunnan Kii-reelliset toimenpiteet sosiaalityön vahvistamiseksi -raportin esille tuomiin haasteisiin. Toinen tavoite on ollut lähitulevaisuuden ennakoiminen vuoteen 2015 saakka. Molempien osalta piirtyy esiin kaksi tulevaisuudenkuvaa: todennäköinen ja haluttu. Todennäköisessä toteutuu jo pitkään jatkunut sosiaalityön kurjistumiskierre. Haluttu perustuu nyt nähtävissä oleviin kehitystrendeihin ja tutkittuun tietoon sekä vaatii toimenpiteitä. Nämä kaksi kehityssuuntaa eivät ole toisiaan poissulkevia, mutta ilman esitettyjä muutoksia sosiaalityön tulevaisuus on todennäköisen huono.

On välttämätöntä kysyä, ymmärretäänkö sosiaalityö laajasti yhteiskunnan toiminta- ja palvelujärjestelmien tuntijana, joka toimii joustavasti yksilöiden ja rakennetoimijoiden välissä. Pitkäaikainen kehitys on johtanut sosiaalityön kohteen ja samalla tavoitteiden kaventumiseen. Työ on rajautunut liian yksilökeskeiseen työtapaan ja samalla työn arki on täyttynyt muusta kuin hyvän sosiaalityön aineksista (ks. luvussa 3. esitetyt kriteerit). Keskeinen haaste on tavoitteiden ja työn suuntaaminen laajemmin. Samalla yksilökohtaisia interventioita on tehostettava ja ymmärrettävä niiden riippuvuus yksilön elämässä vaikuttavista monenlaisista tekijöistä, jotka voivat yhtä aikaa tukea tai estää esimerkiksi kuntoutumista.

Sosiaalityö on osa hyvinvointipalveluihin ja hyvinvoinnin resursseihin liittyvää politiikkaa. Se voi tulevissa tehtävärakenteissa olla toimija, jolla on kokonaiskäsitely asiakkaiden, osallisten sekä yhteisöjen elinoloista ja tarvittavista palveluista. Esimerkiksi sosiaalityön kuntouttava orientaatio toteuttaa yhtä hyvinvointiin tähtäävää politiikkaa sen sijaan, että se konsultoi erikseen sosiaaliturvapolitiikkaa, työpolitiikkaa, koulutuspolitiikkaa jne.

Sosiaalityö edellyttää työorientaatiokehittämisen rinnalle vahvaa yhteiskuntapoliittista keskustelua ja näkemystä myös sosiaalisten ongelmien kehkeytymisestä. Sosiaalityö asettaa tulevaisuudessa päämääräkseen yksilön ja yhteisön omaehtoisen toiminnan tukemisen niin sosiaalisia ongelmia ennakkoivassa kuin korjaavassakin mielessä. Sosiaalityö on siten yhteiskuntapoliittinen interventiomuoto, joka pyrkii turvaamaan kansalaisten hyvinvoinnin ja samalla ylläpitämään yhteisön sosiaalista turvallisuutta ja hyvinvointia.



## *Kirjallisuus ja lähteet*

Ala-Kauhaluoma, Mika & Elsa Keskitalo & Tuija Lindqvist & Antti Parpo (2004) Työttömien aktivointi. Kuntouttava työtoiminta -lain sisältö ja vaikuttavuus. Stakes, tutkimuksia 141.

Arnkil, Robert (2004) Tietoisien hallinnan, oppimisen ja arjen toimintakyvyn uusi tasapaino? Aurora-projektin lähtökohtien pohdintaa. Teoksessa, Robert Arnkil ja Terttu Pakarinen: Tuloksellisuusverkosto - oppiva verkosto ja kehkeyttävä arviointi. Työturvallisuuskeskus, Kuntayhtymä.

Arnkil, Robert & Vappu Karjalainen & Simo Aho & Tuukka Lahti & Sanna-Mari Lyytinen & Timo Spangar (2004) Yhteispalvelusta palvelukeskus-konseptin kehittämiseen. Yhteispalvelukokeilun arvioinnin loppuraportti. Työministeriö, työhallinnon julkaisu 339.

Aro, Timo & Mikko Kuoppala & Päivi Mäntyneva (2004) Hyvästä paras. Jaettu kehittämisvastuu ESR-projekteissa. Hyvät käytännöt -käsikirja. Työministeriö.

Esitys sosiaalipäivystysjärjestelmän luomisesta. Sosiaalityön neuvottelukunnan Sosiaalipäivystysjaoston raportti 2004. Julkaisematon moniste.

Eskelinen, Leena (2001) Socialarbejdernes arbejdssituation - Fagets problem eller fælles opgave? Nordisk Socialt Arbeid 3/2001.

Jalava, Urpo & Petri Virtanen (1996) Laatu, innovaatio ja projekti. Hyvinvointipalvelujen kehittämisen ydinkysymyksiä. Kirjayhtymä.

Järvelä, Sampo & Laukkanen, Maija (2000) Näkökulmia voimavaraistamiseen. Employment Integra -projektien empowerment -teematyöraportti. Työministeriö, Employment -julkaisut No 19.

Heino, Petteri & Mari Randell & Sanna Virolainen (2005) Sosiaalityötä poliisilaitoksella. Paikallisista innovaatioista valtakunnalliseksi käytännöksi. Sosiaalitalo Oy.

Hiilamo, Heikki & Jouko Karjalainen & Mikko Kautto & Antti Parpo (2004) Tavoitteena kannustavampi toimeentulotuki. Tutkimus toimeentulotuen lakimuutoksesta. Stakes, tutkimuksia 139.

Hyvät käytännöt -ohjelman hankesuunnitelma 2004-2007. Ilse Julkunen ja Riitta Haverinen. Stakes, FinSoc 12.2.2004.

Karjalainen, Pekka (2003) Lähiötyö lähikuvassa. Teoksessa Bäcklund, Pia & Harry Schulman (toim.) Lähiöprojekti lähikuvassa. Helsingin kaupungin tietokeskus. Tutkimuksia 2003:4, 99-117.

Karjalainen, Pekka (2004) Uudenlaisia otteita ja kertaustyyliä. Lähiöuudistus 2000 -ohjelman arvioinnin loppuraportti. Ympäristöministeriö, Suomen ympäristö 703.

Karjalainen, Pekka & Antti Karisto & Marjaana Seppänen (2003) Lähiöt, kaupunkisosaaliyö ja projektitoiminta. Teoksessa Kopomaa, Timo (toim.) Kohti kaupunkisosaaliyötä - haasteena tasapainoinen kaupunki. Palmenia-kustannus, 229-250.

Karjalainen, Pekka & Sanna Blomgren (2004). Oikorata vai mutkatie? Sosiaalista kuntoutusta ja työelämäpolkuja nuorille. Stakes, FinSoc Arviointiraportteja 2/2004.

Kiireelliset toimenpiteet sosiaaliyön vahvistamiseksi. Sosiaali- ja terveystieteiden ministeriö, työryhmämuistioita 2003:10.

Kauppinen, Sari & Niskanen, Tapani (2005) Yksityinen palvelutuotanto sosiaali- ja terveydenhuollossa. Raportteja 288. Stakes.

Kokko, Riitta-Liisa (2003) Asiakas kuntoutuksen yhteistyöryhmässä. Institutionaalisen kohtaamisen jännitteitä. Kuntoutussäätiö, tutkimuksia 72.

Koskinen, Simo (1993) Sosiaaliyö vanhusten parissa. Lapin yliopiston yhteiskuntatieteellisiä julkaisuja. B. Tutkimusraportteja ja selvityksiä 17.

Koskinen, Simo (2003) Gerontologinen sosiaaliyö. Teoksessa Heikkinen, Eino & Taina Rantanen (toim.) Gerontologia. Duodecim.

Konstikas sosiaaliyö. Konstikas sosiaaliyö -tutkimuksen käsikirjoitus. Helsingin yliopisto, Yhteiskuntapolitiikan laitos.

Linnossuo, Outi (2004) Syrjäytymisestä selviytymiseen. Arviointitutkimus työttömien nuorten palveluohjauksesta Kela, Sosiaali- ja terveysturvan katsauksia 61.

Möttönen, Sakari & Jorma Niemelä (2005) Kunta ja kolmas sektori. Yhteistyön uudet muodot. PS-kustannus.

Murto, Lasse & Lasse Rautniemi, Karin Fredriksson & Seena Ikonen & Mikko Mäntysaari & Leena Niemi & Kalevi Paldanius & Terttu Parkkinen & Taimi Tulva & Fiia Ylönen & Seppo Saari (2004) Eettisyyttä, elastisuutta ja elämää. Yliopistojen sosiaalityön ja ammattikorkeakoulujen sosiaalialan arviointi yhteistyössä työelämän kanssa. Korkeakoulujen arviointineuvoston julkaisuja 5:2004.

Muuri, Anu & Riitta Haverinen (2004) Saatavuuskriteerejä sosiaalityölle? Sosiaalityön neuvottelukunnan saatavuusjaoston raportti. Stakes, FinSoc, julkaisematon työpaperi.

Osaaminen, innovaatiot ja kansainvälistyminen (2003) Valtion tiede- ja teknologianeuvosto.

Rautiainen, Leena (2003) Mistä sosiaalityölle tekijät? Etelä-Suomen sosiaalialan osaamiskeskuksen selvitys sosiaalityön tilasta pääkaupunkiseudulla. <http://eso.fi/julkaisut/index.html>

Roivainen, Irene (2002) Marginaalisuus ja sosiaalityö yhteisöissä. Teoksessa Juhila, Kirsi & Hannele Forsberg & Irene Roivainen (toim.) Marginaalit ja sosiaalityö. SoPhi.

Seppänen, Marjaana (2005) Gerontologisen sosiaalityön lähtökohtia. Ilmestyy tammikuussa 2006 SOCCAn ja Heikki Waris -instituutin julkaisusarjassa.

Soine-Rajanummi, Seppo & Riikka Konttinen (2005) Sosiaalipäivystystä poliisilaitokselta ja turvakodista. Arviointiraportti Etelä-Suomen lastensuojelun kriisipalveluista ja sosiaalipäivystyksistä: Itä-Uusimaa, Orimattilan kihlakunta, Länsi-Uusimaa ja Hiiden alue. Verso, Päijät-Hämeen ja Itä-Uudenmaan sosiaalialan osaamiskeskus.

Sommerfeld, Peter (2005) Evidence-based practice - the end of professional social work or architect a new professionalism? Teoksessa Sommerfeld, Peter (ed.) Evidence-Based Social Work – Towards a New Professionalism? Peter Lang.

Sosiaalityö hyvinvointipolitiikan välineenä -artikkelikokoelma. Sosiaali- ja terveysministeriö, monisteita 2004:15.

Sosiaalityön palvelujen saatavuus ja alueellinen organisointi sekä pätevien sosiaalityöntekijöiden rekrytointi. Sosiaalityön neuvottelukunta 2002. Julkaisematon raportti.

Sosiaalityön osaamisen, koulutuksen ja tutkimuksen kehittäminen. Sosiaalityön neuvottelukunta 2002. Julkaisematon raportti.

Sosiaalityön sisällön sekä sosiaalityön ja sosiaalihuollon johtamisen kehittäminen. Sosiaalityön neuvottelukunta 2002. Julkaisematon raportti.

Sosnet (2005) Valtakunnallisen sosiaalityön yliopistoverkoston Kuntouttavan sosiaalityön erikoisalan opetussuunnitelma (2005-2008).

Suikkanen, Asko (2003) Sosiaalipolitiikan yksilölähtöinen tulkintapa? Teoksessa Laitinen, Merja & Anneli Pohjola (toim.) Sosiaalisen vaihtuvat vastuut. PS-kustannus.

Suikkanen, Asko & Sirpa Martti & Ritva Linnakangas (2004) Homma hanksaan. Nuorten kuntoutuskokeilun arviointi. Sosiaali- ja terveysministeriön selvityksiä 2004:5.

Tuusa, Matti (2005) Kohti kuntouttavaa sosiaalityötä. Aktivointi ja työllistymisen tukeminen sosiaalityön ammattikäytäntönä kunnissa. Kuntoutussäätiön tutkimuksia 74/2005.

Työmarkkinatuen aktivointi - yhteiskuntatakuu pitkäaikaistyöttömille. Työhallinnon julkaisu 347, Työmisteriö 2005.

Vataja, Katri & Ilse Julkkunen (2004) Sosiaalitoimistojen työn organisointi ja työhyvinvointi. Tutkimuskatsaus 5/2004, Stakes, FinSoc.

Virtanen, Petri (2000) Projektityö. WSOY.

Virtanen, Petri (2005) Houkutteleva työyhteisö. Edita.

*2015-jaoston kuulemat asiantuntijat*

Ahola, Eija, Vantaan kaupunki  
Abrahamsson, Marika, sosiaalitoimi, Punkalaidun  
Eriksson, Rolf, Suomen Kuntaliitto  
Fredriksson, Peter, ympäristöministeriö  
Haavisto-Vuori, Päivi, työministeriö  
Haverinen, Riitta, Stakes  
Heino, Petteri, ESO / Sosiaalitalo Oy  
Hoikkala, Tommi, Nuorisotutkimusseura ry.  
Hätälä, Jaana, opetusministeriö  
Hörkkö, Sirkka-Leena, opetusministeriö  
Kainulainen, Sakari, Diakonia-ammattikorkeakoulu  
Karjalainen, Pekka, Stakes  
Kerminen, Päivi, työministeriö  
Kilponen, Marja-Riitta, sosiaalitoimi, Helsinki  
Kimari, Riitta, ympäristöministeriö  
Kääriäinen, Aino, Helsingin yliopisto, yhteiskuntapolitiikan laitos  
Myhrberg, Jaana, Suomen Kuntaliitto  
Niemi, Marja-Liisa, opetusministeriö  
Parviainen, Immo, opetusministeriö  
Posio, Tellervo, sosiaalitoimi, Orimattila  
Randell, Mari, ESO / Sosiaalitalo Oy  
Seppänen, Marjaana, Helsingin yliopisto  
Siira, Helena, Oulun ammattikorkeakoulu  
Silvennoinen, Lotta, sosiaali- ja terveysministeriö  
Soine-Rajanummi, Seppo, ESO / Verso  
Vehviläinen, Jukka, Työelämän tutkimuskeskus, Tampereen yliopisto  
Voipio-Pulkki, Liisa-Maria, Suomen Kuntaliitto  
Yliopistojen sosiaalityön laitosten henkilöstö sekä SOSNETin johtoryhmä  
Sosiaalialan osaamiskeskusten johtajat

## SOSIAALI- JA TERVEYSMINISTERIÖN JULKAISUJA

ISSN 1236-2050

- 2005: 1 Hallituksen tasa-arvo-ohjelma 2004-2007.  
ISBN 952-00-1600-7 (nid.)  
ISBN 952-00-1603-1 (PDF)
- 2 Regeringens jämställdhetsprogram 2004-2007.  
ISBN 952-00-1604-X (inh.)  
ISBN 952-00-1605-8 (PDF)
- 3 Ossi Eskelinen. ”Hermot vapautu ja tuli puhdas olo”.  
Alle 15-vuotiaiden rikosten sovittelun käytännöt ja vaikutukset.  
ISBN 952-00-1616-3 (nid.)  
ISBN 952-00-1617-1 (PDF)
- 4 Villistä valvottuun, valvotusta ohjattuun. Perhepäivähoidon ohjauksen historia ja nykytilan haasteet. Toim. Sanna Parrila.  
ISBN 952-00-1676-7 (nid.)  
ISBN 952-00-1677-5 (PDF)
- 5 Lapsille sopiva Suomi. YK:n yleiskokouksen lasten erityisistunnon edellyttämä Suomen kansallinen toimintasuunnitelma.  
ISBN 952-00-1490-X (nid.)  
ISBN 952-00-1491-8 (PDF)
- 6 Ett Finland för barnen. Finlands nationella handlingsplan som förutsätts av FN:s generalförsamlings specialsession om barn.  
ISBN 952-00-1492-6 (inh.)  
ISBN 952-00-1679-1 (PDF)
- 7 A Finland Fit for Children. The National Finnish Plan of Action called for by the Special Session on Children of the UN General Assembly.  
ISBN 952-00-1711-9 (print.)  
ISBN 952-00-1712-7 (PDF)
- 8 Trends in Social Protection in Finland 2004.  
ISBN 952-00-1693-7 (print.)  
ISBN 952-00-1694-5 (PDF)
- 9 Kari Mattila et al. Lääkäri 2003. Kyselytutkimus vuosina 1992-2001 valmistuneille lääkäreille.  
ISBN 952-00-1697-X (nid.)  
ISBN 952-00-1698-8 (PDF)

- 10 Sosiaali- ja terveydenhuollon maksupolitiikan ja maksujärjestelmän uudistamista selvittäneen toimikunnan mietintö.  
ISBN 952-00-1797-6 (nid.)  
ISBN 952-00-1798-4 (PDF)
- 11 Tuula Melkas. Gender Equality Barometer 2004.  
ISBN 952-00-1876-X (print.)  
ISBN 952-00- 1877-8 (PDF)
- 12 Government Action Plan for Gender Equality 2004-2007.  
ISBN 952-00-1889-0 (print.)  
ISBN 952-00- 1890-9 (PDF)
- 13 Sosiaalityö hyvinvointipolitiikan välineenä 2015 -toimenpideohjelma.  
Toim. Pekka Karjalainen, Pirjo Sarvimäki.  
ISBN 952-00-1834-4 (nid.)  
ISBN 952-00-1835-2 (PDF)