



Liikenne- ja
viestintäministeriö

Malmin harrasteilmailun sijoittumismahdollisuudet Nummelan ja Hyvinkään lentokentille

Liikenne- ja viestintäministeriön

visio

Hyvinvointia ja kilpailukykyä hyvillä yhteyksillä

toiminta-ajatus

Liikenne- ja viestintäministeriö edistää väestön hyvinvointia ja elinkeinoelämän kilpailukykyä. Huolehdimme toimivista, turvallisista ja edullisista yhteyksistä.

arvot

Rohkeus

Oikeudenmukaisuus

Yhteistyö

Julkaisun nimi Malmin harrasteilmailun sijoittumismahdollisuudet Nummelan ja Hyvinkään lentokentille. Selvitys	
Tekijät YY-Optima Oy	
Toimeksiantaja ja asettamispäivämäärä Liikenne- ja viestintäministeriö	
Julkaisusarjan nimi ja numero Liikenne- ja viestintäministeriön julkaisu 26/2014	ISSN (verkkajulkaisu) 1795-4045 ISBN (verkkajulkaisu) 978-952-243-427-2 URN http://urn.fi/URN:ISBN:978-952-243-427-2 HARE-numero
Asiasanat harrasteilmailu, lentokenttä	
Yhteyshenkilö Mikael Nyberg	
Muut tiedot	
Tiivistelmä <p>Selvityksen tarkoituksena on muodostaa käsitys harrasteilmailun sijoittumismahdollisuuksista Hyvinkään ja/tai Nummelan lentokentälle siinä tilanteessa, että Helsinki-Malmin lentoaseman toiminta on päättynyt.</p> <p>Harrasteilmailun operaatioiden määrä Helsinki-Malmilla arvioidaan olevan 5 000 – 10 000 operaatiota/vuosi. Huomattava osa operaatioista on harrasteilmailun lentolupakirjoihin tähtäävään koulutustoimintaan liittyviä lentoja.</p> <p>Helsinki-Malmin harrasteilmailun siirtyminen nykyisessä laajuudessaan joko Nummelaan tai Hyvinkäälle ei ympäristösyistä ole mahdollista. Ilman täsmällisiä meluselvityksiä on mahdollista arvioida, kuinka paljon moottorilentotoiminta voisi lisääntyä näillä lentokentillä. Harrasteilmailuun liittyvän koulutustoiminnan edellytykset heikkenisivät, mutta säilyisivät erityisesti Hyvinkäällä. Nummelassa koulutustoiminnan mahdollisuudet ovat heikkomat kuin Malmilla ja Hyvinkäällä läpilaskukiellon ja lento-aikoja koskevien rajoitusten vuoksi. Nummelassa lennetään nykyisin vain kesäkaudella. Hyvinkää tarjoaa mahdollisuuden ympäristövuotiseen lentämiseen, vaikka pääpaino sielläkin on kesäkaudessa.</p> <p>Jos oletetaan, että osa harrasteilmailusta siirtyisi Nummelaan, koulutuspainotteinen toiminta Hyvinkäälle ja osa toiminnasta loppuisi tai harrastajien lentotuntien määrä vähenisi, voidaan todeta, että harrasteilmailulla säilyy kohtuulliset toimintamahdollisuudet. Tämä edellyttää, että Hyvinkäällä ei aseteta rajoituksia harrasteilmailun lisääntymiselle.</p> <p>Helsinki-Malmin toiminnan lopettaminen ja harrasteilmailun jatkaminen muilla lentokentillä ei edellytä lopettamispäätöksen lisäksi muita hallinnollisia päätöksiä kuin että valtio luopuu vuokraoikeudestaan lentokenttäalueeseen. Riittävän pitkä siirtymäaika tarjoaa kerhoille ja yksittäisille harrastajille mahdollisuuden arvioida vaihtoehtoja ja tehdä harkitusti omat päätöksensä jatkosta.</p>	

Esipuhe

Hallituksen 3.4.2014 tekemään päätökseen Julkisen talouden suunnitelmasta vuosille 2015–2018 sisältyi kehyslinjauksena seuraava linjaus (kohta 5.3, sivu 15): "Asuntorakentamisen edellytysten parantamiseksi Helsingin seudulla valtio vetäytyy toimintoiheen Helsinki-Malmin lentoasemalta siten, että alue on mahdollista ottaa asuntotuotantokäyttöön viimeistään 2020-luvun alussa". Kyseessä on hallituksen poliittinen päätös.

Hallituksen päätöksen seurauksena liikenne- ja viestintäministeriö käynnisti selvityksen Malmin harrasteilmailun toimintamahdollisuuksista lähinnä Malmia sijaitsevilla Nummelan ja Hyvinkään lentokentillä.

Valtion ja kuntien neuvottelutulokseen 24.8.2014 perustuen tehtiin minihallitusneuvotteluissa 25.8.2014 kirjaus, jonka mukaan, kuntien ja valtion välillä tehdään sopimus tonttutuotannon lisäämisestä ja infrahankkeiden toteutuksesta. Sopimuksen toimenpide 7 kuuluu seuraavasti: valtio lopettaa toimintonsa Malmin lentokentällä tavoitteena vuoden 2016 mutta viimeistään vuoden 2020 loppuun mennessä, jonka jälkeen alue palautuu Helsingin kaupungin käyttöön.

Selvityksen valmisteluun ovat osallistuneet liikenne- ja viestintäministeriön lisäksi Finavia Oyj ja Helsingin kaupunki. Selvityksestä ovat vastanneet liikenne- ja viestintäministeriössä hallitusneuvos Mikael Nyberg ja ylitarkastaja Olessia Manner. Selvityksen ovat valmisteet fil. lis. Anna Saarlo ja DI, VTM Seppo Lampinen YY-Optima Oy:stä.

Mikael Nyberg
Hallitusneuvos
Liikenne- ja viestintäministeriö

Sisällysluettelo

1.	Selvityksen tarkoitus ja rajaus	5
2.	Selvityksen lähtökohdat	6
2.1	Helsinki-Malmin toiminnan lopettamiseen liittyvät kannanotot ja päätökset	6
3.	Harrasteilmailuun liittyvä toiminta Helsinki-Malmilla	7
3.1	Malmin nykyinen käyttö harrasteilmailun osalta	7
3.2	Helsinki-Malmin harrasteilmailua tukevat palvelut ja fasilitteetit	9
4.	Nummelan lentokentän nykytila	11
4.1	Sijainti ja liikenne yhteydet	11
4.2	Lentokentän nykyinen käyttö	11
4.3	Lentokentän ominaisuudet ja lentotoimintaa tukevat fasilitteetit	12
4.4	Lentomelu	14
4.5	Lupatilanne	15
4.6	Häiriintyvät kohteet	15
4.7	Suunniteltu maankäyttö ja lähiympäristön kaavatilanne	16
5.	Hyvinkään lentokentän nykytila	17
5.1	Sijainti ja liikenne yhteydet	17
5.2	Lentokentän nykyinen käyttö	17
5.3	Lentokentän ominaisuudet ja lentotoimintaa tukevat fasilitteetit	20
5.4	Lentomelu	21
5.5	Lupatilanne	21
5.6	Häiriintyvät kohteet	22
5.7	Suunniteltu maankäyttö ja lähiympäristön kaavatilanne	23
6.	Yhteenveto	24
6.1	Helsinki-Malmin harrasteilmailun volyymi (arvio)	24
6.2	Nummelan lentokenttä	25
6.3	Hyvinkään lentokenttä	25
7.	Johtopäätökset	26
8.	Jatkotoimenpiteet	28
LIITE 1		
	Lisääntyvä harrasteilmailu ympäristöluvan näkökulmasta	29
LIITE 2		
	Ilmatilan käyttö harrasteilmailuun	32

1. Selvityksen tarkoitus ja rajaus

Selvityksen tarkoitus on muodostaa käsitys harrasteilmailun sijoittumismahdollisuuksista Hyvinkään ja/tai Nummelan lentokentälle olettaen, että Helsinki-Malmin lentoaseman toiminta päättyy lähitulevaisuudessa. Hyvinkään ja Nummelan pienkentät on valittu tässä selvityksessä tarkasteltaviksi kohteiksi, koska ne ovat aktiivisessa harrasteilmailun käytössä ja sijaitsevat alle tunnin ajomatkan päässä pääkaupunkiseudulta. Tässä työssä on tarkoitus selvittää, missä määrin näille kentille voisi sijoittua uusia harrastajia, mitä se merkitsisi käytännössä, ja mitä se voisi tuoda Hyvinkäälle ja Nummelalle.

Tässä selvityksessä käsitellään Helsinki-Malmilla nyt sijaitsevista toiminnoista vain harrastepohjaista pienlentotoimintaa. Taustalla on näkemys siitä, että Rajavartiolaitoksen toiminnot siirtyvät Helsinki-Vantaalle, ja Malmilla nyt tapahtuva koulutustoiminta hakeutuu parhaaksi katsomaansa paikkaan (käytännössä lentoasemalle, jossa tarjotaan lennonjohtopalveluja).

Tässä selvityksessä on lähtökohtana harrasteilmailun nykyinen laajuus Helsinki-Malmilla. Arvioita toiminnan laajuudessa mahdollisesti tapahtuvista muutoksista Helsinki-Malmin sulkemisen jälkeen ei ole ollut edellytyksiä tehdä tässä yhteydessä.

Ilmailun käsitteitä

Käsitteitä *harrasteilmailu*, *yleisilmailu*, *yksityislentotoiminta* ja *pienlentotoiminta* käytetään vaihtelevasti ja usein hieman eri merkityksissä. Näihin käsitteisiin liittyvät myös erilaiset lentolupakirjat ja niihin liittyvä koulutustoiminta.

Esimerkiksi Liikenteen turvallisuusvirasto Trafi jakaa ilmailun kolmeen luokkaa: kaupalliseen ilmakuljetukseen, muuhun ansiolentotoimintaan sekä yksityis- ja harrastelentotoimintaan. "Yksityis- ja harrastuslentotoiminta" liittyy käsitteenä lentolupakirjoihin siten, että yksityislentäjän lupakirja (PPL) oikeuttaa lentämään moottorilentokonetta ja harrasteilmailijan erilaiset lupakirjat (GPL, MGPL, BPL, UPL, APL) purje- tai moottoripurjelentokonetta, kuumailmapalloa, ultrakevyitä lentokoneita tai autogyroja.

Suomen Ilmailuliitto ry ilmoittaa olevansa *urheilu- ja harrasteilmailun* valtakunnallinen keskusjärjestö, jonka toimintalajeja ovat muun muassa moottorilento, purjelento, experimental-lentotoiminta ja ultrakevytlentäminen. Näin myös moottorilentotoiminta on harrasteilmailua tämän kuvauksen mukaan.

Yleisilmailulla tarkoitetaan muuta kuin kaupallista lentotoimintaa. Esimerkiksi EU:n komission tiedonannossa "Yleisilmailun ja liikelentotoiminnan kestävä tulevaisuus" vuodelta 2008 yleisilmailu tarkoittaa tiedonannon otsikon mukaisesti kaikkea sellaista lentotoimintaa, joka ei ole liikelentotoimintaa, siis harrasteilmailua.

Tässä selvityksessä harrasteilmailulla tarkoitetaan kaikkea sellaista ei-kaupallista lentotoimintaa, jota harjoitetaan yksityislentäjän (PPL) tai erilaisilla harrasteilmailijan lupakirjoilla.

Operaatioiden määrä

Operaatioiden määrä käsittää sekä lentoonlähdöt että laskeutumiset. Lennot voidaan jakaa lähialueen ulkopuolelle ulottuviin lentoihin ja laskukierroslentoihin. Laskukierroslenolla tarkoitetaan lentoa, jossa suoritetaan lentoonlähtö liittyen kiitotielle määritellyyn lentoasemaa kiertävään laskukierroskuvioon, jota pitkin suoritetaan lähestyminen ja las-

keutuminen samalle kiitotielle. Tyypillisesti yhdellä laskukierroslenolla suoritetaan pysähtymättä useita peräkkäisiä lentoonlähtöjä ja laskeutumisia ns. läpilaskuina, jolloin uusi lentoonlähtö aloitetaan välittömästi laskeutumisen jälkeen. Näissä tapauksissa yksi lento tuottaa siis enemmän kuin kaksi operaatiota.

Harrasteilmailun koulutustoiminta

Koulutusta erilaisten lentolupakirjojen hankkimista varten voivat antaa Liikenteen turvallisuusvirastolta Trafilta koulutusluvan saaneet yhteisöt. Koulutuslupa saadaan erikseen kutakin lupakirjatyyppiä varten.

Moottorilentokoneita varten tarvittavaa yksityislentäjän lupakirjaan (PPL) tähtäävää koulutusta antavat sekä yritykset että useat ilmailukerhot. Helsinki-Malmilla toimii ainakin kolme ilmailukerhoa, joilla on PPL-lupakirjan koulutuslupa (tilanne huhtikuussa 2014).

Harrasteilmailun muihin lupakirjoihin tähtäävää koulutusta antavat pääsääntöisesti ilmailukerhot. Koko maassa oli huhtikuussa 2014 yhteensä 63 luvanhaltijaa. Useat näistä toimivat Helsinki-Malmin lentoasemalla. Samoin Nummelassa ja Hyvinkäällä toimii koulutusluvan saaneita kerhoja.

Tässä selvityksessä käsitellään koulutustoimintaa ainoastaan ilmailukerhojen osalta. Harrasteilmailun arvioituun operaatiomäärään (nousuihin ja laskuihin) sisältyy myös harrasteilmailun oma, ts. ilmailukerhojen antama, koulutustoiminta.

Ansiolentäjän lupakirjaa (CPL) varten koulutusta antaa Suomessa 12 hyväksyttyä lentokoulutusorganisaatiota (Approved Training Organisations ATO) (tilanne syyskuussa 2014). Näistä viisi ilmoittaa osoitteekseen Helsinki-Malmin lentoaseman. Tässä selvityksessä ei käsitellä näiden koulutusorganisaatioiden sijoittumista Helsinki-Malmin sulkemisen jälkeen.

2. Selvityksen lähtökohdat

2.1 Helsinki-Malmin toiminnan lopettamiseen liittyvät kannanotot ja päätökset

LVM:n Lentoliikennestrategian väliraportti 17.12.2013:

- s. 17 "... Helsinki-Malmilta ei harjoiteta säännöllistä reittilentoliikennettä, mutta lentoasemalla on tärkeä rooli yleis- ja harrastusilmailulle sekä Rajavartiolaitselle. Helsinki-Malmin lentoaseman osalta toiminnot olisi kuitenkin siirrettävissä muille jo olemassa oleville toimiville lentoasemille."
- s. 21 "... Helsinki-Malmin lentoaseman tulevaisuudesta sovitaan erikseen liikenne- ja viestintäministeriön, Finavian sekä Helsingin kaupungin välillä."

Pääministeri Kataisen hallituksen päätös kehysriihessä 25.3.2014: "Malmin lentokenttä otetaan asuntokäyttöön. Valtion toiminnot lopetetaan kenttäalueella mahdollisimman nopeasti, viimeistään vuoteen 2020 mennessä."

Hallituksen päätös rakennepoliittisen ohjelman toimeenpanosta osana julkisen talouden suunnitelmaa 25.3.2014: "Muutos edellyttää Rajavartiolaitsoksen sekä siviili-ilmailun siirtämistä korvaavalle kentälle."

Valtioneuvoston eduskunnalle 3.4.2014 antama julkisen talouden suunnitelma vuosille 2015–2018: *”Asuntorakentamisen edellytysten parantamiseksi Helsingin seudulla valtio vetäytyy toimintoineen Helsinki-Malmin lentoasemalta siten, että alue on mahdollista ottaa asuntotuotantokäyttöön viimeistään 2020-luvun alussa”*

Valtion ja Helsingin seudun kuntien välinen sopimus suurten infrahankkeiden tukemiseksi ja asumisen edistämiseksi, neuvottelutulos 25.8.2014: *”Valtio lopettaa toimintonsa Malmin lentokentällä tavoitteena vuoden 2016 mutta viimeistään vuoden 2020 loppuun mennessä, jonka jälkeen alue palautuu Helsingin kaupungin käyttöön.”*

3. Harrasteilmailuun liittyvä toiminta Helsinki-Malmilla

3.1 Malmin nykyinen käyttö harrasteilmailun osalta

Helsinki-Malmi on aktiivinen kenttä, jolla harrastetaan pienlentotoimintaa ympärivuoden. Malmilla lennetään lennonjohdon turvin lentotornin olleessa auki, ja muina aikoina ilman lennonjohtoa. Kyse on siis lentotoiminnasta, joka ei välttämättä tarvitse lennonjohtoa, vaan lentäjät porrastavat itsensä ”lentovuoroihin”. Vuonna 2014 lennonjohto on ollut auki arkisin kello 9.00–19.00 ja viikonloppuisin sekä arkipyhinä kello 10.00–17.00.

Ympäristöluvan mukaan Malmin lentokentän lähialue on lennonjohdon toiminta-aikoina valvottua ilmatilaa, jossa lentäminen tapahtuu lennonjohdon antamien selvitysten perusteella. Toiminta-aikojen ulkopuolella lennonjohdon lähialue on valvomatonta ilmatilaa, jolloin lentäminen tapahtuu yleisiä lentosääntöjä noudattaen.” (Helsinki-Malmi ympäristölupa Dnro LSY-2005-Y-403, 2008, s. 9)

Puhdas harrasteilmailu, jota on vain osa Malmin lennoista, keskittyy varsin paljon ilta- ja viikonloppuaikaan. Kesäisin sen määrät toki kasvavat, koska myös näkyvyys lentämiseen on silloin parempi. Tarkempaa tilastoa tästä ei ole. (Lentoaseman päällikkö Ari Sireeni)

3.1.1 Harrasteilmailun muodot Malmilla

Harrasteilmailun toimintamuodot Malmilla ovat pääperiaatteissaan kiinteäsiipisillä ultrakevyillä sekä potkuriturbiini- ja mäntämoottorikoneilla tapahtuvaa harraste- ja tähän liittyvää koulutuslentotoimintaa.

3.1.2 Harrasteilmailijoiden lukumäärä

Harrasteilmailijoiden lukumäärä ei ole Malmin kenttää koskevassa kirjanpidossa, mutta Ilmailuliitossa on olemassa jäsenrekisteri heistä. Arvioilta harrasteilmailijoiden lukumäärä on noin 1000 harrastajaa koko Suomessa. Pienlentokoneilla lentävien harrastajien määrät ovat olleet laskevia viime vuosina harrastustoiminnan kalleuden vuoksi. Harrastaminen on siirtynyt ultrakevyiden suuntaan. Lentotunnin hinta v. 2014 oli 180€ (kerhon jäsenille). Yhden harrastajan lentomäärä on keskimäärin 10 tuntia vuodessa. (Petteri Tarma, Ilmailuliitto).

3.1.3 Harrasteilmailukoneiden määrä

Finavia veloittaa harrasteilmailua kausikorttijärjestelmällä. Kausikortin hankkii jokainen, joka laskee sillä lentämisen tulevan halvemmaksi kuin yksittäisten laskeutumismaksujen maksaminen. Kausikortti on konekohtainen ja sellainen on hankittu Malmilla 128 koneelle. Useampi lentäjä siis lentää yhdellä kortilla kukin monta lentoa, joista kertyy operaattorien määrä. Finavian arvion mukaan noista 128 kausikortista noin 30 on myyty kouluille

ja loput kerhoille ja yksityisille. Myös koulutus tapahtuu siis kausikortin omistavilla koneilla. (Jussi Pellinen, Finavia)

Myytyjen kausikorttien perusteella voidaan arvioida, että noin 100 kerhojen tai yksityisten henkilöiden konetta käyttää Malmin kenttää. Peruskausikorttia muille kentille yhteensä myytiin vuonna 2012 yhteensä 265 kpl. Malmin lentoaseman ystävät ry:n mukaan (Timo Hyvönen, lähde: Helsingin sanomat 2.9.2014) Malmilla toimii 146 lentokonetta. Vertailuna tilanne 2005 Malmin ympäristöluvan 2008 mukaan (kaikki koneet): "Lentoasema oli vuoden 2005 alkupuolella 132 lentokoneen ja 43 helikopterin kotipaikka." (Helsinki-Malmi ympäristö lupa Dnro LSY-2005-Y-403, 2008, s. 8).

Trafin ilma-alusrekisteristä (www.trafi.fi/ilmailu/ilma-alusrekisteri) olisi periaatteessa mahdollista selvittää lentokoneet, joiden omistaja tai käyttäjä on ilmoittanut omaksi osoitteekseen Malmin lentokentän. Rekisterissä oli vuoden 2014 alussa runsaat 1 500 ilma-alusta, joista luokan L lentokoneita 661. Rekisteristä ei kuitenkaan selviä, missä koneet fyysisesti sijaitsevat tai mihin niitä käytetään, koska lentokoneilla ei ole rekisteröityä kotikenttää.

3.1.4 Harrasteilmailun operaatioiden määrä

Malmin lentoaseman operaatioiden kokonaismäärä vuonna 2013 oli 50 923, joista koulutuslentoja oli n. 60 % (30 550) ja yleisilmailua n. 35 % (17 876). Nämä luvut perustuvat laskutusjärjestelmään (Cognos) ja sisältävät käytännössä lentoaseman aukiolon aikaisen liikenteen.

Jako koulutuslentoihin ja yleisilmailuun tulee lentosuunnitelman mukaisista merkinnöistä lennon laadusta. Osa yleisilmailuksi merkitystä operaatiosta voi siis olla ns. koulutusorganisaatioiden/ yhtiöiden operoimia lentoja mutta muihin kuin varsinaiseen lentokoulutukseen liittyviä. Malmin kentän oman tilastoinnin mukaisesti edellä mainittujen lukujen lisäksi on lentoaseman aukiolon ulkopuolella ollut operaatioita vuonna 2013 noin 5000 kpl, mikä on noin 10 % kaikista operaatioista (taulukko 1). Vuoden 2014 osalta operaatioiden kokonaismäärän trendi on jyrkästi laskeva (5/2014) mennessä kumulatiivisesti -18%).

Arkipäivisin koulutuslentojen osuus on Finavian arvion mukaan jopa 95 % lentotoiminnasta. Lentokentän toiminta painottuu arkipäiviin klo 07-19 väliselle ajalle ja liikenteen määrä vaihtelee huomattavasti eri vuodenaikoina. Viikkaimmillaan liikenne on toukuusta elokuuhun (säästä riippuen huhti-syyskuu). Kentän melunhallintasuunnitelmassa tornin aukiolo on rajattu arkipäivisin klo 9-19 välille ja sunnuntaisin klo 10–17 välille. Kello 22–07 välisenä aikana liikenne on kielletty pl. viranomaislennot.

Finavian kunnossapidon epävirallinen selvityksen mukaan kaikista lennoista noin 10 % tapahtuu lennonjohdon aukioloaikojen ulkopuolella. Osa näistä lennoista on koulutuslentoja.

Finaviassa tehdyn arvion pohjalta voidaan yhteenvetona todeta, että Malmin lennoista noin 70 % on lentokoulutusta ja noin 10–20 % tilaus-, viranomais- ja liikelentoa. Loppu 10–20 % jää puhtaasti harrastepohjalle.

Koulutuslentoista osa lennetään muilla kuin moottorilentokoneilla. Koulutuslentojen suurta määrää indikoi muun muassa se, että esimerkiksi Mäntsälän ilmailukerholla on Helsinki-Malmilla kolme ultrakevyttä lentokonetta, joilla lennettiin vuonna 2013 yhteensä lähes 1.200 lentoa operaatioiden määrän ollessa lähes 4.000.

Kun operaatioiden (nousut ja laskut yhteensä) kokonaismäärä oli vuonna 2013 noin 50 000, em. arvion pohjalta harrasteilmailun operaatioiden määräksi Helsinki-Malmilla voidaan arvioida 5 000 – 10 000 operaatiota vuodessa.

Malmin lentoaseman ystävät ry:n mukaan harrasteilmailuoperaatioiden vuosittainen määrä on 4.000 – 8.000 (lähde: www.malmiairport.fi sekä ilmoitus Helsingin Sanomissa 27.8.2014). Finavian ja Malmin lentoaseman ystävät ry:n arviot ovat siis samassa suuruusluokassa.

Helsingin seudun yleisilmailukentän sijaintivaihtoehtoja käsittelevässä raportissa (liikenne- ja viestintäministeriö: Julkaisuja 16/2011) todetaan, että noin 60 % operaatioista on koulutustoimintaan ja harjoitteluun liittyviin ns. laskukierroslentoihin¹ sisältyviä lentoonlähtöjä ja laskeutumisia.

Vertailun vuoksi Malmin ympäristölupaan (2008) kirjatut tiedot:

“Helsinki-Malmin lentoasema on yleisilmailu- ja koulutuslentoasema, jota käyttävät pääasiassa alle 5 700 kg painavat lentokoneet ja helikopterit. Lentotoiminnasta noin 70 % on koulutuslentoja ja niihin liittyviä harjoituslentoja.” (Helsinki-Malmi ympäristö lupa Dnro LSY-2005-Y-403, 2008, s. 7)

“Helsinki-Malmin lentoaseman liikenteestä noin 60–80 % liittyy lentokoulutukseen ja lentoasema on Suomen tärkein lentokoulutustukikohta.” (Helsinki-Malmi ympäristö lupa Dnro LSY-2005-Y-403, 2008, s. 41)

“Kaikki vuoden 2003 lennot jaettiin Ilmailulaitoksen liikennetietokannan tietojen perusteella koululentoihin ja muihin lentoihin. Lennoista noin puolet on koululentoja ja puolet muita lentoja. Operaatioista koululentoja on noin kaksi kolmasosaa. Ero johtuu laskukierroslentämisen painottumisesta koululentoihin. Lentojen jakautuminen koulu- ja muihin lentoihin on esitetty konetyyppiryhmittäin eroteltuna taulukossa 5. Taulukossa on tarkasteltu erikseen kolmea viikasta kuukautta sekä koko vuotta. Tarkastelujaksojen jakaumat eivät kuitenkaan merkittävästi eroa toisistaan.” (Helsinki-Malmin lentoasema, Ilma-alusten melun leviäminen, vuosi 2003, s. 14)

3.2 Helsinki-Malmin harrasteilmailua tukevat palvelut ja fasilitteetit

3.2.1 Palvelut lentäjille 2014 Malmilla

Lentosuunnitelmiin ja sääolosuhteisiin liittyvissä asioissa lentäjiä palvelee Helsinki-Malmin AIS/MET-briefing joka päivä kello 8.00–21.00. Kenttä- ja hallipäivystys palvelee kaikissa kunnossapitoon liittyvissä asioissa joka päivä kello 7.00–23.00. Paikallisen lentosään ja tarvittaessa kiitotieolosuhdetiedot voit kuunnella puhelinnumerosta ympäri vuorokauden.

Helsinki-Malmin lentoasemalta voi hankkia lentobensiiniä Shell Aviation Kanair Malmi Oy:ltä. Malmilla ei ole huoltotoimintaa, vaan pienkoneet huoltaa pääsääntöisesti Hyvin kään lentokentän yhteydessä toimiva Konekorhonen Oy.

¹ Laskukierroslennoilla tarkoitetaan lentoa, jossa suoritetaan lentoonlähtö liittyen kiitotielle määriteltyyn lentoasemaa kiertävään laskukierroskuviioon, jota pitkin suoritetaan lähestyminen ja laskeutuminen samalle kiitotielle. Tyypillisesti yhdellä laskukierroslennoilla suoritetaan pysähtymättä useita peräkkäisiä lentoonlähtöjä ja laskeutumisia ns. läpilaskuina, jolloin uusi lentoonlähtö aloitetaan välittömästi laskeutumisen jälkeen.

Malmin kenttäalueelle on terminaali, jossa luokkahuoneet, huoltopisteet, lennonjohto, ravintola, kahvila, briefing, lennonvalmistelu, wc:t, parkkialueet koneille ja autoille, las-kuvarjourheilun harjoitushyppytorni, pelastuspalvelu.

3.2.2 Lentokoneiden säilytystilat Malmilla

Harrasteilmailua varten Malmin lentokentällä on vuokratiloja lentokonehallin yhteydessä toimitiloina, omia "parakkimaisia" rakennuksia kentän alueella sekä ilma-alusten paikoituspaikkoja Finavian lentokonehallissa 1, omissa kevytrakenteisissa lentokonesuojissa (hallit 6, 7, 8, 10 ja 11, jota kuvan 1 kartassa ei näy, mutta on vastaava ja hallin 7 takana) ja asematasolla. Lentoasemalla tankkauspalveluista vastaa Kanair. (Ari Sireeni)

Malmilla Finavialla on tällä hetkellä 30 vakituista halliasiakasta, joiden lisäksi hallissa käy vierailevia koneita vuorokausivuokralalla (10–20 kpl/kk). Lentoaseman asematason (eli parkkialueen) alueella on lentokoneen pistorasiapaikkavuokralaisia tällä hetkellä 37 (oma vakiopaikka). Näiden lisäksi alueelle paikoittaa vierailevia koneita, joilla ei ole vakiopaikkaa, päivästä ja kuukaudesta riippuen n. 30–50 kpl. Muiden halleissa olevista koneista Finavialla ei ole tietoa. (Nina Hagman, Finavia).



Kuva 1. Hallit ja muut rakennukset Malmin lentokentällä.



Kuva 2. Hallit 6, 7, 8, 10 (Fonecta 2014)



Kuva 3. Halli 1 (Fonecta 2014)

4. Nummelan lentokentän nykytila

4.1 Sijainti ja liikenne yhteydet

Nummelan lentokenttä sijaitsee Vihdissä noin 50 km:n päässä Helsingin keskustasta. Lentokenttä rajautuu Nummelan taajamaan. Lentokenttä on rakennuskaavan mukaista lentoliikennealuetta. Nummelan lento-paikan pitäjänä toimii Suomen Ilmailuliitto ry ja sen toiminnasta vastaa Nummelan Lentokeskus ry. Alueen maanomistaja on Vihdin kunta, joka on solminut Nummelan Lentokeskus ry:n kanssa käyttöoikeussopimuksen 30.6.2007, joka oikeuttaa käyttämään sopimusaluetta harrastusilmailutoimintaan ilman korvausta.

Lentokenttä sijaitsee Vihdin kunnan vedenottamon suojavyöhykkeellä, pohjavesialueella, kentän toimintaa säätelee ympäristölupa joka rajoittaa kaiken muun kuin lentotoiminnan kenttäalueelta. Ympäristölupa rajoittaa myös lentokoneiden tankkausta. Vuorokauden ajat lentotoiminnalle on myös rajattu melusyistä. Kenttä sijaitsee keskellä Nummelaa ja joka puolella on asutusta.

Kentän routaisuudesta ja lumisuudesta riippuen lentokausi päästään normaalisti aloittamaan aprillipäivän ja vapun välillä. Lentokausi päättyy yleensä syys-lokakuun vaihteessa.

4.2 Lentokentän nykyinen käyttö

4.2.1 Toimijat

Nummelan lentopaikan toiminnasta vastaa Nummelan Lentokeskus ry. Nummelan Lentokeskus ry (NLK) on Nummelan kentältä toimivien purjelentokerhojen perustama yhdistys, joka järjestää purjelentokoulutusta ja hoitaa Nummelan kentällä purjekoneiden hinaus-toiminnan omistamallaan lentokalustolla. NLK vastaa myös Nummelan lentokentän ylläpidosta ja lentotoiminnan järjestelyistä kentällä Vihdin kunnan kanssa tehdyn käyttöoikeussopimuksen ja kentälle myönnetyn ympäristöluvan ehtojen puitteissa.

Nummelan lentokeskuksen lisäksi kentällä toimii neljä harrasteilmailukerhoa: Cumulus Flygklubben, Helsingin Ilmailukerho ry, Lauttasaaren ilmailukerho ry ja Länsi-Uudenmaan ilmailuyhdistys ry. Lisäksi alueella toimii hotelli ja ravintola Air Hotel Nummela.

4.2.2 Lentotoiminta ja lentomäärät

Nummelassa lennetään sekä purjelentokoneilla, moottoripurjehtijoilla, moottorikoneilla sekä ultrakeveillä. Näiden lisäksi kentällä harrastetaan varjoliittoa sekä kentällä toimii myös aktiivisesti lennokkiharrastajat. Kentällä toimii 20 purjelentokonetta, kuusi ultrakevyttä ja viisi moottorikonetta. Vierailijoita käy esimerkiksi Malmilta sekä muilta ympäröiviltä kentiltä, myös kauempaa. Vierailevia koneita kentällä käy muutama sata vuodessa.

Ainoastaan purjelennoista pidetään kirjanpitoa. Muiden ilmailumuotojen toimintaluvut ovat arvioiden varassa. Purjelentokausi on pääsääntöisesti toukokuun alusta syyskuun loppuun. Purjelentokoneet hinataan taivaalle moottorikoneella. Näiden hinausten määrä vaihtelee vuosittain. Tähän vaikuttaa luonnollisesti kesän sää sekä kunakin vuonna koulutettavien oppilaiden määrä.

Purjelentokoneiden hinaus tapahtuu yleensä hinaamalla kone moottorilentokoneella noin 500 metrin korkeuteen. Purjelentokoneiden hinauksia tapahtuu kentällä vuosittain noin 1 200 – 2 000 kappaletta. Yhdestä hinauksesta tulee periaatteessa kaksi lentoa. Jos nousu ja lasku lasketaan eri operaatioina, operaatioiden vuosittainen määrä on yhteensä 5 000 – 8 000. Hinauksen kesto on yleensä noin 5 minuuttia. Purjelentokoneiden hinaus ajoittuu yleensä huhtikuun ja syyskuun väliselle ajalle ja kello 9 – 18 välille. Yli 50 % purjelennoista on koulutuslentoja. (Joni Karvinen/ Nummelan Lentokeskus ry., 30.7.2014)

Moottorilentotoiminta koostuu Nummelassa lähinnä purjelentokoneiden hinaustapahtumista sekä moottoripurjelentokoneiden ja yksityisten alusten toiminnasta. Nummelan ympäristölupaan vuodelta 2008 kirjattu arvio yksityisten ilma-alusten operaatioista vuodessa on noin 100 kappaletta. Moottoripurjelentotoimintaan liittyviä operaatioita on vuodessa noin 300 kappaletta. (Ympäristölupa 2008)

Nummelan Lentokeskuksesta (Joni Karvinen) saadun arvion mukaan muiden moottorikäyttöisten koneiden nousuja ja laskuja on alle 2 000 vuodessa.

Lennoikkitoiminnassa lennätetään moottorikäyttöisiä lennokkeja rajatulla alueella lentopaikkaa. Lennoykkien lentosäde on korkeintaan 1 kilometri ja lennätyskorkeus enintään 200 metriä. Toiminta on pienimuotoista ja aiheuttaa vähän mm. meluhaittoja.

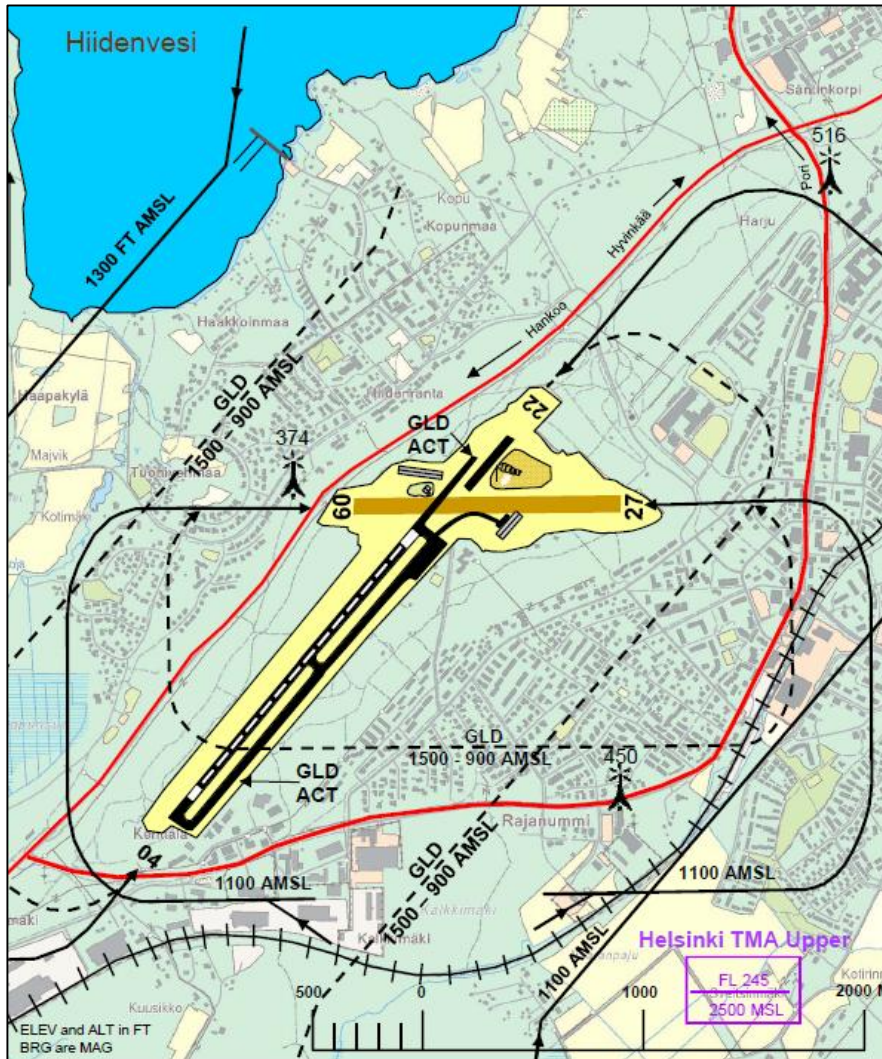
4.3 Lentokentän ominaisuudet ja lentotoimintaa tukevat tilat

4.3.1 Kiihtotiet ja rullaustiet

Nummelan kentällä on kaksi risteävää kiihtotietä. Kiihtotie 22-04 (1200 x 18 m, LDA 04: 1 200 m ja LDA 22: 1 200 m) on asfalttia ja soraa ja on päällystetyltä osaltaan hyvässä kunnossa. Poikkikiitotie 27-09 (800 x 18 m, LDA 27: 800 m ja LDA 09: 800 m) soraa. Keväällä päällystetyn alueen ulkopuolella esiintyy kelirikkoa. Kiihtoteiden lisäksi kentän alueella on noin 6 m leveät kestopäällysteiset rullaustiet sekä lentokoneiden päällystetty seisontapaikka. (Kuva 4)

4.3.2 Ilmatilan käyttö

Nummelan kenttä on ns. korpikenttä, jossa ilmatila on valvomaton noin 600 metrin korkeuteen saakka. Tämän tason yläpuolella on Helsinki-Vantaan lähestymisalue. Laskukierroksessa käytettävä lentokorkeus on 150 – 300 metriä päättyen laskussa kiitotien pintaan. Muuten korkeuksia rajoittavat valvomattomassa ilmatilassa lentosääntöjen määrittämät minimikorkeudet, jotka ovat taajama-alueella 300 metriä ja muualla 150 metriä maan pinnasta. Nummelan kentän laskeutumiskierrokset on kuvattu oheisessa kartassa (Kuva 4). (Ympäristölupa 2008)



Kuva 4 Nummelan kentän laskeutumiskartta.

4.3.3 Polttonesteiden jakelu

Nummelan lentokentällä on Nummelan lentokeskus ry:n ja Moottoripurjelentäjät ry:n ylläpitämä, omaan käyttöön tarkoitettu polttoaineen tankkauspiste. Lentopaikan bensininjakelu sijaitsee alueen itälaidalla. Säiliöalueella sijaitsee hinauskoneiden tankkausta varten yksi maanalainen lentobensiinisäiliö, joka on kooltaan 8 m³ ja moottoripurjelentokoneita varten yksi maanpäällinen bensinisäiliö, joka on kooltaan 2 m³. Lentobensiinin kulutus on enimmillään 10 000 litraa kaudessa, joten käytännössä se täytetään korkeintaan kahdesti vuodessa. Bensiiniä käytetään enimmillään 2 000 litraa kauden aikana. (Ympäristölupa 2008)

4.3.4 Lentokoneet, lentokoneiden säilytystilat ja muut rakennukset

Nummelan lentokeskuksella on lentopaikalla kaksi lentokonehallia, joissa säilytetään kerhon omia moottori- ja purjelentokoneita sekä jäsenkerhojen omistamia tai käytössä olevia koneita. Nummelan lentokeskus ry:llä on kaksi moottorikonetta ja kaksi purjelentokonetta. Lisäksi lentokeskuksella on alueella kaksi toimitilarakennusta. Lentokoneille voidaan tehdä lentokentän alueella yksinkertaisia huoltoja lentokonehalleissa tai sen edustalla. (Ympäristölupa 2008)

Nummelan lentokentän alueella sijaitsee myös jäsenyhdistysten rakennuksia ja koneita seuraavasti:

- Flygklubben Cumulus rf:llä on kesäasuttava mökki jäseniä ja varusteita varten. Yhdistyksellä on neljä purjelentokonetta.
- Helsingin Ilmailukerho ry:llä on kesäasuttava mökki jäseniä ja varusteita varten, sekä yksi huoltotila purjelentokoneita varten. Yhdistyksellä on neljä purjelentokonetta.
- Lauttasaaren Ilmailukerho ry:llä on kesäasuttava mökki jäseniä ja varusteita varten. Lisäksi yhdistyksellä on huoltotila purjelentokoneita varten. Yksi kerhon purjelentokoneista sijaitsee Nummelassa.
- Länsi-Uudenmaan Ilmailuyhdistyksellä ei ole rakennuksia lentopaikalla. Yhdistyksellä on 5 purjelentokonetta.

Lentokeskuksella on yksi kunnan vesiliittymä, josta on vesipisteet toimistorakennukseen sekä yksi kesäkäytössä oleva vesipiste lentokonehallin yhteydessä. Toimistorakennuksen vesipisteiden viemärointi johdetaan rakennuksen vieressä olevaan umpikaivoon, joka tyhjenetään tarpeen mukaan. Lentokonehallilla vettä käytetään lähinnä purjekoneiden vesiballastin tankkaukseen, jolloin vesi tyhjenetään purjekoneesta ennen laskeutumista vesisumuna.

4.3.5 Muut palvelut ja toiminta

Kenttä on taajamassa, joten kaikki tarpeelliset palvelut ovat 10 minuutin kävelymatkan päässä kentältä. Kentällä on useita ravintoloita, pankkeja, kauppoja ja terveyskeskus. Nummelan kentän reunalla oleva Air Hotel (ent. Airmotel) on virinnyt uuteen toimintaan. Ravintola on avoinna päivittäin, arkisin lounaspöytä yms. Hotellissa huoneita 40 kpl.

4.4 Lentomelu

Koska kenttä sijaitsee Nummelan taajaman keskellä, meluhaitat on pyritty rajoittamaan mahdollisimman pieniksi. Tästä syystä kaikki läpilaskuharjoittelu kentällä on kielletty. Kentän luoteispuolella Hiidenveden päällä on lisäksi virallinen melunrajoitusalue. (www.nlk.fi). Melumallinnuksesta on tehty vuonna 2009 erillinen raportti. Ympäristölupaan sisältyvät melua koskevat määräykset ovat seuraavat:

- *"2.1 Koneiden nousu- ja laskeutumisreitit tulee mahdollisuuksien mukaan suunnitella siten, että asumiselle ja alueelliselle virkistystoiminnalle aiheutuvat meluhaitat jäävät mahdollisimman vähäisiksi."*
- *"2.2 Toiminnasta aiheutuva melu lähimmissä melulle altistuvassa kohteissa ulkona ei saa lentotoiminta-aikana ylittää melun A-painotettua ekvivalenttitasoa 55 dB päivällä (kello 7 - 22). Mikäli melutaso ylittyy, tulee toiminnanharjoittajan ryhtyä välittömästi toimenpiteisiin meluhaitan vähentämiseksi."*

4.5 Lupatilanne

4.5.1 Ympäristölupa

Vihdin kunta on myöntänyt Nummelan lentokeskusta koskevan ympäristöluvan 7.5.2008 (määräyksen muutos annettu 1.4.2009).

Kentän ympäristölupa asettaa rajoituksia kentän toiminnalle, minkä vuoksi vierailijoiden tulee huomioida Finavian julkaisemat rajoitukset kentän toimintaan. Jatkuva läpilasku-harjoittelu on muun muassa kielletty ja kello 19.00 – 07.00 UTC (kesäisin 18.00 – 06.00 UTC) lennot on rajoitettu vain välttämättömiin matkalentojen saapumisiin ja lähtöihin. Uuden ympäristöluvan mukaan kaikki tankkaukset tulee suorittaa uusitulla tankkauspaikalla. (<http://lentopaikat.fi/>)

Nummelan lentokeskus ry:llä on myös parhaillaan (tilanne kesäkuussa 2014) vireillä hakemus ympäristöluvan muuttamiseksi, mutta siitä ei ole vielä tehty päätöstä. Vireillä oleva muutoshakemus koskee pääasiassa muuta kuin lentotoimintaa.

4.5.2 Nummelanharjun käyttöä ohjaavat periaatteet

Ympäristöluvan lisäksi toimintaa Nummelan lentokentän alueella ohjataan Vihdin kunnan laatimien Nummelanharjun käyttöä ohjaavien periaatteiden mukaisesti. Nummelanharjun käyttöä ohjaavat määrittelevät millaista toimintaa Nummelanharjun alueella voidaan järjestää ja millä edellytyksillä. Periaatelinjauksissa todetaan, että lentokentän alueella järjestettävä toiminta ei saa olla ristiriidassa ympäristöluvan ehtojen kanssa. Lisäksi todetaan mm. että pysäköinti on sallittua vain asfaltoiduilla alueilla, mikä oleellisesti rajoittaa isojen tapahtumien järjestämistä alueella.

4.6 Häiriintyvät kohteet

4.6.1 Luonnonympäristö

Nummelan lentokeskus sijaitsee Nummelanharjun alueella. Myös pääosa Nummelan taajamasta sijaitsee Nummelanharjulla. Harjualue edustaa arvokasta harjumaisemaa. Lisäksi alueella sijaitsee geodeettinen perusviiva.

4.6.2 Pohjavesialue ja Luontolan vedenottamo

Lentokeskus sijaitsee Nummelanharjun tärkeällä pohjavesialueella, sen varsinaisella muodostumisalueella. Luontolan vedenottamo sijaitsee noin 2 km:n päässä, lentokeskuksesta pohjoiseen Hiidenveden rannalla. Se on Vihdin kunnan päävedenottamo. (Ympäristölupa 2008). Nummelanharjun pohjavesialueesta on vuonna 2009 laadittu erillinen suojelusuunnitelma.

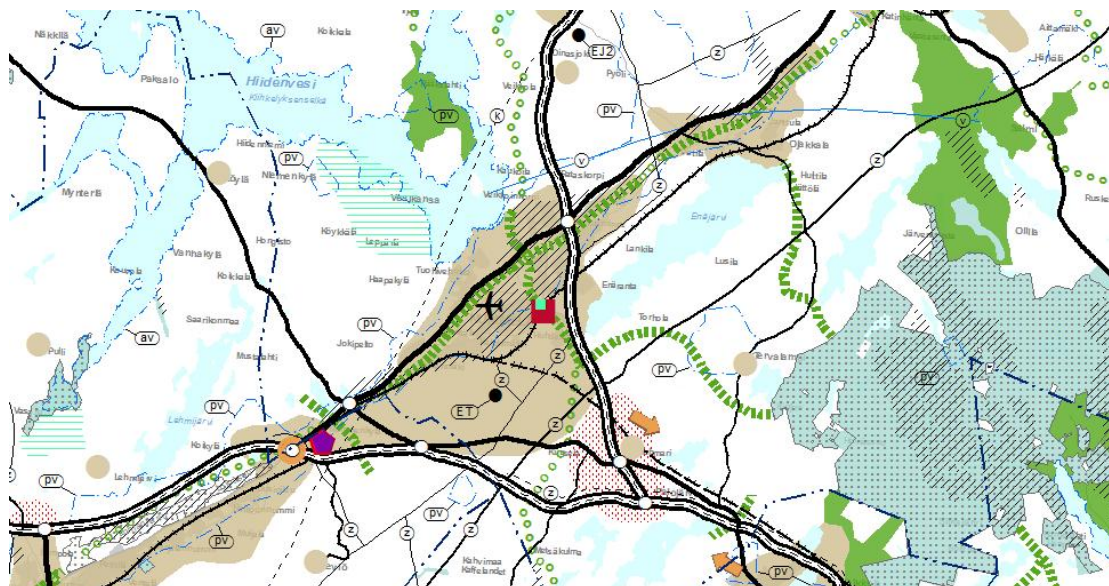
4.6.3 Asutus ja muut lähikohteet

Lentokeskus sijaitsee noin 2 km:n etäisyydellä Nummelan keskustasta länteen. Nummelan on Vihdin kunnan suurin taajama, jonka väestömäärän odotetaan kasvavan vuoteen 2025 mennessä noin 16 000 – 25 000 asukkaaseen. Taajama-alue alkaa välittömästi lentokenttäalueen ulkopuolelta idässä ja etelässä. Lähimpiin koulu- ja päiväkotirakennuksiin on lentokenttäalueelta matkaa noin 500 metriä. Lisäksi lentokentän aluetta ja sen lähiympäristöä käytetään virkistykseen ja ulkoiluun.

4.7 Suunniteltu maankäyttö ja lähiympäristön kaavutilanne

4.7.1 Maakuntakaavoitus

Uudenmaan maakuntakaavassa Nummelan lentokenttä on merkitty "aluetarpeeltaan pieneksi lentoasemaksi ja -kentäksi". (Kuva 5)

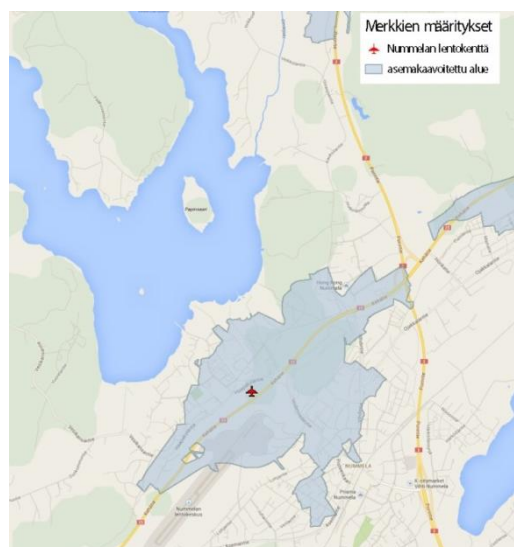


Kuva 5 Ote Uudenmaan vahvistettujen maakuntakaavojen yhdistelmästä

4.7.2 Kunnan yleiskaavat ja asemakaavat

Koko Nummelan lentokentän lähiympäristö on asemakaavoitettua aluetta. (Kuva 6) Vihdissä on laadittu Nummelan kehityskuva ja eteläosien rakennemalli -suunnitelma vuonna 2005. Valitun kehityskuvavaihtoehdon mukaan lentokentän koillisosaan osoitetaan alue vapaa-ajan toiminnoille. Kentän pohjoispuolella on pientaloasumisen alue, koillis- ja itäpuolella on tiiviin asumisen alueet ja eteläpuolella asunto- ja työpaikka-alueita.

Nummelan lentokentän alueella on voimassa asemakaava vuodelta 1972. Sen mukaan alue on kaavoitettu lentokenttäalueeksi. Koko kentän lähiympäristö on kaavoitettua aluetta. Valmisteilla ei ole lähiympäristöä merkittävästi muuttavia uusia kaavoja.



Kuva 6 Asemakaavoitettu alue.

5. Hyvinkään lentokentän nykytila

5.1 Sijainti ja liikenneyhteydet

Hyvinkään lentokenttä sijaitsee kaupungin keskustan pohjoispuolella asunto-alueiden välittömässä tuntumassa runsaan 50 km:n päässä Helsingin keskustasta. Lentokenttäalueen omistaa Metsähallitus, ja sen pitämisestä vastaa Hyvinkään ilmailukerho. Lentokenttä on merkitty kaavoihin lentoliikennealueeksi.

5.2 Lentokentän nykyinen käyttö

5.2.1 Lentotoiminta

Hyvinkään lentokentän toiminta painottuu pääosin kesään, mutta myös talvisin on lento-toimintaa. Hyvinkään lentokentällä toimii mm. kolme harrasteilmailukerhoa. Kentällä har-rastetaan kesällä purjelentotoimintaa sekä vintturi- ja lentokonehinauksessa. Lisäksi ken-tällä harrastetaan lennokkitoimintaa, ultrakonelentotoimintaa, gyrokopterikoulutusta. Kentällä ei ole laskuvarjohyppyä.

Hyvinkäällä tehdään vuosittain noin 10 000 operaatiota (nousua tai laskua), kun eri toi-mijoiden ilmoittamat tiedot lasketaan yhteen.

5.2.2 Toimijat

Hyvinkään lentokentällä toimii aktiivisesti neljä ilmailukerhoa: Hyvinkään ilmailukerho, Jukolan Pilotit ry, Mäntsälän Ilmailukerho ry ja Etelä-Suomen varjoliitäjät ry.

Hyvinkään Ilmailukerho

Hyvinkään ilmailukerho toimii Hyvinkään lentokentällä ja sillä on jäseniä noin 200, joista lentäviä jäseniä noin 60. Kerhon lajivalikoimaan kuuluu purjelento, moottorilento, moot-toripurjelento, ultralentaaminen sekä lisäksi lennokkitoiminta ja purjelentosimulaattori. Ilmailukerhon kalustoon kuuluu kahdeksan purjelentokonetta, kaksi moottoripurjekonetta ja hinauslentokone. Hyvinkään lentokentällä on myös mahdollista saada autogirokoulu-tusta. Hyvinkään ilmailukerho kouluttaa purjelentäjiä Suomen urheiluilmailuopiston ja Hyvinkään Opiston kanssa. Kurssi sisältää 50 koululentoa. (<http://www.hyik.fi/>, 24.6.2014)

Purjelentokoneilla lennetään Hyvinkäällä n. 1000 lentoa eli nousua ja laskua. Moottori-purjekoneilla (2 kpl) n. 500 nousua ja laskua. Hinauskoneella tulee n. 200 nousua ja las-kua. Ultrakevyellä 200 nousua ja laskua. (Hyvinkään Ilmailukerho ry, Jukka Helminen).

Jukolan pilotit ry

Hyvinkään lentokentällä toimivista harrasteilmailukerhoista Jukolan pilotit ry:llä on jäse-niä noin 250. Jukolan pilotit tarjoaa mahdollisuuden harrastaa ilmailua moottorilentoko-neilla ja lisäksi se järjestää koulutustoimintaa. Yhdistys järjestää matkalentoja toisille lentokentille tai Hyvinkään lentokentän läheisyydessä, tarkastuslentoja ja koululentoja opettajan kanssa, palolentoja metsäpalojen havaitsemiseksi ja erilaisia lentokilpailuja.

Jukolan pilotit tarjoaa peruskoulutusta yksityislentäjän lupakirjaan ja jatkokoulutusta mm. yölentokelpuus, englanninkielinen radiopuhelimenhoitajan tutkinto, palolentokou-lutus ja SAR (etsintä ja pelastus) lentokoulutus. Yhdistyksellä on useamman kerran kuussa toimintaa.

- PPL-lupakirjakoulutus
- kerhon sisäiset kertauskoulutusseminaarit
- SAR- ja palolentokoulutus (poliisijohtoiset yhteistoimintaharjoitukset 1-2 krt vuodessa)
- SAR- ja palolentotoiminta (metsäpalolentosopimus reitille 8)
- harrastelennot (paikallis- ja matkalennot)
- taitolento (etupäässä kerholaisten omilla koneilla)

Yhdistyksen kalustoon kuuluu neljä moottorilentokonetta (Cessna). (<http://www.jukolanpilotit.fi/>, 23.6.2014)

Oheisissa taulukoissa (Taulukko 1) on tarkemmat tiedot Jukolan Pilottien lentokalustosta ja lento-operaatiotilastoista.

Lentokalusto

Kerhon oma kalusto	
C172	OH-CAM
C172	OH-CGX
C152	OH-CMU
C150	OH-CBZ

Kerhon jäsenten omistamat yksityis-/kimppakoneet joiden kotikenttä on EFHV							
OH-SFJ	OH-XSF	OH-XIK	OH-CNV	OH-CHD	OH-PCI		
OH-XEA	OH-XRV	OH-AYT	OH-CFS	N210HV			
OH-XMT	OH-CVM	OH-PUL	OH-MOI	OH-SDR			
OH-XEB	OH-SDL	OH-IAC	OH-MAU	OH-XPC			

Lento-operaatiotilastot

Kerhon oman kaluston operaatiot Hyvinkään lentopaikalla (EFHV)

Kuukausi ->

Vuosi	Tammi	Helmi	Maalis	Huhti	Touko	Kesä	Heinä	Elo	Syys	Loka	Marras	Joulu	Yhteensä
2012	152	180	518	654	542	528	604	750	434	246	106	2	4716
2013	128	80	562	546	594	588	848	634	526	744	306	138	5694
2014	384	66	544	618	588	314	578						3092

Taulukko 1. Jukolan pilottien lentokalusto ja lento-operaatiotilastot 2012 – 2014.

Mäntsälän Ilmailukerho ry

Mäntsälän ilmailukerho toimii sekä Malmin että Hyvinkään lentokentillä, mutta toiminnan pääpainopiste on Malmilla. Ilmailukerholla on jäseniä noin 260. Ilmailukerho antaa peruskoulutusta Ultra-B -lupakirjaan (lentoja vähintään 25 tuntia) sekä täydennys- ja kertauskoulutusta. Ilmailukerho järjestää ylläpitävää koulutusta kuukausittaisten kerhopäivien yhteydessä.

Kerho omistaa neljä ultrakevytlentokonetta ja jäsenillä on myös useita omia kevytkoneita. Ultrakevytlentokoneilla on mahdollista käyttää myös pieniä ruohopintaisia kenttiä. (<http://www.milk.fi/>, 23.6.2014)

Arviolta Hyvinkäällä on yhteensä laskeutumisia n. 500/kk (6000/vuosi) ja näistä 80–90% Malmilla (Timo Hyvönen, MILK ry).

Operaatioiden lukumäärä

Kerhon vuosittaisten lentotuntien määrä on kehittynyt seuraavasti. Käytössä on ollut kolme lentokonetta.

2011	2012	2013	2014 (1.8. asti)
1084	1306	1380	787

Lentoja on vuodessa n. 1700 ja laskeutumisia runsaat 5000. Koneita käytetään paljon koulutuskäytössä, joten laskeutumisia on moninkertainen määrä lentoihin nähden.

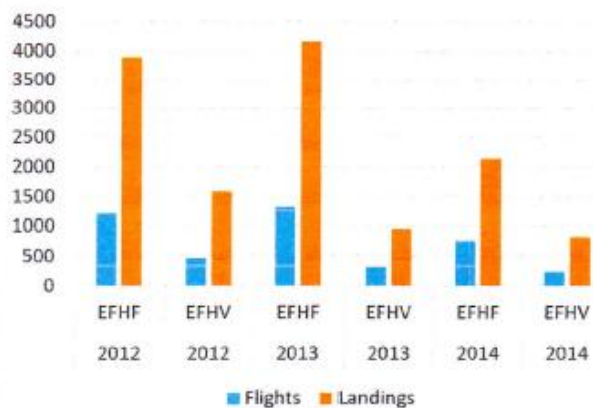
Lennot ja laskeutumisesta jakautuvat Hyvinkään ja Malmin välillä seuraavan taulukon mukaisesti.

Vuosi Lähtöpaikka Lennot Laskeutumiset
Hyvinkää

2012	EFHV	459	1584
2013	EFHV	322	952
2014 (1.8.)	EFHV	239	817

Malmi

2012	EFHF	1216	3896
2013	EFHF	1328	4157
2014 (1.8.)	EFHF	747	2135

Operaatiot EFHF - EFHV 2012-2014

Operaatioiden sijoittuminen eri vuodenaikoihin

Vuodenaikojen vaihtelua voi arvioida lentotuntien jakaumasta kuukausittain. Tässä lentotuntitilasto vuosilta 2011-2014.

kk	v2011	v2012	v2013	v2014
1	16	23	14	31
2	34	20	40	23
3	42	73	145	88
4	106	138	119	120
5	162	201	148	111
6	185	184	171	137
7	149	187	190	245
8	133	174	200	32
9	111	123	143	
10	84	117	122	
11	39	42	57	
12	23	24	31	

Lentotunnit kuukausittain

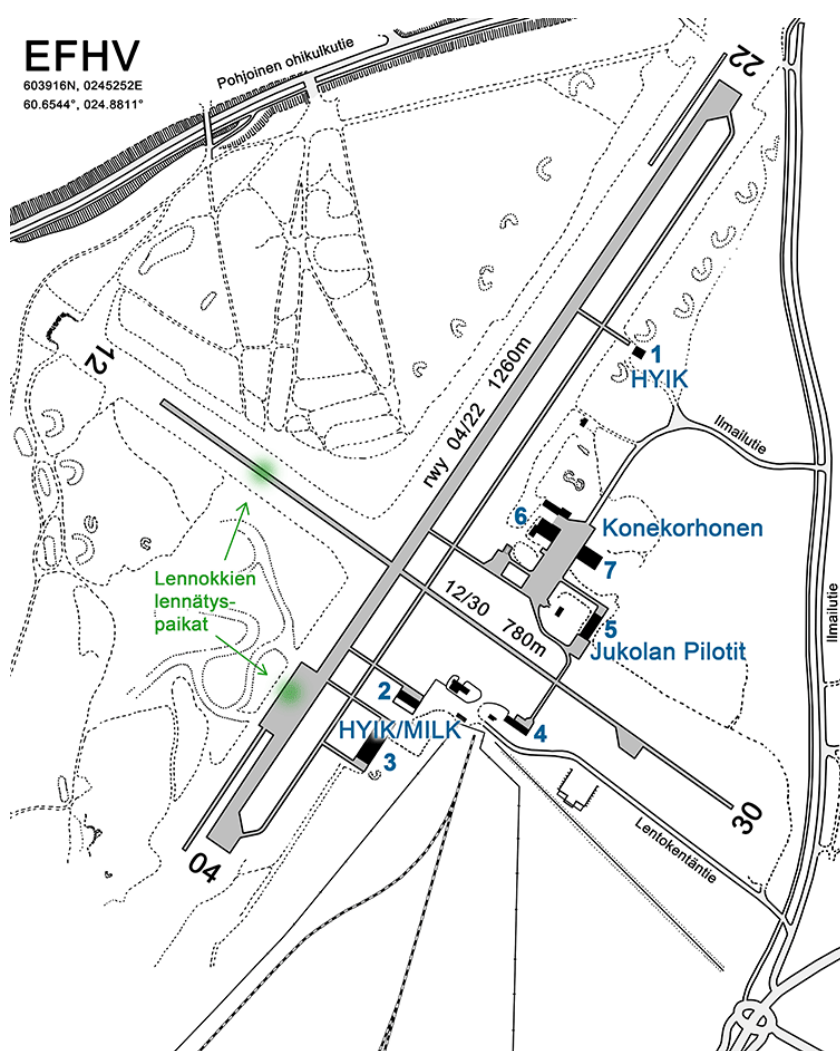

Etelä-Suomen varjoliitäjät

Etelä-Suomen varjoliitäjillä on noin 500 liidinhinausta vuodessa Hyvinkään kentältä. Hinaukset ajoittuvat huhti-lokakuuhun. Niiden lisäksi kerhon jäseniä käy moottoroiduin varjoliitimin lentämässä Hyvinkäällä ympäri vuoden. Moottoriliidinstarteista ei ole tilastoa. Kerho säilyttää hinauskalustoa HyIKin hallissa. (Tommi Penttilä / Etelä-Suomen varjoliitäjät)

5.3 Lentokentän ominaisuudet ja lentotoimintaa tukevat tilat

Hyvinkään lentokentällä on Jukolan Pilottien ylläpitämä lentokahvio sekä Hyvinkään ilmailukerholla itsepalveluperiaatteella toimiva ruokailumahdollisuus. Kentällä on hyväkuntoinen asfalttipinnoite, mutta sivukiitotien pinnassa on pientä epätasaisuutta ja se ei ole normaalisti talviaikaan aurattuna. Jos kiitotie 04/22 on käytössä vintturihinaustoiminnassa, tällöin 4 millimetrin teräsvaijeri kulkee kiitotien 12/30 yli. (<http://lentopaikat.fi/>, 23.6.2014)

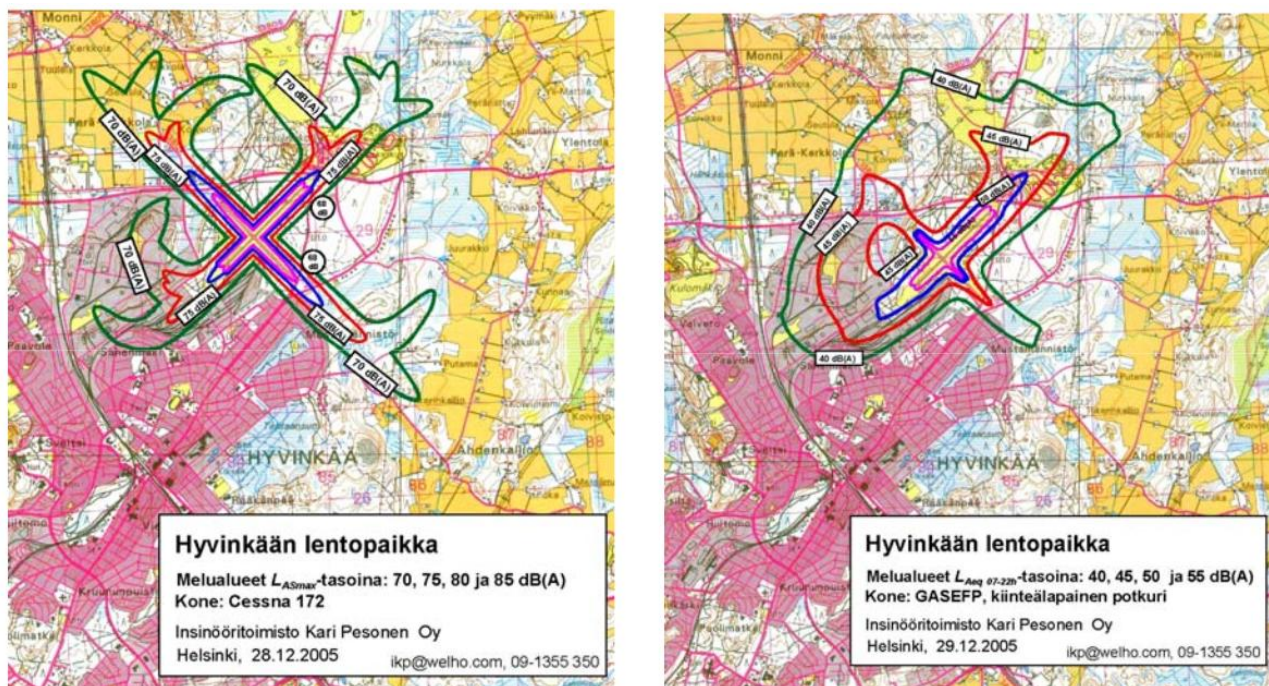
Lentokenttäalueen rakennukset: asemarakennus on 40-luvulta, vanha sodanaikainen lennonjohtotorni, pari kerhorakennusta, yhteensä 7 lentokonehallia (uusimmat 80-luvulta). Hyvinkään kentän kiitoradat ja rakennukset ovat kuvattu oheisessa kartassa (Kuva 7). Kentällä ei ole polttoainepistettä.



Kuva 7. Hyvinkään lentokenttä (www.hyik.fi/lentokentta/opaskartta)

5.4 Lentomelu

Nummenmäen osayleiskaavan laatimisen yhteydessä lentokentän melun leviämistä Nummenmäen suuntaan tutkittiin uudestaan mittauksin. (Ympäristömeluselvitys, Hyvinkään lentokenttä, Kari Pesonen, 29.12.2005) Lisäksi lentoreittejä päivitettiin sekä arvioitiin lentomääriä. Vuoden 1990 selvityksessä Hyvinkään lentokentälle oli arvioitu moottorikoneilla suoritettavan n. 4000 laskua. Lentoturvallisuushallinnolta sekä ilmailukerhoilta saatujen tietojen mukaan vuonna 2004 oli suoritettu 4747 laskua, joista 1420 ultrakeveillä lentokoneilla. Näin ollen lentomäärissä ei tapahtunut merkittävää muutosta. Ilmailukerhojen arvioiden mukaan ainoastaan n. 3 - 6 % nousuista ja laskuista tapahtui poikittaiskiitoradalla, joten kaakkoon suuntautuvia nousuja oli hyvin vähän. Lentoreitti kaakkoon ennen kääntymistä koilliseen tarkentui hieman pidemmäksi kuin vuoden 1988 tutkimuksessa, mikä muutti jonkin verran melukäyrän pään muotoa. Kertamelualueen leveys ja vaikutus alueella pysyi suunnilleen samana kuin aiemmassa tutkimuksessa. Cessna 172 koneen mitattu melualue, L ASmax -taso, 75 dB(A) ulottuu Nummenmäen eteläosassa nykyisen puistotukikohdan lounaispuolelle ja alueen pohjoisosassa aivan luoteisnurkkaan Ilmailutien tulevan linjauksen kohdalle. Keskimääräisen päivittäisen lento toiminnan aiheuttamaa keskiäänitasa kesäkuukausien ajalta kuvattiin lisäksi laskennallisesti kartalla saatujen lähtötietojen ja mittausten pohjalta (Kuva 8).



Kuva 8. Melualueet Nummelan lentokentän lähiympäristössä (Kuva: Nummenmäen asemakaavaselvitys, 2008)

5.5 Lupatilanne

5.5.1 Ympäristölupa

Hyvinkään lentopaikalla ei tällä hetkellä ole ympäristölupaa.

5.5.2 Hyvinkään lentopaikan pysyvääsmääräykset

Hyvinkään lentopaikan toimintaa määrittelevät Hyvinkään lentopaikan pysyvääsmääräykset, jotka on laadittu lentopaikan pitäjän toimesta yhteistyössä muiden lentopaikan vakinaisten käyttäjien kanssa. Hyvinkään lentopaikan pysyvääsmääräykset perustuvat ilmai-

lumääräyksiin GEN M1-2 (Sisäinen valvonta, laadunvarmistus ilmailutoiminnassa) sekä OPS M1-6 (Lentopaikkojen käyttäminen lentotoimintaan, kohta 5: Lentopaikkojen pysyväismääräykset).

Pysyväismääräykset ohjaavat muun muassa liikkumista lentopaikan alueella. Lentotoiminnan osalta pysyväismääräyksissä todetaan mm. seuraavasti:

"6.4.4. Ympäristön lentomelun omaehtoiseen rajoittamiseen tähtäävänä toimenpiteenä on häiriötä tuottavaa lentämistä vältettävä. Tällaista lentämistä on esim. jatkuva läpilaskujen tekeminen varhain aamulla ja myöhään illalla, asutuksen yläpuolella matalalla suoritettu paikallislento sekä taitolennon harjoittaminen. Etenkin meluisilla koneilla on laskukierrokset suunniteltava niin, että kierros voidaan lentää osatehoilla. Erityisen tärkeää lentomelun välttäminen on viikonloppuisin sekä hautausmaa-alueen läheisyydessä.

6.4.5. Taitolennon harjoitteluun tulee käyttää myös harjoitusalueita kentän ympäristössä, jotta melukuormitusta saadaan vähennettyä lentopaikalla.

6.4.6. Rauhannummen hautausmaalla tapahtuvien hautausten aikana taitolento on kielletty. Hyvinkään Seurakunta toimittaa faksilla viikoittain aikataulut Jukolan Piloteille, Hyvinkään Ilmailukerholle ja Konekorhonen Oy:lle.

6.5. Laskuvarjohyppytoiminta Laskuvarjohyppytoimintaa Hyvinkään lentopaikalla ei tilapäistoimintaa lukuun ottamatta ole." (http://www.hyik.fi/lentokentta/pysyvaismaaraykset)

5.6 Häiriintyvät kohteet

5.6.1 Luonnonympäristö

Alue on pohjavesialuetta.

5.6.2 Asutus ja muut lähikohteet

Hyvinkään lentokenttä sijaitsee Hyvinkään keskustaajaman koillisnurkassa. Taajama-asutus alkaa aivan lentokentän reunasta. Lisäksi uusia asuinalueita on suunniteltu aivan lentokentän itäpuolelle.

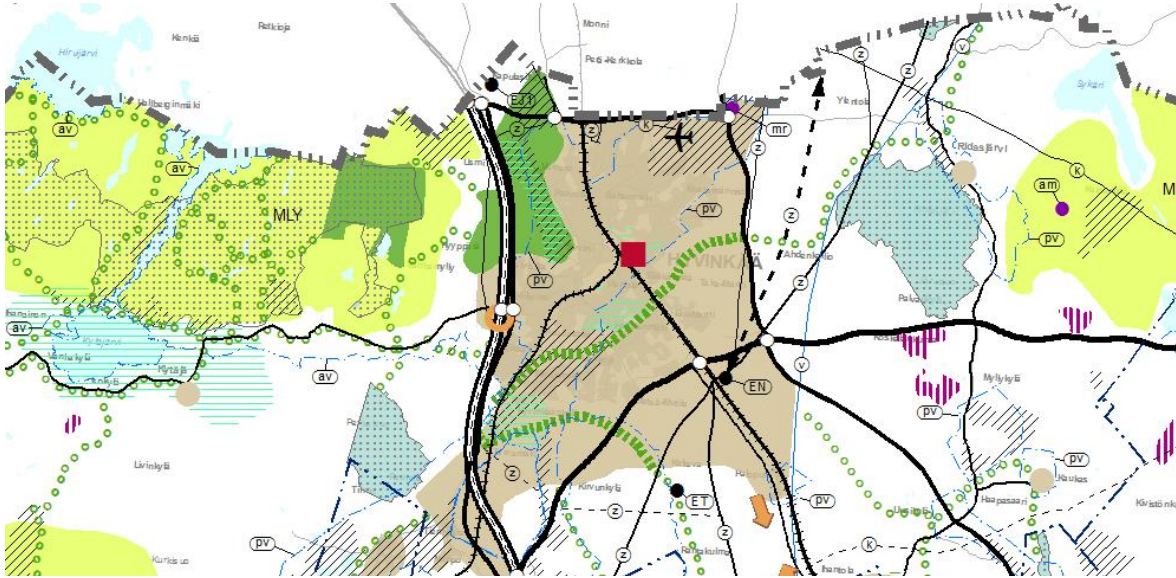
Rauhannummen hautausmaa sijaitsee Hausjärven kunnan alueella noin 2 kilometrin etäisyydellä lentokentästä. Hyvinkään lentokentän pysyväismääräyksissä on sovittu, että hautausmaan toimitusten aikana melua aiheuttava lentotoiminta on kielletty.

Lisäksi Hyvinkään kentän ympäristössä on muitakin toimintoja/alueita, joihin lentomelu vaikuttaa. Taitolennon kanssa ollut jo ongelmia, lentoja ohjataan maakuntiin, mutta sieltäkin tulee valituksia taitolentojen aiheuttamasta melusta. Alueella on myös muuta toimintaa (talvisin hiihtäjiä, liukkaan ajon harjoittelua, myös pelastuslaitos harjoittelee ajamista alueella), liukkaan ajon harjoitteluun käytetään osaa auratuista kiitoradoista.

5.7 Suunniteltu maankäyttö ja lähiympäristön kaavatilanne

5.7.1 Maakuntakaavoitus

Uudenmaan maakuntakaavassa Hyvinkään lentokenttä on merkitty "aluetarpeeltaan pieneksi lentoasemaksi ja -kentäksi". (Kuva 9)



Kuva 9 Ote Uudenmaan vahvistettujen maakuntakaavojen yhdistelmästä

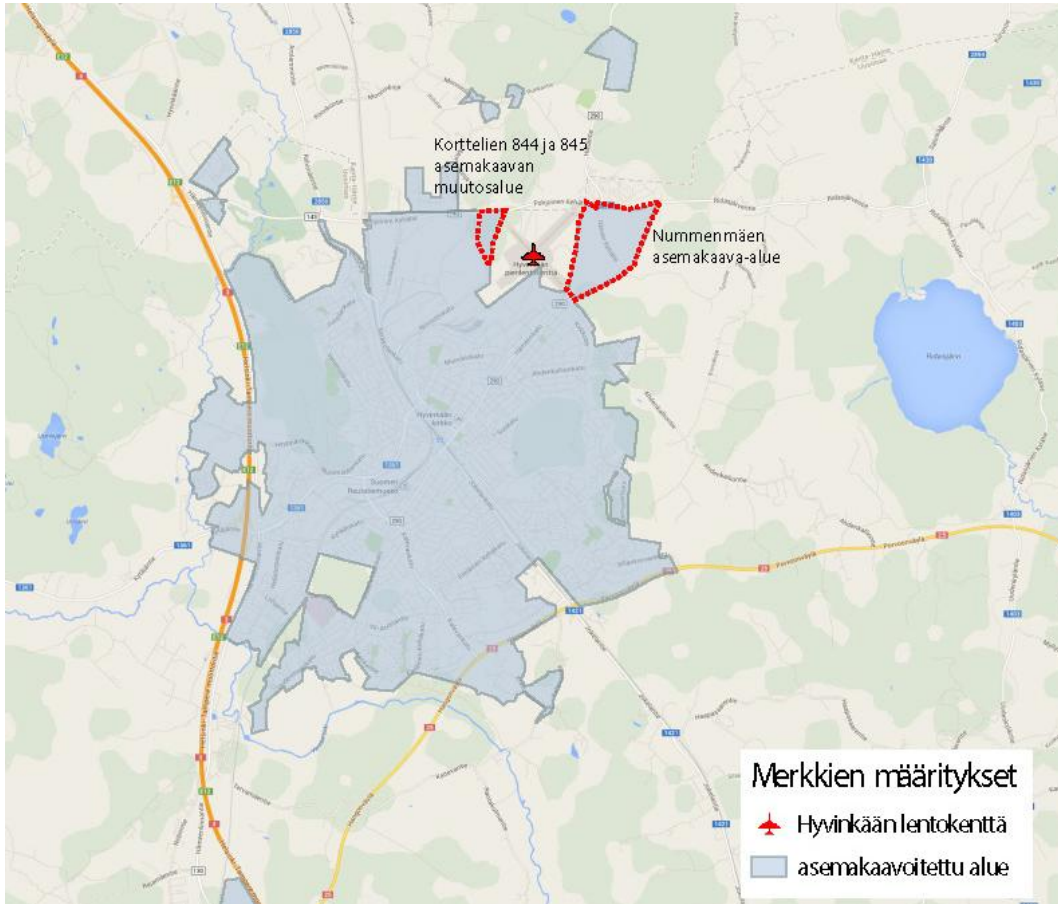
5.7.2 Kunnan yleiskaavat ja asemakaavat

Hyvinkäällä on laadittu ja hyväksytty vuonna 2012 Keskustaajaman osayleiskaava 2030, joka on kuitenkin lainvoimainen vain siltä osin kuin siihen ei ole kohdistunut valituksia. Lentokenttäalueella ei ole asemakaavaa, mutta se on Hyvinkään keskustaajaman osayleiskaava 2030:ssa määritelty lentoliikenteen alueeksi sekä tärkeäksi pohjaveden hankintaan soveltuvaksi alueeksi. Muutoin Hyvinkään keskustaajama on pääosin asemakaavoitettua aluetta. Lentokenttä sijaitsee Hyvinkään keskustaajaman koillisnurkassa lähellä Riihimäen ja Hausjärven kuntien rajaa. Naapurikuntien puolella on myös jonkin verran asemakaavoitettuja alueita kentän läheisyydessä. (Kuva 10)

Hyvinkään Nummenmäen alueelle lentokentän itäpuolella on laadittu osayleiskaava vuonna 2007 ja alueella on myös vahvistettu asemakaava vuodelta 2008. Kaavojen mukaan alueelle on suunniteltu yhteensä 274 kpl omakoti- ja monitoimitontteja ja 15 kpl (250 asuntoa) yhtiömuotoisia tontteja. Yhteensä uusia asukkaita alueelle tulee noin 1 500. Maankäytön toteutusohjelman 2014 – 2023 mukaan Nummenmäen alueen toteutus ajoittuu vuosille 2021 – 23 ja myöhemmille vuosille. (Kuva 10)

Tällä hetkellä on vireillä myös muun muassa asemakaavan muutos kortteleissa 844 ja 845 sekä niiden välisellä puistoalueella lentokentän luoteispuolella sijaitsevalla suoalueella. Asemakaavan toteuttaminen edellyttää luonnonsuojelualueen perustamista. Tavoitteena on, että asemakaavan vahvistumisen jälkeen luonnonsuojelualueeksi merkitty alue rauhoitetaan luonnonsuojelulain nojalla. (Kuva 10)

Käynnissä ei ole muita merkittäviä uusia kaavoja, jotka muuttaisivat merkittävästi lentokentän lähiympäristöä.



Kuva 10 Asemakaavoitetut alueet Hyvinkään lentokentän lähiympäristössä. Kuvaan on erikseen merkitty Nummenmäen uuden asuinalueen kaava-alueen rajaus sekä vireillä olevan korttelien 844 ja 845 asemakaavamuutosalueen sijainti.

6. Yhteenveto

6.1 Helsinki-Malmin harrasteilmailun volyymi (arvio)

Helsinki-Malmin harrasteilmailun määrästä ei ole ollut saatavilla tätä selvitystä varten täsmällisiä tietoja operaatioiden tilastointitavasta johtuen. Finavian arvion mukaan noin 70 % Malmin lennoista on ammattilentokoulutusta ja noin 10–20 % tilaus-, viranomais- ja liikelentoa. Loppu 10–20 % jää puhtaasti harrastepohjalle. Kun operaatioiden (nousut ja laskut yhteensä) kokonaismäärä oli vuonna 2013 noin 50 000, edellä mainitun arvion pohjalta harrasteilmailun operaatioiden määräksi Helsinki-Malmilla voidaan arvioida 5 000 – 10 000 operaatiota vuodessa.

Harrasteilmailu keskittyy varsin paljon ilta- ja viikonloppu-aikaan. Osa lennoista tapahtuu lennonjohdon ollessa suljettuna, jolloin lentäminen tapahtuu yleisiä lentosääntöjä noudattaen.

Myöskään harrastajien määrästä ei ole ollut tätä selvitystä varten käytettävissä tietoja. Harrasteilmailu perustuu ensisijaisesti konekohtaiseen kausikorttijärjestelmään. Helsinki-Malmilla kausikortti on hankittu 128 lentokoneelle. Finavia arvio, että noin 100 lentokonetta käyttää aktiivisesti Malmin kenttää.

6.2 Nummelan lentokenttä

Nummelan lentokeskus sijaitsee noin 2 km:n etäisyydellä Nummelan keskustasta länteen noin 50 km:n etäisyydellä Helsingin keskustasta. Taajama-alue alkaa välittömästi lentokenttäalueen ulkopuolelta idässä ja etelässä. Lentokeskus sijaitsee Nummelanharjun pohjavesialueella, sen varsinaisella muodostumisalueella. Vihdin kunnan päävedenottamo sijaitsee noin 2 km:n päässä lentokeskuksesta pohjoiseen Hiidenveden rannalla.

Lentokenttä on rakennuskaavan mukaista lentoliikennealuetta.

Nummelan lentopaikan pitäjänä toimii Suomen Ilmailuliitto ry ja sen toiminnasta vastaa Nummelan Lentokeskus ry. Nummelassa lennetään sekä purjelentokoneilla, moottoripurjehtijoilla, moottorikoneilla sekä ultrakevyillä. Näiden lisäksi kentällä harrastetaan varjoliittoa sekä kentällä toimii myös aktiivisesti lennokkiharrastajat. Kentällä toimii 20 purjelentokonetta, kuusi ultrakevyttä ja viisi moottorikonetta.

Nummela on ns. korpikenttä, jota käytetään kesäkaudella. Ilmatila on valvomatonta 600 metrin korkeuteen saakka. Tämän tason yläpuolella on Helsinki-Vantaan lähestymisalue. Lentokorkeuksia rajoittavat valvomattomassa ilmatilassa lentosääntöjen määrittämät minimikorkeudet, jotka ovat taajama-alueella 300 metriä ja muualla 150 metriä maan pinnasta.

Nykyinen moottorilentotoiminta koostuu Nummelassa lähinnä purjelentokoneiden hinaustapahtumista sekä moottoripurjelentokoneiden ja yksityisten alusten toiminnasta. Vuoden 2008 ympäristöluvan mukaan yksityisten ilma-alusten operaatioita on vuodessa noin 100 kappaletta. Moottoripurjelentotoimintaan liittyviä operaatioita on vuodessa noin 300 kappaletta.

Jos kaikki Helsinki-Malmin harrasteilmailu siirtyisi Nummelaan, operaatioiden määrä kasvaisi suuruusluokaltaan 5–10 -kertaiseksi. Jos esimerkiksi puolet harrasteilmailusta siirtyisi, Nummelan operaatioiden määrä kasvaisi suuruusluokaltaan vastaavasti 2,5-5 -kertaiseksi.

Lentokentällä on ympäristöluva, jonka mukaan "toiminnasta aiheutuva melu lähimmissä melulle altistuvissa kohteissa ei saa lentotoiminta-aikana ylittää melun A-painotettua ekvivalenttitasoa 55 dB päivällä (kello 7-22). Ympäristöluvan mukaan "moottorilentotoiminta on ajoitettava klo 9-21 välille siten, että moottorilentotoiminta kuitenkin pyritään lopettamaan kello 18 mennessä".

Meluhaittojen rajoittamiseksi läpilaskuharjoittelu kentällä on kielletty.

Vuonna 2009 tehdyn meluselvityksen mukaan 55 dB:n melualue on kokonaan kentän rajojen sisäpuolella. Melu-alueen pinta-ala on 0,27 km². Kasvavan liikenteen aiheuttama melualueen laajentumista ei ole mahdollista arvioida ilman uutta meluselvitystä.

Lentokoneiden siirto Helsinki-Malmilta Nummelaan edellyttäisi tarvittavien lentokonesuojien rakentamista.

6.3 Hyvinkään lentokenttä

Hyvinkään lentokenttä sijaitsee kaupungin keskustan pohjoispuolella asunto-alueiden välittömässä tuntumassa runsaan 50 km:n päässä Helsingin keskustasta. Lentokenttäalueen omistaa Metsähallitus, ja sen pitämisestä vastaa Hyvinkään ilmailukerho. Lentokenttä on merkitty kaavoihin lentoliikennealueeksi.

Hyvinkään lentokentällä toimii kolme harrasteilmailukerhoa. Kentällä harrastetaan moottorilennon lisäksi kesällä purjelentotoimintaa sekä viinturi- että lentokonehinauksessa ja varjoliidintoimintaa. Lisäksi kentällä harrastetaan lennokkitoimintaa, ultrakonekenttoimintaa ja gyrokoiterikoulutusta. Toiminta painottuu pääosin kesään, mutta myös talvisin on lentotoimintaa.

Tiedot Hyvinkään lentotoiminnan määrästä ovat epävarmoja. Eri lähteistä kootun arvion mukaan Hyvinkäällä olisi vuosittain suuruusluokkaa 10 000 operaatiota, joka on samaa suuruusluokkaa kuin Helsinki-Malmin harrasteilmailun laajuus. Vuonna 2005 tehdyssä meluselvityksessä esitettiin, että saatujen tietojen mukaan vuonna 2004 Hyvinkäällä oli suoritettu 4 747 laskua, joista 1 420 ultrakevyillä koneilla. Tämä viittaisi siihen, että arvio 10 000 operaation suuruusluokasta olisi oikea.

Edellä mainitun arvion perusteella Hyvinkään operaatioiden määrä lisääntyisi 50–100 %, jos kaikki Malmin harrasteilmailu siirtyisi Hyvinkäälle. Vastaavasti jos puolet Malmin harrasteilmailusta siirtyisi, operaatioiden määrä lisääntyisi Hyvinkäällä 25–50 %. Moottorilentokoneiden operaatioiden määrä kasvaisi kuitenkin suhteellisesti enemmän, koska Hyvinkäällä on huomattavassa määrin muuta kuin moottorilentotoimintaa.

Pysyvääsmääräysten mukaan ”ympäristön lentomelun omaehtoiseen rajoittamiseen tähtävänä toimenpiteenä on häiriötä tuottavaa lentämistä vältettävä. Tällaista lentämistä on esim. jatkuva läpilaskujen tekeminen varhain aamulla ja myöhään illalla, asutuksen yläpuolella matalalla suoritettu paikallislento sekä taitolennon harjoittaminen. Etenkin meluisilla koneilla on laskukierrokset suunniteltava niin, että kierros voidaan lentää osatehoilla. Erityisen tärkeää lentomelun välttäminen on viikonloppuisin sekä hautausmaa-alueen läheisyydessä.” Pysyvääsmääräyksillä on muutenkin rajoitettu lentämistä lähi-alueilla.

Lentokoneiden siirto Helsinki-Malmilta Hyvinkäälle edellyttäisi tarvittavien lentokonesuojien rakentamista.

7. Johtopäätökset Helsinki-Malmin harrasteilmailuun liittyen

1. Pienlentotoiminta on luonteeltaan harrasteilmailua, eikä sitä voi siirtää hallinnollisilla päätöksillä muille lentokentille. Nyt Malmilla toimivat harrastajat itse päättävät, missä ja myös missä muodossa ja laajuudessa he harrastavat ilmailua siinä tilanteessa, kun Helsinki-Malmin toiminta päättyy. Toisinpäin ilmaistuna voidaan todeta, että Helsinki-Malmin toiminnan lopettaminen ei edellytä lopettamispäätöksen lisäksi muita hallinnollisia päätöksiä harrasteilmailun jatkamiseksi muilla lentokentillä.
2. Helsinki-Malmin harrasteilmailun määräksi on tässä selvityksessä arvioitu 5.000 – 10.000 operaatiota vuodessa (nousut ja laskut yhteensä). Osa Helsinki-Malmin harrasteilmailusta tapahtuu moottorilentokoneilla, osa ultrakevytlentokoneilla. Täsmällistä tietoa erityyppisten lentokoneiden osuuksista operaatioiden määrässä ei ole käytettävissä.
3. Huomattava osa operaatioista on erilaisiin, myös harrasteilmailun lentolupakirjoihin tähtävään koulutustoimintaan liittyviä lentoja. Koulutustoimintaan liittyvät myös niin sanotut laskukierroslennot, joissa tyypillisesti yhdellä laskukierroslen-

nolla suoritetaan pysähtymättä useita peräkkäisiä lento-olähtöjä ja laskeutumisia ns. läpilaskuina.

4. Harrasteilmailu painottuu kesäaikaan ja viikonloppuihin. Kohdan 2 mukaisilla operaatiomäärillä tämä tarkoittaa käytännössä, että vilkkaimpina päivinä harrasteilmailun operaatioita on noin 50 (± 20 ; täsmällisiä aikajakaumaa koskevia tietoja ei ole käytettävissä).
5. Helsinki-Malmin harrasteilmailun siirtyminen nykyisessä laajuudessaan joko Nummelaan tai Hyvinkäälle ei ympäristösyistä ole mahdollista. Ilman täsmällisiä meluselvityksiä on mahdotonta arvioida, kuinka paljon moottorilentotoiminta voisi lisääntyä näillä lentokentillä.
6. Nummelan lentokentällä on toiminnan puitteet määrittelevä ympäristölupa. Sitä, voiko lentotoiminta laajentua huomattavasti nykyisen ympäristöluvan puitteissa, ei voi arvioida täsmällisesti ilman uutta meluselvitystä. On ilmeistä, että nykyinen ympäristölupa ei aseta esteitä moottorilentotoiminnan kohtuulliselle lisääntymiselle. Hyvinkäällä ympäristölupaa ei ole.
7. Hyvinkään lentotoiminnan nykyinen volyymi on niin suuri, että Malmilta mahdollisesti siirtyvä harrasteilmailun aiheuttama suhteellinen lisäys on oleellisesti pienempi kuin Nummelassa. Hyvinkäällä on kuitenkin runsaasti muuta kuin moottorilentotoimintaa, joten sen osalta lentotoiminnan lisääntyminen olisi huomattavaa.
8. Hyvinkäällä on eräitä lentotoimintaa rajaavia määräyksiä, vaikka ne eivät olekaan yhtä tiukkoja kuin Nummelassa. Hyvinkään lentopaikan pysyväismääräysten mukaan häiriötä tuottavaa lentämistä on vältettävä. Tällaista lentämistä on esim. jatkuva läpilaskujen tekeminen varhain aamulla ja myöhään illalla, asutuksen yläpuolella matalalla suoritettu paikallislento sekä taitolennon harjoittaminen. Määräysten mukaan erityisen tärkeää lentomelun välttäminen on viikonloppuisin sekä hautausmaa-alueen läheisyydessä.
9. Harrasteilmailuun liittyvän koulutustoiminnan edellytykset heikkenisivät, mutta säilyisivät erityisesti Hyvinkäällä. Nummelassa koulutustoiminnan mahdollisuudet ovat heikkomat kuin Malmilla ja Hyvinkäällä ehdottoman läpilaskukiellon ja lentoaikoja koskevien rajoitusten vuoksi.
10. Hyvinkää tarjoaa mahdollisuuden ympäristövuotiseen lentämiseen, vaikka pääpaino sielläkin on kesäkaudessa. Nummelassa lennetään nykyisin vain kesäkaudella.
11. Jos oletetaan, että osa harrasteilmailusta siirtyisi Nummelaan, erityisesti koulutuspainotteinen toiminta Hyvinkäälle ja osa toiminnasta loppuisi tai harrastajien lentotuntien määrä vähenisi, voidaan todeta, että harrasteilmailulla on kohtuulliset toimintamahdollisuudet lähimmillä lentokentillä myös Helsinki-Malmin sulkemisen jälkeen. Tämä edellyttää, että Hyvinkäällä ei aseteta rajoituksia harrasteilmailun lisääntymiselle.

12. Harrasteilmailu voi toimia ilman lennonjohtoa. Nummelassa eikä Hyvinkäällä ole nykyisin lennonjohtoa. Myös Helsinki-Malmin kenttä voi toimia ilman lennonjohtoa siirtymävaiheessa, kun Rajavartiolaitos on siirtänyt toimintansa Helsinki-Vantaalle.
13. Riittävän pitkä siirtymäaika ennen Helsinki-Malmin toiminnan lopettamista (ks. Jatkotoimenpiteet) tarjoaa kerhoille ja yksittäisille harrastajille mahdollisuuden arvioida vaihtoehtoja ja tehdä harkitusti omat päätöksensä jatkon suhteen.

8. Jatkotoimenpiteet

Kuten johtopäätöksessä 1 on todettu, Helsinki-Malmin toiminnan lopettaminen ei edellytä lopettamispäätöksen lisäksi muita hallinnollisia päätöksiä harrasteilmailun jatkamiseksi muilla lentokentillä. Harrasteilmailun jatkon kannalta on tärkeää, että harrastajille ilmoitetaan sitovasti mahdollisimman pikaisesti, milloin Helsinki-Malmin toiminta päättyy. Näin harrastajilla on mahdollisuus varautua muutokseen parhaaksi katsomallaan tavalla.

Selkein tapa ilmoittaa toiminnan päättymisestä on muuttaa valtion ja Helsingin kaupungin välistä lentokenttäaluetta koskevaa maanvuokrasopimusta. Vuonna 1935 allekirjoitetulla sopimuksella ja vuonna 1951 allekirjoitetulla lisäsopimuksella Helsingin kaupunki on luovuttanut Malmin lentokenttäalueen korvauksetta valtion käyttöön käytettäväksi "ilma- liikenteeseen, ensisijaisesti posti- ja siviili-ilma- liikenteeseen". Valtion käyttöoikeus Helsingin kaupungin omistamiin Helsinki-Malmin lentoaseman maa-alueisiin päättyy 10.5.2034.

Helsinki-Malmin toiminnan lopettaminen edellyttää, että Rajavartiolaitoksen uudet tilat Helsinki-Vantaalla ovat valmiina. Kun ottaa huomioon lentokenttäalueen maanvuokrasopimuksen muutoksen edellyttämän valmistelu- ja käsittelyajan, valtio voisi sopimuksen muutoksella luopua vuokraoikeudesta muutaman vuoden kuluttua. Mikäli luopuminen vuokraoikeudesta tapahtuisi asetetun takarajan mukaisesti vuoden 2020 lopussa, harrasteilmailulle taattaisiin pitkä kuuden vuoden siirtymäaika. Ottaen huomioon Malmin lentokenttäalueen kaavoituksen vaatiman ajan, aikaisemmalle kentän sulkemiselle on vaikea nähdä tarvetta. Tärkeintä on kuitenkin määritellä sulkemisaika tarkkaan riittävän aikaisin etukäteen, jotta muutokseen ehditään varautua.

Finavian tulee vastaavasti päättää Helsinki-Malmilla tekemänsä maanvuokrasopimukset (joita oli yhdeksän vuonna 2009).

LIITE 1

Lisääntyvä harrasteilmailu ympäristöluvan näkökulmasta

Nummelan lentokenttätöiminnan laajentuminen ympäristön kannalta

Ympäristövalvonnan näkemyksen mukaan edellytykset lentokenttätöiminnan laajentamiselle ovat rajoitetut alla olevista syistä (Esiselvitys (Otto Härkönen/Vihti):

Ympäristöluvan myöntämisen edellytykset):

1. Ympäristösuojelulain 42 §: toiminnasta ei saa aiheutua esim. pohjaveden pilaantumisen vaaraa, terveyshaittaa, naapuruussuhdelain tarkoittamaa kohtuutonta rasitusta (mm. melu)

Lentokeskuksen alue sijaitsee Nummelanharjun 1. luokan pohjavesialueella.

2. Ympäristönsuojelulain 8 §:n pohjaveden pilaamis- ja vaarantamiskielto -> Pohjavedtä vaarantavat toiminnot tulisi sijoittaa pohjavesialueiden ja erityisesti vedenottamoiden suoja-alueiden ulkopuolelle (pilaantumisvaaraa aiheutuu mm. polttonesteistä; tankkaus sekä onnettomuus- ja poikkeustilanteet.)

Toiminta sijoittuu Vihdin kunnan päävedenottamon (Luontola) suoja-alueelle.

3. Suoja-aluetta koskee Länsi-Suomen vesioikeuden päätös 31/1993/1 ja vesiylöikeuden päätös 3.2.1994 nro 36/1994 (liitteenä)

Toiminnasta aiheutuva melu:

- Ympäriällä asumiseen ja virkistyskäyttöön kaavoitettua aluetta
- Melun vaikutukset tulee arvioida suunnitellun toimintakapasiteetin mukaan, olemassa oleva mallinnus on tehty nykyisen toimintakapasiteetin perusteella
- Onko toiminta ympärivuotista, ympärivuorokautista? Nykyisin toiminta melko pienimuotoista: pääsääntöisesti sulan maan aikaan ja ainoastaan päivisin (mm. moottorilentotoiminta klo 9-18).
- Lentomelun rajoittaminen toiminta-aikoja lukuun ottamatta on vaikeaa
- Toimintakapasiteetin lisääntyminen saattaa johtaa meluhaittojen lisääntymiseen kohtuuttomiksi

Nykyisellä lentotoiminnalla on ympäristölupa johon on haettu muutosta (vireillä). Lupa-asiaa käsittelee Mari Pihlaja-Kuhna. Muutoshakemus koskee enimmäkseen muita, kuin lentotoimintoja ko. alueella. Voimassa oleva ympäristölupa on ohessa liitteenä.

Mikäli toimintaa halutaan muuttaa/ laajentaa, toiminnan sijoittumisen edellytykset harkitaan ympäristölupamenettelyssä (lentopaikka; kunnan ympäristönsuojeluviranomainen, lentoasema; aluehallintovirasto) ja tarvittaessa ympäristövaikutusten arviointimenettelyssä (YVA).

Mikäli toiminta kasvaisi siten että kentälle tulisi polttomoottorikoneita niin laajoilta päällystetyiltä alueilta muodostuvat suuret hulevesimäärät voisivat aiheuttaa ympäristön pilaantumista (ympäristönsuojelulaki). Lentokoneiden jäänestoon käytettävien yhdisteiden pääsy ympäristöön pitäisi pystyä myös estämään (jäänestoon käytetään propyleeniglykolin ja kuumen veden seosta). Pitäisi selvittää millaisia pohjavedensuojauksia alueella tar-

vitaan, lisäksi kentälle pitäisi myös rakentaa öljynerotinkaivoja jotta öljy, glykoli, kerosiini yms. joilla nämä haitalliset aineet saataisiin kerättyä talteen, kustannukset?

Yleisesti ympäristöluvista

Lentoaseman ympäristölupaan kuuluvat toiminnot

Lentoasemien ympäristövaikutuksiltaan merkittävimmät toiminnot ovat varsinainen lentotoiminta, kenttäalueen talvikunnossapito ja ilma-alusten jäänpoisto- ja jäänestokäsittelyt. Talvikunnossapidon sekä jäänestön ja -poiston merkittävimmät vaikutukset aiheutuvat käytettävistä kemikaaleista valumavesien kautta. Lentotoiminnan merkittävin paikallinen vaikutus on melu.

Ympäristöluvan piirin kuuluvat mm. kiito- ja rullausteiden sekä asematasojen kunnossapito, lentoaseman ylläpitäjän käyttämien kemikaalien ja polttoaineiden varastointi ja käyttö, kunnossapitokaluston käyttö- ja huoltotoiminta, jätehuolto, kenttäalueiden palo- ja pelastuspalvelut sekä pelastusvalmiuden ylläpito, operaattoreiden suorittama ilma-alusten jäänesto- ja poistokäsittelyt sekä ilma-alusten huoltokoekäytöt.

Sotilasilmailusta lentoasemaan kuuluvat sotilasrullaustiet ja -asematasot, ilma-alusten huolto asematasolla sekä itse lentotoiminta.

Ilma-alusten liikennöinnin osin ympäristölupaan kuuluu ilma-alusten liikenne kenttäalueella ja lentoasemalta lentoon lähtevä ja lentoasemalle laskeutuva lentoliikenne lentoaseman lähialueen (CTR) alueella, joka on lähilennonjohdon ohjaamaa aluetta.

Ympäristölupamenettelyn toimivaltaiset viranomaiset

Aluehallintovirasto	Kunnan ympäristönsuojeluviranomainen
Merkittävimmät ja alueellisesti merkittävät ympäristöluvut (YSA 5 §)	Muut ympäristöluvut (YSA 7 §)
Päästö vesiin tai viemäriin (YSL 29 §)	
Toiminta, jolle tarvitaan sekä vesilain että YSL:n mukainen lupa (YSL 31 §)	

YSA= ympäristönsuojeluasetus, YSL= ympäristönsuojelulaki

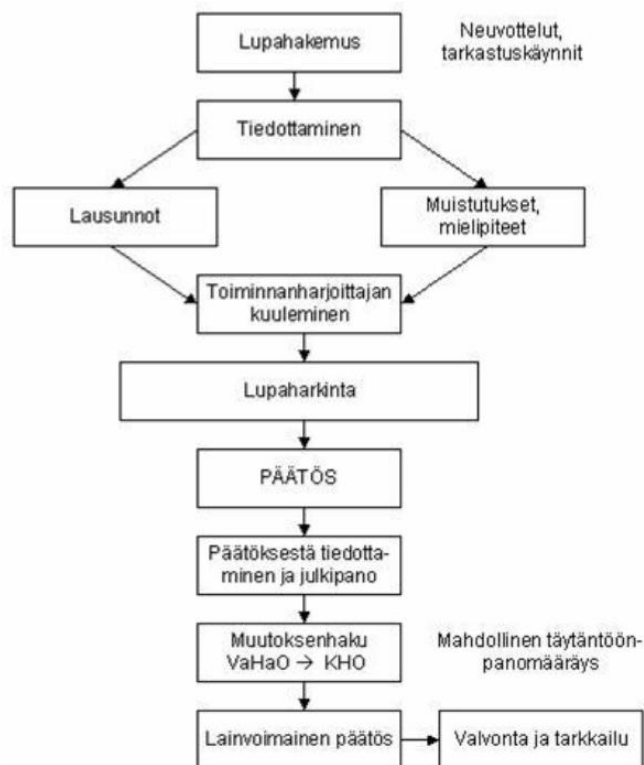
Ympäristölupaprosessi

Lentoasemien ympäristölupaprosessit kestävät vuosien ajan. Kokonaisuudessaan lupahakemuksen laatimisen aloittamisesta lainvoimaisen ympäristöluvan saamiseen kestää 2 – 5 vuotta ja jopa 10 vuotta.

Ympäristölupien koordinointi kuuluu Finaviassa ympäristö-yksikön vastuulle. Lupahakemukset laaditaan yhteistyössä konsernin asiantuntijoiden ja lentoaseman henkilöstön kanssa. Hakemuksessa kuvataan lentoaseman nykyinen toiminta ja toimintaa pyritään arvioimaan pitkälle tulevaisuuteen, jopa 25 vuodeksi eteenpäin. Lupahakemusten laatimisen lisäksi vastineiden kirjoittaminen ja mahdollisten muutosten hakeminen ovat osa lupaprosessiin liittyviä ympäristöyksikön palveluja lentoasemille.”

Ympäristölupia myöntävät aluehallintovirasto (AVI) ja kunnan ympäristönsuojeluviranomainen. Toimivallasta säädetään ympäristönsuojeluasetuksella. Jos lupa tarvitaan sekä vesilain että ympäristönsuojelulain mukaan, luvan myöntää AVI.

Ympäristölupakäsittelyn vaiheet



FINAVIA

Muut mahdollisesti tarvittavat luvat lentotoiminnan laajentamiselle

"Lentopaikan ja muun ilmailua palvelevan alueen rakentamisessa ja muuttamisessa noudatetaan ilmailulain 84 § mukaan, mitä kaavoituksesta, ympäristöluvasta, ympäristövaikutusten arvioinnista, rakentamisesta sekä kiinteän omaisuuden ja erityisten oikeuksien lunastuksesta säädetään. Jos ympäristövaikutusten arviointimenettelystä annetussa laissa (468/1994) tarkoitettuun ympäristövaikutusten arviointiselostukseen sisältyvät ilmailulain säännösten soveltamiseksi tarpeelliset tiedot ympäristövaikutuksista, ei samaa selvitystä vaadita uudestaan. Lupapäätöksestä on käytävä ilmi, miten mainitun lain mukainen arviointi on otettu huomioon. Ympäristönsuojelulain (86/2000) 28 §:n ja ympäristönsuojeluasetuksen (169/2000) 1 §:n mukaan lentopaikalla on oltava ympäristöluva." (Helsingin seudun yleisilmailukentän sijaintivaihtoehdot LVM Julkaisuja 16/2011, s. 43)

LIITE 2

I Ilmatilan käyttö harrasteilmailuun

I Ilmatila

Ilmatilan käyttö ja sitä koskeva päätöksenteko kuuluvat valtion itsemääräämisoikeuteen. Suomen ilmatilan hallinnan politiikasta vastaa valtioneuvoston asettama kansallinen ilmatilan hallinnan neuvottelukunta.

Liikenne- ja viestintäministeriön ja puolustusministeriön 10.12.2010 allekirjoittaman ilmatilan hallinnan puitesopimuksen mukaan Trafi ja sotilasilmailun viranomaisyksikkö sopivat tarkemmin ilmatilan joustavan käytön periaatteiden toteuttamisesta ilmatilan hallintaa koskevassa toimintakäsikirjassa (ASM-toimintakäsikirja).

ASM-toimintakäsikirjassa kuvatuilla käytännöillä pyritään varmistamaan ilmatilan turvallinen, tehokas ja joustava käyttö sekä takaamaan toiminnan läpinäkyvyys sovittamalla yhteen eri osapuolten ilmatilan käyttötarpeet.

I Ilmatilan kokonaisuudistus

Suomessa on käynnissä ilmatilan täysremontti, jonka tavoitteena on ilmatilan tehokkaampi käyttö ja yhteiseurooppalaisten lentosääntöjen toimeenpano. Uudistuksella tuetaan myös Puolustusvoimien rakenneuudistusta.

Ilmatilan kokonaisuudistuksen yhteydessä linjataan myös uudelleen kielto-, rajoitus- ja vaara-alueiden käyttöperiaatteet, jotta ne vastaavat paremmin muun Euroopan käytäntöjä ja jotta myös teknologisen kehityksen tuomiin haasteisiin voidaan vastata, mm. mahdollistamalla miehittämättömien ilma-alusten käyttö entistä laajemmin.

Uudistus vaikuttaa kaikkiin ilmailijoihin, ammattilaisista harrastajiin ja jokaisen on oltava perillä muutosten vaikutuksista ennen lento-olähtöä uudessa ilmatilassa.

Uusi ilmatilarakenne on tarkoitus ottaa käyttöön marraskuussa 2014. (www.trafi.fi)