

TEM Toimialapalvelu • Kevät 2018

# Pk-toimialabarometri

## Matkailu



[www.tem.fi/toimialapalvelu](http://www.tem.fi/toimialapalvelu)



Työ- ja elinkeinoministeriö  
Arbets- och näringsministeriet

## Esipuhe

---

Suomen Yrittäjät, Finnvera Oyj sekä työ- ja elinkeinoministeriö tekevät yhteistyössä pienten ja keskisuurten yritysten toimintaa ja taloudellista toimintaympäristöä kuvaavan Pk-yritysbarometrin kaksi kertaa vuodessa. Barometri julkistetaan sekä valtakunnallisena että alueellisina raporteina. Tämän lisäksi työ- ja elinkeinoministeriön toimialapalveluiden toimeksiannosta tuloksia julkistetaan toimialaryhmittäisinä raporteina.

Valtakunnallisessa raportissa tuloksia käsitellään koko pk-sektorin näkökulmasta ja myös päätoimialoittain teollisuuteen, rakentamiseen, kauppaan ja palveluihin jaoteltuna. Alueraporteissa kehitystä verrataan erityisesti kyseisen alueen yritysten ja koko maan välillä. Tämän lisäksi tuloksia verrataan myös teollisuus- ja palvelualan yrityksiin kokonaisuudessaan.

Kevään 2018 Pk-yritysbarometri perustuu 4 826 pk-yrityksen edustajan vastauksiin. Se kuvaa siten kattavasti suomalaisten pk-yritysten käsityksiä taloudellisen toimintaympäristön muutoksista sekä yritysten liiketoimintaan ja kehitysnäkymiin vaikuttavista tekijöistä.

Tässä raportissa tarkastellaan pk-yritysten suhdanneodotuksia, kasvua ja uusiutumista, kansainvälistymistä, kehittämisen ja työllistämisen esteitä, sopeuttamistoimenpiteitä sekä rahoitusta. Ajankohtaisilla kysymyksillä on tällä kertaa selvitetty omistajavaihdosta, koulutus- ja tutkimusyhteistyötä sekä tekoälyn hyödyntämistä.

# Tiivistelmä

---

## Suhdannenäkymät

Pk-yritysten lähiajan suhdanneodotukset koko maassa ovat lähes viime syksyn tasolla. Yleisiä suhdannenäkymiä kuvaava saldoluku on +35, kun se viime syksynä oli +38. Matkailualan pk-yritysten vastaajat arvioivat lähiajan yleiset suhdannenäkymät toiveikkaammiksi kuin koko maassa ja palvelualoilla. Yleiset suhdanneodotukset ennakoidaan alalla myös viime syksyn tasoa hieman paremmiksi saldoluvun ollessa nyt +46, kun se syksyllä 2017 oli +40.

Matkailualan vastaajista 20 % arvioi henkilökunnan määrän kasvavan seuraavan vuoden kuluttua ja henkilökunnan määrän pienenemistä ennakoi 6 %. Saldoluku on nyt +14, kun syksyllä saldoluku näiltä osin oli heikompi, +6. Koko maassa odotukset henkilökunnan määrän osalta ovat saldoluvun (+17) perusteella vastaavat kuin syksyllä 2017 (+16).

## Kasvuhakuisuus ja uusiutuminen

Koko maassa on eniten mahdollisuuksien mukaan kasvamaan pyrkiviä pk-yrityksiä (37 %). Yritystoiminnan loppumista ennakoi 3 % koko maan pk-yrityksistä. Matkailualalla on voimakkaasti kasvuhakuisia pk-yrityksiä lähes saman verran kuin koko maassa ja vertailutoimialoilla. Mahdollisuuksien mukaan kasvamaan pyrkiviä on alalla enemmän kuin koko maassa, asemansa säilyttämään pyrkiviä ja vailla kasvutavoitteita olevia pk-yrityksiä on vähemmän. Neljä prosenttia toimialan pk-yritysten vastaajista arvioi yrityksensä toiminnan loppuvan seuraavan vuoden aikana. Investoinnit ja henkilöstön koulutus ovat pk-yrityksissä yleisimmin toteutettuja uusiutumistoimia. Matkailualan pk-yrityksissä on investointien jälkeen panostettu toiseksi yleisimmin työn organisoimiseen uudella tavalla.

## Kehittämisen ja työllistämisen esteet ja sopeuttamistoimet

Koko maassa pk-yritysten pahimpina kehittämisen esteinä nähdään kilpailutilanne ja resurssitekijät. Matkailualalla kustannustaso, resurssitekijät ja kilpailutilanne koetaan merkittävimiksi. Työn sivukulut, työvoiman saatavuus, kysynnän riittämättömyys tai epävakaisuus ovat matkailualalla pahimmat työllistämisen esteet. Työaikajärjestelyt ja lomautukset ovat yleisimmin mainitut suunnitelmissa olevat sopeutustoimet.

## Kansainvälistyminen ja tekoälyn hyödyntäminen liiketoiminnassa

Noin joka viidennellä koko maan ja joka seitsemännellä toimialan pk-yrityksistä on vientiä tai liiketoimintaa ulkomailla. Koko maan pk-yrityksissä suoraa vientiä on näistä yli puolella. Noin seitsemän kymmenestä pk-yrityksestä ei hyödynnä tekoälyä mitenkään.

## Omistajanvaihdos

Yli puolet vastanneista koko maan ja kaksi viidestä toimialan pk-yrityspäätäjistä ei suunnittele omistajanvaihdosta. Yrityksen tai liiketoiminnan ostamista suunnittelee koko maassa ja toimialalla noin joka viides.

# Sisällys

ESIPUHE.....	1
SISÄLLYS .....	3
1. JOHDANTO .....	4
1.1 Barometri.....	4
1.2 Aineisto .....	5
2. YRITYKSET JA TYÖLLISYYS .....	6
3. PK-YRITYSTEN SUHDANNENÄKYMÄT .....	7
4. PK-YRITYSTEN KASVUHAKUISUUS JA UUSIUTUMINEN.....	10
5. PK-YRITYSTEN KOULUTUS- JA TUTKIMUSYHTEISTYÖ.....	12
6. PK-YRITYSTEN KANSAINVÄLISTYMINEN .....	14
7. PK-YRITYSTEN KEHITTÄMISEN JA TYÖLLISTÄMISEN ESTEET .....	16
8. PK-YRITYSTEN SOPEUTTAMISTOIMENPITEET.....	20
9. TEKOÄLY PK-YRITYKSISSÄ .....	21
10. OMISTAJANVAIHDOS.....	22
TYÖ- JA ELINKEINOMINISTERIÖN JA ELY-ALUEIDEN YHTEYSTIEDOT .....	23

Pk-toimialabarometri, kevät 2018, toimialaraportti



Työ- ja elinkeinoministeriö  
Arbets- och näringsministeriet

**taloustutkimus**

# Pk-yritysbarometri, kevät 2018

## Toimialaraportti, Matkailu

---

### 1. JOHDANTO

Suomen Yrittäjät, Finnvera Oyj sekä työ- ja elinkeinoministeriö tekevät yhteistyössä pienten ja keskisuurten yritysten toimintaa ja taloudellista toimintaympäristöä kuvaavan Pk-yritysbarometrin kaksi kertaa vuodessa. Barometri julkistetaan sekä valtakunnallisena että alueellisina raporteina.

#### 1.1 Barometri

Pk-yritysbarometrissä on selvitetty suomalaisten pk-yritysten mielikuvia yleisestä suhdannekehityksestä ja oman yrityksen taloudellisesta kehityksestä. Lisäksi on tiedusteltu muun muassa yrityksen kasvuun, kansainvälistymiseen ja rahoitukseen liittyvistä tekijöistä.

Otantalähteenä on käytetty Tilastokeskuksen toimialaluokitusta TOL 2010, Bisnoden yritysrekisteriä sekä Suomen Yrittäjien jäsenrekisteriä, joista otanta on tehty kiintiöidyllä satunnaisotannalla. Otoksessa on kiintiöity yritysten toimiala, kokoluokka ja sijainti.

Vastaajajoukon muodostaa 4 826 kohderyhmän vaatimukset täyttävää pk-yrityksen edustajaa. Tiedonkeruumenetelmänä on käytetty internetkyselyä. Vastaajat kutsuttiin kyselyyn sähköpostitse tai puhelimitse joulukuusta - tammikuussa 2017-2018. Seuraavalla sivulla on esitetty taustatietoja toimialan vastaajista. Tutkimuksen on toteuttanut Taloustutkimus Oy Suomen Yrittäjien, Finnvera Oyj:n sekä työ- ja elinkeinoministeriön toimeksiannosta.

Tutkimusprojektista ovat vastanneet Taloustutkimus Oy:ssä tutkimusjohtaja Pasi Huovinen ja tutkimuspäällikkö Jyrki Kärpänoja, Suomen Yrittäjissä pääekonomisti Mika Kuismanen ja ekonomisti Petri Malinen, Finnvera Oyj:ssä viestintäjohtaja Tarja Svartström sekä työ- ja elinkeinoministeriössä kehittämisspäällikkö Esa Tikkanen.

**Tutkimustuloksissa esiintyy muutamissa kohdissa käsite saldoluku. Se kuvaa kyseisten kysymysten kohdalla positiivisista ja negatiivisista vastauksista laskettua prosenttilukujen erotusta. Esimerkiksi: Pk-yritysten yleiset suhdannenäkymät seuraavan vuoden aikana paranee 39,4 %, huononee 8,6 % saldoluku = + 30,8 % ~31 % HUOM. kaikissa laskelmissa käytetään tarkkoja, pyöristämättömiä lukuja, vaikka raportissa luvut esitetään kokonaisina ilman desimaaleja.**

## 1.2 Aineisto

Seuraavassa taulukossa on esitetty painottamattomat taustatietojakaumat vastanneista matkailuun kuuluvista yrityksistä. Tutkimustuloksissa aineisto on painotettu vastaamaan yritysten todellista toimiala- ja aluejakaumaa. Painotettua otoskokoä käytetään laskentaperusteena, koska tällöin otoksen perusteella lasketut tulokset voidaan yleistää koskemaan koko tutkimuskohteena olevaa pk-sektoria.

**Taulukko 1. Taustatietoja toimialalta vastanneista yrityksistä**

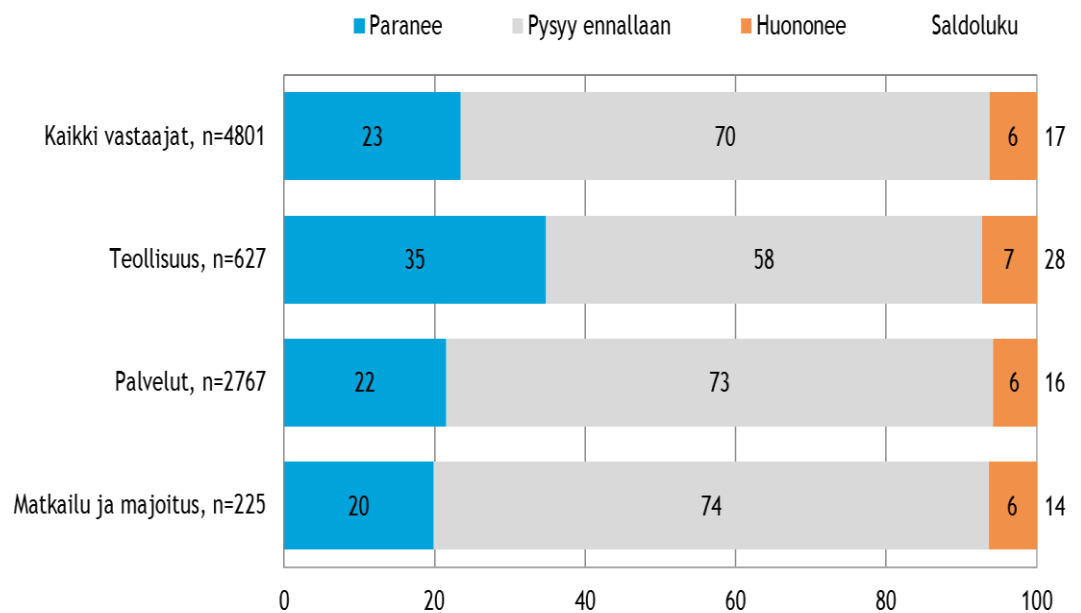
		n=	%
Toimialaryhmä	Matkailu	227	100
Toimiala	Hotellit ja vastaavat majoitusliik- keet	23	10
	Muu majoitus	12	5
	Muu majoitustoiminta	2	1
	Ravintolat ja vastaava ravitsemis- toiminta	72	32
	Ateriapalvelut ja muut ravitse- mispalvelut	20	9
	Baarit ja kahvilat	14	6
	Muu matkatoimisto, matkanjärjes- täjä	7	3
	Varauspalvelut, matkaoppaat yms.	22	10
	Urheilulaitosten toiminta	9	4
	Huvi- ja virkistystoiminta	16	7
	Muu urheilutoiminta sekä huvi- ja virkistyspalvelut	30	13
	Liikevaihto vuonna 2017	alle 0,2 miljoonaa euroa	89
0,2-0,49 miljoonaa euroa		55	24
0,5 - 0,99 miljoonaa euroa		36	16
1,0-1,49 miljoonaa euroa		18	8
1,5-1,99 miljoonaa euroa		7	3
2,0-4,99 miljoonaa euroa		11	5
5 miljoonaa euroa tai yli		11	5
Yrityksen perustamisvuosi	Ennen 1990	32	14
	1990-1999	41	18
	2000-2009	66	29
	2010-	91	40
Markkinat, joilla toimii pääasialli- sesti	Paikallisilla tai alueellisilla	175	77
	Valtakunnallisilla Suomessa	36	16
	Kansainvälisillä	16	7

## 2. YRITYKSET JA TYÖLLISYYS

Työllistämisedotukset ovat koko maassa saldoluvin perusteella lähes vastaavat kuin syksyllä 2017. Kevään pk-yritysbarometrin vastaajista joka neljäs (24 %) arvioi henkilökunnan määrän kasvavan seuraavan vuoden kuluttua ja alle joka kymmenes (6 %) arvioi henkilökunnan määrän pienentyvän. Saldoluviuksi muodostuu nyt +17, kun se syksyllä oli +16. Palvelutoimialan suhdannenäkymät henkilökunnan määrän osalta ovat saldoluvin perusteella vastaavat ja teollisuudessa positiivisemmat kuin koko maan pk-yrityksissä.

Matkailun toimialalla suhdannenäkymät henkilökunnan määrän osalta ovat paremmat kuin syksyllä 2017. Toimialalla jäädytään kuitenkin työllistämisedotuksissa saldoluviujen valossa syksyn tapaan koko maata ja vertailutoimialoja heikommiksi. Toimialan vastaajista 20 % arvioi henkilökunnan määrän kasvavan seuraavan vuoden kuluttua ja henkilökunnan määrän pienenemistä ennakoiti 6 %. Saldoluku on nyt +14, kun syksyllä saldoluku näiltä osin oli +6.

**Kuva 1. Pk-yritysten suhdannenäkymät henkilökunnan määrän osalta seuraavan vuoden kuluttua, %**

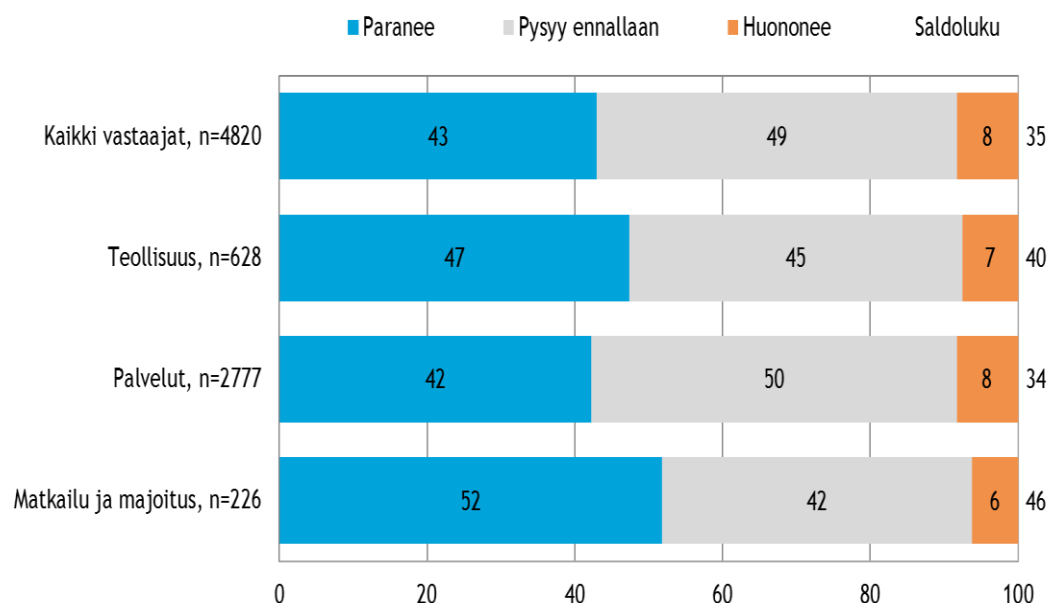


### 3. PK-YRITYSTEN SUHDANNENÄKYMÄT

Pk-yritysten lähiajan suhdanneodotukset koko maassa ovat lähes viime syksyn tasolla. Yleisiä suhdannenäkymiä kuvaava saldoluku on +35, kun se viime syksynä oli +38. Puolet (49 %) koko maan pk-yrityksistä arvioi suhdanteiden pysyvän ennallaan lähimmän vuoden aikana. Koko maan pk-yrityksistä 43 % arvioi suhdanteiden paranevan ja 8 % huononevan. Palvelualoilla sekä teollisuudessa suhdannenäkymät ovat saldoluvun perustella edelleen selvästi positiiviset, mutta saldoluvut jäävät koko maan tavoin hivenen syksyn 2017 lukemista.

Matkailualaa edustavien pk-yritysten vastaajat arvioivat lähiajan yleiset suhdannenäkymät toiveikkaammiksi kuin koko maassa ja vertailutoimialoilla. Toimialan vastaajat ennakoivat yleiset suhdanneodotukset myös viime syksyn tasoa hieman paremmiksi saldoluvun ollessa nyt +46, kun se syksyllä 2017 oli +40.

**Kuva 2. Yleiset suhdannenäkymät lähimmän vuoden aikana, saldoluku %**





**Taulukko 2. Pk-yritysten odotukset tutkimuksen eri osa-alueiden kehityksestä seuraavan vuoden kuluttua, %**

	Suurempi	Yhtä suuri	Pienempi	Saldoluku
<b>Liikevaihto</b>				
Koko maa	51	38	11	39
Teollisuus	59	31	9	50
Palvelut	50	38	12	38
Matkailu	54	37	9	44
<b>Investointien arvo</b>				
Koko maa	22	60	18	4
Teollisuus	27	56	17	11
Palvelut	22	60	19	3
Matkailu	29	51	21	8
<b>Viennin arvo</b>				
Koko maa	14	69	17	-3
Teollisuus	33	55	11	22
Palvelut	12	72	16	-3
Matkailu	12	74	14	-2
<b>Tuonnin arvo</b>				
Koko maa	11	72	16	-5
Teollisuus	21	66	13	7
Palvelut	6	78	16	-9
Matkailu	5	81	14	-9
<b>Palkkakustannukset henkilöä kohden</b>				
Koko maa	44	50	6	38
Teollisuus	52	46	3	49
Palvelut	42	52	6	35
Matkailu	46	50	4	42
<b>Materiaalien hinnat</b>				
Koko maa	45	52	3	41
Teollisuus	58	40	2	55
Palvelut	38	58	4	34
Matkailu	55	43	3	52
<b>Lopputuotteiden tai palveluiden hinnat</b>				
Koko maa	45	51	4	41
Teollisuus	43	53	5	38
Palvelut	43	53	4	40
Matkailu	47	52	2	45

	Suurempi	Yhtä suuri	Pienempi	Saldoluku
<b>Kannattavuus</b>				
Koko maa	39	48	13	26
Teollisuus	39	48	13	26
Palvelut	40	47	13	28
Matkailu	41	48	11	30
<b>Vakavaraisuus</b>				
Koko maa	40	53	8	32
Teollisuus	40	55	5	36
Palvelut	40	53	8	32
Matkailu	41	52	7	35
<b>Innovaatiot, tuotannon tai tuotteiden kehitys</b>				
Koko maa	31	61	8	24
Teollisuus	38	56	6	31
Palvelut	32	61	7	25
Matkailu	37	59	4	32
<b>Tilausten määrä</b>				
Koko maa	47	43	10	36
Teollisuus	53	39	8	44
Palvelut	46	43	11	36
Matkailu	49	46	5	43
<b>Panostukset kansainvälistymiseen</b>				
Koko maa	15	68	18	-3
Teollisuus	29	58	13	16
Palvelut	14	69	16	-2
Matkailu	16	71	13	3

Eri osatekijöiden suhdanteita arvioitaessa uskotaan koko maassa saldolukujen perusteella yleisimmin materiaalien hintojen nousuun (saldoluku +41) sekä lopputuotteiden tai palvelujen hintojen nousuun (+41). Myös liikevaihdon kasvuun (+39) sekä palkkakustannusten nousuun (+38) uskovia on selvästi enemmän kuin niiden laskuun uskovia. Odotukset investointien arvon kehityksestä ovat koko maassa vastaavat kuin syksyllä 2017 saldoluvin ollessa myös nyt +4.

Matkailualalla uskotaan vahvimmin materiaalien hintojen nousuun (+52) sekä lopputuotteiden ja palveluiden hintojen nousuun (+45 %). Liikevaihdon, kannattavuuden ja vakavaraisuuden kehitysnäkymät ovat toimialalla saldolukujen perusteella nyt hieman toiveikkaammat kuin syksyllä 2017. Odotukset investointien arvon noususta ovat toimialalla nyt positiiviset, kun syksyllä saldoluku jäi niukasti negatiiviseksi.

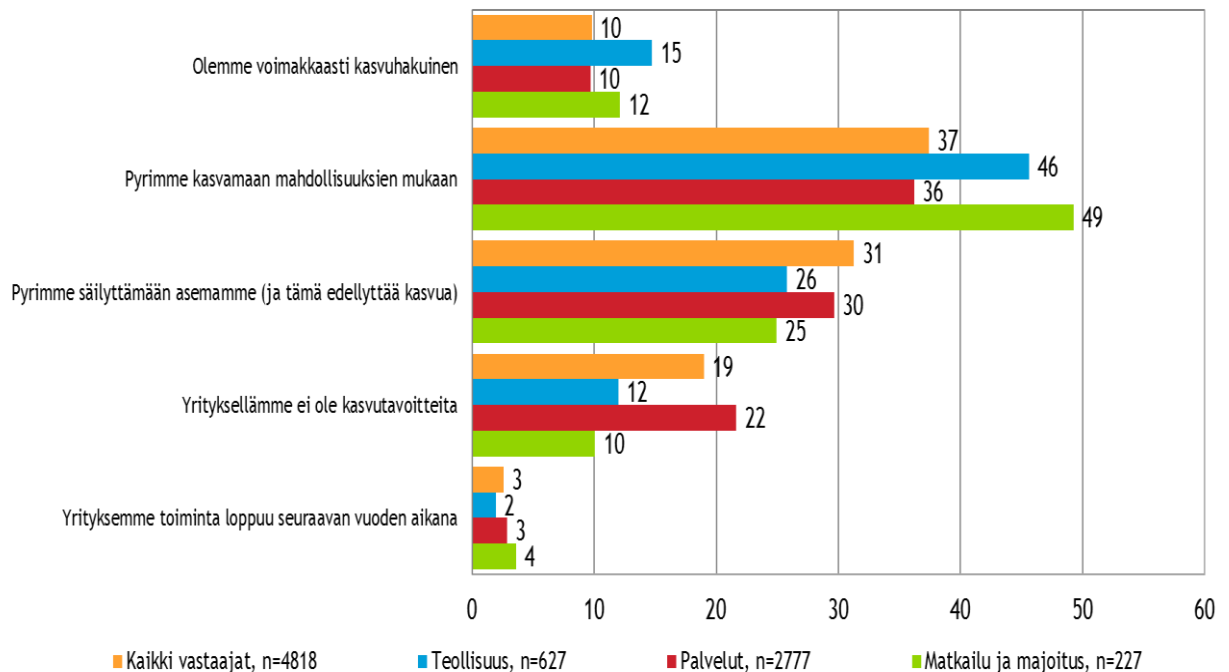
#### 4. PK-YRITYSTEN KASVUHAKUISUUS JA UUSIUTUMINEN

Koko maassa on eniten mahdollisuuksien mukaan kasvamaan pyrkiviä pk-yrityksiä (37 %). Asemansa säilyttämään pyrkiviä pk-yrityksistä on jonkin verran vähemmän, 31 %. Joka kymmenes koko maan vastanneista päättäjistä sanoo yrityksensä olevan voimakkaasti kasvuhakuinen. Yritystoiminnan loppumista ennakoi 3 % koko maan pk-yrityksistä.

Matkailualaa edustavissa pk-yrityksissä on voimakkaasti kasvuhakuisia pk-yrityksiä lähes vastaava määrä kuin koko maassa ja vertailutoimialoilla. Mahdollisuuksien mukaan kasvamaan pyrkiviä on alalla enemmän kuin koko maassa ja asemansa säilyttämään pyrkiviä ja vailla kasvutavoitteita olevia pk-yrityksiä on alalla koko maata vähemmän. Viime syksyn tapaan myös nyt neljä prosenttia toimialan pk-yritysten vastaajista arvioi yrityksensä toiminnan loppuvan seuraavan vuoden aikana.

Voimakkaasti ja mahdollisuuksien mukaan kasvavia pk-yrityksiä on koko maassa yhteensä saman verran kuin syksyllä 2017 (47 %). Matkailualaa edustavissa pk-yrityksissä tämä yhteenlaskettu osuus on suurempi kuin syksyn otoksessa (47 % => 61%).

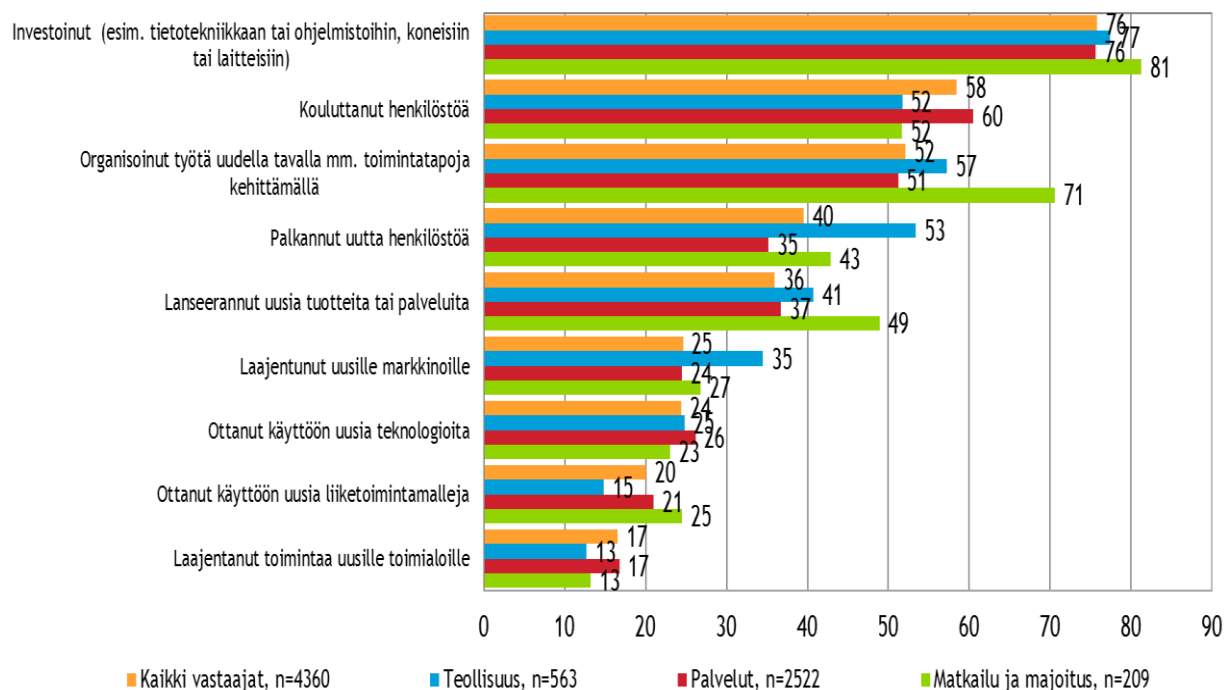
**Kuva 3. Pk-yritysten kasvuhakuisuus, %**



Investoinnit ja henkilöstön koulutus ovat koko maassa ja pääosin myös vertailutoimialoilla pk-yritysten viimeisen vuoden aikana yleisimmin toteuttamia uusiutumiseen liittyviä toimia.

Matkailualan pk-yrityksissä on investointien jälkeen panostettu toiseksi yleisimmin työn organisoimiseen uudella tavalla (uusi vastausvaihtoehto). Myös uusia tuotteita ja palveluja on toimialalla lanseerattu muita vastaajaryhmiä yleisemmin.

**Kuva 4. Pk-yritysten tekemät uusiutumistoimet viimeisten 12 kk:n aikana, % \*/**



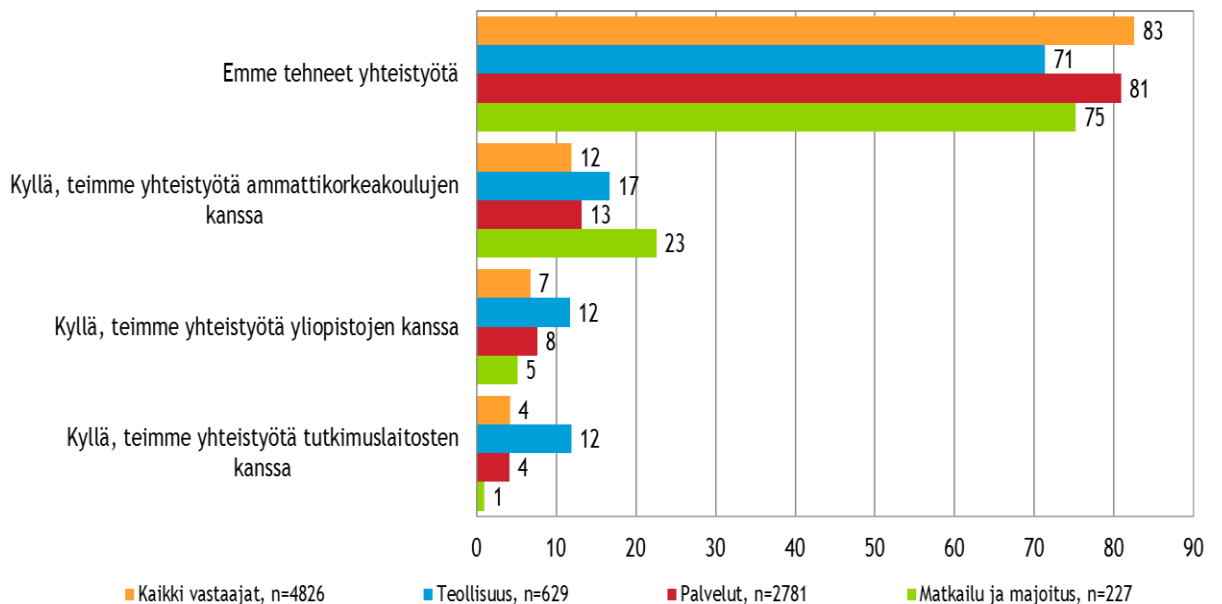
\*/ Vastaajat ovat voineet valita useita vaihtoehtoja

## 5. PK-YRITYSTEN KOULUTUS- JA TUTKIMUSYHTEISTYÖ

Valtaosa, noin neljä viidestä vastanneesta pk-yrityspäätäjistä koko maassa ei ole tehnyt yhteistyötä korkeakoulujen tai tutkimuslaitosten kanssa vuonna 2017. Toimialoittain tarkasteltuna palvelualalla tilanne on vastaava. Matkailualalla sekä teollisuudessa hieman useampi on tehnyt yhteistyötä em. tahojen kanssa.

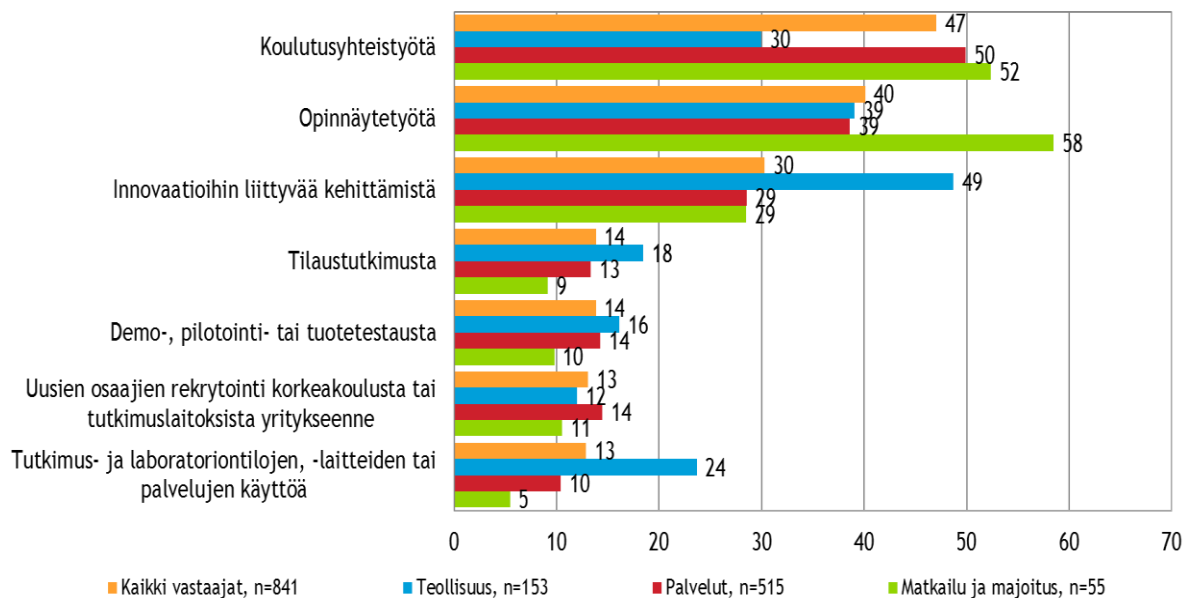
Yhteistyötä on tehty useimmiten ammattikorkeakoulujen kanssa. Verrattuna muihin vastaajaryhmiin, on matkailualaa edustavissa pk-yrityksissä tehty yhteistyötä useammin ammattikorkeakoulujen ja teollisuusyrityksissä yliopistojen ja tutkimuslaitosten kanssa.

**Kuva 5. Yhteistyön tekeminen korkeakoulujen tai tutkimuslaitosten kanssa vuonna 2017, %**



Yhteistyö korkeakoulujen tai tutkimuslaitosten kanssa on koko maassa yleisimmin liittynyt koulutusyhteistyöhön. Matkailualalla opinnäytetyöt ja teollisuusyrityksissä innovaatioihin liittyvä kehittäminen ovat olleet pääroolissa.

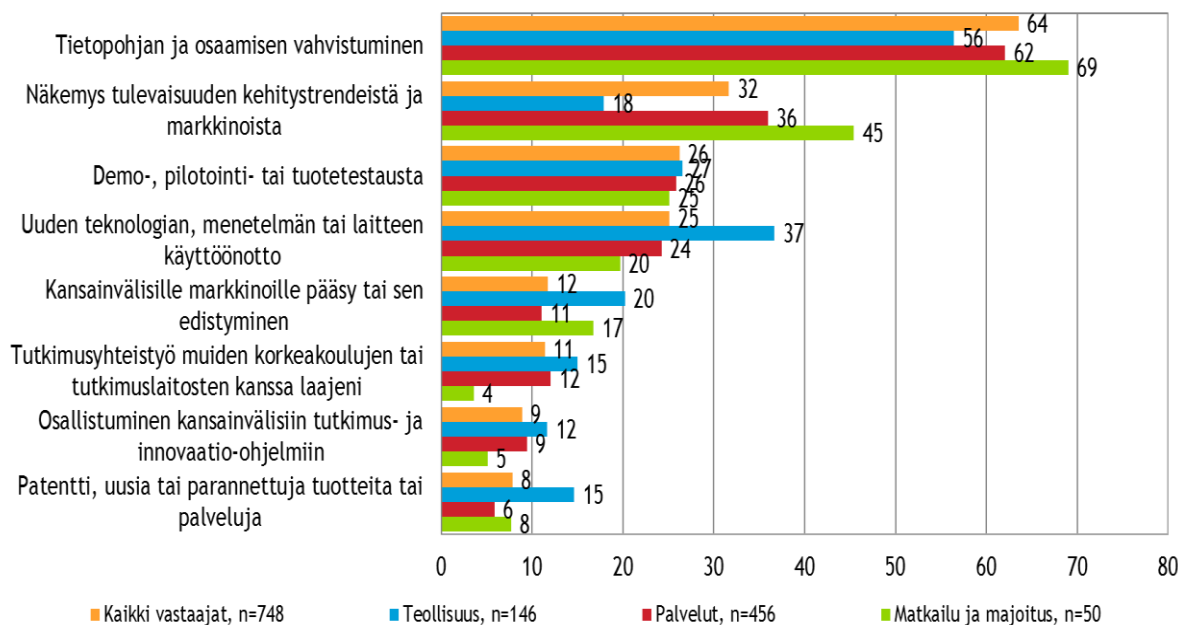
**Kuva 6. Yhteistyömuodot korkeakoulujen tai tutkimuslaitosten kanssa, %, \*/**



\*/ Vastaajat ovat voineet valita useita vaihtoehtoja

Tietopohjan ja osaamisen vahvistuminen mainitaan kaikissa vastaajaryhmissä yhteistyön saavutetuista tai odotettavissa olevista tuloksista useimmin

**Kuva 7. Tulokset yhteistyöstä korkeakoulujen tai tutkimuslaitosten kanssa, %, \*/**



\*/ Vastaajat ovat valinneet kolme tärkeintä vaihtoehtoa

## 6. PK-YRITYSTEN KANSAINVÄLISTYMINEN

Koko maan pk-yrityksistä noin joka viidennellä, teollisuudessa yli kahdella viidestä ja palvelualan pk-yrityksistä joka kymmenennellä on suoraa tuontitoimintaa. Matkailualaa edustavissa pk-yrityksissä alle joka kymmenes (8 %) vastanneista sanoo yrityksellään olevan suoraa tuontia.

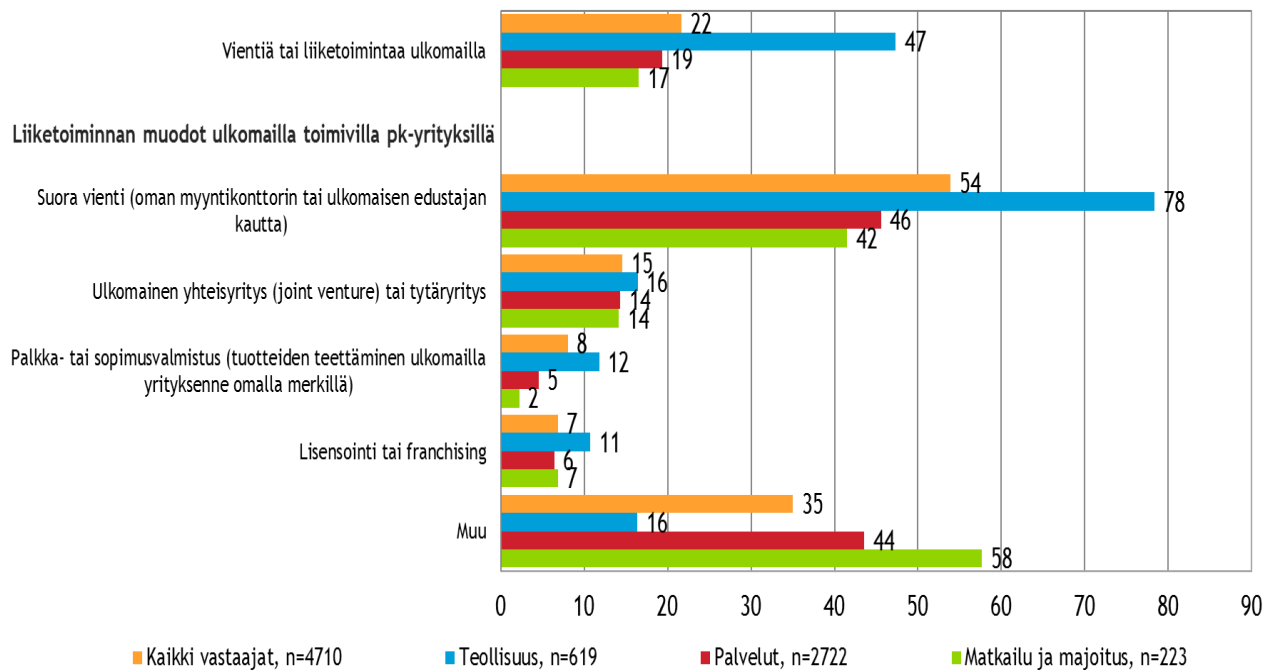
**Taulukko 3. Tuontiyritysten osuus, % pk-yrityksistä**

	Koko maa	Teollisuus	Palvelut	Matkailu
Suoraa tuontitoimintaa	19	43	10	8

Noin joka viidennellä koko maan pk-yrityksistä on vientiä tai liiketoimintaa ulkomailla. Näistä suoraa vientiä on reilulla puolella.

Matkailualaa edustavissa pk-yrityksissä vientiä tai liiketoimintaa ulkomailla on noin joka kuudennella (17 %) kyselyyn vastanneista. Suoraa vientiä on näistä kahdella viidestä.

**Kuva 8. Pk-yritysten toiminta ulkomailla, % yrityksistä, \*/, \*\*/**

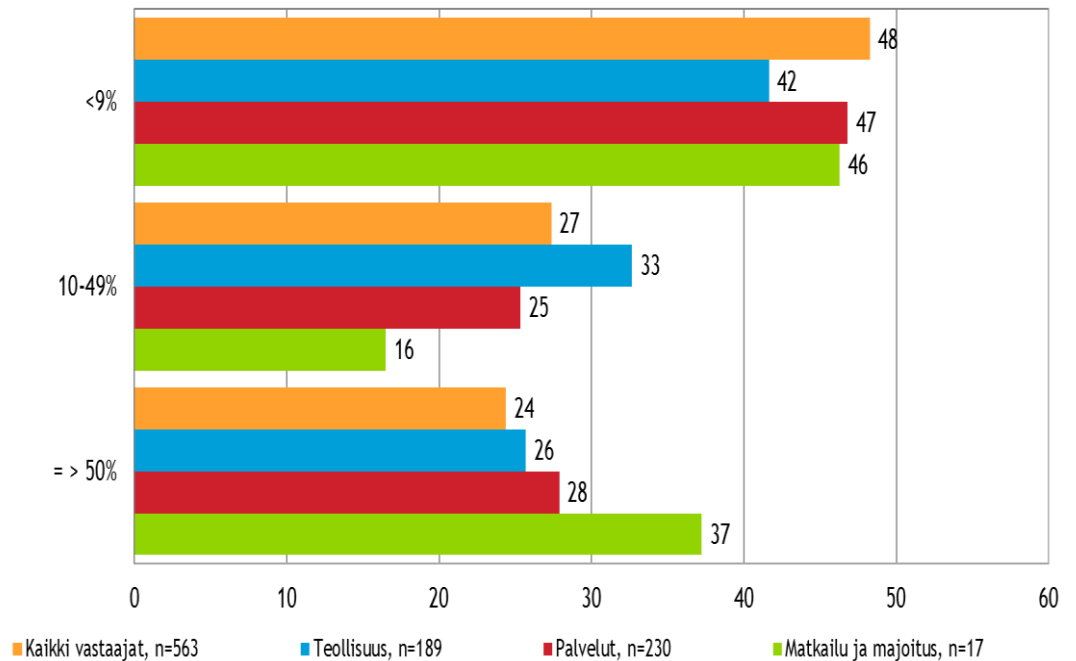


\*/ Vastaajat ovat voineet valita useita vaihtoehtoja

\*\*/ Suora vienti kysytty viimeksi muodossa suora palvelujen vienti ja suora tavaroiden vienti; tulokset eivät ole täysin vertailukelpoisia

Vajaalla puolella koko maan ja toimialan suoraa vientitoimintaa harjoittavista pk-yrityksistä viennin osuus kokonaisliikevaihdosta on alle 9 %. Matkailualan pieni vastaajamäärä on huomioitava tulosten tulkinnassa.

**Kuva 9. Viennin osuus suoraa vientitoimintaa harjoittavien yritysten kokonaisliikevaihdosta vuonna 2017, % yrityksistä**



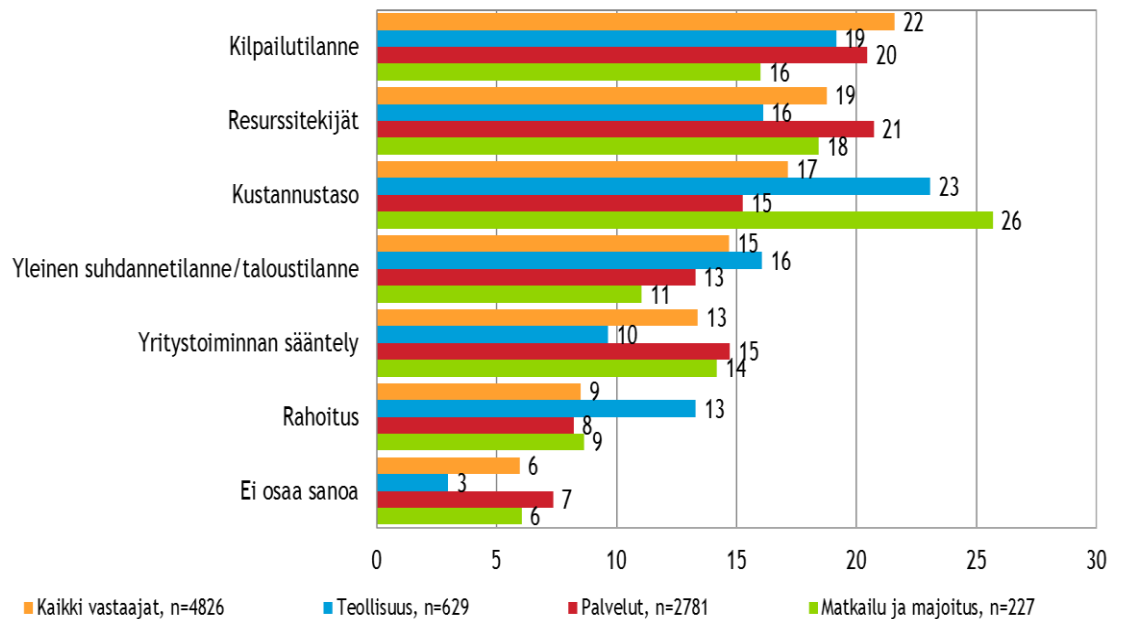


## 7. PK-YRITYSTEN KEHITTÄMISEN JA TYÖLLISTÄMISEN ESTEET

Koko maassa pk-yritysten pahimpina kehittämisen esteinä nähdään kilpailutilanne (22 %), resurssitekijät (19 %) ja kolmantena kustannustaso (17 %).

Matkailualalla kustannustaso, resurssitekijät ja kilpailutilanne koetaan merkittävimmiksi kehittämisen esteiksi. Kilpailutilanteen ja kustannustason merkitykset nähdään alalla hieman viime syksyä suurempina ja yritystoiminnan sääntelyn merkitys hieman pienempänä kuin viime syksynä.

Kuva 10. Pk-yritysten pahimmat kehittämisen esteet, %, \*/

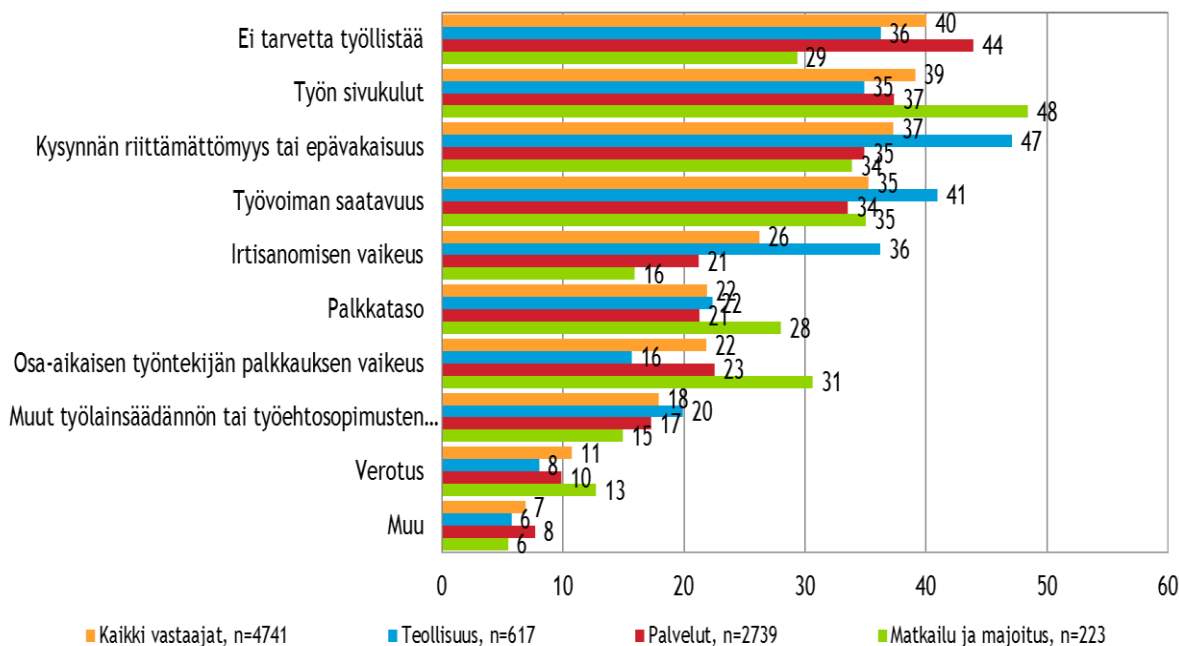


\*/ Vastaajat ovat valinneet kolme pahinta estettä tärkeysjärjestyksessä

Koko maan pk-yrityksistä kahdella viidestä (40 %) ei ole tarvetta työllistää. Työn sivukulut, kysynnän riittämättömyys tai epävakaisuus ja työvoiman saatavuus ovat koko maassa suurimmiksi koetut työllistämisen esteet.

Matkailualan vastaajajoukossa alle joka kolmannella ei ole tarvetta työllistää. Koko maahan ja vertailutoimialoihin nähden tämä on vähiten. Työn sivukulut, työvoiman saatavuus, kysynnän riittämättömyys tai epävakaisuus ja osa-aikaisen työntekijän palkkauksen vaikeus ovat alalla yleisimmin mainittut esteet työllistämiseksi.

**Kuva 11. Pk-yritysten työllistämisen esteet, %, \*/**

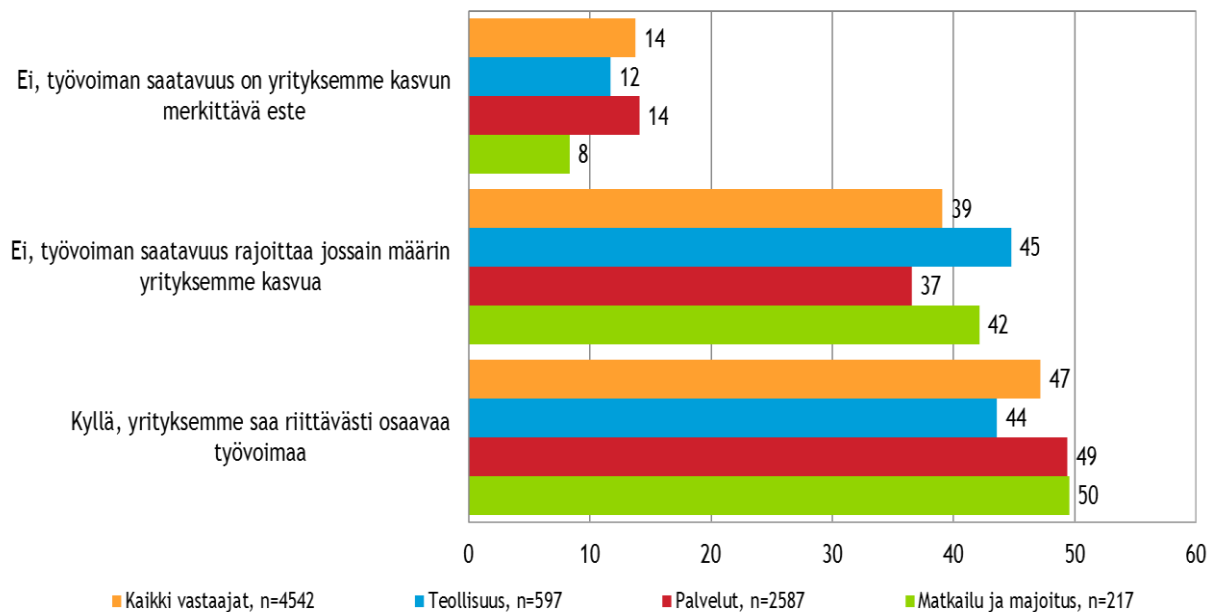


\*/ Vastaajat ovat valinneet kolme tärkeintä vaihtoehtoa tärkeysjärjestyksessä

Noin puolet koko maan, palvelualojen sekä matkailualalta vastanneista pk-yrityspäätäjistä sanoo tarjolla olevan riittävästi tarpeitaan vastaavaa osaavaa työvoimaa. Teollisuudessa osuus on hieman pienempi. Koko maassa kaksi viidestä kokee työvoiman saatavuuden jossain määrin rajoittavaksi esteeksi yrityksen kasvulle ja yli joka kymmenes pitää työvoiman saatavuutta yrityksensä kasvun merkittävänä esteenä.

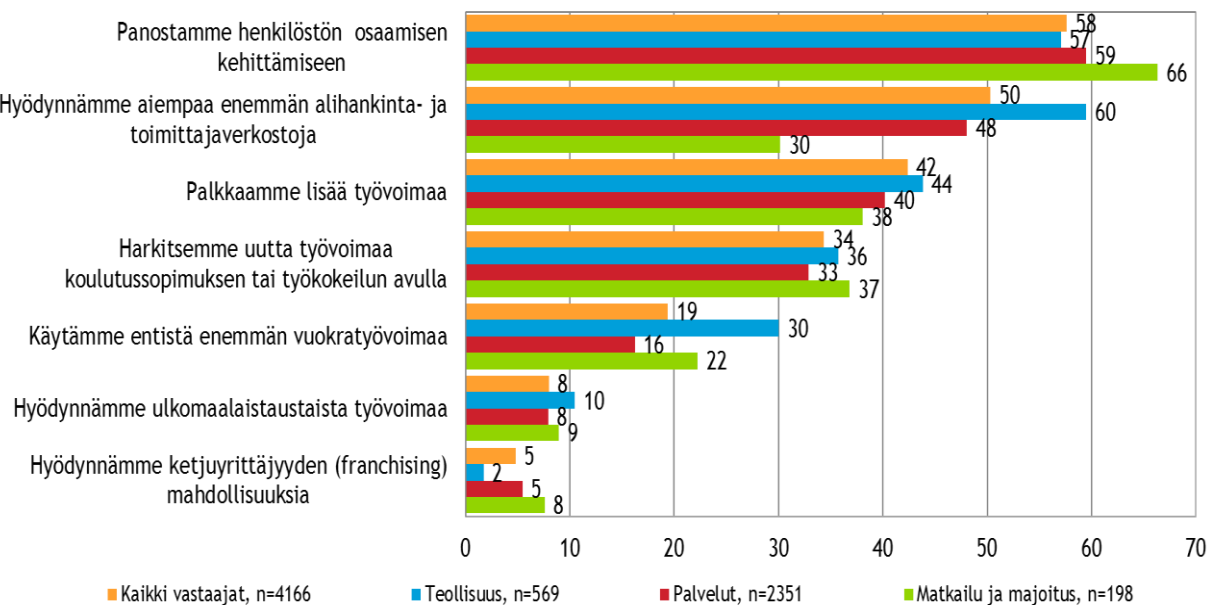
Matkailualalla koko maata ja vertailutoimialoja hieman harvempi, alle joka kymmenes vastanneista pitää työvoiman saatavuutta yrityksensä kasvun merkittävänä esteenä.

**Kuva 12. Yrityksen osaavan työvoiman saatavuus, %**



Pk-yritykset pyrkivät turvaamaan osaavan työvoiman saannin yleisimmin panostamalla henkilöstön osaamisen kehittämiseen sekä hyödyntämällä aiempaa enemmän alihankinta- ja toimittajaverkostoja. Matkailualalla henkilöstön osaamisen kehittämiseen panostaminen on muita ryhmiä hieman selvemmin ensisijainen keino turvata työvoiman saatavuus, seuraavaksi useimmin alalla mainitaan lisätyövoiman palkkaaminen sekä koulutussopimukset ja työkokeilu.

**Kuva 13. Yrityksen tarpeita vastaavan työvoiman saatavuuden turvaaminen, % \*/**



\*/ Vastaajat ovat valinneet kolme tärkeintä vaihtoehtoa

## 8. PK-YRITYSTEN SOPEUTTAMISTOIMENPITEET

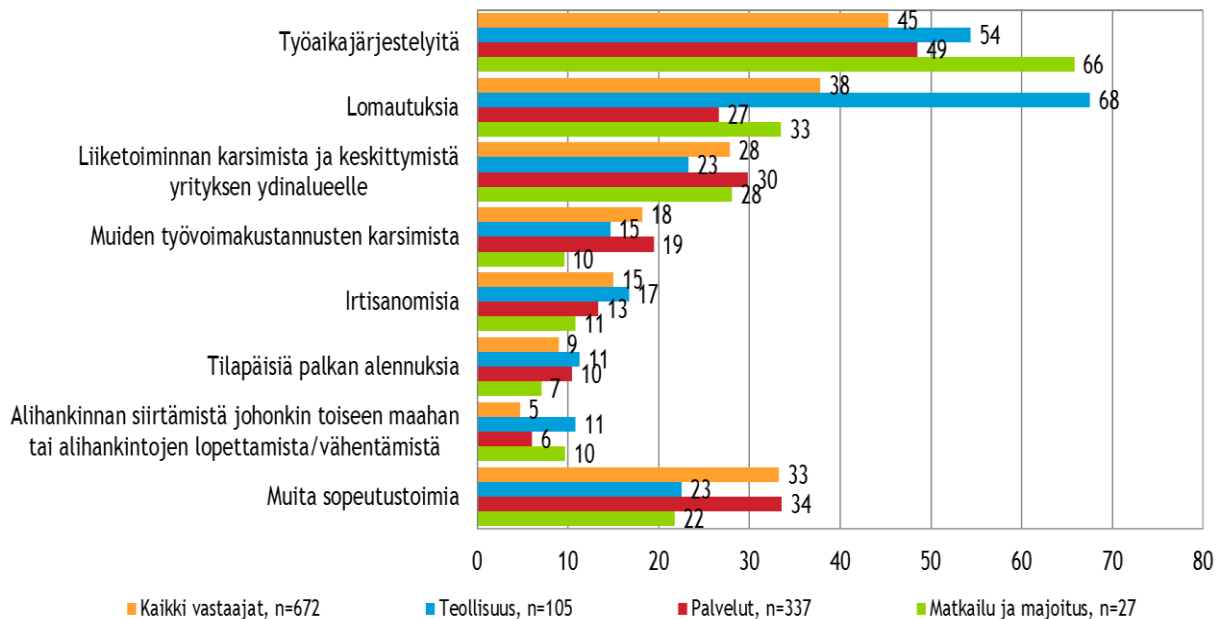
Koko maan pk-yrityksistä joka seitsemäs (15 %) suunnittelee toimintansa sopeuttamista tilapäisluonteisesti nykyisen suhdannetilanteen vuoksi. Toimialoittain tarkasteltuna tilanne on pääosin lähes vastaava, matkailualalla ja palveluissa on aavistuksen vähemmän sopeuttamistoimia suunnittelevia.

**Taulukko 4. Pk-yritysten tarve sopeuttaa toimintaansa suhdannetilanteen vuoksi, %**

	Koko maa	Teollisuus	Palvelut	Matkailu
Ei tarvetta sopeuttaa	85	84	87	88
Suunnittelemassa sopeuttamistoimia	15	16	13	12

Työaikajärjestelyt ja lomautukset ovat koko maassa yleisimmät toteutetut tai harkinnassa olevat sopeutustoimet. Matkailualalla työaikajärjestelyt mainitaan useimmin ja myös yleisemmin kuin vertailuryhmissä. Teollisuuden alalla lomautusten osuus on merkittävä.

**Kuva 14. Pk-yritysten suunnittelemat sopeuttamistoimet, % pk-yrityksistä, jotka suunnittelevat tekevänsä toimia, \*/**

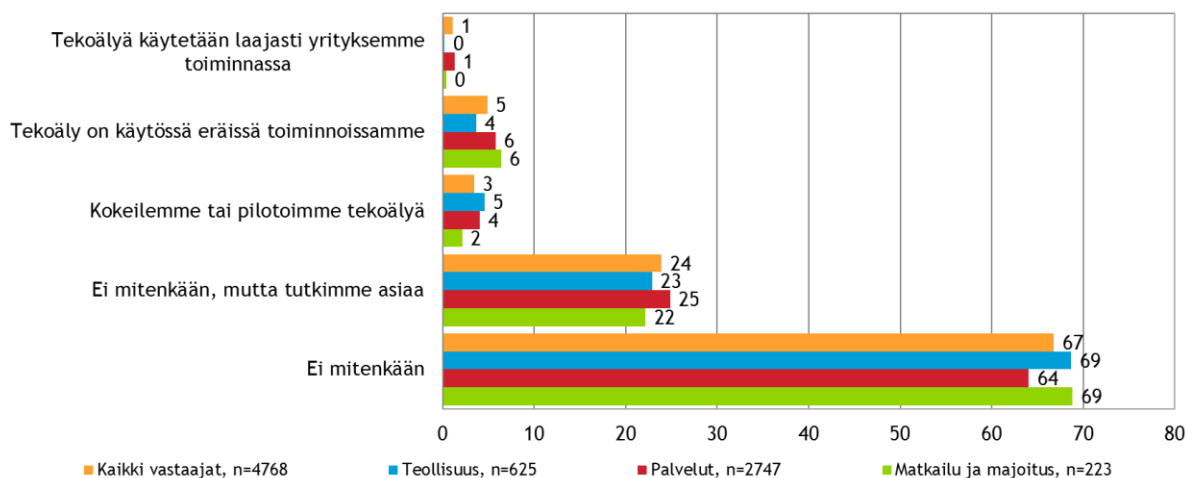


\*/ Vastajat ovat voineet valita useita vaihtoehtoja

## 9. TEKOÄLY PK-YRITYKSISSÄ

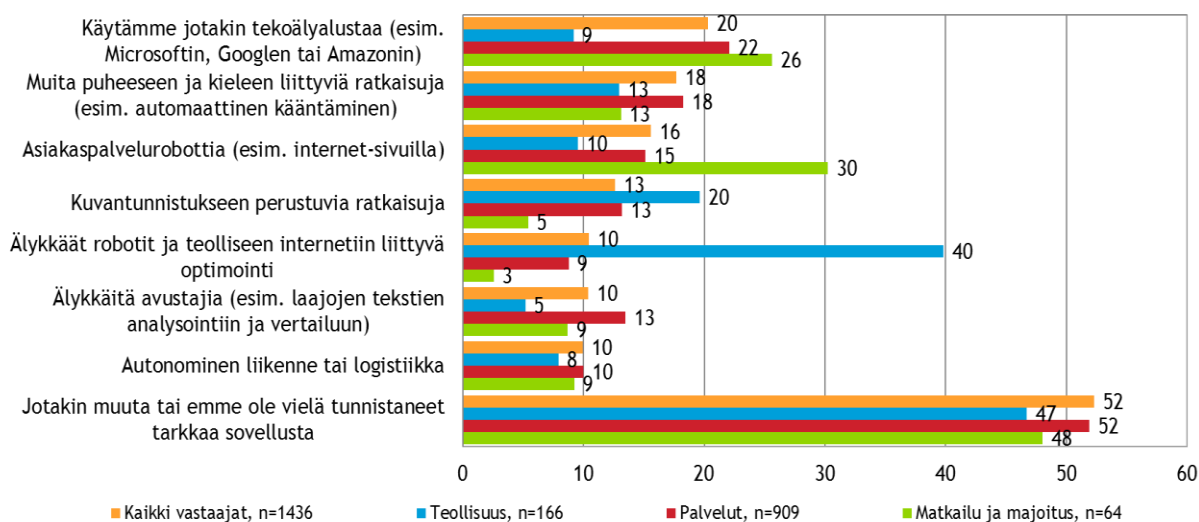
Tekoälyä ei juurikaan vielä hyödynnetä Suomen pk-yrityksissä. Kaikista vastaajista kaksi kolmesta (67 %) sanoo, että tekoälyä ei hyödynnetä yrityksessä mitenkään. Neljäsosa (24 %) ei hyödynnä tekoälyä mitenkään, mutta asiaa kuitenkin tutkitaan yrityksessä. Tekoälyn kokeilijoita tai pilotoijia on kolme prosenttia, joissakin toiminnoissaan tekoälyä hyödyntää viisi prosenttia ja laajasti tekoälyä käyttää yksi prosentti kaikista vastaajista. Toimialoittain tarkasteltuna tulokset eivät merkittävästi poikkea koko maan tilanteesta.

Kuva 15. Tekoälyn hyödyntäminen, %



Noin puolet tekoälyä jo käyttävistä tai asiaa selvittävistä ei osaa tarkasti määrittellä tai tunnistaa mitä tekoälyratkaisua yrityksessä käytetään, kokeillaan tai tutkitaan. Teollisuudessa älykkäät robotit ja teolliseen internetiin liittyvä optimointi on yleisimmin käytetty tekoälyn hyödyntämistapa. Matkailualalla asiakaspalvelurobottia on hyödynnetty vaihtoehtoista eniten ja myös jokin tekoälyalustaa hyödynnetään alalla.

Kuva 16. Tavat hyödyntää tekoälyä, %



\* / Vastaajat ovat voineet valita useita vaihtoehtoja

## 10. OMISTAJANVAIHDOS

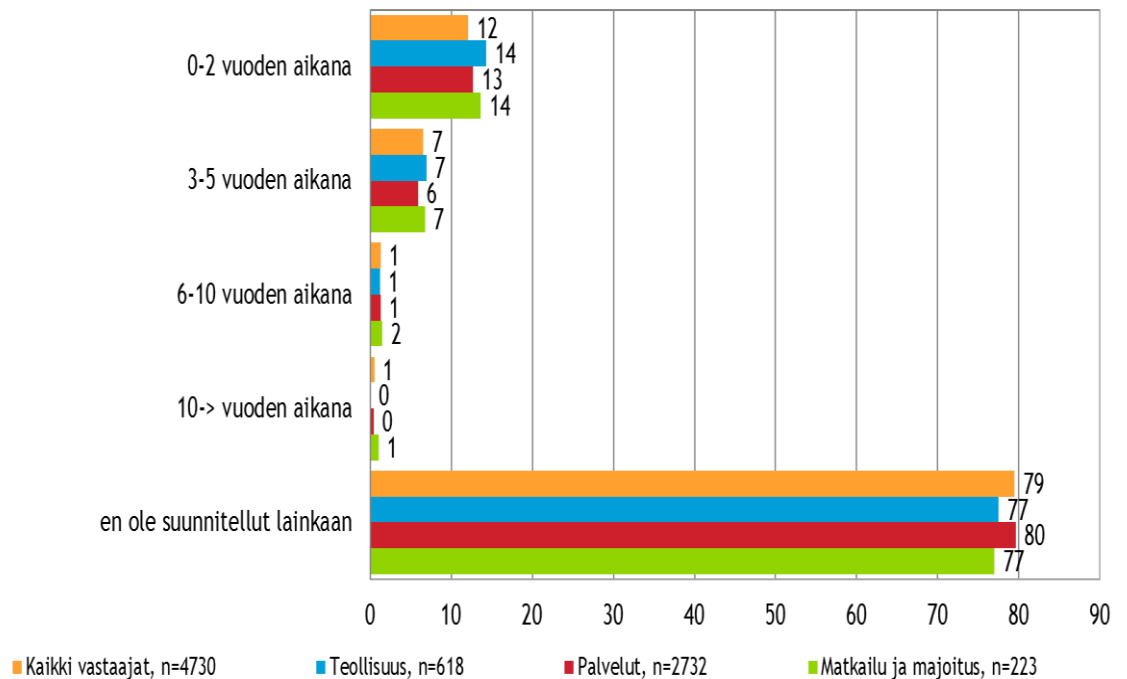
Noin puolet vastanneista koko maan pk-yrityspäätäjistä ei ole suunnitellut omistajanvaihdoksen toteuttamista lainkaan. Matkailualalla ja teollisuudessa tämä osuus hieman pienempi kuin koko maassa ja palvelualalla.

**Taulukko 5. Omistajanvaihdoksen suunnittelu, %**

	Ei lainkaan	0-2 vuoden aikana	3-5 vuoden aikana	6-10 vuoden aikana	10 >
Koko maa	52	12	15	12	9
Teollisuus	44	17	17	11	10
Palvelut	55	10	14	12	9
Matkailu	42	14	19	10	14

Valtaosa, noin neljä viidestä pk-barometrikyselyyn vastanneista koko maan ja vertailutoimialojen yrityspäätäjistä ei ole suunnitellut yrityksen tai liiketoiminnan ostamista lainkaan. Yrityksen tai liiketoiminnan ostotoimitettiin yleisimmin lähitulevaisuudessa, seuraavan kahden vuoden aikana.

**Kuva 17. Yrityksen tai liiketoiminnan ostamisen suunnittelu, %**



## Työ- ja elinkeinoministeriön ja ELY-keskusten yhteystiedot

### TYÖ- JA ELINKEINOMINISTERIÖ

Aleksanterinkatu 4, 00170 Helsinki  
puhelin 029 506 0000  
tem.fi

### ETELÄ-POHJANMAAN ELY-KESKUS

Alvar Aallon katu 8, 60100 Seinäjoki  
puhelin 0295 027 500  
ely-keskus.fi/etela-pohjanmaa

### ETELÄ-SAVON ELY-KESKUS

Jääkärintie 14, 50100 Mikkeli  
puhelin 0295 024 000  
ely-keskus.fi/etela-savo

### HÄMEEN ELY-KESKUS

Kirkkokatu 12, 15140 Lahti  
**Hämeenlinnan toimipaikka**  
Birger Jaarlin katu 15, 13100 Hämeenlinna  
puhelin 0295 025 000  
ely-keskus.fi/hame

### KAAKKOIS-SUOMEN ELY-KESKUS

Salpausselänkatu 22, 45100 Kouvola  
**Lappeenrannan toimipaikka**  
Kauppakatu 40 D, 53100 Lappeenranta  
puhelin 0295 029 000  
ely-keskus.fi/kaakkois-suomi

### KAINUUN ELY-KESKUS

Kalliokatu 4, 87100 Kajaani  
puhelin 0295 023 500  
ely-keskus.fi/kainuu

### KESKI-SUOMEN ELY-KESKUS

Gygnaeuksenkatu 1, 40100 Jyväskylä  
puhelin 0295 024 500  
ely-keskus.fi/keski-suomi

### LAPIN ELY-KESKUS

Hallituskatu 3 B, 96100 Rovaniemi  
**Kemin toimipaikka**  
Asemakatu 19, 94100 Kemi  
puhelin 0295 037 000  
ely-keskus.fi/lappi

### PIRKANMAAN ELY-KESKUS

Pellavatehtaankatu 25, 33100 Tampere  
Yliopistonkatu 38 (Attila), 33100 Tampere  
puhelin 0295 036 000  
ely-keskus.fi/pirkanmaa

### POHJANMAAN ELY-KESKUS

Wolffintie 35 B, 5. krs, 65100 Vaasa  
**Kokkolan toimipaikka**  
Ristirannankatu 1, 67100 Kokkola  
puhelin 0295 028 500  
ely-keskus.fi/pohjanmaa

### POHJOIS-KARJALAN ELY-KESKUS

Kauppakatu 40 B, 80100 Joensuu  
puhelin 0295 026 000  
ely-keskus.fi/pohjois-karjala

### POHJOIS-POHJANMAAN ELY-KESKUS

Veteraaninkatu 1, 90100 Oulu  
puhelin 0295 038 000  
ely-keskus.fi/pohjois-pohjanmaa

### POHJOIS-SAVON ELY-KESKUS

Kallanranta 11, 70100 Kuopio  
puhelin 0295 026 500  
ely-keskus.fi/pohjois-savo

### SATAKUNNAN ELY-KESKUS

Valtakatu 12 B, 28100 Pori  
puhelin 0295 022 000  
ely-keskus.fi/satakunta

### UUDENMAAN ELY-KESKUS

Opastinsilta 12 B, 5. krs, 00520 Helsinki  
puhelin 0295 021 000  
ely-keskus.fi/uusimaa

### VARSINAIS-SUOMEN ELY-KESKUS

Itsenäisyydenaukio 2, 20800 Turku  
puhelin 0295 022 500  
ely-keskus.fi/varsinais-suomi



**Työ- ja elinkeinoministeriö**

[www.tem.fi](http://www.tem.fi)



Työ- ja elinkeinoministeriö  
Arbets- och näringsministeriet