

Työ- ja elinkeinoministeriön julkaisuja • Ministeriö • 16/2018

# Alueellinen matkailutilinpito



Työ- ja elinkeinoministeriö  
Arbets- och näringsministeriet

Työ- ja elinkeinoministeriön julkaisuja 16/2018

## Alueellinen matkailutilinpito

Matkailun talous- ja työllisyysvaikutukset maakunnittain 2015

Työ- ja elinkeinoministeriö, Helsinki 2018

Työ- ja elinkeinoministeriö

ISBN PDF: 978-952-327-308-5

Taitto: Valtioneuvoston hallintoyksikkö, Julkaisutuotanto

Helsinki 2018

## Kuvailulehti

Julkaisija	Työ- ja elinkeinoministeriö	7.6.2018
Tekijät	Ossi Nurmi	
Julkaisun nimi	Alueellinen matkailutilinpito - Matkailun alueelliset talous- ja työllisyysvaikutukset 2015	
Julkaisusarjan nimi ja numero	Työ- ja elinkeinoministeriön julkaisuja TEM raportteja 16/2018	
Diaari/hankenumero		Teema Ministeriö
ISBN PDF	978-952-327-308-5	ISSN PDF 1797-3562
URN-osoite	<a href="http://urn.fi/URN:ISBN:978-952-327-308-5">http://urn.fi/URN:ISBN:978-952-327-308-5</a>	
Sivumäärä	56	Kieli Suomi
Asiasanat	Matkailu, matkailukysyntä, työllisyys, alueellinen	
<b>Tiivistelmä</b> <p>Matkailutilinpito, tai matkailun satelliittitilinpito (TSA, Tourism Satellite Accounts), on tilastojärjestelmä, jossa matkailun talous- ja työllisyysvaikutuksia kuvataan monipuolisesti ja kattavasti. Se on kehitetty laajassa kansainvälisessä yhteistyössä mm. YK:n, UNWTO:n (World Tourism Organization), OECD:n ja EU:n toimesta. Matkailutilinpidon laajentamisesta aluetasolle antaa yleisiä suuntaviivoja mm. UNWTO.</p> <p>Alueellisen matkailutilinpidon tietosisältö on maakuntien välillä vertailukelpoinen ja sisällöltään vastaava kuin valtakunnallisessa matkailutilinpidossa, jota on nyky muodossaan tuotettu vuosilta 2011-2015. Päätulokset koostuvat vuoden 2015 maakuntakohtaisesta matkailukysynnästä, matkailun aikaansaamasta arvonlisästä eli bkt:sta sekä työllisyydestä matkailutoimialoilla.</p> <p>Yhteenveto vuoden 2015 tuloksista</p> <ul style="list-style-type: none"><li>• Koko maassa matkailun osuus bkt:sta oli noin 2,5 prosenttia. Matkailun osuus bkt:sta oli koko maan keskiarvoa suurempi vain Ahvenanmaalla (15,6 %), Lapissa (5,7 %), Kainuussa (4,2 %), Etelä-Savossa (3,6 %), Uudellamaalla (2,8 %), Etelä-Karjalassa (2,7 %) ja Pohjois-Karjalassa (2,6 %).</li><li>• Matkailukysynnästä puolet kohdistui Uudellemaalle. Alueellisesti matkailukysyntä painottui Uudenmaan lisäksi erityisesti Lappiin, Pirkanmaalle, Varsinais-Suomeen ja Pohjois-Pohjanmaalle. Matkailukysynnästä yli 70 prosenttia kohdistui näihin viiteen maakuntaan.</li><li>• Kotimaan matkailu tuotti 74 prosenttia matkailukysynnästä. Ulkomaisen kysynnän osuus oli yli neljänneksen vain Uudellamaalla, Lapissa, Etelä-Karjalassa, Ahvenanmaalla ja Kymenlaaksossa.</li><li>• Matkailutoimialoilla työskenteli koko maassa 137 400 henkilöä eli 5,5 prosenttia työvoimasta. Tätä korkeampi matkailutoimialojen työllisten osuus on Lapissa (7,8 %), Ahvenanmaalla (14,2 %), Uudellamaalla (6,2 %), Etelä-Karjalassa (5,7 %) ja Pirkanmaalla (5,6 %).</li></ul> <p>Alueellisen matkailutilinpidon taulukot on julkaistu Business Finland / Visit Finlandin tilastopalvelussa: <a href="http://visitfinland.stat.fi/PXWeb/pxweb/fi/VisitFinland/">http://visitfinland.stat.fi/PXWeb/pxweb/fi/VisitFinland/</a></p> <p>Työ- ja elinkeinoministeriön yhdyshenkilö: Innovaatiot ja yritysrahoitus/Pihla Väänänen, puh. 050 431 1622</p>		
Kustantaja	Työ- ja elinkeinoministeriö	
Julkaisun jakaja	Sähköinen versio: <a href="http://julkaisut.valtioneuvosto.fi">julkaisut.valtioneuvosto.fi</a>	

## Presentationsblad

Utgivare	Arbets- och näringsministeriet	7.6.2018
Författare	Ossi Nurmi	
Publikationens titel	Regionala satelliträkenskaper - Turismens inverkan på den regionala ekonomin och sysselsättningen 2015	
Publikationsseriens namn och nummer	Arbets- och näringsministeriets publikationer ANM rapporter 16/2018	
Diarie- /projektnummer		Tema Ministeriet
ISBN PDF	978-952-327-308-5	ISSN PDF 1797-3562
URN-adress	<a href="http://urn.fi/URN:ISBN:978-952-327-308-5">http://urn.fi/URN:ISBN:978-952-327-308-5</a>	
Sidantal	56	Språk Finska
Nyckelord	Turism, efterfrågan på turism, sysselsättning, regioner	
<p><b>Referat</b></p> <p>Turismräkenskaper, dvs. satellitkontot för turism (TSA, Tourism Satellite Accounts), är ett statistiksystem som beskriver turismens effekter på ekonomin och sysselsättningen på ett mångsidigt och täckande sätt. Systemet har utvecklats inom ramen av ett omfattande internationellt samarbete med bl.a. FN, UNWTO (World Tourism Organization), OECD och EU. Allmänna riktlinjer om utsträckande av turismräkenskaperna till den regionala nivån ges av bl.a. UNWTO.</p> <p>Det datainnehåll om olika landskap som produceras är jämförbart sinsemellan och motsvarar innehållsmässigt de riks-omfattande turismräkenskaperna, som i deras nuvarande form har sammanställts från åren 2011–2015. Huvudresultat består av den landskapsvisa efterfrågan på turismtjänsterna år 2015, det mervärde som turismen skapat, dvs. bruttonationalprodukten (BNP), samt av sysselsättningen inom de olika sektorerna av turismen.</p> <p>Sammandrag av resultaten från år 2015</p> <ul style="list-style-type: none"> <li>• Turismens andel av BNP i hela landet var cirka 2,5 procent. Turismens andel av bruttonationalprodukten översteg genomsnittet i hela landet endast på Åland (15,6 %), i Lappland (5,7 %), Kajanaland (4,2 %), Södra Savolax (3,6 %), Nyland (2,8 %), Södra Karelen (2,7 %) och Norra Karelen (2,6 %).</li> <li>• Hälften av efterfrågan på turismtjänsterna riktade sig till Nyland. Regionalt sett låg tyngdpunkten i efterfrågan utöver Nyland särskilt på Lappland, Birkaland, Egentliga Finland och Norra Österbotten. Över 70 procent av efterfrågan på turismtjänsterna riktade sig till dessa fem landskap.</li> <li>• Inrikesturismen genererade 74 procent av turismefterfrågan. Den utländska efterfrågans andel överskred en fjärdedel endast i Nyland, Lappland, Södra Karelen, på Åland och i Kymmenedalen.</li> <li>• Inom de olika sektorerna av turismen arbetade 137 400 personer, dvs. 5,5 procent av arbetskraften i hela landet. Andelen sysselsatta inom de olika sektorerna av turismen är högre än den ovan nämnda siffran i Lappland (7,8 %) och på Åland (14,2 %) samt i Nyland (6,2 %), Södra Karelen (5,7 %) och Birkaland (5,6 %).</li> </ul> <p>Tabellerna över de regionala turismräkenskaperna har publicerats av Business Finland / Visit Finlands statistiktjänst: <a href="http://visitfinland.stat.fi/PXWeb/pxweb/fi/VisitFinland/">http://visitfinland.stat.fi/PXWeb/pxweb/fi/VisitFinland/</a></p> <p>Kontaktperson vid arbets- och näringsministeriet: Innovationer och företagsfinansiering/ Pihla Väänänen, tfn 050 431 1622</p>		
Förläggare	Arbets- och näringsministeriet	
Distribution	Elektronisk version: <a href="http://julkaisut.valtioneuvosto.fi">julkaisut.valtioneuvosto.fi</a>	

# Sisältö

ESIPUHE .....	7
JOHDANTO .....	8
<b>1 Yhteenveto vuoden 2015 tuloksista.....</b>	<b>9</b>
<b>2 Tulokset .....</b>	<b>11</b>
2.1 Matkailukysyntä .....	11
2.1.1 Matkailun kokonaiskysyntä .....	11
2.1.2 Ulkomainen matkailukysyntä.....	13
2.1.3 Kotimainen matkailukysyntä.....	15
2.1.4 Päivämatkat ja yöpymisen sisältäneet matkat.....	16
2.1.5 Työajan korvatut menot ja omien mökkien laskennallinen käyttö .....	19
2.1.6 Matkailukysynnän tuotejakauma .....	21
2.2 Matkailun taloudelliset vaikutukset.....	22
2.2.1 Matkailun bkt-osuudet maakunnittain.....	22
2.2.2 Matkailun osuudet tuotteista .....	24
2.3 Matkailutoimialojen työllisyys .....	27
2.3.1 Työllisten määrä.....	28
2.3.2 Tehdyt työtunnit.....	30
2.3.3 Matkailutoimialoilla työskentelevien osuus kaikista työllisistä .....	31
2.3.4 Matkailun laskennallinen työllisyys.....	33
2.4 Matkailun fyysiset indikaattorit .....	34
2.4.1 Matkojen ja yöpymisten määrä .....	34
2.4.2 Majoitusliikkeiden määrä ja kapasiteetti majoitusmuodittain .....	37
2.4.3 Toimipaikkojen määrä matkailutoimialoilla .....	40
<b>3 Maakuntakatsaukset.....</b>	<b>42</b>
3.1 Uusimaa.....	42
3.2 Lappi.....	43
3.3 Pirkanmaa.....	44
3.4 Varsinais-Suomi.....	45
3.5 Pohjois-Pohjanmaa.....	46
3.6 Keski-Suomi.....	47

3.7 Pohjois-Savo.....	48
3.8 Kainuu.....	49
3.9 Etelä-Karjala .....	50
<b>Liite 1. Matkailutoimialat.....</b>	<b>51</b>
<b>Liite 2. Matkailutuotteet.....</b>	<b>52</b>
<b>Liite 3. Maakunnittaiset avainluvut 2015 .....</b>	<b>54</b>

## ESIPUHE

Kilpailu globaaleilla matkailumarkkinoilla kiristyy, ja kasvava joukko valtioita panostaa matkailuun tavoitteenaan oman osansa saaminen kansainvälisistä matkailijoista ja matkailutuloista. Suomen menestyminen kansainvälisessä kilpailussa vaatii yhdessä määriteltyjä tavoitteita, vaikuttavia toimenpiteitä ja riittäviä resursseja sekä eri tahojen välistä tiivistä yhteistyötä. Lisäksi päätöksenteon taustaksi tarvitaan tutkimustietoa ja tilastoja. Alueellisen matkailutilinpidon tuottamaa tietoa voidaan hyödyntää monipuolisesti ja käyttää muun muassa aluesuunnittelussa, alueellisessa kehittämistyössä sekä tutkimuksessa.

Suomen matkailu on lähtenyt viime vuosina ennennäkemättömälle kasvu-uralle. Matkailun kokonaiskysyntä on noin 13,8 miljardia euroa ja ala työllistää vajaat 140 000 henkilöä, eli 5,5 prosenttia Suomen työvoimasta. Matkailun osuus bruttokansantuotteestamme on pysytellyt viime vuosina noin 2,5 prosentissa, mutta potentiaalia suurempaan osuuteen on. Potentiaalin realisoituminen ei kuitenkaan synny itsestään, vaan se vaatii työtä ja suotuisaa toimintaympäristöä. Hallitus on sitoutunut vahvasti tekemään työtä yrittäjyyden, työllisyyden ja alueiden elinvoiman vahvistamiseksi. Toimintaympäristön ennakoitavuus ja sujuvoittaminen ovat myös yhteisiä tavoitteita elinkeinon kanssa.

Matkailun merkitys koko Suomen taloudelle ja työllisyydelle on kiistaton. Matkailu tuo työtä ja toimeentuloa eri puolilla Suomea, ja sen aluetaloudelliset vaikutukset lisäävät alueiden elinvoimaa. Matkailu tasapainottaa aluerakennetta ja on tärkeä elinkeino monilla maaseutu- ja saaristoalueilla. Aluetaloudellisesti matkailu on merkittäväntä Lapissa, Ahvenanmaalla sekä Itä- ja Kaakkois-Suomen maakunnissa.

Suomi on täynnä upeita matkailukohteita, joissa riittää tekemistä ja näkemistä. Matkailu elää voimakkaan kasvun kautta ja kotimaanmatkailulla on oma tärkeä merkityksensä monille alueille. Kotimaanmatkailu tuotti alueellisen matkailutilinpidon tietojen mukaan lähes kolme neljännestä matkailun kokonaiskysynnästä.

Matkailun kasvun mukanaan tuomat hyödyt tulee nyt saada maksimoitua, ja sen mahdolliset negatiiviset vaikutukset minimoitua. Kasvun aikana keskitytään helposti pelkästään tuloksen takomiseen. Samalla on kuitenkin vaalittava matkailijoita houkuttelevaa vetovoimaa sekä tarjottava laadukkaita ja vastuullisia elämyksiä. Yhteisenä tavoitteenamme on edistää matkailun kestävästä kasvua.

Mika Lintilä  
Elinkeinoministeri  
Työ- ja elinkeinoministeriö



## JOHDANTO

Vuonna 2017 Tilastokeskuksessa valmistui työ- ja elinkeinoministeriön rahoittama alueellisen matkailutilinpidon hanke, jossa perustettiin laskentajärjestelmä matkailun maakuntatason talous- ja työllisyysvaikutuksien tuottamiseksi vuosilta 2013 ja 2014. Hankkeen raportissa<sup>1</sup> on kuvattu alueellisen matkailutilinpidon käsitteet, lähdeaineistot ja laskentamenetelmä.

Tämä raportti on vuosipäivitys, joka esittää tulokset alueellisen matkailutilinpidon vuoden 2015 tiedoista. Tuotettava tietosisältö on vastaava kuin valtakunnallisessa matkailutilinpidossa, jota Tilastokeskus tuottaa Business Finland / Visit Finland:n toimeksiannosta. Tarkemmat tiedot on julkaistu tietokantatalukoina Visit Finland:n tilastopalvelu Rudolfissa<sup>2</sup>.

Matkailutilinpito, tai matkailun satelliittilinpito (TSA, Tourism Satellite Accounts), on tilastojärjestelmä, jossa matkailun talous- ja työllisyysvaikutuksia kuvataan monipuolisesti ja kattavasti. Se on kehitetty laajassa kansainvälisessä yhteistyössä mm. YK:n, UNWTO:n (World Tourism Organization), OECD:n ja EU:n toimesta. Valtaosa EU:n jäsenvaltioista tuottaa matkailutilinpitoa, vaikkei se sisällykään EU:n matkailutilastoasetuksen (EU 692 / 2011) mukaisesti tuotettaviin matkailutilastoihin. Suomessa on tuotettu valtakunnallista matkailutilinpitoa nykyisessä muodossaan vuosilta 2011–2015.

Matkailutilinpidon laajentamisesta alueetasolle antaa yleisiä suuntaviivoja mm. UNWTO<sup>3</sup>. Alueellisen matkailutilinpidon laskenta on toteutettu ns. alueellistamismenetelmällä (regionalization). Käytännössä se tarkoittaa sitä, että valtakunnallisen, koko Suomen kattavan, matkailutilinpidon tiedot jaetaan useiden eri lähdeaineistojen avulla maakuntatasolle. Näin saadaan maakuntien välillä vertailukelpoista ja valtakunnalliselle tasolle summautuvaa tilastotietoa.

---

<sup>1</sup> <https://julkaisut.valtioneuvosto.fi/handle/10024/79859>

<sup>2</sup> <http://visitfinland.stat.fi/PXWeb/pxweb/fi/VisitFinland>

<sup>3</sup> UNWTO, Regional Tourism Satellite Account, 2013

# 1 Yhteenveto vuoden 2015 tuloksista

Koko maassa matkailun osuus bkt:sta on pysytellyt 2,5 prosentissa tuntumassa vuosina 2012–2015. Alueellisesti matkailun talous- ja työllisyysvaikutukset vaihtelevat kuitenkin merkittävästi maakunnasta toiseen. Matkailun osuuksiin bkt:sta vaikuttaa sekä matkailun että muun elinkeinotoiminnan kehitys kussakin maakunnassa.

Matkailun osuus bkt:sta oli vuonna 2015 koko maan keskiarvoa suurempi seitsemässä maakunnassa. Matkailun osuus bkt:sta oli suurin Ahvenanmaalla (15,6 %). Ahvenanmaan korkea luku johtuu erityisesti matkustajalaiva-liikenteestä, jonka kysynnästä noin puolet kohdistuu Ahvenanmaalta käsin toimiviin yrityksiin. Lapissa matkailun osuus bkt:sta oli 5,7 prosenttia, Kainuussa 4,2 prosenttia, Etelä-Savossa 3,6 prosenttia, Uudellamaalla 2,8 prosenttia, Etelä-Karjalassa 2,7 prosenttia ja Pohjois-Karjalassa 2,6 prosenttia.

Matkailukysyntä oli 13,8 miljardia euroa vuonna 2015, laskua edellisvuodesta kertyi noin 400 miljoonaa euroa. Taustalla oli ennen kaikkea venäläisten matkailijoiden määrän romahdus Suomessa vuonna 2015, minkä seurauksena ulkomainen kysyntä laski 11 prosentilla 3,6 miljardiin euroon.

Matkailukysyntä kohdistuu siihen maakuntaan, jossa tuotteen tai palvelun tuottanut toimipaikka sijaitsee. Puolet (6,8 mrd. euroa) matkailukysynnästä kohdistui Uudellemaalle. Matkailukysynnästä 75 prosenttia kohdistui kuuteen maakuntaan: Uudellemaalle (50 %), Lappiin (6 %), Pirkanmaalle (6 %), Varsinais-Suomeen (5 %), Pohjois-Pohjanmaalle (4 %) ja Keski-Suomeen (4 %).

Kotimaanmatkailu tuotti vuonna 2015 lähes kolme neljännestä matkailukysynnästä. Ulkomaisen kysynnän osuus oli yli neljänneksen vain viidessä maakunnassa: Etelä-Karjala (53 %), Lappi (44 %), Ahvenanmaa (38 %), Uusimaa (32 %), ja Kymenlaakso (28 %). Etelä-Karjalassa ulkomaisen kysynnän suuri osuus johtuu venäläisten matkailusta.

Yöpymisen sisältäneiden matkojen kysynnästä (9,3 mrd. euroa) puolet kohdistui Uudellemaalle, seitsemän prosenttia Lappiin ja viisi prosenttia Pirkanmaalle, Varsinais-Suomeen ja Pohjois-Pohjanmaalle kuhunkin. Ulkomaisten yöpymisen sisältäneiden matkojen kysynnästä peräti 58 prosenttia kohdistui Uudellemaalle ja 13 prosenttia Lappiin.

Kotimaan päivämatkat jakautuvat huomattavasti tasaisemmin maakuntiin. Kotimaan päivämatkojen kysynnästä vain hieman yli 30 prosenttia kohdistui Uudellemaalle. Ulkomaisten päivämatkojen kysynnästä sen sijaan vain 15 prosenttia kohdistui muualle kuin Uudellemaalle ja Etelä-Karjalaan. Omien mökkien käytön osalta merkittävimmät maakunnat olivat Lappi ja Etelä-Savo.

Matkailutoimialoilla työskenteli vuonna 2015 yhteensä 137 400 henkilöä koko maassa. Uudellamaalla näistä työskenteli 39 prosenttia eli noin 53 300 työllistä. Pirkanmaalla työskenteli noin 12 300 ja Varsinais-Suomessa työskenteli noin 11 300 työllistä. Yhteensä

näissä suurten kaupunkien maakunnissa työskenteli 56 prosenttia matkailutoimialojen työllisistä.

Matkailutoimialojen työtunneista palkansaajien tekemiä oli 80 prosenttia ja yrittäjien 20 prosenttia. Yrittäjien tekemien työtuntien osuus oli suurin Etelä-Savossa (32 %), ja pienimmät osuudet Ahvenanmaalla (12 %) ja Uudellamaalla (14 %).

Matkailutoimialoilla työskenteli koko maassa 5,5 prosenttia työvoimasta. Tätä korkeampi matkailutoimialojen työllisten osuus oli Lapin (7,8 %) ja Ahvenanmaan (14,2 %) lisäksi myös Uudellamaalla (6,2 %), Etelä-Karjalassa (5,7 %) ja Pirkanmaalla (5,6 %). Pienimmät osuudet ovat Etelä-Pohjanmaalla (3,5 %), Pohjanmaalla (3,7 %) ja Keski-Pohjanmaalla (4,0 %).

Taulukko 1 Alueellisen matkailutilinpidon avainluvut

	MATKAILUN KOKONAISKYSYNTÄ, milj EUR			MATKAILUN OSUUS BKT:STA			MATKAILUTOIMIALOJEN TYÖLLISYYS, henkilöitä		
	2013	2014	2015	2013	2014	2015	2013	2014	2015
<b>KOKO MAA</b>	14 436	14 165	13 754	2,5 %	2,5 %	2,5 %	137 800	137 000	137 400
<b>Uusimaa</b>	7 041	6 915	6 826	2,7 %	2,7 %	2,8 %	52 450	52 850	53 250
<b>Lappi</b>	992	932	865	6,3 %	5,9 %	5,7 %	5 900	5 800	6 000
<b>Pirkanmaa</b>	737	801	763	1,6 %	1,8 %	1,7 %	11 750	12 100	12 250
<b>Varsinais-Suomi</b>	749	753	752	2,2 %	2,1 %	2,1 %	11 350	11 150	11 300
<b>Pohjois-Pohjanmaa</b>	650	655	611	2,0 %	2,0 %	1,9 %	7 700	7 700	7 650
<b>Keski-Suomi</b>	474	486	482	2,1 %	2,4 %	2,3 %	5 500	5 350	5 400
<b>Pohjois-Savo</b>	419	416	385	2,0 %	2,2 %	2,0 %	4 900	4 800	4 700
<b>Etelä-Savo</b>	400	384	360	3,8 %	3,6 %	3,6 %	3 350	3 350	3 250
<b>Etelä-Karjala</b>	522	448	359	3,5 %	3,2 %	2,7 %	3 200	3 100	3 000
<b>Ahvenanmaa</b>	351	339	341	14,6 %	14,9 %	15,6 %	2 500	2 700	2 600
<b>Päijät-Häme</b>	305	302	310	1,9 %	1,9 %	2,0 %	4 150	4 050	4 100
<b>Pohjois-Karjala</b>	278	267	269	2,5 %	2,4 %	2,6 %	3 250	3 200	3 250
<b>Etelä-Pohjanmaa</b>	238	234	237	1,6 %	1,5 %	1,5 %	3 200	3 000	3 000
<b>Kymenlaakso</b>	301	273	234	1,9 %	1,8 %	1,6 %	4 150	3 700	3 550
<b>Kanta-Häme</b>	217	235	234	1,4 %	1,7 %	1,7 %	3 600	3 450	3 500
<b>Kainuu</b>	247	232	231	4,4 %	3,9 %	4,2 %	1 850	1 800	1 700
<b>Satakunta</b>	236	232	227	1,2 %	1,2 %	1,2 %	4 650	4 450	4 450
<b>Pohjanmaa</b>	196	186	194	1,1 %	1,1 %	1,2 %	3 150	3 250	3 250
<b>Keski-Pohjanmaa</b>	78	77	72	1,4 %	1,4 %	1,4 %	1 250	1 250	1 250

## 2 Tulokset

Alueellisen matkailutilinpidon tuoreimmat tulokset ovat vuodelta 2015 ja niiden lisäksi on esitetty rinnakkain vuosien 2013 ja 2014 luvut. Euromääräisistä kuvioista on luettavuuden vuoksi poistettu Uusimaa, jonka osuus matkailukysynnästä on noin puolet. Uudenmaan maakuntakatsaus on esitetty luvussa 3.

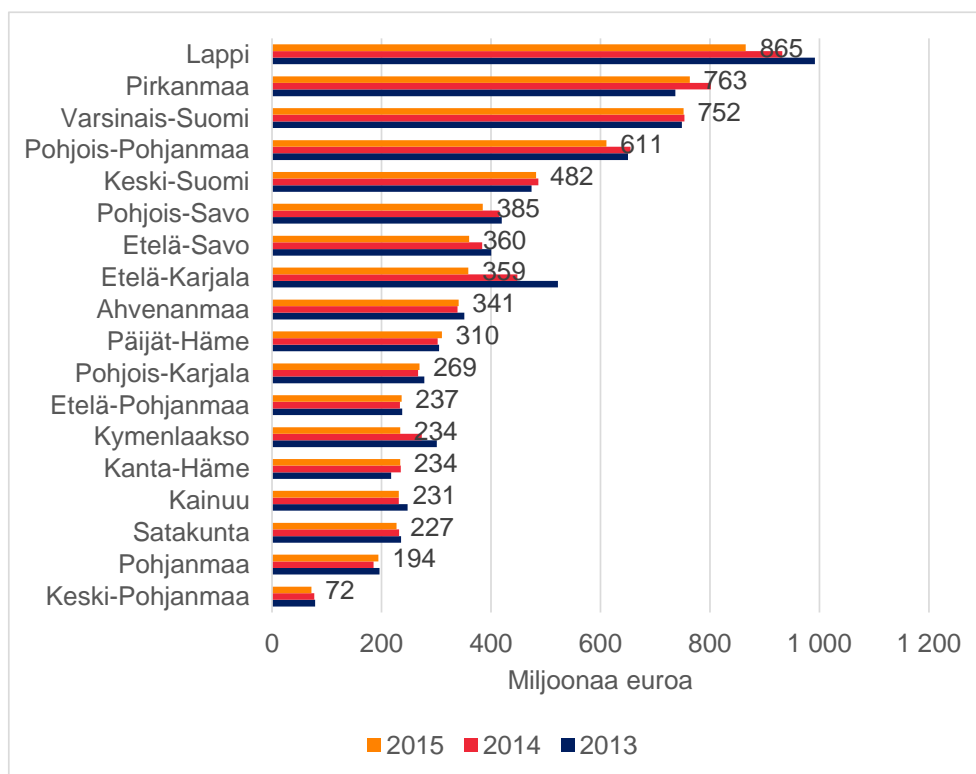
Tarkemmat tulokset on julkaistu tietokantataulukkoina Visit Finland:n tilastopalvelu Rudolfissa<sup>4</sup>. Avainluvut on esitetty maakunnittain liitteessä 3.

### 2.1 Matkailukysyntä

#### 2.1.1 Matkailun kokonaiskysyntä

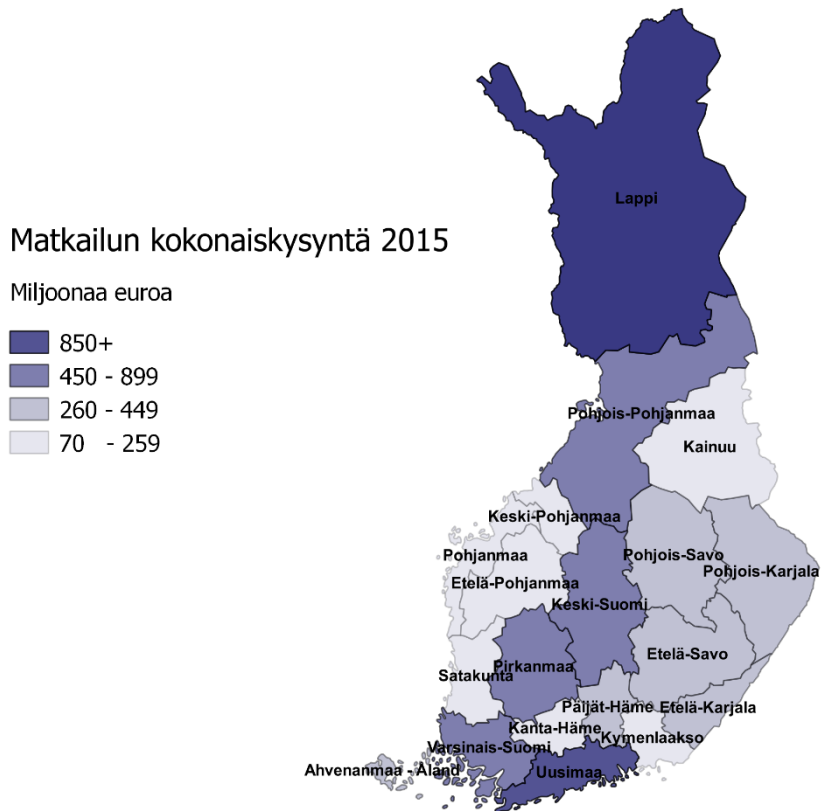
Matkailun kokonaiskysynnällä tarkoitetaan matkailun ulkomaista ja kotimaista kysyntää yhteensä.

Kuvio 1 Matkailun kokonaiskysyntä vuosina 2015 (13,8 mrd. euroa), 2014 (14,2 mrd. euroa) ja 2013 (14,4 mrd. euroa)



<sup>4</sup> <http://visitfinland.stat.fi/PXWeb/pxweb/fi/VisitFinland>

Matkailun kokonaiskysynnästä puolet (6,8 mrd. euroa) kohdistui Uudellemaalle vuonna 2015. Toisena oli Lappi noin 6,3 prosenttia (0,9 mrd. euron) osuudella kokonaiskysynnästä. Sekä Pirkanmaan että Varsinais-Suomen osuus matkailukysynnästä oli 5,5 prosenttia (0,8 mrd. euroa). Pohjois-Pohjanmaan osuus oli 4,4 prosenttia (0,6 mrd. euroa). Muiden maakuntien yhteenlaskettu osuus matkailukysynnästä oli 28,6 prosenttia (4 mrd. euroa).

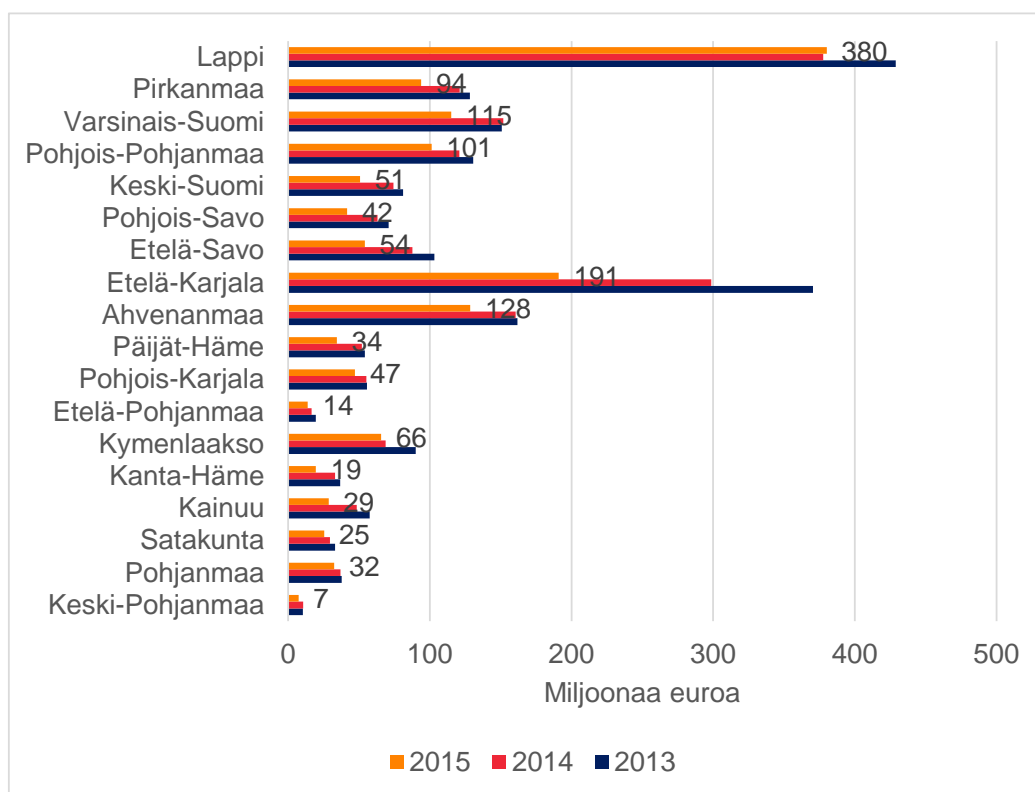


Kuva 1 Matkailun kokonaiskysyntä vuonna 2015 maakunnittain

## 2.1.2 Ulkomainen matkailukysyntä

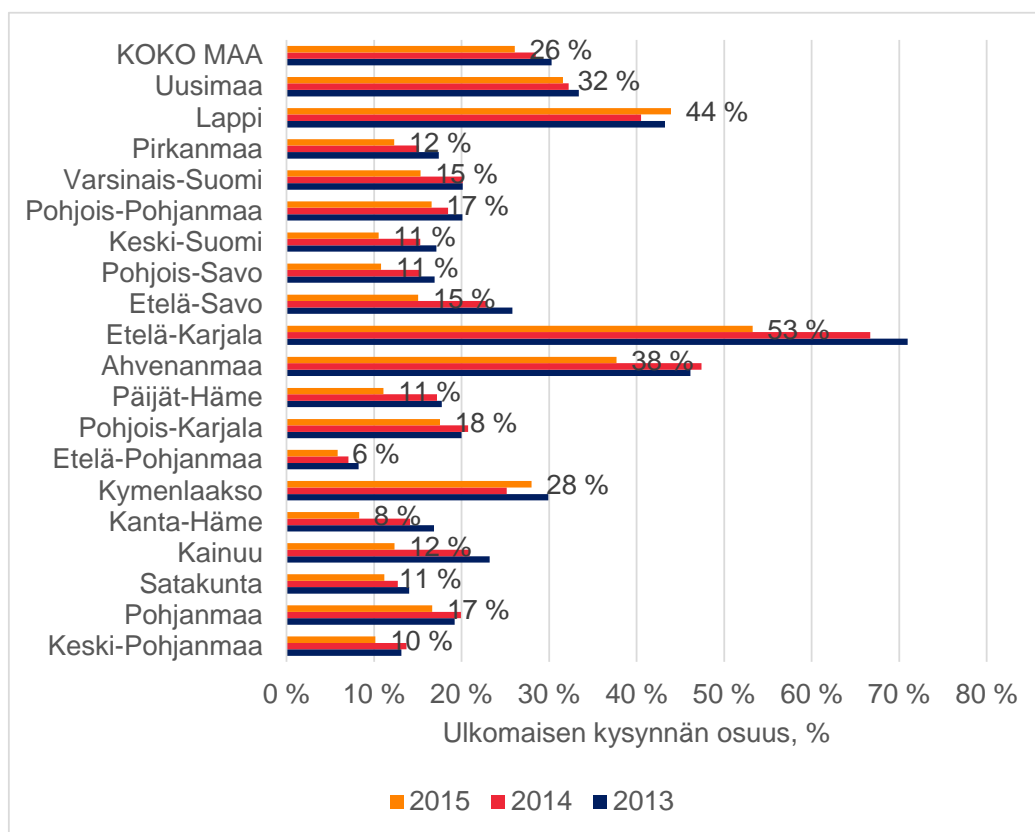
Ulkomainen matkailukysyntä muodostuu kahdesta osatekijästä, ulkomaalaisten yöpymisen sisältäneistä matkoista sekä päivämatkoista. Vuonna 2015 ulkomainen matkailukysyntä laski 11 prosentilla (0,4 mrd. euroa) edellisvuodesta. Taustalla oli ennen kaikkea venäläisten matkailijoiden määrän romahdus Suomessa vuonna 2015. Ulkomaisen matkailukysynnän osuus matkailun kokonaiskysynnästä oli 26 prosenttia vuonna 2015. Päivämatkojen osuus ulkomaisesta matkailukysynnästä oli 19 prosenttia vuonna 2015.

Kuvio 2 Ulkomainen kysyntä maakunnittain vuosina 2015 (3,6 mrd. euroa), 2014 (4,0 mrd. euroa) ja 2013 (4,4 mrd. euroa)



Ulkomainen kysyntä heikkeni kaikissa maakunnissa Lappia lukuun ottamatta. Etelä-Karjalassa lasku oli euromääräisesti suurin, kun ulkomainen kysyntä laski 108 miljoonalla eurolla eli yli kolmanneksen. Ulkomaisen kysynnän heikkeneminen yli kolmanneksella koettiin myös Etelä-Savossa (34 milj. euroa), Pohjois-Savossa (21 milj. euroa), Kainuussa (20 milj. euroa), Päijät-Hämeessä (18 milj. euroa) ja Kanta-Hämeessä (14 milj. euroa). Uudellamaalla laskua kertyi 72 miljoonaa euroa, mikä on kuitenkin vain kolme prosentin pudotus edellisvuodesta.

Kuvio 3 Ulkomaisen kysynnän osuus maakunnittain vuosina 2013–2015

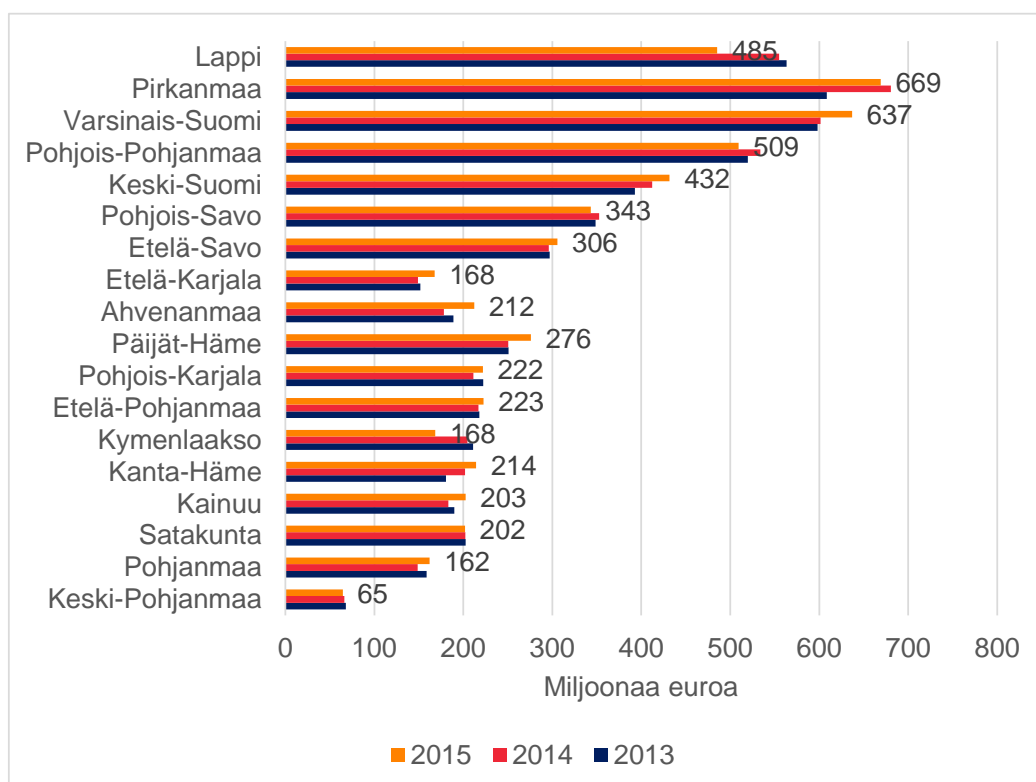


Ulkomaisen kysynnän osuus on venäläisten matkailusta johtuen suurin Etelä-Karjalassa, jossa ainoana maakuntana yli puolet matkailukysynnästä oli ulkomaista vuonna 2015. Toiseksi suurin ulkomaisen kysynnän osuus, 44 prosenttia, oli Lapissa. Koko maan keskiarvoa, 26 prosenttia, suuremmat ulkomaisen kysynnän osuudet olivat vuonna 2015 vain Ahvenanmaalla (38 %), Uudellamaalla (32 %) ja Kymenlaaksossa (28 %). Muissa maakunnissa ulkomaisen kysynnän osuus jäi alle 20 prosenttiin vuonna 2015.

## 2.1.3 Kotimainen matkailukysyntä

Kotimainen matkailukysyntä muodostuu kotimaisesta vapaa-ajan matkailukysynnästä sekä muusta matkailukysynnästä, johon sisältyy työajan korvatut matkamenot ja omien mökkien laskennallinen käyttö. Vuonna 2015 kotimainen kysyntä säilyi liki pitäen vuoden 2014 tasolla 10,1 miljardissa eurossa.

Kuvio 4 Kotimainen kysyntä maakunnittain vuosina 2015 (10,2 mrd. euroa), 2014 (10,1 mrd. euroa) ja 2013 (10,0 mrd. euroa)



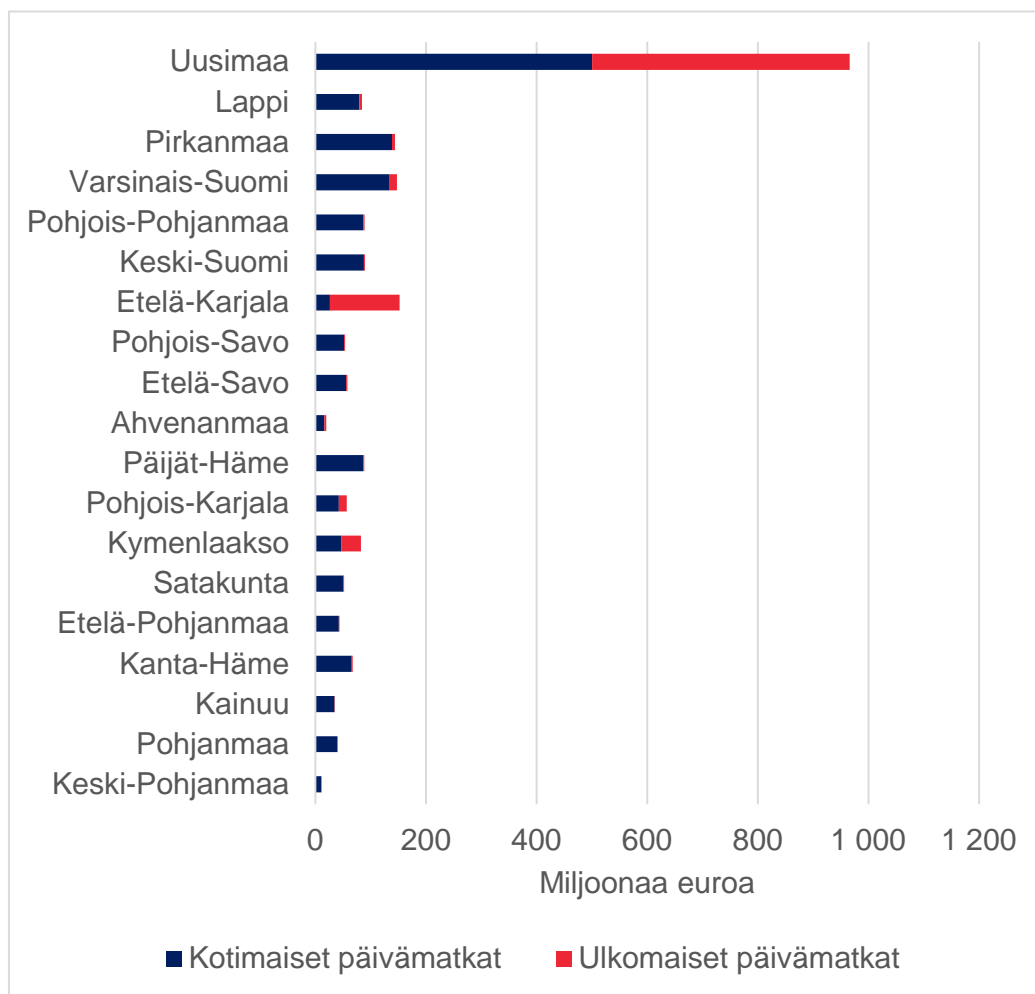
Kotimaisen kysynnän kasvu oli vuonna 2015 selkeintä Varsinais-Suomessa (+35 milj. euroa), Ahvenanmaalla (+34 milj. euroa), Päijät-Hämeessä (+25 milj. euroa) ja Kainuussa (+20 milj. euroa). Myös Etelä-Karjalassa kotimaisen kysynnän kasvu (+19 milj. euroa) osittain paikkasi ulkomaisen kysynnään heikkenemistä. Kotimainen kysyntä sen sijaan heikkeni selkeästi Lapissa (-69 milj. euroa) ja Kymenlaaksossa (-36 milj. euroa).



## 2.1.4 Päivämatkat ja yöpymisen sisältäneet matkat

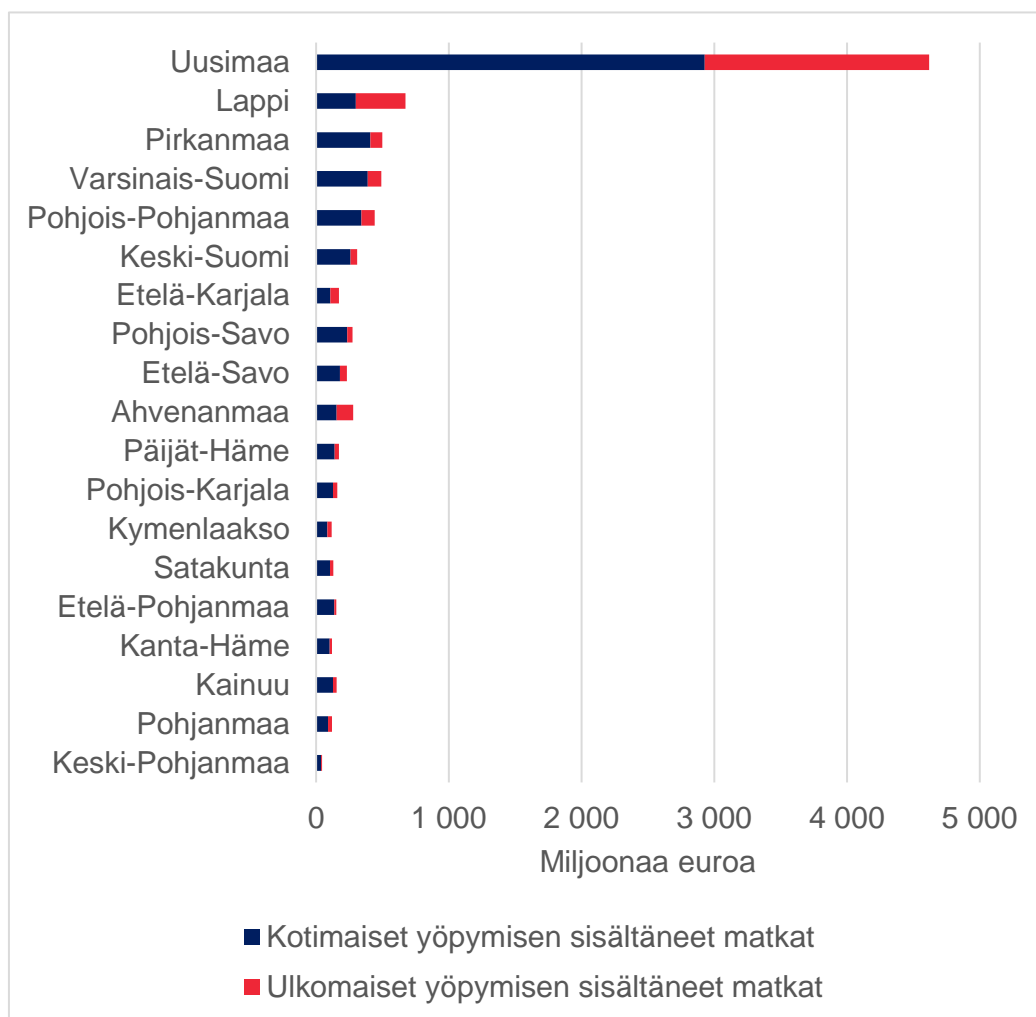
Päivämatkat ja yöpymisen sisältäneet matkat sisältävät vain matkailijoiden itse maksamat menot, lukuihin ei sisälly työajan korvattuja menoja eikä omien mökkien laskennallista käyttöä, jotka on laskettu erillisenä eränä.

Kuvio 5 Päivämatkojen matkailukysyntä (2,3 mrd. euroa) maakunnittain vuonna 2015



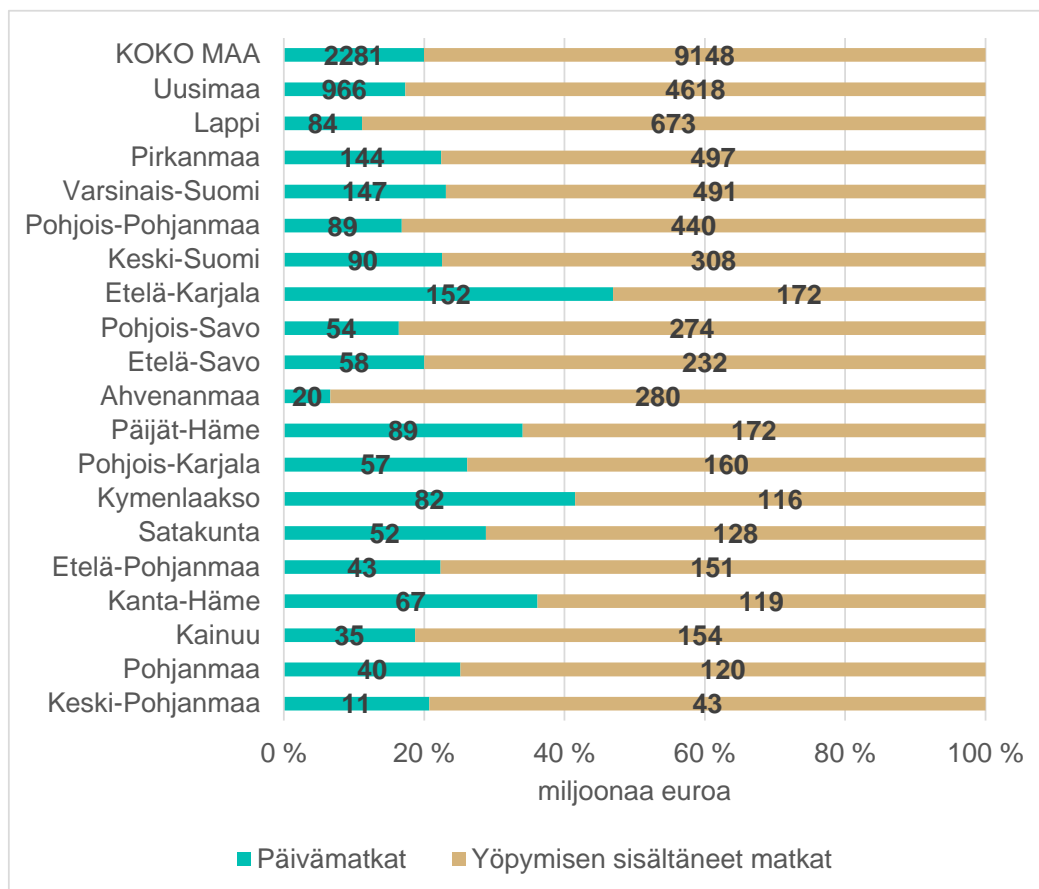
Päivämatkojen osuus matkailukysynnästä oli noin 20 prosenttia (2,3 mrd. euroa) vuonna 2015. Päivämatkoissa korostuvat Uudenmaan lisäksi ennen kaikkea maakunnat, joissa on suuria kaupunkeja, Varsinais-Suomi ja Pirkanmaa, sekä Etelä-Karjala venäläisten matkailun vuoksi. Ulkomaisten päivämatkojen kysynnästä yli 90 prosenttia kohdistui Uudellemaalle, Etelä-Karjalaan sekä Kymenlaaksoon.

Kuvio 6 Yöpymisen sisältäneiden matkojen matkailukysyntä (9,1 mrd. euroa) maakunnittain vuonna 2015



Yöpymisen sisältäneiden matkojen kysynnästä puolet (4,6 mrd. euroa) kohdistui Uudellemaalle, seitsemän prosenttia Lappiin ja viisi prosenttia Pirkanmaalle, Varsinais-Suomeen ja Pohjois-Pohjanmaalle kuhunkin. Ulkomaisten yöpymisen sisältäneiden matkojen kysynnästä peräti 58 prosenttia kohdistui Uudellemaalle ja 13 prosenttia Lappiin.

Kuvio 7 Päivämatkojen ja yöpymisen sisältäneiden matkojen osuudet maakunnittain vuonna 2015

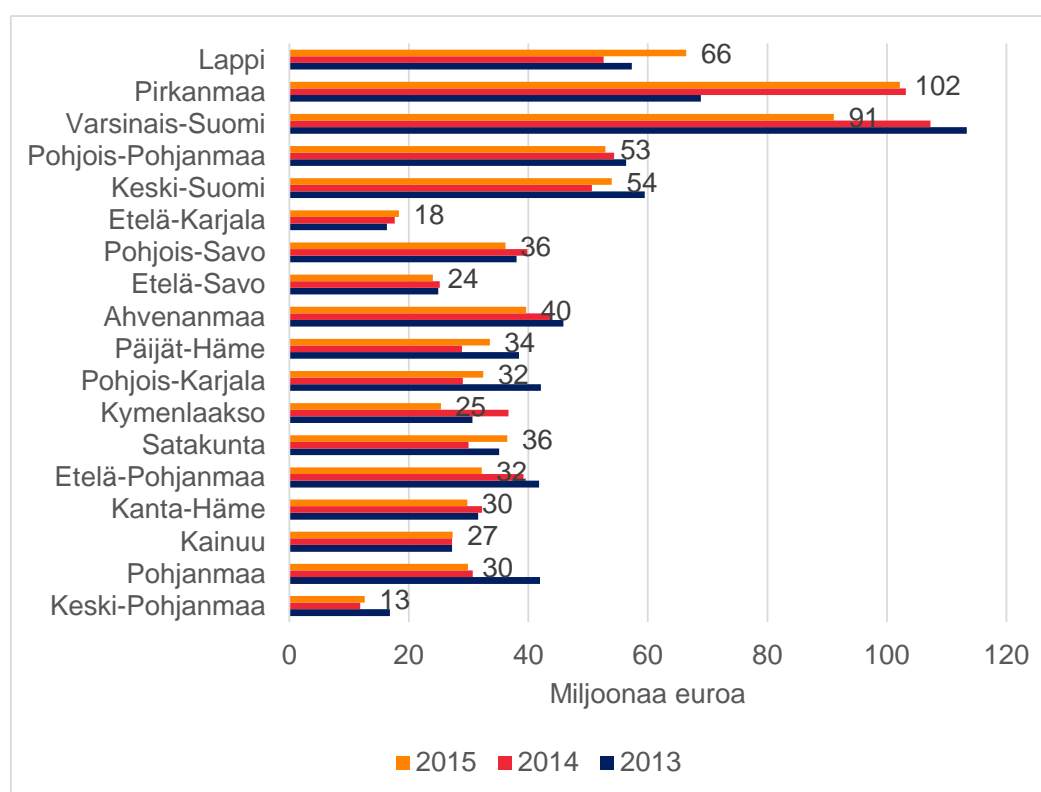


Koko maan tasolla päivämatkojen osuus oli noin 20 prosenttia vuonna 2015. Etelä-Karjalassa hieman alle puolet matkailukysynnästä tuli päivämatkoista johtuen venäläisten matkailusta. Myös Kanta-Hämeessä, Kymenlaaksossa ja Päijät-Hämeessä päivämatkojen osuus oli yli kolmanneksen. Pienin merkitys päivämatkoilla oli Ahvenanmaalla (7 %) ja Lapissa (11 %).

## 2.1.5 Työajan korvatut menot ja omien mökkien laskennallinen käyttö

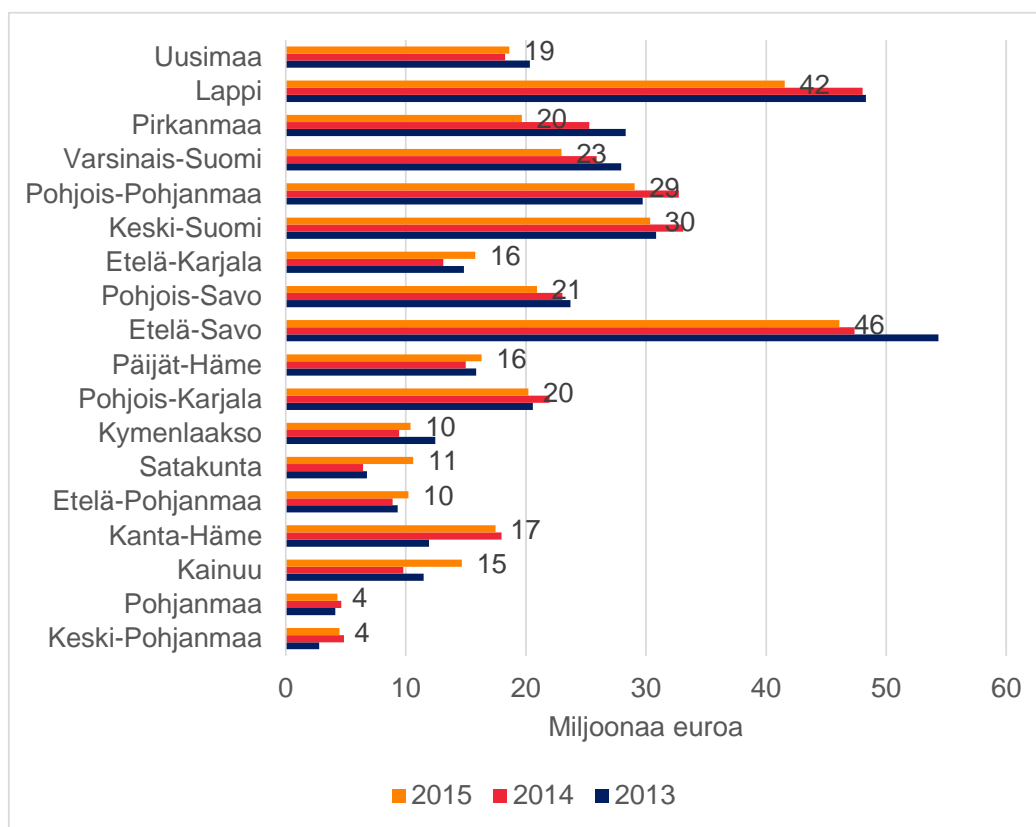
Matkailutilinpidossa oman eränsä muodostavat työajan korvatut menot ja omien mökkien laskennallinen käyttö. Työajan korvattuihin menoihin lasketaan mukaan työmatkojen menot majoitus-, henkilöliikenne- ja matkatoimistopalveluihin sekä polttoaineeseen. Muut työmatkojen menot ovat osa matkailijan itse maksamia menoja. Omille mökeille tai vapaa-ajan asunnoille tehdyt matkat eivät aiheuta suoria menoja, mutta niistä kirjataan kuitenkin laskennallinen käyttö, joka on matkailutilinpidossa osa majoituspalvelujen kysyntää.

Kuvio 8 Työajan korvatut menot maakunnittain vuosina 2013–2015



Työajan korvatuista menoista 62 prosenttia (1 224 milj. euroa) kohdistui Uudellemaalle ja viisi prosenttia sekä Pirkanmaalle (102 milj. euroa) että Varsinais-Suomeen (91 milj. euroa). Muihin maakuntiin kohdistuu yhteensä vain neljännes työajan korvatuista menoista.

Kuvio 9 Omien mökkien laskennallinen käyttö maakunnittain vuosina 2013–2015

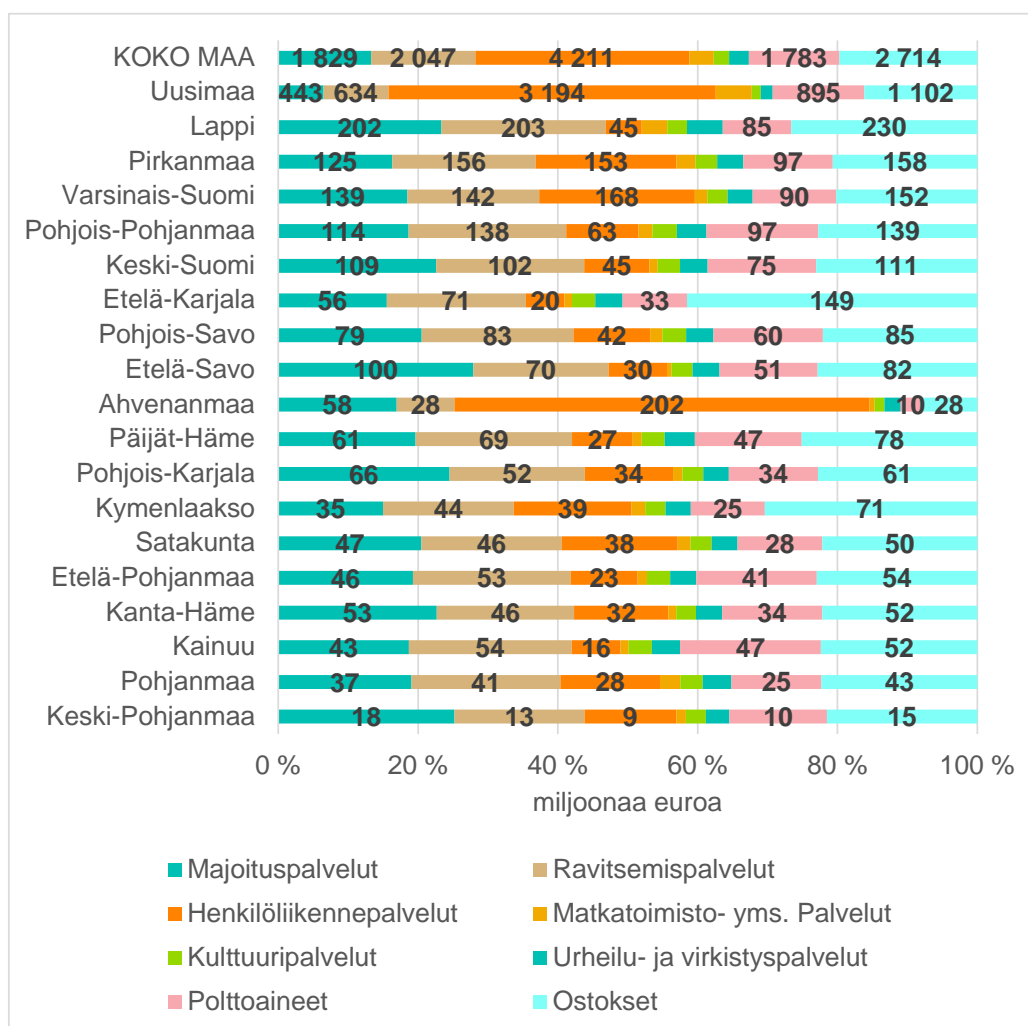


Omien mökkien laskennallinen käyttö painottuu niihin maakuntiin, joissa sijaitsee eniten mökkejä. Suurimmat maakunnat omien mökkien käytön osalta olivat Lappi ja Etelä-Savo.

## 2.1.6 Matkailukysynnän tuotejakauma

Alueellinen matkailutilinpito kuvaa myös matkailijan kuluttamien tuotteiden ja palveluiden osuuksia maakunnittain.

Kuvio 10 Matkailukysynnän jakautuminen tuotteisiin ja palveluihin vuonna 2015



Vuonna 2015 koko maan tasolla vajaat 31 prosenttia kohdistui henkilöliikennepalveluihin, 28 prosenttia majoitus- ja ravitsemispalveluihin, vajaat 20 prosenttia ostoksiin, 13 prosenttia polttoaineisiin ja alle 9 prosenttia muihin palveluihin, joita ovat matkatoimisto-, kulttuuri, urheilu- ja virkistyspalvelut.

Kysynnän tuotejakauma on kuitenkin erilainen maakunnasta riippuen. Henkilöliikennepalvelujen noin 4,2 miljardin euron kysynnästä peräti 76 prosenttia kohdistui Uudellemaalle. Tämä johtuu siitä, että varsin suuri osa henkilöliikenteen palveluja tuottavien yritysten liikevaihdosta kirjataan Uudenmaan toimipaikkoihin. Esimerkiksi lentoliikenteen liikevaihto kohdistui käytännössä kokonaan Uudellemaalle ja rautatien kaukoliikenteen liikevaihdostakin 70 prosenttia. Matkustajalaivaliikenteen liikevaihdosta vajaa puolet kirjautui Ahvenanmaalle, minkä

vuoksi miltei 60 prosenttia (198 milj. euroa) Ahvenanmaan matkailukysynnästä koostuu henkilöliikennepalveluista.

Majoituspalveluihin sisältyvät sekä maksulliset majoituspalvelut että omien mökkien laskennallinen käyttö. Majoitus- ja ravitsemispalvelujen kysyntä oli suhteellisesti suurin Etelä-Savossa ja Lapissa, jossa ne muodostivat 47 prosenttia matkailukysynnästä.

Ostosten osuus korostui erityisesti Etelä-Karjalassa, johtuen venäläisten ostosmatkailusta. Etelä-Karjalassa 42 prosenttia kohdistuikin ostoksiin. Seuraavaksi suurimmat ostosten osuudet olivat Kymenlaaksossa, 30 prosenttia, ja Lapissa, 27 prosenttia.

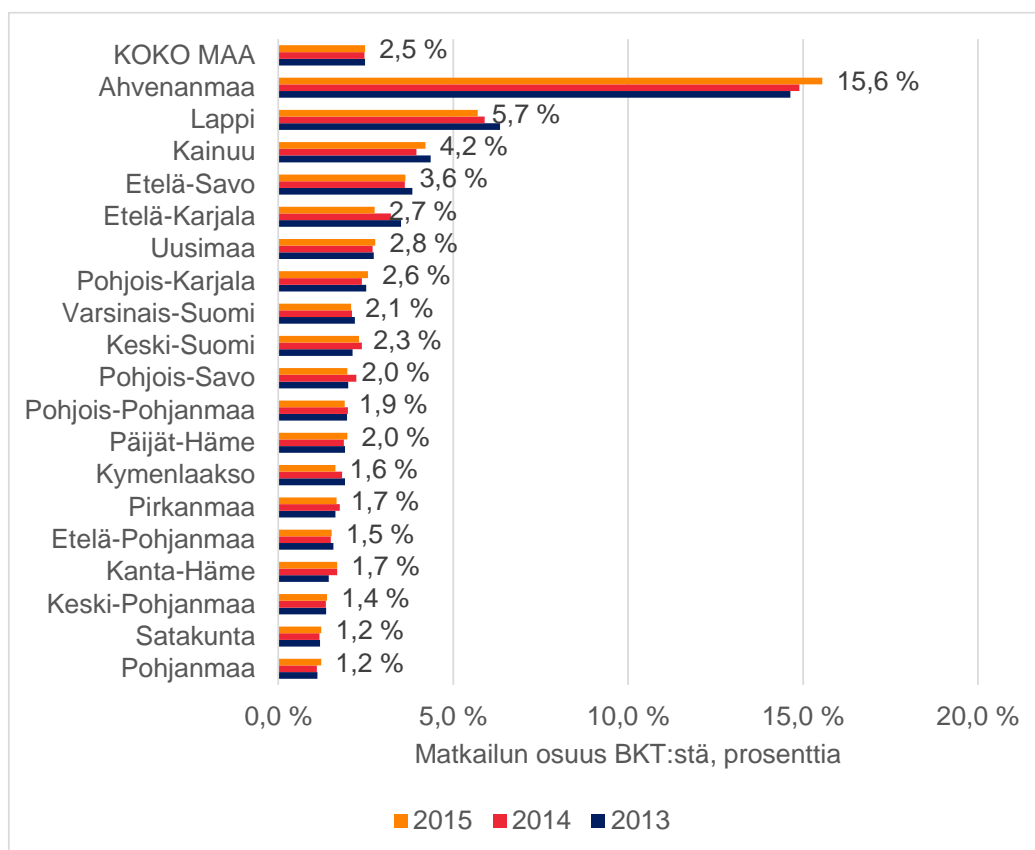
## 2.2 Matkailun taloudelliset vaikutukset

Matkailun merkitystä maakunnan taloudelle kuvaa se, kuinka suuri osa maakunnan tuotoksesta ja arvonlisästä aiheutuu matkailukysynnästä. Edellä on esitetty matkailukysyntä maakunnittain ja taloudellisten vaikutusten laskemiseksi se yhdistetään pääosin aluetilinpäädystä saataviin tietoihin matkailu- ja muiden toimialojen tuotoksesta, välituotekäytöstä ja arvonlisästä.

### 2.2.1 Matkailun bkt-osuudet maakunnittain

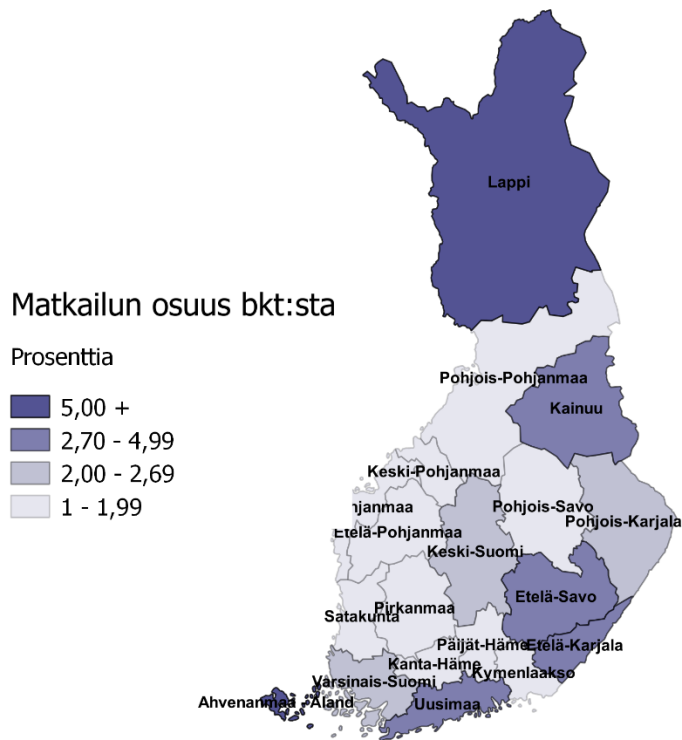
Bruttokansantuotteella (bkt) tarkoitetaan sitä arvonlisää, joka syntyy tuotoksen ja välituotekäytön erotuksena. Matkailun osuus kunkin maakunnan bkt:sta lasketaan jakamalla matkailukysynnän aikaansaama arvonlisä maakunnan bkt:lla. Arvonlisän näkökulmasta kaikki matkailukysyntä ei ole samanarvoista, koska tietyillä toimialoilla arvonlisän osuus on suurempi. Myös samalla toimialalla arvonlisän osuus vaihtelee jonkin verran maakunnasta toiseen. Matkailukysynnän aikaansaaman arvonlisän laskennassa huomioidaan matkailukysynnän jakauma tuote- ja maakuntakohtaisesti.

Kuvio 11 Matkailun osuus bkt:sta maakunnittain vuosina 2013–2015



Matkailun osuus bkt:sta on pysytellyt 2,5 prosentissa vuosina 2013–2015. Maakunnista vain Ahvenanmaalla, Lapissa, Kainuussa, Etelä-Savossa, Uudellamaalla, Etelä- ja Pohjois-Karjalassa matkailun osuus bkt:sta oli koko maan keskiarvoa suurempi vuonna 2015. Ahvenanmaan korkea luku, 15,6 prosenttia vuonna 2015, johtuu erityisesti matkustajalaivaliikenteestä, jonka tuloista merkittävä osa kotiutuu Ahvenanmaalta käsin toimiviin laivayhtiöihin.





Kuva 2 Matkailun osuus bkt:sta maakunnittain vuonna 2015

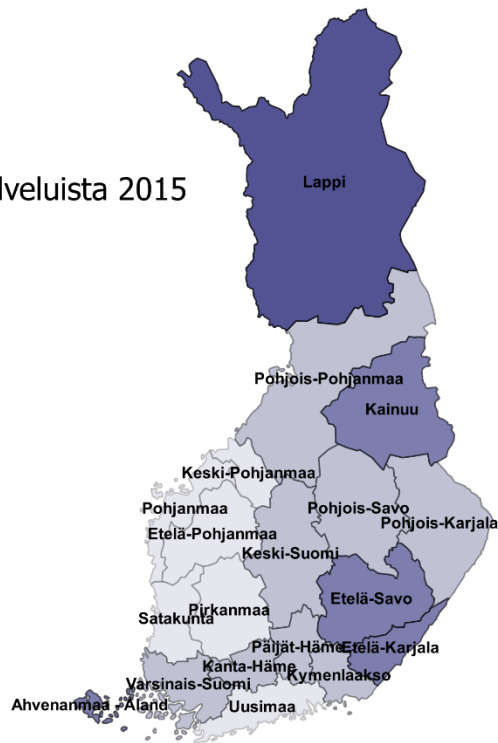
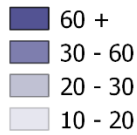
Aluetaloudellisesti matkailu on merkittäväntä Lapissa, Ahvenanmaalla sekä Itä- ja Kaakkois-Suomen maakunnissa. Länsi-Suomessa matkailun osuus jää pääsääntöisesti alle kahteen prosenttiin maakuntien bkt:sta.

## 2.2.2 Matkailun osuudet tuotteista

Seuraavissa karttakuvissa on esitetty matkailun osuuksia sellaisten tuotteiden osalta, joissa on merkittäviä eroja maakuntien välillä.

### Matkailun osuus ravitsemispalveluista 2015

Prosenttia



Kuva 3 Matkailun osuus ravitsemispalveluista maakunnittain vuonna 2015

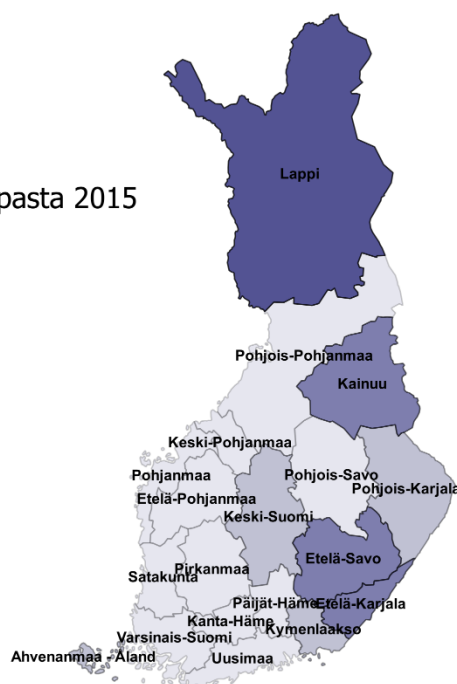
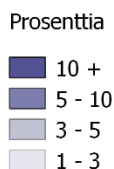
Etelä- ja Lounais-Suomessa ravitsemispalveluiden kysynnästä yli 80 prosenttia oli paikallista. Matkailukysynnän osuus kasvaa selkeästi pohjoiseen ja itään päin mentäessä siten, että Lapissa ja Kainuussa jo yli 60 prosenttia ravitsemispalvelujen kysynnästä oli matkailun aikaansaamaa.



Kuva 4 Matkailun osuus urheilu- ja virkistyspalveluista maakunnittain vuonna 2015

Myös urheilu- ja virkistyspalveluissa matkailun osuus kasvaa pohjoisempaan päin mentäessä. Urheilu- ja virkistyspalvelujen kysyntään lasketaan mm. hiihtoliput ja huvipuistot, joten kysyntä painottuu sellaisiin maakuntiin, joissa on tämän tyyppisiä palveluja.

### Matkailun osuus tukku- ja vähittäiskaupasta 2015



Kuva 5 Matkailun osuus kaupan alasta maakunnittain vuonna 2015

Matkailun osuus kaupan alasta on yli 10 prosenttia ainoastaan Lapissa, jossa se on 13 prosenttia. Etelä-Karjalassa matkailun osuus kaupan alasta on 9 prosenttia, Kainuussa ja Etelä-Savossa 6 prosenttia. Koko maassa matkailun osuus kaupan alasta on 2,6 prosenttia.

## 2.3 Matkailutoimialojen työllisyys

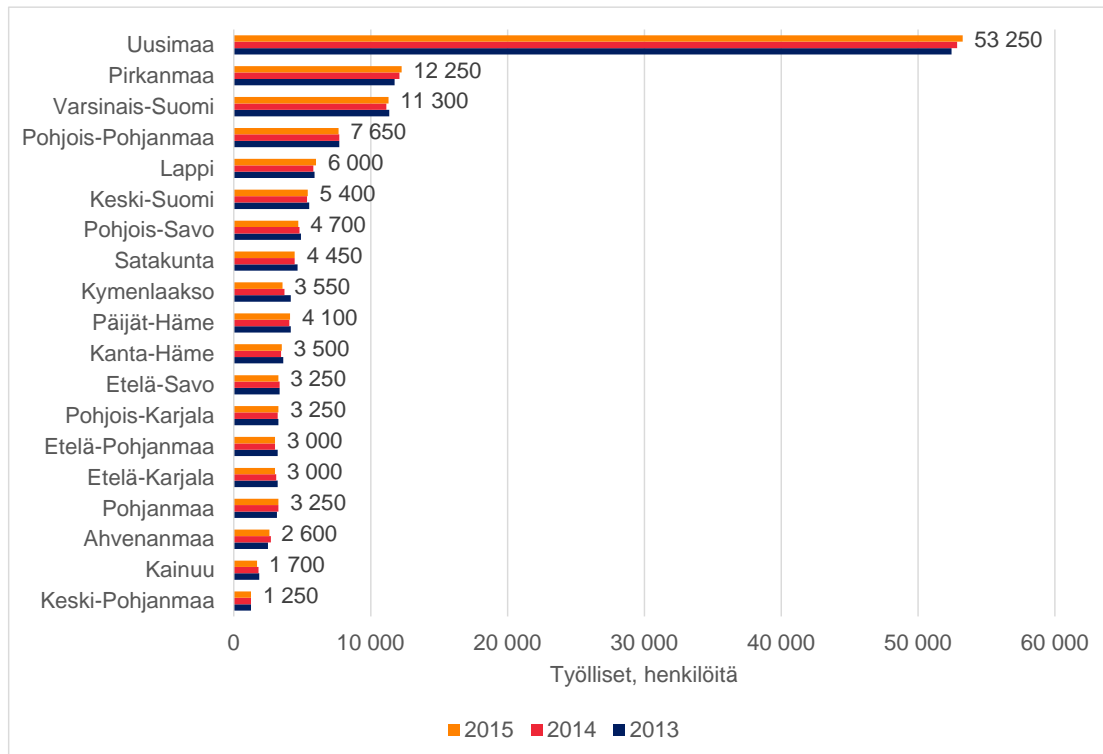
Matkailutoimialojen työllistämisaikutusta mitataan työllisten lukumäärällä, tehdyillä työtunneilla, täysiaikaiseksi muutetuilla työpaikoilla sekä matkailun aikaansaamalla laskennallisella työllisyydellä. Matkailun työllistävää vaikutusta kuvaava indikaattori on myös matkailutoimialoilla työskentelevien henkilöiden osuus maakunnan kaikista työllisistä.

Vuokratyövoima ei sisälly matkailulle tyypillisten toimialan lukuihin, vaan se luetaan liike-elämän palvelujen työllisyyteen. Hotelli- ja ravintola-alalla tehtiin esitettyjen tulosten lisäksi vuokratyötä arviolta 11 miljoonaa työtuntia vuonna 2015, mikä vastaa noin 6 000 täysiaikaiseksi muutettua työpaikkaa. Tätä arviota ei kuitenkaan ole mahdollista jakaa maakuntatasolle.

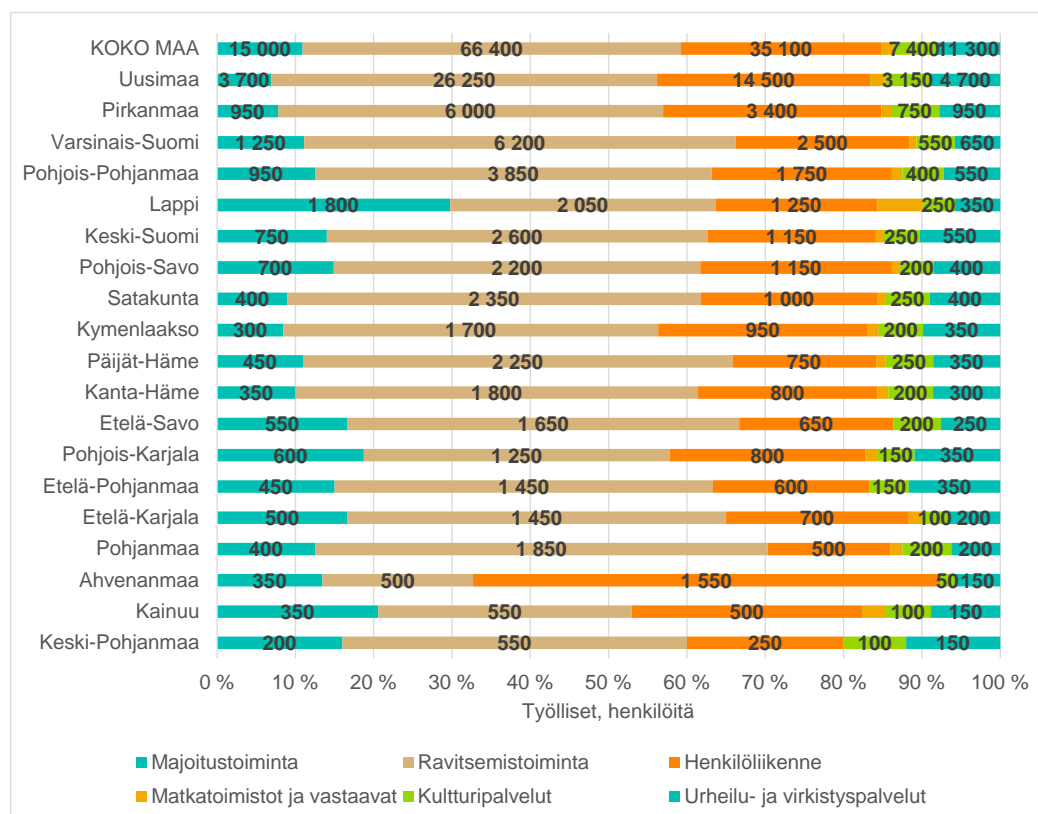
Myöskään kaupan alan työpaikat eivät ole mukana työllisyyslaskelmissa. Tämän vuoksi matkailun työllistävä vaikutus on jonkin verran tuloksissa esitettyjä tietoja suurempi.

## 2.3.1 Työllisten määrä

Kuvio 12 Työllisten lukumäärä matkailutoimialoilla maakunnittain vuosina 2013–2015



Kuvio 13 Työllisten toimialakohtainen jakautuminen maakunnittain vuonna 2015



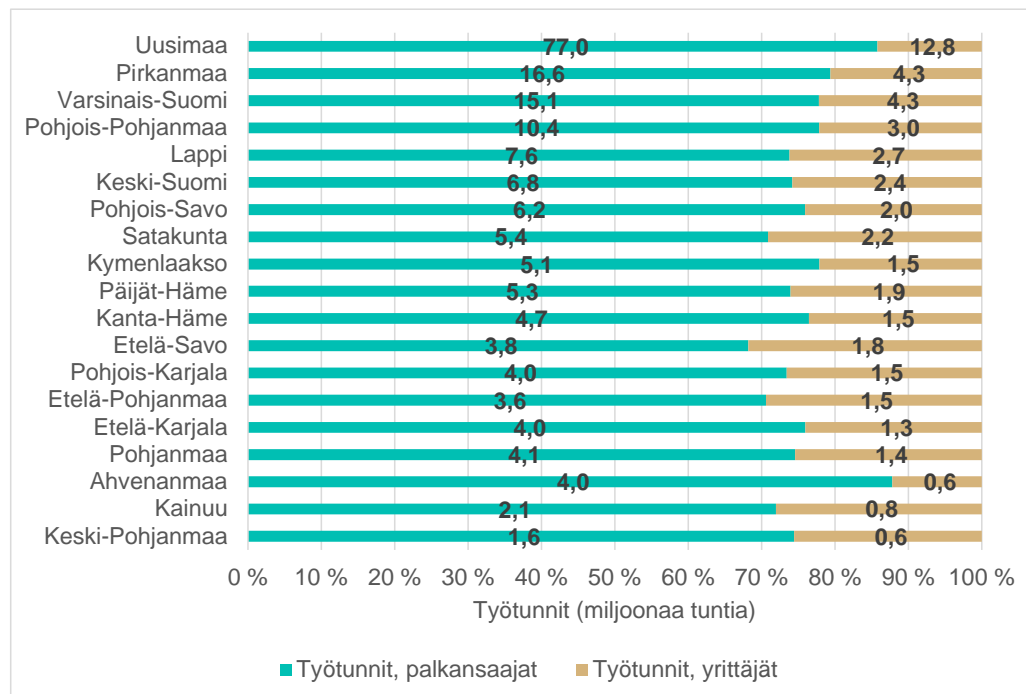
Vuonna 2015 matkailutoimialojen työllisistä miltei puolet, 66 400 työllistä, työskenteli ravitsemistoiminnassa. Reilu neljännes työskenteli henkilöliikenteessä ja 11 prosenttia majoituspalveluissa. Urheilu- ja virkistyspalveluissa työskenteli 8 prosenttia ja kulttuuripalveluissa 5 prosenttia. Matkatoimisto- ja matkanjärjestäjäpalveluissa työskenteli 2 prosenttia matkailutoimialojen työvoimasta. Tähän toimialaan sisältyvät myös erilaiset matkaopas- ja ohjelmalvelut, kuten luonto- ja elämysmatkailu, seikkailut ja safarit.

Suurten kaupunkien maakunnissa Uudellamaalla, Pirkanmaalla ja Varsinais-Suomessa työllisten toimialajakauma oli kutakuinkin sama kuin koko maassa. Majoituspalvelujen osuus oli yli 20 prosenttia vain Lapissa ja Kainuussa. Lapissa majoituspalveluissa työskenteli peräti 30 prosenttia matkailutoimialojen työllisistä. Lapissa myös matkatoimisto- ja matkanjärjestäjäpalveluiden työllisten osuus oli suurin, 6 prosenttia.

Ahvenanmaan erityispiirre on matkustajalaivaliikenne, minkä vuoksi henkilöliikenteessä työskenteli peräti 60 prosenttia matkailutoimialojen työllisistä.

## 2.3.2 Tehdyt työtunnit

Kuvio 14 Palkansaajien ja yrittäjien tekemät työtunnit matkailutoimialoilla maakunnittain vuonna 2015

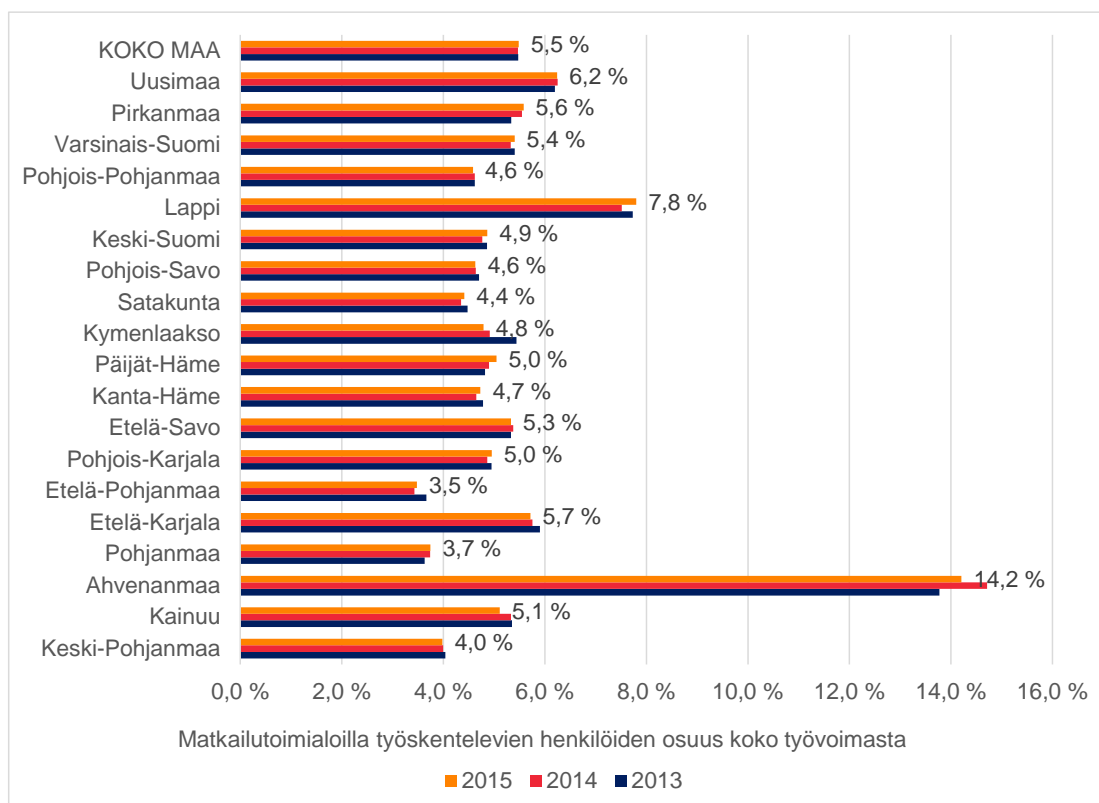


Työtunteja matkailutoimialoilla tehtiin yhteensä 234 miljoonaa vuonna 2015. Näistä palkansaajien tekemiä oli 80 prosenttia ja yrittäjien 20 prosenttia. Yrittäjien tekemien työtuntien osuus oli suurin Etelä-Savossa (32 %), ja pienimmät osuudet olivat Ahvenanmaalla (12 %) ja Uudellamaalla (14 %).

## 2.3.3 Matkailutoimialoilla työskentelevien osuus kaikista työllisistä

Matkailun työllistävää merkitystä voidaan mitata suhteuttamalla matkailutoimialojen työlliset kaikkiin työllisiin.

Kuvio 15 Matkailutoimialoilla työskentelevien osuus kaikista työllisistä vuosina 2013–2015

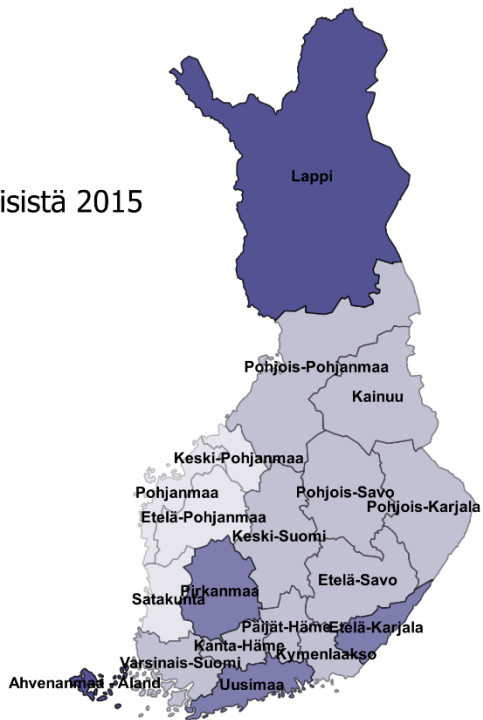
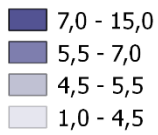


Koko maan työllisistä 5,5 prosenttia työskenteli matkailutoimialoilla vuonna 2015. Ainoastaan Ahvenanmaalla (14,2 %), Lapissa (7,8 %), Uudellamaalla (6,2 %) ja Pirkanmaalla (5,6 %) matkailutoimialojen työllisten osuus oli selkeästi koko maan keskiarvoa suurempi.



### Matkailutoimialojen osuus kaikista työllisistä 2015

Prosenttia

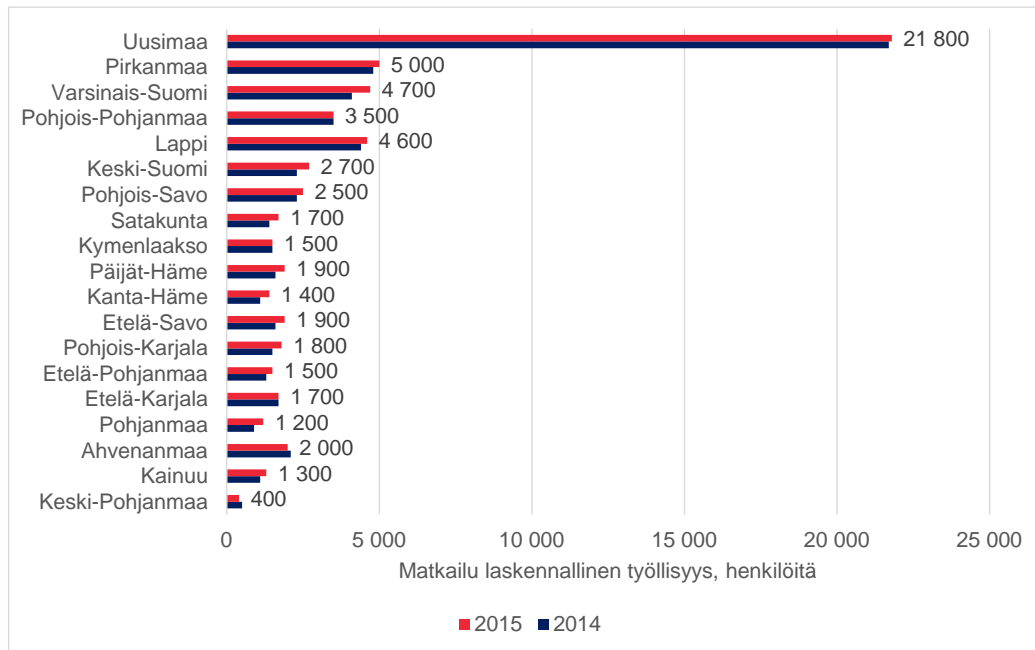


Kuva 6 Matkailutoimialojen työllisten osuus kaikista työllisistä vuonna 2015

Matkailutoimialojen osuus kaikista työllisistä on kaikkein pienin kolmessa Pohjanmaan maakunnassa ja Satakunnassa.

## 2.3.4 Matkailun laskennallinen työllisyys

Kuvio 16 Matkailun laskennallinen työllisyys vuosina 2014–2015

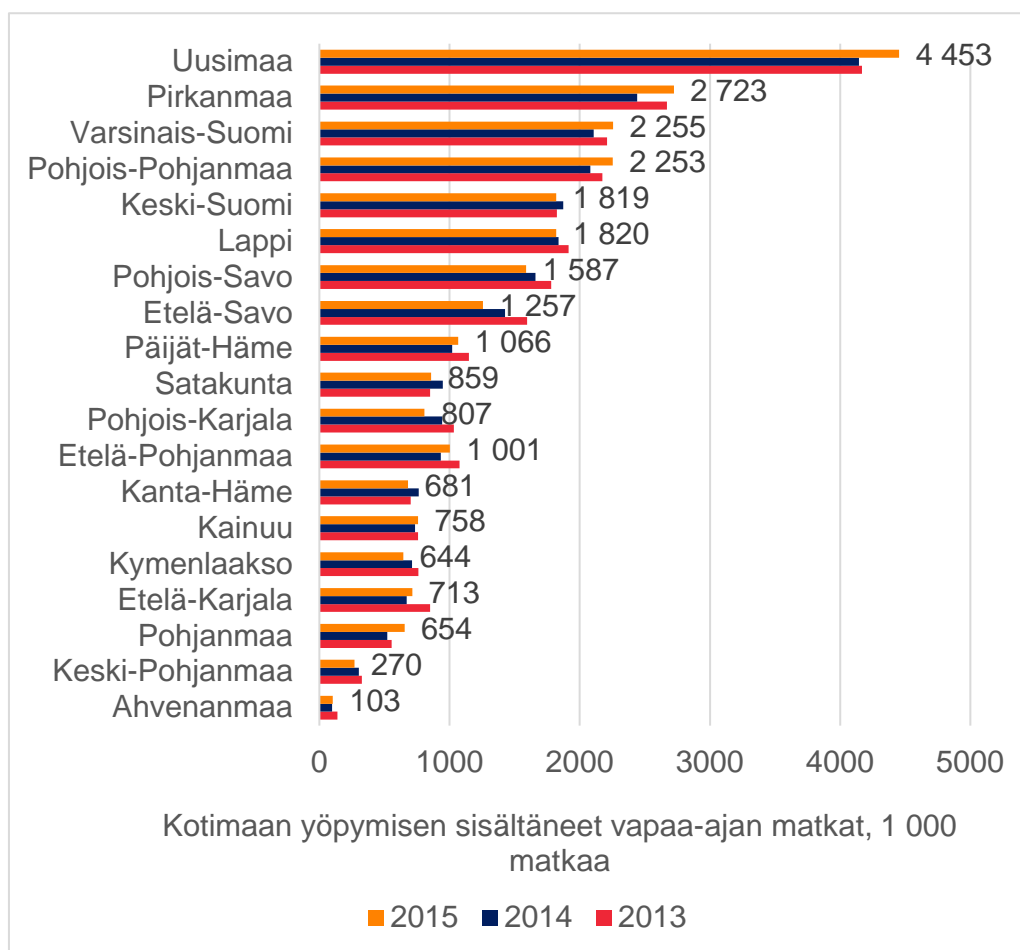


Matkailun laskennallinen työllisyys lasketaan kertomalla toimialan työlliset matkailun osuudella. Näin saadaan karkea arvio siitä, kuinka suuri osa työllisistä palvelee matkailijoita. Laskennallisen työllisyyden osalta maakuntien järjestys muuttuu hieman, koska toisissa maakunnissa suurempi osa matkailutoimialojen kysynnästä on matkailun aikaansaamaa. Esimerkiksi Lappi nousee maakunnissa sijalle neljä laskennallisella työllisyydellä mitattuna, kun työllisten määrällä mitattuna se oli viides vuonna 2015. Samoin Ahvenanmaa nousee sijalle kahdeksan, kun se työllisten määrällä mitattuna oli kolmanneksi viimeinen.

## 2.4 Matkailun fyysiset indikaattorit

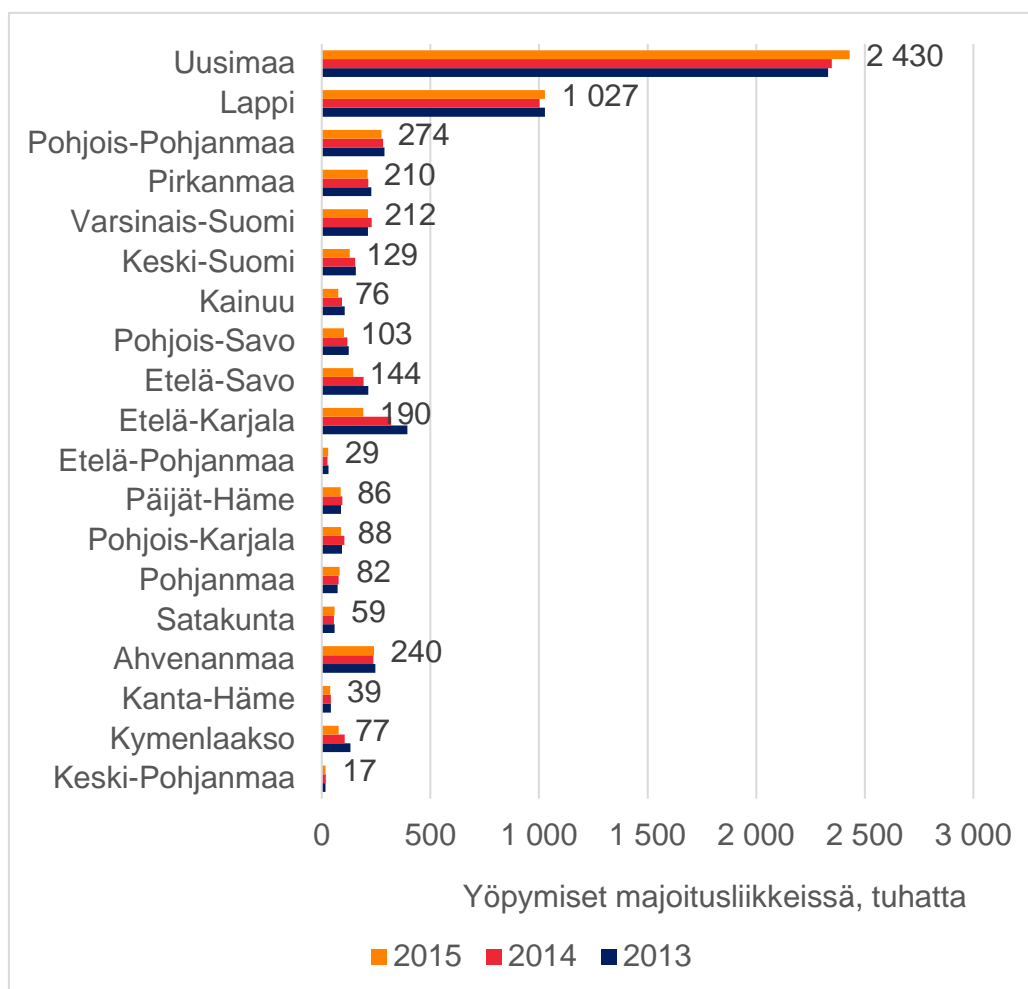
### 2.4.1 Matkojen ja yöpymisten määrä

Kuvio 17 Kotimaan yöpymisen sisältäneet vapaa-ajanmatkat kohdemaakunnan mukaan vuosina 2013–2015



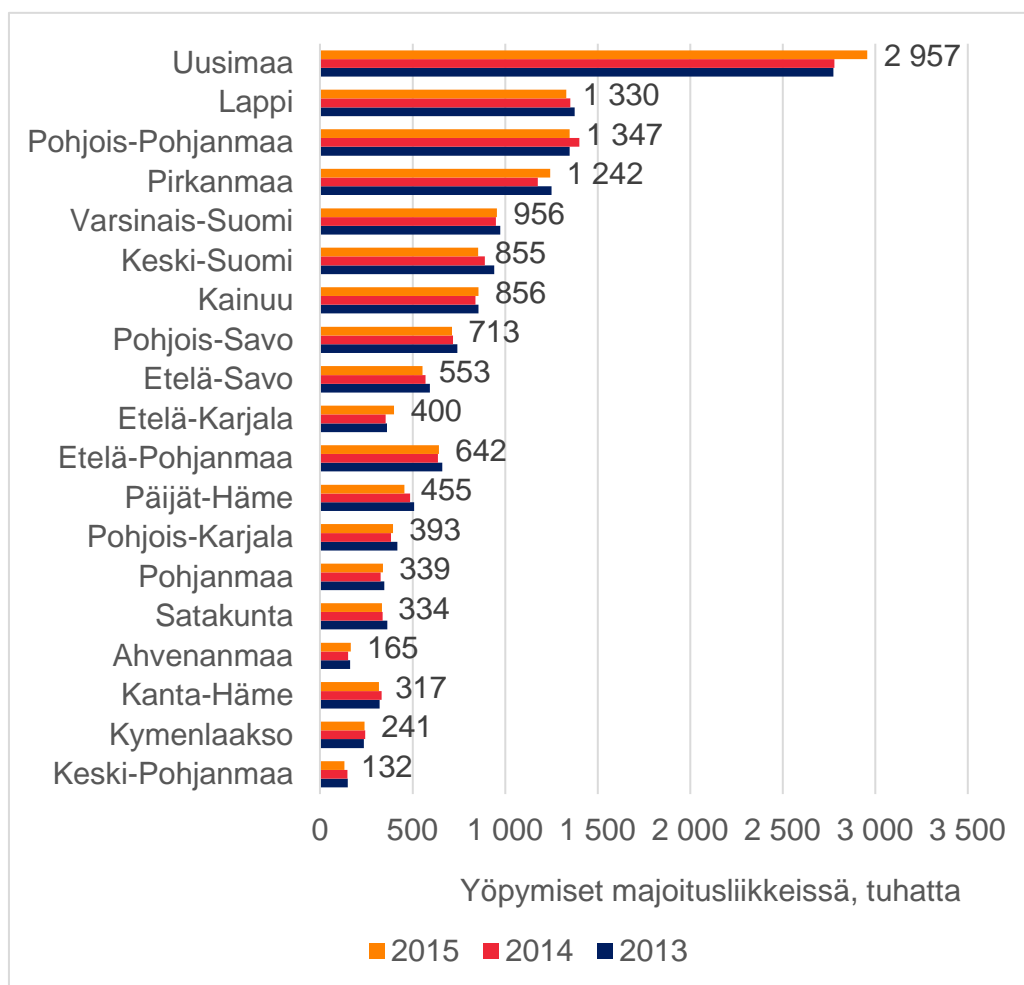
Vuonna 2015 tehtiin yhteensä vajaat 26 miljoonaa kotimaan vapaa-ajanmatkaa, joissa yövyttiin vähintään kerran. Matkoista suuntautui Uudellemaalle 17 prosenttia, Pirkanmaalle 11 prosenttia ja Varsinais-Suomeen sekä Pohjois-Pohjanmaalle 9 prosenttia. Keski-Suomeen ja Lappiin suuntautui 7 prosenttia matkoista.

Kuvio 18 Ulkomaiset yöpymiset majoitusliikkeissä vuosina 2013–2015 maakunnittain



Ulkomaalaiset yöpyivät vuonna 2015 yhteensä 5,5 miljoonaa kertaa Suomen majoitusliikkeissä. Ulkomaisista yöpymisistä lähes kaksi kolmasosaa kirjattiin Uudellamaalla (44 %) ja Lapissa (19%).

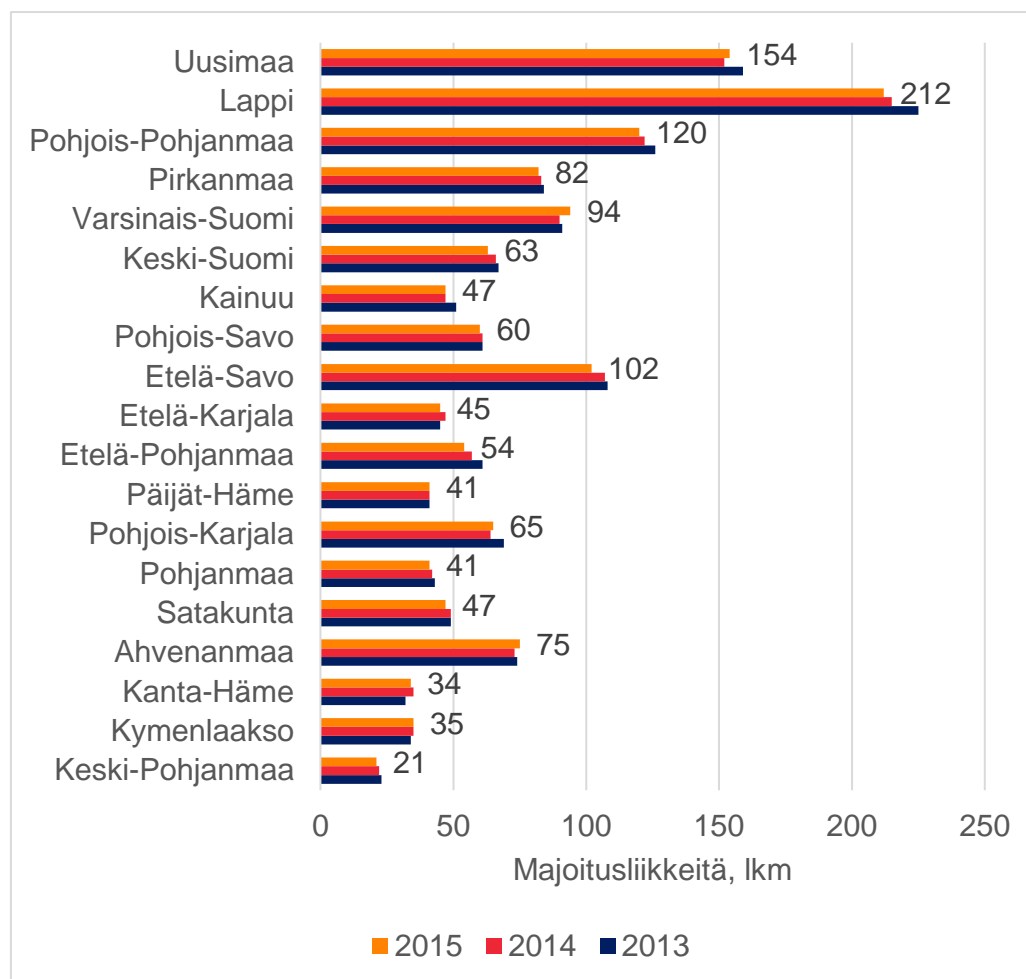
Kuvio 19 Kotimaiset yöpymiset majoitusliikkeissä vuosina 2013–2015 maakunnittain



Kotimaiset yöpymiset majoitusliikkeissä jakautuvat maakuntiin huomattavasti ulkomaisia yöpymisiä tasaisemmin. Uudenmaan osuus kotimaisista yöpymisistä oli 21 prosenttia ja Pohjois-Pohjanmaan, Lapin sekä Pirkanmaan 9 prosenttia. Yli 5 prosentin osuuksiin ylsivät myös Varsinais-Suomi, Keski-Suomi, Kainuu ja Pohjois-Savo.

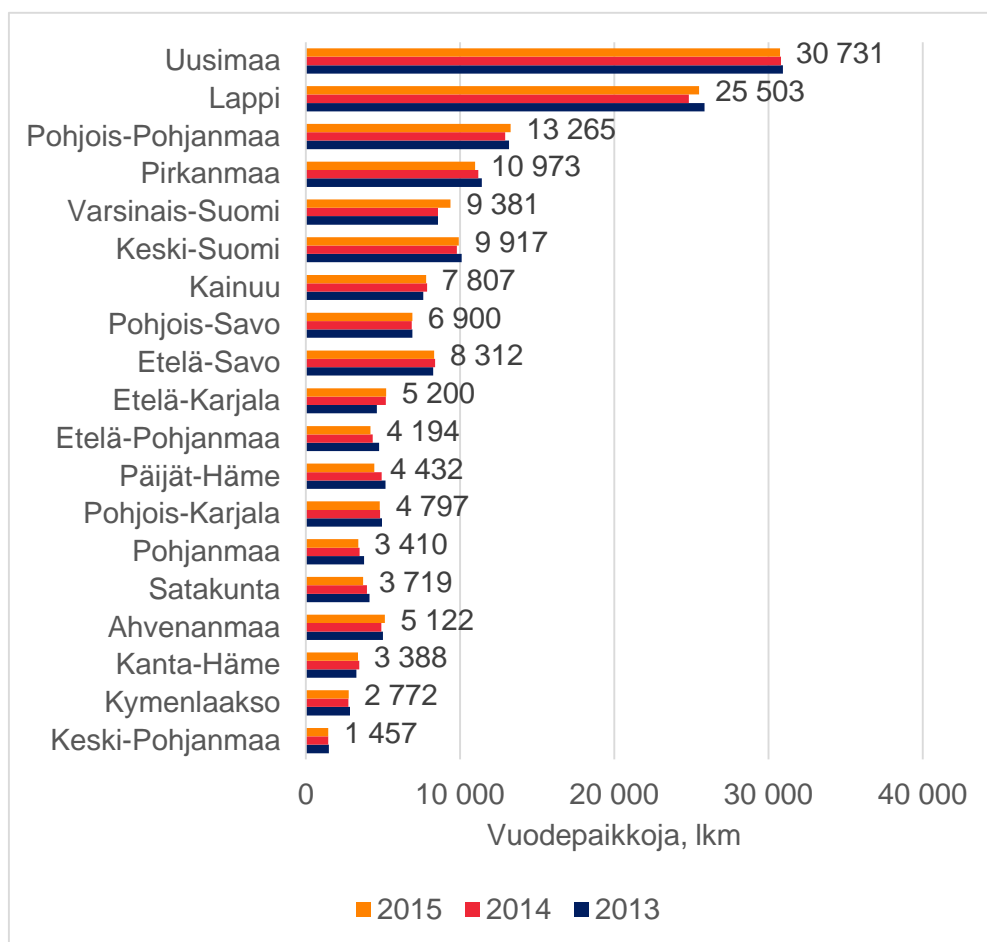
## 2.4.2 Majoitusliikkeiden määrä ja kapasiteetti majoitusmuodoittain

Kuvio 20 Majoitusliikkeiden lukumäärä maakunnittain vuosina 2013–2015



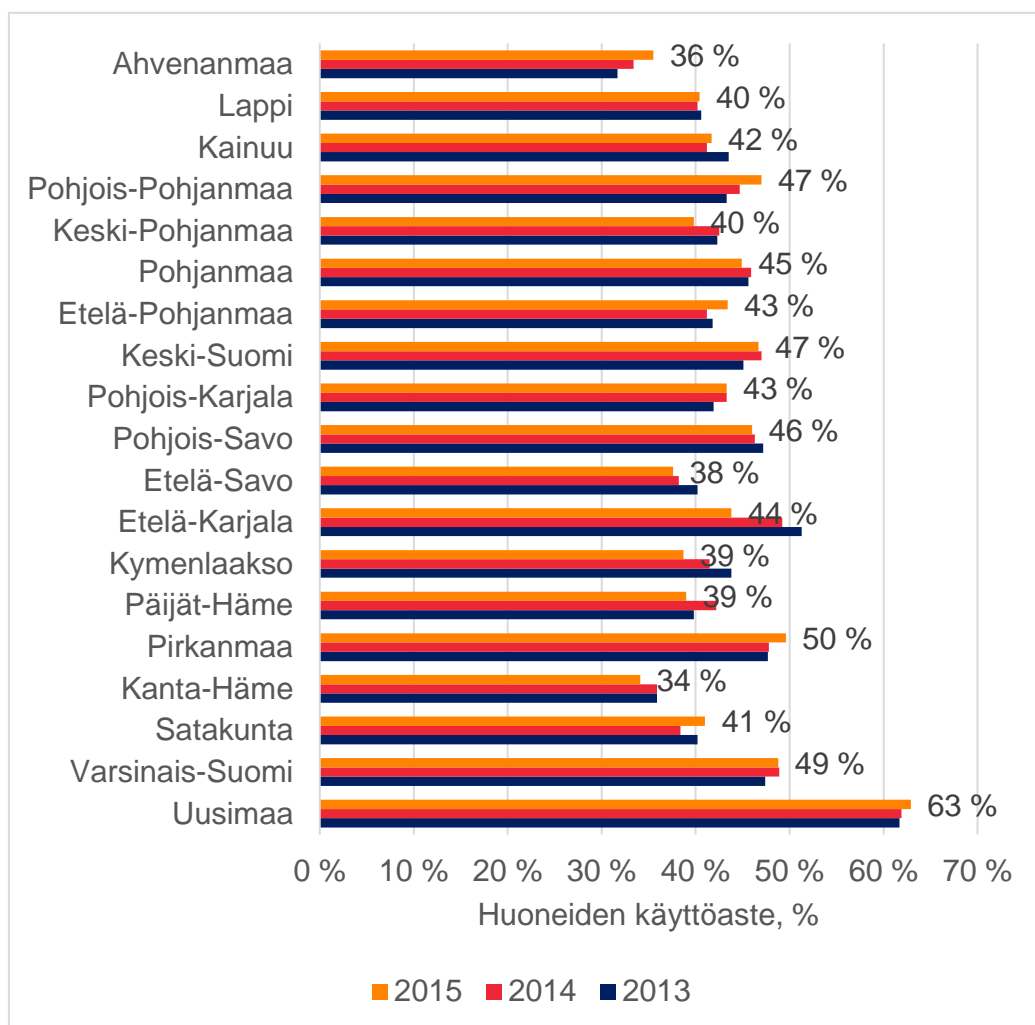
Suomessa oli vuonna 2015 yhteensä 1 392 majoitusliikettä, joissa oli vähintään 20 vuodepaikkaa tai 20 vuodepaikkaa tai sähköpistokkeella varustettua matkailuvaunupaikkaa. Näistä leirintäalueita oli 236 ja hotelleja sekä muita majoitusliikkeitä 1 156 kappaletta. Eniten majoitusliikkeitä oli Lapissa (212) ja Uudellamaalla (154).

Kuvio 21 Vuodepaikkojen lukumäärä majoitusliikkeissä maakunnittain vuosina 2013–2015



Majoitusliikkeissä oli yhteensä 65 526 huonetta, huoneistoa tai mökkiä, 161 280 vuodepaikkaa sekä 20 945 matkailuautojen/-vaunujen sähköliitännäistä. Vuodepaikoista 19 prosenttia oli Uudellamaalla ja 16 prosenttia Lapissa.

Kuvio 22 Huoneiden, huoneistojen ja mökkien käyttöasteet majoitusliikkeissä vuosina 2013–2015

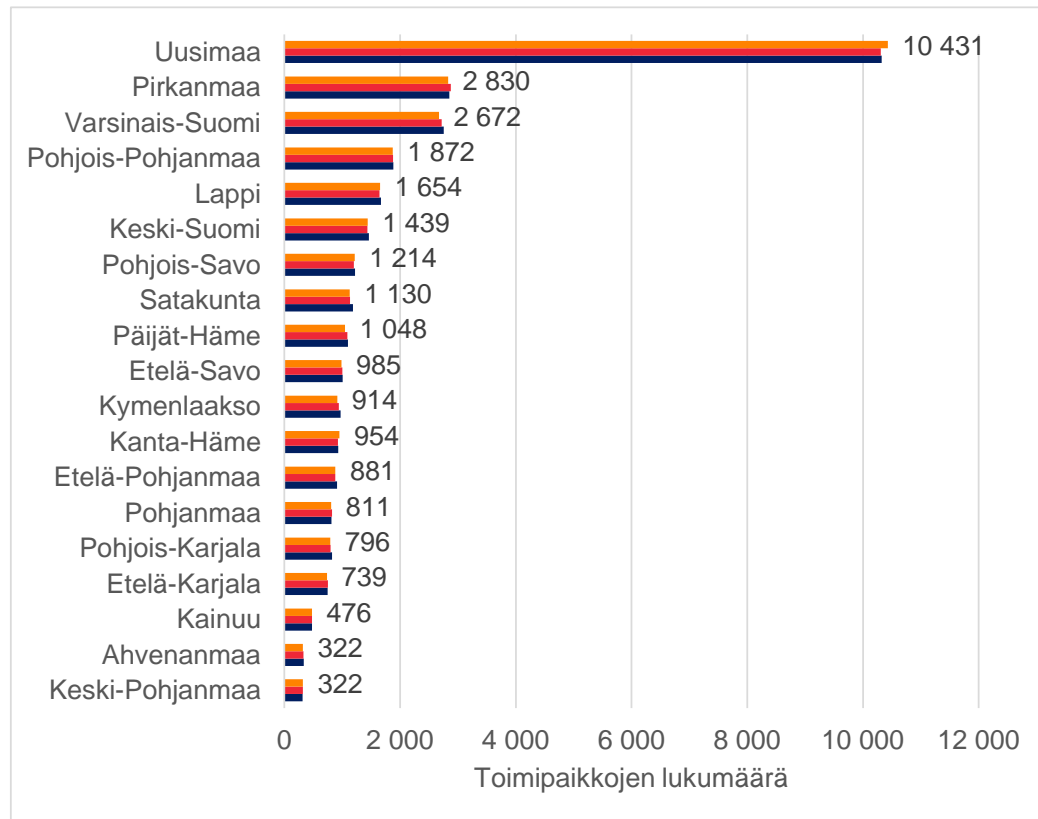


Huoneiden, huoneistojen ja mökkien käyttöaste majoitusliikkeissä oli koko maassa 48 prosenttia vuonna 2015. Uudellamaalla huoneiden käyttöaste, 62 prosenttia, oli selkeästi muuta maata korkeampi. Pirkanmaalla ja Varsinais-Suomessa yllettiin lähes 50 prosentin huonekäyttöasteeseen.



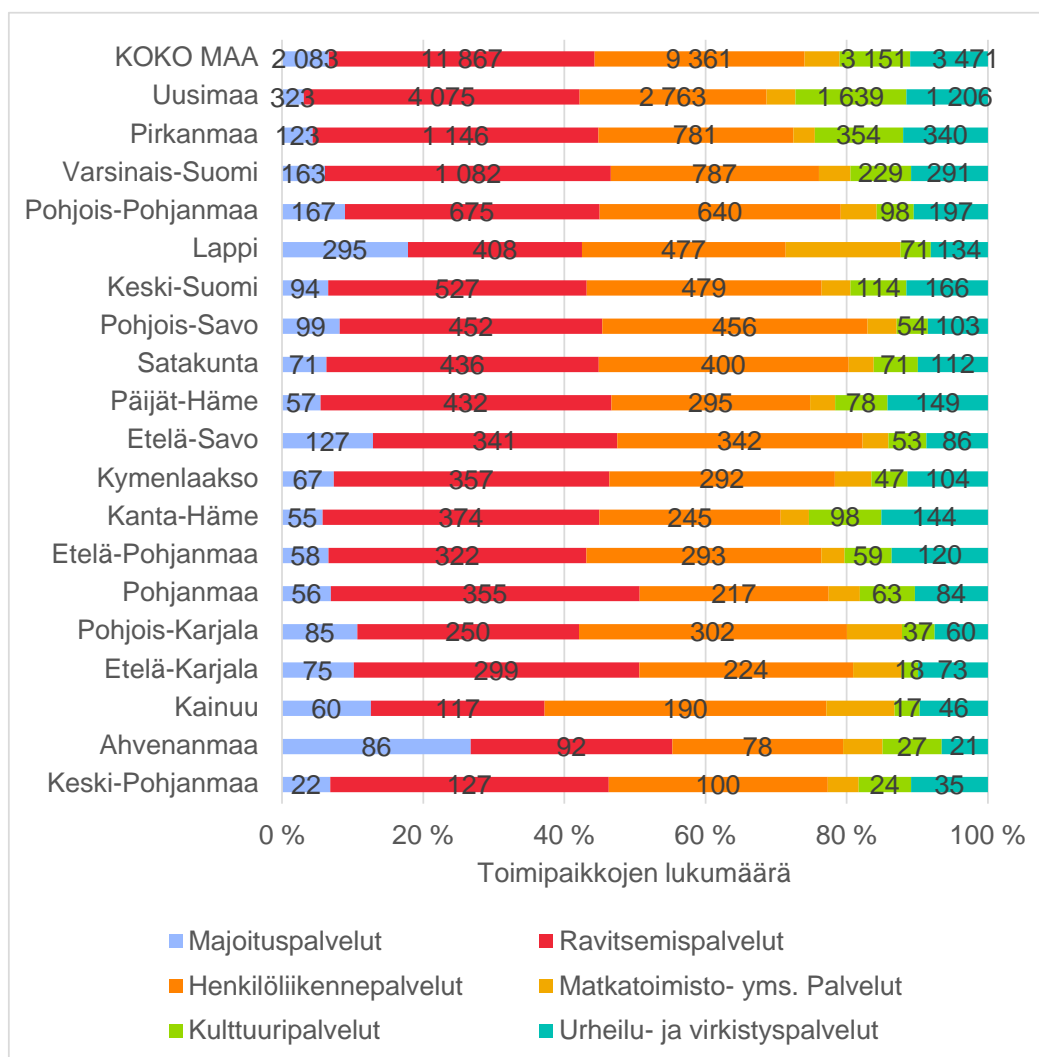
## 2.4.3 Toimipaikkojen määrä matkailutoimialoilla

Kuvio 23 Toimipaikkojen lukumäärä vuosina 2013–2015



Vuonna 2015 matkailutoimialojen toimipaikoista kolmasosa (10 431) sijaitsi Uudellamaalla, 9 prosenttia (2 830) Pirkanmaalla ja 8 prosenttia (2 672) Varsinais-Suomessa.

Kuvio 24 Matkailutoimialojen toimipaikkojen lukumäärä toimialoittain ja maakunnittain vuonna 2015



Vuonna 2015 matkailutoimialojen toimipaikoista 38 prosenttia oli ravitsemispalveluja ja 30 prosenttia henkilöliikennepalveluja. Urheilu- ja virkistyspalveluissa oli 11 prosenttia ja kulttuuripalveluissa 10 prosenttia toimipaikoista. Majoituspalveluissa oli 7 prosenttia toimipaikoista. Matkatoimisto-, matkanjärjestäjä- ja ohjelmapalvelujen osuus toimipaikoista oli vain 5 prosenttia mutta Lapissa niiden osuus oli 16 prosenttia toimipaikoista.

## 3 Maakuntakatsaukset

Tässä kappaleessa luodaan katsaus matkailutilinpidon avainlukujen kehitykseen matkailun kannalta merkittävimmissä maakunnissa vuosina 2013–2015. Maakunnat on esitetty suuruusjärjestyksessä vuoden 2015 matkailukysynnän mukaisesti.

### 3.1 Uusimaa

Taulukko 2 Uudenmaan avainluvut 2013–2015 ja vuosimuutos 2015

MAAKUNTA: Uusimaa	2013	2014	2015	2015 muutos, %
<b>MATKAILUN KOKONAISKYSYNTÄ, milj EUR</b>	<b>7 041</b>	<b>6 915</b>	<b>6 826</b>	<b>-1,3 %</b>
<b>Ulkomainen matkailukysyntä, milj EUR</b>	2 351	2 228	2 156	-3,3 %
<b>Kotimainen matkailukysyntä, milj EUR</b>	4 690	4 687	4 670	-0,4 %
Kotimainen vapaa-ajan matkailukysyntä, milj EUR	3 377	3 357	3 428	2,1 %
Kotimainen muu matkailukysyntä, milj EUR	1 313	1 330	1 242	-6,6 %
Ulkomaisen matkailukysynnän osuus matkailun kokonaiskysynnästä	33 %	32 %	32 %	-2,0 %
Kotimaisen vapaa-ajan matkailukysynnän osuus matkailun kokonaiskysynnästä	48 %	49 %	50 %	3,5 %
Kotimaisen muun matkailukysynnän (korvatut työmatkat, omat mökit) osuus matkailun kokonaiskysynnästä	19 %	19 %	18 %	-5,4 %
<b>MATKAILUARVONLISÄYKSEN OSUUS PERUSHINTAISESTA BKT:STA (sis työnantajien kulut)</b>	<b>2,7 %</b>	<b>2,7 %</b>	<b>2,8 %</b>	<b>2,7 %</b>
Matkailuarvonlisäyksen osuus perushintaisesta bkt:sta (ilman työnantajien kuluja)	2,2 %	2,2 %	2,3 %	4,0 %
Matkailukysynnän arvonlisä, milj EUR (sis työnantajien kulut)	1 906	1 859	1 989	7,0 %
Matkailukysynnän arvonlisä, milj EUR (ilman työnantajien kuluja)	1 550	1 501	1 596	6,3 %
BKT:n arvonlisäys (brutto perushintaan ((ei sis. tuoteveroja ja tuotetukipalkkioita)), milj EUR	69 793	69 264	71 824	3,7 %
<b>MATKAILUTOIMIALOJEN TYÖLLISYYS, henkilöitä</b>	<b>52 450</b>	<b>52 850</b>	<b>53 250</b>	<b>0,8 %</b>
Matkailutoimialojen tehdyt työtunnit, miljoonaa tuntia	87,8	89,5	89,2	-0,4 %
Matkailun aikaansaama laskennallinen työllisyys matkailutoimialoilla, työllisten määrä	22 400	21 700	21 800	0,5 %
Matkailun aikaansaama laskennallinen työllisyys matkailutoimialoilla, tehdyt työtunnit, miljoonaa tuntia	37,5	36,7	36,5	-0,7 %
Matkailutoimialojen työvoiman osuus kaikista työllisistä	6,2 %	6,3 %	6,2 %	-0,2 %

Matkailukysynnän noin prosentin laskusta huolimatta matkailun tuottama arvonlisä kasvoi Uudellamaalla 7 prosenttia vuonna 2015. Tämän johdosta matkailun osuus Uudenmaan bkt:sta nousi 2,8 prosenttiin edellisvuoden 2,7 prosentista. Matkailutoimialojen työllisten määrä kasvoi prosentilla, mutta tehtyjen työtuntien määrä kuitenkin laski hieman.

## 3.2 Lappi

Taulukko 3 Lapin avainluvut 2013–2015 ja vuosimuutos 2015

MAAKUNTA: Lappi	2013	2014	2015	2015 muutos, %
<b>MATKAILUN KOKONAISKYSYNTÄ, milj EUR</b>	992	932	865	-7,2 %
<b>Ulkomainen matkailukysyntä, milj EUR</b>	429	378	380	0,7 %
<b>Kotimainen matkailukysyntä, milj EUR</b>	563	555	485	-12,5 %
Kotimainen vapaa-ajan matkailukysyntä, milj EUR	458	454	377	-16,9 %
Kotimainen muu matkailukysyntä, milj EUR	106	101	108	7,3 %
Ulkomaisen matkailukysynnän osuus matkailun kokonaiskysynnästä	43 %	40 %	44 %	8,5 %
Kotimaisen vapaa-ajan matkailukysynnän osuus matkailun kokonaiskysynnästä	46 %	49 %	44 %	-10,5 %
Kotimaisen muun matkailukysynnän (korvatut työmatkat, omat mökit) osuus matkailun kokonaiskysynnästä	11 %	11 %	12 %	15,6 %
<b>MATKAILUARVONLISÄYKSEN OSUUS PERUSHINTAISESTA BKT:STA (sis työnantajien kulut)</b>	6,3 %	5,9 %	5,7 %	-3,4 %
Matkailuarvonlisäyksen osuus perushintaisesta bkt:sta (ilman työnantajien kuluja)	5,7 %	5,3 %	5,0 %	-5,2 %
Matkailukysynnän arvonlisä, milj EUR (sis työnantajien kulut)	317	303	297	-2,0 %
Matkailukysynnän arvonlisä, milj EUR (ilman työnantajien kuluja)	283	270	255	-5,6 %
BKT:n arvonlisäys (brutto perushintaan ((ei sis. tuoteveroja ja tuotetukipalkkoita)), milj EUR	5 008	5 165	5 219	1,0 %
<b>MATKAILUTOIMIALOJEN TYÖLLISYYS, henkilöitä</b>	5 900	5 800	6 000	3,4 %
Matkailutoimialojen tehdyt työtunnit, miljoonaa tuntia	10,3	9,9	10,5	5,6 %
Matkailun aikaansaama laskennallinen työllisyys matkailutoimialoilla, työllisten määrä	4 400	4 400	4 600	4,5 %
Matkailun aikaansaama laskennallinen työllisyys matkailutoimialoilla, tehdyt työtunnit, miljoonaa tuntia	7,7	7,5	8,0	6,7 %
Matkailutoimialojen työvoiman osuus kaikista työllisistä	7,7 %	7,5 %	7,8 %	3,9 %

Ulkomainen matkailukysyntä kasvoi vuonna 2015 Lapissa noin prosentin, mutta kotimaisen matkailukysynnän osalta laskua kertyi 13 prosenttia. Matkailukysynnän arvonlisä laski kuitenkin vain 2 prosenttia. Matkailutoimialojen työllisyyskehitys oli Lapissa myönteistä vuonna 2015. Työllisten määrä kasvoi reilulla kolmella prosentilla ja työtuntien määrä lähes kuudella prosentilla. Tämän johdosta matkailutoimialojen työvoiman osuus nousi Lapissa jo 7,8 prosenttiin kaikista työllisistä.

### 3.3 Pirkanmaa

Taulukko 4 Pirkanmaan avainluvut 2013–2015 ja vuosimuutos 2015

MAAKUNTA: Pirkanmaa	2013	2014	2015	2015 muutos, %
<b>MATKAILUN KOKONAISKYSYNTÄ, milj EUR</b>	<b>737</b>	<b>801</b>	<b>763</b>	<b>-4,8 %</b>
<b>Ulkomainen matkailukysyntä, milj EUR</b>	128	121	94	-22,4 %
<b>Kotimainen matkailukysyntä, milj EUR</b>	608	680	669	-1,7 %
Kotimainen vapaa-ajan matkailukysyntä, milj EUR	511	552	547	-0,8 %
Kotimainen muu matkailukysyntä, milj EUR	97	128	122	-5,2 %
Ulkomaisen matkailukysynnän osuus matkailun kokonaiskysynnästä	17 %	15 %	12 %	-18,5 %
Kotimaisen vapaa-ajan matkailukysynnän osuus matkailun kokonaiskysynnästä	69 %	69 %	72 %	4,2 %
Kotimaisen muun matkailukysynnän (korvatut työmatkat, omat mökit) osuus matkailun kokonaiskysynnästä	13 %	16 %	16 %	-0,4 %
<b>MATKAILUARVONLISÄYKSEN OSUUS PERUSHINTAISESTA BKT:STA (sis työnantajien kulut)</b>	<b>1,6 %</b>	<b>1,8 %</b>	<b>1,7 %</b>	<b>-5,1 %</b>
Matkailuarvonlisäyksen osuus perushintaisesta bkt:sta (ilman työnantajien kuluja)	1,4 %	1,5 %	1,4 %	-5,0 %
Matkailukysynnän arvonlisä, milj EUR (sis työnantajien kulut)	241	262	254	-3,3 %
Matkailukysynnän arvonlisä, milj EUR (ilman työnantajien kuluja)	209	220	209	-5,1 %
BKT:n arvonlisäys (brutto perushintaan ((ei sis. tuoteveroja ja tuotetukipalkkioita)), milj EUR	14 737	15 029	15 242	1,4 %
<b>MATKAILUTOIMIALOJEN TYÖLLISYYS, henkilöitä</b>	<b>11 750</b>	<b>12 100</b>	<b>12 250</b>	<b>1,2 %</b>
Matkailutoimialojen tehdyt työtunnit, miljoonaa tuntia	19,6	20,5	20,7	0,7 %
Matkailun aikaansaama laskennallinen työllisyys matkailutoimialoilla, työllisten määrä	4 300	4 800	5 000	4,2 %
Matkailun aikaansaama laskennallinen työllisyys matkailutoimialoilla, tehdyt työtunnit, miljoonaa tuntia	7,2	8,1	8,4	3,6 %
Matkailutoimialojen työvoiman osuus kaikista työllisistä	5,3 %	5,6 %	5,6 %	0,5 %

Pirkanmaalla matkailun kokonaiskysyntä laski 5 prosenttia ja matkailukysynnän arvonlisä 3 prosenttia. Matkailutoimialojen työllisyys kuitenkin kasvoi reilulla prosentilla.

## 3.4 Varsinais-Suomi

Taulukko 5 Varsinais-Suomen avainluvut 2013–2015 ja vuosimuutos 2015

MAAKUNTA: Varsinais-Suomi	2013	2014	2015	2015 muutos, %
<b>MATKAILUN KOKONAISKYSYNTÄ, milj EUR</b>	<b>749</b>	<b>753</b>	<b>752</b>	<b>-0,2 %</b>
<b>Ulkomainen matkailukysyntä, milj EUR</b>	151	152	115	-24,2 %
<b>Kotimainen matkailukysyntä, milj EUR</b>	598	601	637	5,9 %
Kotimainen vapaa-ajan matkailukysyntä, milj EUR	457	468	523	11,6 %
Kotimainen muu matkailukysyntä, milj EUR	141	133	114	-14,3 %
Ulkomaisen matkailukysynnän osuus matkailun kokonaiskysynnästä	20 %	20 %	15 %	-24,0 %
Kotimaisen vapaa-ajan matkailukysynnän osuus matkailun kokonaiskysynnästä	61 %	62 %	70 %	11,8 %
Kotimaisen muun matkailukysynnän (korvatut työmatkat, omat mökit) osuus matkailun kokonaiskysynnästä	19 %	18 %	15 %	-14,2 %
<b>MATKAILUARVONLISÄYKSEN OSUUS PERUSHINTAISESTA BKT:STA (sis työnantajien kulut)</b>	<b>2,2 %</b>	<b>2,1 %</b>	<b>2,1 %</b>	<b>-1,2 %</b>
Matkailuarvonlisäyksen osuus perushintaisesta bkt:sta (ilman työnantajien kuluja)	1,8 %	1,7 %	1,8 %	1,9 %
Matkailukysynnän arvonlisä, milj EUR (sis työnantajien kulut)	295	288	291	0,9 %
Matkailukysynnän arvonlisä, milj EUR (ilman työnantajien kuluja)	239	237	242	2,0 %
BKT:n arvonlisäys (brutto perushintaan ((ei sis. tuoteveroja ja tuotetukipalkkioita)), milj EUR	13 513	13 777	14 001	1,6 %
<b>MATKAILUTOIMIALOJEN TYÖLLISYYS, henkilöitä</b>	<b>11 350</b>	<b>11 150</b>	<b>11 300</b>	<b>1,3 %</b>
Matkailutoimialojen tehdyt työtunnit, miljoonaa tuntia	19,3	19,2	19,4	0,8 %
Matkailun aikaansaama laskennallinen työllisyys matkailutoimialoilla, työllisten määrä	4 400	4 100	4 700	14,6 %
Matkailun aikaansaama laskennallinen työllisyys matkailutoimialoilla, tehdyt työtunnit, miljoonaa tuntia	7,5	7,1	8,0	14,0 %
Matkailutoimialojen työvoiman osuus kaikista työllisistä	5,4 %	5,3 %	5,4 %	1,4 %

Varsinais-Suomessa matkailukysyntä pysytteli edellisvuoden tasolla vuonna 2015 ulkomaisen kysynnän laskiessa ja kotimaisen kysynnän vastaavasti noustessa. Matkailun tuottama arvonlisä kasvoi noin 2 prosenttia ja työllisten määrä reilun prosentin.

## 3.5 Pohjois-Pohjanmaa

Taulukko 6 Pohjois-Pohjanmaan avainluvut 2013–2015 ja vuosimuutos 2015

MAAKUNTA: Pohjois-Pohjanmaa	2013	2014	2015	2015 muutos, %
<b>MATKAILUN KOKONAISKYSENTÄ, milj EUR</b>	<b>650</b>	<b>655</b>	<b>611</b>	<b>-6,7 %</b>
<b>Ulkomainen matkailukysyntä, milj EUR</b>	131	121	101	-16,2 %
<b>Kotimainen matkailukysyntä, milj EUR</b>	520	534	509	-4,6 %
Kotimainen vapaa-ajan matkailukysyntä, milj EUR	434	447	427	-4,3 %
Kotimainen muu matkailukysyntä, milj EUR	86	87	82	-5,9 %
Ulkomaisen matkailukysynnän osuus matkailun kokonaiskysynnästä	20 %	18 %	17 %	-10,1 %
Kotimaisen vapaa-ajan matkailukysynnän osuus matkailun kokonaiskysynnästä	67 %	68 %	70 %	2,6 %
Kotimaisen muun matkailukysynnän (korvatut työmatkat, omat mökit) osuus matkailun kokonaiskysynnästä	13 %	13 %	13 %	0,9 %
<b>MATKAILUARVONLISÄYKSEN OSUUS PERUSHINTAISESTA BKT:STA (sis työnantajien kulut)</b>	<b>2,0 %</b>	<b>2,0 %</b>	<b>1,9 %</b>	<b>-4,5 %</b>
Matkailuarvonlisäyksen osuus perushintaisesta bkt:sta (ilman työnantajien kuluja)	1,7 %	1,7 %	1,6 %	-4,7 %
Matkailukysynnän arvonlisä, milj EUR (sis työnantajien kulut)	213	221	213	-3,8 %
Matkailukysynnän arvonlisä, milj EUR (ilman työnantajien kuluja)	185	192	181	-5,8 %
BKT:n arvonlisäys (brutto perushintaan ((ei sis. tuoteveroja ja tuotetukipalkkioita)), milj EUR	10 842	11 161	11 197	0,3 %
<b>MATKAILUTOIMIALOJEN TYÖLLISYYS, henkilöitä</b>	<b>7 700</b>	<b>7 700</b>	<b>7 650</b>	<b>-0,6 %</b>
Matkailutoimialojen tehdyt työtunnit, miljoonaa tuntia	13,5	13,5	13,3	-1,5 %
Matkailun aikaansaama laskennallinen työllisyys matkailutoimialoilla, työllisten määrä	3 700	3 500	3 500	0,0 %
Matkailun aikaansaama laskennallinen työllisyys matkailutoimialoilla, tehdyt työtunnit, miljoonaa tuntia	6,5	6,1	6,1	-0,8 %
Matkailutoimialojen työvoiman osuus kaikista työllisistä	4,6 %	4,6 %	4,6 %	-0,8 %

Pohjois-Pohjanmaan matkailukysyntä laski noin 7 prosenttia edellisvuodesta. Myös muut avainluvut Pohjois-Pohjanmaalla jäivät miinusmerkkisiksi. Työllisten määrä oli kuitenkin lähes edellisvuoden tasolla.

## 3.6 Keski-Suomi

Taulukko 7 Keski-Suomen avainluvut 2013–2015 ja vuosimuutos 2015

MAAKUNTA: Keski-Suomi	2013	2014	2015	2015 muutos, %
<b>MATKAILUN KOKONAISKYSYNTÄ, milj EUR</b>	474	486	482	-0,8 %
<b>Ulkomainen matkailukysyntä, milj EUR</b>	81	74	51	-31,7 %
<b>Kotimainen matkailukysyntä, milj EUR</b>	393	412	432	4,7 %
Kotimainen vapaa-ajan matkailukysyntä, milj EUR	302	328	347	5,8 %
Kotimainen muu matkailukysyntä, milj EUR	90	84	84	0,7 %
Ulkomaisen matkailukysynnän osuus matkailun kokonaiskysynnästä	17 %	15 %	11 %	-31,1 %
Kotimaisen vapaa-ajan matkailukysynnän osuus matkailun kokonaiskysynnästä	64 %	68 %	72 %	6,7 %
Kotimaisen muun matkailukysynnän (korvatut työmatkat, omat mökit) osuus matkailun kokonaiskysynnästä	19 %	17 %	17 %	1,5 %
<b>MATKAILUARVONLISÄYKSEN OSUUS PERUSHINTAISESTA BKT:STA (sis työnantajien kulut)</b>	2,1 %	2,4 %	2,3 %	-3,4 %
Matkailuarvonlisäyksen osuus perushintaisesta bkt:sta (ilman työnantajien kuluja)	1,7 %	2,0 %	1,9 %	-3,7 %
Matkailukysynnän arvonlisä, milj EUR (sis työnantajien kulut)	146	168	164	-2,3 %
Matkailukysynnän arvonlisä, milj EUR (ilman työnantajien kuluja)	119	139	133	-4,4 %
BKT:n arvonlisäys (brutto perushintaan ((ei sis. tuoteveroja ja tuotetukipalkkioita)), milj EUR	6 895	7 077	7 128	0,7 %
<b>MATKAILUTOIMIALOJEN TYÖLLISYYS, henkilöitä</b>	5 500	5 350	5 400	0,9 %
Matkailutoimialojen tehdyt työtunnit, miljoonaa tuntia	9,3	9,2	9,2	-0,5 %
Matkailun aikaansaama laskennallinen työllisyys matkailutoimialoilla, työllisten määrä	2 400	2 300	2 700	17,4 %
Matkailun aikaansaama laskennallinen työllisyys matkailutoimialoilla, tehdyt työtunnit, miljoonaa tuntia	4,0	4,0	4,6	15,7 %
Matkailutoimialojen työvoiman osuus kaikista työllisistä	4,9 %	4,8 %	4,9 %	2,0 %

Keski-Suomen matkailukysyntä laski noin prosentin verran, mutta kotimainen matkailukysyntä kuitenkin kasvoi viidellä prosentilla. Työllisten määrä kasvoi noin prosentin.



## 3.7 Pohjois-Savo

Taulukko 8 Pohjois-Savon avainluvut 2013–2015 ja vuosimuutos 2015

MAAKUNTA: Pohjois-Savo	2013	2014	2015	2015 muutos, %
<b>MATKAILUN KOKONAISKYSYNTÄ, milj EUR</b>	<b>419</b>	<b>416</b>	<b>385</b>	<b>-7,4 %</b>
<b>Ulkomainen matkailukysyntä, milj EUR</b>	71	63	42	-33,9 %
<b>Kotimainen matkailukysyntä, milj EUR</b>	349	353	343	-2,7 %
Kotimainen vapaa-ajan matkailukysyntä, milj EUR	287	290	286	-1,3 %
Kotimainen muu matkailukysyntä, milj EUR	62	63	57	-9,2 %
Ulkomaisen matkailukysynnän osuus matkailun kokonaiskysynnästä	17 %	15 %	11 %	-28,6 %
Kotimaisen vapaa-ajan matkailukysynnän osuus matkailun kokonaiskysynnästä	68 %	70 %	74 %	6,6 %
Kotimaisen muun matkailukysynnän (korvatut työmatkat, omat mökit) osuus matkailun kokonaiskysynnästä	15 %	15 %	15 %	-1,9 %
<b>MATKAILUARVONLISÄYKSEN OSUUS PERUSHINTAISESTA BKT:STA (sis työnantajien kulut)</b>	<b>2,0 %</b>	<b>2,2 %</b>	<b>2,0 %</b>	<b>-11,4 %</b>
Matkailuarvonlisäyksen osuus perushintaisesta bkt:sta (ilman työnantajien kuluja)	1,7 %	1,9 %	1,7 %	-11,1 %
Matkailukysynnän arvonlisä, milj EUR (sis työnantajien kulut)	128	146	132	-9,9 %
Matkailukysynnän arvonlisä, milj EUR (ilman työnantajien kuluja)	110	124	110	-11,3 %
BKT:n arvonlisäys (brutto perushintaan ((ei sis. tuoteveroja ja tuotetukipalkkioita)), milj EUR	6 435	6 589	6 675	1,3 %
<b>MATKAILUTOIMIALOJEN TYÖLLISYYS, henkilöitä</b>	<b>4 900</b>	<b>4 800</b>	<b>4 700</b>	<b>-2,1 %</b>
Matkailutoimialojen tehdyt työtunnit, miljoonaa tuntia	8,5	8,3	8,1	-1,8 %
Matkailun aikaansaama laskennallinen työllisyys matkailutoimialoilla, työllisten määrä	2 300	2 300	2 500	8,7 %
Matkailun aikaansaama laskennallinen työllisyys matkailutoimialoilla, tehdyt työtunnit, miljoonaa tuntia	4,0	4,0	4,3	9,0 %
Matkailutoimialojen työvoiman osuus kaikista työllisistä	4,7 %	4,6 %	4,6 %	-0,2 %

Pohjois-Savossa matkailuvuosi 2015 oli lähes kaikkien avainlukujen osalta miinusmerkillinen. Ulkomainen kysyntä laski noin kolmanneksen mutta kotimainen kysyntä myös noin kolmella prosentilla. Matkailun tuottama arvonlisä laski noin 11 prosenttia ja työllisten määrä noin kaksi prosenttia.

## 3.8 Kainuu

Taulukko 9 Kainuun avainluvut 2013–2015 ja vuosimuutos 2015

MAAKUNTA: Kainuu	2013	2014	2015	2015 muutos, %
<b>MATKAILUN KOKONAISKYSYNTÄ, milj EUR</b>	<b>247</b>	<b>232</b>	<b>231</b>	<b>-0,2 %</b>
<b>Ulkomainen matkailukysyntä, milj EUR</b>	57	48	29	-41,1 %
<b>Kotimainen matkailukysyntä, milj EUR</b>	190	183	203	10,7 %
Kotimainen vapaa-ajan matkailukysyntä, milj EUR	151	146	161	10,0 %
Kotimainen muu matkailukysyntä, milj EUR	39	37	42	13,5 %
Ulkomaisen matkailukysynnän osuus matkailun kokonaiskysynnästä	23 %	21 %	12 %	-41,0 %
Kotimaisen vapaa-ajan matkailukysynnän osuus matkailun kokonaiskysynnästä	61 %	63 %	69 %	10,1 %
Kotimaisen muun matkailukysynnän (korvatut työmatkat, omat mökit) osuus matkailun kokonaiskysynnästä	16 %	16 %	18 %	13,7 %
<b>MATKAILUARVONLISÄYKSEN OSUUS PERUSHINTAISESTA BKT:STA (sis työnantajien kulut)</b>	<b>4,4 %</b>	<b>3,9 %</b>	<b>4,2 %</b>	<b>6,5 %</b>
Matkailuarvonlisäyksen osuus perushintaisesta bkt:sta (ilman työnantajien kuluja)	3,7 %	3,3 %	3,4 %	3,7 %
Matkailukysynnän arvonlisä, milj EUR (sis työnantajien kulut)	76	71	77	8,6 %
Matkailukysynnän arvonlisä, milj EUR (ilman työnantajien kuluja)	64	59	62	3,8 %
BKT:n arvonlisäys (brutto perushintaan ((ei sis. tuoteveroja ja tuotetukipalkkioita)), milj EUR	1 755	1 802	1 830	1,6 %
<b>MATKAILUTOIMIALOJEN TYÖLLISYYS, henkilöitä</b>	<b>1 850</b>	<b>1 800</b>	<b>1 700</b>	<b>-5,6 %</b>
Matkailutoimialojen tehdyt työtunnit, miljoonaa tuntia	3,2	3,0	3,0	0,0 %
Matkailun aikaansaama laskennallinen työllisyys matkailutoimialoilla, työllisten määrä	1 100	1 100	1 300	18,2 %
Matkailun aikaansaama laskennallinen työllisyys matkailutoimialoilla, tehdyt työtunnit, miljoonaa tuntia	1,9	1,8	2,3	25,1 %
Matkailutoimialojen työvoiman osuus kaikista työllisistä	5,4 %	5,3 %	5,1 %	-4,1 %

Kainuun matkailukysyntä pysyi edellisvuoden tasolla, koska kotimaisen kysynnän kasvu kompensoi ulkomaisen kysynnän voimakasta laskua. Matkailun arvonlisä kasvoi neljä prosenttia. Matkailutoimialan työllisten määrä kuitenkin laski sadalla henkilöllä, mutta tehtyjen työtuntien määrä pysyi ennallaan.

## 3.9 Etelä-Karjala

Taulukko 10 Etelä-Karjalan avainluvut 2013–2015 ja vuosimuutos 2015

MAAKUNTA: Etelä-Karjala	2013	2014	2015	2015 muutos, %
<b>MATKAILUN KOKONAISKYSYNTÄ, milj EUR</b>	<b>522</b>	<b>448</b>	<b>359</b>	<b>-19,9 %</b>
<b>Ulkomainen matkailukysyntä, milj EUR</b>	371	299	191	-36,1 %
<b>Kotimainen matkailukysyntä, milj EUR</b>	152	149	168	12,4 %
Kotimainen vapaa-ajan matkailukysyntä, milj EUR	120	118	134	12,8 %
Kotimainen muu matkailukysyntä, milj EUR	31	31	34	11,0 %
Ulkomaisen matkailukysynnän osuus matkailun kokonaiskysynnästä	71 %	67 %	53 %	-20,2 %
Kotimaisen vapaa-ajan matkailukysynnän osuus matkailun kokonaiskysynnästä	23 %	26 %	37 %	40,8 %
Kotimaisen muun matkailukysynnän (korvatut työmatkat, omat mökit) osuus matkailun kokonaiskysynnästä	6 %	7 %	10 %	38,6 %
<b>MATKAILUARVONLISÄYKSEN OSUUS PERUSHINTAISESTA BKT:STA (sis työnantajien kulut)</b>	<b>3,5 %</b>	<b>3,2 %</b>	<b>2,7 %</b>	<b>-14,5 %</b>
Matkailuarvonlisäyksen osuus perushintaisesta bkt:sta (ilman työnantajien kuluja)	3,3 %	3,0 %	2,5 %	-16,9 %
Matkailukysynnän arvonlisä, milj EUR (sis työnantajien kulut)	137	128	111	-13,3 %
Matkailukysynnän arvonlisä, milj EUR (ilman työnantajien kuluja)	129	119	99	-17,4 %
BKT:n arvonlisäys (brutto perushintaan ((ei sis. tuoteveroja ja tuotetukipalkkioita)), milj EUR	3 915	3 999	4 038	1,0 %
<b>MATKAILUTOIMIALOJEN TYÖLLISYYS, henkilöitä</b>	<b>3 200</b>	<b>3 100</b>	<b>3 000</b>	<b>-3,2 %</b>
Matkailutoimialojen tehdyt työtunnit, miljoonaa tuntia	5,5	5,3	5,3	-0,9 %
Matkailun aikaansaama laskennallinen työllisyys matkailutoimialoilla, työllisten määrä	2 000	1 700	1 700	0,0 %
Matkailun aikaansaama laskennallinen työllisyys matkailutoimialoilla, tehdyt työtunnit, miljoonaa tuntia	3,4	2,9	3,0	2,4 %
Matkailutoimialojen työvoiman osuus kaikista työllisistä	5,9 %	5,8 %	5,7 %	-0,7 %

Etelä-Karjalan matkailussa vaikutti voimakkaimmin venäläisten matkailun romahdus vuonna 2015. Matkailun kokonaiskysyntä laski siitä johtuen 20 prosenttia, vaikka kotimainen matkailukysyntä kasvoikin 12 prosenttia. Matkailun tuottama arvonlisä laski 17 prosenttia ja työllisten määrä kolme prosenttia.

## Liite 1. Matkailutoimialat

### 1.a. Hotelli- ja muut majoituspalvelut

- 551 Hotellit ja vastaavat majoitusliikkeet
- 552 Lomakylät, retkeilymajat yms. majoitus
- 553 Leirintäalueet, asuntovaunu- ja matkailuvaunu-  
alueet

### 1.b. Vapaa-ajan asuntopalvelut (vapaa-ajan asunnot omaan käyttöön, vapaa-ajan asuntojen vuokraus, lomaosakkeet jne.)

- 681 Omien kiinteistöjen kauppa, osa \*
  - 682 Omien tai leasing-kiinteistöjen vuokraus ja hallinta, osa \*
  - 683 Kiinteistöalan toiminta palkkio- tai sopimusperusteisesti, osa \*
- \* Näistä loma-asuntojen ja lomaosakkeiden osuus*

### 2. Ravitsemistoiminta

- 5610 Ravintolat ja vastaava ravitsemistoiminta
  - 5629 Henkilöstö- ja laitosruokailu
  - 5630 Baarit ja kahvilat
- (eli koko toimiala 56, pl. 5621 Pitopalvelu)*

### 3. Rautateiden henkilöliikenne

- 4910 Rautateiden henkilöliikenne, kaukoliikenne

### 4. Linja-autojen henkilöliikenne ja taksiliikenne

- 4932 Taksiliikenne
- 4939 Muualla luokittelematon maaliikenteen henkilöliikenne

### 5. Vesiliikenteen henkilökuljetus

- 5010 Meri- ja rannikkovesiliikenteen henkilökuljetus
- 5030 Sisävesiliikenteen henkilökuljetus

### 6. Lentoliikenteen henkilökuljetus

- 5110 Matkustajalentoliikenne

### 7. Kulkuneuvojen vuokraus

- 7711 Autojen ja kevyiden moottoriajoneuvojen vuokraus ja leasing

### 8. Matkatoimisto- ja matkanjärjestäjäpalvelut

- 7911 Matkatoimistojen toiminta
- 7912 Matkanjärjestäjien toiminta
- 7990 Varauspalvelut, matkaoppaiden palvelut ym.

### 9. Kulttuuripalvelut

- 900 Kulttuuri- ja viihdetoiminta
  - 9102 Museoiden toiminta
  - 9103 Historiallisten nähtävyyksien, rakennusten ja vastaavien kohteiden toiminta
  - 9104 Kasvitieteellisten puutarhojen, eläintarhojen ja luonnonpuistojen toiminta
- (eli toimialat 90 ja 91, pois lukien 9101 Kirjastojen ja arkistojen toiminta)*

### 10. Urheilu- ja virkistyspalvelut

- 7721 Vapaa-ajan ja urheiluvälineiden vuokraus ja leasing
  - 92 Rahapeli- ja vedonlyöntipalvelut
  - 9311 Urheilulaitosten toiminta
  - 9319 Muu urheilutoiminta
  - 9321 Huvi- ja teemapuistojen toiminta
  - 9329 Muu huvi- ja virkistystoiminta
- (eli toimialat 93 pois lukien 9312 Urheiluseurojen toiminta, 9313 Kuntokeskukset)*

## Liite 2. Matkailutuotteet

Matkailutilinpidon tyypilliset tuotteet ovat seuraavat (tuotteiden alla vastaavat KTTL-nimikkeet):

### A. Kulutustuotteet

#### A.1 Tyypilliset tuotteet

- 1. Majoituspalvelut
  - 1.a. Hotelli- ja muut majoituspalvelut
    - 551000 Hotellipalvelut ja vastaavat majoituspalvelut
    - 552000 Retkeilymajojen, leirintäalueiden, lomakylä- ym. palvelut
  - 1.b. Vapaa-ajan asuntopalvelut
    - 682010 Asuntojen vuokraus
    - 682020 Asuntojen hallinta
    - 682030 Muiden kiinteistöjen vuokraus, hallinta ja kauppa
    - 683100 Kiinteistövälityspalvelut
    - 683200 Kiinteistöjen isännöintipalvelu
    - Näistä loma-asuntojen ja lomaosakkeiden osuus
- 2. Ravitsemispalvelut
  - 561000 Ravitsemispalvelut
  - 562000 Ateriapalvelut ja muut ravitsemispalvelut, osa
  - 563000 Juomatarjoilupalvelut
- 3. Rautateiden kaukoliiketalvet
  - 491000 Rautateiden henkilöliikennepalvelut, kaukoliikenteen osuus
- 4. Maantieliikennepalvelut
  - 493120 Linja-autoliikenne, kaukoliikenteen osuus
  - 493200 Taksien käyttöön liittyvät palvelut
  - 493900 Muut maaliikenteen henkilöliikennepalvelut, kaukoliikenteen osuus
- 5. Vesiliikennepalvelut
  - 500100 Vesiliikenteen henkilökuljetus
- 6. Ilmaliikennepalvelut
  - 511000 Matkustajalentoliikenteen palvelut
- 7. Henkilöliikennevälineiden vuokrauspalvelut
  - 771100 Henkilöautojen ja kevyiden moottoriajoneuvojen vuokraus- ja leasingpalvelut
- 8. Matkatoimisto-, matkanjärjestäjä- ja matkaopaspalvelut
  - 790000 Matkatoimistojen ja matkanjärjestäjien palvelut, muut varauspalvelut ja niihin liittyvät palvelut, osa
- 9. Kulttuuripalvelut
  - 900100 Esittävä taide ja luomistyö, osa
  - 900400 Taidelaitosten palvelut
  - 910200 Museoiden palvelut
  - 910400 Kasvitieteellisten puutarhojen, eläintarhojen ja luonnonpuistojen palvelut
- 10. Urheilu- ja virkistyspalvelut
  - 920000 Rahapeli- ja vedonlyöntipalvelut, osa
  - 931000 Urheilutoiminta, osa
  - 932000 Huvi- ja virkistystoiminta

## A.2 Liitännäiset tuotteet

- Välityspalkkiot (polttoaineiden kauppa)
  - 463000 Polttoaineiden tukkukaupan palvelut
  - 473000 Polttoaineiden vähittäiskaupan palvelut
- Palvelut (henkilölähiliikenne)
  - 491000 Rautateiden henkilöliikennepalvelut, lähiliikenteen osuus
  - 493110 Raitiotie- ja metrolinjat
  - 493120 Linja-autoliikenne, lähiliikenteen osuus
  - 493900 Muut maaliikenteen henkilöliikennepalvelut, lähiliikenteen osuus

## A.3 Ei-ominaiset tuotteet

- Välityspalkkiot (tukku- ja vähittäiskauppa)
  - 462000 Tukkukaupan palvelut
  - 471000 Vähittäiskaupan palvelut
- Muut tuotteet

## B. Ei-kulutustuotteet

### B.1 Arvoesineet

- Arvoesineet sisältyvät matkailukulutukseen (tourism expenditure) IRTS 2008:n mukaan.

### B.2 Muut ei-kulutustuotteet



Tunnusluku	Koko Maa	Etelä-Karjala	Etelä-Savo	Pohjois-Savo	Pohjois-Järvi	Keskisuomi	Etelä-Pohjanmaa	Pohjanmaa
<b>MATKAILUN KOKONAISKYSYNTÄ, milj EUR</b>	13 754	359	360	385	269	482	237	194
<b>Ulkomainen matkailukysyntä, milj EUR</b>	3 588	191	54	42	47	51	14	32
<b>Kotimainen matkailukysyntä, milj EUR</b>	10 166	168	306	343	222	432	223	162
Kotimainen vapaa-ajan matkailukysyntä, milj EUR	7 842	134	236	286	169	347	180	128
Kotimainen muu matkailukysyntä, milj EUR	2 324	34	70	57	53	84	42	34
Ulkomaisen matkailukysynnän osuus matkailun kokonaiskysynnästä	26 %	53 %	15 %	11 %	18 %	11 %	6 %	17 %
Kotimaisen vapaa-ajan matkailukysynnän osuus matkailun kokonaiskysynnästä	57 %	37 %	65 %	74 %	63 %	72 %	76 %	66 %
Kotimaisen muun matkailukysynnän (korvatut työmatkat, omat mökit) osuus matkailun kokonaiskysynnästä	17 %	10 %	19 %	15 %	20 %	17 %	18 %	18 %
<b>MATKAILUARVONLISÄYKSEN OSUUS PERUSHINTAISESTA BKT:STA (sis työnantajien kulut)</b>	2,5 %	2,7 %	3,6 %	2,0 %	2,6 %	2,3 %	1,5 %	1,2 %
Matkailuarvonlisäyksen osuus perushintaisesta bkt:sta (ilman työnantajien kuluja)	2,0 %	2,5 %	2,9 %	1,7 %	2,1 %	1,9 %	1,2 %	1,0 %
Matkailukysynnän arvonlisä, milj EUR (sis työnantajien kulut)	4 477	111	137	132	106	164	77	71
Matkailukysynnän arvonlisä, milj EUR (ilman työnantajien kuluja)	3 656	99	108	110	83	133	62	57
BKT:n arvonlisäys (brutto perushintaan (ei sis. tuoteveroja ja tuotetukipalkkioita)), milj EUR	180 816	4 038	3 781	6 675	4 134	7 128	5 066	5 776
<b>MATKAILUTOIMIALOJEN TYÖLLISYYS, henkilöitä</b>	137 400	3 000	3 250	4 700	3 250	5 400	3 000	3 250
Matkailutoimialojen tehdyt työtunnit, miljoonaa tuntia	234,1	5,3	5,6	8,1	5,5	9,2	5,2	5,5
Matkailun aikaansaama laskennallinen työllisyys matkailutoimialoilla, työllisten määrä	62 700	1 700	1 900	2 500	1 800	2 700	1 500	1 200
Matkailun aikaansaama laskennallinen työllisyys matkailutoimialoilla, tehdyt työtunnit, miljoonaa tuntia	106,8	3,0	3,2	4,3	3,0	4,6	2,6	2,0
Matkailutoimialojen työvoiman osuus kaikista työllisistä	5,5 %	5,7 %	5,3 %	4,6 %	5,0 %	4,9 %	3,5 %	3,7 %



Tunnusluku	Koko Maa	Keski-Pohjanmaa	Pohjois-Pohjanmaa	Kainuu	Lappi	Ahvenanmaa
<b>MATKAILUN KOKONAISKYSYNTÄ, milj EUR</b>	13 754	72	611	231	865	341
<b>Ulkomainen matkailukysyntä, milj EUR</b>	3 588	7	101	29	380	128
<b>Kotimainen matkailukysyntä, milj EUR</b>	10 166	65	509	203	485	212
Kotimainen vapaa-ajan matkailukysyntä, milj EUR	7 842	47	427	161	377	171
Kotimainen muu matkailukysyntä, milj EUR	2 324	17	82	42	108	41
Ulkomaisen matkailukysynnän osuus matkailun kokonaiskysynnästä	26 %	10 %	17 %	12 %	44 %	38 %
Kotimaisen vapaa-ajan matkailukysynnän osuus matkailun kokonaiskysynnästä	57 %	66 %	70 %	69 %	44 %	50 %
Kotimaisen muun matkailukysynnän (korvatut työmatkat, omat mökit) osuus matkailun kokonaiskysynnästä	17 %	24 %	13 %	18 %	12 %	12 %
<b>MATKAILUARVONLISÄYKSEN OSUUS PERUSHINTAIN-SESTA BKT:STA (sis työnantajien kulut)</b>	<b>2,5 %</b>	<b>1,4 %</b>	<b>1,9 %</b>	<b>4,2 %</b>	<b>5,7 %</b>	<b>15,6 %</b>
Matkailuarvonlisäyksen osuus perushintaisesta bkt:sta (ilman työnantajien kuluja)	2,0 %	1,1 %	1,6 %	3,4 %	5,0 %	13,7 %
Matkailukysynnän arvonlisä, milj EUR (sis työnantajien kulut)	4 477	27	213	77	297	183
Matkailukysynnän arvonlisä, milj EUR (ilman työnantajien kuluja)	3 656	20	181	62	255	158
BKT:n arvonlisäys (brutto perushintaan (ei sis. tuoteveroja ja tuotetukipalkkioita), milj EUR)	180 816	1 957	11 197	1 830	5 219	1 177
<b>MATKAILUTOIMIALOJEN TYÖLLISYYS, henkilöitä</b>	<b>137 400</b>	<b>1 250</b>	<b>7 650</b>	<b>1 700</b>	<b>6 000</b>	<b>2 600</b>
Matkailutoimialojen tehdyt työtunnit, miljoonaa tuntia	234,1	2,2	13,3	3,0	10,5	4,6
Matkailun aikaansaama laskennallinen työllisyys matkailutoimialoilla, työllisten määrä	62 700	400	3 500	1 300	4 600	2 000
Matkailun aikaansaama laskennallinen työllisyys matkailutoimialoilla, tehdyt työtunnit, miljoonaa tuntia	106,8	0,7	6,1	2,3	8,0	3,5
Matkailutoimialojen työvoiman osuus kaikista työllisistä	5,5 %	4,0 %	4,6 %	5,1 %	7,8 %	14,2 %

# Alueellinen matkailutilinpito

ISSN 1797-3562 (verkkojulkaisu)

ISBN 978-952-327-308-5

[julkaisut.valtioneuvosto.fi](http://julkaisut.valtioneuvosto.fi)



Työ- ja elinkeinoministeriö  
Arbets- och näringsministeriet