

Jord- och skogsbruksministeriets publikationer 2021:25

Framtidens förbindelsefartygstrafik – utredning om utvecklingsbehoven

Bilagor

Jord- och skogsbruksministeriet Helsinki 2021

Innehåll

Delområde 2: Materielen och trafikeringen i förbindelsefartygstrafiken	3
Bilaga 1. Förbindelsefartyg och fartyg för tunga transporter 2020	3
Bilaga 2. Förbindelsefartygsrutter	6
Hitisruten	7
Iniöruten	8
Houtskärruten	9
Korporuten	10
Nagu södra och tvärgående rutt.....	11
Nagu norra rutt.....	13
Pargasruten.....	14
Utöruten	15
Velkuaruten	16
Rimitoruten.....	17
Skärgårdens ringväg (Houtskär–Iniö).....	18
Ruten Lilla ringvägen (Nagu–Själö–Hanka)	19
Persontransporter i Ingå.....	20
Tunga transporter i Ingå och Raseborg.....	20
Persontransporter i Raseborg	20
Borgåruten	21
Sibboruten.....	22
Ruten Kotka–Pyttis.....	23
Tunga transporter i Lovisa.....	24
Delområde 4: Förbindelsefartygstrafikens finansiering och förvaltning	25
Bilaga 1 – Färjerederiets förbindelsefartygs- och landsvägsfärjerutter	25
Bilaga 2 – Förbindelsefartygs- och landsvägsfärjerutterna i Danmark (huvudsakligen).....	26
Bilaga 3 – Förbindelsefartygs- och landsvägsfärjerutterna i Danmark (huvudsakligen).....	27
Bilaga 4 – BCFS:s förbindelsefartygs- och landsvägsfärjerutter: Provinsen British Columbia i Kanada och Stillahavskusten	28

Delområde 2: Materielen och trafikeringen i förbindelsefartygstrafiken

Bilaga 1. Förbindelsefartyg och fartyg för tunga transporter 2020

Fartyg	Typ	Byggår	Isförstärkning	Effekt	Hastighet	Passagerare	Fordon	Last
Nordep	Förbindelsefartyg som transporterar fordon	1987	1A	749 kW	11 kn	75	2	5 tn
Cheri	Båt	1987	-	350 kW	18 kn	12	-	1 tn
Myrskylintu	Båt	1994	-	306 kW	17 kn	28	-	1 tn
Karolina	Vattenbuss	1988	-	275 kW	17 kn	28	-	1 tn
Satava	Förbindelsefartyg som transporterar fordon	1976	-	632 kW	12 kn	80	8	25 tn

Fartyg	Typ	Byggår	Isförstärkning	Effekt	Hastighet	Passagerare	Fordon	Last
Vejden*	Båt	1994	-	254 kW	20 kn	12	-	1 tn
Hitis*	Förbindelsefartyg som transporterar passagerare och bulklast	1964	-	349 kW	10 kn	43	-	1 tn
Kokkomaa	Förbindelsefartyg som transporterar fordon	1966	-	231 kW	10 kn	99	8	25 tn
Baldur	Förbindelsefartyg som transporterar fordon	1991	1B	1156 kW	12,0 kn	196	19	70 tn
Kökar*	Förbindelsefartyg som transporterar fordon	1967	1A	735 kW	12 kn	147	6	45 tn
Stella	Förbindelsefartyg som transporterar fordon	1978/2013	1A	1044 kW	12 kn	100	9	25 tn
Alva	Vattenbuss	2013	-	235 kW	20 kn	21	-	-
Isla	Förbindelsefartyg som transporterar fordon	1962/2013	1A	634 kW	11 kn	100	9	25 tn
Merituuli*	Förbindelsefartyg som transporterar fordon	1967	-	591 kW	12 kn	12/99	8	90 tn
Tuuli*	Förbindelsefartyg som transporterar fordon	1955	-	604 kW	10 kn	63	10	25 tn
Kaisla*	Förbindelsefartyg som transporterar fordon	1982/2014	-	302 kW	9 kn	12	2	5 tn
Fiskö	Förbindelsefartyg som transporterar fordon	1988	1A	380 kW	10 kn	36	2	5,5 tn
Otava	Förbindelsefartyg som transporterar fordon	2014	1A	1275 kW	12 kn	130	8	58 tn
Falkö*	Förbindelsefartyg som transporterar fordon	1976/1987	1A	633 kW	10 kn	110	8	39 tn
Viken	Förbindelsefartyg som transporterar fordon	1987/2004	1A	504 kW	9 kn	99	14	60 tn
Kaita	Förbindelsefartyg som transporterar fordon	1993/2020	1A	604 kW	11 kn	99	10	25 tn

Fartyg	Typ	Byggår	Isförstärkning	Effekt	Hastighet	Passagerare	Fordon	Last
Kivimo*	Förbindelsefartyg som transporterar fordon	1994	1A	580 kW	11 kn	50	8	25 tn
Finnö*	Förbindelsefartyg som transporterar fordon	1989	1A	380 kW	10 kn	36	2	5,5 tn
Tekla I	Förbindelsefartyg som transporterar fordon	1983	1A	635 kW	9 kn	100	2	10 tn
Pörtö	Förbindelsefartyg som transporterar fordon	1997	-	389 kW	14 kn	52	1	5 tn
Matilda	Vattenbuss	1989	-	316 kW	9 kn	44	-	-
Sibbe	Förbindelsefartyg som transporterar passagerare och bulklast	1976	-	172 kW	10 kn	41	-	1 tn
Östern	Förbindelsefartyg som transporterar fordon	1974	-	746 kW	10 kn	146	15	67,5 tn
Antonia	Landsvägsfärja	1967	-	602 kW	10 kn	196	27	130 tn
Kala-6	Fartyg för tunga transporter	1959	-	306 kW	7 kn	0	1–10	160 tn / 140 m ²

*reservfartyg

På rutterna med förbindelsefartygstrafik som får stöd i Raseborg och Ingå sköts persontransporterna som de fast bosatta behöver med en taxibåt. Under perioden med isfritt vatten trafikerar också ett fartyg för tunga transporter inom området.

Inom nästan alla ruttområden används dessutom en svävare i det fall att issituationen inte tillåter sedvanlig trafikering med förbindelsefartyg. Svävarnas kapacitet är vanligtvis cirka 750 kg, vilket innebär att 5–10 passagerare samt deras handbagage kan transporteras per gång.

Bilaga 2. Förbindelsefartygsrutter

I fråga om profilen är förbindelsefartygsrutterna mycket olika, vilket innebär att samma koncept inte lämpar sig så väl för alla ruttområden. Av denna anledning vore det en dålig utvecklingsriktning att tillhandahålla s.k. jämn kvalitet. Rutternas särdrag, till exempel behoven inom jordbruket och turistnäringarna, beaktas för tillfället i rutternas servicenivå och således i konkurrensutsättningarna. En del av rutterna är också klart sådana att de huvudsakligen används enbart av fast bosatta invånare och fritidsinvånare som inte bedriver någon företagsverksamhet. Längs en del av rutterna bedrivs företagsverksamhet, och många transporter ordnas för denna.

Å andra sidan varierar skärgårdsområdenas behov kraftigt under sommar- och vintersäsongen, vilket bortsett från några undantag inte beaktas överhuvudtaget i kraven på servicenivå. Under vintersäsongen är exempel passagerarantalet på många rutter betydligt mindre än under sommarsäsongen, och då kunde också fartygens passagerarkapacitet vara mindre. I praktiken trafikerar samma fartyg sommar och vinter. På vintern tillhandahåller vi således överkapacitet och på sommaren räcker inte samma kapacitet till för att tillgodose behoven under de livligaste perioderna. Kunde en bättre matchning av kapaciteten och behovet ge kostnadseffektivitet? Det kunde vara värt att försöka öka flexibiliteten på något sätt.

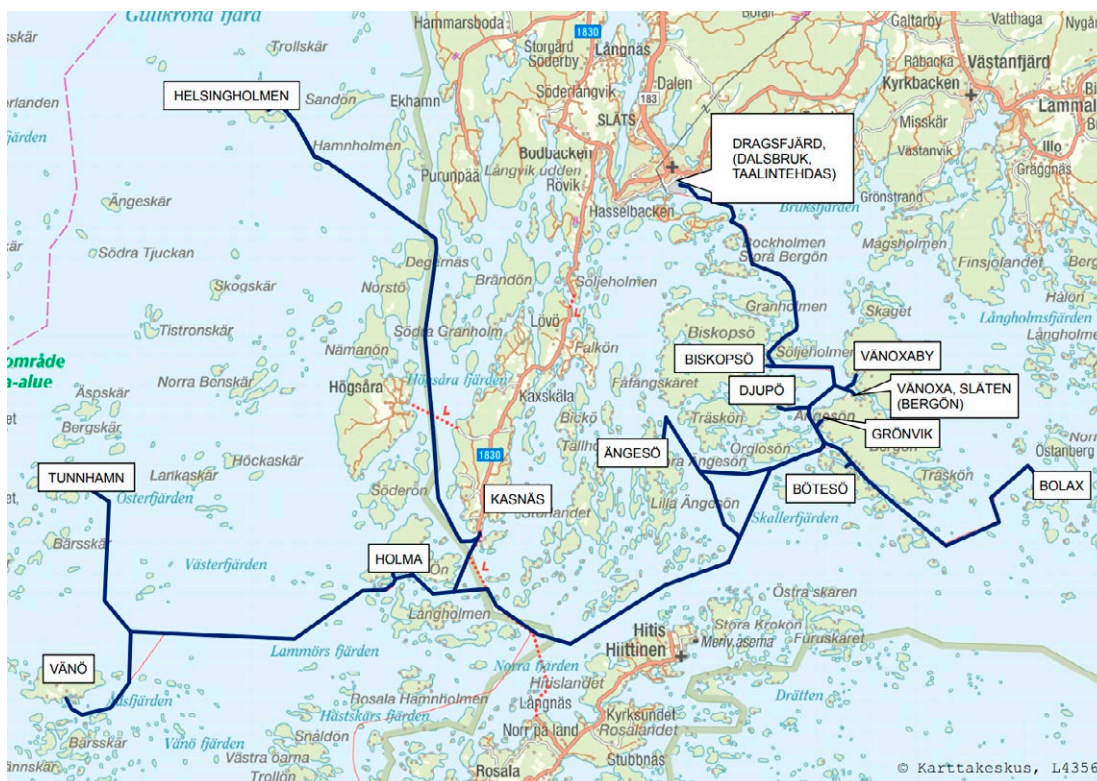
Ruttkartorna är indikativa.

Hitisrutten

Fartyg	Avtalsperiod	Kontraktspris (moms 0 %)	Passagerarantal 2020	Antal fordon 2020	Fraktvoly 2020
Stella / Alva	1.1.2014– 31.12.2023	17 400 000 €	10 943	3 350	415 ton

Enligt ett kontraktssavtal sköter Kuljetus-Savolainen Oy förbindelsefartygstrafiken med m/s Stella på Hitisrutten 1.1.2014–31.12.2023. Enligt ett underleverantörsavtal sköter Niklas Löfberg persontransporter med m/s Alva på Hitis östra rutt.

Ruttområdet är stort, och av denna anledning sköts den dagliga trafiken i den östra skärgården med ett snabbt fartyg som lämpar sig för persontransporter, på vintern med en svävare. Förbindelsefartyget Stella, som transporterar fordon och frakt, trafikerar dagligen i det västra skärgårdsområdet och två gånger per vecka i det östra området. På rutterna transporteras relativt många fordon, men särskilt mycket frakt. Turistön Öro ingår i rutten, och till denna körs underhållsturer en gång per vecka.

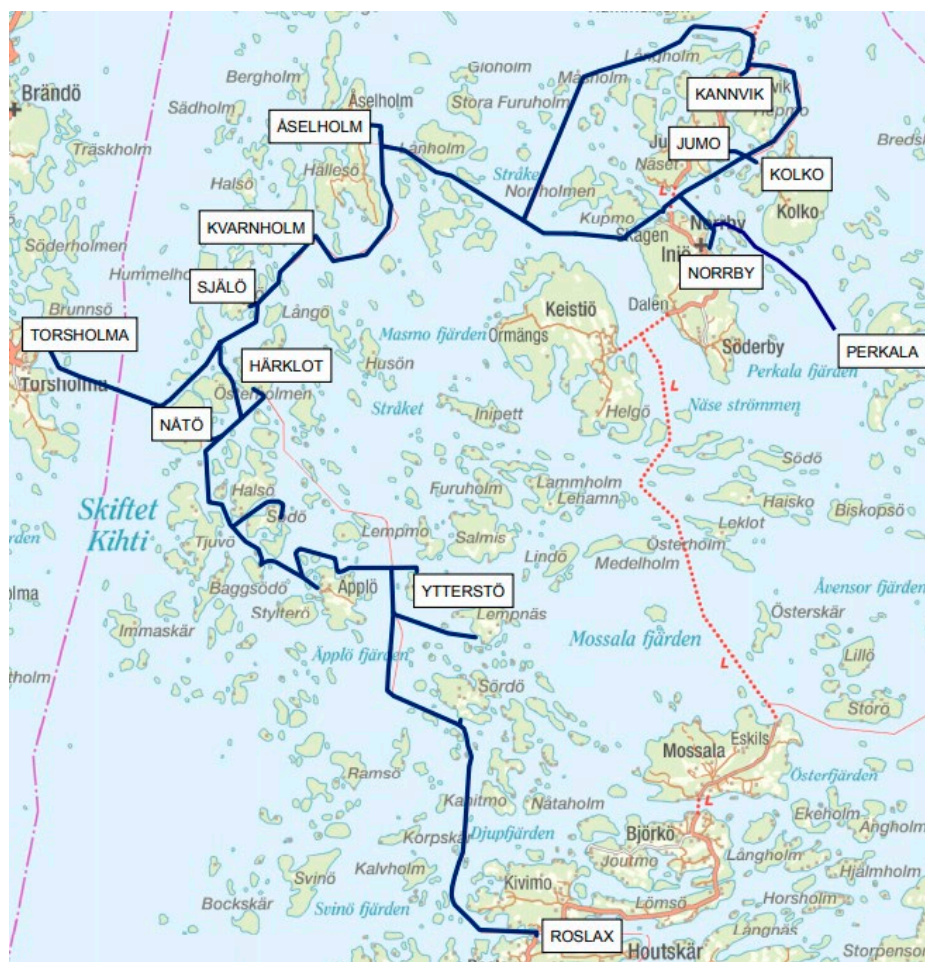


Iniörutten

Fartyg	Avtalsperiod	Kontraktpris (moms 0 %)	Passagerarantal 2020	Antal fordon 2020	Fraktvoly 2020
Satava	1.1.2013– 31.12.2021	8 473 500 €	6 801	3 444	63 ton

Enligt ett serviceavtal sköter Ferentes Oy förbindelsefartygstrafiken med m/s Satava på Iniörutten 1.1.2013–31.12.2021. Kontraktpriset är det samma för Houtskärs- och Iniöruttena.

Trafiken i Houtskärs och Iniö skärgårdsområden sköts i enlighet med ett och samma trafikavtal. På detta sätt kan resurserna användas effektivare, eftersom behovet av trafikering är ganska obetydligt i synnerhet i Houtskärs skärgård. På Iniörutten är volymen av fordonstrafiken stor till följd av att avstånden är långa och det privata vägnätet ganska omfattande på öarna. Fartyget på Iniörutten kör tungtransporter på Houtskärsrutten två gånger per vecka.

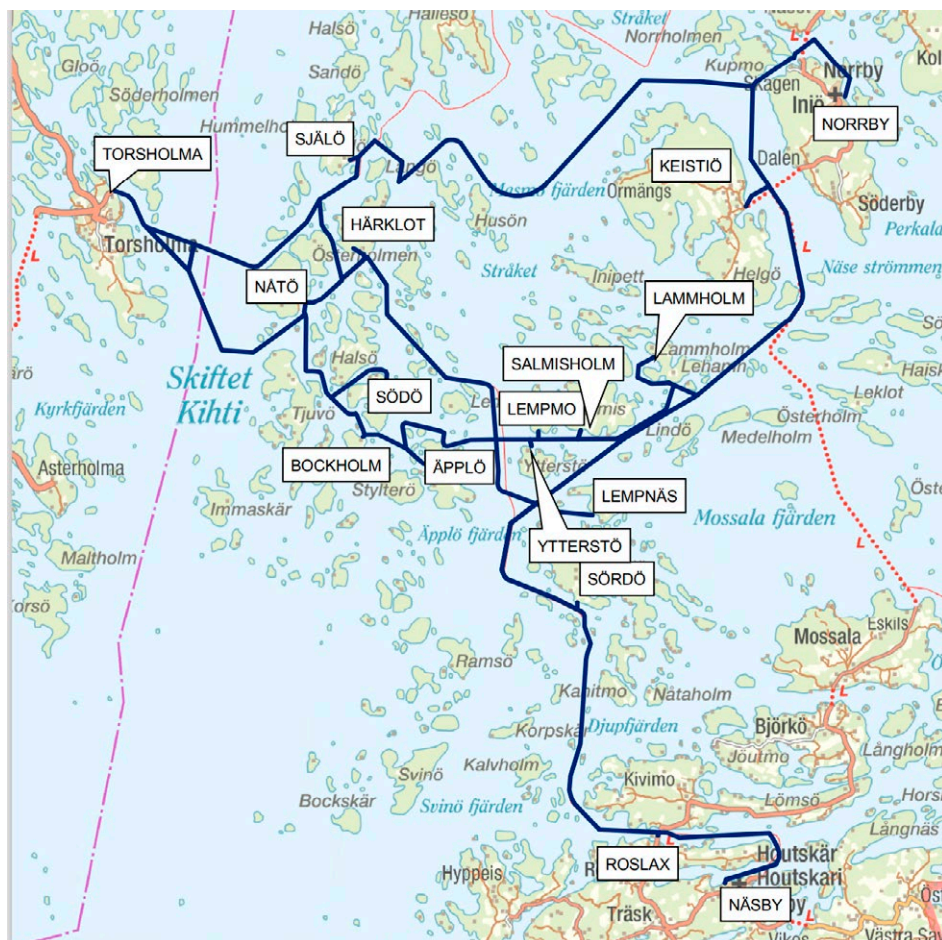


Houtskärsrutten

Fartyg	Avtalsperiod	Kontraktpris (moms 0 %)	Passagerarantal 2020	Antal fordon 2020	Fraktvoly 2020
Karolina / Satava / Hitis	1.1.2013– 31.12.2021	-	2 666	558	55 ton

Enligt ett serviceavtal sköter Ferentes Oy förbindelsefartygstrafiken med m/s Karolina på Houtskärsrutten 1.1.2013–31.12.2021. Kontraktpriset är det samma för Houtskärs- och Iniörutterna.

Trafiken i Houtskärs och Iniö skärgårdsområden sköts i enlighet med ett och samma trafikavtal. På detta sätt kan resurserna användas effektivare, eftersom behovet av trafikering är ganska obetydligt i synnerhet i Houtskärs skärgård. I Houtskärs skärgård sköts trafiken huvudsakligen med ett fartyg som inte transporterar fordon eller frakt. Karolina har ett aluminiumskrov, och av denna anledning kan hon inte trafikera när isen har lagt sig. Då isen lägger sig trafikeras rutten med fartyget Hitis.

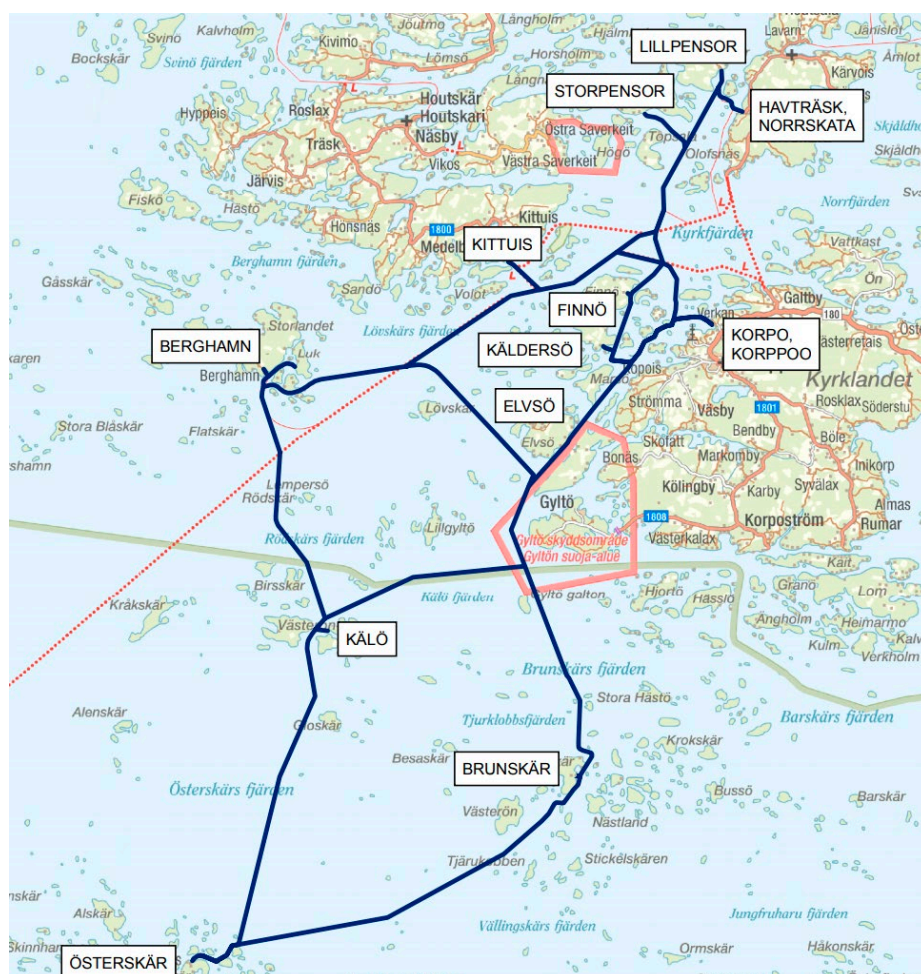


Korporutten

Fartyg	Avtalsperiod	Kontraktpris (moms 0 %)	Passagerarantal 2020	Antal fordon 2020	Fraktvoly 2020
Fiskö	1.1.2013– 31.12.2020	4 695 000 €	3 163	1 202	57 ton
Fiskö	1.1.2021– 30.4.2023	1 339 240 €	-	-	-

Enligt ett serviceavtal sköter Archipelago Lines Oy förbindelsefartygstrafiken med m/s Fiskö på Korporutten 1.1.2013–31.12.2020 och 1.1.2021–30.4.2023

Geografiskt sett är Korporutten omfattande, trots att fast bosatta invånare är skrivna endast på en del av öarna. Fritidsinvånarnas andel av passagerarantalet är stor. Under de tre sommarmånaderna görs mer än hälften av årets resor. På en del av öarna finns det inget vägnät, men ändå transporteras fordon till dessa.

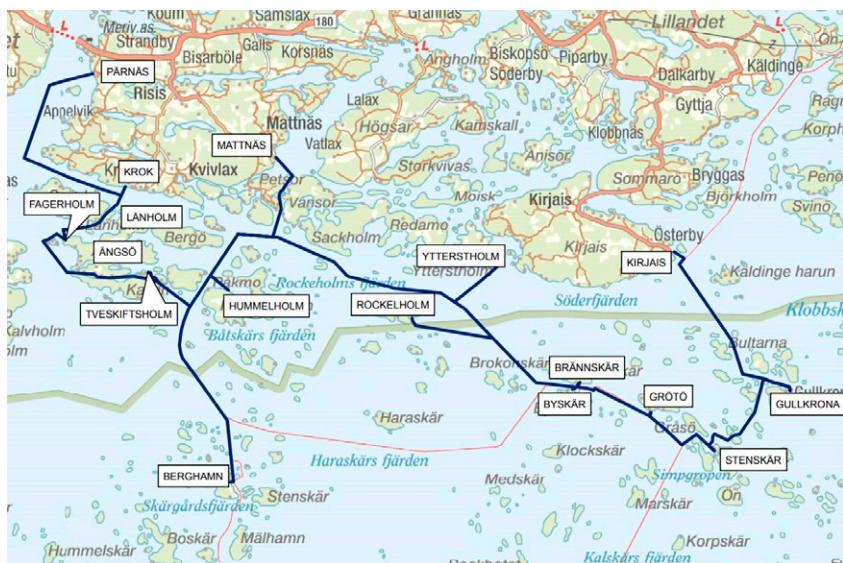
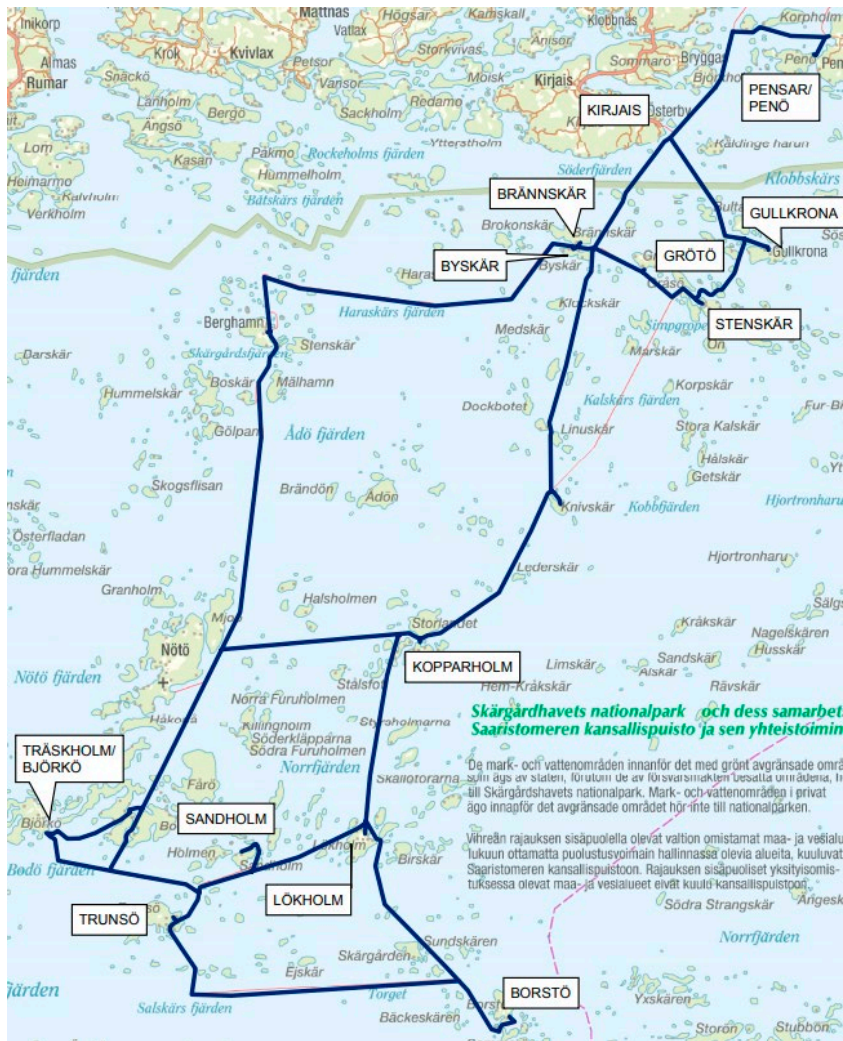


Nagu södra och tvärgående rutt

Fartyg	Avtalsperiod	Kontraktpris (moms 0 %)	Passagerarantal 2020	Antal fordon 2020	Fraktvolym 2020
Nordep / Cheri / Myrskylintu	1.1.2013– 31.12.2021	7 038 000 €	6 493	361	215 ton

Enligt ett serviceavtal sköter Ferentes Oy förbindelsefartygstrafiken med m/s Nordep på Nagu södra rutt 1.1.2013–31.12.2021. Enligt ett underleverantörsavtal sköter Sjövägen Oy Ab med m/s Cheri och m/s Myrskylintu trafiken på den tvärgående rутten.

Geografiskt sett är Nagu södra skärgård omfattande. Både den inre och yttre skärgården har fast bosättning året runt. Längs rутten finns det rikligt med fritidsbostäder, och därför är fritidsinvånarnas andel av passagerarantalet stor. På öarna längs rутten har turisttjänster etablerats, och största delen av underhålls- och kundtransporterna sköts med förbindelsefartyget. De långa avstånden gör det svårt att ordna en rimlig servicenivå i hela ruttområdet.



Nagu norra rutt

Fartyg	Avtalsperiod	Kontraktpris (moms 0 %)	Passagerarantal 2020	Antal fordon 2020	Fraktvoly 2020
Falkö	1.1.2014– 31.12.2020	4 844 000 €	11 406	4 278	217 ton
Kokkomaa	1.1.2021– 30.4.2023	1 442 000 €	-	-	-

Enligt ett serviceavtal sköter Suomen Lauttaliikenne Oy förbindelsefartygstrafiken med m/s Falkö på Nagu norra rutt 1.1.2014–31.12.2020.

Enligt ett serviceavtal sköter Kuljetus-Savolainen Oy förbindelsefartygstrafiken på Nagu norra rutt 1.1.2021–30.4.2023. En underleverantör sköter med m/s Kokkomaa trafikeringen på ruten.

På ruten transporteras väldigt många fordon eftersom avstånden på öarna är långa. Öarna har ett omfattande privat vägnät. Den frakt som transporteras är närmast byggmaterial. Rutten är skyddad, men det finns mycket annan sjötrafik. På öarna finns hundratals fritidsbostäder, och detta framgår som allt livligare passagerar- och fordonstrafik på sommaren. Den dagliga trafiken till Sjalö sköts på sommaren med fartyget som trafikerar längs Skärgårdens lilla ringväg.



Pargasrutten

Fartyg	Avtalsperiod	Kontraktpris (moms 0 %)	Passagerarantal 2020	Antal fordon 2020	Fraktvoly 2020
Viken	1.1.2016– 30.4.2021	3 677 667 €	31 613	19 375	70 ton
Viken	1.5.2021– 30.4.2026	3 492 000 €	-	-	-

Kuljetus-Savolainen Oy sköter förbindelsefartygstrafiken med m/s Eivor på Utörutten 1.5.2020–30.4.2025. Enligt ett serviceavtal sköter Saariston Meritie Oy trafiken på Utörutten.

Utörutten är Skärgårdshavets livligaste förbindelsefartygsrutten. På alla öar bedrivs rikligt med turismnäring och annan företagsverksamhet. Utö är det största ösamhället med cirka 40 invånare året runt. På Utö finns också en lågstadieskola. Rutten är livligast på sommaren då öarna längs rutten lockar många turister. Detta skapar särskild press och särskilda förväntningar på förbindelsefartygstrafiken.



Utörutten

Fartyg	Avtalsperiod	Kontraktpris (moms 0 %)	Passagerarantal 2020	Antal fordon 2020	Fraktvolym 2020
Baldur	1.5.2020– 30.4.2025	8 048 000 €	41 204	1 776	322 ton

Kuljetus-Savolainen Oy sköter förbindelsefartygstrafiken med m/s Eivor på Utörutten 1.5.2020–30.4.2025. Enligt ett serviceavtal sköter Saariston Meritie Oy trafiken på Utörutten.

Utörutten är Skärgårdshavets livligaste förbindelsefartygsrutten. På alla öar bedrivs rikligt med turistnäring och annan företagsverksamhet. Utö är det största ösamhället med cirka 40 invånare året runt. På Utö finns också en lågstadieskola. Rutten är livligast på sommaren då öarna längs rutten lockar många turister. Detta skapar särskild press och särskilda förväntningar på förbindelsefartygstrafiken.

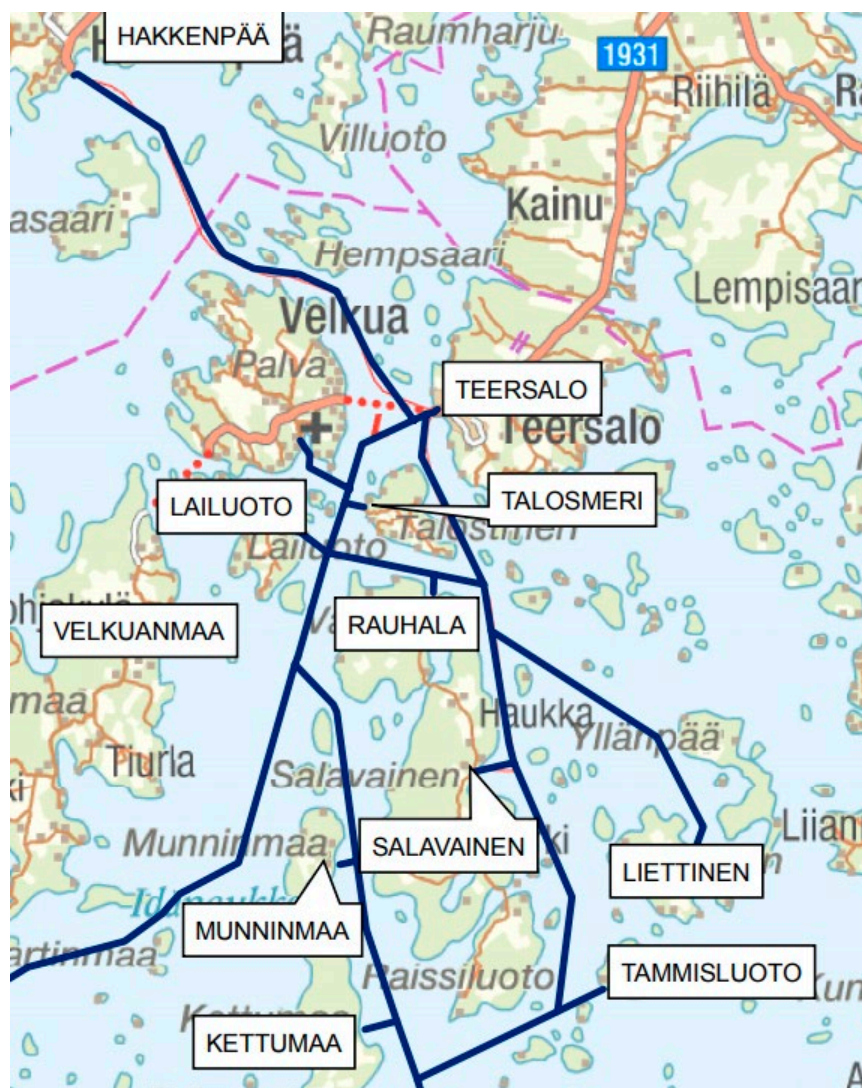


Velkuarutten

Fartyg	Avtalsperiod	Kontraktpris (moms 0 %)	Passagerarantal 2020	Antal fordon 2020	Fraktvolym 2020
Kaita	1.5.2020– 30.4.2025	3 840 000 €	15 630	7 922	33 ton

Enligt ett serviceavtal sköter Suomen Saaristovarustamo Oy förbindelsefartygstrafiken med m/s Kaita på Velkuarutten 1.5.2020–30.4.2025.

Rutten är mycket varierande, längs denna finns såväl jordbruk och anknytande näringsverksamhet som fast bosatta invånare och fritidsinvånare. På sommaren är rutten dessutom en del av Skärgårdens ringväg där cyklister kan ta sig från Teersalo till Hakkeenpää. På en del av öarna bedrivs också stuguthyrning.

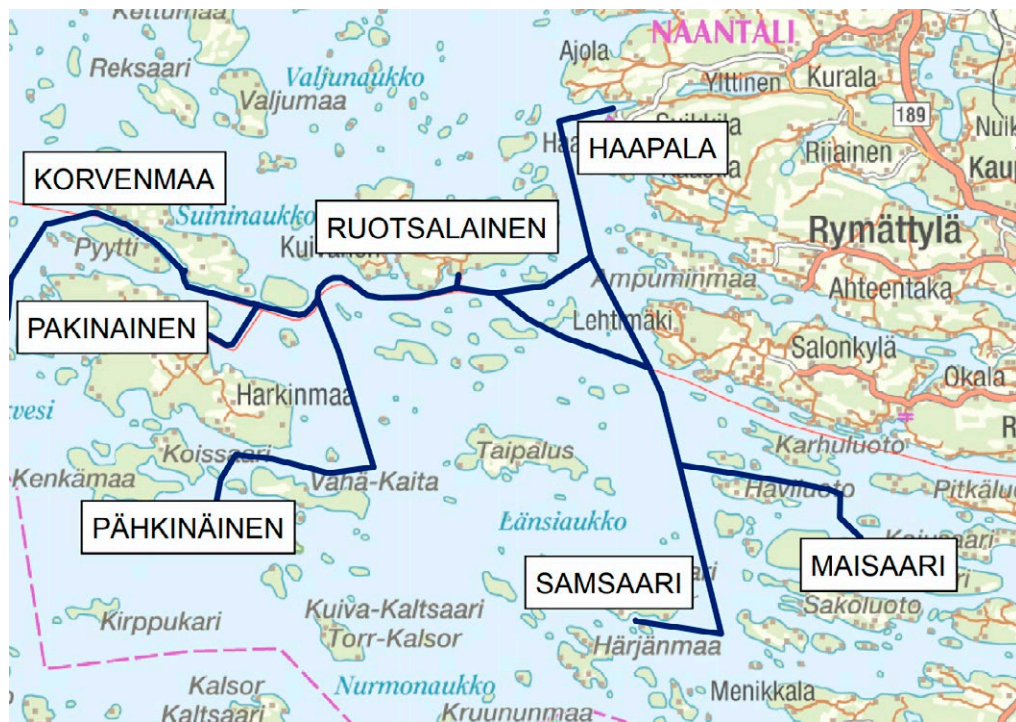


Rimitorutten

Fartyg	Avtalsperiod	Kontraktpris (moms 0 %)	Passagerarantal 2020	Antal fordon 2020	Fraktvoly 2020
Isla	1.5.2020– 31.12.2023	2 486 000 €	23 804	7 464	1 563 ton

Enligt ett serviceavtal sköter Kuljetus-Savolainen Oy förbindelsefartygstrafiken med m/s Stella på Rimitorutten 1.5.2020–31.12.2023.

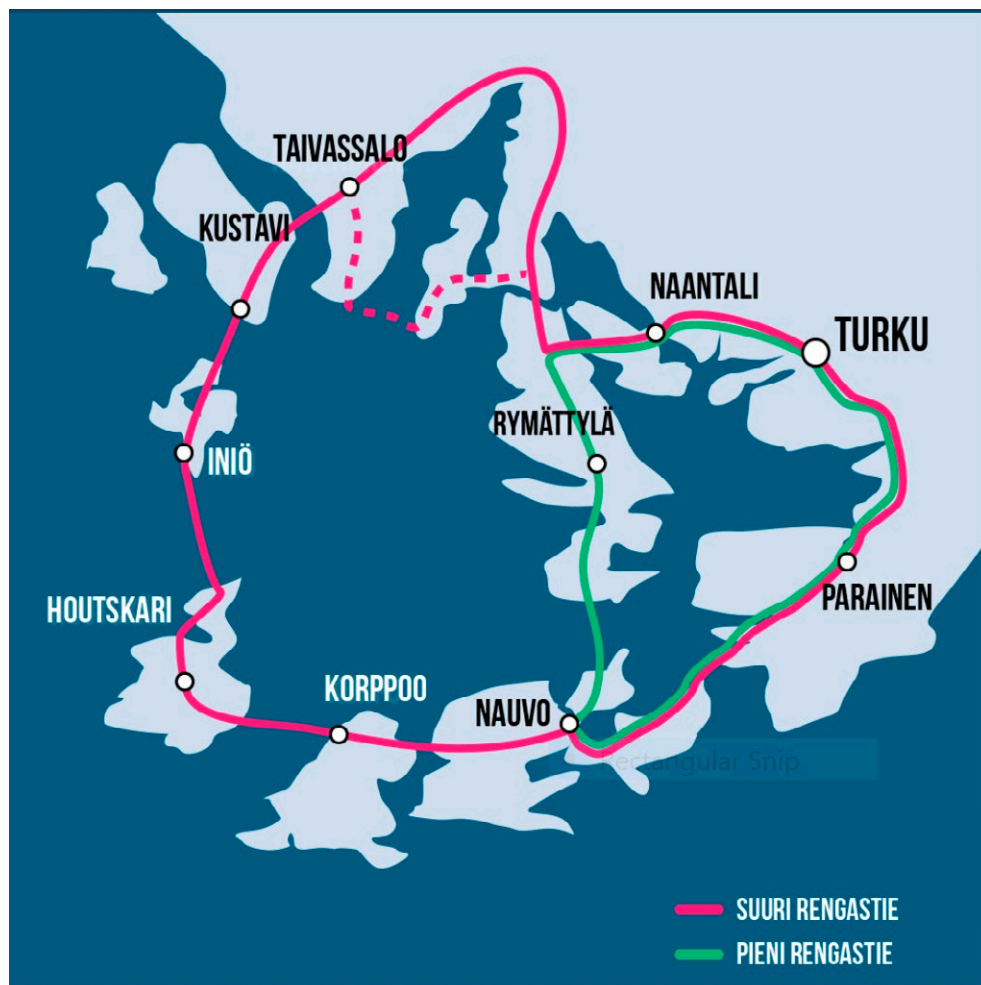
På öarna längs Rimitorutten bedrivs knappt någon företags- eller näringsverksamhet. Passagerarna omfattar närmast de fast bosatta invånarna och stuginvånarna på öarna längs rutten. Pähkinäinen och Maisaari är också populära naturdestinationer.



Skärgårdens ringväg (Houtskär–Iniö)

Fartyg	Bidragsperiod	Bidragsbelopp (moms 0 %)	Passagerarantal 2020	Antal fordon 2020	Fraktvoly 2020
Antonia	2020–2021	349 450 €	22 707	8 074	0

NTM-centralen stöder trafikeringen längs Skärgårdens ringväg under sommarmånaderna. Suomen Lauttaliikenne Oy sköter trafiken med m/s Antonia 1.6–30.8, 4–6.9, 11–13.9 och 18–20.9.2020 samt 14.5–29.8.2021. Transporterna är avgiftsbelagda för andra än fast bosatta i skärgården. Trafikföretaget bestämmer transportpriserna och svarar för ruttens tidtabell. De fast bosatta invånarna på Iniö och Houtskär är befriade från transportavgifterna som bestäms av trafikföretaget. Transportavgifterna anges i tidtabellen. På förbindelsesträckan tillämpas också förkörsrätt.



Rutten Lilla ringvägen (Nagu–Själö–Hanka)

Fartyg	Bidragsperiod	Bidragsbelopp (moms 0 %)	Passagerarantal 2020	Antal fordon 2020	Fraktvoly 2020
Östern	2020–2021	345 450 €	30 719	8 664	-

NTM-centralen stöder trafikeringen längs Skärgårdens ringväg under sommarmånaderna. Sundqvist Investments Oy Ab sköter trafiken med m/s Östern 1.6–30.8, 4–6.9, 11–13.9 och 18–20.9.2020 samt 14.5–29.8.2021. Transporterna är avgiftsbelagda för andra än fast bosatta i skärgården. Trafikföretaget bestämmer transportpriserna och svarar för ruttens tidtabell. De fast bosatta invånarna Själö är befriade från transportavgifterna som bestäms av trafikföretaget.



Persontransporter i Ingå

Bidragsperiod	Bidragsbelopp (moms 0 %)	Passagerarantal 2020	Antal fordon 2020	Fraktvolym 2020
2020–2021	80 000 €	367	0	0

NTM-centralen stöder persontrafiken i Ingå skärgård året runt. Fma Mikael Rehnberg sköter med sin materiel trafiken 2020–2021. Transporterna är avgiftsbelagda för andra än fast bosatta i skärgården. Trafikföretaget bestämmer transportpriserna och svarar för ruttens tidtabell.

Tunga transporter i Ingå och Raseborg

Bidragsperiod	Bidragsbelopp (moms 0 %)	Passagerarantal 2020	Antal fordon 2020	Fraktvolym 2020
2020–2021	76 400 €	0	0	1 011 ton

NTM-centralen stöder de tunga transporterna för de fast bosatta invånarna i Ingå och Raseborgs skärgård. Ekenäs Skärgårds Transservice Ab sköter med sin materiel trafiken 2020–2021. Transporterna är avgiftsbelagda för andra än fast bosatta i skärgården.

Persontransporter i Raseborg

Bidragsperiod	Bidragsbelopp (moms 0 %)	Passagerarantal 2020	Antal fordon 2020	Fraktvolym 2020
2020–2021	197 550 €	1 140	0	0

NTM-centralen stöder persontrafiken i Raseborgs skärgård året runt. Sommaröstrand Kb sköter med sin materiel trafiken 2020–2021. Transporterna är avgiftsbelagda för andra än fast bosatta i skärgården. Trafikföretaget bestämmer transportpriserna och svarar för ruttens tidtabell.

Borgårutten

Fartyg	Avtalsperiod	Kontraktpris (moms 0 %)	Passagerarantal 2020	Antal fordon 2020	Fraktvoly 2020
Pörtö	1.1.2012– 30.4.2021	5 143 040 €	12 161	31	87 ton
Pörtö	1.5– 31.12.2021	603 927 €	-	-	-

Enligt ett serviceavtal sköter EW Finland Oy / Pörtö Line förbindelsefartygstrafiken med m/s Pörtö på Borgårutten 1.1.2012–31.12.2021. Förbindelsefartygstrafiken på Sibborutten har fram till slutet av 2020 fått stöd. Enligt NTM-centralens riktlinjer ska trafiken på Sibborutten inkluderas i samma mångåriga serviceavtal som gäller för trafiken på Borgårutten. I sin budget har riksdagen beviljat avtalsfullmakter för detta. Trafiken på Sibborutten ingår i avtalet om Borgårutten 1.1–31.12.2021. Våren 2021 konkurrensutsätts trafiken på Borgå-Sibbo förbindelsefartygsrutt på nytt för perioden 1.1.2022–30.4.2026.

Passagerarna är huvudsakligen lokala invånare, och på sommaren är en stor del stuginvånare. Inga fordonstransporter, eftersom det inte finns något vägnät på öarna. Närmast fyrhjulingar och släpvagnar transporteras. En stor del av frakten är byggmaterial.



Sibborutten

Fartyg	Bidragsperiod	Bidragsbelopp (moms 0 %)	Passagerarantal 2020	Antal fordon 2020	Fraktvolym 2020
Matilda / Sibbe	2020	4 074 €	0	0	51 ton

NTM-centralen stöder förbindelsefartygstrafiken i Sibbo skärgård året runt. EW Finland Oy/Pöytä Line skötte med sin materiel trafiken 2020. Transporterna är avgiftsbelagda för andra än fast bosatta i skärgården. Trafikföretaget bestämmer transportpriserna och svarar för ruttens tidtabell.

Längs fartygsrutten finns många bryggor, eftersom det inte finns några stigar på öarna. Bryggorna är i huvudsak privatägda. Det finns nästan inga frakttransporter, och inte heller fordonstransporter, eftersom öarna inte har något vägnät. Förutom passagerare transporterar fartygen också närmast passagerarnas handbagage. Sibbo kommuns hemvård anlitar förbindelsefartygstjänsterna.

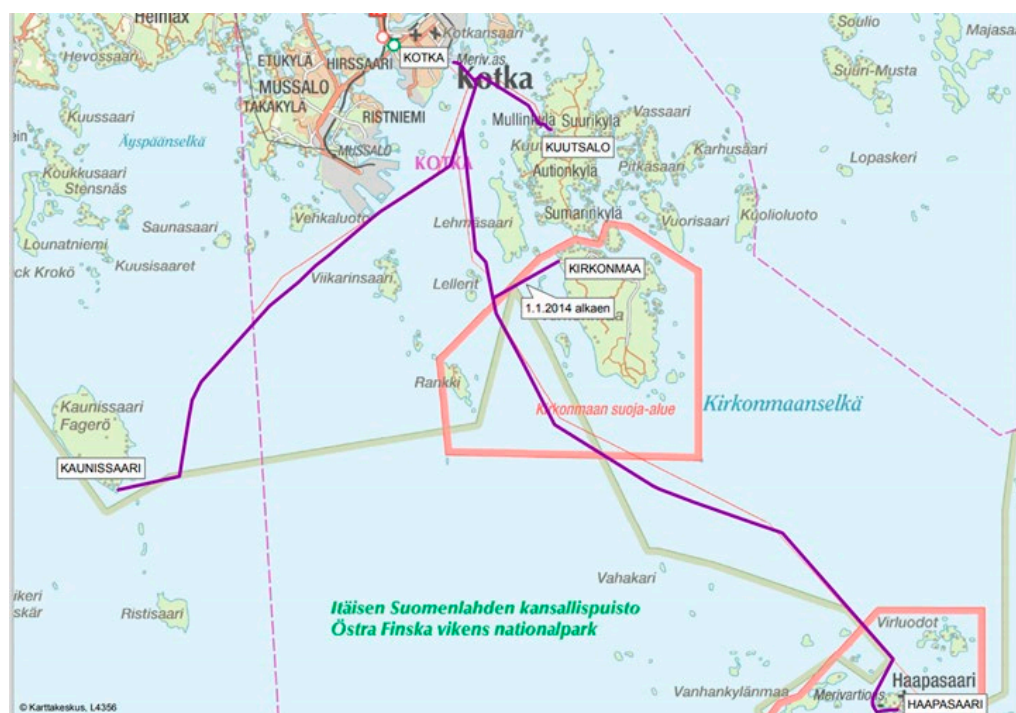


Rutten Kotka–Pyttis

Fartyg	Avtalsperiod	Kontraktpris (moms 0 %)	Passagerarantal 2020	Antal fordon 2020	Fraktvolym 2020
Otava / Tekla I	1.1.2014– 31.12.2023	18 100 000 €	68 464	4 236	428 ton

Enligt ett serviceavtal sköter Suomen Saaristovarustamo Oy förbindelsefartygstrafiken med m/s Otava på Kotka-Pyttisrutten 1.1.2014–31.12.2023. Enligt ett underleverantörsavtal trafikerar Kymen Saaristoliikenne Oy med m/s Tekla en del av turerna på rutten.

Kotka-Pyttisrutten är den livligaste förbindelsefartygsrutten, trots att det finns endast fem öar längs rutten. På såväl Aspö, Fagerö och Kutsalö finns relativt stora samhällen med fast bosatta invånare. Dessutom finns det många delårsboende och stuginvånare i synnerhet på Kyrkogårdsön. På Rankö utvecklas affärsverksamhet och fritidsboende, vilket sätter press på en rättvis fördelning av ruttens resurser. Bortsett från Kutsalö bedrivs företagsverksamhet på alla öar. Fordon transporteras främst till Fagerö, Kyrkogårdsö och Kutsalö som har ett omfattande privat vägnät. På Aspö finns inga vägar. Frakten består huvudsakligen av privatpersoners byggmaterial samt livsmedelstransporter för butiken och de övriga företagen.



Tunga transporter i Lovisa

Bidragsperiod	Bidragsbelopp (moms 0 %)	Passagerarantal 2020	Antal fordon 2020	Fraktvolym 2020
2020–2021	15 450 €	0	0	-

NTM-centralen stöder de tunga transportererna för de fast bosatta invånarna i Lovisa skärgård. Med sin materiel sköter Fma Henrik Lindgren trafiken 2020–2021. Transporterna är avgiftsbelagda för andra än fast bosatta i skärgården. Med fartyget sköts närmast jordbrukets transporter.

Delområde 4: Förbindelsefartygstrafikens finansiering och förvaltning

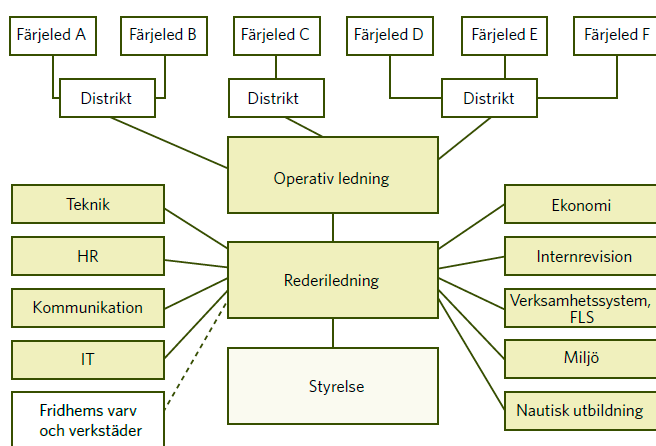
Bilaga 1 – Färjerederiets förbindelsefartygs- och landsvägsfärjerutter

Färjerederiet i Sverige



Bilaga 2 – Förbindelsefartygs- och landsvägsfärjerutterna i Danmark (huvudsakligen)

Färjerederiets organisation



Färjerederiets organisation utgår från resenärerna. Organisationen har anpassats efter lokala förhållanden. I vissa fall har sektioner bildats, för att minska de geografiska avstånden inom distriktet.

Bilaga 3 – Förbindelsefartygs- och landsvägsfärjerutterna i Danmark (huvudsakligen)



Bilaga 4 – BCFS:s förbindelsefartygs- och landsvägsfärjerutter: Provinsen British Columbia i Kanada och Stilla Havskusten

