



VALTIOVARAINMINISTERIÖ
FINANSMINISTERIET

Kuntatalousohjelma vuodelle 2023, syksy 2022

KUNTA- JA ALUEHALLINTO-OSASTO
19.9.2022

Kuntatalousohjelman keskeinen sisältö

Kuntatalousohjelma on laadittu valtion vuoden 2023 talousarvioesityksen yhteydessä

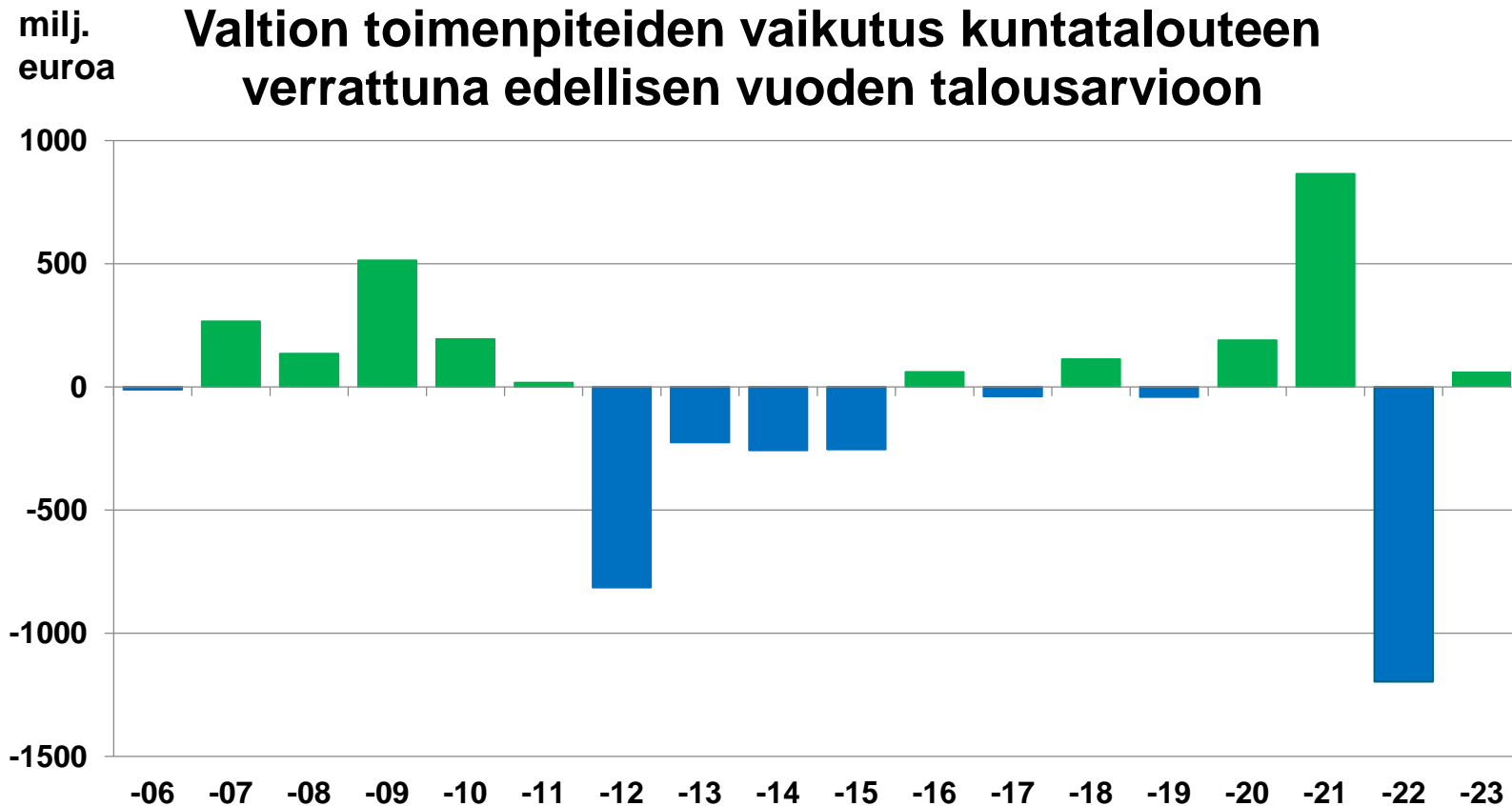
Kuntatalousohjelma syventää talousarviovalmistelun kuntataloutta koskevaa arviointia.

Painopiste on kuntatalouden kehitysnäkymien ja valtion toimenpiteiden tarkastelussa.

Ohjelmassa arvioidaan kuntatalouden tilaa sekä kuntien mahdollisuuksia selvittää peruspalvelujen järjestämisestä valtion talousarvioesityksen mukaisella rahoituksella ja päätetyillä toimenpiteillä.

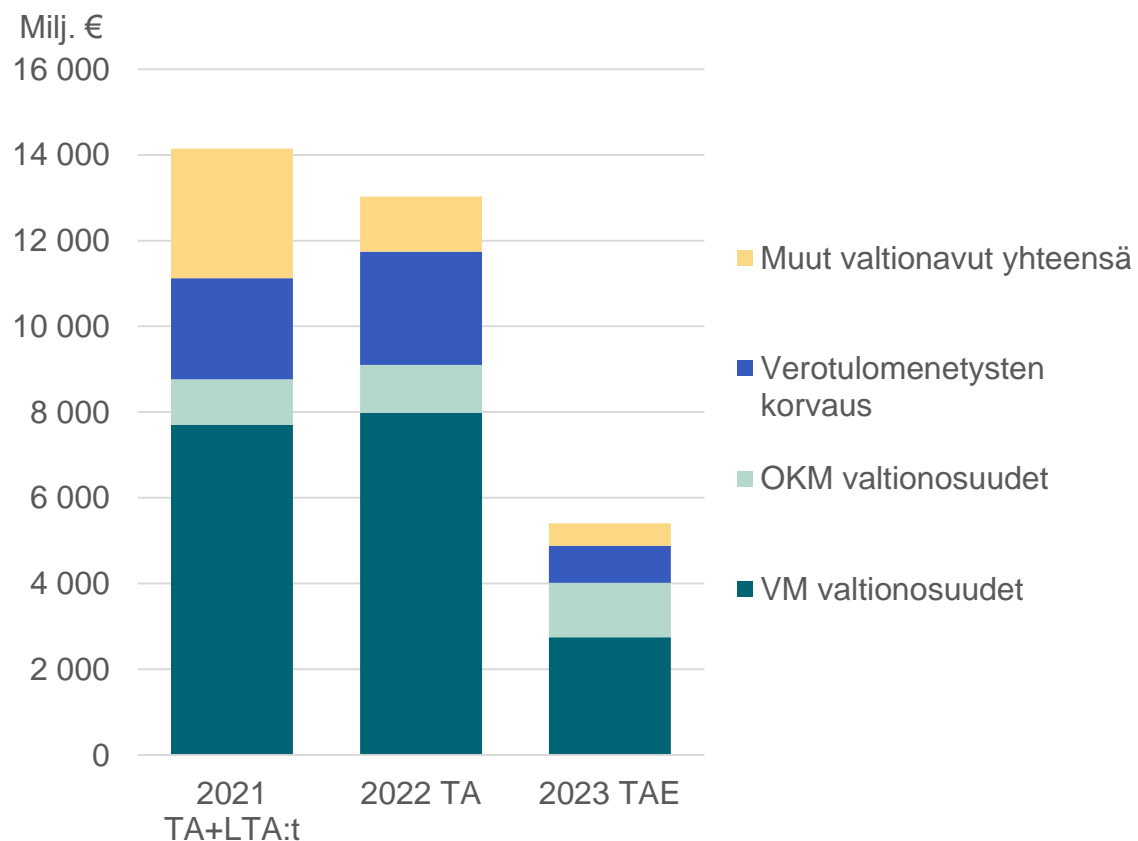
Rahoituksen riittävyyttä ja kuntatalouden kehitystä arvioidaan koko kuntatalouden lisäksi kuntakokoryhmittäin.

Valtion toimenpiteiden vaikutus kuntatalouteen on likimain neutraali vuonna 2023



Kuntien uusiin tai laajentuviin tehtäviin osoitetaan 100-prosenttinen rahoitus ja valtion päättämistä veroperustemuutoksista johtuvat verotulomenetykset korvataan kunnille.

Kuntien valtionapuihin osoitetaan 5,4 mrd. euroa vuonna 2023



- Sote-uudistus siirtää hyvinvointialueiden rahoitukseen:
 - 70 % eli 5,4 mrd. euroa peruspalvelujen valtionosuuksista ja
 - 70 % eli 1,9 mrd. euroa verotulomenetysten korvauksista.
- Valtionapuja alentaa sote-uudistuksen ohella hallitusohjelman määräaikaisten toimien päättyminen.

Peruspalvelujen valtionosuus ja verotulomenetysten korvaukset vuonna 2023

Kuntien peruspalvelujen valtionosuus ja verotulomenetysten korvaukset vuosina 2021–2023, milj. euroa

	2021 TA+LTA:t	2022 TA	2023 TAE	Muutos 2022 TA–2023 TAE
VM, peruspalvelujen valtionosuus	7 700	7 983	2 744	-5 239
Verotulomenetysten korvaukset	2 362	2 648	862	-1 786
Yhteensä, milj. euroa	10 062	10 631	3 606	-7 025

- Peruspalvelujen valtionosuudesta varataan harkinnanvaraiseen valtionosuuden korotukseen 10 milj. euroa.

Peruspalvelujen valtionosuuteen osoitetaan 2,7 mrd. euroa vuonna 2023

Valtionosuutta vähentävät:

- Sote-uudistus 5,4 mrd. euroa.
- Hallituksen päättämät uudelleenkohdennukset 43 milj. euroa vuonna 2023. Pysyvä vaikutus on 33 milj. euroa vuodesta 2024 lähtien.

Kustannustenjaon tarkistusta ei tehdä vuonna 2023. Se tehdään seuraavan kerran vuoden 2025 talousarvion yhteydessä.

Valtionosuutta lisäävät:

- Indeksikorotus (3,8 %) noin 89 milj. euroa
- Tehtävämuutokset noin 15 milj. euroa.
- Lääkäri- ja lääkintähelikopteritoiminnan rahoitukseen liittyvän vähennyksen poistuminen (22,6 milj. euroa)
- Perustoimeentulotuen kuntien maksuosuuden muutos (22,4 milj. euroa)
- Pitkäaikaistyöttömien eläketukeen liittyvän vähennyksen muutos (6,1 milj. euroa)

Valtionosuusprosentti laskee 23,59 prosentista 22,09 prosenttiin vuonna 2023

Muutos	Positiivinen vaikutus, %-yks.	Negatiivinen vaikutus, %-yks.
Eräiden valtionosuuteen vaikuttaneiden määräaikaisten lisäysten muuttaminen pysyviksi lisäyksiksi	+0,33	
Kuntien uudet ja laajenevat tehtävät	+0,12	
Valtionosuusprosenttia nostavat muutokset yhteensä	+0,45	
Uudelleenkohdennukset (valtionosuuden pysyvät vähennykset)		-0,34
Hyvinvoinnin ja terveyden edistämisen lisäosan rahoitus		-1,08
Asukasmäärän kasvun lisäosan rahoitus		-0,31
Uuden syrjäisyyden lisäosan rahoitus		-0,22
Valtionosuusprosenttia laskevat muutokset yhteensä		-1,95

Valtionosuusprosentin muutoksesta valtaosa on teknistä muutosta, jolla ei ole vaikutusta valtionosuuden tasoon.

Poimintoja valtion talousarvioesityksen kuntatalouteen vaikuttavista toimista OKM:n hallinnonalalla (1/2)

- Ukrainasta tulevien pakolaisten auttaminen:
 - Kunnille korvataan Ukrainasta tulevien lasten varhaiskasvatukseen järjestämisestä syntyviä kustannukset valtionavustuksella toteuman mukaisesti (60 milj. euroa)
 - Perusopetukseen valmistavan opetuksen määrärahaan noin 120 milj. euron korotus
 - Lisäksi kotoutumiskoulutukseen ja kielikoulutukseen annettavia avustuksia kasvatetaan.
- Hoiva-avustajakoulutusta lisätään sekä työvoimakoulutuksena että kohdentamalla lisärahoitusta jatkuvan oppimisen ja työllisyyden palvelukeskukselle. Näistä kuntatalouteen kohdentuu yhteensä noin 17 milj. euroa.

Poimintoja valtion talousarvioesityksen kuntatalouteen vaikuttavista toimista OKM:n hallinnonalalla (2/2)

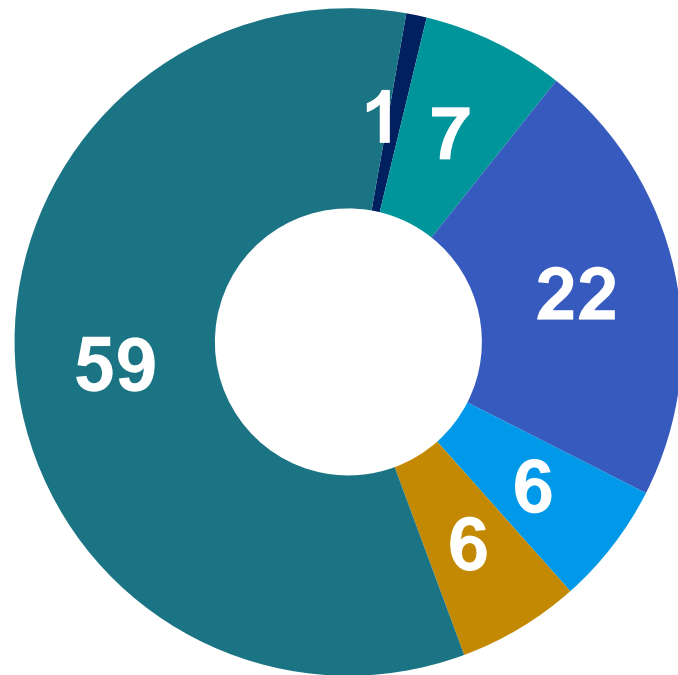
- Varhaiskasvatusmaksujen alentaminen 70 milj. eurolla kompensoidaan korottamalla yhteisöveron jako-osuutta 100 milj. eurolla.
- Ammatillisen koulutuksen rahoituspohjaa vahvistetaan pysyvästi 50 milj. eurolla, josta kuntatalouteen kohdistuu noin 37 milj. euroa.
- Aiempina vuosina käynnistyneitä toimia:
 - Oppivelvollisuuden laajentamisen ja maksuttoman toisen asteen koulutuksen asteittaista toimeenpanoa jatketaan, mikä kasvattaa määrärahan tasoa 37 milj. eurolla vuonna 2023.
 - Oppisopimuskoulutuksen koulutuskorvauksen määräytymisperusteiden uudistamisen kokeilua jatketaan (5 milj. euroa, josta kuntatalouteen kohdistuu noin 3,7 milj. euroa).

Poimintoja valtion talousarvioesityksen kuntatalouteen vaikuttavista toimista: muut hallinnonalat

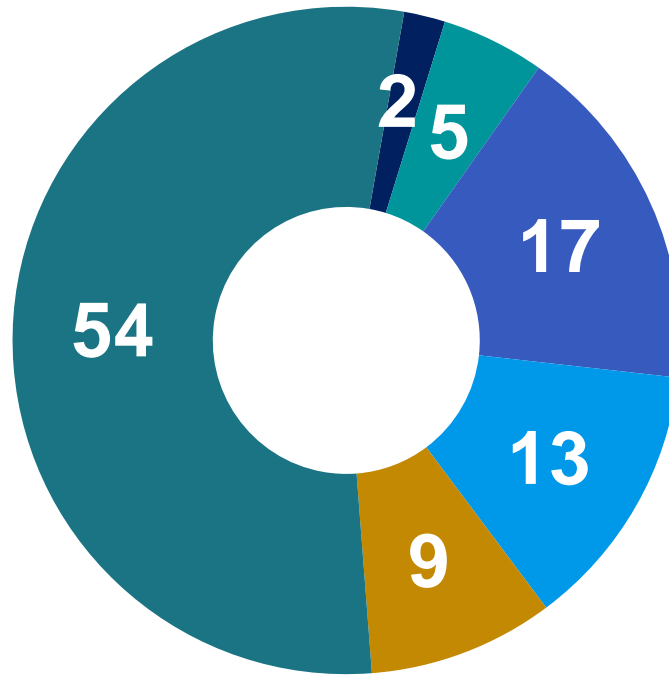
- TEM:n hallinnonalalla
 - Kunnille kohdistetaan määrärahoja kotoutumiseen noin 123 milj. euroa.
 - Kuntien osaamiskeskustoiminnan ja maahanmuuttajien ohjaus- ja neuvontapalveluiden rahoitusta jatketaan. (3,5 milj. euroa)
- STM:n hallinnonalalla
 - Juomavesidirektiivin toimeenpano (1,3 milj. euroa)
- YM:n hallinnonalalla
 - Avustukset alueiden käytön ja rakentamisen digitalisaatioon 2,9 milj. euroa.
- LVM:n hallinnonalalla
 - Maantie 8155 Oulun satamayhteys (Poikkimaantie) -hankkeelle 15 milj. euron määräraha.

Kunnallisvero on sote-uudistuksen jälkeenkin kuntien merkittävin tulonlähde

Kuntien tulorakenne ennen ja jälkeen sote-uudistuksen, %-osuuksittain



Ennen sote-uudistusta



Sote-uudistuksen jälkeen

OKM:n rahoituksen osuus ennen -0,2 % ja jälkeen -0,4 %

- Muut rah. erät, netto
- Verokompensaatiot
- VOS, peruspalvelut
- Kiinteistövero
- Yhteisövero
- Kunnallisvero

Lisätietoja

- Kuntatalousohjelma sekä kuntakohtaiset painelaskelmat:
→ vm.fi/kuntatalousohjelma
- Kuntien rahoituslaskelmat:
→ [Kuntien rahoituslaskelmat 09/2022](#)
- Ennakolliset valtionosuuslaskelmat vuodelle 2023:
→ vm.fi/valtionosuuspaatoksia-ja-laskentatietoja

The background is a solid teal color. It features several thin, white, curved lines that sweep across the page, creating a sense of movement and flow. The lines are of varying lengths and curves, some starting from the left edge and others from the right edge.

Kuntatalouden näkymät, kuntatalouden kehitysarvio

Kuntatalouden kehitysarvio on painelaskelma

- Kuntatalouden kehitysarvio laaditaan sekä kansantalouden tilinpidon (Taloudellinen katsaus) että kuntien kirjanpidon (Kuntatalousohjelma) käsittein keskenään johdonmukaisesti.
- Vuosien 2023–2026 kehitysarvio on painelaskelma, jossa on huomioitu yleisen talous- ja väestökehityksen lisäksi julkisen talouden suunnitelmaan, valtion vuoden 2023 talousarvioesitykseen ja vuoden 2022 lisätalousarvioihin sisältyvät kuntatalouteen vaikuttavat toimenpiteet.
- Arvio ei sisällä kuntien ja kuntayhtymien omia toimia vuosille 2023–2026. Kunnallisveroprosentit on pidetty muuten vuoden 2022 tasolla, mutta niissä on huomioitu sote-uudistus, joka leikkaa kunnallisveroprosentteja 12,64 prosenttiyksiköllä.

Hintojen nousu hyydyttää talouden kasvun

	Uusi 2022s 2021	Vanha 2022k 2021	Uusi 2022s 2022	Vanha 2022k 2022	Uusi 2022s 2023	Vanha 2022k 2023	Uusi 2022s 2024	Vanha 2022k 2024	Uusi 2022s 2025	Vanha 2022k 2025	Uusi 2022s 2026	Vanha 2022k 2026	Uusi 2022s 2024–2026
BKT:n määrä, muutos-%	3,0	3,5	1,7	1,5	0,5	1,7	1,4	1,5	1,5	1,3	1,4	1,2	1,4
Työttömyysaste, %	7,7	7,7	6,6	7,2	6,7	6,8	6,5	6,6	6,4	6,5	6,3	6,4	6,4
Työllisyysaste (15–64 v.), %	72,3	72,2	73,9	73,0	73,8	73,6	74,1	74,0	74,4	74,3	74,7	74,5	74,4
Ansiotasoindeksi, muutos-%	2,4	2,3	2,6	2,6	3,5	2,5	3,0	2,6	3,0	2,7	3,0	2,8	3,0
Kuntien ansiotasoindeksi, muutos-%	2,3	2,4	2,3	2,6	3,8	2,5	3,8	2,6	4,4	2,7	4,0	2,8	4,1
Palkkasumman muutos-%	5,1	5,0	4,8	3,6	3,3	3,3	3,3	3,1	3,4	2,9	3,3	3,1	3,3
Kuluttajahintaindeksi, muutos-%	2,2	2,2	6,5	4,0	3,2	2,1	1,8	1,7	1,9	1,9	2,0	1,9	1,9
Kuntien peruspalvelujen hintaindeksi, muutos-%	2,4	2,6	3,8	3,2	3,8	2,5	3,3	2,4	3,8	2,5	3,7	2,8	3,6
TAE:ssa käytetty vos-indeksi, muutos-%		2,4		2,5	3,8								

- **Ennusteessa oletetaan, että elokuun alussa vuonna 2022 voimassa olevat Venäjään kohdistetut pakotteet jäävät voimaan koko ennustejaksolle.** Rajoitteiden suoria vaikutuksia suurempia ovat kuitenkin epäsuorat vaikutukset, kuten energiamarkkinoiden laaja häiriö ja hintojen nousu.
- Koronavirus ei ole poistumassa ja tartuntamäärien nousua voi tapahtua myös tulevaisuudessa. Ennusteessa oletetaan, että **Covid-19-epidemian leviämisen estämiseksi ei tehdä uusia rajoituksia, joilla olisi talousvaikutuksia.**

Kunta-alan palkkaratkaisu vauhdittaa kuntatalouden kustannusten nousua

- Kunta-alalle saavutettu sopimusratkaisu on kolmivuotinen, voimassa 1.5.2022–30.4.2025.
- Henkilöstön yhdenvertaisen ja tasapuolisen kohtelun vuoksi sopimuskorotuksia sovelletaan kaikkiin työntekijöihin.
- Perusratkaisun sopimuskorotusten taso ilman kehittämisohjelmaa vuosina 2023–2024 on sidottu niin sanottuun yleiseen linjaan.
 - 2022: 2 % yleiskorotus, kuitenkin vähintään 46 €/kk, yht. **2,01** % 1.6.2022, + 0,50 % lisäkorotus + perhevapaa uudistus 0,03 %, kustannusvaikutus yht. **0,53** %, 1.10.2022
 - 2023: yleinen linja (kemia, tekno ja AKT) tai vähintään **1,9** % (1.6.2023) + palkkaohjelma
 - 2024: yleinen linja (kemia, tekno ja AKT) tai vähintään **1,9** % (1.6.2023) + palkkaohjelma
 - 2025: vuoden 2025 korotuksista ei ole vielä sovittu

Kunta-alan sopimukseen sisältyvä palkkaohjelma nostaa palkkoja 5,1 % sopimuskorotusten lisäksi

- Kunta-alan palkkarakenteita ja palkkausjärjestelmiä uudistetaan erillisellä kehittämisohjelmalla vuosina 2023–2027 keskimäärin yhden prosentin sopimuskorotuksella vuosittain.
- Kehittämisohjelma toteutetaan pääosin paikallisten järjestelyerien kautta, sen kohdentamisesta sovitaan myöhemmin.

	1.6.2023	1.2.2024 ja 1.6.2024	1.6.2025	2026	2027
Palkkaohjelman korotusprosentit	1,2 %	0,4 % ja 0,6 %	0,8 %	0,8 %	1,2 %

Kunta-alan sopimukseen kytketty turvalausekkeita

- Sopimus sisältää sote-alalle ja varhaiskasvatukseen niin sanotut turvalausekkeet. Jos hoitajaliitot Tehy ja Super myöhemmin onnistuvat saamaan KT:lta jäsenistölleen muita suuremman palkkaohjelman, myös **muut sote-alan työntekijät ja varhaiskasvatuksen työntekijät** saavat automaattisesti vastaavat palkankorotukset.
- **Muut alat** eivät kuulu yllä olevan turvalausekkeen piiriin suoraan, mutta heille **on sovittu uudesta neuvottelukierroksesta vastaavassa tilanteessa**. Mikäli kolmen kuukauden neuvottelut eivät tuota tulosta, osapuolet asettavat välityslautakunnan tekemään ehdotuksen. Ehdotuksen kaatuessa osapuolet voivat irtisanoa nyt solmitun kolmivuotisen sopimuksensa vuoden irtisanomisajalla.

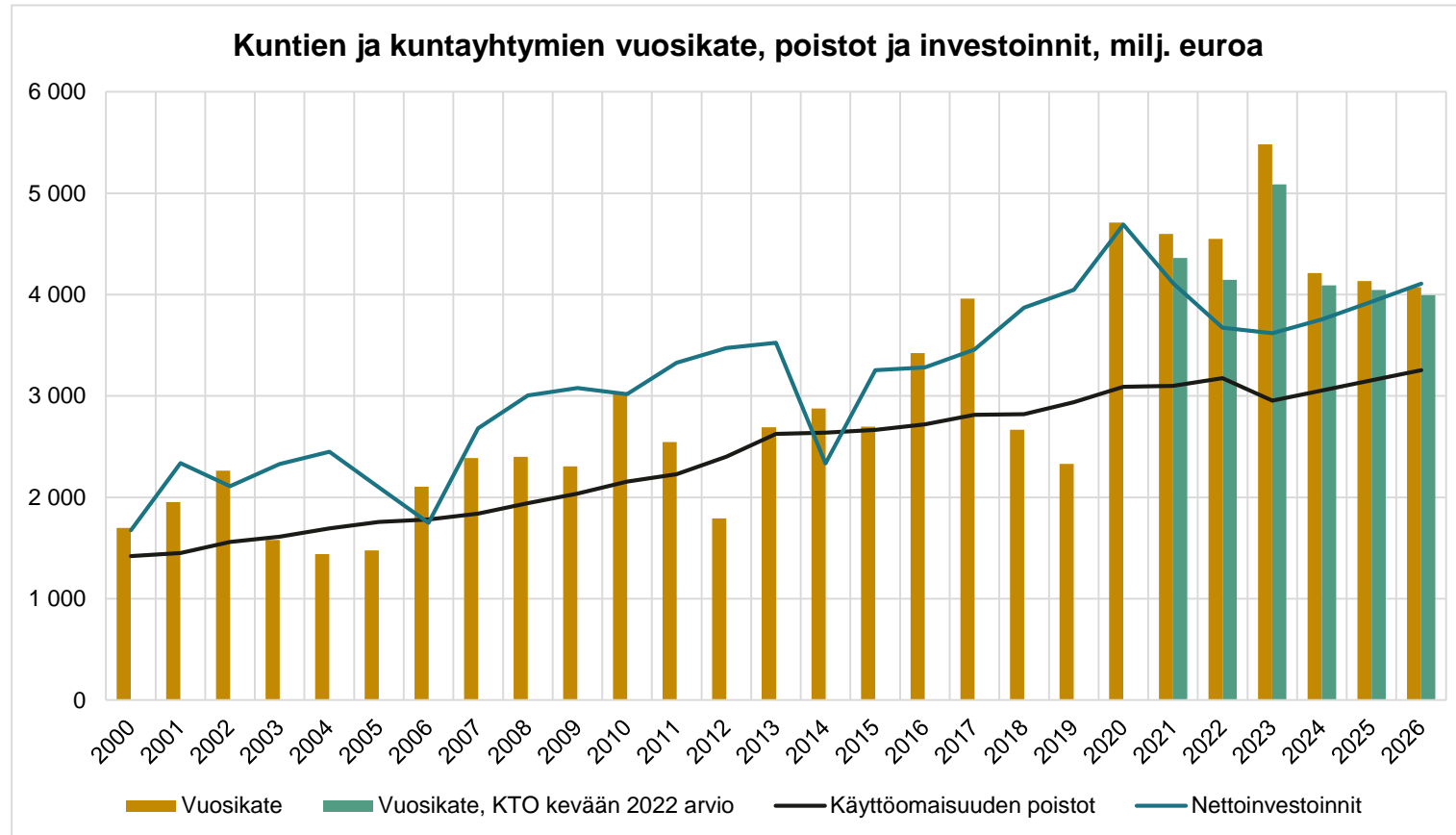
Covid-19-tukitoimien pieneneminen hidastaa vuosikatteen kasvua v. 2022, HKL:n yhtiöittäminen kääntää toiminnan ja investointien rahavirran positiiviseksi

- Kuntataloudesta poistuu v. 2022 kertaluonteisia covid-19-kriisiin liittyviä valtion kuntatalouteen kohdistamia tukitoimia
 - Valtionosuuslisäykset v. 2021, **300 milj. €**
 - Yhteisöveron jako-osuuden määräaikainen korotus poistuu:

Yhteisöveron jako-osuuden 10-prosenttiyksikön noston vaikutus	2020	2021	2022
Milj. euroa	400	640	180
Muutos edellisvuodesta, milj. euroa	400	240	-460

- Korona-avustusten osalta oli vielä ennusteen tekohetkellä auki, mitä kaikkea v. 2022 korvataan.
- Toimintakate heikkenee 5 %, mutta vuosikate pysyy lähes edellisvuoden tasolla verorahoituksen kasvun vuoksi.
- HKL:n yhtiöittäminen kohentaa toiminnan ja investointien rahavirtaa n. 660 milj. eurolla vuonna 2022, toimintojen siirtyminen 169 milj. euroa ja omaisuuden siirtyminen 493 milj. euroa.

Vuosikate riittää kattamaan poistot kaikkina painelaskelman tarkasteluvuosina



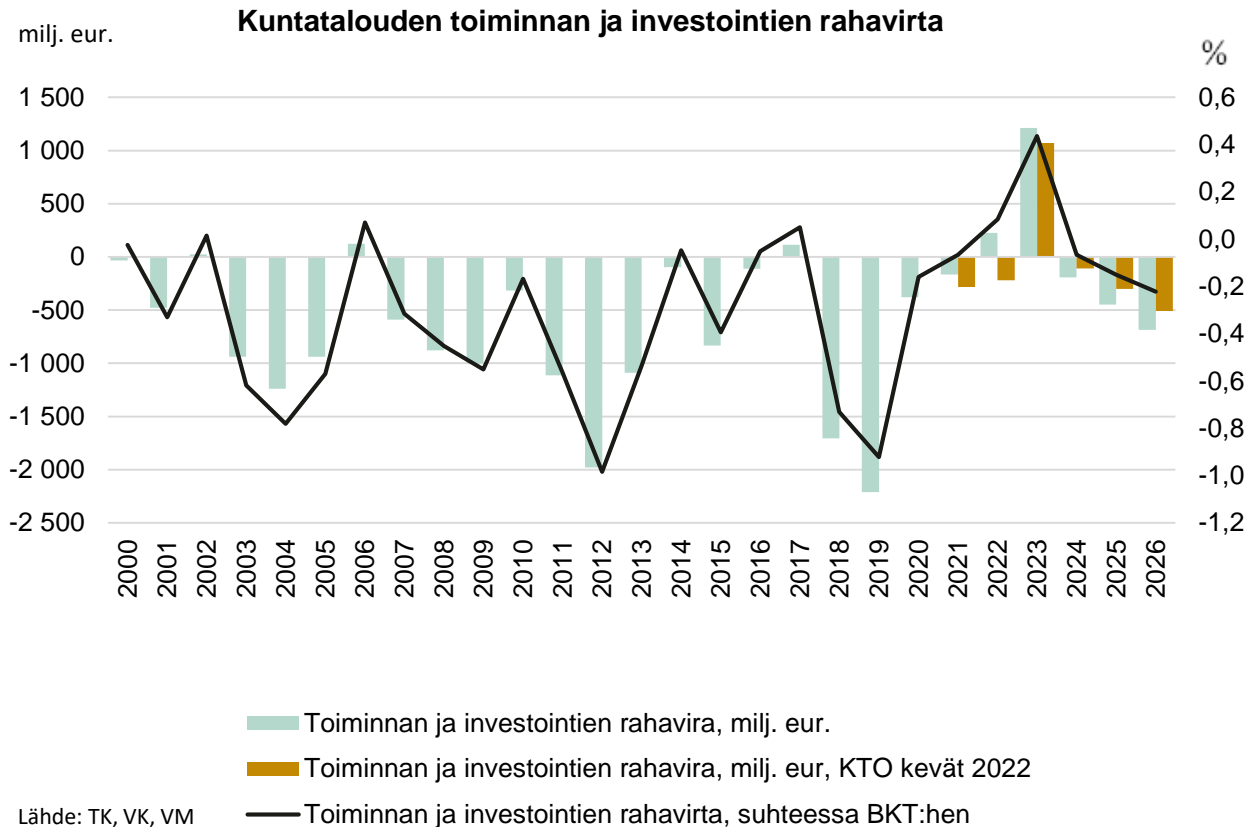
- Kuntatalouden iso kuva ei ole muuttunut keväästä 2021.
- Vuoden 2021 tilinpäätösten perusteella toimintamenojen ja -tulojen aluerät tarkentuivat ja aineiston kattavuus parani.
- Kuntien verotuloarvioita on nostettu keväästä huomattavasti koko ennustejaksolla 2022–2026.
- Kunta-alan palkkaratkaisu nostaa hintoja enemmän kuin kevään ennusteessa oli huomioitu.

Kuntataloudessa vahva vuosi vuonna 2023

verotulojen vuoksi

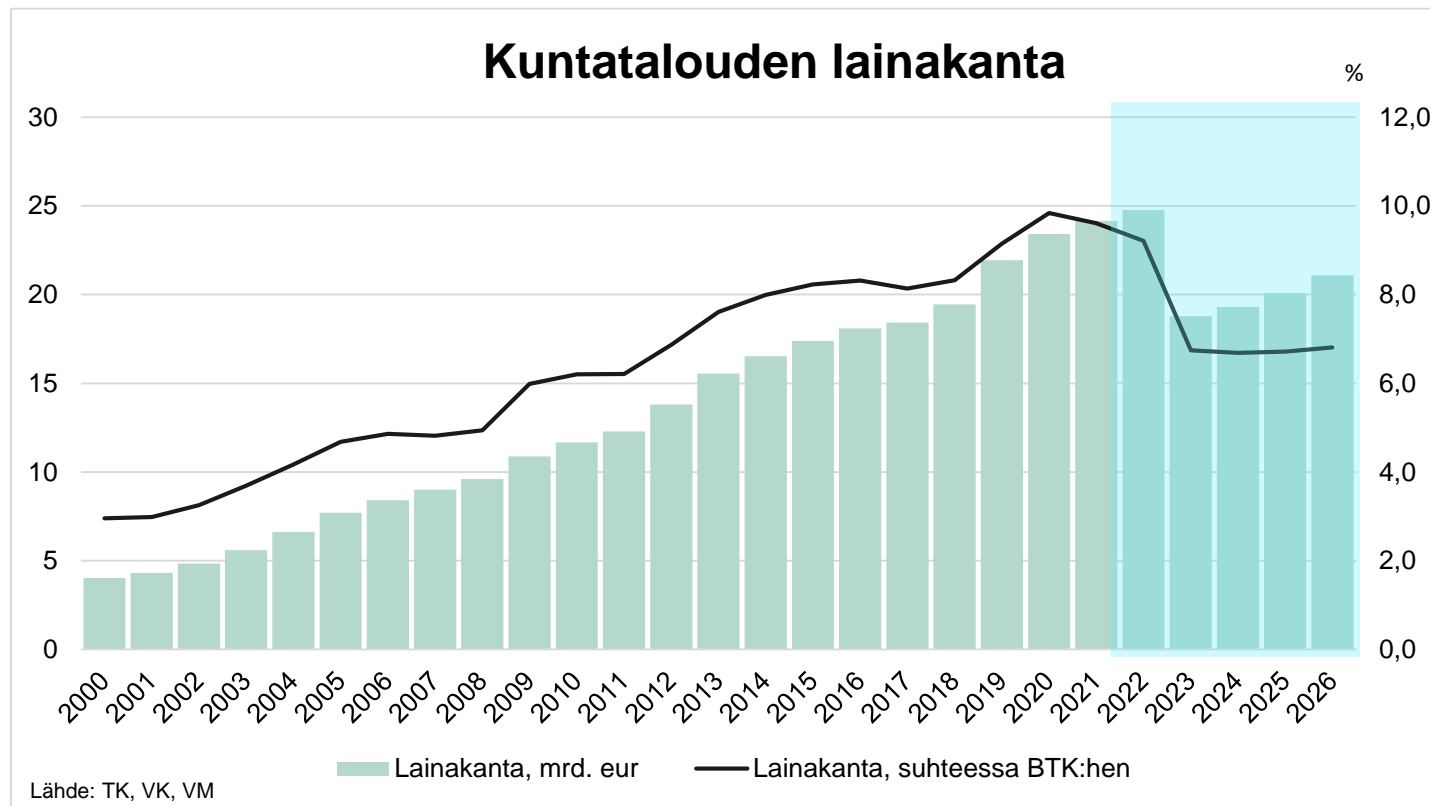
- Sote-uudistus astuu voimaan v. 2023. Kuntien toiminnan kustannukset vähenevät ja käyttötaloudesta siirtyy pois noin puolet.
- Pitkään jatkunut väestön ikääntymisestä johtuva palvelutarpeen kasvu kääntyy laskevaksi (varhaiskasvatuksen ja koulutuksen yhteenlaskettu palvelutarve laskeva, syntyvyyden alentuminen).
- Vaalikausi päättyy ja monet hallituksen määräaikaiset toimet lakkaavat (esim. covid-19-liittännäisiä avustuksia ja opetuksen laatu- ja tasa-arvohankkeet).
- Kustannukset kasvavat. Kustannusten ripeään nousuun vaikuttaa eniten kunta-alan ansiokehitys, jota nostavat niin sanottu yleiseen linjaan sidottu palkankorotus sekä kehittämisohjelma, jolla uudistetaan kunta-alan palkkarakenteita ja palkkausjärjestelmiä. Kuntien kustannuskehitystä kuvaavan peruspalvelujen hintaindeksin muutos on 3,8 prosenttia vuonna 2023.
 - ➔ Välittyä osin myös tuloihin (valtionosuuksien indeksitarkistukset ja verotulot).
- Investointeja siirtyy hyvinvointialueiden mukana pois n. 950 milj. euron edestä. Kuntatalouteen jää silti investointipaineita rakennuskannan iän ja muuttoliikkeen vuoksi, mutta talouden epävarmat näkymät ja hintojen nousu saattavat lykätä investointeja tuleville vuosille.
- Verotuloja kertyy osin vielä vanhojen jako-osuuksien mukaisesti. Vuosikate riittää selvästi kattamaan poistot ja toiminnan ja investointien rahavirran ennustetaan olevan noin 1,2 mrd. euroa positiivinen vuonna 2023.

Kuntatalouden toiminnan ja investointien rahavirta jää painelaskelmassa negatiiviseksi vuosina 2024–2026



- Sote-uudistuksen myötä menojen suurin kasvupaine helpottuu ja palvelutarve kääntyy laskuun vuodesta 2023 alkaen.
- Silti toimintamenot kasvavat hintojen noustessa ja investointipaineet pysyvät mittavina.
- Kuntien mahdollisuudet tasapainottaa talouttaan menoja sopeuttamalla kaventuvat
- Kuntatalouden toiminnan- ja investointien rahavirta jää painelaskelmassa negatiiviseksi vuosina 2024–2026.

Menojen ja tulojen epätasapaino kasvattaa lainakantaa, mutta lainakannan kasvu suhteessa BKT:hen tasaantuu sote-uudistuksen jälkeen



- Lainakannan kasvu jatkuu.
- Nollakorkojen aika on ohi. Lainanhoitokulut ovat pois muusta rahankäytöstä.
- Riskienhallinnan tarve talouden suunnittelussa korostuu.

Kuntakohtaiset painelaskelmat

The background is a solid teal color. It features several thin, white, curved lines that sweep across the frame from the bottom and sides, creating a sense of movement and depth. The lines are smooth and vary in curvature, some appearing as gentle arcs while others are more pronounced curves.

Johdanto

- Kuntalain mukaan kuntatalousohjelmassa kuntien rahoitusaseman muutosta arvioidaan kokonaan näkymien ohella myös **kuntaryhmittäin**
- Kuntien rahoituksen tasapainotilaa kuvataan ohjelmassa **toiminnan ja investointien rahavirta** -käsitteen avulla
- KTO:n kuntakohtaisissa painelaskelmissa lähtökohtana on se, että niiden perusteella arvioitu kehitys noudattaa VM:n paikallishallinnon kehitysarviota
- Tämän lisäksi painelaskelma perustuu pitkälti kuntien ilmoittamiin talousarvio ja -suunnitelmatietoihin ja Tilastokeskuksen vuonna 2021 tekemään kuntien väestöennusteeseen
- Painelaskelma ei huomioi kuntien omia toimenpiteitä talouden sopeuttamiseksi
- HUOM! Kuntakohtaiset arviot ovat luonnollisesti hyvin epävarmoja ja niihin tulee suhtautua tietyin varauksin

Miten arvioidaan? Toimintakate

- Lähde: VM:n kunta- ja aluehallinto-osaston laskelmat, Tilastokeskuksen väestöennuste, Valtiokonttorin KKTPP- ja KTAS-raportointi
- Ennustemenetelmä vuodelle **2022**: kuntien ilmoittamat TA-tiedot, jotka skaalataan koko maan ennustetun muutoksen mukaan (VM:n ennuste)
- Ennustemenetelmä vuosille **2023–2026**: arvioidaan kunnan toimintakatteen muutosta suhteessa väestörakenteen muutokseen. Kuntakohtainen toimintakate-ennuste viedään VM:n koko maan ennusteeseen
 - Kuntien sote-uudistuksen jälkeiset tehtävät jaetaan 4 eri palveluun:
 - Varhaiskasvatus, esiopetus, perusopetus ja muut tehtävät
 - Näiden perusteella lasketaan TK:n ikäryhmäkohtaisen ennusteen kautta kunnille volyymikasvuennuste

Miten arvioidaan? Valtionosuudet

- Lähde: VM:n kunta- ja aluehallinto-osaston arvio
- Arvio kuntien peruspalveluiden valtionosuudesta sisältää
 - TAE:n mukaiset päätökset
 - Indeksitarkistuksen
 - Väestöennusteen
 - Sote-uudistuksen valtionosuusirrotuksen
 - Sote-uudistuksen muutosrajoittimen ja järjestelmämuutoksen tasauksen
- Verotuloihin perustuva valtionosuuden tasaus tehty VM:n veroennusteen perusteella

Miten arvioidaan? Verotulot

- Lähde: VM:n vero-osaston ennuste ja kunta- ja aluehallinto-osaston laskelmat
- Kunnallisvero: VM:n kuntakohtainen ennusten kunnallisveron jako-osuuksista ja koko maan ennuste
- Yhteisövero: Uusin yhteisöveron kuntakohtainen jako-osuus (pidetään vakiona) ja koko maan ennuste
- Kiinteistövero: lasketaan kiinteistöveron vuosien 2021–2022 kuntakohtaisten verotusarvojen muutoksen kautta jokaiselle kunnalle keskiarvo (kerroin), jonka kautta kunnille lasketaan ennuste vuosille 2023–2026. Arvioidut kuntakohtaiset kiinteistöveron suhteet kiinnitetään koko maan ennusteeseen

Miten arvioidaan? Nettoinvestoinnit

- Lähde: VM:n kunta- ja aluehallinto-osaston laskelmat ja Valtiokonttorin KKNR- ja KTAS-raportointi
- Nettoinvestoinnit vuosille 2022–2024 arvioitu kuntien TA- ja TS-tietojen perusteella
- Vuosille 2025 ja 2026 nettoinvestointeja on arvioitu keskiarvotietoon perustuen
 - Keskiarvo on laskettu vuosien 2018–2024 taloustietojen perusteella yksittäiselle kunnalle
 - Tätä kuntakohtaista keskiarvoa on viety eteenpäin vuodesta 2025 alkaen koko maan ennustetun vuosimuutoksen mukaan
 - Kuntakohtainen arviotieto hyvin epävarmaa

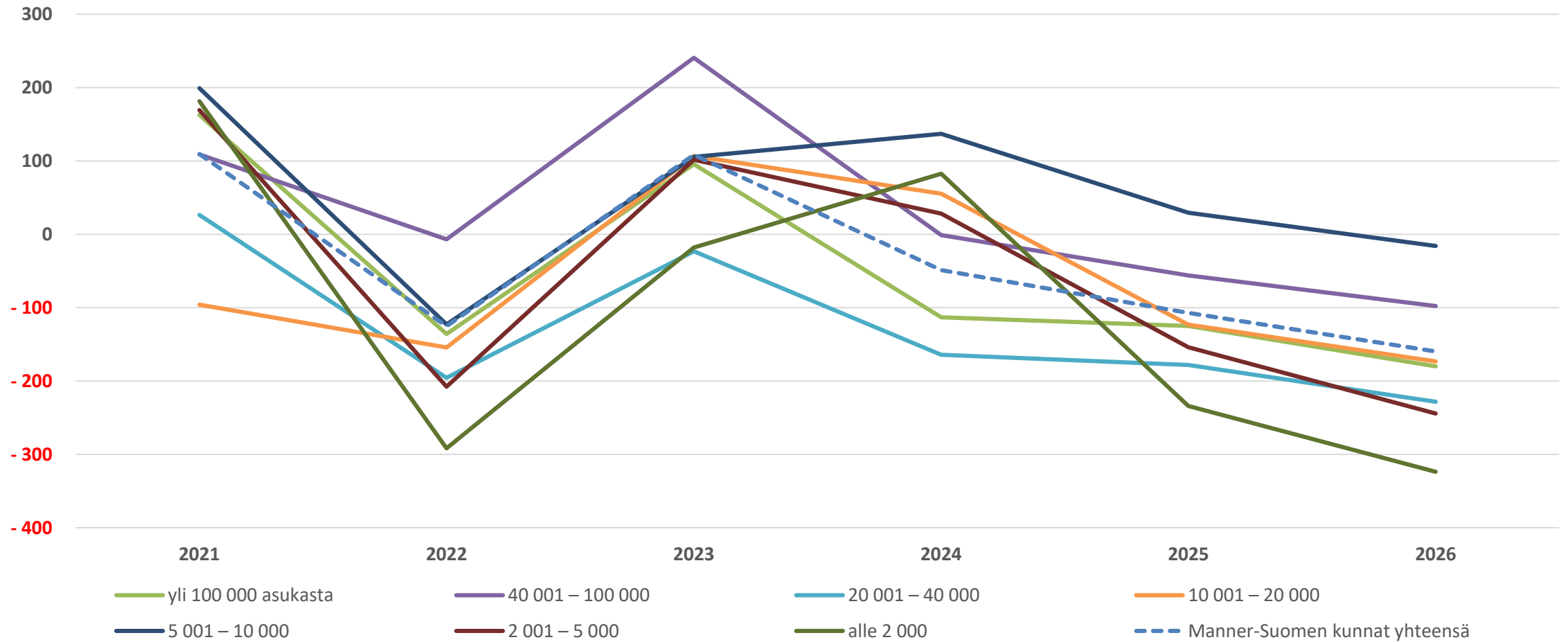
Miten arvioidaan? Muut erät

- Muissa erissä lähtökohtana on kuntien ilmoittamat TA- ja TS-tiedot, joita on viety eteenpäin koko maan ennustetulla muutoksella (VM:n arvio)
- Tulorahoituksen korjauserät on asetettu nolaksi viimeisimmän tilinpäätöstiedon jälkeen.

Huomioita syksyn 2022 laskelmasta

- Iso kuva ei ole muuttunut keväällä 2022 tehdystä talouden sopeutuspaineen arvioinnista, vaikkakin arvioitu rahoituksen tasapaino on hieman kohentunut
- Koronatukien poistuminen ja sote-uudistuksen vaikutukset edelleen suurimpia muutostekijöitä
- Laskelmaan on sisällytetty lopulliset (saatavilla olleet) kuntien tilinpäätöstiedot vuodelta 2021, mikä vahvisti painelaskelman ns. lähtötasoa lähes kaikissa kuntaryhmissä
- Lisäksi veroennusteita on tarkistettu kevään jälkeen, kuten myös hintaennusteita
- Kuntakohtainen laskelma ei huomioi HKL:n yhtiöittämisestä aiheutuvaa kertaluonteista vaikutusta vuodelle 2022

Toiminnan ja investointien rahavirta, €/as



Kunnallisveroprosentin laskennallinen korotuspaine

- Kuntatalouden sopeutuspainetta arvioidaan laskennallisen kunnallisveroprosentin korotuspaineen avulla
- Tarkastelujakson kovin korotuspaine vuonna 2022, mutta tilanne vahvistuu vuosina 2023–2025
- Vuonna 2026 korotuspaineet palaavat lähelle vuoden 2022 tasoa
- Suurin korotuspaine pienissä kunnissa (kaksi pienintä kuntakokoryhmää)

Laskennallinen paine veroprosentin korotukseen (%-yks.)	2021	2022	2023	2024	2025	2026
yli 100 000 asukasta	-0,8	0,6	-0,3	0,4	0,5	0,7
40 001–100 000	-0,6	0,0	-1,1	0,0	0,3	0,4
20 001–40 000	-0,1	0,9	0,1	0,7	0,7	0,9
10 001–20 000	0,6	0,9	-0,5	-0,3	0,6	0,8
5 001–10 000	-1,3	0,8	-0,5	-0,7	-0,2	0,1
2 001–5 000	-1,2	1,4	-0,6	-0,2	0,9	1,4
alle 2 000	-1,5	2,4	0,1	-0,6	1,6	2,1
Manner-Suomen kunnat yhteensä	-0,6	0,6	-0,4	0,2	0,5	0,7

Negatiivisen vuosikatteen kuntien lukumäärä

- Vuoden 2020 ennätysellisen vahvan kuntatalousvuoden jälkeen negatiivisen vuosikatteen kuntien lukumäärä on pienessä kasvussa
- Kehyskauden lopulla negatiivisen vuosikatteen kuntia on arvion mukaan 20
 - Näistä lähes kaikki alle 5 000 asukkaan kuntia

Negatiivisten vuosikatteen kuntien lukumäärä	2022	2023	2024	2025	2026
yli 100 000 asukasta	0	0	0	0	0
40 001–100 000	0	0	0	0	0
20 001–40 000	0	0	0	0	0
10 001–20 000	0	0	1	1	1
5 001–10 000	1	1	0	0	1
2 001–5 000	5	3	5	8	9
alle 2 000	4	4	8	9	9
Manner-Suomen kunnat yhteensä	10	8	14	18	20

Lopuksi

- On selvää, että kuntakohtainen arvio on hyvin epävarma eikä yksittäisen kunnan lukuja pidä tulkita yksiselitteisesti
- Kuntakokoryhmittäinen tarkastelu kuitenkin kertoo eri kuntien talouden kehityksen suunnasta ja tilasta
- Tarkasteluperiodille osuu monta poikkeuksellista vuotta, jonka vuoksi nyt esitettyihin arvioihin tulee suhtautua poikkeuksellisen varovaisesti
- Kuntakohtainen painelaskelma on ladattavissa VM:n verkkosivuilta: vm.fi/kuntatalousohjelma