



# Sysselsättningsöversikt

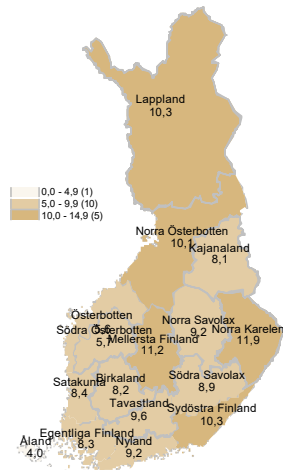
Maj 2023



Työ- ja elinkeinoministeriö  
Arbets- och näringsministeriet

## I maj 238 900 arbetslösa arbetssökande

Andelen arbetslösa arbetssökande av arbetskraften enligt NTM-central



Vid arbets- och näringsbyråerna och inom ramen för kommunförsöken fanns det i slutet av maj sammanlagt 238 900 arbetslösa arbetssökande. Det är 3 500 fler än ett år tidigare. Från föregående månad minskade antalet arbetslösa arbetssökande med 7 200. Av arbetskraften var andelen arbetslösa arbetssökande 9,0 procent, det vill säga 0,1 procentenheter mer än ett år tidigare. Uppgifterna framgår av arbets- och näringsministeriets arbetsförmedlingsstatistik.

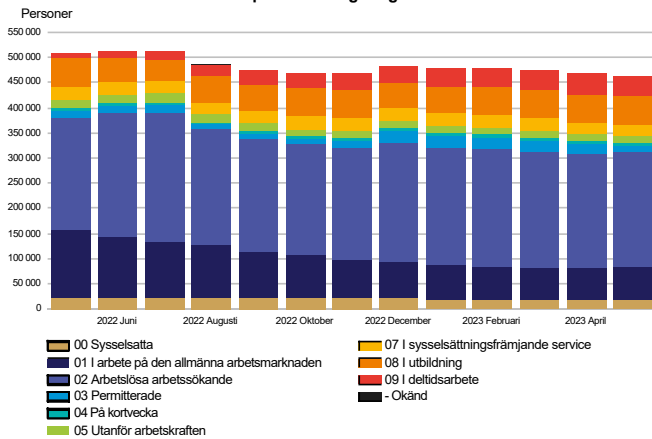
### Trender:

- Det totala antalet arbetssökande minskade med 44 500
- Det fanns 3 500 fler arbetslösa arbetssökande än ett år tidigare
- Det fanns 2 500 fler permitterade på heltid
- I service som räknas in i aktiveringsgraden deltog 1 800 fler personer än för ett år sedan
- Det fanns 36 000 färre nya lediga jobb än året innan



## Samtliga arbetssökande

Arbetssökande per grupp  
på beräkningsdagen



## Det totala antalet arbetssökande minskade

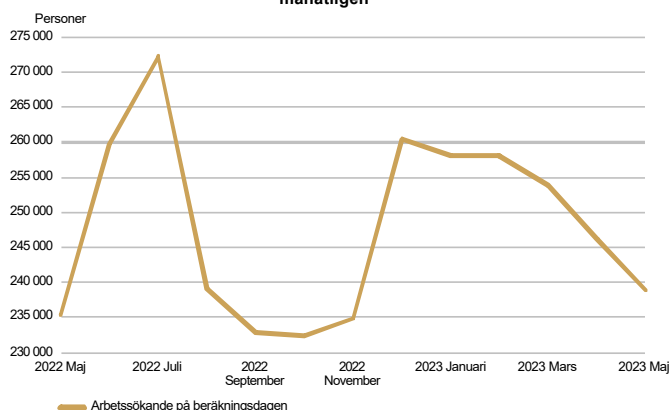
Vid arbets- och näringsbyråerna och inom ramen för kommunförsöken fanns det i slutet av maj sammanlagt 463 800 arbetssökande, vilket är 44 500 färre än ett år tidigare. Av de arbetssökande var 238 400 män och 225 500 kvinnor. Jämfört med läget för ett år sedan minskade antalet män med 17 000 och antalet kvinnor med 27 500. Av arbetssökande var 239 400 personer kunder hos kommunförsöken, vilket är 7 500 fler än för ett år sedan.

Antalet yrkesverksamma arbetssökande uppgick till 126 800, av vilka 65 400 hade heltidsarbete, 40 900 deltidsarbete och 20 400 var sysselsatta genom den service som ordnas av arbets- och näringsförvaltningen och inom ramen för kommunförsöken. Antalet arbetssökande som inte hör till arbetskraften uppgick till 92 700, av vilka 25 100 var i sysselsättningsfrämjande service och 53 900 i utbildning. Av arbetssökandena var 238 900 arbetslösa arbetssökande, vilket är 3 500 fler än ett år tidigare. Av de arbetslösa arbetssökandena var i maj 14 500 permitterade på heltid, det vill säga 4 500 färre än i april. Från maj i fjol ökade antalet permitterade på heltid med 2 500. Antalet arbetssökande på kortvecka uppgick dessutom till 5 500, vilket är 700 färre än ett år tidigare.



## Arbetslösa arbetssökande

**ARBETSLÖSA ARBETSSÖKANDE**  
månatligen

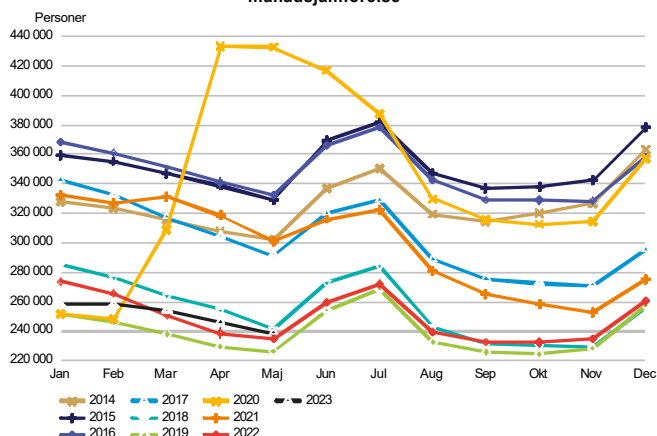


### Antalet arbetslösa arbetssökande ökade i maj

I slutet av maj fanns det 238 900 arbetslösa arbetssökande vid arbets- och näringsbyråerna och inom ramen för kommunförsöken, vilket är 3 500 fler än ett år tidigare. Jämfört med april minskade antalet arbetslösa arbetssökande med 7 200. Av de arbetslösa arbetssökandena var 137 500 kunder hos kommunförsöken, vilket är 6 500 fler än i maj föregående år. I maj inleddes 12 800 nya jobsökningar för arbetslösa arbetssökande, vilket är 1 200 fler än i maj i fjol. I maj inleddes 35 100 arbetslöshetsperioder, vilket är 700 färre än för ett år sedan. Antalet arbetslöshetsperioder som inleddes var 2 500 fler än i april. Antalet inledda arbetslöshetsperioder är alltid större än antalet inledda jobsökningar, eftersom perioder också inleds av personer inom andra redan gällande grupper av arbetssökande.

Av de arbetslösa arbetssökandena var 35 500 utländska medborgare, vilket är 6 200 fler än i maj i fjol. I slutet av maj var 8 800 av de utländska arbetslösa arbetssökandena medborgare i EU-/EES-länder, vilket är 700 fler än för ett år sedan.

**ARBETSLÖSA ARBETSSÖKANDE**  
månadsjämförelse

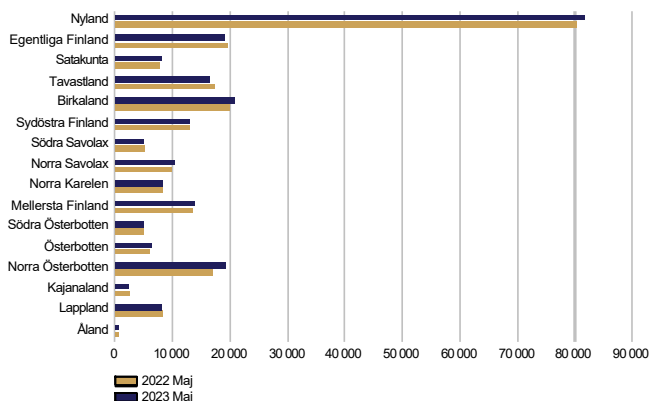


Av de arbetslösa arbetssökandena var i maj 14 500 permitterade på heltid, det vill säga 4 500 färre än i april. Från maj i fjol ökade antalet permitterade på heltid med 2 500. I maj inleddes 1 700 jobsökningar för permitterade på heltid, det vill säga 300 fler än för ett år sedan. Det inleddes 6 700 nya perioder för permitterade på heltid, det vill säga 2 800 fler än i maj i fjol. Jämfört med april inleddes 600 färre nya perioder för permitterade på heltid. Antalet permitterade på heltid ökade i sex yrkesgrupper och minskade i fyra yrkesgrupper. Antalet permitterade på heltid ökade mest i yrkesgrupperna byggnads-, reparations- och tillverkningsarbetare (1 800), personal utan annan klassificering (700), process- och transportarbetare (500) och specialister (500). Antalet permitterade på heltid minskade mest i yrkesgrupperna service- och försäljningspersonal (-1 000) samt kontors- och kundtjänstpersonal (-100). Antalet permitterade var oförändrat i yrkesgruppen militärer.



## Arbetslösa arbetssökande enligt regioner

ARBETSLÖSA ARBETSSÖKANDE  
per NTM-central



### Arbetslösheten minskade inom sju NTM-centralers område

I maj minskade antalet arbetslösa arbetssökande inom sju närings-, trafik- och miljöcentralers (NTM) område jämfört med motsvarande tidpunkt föregående år. Störst var minskningen i Södra Savolax (-5 %), Tavastland (-5 %), Kajanaland (-4 %) och Södra Österbotten (-3 %). Antalet arbetslösa arbetssökande ökade mest i Norra Österbotten (12 %), Birkaland (4 %), Österbotten (4 %) och Norra Savolax (4 %). På Åland minskade antalet arbetslösa arbetssökande (-3 %). Jämfört med april minskade antalet arbetslösa arbetssökande inom alla närings-, trafik- och miljöcentralers områden, mest i Kajanaland (-15 %), Södra Österbotten (-9 %), Södra Savolax (-8 %) och Norra Savolax (-8 %). Också på Åland minskade antalet arbetslösa arbetssökande jämfört med april (-5 %).

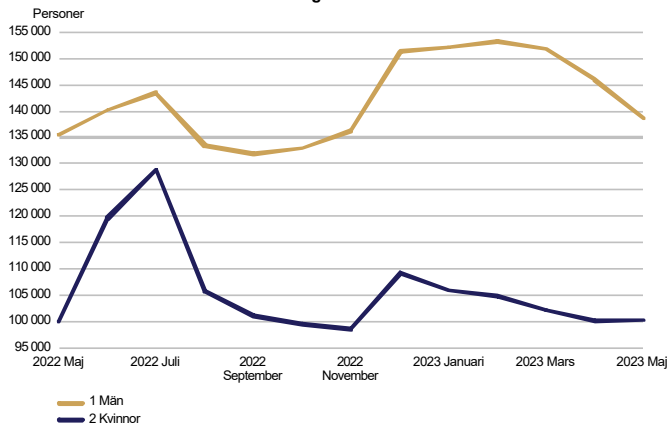
### Arbetslösa arbetssökande och lediga jobb vid arbets- och näringsbyrån enligt NTM-central

NTM-central	Arbetslösa arbetssökande			Förändring		Av de arbetslösa arbetssökande		Andelen arbetslösa av arbetskraften		Lediga jobb			Förändring	
	Maj 2023	Apr 2023	Maj 2022	Maj 2023	Maj 2022	arbetslösa arbetssökande	arbetslösa av arbetskraften	Maj 2023	Apr 2023	Maj 2022	Maj 2023	Apr 2023	Maj 2022	Maj 2023
Nyland	81 834	81 941	80 337	1 497	2	3 963	9,2	18 015	22 022	27 362	-9 347	-34		
Egentliga Finland	19 175	19 446	19 583	-408	-2	1 209	8,3	5 610	6 954	9 640	-4 030	-42		
Satakunta	8 020	8 349	7 919	101	1	485	8,4	2 130	2 426	3 023	-893	-30		
Tavastland	16 485	17 133	17 271	-786	-5	976	9,6	4 895	5 154	6 686	-1 791	-27		
Birkaland	20 783	21 344	19 976	807	4	1 132	8,2	6 508	8 141	10 532	-4 024	-38		
Sydöstra Finland	12 975	13 464	12 926	49	0	931	10,3	1 852	2 141	3 240	-1 388	-43		
Södra Savolax	4 972	5 414	5 224	-252	-5	306	8,9	1 406	2 086	2 652	-1 246	-47		
Norra Savolax	10 281	11 146	9 917	364	4	739	9,2	2 719	3 879	4 743	-2 024	-43		
Norra Karelen	8 442	9 033	8 524	-82	-1	419	11,9	1 578	1 930	1 684	-106	-6		
Mellersta Finland	13 928	14 536	13 665	263	2	848	11,2	1 863	2 327	3 943	-2 080	-53		
Södra Österbotten	4 847	5 346	4 981	-134	-3	502	5,7	2 275	2 828	4 142	-1 867	-45		
Österbotten	6 319	6 783	6 085	234	4	479	5,6	2 168	4 437	5 232	-3 064	-59		
Norra Österbotten	19 244	20 093	17 147	2 097	12	1 598	10,1	4 720	6 142	6 585	-1 865	-28		
Kajanaland	2 492	2 915	2 594	-102	-4	183	8,1	1 046	1 369	1 385	-339	-24		
Lappland	8 234	8 297	8 423	-189	-2	693	10,3	3 863	4 377	5 124	-1 261	-25		
Åland	599	631	616	-17	-3	22	4,0	309	498	385	-76	-20		
Utland	257	264	189	68	36	53	.	3 505	4 389	3 162	343	11		
HELA LANDET	238 891	246 139	235 379	3 512	1	14 538	9,0	64 462	81 100	99 520	-35 058	-35		



## Arbetslösa arbetssökande enligt kön och åldersgrupp

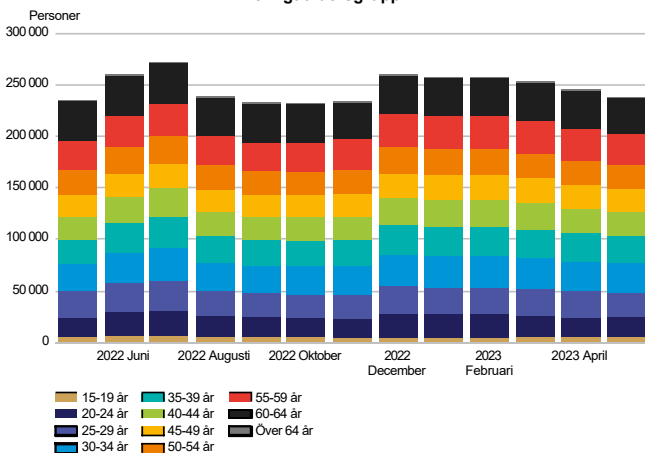
**ARBETSLÖSA ARBETSSÖKANDE**  
enligt kön



### Männens arbetslöshet ökade mer än kvinnornas arbetslöshet

Av de arbetslösa arbetssökandena var 138 700 (58 %) män och 100 200 (42 %) kvinnor. Från april minskade männens arbetslöshet med 7 400, medan kvinnornas arbetslöshet ökade med 100. Jämfört med maj året innan ökade männens arbetslöshet med 3 200 personer (2 %) och kvinnornas arbetslöshet med 300 personer (0,3 %).

**ARBETSLÖSA ARBETSSÖKANDE**  
enligt åldersgrupp



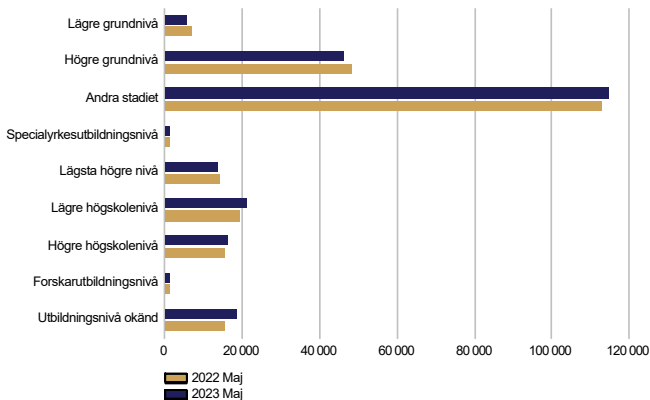
### Arbetslösheten minskade bland personer som fyllt 50 år och i åldersgruppen 20-24-åringar

I slutet av maj fanns det 24 300 arbetslösa arbetssökande under 25 år, vilket är 700 färre än i maj i fjol. Ungdomsarbetslösheten minskade med 900 personer från april. Antalet arbetslösa under 20 år uppgick till 4 600. Antalet arbetslösa över 50 år var 88 800, det vill säga 2 600 färre än ett år tidigare. Antalet arbetslösa som fyllt 55 år uppgick till 65 900, vilket innebär en minskning med 2 100 från föregående år. Arbetslösheten minskade mest i åldersgrupperna 60-64-åringar (-5 %), över 64-åringar (-4 %) och 20-24-åringar (-3 %). Arbetslösheten ökade mest i åldersgrupperna 30-34-åringar (9 %) och 40-44-åringar (7 %). Jämfört med april minskade arbetslösheten i alla åldersgrupper. Mest minskade arbetslösheten i åldersgruppen 55-59-åringar (-5 %) jämfört med april.



## Arbetslösa arbetssökande enligt utbildningsnivåer och yrkesgrupper

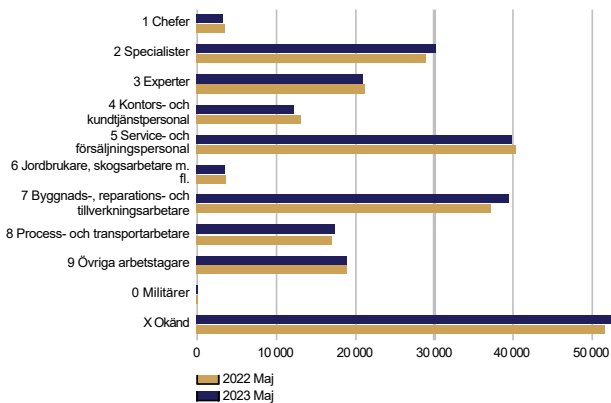
**ARBETSLÖSA ARBETSSÖKANDE**  
enligt utbildningsnivå



### Arbetslösheten minskade endast på tre utbildningsnivåer

Betraktat enligt utbildningsnivå minskade arbetslösheten jämfört med maj året innan på tre utbildningsnivåer. Arbetslösheten minskade på det lägre grundstadiet (-18 %), den lägsta högre nivån (-5 %) och det högre grundstadiet (-4 %). Arbetslösheten ökade mest på utbildningsnivå okänd (18 %), på lägre högskolenivå (10 %), på specialyrkesutbildningsnivå (8 %) och på högre högskolenivå (7 %).

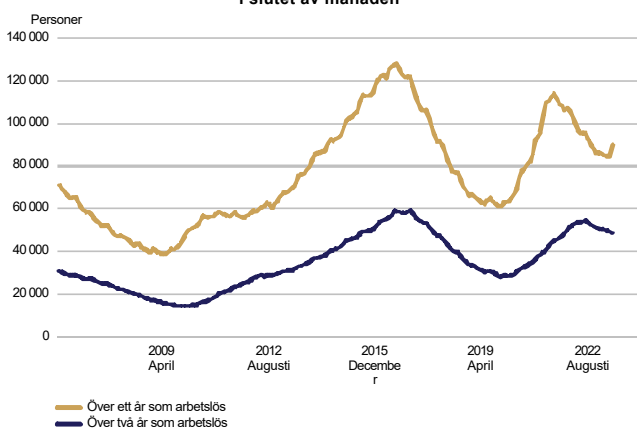
**ARBETSLÖSA ARBETSSÖKANDE**  
enligt yrkesgrupp



### Arbetslösheten minskade i sex yrkesgrupper

Jämfört med maj året innan minskade arbetslösheten yrkesgruppsvis betraktat i sex yrkesgrupper, mest inom grupperna kontors- och kundtjänstpersonal (-800), service- och försäljningspersonal (-400), jordbrukare och skogsarbetare (-200) samt experter (-200). Arbetslösheten ökade i yrkesgrupperna byggnads-, reparations- och tillverkningsarbetare (2 300), specialister (1 300), personal utan klassificering i yrken (1 300) samt process- och transportarbetare (300). I yrkesgruppen chefer var arbetslösheten oförändrad.

**LÅNGTIDSARBETSLÖSA**  
i slutet av månaden



### Långtidsarbetslösheten minskade

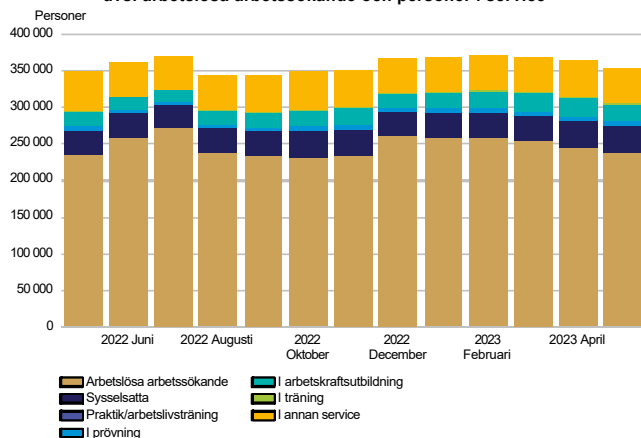
I slutet av maj fanns det 89 900 långtidsarbetslösa, det vill säga personer som varit arbetslösa utan avbrott i minst ett år. Detta är 5 500 färre än ett år tidigare. Av de långtidsarbetslösa var 53 900 män och 35 900 kvinnor. Från föregående år minskade antalet män med 3 400 (-6 %) och antalet kvinnor med 2 000 (-5 %). Av de långtidsarbetslösa hade 48 800, det vill säga 4 700 färre än för ett år sedan, varit kontinuerligt utan arbete i över två år.



## Service

### OMFATTANDE ARBETSLÖSHET

dvs. arbetslösa arbetssökande och personer i service



### Antalet deltagare i service ökade

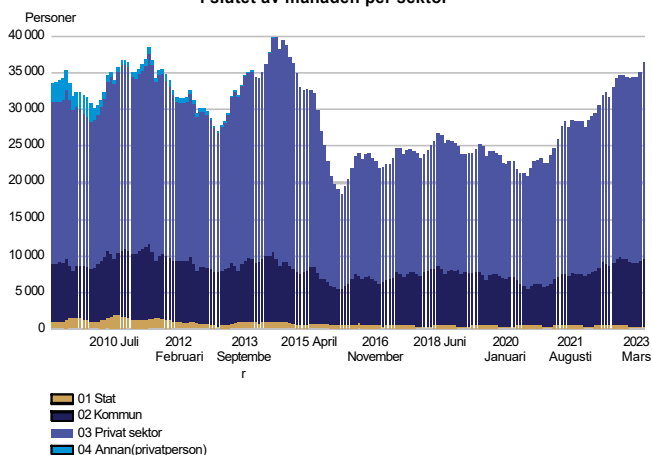
I slutet av maj deltog 114 500 personer i service som räknas in i aktiveringsgraden, vilket är 1 800 fler än ett år tidigare. Jämfört med april minskade antalet personer i service med 3 400. Av deltagarna i service var 67 000 kunder hos kommunförsöken, det vill säga 4 300 fler än i maj året innan. Aktiveringsgraden var 32,4 procent i slutet av maj, det vill säga samma procent som ett år tidigare. Allt som allt deltog 3,9 procent av arbetskraften i service.

Av deltagarna i service var 55 400 män, det vill säga 1 100 fler än ett år tidigare. I service deltog 59 000 kvinnor, vilket är 700 fler än i fjol.

Antalet personer som räknas in i den omfattande arbetslösheten, med andra ord arbetslösa arbetssökande och personer i service, uppgick sammanlagt till 353 400 i slutet av maj. Det är 5 300 fler än ett år tidigare. Ökningen av den omfattande arbetslösheten berodde på att både antalet arbetslösa arbetssökande och personer i service ökade.

### SYSSELSATTA

i slutet av månaden per sektor



### Antalet sysselsatta personer ökade i kommunerna och inom den privata sektorn

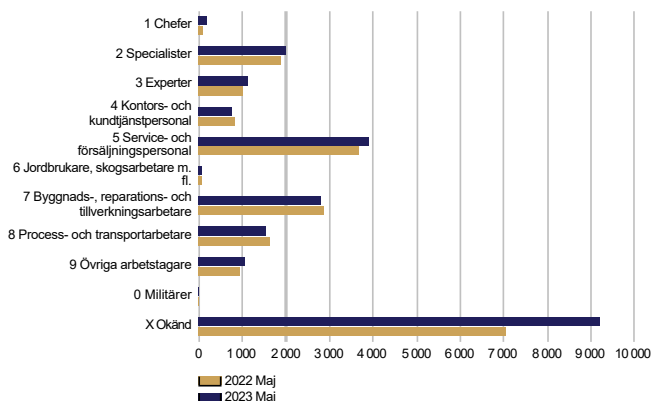
Antalet personer som var sysselsatta med lönesubventioner och sysselsatta hos staten samt mottagare av startpeng uppgick till sammanlagt 36 400 i slutet av maj. Detta är 4 400 fler än ett år tidigare. Av dem som hade sysselsatts var 1 procent hos staten, 26 procent hos kommunerna och 73 procent inom den privata sektorn. Jämfört med förra maj hade sysselsättningen ökat med 16 procent inom den privata sektorn och 10 procent hos kommunerna och minskat med 42 procent hos staten. Av de sysselsatta var 54 procent män. Från föregående år hade sysselsättningen bland män ökat med 2 600 och sysselsättningen bland kvinnor med 1 800.





## Arbetskraftsutbildning, träning och frivilliga studier

### PERSONER I ARBETSKRAFTSUTBILDNING i slutet av månaden efter målyrke för utbildningen



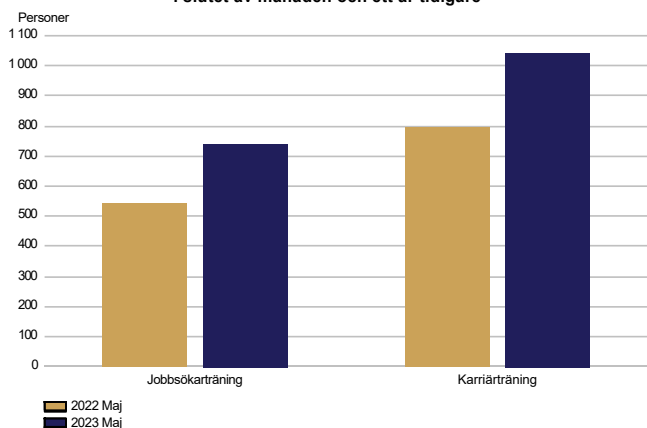
### Antalet deltagare i arbetskraftsutbildning ökade

I arbetskraftsutbildning deltog i slutet av maj 22 600 personer, vilket är 2 500 fler än ett år tidigare. Av dem var 10 300 män och 12 200 kvinnor. Jämfört med maj föregående år ökade antalet män med 700 och antalet kvinnor med 1 900. Under maj månad påbörjade 3 100 nya personer arbetskraftsutbildning. Detta är 100 färre än för ett år sedan.

Utifrån målyrket var den största undergruppen inom gruppen personal utan annan klassificering de 8 400 personer som deltog i integrationsutbildning i slutet av maj. Detta var 2 100 fler än året innan.

### I TRÄNING

i slutet av månaden och ett år tidigare

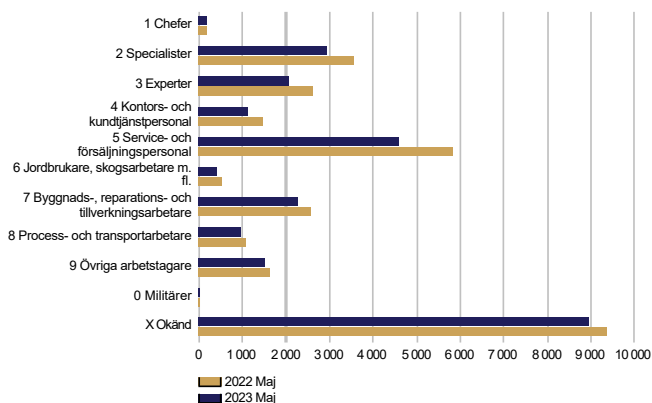


### Antalet deltagare i träningar ökade

I slutet av maj deltog 1 800 personer i träning, vilket är 400 fler än ett år tidigare. I träning deltog 900 män och likaså 900 kvinnor. I karriärträning deltog i maj 1 000 personer, vilket är 200 fler än vid motsvarande tidpunkt föregående år. I arbetssökningsträning deltog 700 personer, det vill säga 200 fler än ett år tidigare.

### I FRIVILLIGA STUDIERN

i slutet av månaden efter persons yrkesgrupp



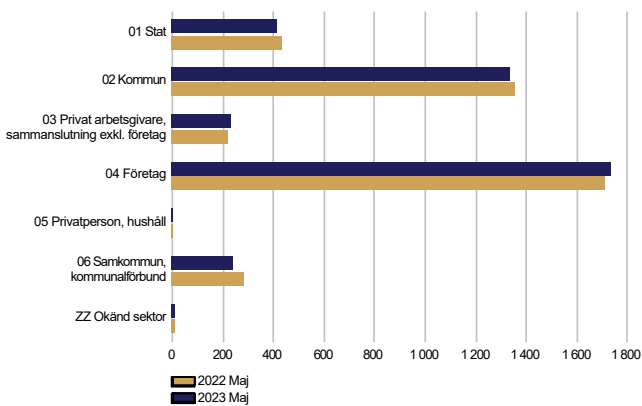
### De frivilliga studierna minskade från föregående år

Antalet personer som bedrev frivilliga studier med arbetslöshetsförmån uppgick till sammanlagt 25 000, vilket är 3 700 färre än för ett år sedan. Antalet män som studerade med arbetslöshetsförmån var 9 700, vilket är 1 400 färre än ett år tidigare. Motsvarande antal kvinnor var 15 300, vilket är 2 300 färre än för ett år sedan. I gruppen personal utan annan klassificering fanns det inte information om yrket för 8 200 personer, vilket är 200 färre än vid motsvarande tidpunkt föregående år.



## Alterneringsledig, Arbetsverksamhet i rehabiliteringssyfte och prövningar

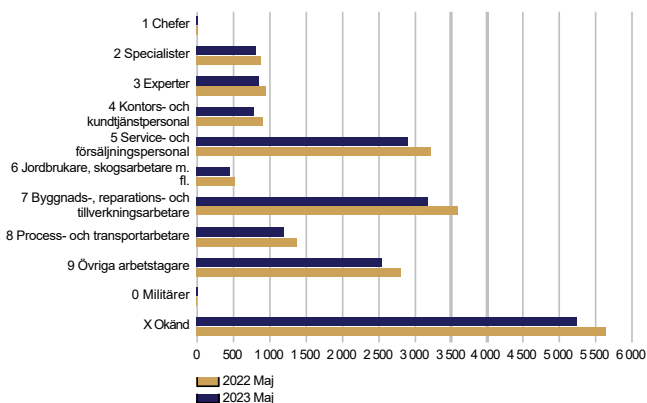
**SOM ALTERNERINGSVIKARIE**  
i slutet av månaden och ett år tidigare enligt sektor



### Antalet alterneringsvikarier hölls oförändrat

I slutet av maj var 4 000 personer alterneringsvikarier, vilket är lika många som för ett år sedan. Av vikarierna var 1 500 män och 2 500 kvinnor. Jämfört med föregående år var antalet oförändrat i fråga om både män och kvinnor.

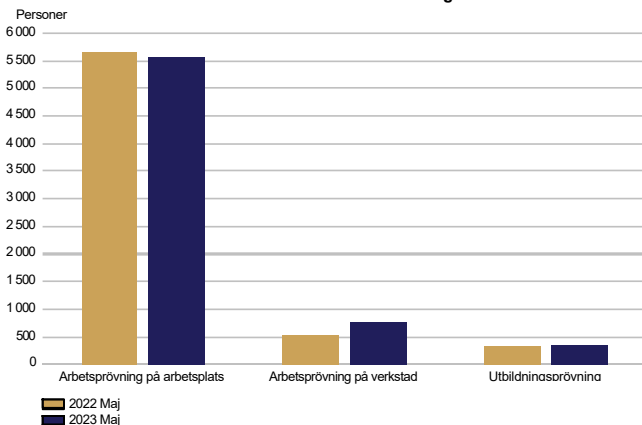
**I ARBETSVERKSAMHET I REHABILITERINGSSYFTE**  
i slutet av månaden och ett år tidigare



### Färre deltagare i arbetsverksamhet i rehabiliteringssyfte än året innan

I arbetsverksamhet i rehabiliteringssyfte deltog i slutet av maj 18 000 personer, det vill säga 2 000 färre än ett år tidigare. Av deltagarna var 10 000 män och 7 900 kvinnor. Från föregående år minskade antalet män med 1 200 och antalet kvinnor med 800.

**PRÖVNINGAR**  
i slutet av månaden och ett år tidigare



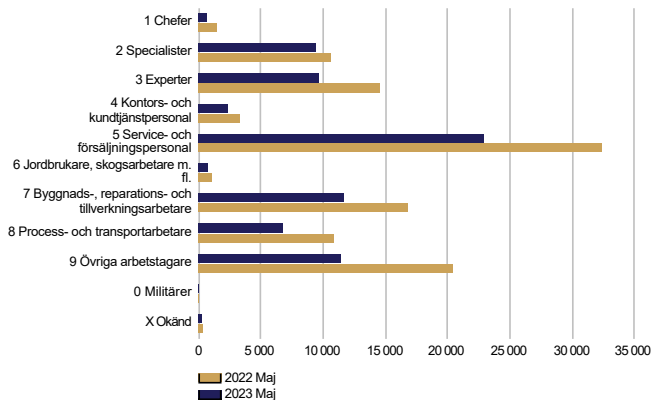
### Antalet deltagare i prövningar ökade

I arbets- och utbildningsprövningar deltog i slutet av maj sammanlagt 6 700 personer, vilket är 200 fler än vid motsvarande tidpunkt året innan. Av dem var 3 400 män och 3 300 kvinnor. Från föregående år ökade antalet män med 200 medan antalet kvinnor var oförändrat.



## Lediga jobb

**NYA LEDIGA JOBB**  
under månaden och ett år tidigare



### Antalet nya lediga jobb minskade från föregående år

Till arbets- och näringsbyråerna samt kommunförsöken anmäldes under maj totalt 75 600 nya lediga jobb, vilket är 36 000 färre än i maj året innan. Allt som allt fanns det i maj 150 500 lediga jobb, vilket är 71 100 färre än för ett år sedan. Av jobben tillsattes under månaden 12 600, varav 2 900 med sökande från arbets- och näringsbyrån. Sammantaget 63 100 jobb var inte längre lediga på grund av att ansökningstiden gått ut eller för att det fanns en tillräcklig mängd sökande. Dessutom annullerades 11 900 jobb, medan 1 300 jobb inte kunde tillsättas. Antalet kvarstående lediga jobb vid arbets- och näringsbyråerna och inom ramen för kommunförsöken var i slutet av maj 64 500, vilket är 35 100 färre än ett år tidigare.

Antalet nya lediga jobb hade minskat i alla yrkesgrupper. Störst var minskningen i grupperna service- och försäljningspersonal (-9 400), övriga arbetstagare (-9 100), byggnads-, reparations- och tillverkningsarbetare (-5 200), experter (-5 000) samt process- och transportarbetare (-4 100).



## Sammandragstabell

SYSSELSÄTTNINGSLÄGET I SLUTET AV 2023 MAJ (I) SAMT  
ARBETS- OCH NÄRINGSBYRÄERNAS VERKSAMHET UNDER MAJ (II)  
HELA LANDET

I LÄGET I SLUTET AV MÅNADEN	Maj-23	Maj-22	FÖRÄNDRING ANTAL	FÖRÄNDRING %
<b>A. ARBETSSÖKANDE</b>				
1. Arbetslösa arbetssökande	238 891	235 379	3 512	1,5
varav permitterade på heltid	14 538	12 007	2 531	21,1
2. Förkortad arbetsvecka	5 461	6 141	-680	-11,1
3. I arbete sammanlagt	126 764	167 822	-41 058	-24,5
varav i heltidsarbete	65 422	135 755	-70 333	-51,8
varav i deltidsarbete	40 939	9 709	31 230	321,7
varav sysselsatta	20 403	22 358	-1 955	-8,7
4. Utanför arbetskraften	92 710	98 982	-6 272	-6,3
varav i sysselsättningsfrämjande service	25 069	26 326	-1 257	-4,8
varav i utbildning	53 910	54 673	-763	-1,4
<b>1-4 Samtliga arbetssökande</b>	<b>463 826</b>	<b>508 324</b>	<b>-44 498</b>	<b>-8,8</b>
<b>B. EFTERFRÅGAN PÅ ARBETSKRAFT</b>				
1. Lediga jobb	64 462	99 520	-35 058	-35,2
varav otillsatta i över en månad	22 924	39 499	-16 575	-42,0
varav otillsatta i över 2 månader	13 669	26 696	-13 027	-48,8
<b>C. I SERVICE</b>				
1. Sysselsatta hos staten	321	553	-232	-42,0
2. Sysselsatta i kommunerna	9 347	8 501	846	10,0
3. Sysselsatta inom den privata sektorn	26 735	22 993	3 742	16,3
<b>1-3 Antalet sysselsatta sammanlagt</b>	<b>36 403</b>	<b>32 047</b>	<b>4 356</b>	<b>13,6</b>
4. I arbetskraftsutbildning	22 571	20 022	2 549	12,7
5. I träning	1 781	1 338	443	33,1
6. I arbets-/utbildningsprövning	6 687	6 500	187	2,9
7. Som alterneringsvikarie	4 037	4 013	24	0,6
8. Arbetsverksamhet i rehabiliteringssyfte	17 956	19 954	-1 998	-10,0
9. Frivilliga studier med arbetslöshetsförmån	25 037	28 773	-3 736	-13,0
<b>1-9 I service sammanlagt</b>	<b>114 472</b>	<b>112 647</b>	<b>1 825</b>	<b>1,6</b>
<b>D. ARBETSLÖSHETENS STRUKTUR</b>				
1. Arbetslösa kvinnor	100 188	99 899	289	0,3
2. Arbetslösa män	138 703	135 480	3 223	2,4
3. Arbetslösa under 25 år	24 282	24 938	-656	-2,6
4. Arbetslösa över 50 år	88 789	91 368	-2 579	-2,8
5. Långtidsarbetslösa	89 863	95 323	-5 460	-5,7
6. Utländska arbetslösa	35 475	29 310	6 165	21,0
<b>E. UTKOMSTSKYDD</b>				
1. Medlemmar i en arbetslöshetskassa av de arbetslösa	81 683	80 949	734	0,9
<b>II VERKSAMHETEN UNDER MÅNADEN</b>				
1. Arbetslösa arbetssökande	274 394	268 757	5 637	2,1
2. Övriga arbetssökande	220 141	270 763	-50 622	-18,7
<b>1-2 Arbetssökande sammanlagt</b>	<b>494 535</b>	<b>539 520</b>	<b>-44 985</b>	<b>-8,3</b>
3. Samtliga lediga jobb under månaden	150 517	221 614	-71 097	-32,1
Månadens nya lediga jobb	75 647	111 653	-36 006	-32,2
Tillsatta jobb	12 637	16 903	-4 266	-25,2
via arbets- och näringsbyrån	2 907	4 110	-1 203	-29,3
Ansökningstiden till jobbet gått ut eller tillräckligt med sökande	63 095	97 396	-34 301	-35,2
Jobbet återkallat eller har inte kunnat tillsättas	13 138	13 470	-332	-2,5
4. Inledda arbetslöshetsperioder	35 067	35 798	-731	-2,0
5. Upphörda arbetslöshetsperioder	42 278	40 320	1 958	4,9
6. Nya placeringar i arbete	3 572	3 664	-92	-2,5
7. Inledd arbetskraftsutbildning	3 102	3 245	-143	-4,4



## Utlänningars sammandragstabell

UTLÄNNINGARS SYSSELSÄTTNINGSLÄGET I SLUTET AV 2023 MAJ (I) SAMT  
ARBETS- OCH NÄRINGSBYRÄERNAS VERKSAMHET UNDER MAJ (II)  
HELA LANDET

I LÄGET I SLUTET AV MÅNADEN	Maj-23	Maj-22	FÖRÄNDRING ANTAL	FÖRÄNDRING %
<b>A. ARBETSSÖKANDE</b>				
1. Arbetslösa arbetssökande	35 475	29 310	6 165	21,0
varav permitterade på heltid	2 215	1 664	551	33,1
2. Förkortad arbetsvecka	360	410	-50	-12,2
3. I arbete sammanlagt	17 308	18 406	-1 098	-6,0
varav i heltidsarbete	10 589	15 655	-5 066	-32,4
varav i deltidsarbete	4 628	905	3 723	411,4
varav sysselsatta	2 091	1 846	245	13,3
4. Utanför arbetskraften	31 839	27 712	4 127	14,9
varav i sysselsättningsfrämjande service	2 966	2 830	136	4,8
varav i utbildning	26 729	22 574	4 155	18,4
<b>1-4 Samtliga arbetssökande</b>	<b>84 982</b>	<b>75 838</b>	<b>9 144</b>	<b>12,1</b>
<b>C. I SERVICE</b>				
1. Sysselsatta hos staten	...	7	...	...
2. Sysselsatta i kommunerna	719	542	177	32,7
3. Sysselsatta inom den privata sektorn	2 452	1 830	622	34,0
<b>1-3 Antalet sysselsatta sammanlagt</b>	<b>3 174</b>	<b>2 379</b>	<b>795</b>	<b>33,4</b>
4. I arbetskraftsutbildning	11 920	9 108	2 812	30,9
5. I träning	165	141	24	17,0
6. I arbets-/utbildningsprövning	1 501	1 476	25	1,7
7. Som alterneringsvikarie	78	66	12	18,2
8. Arbetsverksamhet i rehabiliteringssyfte	1 076	1 140	-64	-5,6
9. Frivilliga studier med arbetslöshetsförmån	12 155	12 250	-95	-0,8
<b>1-9 I service sammanlagt</b>	<b>30 069</b>	<b>26 560</b>	<b>3 509</b>	<b>13,2</b>
<b>D. ARBETSLÖSHETENS STRUKTUR</b>				
1. Arbetslösa kvinnor	17 643	14 878	2 765	18,6
2. Arbetslösa män	17 832	14 432	3 400	23,6
3. Arbetslösa under 25 år	2 612	1 885	727	38,6
4. Arbetslösa över 50 år	8 743	7 855	888	11,3
5. Långtidsarbetslösa	9 207	9 351	-144	-1,5
<b>E. UTKOMSTSKYDD</b>				
1. Medlemmar i en arbetslöshetskassa av de arbetslösa	5 947	5 104	843	16,5
<b>II VERKSAMHETEN UNDER MÅNADEN</b>				
1. Arbetslösa arbetssökande	40 616	33 306	7 310	21,9
2. Övriga arbetssökande	47 764	45 391	2 373	5,2
<b>1-2 Arbetssökande sammanlagt</b>	<b>88 380</b>	<b>78 697</b>	<b>9 683</b>	<b>12,3</b>
4. Inledda arbetslöshetsperioder	6 130	5 921	209	3,5
5. Upphörda arbetslöshetsperioder	5 788	4 566	1 222	26,8
6. Nya placeringar i arbete	389	229	160	69,9
7. Inledd arbetskraftsutbildning	1 636	1 518	118	7,8



## Regional tabell

ARBETSLÖSA ARBETSSÖKANDE OCH LEDIGA JOBB ENLIGT NTM-CENTRAL I SLUTET AV 2023 MAJ  
HELA LANDET

NTM-central	Arbetskraften Arbetslösa arbetssökande		Män	Kvinnor	Under 20 år	Under 25 år	Över 50 år	Långtids- och lång- tidssjuka	Invalid	Lediga jobb	
	Andel-% av arbetskraften	Sammanlagt									
Nyland	892 621	9,2	81 834	45 472	36 362	1 095	6 662	29 046	34 943	7 357	18 015
Egentliga Finland	231 049	8,3	19 175	11 157	8 018	387	2 032	6 916	6 917	2 393	5 610
Satakunta	95 787	8,4	8 020	4 833	3 187	242	922	3 278	2 636	1 093	2 130
Tavastland	170 959	9,6	16 485	9 650	6 835	317	1 525	7 043	6 899	3 058	4 895
Birkaland	253 537	8,2	20 783	11 705	9 078	347	2 140	7 194	6 811	2 636	6 508
Sydöstra Finland	126 427	10,3	12 975	7 745	5 230	300	1 224	5 669	4 172	1 637	1 852
Södra Savolax	55 795	8,9	4 972	3 047	1 925	111	498	2 200	1 752	1 038	1 406
Norra Savolax	112 262	9,2	10 281	6 343	3 938	244	1 236	3 944	3 995	1 525	2 719
Norra Karelen	71 079	11,9	8 442	5 105	3 337	173	961	3 551	3 285	1 275	1 578
Mellersta Finland	124 507	11,2	13 928	8 365	5 563	369	1 841	4 918	5 202	1 545	1 863
Södra Österbotten	85 288	5,7	4 847	2 955	1 892	158	637	1 760	1 171	889	2 275
Österbotten	112 918	5,6	6 319	3 686	2 633	142	731	2 307	1 987	916	2 168
Norra Österbotten	190 152	10,1	19 244	11 473	7 771	478	2 728	6 147	6 877	2 524	4 720
Kajanaland	30 690	8,1	2 492	1 545	947	65	280	1 136	584	471	1 046
Lappland	80 179	10,3	8 234	5 110	3 124	153	775	3 422	2 369	1 047	3 863
Åland	14 916	4,0	599	339	260	22	80	194	185	35	309
Utland	0	0,0	257	171	86	0	7	64	76	6	3 505
Sammanlagt	2 648 166	9,0	238 891	138 703	100 188	4 606	24 282	88 789	89 863	29 445	64 462



## Information om webbplatsen

På denna webbplats presenteras innehållet i arbets- och näringsministeriets (ANM) nyaste sysselsättningsöversikt indelat enligt statistikobjekt. Pdf-versionen av denna sysselsättningsöversikt samt översikterna för tidigare månader hittas via länken till höger.

Sysselsättningsöversikten baserar sig på uppgifterna i ANM:s arbetsförmedlingsstatistik. Arbetsförmedlingsstatistiken samlar uppgifter om arbetssökande som anmält sig till arbets- och näringsbyrån, såsom arbetslösa arbetssökande, förvaltningens service samt lediga jobb som anmälts till arbets- och näringsbyråerna.

Uppgifterna samlas in genom arbets- och näringsbyråernas kundserviceregister (URA). Således är uppgifterna i arbetsförmedlingsstatistiken helt registerbaserade. Statistiken täcker alla personer som hör till ovan nämnda grupper, tjänster och lediga jobb som är registrerade i registret i fråga under statistikföringsperioden i enlighet med separat fastställda klassificeringsfaktorer och variabler.

I texten i sysselsättningsöversikten finns på grund av säsongvariationen en jämförelse med motsvarande månad det föregående året. Figurerna i översikten innehåller uppgifterna även i tabellform. Sysselsättningsöversikten för varje månad publiceras mot slutet av därpå följande månad enligt publiceringsdatum som fastställts i förväg.

Följande tecken har använts:

. uppgift kan inte förekomma

... uppgift sekretessbelagd

### Tilläggsuppgifter:

- **Arbetsförmedlingsstatistiken på Internet:**

<https://www.tem.fi/sv/sysselsattningsoversikt-och-arbetsformedlingsstatistik>

- **Beskrivning av och kvalitetsbeskrivning för arbetsförmedlingsstatistiken:**

<https://www.tem.fi/sv/publiceringsdagar-for-statistiska-uppgifter-bekrivning-och-kvalitetsbeskrivning>

- **De viktigaste uppgifterna i arbetsförmedlingsstatistiken publiceras i Statistikcentralens statistikdatabas StatFin:**

<https://statfin.stat.fi/PxWeb/pxweb/sv/StatFin/>

- **Uppgifter som ingår i arbetsförmedlingsstatistiken finns också i statistikdelen av Työpoliittinen aikakauskirja:**

<https://www.tem.fi/tyopoliittinen-aikakauskirja>

- **Mer information om skillnaderna mellan siffrorna i arbetsförmedlingsstatistiken och Statistikcentralens arbetskraftsundersökning finns på adressen:**

[https://www.stat.fi/til/tyti/tyti\\_2019-09-13\\_men\\_001\\_sv.html](https://www.stat.fi/til/tyti/tyti_2019-09-13_men_001_sv.html)

- **Mer information om skillnaderna mellan siffrorna i arbetsförmedlingsstatistiken och Statistikcentralens undersökning om lediga arbetsplatser finns på adressen:**

[https://tilastokeskus.fi/til/atp/atp\\_2017-01-02\\_men\\_001.html](https://tilastokeskus.fi/til/atp/atp_2017-01-02_men_001.html)

- **Kommunförsök med sysselsättning(på finska):**

[https://app.powerbi.com/view?](https://app.powerbi.com/view?r=eyJrIjoiaGVhZGVhNWM2ZWUzMWwZi00OWJjLTlhZDYtZmE5NmZlYjRiODI0IiwidCI6ImQ5NTk1MWE2LWRmZDMtNGE3NC05YWJiLWYyYjYjYjg5ZDY3MSIsImMiOiJh9)

[r=eyJrIjoiaGVhZGVhNWM2ZWUzMWwZi00OWJjLTlhZDYtZmE5NmZlYjRiODI0IiwidCI6ImQ5NTk1MWE2LWRmZDMtNGE3NC05YWJiLWYyYjYjYjg5ZDY3MSIsImMiOiJh9](https://app.powerbi.com/view?r=eyJrIjoiaGVhZGVhNWM2ZWUzMWwZi00OWJjLTlhZDYtZmE5NmZlYjRiODI0IiwidCI6ImQ5NTk1MWE2LWRmZDMtNGE3NC05YWJiLWYyYjYjYjg5ZDY3MSIsImMiOiJh9)

### Instruktion för hänvisning:

Finlands officiella statistik (FOS): Arbets- och näringsministeriet, Arbetsförmedlingsstatistik. ISSN: 1797-3694.

202Å:MM, Sysselsättningsöversikt, MÅNAD 202Å. Helsingfors: Arbets- och näringsministeriet (hänvisat datum). Åtkomstsätt:

<https://www.temtyollisyyskatsaus.fi>



## Kontaktuppgifter

### Arbets- och näringsministeriet

Avdelningen för sysselsättning och fungerande marknader

Kaisa-Mari Kuusela, 029 504 8294

Petri Syvänen, 029 504 8050

Suvi Timonen, 029 504 7288

E-post: [fornamn.efternamn\(at\)gov.fi](mailto:fornamn.efternamn(at)gov.fi) /  
[temtyonvalitystilasto\(at\)gov.fi](mailto:temtyonvalitystilasto(at)gov.fi)

<https://www.temtyollisyyskatsaus.fi>

ISSN: 1797-3694 (Webbpublikation)

