



Ympäristöministeriö
Miljöministeriet

Universell utformning i byggd miljö

Miljöministeriets publikationer 2024:13

Universell utformning i byggd miljö

Marjo Kivi

Miljöministeriet Helsingfors 2024

Julkaisujen jakelu

Distribution av publikationer

**Valtioneuvoston
julkaisuarkisto Valto**

Publikations-
arkivet Valto

julkaisut.valtioneuvosto.fi

Miljöministeriet

CC BY-SA 4.0

ISBN pdf: 978-952-361-186-3

ISSN pdf: 2490-1024

Layout: Statsrådets förvaltningsenhet, publikationsverksamheten

Helsingfors 2024 Finland

Universell utformning i byggd miljö

Miljöministeriets publikationer 2024:13	Tema	Byggd miljö
Utgivare	Miljöministeriet	

Författare	Marjo Kivi	Sidantal	51
Språk	svenska		

Referat

Syftet med universell utformning är att skapa en fungerande, trygg och tillgänglig byggd miljö som beaktar människornas olika behov. Med hjälp av planeringsprincipen byggs miljöer som gör det möjligt att röra sig, fungera se, höra, förstå och kommunicera för alla människor på lika villkor. Universell utformning är ett sätt att verkställa ett jämlikt och inkluderande samhälle.

Begreppet universell utformning föddes i Förenta staterna på 1960–70-talet. Användningen av begreppet etablerades i de nordiska länderna när det 2006 definierades i Förenta nationernas konvention om rättigheter för personer med funktionsnedsättning. När befolkningen åldras har betydelsen av universell utformning ökat ytterligare, och i dag anses planeringsprincipen vara till stor nytta för alla samhällsmedlemmar och förbättra allas livskvalitet.

Universell utformning är en process som fortsätter genom byggprojektet ända tills den färdiga byggnaden eller miljön används. Planeringsprocessen inbegriper att användarna involveras och blir hörda, att deras behov förstås och beaktas.

I denna rapport beskrivs bakgrunden till principen om universell utformning, förhållandet till andra planeringsprinciper samt presenteras verksamhetssätt, lösningar och exempelobjekt i anslutning till den.

Nyckelord	användbarhet, tillgänglighet, social hållbarhet, mångfald, äldre, personer med funktionsnedsättning, konventionen om rättigheter för personer med funktionsnedsättning
------------------	--

ISBN PDF	978-952-361-186-3	ISSN PDF	2490-1024
-----------------	-------------------	-----------------	-----------

URN-adress	https://urn.fi/URN:ISBN:978-952-361-186-3
-------------------	---

Kaikille sopiva suunnittelu rakennetussa ympäristössä

Ympäristöministeriön julkaisuja 2024:13 **Teema** Rakennettu ympäristö

Julkaisija Ympäristöministeriö

**Tekijä/t
Kieli** Marjo Kivi
ruotsi

Sivumäärä 51

Tiivistelmä

Kaikille sopivan suunnittelun pyrkimyksenä on luoda toimivaa, turvallista ja esteetöntä rakennettua ympäristöä, joka huomioi ihmisten erilaiset tarpeet. Suunnitteluperiaatteen avulla tuotetaan ympäristöjä, jotka mahdollistavat liikkumisen, toimimisen, näkemisen, kuulemisen, ymmärtämisen ja kommunikaation kaikille ihmisille yhdenvertaisesti. Kaikille sopiva suunnittelu on keino yhdenvertaisen ja inklusiivisen yhteiskunnan toteutumiseen.

Kaikille sopivan suunnittelun -käsite syntyi Yhdysvalloissa 1960-70 luvuilla. Käsitteen käyttö vakiintui Pohjoismaissa, kun se määriteltiin vuonna 2006 hyväksytyssä Yhdistyneiden Kansakuntien vammaisten henkilöiden ihmisoikeuksia koskevassa yleissopimuksessa. Väestön ikääntymisen myötä kaikille sopivan suunnittelun merkitys on kasvanut entisestään ja nykyään suunnitteluperiaatteen katsotaan hyödyttävän laajasti kaikkia yhteiskunnan jäseniä ja parantavan kaikkien elämänlaatua.

Kaikille sopiva suunnittelu on prosessi, joka jatkuu läpi rakennushankkeen aina valmiin rakennuksen tai ympäristön käyttöön asti. Suunnitteluprosessiin liittyy käyttäjien osallistaminen ja kuunteleminen, heidän tarpeidensa ymmärtäminen ja huomiointi.

Tässä raportissa kuvataan kaikille sopivan suunnittelun periaatteen taustaa, suhdetta muihin suunnitteluperiaatteisiin sekä esitellään siihen liittyviä toimintatapoja, ratkaisuja ja esimerkkikohteita.

Asiasanat käytettävyys, esteettömyys ja saavutettavuus, sosiaalinen kestävyys, moninaisuus, ikääntyneet, vammaiset, yleissopimus vammaisten henkilöiden oikeuksista

ISBN PDF 978-952-361-186-3

ISSN PDF 2490-1024

Julkaisun osoite <https://urn.fi/URN:ISBN:978-952-361-186-3>

Universal Design in the Built Environment

Publications of the Ministry of the Environment 2024:13	Subject	Built environment
Publisher	Ministry of the Environment	

Author(s)	Marjo Kivi	Pages	51
Language	Swedish		

Abstract

The goal of the Universal Design principle is to create a functional, safe and accessible built environment that takes people's different needs into account. The design principle is used to create environments that give all people equal possibilities to move, work, see, hear, understand and communicate. The Universal Design principle is a means to building an equal and inclusive society.

The concept of Universal Design originated in the United States in the 1960s and 1970s. The use of the term became established in the Nordic countries when it was defined in the 2006 United Nations Convention on the Human Rights of Persons with Disabilities. As the population ages, the Universal Design principle is becoming increasingly important, and it is now widely considered to be beneficial to all members of society and improve everyone's quality of life.

Universal Design is a process that runs throughout a construction project, all the way to the use of the finished building or environment. Engaging users and listening to their views, as well as understanding and addressing their needs, are part of the design process.

This report provides a background to Universal Design and how it relates to other design principles as well as looking at its implementation through example practices, solutions and sites.

Keywords	usability, accessibility, social sustainability, variety, older people, disabled people, convention on the rights of persons with disabilities
-----------------	--

ISBN PDF	978-952-361-186-3	ISSN PDF	2490-1024
-----------------	-------------------	-----------------	-----------

URN address	https://urn.fi/URN:ISBN:978-952-361-186-3
--------------------	---

Innehåll

Förord	7
1 Inledning	8
2 Skyldigheter, anvisningar och program för genomförandet av likabehandling...	10
2.1 FN:s konvention om rättigheter för personer med funktionsnedsättning.....	10
2.2 Madriddeklarationen och WHO:s program för åldersvänliga städer och samhällen.....	10
2.3 Finlands grundlag och diskrimineringslagen.....	11
2.4 Markanvändnings- och bygglagen samt statsrådets förordning om byggnaders tillgänglighet.....	11
2.5 Anvisningar.....	12
3 Universell utformning	14
3.1 Bakgrund till begreppet.....	14
3.2 Grundläggande principer.....	15
3.3 En tillgänglig, fungerande och trygg miljö.....	17
4 Universell utformning i byggprojekt	19
4.1 Planeringsfasen.....	19
4.2 Genomförandefasen.....	21
4.3 Användning av byggnaden.....	21
5 Universell utformning av miljöer	23
5.1 Ålders- och minnesvänlig boendemiljö.....	23
5.2 Byggd miljö som är öppen för allmänheten.....	35
5.3 Strategier och utvecklingsprogram för städerna.....	44
6 Slutord	48
Källor	49

FÖRORD

Universell utformning är en princip som gör det möjligt att planera och genomföra en fungerande, trygg och behaglig byggd miljö för alla användare. Med detta avses god planering och planeringslösningar som beaktar människornas olika behov och funktionsförmåga.

Universell utformning och genomförande behövs för att människor ska kunna använda den byggda miljön på lika villkor. Genom att satsa på universell utformning påverkar man att den byggda miljön bättre än för närvarande motsvarar olika behov. I Finland skapar lagstiftningen en grund för att genomföra universell utformning i den byggda miljön. Syftet med styrningen av byggandet är att främja och säkerställa en god livsmiljö som betjänar användarnas behov. I de förpliktande bestämmelserna är det dock ofta fråga om minimikrav och genomförandet av dem.

I denna rapport beskrivs på ett pragmatiskt sätt principen om universell utformning vid planeringen och genomförandet av den byggda miljön. I rapporten beskrivs principen om universell utformning i boendemiljöer och bostäder samt i en miljö som är tillgänglig för eller erbjuds allmänheten och presenteras verksamhetsätt, lösningar och exempelobjekt i anslutning till den.

Rapporten har utarbetats av Marjo Kivi från Avaava Oy. Arbetet har letts av Niina Kilpelä, Raija Hynynen och Heli Mäntylä från miljöministeriet, Sampo Vallius från Finansierings- och utvecklingscentralen för boendet ARA, Ira Verma från Aalto-universitetet och Satu Wäre-Åkerblom Oy från Arkkitehtitoimisto Åkerblom Arkitektbyrå Ab.

Tack till alla som deltagit i projektet!

Februari 2024

Niina Kilpelä

Överarkitekt

Miljöministeriet, Avdelningen för den byggda miljön

1 Inledning

Universell utformning innebär god planering som beaktar människornas olika behov, önskemål och funktionsförmåga. Resultatet blir fungerande, säkra och tillgängliga miljöer. Principen om universell utformning förekommer i flera aktuella policyprogram och principbeslut, till exempel i Finlands nationella arkitekturpolitiska program. Principen anses vara till stor nytta för alla samhällsmedlemmar och förbättra allas livskvalitet.

FN:s konvention om rättigheter för personer med funktionsnedsättning definierar universell utformning (Universal Design) som design av produkter, miljöer, program och applikationer så att alla människor kan använda dem i så stor utsträckning som möjligt utan anpassningar eller specialutformning. Tillgänglighet är en genomgående princip i konventionen och förverkligandet av dem ses som en mänsklig rättighet.

I och med att befolkningen åldras har betydelsen av universell utformning ökat ytterligare. År 2030 är fler än var fjärde finländare över 65 år och det finns en miljon personer som fyllt 75 år. Särskilt antalet mycket gamla personer ökar kraftigt. För närvarande har cirka 20 procent av finländarna nedsatt rörelse- eller funktionsförmåga, vilket innebär över en miljon finländare¹. I och med att befolkningen åldras kommer antalet personer med nedsatt rörelse- och funktionsförmåga samt personer med minnessjukdomar att öka. Ju bättre funktionalitet, säkerhet och tillgänglighet har beaktats i den byggda miljön, desto fler har möjlighet att bo självständigt, uträtta ärenden, utbilda sig, arbeta, utöva hobbyer och delta.

Principen med universell utformning hänför sig till många internationella program och avtal och främjar uppnåendet av deras mål. Till exempel Världshälsoorganisationen WHO:s program åldersvänliga städer och samhällen syftar till att främja planeringen av ålders- och minnesvänliga städer och boendemiljöer. Finland har förbundit sig att följa Madriddeklarationen från 2002 och principerna i dess handlingsplan för åldrande, till exempel genom att säkerställa en trygg miljö för äldre och aktiva möjligheter att delta.

1 Nationell genomförandeplan av kommissionens förordning 1300/2014 (EU) om tekniska specifikationer för driftskompatibilitet avseende tillgängligheten till Europeiska unionens järnvägssystem för personer med funktionsnedsättning och personer med nedsatt rörlighet. TraFi Trafiksäkerhetsverket 2017

Universell utformning stöder också hållbar utveckling, eftersom lösningar enligt principen är långsiktiga och betjänar kommande generationer. I FN:s handlingsprogram för hållbar utveckling Agenda2030 anses principen om universell utformning ha ett nära samband med flera av målen för hållbar utveckling i handlingsprogrammet, såsom målet att säkerställa jämlik och högkvalitativ utbildning för alla samt målet att säkerställa trygga och hållbara städer och samhällen. Det centrala åtagandet bakom målen för hållbar utveckling i Agenda2030 är att ingen ska lämnas utanför utvecklingen, "Leave No One Behind". Det är ett sektorsövergripande löfte om att marginaliserade personer och de mest sårbara användargrupperna inte lämnas obeaktade. Universell utformning kan ses som ett verktyg för att uppnå målen för hållbar utveckling genom att se till att alla kan delta i samhället och dra nytta av dess möjligheter.

I denna rapport beskrivs principen om universell utformning i den byggda miljön och presenteras pragmatiskt de verksamhetsätt, lösningar och förebilder som hänför sig till den. Målet är att främja genomförandet av principen om universell utformning i den byggda miljön – i boendemiljöer och i lokaler och miljöer som är avsedda för allmänheten.

2 Skyldigheter, anvisningar och program för genomförandet av likabehandling

2.1 FN:s konvention om rättigheter för personer med funktionsnedsättning

FN:s konvention om rättigheter för personer med funktionsnedsättning, som antogs 2006, är det första rättsligt bindande internationella instrumentet om rättigheter för personer med funktionsnedsättning. Finland ratificerade konventionen 2016. Syftet med konventionen är att garantera personer med funktionsnedsättning alla mänskliga rättigheter och grundläggande friheter. Skyldigheterna enligt avtalet gäller till exempel jämlik tillgång till den fysiska miljön, eller allas rätt att använda den byggda miljön.

Konventionen ålägger staterna att vidta lämpliga åtgärder för att utveckla och övervaka genomförandet av minimistandarder och riktlinjer för tillgänglighet i lokaler som är öppna för allmänheten. Produkter, byggnader, miljöer och tjänster ska planeras i enlighet med principerna om universell utformning för att säkerställa att de fungerar, är säkra och tillgängliga för alla. Otillgängliga lösningar är diskriminerande och kan betraktas som kränkningar av de mänskliga rättigheterna.²

2.2 Madriddeklarationen och WHO:s program för åldersvänliga städer och samhällen

Den internationella handlingsplanen för åldrande (Madrid International plan of Action on Ageing, MIPAA), som antogs vid FN:s ministerkonferens om åldrande 2002, är det första globala avtalet som innehåller en handlingsplan för åldrande. Målet med programmet är att utveckla ett jämlikt samhälle för människor i alla åldrar, främja äldres hälsa och välbefinnande samt säkerställa ett tryggt, högkvalitativt och människovärdigt liv för äldre.³

2 Universell utformning och samhällsekonomiska analyser, 2023.

3 Pynnönen, 2011

Världshälsoorganisationen WHO:s program åldersvänliga städer och samhällen (Age-Friendly Cities and Communities) ger riktlinjer och kriterier för utveckling av åldersvänliga städer och boendemiljöer. En åldersvänlig boendemiljö beaktar särskilt den åldrande befolkningens behov och resurser. Den stöder äldres välbefinnande och delaktighet. Programmet betonar planeringen och organiseringen av stadsmiljön så att den är fungerande, trivsamt, trygg och tillgänglig för invånare i alla åldrar.⁴

2.3 Finlands grundlag och diskrimineringslagen

Finlands grundlag och diskrimineringslagen skapar en stark rättslig grund för tillgängligheten i den byggda miljön. Enligt grundlagen (6 §) är människor lika inför lagen oberoende av sina utgångspunkter och ingen får utan godtagbart skäl särbehandlas på grund av sina personliga egenskaper, såsom funktionsnedsättning eller hälsotillstånd.

Diskrimineringslagen (8 §) förbjuder diskriminering. Till exempel en person med funktionsnedsättning ska på lika villkor som andra kunna sköta sina ärenden, använda tjänster samt arbeta och studera. Detta förutsätter bland annat att den byggda miljön är tillgänglig.

2.4 Markanvändnings- och bygglagen samt statsrådets förordning om byggnaders tillgänglighet

Bestämmelser om de krav som ställs på byggandet finns i markanvändnings- och bygglagen (117 §). Den som påbörjar ett byggprojekt ska se till att byggnaden och dess gårds- och vistelseområden planeras och byggs på det sätt som deras användningsändamål, antal användare och våningstal förutsätter så att tillgängligheten och användbarheten beaktas särskilt med tanke på barn, äldre och personer med funktionsnedsättning.

Syftet med styrningen av byggandet är att främja och säkerställa en god livsmiljö som betjänar användarnas behov. Genom statsrådets förordning om byggnaders tillgänglighet (241/2017) preciseras kraven i lagen. Syftet med förordningen är att främja människors jämlikhet genom att fastställa minimikrav för byggnaders tillgänglighet.

4 Global Age-friendly Cities: A Guide. WHO 2007 samt Rajaniemi, Rappe 2020

Tillgänglighetsförordningen och dess motiveringspromemoria är en del av det nationella genomförandet av FN:s konvention om rättigheter för personer med funktionsnedsättning och utgångspunkten för tillgänglighetskraven är att säkerställa tillgängligheten i synnerhet med tanke på personer med nedsatt rörelse- och funktionsförmåga. Bestämmelser som är väsentliga med tanke på tillgängligheten finns också i miljöministeriets förordning om säkerhet vid användning av byggnader (1007/2017).

Uppfyllandet av minimikraven i tillgänglighetslagstiftningen garanterar inte att den byggda miljön är fungerande för alla. Det har konstaterats att den gällande lagstiftningen inte i tillräcklig utsträckning beaktar sensorisk tillgänglighet, utan den fokuserar särskilt på tillgänglighet till rörlighet.⁵ Sensorisk tillgänglighet har beaktats alltför snävt i lagstiftningen. I anslutning till skolmiljöer har diskriminerings- och jämställdhetsnämnden uttalat att uppfyllandet av minimikraven på tillgänglighet inte automatiskt innebär att lärmiljön är jämlik för alla.⁶

2.5 Anvisningar

Till stöd för universell utformning erbjuds flera guider med anvisningar för planeringen av en fungerande, trygg och tillgänglig miljö. Miljöministeriet har publicerat en anvisning om byggnaders tillgänglighet (2018)⁷. Syftet med den är att förtydliga innehållet i tillgänglighetsförordningen och ge exempel på alternativ enligt förordningen. Miljöministeriets guide Tillgängliga byggnader och deras omgivningar (2019) ger anvisningar och rekommendationer samt alternativa lösningar för genomförandet av tillgängligheten vid planeringen och genomförandet av byggnader och deras omgivningar.

Det finns flera guider för planering av ålders- och minnesvänliga miljöer, till exempel miljöministeriets guider Turvallinen asuinalue ikääntyneille (2021) och Muisti- ja ikäystävällinen asuminen ja asuinympäristö (2018).

5 FN:s konvention om rättigheter för personer med funktionsnedsättning och tillgänglighet i den byggda miljön. Arpiainen et al. 2021:71

6 Diskriminerings- och jämställdhetsnämndens meddelande 1/2023

7 Tillgänglighet. Miljöministeriets anvisning om byggnaders tillgänglighet. 2018

På flera organisationers och förbunds sidor finns anvisningar om planering av en tillgänglig lyssnings- och synmiljö, planering av en sinnestillgänglig miljö eller planering av en ålders- och minnesvänlig miljö. Bygginformationsstiftelsens RT-anvisningskort innehåller kort som gäller tillgänglighet, såsom RT 103141 Esteetön liikkumis- ja toimimisympäristö (2019).

Dessutom har städer, till exempel Helsingfors, Esbo, Åbo och Uleåborg, egna anvisningar om tillgängligt byggande. Även byggherrarna har egna anvisningar, såsom Senatfastigheter och Helsingfors stads bostadsproduktion ATT.

3 Universell utformning

Universell utformning är en översättning av begreppen Universal design och Design for All. I Finland har begreppet universell utformning börjat användas på 2020-talet.

Begreppen Universal Design, Inclusive Design och Design for All överlappar varandra och används ofta i samma bemärkelse och de grundläggande principerna för begreppen är mycket likartade. En central strävan i alla dessa är att förstå de olika användarnas behov och önskemål och att beakta dem vid planeringen. Målet är att den byggnad, miljö, produkt eller tjänst som uppkommer till följd av utformningen ska fungera för så många användare som möjligt.

3.1 Bakgrund till begreppet

Begreppet Universal Designs historia går tillbaka till 1960- och 1970-talen, då amerikanska arkitekter, formgivare och forskare började fundera över hur man kan skapa miljöer, produkter och tjänster som fungerar för så många som möjligt. Som resultat skapades begreppet Universal Design.⁸

Användningen av begreppet Universal Design etablerades i de nordiska länderna när det 2006 definierades i FN:s konvention om rättigheter för personer med funktionsnedsättning. Universell utformning har ursprungligen varit ett centralt begrepp vid genomförandet av policyer för personer med funktionsnedsättning och säkerställandet av delaktighet och likabehandling för personer med funktionsnedsättning. Sedan dess har tyngdpunkten utvidgats och planeringsprincipen anses vara till stor nytta för alla samhällsmedlemmar och förbättra allas livskvalitet.

Vid sidan av begreppet Universal Design har man i de nordiska länderna och på andra håll i världen också använt andra designbegrepp, såsom Inclusive Design och Design for All. Med inkludering avses ett jämlikt och icke-diskriminerande tillvägagångssätt som engagerar och inkluderar alla. Design for All har som begrepp

8 The RLMace Universal Design Institute. www.udinstitute.org

etablerats i Europeiska kommissionens forskningsprogram och EU har identifierat universell utformning som en möjlighet för alla att integrera god praxis och utvidga användarkretsen för produkter och tjänster.⁹

”Universell utformning är planering för människors mångfald, sociala delaktighet och jämställdhet.”

The European Institute for Design and Disability EIDD. Stockholm Declaration 2004.

3.2 Grundläggande principer

Huvudsyftet med principen om universell utformning är att se till att ingen lämnas utanför eller utestängs till följd av planeringslösningar. Det är fråga om god planering som skapar en tillgänglig, trygg och fungerande byggd miljö som gör det möjligt att röra sig, fungera, se, höra, förstå och kommunicera för alla människor på lika villkor.

Centrala faktorer som ska beaktas vid universell utformning av en miljö är funktionalitet, säkerhet, tillgänglighet och användbarhet. En miljö som är universellt utformad är också lättillgänglig och åldersvänlig. I anslutning till planeringen av bostadsområden kan man tala om principen Ageing in Place, som betonar möjligheten att åldras i en bekant bostads- och livsmiljö där lokalerna, tjänsterna och anordningarna är fungerande, säkra och lätta att använda. I bostadsområden med flera generationer möjliggörs deltagande, möten och växelverkan mellan människor i olika åldrar, vilket för sin del skapar samhörighet, trivsel samt en känsla av delaktighet och trygghet.¹⁰

Universell utformning handlar inte bara om att beakta äldre personer eller personer med nedsatt rörelse- och funktionsförmåga, utan över huvud taget om människors mångfald och allas funktionsmöjligheter, som stöds av en välplanerad miljö.¹¹ Genom att förstå och beakta olika användares behov skapar beställare, planerare och genomförare miljöer som främjar delaktighet, inkludering och hållbarhet och förbättrar allas livskvalitet.

9 Standareden Design for All 2019

10 Rappe et al. Ympäristöopas 2018

11 Med mångfald bland människor avses skillnader mellan personer i fråga om bland annat ålder, kön, etnisk eller nationell bakgrund, språk, övertygelse, sexuell läggning, funktionsnedsättning, hälsotillstånd eller neurospektrum. (likabehandling.fi och thl.fi)

Även om mångfalden bland människor är stor, är det möjligt att genomföra den byggda miljön så att den beaktar olika behov. Till exempel könsneutrala toaletter har blivit vanligare och i flera simhallar och idrottshallar finns det könsneutrala omklädnings- och tvättrum. Många universitet har ett tyst rum eller vilorum som kan användas för att be eller stanna upp och koncentrera sig utan miljöstimuli. Samma planeringslösning lämpar sig inte alltid för alla, utan det behövs alternativa lösningar. Till exempel för företrädare för vissa kulturer är det inte möjligt att använda könsneutrala toaletter.

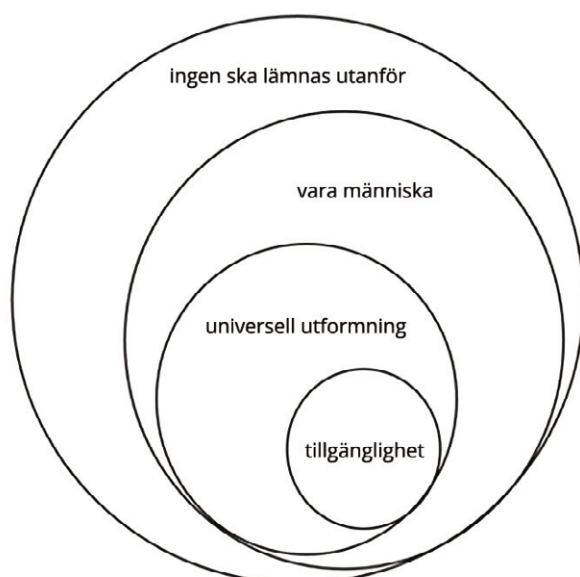
Den amerikanska arbetsgrupp som utarbetade begreppet Universal Design fastställde sju principer för universell utformning. Syftet med dem är att styra planeringen av miljöer, produkter och kommunikation.¹²

- **Likvärdig användning:** Den byggda miljön är tillgänglig för olika människor.
- **Flexibilitet i användning:** Vid utformningen beaktas individuella behov och önskemål. Den byggda miljön möjliggör olika rörlighets- och användningssätt och lokalerna anpassas till olika slags behov. I lokalerna är det till exempel möjligt att avancera i egen takt eller så finns det alternativa sätt att utföra vissa funktioner.
- **Enkel och intuitiv användning:** Lokalerna byggs upp på ett konsekvent sätt och är lätta att förstå och gestalta oberoende av personens aktuella koncentrationsgrad eller individuella särdrag, såsom språkkunskaper.
- **Uppfattbar information:** Byggnadens lokaler och funktioner är lätta att uppfatta under olika förhållanden och med hjälp av olika sinnen. Dessutom finns det skyltning som bygger på syn, hörsel och känselsinnet.
- **Tolerans för misstag:** Vid planeringen har man varit medveten om riskfaktorer och konsekvenser av oavsiktliga eller avsiktliga åtgärder. Man har till exempel strävat efter att undanröja faktorer som orsakar risk för ramla omkull, falla eller kollidera.
- **Låg fysisk ansträngning:** Att röra sig och fungera i lokalerna går smidigt och bekvämt och kräver inga fysiska ansträngningar. Dörrarna är till exempel lätta att öppna och utrustningen är placerad så att den är lätt åtkomlig.
- **Ändamålsenlig dimensionering:** Vid dimensioneringen, möbleringen och utrustningen av lokalerna har olika användare beaktats. Till exempel finns det möbler som kan justeras i höjdlängd, vid serviceställena är det möjligt att uträtta ärenden både stående och sittande och i garderoben finns klädkrokar på olika höjder.

12 The RL Mace Universal Design Institute. www.udinstitute.org

Tillgänglighet är grunden för universell utformning. Tillgängligheten handlar ofta om minimikrav och lagstiftning som tryggar jämlikheten för personer med nedsatt rörelse- och funktionsförmåga i den byggda miljön. Genomförandet av den övervakas i samband med beviljandet av bygglov. Genomförandet av principen om universell utformning är en kontinuerlig verksamhet för att göra miljön tillgänglig för alla utan anpassningar.

Figur 1. Universell utformning är ett sätt att förverkliga ett inkluderande samhälle och samtidigt lovar den att ingen lämnas utanför. Källa: Camilla Ryhl 2020, universaldesignhub.dk



3.3 En tillgänglig, fungerande och trygg miljö

Syftet med universell utformning är att skapa en tillgänglig, trygg och fungerande byggd miljö för alla. Tillgängliga miljöer är fungerande för alla och hindrar inte någons verksamhet, men för vissa personer är en tillgänglig miljö en oundviklig möjliggörare av jämlik verksamhet och delaktighet. Till exempel tillgängliga passager betjänar inte bara dem som använder hjulförsedda hjälpmedel, utan också dem som rör sig med städvagnar, barnvagnar eller bagage¹³.

13 Kilpelä 2019 och RT 103141 Esteetön liikkumis- ja toimimisympäristö

Tillgänglighet förknippas ofta med att det är lätt att röra sig, men en tillgänglig miljö beaktar också sensorisk tillgänglighet. Detta innebär att man tar hänsyn till alla sinnen – syn, hörsel, känsel och lukt – när miljön utformas. Ett helhetsbetonat beaktande av olika delområden av tillgänglighet skapar inte bara en tillgänglig utan också en trygg och fungerande miljö för alla.

När det gäller **rörelsemiljön** beaktas till exempel att det inte finns nivåskillnader vid ingången, att dörrarna är lätta att öppna och att dörröppningarna inte har tröskel. Passagerna är breda och jämna samt har hård yta och vid nivåbyten finns utöver trappor även en ramp, lyftanordning eller hiss. Vid valet av möbler och placeringen av utrustningen har användbarheten beaktats. Till exempel finns det fritt knärum under borden, vid servicediskar är disken på låg höjd, det finns olika höga stolar, klädkrokar är monterade på olika höjder, sumrar och knappar är inom räckhåll för alla.

Synmiljön fungerar för alla när det har gjorts lättare att uppfatta miljön genom ändamålsenlig belysning och tydliga ljushetskontraster. Skillnaderna i nyanser mellan väggar och golv gör det lättare att gestalta passagerna, dörrar skiljer sig från väggar och nivåskillnader från golvet. Belysningen är bra och jämn och bländar inte. Navigeringen kan också underlättas med hjälp av ljudkällor och god akustik. Tydliga skyltar är en del av en fungerande synmiljö – skyltarna skiljer sig från bakgrunden, typsnittet är lättläst och tillräckligt stort med tanke på tittsavståndet, symbolerna är tydliga och begripliga och det finns också guidning som man kan känna och lyssna på.

Hörselmiljön fungerar när lokalerna inte ekar eller är larmiga eller bullriga. Lokalerna har placerats på ett ändamålsenligt sätt i förhållande till varandra så att t.ex. serviceställena inte finns i larmiga lobbyer. I samlingslokaler och vid serviceställen finns induktionsslingor. En god och ändamålsenlig belysning är en förutsättning för en god hörselmiljö, så att en person med hörselnedsättning kan se motpartens ansikte och göra det möjligt att läsa från läpparna. Informationens tillgänglighet kan ökas genom att den erbjuds via olika sinnen, visuellt och med hjälp av ljud.

Lätförståelig miljö innebär att stadsområden, bostadsområden och byggnader har utformats och genomförts så att de är tydliga, enkla och lätta att förstå för användarna. Till exempel logiska lokallösningar gör det möjligt att förstå hur lokalen har ordnats. Förståeliga skyltar och anvisningar hjälper användarna att orientera sig. Miljön ger användarna ett tydligt budskap om var de befinner sig och vad som händer runt omkring dem.

4 Universell utformning i byggprojekt

Principen om universell utformning beaktas redan från början i byggprojekt. Det bästa resultatet uppnås när principen och målen är tydliga för alla som deltar i projektet och beställaren, planerarna, genomförarna, byggarna, konsulterna, övervakarna och användarna har förbundit sig att arbeta för att uppnå målet under hela projektets gång.

Vid tillämpningen av principen om universell utformning beaktas i planeringslösningarna utöver minimikraven i bestämmelserna också den byggda miljöns lämplighet för verksamheten och hur väl den fungerar för alla användare. Genomförandet av universell utformning medför inga överraskande merkostnader för projektet när de beaktas i planerna och kostnadskalkylerna.

4.1 Planeringsfasen

Beställaren har en avgörande roll i genomförandet av principerna om universell utformning och i beaktandet av tillgängligheten. I behovsutredningsskedet fastställer beställaren målen för projektet i fråga om tillgänglighet, kvalitet och byggnadens funktionsduglighet för alla.

Projektets mål presenteras i planerarnas och entreprenörernas upphandlingshandlingar. Vid valet av genomförare strävar man efter att säkerställa deras yrkesskicklighet i fråga om universell utformning och övergripande beaktande av tillgängligheten. Beställaren kan för projektet utse eller kräva en tillgänglighets-samordnare¹⁴ med uppgift att säkerställa att den övergripande tillgängligheten verkställs både under planerings- och genomförandefasen. Till exempel Finansierings- och utvecklingscentralen för boendet ARA förutsätter att en tillgänglighets-samordnare utses för varje byggprojekt som får investeringsunderstöd för grupper med särskilda behov.

14 RT 103545 Esteettömyyskoordinoinnin tehtävälueetelo

I början av projektet kommer beställaren och planeraren överens om principerna för hur uppnåendet av målen följs upp i planerna under projektets gång. Hur planerna fungerar bedöms utöver av en tillgänglighetsexpert eller en tillgänglighets-samordnare dessutom med de framtida användarna av objektet. Ett utlåtande av äldrerådet eller rådet för personer med funktionsnedsättning kan krävas som bilaga till ansökan om bygglov. Många kommuner kräver att tillgänglighetsutredningen fogas till bygglovshandlingarna. I den beskrivs hur tillgängligheten har genomförts i planen.

Det räcker inte med att iaktta minimikraven för bestämmelserna när målet är att skapa en jämlik miljö som fungerar för alla, utan det behövs kunskaper om till exempel sensorisk vänlighet, lättfattlighet och begriplighet.

Engagering av användarna

Vid tillämpningen av principen om universell utformning fokuserar planerarens arbete på användarnas behov och den byggda miljöns funktionsduglighet på lika villkor för alla. Det är fråga om god planering där olika användningssituationer beaktas. I planeringsprocessen ingår att engagera och lyssna på användarna, att förstå och beakta deras behov. Användarna står i centrum för projektet från början till slut, från de första skisserna till användningen av den färdiga byggnaden eller miljön. Samarbete med tillgänglighetsexperten och organisationer som representerar användarna är nyttigt.

En utmaning när det gäller att engagera användarna kan vara att vissa användargrupper stannar utanför diskussionen och att deras behov inte hörs. Det behövs kreativa lösningar för att få de mer tysta rösterna hörda. Metoderna kan vara till exempel flerspråkig kommunikation och ordnande av offentliga diskussioner i trygga, bekväma och lättillgängliga lokaler som är bekanta för användarna. Att ordna tolkar eller barnvårdstjänster kan vara praktiska lösningar som säkerställer att så många användare som möjligt kan delta.¹⁵

Beaktande av flexibla lösningar

När en byggnad planeras är det bra att beakta mångfunktionalitet och varierbarhet samt att förutse eventuella senare ändringsbehov. En multifunktionell lokal omvandlas för olika ändamål och funktioner i den form den är eller med smärre

15 Arvind Ramachandran. Kun vähemmistö puhuvat arkkitehtuurista, kuuleeko kukaan? Artikel i ark.fi

möbeländringar.¹⁶ Situationer där lokaler används bör kunna förutses också på lång sikt. Det väsentliga är att tillgängligheten bevaras när lokalerna ändras. I stora kontorsfastigheter är det vanligt att lokaler alltid delas, avgränsas eller öppnas enligt den aktuella användarens behov. I en byggnad som kan ändras kan till exempel en stor enhetlig kontorslokal delas upp i separata lokaler som hyrs ut till olika aktörer. Det centrala i en sådan situation är de gemensamma lokalerna, till exempel antalet tillgängliga toaletter och deras placering.

4.2 Genomförandefasen

Entreprenörerna ska i likhet med planerarna vara medvetna om projektets tillgänglighetsmål. Entreprenörerna har till uppgift att under ledning av den ansvariga arbetsledaren följa planerna och vid behov utbilda byggarna i tillgänglighet. Om planerna ändras under byggandet får ändringarna inte försämra tillgängligheten. De ändrade planerna ska granskas av beställaren eller projektets tillgänglighetssamordnare.

Beställaren, övervakaren, huvudplaneraren och tillgänglighetssamordnaren övervakar att målen för tillgänglighet och funktionalitet nås under hela genomförandefasen. Under besöken på byggarbetsplatsen säkerställer de att planerna genomförs i fråga om tillgänglighet och upptäcker eventuella fel i arbetet.

I en tillgänglighetsbesiktning som görs innan en byggnad tas i bruk kontrolleras att tillgängligheten tillgodoses. Vid besiktningen deltar till exempel huvudplaneraren, tillståndshandläggaren, tillgänglighetsexperten samt en representant för beställaren. Eventuella fel och brister ska rättas till före slutbesiktningen.¹⁷

4.3 Användning av byggnaden

Universell utformning är en process som inte avslutas när byggnaden färdigställs, utan den fortsätter också efter det att lokalerna tagits i användning. I användningsfasen ska det säkerställas att en byggnad som ursprungligen fungerar för alla inte blir otillgänglig på grund av användarnas verksamhet. Till exempel ser man till att den alternativa tillgängliga ingången är tillgänglig på lika villkor som andra ingångar, att den har skyltning och är lätt att hitta och att den inte har låsts

¹⁶ Häkkinen och Ala-Kotila, 2019

¹⁷ Kilpelä 2019

i onödan. Fel tillvägagångssätt kan försämra byggnadens tillgänglighet. Till exempel en soptunna som placerats framför hissens anropsknapp förhindrar att knappen kan nås eller en låst tillgänglig toalett förutsätter att tillstånd begärs eller att en nyckel söks.

De människor som använder byggnaden byts ut och behoven i anslutning till användningen av lokalerna kan förändras. För att säkerställa att byggnaden och lokalerna fungerar ska fastighetsägarna systematiskt bedöma fastighetens tillgänglighet och användbarhet, till exempel i samband med konditionsgranskningar. För att identifiera eventuella utvecklingspunkter är det bra att samla in respons från dem som använder lokalerna. Under byggnadens livscykel kommer hustekniken, byggnadslagstiftningen och tillgänglighetskraven sannolikt att förändras.

Alltid när det i en byggnad utförs underhållsarbeten, mindre eller större reparationsåtgärder eller större ändringar av användningsändamålet, bör man överväga om det samtidigt är möjligt att förbättra objektets tillgänglighet och användbarhet. Om man till exempel måste göra reparationer i trapphuset, kan man samtidigt kontrollera om det finns behov av att öka säkerheten med ledstänger eller genom att märka fotstegens främre kanter med kontrastränder. I samband med reparationer ska det alltid säkerställas att åtgärderna inte försämrar tillgängligheten. Till exempel i samband med byte av hiss ska man säkerställa att hissdörren inte blir smalare eller hisskorgen mindre och att man i samband med stambyten i våningshus ser till att badrumsgolvet inte höjs jämfört med andra rum och att nivåskillnaden i dörröppningen inte blir högre.

Som hjälp vid renoverings- och underhållsarbeten är det bra att beställa en tillgänglighetskartläggning med hjälp av vilken man får en uppfattning om hur tillgängligheten genomförs i objektet samt åtgärdsrekommendationer för att lösa problemen.

5 Universell utformning av miljöer

År 2024 beräknas det finnas cirka 700 000 tillgängliga bostäder i Finland, vilket innebär att cirka 23 procent av våra bostäder är tillgängliga. När befolkningen åldras kraftigt ökar behovet av tillgängliga bostäder och enligt uppskattningar finns det år 2030 behov av över en miljon tillgängliga bostäder. Med den nuvarande nybyggnadstakten ökar antalet tillgängliga bostäder inte tillräckligt snabbt. Därför är det viktigt att det gamla otillgängliga bostadsbeståndet repareras så att det blir tillgängligt.¹⁸

5.1 Ålders- och minnesvänlig boendemiljö

Boendemiljön omfattar bostäder och närmiljön samt tjänster och verksamhetsmöjligheter i området. I en ålders- och minnesvänlig boendemiljö betonas tillgänglighet, att det är lätt att röra sig där och att man kan promenera där. En åldersvänlig boendemiljö stöder möjligheterna för alla som bor i området att delta och ökar säkerheten.¹⁹ Tjänsterna är lättillgängliga och det finns boendelösningar och mötesplatser som lämpar sig för äldre. En åldersvänlig miljö är trivsamt, upplevelserik, tydlig och lätt att gestalta och beaktar personer med minnessjukdomar och nedsatt kognitiv funktionsförmåga. En åldersvänlig miljö uppmuntrar boendena att röra på sig.

Säkerheten i boendemiljön innebär i fråga om den fysiska miljön till exempel tillgängliga rutter, god överskådlighet och belysning, tydliga skyltar samt lättframkomlighet och gångbarhet. Vilobänkar längs rutter och ett gott vinterunderhåll förbättrar möjligheterna att röra sig och fungera. En åldersvänlig boendemiljö erbjuder möjligheter för boendena att delta och växelverkan mellan generationerna. Rekreatiomsområden och idrottsanläggningar utomhus är tillgängliga och användbara för alla. Möjligheterna att delta och växelverkan mellan invånarna i området ökar samhörigheten, toleransen, det ömsesidiga förtroendet mellan människor och känslan av social trygghet.²⁰

18 Åtgärdsprogrammet för äldres boende 2020–2022

19 Global Age-friendly Cities: A Guide. WHO 2007 och Rajaniemi, Rappe 2020

20 Turvallinen asuinalue ikääntyneille. Miljöministeriets publikationer 2021:10.

Enligt principen Ageing in place ska bostadsområden planeras så att boendena inte behöver flytta bort på grund av åldrande, nedsatt funktionsförmåga eller ökat servicebehov. Åldersvänlighet är en bra utgångspunkt vid universell utformning av boendemiljöer. Under planeringsarbetet är det också viktigt att höra synpunkter från barnfamiljer och unga samt invånare med olika kulturella bakgrunder.

Som verktyg för att utveckla boendemiljöer kan man använda till exempel tillgänglighetskartläggningar samt metoder som involverar invånarna samt tillgänglighets- eller säkerhetsvandringar. Genom tillgänglighetsvandringarna granskas rutternas gångbarhet och hur ingångar till servicebyggnader fungerar. Under säkerhetsvandringarna observeras områdenas allmänna utseende, renhet, underhåll, trafikarrangemang, sociala miljö och verksamhetsmöjligheter. Det lönar sig att ordna vandringarna i samarbete mellan kommunala myndigheter, organisationer som företräder invånargrupper, serviceproducenter i området, föreningar och invånare.

Gemenskapsboende

De äldre bildar en stor befolkningsgrupp inom vilken livssituationen och boendebehoven varierar, varvid olika boendebalternativ behövs. De äldre är intresserade av till exempel gemenskapsboende och flergenerationsboende²¹. I bostadshus för gemenskapsboende har de boende utöver bostad också gemensamma lokaler för hobbyer och vistelse. Gemenskapsboende upplevs öka delaktigheten, välbefinnandet och trygghetskänslan samt minska ensamheten. I Finland har det genomförts några projekt för gruppbyggande av gemensamma seniorhus som de blivande invånarna själva låtit bygga.

Gemenskapsboende har ökat i popularitet bland alla åldersgrupper, men intresserade saknar kunskap om hur projekt inleds och till exempel om hur en tomt köps samt i frågor som gäller tillståndsärenden och finansiering. Kommunerna kan främja gemenskapsboende genom att erbjuda rådgivning till dem som är intresserade av boendeformen och genom att påverka genom planbestämmelser och villkor för överlåtelse av tomter.²²

21 Lampinen 2021

22 Paavolainen 2021

Lägenheternas åldersvänlighet och lämplighet för alla

När människan blir äldre försämras den fysiska funktionsförmågan och balansen. Att smidigt kunna bo hemma och utföra grundläggande funktioner i anslutning till boendet försvåras mest av rörelsehinder samt bristfälliga toalett- och tvätttrum. I en bostad som fungerar för äldre personer har risken för att ramla omkull eller halka minskats och i bostaden kan man röra sig och fungera tryggt också med hjälpmedel. Beaktandet av åldersvänlighet också i bostadsbyggnadens allmänna lokaler stöder självständig verksamhet. Tillräckligt stora korridorutrymmen, tröskelfria lösningar, dörrar som är lätta att öppna och hissar underlättar rörligheten. Belysning, färger och ljushetskontraster bidrar till att uppfatta lokaler och nivåskillnader samt utrustning såsom stödhandtag, eluttag och strömbrytare.²³

Det mångsidigare kulturella spektrumet ökar behovet av olika boendelösningar, såsom stora familjebostäder eller delning av lokaler. Beaktandet av flexibla lösningar vid bostadsplanering stöder genomförandet av principen om universell utformning och möjliggör en anpassning av ändringsbehoven vid olika livsskedan, förändringar i familjestorleken eller när boendena byts. En flexibel bostad är mångsidig och kan omvandlas till olika funktioner och tillgodoser många olika behov och önskemål. Flexibilitet är också när man till exempel förbereder sig på en hiss som installeras senare.²⁴

Exempel

Utvecklingsprocessen för ett åldersvänligt bostadsområde

Antalet äldre invånare kommer att öka exceptionellt kraftigt i Hervanta i Tammerfors under de närmaste åren. I området genomfördes 2015–2017 utvecklingsprojektet Kohti ikäystävällisempää Hervantaa (sv. Mot ett åldersvänligare Hervanta). I projektet modellerades och genomfördes ett åldersvänligt service- och bostadsområde. Projektets åtgärder inriktades på boendemiljön och boendet samt på att öka den äldre befolkningens möjligheter till verksamhet och deltagande.²⁵

I projektet deltog förutom företrädare för stadens olika förvaltningsområden också äldre invånare, organisationer och företag. Vid beredningen av projektet var det viktigt med gemensam planering mellan olika aktörer. Med hjälp av enkäter, intervjuer, workshoppar och invånarevenemang kartlades behov och synpunkter i fråga om utvecklingen av åldersvänligheten och främjandet av välbefinnandet i området samt i synnerhet i fråga om genomförandet av den byggda miljön och boendet samt deltagandet och tillgången till information.

23 Rappe et al., 2018

24 Salmela, 2021

25 Moisio, Savolainen-Korjus, 2018

Figur 2. Dimensionerna i en åldersvänlig stad (WHO 2017). Källa: Rapporten Kohti ikäystävällisempää Hervantaa.



I projektets genomförandefas fastställdes konkreta uppgifter eller mål med hjälp av vilka områdets åldersvänlighet utvecklades. Projektets mål var att skapa tillgängliga gångvägar och vägar för att uträtta ärenden, bygga tillgängliga bostäder och gemenskapsboende samt tillgängliga rekreationsområden som lämpar sig för äldre, skapa tväradministrativt samarbete samt göra invånarna och aktörerna delaktiga.

I genomförandet deltog anställda från staden samt företag och sammanslutningar i Hervanta-området. Genom projektet konstaterades det att sektorsövergripande samarbete och universell utformning har en enorm potential när målet är att utveckla åldersvänligheten, dvs. när man förbättra åldersvänligheten i området, förbättras levnadsförhållandena och möjligheterna för alla befolkningsgrupper i området att delta och påverka.

Efter att utvecklingsprojektet avslutats har genomförandet av ovannämnda mål fortsatt i Hervanta. Tammerfors stad har velat utnyttja erfarenheterna också annanstans och utvecklingen av åldersvänligheten har utvidgats till andra områdesutvecklingsprojekt.²⁶

²⁶ Projektet med ett åldersvänligt Hervanta var en del av utvecklingsprogrammet för äldreboende som samordnas av miljöministeriet.

Rutten planerades i samarbete med ett omfattande nätverk. Bland deltagarna fanns äldrerådet eller rådet för personer med funktionsnedsättning, Minneslotsen²⁷, invånarna i området och lokala företagare. Planeringsarbetet styrdes av resultaten av en kommuninvånarenkät samt observationer som under gemensamma promenader gjorts tillsammans med rådet för personer med funktionsnedsättning och äldrerådet.

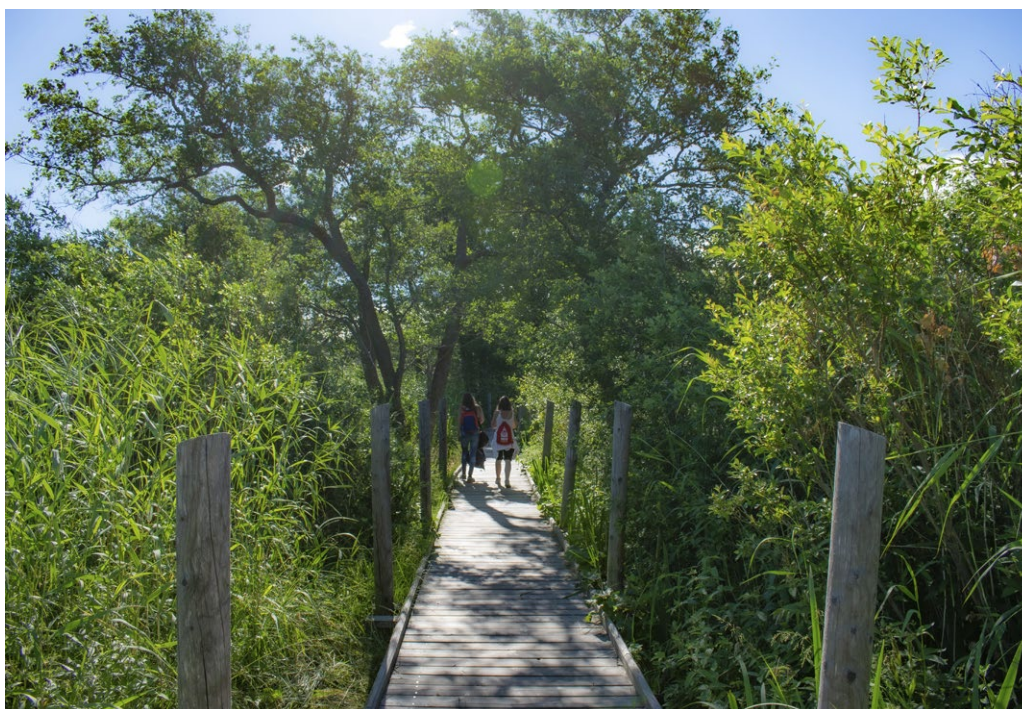
Även i andra kommuner har man intresserat sig för att utveckla åldersvänliga bostadsområden och tillgänglighetsanpassade service- och friluftsleder håller på att genomföras eller har redan genomförts. Till exempel i planerna för rekreationsrutten i Idensalmi har särskild uppmärksamhet fästs vid de äldres möjligheter till vardagsmotion. Vid planeringen av tillgängliga rutter i Kangasala beaktades äldre invånares möjlighet att besöka varandra. Gemensamt för dessa projekt är planering i samarbete med stadens eller kommunens tjänstemän, områdets invånare och organisationer.

Tillgängliga stigar för alla lockar ut i naturen

Vid Gammelstadsviken i Helsingfors finns Fårholmen och dess närliggande våtmark. Området var en viktig fågelskådningplats och ett utflyktsställe redan på 1800-talet. Tidigare färdades man till holmen från fastlandet längs stigar genom vassruggar och traditionella spänger. Från 2018 har man kunnat promenera till holmen längs en bred och jämn plankstig, vilket gör det möjligt för alla att färdas där. Samtidigt med spängerna färdigställdes den tillgängliga naturstigen Naturens famn.

27 Minneslotsarna är expert- och stödcentraler som finns i landskapen och som drivs av Minnesförbundets medlemsföreningar och som erbjuder hjälp och stöd till personer med minnessjukdomar och deras närstående.

Bild 4. Fårholmen (Helsingfors). Källa: Juha Myllymäki



Den tillgängliga rutten till Fårholmen gör det möjligt att tryggt komma fram till exempel med hjulförsedda hjälpmedel eller barnvagn. Stigen har en förhöjd kant som gör att besökaren inte så lätt hamnar utanför stigen och kanten betjänar också personer med synnedsättning och som använder vit käpp. Längs leden finns det två tillgängliga fågelskådningsplattformar med glasväggar som gör att till exempel barn kan observera omgivningen.

Tillgängliga leder verkställer den Nationella strategin för friluftsliv (2022), vars mål är att närnaturen ska vara tillgänglig på lika villkor och hinderlös samt att möjligheterna att använda naturen för friluftsliv ska säkerställas under människornas hela livscykel. Fårholmens leder ger möjlighet till självständig upplevelse av naturen för alla och de har visat sig vara populära både bland barnfamiljer och äldre.

Fårholmens rutter är en del av projektet NATTOURS²⁸, där invånare, turister och skolor uppmuntras att besöka närnaturen för rekreation och lärdom. De experter från Helsingfors stad som föreslog idén om Fårholmens naturstig hade redan från början en stark gemensam strävan att skapa ett rekreationsobjekt av hög kvalitet som lämpar sig för alla. Rutterna uppstod genom nära samarbete mellan planerare och byggare, stadens experter och en tillgänglighetsexpert.

28 <https://citynature.eu/fi/>

Generationskvarteret stöder gemenskap

Bild 5. Generationskvarterets gemensamma lokal. Källa: Setlementtiliitto



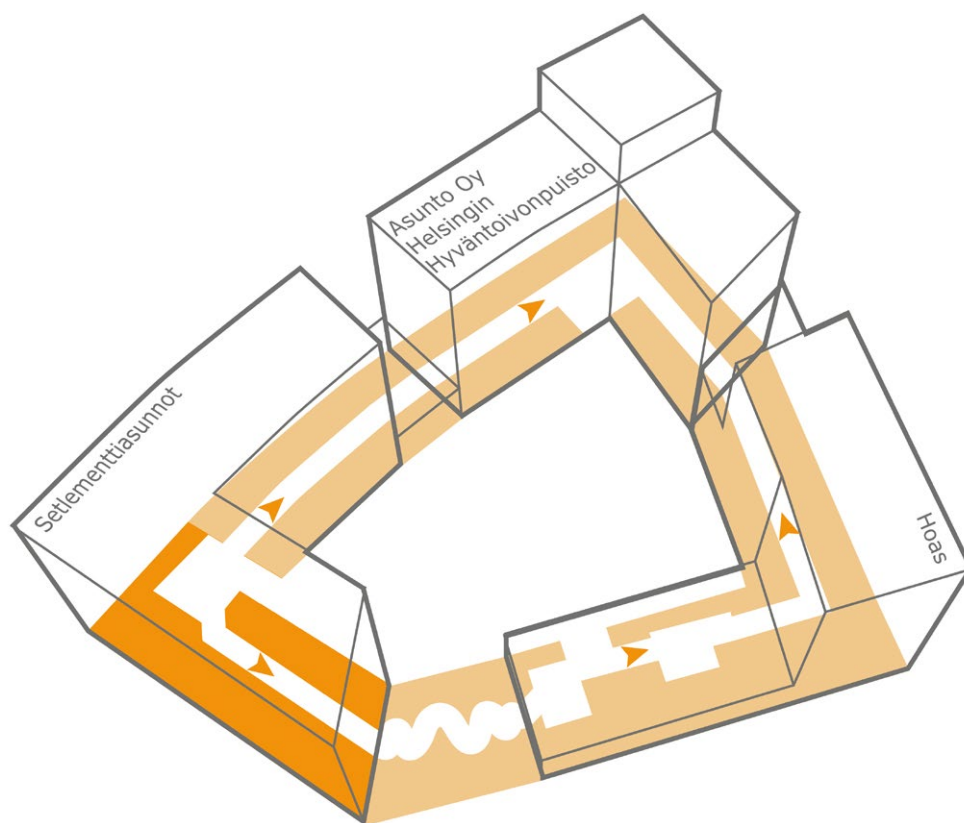
Generationskvarteret på Busholmen i Helsingfors är ett koncept som utvecklats av Setlementtiasunnot och där den bärande tanken är att möjliggöra möten och gemenskap mellan invånarna. I generationskvarteret på Busholmen bor människor i olika livssituationer och i olika åldrar. De yngsta invånarna är spädbarn och de äldsta är över 90 år. Kvarteret visar också en modell för genomförandet av stött boende som en del av ett vanligt höghuskvarter.

Den viktigaste aktören i generationskvarteret på Busholmen och en av tre byggherrar är Setlementtiasunnot som byggde hyresbostäder i kvarteret. Asuntosäätiö byggde HITAS-reglerade ägarbostäder och HOAS-studentbostäder i kvarteret. I kvarteret finns också bostäder för personer med intellektuell funktionsnedsättning och gravt rörelsehindrade.

Invånarna i de tre husen i kvarteret har en gemensam gård samt stora gemensamma lokaler såsom auditorium, gym, musikrum, verkstad, bastu, tvättstuga, kafé och vistelserum. Särskild uppmärksamhet har fästs vid att lokalerna är trivsamma. De gemensamma lokalerna är utformade så att de lockar till spontana möten, och

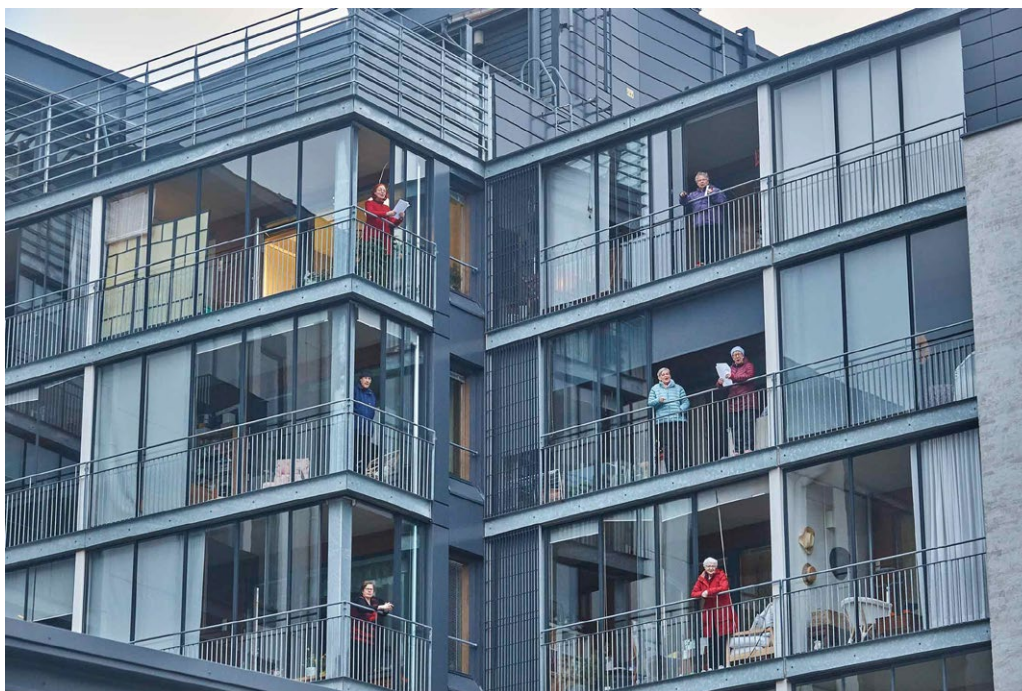
i lokalerna ordnas också gemensamma evenemang. Den sociala samhörigheten är frivillig och husen har byggts så att man också kan undvika möten eller iakttas andras verksamhet i så kallade halvoffentliga zoner. De gemensamma invånarlokalerna finns i Setlementtiasunnotts byggnad.

Figur 6. Generationskvarteret. Tillträde till de gemensamma lokalerna finns från andra byggnader längs kvarterets inre korridor. Det område som markerats med mörkare orangefärg anger boendenas gemensamma boendetrymmen. Källa: Setlementtiliitto



Genom medplanering ett hem och en gemenskap för resten av livet

Bild 7. Loppukiri. Källa: Kirsti Sivén



Loppukiri är Finlands första seniorhus för gemenskapsboende och byggdes 2006. Bakgrunden till projektet var Aktiiviset seniorit ry:s dröm om ett gemenskapshus för äldre, där det skulle vara trevligt och tryggt att bo och där både det egna hemmets frid och ett sociala liv förverkligas. De blivande invånarna deltog aktivt i projektet och det nära samarbetet mellan arkitekter, byggherrar och boende fortsatte under hela planerings- och byggtiden.

Huvudplanerarens arbetsätt blev så kallad medplanering, där invånarna i tur och ordning förhandlade om rumsfördelningen och detaljerna i sina egna bostäder. Planerna hade utarbetats redan före anbudsinfordringarna, vilket gjorde att man slapp ändringsarbeten. Husets gemensamma rum planerades i samarbete med boendena. Detta krävde att man reserverade tillräckligt med tid för planeringen.

I Loppukiri var en av utgångspunkterna för planeringen tillgänglighet och att boendena kan bo i huset så länge som möjligt. Även om boendena under planerings- och byggnadstiden var i gott skick, aktiva och en del fortfarande arbetade, dimensionerades alla lokaler så att man röra sig i dem med rullande hjälpmedel,

hissarna är rymliga och ljusa, trappgångarna är breda. Som golvmaterial i de allmänna rummen valdes en gummimatta för att förebygga halkningar. Dörrtyperna valdes utifrån att de var lätta att använda.²⁹

En viktig roll under hela planeringsprocessen var att stödja gemenskap mellan boendena. De gemensamma lokalerna i huset ger goda förutsättningar för att göra saker tillsammans och vara tillsammans, men vid planeringen ville man också beakta att man inte alltid vill träffa andra och att det t.ex. ska vara möjligt att komma in från utsidan också på något annat sätt än via de gemensamma lokalerna.

”Det kändes som en bra idé att ta med boendena i planeringen och på så sätt inleda ett nära samarbete. Medplaneringen var en givande och bra process.”

Kirsti Sivén

Med totalrenoveringar ökar antalet tillgängliga bostäder

Helsingfors stads bostadsproduktion (ATT) är Helsingfors stads organisation som bygger och renoverar hyres-, ägar- och bostadsrättsbostäder för stadsbornas behov. Helsingfors stads bostäder Ab (Heka) är ett bolag som ägs av Helsingfors stad och mätt i antalet bostäder är Finlands största hyresvärd. För stora totalrenoveringar i Hekas objekt svarar ATT. Både ATT och Heka har som mål att i samband med totalrenoveringsprojekt förbättra tillgängligheten i bostäder och allmänna lokaler i husen alltid när det är möjligt. Säkerställandet av tillgängligheten ingår i väsentlig grad i ATT:s planeringsstyrning och i förnyelseproduktionen har det striktare riktlinjer än minimikraven i tillgänglighetsförordningen.

Ett exempel på ett objekt som ägs av Heka och som ATT totalrenoverat finns i Brunakärr i Helsingfors. Projektet består av fyra hus. På Koroisvägen 17 finns två fyravåningshus som byggdes 1962 och på Tenalavägen 3–5 två hus med delvis fyra våningar som byggdes 1952. Totalrenoveringsprojektet omfattade förutom byggnader även gårdsområden. Ett av målen med totalrenoveringen var att förbättra tillgängligheten i objekten.

Under ändringsarbetena inne i bostäderna avlägsnades onödiga mellandörrar och trösklar som försvårar verksamhet. Genom att byta gångjärnstyp i bostädernas mellandörrar och badrumsdörrar kunde den fria bredden i dörröppningarna ökas. I de

29 Dahlström, Minkkinen 2009

allmänna lokalerna förbättrades tillgängligheten genom ändringar i lokalerna. En del av omklädningsrummen och tvättrummen i husets bastur gjordes tillgängliga och den allmänna toaletten ändrades så att den blev tillgänglig.

I de två husen vid Koroisvägen byggdes med bidrag av Finansierings- och utvecklingscentralen för boendet Ara hissarna som efterinstallation samt en ny tillgänglig ingång. Hissarna byggdes innanför byggnadsstommen genom att göra bostäderna mindre.

Ett annat exempel på ett objekt som ägs av Heka och totalrenoveras av ATT är två bostadshus i fyra våningar som färdigställdes 1966 i Kvarnbäcken, Kvarnfärdsvägen 6 i Helsingfors. Vid totalrenoveringen som blev klar 2018 förbättrades byggnadernas tillgänglighet väsentligt. I byggnadernas stommar byggdes nya hisschakt i stället för de gamla trapploppen och nya trapplopp byggdes utanför stommen. Badrummen ändrades så att de blev tillgängliga eller så gott som tillgängliga. Dessutom renoverades husbastun och andra gemensamma lokaler för boendena så att de blev tillgängliga.

Bild 8. Husfasaden vid Kvarnfärdsvägen efter totalrenoveringen. Källa: Helsingfors stads bostäder Ab (Heka)



5.2 Byggd miljö som är öppen för allmänheten

Med lokaler som är öppna för eller erbjuds allmänheten avses lokaler och platser som är avsedda för sammankomster, växelverkan och olika aktiviteter, såsom bibliotek, skolor, museer, teatrar, hälsostationer, restauranger, köpcentra, parker eller torg. Dessutom ska förvaltnings- och kontorsbyggnader i detta sammanhang förstås som lokaler som är öppna för allmänheten.

Lokaler som är öppna för allmänheten spelar en avgörande roll för att främja livet, gemenskapen, den sociala växelverkan och det demokratiska deltagandet i samhället. Välplanerade lokaler som är öppna för allmänheten bidrar till samhällets välbefinnande genom att erbjuda lokaler för rekreation, kulturevenemang, sammankomster, lärande, medborgarverksamhet och andra gemensamma upplevelser.

När det gäller lokaler som är öppna för allmänheten är det viktigt att beakta mångfalden av användare och principen om universell utformning. Med hjälp av universell utformning och med beaktande av flexibla lösningar kan man säkerställa att lokalerna är mångfunktionella och anpassade för flera ändamål som de är eller genom smärre ändringar i inredningen.

Exempel

Ett gemensamt vardagsrum för alla genom inkluderande planering

Planeringen av Helsingfors centrumbibliotek Ode har styrts av kundorientering och tanken på biblioteket ska vara ett vardagsrum som är öppet för alla och som svarar mot alla användares behov. Detta genomfördes i samarbete med stadsbor och partner. Som stöd för planeringen samlade man in av stadsborna över 2 300 idéer för den fortsatta planeringen av centrumbiblioteket. Stadsborna fick föreslå hur en del av projektets budget ska användas och även namnet Oodi/Ode föreslogs av stadsborna.

Bild 9. Ode. Källa: Aleksi Poutanen, Helsingfors stads materialbank



Vid planeringen av Ode har särskild uppmärksamhet fästs vid användarinriktning, tillgänglighet, fungerande lokaler och användbarhet för alla. I planeringsarbetet deltog en grupp experter på tillgänglighet från både staden och användarorganisationer. Ode har fått beröm för sina könsneutrala toaletter, för att ha förhindrat bländning orsakad av naturligt ljus och för skyltar. I genomförandet av vägledning har man beaktat olika slags besökare och tillgängligheten. Det trespråkiga skyltningssystemet innehåller bland annat tydliga symboler, punktskrift och skyltar med reliefbokstäver, en ljudfyr vid ingången samt ett system för inomhusnavigering.

Ode är ett exempel på en planerings- och genomförandeprocess som genomförts enligt principer om universell utformning. Slutresultatet av användarnas och partnernas aktiva deltagande är en byggnad som välkomnar alla och lokaler där besökarna vill vara, delta samt göra saker och ting. Trots att byggnaden är färdig fortsätter utvecklandet av funktionerna och tillgängligheten tillsammans med användarna.

”Odes enastående popularitet återspeglar framgången med en inkluderande planeringsprocess. Publiken har röstat med fötterna”.

Pirjo Lipasti, oodihelsinki.fi

Tillgänglighetskartläggning som stöd för reparationsprojektet

Bild 10. Helsingfors stadsteater. Källa: Miika Storm, Stadsteaterns materialbank



Syftet med totalrenoveringen av Helsingfors stadsteater som slutfördes 2017 var att bevara det ursprungliga utseendet och den ursprungliga stämningen i byggnaden som är betydelsefull med tanke på dess kulturhistoria, stadsbilden och arkitekturen samt att förbättra tillgängligheten.

I projektutformningskedet lät staden göra en tillgänglighetskartläggning i byggnaden. I samband med kartläggningen ordnades en syn tillsammans med experter från organisationer för personer med funktionsnedsättning. Kartlägningsrapporten lyfte fram områden som är problematiska med tanke på tillgängligheten och presenterade åtgärdsförslag. Tillgänglighetsexperterna diskuterade fungerande lösningar tillsammans med planerarna.

Utgångspunkten för totalrenoveringen var att lokalfördelningen, de ursprungliga materialen, belysningen, färgerna, den fasta inredningen och detaljerna skulle bevaras. Tillgängligheten förbättrades så mycket som möjligt. Utomhusområdet och rutterna till ingången reparerades så att de fungerar för alla och en av dörrarna till huvudingången fick öppningsautomatik. Tillgängligheten i hissarna förbättrades, dörröppningarna på huvudrutterna breddades och teatern fick flera tillgängliga toaletter. Till båda scenerna byggdes dörrar som öppnas automatiskt och båda salarna fick fler tillgängliga platser. Belysningen och gestaltningen av trapporna i salarna och foajén förbättrades. Hörselmiljön förbättrades genom förbättrad akustik och induktions slingor. Skyltarna förtydligades och kompletterades bland annat med taktila lister vid golvytan samt med skyltar med punktskrift och reliefskrift.³⁰

Allaktivitetshus för alla kommuninvånare

De mål som styr planeringen, byggandet och användningen av det nya allaktivitetshuset i Tuira i Uleåborg är att stödja livslångt lärande, stärka kommuninvånarnas verksamhet, skapa en kultursensitiv verksamhetsmiljö samt en vilja att förbättra jämlikheten och tillgängligheten. Huset kommer att stå till alla kommuninvånares förfogande från morgon till kväll. I allaktivitetshuset finns lokaler för en grundskola, bibliotek, ungdomsväsendet och Oulu-opisto. På kvällar och veckoslut används lokalerna av olika hobbygrupper.

30 Mannberg, 2018

Bild 11. Tuiras allaktivitetshus. Källa: Verstas Arkkitechdit Oy



I projektet deltar en tillgänglighetsexpert som granskar planerna och hjälper planerare att lösa tillgänglighetsfrågor. Staden förutsätter att det utarbetas en tillgänglighetsplan både inomhus och utomhus. Skyltningen genomförs enligt Uleåborgs stads anvisningar och beaktar olika användare. Alla planer har getts till rådet för personer med funktionsnedsättning för godkännande.

Tuiras gamla skola, som byggdes 1900 på samma tomt, bevaras. Det nya allaktivitetshuset byggs fast i den gamla skolan så att det finns en tillgänglig passage till båda våningarna i den gamla skolan via den nya byggnaden. Staden beställde en tillgänglighetskartläggning över den gamla skolan. I samband med kartläggningen ordnades en enkät bland personalen om genomförandet av tillgängligheten och inkluderingen. Svaren utnyttjas vid utvecklandet av verksamheten vid det nya allaktivitetshuset. Det nya allaktivitetshuset blir klart 2025.

Stadsrum som beaktar användarna

Tripla i Böle i Helsingfors omfattar järnvägsstation, köpcentrum, bostadshus, hotell och kontor. Utgångspunkten för planeringen var mångskiftande användargrupper och beaktande av tillgängligheten. I projektet deltog redan från början en

tillgänglighetsplanerare som i början av projektet ordnade tillgänglighetsutbildning för representanter för alla planeringsområden och byggare. Under projektets gång granskade tillgänglighetsplaneraren alla planer som gällde arkitektur, belysning, el, inredning samt planer för skyltar samt utomhus- och gatuområden som hänför sig till tillgänglighetsanpassad rörlighet och verksamhet. Tillgänglighetsplaneraren övervakade genomförandet av planerna på byggplatsen och deltog i byggnadens ibruktagningsbesiktning.

Ett av de mål som styrde planeringen av området var tillgänglighet och gångbarhet. Tillgänglighetsplaneraren hade till uppgift att se till att tillgängligheten fortgår smidigt när man rör sig från en byggnad till en annan eller från ett område till ett annat. Köpcentrets och järnvägsstationens ruttor förenas med ruttor i stadens gaturum, och ingen besökares passage avbryts när hen går till närhållplatser eller kollektivtrafikterminaler.

Bild 12. Mall of Tripla.



Tillgängligheten har beaktats som en helhet i Tripla. Utöver tillgängligheten i fråga om rörlighet har lokalerna utrustats med induktionsslingor, ljushetskontrasterna och belysningen underlättar gestaltningen av lokalerna. I vägledningssystemet finns skyltar som man kan lyssna på och röra vid.³¹

31 <https://www.yit.fi/ytimessa/esteeton-tripla>

Genomförande via gemensamma mål och inkluderande planering

Totalrenoveringen av den medeltida stenkyrkan i Lundo 2021 är ett exempel på genomförandet av principen om universell utformning och på inkluderande planering. Innan planeringsarbetet inleddes tillfrågades kommuninvånarna och intressentgrupperna om deras önskemål vid totalrenoveringen av kyrkan. Tillgänglighet, gemenskap och bevarandet av det heliga lyftes fram. Dessa tre teman vägledde planeringsarbetet.

Användarna och intressentgrupperna deltog i planeringen ända från de första planerna i utkastfasen. Kommunikationen med användarna var aktiv och under projektet ordnades flera workshoppar där planerarna sökte respons från användarna. Responserna dokumenterades omsorgsfullt och beaktades i planerna.

Efter ändringarna är golvet i kyrksalen helt på ett plan och ingångarna är tillgängliga. Belysningen har förbättrats och kan regleras områdesvis. I belysningsplaneringen var det viktigt att bevara den medeltida kyrkans stämning. Flyttbara säten gör det möjligt för kyrksalen att anpassa sig till olika situationer. I anslutning till kyrkan genomfördes också en tillgänglig toalett.

Bild 13. Lundo kyrka. Källa: Antti Partanen, Kaftor Oy



Kyrkan har stärkt samhörigheten genom att samla kommuninvånare till olika evenemang och invånarna kommer också till kyrkan för att vistas där. Den medeltida kyrkans stämning och helighet är oförändrade. Slutresultatet är ett bra exempel på genomförandet av principen om universell utformning och beaktandet av användarnas önskemål.

”Vi har genuint blivit hörda i detta projekt, under hela projektets gång”.
Risto Leppänen, kyrkoherde i Lundo församling.

Ett tillgängligt verksamhetsställe

Invalidförbundets kontor vid Mannerheimvägen i Helsingfors togs i bruk 2008. Huset byggdes av Invalidförbundet och syftet med planeringen var att skapa en arbetsmiljö som lämpar sig för alla arbetstagare trots eventuella begränsningar i funktionsförmågan.

Bild 14. Invalidförbundets kontor. Källa: Invalidförbundet rf



Som hjälp vid planeringen fanns en användargrupp bestående av arbetstagare med olika slag av nedsatt rörelse- och funktionsförmåga samt experter på tillgänglighet. Utifrån användargruppens respons gjordes ändringar i planerna. Till exempel ingången till byggnaden vid Mannerheimvägen kunde genom schaktning av markytan lösas så att den blev tillgänglig från båda riktningarna. Pausrummens kök och kontorsmöbler valdes på basis av tester som användargruppen gjorde.

En lösning som avviker från andra kontorsbyggnader kan anses vara att alla toaletter i byggnaden är tillgängliga. Särskild uppmärksamhet har fästs vid användningen av ljushetskontraster som stöd för att gestalta lokalerna. Användningen av lösningar som underlättar gestaltningen medförde inte några merkostnader för projektet, men har avsevärt förbättrat lokalernas användbarhet.

En del av byggnadens tillgänglighetslösningar är numera grundläggande lösningar, såsom dörrar som öppnar sig automatiskt, elektriskt justerbara arbetsbord och talguidning i hissar.

”Beställaren spelar en viktig roll för att slutresultatet ska vara tillgängligt. Beställaren fastställer kvalitetsnivån och övervakar att den uppnås – tillgänglighet uppstår inte automatiskt.”
invalidiliitto.fi

Patienterna deltog i planeringen av sjukhuset

Projektet för planering och genomförande av St. Olavs sjukhus i centrala Trondheim i Norge har kallats ett patientcentrerat stadsidentitetsprojekt. Projektet använde principerna för inkluderande planering för att fastställa gemensamma strategier och styra planeringen. I kraven på projekttävlingen för objektet förutsattes att användarna deltar i planeringen och genomförandet under hela projekttiden. Utöver sjukhuspersonalen ville man också inkludera patienterna och deras familjer. Under projektet ordnades användarforum, användarenkäter och workshoppar, användarna deltog i planeringsmöten, besök på byggarbetsplatser och gemensam utveckling.

Under den gemensamma utvecklingen sammanförde de olika parterna sin kompetens, sina synpunkter och sina erfarenheter för att resultatet ska motsvara alla parterns behov. Sjukhusets personals behov och önskemål gällde lokalernas funktionalitet med tanke på smidigheten i arbetet. Patienternas önskemål framhävde behovet av privatliv, personalens närvaro och synlighet samt tillgänglighet. Patienternas deltagande i planeringen bidrog till att sjukhuset bättre kunde erbjuda det som patienterna särskilt önskade sig. Privatliv fås genom enpersonsrum och säkerheten tryggas av att patientrummen ligger nära vårdarnas rum.

Bild 15. St. Olavs sjukhus. Källa: Johannes Eggen, Nordic Office of Architecture



I byggnaden har särskild uppmärksamhet fästs vid ljus, färgvärld, material, konstverk, kopplingen till naturen och luftkvaliteten. Byggnaden beaktar både naturen, staden, arbetstagarna och patienterna på ett övergripande och harmoniskt sätt. Sjukhuset är ett exempel på den norska regeringens och de lokala myndigheters engagemang för principen om universell utformning och för genomförandet av visionen Norway universally design by 2025.³²

5.3 Strategier och utvecklingsprogram för städerna

Flera kommuner i Finland främjar systematiskt planeringen och genomförandet av universellt utformade, åldersvänliga och tillgängliga miljöer. I vissa kommuner finns det en egen tillgänglighetsombudsman eller -samordnare, till exempel i Åbo, Tammerfors, Helsingfors, Esbo, Uleåborg och Vasa. Flera kommuner har utarbetat en tillgänglighetsstrategi och ställt upp tydliga mål och åtgärdsplaner för utvecklingen av tillgängligheten. Till exempel städerna Helsingfors och Uleåborg har tydliga processer som styr byggprojekten till att beakta tillgängligheten.

32 Artikeln With a Deadline In Place, Norway Warms Up to Universal Design. Marie Doe-zema, 2018 och <https://doga.no/en/tools/inclusive-design/cases/st.-olavs-hospital/>

Exempel

Genomförande av universell utformning och tillgänglighet i Helsingfors stad

Helsingfors stad har främjat tillgängligheten sedan projektet Helsingfors för alla inleddes 2002. Stadens riktlinjer för tillgänglighet styr beaktandet av tillgänglighet i planeringen av stadsmiljön och stadens tjänster. Arbetsgruppen för tillgänglighet svarar för samordningen och uppföljningen av stadens tillgänglighetsärenden. Medlemmar i gruppen är tillgänglighetskontaktpersoner som utsetts för olika branscher, tillgänglighetsombudsmannen samt ombudet för personer med funktionsnedsättning och äldrerådets sekreterare. Arbetsgruppen för tillgänglighet rapporterar till stadsstyrelsen om genomförandet av tillgänglighetsriktlinjerna.

I Helsingfors stad är ansvaret för att främja tillgängligheten tydligt delat. I stadens egna byggnadsprojekt styrs planeringen av projektledarna för lokaltjänsterna inom stadsmiljösektorn i samarbete med lokaltjänsten inom användarsektorn. Innan projektplanerna förs till beslutsfattandet granskar stadens tillgänglighetsombud planerna för viktiga objekt och kommenterar huvudplanerarens tillgänglighetsutredning. Viktiga objekt är till exempel stationer och hållplatser inom kollektivtrafiken, sjukhusmiljöer, hälso- och välfärdscentraler, familjecentraler och servicehus med omgivningar samt motions- och lekplatser samt köpcentra. I granskningen av planerna för projektplaneringsfasen för viktiga objekt deltar också företrädare för rådet för personer med funktionsnedsättning och äldrerådet.

Staden utbildar kontinuerligt sin egen personal för att de som beställare ska ha tillräckliga kunskaper om tillgänglighet. Vid konkurrensutsättningen av upphandlingar och i avtalen beaktas kraven på tillgänglighet.

Helsingfors stads anvisningar om tillgängligt byggande är mer detaljerade än tillgänglighetsförordningen. Staden förutsätter att man i projekten utöver de minimibestämmelser som styr byggandet också iakttar tillgänglighetsguiderna. Utöver dessa har staden egna guider för tillgängligt byggande till exempel för skolor, daghem och simhallar samt kvalitetskrav för hälso-, välfärds-, familje- och seniorcentraler. I början av projekten kommer man överens om hur tillgängligheten ska övervakas. I ett betydande projekt kan det inrättas en separat tillgänglighetsgrupp som följer projektet i fråga.

Helsingfors stad har fastställt att tillgänglighetsnivån för bostadsbolagens ingångar samt gemensamma lokaler och områden ska utredas och att funktionaliteten hos stadens fastigheters tekniska anordningar, såsom induktionsslingor och elektriska

dörröppningsmekanismer, ska granskas också i andra sammanhang än i samband med totalrenoveringar. Ansvarsfördelningstabellen för objektet anger vem som sköter dessa uppgifter och avhjälp tillgänglighetsbrister.³³

Centrumbiblioteket Ode, den tillgängliga plankstigen till Fårholmen, totalrenoveringen av Helsingfors stadsteater samt projekt för totalrenovering av våningshus är enskilda exempel på tillgänglighetsarbeten som Helsingfors stad genomfört.

Genomförande av universell utformning och tillgänglighet i Uleåborgs stad

I Uleåborgs stad baserar sig främjandet av tillgängligheten på en tillgänglighetsstrategi och ett åtgärdsprogram som utarbetades 2009. Staden vill främja tillgängligheten i stads- och boendemiljöer samt bostäder på ett övergripande sätt. Detta mål återspeglas i de program som styr stadens verksamhet.

Målet för Uleåborgs arkitekturprogram är ett mångskiftande, gemensamt och högklassigt Uleåborg vars miljö och byggnader lämpar sig för alla användare. Såväl stadsrum som byggnader planeras och byggs med högklassig arkitektur så att de är lätta att använda och modifiera, så att de är fungerande, tillgängliga och trygga.³⁴

Syftet med stadens bostadspolitiska riktlinjer är att främja blandningen av olika människor och olika slags boendeformer. Målet är en mångsidig fördelning av bostadstyperna, formerna för innehav av bostäder och boendena. En mångsidig åldersstruktur främjas genom byggande av generationskvarter. I Uleåborgs stad baserar sig äldres boende på ageing in place-filosofin, enligt vilken de har möjlighet att fortsätta bo i sin bekanta boende- och livsmiljö trots de förändringar i funktionsförmågan som åldern medför. Det anses nödvändigt att de äldre själva deltar i planeringen av boendet, miljöer, trafik, verksamhet och tjänster. Också stadens äldreråd har möjlighet att påverka genomförandet av ageing in place-filosofin.³⁵

Uleåborgs stad beställer till sina egna reparationsprojekt tillgänglighetskartläggningar som stöd för planeringsarbetet. Tillgänglighetskartläggningar har gjorts bland annat på flera daghem, skolor, stadsteatern, huvudbiblioteket och stadshuset. Uleåborgs stad utarbetar för närvarande en uppdatering av anvisningen om stadslokaler, där principerna för tillgängligheten fastställs i gatunätverket. Som en del av miljöprogrammet utvecklas hinderlösheten till yttre rutter och antalet tillgängliga rutter ökas.

33 Helsingfors stads riktlinjer för tillgänglighet.

34 Uleåborgs arkitekturprogram

35 Bostadspolitiska riktlinjer för Uleåborgs stad 2017–2025

I byggnadsprocesserna granskas tillgängligheten från de första förhandsförhandlingarna och inledande möten för planering. Vid dessa första förhandlingar fastställs målnivån för tillgängligheten för objektet samt behövliga planer och utlåtanden som gäller tillgängligheten. Byggnadstillsynen förutsätter att det till byggprojektets tillståndshandlingar fogas en tillgänglighetsutredning som innehåller en tillgänglighetsplan och ett dokument om tillgänglighetsbesiktning. I tillgänglighetsplanen presenteras till exempel med hjälp av en planritning hur tillgängligheten genomförs vid byggnadens ingångar, gångleder och lokaler samt utomhusområdets gångvägar, vistelseområden och parkeringsplatser. Dokumentet om tillgänglighetsbesiktning är en checklista där det antecknas hur tillgängligheten genomförs i planerna. I vissa projekt kan det dessutom krävas ett utlåtande av rådet för personer med funktionsnedsättning som bilaga till tillståndsansökan. För projekt på specialnivå för tillgänglighet utses en tillgänglighetsamordnare och i dessa projekt ordnas separata tillgänglighetsmöten under planerings- och genomförandefasen.

I samband med ibruktagningsbesiktningar av byggnader som är öppna för allmänheten och objekt av särskild tillgänglighetsnivå förrättas också en tillgänglighetsbesiktning. De fel och brister som eventuellt upptäcks vid besiktningen korrigeras och det slutliga genomförandet av tillgänglighetsplanen och det kontrollerade dokumentet över tillgänglighetsbesiktningen läggs fram vid slutbesiktningen.

6 Slutord

Universell utformning innebär god planering som beaktar människornas olika behov, önskemål och funktionsförmåga. Resultatet blir fungerande, säkra och tillgängliga miljöer som gör det möjligt att röra sig, agera, se, höra, förstå och kommunicera med alla människor på lika villkor. Universell utformning är ett sätt att förverkliga ett jämlikt och inkluderande samhälle.

Finlands grundlag och diskrimineringslagen skapar en stark rättslig grund för att genomföra universell utformning i den byggda miljön. Enligt grundlagen är människor jämlika inför lagen och diskrimineringslagen förbjuder diskriminering. Finland har förbundit sig att främja likabehandling, icke-diskriminering, deltagande, tillgänglighet också genom FN:s internationella konvention om rättigheter för personer med funktionsnedsättning och den internationella handlingsplan för åldrande som antogs i Madrid.

Syftet med de exempel som ges i rapporten är att beskriva omfattningen av och antalet dimensioner av universell utformning och till allt det anknyter; bostäder, boendeyråden och lokaler som är öppna för allmänheten, byggnader och miljöer, nybyggnation och reparationsbyggande. Principens approach och genomförande är kontinuerligt. Det är fråga om en process som fortsätter från planerings- och genomförandefasen till införandet, användningen och reparationsfaserna.

KÄLLOR

- Arpiainen, Wäre-Åkerblom, Hillukkala, Mäkinen, Roberts. FN:s konvention om rättigheter för personer med funktionsnedsättning och tillgänglighet i den byggda miljön. Framtida lagstiftnings- och styrningsbehov. Statsrådets kansli 2021.
- Dahlström, Marja ja Minkkinen Sirkka. Loppukiri – Vaihtoehtoista asumista seniori-iässä, 2009.
- Digitala transport- och kommunikationstjänster görs tillgängliga. Åtgärdsprogram 2017–2021, Kommunikationsministeriets publikationer 8/2017.
- Diskriminerings- och jämställdhetsnämndens pressmeddelande 1/2023
- Doezema Marie. With a Deadline In Place, Norway Warms Up to Universal Design – artikel. Bloomberg 2018.
- FN:s konvention om rättigheter för personer med funktionsnedsättning Allmän kommentar nr 2 (2014) av kommittén för rättigheter för personer med funktionsnedsättning. Människorättcentret 2014.
- Global Age-friendly Cities: A Guide. World Health Organisation WHO 2007
- Häkkinen Tarja ja Ala-Kotila Paula. Monikäyttöisyys ja muunneltavuus kestävässä rakentamisessa. VTT Technology 363. 2019
- Kilpelä Niina (red.). Tillgängliga byggnader och deras omgivningar. Rakennustieto 2019
- Lampinen Sari. Monisukupolvisen yhteisöllisen asumisen hyvät käytännöt ja solmukohtat. Keski-Suomen sosiaalialan osaamiskeskus Harjoitteluraportteja 8. 2021
- Moisio Päivi ja Savolainen-Korjus Eija. Kohti ikäystävällisempää Hervantaa. Miljöministeriet 2018.
- Nationell genomförandeplan av kommissionens förordning 1300/2014 (EU) om tekniska specifikationer för driftskompatibilitet avseende tillgängligheten till Europeiska unionens järnvägssystem för personer med funktionsnedsättning och personer med nedsatt rörlighet. TraFi Trafiksäkerhetsverket 2017
- Nationella strategin för friluftsliv 2030. Statsrådets principbeslut. Statsrådets publikationer 2022:13.
- Oulun arkkitehtuuriohjelma. Oulun kaupunki 2016.
- Oulun kaupungin asuntopoliittiset linjaukset 2017
- Paavolainen Taru. Yhteisöllisyys asumisessa. Katsaus ikääntyneiden yhteisölliseen asumiseen. Keski-Suomen sosiaalialan osaamiskeskus, Raportteja 51. 2021
- Projektet Universell utformning, delaktighet och demokrati 2020
- Pynnönen Katja. Aktiivinen ikääntyminen. Mitä suomalaiset tutkimukset ovat siitä sanoneet. Cupore. 2011
- Rajaniemi Jere, Rappe Erja. Ikäystävällisyyden edistäminen asuinalueilla ja taajamissa. Miljöministeriets publikationer 2020:2.
- Rajaniemi Jere och Rappe Erja. [Turvallinen asuinalue ikääntyneille](#). Miljöministeriets publikationer 2021:10

- Ramachandran Arvind. Kun vähemmistöt puhuvat arkkitehtuurista, kuuleeko kukaan? -artikel. ark.fi, 2022
- Rappe Erja, Kotilainen Helinä, Rajaniemi Jere, Topo Päivi. Muisti- ja ikäystävällinen asuminen ja ympäristö. Ympäristöopas, Ympäristöministeriö 2018.
- Rappe Erja, Kotilainen Helinä, Rajaniemi Jere, Topo Päivi. Muisti- ja ikäystävällisyyttä asuinympäristöihin, guide. Ikäinstituutti 2018
- Salmela Elisabet. Muuntojoustavuus asuntosuunnittelussa. 2021 Saukkonen Pasi, Monikulttuurisuuden tilastointi kaippaa uudistamista, artikel. Statistikcentralen 2016
- Tillgänglighet. Miljöministeriets anvisning om byggnaders tillgänglighet, 2018
- Universell utformning och samhällsekonomiska analyser. En kartläggning av analyser och litteratur. Nordens välfärdscenter 2023.
- Uppföljningsrapport: Rätt till delaktighet och likabehandling: Nationellt handlingsprogram för FN:s konvention om rättigheter för personer med funktionsnedsättning 2020–2023. Social- och hälsovårdsministeriets publikationer 2023:24.
- Verma Ira. Housing Design for All? The challenges of ageing in urban planning and housing design – The case Helsinki. Aalto University 2019
- Wiik Maarit. Asukasryhmät ja elinympäristö. Selvitys väestöryhmistä ja asukastarpeista 2005
- Åtgärdsprogrammet för äldres boende 2020–2022. Miljöministeriet 2020.

Lagar och förordningar

- Diskrimineringslag (1325/2014)
- Finlands grundlag (731/1999)
- Konventionen om rättigheter för personer med funktionsnedsättning (27/2016)
- Miljöministeriets förordning om säkerhet vid användning av byggnader 1007/2017)
- Promemoria om statsrådets förordning om byggnaders tillgänglighet. Miljöministeriet. 2017
- Statsrådets förordning om byggnaders tillgänglighet (241/2017)

Internetkällor

- Centre for Excellence in Universal Design. <https://universaldesign.ie>.
Refererad 12.10.2023
- Helsingfors stads riktlinjer för tillgänglighet. <https://helsinkikaikille.hel.fi/sv/framjande-av-tillganglighet-i-helsingfors/riktlinjer-for-tillganglighet/>.
Refererad 14.12.2023
- Kilpelä Niina. Arkkitehtuuri mahdollistajana -artikel. <https://www.mfa.fi/arkkitehtuurin-monet-tarinat/niina-kilpela-arkkitehtuuri-mahdollistajana/>
- Mannberg Mikko. Helsingin kaupunginteatterin peruskorjaus -artikel. rakennettuyhyvointi.fi, 2018
- Nattours-projekt. <https://citynature.eu/fi/>. Refererad 14.12.2023

The RL Mace Universal Design Institute. www.udineinstitute.org. Refererad 12.10.2023

St. Olavs sjukhus -artikel. <https://doga.no/en/tools/inclusive-design/cases/st.-olavs-hospital/>. Refererad 14.12.2023

Tripla on esteettömyyden edelläkävijä -artikel. <https://www.yit.fi/ytimessa/esteton-tripla>. Refererad 16.12.2023

RT-kort och standarder

RT 103141 Esteetön liikkumis- ja toimimisympäristö (2019)

RT 103545 Esteettömyyskoordinoinnin tehtäväluettelo (2023)

SFS-EN 17161:2019 Kaikille sopiva suunnittelu. Tuotteiden, esineiden ja palveluiden saavutettavuus 'kaikille sopiva suunnittelu' -periaatteen seurauksena. Käyttäjäkunnan laajentaminen

Uppgiftslämnare under projektet:

Selja Flink, Senatfastigheter

Marja-Liisa Heikkilä, Helsingfors stads bostadsproduktion ATT

Jyri Kuparinen, Åbo stad

Päivi Moisio, Sointu-senioripalvelut

Kaisa Pajanen, Helsingfors stad

Sanna Pääkkönen, Uleåborgs stad

Kirsti Siven ja Asko Takala, Siven & Takala Arkkitechdit Oy

Ulpu Tiuri, Arkkitechdit Tiuri & Lommi Oy

Pirjo Tujula, Helsingfors stad

Sampo Vallius, Finansierings- och utvecklingscentralen för boendet Ara

Caspar Åkerblom och Lassi Viitanen, Arkkitechdit NOAN Oy

Bilder:

Sida 27 Savitaipale kommun

Sida 29 Juha Myllymäki

Sidor 30 och 31 Settlementiliitto

Sida 32 Hannu Häkkinen / Historiska bildsamlingarna / Museiverket

Sida 34 Helsingfors stads bostäder Ab (Heka)

Sida 36 Alekski Poutanen, Helsingfors stads materialbank

Sida 37 Miika Storm, Stadsteaterns materialbank

Sida 39 Verstas Arkkitechdit Oy

Sida 40 Mall of Tripla

Sida 41 Antti Partanen, Kaftor Oy

Sida 42 Invalidförbundet rf

Sida 43 Johannes Eggen, Nordic Office of Architecture



Ympäristöministeriö
Miljöministeriet

ISBN: 978-952-361-186-3 PDF
ISSN: 2490-1024 PDF