




Sosiaali- ja terveysministeriö

ja sen hallinnonala

**SOSIAALI- JA
TERVEYSMINISTERIÖ**



Esitteitä 2002:5



*Kaikille
mahdollisuus
terveelliseen ja
turvalliseen
elämään.*

Sosiaali- ja terveysministeriö vaihde (09) 16001
PI 53 faksi (09) 160 74126
00023 Valtioneuvosto

Käyntiosoite

Meritullinkatu 8
00170 Helsinki

Työsuojeluosaston Tampereen yksikkö

Sosiaali- ja terveysministeriö vaihde (03) 260 8111
PI 536 faksi (03) 260 8511
33101 Tampere

Käyntiosoite

Uimalankatu 1
33540 Tampere

Sähköpostiosoitteet

Etunimi.sukunimi@stm.vn.fi

STM:n kotisivut

www.stm.fi

Sisällys

SOSIAALI- JA TERVEYSMINISTERIÖ	2
HALLINNONALAN STRATEGISET TAVOITTEET	3
SOSIAALITURVAN RAHOITUS	3
ORGANISAATIO	5
Hallinto-osasto	6
Vakuutusosasto	7
Terveysosasto	8
Perhe- ja sosiaaliosasto	9
Talous- ja suunnitteluosasto	10
Työsuojeluosasto	11
ERILLISYKSIKÖT JA ERITYISTEHTÄVÄT	12
Kansainvälisten asiain toimisto	12
Viestintäyksikkö	12
Valmiusyksikkö	13
Tasa-arvoyksikkö	13
Tasa-arvovaltuutetun toimisto	13
SOSIAALI- JA TERVEYSMINISTERIÖN	
HALLINNONALAN VIRASTOT JA LAITOKSET	16
Sosiaali- ja terveysalan tutkimus- ja kehittämiskeskus (Stakes)	16
Terveystieteiden tutkimuskeskus (TET)	17
Terveydenhuollon oikeusturvakeskus (TEO)	17
Kansanterveyslaitos (KTL)	17
Lääkelaitos (LL)	18
Sosiaali- ja terveydenhuollon tuotevalvontakeskus (STTV)	18
Säteilyturvakeskus (STUK)	19
Vakuutusvalvontavirasto (VVV)	19
Työterveyslaitos (TTL)	20
Tarkastuslautakunta (TALK)	20
Työttömyysturvalautakunta (TTLK)	21
SOSIAALI- JA TERVEYSMINISTERIÖN YHTEYDESSÄ TOIMIVAT NEUVOTTELUKUNNAT JA LAUTAKUNNAT	22
YHTEYSTIETOJA	24

Sosiaali- ja terveysministeriö

Sosiaali- ja terveysministeriön toiminta-ajatuksena on turvata väestön terveellinen elinympäristö, hyvä terveys ja toimintakyky sekä riittävä toimeentulo ja sosiaalinen turvallisuus elämän eri tilanteissa.

Sosiaali- ja terveysministeriö johtaa ja ohjaa sosiaaliturvan ja sosiaali- ja terveydenhuollon palvelujen kehittämistä ja toimintapolitiikkaa. Se määrittelee sosiaali- ja terveyspolitiikan suuntaviivat, valmistelee lainsäädännön ja keskeiset uudistukset ja ohjaa niiden toteuttamista sekä huolehtii yhteyksistä poliittiseen päätöksentekoon.

Sosiaali- ja terveydenhuollon yleiset tavoitteet ja niiden toteuttamiseksi tarvittavat toimenpiteet hyväksytään koko hallituskaudeksi laadittavassa sosiaali- ja terveydenhuollon tavoite- ja toimintaohjelmassa (TATO). Näin sosiaali- ja terveyspalvelujen kehittäminen on osa poliittista päätöksentekoa. Ohjelma on luonteeltaan yhteistoimintasuostamus kuntien ja valtion välillä. Sen valmistelusta, toimeenpanosta ja seurannasta vastaa ohjausryhmä, johon kuuluu mm. Suomen Kuntaliiton, sosiaali- ja terveysministeriön ja sen hallinnonalan sekä kansalaisjärjestöjen edustajia.

Lääninhallitukset ohjaavat ja valvovat sosiaali- ja terveydenhuollon toimintaa lääninsä alueella, ja kunnat vastaavat palvelujen tuottamisesta.

Hallinnonalan strategiset tavoitteet

Sosiaali- ja terveyspolitiikan lähivuosien strategiset tavoitteet voidaan tiivistää seuraaviin asiakokonaisuuksiin:

- **väestön terveyden ja toimintakyvyn edistäminen**
- **työelämän vetovoiman lisääminen**
- **syrjäytymisen ehkäisy ja hoito**
- **toimivat palvelut**
- **kohtuullinen toimeentuloturva**

Sosiaalisen hyvinvoinnin kulmakivinä ovat työ- ja toimintakyvyn ylläpitäminen sekä omatoimisuus. Lähtökohtana on pohjoismaisen hyvinvointiyhteiskunnan säilyttäminen. Sosiaaliturva tukee ihmisiä aktiivisuuteen ja oman elämänsä hallintaan.

Hallinnonalan strategisten tavoitteiden pohjalta sosiaali- ja terveysministeriö on asettanut lähivuosien toimintansa yleistavoitteiksi:

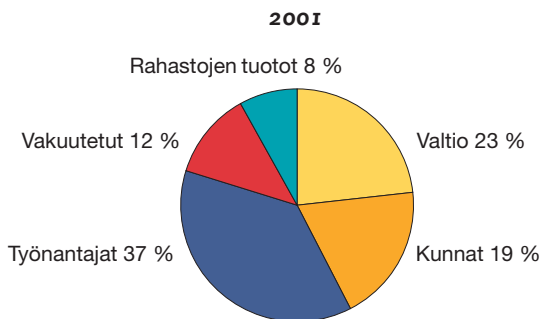
- **sosiaaliturvan kannustavuuden ja rahoituksen**
- **työssä jaksamisen ja jatkamisen**
- **syrjäytymisen ehkäisyn ja katkaisun**
- **terveelliset elintavat, toimintakyvyn ja hyvän elinympäristön**
- **sosiaali- ja terveyspalvelujen turvaamisen ja hoitokäytäntöjen tehostamisen**
- **tasa-arvon vahvistamisen**
- **ohjauksen ja valvonnan tehostamisen**

Sosiaaliturvan rahoitus

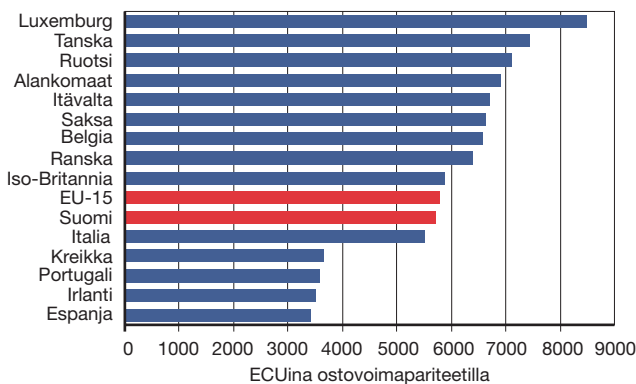
Suomen sosiaalimenot vuonna 2002 olivat n. 36 miljardia euroa. Sosiaali- ja terveysministeriön pääluokan kautta menoista rahoitettiin runsas viidennes, eli noin 8 miljar-

dia euroa, sillä sosiaalimenoja rahoitetaan myös budjetin muiden pääluokkien kautta. Sosiaalimenojen osuus bruttokansantuotteesta oli 25,8 prosenttia, mikä oli selvästi vähemmän kuin EU-maissa keskimäärin.

SOSIAALITURVAN RAHOITUSOSUUDET VUONNA 2001



SOSIAALIMENOT ASUKASTA KOHDEN EU-MAISSA VUONNA 1999 (ECUina ostovoimapariteetilla)



Organisaatio

Ministeriön toimintaa johtavat ministerit: sosiaali- ja terveysministeri sekä peruspalveluministeri. Heidän tukeaan ministeriön ylimpänä virkamiehenä toimii kansliapäällikkö.

SOSIAALI- JA TERVEYSMINISTERIÖSSÄ ON KUUSI OSASTOA:

Hallinto-osasto (HAO)

Vakuutusosasto (VAO)

Perhe- ja sosiaaliosasto (PSO)

Terveysosasto (TRO)

Talous- ja suunnitteluosasto (TAO)

Työsuojeluosasto (TSO)

Osastot vastaavat osaltaan sosiaali- ja terveydenhuollon, sosiaaliturvan ja työsuojelun keskeisten tehtävien valmistelusta sekä toteutuksen ohjauksesta ja yhteensovittamisesta. Osastojen toimintaa koordinoidaan ministeriön johdoryhmässä, jonka puheenjohtajana on kansliapäällikkö.

ERILLISYKSIKÖT JA ERITYISTEHTÄVÄT:

Kansainvälisten asiain toimisto

Viestintäyksikkö

Tasa-arvovaltuutetun toimisto

Tasa-arvoyksikkö

Valmiusyksikkö

Sosiaali- ja terveysministeriön palveluksessa on noin 460 henkilöä.

Hallinto-osasto

Hallinto-osasto vastaa ministeriön yleishallinnosta ja henkilöstöpolitiikasta. Se sovittaa yhteen lääninhallitusten sosiaali- ja terveysosastojen tulosoajasta. Raha-automaattiyhdistyksen tuotonjakoa ja valvontaa koskevat asiat kuuluvat hallinto-osastolle. Sosiaali- ja terveydenhuollon erityistilanteiden ja poikkeusolojen valmiussuunnittelusta vastaava valmiusyksikkö kuuluu hallinto-osastoon.

OSASTON TULOSRYHMÄT

- *hallintopalveluryhmä*
- *kiinteistö- ja virastopalveluryhmä*
- *tietohallintoryhmä*
- *tietopalveluryhmä*
- *tasa-arvovaltuutetun toimisto **
- *valmiusyksikkö*
- *osaston yhteiset -ryhmä*

TOIMINNAN SISÄLTÖALUEITA

- | | |
|---|--|
| • <i>ministeriön ja hallinnonalan yleishallinto</i> | • <i>tietohallinto</i> |
| • <i>henkilöstöhallinto ja henkilöstön kehittäminen</i> | • <i>kiinteistö- ja virastopalvelu</i> |
| • <i>tietopalvelu</i> | • <i>materiaalihallinto</i> |
| | • <i>valmiuskysymykset</i> |
| | • <i>raha-automaattien tuotonjako</i> |

* STM:n yhteydessä. Tehtävistä säädetään erikseen.

Vakuutusosasto

Vakuutusosaston tehtävänä on johtaa ja ohjata vakuutuspolitiikkaa ja kehittää sosiaalivakuutus- ja muuta vakuutuslainsäädäntöä.

Osasto käsittelee asiat, jotka koskevat Kansaneläkelaitosta ja muita vakuutus- ja eläkelaitoksia. Osastolle kuuluvat myös Eläketurvakeskusta, Vakuutuskassojen yhdistystä, Liikennevakuutuskeskusta, Potilasvakuutuskeskusta, Työttömyysvakuutusrahastoa ja Tukirahastoa sekä Koulutus- ja erorahastoa koskevat asiat.

OSASTON TULOSRYHMÄT

- **suunnitteluyksikkö**
- **kansainvälisten vakuutusasioiden yksikkö**
- **työttömyys- ja sairausvakuutusyksikkö**
- **eläkevakuutusyksikkö**
- **vakuutusmarkkinayksikkö**
- **osaston yhteiset -ryhmä**

Lisäksi vakuutusosaston yhteydessä toimii lääkkeiden hintalautakunta.

TOIMINNAN SISÄLTÖALUEITA

- | | |
|---|------------------------------------|
| • kansaneläkkeet ja perhe-eläkkeet | • tapaturmavakuutus |
| • lapsen hoitotuki | • potilasvakuutus |
| • sairaus- ja äitiysvakuutus | • työttömyysturva |
| • vammaistuki | • henki- ja henkilövakuutus |
| • työeläkkeet | • rintamasotilaseläke |
| • liikennevakuutus | • vahinkovakuutus |
| | • kansainväliset asiat |

OSASTON TULOSOHJAUKSESSA

OLEVAT VIRASTOT JA LAUTAKUNNAT

- **Tarkastuslautakunta**
- **Työttömyysturvalautakunta**
- **Vakuutusvalvontavirasto**

Terveysosasto

Terveysosastolle kuuluvat ehkäisevän terveydenhuollon, terveyspalvelujen, työterveyshuollon sekä terveydensuojelun kehittäminen ja ohjaaminen sekä näitä aihealueita koskevan lainsäädännön valmistelu.

OSASTON TULOSRYHMÄT

- *terveyspalveluryhmä*
- *terveyden edistämisen ryhmä*
- *terveydensuojelun ja työterveyshuollon ryhmä*
- *osaston yhteiset -ryhmä*

TOIMINNAN SISÄLTÖALUEITA

- | | |
|---|--|
| • <i>terveyspalvelut</i> | • <i>tartuntatautiin torjunta</i> |
| • <i>lääkehuolto</i> | • <i>tupakoinnin vähentäminen ja ehkäisevä päihdetyö</i> |
| • <i>terveydenhuollon laitteet ja tarvikkeet</i> | • <i>tapaturmien torjunta</i> |
| • <i>terveydenhuollon ammattihenkilöt</i> | • <i>terveydensuojelu</i> |
| • <i>valtion mielisairaalat</i> | • <i>kemikaali- ja säteilyvalvonta</i> |
| • <i>terveydenhuollon valtionosuudet ja -korvaukset</i> | • <i>geeniteknologia</i> |
| • <i>terveyden edistäminen ja ehkäisevä terveydenhuolto</i> | • <i>työterveyshuolto</i> |

OSASTON TULOSOHJAUKSESSA OLEVAT VIRASTOT JA LAUTAKUNNAT

- *Lääkelaitos (LL)*
- *Terveydenhuollon oikeusturvakeskus (TEO)*
- *Kansanterveyslaitos (KTL)*
- *Säteilyturvakeskus (STUK)*
- *Työterveyslaitos (TTL)*

Perhe- ja sosiaaliosasto

Perhe- ja sosiaaliosastolle kuuluvat sosiaalipalvelut, sosiaalisen hyvinvoinnin edistäminen, perhepolitiikka, alkoholia ja huumeita koskevat linjaukset, muu sosiaalipolitiikka sekä sosiaali- ja terveydenhuollon suunnittelu- ja valtionosuusasiat.

OSASTON TULOSRYHMÄT

- **sosiaalihuoltoryhmä**
- **suunnittelu- ja perheasiain ryhmä**
- **osaston yhteiset -ryhmä**

TOIMINNAN SISÄLTÖALUEITA

- **ehkäisevä sosiaalipolitiikka**
- **sosiaalityö**
- **päihdehuollon lainsäädäntö, suunnittelu ja ohjaus**
- **vanhusten ja vammaisten asema ja sosiaalipalvelut**
- **toimeentulotuki ja muu sosiaalihuollon toimeentuloturva**
- **maatalousyrittäjien lomituspalvelut**
- **sotilasvammakorvaukset**
- **perheiden sekä lasten ja nuorten sosiaalipalvelut**
- **perhepoliittiset etuudet**
- **perheitä sekä lapsia ja nuoria koskeva sosiaalihuollon lainsäädäntö**
- **valtion koulukodit**
- **sosiaalialan osaamiskeskukset ja sosiaalipalvelujen alueellinen kehittäminen ja yhteensovittaminen**
- **sosiaali- ja terveydenhuollon valtionosuuslainsäädäntö**

OSASTON TULOSOHJAUKSESSA OLEVAT VIRASTOT JA LAITOKSET

- **Sosiaali- ja terveystieteiden tutkimus- ja kehittämiskeskus (Stakes)**
- **Sosiaali- ja terveydenhuollon tuotevalvontakeskus (STTV)**

Talous- ja suunnitteluosasto

Talous- ja suunnitteluosastolle kuuluvat sosiaaliturvan strategisten linjausten valmistelu ja yhteensovittaminen. Osasto tuottaa päätöksentekoa tukevia selvityksiä sekä suunnittelu- ja seuranta-asiakirjoja. Se koordinoi hallinnonalan tulosohejausta sekä hallinnonalan talousarvion ja toimintasuunnitelman tekoa ja toteuttamista. Osaston vastuulla on myös ministeriön maksatus ja kirjanpito sekä palkanlaskenta.

Osasto vastaa myös tasa-arvopolitiikan ja lainsäädännön kehittämisestä sekä huolehtii osallistumisesta EU:n, Euroopan neuvoston, Pohjoismaiden ja YK:n tasa-arvotyöhön.

OSASTON TULOSRYHMÄT

- *talousryhmä*
- *tiliryhmä*
- *suunnitteluryhmä*
- *tutkimus- ja kehittämisryhmä*
- *tasa-arvoyksikkö*
- *osaston yhteiset -ryhmä*

TOIMINNAN SISÄLTÖALUEITA

- | | |
|---|---|
| • <i>strateginen suunnittelu</i> | • <i>koskevat selvitykset</i> |
| • <i>sosiaaliturvan suunnittelu ja kehittäminen</i> | • <i>sosiaali- ja terveystalouden tieto- ja tilastojärjestelmät</i> |
| • <i>hallinnonalan talousarvio ja toimintasuunnitelma</i> | • <i>tutkimus- ja kehittämistoiminta</i> |
| • <i>hallinnonalan laitosten tulossopimusten yhteensovittaminen</i> | • <i>tasa-arvo</i> |
| • <i>toimeentuloturva sekä sosiaalisia ja terveydellisiä oloja</i> | • <i>palkanlaskenta ja tilinpidolliset toiminnot</i> |
| | • <i>ministeriön toimialaan kuuluva EU-taloushallinto</i> |

Työsuojeluosasto

Työsuojeluosasto vastaa työsuojelulainsäädännön ja kansallisen työsuojelupolitiikan valmistelusta ja kehittämisestä sekä koordinoi työsuojelututkimusta ja huolehtii kansainvälisestä yhteistyöstä työsuojelun alalla.

Työsuojelun lähtökohtana on hyvän työympäristön käsite, joka kattaa työn turvallisuuden ja terveellisyyden lisäksi palvelusuhteen ehdot ja henkisen hyvinvoinnin.

Työsuojelun erityisiä painopisteitä ovat työperäisten tuki- ja liikuntaelinsairauksien ehkäisy sekä työntekijöiden henkinen hyvinvointi ja työssä jaksaminen.

OSASTON TULOSRYHMÄT

- *kehitysyksikkö*
- *valvontayksikkö*
- *säädösyksikkö*
- *palvelu- ja tukiyksikkö*

Säädösyksikön yhteydessä toimii työehtoasiain ryhmä sekä työehtosopimusten yleissitovuuden vahvistamislautakunta.

TOIMINNAN SISÄLTÖALUEITA

- *työsuojelu ja työsuojeluvalvonta*
- *työssä käytettävien kemikaalien valvonta*
- *työehtosopimusten yleissitovuus*
- *työsuojelun piirihallinto*
- *metsäpalkkatilasto*
- *työsuojelurahasto*

OSASTON TULOSOHJAUKSESSA

- 11 työsuojelupiiriä.

Erillisyksiköt ja erityistehtävät

Kansainvälisten asiain toimisto

Kansainvälisten asiain toimisto on kansliapäällikön alaisuudessa toimiva erillinen tulosryhmä.

Se käsittelee asiat, jotka koskevat hallinnonalan kansainvälisten asioiden hoidon kehittämistä, suunnittelua ja yhteensovittamista sekä ministeriön edustusta kansainvälistä yhteistyötä käsittelevissä toimielimissä.

Toimiston koordinoititehtävät liittyvät erityisesti Euroopan Unioniin, pohjoismaiseen yhteistyöhön, Suomen jäsenyyteen kansainvälisissä järjestöissä, kuten YK:ssa, Maailman terveysjärjestössä, Kansainvälisessä työjärjestössä, Euroopan neuvostossa ja OECD:ssä.

Viestintäyksikkö

Viestintäyksikkö toimii erillisenä tulosityksikkönä kansliapäällikön alaisuudessa. Se vastaa sosiaali- ja terveysministeriön sisäisestä ja ulkoisesta tiedottamisesta ja sen kehittämisestä, koordinoi ja kehittää ministeriön ja sen hallinnonalan viestintää sekä tukee ministeriön osastoja ja erillisyksiköitä niiden viestinnässä. Viestintäyksikkö tukee ministeriön perustehtävien hoitoa ja sisäistä yhteistyötä sekä hallinnonalan ohjausta ja sidosryhmätyötä. Se rakentaa työllään kokonaiskuvaa ministeriön työn tavoitteista, linjauksista ja toiminnasta ministeriössä työskenteleville, asiakkaille, sidosryhmille ja viimekädessä koko väestölle.

Viestintäyksikkö kehittää ja koordinoi ministeriön verkkoviestintää ja julkaisutoimintaa sekä julkaisee kuusi kertaa vuodessa ilmestyvää sosiaali- ja terveystieteellistä Socius-aikakauslehteä.

Yksikkö julkaisee yhteistyössä kansainvälisten asiain toimiston kanssa ministeriön kansainvälisille sidosryhmille tarkoitettua, neljä kertaa vuodessa ilmestyvää englanninkielistä Socius Finland -lehteä.

Valmiusyksikkö

Hallinto-osaston yhteydessä toimiva valmiusyksikkö johtaa, valvoo ja yhteensovittaa sosiaali- ja terveydenhuollon varautumista erityistilanteisiin ja poikkeusoloihin. Yksikkö suunnittelee, kehittää ja kouluttaa sosiaali- ja terveydenhuoltoa varautumiskysymyksissä sekä tarvittaessa käskyttää maan terveydenhuoltopäällikön (ministeriön kansliapäällikkö) alaisuudessa sosiaali- ja terveydenhuollon toimintatasoja.

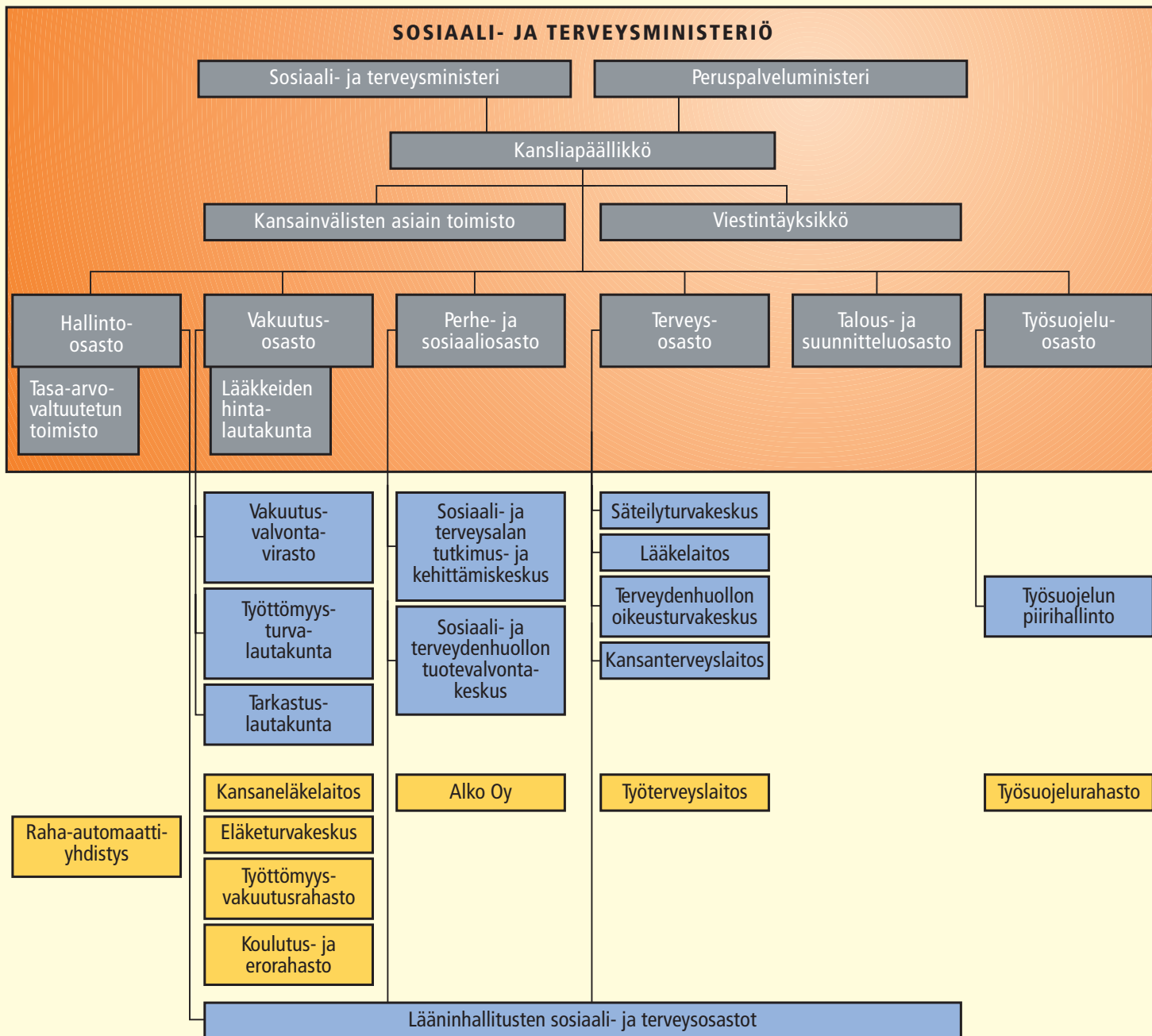
Tasa-arvoyksikkö

Tasa-arvoyksikkö on sijoitettu ministeriön talous- ja suunnitteluosastolle. Se valmistelelee ja kehittää hallituksen tasa-arvopoliittikkaa, hoitaa tasa-arvon valtavirtaistamiseen liittyviä tehtäviä samoin kuin EU:n tasa-arvojuridiikkaan ja politiikkaan sekä muihin kansainvälisiin tasa-arvokysymyksiin liittyviä tehtäviä. Tasa-arvoyksikkössä on myös tasa-arvoneuvottelukunnan pääsihteeri.

Tasa-arvovaltuutetun toimisto

Ministeriön yhteydessä on tasa-arvovaltuutetun toimisto. Tasa-arvovaltuutetun tehtävänä on valvoa tasa-arvolain noudattamista, ja erityisesti syrjintäkiellon ja syrjivän ilmoittelun kiellon noudattamista. Tasa-arvovaltuutettu edistää aloitteiden, neuvojen ja ohjeiden avulla lain tarkoituksen toteutumista sekä seuraa naisten ja miesten tasa-arvon toteutumista yhteiskuntaelämän eri aloilla.

Sosiaali- ja terveysministeriö sekä sen hallinnonalan virastot ja laitokset



Sosiaali- ja terveysministeriön hallinnonalan virastot ja laitokset

Sosiaali- ja terveysministeriön hallinnonalalla toimii useita itsenäisiä laitoksia ja virastoja. Ne tuottavat tutkimustietoa lainsäädännön valmisteluun, sosiaali- ja terveystieteen linjaamiseen sekä päätöksenteon pohjaksi. Osa virastoista toimii lupa- ja valvontaviranomaisina. Hallinnonalan virastoissa ja laitoksissa työskentelee yli 3 400 henkeä.

Hallinnonala koordinoidaan ministeriön ja virastojen ja laitosten ylimmän johdon muodostamassa hallinnonalan johtoryhmässä. Sosiaali- ja terveysministeriö tekee vuosittain tulossopimuksen kahdeksan viraston ja laitoksen, yhdentoista työsuojelupiirin sekä kahden lautakunnan kanssa. Tulossopimus tehdään lisäksi lääninhallitusten ja Raha-automaattiyhdistyksen kanssa.

Sosiaali- ja terveysalan tutkimus- ja kehittämiskeskus (Stakes)

Sosiaali- ja terveysalan tutkimus- ja kehittämiskeskuksen toiminta-ajatuksena on edistää hyvinvointia ja terveyttä sekä toimia laadukkaiden ja tuloksellisten sosiaali- ja terveyspalvelujen tuottamiseksi koko väestölle. Se tuottaa ja välittää sosiaali- ja terveysalan tietoa ja osaamista päättäjille ja alan toimijoille. Stakesin ydintoimintoja ovat tutkimus, kehittäminen ja tietovarannot.

Stakesissa on neljä tulosaluetta: sosiaali- ja terveyspalvelut, hyvinvoinnin ja terveyden edistäminen, StakesTieto sekä hallintopalvelut. Lisäksi Stakesissa toimii ulkomaanavun yksikkö ja alueyhteistyöryhmä.

» LISÄTIETOJA: www.stakes.fi

Terveydenhuollon oikeusturvakeskus (TEO)

Terveydenhuollon oikeusturvakeskuksen tehtävänä on valvoa terveydenhuollon ammattihenkilöitä ja sitä kautta turvata väestölle annettavien terveystalvelujen asianmukaisuus. Lisäksi TEO huolehtii kuolemansyyn selvittämisestä sekä oikeuspsykiatria, raskauden keskeyttämisestä ja steriloinnista koskevassa lainsäädännössä sille säädettyistä tehtävistä.

Terveydenhuollon oikeusturvakeskuksessa on neljä lautakuntaa, joissa käsitellään ja ratkaistaan terveydenhuollon ammattihenkilöiden valvontaa, oikeuspsykiatria, raskauden keskeyttämisestä, steriloinnista sekä kastroinnista koskevat asiat.

Terveydenhuollon oikeusturvakeskus pitää terveydenhuollon ammattihenkilöiden keskusrekisteriä (Terhikki), johon on merkitty lähes 290 000 terveydenhuollon ammattihenkilön henkilötiedot ja ammatinharjoittamisoikeutta koskevat tiedot.

» **LISÄTIETOJA:** www.teo.fi

Kansanterveyslaitos (KTL)

Kansanterveyslaitos edistää ihmisten mahdollisuuksia elää terveenä. Se vastaa sosiaali- ja terveystministeriön hallinnonalan tutkimuslaitoksena siitä, että päätöksentekijöillä, eri alojen ammattilaisilla ja kansalaisilla on käytössään paras mahdollinen tieto valintojensa tueksi.

Kansanterveyslaitoksessa on epidemiologian ja terveyden edistämisen osasto, infektioepidemiologian osasto, mielenterveyden ja alkoholitutkimuksen osasto, mikrobiologian osasto, molekyyli lääketieteen osasto, rokoteosasto, terveyden ja toimintakyvyn osasto, Turun osasto, Ympäristöterveyden osasto (Kuopiossa) sekä sisäisten palveluiden osasto.

» **LISÄTIETOJA:** www.ktl.fi

Lääkelaitos (LL)

Lääkelaitoksen tehtävänä on ylläpitää ja edistää lääkkeiden, terveydenhuollon laitteiden ja tarvikkeiden sekä verivalmisteiden turvallisuutta.

Lääkelaitoksen toiminta on osa kansanterveystyötä ja kuluttajansuojaa, jota toteutetaan tutkimuksen avulla otamalla samalla huomioon elinkeinoelämän kehitys. Laitoksen valvontatehtävät hoidetaan ennakko-, jälki- ja markkinointivalvonnan keinoin.

Lääkelaitoksessa on farmakologinen osasto, farmaseuttinen osasto ja yleinen osasto sekä lääkeinformaatioyksikkö, myyntilupasihteeristö, tarkastusyksikkö ja terveydenhuollon laitteet ja tarvikkeet -yksikkö.

» **LISÄTIETOJA:** www.nam.fi

Sosiaali- ja terveydenhuollon tuotevalvontakeskus (STTV)

Sosiaali- ja terveydenhuollon tuotevalvontakeskuksen toimialaan kuuluvat alkoholijuomat ja alkoholipitoiset aineet sekä tupakka ja kemikaalit. Viraston toiminta-ajatukseksi on lupahallinnon ja elinkeinotoiminnan valvonnan sekä riskinarvioinnin keinoin ehkäistä näistä tuotteista aiheutuvia yhteiskunnallisia, sosiaalisia ja terveydellisiä haittoja ja varmistaa niitä koskevien määräysten noudattaminen.

Tuotevalvontakeskuksessa on yleinen osasto, alkoholihallinto-osasto, alkoholin tuotevalvontayksikkö sekä kemikaaliosasto.

Tuotevalvontakeskus mm. valvoo alkoholin ja tupakan mainontaa ja markkinointia sekä tupakkalain toteutumista. Enintään 4,7-prosenttisten käymistuotteiden anniskelu- ja myyntiluvat myöntää lääninhallitus, joka myös valvoo alueellista anniskelua ja vähittäismyyntiä.

» **LISÄTIETOJA:** www.sttv.fi

Säteilyturvakeskus (STUK)

Säteilyturvakeskuksen toiminnan tarkoituksena ja on säteilyn vahingollisten vaikutusten estäminen ja rajoittaminen. Toiminta-ajatustaan Säteilyturvakeskus toteuttaa seuraavilla tulosalueilla: ydinturvallisuusvalvonta, säteilyn käytön valvonta, tutkimus, ympäristön säteilyvalvonta, viestintä, valmiustoiminta ja tilauksesta tuotetut palvelut.

Ydinturvallisuusvalvonnassa valvotaan ydinvoimalaitoksia, ydinmateriaaleja ja ydinjätteitä. Säteilyn käytössä valvotaan säteilyn ja radioaktiivisten aineiden käyttöä terveydenhuollossa, teollisuudessa, tutkimuksessa ja opetuksessa. Säteilyturvakeskus valvoo jatkuvasti myös ympäristön säteilyä. Valmiustoiminnassaan se reagoi havaintoihin, ilmoituksiin ja tapahtumiin, jotka saattavat vaarantaa turvallisuutta. Tarvittaessa se antaa suositukset ja ohjeet vaaran torjumiseksi ja haittojen pienentämiseksi.

» **LISÄTIETOJA:** www.stuk.fi

Vakuutusvalvontavirasto (VVV)

Vakuutusvalvontavirasto edistää suomalaisen vakuutusjärjestelmän tehokkuutta vakuutuksenottajien ja vakuutettujen eduksi valvomalla ja tarkastamalla vakuutus- ja eläkelaitosten ja muiden valvottaviensa toimintaa ja talouden kehitystä.

Tavoitteena on, että Suomen vakuutusmarkkinat ovat vakaat ja ne tuottavat turvallisia ja kilpailukykyisiä vakuutuspalveluja. Tavoitteen saavuttaminen edellyttää, että jokainen valvottava on riittävän tarkasti analysoitu.

Viraston tulosalueet ovat: asiantuntijapalvelut, vakuutusvalvonta, eläkevakuutus, henki- ja vahinkovakuutus, markkinavalvonta, työttömyyskassojen valvonta sekä hallinto ja sisäiset palvelut.

» **LISÄTIETOJA:** www.vakuutusvalvonta.fi

Työterveyslaitos (TTL)

Työterveyslaitos on työterveys- ja työsuojelualan tutkimus- ja asiantuntijalaitos, jonka toimintamuodot ovat tutkimus, työterveys- ja työturvallisuusalan asiantuntijoiden koulutus, asiantuntijapalvelut ja tiedonvälitys. Laitoksessa on edustettuna kymmenen eri tieteenalan asiantunteumus työelämän ongelmien ratkaisemiseksi.

Työterveyslaitoksessa on Helsingissä sijaitseva keskuslaitos sekä aluetyöterveyslaitokset Kuopiossa, Tampereella, Lappeenrannassa, Turussa, Oulussa sekä Uudenmaan aluetyöterveyslaitos Helsingissä.

Työterveyslaitoksessa on epidemiologian ja biostatistiiikan osasto, fysiologian osasto, psykologian osasto, työhygienian ja toksikologian osasto, fysiikan osasto, työlääketeen osasto, työturvallisuusosasto, työterveyshuolto-osasto, yleinen osasto, hallinto-osasto sekä tietopalvelukeskus.

» **LISÄTIETOJA:** www.occuphealth.fi, www.ttl.fi

Tarkastuslautakunta (TALK)

Tarkastuslautakunta toimii sosiaalivakuutuksen erikoistuomioistuimeen rinnastettavana lautakuntatyypisenä muutoksenhakuelimenä. Se on ensimmäinen muutoksenhakuaste kansaneläkeasioissa, Kansaneläkelaitoksen käsittelemissä kuntoutusasioissa ja yleistä asumistukea koskevissa asioissa. Ylin muutoksenhakuaste lautakunta on sairausvakuutusasioissa, eläkkeensaajien asumistukea, lasten kotihoidon tukea ja yksityisen hoidon tukea, lapsilisää, äitiysavustusta ja sotilasavustusta koskevissa asioissa.

Tarkastuslautakuntaan kuuluu päätoiminen puheenjohtaja, kolme varapuheenjohtajaa sekä 18 jäsentä ja heidän henkilökohtaiset varajäsenensä. Valtioneuvosto nimittää puheenjohtajat, jäsenet ja varajäsenet kolmeksi vuodeksi kerrallaan.

Lautakunta ratkaisee valitukset neljässä jaostossa, johon jokaiseen kuuluu lakimieskoulutuksen saanut puheenjohtaja, lääkärijäsen, lakimiesjäsen sekä vakuutettujen olosuhteiden tuntemusta edustava jäsen.

» **LISÄTIETOJA:** www.tarkastuslautakunta.fi

Työttömyysturvalautakunta (TTLK)

Työttömyysturvalautakunta on sosiaalivakuutuksen lautakuntatyypinen muutoksenhakuelin työttömyysturvaa koskevissa asioissa. Se toimii ensimmäisenä muutoksenhakuelimenä työttömyyspäivärahaa, työmarkkinatukea, työttömyyskassan jäsenyyttä, työvoimapoliittisen aikuis-koulutuksen opintososiaalisia etuuksia, vuorottelukorvausta ja työttömän omaehtoisen koulutuksen tukea koskevissa asioissa sekä palkkaturva-asioissa ja koulutus- ja erorahalain mukaisissa asioissa.

Työttömyysturvalautakunta koostuu puheenjohtajasta ja 22 jäsenestä. Asiat ratkaistaan kolmessa jaostossa. Jaostoon kuuluu puheenjohtaja, kaksi työmarkkinajäsentä, yksi työvoimaviranomaisten edustaja sekä kaksi lakimiesjäsentä. Käsiteltäessä asiaa, jonka ratkaiseminen riippuu olennaisesti lääketieteellisistä kysymyksistä, yhden lakimiesjäsenen tilalla on lääkärijäsen. Jos ratkaistavalla asialla on periaatteellista merkitystä tai jos ratkaisu tulisi poikkeamaan aikaisemmasta vakiintuneesta käytännöstä, valitusasia ratkaistaan täysistunnossa.

» **LISÄTIETOJA:** www.stm.fi; organisaatio; neuvottelukunnat ja lautakunnat, työttömyysturvalautakunta

Sosiaali- ja terveysministeriön yhteydessä toimivat neuvottelukunnat ja lautakunnat

Hallinto-osaston toimialalla:

- Poikkeusolojen terveydenhuollon neuvottelukunta

Vakuutusosaston toimialalla:

- Eläkelautakunta (Eläketurvakeskuksen yhteydessä)
- Liikennevahinkolautakunta
- Lääkkeiden hintalautakunta
- Sairausvakuutusasiain neuvottelukunta (Kansaneläkelaitoksen yhteydessä)
- Sosiaalivakuutuslautakunnat
- Tapaturma-asiain korvauslautakunta
- Tapaturmalautakunta
- Tarkastuslautakunta
- Työttömyysturvalautakunta
- Vakuutuskassalautakunta (Vakuutuskassojen Yhdistyksen yhteydessä)
- Vakuutusmatemaatikon tutkintolautakunta
- Valtion sotavakuutuslautakunta
- Vanhus- ja eläkeläisasioiden neuvottelukunta
- Ympäristövakuutuslautakunta

Perhe- ja sosiaaliosaston toimialalla:

- Perusturvalautakunta
- Päihde- ja raittiusasiain neuvottelukunta
- Romaniasiain neuvottelukunta
- Sosiaalialan osaamiskeskustoiminnan neuvottelukunta
- Sosiaalityön neuvottelukunta
- Suomen kansainvälisten lapseksiottamisasioiden lautakunta
- Valtakunnallinen vammaisneuvosto

Terveysosaston toimialalla:

- Biotekniikan neuvottelukunta
- Geenitekniikan lautakunta
- Kansanterveyden neuvottelukunta
- Kemiallisten aineiden terveysvaaran arviointineuvosto
- Kemikaalineuvottelukunta
- Koti- ja vapaa-ajan tapaturmien torjuntatyön neuvottelukunta
- Kuntoutusasiain neuvottelukunta
- Lääkeinformaationeuvottelukunta (Läkelaitoksen yhteydessä)

- Lääkelaitoksen eläinlääkelautakunta
- Lääkelaitoksen lääkelautakunta
- Lääkelaitoksen valvontalautakunta
- Potilasvahinkolautakunta
- Säteilyturvaneuvottelukunta
- Tartuntatautiin neuvottelukunta
- Terveydenhuollon ammattihenkilöiden neuvottelukunta
- Työterveyshuollon neuvottelukunta
- Valtakunnallinen terveydenhuollon eettinen neuvottelukunta

Talous- ja suunnitteluosaston toimialalla:

- Rintamaveteraanasiaien neuvottelukunta
- Sosiaaliturvan tutkimus- ja kehittämistoiminnan neuvottelukunta
- Tasa-arvoasiain neuvottelukunta
- Tasa-arvolain muuttamistoimikunta
- Tasa-arvolautakunta

Työsuojeluosaston toimialalla:

- Kemian työsuojeluneuvottelukunta
- Metsäalan palkkatilastolautakunta
- Työehtosopimuksen yleissitovuuden vahvistamislautakunta
- Työsuojeluneuvottelukunta
- Työturvallisuusmääräyksiä valmisteleva neuvottelukunta

Yhteystietoja

STM:n hallinnonalan laitoksia

Sosiaali- ja terveysministeriö

Meritullinkatu 8
00170 Helsinki,
PL 33, 00023 Valtioneuvosto

vaihde (09) 16001
faksi (09) 74126

Sosiaali- ja terveysministeriö, työsuojeluosasto

Uimalankatu 1
33540 Tampere
PL 536, 33101 Tampere

vaihde (03) 260 8111
faksi (03) 260 8511

etunimi.sukunimi@stm.vn.fi
www.stm.fi

Kansanterveyslaitos

Mannerheimintie 166
00300 Helsinki
etunimi.sukunimi@ktl.fi
www.ktl.fi

vaihde (09) 47 441
faksi (09) 4744 8408

Lääkelaitos

Mannerheimintie 166
PL 55
00301 Helsinki
etunimi.sukunimi@nam.fi
www.nam.fi

vaihde (09) 473 341
faksi (09) 714 469

Sosiaali- ja terveysalan tutkimus- ja kehittämiskeskus Stakes

Lintulahdenkuja 4
PL 220
00531 Helsinki
etunimi.sukunimi@stakes.fi
www.stakes.fi

vaihde (09) 39 671
faksi (09) 761 307

Sosiaali- ja terveydenhuollon tuotevalvontakeskus

Säästöpankinranta 2 A
PL 210
00531 Helsinki
etunimi.sukunimi@sttv.fi
www.sttv.fi

vaihde (09) 396 7270
faksi (09) 3967 2797

Vakuutusvalvontavirasto

Mikonkatu 8

PL 449

00101 Helsinki

*etunimi.sukunimi@vakuutusvalvonta.fi**www.vakuutusvalvonta.fi*

vaihde (09) 415 5950

faksi (09) 4155 9515

Terveydenhuollon oikeusturvakeskus

Lintulahdenkatu 10

PL 265

00531 Helsinki

*etunimi.sukunimi@teo.fi**www.teo.fi*

vaihde (09) 772 920

faksi (09) 7729 2138

Tarkastuslautakunta

PL 330

00531 Helsinki

www.stm.fi; yhteystietoja; neuvottelu- ja lautakunnat

vaihde (09) 160 01

faksi (09) 160 74107

Työttömyysturvalautakunta

PL 328

00171 Helsinki

www.stm.fi; yhteystietoja; neuvottelu- ja lautakunnat

vaihde (09) 16001

faksi (09) 160 74445

Työterveyslaitos

Topeliuksenkatu 41 a A

00250 Helsinki

*etunimi.sukunimi@occuphealth.fi**www.occuphealth.fi*

vaihde (09) 47 471

faksi (09) 2 414 634

Säteilyturvakeskus

Laippatie 4

PL 14

00881 Helsinki

*etunimi.sukunimi@stuk.fi**www.stuk.fi*

vaihde (09) 759 881

faksi (09) 7598 8500

Työsuojelupiirit

Uudenmaan työsuojelupiiri

Siltasaarenkatu 12 A

PL 46

00531 Helsinki

etunimi.sukunimi@tsp.stm.vn.fi

www.tyosuojelu.fi

vaihde (09) 774 711

faksi (09) 730 798

Turun ja Porin työsuojelupiiri

Eerikinkatu 40-42

20100 Turku

etunimi.sukunimi@tsp.stm.vn.fi

www.tyosuojelu.fi

vaihde (02) 271 5777

faksi (02) 271 5778

Hämeen työsuojelupiiri

Uimalankatu 1

PL 272

33101 Tampere

etunimi.sukunimi@tsp.stm.vn.fi

www.tyosuojelu.fi

vaihde (03) 260 8800

faksi (03) 260 8899

Kymen työsuojelupiiri

Pormestarinkatu 1

PL 145

53101 Lappeenranta

etunimi.sukunimi@tsp.stm.vn.fi

www.tyosuojelu.fi

vaihde (05) 626 4100

faksi (05) 626 4145

Mikkelin työsuojelupiiri

Jääkärintie 14

PL 180

50101 Mikkelä

etunimi.sukunimi@tsp.stm.vn.fi

www.tyosuojelu.fi

vaihde (015) 321 730

faksi (015) 321 7333

Vaasan työsuojelupiiri

Kauppapuistikko 20 B

PL 172

65101 Vaasa

etunimi.sukunimi@tsp.stm.vn.fi

www.tyosuojelu.fi

vaihde (06) 323 6111

faksi (06) 323 6950

Keski-Suomen työsuojelupiiri

Ailakinkatu 17

PL 119

40101 Jyväskylä

etunimi.sukunimi@tsp.stm.vn.fi

www.tyosuojelu.fi

vaihde (014) 697 211

faksi (014) 697 341

Kuopion työsuojelupiiri

Vuorikatu 26 A

PL 96

70701 Kuopio

*etunimi.sukunimi@tsp.stm.vn.fi**www.tyosuojelu.fi*

vaihde (017) 201 211

faksi (017) 201 410

Pohjois-Karjalan työsuojelupiiri

Kauppakatu 20

80100 Joensuu

*etunimi.sukunimi@tsp.stm.vn.fi**www.tyosuojelu.fi*

vaihde (013) 26 291

faksi (013) 262 9309

Oulun työsuojelupiiri

Albertinkatu 18

PL 299

90101 Oulu

*etunimi.sukunimi@tsp.stm.vn.fi**www.tyosuojelu.fi*

vaihde (08) 315 9511

faksi (08) 315 9599

Lapin työsuojelupiiri

Meripuistokatu 16

94100 Kemi

*etunimi.sukunimi@tsp.stm.vn.fi**www.tyosuojelu.fi*

vaihde (016) 215 5300

faksi (016) 257 507

Lääninhallitusten sosiaali- ja terveysosastot**Etelä-Suomen lääninhallitus****Hämeenlinnan toimipaikka**

PL 150

13101 HÄMEENLINNA

vaihde 02051 6121

faksi 02051 62098

Helsingin alueellinen palveluyksikkö

PL 110

00521 HELSINKI

vaihde 02051 6131

faksi 02051 63198

Kouvolan alueellinen palveluyksikkö

PL 301

45101 KOUVOLA

vaihde 02051 6141

faksi 02051 64045

Länsi-Suomen lääninhallitus**Turun toimipaikka**

PL 22	vaihde	02051 7121
20801 TURKU	faksi	02051 72013

Jyväskylän alueellinen palveluyksikkö

PL 41	vaihde	02051 7141
40101 JYVÄSKYLÄ	faksi	02051 74242

Tampereen alueellinen palveluyksikkö

Hämeenkatu 25 B	vaihde	02051 7131
33200 TAMPERE	faksi	02051 73600

Vaasan alueellinen palveluyksikkö

PL 200	vaihde	02051 7161
65101 VAASA	faksi	02051 76062

Itä-Suomen lääninhallitus**Kuopion alueellinen palveluyksikkö**

PL 1741	vaihde	02051 6171
70101 KUOPIO	faksi	02051 67059

Mikkelin toimipaikka

PL 50-51	vaihde	02051 6161
50101 MIKKELI	faksi	02051 66055

Joensuun alueellinen palveluyksikkö

PL 94	vaihde	02051 6181
80101 JOENSUU	faksi	02051 68056

Oulun lääninhallitus

PL 293	vaihde	02051 7181
90101 OULU	faksi	02051 78726

Lapin lääninhallitus

PL 8002	vaihde	02051 7171
96101 ROVANIEMI	faksi	02051 77730

**Länsstyrelsen på Åland
Ahvenanmaan lääninhallitus****Social- och hälsovårdsavdelningen**

PB 60	puhelin	(018) 6350
22101 Mariehamn	faksi	(018) 19872

**SOSIAALI- JA TERVEYSMINISTERIÖN ESITTEITÄ
SOCIAL- OCH HÄLSOVÅRDSMINISTERIETS BROSCHYRER
BROCHURES OF THE MINISTRY OF SOCIAL AFFAIRS
AND HEALTH**

ISSN 1236-2123

- 2002:**
- 1** Työsuojelu Suomessa. 5. p.
ISBN 952-00-1124-2
 - 2** Valtioneuvoston periaatepäätös terveyttä edistävän liikunnan kehittämislinjoista.
ISBN 952-00-1148-X
 - 3** Early Childhood Education and Care in Finland.
ISBN 952-00-1195-1
 - 4** Päihdepalvelujen laatusuosituksset.
ISBN 952-00-1202-8 (fin)
ISBN 952-00-1203-6 (swe)
 - 5** Sosiaali- ja terveysministeriö ja sen hallinnonala.
ISBN 952-00-1221-4 (fin)
ISBN 952-00-1222-2 (swe)
ISBN 952-00-1223-0 (eng)

ISSN 1236-2123

ISBN 952-00-1221-4



**SOSIAALI- JA
TERVEYSMINISTERIÖ**