

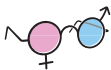


PÅ MED KÖNSGLAS- ÖGONEN!

SOCIAL- OCH
HÄLSOVÅRDSMINISTERIET

Bruksanvisning för könsglasögon

Med könsglasögon ser man verksamheten och omvärlden ur ett könsperspektiv.



Sondera terrängen inom verksamheten

Testfråga 1: Är verksamheten inriktad på människors liv och vardag?

➔ *Om svaret är ja kan verksamheten ha konsekvenser för jämställdheten mellan kvinnor och män.*

Testfråga 2: Är verksamheten inriktad på livsområden inom vilka det råder betydande skillnader mellan kvinnor och män?

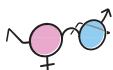
➔ *Om svaret är ja har verksamheten troligtvis konsekvenser för jämställdheten mellan kvinnor och män.*

Fundera även över följande frågor

- Är kvinnor och män jämlikt representerade i verksamheten och beslutsfattandet?
- Finns det tillgång till könsuppdelad information (undersökningar, statistik etc.)?
- I vilka slags livssituationer befinner sig kvinnor och män inom verksamhetsområdet?
- Hur fördelas olika resurser (pengar, tid, lokaler etc.) och möjligheter mellan kvinnor och män?
- Har jämställdheten mellan kvinnor och män beaktats i de allmänna anvisningarna och värderingar som styr verksamheten?

Bruksanvisning för könskikare

Med könskikare ser man långt, ända fram till verksamhetens konsekvenser för jämställdheten.



Titta i kikaren efter konsekvenserna

Om du har observerat skillnader mellan kvinnor och män när du kartlagt verksamheten är det möjligt att även en till synes könsneutral verksamhet har konsekvenser för jämställdheten.

Man bör utvärdera konsekvenserna för jämställdheten på förhand även om det innebär merarbete.

Information hjälper dig att se de hinder som finns för att jämställdhet ska kunna omsättas i praktiken och därmed att rikta in verksamheten på rätt saker.

Sätt upp mål

Sätt upp konkreta och mätbara jämställdhetsmål för verksamheten. På det sättet ser du till att nå resultat som är positiva för jämställdheten.

Vilken typ av jämställd miljö strävar vi efter?

Vad är målet med vår verksamhet?

Kikaren låter dig även blicka bakåt

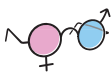
Efter att ha fastställt målen måste dessa följas upp. Verksamheten och resultaten bör utvärderas i efterhand:

Uppnådde man en mer jämställd miljö?

Nådde vi ända fram eller hamnade vi på avkrokar?

Karta, kompass och övriga hjälpmedel

För att nå ända fram behövs en bra åtgärdsplan och de rätta hjälpmedlen.



Utarbeta en plan för att komma vidare

När man sonderat terrängen och fastställt målet behöver man en plan för att komma vidare.

Syftet med planen är att fastställa konkreta åtgärder för att uppnå målen.

Planen kan i sig fungera som en vägkarta men målet ska också skrivas in i de allmänna riktlinjerna för verksamheten.

Obs! För att uppnå målen kan man behöva vidta olika åtgärder för kvinnor och män. Att vara neutral är inte nödvändigtvis det idealiska.

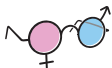
Hur använder du karta och kompass?

Att främja jämställdhet kräver kunskaper. Om man inte har tillgång till rätt information är det svårt att orientera sig.

Ibland behöver man skaffa sig en extern kartläsare, ibland räcker det att öva själv. För det mesta är det av stor nytta att ha gått minst en snabbkurs i hur man använder karta och kompass.

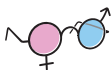
Reseledarens roll på väg mot målet

Det är viktigt att ha stöd från reseledaren, både i att välja resväg och för att nå målet. Om ledningen inte ställer sig bakom jämställdhetsarbetet blir det svårt för den övriga gruppen att handla.



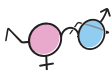
Jämställdhet mellan könen

Med jämställdhet mellan könen avses att kvinnor och män har lika rättigheter, skyldigheter och möjligheter att förverkliga sig själv och delta i samhällsverksamhet.



Integrering av könsperspektivet

Integreringen av könsperspektivet är en strategi för att beakta könsperspektivet och jämställdhetsmålet i all verksamhet.



Analys av könskonsekvenser

Analys av könskonsekvenser innebär att man utvärderar hur en åtgärd inverkar på såväl kvinnors som mäns liv. Målet är att förebygga oönskade konsekvenser för könen.

Avtalsvillkor



Jag förbinder mig att följa de allmänna principerna för integreringen av könsperspektivet som ingår i Europeiska unionens fördrag, Finlands jämställdhetslag och regeringsprogrammet och att ta ansvar för främjande av jämställdhet mellan kvinnor och män inom mitt eget förvaltningsområde. Jag förbinder mig också att följa de allmänna villkoren för integreringen av könsperspektivet i lagstiftnings- och budgetarbetet samt att beakta könsperspektivet i andra betydande projekt redan i början av verksamheten.

Om dessa avtalsvillkor inte följs är det sannolikt att statsrådets verksamhet medför oönskade konsekvenser för jämställdheten mellan kvinnor och män.

Social- och hälsovårdsministeriet
Sjötullsgatan 8, Helsingfors
PB 33, 00023 Statsrådet
Tfn (09) 160 01
Fax (09) 160 74126
www.stm.fi/svenska

ISSN 1236-2123

ISBN 978-951-00-252-9 (inh.)

ISBN 978-951-00-2523-6 (PDF)

**SOCIAL- OCH
HÄLSOVÅRDSMINISTERIET**



Med stöd av Europeiska unionens Progressprogrammet. Innehållet återspeglar inte nödvändigtvis ställningstagande av Europeiska kommissionen.