

МИНИСТЕРСТВО СОЦИАЛЬНОГО  
ОБЕСПЕЧЕНИЯ И ЗДРАВООХРАНЕНИЯ  
И ПОДВЕДОМСТВЕННЫЕ ОРГАНИЗАЦИИ

■ МИНИСТЕРСТВО СОЦИАЛЬНОГО  
ОБЕСПЕЧЕНИЯ И ЗДРАВООХРАНЕНИЯ  
**Брошюры Irus**



Брошюры Министерства социального обеспечения и  
здравоохранения Irgus (2011)

МИНИСТЕРСТВО  
СОЦИАЛЬНОГО ОБЕСПЕЧЕНИЯ И  
ЗДРАВООХРАНЕНИЯ  
И ПОДВЕДОМСТВЕННЫЕ  
ОРГАНИЗАЦИИ

■ МИНИСТЕРСТВО СОЦИАЛЬНОГО  
ОБЕСПЕЧЕНИЯ И ЗДРАВООХРАНЕНИЯ  
Хельсинки 2011 г.

Министерство социального обеспечения и здравоохранения и  
подведомственные организации

Брошюры Министерства социального обеспечения и здравоохранения IruS

ISBN 978-952-00-3318-7 (том)

ISBN 978-952-00-3319-4 (PDF)

URN:ISBN-978-952-00-3319-4

[www.stm.fi/julkaisut](http://www.stm.fi/julkaisut)

Снимок на обложке: Plugi Oy

Издатель: Министерство социального обеспечения и здравоохранения

Оформление и печать: Компания (Juvenes Print - Tampereen Yliopistopaino),

Тампере, 2011 г.

## Содержание

Министерство социального обеспечения и здравоохранения .....	6
Стратегические цели политики в области социального обеспечения и здравоохранения ....	8
Организация .....	9
Департаменты .....	11
Департамент по обеспечению благосостояния и здоровья населения .....	11
Департамент социального и медицинского обслуживания населения .....	12
Департамент охраны труда .....	13
Департамент страхования .....	14
Департамент административного управления и планирования .....	15
Отдельные подразделения .....	17
Коллегия .....	17
Международный отдел .....	17
Отдел готовности к чрезвычайным ситуациям .....	18
Отдел по связям с общественностью .....	18
Уполномоченные, действующие при Министерстве социального обеспечения и здравоохранения ..	19
Бюро уполномоченного по делам равноправия .....	19
Бюро уполномоченного по делам детей .....	19
Различные совещательные органы и комиссии, действующие при Министерстве социального обеспечения и здравоохранения .....	21
Апелляционные комиссии .....	23
Организации, подведомственные Министерству социального обеспечения и здравоохранения ..	26
Региональные управления органов государственной власти .....	27
Агентство по безопасности и развитию в области фармацевтики (Fimea) .....	27
Финская ассоциация игровых автоматов (RAY) .....	27
Государственная контрольно-надзорная служба социального обеспечения и здравоохранения (Valvira) ..	27
Центр ядерной и радиационной безопасности (STUK) .....	28
Государственное агентство здравоохранения и социального развития (THL) .....	28
Финский институт профессионального здоровья (TTL) .....	29
Затраты на социальную защиту и ее финансирование .....	30
Затраты на услуги и их финансирование .....	32
Муниципальные затраты и финансирование .....	32
Затраты на здравоохранение .....	33

# Министерство социального обеспечения и здравоохранения

*Цель Министерства социального обеспечения и здравоохранения - предоставление всем членам общества одинаковых возможностей для здоровой и безопасной жизни.*

Задачами Министерства социального обеспечения и здравоохранения является:

- стимулирование здоровья и работоспособности населения
- содействие созданию здоровой рабочей и жилой среды
- обеспечение достаточного объема социальных и медицинских услуг
- обеспечение адекватных доходов и социальной защиты в различных жизненных ситуациях
- содействие гендерному равноправию.

Министерство социального обеспечения и здравоохранения осуществляет руководство подготовкой и реализацией политических решений в области социального обеспечения и здравоохранения, а также гендерного равноправия и охраны труда в Финляндии. Являясь частью Государственного совета Финляндии, Министерство реализует государственную программу, определяет основные направления развития, подготавливает законодательные акты и ключевые реформы, а также координирует их проведение.

Министерство социального обеспечения и здравоохранения имеет широкую сеть подведомственных учреждений. Под руководством Министерства действуют многочисленные самостоятельные учреждения и организации, претворяющие в жизнь поставленные Министерством цели в области политики социального обеспечения и здравоохранения и участвующие в проектах государственной программы.

В Министерстве и подведомственных ему учреждениях и организациях занято примерно 4800 человек.

## Стратегические задачи Министерства социального обеспечения и здравоохранения

### 1. Благосостоянию – прочную базу

- Здоровье и благосостояние – в составе принятия решения по любому вопросу
- Повышением благосостояния – к более продолжительной трудовой карьере
- Добиться сбалансированности различных жизненных сфер
- Сделать устойчивым финансирование социальной защиты



## 2. Возможность благополучия - каждому

- Уменьшение различий в состоянии здоровья и благополучия
- Сделать ориентацию на клиента исходной точкой в обслуживании населения
- Новые структуры предоставления услуг и новые методы действия
- Крепкая социальная сплоченность

## 3. Жизненная среда - в поддержку здоровья и безопасности

- Укрепление жизнеспособности окружения
- Обеспечение функционирования общества в экстренных ситуациях

## **Стратегические цели политики в области социального обеспечения и здравоохранения**

Стратегической целью политики в области социального обеспечения и здравоохранения является создание социально устойчивого общества, которое равным образом обращается со всеми своими членами, в котором обеспечивается гражданское соучастие всех членов общества, а также оказывается содействие укреплению здоровья и работоспособности каждого.

Социально устойчивое общество

- хорошо обращается со всеми своими членами
- укрепляет гражданское соучастие и чувство общности у членов общества
- поддерживает здоровье и работоспособность
- предоставляет необходимые защиту и услуги.

Устойчивое развитие формируется из экономической, социальной и экологической устойчивости.

## **Финляндия в 2020 году**

В 2020 году Финляндия будет представлять собой социально устойчивое и жизнеспособное общество. Равноправие людей, духовное и материальное благополучие, гендерное равноправие, а также экономическая, социальная и экологическая устойчивость будут способствовать сбалансированному развитию общества.

Социальная устойчивость предполагает наличие действенной социальной защиты, с помощью которой люди могут справляться со сложными ситуациями в своей жизни. У каждого имеется право на социальное благосостояние, гражданское соучастие и наилучшее возможное состояние здоровья.

В государстве всеобщего благосостояния реализуются как социальные, так и экономические цели. Развитие экономики создает предпосылки для функционирования общества всеобщего благосостояния, а социальная защита, со своей стороны, укрепляет сбалансированность общества и экономики. Сила общества - в правильно рассчитанной и действенной социальной защите.



# Организация

Деятельностью Министерства социального обеспечения и здравоохранения руководят два министра: министр социального обеспечения и здравоохранения и министр базовых социальных услуг. Кроме того, за вопросы гендерного равноправия отвечает министр культуры и спорта. Им помогают государственные секретари, а также постоянный заместитель министра, являющийся высшим государственным должностным лицом министерства.

Под непосредственным руководством постоянного заместителя министра действуют пять департаментов и пять отдельных подразделений:

- Департамент по обеспечению благосостояния и здоровья населения
- Департамент социального и медицинского обслуживания населения
- Департамент охраны труда
- Департамент страхования
- Департамент административного управления и планирования
  
- Коллегия
- Международный отдел
- Отдел готовности к чрезвычайным ситуациям
- Отдел по связям с общественностью
- Бюро уполномоченного по вопросам равноправия

Департаменты отвечают за подготовительную работу по ключевым функциям социального обеспечения и здравоохранения, социальной защиты, гендерного равноправия и безопасности труда, а также руководят выполнением поставленных задач и согласовывают это выполнение. Деятельность департаментов координируется коллегией Министерства.

При департаментах Министерства в качестве независимых государственных органов действуют:

- Комиссия по ценам на лекарства
- Бюро уполномоченного по делам детей.

Отдельные подразделения выполняют специальные задачи, служащие всему Министерству. Деятельность Министерства координируется Коллегией, состоящей из должностных лиц Министерства, а также собственными коллегиями министров.



# Департаменты

## Департамент по обеспечению благосостояния и здоровья населения

Департамент занимается вопросами поддержки благосостояния и социального соучастия, а также здоровья и трудоспособности членов общества.

### Рабочие группы департамента и сфера их деятельности:

<b>Группа профилактики вредных явлений</b>	<ul style="list-style-type: none"><li>- политика борьбы с наркоманией, злоупотреблением опьяняющими веществами, алкоголем и курением</li><li>- профилактика травматизма в быту и в свободное время, профилактика насилия в семье и вреда, причиняемого азартными играми</li><li>- посредничество в решении уголовных и гражданских дел</li></ul>
<b>Группа стимулирования гражданского соучастия</b>	<ul style="list-style-type: none"><li>- социальная политика профилактического характера</li><li>- социальная работа и социальная реабилитация</li><li>- жилищная субсидия и социальное пособие</li><li>- обслуживание бездомных и маргинализированных групп населения</li></ul>
<b>Группа планирования и наблюдения</b>	<ul style="list-style-type: none"><li>- национальная программа развития социального обеспечения и здравоохранения (программа Kaste)</li></ul>
<b>Группа оздоровительных мероприятий</b>	<ul style="list-style-type: none"><li>- общественная политика, влияющая на здоровье и оздоровительные мероприятия</li><li>- профилактические медицинские услуги, консультации, школьное здравоохранение и здравоохранение студентов</li><li>- здравоохранение трудящихся и гигиена труда</li><li>- борьба с заразными заболеваниями и профилактика наследственных национальных болезней</li></ul>
<b>Группа по экологическим аспектам здравоохранения</b>	<ul style="list-style-type: none"><li>- охрана здоровья</li><li>- контроль химикатов</li><li>- биотехнологии, генетические технологии, нанотехнологии</li><li>- надзор за радиационной безопасностью</li></ul>

## Департамент социального и медицинского обслуживания населения

Департамент отвечает за систему предоставления социальных и медицинских услуг, за ее развитие и подготовку законодательных актов в этой области.

При отделе действует также Бюро уполномоченного по делам детей.

### **Рабочие группы департамента и сфера их деятельности:**

<b>Группа по вопросам клиентов и персонала</b>	<ul style="list-style-type: none"><li>- статус и права клиентов и пациентов</li><li>- клиентская плата за услуги в социальной сфере и в области здравоохранения- персонал и информационные технологии сектора социального обеспечения и здравоохранения</li></ul>
<b>Группа медицинских услуг</b>	<ul style="list-style-type: none"><li>- медицинские услуги, медицинская реабилитация, судебная медицина, лекарственное снабжение, медицинское оборудование и принадлежности</li><li>- психиатрические услуги и обслуживание злоупотребляющих опьяняющими веществами</li></ul>
<b>Группа социальных услуг</b>	<ul style="list-style-type: none"><li>- социальное обслуживание семей, детей и юношества, престарелых и инвалидов, а также предоставление социальных льгот в соответствии с семейной политикой</li><li>- международное усыновление/удочерение</li><li>- компенсация увечий военным, а также услуги для инвалидов войны и ветеранов</li><li>- вопросы отпускной поддержки фермеров и звероводов</li></ul>

## Департамент охраны труда

Департамент направляет деятельность региональных управлений органов государственной власти, ответственных за охрану труда, подготавливает и разрабатывает законодательные акты в области охраны труда, определяет политику в области охраны труда, а также отвечает за международное сотрудничество в области психосоциального благополучия трудящихся.

### Рабочие группы департамента и сфера их деятельности:

<b>Подразделение надзора</b>	<ul style="list-style-type: none"><li>- региональный орган надзора за охраной труда</li><li>- надзор за продукцией</li></ul>
<b>Подразделение политики деятельности</b>	<ul style="list-style-type: none"><li>- психосоциальное благополучие трудящихся</li><li>- выполнение задач Европейского ведомства гигиены и охраны труда на национальном уровне и на уровне ЕС</li></ul>
<b>Правовое подразделение</b>	<ul style="list-style-type: none"><li>- подготовка законопроектов, постановлений и предписаний в области охраны труда</li><li>- вопросы, относящиеся к всеобщей обязательности коллективных трудовых договоров</li></ul>

## Департамент страхования

Департамент претворяет политику страхования, осуществляет руководство и инструктаж деятельности в данной области, а также отвечает за подготовку законопроектов в области социального страхования и прочих видов страхования.

При нем действует Комиссия по ценам на лекарства, которая на основании закона о медицинском страховании утверждает компенсируемость лекарственных препаратов, а также их оптовые цены.

### Рабочие группы департамента и сфера их деятельности:

<b>Подразделение пенсионного страхования</b>	<ul style="list-style-type: none"><li>- трудовые пенсии</li><li>- народная пенсия и семейные пенсии</li><li>- пособия по инвалидности и уходу</li><li>- вопросы травматизма и профессиональных заболеваний</li></ul>
<b>Подразделение страхования по безработице и медицинского страхования</b>	<ul style="list-style-type: none"><li>- защита на случай потери работы</li><li>- медицинское страхование</li><li>- пособия по материнству, отцовству и родительские субсидии</li><li>- студенческое пособие по образованию для взрослых</li><li>- система компенсации стоимости лекарств</li></ul>
<b>Подразделение страхового рынка</b>	<ul style="list-style-type: none"><li>- функционирование страхового рынка, в частности вопросы, связанные с состоятельностью страховых компаний и надзором за ними</li><li>- дорожное страхование, страхование пациентов, экологическое страхование</li></ul>
<b>Подразделение планирования</b>	<ul style="list-style-type: none"><li>- планирование деятельности и финансовое планирование, управление финансами</li><li>- осуществление общего администрирования и управления кадрами отдела</li></ul>
<b>Координационное подразделение</b>	<ul style="list-style-type: none"><li>- в сферу деятельности отдела входят вопросы взаимодействия с ЕС, а также вопросы и соглашения, касающиеся международного сотрудничества, как двустороннего, так и со многими участниками</li></ul>

## Департамент административного управления и планирования

Департамент выполняет общеадминистративные задачи и осуществляет управление финансами, отвечает за планирование и управление результативностью деятельности Министерства и подведомственных ему учреждений, а также за составление стратегических пояснительных отчетов.

### Рабочие группы департамента и сфера их деятельности:

<b>Плановая группа</b>	- направление и координирование деятельности региональных администраций
<b>Финансовая группа</b>	- планирование деятельности и финансовое планирование - система долевого участия государства и муниципального финансирования - вопросы Финской ассоциации игровых автоматов
<b>Группа по исследованиям и разработкам</b>	- координирование деятельности подведомственных Министерству организаций по исследованиям и разработкам - вопросы структурного фонда ЕС - управление результативностью
<b>Подразделение гендерного равноправия</b>	- политика и законодательство в области гендерного равноправия - содействие принятию во внимание гендерного равноправия во всех вопросах государственной администрации
<b>Группа административных услуг</b>	- проекты развития администрации
<b>Группа по вопросам недвижимости и учрежденческих услуг</b>	- офисные помещения и учрежденческие услуги
<b>Подразделение ИТ</b>	- ИТ-услуги - регистрационные, архивные и библиотечные услуги





# Отдельные подразделения

## Коллегия

Подразделение оказывает поддержку постоянному заместителю министра в его работе, а также согласовывает различные задачи, выполняемые отделами и подразделениями Министерства.

### Коллегия

- претворяет в жизнь стратегические планы Министерства
- ведет наблюдение за выполнением правительственной программы
- развивает процесс подготовки законодательных актов.

## Международный отдел

Отдел разрабатывает, планирует, и согласовывает между собой международные вопросы подведомственных учреждений.

### Международный отдел

- координирует деятельность подведомственных учреждений, в частности, в ЕС, в органах сотрудничества Северных стран, в различных органах ООН, в Европейском Совете и в ОЭСР
- отвечает за заключение двусторонних соглашений о сотрудничестве в области социального обеспечения и здравоохранения между Финляндией и другими странами, а также за их выполнение.

## Отдел готовности к чрезвычайным ситуациям

Отдел является экспертным органом по готовности к чрезвычайным ситуациям в области социального обеспечения и здравоохранения, а также выполняет функции управления и развития в данном вопросе.

Отдел готовности к чрезвычайным ситуациям

- в сотрудничестве с департаментами Министерства и отдельными экономически самостоятельными структурными группами, а также подведомственными Министерству учреждениями и организациями занимается развитием предусматриваемой в данном секторе готовности к деятельности в особых ситуациях при обычных и чрезвычайных условиях
- поддерживает готовность к управлению ситуациями и обеспечению безопасности.

## Отдел по связям с общественностью

Данное подразделение обеспечивает, развивает и координирует внутренний и внешний обмен информацией Министерства социального обеспечения и здравоохранения, проводит работу с заинтересованными сторонами и занимается распространением влияния.

Отдел по связям с общественностью

- создает общую картину целей деятельности Министерства, направлений работы и проводимых им мероприятий
- поддерживает сотрудничество внутри Министерства, а также направляет работу подведомственных учреждений и заинтересованных группкоординирует обмен информацией Министерства и подведомственных организаций, а также содействует ему
- поддерживает обмен информации между департаментами и отдельными подразделениями Министерстваразвивает и координирует коммуникацию в сети и издательскую деятельность.

# Уполномоченные, действующие при Министерстве социального обеспечения и здравоохранения

## Бюро уполномоченного по делам равноправия

В функции уполномоченного по делам равноправия входит надзор за соблюдением закона о равноправии, особенно в части соблюдения запрета на дискриминацию и запрета на дискриминационные заявления.

Уполномоченный выступает с инициативами, дает советы и инструкции для наилучшей реализации целей закона. Он ведет надзор за соблюдением гендерного равноправия в различных сферах общественной жизни.

## Бюро уполномоченного по делам детей

Задача уполномоченного – способствовать обеспечению прав и интересов ребенка. Эта работа проводится в сотрудничестве с другими государственными органами, организациями и прочими участниками данного сектора. Деятельность уполномоченного по делам детей основывается на Конвенции о правах ребёнка, ратифицированной всеми странами-членами ООН. Уполномоченный по делам детей не занимается решением вопросов по опеке или попечительству отдельных детей.



# Различные совещательные органы и комиссии, действующие при Министерстве социального обеспечения и здравоохранения

## **В секторе Коллегии:**

- Совещательная комиссия по делам ветеранов фронта

## **В секторе Департамента административного управления и планирования**

- Совещательная комиссия по здравоохранению в чрезвычайных условиях

## **В секторе Департамента страхования**

- Совещательная комиссия по делам престарелых и пенсионеров
- Комиссия по ущербу от дорожно-транспортных происшествий
- Комиссия по ценам на лекарства
- Экспертная группа Комиссии по ценам на лекарства
- Комиссия по ущербу, причиненному пациенту
- Совещательная комиссия по вопросам медицинского страхования
- Комиссия по вопросам компенсации жертвам несчастных случаев
- Комиссия по страховому представительству
- Аттестационная комиссия математиков страховой области
- Комиссия по экологическому страхованию

### **В секторе Департамента социального и медицинского обслуживания населения**

- Международная комиссия Финляндии по вопросам усыновления/удочерения детей
- Государственная совещательная комиссия по этическим вопросам здравоохранения
- Совещательная комиссия по делам ребенка
- Совещательная комиссия в области электронного управления информацией системы социального обеспечения и здравоохранения
- Совещательная комиссия профессионалов здравоохранения
- Совещательная комиссия по делам частного сектора социальных и медицинских услуг
- Совещательная комиссия по вопросам дошкольного воспитания

### **В секторе Департамента обеспечения благосостояния и здоровья населения**

- Совещательная комиссия по вопросам биотехники
- Совещательная комиссия по вопросам генетики
- Совещательная комиссия по вопросам наследственных национальных заболеваний
- Совещательная комиссия по химикатам
- Совещательная комиссия по вопросам здоровья и благополучия детей и юношества
- Совещательная комиссия по вопросам злоупотребления опьяняющими веществами и трезвости
- Совещательная комиссия по примирению в уголовных делах
- Совещательная комиссия по вопросам социального обеспечения и здравоохранения
- Совещательная комиссия по радиационной безопасности
- Совещательная комиссия по заразным заболеваниям
- Совещательная комиссия по оздоровительной физической активности
- Совещательная комиссия по гигиене труда и здравоохранению трудящихся
- Совещательная комиссия по делам цыган
- Государственный совет по делам лиц с ограниченными возможностями
- Совещательная комиссия по вопросам реабилитации

### **В секторе вопросов равноправия:**

- Советательная комиссия по вопросам гендерного равноправия
- Комиссия по гендерному равноправию

### **В секторе Департамента охраны труда:**

- Комиссия по обучению заряжающих
- Комиссия по парафированию общеобязательности коллективного трудового договора
- Советательная комиссия по охране труда
- Советательная комиссия по подготовке постановлений в области охраны труда

### **Апелляционные комиссии**

**Министерство социального обеспечения и здравоохранения не рассматривает** апелляционных заявлений, напоминаний или жалоб. Оно производит надзор за деятельностью апелляционных комиссий и заботится о том, чтобы в процессе обжалования выполнялась правовая защита граждан.

**Апелляционная комиссия по социальному обеспечению**, т.е. Комиссия по рассмотрению жалоб в области социального обеспечения, является первой апелляционной инстанцией при обжаловании, например, решения Управления социального обеспечения и рабочих касс.

**Апелляционная комиссия по социальному обеспечению безработных**, т.е. Комиссия по рассмотрению жалоб в области социальной защиты безработных, является первой апелляционной инстанцией при обжаловании вопросов, касающихся пособия по безработице, субсидии рынка труда, членства в профсоюзных фондах по безработице, социальных льгот при обучении взрослых, которое проводится в рамках политики занятости населения, компенсации по чередованию работников и субсидии по самостоятельному повышению образования безработных, а также в вопросах гарантии заработной платы и закона, касающегося пособий по обучению и выходных пособий.

По вопросам трудовых пенсий частного сектора обжалование производится через **апелляционную комиссию по трудовым пенсиям**.

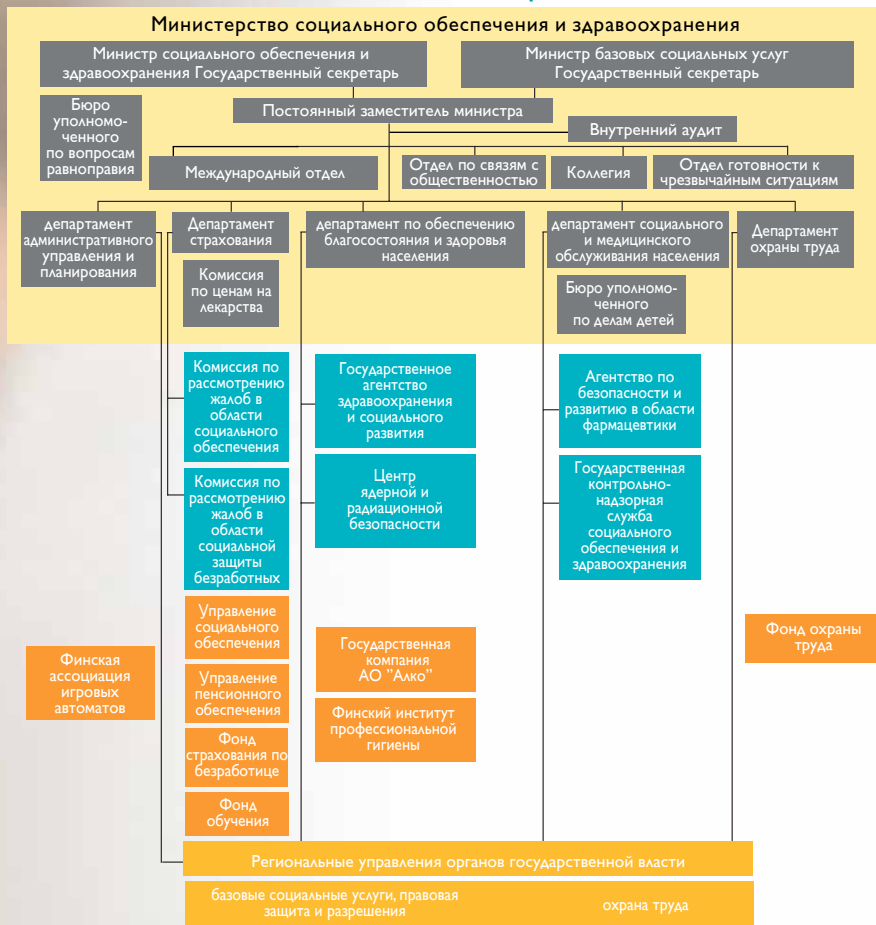
**Апелляционная комиссия по несчастным случаям** рассматривает обжалование решений страховых компаний, принятых по несчастным случаям **на производстве** и по профессиональным заболеваниям.

**Комиссия по ущербу от дорожно-транспортных происшествий** в целях унификации практики компенсирования выступает органом, выносящим заключения и дающим рекомендации по применению законов в вопросах компенсации ущерба от ДТП.





# Министерство социального обеспечения и здравоохранения и подведомственные организации



# Организации, подведомственные Министерству социального обеспечения и здравоохранения

Министерству социального обеспечения и здравоохранения подведомственны многие самостоятельные учреждения и организации, которые реализуют общегосударственные цели, поставленные Министерством, и принимают участие в проектах государственной программы. Часть из них предоставляет исследовательские данные для подготовки законодательных актов. Эти данные ложатся также в основу направлений развития и принятия решений по вопросам социальной и здравоохранительной политики. Часть учреждений действуют в качестве разрешительных и надзорных органов.

Министерство социального обеспечения и здравоохранения координирует деятельность подведомственных ему учреждений через свой коллегиальный орган. В Коллегию входит высшее руководство министерства и подведомственных ему учреждений и организаций.

Министерство социального обеспечения и здравоохранения заключает соглашения о результативности сроком на четыре года со следующими учреждениями и организациями:

- Региональные управления органов государственной власти, ответственные за выполнение задач в социальной сфере, сфере здравоохранения и за охрану труда
- Агентство по безопасности и развитию в области фармацевтики (Fimea)
- Финская ассоциация игровых автоматов (RAY)
- Государственная контрольно-надзорная служба социального обеспечения и здравоохранения (Valvira)
- Центр ядерной и радиационной безопасности (STUK)
- Государственное агентство здравоохранения и социального развития (THL)
- Финский институт профессионального здоровья (TTL)

Соглашения и их выполнение анализируются ежегодно.

## **Прочими подведомственными Министерству организациями являются:**

- государственная монополия компания по продаже спиртных напитков (Alko)
- Управление пенсионного обеспечения
- Управление социального обеспечения (KELA)
- Фонд обучения
- Фонд охраны труда
- Фонд страхования по безработице
- Служба финансового надзора

## Региональные управления органов государственной власти

В Финляндии существует шесть региональных управлений органов государственной власти. Они выполняют согласовательно-разрешительные функции, а также функции надзора и правовой защиты, которые ранее выполнялись упраздненными губернскими правлениями, разрешительными ведомствами в области окружающей среды, региональными центрами окружающей среды и окружными организациями охраны труда.

Региональные управления органов государственной власти способствуют реализации основных гражданских прав и правовой защиты, доступности базовых социальных услуг, защите окружающей среды, устойчивому использованию окружающей среды, внутренней безопасности, а также созданию здоровой и безопасной жизненной и рабочей среды в своих регионах.

## Агентство по безопасности и развитию в области фармацевтики (Fimea)

В функции Агентства по безопасности и развитию в области фармацевтики (Fimea) входят задачи предоставления разрешений в фармацевтической области, выполнение исследований и разработок, а также получение и распространение новой информации о лекарственных препаратах для достижения большей результативности лекарственного лечения и снабжения.

## Финская ассоциация игровых автоматов (RAY)

Финская ассоциация игровых автоматов (RAY) посредством игровых автоматов собирает средства для поддержки финских организаций, действующих в социальном секторе и в секторе здравоохранения. Ассоциация имеет монопольное право на азартные денежные игры, эксплуатацию игровых автоматов и на игры в казино, а также на содержание казино в Финляндии.

Министерство социального обеспечения и здравоохранения направляет деятельность (RAY) по выделению субсидий в форме составления предложений по распределению средств и планов оказания поддержки, выплаты субсидий и надзора за использованием субсидий.

## Государственная контрольно-надзорная служба социального обеспечения и здравоохранения (Valvira)

Государственная контрольно-надзорная служба социального обеспечения и здравоохранения (Valvira) является надзорной инстанцией, предоставляющей также соответствующие разрешения. Служба направляет деятельность региональных управлений органов государственной власти и муниципалитетов в применении законодательных актов в своем секторе, а также производит

надзор за выполнением своих указаний. (Valvira) направляет и контролирует деятельность специалистов и организаций социального обеспечения и здравоохранения, а также вместе с региональными управлениями органов государственной власти рассматривает жалобы, касающиеся данного сектора согласно с оговоренным разделением обязанностей.

В задачи (Valvira) входит также надзор за соответствие медицинского оборудования и принадлежности, используемых в системе здравоохранения страны, предъявляемым к ним требованиям, а также содействие их безопасному применению. В административной системе по вопросам алкоголя задачами (Valvira) является предоставление разрешений на коммерческую деятельность, связанную с алкоголем, надзор за участниками этой деятельности, а также инструктирование других разрешительных органов, связанных с алкоголем.

## Центр ядерной и радиационной безопасности (STUK)

Задачей Центра ядерной и радиационной безопасности является обеспечение защиты населения, общественной деятельности, окружающей среды, а также будущих поколений от вредного воздействия радиации.

Центр ядерной и радиационной безопасности производит надзор за ядерными электростанциями, ядерными материалами и ядерными отходами, а также за использование радиоактивных веществ и облучения в здравоохранении, промышленности, исследовательских работах и в обучении. Он постоянно контролирует также наличие радиации в окружающей среде.

## Государственное агентство здравоохранения и социального развития (THL)

(THL) - это институт, занимающийся исследованиями и разработками, задачей которого является стимулирование благосостояния и здоровья населения, профилактика заболеваний и социальных проблем, а также развитие социальных и медицинских услуг. Государственное агентство здравоохранения и социального развития (THL) обслуживает лиц, ответственных за принятие решений на государственном и муниципальном уровне, организации, специалистов и работников сектора, исследовательские круги и граждан.

(THL) собирает и поддерживает официальную статистическую информацию, а также обеспечивает научную основу своей сферы и заботится о ее использовании. Государственное агентство здравоохранения и социального развития выполняет возложенные на него задачи с помощью исследований, наблюдений и оценок, разработок и работы по развитию, а также с помощью международного сотрудничества. Оно выступает также в качестве экспертного официального органа.

## Финский институт профессионального здоровья (ТТЛ)

Финский институт профессионального здоровья является многоотраслевым исследовательским и экспертным учреждением, которое способствует оздоровлению и безопасности условий труда, а также благополучию трудящихся. Институт профессионального здоровья дает ответы на насущные вопросы трудовой жизни с помощью исследований, обучения, экспертных услуг и обмена информацией. Он тесно сотрудничает с трудящимися, государственными органами, ответственными за охрану и гигиену труда, специалистами здравоохранения трудящихся, организациями охраны труда непосредственно на рабочих местах, с высшими учебными заведениями, а также с общественными организациями.



# Затраты на социальную защиту и ее финансирование

Под социальной защитой подразумеваются как социальные и медицинские услуги, так и денежные льготы.

## Затраты на социальную защиту в Финляндии составили

- в 2009 году - 51,3 млрд. евро (прогноз)
- в 2008 году - 48,6 млрд. евро.

В 2008 году затраты на социальную защиту составляли 26,3 процента от валового национального продукта (брутто). По прогнозу в 2009 году затраты составят 30,5 процентов, поскольку объем валового национального продукта значительно сократился, а социальные затраты возросли в результате экономического кризиса. В Финляндии доля социальных затрат от валового национального продукта в последние годы была несколько ниже среднего уровня стран-членов ЕС. Если вести расчет с учетом поправок на покупательную способность, то социальные затраты на душу населения отвечают среднему уровню стран ЕС.

## Социальные затраты состоят, в основном, из затрат на:

- пенсионное обеспечение
- медицинское страхование и
- защиту от безработицы, а также
- из расходов на социальные и медицинские услуги,
- покрытые из средств, поступивших от налоговых доходов.

## Затраты на социальную защиту в Финляндии покрываются следующим образом (2008 г.):

- отчисления работодателей 38 процентов
- поступления от застрахованных 11 процентов
- государственное финансирование 25 процентов
- муниципальное финансирование 19 процентов.

Остальные неполные 7 процентов покрываются из прибыли, поступающей от фондов социальной защиты. В Финляндии за составление статистики затрат на социальную защиту несет ответственность Государственное агентство здравоохранения и социального развития.

Диаграмма 1. Распределение затрат на социальную защиту по основным группам в 2008 году

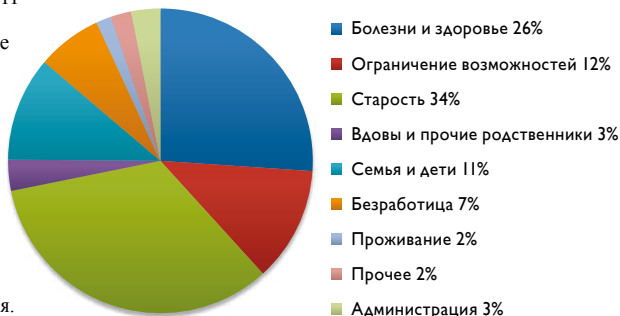


Диаграмма 2. Общее финансирование социальной защиты в Финляндии в 2008 году

- государство 25%
- муниципалитеты 19%
- работодатели 38%
- застрахованные, в целом 11%
- доход от капитала 7%

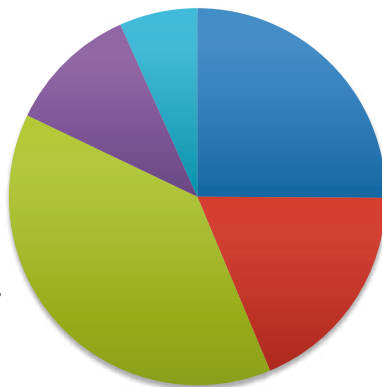
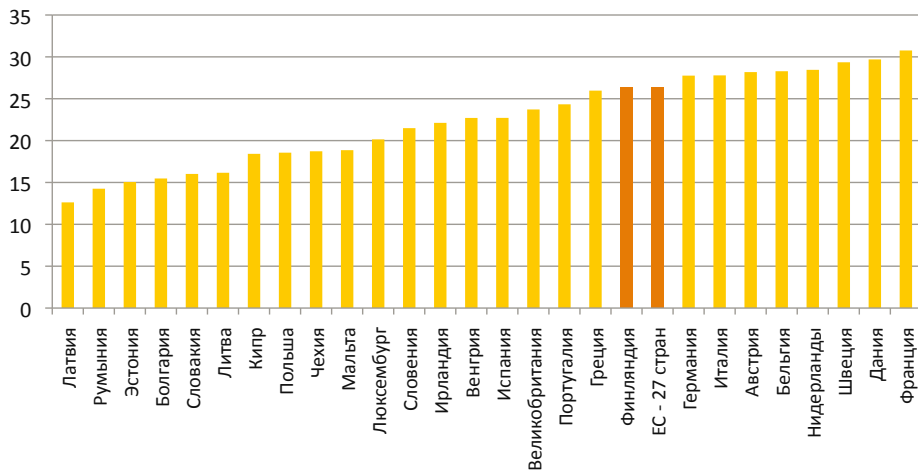


Диаграмма 3. Соотношение затрат на социальную защиту и валового национального продукта в некоторых странах ЕС в 2008 году



# Затраты на услуги и их финансирование

В Финляндии услуги социального обеспечения и здравоохранения финансируются главным образом из налоговых поступлений. Государство компенсирует муниципалитетам свою долю затрат на социальное обеспечение и здравоохранение. Величина компенсации определяется на основании численности населения, его возрастной структуры, процента безработицы, а также с учетом некоторых других факторов.

## Муниципальные затраты и финансирование

Муниципальные затраты на социальное обеспечение и здравоохранение в 2009 году составили 18,6 млрд. евро. Это 55 процентов от общих затрат, понесенных муниципалитетами.

### **Наиболее значительными статьями расходов были:**

- специальный медицинский уход 5,1 млрд. евро
- услуги для престарелых и инвалидов 4,0 млрд. евро
- базовое медицинское обслуживание 3,8 млрд. евро
- уход за детьми дошкольного возраста и субсидирование ухода 2,5 млрд. евро.

Государственная доля, направленная на покрытие эксплуатационных расходов, в 2009 году покрыла почти 35 процентов предписанных законом затрат, понесенных муниципалитетами. Клиентскими платежами за социальные и медицинские услуги было покрыто около 6 процентов затрат сектора. Оставшуюся долю затрат финансировали муниципалитеты.

### **Из платежей, поступивших от клиентов в 2009 году, было покрыто затрат:**

- на уход за детьми 14 процентов
- на услуги стационаров для престарелых 17 процентов
- на услуги, предоставляемые на дому, 14 процента
- на базовые услуги здравоохранения 3 процента
- на стоматологический уход 17 процентов.



## Затраты на здравоохранение

Затраты на здравоохранение в 2008 году составили около 15,5 млрд. евро, то есть 8,4 процента от валового национального продукта. Это по-прежнему было ниже среднего уровня стран ОЭСР.

### **Наиболее значительными статьями расходов были:**

- специальный медицинский уход 33 % базовый медицинский уход 18 %
- стоматологический уход 6 %
- здравоохранение трудящихся и студентов 4 % лекарства 14 %
- страховая компенсация частного медицинского обслуживания 6 % уход за престарелыми в стационарах 5 %
- инвестиции 5 % прочее 8 %.

### **В 2008 году доли финансирования затрат на здравоохранение распределялись следующим образом:**

- муниципалитеты финансировали 35 процентов затрат
- государство - 24 процента
- медицинское страхование - 15 процентов
- домашние хозяйства - 19 процентов
- прочие частные инстанции (напр., страховые компании) - 6 процентов.

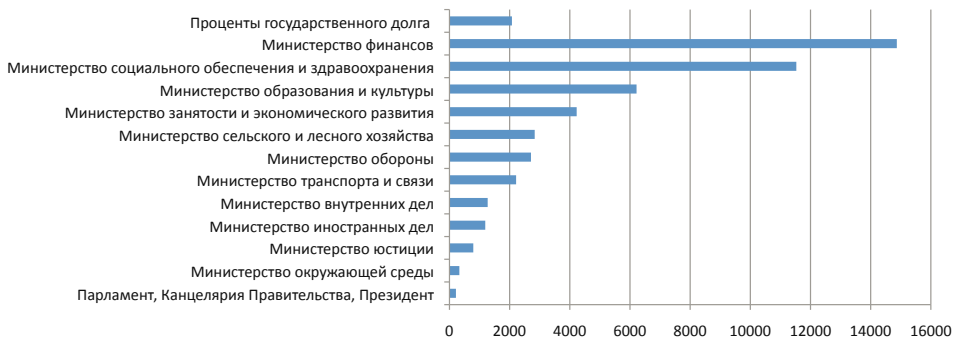


Диаграмма 4. Бюджетные финансовые расходы в государственном бюджете по основным группам в 2010 году, в целом 50 474 мил. евро. €

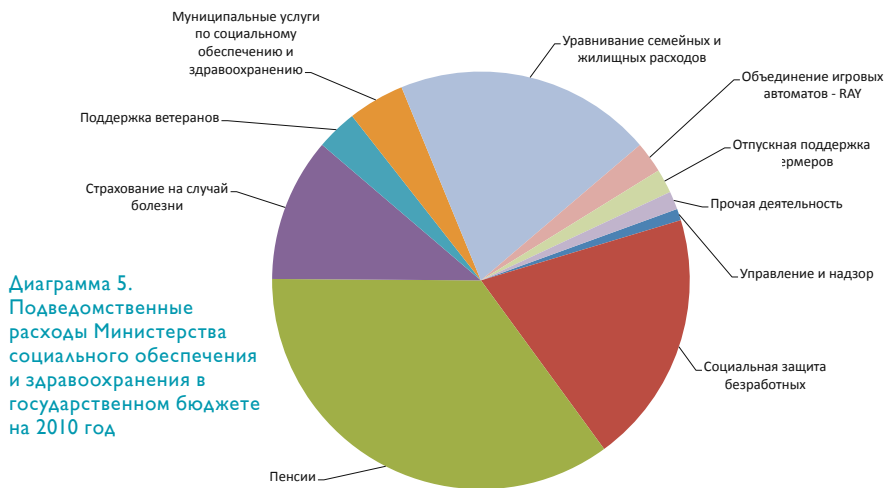


Диаграмма 5. Подведомственные расходы Министерства социального обеспечения и здравоохранения в государственном бюджете на 2010 год



## МИНИСТЕРСТВО СОЦИАЛЬНОГО ОБЕСПЕЧЕНИЯ И ЗДРАВООХРАНЕНИЯ

Телефон: + 358 (0)9 16001 (Государственный совет)

Почтовый адрес: PL 33, 00023 Valtioneuvosto

Электронная почта: имя.фамилия@stm.fi

Данную брошюру можно найти на сайте Министерства социального обеспечения и здравоохранения:

[www.stm.fi/julkaisut](http://www.stm.fi/julkaisut)

Служба заказа с рассылкой по электронной почте

Здесь можно заказать самые последние издания Министерства социального обеспечения и здравоохранения

- брошюры
- информационные бюллетени и сетевые новости
- статьи из серии (Yläkulma) - (Верхний угол) о новостях сектора социального обслуживания и здравоохранения
- информацию из муниципалитетов

Заказ можно сделать по адресу:

[www.stm.fi/tilauspalvelu](http://www.stm.fi/tilauspalvelu)

ISBN 978-952-00-3318-7 (том)



9 789520 033187