



Työllisyyskatsaus

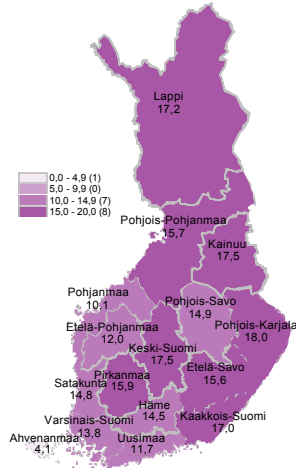
Tammikuu 2016



TYÖ- JA ELINKEINOMINISTERIÖ
ARBETS- OCH NÄRINGSMINISTERIET
MINISTRY OF EMPLOYMENT AND THE ECONOMY

Tammikuussa 368 100 työtöntä työnhakijaa

Työttömien työnhakijoiden osuus työvoimasta ELY-keskuksittain



TEM Työnvälitystilasto / Työ- ja elinkeinoministeriö, Työnvälitystilasto

Työ- ja elinkeinotoimistoissa oli tammikuun lopussa yhteensä 368 100 työtöntä työnhakijaa. Se on 8 500 enemmän kuin vuotta aikaisemmin. Työttömien työnhakijoiden määrä väheni edellisestä kuusta 9 800:lla. Työttömien työnhakijoiden osuus työvoimasta oli 14,0 prosenttia, joka on 0,3 prosenttiyksikköä enemmän kuin vuosi sitten. Tiedot ilmenevät työ- ja elinkeinoministeriön Työnvälitystilastosta.

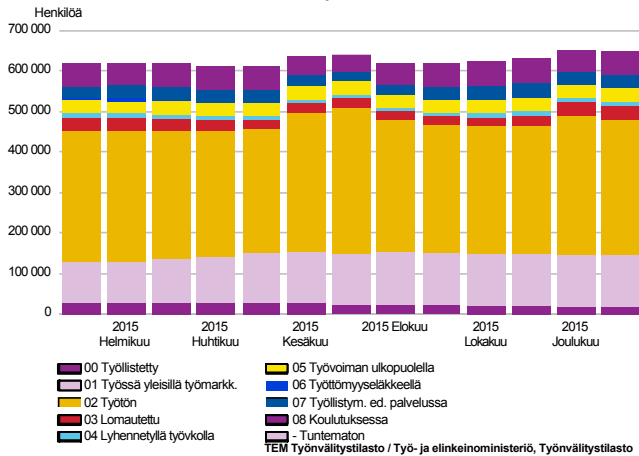
Trendit:

- Työnhakijoiden kokonaismäärä lisääntyi
- Työttömiä työnhakijoita 8 500 enemmän kuin vuotta aikaisemmin
- Aktivointiasteeseen laskettavissa palveluissa 7 000 vähemmän kuin vuosi sitten
- Uusia avoimia työpaikkoja 1 000 vähemmän kuin edellisvuonna



Kaikki työnhakijat

Työnhakijat ryhmittäin
laskentapäivänä



Työnhakijoiden kokonaismäärä lisääntyi

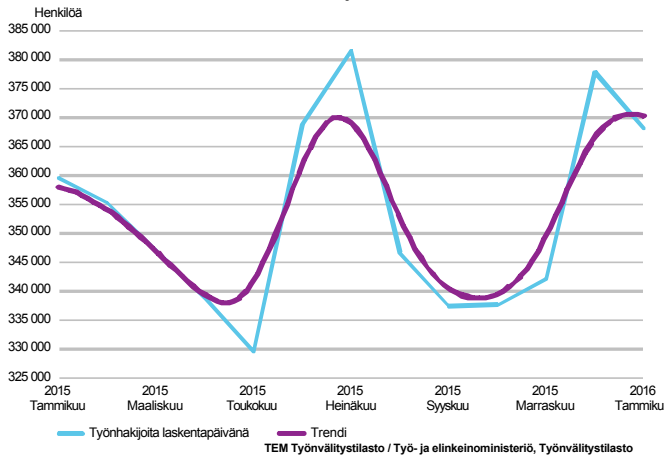
Tammikuun lopussa työ- ja elinkeinotoimistoissa oli kaikkiaan 650 600 työnhakijaa, mikä on 32 000 enemmän kuin vuotta aikaisemmin. Työnhakijoista oli miehiä 341 000 ja naisia 309 600. Miesten määrä lisääntyi vuoden takaisesta tilanteesta 13 100:lla ja naisten 18 900:lla.

Työnhakijoista oli työssä olevia 145 400, joista 126 700 oli yleisillä työmarkkinoilla ja 18 600 työ- ja elinkeinohallinnon palveluilla työllistettynä. Työvoimaan kuulumattomia työnhakijoita oli 126 300, joista 33 200 oli työllistymistä edistävässä palvelussa ja 60 100 koulutuksessa. Työnhakijoista oli työttömiä työnhakijoita 368 100, mikä on 8 500 enemmän kuin vuotta aikaisemmin. Työttömistä työnhakijoista oli tammikuussa kokoaikaisesti lomautettuja 31 000 eli 3 600 vähemmän kuin joulukuussa. Edellisen vuoden tammikuusta kokoaikaisesti lomautettujen määrä väheni 3 500:lla. Lyhennettyä työviikkoa tekeviä työnhakijoita oli lisäksi 10 800, mikä on 1 200 enemmän kuin vuotta aikaisemmin.



Työttömät työnhakijat

TYÖTTÖMÄT TYÖNHAKIJAT
kuukausittain ja trendi



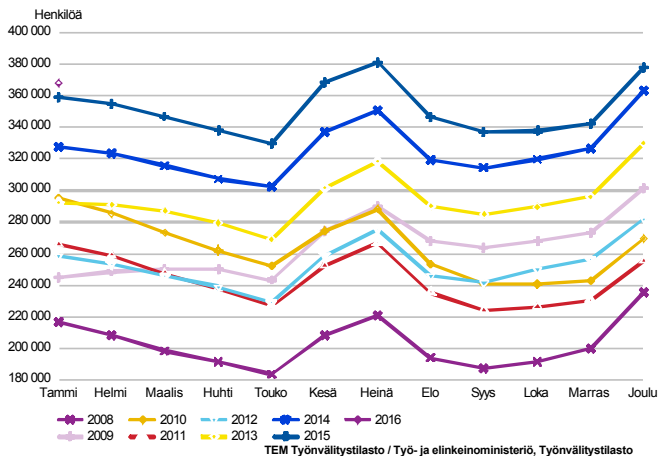
Työttömien työnhakijoiden määrä lisääntyi tammikuussa

Työ- ja elinkeinotoimistoissa oli tammikuun lopussa 368 100 työtöntä työnhakijaa, mikä on 8 500 enemmän kuin vuotta aikaisemmin. Joulukuuhun verrattuna työttömien työnhakijoiden määrä väheni 9 800:lla.

Työttömistä työnhakijoista oli tammikuussa kokoaikaisesti lomautettuja 31 000 eli 3 600 vähemmän kuin joulukuussa. Edellisen vuoden tammikuusta kokoaikaisesti lomautettujen määrä väheni 3 500:lla.

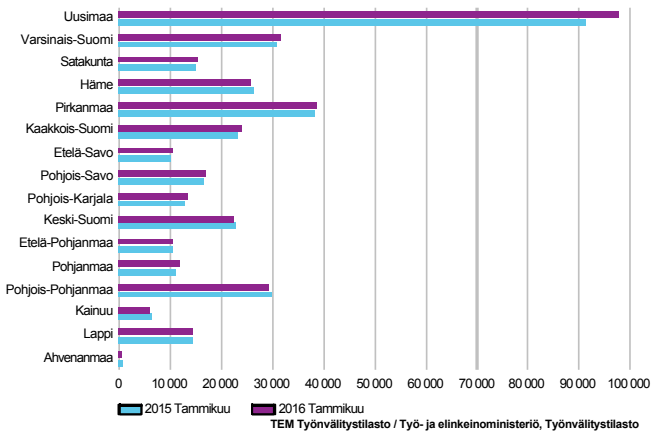
Työttömistä työnhakijoista oli ulkomaisten kansalaisia 33 400, mikä on 900 enemmän kuin edellisen vuoden tammikuussa. Ulkomaalaisista työttömistä työnhakijoista oli EU/ETA-maiden kansalaisia tammikuun lopussa 10 800, mikä on 700 enemmän kuin vuosi sitten.

TYÖTTÖMÄT TYÖNHAKIJAT
kuukausivertailu



Työttömät työnhakijat alueittain

TYÖTTÖMÄT TYÖNHAKIJAT
ELY-keskuksittain



Työttömyys väheni viidellä alueella

Työttömien työnhakijoiden määrä laski tammikuussa edellisen vuoden vastaavasta ajankohdasta viiden elinkeino-, liikenne- ja ympäristökeskuksen (ELY) alueella; eniten Kainuussa (-5 %), Pohjois-Pohjanmaalla (-2 %), Hämeessä (-2 %) ja Lapissa (-2 %). Kaikkien muiden ELY-keskusten alueilla työttömyys lisääntyi; eniten Pohjanmaalla (8 %), Uudellamaalla (7 %) ja Kaakkois-Suomessa (4 %).

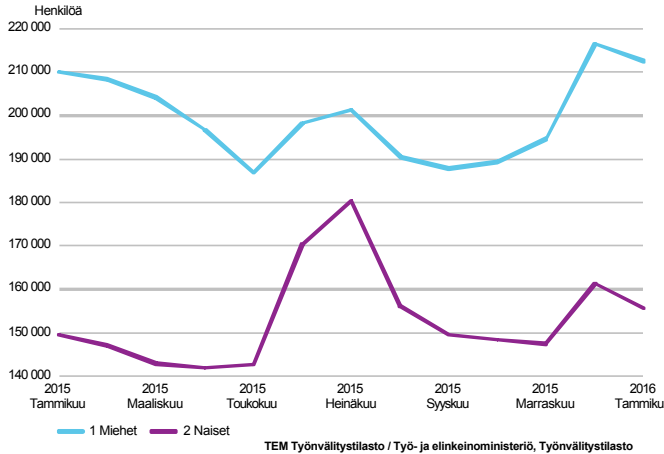
Työttömät työnhakijat ja avoimet työpaikat TE-toimistossa ELY-keskuksittain

ELY-keskus	Työttömät työnhakijat			Muutos				Muutos				
	Tammi 2016	Joulu 2015	Tammi 2015	Tammi 2016	Tammi 2015	Työttömistä työnhakijoista lomautetut	Työttömien työnhakijoiden osuus työvoimasta	Tammi 2016	Joulu 2015	Tammi 2015	Tammi 2016	
Uusimaa	97 745	98 599	91 196	6 549	7	5 567	11,7	15 582	9 818	15 602	-20	0
Varsinais-Suomi	31 384	32 783	30 776	608	2	2 736	13,8	3 177	1 972	3 413	-236	-7
Satakunta	15 180	15 745	15 089	91	1	1 620	14,8	1 828	1 002	2 044	-216	-11
Häme	25 722	26 708	26 219	-497	-2	2 198	14,5	2 472	1 348	2 534	-62	-2
Pirkanmaa	38 769	39 857	38 129	640	2	3 655	15,9	3 518	1 977	3 100	418	13
Kaakkois-Suomi	24 048	25 159	23 176	872	4	2 231	17,0	1 926	1 018	1 768	158	9
Etelä-Savo	10 357	10 851	10 079	278	3	1 087	15,6	1 163	530	1 105	58	5
Pohjois-Savo	16 814	17 255	16 708	106	1	1 975	14,9	1 631	1 197	1 255	376	30
Pohjois-Karjala	13 226	13 556	12 859	367	3	1 125	18,0	1 330	449	615	715	116
Keski-Suomi	22 371	23 107	22 612	-241	-1	1 590	17,5	1 423	889	974	449	46
Etelä-Pohjanmaa	10 519	11 015	10 507	12	0	1 473	12,0	2 659	2 263	2 614	45	2
Pohjanmaa	11 856	11 868	10 968	888	8	1 557	10,1	2 967	921	2 542	425	17
Pohjois-Pohjanmaa	29 251	30 176	29 861	-610	-2	2 520	15,7	2 677	1 643	3 094	-417	-13
Kainuu	5 900	6 122	6 220	-320	-5	498	17,5	539	361	331	208	63
Lappi	14 204	14 350	14 434	-230	-2	1 140	17,2	2 012	832	2 025	-13	-1
Ahvenanmaa	600	610	633	-33	-5	14	4,1	461	232	313	148	47
Ulkomaat	172	165	148	24	16	38	.	3 199	1 619	3 583	-384	-11
KOKO MAA	368 118	377 926	359 614	8 504	2	31 024	14,0	48 564	28 071	46 912	1 652	4



Työttömät työnhakijat sukupuolen ja ikäryhmän mukaan

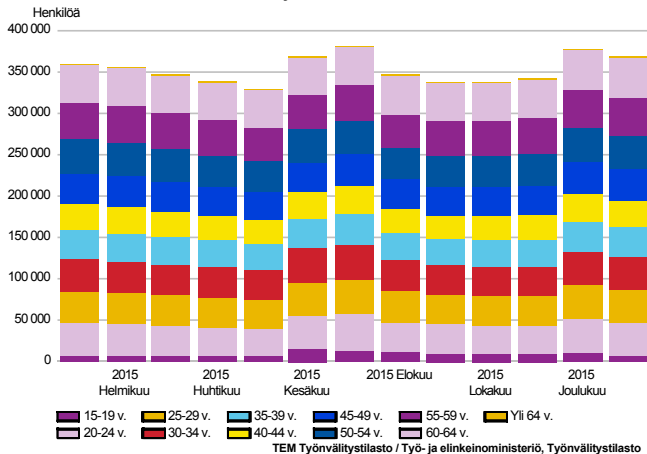
TYÖTTÖMÄT TYÖNHAKIJAT
sukupuolen mukaan



Työttömyys kasvoi enemmän naisilla

Työttömistä työnhakijoista oli miehiä 212 500 (58 %) ja naisia 155 600 (42 %). Joulukuusta miesten työttömyys laski 4 100:lla ja naisten 5 700:lla. Edellisvuoden tammikuuhun verrattuna miesten työttömyys nousi 2 400:lla (1 %) ja naisten 6 100:lla (4 %).

TYÖTTÖMÄT TYÖNHAKIJAT
ikäryhmän mukaan



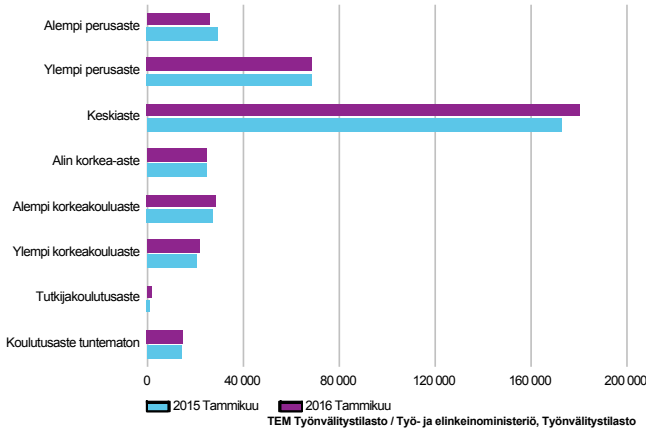
Työttömyys kasvoi nuorissa vain hieman

Tammikuun lopussa alle 25-vuotiaita työttömiä työnhakijoita oli 48 300, mikä on 400 enemmän kuin edellisen vuoden tammikuussa. Nuorten työttömyys laski joulukuusta 4 000:lla. Alle 20-vuotiaita oli työttömänä 8 200. Yli 50-vuotiaita oli työttömänä 135 200 eli 3 500 enemmän kuin vuotta aikaisemmin. Yli 55-vuotiaita oli työttömänä 94 000, mikä on 2 800 enemmän kuin vuosi sitten.



Työttömät työnhakijat koulutusasteen ja ammattiryhmän mukaan

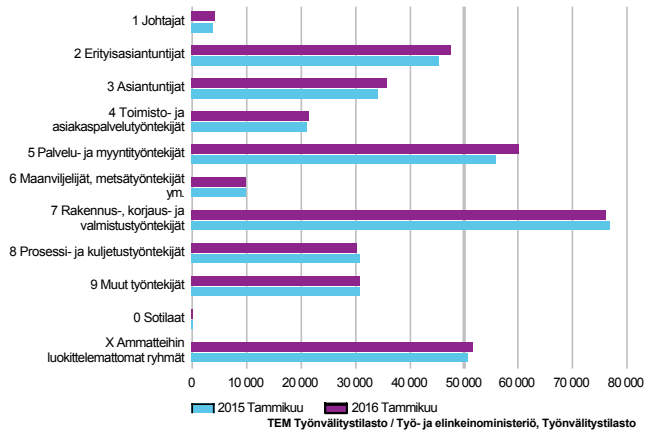
TYÖTTÖMÄT TYÖNHAKIJAT
koulutusasteittain



Työttömyys lisääntyi erityisesti korkeasti koulutetuilla

Koulutusasteittain tarkasteltuna työttömyys nousi edellisen vuoden tammikuuhun verrattuna kaikilla muilla koulutusasteilla paitsi alemmalla perusasteella (-11 %) ja ylemmällä perusasteella (-0 %); eniten tutkijakoulutusasteella (9 %), alemmalla korkeakouluasteella (7 %) sekä ylemmällä korkeakouluasteella (6 %).

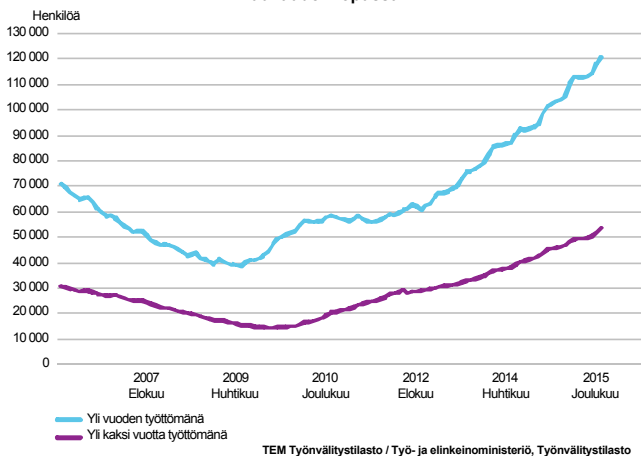
TYÖTTÖMÄT TYÖNHAKIJAT
ammattiryhmittäin



Työttömyys väheni neljässä ammattiryhmässä

Ammattiryhmittäin tarkasteltuna työttömyys laski edellisen vuoden tammikuuhun verrattuna neljässä ammattiryhmässä; eniten prosessi- ja kuljetustyöntekijöiden (-600) sekä rakennus-, korjaus- ja valmistustyöntekijöiden (-600) ryhmissä. Vastaavasti eniten työttömyys nousi palvelu- ja myyntityöntekijöiden (4 200), erityisasiantuntijoiden (2 200) sekä asiantuntijoiden (1 600) ryhmissä.

PITKÄAIKAISTYÖTTÖMÄT
kuukauden lopussa



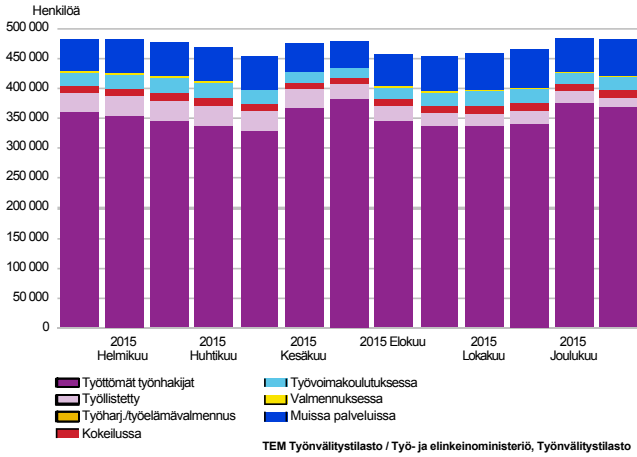
Pitkäaikaistyöttömyys jatkoi kasvuaan

Tammikuun lopussa yli vuoden yhtäjaksoisesti työttömänä olleita pitkäaikaistyöttömiä oli 120 700, mikä on 19 200 enemmän kuin vuotta aikaisemmin. Pitkäaikaistyöttömistä oli miehiä 70 900 ja naisia 49 800. Miesten määrä lisääntyi edellisestä vuodesta 11 400:lla (19 %) ja naisten 7 700:lla (18 %). Yli kaksi vuotta yhtäjaksoisesti työttömänä olleita pitkäaikaistyöttömiä oli 53 600, mikä on 8 200 enemmän kuin vuosi sitten.



Palvelut

LAAJA TYÖTTÖMYYS
eli työttömät työnhakijat ja palveluissa olevat



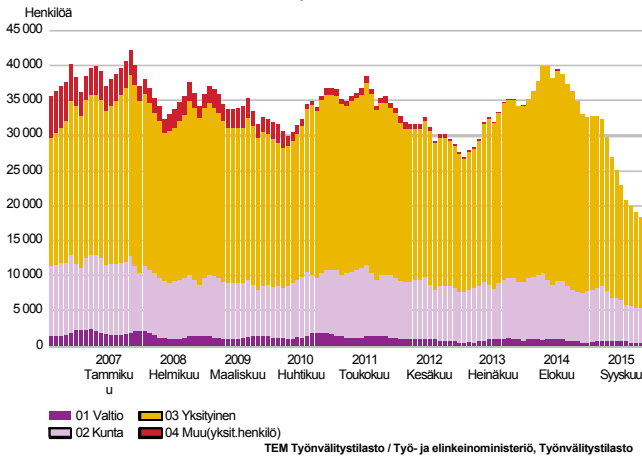
Palveluissa olevien määrä väheni

Tammikuun lopussa aktiivointiasteeseen laskettavien palveluiden piirissä oli 114 700 henkilöä, mikä on 7 100 vähemmän kuin vuotta aikaisemmin. Joulukuuhun verrattuna palveluissa olleiden määrä lisääntyi 7 100:lla. Aktiivointiaste oli tammikuun lopussa 23,8 % eli 1,5 prosenttiyksikköä matalampi kuin vuotta aikaisemmin. Kaikkiaan palveluissa oli 4,4 % työvoimasta.

Palveluissa olleista miehiä oli 54 200 eli 3 300 vähemmän kuin vuotta aikaisemmin. Naisia oli palveluissa 60 500, mikä on 3 800 vähemmän kuin viime vuonna.

Laajan työttömyyden eli työttömien työnhakijoiden ja palveluissa olleiden yhteismäärä oli tammikuun lopussa 482 800. Se on 1 400 enemmän kuin vuotta aikaisemmin. Laajan työttömyyden kasvu johtui työttömien työnhakijoiden määrän lisääntymisestä.

TYÖLLISTETYT
kuukauden lopussa sektoreittain



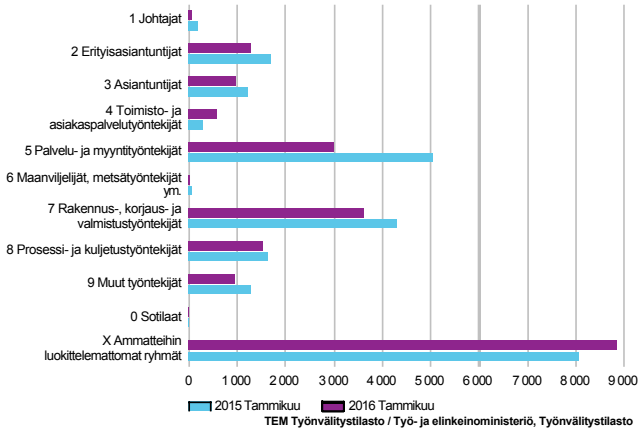
Työllistettyjen määrä väheni kaikilla sektoreilla

Palkkatuilla ja valtiolle työllistettyjä sekä starttirahan saajia oli tammikuun lopussa yhteensä 18 300 henkilöä, mikä on 14 700 vähemmän kuin vuotta aikaisemmin. Työllistetyistä 3 % oli valtion, 27 % kuntien ja 70 % yksityisen sektorin töissä. Edellisen vuoden tammikuusta työllistäminen oli vähentynyt valtiolle 10 %, kunnille 29 % ja yksityiselle sektorille 50 %. Työllistetyistä 51 prosenttia oli miehiä. Miesten työllistämiset olivat vähentyneet 7 200:lla ja naisten 7 500:lla edellisestä vuodesta.



Työvoimakoulutus, valmennukset ja omaehtoinen opiskelu

TYÖVOIMAKOULUTUKSESSA OLEVAT
kuukauden lopussa koulutuksen tavoiteammatin mukaan



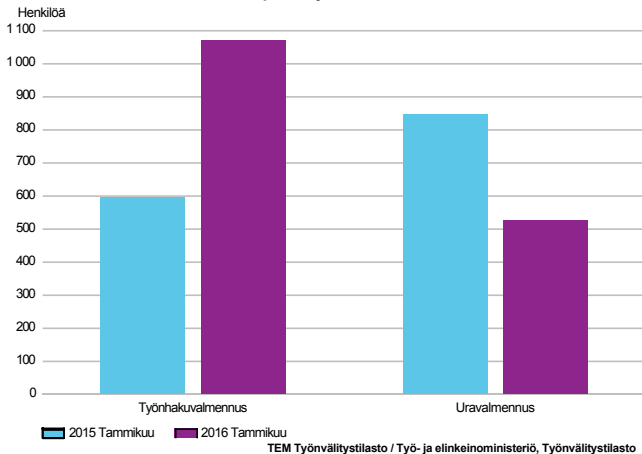
Työvoimakoulutus väheni

Työvoimakoulutuksessa oli tammikuun lopussa 20 900 oppilasta, mikä on 2 900 vähemmän kuin vuotta aikaisemmin. Oppilaista oli miehiä 10 800 ja naisia 10 000. Edellisestä vuodesta miesten määrä oli vähentynyt 1 200:lla ja naisten 1 700:lla. Työvoimakoulutuksen aloitti tammikuun aikana 4 100 uutta oppilasta, mikä on 700 vähemmän kuin vuosi sitten.

Tavoiteammatin perusteella muualla luokittelemattomien ryhmän suurin alaryhmä oli tammikuun lopussa kotoutumiskoulutuksessa olevat 7 300 henkilöä, joka oli 900 enemmän kuin edellisessä vuonna.

Tavoiteammattia ei ollut määritellyt tammikuussa 1 000 henkilölle, jossa on vähennystä edellisen vuoden tammikuusta 300 henkilöä.

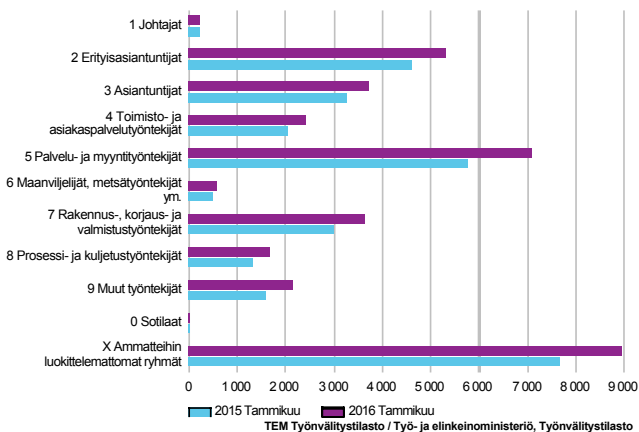
VALMENNUKSESSA
kuukauden lopussa ja vuotta aikaisemmin



Valmennuksissa olevien määrä lisääntyi hieman

Valmennuksessa oli tammikuun lopussa 1 600 henkilöä, mikä on 200 enemmän kuin vuotta aikaisemmin. Valmennuksessa olleista oli miehiä 900 ja naisia 700. Uravalmennuksessa oli tammikuussa 300 vähemmän kuin edellisessä vuonna vastaavaan aikaan. Työnhakuvalmennukseen osallistuneiden määrä puolestaan lisääntyi 500:lla edellisen vuoden tammikuusta.

OMAehtoISESSA OPISKELUSSA
kuukauden lopussa henkilön ammatin mukaan



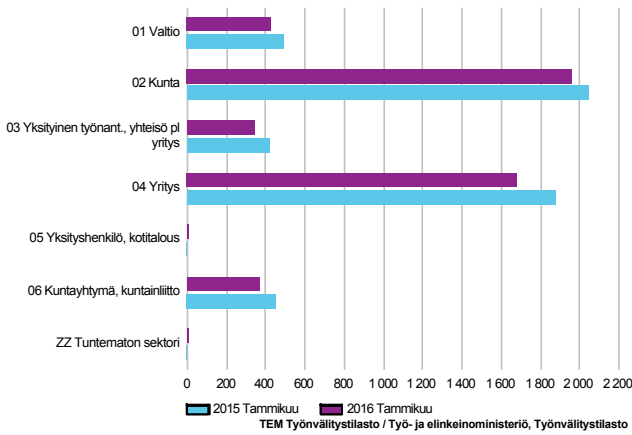
Omaehtoinen opiskelu lisääntyi edellisvuodesta

Omaehtoisessa opiskelussa työttömyysetuudella oli yhteensä 35 700 henkilöä, mikä on 5 700 enemmän kuin vuosi sitten. Työttömyysetuudella opiskeli 14 100 miestä eli 2 400 enemmän kuin vuotta aikaisemmin. Vastaavasti naisia opiskeli 21 600, mikä on 3 300 enemmän kuin vuosi sitten. Muualla luokittelemattomien ryhmästä henkilön ammattia ei tiedetty 7 000 henkilön osalta, joka on 1 200 enemmän kuin edellisessä vuonna vastaavaan aikaan.



Vuorotteluvapaa, kuntouttava työtoiminta ja kokeilut

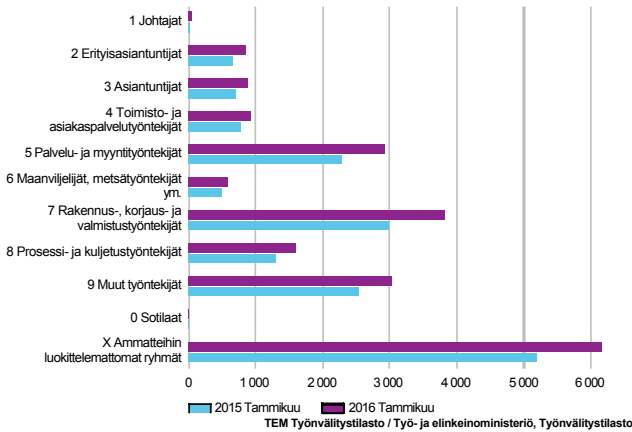
VUOROTTELUVAPAASIJAINENA
kuukauden lopussa ja vuotta aikaisemmin sektorin mukaan



Vuorotteluvapaasijaisten määrä väheni

Vuorotteluvapaasijaisena oli tammikuun lopussa 4 800 henkilöä, mikä on 500 vähemmän kuin vuosi sitten. Sijaisista oli miehiä 1 500, mikä on 200 vähemmän kuin edellisenä vuonna. Naisia sijaisista oli 3 300 eli 300 vähemmän kuin edellisen vuoden tammikuussa.

KUNTOUTTAVASSA TYÖTOIMINNASSA
kuukauden lopussa ja vuotta aikaisemmin

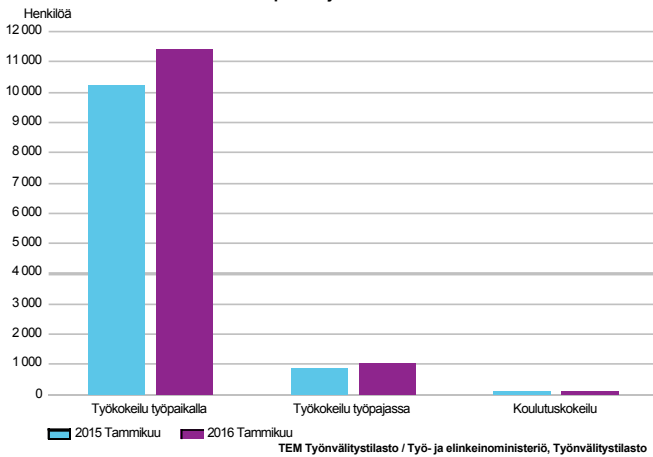


Kuntouttavassa työtoiminnassa edellisvuotta enemmän osallistujia

Kuntouttavassa työtoiminnassa oli tammikuun lopussa 20 800 henkilöä eli 3 900 enemmän kuin vuotta aikaisemmin. Osallistuneista oli miehiä 12 000 ja naisia 8 800. Miesten määrä lisääntyi edellisestä vuodesta 2 200:lla ja naisten 1 700:lla.

KOKEILUISSA

kuukauden lopussa ja vuotta aikaisemmin



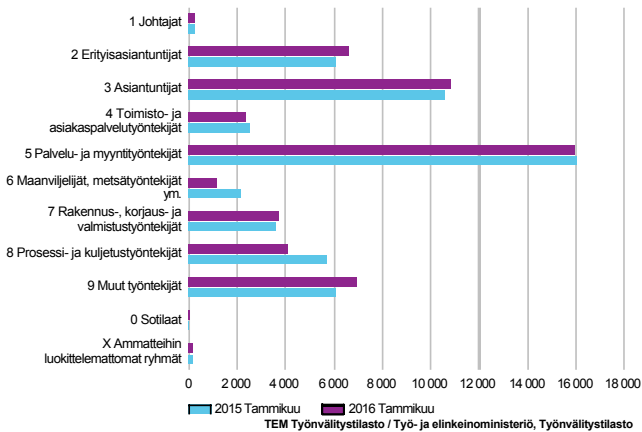
Kokeiluissa enemmän kuin edellisenä vuonna

Työ- ja koulutuskokeiluissa oli tammikuun lopussa yhteensä 12 600 henkilöä, mikä on 1 400 enemmän kuin edellisenä vuonna vastaavaan aikaan. Miehiä heistä oli 5 600 ja naisia 7 000. Miesten määrä lisääntyi 600:lla ja naisten 700:lla.



Avoimet työpaikat

UUDET AVOIMET TYÖPAIKAT
kuukauden aikana ja vuotta aikaisemmin



Uusia avoimia työpaikkoja edellisvuotta vähemmän

Uusia avoimia työpaikkoja ilmoitettiin työ- ja elinkeinotoimistoihin tammikuun aikana 52 100, mikä on 1 000 vähemmän kuin edellisen vuoden tammikuussa. Kaikkiaan työ- ja elinkeinotoimistoissa oli tammikuussa avoinna 80 100 työpaikkaa, mikä on 2 800 enemmän kuin vuosi sitten. Työpaikoista täytettiin tammikuun aikana 7 500, joista 3 500 työ- ja elinkeinotoimiston hakijalla. Työ- ja elinkeinotoimistoissa oli tammikuun lopussa edelleen avoinna 48 600 työpaikkaa, mikä on 1 700 enemmän kuin vuotta aikaisemmin.

Uudet avoimet työpaikat olivat lisääntyneet kuudessa ammattiryhmässä: eniten muiden työntekijöiden (900), erityisasiantuntijoiden (500) ja asiantuntijoiden (300)ryhmissä. Avoimet työpaikat olivat vähentyneet viidessä ammattiryhmässä; eniten prosessi- ja kuljetustyöntekijöiden(-1 700) sekä maanviljelijöiden ja metsätyöntekijöiden (-1 000) ryhmissä.



Yhteenvedotaulukko, koko maa

TAULU 1 TYÖLLISYYSTILANNE 2016 TAMMIKUUN LOPUSSA (I) JA TOIMISTOJEN TOIMINTA TAMMIKUUN AIKANA (II) KOKO MAA

I TILANNE KUUKAUDEN LOPUSSA	Tammi-16	Tammi-15	MUUTOS LKM.	MUUTOS %
A. TYÖNHAKIJAT				
1. Työttömät työnhakijat	368 118	359 614	8 504	2,4
joista kokoaikaisesti lomautetut	31 024	34 520	-3 496	-10,1
2. Lyhennetyllä työviikolla	10 752	9 517	1 235	13,0
3. Työssä olevat yhteensä	145 387	127 648	17 739	13,9
joista yleisillä työmarkkinoilla	126 744	99 914	26 830	26,9
joista työllistettynä	18 643	27 734	-9 091	-32,8
4. Työvoiman ulkopuolella	126 346	114 883	11 463	10,0
joista työllistymistä edist.palvelussa	33 250	28 630	4 620	16,1
joista koulutuksessa	60 140	53 853	6 287	11,7
5. Työttömyyseläkettä saavat	0	6 946	-6 946	-100,0
1-5 Kaikki työnhakijat yhteensä	650 603	618 608	31 995	5,2
B. TYÖVOIMAN KYSYNTÄ				
1. Avoimet työpaikat yhteensä	48 564	46 912	1 652	3,5
joista yli kuukauden avoinna olleet	10 293	9 052	1 241	13,7
joista yli 2 kuukautta avoinna olleet	3 411	3 626	-215	-5,9
C. PALVELUISSA				
1. Valtiolle työllistetyt	463	517	-54	-10,4
2. Kuntiin työllistetyt	5 008	7 091	-2 083	-29,4
3. Yksityiselle sektorille työllistetyt	12 855	25 453	-12 598	-49,5
1-3 Työllistetyt yhteensä	18 326	33 061	-14 735	-44,6
4. Työvoimakoulutuksessa	20 860	23 779	-2 919	-12,3
5. Valmennuksessa	1 603	1 444	159	11,0
6. Työ-/koulutuskokeilussa	12 596	11 239	1 357	12,1
7. Vuorotteluvapaasijaisena	4 797	5 284	-487	-9,2
8. Kuntouttavassa työtoiminnassa	20 808	16 941	3 867	22,8
9. Omaehtoisessa opiskelussa	35 732	30 056	5 676	18,9
1-9 Palveluissa yhteensä	114 722	121 804	-7 082	-5,8
D. TYÖTTÖMYYDEN RAKENNE				
1. Työttömät naiset	155 642	149 571	6 071	4,1
2. Työttömät miehet	212 476	210 043	2 433	1,2
3. Alle 25-vuotiaat työttömät	48 314	47 880	434	0,9
4. Yli 50-vuotiaat työttömät	135 200	131 695	3 505	2,7
5. Pitkäaikaistyöttömät	120 698	101 535	19 163	18,9
6. Ulkomaalaiset työttömät	33 392	32 486	906	2,8
E. TOIMEENTULOTURVA				
1. Työttömiä työttömyyskassojen jäseniä	168 013	166 929	1 084	0,6
II. TOIMINTA KUUKAUDEN AIKANA				
1. Työttömät työnhakijat	421 766	413 522	8 244	2,0
2. Muut työnhakijat	257 776	234 132	23 644	10,1
1-2 Työnhakijat yhteensä	679 542	647 654	31 888	4,9
3. Kuukauden kaikki työpaikat	80 091	77 268	2 823	3,7
Kuukauden uudet työpaikat	52 098	53 101	-1 003	-1,9
Täyttyneet työpaikat	7 493	10 016	-2 523	-25,2
joista toimiston hakijalla täytt.	3 472	6 330	-2 858	-45,2
4. Alkaneet työttömyysjaksot	55 163	60 483	-5 320	-8,8
5. Päättyneet työttömyysjaksot	66 883	62 218	4 665	7,5
6. Uudet työllistämiset	5 412	7 771	-2 359	-30,4
7. Aloittanut työvoimakoulutuksen	4 067	4 740	-673	-14,2



Tietoa sivustosta

Tällä sivustolla esitetään työ- ja elinkeinoministeriön (TEM) uusimman Työllisyyskatsauksen sisältö tilastointikohteiden mukaisesti jaoteltuna. Tämän Työllisyyskatsauksen pdf-versio sekä aikaisempien kuukausien katsaukset löytyvät oikealla olevan linkin kautta.

Työllisyyskatsaus perustuu TEM:n Työnvälitystilaston tietoihin. Työnvälitystilasto kerää tietoja Työ- ja elinkeinotoimistoihin (TE-toimistoihin) ilmoittautuneista työnhakijoista kuten työttömistä työnhakijoista, hallinnon palveluista sekä TE-toimistoihin ilmoitetuista avoimista työpaikoista. Tiedot kerätään TE-toimistojen asiakaspalvelurekisteristä (URA). Siten Työnvälitystilaston tiedot ovat täysin rekisteripohjaisia.

Tilasto kattaa kaikki edellä mainittuihin ryhmiin kuuluvat henkilöt, palvelut ja avoimet työpaikat, jotka ovat rekisteröitynä tilastointikaudella kyseisessä rekisterissä erikseen määriteltujen luokittelijoiden ja muuttujien mukaisesti.

Työllisyyskatsauksen tekstissä on kausivaihtelun vuoksi vertailu edellisen vuoden vastaavaan kuukauteen. Katsauksen kuviot sisältävät tiedot myös taulukkomuodossa. Kunkin kuukauden Työllisyyskatsaus julkistetaan seuraavan kuukauden loppupuolella etukäteen vahvistettujen julkistamispäivien mukaisesti.

Lisätietoja:

- Työnvälitystilasto Internetissä: <http://www.tem.fi/tyo/tyonvalitystilasto>
- Työnvälitystilaston kuvaus ja laatuseloste: http://www.tem.fi/tyo/tyonvalitystilasto/kuvaus_ja_laatuseloste
- Työnvälitystilaston keskeisimmät tiedot löytyvät TEM:n ToimialaOnline -tilastopalvelusta: <http://www2.toimialaonline.fi> polkua: Tilastokanta--Työmarkkinat--Työnvälitystilasto.
- Työnvälitystilaston tietoja on myös Työpoliittisen aikakauskirjan tilasto-osuudessa: http://www.tem.fi/ajankohtaista/lehdet/tyopoliittinen_aikakauskirja
- TEM:n ja Tilastokeskuksen kuukausittainen yhteisjulkistus: <http://tilastokeskus.fi/til/tyti/tie.html>
- TEM:n Työnvälitystilaston ja Tilastokeskuksen työvoimatutkimuksen lukujen eroista löytyy lisätietoja osoitteesta: http://tilastokeskus.fi/til/tyti/tyti_2015-04-28_men_001.html

Viittausohje: Suomen virallinen tilasto (SVT): Työ- ja elinkeinoministeriö, Työnvälitystilasto. ISSN: 1797-3694. 201V:KK, Työllisyyskatsaus, XXXXXkuu 201V. Helsinki: Työ- ja elinkeinoministeriö [viitattu pvm]. Saantitapa: <http://www.tem.fi/tyo/tyonvalitystilasto>



Yhteystiedot

Työ- ja elinkeinoministeriö

Työllisyys- ja yrittäjyysosasto
Strategia ja ohjaus -ryhmä

Kaisa-Mari Kuusela

029 504 8294

Petri Syvänen

029 504 8050

Hilkka Kattelus

029 504 8047

S-posti: etunimi.sukunimi(at)tem.fi; tyonvalitystilasto(at)tem.fi

<http://www.temtyollisyyskatsaus.fi>

