



# Työllisyyskatsaus

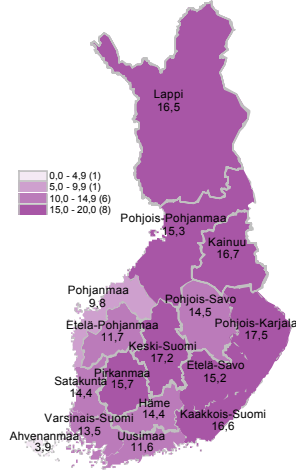
Helmikuu 2016



TYÖ- JA ELINKEINOMINISTERIÖ  
ARBETS- OCH NÄRINGSMINISTERIET  
MINISTRY OF EMPLOYMENT AND THE ECONOMY

## Helmi­kuussa 361 000 työtöntä työnhakijaa

Työttömien työnhakijoiden osuus työvoimasta ELY-keskuksittain



TEM Työnvälitystilasto / Työ- ja elinkeinoministeriö, Työnvälitystilasto

Työ- ja elinkeinotoimistoissa oli helmi­kuun lopussa yhteensä 361 000 työtöntä työnhakijaa. Se on 5 600 enemmän kuin vuotta aikaisemmin. Työttömien työnhakijoiden määrä väheni edellisestä kuusta 7 100:lla. Työttömien työnhakijoiden osuus työvoimasta oli 13,7 prosenttia, joka on 0,2 prosenttiyksikköä enemmän kuin vuosi sitten. Tiedot ilmenevät työ- ja elinkeinoministeriön Työnvälitystilastosta.

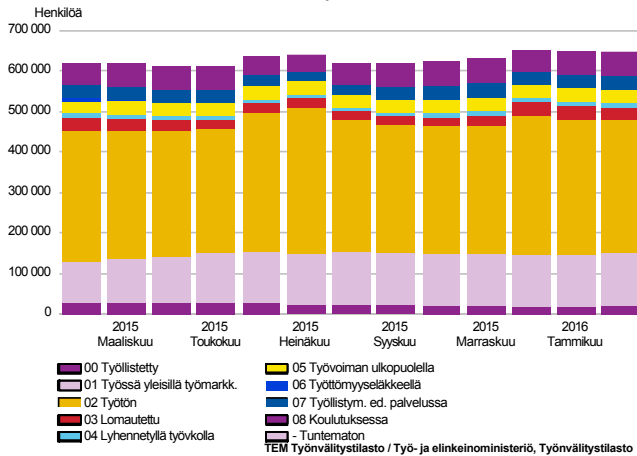
### Trendit:

- Työnhakijoiden kokonaismäärä lisääntyi
- Työttömiä työnhakijoita 6 000 enemmän kuin vuotta aikaisemmin
- Aktivointiasteeseen laskettavissa palveluissa 7 000 vähemmän kuin vuosi sitten
- Uusia avoimia työpaikkoja 4 000 enemmän kuin edellisvuonna



## Kaikki työnhakijat

Työnhakijat ryhmittäin  
laskentapäivänä



## Työnhakijoiden kokonaismäärä lisääntyi

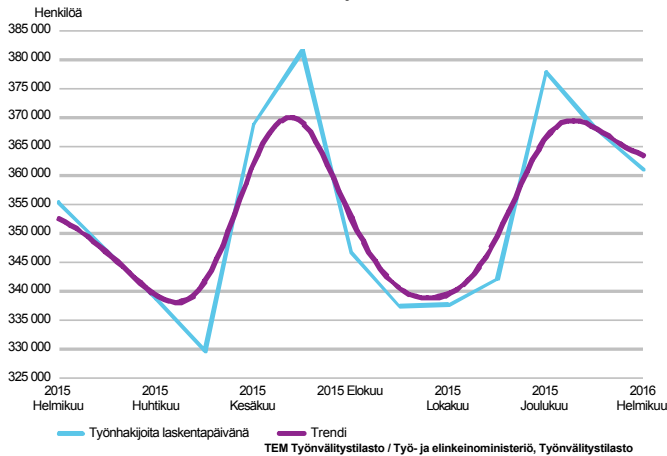
Helmi­kuun lopussa työ- ja elinkeinotoimistoissa oli kaikkiaan 649 300 työnhakijaa, mikä on 29 000 enemmän kuin vuotta aikaisemmin. Työnhakijoista oli miehiä 340 000 ja naisia 309 300. Miesten määrä lisääntyi vuoden takaisesta tilanteesta 10 900:lla ja naisten 18 100:lla.

Työnhakijoista oli työssä olevia 148 800, joista 129 300 oli yleisillä työmarkkinoilla ja 19 500 työ- ja elinkeinohallinnon palveluilla työllistettynä. Työvoimaan kuulumattomia työnhakijoita oli 128 600, joista 35 200 oli työllistymistä edistävässä palvelussa ja 60 500 koulutuksessa. Työnhakijoista oli työttömiä työnhakijoita 361 000, mikä on 5 600 enemmän kuin vuotta aikaisemmin. Työttömistä työnhakijoista oli helmi­kuussa kokoaikaisesti lomautettuja 30 500 eli 500 vähemmän kuin tammikuussa. Edellisen vuoden helmi­kuusta kokoaikaisesti lomautettujen määrä väheni 4 300:lla. Lyhennettyä työviikkoa tekeviä työnhakijoita oli lisäksi 10 900, mikä on 1 400 enemmän kuin vuotta aikaisemmin.



## Työttömät työnhakijat

**TYÖTTÖMÄT TYÖNHAKIJAT**  
kuukausittain ja trendi



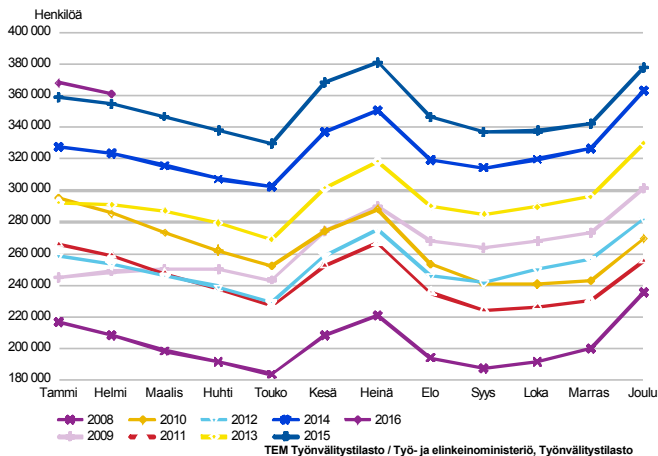
### Työttömien työnhakijoiden määrä lisääntyi helmikuussa

Työ- ja elinkeinotoimistoissa oli helmikuun lopussa 361 000 työtöntä työnhakijaa, mikä on 5 600 enemmän kuin vuotta aikaisemmin. Tammikuuhun verrattuna työttömien työnhakijoiden määrä väheni 7 100:lla.

Työttömistä työnhakijoista oli helmikuussa kokoaikaisesti lomautettuja 30 500 eli 500 vähemmän kuin tammikuussa. Edellisen vuoden helmikuusta kokoaikaisesti lomautettujen määrä väheni 4 300:lla.

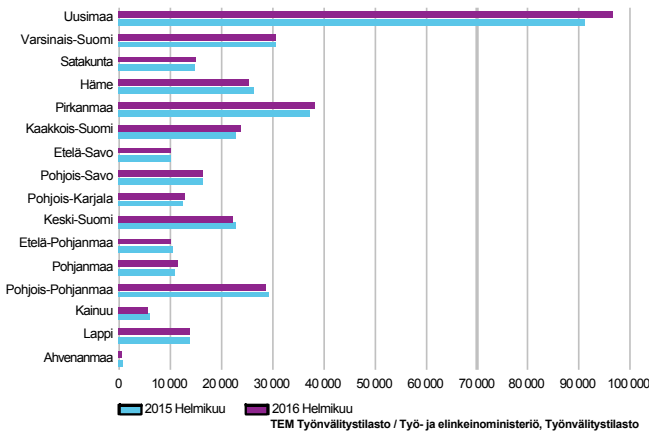
Työttömistä työnhakijoista oli ulkomaisten kansalaisia 32 900, mikä on 900 enemmän kuin edellisen vuoden helmikuussa. Ulkomaalaisista työttömistä työnhakijoista oli EU/ETA-maiden kansalaisia helmikuun lopussa 10 700, mikä on 600 enemmän kuin vuosi sitten.

**TYÖTTÖMÄT TYÖNHAKIJAT**  
kuukausivertailu



## Työttömät työnhakijat alueittain

TYÖTTÖMÄT TYÖNHAKIJAT  
ELY-keskuksittain



### Työttömyys väheni kuudella alueella

Työttömien työnhakijoiden määrä laski helmikuussa edellisen vuoden vastaavasta ajankohdasta kuuden elinkeino-, liikenne- ja ympäristökeskuksen (ELY) alueella; eniten Kainuussa (-5 %), Keski-Suomessa (-4 %) ja Hämeessä (-3 %). Kaikkien muiden ELY-keskusten alueilla työttömyys lisääntyi; eniten Uudellamaalla (6 %), Pohjanmaalla (6 %), Kaakkois-Suomessa (3 %) ja Pohjois-Karjalassa (3 %).

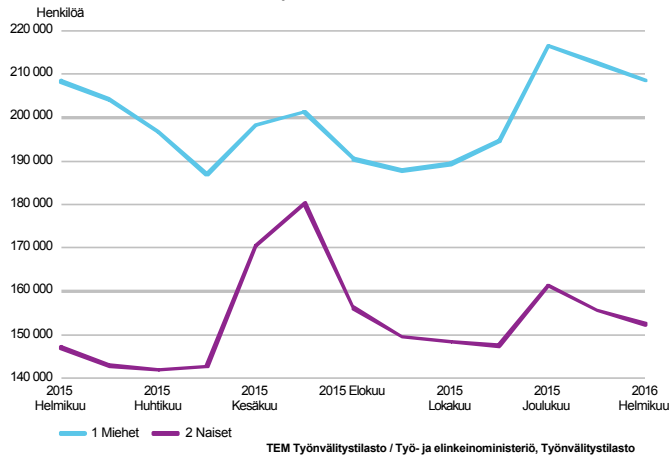
### Työttömät työnhakijat ja avoimet työpaikat TE-toimistossa ELY-keskuksittain

ELY-keskus	Työttömät työnhakijat			Muutos		Työttömistä työnhakijoista lomautetut		Työttömien työnhakijoiden osuus työvoimasta		Muutos		
	Helmi 2016	Tammi 2016	Helmi 2015	Helmi 2016 Helmi 2015	%	Helmi 2016	%	Helmi 2016	Tammi 2016	Helmi 2015	Helmi 2016 Helmi 2015	%
Uusimaa	96 469	97 745	90 876	5 593	6	5 413	11,6	17 767	15 582	17 950	-183	-1
Varsinais-Suomi	30 565	31 384	30 485	80	0	2 635	13,5	4 270	3 177	3 983	287	7
Satakunta	14 839	15 180	14 760	79	1	1 602	14,4	2 521	1 828	2 589	-68	-3
Häme	25 484	25 722	26 241	-757	-3	2 210	14,4	3 666	2 472	3 794	-128	-3
Pirkanmaa	38 284	38 769	37 358	926	2	3 653	15,7	4 914	3 518	4 531	383	8
Kaakkois-Suomi	23 573	24 048	22 786	787	3	2 290	16,6	3 393	1 926	3 273	120	4
Etelä-Savo	10 143	10 357	10 025	118	1	1 072	15,2	1 638	1 163	2 242	-604	-27
Pohjois-Savo	16 340	16 814	16 297	43	0	1 900	14,5	2 262	1 631	2 232	30	1
Pohjois-Karjala	12 898	13 226	12 561	337	3	1 104	17,5	1 753	1 330	1 007	746	74
Keski-Suomi	22 023	22 371	22 916	-893	-4	1 571	17,2	1 791	1 423	1 490	301	20
Etelä-Pohjanmaa	10 262	10 519	10 394	-132	-1	1 530	11,7	2 997	2 659	3 234	-237	-7
Pohjanmaa	11 518	11 856	10 878	640	6	1 465	9,8	3 377	2 967	4 044	-667	-16
Pohjois-Pohjanmaa	28 547	29 251	29 222	-675	-2	2 381	15,3	3 372	2 677	3 470	-98	-3
Kainuu	5 647	5 900	5 955	-308	-5	494	16,7	711	539	416	295	71
Lappi	13 631	14 204	13 836	-205	-1	1 127	16,5	2 243	2 012	2 151	92	4
Ahvenanmaa	577	600	615	-38	-6	13	3,9	423	461	373	50	13
Ulkomaat	172	172	155	17	11	30	.	2 753	3 199	4 384	-1 631	-37
KOKO MAA	360 972	368 118	355 360	5 612	2	30 490	13,7	59 851	48 564	61 163	-1 312	-2



## Työttömät työnhakijat sukupuolen ja ikäryhmän mukaan

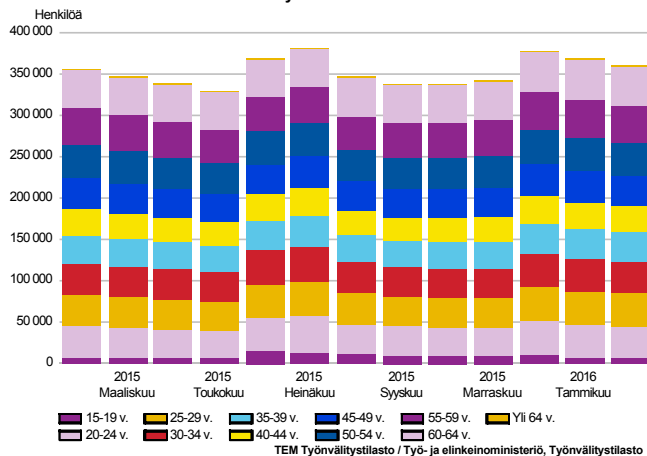
**TYÖTTÖMÄT TYÖNHAKIJAT**  
sukupuolen mukaan



### Työttömyys kasvoi enemmän naisilla

Työttömistä työnhakijoista oli miehiä 208 600 (58 %) ja naisia 152 400 (42 %). Tammikuusta miesten työttömyys laski 3 900:lla ja naisten 3 300:lla. Edellisvuoden helmikuuhun verrattuna miesten työttömyys nousi 200:lla (0 %) ja naisten 5 400:lla (4 %).

**TYÖTTÖMÄT TYÖNHAKIJAT**  
ikäryhmän mukaan



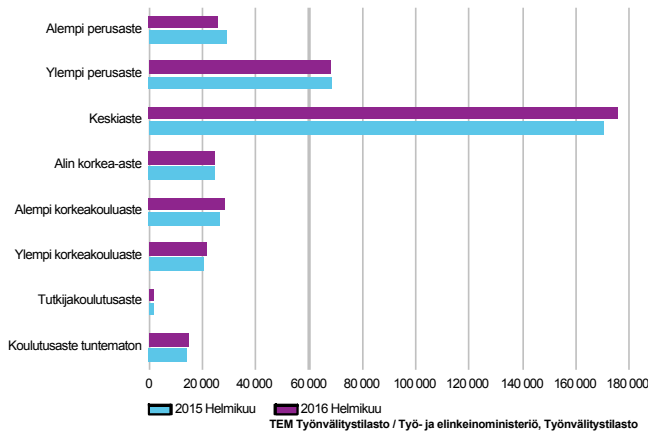
### Työttömyys kasvoi nuorissa vain hieman

Helmikuun lopussa alle 25-vuotiaita työttömiä työnhakijoita oli 46 100, mikä on 200 enemmän kuin edellisen vuoden helmikuussa. Nuorten työttömyys laski tammikuusta 2 200:lla. Alle 20-vuotiaita oli työttömänä 7 600. Yli 50-vuotiaita oli työttömänä 133 900 eli 2 800 enemmän kuin vuotta aikaisemmin. Yli 55-vuotiaita oli työttömänä 93 300, mikä on 2 400 enemmän kuin vuosi sitten.



## Työttömät työnhakijat koulutusasteen ja ammattiryhmän mukaan

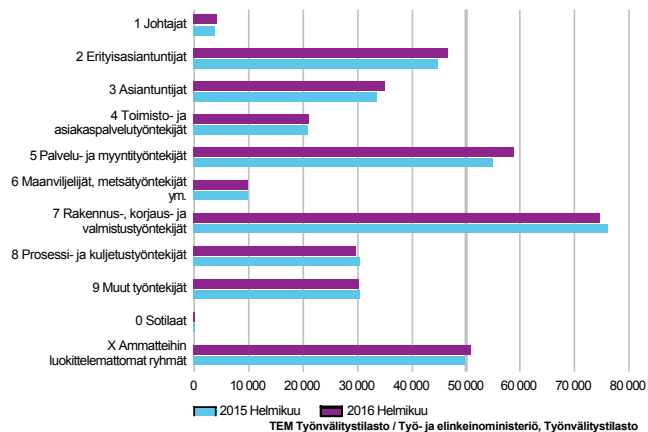
**TYÖTTÖMÄT TYÖNHAKIJAT**  
koulutusasteittain



### Työttömyys lisääntyi erityisesti korkeasti koulutetuilla

Koulutusasteittain tarkasteltuna työttömyys nousi edellisen vuoden helmikuuhun verrattuna kaikilla muilla koulutusasteilla paitsi alemmalla perusasteella (-11 %) ja ylempällä perusasteella (-1 %); eniten tutkijakoulutusasteella (10 %), alemmalla korkeakouluasteella (7 %) sekä ylempällä korkeakouluasteella (5 %).

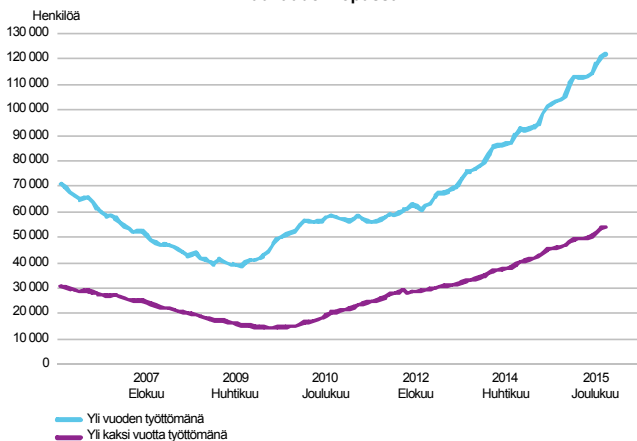
**TYÖTTÖMÄT TYÖNHAKIJAT**  
ammattiryhmittäin



### Työttömyys väheni neljässä ammattiryhmässä

Ammattiryhmittäin tarkasteltuna työttömyys laski edellisen vuoden helmikuuhun verrattuna neljässä ammattiryhmässä; eniten rakennus-, korjaus- ja valmistustyöntekijöiden (-1 700) sekä prosessi- ja kuljetustyöntekijöiden (-900) ryhmissä. Vastaavasti eniten työttömyys nousi palvelu- ja myyntityöntekijöiden (3 900), erityisasiantuntijoiden (1 900) sekä asiantuntijoiden (1 300) ryhmissä.

**PITKÄAIKAISTYÖTTÖMÄT**  
kuukauden lopussa



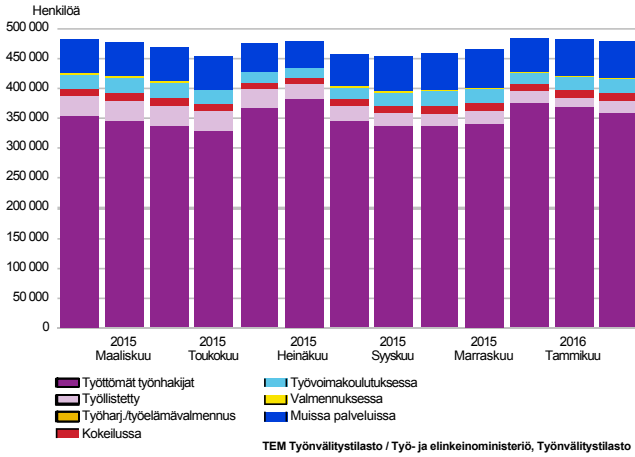
### Pitkäaikaistyöttömyys jatkoi kasvuaan

Helmikuun lopussa yli vuoden yhtäjaksoisesti työttömänä olleita pitkäaikaistyöttömiä oli 122 000, mikä on 19 500 enemmän kuin vuotta aikaisemmin. Pitkäaikaistyöttömistä oli miehiä 71 500 ja naisia 50 500. Miesten määrä lisääntyi edellisestä vuodesta 11 200:lla (19 %) ja naisten 8 300:lla (20 %). Yli kaksi vuotta yhtäjaksoisesti työttömänä olleita pitkäaikaistyöttömiä oli 54 100, mikä on 8 400 enemmän kuin vuosi sitten.



## Palvelut

**LAAJA TYÖTTÖMYYS**  
eli työttömät työnhakijat ja palveluissa olevat



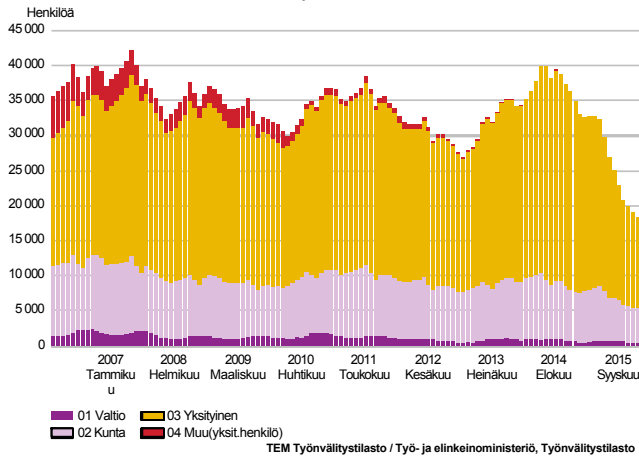
### Palveluissa olevien määrä väheni

Helmi­kuun lopussa akti­vointiasteeseen laskettavien palveluiden piirissä oli 118 900 henkilöä, mikä on 6 600 vähemmän kuin vuotta aikaisemmin. Tammi­kuuhun verrattuna palveluissa olleiden määrä lisääntyi 4 200:lla. Akti­vointiaste oli helmi­kuun lopussa 24,8 % eli 1,3 prosenttiyksikköä matalampi kuin vuotta aikaisemmin. Kaikkiaan palveluissa oli 4,5 % työvoimasta.

Palveluissa olleista miehiä oli 56 700 eli 2 900 vähemmän kuin vuotta aikaisemmin. Naisia oli palveluissa 62 300, mikä on 3 700 vähemmän kuin viime vuonna.

Laajan työttömyyden eli työttömien työnhakijoiden ja palveluissa olleiden yhteismäärä oli helmi­kuun lopussa 480 000. Se on 1 000 vähemmän kuin vuotta aikaisemmin. Laajan työttömyyden lasku johtui palveluissa olleiden määrän vähentymisestä.

**TYÖLLISTETYT**  
kuukauden lopussa sektoreittain



### Työllistettyjen määrä väheni kaikilla sektoreilla

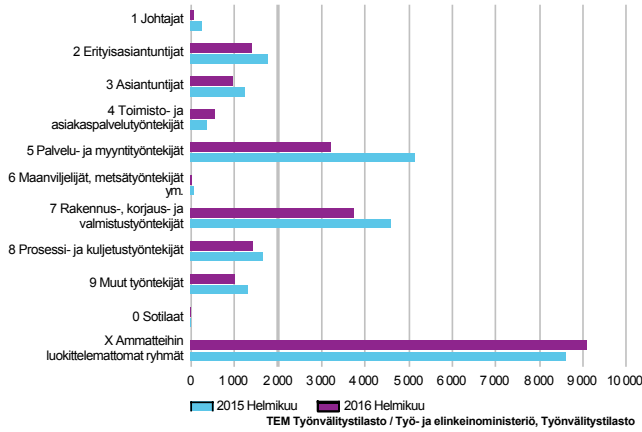
Palkkatuilla ja valtiolle työllistettyjä sekä starttirahan saajia oli helmi­kuun lopussa yhteensä 19 500 henkilöä, mikä on 13 200 vähemmän kuin vuotta aikaisemmin. Työllistetyistä 3 % oli valtion, 28 % kuntien ja 70 % yksityisen sektorin töissä. Edellisen vuoden helmi­kuusta työllistäminen oli vähentynyt valtiolle 11 %, kunnille 25 % ja yksityiselle sektorille 46 %. Työllistetyistä 52 prosenttia oli miehiä. Miesten työllistämiset olivat vähentyneet 6 300:lla ja naisten 6 900:lla edellisestä vuodesta.





## Työvoimakoulutus, valmennukset ja omaehtoinen opiskelu

**TYÖVOIMAKOULUTUKSESSA OLEVAT**  
kuukauden lopussa koulutuksen tavoiteammatin mukaan



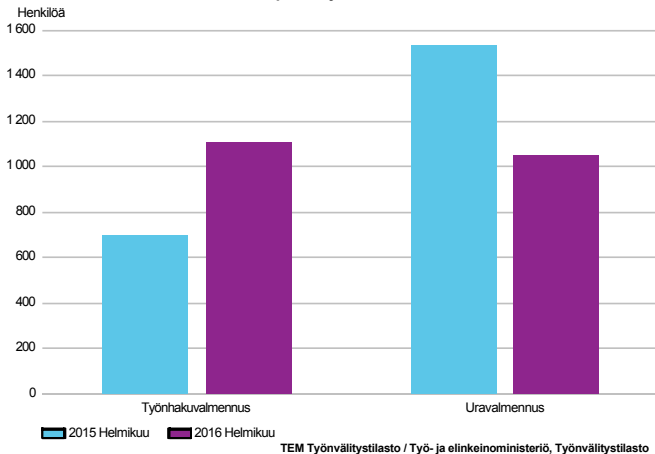
### Työvoimakoulutus väheni

Työvoimakoulutuksessa oli helmikuun lopussa 21 500 oppilasta, mikä on 3 400 vähemmän kuin vuotta aikaisemmin. Oppilaista oli miehiä 11 200 ja naisia 10 300. Edellisestä vuodesta miesten määrä oli vähentynyt 1 500:lla ja naisten 2 000:lla. Työvoimakoulutuksen aloitti helmikuun aikana 4 100 uutta oppilasta, mikä on 700 vähemmän kuin vuosi sitten.

Tavoiteammatin perusteella muualla luokittelemattomien ryhmän suurin alaryhmä oli helmikuun lopussa kotoutumiskoulutuksessa olevat 7 400 henkilöä, joka oli 700 enemmän kuin edellisenä vuonna.

Tavoiteammattia ei ollut määritelty helmikuussa 1 000 henkilölle, jossa on vähennystä edellisen vuoden helmikuusta 300 henkilöä.

**VALMENNUKSESSA**  
kuukauden lopussa ja vuotta aikaisemmin

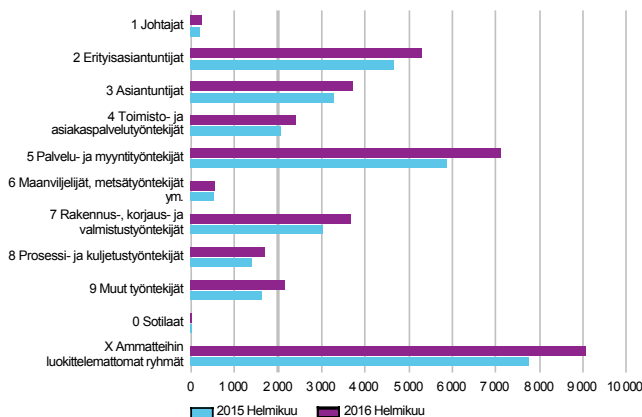


### Valmennuksissa olevien määrä väheni hieman

Valmennuksessa oli helmikuun lopussa 2 200 henkilöä, mikä on 100 vähemmän kuin vuotta aikaisemmin. Valmennuksessa olleista oli miehiä 1 200 ja naisia 1 000. Uravalmennuksessa oli helmikuussa 500 vähemmän kuin edellisenä vuonna vastaavaan aikaan.

Työnhakuvalmennukseen osallistuneiden määrä puolestaan lisääntyi 400:lla edellisen vuoden helmikuusta.

**OMAehtoISESSA OPISKELUSSA**  
kuukauden lopussa henkilön ammatin mukaan



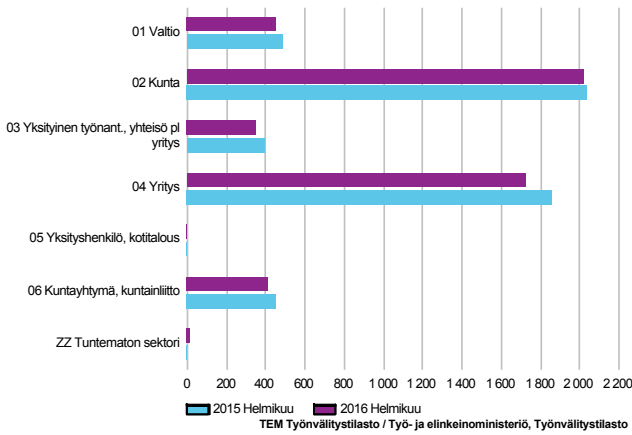
### Omaehtoinen opiskelu lisääntyi edellisvuodesta

Omaehtoisessa opiskelussa työttömyysetuudella oli yhteensä 36 000 henkilöä, mikä on 5 600 enemmän kuin vuosi sitten. Työttömyysetuudella opiskeli 14 200 miestä eli 2 400 enemmän kuin vuotta aikaisemmin. Vastaavasti naisia opiskeli 21 800, mikä on 3 200 enemmän kuin vuosi sitten. Muualla luokittelemattomien ryhmästä henkilön ammattia ei tiedetty 7 100 henkilön osalta, joka on 1 200 enemmän kuin edellisenä vuonna vastaavaan aikaan.



## Vuorotteluvapaa, kuntouttava työtoiminta ja kokeilut

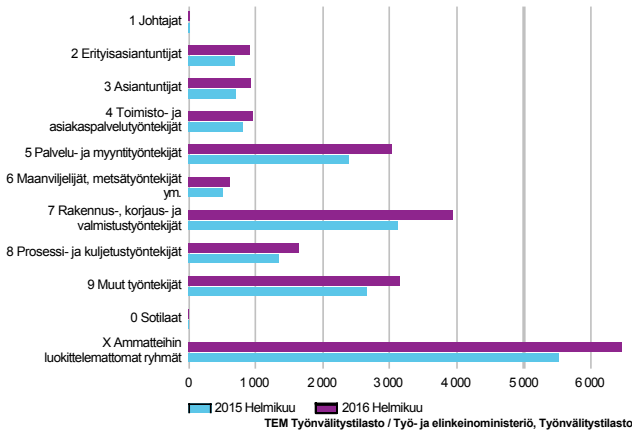
**VUOROTTELUVAPAASIJAINENA**  
kuukauden lopussa ja vuotta aikaisemmin sektorin mukaan



### Vuorotteluvapaasijaisten määrä väheni

Vuorotteluvapaasijaisena oli helmikuun lopussa 5 000 henkilöä, mikä on 300 vähemmän kuin vuosi sitten. Sijaisista oli miehiä 1 600, mikä on 100 vähemmän kuin edellisenä vuonna. Naisia sijaisista oli 3 400 eli 100 vähemmän kuin edellisen vuoden helmikuussa.

**KUNTOUTTAVASSA TYÖTOIMINNASSA**  
kuukauden lopussa ja vuotta aikaisemmin

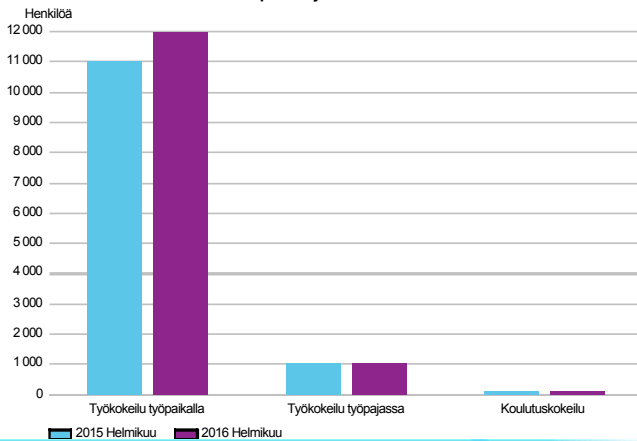


### Kuntouttavassa työtoiminnassa edellisvuotta enemmän osallistujia

Kuntouttavassa työtoiminnassa oli helmikuun lopussa 21 700 henkilöä eli 3 900 enemmän kuin vuotta aikaisemmin. Osallistuneista oli miehiä 12 500 ja naisia 9 200. Miesten määrä lisääntyi edellisestä vuodesta 2 100:lla ja naisten 1 700:lla.

### KOKEILUISSA

kuukauden lopussa ja vuotta aikaisemmin



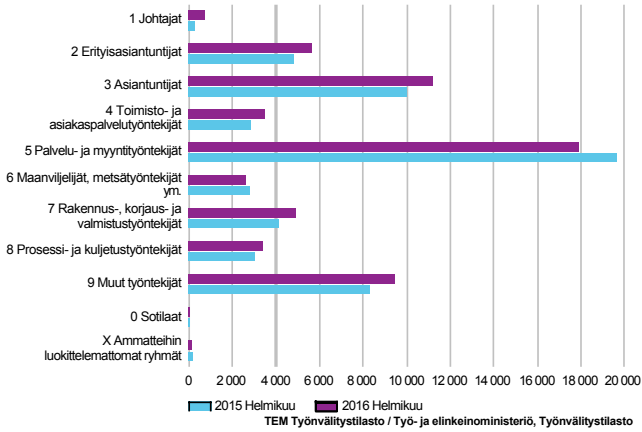
### Kokeiluissa enemmän kuin edellisenä vuonna

Työ- ja koulutuskokeiluissa oli helmikuun lopussa yhteensä 13 200 henkilöä, mikä on 900 enemmän kuin edellisenä vuonna vastaavaan aikaan. Miehiä heistä oli 6 000 ja naisia 7 200. Miesten määrä lisääntyi 500:lla ja naisten 400:lla.



## Avoimet työpaikat

**UUDET AVOIMET TYÖPAIKAT**  
kuukauden aikana ja vuotta aikaisemmin



### Uusia avoimia työpaikkoja edellisvuotta enemmän

Uusia avoimia työpaikkoja ilmoitettiin työ- ja elinkeinotoimistoihin helmikuun aikana 59 500, mikä on 3 500 enemmän kuin edellisen vuoden helmikuussa. Kaikkiaan työ- ja elinkeinotoimistoissa oli helmikuussa avoinna 106 600 työpaikkaa, mikä on 5 200 enemmän kuin vuosi sitten. Työpaikoista täytettiin helmikuun aikana 9 200, joista 4 600 työ- ja elinkeinotoimiston hakijalla. Työ- ja elinkeinotoimistoissa oli helmikuun lopussa edelleen avoinna 59 900 työpaikkaa, mikä on 1 300 vähemmän kuin vuotta aikaisemmin.

Uudet avoimet työpaikat olivat lisääntyneet kahdeksassa ammattiryhmässä: eniten asiantuntijoiden (1 300), muiden työntekijöiden (1 200), erityisasiantuntijoiden (800) ja rakennus-, korjaus- ja valmistustyöntekijöiden (800) ryhmissä. Avoimet työpaikat olivat vähentyneet kolmessa ammattiryhmässä; eniten palvelu- ja myyntityöntekijöiden (-1 800) ryhmässä.



## Yhteenvetotaulukko

TYÖLLISYYSTILANNE 2016 HELMIKUUN LOPUSSA (I) JA  
TOIMISTOJEN TOIMINTA HELMIKUUN AIKANA (II)  
KOKO MAA

I TILANNE KUUKAUDEN LOPUSSA	Helmi-16	Helmi-15	MUUTOS LKM.	MUUTOS %
<b>A. TYÖNHAKIJAT</b>				
1. Työttömät työnhakijat	360 972	355 360	5 612	1,6
joista kokoaikaisesti lomautetut	30 490	34 829	-4 339	-12,5
2. Lyhennetyllä työviikolla	10 902	9 523	1 379	14,5
3. Työssä olevat yhteensä	148 801	130 902	17 899	13,7
joista yleisillä työmarkkinoilla	129 265	103 145	26 120	25,3
joista työllistettynä	19 536	27 757	-8 221	-29,6
4. Työvoiman ulkopuolella	128 579	117 842	10 737	9,1
joista työllistymistä edist.palvelussa	35 185	30 766	4 419	14,4
joista koulutuksessa	60 481	54 810	5 671	10,3
5. Työttömyyseläkettä saavat	0	6 634	-6 634	-100,0
<b>1-5 Kaikki työnhakijat yhteensä</b>	<b>649 254</b>	<b>620 261</b>	<b>28 993</b>	<b>4,7</b>
<b>B. TYÖVOIMAN KYSYNTÄ</b>				
1. Avoimet työpaikat yhteensä	59 851	61 163	-1 312	-2,1
joista yli kuukauden avoinna olleet	22 480	21 781	699	3,2
joista yli 2 kuukautta avoinna olleet	5 277	5 064	213	4,2
<b>C. PALVELUISSA</b>				
1. Valtiolle työllistetyt	500	559	-59	-10,6
2. Kuntiin työllistetyt	5 421	7 225	-1 804	-25,0
3. Yksityiselle sektorille työllistetyt	13 548	24 929	-11 381	-45,7
<b>1-3 Työllistetyt yhteensä</b>	<b>19 469</b>	<b>32 713</b>	<b>-13 244</b>	<b>-40,5</b>
4. Työvoimakoulutuksessa	21 502	24 911	-3 409	-13,7
5. Valmennuksessa	2 157	2 242	-85	-3,8
6. Työ-/koulutuskokeilussa	13 158	12 211	947	7,8
7. Vuorotteluvapaasijaisena	4 968	5 232	-264	-5,0
8. Kuntouttavassa työtoiminnassa	21 672	17 791	3 881	21,8
9. Omaehtoisessa opiskelussa	35 996	30 443	5 553	18,2
<b>1-9 Palveluissa yhteensä</b>	<b>118 922</b>	<b>125 543</b>	<b>-6 621</b>	<b>-5,3</b>
<b>D. TYÖTTÖMYYDEN RAKENNE</b>				
1. Työttömät naiset	152 357	146 992	5 365	3,6
2. Työttömät miehet	208 615	208 368	247	0,1
3. Alle 25-vuotiaat työttömät	46 107	45 919	188	0,4
4. Yli 50-vuotiaat työttömät	133 893	131 102	2 791	2,1
5. Pitkäaikaistyöttömät	121 979	102 505	19 474	19,0
6. Ulkomaalaiset työttömät	32 940	32 049	891	2,8
<b>E. TOIMEENTULOTURVA</b>				
1. Työttömiä työttömyyskassojen jäseniä	164 200	165 138	-938	-0,6
<b>II TOIMINTA KUUKAUDEN AIKANA</b>				
1. Työttömät työnhakijat	392 510	393 119	-609	-0,2
2. Muut työnhakijat	277 311	248 291	29 020	11,7
<b>1-2 Työnhakijat yhteensä</b>	<b>669 821</b>	<b>641 410</b>	<b>28 411</b>	<b>4,4</b>
3. Kuukauden kaikki työpaikat	106 618	101 463	5 155	5,1
Kuukauden uudet työpaikat	59 547	56 030	3 517	6,3
Täyttyneet työpaikat	9 208	8 864	344	3,9
joista toimiston hakijalla täytt.	4 616	5 847	-1 231	-21,1
4. Alkaneet työttömyysjaksot	40 750	44 245	-3 495	-7,9
5. Päättyneet työttömyysjaksot	42 749	45 989	-3 240	-7,0
6. Uudet työllistämiset	3 506	4 506	-1 000	-22,2



## Ulkomaalaisten yhteenvetotaulukko

ULKOMAALAISTEN TYÖLLISYYSTILANNE 2016 HELMIKUUN LOPUSSA (I) JA  
TOIMISTOJEN TOIMINTA HELMIKUUN AIKANA (II)  
KOKO MAA

I TILANNE KUUKAUDEN LOPUSSA	Helmi-16	Helmi-15	MUUTOS LKM.	MUUTOS %
<b>A. TYÖNHAKIJAT</b>				
1. Työttömät työnhakijat	32 940	32 049	891	2,8
joista kokoaikaisesti lomautetut	2 300	2 424	-124	-5,1
2. Lyhennetyllä työviikolla	359	336	23	6,8
3. Työssä olevat yhteensä	12 807	10 337	2 470	23,9
joista yleisillä työmarkkinoilla	11 258	8 298	2 960	35,7
joista työllistettynä	1 549	2 039	-490	-24,0
4. Työvoiman ulkopuolella	26 344	24 097	2 247	9,3
joista työllistymistä edist.palvelussa	4 438	4 171	267	6,4
joista koulutuksessa	18 812	16 876	1 936	11,5
5. Työttömyyseläkettä saavat	0	29	-29	-100,0
<b>1-5 Kaikki työnhakijat yhteensä</b>	<b>72 450</b>	<b>66 848</b>	<b>5 602</b>	<b>8,4</b>
<b>C. PALVELUISSA</b>				
1. Valtiolle työllistetyt	13	7	6	85,7
2. Kuntiin työllistetyt	373	444	-71	-16,0
3. Yksityiselle sektorille työllistetyt	992	1 726	-734	-42,5
<b>1-3 Työllistetyt yhteensä</b>	<b>1 378</b>	<b>2 177</b>	<b>-799</b>	<b>-36,7</b>
4. Työvoimakoulutuksessa	8 776	8 918	-142	-1,6
5. Valmennuksessa	209	244	-35	-14,3
6. Työ-/koulutuskokeilussa	2 896	2 866	30	1,0
7. Vuorotteluvapaasijaisena	88	105	-17	-16,2
8. Kuntouttavassa työtoiminnassa	1 503	1 188	315	26,5
9. Omaehtoisessa opiskelussa	10 238	8 350	1 888	22,6
<b>1-9 Palveluissa yhteensä</b>	<b>25 088</b>	<b>23 848</b>	<b>1 240</b>	<b>5,2</b>
<b>D. TYÖTTÖMYYDEN RAKENNE</b>				
1. Työttömät naiset	15 855	15 368	487	3,2
2. Työttömät miehet	17 085	16 681	404	2,4
3. Alle 25-vuotiaat työttömät	1 938	2 119	-181	-8,5
4. Yli 50-vuotiaat työttömät	8 206	7 754	452	5,8
5. Pitkäaikaistyöttömät	9 605	7 793	1 812	23,3
<b>E. TOIMEENTULOTURVA</b>				
1. Työttömiä työttömyyskassojen jäseniä	7 238	6 845	393	5,7
<b>II TOIMINTA KUUKAUDEN AIKANA</b>				
1. Työttömät työnhakijat	36 185	36 142	43	0,1
2. Muut työnhakijat	37 705	31 962	5 743	18,0
<b>1-2 Työnhakijat yhteensä</b>	<b>73 890</b>	<b>68 104</b>	<b>5 786</b>	<b>8,5</b>
4. Alkaneet työttömyysjaksot	4 072	4 229	-157	-3,7
5. Päättyneet työttömyysjaksot	4 111	4 497	-386	-8,6
6. Uudet työllistämiset	256	316	-60	-19,0
7. Aloittanut työvoimakoulutuksen	1 172	1 620	-448	-27,7



## Tietoa sivustosta

Tällä sivustolla esitetään työ- ja elinkeinoministeriön (TEM) uusimman Työllisyyskatsauksen sisältö tilastointikohteiden mukaisesti jaoteltuna. Tämän Työllisyyskatsauksen pdf-versio sekä aikaisempien kuukausien katsaukset löytyvät oikealla olevan linkin kautta.

Työllisyyskatsaus perustuu TEM:n Työnvälitystilaston tietoihin. Työnvälitystilasto kerää tietoja Työ- ja elinkeinotoimistoihin (TE-toimistoihin) ilmoittautuneista työnhakijoista kuten työttömistä työnhakijoista, hallinnon palveluista sekä TE-toimistoihin ilmoitetuista avoimista työpaikoista. Tiedot kerätään TE-toimistojen asiakaspalvelurekisteristä (URA). Siten Työnvälitystilaston tiedot ovat täysin rekisteripohjaisia.

Tilasto kattaa kaikki edellä mainittuihin ryhmiin kuuluvat henkilöt, palvelut ja avoimet työpaikat, jotka ovat rekisteröitynä tilastointikaudella kyseisessä rekisterissä erikseen määriteltujen luokittelijoiden ja muuttujien mukaisesti.

Työllisyyskatsauksen tekstissä on kausivaihtelun vuoksi vertailu edellisen vuoden vastaavaan kuukauteen. Katsauksen kuviot sisältävät tiedot myös taulukkomuodossa. Kunkin kuukauden Työllisyyskatsaus julkistetaan seuraavan kuukauden loppupuolella etukäteen vahvistettujen julkistamispäivien mukaisesti.

Merkkien selitykset:

. tieto on epälooginen esitettäväksi

.. tietoa ei ole saatu, se on liian epävarma esitettäväksi tai se on salassapitosäännön alainen

### Lisätietoja:

- Työnvälitystilasto Internetissä: <http://www.tem.fi/tyo/tyonvalitystilasto>
- Työnvälitystilaston kuvaus ja laatuseloste: [http://www.tem.fi/tyo/tyonvalitystilasto/kuvaus\\_ja\\_laatuseloste](http://www.tem.fi/tyo/tyonvalitystilasto/kuvaus_ja_laatuseloste)
- Työnvälitystilaston keskeisimmät tiedot löytyvät TEM:n ToimialaOnline -tilastopalvelusta: <http://www2.toimialaonline.fi> polkua: Tilastokanta--Työmarkkinat--Työnvälitystilasto.
- Työnvälitystilaston tietoja on myös Työpoliittisen aikakauskirjan tilasto-osuudessa: [http://www.tem.fi/ajankohtaista/lehdet/tyopoliittinen\\_aikakauskirja](http://www.tem.fi/ajankohtaista/lehdet/tyopoliittinen_aikakauskirja)
- TEM:n ja Tilastokeskuksen kuukausittainen yhteisjulkistus: <http://tilastokeskus.fi/til/tyti/tie.html>
- TEM:n Työnvälitystilaston ja Tilastokeskuksen työvoimatutkimuksen lukujen eroista löytyy lisätietoja osoitteesta: [http://tilastokeskus.fi/til/tyti/tyti\\_2015-04-28\\_men\\_001.html](http://tilastokeskus.fi/til/tyti/tyti_2015-04-28_men_001.html)

**Viittausohje:** Suomen virallinen tilasto (SVT): Työ- ja elinkeinoministeriö, Työnvälitystilasto. ISSN: 1797-3694. 201V:KK, Työllisyyskatsaus, XXXXXkuu 201V. Helsinki: Työ- ja elinkeinoministeriö (viitattu pvm). Saantitapa: <http://www.temtyollisyyskatsaus.fi>



## Yhteystiedot

**Työ- ja elinkeinoministeriö**

Työllisyys- ja yrittäjyysosasto

Strategia ja ohjaus -ryhmä

Kaisa-Mari Kuusela, 029 504 8294

Petri Syvänen, 029 504 8050

Hilkka Kattelus, 029 504 8047

S-posti: etunimi.sukunimi(at)tem.fi / tyonvalitystilasto(at)tem.fi

<http://www.temtyollisyyskatsaus.fi>

ISSN: 1797-3694 (Verkkajulkaisu)

