

Katsaus somalialaisten, irakiläisten ja afganistanilaisten maan sisäiseen muuttoliikkeeseen Suomessa 2000-luvulla

Työ- ja elinkeinoministeriön julkaisu
TEM raportteja
27/2016



TYÖ- JA ELINKEINOMINISTERIÖ
ARBETS- OCH NÄRINGSMINISTERIET
MINISTRY OF EMPLOYMENT AND THE ECONOMY

Katsaus somalialaisten, irakilaisten ja
afganistanislaisten maan sisäiseen
muuttoliikkeeseen Suomessa 2000-luvulla

ISSN verkkojulkaisu 1797-3562

ISBN verkkojulkaisu 978-952-327-120-3

KUVAILEHTI

Julkaisija	Työ- ja elinkeinoministeriö Työllisyys- ja yrittäjyysosasto		Julkaisu-aika 2.6.2016	
Tekijä(t)	Heli Sjöblom-Immala (Tilaaaja TEM:stä Annika Forsander)			
Julkaisun nimi	Katsaus somalialaisten, irakilaisien ja afganistanilaisten maan sisäiseen muuttoliikkeeseen Suomessa 2000-luvulla			
Julkaisusarjan nimi ja numero	Työ- ja elinkeinoministeriön julkaisuja TEM raportteja 27/2016			
Julkaisun teema				
Julkaisun osat/ kieliversiot				
Tiivistelmä	<p>Suomen pakolaistaustainen väestö jakaantuu maantieteellisesti hyvin epätasaisesti. Vaikka hallituksen tavoitteena on pakolaisten hajasijoittaminen ympäri Suomea, suuntautuu suuri osa ajan kuluessa kuitenkin pääkaupunkiseudulle, osa myös Varsinais-Suomeen ja Pirkanmaalle. Uudisasuntorakentamisen tueksi tarvitaan tietoa siitä, kuinka suuri osa pakolaistaustaisista lopulta muuttaa pääkaupunkiseudulle ja muihin keskuksiin.</p> <p>Pakolaistaustaisia maahanmuuttajia ei tilastoida erikseen, joten raportissa tarkastellaan Suomessa asuvien afganistanilais-, irakilais- ja somalialaistaustaisten maan sisäistä muuttoliikettä ja maakuntiin sijoittumista. Taustamaat valittiin sen perusteella, että näistä maista on viime vuosina saapunut eniten turvapaikanhakijoita Suomeen. Tilastokeskuksen tilastojen perusteella tarkasteltiin näiden muuttajaryhmien asuinmaakuntia 2000-luvun alusta vuoteen 2014 asti. Väestötietokeskuksen aineiston perusteella selvitettiin puolestaan vuosina 1998–2000 Suomeen Afganistanista, Irakista ja Somaliasta muuttaneiden sijoittumista vuonna 2009. Maahanmuuttovuonnaan he täyttivät vähintään 15 vuotta. Irakilaisia oli 518, somalialaisia 312 ja afganistanilaisia 180.</p> <p>Tutkimuskirjallisuuden avulla tarkastellaan lisäksi Ruotsin ja Norjan pakolaistaustaisten maan sisäistä muuttoliikettä ja sijoittumista. Raporttia kootessa käytettiin myös maahanmuuttajien sijoittumiseen, asumiseen ja asuntorakentamiseen liittyviä lehtiartikkeleita.</p> <p>Tulosten mukaan afganistanilais-, irakilais- ja somalialaistaustaisia muuttajia siirtyi 2000-luvun aikana runsaasti muista maakunnista Uudellemaalle. Somalialaistaustaiset keskittyivät erityisen voimakkaasti pääkaupunkiseudulle ja Helsinkiin. Pakolaistaustaisten muutto suuntautuu myös Espooseen ja Vantaalle. Seuraavaksi eniten pakolaistaustaisia asuu Varsinais-Suomessa ja Pirkanmaalla. Kohtuuhintaista vuokra-asuntotuotantoa on siten lisättävä erityisesti pääkaupunkiseudulla, mutta myös muita asumisratkaisuja tarvitaan tilanteen nopeaan ratkaisemiseen. Myös olemassa olevaa asunto- ja muuta rakennuskantaa tulisi saada joustavammin asumiskäyttöön. Pakolaisia ei ole mielekästä hajasijoittaa sellaisille alueille, mistä ei löydy työtä. Tällä hetkellä ei ole merkkejä siltä, että muuton suunta olisi mainittavasti kääntymässä pois keskuksista.</p> <p>TEM:n yhdyshenkilö: Työllisyys- ja yrittäjyysosasto/Annika Forsander, puh. 029 506 0206</p>			
Asiasanat	Maahanmuutto, pakolaiset, väestö, asuminen, muuttoliike, turvapaikanhakijat			
Asianumerot				
Rahoittaja/kustantaja				
	ISSN (painettu)	ISBN (painettu)	ISSN (verkkojulkaisu) 1797-3562	ISBN (verkkojulkaisu) 978-952-327-120-3
	Sivumäärä 37	Kieli suomi	URN-tunnus URN:ISBN:978-952-327-120-3	
Julkaisujen myynti/ jakelu				

PRESENTATIONSBLAD

Utgivare	Arbets- och näringsministeriet Avdelningen för sysselsättning och företagande		Utgivningsdatum 2.6.2016	
Författare	Heli Sjöblom-Immala (Beställare vid ANM, Annika Forsander)			
Publikationens namn	Översikt över den interna migrationen i Finland på 2000-talet bland personer med somalisk, irakisk och afghansk bakgrund			
Publikationsseriens namn och nummer	Arbets- och näringsministeriets publikationer TEM rapporteja 27/2016			
Publikationens tema				
Publikationens delar/ språkversioner				
Referat	<p>Den finländska befolkningen med flyktingbakgrund fördelar sig mycket ojämnt geografiskt sett. Fast regeringen har som mål att placera flyktingar runt om i Finland, söker sig den största delen med tiden dock till huvudstadsregionen, en del också till Egentliga Finland och Birkaland. Till stöd för nybygget av bostäder behövs information om hur stor del av personerna med flyktingbakgrund slutligen flyttar till huvudstadsregionen och andra centra.</p> <p>Invandrare med flyktingbakgrund statistikförs inte separat, så i rapporten granskas den interna migrationen i Finland och placeringen i landskap hos personer med afghansk, irakisk och somalisk bakgrund som är bosatta i Finland. Ursprungsländerna valdes ut på den grunden att det från dessa länder anlät flest asylsökande till Finland under de senaste åren. Utifrån Statistikcentralens statistik granskades bostadslandskapen för dessa migrantgrupper från början av 2000-talet till år 2014. Utifrån Befolkningsregistercentralens material utreddes i sin tur hur de som åren 1998–2000 flyttade till Finland från Afghanistan, Irak och Somalia hade placerat sig i Finland år 2009. Under migrationsåret fyllde de minst 15 år. Det fanns 518 irakier, 312 somalier och 180 afghaner.</p> <p>Med hjälp av forskningslitteratur granskas dessutom den interna migrationen inom landet och placeringen av personer med flyktingbakgrund i Sverige och Norge. Vid sammanställningen av rapporten användes också tidningsartiklar som handlar om invandrares placering, deras boende och bostadsbygge.</p> <p>Enligt resultaten flyttade ett stort antal invandrare med afghansk, irakisk och somalisk bakgrund från andra landskap till Nyland under 2000-talet. Personer med somalisk bakgrund är särskilt starkt koncentrerade till huvudstadsregionen och Helsingfors. Personer med flyktingbakgrund flyttar också till Esbo och Vanda. Näst mest personer med flyktingbakgrund bor i Egentliga Finland och Birkaland. Produktionen av hyresbostäder till ett rimligt pris måste således ökas speciellt i huvudstadsregionen, men även andra lösningar för boende behövs för att snabbt avhjälpa situationen. Även befintligt bostads- och annat byggnadsbestånd bör på ett smidigare sätt fås i bostadsbruk. Det är inte meningsfullt att placera flyktingar i sådana områden där det inte finns arbete. För närvarande finns det inga tecken på att migrationen i nämnvärd grad kommer att rikta sig bort från centra.</p> <p>Kontaktperson vid ANM: Avd. för sysselsättning och företagande/Annika Forsander, tfn 029 506 0206</p>			
Nyckelord	Invandring, flyktingar, befolkning, boende, migration, asylsökande			
Ärendenummer				
Finansiering/förläggare				
	ISSN (tryckt)	ISBN (tryckt)	ISSN (webbpublikation) 1797-3562	ISBN (webbpublikation) 978-952-327-120-3
	Sidantal 37	Språk finska	URN URN:ISBN:978-952-327-120-3	
Beställningar/ distribution				

SISÄLLYS

Esipuhe.....	6
1 Johdanto.....	8
2 Pakolaistaustaiset keskittyvät pääkaupunkiseudulle	10
3 Suomen sisäinen muutto	17
3.1 Vuosina 1998–2000 Suomeen muuttaneet vuonna 2009	17
3.2 Alueellinen eriytyminen	22
4 Pakolaisten sijoittaminen keskuksiin vs. hajasijoittaminen	24
5 Kokemukset naapurimaista	26
5.1 Ruotsi	26
5.2 Norja.....	28
6 Kasvukeskuksiin tarvitaan asuntoja.....	30
7 Johtopäätöksiä	31
Lähteet.....	34
Kuvaluettelo.....	39

ESIPUHE

Vuonna 2015 Suomi otti vastaan ennätysellisen määrän turvapaikanhakijoita, jolloin myös kysymys asumisen ratkaisusta nousi keskeiseksi pakolaisten kotouttamispolitiikkaa toteutettaessa.

Maahanmuuttokysymysten parissa työskentelevien tuntuma on ollut, että erityisesti pakolaiset, joille tarjotaan ns. kuntapaikka asuntoineen vastaanottohalukkaista kunnista eri puolilta Suomea, muuttavat suurimpiin kaupunkikeskuksiin varsin nopeasti. Tästä muuttoliikkeestä on olemassa jossain määrin tilastoseurantaa ja niihin perustuvia selvityksiä, mutta tutkimustieto on niukkaa.

Tutkimustiedolle on kuitenkin juuri nyt erityinen tarve, kun Suomessa pohditaan viime vuonna maahan tulleiden pakolaisten sijoittumista sekä käytävissä olevien asuntojen ja ihmisten kohtaamista niin, että kotouttamispalvelut ovat saatavissa ja kotoutuminen voi alkaa. Erityisesti pakolaistaustaisten maan sisäisen muuttoliikkeen ja asuntotarpeen selvittämiseksi työ- ja elinkeinoministeriön kotouttamisen osaamiskeskus yhdessä ympäristöministeriön kanssa päätyi tilaamaan aiheesta selvityksen Siirtolaisuusinstituutilta. Kiitämme Siirtolaisuusinstituuttia ja tutkija **Heli Sjöblom-Immalaa** ja johtaja **Tuomas Martikaista** nopeasta toiminnasta selvityksen tuottamisessa.

Selvityksellä haluttiin saada tietoa muuttoliikkeen perustekijöistä ja sen suuntautumisesta, mutta myös arvioida Suomen tilannetta verrokkimaiden Ruotsin ja Norjan rinnalla.

Tulokset osoittavat, että maahanmuuttajien muuttoja voi kuvata muutamalla keskeisellä tekijällä:

1. Liikkuvuus on suurta ensimmäisten asuinvuosien aikana, jolloin monet muuttavat pois ensimmäisestä asuinkunnastaan.
2. Pääkaupunkiseudun vetovoima muuttokohteena on ylivoimainen.
3. Reilusti pääkaupunkiseudun takana tulevat Turku ja Tampere; kunnat, joihin on alkanut muodostua maahanmuuttajayhteisöjä.
4. Pakolaiset ja erityisesti somalialaiset ja irakilaiset, muuttavat enemmän kuin muut maahanmuuttajaryhmät.
5. Maastamuutto Suomesta on vähäisintä pakolaisilla sekä venäläisillä ja virolaisilla.

Pakolaisten keskittyminen kasvukeskuksiin tarjoaa pieniä paikkakuntia enemmän koulutus- ja työllistymismahdollisuuksia ja palveluita sekä takaa oman etnisen ryhmän ja muiden maahanmuuttajien tuen ja yhteisön. Toisaalta kasvukeskuksissa, erityisesti pääkaupunkiseudulla, kohtuuhintaisia vuokra-asuntoja on niukasti saatavilla ja palveluihin voi olla jonoa.

Monissa kansainvälisissä tutkimuksissa pienempiin kuntiin sijoittamista on kritisoitu siksi, että työllisyys jää niissä kasvukeskuksia heikommalle tasolle. Toisaalta esimerkiksi Norjassa pakolaiset ovat jakaantuneet maantieteellisesti tasaisemmin kuin Suomessa, eikä maan sisäistä muutttoa ole samassa mitassa. Tämä johtuu ennen kaikkea siitä, että Norjassa on työllisyys huomattavasti paremmalla tasolla kuin Suomessa. Toisin sanoen työpaikat ja mahdollisuus parempaan elintasoon ajaa pakolaisia, samoin kuin valtaväestöä, suurimpiin kasvukeskuksiin.

Helsingissä 25.toukokuuta 2016

Annika Forsander

Jaana Nevalainen

Työ- ja elinkeinoministeriö

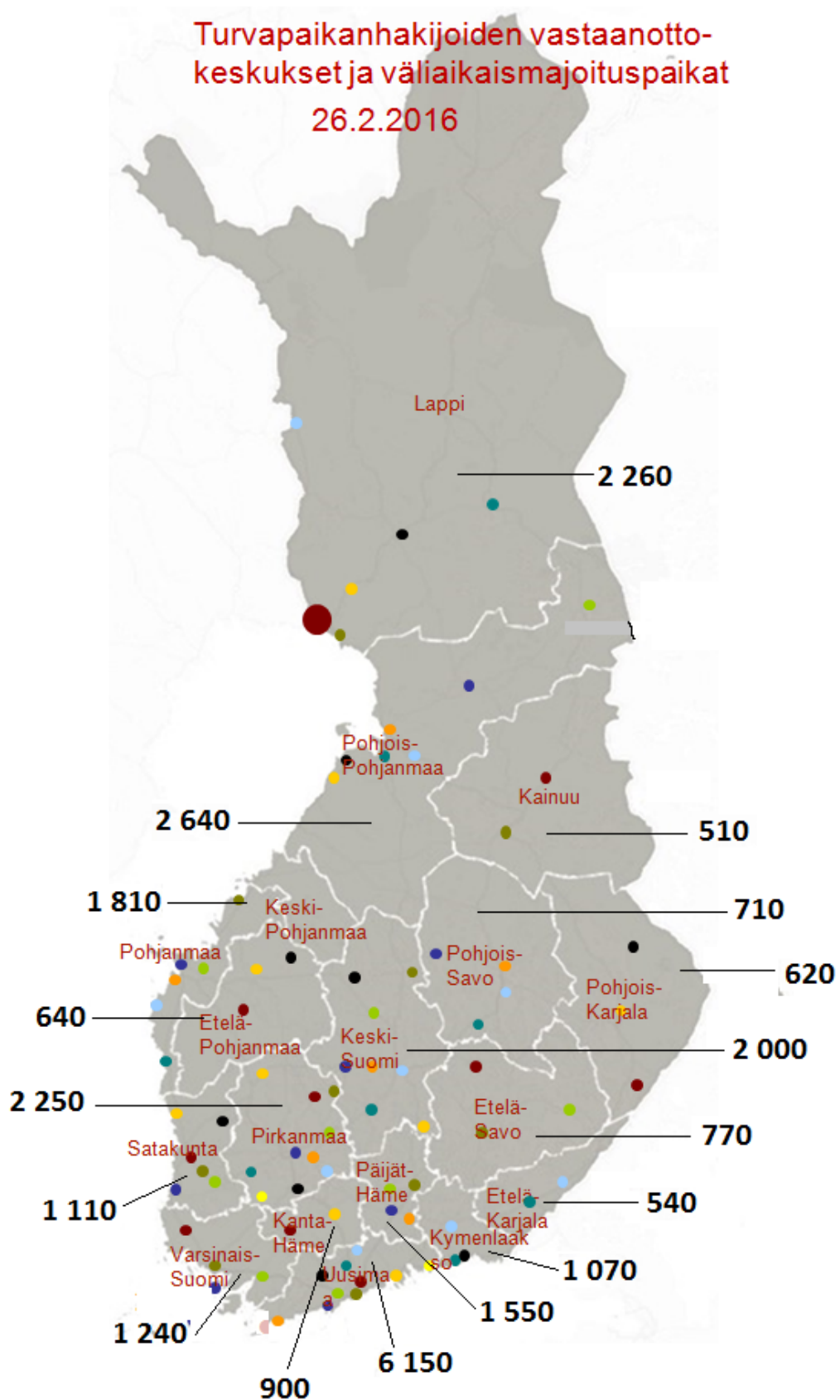
Ympäristöministeriö

1 Johdanto

Maahanmuuttajien määrä Suomessa on jatkuvasti kasvanut (Tilastokeskus 2015a), ja maahanmuutto on jo pitkään vastannut maan väestönkasvusta. Turvapaikanhakija-määrät ovat 2000-luvulla vaihdelleet noin 1 500 ja 6 000 hakijan välillä, mutta vuonna 2015 Suomeen saapui ennätysellisen suuri määrä turvapaikanhakijoita, 32 478 henkilöä (2014: 3 651). Valtaosa oli irakilaisia hakijoita, 63 prosenttia. Seuraavaksi eniten hakijoita saapui Afganistanista (16 %) ja Somaliasta (6 %). Syyriasta ja Albaniasta tuli kummastakin alle tuhat turvapaikanhakijaa, joka on muutama prosentti kaikista hakijoista. (Maahanmuuttovirasto 2016a.)

Vastaanottopalveluiden piirissä oli vuoden 2015 lopussa 29 800 henkilöä (2014: 3 041). Turvapaikanhakijat asuvat pääsääntöisesti vastaanottokeskuksissa, jotka sijaitsevat ympäri maata, pohjoisimmat yksiköt Kolarissa, Kemijärvellä ja Rovaniemellä. Lisäksi Torniossa sijaitsee järjestelykeskus. Kuvassa 1 kartta turvapaikanhakijoiden sijoittumisesta maakuntiin helmikuussa 2016 (Maahanmuuttovirasto 2016a).

Kuva 1. Turvapaikanhakijoiden sijoittuminen maakunnittain (Maahanmuuttovirasto 2016a).



Vuonna 2015 oleskeluluvan kansainvälisen suojelun perusteella sai 1 628 henkilöä. Lisäksi 251 turvapaikanhakijaa sai oleskeluluvan muulla perusteella, kuten yksilöllisistä inhimillisistä syistä tai perhesiteen perusteella. Eniten oleskelulupia myönnettiin irakilaisille, somalialaisille ja afganistanilaisille. Lisäksi Suomi vastaanotti 1 034 kiintiöpakolaista. (Maahanmuuttovirasto 2016b.)

Työ ja elinkeinoministeriön (TEM) arvion mukaan noin kolmasosa viime vuonna tulleesta yli 30 000 turvapaikanhakijasta tulee saamaan myönteisen päätöksen eli turvapaikan tai oleskeluluvan (YLE 2015a). Ensimmäiset päätökset ovat odotettavissa vuoden 2016 keväällä. Oleskeluluvan saannin jälkeen pakolaisille haetaan kuntapaikkaa, joiden koordinoinnista valtakunnallisesti vastaa TEM. Alueellinen koordinointi kuuluu ELY-keskuksille, jotka neuvottelevat alueensa kuntien kanssa pakolaisten kuntapaikoista, asunnoista ja tarvittavista palveluista. Kiintiöpakolaisten kuntiin osoittamista tekevät Maahanmuuttovirasto ja ELY-keskukset yhteistyössä. (kottouttaminen.fi.)

Vastaanottokeskuksen sosiaalityöntekijä kartoittaa oleskeluluvan saaneen asuinkuntatoiveen, mutta aina sitä ei voida toteuttaa. Koska vastaanottavia kuntia ei ole tarpeeksi, pakolaiset hakeutuvat omaehtoisesti haluamiinsa kuntiin vastaanottokeskusten avulla ja tuella. Moni pakolainen haluaakin mahdollisimman nopeasti päästä pois vastaanottokeskuksista, sillä usein ne ovat kaukana keskuksista sijaitsevia asuntolaita, joissa ei juurikaan ole mahdollisuuksia yksityisyyteen.

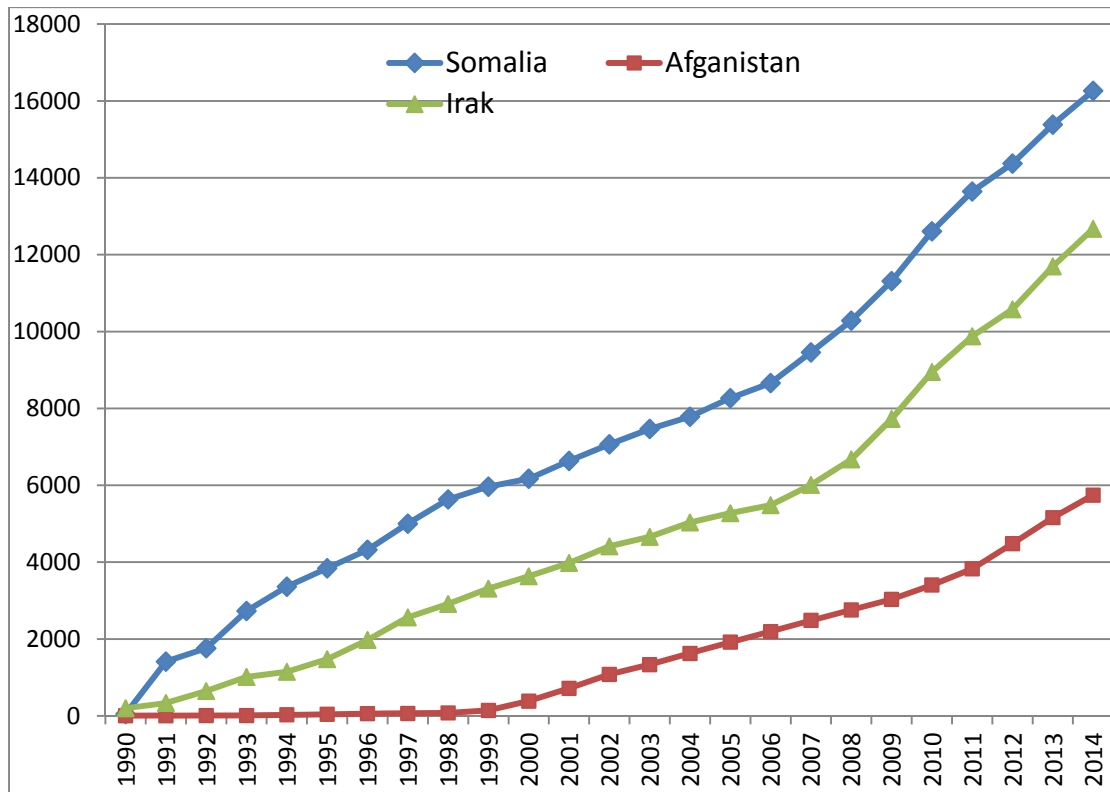
Ensimmäisen kuntasijoituksen jälkeen pakolaistaustaiset ovat vapaita päättämään omasta asuinpaikastaan, ja heistä suuri osa muuttaakin jossain vaiheessa pois ensimmäisestä asuinkunnastaan.

2 Pakolaistaustaiset keskittyvät pääkaupunkiseudulle

Pakolaistaustaisia maahanmuuttajia ei tilastoida erikseen, joten seuraavassa tarkastellaan Suomeen saapuvien turvapaikanhakijoiden tärkeimpien taustamaiden eli afganistanilais-, irakilais- ja somalialaistaustaisten Suomen sisäistä muuttoliikettä. Mukana tarkastelussa ovat sekä ensimmäisen että toisen polven maahanmuuttajat.

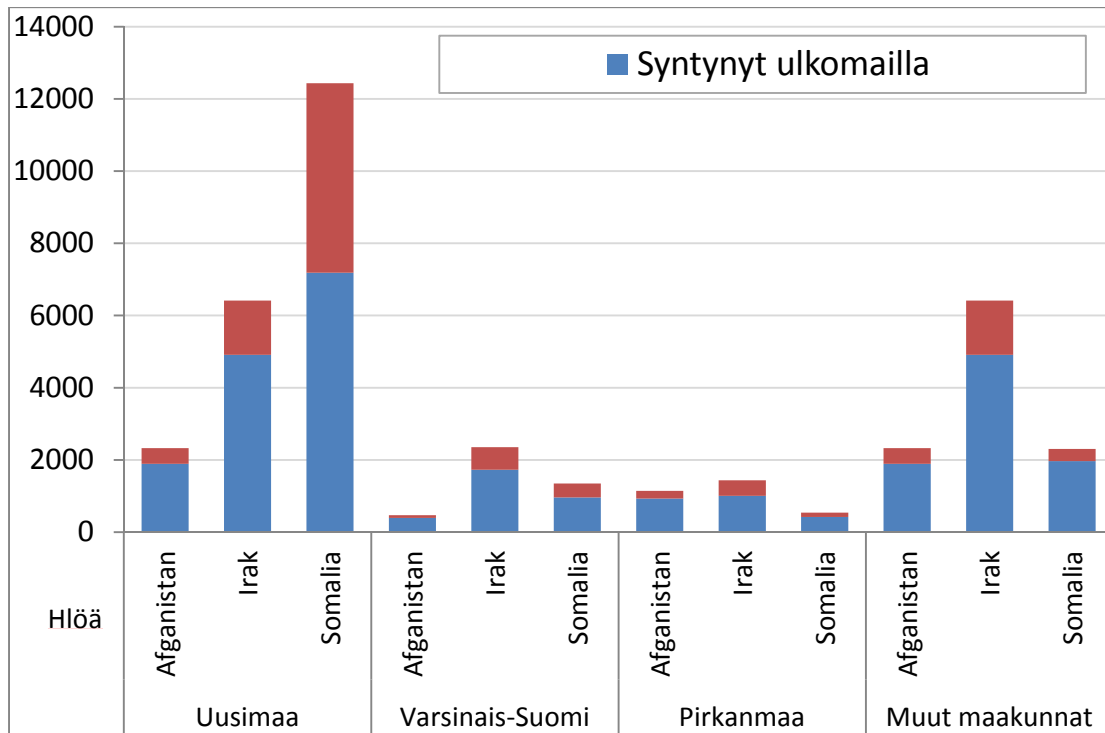
Somalien määrä Suomessa alkoi nopeasti kasvaa 1990-luvun alussa (Kuva 2). Myös irakilaisia alkoi tulla samaan aikaan. Afganistanilaisten muuttajien määrä sen sijaan pysyi vähäisenä lähes koko 1990-luvun ajan, ja nykyisinkin afganistanilaistaustaisen väestön määrä Suomessa on selvästi pienempi kuin irakilais- ja somalialaistaustaisten.

Kuva 2. Afganistanilais-, irakilais- ja somalialaistaustaisen väestön kasvu Suomessa 1990–2014, hlöä (Tilastokeskus 2015a).



Tarkastelluista ryhmistä somalialaistaustaisia asuu Suomessa eniten, vuoden 2014 lopussa noin 16 600 henkilöä. Heistä runsas kolmannes on syntynyt Suomessa. Afganistanilaistaustaisista vain 15 prosenttia on syntynyt Suomessa, ja irakilaistaustaisista neljännes. Kuvassa 3 afganistanilais-, irakilais- ja somalialaistaustaisen väestön määrä maakunnittain 2014.

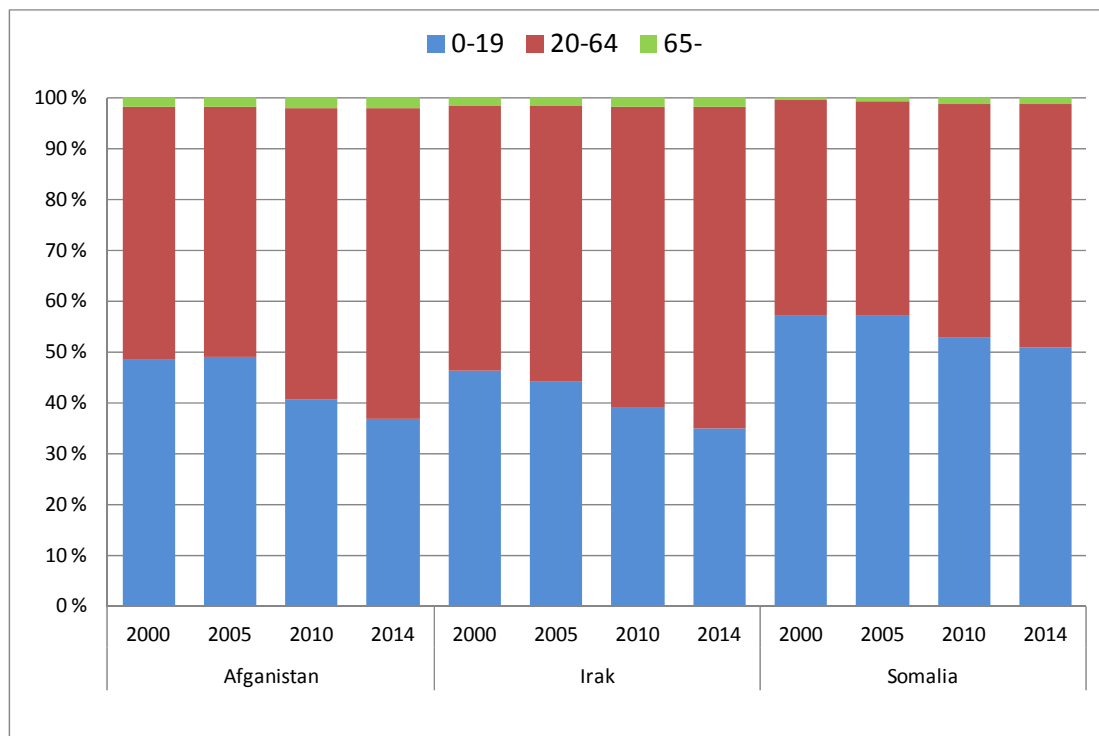
Kuva 3. Afganistanilais-, irakilais- ja somalialaistaustaisten määrä maakunnittain 2014, hlöä (Tilastokeskus 2015a).



Afganistanilais-, irakilais- ja somalialaistaustaisissa on paljon nuorta väkeä ja vain vähän 65 vuotta täyttäneitä (Kuva 4). Nuorten osuus on laskenut maassa asutun ajan myötä. Kuitenkin somalialaistaustaisista alle 20-vuotiaita on edelleen puolet. (Tilastokeskus 2015b.) Nuoret muuttavat ahkerasti, ja muuttaminen liittyy useimmiten asumiseen, opiskeluun tai työpaikan hankintaan (Saari 2010).

Somaliperheet ovat usein isoja. Ensimmäisen polven somalialaistaustaisten kokonaishedelmällisyysluku on vuosina 2009–2013 ollut 4,0. Irakilaistaustaisilla se on ollut 3,2 ja afganistanilaistaustaisilla 2,7.

Kuva 4. Ulkomaalaistaustaiset ikäryhmittäin, % (Tilastokeskus 2015a).



Maahanmuuttajia, kuten kantaväestöäkin, houkuttelevat keskusten monipuoliset työmarkkinat (mm. Heikkilä & Järvinen 2003). Keskittymiseen ohjaavat työpaikkojen ja lasten koulutusmahdollisuuksien lisäksi se, että maahanmuuttajat pyrkivät muodostamaan omia yhteisöjään, joissa mahdollisuudet oman kulttuurin ja uskonnon palvelujen järjestämiseen paranevat sekä oma yhdistystoiminta tehostuu (mm. Jaakkola 2000, 17; Pehkonen 2006).

Myös mahdollisuudet maahanmuuttajapalveluihin ja erilaiseen yritystoimintaan paranevat keskuksissa. Esimerkiksi etnisen ruoan ja vaatteiden saatavuus on parempi. Varsinkin somalinaisille oman kulttuurin mukaisten vaatteiden saatavuus on tärkeää. Etnisten kauppojen pitäminen on luonnollisesti kannattavaa vain sellaisilla alueilla, joissa asiakaspohja on tarpeeksi laaja.

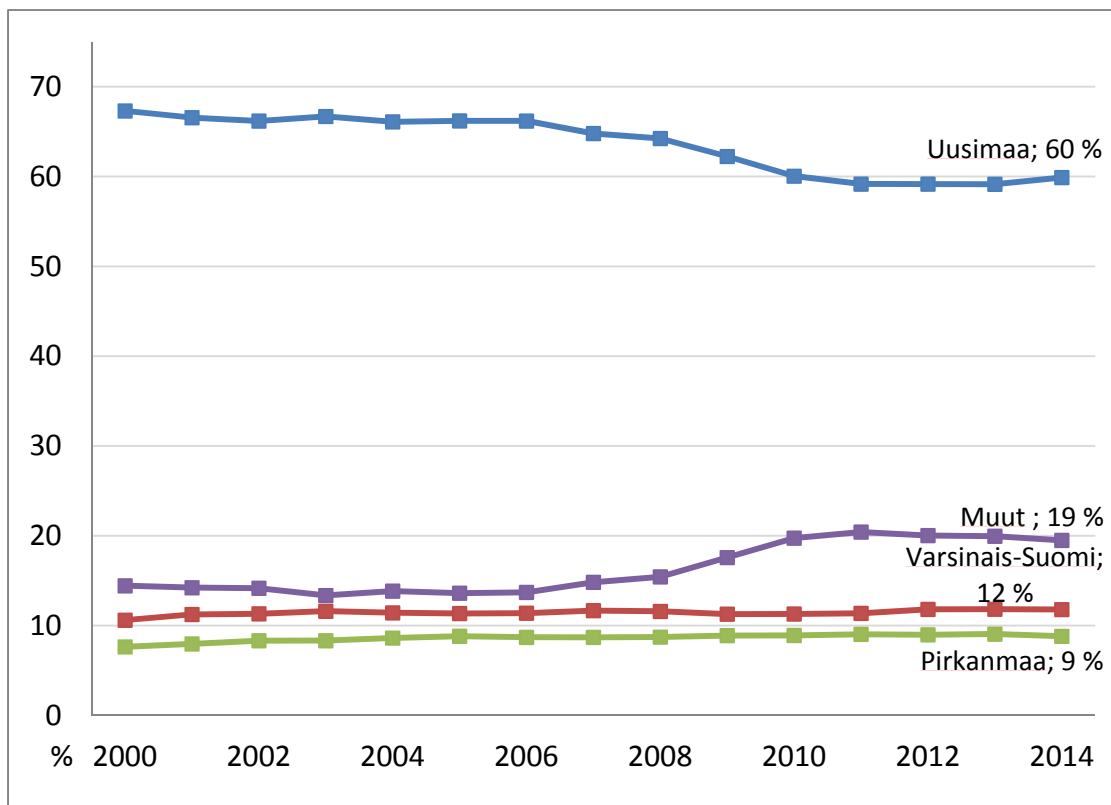
Erittäin tärkeää maahanmuuttajille on oman etnisen ryhmän jäsenten läheisyys. Omien verkostojensa kautta maahanmuuttajat saavat tietoja ja apua selviytymiseen uudessa kotimaassaan. Omien verkostojen käyttö sijoittumisvaiheessa on äärimmäisen tärkeää. Oletettavasti keskuksiin vetävät myös yleisesti ottaen suurempi maahanmuuttajamäärä sekä se, että kantaväestö on tottuneempi maahanmuuttajiin. Keskittyminen antaa mahdollisuuden myös tarjota maahanmuuttajien palveluja kustannustehokkaammin ja monipuolisemmin (Salminen 2012).

Pakolaisten muuttoliike Helsinkiin ja muihin kaupunkimaisiin kuntiin oli selkeää jo 1990-luvulla: kun pakolaisten maahanmuuttovuoden lopussa 20 prosenttia asui viidessä suurimmassa kaupungissa eli Helsingissä, Espoossa, Turussa, Tampereella ja Vantaalla, oli kuudennen maassaolovuoden jälkeen jo 60 prosenttia pakolaisista muuttanut näihin kaupunkeihin, heistä neljännes Helsinkiin. Liikkuvuus oli suurinta ensimmäisen kolmen vuoden kuluessa oleskeluluvan saannista. Helsinkiin vuonna

2013 muuttaneista kotoutujista eli alkuvaiheen pakolaistaustaisista maahanmuuttajista noin kolme neljästä tuli omaehtoisen muuton kautta. Kotoutuja on henkilö, joka saa kansainvälistä suojelua Suomessa ja jonka oleskeluluvan saannista on kulunut enintään kolme vuotta. (Kuusto-Kovanen 2014.)

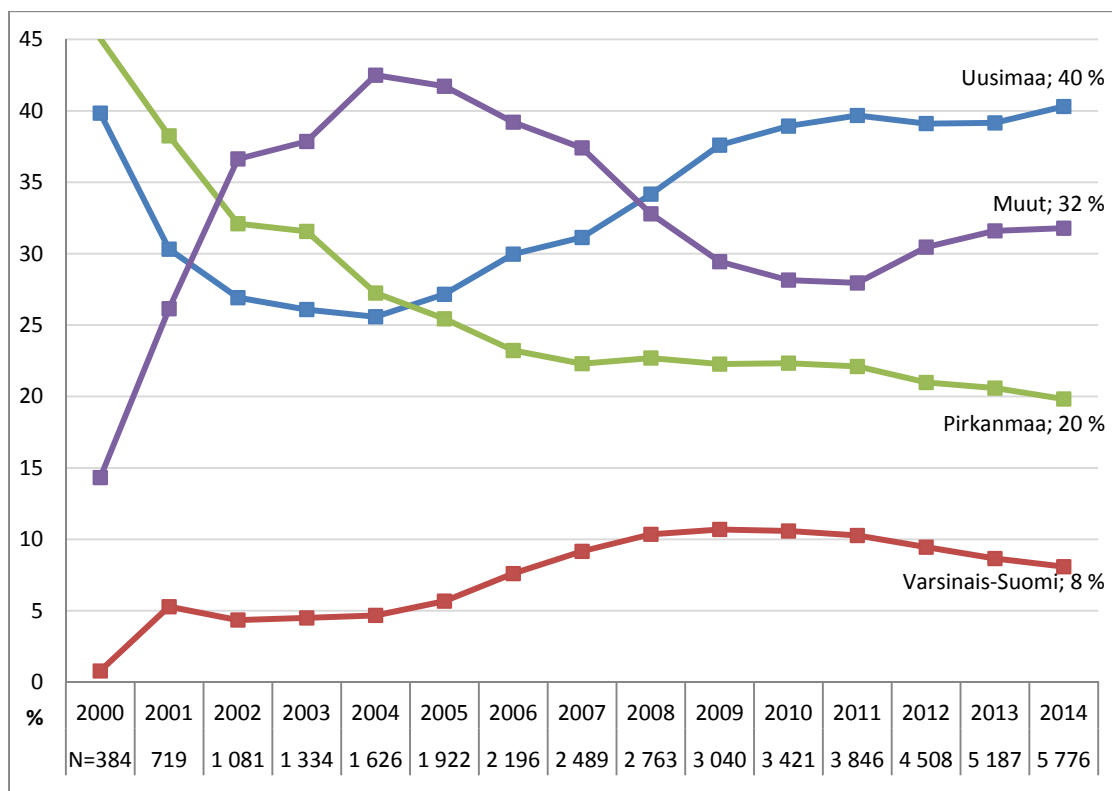
Tilastokeskuksen (2015a) mukaan vuonna 2014 kaikista Suomen afganistanilais-, irakilais- ja somalialaistaustaisista 60 prosenttia asui Uudellamaalla, 12 prosenttia Varsinais-Suomessa ja 9 prosenttia Pirkanmaalla. Muiden maakuntien osuus oli viidennes. Uudenmaan osuus on hieman laskenut 2000-luvun alusta (Kuva 5).

Kuva 5. Afganistanilais-, irakilais- ja somalialaistaustaiset maakunnittain 2000–2014, % (Tilastokeskus 2015a).

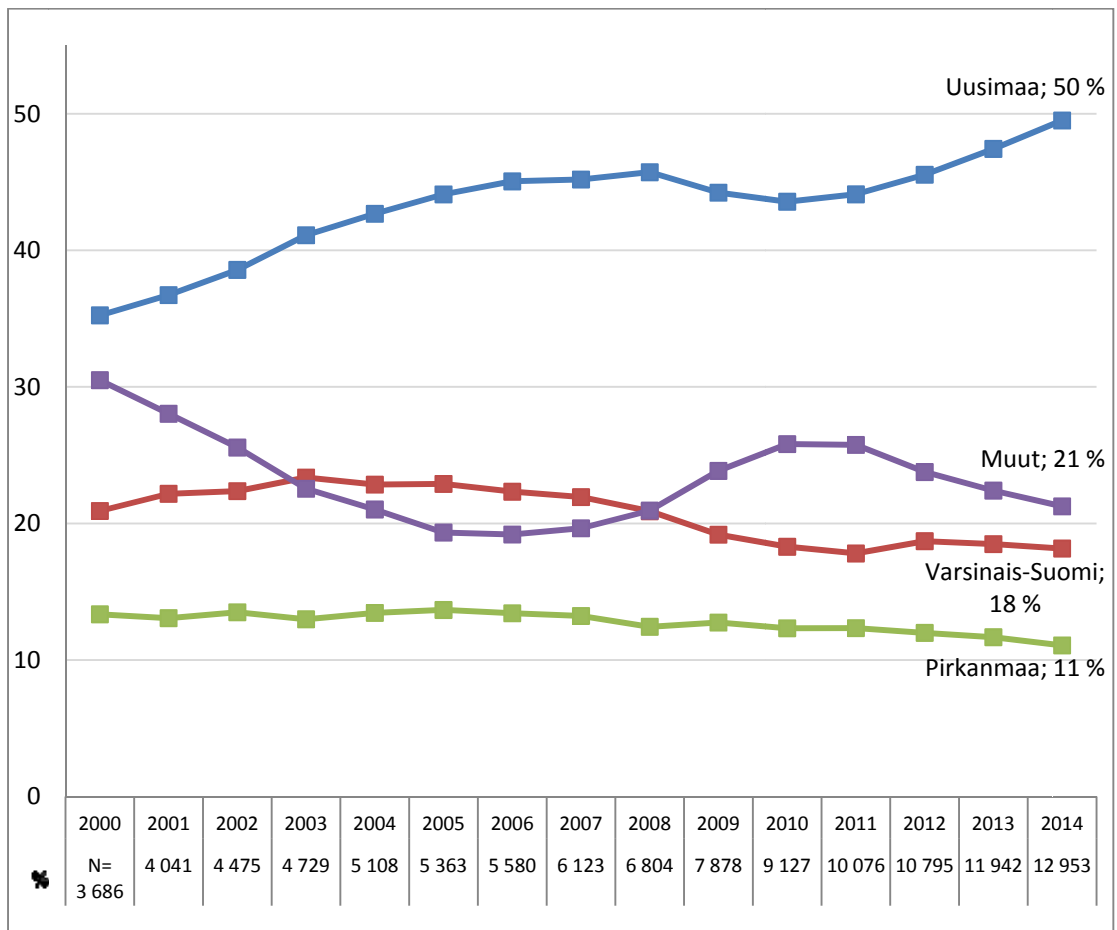


Etnisten ryhmien välillä on eroja sijoittumisessa (Kuvat 6–8). Afganistanilaistaustaisilla Uudellamaalla asuvien osuus vuonna 2014 oli pienin, 40 prosenttia. Heistä muita suurempi osa (20 %) asui Pirkanmaalla. Irakilaistaustaiset sen sijaan ovat Helsingin ohella keskittyneet myös Turkuun, jossa heistä asui melkein viidennes. Somalialaiset ovat erityisen voimakkaasti keskittyneet Uudellemaalle. Osuus on viime vuosina ollut 75 prosentin tasolla.

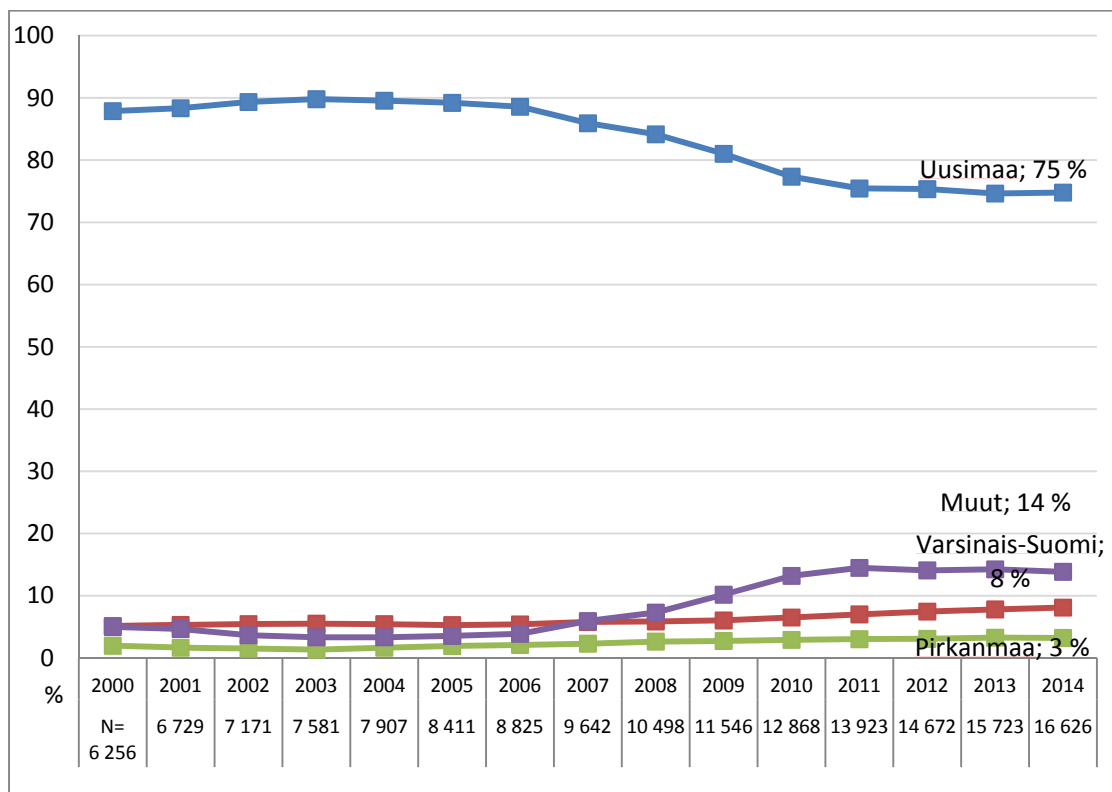
Kuva 6. Afganistanilaistaustaiset maakunnittain 2000–2014, % (Tilastokeskus 2015a).



Kuva 7. Irakilaistaustaiset maakunnittain 2000–2014, % (Tilastokeskus 2015a).



Kuva 8. Somalialaistaustaiset maakunnittain 2000–2014, % (Tilastokeskus 2015a).



Pieniä maahanmuuttajakeskittymiä on muuallakin Suomessa (Saari 2013). Harvaan asutulla alueella osuus voi nousta suureksi, vaikka määrä on pieni. Itä-Suomen harvaan asutulla maaseudulla somalialaisten osuus maahanmuuttajista oli seitsemän prosenttia vuonna 2012, mikä merkitsee 220 maahanmuuttajaa. Itä-Suomen toisessa keskuksessa, Joensuun seudulla, somalialaiset olivat toiseksi suurin 190 hengen kokoinen kansallisuusryhmä. Myös Vaasan seudulla somalien osuus maahanmuuttajista oli suuri.

Suomeen tulleiden pakolaistaustaisten maastamuutto on vähäistä. Konfliktit yleisimmässä lähtömaissa ovat jatkuneet jo pitkään, joten mahdollisuutta palata kotimaahan ei juuri ole ollut. Esimerkiksi vuonna 2014 Suomesta muutti yhteensä 318 Afrikan kansalaista ja 1 067 Aasian kansalaista. Luvuissa ovat mukana maanosan kaikkien maiden kansalaiset (Tilastokeskus 2015b). Vaikka huomioitaisiin myös Suomen kansalaisuuden saaneiden ulkomaalaistaustaisten lähtömuutto, on maastamuutto vähäistä suhteessa maahanmuuttoon.

3 Suomen sisäinen muutto

3.1 Vuosina 1998–2000 Suomeen muuttaneet vuonna 2009

Sjöblom-Immalan (2012) tutkimuksessa tarkasteltiin Väestörekisterikeskuksen aineiston perusteella vuosina 1998–2000 Suomeen ulkomaan kansalaisina muuttaneiden ja Suomessa vielä vuonna 2009 asuneiden henkilöiden Suomen sisäistä muuttoliikettä. Tarkastelussa olivat mukana sellaiset muuttajat, jotka muuttovuonnaan

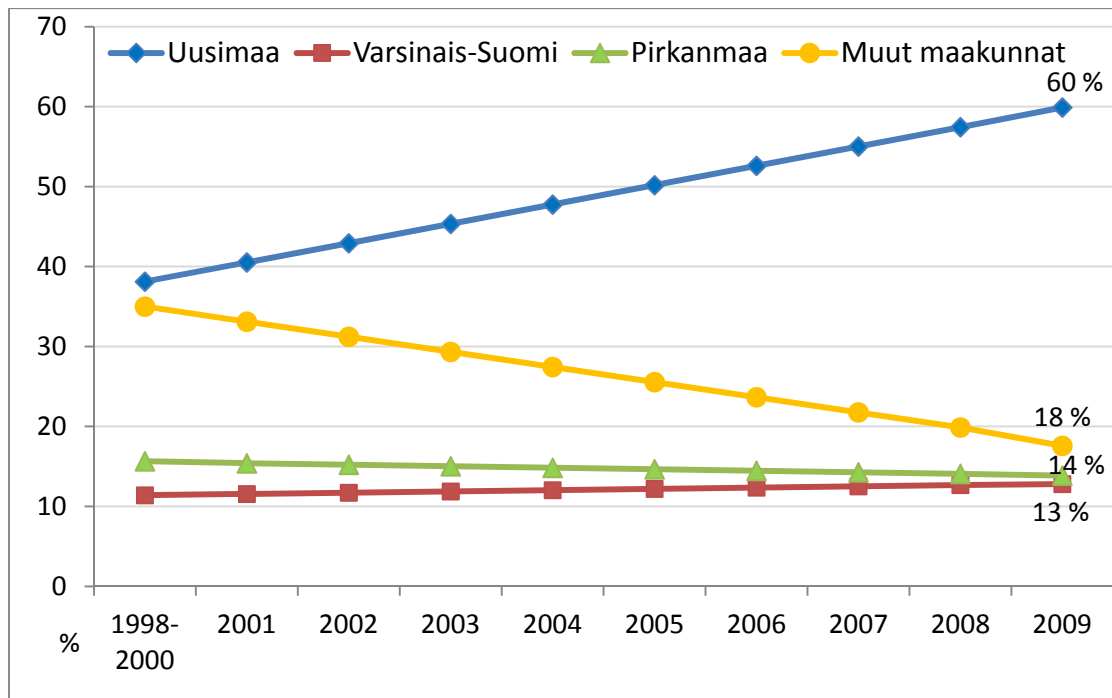
täyttivät vähintään 15 vuotta. Yhteensä muuttajia oli 14 323, joista tässä tarkastellaan irakilaisia (518), somalialaisia (312) ja afganistanilaisia (180).

Vuosituhanen vaihteessa Suomeen muuttaneista vähintään 15-vuotiaista Irakin ja Afganistanin kansalaisista yli 90 prosenttia asui edelleen Suomessa vuonna 2009. Somalialaistaustaisista Suomessa asui noin 80 prosenttia. Myös venäläistaustaisista oli Suomeen jäänyt yli 90 prosenttia ja virolaistaustaisistakin vajaat 90 prosenttia. Näistä maista tulee paljon suomalaisten ulkomaalaisia puolisoita. Sen sijaan ruotsalaistaustaisista Suomessa asui enää alle 30 prosenttia. (Sjöblom-Immala 2012; Tilastokeskus 2016.)

Vuoteen 2009 mennessä afganistanilais-, irakilais- ja somalialaistaustaisia muuttajia siirtyi runsaasti muista maakunnista Uudellemaalle (Sjöblom-Immala 2012) (Kuva 9). Myös Varsinais-Suomessa määrä hieman kasvoi, Pirkanmaalla puolestaan väheni.

Muissa kuin edellä mainituissa maakunnissa tarkasteltujen maahanmuuttajaryhmien määrä laski selvästi. Monessa maakunnassa heidän määränsä myös ajanjakson alussa oli vähäinen. Esimerkiksi Pohjois-Karjalassa ja Etelä-Savossa ei vuonna 2009 asunut enää yhtään näihin muuttajaryhmiin kuulunutta, ja useassa muussakin maakunnassa heitä oli korkeintaan muutama. Myös Ahlgren-Leinvuon (2005) tutkimuksen mukaan pakolaiset ovat muuttaneet pois erityisesti maaseudun alkusijoituskunnista ja muuttojen kohteena ovat olleet erityisesti pääkaupunkiseutu ja Turku. Turulla on suhteessa eniten ulkomaalaistaustaisia asukkaita heti pääkaupunkiseudun kuntien Helsingin, Espoon ja Vantaan jälkeen.

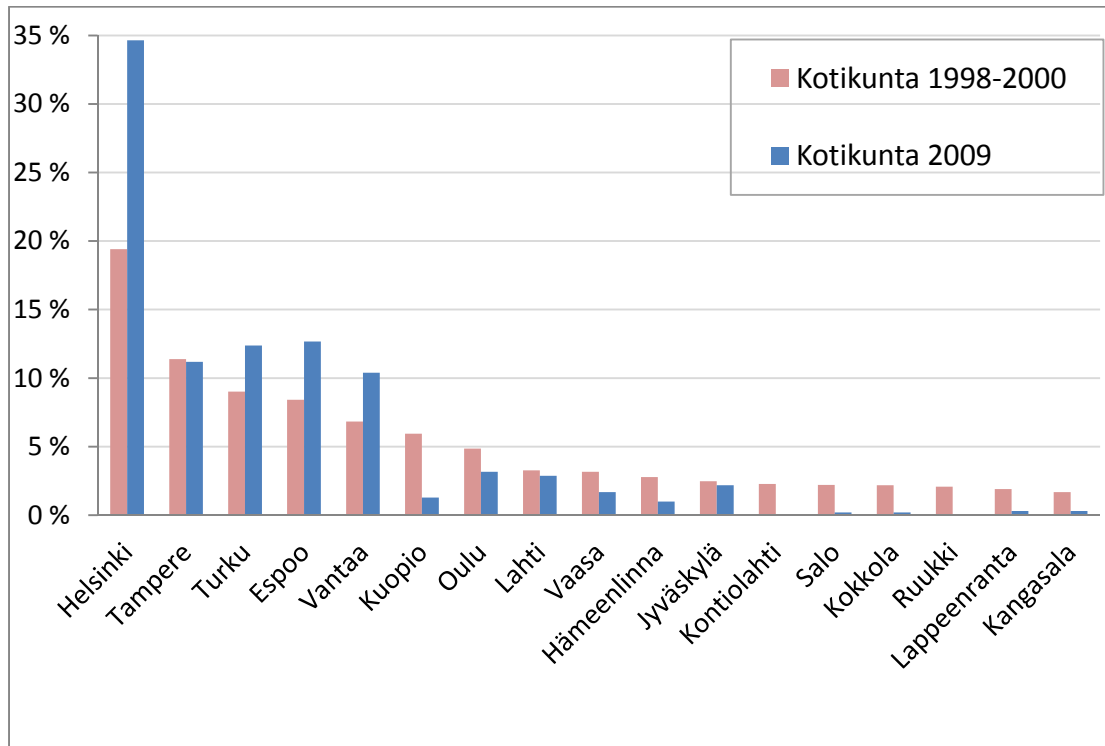
Kuva 9. Afganistanilais-, irakilais- ja somalialaistaustaisten osuus maakunnittain 1998–2000 ja 2009, % (N=1 010) (Väestörekisterikeskus 2009).



Kuvasta 10 havaitaan, missä kunnissa tarkasteltujen ryhmien maahanmuuttajat asuivat maahantulonsa jälkeen vuosina 1998–2000 sekä kunnat, joissa he asuivat

vuonna 2009. Helsingissä muuttajien osuus kasvoi ajanjakson aikana viidenneksestä kolmannekseen. Lisäksi muuttajien osuus kasvoi ainoastaan Espoossa, Vantaalla ja Turussa. Tampereella osuus pysyi lähes ennallaan, mutta sinne ei muutettu yhtä paljon muualta kuin esimerkiksi Turkuun.

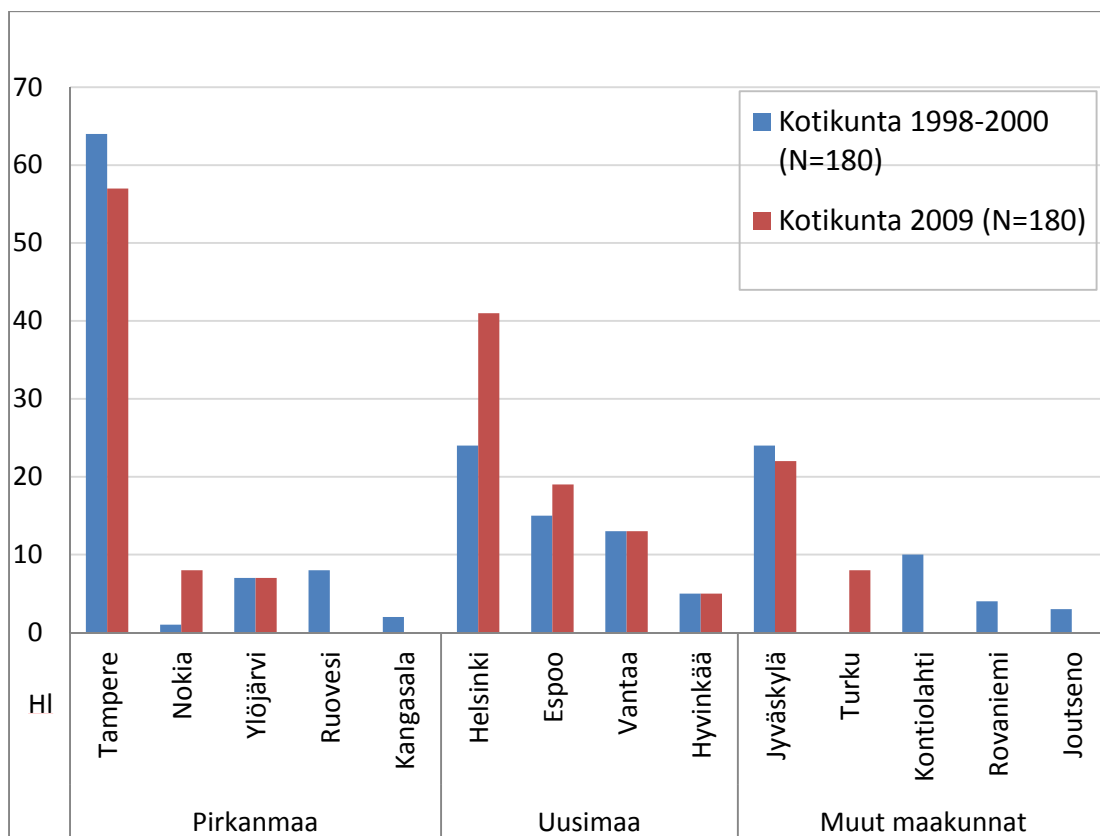
Kuva 10. Afganistanilais-, irakilais- ja somalialaistaustaisten kotikunnat 1998–2000 ja 2009, % (N=1 010) (Väestörekisterikeskus 2009).



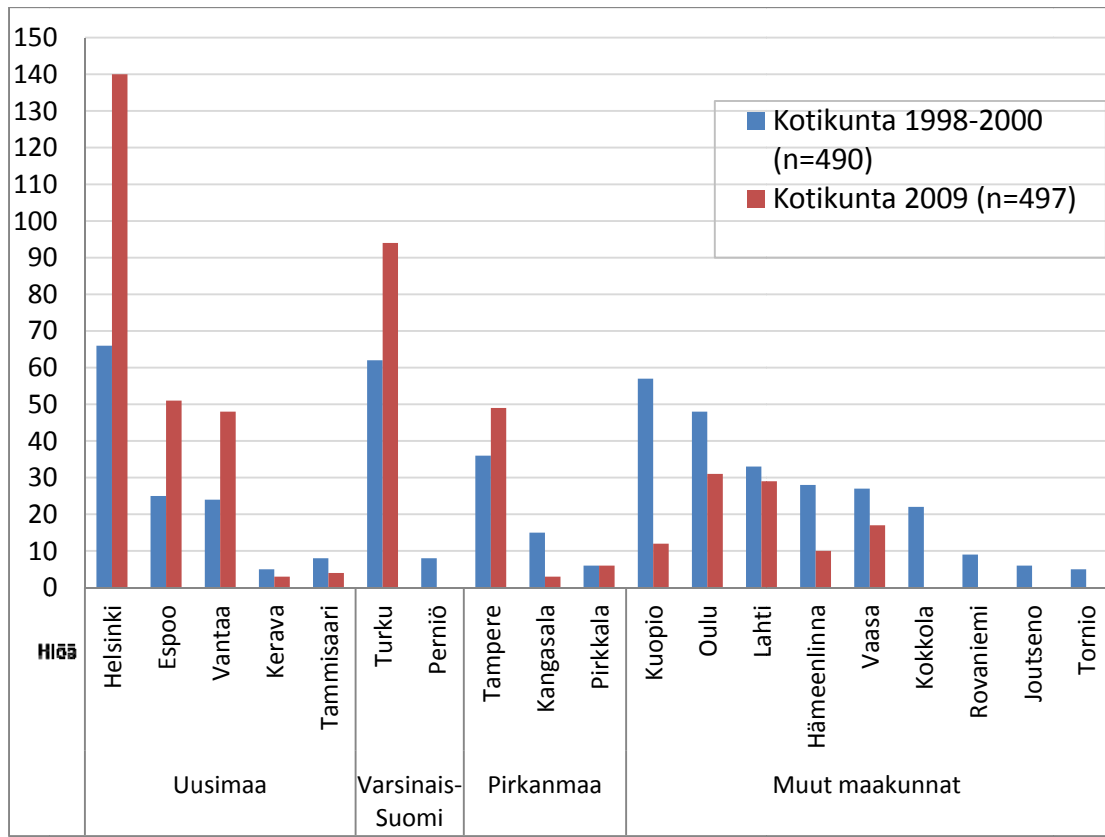
Jo aiemmin todettiin, että afganistanilaistaustaiset keskittyvät Uudenmaan ohella Pirkanmaalle ja irakilaistaustaiset Varsinais-Suomeen. Kuvista 11–12 havaitaan, miten 1998–2000 Suomeen muuttaneet afganistanilaistaustaiset keskittyvät erityisesti Tampereelle ja irakilaistaustaiset Turkuun. Keskusten ympäristökuntiin muutto ei juuri ulotu Espoota ja Vantaata lukuun ottamatta.

Turkuun on keskittynyt paljon kurdinkielisiä. Varsinais-Suomen kurdinkieliset muodostivat vuoden 2011 lopussa lähes 20 prosentin osuuden koko maan kurdinkielisestä väestöstä, ja Turunkin osuus oli yli 15 prosenttia. Erääksi syyksi kurdinkielisten keskittymiselle Turun seudulle on epäilty Tukholman ja siellä olevan vahvan kurdiyhenteisön läheisyyttä, mutta tutkimustietoa asiasta ei juuri ole. (Salminen 2012.) Vuosina 1998–2000 Suomeen muuttaneista kurdinkielisistä 23 prosenttia asui Turussa ja 22 prosenttia Helsingissä vuonna 2009 (Väestörekisterikeskus 2009).

Kuva 11. Afganistanilaistaustaisten kotikunnat 1998–2000 ja 2009, hlöä (Väestökisterikeskus 2009).

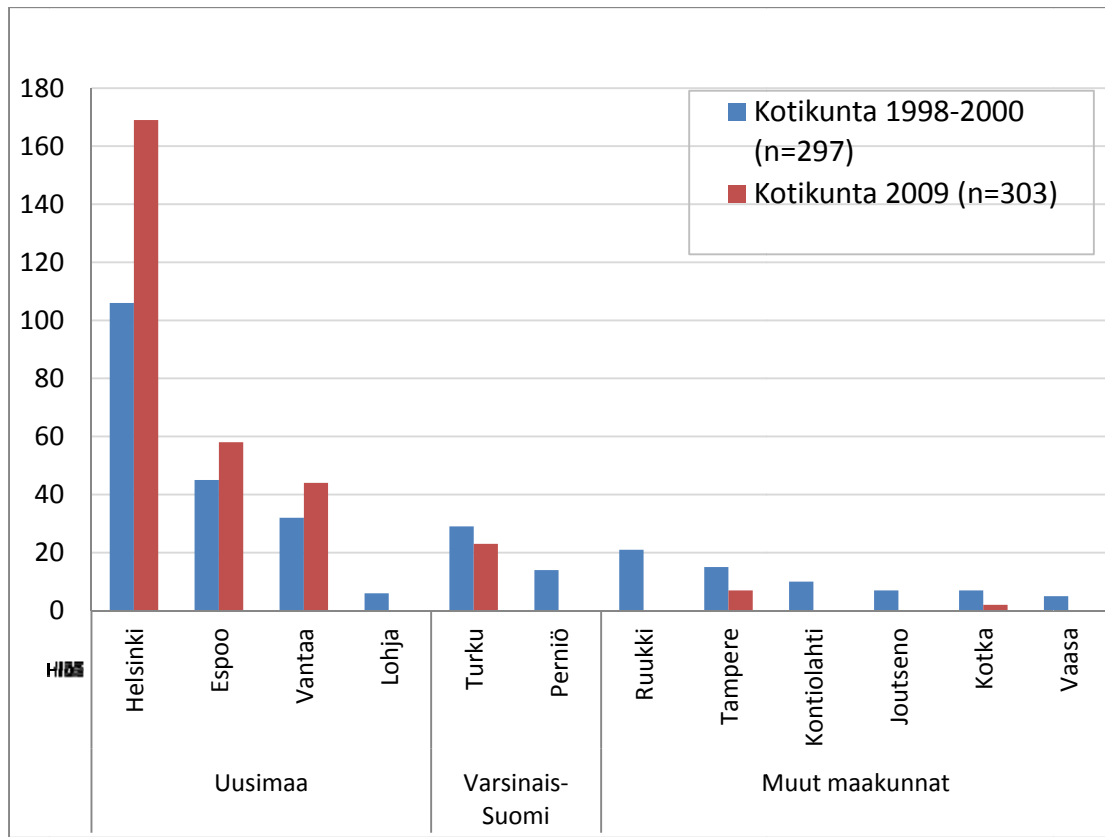


Kuva 12. Irakilaistaustaisten kotikunnat 1998–2000 ja 2009, hlöä (Väestörekisterikeskus 2009).



Vuosina 1998–2000 Suomeen muuttaneet somalialaistaiset olivat vuoteen 2009 mennessä keskittyneet voimakkaasti pääkaupunkiseudulle ja Helsinkiin (Kuva 13). Muutto on suuntautunut myös Espooseen ja Vantaalle. Somalialaistaustaisten keskittyminen pääkaupunkiseudulle johtunee heidän yhteisöllisestä kulttuuristaan, mutta siihen saattaa vaikuttaa myös se, että pääkaupunkiseudulla on yleisesti paljon maahanmuuttajia, ja ihmiset ovat siellä tottuneempia ulkomaalaisiin kuin pienillä paikkakunnilla. Suuressa kaupungissa somalialaiset eivät erotu yhtä paljon muusta väestöstä. Somalialaiset ovat kohdanneet paljon rasismia, ja kulttuurierot ovat korostuneet aiemmin hyvin yksietnisissä maaseutukaupungeissa (Joronen & Hassan Mohamed 2015). Myös heidän työllistymisensä on ollut erityisen haastavaa, ja pääkaupunkiseudulla on parhaimmat mahdollisuudet työllistyä.

Kuva 13. Somalialaistaustaisten kotikunnat 1998–2000 ja 2009, hlöä (Väestörekisterikeskus 2009).



Somalialaiset ja irakilaiset muuttavat Suomen sisällä enemmän kuin maahanmuuttajat yleensä. Vuosina 1998–2000 Suomeen muuttaneet (14 323 henkilöä) olivat vuoteen 2009 mennessä muuttaneet keskimäärin 4 kertaa. Irakilaistaustaisilla muuttoja oli keskimäärin 5 ja somalialaistaustaisilla 5,7 (Väestörekisterikeskus 2009).

3.2 Alueellinen eriytyminen

Maahanmuuttajien asumista koskevassa keskustelussa on viime vuosina kiinnitetty huomiota erityisesti alueelliseen eriytymiseen, jonka seurauksena on jo syntynyt tai on syntymässä kantaväestön ja ulkomaalaistaustaisten asuinalueita (esim. Dhalmann 2011; Vilkkama 2011). Etninen segregatio tarkoittaa eri etnisten ryhmien epätasaista alueellista sijoittumista, jolla viitataan nimenomaan negatiiviseksi koettuun eriytymiseen ja huono-osaisuuden kasautumiseen kaupungin tietyille alueille tai tiettyihin kaupunginosiin (mm. Kytö ym. 2016).

Taloudellisia resursseja on pidetty erittäin merkittävänä segregatiota ja maahanmuuttajien asuinoloja määrittävinä tekijöinä (Özüekren & van Kempen 2003). Etenkin ensimmäisen polven maahanmuuttajat ovat kantaväestöä useammin matalapalkkaisissa ja määräaikaisissa töissä tai työttöminä (Forsander & Ekholm 2001; Heikkilä 2005). Heikkojen taloudellisten resurssien vuoksi maahanmuuttajataustaiset joutuvat kantaväestöä useammin tyytymään halvimpaan ja vähiten houkuttelevaan asuinkantaan (Dhalmann 2011).

Myös tiedolliset resurssit, kuten kielitaito ja paikallisen asuntojärjestelmän tuntemus vaikuttavat maahanmuuttajataustaisten kykyyn optimoida asuntomarkkina-asemansa (Özüekren & van Kempen 2003, 167). Toisin sanoen puutteelliset tiedot eri asumisvaihtoehtoista tai asunnonhakujärjestelmän toiminnasta vähentävät mahdollisuuksia saavuttaa toivottua asumista. Maahanmuuttajataustaisten valinnanmahdollisuuksia saattaa lisäksi heikentää heidän asunnonetsinnässään ja asuinympäristössään kohtaamansa syrjintä. Sekä syrjintä että heikot tiedolliset resurssit lisäävät maahanmuuttajien riippuvuutta oman etnisen ryhmän avusta asunnonhaussa, mikä osaltaan ohjaa heitä samaan asuntokantaan ja samoille alueille muiden samaan ryhmään kuuluvien kanssa (esim. Dhalmann 2011). Enimmäkseen humanitaarisen maahanmuuton kautta muuttaneet ryhmät ovat jyrkemmin segregoituneita kuin ryhmät, joissa painottuvat työperäiset muuttajat ja/tai avioliiton kautta tulleet (Puustinen ym. 2016).

Pienimuotoisena segregaatiota voidaan pitää kaupunkien sosiaalista ja kulttuurista monimuotoisuutta mahdollistavana tekijänä. Se palvelee myös maahanmuuttajien sopeutumista ja sosiaalisen tuen saamista. Maahanmuuttajat tarvitsevat ns. sisäänmuuttoalueita, joissa he saavat tarvittavaa tukea omalta etniseltä ryhmältään. (Rasinkangas 2013). Vilkaman (2011) mukaan monille ulkomaalaistaustaisille nämä asuinalueet toimivat eräänlaisina siltoina suomalaiseen yhteiskuntaan.

Vilkama (2011) on havainnut, että ulkomaalaisten ja kantaväestön asuttamat alueet erottuvat Suomessakin entistä selvemmin toisistaan, ja selkeimmin kehitys näkyy Turussa ja pääkaupunkiseudulla. Esimerkiksi Turun Varissuolla maahanmuuttajien osuus on lähes 40 prosenttia, joka on enemmän kuin millään muulla asuinalueella Suomessa. Suomessa ollaan vielä kuitenkin hyvin kaukana Malmön Rosengårdin lähiöstä, jonka asukkaista lähes 90 prosenttia on ulkomaalaistaustaisia (Yle 2015b).

Rasinkankaan (2013) mukaan Turkuunkaan ei ole syntynyt selkeitä tietyn etnisen ryhmän asuinalueita, koska Suomessa eri maahanmuuttajaryhmät keskittyvät pikemminkin tietyille kaupunkiseuduille kuin tietyille asuinalueille. Suomessa ei myöskään ole suuria yksipuolisia sosiaalisia vuokra-asuntoalueita, jotka ovat useissa maissa tavallisimpia keskittymisen kohteita. Meillä selkeidenkin asumiskeskittymien asuntokanta on monipuolista, eli alueilla on vuokra-asuntojen lisäksi myös omistusasuntoja, usein jopa valtaosa. Tämä myötävaikuttaa asukkaiden sosiaaliseen sekoittumiseen. Rasinkankaan mukaan pakolaistaustaisten asuttaminen 1990-luvulla ympäri Suomea eli hajasijoittaminen on osaltaan hidastanut yksittäisten kansallisuusryhmien keskittymistä.

Pohjoismaiden pääkaupunkiseutujen (Helsinki, Tukholma, Oslo ja Kööpenhamina) vertailututkimuksessa havaittiin, että Euroopan ulkopuolisten siirtolaisten segregaatio oli ensinnäkin kaikkialla jyrkempää kuin eurooppalaisten sekä toiseksi Suur-Tukholmassa jyrkintä ja Helsingin seudulla lievintä neljästä kaupunkiseudusta (Skifter Andersen ym. 2015). Yleisesti ottaen muissa Pohjoismaissa on havaittu samantlaisia eroja etnisten ryhmien segregaatioasteessa kuin Suomen aineistossa: kulttuuriltaan etäisemmät ja pakolaisina tulleet ryhmät ovat useimmiten jyrkemmin segregoituneita etnisiä ryhmiä. (Puustinen ym. 2016.)

4 Pakolaisten sijoittaminen keskuksiin vs. hajasijoittaminen

Hallituksen tavoitteena on ollut estää turvapaikanhakijoiden siirtyminen pääkaupunkiseudulle ja muihin kasvukeskuksiin. Pakolaisten ei haluta keskittyvän suurkaupunkien – etenkin Helsingin, Espoon ja Vantaan – lähiöihin. Syinä ovat mm. asuntopula ja segregoituminen. Hajasijoituksesta maan eri osiin on puhunut myös asuntoasioista vastaava ministeri Kimmo Tiilikainen. Hänen mukaansa Suomen pitäisi hyödyntää monista kunnista löytyviä tuhansia tyhjiä vuokra-asuntoja. (Taloussanommat 2015.)

Kuntien väestönkasvu riippuu pitkälti siitä, minne maahanmuuttajat asettuvat asumaan. Monissa kunnissa nettomuutto on heidän ansiostaan ollut positiivinen. Muuttoliikkeessä ulkomaisten kanssa yksikään maakunta ei saanut muuttotappiota. Kansainvälisen muuton nettomäärän huomioon ottaminen vähentää muuttotappiollisten maakuntien määrää selvästi. (Tilastokeskus 2015b.) Tyhjiä asuntoja pakolaisille riittäisi maakunnissa, mutta ne eivät useinkaan sijaitse siellä, missä nämä haluavat asua.

Muuttoa keskuksiin vaikeuttaa kuitenkin kohtuuhintaisten vuokra-asuntojen puute etenkin pääkaupunkiseudulla. Työministeriön Tarja Rantalán mukaan pääkaupunkiseudun asuntotilanne on kriittinen, ja jos pakolaisten muuttamista ei voida ennakoida, niin kuntien on vaikea järjestää yhtäkkiä kotouttamiskoulutuksen paikkoja. Oleskeluluvan saaneet turvapaikanhakijat pitäisi mahdollisimman nopeasti asuttaa kuntaan, jotta kotoutuminen pääsisi kunnolla alkuun. Ongelmana on kuitenkin kuntien haluttomuus vastaanottaa oleskeluluvan saaneita pakolaisia vastaanottokeskuksista, ja kuntapaikoista on ollut jatkuvasti pulaa. Nyt kuntapaikkatavoitteet ovat lisäksi moninkertaistuneet aiemmista luvuista. (YLE 2015a.) Ainakin toistaiseksi kuntapaikkojen tarjoaminen on perustunut kuntien vapaaehtoisuuteen.

Työ- ja elinkeinoministeriössä toivotaan, että kuntapaikkoja löytyisi etenkin niistä kunnista, joissa on vastaanottokeskuksia. Näin turvapaikan saaneille saataisiin jatkuvuutta elämään. Esimerkiksi lasten ja nuorten sopeutumista helpottaisi, jos koulunkäynti voisi jatkua samassa koulussa. (YLE 2015c.) Työ- ja elinkeinoministeriö on asettanut esimerkiksi Lapin ELY-keskukselle tavoitteeksi löytää Lapista kuntapaikat 900:lle oleskeluluvan saavalle. Lapin ELY-keskuksen maahanmuuttopäällikkö Anne-Mari Suopajarvi kuitenkin arvioi, että Lappiin jää 500–600 Suomesta turvapaikan saavaa. Vuonna 2015 Lapissa kuntapaikkoja tarjosivat vain Rovaniemi, Kemi ja Tornio, joissa paikkoja oli yhteensä 120. (YLE 15.12.2015d.)

Monissa pienissäkin kunnissa ollaan halukkaita ottamaan vastaan oleskeluluvan saaneita, mutta niissäkin arvellaan, että kuntaan tulee jäämään vain yksittäisiä henkilöitä, koska maahanmuuttajat hakeutuvat niihin paikkoihin etelässä, joissa jo aiemmin on sukulaisia tai muita maanmiehiä. Myöskään töitä ei välttämättä löydy maahanmuuttajille kunnissa, joissa työttömyysprosentti on jo muutenkin korkea, eikä työllisyyden paranemista ainakaan lyhyellä aikavälillä ole näkyvissä. (YLE 15.12.2015e.)

Helsingin yliopiston kaupunkimaantieteen professori Mari Vaattovaara (YLE 2015a) kritisoi hajasijoittamista. Hänen mukaansa siitä ollaan huonojen tuloksien vuoksi muualla Pohjoismaissa luopumassa, koska maahanmuuttajat eivät kuitenkaan pysy alkuperäisillä paikkakunnillaan. Ruotsissa lähetettiin jo 1980-luvulla pakolaisia tyhjeneviin kuntiin, koska ajateltiin, että maahanmuuttajat toisivat vireyttä ja toimeliaisuut-

ta seuduille. Hajasijoitetut maahanmuuttajat ovat kuitenkin pärjänneet heikommin kuin ne, jotka ovat tulleet suoraan kaupunkiseudulle. Maakuntiin lähetetyt pakolaiset eivät löytäneet töitä ja päätyivät lopulta Malmön, Tukholman ja Göteborgin halvimmille vuokra-asuntoalueille.

Tyhjiä asuntoja ja potentiaalisia sijoituspaikkoja keskuksien ulkopuolella on paljon juuri sen takia, että työmahdollisuudet puuttuvat. Vaattovaaran mielestä ratkaisun pakolaisten sijoittamiseen on löydettävä isojen kaupunkien ja kaupunkiseutujen sisältä, johon myös valtiollinen tuki pitää suunnata. Vaikka maahanmuuttajien keskittyminen ei ole ongelmatonta, on kasvavilla kaupungeilla myös kasautumisetuja, ja ne tuottavat uusia työpaikkoja.

Myös professori Holger Bonin saksalaisesta taloustutkimuslaitos ZEW:stä kehottaa välttämään hajasijoittamista. Hänen mukaansa turvapaikanhakijoilta on myös hyvä kysyä, minne he tahtoisivat asettua, ja onko heille jossakin tuttuja, jotka voivat auttaa alkuvaiheessa (Taloussanomat 2015).

Työmarkkinoille integroituminen pitäisi huomioida tutkimusten (mm. OECD 2016) mukaan, kun päätetään siitä, mihin humanitaariset muuttajat sijoitetaan. Kokemukset Ruotsista ja Tanskasta osoittavat, että jos hajasijoittamispolitiikassa ei huomioida työllistymiseen liittyviä tekijöitä, voivat seuraukset näkyä muuttajien alemmina työllisyysasteena ja palkkoina.

Myös Niemisen (2015) tutkimus tukee tulosta hajasijoituksen haitoista pakolaistaustaisten työllisyydelle. Sen mukaan yli puolet Lähi-itä- ja Afrikka-taustaisista 20–64-vuotiaista oli ei-työllisiä vuonna 2014. Pohjois- ja Itä-Suomessa (49 %) oli suhteessa enemmän ei-työllisiä ulkomaalaistaustaisia kuin pääkaupunkiseudulla (31 %). Sama tilanne oli suomalaistaustaisillakin, mutta ero ei-työllisten osuuksissa alueiden välillä oli pienempi.

Keskuksissakin on omat ongelmansa. Asuntopulasta voi muuttajalle pahimmillaan olla seurauksena jopa asunnottomuus tai sukulaisten ja tuttavien nurkissa asuminen. Liiallinen keskittyminen samoille alueille aiheuttaa myös segregaatiota, sosiaalisia ongelmia ja erilaisia konflikteja mm. etnisten ryhmien välillä. Myös ympäristö voi kaupungissa olla epäviihtyisä, jos esimerkiksi peltomaalle rakennetaan korkeita betonitaloja, eikä viheralueita ole riittävästi.

Keskuksissa jonotusajat erilaisiin palveluihin venyvät helposti pitkiksi. Lisäksi eri palvelusektorien työn yhteensovittaminen voi olla haastavaa. Pienessä kunnassa maahanmuuttajapalveluita hoitavat työntekijät tuntevat usein paremmin asiakkaansa ja heidän kokonaistilanteensa.

Asumiseen liittyviä ongelmia ilmenee ainakin silloin, kun monilapsisia maahanmuuttajaperheitä asutetaan liian ahtaasiin asuntoihin. Dhalmannin (2012) tekemien somalihaastattelujen mukaan sekä perheen sisäiset että naapureiden väliset suhteet kärsivät asuntojen soveltumattomuudesta suurperheiden tarpeisiin. Lapsien leikeistä ja esimerkiksi rapussa kulkemisesta aiheutuu meteliä, ja monet somaliperheet ovatkin joutuneet naapureiden valitusten kohteeksi. Somaliassa asuntojen ahtaus ei ole samalla lailla ongelma, koska lapset viettävät siellä paljon enemmän aikaa ulkona.

5 Kokemukset naapurimaista

5.1 Ruotsi

Maahanmuuton ja maahanmuuttopolitiikan tarinat eroavat Pohjoismaissa. Työperusteinen maahanmuutto Ruotsiin alkoi jo 1950-luvulla, ja Ruotsiin tuli 1970- ja 1980-luvuilla paljon pakolaisia muun muassa Chilestä. Ruotsi eroaa Suomesta siinä, että siellä on suuria, pitkään asuneita ja ruotsalaiseen yhteiskuntaan pitkälle sopeutuneita ja sulautuneita maahanmuuttajaryhmiä. Balkanin sodat 1990-luvulla toivat Ruotsiin paljon turvapaikanhakijoita. Syyrian kriisi vaikutti merkittävästi vuonna 2014 Ruotsiin suuntautuneeseen muuttoon. Vuonna 2015 Ruotsista haki turvapaikkaa yli 160 000 ihmistä.

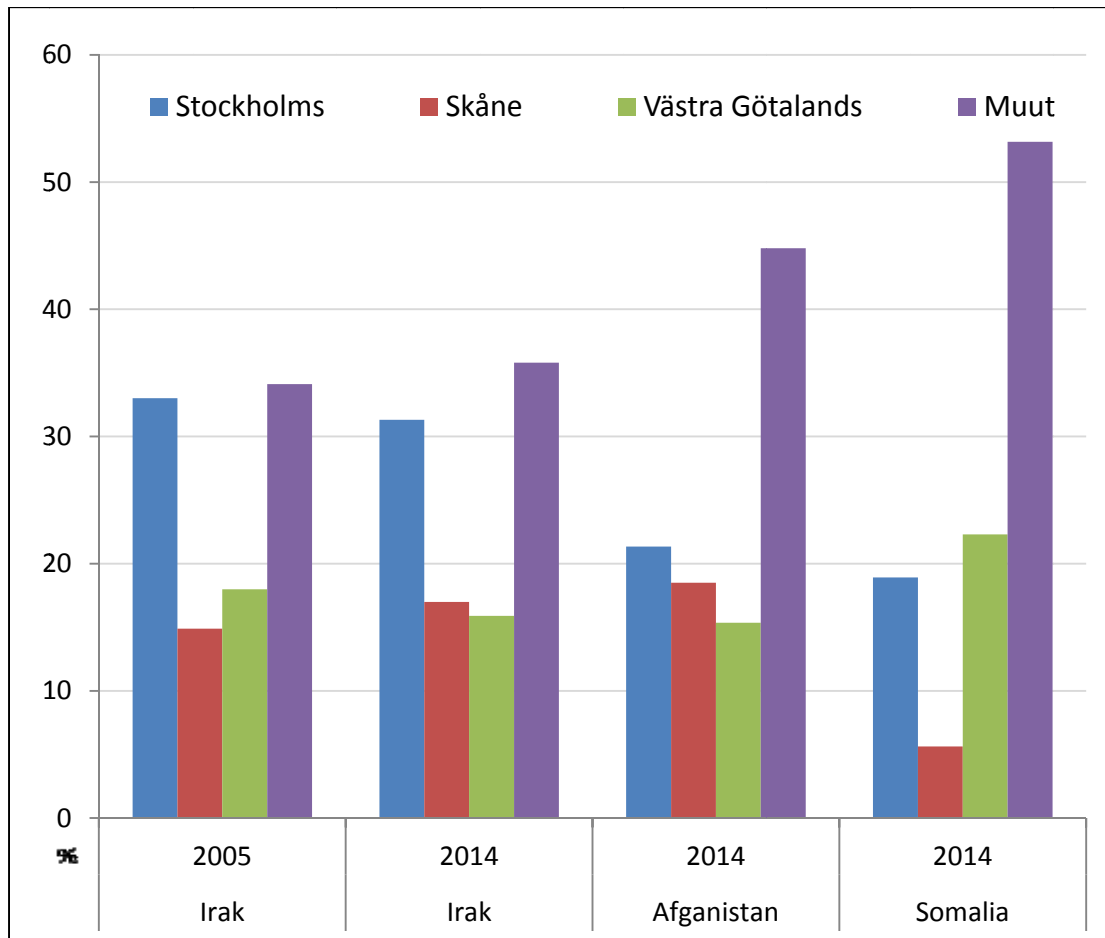
Ruotsin asuntajärjestelmä on poikennut jossain määrin naapurimaiden käytännöistä. Ruotsissa käytössä olleella järjestelmällä on säännelty yksityistä omistusta ja pyritty pitämään vuokrahintoja alhaisina. Asunnon saaminen varsinkin Ruotsin suurkaupungeissa on kuitenkin hyvin hankalaa. Ruotsissa on rakennettu 2000-luvulla huomattavasti vähemmän uusia asuntoja kuin naapurimaissa. Lisäksi myös vuokra-asuntojen jälleenvuokraamista on rajattu melko tiukasti. (Uusisuomi.fi 2009.)

Vuokra-asunnoista on ollut Ruotsissa puutetta riippumatta maantieteellisestä sijainnista. Kysyntä pienille asunnoille on erityisen suuri. Asuntopula luo pitkiä vuokra-asuntojonoja ja kalliita omistusasuntoja. Tämä vaikeuttaa nuorten, opiskelijoiden ja maahanmuuttajien mahdollisuutta ennen kaikkea kiivetä asumisurallaan, varsinkin kun monella tässä ryhmässä ei ole pysyvää työtä. Maahanmuuttajien vakiintuminen ruotsalaiseen yhteiskuntaan on vaarassa viivästyä liian pitkän vastaanottokeskusajan takia.

Ruotsi on ollut hajasijoittamisen mallimaa, mutta monet tutkimukset ovat todenneet hajasijoituksen epäonnistuneeksi ratkaisuksi. OECD:n tutkimuksen (2016) mukaan kokemukset Ruotsista kertovat, että jopa 8 vuoden jälkeen hajautetusti sijoitetut pakolaiset ansaitsivat keskimäärin 25 prosenttia vähemmän kuin ne pakolaiset, joita ei oltu asutettu hajasijoittamispolitiikan perusteella. Myös heidän työllisyysasteensa oli 6–8 prosenttiyksikköä alhaisempi ja riippuvuus sosiaaliturvasta 40 prosenttia suurempi.

Ruotsissakaan maahanmuuttajat eivät ole pysyneet alkuperäisillä paikkakunnillaan. Pakolaisilla on Tukholman läänissä paremmat edellytykset työmarkkinoilla kuin muissa osissa maata. Erityisesti miehet hyötyvät alueen vahvoista työmarkkinoista ja työllistyvät nopeammin (SCB 2012). Maahanmuuttajat ovat keskittyneet kolmelle metropolialueelle (Kuva 14).

Kuva 14. Afganistanilais-, irakilais- ja somaliaalaistaustaiset lääneittäin Ruotsissa 2014, % (Statistiska centralbyrån 2015).



Hajasijoittamiseen pyritään edelleen Ruotsissakin. Maaliskuun alussa astui voimaan laki, joka pakottaa kunnat vastaanottamaan pakolaisia. Se myös velvoittaa ne järjestämään pakolaisille asunnot ja tarjoamaan heille sosiaalipalvelut, vaikka Ruotsin yleisradioyhtiö SVT:n (2016) aiemman selvityksen mukaan lähes 250 kunnassa kaikkiaan 290 kunnasta on vuokra-asuntopula. (YLE 2016a.)

Myös Ruotsissa somaleiden on todettu muuttavan ahkerasti (mm. Joronen & Hassan Mohamed 2015). Suterin ja Magnussonin (2015) tutkimuksessa kuitenkin vain pieni osa haastatelluista kiintiöpakolaisista oli muuttanut. Ne, jotka olivat muuttaneet mainitsivat syiksi perheen, omanmaalaiset, työn ja opiskelun. Aluksi heidät oli asutettu melko laajalle ympäri Ruotsia., ja suurin osa oli pysynyt siinä kunnassa, mihin heidät aluksi sijoitettiin. Syiksi he sanoivat, etteivät tunne ihmisiä muualla Ruotsissa, olivat tyytyväisiä elämäänsä nykyisessä asuinpaikassaan, tai olivat olleet niin lyhyen aikaa Ruotsissa, etteivät olleet vielä ehtineet ajattelemaan asiaa.

Ne, jotka oli sijoitettu alle 10 000 asukkaan kuntiin, saattoivat kuitenkin olla tyytymättömiä asuinpaikkaansa. He toivoivat voivansa muuttaa kuntiin, joissa on enemmän ihmisiä ja palveluita, esim. isompia sairaaloita (jos lapset olivat sairaanhoidon tarpeessa), ruokakauppoja, joissa on parempi valikoima tai kuntiin, joissa on sukulaisia. Kolme haastateltavaa oli muuttanut toiseen kuntaan perhesyiden ja opiskelujen

vuoksi. Myös lämpimämpi ilmasto mainittiin. (Suter & Magnusson 2015). Esimerkiksi Johanssonin (2012) mukaan vain kolmasosa niistä pakolaisista, jotka asutettiin harvaan asuttuihin kuntiin vuonna 2005, asuivat sellaisessa kunnassa vielä vuonna 2010.

Skarman (2008) selvitti, miten ajanjaksolla 1997–2002 Ruotsiin muuttaneet olivat sijoittuneet vuonna 2007. Jakson alussa turvapaikanhakijat poikkesivat muista maahanmuuttajista keskittymällä metropolialueiden ohella myös muille suuralueille (large regions). Pakolaiset ja perhesyistä muuttaneet olivat asettuneet alhaisen tulotason kerrostaloalueille, kun taas työmuuttajat Eu:n ulkopuolelta olivat sijoittuneet ns. paremmille alueille.

Viiden vuoden kuluttua maahanmuuttajat, joille oli myönnetty oleskelulupa, olivat vieläkin enemmän keskittyneet alhaisen tulotason asuinalueille. Sen sijaan, että tämä maahanmuuttajaryhmä pystyisi luomaan asumisuraa Ruotsissa, synnyttää muuttoliike jatkuvasti yhä enemmän segregoituneita asuinalueita. Turvapaikanhakijoina muuttaneilla alhaisen tulotason kerrostaloalueet olivat asuinalueina voimakkaasti lisänneet osuuttaan. (Skarman 2008.)

Pakolaisten asuntotarpeeseen on pyrkinyt vastaamaan Västervikin kunnan moduulitalo-projekti, johon on ottanut osaa 80 kuntaa (Sveriges radio 2016). Projektissa kunta on rakennuttanut rivitaloja. Kyse on moduulitaloista, jotka on nopea pystyttää ilman suuria pohjatöitä. Taloja voidaan siirtää ja käyttää muuhunkin, esimerkiksi vanhusten asumiseen. Kun talo on valmis, sitoutuu maahanmuuttovirasto maksamaan talon vuokran kunnalle ensimmäiset kuusi vuotta. Västervikissä projektilla asutetaan 50 turvapaikanhakijaa. Talot on rakennettu alueelle, jossa lasten koulut, terveydenhoito, julkinen liikenne ja muut palvelut ovat lähellä, ajatuksena on, että integroituminen pääsee alkamaan aikaisemmin, kun esimerkiksi lapset voivat jatkaa samassa koulussa.

5.2 Norja

Norjassa työperäinen maahanmuutto EU-maista on ollut suhteellisesti suurempaa kuin Ruotsissa ja Tanskassa. Vaikka Norja ei kuulu EU:hun, sen maahanmuuttopolitiikka on kuitenkin seurannut suurilta osin EU:n politiikkaa. (Helminen 2015.) Pakolaisaseman saaneiden asunnonhankinnasta vastaa IMDi (Integrerings- og mangfoldsdirektoratet) yhteistyössä kuntien kanssa (www.imdi.no). IMDi perustettiin vuoden 2006 alussa osaamiskeskukseksi edistämään integraatiota ja monimuotoisuutta. IMDi toimii yhteistyössä maahanmuuttajayhdistysten, kuntien, valtion virastojen ja yksityissektorin kanssa.

Norjassa sosiaalinen asuminen on useimmiten kunnan vuokra-asumista, joka on suunnattu avun tarpeessa oleville. Automaattista oikeutta siihen ei ole, mutta sosiaaliviranomaiset ovat velvoitettuja auttamaan avun tarpeessa olevia ihmisiä asunnon saamisessa. Kunnan vuokra-asuntoja on vähän, joten asunnon saamiselle on kriteerejä, yksi asuntoihin oikeutettu ryhmä ovat esimerkiksi maahanmuuttajat. (Søholt & Wessel 2010.)

Sekundäärimuutto on myös Norjassa ollut suuri haaste. Perifeerisillä alueilla on homogeeninen väestörakenne, ne ovat harvaanasuttuja, ja niistä puuttuu monia mahdollisuuksia. Ympäristö on usein ankara, ilmasto kylmä ja talvet ovat pitkiä ja pimeitä. Ei ole yllättävää, että lämpimään tottuneet ihmiset haluavat lähteä näiltä seuduilta pois. (Søholt & Wessel 2010).

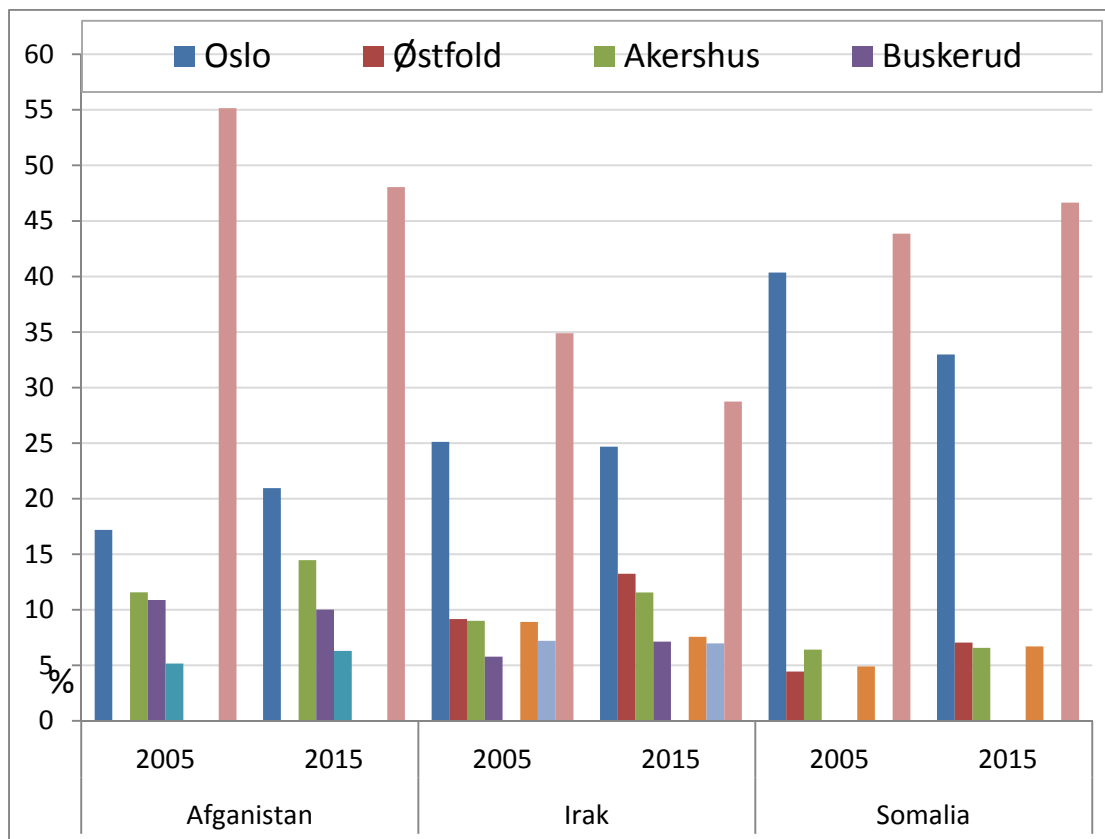
Pakolaisten taustamaa vaikuttaa Søholtin ja Wesselin (2010) tutkimuksen mukaan heidän liikkuvuuteensa kahdella eri tavalla: ensinnäkin eri ryhmillä on erilainen väestörakenne (esimerkiksi jossain ryhmässä paljon naimattomia), ja toiseksi toisia ryhmiä Oslo vetää puoleensa enemmän kuin toisia. Vuonna 2003 Norjaan muuttaneista vuoteen 2008 mennessä päätyi Osloon somaleista 49 prosenttia, afgaaneista 41 prosenttia, irakilaisista 19 prosenttia ja venäläisistä 12 prosenttia.

Näille pakolaisryhmille on tyypillistä muuttaa paljon enemmän kuin kantanorjalaiset. Vuoteen 2006 alkuun mennessä somaleiden, afgaanien ja irakilaisten Oslossa asuvien osuus oli kasvanut voimakkaasti. Mainittakoon, että kaikilla pakolaisryhmillä suhde asukasluvun ja huonemäärän välillä parani muuttojen lisääntymisen myötä. Epäedullisin suhde asukasluvun ja huonemäärän välillä vuonna 2005 oli niillä, jotka asuivat edelleen samassa asunnossa, johon he olivat muuttaneet 2000 tai 2001.

Vuonna 2003 Norjassa otettiin käyttöön uusi perehdytysohjelma, joka on vakiinnuttanut pakolaisväestöä paikoilleen. Pakolaiset asutetaan ympäri Norjaa ja heidän liikkuvuutensa kohti keskeisiä kaupunkialueita on hidastunut. Tämä johtuu luultavasti osittain uusien monikulttuuristen klustereiden syntyisestä. Kuvassa 15 esitetään Afganistanilais-, irakilais- ja somalialaistaustaisten sijoittuminen lääneittäin Norjassa 2015.

Oslossa on meneillään hyvin erisuuntainen prosessi: pakolaiset ovat levittäytyneet keskustasta lähiöihin, jossa halpoja ja keskihintaisia asuntoja. Tämä ”uudelleensijoittuminen” ei juurikaan koske lähiöitä, joissa on kalliit asuntojen hinnat. (Søholt & Wessel, 2010.)

Kuva 15. Afganistanilais-, irakilais- ja somalialaistaustaiset lääneittäin Norjassa 2005 ja 2015, % (Statistisk sentralbyrå).



Vuonna 2008 arvioitiin, että yhdeksän kymmenestä pakolaisesta muuttaisi pois ensimmäisestä asunnostaan neljän vuoden sisällä saapumisesta (Grødem & Skog Hansen 2015). Norjassa omistusasuminen on kaikista suosituin asumismuoto, myös maahanmuuttajilla, mutta jotkut ryhmät, erityisesti somalit ja irakilaiset, eivät yleensä silti omista asuntoa. Somaleja syrjitään yleisimmin Norjan asuntomarkkinoilla.

Backaksen (2015) tutkimuksessa pakolaisten tyytymättömyys maaseudulla asumiinseen johtui omanmaalaisten ihmisten ja ruoan puuttumisesta. He pitivät tärkeänä, että lähellä sijaitisi ruokakauppa, josta saisi omanmaalaista ruokaa. Tyytymättömimmät asuivat pienissä kunnissa kaukana palveluista. Pakolaiset saattoivat saada huonon ja masentavan kuvan koko Norjasta sijoituspaikkansa perusteella. Asuinpaikalla voi olla negatiivinen vaikutus kotoutumiseen, jos henkilö ei pysty toteuttamaan itseään eli elämään haluamallaan tavalla. Elämä maaseudulla voi myös olla suuri muutos sellaisille, jotka ovat kotimaassaan asuneet suurkaupungissa. Jotkut halusivatkin valita samantyyppisen asuinpaikan kuin ennen Norjaan muuttamistaan säilyttääkseen osan vanhasta elämästään.

Kuntien itsemääräämisoikeus on Norjassa Backaksen (2015) mukaan tärkeämpi kuin pakolaisten itsemääräämisoikeus, koska kunnilla on paljon valtaa päättää, ottavatko ne vastaan pakolaisia vai eivät. Pakolaisten itsemääräämisoikeutta rajoitetaan, kun he eivät saa itse päättää ensimmäistä asuinikuntaansa. Hallituksen mielestä olisi parempi, että pakolaiset saisivat itse päättää asuinpaikkansa, mutta se voisi joillekin kunnille olla liian suuri rasite, koska ei ole varmaa, pystyisivätkö kunnat tarjoamaan kattavasti alkuperähdystystä. Kotoutumisen tunnetta edistäisi, jos asumispolitiikkaa sovellettaisiin joustavammin ja pakolaisia kohdeltaisiin yksilöinä. Pakolaisten henkilökohtaiset toiveet ja tarpeet tulisi huomioida. Pakolaisilla on kuitenkin mahdollisuus esittää toive, mihin kuntaan he haluaisivat että heidät sijoitettaisiin, ja suurin osa on myös päässyt toivomaansa kuntaan.

6 Kasvukeskuksiin tarvitaan asuntoja

Pääkaupunkiseudun väestöennusteen mukaan alueen väestö kasvaa vuosina 2015–2023 runsaalla sadalla tuhannella asukkaalla. Kasvusta Helsinkiin sijoittuisi puolet, Espooseen kolmannes ja Vantaalle viidennes. Pääkaupunkiseudun kaupungit ovat haasteelliseen tilanteen edessä asuttaessaan sekä kasvavan kantaväestön että uudet maassa- ja maahanmuuttajat. (Kytö ym. 2016.)

Niin kantaväestön kuin pakolaisten asunnottomuutta on pyritty hoitamaan Helsingissä kriisimajoitusratkaisuin ostamalla majoituspalveluita yksityiseltä majoitusyhtiöltä sekä väliaikaismajoitusta tarjoavilta yhdistyksiltä ja järjestöiltä. Tilapäismajoitusyhtiö Forenomin majoitushinnat ovat kohonneet jopa kolminkertaisiksi normaaleihin vuokrahintoihin verrattuna. (Kuusto-Kovanen 2014.)

Vuonna 2012 Helsinki hankki huoneistohotelleista tilapäistä majoitusta asunnottomille 6,4 miljoonalla eurolla. Varsinkin lapsiperheille jouduttiin etsimään kriisimajoitusta, ja maahanmuuttajien osuus oli suuri (Helsingin Sanomat 2013). Poliitikot ovat esittäneet ratkaisuksi kunnan oman asumistuotannon kehittämistä, oman yksikön rakentamista ja kaupungin omien palveluasuntojen hyödyntämistä.

Joulukuussa 2015 Helsingin kaupungin vuokra-asuntoa haki noin 15 000 kotitaloutta, ja kaupungin asuntokannasta vapautuu vuosittain noin 2 500 vuokra-asuntoa. Helsingin kaupungin asunto-osaston päällikkö Markku Leijo arvioi, että turvapaikan saaneille saatetaan ryhtyä vuokraamaan asuntoja vapailta markkinoilta verorahoilla,

koska kaupungin omat vuokra-asunnot ovat loppumassa. Kustannukset kuitenkin uhkaavat kasvaa kaksin-kertaiseksi verrattuna tilanteeseen, jossa asunnot hankittaisiin kaupungin omasta asuntokannasta. Helsingin asunto-osaston karkeasti tekemän laskelman mukaan julkiset vuokratulot nousevat vuonna 2016 Helsingissä turvapaikkatilanteen vuoksi yli 10 miljoonalla eurolla. Leijon arvion mukaan Helsingin markkinoille tulee ensi vuoden aikana 2 500–3 000 uutta asunnon hakijaa. (Yle 2015f.) Laki eräistä Valtion asuntorahastosta maksettavista avustuksista (2000) määrittelee valtion asuntorahaston perusteet muun muassa arava-lainoihin, joiden avulla voidaan rakentaa vuokra-asuntoja esimerkiksi pakolaisille (Kuusto-Kovanen 2014).

Pääkaupunkiseutu on Euroopan nopeimmin kasvavia kaupunkiseutuja, mutta asuntotuotanto ei ole pysynyt väestön lisäyksen vauhdissa. VTT:n selvityksen mukaan seudulle on syntynyt 20 000 asunnon vaje (Vainio 2016.) Jotta uudet asunnot nousisivat sinne, missä kysyntää on eniten, Helsinkiin pitäisi valmistua määrästä ainakin 40 prosenttia eli 5 600 joka vuosi. Espooseen ja Kauniaisiin olisi rakennettava yli 3 500 asuntoa ja Vantaalle lähes 2 500 asuntoa. Loput 2 800 asuntoa pitäisi saada syntymään kehyskuntiin Keski-Uudellemaalle sekä Kirkkonummelle, Sipooseen ja Hyvinkäälle.

7 Johtopäätöksiä

Yhteiskunta on vastuussa heikoimmassa asemassa olevien ryhmien asuttamisesta, ja sen on oltava valmistautunut asuntojen järjestämiseen. Pakolaistaustaiset ovat kaikkein riippuvaisin ryhmä muiden avusta asumisensa suhteen. Valtaosa humanitaarisen muuton maista tulevista myös jää Suomeen, mikä on otettava asuntorakentamisessa huomioon. On huomioitava myös, että pakolaistaustaisilla ei pääsääntöisesti myöhemminkään ole mahdollisuutta kasvattaa asuntovarallisuuttaan esimerkiksi perinnön turvin. Siten he eivät ole asunnonhankinnan suhteen tasaveroisessa asemassa kantaväestöön verrattuna.

Tällä hetkellä ei ole merkkejä siltä, että muuton suunta olisi kääntymässä pois keksuksista. Toistaiseksi uusien kohtuuhintaisten vuokra-asuntojen tarve kohdistuu lähinnä pääkaupunkiseudulle sekä Turun ja Tampereen seuduille. Suomen on arvioitu vastaanottavan vuonna 2016 pakolaisia yhteensä noin 21 000 (Ympäristöministeriö 2015). Jollain aikavälillä heistä 60 prosenttia eli 12 600 suuntautuu Uudellemaalle. Varsinais-Suomeen tulisi 12 prosentin mukaan laskettuna 2 500 ja Pirkanmaalle 9 prosentin mukaisesti 1 900. Koska viime vuonna tulleista turvapaikanhakijoista irakilaisia oli valtaosa, on Uudellemaalle ja Varsinais-Suomeen kohdistuva muuttopaine todennäköisesti vieläkin suurempi irakilaisten suuntautuessa erityisesti näille seuduille.

Muitakin maahanmuuttajien keskittymiä on syntynyt, mutta määrällisesti ne ovat vielä pieniä. Maahanmuuton myötä nekin todennäköisesti vähitellen kasvavat ja houkuttelevat uusia muuttajia. Vaikka pitkällä tähtäimellä muihin maakuntiin syntyisikin suuressa määrin pakolaistaustaisten yhteisöjä, ei se auta nykytilanteessa kohtuuhintaisia vuokra-asuntoja ja asumisratkaisuja tarvitaan nopeasti pääkaupunkiseudun ja muiden keskusten asuntopulan ratkaisemiseen.

Pakolaisten ensimmäinen sijoituskunta ei yleensä ole heidän omien toiveidensa mukainen, koska pienemmiltä paikkakunnilta puuttuvat työ- ja opiskelumahdollisuudet sekä monet palvelut. Pakolaistaustaisilla harvoin on myöskään sijoituskuntaansa

sellaisia kontakteja, jotka saisivat heidät jäämään. He tarvitsevat oman etnisen ryhmänsä tukea, ja sitä he saavat pääkaupunkiseudulla ja muissa keskuksissa.

Kokemukset Ruotsista ovat osoittaneet, että muualla kuin keskuksissa asuvien työllistyminen on pitkään muuton jälkeen heikompaa ja riippuvuus tuista suurempaa kuin keskuksiin siirtyneillä. Jotkut pienemmätkin kaupungit tosin ovat onnistuneet profiloitumaan hyvinä maahanmuuttajien kotouttajina, esimerkiksi Närpiö Pohjanmaalla (mm. Mattila & Björklund 2013). Mahdollisuuksien mukaan myös muualle Suomeen jääviä pakolaistaustaisia voitaisiin työllistää tällä tavoin.

Keskeisenä edellytyksenä vuokra-asuntojen uudisrakentamiselle ovat kaavoitus ja kuntien välinen yhteistyö. On kuitenkin vältettävä maahanmuuttajien liikaa keskittämistä samoille alueille ja pelkästään vuokra-asuntojen rakentamista, jotta vältettäisiin sosiaalisten ongelmien kasautuminen ja maahanmuuttajien eriytyminen kantaväestöstä. Täydennysrakentaminen on osoittautunut hyväksi keinoksi välttää segregoitumista (Kytö ym. 2016). On tärkeää huolehtia myös asuinympäristön viihtyisyydestä rakentamalla riittävästi viheralueita. Ympäristön suunnittelussa mukana voivat olla myös alueen asukkaat.

Asuntosuunnittelussa on otettava huomioon asunnontarvitsijoiden perhekoko. Erityisesti somalialaistaustaisissa on paljon monilapsisia perheitä, jotka tarvitsevat isoja asuntoja. Toisaalta turvapaikanhakijoiden pääjoukko ovat yksintulleet miehet, joten myös pienille asunnoille on suuri tarve. Myös kantaväestössä yksinasuvien talouksien määrä lisääntyy, joten uudessa asuntotuotannossa olisi hyvä olla myös asuntoja, jotka ovat muunneltavissa asukkaiden kulloisiakin tarpeita vastaaviksi.

Ikäihmisillä on usein isoja omakotitaloja, joissa heillä on haastavaa pärjätä yksin. Osa tilasta voitaisiin vuokrata asunnontarvitsijoille, jotka maksaisivat osan vuokrasta tarjoamalla apuaan.

Uudisrakentamisen lisäksi on otettava käyttöön myös muita keinoja, jotta asuntoja saataisiin riittävän nopeasti käyttöön. Esimerkiksi välivuokrausmallin avulla hyödynnettäisiin nykyistä asuntokantaa. Yksityinen asunnonomistaja voisi vuokrata asuntonsa yleishyödylliselle organisaatiolle, joka jälleenvuokraisi sen asunnottomalle. Asukkaalle tarjottaisiin samalla tukipalvelua, jolla varmistettaisiin asumisen onnistuminen. Välivuokrausta harjoittaisivat Y-Säätiö, halukkaat kaupungit sekä asumisen tukipalveluja tuottavat organisaatiot. Yleishyödylliset organisaatiot voisivat myös ostaa asuntoja vuokrattavaksi yksityisiltä omistajilta. Y-Säätiö ja kaupungit takaisivat vuokranmaksun vuokranantajalle. Maahantulijat asuisivat tavallisissa asunnoissa eri asuinalueilla, eikä segregatiota tapahtuisi. (Valtioneuvosto 2016.)

Arkkitehtuurimuseo ja Suomen arkkitehtiliitto SAFA järjestivät vuoden 2015 lopulla kilpailun, jossa haettiin ratkaisuja oleskelulupaa hakevien asuttamiseen (Arkkitehtuurimuseo 2016). Voittaneita ehdotuksia oli kolme. Niitä voidaan tietysti osin soveltaa myös oleskelu-luvan saaneiden asumiseen.

1) Tyhjiin toimistotilojen muuttaminen asteittain pysyviksi asunnoiksi. Ehdotuksessa tyhjiillään olevia toimistotiloja hyödynnetään uudelleenkäyttöön turvapaikanhakijoiden alkuvaiheen majoittamisessa. Ehdotuksessa käytetään olemassa olevaa rakennuskantaa, infrastruktuuria ja palveluverkkoa, ja siinä alkuvaiheen joustavasta soveltamisesta edetään pitkäkestoiseen asumisratkaisuun. Ehdotuksen esittämä yleispätevä ratkaisu on sovellettavissa erikokoisiin ja -luonteisiin hankkeisiin eri puolella Suomea.

2) Mobiilisovellus, johon asunnonomistajat ilmoittavat vapaana olevat asuntonsa. Sovelluksella asuntojen tarve ja saatavuus saadaan kohtaamaan. Lähtökohtana ovat kaupungeissa ja kunnissa valmiiksi tarjolla olevat asunnot, eikä ehdotus siten edellytä uudisrakentamista. Sovellus tuo asumisen lisäksi ratkaisuja myös elämän muihin tärkeisiin tarpeisiin, kuten työpaikan löytämiseen, kielen oppimiseen sekä yhteisön löytämiseen. Se antaa myös hyvät mahdollisuudet turvapaikanhakijoiden integroitumiseen ja kotoutumiseen.

3) Valtion vuora-asuntoihin rakennettavat väliaikaiseen asumiseen tarkoitetut ylimääräiset huoneet, jotka otetaan käyttöön tarpeen vaatiessa. Ehdotuksen tavoitteena on mahdollistaa vaihtelevien sivuasuntojen tuottaminen. Se tarjoaa helpotusta asuntopulaan vastaamalla asumisen hetkellisiin muutoksiin. Se lisää myös rakennetun asuntokannan joustavuutta ja kykyä vastata yhteiskunnallisiin muutoksiin. Asuntojen jaettavuus vastaa nykyistä paremmin yksilöiden ja perheiden elämänvaiheiden muuttuviin asumistarpeisiin.

Erilaisilla tyyppitaloratkaisuilla voidaan asuntorakentamista nopeuttaa. Nämä ratkaisut soveltuvat ehkä parhaiten keskuksien ympäristökuntiin. Aikanaan jo evakkojen asuttamista helpottivat suomalaisarkkitehtien kehittämät tyyppitalot. Nykypäivän esimerkkinä on moduulitaloprojekti Ruotsin Västervikistä. Siinä kunta pystyttää moduulitaloja, jotka eivät vaadi suuria pohjatöitä. Pohjatöiden tarve tietenkin huomioidaan kunkin rakennuspaikan olosuhteiden mukaan. Taloja voidaan siirtää ja muunnella eri ryhmien asumiseen.

Tuoreen uutisen mukaan (Yle 2016b) oleskeluluvan saaneiden turvapaikanhakijoiden muutttoa pääkaupunkiseudulle pyritään jatkossa jarruttamaan. Maahanmuuttovirasto on ohjeistanut vastaanottokeskuksia, ettei pääkaupunkiseudulle muutttoa tulisi tukea taloudellisesti muualta Suomesta. Käytännössä tämä tarkoittaa sitä, että vastaanottokeskukset eivät anna pääkaupunkiseudulle muuttavalle vuokravakuuksia, ellei hänellä ole siellä valmiina opiskelu- tai työpaikkaa. Tähän asti vastaanottokeskus on antanut vuokravakuuden maksusitoumuksena, jos asiakas on itse tuloton ja varaton. Nähtäväksi jää, miten yritykset pakolaistaustaisten hajasijoittamiseen pitemmällä aikavälillä tuottavat tulosta. Tämä toimenpide tuskin kuitenkaan vaikuttaa oleellisesti oleskeluluvan saaneiden lopulliseen sijoittumiseen.

LÄHTEET

Ahlgren-Leinvuo, Hanna (2005). Kuntapaikasta pääkaupunkiseudulle: Pakolaiset Suomen kunnissa alkusijoituksen jälkeen. Helsingin yliopisto, Yhteiskuntapolitiikan laitos, sosiaalipoliitikka. Lisensiaatintyö.

Arkkitehtuurimuseo (2016). Rajalta kotiin -kilpailun voitto jaettiin kolmen osallistujan kesken Suomeen, Italiaan ja Saksaan, 11.1.2016. <http://www.mfa.fi/lehdistotiedote?lid=181986622>.

Backas, Jonna (2015). Connection between refugee housing policy and belonging in Norway. University of Stavanger, Norway. http://brage.bibsys.no/xmlui/bitstream/handle/11250/296319/Backas_Jonna.pdf?sequence=1&isAllowed=y.

Euroopan muuttoliikeverkosto, Maahanmuuttovirasto (2015). Maahanmuuton tunnusluvut 2014. http://emn.fi/files/1164/EMN_Maahanmuuton_tunnusluvut_2014.pdf.

Grødem, Anne Skevik & Skog Hansen, Inger Lise (2015). Integrating in Homeownerland: The Norwegian housing regime and why it matters for immigrants' social inclusion. *NJMR* 5(3) 2015, 117-125.

Heikkilä, Elli & Järvinen, Taru (2003). Migration and Employment of Immigrants in the Finnish Local Labor Markets. In *Yearbook of Population Research in Finland XXXIX 2003*, 103–118. The Population Research Institute, The Family Federation of Finland, Helsinki.

Helminen, Marja-Liisa (2015). Suomi ja Ruotsi vastakohtapari maahanmuutossa. *Tieto & trendit* 3/2015. Tilastokeskus. <http://tietotrendit.stat.fi/mag/article/122/>.

Helsingin Sanomat (2013). Miljoonilla euroilla hätämajoitusta, 21.3.2013. <http://www.hs.fi/kaupunki/a1363796223800>.

Himanen, Markus & Könönen, Jukka (2010): *Maahanmuuttopoliittinen sanasto*. Like, Helsinki.

Jaakkola, Timo (2000). *Maahanmuuttajat ja etniset vähemmistöt työhönotossa ja työelämässä*. Työpoliittinen tutkimus nro 218. Työministeriö, Helsinki.

Johansson, Linus (2012). Glesbygden – första stopp för flyktingar. http://www.scb.se/sv/_Hitta-statistik/Artiklar/Glesbygden--forsta-stopp-for-flyktingar/ Publicerad: 2012-05-24, Nr 2012:59.

Joronen, Tuula & Hassan Mohamed, Abdirizak (2015). Kauppakansa pakosalla: somaliyrittäjät meillä ja muualla. Helsingin kaupungin tietokeskus. *Tutkimuksia* 2015:1. http://www.hel.fi/hel2/tietokeskus/julkaisut/pdf/15_03_19_Tutkimuksia_1_Joronen.pdf.

Kriseinfo.no. Flyktningsituasjonen i Norge. <http://www.kriseinfo.no/Situations/2015/Flyktningsituasjonen-i-Norge/>.

Kuusto-Kovanen (2014). Alkuvaiheen pakolaisten asunnottomuus Helsingissä. https://www.theseus.fi/bitstream/handle/10024/74637/Kuusto-Kovanen_Susanna.pdf.pdf?sequence=1.

Kytö, Hannu; Kral-Leszczynska, Monika; Koistinen, Katri ja Peura-Kapanen, Liisa (2016). Muuttovirtojen vaikutus alueelliseen eriytymiseen pääkaupunkiseudulla. Tutkimus alueiden välisistä muuttovirroista. Poliitiikan ja talouden tutkimuksen laitoksen julkaisuja 1/2016.

Maahanmuuttovirasto (2015). http://www.migri.fi/download/64996_Tilastograafit_2015_valmis.pdf?43ada98a2023d388.

Maahanmuuttovirasto (2016a). Vastaanottokeskukset kartalla 26.2.2016 ja Vastaanottokeskuslista 26.2.2016. Julkaisematon.

Maahanmuuttovirasto (2016b). Vuonna 2015 myönnettiin hieman yli 20 000 oleskelulupaa, uusia Suomen kansalaisia reilut 8 000. Lehdistötiedotteet 22.1.2016. http://www.migri.fi/medialle/tiedotteet/lehdistotiedotteet/lehdistotiedotteet/1/0/vuonna_2015_myonnettiin_hieman_yli_20_000_oleskelulupaa_uusia_suomen_kansalaisia_reilut_8_000_64998.

Mattila, Markku & Björklund, Krister (2013). Tomaatteja, teollisuutta ja monikulttuurisuutta. Närpiön malli maahanmuuttajien kotouttamisessa. Aluekeskuksen tutkimuksia nro 5. Siirtolaisuusinstituutti.

Migrationsverket (2015). Anders Danielsson: Cross-party agreement positive achievement. (<http://www.migrationsverket.se/English/About-the-Migration-Agency/News-archive/News-archive-2015/2015-11-09-Anders-Danielsson-Cross-party-agreement-positive-achievement.html>).

Nieminen, Tarja (2015). Ulkomaalaistaustaisten ei-työllisten työnhaku on aktiivisempaa kuin suomalaistaustaisilla – kielitaito suurin este työllistymiselle. http://www.stat.fi/tup/maahanmuutto/art_2015-12-17_002.html.

OECD (2016). Making Integration Work: Refugees and others in need of protection, OECD Publishing, Paris. <http://www.oecdilibrary.org/docserver/download/8116031e.pdf?expires=1457617769&id=id&accname=guest&checksum=58367612B3F32B268A88F84DFA820121>.

Pehkonen, Aini (2006). Maahanmuuttajan kotikunta. Kunnallisan kehittämissäätiön tutkimusjulkaisut, nro 52.

Puustinen, Sari; Mäntysalo, Raine & Karppi, Ilari (toim.) (2016). Strateginen eheyttäminen kaupunkiseuduilla. Näkökulmia kestävän maankäytön ja julkisen talouden kysymyksiin. Valtioneuvoston selvitys- ja tutkimustoiminnan julkaisusarja 4/2016. http://vnk.fi/documents/10616/2009122/4_Julma.pdf/d72804ca-65ef-42f6-a53f-635b01ede1ff?version=1.0.

Rasinkangas, Jarkko (2013): Sosiaalinen eriytyminen Turun kaupunkiseudulla. Tutkimus asumisen alueellisista muutoksista ja asumispreferensseistä. Siirtolaisuusinstituutin tutkimuksia A 43.

Saari, Matti (2010). Miljoona muuttoja vuodessa. http://www.stat.fi/artikkelit/2010/art_2010-09-27_002.html?s=0. Artikkelit on julkaistu Tilastokeskuksen Hyvinvointikatsauksessa 3/2010.

Saari, Matti (2013). Maahanmuuttajakeskittymiä kuitenkin on muuallakin kuin pääkaupunkiseudulla. http://www.stat.fi/artikkelit/2013/art_2013-09-23_008.html?s=0. Artikkelit on julkaistu Tilastokeskuksen Hyvinvointikatsauksessa 3/2013.

Salminen, Kimmo (2012). Turun maahanmuuton kuva. TUTKIMUSKATSAUKSIA 5/2012. Turun kaupunki. Kaupunkitutkimus- ja tietoyksikkö. Turku.

Sisäministeriö (2016). Turvapaikanhakijoita saapui viime vuonna ennätysmäärä. <http://www.intermin.fi/fi/maahanmuutto/turvapaikanhakijat>.

Sjöblom-Immala, Heli (2012). Työtä, palveluja ja luonnonläheisyyttä. Maahanmuuttajien Suomen sisäiset muutot, asumistoiveet ja kotoutuminen 2000-luvulla. Siirtolaisuusinstituutin tutkimuksia A 40. Siirtolaisuusinstituutti, Turku.

Skarman, Christian (2008). Internal migration among Immigrants. Statistiska centralbyrå. <http://iussp2009.princeton.edu/papers/92923>.

Skevik Grødem, Anne & Skog Hansen, Inger Lise (2015). Integration in homeownerland: The Norwegian housing regime and why it matters for immigrants' social inclusion. Nordic Journal of Migration Research.

Skifter Andersen, Hans & Magnusson Turner, Lena & Søholt Susanne (2013). The special importance of housing policy for ethnic minorities: evidence from a comparison of four Nordic countries. International Journal of Housing Policy, 2013, Vol. 13, No. 1, 20–44.

Statistiska centralbyrån (SCB) (2012). Arbetsmarknaden för flyktingar i Stockholm: Män får jobb snabbare. http://www.scb.se/sv/_Hitta-statistik/Artiklar/Arbetsmarknaden-for-flyk-tingar-i-Stockholm-Man-far-jobb-snabbare/.

Statistisk sentralbyrå (SSB) (2015): Flyktninger i Norge. <https://www.ssb.no/befolkning/artikler-og-publikasjoner/flyktninger-i-norge>.

Sutela, Hanna (2015). Ulkomaalaistaustaiset työelämässä. Ulkomaista syntyperää olevien työ ja hyvinvointi -tutkimus 2014. http://www.stat.fi/tup/maahanmuutto/art_2015-12-17_003.html.

Suter, Brigitte & Magnusson, Karin (toim.) (2015). Resettled and connected? Social Networks in the Integration Process of Resettled Refugees. Malmö University, Malmö. <https://dSPACE.mah.se/bitstream/handle/2043/18865/Resettled%20and%20connected.pdf?sequence=2&isAllowed=y>.

Sveriges radio (2016). Många kommuner vill bygga modulhus för asylsökande, 7.1.2016. <http://sverigesradio.se/sida/artikel.aspx?programid=83&artikel=6336405>.

SVT (2016). Kommunerna: Bostadsbristen är rekordstor, 23.2.2016. <http://www.svt.se/nyheter/inrikes/kommunerna-bostadsbristen-ar-rekordstor>

Søholt, Susanne & Wessel, Terje (2010). Contextualising ethnic residential segregation in Norway: welfare, housing and integration policies. Country report for Norway. A part of NODES-project. Funded by NORFACE's Research Programme on Migration.

Taloussanommat (2015). Neuvo Suomelle: Älkää tehkö tätä virhettä pakolaisten kanssa. <http://www.taloussanommat.fi/tyomarkkinat/2015/10/10/neuvo-suomelle-alkaa-tehko-tata-virhetta-pakolaisten-kanssa/201513213/12>.

Tilastokeskus (2015a). Tilastokeskus.fi – Tilastotietokannat – StatFin – PX-Web Statfin – Väestö – Väestörakenne.

Tilastokeskus (2015b). Muuttoliike 2014. Väestö 2015. Suomen virallinen tilasto. http://tilastokeskus.fi/til/muutl/2014/muutl_2014_2015-05-29_fi.pdf.

Tilastokeskus 2016. Ulkomaan kansalaisten maahanmuutto Suomeen vuosina 1998–2000 kansalaisuuden ja ikäryhmän mukaan, äidinkieli muu kuin suomi tai saame. Tilastokeskus, väestötilastot.

Vainio (2016). Asuntotuotantotarve 2015–2040. Teknologian tutkimuskeskus VTT Oy. VTT Technology 247.

Valtioneuvosto (2016). Ehdotus: välivuokrauksella lisää vuokra-asuntotarjontaa. http://valtioneuvosto.fi/artikkeli/-/asset_publisher/ehdotus-valivuokrauksella-lisaa-vuokra-asuntotarjontaa.

Yle (2015a): Hallitus hajasijoittaa pakolaiset ympäri Suomea – ja toistaa Ruotsin virheet?, 10.12.2015. http://yle.fi/uutiset/hallitus_hajasijoittaa_pakolaiset_ympari_suomea__ja_toistaa_ruotsin_virheet/8492672.

Yle (2015b). "Rovaniemellä olisin aivan yksin" – maahanmuuttajat kertovat mikä pääkaupungissa viehättää, 10.12.2015. http://yle.fi/uutiset/rovaniemella_olisin_aivan_yksin__maahanmuuttajat_kertovat_mika_paakaupungissa_viehattaa/8515846.

Yle (2015c). Polttavimpia kysymyksiä kotoutumisesta: Miten se tapahtuu? Ovatko kotoutumispalvelut ajan tasalla?, 10.12.2015. http://yle.fi/uutiset/polttavimpia_kysymyksiä_kotoutumisesta_miten_se_tapahtuu_ovatko_kotoutumispalvelut_ajan_tasalla/8514535.

Yle (2015d). Lapissa tarvitaan satoja uusia kuntapaikkoja pakolaisille, 15.12.2015. http://yle.fi/uutiset/lapissa_tarvitaan_satoja_uusia_kuntapaikkoja_pakolaisille/8528978.

Yle (2015e). Pienetkin Lapin kunnat ovat valmiita asuttamaan maahanmuuttajia – päävastuu jää kuitenkin kasvukeskuksille, 15.12.2015. http://yle.fi/uutiset/pienetkin_lapin_kunnat_ovat_valmiita_asuttamaan_maahanmuuttajia__paavastuu_jaa_kuitenkin_kasvukeskuksille/8530978.

Yle (2015f). Helsingin asuntopomo: Turvapaikan saaneille ryhdytään vuokraamaan asuntoja vapailta markkinoilta, 16.12.2015.

http://yle.fi/uutiset/helsingin_asuntopomo_turvapaikan_saaneille_ryhdytaan_vuokraamaan_asuntoja_vapailta_markkinoilta/8532227.

Yle (2016). Pakkolaki pakolaisten asuttamisesta astui voimaan Ruotsissa – "Kammottavan vaikea asuntopula", 1.3.2016.

http://yle.fi/uutiset/pakkolaki_pakolaisten_asuttamisesta_astui_voimaan_ruotsissa_kammottavan_vaikea_asuntopula/8711604?ref=leiki-uu.

Yle (2016b). Helsingistä voi tulla turvapaikanhakijoille täyttymätön unelma – muuttoa pääkaupunkiseudulle vaikeutetaan.

http://yle.fi/uutiset/helsingista_voi_tulla_turvapaikanhakijoille_tayttymaton_unelma_muuttoa_paakaupunkiseudulle_vaikeutetaan/8720202.

Ympäristöministeriö (2015). Ympäristöministeriön asuntotarjontatyöryhmän toimenpide-ehdotus 3.12.2015.

KUVALUETTELO

Kuva 1. Turvapaikanhakijoiden sijoittuminen maakunnittain (Maahanmuuttovirasto 2016a).

Kuva 2. Afganistanilais-, irakilais- ja somalialaistaustaisen väestön kasvu Suomessa 1990–2014, hlöä (Tilastokeskus 2015a).

Kuva 3. Afganistanilais-, irakilais- ja somalialaistaustaisten määrä maakunnittain 2014, hlöä (Tilastokeskus 2015a).

Kuva 4. Ulkomaalaistaustaiset ikäryhmittäin, % (Tilastokeskus 2015a).

Kuva 5. Afganistanilais-, irakilais- ja somalialaistaustaiset maakunnittain 2000–2014, % (Tilastokeskus 2015a).

Kuva 6. Afganistanilaistaustaiset maakunnittain 2000–2014, % (Tilastokeskus 2015a).

Kuva 7. Irakilaistaustaiset maakunnittain 2000–2014, % (Tilastokeskus 2015a).

Kuva 8. Somalialaistaustaiset maakunnittain 2000-2014, % (Tilastokeskus 2015a).

Kuva 9. Afganistanilais-, irakilais- ja somalialaistaustaisten osuus maakunnittain 1998-2000 ja 2009, % (N=1 010) (Väestörekisterikeskus 2009).

Kuva 10. Afganistanilais-, irakilais- ja somalialaistaustaisten kotikunnat 1998–2000 ja 2009, % (N=1 010) (Väestörekisterikeskus 2009).

Kuva 11. Afganistanilaistaustaisten kotikunnat 1998–2000 ja 2009, hlöä (Väestörekisterikeskus 2009).

Kuva 12. Irakilaistaustaisten kotikunnat 1998–2000 ja 2009, hlöä (Väestörekisterikeskus 2009).

Kuva 13. Somalialaistaustaisten kotikunnat 1998–2000 ja 2009, hlöä (Väestörekisterikeskus 2009).

Kuva 14. Afganistanilais-, irakilais- ja somalialaistaustaiset lääneittäin Ruotsissa 2014, % (Statistiska centralbyrån 2015).

Kuva 15. Afganistanilais-, irakilais- ja somalialaistaustaiset lääneittäin Norjassa 2005 ja 2015, % (Statistisk sentralbyrå).



Katsaus pakolaistaustaisten maan sisäiseen muuttoliikkeeseen Suomessa 2000-luvulla

Heli Sjöblom-Immala
Siirtolaisuusinstituutti

9.3.2016

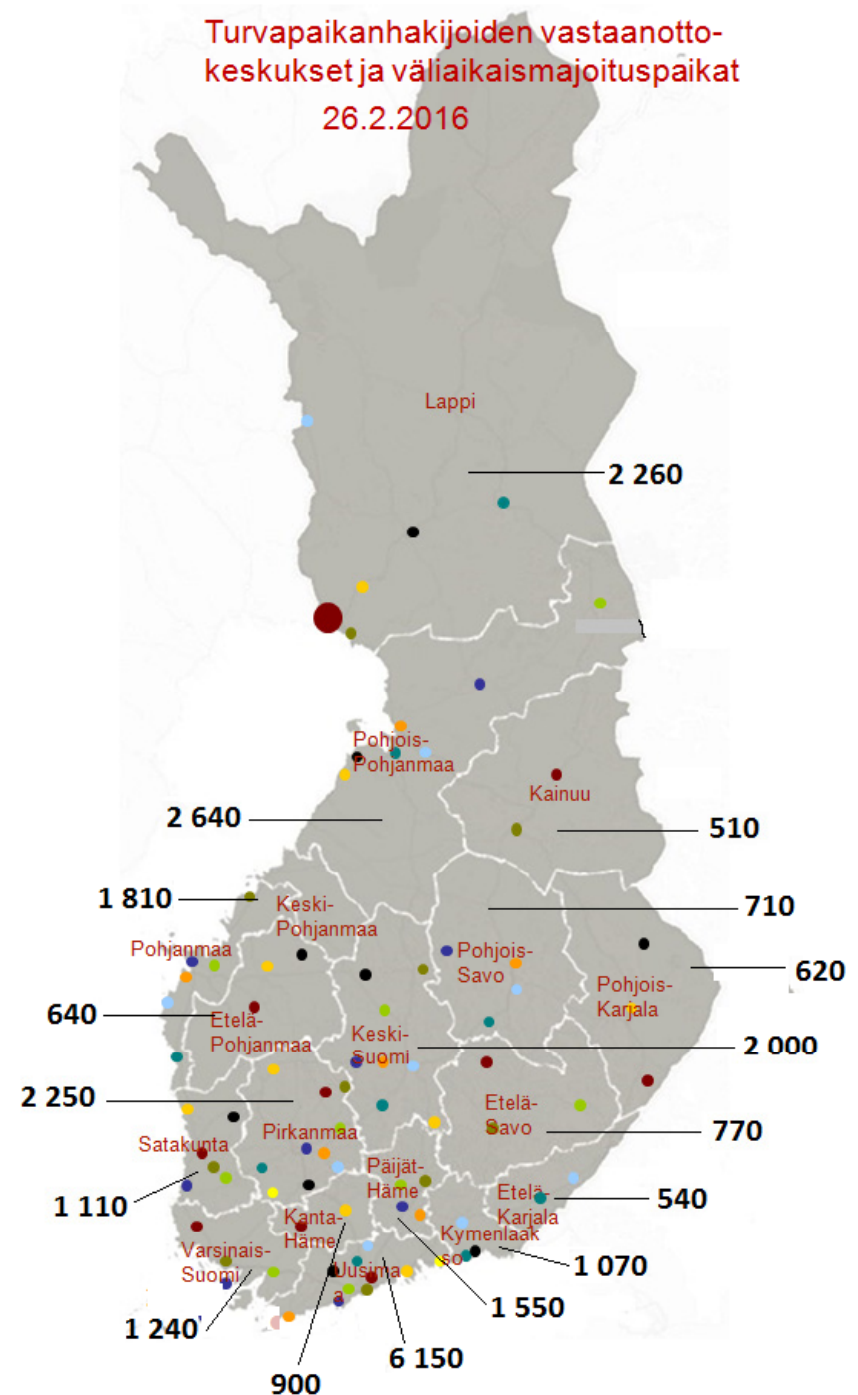
Pääasialliset lähteet



- Sjöblom-Immala, Heli (2012). Työtä, palveluja ja luonnonläheisyyttä. Maahanmuuttajien Suomen sisäiset muutot, asumistoiveet ja kotoutuminen 2000-luvulla. Siirtolaisuusinstituutin tutkimuksia A 40.
- Tilastokeskus – Tilastot – Tilastotietokannat – StatFin - Väestö.
<http://pxnet2.stat.fi/PXWeb/pxweb/fi/StatFin/>.
- Väestörekisterikeskus, väestötietojärjestelmä (poiminta 2009): Suomeen vuosina 1998–2000 aikana muuttaneet ulkomailla syntyneet ulkomaan kansalaiset, vakinainen asuinkunta Suomessa vuonna 2009. Ikä muuttovuonna vähintään 15 vuotta, äidinkieli muu kuin suomi tai saame.

- Vuonna 2015 Suomeen tuli 32 476 turvapaikanhakijaa, edellisenä vuonna 3 651
- Suurin osa irakilaisia, 20 485 henkilöä
- Vastaanottokeskusten määrä moninkertaistui vuoden aikana
- Vastaanottopalveluiden piirissä vuoden lopussa 29 800 henkilöä, edellisenä vuonna 3 041
- Vastaanottokeskukset sijaitsivat usein etäällä suurista asutuskeskuksista
- Helmikuun lopulla 2016 vastaanottokeskuksissa n. 26 770 turvapaikanhakijaa (kartalla pyöristetyt luvut)

Lähde: Maahanmuuttovirasto 26.2.2016



Pakolaistaustaisten muuton piirteitä

- Maahanmuuttajien määrä jatkuvasti kasvanut
- Pääasialliset lähtömaat Somalia, Irak ja Afganistan
- Somalialaiset ja irakilaiset muuttavat Suomen sisällä enemmän kuin maahanmuuttajat yleensä: vuosina 1998-2000 Suomeen muuttaneilla (14 323 hlöä) keskimäärin 4 muuttoa, irakilaistaustaisilla 5 ja somalialaistaustaisilla 5,7 (Vrk 2009)
- Liikkuvuus suurta ensimmäisten asuinvuosien aikana, jolloin monet muuttavat pois ensimmäisestä asuinkunnastaan
- Muutto suuntautuu erityisesti pääkaupunkiseudulle ja Helsinkiin
- Turku ja Tampere seuraavaksi suurimmat muuttokeskukset
- Myös muualle alkanut syntyä pieniä yhteisöjä, jotka vähitellen kasvavat maahanmuuton myötä

Pakolaistaustaisten muuton piirteitä

- Vuosina 1998-2000 Suomeen muuttaneet vähintään 15-vuotiaat ulkomaan kansalaiset, asuinkunta Suomessa vuonna 2009
- Maastamuutto vähäistä humanitaarisilla muuttajilla, samoin venäläisillä ja virolaisilla

Lähtökansalaisuus	Muuttaneet 1998, hlöä	2009 Suomessa asuvat, %	Muuttaneet 1999, hlöä	2009 Suomessa asuvat, %	Muuttaneet 2000, hlöä	2009 Suomessa asuvat, %
Afganistan	7	100	42	100	131	94
Irak	143	88	197	92	178	97
Somalia	169	78	54	79	89	87
Entinen Serbia ja Montenegro	78	93	199	95	155	82
Venäjä	1510	90	1417	92	1796	97
Viro	371	78	329	80	486	98
Ruotsi	81	23	83	28	97	31
Yhdysvallat (USA)	52	30	46	26	77	36

Lähteet: Sjöblom-Immala 2012; Tilastokeskus 2016

Afganistanilais-, irakilais- ja somalialaistaustaiset maakunnittain 2000-2014

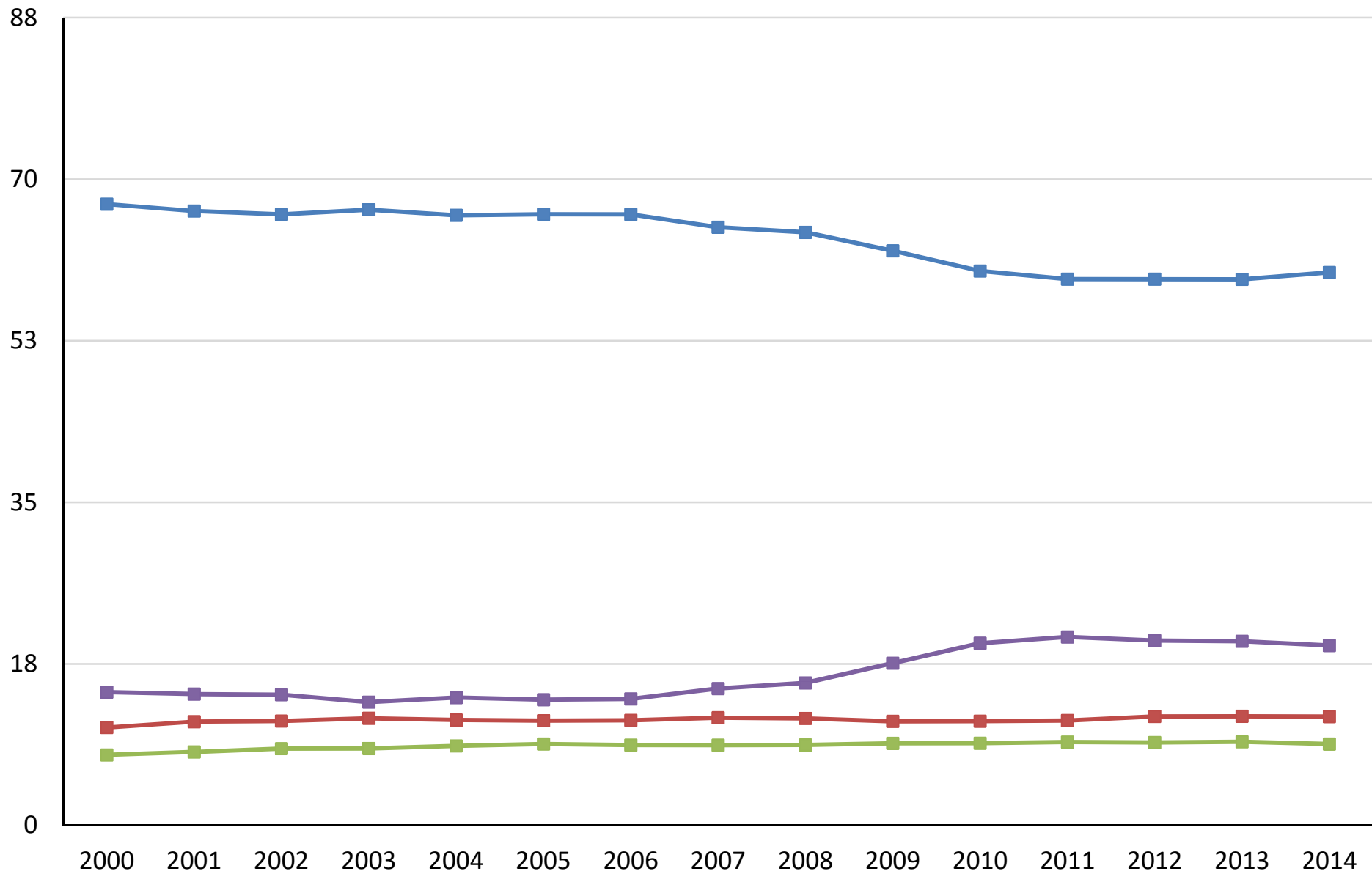
Osuudet maakunnissa

- Osuus Uudellamaalla hieman laskenut ajanjakson aikana
- Vuonna 2014 Uudellamaalla asui yhteensä 60 prosenttia kaikista Suomen afganistanilais, irakilais- ja somalialaistaustaisista
- Varsinais-Suomessa asui 12 prosenttia ja Pirkanmaalla 9 prosenttia. Muiden maakuntien osuus viidennes

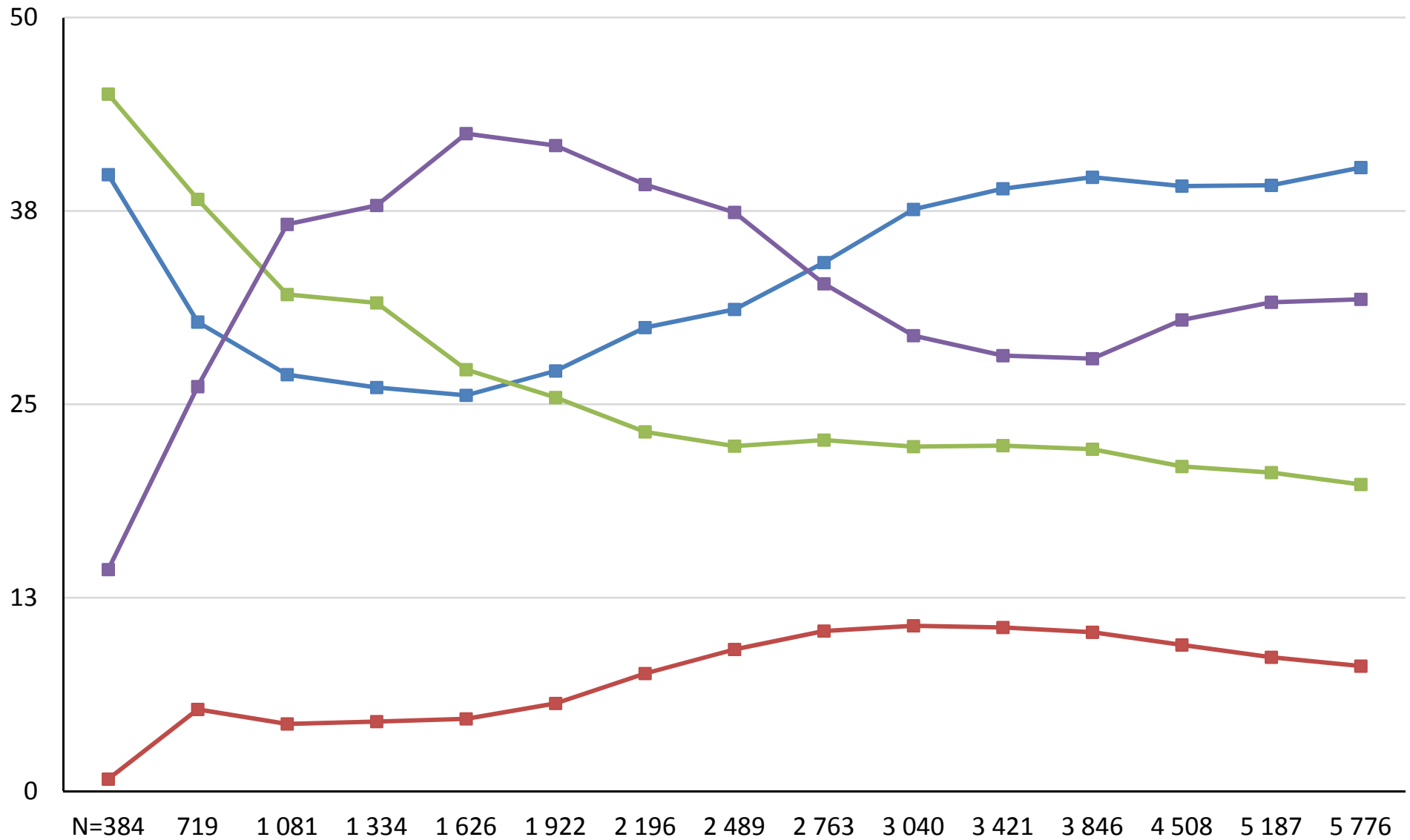
Etnisten ryhmien erot

- Eroja sijoittumisessa
- Afganistanilaistaustaisilla muita pienempi osuus (40 %) Uudellamaalla ja suurempi osuus Pirkanmaalla (20 %) vuonna 2014
- Somalialaistaustaisten osuus Uudellamaalla ollut erityisen korkea, viime vuosina 75 prosenttia
- Irakilaistaustaisilla Uudenmaan osuus viime vuosina nousussa. Varsinais-Suomen osuus muita suurempi

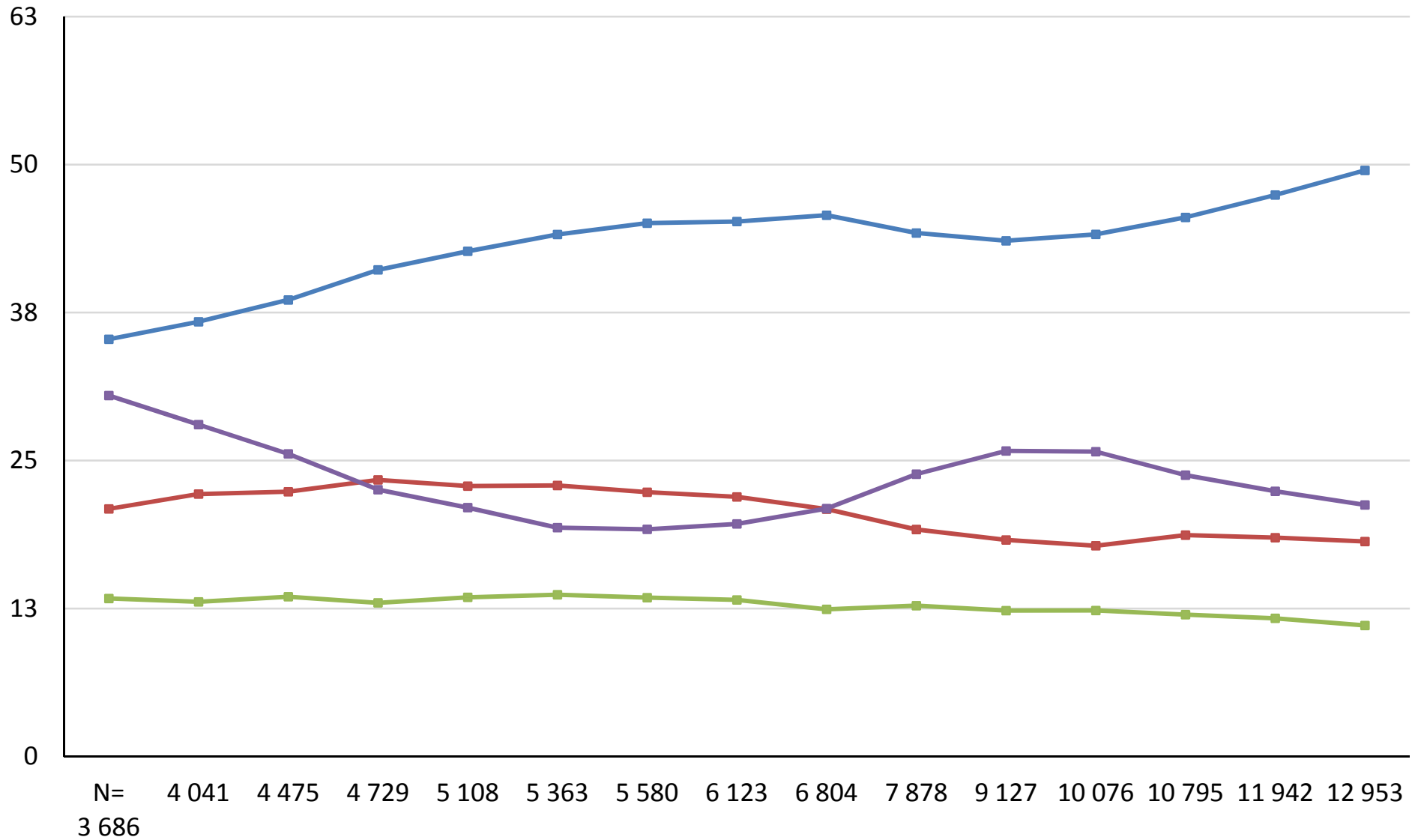
Afganistanilais-, irakilais- ja somalialaistaustaisten osuus maakunnittain 2000-2014



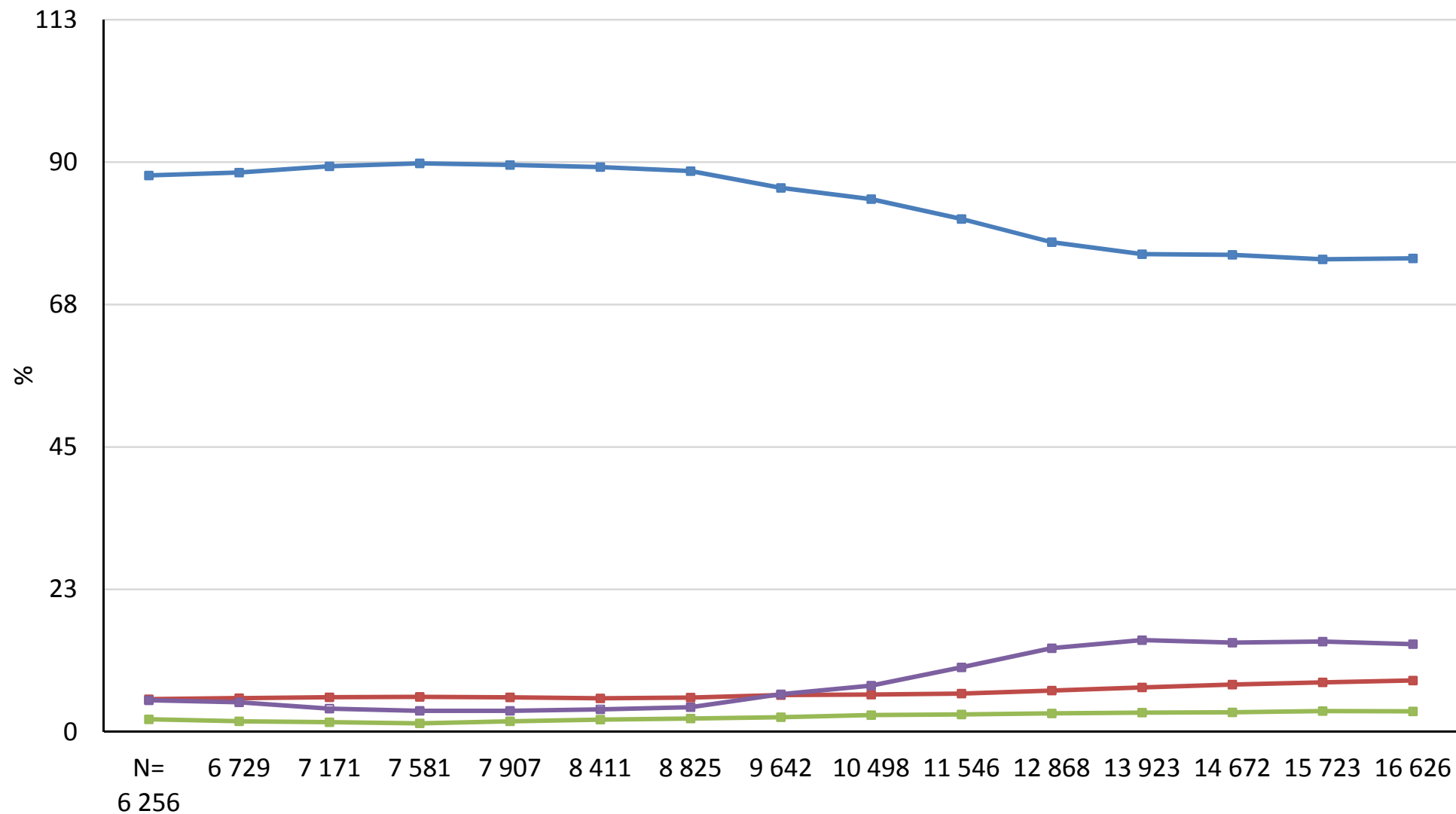
Aigamistammitaustaisten osuus maakunnittain 2000-2014



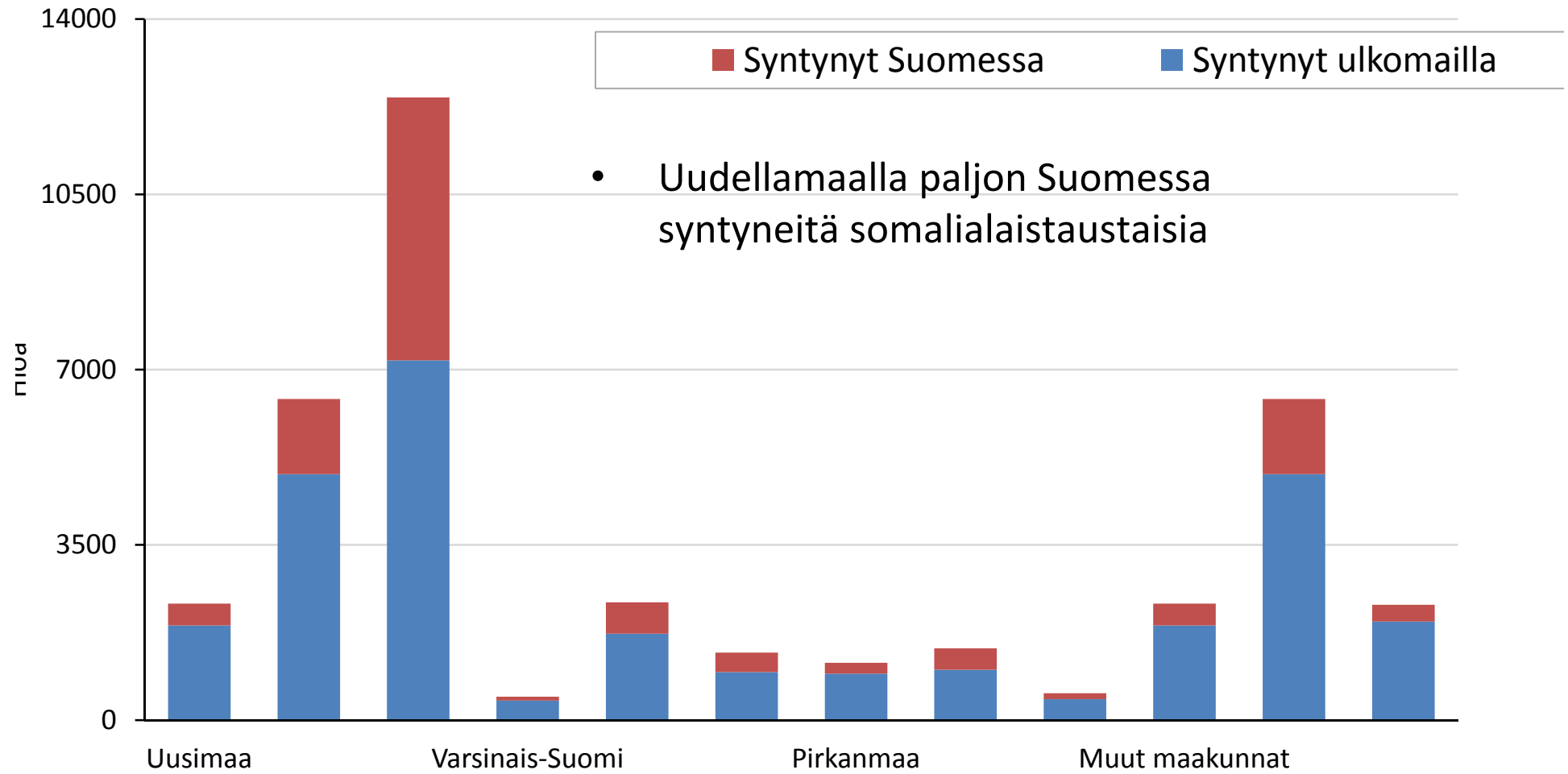
Irakilaistaustaisten osuus maakunnittain 2000-2014



Somalialaistaustaisten osuus maakunnittain 2000-2014





Afganistanilais-, irakilais- ja somalialaistaustaisten määrä maakunnittain 2014

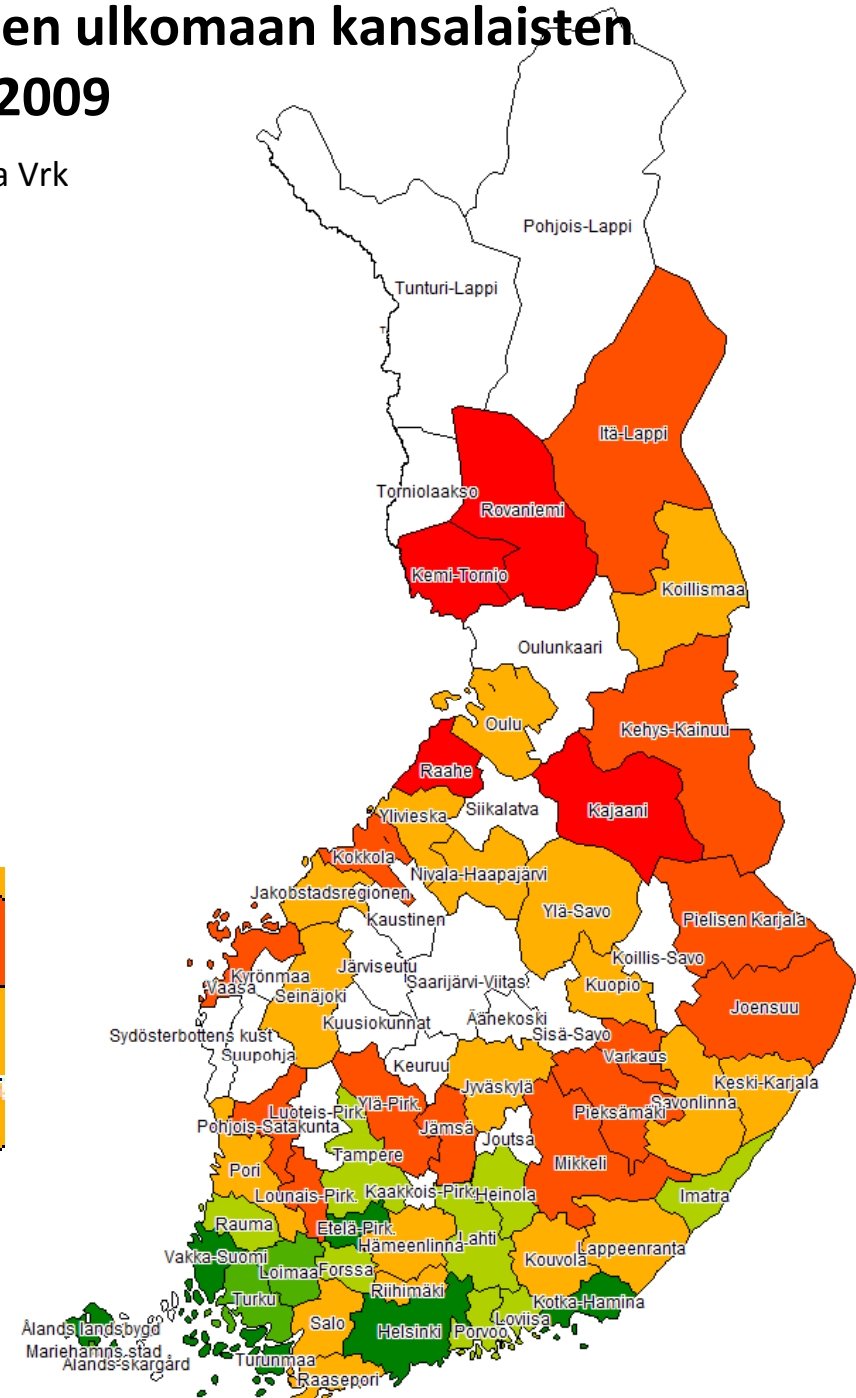
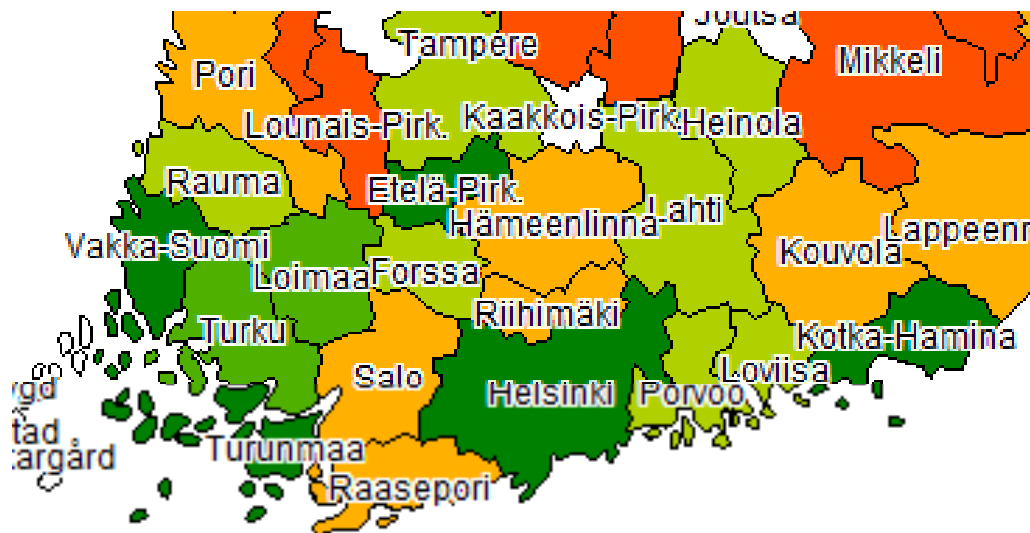


Vuosina 1998-2000 Suomeen muuttaneiden ulkomaan kansalaisten osuuden muutos seutukunnissa vuoteen 2009 mennessä (N=14 323) Lähde: Sjöblom-Immala 2012 ja Vrk

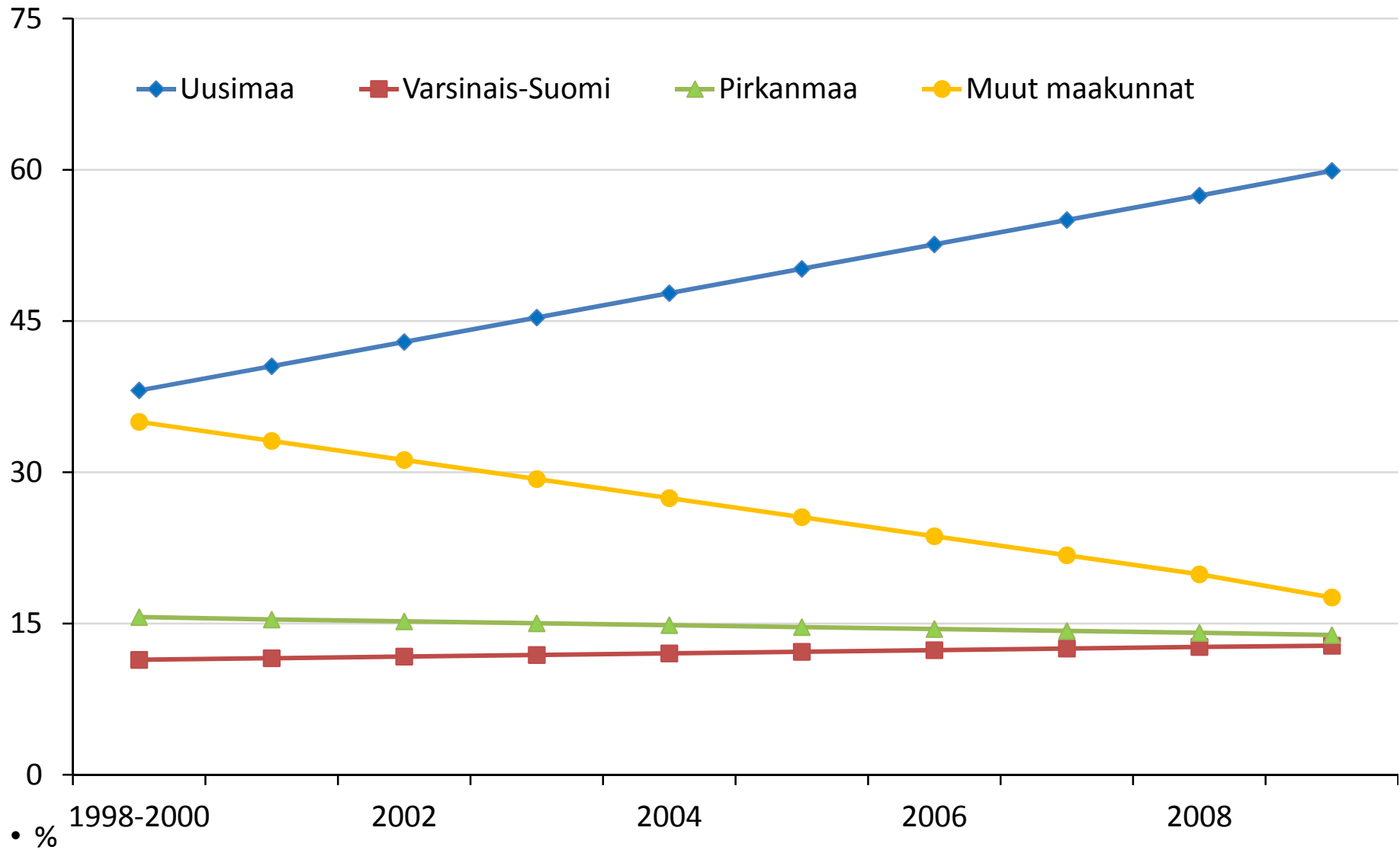
- Keskittyminen ilmeistä, kun tarkastellaan samojen henkilöiden muuttoa pitkällä aikavälillä. Mukana kaikki kansalaisuudet.

Maahanmuuttajamäärän muutos (%) vuosituhanen vaihteesta vuoteen 2009		
	10 -	32 (6)
	1 -	11 (3)
	-10 -	-1 (7)
	-30 -	-11 (16)
	-50 -	-31 (13)
	-71 -	-51 (4)

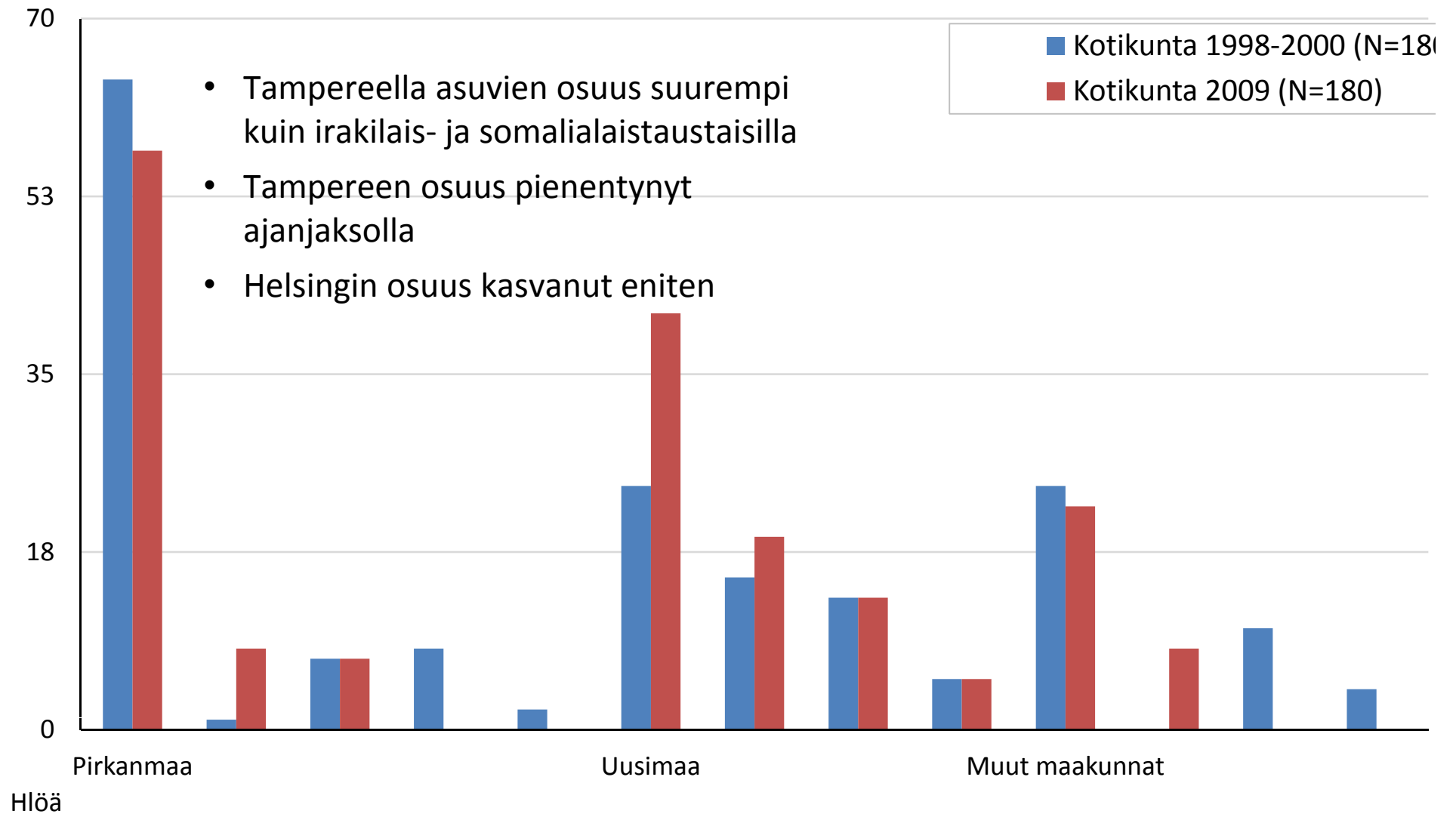
Alle 20 henkilön seutukunnat valkoisella

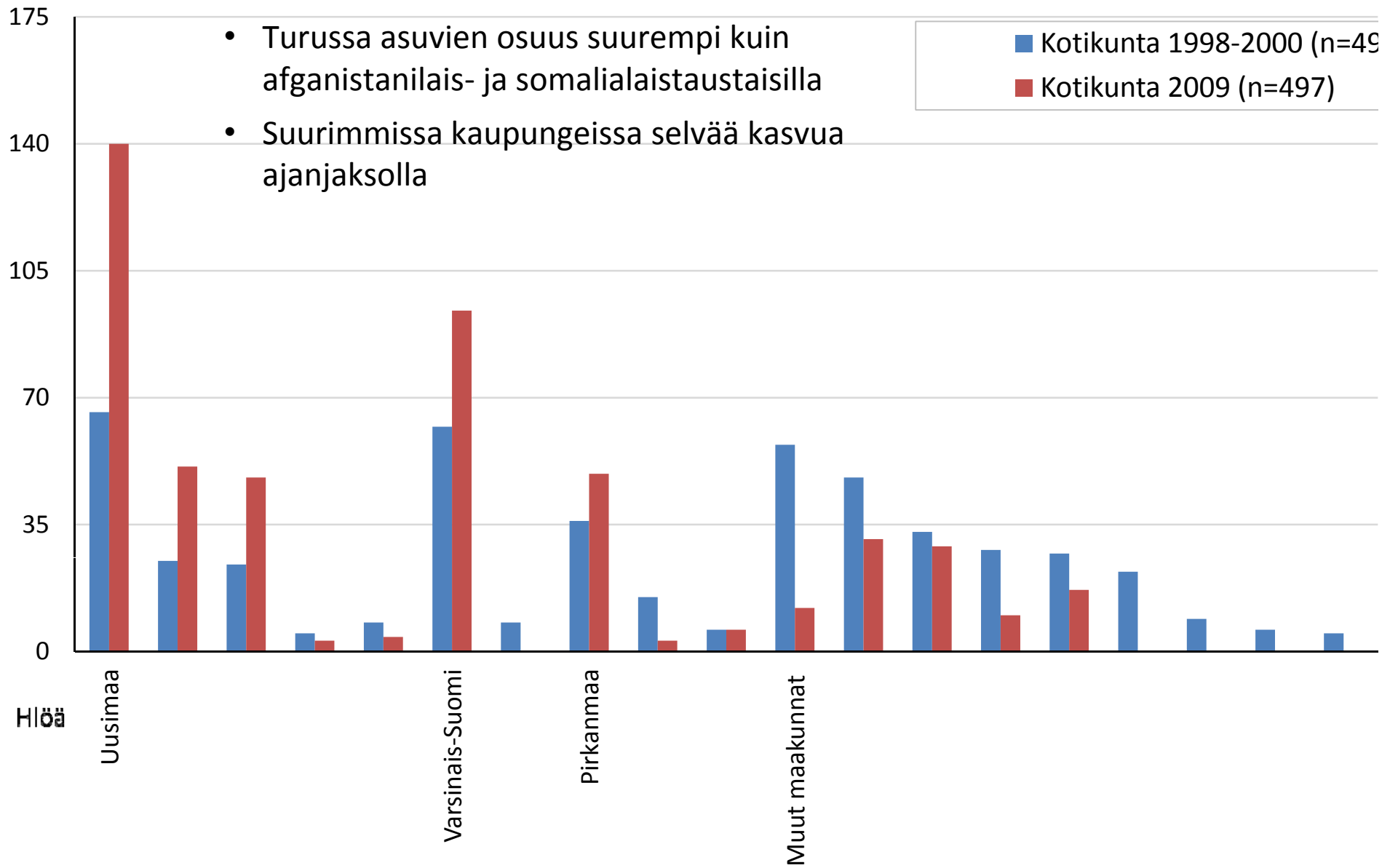


Afganistanilais-, irakilais- ja somalialaistaustaisten osuus maakunnittain 1998-2000 ja 2009 (N=1 010) Lähde: Vrk

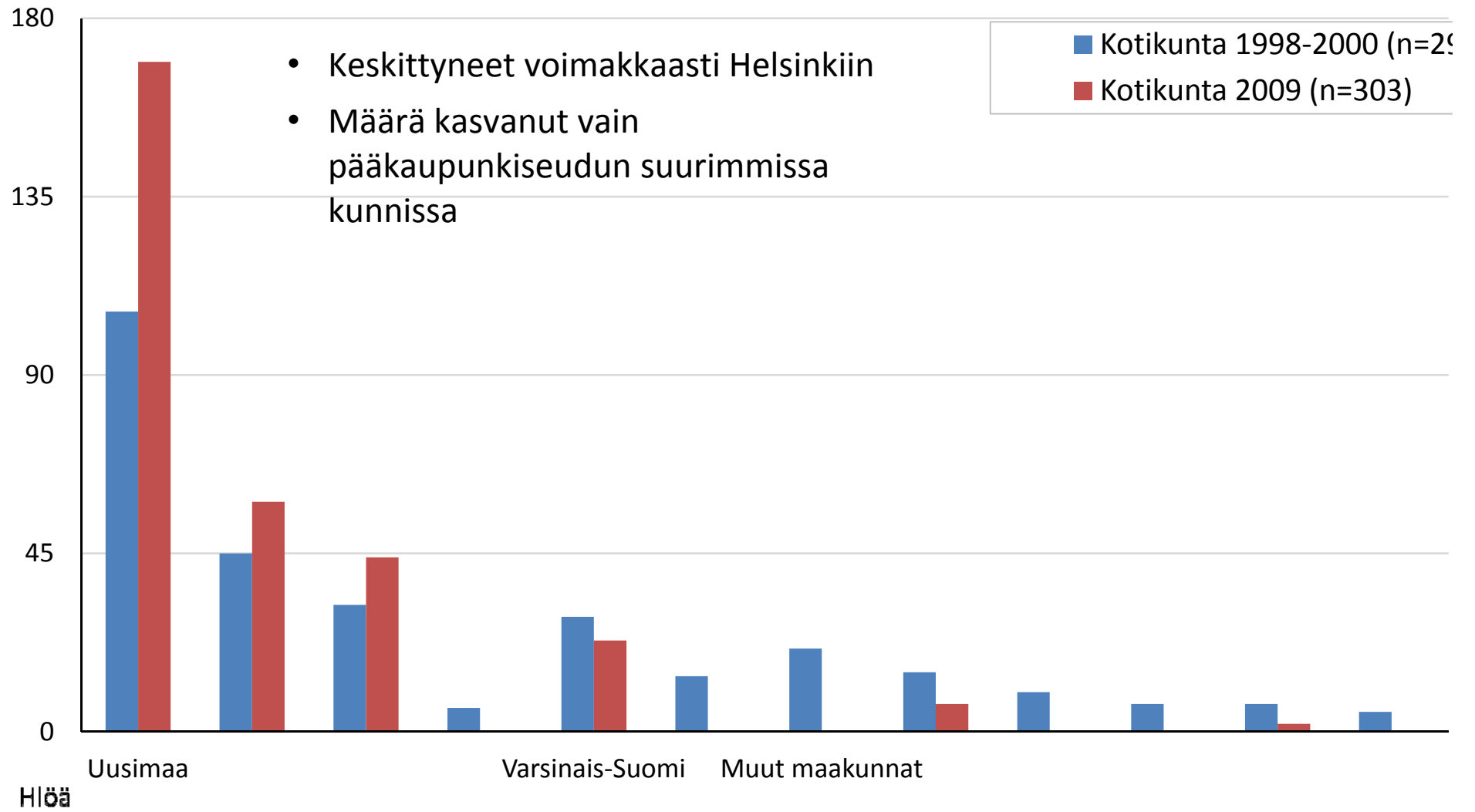


Lähde Vrk





Laite VTK



Pakolaisten keskuksiin sijoittaminen verrattuna ympäri maata sijoittamiseen (ns. hajasijoittaminen)

Vahvuudet

- Oman etnisen ryhmän verkostot ja tuki
- Monipuoliset työ-, koulutus- ja harrastusmahdollisuudet
- Monipuoliset julkiset, kaupalliset palvelut ja muut palvelut (mm. etnisen ruoan saatavuus, uskonnolliset ja muut yhteisöt)
- Kotoutumispalveluiden järjestäminen tehokasta ja edullista
- Enemmän maahanmuuttajia
- Kantaväestö tottuneempi maahanmuuttajiin

Mahdollisuudet

- Nopeampi integroituminen yhteiskuntaan
- Nopeampi työllistyminen
- Parempi palkkataso

Heikkoudet

- Vapaiden asuntojen puute
- Keskittyminen samoille alueille
- Pidemmät jonotusajat julkisiin palveluihin
- Eri palvelusektoreiden välinen yhteistyö haastavampaa
- Ympäristön mahdollinen epäviihtyisyys

Uhat

- Asuntopula → asunnottomuus
- Segregoituminen
- Naapureiden väliset konfliktit
- Keskittymisestä johtuvat sosiaaliset ongelmat
- Etnisten ryhmien väliset konfliktit

Lähteet: Heikkilä & Järvinen 2003; Jaakkola 2000; Nieminen 2015; Pehkonen 2006; Salminen 2012; Sjöblom-Immala 2012; Taloussanomien 2015

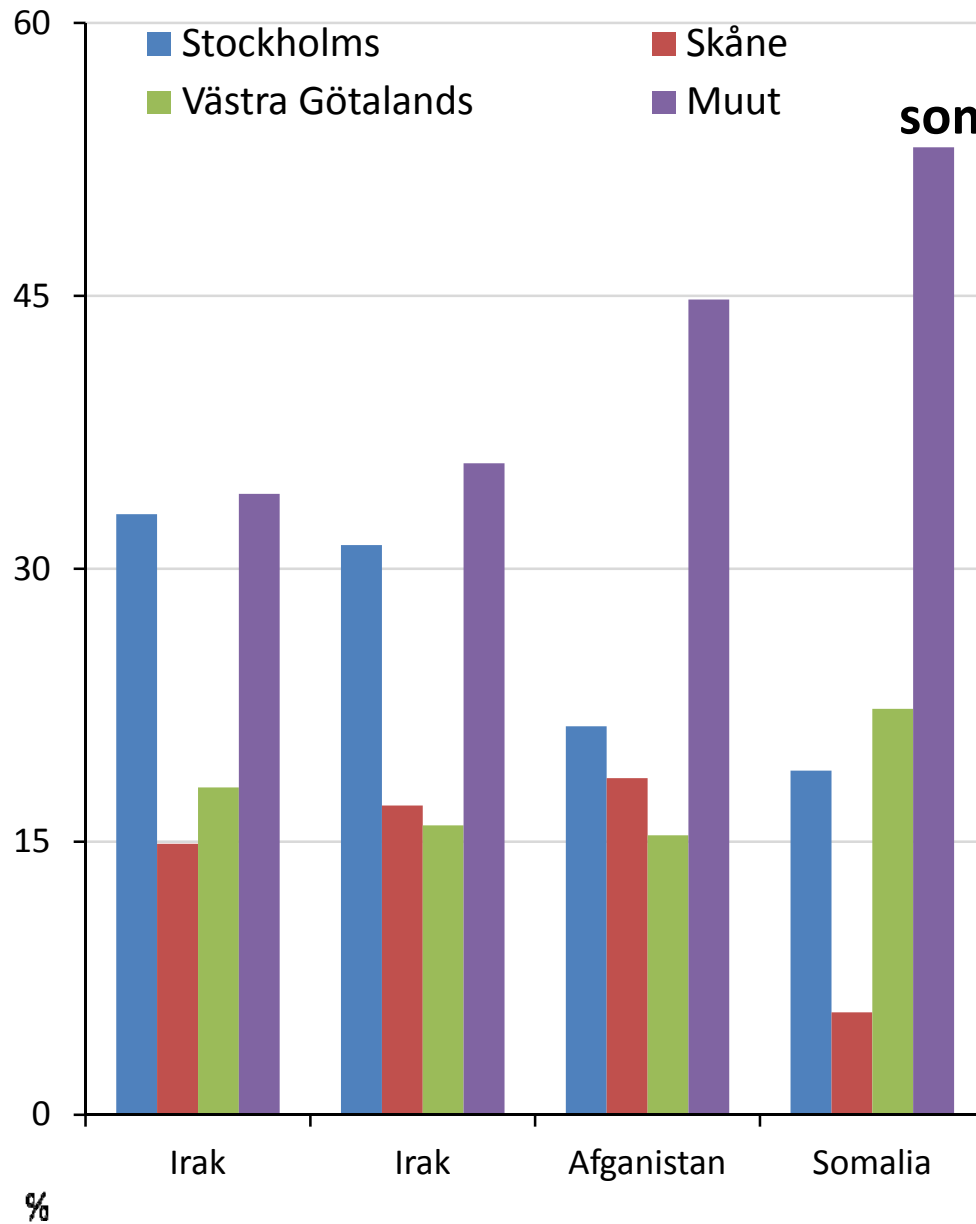
Lähi maiden maahanmuuttajakokemukset

Ruotsi

- Suomea pidempi kokemus maahanmuuttajista
- Määrä huomattavasti suurempi
- Pakolaistaustaiset keskittyvät Tukholman, Malmön ja Göteborgin seuduille
- Alueellinen segregaatio suuri
- Hajasijoitus ei ole osoittautunut hyväksi vaihtoehdoksi. Työllisyys ollut huonompaa ja palkat alempia hajasijoitusalueille jääneillä

Norja

- Keskittymistä eniten Oslon seudulle
- Pakolaisten nopeaa asuttamista ja integraatiota varten perustettu virasto, IMDi (Directorate of Integration and Diversity)
- Pakolaisten keskittyminen hidastunut perehdyttämisohjelman myötä
- Pakolaistaustaiset maantieteellisesti tasaisemmin jakaantuneita kuin Suomessa
- Norjassa työllisyys parempi kuin Suomessa

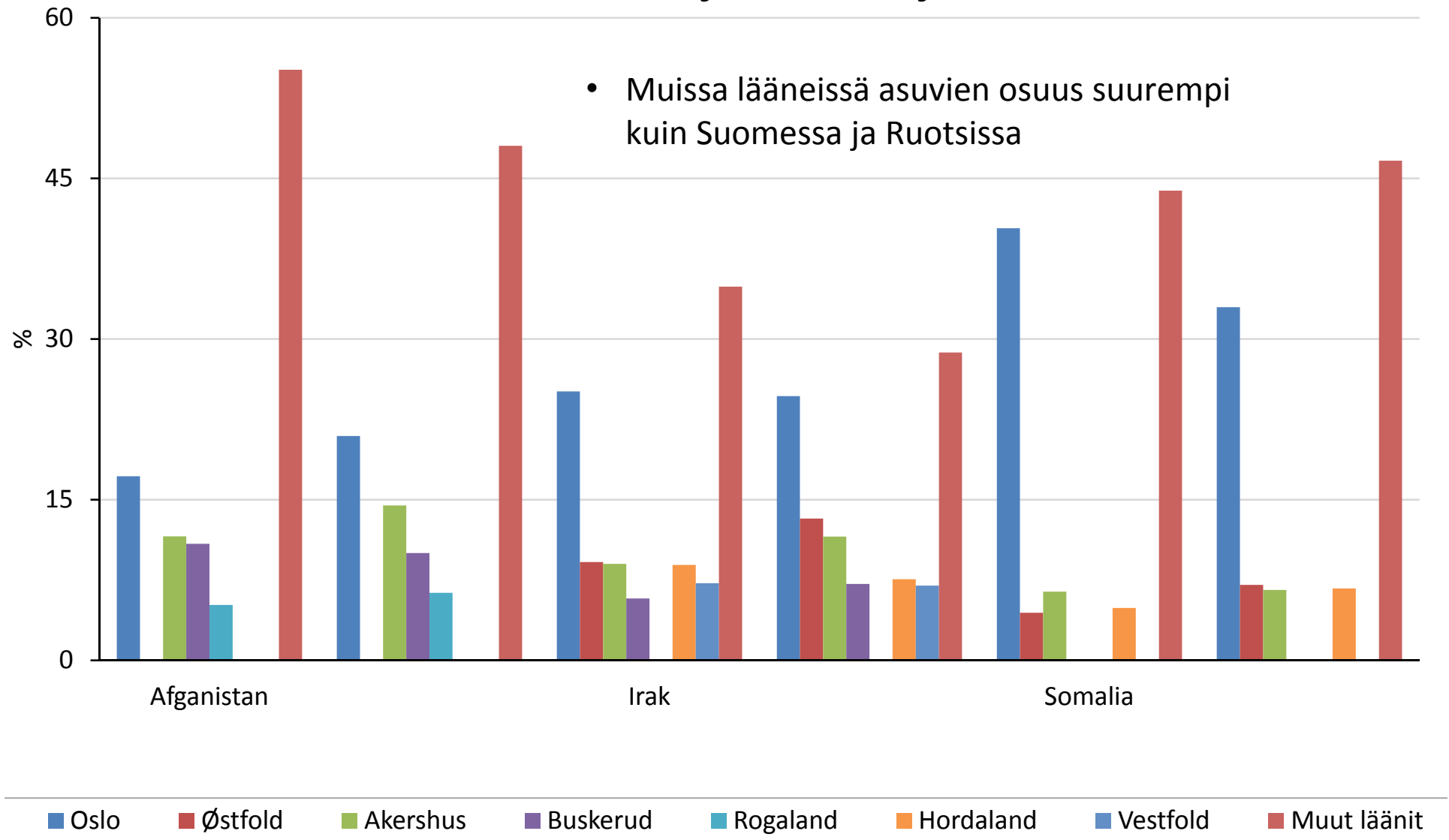


Afganistanilais-, irakilais- ja somalialaistaukset lääneittäin Ruotsissa 2014

- Kaksi muuta keskusta pääkaupungin lisäksi
- Irakilaisilla suurin Tukholman läänissä asuvien osuus
- Irakilaisten sijoittumisessa ei suurta muutosta 10 vuoden aikana
- Somalialaisista yli puolet asuu muissa lääneissä, myös muilla ryhmillä osuus suurempi kuin Suomessa

Lähde: Statistiska centralbyrån

Afganistanilais-, irakilais- ja somalialaistaustaiset lääneittäin Norjassa 2005 ja 2015



Keskittyminen jatkuu – tarvitaan uusia asuntoja ja asumisratkaisuja

- Suomen on arvioitu vastaanottavan vuonna 2016 pakolaisia yhteensä noin 21 000 (Ympäristöministeriö 2015). Jollain aikavälillä heistä 12 600 (60 %) suuntautuu Uudellemaalle. Varsinais-Suomeen tulisi 2 500 (12 %) ja Pirkanmaalle 1 900 (9 %). Tällä hetkellä näyttää siltä, että pakolaistaustaisten virta pääkaupunkiseudulle jatkuu myös tulevaisuudessa.
- Pakolaistaustaisten maastamuutto on vähäistä, koska lähtömaiden turvallisuustilanne on vuodesta toiseen pysynyt huonona. Esimerkiksi vuonna 2014 Suomesta muutti yhteensä 318 Afrikan kansalaista ja 1 067 Aasian kansalaista. Luvuissa ovat mukana kaikki kansalaiset (Tilastokeskus 2015). Vaikka huomioitaisiin myös Suomen kansalaisuuden saaneiden ulkomaalaistaustaisten muutto, on maastamuutto vähäistä suhteessa maahanmuuttoon.
- Asuntotarpeen selvittämisessä on huomioitava myös monen etnisen ryhmän suomalaisia korkeammat hedelmällisyysluvut, vaikka luvut ovatkin vähitellen laskeneet. Ensimmäisen polven somalialaistaustaisten kokonaishedelmällisyysluku on vuosina 2009-2013 ollut 4,0. Irakilaistaustaisilla se on ollut 3,2 ja afganistanilaistaustaisilla 2,7. Suomalaistaustaisten kokonaishedelmällisyysluku samalla ajanjaksolla on ollut 1,8 (Tilastokeskus 2014). Monilapsiset somaliperheet tarvitsevat isoja asuntoja.

Lähteet: Tilastokeskus 2014; Tilastokeskus 2015; Ympäristöministeriön Asuntotarjontatyöryhmän toimenpide-ehdotus 3.12.2015

Lähteet

- Heikkilä, Elli & Järvinen, Taru (2003). Migration and Employment of Immigrants in the Finnish Local Labor Markets. In Yearbook of Population Research in Finland XXXIX 2003, 103–118. The Population Research Institute, The Family Federation of Finland, Helsinki.
- IMDi Integrerings- og mangfoldsdirektoratet , www.imdi.no.
- Jaakkola, Timo (2000). Maahanmuuttajat ja etniset vähemmistöt työhönotossa ja työelämässä. Työpoliittinen tutkimus nro 218. Työministeriö, Helsinki.
- Maahanmuuttovirasto (2016): Vuonna 2015 myönnettiin hieman yli 20 000 oleskelulupaa, uusia Suomen kansalaisia reilut 8 000. Lehdistötiedotteet 22.1.2016.
http://www.migri.fi/medialle/tiedotteet/lehdistotiedotteet/lehdistotiedotteet/1/0/vuonna_2015_myonnettiin_hieman_yli_20_000_oleskelulupaa_uusia_suomen_kansalaisia_reilut_8_000_64998.
- Maahanmuuttovirasto, julkaisematon aineisto. Vastaanottokeskukset kartalla 26.2.2016 ja Vastaanottokeskuslista 26.2.2016.
- Nieminen, Tarja (2015): Ulkomaalaistaustaisten ei-työllisten työnhaku on aktiivisempaa kuin suomalaistaustaisilla – kielitaito suurin este työllistymiselle.
http://www.stat.fi/tup/maahanmuutto/art_2015-12-17_002.html.
- Pehkonen, Aini (2006). Maahanmuuttajan kotikunta. Kunnallisan kehittämissäätiön tutkimusjulkaisut, nro 52.
- Saari, Matti (2013): Maahanmuuttajakeskittymiä kuitenkin on muuallakin kuin pääkaupunkiseudulla.
http://www.stat.fi/artikkelit/2013/art_2013-09-23_008.html?s=0. Artikkelit on julkaistu Tilastokeskuksen Hyvinvointikatsauksessa 3/2013.

Lähteet

- Salminen, Kimmo (2012): Turun maahanmuuton kuva. TUTKIMUSKATSAUKSIA 5/2012. Turun kaupunki. Kaupunkitutkimus- ja tietoyksikkö. Turku.
- Sjöblom-Immala, Heli (2012). Työtä, palveluja ja luonnonläheisyyttä. Maahanmuuttajien Suomen sisäiset muutot, asumistoiveet ja kotoutuminen 2000-luvulla. Siirtolaisuusinstituutin tutkimuksia A 40. Siirtolaisuusinstituutti, Turku.
- Statistiska centranbyrån (SCB). <http://www.scb.se/>.
- Statistisk sentralbyrå (SSB). <http://www.ssb.no/>.
- Taloussanommat (2015). Neuvo Suomelle: Älkää tehkö tätä virhettä pakolaisten kanssa. <http://www.taloussanommat.fi/tyomarkkinat/2015/10/10/neuvo-suomelle-alkaa-tehko-tata-virhetta-pakolaisten-kanssa/201513213/12>.
- Tilastokeskus (2014). Ulkomaalaistaustainen väestö 2013. Suomen virallinen tilasto. Väestö 2014.
- Tilastokeskus (2015). Maahan- ja maastamuuttaneet lähtö- ja määrämaan iän, sukupuolen ja kansalaisuuden mukaan 1987 – 2014. http://pxnet2.stat.fi/PXWeb/pxweb/fi/StatFin/StatFin__vrm__muutl/055_muutl_tau_107_fi.px/table/tableViewLayout1/?rxid=e8a54d2e-d2d7-4083-b58d-5d8202a7cbf8.
- Tilastokeskus 2016. Ulkomaan kansalaisten maahanmuutto Suomeen vuosina 1998-2000 kansalaisuuden ja ikäryhmän mukaan, 19 suurinta taustamaata, äidinkieli muu kuin suomi tai saame. Tilastokeskus, väestötilastot.
- Väestörekisterikeskus, väestötietojärjestelmä (poiminta 2009): Suomeen vuosina 1998–2000 aikana muuttaneet ulkomailla syntyneet ulkomaan kansalaiset, vakinainen asuinkunta Suomessa vuonna 2009. Ikä muuttovuonna vähintään 15 vuotta, äidinkieli muu kuin suomi tai saame.
- Ympäristöministeriö (2015). Ympäristöministeriön asuntotarjontatyöryhmän toimenpide-ehdotus 3.12.2015

Katsaus somalialaisten, irakilaisien ja afganistanilaisten maan sisäiseen muuttoliikkeeseen Suomessa 2000-luvulla

Suomessa asuvat pakolaistaustaiset maahanmuuttajat jakautuvat maantieteellisesti hyvin epätasaisesti. Oleskeluluvan saamisen ja ensimmäisen kuntasijoituksen jälkeen pakolaiset ovat vapaita päättämään asuinpaikastaan. Suuri osa heistä muuttaa pääkaupunkiseudulle, jonne vetävät mm. paremmat opiskelu- ja työnsaantimahdollisuudet. Vuonna 2015 Suomeen saapui ennätysellisen suuri määrä turvapaikanhakijoita, ja oleskeluluvan saaneiden asuttamiseen on varauduttava ennakkoon.

Hallituksen tavoitteena on ollut hajasijoittaa oleskeluluvan saaneet tasaisesti ympäri Suomea. On vältettävä pelkkien vuokra-asuntojen rakentamista, jotta estetään sosiaalisten ongelmien kasautuminen ja maahanmuuttajien eriytyminen kantaväestöstä.

Raportissa on selvitetty sitä, mihin maakuntiin ja kuntiin pakolaistaustaiset maahanmuuttajansa jälkeen pidemmällä aikavälillä suuntautuvat, jotta uudisrakentamisen tarve pystyttäisiin paremmin arvioimaan ja kohdentamaan rakentaminen oikeille alueille. Uudisrakentamisen lisäksi erilaisilla ratkaisuilla, esimerkiksi välivuokrausmallin avulla, voidaan saada nopeasti käyttöön myös olemassa olevaa asuntokantaa.

Verkkójulkaisu
ISSN 1797-3562
ISBN 978-952-327-120-3



TYÖ- JA ELINKEINOMINISTERIÖ
ARBETS- OCH NÄRINGSMINISTERIET
MINISTRY OF EMPLOYMENT AND THE ECONOMY