

Konst och kultur ger välfärd

- förslag till åtgärdsprogram 2010–2014

Undervisningsministeriets publikationer 2010:17

Hanna-Liisa Liikanen



Konst och kultur ger välfärd

- förslag till åtgärdsprogram 2010-2014

Undervisningsministeriets publikationer 2010:17

Hanna-Liisa Liikanen



OPETUSMINISTERIÖ

Undervisningsministeriet

MINISTRY OF EDUCATION

Ministère de l'Éducation

Undervisningsministeriet
Kultur-, idrotts- och ungdomspolitiska avdelningen
PB 29, 00023 Statsrådet
<http://www.minedu.fi>
<http://www.minedu.fi/OPM/Julkaisut>

Ombrytning: Erja Kankala
Bilderna: Kari Nuutinen

ISBN 978-952-485-887-8 PDF)
ISSN 1797-9501 (PDF/Online)

Opetusministeriön julkaisuja / Undervisningsministeriets publikationer 2010:17



Sammandrag

Den 5 december 2007 utfärdade statsrådet ett principbeslut om regeringens strategidokument. I anslutning till detta godkändes även Politikprogrammet för hälsofrämjande. Som en del av politikprogrammet inleddes beredningen av ett tväradministrativt åtgärdsprogram för välfärdseffekterna av kultur för åren 2010–2014. Namnet ändrades senare till Programmet kultur ger hälsa och välfärd. Den 29 september 2008 tillsatte kultur- och idrottsminister Stefan Wallin PD Hanna-Liisa Liikanen som utredare för beredningen av åtgärdsprogrammet. Liikanen assisteras av en bredbasig expertgrupp.

Syftet med förslaget till åtgärdsprogrammet Kultur ger hälsa och välfärd är att främja välfärden och hälsan med hjälp av kultur och konst samt att öka delaktigheten på individ-, samfunds- och samhällsnivå. De tre fokusområdena för programmet är: 1) kulturell delaktighet och social gemenskap i vardagliga funktioner och miljöer, 2) konst och kultur i social- och hälsovården och 3) bättre hälsa i arbetslivet med hjälp av konst och kultur.

Utredaren lägger fram totalt 18 åtgärdsförslag, med hjälp av vilka hälsa och välfärd kan främjas genom konst och kultur. Åtgärdsförslagen har delats in i förslag som gäller 1) lagstiftning, förvaltning och finansiering, 2) samarbete mellan den offentliga, privata och tredje sektorn, 3) ökning av forskningen och kunskapsunderlaget, 4) utbildning och 5) informations spridning.

I förslaget till åtgärdsprogrammet ingår en bakgrundspromemoria som skildrar utgångspunkterna för programarbetet samt den goda praxis och de åtgärdsmodeller som anknyter till ämnesområdet och skapar en översikt över förvaltningen och finansieringen av kultur och välfärd i Finland och en del övriga länder. I bakgrundspromemorian presenteras även den forskning som anknyter till ämnesområdet.

Nyckelord

kultur, konst, välfärd, hälsa, arbetshälsa, tillämpad konst, konstcentrerade metoder, välfärdstjänster, kultur i vardagen

Innehåll

Sammandrag	4
Inledning	6
VISION – ett manifest fram till år 2015	8
I Åtgärdsförslag	10
1 Lagstiftning, förvaltning och finansiering	10
2 Samarbetet mellan offentliga, privata och tredje sektorn	13
3 Mer forskning och större kunskapsunderlag	17
4 Utbildning	18
5 Informationsspridning	19
6 Genomförande och uppföljning av åtgärdsprogrammet 2010–2014	20

Inledning

Den 5 december 2007 utfärdade statsrådet ett principbeslut om regeringens strategidokument. I anslutning till detta godkändes även politikprogrammet för hälsofrämjande. Som en del av programmet inleddes vid undervisningsministeriet beredningen av ett tväradministrativt åtgärdsprogram för välfärdseffekterna av kultur (2010–2014). Namnet ändrades senare till åtgärdsprogrammet Konst och kultur ger välfärd. Kultur- och idrottsminister Stefan Wallin tillsatte PD Hanna-Liisa Liikanen som utredare för beredningen av åtgärdsprogrammet. Liikanen assisterades av en bredbasig expertgrupp. Det fastslogs att beredningen av åtgärdsprogrammet skulle slutföras 31.12.2009.

Expertgruppen bestod av följande personer:

- forskningsprofessor Marjatta Bardy, Forsknings- och utvecklingscentralen för social- och hälsovården Stakes (1.1.2009– Institutet för hälsa och välfärd)
- verksamhetsledare Viveca Hagmark, Folkhälsans förbund rf
- danskonstnär Kirsi Heimonen, Helsingfors Diakonissanstalt
- utvecklingschef Pirjo Koskinen-Ollonqvist, Centret för hälsofrämjande
- teamchef Anneli Leppänen, arbetshälsoinstitutet
- överinspektör Mika Lindgren, arbets- och näringsministeriet
- undervisningsråd Marja-Liisa Niemi, undervisningsministeriet, utbildnings- och forskningspolitiska avdelningen
- generalsekreterare Risto Matti Niemi, Suomen Kylätoimikunta ry – Byaverksamhet i Finland rf
- lektor Kari Nuutinen, Konstindustriella högskolan
- överinspektör Ritva Partinen, social- och hälsovårdsministeriet
- kulturråd Esa Pirnes, undervisningsministeriet, kultur-, idrotts- och ungdomspolitiska avdelningen
- direktör Merja Saarela, Tavastlands yrkeshögskola, Hyvinvoinnin koulutus- ja tutkimuskeskus
- överarkitekt Timo Saarinen, miljöministeriet
- branschchef Arto Tiihonen, Äldreinstitutet
- specialsakkunnig Ditte Winqvist, Finlands Kommunförbund.

Till sekreterare för expertgruppen utnämndes planerare Viivi Seirala från undervisningsministeriet och programassistent Elinor Bradshaw från social- och hälsovårdsministeriet (programassistent Emmi Suomilammi från och med 20.8.2009). Som expert i arbetsgruppen medverkade programdirektören för politikprogrammet för hälsofrämjande, Maija Perho från social- och hälsovårdsministeriet.

Programarbetet och utredaren assisterades av ett team bestående av följande personer från undervisningsministeriet: kulturråd Mervi Tiensuu-Nylund, utvecklingschef Pirkko-Liisi Kuhmonen (till 30.6.2009), kulturråd Esa Pirnes, projektsekreterare Heli Rintahaka samt expertgruppens sekreterare. Under beredningen av programmet hördes ett stort antal experter.

Syftet med åtgärdsprogrammet Konst och kultur ger välfärd är att främja välfärden och hälsan med hjälp av kultur och konst. Tre fokusområden fastställdes för programmet: 1) kulturell delaktighet och social gemenskap i vardagliga funktioner och miljöer, 2) konst och kultur i social- och hälsovården och 3) bättre hälsa i arbetslivet med hjälp av konst och kultur.

Utredaren lägger fram totalt 18 åtgärdsförslag, med hjälp av vilka hälsa och välfärd kan främjas genom konst och kultur. Åtgärdsförslagen och den därtill hörande bakgrundspromemorian fanns till påseende på undervisningsministeriets webbplats 7.10–31.10.2009 för kommentarer. Vid undervisningsministeriet anordnades 14.10.2009 ett allmänt och öppet samrådsmöte.

Efter att arbetet är slutfört överlämnar utredaren resultaten till undervisningsministeriet, social- och hälsovårdsministeriet, arbets- och näringsministeriet samt miljöministeriet.

Helsingfors den 28 januari 2010

Hanna-Liisa Liikanen

VISION – ett manifest fram till år 2015

Syftet med åtgärdsprogrammet är att främja välfärden och hälsan med hjälp av kultur och konst samt att öka delaktigheten på individ-, gemenskaps- och samhällsnivå.

På individnivå: Göra – se – uppleva

Var och en har rätt och jämlik möjlighet att själv skapa konst och delta i kulturverksamhet

- oberoende av var man bor, lever eller arbetar,
- efter behag och förmåga samt enligt sina kreativa resurser,
- hela livet igenom, även i föränderliga livssituationer och gemenskaper.

Detta mål på individnivå tillgodoser samtidigt rätten enligt 27 artikeln i FN:s deklaration om de mänskliga rättigheterna, närmare bestämt var och ens rätt att njuta av och fritt ta del i samhällets kulturella liv. Enligt Unescos allmänna förklaring om kulturell mångfald (1982) har alla ”rätt att delta i det kulturliv som de väljer och att utöva sin kultur under förutsättning att de respekterar de mänskliga rättigheterna och grundläggande friheterna”. Den finländska kulturpolitiken styrs av de kulturella rättigheter som hör till de ekonomiska, sociala och kulturella grundläggande

rättigheterna. Kulturen stärker både individens och gemenskapernas liv.

För att **arbetet med att främja hälsan och välfärden genom kultur och konst** ska kunna genomföras på individnivå måste det stärkas och stödjas också från samhällets sida. Kulturens växande betydelse avspeglas bland annat i befolkningens levnadssätt och den ökande kulturkonsumtionen. Det finländska samhällets välstånd har ökat, men välfärden ökar endast i begränsad mån i form av materiellt välstånd. Människorna söker och finner sin livskvalitet och välfärd genom självförverkligande, erfarenheter, konstupplevelser och andlig rikedom. Kulturen har fått en allt starkare samhällsekonomisk betydelse, och förutsättningarna för produktion, distribution, marknadsföring och försäljning av kultur har blivit allt mångsidigare.

De nationella politikprogrammen och utvecklingsmålen för social- och hälsovården har tagits fram i syfte att öka delaktigheten, minska utslagningen, förbättra hälsan och välfärden samt utjämna hälsoskillnaderna. Förutseende och förebyggande verksamhet samt tidigt ingripande betonas. Att jämlikt främja hälsa och välfärd är ett viktigt mål och ett aktivt val för det finländska välfärdssamhället. Även utbildningen och kulturen spelar en viktig roll i uppbyggandet av samhället. Detta åtgärdsprogram kombinerar alla dessa dimensioner i strävan att uppnå ett gemensamt

mål – att främja befolkningens hälsa och välfärd med hjälp av kultur. I välfärdssamhället går individens och samhällets välfärd hand i hand.

På gemenskaps-/samhällsnivå:

Kulturens hälso- och välfärdsfrämjande effekter har erkänts på politisk, administrativ och strukturell nivå.

- Kulturen utgör ett delområde inom välfärdspolitiken på nationell, landskapsmässig och kommunal nivå.
- Kulturens hälso- och välfärdseffekter har främjats i tätt samarbete med aktörer inom tredje och privata sektorn samt med näringslivet som ett led i välfärdsansvaret.
- Den kulturellerade gemensamma undervisningen har utökats i fråga om utbildning som leder till yrken inom kultur- och undervisningssektorn samt social- och hälsovården.
- Aktiv och långsiktig forskning bedrivs inom branschen.
- Tillräckligt resurser anvisas för arbetet med att främja befolkningens hälsa och välfärd med hjälp av konst och kultur.

I Åtgärdsförslag

Åtgärdsprogrammet Konst och kultur ger välfärd (2010–2014) innehåller tre fokusområden: 1) kulturell delaktighet och social gemenskap i vardagliga funktioner och miljöer, 2) konst och kultur i social- och hälsovården och 3) bättre hälsa i arbetslivet med hjälp av konst och kultur.

Utredaren hade till uppdrag att:

1. kartlägga forskningen och kunskapsunderlaget om sambanden mellan kultur och välfärd och utarbeta förslag på hur forskningen kan utvecklas;
2. föreslå olika metoder att sprida information om ämnet till aktörerna inom kultur- och välfärdssektorn samt tredje sektorn;
3. kartlägga verksamhetsformer som stärker kulturens välfärdseffekter och föreslå nya verksamhetsmodeller;
4. lägga fram förslag på hur dialogen och samarbetet mellan kultur- och välfärdssektorn samt tredje sektorn kunde främjas;
5. analysera utbildningsrelaterade frågor ur kultur- och välfärdsperspektiv;
6. utarbeta andra eventuella förslag i anslutning till detta ämnesområde.

Åtgärdsprogrammet ska med fördel även innehålla förslag på hur åtgärderna för främjande av kulturens välfärdseffekter bör organiseras inom den offentliga förvaltningen samt specifika åtgärder som ska genom-

föras på nationell, regional och lokal nivå.

Åtgärdsförslagen har delats in i förslag som gäller lagstiftning, förvaltning och finansiering samt samarbete mellan offentliga, privata och tredje sektorn. Därefter följer en uppräkningslista av förslag om kartläggning av forskningen och kunskapsunderlaget, utbildning samt informationsspridning.

1 Lagstiftning, förvaltning och finansiering

Åtgärdsförslag 1:

Kulturens hälso- och välfärdsfrämjande effekter beaktas i de olika ministeriernas strategier och i samband med kommande lagstiftningsreformer inom olika branscher, framför allt den reform av social- och hälsovårdslagstiftningen som för närvarande bereds vid social- och hälsovårdsministeriet.

Åtgärdsprogrammet Konst och kultur ger välfärd bygger på statsrådets politikprogram för hälsofrämjande. Främjandet av befolkningens hälsa och välfärd behandlas i den pågående reformen av hälso- och sjukvårdslagen och i den nya lag om organisering, utveckling och övervakning av social- och hälsovården som också är under beredning. Regeringen avger propositioner om dessa lagar våren 2010. Det två-

administrativa samarbetet kring hälsofrämjande ska organiseras med beaktande av kulturens hälso- och välfärdsfrämjande effekter. Detta ska tryggas i den reviderade lagstiftningen, närmare bestämt i hälso- och sjukvårdslagen (beredningsgruppens förslag till en ny paragraf 17, Främjande av hälsa och välfärd), i lagstiftningen om organisering, utveckling och övervakning av social- och hälsovården samt i socialvårdslagstiftningen, som också är under beredning.

Den Kulturpolitiska strategin 2020 lyfter fram konstens och kulturens positiva verkningar på individernas livsbalans och hälsa samt gemenskapernas välfärd. Undervisningsministeriet bedömer enligt den kulturpolitiska strategin vilka möjligheter det finns att klargöra och utveckla lagstiftningen inom kultursektorn. På samma sätt bör tryggandet av kulturens välfärdseffekter beaktas även i den eventuella revideringen av kulturlagstiftningen.

Ansvariga: Social- och hälsovårdsministeriet (lagstiftningen om social- och hälsovården) och de övriga ministerierna

Tidsschema: Regeringens propositioner om revideringen av hälso- och sjukvårdslagen samt organiseringen, utvecklingen och övervakningen av social- och hälsovården överlämnas till Riksdagen våren 2010. Propositionen om socialvården överlämnas år 2012.

Åtgärdsförslag 2:

Ett samarbetsorgan tillsätts under ledning av de ansvariga ministerierna. Till samarbetsorganets uppgifter hör att genomföra, samordna och informera om åtgärdsprogrammet Konst och kultur ger välfärd samt att sammanställa förslag på nya nödvändiga arrangemang och följa upp verksamheten inom olika förvaltningsområden.

En utmaning inom arbetet med att främja befolkningens hälsa och välfärd med hjälp av konst och kultur har varit att samarbetet och samordningen mellan olika förvaltningsområden och aktörer hittills varit närmast obetydliga, varvid även ansvarsfördelningen förblivit oklar. Ett samarbetsorgan måste tillsättas för detta syfte. Ansvaret faller speciellt på social- och hälsovårdsministeriet (SHM), undervisningsministe-

riet (UVM), arbets- och näringsministeriet (ANM) samt miljöministeriet (MM), men samarbetsorganet kan också bestå av andra ministerier och deras underlydande ämbetsverk, organisationer samt andra med tanke på verksamheten centrala instanser. Till samarbetsorganets uppgifter hör att följa, samordna och informera om verksamhet som främjar kulturens välfärdseffekter samt att sammanställa förslag om nya nödvändiga arrangemang.

Dessutom ska samarbetsorganet följa och säkerställa att kulturens välfärdseffekter beaktas i de nya nationella strategierna för och i styrningen av olika förvaltningsområden. Det är till exempel viktigt att kulturens hälso- och välfärdsfrämjande effekter beaktas i social- och hälsovårdsministeriets nya strategi och i den nationella styrningen och regleringen av folkhälsan och välfärden. Den redogörelse om kulturens framtid som överlämnas till riksdagen våren 2010 ska inkludera aspekter på främjande av hälsa och välfärd genom konst och kultur.

Ansvariga: SHM, UVM, ANM, MM, Finlands Kommunförbund, medborgarorganisationerna

Tidsschema: Åren 2010–2014

Åtgärdsförslag 3:

En enhet för forskning, utveckling och samordning av kulturens hälso- och välfärdseffekter grundas i anslutning till Institutet för hälsa och välfärd.

Det föreslås att en enhet för kultur och välfärd inrättas i anslutning till Institutet för hälsa och välfärd (THL), som lyder under social- och hälsovårdsministeriet. Enheten ska främja utveckling, forskning och konstinriktade metoder i relation till kulturens välfärdseffekter samt förankringen av dessa i hela Finland. Enheten kan också sammanställas på så sätt att THL samordnar allt arbete som utförs för att främja hälsa och välfärd med hjälp av konst och kultur. Institutet för hälsa och välfärd bör bedriva ett tvärdministrativt samarbete med Centralkommissionen för konst (TKT), som lyder under undervisningsministeriet, i syfte att främja hälsa och välfärd med hjälp av konst och tillämpad konst.

I samband med att uppgifterna organiseras gäller det att utreda finansieringen av samt positionen och verksamhetsförutsättningarna för det nationella nätverket Kultur ger hälsa och dess möjligheter att samarbeta med den nya enheten antingen som en självständig aktör eller som en del av till exempel THL:s verksamhet.

Resurser och finansiering ska reserveras för detta syfte genom såväl social- och hälsovårdsministeriets som undervisningsministeriets försorg.

Ansvariga: SHM, UVM, Institutet för hälsa och välfärd (THL), Centralkommissionen för konst, konsthögskolorna

Tidsschema: Åren 2010–2012

Åtgärdsförslag 4:

Regionala samarbetsmodeller och strategier utvecklas för att främja kulturens välfärdseffekter.

Centralkommissionen för konst och de regionala konstkommissionerna intensifierar samarbetet med kommunerna och de övriga aktörerna i regionen i syfte att främja kulturens välfärdseffekter. Enligt en förfrågan som utfördes bland de regionala konstkommissionerna 2009 har samarbetet redan inletts i nästan alla regioner, men förfarandena behöver fortfarande klargöras¹. Utvecklingen av det regionala samarbetet för att främja kulturens välfärdseffekter bör i framtiden ingå i de regionala konstkommissionernas resultatmål.²

I samband med regionalförvaltningsreformen ska närings-, trafik- och miljöcentralerna (ELY-centralerna)³ och regionförvaltningsmyndigheterna (AVI)⁴ samarbeta tätt såväl sinsemellan som med de regionala konstkommissionerna och andra aktörer i syfte att främja välfärden med hjälp av kultur.

Det finns flera aktörer inom kultur, kulturarv och välfärd i regionerna, till exempel landskapsförbunden. Målet är att skapa regionala samarbetsmodeller mellan dessa. Det regionala samarbetet ska utvecklas med beaktande av språk- och kulturminoriteterna. För att inleda arbetet anordnas regionala nätverksseminarier, där man begrundar och bearbetar en gemensam regional strategi, ett handlingsprogram och en organiseringsmodell. De regionala konstkommissionerna tar initiativet och säkerställer samordningen av arbetet inom nätverket.

Ansvariga: UVM/Centralkommissionen för konst/de regionala konstkommissionerna, ANM/närings-, trafik- och miljöcentralerna, regionförvaltningsverken, landskapsförbunden, Finlands Kommunförbund, kompetenscentren inom det sociala området, sjukvårdsdistrikten, organisationernas och ämbetsverkens regionala samarbetsorganisationer.

Tidsschema: Åren 2010–2014.

Åtgärdsförslag 5:

Kommunerna sätter upp strategiska mål för främjande av hälsa och välfärd även med hjälp av konst och kultur, och målen inkluderas i kommunernas strategier.

Främjandet av hälsa och välfärd är en central del av kommunens verksamhet som kommer att stärkas av den lagstiftning om social- och hälsovård som nu är under beredning. Strävan att öka välfärden med hjälp av konst och kultur utgör ett väsentligt element i det hälsofrämjande arbetet.

Det är viktigt att de kulturella målen för främjandet av hälsa och välfärd ingår i kommunstrategin, varvid de utgör en del av budgetberedningen och kan spjälkas upp i verksamhetsmässiga mål i kommunens årliga verksam-

¹ Det nationella AKO-, Välfärds- och Kultur nätverket samt kulturtemagruppen inom landsbygdspolitiken har redan inletts samarbete i många regioner.

² I det utvecklingsförslag om statens konstkommissionssystem som offentliggjordes 20.10.2009 föreslogs att Centralkommissionen för konst och de regionala konstkommissionerna omvandlas till ett centrum för konstfrämjande.

³ Ärenden i anslutning till kultur, kompetens, arbetsmarknaden och den kreativa ekonomin vilka tidigare hörde till länsstyrelsens bildningsavdelning och TE-centralerna.

⁴ Ärenden som tidigare skötts av länsstyrelsens social- och hälsovårdsavdelning.

hets- och ekonomiplan. Målen konkretiseras och specificeras i varje förvaltnings verksamhetsplanering.

Helhetsansvaret för främjande av hälsa och välfärd ligger inom kommunen hos den högsta ledningen som en del av kommunens ledningssystem. För planeringen, beredningen, verkställandet och samordningen samt uppföljningen och utvärderingen behövs en tväradministrativ arbetsgrupp för främjande av hälsa och välfärd, där också organisationerna finns representerade.

Det rekommenderas att kommunerna använder en del av de anslag som anvisats för hälsofrämjande och förebyggande verksamhet till kulturinriktade åtgärder och främjande av specialkompetens inom kulturell välfärd. Verksamheten kan med fördel genomföras som ett samarbete mellan social- och hälsovårds-, kultur-, undervisnings-, ungdoms- och idrottsnämnderna samt tekniska nämnderna, konst- och kulturinstitutionerna samt olika organisationer.

I och med kommun- och servicestrukturen kan samsamarbetsområdena organisera hälso- och sjukvårds- samt socialvårdstjänsterna enligt samkommuns- eller värdkommunsprincipen. Då lönar det sig att grunda ett samsamarbetsorgan för främjande av hälsa och välfärd inom samsamarbetsområdet.

Ansvariga: Kommunerna och Finlands kommunförbund

Tidsschema: Åren 2010–2014

Åtgärdsförslag 6:

Undervisningsministeriet ökar sitt stöd för verksamhet som främjar kulturens välfärdseffekter. Även de övriga ministerierna och Penningautomatföreningen styr sitt stöd till projekt som främjar hälsa och välfärd med hjälp av konst och kultur.

Finansieringsansvaret fördelas mellan olika förvaltningsområden. Nedan nämnda instanser förhandlar om samarbetet och arbetsfördelningen när det beslutas om finansieringen:

a) Undervisningsministeriet utökar gradvis anslaget för verksamhet som främjar kulturens välfärdseffekter (150 000 euro år 2009). I samband med att konstkommissionsväsendet omorganiseras och centralkommissionens position klargörs överväger man

alternativet att delegera anslaget till centralkommissionen och de regionala konstkommissionerna.

b) Social- och hälsovårdsministeriet riktar en del av anslaget för hälsofrämjande och det s.k. TUKE-anslaget till arbetet med att främja kulturens hälso- och välfärdseffekter.

c) Penningautomatföreningen RAY beaktar kulturens välfärdseffekter i betydelse i uppdateringen av sin underströdsstrategi. Strategiberedningen inleds år 2010 och träder i kraft från år 2012.

d) Arbets- och näringsministeriet beaktar kulturens välfärdseffekter i betydelse i genomförandet av den arbets- och näringspolitiska strategin för välfärdseffekter samt i verkställandet av det strategiska projektet för kreativ ekonomi.

e) Miljöministeriet beaktar kulturens välfärdseffekter i samband med sina beslut om användning av forsknings- och utvecklingsanslag.

Centret för hälsofrämjande (Tekry) fungerar som en förenande länk mellan olika organisationer och främjar sammanställandet av kulturella välfärdprojekt i samarbete med finansörerna.

Ansvariga: UVM, SHM, ANM, MM, Penningautomatföreningen RAY, Centret för hälsofrämjande, olika organisationer

Tidsschema: Åren 2011–2014.

2 Samarbetet mellan offentliga, privata och tredje sektorn

Åtgärdsförslag 7:

Utvecklingen av gemensam företagsverksamhet och gemensamma servicekoncept mellan kultursektorn, de kreativa branscherna och välfärdseffekterna understöds.

Samarbete och nätverkande mellan företag inom de kreativa branscherna samt hälso- och välfärdseffekterna i syfte att skapa mångsidiga servicekoncept, produkter och kundrelationer är ett nytt och växande område. Gemensamma företagskuvöser, företagsrådgivning, fortbildning och samsamarbetsutbildning stö-

djer målen att utveckla nya hälsofrämjande servicekoncept samt kulturprodukter som kan kombineras med social- och hälsovårdstjänster. Kompetens inom företagsekonomi, handel och produktifiering bör främjas bland de yrkesutbildade inom social- och hälsovårdsbranschen, konstnärerna inom olika områden samt s.k. professionella förmedlare (regissörer, artenomer, kulturproducenter m.fl.). Företagarna inom kreativ ekonomi, kultursektorn och omsorgsbranschen kan både ha nytta av och gagna främjandet av hälso- och välfärdseffekter inom de regionala nätverken (se åtgärdsförslag 4).

Utvecklingen av nya typer av konst- och kulturtjänster ska stärkas när det gäller serviceinnovationer. Detta stödjer samtidigt attraktiviteten hos och samsättningen inom social- och hälsovårdsbranschen. Undervisningsministeriet fortsätter och stärker samarbetet med Arbets- och näringsministeriets HYVÄ-projekt och strategiska projekt för kreativ ekonomi samt med andra instanser och projekt som stödjer branschen. Det finns åtskilliga mikroföretag inom kultursektorn som skulle ha stöd och fördelar av nätverkandet och förmedlarorganisationerna bland annat när det gäller finansiering och marknadsföring.

Förslagets effekter på lagstiftningen om upphovsrätt och beskattningen bör utredas i vidareutvecklingen av programmet. Kulturverksamheten ska i konkurrensutsättningen av tjänsterna inom branschen betraktas som verksamhet som främjar serviceinnovationer och kvalitet.

Ansvariga: UVM, ANM, SHM, närings-, trafik- och miljöcentralerna, regionförvaltningsverken, Tekes – utvecklingscentralen för teknologi och innovationer, landskapsförbunden, Institutet för hälsa och välfärd (THL), verksamhetsgrupperna för landsbygdens utveckling, olika organisationer.

Tidsschema: Åren 2010–2014.

Åtgärdsförslag 8:

Fler gemensamma aktivitets- och mötesplatser för kommuninvånarna söks aktivt.

Stads- och kommunplaneringen utgår från principen om kulturell mångfald samt tolerans- och hälsofrämjan-

de miljöer. Målet är att skapa en kreativ byggd miljö, där funktionerna inte indelas med klara gränser utan samverkar smidigt. Detta kräver en inventering av lokaler och rum, tväradministrativ arkitektur-, rums- och tidsplanering samt främjande av s.k. sociodesign, som uppmuntar till aktivt deltagande, kultur och social konst.

Kommunerna fäster i sin planläggning uppmärksamhet vid möjligheter att erbjuda utomhus- och inomhuslokaler för konst, idrott och kulturverksamhet. Möjligheterna att använda offentliga byggnader också utanför tjänstetid förbättras, och lokalerna planeras så att de kan användas på många olika sätt som öppna mötesplatser för användare i olika åldrar. I renoveringen av gamla fastigheter utvecklas lösningar för olika ändamål och funktioner så att också lågprislokaler och lokaler som reparerats utan större åtgärder kan tas i bruk för lämplig verksamhet. Lokala aktörer uppmuntras att sammanställa kulturmiljöinventeringar och -program för sin region, med hjälp av vilka de kan främja byggandet av aktivitets- och mötesplatser.

Biblioteket är ofta ett kommunalt kulturcentrum, och dess verksamhetsformer utvecklas hela tiden. Biblioteken, medborgar- och arbetarinstitutionen samt museerna stöds i deras egenskap av mötes- och läroplatser för individer, familjer och grupper. Kulturtjänster bör finnas tillgängliga även utanför städernas centrum. Byverksamheten, de regionala bysammanslutningarna, verksamhetsgrupperna för landsbygdens utveckling och byskolorna är utmärkta arenor för bevaringen och utvecklingen av lokalsamhällen samt för överföringen av kulturarvet.

De ansvariga parterna genomför tillsammans med olika aktörer ett samarbetsprojekt som genom verksamhets- och lokalexempel främjar möjligheterna att skaffa utomhus- och inomhuslokaler för konst- och kulturändamål.

Ansvariga: MM, UVM, Finlands Kommunförbund, Finlands Hembygdsförbund, kommunerna, olika organisationer, by- och stadsdelsföreningarna

Tidsschema: Åren 2010–2014.

Åtgärdsförslag 9:

Verksamhetsformer som stärker kultur i vardagen utvecklas och stöds inom olika typer av samhällsverksamhet.

Med kultur i vardagen avses att människorna i sitt vardagsliv kan uppleva och göra sådant som gör livet meningsfullt och betydelsefullt. Detta är en förutsättning för människornas psykiska, fysiska och sociala välfärd. Kultur i vardagen öppnar perspektiv på både människans egna och samhällsaktörernas möjligheter att använda konst och kultur för att främja deltagande, delaktighet och social gemenskap. Egna meningsfulla erfarenheter och upplevelser, kreativitet, växelverkan och samarbete med andra människor stärker identiteten och närmiljön.

Vardagskulturperspektivet utmanar sammanslutningarna och institutionerna inom olika typer av samhällsverksamhet att bedöma sin egen verksamhet genom att begrunda hur de kunde effektivisera växelverkan och göra vardagsaktiviteterna smidigare samt utöka människornas möjligheter att delta och påverka. Sammanslutningarna och institutionerna ska utveckla sina egna funktioner och på olika sätt stödja människornas initiativkraft för att stärka kulturen i vardagen.

Organisationerna, församlingarna, aktörerna inom fritt bildningsarbete, konstnärerna och alla frivilliga aktörer inom de olika branscherna gör ett värdefullt arbete för att främja den sociala gemenskapen, delaktigheten och välfärden. Ovan nämnda aktörer står i många kommuner i nyckelposition när det gäller att producera och stödja kulturtjänster, äldreservice samt idrotts- och annan fritidsverksamhet. Aktörerna inom tredje sektorn kommer i framtiden att få en allt större betydelse, vilket innebär att den verksamhet som bedrivs av allmännyttiga föreningar, frivilliga och amatörer bör stödjas effektivare. Kommunerna måste samarbeta intensivare med organisationer och företag som producerar denna typ av verksamhet och tjänster.

Ansvariga: Olika organisationer, andra frivilligorganisationer och sammanslutningar i medborgarsamhället, konst- och kulturinstitutionerna, konstnärsorganisationerna, medierna, kommunerna.

Tidsschema: Åren 2010–2014.

Åtgärdsförslag 10:

Konst- och kulturinstitutionerna samt andra aktörer inom kultursektorn uppmuntras till ett långsiktigt och systematiskt publiksamarbete med vård- och serviceenheterna inom social- och hälsovården, andra inrättningar, skolor och arbetsplatser.

Instanser som får betydande offentlig finansiering, bland annat de konst- och kulturinstitutioner som beviljas statsandel, uppmuntras till mångsidigt samarbete med vård- och serviceenheter inom social- och hälsovården samt skolor och andra inrättningar, såsom fångelser eller invandrarsammanslutningar och invandrarförläggningar. Publiksamarbete bör bedrivas också i mer allmän utsträckning med arbetslivet och arbetsplatserna. De nationella konst- och kulturinstitutionerna kunde också inleda samarbete med fadder- värdenheter och fadderskolor på riksomfattande nivå. På motsvarande sätt kunde museerna, biblioteken, medborgar- och arbetarinstitutionen, orkestrarna och teatrarna bedriva fadder- verksamhet på lokal och regional nivå. I samarbete med fadder- enheterna utarbetas en årlig kulturplan. För skolelever bör olika typer av kulturevenemang anordnas, såsom skolkonserter, konstutställningar och teater-, dans-, opera- eller filmföreställningar.

Detta långsiktiga arbete förutsätter en ansvarsperson som skapar kontakter, samordnar verksamheten, handleder och utbildar aktörerna och som hjälper till med att upprätta avtal, planera kulturprogram samt följa upp och rapportera om verksamheten.

Såväl arbetsgivarna som konst- och kulturinstitutionerna uppmuntras att ta i bruk den skattefria kultursedeln i större utsträckning.

Ansvariga: UVM, SHM, Museiverket, Statens konstmuseum, kommunerna, Finlands Kommunförbund, Finlands Museiförbund, konst- och kulturinstitutionerna, arbetsgivarna, olika organisationer.

Tidsschema: Åren 2010–2014.

Åtgärdsförslag 11:

De kulturella behoven och individuella önskemålen och uppfyllandet av dessa antecknas i vård- och serviceplanen för klienter/patienter inom social- och hälsovården.

En vård- och serviceplan upprättas för varje klient som börjar utnyttja social- och hälsovårdstjänsterna, oavsett om det är fråga om öppenvård, serviceboende eller institutionsvård. Klientens vård- och servicebehov samt biografiska uppgifter antecknas, varvid personalen också får reda på hans eller hennes hobbyer och vanor. De flesta vårdenheter tillämpar ett system där varje klient/patient tillskrivs en egen, ansvarig skötare. Denna skötare spelar en nyckelroll när det gäller att tillfredsställa klientens kulturella och konstnärliga liksom även fysiska och psykiska behov.

Konstnärsbesök, bibliotekstjänster och gemensamma besök på olika kultur- och konstevenemang enligt klienternas och personalens önskemål och enhetens möjligheter är en del av vardagen på vårdinstitutionen. Därtill kunde det på vårdenheterna finnas personer med specialutbildning inom kulturverksamhet som har till uppgift att organisera konstaktiviteter, fester och annan överraskningsverksamhet i samarbete med klienterna, de anhöriga och frivilliga. Klientens egen skötare och verksamhetsledaren (t.ex. en arteterapeut) samt eventuellt en professionell konstnär kan tillsammans skapa kulturstunder och innehåll i livet för klienterna och en kreativ atmosfär vid vårdenheterna. Detta stödjer också boendeaktiviteten, arbetshälsan, rekryteringen och personalens varaktighet vid vård- eller omsorgsenheterna och institutionerna.

Ansvariga: SHM, Institutet för hälsa och välfärd (THL), kommunerna och vård- och serviceenheterna, olika organisationer

Tidsschema: Åren 2010–2014.

Åtgärdsförslag 12:

Kommunerna och andra byggherrar reserverar en viss procent av byggnads- eller renoveringskostnaderna för konstförvärv i syfte att öka trivselsn i vård- och institutionsmiljön. För vårdenheternas driftskostnader reserveras ett årligt anslag som används för att främja kulturverksamhet och social gemenskap och skapa en hemlik vårdmiljö utifrån klienternas och personalens gemensamma önskemål.

Kvalitetsrekommendationen för främjande av hälsa omfattar hälsofrämjande livsmiljöer. Genom god planering av sjukhus- och serviceenheter är det möjligt att skapa vårdmiljöer som stödjer hälsan. Bäddavdelningar och vårdenheter vid hälsovårdscentralerna kan renoveras enligt de senaste lärorna och modellerna inom sjukhusarkitekturen i syfte att skapa hemlika, effektiva lokaler som är trivsamma även ur klientens eller patientens synvinkel samt sådana lokaler som krävs för kultur- och rekreationsverksamhet.

För att öka trivselsn ska en viss procent av byggnads- och renoveringskostnaderna vikas för konstförvärv, konsttextilier, grönområden osv. Detta mål har redan godkänts och införts i det konst- och konstnärspolitiska programmet samt i det principbeslut som statsrådet fattat på basis av detta (2003). Procentprincipen iaktas nuförtiden i varierande grad i olika kommuner.

Anslag bör reserveras i vårdenheternas årliga budgeter för både kulturverksamhet och arbetet med att öka trivselsn i livsmiljön.

Ansvariga: SHM, MM, kommunerna, samkommunerna, byggherrarna

Tidsschema: Åren 2010–2014.

3 Mer forskning och större kunskapsunderlag

Åtgärdsförslag 13:

Det nya forskningsprogrammet Valfärdspolitik med andra medel inleds.

Det forskarteam som har medverkat i beredningen av åtgärdsprogrammet har föreslagit att enskilda studier och forskningsämnen som gäller kulturens välfärdseffekter sammanställs till ett mer omfattande forskningsprogram. I enlighet med forskarteamets förslag inleds ett tvärvetenskapligt forskningsprogram, Valfärdspolitik med andra medel, som kan innehålla följande delområden:

1. Effekterna av kultur- och konstrelaterade hobbyer som främjare av sociala nätverk och socialt kapital
2. Konstens, kulturens och kulturarvets effekter på livets meningsfullhet, hälsan, välfärden, samhällsutvecklingen och ekonomin; strävan är att skapa bedömningsmetoder på längre sikt
3. Kulturella interventionsstudier vid olika vård- och serviceenheter inom social- och hälsovården (barn och unga, äldre, klienter med minnesstörningar, rehabiliteringsklienter med psykiska problem, handikappade, invandrare)
4. Komparativa interventionsstudier där kultur- och konstinriktade metoder används för att förbättra arbetshälsan och produktiviteten samt förhindra eller undanröja arbetshälsoproblem; bedömning av interventionernas långtidseffekter
5. Undersökning av kulturens effekter när det gäller att upprätthålla arbetsförmågan hos arbetslösa
6. Undersökning och utveckling av konstutbildningen och konstfostran i anknytning till konstens hälso- och välfärdseffekter
7. Konstens föränderliga natur i olika miljöer; konsten både förändrar och förändras.

Via dessa forskningsteman kan forskningsprogrammet skapa nya perspektiv och delta i debatten om främjandet av hälsa och välfärd med hjälp av kultur samt tryggheten och utvecklandet av välfärdssamhället. Begreppen i anslutning till detta ämnesområde måste klargöras. Statistikcentralens undersökning om

befolkningens fritid, statistik och uppföljningsuppgifter är ett nödvändigt stöd för detta forskningsprogram. Den information som fås genom forskningsprogrammet kunde spridas i form av en elektronisk, snabb och förmånlig publikationsserie.

Under det första året av detta åtgärdsprogram inleds beredningen av forskningsprogrammet, och finansieringsmöjligheterna utreds. Möjliga finansiärer och aktörer är Finska kulturfonden, Svenska Kulturfonden, Finlands Akademi, Tekes – utvecklingscentralen för teknologi och innovationer, Institutet för hälsa och välfärd (THL), Arbetshälsoinstitutet, Statistikcentralen, Jubileumsfonden för Finlands självständighet Sitra, Arbetarskyddsfonden, ANM, UVM, SHM och Penningautomatföreningen RAY.

Ansvariga: THL, Arbetshälsoinstitutet, Statistikcentralen, finansiärer, högskolorna och forskningsinstitutet

Tidsschema: Forskningsprogrammet bereds år 2010, och forskningen genomförs åren 2011–2014.

Åtgärdsförslag 14:

En professur i kultur och välfärd och en nationell forskarskola inrättas.

Forskning om hälsa och välfärd respektive konst och kultur bedrivs vid olika universitet och forskningsenheter. En forskning som kombinerar de olika aspekterna saknar tills vidare strukturer. Följaktligen föreslås att en professur och nationell forskarskola inrättas vid något universitet i syfte att stärka forskningen om kultur och välfärd och dess position samt skapa de forskningsstrukturer som krävs. Forskningen om kultur och välfärd lämpar sig också väl för yrkeshögskolornas verksamhet.

I anslutning till Åbo stadsforskningsprogram (2009–2012) har Åbo universitet föreslagit att en donationsprofessur om kulturell hälso- och välfärdsforskning inrättas. Donationsprofessuren är ett gemensamt förslag av flera fakulteter vid Åbo universitet, och idén är att den ska ingå i Åbos kulturhuvudstadsår 2011. Bakom professuren står medicinska, humanistiska, pedagogiska och samhällsvetenskapliga fakulteten.

Ansvarig: Universitetet, forskningssamfundet och yrkeshögskolorna

Tidsschema: Under åtgärdsprogrammet.

Åtgärdsförslag 15:

Kulturverksamhet och konstinriktade metoder integreras i barnskyddet, ungdoms- och socialarbetet, äldre servicen, hälso- och sjukvården, rehabiliteringstjänsterna, undervisningen i skolorna samt integreringen av invandrare. Metoderna utnyttjas och utvecklas i syfte att förebygga utslagning och öka delaktigheten och arbetshälsan.

Behovet av kulturverksamhet och konstinriktade metoder ökar i takt med att samhället förändras och olika vård- och problemsituationer blir allt mer komplexa. Bland klienterna inom företagshälsovården, elevvården samt social- och hälsovården finns människor som inte lyckas komma ur sin onda cirkel av psykosociala problem helt och hållet med traditionella metoder. Kulturella metoder, social konst och handarbete samt nära gemenskaper kan utnyttjas och utvecklas bland annat för att förebygga utslagning bland barn och unga, människor i arbetsför ålder och äldre samt för att stärka funktions- och arbetsförmågan hos permitterade och arbetslösa.

Kultur- och språkskillnaderna samt invandrarnas första tid i det finländska samhället kan skapa utmaningar i skolorna, på arbetsplatserna och i olika gemenskaper. Konstinriktade metoder är ett nytt sätt att nå ut till dessa människor och hitta dolda resurser som hjälper dem att skapa sig ett nytt och självständigt liv. De får kontakt med andra människor genom kulturverksamheten samt stöd och råd på vägen. Genom kultur- och konstverksamheten får de förtroende för och blir delaktiga i ett samhälle som hjälper och stödjer individen.

Kulturverksamheten och de konstinriktade metoderna samt utvärderingen av deras effekter borde också integreras i den fysiska, psykiska och sociala rehabiliteringen. Experter på konst- och kulturinriktade metoder bör anställas som specialarbetare inom social- och hälsovården.

Ansvariga: SHM, Institutet för hälsa och välfärd (THL), universitetet, konsthögskolorna, yrkeshögskolorna, Arbetshälsoinstitutet, rehabiliteringsinrättningarna, kompetenscentren, kommunerna, privata tjänsteleverantörer inom branschen

Tidsschema: Åren 2010–2014.

4 Utbildning

Åtgärdsförslag 16:

Perspektivet om konstens och kulturens välfärdseffekter stärks på alla utbildningsstadier. Konst- och färdighetsämnen inkluderas på alla stadier inom utbildningen.

Konst och kultur är en del av människans identitetsskapande och ska beaktas på alla utbildningsstadier.

a) Kulturfostran och orienteringen i kulturarvet integreras i större skala i småbarnsfostran samt i konst- och färdighetsämnena och hälsokunskapen i skolorna.

b) Främjandet av kulturens välfärds- och hälsoeffekter inkluderas i läroämnet hälsokunskap.

c) Främjandet av hälsa och välfärd med hjälp av konst och kultur beaktas i verkställandet av grunderna för yrkesinriktade grundexamina samt yrkes- och specialyrkesexamina.

d) Gemensam undervisning inom kultur-, social- och hälsoområdet samt konstinriktade studier inkluderas i yrkeshögskolornas och universitetens utbud av undervisning.

e) Möjligheten till och behovet av gemensamma examina för social-, hälso-, kultur- och ungdomssektorn utreds i syfte att skapa en ny typ av utbildning inom hälsa och välfärd som ger yrkesbehörighet.

f) Fortbildning anordnas för konstnärer samt musik- och konstpedagoger som arbetar vid vård- och serviceenheter. På motsvarande sätt anordnas kulturutbildning för social- och hälsovårdspersonalen. Arbetskraftsutbildning riktas till denna sektor.

Undervisning i konst- och färdighetsämnen (musik, bildkonst, handarbete, gymnastik) anordnas endast i liten skala i grundskolan, gymnasiet, yrkesskolorna och högskolorna. Konst- och färdighetsämnena upp-

muntrar till kreativitet och stärker identiteten, och de behöver därför utökas. De nationella läroplansgrunderna, examensgrunderna, lärarutbildningen, timfördelningen, skolans eller läroinrättningens egen kultur och anda samt föräldrarnas aktivitet spelar en stor roll också när det gäller att främja elevernas och de studerandes välfärd.

De nationella grunderna för examina inom den yrkesinriktade grundutbildningen förnyas före år 2010. De nya examensgrunderna ger goda möjligheter att på ett mångsidigt sätt beakta främjandet av hälsa, idrott och arbetshälsa med kulturella metoder. De strukturellt sett flexibla examensgrunderna erbjuder de studerande möjligheter att inkludera mer konst- och kulturämnen i sina studier enligt individuella val. Anordnarna av yrkesutbildning ska uppmuntras till att tillhandahålla konst- och kulturämnen i hälso- och välfärdsfrämjande syfte. Yrkeshögskolorna och yrkesläroanstalterna på andra stadiet bör ges en rekommendation om att skapa gemensamma studiehelheter inom social-, hälso- och kulturområdet.

Konstnärer som arbetar vid serviceenheter inom social- och hälsovården erbjuds utbildning i hur man ska möta olika klientgrupper och verka inom vårdenheter. På motsvarande sätt behöver vård- och socialvårdspersonalen fortbildning och samarbetsutbildning med kultursektorn och de kreativa branscherna för att kulturverksamheten ska förankras till en del av arbetshälsan samt social- och hälsovårdstjänsterna.

Konstämnen och studier i kulturella metoder bör inkluderas i lärarutbildningen samt i studierna och examina i pedagogik. Arbetskraftspolitiska metoder och utbildning kan utnyttjas för att utveckla sektorn.

Ansvariga: UVM, ANM, Utbildningsstyrelsen, universiteten, konsthögskolorna, yrkeshögskolorna, yrkesläroanstalterna, instituten

Tidsschema: Statsrådets mål för den grundläggande utbildningen, besluten om timfördelningen samt innehållet i läroplanerna för den grundläggande utbildningen påverkas under åren 2010–2011. Konstämnen inkluderas på olika utbildningsstadiet och kulturverksamhetens betydelse framhävs som en del av hälso-kunskapen under åren 2010–2013.

5 Informationsspridning

Åtgärdsförslag 17:

Ett projekt inleds i syfte att samla, bedöma och sprida material som sammanställts inom nätverket Kultur ger hälsa.

Nätverket Kultur ger hälsa har verkat i Finland alltsedan år 1992. Det nationella nätverket har under årens lopp bedrivit utvecklings-, utbildnings- och informationsarbete i anslutning till kulturens och konstens hälso- och välfärdseffekter. Nätverksmedlemmarna har till dags dato samlat en bred kunskap om området samt ett arkiv så gott som bara genom frivilligarbete.

Nätverket Kultur ger hälsa genomför projektet (under åren 2010–2011) med stöd av undervisningsministeriet och social- och hälsovårdsministeriet.

Ansvariga: Nätverket Kultur ger hälsa, UVM, SHM, Institutet för hälsa och välfärd (THL).

Tidsschema: Åren 2010–2011.

Åtgärdsförslag 18:

En gemensam interaktiv elektronisk databank tas i bruk. Databanken innehåller sektorrelaterad forsknings- och utvecklingsdata samt uppgifter om förfaranden, modeller och aktörer.

Det s.k. Taika-projektet, (Konsten som mötesplattform för sektorövergripande kulturella innovationer 2008–2011) som utgör en del av det UVM/ESF-finansierade programmet Att utveckla innovations- och kunskapssystem, producerar en social webbtjänst och en databank över konstinriktade metoder. I databanken samlas forskningsdata om kultur- och konstrelaterad hälsa och välfärd samt god praxis med beaktande av redan existerande databanker/portaler och länkar till dessa (t.ex. hyvatkaytannot.fi, terveysuomi.fi, sosiaaliporssi.fi, toimintasuomi.fi, Kultus.fi).

Utbildnings- och utvecklingscentret Palmenia vid Helsingfors universitet koordinerar projektet och ansvarar för utvecklingen av databanken under åren

2008–2011, varefter ansvaret för administrationen och uppdateringen av databanken måste överföras på en organisation som bygger på fortlöpande verksamhet. Den ansvariga instansen ska se till att informationen sprids till så många människor som möjligt, såväl frivilligaktörer, yrkesutbildade som beslutsfattare.

Ansvariga: Utbildnings- och utvecklingscentret Palmenia vid Helsingfors universitet, Institutet för hälsa och välfärd (THL), Centret för hälsofrämjande (Tekry)

Tidsschema: Databanken utvecklas under åren 2008–2011. Fortsättningen efter år 2012 måste utredas (se åtgärdsförslag 3).

Åren 2011–2014

Åtgärdsprogrammet genomförs inom ramen för de tidsscheman som anges i åtgärdsförslagen. En mellanrapport om programmets genomförande sammanställs före utgången av år 2012 och en slutlig uppföljningsrapport före utgången av år 2015.

6 Genomförande och uppföljning av åtgärdsprogrammet 2010–2014

År 2010

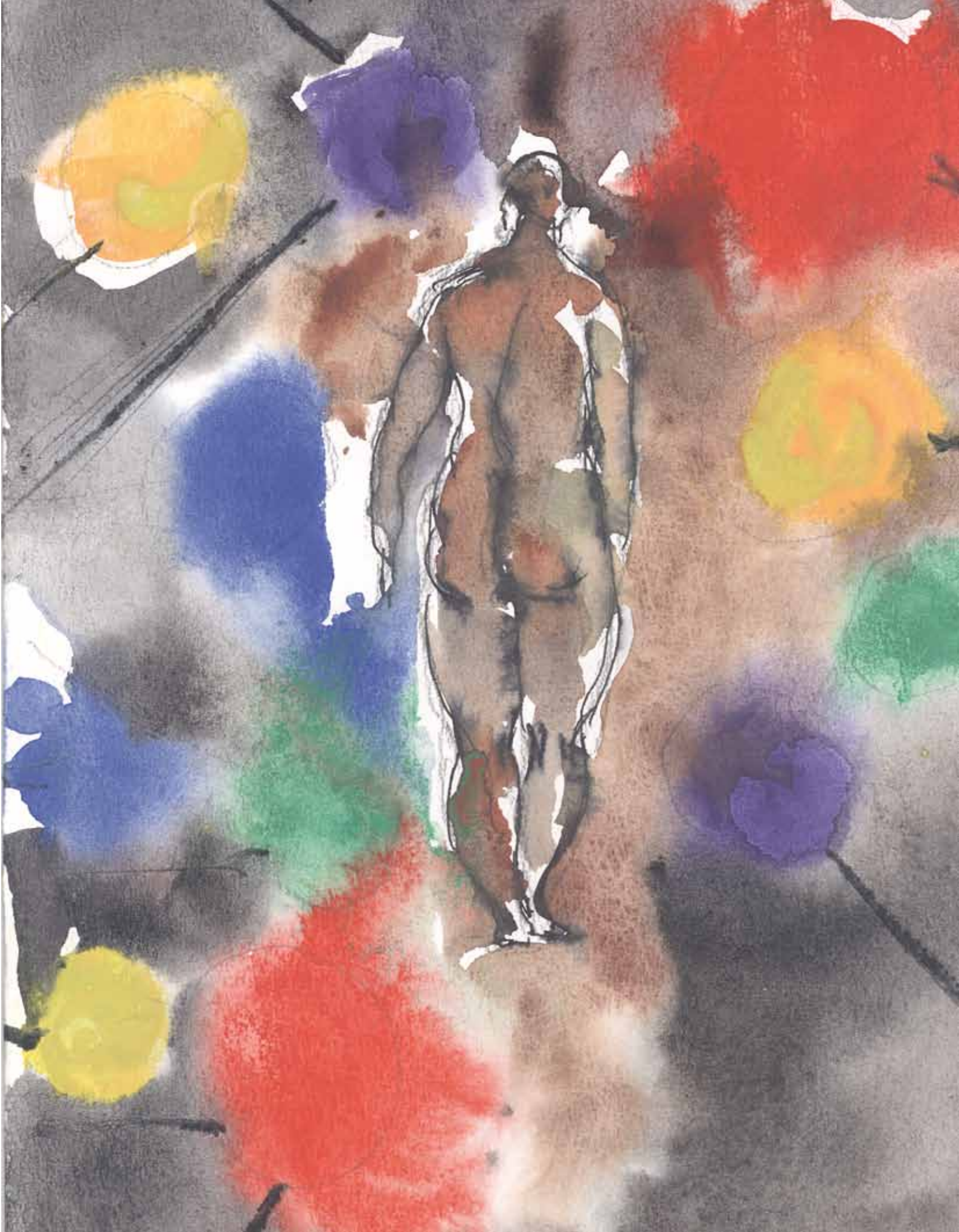
1. Social- och hälsovårdsministeriet tillsätter under år 2010 ett tväradministrativt samarbetsorgan, som består av representanter som utnämnts av olika ministerier och centrala aktörer i branschen.

2. En mer detaljerad plan för genomförandet av åtgärdsprogrammet utarbetas inom samarbetsorganet. Planen innehåller en specificering av åtgärder, bedömningen, de ansvariga instanserna och personerna samt tidsschemana.

3. En verkställighetsplan, inklusive planer för information och bedömning, fastställs i ministergruppen för politikprogrammet för hälsofrämjande.

4. Budgeteffekterna preciseras, och budgetförslag för åren 2011–2014 framställs.

5. Det föreslås att främjandet av hälsa och välfärd med hjälp av kultur införs i följande regeringsprogram.





OPETUSMINISTERIÖ

Undervisningsministeriet

MINISTRY OF EDUCATION

Ministère de l'Éducation

ISBN 978-952-485-887-8 (PDF)
ISSN 1797-9501 (PDF/Online)