



Museoiden, teattereiden ja orkestereiden valtionosuusuudistus 2008–2010 Loppuraportti

Opetusministeriön työryhmämuistioita ja selvityksiä 2009:19

Museoiden, teattereiden ja orkestereiden valtionosuusuudistus 2008–2010

Loppuraportti

Opetusministeriön työryhmämuistioita ja selvityksiä 2009:19



OPETUSMINISTERIÖ

Undervisningsministeriet

MINISTRY OF EDUCATION

Ministère de l'Éducation

Opetusministeriö / Undervisningsministeriet

Kulttuuri-, liikunta- ja nuorisopolitiikan osasto / *Kultur-, idrotts- och ungdomspolitiska avdelningen*

PL / PB 29

00023 Valtioneuvosto / Statsrådet

<http://www.minedu.fi/OPM/Julkaisut>

ISBN 978-952-485-733-8 (nid.)

978-952-485-734-5 (PDF)

ISSN 1458-8102 (Painettu)

1797-951X (PDF)

Opetusministeriön työryhmämuistioita ja selvityksiä/

Undervisningsministeriets arbetsgruppspromemorior och utredningar 2009:19

Kuvailulehti

Julkaisija
Opetusministeriö

Julkaisun päivämäärä
31.5.2009

Tekijät Valtionosuusuudistus 2008–2010 Puheenjohtaja: Kulttuuriasiainneuvos Tiina Eerikäinen Sihteeri: Suunnittelija Viivi Seirala	Julkaisun laji Opetusministeriön työryhmämuistioita ja selvityksiä	
	Toimeksiantaja Opetusministeriö	
	Toimielimen asettamispvm 21.11.2007	Dnro 121/040/2007
Julkaisun nimi Museoiden, teattereiden ja orkestereiden valtionosuusuudistus 2008–2010 (Statsandelsreformen för museer, teatrar och orkestrar 2008-2010)		
Julkaisun osat Muistio + liitteet		
<p>Tiivistelmä</p> <p>Työryhmä on toimeksiantonsa mukaisesti seurannut museoiden, teattereiden ja orkestereiden vuosina 2008-2010 tehtävän valtionosuusuudistuksen toteutumista uudistuksen kahtena ensimmäisenä vuonna.</p> <p>Vuonna 2005 eduskunta hyväksyi hallituksen esityksen opetus- ja kulttuuritoimen rahoituslain uudistuksesta, jonka myötä museoiden, teattereiden ja orkestereiden yksikköhinta tarkistetaan vuoden 2008 alusta lukien kustannustasoa vastaavaksi joka neljäs vuosi. Opetusministeriö vahvisti lokakuussa 2007 museoiden, teattereiden ja orkestereiden vuoden 2008 valtionosuuden perusteena olevat yksikköhinnat ja laitokohtaiset henkilötyövuosimäärät. Tämän päätöksen yhteydessä käytettiin ensimmäisen kerran uusia, todellisiin käyttökustannuksiin perustuvia yksikköhintoja. Uudistuksen myötä museoiden, teattereiden ja orkestereiden valtionosuudet kasvavat vuosina 2008-2010 arviolta noin 50 miljoonaa euroa, eli noin 77 %. Kolmen vuoden aikana toteutettava valtionosuuksien yksikköhinnan kasvu on merkittävin järjestelmän käyttöönoton jälkeen toteutettu uudistus.</p> <p>Työryhmä on selvittänyt museoiden, teattereiden ja orkestereiden valtionosuuksien korotusten kohdentumista laitosten toimintaan uudistuksen kahtena ensimmäisenä vuonna 2008-2009. Valtionosuuden piirissä oleville laitoksille lähetetyn kyselyn perusteella työryhmä totesi, että tilanne valtionosuuksien kohdentumisen osalta on parempi kuin valtionosuusjärjestelmää käyttöönotettaessa vuonna 1993. Tällöin valtion rahoituksen voimakkaasti kasvaessa kunnat leikkasivat omia tukiaan laitoksille jopa valtionosuuden kasvua enemmän. Tehdyn kyselyn perusteella kuntien rahoitus kulttuurilaitoksille on nyt keskimäärin kasvanut, mutta tilanne kuntien ja taiteen alojen välillä vaihtelee suuresti.</p> <p>Toimenpiteiksi työryhmä ehdottaa, että opetusministeriö harkitsee henkilötyövuosien uudelleen kohdentamista niissä kaupungeissa ja kunnissa, joissa valtionosuuksien korotuksia ei kohdennettu osoitettuun tarkoitukseen. Museoiden osalta työryhmä ehdottaa lisäksi, että henkilötyövuosien uudelleenkohdentamista tarkasteltaisiin ottaen huomioon todellisten ja myönnettyjen henkilötyövuosien välisen erotuksen.</p> <p>Työryhmä suosittelee kulttuurilaitosten valtionosuuksien määrien ja perusteiden muutosten tuomista entistä selkeämmin esille kuntien kulttuuritoimen talousarvioiden perusteluissa ja toimintakertomuksissa. Valtionosuuksien kohdentamisen ja kehityksen seuraamisen helpottamiseksi työryhmä ehdottaa, että opetusministeriö ilmoittaa kulttuurilaitosten valtionosuudet ylläpitäjille osoitetulla erillisellä rahoituspäätöksellä.</p> <p>Työryhmä pitää tärkeänä koulutuksen järjestämistä kulttuurilaitosten johdolle ja taloushallinnosta vastaaville henkilöille. Teattereiden ja orkestereiden harkinnanvaraisten valtionavustusten myönnöstä tehtävällä erillisellä päätöksellä ja maksatuksen irrottamisella valtionosuusjärjestelmästä voitaisiin turvata avustuksen ohjautuminen päätöksessä osoitettuun tarkoitukseen ja selkiyttää harkinnanvaraisten avustusten erottumista valtionosuudesta. Erikoismuseoiden erityisavustuksiin työryhmä ei tässä vaiheessa ehdota muutoksia.</p> <p>Työryhmä esittää seurantatyöryhmän työn jatkamista vuoden 2010 vuoden loppuun, jotta seurantatiedot saataisiin koko uudistusta koskevalta ajalta. Lisäksi työryhmä esittää laajemman vaikuttavuustutkimuksen teettämistä vuoden 2010 jälkeen. Erityisesti museosektorin kysymykset edellyttäisivät jatkossa myös erillistä selvitystä.</p>		
Avainsanat Museo, teatteri, orkesteri, valtionosuus, henkilötyövuosi, yksikköhinta		
Muut tiedot		
Sarjan nimi ja numero Opetusministeriön työryhmämuistioita ja selvityksiä 2009:19	ISSN 1458-8102 (painettu) 1797-951X (PDF)	ISBN 978-952-485-733-8 (nid.) 978-952-485-734-5 (PDF)
Kokonaissivumäärä 52	Kieli suomi	Hinta Luottamuksellisuus julkinen
Jakaja Yliopistopaino	Kustantaja Opetusministeriö	

Presentationsblad

Utgivare
Undervisningsministeriet

Utgivningsdatum
31.5.2009

Författare Ordförande: Kulturrådet Tiina Eerikäinen Sekreterare: Planerare Viivi Seirala	Typ av publication Undervisningsministeriets arbetsgruppspromemorior och utredningar	
	Uppdragsgivare Undervisningsministeriet	
	Datum för tillsättande av 21.11.2007	Dnro 121/040/2007
Publikation Statsandelsreformen för museer, teatrar och orkestrar 2008-2010 (Museoiden, teattereiden ja orkestereiden valtionosuusuudistus 2008-2010)		
Publikationens delar Promemoria samt bilagor		
Sammandrag I enlighet med sitt uppdrag har arbetsgruppen följt upp hur statsandelsreformen har verkställts för museernas, teatrarernas och orkestrarernas del åren 2008-2010, dvs. under reformens två första år. År 2005 godkände riksdagen regeringens proposition till lag om ändring av lagen om finansiering av undervisnings- och kulturverksamhet. Enligt lagen ses enhetspriset för museer, teatrar och orkestrar över vart fjärde år så att det motsvarar kostnadsnivån. Första gången det här gjordes var i början av år 2008. I oktober 2007 fastställde undervisningsministeriet de enhetspriser och institutionsspecifika årsverken som ligger som grund för statsandelen år 2008 för museer, teatrar och orkestrar. I samband med detta beslut använde man för första gången enhetspriser som grundar sig på verkliga driftskostnader. En följd är att statsandelarna för museer, teatrar och orkestrar stiger med upp-skattningsvis 50 miljoner euro, dvs. cirka 77 % åren 2008-2010. En ökning i enhetspriserna, som för statsandelarnas del ska verkställas under loppet av tre år, är den mest betydelsefulla reformen sedan systemet togs i bruk. Arbetsgruppen har granskat hur ökningen i statsandelarna för museer, teatrar och orkestrar har allokerats vad gäller institutionernas verksamhet under de två första åren 2008-2009. Utgående från en enkät som skickades till de institutioner som berörs av reformen konstaterar arbetsgruppen att situationen beträffande statsandelarnas allokering är bättre än år 1993 då statsandelsystemet togs i bruk. När statens finansiering då sköt i höjden fanns det kommuner som skar ner på sina egna stöd till institutionerna t.o.m. kraftigare än vad statsandelarna växte. Utgående från den enkät som nu har utförts har kommunernas finansiering av kulturinstitutionerna i medeltal vuxit. Situationen mellan olika kommuner och olika konstsektorer varierar dock avsevärt. Ett av arbetsgruppens åtgärdsförslag är att undervisningsministeriet överväger en ny allokering av årsverken i de städer och kommuner där ökningen av statsandelarna inte har riktats in på avsett sätt. För museernas del föreslår arbetsgruppen dessutom att den nya allokeringen av årsverken beaktar skillnaden mellan verkliga och beviljade årsverken. Arbetsgruppen föreslår att ändringarna i mängden årsverken och grunderna för dem presenteras tydligare i grunderna för de budgeter och de verksamhetsplaner som kommunerna gör upp för sin kulturverksamhet. I syfte att göra det enklare att följa upp allokeringen av statsandelarna och utvecklingen av dem föreslår arbetsgruppen att undervisningsministeriet använder sig av separata finansieringsbeslut som har gjorts upp för ändamålet för att till kulturinstitutionernas huvudmän anmäla om storleken på statsandelarna. Arbetsgruppen anser att det är viktigt att ordna utbildning för kulturinstitutionernas ledning och för de personer som ansvarar för ekonomiförvaltningen. Det separata beslut som tas beträffande det prövningsbaserade statsbidraget för teatrarernas och orkestrarernas del kan vara ett sätt att trygga att statsbidraget används för avsett ändamål. Samma gäller om utbetalningen skiljs från statsandelsystemet. Detta bidrar till att skilja de prövningsbaserade understöden från statsandelen. I det här skedet föreslår inte arbetsgruppen ändringar i specialmuseernas specialunderstöd. Arbetsgruppen föreslår att den uppföljande arbetsgruppen fortsätter sitt arbete fram till utgången av år 2010 så att det blir möjligt att få in uppföljningsinformation för hela den period som reformen omfattar. Därtill föreslår arbetsgruppen att man efter år 2010 gör en mer omfattande undersökning av reformens effektivitet. Speciellt frågorna som berör museisektorn förutsätter i framtiden en separat utredning.		
Nyckelord museum, teater, orkester, statsandel, årsverke, enhetspris		
Övriga uppgifter		
Seriens namn och nummer Undervisningsministeriets arbetsgruppspromemorior och utredningar 2009:19		ISSN 1458-8102 (Print) 1797-951X (Online)
		ISBN 978-952-485-733-8 (hft.) 978-952-485-734-5 (PDF)
Sidoantal 52	Språk finska	Pris
		Sekretessgrad offentlig
Distribution -		Förlag Undervisningsministeriet

Description

Publisher Ministry of Education	Date of publication 31.5.2009	
Authors Government transfer reform 2008–2010 Chair: Counsellor for Cultural Affairs Tiina Eerikäinen Secretary: Planning Officer Viivi Seirala	Type of publication Reports of the Ministry of Education, Finland	
	Contracted by Ministry of Education	
	Committee appointed on 21.11.2007	Dnro 121/040/2007
Name of publication Government transfer reform of museums, theatres and orchestras 2008–2010		
Parts of Publication Memorandum + appendices		
Abstract <p>The mandate of the committee was to monitor the realisation of the government transfer reform of museums, theatres and orchestras 2008–2010 in the first two years of the reform.</p> <p>In 2005 the Parliament passed a government Bill amending the Act on the Financing of Education and Culture. Under it, the unit prices of museums, theatres and orchestras are to be readjusted every four years from 2008 onwards to correspond to actual operating costs. In October 2007 the Ministry of Education confirmed the 2008 unit prices and institution-specific person-years on which the government transfers to museums, theatres and orchestras are based. This was the first time that unit prices based on actual operating expenses were used. As a result of the reform, the government transfers to museums, theatres and orchestras will increase by an estimated €50 million (77%) from 2008 to 2010. This increase to be realised over three years is the most significant reform that has been implemented since the introduction of the government transfer system.</p> <p>The committee reviewed the allocation of the additional resources in the first two years of the reform 2008–2009. Based on an enquiry sent to the recipients of statutory state aid, the committee noted that the situation was better than when the system was first introduced in 1993, when municipalities reduced their own aid to art institutions even though the amount of government funding increased. The recent survey shows that now cultural institutions generally receive more funds from the municipalities than before, although there is considerable variation between municipalities and fields of art.</p> <p>The committee proposes that the Ministry of Education consider reallocating person-years in those cities and municipalities where the additional resources have not been allocated to their intended recipients and that the difference between realised and granted person-years be taken into consideration in the reallocation of person-years to museums.</p> <p>The committee recommends that changes in the criteria and amounts of government transfers to cultural institutions be recorded more clearly by local cultural authorities in the preambles to their budgets and in their annual reports. The committee recommends that, with a view to facilitating the allocation of government transfers and the monitoring of developments in them, the Ministry of Education issue a separate financing decision to inform organisations running cultural institutions of the government transfers allocated.</p> <p>The committee finds it important to arrange training for the management and financial administration of cultural institutions. A decision on the discretionary government aid to theatres and orchestras to be made separately from the government transfers could ensure that the funds reach their intended recipients. These measures would also make clear the distinction between statutory and discretionary government aid. The committee does not recommend changes to the special grants to specialised museums at this point.</p> <p>The committee recommends that the follow-up committee continue to sit until the end of 2010 in order to gather monitoring data on the entire reform period. The committee also recommends that a larger impact analysis be conducted after 2010. Especially questions relating to the museum sector require a separate survey.</p>		
Key words Museum, theatre, orchestra, government transfer, person-year, unit price		
Other information		
Name and number of series Reports of the Ministry of Education, Finland 2009:19	ISSN 1458-8102 (Print) 1797-951X (Online)	ISBN 978-952-485-733-8 (pbk.) 978-952-485-734-5 (PDF)
Number of pages 52	Language Finnish	Price
Distributed by Helsinki University Press		Degree of confidentiality public
Published by Ministry of Education		

Opetusministeriölle

Opetusministeriö asetti 21.11.2007 työryhmän seuraamaan teattereiden, museoiden ja orkestereiden valtionosuusuudistuksen toteutumista. Seurannasta saatujen tulosten perusteella ministeriö arvioi tulevien vuosien valtionosuuksien jakautumisperusteita ja niiden kohdentamista. Työryhmän toimikausi päättyi 31.5.2009 ja se antoi työstään väliraportin kesällä 2008.

Työryhmälle annettiin tehtäväksi selvittää kasvaneen valtionosuuden kohdistuminen kulttuurilaitosten toimintaan, periaatteet henkilötyövuosien mahdolliseksi uudelleen kohdentamiseksi ja valtionosuusuudistuksen vaikutukset erityisesti henkilötyövuosien ja yksikköhintojen kehitykseen. Lisäksi työryhmän oli arvioitava Paras-hankkeen vaikutukset kulttuurilaitosten hallintoon ja ylläpitoon ja selvittää teattereiden ja orkestereiden harkinnanvaraisen avustuksen maksatustapa ja erikoismuseoiden erityisavustuksiin varatun määrärahan mahdollinen uudelleenkohdentaminen. Työryhmän tuli myös jättää esityksensä valtionosuusuudistuksen tulevasta seurannasta sekä tarvittavista jatkotoimenpiteistä.

Työryhmän puheenjohtajana toimi kulttuuriasianneuvos Tiina Eerikäinen opetusministeriöstä. Jäseninä olivat kehittämispäällikkö Pirjo Hamari Museovirastosta (1.1.2009 alkaen), toimitusjohtaja Matti A. Holopainen Suomen Teatterit ry:stä, pääsihteeri Anja-Tuulikki Huovinen Suomen museoliitto ry:stä, tutkija Marianna Kaukonen Museovirastosta (31.12.2008 asti), toiminnanjohtaja Kirsi Reinola Teatterikeskus ry:stä, kulttuuriasianneuvos Päivi Salonen opetusministeriöstä, ylitarkastaja Katri Santtila opetusministeriöstä, toiminnanjohtaja Aila Sauramo Suomen Sinfoniaorkesterit ry:stä ja erityisasiantuntija Ditte Winqvist Suomen Kuntaliitosta.

Sihteerinä toimi suunnittelija Viivi Seirala opetusministeriöstä. Työryhmä kokoontui 16 kertaa ennen raportin luovuttamista.

Saatuaan työnsä päätökseen työryhmä luovuttaa kunnioittavasti loppuraporttinsa opetusministeriölle.

Työryhmän raporttiin liittyy Suomen Kuntaliiton eriävä mielipide.

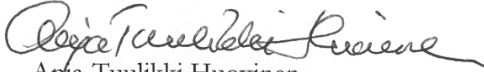
Helsingissä 31.5.2009



Tiina Eerikäinen



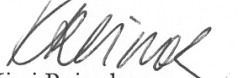
Pirjo Hamari



Anja-Tuulikki Huovinen



Katri Santtila



Kirsi Reinola



Viivi Seirala



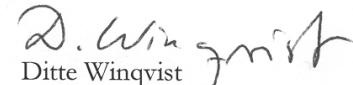
Matti A. Holopainen



Päivi Salonen



Aila Sauramo



Ditte Winqvist

Sisältö

<u>Opetusministeriölle</u>	6
<u>Johdanto</u>	9
1 <u>Aiemmat selvitykset ja valtionosuusjärjestelmän toimivuus</u>	11
2 <u>Valtionosuusuudistus 2008-2010</u>	13
3 <u>Valmisteilla oleva kuntien valtionosuusjärjestelmän kokonaisuudistus</u>	15
4 <u>PARAS -hankkeen vaikutukset museoiden, teattereiden ja orkestereiden toimintaan</u>	16
5 <u>Valtionosuuskysely</u>	18
Museot	18
Teatterit	18
Orkesterit	19
Yhteenveto kyselyn tuloksista	20
6 <u>Museoiden, teattereiden ja orkestereiden henkilötyövuodet</u>	22
7 <u>Valtionosuuden piirissä olevien kulttuurilaitosten harkinnanvaraiset avustukset</u>	25
8 <u>Työryhmän ehdotukset</u>	27
Liite 1	30
Liite 2	31
Liite 3	51

Johdanto

Vuonna 2005 hyväksytyn opetus- ja kulttuuritoimen rahoituslain uudistuksen johdosta museoiden, teattereiden ja orkestereiden valtionosuudet kasvavat vuosina 2008-2010 arviolta noin 50 miljoonaa euroa, eli noin 77 %. Kolmen vuoden aikana toteutettava valtionosuuksien yksikköhinnan kasvu on merkittävin järjestelmän käyttöönoton jälkeen toteutettu uudistus.

Museoiden, teattereiden ja orkestereiden ylläpitäjille myönnetään valtionosuutta laitosten käyttökustannuksiin. Valtio osallistuu näin kulttuuripalveluiden rahoittamiseen ja pyrkii turvaamaan niiden tasapuolisen tarjonnan ja saatavuuden. Valtionosuuden piirissä olevien museoiden, teattereiden ja orkestereiden verkosto kattaa koko maan. Vuonna 2009 valtionosuutta saa 124 museota, 56 teatteria, joista 11 on tanssiteatteria ja 27 orkesteria. Kulttuurilaitosten ylläpitäjinä toimivat kuntien ja kuntaliittojen ohella yksityiset säätiöt, yhdistykset ja osakeyhtiöt. Kunnat ovat valtionosuuden piirissä olevien laitosten pääasiallisia rahoittajia.

Valtion talousarviossa vuodelle 2009 museoiden, teattereiden ja orkestereiden valtionosuuden laskennallisena perusteena käytettävä henkilötöyvuosien määrä on yhteensä 4 660. Henkilötöyvuosista hieman yli puolet on osoitettu kunnallisille laitoksille. Valtionosuuksien korotuksista noin puolet, eli noin 25 miljoonaa euroa ohjautuu siis kunnille. Valtionosuuden piirissä oleville yksityisille museoille henkilötöyvuosista kohdentuu vajaa neljännes, kun taas teattereilla suhde on toisinpäin, kunnallisille teattereille henkilötöyvuosista on myönnetty vain noin kolmannes. Orkestereiden henkilötöyvuosista kunnallisille laitoksille ohjautuu valtaosa.

Päätökset kulttuurilaitosten hyväksymisestä valtionosuuden piiriin sekä valtionosuuden maksamisesta niiden käyttökustannuksiin tekee opetusministeriö siten kuin opetus- ja kulttuuritoimen rahoituslaissa (635/1998) ja teatteri- ja orkesterilaissa (730/1992) sekä museoissa (729/1992) säädetään. Laitosten valtionosuuden laskenta perustuu valtion talousarviossa vuosittain päätettävään toimialakohtaiseen henkilötöyvuoden yksikköhintaan ja henkilötöyvuosien määrään. Teatterit, orkesterit ja museot saavat pääsääntöisesti valtionosuutta 37 % henkilötöyvuoden yksikköhinnasta. Valtakunnallisesti merkittäväksi katsotut teatterit 60 % ja maakuntamuseot, aluetaidemuseot ja valtakunnalliset erikoismuseot 47 % henkilötöyvuoden yksikköhinnasta. Päätöksen laitoskohtaisesta henkilötöyvuosimäärästä tekee opetusministeriö talousarvion mukaan käytettävissä olevan henkilötöyvuosimäärän puitteissa.

1990-luvulla käyttöön otetun museoiden, teattereiden ja orkestereiden valtionosuusjärjestelmän tavoitteena oli luoda kulttuurilaitoksille lakisääteinen rahoitusjärjestelmä. Aiemmin niiden toimintaa oli valtion osalta rahoitettu lähinnä veikkausvoittovaroista myönne-

tyillä harkinnanvaraisilla avustuksilla. Valtionosuusjärjestelmään siirtymisen tavoitteena oli selkeyttää valtion ja kuntien välistä jakoa laitosten rahoittamisessa. Valtionosuusjärjestelmä toi myös laitoksille mahdollisuuden toiminnan pitkäjänteisempään suunnitteluun. Valtionosuuden laskennan perustaksi päätettiin henkilötyövuosi, jolle määritellään vuosittain valtion talousarvion yhteydessä yksikköhinta. Henkilötyövuoden yksikköhinta käsitteenä perustuu 1.1.1999 voimaan tulleeseen opetus- ja kulttuuritoimen rahoituslakiin (635/1998) ja sitä edeltäneeseen samannimiseen ja pääosiltaan samansisältöiseen vuonna 1992 säädetyyn lakiin (605/1992).

Valtionosuusjärjestelmässä yhdistyvät sekä lakisääteisyys että harkinta. Laitoksen hyväksyminen lain piiriin tapahtuu opetusministeriön päätöksellä. Kaikkia valtionosuuden kelpoisuusehtoja täyttäviä laitoksia ei ole kuitenkaan voitu ottaa valtionosuuden piiriin henkilötyövuosien rajallisesta määrästä johtuen. Opetusministeriö käyttää harkintaa myös lain piirissä olevien museoiden, teattereiden ja orkestereiden henkilötyövuosia jaettaessa. Valtionosuus ei automaattisesti kasva laitoksen toteutuneen henkilötyövuosimäärän kasvaessa. Myönnettäviä henkilötyövuosia voidaan laitoksilta myös vähentää.

Opetusministeriö voi valtionosuuden lisäksi valtion talousarvion rajoissa myöntää ylimääräistä valtionavustusta valtakunnallisesti tai alueellisesti merkittävälle teattereille ja orkestereille tai niiden toiminnan kehittämistä varten sekä erikoismuseoille erityistehtävien hoitamista varten. Harkinnanvarainen avustus ei perustu henkilötyövuosien määrään, vaan siitä päätetään erillisen hakemuksen perusteella.

Toimijat ovat kokeneet museoiden, teattereiden ja orkestereiden valtionosuusjärjestelmän pääsääntöisesti toimivaksi. Valtionosuuden perusteena olevan yksikköhinnan määräytymistä ei lain voimaan tultua 1993 oltu sidottu kustannuskehitykseen. Yksikköhintojen jääminen jälkeen todellisista kustannuksista ja käytettävissä olevien henkilötyövuosien määrän riittämättömyys laitosten tarpeisiin herättivät tarpeen uudistaa järjestelmää. Ongelma korjaantui, kun eduskunta hyväksyi vuonna 2005 hallituksen esityksen opetus- ja kulttuuritoimen rahoituslain uudistuksesta, joka muutti valtionosuusjärjestelmän lähtökohdan yksikköhinnan tarkistuksen osalta. Lainmuutoksen myötä museoiden, teattereiden ja orkestereiden valtionosuuden yksikköhinta tarkistetaan kustannustasoa vastaavaksi joka neljäs vuosi. Aiemmin hintoihin tehtiin ainoastaan indeksikorotukset. Myös toteutuneiden ja myönnettujen henkilötyövuosien välistä erotusta on pienennetty vuosina 2004–2006 myönnettyillä lisähenkilötyövuosilla.

Opetus- ja kulttuuritoimen rahoituslain muutos astui voimaan vuoden 2008 alusta ja kustannuskehitystä vastaava uusi yksikköhinta otetaan valtionosuuslaskennassa käyttöön porrastetusti vuosina 2008–2010. Tämän seurauksena museoiden, teattereiden ja orkestereiden valtionosuudet kasvavat noin 50 miljoonalla eurolla. Tässä raportissa tarkastellaan talousarvioiden pohjalta kasvaneen valtionosuuden kohdentumista kulttuurilaitosten toimintaan uudistuksen kahtena ensimmäisenä vuotena. Yleinen taloustilanne muuttui merkittävästi työryhmän toimikauden aikana. Kevään 2009 aikana talousarviot jouduttiin avaamaan uudelleen monissa kunnissa talouden heikkenemisestä johtuen. Arvioiden mukaan talousarvioiden supistukset olivat noin 1-1,5 %, joissakin kunnissa jopa suurempia. Työryhmä on kuitenkin lähtenyt selvityksessään siitä tasosta, jolla kunnat aikoivat toimia ennen laskusuhdannetta. Työryhmä haluaa kuitenkin kiinnittää päättäjien huomiota siihen, että valtionosuuksien korotus merkitsee todellista resurssien lisäystä kulttuurilaitoksille.

Työryhmän toimenpide-ehdotukset on koottu raportin loppuun.

1 Aiemmat selvitykset ja valtionosuusjärjestelmän toimivuus

Valtionosuusjärjestelmän toimivuutta on arvioitu kolmesti sen voimassaolon aikana. Vuonna 1995 opetusministeriö asetti työryhmän selvittämään valtionosuusuudistuksen soveltuvuutta kulttuurisektorin erityistarpeisiin sekä arvioimaan nykyisen järjestelmän toimivuutta kulttuuripolitiikan tavoitteiden kannalta. Työryhmän tehtävänä oli selvittää ennen kaikkea valtionosuusjärjestelmän toimivuutta ja mahdollisuutta uudistaa järjestelmää siten, että määrällisten kriteereiden lisäksi valtionosuuden suuruuteen vaikuttaisivat myös toiminnan tehokkuus ja laatu. Työryhmä totesi muistiossaan (dnro 11/043/1995) uuteen järjestelmään sopeutumisen vaativan vielä aikaa, mutta katsoi järjestelmän sinänsä toimivaksi. Työryhmä pohti myös muita mahdollisia malleja, mutta ne eivät johtaneet muutoksiin.

Vuonna 2003 teatteri- ja orkesterilain oltua voimassa kymmenen vuotta teki opetusministeriön asettama uusi työryhmä selvityksen teattereiden valtionosuusjärjestelmän toimivuudesta (Opetusministeriön työryhmämuistiota ja selvityksiä 2003:13). Työryhmä katsoi, että henkilötyövuoden hintaan perustuva järjestelmä on pääpiirteiltään toimiva, mutta ongelmallista oli, että henkilötyövuoden hinta ei vastannut toteutunutta kustannuskehitystä. Lisäksi työryhmä totesi, että henkilötyövuosien määrä on jäänyt jälkeen toteutuneesta. Teattereiden ja orkesterien osalta valtionosuuden saamisen edellytyksiä täydennettiin ja tarkennettiin vuoden 2008 alusta voimaan tulleella teatteri- ja orkesterilain muutoksella.

Museoiden osalta museopoliittisen toimikunnan mietinnössä (Museo 2000 - museopoliittinen ohjelma, komiteamietintö 31:1999) vuodelta 1999 todetaan, että järjestelmän periaatteet ovat oikeudenmukaiset ja se toimii hyvin käytännössä. Toimikunta esitti, että valtionosuuksien laskentaperusteena säilytetään edelleen henkilötyövuosi, joka tukee museotyön työvoimakaskeista luonnetta. Toimikunta esitti kuitenkin, että henkilötyövuosien määrä tulisi korottaa todelliselle tasolle. Vuoden 2006 alusta astui voimaan museolain uudistus, jonka seurauksena valtionosuuskelpoisuuden perusteita tarkennettiin.

Yhteenvetona voi siis todeta, että henkilötyövuosien riittämätön määrä ja yksikköhinnan jälkeenjääneisyys todellisista kustannuksista on toimijoiden piirissä nähty epäkohtana muuten toimivaksi koetussa järjestelmässä.

Lain tullessa voimaan 1993 rahoitusrakenne muuttui teattereiden osalta siten, että valtionosuudet kaksinkertaistuivat ja kunnat vähensivät osuuksiaan noin kolmanneksen, jolloin valtion ja kuntien osuudet olivat lähes samansuuruiset. Kunnat leikkasivat edelliseen vuoteen verrattuna omaa tukeaan teattereille valtionosuuksien kasvua enemmän. Myös museoilta kunnat leikkasivat omaa osuuttaan merkittävästi valtionosuuden kasvua enemmän. Kunnan osuus pieneni merkittävästi myös orkesterien osalta valtionosuuden moninkertaistuessa.

Henkilötyövuosien määrä oli museotoiminnan osalta alimitoitettu jo järjestelmää käyttöönotettaessa eikä ole missään vaiheessa vastannut laitosten todellista henkilötyövuosimäärää. Museosektorilla erotus toteutuneiden ja myönnettyjen henkilötyövuosien välillä on kasvanut jatkuvasti ja on vuosina 2004–2006 saaduista lisähenkilötyövuosista huolimatta edelleen suuri (vuonna 2009 473 henkilötyövuotta). Henkilötyövuodet myös kohdentuvat epätasaisesti pitkään lain piirissä olleiden ja uusien museoiden välillä. Lisäksi on noin kymmenkunta museota, jotka täyttävät lain edellytykset, mutta joita ei ole voitu hyväksyä valtionosuuden piiriin riittämättömän henkilötyövuosimäärän vuoksi. Teattereiden ja orkestereiden kohdalla henkilötyövuosia oli alun perin riittävästi, mutta erotus on kasvanut tästä huolimatta koko teatteri- ja orkesterilain voimassaoloajan.

Opetusministeriö kasvatti käytössä olevien henkilötyövuosien määrää vuosina 2004–2006 museoiden, teattereiden ja orkestereiden osalta noin 10 prosentilla erotuksesta, eli yhteensä 226 henkilötyövuodella. Tästä huolimatta erotus todellisten ja laskennallisten henkilötyövuosien välillä on säilynyt korkeana. Osittain tämä on seurausta järjestelmän luonteesta. Henkilötyövuosien määrä ei automaattisesti seuraa ylläpitäjien tekemiä lisäpanostuksia tai leikkauksia, vaan perustuu valtiontalouden kehysten puitteissa tehtyihin kulttuuripoliittisiin päätöksiin.

Henkilötyövuoden yksikköhinta oli toinen toimijoiden esille nostama ongelma. Järjestelmää perustettaessa yksikköhintaa ei oltu sidottu kustannuskehitykseen, vaan siihen oli tehty ainoastaan indeksitarkistuksia.

2 Valtionosuusuudistus 2008-2010

Vuonna 2005 eduskunta hyväksyi hallituksen esityksen opetus- ja kulttuuritoimen rahoituslain uudistuksesta, jonka myötä museoiden, teattereiden ja orkestereiden yksikköhinta tarkistetaan vuoden 2008 alusta lukien kustannustasoa vastaavaksi joka neljäs vuosi. Lokakuussa 2007 opetusministeriö vahvisti vuoden 2008 valtionosuuden perusteena olevat yksikköhinnat ja laitoskohtaiset henkilötyövuosimäärät. Tämän päätöksen yhteydessä käytettiin ensimmäisen kerran uusia, todellisiin käyttökustannuksiin perustuvia yksikköhintoja. Vuonna 2008 museoiden, teattereiden ja orkestereiden valtionosuudet kasvoivat noin 25 prosentilla ja euromääräinen valtionosuus noin 16 miljoonalla eurolla. Vuonna 2009 kasvua oli noin 21 %, eli noin 16,4 miljoonaa euroa. Yksikköhinnan tarkistus tapahtuu jaksotetusti vuosien 2008–2010 aikana. Uudet yksikköhinnat ovat täysimääräisinä käytössä vuonna 2010, johon mennessä kulttuurilaitosten valtionosuuksien arvioitu kasvu on noin 50 miljoonaa euroa.

Museoiden, teattereiden ja orkestereiden yksikköhinnat lasketaan seuraavan kerran vuonna 2011 vuoden 2009 toteutuneiden käyttökustannusten pohjalta. Näin saatuja tarkistettuja yksikköhintoja käytetään valtionosuuslaskennan pohjana vuodesta 2012 lähtien seuraavan neljän vuoden ajan. Väli vuosina hintoihin tehdään ainoastaan indeksitarkistukset.

Teattereiden yksikköhinnan vahvistusmenettely poikkesi muista taidelaitoksista vuoden 1997 alusta lähtien. Teatterit pitivät henkilötyövuosien määrän lisäystä indeksitarkistusta tärkeämpänä, joten korotuksiin varattu määräraha ohjattiin henkilötyövuosien määrän lisäykseen eikä teattereiden henkilötyövuosien yksikköhintaan enää tehty indeksikorotuksia. Vuoden 2005 uudistuksen myötä indeksitarkistukset otettiin käyttöön jälleen teattereiden yksikköhinnoissa vuodesta 2006 lukien.

Kulttuurilaitosten valtionosuudet ovat osa opetus- ja kulttuuritoimen laskennallista valtionosuusjärjestelmää. Ne eivät kuitenkaan kuulu opetus- ja kulttuuritoimen rahoituksesta annetun lain 6 §:ssä määriteltyyn kunnan valtionosuuteen. Tähän kuuluvat opetustoimi sekä kulttuuritoimintojen osalta kirjastot, yleinen kulttuuritoiminta ja asukaskohtainen taiteen perusopetus. Kulttuuri- ja taidelaitosten valtionosuus ei kuulu myöskään kuntien ja valtion välisen kustannustenjaon piiriin, vaan valtionosuus lasketaan teatteri- ja orkesterilaissa sekä museolaissa säädetyillä prosenteilla laskennallisena perusteena olevasta henkilötyövuoden hinnasta.

Kulttuurilaitosten valtionosuus ei siis kuulu siihen osaan opetus- ja kulttuuritoimen valtionosuusjärjestelmää, josta lasketaan kunnan asukaskohtainen rahoitusosuus. Huomiointavaa on myös, että museoiden, teattereiden ja orkestereiden valtionosuus maksetaan suurelta osin veikkausvoittovaroista eikä budjettivaroista. Laitosten valtionosuus ei silti ole korvamerkitty, vaan yleiskatteinen tuloslaskelmaan sisällytettävä tulo, josta kunta laitoksen ylläpitäjänä päättää.

Valtionosuuksien yleiskatteellisuuden johdosta on vaarana, että yksikköhinnan korotuksena myönnettyt lisäresurssit eivät kohdistu kunnallisten kulttuurilaitosten toimintaedellytysten parantamiseen kuten oli tarkoitettu. Opetusministeriö lähetti syksyllä 2007 valtionosuuslaitosten ylläpitäjille kirjeen, jossa se muistutti, että museoiden, teattereiden ja orkestereiden valtionosuudet eivät ole mukana kunnan laskennallisessa rahoitusosuusjärjestelmässä. Kirjeessä korostettiin, että lisärahoitus tulisi kohdentaa museoiden, teattereiden ja orkestereiden käyttöön ja niiden toiminnan kehittämiseen. Asiaan kiinnitettiin huomiota myös valtiovarainvaliokunnassa. Valiokunta on kirjannut mietintöönsä (VaVM 25/2007) vuoden 2008 talousarviota koskien, että: "Valiokunta on kuitenkin huolissaan etenkin teattereiden, museoiden ja orkestereiden valtionosuuksien kohdentumisesta kunnissa. Valiokunnan saaman tiedon mukaan monet kunnat vähentävät omaa rahoitusosuuttaan kulttuurilaitoksille, kun valtionosuudet kasvavat. Valiokunta huomauttaa, että valtionosuuksien korotukset ovat tarkoitettut vahvistamaan teattereiden, museoiden ja orkestereiden toimintaa. Valiokunta pitääkin välttämättömänä, että kunnat omalta osaltaan osallistuvat näiden toimintojen vahvistamiseen, eikä korotuksia tule käsitellä yleiskatteellisina kuntien taloudessa."

Myös arpajaislain (1047/2001) 17 § mukaan raha-arpajaisten sekä veikkaus- ja vedonlyöntipelien tuotto käytetään urheilun ja liikuntakasvatukseen, tieteen, taiteen ja nuorisotyön edistämiseen. Tuoton jakamisesta näiden käyttötarkoitusten kesken säädetään laissa raha-arpajaisten sekä veikkaus- ja vedonlyöntipelien tuoton käyttämisestä (1054/2001). Lain 2 § mukaan 38,5 % tuotoista käytetään taiteen edistämiseen. Museoiden, teattereiden ja orkestereiden valtionosuuksista sekä vuonna 2008 että 2009 lähes 50 miljoonaa euroa rahoitettiin taiteen tukemiseen varatuista veikkausvoittovaroista. Budjettivaroista laitosten valtionosuuksiin osoitettiin vuonna 2008 noin 26 miljoonaa euroa ja vuonna 2009 noin 42 miljoonaa euroa. Näin ollen valtionosuuksista rahoitetaan yli puolet veikkausvoittovaroista jotka on suunnattu erityisesti taiteen tukemiseen.

3 Valmisteilla oleva kuntien valtionosuusjärjestelmän kokonaisuudistus

Kuntien valtionosuusjärjestelmän kokonaisuudistus tulee voimaan vuoden 2010 alusta. Valtioneuvoston 26.3.2009 tekemän kehyspäätöksen mukaan hallinnonalakohtaiset valtionosuudet yhdistetään hallitusohjelman mukaisesti PARAS -puitelain (laki kunta- ja palvelurakenneuudistuksesta 169/2007) edellyttämin poikkeuksin vuoden 2010 alusta. Tämä toteutetaan kuntien välillä sekä kuntien ja valtion välillä kustannusneutraalisti.

Uudistuksen myötä eri hallinnonalojen pääluokissa aiemmin olleita kuntien valtionosuuksia keskitetään valtionvarainministeriön pääluokkaan. Opetusministeriön hallinnonalalle kuuluvista palveluista esiopetuksen ja perusopetuksen, kirjaston, kuntien kulttuuritoiminnan ja asukaskohtaisesti rahoitetun taiteen perusopetuksen valtionosuudet siirretään valtiovarainministeriön hallinnonalalle. Museoiden, teattereiden ja orkestereiden valtionosuudet jäävät opetusministeriön pääluokkaan.

Voimassa oleva opetus- ja kulttuuritoimen rahoituslaki on tarkoitus korvata uudella lailla opetus- ja kulttuuritoimen rahoituksesta, sillä voimassa olevan jo useaan otteeseen muutetun rahoituslain säännöksistä valtaosa jouduttaisiin uudistuksen yhteydessä muuttamaan tai kumoamaan. Lakiin joudutaan tekemään myös voimassa olevan perustuslain edellyttämät säädöstasoon liittyvät tarkistukset, sillä nykyinen laki on voimassa olevaa perustuslakia vanhempi. Museoiden, teattereiden ja orkestereiden rahoitusjärjestelmä säilynee periaatteiltaan ja rakenteiltaan nykyisellään, joten kulttuurilaitosten rahoitukseen ei järjestelmän ja lain muutoksen johdosta pitäisi tulla muutoksia.

4 PARAS -hankkeen vaikutukset museoiden, teattereiden ja orkestereiden toimintaan

Valtioneuvosto käynnisti keväällä 2005 hankkeen kunta- ja palvelurakenteen uudistamiseksi. Laki kunta- ja palvelurakennemuutoksesta tuli voimaan 23.2.2007. Lain edellyttämien muutosten tulee valmistua kokonaisuudessaan puitelain voimassaoloaikana eli viimeistään vuoden 2012 loppuun mennessä. Kunta- ja palvelurakennemuutos on Suomen historian suurin kunnallishallinnon ja -palveluiden uudistus. Uudistuksen tavoitteena on vahvistaa kunta- ja palvelurakennetta, edistää uusia palveluiden tuotantotapoja ja organisoitua, uudistaa kuntien rahoitus- ja valtionosuusjärjestelmiä sekä tarkistaa kuntien ja valtion välistä tehtävänjakoa siten, että kuntien vastuulla olevien palvelujen järjestämiseen ja tuottamiseen sekä kuntien kehittämiseen on vahva rakenteellinen ja taloudellinen perusta.

Vuoden 2009 alusta astui voimaan 32 kuntaliitosta, joissa oli mukana 99 kuntaa. Samaan aikaan useat puitelain mukaiset yhteistoiminta-alueet aloittivat toimintansa. Väliarviointi uudistuksen etenemisestä tehdään eduskunnalle syysistuntokaudella 2009 annettavan kunta- ja palvelurakennemuutoksesta koskevan selonteon yhteydessä.

Kulttuurilaitosten kohdalla palvelujen käyttö yli kuntarajojen on yleistä. Museoiden, teattereiden ja orkestereiden palveluja käyttää sijaintikuntaa huomattavasti laajempi väestöpohja. Joissakin kuntaliitoskunnissa sijaitsevissa kulttuurilaitoksissa on koottu voimia yhteen ja vahvistettu organisaatioita. Samalla on avautunut mahdollisuus erikoispalvelujen tarjoamiselle aikaisempaa laajemmalle väestöpohjalle, entisten keskuskuntien ulkopuolelle. Taidekasvatus tai yhteistyö esimerkiksi koulujen ja sosiaali- ja terveystieteiden kanssa rajoittuu kuitenkin edelleen usein omaan kuntaan.

PARAS -hankkeen edellyttämissä selvityksissä noin 20 % kunnista uskoo, että kulttuuripalveluiden tarve tulee säilymään ennallaan. Vajaat 40 % arvioi kulttuuripalveluiden kysynnän kasvavan lähinnä väestön ikääntymisen myötä. Erityisesti soveltavan taiteen palveluiden kysyntä on kasvussa. Palvelujen tuottamisen parantamiseksi kuntien suunnitelmissa on mm. yhteistyö toisten kuntien kanssa, sekä erityisesti palveluiden ostaminen kolmannelta sektorilta ja tilaaja-tuottaja -mallin käyttö. PARAS -hankkeen myötä palveluiden tuottamistapoja ja palvelutarjontaa on tarkasteltu uusista lähtökohdista. Tämä tuonee mukanaan sekä uusia yhteistyömalleja että uusia palvelukonsepteja.

Kulttuurilaitosten antamat arviot PARAS -hankkeen vaikutuksista ovat vielä varovaisia. Työryhmä pyysi sekä vuonna 2008 että 2009 laitoksia arvioimaan PARAS -hankkeen vaikutuksia toimintaansa. Vuoden 2008 vastausten perusteella laitokset olivat vielä odottavalla

kannalla. Kuntaliitokset astuivat voimaan vuoden 2009 alusta, eikä tulevaa osattu arvioida. Vuotta 2009 koskeva kysely tehtiin vuoden alussa, ja moni laitos totesikin, että yhteistyökäytännöt etsivät vielä muotoaan. Osa laitoksista katsoi uusien kumppaneiden lisäävän voimavaroja, toiset kokivat toiminta-alueen laajenemisen raskaana lisääntyneen työmäärän tai vastuualueen kasvaessa.

PARAS -hankkeen vaikutuksia on tähän mennessä ollut nähtävissä eniten museosektorilla. Kuntien yhdistämisen myötä on syntynyt ja syntyy uusia museokokonaisuuksia. Mikäli uudessa kunnassa on ammatillinen museo, sen vastuulle saattaa siirtyä useampia pieniä kotiseutu- tai erikoismuseoita. Uudet tehtävät tulisi ottaa huomioon riittävästi myös museoiden resursseista päätettäessä. Valtionosuusjärjestelmän näkökulmasta on syytä harkita korotetun valtionosuuden maksamisperusteita uudelleen siinä tapauksessa, että korotettua valtionosuutta saavaan museoon (maakuntamuseo, aluetaidemuseo) liitetään uusia museoyksiköitä. Työryhmä pitää tärkeänä, että kuntakentän muutoksien myötä syntyvien uusien hallintomallien soveltuvuutta valtionosuusjärjestelmään selvennetään niin, että rahoitusta on jatkossakin mahdollista kanavoida museotoimintaan mahdollisimman joustavasti ja siten turvata museoiden toimintaedellytykset. Erityisesti museosektorin kysymykset edellyttäisivät jatkossa tehtävää erillisselvitystä.

5 Valtionosuuskysely

Työryhmä selvitti valtionosuuden kasvun kohdistumista kulttuurilaitosten toimintaan lähettämällä sekä vuoden 2008 että 2009 alussa valtionosuuden piirissä oleville museoille, teattereille ja orkestereille kyselyn. Kyselyissä tiedusteltiin laitosten vuosien 2007, 2008 ja 2009 rahoitusrakennetta talousarvotietojen pohjalta. Kyselyn avulla haluttiin selvittää, miten kuntien rahoitusosuus on kehittynyt ja onko valtionosuuden kasvu kohdentunut kulttuurilaitosten toimintaan. Tämän lisäksi kysyttiin arviota muiden tulojen sekä toimitiloista maksettavien vuokrien kehityksestä kyseisinä vuosina. Kyselyyn vastasivat kaikki valtionosuuden piirissä olevat kulttuurilaitokset.

Kyselyn tulokset ovat suuntaa antavia, sillä ne perustuvat talousarvioihin. Mukana olevat laitokset ovat keskenään erityyppisiä: osa on kunnan omissa tiloissa toimivia täyskunnallisia laitoksia, ja osa taas yksityisiä, osakeyhtiöiden, yhdistysten tai säätiöiden ylläpitämiä laitoksia. Erityisesti nettobudjetoidut kunnalliset laitokset kokivat kyselyyn vastaamisen vaikeaksi talousarviokäytännöstään johtuen. Muutamissa kunnissa talousarviot on talouskriisin vuoksi avattu uudelleen kyselyn jälkeen, joten luvut ovat voineet näiltä osin muuttua.

Museot

Museoiden valtionosuudet kasvoivat vuodesta 2007 vuoteen 2009 noin 11,6 miljoonaa euroa, eli noin 60 %. Museoiden ylläpitäjät arvioivat kuntien rahoitusosuuden kasvavan vastaavana aikana noin 9,1 miljoonaa euroa, eli noin 17 %. Muiden tulojen arvioitu kasvu oli noin 1,5 miljoonaa euroa. Vuokrien museot arvioivat nousevan vuoteen 2009 mennessä noin 5 miljoonaa euroa, eli noin 22 %. Kuntien vuokriin osoittaman rahoituksen uskottiin vastaavana aikana laskevan noin 175 000 euroa, eli noin 1 %.

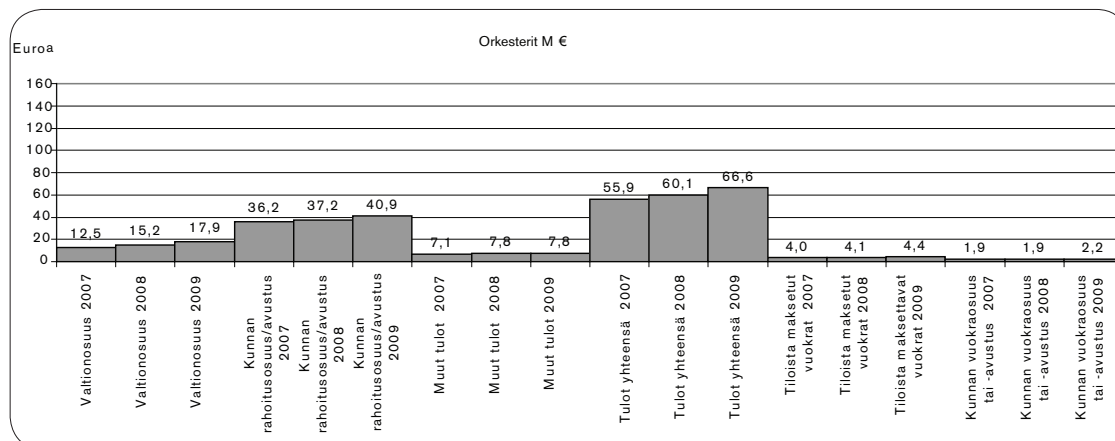
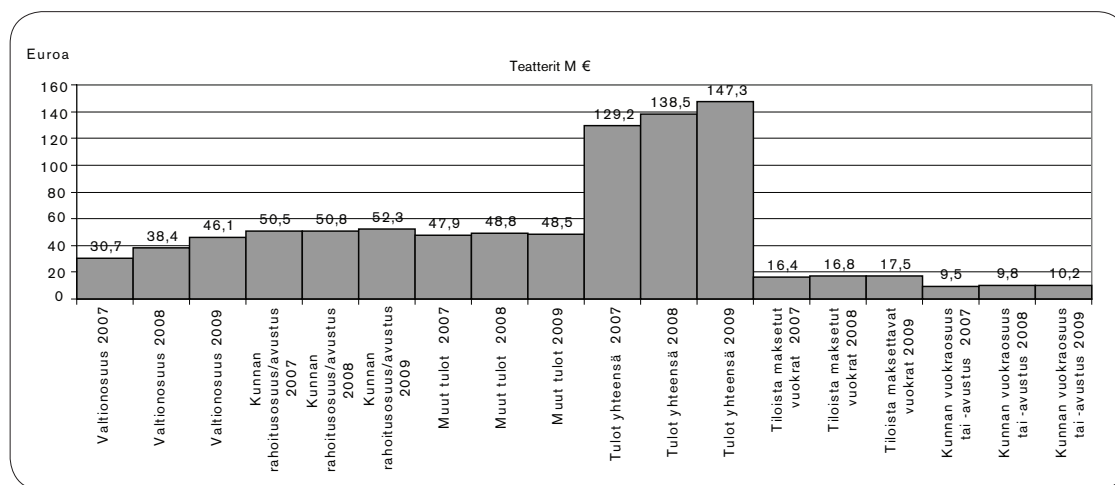
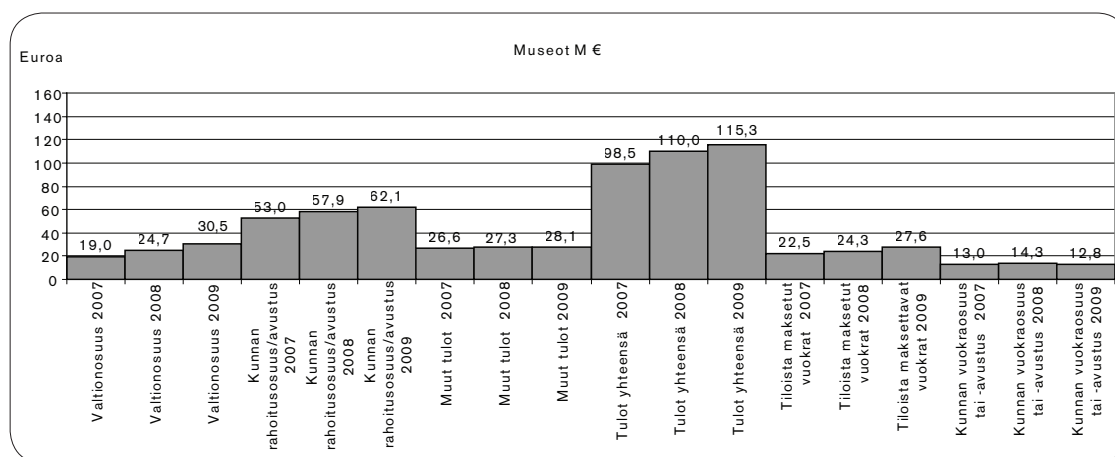
Teatterit

Teattereiden valtionosuudet kasvoivat vuodesta 2007 vuoteen 2009 noin 15,4 miljoonaa euroa, eli noin 50 %. Kuntien rahoitusosuuden teattereiden ylläpitäjät arvioivat kasvavan vastaavana aikana noin 1,8 miljoonaa euroa, eli noin 4 %. Muiden tulojen arvioitu kasvu oli noin 0,5 miljoonaa euroa. Vuokria teatterit arvioivat maksavansa vuonna 2009 noin 17,5 miljoonaa euroa, mikä on 1,1 miljoonaa euroa enemmän kuin vuonna 2007. Prosentuaalinen kasvu on noin 7 %. Kuntien vuokra-avustusten arvioitiin kasvavan noin 9,5 miljoo-

nasta eurosta noin 10 miljoonaa euroon, kasvua olisi näin ollen samassa suhteessa vuokrien nousun kanssa, eli noin 7 %.

Orkesterit

Orkestereiden valtionosuudet kasvoivat vuodesta 2007 vuoteen 2009 noin 5,1 miljoonaa euroa, eli noin 43 %. Kunnan rahoitusosuus kasvoi vastaavana aikana kyselyn perusteella noin 4,6 miljoonaa euroa, eli noin 13 %. Orkesterit uskoivat muiden tulojen kasvavan noin 0,7 miljoonaa euroa. Orkesterit ovat arvioineet tilavuokriensa kasvavan noin 0,4 miljoonaa euroa, eli noin 10 % vuoden 2007 ja 2009 välillä. Kuntien vuokra-avustusten on arvioitu vastaavana aikana nousevan noin 0,3 miljoonaa euroa, eli noin 14 %.



Yhteenveto kyselyn tuloksista

Kulttuurilaitosten valtion rahoitus kasvoi merkittävästi valtionosuusjärjestelmän käyttöönoton myötä vuonna 1993. Tuolloin kunnat leikkasivat tukiaan kulttuurilaitoksille jopa valtionosuuksien kasvua enemmän. Nyt tehdyn kyselyn perusteella kuntien rahoitus kulttuurilaitoksille on keskimäärin kasvanut, mutta tilanne kuntien ja taiteen alojen välillä vaihtelee suuresti.

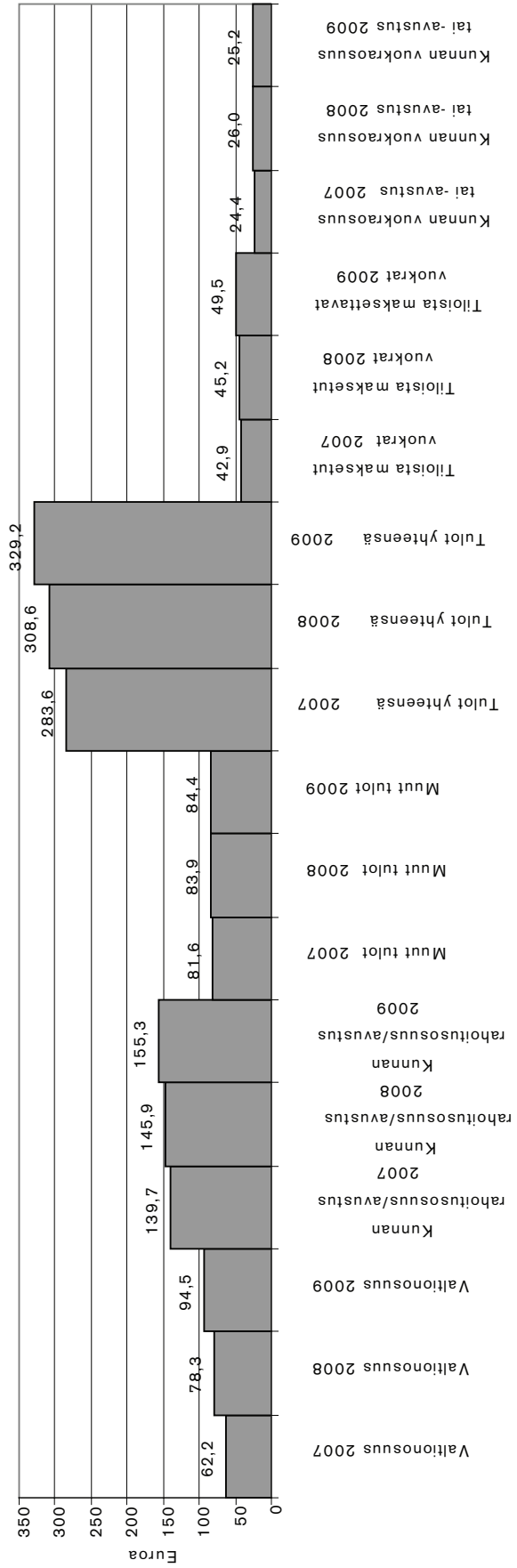
Museoiden, teattereiden ja orkestereiden valtionosuudet nousivat vuodesta 2007 vuoteen 2009 yhteensä noin 32,4 miljoonaa euroa, eli noin 52 %. Laitosten ylläpitäjien arvioiden mukaan kunnat lisäsivät osuuttaan kulttuurilaitoksille vastaavana aikana noin 15,6 miljoonaa euroa, eli 11 %. Laitosten vuokrien arvioitiin kasvavan noin 6,6 miljoonalla eurolla, eli arvioitu vuokrien nousu oli noin 15 %. Kuntien vuokraosuuksien tai -avustusten arvioitiin vastaavasti nousevan noin 0,8 miljoonalla eurolla, eli 3 %. Valtionosuuden piirissä olevien kulttuurilaitosten yhteenlaskettu julkinen rahoitus kasvoi vuodesta 2007 vuoteen 2009 noin 48 miljoonaa euroa. Lukuja tarkasteltaessa tulee muistaa, että ne ovat talousarvioista, jotka ovat myöhemmin saattaneet muuttua.

Kyselyn mukaan kunnat osoittivat kulttuurilaitoksille vuonna 2009 noin 155,3 miljoonaa euroa. Valtionosuudet vuonna 2009 ovat yhteensä noin 94,6 miljoonaa euroa. Muita tuloja laitokset arvioivat vuonna 2009 hankkivansa noin 84,4 miljoonaa euroa. Vuokriin laitokset arvioivat kuluvan noin 49,5 miljoonaa euroa.

Kuntien ja valtion välinen rahoitussuhde vaihtelee laitostyypeittäin. Kyselyn perusteella vuonna 2009 museoiden saamasta julkisesta tuesta kuntien osuus on yli kaksinkertainen valtionosuuteen verrattuna. Teattereiden julkisen tuen osuus jakaantuu lähes tasan valtion ja kuntien välillä, kuntien osuuden ollessa hieman valtiota korkeampi. Orkestereita kunnat rahoittavat kyselyn perusteella yli kaksi kertaa valtionosuutta vastaavalla summalla. Kuntien myöntämästä tuesta osa palautuu kunnille laitosten maksamina tilavuokrina.

Tiivistelmä valtionosuuskyselyn laitoskohtaisista vastauksista on raportin liitteenä. Kokonaisuudessaan vastaukset ovat luettavissa sähköisinä opetusministeriön verkkosivuilla julkaisun yhteydessä.

Museot, teatterit ja orkesterit M €

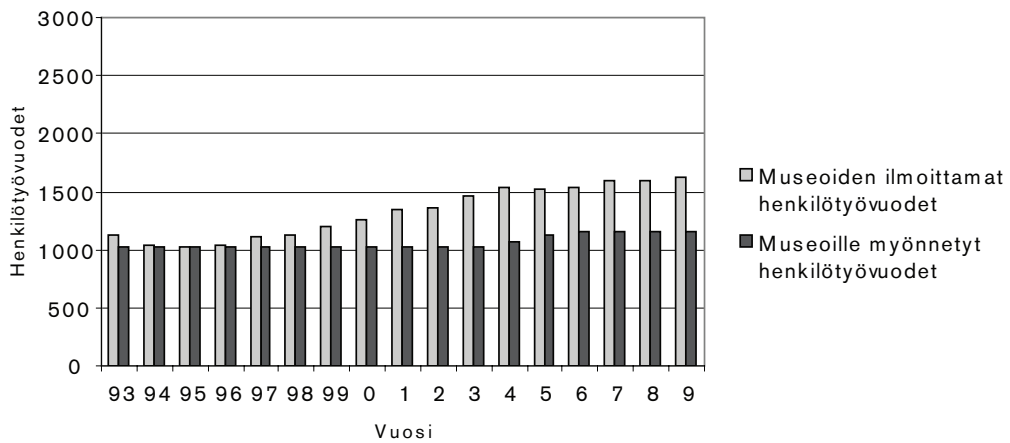


6 Museoiden, teattereiden ja orkestereiden henkilötyövuodet

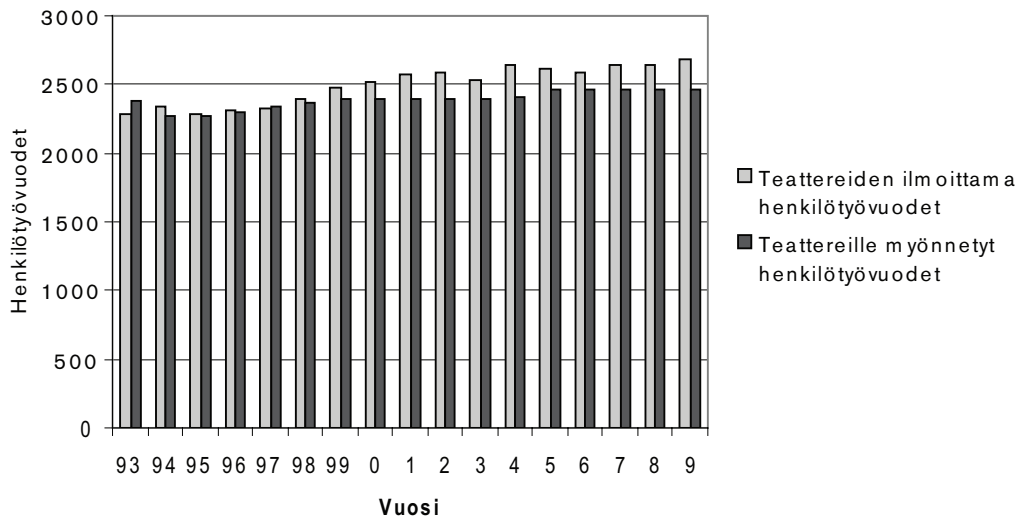
Museoiden sekä teattereiden ja orkestereiden valtionosuuslain tullessa voimaan 1993 teattereilla ja orkestereilla oli valtion talousarviossa henkilötyövuosia enemmän kuin laitoksilla oli toteutuneita henkilötyövuosia. Museoilla sen sijaan oli jo alussa 108 henkilötyövuoden vaje. Laman vaikutuksesta museoiden vaje pieneni vuonna 1995 seitsemään henkilötyövuoteen. Vuodesta 1999 lähtien henkilötyövuosivaje on kasvanut kaikilla kulttuurilaitoksilla. Suurimmillaan vajeus oli vuonna 2004, jolloin ministeriö ryhtyi vähentämään sitä 10 prosentilla vuodessa. Jo sitä ennen ministeriö oli lisännyt teattereille 126 henkilötyövuotta ja museoille 8 henkilötyövuotta. Nyt tehty valtionosuuksien yksikköhintojen kustannustason euromääräinen korotus vastaisi laskennallisesti noin 2 460 henkilötyövuoden lisäystä.

Opetusministeriö on lisännyt henkilötyövuosia teattereille vuosina 1996–1999 ja 2004–2006 yhteensä 196, orkestereille vuosina 2004–2006 yhteensä 26 ja museoille vuosina 1999, 2002 ja 2004–2006 yhteensä 138. Koska henkilötyövuosien todellinen määrä on kuitenkin edelleen kasvanut, erotus ei lisäyksistä huolimatta ole merkittävästi pienentynyt. Valtion talousarviossa vuodelle 2009 museoille osoitettiin 1 158, teattereille 2 469 ja orkestereille 1 033 henkilötyövuotta. Vuoden 2009 valtionosuuspäätösten perusteena olevassa laskennassa henkilötyövuosierotus on museoilla 473, teattereilla 214 ja orkestereilla 111. Erotus kasvoi edellisestä vuodesta museoilla 40, teattereilla 39 ja orkestereilla viisi henkilötyövuotta. Erityisesti teattereiden henkilötyövuosimäärät voivat vaihdella vuosittain esitystoiminnasta riippuen. Ministeriön tavoitteena on jatkaa museoiden, teattereiden ja orkestereiden henkilötyövuosien lisäämistä vuoden 2010 jälkeen.

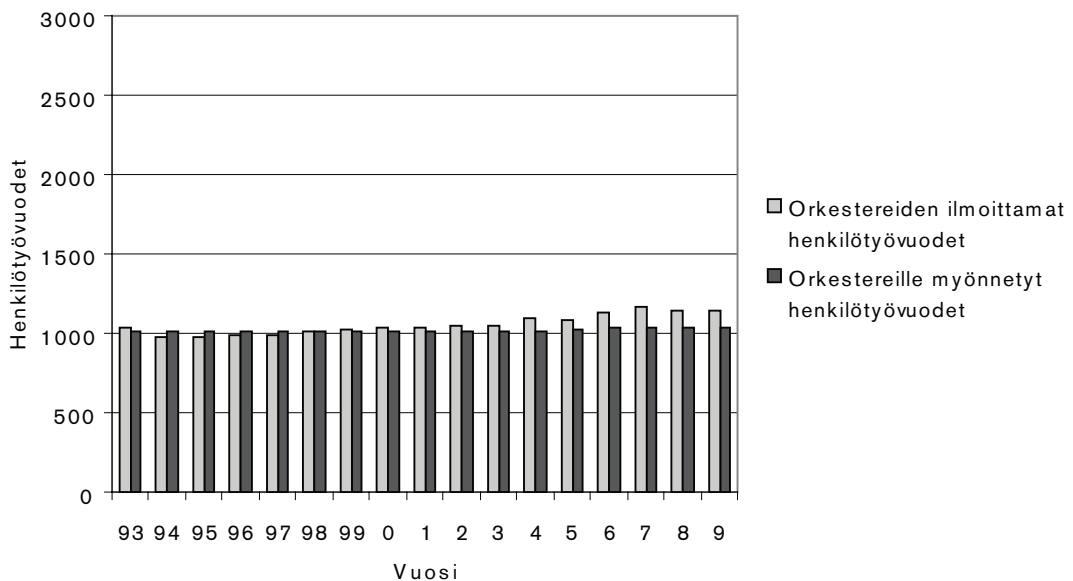
Museoiden henkilöttyövuodet 1993-2009



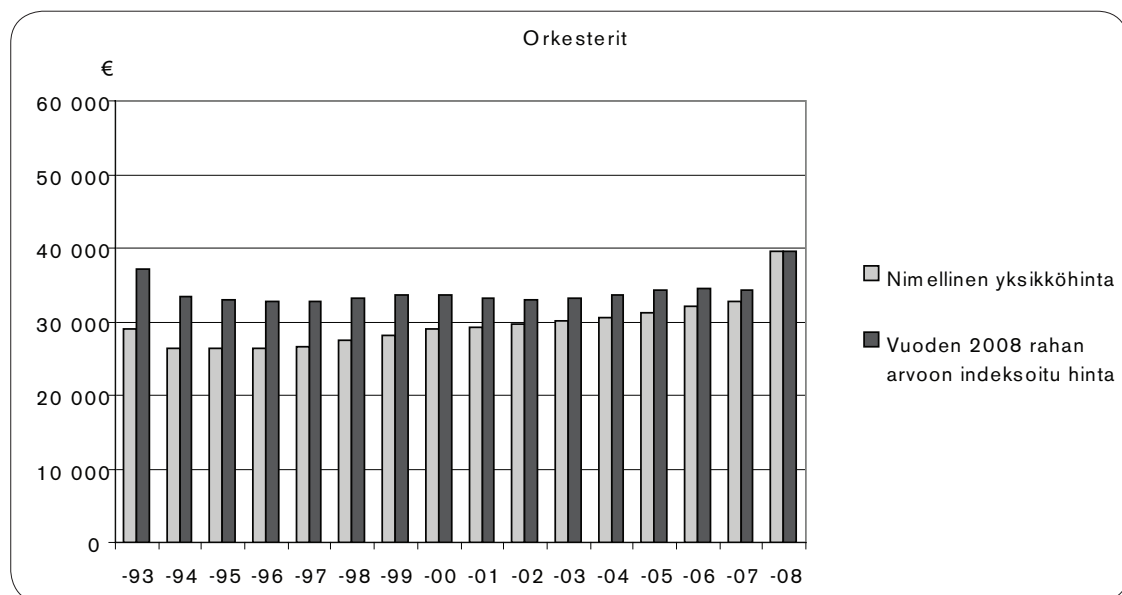
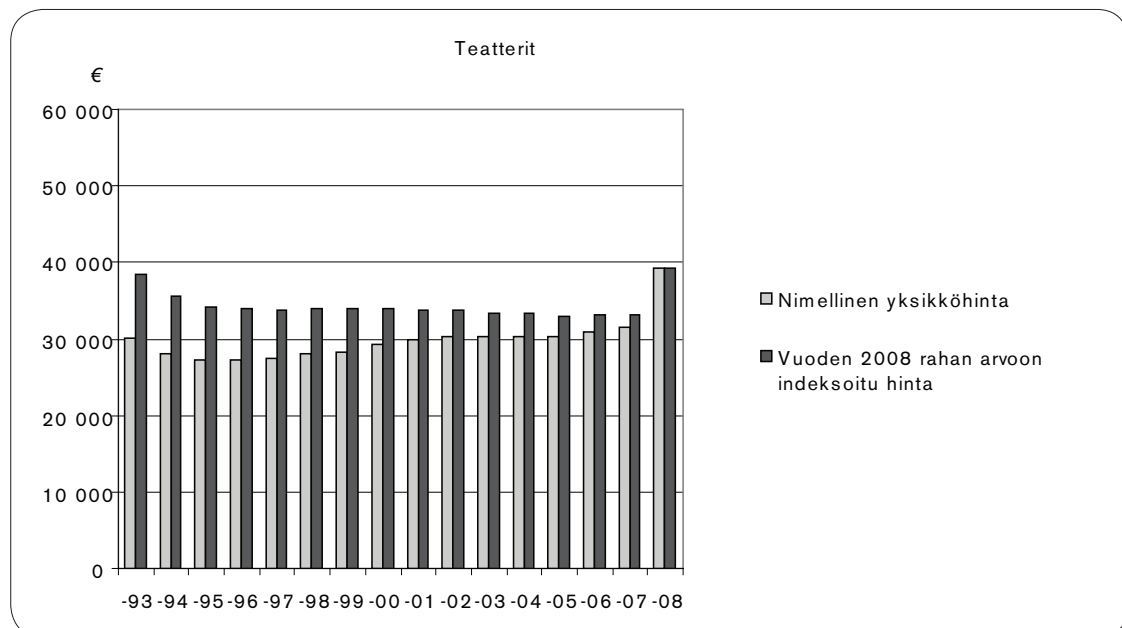
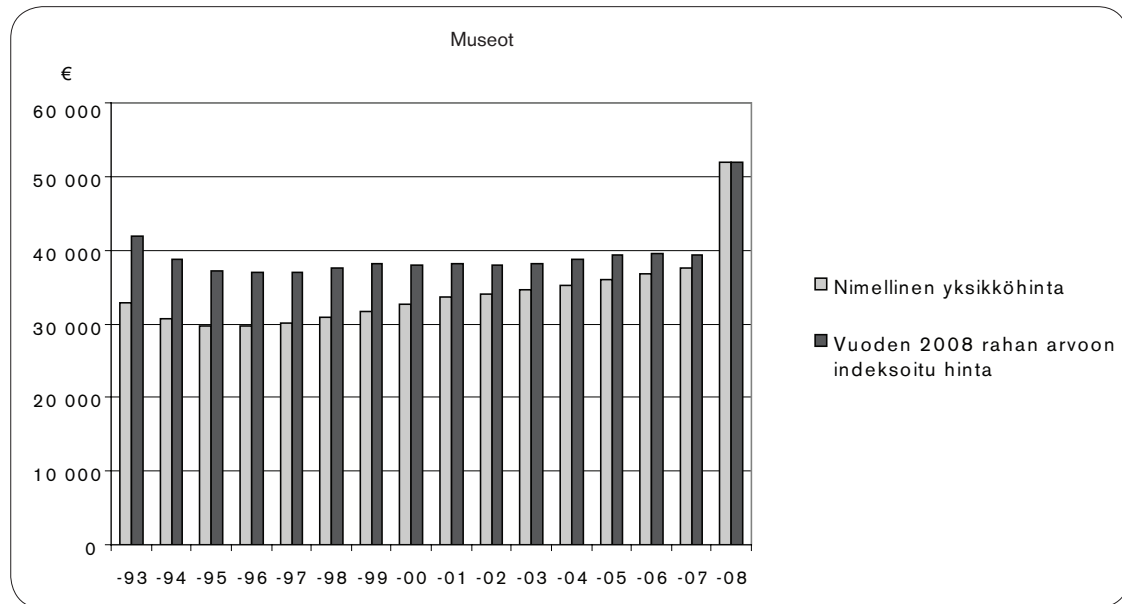
Teattereiden henkilöttyövuodet 1993-2009



Orkestereiden henkilöttyövuodet 1993-2009



Laitosten henkilötövuoden hinta elinkustannusindeksillä suhteutettuna



7 Valtionosuuden piirissä olevien kulttuurilaitosten harkinnanvaraiset avustukset

Teatteri- ja orkesterilain 6 a §:n mukaan opetusministeriö voi valtionosuuden lisäksi valtion talousarvion rajoissa myöntää ylimääräistä valtionavustusta valtakunnallisesti tai alueellisesti merkittävillä teattereilla ja orkestereilla tai niiden toiminnan kehittämistä varten. Avustusta haetaan erillisellä hakemuksella opetusministeriöltä avustusvuotta edeltävän vuoden elokuun loppuun mennessä. Kyseessä on harkinnanvarainen avustus joka ei ole sidoksissa henkilötyövuosien määrään. Päätöksissä sovelletaan valtionavustuslakia (688/2001).

Vuodelle 2009 teattereiden harkinnanvaraista avustusta myönnettiin yhteensä noin 3,2 miljoonaa euroa. Avustusta myönnettiin alue-, lasten-, tanssi- ja ruotsinkieliseen teatterisekä kiertuetoimintaan. Teattereiden kehittämishankkeisiin myönnettiin harkinnanvaraista avustusta yhteensä 330 000 euroa.

Orkestereille harkinnanvaraista avustusta myönnettiin vuodelle 2009 noin 0,5 miljoonaa euroa. Avustusta myönnettiin orkestereiden alueelliseen toimintaan, kiertueisiin, kahden kaupungin välisiin yhteiskonsertteihin sekä orkestereiden kehittämishankkeisiin.

Teattereiden ja orkestereiden harkinnanvaraisten avustusten maksatus on liitetty valtionosuusjärjestelmään. Tällöin avustukset kulkevat laitokselle ylläpitäjän kautta. Valtionavustukset tulee kunnissa kohdistaa kirjanpitolain ja sen nojalla annettujen ohjeiden mukaan talousarvion käyttötalousosaan kun valtionosuudet sen sijaan kirjataan rahoitusosaan. Vaarana on, että valtionosuusjärjestelmän kautta kulkevat avustukset kirjautuvat valtionosuuksien mukana rahoitusosaan. Laitoksissa tilanne on koettu hankalaksi ja avustusten maksun irrottamista valtionosuusjärjestelmästä on toivottu. Tiettyyn hankkeeseen tai toimintaan osoitettu avustus tulisi näin suoraan kokonaisuudessaan laitokselle.

Museolain 4 a §:n mukaisesti opetusministeriö voi myöntää valtionavustusta erikoismuseoiden erityistehtävien hoitamiseen. Avustusta on myönnetty niille museoille, joiden valtiolta saama toiminta-avustus ennen valtionosuusjärjestelmän käyttöönottoa vuonna 1993 oli suurempi kuin mihin laskennallinen valtionosuusjärjestelmä ne oikeutti. Valtaosa näistä museoista on lisäksi nimetty valtakunnallisiksi erikoismuseoiksi, joille valtionosuus maksetaan museolain mukaisesti kymmenellä prosentilla korotettuna. Avustusta on myönnetty vuosittain 11 valtionosuuden piirissä olevalle museolle harkinnanvaraisena toiminta-avustuksena. Näiden museoiden ylläpitäjänä toimii yleensä yksityinen säätiö tai yhdistys ja kaupunki/kunta tukee niiden toimintaa keskimääräistä vähemmän.

Opetusministeriön näkemyksen mukaan olisi parempi, mikäli valtionosuusjärjestelmän kautta voitaisiin kanavoida myös erikoismuseoiden tuki siten, että erillistä harkinnanvaraista avustusta ei tarvittaisi. Vuosien 2008 - 2010 valtionosuusjärjestelmän uudistuksen yhteydessä selvitettiin, kattaisiko valtionosuuksien kasvu harkinnanvaraisen avustuksen ja valtionosuuksien kautta tulleen tuen vuoden 2007 tasossa. Valtionosuuksien kasvu ei kuitenkaan riitä kattamaan harkinnanvaraista toiminta-avustusta. Erillinen toiminnan rahoitusjärjestelmä asettaa valtakunnalliset erikoismuseot keskenään eriarvoiseen asemaan, ja siksi tulisikin selvittää mahdollisuus korvata nykyinen järjestelmä valtakunnallisille erikoismuseoille tarkoitetulla hankerahoituksella.

8 Työryhmän ehdotukset

Toimenpiteiksi työryhmä esittää seuraavaa:

1. Opetusministeriö harkitsee henkilötyövuosien uudelleen kohdentamista niissä kaupungeissa ja kunnissa, joissa valtionosuuksien korotuksia ei kohdenneta osoitettuun tarkoitukseen.

Työryhmä ehdottaa, että valtionosuuden kasvu kohdennetaan uudelleen niiden kuntien osalta, jotka eivät ole osoittaneet valtionosuuksien korotuksia kulttuurilaitosten toimintaan. Opetusministeriön lähtökohtana on, että valtionosuuden euromääräinen kokonaismäärä ei laske edellisenä vuonna myönnetystä tasosta. Uudelleen kohdentamista tehdään vuoden 2010 valtionosuuksien jaon yhteydessä.

Väliraportissa ehdotettiin, että uudelleen kohdentamisia voitaisiin tehdä jo vuoden 2009 valtionosuuspäätöksessä, kuitenkin pääosin vuoden 2010 valtionosuuksien jaon yhteydessä. Vuoden 2009 valtionosuuksia jaettaessa ministeriö muutti neljän teatterin ylläpitäjän vuonna 2008 osin tai kokonaan muuhun tarkoitukseen kuin teatterin käyttökustannuksiin käyttämän valtionosuuden osin henkilötyövuosiksi ja jakoi henkilötyövuodet vasta kuntien talousarvioiden vahvistuttua.

2. Museoiden osalta ministeriö tarkastelee lisäksi henkilötyövuosien uudelleenkohdentamista ottaen huomioon todellisten ja myönnettyjen henkilötyövuosien välisen erotuksen. Tällöin lähtökohtana on se, että valtionosuuden euromääräinen kokonaismäärä ei laske edellisen vuoden tasosta.

Erotus museoiden ilmoittamien todellisten henkilötyövuosimäärien ja laskennallisten henkilötyövuosimäärien osalta on erittäin suuri. Tämä on ongelma erityisesti niillä museoilla, joiden toiminta on kehittynyt valtionosuusjärjestelmän luomisen jälkeen ja uusien valtionosuuden piiriin hyväksytyjen tai sinne pyrkivien museoiden osalta. Tästä on seurauksena se, että valtion osallistuminen museotoiminnan kustannusten kattamiseen vaihtelee laitoskohtaisesti suuresti. Tavoitteena tulee olla valtionosuuksien kohdentaminen jatkossa tasapuolisemmin ylläpitäjille uudelleenkohdentamalla henkilötyövuosia. Valtionosuuksien kasvu mahdollistaa sen, että uudelleenkohdentaminen pyritään tekemään siten, ettei minäkään laitoksen euromääräinen valtionosuus laske edellisen vuoden tasosta.

Vuoden 2009 valtionosuuspäätöksen yhteydessä henkilötyövuosien uudelleenkohdentaminen aloitettiin siten, että yhteensä 14 henkilötyövuotta siirrettiin suurimmilta museoilta, joiden todellisten ja laskennallisten henkilötyövuosien erotus oli alle keskimääräisen 29 %

niille museoille, joilla erotus oli yli tai lähes 60 %. Myös muuten vapautuneet henkilötyövuodet kohdennettiin museoille, joiden erotus oli yli 50 %.

3. Opetusministeriö ilmoittaa museoiden, teattereiden ja orkestereiden valtionosuudet kulttuurilaitosten ylläpitäjille osoitetulla erillisellä rahoituspäätöksellä.

Opetusministeriön taloussuunnitteluyksikkö lähettää ylläpitäjille rahoituspäätöksen, joka koskee kaikkea opetus- ja kulttuuritoimen rahoituslain mukaista toimintaa. Rahoituspäätöksessä ilmoitetaan ylläpitäjän kaikki eri tarkoituksiin saamat valtionosuudet. Työryhmä esittää, että kulttuurilaitosten ylläpitäjille osoitetaan erillinen rahoituspäätös laitoksille kohdennettavasta valtionosuudesta. Tämä selkiyttäisi museoiden, teattereiden ja orkestereiden valtionosuuksien kohdentamista ja kehityksen seuraamista. Rahoituspäätöksen tulisi olla riittävän informatiivinen ja siitä tulisi ilmetä valtionosuuden laskentaperusteet.

Museoiden, teattereiden ja orkestereiden valtionosuuksien kehityksen seuraamista helpotettiin työryhmän väliraportin ehdotusten mukaisesti sisällyttämällä alustava valtionosuuslaskelma laitosten ylläpitäjille lähetettyyn henkilötyövuosipäätökseen, jossa vahvistetaan käytettävä yksikköhinta ja laitokselle myönnettyjen henkilötyövuosien määrä. Laitoksen euromääräistä valtionosuutta ei aiemmin ilmoitettu tässä päätöksessä.

4. Opetusministeriö tekee päätökset teattereiden ja orkestereiden harkinnanvaraisista valtionavustuksista erillisellä päätöksellä ja maksatus irrotetaan valtionosuusjärjestelmästä.

Päätökset teatteri- ja orkesterilain 6 a §:n mukaisista harkinnanvaraisista avustuksista on ilmoitettu valtionosuuspäätöksen yhteydessä ja maksatus on liitetty valtionosuusjärjestelmään. Työryhmä ehdottaa, että harkinnanvaraisista avustuksista tehdään erillinen päätös ja maksatus tapahtuu suoraan opetusministeriöstä yhdenmukaisesti muiden valtionavustusten kanssa. Toimenpiteellä turvataan avustuksen ohjautuminen päätöksessä osoitettuun tarkoitukseen ja selkiytetään harkinnanvaraisen avustuksen erottumista valtionosuudesta.

5. Erikoismuseoiden erityisavustuksen uudelleenkohdentaminen

Opetusministeriö maksaa jatkossakin valtionosuuden ohella harkinnanvaraista avustusta museolain 4 a §:n mukaisesti eräille erityismuseoille, jotta niiden toimintaedellytykset voidaan turvata. Työryhmä pitää tätä parempana vaihtoehtona kuin museoiden siirtämistä pois valtionosuusjärjestelmästä harkinnanvaraisen tuen piiriin, jolloin ne poistuisivat museolain säätelemän ammatillisen, päätoimisen museotoiminnan piiristä. Työryhmä kuitenkin suosittelee, että opetusministeriö selvittäisi mahdollisuutta siirtyä valtakunnallisten erikoismuseoiden toiminnan lisärahoitusjärjestelmästä hankerahoitukseen.

6. Työryhmä suosittelee museoiden, teattereiden ja orkestereiden valtionosuuden toteamista kunnan talousarvion perusteluissa ja toimintakertomuksessa.

Valtionosuuksien yleiskatteellisuudesta johtuen valtionosuuksien kohdentumisen seuranta on vaikeaa. Työryhmä suosittelee, että museoiden, teattereiden ja orkestereiden valtionosuuden määrät ja niiden perusteiden muutokset tuodaan esille entistä selvemmin kulttuuritoimen talousarvion perusteluissa ja toimintakertomuksessa.

7. Järjestetään koulutusta teattereiden, orkestereiden ja museoiden johdolle ja taloushallinnosta vastaaville henkilöille sekä lisätään tiedotusta laitosten ylläpitäjille.

Laki opetus- ja kulttuuritoimen rahoituksesta ja siihen liittyvä valtionosuusjärjestelmä on hyvin monimutkainen. Tämän johdosta on tärkeää, että laitosten johto ja taloushallinnosta vastaavat henkilöt tuntevat sekä valtionosuusjärjestelmän että kuntien talousarviokäytännöt riittävän hyvin. Koulutuksella voidaan lisätä molempien järjestelmien tuntemusta. Aktiivisemmalla tiedottamisella parannetaan ylläpitäjien ajantasaisen tiedon saatavuutta. Museoliitto, Museovirasto, opetusministeriö, Suomen Kuntaliitto, Suomen Sinfoniaorkesterit ry ja Suomen Teatterit ry järjestävät koulutusta yhteistyössä.

Huhtikuussa 2009 seurantaryhmän toimesta järjestettiin yhteistyössä opetushallituksen kanssa koulutuspäivä museoiden, teattereiden ja orkestereiden toimistohenkilöstölle. Tilaisuudessa käytiin läpi laitosten valtionosuusjärjestelmän perusteet ja keskusteltiin henkilötyövuosilaskelmiin ja tiedonkeruuseen liittyvistä kysymyksistä.

8. Työryhmä esittää seurantatyöryhmän työn jatkamista vuoden 2010 toukokuun loppuun sekä laajemman vaikuttavuustutkimuksen teettämistä vuoden 2010 jälkeen. Lisäksi työryhmä esittää erillisen työryhmän asettamista museosektoria koskevien kysymysten selvittämiseksi.

Valtionosuusuudistusta seuraava työryhmä on arvioinut valtionosuuksien korotusten kohdentumista kulttuurilaitoksille uudistuksen kahtena ensimmäisenä vuotena. Jotta seurantatiedot saataisiin koko uudistusta koskevalta ajalta tulisi työryhmän jatkaa työtään vuoden 2010 toukokuun loppuun. Tämän jälkeen seuranta jatketaan vuosittain tehtävien museo-, teatteri- ja orkesteritilastojen perusteella. Valtionosuusuudistuksen vaikuttavuutta tulisi arvioida kokonaisuutena vuoden 2010 jälkeen. Tutkimuksessa tulisi selvittää uudistuksen vaikutukset mm. laitosten toiminnan laatuun ja laajuuteen, henkilötyövuosikehitykseen sekä alueelliset näkökohdat. Valtionosuuksien korotusten todellinen kohdentuminen tulisi selvittää tilinpäätösten valmistuttua.

Museusektoria koskevat kysymykset edellyttäisivät jatkossa tehtävää erillisselvitystä. Asettavan työryhmän tehtävänä olisi selvittää kuntakentän muutoksista aiheutuvia vaikutuksia, tarkentaa korotetun valtionosuuden maksuperusteita sekä tehdä ehdotus valtakunnallisten erikoismuseoiden rahoitusjärjestelmän uudistamisesta.

Teattereiden, orkestereiden ja museoiden valtionosuusuudistuksen toteutumisen seurantaryhmälle
Sihteeri Viivi Seirala

Suomen Kuntaliitto ei voi yhtyä kaikkiin työryhmän esityksiin, jotka liittyvät selvästi tavoitteisiin korvamerkitä laskennallisia valtionosuuksia, mikä ei ole valtionosuusjärjestelmän periaatteiden mukaista. Työryhmän esitysten 1 ja 2 kohtien mukaan leikkauksia tehtäisiin kulttuurilaitosten ja museoiden valtionosuuksiin. Leikkausesityksistä tulee luopua kokonaan.

Suomen Kuntaliitto korostaa, että opetusministeriön ei yksittäisen vuoden määrärahopäästösten pohjalta tule tehdä liian pitkälle meneviä johtopäätöksiä. Valtionosuuspäätöstä tehdessä ministeriön tulee laajemmin ottaa huomioon kuntien rahoitus kyseiselle taidelaitokselle, eikä käyttää yksinomaan yhden vuoden talousarviotietoja päätöksenteon pohjana. Talousarviotieto ei ole myöskään lopullinen tieto, joten on myös virheellistä yksinomaan nojata siihen.

Kunnallinen rahoitus taidelaitoksille vaihtelee paljon. Kunnat ovat vuosien varrella rahoittaneet taidelaitoksia hyvin erisuuruisilla summilla suhteutettuna asukaslukuun. Tästä syystä olisi valtionosuuspäätöstä tehdessä oikein myös punnita kyseisen kunnan rahoituksen lähtötaso ja koko panostusta. On vaarana, että opetusministeriön yksittäiset leikkaukset rajaavat kuntien osoittaman rahoituksen vain valtionosuuspohjaan.

Työryhmän esitys 6 liittyy kuntien talousarvio- ja kirjanpitomenettelyyn. Suomen Kuntaliitto pitää kohtaa 6 tarpeettomana ja esittää sen poistamista työryhmämuistiosta.

Työryhmän jäsen



Ditte Winqvist
erityisasiantuntija

Liite 2

Kysely valtionosuuden piirissä oleville museoille																
Vastaukset perustuvat laitosten ylläpitäjien ilmoittamiin talousarviolukuihin																
		Ministeriön päätöksen mukainen valtionosuus 2007	Ministeriön päätöksen mukainen valtionosuus 2009	Muutos	Kunnan rahoitus-osuus/ avustus 2007	Kunnan rahoitus-osuus/ avustus 2009	Muutos	Muut tulot 2007	Muut tulot 2009	Muutos	Tilioista maksetut vuokrat 2007	Tilioista maksettavat vuokrat 2009	Muutos	Mahdollinen kunnan vuokraosuus tai -avustus 2007	Mahdollinen kunnan vuokraosuus tai -avustus 2009	Muutos
		€ 1 000	€ 1 000	%	€1 000	€1 000	%	€ 1 000	€ 1 000	%	€ 1 000	€ 1 000	%	€ 1 000	€ 1 000	%
Organisaatio	Kaupunki															
Aboa Vetus & Ars Nova -museo / Matti Koivurinnan säätö rs	Turku	139	176	26	40	40	0	574	604	5						
Aineen taidemuseo/ Tornion kaupunki	Tornio	83	132	58	168	147	-12	52	53	2	65	89	37			
Alvar Aalto -museo	Jyväskylä	195	307	58	412	457	11	438	478	9	241	268	11			
Amos Andersons konstmuseum	Helsinki	195	331	70				1924	2315	20	300	320	7			
Designmuseo	Helsinki	371	631	70				1859	1925	4	543	582	7			
Didrichsenin taidemuseo	Helsinki	42	95	127				379	315	-17	60	98	63			
Västra Nylands landskapsmuseum	Raasepori	159	251	58	334	346	4	11	10	-9		125				
EMMA - Espoon modernin taiteen museo	Espoo	70	307	342	2700	3300	22	523	689	32	182	198	9	184	190	3
Espoon kaupunginmuseo	Espoo	292	461	58	2653	3207	21	60	60	0	902	1094	21	902	1094	21
Etelä-Karjalan museo/ Lappeenrannan kaupunki	Lappeenranta	212	307	45	548	586	7	123	135	10	253	260	3			
Etelä-Karjan taidemuseo/ Lappeenrannan kaupunki	Lappeenranta	106	167	58	236	159	-33	39	45	15	62	70	14			

Kysely valtionosuuden piirissä oleville museoille

Vastaukset perustuvat laitosten ylläpitäjien ilmoittamiin talousarvioilmoituksiin

	Ministeriön päätöksen mukainen valtionosuus 2007	Ministeriön päätöksen mukainen valtionosuus 2009	Muutos	Kunnan rahoitus-osuus/avustus 2007	Kunnan rahoitus-osuus/avustus 2009	Muutos	Muut tulot 2007	Muut tulot 2009	Muutos	Tiloista maksetut vuokrat 2007	Tiloista maksettavat vuokrat 2009	Muutos	Mahdollinen kunnan vuokraosuus tai -avustus 2007	Mahdollinen kunnan vuokraosuus tai -avustus 2009	Muutos
	€ 1 000	€ 1 000	%	€1 000	€ 1 000	%	€ 1 000	€ 1 000	%	€ 1 000	€ 1 000	%	€ 1 000	€ 1 000	%
Organisaatio	Kaupunki														
Etelä-Pohjanmaan maakuntamuseo	194	307	58	316	307	-3	44	22	-49	251	261	4	251	261	4
Fiskars museum - Fiskarsin museo	28	47	70			0	30	34	13			0			
Forssan museo/ Lounais-Hämeen Kotiseutu- ja Museoyhdistys	28	47	70	24	25	4	36	40	11				72	82	14
Forum Marinum merikeskus	141	279	97	533	533	0	591	894	51	135	145	7			
Gallen-Kallelan museo	111	189	70	148	238	61	405	282	-30	42	42	0	25	25	0
Gösta Serlachiuksen taidesäätiön museot	97	213	119				223	240	7						
Hangon museo	28	44	58	157	121	-23	29	13	-56	35	41	17			
Heinolan kaupungin-museo	56	88	58	245	206	-16	41	42	3	59	53	-10	59	53	-10
Heinä Rautavaaran museo	42	88	110	210	228	9	158	107	-32	292	354	21	292	354	21
Helsingin kaupungin taidemuseo	353	725	105	5035	5765	15	806	601	-25	924	985	7	924	985	7
Helsingin kaupunginmuseo	866	1365	58	4260	4977	17	252	348	38	2250	2408	7	2250	2408	7
Hiekan taidemuseo	28	47	70				78	83	6						

Kysely valtionosuuden piirissä oleville museoille

Vastaukset perustuvat laitojen ylläpitäjien ilmoittamiin talousarviolukuihin

	Ministeriön päätöksen mukainen valtionosuus 2007	Ministeriön päätöksen mukainen valtionosuus 2009	Muutos	Kunnan rahoitus-osuus/avustus 2007	Kunnan rahoitus-osuus/avustus 2009	Muutos	Muut tulot 2007	Muut tulot 2009	Muutos	Tiloista maksetut vuokrat 2007	Tiloista maksettavat vuokrat 2009	Muutos	Mahdollinen kunnan vuokraosuus tai -avustus 2007	Mahdollinen kunnan vuokraosuus tai -avustus 2009	Muutos
	€ 1 000	€ 1 000	%	€ 1 000	€ 1 000	%	€ 1 000	€ 1 000	%	€ 1 000	€ 1 000	%	€ 1 000	€ 1 000	%
Organisaatio	Kaupunki														
Hotelli- ja ravintolamuseo	Helsinki	56					203	240	18	96	100	4	99	100	1
Huittisten museo (yhdistyi 1.1.2009 Emil Cedercreitziin museoon)		28	-100	84		-100	5		-100						
Emil Cedercreitziin museo	Harjavalta	97	103	248	211	-15	26	53	102	78	96	24			
Hyvinkään taidemuseo	Hyvinkää	70	89	517	333	-36	24	25	5	172	196	14	172	196	14
Hämeenlinnan kaupungin historiallinen museo		247	58	460	513	11	110	147	34	205	248	21			
Hämeenlinnan taidemuseo	Hämeenlinna	194	58	460	497	8	109	91	-17	162	213	31	--	--	
Ilmatorjuntamuseo	Tuusula	14	240				81	105	29						
Imatran kaupungin museot	Imatra	42	58	129	170	32	3	3	0	168	175	4	168	175	4
Jalkaväkimuseo	Mikkeli	28	70	25	21	-16	40	45	13						
Joensuun taidemuseo	Joensuu	159	40	357	373	4	40	54	35	172	183	7			
Jyväskylän taidemuseo	Jyväskylä	177	58	434	403	-7	15	20	33	242	283	17	242	283	17
Kainuun Museo	Kajaani	177	42	328	317	-4	8	21	163	91	111	21		283	17
Kajaanin taidemuseo	Kajaani	70	58	235	231	-2	21	17	-18	50	54	8			

Kysely valtionosuuden piirissä oleville museoille															
Vastaukset perustuvat laitosten ylläpitäjien ilmoittamiin talousarviolukuihin															
	Ministeriön päätöksen mukainen valtionosuus 2007	Ministeriön päätöksen mukainen valtionosuus 2009	Muutos	Kunnan rahoitus-osuus/avustus 2007	Kunnan rahoitus-osuus/avustus 2009	Muutos	Muut tulot 2007	Muut tulot 2009	Muutos	Tiloiista maksetut vuokrat 2007	Tiloiista maksettavat vuokrat 2009	Muutos	Mahdollinen kunnan vuokraosuus tai -avustus 2007	Mahdollinen kunnan vuokraosuus tai -avustus 2009	Muutos
	€ 1 000	€ 1 000	%	€1 000	€ 1 000	%	€ 1 000	€ 1 000	%	€ 1 000	€ 1 000	%	€ 1 000	€ 1 000	%
Organisaatio	Kaupunki														
Kankaanpään kaupungin museo	28	44	58	90	113	26	9	10	9	35	46	31			
Karkkilan ruukkimuseo Senkka	70	110	58	171	209	22	18	19	6	44	81	85	44	81	85
Kemin taidemuseo	141	195	38	438	510	17	61	6	-90	143	175	23	142	169	19
Keravan museo	42	66	58	192	182	-5	3		-100	37	38	4	37	38	4
Keski-Pohjanmaan maakuntamuseo/ Kokkolan kaupunki (K.H.Renlund)	111	279	150	667	753	13	35	88	149	225	299	33			
Suomen Kansansoitinmuseo/ Kansanmusiikkisäätiö (yhdisty: 1.1.2009 Keski-Pohjanmaan maakuntamuseoon)	28		-100	13		-100	31		-100	14		-100			
Keski-Suomen Ilmailumuseo	97	154	58	79	79	0	138	173	25						
Keski-Suomen museo/Jyväskylän kaupunki	353	529	50	321	330	3	38	38	0	447	637	42	447	637	42
Keuruun museo	28	44	58	43	43	1	60	73	22	24	25	5			
Kierikkikeskus/Yli-Iin kunta	56	88	58	405	268	-34	240	130	-46						
Kouvolan kaupungin museot	28	66	137	202	393	94	24		-100	117		-100	117		-100

Kysely valtionosuuden piirissä oleville museoille

Vastaukset perustuvat laosten ylläpitäjien ilmoittamiin talousarviolukuihin

	Ministeriön päätöksen mukainen valtionosuus 2007	Ministeriön päätöksen mukainen valtionosuus 2009	Muutos %	Kunnan rahoitus-osuus/avustus 2007	Kunnan rahoitus-osuus/avustus 2009	Muutos %	Muut tulot 2007	Muut tulot 2009	Muutos %	Tiloista maksetut vuokrat 2007	Tiloista maksettavat vuokrat 2009	Muutos %	Mahdollinen kunnan vuokraosuus tai -avustus 2007	Mahdollinen kunnan vuokraosuus tai -avustus 2009	Muutos %
Organisaatio	Kaupunki	€ 1 000		€ 1 000	€ 1 000		€ 1 000	€ 1 000		€ 1 000	€ 1 000		€ 1 000	€ 1 000	
Kultamuseo	Sodankylä	70	118	70	40	31	280	191	-32						
Kuopion kulttuurihistoriallinen museo	Kuopio	371	529	43	471	305	127	123	-35	303	318	5	303	318	5
Kuopion luonnontieteellinen museo	Kuopio	194	307	58	350	257	43	43	-26	147	154	5	147	154	5
Kuopion taidemuseo	Kuopio	124	195	58	359	241	52	35	-33	320	340	6	320	340	6
Kuurojen museo/ Kuurojen liitto ry.	Helsinki	28	47	70			139	113	-18	48	48	1			
Kyminlaakson maakuntamuseo/ Kotkan kaupunki *	Kotka	318	502	58		2111		393			900				
Lahten historiallinen museo/Lahten taidemuseo	Lahti	498	780	57	1950	1895	78	12	-85	931	1028	10			
Itä-Hämeen museo (yhdistyi 1.1.2009)															
Lahten kaupungin historialliseen museoon)		14		-100											
Lahten taidemuseo	Lahti	247	390	58											
Lapin maakuntamuseo/ Rovaniemen kaupunki	Rovaniemi	177	279	58	675	587	84	279	231	323	321	-1			

Kysely valtionosuuden piirissä oleville museoille

Vastaukset perustuvat laitosten ylläpitäjien ilmoittamiin talousarviolukuihin

	Ministeriön päätöksen mukainen valtionosuus 2007	Ministeriön päätöksen mukainen valtionosuus 2009	Muutos	Kunnan rahoitus-osuus/avustus 2007	Kunnan rahoitus-osuus/avustus 2009	Muutos	Muut tulot 2007	Muut tulot 2009	Muutos	Tiloista maksetut vuokrat 2007	Tiloista maksettavat vuokrat 2009	Muutos	Mahdollinen kunnan vuokraosuus tai -avustus 2007	Mahdollinen kunnan vuokraosuus tai -avustus 2009	Muutos
	€ 1 000	€ 1 000	%	€1 000	€ 1 000	%	€ 1 000	€ 1 000	%	€ 1 000	€ 1 000	%	€ 1 000	€ 1 000	%
Organisaatio	Kaupunki														
Lapinlahden taidemuseo/Halosten museosäätiö		42	70	49	50	2	67	35	-49						
Leikkilinna - Suomen lelumuseo/Lasten Päivän Säätiö	28	44	58	20	70	250	251	169	-33	32		-100	76	92	21
Lenin-museo/Suomi-Venäjä seura ry.	28	47	70	49	50	2	175	189	8	54		5			
Liedon Vanhalinna	56	88	58	7	7	1	480	465	-3						
Lohjan Museo	83	132	58	573	463	-19	120	20	-83	129	106	-18	129	106	-18
Lähetysmuseo	56	95	70				84	67	-20	70	66	-6			
Lönnströmin taidemuseo *	83	142	70	3		-100	16	17	9						
Miehikkälän museot	28	66	137	197	264	34	37	59	59						
Mikkelin kaupungin museot	194	307	58	425	472	11	109	217	99	222	238	7	222	238	7
Mobilia auto- ja tiemuseo	124	223	80				1006	1027	2	288	347	21	46	46	0
Myllysaaren museo	70	118	70	141	170	21	18								
Nautelankosken museo	28	47	70	47	56	19	22	42	88						
Nelimarkka-museo															
Etelä-Pohjanmaan aluetaidemuseo	71	111	58	107	131	22	9	7	-16	22		-100	22	16	-30

Kysele valtionosuuden piirissä oleville museoille

Vastaukset perustuvat laitosten ylläpitäjien ilmoittamiin talousarviolukuihin

	Ministeriön päätöksen mukainen valtionosuus 2007	Ministeriön päätöksen mukainen valtionosuus 2009	Muutos	Kunnan rahoitus-osuus/ avustus 2007	Kunnan rahoitus-osuus/ avustus 2009	Muutos	Muut tulot 2007	Muut tulot 2009	Muutos	Tilioista maksetut vuokrat 2007	Tilioista maksettavat vuokrat 2009	Muutos	Mahdollinen kunnan vuokraosuus tai -avustus 2007	Mahdollinen kunnan vuokraosuus tai -avustus 2009	Muutos
	€ 1 000	€ 1 000	%	€1 000	€ 1 000	%	€ 1 000	€ 1 000	%	€ 1 000	€ 1 000	%	€ 1 000	€ 1 000	%
Organisaatio	Kaupunki														
Rautalammin museo/ Peuran museosäätiö	Rauta- lampi	28	47	70	25	0	37	59	58	1	1	2			
Riihimäen kaupunginmuseo	Riihimäki	28	44	58	141	18			0	38	75	96			
Riihimäen Taidemuseo	Riihimäki	56	88	58	462	10	61	52	-15	150	152	2			
Rovaniemen taidemuseo	Rovaniemi	124	195	58	370	-1	62	23	-64	102	106	4			
Saarijärven museo	Saarijärvi	56	88	58	208	6	27	28	3	63	74	17			
Sagalunds museum	Kemön- saari	42	110	163	62	66	118	153	30			200			
Taalintehdas- Björkbodan museosäätiö (yhdistyi 1.1.2009 Sagalundin museoon)		28		-100	28		46		-100						
Sami Museum- Saamelais- museosäätiö	Inari	141	270	91	50	0	1098	1140	4	450	482	7			
Sara Hildénin taidemuseo	Tampere	181	285	58	943	23	100	88	-12	241	326	35	241	326	35
Satakunnan Museo/ Porin kaupunki	Pori	353	557	58	1585	13	90	90	0	474	524	11			
Savonlinnan maakuntamuseo	Savon- linna	177	279	58	577	29	57	67	18	203	207	2	203		-100

Kysely valtionosuuden piirissä oleville museoille

Vastaukset perustuvat laitosten ylläpitäjien ilmoittamiin taboustarvolutuksiin

	Ministeriön päätöksen mukainen valtionosuus 2007	Ministeriön päätöksen mukainen valtionosuus 2009	Muutos	Kunnan rahoitusosuus/avustus 2007	Kunnan rahoitusosuus/avustus 2009	Muutos	Muut tulot 2007	Muut tulot 2009	Muutos	Tiloista maksetut vuokrat 2007	Tiloista maksettavat vuokrat 2009	Muutos	Mahdollinen kunnan vuokraosuus tai -avustus 2007	Mahdollinen kunnan vuokraosuus tai -avustus 2009	Muutos
	€ 1 000	€ 1 000	%	€ 1 000	€ 1 000	%	€ 1 000	€ 1 000	%	€ 1 000	€ 1 000	%	€ 1 000	€ 1 000	%
Organisaatio	Kaupunki														
Stundars	Mustasaari	42	88	120	120	0	188	200	6	3	3	-9			
Suomen Ilmailumuseo	Vantaa	106	180	48	51	6	196	228	16						
Suomen Jääkiekkomuseo	Tampere	14	44				48	181	276						
Suomen kellomuseo	Espoo	14	47	120	139	15	76	102	35	19	72	289		48	
Suomen käsityön museo/Jyväskylän kaupunki	Jyväskylä	230	362	246	225	-8	185	185	0	334	369	11	334	369	11
Suomen lasimuseo/Riihimäen kaupunki	Riihimäki	212	334	412	467	13	176	177	1	243	419	73			
Suomen Metsästysmuseo	Riihimäki	97	166	70			347	408	17	4	14	278			
Suomen rakennustaiteen museo	Helsinki														
Suomen Rautatiemuseo / Rautatiemuseon Säätö	Hyvinkää	424	669	58			601	637	6	307	332	8			
Suomen Tykistömuseo	Hämeenlinna	42	71	70			107	132	23						
Suomen Urheilumuseo	Helsinki	265	418	58			695	615	-11	44	49	11	17	17	0
Suomen valokuvataiteen museo	Helsinki	247	421	70	329	3	653	536	-18	327	341	4	319	329	3

Kysely valtionosuuden piirissä oleville museoille

Vastaukset perustuvat laitosten ylläpitäjien ilmoittamiin talousarviolukuihin

	Ministeriön päätöksen mukainen valtionosuus 2007	Ministeriön päätöksen mukainen valtionosuus 2009	Muutos	Kunnan rahoitus-osuus/ avustus 2007	Kunnan rahoitus-osuus/ avustus 2009	Muutos	Muut tulot 2007	Muut tulot 2009	Muutos	Tiloiista maksetut vuokrat 2007	Tiloiista maksettavat vuokrat 2009	Muutos	Mahdollinen kunnan vuokraosuus tai -avustus 2007	Mahdollinen kunnan vuokraosuus tai -avustus 2009	Muutos
	€ 1 000	€ 1 000	%	€ 1 000	€ 1 000	%	€ 1 000	€ 1 000	%	€ 1 000	€ 1 000	%	€ 1 000	€ 1 000	%
Organisaatio	Kaupunki														
Särestöniemi - museo	28	44	58	17	25	49	150	123	-18						
Tampereen museot	671	1059	58	4629	6185	34	1638	2203	34	1665	2373	43			
Tampereen taidemuseo	318	502	58	1223	1499	23	430	295	-31	450	547	22			
Teatteri museo	194	330	70				543	534	-2	320	329	3	260	261	0
Tekniikan museo	265	451	70				377	463	23	270	300	11	240	280	17
Tikanojan taidekoti/ Vaasan kaupunki	83	154	84	640	625	-2	310	281	-10	207	207	0	207	207	0
Tornionlaakson maakuntamuseo/ Tornion kaupunki	124	195	58	141	128	-9	73	28	-61	48	68	43			
Turun maakuntamuseo / Osa Turun museokeskusta															
1.1.2009 alkaen	1819	2536	39	790		-100	1499		-100	1053		-100	1053		-100
Turun museokeskus					3366			2158			1944				
Turun taidemuseo	177	300	70	246	172	-30	572	575	0	7	7	0			
Tuusulan museo	153	241	58	899	1080	20	228	224	-2	102	106	4	102		-100
Tynvään seudun museo/Sastamalan kaupunki	28	44	58	148	204	37				86	64	-25			
Työväenmuseo Werstas	159	270	70				555	607	9	5	5	0	627	645	3

Kysely valtionosuuden piirissä oleville museoille															
Vastaaukset perustuvat laitosten ylläpitäjien ilmoittamiin talousarviolukuihin															
	Ministeriön päätöksen mukainen valtionosuus 2007	Ministeriön päätöksen mukainen valtionosuus 2009	Muutos	Kunnan rahoitusosuus/avustus 2007	Kunnan rahoitusosuus/avustus 2009	Muutos	Muut tulot 2007	Muut tulot 2009	Muutos	Tiloista maksetut vuokrat 2007	Tiloista maksettavat vuokrat 2009	Muutos	Mahdollinen kunnan vuokraosuus tai -avustus 2007	Mahdollinen kunnan vuokraosuus tai -avustus 2009	Muutos
	€ 1 000	€ 1 000	%	€ 1 000	€ 1 000	%	€ 1 000	€ 1 000	%	€ 1 000	€ 1 000	%	€ 1 000	€ 1 000	%
Organisaatio	Kaupunki														
Uudenkaupungin kulttuurihistoriallinen museo	42	66	58	117	142	22	4	5	10	56	51	-8	56	51	-8
Vantaan kaupungin museot	111	197	77	470	490	4	41	41	0	359	669	87	359	669	87
Varkauden museo ja taidemuseo	83	132	58	485	429	-12	29	4	-88	153	65	-58			
Veturitali - Salon taidemuseo	56	88	58	416	498	20	35	40	13	71	122	71	71	122	71
Vihdin museo	42	44	5	131	126	-4	4	4	-5	60	68	13	61	72	19
Visavuoren museo	28	47	70	56	108	95	255		-100						
Wäinö Aaltonen museo/Turun kaupunki / Osa Turun museokeskusta	167	263	58	924		-100	213			326			326		-100
Äänekosken kaupunginmuseo	14	44	216	92	142	55	3	14	393						
Yhteensä	18969	30548	61	52978	62142	17	26594	28148	6	22531	27569	22	13003	12827	-1

Kysely valtionosuuden piirissä oleville teattereille

Vastaukset perustuvat laitosten ylläpitäjien ilmoittamiin taousarviolukuihin

	Ministeriön päätöksen mukainen valtionosuus 2007	Ministeriön päätöksen mukainen valtionosuus 2009	Muutos %	Kunnan rahoitus-osuus/-avustus 2007	Kunnan rahoitus-osuus/avustus 2009	Muutos %	Muut tulot 2007	Muut tulot 2009	Muutos %	Tiloista maksetut vuokrat 2007	Tiloista maksetut vuokrat 2009	Muutos %	Kunnan vuokraosuus tai -avustus 2007	Kunnan vuokraosuus tai -avustus 2009	Muutos %
Organisaatio	€ 1 000	€ 1 000	%	€ 1 000	€ 1 000	%	€ 1 000	€ 1 000	%	€ 1 000	€ 1 000	%	€ 1 000	€ 1 000	%
Ahaa Teatterin Kannatus ry	128	209	63	155	155	0	253	264	4	40	51	27			
Aurinkobaletin kannatusyhdistys ry.	152	236	56	63	63	0	238	214	-10	38	43	12		6	
Espoon Kaupungin-teatterisäätiö	362	540	49	940	1005	7	651	528	-19	295	322	9	302	342	13
Eurooppa Neijä Teatterin kannatus ry	175	291	66	9	40	344	660	956	45	11	55	389		40	
Garantiföreningen för svenska teatern i Helsingfors, Finlands svenska nationalscenen rf	2140	3163	48	950	950	0	2876	2280	-21	175	241	38			
Helsingin teatterisäätiö	3959	5869	48	4514	5383	19	9334	9862	6	2356	2517	7	2263	2390	6
Huoneteatteri Jurkan kannatusyhdistys ry	128	200	56	68	80	18	146	130	-11	18	19	6			
Hämeenlinnan Kaupungin Teatteri Oy	549	801	46	1412	1440	2	805	670	-17	396	406	2			
Imatran kaupunki Kasvatus-, opetus- ja kulttuuritoimi /Teatteri	199	313	58	483	462	-4	204	234	15	124	110	-11	124	110	-11

Kysely valtionosuuden piirissä oleville teattereille															
Vastaukset perustuvat laitosten ylläpitäjien ilmoittamiin talousarviolukuihin															
	Ministeriön päätöksen mukainen valtionosuus 2007	Ministeriön päätöksen mukainen valtionosuus 2009	Muutos	Kunnan rahoitus/osuus/avustus 2007	Kunnan rahoitus/osuus/avustus 2009	Muutos	Muut tulot 2007	Muut tulot 2009	Muutos	Tiloista maksetut vuokrat 2007	Tiloista maksetut vuokrat 2009	Muutos	Kunnan vuokraosuus tai -avustus 2007	Kunnan vuokraosuus tai -avustus 2009	Muutos
	€ 1 000	€ 1 000	%	€ 1 000	€ 1 000	%	€ 1 000	€ 1 000	%	€ 1 000	€ 1 000	%	€ 1 000	€ 1 000	%
Organisaatio	Kaupunki	Kaupunki													
Into liikkeessä ry (Tero Saarinen Company)															
Jo-Jo -Oulun Tanssin Keskus	140	273	94	30	75	148	550	606	10	16	23	40			
Jyväskylän kaupunginteatteri	70	109	56	80	90	13	67	100	50	15	10	-33			
Kajaanin Kaupunginteatteri - Oulun läänin aluetheateri - liikelaitos	899	1 289	43	2 554	2 675	5	873	903	3	914	1 003	10			
Kemin Kaupunginteatteri	561	818	46	1 173	1 199	2	591	599	1	247	292	18	247	292	18
Kokkolan Kaupunginteatteri	385	540	40	786	698	-11	280	260	-7	169	178	5	169	178	5
Kotkan Kaupunginteatteri	350	522	49	745	822	10	264	295	12	135	160	18	135	148	9
Kouvolan teatteri	257	436	70	411	412	0	745	785	5	171	217	27			
	572	853	49	1 338	1 425	6	526	620	18	808	866	7	808	866	7
	572	801	40	1 151	1 239	8	471	487	3	17	17	0	17	17	0

Kysely valtionosuuden piirissä oleville teattereille

Vastaukset perustuvat laitosten ylläpitäjien ilmoittamiin talousarviolukuihin

Organisaatio	Kaupunki	Ministeriön päätöksen mukainen valtionosuus 2007	Ministeriön päätöksen mukainen valtionosuus 2009	Muutos	Kunnan rahoitus- osuus/- avustus 2007	Kunnan rahoitus- osuus/ avustus 2009	Muutos	Muut tulot 2007	Muut tulot 2009	Muutos	Tiloista maksetut vuokrat 2007	Tiloista maksetut vuokrat 2009	Muutos	Kunnan vuokraosuu- tai -avustus 2007	Kunnan vuokraosuu- tai -avustus 2009	Muutos
		€ 1 000	€ 1 000	%	€ 1 000	€ 1 000	%	€ 1 000	€ 1 000	%	€ 1 000	€ 1 000	%	€ 1 000	€ 1 000	%
Kuopion kaupunginteatteri	Kuopio	1028	1532	49	1738	1467	-16	885	1002	13	832	878	6	832	878	6
Lahten kaupunki, sivistöimiala, kaupunginteatteri	Lahti	1542	2246	46	4151	4404	6	1532	1272	-17	1389	1472	6			
Lapin Alueateatteriyhdistys ry/ Rovaniemen Teatteri - Lapin Alueateatteri	Rova- niemi	584	888	52	763	831	9	793	761	-4	394	406	3	394	406	3
Lapin läänin kansantanssiyhdytys r.y.	Rova- niemi															
Kansantanssiteatteri Rimppelemi		131	218	66	30	35	17	381	434	14	24	26	7			
Lappeenrannan kaupunginteatteri	Lappeen- ranta	607	888	46	1670	1697	2	510	695	36	315	337	7			
Linnateatteri	Turku	187	345	85	70	100	43	1756	1730	-1	71	85	21			
Mikkelin Teatterin Kannatusyhdistys ry	Mikkeli	432	644	49	1020	1057	4	682	682	0	242	247	2			
Nukkeateatteri Sampon kannatusyhdistys ry.	Helsinki	140	209	49	50	50	0	235	238	1	28	30	8	52	56	7

Kysely valtionosuuden piirissä oleville teattereille																
Vastaukset perustuvat laitosten ylläpitäjien ilmoittamiin tabusarviolukuihin																
		Ministeriön päätöksen mukainen valtionosuus 2007	Ministeriön päätöksen mukainen valtionosuus 2009	Muutos	Kunnan rahoitus-osuus/-avustus 2007	Kunnan rahoitus-osuus/avustus 2009	Muutos	Muut tulot 2007	Muut tulot 2009	Muutos	Tiloista maksetut vuokrat 2007	Tiloista maksetut vuokrat 2009	Muutos	Kunnan vuokraosuus tai -avustus 2007	Kunnan vuokraosuus tai -avustus 2009	Muutos
		€ 1 000	€ 1 000	%	€ 1 000	€ 1 000	%	€ 1 000	€ 1 000	%	€ 1 000	€ 1 000	%	€ 1 000	€ 1 000	%
Organisaatio	Kaupunki															
Oulun kaupunginteatteri	Oulu	1121	1724	54	4982	5275	6	955	1138	19	2116	2251	6	2116	2251	6
P-K Teatteriyhdistys Ry/Joensuu Kaupunginteatteri	Joensuu	642	981	53	1060	1060	0	644	626	-3	429	458	7	350	373	7
Poriin Teatterisäätiö	Pori	619	981	59	1124	1280	14	850	750	-12	48	53	10			
O-teatteri ry	Helsinki	292	454	56	338	338	0	459	747	63	76	73	-4			
Rauman Kaupunginteatterin kannatusyhdistys ry	Rauma	269	435	62	624	711	14	495	343	-31	154	166	8			
Riihimäen Teatterisäätiö	Riihimäki	280	401	43	600	717	19	509	450	-12	60	68	13			
Ryhmäteatterin kannatusyhdistys ry.	Helsinki	269	418	56	353	383	8	1008	900	-11	198	208	5			
Savonlinnan Seudun Teatteriyhdistys ry	Savonlinna	280	436	56	539	549	2	305	310	2	152	158	4			
Seinäjoen Kaupunginteatteri Oy	Seinäjoki	677	1045	54	1056	1210	15	1185	1341	13	730	759	4	730	759	4
Suomen komediateatteri oy (Komediateatteri Arena)	Helsinki	397	644	62	90	90	0	1251	1035	-17	173	246	42			

Kysely valtionosuuden piirissä oleville teattereille

Vastaukset perustuvat laitosten ylläpitäjien ilmoittamiin talousarviolukuihin

Organisaatio	Kaupunki	Ministeriön päätöksen mukainen valtionosuus 2007	Ministeriön päätöksen mukainen valtionosuus 2009	Muutos	Kunnan rahoitus- osuus/- avustus 2007	Kunnan rahoitus- osuus/ avustus 2009	Muutos	Muut tulot 2007	Muut tulot 2009	Muutos	Tiloista maksetut vuokrat 2007	Tiloista maksetut vuokrat 2009	Muutos	Kunnan vuokraosuu- tai -avustus 2007	Kunnan vuokraosuu- tai -avustus 2009	Muutos
		€ 1 000	€ 1 000	%	€ 1 000	€ 1 000	%	€ 1 000	€ 1 000	%	€ 1 000	€ 1 000	%	€ 1 000	€ 1 000	%
Svenska Österbottens Förbund för utbildning och kultur/Wasa Teater - Österbottens regionteater	Vaasa	514	784	52	1004	1029	2	681	758	11						
Tampereen Teatteri	Tampere	1425	2090	47	2179	2179	0	2220	2605	17	320	330	3	135	119	-12
Tampereen Työväen Teatteri oy	Tampere	2841	4321	52	1974	1974	0	3863	3700	-4	431	572	33			
Tanssiteatteri ERI	Turku	152	236	56	63	63	0	149	135	-9	17	18	3			
Tanssiteatteri Hurjaruuthin kannatusyhdistys ry.	Helsinki	234	363	56	98	98	0	545	665	22	122	145	19			
Tanssiteatteri Minimi	Tampere	105	182	73	34	34	0	238	210	-12	6	35	523	16	31	88
Tanssiteatteri Mobita/Danscon kannatusyhdistys ry.	Tampere	152	209	38	84	84	0	189	349	85	140	145	4	135	140	3
Tanssiteatteri Raatikon kannatus ry	Vantaa	140	218	56	120	138	15	291	284	-2	86	90	5			
Tanssiteatteri Rollo	Helsinki	58	91	56	20	20	0	114	93	-18	24	14	-41			
Teatteri Hevosenkengän Kannatusyhdistys ry	Espoo	187	279	49	256	273	7	313	338	8	105	125	19	105	125	19

Kysely valtionosuuden piirissä oleville teattereille																	
Vastaukset perustuvat laitosten ylläpitäjien ilmoittamiin talousarviolukuihin																	
	Organisaatio	Kaupunki	Ministeriön päätöksen mukainen valtionosuus 2007	Ministeriön päätöksen mukainen valtionosuus 2009	Muutos	Kunnan rahoitus/-avustus 2007	Kunnan rahoitus-avustus 2009	Muutos	Muut tulot 2007	Muut tulot 2009	Muutos	Tiloista maksetut vuokrat 2007	Tiloista maksetut vuokrat 2009	Muutos	Kunnan vuokraosuus tai -avustus 2007	Kunnan vuokraosuus tai -avustus 2009	Muutos
			€ 1 000	€ 1 000	%	€ 1 000	€ 1 000	%	€ 1 000	€ 1 000	%	€ 1 000	€ 1 000	%	€ 1 000	€ 1 000	%
	Teatteri Mukamaksen kannatusyhdistys ry	Tampere	128	192	49	102	102	0	191	195	2	32	73	131	29	70	140
	Teatteri Vantaa	Vantaa	82	127	56	56	65	16	169	149	-12	21	23	8			
	Teatteri 2000	Tampere	164	244	49	222	222	0	228	238	5	68	62	-9			
	Turun Kaupunginteatteri	Turku	1425	2125	49	3836	3217	-16	1841	1691	-8	1057	705	-33			
	Unga teaterföreningen rf.	Espoo	222	313	41	332	359	8	490	368	-25						
	Vaasan kaupunginteatteri	Vaasa	654	958	46	1806	1822	1	549	710	29	527	540	2	527	540	2
	Varkauden Teatteri	Varkaus	304	436	44	300	300	0	380	488	28	6	7	12			
	Virus rf/ Virus teatteri	Helsinki	187	254	36	203	247	22	257	303	18	22	85	283	48	48	0
	Zodiak Presents ry/ Zodiak – Uuden tanssin keskus	Helsinki	175	273	56	120	120	0	422	446	6	81	89	10			
	Åbo svenska teaterförening r.f.	Turku	491	697	42	614	627	2	816	965	18						
	Yhteensä		30738	46145	50	50542	52439	4	47911	48936	2	16437	17508	7	9534	10184	7

Kysely valtionosuuden piirissä oleville orkesterille															
Vastaukset perustuvat laitosten ylläpitäjien ilmoittamiin tabousarviolukuihin															
	Ministeriön päätöksen mukainen valtion-osuus 2007	Ministeriön päätöksen mukainen valtion-osuus 2009	Muutos	Kunnan rahoitus-osuus/avustus 2007	Kunnan rahoitus-osuus/avustus 2009	Muutos	Muut tulot 2007	Muut tulot 2009	Muutos	Tiloista maksetut vuokrat 2007	Tiloista maksetut vuokrat 2009	Muutos	Kunnan vuokra-osuus tai -avustus 2007	Kunnan vuokra-osuus tai -avustus 2009	Muutos
Organisaatio	€ 1 000	€ 1 000	%	€ 1 000	€ 1 000	%	€ 1 000	€ 1 000	%	€ 1 000	€ 1 000	%	€ 1 000	€ 1 000	%
Avanti! ry	266	391	47	35	35	0	468	424	-9	49	45	-9			
Helsingin kaupunginorkesteri	1634	2329	43	8344	12423	49	980	902	-8	875	1054	20	875	1054	20
Helsinki-viikon säätio/UMO-säätiö/Uuden musiikin orkesteri	363	483	33	505	750	49	368	478	30	57	70	22			
Hyvinkään Orkesteri ry	36	53	47	139	150	8	37	34	-8	7	10	37			
Joensuun kaupunginorkesteri	496	707	43	1315	1198	-9	177	177	0	85	87	3			
Jyväskylän kaupunginorkesteri	581	828	43	1591	1639	3	225	225	0	149	157	5			
Kansanmusiikkiyhtye Tallari	73	86	19	13	13	2	40	36	-10	6	5	-19			
Kemin kaupungin-orkesteri	134	172	29	143	180	26	110	125	14	5	4	-9			
Kokkolan Orkesteriyhdistys ry /Keski-Pohjanmaan Kamariorkesteri	351	515	47	842	910	8	285	304	7	58	71	22	52	59	13

Kysely valtionosuuden piirissä oleville orkesterille															
Vastaukset perustuvat laitosten ylläpitäjien ilmoittamiin talousarviolukuihin															
	Ministeriön päätöksen mukainen valtion-osuus 2007	Ministeriön päätöksen mukainen valtion-osuus 2009	Muutos	Kunnan rahoitus-osuus/avustus 2007	Kunnan rahoitus-osuus/avustus 2009	Muutos	Muut tulot 2007	Muut tulot 2009	Muutos	Tiloista maksetut vuokrat 2007	Tiloista maksettavat vuokrat 2009	Muutos	Kunnan vuokra-osuus tai -avustus 2007	Kunnan vuokra-osuus tai -avustus 2009	Muutos
	€ 1 000	€ 1 000	%	€ 1 000	€ 1 000	%	€ 1 000	€ 1 000	%	€ 1 000	€ 1 000	%	€ 1 000	€ 1 000	%
Organisaatio	Kaupunki														
Kuopion kaupunginorkesteri															
Kuopion kaupunginorkesteri	702	1000	43	1633	1405	-14	392	440	12	270	284	5	270	284	5
Kuudennen kerroksen orkesterin kannatusyhdistys ry	36	53	47	6	10	67	48	165	242	11	6	-48			
Kymenlaakson Orkesteri Oy	460	693	51	1393	1487	7	218	320	47	45	47	5	34	36	6
Lahden kaupunginorkesteri	1017	1466	44	2710	2756	2	974	1154	18	520	562	8			
Lappeenrannan kaupunginorkesteri	352	500	42	794	757	-5	108	128	19	34	35	3			
Lohjan kaupungin orkesteri	266	379	43	830	917	11	132	128	-3	6	11	104	5	20	329
Loiskis ry	48	69	43	53	50	-5	130	128	-2	4	4	13			
Mikkelin kaupunginorkesteri	206	276	34	409	416	2	19	40	113	24	27	11			
Oulun kaupunginorkesteri	847	1207	43	2357	2476	5	378	390	3	353	358	2			
Pori Sinfonietta	436	621	43	1231	1245	1	95	104	9	106	82	-22			
Rovaniemen kaupungin orkesteri/ Lapin kamariorkesteri	230	328	43	729	726	0	79	129	62	36	33	-8			

Kysely valtionosuuden piirissä oleville orkesterille																
Vastaukset perustuvat laitosten ylläpitäjien ilmoittamiin tabousarviolukuihin																
Organisaatio	Kaupunki	Ministeriön päätöksen mukainen valtion-osuus 2007	Ministeriön päätöksen mukainen valtion-osuus 2009	Muutos	Kunnan rahoitus-osuus/avustus 2007	Kunnan rahoitus-osuus/avustus 2009	Muutos	Muut tulot 2007	Muut tulot 2009	Muutos	Tiloista maksetut vuokrat 2007	Tiloista maksetut vuokrat 2009	Muutos	Kunnan vuokra-osuus tai -avustus 2007	Kunnan vuokra-osuus tai -avustus 2009	Muutos
		€ 1 000	€ 1 000	%	€ 1 000	€ 1 000	%	€ 1 000	€ 1 000	%	€ 1 000	€ 1 000	%	€ 1 000	€ 1 000	%
Savonlinnan Orkesteriyhdistys ry	Savonlinna	73	107	47	87	85	-3	45	46	2	9	9	2			
Seinäjoen Orkesteriyhdistys ry	Seinäjoki	182	249	37	344	390	13	119	115	-3	49	50	2	40	40	0
Tampere Filharmonia	Tampere	1295	1880	45	3978	4044	2	418	486	16	547	586	7	547	586	7
Tapiola Sinfonietta / Espoon kaupunginorkesteri	Espoo	654	931	43	2151	2292	7	210	210	0	54	60	10	54	60	10
Turun filharmoninen orkesteri	Turku	1235	1759	43	3239	3312	2	658	756	15	590	691	17			
Vaasa kaupunginorkesteri	Vaasa	448	638	43	1236	1057	-15	153	168	10	32	40	24	41	40	-1
Vantaan orkesteri ry	Vantaa	109	155	43	126	132	5	278	213	-23						
Yhteensä		12528	17878	43	36232	40854	13	7143	7824	10	3981	4388	10	1918	2179	14

Kysely valtionosuuden piirissä oleville museoille, orkestereille ja teattereille

A. Laitoksen talousarvion mukaisen tulot

Vuodet 2007, 2008 ja 2009

- 1) Ministeriön päätöksen mukainen valtionosuus (ks. liite)
Euroa
- 2) Kunnan rahoitusosuus/avustus (poisluettuna valtionosuus ja -avustukset)
Euroa
- 3) Muut tulot (mukaan lukien harkinnanvaraiset valtionavustukset)
Euroa
- 4) Tulot yhteensä vuonna eri vuosina
Euroa
- 5) Mahdollisia lisätietoja tai kommentteja

B. Laitoksen vuokrat

Vuodet 2007, 2008 ja 2009

- 6) Tiloista maksettavat vuokrat
Euroa/vuosi
- 7) Mahdollinen kunnan rahoitusosuus tai vuokra-avustus
Euroa/vuosi
- 8) Mahdollisia lisätietoja tai kommentteja

C. Paras-hanke

- 9) Onko alueellanne käynnissä kuntien liitos- tai yhteistyöhankkeita,
jotka vaikuttavat laitoksenne toimintaan?
Kyllä Ei
- 10) Mikäli vastasitte kyllä, minkälaisesta hankkeesta on kysymys ja mitkä
ovat hankkeen arvioidut vaikutukset laitoksenne toimintaan?

OHJE KYSELYN TÄYTTÄMISEKSI

Kysely koostuu kahdesta osiosta:

1. Excel-taulukon täydennettävät talousarvotiedot
2. Vapaamuotoinen erillinen liite jossa kerrotaan Paras-hankkeen vaikutuksista laitoksen toimintaan. **Liitteessä tulee mainita laitoksen nimi.**

Excel-taulukon täyttöohje:

Kyselyyn vastataan täydentämällä excel-taulukon sarakkeet oman laitoksen kohdalta. **Vastauksissa käytetään talousarviolukuja kaikkien vuosien, myös vuoden 2007 osalta. Mahdolliset tilinpäätösluvut tulee vuoden 2007 osalta muuttaa talousarvioluvuiksi, jotta luvut ovat keskenään vertailukelpoisia.**

Ministeriön päätöksen mukainen valtionosuus

- Täytetty valmiiksi.

Kunnan rahoitusosuus/avustus (poisluettuna valtionosuus ja -avustukset)

- Kunnan laitoksen toimintaan osoittama euromäärä.
- Valtionosuuksia ja -avustuksia tai kunnan mahdollista vuokraosuutta tai -avustusta ei lasketa mukaan tähän lukuun.
- Nettobudjetoidut laitokset merkitsevät sen todellisen euromäärän jonka kunta on osoittanut laitoksen toimintaan, eli kunnan toimintakatteen vähennettynä valtionosuuden määrällä ja muilla laitokselle toimintakatteen kautta kanavoituilla avustuksilla ja tuloilla.

Muut tulot (mukaan lukien harkinnanvaraiset valtionavustukset) 2007

- Luku pitää sisällään laitoksen kaikki muut tulot lukuun ottamatta edellisissä kohdissa ilmoitettuja valtionosuutta ja kunnan rahoitusosuutta/avustusta ja kunnan mahdollista vuokraosuutta/avustusta. Lukuun sisältyvät esim. lipputulot, sponsoritulot, myyntitulot, vuokratulot, valtion ja muut harkinnanvaraiset avustukset, eli kaikki laitoksen oma varainhankinta.

Tulot yhteensä

- Sarake laskee automaattisesti yhteen kohdat valtionosuus, kunnan rahoitusosuus/avustus ja muut tulot.

Tiloista maksetut vuokrat

- Se euromäärä, joka laitoksen talousarviossa on merkitty maksettavan vuokran määräksi.
- Mikäli vuokramenot eivät sisälly laitoksen talousarvioon, merkitään 0. Tässä tapauksessa voidaan sähköpostiviestiin kirjata selvitys siitä, miten laitoksen tilakustannukset on katettu.

Mahdollinen kunnan vuokraosuus tai -avustus

- Kunnan laitoksen vuokriin osoittama vuokraosuus tai -avustus.

Yhteystiedot

- Vastaajan yhteystiedot tarkistetaan/lisätään excel-taulukon yhteystiedot välilehdelle.
- Välilehti näkyy taulukon vasemmassa alareunassa. Mikäli välilehti ei ole näkyvässä, klikkaa oikeassa yläkulmassa olevaa suurena painiketta.



OPETUSMINISTERIÖ

Undervisningsministeriet

MINISTRY OF EDUCATION

Ministère de l'Éducation

ISBN 978-952-485-733-8 (nid.)

978-952-485-734-5 (PDF)

ISSN 1458-8102 (Painettu)

1797-951X (PDF)