



Sysselsättningsöversikt

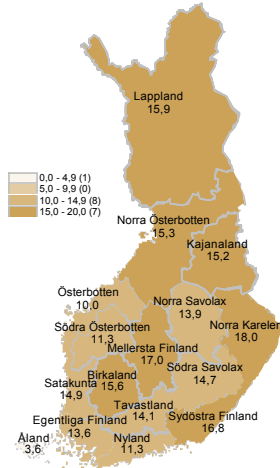
December 2016



Työ- ja elinkeinoministeriö
Arbets- och näringsministeriet

358 100 arbetslösa arbetssökande i december

Andelen arbetslösa arbetssökande av arbetskraften enligt NTM-central



ANM Arbetsförmedlingsstatistik / Arbets- och näringsministeriet, Arbetsförmedlingsstatistik

Vid arbets- och näringsbyråerna fanns det i slutet av december sammanlagt 358 100 arbetslösa arbetssökande. Det är 19 800 färre än ett år tidigare. Från föregående månad ökade antalet arbetslösa arbetssökande med 29 600. Ökningen av arbetslösheten under december månad är ett årligen återkommande fenomen som beror på att vissa yrkesskolor slutar, antalet permitteringar ökar och att flera visstidsanställningar upphör i december än andra tider på året. Av arbetskraften var 13,6 procent arbetslösa arbetssökande, vilket är 0,8 procentenheter lägre än för ett år sedan. Uppgifterna framgår av arbets- och näringsministeriets arbetsförmedlingsstatistik.

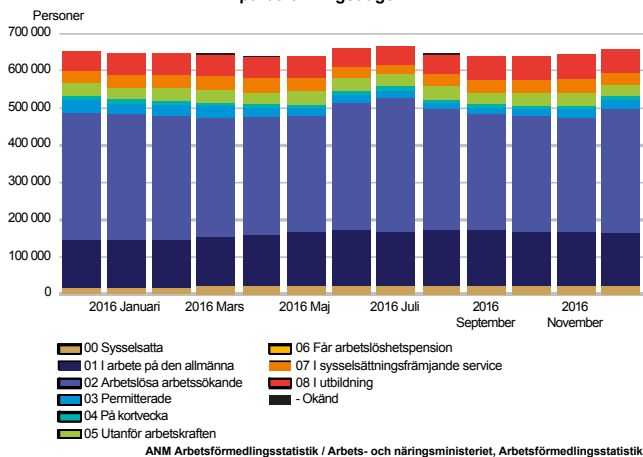
Trender:

- Det totala antalet arbetssökande ökade
- Det fanns 20 000 färre arbetslösa arbetssökande än ett år tidigare
- I service som räknas in i aktiveringsgraden deltog 6 000 fler personer än för ett år sedan
- Det fanns 2 000 fler nya lediga jobb än föregående år



Samtliga arbetssökande

Arbetssökande per grupp
på beräkningsdagen



Det totala antalet arbetssökande ökade

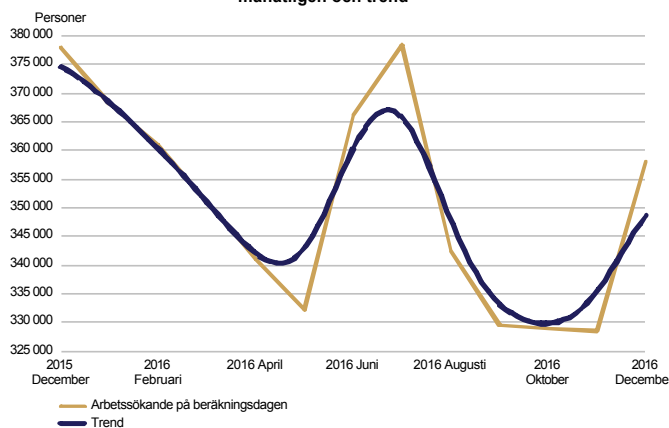
I slutet av december fanns det totalt 657 300 arbetssökande vid arbets- och näringsbyråerna, vilket är 4 500 fler än ett år tidigare. Av arbetssökandena var 336 300 män och 321 000 kvinnor. Jämfört med läget för ett år sedan minskade antalet män med 5 400, medan antalet kvinnor ökade med 9 900.

Antalet yrkesverksamma arbetssökande uppgick till 165 100, av vilka 143 200 var på den allmänna arbetsmarknaden och 21 900 sysselsatta genom arbets- och näringsförvaltningens service. Antalet arbetssökande som inte hör till arbetskraften uppgick till 123 600, av vilka 30 200 var i sysselsättningsfrämjande service och 60 600 i utbildning. Av arbetssökandena var 358 100 arbetslösa arbetssökande, vilket är 19 800 färre än ett år tidigare. Av de arbetslösa arbetssökandena var i december 27 500 permitterade på heltid, dvs. 6 300 fler än i november. Från december föregående år minskade antalet heltidspermitterade med 7 100. Antalet arbetssökande på kortvecka uppgick dessutom till 10 400, vilket är 100 färre än ett år tidigare.



Arbetslösa arbetssökande

ARBETSLÖSA ARBETSSÖKANDE
månatligen och trend



ANM Arbetsförmedlingsstatistik / Arbets- och näringsministeriet, Arbetsförmedlingsstatistik

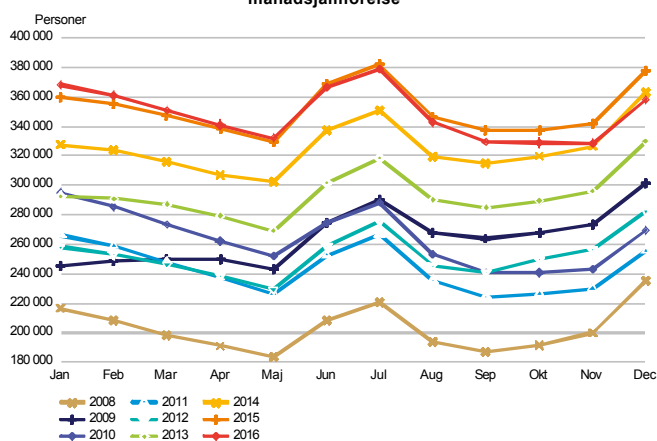
Antalet arbetslösa arbetssökande minskade i december

Vid arbets- och näringsbyråerna fanns det i slutet av december 358 100 arbetslösa arbetssökande, vilket är 19 800 färre än ett år tidigare. Jämfört med november ökade antalet arbetslösa arbetssökande med 29 600.

Av de arbetslösa arbetssökandena var i december 27 500 permitterade på heltid, dvs. 6 300 fler än i november. Från december föregående år minskade antalet heltidspermitterade med 7 100.

Av de arbetslösa arbetssökandena var 35 200 utländska medborgare, vilket är 100 färre än i december föregående år. I slutet av december var 10 400 av de utländska arbetslösa arbetssökandena medborgare i EU/EES-länder, vilket är 600 färre än för ett år sedan.

ARBETSLÖSA ARBETSSÖKANDE
månadsjämförelse

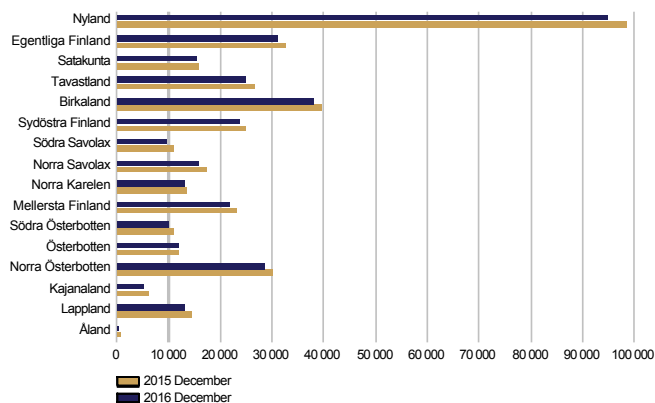


ANM Arbetsförmedlingsstatistik / Arbets- och näringsministeriet, Arbetsförmedlingsstatistik



Arbetslösa arbetssökande enligt regioner

ARBETSLÖSA ARBETSSÖKANDE
per NTM-central



ANM Arbetsförmedlingsstatistik / Arbets- och näringsministeriet, Arbetsförmedlingsstatistik

Arbetslösheten minskade inom alla NTM-centraler

I december minskade antalet arbetslösa arbetssökande inom alla närings-, trafik- och miljöcentraler (NTM) jämfört med motsvarande tidpunkt föregående år; mest i Kajanaland (-16 %), Södra Savolax (-9 %), Södra Österbotten (-9 %), Norra Savolax (-9 %) och i Lappland (-8 %).

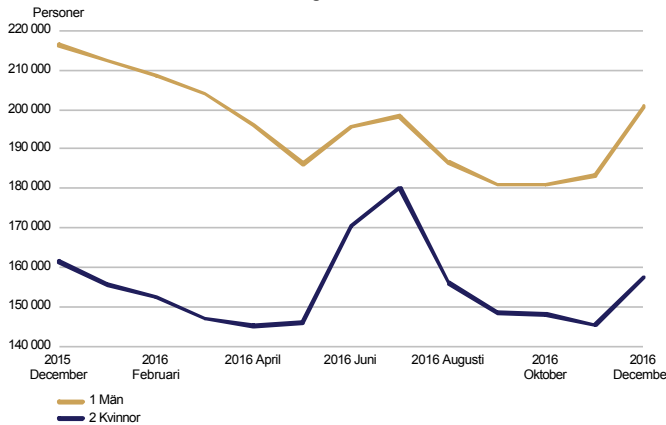
Arbetslösa arbetssökande och lediga jobb vid arbets- och näringsbyrån enligt NTM-central

NTM-central	Arbetslösa arbetssökande			Förändring		Av de arbetslösa arbetssökande		Andelen arbetslösa av arbetskraften		Lediga jobb			Förändring	
	Dec 2016	Nov 2016	Dec 2015	Dec 2016	Dec 2015	arbetslösa arbetssökande	permitterade	Dec 2016	Nov 2016	Dec 2015	Dec 2016	Nov 2016	Dec 2015	Dec 2016
Nyland	94 910	89 660	98 599	-3 689	-4	4 926	11,3	10 184	11 089	9 818	366	4		
Egentliga Finland	30 948	27 789	32 783	-1 835	-6	2 634	13,6	2 220	2 566	1 972	248	13		
Satakunta	15 305	14 346	15 745	-440	-3	2 114	14,9	1 397	875	1 002	395	39		
Tavastland	25 016	22 562	26 708	-1 692	-6	1 571	14,1	1 675	1 322	1 348	327	24		
Birkaland	38 077	35 724	39 857	-1 780	-4	3 212	15,6	2 914	2 711	1 977	937	47		
Sydöstra Finland	23 845	21 529	25 159	-1 314	-5	1 794	16,8	1 083	1 022	1 018	65	6		
Södra Savolax	9 823	8 873	10 851	-1 028	-9	848	14,7	852	689	530	322	61		
Norra Savolax	15 708	14 232	17 255	-1 547	-9	1 479	13,9	1 079	1 263	1 197	-118	-10		
Norra Karelen	13 247	12 008	13 556	-309	-2	1 004	18,0	670	551	449	221	49		
Mellersta Finland	21 852	19 739	23 107	-1 255	-5	1 697	17,0	1 362	1 013	889	473	53		
Södra Österbotten	9 977	8 588	11 015	-1 038	-9	1 292	11,3	2 373	763	2 263	110	5		
Österbotten	11 777	10 437	11 868	-91	-1	1 452	10,0	1 035	810	921	114	12		
Norra Österbotten	28 513	25 765	30 176	-1 663	-6	2 127	15,3	2 190	1 825	1 643	547	33		
Kajanaland	5 143	4 565	6 122	-979	-16	328	15,2	371	342	361	10	3		
Lappland	13 213	12 007	14 350	-1 137	-8	1 023	15,9	1 114	1 129	832	282	34		
Åland	547	532	610	-63	-10	16	3,6	206	162	232	-26	-11		
Utland	181	163	165	16	10	26	.	2 153	1 976	1 619	534	33		
HELA LANDET	358 083	328 520	377 926	-19 843	-5	27 543	13,6	32 878	30 108	28 071	4 807	17		



Arbetslösa arbetssökande enligt kön och åldersgrupp

ARBETSLÖSA ARBETSSÖKANDE
enligt kön

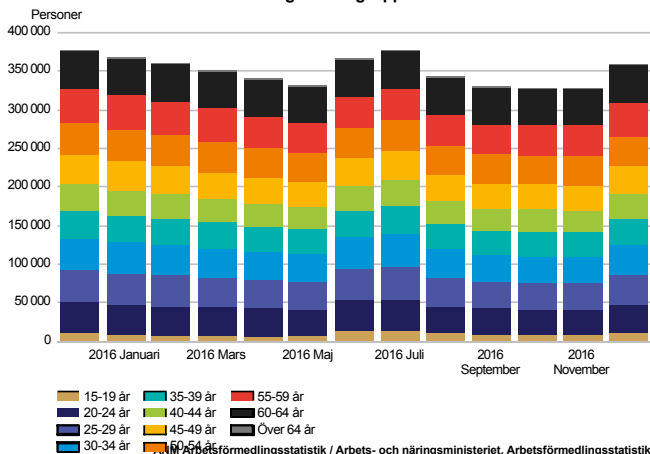


ANM Arbetsförmedlingsstatistik / Arbets- och näringsministeriet, Arbetsförmedlingsstatistik

Männens arbetslöshet minskade klart mer än kvinnornas arbetslöshet

Av de arbetslösa arbetssökandena var 200 800 (56 %) män och 157 300 (44 %) kvinnor. Från november ökade männens arbetslöshet med 17 500 och kvinnornas arbetslöshet med 12 000. Jämfört med december föregående år har männens arbetslöshet gått ner med 15 800 (-7 %) och kvinnornas arbetslöshet med 4 100 (-3 %).

ARBETSLÖSA ARBETSSÖKANDE
enligt åldersgrupp



ANM Arbetsförmedlingsstatistik / Arbets- och näringsministeriet, Arbetsförmedlingsstatistik

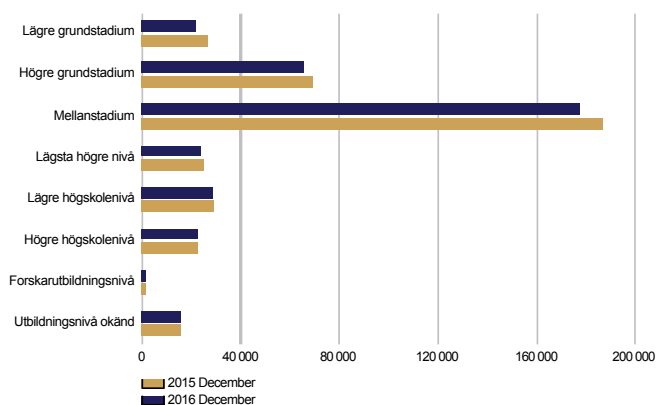
Arbetslösheten minskade i alla åldersgrupper

I slutet av december fanns det 48 100 arbetslösa arbetssökande under 25 år, vilket är 4 300 färre än i december föregående år. Ungdomsarbetslösheten ökade med 7 900 från november. Antalet arbetslösa under 20 år uppgick till 10 500. Antalet arbetslösa över 50 år var 131 600, dvs. 4 600 färre än ett år tidigare. Antalet arbetslösa som fyllt 55 år uppgick till 91 200, vilket innebär en minskning med 3 000 från föregående år.



Arbetslösa arbetssökande enligt utbildningsnivåer och yrkesgrupper

ARBETSLÖSA ARBETSSÖKANDE
enligt utbildningsnivå

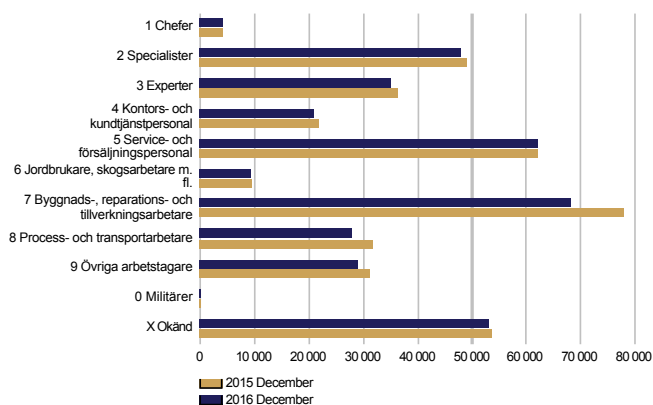


ANM Arbetsförmedlingsstatistik / Arbets- och näringsministeriet, Arbetsförmedlingsstatistik

Arbetslösheten ökade för forskarutbildningsnivån

Betraktat enligt utbildningsnivå minskade arbetslösheten jämfört med december föregående år på sex utbildningsnivåer; mest för det lägre grundstadiet (-16 %), det högre grundstadiet (-6 %) och den lägsta högre nivån (-5 %). Arbetslöshet ökade endast för forskarutbildningsnivån (4 %).

ARBETSLÖSA ARBETSSÖKANDE
enligt yrkesgrupp

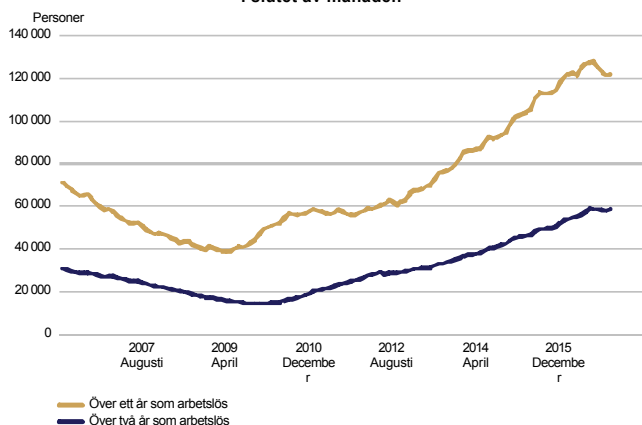


ANM Arbetsförmedlingsstatistik / Arbets- och näringsministeriet, Arbetsförmedlingsstatistik

Arbetslösheten minskade i tio yrkesgrupper

Yrkesgruppsvis betraktat minskade arbetslösheten i tio yrkesgrupper jämfört med december föregående år; mest i grupperna byggnads-, reparations- och tillverkningsarbetare (-9 700), process- och transportarbetare (-3 900) samt övriga arbetstagare (-2 200). På motsvarande sätt ökade arbetslösheten endast i gruppen service- och försäljningspersonal (200).

LÅNGTIDSARBETSLÖSA
i slutet av månaden



ANM Arbetsförmedlingsstatistik / Arbets- och näringsministeriet, Arbetsförmedlingsstatistik

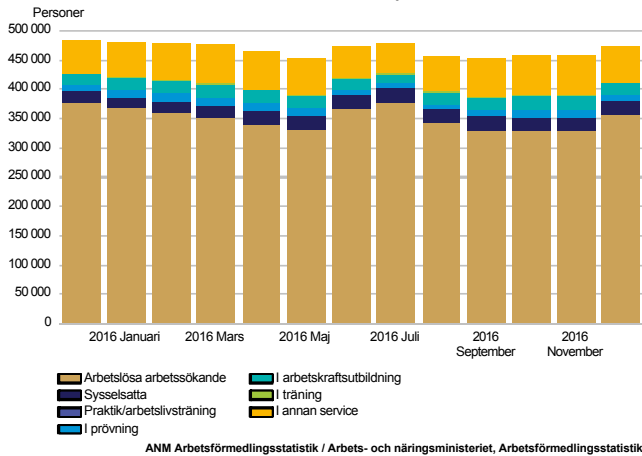
Långtidsarbetslösheten ökade ytterligare

I slutet av december fanns det 122 000 långtidsarbetslösa, dvs. personer som varit arbetslösa utan avbrott i minst ett år. Detta är 3 800 fler än ett år tidigare. Av de långtidsarbetslösa var 70 900 män och 51 100 kvinnor. Från föregående år ökade antalet män med 1 400 (2 %) och antalet kvinnor med 2 400 (5 %). Av de långtidsarbetslösa hade 58 900, dvs. 6 900 fler än för ett år sedan, varit kontinuerligt utan arbete i över två år.



Service

OMFATTANDE ARBETSLÖSHET
dvs. arbetslösa arbetssökande och personer i service



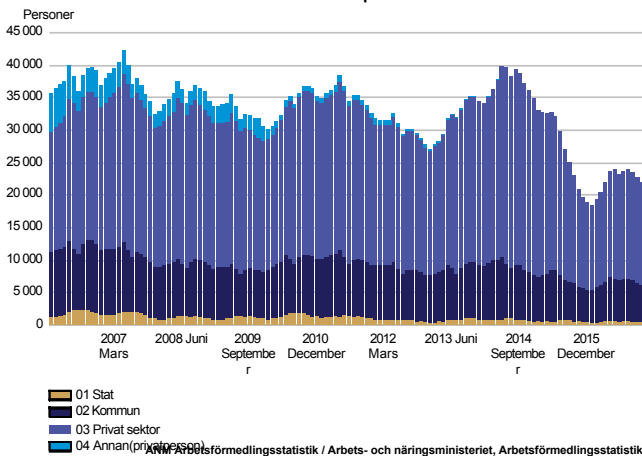
Antalet deltagare i service ökade

I slutet av december deltog 114 100 personer i service som räknas in i aktiveringsgraden, vilket är 6 500 fler än ett år tidigare. Jämfört med november minskade antalet personer i service med 15 300. Aktiveringsgraden var 24,2 % i slutet av december, dvs. 2,0 procentenheter högre än ett år tidigare. Allt som allt deltog 4,3 % av arbetskraften i service.

Av deltagarna i service var 54 900 män, dvs. 3 300 fler än ett år tidigare. I service deltog 59 300 kvinnor, vilket är 3 200 fler än föregående år.

De som räknas in i den omfattande arbetslösheten, dvs. arbetslösa arbetssökande och personer i service, uppgick sammanlagt till 472 200 personer i slutet av december. Det är 13 400 färre än ett år tidigare. Minskningen av den omfattande arbetslösheten berodde på att antalet arbetslösa arbetssökande minskade.

SYSSELSATTA
i slutet av månaden per sektor



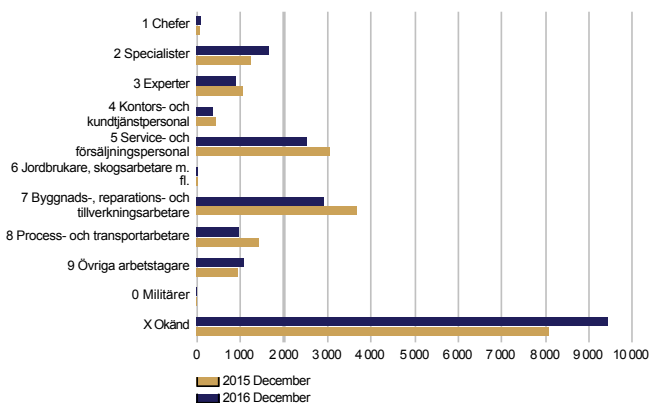
Fler personer sysselsattes i kommunerna och inom den privata sektorn

Antalet personer som hade sysselsatts med lönesubventioner och sysselsatts hos staten samt mottagare av startpeng uppgick sammanlagt till 22 000 i slutet av december. Detta är 3 000 fler än ett år tidigare. Av dem som hade sysselsatts var 2 % hos staten, 26 % hos kommunerna och 72 % inom den privata sektorn. Jämfört med förra december hade sysselsättningen minskat med 8 % för staten, medan den ökat med 15 % för kommunerna och 17 % inom den privata sektorn. Av dem som sysselsatts var 51 procent män. Från föregående år hade sysselsättandet av män ökat med 1 500, på samma sätt som sysselsättandet av kvinnor ökat med 1 500.



Arbetskraftsutbildning, träning och frivilliga studier

PERSONER I ARBETSKRAFTSUTBILDNING i slutet av månaden efter målyrke för utbildningen



ANM Arbetsförmedlingsstatistik / Arbets- och näringsministeriet, Arbetsförmedlingsstatistik

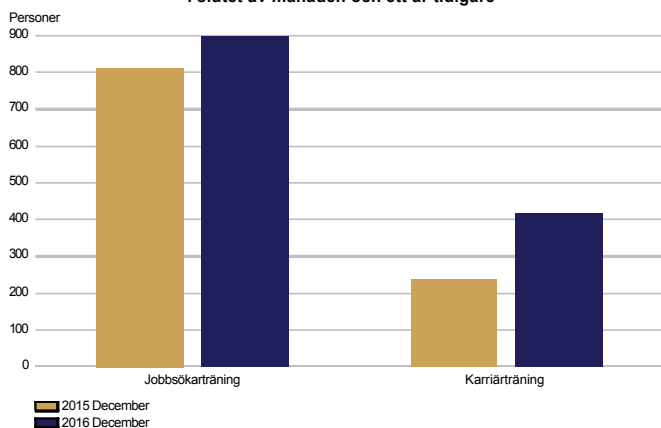
Antalet personer i arbetskraftsutbildning var oförändrat

I arbetskraftsutbildning deltog i slutet av december 20 000 personer, vilket är samma antal som ett år tidigare. Av dem var 10 500 män och 9 500 kvinnor. Jämfört med föregående år förblev både antalet män och antalet kvinnor oförändrat. Under december månad påbörjade 2 100 nya personer arbetskraftsutbildning, dvs. 600 fler än för ett år sedan.

Utifrån målyrket var den största undergruppen inom gruppen personal utan annan klassificering de 7 800 personer som deltog i integrationsutbildning i slutet av december. Detta var 1 100 fler än föregående år. I december hade målyrke inte fastställts för 900 personer, vilket är nästan samma antal som i december föregående år.

I TRÄNING

i slutet av månaden och ett år tidigare



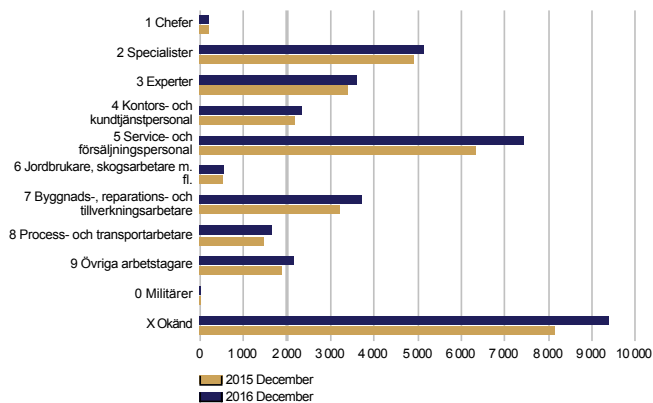
ANM Arbetsförmedlingsstatistik / Arbets- och näringsministeriet, Arbetsförmedlingsstatistik

Antalet personer som deltog i träningar ökade

I slutet av december deltog 1 300 personer i träning, vilket är 300 fler än ett år tidigare. Av dem som deltog i träning var 700 män och 600 kvinnor. I karriärträning deltog i december 400 personer, dvs. 200 fler än vid motsvarande tidpunkt föregående år. Antalet deltagare i jobbsökarträning ökade med 100 från december föregående år.

I FRIVILLIGA STUDIER

i slutet av månaden efter persons yrkesgrupp



ANM Arbetsförmedlingsstatistik / Arbets- och näringsministeriet, Arbetsförmedlingsstatistik

De frivilliga studierna ökade från föregående år

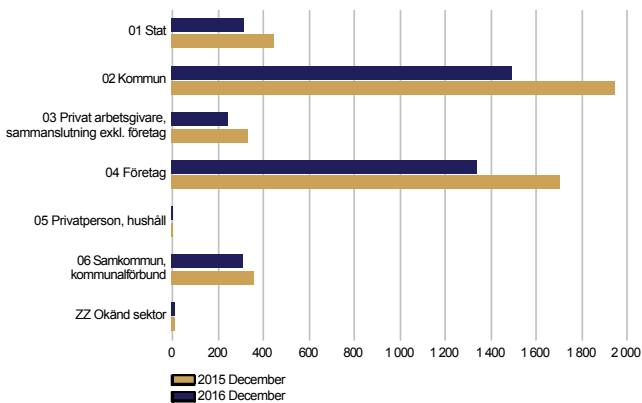
Antalet personer som bedrev frivilliga studier med arbetslöshetsförmån uppgick sammanlagt till 36 300, vilket är 3 900 fler än för ett år sedan. Med arbetslöshetsförmån studerade 14 600 män, dvs. 1 800 fler än ett år tidigare. På motsvarande sätt studerade 21 700 kvinnor, vilket är 2 200 fler än för ett år sedan. I gruppen personal utan annan klassificering fanns det inte kännedom om yrket för 7 600 personer, vilket är 1 200 fler än vid motsvarande tidpunkt föregående år.



Alterneringsledig, Arbetsverksamhet i rehabiliteringssyfte och prövningar

SOM ALTERNERINGSVIKARIE

i slutet av månaden och ett år tidigare enligt sektor



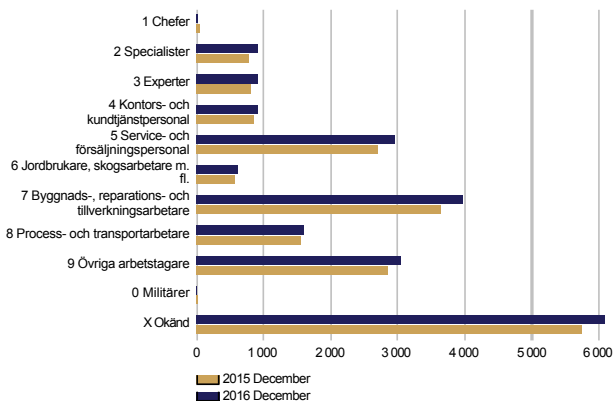
ANM Arbetsförmedlingsstatistik / Arbets- och näringsministeriet, Arbetsförmedlingsstatistik

Antalet alterneringsvikarier minskade

I slutet av december var 3 700 personer alterneringsvikarier, vilket är 1 100 färre än för ett år sedan. Av vikarierna var 1 200 män och 2 500 kvinnor. Antalet män minskade med 300 och antalet kvinnor med 800.

I ARBETSVERKSAMHET I REHABILITERINGSSYFTE

i slutet av månaden och ett år tidigare



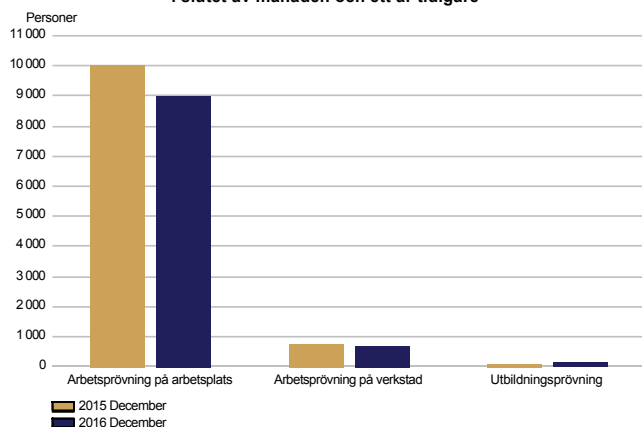
ANM Arbetsförmedlingsstatistik / Arbets- och näringsministeriet, Arbetsförmedlingsstatistik

Fler deltagare i arbetsverksamhet i rehabiliteringssyfte än föregående år

I arbetsverksamhet i rehabiliteringssyfte deltog i slutet av december 21 000 personer, dvs. 1 500 fler än ett år tidigare. Av deltagarna var 12 200 män och 8 800 kvinnor. Från föregående år ökade antalet män med 800 och antalet kvinnor med 700.

PRÖVNINGAR

i slutet av månaden och ett år tidigare



ANM Arbetsförmedlingsstatistik / Arbets- och näringsministeriet, .

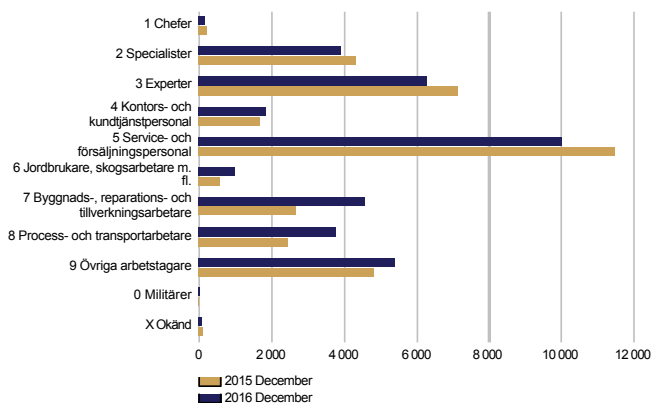
Antalet deltagare i prövningar minskade

I arbets- och utbildningsprövningar deltog i slutet av december sammanlagt 9 800 personer, vilket är 1 100 färre än vid motsvarande tidpunkt föregående år. Av dem var 4 500 män och 5 300 kvinnor. Antalet män minskade med 600 och antalet kvinnor med 500.



Lediga jobb

NYA LEDIGA JOBB under månaden och ett år tidigare



ANM Arbetsförmedlingsstatistik / Arbets- och näringsministeriet, Arbetsförmedlingsstatistik

Antalet nya lediga jobb ökade

Till arbets- och näringsbyråerna anmäldes under december 37 100 nya lediga jobb, vilket är 1 700 fler än i december föregående år. Arbets- och näringsbyråerna hade under december totalt 68 500 lediga jobb, vilket är 7 400 fler än för ett år sedan. Av jobben tillsattes under månaden 7 200, 3 700 av dessa med sökande från arbets- och näringsbyrån. 28 500 jobb var inte längre lediga på grund av att ansökningstiden gått ut eller därför att det fanns tillräckligt många sökande. Dessutom annullerades 1 000 jobb, medan 900 jobb inte kunde tillsättas. Antalet kvarstående lediga jobb vid arbets- och näringsbyråerna var i slutet av december 32 900, vilket är 4 800 fler än ett år tidigare.

Antalet nya lediga jobb hade ökat i sex yrkesgrupper; mest i grupperna byggnads-, reparations- och tillverkningsarbetare (1 900), process- och transportarbetare (1 300) samt övriga arbetstagare (600). På motsvarande sätt hade de lediga jobben minskat mest i grupperna service- och försäljningspersonal (-1 400), experter (-900) och specialister (-400).



Sammandragstabell

SYSSELSÄTTNINGSLÄGET I SLUTET AV 2016 DECEMBER (I) SAMT
ARBETS- OCH NÄRINGSBYRÄERNAS VERKSAMHET UNDER DECEMBER (II)
HELA LANDET

I LÄGET I SLUTET AV MÅNADEN	Dec-16	Dec-15	FÖRÄNDRING ANTAL	FÖRÄNDRING %
A. ARBETSSÖKANDE				
1. Arbetslösa arbetssökande	358 083	377 926	-19 843	-5,3
varav permitterade på heltid	27 543	34 648	-7 105	-20,5
2. Förkortad arbetsvecka	10 447	10 537	-90	-0,9
3. I arbete sammanlagt	165 116	146 574	18 542	12,7
varav på den allmänna arbetsmarknaden	143 173	127 264	15 909	12,5
varav sysselsatta	21 943	19 310	2 633	13,6
4. Utanför arbetskraften	123 647	117 722	5 925	5,0
varav i sysselsättningsfrämjande service	30 237	30 012	225	0,7
varav i utbildning	60 633	54 801	5 832	10,6
5. Mottagare av arbetslöshetspension	0	0	0	0,0
1-5 Samtliga arbetssökande	657 293	652 759	4 534	0,7
B. EFTERFRÅGAN PÅ ARBETSKRAFT				
1. Lediga jobb	32 878	28 071	4 807	17,1
varav otillsatta i över en månad	8 776	7 807	969	12,4
varav otillsatta i över 2 månader	3 789	3 654	135	3,7
C. I SERVICE				
1. Sysselsatta hos staten	524	568	-44	-7,7
2. Sysselsatta i kommunerna	5 661	4 922	739	15,0
3. Sysselsatta inom den privata sektorn	15 839	13 558	2 281	16,8
1-3 Antalet sysselsatta sammanlagt	22 024	19 048	2 976	15,6
4. I arbetskraftsutbildning	20 019	20 032	-13	-0,1
5. I träning	1 316	1 052	264	25,1
6. I arbets-/utbildningsprövning	9 789	10 906	-1 117	-10,2
7. Som alterneringsvikarie	3 717	4 795	-1 078	-22,5
8. Arbetsverksamhet i rehabiliteringssyfte	21 025	19 523	1 502	7,7
9. Frivilliga studier med arbetslöshetsförmån	36 256	32 315	3 941	12,2
1-9 I service sammanlagt	114 146	107 671	6 475	6,0
D. ARBETSLÖSHETENS STRUKTUR				
1. Arbetslösa kvinnor	157 300	161 380	-4 080	-2,5
2. Arbetslösa män	200 783	216 546	-15 763	-7,3
3. Arbetslösa under 25 år	48 064	52 323	-4 259	-8,1
4. Arbetslösa över 50 år	131 598	136 247	-4 649	-3,4
5. Långtidsarbetslösa	121 951	118 161	3 790	3,2
6. Utländska arbetslösa	35 180	35 301	-121	-0,3
E. UTKOMSTSKYDD				
1. Medlemmar i en arbetslöshetskassa av de arbetslösa	154 532	171 875	-17 343	-10,1
II VERKSAMHETEN UNDER MÅNADEN				
1. Arbetslösa arbetssökande	379 147	396 761	-17 614	-4,4
2. Övriga arbetssökande	294 373	271 441	22 932	8,4
1-2 Arbetssökande sammanlagt	673 520	668 202	5 318	0,8
3. Samtliga lediga jobb under månaden	68 460	61 100	7 360	12,0
Månadens nya lediga jobb	37 102	35 426	1 676	4,7
Tillsatta jobb	7 172	8 219	-1 047	-12,7
via arbets- och näringsbyrån	3 691	4 276	-585	-13,7
4. Inledda arbetslöshetsperioder	62 559	67 629	-5 070	-7,5
5. Upphörda arbetslöshetsperioder	29 351	29 028	323	1,1
6. Nya placeringar i arbete	2 393	1 756	637	36,3
7. Inledd arbetskraftsutbildning	2 108	1 529	579	37,9



Utlänningars sammandragstabell

UTLÄNNINGARS SYSSELSÄTTNINGSLÄGET I SLUTET AV 2016 DECEMBER (I) SAMT
ARBETS- OCH NÄRINGSBYRÄERNAS VERKSAMHET UNDER DECEMBER (II)
HELA LANDET

I LÄGET I SLUTET AV MÅNADEN	Dec-16	Dec-15	FÖRÄNDRING ANTAL	FÖRÄNDRING %
A. ARBETSSÖKANDE				
1. Arbetslösa arbetssökande	35 180	35 301	-121	-0,3
varav permitterade på heltid	1 931	2 316	-385	-16,6
2. Förkortad arbetsvecka	372	344	28	8,1
3. I arbete sammanlagt	14 790	12 394	2 396	19,3
varav på den allmänna arbetsmarknaden	13 011	10 935	2 076	19,0
varav sysselsatta	1 779	1 459	320	21,9
4. Utanför arbetskraften	27 335	23 430	3 905	16,7
varav i sysselsättningsfrämjande service	3 737	3 714	23	0,6
varav i utbildning	20 338	16 564	3 774	22,8
5. Mottagare av arbetslöshetspension	0	0	0	0,0
1-5 Samtliga arbetssökande	77 677	71 469	6 208	8,7
C. I SERVICE				
1. Sysselsatta hos staten	13	9	4	44,4
2. Sysselsatta i kommunerna	386	287	99	34,5
3. Sysselsatta inom den privata sektorn	1 218	973	245	25,2
1-3 Antalet sysselsatta sammanlagt	1 617	1 269	348	27,4
4. I arbetskraftsutbildning	9 312	7 923	1 389	17,5
5. I träning	85	41	44	107,3
6. I arbets-/utbildningsprövning	2 221	2 400	-179	-7,5
7. Som alterneringsvikarie	80	88	-8	-9,1
8. Arbetsverksamhet i rehabiliteringssyfte	1 437	1 308	129	9,9
9. Frivilliga studier med arbetslöshetsförmån	10 698	8 736	1 962	22,5
1-9 I service sammanlagt	25 450	21 765	3 685	16,9
D. ARBETSLÖSHETENS STRUKTUR				
1. Arbetslösa kvinnor	17 661	17 641	20	0,1
2. Arbetslösa män	17 519	17 660	-141	-0,8
3. Arbetslösa under 25 år	2 484	2 218	266	12,0
4. Arbetslösa över 50 år	8 699	8 510	189	2,2
5. Långtidsarbetslösa	9 807	9 243	564	6,1
E. UTKOMSTSKYDD				
1. Medlemmar i en arbetslöshetskassa av de arbetslösa	7 077	7 365	-288	-3,9
II VERKSAMHETEN UNDER MÅNADEN				
1. Arbetslösa arbetssökande	37 823	36 894	929	2,5
2. Övriga arbetssökande	41 159	35 765	5 394	15,1
1-2 Arbetssökande sammanlagt	78 982	72 659	6 323	8,7
4. Inledda arbetslöshetsperioder	7 984	7 130	854	12,0
5. Upphörda arbetslöshetsperioder	2 708	2 110	598	28,3
6. Nya placeringar i arbete	171	131	40	30,5
7. Inledd arbetskraftsutbildning	721	282	439	155,7



Regional tabell

ARBETSLÖSA ARBETSSÖKANDE OCH LEDIGA JOBB ENLIGT NTM-CENTRAL I SLUTET AV 2016 DECEMBER
HELA LANDET

NTM-central	Arbetskraften	Arbetslösa arbetssökande		Män	Kvinnor	Under 20 år	Under 25 år	Över 50 år arbetslösa	Långtids- och lång- tidssjuka	Invalid	Lediga jobb
		Andel-% av arbetskraften	Sammanlagt								
Nyland	836 335	11,3	94 910	51 666	43 244	1 806	9 645	33 420	38 224	8 378	10 184
Egentliga Finland	227 264	13,6	30 948	16 859	14 089	970	4 121	10 916	10 111	3 858	2 220
Satakunta	102 883	14,9	15 305	8 478	6 827	430	2 005	6 137	4 213	1 715	1 397
Tavastland	177 204	14,1	25 016	13 725	11 291	870	3 414	9 627	8 619	3 704	1 675
Birkaland	244 147	15,6	38 077	21 227	16 850	995	5 512	12 862	14 444	4 028	2 914
Sydöstra Finland	141 865	16,8	23 845	13 466	10 379	784	3 423	9 516	7 470	2 700	1 083
Södra Savolax	66 704	14,7	9 823	5 764	4 059	368	1 449	4 188	2 834	1 715	852
Norra Savolax	113 195	13,9	15 708	9 389	6 319	504	2 336	6 295	5 095	2 341	1 079
Norra Karelen	73 784	18,0	13 247	7 738	5 509	485	1 836	5 553	4 179	1 656	670
Mellersta Finland	128 214	17,0	21 852	12 338	9 514	781	3 363	8 452	8 154	2 418	1 362
Södra Österbotten	88 057	11,3	9 977	5 663	4 314	406	1 694	3 681	1 943	1 462	2 373
Österbotten	118 147	10,0	11 777	6 920	4 857	439	1 803	4 029	3 177	1 298	1 035
Norra Österbotten	186 732	15,3	28 513	16 051	12 462	1 135	5 054	8 658	8 138	3 238	2 190
Kajanaland	33 822	15,2	5 143	3 135	2 008	186	728	2 382	1 328	765	371
Lappland	83 209	15,9	13 213	7 971	5 242	358	1 598	5 682	3 875	1 500	1 114
Åland	15 141	3,6	547	297	250	18	69	164	74	38	206
Utländ	0	0,0	181	96	85	..	13	36	73	11	2 153
Sammanlagt	2 636 703	13,6	358 083	200 783	157 300	10 537	48 064	131 598	121 951	40 825	32 878



Information om webbplatsen

På denna webbplats presenteras innehållet i arbets- och näringsministeriets (ANM) nyaste sysselsättningsöversikt indelat enligt statistikobjekt. Pdf-versionen av denna sysselsättningsöversikt samt översikterna för tidigare månader hittas via länken till höger.

Sysselsättningsöversikten baserar sig på uppgifterna i ANM:s arbetsförmedlingsstatistik. Arbetsförmedlingsstatistiken samlar uppgifter om arbetssökande som anmält sig till arbets- och näringsbyrån, såsom arbetslösa arbetssökande, förvaltningens service samt lediga jobb som anmälts till arbets- och näringsbyråerna.

Uppgifterna samlas in genom arbets- och näringsbyråernas kundserviceregister (URA). Således är uppgifterna i arbetsförmedlingsstatistiken helt registerbaserade. Statistiken täcker alla personer som hör till ovan nämnda grupper, tjänster och lediga jobb som är registrerade i registret i fråga under statistikföringsperioden i enlighet med separat fastställda klassificeringsfaktorer och variabler.

I texten i sysselsättningsöversikten finns på grund av säsongvariationen en jämförelse med motsvarande månad det föregående året. Figurerna i översikten innehåller uppgifterna även i tabellform. Sysselsättningsöversikten för varje månad publiceras mot slutet av därpå följande månad enligt publiceringsdatum som fastställts i förväg.

Följande tecken har använts:

. uppgift kan inte förekomma

.. uppgift inte tillgänglig, alltför osäker för att anges eller sekretessbelagd

Tilläggsuppgifter:

- Arbetsförmedlingsstatistiken på Internet:
<http://www.tem.fi/sv/sysselsattningsoversikt-och-arbetsformedlingsstatistik>
- Beskrivning av och kvalitetsbeskrivning för arbetsförmedlingsstatistiken:
<http://www.tem.fi/sv/publiceringsdagar-for-statistiska-uppgifter-bekrivning-och-kvalitetsbeskrivning>
- De viktigaste uppgifterna i arbetsförmedlingsstatistiken finns på ANM:s statistiktjänst ToimialaOnline: <http://www.toimialaonline.fi> Sökväg: Tilastokanta – Työmarkkinat – Työnvälitystilasto
- Uppgifter som ingår i arbetsförmedlingsstatistiken finns också i statistikdelen av Työpoliittinen aikakauskirja: <http://www.tem.fi/tyopoliittinen-aikakauskirja>
- ANM:s och Statistikcentralens månatliga gemensamma offentliggörande:
http://www.tilastokeskus.fi/til/tyti/tie_sv.html
- Mer information om skillnaderna mellan siffrorna i arbetsförmedlingsstatistiken och Statistikcentralens arbetskraftsundersökning finns på adressen:
http://www.tilastokeskus.fi/til/tyti/tyti_2015-04-28_men_001_sv.html

Instruktion för hänvisning: Finlands officiella statistik (FOS): Arbets- och näringsministeriet, Arbetsförmedlingsstatistik. ISSN: 1797-3694. 201Å:MM, Sysselsättningsöversikt, MÅNAD 201Å. Helsingfors: Arbets- och näringsministeriet (hänvisat datum). Åtkomstsätt:
<http://www.temtyollisyyskatsaus.fi>



Kontaktuppgifter

Arbets- och näringsministeriet

Avdelningen för sysselsättning och företagande

Gruppen för strategi och styrning

Kaisa-Mari Kuusela, 029 504 8294

Petri Syvänen, 029 504 8050

Hilkka Kattelus, 029 504 8047

E-post: [fornamn.efternamn\(at\)tem.fi](mailto:fornamn.efternamn(at)tem.fi) / [tyonvalitystilasto\(at\)tem.fi](mailto:tyonvalitystilasto(at)tem.fi)

<http://www.temtyollisyyskatsaus.fi>

ISSN: 1797-3694 (Webbpublikation)

