



# Raportti kuntien erityisliikunnan tilanteesta vuonna 2005

Opetusministeriön julkaisuja 2006:21

Timo Ala-Vähälä

# Raportti kuntien erityisliikunnan tilanteesta vuonna 2005

Opetusministeriön julkaisuja 2006:21

Timo Ala-Vähälä



OPETUSMINISTERIÖ

*Undervisningsministeriet*

MINISTRY OF EDUCATION

*Ministère de l'Éducation*

Opetusministeriö / Undervisningsministeriet

Kulttuuri-, liikunta ja nuorisopolitiikan osasto / Kultur-, idrotts- och ungdomspolitiska avdelningen

PL / PB 29

00023 Valtioneuvosto / Statsrådet

<http://www.minedu.fi/julkaisut/index.html>

Taitto / Ombrytning: Leena Jaatinen ja Erja Kankala

Yliopistopaino / Universitetstryckeriet 2006

ISBN 952-485-144-X (nid./htf)

ISBN 952-485-145-8 (PDF)

ISSN 1458-8110

Opetusministeriön julkaisuja /

Undervisningsministeriets publikationer 2006:21

# Lukijalle

Kuntien erityisliikunnanohjaajien työn tuloksista on tehty valtakunnallinen selvitys neljän vuoden välein alkaen vuodesta 1986. Ensimmäiset erityisliikunnanohjaajat palkattiin valtionavun turvin kuntien liikuntatoimeen vuonna 1984, kun eduskunta aikanaan teki liikuntalain muutoksella (L 1146/1983) kunnille mahdolliseksi tällaisten erikoistyneiden palkkauksen. Kaikkiaan maassamme on ollut tai on hieman yli 90 kaupunkia ja kuntaa, joiden liikuntatoimeen on palkattu erityisliikunnanohjaaja. Viran tai toimen nimikkeet ovat hieman vaihdelleet, mutta yleisin on kuitenkin ollut nimike ”erityisliikunnanohjaaja”.

Edellinen arviointi on julkaistu vuonna 2002 opetusministeriön kulttuuri-, liikunta- ja nuorisopolitiikan osaston julkaisuna 6/2002. Nyt käsillä olevassa julkaisussa voidaan tehdä myös vertailuja aiempiin vastaaviin, jolloin voidaan nähdä kehityksen suuntaa kuntien erityisliikunnan kokonaisuudessa. Kuntien erityisliikunnanohjaajille lähetettiin kyselylomakkeet elokuussa 2005 ja tällä kerralla palautettuja lomakkeita saatiin 62 kunnalta. Tutkimusaineiston käsittelyn ja raportin kirjoitustyön on tehnyt tutkija Timo Ala-Vähälä, joka on osallistunut jo edellisen raportin tekemiseen. Tämä työ on myös osa valtion liikuntaneuvostolle liikuntalain mukaan kuuluvaa liikuntakulttuurin arviointitehtävää. Kiitokset Timo Ala-Vähälälle merkittävästä työstä!

Käsillä oleva julkaisu antaa kokonaiskuvan siitä työstä, jota kuntien liikuntatoimessa tehdään vammaisten, pitkäaikaissairaiden ja ikäihmisten liikunnan alueella. Julkaisun sisältämällä tiedolla on merkitystä liikuntakulttuurin kokonaisuuden arvioinnissa, mutta erityisesti tätä tietoa voidaan käyttää hyväksi kunnissa niiden erityisliikuntatoiminnan kehittämiseksi. Soveltavaa liikuntaa eri ryhmille tarvitaan jatkossakin, vaikka osin pyritään myös kohti integraatiota.

Kiitokset erityisesti kaikille kunnille, joista saimme kyselyymme täytetyt vastaukset. Toivottavasti tämän julkaisun tieto auttaa kehittämään eteenpäin kunnissa tehtävää merkittävää työtä erityisliikunnan alueella.

Opetusministeriössä 30. päivänä maaliskuuta 2006

Kari Koivumäki  
Erityisliikunnan suunnittelija

# Sisältö

<b>Lukijalle</b>	<b>3</b>
<b>Tiivistelmä</b>	<b>6</b>
<b>Sammandrag</b>	<b>7</b>
<b>1 Johdanto</b>	<b>8</b>
1.1 Erytysliikunta ja sen piiriin kuuluvat ihmiset	8
1.2 Kyselyn kohderyhmä	9
1.3 Vastausprosentti	11
1.4 Vastausten luotettavuuden arviointia	12
<b>2 Erytysliikunnan henkilöresurssit</b>	<b>13</b>
2.1 Ohjaajien määrä	13
2.2 Erytysliikunnan ohjaajien keskeisimmät tehtävät	14
2.3 Vastaaajien tyytyväisyys toimenkuvaansa ja arvio erityisliikunnan resurssien riittävydestä	15
<b>3 Taloudelliset resurssit</b>	<b>17</b>
3.1 Erytysliikunnan määrärahat	17
3.2 Erytysliikunnan järjestöavustukset	19
<b>4 Liikuntatoimen tarjoamat erityisliikunnan ryhmät</b>	<b>22</b>
4.1 Arvio erityisliikunnan ryhmien kokonaismäärästä	22
4.2 Erytysliikunnan ryhmien jakautuminen eri kohderyhmien kesken	25
4.3 "Muut ryhmät"	26
4.4 Osallistujamäärät liikuntatoimen järjestämissä ryhmissä	28
4.5 Naisten, nuorten ja 60+ ryhmän osuus	29
4.6 Ikääntyneille ja toimintakyvyltään heikentyneille vanhuksille tarkoitetut liikuntatoimen ryhmät	30
4.7 Ohjauksen viikkomäärä keväällä ja syksyllä 2005	31
<b>5 Erytysliikunnan palvelujen kokonaistarjonta ja potentiaalinen kysyntä</b>	<b>32</b>
5.1 Erytysliikunnan ryhmien määrä, kaikki järjestäjätahot	32
5.2 Erytysliikunnan ryhmien määrä vs. potentiaalinen tarve	35
<b>6 Panosten ja tuotosten arviointia</b>	<b>38</b>
6.1 Työmäärän ja tarjolla olevan ryhmäohjauksen suhde	38
6.2 Erytysliikunnasta kunnalle koituvat menot ja niille vaihtoehtoiset kustannukset	39

<b>7</b>	<b><u>Vastaajien arvioita erityisliikunnan asemasta ja haasteista</u></b>	<b>41</b>
7.1	Tärkein yhteystyötaho	41
7.2	Liikuntatoimen tuki kunnan vanhustenhuollolle	42
7.3	Vastaajien arvio ryhmistä ja/tai osa-alueista, jotka jäävät eniten erityisliikunnan palvelujen ulkopuolelle	43
7.4	Vastaajien arviot erityisliikuntaan osallistumiseen vaikuttavista seikoista	46
7.5	Erityisliikunnan kehittämissuunnitelmat ja erityisliikunnan asiantuntijoiden edustus erityisliikunnasta vastaavissa lautakunnissa	49
<b>8</b>	<b><u>Yhteenveto, pohdintaa ja suosituksia</u></b>	<b>50</b>
	<b><u>Luettelo taulukoista ja liitetaulukoista</u></b>	<b>54</b>
	<i>Taulukot</i>	54
	<i>Liitetaulukot</i>	56
	<b><u>Kirjallisuus</u></b>	<b>67</b>
	Liite 1: Kysely kuntien erityisliikunnasta 2005	68
	Liite 2: Kyselyyn vastanneet kunnat	78

# Tiivistelmä

*Julkaisun nimi: Raportti kuntien erityisliikunnan tilanteesta vuonna 2005*

*Tekijä: Timo Ala-Vähälä*

Raportti on osa kuntien erityisliikunnan palveluiden arviointia. Raportissa analysoidaan vuonna 2005 kuntien erityisliikunnan ohjaajilta kerätyt tiedot ja verrataan niitä edellisen arvioinnin yhteydessä saatuihin tuloksiin. Kysely keskittyi paljolti kuntien erityisliikunnan resursseihin, kuntien tuottamiin erityisliikunnan palveluihin, sekä vastaajien arvioihin erityisliikunnan asemasta omassa toimintaympäristössään.

Kyselyssä kerättyjen tietojen perusteella erityisliikuntaan osoitettu työtuntien määrä on pysynyt ennallaan; erityisliikunnan ryhmien määrä puolestaan on pysynyt ennallaan tai kasvanut hieman. Näistä poiketen erityisliikunnan menot näyttävät kasvaneen, mutta tämän selittää vastauksiin sisältyvä satunnaisvirhe. Vastausten perusteella erityisliikunnan asema kuntien hallinnossa on heikentynyt: erityisliikunnan asiantuntijoiden määrä sen asioita käsittelevissä lautakunnissa on vähentynyt, samoin voimassa olevien erityisliikunnan kehittämissuunnitelmien määrä.

Raportissa on kehitetty tapoja arvioida erityisliikunnan tarvetta ja kustannusten ja hyötyjen suhdetta. Keskeinen johtopäätös on, että erityisliikunnan palveluille löytyy piilevää kysyntää, ja sijoitukset erityisliikuntaan ovat kunnalle kannattavia, koska ne todennäköisesti vähentävät kuluja muilla hallinnonaloilla, kuten vanhustenhuollossa ja terveydenhuollossa.

Avainsanat: Erityisliikunta, erityisliikunnan arviointi, erityisliikunnan palvelut.

# Sammandrag

*Publikationens namn: Lägesrapport om specialidrotten i kommunerna 2005*

*Författare: Timo Ala-Vähälä*

Rapporten utgör en del av utvärderingen av kommunernas service inom specialidrotten. I rapporten analyseras uppgifter som insamlats av kommunernas specialidrottsinstruktörer år 2005. Dessa uppgifter jämförs med resultaten från föregående utvärdering. Enkäten koncentrerade sig i stor utsträckning på kommunernas resurser för specialidrott, den specialidrottsservice som kommunerna tillhandahåller samt de svarandes uppfattning om specialidrottens ställning i deras egen verksamhetsmiljö.

På basis av de uppgifter som insamlades i enkäten är antalet arbetstimmar som anvisats specialidrotten oförändrat; antalet specialidrottsgrupper är oförändrat eller har ökat något. Utgifterna för specialidrotten förefaller däremot att ha vuxit, men detta torde förklaras med ett slumpmässigt fel i svaren. På basis av svaren har specialidrottens ställning i kommunernas förvaltning försvagats: antalet experter på specialidrott i de nämnder som behandlar dessa frågor har minskat, likaså antalet gällande utvecklingsplaner för specialidrotten.

I rapporten har man utvecklat metoder att utvärdera behovet av specialidrott och förhållandet mellan kostnader och nytta. En central slutsats är att det råder en dold efterfrågan på specialidrottsservice och att satsningarna på specialidrott är lönande för kommunen, eftersom de troligen minskar kostnaderna inom andra förvaltningsområden, såsom äldreomsorgen och hälso- och sjukvården.

Nyckelord: specialidrott, utvärdering av specialidrotten, specialidrottsservice



# 1 Johdanto

Tässä raportissa esitellään syksyllä 2005 tehdyn erityisliikunnan resursseja ja palveluja koskevan kyselyn tulokset. Kyselyn kohderyhmänä olivat ne 93 kuntaa, joissa valtion liikuntaneuvoston erityisryhmien liikunnan jaoston tietojen mukaan toimi päätoiminen tai sivutoiminen erityisliikunnan ohjaaja. Joukossa oli myös muutama kunta, jotka olivat järjestäneet erityisliikunnan palvelut muulla tavoin, mutta olivat mukana tässä erityisliikunnan jaoston tukemassa yhteistyöverkostossa.<sup>1</sup>

Raportti on osa arviointia, jonka liikuntalaki on määritellyt valtion liikuntaneuvoston erääksi tehtäväksi. Raportin tavoitteena on antaa yleiskuva erityisliikunnan palvelujen tilanteesta ja haasteista kohdejoukkoon kuuluvissa kunnissa. Raportti tarkastelee erityisliikunnan piiriin kuuluvaa kuntoliikuntaa; kilpaurheilu on rajattu selvityksen ulkopuolelle. Kyselyyn vastasivat yleensä kunnissa toimivat erityisliikunnanohjaajat. Raportti kuvaa siis erityisliikunnan tilannetta palvelujen toteuttajien näkökulmasta; palveluiden käyttäjien näkemyksiä ei tässä yhteydessä ollut mahdollista selvittää.<sup>2</sup>

Kyselyssä käytettiin pääosin samaa lomaketta kuin vuoden 2000 tilannetta kartoitta-  
neessa kyselyssä. Tuolloisen lomakkeen laativat Kari Koivumäki, Arto Tiihonen ja Timo  
Ala-Vähälä. Tässä työssä käytettyyn lomakkeeseen Koivumäki ja Ala-Vähälä tekivät tarken-  
nuksia ja lisäyksiä edellisen arvioinnin kokemusten pohjalta. Vastaukset on analysoinut ja  
raportin kirjoittanut Timo Ala-Vähälä.<sup>3</sup>

## 1.1 Erityisliikunta ja sen piiriin kuuluvat ihmiset

Erityisryhmien liikunnalla tarkoitetaan sellaisten henkilöiden liikuntaa, joiden on vaikea osallistua yleisesti tarjolla olevaan liikuntaan vamman, sairauden, muun toimintakyvyn hei-

---

<sup>1</sup> Vastanneiden joukossa on yksi kuntapari, Ilmajoki ja Kurikka, jotka ovat palkanneet yhteisen erityisliikunnanohjaajan, ja jotka antoivat myös yhteisen vastauksen. Tämän vuoksi Ilmajoki ja Kurikka luetaan tässä selvityksessä yhdeksi kun-  
naksi, joka sijoittuu yhteisen asukasluvunsa perusteella suuruusluokkaan 20.000 – 49.999 asukkaan kunnat.

<sup>2</sup> Käyttäjien näkemyksiä erityisliikunnan palveluista on selvittänyt Toni Piispanen pro gradussaan. Ks. Piispanen  
2003.

<sup>3</sup> Raporttia ovat kommentoineet sen eri vaiheissa Kari Koivumäki, Toni Piispanen ja Arto Tiihonen, mistä kiitokset  
jokaiselle.

kentymisen tai sosiaalisen tilanteen vuoksi. Lisäksi tähän ryhmään kuuluvien ihmisten liikunnan ohjaaminen vaatii soveltamista ja erityisosaamista.<sup>4</sup>

Erityisryhmien liikunnan piiriin kuuluvien ihmisten ryhmän suuruutta ei voi määrittellä tarkasti, koska osa ihmisistä lukeutuu useampaan erityisliikunnan alaryhmään. Ei myöskään ole täsmällistä kriteeriä sille, milloin jokin vamma tai pitkäaikaissairaus haittaa liikkumista niin paljon, että se edellyttää liikunnanohjaukselta soveltamista ja erityisosaamista. Eräät väestön terveyttä ja toimintakykyä käsittelevät tutkimukset antavat kuitenkin viitteitä erityisliikunnan kohderyhmän suuruudesta.

Suomen väestön terveyskäyttäytymistä koskevan tutkimuksen mukaan noin 18 prosentilla työikäisestä (15–64v.) väestöstä oli sairaus tai vamma, joka haittasi työ- tai toimintakykyä.<sup>5</sup> Vastaavasti eläkeikäisistä noin 30–40 prosentilla toimintakyky oli heikentynyt niin, että he eivät suoriutuneet eräistä arkisista tehtävistä, kuten portaiden noususta yhden kerroksen verran, puolen kilometrin kävelystä tai puolen kilon ostokassin kantamisesta sadan metrin matkaa.<sup>6</sup> Rintala ja kumppanit toteavat tutkimuksessaan, että noin viidennes 13 ja 15 vuotiaista koululaisista ilmoitti, että heillä oli jokin lääkärin toteama pitkäaikaissairaus tai vamma. Hieman alle puolet näistä katsoi, että vamma tai sairaus aiheutti jotain olennaista haittaa.<sup>7</sup> Hyvin karkeasti arvioiden voi siis sanoa, että väestöstä vähintään noin 20–25 prosenttia kuuluu tavalla tai toisella erityisryhmien liikunnan kohderyhmien piiriin.<sup>8</sup> Erityisliikunnan kohderyhmä painottuu vanhempiin ikäluokkiin, mutta kaikista ikäluokista löytyy merkittävä joukko ihmisiä, joille on hyötyä erityisliikunnan palveluista.

## 1.2 Kyselyn kohderyhmä

Kuten alussa todettiin, tämän kyselyn kohderyhmänä ovat ne 93 kuntaa, jotka kuuluvat Valtion liikuntaneuvoston erityisryhmien liikunnan jaoston tukemaan yhteistyöverkkoon. Nämä kunnat edustivat vuonna 2005 noin viidennestä Suomen kunnista, mutta kattoivat väestömäärältään noin 71 prosenttia maan asukkaista.<sup>9</sup> Tähän ryhmään kuuluivat lähes kaikki yli kahdenkymmenen tuhannen asukkaan kunnat, ja noin kaksi kolmannesta suuruusluokkaan 10.000– 9.999 kuuluvista kunnista. Lisäksi ryhmään kuului kymmenen alle kymmenen tuhannen asukkaan kuntaa.

<sup>4</sup> Erityisryhmien liikunta 2000-toimikunnan mietintö. 1996, 9.

<sup>5</sup> Suomalaisen aikuisväestön terveyskäyttäytyminen 2003, s. 44, taulukko 21 a.

<sup>6</sup> Terveys ja toimintakyky Suomessa, 74.

<sup>7</sup> Vastaaajilta kysyttiin, vaikeuttiko vamma tai pitkäaikaissairaus hengittämistä, liikkumista, näkemistä, esineiden tai tavaroitten käsittelemistä, kuulemista, puheen tuottamista tai aiheuttiko se epileptisiä kohtauksia. RINTALA & al. 2004, 22–23.

<sup>8</sup> Erityisryhmien liikunta 2000-toimikunta arvioi ryhmän väestöosuudeksi 25 prosenttia. Erityisryhmien liikunta 2000-toimikunnan mietintö, 1996, 9.

<sup>9</sup> Väestöä koskevien laskelmien perustana on tilanne 31.12.2004. Lähde: Tilastokeskuks.

Kunnan suurusluokka					
	Alle 10.000 as %	10.000 – 19.999 as %	20.000 – 49.999 as %	50.000 as $\geq$ %	Kaikki kunnat %
Erytisliikunnan verkostoon kuuluvat kunnat, %-osuus kunnista	3,0	64,6	95,0	100,0	<b>21,5</b>
Erytisliikunnan verkostoon kuuluvat kunnat, %-osuus väestöstä	6,6	67,2	96,4	100,0	<b>71,0</b>

Taulukko 1. Erytisliikunnan verkostoon kuuluvat kunnat, osuus kunnista ja väestöstä. Erottelu kuntien suurusluokan mukaan

Edellisen evaluoinnin perusteella tiedämme, että myös alle kymmenen tuhannen asukkaan kunnissa tarjotaan erityisliikunnan palveluja, vaikkei niissä yleensä erityisliikunnan ohjaajaa olekaan. Näissä kunnissa liikuntatoimen rooli palvelujen järjestäjänä on pienempi, ja vastaavasti sosiaali- ja terveystoimen sekä kansalais- ja työväenopistojen rooli on keskeisempi kuin suuremmissa kunnissa. Oman ryhmänsä muodostavat 10.000–19.999 asukkaan kunnat, joista noin kahdella kolmanneksella on erityisliikunnan ohjaaja. Tämä vaikuttaa voimakkaasti erityisliikunnan resursseihin ja sen myötä ilmeisesti myös järjestelyihin. Niissä kunnissa, joissa oli erityisliikunnan ohjaaja, erityisliikunnan määrärahat olivat vuonna 2000 selvästi valtakunnallisen keskiarvon yläpuolella. Muissa tämän suurusluokan kunnissa määrärahojen taso oli hieman valtakunnallista keskiarvoa pienempi.<sup>10</sup>

Parhaiten erityisliikunnan ohjaajien verkosto kattoi Etelä-Suomen läänin: noin kolmanneksella sen kunnista oli vähintään yksi ohjaaja, ja näiden kuntien piiriin kuului noin 85 prosenttia läänin asukkaista. Länsi-Suomen läänissä vain joka kuudennella kunnalla oli erityisliikunnan ohjaaja. Toisaalta väestöosuuksittain laskien sen alueella olevien kuntien erityisliikunnan palvelut kattoivat väestöstä noin 60 prosenttia, eli tilanne oli suurin piirtein sama kuin Itä-Suomen ja Oulun lääneissä. Ahvenanmaan maakunnan kunnista yhdelläkään ei ollut ohjaajia.

<sup>10</sup> Tiihonen & Ala-Vähälä 2002, 13–14, 19

	Maakunta tai lääni						
	Ahvenanmaa %	Etelä-Suomi %	Itä-Suomi %	Lappi %	Länsi-Suomi %	Oulu %	Kaikki kunnat %
Erityisliikunnan verkostoon kuuluvat kunnat, %-osuus kunnista	0,0	33,7	23,7	31,8	16,6	20,0	21,5
Erityisliikunnan verkostoon kuuluvat kunnat, %-osuus väestömäärästä	0,0	85,4	61,0	69,0	61,7	59,5	71,0

Taulukko 2. Erityisliikunnan verkostoon kuuluvat kunnat, osuus kunnista ja väestöstä. Erottelu lääneittäin

### 1.3 Vastausprosentti

Tämän arvioinnin yhteydessä tehtyyn kyselyyn saatiin 62 vastausta, joten vastausprosentti on 66,7. Alle kymmenen tuhannen asukkaan kunnista tuli vain kolme vastausta, joten ne antavat vain viitteellistä tietoa niistä kymmenestä kunnasta, joissa toimii erityisliikunnan ohjaaja.

	Kunnan suuruusluokka				
	Alle 10.000 as	10.000 - 19.999 as	20.000 - 49.999 as	50.000 as ≥	Kaikki kunnat
Vastausten määrä	3	19	26	14	62
Vastausprosentti	30,0 %	61,3 %	68,4 %	100,0 %	66,7 %

Taulukko 3. Vastausprosentti, erottelu kuntien suuruusluokan mukaan

	Maakunta tai lääni						
	Ahvenanmaa	Etelä-Suomi	Itä-Suomi	Lappi	Länsi-Suomi	Oulu	Kaikki kunnat
Vastausten määrä	-	22	9	5	20	6	62
Vastausprosentti	-	75,9 %	64,3 %	71,4 %	60,6 %	60,0 %	66,7 %

Taulukko 4. Vastausprosentti, erottelu lääneittäin

## 1.4 Vastausten luotettavuuden arviointia

Kyselylomakkeen täyttivät yleensä kunnissa toimivat erityisliikunnan ohjaajat, joiden voi olettaa tunnevan oman työnsä. Vastausprosentti sinänsä oli suhteellisen korkea, mutta eräisiin kysymyksiin jätettiin yleisesti vastaamatta. Tästä syystä taulukoihin on aina liitetty vastausten määrä. Jos vastauksia on ollut poikkeuksellisen vähän, siitä huomautetaan tekstissä erikseen.

Kaikilla vastaajilla ei ollut käytettävissään erityisliikuntaan liittyviä budjettilukuja, ja silloin heille suositeltiin tekemään erityisliikunnan juoksevista menoista arvio henkilöstön määrän ja siitä koituvien kulujen perusteella. Kyse on siis eräänlaisesta minimiarviosta.

Tietoja kirjattaessa ja analysoitaessa tuli esiin joitain virheellisiltä vaikuttavia vastauksia: joissain tapauksissa esimerkiksi vastaajan ilmoittamat palkkamenot eivät olisi riittäneet kattamaan ilmoitettua henkilöstön määrää. Näissä tapauksissa tutkija otti vastauksen tekijään yhteyttä ja pyysi tarkistamaan vastaukset. Asiaa koskeva sähköpostien vaihto on arkistoitu vastausten joukkoon. Muutamat ilmeiset virheet tulivat esiin vasta tuloksia analysoitaessa. Jos kyse on ollut seikasta, joka on johtanut vastauksen hylkäämiseen, siitä on mainittu erikseen tekstissä tai alaviitteessä.

Osa kysymyksistä liittyi liikuntatoimen ulkopuolisten erityisliikunnan palvelujen määrään. Vastaajia pyydettiin tarkistamaan tiedot kyseisten sektorien vastuuhenkilöiltä, kurssiohjelmista tai muista vastaavista lähteistä. Kyse oli kuitenkin oman hallinnonalan ulkopuolella tapahtuvasta toiminnasta, joten toiminnan määrää koskevat arviot ovat todennäköisesti epätarkempia kuin oman hallinnonalan osalta.

Näistä varauksista huolimatta vastauksia voi pitää suhteellisen luotettavina. Vastaukset olivat johdonmukaisia, sillä esimerkiksi talousarviota ja henkilöstöä ja toisaalta ryhmien määrää koskevat havainnot tukevat toisiaan. Vastausten peruslinja seuraa vuoden 2000 tilannetta kartoittaneessa kyselyssä esiin tulleita tietoja. Resurssien ja toiminnan määrän kehitystä koskeviin tietoihin liittyy kuitenkin tulkintaongelma, sillä liikuntatoimen käyttöön osoitettujen määrärahojen taso näyttää kasvaneen, mutta työtuntien määrä ei. Liikuntatoimen järjestämien erityisliikunnan ryhmien määrä näyttää kasvaneen hieman, mutta ero voi johtua vastauksiin sisältyvistä satunnaisista virheistä. Näiden eri lähteiden välistä ristiriitaa pohditaan asianomaisissa luvuissa ja loppuluvussa.

## 2 Erityisliikunnan henkilöresurssit

### 2.1 Ohjaajien määrä

Kyselyyn vastanneissa 62 kunnassa toimi erityyppisissä erityisliikunnan tehtävissä yhteensä noin 500 henkilöä. Tähän joukkoon kuului 69 päätoimista ja 25 sivutoimista erityisliikunnan ohjaajaa. Erityisliikunnan palvelujen tarjoamiseen osallistui myös suuri määrä tuntiohjaajia ja muuta henkilöstöä. Vaikka tuntiohjaajien lukumäärä oli huomattavan suuri, heidän tuntimääränsä oli yleensä melko pieni, keskimäärin 4,4 tuntia. Tosin joukossa oli yksi kunta, jossa tuntiohjaaja teki täyttä 38 tunnin työviikkoa. Ryhmään ”muut” kuului muun muassa uimahallien uinninvalvoja, oppisopimusopiskelijoita, työmarkkinatuella työskenteleviä ja liikunnanohjaajia.

	Henkilöstöä yhteensä
Päätoimiset erityisliikunnanohjaajat	69
Sivutoimiset erityisliikunnanohjaajat	25
Tuntiohjaajat	226
Muut	186,5
Resurssit yhteensä	506,5

Taulukko 5. Erityisliikunnan henkilöresurssit, kaikki vastanneet kunnat <sup>11</sup>

Erityisliikunnan jaoston tietojen mukaan niissä kunnissa, jotka eivät kyselyyn vastanneet, toimi yllä mainittujen lisäksi 27 päätoimista erityisliikunnan ohjaajaa.<sup>12</sup> Todennäköisesti heidän apunaan on ollut myös tuntiohjaajia, mutta heidän määräänsä ei ole tässä yhteydessä mahdollista arvioida. Erityisliikunnan yhteistyöverkkoon kuuluvissa 93 kunnassa oli siis vuonna 2005 yhteensä 121 pää- tai sivutoimista erityisliikunnan ohjaajaa, ja kaikkien ohjaukseen osallistuvien henkilöiden kokonaismäärä oli vähintään 530.

Vastaajia pyydettiin ilmoittamaan erityisliikunnan ohjaamiseen osallistuneiden henki-

<sup>11</sup> Oudolta vaikuttava desimaaliluku johtuu siitä, että osa vastaajista on ilmoittanut lukumäärän ”haarukoimalla” sen kahden luvun väliin, esimerkiksi ilmoittamalla, että tuntiopettajia on 2 – 3. Tämän tyyppisissä tapauksissa tietokantaan on kirjattu lukujen keskiarvo, eli tässä kuvitteellisessa esimerkkitapauksessa luku 2,5.

<sup>12</sup> Kari Koivumäki, sähköpostiviesti 27.1.2006.

löiden viikoittainen työmäärä. Lisäksi vastaajia pyydettiin arvioimaan, miten paljon heidän omasta työajastaan kului muuhun kuin erityisliikuntaan. Näiden tietojen pohjalta on laskettu arvio siitä, miten paljon työtunteja kunnilla oli käytettävissä. Seuraavaan taulukkoon on koottu nämä tiedot ja suhteutettu ne kuntien asukasmäärään. Työmäärään on laskettu mukaan erityisliikunnan ohjaus, hallinto ja suunnittelu sekä muut erityisliikuntaan liittyvät tehtävät. Laskelmasta on poistettu muut kuin erityisliikuntaan liittyvät työt. Vastausten ja laskelman perusteella kunnilla oli käytettävissään keskimäärin 21,9 viikkotyötuntia kymmentä tuhatta asukasta kohden. Tuntimäärä on käytännössä samaa tasoa kuin vuonna 2000, jolloin tunteja oli kymmentä tuhatta asukasta kohden 21,4.

Laskelma tuo esiin jo vuoden 2000 tilanteeseen kohdistuneessa arvioinnissa esiin tulleen havainnon: ne 10.000–19.999 asukkaan kunnat, joissa on pää- tai sivutoiminen erityisliikunnan ohjaaja, sijoittavat erityisliikuntaan asukaslukuun suhteutettuna eniten resursseja.<sup>13</sup> Tämä trendi tulee esiin myös tuonnempana käsiteltävissä ryhmämääriä ja määrärahoja koskevissa laskelmissa.

	Suuruusluokka					Otos-keski- hajonta, kaikki	n
	alle 10.000 as	10.000– 19.999 as	20.000– 49.999 as	50.000 as ≥	Kaikki kunnat		
vuosi 2000	16,7	30,1	16,2	14,6	21,4	11,6	71
vuosi 2005	26,2	29,1	19,2	15,1	21,9	15,9	60

Taulukko 6. Erityisliikunnan ohjauksen kokonaistuntimäärä/10.000 as vuosina 2000 ja 2005, erottelu kuntien suuruusluokan mukaan

## 2.2 Erityisliikunnan ohjaajien keskeisimmät tehtävät

Erityisliikunnanohjaajien työnkuva vaihtelee voimakkaasti kuntakoon mukaan. Suurimmissa kaupungeissa on yleensä yksi ohjaaja, joka keskittyy palvelujen organisointiin ja suunnitteluun. Sen vuoksi varsinaisen ohjauksen osuus jää tällä henkilöllä vähäiseksi. Pienemmissä kunnissa ohjauksen osuus kasvaa, mutta sielläkin muut tehtävät vievät keskimäärin hieman yli puolet työajasta. Ohjaajat, jotka työskentelivät pinta-alaltaan laajoissa mutta asukasluvultaan pienissä kunnissa, korostivat usein sitä, että matkat työpisteestä toiseen veivät olennaisen osan työajasta.

Seuraaviin taulukoihin on koottu keskiarvot ja prosentuaaliset jakaumat siitä, miten vastaajat arvioivat työaikansa jakaantuvan. Vastauksia vääristää hieman se, että vastaajat ympärsivät eri tehtäviä heille osoitetun viikoittaisen työajan rajoihin, vaikka heidän todellinen työaikansa voi olla suurempi. Sen vuoksi vastauksissa saattaa korostua niiden tehtävien osuus, joille on määritelty selkeät tuntimäärät, kuten varsinainen ohjaus. Vastaavasti organisoinnin ja suunnittelun vaatima työmäärä voi olla ainakin ajoittain ilmoitettua suurempi, koska hallintoon liittyvät juoksevat asiat, raportointi ja suunnittelu (sekä tämän tyyppisiin kyselyihin vastaaminen) on tehtävä määräaikoihinsa mennessä, vaikka viikkotyöaika riittäisikään.

<sup>13</sup> Tiihonen & Ala-Vähälä 2002, 12–13, 28.

	Kunnan suuruusluokka				Kaikki kunnat
	Alle 10.000 as	10.000–19.999 as	20.000–49.999 as	50.000 as ≥	
Ohjaustunteja	10,3	15,7	13,4	5,4	12,0
Organisointia, suunnittelua	6,0	12,0	12,9	23,7	15,0
Muuta erityisliikuntaan liittyvää	8,3	4,2	6,8	3,6	5,2
Muuta kuin erityisliikuntaa	4,0	5,7	4,7	3,6	4,7
<b>Yhteensä</b>	<b>28,5</b>	<b>37,7</b>	<b>37,7</b>	<b>36,3</b>	<b>37,0</b>

n:58

Taulukko 7. Erityisliikunnan ohjaajien työajan jakautuminen, eri tehtävien keskimääräinen viikkotyöaika. Erottelu kuntien suuruusluokan mukaan<sup>14</sup>

	Kunnan suuruusluokka				Kaikki kunnat
	Alle 10.000 as %	10.000–9.999 as %	20.000–49.999 as %	50.000 as ≥ %	
Ohjaustunteja	38,2	41,9	35,4	15,5	32,6
Organisointia, suunnittelua	21,1	32,1	34,2	64,5	40,6
Muuta erityisliikuntaan liittyvää	30,3	11,0	18,1	10,0	14,2
Muuta kuin erityisliikuntaa	10,5	15,0	12,3	10,0	12,6
<b>Yhteensä</b>	<b>100,0</b>	<b>100,0</b>	<b>100,0</b>	<b>100,0</b>	<b>100,0</b>

n: 58

Taulukko 8. Erityisliikunnan ohjaajien työajan jakautuminen, jaottelu %-osuuksittain. Erottelu kuntien suuruusluokan mukaan

## 2.3 Vastaajien tyytyväisyys toimenkuvaansa ja arvio erityisliikunnan resurssien riittävydestä

Vastaajat olivat pääosin tyytyväisiä toimenkuvaansa. Asteikolla ”1 = erittäin huono ... 5 = erittäin hyvä” vastausten keskiarvo oli 3,8. Tyytyväisyys kasvoi hieman kuntakoon kasvaessa, mutta vastausten hajonta oli siksi suuri, että erot ovat korkeintaan suuntaa antavia.

	Kunnan suuruusluokka				Kaikki kunnat
	alle 10.000 as	10.000–19.999 as	20.000–49.999 as	50.000 as ≥	
Keskiarvo	3,3	3,7	3,9	4,0	3,8
Keskihajonta	0,6	0,7	0,6	0,5	0,6
n.	3	18	23	12	56

Taulukko 9. Vastaajien tyytyväisyys toimenkuvaansa, (5= erittäin tyytyväinen ... 1= erittäin tyytymätön), keskiarvo ja keskihajonta. Erottelu kuntien suuruusluokan mukaan

<sup>14</sup> Taulukkojen 7 ja 8 luvut poikkeavat hieman toisistaan, koska edellinen ilmoittaa tuntimäärien keskiarvot, jälkimmäinen puolestaan eri tehtävien suhteellisten osuuksien keskiarvot. Taulukon 8 tietoja ei siis voi johtaa suoraan taulukosta 7.



Vastaajien käsitykset resurssien riittävydestä jakautuivat lähes tasan: puolet oli tyytyväisiä, puolet tyytymättömiä. Jakauma oli suurin piirtein sama kaikissa kokoluokissa ja kaikissa lääneissä. Ne vastaajat jotka pitivät erityisliikunnan resursseja riittävinä, olivat myös jossain määrin tyytyväisempiä toimenkuvaansa. Keskiarvojen erot olivat kuitenkin niin pieniä, ettei eroista voi vetää tilastollisesti päteviä johtopäätöksiä.<sup>15</sup>

Vastaajien yleisin arvio erityisliikunnan resurssien tulevasta kehityksestä oli etenkin päätoimisten ohjaajien osalta se, että määrä ei muutu. Näin arvioi 42 vastaajaa. Tilanne oli suurin piirtein sama kaiken kokoisissa kunnissa ja kaikissa lääneissä. Myönteisenä merkkinä voi pitää sitä, että yhdeksän kunnan vastauksissa päätoimisten ohjaajien määrän arvioitiin kasvavan, kun määrä alenemista ennakoitiin vain kaksi vastaajaa.<sup>16</sup> Sivutoimisten ohjaajien osalta vaihtelu oli suurempaa: useimmat vastaajat arvioivat resurssien joko kasvavan tai vähenevän. Tämä viittaa siihen, että muutokset kuntataloudessa heijastuvat nopeammin osa-aikaisten ohjaajien ja tuntiopetuksen määriin. Arvioita henkilöstön kehityksestä perusteltiin hyvin erilaisilla tavoilla: osa nimesi jonkin konkreettisen suunnitelman tai periaatepäätöksen, osalla mielikuva perustui enemmän kunnan taloutta koskeviin keskusteluihin ja yleiseen ilmapiiriin.

	Kunnan suuruusluokka				Kaikki kunnat
	alle 10.000 as	10.000–19.999 as	20.000–49.999 as	50.000 as ≥	
Lisääntyy	1	2	4	2	9
Pysyy samana	2	15	15	10	42
Vähenee		2			2
Ei vastausta		1	6	2	9
<b>Kaikki kunnat</b>	<b>3</b>	<b>20</b>	<b>25</b>	<b>14</b>	<b>62</b>

Taulukko 10. Vastaajan arvio päätoimisten erityisliikunnanohjaajien määrän kehityksestä omassa kunnassaan, erottelu kuntien suuruusluokan mukaan.

	Kunnan suuruusluokka				Kaikki kunnat
	alle 10.000 as	10.000–19.999 as	20.000–49.999 as	50.000 as ≥	
Lisääntyy	1	2	7	1	11
Pysyy samana		6	14	5	25
Vähenee		4	1	4	9
Ei vastausta	2	8	3	4	17
<b>Kaikki kunnat</b>	<b>3</b>	<b>20</b>	<b>25</b>	<b>14</b>	<b>62</b>

Taulukko 11. Vastaajan arvio osa-aikaisten erityisliikunnanohjaajien määrän kehityksestä omassa kunnassaan, erottelu kuntien suuruusluokan mukaan

<sup>15</sup> Ks. liitetaulukot 8 ja 9.

<sup>16</sup> Läänikohtaiset luvut ovat liitetaulukoissa 10 ja 11.

# 3 Taloudelliset resurssit

## 3.1 Erityisliikunnan määrärahat

Kyselyyn vastanneet kunnat sijoittivat erityisliikunnan palveluihin keskimäärin 2,2 euroa asukasta kohden. Vastajia pyydettiin ilmoittamaan erityisliikunnan käyttömenot, joten mukana eivät ole investoinnit, eivätkä ilmeisesti sellaiset liikuntatoimen menot (hallinto, kiinteistöjen huolto ym.), joille ei ole erikseen arvioitu erityisliikunnan osuutta. Kuten tietojen luotettavuutta tarkastelevassa luvussa todettiin, osalla kunnista ei ollut erillistä erityisliikunnan budjettia, ja näiden osalta vastaus perustuu yleensä henkilöstömenojen pohjalta tehtyyn arvioon.

	Kunnan suuruusluokka				Kaikki kunnat
	alle 10.000 as	10.000 – 19.999 as	20.000 – 49.999 as	50.000 as ≥	
Määrärahat yhteensä	60.000 €	683.215 €	981.115 €	2.243.761 €	<b>3.968.091 €</b>
Määrärahat/asukas, keskiarvo	4,3 €	2,7 €	1,8 €	1,6 €	<b>2,2 €</b>
Määrärahat/asukas, keskihajonta	2,1 €	1,2 €	1,0 €	1,0 €	<b>1,3 €</b>
n.	2	16	20	10	<b>48</b>

Taulukko 12. Erityisliikunnan määrärahat asukasta kohden (€), keskiarvo ja keskihajonta. Erottelu kuntien suuruusluokan mukaan

Erityisliikunnan resurssit ovat kasvaneet vuodesta 2000, jolloin vastaava keskimäärä oli 8,67 mk, eli noin 1,7 €. <sup>17</sup> Tämä tieto vaikuttaa ristiriitaiselta verrattuna tuntimäärien kehitystä koskeviin lukuihin, sillä ne eivät vastausten perusteella olleet kasvaneet. Ristiriidan syynä saattaa olla se, että määrärahoja koskevat tiedot ovat epätarkkoja, mihin viittaa vastausten suuri hajonta. Asiaan palataan loppuluvussa, jossa verrataan käytettävissä olevien tuntimäärien, resurssien ja ryhmämäärien kehitystä koskevia tietoja.

<sup>17</sup> Tiihonen & Ala-Vähälä 2002, 28. Luku on muunnettu vuoden 2005 hintatasoa vastaavaksi käyttämällä julkisten menojen hintaindeksiä, pistesarjaa Kuntatalous (2000 = 100), opetus- ja kulttuuritoimi. Lähde: Tilastokeskus. Vertaus on tehty edellisen arvion siihen kyselyyn, joka kohdistettiin erityisliikunnanohjaajille. Tuolloin tehtiin myös kaikkiin kuntiin kohdistettu kysely, ja se antoi hieman pienemmän luvun, koska tuossa kyselyssä mukana oli kuntia, joissa ei ollut erityisliikunnan ohjaajia.

	Suuruusluokka					Otoskeski- hajonta, kaikki	n
	alle 10.000 as	10.000– 19.999 as	20.000– 49.999 as	50.000 as ≥	Kaikki kunnat		
vuosi 2000	2,2 €	2,3 €	1,4 €	1,0 €	1,7 €	1,1€	64
vuosi 2005	4,3 €	2,7 €	1,8 €	1,6 €	2,2 €	1,3 €	48

Taulukko 13. Erityisliikunnan käyttömenot/ as vuosina 2000 ja 2005, erottelu kuntien suuruusluokan mukaan

Kuten henkilöresurssien yhteydessä, myös tässä tuli esiin se, että suurimmat kunnat sijoittavat erityisliikuntaan vähiten, kun määrät suhteutetaan asukaslukuun. Kiinnostavaa on, että pienissä kunnissa myös erityisliikunnan osuus liikunnan kokonaismenoista oli hieman keskimääräistä suurempi. Kun kaikkien kuntien keskiarvo oli 3,7 prosenttia, niin 10.000–19.999 asukkaan kunnissa vastaava luku oli 5,2 prosenttia liikunnan kokonaismenoista.<sup>18</sup>

Kuten edellisessäkin evaluoinnissa, myös tässä arvioissa määrärahat vaihtelivat hieman lääneittäin. Määrärahat olivat pienimpiä Itä-Suomen läänin kunnissa (1,7 €/as) ja suurimpia Länsi-Suomen läänissä (2,5 €/as). Vastanneita kuntia on lääniä kohden sen verran vähän, että nämä erot saattavat johtua satunnaisista seikoista, kuten siitä, että vastaajat ovat arvioineet erityisliikunnan menot eri kriteerein. Lisäksi on syytä tuoda jo tässä yhteydessä esiin, että Itä-Suomen läänissä erityisliikunnan palveluja tarjotaan keskimääräistä enemmän toisten hallintokuntien ja järjestöjen kautta. Erityisliikunnan palvelujen kokonaismäärä nouseekin siellä yli valtakunnallisen keskiarvon. Asiaan palataan luvussa 5.1.

Kuten alussa todettiin, tässä työssä esitetyt tulokset ovat yleistettäviä sellaisiin vähintään kymmenen tuhannen asukkaan kuntiin, joissa toimii kokopäivätoiminen tai puolipäivätoiminen erityisliikunnanohjaaja. Kyselyyn jätti vastaamatta 22 tähän ryhmään kuuluvaa kuntaa. Lisäksi lomakkeen palauttaneista kunnista yhdeksän jätti vastaamatta tähän kysymykseen. Jos halutaan arvioida, miten paljon erityisliikunnan jaoston tukemaan verkostoon kuuluvat kunnat kaikkiaan erityisliikuntaan sijoittavat, on siis edellä olevaan taulukon 12 lukuun lisättävä arvio vastaamatta jättäneiden 31 kunnan määrärahoista.

Jos oletetaan, että vastaamatta jättäneet kunnat sijoittivat erityisliikuntaan asukasta kohden yhtä paljon kuin vastanneetkin, voidaan arvioida, että niiden erityisliikunnan määrärahat olivat yhteensä noin 1.460.000 €. Määrärahojen hajonnasta ja vastaamattomien suuresta lukumäärästä johtuen arvion virhemarginaali on kuitenkin suuri: ±570.000 €. Jos tämän laskelman tulos lisätään kuntien ilmoittamiin tietoihin, voidaan arvioida, että erityisliikunnan verkostoon kuuluvat kunnat sijoittivat erityisliikuntaan vuonna 2005 yhteensä 5.430.000 € ± 570.000 €.<sup>19</sup>

<sup>18</sup> Ks. liitetäulukko 13.

<sup>19</sup> Satunnainen virhe on käytännössä vieläkin suurempi, koska satunnaista virhettä sisältyy myös kuntien ilmoittamiin tietoihin: menot on laskettu eri kunnissa eri tavoin, ja arvioitu eri tarkkuustasolla. Tämän virheen suuruutta ei voitu tässä yhteydessä arvioida. Tämä ongelma liittyy myös ryhmien kokonaismäärään liittyvään laskelmaan.

	Laskukaava	Suuruusluokka (a)	Suuruusluokka (b)
<b>Kunnan kokoluokka</b>		<b>10.000–19.999</b>	<b>20.000–49.999</b>
A = Kuntien määrä, vastanneet		16	20
B = Kuntien määrä, vastaamattomat		14	17
C = Keskimääräinen asukasluku, vastaamattomat		14.371	29481
D = Erityisliikunnan määrärahat/asukas, keskiarvo (€)		2,73 €	1,82 €
E = Otoskeskihajonta, vastanneet (€)		1,23 €	1,02 €
F = Arvio otoskeskihajonnasta, vastaamattomat (€)	$F = E * \sqrt{(B/A)}$	1,15 €	0,94 €
G = Arvio määrärahoista, vastaamattomat (€)	$G = B * C * D$	549.475 €	912.580 €
H = Keskiarvon keskivirhe	$H = B * E * D$	232.240 €	473.310 €
I = Määrärahat yhteensä	$I = G(a) + G(b)$	1.462.055 €	
J = Keskivirhe, molemmat ryhmät	$J = \sqrt{(H(a)^2 + H(b)^2)}$	527.217 €	

Taulukko 14. Arvio erityisliikunnan resurssien määristä kyselyyn vastaamatta jättäneissä kunnissa, laskutavan kuvaus

### 3.2 Erityisliikunnan järjestöavustukset

Kuntien jakamien järjestöavustusten valtakunnallinen keskiarvo on melko pieni: 0,05 euroa asukasta kohden. Keskiarvoa laskee se, että merkittävä osa kunnista, eli lähes puolet ei jaa avustuksia lainkaan. Avustusten asukaslukuun suhteutettu taso on käytännössä samalla tasolla kuin vuonna 2000.<sup>20</sup> Kuten vuoden 2000 tilannetta tarkastelleessa evaluoinnissa, myös nyt vaikuttaa siltä, että Itä-Suomen läänin kunnat avustavat järjestöjä keskimäärin enemmän kuin muiden läänien kunnat.<sup>21</sup> Asiaa selittää osin se, että Itä-Suomen läänissä niiden kuntien osuus, jotka eivät jakaneet avustuksia lainkaan, oli hieman keskimääräistä pienempi.

Taulukkoon 15 on laitettu kuntien jakamat avustukset suuruusluokittain: Suurimmista kunnista hieman yli 2/3 ilmoitti jakaneensa erityisliikunnan järjestöille avustuksia. Avustukset järjestöä kohden kasvoivat myös hieman kuntakoon kasvaessa. Tämä pätee etenkin Etelä-Suomen lääniin, jossa avustusta jakaneita kuntia oli siksi paljon, että niistä voi tehdä varovaisia johtopäätöksiä.<sup>22</sup>

<sup>20</sup> Tiihonen & Ala-Vähälä, 2002, 17 ja 29. Tuolloinen luku oli 0,26 mk, eli n. 0,05 €. Luku on muutettu euroiksi ja indeksikorjattu käyttäen kuluttajahintaindeksiä (2000 = 100, lähde: Tilastokeskus).

<sup>21</sup> Ks. liitetaulukko 14.

<sup>22</sup> Ks. liitetaulukko 14.

	Kunnan suuruusluokka				
	alle 10.000 as	10.000 – 19.999 as	20.000 – 49.999 as	50 000 as ≥	Kaikki kunnat
0,01 – 0,09 €/as		8	4	5	17
0,10 – 0,20 €/as	1		6	5	12
yli 0,20 €/as		1	2		3
ei avustusta	2	11	13	4	30
<b>Kaikki kunnat</b>	<b>3</b>	<b>20</b>	<b>25</b>	<b>14</b>	<b>62</b>

Taulukko 15. Erityisliikunnan järjestöavustuksia jakaneiden kuntien määrä, erottelu avustusten tason ja kuntien suuruusluokan mukaan

	Läni					
	Etelä-Suomi	Itä-Suomi	Lapin lääni	Länsi-Suomi	Oulun lääni	Kaikki kunnat
0,01 – 0,09 €/as	8	2		4	3	17
0,10 – 0,20 €/as	3	1	2	5	1	12
yli 0,20 €/as		2	1			3
ei avustusta	11	4	2	11	2	30
<b>Kaikki kunnat</b>	<b>22</b>	<b>9</b>	<b>5</b>	<b>20</b>	<b>6</b>	<b>62</b>

Taulukko 16. Erityisliikunnan järjestöavustuksia jakaneiden kuntien määrät, erottelu avustusten tason ja läänijaon mukaan.

Yli 50.000 asukkaan kunnat jakoivat eniten avustuksia, sekä järjestöjen määrään että asukaslukuun suhteutettuna.<sup>23</sup> Toisaalta, jos kunkin järjestön saama avustus suhteutetaan kunnan asukaslukuun, tilanne muuttuu. Erot ovat melko suuria. Kohderyhmän pienissä, eli 10.000–19.999 asukkaan kunnissa, yhden järjestön saama avustus oli suuruudeltaan keskimäärin noin 300 euroa kunnan kymmentätuhatta asukasta kohden. Yli viidenkymmenen tuhannen asukkaan kunnissa vastaava luku oli tästä vain kuudennes, eli hieman yli 50 euroa.

Tilanne kieli siitä, että suurimmissa kunnissa on enemmän liikuntapalvelua tarjoavia ja toimintaansa avustuksia hakevia järjestöjä. Tämä selittänee sen, että isot kunnat jakavat järjestöille rahaa pieniä kuntia useammin. Toisaalta järjestöjen koko ja aktiivisuus ei välttämättä kasva samaan tahtiin kuntakoon kanssa.<sup>24</sup> Sen vuoksi järjestöjen saamien avustusten suuruus ei seuraa kuntakoon kasvua. Toinen mahdollinen selitys on luonnollisesti se, että kunnan koon kasvaessa avustuksia hakevien järjestöjen määrä kasvaa, ja kilpailu rajallista resursseista kiristyy.

<sup>23</sup> Ks. liitetaulukko 15.

<sup>24</sup> Samantapainen asia tulee kiinnostavasti esiin luvussa 5.1, jossa tarkastellaan järjestöjen tarjoamien ryhmien määriä. Niiden asukaslukuun suhteutettu keskimäärä on pienin 10.000 – 19.999 asukkaan kunnissa, joissa avustuksia jaetaan vähiten, ja joissa ilmeisesti aktiivisia järjestöjä on vähemmän kuin suuremmissa kunnissa. Avustusten asukaslukuun suhteutettu ryhmien määrä kasvaa, kun siirrytään suuruusluokkaan 20.000 – 49.999 asukkaan kunnat, mutta alenee taas yli 50.000 asukkaan kunnissa. Vaikuttaa siis siltä, että järjestöjen kannalta "optimaalisimpia" ovat 20.000 – 49.999 asukkaan kunnat. Niissä on riittävästi väestöpohjaa järjestön perustamiseksi ja toiminnan pyörittämiseksi. Isommissa kunnissa väestöpohja kasvaa, mutta järjestön voi olla vaikeaa laajeta samassa tahdissa palvelemaan kaikkia toimintapiiriinsä kuuluvia asukkaita.

	Kunnan suuruusluokka				Kaikki kunnat
	alle 10.000 as	10.000 – 19.999 as	20.000 – 49.999 as	50.000 as ≥	
Avustus 10.000 asukasta kohden	1411,6 €	292,5 €	128,7 €	53,4 €	200,4 €
n <sup>25</sup>	1	9	10	9	29

Taulukko 17. Erityisliikunnan järjestöavustukset/järjestöjen määrä kymmentä tuhatta asukasta kohden, keskiarvot (€) luokiteltuna kuntien suuruusluokan mukaan

Vain 20 kuntaa ilmoitti, miten avustukset jakautuivat eri järjestöjen kesken. Oheinen taulukko antaa siis hyvin viitteellistä tietoa avustusten suuntautumisesta erityyppisten järjestöjen kesken. Perustrendi on se, että vammais- ja kansanterveysjärjestöjä tuetaan eniten.

	Kunnan suuruusluokka				Kaikki kunnat
	alle 10.000 as	10.000 – 19.999 as	20.000 – 49.999 as	50.000 as ≥	
Vammais- ja kansanterveysjärjestöt		14	51	112	177
Eläkeläisjärjestöt	1	7	2	36	46
Muut järjestöt		2	1	8,5	11,5
<b>Kaikki kunnat</b>	<b>1</b>	<b>23</b>	<b>54</b>	<b>156,5</b>	<b>234,5</b>

n:20

Taulukko 18. Erityisliikunnan järjestöavustusta saaneiden järjestöjen määrä, luokittelu järjestötyypeittäin ja kuntien suuruusluokan mukaan

<sup>25</sup> Laskelmassa ovat mukana vain ne kunnat, jotka ilmoittivat jakavansa järjestöavustuksia.

# 4 Liikuntatoimen tarjoamat erityisliikunnan ryhmät

## 4.1 Arvio erityisliikunnan ryhmien kokonaismäärästä

Kyselyyn vastanneet kunnat ilmoittivat liikuntatoimiensa järjestävän vuonna 2005 noin 2200 erityisliikunnan ryhmää. Kun määrä suhteutetaan asukaslukuun, ryhmiä oli keskimäärin 9,7 kymmentä tuhatta asukasta kohden. Asukaslukuun suhteutettuna eniten ryhmiä tarjosivat pienet kunnat, ja keskiarvo laski kuntakoon kasvaessa. Vastaava havainto tuli esiin jo edellä tarkasteltaessa erityisliikunnan henkilöresursseja ja määrärahoja. Nämä havainnot siis tukevat toisiaan: erityisliikunnan volyymi on asukasmäärään suhteutettuna suurin 10.000–19.999 asukkaan kunnissa<sup>26</sup> sekä panosten (henkilöstö, määrärahat) että tuotosten (ryhmät) näkökulmasta mitaten.

Kiinnostavaa on, että Itä-Suomen läänissä ryhmämäärä ylitti valtakunnallisen keskiarvon – siellä oli 11,1 ryhmää kymmentä tuhatta asukasta kohden, mikä oli toiseksi korkein luku Oulun läänin jälkeen.<sup>27</sup> Tämä viittaa siihen, että Itä-Suomessa toiminta olisi olennaisesti kustannustehokkaampaa kuin muissa lääneissä. Asiasta ei kuitenkaan voi vetää vahvoja johtopäätöksiä, koska niiden kuntien määrä, jotka ovat ilmoittaneet sekä erityisliikunnan menot että ryhmien määrän, on liian pieni tilastollisesti luotettavaa vertailua varten.<sup>28</sup>

---

<sup>26</sup> Tässä yhteydessä tarkoitetaan niitä 10.000 – 19.999 asukkaan kuntia, joissa toimii erityisliikunnan ohjaaja, tai jotka ovat jonkin muun järjestelyn avulla mukana erityisliikunnan verkostossa.

<sup>27</sup> Ks. liitetaulukko 16.

<sup>29</sup> Ks. liitetaulukot 20, 21, 22.

	Kunnan suuruusluokka				
	alle 10.000 as.	10.000 – 19.999 as.	20.000 – 49.999 as.	50.000 as	Kaikki kunnat
Ryhmien kokonaismäärä	31	387	630	1193	2241
Ryhmiä/10.000 as, keskiarvo	12,8	13,1	9,0	5,6	9,7
Ryhmiä/10.000 as, otoskeskihajonta	2,3	5,3	3,8	2,8	5,0

n = 62<sup>29</sup>

Taulukko 19. Vastaajien ilmoittama liikuntatoimen järjestämien erityisliikunnan ryhmien kokonaismäärä, asukaslukuun suhteutettu keskiarvo ja otoskeskihajonta. Erottelu kuntien suuruusluokan mukaan.

Seuraavaan taulukkoon on laskettu uudelleen vuotta 2000 tarkastelleen kyselyn tiedot liikuntatoimen järjestämien ryhmien määristä, ja lukuja on verrattu vuoden 2005 tilanteeseen.<sup>30</sup> Lukujen perusteella ryhmien määrä olisi kasvanut noin seitsemällä prosentilla. Vuotta 2000 koskevien lukujen suuri hajonta viittaa siihen, että ero voi johtua vastauksiin sisältyvästä satunnaisesta virheestä. Keskihajonnan pieneneminen puolestaan viittaa siihen, että arvioiden tarkkuus on parantunut.

	Suuruusluokka					Kaikki kunnat	Otoskeskihajonta, kaikki	n
	alle 10.000 as	10.000 – 19.999 as	20.000 – 49.999 as	50.000 as ≥				
vuosi 2000 <sup>31</sup>	4,9	12,2	7,8	5,8	9,0	6,1	72	
vuosi 2005	12,8	13,1	9,0	5,6	9,7	2,8	62	

Taulukko 20. Liikuntatoimen järjestämät erityisliikunnan ryhmien määrät vuosina 2000 ja 2005, erottelu kuntien suuruusluokan mukaan

<sup>29</sup> Ryhmämääriä ja osallistujamääriä koskevissa laskelmissa on mukana yksi kunta, jossa erityisliikunnan palvelut järjestettiin kansalaisopiston kautta.

<sup>30</sup> Edellisen raportin (Tiihonen & Ala-Vähälä 2002) tietoja ei voi käyttää vertailun lähteenä, sillä tuossa raportissa ryhmämääriä koskeva taulukko (s. 31, taulukko 31) on epätarkka. Osa vastaajista on ilmoittanut asianomaiseen kysymykseen kaikkien järjestäjätahojen ryhmien määrät, osa puolestaan vain liikuntatoimen järjestämien ryhmien määrät. (Sama pätee taulukoihin 29, 30, 32 ja 33.) Ongelma johtuu kysymyksen 11 epätasällisesta muotoilusta. Kysymys kuului: "Erityisliikunnan säännöllisesti (esim. viikoittain) kokoontuvien ryhmien määrä yhden toimintakauden (esim. kevät/syyskuu 2000) aikana kunnassanne". Siinä ei siis sanottu täsmällisesti, pitkö ilmoittaa liikuntatoimen vai kaikkien tahojen järjestämät ryhmät. Edellisen raportin taulukossa 31 on myös kirjausvirhe. Rivin "Kaikki ryhmät/10 000 asukasta" oikeat luvut ovat 14,8; 13,8; 11,6; 10,9; 12,5.

<sup>31</sup> Luvut on johdettu vuoden 2000 tilannetta tarkastelleen kyselyn kysymyksestä 13: "Arvio liikuntaryhmien järjestäjätahoista kunnassanne: ryhmien määrä. Kysymyksessä nimetään seuraavat tahot: kunnan liikuntatoimi, sosiaali- ja terveystoimi, kansalais- ja työväenopistot, sekä "muut, mitkä?".



Edellä tuli esiin, että erityisliikunnan käytettävissä olevien työtuntien määrä ja toisaalta erityisliikuntaan sijoitettujen käyttömenojen määrä ovat kehittyneet eri tavoin: tuntimäärät ovat pysyneet entisellä tasolla, mutta käyttömenot ovat kasvaneet. Ryhmämäärien kehitystä koskevat tiedot on samansuuntainen tuntimääriä koskevien tietojen kanssa: molempien taso on pysynyt suurin piirtein ennallaan. Tämä viittaa siihen, että ristiriita käyttömenojen ja toisaalta työtuntien ja järjestettyjen ryhmien määrien kehitystä koskevissa tiedoissa johtuu käyttömenoja koskevissa tiedoissa olevasta satunnaisesta virheestä.

Kuten alussa todettiin, tässä työssä esitetyt tulokset ovat yleistettäviä sellaisiin vähintään kymmenen tuhannen asukkaan kuntiin, joissa toimii kokopäivätoiminen tai puolipäiväinen erityisliikunnanohjaaja. Tähän kyselyyn jätti vastaamatta 22 tällaista kuntaa; 10 kuntaa, jotka kuuluvat suuruusluokkaan 10.000–9.999 asukasta ja 12 kuntaa, jotka kuuluvat suuruusluokkaan 20.000–49.999 asukasta. Kaikki kyselyn palauttaneet kunnat vastasivat tähän kysymykseen.

Jos käytetään lähtökohtana kyselyyn vastanneiden kuntien ryhmämäärien keskiarvoja ja keskihajontaa koskevia tietoja, voidaan arvioida, että kyselyyn vastaamatta jättäneet kunnat järjestivät yhteensä noin 520 erityisliikunnan ryhmää. Laskelmaan liittyvät epävarmuudet huomioiden voi sanoa, että ryhmien määrä niissä kunnissa, jotka eivät vastanneet kyselyyn, oli noin  $520 \pm 110$ . Kun tämä arvio lisätään kyselyyn vastanneiden ilmoittamaan lukuun 2 241, saadaan ryhmien arvioiduksi kokonaismääräksi noin  $2 760 \pm 110$ .

Vastaamatta jättäneiden kuntien ryhmämäärää koskevan arvion laskentatapa ja luvut on esitelty seuraavassa taulukossa:

	<b>Laskukaava</b>	<b>Suuruusluokka (a)</b>	<b>Suuruusluokka (b)</b>
<b>Kunnan kokoluokka</b>		<b>10.000 – 19.999</b>	<b>20.000 – 49.999</b>
A = Kuntien määrä, vastanneet		20	25
B = Kuntien määrä, vastaamattomat		10	12
C = Keskimääräinen asukasluku, vastaamattomat		14.883,8	30344,3
D = Ryhmiä keskimäärin/10.000 as		13,1	9,0
E = Otoskeskihajonta, vastanneet		5,28	3,83
F = Arvio otoskeskihajonnasta, vastaamattomat	$F = E * \sqrt{B/A}$	3,73	2,66
G = Arvioitu ryhmämäärä	$G = B * C * D/10.000$	195,0	328,3
H = Keskiarvon keskivirhe	$H = B * C * F/10.000$	55,6	96,7
I = Ryhmiä yhteensä	$I = G(a) + G(b)$	523,3	
J = Keskivirhe, molemmat ryhmät	$J = \sqrt{H(a)^2 + H(b)^2}$	111,6	

Taulukko 21. Arvio erityisliikunnan ryhmien määrästä kyselyyn vastaamatta jättäneissä kunnissa, laskentatavan esitys

## 4.2 Erityisliikunnan ryhmien jakautuminen eri kohderyhmien kesken

Seuraavassa taulukossa liikuntaryhmien määrä on suhteutettu kunnan asukaslukuun. Alle 10.000 asukkaan kuntia kuvaavat luvut ovat vain viitteellisiä, koska niiden otos ei ole edustava. Muiden kuntien osalta nousevat esiin seuraavat seikat: Erityisliikunnan ryhmistä lähes puolet on eläkeläisten ryhmiä. Vastaava luku saatiin myös vuoden 2000 tilannetta tarkasteltaessa evaluoinnissa.<sup>32</sup> Muiden erityisryhmien osalta erot ovat pienempiä, mutta niistäkin nousee esiin kiinnostavia eroja. Yleisestä trendistä poiketen isommat kunnat tarjoavat liikuntavammaisille enemmän ryhmiä liikuntavammaisille kuin mitä pienet kunnat tekevät. Tämä tulee esiin sekä verrattaessa ryhmien asukaslukuun suhteutettuja määriä että tarkasteltaessa liikuntavammaisten ryhmien suhteellista osuutta ryhmien kokonaistarjonnasta. Suuruusluokassa ”10.000–19.999 asukasta” 2,6 prosenttia ryhmistä on kohdistettu liikuntavammaisille, kun suurissa yli 50.000 asukkaan kunnissa vastaava luku on yli 10 prosenttia. Eräs selittävä tekijä voi olla se, että suurissa kunnissa on helpompi koota liikuntavammaisille sopivia joukkuepelien ryhmiä. Olettamaa tukevat muutamat pienemmistä kunnista tulleet kommentit. Myös Piispanen on pro gradussaan tehnyt samansuuntaisen havainnon.<sup>33</sup>

	Kunnan suuruusluokka				
	alle 10.000 as	10.000 – 19.999 as	20.000 – 49.999 as	50.000 as ≥	Kaikki kunnat
Eläkeläiset	1,9	7,6	3,6	3,1	4,7
Liikuntavammaiset	0,5	0,4	0,5	0,6	0,5
Aistivammaiset	0,0	0,1	0,1	0,1	0,1
Kehitysvammaiset	1,3	1,7	1,1	0,3	1,1
Mielenterveys-kuntoutujat	0,8	0,9	0,5	0,1	0,6
Keuhko- ja hengityselinsairaat	0,5	0,2	0,1	0,1	0,2
Sydän ja verisuonitautia sairastavat	1,0	0,3	0,2	0,1	0,3
Neurologisia tauteja sairastavat	1,4	0,1	0,4	0,2	0,3
Muut yhteensä	5,5	1,8	2,5	1,0	2,1
Keskiarvojen summa	12,8	13,1	9,0	5,6	9,7

n: 62

Taulukko 22. Vastauksissa ilmoitettu liikuntatoimen erityisliikunnan ryhmien kokonaismäärä, ryhmien määrä/10.000 as. Erottelu kuntien suuruusluokan mukaan

<sup>32</sup> Tiihonen & Ala-Vähälä 2002, 32. Kuten edellä todettiin, ryhmämääriä koskevat vertailut eivät ole tarkkoja edellisessä laskelmassa olleiden epätarkkuuksien vuoksi. Ks. sivu 22, alaviite 30.

<sup>33</sup> Piispanen 2003, 75-76.

	Kunnan suuruusluokka				
	alle 10.000 as	10.000 – 19.999 as	20.000 – 49.999 as	50.000 as ≥	Kaikki kunnat
Eläkeläiset	14,8 %	54,6 %	42,5 %	57,1 %	48,4 %
Liikuntavammaiset	3,3 %	2,4 %	5,9 %	8,3 %	5,2 %
Aistivammaiset	0,0 %	1,3 %	1,0 %	1,6 %	1,2 %
Kehitysvammaiset	10,5 %	14,3 %	12,1 %	5,1 %	11,2 %
Mielenterveyskuntoutujat	7,1 %	6,5 %	5,5 %	2,6 %	5,2 %
Keuhko- ja hengityselinsairaat	4,8 %	1,4 %	1,7 %	1,4 %	1,7 %
Sydän ja verisuonitautia sairastavat	8,1 %	2,0 %	2,3 %	2,0 %	2,4 %
Neurologisia tauteja sairastavat	11,4 %	0,9 %	3,7 %	3,8 %	3,2 %
Muut yhteensä	40,0 %	16,5 %	25,3 %	18,0 %	21,5 %
Keskiarvojen summa	100,0 %	100,0 %	100,0 %	100,0 %	100,0 %

n: 62

Taulukko 23. Eri ryhmien %-osuudet kunnan ryhmätarjonnasta, osuuksien keskiarvot, erottelu kuntien suuruusluokan mukaan

### 4.3 ”Muut ryhmät”

Kuten edellisissä taulukoissa tuli esiin, merkittävä osa erityisliikunnan ryhmistä kuuluu kategoriaan ”muut ryhmät”. Vastauksissa esiin tulleet ”muita ryhmiä” koskevat luonnehdinnat voi luokitella seuraavasti:

- Määritelmät, joissa esitettiin sellaisia kohderyhmiä, joita ei mainittu kyselylomakkeessa. Keskeisimpiä näistä olivat lasten ryhmät ja tuki- ja liikuntaelinsairaille (mukaan lukien reuma) tarkoitetut ryhmät.
- Liikuntamuodon perusteella määritellyt ryhmät, kuten keilailu ja ratsastus.
- Määritelmät, joissa yhdistettiin kohderyhmä ja jokin liikuntamuoto, kuten ”uintia erityisryhmiin kuuluville lapsille”
- Sekaryhmät, eli ryhmät joita ei ole rajattu yksittäiselle kohderyhmälle, ja joista ei voi päätellä, onko ne koottu ensisijaisesti jollain tavoin rajattujen kohderyhmien vai liikuntamuodon perusteella.
- Erityisjärjestelyt, kuten esimerkiksi tavanomaista harvemmin kokoontuvat ryhmät ja tavanomaisista poikkeavissa paikoissa kokoontuvat ryhmät.

Seuraavaan taulukkoon on tehty yhteenveto erityyppisistä tavoista, joilla kohtaan ”muut” kuuluvat ryhmät on määritelty. Taulukkoon on merkitty sekä se, miten monta kertaa jokin ryhmätyyppi on mainittu (mainintojen määrä), että se, miten monta liikuntaryhmää kuhunkin ryhmätyyppiin kuuluu (ryhmien määrä).

Kaikkein eniten esitettiin kohderyhmien perusteella tehtyjä ryhmien kuvauksia. Sekaryhmiä koskevia mainintoja oli huomattavasti vähemmän, mutta toisaalta tällä tavoin määritellyjä ryhmiä oli kaikkein eniten. Selitys on yksinkertainen: osa kunnista, joukossa suuria kuten Espoo, tarjoavat valtaosan erityisliikunnan palveluista ryhmille, joita ei ole eritelty kohderyhmän mukaan. Ne on esitelty mainitsemalla kerran termi ”sekaryhmät” ja ilmoittamalla sen yhteydessä ryhmien määrä. Sen vuoksi sekaryhmiä koskevia mainintoja on vähän, mutta ryhmiä on kaikkein eniten.

Määrittelytapa	Mainintojen määrä	Ryhmien määrä
Sekaryhmä, kohderyhmää ja liikuntamuotoa ei määritelty	13	163
Kohderyhmän mukaan määritelty ryhmä	56	114
Liikuntamuodon mukaan määritelty ryhmä	14	46
Ei ilmoitettu ryhmän luonnetta	7	39
Liikuntamuodon ja kohderyhmän yhdistelmänä määritelty ryhmä	16	30
Erityisjärjestely	9	19
Kaikki yhteensä	115	411

Taulukko 24. Ryhmä ”muut ryhmät”, keskeisimmät määrittelytavat, mainintojen ja ryhmien määrä

Kohderyhmän mukaan määritellyistä ryhmistä enemmistön muodostivat lasten ryhmät sekä tuki- ja liikuntaelinsairaiden ryhmät. Lasten ryhmiä oli paljon myös yhdistelmäryhmissä. Tuki- ja liikuntaelinsairaiden osalta keskeisen ryhmän muodostivat reumapotilaat. Lapsille ja tuki- ja liikuntaelinsairaille tarkoitettuja ryhmiä oli siksi paljon, että ne kannattaneet myöhemmissä selvityksissä ottaa pois luokasta ”muut ryhmät”, ja kysyä niiden määrää erikseen.

Kohderyhmä	Mainintojen määrä	Ryhmien määrä
Lasten ryhmät	20	49
Tuki- ja liikuntaelinsairaat	22	48
Syöpä	5	6
Ylipainoiset	3	5
Diabetes	3	4
Muistihäiriöiset	1	1
Munuaistauti	1	1
Psoriasis	1	1
Työttömät	1	1
Kaikki yhteensä	56	114

Taulukko 25. Muut ryhmät, kohderyhmän mukaan määritellyt ryhmät, mainintojen ja ryhmien määrä

Ryhmän kuvaus	Mainintojen määrä	Ryhmien määrä
Uinti ja vesiliikunta, lapset	7	17
Uinti ja vesiliikunta, sekaryhmä	1	4
Uinti ja vesiliikunta, tules	2	4
Uinti ja vesiliikunta, vammaiset ja pitkäaikaissairaat	3	3
Kuntosali, eläkeläiset	2	1
Luistelu, vammaiset ja pitkäaikaissairaat	1	1
Kaikki yhteensä	16	30

Taulukko 26. Kohderyhmän ja liikuntamuodon yhdistelmänä määritellyt ryhmät, mainintojen ja ryhmien määrä

Liikuntamuoto	Mainintojen määrä	Ryhmien määrä
Terveysliikunta	2	19
Kuntosali	2	9
Kevennetty liikunta	3	8
Ratsastus	2	4
Keilailu	3	3
Uinti ja vesiliikunta	1	2
Tasapainoryhmä	1	1
<b>Kaikki yhteensä</b>	<b>14</b>	<b>46</b>

Taulukko 27. Liikuntamuodon mukaan määritellyt ryhmät, mainintojen ja ryhmien määrä

#### 4.4 Osallistujamäärät liikuntatoimen järjestämissä ryhmissä

Vastausten perusteella kuntien liikuntatoimien järjestämiin ryhmiin osallistui vuonna 2005 keskimäärin noin 17 henkilöä ryhmää kohden. Erityisryhmät näyttävät jakautuvan kahtia ryhmäkoon perusteella. Ryhmäkoot olivat tyypillisesti suuria eläkeläisen ja veteraanien ryhmissä<sup>34</sup>, keuhko- ja hengityselinsairaiden ryhmissä ja sydän ja verisuonitautia sairastavien ryhmissä, sillä niissä osallistujien keskimäärä oli yleensä yli 20. Muut ryhmät olivat selvästi pienempiä, sillä niiden keskikoko oli yleensä 10–15 osallistujan välillä.

<sup>34</sup> Eläkeläisten ja veteraanien ryhmien osallistujamäärien korkea keskiarvo suurissa kunnissa johtuu osin siitä, että yhdessä kunnassa ilmoitettiin poikkeuksellisen suuri osallistujamäärä (n. 70 osallistujaa/ryhmä).

	Kunnan suuruusluokka				Kaikki kunnat
	alle 10.000 as	10.000 – 19.999 as	20.000 – 49.999 as	50.000 as ≥	
Eläkeläiset ja veteraanit	26,3	19,9	21,3	26,7	22,3
Liikuntavammaiset	10,0	8,3	13,6	16,5	13,3
Aistivammaiset		10,0	8,3	10,0	9,5
Kehitysvammaiset	17,2	13,0	12,2	12,2	12,7
Mielenterveys-kuntoutujat	8,0	11,4	10,0	14,5	11,3
Keuhko- ja hengityselinsairaat	30,0	21,3	22,1	18,6	21,2
Sydän ja verisuoni-tautia sairastavat	32,3	21,4	23,1	23,8	23,5
Neurologisia tauteja sairastavat	14,3	17,7	13,0	14,1	14,1
Muut yhteensä	21,5	13,1	16,2	16,0	15,4
Kaikki ryhmät	18,8	15,3	16,4	19,3	16,7

(Vastausten lukumäärä esitetty liitetaulukossa 19.)

Taulukko 28. Keskimääräinen ryhmäkooko liikuntatoimen järjestämissä erityisliikunnan ryhmissä, erottelu kuntien suuruusluokan mukaan

## 4.5 Naisten, nuorten ja 60+ ryhmän osuus

Naisten, nuorten ja vähintään 60-vuotiaiden osallistumista koskevat luvut eivät ole tarkkoja, koska vastaukset perustunevat suurelta osin vastaajien tekemiin arvioihin. Lisäksi alle 18-vuotiaiden määrää koskevaan arvioon saattaa vaikuttaa se, että jotkut vastaajat ovat voineet jättää tämän kohdan tyhjäksi, jos ryhmiin ei nuoria osallistu. Näitä vastauksia ei ole otettu laskelmiin mukaan, joten nuorten osuutta koskeva keskiarvo voi olla hieman todellista korkeampi.

Näiden varausten jälkeen voi tuloksena todeta, että naisten osuus oli suuri kaikissa ryhmissä. Alle 18-vuotiaita oli melko vähän, toisaalta kunnat järjestivät jonkin verran pelkästään heille tarkoitettuja ryhmiä.<sup>35</sup> Vähintään 60-vuotiaiden osuus oli suuri muissa paitsi vammaisryhmissä.

	Naisten osuus %			Alle 18-v osuus %			60+ osuus %		
	Keski-arvo	Keski-hajonta	n	Keski-arvo	Keski-hajonta	n	Keski-arvo	Keski-hajonta	n
Eläkeläiset ja veteraanit	75 %	10 %	53	1 %	3 %	25	90 %	13 %	52
Vammaisryhmät	57 %	17 %	25	26 %	25 %	40	33 %	29 %	42
Pitkäaikaissairaat	70 %	16 %	52	7 %	11 %	22	62 %	23 %	42
Muut	64 %	10 %	18	30 %	31 %	10	58 %	30 %	17

Taulukko 29. Vastaajien arviot naisten, nuorten ja vähintään 60-vuotiaiden osuudet erityisliikuntaan osallistujista

<sup>35</sup> Ks. luku 4.3.

## 4.6 Ikääntyneille ja toimintakyvyltään heikentyneille vanhuksille tarkoitetut liikuntatoimen ryhmät

Vastaajia pyydettiin ilmoittamaan, onko eläkeläisille ja veteraaneille tarkoitetut ryhmät eriytetty osallistujien toimintakyvyn mukaan. Hieman yli puolet kunnista ilmoitti, että näin on tehty.<sup>36</sup> Näin vastasivat etenkin 10.000–19.999 asukkaan kunnat. Todennäköisesti jonkinasteista epävirallista eriytystä toteutetaan myös muissa kunnissa. Joissain vastauksissa todettiin, että eläkeläisten ja veteraanien ryhmät vaihtelevat vaatimustasoltaan, ja siten osa kerää hyväkuntoisempia, osa huonokuntoisempia osallistujia.

	Kunnan suuruusluokka				
	alle 10.000 as	10.000 – 19.999 as	20.000 – 49.999 as	50.000 as	Kaikki kunnat
Ei ole eriytetty	1	4	14	5	24
On eriytetty	2	16	11	9	38
n	3	20	25	14	62

Taulukko 30. Liikuntatoimen järjestämien eläkeläisten ja veteraanien liikuntaryhmien eriyttäminen osallistujien toimintakyvyn mukaan, erottelu kuntien suuruusluokan mukaan

Niitä vastaajia, joiden kunnissa eläkeläisille ja veteraaneille tarkoitetut ryhmät oli eriytetty toimintakyvyn mukaan, pyydettiin myös arvioimaan, miten ryhmät jakaantuivat luokiteltuna seuraaviin kolmeen ryhmään:

- 1 "normaalin" toiminta- ja liikuntakyvyn omaavat ikääntyneet ihmiset;
- 2 toiminta- ja liikuntakyvyltään heikentyneet ikääntyneet ihmiset;
- 3 toiminta- ja liikuntakyvyltään huomattavasti heikentyneet, toimintavajauksista kärsivät ikääntyneet ihmiset.

Vastauksen antoi 42 kuntaa, eli mukana oli muutama kunta, jotka arvioivat tilanteen, vaikka heillä ei ryhmiä "virallisesti" eroteltukaan osallistujien toimintakyvyn pohjalta.

Tässä yhteydessä tuli esiin, että vastaajat olivat tulkinneet tätä kysymystä (kysymys 16) hieman eri tavoin kuin sen laatijat olivat ajatelleet. Kyselyn tarkoituksena oli kartoittaa ensisijaisesti yli 75-vuotiaille tarkoitettujen palvelujen osuus eläkeläisten ja veteraanien ryhmistä, mutta vastaajat määrittelivät perusryhmän laajemmin. Tämä tulee esiin siten, että vastaajien ilmoittama ryhmien kokonaismäärä oli yleensä hieman korkeampi kuin heidän hieman aiemmin (kysymys 11) ilmoittamansa eläkeläisten ja veteraanien ryhmien kokonaismäärä. Tämä tarkoittanee sitä, että vastauksissa ovat usein mukana kaikki sellaiset ryhmät, joihin tyypillisesti osallistuu vähintään 60-vuotiaita ihmisiä. Kuten edellä todettiin, heidän osuutensa on suuri myös vammaisten ja pitkäaikaissairaiden ryhmissä.

Vastausten perusteella yli puolet eläkeläisten ja veteraanien ryhmistä on kohdistettu "normaalin" toimintakyvyn omaaville ikäryhmänsä edustajille, ja huomattavasti heikentyneille

<sup>36</sup> Vastaajia pyydettiin arvioimaan samaa asiaa myös muiden kuin liikuntatoimen ryhmien osalta. Vastausten määrä oli kuitenkin siksi pieni, ja hajonta suuri, että tulokset ovat vain viitteellisiä. Näistä tiedoista kirjoitetaan erillinen muistio, joka on saatavissa erityisliikunnan jaostosta.

osoitettujen ryhmien osuus on melko pieni, noin 10 prosenttia. Tulos poikkeaa hieman vuoden 2000 tilannetta kartoittaneen kyselyn tiedoista, sillä silloin vastaavat luvut olivat 43 prosenttia ja 20 prosenttia. Luvut eivät kuitenkaan ole täysin vertailukelpoisia, sillä tuolloin kaikkia vastaajia pyydettiin tekemään arvio eläkeläisten ja veteraanien ryhmistä. Nyt asiaa kysyttiin vain niiltä, joilla nuo ryhmät oli tietoisesti pyritty eriyttämään. Sen vuoksi tässä esitetyt tiedot ovat todennäköisesti lähempänä todellista tilannetta kuin edellisen raportin tulokset.

	Kunnan suuruusluokka				Kaikki kunnat
	alle 10.000 as	10.000 – 19.999 as	20.000 – 49.999 as	50.000 ≥ as	
Normaalikuntoiset	44,4 %	54,5 %	60,5 %	50,9 %	55,0 %
Hieman heikentynyt toimintakyky	47,2 %	36,2 %	28,3 %	39,5 %	35,1 %
Huomattavasti heikentynyt toimintakyky	8,3 %	9,3 %	11,2 %	9,6 %	9,9 %
Kaikki kunnat	100,0 %	100,0 %	100,0 %	100,0 %	100,0 %
n	2	17	13	10	42

Taulukko 31. Liikuntatoimen järjestämät eläkeläisten ja veteraanien ryhmät, erottelu osallistujien toimintakyvyn ja kuntien suuruusluokan mukaan, ryhmien % -osuudet. Erottelu kuntien suuruusluokan mukaan

## 4.7 Ohjauksen viikkomäärä keväällä ja syksyllä 2005

Liikuntatoimen järjestämään erityisliikunnan ohjausta oli keväällä 2005 keskimäärin 17 viikolla ja syksyllä 2005 vastaava keskimäärä oli 14 viikkoa.<sup>37</sup> Kevään osalta hajonta oli suurehko, mutta syksyllä 2005 käytäntö oli yhtenäisempi: ryhmiä oli tyypillisesti 13–15 viikolla. Lisäksi neljä kuntaa ilmoitti järjestävänsä liikuntaa myös kesällä.

Kauden pituus	Kuntien määrä	
	Kevät 2005	Syksy 2005
10 – 12 viikkoa	1	7
13 – 15 viikkoa	13	47
16 – 18 viikkoa	34	5
19 – 21 viikkoa	11	0
yli 21 viikkoa	1	0
n.	60	59

Taulukko 32. Ohjauksen viikkomäärä keväällä ja syksyllä 2005

<sup>37</sup> Viikoksi määriteltiin kysymyslomakkeessa ne viikot, jolloin liikuntaa järjestettiin vähintään kolmena päivänä.



# 5 Erityisliikunnan palvelujen kokonaistarjonta ja potentiaalinen kysyntä

## 5.1 Erityisliikunnan ryhmien määrä, kaikki järjestäjätahot

Vaikka tämä kysely kohdistui pääosin liikuntatoimen järjestämiin erityisliikunnan palveluihin, vastaajia pyydettiin arvioimaan myös, miten paljon muut tahot järjestivät erityisliikunnan ryhmiä. Arvion esitti 60 kuntaa, joten vastaukset kattavat hyvin koko kohderyhmän. Seuraavaan taulukkoon on koottu asukaslukuun suhteutetut keskiarvot sekä laskettu uudelleen vuotta 2000 käsitelleet tiedot.<sup>38</sup> Vastausten perusteella kuntien eri järjestäjätahot järjestivät yhteensä noin 22 viikoittain kokoontuvaa ryhmää kunnan kymmentä tuhatta asukasta kohden. Luku on pysynyt käytännössä samalla tasolla kuin vuoden 2000 tilannetta tarkastelleessa arvioinnissa.

	Suuruusluokka					Otoskeski-hajonta, kaikki	n
	alle 10.000 as	10.000 – 19.999 as	20.000 – 49.999 as	50.000 as ≥	Kaikki kunnat		
vuosi 2000	25,8	27,8	19,7	16,7	22,5	9,2	66
vuosi 2005	25,8	27,8	19,7	16,7	21,8	8,0	60

Taulukko 33. Kunnan kaikkien hallinnonalojen sekä järjestöjen tarjoamien erityisliikunnan ryhmien määrät (ryhmiä/10.000 as) vuosina 2000 ja 2005, erottelu kuntien suuruusluokan mukaan

<sup>38</sup> Luvut on johdettu vuoden 2000 tilannetta tarkastelleen kyselyn kysymyksestä 13: "Arvio liikuntaryhmien järjestäjätahoista kunnassanne: ryhmien määrä."

Lukuihin sisältyy joitain epävarmuustekijöitä. Ensinnäkin vastaukset perustuvat osin vastaajien arvioon – eivät tarkkaan kirjanpitoon. Toiseksi liikuntatoimen ja muiden hallintokuntien sekä järjestöjen väliset rajat voivat olla hämäriä. Tämä tulee esiin siten, että vastaajat ilmoittivat tämän kysymyksen (kysymys 14) yhteydessä liikuntatoimen ryhmien määrän usein hieman toisin kuin aiemmassa kysymyksessä (kysymys 11), jossa pyydettiin ilmoittamaan, miten paljon liikuntatoimi järjestää liikuntaryhmiä eri erityisryhmille.<sup>39</sup>

Sosiaali- ja terveystoimen ryhmien arviointia vaikeuttanee se, että ne eivät välttämättä toimi lukukausittain, kuten liikuntatoimen ryhmät, vaan tarjoavat lyhyempiä kuntoutusjaksoja.<sup>40</sup> Vuoden 2005 kyselyssä tämä otettiin huomioon siten, että vastaajia pyydettiin arvioimaan, millaisella volyyymilla sosiaali- ja terveystoimi pyörittää näitä ryhmiä viikkoa kohden. Ei siis kysytty ryhmien kokonaismäärää, vaan viikoittaista aktiviteettia. Suuremmissa kunnissa näiden tietojen kerääminen ja yhteismitalliseksi muuntaminen on todennäköisesti ollut vaikeampaa kuin pienemmissä kunnissa.

Kuntia pyydettiin ilmoittamaan erikseen toisaalta erityisliikunnan järjestöjen toisaalta vammais- ja eläkeläisjärjestöjen ryhmät. Monet vastaajat kuitenkin yhdistivät nämä kaksi tahoja koskevat tiedot. Sen vuoksi vammais- ja eläkeläisjärjestöjen ryhmät on tässä laske-  
massa koottu yhteiseen luokkaan (järjestöt). Kysymyslomakkeessa luokka ”muut järjestäjät” jaettiin kahtia: Vastaajia pyydettiin ilmoittamaan erikseen ne tahot, jotka olivat vastaajan tiedossa, ja sen lisäksi pyydettiin esittämään arvio muista tahoista, jotka mahdollisesti tarjoivat ryhmiä. Nämä vastaukset on yhdistetty luokkaan ”muut”.<sup>41</sup>

Myös tässä yhteydessä tuli esiin, että pienemmät kunnat tarjoavat erityisliikunnan ryhmiä suurempia enemmän. Pienemmissä kunnissa keskeisessä roolissa on kuntien liikuntatoimi, mikä selittää suurelta osin eron suurempiin kuntiin. Suuremmissa kunnissa järjestöjen suhteellinen osuus kasvaa, mutta se ei kata eroa joka syntyy liikuntatoimen ryhmien vähenemisen vuoksi.

Järjestöjen tarjoamien ryhmien osuus on suurimmillaan yli viidenkymmenen tuhannen asukkaan kaupungeissa, mutta asukaslukuun suhteutettuna järjestöt tarjoavat eniten ryhmiä 20.000–49.999 kunnissa. Koska tarkastelussa olevien kuntien määrä on pieni, järjestöjen tarjoamien ryhmien määrissä havaitut erot voivat johtua satunnaisista virheistä; keskisuurten kuntien joukossa ryhmien määrä on ehkä arvioitu yläkanttiin, suuren kuntien joukossa taas alakanttiin. Toisaalta ryhmämääriä ja järjestöjen saamien avustusten tasoa koskevat luvut tukevat toisiaan. Kuten edellä todettiin, suuremmat kunnat jakavat avustuksia pieniä kuntia useammin. Avustusten suuruus ei kuitenkaan nouse samaan tahtiin kuntakoon kanssa. Yli viidenkymmenen tuhannen asukkaan kunnissa järjestöt saavat asukaspoijaansa nähden vähemmän tukea kuin mitä 20.000–49.999 asukkaan kunnat järjestöilleen jakavat.<sup>42</sup>

Sosiaali- ja terveystoimen ja kansalaisopistojen rooli palvelujen tarjoajina pienenee kuntakoon kasvaessa. Erot ovat kuitenkin pienempiä kuin mitä liikuntatoimen ja järjestöjen osalta tuli esiin. Sosiaali- ja terveystoimen osuuden pieneneminen siirryttäessä suuriin kuntiin saattaa osittain johtua edellä kuvatuista tiedon keräämiseen liittyvistä ongelmista.

<sup>39</sup> Vuoden 2005 vastauksissa luvut poikkesivat toisistaan keskimäärin 8 prosenttia, poikkeamien keskihajonta oli 10 prosenttiyksikköä. Vertailusta on poistettu yksi kunta, jossa kysymyksen 11 yhteydessä liikuntatoimen sijasta tarkasteltiin kansalaisopiston järjestämiä ryhmiä.

<sup>40</sup> Vuoden 2000 tilannetta tarkastelleessa arvioinnissa yhdellä kunnalla sosiaalitoimen ryhmien luku oli yli kymmenkertainen keskiarvoon verrattuna, mikä viittaa siihen, että lukuun on otettu kaikki lyhytkestoiset ryhmät. Sen vuoksi tämä kunta ei ollut mukana yllä olevassa laskelmassa.

<sup>41</sup> Näiden kahden alaryhmän osuudet jakautuivat keskimäärin suhteessa 76 % - 24 %.

<sup>42</sup> Järjestöjen roolia pohdittiin edellä luvussa 3.2. Yllä esitetystä vertailusta olivat mukana vain ne kunnat jotka jakoivat järjestöille avustuksia.

	Kunnan suuruusluokka				
	alle 10.000 as	10.000 – 19.999 as	20.000 – 49.999 as	50.000 as ≥	Kaikki kunnat
Kunnan liikuntatoimi	13,8	13,3	8,2	5,9	9,7
Järjestöt	2,9	3,5	5,6	4,5	4,5
Sosiaali- ja terveystoimi	6,5	4,6	3,8	3,4	4,1
Kansalais- ja työväenopistot	2,0	3,8	1,5	1,1	2,2
Muut	1,0	1,1	1,6	1,5	1,4
Kaikki järjestäjätahot	26,1	26,2	20,7	16,3	21,8

n: 60

Taulukko 34. Kunnan kaikkien järjestäjätahojen tarjoamien erityisliikunnan ryhmien määrä (ryhmiä/ 10.000 asukasta). Keskiarvot kuntien suuruusluokan mukaan jaoteltuna

	Kunnan suuruusluokka				
	alle 10.000 as	10.000 – 19.999 as	20.000 – 49.999 as	50.000 as ≥	Kaikki kunnat
Kunnan liikuntatoimi	53,4 %	52,5 %	42,0 %	33,8 %	44,3 %
Järjestöt	11,3 %	13,4 %	24,0 %	32,8 %	21,7 %
Sosiaali- ja terveystoimi	23,8 %	19,9 %	18,8 %	18,9 %	19,4 %
Kansalais- ja työväenopistot	7,5 %	11,2 %	7,7 %	6,3 %	8,6 %
Muut	4,0 %	3,1 %	7,5 %	8,2 %	6,0 %
Kaikki järjestäjätahot	100,0 %	100,0 %	100,0 %	100,0 %	100,0 %

n: 60

Taulukko 35. Eri järjestäjätahojen prosenttiosuudet erityisliikunnan ryhmien määristä, erottelu kuntien suuruusluokan mukaan<sup>43</sup>

Erityisliikunnan resursseja tarkasteltaessa tuli esiin, että Itä-Suomen läänissä erityisliikunnan määrärahat olivat pienemmät kuin muiden läänien kunnissa. Myös edellisessä raportissa kiinnitettiin huomiota Itä-Suomen läänin tilanteeseen. Tämän kyselyn perusteella tilanne on muuttunut. Edellä todettiin, että läänin kunnissa oli liikuntatoimen järjestämiä erityisliikunnan ryhmiä yli valtakunnallisen keskiarvon. Tilanne pysyy ennallaan, kun laskeaan mukaan muiden tahojen järjestämät ryhmät, sillä Itä-Suomen ja Oulun läänien luvut ovat kaikkein korkeimmat.

<sup>43</sup> Prosenttiosuudet on laskettu siten, että kunkin järjestäjätahon prosenttiosuus on laskettu kunnittain, ja niiden pohjalta on laskettu valtakunnalliset keskiarvot.

	Lääni					
	Etelä-Suomi	Itä-Suomi	Lapin lääni	Länsi-Suomi	Oulun lääni	Kaikki kunnat
kunnan liikuntatoimi <sup>44</sup>	7,9	10,7	9,1	10,5	12,0	9,7
järjestöt	3,3	5,1	3,7	4,2	5,0	4,1
sosiaali- ja terveystoimi	1,6	4,7	1,7	1,4	3,5	2,2
kansalais- ja työväenopistot	3,7	6,9	4,7	4,5	3,5	4,5
muut	1,5	0,8	1,2	0,7	4,1	1,4
Kaikki järjestäjätahot	18,1	28,1	20,4	21,3	28,2	21,8

n: 60

Taulukko 36. Erityisliikunnan ryhmien määrät/10.000 as, kaikki järjestäjätahot, erottelu lääneittäin

	Lääni					
	Etelä-Suomi	Itä-Suomi	Lapin lääni	Länsi-Suomi	Oulun lääni	Kaikki kunnat
kunnan liikuntatoimi	42,6 %	42,2 %	44,1 %	48,4 %	39,9 %	44,3 %
järjestöt	21,1 %	21,5 %	22,2 %	24,5 %	14,5 %	21,7 %
sosiaali- ja terveystoimi	20,5 %	20,5 %	18,3 %	18,3 %	18,6 %	19,4 %
kansalais- ja työväenopistot	8,6 %	11,7 %	9,5 %	5,5 %	13,2 %	8,6 %
muut	7,1 %	4,1 %	5,9 %	3,3 %	13,8 %	6,0 %
Kaikki järjestäjätahot	100 %	100 %	100 %	100 %	100 %	100 %

n: 60

Taulukko 37. Eri järjestäjätahojen osuudet erityisliikunnan ryhmien määristä, erottelu lääneittäin

## 5.2 Erityisliikunnan ryhmien määrä vs. potentiaalinen tarve

Kun lasketaan olemassa olevia resursseja, on luontevaa pohtia myös, miten paljon niitä tarvittaisiin. Sen vuoksi seuraavaksi pohditaan lyhyesti sitä, mihin edellä mainitut 22 ryhmää kymmentä tuhatta asukasta kohden riittävät.

Kuten raportin alussa todettiin, erityisliikunnan piiriin kuuluu noin 20–25 prosenttia väestöstä, eli kymmenen tuhannen asukkaan joukossa heitä olisi varovaisesti arvioiden noin kaksi tuhatta. Jos tyydytään siihen, että jokaiselle potentiaaliselle erityisliikunnan palveluja tarvitsevalle olisi tarjolla tunti ohjattua liikuntaa viikossa, niin tarvittava ryhmämäärä voidaan laskea kaavalla

$$\text{Tavoiteltava ryhmämäärä} = \text{Kohderyhmän suuruus/liikuntaryhmän koko.}$$

Tässä laskelmassa kohderyhmän kooksi on valittu viisitoista<sup>45</sup>, eli tavoiteltava ryhmämäärä kymmentä tuhatta asukasta kohden on  $2000/15 = n. 130$  ryhmää. Kuten edellä tuli

<sup>44</sup> Liikuntatoimen järjestämiä ryhmiä koskevat luvut poikkeavat luvun 4.1 ja 4.2 tiedoista, samoin liitetaulukkojen 16 ja 17 tiedoista. Syynä on se, että tämän taulukon tiedot perustuvat lomakkeen kysymykseen 14, edelliset taulukot puolestaan kysymykseen 11, ja vastaajat ovat näissä kahdessa taulukossa ilmoittaneet hieman eri lukuja, kuten yllä todettiin.

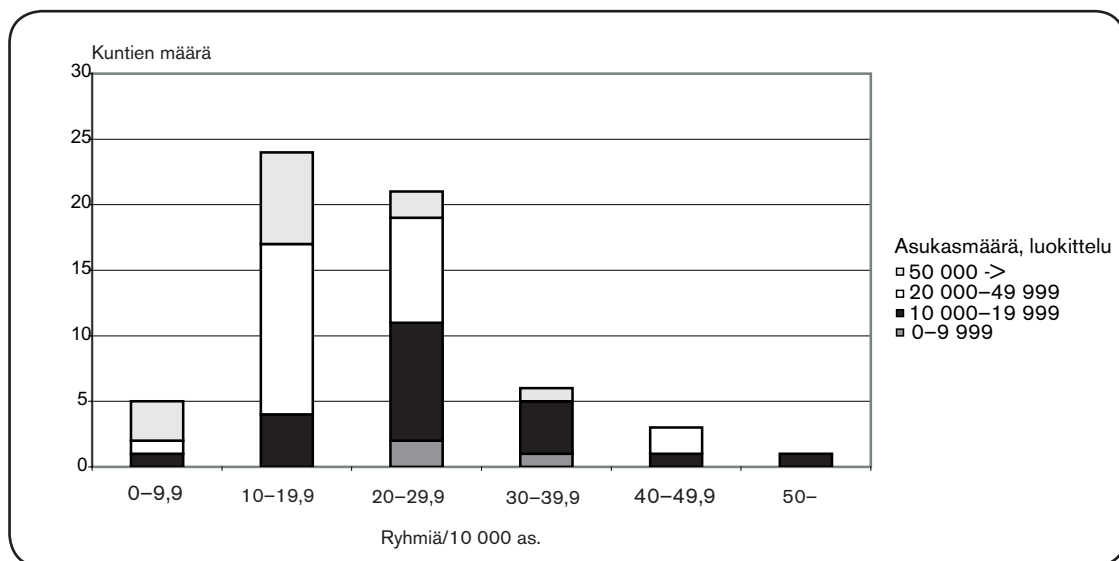
<sup>45</sup> Kuten edellä tuli esiin, tällä hetkellä keskimääräinen ryhmäkoko on 17 osallistujaa/ryhmä. Luku 15 osallistujaa/ryhmä on valittu laskelmaan sen vuoksi, että uusien osallistujien aktivoiminen pakottanee pienentämään ryhmäkokoja, koska toimintaan on haettava mukaan sellaisia liikkujia, joiden huonompi kunto tai heikompi motivaatio edellyttää intensiivisempää ohjausta. Jos laskelma tehtäisiin ryhmien keskimääräisen suuruuden mukaan, yllä esitetty 130 ryhmän tavoite-taso putoaisi tasolle 118 ryhmää.

esiin, todellinen ryhmämäärä on kyselyyn vastanneissa kunnissa paljon pienempi, keskimäärin noin 22 ryhmää 10.000 asukasta kohden. Tilanne vaihtelee kunnittain, mutta yksikään kunta ei saavuta yllä mainittua 130 ryhmän tavoitetasoa.

Seuraava diagrammi kuvaa erityisliikunnan ryhmämäärien jakautumista kuntien kesken. Diagrammin pysty akseli ilmoittaa kuntien määrän. Vaaka-akselille on koottu kunnat ryhmiteltynä sen mukaan, miten paljon niissä liikuntaryhmiä yhteensä järjestetään. Ryhmien suuruusluokat ovat:

- alle 10 ryhmää/10.000 asukasta;
- 10–19,9 ryhmää/10.000 asukasta;
- 20–29,9 ryhmää/10.000 asukasta;
- 30–39,9 ryhmää/10.000 asukasta;
- 40–49,9 ryhmää/10.000 asukasta;
- vähintään 50 ryhmää/10.000 asukasta.

Kuten taulukosta näkyy, eniten kuntia sijoittuu luokkaan, joka tarjoaa 10,0–19,9 ryhmää kymmentä tuhatta asukasta kohden. Lähes yhtä paljon kuntia sijoittuu seuraavaan suuruusluokkaan, eli kuntiin, jotka tarjoavat 20–29,9 ryhmää kymmentä tuhatta asukasta kohden. Kuvio tuo esiin sen, että suuret kunnat sijoittuvat kuvion vasemmalla laidalla oleville pylväille, kun taas pienemmät kunnat jakaantuvat tasaisemmin kaikkien pylväiden kesken. Pienissä kunnissa ryhmien keskimäärä on siis muita korkeampi, mutta niidenkin joukossa erot kuntien kesken ovat suuria.



Kuvio 1. Erityisliikunnan ryhmätarjonnan jakauma

Yleisesti ottaen ero edellä luonnosteltuun ”tavoitetasoon”, 130 ryhmään kymmentä tuhatta asukasta kohden, on melko suuri: useimpien kuntien pitäisi vähintään kuusinkertaistaa ryhmätarjontansa sen saavuttamiseksi. Sen vuoksi on syytä muistuttaa, että arvioinnin laskutapa on hyvin karkea. Erityisliikunnan palvelujen tarve voi vaihdella kunnasta toiseen; lisäksi näin mekaanisesti arvioidun kohderyhmän piirissä voi olla ihmisiä, jotka eivät näitä palveluja tarvitse; eivät tahdo niihin osallistua, tai ovat niin heikkokuntoisia, etteivät pysty niihin osallistumaan. Tämän laskelman tarkoituksena ei siis ole sen osoittaminen, että kuntien pitäisi korottaa erityisliikunnan ryhmien määrä noin kuusinkertaiseksi. Laskelma tuo esiin vain sen, että useimmissa kunnissa lienee hyvin paljon piilevää kysyntää erityisliikunnan palveluille.

# 6 Panosten ja tuotosten arviointia

## 6.1 Työmäärän ja tarjolla olevan ryhmäohjauksen suhde

Vastausten perusteella kuntien liikuntatoimet tuottivat yhtä työtuntia kohden keskimäärin 0,5 ryhmää. 10.000–19.999 asukkaan kunnissa suhdeluku on hieman heikompi kuin muissa kunnissa. Syynä lienee se, että pienissä kunnissa on usein vain yksi erityisliikunnan ohjaaja, jonka on hoidettava sekä hallinto, tiedotus että varsinainen ohjaus. Suuremmissa kunnissa yksi ohjaajista voi keskittyä tukitoimintoihin ja muut ohjaukseen.<sup>46</sup> Asukasluvultaan pienten kuntien joukossa on pinta-alaltaan suuria, mutta harvaan asuttuja kuntia, joissa ohjaajat joutuvat käyttämään aikaansa toimipaikasta toiseen siirtymiseen. Tämä saattaa vaikuttaa joidenkin kuntien tilanteeseen, mutta yleisesti ottaen suhdeluku ryhmämäärä/tuntimäärä ei korreloi kuntien suuruuden ja asukastiheyden kanssa.<sup>47</sup>

	Kunnan suuruusluokka				Kaikki kunnat
	alle 10.000 as.	10.000 – 19.999 as.	20.000 – 49.999 as.	50.000 as ≥	
Ryhmiä/työtunti, keskiarvo	0,56	0,45	0,51	0,50	0,49
Ryhmiä/työtunti, keskihajonta	0,21	0,11	0,19	0,33	0,20
n.	3	18	24	12	57

Taulukko 38. Kuntien liikuntatoimien tarjoamien erityisliikunnan ryhmien määrä/erityisliikuntaan osoitettu työtunti. Erottelu kuntien suuruusluokan mukaan

<sup>46</sup> Tässä esitetyt luvut ja luvun 2.2 tiedot, jotka koskevat ohjaajien työajan jakautumista, tukevat hyvin toisiaan.

<sup>47</sup> Ryhmiä/tunti korreloi asukastiheyden (asukasluku/pinta-ala) kanssa arvolla -0,03. Kunnan kokoon suhteutettuna (asukasluku/pinta-alan neliö) korrelaatio oli -0,09.

## 6.2 Erityisliikunnasta kunnalle koituvat menot ja niille vaihtoehtoiset kustannukset

Erityisliikunnan kuluja ei voi tarkastella puhtaasti kulutuksena, koska siihen osallistuminen tuottaa melko kestäviä hyötyjä: se parantaa vanhusten ja pitkäaikaissairaiden toimintakykyä ja elämänlaatua ja osaltaan lisää aktiivisen ja itsenäisen elämän osuutta yksilön elämänsä aikana. Hyväkuntoiset ja liikunnallisesti aktiiviset asukkaat puolestaan kuluttavat todennäköisesti vähemmän terveyden- ja vanhustenhuollon resursseja kuin passiiviset ja huonokuntoiset. Sen vuoksi voikin pohtia, mitä kuluja kunnalle koituu siitä, jos se ei tarjoa erityisliikunnan palveluja. Erityisliikunnan taloudellista merkitystä voi siis arvioida karkeasti vertaamalla sen menoja sille vaihtoehtoisiin kustannuksiin.<sup>48</sup>

Kun kunnan erityisliikuntaan sijoittamat käyttömenot jaetaan kunnan tarjoamien ryhmien määrällä, saadaan karkea arvio liikuntaryhmän hinnasta. Vastausten perusteella erityisliikunnan menot olivat ryhmää kohden keskimäärin noin 2300 euroa vuodessa. Erityisliikunnan ryhmän keskimääräinen hinta vaihteli jonkin verran läänistä toiseen, samoin kuntien suuruusluokan mukaan. Vastausten hajonta oli kuitenkin siksi suuri (otoskeskihajonta n. 1200 €), että niiden perusteella ei voi päätellä, vaikuttaako esimerkiksi kuntakoko menojen suuruuteen.<sup>49</sup> Vastausten hajonta kieli myös siitä, että erityisliikunnan määrärahat on arvioitu eri kriteerein, eri tarkkuustasolla. Arviot ovat todennäköisemmin liian pieniä kuin liian suuria, sillä niissä on yleensä mukana vähintään erityisliikunnan henkilökulut, mutta muiden menojen arviointi voi vaihdella.

	Kunnan suuruusluokka				Kaikki kunnat
	alle 10.000 as.	10.000 – 19.999 as.	20.000 – 49.999 as.	50.000 as ≥	
Käyttömenot/ryhmä, keskiarvo	3 321 €	2 193 €	2 200 €	2 645 €	2 337 €
Käyttömenot/ryhmä, keskihajonta	1 667 €	1 309 € <sup>50</sup>	1 084 €	1 227 €	1 202 €
n.	2	16	20	10	48

Taulukko 39. Erityisliikunnan vuotuiset menot/ryhmä, erottelu suuruusluokittain

<sup>48</sup> Nuorten ja työikäisten osalta erityisliikunta voi edistää myös työelämässä pärjäämistä, mutta tämän tekijän merkitystä kuntataloudelle ei ole tässä yhteydessä mahdollista arvioida.

<sup>49</sup> Tarkemmat luvut ovat liitetaulukoissa 20, 21 ja 22.

<sup>50</sup> Kiinnostavaa on, että 10.000–19.999 asukkaan kuntien osalta kustannustehokkuutta ja tuntien käyttöä koskevat tiedot ovat hieman ristiriitaisia. Edellisessä luvussa tuli esiin, että nämä kunnat tuottavat vähiten ryhmiä käytettävissä olevia työtunteja kohden. Toisaalta yllä olevan taulukon perusteella nämä kunnat tuottavat ryhmänsä kaikkein halvimmalla. Erot ovat tosin pieniä, ja vastausten suuresta hajonnasta johtuen vain viitteellisiä. Ero kustannustehokkuudessa ja työtuntien käytössä voi johtua osin siitä, että lukujen hajonta on suuri ja otokset ovat erikokoisia. Parinkin kunnan poisjäänti toisesta laskelmasta voi olennaisesti heikentää tulosten vertailukelpoisuutta. Ristiriidalle voi olla myös "reaalinen" syy: pienissä kunnissa liikuntatoimen palveluksessa toimi työllistämistuettuja ja oppisopimuskoulutettavia, joista ei koidu samanlaisia palkkamenoja kuin varsinaisessa työsuhteessa olevista. Yllä esitetty ristiriita voi siis johtua osittain siitä, että osa työstä tehdään varsinaisen liikuntabudjetin ulkopuolisin resurssein.



Tälläkin tarkkuudella esitettyjä lukuja voi kuitenkin käyttää erityisliikunnan kannattavuuden karkeaan arviointiin. Jos lähtökohdaksi otetaan ilmoitetut luvut, niin osallistujaa kohden (keskimääräinen ryhmäkoko 17) ryhmä maksaa 2.300 €/17, eli noin 135 euroa. Keskiarvoa nostanee se, että osa kuntalaisista osallistuu useampaan ryhmään, toisaalta kunnan menoja laskevat erityisliikunnasta perittävät maksut.

Kuten edellä todettiin, liikunta todennäköisesti parantaa elämänlaatua ja pidentää itseenäisen ja aktiivisen elämän osuutta yksilön elämänkaaresta. Sen vuoksi osaa terveydenhuollon ja vanhusten huollon kuluista voi pitää vaihtoehtoisina kuluina erityisliikuntaan sijoitettaville resursseille. Toisin sanoen, jos kunta leikkaa erityisliikunnan kuluja, niin se joutuu todennäköisesti sijoittamaan enemmän terveyden- ja vanhustenhuoltoon.

Tätä kirjoitettaessa vanhuksille tarjotun tuetun asumispalvelun hinta on yksityisessä hoivakodissa noin 100 euroa/vuorokausi.<sup>51</sup> Kunta voi luonnollisesti periä hinnan asukkaalta joko osittain tai kokonaan, mutta seuraavassa laskelmassa lähdetään siitä, että kunnan maksettavaksi tulee merkittävä määrä vastaavia tai kalliimpia laitoshoidon kuluja. Kunnalle tulee siis yhtä kalliiksi tarjota asukkaalleen vuoden kestävä erityisliikunnan ryhmäohjaus ja/(tai) maksaa hänen asumisestaan laitoshoidossa tai yksityisessä hoivakodissa 1–2 vuorokauden verran. Liikunnan menoja tarkasteltaessa tuli esiin, että luvut ovat melko epätarkkoja. Siitä huolimatta: vaikka erityisliikunnan todelliset menot olisivat kaksinkertaisia, niin yhtä osallistujaa kohden laskettuna ne vastaisivat vain alle kolmea laitoshoidon päivää. Sijoittaminen erityisliikunnan palveluihin on siis kunnalle (todennäköisesti) kannattavaa, jos liikuntaan osallistuvien vuotuiset laitoshoidon jaksot vähenevät vähintään kahdella – kolmella vuorokaudella.

Yllä esitetty esimerkki on vain arvio; tosiasiallisten kulujen ja mahdollisten säästöjen arviointi edellyttäisi liikunnan ja sosiaali- ja terveydenhuollon menojen tarkempaa analysointia, samoin tähän yhteyteen sopivaa arviota liikunnan terveysvaikutuksista. Rinnastus tuo kuitenkin esiin sen, miten pieniä liikunnan kustannukset ovat verrattuna esimerkiksi terveydenhuollon ja tuettujen asumispalvelujen kustannuksiin, ja miten jo pienetkin muutokset ikääntyneiden ja pitkäaikaissairaiden terveydentilassa ja toimintakyvyssä voivat tuoda kunnalle säästöjä.

---

<sup>51</sup> Hoiva-alalla toimivan konsultin Ulla Ylä-Närvän (Hoivakas kehittämispalvelut) arvio.

# 7 Vastaajien arvioita erityisliikunnan asemasta ja haasteista

## 7.1 Tärkein yhteistyötaho

Vastaajia pyydettiin arvioimaan keskeisimpien yhteistyökumppaniensa tärkeysjärjestys ja kuvaamaan lyhyesti yhteistyön luonnetta. Vastausten perusteella yhteistyötahot jakaantuivat neljään ryhmään. Tärkein kumppani oli yleensä sosiaali- ja terveystoimi. Toisen ryhmän muodostivat vammais- ja eläkeläisjärjestöt. Kolmannen tasaväkisen ryhmän muodostivat kansanterveysjärjestöt, koulutoimi sekä kansalais- ja työväenopistot. Viimeiseksi jäivät liikuntaseurat, joiden saamien sijalukujen keskiarvo oli hieman alle 6, eli ne olivat hyvin usein tärkeysjärjestyksessä viimeisinä. Vastaukset noudattavat paljolti edellisen arvioinnin tuloksia, ainoan poikkeuksen muodostivat kansanterveysjärjestöt, jotka nousivat kansalais- ja työväenopistojen sekä koulutoimen ohi.<sup>52</sup>

	Kunnan suuruusluokka				Kaikki kunnat
	alle 10.000 as	10.000 – 19.999 as	20.000 – 49.999 as	50.000 as ≥	
Sosiaali- ja terveystoimi	1,0	1,7	2,1	1,5	1,8
Vammaisjärjestöt	3,7	3,6	2,6	3,0	3,1
Eläkeläisjärjestöt	4,0	3,2	3,2	3,4	3,3
Kansanterveysjärjestöt	6,3	4,7	4,3	4,6	4,6
Koulutoimi	4,7	4,8	4,6	5,3	4,8
Kansalais- ja työväenopistot	3,3	4,8	5,1	5,0	4,9
Liikuntaseurat	6,3	6,1	5,8	5,3	5,8

Taulukko 40. Liikuntatoimen tärkeimmät yhteistyökumppanit erityisliikunnan järjestämisessä. Sijalukujen keskiarvot, erottelu suuruusluokittain<sup>53</sup>

<sup>52</sup> Tiihonen & Ala-Vähälä 2002, 37.

<sup>53</sup> Laskelmaan on otettu mukaan ne kunnat, jotka ilmoittivat tärkeysjärjestyksen vähintään kolmen sektorin osalta. Niille sektoreille, jotka vastaajat olivat jättäneet tyhjiksi, annettiin laskelmassa järjestysluku 7.

Sosiaali- ja terveystoimen osalta vastaajat antoivat 67 erilaista mainintaa yhteistyön luonteesta: osa ilmoitti useampia yhteistyömuotoja, noin kolmannes ei ilmoittanut mitään. Noin puolet yhteistyötä kuvailleista ilmoitti, että liikuntatoimi teki yhteistyötä sosiaali- ja terveystoimen kanssa tavoitteenaan työnjako ja palvelujen integrointi. Osa vastaajista viittasi täsmällisesti yhteisen palveluketjun rakentamiseen, osa puhui väljemmin yhteisestä suunnittelusta. Useita mainintoja saivat myös tiedotus sekä koulutus ja asiantuntija-apu.

Eläkeläis-, kansanterveys- ja vammaisjärjestöjen osalta hyvin tyypillisiä mainintoja olivat ryhmien järjestämiseen liittyvä yhteistyö ja yhteiset tapahtumat. Ryhmien järjestäminen tarkoitti usein sitä, että kunta tuki järjestöjä antamalla niiden käyttöön tiloja, välineitä ja rahallisia avustuksia. Lisäksi yhteistyömuotoina mainittiin koulutus ja neuvonta sekä vertaisohjaajien tukeminen. Usein mainittiin myös tiedotukseen liittyvä yhteistyö.

Koulutoimen osalta yli puolet maininnoista liittyi ryhmien järjestäminen. Vastauksista ei selvinnyt, tulivatko erityisliikunnan palveluja tarvitsevat oppilaat liikuntatoimen ryhmiin, vai menivätkö erityisliikunnan ohjaajat kouluihin vetämään sinne koottuja ryhmiä. Ryhmien järjestämiseen liittyvä yhteistyö on luonnollisesti myönteinen asia, etenkin kun tuonempana tulee esiin, että erään vaikeasti tavoitettavan kohderyhmän muodostivat erityisryhmiin kuuluvat lapset ja nuoret. Joidenkin vastausten mukaan erityisliikunta käytti myös koulujen tiloja liikuntapaikkoina.

Kansalais- ja työväenopistojen osalta keskeisin yhteistyömuoto oli ryhmien järjestäminen, johon viittasi yli puolet asiaa koskevista maininnoista. Kuten edellä todettiin, kansalais- ja työväenopistot ovat keskeisiä palvelujen tarjoajia etenkin pienemmissä kunnissa. Vastausten perusteella yhteistyötä tehtiin usein siten, että erityisliikunnan edustajat sopivat kansalaisopistojen kanssa tehtävien jaosta. Lisäksi erityisliikunta tarjosi kansalaisopistoille koulutusta ja neuvontaa.

Kaikkein heikoimmat arviot saivat yleensä liikuntaseurat, mutta niidenkin kanssa järjestettiin yhteisiä tapahtumia (7 mainintaa), ja jotkut liikuntaseurat osallistuivat ryhmien järjestämiseen (7 mainintaa). Hajamainintoja saivat myös tiedotukseen liittyvä yhteistyö sekä ja tuki tilojen, välineiden ja avustusten muodossa.

Vastaajia pyydettiin ilmoittamaan myös muista mahdollisista yhteistyötahoista. Eniten viitattiin seurakuntiin (5 mainintaa) ja erilaisiin oppilaitoksiin (yliopistot, ammattikorkeakoulut ja muut liikunnan oppilaitokset, 4 mainintaa). Lisäksi mainittiin yksityiset palvelujen tuottajat (3 mainintaa).

## **7.2 Liikuntatoimen tuki kunnan vanhustenhuollolle**

Edellisessä alaluvussa käytiin lävitse arviot hallinnolliset rajat ylittävästä yhteistyöstä ja eri yhteistyökumppanien tärkeysjärjestyksestä. Lisäksi kunnilta kysyttiin erikseen, missä määrin liikuntatoimi tuki kunnan vanhustenhuoltoa. Vastanneista 37 prosenttia ilmoitti, että liikuntatoimi tarjosi vanhustenhuollolle erityisliikunnan ryhmiä; hieman useammassa kunnissa liikuntatoimi koulutti vanhustenhuollon henkilöstöä ja vain 16 prosenttia kunnista ilmoitti, että liikuntatoimi tarjosi konsultointiapua kunnan vanhustenhuollolle.

	Kunnan suuruusluokka				Kaikki kunnat
	alle 10.000 as.	10.000 – 19.999 as.	20.000 – 49.999 as.	50.000 as $\geq$	
<b>Erityisliikunnan ryhmät</b>					
Tarjoaa liikunnan ryhmiä		5	12	6	23
Ei tarjoa liikunnan ryhmiä	3	13	9	7	32
Ei vastausta		2	4	1	7
<b>Koulutus</b>					
Tarjoaa koulutusta	1	13	10	3	27
Ei tarjoa koulutusta	2	4	9	10	25
Ei vastausta		3	6	1	10
<b>Konsultointi</b>					
Tarjoaa konsultointia		4	4	2	10
Ei tarjoa konsultointia	1	14	18	11	44
Ei vastausta	2	2	3	1	8

Taulukko 41. Liikuntatoimen tuki kunnan vanhustenhuollolle, erittely kuntien suuruusluokan mukaan

Ryhmäohjauksen määrä on ilmeisesti noussut jonkin verran edellisen kyselyn tilanteesta, sillä tuolloin ohjausta ilmoitti tarjoavansa 27 prosenttia kunnista. Konsultoinnin määrä on vastausten perusteella saattanut pienentyä, mutta asia saattaa johtua kysymyksen asettelusta: raja koulutuksen ja konsultoinnin välillä on hämärä, ja sen vuoksi sama asia on saatettu aiemmin määritellä koulutukseksi, mutta nyt konsultoinniksi.

### 7.3 Vastaajien arvio ryhmistä ja/tai osa-alueista, jotka jäävät eniten erityisliikunnan palvelujen ulkopuolelle

Vastausten perusteella keskeisimpiä liikuntatoiminnan ulkopuolelle jääviä ryhmiä olivat vammaiset sekä lapset ja nuoret. Useita mainintoja saivat myös ikääntyneet ja mielenterveyskuntoutujat. Lisäksi tuotiin esiin joitain liikuntamuotoja, joiden järjestäminen oli vaikeaa: usein kyse oli vammaisille tarkoitetuista peliryhmistä, joiden järjestäminen oli hankalaa pienemmällä paikkakunnilla ohjaajien tai tilojen puutteen vuoksi.

Seuraava taulukko luettelo ei ole tarkka, koska osa maininnoista viittasi samalla sekä ikään että vammaan tai sairauteen. Luokkaan ”lapset ja nuoret” on koottu kaikki maininnat, joissa viitattiin lapsiin, vaikka niissä olisi mainittu myös jokin vammaryhmä tai sairaus. Vastaavasti on menetelty myös ikääntyneiden kanssa. Toisella tapaa luokitellen ryhmä ”vammaiset” voisi olla siis vieläkin suurempi.

<sup>54</sup> Tiihonen & Ala-Vähälä 2002, 35.

	Kunnan suuruusluokka				
	alle 10.000 as	10.000 – 19.999 as	20.000 – 49.999 as	50.000 as $\geq$	Kaikki kunnat
Vammaiset	2	11	22	9	44
Lapset ja nuoret	1	8	10	7	26
Vaikeasti järjestettävä liikuntamuoto	1	1	6	5	13
Ikääntyneet	1	4	2	2	9
Mielenterveyskuntoutujat		2	2	2	6
Pitkäaikaissairaat		2	1	1	4
60+		1	1		2
Syrjäytyneet			1	1	2
Keskittymis- ja kontaktihäiriöiset			1		1
Sydän- ja verisuonitautia sairastavat			1		1
Tarkkaavaisuus- ja kontaktihäiriöiset			1		1
Yksilöterapia		1			1
Ylipainoiset		1			1
Kaikki yhteensä	5	31	48	27	111

n: 60

Taulukko 42. Vastaajien arviot keskeisistä erityisliikunnan palvelujen ulkopuolelle jäävistä ryhmistä, erotte-  
lu kuntien suuruusluokan mukaan

Vastaajia pyydettiin myös kertomaan, minkälaisia vaikeuksia yllämainittujen ryhmien tavoittamiseen liittyi. Yleisimmin mainittiin pula resursseista<sup>55</sup>. Vastaajat viittasivat siihen erittelemättä tai mainitsivat joitain resurssien osa-alueita, kuten tilojen ja/tai ohjaajien puutteen, avustajien puutteen ja joissain yleensä väkiluvultaan pienissä kunnissa myös kuljetuspalvelujen puutteen. Ongelmina mainittiin myös motivoinnin vaikeus ja pienissä kunnissa joidenkin ryhmien osalta kohdejoukon pienuus.

<sup>55</sup> Luokkaan "resurssien puute" on luettu maininnat, jossa tämä asia todetaan tarkemmin erittelemättä. Sen lisäksi tähän luokkaan on koottu ne maininnat, joissa ilmoitetaan vähintään kaksi resurssien osa-alueita, kuten esimerkiksi tilojen ja kuljetuspalvelujen puute.

	Kunnan suuruusluokka				
	alle 10.000 as	10.000 – 19.999 as	20.000 – 49.999 as	50.000 as ≥	Kaikki kunnat
Resurssien puute		4	6	7	17
Motivoinnin vaikeus		5	7	3	15
Ohjaajien puute		4	7	3	14
Pieni kohdejoukko	1	3	6		10
Tilojen puute	1		6	3	10
Kuljetuspalvelujen puute	1	6		1	8
Avustajien puute			2	2	4
Vaikea koota ryhmiä			1	2	3
Käytännön järjestelyjen hankaluus		2			2
Resurssit kohdennettu eläkeläisryhmille		2			2
Heterogeeninen kohderyhmä			1		1
Kohderyhmää vaikea tavoittaa			1		1
Vaikea päästä mukaan urheiluseurojen toimintaan				1	1
Kaikki yhteensä	3	26	37	22	88

n: 62

Taulukko 43. Vastaajien arviot keskeisistä erityisliikunnan palvelujen ulkopuolelle jäävistä ryhmistä, kohderyhmiin liitetyt perustelut. Erottelu kuntien suuruusluokan mukaan

Liitetaulukkoon 26 on ristiintaulukoitu vaikeasti tavoitettavat kohderyhmät ja niihin liitetyt perustelut.

Vammaisten liikuntaryhmien kokoamisen hankaluuksista annettiin hyvin erityyppisiä mainintoja: pienet ja keskisuuret kunnat nostivat esiin kohdejoukon pienuuden (8 mainintaa), yleinen ongelma oli resurssien puute (8 mainintaa), lisäksi viitattiin motivoinnin vaikeuteen (5 mainintaa). Lisäksi tuotiin esiin resurssisiin liittyviä erityisongelmia, kuten avustajien puute, kuljetuspalvelujen tarve, pätevien ohjaajien puute.

Lasten ja nuorten ryhmien kokoamiseen liittyvistä ongelmista useimmin mainittiin ohjaajien puute (7 mainintaa), lisäksi viitattiin resurssien puutteeseen (4 mainintaa). Niissä vastauksissa, joissa todettiin jonkin liikuntamuodon tarjoaminen vaikeaksi, keskeisimpänä ongelmana mainittiin sopivien tilojen puute (7 mainintaa), muutamassa vastauksessa myös ohjaajien puute (2 mainintaa). Yllättävää kyllä, tässä yhteydessä ei viitattu kohderyhmien pienuuteen, vaikka se tuli esiin, kun käsiteltiin vammaisille sopivien peliryhmien kasaamiseen liittyviä ongelmia. Ikääntyneille tarkoitettujen ryhmien kokoamiseen liittyvät ongelmista keskeisin oli kuljetuspalvelujen puute (4 mainintaa). Tämä liittyy etenkin palveluihin, jotka tahdottaisiin kohdistaa haja-asutusalueiden huonokuntoisille vanhuksille. Mielenterveyskuntoutujien ryhmien osalta useimmin ongelmana mainittiin motivoinnin vaikeus (4 mainintaa).

## 7.4 Vastaajien arviot erityisliikuntaan osallistumiseen vaikuttavista seikoista

Vastaajia pyydettiin arvioimaan erityisliikuntaan osallistumista kahdesta näkökulmasta. Ensinnäkin heitä pyydettiin arvioimaan ennalta nimettyjen seikkojen merkitys asteikolla ”5 = erittäin merkittävä ... 1 = ei lainkaan merkittävä”. Lisäksi heitä pyydettiin arvioimaan näiden osa-alueiden kehittämistarve järjestyslukuasteikolla ”kaikkein tärkein = 1, toiseksi tärkein = 2 jne.”. Kysymys oli ilmeisesti hieman vaikeasti muotoiltu, sillä monista vastauksista saattoi päätellä, että kysymys oli tulkittu väärin: vastaajat arvioivat merkitystä järjestyslukuasteikolla tai kehittämistarvetta arvosana-asteikolla. Sen vuoksi tutkija lähetti tarkistuspyynnön kaikkiin niihin kuntiin, joiden vastaus näytti perustuvan väärään tulkintaan.<sup>56</sup>

Vastaajia pyydettiin arvioimaan seuraavat kuusi seikkaa: asianmukaiset liikuntatilat, sopivat ryhmät, kuljetuspalvelut, laadukas ohjaus, tieto liikuntapalveluista, edullinen hinta, avustaja. Vastausten perusteella laadukasta ohjausta pidettiin osallistumisen kannalta erittäin merkittävänä (keskiarvo 4,6). Merkityksen osalta keskikastiin kuuluivat ”sopivat ryhmät” (keskiarvo 4,2), ”asianmukaiset liikuntatilat” (keskiarvo 4,1) ja ”tieto liikuntapalveluista” (keskiarvo 4,1). Pienimmät arvosanat merkityksensä osalta saivat ”edullinen hinta” (keskiarvo 3,5), ”avustaja” (keskiarvo 3,5) ja ”kuljetuspalvelut” (keskiarvo 3,5).

Myös kehittämistarpeen osalta nämä seikat voi jakaa luontevasti kolmeen ryhmään. Tärkeimpänä kehittämisen kohteena pidettiin sopivia ryhmiä (keskiarvo 3,3), keskiryhmään kuuluivat ”asianmukaiset liikuntatilat” (keskiarvo 3,6), ”laadukas ohjaus” (keskiarvo 3,8), kuljetuspalvelut (keskiarvo 3,8) ja ”tieto liikuntapalveluista” (keskiarvo 4,0) Tärkeysjärjestyksissä viimeiseksi laitettiin ”avustaja” (keskiarvo 4,7) ja ”edullinen hinta” (keskiarvo 5,8).

Seuraavaan taulukkoon on ristiintaulukoitu näiden seikkojen merkitys ja kehittämistarve.

	<b>Merkitys pienehkö</b>	<b>Merkitys ”keskisuuri”</b>	<b>Merkitys suuri</b>
Kehittämistarve suuri		Sopivat ryhmät	
Kehittämistarve ”keskisuuri”	Kuljetuspalvelut	Asianmukaiset liikuntatilat Tieto liikuntapalveluista	Laadukas ohjaus
Kehittämistarve pienehkö	Avustaja Edullinen hinta		

Taulukko 44. Osallistumiseen vaikuttavat seikat ryhmiteltynä merkityksen ja kehittämistarpeen mukaan

<sup>56</sup> Asiaan liittyvä sähköpostien vaihto on liitetty vastauslomakkeiden yhteyteen. Molemmat kysymykset ovat erityisliikunnan kokonaisuuden kannalta arvokkaita, mutta tulevaisuudessa ne kannattanee eriyttää selkeämmin toisistaan, jotta vastaavilta sekaannuksilta vältyttäisiin.

Taulukko tuo esiin joitain kiinnostavia yksityiskohtia. Avustaja- ja kuljetuspalvelujen merkitystä pidettiin melko pienenä, ja avustajapalvelut jäivät kehittämistarpeen osalta toiseksi viimeiselle sijalle. Kuljetuspalvelujen tarve vaihtelee kuitenkin kunnan laajuuden ja asukastiheyden mukaan. Lisäksi on muistettava, että on kohderyhmiä, joita on vaikea saada liikuntaan mukaan ilman hyvin järjestettyjä avustajapalveluja. Todennäköisesti avustaja- ja kuljetuspalvelujen merkitys kehittämistarpeesta korostuisi, jos tarkastelu kohdistettaisiin huonokuntoisimpiin erityisliikunnan kohderyhmiin.

Sopivien ryhmien osalta merkitys oli keskitasoa, mutta tämän seikan kehittämistarve arvioitiin kaikkein suurimmaksi. Tämä tulee esiin myös Piispasen tutkimuksessa, joka tosin keskittyy liikuntavammaisille suunnattuihin erityisliikunnan palveluihin.<sup>57</sup>

Erityisliikunnasta perittävien maksujen osalta on syytä huomauttaa, että ne ovat voimakkaasti subventoituja; esimerkki syys- tai kevätkauden kausikortit maksavat tyypillisesti 10–30 euroa, kun taas ryhmän hinta osallistujaa kohden laskien on karkeasti arvioiden 135 euroa vuotta kohden. Jos osallistujilta perittävät maksut nostettaisiin kustannuksia vastaavalle tasolle – mitä tässä ei suositella<sup>58</sup> – niin se todennäköisesti vaikuttaisi osallistumiseen. Kun vastaajat siis arvioivat hintojen merkityksen pieneksi ja kehittämistarpeen vähäiseksi, niin se tarkoittanee, että maksujen nykyinen taso on nyt suurin piirtein sopiva, ja että hintojen alentaminen ei toisi olennaisia lisähyötyjä.

Laadukasta ohjausta pidettiin osallistumisen kannalta merkittävänä, mutta sen kehittämistarve oli tärkeysjärjestyksessä keskitasolla. Sen tasoon oltiin siis pääpiirteittäin tyytyväisiä. Tiedotus puolestaan asettui kummankin kriteerin osalta keskitasolle, eli sitä pidettiin suhteellisen merkittävänä, mutta sen kehittämistarvetta ei pidetty kaikkein ensisijaisimpana. Tiedotuksen perusrakenteet ovatkin ilmeisesti kohtuullisen hyvässä kunnossa, sillä 62 vastaajasta 54 ilmoitti, että kunta julkaisee erityisliikunnan kausikalenteria, ja 55 kuntaa tiedottaa www-sivujen avulla. Lisäksi mainittiin useita muita tiedotuskanavia, kuten paikallislehdet, esitteet ja ilmoitustaulut.

Ohjauksen ja tiedotuksen merkityksen ja kehittämistarpeen osalta on muistettava, että tässä asiassa vastaajat yleensä arvioivat omaa työtään. Tämä saattaa vaikuttaa etenkin näiden osa-alueiden merkitystä koskeviin arviointeihin. Piispasen pro gradussaan saamat tulokset tukevat kuitenkin vastaajien esittämää. Piispasen mukaan vastaajat olivat kuntiensa erityisliikunnan palveluihin valtaosin tyytyväisiä. Pahimpana ongelmana, ja siten myös kehittämisen kohteena, vastaajat pitivät sopivien ryhmien puutetta. Myös ohjauksen tasoon ja tiedotukseen kohdistettiin kritiikkiä, mutta ei läheskään yhtä paljon.<sup>59</sup>

Myös erityisliikunnanohjaajien omissa vastauksissa ohjauksen kehittämisen tarve tuli välillisesti esiin. Kun pyydettiin perusteita sille, miksi jotkin ryhmät ovat vaikeita saada ohjauksen piiriin, sopivien ohjaajien puute mainittiin joitakin kertoja. Vaikuttaakin siltä, että ohjaus ja tiedotus toimivat nykyisen palvelun puitteissa kohtuullisen hyvin, mutta toiminnan laajentaminen palvelemaan uusia kohderyhmiä toisi uusia haasteita sekä ohjaukselle että siitä tiedottamiselle.

---

<sup>57</sup> Piispasen 2003, 71-72.

<sup>58</sup> Luvussa 6.2 esitettiin perusteluja sille, miksi kunnan kannattaa tukea erityisliikuntaa.

<sup>59</sup> Piispasen 2003, 68, 71-72.



	Suuruusluokka					Otos-keski-hajonta, kaikki	n
	alle 10.000 as	10.000 – 19.999 as	20.000 – 49.999 as	50.000 as ≥	Kaikki kunnat		
Laadukas ohjaus	5,0	4,4	4,6	4,8	4,6	0,5	44
Sopivat ryhmät	4,0	4,4	4,1	4,3	4,2	0,8	45
Tieto liikuntapalveluista	4,5	4,1	3,9	4,5	4,1	0,8	44
Asianmukaiset liikuntatilat	3,3	3,9	4,2	4,5	4,1	0,8	45
Kuljetuspalvelut	3,0	3,5	3,5	3,8	3,5	1,2	42
Edullinen hinta	3,5	3,2	3,5	3,9	3,5	1,0	44
Avustaja	4,0	3,2	3,5	3,8	3,5	1,0	42

Taulukko 45. Osallistumiseen vaikuttavat keskeiset seikat, vastaajien arvio merkityksestä. 5 = erittäin merkittävä ... 1 = ei lainkaan merkittävä. Vastausten keskiarvot, erottelu kuntien suuruusluokan mukaan

	Suuruusluokka					Otos-keski-hajonta, kaikki
	alle 10.000 as	10.000 – 19.999 as	20.000 – 49.999 as	50.000 as ≥	Kaikki kunnat	
Sopivat ryhmät	3,0	3,5	3,3	3,1	3,3	1,7
Asianmukaiset liikuntatilat	2,0	3,6	3,7	3,4	3,6	2,1
Kuljetuspalvelut	1,0	4,0	3,6	4,1	3,8	2,2
Laadukas ohjaus	5,0	3,3	4,2	3,4	3,8	1,7
Tieto liikuntapalveluista	4,0	3,8	4,3	3,5	4,0	1,9
Avustaja	7,0	5,1	4,2	5,1	4,7	2,4
Edullinen hinta	6,0	5,9	5,5	6,0	5,8	1,6

n: 40

Taulukko 46. Osallistumiseen vaikuttavat keskeiset seikat, vastaajien arvio kehittämistarpeesta. Kaikkein tärkein = 1, toiseksi tärkein on 2, jne. järjestyslukujen keskiarvot, erottelu kuntien suuruusluokan mukaan

## 7.5 Erityisliikunnan kehittämissuunnitelmat ja erityisliikunnan asiantuntijoiden edustus erityisliikunnasta vastaavissa lautakunnissa

Vastaajista vain hieman alle neljännes ilmoitti, että kunnalla on voimassa oleva erityisliikunnan kehittämissuunnitelma. Määrä on vähäinen ja se on pienentynyt edellisestä kerrasta, jolloin vastaava prosenttiosuus oli 34. Tuolloin mukaan laskettiin tosin myös muutama hyvin vanha suunnitelma. Myös erityisliikunnan kenttää edustavien henkilöiden määrä erityisliikunnasta vastaavissa lautakunnissa on vähentynyt. Vastanneista vain 18 – eli 29 prosenttia – ilmoitti, että asianomaisessa lautakunnassa on jäsenenä erityisliikunnan asiantuntija, kun edellisessä arvioinnissa vastaavanlaisten kuntien osuus oli 34 prosenttia. Kehitys on huolestuttavaa, koska uhkana on, että erityisliikunnan tarpeita ja hyötyjä ei osata ottaa huomioon, kun kunnassa tehdään sen kannalta keskeisiä päätöksiä.

	0 – 9.999	10.000 – 19.999	20.000 – 49.999	50.000 ≥	Kaikki kunnat
Ei suunnitelmaa	2	11	13	7	33
Muu suunnitelma		1		2	3
On suunnitelma		4	8	3	15
Suunnitelma tekeillä		2	1	1	4
Ei vastausta	1	2	3	1	7
Kunnat yhteensä	3	20	25	14	62

Taulukko 47. Erityisliikunnan kehittämissuunnitelmien määrä, erottelu kuntien suuruusluokan mukaan

Erityisliikunnan pitkäjänteinen kehittäminen edellyttäneen ajan tasalla olevia kehittämissuunnitelmia, ja lisäksi luottamushenkilöitä, jotka ovat sitoutuneet erityisliikunnan kehittämistavoitteisiin. Vaikuttaa kuitenkin siltä, että erityisliikuntaa edustavat tahotkaan eivät aina miellä kehittämissuunnitelmien merkitystä. Suunnitelmien puutetta ei mainittu ongelmina, kun vastaajat arvioivat koulutustarpeitaan ja kuvasivat työhön liittyviä ongelmia. Asia tulee esiin myös siten, että erityisliikunnan asiantuntijoiden edustus liikunnan asioita käsittelevissä lautakunnissa ei näytä olennaisesti vaikuttavan erityisliikunnan kehittämissuunnitelmien määrään. Niissä kunnissa, joissa lautakunnan jäsenenä oli yksi tai useampia erityisliikunnan asiantuntijaa, 28 prosentilla oli erityisliikunnan kehittämissuunnitelma. Niiden kuntien osalta, joissa asianomaisessa lautakunnassa ei ollut erityisliikunnan asiantuntijaa, vastaava luku oli 23 prosenttia.

## 8 Yhteenvedo, pohdintaa ja suosituksia

Tässä arvioinnissa on käyty lävitse erityisliikunnan toiminnan resurssit ja toiminnan määrä, lisäksi on arvioitu kunnan muiden hallinnonalojen ja järjestöjen roolia palvelujen tarjoajina. Kuntien erityisliikunnan ohjaajat, joille kysely ensisijaisesti kohdistettiin, ovat myös arvioineet erityisliikunnan kehittämisen haasteita ja yhteistyötä muiden sektorien kanssa. Arvioinnissa verrattiin myös erityisliikunnan tarjontaa sen mahdolliseen kysyntään ja pohdittiin erityisliikunnan merkitystä kuntataloudelle.

Väestön toimintakykyä ja terveyttä arvioineiden tutkimusten perusteella erityisryhmien piiriin kuuluu väestöstä noin 20–25 prosenttia. Jos jokaiselle erityisliikunnan piiriin kuulvalle tarjottaisiin yksi tunnin kestävä liikuntaryhmä viikossa, tämä edellyttäisi vähintään noin 130 ryhmää kunnan kymmentä tuhatta asukasta kohden. Tällä hetkellä tämä suhdelu-ku on keskimäärin hieman yli 20. Vaikka 130 ryhmän tavoite lienee ylimitoitettu – kaikki laskelmaan mukaan otetut eivät tarvitse, eivät tahdo tai eivät voi käyttää erityisliikunnan palveluita – niin laskelma osoittaa kuitenkin, että erityisliikunnan palveluille on vielä piilevää kysyntää.

Vastausten perusteella erityisliikunnan kulut olivat yhtä erityisliikuntaan osallistujaa kohden noin 135 euroa vuodessa. Yhden vuorokauden hoito yksityisessä tuetun asumisen hoivakodissa maksaa puolestaan noin 100 euroa; sairaanhoidon laitospaikat lienevät huomattavasti kalliimpia. Jos siis erityisliikuntaa harrastavalle koituvia laitoshoidon päiviä saadaan vähennettyä 2–3 vuotta kohden, niin sijoitus erityisliikuntaan tuottaa kunnalle säästöä. Vaikuttaa siis siltä, että erityisliikunnan ryhmiä tarvittaisiin nykyistä tarjontaa enemmän, ja että erityisliikunnan palvelujen laajentaminen on kunnille taloudellisesti kannattavaa.

Edellä esitetty arvio on karkea, koska erityisliikunnan menoja koskevat luvut ovat epä-tarkkoja. Vertailu tuo kuitenkin esiin sen, millaisissa suuruusluokissa liikutaan toisaalta lii-kunnan, toisaalta sosiaali- ja terveydenhuollon menoissa. Suositeltavaa olisi, että kunnat tekevät omat arvionsa sekä erityisliikunnan kustannuksista että niistä kustannuksista, jotka kasvavat, jos erityisliikunnan piiriin kuuluvan väestön liikuntaa ei tueta.

Kun verrattiin tämän hetken tilannetta edellisen arvioinnin tuloksiin, saatiin hieman ris-tiiriitaisia tuloksia. Vastausten perusteella määrärahat ovat nousseet olennaisesti, eli yleiseen kustannuskehitykseen suhteutettuna noin 30 prosenttia. Toisaalta ryhmien määrä on pysy-nyt ennallaan tai kasvanut hieman, erityisliikunnan käytössä oleva viikoittainen työ-määrä

on puolestaan pysynyt ennallaan.

Todennäköisesti erityisliikunnan ohjaajat tuntevat melko tarkoin tarjoamiensa ryhmien määrän, samoin käytettävissä olevan työvoiman määrän. Erityisliikunnan käyttömenojen arviointi voi toisaalta olla epätarkempaa, varsinkin kun osalla kuntia erityisliikunnalla ei ole talousarviossa omaa menoluokkaa. Sen vuoksi on todennäköistä, että ryhmämäärien ja tuntiresurssien kehitystä koskevat tiedot ovat lähempänä totuutta kuin määrärahoja koskevat tiedot. Kyselyssä esiin tullut erityisliikunnan käyttömenojen kasvu johtunee siis vastauksiin sisältyvistä satunaisista virheistä.

Seuraavassa verrataan tämän arvioinnin tuloksia edellisen yhteydessä tehtyihin johtopäätöksiin. Yleisesti ottaen vaikuttaa siltä, että tuolloiset tulokset ovat edelleen ajankohtaisia.

*1. Vuoden 2000 tilannetta tarkastellut arviointi: "Enemmän palveluja vähemmällä resursseilla".*

Edellisessä arvioinnissa todettiin, että vastaajien arvioiden mukaan työmäärä on kasvanut, mutta resurssit eivät ole vastanneet tätä kehitystä. Nyt tilanne näyttää olevan päinvastainen, sillä erityisliikunnan menot ovat kasvaneet paljon voimakkaammin kuin ryhmien määrä. Kuten edellä todettiin, kyseessä lienee taloutta koskeviin lukuihin sisältyvä satunnaisvirhe. Jos resursseja ja työn määrää verrataan käytettävissä olevan tuntimäärän perusteella, vuotta 2000 koskeva havainto on edelleen pätevä: käytettävissä oleva työaika on pysynyt ennallaan, mutta sen puitteissa on (ilmeisesti) tuotettu hieman aiempaa enemmän palveluja.

*2. Vuoden 2000 tilannetta tarkastellut arviointi: "Erityisliikunnassa uusia tarvitsijoita, silti ryhmät jakautuvat suhteellisen tasaisesti."*

Edellisessä arvioinnissa todettiin, että erityisliikunnan piiriin tulee jatkuvasti uusia tarvitsijoita, vaikka perinteistenkin ryhmien palvelu vaatisi lisätarpeita. Myös tämän kyselyn vastauksissa todettiin, että kehittyneet diagnostisoinnin menetelmät auttavat paikantamaan uusia kohderyhmiä, kuten tarkkaavaisuus- ja kontaktihäiriöiset lapset.

Ryhmän "muut" suuri osuus liikuntaryhmien määrästä johtuu kahdesta seikasta: ensinnäkin sen piiriin kuuluu kaksi kohderyhmää, eli "lapset" ja "tuki- ja liikuntaelinsairaat". Kummallekin näistä kohderyhmistä tarjotaan yhtä paljon erityisliikunnan ryhmiä kuin sydän- ja verisuonitautisille, keuhko- ja hengityselinsairaille ja neurologisia sairauksia sairastaville. Toiseksi on huomattava, että niin sanottujen sekaryhmien osuus on kasvanut. Kyse on ryhmistä, joita ei koota "diagnoosi-perusteisesti", vaan toimintakyvyn perusteella. Samaan ryhmään voi siis kuulua hyvin erityyppisiin erityisryhmiin kuuluvia ihmisiä, kunhan heidän toimintakykynsä vain vastaa ryhmän lähtötasoa.

*3. Vuoden 2000 tilannetta tarkastellut arviointi: "Vammaiset, lapset, vanhuksat ja mielenterveysongelmaiset vaarassa jäädä palveluiden ulkopuolelle – naisten osuus ryhmäliikkuista suuri."*

Havainto on edelleen pätevä: erityisliikunnanohjaajat mainitsivat nämä ryhmät, kun pyydettiin listaamaan vaikeasti tavoitettavia erityisliikunnan kohderyhmiä. Toisaalta on muistettava, että nämä ryhmät ovat tavallaan palvelujen "raja-alueella". Ohjaajat tiedostavat näiden ryhmien olemassaolon ja vastausten perusteella pyrkivät myös tarjoamaan heille erityisliikunnan palveluita. Todennäköisesti on myös ryhmiä, joiden olemassaoloa ja tarpeita ei vielä ole edes tiedostettu.

*4. Vuoden 2000 tilannetta tarkastellut arviointi: "Erityisryhmien liikunnan asema kuntien päätöksenteossa ei ole parantunut."*

Ongelma on edelleen olemassa, ja se on ehkä kehittynyt huonompaan suuntaan. Kuten edellä on todettu, erityisliikuntaan sijoittaminen tuo kunnalle todennäköisesti säästöä. Erityisliikunnan kannalta ongelmana on, että sen kulut sijoittuvat liikunnan toimialalle ja sen tuottamat säästöt näkyvät muilla aloilla, kuten sosiaali- ja terveydenhuollon sektoreilla. Jos erityisliikunnan tarpeita ja toisaalta sen tuottamia hyötyjä ei tarkastella avoimesti ja sektorirajat ylittäen, uhkana on, että sen menoja leikataan säästöjen nimissä, vaikka tuloksena on kulujen kasvu muilla sektoreilla.

*5. Vuoden 2000 tilannetta tarkastellut arviointi: "Sosiaali- ja terveystoimi tärkein yhteistyökumppani."*

Sosiaali- ja terveyssektori on edelleen liikuntatoimen tärkein yhteistyökumppani erityisliikunnan alalla. Sen rooli on ehkä jopa kasvanut, ja kuvaukset yhteistyön luonteesta ovat muuttuneet aiempaa konkreettisemmiksi: vastauksissa viitattiin muun muassa työnjakoon ja palveluketjun rakentamiseen. Jonkin verran tuli esiin myönteistä kehitystä myös liikuntatoimen ja koulutoimen välisen yhteistyön osalta: osa vastaajista viittasi yhteistyöhön ja tukeen ryhmien kokoamisessa ja muussa erityislasten liikunnan järjestämisessä. Todennäköisesti tässä on edelleen kehitettävää, sillä lapset ja nuoret mainittiin usein, kun vastaajia pyydettiin nimeämään vaikeasti tavoitettavia ryhmiä.

Edellisen evaluoinnin yhteydessä annettiin myös joukko suosituksia: niitä ei tässä yhteydessä voi käydä systemaattisesti lävitse, koska tällä kyselyllä kerätty tieto ei kata kaikkia suositusten piiriin kuuluvia asioita. Seuraavassa tarkastellaan siis vain niitä suosituksia, joiden toteutumista on luontevaa tarkastella tämän kyselyn tietojen perusteella.

Vuoden 2000 tilannetta käsitelleessä arvioinnissa suositeltiin, että

*1. "erityisliikunnan järjestöavustusten osuus kaikista liikunnan järjestöavustuksista tulisi nostaa viiden prosentin tasolle seuraavien kolmen vuoden aikana".*

Järjestöavustusten taso on ennallaan. Kysely ei antanut tarkkaa tietoa siitä, johtuuko tilanne siitä että avustuksia ei haeta vai siitä, että niitä ei riittävästi myönnetä. Tämän arvioinnin perusteella vaikuttaa siltä, että yhteistyö järjestöjen kanssa toteutuu parhaiten 20.000–49.999 suuruisissa kunnissa: ilmeisesti ne ovat niin suuria, että väestöpohja riittää järjestön tai paikallisosaston perustamiseen; toisaalta kunta on sen verran pieni, että vapaaehtoisvoiminkin toimiva järjestö pystyy palvelemaan merkittävää osaa kohderyhmästään.

*2. "asukasluvultaan 10.000–20.000 asukkaan kunnista niiden, joissa ei ole päätoimista erityisliikunnanohjaajaa, tulisi tällainen palkata tai muuten osoittaa lisäresursseja erityisliikuntatoimintaan."*

Tällä hetkellä on käynnissä opetusministeriön ja sosiaali- ja terveysministeriön rahoittama projekti "Erityisliikuntaa kuntiin 2004–2006", jossa tuetaan juuri tähän suuruusluokkaan kuuluvia kuntia erityisliikunnan palvelujen kehittämisessä. Projektin myötävaikutuksella on tähän mennessä perustettu seitsemään kuntaan kokopäiväinen tai osapäiväinen erityisliikunnan ohjaajan virka.<sup>60</sup>

<sup>60</sup> Toni Piispasen ilmoitus 27.3.2006.

*3. "kaikissa kunnissa tulisi erityisryhmien vaikuttamismahdollisuuksia lisätä vaikkapa kuulemismenettelyllä tai mandaattipaikalla (lautakunnissa, liikuntavirastoissa) sekä tekemällä erityisliikunnan kehittämissuunnitelmia ja sisällyttämällä ne kuntien kaikkiin strategioihin."*

Kuten edellä on todettu, tässä asiassa ei ilmeisesti ole edistytty. Myönteisenä kehityksenä todettakoon, että edellä mainittu projekti "Erityisliikuntaa kuntiin 2004–2006" on kehittänyt työkaluja kehittämissuunnitelmien laatimiseen ja konsultoinut kuntia tässä tehtävässä.

# Luettelo taulukoista ja liitetaulukoista

## Taulukot

Taulukon nimi ja numero	Sivu
Taulukko 1. Erityisliikunnan verkostoon kuuluvat kunnat, osuus kunnista ja väestöstä. Erottelu kuntien suuruusluokan mukaan	10
Taulukko 2. Erityisliikunnan verkostoon kuuluvat kunnat, osuus kunnista ja väestöstä. Erottelu lääneittäin	11
Taulukko 3. Vastausprosentti, erottelu kuntien suuruusluokan mukaan	11
Taulukko 4. Vastausprosentti, erottelu lääneittäin	11
Taulukko 5. Erityisliikunnan henkilöresurssit, kaikki vastanneet kunnat	13
Taulukko 6. Erityisliikunnan ohjauksen kokonaistuntimäärä/10.000 as vuosina 2000 ja 2005, erottelu kuntien suuruusluokan mukaan	14
Taulukko 7. Erityisliikunnan ohjaajien työajan jakautuminen, eri tehtävien keskimääräinen viikkotyöaika. Erottelu kuntien suuruusluokan mukaan	15
Taulukko 8. Erityisliikunnan ohjaajien työajan jakautuminen, jaottelu % -osuuksittain. Erottelu kuntien suuruusluokan mukaan	15
Taulukko 9. Vastaajien tyytyväisyys toimenkuvaansa, (5= erittäin tyytyväinen ... 1= erittäin tyytymätön), keskiarvo ja keskihajonta. Erottelu kuntien suuruusluokan mukaan	15
Taulukko 10. Vastaajan arvio päätoimisten erityisliikunnan ohjaajien määrän kehityksestä omassa kunnassaan, erottelu kuntien suuruusluokan mukaan	16
Taulukko 11. Vastaajan arvio osa-aikaisten erityisliikunnan ohjaajien määrän kehityksestä omassa kunnassaan, erottelu kuntien suuruusluokan mukaan	16
Taulukko 12. Erityisliikunnan määrärahat asukasta kohden (€), keskiarvo ja keskihajonta. Erottelu kuntien suuruusluokan mukaan	17
Taulukko 13. Erityisliikunnan käyttömenot/ as vuosina 2000 ja 2005, erottelu kuntien suuruusluokan mukaan	18
Taulukko 14. Arvio erityisliikunnan resurssien määristä kyselyyn vastaamatta jättäneissä kunnissa, laskutavan kuvaus	19
Taulukko 15. Erityisliikunnan järjestöavustuksia jakaneiden kuntien määrä, erottelu avustusten tason ja kuntien suuruusluokan mukaan	20
Taulukko 16. Erityisliikunnan järjestöavustuksia jakaneiden kuntien määrät, erottelu avustusten tason ja läänijaon mukaan.	20
Taulukko 17. Erityisliikunnan järjestöavustukset/järjestöjen määrä kymmentä tuhatta asukasta kohden, keskiarvot (€) luokiteltuna kuntien suuruusluokan mukaan	21
Taulukko 18. Erityisliikunnan järjestöavustusta saaneiden järjestöjen määrä, luokittelu järjestötyypeittäin ja kuntien suuruusluokan mukaan	21
Taulukko 19. Vastaajien ilmoittama liikuntatoimen järjestämien erityisliikunnan ryhmien kokonaismäärä, asukaslukuun suhteutettu keskiarvo ja otoskeskihajonta. Erottelu kuntien suuruusluokan mukaan	23
Taulukko 20. Liikuntatoimen järjestämät erityisliikunnan ryhmien määrät vuosina 2000 ja 2005, erottelu kuntien suuruusluokan mukaan	23
Taulukko 21. Arvio erityisliikunnan ryhmien määristä kyselyyn vastaamatta jättäneissä kunnissa, laskentatavan esitys	24
Taulukko 22. Vastauksissa ilmoitettu liikuntatoimen erityisliikunnan ryhmien kokonaismäärä, ryhmien määrä/10.000 as. Erottelu kuntien suuruusluokan mukaan	25
Taulukko 23. Eri ryhmien % -osuudet kunnan ryhmätarjonnasta, osuuksien keskiarvot, erottelu kuntien suuruusluokan mukaan	26

Taulukko 24. Ryhmä "muut ryhmät", keskeisimmät määrittelytavat, mainintojen ja ryhmien määrä	27
Taulukko 25. Muut ryhmät, kohderyhmän mukaan määritellyt ryhmät, mainintojen ja ryhmien määrä	27
Taulukko 26. Kohderyhmän ja liikuntamuodon yhdistelmänä määritellyt ryhmät, mainintojen ja ryhmien määrä	27
Taulukko 27. Liikuntamuodon mukaan määritellyt ryhmät, mainintojen ja ryhmien määrä	28
Taulukko 28. Keskimääräinen ryhmäkoko liikuntatoimen järjestämässä erityisliikunnan ryhmissä, erottelu kuntien suuruusluokan mukaan	29
Taulukko 29. Vastaajien arviot naisten, nuorten ja vähintään 60-vuotiaiden osuudet erityisliikuntaan osallistujista	29
Taulukko 30. Liikuntatoimen järjestämien eläkeläisten ja veteraanien liikuntaryhmien eriyttäminen osallistujien toimintakyvyn mukaan, erottelu kuntien suuruusluokan mukaan	30
Taulukko 31. Liikuntatoimen järjestämät eläkeläisten ja veteraanien ryhmät, erottelu osallistujien toimintakyvyn ja kuntien suuruusluokan mukaan, ryhmien % -osuudet. Erottelu kuntien suuruusluokan mukaan	31
Taulukko 32. Ohjauksen viikkomäärä keväällä ja syksyllä 2005	31
Taulukko 33. Kunnan kaikkien hallinnonalojen sekä järjestöjen tarjoamien erityisliikunnan ryhmien määrät (ryhmiä/10.000 as) vuosina 2000 ja 2005, erottelu kuntien suuruusluokan mukaan	32
Taulukko 34. Kunnan kaikkien järjestäjätahojen tarjoamien erityisliikunnan ryhmien määrä (ryhmiä/10.000 asukasta). Keskiarvot kuntien suuruusluokan mukaan jaoteltuna	34
Taulukko 35. Eri järjestäjätahojen prosenttiosuudet erityisliikunnan ryhmien määristä, erottelu kuntien suuruusluokan mukaan	34
Taulukko 36. Erityisliikunnan ryhmien määrät/10.000 as, kaikki järjestäjätahot, erottelu lääneittäin	35
Taulukko 37. Eri järjestäjätahojen osuudet erityisliikunnan ryhmien määristä, erottelu lääneittäin	35
Taulukko 38. Erityisliikunnan ryhmien määrä/erityisliikuntaan osoitettu työtunti. Erottelu kuntien suuruusluokan mukaan	38
Taulukko 39. Erityisliikunnan vuotuiset menot/ryhmä, erottelu suuruusluokittain	39
Taulukko 40. Liikuntatoimen tärkeimmät yhteistyökumppanit erityisliikunnan järjestämisessä. Sijalukujen keskiarvot, erottelu suuruusluokittain	41
Taulukko 41. Liikuntatoimen tuki kunnan vanhustenhuollolle, erittely kuntien suuruusluokan mukaan	43
Taulukko 42. Vastaajien arviot keskeisistä erityisliikunnan palvelujen ulkopuolelle jäävistä ryhmistä, erottelu kuntien suuruusluokan mukaan	44
Taulukko 43. Vastaajien arviot keskeisistä erityisliikunnan palvelujen ulkopuolelle jäävistä ryhmistä, kohderyhmiin liitetyt perustelut. Erottelu kuntien suuruusluokan mukaan	45
Taulukko 44. Osallistumiseen vaikuttavat seikat ryhmiteltynä merkityksen ja kehittämistarpeen mukaan	48
Taulukko 45. Osallistumiseen vaikuttavat keskeiset seikat, vastaajien arvio merkityksestä. 5 = erittäin merkittävä ... 1 = ei lainkaan merkittävä. Vastausten keskiarvot, erottelu kuntien suuruusluokan mukaan	48
Taulukko 46. Osallistumiseen vaikuttavat keskeiset seikat, vastaajien arvio kehittämistarpeesta. Kaikkein tärkein = 1, toiseksi tärkein on 2, jne. järjestyslukujen keskiarvot, erottelu kuntien suuruusluokan mukaan	48
Taulukko 47. Erityisliikunnan kehittämissuunnitelmien määrä, erottelu kuntien suuruusluokan mukaan	49



## Liitetaulukot

Liitetaulukon nimi ja numero	Sivu
Liitetaulukko 1. Kyselyyn vastanneet kunnat lääneittäin ja asukasluvun mukaan luokiteltuna	57
Liitetaulukko 2. Tyytyväisyys toimenkuvaan, erottelu sen mukaan, miten vastaaja arvioi resurssien riittävyyden	57
Liitetaulukko 3. Vastanneiden kuntien väestön osuus koko maan väestöstä, erottelu lääneittäin	57
Liitetaulukko 4. Erityisliikunnan henkilöresurssit, erottelu lääneittäin	58
Liitetaulukko 5. Erityisliikunnan ohjauksen kokonaistuntimäärä/10.000 as., erottelu lääneittäin ja suuruusluokittain (h)	58
Liitetaulukko 6. Erityisliikunnan henkilöresurssit, erottelu kuntien suuruusluokan mukaan	58
Liitetaulukko 7. Vastaajan tyytyväisyys toimenkuvansa (5 = erittäin hyvä ... 1 = erittäin huono), erottelu suuruusluokittain ja lääneittäin	59
Liitetaulukko 8. Vastaajan arvio erityisliikunnan resurssien riittävyydestä, erottelu suuruusluokittain	59
Liitetaulukko 9. Vastaajan arvio erityisliikunnan resurssien riittävyydestä, erottelu lääneittäin	59
Liitetaulukko 10. Vastaajan arvio päätoimisten erityisliikunnan ohjaajien määrän kehityksestä omassa kunnassaan, erottelu lääneittäin	60
Liitetaulukko 11. Vastaajan arvio osa-aikaisten erityisliikunnan ohjaajien määrän kehityksestä omassa kunnassaan, erottelu lääneittäin	60
Liitetaulukko 12. Erityisliikunnan määrärahat asukasta kohden (€) vuonna 2005, erottelu lääneittäin ja suuruusluokittain	60
Liitetaulukko 13. Erityisliikunnan käyttömenojen osuus liikuntatoimen käyttömenoista	61
Liitetaulukko 14. Erityisliikunnan järjestöavustukset/as (€), keskiarvot lääneittäin ja kunnan suuruusluokan mukaan	61
Liitetaulukko 15. Erityisliikunnan järjestöavustukset/järjestö (€)	61
Liitetaulukko 16. Liikuntatoimen järjestämät erityisliikunnan ryhmät/10.000 as., keskiarvo, erottelu kuntien suuruusluokan ja läänijaon mukaan	62
Liitetaulukko 17. Vastaajien ilmoittama liikuntatoimen järjestämien erityisliikunnan ryhmien kokonaismäärä, erottelu kuntien suuruusluokan ja kohderyhmän mukaan	62
Liitetaulukko 18. Liikuntatoimen järjestämien ryhmien määrä/ 10.000 as., keskihajonta, erottelu kuntien suuruusluokan ja asukasluvun mukaan	63
Liitetaulukko 19. Liikuntatoimen järjestämiin ryhmiin osallistuneiden määrää koskevien vastausten määrä	63
Liitetaulukko 20. Liikuntatoimen erityisliikunnan menot/ryhmä, keskiarvo. Erottelu lääneittäin ja kuntien suuruusluokan mukaan	64
Liitetaulukko 21. Liikuntatoimen erityisliikunnan menot/liikuntatoimen järjestämä ryhmä, otoskeskihajonta. Erottelu lääneittäin ja kuntien suuruusluokan mukaan	64
Liitetaulukko 22. Liikuntatoimen erityisliikunnan menot/liikuntatoimen järjestämä ryhmä. Laskelmassa olleiden kuntien määrä	64
Liitetaulukko 23. Ryhmien määrä/ erityisliikuntaan osoitetut työtunnit, keskiarvo. Erottelu lääneittäin ja kuntien suuruusluokan mukaan	65
Liitetaulukko 24. Liikuntatoimien ryhmien määrä/ erityisliikuntaan osoitetut työtunnit, otoskeskihajonta. Erottelu lääneittäin ja suuruusluokittain	65
Liitetaulukko 25. Liikuntatoimen ryhmien määrä/ erityisliikuntaan osoitetut työtunnit. Laskelmassa olleiden kuntien määrä	65
Liitetaulukko 26. Vastaajien arvio erityisliikunnan ulkopuolelle jäävistä ryhmistä, ryhmien ja syiden ristiintaulukointi	66

## Liitetaulukot

Lääni	Asukasmäärä				Kaikki kunnat
	0 – 9.999	10.000 – 19.999	20.000 – 49.999	50.000 ≥	
Etelä-Suomen lääni		5	11	6	22
Itä-Suomen lääni	2	3	2	2	9
Lapin lääni	1		4		5
Länsi-Suomen lääni		8	7	5	20
Oulun lääni		4	1	1	6
Kaikki kunnat	3	20	25	14	62

Liitetaulukko 1. Kyselyyn vastanneet kunnat lääneittäin ja asukasluvun mukaan luokiteltuna

	0 – 9.999	10.000 – 19.999	20.000 – 49.999	50.000 ≥	Kaikki kunnat	n.
Ei kantaa riittävyyteen		4,0	4,0		4,0	2
Liian vähän	3,0	3,5	3,7	4,0	3,7	28
Riittävästi	4,0	3,8	4,0	4,1	4,0	26
Kaikki kunnat	3,3	3,7	3,9	4,0	3,8	56
n.	3	18	23	12	56	

Liitetaulukko 2. Tyytyväisyys toimenkuvaan, erottelu sen mukaan, miten vastaaja arvioi resurssien riittävyyden

Lääni	Kaikki kunnat	Vastanneet	%
Ahvenanmaa	26 530		
Etelä-Suomi	2 127 056	1 638 739	77,0
Itä-Suomi	581 091	249 152	42,9
Lappi	186 443	109 695	58,8
Länsi-Suomi	1 854 598	903 833	48,7
Oulu	460 893	217 851	47,3
Kaikki kunnat	5 236 611	3 119 270	59,6

Liitetaulukko 3. Vastanneiden kuntien väestön osuus koko maan väestöstä, erottelu lääneittäin

	Lääni					
	Etelä-Suomi	Itä-Suomi	Lapin lääni	Länsi-Suomi	Oulun lääni	Kaikki kunnat
Päätoimiset erityisliikunnanohjaajat	23	8	4	28	6	69
Sivutoimiset erityisliikunnanohjaajat	6	2	2	9	6	25
Tuntiohjaajat	56	17	10	117	26	226
Muut	75	5,5	1	79	26	186,5
Resurssit yhteensä	160	32,5	17	233	64	506,5

Liitetaulukko 4. Erityisliikunnan henkilöresurssit, erottelu lääneittäin

	Kunnan suuruusluokka					n.
	alle 10.000 as	10.000 – 19.999 as	20.000 – 49.999 as	50.000 ≥ as	Kaikki kunnat	
Etelä-Suomi		19,06	19,5	7,88	16,23	22
Itä-Suomi	17,95	30,79	32,69	10,81	23,92	9
Lapin lääni	42,7		15,02		20,56	5
Länsi-Suomi		32,34	17,34	22,34	24,98	19
Oulun lääni		33,86	15,85	16,49	27,96	6
Kaikki kunnat	26,2	29,09	19,16	14,08	21,6	61
n.	3	20	24	14	61	

Liitetaulukko 5. Erityisliikunnan ohjauksen kokonaistuntimäärä/10.000 as., erottelu lääneittäin ja suuruusluokittain (h)

	Kunnan suuruusluokka				
	0 – 9.999	10.000 – 19.999	20.000 – 49.999	50.000 ≥	Kaikki kunnat
Päätoimiset erityisliikunnanohjaajat	1	16	22	30	69
Sivutoimiset erityisliikunnanohjaajat	1	7	6	11	25
Tuntiohjaajat	1	21,5	63	140,5	226
Muut	1	29,5	38	118	186,5
Kaikki ohjaajat	4	74	129	299,5	506,5

Liitetaulukko 6. Erityisliikunnan henkilöresurssit, erottelu kuntien suuruusluokan mukaan

	Kunnan suuruusluokka					n
	alle 10.000 as	10.000 – 19.999 as	20.000 – 49.999 as	50.000 ≥ as	Kaikki kunnat	
Etelä-Suomen lääni		3,6	3,82	4	3,81	21
Itä-Suomen lääni	3	3,33	4	4	3,5	8
Lapin lääni	4		4,25		4,2	5
Länsi-Suomen lääni		3,71	3,6	4,1	3,79	17
Oulun lääni		4,17	4	4	4,1	5
Kaikki kunnat	3,33	3,69	3,87	4,04	3,82	56
n	3	18	23	12	56	

Liitetaulukko 7. Vastaajan tyytyväisyys toimenkuvaansa (5 = erittäin hyvä ... 1 = erittäin huono), erot-  
telu suuruusluokittain ja lääneittäin

	Kunnan suuruusluokka				
	alle 10.000 as	10.000 – 19.999 as	20.000 – 49.999 as	50.000 ≥ as	Kaikki kunnat
Ei vastausta		1	1		2
Liian vähän	2	9	12	7	30
Riittävästi	1	10	12	7	30
Vastaukset yhteensä	3	20	25	14	62

Liitetaulukko 8. Vastaajan arvio erityisliikunnan resurssien riittävydestä, erottelu suuruusluokittain

	Lääni					Kaikki kunnat
	Etelä-Suomi	Itä-Suomi	Lapin lääni	Länsi-Suomi	Oulun lääni	
Ei vastausta	1			1		2
Liian vähän	11	5	2	9	3	30
Riittävästi	10	4	3	10	3	30
Vastaukset yhteensä	22	9	5	20	6	62

Liitetaulukko 9. Vastaajan arvio erityisliikunnan resurssien riittävydestä, erottelu lääneittäin

	Lääni					
	Etelä-Suomi	Itä-Suomi	Lapin lääni	Länsi-Suomi	Oulun lääni	Kaikki kunnat
Lisääntyy	2	1	2	2	2	9
Pysyy samana	17	5	2	14	4	42
Vähenee		1		1		2
Ei vastausta	3	2	1	3		9
<b>Kaikki kunnat</b>	<b>22</b>	<b>9</b>	<b>5</b>	<b>20</b>	<b>6</b>	<b>62</b>

Liitetaulukko 10. Vastaajan arvio päätoimisten erityisliikunnan ohjaajien määrän kehityksestä omassa kunnassaan, erottelu lääneittäin

	Lääni					
	Etelä-Suomi	Itä-Suomi	Lapin lääni	Länsi-Suomi	Oulun lääni	Kaikki kunnat
Lisääntyy	4	1	1	5		11
Pysyy samana	9	3	3	7	3	25
Vähenee	2	2		4	1	9
Ei vastausta	7	3	1	4	2	17
<b>Kaikki kunnat</b>	<b>22</b>	<b>9</b>	<b>5</b>	<b>20</b>	<b>6</b>	<b>62</b>

Liitetaulukko 11. Vastaajan arvio osa-aikaisten erityisliikunnan ohjaajien määrän kehityksestä omassa kunnassaan, erottelu lääneittäin

	Kunnan suuruusluokka					n.
	alle 10.000 as	10.000 – 19.999 as	20.000 – 49.999 as	50.000 ≥ as	Kaikki kunnat	
Etelä-Suomen lääni		2,3 €	2,1 €	1,6 €	2,0 €	17
Itä-Suomen lääni	2,2 €	2,4 €	1,1 €	1,5 €	1,8 €	7
Lapin lääni	6,4 €		1,4 €		2,4 €	5
Länsi-Suomen lääni		3,2 €	2,0 €	1,7 €	2,6 €	14
Oulun lääni		2,2 €	1,7 €	1,1 €	1,9 €	5
<b>Kaikki kunnat</b>	<b>4,3 €</b>	<b>2,7 €</b>	<b>1,8 €</b>	<b>1,6 €</b>	<b>2,2 €</b>	<b>48</b>
n.	2	16	20	10	48	

Liitetaulukko 12. Erityisliikunnan määrärahat asukasta kohden (€) vuonna 2005, erottelu lääneittäin ja suuruusluokittain

	Kunnan suuruusluokka					n
	alle 10.000 as	10.000 – 19.999 as	20.000 – 49.999 as	50.000 ≥ as	Kaikki kunnat	
Etelä-Suomen lääni		4,3 %	3,0 %	2,5 %	3,2 %	15
Itä-Suomen lääni	4,5 %	4,8 %	2,2 %	1,5 %	3,6 %	5
Lapin lääni			2,2 %		2,2 %	4
Länsi-Suomen lääni		6,4 %	2,5 %	4,1 %	5,1 %	13
Oulun lääni		3,3 %		1,1 %	2,8 %	4
Kaikki kunnat	4,5 %	5,2 %	2,7 %	2,6 %	3,7 %	41
n <sup>1</sup>	1	16	17	7	41	

Liitetaulukko 13. Erityisliikunnan käyttömenojen osuus liikuntatoimen käyttömenoista

	Kunnan suuruusluokka				
	alle 10.000 as	10.000 – 19.999 as	20.000 – 49.999 as	50.000 ≥ as	Kaikki kunnat
Etelä-Suomen lääni		0,02	0,02	0,06	0,03
Itä-Suomen lääni	0	0,09	0,18	0,03	0,08
Lapin lääni	0,14		0,11		0,12
Länsi-Suomen lääni		0,01	0,05	0,09	0,04
Oulun lääni		0,03	0	0,13	0,04
Kaikki kunnat	0,05	0,03	0,06	0,07	0,05

n=62

Liitetaulukko 14. Erityisliikunnan järjestävustukset/as (€), keskiarvot lääneittäin ja kunnan suuruusluokan mukaan

	Kunnan suuruusluokka					n
	alle 10.000 as	10.000 – 19.999 as	20.000 – 49.999 as	50.000 ≥ as	Kaikki kunnat	
Etelä-Suomen lääni		273,1	300,0	971,3	560,5	10
Itä-Suomen lääni		483,0	309,8	207,0	358,5	5
Lapin lääni	1000,0		418,5		612,3	3
Länsi-Suomen lääni		1000,0	337,2	788,7	645,8	8
Oulun lääni		284,4			284,4	3
Kaikki kunnat	1000,0	404,3	336,8	805,2	526,0	29
n	1	9	10	9	29	

Liitetaulukko 15. Erityisliikunnan järjestävustukset/järjestö (€)

<sup>1</sup> Vastaajista 44 ilmoitti sekä liikunnan että erityisliikunnan käyttömenot; kolmessa vastauksessa liikunnan käyttömenot on kuitenkin ilmoitettu siksi pieniksi, että ne eivät kata kaikkia liikunnan käyttökuluja. Asiaa arvioitiin vertaamalla kyseisten kuntien www-sivuilla olevia tietoja kunnan liikuntapalveluista vastauksessa ilmoitettuihin määrärahoihin.

	Kunnan suuruusluokka				Kaikki kunnat
	alle 10.000 as	10.000 – 19.999 as	20.000 – 49.999 as	50.000 ≥ as	
Etelä-Suomen lääni		9,9	9,6	5,3	8,5
Itä-Suomen lääni	12,2	15,9	9,2	4,8	11,1
Lapin lääni	14,1		9,0		10,0
Länsi-Suomen lääni		13,2	8,5	6,1	9,8
Oulun lääni		14,8	5,9	7,0	12,0
Kaikki kunnat	12,8	13,1	9,0	5,6	9,7

n: 62

Liitetaulukko 16. Liikuntatoimen järjestämät erityisliikunnan ryhmät/10.000 as. Erottelu kuntien suuruusluokan ja läänijaon mukaan

	Kunnan suuruusluokka				Kaikki kunnat
	alle 10.000 as	10.000 – 19.999 as	20.000 – 49.999 as	50.000 ≥ as	
Eläkeläiset	4	227	262	766	1259
Liikuntavammaiset	1	11	41	104	157
Aistivammaiset	0	4	7	17	28
Kehitysvammaiset	3	50	71	39	163
Mielenterveys- kuntoutujat	2	27	34	26	89
Keuhko- ja hengityselinsairaat	1	6	9,5	15	31,5
Sydän ja verisuoni- tautia sairastavat	2	8	15,5	18	43,5
Neurologisia tauteja sairastavat	3	3	26	28	60
Muut yhteensä	15	51	164	180	410
Kaikki erityisryhmät	31	387	630	1193	2 241

Liitetaulukko 17. Vastaajien ilmoittama liikuntatoimen järjestämien erityisliikunnan ryhmien kokonaismäärä, erottelu kuntien suuruusluokan ja kohderyhmän mukaan

	Kunnan suuruusluokka				Kaikki kunnat
	alle 10.000	10.000 – 19.999	20.000 – 49.999	50.000 ≥ as	
Eläkeläiset	2,2	4,3	2,4	1,6	3,6
Liikuntavammaiset	0,8	0,6	0,8	0,8	0,7
Aistivammaiset	0,0	0,3	0,2	0,1	0,2
Kehitysvammaiset	0,2	1,1	0,8	0,2	1,0
Mielenterveys-kuntoutujat	0,7	1,0	0,6	0,1	0,7
Keuhko- ja hengityselinsairaat	0,8	0,3	0,2	0,2	0,3
Sydän ja verisuonitautia sairastavat	0,8	0,4	0,4	0,1	0,4
Neurologisia tauteja sairastavat	1,2	0,3	0,5	0,3	0,5
Muut yhteensä	5,8	1,6	3,6	0,9	2,8

Liitetaulukko 18. Liikuntatoimen järjestämien erityisliikunnan määrä/ 10.000 as., keskihajonta, erotelu kuntien suuruusluokan ja kohderyhmän mukaan

	Kunnan suuruusluokka				Kaikki kunnat
	alle 10.000 as	10.000 – 19.999 as	20.000 – 49.999 as	50.000 ≥ as	
Eläkeläiset	2	19	19	12	52
Liikuntavammaiset	1	6	13	9	29
Aistivammaiset	0	3	3	5	11
Kehitysvammaiset	3	17	24	9	53
Mielenterveys-kuntoutujat	2	14	15	7	38
Keuhko- ja hengityselinsairaat	1	6	7	6	20
Sydän ja verisuonitautia sairastavat	2	7	9	6	24
Neurologisia tauteja sairastavat	2	3	10	7	22
Muut yhteensä <sup>2</sup>	2	15	19	9	45

Liitetaulukko 19. Erityisliikuntaan osallistuneiden määrää koskevien vastausten määrä

<sup>1</sup> Huom! Kohdassa "muut yhteensä" vastausten määrä on korkea, koska kukin kunta saattoi ilmoittaa tähän kategoriaan useampia ryhmiä.



	Kunnan suuruusluokka				
	alle 10.000 as	10.000 – 19.999 as	20.000 – 49.999 as	50.000 as ≥	Kaikki kunnat
Etelä-Suomen lääni		2 490 €	2 128 €	2 543 €	2 290 €
Itä-Suomen lääni	2 143 €	1 346 €	1 343 €	3 218 €	1 994 €
Lapin lääni	4 500 €		1 836 €		2 369 €
Länsi-Suomen lääni		2 562 €	3 274 €	2 734 €	2 751 €
Oulun lääni		1 477 €	2 857 €	1 639 €	1 785 €
Kaikki kunnat	3 321 €	2 193 €	2 200 €	2 645 €	2 337 €

Liitetaulukko 20. Liikuntatoimen erityisliikunnan menot/liikuntatoimen järjestämä ryhmä, keskiarvo. Erottelu lääneittäin ja kuntien suuruusluokan mukaan

	Kunnan suuruusluokka				
	alle 10.000 as	10.000 – 19.999 as	20.000 – 49.999 as	50.000 as ≥	Kaikki kunnat
Etelä-Suomen lääni		750 €	903 €	1 587 €	1 020 €
Itä-Suomen lääni		37 €	767 €	2 026 €	1 252 €
Lapin lääni			1 390 €		1 694 €
Länsi-Suomen lääni		1 660 €	1 152 €	272 €	1 336 €
Oulun lääni		697 €			779 €
Kaikki kunnat	1 667 €	1 309 €	1 084 €	1 227 €	1 202 €

Liitetaulukko 21. Liikuntatoimen erityisliikunnan menot/liikuntatoimen järjestämä ryhmä, otoskeskihajonta. Erottelu lääneittäin ja kuntien suuruusluokan mukaan

	Kunnan suuruusluokka				
	alle 10.000 as	10.000 – 19.999 as	20.000 – 49.999 as	50.000 as ≥	Kaikki kunnat
Etelä-Suomen lääni		3	10	4	17
Itä-Suomen lääni	1	2	2	2	7
Lapin lääni	1		4		5
Länsi-Suomen lääni		8	3	3	14
Oulun lääni		3	1	1	5
Kaikki kunnat	2	16	20	10	48

Liitetaulukko 22. Liikuntatoimen erityisliikunnan menot/liikuntatoimen järjestämä ryhmä. Laskelmassa olleiden kuntien määrä

	Kunnan suuruusluokka				Kaikki kunnat
	alle 10.000 as	10.000 – 19.999 as	20.000 – 49.999 as	50.000 as ≥	
Etelä-Suomen lääni		0,52	0,54	0,49	0,53
Itä-Suomen lääni	0,67	0,48	0,31	0,80	0,56
Lapin lääni	0,33		0,62		0,56
Länsi-Suomen lääni		0,41	0,47	0,41	0,43
Oulun lääni		0,43	0,37	0,42	0,42
Kaikki kunnat	0,56	0,45	0,51	0,50	0,49

Liitetaulukko 23. Liikuntatoimen järjestämien ryhmien määrä/ erityisliikuntaan osoitetut työtunnit, keskiarvo. Erottelu lääneittäin ja kuntien suuruusluokan mukaan

	Kunnan suuruusluokka				Kaikki kunnat
	alle 10.000 as	10.000 – 19.999 as	20.000 – 49.999 as	50.000 as ≥	
Etelä-Suomen lääni		0,12	0,16	0,28	0,17
Itä-Suomen lääni	0,09	0,17	0,17	0,76	0,36
Lapin lääni			0,21		0,23
Länsi-Suomen lääni		0,09	0,22	0,18	0,16
Oulun lääni		0,08			0,07
Kaikki kunnat	0,21	0,11	0,19	0,33	0,20

Liitetaulukko 24. Liikuntatoimen järjestämien ryhmien määrä/ erityisliikuntaan osoitetut työtunnit, otoskeskihajonta. Erottelu lääneittäin ja kuntien suuruusluokan mukaan

	Kunnan suuruusluokka				Kaikki kunnat
	alle 10.000 as	10.000 – 19.999 as	20.000 – 49.999 as	50.000 as ≥	
Etelä-Suomen lääni		4	11	4	19
Itä-Suomen lääni	2	2	2	2	8
Lapin lääni	1		4		5
Länsi-Suomen lääni		8	6	5	19
Oulun lääni		4	1	1	6

Liitetaulukko 25. Liikuntatoimen järjestämien ryhmien määrä/ erityisliikuntaan osoitetut työtunnit. Laskelmassa olleiden kuntien määrä

	Avustajien puute ryhmä	Heterogeeninen kohde-ryhmä	Kohde-ryhmää vaikeavoittoa	Kuljetuspalvelujen puute	Käytännön järjestelyjen hankaluus	Motivoinnin vaikeus	Ohjainten puute	Pienen kohdejoukon	Resurssien puute	Resurssikohdennettui-ryhmille	Tilojen puute	Vaikeakoota-ryhmiä	Vaikeapästä mukana urheiluseurojen toimintaan	Kaikki yhteensä
Vammaiset	3	1	1	3	1	5	3	8	8	1	2	2		44
Lapset ja nuoret						2	7	1	4		1		1	26
Liikuntamuoto							2	1	1		7			13
Ikääntyneet	1			4	1	1		1						9
Mielenterveys-kuntoutajat						4	1	1						6
Pitkäaikaissairaat				1		1		1	1	1				4
60+						1		1						2
Syrtäneet						1						1		2
Keskittymis- ja kontaktihäiriöt						1	1							1
Sydän- ja verisuonitautia sairastavat														1
Tarkkaavaisuus- ja kontaktihäiriöt														1
Yksilöterapia														1
Ylipainoiset						1								1
Kaikki yhteensä	4	1	1	8	2	15	14	10	17	2	10	3	1	111

Liitetaulukko 26. Vastaa- arvio erityisliikunnan ulkopuolelle jäävistä ryhmistä, ryhmien ja syiden ristiintaulukointi

# Kirjallisuus

- Erityisryhmien liikunta 2000 -toimikunnan mietintö. Komiteamietintö 1996:15. Helsinki 1996.
- Helakorpi Satu & al.: Suomalaisen aikuisväestön terveystyytyminen ja terveys, kevät 2003. Kansanterveystieteen laitoksen julkaisuja. B 17/2003. Helsinki.
- Piispanen Toni: Eriarvoisuus kuntien erityisliikunnassa. Pro gradu-tutkielma, Jyväskylän yliopiston liikunnan sosiaalitieteiden laitos. Jyväskylä, 2003.
- Rintala, Pauli & al.: Pitkäaikaissairaat ja vammaiset nuoret liikunnan harrastajina. Liikunta ja tiede, 6/2004.
- Terveys ja toimintakyky Suomessa. Terveys 2000 –tutkimuksen perustulokset. Kansanterveyslaitoksen julkaisuja B3/2002. Helsinki.
- Tiihonen, Arto; Ala-Vähälä, Timo: Erityisliikunnan arviointiraportti. Valtionhallinnon toimenpiteiden arviointia erityisliikunnan alueella. Opetusministeriö, Kulttuuri-, liikunta- ja nuorisopolitiikan osaston julkaisusarja. Nro 6/2002.

## KYSELY KUNTIEN ERITYISLIIKUNNASTA 2005

### TIEDOT KUNNASTA JA VASTAAJASTA

#### 1. Tiedot kunnasta 2005

Kunnan nimi	
Lääni	

#### 2. Vastaajan yhteystiedot

Vastaajan nimi	
Virka tai toimi	
Työosoite	
Puhelin	
Sähköposti	
Erityisliikunnan www-sivut	

### ERITYISLIIKUNNAN HENKILÖRESURSSIT VUONNA 2005

#### 3. Erityisliikunnan ohjauksen viikoittainen työmäärä kunnassanne

Päätoimisen/päätoimisten työntekijöiden kokonaistuntimäärä, sivutoimisten osalta arvio. Kokonaistymäärään lasketaan mukaan erityisliikuntaan liittyvä suunnittelu ja vastaavat hallinnolliset tehtävät. Jos päätoimisia, sivutoimisia tai tuntiohjaajia on useampia, tuntimääränä ilmoitetaan työtuntien yhteismäärä.

<i>Tehtävänimike</i>	<i>Henkilömäärä</i>	<i>Tuntimäärä/viikko</i>
Päätoiminen erityisliikunnanohjaaja		
Sivutoiminen erityisliikunnanohjaaja		
Tuntiohjaajat (myös ostopalvelu)		
Muu, mikä?		
Viikoittainen tuntimäärä yhteensä		

#### 4. Erityisliikunnanohjaajan toimenkuva vuonna 2005

<i>Tehtävän kuvaus</i>	<i>Tuntimäärä/viikko</i>	<i>Huomautettavaa</i>
Ohjaustunteja		
Organisointia, suunnittelua		
Muuta, mitä?		
Muuta kuin erityisliikuntaa		
Yhteensä		

### 5. Tyytyväisyytesi toimenkuvaan

5 = Erittäin hyvä, 4 = hyvä, 3 = kohtalainen, 2 = huono, 1 = erittäin huono. Jos kunnassanne toimii useita erityisliikunnan ohjaajia, niin tähän pyydetään vastaavan ohjaajan arvio omasta toimenkuvastaan.

Arvioi tyytyväisyytesi asteikolla 5 ... 1	
Jos annoit 3 tai vähemmän, niin miksi?	
Mitä muuttaisit?	

### 6. Jos kunnassanne ei tällä hetkellä ole erityisliikunnan viran- tai toimenhaltijaa, niin miten erityisliikunta on kunnassanne hoidettu?

<i>Järjestelytapa</i>	<i>Kyllä/ei (+mahdolliset tarkennukset)</i>
Muut liikunnanohjaajat hoitavat	
Ostopalveluna (esim. oppilaitoksilta)	
Erytisliikunnan järjestöt hoitavat	
Muuten, miten?	

### 7. Erytisliikunnan henkilöressurssien riittävyys suhteessa tarpeeseen vuonna 2005

Rastita oikeana pitämäsi vaihtoehto. Jos rastitat jälkimmäisen vaihtoehdon, lisää merkitse myös arviosi resurssien lisätarpeesta.

	<i>Arviosi riittävydestä</i>
Riittävästi	( )
Liian vähän	( )
Jos liian vähän, arviosi lisätarpeesta	

### 8. Kunnassa tehdyt suunnitelmat erityisliikunnan henkilömäärien suhteen lähitulevaisuudessa

Rastita oikeana pitämäsi vaihtoehto sekä kokopäiväisten että tuntiohjaajien osalta. Jos kunnassanne ei ole jompaankumpaan ryhmään kuuluvia ohjaajia, asianomaiseen sarakkeeseen ei tarvitse tehdä merkintöjä.

<i>Kehityksen suunta</i>	<i>Kokopäiväisten ohjaajien henkilömäärä</i>	<i>Osa-aikaisten ja tuntiohjaajien tuntimäärät</i>
Lisääntyy	( )	( )
Vähenee	( )	( )
Pysyy samana	( )	( )
Muuttuu, miten (ostopalvelu tms.)?		
Mihin asiakirjoihin/päätöksiin ylläolevat tiedot perustuvat?		

## ERITYISLIIKUNNAN TALOUDELLISET RESURSSIT VUONNA 2005

### 9. Liikuntatoimelle ja erityisliikunnalle budjetoidut käyttömenot vuonna 2005

Käyttömenoilla tarkoitetaan toiminnan pyörytykseen liittyviä menoja, kuten palkkoja, muita korvauksia ja toimintaan osoitettuja muita käyttökuluja, jos ne on erityisliikunnan osalta eritelty.

<i>Menoluokka</i>	<i>€</i>
Liikuntatoimen käyttömenot yhteensä (erityisliikunta mukaan lukien)	
Erityisliikunnan käyttömenot	

### 10. Liikunnan ja erityisliikunnan järjestöavustukset

Muille kuin erityisliikunnan järjestöille kohdistetut avustukset luetaan mukaan, jos kyse on liikuntatoimen myöntämistä avustuksista.

<i>Avustusmuoto</i>	<i>€</i>	<i>Avustettujen järjestöjen määrä</i>
Liikunnan järjestöavustukset yhteensä (erityisliikunta mukaan lukien)		
Erityisliikunnan järjestöavustukset yhteensä		
- Vammais- ja kansanterveysjärjestöt		
- Eläkeläisjärjestöt		
- Muut (liikuntaseurat, muut järjestöt)		

## ERITYISLIIKUNNAN RYHMÄTOIMINTA KUNNASSANNE

### 11. Erityisliikunnan ryhmien määrä vuoden 2005 aikana kunnassanne

Tähän taulukkoon laitetaan kunnan liikuntatoimen järjestämät erityisliikunnan ryhmät, ei muiden hallinnonalojen järjestämiä ryhmiä. Ryhmämäärällä tarkoitetaan viikoittain koostuvien ryhmien kokonaismäärää. Kohtaan "muut ryhmät" voit merkitä ryhmiä, jotka eivät sovi taulukon luokitteluun, kuten erilaiset yhdistelmäryhmät.

<i>Ryhmä</i>	<i>Ryhmien määrä</i>	<i>Arvioitu osallistujamäärä</i>
Eläkeläiset ja veteraanit		
Liikuntavammaiset		
Aistivammaiset		
Kehitysvammaiset		
Mielenterveyskuntoutujat		
Keuhko- ja hengityselinsairaat		
Sydän- ja verisuonitautia sairastavat		
Neurologisia sairauksia sairastavat		
Muut ryhmät:		

### 12. Miten monen viikon aikana erityisliikunnan ryhmiä järjestettiin keväällä ja syksyllä 2005

Ilmoita tässä, miten monelle viikolle erityisliikunnan palvelut ulottuvat. Vajaat viikot pyöristetään siten, että 3 ja 4 päivää vastaavat yhtä viikkoa. 1–2 päivää pyöristetään nolllaksi.

<i>Lukukausi</i>	<i>Aktiivi viikkoja</i>
Kevät 2005	
Syksy 2005	

### 13. Liikuntatoimen järjestämään erityisliikuntaan osallistuneiden ikä- ja sukupuolijakaumat

Jos teillä ei ole käytettävissänne tilastoja, merkitkää sarakkeeseen arvionne.

	<i>Naisia %</i>	<i>Alle 18-v %</i>	<i>60+ %</i>
Eläkeläisten ja veteraanien ryhmät			
Vammaisryhmät			
Pitkäaikaissairaiden ryhmät			
Muut ryhmät			



## ERITYISLIIKUNNAN YHTEISTOIMINTA JA PALVELUT KUNNASSANNE VUONNA 2005

### 14. Arvio erityisliikunnan ryhmien kokonaismäärästä vuonna 2005, kaikki järjestäjätahot huomioiden

Toivomme, että selvitätte asian kurssiohjelmien avulla tai kysytte suoraan asianomaisilta tahoilta. Sosiaali- ja terveystoimen osalta toivomme, että pyydätte heiltä arvion, montako ryhmää he keskimäärin pyörittävät viikkoa kohden.

<i>Järjestäjätaho</i>	<i>Ryhmien määrä</i>
Kunnan liikuntatoimi	
Sosiaali- ja terveystoimi	
Kansalais- ja työväenopistot	
Erityisliikunnan järjestöt	
Eläkeläis- ja vammaisjärjestöt	
Muut, mitkä?	
Muita mahdollisia tahoja, joista voitte esittää karkea arvion	

### 15. Arvioikaa, mitkä seuraavista tahoista ovat tärkeimpiä yhteistyötahojanne erityisliikunnan palvelujen järjestämisessä

Merkitkää tärkeysjärjestys asteikoilla 1 = tärkein, 2 = toiseksi tärkein, jne.

<i>Yhteistyötaho</i>	<i>Tärkeysjärjestys</i>	<i>Tärkein toimintamuoto</i>
Sosiaali- ja terveystoimi		
Kansalais- ja työväenopistot		
Koulutoimi		
Eläkeläisjärjestöt		
Vammaisjärjestöt		
Kansanterveysjärjestöt		
Liikuntaseurat		
Muut, mitkä?		

**16. Onko eläkeläisille ja veteraaneille tarkoitettut ryhmät eriytetty osallistujien toimintakyvyn mukaan?**

**Kyllä** ( )

**Ei** ( )

Jos ryhmät on eriytetty toimintakyvyn mukaan, esittäkää arvionne ryhmien määristä. Toivomme, että vastaus kattaa kaikki kuntanne hallinnonalat sekä järjestöt ja muut järjestäjätahot. Jos tiedoistanne puuttuu jokin keskeinen järjestäjätaho, ilmoittakaa siitä "huomautuksia" -osiossa.

<i>Toimintakyvyn taso</i>	<i>Liikuntatoimi, ryhmien määrä</i>	<i>Muut, arvio ryhmien määrästä</i>
"Normaalin" toiminta- ja liikuntakyvyn omaavat ikääntyneet ihmiset.		
Toiminta- ja liikkumiskyvyltään heikentyneet ikääntyneet ihmiset.		
Toiminta- ja liikkumiskyvyltään huomattavasti heikentyneet, toimintavajauksista kärsivät ikääntyneet ihmiset.		
Huomautuksia:		

**17. Toimintakyvyltään heikentyneille tai huomattavasti heikentyneille vanhuksille tarkoitettujen ryhmien luonne, liikuntatoimen tarjoamat ryhmät**

<i>Toiminnan luonne</i>	<i>Liikuntatoimen tarjoamien ryhmien määrä</i>	<i>Arvioitu osallistujamäärä</i>
Voimistelu ja tuolivoimistelu		
Vesivoimistelu		
Kuntosalitoiminta		
Tasapainoryhmät		
Ohjattu ulkoilu		
Muu, mikä		
Huomautuksia:		

**18. Toimintakyvyltään heikentyneille tai huomattavasti heikentyneille vanhuksille tarkoitettujen ryhmien luonne, muiden hallinnonalojen ja järjestöjen tarjoamat ryhmät**

Tähän taulukkoon ei laiteta liikuntatoimen tarjoamia ryhmiä, mutta toivomme, että vastaus kattaa kaikki kuntanne muut hallinnonalat ja järjestäjätahot. Jos jokin keskeinen järjestäjätaho puuttuu tiedoistanne, ilmoittakaa siitä "huomautuksia" -osiossa

<i>Toiminnan luonne</i>	<i>Muiden tahojen kuin liikuntatoimen tarjoamien ryhmien määrä</i>	<i>Arvioitu osallistujamäärä</i>
Voimistelu ja tuolivoimistelu		
Vesivoimistelu		
Kuntosalitoiminta		
Tasapainoryhmät		
Ohjattu ulkoilu		
Muu, mikä		
Huomautuksia:		

**19. Tarjoaako kuntanne liikuntatoimi palvelujaan kuntanne vanhustenhuollolle?**

Jos kuntanne liikuntatoimi tarjoaa palveluja vanhustenhuollolle, esittäkää arvionne palvelujen luonteesta ja määrästä.

<i>Yhteistyön muoto</i>	<i>Kyllä/ei</i>	<i>Arvio palvelun määrästä (esim. tunti/viikko)</i>
Liikunnan ryhmäohjaus	Kyllä ( ) Ei ( )	
Vanhustenhuollon henkilöstön koulutus	Kyllä ( ) Ei ( )	
Konsultointi liikunta-asioissa	Kyllä ( ) Ei ( )	
Muu, mikä		

**20. Arvionne siitä, mitkä erityisliikunnan ryhmät ja/tai osa-alueet jäävät eniten erityisliikunnan toiminnan ulkopuolelle.**

Voitte esittää tähän joko väestöryhmiä (esimerkiksi vammaisten ja pitkäaikaissairaiden erityisryhmät) tai sitten erityisliikunnan muotoja, joille olisi kysyntää, mutta joiden järjestäminen on vaikeaa (esimerkiksi joukkuepelit jollekin erityisryhmälle). Kuvatkaa ryhmät ja/tai osa-alueet mahdollisimman konkreettisesti.

<i>Erityisliikunnan ryhmä tai osa-alue</i>	<i>Perustelu</i>

# SUUNNITELMAT, PÄÄTÖKSENTEKO JA VAIKUTTAMINEN

## 21. Erityisliikunnan kehittämistä koskevat suunnitelmat kunnassanne

<i>Suunnitelma</i>	<i>Vastuulautakunta tai virasto</i>	<i>Voimassaoloaika</i>
Erityisliikunnan kehittämissuunnitelma		
Muu vastaava suunnitelma, mikä?		
Ei ole suunnitelmaa ( )		

## 22. Erityisliikuntaa käsittelevien kehittämissuunnitelmien painopistealueet.

Jos teillä on erikseen eläkeläisten ja veteraanien liikuntaa käsittelevä kehittämissuunnitelma, niin mainitkaa myös sen painopistealueet

<i>Kohderyhmä</i>	<i>Painopistealueet</i>
Erityisliikunta kokonaisuudessaan	1.
	2.
	3.
Eläkeläisten ja veteraanien liikunta	1.
	2.
	3.

## 23. Onko erityisliikunnan asioista vastaavassa lautakunnassa jäsenenä erityisliikunnan asiantuntijaa/asiantuntijoita?

Ilmoittakaa tässä kuluva valtuustokauden tilanne. Erityisliikunnan asiantuntija voi olla esimerkiksi alan ammattilainen ja/tai alan järjestöissä toimiva ihminen.

<i>Lautakunta</i>	<i>Asiantuntijoiden määrä</i>	<i>Ketä edustaa/edustavat?</i>

**24. Arvioi mitkä seikat edistävät erityisliikuntaan osallistumista.**

Arvioi merkitystä asteikolla 5 = erittäin merkittävä ... 1 = ei lainkaan merkittävä. Aseta viisi tärkeintä tekijää myös tärkeysjärjestykseen sen mukaan, mitä asiaa olisi ensisijaisesti kehitettävä kunnassanne (kaikkein tärkein = 1, toiseksi tärkein = 2, jne.)

<i>Osallistumiseen vaikuttava seikka</i>	<i>Merkitys</i>	<i>Kehittämistarve</i>
Asianmukaiset liikuntatilat		
Sopivat ryhmät		
Kuljetuspalvelut		
Laadukas ohjaus		
Tieto liikuntapalveluista		
Edullinen hinta		
Avustaja		
Muu, mikä?		

**25. Erityisliikuntaan osallistumisesta perittävät maksut vuonna 2005.**

Ilmoittakaa myös, onko maksu kautta (vuosi, kevät tai syyskausi, kuukausi) tai liikuntaker-  
taa koskeva.

<i>Liikuntamuoto</i>	<i>Maksun suuruus €/kausi</i>

## ERITYISLIIKUNNASTA TIEDOTTAMINEN, ALAN KOULUTUS JA VALTAKUNNALLINEN YHTEISTYÖ

**26. Miten kuntanne tiedottaa erityisliikunnan palveluista?**

Kausikalenteri tarkoittaa esitettä, johon on listattu liikuntatoimen tarjoamat erityisliikun-  
nan palvelut.

<i>Tiedottamisen muoto</i>	<i>Julkaisukerrat/ päivitykset vuotta kohden</i>	<i>Jakelu</i>
Kausikalenteri		
WWW-sivut		
Paikallislehti		
Muu, mikä?		

27. Toiveesi erityisliikunnan koulutuksen aihepiireiksi, kestoiksi ja toteuttajiksi lähivuosina.

Tässä pyydetään ensisijaisesti toiveitanne valtakunnallisten erityisliikunnan tapaamisten yhteydessä järjestettävään koulutukseen. Myös muita toiveita voi esittää.

<i>Aihepiiri</i>	<i>Toivottu kesto</i>	<i>Toteuttaja</i>

28. Kommenttisi ja ideasi erityisliikunnan palvelujen ja valtakunnallisen yhteistyön kehittämiseksi.

Voit esittää vapaamuotoisesti ideasi ja kommenttisi tärkeänä pitämistäsi erityisliikuntaan liittyvistä asioista.

## Kyselyyn vastanneet kunnat

Helsinki	Leppävirta
Espoo	Lieksa
Haukipudas	Mäntyharju
Hollola	Nastola
Hyvinkää	Nokia
Hämeenlinna	Nurmijärvi
Iisalmi	Oulu
Ilmajoki ja Kurikka	Pirkkala
Imatra	Pori
Inari	Porvoo
Janakkala	Raisio
Joensuu	Rauma
Jyväskylä	Riihimäki
Jämsä	Rovaniemen maalaiskunta
Kajaani	Rovaniemi
Kankaanpää	Salo
Kauhajoki	Seinäjoki
Kemi	Sipoo
Kerava	Suomussalmi
Kiuruvesi	Tampere
Kontiolahti	Tornio
Kotka	Turku
Kouvola	Tuusula
Kuhmo	Vaasa
Kuopio	Valkeakoski
Kuusamo	Valkeala
Kuusankoski	Vammala
Lahti	Vantaa
Lappeenranta	Varkaus
Lapua	Vihti
Laukaa	Äänekoski



OPETUSMINISTERIÖ

*Undervisningsministeriet*

MINISTRY OF EDUCATION

*Ministère de l'Éducation*

**Julkaisumyynti / Bokförsäljning:**

Yliopistopaino / Universitetstryckeriet

PL 4 / PB 4 (Vuorikatu 3 / Berggatan 3)

00014 Helsingin yliopisto

puhelin / telefon (09) 7010 2363

faksi / fax (09) 7010 2374

books@yopaino.helsinki.fi

www.yliopistopaino.helsinki.fi

ISBN 952-485-144-X (nid.)

ISBN 952-485-145-8 (PDF)

ISSN 1458-8110