

Saaristo-ohjelma 2017–2019

Saaret, meri, järvet, joet ja rantavyöhyke
aluekehitystekijöinä



Maa- ja metsätalousministeriön julkaisu 6/2017

Saaristo-ohjelma 2017–2019

Saaret, meri, järvet, joet ja rantavyöhyke aluekehitystekijöinä

*Suomi
Finland*
100

Maa- ja metsätalousministeriö

ISBN nid.: 978-952-453-951-7

ISBN PDF: 978-952-453-952-4

Taitto: Valtioneuvoston hallintoyksikkö, Julkaisutuotanto, Anne-Marie Paakkari

Helsinki 2017



Kuvailulehti

Julkaisija	Maa- ja metsätalousministeriö	20.6.2017	
Tekijät	Saaristoasiain neuvottelukunta, Spatia		
Julkaisun nimi	Saaristo-ohjelma 2017–2019 Saaret, meri, järvet, joet ja rantavyöhyke aluekehitystekijöinä		
Julkaisusarjan nimi ja numero	Maa- ja metsätalousministeriön julkaisu 6/2017		
Diaari/hankenumero	MMM / 1971/07.01.00/2016	Teema	Saaristopolitiikka
ISBN painettu	978-952-453-951-7	ISSN painettu	1238-2531
ISBN PDF	978-952-453-952-4	ISSN PDF	1797-397X
URN-osoite	http://urn.fi/URN:ISBN:978-952-453-952-4		
Sivumäärä	88	Kieli	suomi
Asiasanat	saaristopolitiikka		
Tiivistelmä	<p>Saaristoasiain neuvottelukunta hyväksyi 2.6.2017 valtakunnallisen saaristo-ohjelman 2017–2019.</p> <p>Ohjelman tarkoituksena on toteuttaa saaristolain tavoitteita, tasapainottaa osaltaan aluekehitystä saaristo-, rannikko- ja vesistöalueilla ja hyödyntää saaristoisuutta, merta, järviä, jokia ja rantavyöhykettä aluekehitystekijöinä koko maassa.</p> <p>Ohjelma tehtiin yhteistyössä ministeriöiden, maakuntien, saaristoisten kuntien, kansalaisjärjestöjen ja yritysten kanssa. Konsulttina toimi Itä-Suomen yliopiston Alue- ja kuntatutkimuskeskus Spatia.</p> <p>Raportti luovutettiin 22.6.2017 saaristopolitiikasta vastaavalle maatalousministeri Jari Lepälle.</p> <p>Ohjelman toimenpiteillä edistetään omalta osaltaan hallituksen kärkihankkeita sinistä ja muuta biotaloutta, digitalisaatiota sekä jakamis- ja kiertotaloutta. Ohjelma edistää saariston liikenne- ja tietoliikenneyhteyksiä, saariston asemaa alue-, kunta- ja maakuntapolitiikassa, peruspalvelujen turvaamista, meriklusterin toimintaedellytysten turvaamista, saaristo- ja vesistömatkailun tuotekehitystä ja markkinointia, ammattikalastusta, asumisen lisääntymistä vapaa-ajan asunnoilla, vapaa-ajan asumisen kehittymistä ykkösasumiseksi, Itämeren ja vesistöjen suojelua, poikkeuksellisiin luonnonilmiöihin varautumista ja turvallisuutta sekä virkistykseen, luonnonsuojelun ja kulttuurin tarpeisiin vastaamista.</p> <p>Ohjelman toteutuksesta vastaavat ministeriöt, ELY-Keskukset, maakunnat, saaristoiset kunnat sekä järjestöt ja yritykset vuosittain käytettävissään olevin tarkoitukseen osoitettavin valtion, EU:n, kuntien ja yksityisen sektorin varoin. Valtion osalta rahoituksesta päätetään vuosittain talousarvioiden hyväksymisen yhteydessä.</p> <p>Saaristoasiain neuvottelukunta laatii määräajoin selvityksen ohjelman toteutumisesta.</p>		
Kustantaja	Maa- ja metsätalousministeriö		
Julkaisun myynti/ jakaja	Sähköinen versio: julkaisut.valtioneuvosto.fi Julkaisumyynti: julkaisutilaukset.valtioneuvosto.fi		

Presentationsblad

Utgivare	Jord- och skogsbruksministeriet	20 juni 2017	
Författare	Skärgårdsdelegationen, Spatia		
Publikationens titel	Det nationella skärgårdsprogrammet 2017–2019 Öar, hav, sjöar, älvar och strandzonen som faktorer i den regionala utvecklingen		
Publikationsseriens namn och nummer	Jord- och skogsbruksministeriets publikationer 6/2017		
Diarie-/ projektnummer	MMM / 1971/07.01.00/2016	Tema	Skärgårdspolitik
ISBN tryckt	978-952-453-951-7	ISSN tryckt	1238-2531
ISBN PDF	978-952-453-952-4	ISSN PDF	1797-397X
URN-adress	http://urn.fi/URN:ISBN:978-952-453-952-4		
Sidantal	88	Språk	finska
Nyckelord	skärgårdspolitik		
Referat	<p>Skärgårdsdelegationen godkände den 2 juni 2017 det nationella skärgårdsprogrammet 2017–2019.</p> <p>Avsikten med programmet är att förverkliga målen i skärgårdslagen, bidra till att balansera den regionala utvecklingen i skärgårds-, kust- och vattenområden och att dra fördel av skärgårdskaraktären, hav, sjöar, älvar och strandzonen som faktorer i den regionala utvecklingen i hela landet.</p> <p>Programmet sammanställdes som ett samarbete med ministerier, landskap, skärgårdskommuner och kommuner med skärgårdsdel, medborgarorganisationer och företag. Alue- ja kuntatutkimuskeskus (region- och kommunforskningscentralen) Spatia vid Östra Finlands universitet medverkade i arbetet i egenskap av konsult.</p> <p>Rapporten överläts den 22 juni 2017 till jordbruksminister Jari Leppä, som ansvarar för skärgårdspolitiken.</p> <p>Åtgärder i programmet främjar följande spetsprojekt i regeringsprogrammet: blå och annan bioekonomi, digitalisering samt delningsekonomi och cirkulär ekonomi. Programmet främjar skärgårdens trafik- och datakommunikationsförbindelser, skärgårdens ställning i regional- och kommunpolitiken, tryggheten av basservicen, tryggheten av verksamhetsförutsättningarna för havsklustret, produktutvecklingen och marknadsföringen av skärgårds- och insjöturismen, yrkesfisket, ett ökat boende i fritidsbostäder, fritidsboendets utveckling till permanent boende, skyddet av Östersjön och vattendragen, beredskapen inför och säkerheten vid exceptionella naturfenomen samt behoven av rekreation, naturskydd och kultur.</p> <p>Ansvar för genomförandet av programmet vilar på ministerierna, närings-, trafik- och miljöcentralerna, landskapsförbunden, skärgårdskommunerna och kommunerna med skärgårdsdel samt organisationer och företag vilka genomför programmet med hjälp av de medel som årligen anvisas till ändamålet av staten, EU, kommunerna och den privata sektorn. När det gäller den statliga finansieringen fattas beslut årligen i samband med godkännandet av budgeterna.</p> <p>Skärgårdsdelegationen lämnar med jämna intervaller en redogörelse för hur programmet har genomförts.</p>		
Förläggare	Jord- och skogsbruksministeriet		
Tryckort och år	Lönberg Print & Promo, 2017		
Beställningar/ distribution	Elektronisk version: julkaisut.valtioneuvosto.fi Beställningar: julkaisut.laukset.valtioneuvosto.fi		

Description sheet

Published by	Ministry of Agriculture and Forestry	20 June 2017	
Authors	Island Committee in Finland, Spatia Centre for Regional Research		
Title of publication	National archipelago programme 2017–2019 Islands, seas, lakes, rivers and the coastal zone as regional development factors		
Series and publication number	Publications of the Ministry of Agriculture and Forestry 6/2017		
Register number	MMM / 1971/07.01.00/2016	Subject	Archipelago-related policies
ISBN (printed)	978-952-453-951-7	ISSN (printed)	1238-2531
ISBN PDF	978-952-453-952-4	ISSN (PDF)	1797-397X
Website address (URN)	http://urn.fi/URN:ISBN:978-952-453-952-4		
Pages	88	Language	Finnish
Keywords	Archipelago-related policies		
Abstract			
<p>The Island Committee in Finland approved the national archipelago programme 2017–2019 on 2 June 2017.</p> <p>The purpose of the programme is to implement the objectives of the act on promoting development of the archipelagos (494/1981), to ensure balanced regional development of the archipelago and coastal and river basins, and to make sustainable use of the islands, the sea, lakes, rivers, and coastal zone to promote regional development throughout the country.</p> <p>The programme was created in cooperation with various ministries, provinces, archipelago municipalities, non-governmental organisations, and companies. Consultancy on the project was provided by the Spatia Centre for Regional Research of the University of Eastern Finland.</p> <p>The report was handed over to the Minister of Agriculture and Forestry, Jari Leppä, on 22 June 2017.</p> <p>The measures provided for by the programme will contribute to the Government's key projects relating to the maritime economy and other parts of the bioeconomy, digitalisation, and the sharing and circular economies. The programme promotes the transport and communications connections of the archipelagos and their standing in regional, municipal and provincial politics, ensures the quality and continuity of basic services, and safeguards the conditions for operation of the maritime cluster. It also promotes product development and marketing related to tourism in the archipelagos, professional fishing, increasing the amount of recreational accommodation, development of recreational accommodation as primary housing, protection of the Baltic Sea and other waterways, and preparedness for exceptional natural occurrences and security. Furthermore, the programme enables recreational, nature conservation and cultural needs to be met.</p> <p>The programme is being implemented by the relevant ministries, by the Centres for Economic Development, Transport and the Environment (ELY Centres), the provinces, the municipalities of the archipelagos, and organisations and companies. Funding for implementation of the project is provided by the State, the European Union and the municipal and private sector. The amount of state funding for the programme will be determined each year as part of the approval of the annual budget.</p> <p>The Island Committee in Finland will report periodically on the implementation of the program.</p>			
Publisher	Ministry of Agriculture and Forestry		
Printed by (place and time)	Lönnerberg Print & Promo, 2017		
Publication sales/ Distributed by	Distribution by: julkaisut.valtioneuvosto.fi Publication sales: julkaisutilaukset.valtioneuvosto.fi		

Sisältö

1	Alkusanat	11
	Arvoisa lukija.....	11
2	Lähtökohdat saaristo-ohjelmalle	13
2.1	Suomen saaristot ja vesistöt.....	13
2.2	Saaristopolitiikka.....	14
2.3	Saaristo-ohjelman 2017–2019 laatiminen	17
3	Toimenpide-esitysten perustelut	18
3.1	Saaristoisten kuntien valtionosuudet	18
3.2	Elinkeinot ja työllisyys.....	23
3.3	Liikenne- ja tietoliikenneyhteydet.....	30
3.4	Vakituinen ja vapaa-ajan asuminen.....	33
3.5	Ympäristö, luonto ja kulttuuri	35
3.6	Turvallisuus.....	37
4	Toimenpide-esitykset	43
4.1	Kunta-, maakunta- ja aluepolitiikka	43
4.1.1	Saaristopolitiikka	43
4.1.2	Maakuntaudistus ja kuntien uusi rooli	44
4.2	Elinkeinot ja työllisyys.....	44
4.2.1	Saaristo-, vesistö- ja rannikkomatkailu ja palvelutyöpaikat	44
4.2.2	Meriklusteri.....	45
4.2.3	Valtion ja kuntien työpaikat.....	46
4.2.4	Pendelöinti ja paikasta riippumaton työ	46
4.2.5	Maa- ja metsätalous.....	46
4.2.6	Kalastus ja vesiviljely	46
4.3	Liikenne- ja tietoliikenneyhteydet.....	47
4.3.1	Tietoliikenneyhteydet.....	47
4.3.2	Liikenneyhteydet.....	47
4.4	Vakituinen ja vapaa-ajan asuminen	48
4.4.1	Kaavoitus ja rakentaminen rannoille.....	48
4.4.2	Vakituinen asuminen	49
4.4.3	Vapaa-ajan asuminen	49

4.5	Ympäristö, luonto ja kulttuuri	50
4.5.1	Ympäristönsuojelu	50
4.5.2	Yhdyskuntatekniikka ja energia	50
4.5.3	Luonnonsuojelu ja virkistys	51
4.5.4	Maisemansuojelu ja kulttuuriperinnön hoito	51
4.5.5	Kulttuuri	52
4.5.6	Turvallisuus	52
5	Saaristo-ohjelman ympäristövaikutusten arviointi	53
5.1	Ekologiset vaikutukset	53
5.2	Kulttuurivaikutukset	55
5.3	Sosiaaliset vaikutukset	56
5.4	Taloudelliset vaikutukset	56
	Liitteet	58

1 Alkusanat

Arvoisa lukija

Saaristoasiain neuvottelukunta hyväksyi 2.6.2017 valtakunnallisen saaristo-ohjelman ”Saaret, meri, järvet joet ja rantavyöhyke aluekehitystekijöinä” vuosille 2017–2019. Asia valmisteltiin laajalla perinteisellä yhteistyöllä ministeriöiden, maakuntien, kuntien ja kansalaisjärjestöjen kanssa. Konsulttina toimi Itä-Suomen yliopiston Karjalan tutkimuslaitoksen Alue- ja kuntatutkimuskeskus Spatia.

Ohjelma esiteltiin 24.5.2017 Alueiden uudistamisen neuvottelukunnalle, luovutettiin 22.6.2017 saaristopolitiikasta vastaavalle maatalousministeri Jari Lepälle ja julkaistiin 20.6.2017 maa- ja metsätalousministeriön julkaisusarjassa.

Saaristo-ohjelmalla pyritään turvaamaan tasapainoista aluekehitystä saaristo-, rannikko- ja vesistöalueilla. Saaristoisuutta, merta ja vesistöisyyttä hyödynnetään erityisesti seuraavilla painopistealoilla: kunta- ja aluepolitiikka, elinkeinot ja työllisyys, vakituinen ja vapaa-ajan asuminen, liikenne ja tietoliikenneyhteydet sekä ympäristö, luonto ja kulttuuri.

Saaristo-ohjelma koskee periaatteessa kaikkia kuntia maassa. Ohjelman laatiminen toteuttaa saaristolain valtiolle säätämää velvoitetta edistää saariston kehitystä.

Suomessa on 76 000 saarta, 52 500 neliökilometriä merta, 56 000 järveä, 647 jokea ja 314 000 kilometriä rantaviivaa. Monet viranomaiset toimivat meri- ja vesistöalueilla. Vapaa-ajan asukkaita on 2,4 miljoonaa, virkistyskalastajia 1,7 miljoonaa ja vesikulku-neuvoja 1,2 miljoonaa. Kotimaan vesiliikenteen matkustajamäärä rannikolla ja sisävesillä on 4,2 miljoonaa. Saaristoiset ja vesistöiset kansallispuistot, retkeilyalueet ja luonnonsuojelualueet vaalivat maan ainutlaatuisia luonto- ja kulttuuriarvoja ja tarjoavat virkistystä koko maan väestölle. Saaristo ja vesistöt koskettavat useimpia suomalaisia eri yhteyksissä.

Ohjelman toimenpiteillä edistetään omalta osaltaan hallituksen kärkihankkeita: sinistä ja muuta biotaloutta, digitalisaatiota sekä jakamis- ja kiertotaloutta. Ohjelma edistää saaris-

ton liikenne- ja tietoliikenneyhteyksiä, saariston asemaa alue-, kunta- ja maakuntapolitiikassa, peruspalvelujen kehittämistä, meriklusterin toimintaedellytysten turvaamista sekä saaristo- ja vesistömatkailun tuotekehitystä ja markkinointia. Edelleen ohjelmalla edistetään ammattikalastusta, asumisen kasvua vapaa-ajan asunnoilla, vapaa-ajan asumisen kehittymistä ykkösasumiseksi, Itämeren ja sisävesistöjen suojelua, poikkeuksellisiin luonnonilmiöihin varautumista ja turvallisuutta sekä virkistyksen, luonnonsuojelun ja kulttuurin tarpeisiin vastaamista.

Ohjelman toteutuksesta vastaavat ministeriöt, ELY-Keskukset, maakunnat, saaristoiset kunnat sekä järjestöt ja yritykset vuosittain käytettävissään olevin tarkoitukseen osoitettavin valtion, EU:n, kuntien ja yksityisen sektorin varoin. Valtion osalta rahoituksesta päätetään vuosittain talousarvioiden hyväksymisen yhteydessä.

Saaristoasiain neuvottelukunta laatii määräajoin selvityksen ohjelman toteutumisesta.

Saaristo-ohjelmalla on omalta osaltaan hyvät mahdollisuudet luoda maailman suhteellisesti suurimpaan sisävesistö- ja Euroopan suhteellisesti suurimpaan saaristomaahan elämystyöpaikkoja, joita tarvitaan korvaamaan muilla sektoreilla tapahtuneita työpaikamenetyksiä. EU-ohjelmakausi 2014–2020 antaa hyviä rahoitusvälineitä myös saaristopoliittiselle kehittämistyölle.

Saaristoasiain neuvottelukunta

<i>Hanna Kosonen (pj)</i>	<i>Kaj Turunen (vpj)</i>	<i>Eero Lehti</i>	<i>Sauli Pramila</i>
<i>Marja-Leena Leppänen</i>	<i>Saara-Sofia Siren</i>	<i>Teemu Hirvonen</i>	<i>Heli Järvinen</i>
<i>Nina Söderlund</i>	<i>Stefan Wallin</i>	<i>Pirkko Häli</i>	<i>Tuure Westinen</i>
<i>Vilhelm Junnila</i>	<i>Lauri Kattelus</i>	<i>Viktoria Kulmala</i>	<i>Veera Ruoho</i>
<i>Emma-Stina Vehmanen</i>	<i>Tiina Johansson</i>	<i>Kirsikka Moring</i>	<i>Tomy Wass</i>
<i>Mikaela Nylander</i>	<i>Jere Riikonen</i>		

Jorma Leppänen, sihteeristö, yhteyshenkilöt ja konsultti

2 Lähtökohdat saaristo-ohjelmalle

2.1 Suomen saaristot ja vesistöt

Saaristoisuus ja vesistöisyys ovat Suomelle ominaisia maantieteellisiä piirteitä ja kuuluvat kansalliseen identiteettiin. Suomessa on 52 500 neliökilometriä merta, 56 000 vähintään hehtaarin kokoista järveä, 36 800 kilometriä vähintään viiden metrin levyistä jokiuomaa ja 76 000 vähintään puolen hehtaarin kokoista saarta. Luodot ja lammet mukaan lukien Suomessa on 179 000 saarta ja 188 000 järveä.

Sisävesien ala on 34 500 neliökilometriä, mikä kattaa kymmenesosan Suomen pinta-alasta. Suomi on suhteellisilla mittareilla mitattuna maailman suurin sisävesistömaa ja Euroopan suurimpia saaristomaita saarten määrällä mitattuna. Vesistöjen suuren pirstaleisuuden, sokkeloisuuden ja saaristoisuuden johdosta Suomessa on rantaviivaa 336 000 kilometriä, kun jokien osalta otetaan huomioon vähintään viiden metrin levyiset uomat.

Suomen kaikissa kunnissa on vesistöjä. Manner-Suomen maakunnista vesistöisimpiä ja saaristoisimpia ovat Varsinais-Suomi, Etelä-Savo ja Lappi. Monet viranomaistoiminnot sijoittuvat saaristo- ja vesistöalueille, joiden merkittävimpiä toimijoita ovat Metsähallitus, ELY-keskukset, Liikennevirasto, Rajavartiolaitos, Puolustusvoimat, Liikenneturvallisuusvirasto, Luonnonvarakeskus sekä Museovirasto. Vapaa-ajan asumisen, veneilyn, virkistyskalastuksen, luontoharrastusten, maisemien katselun ja matkailun kautta saaristo- ja vesistöalueet koskettavat koko maan väestöä.

Suomen merialueilla ja järvissä on manner-Suomessa n. 560 ja Ahvenanmaalla n. 80 (yhteensä 640) kokoaikaisesti asuttua ilman kiinteää tieyhteyttä olevaa saarta. Ne sijaitsevat noin 120:ssä kunnassa. Pysyviä asukaita näillä saarilla on 36 500, joista 27 800 asuu Ahvenanmaan maakunnassa. Manner-Suomen 8 700:sta saaristoasukkaasta lähes puolet asuu Varsinais-Suomessa. Osa-aikaisesti asuttuja ilman kiinteää tieyhteyttä olevia saaria on noin 19 600. Lisäksi monet maan asutuskeskukset sijaitsevat saarilla, joihin on kiinteä tieyhteys. Näissä tieyhteyden omaavissa saarissa asuu yli 200 000 suomalaista – esimerkiksi lähes 50 000 helsinkiläistä.

Suomessa on noin 600 000 vapaa-ajan asuntoa, joilla on yli kaksi miljoonaa säännöllistä käyttäjää. Lähes puolet kaikista vapaa-ajan asunnoista sijaitsee alle 50 metrin etäisyydellä rantaviivasta. Eniten mökkejä on Varsinais-Suomessa, Etelä-Savossa ja Pirkanmaalla. Joka viidennessä kunnassa vapaa-ajan asuntoja on enemmän kuin vakituisia asuntoja ja lukuisissa kunnissa vapaa-ajan asukkaat moninkertaistavat kunnan väkimäärän kesäisin.

Suomen vesillä liikkuu arviolta 1,1 miljoonaa vesikulkuneuvoa sekä noin 23 miljoonaa laivamatkustajaa. Kotimaan vesiliikenteen matkustajamäärä rannikolla ja sisävesillä oli vuonna 2015 yhteensä 4,2 miljoonaa. Ulkomaan matkustajaliikenne meritse oli vuonna 2015 yhteensä 18,5 miljoonaa matkustajaa, josta 8,8 miljoonaa Ruotsiin ja 8,4 miljoonaa Viroon. Vesillä liikkuvat myös ulkomaankaupan ja kotimaan kaupan rahtilaivat (liikenne 100 miljoonaa tonnia) sekä noin 900 ammattikalastajaa ja noin 1,7 miljoonaa vapaa-ajan kalastajaa. Satamaverkko (30 Suomen satamaliiton jäsensatamaa ja noin 1 300 veneilyn käyntisatamaa) on maan tärkeä infrastruktuuri.

Saaristo on luonnonsuojelun ja virkistykseen painopistealueita. Kansallispuistoissa ja valtion retkeilyalueilla käy noin 2,9 miljoonaa kävijää vuodessa. Kaikkiaan Metsähallituksen hallinnoimissa virkistysellisesti merkittävässä kansallispuistoissa, retkeilyalueilla, suojelualueilla, puistoissa ja historiakohteissa käy vuodessa 6,2 miljoonaa kävijää. Vesistöisyyttä on runsaasti lähes kaikilla näistä alueista. Veden laatu on hyvä tai erinomainen yli 80 prosentissa Suomen järvistä ja 65 prosentissa joista. Monien matalien järvien ja rannikon jokien tila vaatii kuitenkin kohennusta.

2.2 Saaristopolitiikka

Saaristopolitiikka on maan vanhin järjestäytyneen aluepolitiikan muoto. Saaristoasiain neuvottelukunnan edeltäjä, saaristokomitea, asetettiin vuonna 1949. Saaristoasiain neuvottelukunnan nimellä toiminta on jatkunut vuodesta 1958 alkaen. Vuodesta 1981 voimassa ollut saaristolaki (494/81, 1138/93) velvoittaa valtiota ja kuntia toimimaan saariston elinkeinojen, liikenneyhteyksien ja muun infrastruktuurin, palvelujen sekä ympäristön turvaamisen puolesta.

Saaristolaki tukee EU:n perussopimuksen (2008/C 115/01) 174 artiklan toteuttamista Suomessa. Artiklan mukaan EU pyrkii vähentämään heikommassa asemassa olevien alueiden jälkeenjääneisyyttä. Erityistä huomiota kiinnitetään muun muassa vakavista ja pysyvistä luontoon tai väestöön liittyvistä haitoista kärsiviin alueisiin, kuten saaristoalueisiin. Suomessa ja muissa EU-maissa saaristoalueita on nimetty korkeampaan EU-tavoitealueeseen kuin mitä sosioekonomiset mittarit ovat edellyttäneet.

Saaristolain pohjalta valtioneuvosto on nimennyt asetuksella (1089/2016) kahdeksan saaristokuntaa ja 40 saaristo-osakuntaa, jotka kattavat maan suurimmat saaristoalueet. Kuvan 1 kartta esittää niiden sijoittumisen maan eri osiin. Saaristolain mukainen saaristokäsitys sisältää paitsi ilman kiinteää tieyhteyttä olevat saaret myös kiinteän tieyhteyden saaria ja muita saaristomaisia vesistöjen rikkomia alueita. Saaristolaki ei koske itsehallinnon omaavaa Ahvenanmaata. Saaristokunnissa asui vuoden 2015 lopussa 36 256 pysyvää asukasta ja saaristo-osakuntien saaristo-osissa 35 759 pysyvää asukasta. Yhteensä niissä oli vuoden 2015 lopussa asukkaita 72 015. Tämän lisäksi saaristoa on lähes kaikissa muissa maan kunnissa.

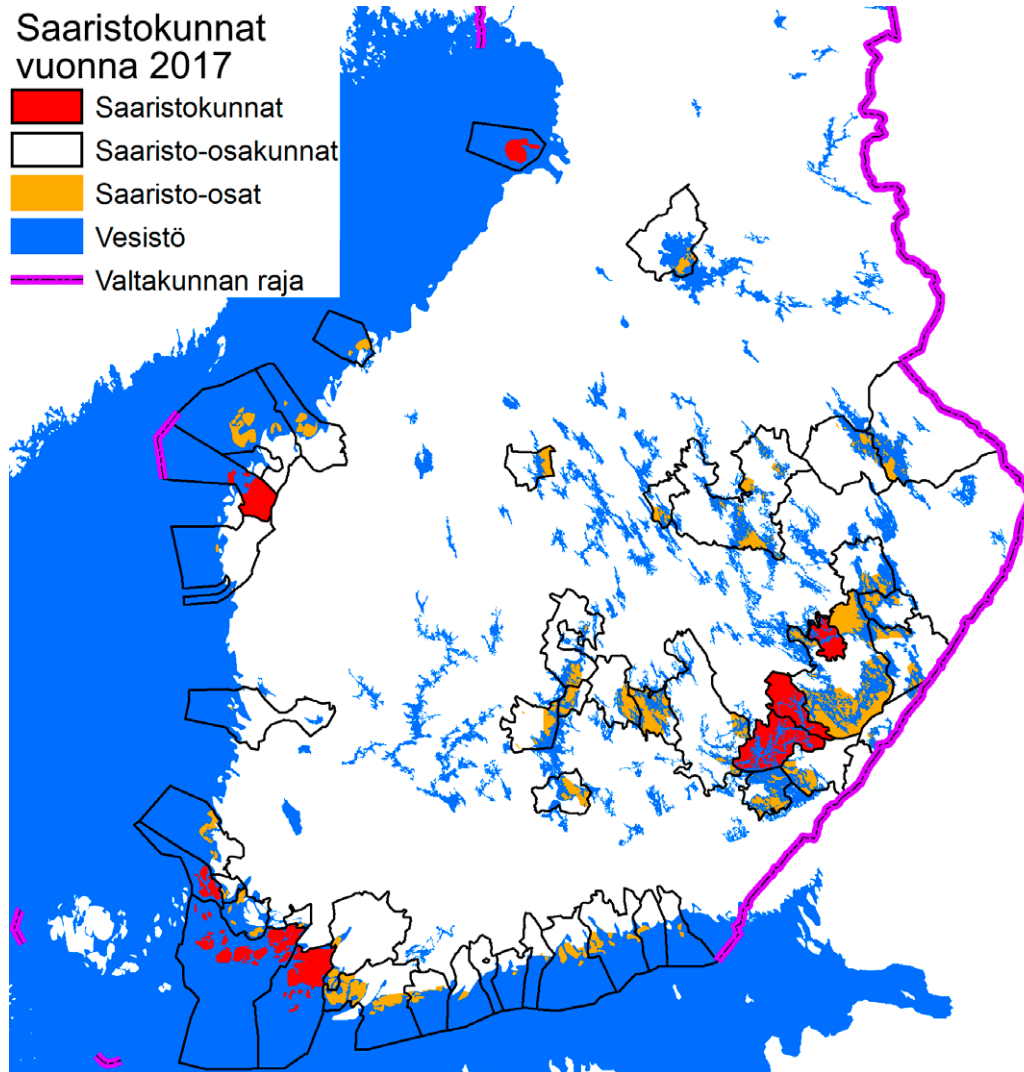
Saaristopolitiikan lähtökohtana on taloudellisesti, ympäristöllisesti, sosiaalisesti ja kulttuurisesti kestävä aluekehittäminen. Lisäksi saaristopolitiikalla tuetaan ilmastopoliittisten tavoitteiden saavuttamista. Saaristopolitiikan tuella on aikanaan sähköistetty suurimmat saaristoalueet sekä järjestetty saaristoliikenne lautoin, yhteysaluksin, yksityistein ja maantein suurimmille saaristoalueille.

Saaristolle on annettu korotettu aluetukiasema elinkeinoelämän kehityksen tukemiseksi sekä osoitettu saaristolisiä kuntien valtionosuuksissa peruspalvelujen tuotannon turvaamiseksi. Saaristopolitiikan myötävaikuttamana saaristo- ja vesistöalueille on perustettu kansallispuistoja, suojelualueita sekä virkistysalueita saaristoluonnon ja -maiseman suojelemiseksi ja kansalaisten virkistysmahdollisuuksien turvaamiseksi.

Saaristolaiset kuntien valtionosuuksissa perustuvat saaristolain 6 §:ään (Peruspalvelut ja erityispalvelut) ja lain kunnan peruspalvelujen valtionosuudesta (1704/2009) 11 §:ään (Saaristoisuuden laskennalliset kustannukset). Saaristoalueiden nostaminen ympäröivää aluettaan korkeampaan aluetukiasemaan perustuu saaristolain 4 §:ään (Elinkeino toiminnan tukeminen) sekä alueiden kehittämisestä ja rakennerahastotoiminnan hallinnoinnista annetun lain (7/2014) 47 §:ään (Aluejaot). Saaristoliikenteen järjestäminen perustuu saaristolain 5 §:ään (Liikenne- ja kuljetuspalvelut) ja saariston ympäristöavustukset saaristolain 12 §:ään (Ympäristöhoitoavustus).

Saaristopolitiikan kehittämistyötä tekee saaristoasiain neuvottelukunta sihteeristöineen. Sen tehtävät on säädetty saaristolaissa ja asetuksessa saaristoasiain neuvottelukunnasta (387/1987) ja sen asettaa valtioneuvosto vaalikaudeksi kerrallaan. Saaristoasiain neuvottelukunnan toimintamääräraha on ollut viime vuosina 250 000 euroa.

Kuvio 1. Saaristo- ja saaristo-osakunnat sekä saaristo-osakuntien saaristo-osat vuonna 2017.



2.3 Saaristo-ohjelman 2017–2019 laatiminen

Saaristoasiain neuvottelukunta on valmistellut yhdessä ministeriöiden, maakunnan liittojen sekä muiden toimijoiden kanssa saaristo-ohjelman vuosille 2017–2019. Ohjelma sisältää periaatelinjauksia ja toimenpiteitä, joilla hyödynnetään järviä, merta, saaria ja rantaviivaa alueellisen kehittämisen voimavaroina saaristo-, rannikko- ja vesistöalueilla. Saaristo-ohjelma kohdistuu kaikkiin kuntiin, joissa on merta, saaristoa, järviä ja jokia. Osa esityksistä koskee vain 48 saaristokuntaa ja saaristo-osakuntaa ja pysyvästi asuttuja saaria muissa kunnissa. Esitykset saivat tuen niitä koskeneilla lausuntokierroksilla.

Saaristo-ohjelman valmistelu on tehty ministeriöiden, maakuntien, kuntien, kansalaisjärjestöjen ja muiden toimijoiden yhteistyönä. Kaikilla tahoilla on ollut mahdollisuus tehdä esityksiä ja lausua mielipiteensä ohjelmaprosessin aikana. Tausta-aineistona käytettiin edellistä valtioneuvoston saaristopoliittista toimenpideohjelmaa 2012–2015, saaristoasiain neuvottelukunnan julkaisuja ja pöytäkirjoja, päivitettyjä tilastoja sekä ajankohtaisia muita ohjelmia, asiakirjoja ja aineistoja. Kunnilta, maakuntien liitoilta, ministeriöiltä sekä ELY-keskuksilta ja järjestöiltä pyydettiin esityksiä toimenpiteistä helmi-maaliskuun 2017 aikana.

Ohjausryhmänä toiminut saaristoasiain neuvottelukunta käsitteli valmistelun aikana neljässä kokouksessaan (22.2., 22.3., 26.4 ja 17.5) toimenpideohjelmaluonnosta. Saaristo-ohjelman luonnos kävi kommenttikierroksella ministeriöissä huhtikuussa 2017. Asia esiteltiin 24.5.2017 alueiden uudistamisen neuvottelukunnalle ja 5.6.2017 valtakunnallisessa saaristo-, rannikko- ja vesistöseminaarissa Jyväskylässä. Saaristoasiain neuvottelukunta hyväksyi ohjelman 2.6.2017.

Ohjelma luovutettiin 22.6.2017 saaristopoliitikasta vastaavalle maa- ja metsätalousministeri Jari Lepälle.

3 Toimenpide-esitysten perustelut

3.1 Saaristoisten kuntien valtiosuudet

Aluehallinnon sekä sosiaali- ja terveystalouden uudistuessa palvelujen saatavuuden ja saavutettavuuden turvaaminen on tärkeää. Monet saaristokunnat ja saaristo-osakunnat ovat väkiluvultaan varsin pieniä. Saariston erityisolosuhteet, kuten pitkät ja vesistöjen rikkomat yhteydet, sääolot ja talviliikenne vaikeuttavat palvelujen tehokasta ja laadukasta järjestämistä. Vapaa-ajan asukkaiden ja matkailijoiden suuret määrät lisäävät palveluiden kysyntää kausiluonteisesti. Monilla saaristoalueilla palvelujen toimipisteverkko on harventunut. Tämän vuoksi nykyaikaisia liikkuvia palveluja (monipalveluautot ja veneet) sekä edistyneitä sähköisiä interaktiivisia etäpalveluja tarvitaan muita alueita enemmän.

Saaristo-ohjelmalla tuetaan Juha Sipilän hallituksen biotalouden, digitalisoinnin, kierto- ja ympäristö- ja kasvutalouden, jakamistalouden ja ilmestopolitiikan tavoitteiden saavuttamista. Biotalous, kierto- ja kasvutalouden eri osa-alueiden, kuten kestävä ruoan tuotannon, uusiutuvan energian tuotannon sekä matkailun ja muiden aineettomien luonnonvarojen hyödyntämisen kehittäminen ovat ratkaisevan tärkeitä saaristo- ja vesistöalueiden positiivisen kehityksen kannalta. Digitalisoinnin ja jakamistalouden tavoitteiden saavuttaminen helpottavat saaristo- ja vesistöalueiden väestö- ja vapaa-ajan asukkaiden liikkumista ja palvelujen saatavuutta sekä edesauttavat elinkeinotoiminnan kehittämistä.

Saaristopolitiikka perustuu paikkaperustaiseen lähestymistapaan, jossa kehittämiskäytännöt räätälöidään saaristoisuuteen ja vesistöisyyteen kytkeytyvien paikallisten haasteiden ja voimavarojen mukaisesti. Saaristopolitiikkaa toteutetaan integroivalla ja poikkialueellisella kehittämisotteella. Se tarkoittaa etupiiri- ja sektorirajojen ylittämistä ja yhteistyötä esimerkiksi kaupunki- ja maaseutupaljojen ja eri aluetasojen toimijoiden kanssa. Saaristopolitiikan vaikuttavuus perustuu kustannustehokkaisiin rakenteisiin ja toimintatapoihin.

Saariston käsite

Antaessaan valtioneuvoston asetuksen saaristokunnista ja kuntien saaristo-osista (1529/2015) poikkeuksellisesti vain vuodeksi 2016 valtioneuvosto edellytti, että vuonna 2016 selvitetään, miten kuntien saaristolisajärjestelmää voidaan kehittää siten, että se ottaa tasapuolisesti huomioon sekä saaristokuntien että saaristo-osakuntien saaristoisuudesta aiheutuvat kustannukset. Saaristoasiain neuvottelukunnan asettama saaristoaluekriteeriprojekti selvitti saaristolain 3 §:n (Saariston käsite) ja 9 §:n (Saaristokunta) mukaisien saaristokuntien ja saaristo-osakuntien nimitysten kriteerien soveltamisen nykytilannetta, kehittämistarpeita ja kehittämismahdollisuuksia sekä saaristoisuuden ja vesistöisyyden huomioimisen tarvetta kuntien ja maakuntien valtionosuuksissa sote- ja maakuntauudistuksen toteuduttua ja jo ennen sitä. Osana selvitystä oli saaristoasioiden asiantuntijoille, saaristo- ja saaristo-osakunnille, maakunnille ja ministeriöille suunnattu kysely.

Yli kaksi kolmasosaa saaristokriteerikyselyn vastaajista oli sitä mieltä, että kokonaissaaristoväestön osuudelle kunnan tai saaristo-osakunnan väestöstä ei tule asettaa numeraalisia ehtoja. Lähes kolme neljäsosaa vastaajista ilmoitti, ettei tällaisia ehtoja tule asettaa myöskään ilman kiinteää tieyhteyttä olevalle saaristoväestölle.

Vastaajien enemmistön näkemys on vaikeasti sovitettavissa yhteen saaristolain 9 §:n vaatimuksen kanssa, jonka mukaan saaristokunniksi määrittäessä perusteina pidetään muun muassa saaristoväestön määrää ja sen osuutta kunnan asukasluvusta. Tämä on ollut tärkein saaristokuntien nimityskriteeri saaristolain voimassa olon ajan vuodesta 1981 alkaen.

Kriteerin merkitystä on korostanut se, että saaristolain 9 §:n kriteerien ”liikenneolot” ja ”peruspalvelujen saannin vaikeus” on katsottu aiempien saaristoaluepäätösten valmisteluissa koskevan lähinnä vain kunnan saaristoväestön liikenneoloja ja palvelujen saantia, ei koko kunnan väestön liikenneoloja ja palvelujen saantia. Kriteerien ”liikenneolot” ja ”peruspalvelujen saannin vaikeus” on siten tulkittu olevan alisteisia saaristoväestön määrän ja osuuden kriteerille.

Kaksi kolmasosaa vastaajista katsoi, ettei vesistöjen ja meren rikkomia kiinteän tieyhteyden alueita tulisi saaristokunnissa määrittellä saaristolain 3 §:ssä tarkoitetuiksi saaristoalueiksi nykyistä laajemmin. Nykyisin 85 prosenttia saaristokuntien saaristoväestöstä asuu kiinteän tieyhteyden alueilla. Osuus on lähes sama kuin ensimmäisen saaristokuntapäätöksen aikana.

Kiinteän tieyhteyden saaristoalueisiin kelpuutettaisiin kuuluvaksi kaikkein mieluiten kiinteän tieyhteyden saaria (62 %). Seuraavaksi eniten kannatettiin sitä, että saaristoalueen määritelmään otettaisiin mukaan järvien, jokien tai meren lahtien takaisia alueita kunnan keskustasta katsoen, vaikka niihin olisi siltayhteys (49 %) ja sitä, että lukumääräisesti runsaasti järviä ja jokia sisältäviä alueita hyväksyttäisiin saaristoalueiksi (38 %).

Saaristokuntia on kahdeksan ja saaristo-osakuntia 40. Saaristokunnista kolme sijaitsee vesistö-Suomessa, viisi meren rannikolla. Saaristo-osakunnat sijoittuvat tasaisesti vesistö-Suomeen ja meren rannikolle (kuva 1). Lähes puolet (47 %) vastaajista piti saaristokuntien ja 62 prosenttia saaristo-osakuntien nykyistä määrää sopivana. Joka kolmas (36 %) vastaajista oli sitä mieltä, että saaristokuntien määrää tulisi lisätä ja joka seitsemäs (14 %) kannatti saaristo-osakuntien lukumäärän kasvattamista.

Mielipiteet jakaantuivat kahtia sen suhteen, pitäisikö liikenneyhteyksien tai peruspalveluiden olemassaolo tai niiden puuttuminen saaristoalueilla katsoa saaristokunnan ja saaristo-osakunnan nimitystä puoltavaksi tekijäksi. Kokonaisuutena kyselyn vastaukset osoittavat, että saaristolain 9 §:n sisältämien saaristokuntien ja saaristo-osakuntien nimityskriteerien muuttamiseen tai niiden soveltamisen tiukentamiseen ja väljentämiseen ei ole merkittävää tarvetta.

Saaristolisät

Valtioneuvosto päätti 16.9.2016, saaristoasiain neuvottelukunnan esityksestä, palauttaa peruspalvelujen valtionosuuksiin sisältyvät saaristo-osakuntien saaristolisät ja säilyttää saaristokuntalisät. Saaristo-osakunnat eivät olleet saaneet saaristolisiä vuoden 2014 jälkeen. Vuonna 2017 saaristokuntien (8 kuntaa) saaristolisät ovat 14,6 miljoonaa euroa ja saaristo-osakuntien (40 kuntaa) 10 miljoonaa euroa eli yhteensä 24,6 miljoonaa euroa.

Valtionosuuksiin sisältyvien saaristolisien määräytymisestä ja käytöstä esitettiin saaristokriteerikyselyssä erilaisia mielipiteitä. Saaristokuntien osalta noin puolet vastaajista katsoi, että saaristolisien laskentaperusteena olisi käytettävä saaristokunnan kokonaisväestöä ja lisät tulisi käyttää koko kunnan palvelutason ylläpitoon. Toinen puoli vastaajista kannatti sitä, että saaristolisien laskentaperusteena käytettäisiin saaristokunnan saaristoväestön osuutta ja lisät tulisi kohdistaa kunnan saaristoalueen palvelutason ylläpitoon. Tällä hetkellä saaristokuntien saaristolisät määräytyvät siten, että asukaskohtainen saaristolisiä kerrotaan koko kunnan väestömäärällä.

Saaristo-osakuntien osalta edellä mainittu kysymyksenasettelu antoi selkeämmän eron vaihtoehtojen välillä. 62 prosenttia vastanneista katsoi, että saaristolisät olisi määriteltävä saaristo-osakunnan saaristoväestö laskentapohjana ja käytettävä saaristoalueen palvelutason ylläpitoon. 36 prosenttia puolestaan katsoi, että lisät tulisi määritellä saaristo-osakunnan kokonaisväestön perusteella ja ne olisi käytettävä koko kunnan palvelutason ylläpitoon. Tällä hetkellä saaristo-osakuntien saaristolisät lasketaan siten, että asukaskohtainen saaristo-osakuntalisä kerrotaan kunnan saaristoväestön määrällä.

Saaristolisien suunnitelmallinen ja raportoitava käyttäminen kunnan saaristoalueiden hyväksi eli ns. korvamerkintä ei saanut vastaajilta juuri kannatusta. Saaristokuntien osalta

vain joka kuudes vastaaja (17 %) katsoi, että kuntien talousarvioihin ja vuosikertomuksiin olisi sisällytettävä selvitys saaristolisien käytöstä. Saaristo-osakuntien osalta tätä menettelyä kannatti viidennes vastaajista (21%).

Sen sijaan saaristoalueiden asukkaiden piirissä ehdotukseen saaristolisien korvamerkinästä suhtaudutaan myönteisesti. Sitä on esitetty varsinkin silloin, kun kunta on ollut lakkauttamassa palveluja saaristoalueelta. Paluu korvamerkittyy valtionosuuksien käyttöön erillisine suunnittelu- ja raportointijärjestelmineen vaikuttaa kuitenkin epätodennäköiseltä, sillä sitä ei juuri kannateta kuntakentällä eikä myöskään valtionhallinnossa saaristoasioita, eikä muitakaan asioita, koskien.

Syrjäisyyslisä ja harvan asutuksen lisä

Kunnan valtionosuuksiin kuuluvat syrjäisyyslisä ja harvan asutuksen lisä ovat saaristoisille kunnille merkittäviä olosuhdehaittojen korvausperusteita. Useimmat saaristokunnat ja saaristo-osakunnat ovat syrjäisiä ja harvaan asuttuja. Vuoden 2017 valtionosuuksissa saaristokunnat saivat 1,4 miljoonaa euroa ja saaristo-osakunnat 10,2 miljoonaa euroa eli yhteensä 11,6 miljoonaa euroa syrjäisyyslisää. Harvan asutuksen lisää saaristokunnat puolestaan saivat 2,9 miljoonaa euroa ja saaristo-osakunnat 24,5 miljoonaa euroa eli yhteensä 27,5 miljoonaa euroa.

Kunnan syrjäisyysluku muodostuu tällä hetkellä kahden väestöpohjaindeksin summasta. Ensimmäinen väestöpohjaindeksi (paikallinen väestöpohjaindeksi) mittaa väestön määrää 25 kilometrin etäisyydellä ja toinen (seudullinen väestöpohjaindeksi) 50 kilometrin etäisyydellä kunnan laskennallisesta väestön keskipisteestä. Jos siis kunta sijaitsee suuren keskuksen läheisyydessä, ovat sen syrjäisyyskerroin ja syrjäisyyslisä pieniä. Jos taas kunta on kaukana keskuksista, ovat syrjäisyyskerroin ja siten myös syrjäisyyslisä suuria.

Lisän perusteena oleva syrjäisyysluku lasketaan linnuntie-etäisyyksien perusteella, joten vesistöisyyden vaikutukset todellisuudessa kuljettuihin välimatkoihin jäävät täysin huomiotta. Syrjäisyyden laskennan tulisi perustua linnuntie-etäisyyksien sijaan maantieyhteyksiin. Tällöin vesistöjen rikkomissa kunnissa sekä 25 että 50 kilometrin tiematkan piiriin lukeutuisi vähemmän asukkaita, minkä myötä syrjäisyysluku kasvaisi tuoden kunnalle enemmän syrjäisyyslisää.

Harvan asutuksen kriteerinä käytetään asukastiheyslaskelmaa, jossa huomioidaan muun muassa metsä- ja suoalat, mutta ei vesistöaloja. Kuitenkin vesistöt ovat olennainen osa monen kunnan kokonaisalaa ja ne rikkovat kuntien aluerakennetta. Harvan asutuksen asukastiheyslaskelmissa olisikin huomioitava myös vesialueet metsä-, suo- ja muiden maa-alojen tavoin. Tämä johtaisi vesistöisten kuntien pienempään asukastiheysosuuteen maan asukastiheydestä ja suurempaan asukastiheyskertoimeen sekä siten suurempaan

valtionosuuteen. Muutoksesta hyötyisivät erityisesti merenrantakunnat, joista useimmilla on laajat merialueet, mutta myös vesistökuunnat.

Syrjäisyyssisiä ja harvan asutuksen lisä ovat saaristoisille ja vesistöisille kunnille merkittäviä lisiä valtionosuuteen. Niiden säilyminen sote- ja maakuntauudistuksen toteutumisen jälkeenkin sekä kehittäminen vesistöolosuhteet huomioiviksi tekisivät oikeutta nimenomaan vesistöjen rikkomille kunnille ja näin tukisi saaristolain tavoitteiden saavuttamista.

Saaristolaiset maakunnille sote- ja maakuntauudistuksen toteuduttua

Maakuntauudistuksessa perustettaville maakunnille siirtyy kaksi kolmasosaa kuntien tehtävistä. Saaristoisuus ja vesistöisyys on perusteltua huomioida palvelujen tuottamisen kustannuksia lisäävänä tekijänä sote- ja maakuntauudistuksessa. Sosiaali- ja terveydenhuollon järjestämisestä annettavan lakiluonnoksen 15 §:n mukaisessa maakunnan palvelulupauksessa määritellään palvelutaso, missä on lakiluonnoksen mukaan otettava huomioon paikalliset olosuhteet. Saaristolakiin viitaten saaristo tulee mainita erityishuomiota tarvitsevana alueena. Lisäksi saaristolakia tulee esittää muutettavaksi siten, että sen saaristoväestön palveluvelvoitteet koskevat myös maakuntia.

Hallituksen esityksen (HE 15/2017) mukaan maakuntien rahoitus perustuu asukaskoh- taiseen rahoitukseen (10,0 %), ikäryhmäkohtaiseen sekä sosiaali- ja terveyspalvelujen tarvetekijöihin (85,7 %), hyvinvoinnin ja terveyden edistämiseen (1,0 %), asukastiheyteen (1,5 %), vieraskielisyyteen (1,4 %), kaksikielisyyteen (0,3 %) sekä saaristoisuuteen (0,1 %). Esityksen mukaan saaristomaakunnat saavat 20 miljoonan euron saaristokorotuksen valtionosuuteensa.

Saaristoisuuden ja vesistöisyyden huomioiminen kaikkien saaristo- ja vesistömaakuntien valtionosuuksissa sote- ja maakuntauudistuksen toteuduttua vahvistaisi maakuntien mahdollisuuksia huomioida saaristoalueiden erityistarpeet sosiaali- ja terveyspalvelujen tuottamisessa ja muussa toiminnassa.

Kaksikielisyys maakuntien valtionosuuksia lisäävänä kriteerinä velvoittaa ruotsinkielisen saaristoväestön palvelujen järjestämiseen omalla äidinkielellä ja kohtuullisella etäisyydellä. Maakunnilta edellytettävässä palvelulupauksessa on huomioitava saaristolaki. Toimintojen tarkoituksenmukaisessa alueellisessa keskittämisessä on huomioitava myös ruotsinkielisen väestön palvelutarpeet omalla äidinkielellä. Näin saaristoalueille asuvien mahdollisuus saada palveluja ei heikenny sote-uudistuksessa.

Hallituksen esityksen mukaan harvan asutuksen kriteerin pinta-alalaskelmissa ei vesialaa otettaisi millään tavalla huomioon. Kuitenkin vesistöt ovat olennainen osa maankuntien kokonaisaloja ja ne rikkovat maakuntien aluerakennetta siinä missä laajat metsä- ja suo-
alatkin, jotka ovat pinta-alan määrittelyssä mukana. Vesistöjen huomioiminen asukasti-
heyslaskelmissa johtaisi osaltaan saaristoisten ja vesistöisten alueiden palvelutarpeen pa-
rempaan huomioimiseen.

Maakuntaudistusesitys saattaa merkitä, että maakuntavaltuustojen alueellinen edusta-
vuus on heikko. Kunnallisvaaleissa 2017 annettujen äänien perustella laskettuna 21:stä
saaristojärjestelmän kunnasta ei tulisi yhtään edustajaa maakuntavaltuustoon. Tilannetta
tulisi tasapainottaa varmistamalla tarvittaessa käytettävissä olevien keinoin maakunnan
muiden toimielinten riittävä alueellinen edustus.

3.2 Elinkeinot ja työllisyys

Saariston väestökehitys noudattelee muun maaseudun laskevaa väestökehitystä. Näiden
demografisten muutosten taustalla on saariston perinteisten elinkeinojen, maatalouden,
kalatalouden ja jalostuksen sekä valtion ja kunnan työpaikkojen väheneminen. Luotsi-
merivartio- ja puolustusvoimien toimintoja sekä myös verohallinnon, poliisin, tienpidon ja
työhallinnon työpaikkoja on siirretty saaristosta mantereelle.

Valtion hallinnonaloista ainoastaan ympäristöhallinto on Metsähallituksen kautta luonut
saaristoon uusia työpaikkoja, joilla on vähäiseltä osin korvattu valtion muita työpaikka-
vähennyksiä. Saaristolain velvoite, että valtion tulee pyrkiä säilyttämään työpaikkansa saa-
ristossa, ei siten ole muutospaineissa toteutunut.

Saaristoalueet on nostettu ympäröivää aluettaan korkeampaan aluetukiasemaan. Tämä
perustuu saaristolain 4 §:ään (Elinkeinotoiminnan tukeminen) sekä alueiden kehittämises-
tä ja rakennerahastotoiminnan hallinnoinnista annetun lain (7/2014) 47 §:ään (Aluejaot).
Saaristolain 4 §:n mukaan ”Saariston elinkeinotoiminnan edistämiseksi on muun lainsää-
dännön mukaisia tukitoimia suunnattaessa katsottava saariston erityisolosuhteet tuen tar-
vetta lisääväksi tekijäksi.” Alueiden kehittämisestä ja rakennerahastotoiminnan hallinnoin-
nista annetun lain (7/2014) 47 §:n mukaan valtioneuvosto voi saaristoasiain neuvottelu-
kuntaa kuultuaan määrätä saaristokunnan tai saaristo-osan I tai II tukialueeseen.

Saaristojen elinkeinojen kehittämiseen kohdistetut alueellisen kehittämisen toimenpiteet
ovat osoittautuneet tuloksiltaan myönteisiksi, mutta vaikutuksiltaan rajallisiksi. EU-ohjel-
mien osarahoituksella saaristossa on toteutettu lukuisia, paikallisten toimijoiden aloitteel-
lisuuteen ja aktiivisuuteen pohjautuvia yritysten investointi-, tuotekehitys-, markkinointi-,

työllistämisen-, infrastruktuurin-, palvelu-, kulttuuri- ja ympäristöhankkeita. Niistä erityisesti Interreg-, Leader-, kalatalous- ja ympäristöhankkeet ovat olleet vaikuttavia saariston kehittämisessä.

Sininen biotalous

Uusiutuvien vesiluonnonvarojen kestävään hyödyntämiseen perustuva liiketoiminta eli ns. sininen biotalous avaa saaristo-, rannikko- ja vesistöalueiden kehittämiseen uusia mahdollisuuksia. Sen tärkeimpiä liiketoiminnan kehittämisen osa-alueita ovat vesiosaaminen ja -teknologia, vesistöihin perustuva matkailu sekä kalatalouden arvoketju. Myös virkistyskäyttöön liittyvien vesiluonnonvarojen aineettomien arvojen merkitys korostuu jatkuvasti. Suomen monimuotoinen vesiluonto, runsaat vesivarat ja pitkä rannikkoalue sekä korkealaatuinen osaaminen ja hyvä kansainvälinen maine luovat hyvät edellytykset siniseen biotalouden kasvulle ja kansainvälistymiselle.

Matkailu

Suomen vesistöt muodostavat ainutlaatuisen ja muista maista selvästi erottuvan kilpailuedun kansainvälisillä markkinoilla. Sen hyödyntäminen edellyttää saaristo- ja vesistömatkailun tuotteistamisen voimaperäistä jatkamista sekä pitkälle vietyä palvelujen ja liikkumisen digitalisointia. Tärkeitä osia kehittämistyössä ovat vesiretkeily, ulkoilu, veneily, vapaa-ajankalastus sekä luonto- ja muu matkailu, vesistöön liittyvät käyntikohteet, reitti- ja risteilylaivaliikenne sisävesillä ja rannikkoalueilla sekä paikallisruoan hyödyntäminen osana matkailijoille tuotettavaa lisäarvoa.

Saaristoasiain neuvottelukunta, alueelliset matkailuorganisaatiot ja viimeksi Visit Finland ovat verkostoineet saaristo- ja vesistömatkailun toimijoita. Metsähallituksen panos on ollut tärkeä. Visit Finlandin vetämä merellisen saaristomatkailun kehittämishanke kattaa koko rannikon ja on merkittävin uudistus saaristomatkailun tuotekehittelyn ja markkinoinnin kehittämisessä viime vuosien aikana. Maan sisävesillä tavoitteeksi tulee asettaa vastaava kehittämiskokonaisuus.

Saaristoasiain neuvottelukunnan vuosina 2016–2017 toteuttama saaristo- ja vesistömatkailun selvityshanke tuotti laajan, myös maakunnalliset osuudet sisältävän raportin ”Suomen saaristo- ja vesistömatkailusta eurooppalainen vetovoimatekijä”. Hankkeeseen osallistuivat lähes kaikki alueelliset matkailuorganisaatiot.

Rannikon ja saaristoalueiden kansallispuistot ovat näyteikkuna Suomen vesiluontoon. Niissä tapahtuva luonto- ja elämysmatkailu on työvoimavaltaista. Kohde- tai lähialueelle jää enimmillään lähes 80 prosenttia tämän tyyppisten matkailijoiden kuluttamasta rahasta. Kerrannaisvaikutukset alue- ja paikallistaloudessa ovat siten huomattavia. Kansallis-

puistot ovat nykyisin hyvin varustettuja ja niissä on luontomatkailulle välttämätön perusinfrastruktuuri. Uhkana on Metsähallituksen luontopalveluiden resurssien väheneminen. Tämä huonontaisi kansallispuistojen palvelutason ylläpitoa ja haittaisi satojen kansallispuistoalueilla tai niiden vaikutuspiirissä olevien yrittäjien liiketoimintaa.

Luonnonolosuhteet ja kalastusta koskeva lainsäädäntö antavat hyvät puitteet saaristoalueiden kalastusmatkailun kehittämiseen. Sen edellytyksiä voidaan edelleen parantaa huolehtimalla luonnonkalakantojen vahvuudesta, panostamalla kutujokien määrään ja laatuun sekä suuntaamalla kalastusmatkailun painopistettä saalistavoitteista elämykselliseen suuntaan.

Riistarikkaat metsästysalueet, asiantunteva metsästysopastus sekä majoitus- ja ruokapalvelut luovat hyvät edellytykset metsästysmatkailun kehittämiseksi. Metsästysmatkailun tärkeimpiä saaliseläimiä ovat kana- ja vesilinnut. Metsästysmatkailun kehittämiseksi olisi lisäksi kannanhoidollista merkitystä esimerkiksi valkohäntäpeuran sekä kalastajille saalistappioita aiheuttavan hylkeen osalta. Metsästyksessä saalis ei aina ole ainoa päämäärä, vaan myös jahdin elämyksellisyys on tärkeää, mihin saaristo- ja vesistöalueiden luonto tarjoaa erinomaiset puitteet. Esimerkiksi hylkeenmetsästys on vaativa metsästysmuoto, jossa jahti tapahtuu kaukana ulkomeren luodoilla tai ahtojäillä säänmuutosten armoilla.

Sisävesi- ja rannikkoristeilyjen tarjonta kattaa koko maan ja risteily on matkailijalle helpoin tapa kokea elämys vesillä. Kiristyneet ja edelleen kiristyvät turvallisuusmääräykset aiheuttavat toimialalle lisäkuluja ja ovat vanhoissa aluksissa vaikeasti toteutettavissa. Se voi johtaa laivojen liikennöinnin vähenemiseen ja pienten varustamojen toiminnan loppumiseen. Siksi on tarkoituksenmukaista selvittää, missä määrin ja millä tavalla on perusteltua suunnata varustamoille tukitoimia näiden kertaluonteisten turvallisuusinvestointien toteuttamiseen ja niistä aiheutuvien ylimääräisten kustannusten kattamiseen.

Veneilyyn liittyvä yritystoiminta on taloudellisesti merkittävää sekä veneiden valmistuksen, huollon ja säilytyksen että niillä tapahtuvan matkailun ja lukuisten oheispalveluiden osalta. Suomessa on noin 1 300 käyntisatamaa, joista noin 500 sijaitsee merialueilla ja 800 sisävesillä. Liikenteen Turvallisuuskeskuksen Trafim vuonna 2017 tekemän tutkimuksen mukaan Suomessa on 1,2 miljoonaa venettä, joista 600 000 moottoriveneitä. Veneiden valmistus, kauppa ja ylläpito työllistävät maassa 3 000 henkilöä ja veneilystä koituvat tulovirrat ovat tärkeitä monelle saaristopaikkakunnalle. Veneilymahdollisuuksia parantamalla saariston tulovirtaa on mahdollista edelleen vahvistaa.

Kävijämäärien kasvu matkailullisissa saarissa on pitkälti riippuvainen ilman omaa venettä liikkuvien matkailijoiden mahdollisuudesta päästä kohteisiin. Siinä keskeisessä roolissa ovat yleiset ja yksityiset tiet sekä yhteysalukset ja lautat siellä, missä niitä on. Tilaus- ja risteilyliikenteen jatkuvuus ja edelleen kehittäminen on tärkeää. Saaristoliikenteen mat-



kailukäyttöön on tuotteistettavissa uutena tuotteena esimerkiksi saarihyppely-paketteja (island hopping), jotka mahdollistavat kätevän liikkumisen saarelta toiselle ja joissa paikalliset tuotteet ja eksoottiset nähtävyydet saadaan tuotua esille.

Vesistömatkailuhankkeet ovat usein jääneet tuloksiltaan odotuksia pienemmiksi. Kehittämishankkeiden painopistettä tuleekin siirtää lähemmäksi yrityksiä. Toimijoita on koottava yhteisiin virtuaalisiin ja mahdollisuuksien mukaan alueellisiin palvelukeskittyymiin sekä kannustettava yhdistämään voimavaroja varusteiden hankinnassa ja ylläpidossa, tuotteistuksessa ja markkinoinnissa jakamistalouden periaatteiden mukaisesti.

Matkailu on työvoimavaltainen toimiala. Vaikka matkailualan koulutustarjontaa on runsaasti, matkailun sesonkiluonteisuus asettaa haasteen ammattitaitoisen työvoiman saatavuudelle. Tilannetta voidaan parantaa rekrytointia tehostamalla ja kehittämällä talvimatkailukeskusten työvoiman työllistämismahdollisuuksia saaristo- ja vesistöalueiden yrityksissä kesämatkailukaudella. Matkailualan työvoiman liikkuvuuden lisääminen edellyttää matkailuyritysten keskinäisen yhteistyön syventämistä, työehtojen, työn teon muotojen ja sitä koskevan lainsäädännön kehittämistä sekä asumisen ja palvelujen asianmukaista järjestämistä.

Hallituksen puoliväliriihessä huhtikuussa 2017 päätettiin nostaa matkailu uudeksi kärkihankkeeksi. Lisärahoituksella halutaan varmistaa matkailun kasvun jatkuminen panostamalla matkailumarkkinointiin, matkailuyritysten digiosaamiseen ja tarjonnan ympäri-

vuotisuuteen. Lisäksi työvoiman kohtaannon parantamiseksi päätettiin laatia matkailun kohtaannon toimenpideohjelma.

Kalatalous sekä maa- ja metsätalous

Saaristoissa harjoitettava pienimuotoinen maatalous tuottaa ainutlaatuisia raaka-aineita, joiden brändäämistä tulee kehittää. Ruokamatkailu on yksi eniten kasvavista matkailun trendeistä. Paikallisuoka ja matkailijoiden paikalliseen kulttuuriin tutustuminen tukevat matkailuelinkeinon kehittämistä ja lisäävät samalla alueen maatilojen kannattavuutta. Lähiruoan kestävä tuottamisen ja jalostamisen haasteita ovat pienyrittäjien välisen yhteistyön ja verkostoitumisen puute, tuotannon pieni volyyymi ja pienten määrien suuret kuljetuskustannukset.

Useimmissa saaristo- ja vesistökuunnissa metsätalous on paikallistalouden tärkeä osa. Puun korjuu, kuljetukset, jalostus, istutukset, metsän muu hoito, suunnittelu, tutkimus ja hallinto työllistävät ihmisiä.

Ilman kiinteää tieyhteyttä olevan saariston metsätaloudella on erityishaasteensa, jotka liittyvät korjuuseen, kuljetuksiin, maastoon, metsätilojen keskimääräistä pienempään kokoon sekä luonnonsuojelun ja maiseman korostettuun huomioimiseen. Yksityistiet ja metsäautotiet palvelevat saarilla puun korjuuta, mutta ovat samalla monesti myös saaren ainut kulku- ja kuljetusväylä. Näiden teiden rahoituksen turvaaminen on saaristolle tärkeää. Uitto on energiaystävällinen puun perinteinen kuljetusmuoto.

Hallituksen kärkihankkeen ”Puu liikkeelle ja uusia tuotteita metsästä” mukaan puun käyttöä monipuolistetaan ja lisätään, jalostusarvoa kasvatetaan ja synnytetään uutta liiketoimintaa, työpaikkoja ja vientiä. Uusi vihreä biotalous tuottaa puusta saatavia raaka-aineita muun muassa elintarvike-, lääke-, tekstiili- ja kemianteollisuuden tarpeisiin. Hallituksen tarkoituksena on lisätä puurakentamista säädöksiä ja rakentamismääräyksiä purkamalla. Lisäksi sukupolvenvaihdoksia nopeutetaan sekä lisätään puun tarjontaa, monipuolista käyttöä, metsäteollisuuden investointeja ja mekaanista metsäteollisuutta.

Eläin- ja kasvikunnaltaan monipuoliset elämysriikkaat metsät ovat vesistöisyyden ja rakennetun kulttuurimiljöön ohella saaristomatkaillen vetovoimatekijöitä. Kasvava hiljaisuusmatkailu yhdistyy usein metsämatkailuun.

Vahvat ja monimuotoiset kalakannat ovat edellytys luonnonkalaan perustuvalla arvoketjulle. Suomessa kalastuksen säätelyllä varmistetaan kalakantojen kestävä käyttö. Suomen kalavarat mahdollistavat useimpien kalakantojen nykyistä laajemman hyödyntämisen, joten lähiruokana pyydetylle kotimaiselle kalalle avautuu rohkaisevia näköaloja. Lisäksi ym-



päristötehokas ja kestävä vesiviljely on maailmanlaajuinen ruokahuollon megatrendi, jolla on erittäin hyvät kansalliset ja kansainväliset kasvunäkymät.

Kalataloutta voidaan kehittää erityisesti edistämällä kestävää vesiviljelyä sekä nostamalla kotimaisten kestävästi tuotettujen vesiviljelytuotteiden sekä villin kalan arvostusta. Lisäksi on perusteltua nostaa kalatuotteiden jalostusastetta, tuotteistaa ne hyvin sekä erikoistua uusiin asiakastarpeisiin perustuviin korkean lisäarvon kalataloustuotteisiin (esimerkiksi lisäravinteet ja lääkkeenkaltaiset yhdisteet). Itämeren kalalajiston muuttuessa avaa myös tulokaslajien hyödyntäminen mahdollisuuksia kalatalouden kehittämiseen.

Suomessa järjestetään vuosittain yli viisikymmentä kalamarkkinatapahtumaa, joissa käy noin puoli miljoona ihmistä. Saaristoasiain neuvottelukunta toteutti 2016 Kalamarkkinatapahtumien kehittämisprojektin yhdessä Kalatalouden Keskusliiton, alueellisten kalatalousjärjestöjen ja matkailutoimijoiden kanssa.

Projektin raportin mukaan tapahtumien kalataloudellista ja matkailullista merkitystä voidaan kehittää neljällä tavalla. Ensinnäkin kalamarkkinatapahtumien yhteistä markkinointia lisätään. Tavoitteena on integroida kalamarkkinatapahtumat osaksi valtakunnallista, alueellisesta ja paikallista matkailumarkkinointia. Toiseksi kalamarkkinatapahtumien yhteistyötä lisätään yhteisillä koulutustilaisuuksilla ja tapahtumien keskinäisellä tiedonvaihdoilla. Kalamarkkinatapahtumien organisointiin, tuote- ja ohjelmatarjontaan sekä markkinointiin liittyviä hyviä käytäntöjä kehitetään ja välitetään kaikkien kalamarkkinatapahtumien käyttöön.



Kuvalähde: Visit Finland / Sakari Piippo

Kolmantena kehittämiskohteena on kalamarkkinoiden sisältö. Kotimaisen lähellä pyydetyn kalan tarjontaa monipuolistetaan. Kalamarkkinatapahtumien organisaatioita ja ohjelmaa kehitetään laajentamalla ja sitouttamalla alan toimijajoukkoa, esimerkiksi ottamalla kalastajat, kalatalouden paikalliset toimintaryhmät, kalatalouskeskukset, järjestöt, vapaa-ajan kalastajat ja yritykset mukaan tapahtumien järjestämiseen.

Neljänneksi kalamarkkinatapahtumien verkostoa esitetään laajennettavaksi ja pyritään luomaan tapahtumia Kainuuseen (Kajaani), Etelä-Pohjanmaalle (Seinäjoki), Pohjois-Pohjanmaalle (Oulu) ja Lappiin (Rovaniemi). Helsingissä tulisi mahdollisuuksien mukaan järjestää kalamarkkinatapahtuma myös keväällä. Kalamarkkinatapahtumiin liittyviä lupa-käytäntöjä kehitetään niin, että luvat pystyttäisiin hakemaan yhdestä paikasta ja lupien hintoja kohtuullistetaan.

Paikkaan sitomaton työ ja pendelöinti

Työssäkäynti muualla tuo toimeentulon monille saaristolaisille. Merenkulun parissa, muun muassa ulkomaan ja kotimaan laivoilla, ELY-keskuksen rahoittamilla lautoilla, yhteysaluksilla, veneveistämöillä ja telakoilla työskentely on saaristolaisten tärkeä ja perinteinen toimeentulolähde.

Monipuolistuvat ja vaihtelevat työajat ja työpaikat ovat osa työelämän muutosta. Vuonna 2013 etätyötä teki jo 28 prosenttia palkansaajista vähintäänkin satunnaisesti. Ainakin joita-

kin tunteja viikossa etätyötä tekeviä oli kymmenen prosenttia palkansaajista. Vuoden 2016 mökkibarometrin mukaan 34 prosenttia mökkiläisistä suhtautuu myönteisesti etätyön tekkoon mökillä.

Työtä tehdään mökin lisäksi varsinaisen työpaikan ulkopuolella esimerkiksi kotona, asiakkaan tai yhteistyökumppanin luona, matkustettaessa tai oleskeltaessa muissa julkisissa tiloissa. Myös vene voi olla yksi etätyön teon paikka. Paikasta riippumattoman työn kannalta tietoliikenneyhteydet ovat monin paikoin vielä kattavuudeltaan ja kapasiteetiltaan riittämättömät eikä asumisen ja työnteon joustava yhdistäminen ole mahdollistunut riittävästi.

Valtion, kuntien ja yksityisen sektorin on yhteistyössä luotava edellytykset paikasta riippumattomalle työlle. Se on tärkeää saaristojen elinvoiman säilyttämiseksi ja edellyttää ennen kaikkea tietotekniikan infrastruktuurin määrätietoista kehittämistä etätyön vaatimalle tasolle.

Meriklusteri

Meriklusteri on suuri rannikko-, saaristo- ja vesistöalueiden toimija ja työllistäjä. Työllisyysvaikutus on 48 400 henkilöä. Alalla toimivien 1 500 yrityksen liikevaihto oli vuonna 2014 noin 12,7 miljardia euroa. Yritykset toimivat rahtiliikenteen, risteilyliikenteen, autolauttaja ro-ro-liikenteen, öljyn ja kaasun offshore-tuotannon, uusiutuvan energian offshore-tuotannon ja julkisten toimintojen alueilla. Satamat ovat tärkeä osa meriklusteria.

On turvattava se, että Suomen meriklusterin toimijat ovat myös jatkossa kilpailukykyisiä globaalisti kilpailluilla markkinoilla. Tällä hetkellä Suomi on menestynyt toimija alalla. Se on muun muassa yksi maailman suhteellisesti tunnustetuimmista meriteollisuuden energian käytön hallinnan kehittäjistä.

Meriklusterin tuomia hyötyjä Suomelle voidaan lisätä panostamalla edelleen arktiseen osaamiseen, akkuteknologiaan, hybridisiin energiaratkaisuihin sekä teollisuuden ja tuotanto-palveluketjun yhteistyön uusien mallien kehittämiseen. Digitalisaatio, jota on aktiivisesti hyödynnettävä, luo Suomen meriklusterille uusia liiketoimintamahdollisuuksia laivanrakennuksesta alusten operointiin ja lastinkäsittelyyn. Meriklusterin eri alojen koulutuksen edellytyksistä huolehtiminen turvaa Suomen menestyksen ja suomalaisten merimiesten ja muun henkilökunnan työllistymisen myös jatkossa tällä toimialalla.

3.3 Liikenne- ja tietoliikenneyhteydet

Saaristo- ja vesistöalueiden elinkeinot ja asuminen tarvitsevat kehittyäkseen kaikkia liikennemuotoja. Tämä koskee yleistä maantieverkostoa, rautateitä, lentoyhteyksiä ja vesiteitä sekä tietoliikenteen infrastruktuuria.

Liikenneyhteydet

Lautta-, yhteysalus- ja yksityistieliikenne on keskeisessä roolissa suurimpien saaristo- ja vesistöalueiden sisäisessä liikenteessä. Saaristoliikenteen järjestäminen perustuu saaristolain 5 §:ään (Liikenne- ja kuljetuspalvelut).

Saaristoliikennettä hoidetaan suurimmilla saaristoalueilla yleisen tien lautoin ja lossein (41 lautta- ja lossipaikkaa, 8 260 000 matkustajaa), yksityistielossein (21 lossipaikkaa) sekä valtion järjestämin yhteysalusin (12 yhteysalusreittiä, 214 000 matkustajaa) ja valtion avustamin yhteysalusin (4 reittiä). Suomenlinnan liikennettä hoitaa Helsingin kaupungin ja valtion omistama Suomenlinnan liikenne Oy osana pääkaupunkiseudun joukkoliikennettä (1 052 000 matkustajaa vuonna 2016).

Noin 19 450:lle ilman kiinteää tieyhteyttä olevalle koko- tai osa-aikaisesti asutulle saarelle saaristolaiset järjestävät ja maksavat matkustuksensa ja tavarakuljetuksensa itse. Poikkeuksen muodostavat siis vain noin 150 valtion kokonaan tai osittain rahoittaman saaristoliikenteen varrella sijaitsevaa lossi-, lautta- ja yhteysalussaarta.

Saaristoliikenteen kehittämisen pääperiaatteina tulee olla pitkäjänteisyys, suunnitelmallisuus, kustannustehokkuus ja turvallisuus. Elinkeinojen kehittäminen ja uusien perheiden asumaan asettuminen edellyttävät saaristoja koskevalta liikennepolitiikalta pitkäjänteisyyttä, jotta investointeja elinkeinotoimintaan ja asumiseen uskalletaan tehdä luottaen liikenneyhteyksien säilymiseen ja kehittymiseen samalla periaatteella kuin mantereella. Saaristoliikenne tulee säilyttää valtion vastuulla olevana tehtävänä.

Yksityisten tarjoajien kanssa tehtävien sopimusten sopimusaikojen tulisi olla mielellään 15 vuotta, jotta yksityiset tarjoajat voivat investoida uuteen kalustoon. Selvittämisen arvoinen vaihtoehto liikennöinnin turvaamiseksi on se, että valtio omistaa alukset, mutta kilpailuttaa niiden operoinnin. Alusten kokoa ja kantavuutta tulee nostaa liikennetarpeen mukaisesti. Aikataulujen osalta on kiinnitettävä huomiota liikenneketjujen sujuvuuteen ja eri yhteyksien yhteensovittamiseen.

Saariston yhteysalukset ja lautat ovat mantereen tieverkkoon verrattava julkinen infrastruktuuri. Sen käytöstä ei tule periä maksua niin kauan kuin mantereen liikenneväylät ovat maksuttomia väyliä. Vakinaisille asukkaille ulkosaariston varsinainen yhteysalusliikenne on ollut maksutonta vuodesta 1975 lähtien ja muille vuodesta 2009 alkaen. Liikenteen tekeminen maksulliseksi romahduttaisi pahimmillaan saariston matkailuyritysten, maatilojen ja muiden yritysten kilpailukyvyn sekä ulkosaariston vetovoiman koko- ja osa-aikaisen asumisen paikkana.

Maakuntaudistuksessa saariston yhteysalusliikenteen hoidosta ja rahoituksesta vastavaksi viranomaiseksi tulevat hallituksen esityksen mukaan maakunnat. Hallituksen päätök-

sen mukaan tarkoitukseen osoitetaan vuosittain korvamerkitty erillisrahoitus. Saaristolaisa tulee säilyttää valtion vastuu saaristoliikenteen edellytysten järjestämisessä.

Yhteysalusliikenteen ulkopuolella olevien lukuisten, hyvin vähäväkisten ja hajallaan sijaitsevien saarten liikennepalvelujen järjestämisessä on kehitettävä ennakkoluulottomasti jakamistalouteen ja digitalisaatioon perustuvia joustavia liikennöinnin malleja. Joustavan liikenteen mallit olisivat saaristolaisten itse organisoimia ja kustantamia ja niissä hyödynnettäisiin yksityistä yrittäjyyttä ja saaristolaisten itse omistamaa venekapasiteettia. Asiassa voi olla avuksi saaristoasiain neuvottelukunnan kehittänyt sähköisten saaritorien malli.

Tietoliikenneyhteydet

Toimivat tietoliikenneyhteydet ovat välttämättömiä yritystoiminnalle, etätyölle ja asumiselle. Vapaa-ajanasunnoissa tehdään yhä useammin etätöitä. Vuonna 2015 joka kymmenennellä eli noin 60 000 mökillä tehtiin ansiotöitä ja peräti kolmannes mökkiläisesti suhtautui etätöihin mökillä myönteisesti. Mökkien puutteellinen varustetaso ja hitaat tietoliikenneyhteydet rajoittavat etätyötä mökillä. Vuonna 2015 vajaalla kolmanneksella (29 %) mökeistä oli kiinteä Internet-yhteys. Etätyön lisääntyminen, yritysten kilpailukyvyn turvaaminen sekä sähköisten palvelujen yleistymisen edellyttävät tietoliikenneinfrastruktuurin riittävää ulottamista myös saaristoihin.

Vuonna 2008 käynnistyneen Laajakaista kaikille 2015 -hankkeen päämääränä oli, että vuoden 2015 loppuun mennessä yli 99 prosentilla käyttäjistä on saatavilla 100 Mbit/s laajakaistayhteys enintään kahden kilometrin etäisyydellä vakituisesta asuinpaikasta tai yrityksen toimipisteestä. Hankkeen tavoitteena oli varmistaa valtion tuen avulla nopeiden laajakaistaverkkojen rakentaminen alueilla, joille kaupallinen tarjonta ei todennäköisesti toteudu. Sittemmin Laajakaista kaikille -hanketta jatkettiin nimellä Nopea laajakaista. Vuonna 2016 nopea 100 Mbit/s kiinteän verkon laajakaistaliittymä oli tarjolla noin 52 prosenttiin Suomen kotitalouksista.

Esineiden internet on osa Sipilän hallitusohjelman Digi2-kärkihanketta, jonka tavoitteena on luoda suotuisa toimintaympäristö digitaalisille palveluille ja uusille liiketoimintamalleille. Se vaatii verkoilta yhä suurempaa kapasiteettia ja saatavuutta laitteiden ollessa jatkuvassa yhteydessä verkkoon ja toisiinsa. Jotta hallitusohjelman kirjaus esineiden internetistä voitaisiin toteuttaa, julkaisi liikenne- ja viestintäministeriö vuonna 2016 toimeenpano-ohjelman huippunopeiden ja toimintavarmojen yhteyksien edistämiseksi. Ohjelmalla halutaan edistää kiinteitä ja langattomia yhteyksiä rinnakkain ja tasapainoisesti sekä helpottaa kiinteiden laajakaistaverkkojen rakentamista ja vauhdittaa yhteyksien markkinaehtoista tarjontaa. Vastauksena toimeenpano-ohjelmaan teleoperaattorit sitoutuivat rakentamaan kiinteää laajakaistaa miljardilla eurolla seuraavien 8–10 vuoden aikana. Investoinnit tuovat lähes kaikille suomalaisille kotitalouksille mahdollisuuden hankkia nopeita,

vähintään 30 Mbit/s nopeuden mahdollistavia, kiinteitä laajakaistayhteyksiä vuoteen 2023 mennessä.

Nopeimmat, toimintavarmimmat ja kapasiteetiltaan riittävät kiinteät laajakaistayhteydet toteutetaan nykyään ja tulevaisuudessa valokuidulla, jota täydennetään saaristo-oloissa langattomilla yhteyksillä. Kokemus on osoittanut oikeaksi sen lainsäädäntöönkin osittain sisältyvän oletuksen, että harvaan asutut alueet jäävät tärkeältä osin markkinavetoisen tietoliikenneinfrastruktuurin ulottumattomiin. Saariston laajakaistainvestoinnit onkin varmistettava julkisella osarahoituksella jatkamalla Nopea laajakaista -hanketta sopivin muodoin.

3.4 Vakituinen ja vapaa-ajan asuminen

Vapaa-ajan asumisen ja vakituisen asumisen välinen raja on hälvenemässä. Mökkien koko kasvaa ja niiden varustetaso nousee lähemmäksi kokoaikaisten asuntojen tasoa. Samalla mökillä asuminen kasvaa ja muuttuu jopa ykkösasumiseksi. Suurten ikäluokkien eläköityminen sekä informaatioteknologian ja liikenneyhteyksien kehittyminen lisäävät vapaa-ajan asuntojen käyttöä. Entistä useammalla on myös mahdollisuus tehdä etätöitä mökkipaikkakunnalla. Jo noin 20 000 vapaa-ajan asunnolla asutaan vakinaisesti. Muutos ei yleensä tapahdu vyöhykkeittäin, vaan pisteittäin siten, ettei siitä aiheudu yhdyskuntarakenteellista ongelmaa.

Rannat ovat maaseudulla tärkeä resurssi uusien kokoaikaisten ja osa-aikaisten asukkaiden hankkimiseksi. Lähes kolmannes kaikista Suomen mökeistä sijaitsee saaristo- ja saaristo-osakunnissa ja 85 prosenttia mökeistä sijaitsee rannoilla, joten vapaa-ajan asutuksella on suuri merkitys saaristo- ja vesistöalueiden kehitykselle. Vapaa-ajan asunnot sijaitsevat lähes kokonaan haja-asutusalueilla.

Rantojen kaavoitus etenee ja nykyisin maan rannoista on kaavoitettu noin neljännes. Kaavoituksella ohjataan rantarakentaminen siten, että siinä huomioidaan myös luonnon- ja maisemansuojelu, rantojen virkistyskäyttö ja maanomistajien tasapuolinen kohtelu. Kaavat myös selkeyttävät rantarakentamisen lupakäsittelyä. Käytettävissä olevien kaavoitajien määrä sekä kuntien taloudelliset resurssit kuitenkin asettavat rajoja kaavoituksen lisäämiselle.

Rantarakentamisesta lähes puolet tapahtuu poikkeamisluvilla. Poikkeamismenettelyä tarvitaan kaavoitusprosessin hitaasta etenemisestä johtuen, mutta myös siksi, että vanhentuneita kaavoja on paljon. Joustavat poikkeamismenettelyt kuuluvat hyvään hallintotapaan ja ovat toteutettavissa niin, että laadukas kaavoitus ja riittävän laajojen vapaiden rantojen säilyminen voidaan turvata.



Kaavoituksessa ja poikkeamismenettelyissä on esteitä, jotka vaikeuttavat vapaa-ajan asuntojen käyttöä ja niiden muuttamista ykkösasunnoiksi. Vuonna 2017 voimaan tullut rakennuslainsäädännön muutos pyrkii helpottamaan vapaa-ajan asuntojen muuttamista vakituiseksi asunnoiksi. Saaristo- ja vesistöalueiden kannalta on ensiarvoisen tärkeää, että vapaa-ajan asuntoja voidaan muuttaa vakinaisiksi myös haja-asutusalueilla, jota saaristo lähes kokonaisuudessaan on. Lisäksi on tarpeen kasvattaa tonttien rakennusoikeutta, mistä saaduilla suuremmilla kiinteistöveroituloilla katetaan osaltaan kunnallistekniikan rakennus- ja ylläpitokustannuksia.

Vakituisen asumisen ja vapaa-ajan asumisen keinotekoisen jyrkkää rajaa lainsäädännössä on edelleen lievennettävä vastaamaan olemassa olevaa todellisuutta. Vapaa-ajan asunnon sijaintipaikan kelpoisuuden arviointi vakinaisen asumisen paikaksi, ottaen huomioon kuntien palveluvelvoitteet, kuuluu luontevasti kuntien tehtäviin.

Ulkokuntalaisten mökkiläisten mahdollisuudet osallistua mökkikunnan asioiden hoitoon, saada kunnallisia peruspalveluja mökkikunnasta ja mökkikuntien taloudelliset mahdollisuudet tuottaa näitä palveluja ovat rajalliset. Ratkaisuksi mökkiläisten osallistumiseen ja osallistamiseen on ehdotettu kaksoiskuntalaisuutta. Se tarkoittaa perusmuodossaan sitä, että ulkokuntalaisilla mökkiläisillä olisi mökkikunnassa samat palvelujen saanti-, kuntalaisaloite-, ääni- ja vaalikelpoisuus oikeudet kuin vakinaisilla asukkailla, ja että osa mökkiläisen maksamista kunnallisveroista menisi mökkikunnalle. Keskustelu kaksoiskuntalaisuuden toteuttamisvaihtoehdoista ja vaikutuksista ajankohtaistuu vuonna 2017 toteutettavan valtiovarainministeriön selvityksen jälkeen.

3.5 Ympäristö, luonto ja kulttuuri

Itämeri ja vesistöt

Rehevöityminen on Itämeren suurin ja näkyvin ympäristö-, terveys- ja esteettinen haaste, joka hoitamattomana muodostaa uhan saaristo- ja rannikkoalueiden kehitykselle. Vaikka merta rehevöittävät ravinnepäästöt ovat viime aikoina vähentyneet, rehevöitymisen näkyvät merkit, kuten sinileväkukinnat, veden sameneminen, rantojen limoittuminen sekä pohja-alueiden hapettomuus vaivaavat keskisyvyydeltään hyvin matalaa ja heikon vesiyhteyden valtameren omaavaa Itämeren edelleen. Ilmastomuutoksen vaikutusten ennustetaan kiihdyttävän Itämeren rehevöitymistä entisestään.

Rehevöitymistä aiheuttavat typpi- ja fosforipäästöt, jotka ruokkivat levien ja suurvesikasvien kasvua vedessä. Sinileväesiintymien kannalta erityisesti fosfori on avainasemassa. Suomen osuus Itämereen tulevista fosforipäästöistä on kahdeksan prosenttia. Suurimmat saastuttajat ovat Puola (37 %) ja Venäjä (16 %). Suurimpien päästöjen pikainen olennainen leikkaaminen tulee olla Itämeren suojelupolitiikan painopisteasia.

Suomen aiheuttamasta fosforikuormituksesta maatalouden osuus on lähes puolet ja typpikuormituksesta noin kolmannes. Tyypeä ja fosforia päätyy mereen esimerkiksi kaupunkien jätevesistä sekä sadevesien mukana pelloilta. Liikenteen typpipäästöistä osa päätyy ilmalaskeumana Itämereen.

Pienlevien, eli kasviplanktonin, runsas kasvu pintavesissä aiheuttaa hapettomuuden lisääntymistä pohjanläheisessä vedessä. Hapettomissa oloissa hajotusprosessi alkaa tuottaa myrkyllistä rikkivetyä, joka tappaa alueen pohjaeliöstön. Lisäksi meren pohjasta vapautuu sinne varastoitunutta fosforia. Tätä kutsutaan meren sisäiseksi kuormitukseksi. Jos vesi sekoittuu voimakkaasti, pohjasta liuenut fosfori pääsee veden pintakerrokseen, ja edistää runsaiden sinileväkukintojen syntymistä.

Ravinteiden runsas määrä vedessä suosii mikroskooppisten pienlevien lisäksi myös yksivuotisten rihmamaisten levien kasvua rantakivissä ja -kallioilla. Runsastuneet rihmalevät tukahduttavat alleen Itämeren monivuotisia leviä, kuten rakkoleviä, joilla on tärkeä rooli Itämeren ekosysteemissä. Rakkolevä muodostaa rantavesiin reheviä kasvustoja, jotka toimivat esimerkiksi monien taloudellisestikin tärkeiden kalalajien kutualueina ja poikasten turvapaikkana.

Rehevöitymisen vaikutukset ulottuvat myös kalakantoihin ja matkailuun. Rannikkovesien pinta-alasta kolme neljänestä on alle hyvän ekologisen tilan.

Itämeren tilan parantaminen edellyttää Itämeren valtioiden välisen yhteistyön tiivistämisen ja konkreettisten toimenpiteiden jatkamista, suurimpien päästölähteiden pikaista

poistamista, kaikkien päästöjen vähentämistä ja panostamista tutkimukseen ja tuotekehittelyyn uusien ratkaisujen löytämiseksi Itämeren tilanteeseen.

Järvistä kuudesosa ja jokivesistöistä noin kolmannes on alle hyvän ekologisen tason. Vesistöjen tilan parantamiseksi on pystyttävä vähentämään kaukoalumia ja paikallista kuormitusta. Tämä edellyttää sitä, että vedenpuhdistamoiden kapasiteetti on riittävä eikä ohijuoksutuksia tapahdu. Myös ravinnekierrätystä on tehostettava rakentamalla kosteikkoja ja valuma-altaita. Jätevesien keruuta ja käsittelyä ranta-asutuksen, veneiden ja satamien osalta tulee myös edistää.

Vesistöjen roskaantumisen ja kemikalisoitumisen on yksi konkreettisimmista uhista vesistöillemme. Suurin osa roskasta on muovia. On arvioitu, että merissä on vuonna 2050 enemmän muovia kuin kalaa. Itämerellä roskaantumisongelma liittyy erityisesti mikrokokoiseen muoviroskaan.

Itämeren mikromuoveihin ja rehevöitymiseen liittyviä ympäristöongelmia on ratkottava merenhoitosuunnitelman toimenpiteillä, Itämeren suojelukomission (HELCOM) toimintaohjelman toteutuksella ja EU:n toiminnalla. Suomen Akatemian rahoittamaa aihepiirin tutkimustoimintaa on jatkettava. Ansiokasta Itämeren hyväksi tehtävää yksityistä aloitteellisuutta on myös kannustettava ja tuettava.

Toimiva, monipuolinen ja maantieteellisesti kattava jätehuolto sekä valistus on tärkeää vesistöjen roskaantumisen ehkäisemiseksi. Lisäksi onnettomuuksien ennaltaehkäisyyn sekä öljyntorjuntavalmiuteen on panostettava voimakkaasti, sillä suuren öljy- tai kemikaali-onnettomuuden riski kasvaa liikenteen jatkuvasti lisääntyessä Itämerellä.

Vesiluonnonvarat voivat tarjota tulevaisuudessa uusia mahdollisuuksia kestäväan energiantuotantoon. Tällaisia ovat erityisesti vesissä olevan lämpöenergian hyödyntäminen, aaltoenergia sekä vedessä kasvavien biomassojen (esimerkiksi levät) hyödyntäminen energian tai biopolttoaineiden raaka-aineiden tuottamiseksi. Lisäksi vesistö- ja rannikkoalueet ovat otollisia tuuli- ja aurinkoenergian tuottamiseen.

Merialueiden ja sisävesien saariston ympäristöarvot ovat poikkeukselliset sekä Suomessa että kansainvälisesti. Saaristoalueet ovat ainutlaatuinen luonnon ja kulttuurin mosaiikki, jota voidaan hyödyntää paikallistalouksien kehittämisessä monipuolisesti. Esimerkiksi saariston ainutlaatuisten uhanalaisten lajien suojelulla on merkitystä myös matkailun kannalta.

Vieraslajit uhkaavat saaristoluontoa ja niiden torjuntaan tulee panostaa. Myös vedenalaiset luontotyypit tulee huomioida jatkamalla ympäristöministeriön johtamaa vedenalaisen luonnon inventointiohjelmaa Velmua sekä kehittämällä merialuesuunnittelua ja kaavoitusta inventoinnissa koottujen tietojen perusteella. Velmun tietoja voidaan hyödyntää myös muun muassa matkailuun ja virkistykseen sopivien alueiden suunnittelussa.

Saaristo- ja vesistökuultuuri

Saaristo- ja vesistöalueiden koko maalle tärkeä vetovoima perustuu kulttuuriarvoihin, jotka ovat yhteydessä ympäristöön, mereen, järviin ja saariston luontoon. Saaristokulttuuri koostuu historiasta, perinteestä, rakennetusta ympäristöstä, työn teosta, ruoasta, musiikista, kielestä ja ajatuksista.

Kulttuuriperintöön kuuluvat majakka-, linnake-, merivartiosto-, luotsi- ja hautausmaasaaret, saaristokylät, museot, kirkot, merimerkit ja vedenalainen kulttuuriperintö sukelluskohteineen. Sisävesialueilla saaristo- ja rakennettua vesistökuultuuria edustavat uittomuseot, vanhat kanava-alueet, kalasatamat ja venesatamat ja vanhat veneily- ja kalastustukikohdat saarissa.

Tapahtumista saaristo- ja vesistökuultuuria edustavat kala- ja saaristomarkkinatapahtumat, kalastustapahtumat, purjehdus-, veneily- ja perinnepurjelaivatapahtumat, saaristo- ja sisävesilaivaristeilyt, meren rannikon ja järven rantojen lavatanssit ja mökkeily kokonaisuudessaan. Savonlinnan Oopperajuhlat Kyrönsalmen kallioluodolle rakennetussa Olavinlinnassa, Muumimaailma Naantalin Väskin saarella ja Viaporin Tuoppi -puuveiden purjehdustapahtuma Helsingin Suomenlinnassa kertovat saaristokulttuurin moninaisuudesta.

Merelliset ja järviolueiden kansallispuistot ja suojelualueet rakenteineen edustavat luonnonarvojen suojeluun liittyvää kulttuuriperintöä.

Saaristolaiseen elämänmuotoon on vanhastaan kuulunut pienimuotoinen karjatalous, joka on tuottanut luonnoltaan ja maisemiltaan arvokkaita niittyjä, hakamaita ja muita perinnebiotooppeja. Saariston kulttuurista identiteettiä ja siihen liittyvää kulttuurimaisemaa tulee elvyttää ja hyödyntää voimavarana. Saaristoluonnon suojelemista sekä saariston maisemakuvan säilyttämistä ja parantamista edistäviä hankkeita tulee tukea EU-ohjelmilla ja kansallisilla varoilla sekä saariston ympäristöhoitoavustuksilla, joille on tarpeen tehdä tasokorotus. Saariston ympäristöavustukset perustuvat saaristolain 12 §:ään (Ympäristöhoitoavustus).

3.6 Turvallisuus

Puolustusvoimat

Puolustusvoimilla on keskeisiä toimintoja saaristojärjestelmän kunnissa. Pääesikunta sijaitsee saaristo-osakunta Helsingissä, maavoimien esikunta saaristo-osakunta Mikkelissä, Merivoimien esikunta Turussa, Puolustusvoimien johtamisjärjestelmien esikunta saaristo-osakunta Jyväskylässä ja puolustuslaitoksen tiedustelulaitoksen pääosat saaristo-osakunnissa Helsinki ja Jyväskylä.

Puolustusvoimilla oli vuoden 2015 lopussa palkattuna kotimaan tehtävissä noin 12 000 henkilöä, joista 1 400 merivoimissa. Varusmiespalveluksen suorittaa vuosittain noin 22 000 henkilöä.

Merivoimat ovat suuri toimija saaristossa. Merivoimien kokoonpanoon kuuluu Merivoimien esikunta, Rannikkolaivasto, Rannikkoprikaati, Uudenmaan prikaati ja Merisotakoulu. Merivoimien esikunta sijaitsee Turussa. Laivastojoukot on keskitetty Rannikkolaivastoon, joka toimii sekä Turun Pansion ja saaristo-osakunta Kirkkonummen Upinniemen tukikohdista. Rannikkojoukkojen suomenkielinen koulutus toimeenpannaan Upinniemessä ja ruotsinkielinen Uudenmaan prikaatissa saaristo-osakunta Raaseporin Dragsvikissä. Merisotakoulu kouluttaa kadetteja, varusmiehiä sekä henkilökuntaa saaristo-osakunta Helsingin saaristo-osassa Suomenlinnan saarella.

Helsingin saaristo-osaan kuuluvalla Santahaminan saarella sijaitsee puolestaan Sotakorkeakoulu ja puolustusvoimien yksiköitä. Santahamina on Suomenlinnan ohella maan tärkeitä sotilassaaria.

Merivoimat kouluttaa vuosittain noin 3 200 varusmiestä ja 1 700 reserviläistä. Joukkojen osaamista ylläpidetään päivittäisessä toiminnassa, kansallisissa ja kansainvälisissä harjoituksissa sekä kertausharjoituksissa.

Merivoimille on säädetty laissa kolme päätehtävää Suomen sotilaalliseksi puolustamiseksi: merialueiden valvonta ja alueloukkauksien torjuminen, meriyhteyksien turvaaminen sekä merellisten hyökkäysten torjunta. Merivoimat valvoo Suomen merialueita vuorokauden ympäri vuoden jokaisena päivänä. Merivoimien suorituskyvyn ja valmiuden rakentamisen tavoitteena on suoriutua lain velvoittamista tehtävistä, tukea muita viranomaisia ja osallistua kansainväliseen kriisinhallintaan. Merivoimat ylläpitää oikea aikaista operatiivista tilannekuvaa ja osallistuu Itämeren monikansalliseen valvontaa eri hankkeiden kautta. Päivystys-, vartiointi- ja valvontakyky ylläpidetään vuorokauden ja vuoden ympäri.

Merivoimien toimintaedellytysten kannalta on tärkeää, että kaikessa saaristoalueiden käytön kehittämisessä otetaan huomioon merivoimien lakisääteisten tehtävien toteuttamismahdollisuudet normaali- ja poikkeusoloissa sekä häiriötilanteissa. Merivoimien tulee kyetä huolehtimaan lakisääteisistä tehtävistään valtakunnallisen saaristo-ohjelman sitä estämättä. Tämän vuoksi on aina tarpeellista selvittää saaristoalueiden kehittämisestä syntyvät vaikutukset merivoimien valvonta- ja asejärjestelmien suorituskykyyn sekä joukkojen ja järjestelmien koulutukseen ja käyttöön varuskunta-, harjoitus- ja ampuma-alueilla sekä suoja-alueilla.

Saaristo- ja rannikko ovat maanpuolustukselle keskeinen toiminta-alue. Meripuolustuksella turvataan Suomen merialueen koskemattomuus ja elintärkeät yhteydet sekä torjutaan

merelliset hyökkäykset maa- ja ilmapuolustuksen tukemana. Itämeren muuttunut turvallisuusympäristö ja Suomen riippuvuus meriyhteyksistä edellyttää meripuolustukselta monipuolisuutta, taistelunkestävyyttä ja korkeaa valmiutta. Merioperaatioiden edellytyksenä normaali- ja poikkeusoloissa ovat kiinteillä ja siirrettävillä merivalvonnan järjestelmillä ja aluksilla muodostettava tilannekuva pinnan alta, pinnalta ja ilmatilasta sekä jatkuva kyky tulenkäyttöön. Merialueen koskemattomuutta valvotaan ja turvataan merivalvonnan järjestelmillä sekä alueloukkausten torjuntaan ja sukellusveneentorjuntaan kykenevillä aluksilla yhdessä muiden merellisten viranomaisten kanssa.

Meripuolustuskyvyn ylläpito ja kehittäminen edellyttää puolustusvoimien läsnäoloa saaristo- ja rannikkoalueilla sekä harjoittelua näissä olosuhteissa. Tärkeä osa harjoittelusta ovat erilaiset ammunnat eri puolustushaarojen keveillä ja raskailla aseilla kaikkina vuorokauden aikoina eri vuodenaikoina.

Vaikka puolustusvoimat on luopunut osasta saarikohteista, alueen merkitys maanpuolustukselle ei ole vähentynyt. Puolustusvoimat tukee luovutettujen kohteiden jatkokäyttöä, mutta ei vuokratilaisena vastaa siitä. Siitä vastaavat omistajat eli Metsähallitus ja Senaattikiinteistöt yhteistyössä kuntien kanssa.

Elinvoimainen saaristo tukee maanpuolustusta. Yhteistyö paikallisten toimijoiden kanssa on puolustusvoimien toimintaedellytysten kannalta tärkeää. Puolustusvoimat on sitoutunut toimimaan ympäristövastuullisesti niin aluksilla kuin saari ja rannikkokohteissa. Sotilasalueiden luontoarvot tukevat osaltaan saaristo- ja rannikkoalueiden kehitystä.

Rajavartiolaitos

Rajavartiolaitos on saaristoalueiden tärkeä toimija. Rajavartiolaitoksen tehtävänä on rajojen valvonta, rajatarkastukset, rikostorjunta, merialueen turvallisuus, kansainvälinen yhteistyö ja maanpuolustus.

Rajavartiolaitoksella oli vuonna 2015 21 merivartioasemaa, neljä vartiolaivaa, noin 40 rannikkovartiovenettä ja partiovenettä sekä seitsemän ilmatyynyä valvomassa Suomen 1 250 kilometrin pitkää aluevesirajaa. Rajavartiolaitoksen toiminta näkyi saaristossa.

Merivartioasemien kattava verkosto meriturvallisuuden ylläpitäjänä on luonut osaltaan saaristolain mukaisesti edellytyksiä elävälle saaristolle elintärkeiden kokoaikaisen ja osaikaisen asumisen, saaristomatkoilun, veneilyn sekä ammatti- ja vapaa-ajan kalastuksen olemassaololle ja kehitykselle. Verkostoa on vuosien varrella karsittu kuitenkin voimakkaasti ennen kaikkea ilman kiinteää tieyhteyttä olevassa saaristossa.

Merivartioasemien lakkautukset jatkuvat. Kalajoen, Kaskisten ja Kemin merivartioasemat lakkautetaan vuonna 2017 lähinnä säästösyistä. Kirkkonummen Porkkalan rajavartioaseman tiloista luovutaan myös. Toimintaa suunnitellaan kuitenkin mahdollisesti jatkettavaksi Kirkkonummen Upinniemessä kelluvalla rajavartioasemalla.

Kun Itämeren turvallisuustilanne on olennaisesti muuttunut ja saaristossa liikkuminen ympärivuotisesti kasvaa vahvasti, on syytä huolehtia rajavartiolaitoksen resurssien riittävästä kasvavien tehtävien suorittamiseen.

Rajavartiolaitos on johtava meripelastaja sekä monialainen merellinen lainvalvontaviranomainen. Rajavartiolaitos vastaa meripelastuksesta silloin, kun onnettomuudessa on vaarassa ihmishenkiä tai ympäristö. Meripelastusta johdetaan meripelastus- ja meripelastuslohkokeskuksista.

Meripelastukseen sisältyy esimerkiksi merihätään joutuneiden laivojen ja veneiden auttaminen, onnettomuuksien ennaltaehkäisy, kadonneiden etsintä ja sairaankuljetukset meri- ja saaristoalueilta.

Rajavartiolaitoksen tehtäviin kuuluu myös merialueen ja vesiliikenteen valvonta sekä meriympäristövahinkojen torjunta. Merialueella tehdään yhteistyötä Trafín, Puolustusvoimien ja ympäristöviranomaisten kanssa.

Rajojen valvonnalla ylläpidetään rajajärjestystä ja rajaturvallisuutta, tarkoituksena ehkäistä ja selvittää luvattomia rajanylityksiä. Valvonta kohdistetaan etenkin Schengen-alueen ulkorajalle, jotta voitaisiin estää sen ylittäminen luvatta rajanylityspaikkojen välisellä alueella.

Merirajalla valvonnan rungon muodostavat merivartioasemat tutka- ja kamerajärjestelmin. Tätä kiinteää valvontaa täydennetään vartiolaivojen ja veneiden partioinnilla. Merirajoillakin vartiolentolaivueen ilma-alukset partioivat säännöllisesti.

Rajavalvonta eli partiointi maastorajalla ja merialueella on samalla alueellisen koskemattomuuden valvontaa. Rajavartiolaitos myös kouluttaa asevelvollisia. Rajavartiolaitoksen varusmiesyksiköiden erikoisosaamista on tiedustelu- ja sissitoiminta.

Rajavartiolaitoksella on valtuudet toimittaa esitutkinta, mikäli epäillään, että tehdynsi epäilty rikos kuuluu Rajavartiolaitoksen esitutkintavallan piiriin. Rajavartiolaitoksen tutkimia rikoksia ovat aiemmin mainittujen lisäksi muun muassa valtionrajarikokset, ratti- ja vesiliikennejuopumukset, väärennykset, kalastus- ja metsästysrikokset sekä luonnonsuojelurikokset.

Suomalainen Poliisin, Tullin ja Rajavartiolaitoksen yhteistyö (PTR-yhteistyö) on kansainvälisesti ainutlaatuinen yhteistyön muoto. Yhteistyötä on tehty jo vuosikymmenet, mutta viime vuosina yhteistyö on laajennut myös rikostiedusteluun. PTR-yhteistyönä tehtävä rikostiedustelu painottuu vakavaan ja rajat ylittävään rikollisuuteen. PTR-yhteistyön tavoitteena on edistää viranomaisyhteistyötä siten, että sisäiseen turvallisuuteen liittyvät tehtävät voidaan hoitaa tehokkaasti ja joustavasti.

Terveysriskit

Puutiaisaivokuume (TBE; tick-borne encephalitis) ja borrelioosi ovat viime vuosikymmeninä yleistyneet Suomessa. Suomi on kuitenkin terveysriskien osalta tälläkin hetkellä kansainvälisessä vertailussa maailman turvallisimpia maita.

Näitä punkin aiheuttamia sairauksia esiintyy Keski-Euroopasta Siperian läpi Japaniin asti ulottuvalla leveällä vyöhykkeellä ja myös koko Suomessa ehkä pohjoisinta Suomea lukuun ottamatta. Keskimääräistä enemmän niitä kuitenkin on esiintynyt Ahvenanmaan ja Turun saaristoissa. Aiemmin TBE-rokote oli osa kansallista rokotusohjelmaa vain Ahvenanmaalla. Valtion vuoden 2017 talousarviossa myös riskialttiit Parainen ja Simo on hyväksytty ohjelmaan mukaan. Saaristokunta Paraisten rokotuksiin on varattu 120 000 euroa.

Puutiaisaivokuumeeseen on olemassa rokote. Jo sairastuneet tarvitsevat sairaalahoitoa. Pienehkö osa eli 20–30 prosenttia TBE-sairauteen sairastuneista saa varsinaisen aivokuumeen. Kerran sairastettu tauti jättää elinikäisen suojan eli immuniteetin. Suurelle osalle varsinaiseen aivokuumeeseen sairastuneista jää kuitenkin pitkäkestoisia vaikutuksia. Joitakin kuolemantapauksia on myös diagnosoitu.

Borrelioosiin eli Lymen tautiin ei ole rokotetta. Tartunnan saaneita hoidetaan antibiooteilla. Borrelioosi on huomattavasti yleisempi kuin puutiaisaivokuume ja se voi tarttua useita kertoja.

Vuosittain borrelioosiin sairastuu noin 6 000 henkilöä. Suurin osa borrelioositapauksista havaitaan Etelä-Suomessa ja Ahvenanmaalla, missä taudin esiintymistiheys on kansainvälistikin suuri. Muita merkittäviä tartunta-alueita ovat Itä- ja Länsi-Suomi.

Borrelioosi kuten puutiaisaivokuume voi aiheuttaa oireita keskushermostossa, nivelissä ja yksittäistapauksissa sydämessä. Hoitamaton borrelioosi voi myöhemmin aiheuttaa komplikaatioita, esimerkiksi ihomuutoksia tai hermosto-, nivel- tai sydänoireita.

Puutiaisaivokuumeen ja borrelioosin torjunta ja hallinta on tärkeää saaristoalueiden kehityksen kannalta. Hallintaa tulee tehdä punkkeja kantavien isäntäeläinten kannan hoidolla, kattavalla neuvonnalla ja valistustoiminnalla, ilmaisilla rokotusohjelmilla (puutiaisaivo-

kuume) suurimmat riskit omaavilla saaristoalueilla, sairastuneiden asianmukaisilla hoito-ohjelmilla ja valtion ohjelmien toteutukseen annettavilla erityisrahoituksilla. Ennakkosuojautuminen punkin aiheuttamilta puremilta ja siten näiltä taudeilta tapahtuu parhaiten siten, että liikuttaessa luonnossa riskialueilla pukeudutaan suojaaviin vaatteisiin ja jalkineisiin.

Myrskyt ja tulvat

Ilmastomuutos heijastuu saaristo-, rannikko- ja ranta-alueilla muun muassa lisääntyvinä ja voimistuvina myrskyinä ja tulvina. Siksi ilmastonmuutoksen aiheuttamiin vaikutuksiin on varauduttava kansallisen ilmastonmuutoksen sopeutumisstrategian mukaisesti erityisesti saaristo-alueilla. Voimistuvat ääri-ilmiöt on otettava huomioon kaavoituksessa ja rakentamisessa. Lisäksi on huolehdittava elinkeinojen harjoittamisen edellytyksistä, energiataloudesta, ympäristön turvallisuudesta, ympäristön- ja luonnonsuojelusta sekä kulttuuriarvojen säilyttämisestä muuttuvissa olosuhteissa.

Saaristo- ja vesistöalueiden erityispiirteisiin kuuluu alttius myrskyille ja tulville, pitkät vesimatkat, talviliikenne, sekä suuri vapaa-ajan asukkaiden, matkailijoiden ja veneilijöiden määrä. Lapissa kehitetty matkailun turvallisuusjärjestelmä voisi soveltua myös saaristo-oloihin. Lapin matkailun turvallisuusjärjestelmä perustuu verkostoyhteistyöhön, jossa on mukana kuntia, järjestöjä, yrityksiä, turvallisuusviranomaisia ja oppilaitoksia. Eri toimijoiden keskinäinen verkottuminen avaa uusia mahdollisuuksia resurssien käytön tehostamiseen ja riskienhallintaan.

4 Toimenpide-esitykset

Tässä saaristo-ohjelmassa on 74 toimenpide-esitystä. Ne jakautuvat yhdeksääntoista toimenpidekokonaisuuteen ja muodostavat viisi toimintalinjaa. Toimintalinjat ovat seuraavat:

- Kunta-, maakunta- ja aluepolitiikka
- Elinkeinot ja työllisyys
- Vakituinen ja vapaa-ajan asuminen
- Liikenne ja tietoliikenneyhteydet
- Ympäristö, luonto ja kulttuuri

4.1 Kunta-, maakunta- ja aluepolitiikka

4.1.1 Saaristopolitiikka

1. Saaristopolitiikkaa jatketaan saaristolain edellyttämällä tavalla. Saaristopolitiikalla tuetaan Juha Sipilän hallituksen aluepolitiikan, biotalouden, digitalisoinnin, kiertotalouden, jakamistalouden ja ilmastopolitiikan tavoitteita.
2. Työ- ja elinkeinoministeriöstä maa- ja metsätalousministeriöön vuonna 2016 siirtyneen saaristoasiain neuvottelukunnan toimintamääräraha palautetaan entiselle 250 000 euron tasolle ja päätoimisen pääsihteerin, neuvottelevan virkamiehen, virka täytetään 2018 nykyisen pääsihteerin jäädessä eläkkeelle.
3. Saaristokuntien ja saaristo-osakuntien nimeämisessä huomioidaan saaristoasiain neuvottelukunnan saaristokriteeriselvityksen 2016 tulokset.
4. Saaristokuntien ja saaristo-osakuntien saaristolaiset turvataan kuntien valtionosuuksissa. Syrjäisyyslisää kehitetään siten, että laskentaperusteena käytetään maantieyhteyttä nykyisen linnuntieyhteyden sijasta. Harvan asutuksen määrittelyssä otetaan huomioon vesialat suo- ja metsäalueiden tavoin.
5. Saaristopolitiikan vaikuttavuutta parannetaan kuntien ja maakuntien saamien saaristolaisien käytössä. Saaristoisimpien ja eniten vesistöjen rikkomien alueiden tarpeille kunnissa ja maakunnissa annetaan resurssien kohdentamisessa etusija läpinäkyvästi.

6. Valtioneuvoston asetuksessa saaristokunnista ja saaristo-osakunnista määritelty saaristoalueet ja pysyvästi asutut saaret muissa kunnissa nostetaan Euroopan Unionin uudella ohjelmakaudella 2021–2027 EU:n perussopimuksen 174 artiklan ja kansallisen aluekehityslain 47 §:n mukaisesti ympäröivää aluetta vahvemmat edut antavaan asemaan pysyvän maantieteellisen haitan omaavina poikkeuksellisen haasteellisina alueina.
7. Leader-toimintaan osoitetaan uudella EU-ohjelmakaudella riittävät voimavarat ja saaristo huomioidaan tässä toiminnassa.
8. Saariston markkinointia yrittämisen, kokoaikaisen ja osa-aikaisen asumisen ja matkailun alueena jatketaan.
 - VM, MMM, TEM, maakunnat, kunnat

4.1.2 Maakuntaudistus ja kuntien uusi rooli

9. Uusien maakuntien aloittaessa toimintansa 1.1.2019 saaristolaki, saariston erityisolosuhteet, vesistöjen rikkoma rakenne, tästä aiheutuvat etäisyydet, palvelujen saatavuus sekä kieliolot otetaan huomioon maakuntien toiminnassa. Saaristolakia muutetaan siten, että sen saaristopoliittiset velvoitteet koskevat soveltuvin osin myös maakuntien toimintaa. Perustettavien maakuntien palvelulupauksessa huomioidaan saaristolaki kaikissa maakunnissa.
10. Saaristopoliittikka huomioidaan kuntien elinvoimapolitiikassa, opetus- ja kulttuuritoimessa ja infrastruktuurin kehittämisessä.
11. Opetuspolitiikassa pyritään säilyttämään saaristokoulut. Perusopetuksen ja toisen asteen koulutuksen valtiosuudessa huomioidaan saaristossa ja vesistöjen rikkomilla alueilla sijaitsevien koulujen todelliset kustannukset nykyistä paremmin.
12. Maakuntien nimeämät toimielimet täytetään siten, että maakunnan erityyppisten osien, myös saaristo- ja vesistöalueiden, riittävä alueellinen edustus turvataan.
 - VM ja muut ministeriöt, maakunnat, kunnat

4.2 Elinkeinot ja työllisyys

4.2.1 Saaristo-, vesistö- ja rannikkomatkailu ja palvelutyöpaikat

13. Vesistöt otetaan Suomen kansainvälisen matkailumarkkinoinnin pitkäjänteiseksi pääteemaksi. Hyödyntäen mm saaristoasiain neuvottelukunnan yhdessä alueellisten matkailuorganisaatioiden kanssa laatimaa laajaa saaristo- ja vesistömatkailuselvitystä 2017 saaristo- ja vesistömatkailua tuotteistetaan maailmalla laajasti tunnetuksi ja suosituksi ympärivuotiseksi ainutkertaisia elä-

myksiä tarjoavaksi vetovoimatekijäksi. Saariston ruokakulttuuri ja raaka-aineet tuodaan vahvaksi osaksi matkailutuotteiden laatua.

14. Saaristo-, vesistö- ja rannikkomatkailupalvelujen verkottumista, tuotteistamista ja markkinointia tehostetaan vähentämällä byrokraatiaan kuluvaan rahaa ja mm. lisäämällä yhteiskunnan osarahoittamissa hankkeissa käytännönläheisiä yritysryhmähankkeita.
15. Kehitetään matkailuinfraa ja liikennepalveluita, kannustetaan yrityksiä yhdessä kehittämään matkailun digitaalisia varaus- ja jakelukanavia sekä tuetaan yrittäjäkoulutusta ja saariston matkailuyritysten sukupolvenvaihdoksia.
16. Maan järviolueet kattava markkinointi- ja kehittämiskokonaisuus luodaan halukkaiden alueiden yhteistyönä Visit Finlandin koordinoiman kaikki merialueen saaristot kattavan ”Merellinen saaristo kansainvälisesti tunnetuksi”-hankkeen tapaan.
17. Kansallispuistojen, valtion retkeilyalueiden ja muiden luonnonsuojelu- ja virkistysalueiden matkailullista kehittämistä ja osuutta Suomen matkailumarkkinoinnissa vahvistetaan ja näiden alueiden ylläpitoresurssit turvataan.
18. Sisävesi- ja rannikkoristeilyjä tarjoavien yritysten/laivureiden toimintaedellytykset uusien kalliiden turvallisuusmääräysten toteuttamisen yhteydessä varmistetaan julkisella osarahoituksella. Saaristo- ja vesistöalueilla kehitetään venesatamien palvelutarjontaa sekä riittävän suuria vesistöaktiiviteettien palvelukeskittymiä.
19. Suomesta kehitetään Euroopan johtava kalastusmatkailumaa suunnitelmallisella toiminnalla ja siirtämällä painopistettä määrällisestä kalastuksesta elämykselliseen suuntaan.
20. Suurimpien saaristo- ja vesistöalueiden kasvavan matkailun ulkoiset ja sisäiset tarpeet huomioidaan kaikkien yleisten liikennemuotojen valtakunnallisessa ja alueellisessa kehittämisessä. Puhtaasti matkailullisille saarille luodaan markkinaperusteinen toimiva yksityisliikenne.
 - TEM, MMM, LVM, YM, VM, maakunnat, kunnat

4.2.2 Meriklusteri

21. Turvataan meriklusterin (varustamotoiminta, laivan- ja veneenrakennus, satamat, venesatamat ja väylät, tutkimus ja koulutus, vakuutustoiminta) toiminta turvaamalla alalle kilpailijamaihin vtterrattavat toimintaedellytykset sekä tarkoituksenmukaisilla väylä- ja satamainvestoinneilla.
 - LVM, TEM, VM

4.2.3 Valtion ja kuntien työpaikat

22. Valtio pyrkii säilyttämään työpaikkansa saaristossa saaristolain tavoitteiden mukaisesti.
23. Valtion työpaikkavähennykset saaristossa pyritään korvaamaan etsimällä yksityisen sektorin korvaavia työpaikkoja erityisprojektein ja siirtämällä valtion muita työpaikkoja saaristoon silloin kun siihen on mahdollisuuksia. Kuntien työpaikat saaristossa pyritään niin ikään säilyttämään sijoittamalla uusien suurempien kuntien tehtävien hoidon kokonaisuuksia lakkautettujen kuntien tiloihin saaristo-osiin.
 - TEM, VM, muut ministeriö, maakunnat, kunnat

4.2.4 Pendelöinti ja paikasta riippumaton työ

24. Edistetään paikasta riippumattoman työn tekoa saariston vakinaisissa ja vapaa-ajan asunnoissa sekä työpisteissä luomalla työelämässä ja yhteiskunnassa paikasta riippumattomaan työhön myönteisesti suhtautuvaa ilmapiiriä työelämän vaatimukset huomioiden.
25. Työmatkakulujen verovähennysoikeus säilytetään riittävän korkeana saariston elinvoiman turvaamiseksi ja työvoiman liikkuvuuden edistämiseksi.
 - VM, TEM, MMM

4.2.5 Maa- ja metsätalous

26. EU-maaseutuohjelmalla turvataan saariston pienimuotoisen, ympäristölle, maisema-arvoille ja matkailulle tärkeän maatalouden elävänä säilyminen.
27. Saariston lisäkustannuksia aiheuttavat erityisolot otetaan huomioon maatalouden tuissa erillisinä saaristolisinä.
 - MMM, YM

4.2.6 Kalastus ja vesiviljely

28. Edistetään Euroopan unionin sinisen kasvun ja hallituksen sinisen biotalouden ohjelmien tavoitteiden toteuttamista.
29. Vaikutetaan Euroopan unionin yhteiseen kalastuspolitiikkaan ja kansalliseen kalatalouspolitiikkaan siten, että turvataan suomalaisen pienimuotoisen avo-meri-, rannikko- ja sisävesikalastuksen sekä kalan vesiviljelyn edellytykset.
30. Edistetään toimenpiteitä, joilla lisätään kotimaisen kalan kulutusta ja arvoa (lisäarvoa laadusta, kestävydestä, ja terveysvaikutuksista) ml. korkean lisäarvon tuotteiden kehittäminen.

31. Edistetään vesiviljelyn uusien teknologioiden kehittämistä ja käyttöönottoa mm. vähäpäästöisen kiertovesitekniiikan hyödyntämiseksi. Kalanviljelyn ohella edistetään muuta vesiviljelyä.
32. Edistetään kestävien ja toimivien keinojen kehittämistä merimetsojen ja harmaaahylkeiden ammattikalastajien elinkeinotoiminnalle aiheuttamien vahinkojen rajoittamiseksi.
33. Kalastajien oman saaliin jalostusta ja suoramyyntiä sekä alueellista matkailua tuetaan kehittämällä kalamarkkinatapahtumia vuonna 2016 valmistuneen saaristoasiain neuvottelukunnan kalamarkkinatapahtumien kehittämisprojektin esitysten mukaisesti.
 - MMM, YM, OKM, TEM

4.3 Liikenne- ja tietoliikenneyhteydet

4.3.1 Tietoliikenneyhteydet

34. Nopeat ja käyttäjilleen kohtuuhintaiset yhteydet turvataan mahdollisimman kattavasti myös saaristoalueilla.
35. Laajakaistayhteyksien rakentamisen rahoittamista ei-markkinavetoisilla alueilla kansallisista varoista ja EU:n osarahoittamasta maaseutu-ohjelmasta jatketaan uudella EU-ohjelmakaudella.
36. Viranomaistoimintoja kehitetään siten, että asiointi voidaan mahdollisimman kattavasti hoitaa etäyhteyden avulla.
 - LVM, MMM, TEM

4.3.2 Liikenneyhteydet

37. Turvataan saaristoalueiden vakinaiselle väestölle turvalliset ja käyttökelpoiset liikenneyhteydet. Huolehditaan siitä, että saaristoalueiden asukkailla on käytettävissään yhdenvertaiset asumisen, toimeentulon ja välttämättömän asioinnin kannalta tarpeelliset liikenne- ja kuljetuspalvelut.
38. Maan suurimpia saaristoalueita palvelevan yhteysalusliikenteen ja yleisten teiden lautta- sekä lossiliikenteen talousarviorahoitus turvataan ja liikenne säilytetään maksuttomana kaikille liikennöijäryhmille.
39. Saariston yhteysalusliikenteen hankintamenettelyjä kehitetään edelleen siten, että liikennöinnin kustannustehokkuutta ja pitkäjänteisyyttä pystytään parantamaan. Valtion talousarviossa annettavin sopimusvaltuuksin kilpailutetaan pitkäkestoiset 15 vuoden liikennöintisopimukset. Sopimuksiin sisällytetään aluskannan suunnitelmallinen uusiminen nykyisen liikenteen ja ympäristön vaatimusten mukaisiksi.

40. Selvitetään vaihtoehto, että valtion omistaa alukset ja kilpailuttaa niiden ope-
roinnin.
41. Kehitetään yhteysalusliikenteen aikataulutusta. Tavoitteena on kokonaisvaltai-
sesti sujuva liikenneketjutus, joka nivoutuu järkevästi julkisen maantieliiken-
teen kanssa.
42. Yksityistielossien toiminnan pyörittäminen siirretään valtion kokonaan rahoi-
tettavaksi nostamalla yksityistielossien nykyiset avustukset 80 %:sta 100 %:iin
hyväksyttävistä kustannuksista. Yksityistierahoitus kokonaisuudessaan esite-
tään säilytettäväksi nykyisellä tasollaan myös 30 miljoonan korjausvelkapanos-
tuksen päättyessä vuoden 2019 lopussa.
43. Jakamistalouden periaatteiden mukaisesti luodaan niille osa- ja kokoaikaisesti
asutuille saarille (20 000 saarta), joille ei ole yhteiskunnan järjestämää liiken-
nettä, digitaaliseen vuorovaikutukseen perustuva omaehtoinen ja omakustan-
teinen kyytijärjestelmä hyödyntäen saaristoasiain neuvottelukunnan luomaa
sähköisten saaritorien mallia. Saaristoasiain neuvottelukunta ja LVM organisoi-
vat asiaa koskevan kehittämissuunnitelman.
44. Kehitetään venesatamien verkostoa ja niiden palvelutasoa vastaamaan vene-
matkailun tarpeita.
 - LVM, kunnat

4.4 Vakituinen ja vapaa-ajan asuminen

4.4.1 Kaavoitus ja rakentaminen rannoille

45. Kehitetään kaavoitusta ja poikkeamismenettelyjä niin, että luodaan mahdolli-
suudet pitkäaikaiselle asumiselle vapaa-ajan asunnoilla. Seurataan vapaa-ajan
asuntojen muuttamisen helpottamista vakinaisiksi asunnoiksi koskevien ra-
kennuslainsäädännön muutosten toimivuutta käytännössä saaristo- ja vesis-
töalueilla, joiden vapaa-ajan asunnot sijaitsevat lähes kokonaan haja-asutus-
alueilla, ja ryhdytään mahdollisesti tarvittaviin lisätoimiin.
46. Päivitetään vanhentuneet kaavat vastaamaan muuttuneen ajan ja tulevaisuu-
den tarpeita.
47. Mahdollistetaan kuntien toiminta siten, että
 - rantarakentamisen edellytykset turvataan rantarakentamisen ja
lisärakentamisen poikkeuslupien helpotuksin,
 - kaavamerkintöjä voidaan käyttää pysyvästi asutussa saaristossa
sekä vapaa-ajanasumisen että vakituisen asumisen sallimiseksi
samalla rakennuspaikalla ja
 - rakennusoikeus on rakennuspaikkakohtaisesti riittävä vapaa-ajan
asumisen ja vakituisen asumisen tarpeisiin.
- Kunnat, YM, MMM

4.4.2 Vakituinen asuminen

48. Vakituisten ja vapaa-ajan asuintonttien riittävän tarjonnan turvaamiseksi saaristossa selvitetään, onko perusteltua muuttaa verolainsäädäntöä niin, että maanomistajan myydessä vahvistettuun yleiskaavaan kuuluvan tontin jäljelle jääneet kaavoitetut tontit eivät siirry kiinteistöverotuksen piiriin.
49. Käynnistetään omistus- ja vuokra-asumista edistäviä selvitys- ja kehittämishankkeita. Hankkeilla parannetaan saarten tonttitarjontaa sekä uudis- ja korjausrakentamisen edellytyksiä.
 - MMM, YM, TEM, VM

4.4.3 Vapaa-ajan asuminen

50. Vapaa-ajan asumista kehitetään huomioiden saaristoasiain neuvottelukunnan vuonna 2016 julkaiseman mökkibarometrin ja SANK:n vuonna 2017 julkaiseman ”Nuoret aikuiset mökkiläisinä 2030”-selvityksen tulokset.
51. Valtiovarainministeriön vuosina 2017–2018 toteuttaman kaksoiskuntalaisuusselvityksen tulokset ja mahdolliset esitykset huomioidaan lainsäädännön kehittämistyössä siten, että parannetaan
 - ulkokuntalaisten vapaa-ajan asukkaiden mahdollisuuksia saada kunnallisia ja maakunnallisia peruspalveluja,
 - kuntien ja maakuntien mahdollisuuksia rahoittaa ulkokuntalaisten vapaa-ajan asukkaiden peruspalvelut, ja
 - vapaa-ajan asukkaiden mahdollisuuksia osallistua mökkikunnan päätöksentekoon.
52. Mökkimaakunnat, mökkikunnat sekä maakunnalliset ja seudulliset kehitysyhtiöt organisoivat yhdessä elinkeinoelämän kanssa vapaa-ajan asumisen hyödyntämistä edistäviä selvitys- ja kehittämishankkeita kunnissa ja seuduilla. Hankkeet tähtäävät:
 - tasaisen riittävän mökkitonttitarjonnan ja uudisrakentamisen turvaamiseen,
 - perinteisten ja vakituisista asunnoista mökeiksi muuttuneiden vapaa-ajan asuntojen peruskorjauksen aktivointiin,
 - energia-, vesi- ja jätehuollon sekä liikenne- ja tietoliikenneyhteyksien kehittämiseen,
 - mökkiläisten osallistumisjärjestelmien luomiseen ja mökkiläisten osaamisen hyödyntämiseen,
 - mökillä asumisen kasvun tukemiseen ja mökkiläisissä olevan ostovoiman hyödyntämiseen,
 - mökkien vuokralle annon edistämiseen, ja
 - kylämaisten mökkialueiden sekä vakituisen asutuksen lomassa olevien vapaa-ajan asumistonttien riittävään tarjontaan ja muiden ympäristöystävällisten mökkeilyn mallien luomiseen.

Toiminta esitetään aloitettavaksi kaksivuotisella maakunnallisella kampanjalla jokaisessa maakunnassa.

53. Perikuntien mökkien ja mökeiksi muuttuneiden ja muuttuvien vakituisten asuinkiinteistöjen hyvää hoitoa edistetään luomalla selvitystyöllä malleja, joilla tuetaan perikuntia sopimaan kiinteistöjen hoidosta.
54. Mökkeilyn tarpeet huomioidaan yleisten liikennemuotojen sekä tietoliikenneyhteyksien valtakunnallisessa ja alueellisessa kehittämisessä.
 - VM, MMM, YM, TEM, STM

4.5 Ympäristö, luonto ja kulttuuri

4.5.1 Ympäristönsuojelu

55. Itämeren ja sisävesien suojelua edistetään tehostamalla kansainvälisten suojelusopimusten vaikuttavuutta, tukemalla jäteveden käsittelyjärjestelmien rakentamista Venäjällä, sekä vähentämällä maatalouden, metsätalouden, teollisuuden, yhdyskuntien, haja-asutuksen ja veneilyn päästöjä, rajoittamalla laivaliikenteen päästöjä sekä pienentämällä öljy- ja kemikaalionnettomuuk-sien riskejä. Itämeren tilan tutkimukseen osoitetaan riittävät voimavarat.
56. Selvitetään, miten saaristoympäristöjen moninaisia arvoja koskevat tiedot voidaan koota yhdenmukaiseen ja kaikille kansalaisille käyttökelpoiseen muotoon esimerkiksi Suomen ympäristökeskuksessa valmisteilla olevaan meritietoportaaliin.
 - YM, MMM, LVM, VM, SM, PLM

4.5.2 Yhdyskuntatekniikka ja energia

57. Kehitetään käyttöveden hankintaa ja jakelua sekä saariston luonnonolot huomioivia jätevesien ja kuivakäymälöiden käsittelytekniikoita ja hyviä käytäntöjä. Jatketaan veneilyn käymäläjätevesien tyhjennysverkoston rakentamista saariston satamiin.
58. Turvataan jätehuollon ja kierrätyksen toimivuus.
59. Ilmastopolitiikan tavoitteiden mukaisesti edistetään bio-, tuuli-, aurinko- ja maalämpöenergian käyttöä ja energiaomavaraisuutta saaristossa organisoidulla asialla koskevia hankkeita sekä tukemalla niitä valtion ja kuntien toimenpitein.
60. Edistetään Puolustusvoimien, Rajavartiolaitoksen, Liikenneviraston ja muiden valtion viranomaisten käytöstä vapautuneiden rakenteiden, kuten tiestön, katuvalaistuksen, kunnallistekniikan ja rakennuskannan kunnossapitoa ja hyötykäyttöä.
 - YM, MMM, TEM

4.5.3 Luonnonsuojelu ja virkistys

61. Uhanalaisten kalalajien, saimaannorpan ja muiden uhanalaisten lajien ja luontotyyppien riittävä suojelu toteutetaan. Ehkäistään saimaannorpan suojelun ja verkkokalastuksen välistä konfliktia edistämällä dialogia toimijoiden välillä.
62. Hankkeistetaan haitallisten vieraslajien torjunta.
63. Varataan asukkaiden, vapaa-ajan asukkaiden ja matkailun tarpeisiin riittävät virkistysmahdollisuudet ja kehitetään virkistykseen liittyviä palveluita yhteistyössä kuntien ja yrittäjien kesken. Varataan alueita, jotka palvelevat veneilyä, virkistyskalastusta, uintia, retkeilyä, talviaktiiviteetteja ja muita jokamiehen-oikeuksiin perustuvia virkistyskäyttötarkoituksia vesillä, rannoilla ja jäällä. Suojellaan saaristoa liialta kulutukselta virkistyskäytön selkeällä ohjauksella ja opastuksella.
 - YM, MMM, VM, PLM, LVM

4.5.4 Maisemansuojelu ja kulttuuriperinnön hoito

64. Vahvistetaan saaristolaisten kulttuurista identiteettiä maisemien ja kulttuuriperinnön avulla ja hyödynnetään tätä voimavarana luontoon perustuvia elinkeinoja kehitettäessä. Rakennettuja kulttuurimaisemia kunnostetaan niin, että saariston ja ranta-alueiden arvokkaiden ja viihtyisyyttä lisäävien erityispiirteiden, kuten maa- ja karjatalouden sekä kalastuksen ja merenkulun rakennusten, rakennelmien ja muun kulttuuriympäristön näkyvyys lisääntyy. Metsähakkuissa noudatetaan metsätalouden ympäristönhoito-ohjeita. Luodaan taloudellisia edellytyksiä ja koulutusta myös asukas- ja kylätoiminnan avulla tehtäville rakennetun kulttuurimaiseman hoitotoimille.
65. Kunnostetaan perinnemaisemakohteita kuten rantaniittyjä ja nummia saaristo- ja rantamaiseman monimuotoisuuden ja perinteen elvyttämiseksi sekä perinnebiotooppien säilyttämiseksi. Luodaan edellytyksiä lampaiden ja muiden tuotantoeläinten käytölle maisemanhoitajina nykyistä enemmän selvittämällä saaristoalueiden niityt ja laidunmaat sekä kunnostamalla ne paikallisen karjatalouden ja muun yritystoiminnan keinoin.
66. Hyödynnetään em. toimenpiteiden toteuttamisessa maaseutuohjelmaa, maatalouden ympäristötukea ja niitä vastaavia välineitä uudella EU-ohjelmakaudella sekä saariston ympäristönhoitoavustusta. Selvitetään mahdollisuudet saariston ympäristönhoitoavustusten tasokorotukseen. Laiduneläinten kuljetuksia on tuettava.
 - MMM, YM, OKM, VM

4.5.5 Kulttuuri

67. Luodaan saaristoon laadukkaita kulttuuripalveluja ja -tapahtumia sekä lähiliikuntapaikkoja, jotka vahvistavat paikallista hyvinvointia, yhteisöllisyyttä ja identiteettiä. Ruotsinkielisen saaristo- ja rannikkokulttuurin vaalimiseen vähemmistökulttuurina osoitetaan erityistä huomiota. Saariston matkailun kehittämisessä otetaan huomioon myös kulttuurimatkailun kehittäminen.
 - OKM, MMM

4.5.6 Turvallisuus

68. Selvitetään Lapissa kehitetyn turvallisuusverkoston toimintamallin soveltuvuutta saaristo-oloihin.
69. Edistetään saaristokyläiden turvallisuussuunnitelmien laatimista kuntien johdolla pelastus- ja muiden osallisten viranomaisten avustuksella osana paikallista turvallisuussuunnittelua.
70. Edistetään vakinaisten asukkaiden, vapaa-ajan asukkaiden ja myös matkailijoiden omaan aktiivisuuteen perustuvaa naapuriapua alan järjestöjen organisoimana silloin, kun se on mahdollista.
71. Huomioidaan valtakunnallisessa ja maakunnallisessa turvallisuussuunnittelussa saaristo- ja vesistöalueiden erityispiirteet, joihin kuuluu usein alttius myrskyille ja tulville, pitkät vesimatkat, talviliikenne, aluksiin pääsyn turvallisuus sekä suuri vapaa-ajan asukkaiden, matkailijoiden ja veneilijöiden määrä. Kehitetään onnettomuustilanteisiin ennalta varautumisen, tuhojen korjauksen, pelastamisen, tiedonvälityksen sekä sähköverkon ja mobiiliverkon turvaamisen toimenpiteitä ja lainsäädäntöä.
72. Turvataan pelastushelikopteritoiminta saaristoalueilla.
73. Varaudutaan ilmastonmuutokseen liittyvien voimakkaiden sääilmiöiden lisääntymiseen mm. alueiden kaavoituksessa, rakentamismääräyksissä ja liikkumisessa.
74. Järjestetään maksuttomat puutiaisaivokumerokotukset saaristolaisille suurimmat riskit omaavilla saaristoalueilla.
 - SM, LVM, MMM

5 Saaristo-ohjelman ympäristövaikutusten arviointi

Saaristo-ohjelma on saaristoasiain neuvottelukunnan omaa toimintaansa varten sidosryhmiensä kanssa valmistama ja hyväksymä asiakirja, jonka tarkoituksena on edistää Suomen saaristoalueiden kehittämistä. Saaristo-ohjelman luonne ei edellytä SOVA-lain 4 §:n mukaista ympäristöarviointia. Saaristo-ohjelma ei luo puitteita hankkeiden lupa- tai hyväksymispäätöksille. Saaristo-ohjelma ei perustu lakiin, asetukseen tai määräykseen. SOVA-lain 8 § 2 momentin velvoite yleisön kuulemisesta ei koske myöskään saaristo-ohjelmaa.

Tässä osuudessa esitettävässä ympäristövaikutusten arvioinnissa toteutetaan kuitenkin SOVA-lain 3 §:n yleistä velvollisuutta selvittää ohjelman ympäristövaikutuksia. Tämä tehdään SOVA-lain 2 §:n sisältämän jaottelun mukaisesti siten, että arvioidaan ekologisia, sosiaalisia, kulttuurisia ja taloudellisia vaikutuksia.

5.1 Ekologiset vaikutukset

Saaristo-, vesistö- ja ranta-alueilla sijaitsevien elinkeinojen kehittyminen perustuu monilta osin vesiluonnonvarojen sekä aineettomien luonnonvarojen hyödyntämiseen. Luonnonvarojen käytön kasvu voi aiheuttaa haitallisia ympäristövaikutuksia. Ne voivat ilmetä muun muassa luonnon monimuotoisuuden vähenemisenä, vesien rehevöitymisenä tai muuna ekosysteemien toimintakyvyn heikkenemisenä ja kasvihuonepäästöjen lisääntymisenä.

Saaristo-ohjelmalla pyritään säilyttämään kunnan lähipalvelut ja lisäämään sähköistä asiointia. Toimiva elinkeinoelämä turvaa saaristo- ja rannikkoalueiden työpaikat ja toimivat tietoliikenneyhteydet edistävät paikasta riippumattoman työn mahdollisuuksia saaristoalueilla. Lähipalvelut, työpaikkaomavaraisuus sekä mahdollisuus sähköisiin palveluihin ja paikasta riippumattomaan työntekoon vähentävät sekä työmatkaliikennettä että lisäävät

peruspalvelujen tuottamisen ja käyttämisen energia- ja materiaalitehokkuutta ja siten kokonaisuutena vähentävät ympäristökuormitusta.

Matkailu edellyttää liikkumista ja sen hiilijalanjälki ja ympäristövaikutukset riippuvat käytetystä liikkumismuodosta ja -välineestä. Matkailukohteessa syntyvät ekologiset vaikutukset voivat olla kielteisiä, jos sitä harjoitetaan hallitsemattomasti ekologisesti herkillä alueilla ja esimerkiksi lintujen pesimäaikoihin. Matkailun kasvu vaikuttaa muun muassa vesien suojelun tarpeeseen ja maaston kulumiseen. Näitä kielteisiä vaikutuksia voidaan kuitenkin vähentää ja hallita rakentamisen suunnittelulla sekä kehittämällä saaristoon sopivia pienimuotoisia matkailukeskuksia ja verkostoituneita teematuotteita ja ohjelmalveluja.

Meriklusterin toiminnan ekologiset vaikutukset ovat pääosin paikallisia. Esimerkiksi telakkojen laivaväylien ja satamien rakentamista ja sijoittumista voidaan hallita lupamenettelyllä. Vesialusten jätevesien keräyspisteiden verkon parantaminen edistää vesistöjen puhdistumista. Laivojen jätevesien päästökielto parantaa Itämeren tilaa.

Maatalouden päästöihin vaikutetaan kohdentamalla maatalouden ympäristötukea erityisesti kriittisille vesialueille. Kalanviljelyn päästöjä pienennetään ympäristöä säästävillä kasvatustekniikoilla ja rehuilla ja päästöjen haitallisuutta vähennetään ohjaamalla kalanviljelyä kuormitusta kestäville sijaintipaikoille. Hylkeiden ja merimetsojen metsästys on luvanvaraista toimintaa, joka huomioi näiden lajien suojeluarvot ja -alueet.

Asumisen aiheuttamiin ympäristövaikutuksiin vaikuttaa ensisijaisesti elämäntapa. Asuinpaikan ja asumismuodon vaikutukset ovat vähäisiä, joskin tutkimusten mukaan elämäntapojen kaupungistuminen lisää kasvihuonepäästöjä. Myös yhdyskuntarakenteen hajautumiseen liittyy kielteisiä ympäristövaikutuksia. Esimerkiksi vakituisen ja vapaa-ajan asumisen lisääntyminen haja-asutusalueiden saaristossa ja rannoilla yleensä lisää liikkumistarvetta. Lisäksi hajarakentaminen asettaa vaatimuksia kunnallisen yhdyskuntateknikan rakentamiselle ja ylläpidolle sekä kiinteistökohtaisten järjestelmien toimivuudelle ja tehokkuudelle.

Kokonaisuutena kahteen asuinpaikkaan perustuva elämäntapa lisää materiaalien ja energian kulutusta. Ympäristökuormitus vähenee mökin muuttuessa vakinaiseksi asunnoksi. Loma-asunnon ja kaupunkiasunnon välinen liikenne poistuu, mutta päivittäinen työ- ja asiointiliikenne voi lisääntyä.

Hajarakentamiseen liittyviin ympäristöhaasteisiin voidaan vastata toimenpideohjelman esitysten mukaisesti seuraavasti:

- huomioidaan valtakunnalliset alueiden käytön tavoitteet kaavoituksessa
- kehitetään kaavoitusta ja poikkeamismenettelyjä niin, että luodaan mahdollisuudet vapaa-ajan asuntojen muuttamiselle vakituiseksi asumiseksi ympäristönäkökohdat huomioiden
- kannustetaan kuntia soveltamaan ympäristöministeriön rantasuunnitteluoppaan ohjeita ja ohjeistetaan kuntia arvioimaan uudesta vakinaisesta ranta-asutuksesta aiheutuvat ympäristövaikutukset
- tuotetaan rakennusvalvonnan ja rakentajien käyttöön tietoa ympärivuotiseen käyttöön soveltuvista, ekotehokkaista ja helppokäyttöisistä vapaa-ajan asuntojen energia-, jäte- ja vesihuoltojärjestelmistä
- edistetään uusituvan energian tuotantoa ja käyttöä
- huomioidaan saariston erityisolosuhteet vesihuoltoavustusten tarvetta lisäävänä tekijänä

Rikkaan saaristo- ja rannikkokulttuurin vaaliminen ja markkinointi lisäävät ymmärrystä saaristo- ja rannikkoluontoa kohtaan. Virkistyskäyttöön ja luonnonsuojeluun ehdotetut toimenpiteet ovat ekologisilta vaikutuksiltaan myönteisiä ja tukevat kestävän kehityksen periaatteita. Itämeren suojeluun kohdistuvilla toimilla parannetaan Itämeren tilaa. Kansallispuistojen ja muiden luonnonsuojelualueiden lisääntyvässä matkailukäytössä noudatetaan Metsähallituksen laatimia suojelualueiden kestävän luontomatkailun periaatteita.

5.2 Kulttuurivaikutukset

Ohjelman vaikutukset saaristo- ja vesistökuultuuriin ovat pääasiassa välillisiä eli todentuvat pitkällä aikavälillä luontoon, asumiseen ja elinkeinoihin kohdistuvien vaikutusten välityksellä.

Luonto muodostaa saaristo- ja vesistökuultuurin perustan. Saariston ja rannikon asutus sekä siellä sijaitsevat työpaikat säilyttävät ja uudistavat saaristo- ja vesistökuultuuria ja tukevat ruotsinkielisen saaristo- ja rannikkokulttuurin säilymistä. Perinteisiin ja uudistuviin elinkeinoihin perustuvat paikalliset toimeentulomahdollisuudet edistävät paikallista toimeliaisuutta ja asukkaiden yhteenkuuluvuutta ja siten tukevat oman identiteetin ja kulttuurin säilymistä. Matkailun lisääntyminen voi muuttaa perinteistä kulttuuriympäristöä ja paikalliskulttuuria sekä johtaa intressiristiriitoihin matkailutoimijoiden ja muiden elinkeinoharjoittajien sekä vakituisten ja vapaa-ajan asukkaiden välille. Myös lisääntyvä

rantarakentaminen ja tuulivoimaloiden rakentaminen rannikolle muuttavat perinteistä saaristomaisemaa ja voivat aiheuttaa jännitteitä asukasryhmien ja etupiirien keskuudessa.

Saaristossa sijaitsevat vakinaisesta käytöstä vapautuneet tai vapautuvat puolustusvoimien linnakkeet, rajavartiolaitoksen merivartioasemat ja merenkulkulaitoksen majakat ja muut mahdolliset toimitilat ovat osa saariston kulttuuriperintöä. Niiden uusiokäyttö matkailussa tukee kulttuuriperinnön säilymistä ja levittää sitä koskevaa tietoisuutta.

5.3 Sosiaaliset vaikutukset

Toteutuessaan saaristo-ohjelman toimenpiteet vahvistavat saaristo- ja vesistöalueiden paikallistalouksia ja sitä kautta parantavat väestön työmarkkinatilannetta ja kohentavat kuntataloutta. Ohjelman toimenpiteet kohdistuvat tasapuolisesti molempiin sukupuoliin sekä eri väestö- ja ikäryhmiin. Poikkeuksen tästä muodostavat palveluelinkeinot ja erityisesti matkailu, joiden kehittäminen luo työpaikkoja erityisesti naisille.

Tietoliikenneyhteyksien avulla lisätään palvelujen saatavuutta, kehitetään osallisuutta ja lähidemokratiaa sekä edistetään elinkeinotoimintaa. Toimivat palvelut sekä monipuoliset ja vetovoimaiset ympärivuotisen asumisen mallit mahdollistavat myös lapsiperheiden sijoittumisen saaristo- ja rannikkoalueelle. Ikärakenteen nuorentuminen luo pitkän aikavälin puitteet väestön sosiaalisen hyvinvoinnin lisääntymiselle. Elinkeinojen kehittyminen, elinolojen parantuminen, ympäristön tilan kohentuminen ja kulttuuritarjonnan lisääntyminen lisäävät yhteisöllisyyttä ja yhteenkuuluvuutta. Samalla ne vireyttävät järjestö- ja yhdistystoimintaa sekä luovat instituutioita verkottumiselle ja yhteistyölle. Esimerkkejä ovat mökkiläistoimikunnat ja mökkiläistapaamiset, jotka ovat hyviä käytännön toimintatapoja kaupunkien ja maaseudun sekä eri asukasryhmien välisen vuorovaikutuksen lisäämiseksi.

5.4 Taloudelliset vaikutukset

Saaristo-ohjelman kärki kohdistuu alue- ja paikallistalouksien vahvistamiseen. Saaristo-ohjelman esitykset mahdollistavat työpaikkojen muodostumisen muun muassa kaupan, matkailun, rakentamisen ja kuljetuksen aloille sekä koulu-, sosiaali- ja terveyspalveluihin. Työllisyyden lisääntyminen vähentää julkiselta sektorilta kansalaisille suuntautuvia tulonsiirtoja ja siten kohentaa julkisen sektorin tulojäämää. Lisäksi tuotannontekijätulojen lisääntyminen lisää verokertymää ja ostovoiman kasvu aiheuttaa myönteisiä kerrannaisvaikutuksia elinkeinoelämään.

Uudet vakituiset ja vapaa-ajan asukkaat aiheuttavat kunnille myös menoja muun muassa koululaiskuljetusten ja vanhusten avohoidon kustannusten kasvaessa. Keskimääräistä korkeampia kustannuksia saattaa aiheutua myös jätehuollon järjestämisestä, jonka käyttäjät tosin maksavat itse. Asukkaat maksavat yleensä itse myös tie- ja vesihuoltoverkon rakentamisesta ja kunnossapidosta aiheutuvat kustannukset. Kunnalle aiheutuu kustannuksia lähinnä silloin, kun se tukee kyläkohtaisia vesihuolto-osuuskuntia ja yksityistiekuntia. Lisäksi haja-asutus aiheuttaa lisäkustannuksia pelastustoimelle.

Toimenpideohjelmassa esitetään parannettavaksi sekä vapaa-ajan asukkaiden mahdollisuuksia saada kunnallisia peruspalveluja vapaa-ajanasunnon sijaintikunnasta että kuntien taloudellisia mahdollisuuksia tuottaa näitä palveluja. Näin kasvava vapaa-ajan asukkaiden määrä ei välttämättä rasita kuntataloutta.

Vapaa-ajan asuminen hyödyntää olemassa olevaa infrastruktuuria ja maaseudulle tehtyjä investointeja teihin, vesiväyliin, satamiin, energia- ja televerkkoihin sekä palvelurakentamiseen. Vapaa-ajan asuminen turvaa sekä synnyttää uusia palveluja ja työpaikkoja saaristo- ja vesistöalueilla. Kaikkiaan mökkien rakentamiseen, korjaukseen, kiinteistökauppoihin, päivittäistavara-ostoihin, kestokulutustavaroiden ja palveluiden ostoihin, eräisiin maksuihin ja mökkiliikenteeseen käytetään vuodessa noin 7,4 miljardia euroa. Vapaa-ajan asukkaista kunnalle koituvista kustannuksista merkittävimmät aiheutuvat pelastustoimesta ja elinkeinoelämän edistämisestä, liikenneväylistä, yhdyskuntasuunnittelusta ja kirjastoimesta.

Liitteet

A) Koko maan vesistöisyyttä koskevia tilastoja

1. Vesialat maakunnittain
2. Rantaviiva maakunnittain
3. Saaret maakunnittain
4. Ilman kiinteää tieyhteyttä olevat vakituisesti asutut saaret ja vapaa-ajan asumissaaret maakunnittain ja kunnittain

B) Vapaa-ajan asuminen ja virkistys

5. Kesämökkit maakunnittain ja suurimmat mökkikunnat
6. Kansallispuistot ja valtion retkeilyalueet

C) Elinkeinot ja liikenne

7. Ammatti- ja vapaa-ajan kalastajien määrä kalastusalueittain
8. Henkilöliikenteen alukset vesistöalueittain
9. Rekisteröidyt veneet maakunnittain
10. Suomen ulkomaan meriliikenne satamittain
11. Veneilyn käyntisatamat
12. Saariston yhteysalusliikenne
13. Lautat- ja lossit maanteillä ja yksityisteillä maakunnittain ja kunnittain

D9 Aluepolitiikka

14. Valtioneuvoston asetus (1089/2016) saaristokunnista ja kuntien saaristo-osista
15. Saaristo- ja saaristo-osakuntien väestömäärät sekä saaristolisät valtiosuoksissa
16. Valtioneuvoston asetus (5/2015) maatalouden tukialueiden saaristoksi luettavista osa-alueista

Liite 1

Vesialat maakunnittain

Maakunta	Sisävesiala (km ²)	Sisävesiala (%)	Meriala (km ²)	Meriala (%)
Ahvenanmaa	29	0,2	11 742	88,1
Etelä-Karjala	1 545	22,5	0	0,0
Etelä-Pohjanmaa	555	4,0	0	0,0
Etelä-Savo	4 874	25,5	0	0,0
Kainuu	2 490	11,0	0	0,0
Kanta-Häme	509	8,9	0	0,0
Keski-Pohjanmaa	199	3,1	1 244	19,2
Keski-Suomi	3 246	16,3	0	0,0
Kymenlaakso	485	6,5	1 822	24,4
Lappi	6 312	6,3	1 384	1,4
Pirkanmaa	2 028	13,9	0	0,0
Pohjanmaa	181	1,0	10 256	56,4
Pohjois-Karjala	3 822	17,7	0	0,0
Pohjois-Pohjanmaa	2 367	5,2	6 670	14,5
Pohjois-Savo	3 598	17,7	0	0,0
Päijät-Häme	1 130	18,1	0	0,0
Satakunta	449	3,9	3 224	28,1
Uusimaa	471	2,9	6 491	40,4
Varsinais-Suomi	247	1,2	9 628	46,9
Koko maa	34 536	8,8	52 460	13,4

Lähde: Maanmittauslaitos 2017; Suomen Ympäristökeskus 2016

Liite 2

Rantaviiva maakunnittain (km)

Maakunta	Merenrantaa	Järvenrantaa	Joenrantaa	Yhteensä
Ahvenanmaa	9 917	575	2	10 494
Etelä-Karjala	0	8 000	2 301	10 301
Etelä-Pohjanmaa	0	3 235	2 301	5 536
Etelä-Savo	0	29 641	735	30 376
Kainuu	0	15 239	3 525	18 764
Kanta-Häme	0	3 223	635	3 858
Keski-Pohjanmaa	622	1 390	1 232	3 244
Keski-Suomi	0	16 826	1 390	18 216
Kymenlaakso	1 711	3 051	1 040	5 802
Lappi	751	56 643	17 745	75 139
Pirkanmaa	0	12 400	1 037	13 437
Pohjanmaa	7 261	2 164	1 536	10 961
Pohjois-Karjala	0	17 424	3 529	20 953
Pohjois-Pohjanmaa	1 464	13 165	8 468	23 097
Pohjois-Savo	0	20 742	2 124	22 866
Päijät-Häme	0	5 507	437	5 944
Satakunta	2 387	2 661	1 858	6 906
Uusimaa	7 453	3 579	1 485	12 517
Varsinais-Suomi	14 535	2 301	1 550	18 386
Yhteensä	46 101	217 766	52 930	316 797

Karttapohja on ollut peruskartta 1:20.000. Laskelma sisältää saarten rantaviivan sekä jokien rantaviivan siten, että mukaan on laskettu yli 20 metriä leveiden jokien molemmat rantaviivat ja 5–20 metriä leveiden jokien toinen ranta. Alle 5 metriä leveät joet eivät ole mukana.

Lähde: Suomen Ympäristökeskus 2002.

Liite 3

Saaret maakunnittain

Maakunta	0,5 ha–1 km ²	1 km ² –10 km ²	> 10 km ²	Yhteensä
Ahvenanmaa	8 014	77	14	8 105
Etelä-Karjala	2 151	29	4	2 184
Etelä-Pohjanmaa	480	1	0	481
Etelä-Savo	8 918	101	5	9 024
Kainuu	1 933	14	1	1 948
Kanta-Häme	512	1	0	513
Keski-Pohjanmaa	623	3	0	626
Keski-Suomi	3 971	37	2	4 010
Kymenlaakso	1 618	16	0	1 634
Lappi	8 594	60	3	8 657
Pirkanmaa	2 897	9	0	2 906
Pohjanmaa	4 187	51	11	4 249
Pohjois-Karjala	4 386	42	5	4 433
Pohjois-Pohjanmaa	2 570	12	1	2 583
Pohjois-Savo	5 229	46	1	5 276
Päijät-Häme	1 318	14	1	1 333
Satakunta	2 493	12	1	2 506
Uusimaa	5 448	43	6	5 497
Varsinais-Suomi	9 687	145	21	9 853
Yhteensä	75 029	713	76	75 818

Lähde: VTT; automaatio, avaruustekniikka 1994.

Liite 4

Ilman kiinteää tieyhteyttä olevat vakituisesti asutut saaret ja vapaa-ajan asumissaaret maakunnittain ja kunnittain (vuoden 2017 kuntajaon mukaan)

	Vakituisesti asutut saaret (2009)	Vakinainen väestö (2009)	Vapaa-ajan asumissaaret (2011)	Vapaa-ajan asunnot (2011)	Vapaa-ajan asukkaita*
KOKO MAA	640	36 518	19 583	74 887	299 548
Ahvenanmaa	79**	27 759	616	6 612	26 448
Brändö	15	484	74	282	1 128
Eckerö	2	929	14	86	344
Finström	2	2 474	12	99	396
Föglö	9	573	130	609	2 436
Geta	4	467	24	149	596
Hammarland	5	1 493	24	586	2 344
Jomala	1	4 076	9	29	116
Kumlunge	7	361	57	191	764
Kökar	7	255	62	289	1 156
Lemland	11	1 780	65	928	3 712
Lumparland	1	389	16	344	1 376
Maarianhamina	3	11 113	8	48	192
Saltvik	3	1 795	30	88	352
Sottunga	4	111	15	115	460
Sund	3	1 011	10	2 296	9 184
Vårdö	8	448	66	473	1 892
Etelä-Karjala	11	143	878	3 125	12 500
Imatra	0	0	2	11	44
Lappeenranta	2	95	172	552	2 208
Lemi	0	0	30	76	304
Luumäki	0	0	80	353	1 412
Parikkala	2	2	70	201	804
Rautjärvi	0	0	19	49	196
Ruokolahti	1	1	155	438	1 752
Savitaipale	0	0	114	382	1 528
Taipalsaari	6	45	236	1 063	4 252

	Vakituisesti asutut saaret (2009)	Vakinainen väestö (2009)	Vapaa-ajan asumissaaret (2011)	Vapaa-ajan asunnot (2011)	Vapaa-ajan asukkaita*
Etelä-Pohjanmaa	0	0	166	353	1 412
Alajärvi	0	0	18	37	148
Alavus	0	0	20	33	132
Evijärvi	0	0	61	147	588
Ilmajoki	0	0	1	1	4
Isojoki	0	0	1	1	4
Jalasjärvi	0	0	1	1	4
Kauhajoki	0	0	2	3	12
Kauhava	0	0	7	7	28
Kurikka	0	0	2	2	8
Lappajärvi	0	0	15	46	184
Lapua	0	0	2	2	8
Seinäjoki	0	0	12	20	80
Soini	0	0	5	14	56
Töysä	0	0	1	2	8
Vimpeli	0	0	3	3	12
Ähtäri	0	0	15	34	136
Etelä-Savo	59	372	2 562	6 323	25 292
Enonkoski	2	4	46	72	288
Heinävesi	1	2	96	151	604
Hirvensalmi	11	48	212	773	3 092
Joroinen	1	6	100	194	776
Juva	2	2	46	61	244
Kangasniemi	2	4	270	584	2 336
Mikkeli	9	13	502	1034	4 136
Mäntyharju	0	0	96	208	832
Pertunmaa	0	0	42	75	300
Pieksämäki	1	2	87	106	424
Puumala	9	119	245	880	3 520
Rantasalmi	3	6	155	365	1 460
Savonlinna	18	166	586	1 660	6 640
Sulkava	0	0	79	160	640
Kainuu	4	18	177	370	1 480
Hyrnsalmi	0	0	7	11	44
Kajaani	1	8	25	95	380
Kuhmo	0	0	35	66	264
Paltamo	2	9	41	97	388
Puolanka	0	0	11	11	44
Ristijärvi	0	0	7	14	56
Sotkamo	1	1	26	49	196
Suomussalmi	0	0	25	27	108

	Vakituisesti asutut saaret (2009)	Vakinainen väestö (2009)	Vapaa-ajan asumissaaret (2011)	Vapaa-ajan asunnot (2011)	Vapaa-ajan asukkaita*
Kanta-Häme	0	0	170	490	1 960
Forssa	0	0	1	2	8
Hattula	0	0	29	84	336
Hausjärvi	0	0	1	13	52
Hämeenlinna	0	0	105	239	956
Janakkala	0	0	5	98	392
Loppi	0	0	12	36	144
Riihimäki	0	0	3	3	12
Tammela	0	0	14	15	60
Keski-Pohjanmaa	0	0	182	687	2 748
Halsua	0	0	1	1	4
Kaustinen	0	0	6	6	24
Kokkola	0	0	155	564	2 256
Lestijärvi	0	0	9	39	156
Perho	0	0	3	3	12
Keski-Suomi	14	36	1 297	3 263	13 052
Hankasalmi	1	1	29	58	232
Joutsa	3	3	97	257	1 028
Jyväskylä	2	7	149	613	2 452
Jämsä	2	3	138	359	1 436
Kannonkoski	1	2	37	46	184
Karstula	0	0	17	26	104
Keuruu	0	0	72	128	512
Kinnula	0	0	21	36	144
Kivijärvi	0	0	37	63	252
Konnevesi	0	0	74	124	496
Kuhmoinen	2	14	158	503	2 012
Kyyjärvi	0	0	2	5	20
Laukaa	0	0	41	83	332
Luhanka	0	0	50	93	372
Multia	0	0	1	1	4
Muurame	0	0	25	47	188
Petäjävesi	0	0	17	26	104
Pihtipudas	0	0	75	159	636
Saarijärvi	2	4	24	88	352
Toivakka	0	0	13	17	68
Uurainen	0	0	2	5	20
Viitasaari	0	0	79	147	588
Äänekoski	1	2	139	379	1 516

	Vakituisesti asutut saaret (2009)	Vakinainen väestö (2009)	Vapaa-ajan asumissaaret (2011)	Vapaa-ajan asunnot (2011)	Vapaa-ajan asukkaita*
Kymenlaakso	21	142	550	3 284	13 136
Hamina	5	8	107	721	2 884
Iitti	0	0	32	98	392
Kotka	7	94	137	967	3 868
Kouvola	2	3	118	470	1 880
Miehikkälä	0	0	1	1	4
Pyhtää	7	37	85	655	2 620
Virolahti	0	0	70	372	1 488
Lappi	7	19	518	1 387	5 548
Enontekiö	0	0	8	10	40
Inari	0	0	109	261	1 044
Kemi	0	0	24	218	872
Kemijärvi	1	5	93	124	496
Kittilä	0	0	13	16	64
Kolari	0	0	2	2	8
Muonio	1	7	6	12	48
Pelkosenniemi	0	0	1	1	4
Pello	0	0	6	9	36
Posio	0	0	69	95	380
Ranua	1	1	12	27	108
Rovaniemi	0	0	33	64	256
Salla	0	0	5	5	20
Savukoski	0	0	1	1	4
Simo	0	0	24	105	420
Sodankylä	0	0	16	39	156
Tervola	0	0	2	3	12
Tornio	3	4	76	340	1 360
Utsjoki	0	0	3	4	16
Ylitornio	1	2	15	51	204

	Vakituisesti asutut saaret (2009)	Vakinainen väestö (2009)	Vapaa-ajan asumissaaret (2011)	Vapaa-ajan asunnot (2011)	Vapaa-ajan asukkaita*
Pirkanmaa	15	26	1 305	3 211	12 844
Akaa	0	0	11	28	112
Hämeenkyrö	1	1	5	12	48
Ikaalinen	1	1	38	126	504
Juupajoki	0	0	1	1	4
Kangasala	1	3	204	392	1 568
Kihniö	0	0	10	18	72
Lempäälä	0	0	18	44	176
Mänttä-Vilppula	1	1	93	223	892
Nokia	1	1	27	72	288
Orivesi	2	4	135	368	1 472
Parkano	0	0	9	16	64
Pirkkala	0	0	8	26	104
Punkalaidun	0	0	1	7	28
Pälkäne	0	0	221	538	2 152
Ruovesi	5	11	104	248	992
Sastamala	0	0	46	112	448
Tampere	1	1	66	165	660
Urjala	0	0	9	10	40
Valkeakoski	1	1	84	223	892
Vesilahti	0	0	39	76	304
Virrat	1	2	84	155	620
Ylöjärvi	0	0	92	351	1 404
Pohjanmaa	18	560	1 501	7 811	31 244
Isokyrö	0	0	2	2	8
Kaskinen	0	0	7	54	216
Korsnäs	0	0	68	307	1 228
Kristiinankaupunki	0	0	75	279	1 116
Kruunupyö	0	0	37	155	620
Luoto	0	0	150	952	3 808
Maalahti	7	510	188	1 190	4 760
Mustasaari	4	6	353	1 020	4 080
Närpiö	1	36	96	569	2 276
Pedersöre	0	0	53	324	1 296
Pietarsaari	1	1	16	207	828
Uusikaarlepyy	0	0	100	562	2 248
Vaasa	4	6	193	1 706	6 824
Vöyri	1	1	163	484	1 936

	Vakituisesti asutut saaret (2009)	Vakinainen väestö (2009)	Vapaa-ajan asumissaaret (2011)	Vapaa-ajan asunnot (2011)	Vapaa-ajan asukkaita*
Pohjois-Karjala	27	175	1 131	2 699	10 796
Ilomantsi	0	0	51	78	312
Joensuu	0	0	74	96	384
Juuka	5	120	110	437	1 748
Kitee	3	4	114	229	916
Kontiolahti	1	9	96	170	680
Lieksa	1	4	132	399	1 596
Liperi	8	17	179	483	1 932
Nurmes	4	11	77	200	800
Outokumpu	0	0	119	226	904
Polvijärvi	3	6	86	204	816
Rääkkylä	2	4	76	139	556
Tohmajärvi	0	0	11	22	88
Valtimo	0	0	6	16	64
Pohjois-Pohjanmaa	4	993	480	2 063	8 252
Haapajärvi	0	0	1	3	12
Haapavesi	0	0	3	6	24
Hailuoto	1	983	3	534	2 136
Ii	0	0	42	264	1 056
Kalajoki	0	0	67	358	1 432
Kuusamo	2	4	150	256	1 024
Liminka	0	0	2	3	12
Muhos	0	0	4	17	68
Oulu	0	0	65	232	928
Pudasjärvi	1	6	39	91	364
Pyhäjoki	0	0	8	13	52
Pyhäjärvi	0	0	23	38	152
Pyhäntä	0	0	1	1	4
Raahe	0	0	24	173	692
Reisjärvi	0	0	6	9	36
Siikajoki	0	0	5	8	32
Taivalkoski	0	0	12	13	52
Utajärvi	0	0	4	8	32
Vaala	0	0	20	35	140
Ylivieska	0	0	1	1	4

	Vakituisesti asutut saaret (2009)	Vakinainen väestö (2009)	Vapaa-ajan asumissaaret (2011)	Vapaa-ajan asunnot (2011)	Vapaa-ajan asukkaita*
Pohjois-Savo	49	208	1 706	4 017	16 068
Iisalmi	1	2	23	64	256
Kaavi	0	0	50	66	264
Keitele	0	0	13	21	84
Kiuruvesi	2	4	32	65	260
Kuopio	21	131	659	1 942	7 768
Lapinlahti	3	4	53	114	456
Leppävirta	10	18	317	760	3 040
Pielavesi	3	7	103	157	628
Rautalampi	1	1	91	163	652
Rautavaara	0	0	16	30	120
Siilinjärvi	0	0	39	80	320
Sonkajärvi	0	0	13	22	88
Suonenjoki	1	1	21	34	136
Tervo	3	17	56	97	388
Tuusniemi	0	0	54	74	296
Varkaus	1	6	127	278	1 112
Vesanto	2	9	29	40	160
Vieremä	1	8	10	10	40
Päijät-Häme	8	13	551	1 549	6 196
Asikkala	0	0	94	335	1 340
Hartola	3	4	87	200	800
Heinola	3	5	126	317	1 268
Hollola	0	0	31	145	580
Lahti	0	0	15	56	224
Orimattila	0	0	4	5	20
Padasjoki	0	0	61	202	808
Sysmä	2	4	133	289	1 156
Satakunta	23	41	1 161	2 967	11 868
Eura	0	0	3	5	20
Eurajoki	4	5	221	635	2 540
Huittinen	0	0	4	6	24
Jämijärvi	2	12	10	28	112
Kankaanpää	0	0	9	16	64
Kokemäki	1	2	57	127	508
Merikarvia	7	10	221	515	2 060
Pomarkku	0	0	63	114	456
Pori	3	4	384	844	3 376
Rauma	6	8	113	513	2 052
Siikainen	0	0	57	128	512
Säkylä	0	0	14	18	72
Ulvila	0	0	5	18	72

	Vakituisesti asutut saaret (2009)	Vakinainen väestö (2009)	Vapaa-ajan asumissaaret (2011)	Vapaa-ajan asunnot (2011)	Vapaa-ajan asukkaita*
Uusimaa	125	1724	1 814	10 373	41 492
Espoo	10	24	89	483	1 932
Hanko	4	8	51	359	1 436
Helsinki	8	838	59	650	2 600
Hyvinkää	0	0	1	1	4
Inkoo	21	113	236	1 356	5 424
Karkkila	0	0	4	7	28
Kirkkonummi	5	13	110	381	1 524
Lohja	0	0	102	538	2 152
Loviisa	12	32	239	971	3 884
Mäntsälä	0	0	3	3	12
Nurmijärvi	0	0	3	10	40
Pornainen	0	0	2	14	56
Porvoo	14	305	300	1 820	7 280
Raasepori	35	272	450	2 334	9 336
Sipoo	16	119	146	1 365	5 460
Siuntio	0	0	12	65	260
Vihti	0	0	7	16	64
Varsinais-Suomi	176	4289	2 818	14 303	57 212
Kaarina	0	0	7	30	120
Kemiönsaari	29	421	581	2 356	9 424
Kustavi	3	98	196	1 216	4 864
Laitila	0	0	9	12	48
Lieto	0	0	1	1	4
Masku	2	4	34	155	620
Mynämäki	0	0	6	13	52
Naantali	26	302	311	1 483	5 932
Parainen	97	3359	1 120	6 092	24 368
Pyhäranta	0	0	61	165	660
Pöytyä	0	0	1	1	4
Rauma	0	0	1	46	184
Salo	5	62	74	402	1 608
Sauvo	1	1	27	106	424
Somero	0	0	4	4	16
Taivassalo	4	26	75	419	1 676
Turku	2	6	40	501	2 004
Uusikaupunki	6	9	261	1 252	5 008
Vehmaa	1	1	9	49	196

* Vapaa-ajan asunnolla on keskimäärin 4 säännömukaista käyttäjää (SANK, Mökkibarometri 2016)

** Ahvenanmaan pääsaari kuuluu 7 kunnan alueeseen

Lähde: TEM, Saaristoasiain neuvottelukunta 2016; SYKE, YKR 2010; Maanmittauslaitos 2016

Liite 5

Kesämökit maakunnittain

	Kesämökit (lkm)*				Säännölliset käyttäjät**
	2000	2005	2010	2015	2015
Ahvenanmaa	5 399	5 655	5 979	6 293	25 172
Etelä-Karjala	19 119	20 041	19 747	20 507	82 028
Etelä-Pohjanmaa	12 214	12 635	13 208	13 531	54 124
Etelä-Savo	42 596	46 271	47 344	49 070	196 280
Kainuu	10 883	11 947	12 223	12 478	49 912
Kanta-Häme	19 842	20 358	20 633	21 195	84 780
Keski-Pohjanmaa	3 315	3 632	3 818	3 912	15 648
Keski-Suomi	33 121	35 369	35 183	35 860	143 440
Kymenlaakso	17 160	17 568	18 175	18 534	74 136
Lappi	24 204	28 147	29 876	31 481	125 924
Pirkanmaa	42 253	42 686	45 602	46 773	187 092
Pohjanmaa	18 211	19 809	21 079	21 174	84 696
Pohjois-Karjala	22 214	22 857	23 740	24 203	96 812
Pohjois-Pohjanmaa	27 900	30 125	31 118	31 768	127 072
Pohjois-Savo	28 657	29 989	30 952	31 487	125 948
Päijät-Häme	20 257	21 141	21 678	22 101	88 404
Satakunta	18 119	18 766	19 360	20 104	80 416
Uusimaa	39 586	39 968	41 241	41 692	166 768
Varsinais-Suomi	45 519	47 313	48 276	49 433	197 732
Koko maa	450 569	474 277	489 232	501 596	2 006 384

Suurimmat mökkikunnat vuonna 2015 (vuoden 2017 kuntajako)

Sija	Kunta	Kesämökit (lkm)*	Säännölliset käyttäjät **	Sija	Kunta	Kesämökit (lkm)*	Säännölliset käyttäjät **
1.	Kuopio ¹	10 695	42 780	6.	Hämeenlinna	7 872	31 488
2.	Mikkeli ¹	10 349	41 396	7.	Kouvola	7 740	30 960
3.	Parainen ²	8 595	34 380	8.	Salo ¹	7 191	28 764
4.	Lohja	8 414	33 656	9.	Kuusamo	6 638	26 552
5.	Savonlinna ¹	8 314	33 256	10.	Raasepori ¹	6 524	26 096

* Tilastokeskuksen tilastoiman n. 500 000 kesämökin lisäksi Suomessa on 100 000 vakinaiseksi asunnoiksi rakennettua rakennusta vapaa-ajan asutokäytössä (SANK, Mökkibarometri 2016)

** Vapaa-ajan asunnolla on keskimäärin 4 säännönmukaista käyttäjää (SANK, Mökkibarometri 2016)

¹ Saaristo-osakunta, ² Saaristokunta

Lähde: Tilastokeskus 2016

Liite 6

Kansallispuistot ja niissä käynnit vuonna 2016

Kansallispuisto	Pinta-ala (km ²)	Vesiala (km ²)	Vesiala (%)	Käyntikerrat
Etelä-Konneveden kansallispuisto	15,4	0,0	0,3	21 600
Helvetinjärven kansallispuisto	49,7	3,4	6,8	22 400
Hiidenportin kansallispuisto	44,5	2,3	5,1	9 700
Hossan kansallispuisto*	110,8	13,0	11,7	63 100
Isojärven kansallispuisto	22,3	0,6	2,8	16 000
Itäisen Suomenlahden kansallispuisto	7,3	0,7	9,4	15 100
Kauhanevan-Pohjankankaan kansallispuisto	62,8	0,6	1,0	7 900
Kolin kansallispuisto	29,3	1,9	6,5	181 100
Koloveden kansallispuisto	60,7	11,2	18,4	13 800
Kurjenrahkan kansallispuisto	30,9	0,9	3,0	65 900
Lauhanvuoren kansallispuisto	55,0	0,2	0,4	11 900
Leivonmäen kansallispuisto	30,9	0,2	0,6	16 300
Lemmenjoen kansallispuisto	2 858,0	37,0	1,3	14 200
Liesjärven kansallispuisto	21,3	0,5	2,6	45 400
Linnansaaren kansallispuisto	97,1	59,2	61,0	33 100
Nuoksion kansallispuisto	54,7	3,5	6,3	339 400
Oulangan kansallispuisto	284,0	12,3	4,3	200 600
Pallas-Yllästunturin kansallispuisto	1 021,5	27,0	2,6	538 800
Patvinsuon kansallispuisto	105,4	9,0	8,6	13 500
Perämeren kansallispuisto	148,9	146,1	98,1	9 600
Petkeljärven kansallispuisto	6,7	2,6	39,5	16 200
Puurijärven ja Isonsuon kansallispuisto	27,2	4,1	15,0	8 700
Pyhä-Häkin kansallispuisto	13,4	0,2	1,7	17 300
Pyhä-Luoston kansallispuisto	144,0	0,4	0,3	153 000
Päijänteen kansallispuisto	15,7	0,1	0,9	15 500
Repoveden kansallispuisto	15,8	0,7	4,1	148 500
Riisitunturin kansallispuisto	76,4	0,3	0,3	30 500
Rokuan kansallispuisto	9,4	0,2	1,8	23 200
Saaristomerens kansallispuisto	525,8	486,1	92,4	84 500
Salamajärven kansallispuisto	64,6	4,0	6,1	15 700
Seitsemisen kansallispuisto	45,6	1,9	4,2	42 200
Selkämeren kansallispuisto	915,8	899,9	98,3	74 300
Sipoonkorven kansallispuisto	19,5	0,1	0,5	82 300

Kansallispuisto	Pinta-ala (km ²)	Vesiala (km ²)	Vesiala (%)	Käyntikerrat
Syötteen kansallispuisto	301,3	1,4	0,5	39 900
Tammisaaren saariston kansallispuisto	54,9	46,7	85,0	54 200
Teijon kansallispuisto	33,8	2,8	8,4	84 700
Tiilikjärven kansallispuisto	34,5	3,0	8,8	10 200
Torrnsuon kansallispuisto	30,9	0,1	0,2	25 700
Urho Kekkonen kansallispuisto	2 546,8	20,0	0,8	295 000
Valkmusan kansallispuisto	19,5	0,0	0,1	13 300
Kohteita yhteensä 40	10 012,0	1 804,2	18,0	2 874 300

* Hossan kansallispuisto avataan 17.6.2017. Taulukossa on esitetty Hossan retkeilyalueen kävijämäärä vuonna 2016.

Useita kansallispuistoja ympäröivät järvi- tai merialueet, jotka eivät kuulu hallinnollisesti kansallispuistoon.

Valtion retkeilyalueet ja niissä käynnit vuonna 2016

Retkeilyalue	Käyntikerrat
Evon retkeilyalue	87 500
Iso-Syötteen retkeilyalue	26 800
Kylmäluoman retkeilyalue	25 000
Oulujärven retkeilyalue	38 300
Ruunaan retkeilyalue	78 900
Kohteita yhteensä 5	256 500

Lähde: Metsähallitus 2017, Suomen ympäristökeskus 2016, Maanmittauslaitos 2017

Liite 7

Ammatti- ja vapaa-ajan kalastajien määrä kalastusalueittain (ELY-keskusten kalatalousyksiköt) vuonna 2014

ELY-keskus, kalatalousyksikkö	Ammattikalastajat		Vapaa-ajan kalastajat	
	Merialueet	Sisävesialueet	Merialueet	Sisävesialueet
KOKO MAA	502	406	364 000	1 323 000
Uusimaa	74	1	130 000	96 000
Varsinais-Suomi	175	24	144 000	84 000
Häme		24		329 000
Kaakkois-Suomi	25	18	32 000	116 000
Etelä-Savo		62		195 000
Pohjois-Karjala		46		86 000
Pohjois-Savo		44		137 000
Keski-Suomi		32		159 000
Pohjanmaa	129	24	37 000	66 000
Kainuu	50	63	21 000	193 000
Lappi	22	67	12 000	192 000
Ahvenanmaa (maakunta)	27		19 000	
Yhteensä		908		1 589 000*

* Osa vapaa-ajan kalastajista kalastaa sekä merellä että sisävesillä. Nämä kalastajat sisältyvät sekä merialueiden että sisävesialueiden kalastajien määrään.

Lähde: Luonnonvarakeskus, kala- ja riistatilastot 2017

Liite 8

Henkilöliikenteen alukset vesistöalueittain vuonna 2015

Vesistöalue	Pituus ≥ 15 m	Pituus < 15 m	Yhteensä
Suomenlahti	38	26	64
Saaristomeri	20	5	25
Ahvenanmaa	8	0	8
Selkämeri	2	1	3
Perämeri	2	-	2
Rannikolla yhteensä	70	32	102
Vuoksen vesistö	16	9	25
Kymijoen vesistö	10	4	14
Kokemäenjoen vesistö	8	3	11
Pohjanmaa	-	1	1
Pohjois-Suomi	4	5	9
Sisävesillä yhteensä	38	22	60
Koko maa	108	54	162

Lähde: Liikennevirasto, Kotimaan vesiliikennetilasto 2015

Liite 9

Rekisteröidyt veneet maakunnittain vuonna 2017 veneen sijaintipaikan mukaan

Maakunta	Vesikulkuneuvotyyppi			Yhteensä*
	Moottorivene	Purjevene	Muut	
Ahvenanmaa **	54	4	-	58
Etelä-Karjala	6 823	314	157	7 294
Etelä-Pohjanmaa	1 719	6	48	1 773
Etelä-Savo	12 252	240	261	12 753
Kainuu	2 170	25	32	2 227
Kanta-Häme	3 111	28	70	3 209
Keski-Pohjanmaa	1 889	118	57	2 064
Keski-Suomi	8 942	336	218	9 496
Kymenlaakso	8 947	321	126	9 394
Lappi	7 533	122	292	7 947
Pirkanmaa	11 983	545	405	12 933
Pohjanmaa	13 348	466	259	14 073
Pohjois-Karjala	6 661	138	152	6 951
Pohjois-Pohjanmaa	5 934	431	184	6 549
Pohjois-Savo	8 755	282	218	9 255
Päijät-Häme	6 571	421	170	7 162
Satakunta	7 787	395	178	8 360
Uusimaa	40 683	6 174	1 138	47 995
Varsinais-Suomi	26 674	3 364	764	30 802
Ei tiedossa/muu	2 316	200	70	2 586
Yhteensä	184 152	13 930	4 799	202 881

* Vesikulkuneuvorekisteriin tulee rekisteröidä huvialukset, vähintään 5,5 metriä pitkät veneet sekä vesikulkuneuvot, joiden moottoriteho on vähintään 15 kilowattia. Trafín vuonna 2017 julkaiseman veneilyraportin mukaan Suomessa on kaikkiaan arviolta 1,16 miljoonaa vesikulkuneuvoa, joista 554 000 on moottoroituja.

** Ahvenanmaan luku tarkoittaa manner-Suomessa kotipaikan omaavien henkilöiden tai yritysten omistamia veneitä, joiden sijaintipaikka on Ahvenanmaa.

Lähde: Trafí, vesikulkuneuvojen kantatilastot 2017

Liite 10

Suomen ulkomaan meriliikenne satamittain vuonna 2016

Satama	Tavaraliikenne (tonnia)	Matkustajaliikenne (henkilöä)	Alusliikenne (kpl)
Eckerö	38 122	970 791	962
Eurajoki	250 128		76
Färjsund	100 208		36
Förby	209 443		23
Godby	2 323		1
HaminaKotka	12 319 480		2 369
Hanko	4 792 993	11	1 920
Helsinki	11 393 017	12 321 484	8 361
Imatra	301 664		186
Inkoo	1 392 434		317
Joensuu	171 632		60
Joutseno	93 089		38
Kantvik	578 898		120
Kaskinen	920 380		301
Kemi	1 558 756	756	484
Kemiö	77 945		38
Kitee	39 555		29
Kokkola	6 192 264		522
Kristiinankaupunki	6 331		6
Kuopio	20 386		10
Lappeenranta	221 414	16 213	222
Loviisa	576 935		188
Långnäs	1 956	8 917	1 954
Maarianhamina	70 509	2 484 582	3 634
Merikarvia	21 920		8
Naantali	5 378 112	153 063	1 044
Oulu	2 960 230		503
Parainen	557 584		129
Pietarsaari	840 838		164
Pohjankuru	105 752		40
Pori	2 873 056	403	514
Raahe	4 845 367		529
Rahja	479 705		133

Satama	Tavaraliikenne (tonnia)	Matkustajaliikenne (henkilöä)	Alusliikenne (kpl)
Rauma	5 584 750		1 013
Ristiina	20 666		13
Savonlinna	30 455		25
Siilinjärvi	153 354		59
Sipoo/Kalkkiranta	12 169		3
Sköldvik	21 538 635		1 033
Taalintehdas	2 380		2
Tolkkinen	102 158		43
Tornio	3 035 966		511
Turku	2 191 653	2 722 148	1 826
Uusikaupunki	1 723 191		417
Vaasa	1 047 654	184 191	551
Varkaus	50 197		23
Kaikki satamat	94 885 654	18 862 559	30 445

Lähde: Liikennevirasto, Ulkomaan meriliikenne 2017

Liite 11

Veneilyn käyntisatamat 2012

Vesistöalue	Käyntisatamat
Rannikko	517
Kokemäenjoen vesistö	95
Kymijoen vesistö	193
Vuoksen vesistö	398
Muut järvet	111
Yhteensä	1 314

Lähde: Suomen Purjehdus ja Veneily ry:n käyntisatamarekisteri 16.4.2012.

Liite 12

Saariston yhteysalusliikenne vuonna 2017

Reitti	Alus	
Saaristomeri		
Rymättylän reittialue	m/s Isla	
Velkuan reittialue	m/s Kivimo	
Houtskarın reittialue	m/s Karoliina	
Iniön lisäreitti	m/s Satava	
Nauvon pohjoinen reittialue	m/s Falkö	
Korppoon reittialue	m/s Fiskö	
Nauvon eteläinen reittialue	m/s Nordep	
Nauvon poikittainen reittialue	m/s Cheri	m/s Myrskylintu
Paraisten reittialue	m/s Viken	
Utön reittialue	m/s Eivor	
Hiittisten reittialue	m/s Stella	m/s Alva
Houtskari-Iniö (kesäkuukausina)	m/s Antonia	
Nauvo-Seili-Hanka (kesäkuukausina)	m/s Östern	
Saaristomeren raskaskuljetukset	Kala 6	m/s Janet
Suomenlahti		
Raaaseporin saaristo	m/s Johanna	m/s Johan
	m/s Natti	h/c Wilma
	h/c Wiktoria	
Inkoon saaristo	m/s Diana II	h/c Nenufaro III
Raaasepori ja Inkoo raskaskuljetukset	m/s Sandnäsudd	
Suomenlinna	m/s Suokki	m/s Suomenlinna II
	m/s Tor	m/s Ehrensverd
Sipoon saaristo	m/s Matilda	m/s Sibbe
	m/s Seasong	m/s Pörtö Jet
Porvoon reittialue	m/s Pörtö	
Loviisa raskaskuljetukset	Niku	proomu
Kotka-Pyhtään reittialue	m/s Otava	

Lähde: Varsinais-Suomen ELY-keskus; Suomenlinnan Liikenne 2017

Liite 13

Lautat- ja lossit maanteillä ja yksityisteillä maakunnittain vuonna 2017

Maakunta, kunta	Lautat ja lossit (lkm)			Maakunta, kunta	Lautat ja lossit (lkm)		
	Maanteillä	Yksityisteillä	Kaikkiaan		Maanteillä	Yksityisteillä	Kaikkiaan
Uusimaa	3	0	3	Pohjois-Savo	2	1	3
Inkoo	1	0	1	Kuopio	2	0	2
Porvoo	1	0	1	Vesanto	0	1	1
Raasepori	1	0	1	Pohjois-Karjala	2	0	2
Varsinais-Suomi	19	5	24	Juuka	1	0	1
Kemiönsaari	2	0	2	Rääkkylä, Liperi	1	0	1
Kustavi	1	0	1	Keski-Suomi	0	3	3
Naantali	3	0	3	Hankasalmi	0	1	1
Parainen	12	4	16	Kuhmoinen	0	1	1
Salo	1	1	2	Saarijärvi	0	1	1
Etelä-Karjala	2	2	4	Pohjanmaa	2	0	2
Lappeenranta	1	1	2	Maalahti	1	0	1
Taipalsaari	1	1	2	Närpiö	1	0	1
Etelä-Savo	8	8	16	Pohjois-Pohjanmaa	2	2	4
Hirvensalmi	0	1	1	Hailuoto	1	0	1
Enonkoski	1	0	1	Oulu	0	1	1
Mikkeli	1	0	1	Pudasjärvi	0	1	1
Puumala	3	0	3	Vaala	1	0	1
Savonlinna	2	7	9	Lappi	1	0	1
Sulkava	1	0	1	Kemijärvi	1	0	1

Manner-Suomessa on käytössä yhteensä 62 lautta ja lossia, joista 41 maanteillä ja 21 yksityisteillä.

Lähde: Varsinais-Suomen ELY-keskus 2017

Liite 14

1089/2016

Valtioneuvoston asetus

saaristokunnista ja muiden kuntien saaristo-osista, joihin sovelletaan saaristokuntaa koskevia säännöksiä

Valtioneuvoston päätöksen mukaisesti säädetään saariston kehityksen edistämisestä annetun lain (494/1981) 9 §:n nojalla:

1 §

Saaristokuntia ovat:

- 1) *Varsinais-Suomi*: Kemiönsaari, Kustavi ja Parainen;
- 2) *Etelä-Savo*: Enonkoski, Puumala ja Sulkava;
- 3) *Pohjanmaa*: Maalahti;
- 4) *Pohjois-Pohjanmaa*: Hailuoto.

2 §

Saaristokuntaa koskevia säännöksiä sovelletaan lisäksi seuraavissa kunnissa oleviin saariin, joihin ei ole kiinteää tieyhteyttä, sekä näissä kunnissa oleviin suluissa mainittuihin saariin ja muihin alueisiin, vaikka niihin on kiinteä tieyhteys:

- 1) *Uusimaa*: Espoo (myös Suvisaaristo), Helsinki (myös Santahamina), Inkoo (myös Storramsjö, Hirdal, Barö, Räfsö, Degerö ja Sävö), Kirkkonummi (myös Porkkalanniemi), Loviisa (myös Sarvsalö, Kabböle, Isnäs, Tjuvö, Strömsland, Vahterpää ja Gäddbergsö), Porvoo (myös Emäsalo, Vessölandet, Tirmo ja Fagersta), Raasepori (myös Bromarv, Trollshovda, Lindö, Svedja, Öby, Odensö, Norrby ja Båsa) sekä Sipoo (myös Kitö ja Löparö);
- 2) *Varsinais-Suomi*: Kaarina (myös Harvaluoto), Naantali (myös Airismaa, Lempisaari, Livonsaari, Otavan saari ja Teersalo), Salo (myös Angelniemi, Angelansaari, Isoluoto ja Kaukassalo), Taivassalo (myös Aasamaa, Leikluoto, Kahiluoto, Kaitainen, Kuusisto, Kuustenmaa, Lehtinen, Mussalo ja Naurisluoto) sekä Uusikaupunki (myös Pyhämaa, Lepäinen ja Kittamaa);
- 3) *Päijät-Häme*: Asikkala (myös Vedentausta, Salonsaari, Rutalahti ja Vähä-Pulkkila);
- 4) *Kymenlaakso*: Kotka (myös Tiutinen ja Munsaari) ja Pyhtää (myös Munapirtti);
- 5) *Etelä-Karjala*: Parikkala (myös Korpijärvi-Värtsi, Koukkuniemi, Loikansaari, Tarvassaari, Lahdenkylä ja Harmaitsaari), Ruokolahti (myös Äitsaari, Härskiänsaari, Utula-Kietävälä ja Kekäleenniemi) sekä Taipalsaari (myös Kirkkosaari, Rehula, Vehkataipale, Kattelussaari, Nieminen ja Merenlahti);

- 6) *Etelä-Savo*: Hirvensalmi (myös Puulasalo, Vahvaselkä, Kilkinkylä, Väisälänsaari), Mikkeli (myös Hirvensalo, Keljunniemi, Piekälänsaari, Pihlajasalo, Piskola, Pitkälähti, Saukonsalo, Ylivesi, Heiniemi-Himalansaari ja Liiansaari-Laamansaari-Houtunsaari) sekä Savonlinna (myös Pellossalo, Pitkälä, Hirvasranta, Ranta-Kaartila, Loikansaari, Tervassaari, Liistonsaari, Mikkolanniemi, Kommerniemi, Kiviapaja, Oravi, Ahvensalmi, Sorsasalo, Saukonsaari, Vaahersalo-Pöllänsaari, Ruokoniemi-Kaidansaari-Mäkrä, Tavisalo-Hälvä-Herttuansaari, Rauvanniemi-Hevossalo, Pihlajaniemi, Paasniemi-Valkeisniemi, Vih-takanta-Vasarasalo-Kivijärvi-Kirvesmäki-Hankavaara ja Vaahersalo-Putkiniemi-Enanniemi-Utrasniemi-Saukonsaari);
- 7) *Pohjois-Savo*: Kuopio (myös Soisalo, Talvisalo, Varvisaari, Murtolahti ja Pasalankylä-Hi-panniemi) sekä Tervo (myös Linnonsaari, Käpysaari, Lieteniemi, Hyvölä ja Vekaronie-mi);
- 8) *Pohjois-Karjala*: Juuka (myös Larinsaari, Koveronsaari, Ritoniemi ja Ruottilansaari), Ki-tee (myös Sarvisalo, Pellavasniemi, Kiurusaari, Pöllänniemi, Lentteenniemi, Mustolan-perä, Varmonniemi, Asikonsaari, Puhossalo-Enanniemi, Ikolansaari, Suoparsaari-Suor-lahti ja Heinonniemi), Lieksa (myös Koli), Liperi (myös Tutjunniemi-Roukalahti, Niinik-osaari ja Siikasaari) sekä Rääkkylä (myös Oravinsalo, Varpasalo ja Nieminen);
- 9) *Pohjanmaa*: Luoto (myös Eugmo), Mustasaari (myös Köklot, Raippaluoto ja Värilax), Närpiö (myös Storön) sekä Vöyri (myös Oxxangar, Österö ja Kvimo);
- 10) *Keski-Suomi*: Joutsa (myös Kälä ja Ollinsalmi), Jyväskylä (myös Oittila ja Putkilahti), Kivi-järvi (myös Lokakylä ja Talviaislahti), Kuhmoinen (myös Pihlajakoski, Närvä, Ruolahti ja Tehi) sekä Luhanka (myös Judinsalo, Klemettilä ja Onkisalo);
- 11) *Kainuu*: Vaala (myös Manamansalo);
- 12) *Satakunta*: Pori (myös Reposaari).

3 §

Tämä asetus tulee voimaan 1 päivänä tammikuuta 2017 ja on voimassa 31 päivään joulukuuta 2019.

Helsingissä 8 päivänä joulukuuta 2016

Maatalous- ja ympäristöministeri
Kimmo Tiilikainen

Hallitussihteeri
Laura North

Liite 15

Saaristo- ja saaristo-osakuntien saaristoväestö sekä saaristolisät kuntien valtionosuuksissa vuonna 2017

Kunta	Väestö	Saaristoväestö*	Saaristolisä (euroa)
Saaristokunnat			
Enonkoski	1 473	1 473	563 113
Hailuoto	993	993	1 138 842
Kustavi	895	895	342 150
Kemiönsaari	6 909	6 909	2 641 242
Parainen	15 457	15 457	5 909 057
Maalahti	5 545	5 545	2 119 798
Puumala	2 260	2 260	863 975
Sulkava	2 724	2 724	1 041 358
Saaristokunnat yhteensä	36 256	36 256	14 619 534
Saaristo-osakunnat			
Asikkala	8 287	501	140 105
Espoo	269 802	657	183 730
Helsinki	628 208	1 247	348 724
Hirvensalmi	2 290	1 837	513 717
Inkoo	5 541	238	66 557
Joutsa	4 688	293	81 937
Juuka	5 034	217	60 684
Jyväskylä	137 368	489	136 749
Kaarina	32 590	253	70 751
Kirkkonummi	38 649	736	205 822
Kitee	10 832	419	117 173
Kivijärvi	1 200	102	28 524
Kotka	54 319	504	140 944
Kuhmoinen	2 334	194	54 252
Kuopio	116 921	844	236 025
Lieksa	11 772	250	69 913
Liperi	12 338	510	142 622
Loviisa	15 311	771	215 610
Luhanka	761	341	95 361
Luoto	5 147	2 021	565 173
Mikkeli	54 665	341	95 361
Mustasaari	19 302	2 191	612 713

Kunta	Väestö	Saaristoväestö*	Saaristolisa (euroa)
Naantali	18 961	4 377	1 224 028
Närpiö	9 387	98	27 406
Parikkala	5 235	228	63 760
Pori	85 363	1 001	279 930
Pyhtää	5 321	202	56 489
Porvoo	49 928	1 906	533 013
Ruokolahti	5 312	376	105 148
Rääkkylä	2 349	411	114 936
Raasepori	28 405	1 928	539 165
Salo	53 890	657	183 730
Savonlinna	35 523	5 606	1 567 718
Sipoo	19 399	222	62 082
Taipalsaari	4 815	2 084	582 791
Taivassalo	1 633	156	43 625
Tervo	1 608	189	52 854
Uusikaupunki	15 510	679	189 882
Vaala	3 074	95	26 567
Vöyri	6 714	588	164 434
Saaristo-osakunnat yhteensä	1 789 786	35 759	10 000 004
Koko maa yhteensä	1 826 042	72 015	24 619 538

* Saaristokunnissa kunnan koko väestö lasketaan saaristoväestöksi, saaristo-osakunnissa kunnan saaristo-osan väestö. Maassa on 8 saaristokuntaa ja 40 saaristo-osakuntaa.

Lähde: VM, Valtionosuuslaskenta 2017

Liite 16

5/2015

Valtioneuvoston asetus maatalouden tukien tukialueista ja niiden saaristoksi luettavista osa-alueista

Valtioneuvoston päätöksen mukaisesti säädetään eräistä ohjelmaperusteisista viljelijäkorvauksista annetun lain (1360/2014) 3 §:n 4 momentin, Euroopan unionin suorista tuista maataloudelle annetun lain (193/2013) ja maa- ja puutarhatalouden kansallisista tuista annetun lain (1559/2001) 7 §:n 1 ja 3 momentin nojalla, sellaisena kuin niistä 7 §:n 3 momentti on laissa 1357/2014:

1 §

Tässä asetuksessa säädetään Euroopan unionin suorista tuista maataloudelle annetun lain (193/2013) 11 ja 20—24 §:ssä, eräistä ohjelmaperusteisista viljelijäkorvauksista annetun lain (1360/2014) 3 §:ssä ja maa- ja puutarhatalouden kansallisista tuista annetun lain (1559/2001) 7 §:n 1 ja 3 momentissa tarkoitetuista tukialueista ja niiden saaristoksi luettavista osa-alueista. Asetusta sovelletaan, jollei mainittujen lakien nojalla säädetyissä eri tukimuotoja koskevissa valtioneuvoston asetuksissa toisin säädetä.

2 §

Maa- ja puutarhatalouden kansallisista tuista annetussa laissa tarkoitettujen tukien ja Euroopan unionin suorista tuista maataloudelle annetussa laissa tarkoitettujen tukien tukialueina käytetään liitteen 1 aluejaon mukaisesti tukialueita AB ja C.

3 §

Maa- ja puutarhatalouden kansallisista tuista annetussa laissa säädettyjä tukimuotoja ja Euroopan unionin suorista tuista maataloudelle annetun lain 20 §:ssä tarkoitettua lypsy-lehmä- ja nautapalkkiota sekä 22 §:ssä tarkoitettua lammas- ja vuohipalkkiota toimeenpantaessa saaristoalueeksi luetaan liitteessä 2 mainitut kunnat ja kuntien osa-alueet.

4 §

Tämä asetus tulee voimaan 14 päivänä tammikuuta 2015.

Helsingissä 8 päivänä tammikuuta 2015

Maa- ja metsätalousministeri
Petteri Orpo

Vanhempi hallitussihteeri
Juha Vanhatalo

Liite 2

Tukialueen AB saaristoalueet	
Ulkosaaristo	
Brändö, Föglö, Kumlinge, Kökar, Sottunga ja Vårdö sekä alla mainituista kunnista seuraavat alueet:	
Hammarland	Appelö ja Torsholm
Inkoo	Lövö, Orslandet, Storramsjö ja Älgsjölandet
Kaarina	Jauhosaari
Kemiönsaari	entinen Hiittisten kunta
Kustavi	Lyyrtyti ja Vartsala
Lemland	Askö, Björkö, Gloskär, Gåsö, Kuggholmen, Stackskär ja Stora Stegskär
Loviisa	Byön, Killingö, Käldö, Sondarö ja Vätskär
Masku	Matalluoto
Naantali	Aasla, Ampuminmaa, Auva, Häviluoto, Iso-Kuusinen, Iso-Maisaari, Kaarnitta, Kaita, Koivusaari, Korvenmaa, Kramppi, Kruunumaa, Kuivanen, Lapilan saari, Liettinen, Pakinainen, Pyytti, Pähkinäistenmaa, Ruotsalainen, Sakoluoto, Samsaari, Taipalus, Tammiluoto, Tammisluoto, Vähä-Kaita ja Vähä-Maisaari sekä entinen Velkuan kunta lukuun ottamatta Teersalon aluetta
Parainen	Attu, Björkholm, Heisala, Jermo, Kuggö, Mielisholm, Sorpo ja Tammo sekä entisten Houtskarın, Iniön, Korppoon ja Nauvon kuntien alueet
Porvoo	Pikku-Pellinki, Suur-Pellinki ja Sundö
Raasepori	Björkholm, Brändö, Danskog, Elgö, Halstö, Koö, Långö, Prästön, Skärlandet ja Ängholm
Salo	Angelansaari, Luotsisaari, Pettu, Vartsalansaari sekä Kemiönsaari-nimisestä saaresta Salon kuntaan kuuluva osa
Sauvo	Österö
Taivassalo	Keräsaari
Turku	Kulho
Uusikaupunki	Niittyluoto, Vasikkamaa ja Ytterin saaret
Sisäsaaristo	
Alla mainituista kunnista seuraavat alueet:	
Hartola	Kotisalo, Nautsalo sekä Urrionsaari
Hämeenlinna	Salpasalon saari
Jämijärvi	Palo-, Maja- ja Lehtisaari sekä Uimaluoto
Jämsä	Taivas-, Kukkaro-, Kaijan- ja Karhusalon saaret sekä Mustasaari
Kangasala	Ihonsaari ja Vänninsalo
Kouvola	Kinansaari ja Salonsaari
Kuhmoinen	Musta- ja Haukkasalon saaret
Lappeenranta	Mietin- ja Kilpiänsaari
Orivesi	Rekisaari
Padasjoki	Hinttolan saari
Sysmä	Salonsaari
Manner-Ahvenanmaa	
Eckerö, Finström, Geta, Jomala, Lumparland, Maarianhamina, Saltvik ja Sund sekä Hammarlandin ja Lemlandin kunnista ne osat kuntaa, jotka eivät kuulu ulkosaaristoalueeseen.	

Tukialueiden C saaristoalueet	
Alla mainituista kunnista seuraavat alueet:	
Enonkoski	Ihamaniemi
Hankasalmi	Paanalan ja Tuomarin saaret
Heinävesi	Hentulan- ja Viitasaari sekä Luutsalon saari
Hirvensalmi	Mielevän-, Puukon- ja Pääskynsaari, Saari-Kuitusen ja Säkkisalonsaaret
Joroinen	Kostonsaari
Joutsa	Jout-, Konna-, Lampo- ja Pantilansaari
Juankoski	Kallinsalo
Jyväskylä	Jänissaari, Kilvensalo ja Rutaniemi
Kangasniemi	Iso Mökärän ja Rämäläisten saaret
Kannonkoski	Selkäsaari
Keuruu	Hulpio-, Korpisen- ja Palosaari
Kitee	Suitsansaari ja Suursaari
Kiuruvesi	Lapin- ja Tuusansaari
Kivijärvi	Vietsaari
Kontiolahti	Teerisaari
Kuopio	Hietasalonsaaret, Keinolan, Kerssin, Kortelan, Laivon-, Papin-, Pelto- ja Pieni-Vinkin saaret, Säyneen-, Viita- ja Vaajasalon saaret sekä Vinkinsaari
Lapinlahti	Musta- ja Viitasaari
Leppävirta	Hietasaari, Tervassalon saari, Timonsalo ja Vilponsaari
Liperi	Karjalan-, Karhun-, Kuus-, Lapin-, Matin-, Pesolan-, Rauan- ja Suursaari
Luhanka	Onkisalo
Maalahti	entisen Bergön kunnan alue
Mikkeli	Harapansalo, Kaijatsaari, Kaita, Paajalansaari, Papinsaari ja Salosaari
Mustasaari	Björköby ja Raippaluoto
Mänttä-Vilppula	Teerisaari
Pertunmaa	Pujon saari
Pielavesi	Kaitamo ja Peltosaari
Polvijärvi	Ruopansaari
Puumala	Heinäsaari, Kurjensalo, Konninsalo, Lieviskä, Liimattala, Lintusalo, Niinisaari, Partalansaari, Rokansaari ja Viitasaari
Rantasalmi	Hevossalo, Kuokansaari ja Pikontaipaleen tila
Rautalampi	Hämeen- ja Joutsenniemi sekä Vilosensaari
Ruovesi	Jaakonsaari
Saarijärvi	Elosaari ja Iisalonsaari
Savonlinna	Ahvion-, Kesamon-, Kokko-, Kokon-, Kongon-, Laukan-, Liiston-, Muhan-, Pesolan-, Pietolan-, Pöllän-, Rito-, Tuohi- ja Välisaari, Hevos- ja Vehkasalon saaret, Kiviapaja sekä Mikkolanniemi
Sulkava	Vekaransalmen takainen alue
Suonenjoki	Ärjänsaari
Taipalsaari	Kyläniemi, Iso- ja Pieni Jänkäsalo
Tervo	Pulkkilansaari
Varkaus	Ruotimo
Vesanto	Pängätsalo
Vieremä	Vitikkasaari
Virrat	Haapo-, Oikon- ja Sinisaari
Vöyri	mantereen ulkopuoliset alueet lukuun ottamatta entisen Oravaisten kunnan aluetta
Äänekoski	Kytän- ja Hautsalonsaaret

Maa- ja metsätalousministeriön julkaisuja 2017



- 1/2017 Päätöksen paikka. Kansallinen paikkatietostrategia 2017–2018
ISBN 978-952-453-943-2 (Verkkójulkaisu)
- 2/2017 Toimintaohjelma maatalouden ammoniakkipäästöjen
vähentämiseksi Suomessa
ISBN 978-952-453-944-9 (Verkkójulkaisu)
- 2b/2017 Action plan for reducing ammonia emissions in Finland
ISBN 978-952-453-945-6 (Verkkójulkaisu)
- 3/2017 Saaristo- ja vesistömatkailuselvitys
ISBN 978-952-453-947-0 (Verkkójulkaisu)
- 4/2017 Harvaan asuttu maaseutu – mahdollisuuksia täynnä.
Harvaan asutun maaseudun strategia 2017–2020
ISBN 978-952-453-948-7 (Verkkójulkaisu)
- 5/2017 Nuoret aikuiset mökkiläisinä 2030 -selvitys
ISBN 978-952-453-949-4 (Verkkójulkaisu)