

Skärgårdsprogrammet 2017–2019

Öar, hav, sjöar, älvar och strandzonen som faktorer i den regionala utvecklingen



Jord- och skogsbruksministeriets publikationer 6a/2017

Skärgårdsprogrammet 2017–2019

Öar, hav, sjöar, älvar och strandzonen som faktorer i den regionala utvecklingen

*Suomi
Finland*
100

Jord- och skogsbruksministeriet

ISBN tryckt: 978-952-453-953-1

ISBN PDF: 978-952-453-954-8

Layout: Statsrådets förvaltningsenhet, publikationsverksamheten, Anne-Marie Paakkari

Helsingfors 2017



Presentationsblad

Utgivare	Jord- och skogsbruksministeriet	20 juni 2017	
Författare	Skärgårdsdelegationen, Spatia		
Publikationens titel	Det nationella skärgårdsprogrammet 2017–2019 Öar, hav, sjöar, älvar och strandzonen som faktorer i den regionala utvecklingen		
Publikationsseriens namn och nummer	Jord- och skogsbruksministeriets publikationer 6a/2017		
Diarie-/ projektnummer	MMM / 1971/07.01.00/2016	Tema	Skärgårdspolitik
ISBN tryckt	978-952-453-953-1	ISSN tryckt	1238-2531
ISBN PDF	978-952-453-954-8	ISSN PDF	1797-397X
URN-adress	http://urn.fi/URN:ISBN:978-952-453-954-8		
Sidantal	90	Språk	svenska
Nyckelord	skärgårdspolitik		
Referat	<p>Skärgårdsdelegationen godkände den 2 juni 2017 det nationella skärgårdsprogrammet 2017–2019.</p> <p>Avsikten med programmet är att förverkliga målen i skärgårdslagen, bidra till att balansera den regionala utvecklingen i skärgårds-, kust- och vattenområden och att dra fördel av skärgårdskaraktären, hav, sjöar, älvar och strandzonen som faktorer i den regionala utvecklingen i hela landet.</p> <p>Programmet sammanställdes som ett samarbete med ministerier, landskap, skärgårdskommuner och kommuner med skärgårdsdel, medborgarorganisationer och företag. Alue- ja kuntatutkimuskeskus (region- och kommunforskningscentralen) Spatia vid Östra Finlands universitet medverkade i arbetet i egenskap av konsult.</p> <p>Rapporten överläts den 22 juni 2017 till jordbruksminister Jari Leppä, som ansvarar för skärgårdspolitiken.</p> <p>Åtgärder i programmet främjar följande spetsprojekt i regeringsprogrammet: blå och annan bioekonomi, digitalisering samt delningsekonomi och cirkulär ekonomi. Programmet främjar skärgårdens trafik- och datakommunikationsförbindelser, skärgårdens ställning i regional- och kommunpolitiken, tryggheten av basservicen, tryggheten av verksamhetsförutsättningarna för havsklustret, produktutvecklingen och marknadsföringen av skärgårds- och insjöturismen, yrkesfisket, ett ökat boende i fritidsbostäder, fritidsboendets utveckling till permanent boende, skyddet av Östersjön och vattendragen, beredskapen inför och säkerheten vid exceptionella naturfenomen samt behoven av rekreation, naturskydd och kultur.</p> <p>Ansvar för genomförandet av programmet vilar på ministerierna, närings-, trafik- och miljöcentralerna, landskapsförbunden, skärgårdskommunerna och kommunerna med skärgårdsdel samt organisationer och företag vilka genomför programmet med hjälp av de medel som årligen anvisas till ändamålet av staten, EU, kommunerna och den privata sektorn. När det gäller den statliga finansieringen fattas beslut årligen i samband med godkännandet av budgeterna.</p> <p>Skärgårdsdelegationen lämnar med jämna intervaller en redogörelse för hur programmet har genomförts.</p>		
Förläggare	Jord- och skogsbruksministeriet		
Tryckort och år	Lönberg Print & Promo, 2017		
Beställningar/ distribution	Elektronisk version: julkaisut.valtioneuvosto.fi Beställningar: julkaisut.laukset.valtioneuvosto.fi		

Kuvailulehti

Julkaisija	Maa- ja metsätalousministeriö	20.6.2017	
Tekijät	Saaristoasiain neuvottelukunta, Spatia		
Julkaisun nimi	Saaristo-ohjelma 2017–2019 Saaret, meri, järvet, joet ja rantavyöhyke aluekehitystekijöinä		
Julkaisusarjan nimi ja numero	Maa- ja metsätalousministeriön julkaisu 6a/2017		
Diaari/hankenumero	MMM / 1971/07.01.00/2016	Teema	Saaristopolitiikka
ISBN painettu	978-952-453-953-1	ISSN painettu	1238-2531
ISBN PDF	978-952-453-954-8	ISSN PDF	1797-397X
URN-osoite	http://urn.fi/URN:ISBN:978-952-453-954-8		
Sivumäärä	90	Kieli	ruotsi
Asiasanat	saaristopolitiikka		
Tiivistelmä	<p>Saaristoasiain neuvottelukunta hyväksyi 2.6.2017 valtakunnallisen saaristo-ohjelman 2017–2019.</p> <p>Ohjelman tarkoituksena on toteuttaa saaristolain tavoitteita, tasapainottaa osaltaan aluekehitystä saaristo-, rannikko- ja vesistöalueilla ja hyödyntää saaristoisuutta, merta, järviä, jokia ja rantavyöhykettä aluekehitystekijöinä koko maassa.</p> <p>Ohjelma tehtiin yhteistyössä ministeriöiden, maakuntien, saaristoisten kuntien, kansalaisjärjestöjen ja yritysten kanssa. Konsulttina toimi Itä-Suomen yliopiston Alue- ja kuntatutkimuskeskus Spatia.</p> <p>Raportti luovutettiin 22.6.2017 saaristopolitiikasta vastaavalle maatalousministeri Jari Lepälle.</p> <p>Ohjelman toimenpiteillä edistetään omalta osaltaan hallituksen kärkihankkeita sinistä ja muuta biotaloutta, digitalisaatiota sekä jakamis- ja kiertotaloutta. Ohjelma edistää saariston liikenne- ja tietoliikenneyhteyksiä, saariston asemaa alue-, kunta- ja maakuntapolitiikassa, peruspalvelujen turvaamista, meriklusterin toimintaedellytysten turvaamista, saaristo- ja vesistömatkailun tuotekehitystä ja markkinointia, ammattikalastusta, asumisen lisääntymistä vapaa-ajan asunnoilla, vapaa-ajan asumisen kehittymistä ykkösasumiseksi, Itämeren ja vesistöjen suojelua, poikkeuksellisiin luonnonilmiöihin varautumista ja turvallisuutta sekä virkistyksen, luonnonsuojelun ja kulttuurin tarpeisiin vastaamista.</p> <p>Ohjelman toteutuksesta vastaavat ministeriöt, ELY-Keskukset, maakunnat, saaristoiset kunnat sekä järjestöt ja yritykset vuosittain käytettävissään olevin tarkoitukseen osoitettavin valtion, EU:n, kuntien ja yksityisen sektorin varoin. Valtion osalta rahoituksesta päätetään vuosittain talousarvioiden hyväksymisen yhteydessä.</p> <p>Saaristoasiain neuvottelukunta laatii määräajoin selvityksen ohjelman toteutumista.</p>		
Kustantaja	Maa- ja metsätalousministeriö		
Julkaisun myynti/ jakaja	Sähköinen versio: julkaisut.valtioneuvosto.fi Julkaisumyynti: julkaisutilaukset.valtioneuvosto.fi		

Description sheet

Published by	Ministry of Agriculture and Forestry	20 June 2017
Authors	Island Committee in Finland, Spatia Centre for Regional Research	
Title of publication	National archipelago programme 2017–2019 Islands, seas, lakes, rivers and the coastal zone as regional development factors	
Series and publication number	Publications of the Ministry of Agriculture and Forestry 6a/2017	
Register number	MMM / 1971/07.01.00/2016	Subject Archipelago-related policies
ISBN (printed)	978-952-453-953-1	ISSN (printed) 1238-2531
ISBN PDF	978-952-453-954-8	ISSN (PDF) 1797-397X
Website address (URN)	http://urn.fi/URN:ISBN:978-952-453-954-8	
Pages	90	Language Swedish
Keywords	Archipelago-related policies	
Abstract	<p>The Island Committee in Finland approved the national archipelago programme 2017–2019 on 2 June 2017.</p> <p>The purpose of the programme is to implement the objectives of the act on promoting development of the archipelagos (494/1981), to ensure balanced regional development of the archipelago and coastal and river basins, and to make sustainable use of the islands, the sea, lakes, rivers, and coastal zone to promote regional development throughout the country.</p> <p>The programme was created in cooperation with various ministries, provinces, archipelago municipalities, non-governmental organisations, and companies. Consultancy on the project was provided by the Spatia Centre for Regional Research of the University of Eastern Finland.</p> <p>The report was handed over to the Minister of Agriculture and Forestry, Jari Leppä, on 22 June 2017.</p> <p>The measures provided for by the programme will contribute to the Government's key projects relating to the maritime economy and other parts of the bioeconomy, digitalisation, and the sharing and circular economies. The programme promotes the transport and communications connections of the archipelagos and their standing in regional, municipal and provincial politics, ensures the quality and continuity of basic services, and safeguards the conditions for operation of the maritime cluster. It also promotes product development and marketing related to tourism in the archipelagos, professional fishing, increasing the amount of recreational accommodation, development of recreational accommodation as primary housing, protection of the Baltic Sea and other waterways, and preparedness for exceptional natural occurrences and security. Furthermore, the programme enables recreational, nature conservation and cultural needs to be met.</p> <p>The programme is being implemented by the relevant ministries, by the Centres for Economic Development, Transport and the Environment (ELY Centres), the provinces, the municipalities of the archipelagos, and organisations and companies. Funding for implementation of the project is provided by the State, the European Union and the municipal and private sector. The amount of state funding for the programme will be determined each year as part of the approval of the annual budget.</p> <p>The Island Committee in Finland will report periodically on the implementation of the program.</p>	
Publisher	Ministry of Agriculture and Forestry	
Printed by (place and time)	Lönnerberg Print & Promo, 2017	
Publication sales/ Distributed by	Distribution by: julkaisut.valtioneuvosto.fi Publication sales: julkaisutilaukset.valtioneuvosto.fi	

Innehåll

1	Förord	11
	Ärade läsare.....	11
2	Utgångspunkter för skärgårdsprogrammet	13
2.1	Finlands skärgård och vattendrag.....	13
2.2	Skärgårdspolitiken.....	14
2.3	Utarbetandet av skärgårdsprogrammet 2017–2019.....	16
3	Motiveringar till åtgärdsförslagen	18
3.1	Statsandelar för skärgårdskommuner och kommuner med skärgårdsdel.....	18
	Begreppet skärgård	19
	Skärgårdstillägg	20
	Fjärrortstillägg och glesbygdstillägg.....	21
	Skärgårdstillägg för kommunerna efter vård- och landskapsreformen	22
3.2	Näringar och sysselsättning.....	23
	Blå bioekonomi	24
	Turism.....	24
	Fiskerinäring samt jord- och skogsbruk.....	27
	Platsberoende arbete och pendling.....	30
	Havsklustret.....	31
3.3	Trafik- och datakommunikationsförbindelser.....	31
	Trafikförbindelser.....	32
	Datakommunikationsförbindelser.....	33
3.4	Fast boende och fritidsboende.....	34
3.5	Miljö, natur och kultur.....	36
	Östersjön och insjöarna	36
	Skärgårds- och insjökulturen	38
3.6	Säkerhet.....	39
	Försvarsmakten.....	39
	Gränsbevakningsväsendet.....	40
	Hälsorisker.....	42
	Stormar och översvämningar	43

4	Åtgärdsförslag	44
4.1	Kommun-, landskaps- och regionalpolitik	44
4.1.1	Skärgårdspolitik	44
4.1.2	Landskapsreformen och kommunernas nya roll	45
4.2	Näringar och sysselsättning	46
4.2.1	Skärgårds-, insjö- och kustturism och servicearbetsplatser	46
4.2.2	Havsklustret	47
4.2.3	Statliga och kommunala arbetsplatser	47
4.2.4	Pendling och platsberoende arbete	47
4.2.5	Jord- och skogsbruk	47
4.2.6	Fiske och vattenbruk	48
4.3	Trafik- och datakommunikationsförbindelser	48
4.3.1	Datakommunikationsförbindelser	48
4.3.2	Trafikförbindelser	48
4.4	Fast boende och fritidsboende	49
4.4.1	Planläggning och byggande på stränderna	49
4.4.2	Fast boende	50
4.4.3	Fritidsboende	50
4.5	Miljö, natur och kultur	51
4.5.1	Miljöskydd	51
4.5.2	Samhällsteknik och energi	52
4.5.3	Naturvård och rekreation	52
4.5.4	Landskapsvård och vård av kulturarvet	52
4.5.5	Kultur	53
4.5.6	Säkerhet	53
5	Bedömning av åtgärdsprogrammets miljökonsekvenser	55
5.1	Ekologiska konsekvenser	56
5.2	Kulturella konsekvenser	58
5.3	Sociala konsekvenser	58
5.4	Ekonomiska konsekvenser	59
	Bilagor	61

1 Förord

Ärade läsare

Skärgårdsdelegationen godkände den 2 juni 2017 det nationella skärgårdsprogrammet "Öar, hav, sjöar, älvar och strandzonen som faktorer i den regionala utvecklingen" för åren 2017–2019. Ärendet bereddes som ett omfattande traditionellt samarbete mellan ministerier, landskap, kommuner och medborgarorganisationer. Alue- ja kuntatutkimuskeskus (region- och kommunforskningscentralen) Spatia vid Östra Finlands universitet medverkade i arbetet i egenskap av konsult.

Programmet presenterades den 24 maj 2015 för Delegationen för förnyelse i regionerna, överläts den 22 juni 2017 till jordbruksminister Jari Leppä, som ansvarar för skärgårdspolitiken, och publicerades den 20 juni 2016 i jord- och skogsbruksministeriets publikationsserie.

I princip berör programmet samtliga kommuner i landet. Att programmet utarbetas är en del av fullgörandet av statens skyldighet enligt skärgårdslagen att främja skärgårdens utveckling.

Med skärgårdsprogrammet strävar man efter att trygga en balanserad regional utveckling i skärgårds-, kust- och vattenområdena genom att dra fördel av skärgårdskaraktären, havet och vattenområdena särskilt på följande insatsområden: kommun- och regionalpolitik, näringar och sysselsättning, fast boende och fritidsboende, trafik och datakommunikation samt miljö, natur och kultur.

I Finland finns det 76 000 öar, 52 500 kvadratkilometer hav, 56 000 sjöar, 647 älvar och åar samt en strandlinje på 314 000 kilometer. Många myndigheter har verksamhet i havs- och vattenområden. Antalet fritidsboende uppgår till 2,4 miljoner och på vattnen rör sig 1,2 miljoner farkoster. Det finns 1,7 miljoner fritidsfiskare. Antalet passagerare i inrikes sjötrafik vid kusten och på insjöarna är 4,3 miljoner. Naturparkerna, strövområdena och naturskyddsområdena i skärgården och i vattenområdena värnar om landets unika natur- och

kulturvärden och erbjuder rekreation för hela landets befolkning. Skärgården berör flertalet av finländarna i olika sammanhang.

Åtgärderna i programmet främjar följande spetsprojekt i regeringsprogrammet: blå och annan bioekonomi, digitalisering samt delningsekonomi och cirkulär ekonomi. Programmet främjar trafik- och datakommunikationsförbindelserna, skärgårdens ställning i regional- och kommunpolitiken, tryggheten av basservicen, tryggheten av verksamhetsförutsättningarna för havsklustret samt produktutvecklingen och marknadsföringen av skärgårds- och insjöturismen. Programmet främjar också yrkesfisket, ett ökat boende i fritidsbostäder, fritidsboendets utveckling till permanent boende, skyddet av Östersjön och vattendragen, beredskapen inför och säkerheten vid exceptionella naturfenomen samt behoven av rekreation, naturskydd och kultur.

Ansvar för genomförandet av programmet vilar på ministerierna, närings-, trafik- och miljöcentralerna, landskapsförbunden, skärgårdskommunerna och kommunerna med skärgårdsdel samt organisationer och företag vilka genomför programmet med hjälp av de medel som årligen anvisas till ändamålet av staten, EU, kommunerna och den privata sektorn. När det gäller den statliga finansieringen fattas beslut årligen i samband med godkännandet av budgeterna.

Skärgårdsdelegationen rapporterar med bestämda intervaller om genomförandet av programmet.

Skärgårdsprogrammet har bra möjligheter att skapa arbetstillfällen inom upplevelsenäringsen i världens relativt största insjöland och Europas relativt största skärgårdsland. Sådana behövs för att ersätta de förluster av arbetstillfällen som uppkommit annanstans. EU-programperioden 2014–2020 erbjuder bra finansieringsinstrument även för det skärgårdspolitiska utvecklingsarbetet.

Skärgårdsdelegationen

<i>Hanna Kosonen (ordf)</i>	<i>Kaj Turunen (viceordf)</i>	<i>Eero Lehti</i>	<i>Sauli Pramila</i>
<i>Marja-Leena Leppänen</i>	<i>Saara-Sofia Siren</i>	<i>Teemu Hirvonen</i>	<i>Heli Järvinen</i>
<i>Nina Söderlund</i>	<i>Stefan Wallin</i>	<i>Pirkko Häli</i>	<i>Tuure Westinen</i>
<i>Vilhelm Junnila</i>	<i>Lauri Kattelus</i>	<i>Viktoria Kulmala</i>	<i>Veera Ruoho</i>
<i>Emma-Stina Vehmanen</i>	<i>Tiina Johansson</i>	<i>Kirsikka Moring</i>	<i>Tomy Wass</i>
<i>Mikaela Nylander</i>	<i>Jere Riikonen</i>		

Jorma Leppänen, sekreteriatet, kontaktpersonerna och konsulten

2 Utgångspunkter för skärgårdsprogrammet

2.1 Finlands skärgård och vattendrag

Skärgården och vattenområdena är geografiska särdrag för Finland och en del av den nationella identiteten. I Finland finns det 52 500 km² hav, 56 000 sjöar som omfattar minst 1 hektar, 36 800 km älvar som är minst 5 meter breda och 76 000 öar som omfattar minst 0,5 hektar. Om man räknar med skär och gölar har Finland 179 000 öar och 188 000 sjöar.

Insjöarna har en areal på sammanlagt 34 500 km², vilket motsvarar en tiondel av Finlands areal. Mätt med relativa mått är Finland världens största insjöland och en av Europas största skärgårdsländer om man ser till antalet öar och holmar. De splittrade och labyrintiska vattenområdena och skärgården gör att strandlinjen i Finland är 336 000 km, om man för älvarnas del beaktar älvfåror som är minst 5 meter breda.

Alla kommuner i vårt land har vattendrag. Av landskapen på fastlandet har Egentliga Finland, Södra Savolax och Lappland de flesta vattenområdena och skärgårdarna. Många myndigheter har funktioner i skärgårds- och vattenområdena, bland annat Forststyrelsen, NTM-centralerna, Trafikverket, Gränsbevakningsväsendet, Försvarsmakten, Trafiksäkerhetsverket, Naturresursinstitutet och Museiverket. I och med fritidsboendet, båtlivet, fritidsfisket, naturhobbyer, landskapsnjutningen och turismen berör skärgårds- och vattenområdena hela landets befolkning.

Finlands havsområden och insjöarna omfattar i Fastlandet ungefär 560 ja på Åland ungefär 80 (tillsammans 640) öar med året om bosättning utan fast vägförbindelse. Dessa är belägna i ca 100 kommuner. Antalet fasta invånare på dessa öar uppgår till 8 700, av vilka nästan hälften bor i Egentliga Finland. Antalet öar som är tidvis bebodda och saknar fast vägförbindelse är ca 19 600. Dessutom finns det många bosättningscentra på öar med fast vägförbindelse. På dessa öar med vägförbindelse bor över 200 000 finländare – exempelvis närmare 50 000 helsingforsare.

I Finland finns det ca 600 000 fritidsbostäder som används regelbundet av över 2 miljoner människor. Nästan hälften av alla fritidsbostäder ligger på mindre än 50 meters avstånd från strandlinjen. Mest stugor finns det i Egentliga Finland, Södra Savolax och Birkaland. I var femte kommun finns det fler fritidsbostäder än fasta bostäder och i många kommuner gör sommarboende att antalet invånare mångfaltigas sommartid.

På de finländska vattnen färdas uppskattningsvis 1,1 miljoner båtar och ca 23 miljoner fartygspassagerare. Antalet passagerare i inrikes sjötrafik vid kusten och på insjöarna uppgick till sammanlagt 4,2 miljoner år 2015. Utrikes passagerartrafiken till havs låg år 2015 på sammanlagt 17,7 miljoner. Av dessa åkte cirka 8,8 miljoner till Sverige och 8,4 miljoner till Estland. På vattnen färdas också fraktfartyg i utrikes- och inrikeshandel (100 miljoner ton) samt ca 900 yrkesfiskare och ca 1,7 miljoner fritidsfiskare. Hamnätet (30 medlemshamnar i Finlands hamnförbund och ca 1 300 besökshamnar för båtar) är en viktig infrastruktur för landet.

Skärgården utgör ett av insatsområdena för naturvård och rekreation. Nationalparkerna och statens strövområden har ca 2,9 miljoner besökare varje år. De nationalparker, strövområden, skyddsområden, parker och historiska objekt som förvaltas av Forststyrelsen och som är viktiga med hänsyn till rekreationen har sammanlagt 6,2 miljoner besökare varje år. Det finns rikligt med vattendrag i nästan alla dessa områden. Vattenkvaliteten är god eller utmärkt i över 80 procent av Finlands sjöar och i 65 procent av älvarna. Det finns emellertid många grunda sjöar och älvar vid kusten vars tillstånd behöver förbättras.

2.2 Skärgårdspolitiken

Skärgårdspolitiken är den äldsta formen av organiserad regionalpolitik i Finland. Skärgårdsdelegationens företrädare, skärgårdskommittén, tillsattes år 1949. Verksamheten har pågått under namnet Skärgårdsdelegationen sedan år 1958. Lagen om främjande av skärgårdens utveckling (494/81, 1138/93) som trädde i kraft 1981, förpliktar staten och kommunerna att arbeta för att trygga skärgårdens näringar, trafikförbindelser och övrig infrastruktur, service och miljö.

Skärgårdslagen stöder verkställandet i Finland av artikel 174 i fördraget om Europeiska unionen (2008/C 115/01). Enligt artikeln ska EU sträva efter att minska eftersläpningen i de minst gynnade regionerna. Särskild hänsyn tas bland annat till regioner med allvarliga och permanenta naturbetingade eller demografiska nackdelar, såsom skärgårdsregioner. I Finland och i de andra EU-länderna har skärgårdsregioner upptagits i ett högre EU-målområde än vad som förutsatts av socioekonomiska indikatorer.

Statsrådet har, på basis av skärgårdslagen, genom en förordning (1089/2016) utsett 8 skärgårdskommuner och 40 kommuner med skärgårdsdel; dessa företräder de största skärgårdsregionerna i vårt land. Kartan på figur 1 visar var dessa kommuner finns i landets olika delar. Begreppet skärgård innefattar enligt skärgårdslagen förutom öar som saknar fast vägförbindelse även andra öar och områden på fastlandet vilka i övrigt i fråga om sina förhållanden kan jämföras med skärgården. Skärgårdslagen tillämpas inte på Åland, som har självstyre. Vid utgången av år 2015 hade skärgårdskommunerna 37 205 permanenta invånare och skärgårdsdelarna i andra kommuner 29 270 permanenta invånare. Sammanlagt uppgick antalet invånare i dessa områden till 72 015 vid utgången av år 2015. Utöver detta finns det skärgård i nästan alla andra kommuner i landet.

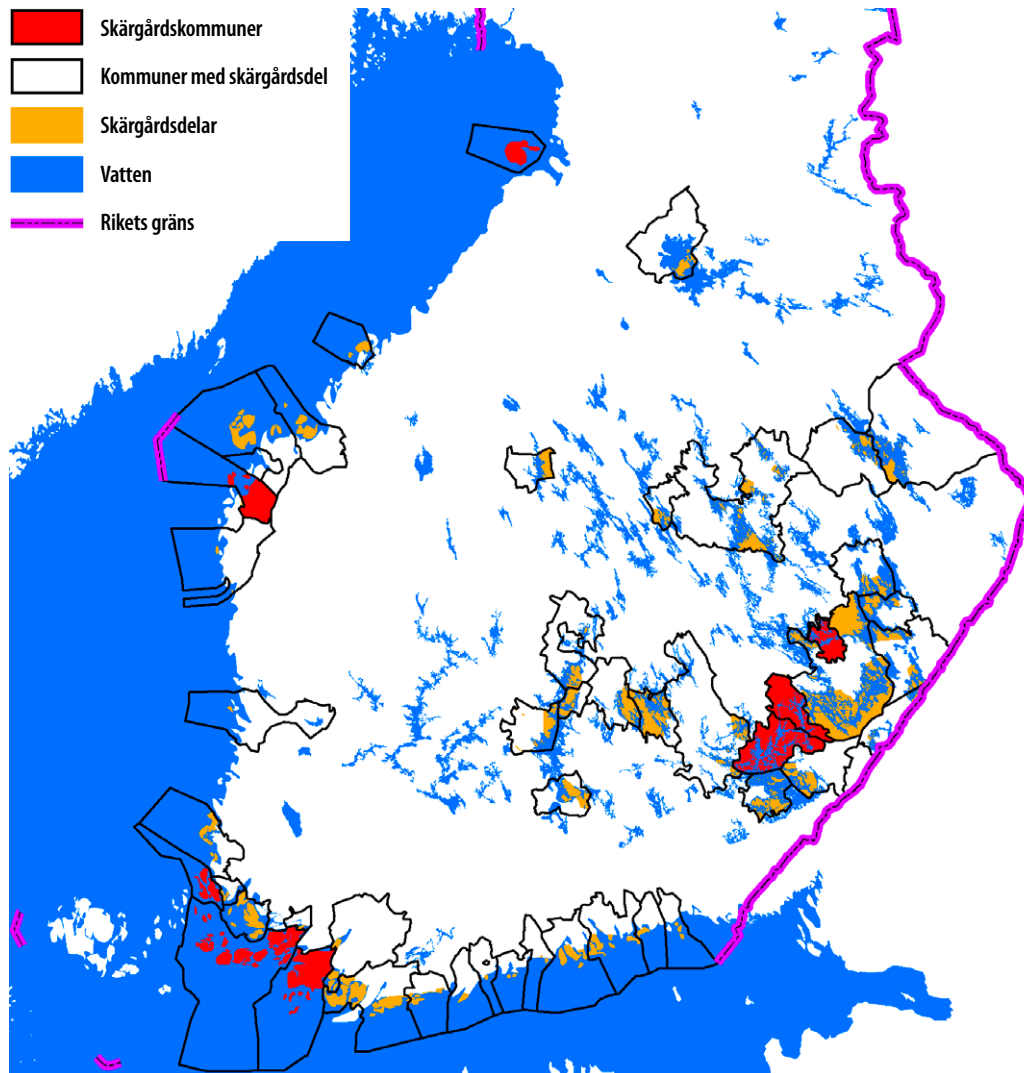
En ekonomiskt, miljömässigt, socialt och kulturellt hållbar regional utveckling är utgångspunkten för skärgårdspolitiken. Dessutom stöder skärgårdspolitiken uppnåendet av de klimatpolitiska målen. Med stöd av skärgårdspolitiken har man en gång i tiden elektrifierat de största skärgårdsområdena, ordnat skärgårdstrafik med färjor, förbindelsefartyg, enskilda vägar och landsvägar till de största skärgårdsområdena.

Skärgården har fått en förhöjd regionstödsstatus till stöd för näringslivsutvecklingen samt skärgårdstillägg i kommunernas statsandelar för att trygga produktionen av basservice. Skärgårdspolitiken har vidare bidragit till att man i skärgårds- och vattenområdena inrättat nationalparker, skyddsområden och rekreatiomsområden till skydd för skärgårdsnaturen och landskapet och för att trygga medborgarnas rekreatiomsmöjligheter.

Skärgårdstilläggen i kommunernas statsandelar grundar sig på 6 § i skärgårdslagen (Basservice och specialservice) och på 11 § i lagen om statsandel för kommunal basservice (1704/2009) (kalkylerade kostnader för karaktär av skärskärgård). Att skärgårdsområdena beträffande regionalt stöd fått en högre ställning än sina omgivande regioner grundar sig på 4 § i skärgårdslagen (Stödjande av näringslivet) och på 47 § i lagen om utveckling av regionerna och förvaltning av strukturfondsverksamheten (7/2014) (Områdesindelningar). Ordnanandet av skärgårdstrafiken grundar sig på 5 § i skärgårdslagen (Trafik- och transport-service) och miljövårdsbidragen grundar sig på 12 i samma lag (Miljövårdsbidrag).

Skärgårdsdelegationen med sekretariat bedriver utvecklingsarbete inom skärgårdspolitiken. Om skärgårdsdelegationens uppgifter bestäms i skärgårdslagen och i förordningen om skärgårdsdelegationen (387/1987). Skärgårdsdelegationen tillsätts av statsrådet för en valperiod i taget. På senare år har skärgårdsdelegationens verksamhetsanslag uppgått till 250 000 euro.

Bild 1. Skärgårdskommuner och kommuner med skärgårdsdelar samt skärgårdsdelarna i kommuner med skärgårdsdelar år 2017



2.3 Utarbetandet av skärgårdsprogrammet 2017–2019

Skärgårdsdelegationen har tillsammans med ministerier, landskapsförbund och andra aktörer utarbetat ett skärgårdsprogram för åren 2017–2019. Programmet innehåller principiella riktlinjer och åtgärder med vilka man drar fördel av sjöar, hav, öar och strandlinjen som resurser för den regionala utvecklingen i skärgårds-, kust- och insjöregionerna. Skärgårdsprogrammet riktar sig till alla kommuner där det finns hav, skärgård, sjöar, älvar och åar. En del av förslagen berör bara 48 skärgårdskommuner och kommuner med skärgårdsdelar

och öar med permanent bosättning i andra kommuner. Förslagen vann stöd även under remissbehandlingen.

Skärgårdsprogrammet har beretts som ett samarbete mellan ministerier, landskap, kommuner, medborgarorganisationer och andra aktörer. Samtliga har haft möjlighet att ge förslag och uttrycka sin åsikt under programprocessen. Bakgrundsmaterialet bestod av statsrådets föregående skärgårdspolitiska åtgärdsprogram 2012–2015, skärgårdsdelegationens publikationer och protokoll, uppdaterad statistik samt andra aktuella program, dokument och material. Förslag till åtgärder begärdes av kommuner, landskapsförbund, ministerier, NTM-centraler och organisationer i februari–mars 2017.

Skärgårdsdelegationen, som var styrgrupp för arbetet, behandlade ett utkast till åtgärdsprogram på fyra sammanträden under beredningen (22.2, 22.3, 26.4 och 17.5). Utkastet till skärgårdsprogram skickades ut till ministerierna för kommentering i april 2017. Ärendet lades fram för Delegationen för förnyelse i regionerna den 24 maj 2017 och på det riksomfattande skärgårds-, kust- och insjöseminariet i Jyväskylä den 5 juni 2017. Skärgårdsdelegationen godkände programmet den 2 juni 2017.

Det överläts till jord- och skogsbruksminister Jari Leppä, som ansvarar för skärgårdspolitiken, den 22 juni 2017.

3 Motiveringar till åtgärdsförslagen

3.1 Statsandelar för skärgårdskommuner och kommuner med skärgårdsdel

Allteftersom regionförvaltningen och social- och hälsovårdstjänsterna reformeras är det viktigt att trygga tillgången och tillgängligheten till service. Många skärgårdskommuner och kommuner med skärgårdsdelar har tämligen få invånare. Skärgårdens särförhållanden, såsom långa avstånd och förbindelser som brys av vattendrag, väderförhållandena och vintertrafiken gör det svårare att ordna effektiv och förstklassig service. Ett stort antal fritidsboende och turister ökar efterfrågan på service under vissa säsonger. I många skärgårdsområden har nätverket av serviceställen blivit glesare. Därför behövs fler moderna mobila tjänster (samservicebilar och båtar) och utvecklade interaktiva distanstjänster jämfört med andra regioner.

Skärgårdsprogrammet stöder uppnåendet av målen inom bioekonomi, digitalisering, cirkulär ekonomi, delningsekonomi och klimatpolitik som satts upp i regeringsprogrammet för statsminister Juha Sipiläs regering. De olika delområdena av bioekonomi, såsom hållbar matproduktion, produktion av förnybar energi samt utveckling av turismen och andra immateriella naturresurser är ytterst viktiga för en positiv utveckling i skärgårds- och vattenområdena. När målen för digitalisering och delningsekonomi uppnås blir det lättare för permanent bosatta och fritidsboende i skärgårds- och vattenområdena att färdas och få service. Målen främjar också utvecklingen av näringsverksamheten.

Skärgårdspolitiken grundar sig på en platsbaserad approach som innebär att utvecklingslösningar skräddarsys enligt de lokala utmaningar och resurser som knyter an till skärgårdskaraktären och vattnen. Skärgårdspolitiken förverkligas med ett integrerande och tvärsektorielt grepp. Det betyder intressesfärs- och sektoröverskridande samarbete till exempel med aktörer inom stads- och landsbygdpolitiken och på olika regionala nivåer. Skärgårdspolitiken genomslagskraft grundar sig på kostnadseffektiva strukturer och verksamhetsätt.

Begreppet skärgård

När statsrådet utfärdade förordningen om skärgårdskommuner och skärgårdsdelar i andra kommuner (1529/2015) undantagsvis bara för år 2016 förutsatte statsrådet att man under år 2016 utreder hur systemet med skärgårdstillägg för kommunerna kan förbättras så att det på ett jämlikt sätt beaktar kostnaderna för skärgårdsförhållandena i såväl skärgårdskommuner som andra kommuners skärgårdsdelar. I ett av skärgårdsdelegationen tillsatt projekt utreddes nuläget, utvecklingsbehoven och utvecklingsmöjligheterna beträffande tillämpningen av kriterierna för att förklara en kommun som skärgårdskommun och kommun med skärgårdsdel enligt 3 § (Begreppet skärgård) och 9 § (Skärgårdskommun) i skärgårdslagen samt behovet av att beakta skärgårdskaraktären och vattenområdena i kommunernas och landskapens statsandelar efter att vårdreformen och landskapsreformen har genomförts och redan dessförinnan. En enkät som riktades till experter på skärgårdsfrågor, skärgårdskommuner och kommuner med skärgårdsdelar, landskapen och ministerierna utgjorde en del av utredningen.

Över två tredjedelar av dem som svarade på enkäten om skärgårdskriterier ansåg att villkor i form av siffror inte bör fastställas för andelen skärgårdsbefolkning av kommunens befolkning eller av befolkningen i en kommun med skärgårdsdel. Nästan tre fjärdedelar av dem som svarade uppgav att sådana villkor inte heller bör fastställas för den skärgårdsbefolkning som är utan fast vägförbindelse.

Majoriteten av dem som svarade företräder således en åsikt som är svår att samordna med kravet i 9 § i skärgårdslagen enligt vilket den bofasta befolkningens storlek i vederbörande skärgård och dess andel av kommunens befolkning ska vara grund för att förklara en kommun som skärgårdskommun. Det har varit det viktigaste kriteriet för att förklara en kommun som en skärgårdskommun så länge som skärgårdslagen varit i kraft sedan år 1981.

Kriteriets betydelse har framhävts av att kriterierna "trafikförhållanden" och "svårigheterna i fråga om tillgången på basservice" i 9 § i skärgårdslagen vid beredningen av tidigare beslut om skärgårdsregioner närmast ansetts gälla trafikförhållandena och tillgången på service för kommunens skärgårdsbefolkning, inte för hela kommunbefolkningens trafikförhållanden och tillgång på service. Kriterierna "trafikförhållanden" och "svårigheterna i fråga om tillgången på basservice" har således tolkats vara underordnade kriteriet om skärgårdsbefolkningens storlek och andel.

Två tredjedelar av dem som svarade ansåg att områden i skärgårdskommuner vars fasta vägförbindelse bryts av vattendrag och hav i större omfattning borde definieras som sådana skärgårdsområden som avses i 3 § i skärgårdslagen. Nuförtiden bor 85 procent av skärgårdsbefolkningen i skärgårdskommunerna i områden med fast vägförbindelse. Andelen är nästan densamma som när det första beslutet om skärgårdskommuner fattades.

Helst skulle man önska att öar med fast vägförbindelse skulle inkluderas i skärgårdsområdena med fast vägförbindelse (62 %). Näst mest understöd fick förslaget om fatt man i definitionen av skärgårdsområde skulle inkludera områden bakom sjöar, älvar eller havsvikar sett från kommunens centrum, även om de skulle ha en broförbindelse (49 %) och att områden som har rikligt med sjöar och älvar skulle godkännas som skärgårdsområden (38 %).

Det finns 8 skärgårdskommuner och 40 kommuner med skärgårdsdel. Av skärgårdskommunerna är 3 belägna i Insjöfinland, och 5 på havskusten. Kommunerna med skärgårdsdel breder ut sig jämnt över Insjöfinland och havskusten (figur 1). Nästan hälften (47 %) av dem som svarade ansåg att det nuvarande antalet skärgårdskommuner är lämpligt. 62 % ansåg att det nuvarande antalet kommuner med skärgårdsdel är lämpligt. Var tredje (36 %) som svarade ansåg att man borde öka antalet skärgårdskommuner, och var sjunde (14 %) att man borde öka antalet kommuner med skärgårdsdel.

När det gäller frågan om huruvida trafikförbindelserna och tillgången till eller bristen på basservice i skärgårdsområdena borde vara en faktor som talar för att en kommun ska förklaras som en skärgårdskommun eller en kommun med skärgårdsdel var åsikterna delade. På det hela taget visade svaren på enkäten att det inte finns något betydande behov av att ändra kriterierna i 9 § i skärgårdslagen för att förklara en kommun som en skärgårdskommun eller som en kommun med skärgårdsdel, inte heller för att strama åt eller luckra upp tillämpningen av kriterierna.

Skärgårdstillägg

Statsrådet beslöt den 16 september 2016 på förslag av skärgårdsdelegationen att återinföra skärgårdstillägg för kommuner med skärgårdsdel i statsandelarna för basservice och att bevara tilläggen för skärgårdskommuner. Kommunerna med skärgårdsdel hade inte fått skärgårdstillägget sedan år 2014. År 2017 är skärgårdstilläggen för skärgårdskommunerna (8 kommuner) 14,6 miljoner euro och för kommunerna med skärgårdsdel (40 kommuner) 10 miljoner euro, dvs. totalt 24,6 miljoner euro.

I enkäten om skärgårdskriterierna framfördes olika åsikter om bestämningen och användningen av de skärgårdstillägg som ingår i statsandelarna. När det gäller skärgårdskommunerna ansåg ungefär hälften av dem som svarade att den totala befolkningen i skärgårdskommunen borde tillämpas som beräkningsgrund och att tilläggen skulle användas för upprätthållandet av servicenivån i hela kommunen. Den andra hälften ansåg att man borde använda skärgårdsbefolkningens andel i skärgårdskommunen som beräkningsgrund och inrikta tilläggen på upprätthållandet av servicenivån i skärgårdsområdet av kommunen. För närvarande bestäms skärgårdstilläggen för skärgårdskommunerna så att ett invånarbestämt skärgårdstillägg multipliceras med hela kommunens invånarantal.

När det gäller kommuner med skärgårdsdel gav ovan nämnda frågeställning en klar skillnad mellan alternativen. 62 procent av dem som svarade ansåg att skärgårdstilläggen borde fastställas med skärgårdsbefolkningen som beräkningsgrund och att tilläggen skulle användas för upprätthållandet av servicenivån i skärgårdsområdet. 36 procent ansåg återigen att tilläggen borde fastställas med utgångspunkt i hela befolkningen i kommunen med skärgårdsandel och användas för upprätthållandet av servicenivån i hela kommunen. För närvarande beräknas skärgårdstilläggen för kommuner med skärgårdsdel så att ett invånarbestämt skärgårdstillägg multipliceras med antalet invånare i kommunens skärgårdsdel.

Att systematiskt och med rapporteringsansvar använda skärgårdstilläggen för kommunens skärgårdsområdens bästa, dvs. att s.k. öronmärka tilläggen, fick just inget understöd bland dem som svarade. När det gällde skärgårdskommunerna ansåg bara var sjätte som svarade (17 %) att en redogörelse för användningen av skärgårdstilläggen borde inkluderas i kommunernas budgetar och årsredovisningar. För kommunerna med skärgårdsdel understöddes detta förfarande av en femtedel av dem som svarade (21 %).

Däremot förhöll sig invånarna i skärgårdsområdena positivt till förslaget om att öronmärka skärgårdstilläggen. Ett sådant förfarande har föreslagits särskilt i situationer där kommunen har planerat att lägga ned tjänster i skärgårdsområdet. En återgång till öronmärkta statsandelar med separata planerings- och rapporteringssystem förefaller emellertid osannolikt, och vinner just inget understöd varken på kommunfältet eller inom statsförvaltningen när det gäller skärgårdsfrågor och andra frågor.

Fjärrortstillägg och glesbygdstillägg

Fjärrortstillägg och glesbygdstillägg, som hör till kommunens statsandelar, är för skärgårdskommuner och kommuner med skärgårdsdel betydande ersättningsgrunder för ogynnsamma förhållanden. De flesta skärgårdskommunerna och kommunerna med skärgårdsdel är avlägsna och glest bebodda. I statsandelarna för år 2017 fick skärgårdskommunerna 1,4 miljoner euro och kommunerna med skärgårdsdel 10,2 miljoner euro, dvs. sammanlagt 11,6 miljoner euro i fjärrortstillägg. Som glesbygdstillägg fick skärgårdskommunerna 2,9 miljoner euro och kommunerna med skärgårdsdel 24,5 miljoner euro, dvs. sammanlagt 27,5 miljoner euro.

En kommuns fjärrortstal består för närvarande av summan av två befolkningsunderlagsindex. Det första befolkningsunderlagsindexet (lokalt befolkningsunderlagsindex) mäter folkmängden på 25 kilometers avstånd och det andra (regionalt befolkningsunderlagsindex) på 50 kilometers avstånd från kommunens demografiska mittpunkt. Således, om en kommun är belägen nära ett stort centrum har den en liten fjärrortskoefficient och får ett

litet fjärrortstillägg. Om kommunen återigen ligger långt från centrum, är både fjärrortskoefficienten och fjärrortstillägget stora.

Fjärrortstalet, som ligger till grund för tillägget, beräknas utifrån avstånd fågelvägen och de effekter som vattendragen har i verkligheten för avstånden beaktas över huvud taget inte. Beräkningen av fjärrortstalet borde i stället grunda sig på landsvägsförbindelserna. Då skulle kommuner som splittras geografiskt av vattendrag få färre invånare inom ett avstånd av både 25 och 50 kilometer, och därmed skulle fjärrortstalet stiga och ge kommunen ett större fjärrortstillägg.

Som kriterium för glesbygd används en kalkyl över invånartätheten där man bland annat beaktar skogar och myrar, men inte vattenarealer. Men vattnen utgör en väsentlig del av många kommuners totala areal och splittrar områdesstrukturen i kommunerna. I kalkylerna över invånartätheten i glesbebodda områden borde man även beakta vattenområdena på samma sätt som skogar, myrar och andra marker. I kommuner med vattendrag skulle detta leda till en mindre andel av hela landets invånartäthet och en större invånartäthetskoefficient och därmed en större statsandel. Särskilt kommuner vid havsstranden, som i de flesta fall har vidsträckta havsområden, men också kommuner i Insjöfinland skulle dra nytta av en ändring i beräkningssättet.

Fjärrortstillägget och glesbygdstillägget är betydande tillägg i statsandelen för kommunerna i skärgården och Insjöfinland. Att bevara dem även efter vårdreformen och landskapsreformen och att utveckla dem så att de tar fasta på vattenförhållandena vore rättvist för de kommuner vars areal splittras av vatten och därigenom stöda uppnåendet av målen i skärgårdslagen.

Skärgårdstillägg för kommunerna efter vård- och landskapsreformen

De landskap som ska inrättas i anslutning till landskapsreformen övertar två tredjedelar av kommunernas uppgifter. Både vid vårdreformen och vid landskapsreformen är det befoget att beakta skärgårdsförhållandena och vattenområdena som en faktor som ökar kostnaderna för serviceproduktionen. I landskapets servicelöfte enligt 15 § i utkastet till lag om ordnandet av social- och hälsovården fastställs den servicenivå där de lokala förhållandena ska beaktas enligt lagutkastet. Med hänvisning till skärgårdslagen bör skärgården nämnas som en region som kräver särskild uppmärksamhet. Därutöver bör det föreslås att skärgårdslagen ändras så att skyldigheterna att ordna service för skärgårdsbefolkningen även gäller landskapen.

Enligt regeringens proposition (RP 15/2017) grundar sig landskapens finansiering på finansiering enligt invånarantalet (10,0 %), åldersgruppspecifika behov och behov av social- och hälsovårdstjänster (85,7 %), koefficienten för främjandet av hälsa och välfärd (1,0

%), invånartätheten (1,5 %), antalet invånare med främmande språk som modersmål (1,4 %), tvåspråkigheten (0,3 %) och karaktären av skärgård (0,1 %). Enligt propositionen får skärgårdslandskapen en skärgårdsförhöjning på 20 miljoner euro i sin statsandel.

Att beakta skärgårdskaraktären och vattenområdena i alla skärgårds- och vattenlandskaps statsandelar efter vård- och landskapsreformen skulle stärka landskapens möjligheter att ta fasta på skärgårdsområdenas särskilda behov när det gäller att producera social- och hälsovårdstjänster och i den övriga verksamheten.

Tvåspråkigheten som ett kriterium som ökar landskapens statsandelar ålägger att ordna service för den svenska skärgårdsbefolkningen på deras eget modersmål och på rimligt avstånd. Skärgårdslagen måste tas i beaktande i landskapens servicelöfte. I en ändamålsenlig regional centralisering av funktionerna bör även den svensktalande befolkningens behov av service på sitt eget modersmål tas i beaktande. På det sättet kommer skärgårdsbornas möjligheter att få service inte att försämrats i och med vårdreformen.

Enligt regeringens proposition ska vattenarealer inte beaktas på något sätt i arealsberäkningarna för glesbygdskriteriet. Vattendragen är emellertid en väsentlig del av landskapens totala arealer och de splittrar landskapens regionstruktur på samma sätt som vidsträckta skogs- och myrmarker, vilka är med i beräkningen. Att beakta vattnen i kalkylerna över invånartäthet skulle göra bättre lyfta fram servicebehovet i skärgården och vattenområdena.

Förslaget till landskapsreform kan innebära att landskapsfullmäktige har en svar regional representation. På basis av de röster som gavs i kommunvalet 2017 skulle 21 kommuner i skärgårdssystemet inte få en enda ledamot i landskapsfullmäktige. Situationen bör balanseras så att man med tillgängliga medel säkerställer en tillräcklig regional representation i landskapets övriga organ.

3.2 Näringar och sysselsättning

Skärgårdens befolkningsutveckling följer den övriga landsbygdens sjunkande trend. Dessa demografiska förändringar beror på att de traditionella näringarna i skärgården, såsom jordbruk, fiske och förädling har minskat i omfattning, likaså har antalet arbetstillfällen hos staten och kommunerna minskat. Funktioner inom lotsningen, sjöbevakningen och försvarsmakten men också arbetstillfällen inom skatteförvaltningen, polisen, vägghållningen och arbetskraftsförvaltningen har flyttats från skärgården till fastlandet.

Av statens förvaltningsgrenar är det endast miljöförvaltningen som via Forststyrelsen skapat nya arbetstillfällen i skärgården, med vilka man i ringa mån har kompenserat statens andra arbetsplatsminskningar. Statens skyldighet enligt skärgårdslagen att sträva efter att bevara sina arbetsplatser i skärgården har därmed inte fullföljts i detta förändringstryck.

När det gäller företagsstöd har skärgårdsområdena getts en högre ställning än de omgivande regionerna. Detta grundar sig på 4 § i skärgårdslagen (Stödjande av näringslivet) och på 47 § i lagen om utveckling av regionerna och förvaltning av strukturfondsverksamheten (7/2014) (Områdesindelningar). Enligt 4 § i skärgårdslagen bör för främjande av skärgårdens näringsliv vid inriktning av stödåtgärder, som vidtages i enlighet med annan lagstiftning, skärgårdens särförhållanden anses såsom en omständighet som ökar behovet av stöd. Enligt 47 § i lagen om utveckling av regionerna och förvaltning av strukturfondsverksamheten (7/2014) kan statsrådet efter att ha hört skärgårdsdelegationen bestämma att en skärgårdskommun eller en skärgårdsdel ska höra till stödområde I eller II.

De åtgärder för regional utveckling som riktats till skärgårdsnäringsar har visat sig ge positiva resultat, men effekterna har varit begränsade. Lokala aktiva företag har genomfört ett flertal investerings-, produktutvecklings-, marknadsförings-, sysselsättnings-, infrastruktur-, service-, kultur- och miljöprojekt med stöd av medfinansiering från EU-program. Av dessa har särskilt Interreg-, Leader-, fiskeri- och miljöprojekt bidragit starkt till utvecklingen av skärgården.

Blå bioekonomi

Affärsverksamhet som grundar sig på ett hållbart nyttjande av förnybara vattennaturresurser, den s.k. blå bioekonomin, öppnar nya möjligheter för utvecklingen av skärgårds-, kust- och insjöområdena. Know-how inom vatten och vattentekniker, turism som baserar på vattendrag och värdekedjan inom fiskerinäringen är de viktigaste delområdena för affärsutvecklingen. Vattennaturresursernas immateriella värden för rekreationsbruket är också något som framhävs ständigt. Finlands mångformiga vattennatur, de rikliga vattenresurserna, den långa kustremsan samt förstklassig kunskap och ett gott internationellt namn skapar goda förutsättningar för tillväxt och internationalisering inom blå bioekonomi.

Turism

Vattendragen i Finland utgör en unik konkurrensfördel som sticker ut på den internationella marknaden. Utnyttjandet av denna förutsätter en intensiv och kontinuerlig produktifiering av skärgårds- och vattenturismen liksom en långt framskriden digitalisering av tjänster och färdväg. Utflykter på vattendrag, friluftsliv, båtliv, fritidsfiske samt naturturism och annan turism, besöksobjekt i anslutning till vatten, reguljär- och kryssningsfartygstra-



fik på de inre vattenvägarna och längs kusten samt lokal mat är viktiga delområden i utvecklingsarbetet och bör utnyttjas som faktorer som ger turister ett mervärde.

Skärgårdsdelegationen, de regionala turistorganisationerna och senast Visit Finland har under årens lopp byggt upp nätverk med aktörerna inom skärgårds- och vattenturism. Skogsstyrelsens insats har varit viktig. Ett utvecklingsprojekt för den marina skärgårdsturismen som leds av Visit Finland täcker hela kusten och har varit den största insatsen för att utveckla skärgårdens produkter och marknadsföring på senare år. När det gäller insjöarna bör målsättningen vara att åstadkomma ett motsvarande utvecklingspaket som omfattar vattendragen på fastlandet.

Skärgårdsdelegationens projekt för utredning av skärgårds- och insjöturismen, som genomfördes åren 2016–2017, resulterade i en omfattande rapport som även innehåller landskapsandelarna ("Suomen saaristo- ja vesistömatkailusta eurooppalainen vetovoimategijä"). Nästan alla regionala turistorganisationer medverkade i projektet.

Nationalparkerna längs kusten och i skärgårdsområdena är ett skyltfönster mot den finländska vattennaturen. Natur- och upplevelseturismen i dessa områden är arbetskraftintensiv. Som mest blir över 80 procent av de pengar som den här typens turister spenderar kvar i målområdet eller dess närområde. De multiplikativa effekterna för de regionala och lokala ekonomierna är således betydande. Nuförtiden är nationalparkerna väl utrustade.

De har den grundläggande infrastruktur som behövs för naturturismen. Minskade resurser för Forststyrelsens naturtjänster utgör emellertid ett hot. En minskning skulle försämra servicenivån i nationalparkerna och medföra olägenheter för de hundratals företagare som driver verksamhet i nationalparkerna eller på annat sätt omfattas av nationalparkernas influensområde.

Naturförhållandena och lagstiftningen om fiske ger en bra ram för utvecklingen av fisketurismen i skärgårdsområdena. Förutsättningarna kan förbättras ytterligare genom att man sörjer för att de naturliga fiskbestånden hålls starka, satsar på antalet lekälvar och kvaliteten på dem och förskjuter fokus inom fisketurismen från fångstmålsättningarna till själva upplevelsen av att fiska.

Utbudet av insjö- och kustkryssningar täcker hela landet och en kryssning är det enklaste sättet för en turist att uppleva vattendragen. Skärpta säkerhetsbestämmelser som kommer att skärpas ytterligare medför extra kostnader för branschen och kan vara svåra att fullfölja i gamla fartyg. De kan leda till minskad trafikering och att små rederier lägger ned verksamheten. Därför är det ändamålsenligt att utreda i vilken omfattning och på vilket sätt det är motiverat att rikta stödåtgärder till rederierna för genomförandet av säkerhetsinvesteringar av engångsnatur och för täckandet av de extra kostnaderna i anslutning till investeringarna.

Företagsverksamheten kring småbåtstrafik är ekonomiskt betydande såväl när det gäller båttillverkning, -service och -förvaring som turismen med småbåtar och det rikliga antalet relaterade tjänster. I Finland finns det ca 1 300 besökshamnar, varav 500 är i havsområdena och 800 vid inlandsvattnen. Enligt en undersökning som Trafiksäkerhetsverket Trafi gjorde år 2017 finns det 1,2 miljoner båtar i Finland. Av dessa är 600 000 motorbåtar. Båttillverkning, -handel och -underhåll sysselsätter 3 000 personer i Finland, och inkomsterna från båtlivet är viktiga för många skärgårdsorter. Genom att förbättra möjligheterna för båtliv kan man öka inkomsterna till skärgården ytterligare.

Ökningen i antalet besökare på öar där man idkar turistnäring beror i hög grad på vilka möjligheter de som färdas utan egen båt har att ta sig till öarna. Här har allmänna och enskilda vägar samt förbindelsebåtar och färjor en central roll. Kontinuiteten i charter- och kryssningstrafiken är viktig och den är en trafikform som bör utvecklas vidare. En ny produkt som kunde introduceras i skärgårdstrafiken är till exempel det så kallade island hopping-konceptet, som innebär att turisterna kan resa behändigt från en ö till en annan för att njuta av lokala produkter och exotiska sevärdheter.

Projekt för insjöturism har ofta haft sämre resultat än man hade förväntat sig. Tyngdpunkten i utvecklingsprojekten bör förskjutas närmare företagen. Aktörerna bör samlas till gemensamma virtuella och i mån av möjlighet regionala servicekoncentrationer och upp-

muntras att förena sina resurser vid anskaffning och underhåll av utrustning, produktifiering och marknadsföringen i enlighet med principerna för delningsekonomi.

Turismen är en arbetskraftsintensiv bransch. Även om utbudet av utbildningar i turistbranschen är stort, gör säsongskaraktären det utmanande att hitta yrkeskunniga medarbetare. Situationen kan förbättras genom att man effektiviserar rekryteringen och breddar möjligheterna för anställda vid vinterturistcentra att sysselsätta sig sommartid hos företagen i skärgårds- och insjöområdena. En ökad mobilitet bland de anställda i turistbranschen förutsätter att företagen i turistbranschen fördjupar sitt samarbete, att arbetsvillkoren, olika nya arbetsformerna och lagstiftningen om dessa frågor utvecklas och att tjänster ordnas på tillbörligt sätt.

Regeringen beslöt i mellanrikan i april 2017 lyfta turismen till ett av spetsprojekten. Med tilläggsfinansieringen vill man försäkra fortsattande av den snabba tillväxtfarten genom att satsa på marknadsföringen, digikunnande i företagen samt på utvecklande av året om utbudet. Därtill beslöt man utarbeta ett åtgärdsprogram för förbättrandet av arbetsmarknadernas verksamhet.

Jaktområden som är rika på viltbråd, sakkunnig jakthandledning samt logi- och kosttjänster skapar goda förutsättningar för jaktturismen i skärgårds- och insjöområdena. Höns- och sjöfåglar är de viktigaste fångstdjuren för jaktturismen. Säljakt är en krävande jaktform som sker långt ute på skär i det öppna havet eller på packis, på vädrets nåder. Förutom jakt på säl har även jakt på vitsvanshjort ett beståndsvårdande syfte. Vid jakt är också själva upplevelsen viktig, och för detta erbjuder naturen i skärgårds- och insjöområdena utmärkta möjligheter.

Fiskerinäring samt jord- och skogsbruk

Småskaligt jordbruk i skärgården ger unika råvaror vars varumärken bör stärkas. Matturism är en av de turisttrender som växer mest. Att ge turister möjligheter att äta lokala rätter och lära känna den lokala kulturen stöder utvecklingen av turismnäringen och ökar på samma gång lönsamheten för gårdarna. Avsaknaden av samarbete och nätverk mellan småföretagare, små produktionsvolymerna och höga transportkostnader som följd är utmaningar för en hållbar produktion och förädling av närproducerad mat.

Starka och mångsidiga fiskbestånd är en förutsättning för den värdekedja som bygger på naturlig fisk. I Finland säkerställer regleringen av fisket en hållbar användning av fiskbestånden. Finlands fiskresurser gör det möjligt att öka användningen av flera arter, och utsikterna är lovande för inhemsk fisk som fångas för att tillredas som närproducerad mat.



Dessutom är ett miljöeffektivt och hållbart vattenbruk en global megatrend inom matförsörjningen med mycket goda nationella och internationella tillväxtutsikter. Fiskerinäringen kan utvecklas särskilt genom att man främjar ett hållbart vattenbruk och höjer prestige för inhemska, hållbart producerade vattenbruksprodukter och vild fisk. Allteftersom fiskartsbeståndet i Östersjön förändras uppkommer nya möjligheter att utnyttja nykomlingarna och utveckla fiskerinäringen kring dem.

Dessutom är det befogat att höja fiskprodukternas förädlingsgrad, produktifiera dem väl och specialisera sig på fiskerinäringsprodukter med högt mervärde som grundar sig på nya behov bland kunderna (t.ex. näringstillskott och läkemedelsliknande föreningar).

I Finland ordnas varje år över 50 fiskmarknadsevenemang som besöks av ungefär 500 000 personer. Skärgårdsdelegationen genomförde år 2016 ett projekt för utveckling av fiskmarknadsevenemang i samarbete med Centralförbundet för Fiskerihushållning och regionala fiskeriorganisationer och turistaktörer.

Enligt projektrapporten kan evenemangens betydelse för fiskerinäringen och turismen ökas på fyra sätt. För det första utökas den gemensamma marknadsföringen av fiskmarknadsevenemang. Målet är att integrera evenemangen i den riksomfattande, regionala och lokala marknadsföringen till turister. För det andra ökas samarbetet bland dem som ordnar evenemangen genom gemensamma utbildningar och utbyte av information. God

praxis för organiseringen av fiskmarknadsevenemang, produkt- och programutbudet samt marknadsföringen utvecklas och förmedlas till alla evenemangsarrangörer.

Fiskmarknadernas innehåll är det tredje föremålet för utveckling. Utbudet av inhemsk, närfångad fisk breddas. Fiskmarknadsevenemangens organisationer och program utvidgas och branschaktörer engageras till exempel så att fiskare, lokala grupper inom fiskerinäringen, fiskerihushållningscentraler, organisationer, fritidsfiskare och företag kommer med och arrangerar evenemangen.

För det fjärde föreslås det att nätverket av fiskmarknader utvidgas och att evenemang införs även i Kajanaland (Kajana), Södra Österbotten (Seinäjoki), Norra Österbotten (Uleåborg) och Lappland (Rovaniemi). I Helsingfors borde man i den mån det är möjligt hålla ett fiskmarknadsevenemang även på våren. Tillståndsförfarandena i anslutning till fiskmarknader utvecklas så att tillstånd kan sökas hos ett ställe och priserna på tillstånden görs rimliga.

I de flesta skärgårds- och insjökommuner är skogsbruket en viktig del av den lokala ekonomin. Avverkning, transport, mekanisk förädling och processförädling, plantering, annan skogsvård, planering, forskning och förvaltning ger sysselsättning. Med skogsbruksinkomsterna kan man bygg och renovera bostads- och produktionsbyggnader, skaffa maskiner och forskaffningsmedel och säkerställa en skälig levnadsnivå.

Skogsbruk i skärgårdsområden utan en fast vägförbindelse medför särskilda utmaningar som knyter an till avverkningen, transporterna, terrängen, storleken på skogsfastigheterna som är mindre än genomsnittet samt den accentuerade miljö- och landskapshänsynen. Enskilda vägar och skogsbilvägar på öarna kan användas vid avverkning, men det händer att dessa är de enda färd- och transportlederna på ön. För skärgården är det viktigt att säkerställa finansieringen av dessa vägar. Flottning är en gammal, energivänlig form av virkestransport.

Enligt regeringens spetsprojekt "Fram för trä och nya skogsprodukter" ska virke användas på ett mer mångsidigt sätt, volymen utökas och förädlingsvärdet höjas. Det ska skapas nya affärsverksamheter, arbetstillfällen och exportmöjligheter. Den nya gröna bioekonomin producerar virkesbaserade råvaror bland annat för livsmedels-, läkemedels-, textil- och kemiindustrin.

Regeringens avsikt är att främja byggande i trä genom att upphäva föreskrifter och byggnadsbestämmelser. Generationsväxlingar påskyndas. Utbudet på virke, en mångsidig virkesanvändning, investeringar i skogsindustrin och den mekaniska skogsindustrin ska utökas.



Bild: Visit Finland / Sakari Piippo

Skogarna med sin mångsidiga fauna och flora bjuder på upplevelser och är förutom vattendragen och den byggda kulturmiljön en attraktionsfaktor inom skärgårdsturismen. Den växande tystnadsturismen hänger ofta samman med skogsturism.

Platsberoende arbete och pendling

Arbete på annan ort ger utkomst för många skärgårdsbor. Att arbeta inom sjöfarten, bland annat på fartyg i utrikes och inrikes trafik, på färjor som finansieras av NTM-centralen, förbindelsefartyg, båtbyggerier och skeppsvarv är en viktig och traditionell utkomstkälla för skärgårdsborna.

Växlande och allt mångformigare arbetstider och arbetsplatser präglar de pågående förändringarna i arbetslivet. År 2013 arbetade redan 28 procent av löntagarna på distans åtminstone sporadiskt med hjälp av datatekniska lösningar. 10 procent av löntagarna arbetade åtminstone några timmar i veckan på distans. Enligt stugbarometern för år 2016 förhåller sig 34 procent av stugägarna positivt till att arbeta på distans från stugan.

Förutom på stugan utförs arbete utanför den egentliga arbetsplatsen också hemma, hos kunder och samarbetspartner, på resor eller när man vistas i andra offentliga lokaler. Båten kan också vara en plats där man arbetar på distans. Med tanke på platsberoende arbete är datakommunikationsförbindelserna på många ställen fortfarande otillräckliga, både av-

seende täckning och kapacitet, och det är inte alltid möjligt att på ett flexibelt sätt kombinera boende och arbete.

Staten, kommunerna och den privata sektorn bör tillsammans skapa förutsättningar för platsoberoende arbete. Det är viktigt för bevarandet av skärgårdarnas livskraft och förutsätter framför allt en målmedveten utveckling av infrastrukturen för informations- och kommunikationsteknik till den nivå som arbetet förutsätter.

Havsklustret

Havsklustret är en stor aktör och sysselsättare i kust-, skärgårds- och insjöområdena. Sysselsättningseffekten är ca 48 400 personer. De 1 500 företagen i branschen omsatte år 2014 sammanlagt ungefär 12,7 miljarder euro. Företagen driver verksamhet inom fraktfart, kryssningstrafik, trafik med bilfärjor och ro-ro-trafik, offshore-produktion av olja och gas, offshore-produktion av förnybar energi och offentliga funktioner. Hamnarna är en viktig del av havsklustret.

Det bör säkerställas att aktörerna i det finländska havsklustret även i fortsättningen är konkurrenskraftiga på den globala marknaden. För närvarande är Finland en framgångsrik aktör i branschen. Relativt sett är Finland bland annat ett av världens mest erkända länder när det gäller att utveckla hanteringen av energiförbrukningen inom marinindustrin.

De fördelar som havsklustret ger Finland kan ökas genom fortsatta satsningar på arktisk know-how, ackumulatorteknik, hybrida energilösningar samt nya modeller för samarbetet mellan industrin och produktion-service-kedjan. Digitaliseringen, som bör utnyttjas aktivt, skapar nya affärsmöjligheter för det finländska havsklustret – från fartygsbyggnad till trafikering och lasthantering. Att man sörjer för förutsättningarna för utbildning inom de olika branscherna i havsklustret säkerställer att Finland har framgång och att finländska sjömän och annan personal kan sysselsätta sig i branschen även i fortsättningen.

3.3 Trafik- och datakommunikationsförbindelser

Näringarna och bosättningen i skärgårds- och insjöområdena behöver alla trafikformer för att kunna utvecklas. Det gäller det allmänna landsvägsnätverket, järnvägar, flygförbindelser och vattenvägar samt infrastrukturen för datakommunikationen.

Trafikförbindelser

Färjtrafiken, förbindelsefartygstrafiken och trafiken på de enskilda vägarna har en viktig roll i den interna trafiken i de största skärgårds- och insjöområdena. Ordnandet av skärgårdstrafiken grundar sig på 5 § i skärgårdslagen (Trafik- och transportservice).

I de största skärgårdsområdena sköts trafiken med färjor som är del av allmänna vägar (41 färjelägen, 8 260 000 passagerare), färjor som är del av enskilda vägar (21 färjelägen) samt förbindelsefartyg som ordnas av staten (12 rutter, 214 000 passagerare) och förbindelsefartyg för vilka man får bidrag från staten (4 rutter). Trafiken till Sveaborg sköts av Sveaborgs trafik Ab, som ägs av staten och Helsingfors stad. Trafiken är en del av huvudstadsregionens kollektivtrafik (1 052 000 passagerare år 2016).

För de ungefär 19 450 hel- eller deltidsoberoende öarna utan fast vägförbindelse ordnar och bekostar skärgårdsborna sina resor och varutransporter själva. Undantaget utgöres bara av ca 150 öar med färje- eller förbindelsefartygsförbindelse som ligger längs den skärgårdstrafik som finansieras helt eller delvis av staten.

Långsiktighet, planmässighet, kostnadseffektivitet och säkerhet är aspekter som bör utgöra huvudprinciperna för utvecklingen av skärgårdstrafiken. För att näringarna ska kunna utvecklas och nya familjer bosätta sig i skärgården förutsatt långsiktighet i skärgårdarnas trafikpolitik: då vågar folk investera i näringsverksamheter och boende eftersom man kan förlita sig på att trafikförbindelserna kvarstår och utvecklas enligt samma principer som på fastlandet. Skärgårdstrafiken bör fortsättningsvis vara en uppgift som vilar på statens ansvar.

Avtalstiderna i avtal som ingås med privata tillhandahållare av tjänster borde gärna vara 15 år för att privata tillhandahållare ska kunna investera i ny materiel. Ett alternativ för tryggheten av trafikeringen som vore värt att undersöka är att staten skulle äga alla fartyg men konkurrensutsätta trafikeringen. Fartygens storlek och lastningskapacitet bör höjas efter behovet av trafik. När det gäller tidtabellerna bör uppmärksamhet fästas vid smidiga trafikkedjor och samordnandet av olika förbindelser.

Skärgårdens förbindelsefartyg och färjor är en kollektiv struktur som kan jämföras med landsvägsnätet på fastlandet. Så länge som trafiklederna på fastlandet är avgiftsfria bör inga avgifter tas ut för förbindelsefartygen och färjorna heller. Den egentliga förbindelsefartygstrafiken i den yttre skärgården har varit gratis för den fasta befolkningen sedan år 1975 och för andra sedan år 2009. Om trafiken blev avgiftsbelagd skulle detta enligt det värsta scenariot få konkurrenskraften hos skärgårdens turistföretag, gårdar och andra företag liksom den yttre skärgårdens dragningskraft som plats för hel- och deltidsoberoende att rasa.

Enligt regeringens proposition kommer landskapen efter landskapsreformen att vara de myndigheter som ansvarar för hanteringen och finansieringen av förbindelsefartygstrafiken. Enligt regeringens beslut ska en öronmärkt särskild finansiering anvisas för ändamålet varje år. Statens ansvar för att ordna förutsättningar för skärgårdstrafiken bör bibehållas i skärgårdslagen.

Flexibla trafikeringsmodeller som förutsättningslöst baserar sig på delningsekonomi och digitalisering bör utvecklas för ordnandet av trafik tjänster för det stora antalet spridda öar med få invånare utanför förbindelsefartygens trafikeringsrutter. Modellerna för flexibel trafik skulle organiseras och bekostas av skärgårdsborna och dra fördel av entreprenörskap och den båt kapacitet som de själva äger. Modellen med elektroniska "ötorg", som tagits fram av skärgårdsdelegationen, kan vara till hjälp i denna fråga.

Datakommunikationsförbindelser

Fungerande datakommunikationsförbindelser är oundgängliga för företagsverksamhet, distansarbete och boende. Allt fler arbetar på distans i sina fritidsbostäder. År 2015 utfördes förvärvsarbete i var tionde stuga, dvs. på ca 60 000 stugor, och hela en tredjedel av stugägarna förhöll sig positivt till distansarbete på stugan. Bristande utrustningsnivå på stugorna och långsamma datakommunikationsförbindelser begränsar möjligheterna att arbeta på distans. År 2015 hade en knapp tredjedel (29 procent) av stugorna en fast internetförbindelse. För att distansarbetet ska kunna öka, företagen ska kunna stärka sin konkurrenskraft och e-tjänster tillämpas i högre grad förutsätts det att infrastrukturen för datakommunikation i tillräcklig omfattning sträcker sig även till skärgårdarna.

Målet för projektet Bredband för alla 2015, som startade år 2008, var att över 99 procent av användarna skulle ha tillgång till en bredbandsförbindelse med en hastighet på 100 Mbit/s på högst 2 kilometers avstånd från sin fasta bostad eller från företagets verksamhetsställe. Målet med projektet var att med hjälp av statligt stöd säkerställa att snabba bredbandsnät byggs i områden där det är sannolikt att det inte finns något kommersiellt utbud. Projektet för år 2015 pågick fortfarande och fortsatte under namnet Snabbt bredband. År 2016 hade ca 52 procent av hushållen i Finland tillgång till en fast bredbandsförbindelse med en hastighet på 100 Mbit/s.

Sakernas internet är en del av spetsprojektet Digi2 i Sipiläs regeringsprogram och syftar till att skapa en gynnsam verksamhetsmiljö för digitala tjänster och nya affärsverksamhetsmodeller. Sakernas internet kräver allt större kapacitet i kommunikationsnäten och ökad tillgänglighet till dem eftersom olika enheter ständigt är uppkopplade till nätet och till varandra. För att genomföra målet i regeringsprogrammet om sakernas internet offentliggjorde kommunikationsministeriet år 2016 ett genomförandeprogram som främjar supersnabba och funktionssäkra förbindelser. Avsikten med programmet var att parallellt och

balanserat främja fasta och trådlösa förbindelser. Dessutom var målet att underlätta byggandet av fasta bredbandsnät och påskynda det marknadsmässiga utbudet av förbindelser. Teleoperatörerna svarade på genomförandeprogrammet genom att förbinda sig till att bygga ut fasta bredbandsnät för 1 miljard euro under de nästa 8–10 åren. Investeringarna gör att nästan alla hushåll i Finland får möjlighet att senast år 2023 skaffa en snabb, fast bredbandsförbindelse som möjliggör en hastighet på minst 30 Mbit/s.

De snabbaste, mest funktionssäkra bredbandsförbindelserna med tillräcklig kapacitet genomförs nuförtiden och i framtiden med optofiber, som i skärgårdsförhållanden kompletteras med trådlösa förbindelser. Erfarenheten har visat att antagandet om att en stor del av glesbebyggda områden faller utan för den marknadsdrivna infrastrukturen för datakommunikationen, vilket också delvis tagits in i lagstiftningen, träffat rätt. Bredbandsinvesteringarna i skärgården bör därför säkerställas med offentlig medfinansiering så att projektet Snabbt bredband fortsätter under lämpliga former.

3.4 Fast boende och fritidsboende

Gränsen mellan fritidsboende och fast boende håller på att suddas ut. Storleken på stugorna ökar och nivån på utrustningen stiger närmare nivån i fasta bostäder. På samma gång ökar boendet på stugan, och stugan kan till och med bli en persons primära bostad. Användningen av fritidsbostäder ökar allteftersom de stora åldersklasserna går i pension och informationstekniken och trafikförbindelserna utvecklas. Allt fler har också möjlighet att arbeta på distans på stugorten. Redan idag är ca 20 000 fritidsbostäder stadigvarande bebodda. Förändringen har på det hela taget inte skett zonvis utan punktvis så att den inte har medfört problem för samhällsstrukturen.

På landsbygden är stränderna en viktig resurs när det gäller att locka nya hel- och deltidsboende. Nästan en tredjedel av alla stugor i Finland är belägna i skärgårdskommuner och kommuner med skärgårdsdel och 85 procent av stugorna har byggts på stränder. Fritidsboendet har således en stor betydelse för utvecklingen av skärgårds- och insjöområdena. Fritidsbostäderna ligger nästan helt och hållet i glesbebyggda trakter.

Planläggningen av stränderna fortskrider och i nuläget har ungefär en fjärdedel av stränderna planlagts. Planläggningen styr strandbyggandet så att man även beaktar natur- och landskapsvärden, rekreatjonsbruket av stränderna och ett jämlikt bemötande av markägarna. Planerna förtydligar också handläggningen av bygglov för strandbyggande. Antalet planläggare samt kommunernas ekonomiska resurser ställer emellertid gränser för en ökning av planläggningen.



Nästan hälften av allt strandbyggnande sker med undantagslov. Undantagsförfarandet behövs eftersom planlägningsprocessen fortskrider så långsamt, men också för att det finns så många föråldrade planer. Flexibla förfaranden för undantag hör till god förvaltningssed och kan förverkligas så att en förstklassig planläggning och bevarandet av tillräckligt omfattande fria stränder kan tryggas under alla omständigheter.

Planläggningen och undantagsförfarandena innehåller hinder som gör det svårare att använda fritidsbostäderna och ändra dem till primär bostad. Det finns inga samhällsrelaterade orsaker att hålla byggrätterna för fritidsbostäder och fasta bostäder låga i skärgårds- och insjöområdena. En utökning av byggrätterna i planerna och vid undantagsförfaranden bäddar för sådana investeringar i Finlands skärgård som annars skulle riktas till utlandet. Med de större fastighetsskatteinkomsterna kan kommunerna täcka delar av bygnads- och underhållskostnaderna för kommunaltekniken.

Ändringen i bygglagstiftningen som trädde i kraft år 2017 strävar efter att göra det lättare att ändra fritidsbostäder till fasta bostäder. Med hänsyn till skärgårdens utveckling är det av största vikt att fritidsbostäder kan ändras till fasta bostäder även i glesbygden, som skärgården nästan helt är.

Den konstgjort skarpa gränsen mellan fast boende och fritidsboende i lagstiftningen bör mjukas upp ytterligare för att motsvara de faktiska förhållandena. Att bedöma om en fritidsbostads läge lämpar sig för fast boende, med beaktande av kommunens skyldighet att tillhandahålla tjänster, faller naturligt på kommunen.

Stugägare som har sin hemort utanför stugorten har begränsade möjligheter att delta i skötseln av stugkommunens frågor och få kommunal basservice i stugkommunen, och stugkommunerna har också begränsade ekonomiska resurser att producera dessa tjänster. Dubbel kommuntillhörighet har föreslagits som ett sätt att engagera stugägarna och ge dem möjlighet att delta. Med dubbel kommuntillhörighet avses i stora drag ett system där stugägare som har sin stadigvarande bostad i en annan kommun har samma rättigheter att få service, göra invånarinitiativ, rösta och ställa upp i val som fast bosatta invånare, och där en del av den kommunalskatt som stugägarna betalar går till stugkommunen. Diskussionen kring alternativa sätt att genomföra dubbel kommuntillhörighet och konsekvenserna av dubbel kommuntillhörighet blir aktuell efter finansministeriets utredning som görs år 2017.

3.5 Miljö, natur och kultur

Östersjön och insjöarna

Eutrofieringen är Östersjöns största och mest synliga miljöproblem, hälsoproblem och estetiska problem. Om problemet inte åtgärdas utgör det ett hot för skärgårds- och kustområdenas utveckling. Även om näringsutsläpp som eutrofierar havet har minskat på senare tid, syns tecknen på eutrofiering, såsom algblomning, grumligt vatten, slemmiga stränder och syrelösa bottenområden, alltjämt i Östersjön, som är ett mycket litet medeldjup och en svag vattenförbindelse till oceanen. Det förutspås att effekterna av klimatförändringen kommer att få eutrofieringen i Östersjön att accelerera ytterligare.

Eutrofieringen orsakas av kväve- och fosforutsläpp som ger näring åt alger och stora vattenväxter. När det gäller förekomsten av blåalger är särskilt fosfor i nyckelposition. Finlands andel av fosforutsläppen till Östersjön är 10 procent. Polen och Ryssland är de största förorenarna. I skyddspolitikerna för Östersjön bör fokus ligga på att snabbt och kraftigt skära ned de största utsläppen.

Jordbruket står för nästan hälften av fosforbelastningen och för ungefär en tredjedel av kvävebelastningen från Finland. Kväve och fosfor hamnar i havet till exempel med avloppsvatten från städerna och med regnvatten från åkrarna. En del av kväveutsläppen från trafiken hamnar i Östersjön i form av luftnedfall.

Den rikliga ökningen av små alger, dvs. växtplankton, i ytvattnet leder till syrelöshet i vattnet nära botten. I syrelösa förhållanden börjar nedbrytningsprocessen bilda giftigt svavelväte, som dödar bottenorganismerna. Dessutom frigörs fosfor som lagrats på havsbotten. Detta kallas havets interna belastning. Om vattnet blandas upp kraftigt når fosfor som frigjorts från botten upp till ytskikten och främjar uppkomsten av riklig algblomning.

En stor mängd näringsämnen i vattnet gynnar förutom mikroskopiskt små alger även tillväxten hos ettåriga trådliknande alger på strandstenar och -klippor. Rikliga förekomster av trådalger lägger sig över och kväver fleråriga alger i Östersjön, t.ex. blåstång, vilka har en viktig roll i Östersjöns ekosystem. Blåstång bildar frodiga bestånd i strandvattnen som blir lekplatser och skydd för ynglen för många ekonomiskt viktiga fiskarter.

Effekterna av eutrofieringen sträcker sig också till fiskbestånden och turismen. Tre fjärdedelar av kustvattnens areal har en ekologisk status som är sämre än god.

För att tillståndet i Östersjön ska bli bättre förutsätts ett djupare samarbete mellan Östersjöstaterna och fortsatta konkreta åtgärder, snabb eliminering av de största utsläppskällorna, minskning av samtliga utsläpp och satsningar på forskning och produktutveckling för att ta fram nya lösningar.

En sjättedel av sjöarna och ungefär en tredjedel av älvarna har en ekologisk status som är sämre än god. Fjärravrinningen och den lokala belastningen måste minska för att tillståndet i dessa vattendrag ska bli bättre. Det förutsätter att reningsverken har en tillräcklig kapacitet och att inga förbiledningar tillåts. Också näringsåtervinningen bör effektiviseras genom att man anlägger våtmarker och vattenbassänger. När det gäller bosättningen på stränderna, båtarna och hamnarna bör även insamlingen och behandlingen av spillvatten främjas.

Nedskräpningen och kemikalieföroreningarna är ett konkret hot för vattendragen. Största delen av skräpet är plast. Man har beräknat att haven år 2050 kommer att ha mer plast än fisk. I Östersjön hänger nedskräpningsproblemet särskilt samman med plast i mikrostorlek.

Miljöproblemen i anslutning till mikroplast och eutrofiering måste lösas med hjälp av åtgärderna i havsförvaltningsplanen, HELCOM:s aktionsplan för Östersjön och EU:s verksamhet. Forskningen i ämnet som finansieras av Finlands Akademi måste fortsätta. De förtjänstfulla privata initiativen för Östersjöns väl bör också uppmuntras och stödas.

En fungerande, mångsidig och geografiskt heltäckande avfallshantering samt upplysning är viktiga vid förebyggandet av nedskräpning av vattendragen. Därutöver bör kraftiga satsningar göras på förebyggandet av olyckor och oljebekämpningsberedskapen, eftersom risken för en stor olje- eller kemikalieolycka växer allteftersom trafiken på Östersjön ökar.

I framtiden kan vattennaturresurserna ge nya möjligheter för hållbar energiproduktion. Sådana är till exempel nyttjande av värmeenergin i vattnet, vågenergi samt användning av biomassa som växer i vattnet (t.ex. alger) för energiproduktion eller som råvara för biobränsle. Dessutom är insjö- och kustområdena ypperliga för produktion av vind- och solenergi.

Skärgården i havsområdena och i insjöområdena har miljövärden som är exceptionella både på det nationella och det internationella planet. Skärgårdsområdena är en unik mosaik av natur och kultur som kan utnyttjas för en mångsidig utveckling av de lokala ekonomierna. Exempelvis har skyddet av skärgårdens unika och hotade arter betydelse även för turismen.

Främmande arter hotar skärgårdsnaturen och därför bör man satsa på bekämpningen av dem. Även naturtyper under vattnet bör beaktas så att man fortsätter det av miljöministeriet ledda programmet för inventering av den marina undervattensmiljön VELMU och utvecklar havsområdesplaneringen och planläggningen utifrån resultaten från inventeringen. Uppgifterna i VELMU kan också användas bl.a. för planeringen av områden som lämpar sig för turism och rekreation.

Skärgårds- och insjökulturen

Skärgårds- och insjöområdenas dragningskraft, som ju är viktig för hela landet, grundar sig på kulturvärden som är kopplade till miljön, havet, sjöarna och skärgårdsnaturen. Skärgårdskulturen består av historia, traditioner, den byggda miljön, arbete, mat, musik, språk och tankar.

Till kulturarvet hör fyr-, fästnings-, sjöbevaknings-, lots- och gravöar, skärgårdsbyar, museer, kyrkor, sjömärken och det submarina kulturarvet med sina dykningsmål. I insjöregionerna företräds skärgårdskulturen och den byggda insjökulturen av flottningsmuseer, gamla kanaler, fiskehamnar och båthamnar samt fästen för båtliv och fiske på öarna.

När det gäller evenemang är fisk- och skärgårdsmarknader, fiskeevenemang, evenemang kring båtar, segelbåtar och gamla skutor, skärgårds- och insjökryssningar, logdans på kusten och sjöstränderna och stuglivet i sin helhet exempel på skärgårds- och insjökulturen. Operafestivalen i Nyslott, som hålls på fästningen Olofsborg på ett skär i Kyrönsalmi, Muminvärlden på ön Väski i Nådendal och seglingstävlingen för träbåtar Viaporin Tuoppi vid Sveaborg i Helsingfors vittnar om skärgårdskulturens mångfald.

Nationalparkerna och skyddsområdena vid havet och sjöarna och de konstruktioner som uppförts i dem representerar det kulturarv som syftar till att skydda naturvärdena.

Till livsföringen i skärgården har det sedan gamla tider hört att hålla boskap i liten skala. Detta har gett ängar, hagar och andra vårdbiotoper som är värdefulla med hänsyn till naturen och landskapet. Skärgårdens kulturella identitet och kulturlandskap bör stimuleras och ses som en resurs. Projekt som syftar till att bevara och främja naturvärden och landskapsbilden i skärgården bör stödas genom EU-program, nationella medel och miljövårdsbidrag, för vilka en nivåhöjning bör göras. Miljöbidragen grundar sig på 12 § i skärgårdslagen (Miljövårdsbidrag).

3.6 Säkerhet

Försvarsmakten

I slutet av år 2015 hade försvarsmakten ca 12 000 anställda i Finland, varav 1 400 arbetade inom marinen. Varje år fullgör ca 22 000 värnplikt, varav 3 400 inom marinen.

Försvarsmakten har viktiga funktioner i de kommuner på land som omfattas av skärgårdssystemet. Huvudstaben finns i Helsingfors, markförsvarets stab i S:t Michel, staben för försvarsmaktens ledningssystem i Jyväskylä, merparten av försvarsmaktens underrättelse-tjänst i Helsingfors och Jyväskylä – samtliga städer är kommuner med skärgårdsdel.

Sjöförsvaret består av Marinstaben och fyra truppförband. Kustflottan omfattar alla flottrupper, medan kusttrupperna finns i Kustbrigaden och i svenska Nylands brigad.

Marinen har baser i Åbo samt i kommunerna med skärgårdsdel Kyrklätt, Raseborg och Helsingfors. Sjökrigsskolan i skärgårdsdelen av Helsingfors, Sveaborg, utbildar kadetter, beväringar och personal. Dessutom ansvarar skolan för marinens forskningsverksamhet. Marinen utbildar 1 700 reservister varje år. I Helsingfors skärgårdsdel Sandhamn finns återigen Krigshögskolan och försvarsmaktens enheter. Sandhamn är en viktig militär ö.

Truppernas kompetens upprätthålls i den dagliga verksamheten, på nationella och internationella övningar samt på repetitionsövningar. Havsförsvaret är en stor aktör i skärgården.

Marinen har tre lagstadgade uppgifter inom ramen för det militära försvaret av Finland: att övervaka havsområdena och avvärja territoriella kränkningar, att trygga sjöförbindelserna och avvärja anfall från havet.

Marinen arbetar för att upprätthålla sina prestationsförmågor och sin beredskap för att kunna uppfylla sina lagstadgade uppgifter, stöda andra myndigheter och delta i internationell krishantering. Marinen upprätthåller i realtid en operativ lägesbild och deltar i det multinationella övervakningsarbetet på Östersjön inom ramen för flera olika projekt. Jour-, bevaknings- och övervakningsförmågan upprätthålls dygnet runt och året om.

Marinens viktigaste uppgifter är att leda operationer, ytavvärjning, underrättelseverksamhet, övervakning och målgivning inom sjöförsvaret, att lägga ut sjöminor, minsökning och -avvärjning, att stöda kusttruppernas eld och rörelse och ubåtsbekämpning.

Med tanke på den finska marinens utveckling beaktas marinens möjligheter att utföra sina lagstadgade uppgifter såväl i normala- och undantagsförhållanden som vid störningar. Marinen bör kunna sköta sina lagstadgade skyldigheter oberoende av det nationella

skärgårdsprogrammet. Därför är det alltid nödvändigt att utreda konsekvenserna av skärgårdsområdenas utveckling för prestandan hos marinens bevaknings- och vapensystem samt truppersnas och systemens utbildning och användning i garnisons-, övnings- och skjutområden samt i skyddsområden.

Skärgården och kusten är ett centralt verksamhetsområde för försvaret. Sjöförsvaret säkrar havsområdets integritet och livsviktiga förbindelser och avvärjer anfall från havet med stöd av lands- och luftförsvaret. Den förändrade säkerhetsmiljön i Östersjön och Finlands beroende av havsförbindelserna förutsätter ett allsidigt och stridståligt sjöförsvaret med hög beredskap. En förutsättning för sjöinsatser under normala förhållanden och undantagsförhållanden är att det med fasta och mobila system och fartyg för sjöövervakning kan formas en undervattens-, övervattens- och luftrumslägesbild samt kontinuerlig eldanvändningskapacitet. Sjöområdets integritet övervakas och tryggas med sjöövervakningens system samt med fartyg som klarar av att avvärja territoriekränkningar och ubåtsattacker tillsammans med övriga marina myndigheter.

Upprätthållandet och utvecklingen av sjöförsvaret förutsätter att försvarsmakten är närvarande i skärgården och på kusten och övar i dessa förhållanden. En viktig del av övningen är olika skjutövningar med lätta och tunga vapen inom olika försvarsgrenar, under alla tider på dygnet och under alla årstider.

Även om försvarsmakten har lagt ned en del baser i skärgården har området alltjämt lika stor betydelse för försvaret. Försvarsmakten stöder en fortsatt användning av sina tidigare verksamhetslokaler, men ansvarar inte för dem i egenskap av hyrestagare. Ansvaret vilar på ägarna, dvs. Forststyrelsen och Senatfastigheter i samarbete med kommunerna.

En livskraftig skärgård utgör ett stöd för försvaret. Samarbetet med lokala aktörer är viktigt med tanke på försvarsmaktens verksamhetsbetingelser. Försvarsmakten har förbundit sig att agera med miljöhänsyn såväl på fartygen som vid sina verksamhetsställen på öarna och längs kusten. Naturvärdena i de militära områdena bidrar återigen till att stärka skärgårds- och kustområdenas dragningskraft.

Gränsbevakningsväsendet

Gränsbevakningsväsendet är den viktigaste aktören i skärgårdsområdena. Till Gränsbevakningsväsendets uppgifter hör gränsövervakning, gränskontroller, brottsbekämpning, säkerheten på havsområdet, internationellt samarbete och militärt försvar.

År 2015 hade Gränsbevakningsväsendet 21 sjöbevakningsstationer, 4 bevakningsfartyg, ca 40 kustbevakningsbåtar och patrullbåtar samt 7 svävare som övervakade Finlands 1 250 km långa territorialvattengräns. Gränsbevakningsväsendets verksamhet syns i skärgården.

Det heltäckande nätverket av sjöbevakningsstationer som upprätthåller säkerheten till sjöss har bidragit till att skapa förutsättningar för en levande skärgård i enlighet med skärgårdslagen: möjligheter för heltids- och deltidsboendet, skärgårdsturismen, båtlivet samt yrkes- och fritidsfisket att existera och utvecklas. Under årens lopp har nätverket emellertid gallrats kraftigt, framför allt i den del av skärgården som är utan fast vägförbindelse.

Sjöbevakningsstationer läggs ned fortlöpande. Sjöbevakningsstationerna i Kalajokki, Kaskö och Kemi kommer att läggas ned år 2017, närmast av ekonomiska skäl. Man kommer också att upphöra med lokalerna vid gränsbevakningsstationen i Porkkala, Kyrkslätt. Verksamheten planeras dock kunna fortsätta i anslutning till den flytande gränsbevakningsstationen i Obbnäs i Kyrkslätt.

Allteftersom det skett betydande förändringar i säkerhetsläget på Östersjön och fler människor rör sig i skärgården året runt, är det anledning att se till att Gränsbevakningsväsendet har tillräckliga resurser för utförandet av de ökande uppgifterna.

Gränsbevakningsväsendet är ledande inom sjöräddningen samt en tillsynsmyndighet till havs på många områden av lagstiftningen. Gränsbevakningsväsendet svarar för sjöräddningen när en olycka innebär fara för människoliv eller miljön. Sjøräddningen leds av sjöräddnings- och sjöräddningsundercentralerna.

I sjöräddningen ingår t.ex. att bistå fartyg och båtar som har råkat i sjönöd, förhindra olyckor på förhand, göra efterspaningar av försvunna samt utföra sjuktransporter på havs- och skärgårdsområdena.

Till Gränsbevakningsväsendets uppgifter hör också att övervaka havsområdet och sjötrafiken samt att avvärja miljöskador till havs. På havsområdet bedrivs samarbete med Trafik, försvarsmakten och miljömyndigheterna.

Med gränsövervakningen upprätthålls gränsordningen och gränssäkerheten, med syftet att förhindra och utreda olovlig övergång av gränsen. Övervakningen inriktas framför allt på Schengen-områdets yttre gräns, så att olovlig övergång av den skall kunna hindras på området mellan gränsövergångsställena.

Vid havsgränsen utgörs stommen i gränsövervakningen av sjöbevakningsstationerna med deras radar- och kamerasystem. Denna fasta övervakning kompletteras av patrullerande bevakningsfartyg och -båtar. Vid gränserna till havs patrullerar även bevakningsflygdivisionens luftfarkoster.

Gränsövervakningen dvs. patrulleringen vid landgränsen och på havsområdet innebär samtidigt övervakning av den territoriella integriteten. Gränsbevakningsväsendet utbildar

också värnpliktiga. Specialkunnande hos Gränsbevakningsväsendets beväringseenheter är underrättelse- och partisanverksamhet.

Gränsbevakningsväsendet har befogenhet att göra förundersökning, ifall man misstänker att ett förmodat utfört brott omfattas av Gränsbevakningsväsendets förundersökningsbehörighet. Brott som undersöks av Gränsbevakningsväsendet är förutom de ovan nämnda bl.a. riksgrensbrott, ratt- och roderfylleri, förfalskningar, fiske- och jaktbrott samt naturskyddsbrott.

Samarbetet mellan den finländska polisen, Tullen och Gränsbevakningsväsendet (PTG-samarbetet) är en unik samarbetsform i internationellt perspektiv. Samarbete har redan bedrivits i årtionden, men under senare år har samarbetet utvidgats också till brottsunderrättelse. Den brottsunderrättelse som sker i form av PTG-samarbete hänför sig särskilt till allvarlig och gränsöverskridande brottslighet. PTG-samarbetet syftar till att främja myndigheternas samarbete så, att de uppgifter som har att göra med den inre säkerheten kan skötas effektivt och smidigt.

Hälsorisker

TBE-infektion (tick-borne encephalitis) och borrelia är sjukdomar som under de senaste årtiondena blivit allmänna i Finland. I internationell jämförelse är Finland emellertid ett av världens säkraste länder när det gäller hälsorisker.

Nämnda fästingburna sjukdomar förekommer på en bred zon från Mellaneuropa genom Sibirien ända till Japan och även i hela Finland med undantag för de allra nordligaste delarna av landet. I Ålands och i Åbolands skärgård har förekomsterna av fästing emellertid varit större än genomsnittet. Tidigare var det bara på Åland som TBE-vaccinet var en del av det nationella vaccinationsprogrammet. I statsbudgeten för år 2017 har även de riskutsatta kommunerna Pargas och Simo tagits med i programmet. För vaccinationer i skärgårdstaden Pargas har 120 000 euro reserverats.

Det finns vaccin mot TBE-infektion. De som redan insjuknat behöver sjukhusvård. En liten del, 20-30 procent av dem som insjuknat i TBE får en egentlig hjärninflammation. Den som en gång insjuknat får ett livslångt skydd, dvs. blir immun mot sjukdomen. En stor del av dem som fått den egentliga hjärninflammationen har dock långvariga följder av sjukdomen. Ett litet antal dödsfall har diagnosticerats.

För borrelia eller Lyme's sjukdom finns inget vaccin. De som insjuknat i borrelia behandlas med antibiotika. Borrelia är betydligt vanligare än TBE-infektion och kan smittas flera gånger om.

Varje år insjuknar ca 6 000 personer i borrelia. Största delen av borreliafallen observeras i Södra Finland och på Åland, där förekomstfrekvensen är hög även internationellt sett. Östra Finland och Västra Finland är andra betydande smittregioner.

Borrelia kan liksom TBE orsaka symptom i det centrala nervsystemet, i lederna och i enskilda fall även i hjärtat. Obehandlad borrelia kan senare orsaka komplikationer, såsom hudförändringar eller symptom i nervsystemet, lederna eller hjärtat.

Att bekämpa och hantera TBE och borrelia är viktigt med tanke på skärgårdsområdenas utveckling.

Kontrollen bör bestå i beståndsvårdande jakt på värddjur som bär fästingar, heltäckande rådgivning och upplysning, avgiftsfria vaccinationsprogram (TBE) i de skärgårdsområden där risken för att insjukna är störst, behandlingsprogram för insjuknade och specialfinansiering för genomförandet av statens program. Bäst kan man skydda sig mot fästingbett och de sjukdomar som fästingbett kan leda till genom att bära kläder och skor som skyddar mot fästingar när man rör sig i naturen i riskområdena.

Stormar och översvämningar

I skärgårds-, kust- och strandområdena kommer klimatförändringen till uttryck bland annat i allt frekventare och kraftigare stormar och översvämningar. Därför bör man särskilt i skärgårdsområdena förbereda sig för klimatförändringens konsekvenser på det sätt som beskrivs i den nationella strategin för anpassning till klimatförändringen. Att väderfenomenen blir mer extrema bör tas i beaktande i planläggningen och byggandet. I de föränderliga förhållandena bör man dessutom sörja för förutsättningarna att idka näringar, energiekonomin, miljösäkerheten, miljö- och naturvärdena samt värnandet om kulturvärdena i de föränderliga förhållandena.

Utsatthet för stormar och översvämningar, långa sjöresor, vintertrafiken och ett stort antal fritidsboende, turister och båtfarare är typiska för skärgårds- och insjöområdena. Säkerhetssystemet för turismen som utvecklats i Lappland kunde lämpa sig även för skärgårdsförhållanden. Lapplands system för en säker turism grundar sig på ett nätverk där kommuner, organisationer, företag, säkerhetsmyndigheter och läroanstalter samarbetar. Nätverkan mellan olika aktörer öppnar nya möjligheter för en effektiv resursanvändning och riskhantering.

4 Åtgärdsförslag

Detta skärgårdsprogram innehåller 74 åtgärdsförslag. De fördelas på 11 åtgärdshelheter och 5 aktionslinjer. Aktionslinjerna är de följande:

- Kommun-, landskaps- och regionalpolitik
- Näringar och sysselsättning
- Fast boende och fritidsboende
- Trafik och datakommunikationsförbindelser
- Miljö, natur och kultur

4.1 Kommun-, landskaps- och regionalpolitik

4.1.1 Skärgårdspolitiken

1. Skärgårdspolitiken fortsätter på det sätt som förutsätts i skärgårdslagen. Skärgårdsprogrammet stöder uppnåendet av målen inom regional politik, bioekonomi, digitalisering, cirkulär ekonomi, delningsekonomi och klimatpolitik som satts upp i regeringsprogrammet för statsminister Juha Sipiläs regering.
2. Verksamhetsanslaget för skärgårdsdelegationen, som flyttades år 2016 från arbets- och näringsministeriet till jord- och skogsbruksministeriet, återställs till den tidigare nivån 250 000 euro och tjänsten som generalsekreterare i huvudsyssla, konsultativ tjänsteman, tillsätts år 2018 när nuvarande generalsekreteraren avgår med pension.
3. När kommuner förklaras som skärgårdskommuner och kommuner med skärgårdsdel tas resultaten från enkäten om skärgårdskriterier som skärgårdsdelegationen genomförde år 2016 tas i beaktande.
4. Skärgårdstilläggen för skärgårdskommunerna och kommunerna med skärgårdsdel tryggas i kommunernas statsandelar. Fjärrortstillägget utvecklas så att man som beräkningsgrund tillämpar landsvägsförbindelsen i stället för fågelvägen som tillämpas i dag. Vid definitionen av gles bosättning beaktas vattenområdena på samma sätt som myr- och skogsområden.

5. Skärgårdspolitikens genomslagskraft förbättras vid disponeringen av de skärgårdstillägg som kommunerna och landskapen får. Vid allokeringen av resurserna prioriterar kommunerna och landskapen på ett transparent sätt behoven i de områden som har den starkaste skärgårdskaraktären och är mest splittrade av vattendrag.
6. De skärgårdsområden som fastställts i statsrådets förordning om skärgårdskommuner och de skärgårdsdelar i andra kommuner på vilka bestämmelserna om skärgårdskommuner tillämpas och de öar i andra kommuner som har fast bosättning får under den nya EU-programperioden 2021–2027 ställningen som särskilt besvärliga områden med ogynnsamma geografiska förhållanden och därmed större förmåner än de omgivande regionerna. Detta förfarande bygger på artikel 174 i fördraget om Europeiska unionen och 47 § i lagen om utveckling av regionerna och förvaltning av strukturfondsverksamheten.
7. För Leader-verksamheten anvisas tillräckliga resurser under den nya EU-programperioden och skärgården beaktas i denna verksamhet.
8. Marknadsföringen av skärgården som ett område för entreprenörskap, heltidsboende, deltidsboende och turism fortsätter.
 - FM, JSM, ANM, landskapen, kommunerna

4.1.2 Landskapsreformen och kommunernas nya roll

9. Skärgårdslagen, särförhållandena i skärgården, den av vattendragen splittrade strukturen, avstånden som beror på detta, tillgången till service och språkförhållandena tas i beaktande när de nya landskapen inleder verksamheten 1.1.2019. Skärgårdslagen ändras så att lämpliga delar av de skärgårdspolitiska skyldigheterna även gäller landskapens verksamhet. Enligt de nya landskapens servicelöfte beaktas skärgårdslagen i samtliga landskap.
10. Skärgårdspolitikerna beaktas i kommunernas livskraftspolitik, i undervisnings- och kulturväsendet och i utvecklingen av infrastrukturen.
11. I undervisningspolitiken strävar man efter att bevara skärgårdsskolorna. I statsandelen för den grundläggande utbildningen och utbildningen på andra stadiet beaktar man bättre än hittills de faktiska kostnaderna för skolorna i skärgården och i de områden som splittras av vattendrag.
12. De organ som landskapen inrättar tillsätts så att en tillräcklig regional representation säkerställs för de olika delarna av landskapet, också för skärgårds- och insjöområdena.
 - FM och de övriga ministerierna, landskapen, kommunerna

4.2 Näringar och sysselsättning

4.2.1 Skärgårds-, insjö- och kustturism och servicearbetsplatser

13. Vattendragen görs till huvudtema på lång sikt för den internationella marknadsföringen av Finland som turistmål. Med stöd av bl.a. den omfattande utredningen som skärgårds- och insjöturismen som skärgårdsdelegationen utarbetar tillsammans med regionala turismorganisationer år 2017 ska skärgårds- och insjöturismen konceptueras och marknadsföras i världen som en unik attraktionsfaktor som bjuder på upplevelser året runt. Skärgårdens matkultur och råvaror framhävs som en kvalitetsfaktor i produkterna inom turismen.
14. Nätverkandet samt produktifieringen och marknadsföringen av tjänster inom skärgårds-, insjö- och kustturismen effektiveras genom att man minskar de belopp som sätts på byråkrati och i stället ökar medfinansiering från samhället för praktiska projekt som genomförs av företagsgrupper.
15. Turisminfrastrukturen och trafiktjänsterna utvecklas, företag uppmuntras att tillsammans ta fram digitala boknings- och distributionskanaler för turismnäringen. Företagarutbildning och generationsväxlingar i skärgårdens turismföretag understöds.
16. Ett marknadsförings- och utvecklingspaket som täcker landets insjöregioner skapas för intresserade regioner på samma sätt som projektet för att göra den marina skärgården känd internationellt. Nämnda projekt omfattar alla skärgårdar i havsområdet och samordnas av Visit Finland.
17. Utvecklingen av nationalparkerna, statens strövområden och andra naturskydds- och rekreationsområden med inriktning stärks med inriktning på turism, och de ägnas en större andel av marknadsföringen av hela Finland. Det säkerställs att områdena har tillräckligt med resurser för underhållet av sina verksamheter.
18. Genom offentlig medfinansiering säkerställs att företagen/skepparna som tillhandahåller kryssningar på insjöarna och på kusten har förutsättningar att uppfylla nya, kostsamma säkerhetsföreskrifter. I skärgårds- och insjöområdena strävar man efter att utveckla servicen i småbåtshamnarna och tillräckligt stora servicekoncentrationer av vattenrelaterade aktiviteter.
19. Finland utvecklas till Europas ledande land inom fisketurism genom systematisk verksamhet och genom att man förskjuter fokus från volymen på fiskefångsten till upplevelsen av att fiska.
20. De externa och interna behoven i de största skärgårds- och insjöområdena beaktas i det nationella och regionala arbetet med att utveckla alla allmänna trafikformer. Till öar som enbart lever på turism ordnas privattrafik på marknadsvillkor.
 - ANM, JSM, KM, MM, FM, landskapen, kommunerna

4.2.2. Havsklustret

21. Verksamheten inom sjöklustret tryggas (rederiverksamhet, skepps- och båtbyggande, hamnar, marinor och farleder, forskning och utbildning, försäkringsverksamhet) genom att branschen ges verksamhetsförutsättningar som är jämförbara med konkurrentländernas samt genom ändamålsenliga investeringar i farleder och hamnar.
 - KM, ANM, FM

4.2.3 Statliga och kommunala arbetsplatser

22. Staten strävar efter att hålla kvar sina arbetsplatser i skärgården i enlighet med målen i skärgårdslagen.
23. Indragningar av statliga arbetsplatser i skärgården försöker man ersätta genom att hitta kompenserande arbetsplatser i den privata sektorn genom särskilda projekt och genom att flytta andra statliga arbetsplatser till skärgården i den mån det är möjligt. Kommunala arbetsplatser i skärgården försöker man likaså hålla kvar genom att förlägga vissa av de nya större kommunernas funktioner till kontor som ligger de före detta kommunernas skärgårdsdelar.
 - ANM, FM, de övriga ministerierna, landskapen, kommunerna

4.2.4 Pendling och platsberoende arbete

24. Arbete som inte är bundet till en viss plats och som utförs i skärgårdens fasta bostäder och fritidsbostäder eller på enskilda arbetsplatser främjas genom att man med beaktande av arbetslivets krav skapar en atmosfär i näringslivet och samhället som är positiv till arbete som inte är bundet till en plats.
25. Rätten till avdrag i beskattningen för arbetsresor kvarhålls på en tillräckligt hög nivå för att trygga skärgårdens livskraft och för att främja arbetskraftens rörlighet.
 - FM, ANM, JSM

4.2.5 Jord- och skogsbruk

26. Genom EU:s landsbygdsprogram tryggas bevarandet av småskaligt jordbruk i skärgården i och med att det är så viktigt för miljön, landskapsvärdena och turismen.
27. Skärgårdens särförhållanden som orsakar merkostnader beaktas i lantbruksstöden som särskilda skärgårdstillägg.
 - JSM, MM

4.2.6 Fiske och vattenbruk

28. Målen i programmen för Europeiska unionens blåa tillväxt och regeringens blåa bioekonomi främjas.
29. Vi påverkar Europeiska unionens gemensamma fiskeripolitik och den nationella fiskerinäringsspolitiken så att förutsättningarna för småskaligt fiske i det öppna havet, på kusten och på insjöarna samt för fiskodling garanteras.
30. Åtgärder som ökar konsumtionen och värdesättningen av inhemsk fisk (mervärde av kvaliteten, hållbarheten, hälsoaspekterna) främjas, inkl. utveckling av produkter med högt mervärde.
31. Utvecklingen och ibrukttagandet av nya tekniker för vattenbruk främjas, bl.a. utsläppssnål teknik för recirkulerande vattenbruk. Förutom fiskodling främjas andra slag av vattenbruk.
32. Vidare främjas utvecklingen av hållbara och fungerande metoder för att minska de skador som skarvar och gräsälvar orsakar yrkesfiskarnas näringsverksamhet.
33. Förädling och direktförsäljning av egenhändigt fångad fisk och regional turism stöds genom att man utvecklar fiskmarknaderna enligt förslagen från projektet för att utveckla fiskmarknadsevenemang som skärgårdsdelegationen slutförde år 2016.
 - JSM, MM, UKM, ANM

4.3 Trafik- och datakommunikationsförbindelser

4.3.1 Datakommunikationsförbindelser

34. Snabba förbindelser till skäligt pris för användarna tryggas så heltäckande som möjligt också i skärgårdsregionerna.
35. Under den nya EU-programperioden fortsätter man att finansiera utbyggnaden av bredbandsförbindelser i områden som faller utanför marknadsutbudet med nationella anslag och medfinansiering ur EU:s jordbruksprogram.
36. Myndigheternas funktioner utvecklas så att tjänster kan anlitas i så hög utsträckning som möjligt med distansförbindelser.
 - KM, JSM, ANM

4.3.2. Trafikförbindelser

37. Säkra och ändamålsenliga trafikförbindelser tryggas för den fasta befolkningen i skärgårdsområdena. Man sörjer för att invånarna i skärgårdsområdena har lika bra tillgång till trafik- och transporttjänster som behövs för boende, försörjning och ombärlig ärendehantering som den övriga befolkningen.

38. Budgetfinansieringen för förbindelsefartygstrafiken och färjtrafiken i anslutning till allmänna vägar ide största skärgårdsområdena tryggas och trafiken är fortsättningsvis avgiftsfri för alla målgrupper.
39. Upphandlingsförfarandet för förbindelsefartygstrafiken i skärgården vidareutvecklas så att man kan få fram bättre kostnadseffektivitet och långsiktighet för trafikeringen. Med stöd av avtalsfullmakterna i statsbudgeten konkurrensutsetts trafikeringsavtal för 15 år i taget. I avtalen inkluderas en systematisk förnyelse av fartygsbeståndet så att det är förenligt med aktuella krav på trafiken och miljön.
40. Alternativet att staten äger fartygen och konkurrensutsätter trafikeringen utreds.
41. Tidtabellerna för förbindelsefartygstrafiken förbättras. Målet är en övergripande, smidig trafikkedja som på ett förnuftigt sätt sammanlänkas med den offentliga landsvägstrafiken.
42. Verksamheten med färjor som är del av enskilda vägar överförs att omfattas helt av den statliga finansieringen genom att man höjer de nuvarande bidragen för färjorna från 80 till 100 procent av de godtagbara kostnaderna. Det föreslås att finansieringen av enskilda vägar i sin helhet bevaras på nuvarande nivå även efter att programmet för reparationsskulden, 30 miljoner euro, upphör vid utgången av år 2019
43. I enlighet med principerna om delningsekonomi utvecklas ett frivilligt och egenfinansierat skjutssystem som grundar sig på digital växelverkan för de del- och heltidsbebodda öar (20 000 öar) där det inte finns något av samhället ordnat trafiksystem. Systemet drar fördel av modellen med digitala "ötorg", som tagits fram av skärgårdsdelegationen. Skärgårdsdelegationen och kommunikationsministeriet organiserar ett utvecklingsprojekt i denna fråga.
44. Nätverket av båthamnar och deras servicenivå utvecklas så att de tillgodoser båtturens behov.
 - KM, kommunerna

4.4 Fast boende och fritidsboende

4.4.1 Planläggning och byggande på stränderna

45. Planläggningen och förfarandet för undantag utvecklas så att det skapas möjligheter för långvarigt boende i fritidsbostäder. Man följer upp hur de ändringar i bygglagstiftningen som gäller underlättandet av ändring av fritidsbostad till fast bostad fungerar i praktiken i skärgårds- och insjöområdena, där nästan alla fritidsbostäder är belägna i glest bebyggda områden. Eventuella behövliga ytterligare åtgärder vidtas.

46. Föräldrade planer uppdateras så att de motsvarar dagens och framtidens behov.
47. Kommunerna ska ha möjlighet att driva sin verksamhet så att
 - förutsättningarna för strandbyggande säkerställs genom lättnader i undantag för strandbyggande och tilläggsbyggande,
 - planbeteckningar kan tillämpas permanent för att tillåta såväl fritidsboende som fast boende på samma byggplats
 - byggrätten på varje byggplats är tillräcklig för behoven av fritidsboende och fast boende.
- Kommunerna, MM, JSM

4.4.2 Fast boende

48. För att trygga ett tillräckligt utbud av tomter för såväl fast boende som fritidsboende i skärgården utreds det huruvida det är motiverat att ändra skattelagstiftningen så, att om en markägare säljer en tomt som omfattas av en fastställd generalplan, överförs de återstående planlagda tomterna inte att omfattas av fastighetsbeskattningen.
49. Utrednings- och utvecklingsprojekt som främjar ägar- och hyresboende startas. Projekten syftar till att förbättra tomtutbudet på öarna liksom förutsättningarna för ny- och renoveringsbyggande.
 - JSM, MM, ANM, FM

4.4.3 Fritidsboende

50. Fritidsboendet utvecklas med beaktande av resultaten från stugbarometern år 2016 och från utredningen Unga vuxna som fritidsbor 2030, som publiceras år 2017. Bägge utredningarna har genomförts av skärgårdsdelegationen.
51. Resultaten och eventuella förslag från utredningen om dubbelkommuntillhörighet, som finansministeriet genomför åren 2017–2018, tas i beaktande i utvecklingen av lagarbetet så att man förbättrar
 - möjligheterna för de fritidsboende som har sin hemort utanför stugorten att få basservice av kommunen och landskapet,
 - kommunernas och landskapens möjligheter att finansiera basservicen för ovan nämnda fritidsboende, och
 - möjligheterna för de fritidsboende att medverka i beslutsfattandet i stugkommunen.
52. Stuglandskapen, stugkommunerna och utvecklingsbolagen i landskapen och regionerna organiserar i samarbete med näringslivet olika utrednings- och utvecklingsprojekt som främjar nyttjandet av fritidsboendet. Projekten siktar på att

- trygga ett jämt och tillräckligt utbud av stugtomter och nybyg-
gande,
- aktivera grundliga reparationer av sedvanliga fritidsbostäder och
fasta bostäder som ändrats till stugor,
- utveckla energiförsörjningen, vattenförsörjningen, avfallshante-
ringen samt trafik- och datakommunikationsförbindelserna,
- skapa ett system som gör det möjligt för stugägare att delta och
att ta tillvara stugägarnas kunskaper,
- stöda tillväxten bland dem som bor på stugan och dra fördel av
den köpkraft som stugägarna för med sig,
- främja uthyrningen av stugor och
- ta fram modeller för att skapa ett tillräckligt utbud av tomter för
fritidsboende i byliknande stugområden och i anslutning till fast
bosättning liksom modeller för andra former av miljövänligt stug-
liv.

Det föreslås att verksamheten startar med en tvåårig kampanj i
respektive landskap.

53. En god skötsel av dödsbons stugor och av fasta bostadsfastigheter som änd-
rats eller ska ändras till fritidsbostäder främjas genom att man genom ett ut-
redningsarbete tar fram modeller som hjälper dödsbon att komma överens
om skötseln av fastigheterna.
54. Stuglivets behov beaktas i den rikstäckande och regionala utvecklingen av
trafikformerna och datakommunikationsförbindelserna.
 - FM, JSM, MM, ANM, SHM

4.5 Miljö, natur och kultur

4.5.1. Miljöskydd

55. Skyddet av Östersjön och insjöarna främjas genom att stärka de internatio-
nella skyddskonventionernas genomslagskraft, stödja byggande av system
för avloppsvattenbehandling i Ryssland samt minska utsläppen från jord- och
skogsbruket, industrin, samhällena, glesbebyggelsen och fritidsbåtarna, och
genom att begränsa utsläppen från fartygstrafiken samt minska riskerna för
olje- och kemikalieolyckor. Tillräckliga resurser anvisas för forskning i Öster-
sjöns tillstånd.
56. Det utreds hur informationen om skärgårdsmiljöernas mångsidiga värden kan
samlas till en enhetlig och för alla medborgare tillgänglig plats, till exempel till
havskunskapsportalen som är under beredning vid Finlands miljöcentral.
 - MM, JSM, KM, FM, IM, FSM

4.5.2 Samhällsteknik och energi

57. Tekniker och god praxis tas fram för försörjning och distribution av bruksvatten och för behandling av spillvatten och torrtoaletter där man beaktar naturförhållandena i skärgården. Nätverket för tömning av båttoaletter byggs ut allttjämt i skärgårdshamnarna.
58. Det säkerställs att avfallshanteringen och återvinningssystemen fungerar.
59. I enlighet med målen för klimatpolitiken främjas användningen av bio-, vind-, sol- och jordvärmeenergi och självförsörjningen i fråga om energi i skärgården genom att man organiserar projekt som stöds av statens och kommunernas åtgärder.
60. Konstruktioner som blir lediga efter Försvarmakten, Gränsbevakningsväsendet, Trafikverket och andra statliga myndigheter, såsom vägar, gatubelysning, kommunalteknik och byggnader, underhålls och tas i bruk för nya ändamål.
 - MM, JSM, ANM

4.5.3 Naturvård och rekreation

61. Hotade fiskarter, saimenvikaren och andra hotade arter och naturtyper skyddas i tillräcklig omfattning. Konflikten mellan skyddet av saimenvikaren och nätfisket förebyggs genom att man främjar dialogen mellan aktörerna.
62. Projekt inrättas för bekämpningen av invasiva främmande arter.
63. Tillräckliga rekreationsmöjligheter reserveras för invånarna, fritidsboende och turismen. Tjänster i anslutning till rekreation utvecklas i samarbete med kommuner och företagare. Områden som tjänar båtliv, rekreationsfiske, simning, utflykter, vinteraktiviteter och andra rekreationsändamål som grundar sig på allemansrätten reserveras i vattenområden och på stränder och is. Med hjälp av tydlig skyltning och vägledning för rekreationsbruket skyddas skärgården mot onödigt slitage.
 - MM, JSM, FM, FSM, KM

4.5.4 Landskapsvård och vård av kulturarvet

64. Skärgårdsbornas kulturella identitet stärks med hjälp av landskapet och kulturarvet och detta utnyttjas som en resurs vid utvecklingen av naturbaserade näringar. Det byggda kulturlandskapet istandsätts så att det framhäver de värdefulla och trivselökande särdragen i skärgården och strandområdena, såsom byggnaderna och konstruktionerna i anslutning till jordbruk och boskapsskötsel, fiske och sjövärd, och den övriga kulturmiljön. Vid avverkning iakttas miljövårdsanvisningarna för skogsbruket. Ekonomiska förutsättningar skapas och utbildning anordnas även för sådana vårdåtgärder på det byggda kulturlandskapet som vidtas av invånar- och bygemenskaper.

65. Traditionella landskap, såsom strandängar och heddar, istandsätts för att stimulera mångfalden i skärgårds- och strandlandskapet, återuppliva traditionen och bevara vårdbiotoperna. Förutsättningar skapas för att i större omfattning än hittills använda får och andra produktionsdjur för landskapsvården genom att man kartlägger ängarna och betesmarkerna i skärgårdsområdena och istandsätter dem enligt lokala metoder inom boskapsskötseln och den övriga företagsverksamheten.
66. Vid genomförandet av nämnda åtgärder utnyttjas landsbygdsprogrammet, miljöstödet för jordbruket och liknande stöd under den nya EU-programperioden liksom miljövårdsbidraget för skärgården. Möjligheterna till en nivåhöjning för skärgårdens miljövårdsbidrag utreds. Transporterna för betesdjur bör understödjas.
 - JSM, MM, UKM, FM

4.5.5 Kultur

67. Förstklassiga kulturtjänster och -evenemang samt närmotionsställen tas fram för skärgården. Dessa syftar till att stärka den lokala välfärden, samhörigheten och identiteten. Särskild uppmärksamhet ägnas åt att värna om den svenskspråkiga skärgårds- och kustkulturen so men minoritetskultur. Samarbetet mellan havs-, skärgårds-, fiske- och båtmuseer fördjupas genom att man skapar ett samarbetsnätverk för dem. Vid utvecklingen av skärgårdsturismen beaktas även utvecklingen av kulturturismen.
 - UKM, JSM

4.5.6 Säkerhet

68. En utredning görs om möjligheterna att tillämpa säkerhetsnätverket för turismen, som tagits fram i Lappland, på skärgårdsförhållanden.
69. Inom ramen för den lokala säkerhetsplaneringen främjas utarbetandet av säkerhetsplaner för skärgårdsbyarna under kommunens ledning och med hjälp av räddningsmyndigheterna och andra intressentmyndigheter.
70. Grannhjälp som grundar sig på de fast bosattas, de fritidsboendes och även turisternas egen aktivitet främjas i den mån det är möjligt om den organiseras av branschorganisationerna.
71. Skärgårds- och insjöområdenas särdrag, såsom frekvent utsatthet för stormar och översvämningar, långa avstånd över vatten, vintertrafiken, säkerheten när man tar sig ombord på vattenfarkoster och det stora antalet fritidsboende, turister och båtfarare tas i beaktande i säkerhetsplaneringen på riks- och landskapsplanet. Åtgärderna och lagstiftningen i anslutning till beredskapen inför olyckor, röjning efter skador, räddning, informationsförmedling och trygghet av elnätets och mobilnätets funktion ses över.

72. Räddningshelikopterverksamheten i skärgårdsområdena säkerställs.
73. Att exceptionella väderfenomen ökar till följd av klimatförändringen tas i beaktande bl.a. vid planläggningen, i byggbestämmelserna och i färdsetten.
74. Avgiftsfria vaccinationer mot TBE ordnas för skärgårdsborna i de mest riskutsatta områdena.
 - IM, KM, JSM

5 Bedömning av åtgärdsprogrammets miljökonsekvenser

Miljökonsekvensbedömningen av skärgårdsprogrammet har gjorts genom en tillämpning av lagen om bedömning av miljökonsekvenserna av myndigheters planer och program (200/2005). Denna s.k. SOVA-lag och den kompletterande statsrådsförordningen (347/2005) innehåller en bestämmelse om en allmänskyldighet att i beredningen av planer eller program bedöma miljökonsekvenserna samt bestämmelser om en miljöbedömning av vissa planer och program.

Enlig 2 § i nämnda lag avses med miljökonsekvenser de direkta och indirekta verkningar som en plan eller ett program medför för:

1. människors hälsa, levnadsförhållanden och trivsel,
2. marken, vattnet, luften, klimatet, växtligheten och organismer samt för naturens mångfald,
3. samhällsstrukturen, den byggda miljön, landskapet, stadsbilden och kulturarvet,
4. utnyttjande av naturresurserna,
5. växelverkan mellan de faktorer som nämns i underpunkterna a–d.

Vid bedömningen av skärgårdsprogrammets konsekvenser har de i lag fastställda konsekvenserna indelats enligt dimensionerna för hållbar utveckling i ekologiska, sociala, kulturella och ekonomiska konsekvenser. Eftersom de skärgårds- och insjöområden som omfattas av skärgårdsprogrammet i regel är landsbygdsområden, görs ingen separat bedömning av landsbygdskonsekvenserna. I detta kapitel ges ett sammandrag av de viktigaste uppskattade konsekvenserna av åtgärderna.

Det grundläggande målet för skärgårdsprogrammet är att uppnå så positiva effekter som möjligt och å andra sidan att minimera de negativa konsekvenserna på alla områden av programmet. Skärgårdsprogrammets konsekvenser konkretiseras sist och slutligen i det sätt som de föreslagna åtgärderna genomförs på, och därför är en egentlig bedömning av åtgärderna möjligt först i det skedet. Bedömningen görs projektvis.

5.1 Ekologiska konsekvenser

Den kommande utvecklingen av skärgårds-, insjö- och strandområdena bygger starkt på utnyttjandet av vattennaturresurserna och de immateriella naturresurserna. Allteftersom förbrukningen av naturresurserna och produktionsvolymerna ökar kan det emellertid även uppkomma skadliga miljökonsekvenser. Miljöolägenheterna kan komma till uttryck i en minskad biologisk mångfald, eutrofiering av vattendragen eller någon annan försämring av ekosystemens funktionsförmåga och ökning av växthusgasutsläppen.

Skärgårdsprogrammet syftar till att bevara kommunens närservice och öka den elektroniska kommunikationen. Ett fungerande näringsliv tryggar arbetsplatserna i skärgårds- och kustområdena, och smidiga datakommunikationsförbindelser främjar möjligheterna till platsberoende arbete i skärgårdsområdena. Fungerande närservice, självförsörjning i fråga om arbetstillfällen och möjligheterna till e-tjänster och platsberoende arbete minskar både trafiken till arbetsplatserna och de resor som behövs för att skaffa basservice – således minskar även behovet av att färdas och därigenom trafikutsläppen.

De ekologiska konsekvenserna av turismen kan vara negativa om turism idkas okontrollerat i ekologiskt känsliga områden, till exempel under fåglarnas häckningstider. Ökningen inom turismen inverkar bland annat på behovet av vattenskyddsåtgärder och på slitaget i terrängen. Uppkomsten av negativa konsekvenser kan emellertid förhindras och kontrolleras genom en detaljerad byggplanering och genom att man utvecklar för skärgården lämpliga, små turistcentra och nätverkande temaprodukter och programtjänster.

De ekologiska konsekvenserna av havsklustret är i huvudsak lokala och de kan, på samma sätt som när man förlägger varv och öppnar eller utvidgar nya farleder och hamnar, hanteras genom tillbörligt tillståndsförfarande. Förbättringarna i nätverket av uppsamlingsställen för avloppsvatten från båtarna främjar reningen av vattendragen. Förbudet mot att släppa ut avloppsvatten från fartyg förbättrar Östersjöns status.

Utsläppen från jordbruket påverkas genom att man riktar in miljöstödet för jordbruk till särskilt känsliga vattenområden. Utsläppen från fiskodlingen minskas genom valen av odlingstekniker, foder och odlingsplatser. Jakten på sälar och skarvar är tillståndspliktig verksamhet som beaktar dessa arters skyddsvärden och -områden.

Allteftersom det fasta boendet och fritidsboendet ökar i glesbygderna i skärgården och på stränderna uppkommer det nya miljömässiga utmaningar. Dessa hänger samman med att det är relativt dyrt att bygga och underhålla kommunal samhällsteknik, funktionella och miljömässiga problem i fråga om lösningar för enskilda fastigheter, en relativt ansenlig trafikmängd och tillhörande utsläpp, svårigheter kring tillgången till service och kostnaderna samt skador på naturen.

Man kan svara på dessa utmaningar enligt förslagen i åtgärdsprogrammet genom att

- beakta de riksomfattande målen för områdesanvändningen och beslutet om en översyn av dessa i planläggningen
- utveckla planläggningen och undantagsförfarandena så att man ger möjligheter för en omändring av fritidsbostäder till permanenta bostäder med iakttagande av miljöaspekter
- uppmuntra kommunerna att tillämpa anvisningarna i miljöministeriets handledning för strandplanering och ge kommunerna anvisningar om att utvärdera miljökonsekvenserna av ny permanent bosättning vid stränderna
- ta fram information om ekoeffektiva och lättanvända lösningar för energi, avfall och vattenförsörjning vid åretruntboende för byggnadstillsynen och för byggarna
- främja användningen av vind-, sol-, jordvärme- och bioenergi
- beakta skärgårdens särskilda förhållanden som en faktor som ökar behovet av understöd för vattenförsörjningen.

Att bo i två bostäder ökar förbrukningen av material och energi och medför ökad trafik. De negativa konsekvenserna planas ut av att man i fritidsbostaden i huvudsak använder förnybart material, trä, som byggnadsmaterial och för uppvärmning. Vattenledningssystem som sparar energi och tål kyla håller på att utvecklas. Stuglivet i sig företräder i regel en enkel naturnära livsstil, som på sitt sätt kan tygla konsumtionstillväxten.

När stugan blir en permanent bostad ändrar personbilstrafiken karaktär. Trafiken mellan semesterbostaden och stadsbostaden upphör, men den dagliga trafiken till arbetet och för att uträtta ärenden ökar. Stugorna används intensivt just på sommaren, som är den känsligaste tiden för växternas tillväxt och för fågel- och djurlivets fortplantning. Å andra sidan kan stuglivet och åretruntboendet också leda till en mångsidigare flora och fauna i området.

När man slår vakt om och marknadsför den rika skärgårds- och kustkulturen ökar förståelsen också för skärgårds- och kustnaturen. De föreslagna åtgärderna för rekreationen och naturskyddet har positiva ekologiska konsekvenser och stödjer principerna för en hållbar utveckling. Med de insatser som presenterats för att förbättra skyddet av Östersjön förbättras tillståndet i Östersjön. I den ökade användningen av nationalparker och andra naturskyddsområden för turism följer man de principer för hållbar naturturism i skyddsområden som utarbetats av Forststyrelsen.

5.2 Kulturella konsekvenser

Kulturen, landskapet och naturen utgör grunden för hela skärgårds- och insjökulturen som man bör slå vakt om. När skärgården och kusten hålls bebodda och arbetsplatser bevaras inverkar det positivt på skärgårdens och insjöområdenas kultur och stödjer den svensk-språkiga skärgårds- och kustkulturens bevarande.

Tryggande av näringarna i skärgårds- och kustområdet ger den nuvarande och framtida bosättningen livskraft och skapar nya näringsgrenar bland annat inom skärgårds- och insjöturismen. Fler näringar stimulerar den lokala aktiviteten och för framåt den egna identiteten och kulturen. Konsekvenserna av den ökande turismen kan vara att den traditionella kulturmiljön och den lokala kulturen förändras, och leder till en del till intressekonflikter mellan fast boende och fritidsboende eller mellan aktörerna inom turismen.

Försvarsmaktens fort, gränsbevakningsväsendets sjöbevakningsstationer och sjöfartsverkets fyror och andra eventuella byggnader som ligger i skärgården och som inte längre används för sitt ursprungliga ändamål är en del av skärgårdens kulturarv. Man strävar efter att utnyttja dem inom turismen med beaktande av kulturarvet och miljövärdena.

Ett ökat fast boende och fritidsboende i skärgården och vid stränderna livar upp kulturaktiviteterna, men innebär också en utmaning för mötet mellan människor med olika kulturell bakgrund. Ett ökat byggande vid stränderna och bland annat byggande av vindkraft vid kusten förändrar det traditionella skärgårdslandskapet.

5.3 Sociala konsekvenser

Skärgårdsprogrammet syftar till att förbättra arbetsmarknadsläget, utbildningen, produktionen och de kommunala ekonomierna i skärgårds- och insjöområdena. Målen i programmet har positiva konsekvenser för jämlikheten mellan olika befolknings- och åldersgrupper. Genom programmet strävar man efter att skapa jämlika möjligheter till utbildning och sysselsättning.

Genom att förbättra datakommunikationsförbindelserna vill man förbättra invånarnas tillgång till service och möjligheter att påverka samt främja näringsverksamhet. Ett förbättrat sysselsättningsläge, en högre utbildningsnivå och förbättringar i miljöns tillstånd har återigen indirekta positiva konsekvenser för människornas levnadsförhållanden, hälsa och välbefinnande.

Fungerande service liksom allsidiga och attraktiva modeller för åretruntboende gör det möjligt också för barnfamiljer att etablera sig i skärgårds- och kustområdet, vilket är en grundförutsättning för fortsatt social aktivitet. Kulturen, landskapet och naturvärdena bildar ramarna och fungerar som en tillgång för den sociala aktiviteten. Kulturevenemang- en i skärgården livar upp det sociala umgänget.

Tryggande av näringarna i skärgårds- och kustområdena stimulerar den sociala aktiviteten bland såväl ortsbor som icke-ortsbor. Samtidigt vitaliserar det organisations- och föreningsverksamheten och bidrar till att företag, anställda och invånare nätverkar med varandra. Servicenäringarna och särskilt turismen är kvinnodominerade branscher. En utveckling av dessa branscher skapar behövliga inkomstmöjligheter i synnerhet för kvinnorna.

En utveckling av tätorter, byar och fritidshusområden samt ett tillräckligt stort utbud av fritidshustomter nära permanent bebyggelse och en förbättrad delaktighet för de fritidsboende gynnar ett socialt umgänge.

Ett ökat fast boende och fritidsboende i skärgården och vid stränderna föder en livligare social aktivitet, men kan också orsaka konflikter mellan de lokala invånarna och fritidsinvånarna. Olika typer av elektronisk information och kontakter, fritidsboendekommittéer och fritidsboendeforum bidrar till att skapa samförstånd. Stuglivet är en viktig form av växelverkan mellan stad och landsbygd.

5.4 Ekonomiska konsekvenser

Utvecklingsmålen i skärgårdsprogrammet syftar till att på många sätt stöda och öka de lokala ekonomiska aktiviteterna. Målet med programmet är att stöda en balanserad utveckling i skärgårds- och insjöområdena. Förslagen i skärgårdsprogrammet gör det möjligt att skapa arbetstillfällen bland annat inom handel, turism, byggande och transport samt utbildnings-, social- och hälsotjänster. I och med att antalet invånare, företag och arbetstillfällen ökar får kommunen högre skatteinkomster och när man utnyttjar kommersiella tjänster i den egna kommunen ger det multiplikativa effekter för hela kommunens ekonomi och näringsliv.

Nya fastboende och fritidsboende ger kommunerna intäkter men också kostnader. Ny permanent glesbebyggelse ger kommunerna skyldighet att ordna bland annat skolskjutor och medför högre genomsnittskostnader för äldre i öppenvård. Också ordnandet av avfallshantering kan orsaka högre genomsnittskostnader, som visserligen betalas av användarna själva. Invånarna står i regel också själva för kostnaderna i samband med byggande och underhåll av väg- och vattenförsörjningsnätet. Kommunerna har kostnader

närmast då den ger understöd till vattenandelslag i byarna och till privata väglag. Glesbebyggelsen orsakar merkostnader i samband med upprätthållandet av beredskapen inom räddningsväsendet..

I åtgärdsprogrammet föreslås en förbättring av såväl de fritidsboendes möjligheter att få kommunal basservice i den kommun där deras fritidsbostad är belägen som av kommunernas ekonomiska möjligheter att producera servicen. Därigenom belastar mängden fritidsinvånare inte oskäligt kommunens ekonomi.

Fritidsboendet drar nytta av investeringar på landsbygden i vägar, vattenvägar, hamnar, energi- och telenät samt servicestrukturer. Cirka 7,4 miljarder euro används för byggande av stugor, renovering, fastighetsköp, inköp av daglig- och kapitalvaror samt tjänster, för avgifter och trafik i samband med stuglivet. Sysselsättningseffekten är 60 000 personer. Detta gör att fritidsboendet hör till landsbygdens mest betydelsefulla ekonomiska faktorer. Fritidsboendet tryggar samt genererar ny service och arbetstillfällen i skärgårds- och insjöområdena. De största kostnaderna hänförs till räddningsväsendet och främjande av näringslivet, till trafikleder, samhällsplanering och biblioteksväsende.

Bilagor

A) Statistik över vattendragen i hela landet

1. Vattenarealer landskapsvis
2. Strandlinje landskapsvis
3. Öar landskapsvis
4. Öar med fast bosättning och öar med fritidsbosättning utan fast vägförbindelse, landskapsvis och kommunvis

B) Fritidsboende och rekreation

5. Sommarstugor landskapsvis och de största stugkommunerna
6. Nationalparker och statens strövområden

C) Näringar och trafik

7. Antalet yrkes- och fritidsfiskare per fiskeområde
8. Fartyg i persontrafik enligt vattenområde
9. Registrerade båtar landskapsvis
10. Finlands utrikes sjötrafik hamnvis
11. Besökshamnar för båtfarare
12. Förbindelsebåttrafiken i skärgården
13. Färjor på landsvägar och enskilda vägar, landskapsvis och kommunvis

D) Regionalpolitik

14. Statsrådets förordning (1089/2016) om skärgårdskommuner och de skärgårdsdelar i andra kommuner på vilka bestämmelserna om skärgårdskommuner tillämpas
15. Befolkningen i skärgårdskommunerna och kommuner med skärgårdsdel samt skärgårdstillägg i statsandelarna
16. Statsrådets förordning (5/2015) om stödområden för jordbruksstöd och de delområden av stödområdena som räknas som skärgård

Bilaga 1

Vattenarealer landskapsvis

Landskap	Inlandsvatten (km ²)	Inlandsvatten (%)	Hav (km ²)	Hav (%)
Åland	29	0,2	11 742	88,1
Södra Karelen	1 545	22,5	0	0,0
Södra Österbotten	555	4,0	0	0,0
Södra Savolax	4 874	25,5	0	0,0
Kajanaland	2 490	11,0	0	0,0
Egentliga Tavastland	509	8,9	0	0,0
Mellersta Österbotten	199	3,1	1 244	19,2
Mellersta Finland	3 246	16,3	0	0,0
Kymmenedalen	485	6,5	1 822	24,4
Lappland	6 312	6,3	1 384	1,4
Birkaland	2 028	13,9	0	0,0
Österbotten	181	1,0	10 256	56,4
Norra Karelen	3 822	17,7	0	0,0
Norra Österbotten	2 367	5,2	6 670	14,5
Norra Savolax	3 598	17,7	0	0,0
Päijänne-Tavastland	1 130	18,1	0	0,0
Satakunta	449	3,9	3 224	28,1
Nyland	471	2,9	6 491	40,4
Egentliga Finland	247	1,2	9 628	46,9
Hela landet	34 536	8,8	52 460	13,4

Källa: Lantmäteriverket 2017; Finlands miljöcentral 2016

Bilaga 2

Strandlinje landskapsvis (km)

Landskap	Havsstrand	Sjöstrand	Älvstrand	Totalt
Åland	9 917	575	2	10 494
Södra Karelen	0	8 000	2 301	10 301
Södra Österbotten	0	3 235	2 301	5 536
Södra Savolax	0	29 641	735	30 376
Kajanaland	0	15 239	3 525	18 764
Egentliga Tavastland	0	3 223	635	3 858
Mellersta Österbotten	622	1 390	1 232	3 244
Mellersta Finland	0	16 826	1 390	18 216
Kymmenedalen	1 711	3 051	1 040	5 802
Lappland	751	56 643	17 745	75 139
Birkaland	0	12 400	1 037	13 437
Österbotten	7 261	2 164	1 536	10 961
Norra Karelen	0	17 424	3 529	20 953
Norra Österbotten	1 464	13 165	8 468	23 097
Norra Savolax	0	20 742	2 124	22 866
Päijänne-Tavastland	0	5 507	437	5 944
Satakunta	2 387	2 661	1 858	6 906
Nyland	7 453	3 579	1 485	12 517
Egentliga Finland	14 535	2 301	1 550	18 386
Totalt	46 101	217 766	52 930	316 797

Grundkartan 1:20 000 har tjänat som underlag. I uträkningen ingår öarnas strandlinjer och älvarnas/årnas strandlinjer så att vardera stranden medräknats för älvar med över 20 meters bredd, och den ena stranden för älvar/åar med 5–20 meters bredd. Älvar/åar med en bredd under 5 meter har inte tagits med.

Källa: Finlands miljöcentral 2002.

Bilaga 3

Öar landskapsvis

Landskap	0,5 ha–1 km ²	1 km ² –10 km ²	> 10 km ²	Totalt
Åland	8 014	77	14	8 105
Södra Karelen	2 151	29	4	2 184
Södra Österbotten	480	1	0	481
Södra Savolax	8 918	101	5	9 024
Kajanaland	1 933	14	1	1 948
Egentliga Tavastland	512	1	0	513
Mellersta Österbotten	623	3	0	626
Mellersta Finland	3 971	37	2	4 010
Kymmenedalen	1 618	16	0	1 634
Lappland	8 594	60	3	8 657
Birkaland	2 897	9	0	2 906
Österbotten	4 187	51	11	4 249
Norra Karelen	4 386	42	5	4 433
Norra Österbotten	2 570	12	1	2 583
Norra Savolax	5 229	46	1	5 276
Päijänne-Tavastland	1 318	14	1	1 333
Satakunta	2 493	12	1	2 506
Nyland	5 448	43	6	5 497
Egentliga Finland	9 687	145	21	9 853
Totalt	75 029	713	76	75 818

Källa: Statens tekniska forskningsanstalt; automation, rymdteknik 1994.

Bilaga 4

Öar med fast bosättning och öar med fritidsbosättning utan fast vägförbindelse, landskapsvis och kommunvis (enligt kommunindelningen 2017)

	Öar med fast bosättning (2009)	Fast bosättning (2009)	Öar med fritidsbosättning (2011)	Fritidsbostäder (2011)	Fritidsboende*
HELA LANDET	640	36 518	19 583	74 887	299 548
Åland	79**	27 759	616	6 612	26 448
Brändö	15	484	74	282	1 128
Eckerö	2	929	14	86	344
Finström	2	2 474	12	99	396
Föglö	9	573	130	609	2 436
Geta	4	467	24	149	596
Hammarland	5	1 493	24	586	2 344
Jomala	1	4 076	9	29	116
Kumlinge	7	361	57	191	764
Kökar	7	255	62	289	1 156
Lemland	11	1 780	65	928	3 712
Lumparland	1	389	16	344	1 376
Maarianhamina	3	11 113	8	48	192
Saltvik	3	1 795	30	88	352
Sottunga	4	111	15	115	460
Sund	3	1 011	10	2 296	9 184
Vårdö	8	448	66	473	1 892
Södra Karelen	11	143	878	3 125	12 500
Imatra	0	0	2	11	44
Villmanstrand	2	95	172	552	2 208
Lemi	0	0	30	76	304
Luumäki	0	0	80	353	1 412
Parikkala	2	2	70	201	804
Rautjärvi	0	0	19	49	196
Ruokolahti	1	1	155	438	1 752
Savitaipale	0	0	114	382	1 528
Taipalsaari	6	45	236	1 063	4 252

	Öar med fast bosättning (2009)	Fast bosättning (2009)	Öar med fritidsbosättning (2011)	Fritidsbostäder (2011)	Fritidsboende*
Södra Österbotten	0	0	166	353	1 412
Alajärvi	0	0	18	37	148
Alavo	0	0	20	33	132
Evijärvi	0	0	61	147	588
Ilmajoki	0	0	1	1	4
Storå	0	0	1	1	4
Jalasjärvi	0	0	1	1	4
Kauhajoki	0	0	2	3	12
Kauhava	0	0	7	7	28
Kurikka	0	0	2	2	8
Lappajärvi	0	0	15	46	184
Lappo	0	0	2	2	8
Seinäjoki	0	0	12	20	80
Soini	0	0	5	14	56
Töysä	0	0	1	2	8
Vindala	0	0	3	3	12
Etseri	0	0	15	34	136
Södra Savolax	59	372	2 562	6 323	25 292
Enonkoski	2	4	46	72	288
Heinävesi	1	2	96	151	604
Hirvensalmi	11	48	212	773	3 092
Jorois	1	6	100	194	776
Juva	2	2	46	61	244
Kangasniemi	2	4	270	584	2 336
S:t Michel	9	13	502	1034	4 136
Mäntyharju	0	0	96	208	832
Pertunmaa	0	0	42	75	300
Pieksämäki	1	2	87	106	424
Puumala	9	119	245	880	3 520
Rantasalmi	3	6	155	365	1 460
Nyslott	18	166	586	1 660	6 640
Sulkava	0	0	79	160	640
Kajanaland	4	18	177	370	1 480
Hyrnsalmi	0	0	7	11	44
Kajana	1	8	25	95	380
Kuhmo	0	0	35	66	264
Paltamo	2	9	41	97	388
Puolanka	0	0	11	11	44
Ristijärvi	0	0	7	14	56
Sotkamo	1	1	26	49	196
Suomussalmi	0	0	25	27	108

	Öar med fast bosättning (2009)	Fast bosättning (2009)	Öar med fritidsbosättning (2011)	Fritidsbostäder (2011)	Fritidsboende*
Egentliga Tavastland	0	0	170	490	1 960
Forssa	0	0	1	2	8
Hattula	0	0	29	84	336
Hausjärvi	0	0	1	13	52
Tavastehus	0	0	105	239	956
Janakkala	0	0	5	98	392
Loppi	0	0	12	36	144
Riihimäki	0	0	3	3	12
Tammela	0	0	14	15	60
Mellersta Österbotten	0	0	182	687	2 748
Halso	0	0	1	1	4
Kaustby	0	0	6	6	24
Karleby	0	0	155	564	2 256
Lestijärvi	0	0	9	39	156
Perho	0	0	3	3	12
Mellersta Finland	14	36	1 297	3 263	13 052
Hankasalmi	1	1	29	58	232
Joutsa	3	3	97	257	1 028
Jyväskylä	2	7	149	613	2 452
Jämsä	2	3	138	359	1 436
Kannonkoski	1	2	37	46	184
Karstula	0	0	17	26	104
Keuru	0	0	72	128	512
Kinnula	0	0	21	36	144
Kivijärvi	0	0	37	63	252
Konnevesi	0	0	74	124	496
Kuhmois	2	14	158	503	2 012
Kyyjärvi	0	0	2	5	20
Laukas	0	0	41	83	332
Luhanka	0	0	50	93	372
Multia	0	0	1	1	4
Muurame	0	0	25	47	188
Petäjävesi	0	0	17	26	104
Pihtipudas	0	0	75	159	636
Saarijärvi	2	4	24	88	352
Toivakka	0	0	13	17	68
Uurainen	0	0	2	5	20
Viitasaari	0	0	79	147	588
Äänekoski	1	2	139	379	1 516

	Öar med fast bosättning (2009)	Fast bosättning (2009)	Öar med fritidsbosättning (2011)	Fritidsbostäder (2011)	Fritidsboende*
Kymmenedalen	21	142	550	3 284	13 136
Fredrikshamn	5	8	107	721	2 884
Itis	0	0	32	98	392
Kotka	7	94	137	967	3 868
Kouvola	2	3	118	470	1 880
Miehikkälä	0	0	1	1	4
Pyttis	7	37	85	655	2 620
Vederlax	0	0	70	372	1 488
Lappland	7	19	518	1 387	5 548
Enontekis	0	0	8	10	40
Enare	0	0	109	261	1 044
Kemi	0	0	24	218	872
Kemijärvi	1	5	93	124	496
Kittilä	0	0	13	16	64
Kolari	0	0	2	2	8
Muonio	1	7	6	12	48
Pelkosenniemi	0	0	1	1	4
Pello	0	0	6	9	36
Posio	0	0	69	95	380
Ranua	1	1	12	27	108
Rovaniemi	0	0	33	64	256
Salla	0	0	5	5	20
Savukoski	0	0	1	1	4
Simo	0	0	24	105	420
Sodankylä	0	0	16	39	156
Tervola	0	0	2	3	12
Torneå	3	4	76	340	1 360
Utsjoki	0	0	3	4	16
Övertorneå	1	2	15	51	204
Birkaland	15	26	1 305	3 211	12 844
Akaa	0	0	11	28	112
Tavastkyro	1	1	5	12	48
Ikalis	1	1	38	126	504
Juupajoki	0	0	1	1	4
Kangasala	1	3	204	392	1 568
Kihniö	0	0	10	18	72
Lempäälä	0	0	18	44	176
Mänttä-Vilppula	1	1	93	223	892
Nokia	1	1	27	72	288
Orivesi	2	4	135	368	1 472

	Öar med fast bosättning (2009)	Fast bosättning (2009)	Öar med fritidsbosättning (2011)	Fritidsbostäder (2011)	Fritidsboende*
Parkano	0	0	9	16	64
Birkala	0	0	8	26	104
Punkalaidun	0	0	1	7	28
Pälkäne	0	0	221	538	2 152
Ruovesi	5	11	104	248	992
Sastamala	0	0	46	112	448
Tammerfors	1	1	66	165	660
Urjala	0	0	9	10	40
Valkeakoski	1	1	84	223	892
Vesilahti	0	0	39	76	304
Virdois	1	2	84	155	620
Ylöjärvi	0	0	92	351	1 404
Österbotten	18	560	1 501	7 811	31 244
Storkyrö	0	0	2	2	8
Kaskö	0	0	7	54	216
Korsnäs	0	0	68	307	1 228
Kristinestad	0	0	75	279	1 116
Kronoby	0	0	37	155	620
Larsmo	0	0	150	952	3 808
Malax	7	510	188	1 190	4 760
Korsholm	4	6	353	1 020	4 080
Närpes	1	36	96	569	2 276
Pedersöre	0	0	53	324	1 296
Jakobstad	1	1	16	207	828
Nykarleby	0	0	100	562	2 248
Vasa	4	6	193	1 706	6 824
Vörå	1	1	163	484	1 936
Norra Karelen	27	175	1 131	2 699	10 796
Ilomants	0	0	51	78	312
Joensuu	0	0	74	96	384
Juuka	5	120	110	437	1 748
Kides	3	4	114	229	916
Kontiolax	1	9	96	170	680
Lieksa	1	4	132	399	1 596
Liperi	8	17	179	483	1 932
Nurmes	4	11	77	200	800
Outokumpu	0	0	119	226	904
Polvijärvi	3	6	86	204	816
Rääkkylä	2	4	76	139	556
Tohmajärvi	0	0	11	22	88
Valtimo	0	0	6	16	64

	Öar med fast bosättning (2009)	Fast bosättning (2009)	Öar med fritidsbosättning (2011)	Fritidsbostäder (2011)	Fritidsboende*
Norra Österbotten	4	993	480	2 063	8 252
Haapajärvi	0	0	1	3	12
Haapavesi	0	0	3	6	24
Karlö	1	983	3	534	2 136
Ijo	0	0	42	264	1 056
Kalajoki	0	0	67	358	1 432
Kuusamo	2	4	150	256	1 024
Limmingo	0	0	2	3	12
Muhos	0	0	4	17	68
Uleåborg	0	0	65	232	928
Pudasjärvi	1	6	39	91	364
Pyhäjoki	0	0	8	13	52
Pyhäjärvi	0	0	23	38	152
Pyhäntä	0	0	1	1	4
Brahestad	0	0	24	173	692
Reisjärvi	0	0	6	9	36
Siikajoki	0	0	5	8	32
Taivalkoski	0	0	12	13	52
Utajärvi	0	0	4	8	32
Vaala	0	0	20	35	140
Ylivieska	0	0	1	1	4
Norra Savolax	49	208	1 706	4 017	16 068
Idensalmi	1	2	23	64	256
Kaavi	0	0	50	66	264
Keitele	0	0	13	21	84
Kiuruvesi	2	4	32	65	260
Kuopio	21	131	659	1 942	7 768
Lapinlahti	3	4	53	114	456
Leppävirta	10	18	317	760	3 040
Pielavesi	3	7	103	157	628
Rautalampi	1	1	91	163	652
Rautavaara	0	0	16	30	120
Siilinjärvi	0	0	39	80	320
Sonkajärvi	0	0	13	22	88
Suonenjoki	1	1	21	34	136
Tervo	3	17	56	97	388
Tuusniemi	0	0	54	74	296
Varkaus	1	6	127	278	1 112
Vesanto	2	9	29	40	160
Vieremä	1	8	10	10	40

	Öar med fast bosättning (2009)	Fast bosättning (2009)	Öar med fritidsbosättning (2011)	Fritidsbostäder (2011)	Fritidsboende*
Päijänne-Tavastland	8	13	551	1 549	6 196
Asikkala	0	0	94	335	1 340
Hartola	3	4	87	200	800
Heinola	3	5	126	317	1 268
Hollola	0	0	31	145	580
Lahtis	0	0	15	56	224
Orimattila	0	0	4	5	20
Padasjoki	0	0	61	202	808
Sysmä	2	4	133	289	1 156
Satakunta	23	41	1 161	2 967	11 868
Eura	0	0	3	5	20
Euraåminne	4	5	221	635	2 540
Vittis	0	0	4	6	24
Jämijärvi	2	12	10	28	112
Kankaanpää	0	0	9	16	64
Kumo	1	2	57	127	508
Sastmola	7	10	221	515	2 060
Påmark	0	0	63	114	456
Björneborg	3	4	384	844	3 376
Raumo	6	8	113	513	2 052
Siikais	0	0	57	128	512
Säkylä	0	0	14	18	72
Ulvby	0	0	5	18	72
Nyland	125	1724	1 814	10 373	41 492
Esbo	10	24	89	483	1 932
Hangö	4	8	51	359	1 436
Helsingfors	8	838	59	650	2 600
Hyvinge	0	0	1	1	4
Ingå	21	113	236	1 356	5 424
Högfors	0	0	4	7	28
Kyrkslätt	5	13	110	381	1 524
Lojo	0	0	102	538	2 152
Lovisa	12	32	239	971	3 884
Mäntsälä	0	0	3	3	12
Nurmijärvi	0	0	3	10	40
Borgnäs	0	0	2	14	56
Borgå	14	305	300	1 820	7 280
Raseborg	35	272	450	2 334	9 336
Sibbo	16	119	146	1 365	5 460
Sjundeå	0	0	12	65	260
Vichtis	0	0	7	16	64

	Öar med fast bosättning (2009)	Fast bosättning (2009)	Öar med fritidsbosättning (2011)	Fritidsbostäder (2011)	Fritidsboende*
Egentliga Finland	176	4289	2 818	14 303	57 212
S:t Karins	0	0	7	30	120
Kimitoön	29	421	581	2 356	9 424
Gustavs	3	98	196	1 216	4 864
Letala	0	0	9	12	48
Lundo	0	0	1	1	4
Masku	2	4	34	155	620
Virmo	0	0	6	13	52
Nådendal	26	302	311	1 483	5 932
Pargas	97	3359	1 120	6 092	24 368
Pyhäranta	0	0	61	165	660
Pöytyä	0	0	1	1	4
Raumo	0	0	1	46	184
Salo	5	62	74	402	1 608
Sagu	1	1	27	106	424
Somero	0	0	4	4	16
Tövsala	4	26	75	419	1 676
Åbo	2	6	40	501	2 004
Nystad	6	9	261	1 252	5 008
Vehmaa	1	1	9	49	196

* Fritidsbostäderna används regelbundet av 4 personer i snitt per fritidshus (Skärgårdsdelegationen, Stugbarometer 2016)

** Huvudön på Åland hör till sju kommuners område.

Källa: ANM, Skärgårdsdelegationen 2016; Finlands miljöcentral, YKR 2010; Lantmäteriverket 2016

Bilaga 5

Sommarstugor landskapsvis

	Sommarstugor (st)*				Regelbundna användare**
	2000	2005	2010	2015	2015
Åland	5 399	5 655	5 979	6 293	25 172
Södra Karelen	19 119	20 041	19 747	20 507	82 028
Södra Österbotten	12 214	12 635	13 208	13 531	54 124
Södra Savolax	42 596	46 271	47 344	49 070	196 280
Kajanaland	10 883	11 947	12 223	12 478	49 912
Egentliga Tavastland	19 842	20 358	20 633	21 195	84 780
Mellersta Österbotten	3 315	3 632	3 818	3 912	15 648
Mellersta Finland	33 121	35 369	35 183	35 860	143 440
Kymmenedalen	17 160	17 568	18 175	18 534	74 136
Lappland	24 204	28 147	29 876	31 481	125 924
Birkaland	42 253	42 686	45 602	46 773	187 092
Österbotten	18 211	19 809	21 079	21 174	84 696
Norra Karelen	22 214	22 857	23 740	24 203	96 812
Norra Österbotten	27 900	30 125	31 118	31 768	127 072
Norra Savolax	28 657	29 989	30 952	31 487	125 948
Päijänne-Tavastland	20 257	21 141	21 678	22 101	88 404
Satakunta	18 119	18 766	19 360	20 104	80 416
Nyland	39 586	39 968	41 241	41 692	166 768
Egentliga Finland	45 519	47 313	48 276	49 433	197 732
Hela landet	450 569	474 277	489 232	501 596	2 006 384

De största stugkommunerna år 2015 (enligt kommunindelningen år 2017)

Place-ring	Kommun	Sommarstugor (st)*	Regelbundna användare**	Place-ring	Kommun	Sommarstugor (st)*	Regelbundna användare**
1.	Kuopio ¹	10 695	42 780	6.	Tavastehus	7 872	31 488
2.	S:t Michel ¹	10 349	41 396	7.	Kouvola	7 740	30 960
3.	Pargas ²	8 595	34 380	8.	Salo ¹	7 191	28 764
4.	Lojo	8 414	33 656	9.	Kuusamo	6 638	26 552
5.	Tavastehus ¹	8 314	33 256	10.	Raseborg ¹	6 524	26 096

* Utöver de ca 500 000 sommarstugor som ingår i Statistikcentralens uppgifter finns det ca 100 000 hus som byggts för fast boende men som används som fritidshus (Skärgårdsdelegationen, Stugbarometer 2016)

** Fritidsbostäderna används regelbundet av 4 personer i snitt per fritidshus (Skärgårdsdelegationen, Stugbarometer 2016)

1 Kommun med skärgårdsdel, 2 Skärgårdskommun

Källa: Statistikcentralen 2016

Bilaga 6

Nationalparker och besök i dem år 2016

Nationalpark	Areal (km ²)	Vattenareal (km ²)	Vattenareal (%)	Antal besök
Södra Konnevesi nationalpark	15,4	0,0	0,3	21 600
Helvetinjärvi nationalpark	49,7	3,4	6,8	22 400
Hiidenportti nationalpark	44,5	2,3	5,1	9 700
Hossa nationalpark*	110,8	13,0	11,7	63 100
Isojärvi nationalpark	22,3	0,6	2,8	16 000
Östra Finska vikens nationalpark	7,3	0,7	9,4	15 100
Kauhaneva-Pohjankangas nationalpark	62,8	0,6	1,0	7 900
Koli nationalpark	29,3	1,9	6,5	181 100
Kolovesi nationalpark	60,7	11,2	18,4	13 800
Kurjenrahka nationalpark	30,9	0,9	3,0	65 900
Lauhanvuori nationalpark	55,0	0,2	0,4	11 900
Leivonmäki nationalpark	30,9	0,2	0,6	16 300
Lemmenjoki nationalpark	2 858,0	37,0	1,3	14 200
Liesjärvi nationalpark	21,3	0,5	2,6	45 400
Linnansaari nationalpark	97,1	59,2	61,0	33 100
Noux nationalpark	54,7	3,5	6,3	339 400
Oulanka nationalpark	284,0	12,3	4,3	200 600
Pallas-Yllästunturi nationalpark	1 021,5	27,0	2,6	538 800
Patvinsuo nationalpark	105,4	9,0	8,6	13 500
Bottenvikens nationalpark	148,9	146,1	98,1	9 600
Petkeljärvi nationalpark	6,7	2,6	39,5	16 200
Puurijärvi och Isonsuo nationalpark	27,2	4,1	15,0	8 700
Pyhä-Häkki nationalpark	13,4	0,2	1,7	17 300
Pyhä-Luosto nationalpark	144,0	0,4	0,3	153 000
Päijänne nationalpark	15,7	0,1	0,9	15 500
Repovesi nationalpark	15,8	0,7	4,1	148 500
Riisitunturi nationalpark	76,4	0,3	0,3	30 500
Rokua nationalpark	9,4	0,2	1,8	23 200
Skärgårdshavets nationalpark	525,8	486,1	92,4	84 500
Salamajärvi nationalpark	64,6	4,0	6,1	15 700
Seitsemien nationalpark	45,6	1,9	4,2	42 200
Bottenhavets nationalpark	915,8	899,9	98,3	74 300
Sibbo storskogs nationalpark	19,5	0,1	0,5	82 300
Syöte nationalpark	301,3	1,4	0,5	39 900

Nationalpark	Areal (km ²)	Vattenareal (km ²)	Vattenareal (%)	Antal besök
Ekenäs skärgårds nationalpark	54,9	46,7	85,0	54 200
Teijo nationalpark	33,8	2,8	8,4	84 700
Tiilikajärvi nationalpark	34,5	3,0	8,8	10 200
Torrnsuo nationalpark	30,9	0,1	0,2	25 700
Urho Kekkonens nationalpark	2 546,8	20,0	0,8	295 000
Valkmusa nationalpark	19,5	0,0	0,1	13 300
Objekt totalt 40	10 012,0	1 804,2	18,0	2 874 300

* Hossa nationalpark invigs 17.6.2017. Tabellen visar antalet besökare i Hossa strövmråde år 2016.

Flera nationalparker omges av insjö- eller havsområden som förvaltningsmässigt inte hör till nationalparken.

Statens strövmråden och besök i dem år 2016

Strövmråde	Antal besök
Evois strövmråde	87 500
Iso-Syöte strövmråde	26 800
Kylmäluoma strövmråde	25 000
Ule träsk strövmråde	38 300
Ruunaa strövmråde	78 900
Objekt totalt 5	256 500

Källa: Forststyrelsen 2017, Finlands miljöcentral 2016, Lantmäteriverket 2017

Bilaga 7

Antalet yrkes- och fritidsfiskare per fiskeområde (NTM-centralernas enheter för fiskerihushållning) år 2014

NTM-central, enheten för fiskerihushållning	Yrkesfiskare		Vapaa-ajan kalastajat	
	Havsområden	Inlandsvatten	Havsområden	Inlandsvatten
HELA LANDET	502	406	364 000	1 323 000
Nyland	74	1	130 000	96 000
Egentliga Finland	175	24	144 000	84 000
Tavastland		24		329 000
Sydöstra Finland	25	18	32 000	116 000
Södra Savolax		62		195 000
Norra Karelen		46		86 000
Norra Savolax		44		137 000
Mellersta Finland		32		159 000
Österbotten	129	24	37 000	66 000
Kajanaland	50	63	21 000	193 000
Lappland	22	67	12 000	192 000
Åland (landskapet)	27		19 000	
Totalt		908		1 589 000*

* En del fritidsfiskare fiskar både till havs och vid inlandsvattnen. Dessa fiskare ingår både i antalet fiskare i havsområdena och i antalet fiskare vid inlandsvattnen.

Källa: Naturresursinstitutet, fisk- och viltstatistik 2017

Bilaga 8

Fartyg i persontrafik per vattenområde år 2015

Vattenområde	Längd ≥ 15 m	Längd < 15 m	Totalt
Finska viken	38	26	64
Skärgårdshavet	20	5	25
Åland	8	0	8
Bottenhavet	2	1	3
Bottenviken	2	-	2
På kusten totalt	70	32	102
Vuoksen	16	9	25
Kymmene älv	10	4	14
Kumo älv	8	3	11
Österbotten	-	1	1
Norra Finland	4	5	9
På inlandsvattnen totalt	38	22	60
Hela landet	108	54	162

Källa: Trafikverket, statistik över vattentrafiken i Finland 2015

Bilaga 9

Registrerade båtar per landskap år 2017 enligt båtens placeringssort

Landskap	Typ av vattenfarkost			Totalt*
	Motorbåt	Segelbåt	Övriga	
Åland**	54	4	-	58
Södra Karelen	6 823	314	157	7 294
Södra Österbotten	1 719	6	48	1 773
Södra Savolax	12 252	240	261	12 753
Kajanaland	2 170	25	32	2 227
Egentliga Tavastland	3 111	28	70	3 209
Mellersta Österbotten	1 889	118	57	2 064
Mellersta Finland	8 942	336	218	9 496
Kymmenedalen	8 947	321	126	9 394
Lappland	7 533	122	292	7 947
Birkaland	11 983	545	405	12 933
Österbotten	13 348	466	259	14 073
Norra Karelen	6 661	138	152	6 951
Norra Österbotten	5 934	431	184	6 549
Norra Savolax	8 755	282	218	9 255
Päijänne-Tavastland	6 571	421	170	7 162
Satakunta	7 787	395	178	8 360
Nyland	40 683	6 174	1 138	47 995
Egentliga Finland	26 674	3 364	764	30 802
Inte känt/annat	2 316	200	70	2 586
Totalt	184 152	13 930	4 799	202 881

* En farkost med motor vars effekt är minst 15 kilowatt, samt en farkost med motor eller segel vars skrovlängd är minst 5,5 meter ska registreras i farkostregistret. Enligt Trafis rapport år 2017 finns det uppskattningsvis 1,16 miljoner vattenfarkoster i Finland, varav 554 000 är motordrivna.

** Siffran för Åland anger båtar som ägs av personer eller företag med hemort i fasta Finland, men där båtens placeringssort är Åland.

Källa: Trafi, statistik över bestånden av vattenfarkoster 2017

Bilaga 10

Finlands utrikes sjötrafik hamnvis år 2016

Hamn	Godstrafik (ton)	Passagerartrafik (personer)	Fartygstrafik (st.)
Eckerö	38 122	970 791	962
Euraåminne	250 128		76
Färjsund	100 208		36
Förby	209 443		23
Godby	2 323		1
Fredrikshamn-Kotka	12 319 480		2 369
Hangö	4 792 993	11	1 920
Helsingfors	11 393 017	12 321 484	8 361
Imatra	301 664		186
Ingå	1 392 434		317
Joensuu	171 632		60
Joutseno	93 089		38
Kantvik	578 898		120
Kaskö	920 380		301
Kemi	1 558 756	756	484
Kimito	77 945		38
Kides	39 555		29
Karleby	6 192 264		522
Kristinestad	6 331		6
Kuopio	20 386		10
Villmanstrand	221 414	16 213	222
Lovisa	576 935		188
Långnäs	1 956	8 917	1 954
Mariehamn	70 509	2 484 582	3 634
Sastmola	21 920		8
Nådendal	5 378 112	153 063	1 044
Uleåborg	2 960 230		503
Pargas	557 584		129

Hamn	Godstrafik (ton)	Passagerartrafik (personer)	Fartygstrafik (st.)
Jakobstad	840 838		164
Skuru	105 752		40
Björneborg	2 873 056	403	514
Brahestad	4 845 367		529
Rahja	479 705		133
Raumo	5 584 750		1 013
Ristiina	20 666		13
Nyslott	30 455		25
Siilinjärvi	153 354		59
Sibbo/Kalkstrand	12 169		3
Sköldvik	21 538 635		1 033
Dalsbruk	2 380		2
Tolkis	102 158		43
Torneå	3 035 966		511
Åbo	2 191 653	2 722 148	1 826
Nystad	1 723 191		417
Vasa	1 047 654	184 191	551
Varkaus	50 197		23
Alla hamnar	94 885 654	18 862 559	30 445

Källa: Trafikverket, utrikes sjötrafik 2017

Bilaga 11

Besökshamnar för båtfarare 2012

Avrinningsområde	Besökshamnar
Kust	517
Kumo älv	95
Kymmene älv	193
Vuoksen	398
Övriga sjöar	111
Totalt	1 314

Källa: Segling och båtsport i Finland rf:s register över besökshamnar 16.4.2012.

Bilaga 12

Skärgårdens förbindelsefartygstrafik år 2017

Rutt	Fartyg	
Skärgårdshavet		
Rimito ruttområde	m/s Isla	
Velkua ruttområde	m/s Kivimo	
Houtskärs ruttområde	m/s Karoliina	
Iniö tilläggsrutt	m/s Satava	
Nagu norra ruttområde	m/s Falkö	
Korpo ruttområde	m/s Fiskö	
Nagu södra ruttområde	m/s Nordep	
Nagu tvärtrafik	m/s Cheri	m/s Myrskylintu
Pargas ruttområde	m/s Viken	
Utö ruttområde	m/s Eivor	
Hitis ruttområde	m/s Stella	m/s Alva
Houtskär-Iniö (sommarmånaderna)	m/s Antonia	
Nagu-Själö-Hanka (sommarmånaderna)	m/s Östern	
Skärgårdshavets tunga transporter	Kala 6	m/s Janet
Finska viken		
Raseborgs skärgård	m/s Johanna	m/s Johan
	m/s Natti	h/c Wilma
	h/c Wiktorja	
Ingå skärgård	m/s Diana II	h/c Nenufaro III
Tunga transporter i Raseborg och Ingå	m/s Sandnäsudd	
Sveaborg	m/s Suokki	m/s Suomenlinna II
	m/s Tor	m/s Ehrensvärd
Sibbo skärgård	m/s Matilda	m/s Sibbe
	m/s Seasong	m/s Pörtö Jet
Borgå ruttområde	m/s Pörtö	
Tunga transporter i Lovisa	Niku	proomu
Kotka-Pyttis ruttområde	m/s Otava	

Källa: NTM-centralen i Egentliga Finland, Sveaborgs trafik 2017

Bilaga 13

Färjor på landsvägar och enskilda vägar, landskapsvis och kommunvis år 2017

Landskap, kommun	Färjor (st.)			Landskap, kommun	Färjor (st.)		
	Landsvägar				Landsvägar	Enskilda vägar	Totalt
Nyland	3	0	3	Norra Savolax	2	1	3
Ingå	1	0	1	Kuopio	2	0	2
Borgå	1	0	1	Vesanto	0	1	1
Raseborg	1	0	1	Norra Karelen	2	0	2
Egentliga Finland	19	5	24	Juuka	1	0	1
Kimtoön	2	0	2	Rääkkylä, Liperi	1	0	1
Gustavs	1	0	1	Mellersta Finland	0	3	3
Nådendal	3	0	3	Hankasalmi	0	1	1
Pargas	12	4	16	Kuhmois	0	1	1
Salo	1	1	2	Saarijärvi	0	1	1
Södra Karelen	2	2	4	Österbotten	2	0	2
Villmanstrand	1	1	2	Malax	1	0	1
Taipalsaari	1	1	2	Närpes	1	0	1
Södra Savolax	8	8	16	Norra Österbotten	2	2	4
Hirvensalmi	0	1	1	Karlö	1	0	1
Enonkoski	1	0	1	Uleåborg	0	1	1
S:t Michel	1	0	1	Pudasjärvi	0	1	1
Puumala	3	0	3	Vaala	1	0	1
Nyslott	2	7	9	Lappland	1	0	1
Sulkava	1	0	1	Kemijärvi	1	0	1

I Fastlandsfinland används sammanlagt 62 färjor, av vilka 41 på landsvägar och 21 på enskilda vägar.

Källa: NTM-centralen i Egentliga Finland 2017

Bilaga 14

1089/2016

Statsrådets förordning

om skärgårdskommuner och de skärgårdsdelar i andra kommuner på vilka bestämmelserna om skärgårdskommuner tillämpas

I enlighet med statsrådets beslut föreskrivs med stöd av 9 § i lagen om främjande av skärgårdens utveckling (494/1981):

1 §

Skärgårdskommuner är:

- 2) *Egentliga Finland*: Kimitoön, Gustavs och Pargas,
- 3) *Södra Savolax*: Enonkoski, Puumala och Sulkava,
- 4) *Österbotten*: Malax,
- 5) *Nora Österbotten*: Karlö.

2 §

Bestämmelserna om skärgårdskommuner tillämpas dessutom på öar utan fast vägförbindelse i följande kommuner, samt på de inom parentes angivna öarna och områdena i kommunerna, även om de har fast vägförbindelse:

- 1) *Nyland*: Borgå (även Emsalö, Vessölandet, Tirmo och Fagersta), Esbo (även Sommaröarna), Helsingfors (även Sandhamn), Ingå (även Storrämsjö, Hirdal, Barö, Räfsö, Degerö och Stävö), Kyrkslätt (även Porkala udd), Lovisa (även Sarvsalö, Kabböle, Isnäs, Tjuvö, Strömsland, Vahterpäa och Gäddbergsö), Raseborg (även Bromarv, Trollshovda, Lindö, Svedja, Öby, Odensö, Norrby och Båsa) och Sibbo (även Kitö och Löparö),
- 2) *Egentliga Finland*: Nystad (även Pyhämaa, Lepäinen och Kittamaa), Nådendal (även Airmäsa, Lemsjöholm, Livonsaari, ön Otava, och Teersalo), Salo (även Angelniemi, Angelansaari, Storö och Kolsjö), S:t Karins (även Harvaluoto) och Tövsala (även Aasamaa, Leikluoto, Kahiluoto, Kaitainen, Kuusisto, Kuustenmaa, Lehtinen, Mussalo och Naurisluoto),
- 3) *Päijänne-Tavastland*: Asikkala (även Vedentausta, Salonsaari, Rutalahti och Vähä-Pulkki-la),
- 4) *Kymmenedalen*: Kotka (även Tiutinen och Munsaari) och Pyttis (även Mogenpört),
- 5) *Södra Karelen*: Parikkala (även Korpijärvi-Värtsi, Koukkuniemi, Loikansaari, Tarvassaari, Lahdenkylä och Harmaitsaari), Ruokolahti (även Äitsaari, Härskiänsaari, Utula-Kietävälä och Kekäleenniemi) och Taipalsaari (även Kirkkosaari, Rehula, Vehkataipale, Kattelusaaari, Nieminen och Merenlahti),

- 6) *Södra Savolax*: Hirvensalmi (även Puulasalo, Vahvaselkä, Kilkinkylä och Väisälänsaari), Nyslott (även Pellossalo, Pitkälä, Hirvasranta, Ranta-Kaartila, Loikansaari, Tervassaari, Liistonsaari, Mikkolanniemi, Kommerniemi, Kiviapaja, Oravi, Ahvensalmi, Sorsasalo, Saukonsaari, Vaahersalo-Pöllänsaari, Ruokoniemi-Kaidansaari-Mäkrä, Tavisalo-Hälvä-Herttuansaari, Rauvanniemi-Hevossalo, Pihlajaniemi, Paasniemi-Valkeisniemi, Vih-takanta-Vasarasalo-Kivijärvi-Kirvesmäki-Hankavaara och Vaahersalo-Putkiemi-Enan-niemi-Utrasniemi-Saukonsaari) och S:t Michel (även Hirvensalo, Keljunniemi, Piekälän-saari, Pihlajasalo, Piskola, Pitkälähti, Saukonsalo, Ylivesi, Heiniemi-Himalansaari och Liiansaari-Laamansaari-Houtunsaari),
- 7) *Norra Savolax*: Kuopio (även Soisalo, Talvisalo, Varvisaari, Murtolahti och Pasa-lankylä-Hipanniemi) och Tervo (även Linnonsaari, Kämpysaari, Lieteniemi, Hyvölä och Vekaroniemi),
- 8) *Norra Karelen*: Juuka (även Larinsaari, Koveronsaari, Ritoniemi och Ruottilansaari), Kitee (även Sarvisalo, Pellavasniemi, Kiurusaari, Pöllänniemi, Lentteenniemi, Mustolan-perä, Varmonniemi, Asikonsaari, Puhossalo-Enanniemi, Ikolansaari, Suoparsaari-Suor-lahti och Heinonniemi), Lieksa (även Koli), Liperi (även Tutjunniemi-Roukalahti, Niinik-kosaari och Siikasaari) och Rääkkylä (även Oravinsalo, Varpasalo och Nieminen),
- 9) *Österbotten*: Korsholm (även Köklot, Replot och Värilax), Larsmo (även Eugmo), Närpes (även Storön) och Vörå (även Oxkangar, Österö och Kvimo),
- 10) *Mellersta Finland*: Joutsa (även Kälä och Ollinsalmi), Jyväskylä (även Oittila och Putki-lahti), Kivijärvi (även Lokakylä och Talviaislahti), Kuhmoinen (även Pihlajakoski, Närvä, Ruolahti och Tehi) och Luhanka (även Judinsalo, Klemettilä och Onkisalo),
- 11) *Kajanaland*: Vaala (även Manamansalo),
- 12) *Satakunta*: Björneborg (även Räfsö).

3 §

Denna förordning träder i kraft den 1 januari 2017 och gäller till den 31 december 2019.

Helsingfors den 8 december 2016

Jordbruks- och miljöminister
Kimmo Tiilikainen

Regeringssekreterare
Laura North

Bilaga 15

Skärgårdsbefolkningen i skärgårdskommunerna och i kommunerna med skärgårdsdel samt skärgårdstillägen i kommunernas statsandelar år 2017

Kommun	Befolkning	Skärgårdsbefolkning*	Skärgårdstillägg (euro)
Skärgårdskommunerna			
Enonkoski	1 473	1 473	563 113
Karlö	993	993	1 138 842
Gustavs	895	895	342 150
Kimitoön	6 909	6 909	2 641 242
Pargas	15 457	15 457	5 909 057
Malax	5 545	5 545	2 119 798
Puumala	2 260	2 260	863 975
Sulkava	2 724	2 724	1 041 358
Skärgårdskommunerna totalt	36 256	36 256	14 619 534
Kommunerna med skärgårdsdel			
Asikkala	8 287	501	140 105
Esbo	269 802	657	183 730
Helsingfors	628 208	1 247	348 724
Hirvensalmi	2 290	1 837	513 717
Ingå	5 541	238	66 557
Joutsa	4 688	293	81 937
Juuka	5 034	217	60 684
Jyväskylä	137 368	489	136 749
S:t Karins	32 590	253	70 751
Kyrkslätt	38 649	736	205 822
Kides	10 832	419	117 173
Kivijärvi	1 200	102	28 524
Kotka	54 319	504	140 944
Kuhmois	2 334	194	54 252
Kuopio	116 921	844	236 025
Lieksa	11 772	250	69 913
Liperi	12 338	510	142 622
Lovisa	15 311	771	215 610
Luhanka	761	341	95 361
Larsmo	5 147	2 021	565 173
S:t Michel	54 665	341	95 361

Kommun	Befolkning	Skärgårdsbefolkning*	Skärgårdstillägg (euro)
Korsholm	19 302	2 191	612 713
Nådendal	18 961	4 377	1 224 028
Närpes	9 387	98	27 406
Parikkala	5 235	228	63 760
Björneborg	85 363	1 001	279 930
Pyttis	5 321	202	56 489
Borgå	49 928	1 906	533 013
Ruokolahti	5 312	376	105 148
Rääkkylä	2 349	411	114 936
Raseborg	28 405	1 928	539 165
Salo	53 890	657	183 730
Nyslott	35 523	5 606	1 567 718
Sibbo	19 399	222	62 082
Taipalsaari	4 815	2 084	582 791
Tövsala	1 633	156	43 625
Tervo	1 608	189	52 854
Nystad	15 510	679	189 882
Vaala	3 074	95	26 567
Vörå	6 714	588	164 434
Kommuner med skärgårdsdel totalt	1 789 786	35 759	10 000 004
Totalt	1 826 042	72 015	24 619 538

* I skärgårdskommuner räknas hela kommunens befolkning till skärgårdsbefolkningen, i kommuner med skärgårdsdel endast den del av befolkningen som bor i skärgårdsdelen. Finland har 8 skärgårdskommuner och 40 kommuner med skärgårdsdel.

Källa: FM, beräkning av statsandelen 2017

Bilaga 16

5/2015

Statsrådets förordning

om stödområden för jordbruksstöd och de delområden av stödområdena som räknas som skärgård

I enlighet med statsrådets beslut föreskrivs med stöd av 3 § 4 mom. i lagen om vissa programbaserade ersättningar till jordbrukare (1360/2014), lagen om Europeiska unionens direktstöd till jordbruket (193/2013) och 7 § 1 och 3 mom. i lagen om nationella stöd till jordbruket och trädgårdsodlingen (1559/2001), av dem 7 § 3 mom. sådant det lyder i lag 1357/2014:

1 §

I denna förordning finns bestämmelser om de stödområden och om de delområden av stödområdena som räknas som skärgård och vilka avses i 11 och 20–24 § i lagen om Europeiska unionens direktstöd till jordbruket (193/2013), 3 § i lagen om vissa programbaserade ersättningar till jordbrukare (1360/2014) och 7 § 1 och 3 mom. i lagen om nationella stöd till jordbruket och trädgårdsodlingen (1559/2001). Denna förordning tillämpas om inte något annat föreskrivs i sådana förordningar av statsrådet som gäller olika stödformer och som utfärdats med stöd av nämnda lagar.

2 §

Såsom stödområden för stöd som avses i lagen om nationella stöd till jordbruket och trädgårdsodlingen och i lagen om Europeiska unionens direktstöd till jordbruket används i enlighet med områdesindelningen i bilaga 1 stödområdena AB och C.

3 §

Vid verkställighet av de stödformer som anges i lagen om nationella stöd till jordbruket och trädgårdsodlingen, samt av bidrag för mjölkkor och nötkreatur enligt 20 § i lagen om Europeiska unionens direktstöd till jordbruket, och av får- och getbidrag som avses i enligt 22 § i den lagen, räknas som skärgård de kommuner och de delområden av kommuner som anges i bilaga 2.

4 §

Denna förordning träder i kraft den 14 januari 2015.

Helsingfors den 8 januari 2015

Jord- och skogsbruksministeriet
Petteri Orpo

Äldre regeringssekreterare
Juha Vanhatalo

Bilaga 2

Skärgårdsområdena inom stödområde AB	
Yttre skärgården	
Brändö, Föglö, Kumlinge, Kökar, Sottunga och Vårdö samt följande områden i nedan nämnda kommuner:	
Hammarland	Appelö och Torsholm
Ingå	Lövö, Orslandet, Storramsjö och Älgsjölandet
S:t Karins	Mjölö
Kimitoön	F.d. Hitis kommun
Gustavs	Lypertö och Vartsala
Lemland	Askö, Björkö, Gloskär, Gåsö, Kuggholmen, Stackskär och Stora Stegskär
Lovisa	Byön, Killingö, Källdö, Sondarö och Vätskär
Masku	Matalluoto
Nådendal	Aasla, Ampuminmaa, Auva, Ekstenscholm, Häviluoto, Iso-Kuusinen, Iso-Maisaari, Kaarnitta, Kaita, Koivusaari, Korvenmaa, Krampen, Kruunumaa, Kuivanen, Liettinen, Pakinai, Pyytti, Pähkinäistenmaa, Ruotsalais, Sakoluoto, Samsaari, Taipalus, Tammiluoto, Tammisluoto, Vähä-Kaita och Vähä-Maisaari samt före detta Velkua kommun, med undantag för Teersaloområdet
Pargas	Attu, Björkholm, Heisala, Jermo, Kuggö, Mielisholm, Sorpo och Tammo samt före detta Houtskär, Iniö, Korpo och Nagu kommuner
Borgå	Lillpellinge, Storpellinge och Sundö
Raseborg	Björkholm, Brändö, Danskog, Elgö, Halstö, Koö, Långö, Prästön, Skärlandet och Ängholm
Salo	Angelansaari, Luotsisaari, Pettu och Vartsalansaari samt den del av Kimitoön som hör till Salo kommun
Sagu	Österö
Tövsala	Keräsaari
Åbo	Kulho
Nystad	Niittylluoto, Vasikkamaa och Ytteri öar
Inre skärgården	
Följande områden i nedan nämnda kommuner:	
Hartola	Kotisalo, Nautsalo och Urrionsaari
Tavastehus	Salpasalo ö
Jämijärvi	Palosaari, Majasaari och Lehtisaari samt Uimaluoto
Jämsä	Taivassalo, Kukkarosalo, Kajansalo och Karhusalo öar samt Mustasaari
Kangasala	Ihonsaari och Vänninsalo
Kouvola	Kinansaari och Salonsaari
Kuhmois	Mustasalo och Haukkasalo öar
Villmanstrand	Mietinsaari och Kilpiänsaari
Orivesi	Rekisaari
Padasjoki	Hinttola ö
Sysmä	Salonsaari
Fasta Åland	
Eckerö, Finström, Geta, Jomala, Lumparland, Mariehamn, Saltvik och Sund samt de delarna av Hammarland och Lemland som inte räknas till yttre skärgården.	

Skärgårdsområdena inom stödområdena C	
Följande områden i nedan nämnda kommuner:	
Enonkoski	Ihamaniemi
Hankasalmi	Paanala och Tuomari öar
Heinävesi	Hentulansaari och Viitasaari samt ön Luutsalo
Hirvensalmi	Mielevänsaari, Puukonsaari och Pääskynsaari, Saari-Kuitunen och Säkkiälsalo öar
Jorois	Kostonsaari
Joutsa	Joutsaari, Konnaasaari, Lamposaari och Pantilansaari
Juankoski	Kallinsalo
Jyväskylä	Jänissaari, Kilvensalo och Rutaniemi
Kangasniemi	Iso Mökärä och Rämääinen öar
Kannonkoski	Selkäsaari
Keuruu	Hulpiosaari, Korpisensaari och Palosaari
Kides	Suitsansaari och Suursaari
Kiuruvesi	Lapinsaari och Tuusansaari
Kivijärvi	Vietsaari
Kontiolax	Teerisaari
Kuopio	Hietasalo, Keinola, Kerstin och Kortela öar, Laivonsaari, Papinsalo, Pienen-Vinkin ö Peltosaari, Säyneensalo, Viitasalo, Vinkin och Vaajasalo öar
Lapinlahti	Mustasaari och Viitasaari
Leppävirta	Hietasaari, Tervassalo ö, Timonsalo och Vilponsaari
Liperi	Karjalansaari, Karhunsaaari, Kuussaari, Lapinsaari, Matinsaari, Pesolansaari, Rauansaari och Suursaari
Luhanka	Onkisalo
Malax	före detta Bergö kommuns område
S:t Michel	Harapansalo, Kajjatsaari, Kaita, Paajalansaari, Papinsaari och Salosaari
Korsholm	Björköby och Replot
Mänttä-Vilppula	Teerisaari
Pertunmaa	Pujo ö
Pielavesi	Kaitamo och Peltosaari
Polvijärvi	Ruopansaari
Puumala	Heinäsenaaari, Kurjensalo, Konninsalo, Lieviskä, Liimattala, Lintusalo, Niinisaari, Partalansaari, Rokansaari och Viitasaari
Rantasalmi	Hevossalo, Kuokansaari och lägenheten Pikontaipale
Rautalampi	Hämeenniemi och Joutsenniemi samt Vilosensaari
Ruovesi	Jaakonsaari
Saarijärvi	Elosaari och Iisälonsaari
Nyslott	Ahvionsaari, Kesamonsaari, Kokkosaari, Kokonsaari, Kongonsaari, Laukan saari, Liistonsaari, Muhansaari, Pesolansaari, Pietolansaari, Pöllänsaari, Ritosaaari, Tuohisaari och Väliisaari, Hevossaari och Vehkasalo öar, Kiviapaja samt Mikkolanniemi
Sulkava	området på andra sidan Vekaransalmi
Suonenjoki	Ärjänsaari
Taipalsaari	Kyläniemi, Iso Jänkäsalö och Pieni Jänkäsalö
Tervo	Pulkkilansaari
Varkaus	Ruotimo
Vesanto	Pängätsalo
Vieremä	Vitikkasaari
Viridis	Haaposaari, Oikonsaari och Sinisaari
Vörå	områdena utanför fastlandet frånsett områdena i före detta Oravais kommunen.
Äänekoski	Kytänsalo och Hautsalo öar

Jord- och skogsbruks- ministeriets publikationer 2017



- 1/2017 Päättöksen paikka. Kansallinen paikkatietostrategia 2017–2018
ISBN 978-952-453-943-2 (PDF)
- 2/2017 Toimintaohjelma maatalouden ammoniakkipäästöjen
vähentämiseksi Suomessa
ISBN 978-952-453-944-9 (PDF)
- 2b/2017 Action plan for reducing ammonia emissions in Finland
ISBN 978-952-453-945-6 (PDF)
- 3/2017 Saaristo- ja vesistömatkailuselvitys
ISBN 978-952-453-947-0 (PDF)
- 4/2017 Harvaan asuttu maaseutu – mahdollisuuksia täynnä.
Harvaan asutun maaseudun strategia 2017–2020
ISBN 978-952-453-948-7 (PDF)
- 5/2017 Nuoret aikuiset mökkiläisinä 2030 -selvitys
ISBN 978-952-453-949-4 (PDF)