

# Sisätilojen suojele

Opetusministeriön työryhmämuiistoilta ja selvityksiä 2003:18



# Sisätilojen suojele

Opetusministeriön työryhmämuistioita ja selvityksiä 2003:18



OPIETUSMINISTERIÖ

*Undervisningsministeriet*

MINISTRY OF EDUCATION

*Ministère de l'Éducation*

Opetusministeriö  
Kulttuuri-, liikunta- ja nuorisopolitiikan osasto,  
Taide- ja kulttuuriperintöyksikkö  
Meritullinkatu 10,  
PL 29, 00023 Valtioneuvosto  
Puh. 09 - 160 04  
<http://www.minedu.fi>  
Taitto: Erja Kankala, opetusministeriö  
<http://www.minedu.fi/julkaisut/kulttuuri>  
Edita Prima Oy, 2003  
ISBN 952-442-505-X(nid.)  
952-442-541-6 (PDF)  
ISSN 1458-8110

Opetusministeriön työryhmämuistioita ja selvityksiä 2003:18

## Sisällysluettelo

Opetusministeriölle	4
Tiivistelmä	6
Sammandrag	7
Johdanto	9
<b>Sisätilojen suojelutilanne</b>	10
Sisätilojen luonteesta	10
Sisätiloja koskeva tietopohja on puutteellinen	12
Sisätilat muuospaineessa	14
Kansainväliset sopimukset ja suositukset sekä sisätilojen suojelutilanne Ruotsissa ja Norjassa	17
<b>Sisätilojen suojelun keinot</b>	19
Rakennussuojelulaki	20
Asetus valtion omistamien rakennusten suojelusta	21
Maankäyttö- ja rakennuslaki	21
Kirkkolaki	23
Apteekkimaksulaki	23
Suojelusopimukset	24
Rakennusvalvonta ja Suomen rakentamismääräyskokoelma	25
Rakentamistapa- ja korjausohjeet	26
Interiööri museona	26
<b>Sisätilat ja restaurointi</b>	27
<b>Sisätilat ja koulutus</b>	33
Arkkitehtuurihistorian opetus	33
Restauroinnin ja korjausrakentamisen opetus	34
<b>Työryhmän esitykset</b>	35
Tietopohjan laajentaminen ja syventäminen	37
Säädösten soveltaminen ja käytön tehostaminen	37
Koulutukselle asetettavat tavoitteet	39
<b>Liitteet</b>	
Vaalimisperiaatteita suunnittelijoille ja korjaajille	40
Tietoa historiasta ja kulttuurihistoriallisesta arvosta sekä tietoa korjaushankkeisiin	40
Kansainvälisiä sopimuksia ja suosituksia	41
Kirjallisuutta	42

# Opetusministeriölle

Opetusministeriö asetti 25.9.2002 työryhmän selvittämään kulttuurihistoriallisesti arvokkaiden julkisten ja yksityisten sisätilojen suojeluun, hoitoon ja kehittämiseen liittyviä kysymyksiä. Työryhmän tehtävänä oli tehdä esityksiä:

1. sisätilojen suojelusta osana kulttuuriympäristön hoitoa
2. kehittämistä vaativista antikvaarisista käytännöistä sekä museolaitoksen yhteistyön kehittämisestä
3. inventointien, dokumentoinnin ja mahdollisten suojeluohjelmien kehittämisestä
4. sisätilojen vaalimisperiaatteista korjausrakentamisessa ja sen suunnittelussa
5. lainsäädännön ja taloudellisen tuen kehittämisestä

Työryhmän puheenjohtajaksi opetusministeriö kutsui osastonjohtaja Pekka Kärjen Museovirastosta ja jäseniksi museonjohtaja Marianne Aavin Designmuseosta, yliarkkitehti Marjatta Erwen Senaatti-kiinteistöistä, yli-intendentti Mikko Härön Museovirastosta, tutkija Anne Mäkisen Helsingin kaupunginmuseosta, sisustusarkkitehti Lauri Olinin Sisustusarkkitehdit SIO ry:n edustajana, kulttuuriasianneuvos Kari Poutasuon opetusministeriöstä, arkkitehti Sari Schulmanin Arkkitehtitoimisto Schulman Oy:stä ja vanhemman hallitussihteerin Satu-Kaarina Virtalan ympäristöministeriöstä. Työryhmän sihteeriksi ministeriö kutsui tutkija Irma Lounatvuoren Museovirastosta ja amanuessi Elina Standertskjöldin Suomen rakennustaiteen museosta. Työryhmän tuli saada työnsä päätökseen 31.3.2003 mennessä.

Työryhmä, joka otti nimekseen Sisätilatyöryhmä, on kokoontunut 8 kertaa ja tehnyt yhden koko päivän tutustumisretken Helsingissä: Pohjoisranta 10, porrashuone, Kuvataideakatemia, Yrjönkatu 18, Helsingin pääposti, Töölön porrashuoneita kuten Väinämöisenkatu 29 C, Välskärinkatu 7, Välskärinkatu 9, Töölön kirkko, ravintola Kuusihokki, Meilahden koulu, Lasstenlinna, Munkkiniemen kartano, Villa Ervi ja Suomen Kansallisteatteri.

Työryhmä on kuullut asiantuntijoina yliarkkitehti Aila Korpivaaraa ympäristöministeriöstä, vs. vi-rastopäällikkö Lauri Jääskeläistä Helsingin kaupungin rakennusvalvontavirastosta ja yliassistentti Aino Niskasta Helsingin Teknillisestä korkeakoulusta. Ravintolasuunnittelusta on haastateltu Eero Korpelaista Design light -suunnittelutoimistosta. Koulutusta koskevat kirjalliset kommentit on li-säksi saatu Oulun ja Tampereen arkkitehtiosastoilta sekä Helsingin, Turun ja Jyväskylän yliopisto-  
jen taiteiden tutkimuksen laitoksilta, Seinäjoen ja Helsingin ammattikorkeakouluilta sekä Taidete-  
ollisen korkeakoulun Sisutusarkkitehtuurin ja huonekalusuunnittelun osastoilta. Sisätilojen suoje-  
lua koskevista käytännöistä Ruotsissa ja Norjassa on saatu kommentit Britt Wisthiltä Tukholman  
kaupunginmuseosta ja Lisen Rollilta Norjan Riksantikvarenin virastosta. Arvioita arvokkaista sisä-  
tiloista on saatu paikallisilta museoilta Joensuusta, Jyväskylästä, Kokkolasta, Kuopiosta, Lahdesta,  
Mikkelistä, Tampereelta, Vantaalta ja Varkaudesta.

Saatuaan työnsä valmiiksi sisätilatyöryhmä luovuttaa kunnioittaen mietintönsä opetusministeriölle.

Helsingissä 31 maaliskuuta 2003

Pekka Kärki

Marianne Aav

Lauri Olin

Marjatta Erwe

Kari Poutasuo

Mikko Härö

Sari Schulman

Anne Mäkinen

Satu-Kaarina Virtala

Irma Lounatvuori

Elina Standertskjöld

## Tiivistelmä

Julkisten ja yksityisten sisätilojen suojeleminen on yksi kulttuuriperinnön vaalimisen ajankohtaisia kysymyksiä, mihin sekä Arkkitehtuuripoliittinen ohjelma että Rakennusperintöstrategia velvoittavat. Sisätilat ovat laajamittaisen korjaustoiminnan vuoksi jatkuvassa muutospaineessa ja uhanalaisina. Tyylinäkemykset ja arvotukset ovat vaihtuneet lähes sukupolvittain ja edellisten kausien arkkitehtuuri ja sen yksityiskohdat ovat usein väheksytyjä. Historiallisten rakennusten sisätiloja korjattaessa alkuperäinen sisustus korvataan usein standardimaisesti suunnitelluilla sisustuksilla ja muoti-ilmiöillä. Liike- ja palvelutilojen uudenlaiset toimintavaatimukset johtavat alkuperäisen sisustuksen ja kalusteiden hävittämiseen. Julkiset tilat kuten pankkisalit, apteekit, myymälät, konttorit, ravintolat ja elokuvateatterit, jotka aikoinaan suunniteltiin osaksi rakennuksen arkkitehtuuria ja olivat sisustussuunnittelun merkkiteoksia, ovat muuttuneet luonteettomiksi ja yhdenmukaisiksi.

Sisätiloja koskeva tietopohja on puutteellinen. Rakennuskannan inventoinnit, joita laaditaan ennen muuta kaavoitusta varten, eivät sisällä tietoa sisätiloista. Koottu tieto kaikkein merkittävimmistä historiallista sisätiloista puuttuu. Restaurointitöiden yhteydessä laaditut rakennushistoriaselvitykset sisältävät luonnehdintoja sisätilojen ominaisuuksista ja auttavat suojelemissä tavoitteiden määrittelyssä.

Nykyinen lainsäädäntö tarjoaa rajalliset mahdollisuudet sisätilojen suojelelle. Lainsäädäntö painottaa kaavoituksella tapahtuvaa suojeleminen, mikä on riittämätön keino arvokkaiden sisätilojen säilyttämisen turvaamiseksi.

Suojeltujenkin rakennusten korjaustöissä on uudisrakentamispainotteinen korjaamistapa yhä vallalla. Uudisrakentamiseen tarkoitettuja rakentamismääräyksiä seurataan myös historiallisissa rakennuksissa. Turvallisuus- ja terveellisyysvaatimukset menevät sisätilojen säilyttämisen ja esteettisyystavoitteiden edelle.

Sisätilojen suojeleminen selvittänyt työryhmä on tehnyt esityksiä tietopohjan laajentamiseksi ja syventämiseksi, muutoksia suojelemlainsäädäntöön sekä ehdotuksen sisätiloja koskevan opetuksen välttämättömyydestä.

Tietopohjan laajentamiseksi työryhmä esittää, että käynnistetään koko maata kattava uhanalaisimpien sisätilojen kartoitus, jonka tulokset työstetään vaiheittain suojelemissä ohjelmiksi ja erilaisiksi hoito-ohjeiksi.

Rakennusten ja niiden sisätilojen suojeleminen tehostamiseksi työryhmä on tehnyt esityksiä sekä rakennus- suojelemlain että maankäyttö- ja rakennuslain muuttamiseksi niin, että suojelemissä prosessit paremmin vastaavat sisätilojen suojeleminen tarvetta ja että rakennusvalvonnalla on lupamenettelyn yhteydessä paremmat mahdollisuudet ottaa kantaa siihen, kuinka suunnitelmat toteuttavat sisätilojen suojelemissä tavoitteita. Työryhmä esittää myös erityistä huomiota kiinnitettävän suunnittelijoiden pätevyyyteen, kun on kyse historiallisesta rakennuksesta.

Työryhmä esittää myös, että opetusministeriö ja opetushallitus huolehtivat siitä, että sisätilojen historiaa ja suojeleminen koskevaa opetusta sisällytetään koulutuksen kaikille tasoille. Sisätilojen vaalimisen edistämiseksi laaditaan niin suunnittelijoille, korjaajille kuin suurelle yleisölle tarkoitettu käsikirja sisätilojen historiasta ja oikeista korjaamistavoista. Mietinnön liitteenä on yleisiä vaalimisperiaatteita korjaajille sekä luettelo kirjallisuudesta ja saatavilla olevista korjausrakentamisen asiantuntijoista.

# Sammandrag

Skyddet av offentliga och privata interiörer utgör en aktuell fråga när det gäller att värna om kulturarvet, vilket både Arkitekturpolitiska programmet och Byggnadsarvsstrategin förpliktar till. På grund av en omfattande reparationsverksamhet står interiörerna ständigt inför hotet att ändras eller utplånas. Stiluppfattningar och värderingar växlar hos så gott som varje generation och man ser ofta ner på tidigare perioders arkitektur och arkitektoniska detaljer. Vid reparation av historiska byggnaders interiörer ersätts den ursprungliga inredningen ofta med standardmässigt formgivna inredningar och modefenomen. Nya funktionella krav på affärs- och serviceutrymmen leder till att den ursprungliga inredningen och möblerna förstörs. Offentliga utrymmen såsom banksalar, apotek, affärer, kontor, restauranger och biografsalonger, vilka på sin tid planerades som en del av byggnadens arkitektur och utgjorde betydande verk inredningsmässigt sett, har förlorat sin karaktär och likriktats.

Kunskapsunderlaget när det gäller interiörer är bristfälligt. De inventeringar av byggnadsbeståndet som framför allt utförs med tanke på planläggningen innehåller inga uppgifter om det inre av byggnaderna. Samlade uppgifter om de mest betydande historiska interiörerna saknas. De byggnadshistoriska utredningar som gjorts i samband med restaureringsarbeten ger en skildring av interiörernas karaktär och är till hjälp när skyddsmålen anges.

Gällande lagstiftning erbjuder begränsade möjligheter att skydda interiörer. Lagstiftningen fokuserar på skydd genom planläggning, vilket är en otillräcklig metod att säkerställa att värdefulla interiörer bevaras.

Även när det är skyddade byggnader som repareras tillämpas reparationsmetoder som utgår från nybyggen. Byggnadsbestämmelser avsedda för nybyggen iakttas också i historiska byggnader. Säkerhets- och hälsokrav går före bevarandet av interiörer och estetiska värden.

Interiörsarbetsgruppen har lagt fram förslag till en breddning och fördjupning av kunskapsunderlaget, ändringar i skyddslagstiftningen samt ett förslag om nödvändigheten av undervisning i interiörsfrågor.

I syfte att bredda kunskapsunderlaget föreslår arbetsgruppen att det startas en landsomfattande kartläggning av de mest hotade interiörerna. Resultaten av kartläggningen bearbetas under olika faser till skyddsprogram och olika skötselanvisningar.

I syfte att effektivisera skyddet av byggnader och deras interiörer har arbetsgruppen lagt fram förslag till ändring av såväl byggnadsskyddslagen som markanvändnings- och bygglagen så, att skyddsprocesserna bättre motsvarar behovet av skydd när det gäller interiören och att byggnadstillsynen i samband med tillståndsförfarandet skall ha bättre möjligheter att ta ställning till hur planerna förverkligar skyddsmålen i fråga om interiören. Arbetsgruppen föreslår också att det fästs särskild uppmärksamhet vid planernas kompetens när det är fråga om historiska byggnader.

Arbetsgruppen föreslår också att undervisningsministeriet och utbildningsstyrelsen ser till att undervisning i interiörernas historia och skydd av interiörer tas in på alla nivåer i utbildningen. För att främja värbudet om interiörer sammanställs en handbok om interiörernas historia och riktiga reparationsmetoder. Handboken riktar sig till planerare, renoverare och den breda allmänheten. Betänkandet åtföljs av allmänna principer för bevarande, vilka är avsedda för renoverare samt en förteckning över litteratur och experter på renovering.





Tarkasti perinteistä sijoittelua noudattava kalustus tekee tilasta pohjalaisen tuvan, Laihialainen Rapilan tupa. Kuva Elias Härö 1970, MV.

# Johdanto

Julkisten ja yksityisten sisätilojen suojelu on yksi kulttuuriperinnön vaalimisen ajankohtaisia kysymyksiä. Julkiset sisätilat, interiöörit, ovat laajamittaisen korjaustoiminnan vuoksi jatkuvassa muospaineessa ja historialliset sisätilat vakavasti uhanalaisia. Tämä koskee yhtä hyvin vanhinta rakennusperintöä kuin 1800-luvun lopun ja 1900-luvun alkupuolen interiöörejä ja porrashuoneita. 1960-lukua vanhempia autenttisia ja eheitä interiöörejä on Suomessa vain vähän jäljellä. Erityisen huolen aiheena ovat 1950 – 1970 -luvulla valmistuneet julkiset tilat, koska niiden perusteelliset korjaus- ja muutostyöt ovat näinä aikoina tulossa ajankohtaisiksi. Pankkien, ravintoloiden, elokuvateatterien ja apteekkien, vankiloiden ja hoitolaitosten muutokset ovat puhuttaneet kansalaisia, tutkijoita ja museoväkeä, suunnittelijoita ja julkista sanaa.

Rakennus on aina kokonaisuus, kaikkien osiensa summa. Sisätilat, tilajäsentely ja huonejako ovat olennainen osa arkkitehtuuria ja rakennuksen kulttuurihistoriaa ja niitä voidaan pitää rakennuksen tarkoituksen ja toimintojen kannalta ensisijaisina rakennuksen ulkoarkkitehtuuriin verrattuna. Ne ilmentävät rakennuksen tai monumentin funktiota ja luovat merkityksiä rakennukselle. Tilajäsentelyllä, kiinteällä sisustuksella ja irtaimistolla on merkitystä erityisesti silloin, kun niillä on vahva historiallinen – taiteellinen, teknillinen tai sosiaalinen – yhteys rakennukseen ja ne ovat säilyneet autenttisinä. Sisätiloja ja kiinteitä sisustuksia tulee tarkastella kokonaistaideteoksina ja kerroksellisina historial-

lisina dokumentteina. Kyse ei ole vain tunnettujen suunnittelijoiden luomasta sisustustaiteesta, vaan yhtä lailla teollisuuslaitosten, kasarmien, sairaaloiden, koulujen ja asuinrakennusten luonteenomaisista interiööreistä.

Sisätilojen säilyttämiseksi tehtävä työ ja säilyttävän korjaustavan vakiinnuttaminen on yksi valtioneuvoston hyväksymän rakennusperintöstrategian tavoitteista. Rakennusperintöstrategian päämääränä on rakennusperinnön vaaliminen sen kulttuurisen merkityksen ohella kansallisen ja paikallisen ominaisleimaisuuden ja identiteetin vahvistajana sekä voimavarana. Päämäärän toteuttamiseksi tarvitaan rakennusperinnön hyvää hoitoa sekä laajaa ja aktiivista kansalais- ja viranomaistoimintaa. Sisätilojen suojelun ja vaalimisen keinojen parantaminen on opetusministeriön aktiivinen panos vuonna 2003 vietettävään rakennusperintövuoteen.



Rakennusperinnön vuosi 2003.

# Sisätilojen suojelutilanne

## Sisätilojen luonteesta

Rakennuksen sisätilojen ominaisluonne muodostuu tilajäsentelystä, huonejaotuksesta ja kiinteästä sisustuksesta. Kiinteäksi sisustukseksi (fasta inredningen, fixtures and fittings) katsotaan huonetilan rakentamalla muodostetut yksityiskohdat, kuten lattia- ja kattomateriaalit, paneelit, listat, ovet ja ikkunat heloineen ja listoituksineen, uunit sekä pinnoitemateriaalit, koristemaalaukset ja maalatut tapetit. Vaikka sisätila on aina osa arkkitehtonista kokonaisuutta, on olemassa joukko sisätiloja, jotka voivat olla kulttuurihistoriallisesti tarkasteltuna myös itsenäisiä kulttuurimuistomerkkejä. Näiden tilojen funktio ja samalla sisätilan arvo muodostuu tilasta ja sen käytön jättämisestä jäljistä sekä kiinteästä kalustuksesta ja tilan toimintaan liittyvistä huonekaluista. Kirkkotilaa luovia, erottamattomia yksityiskohtia ovat mm. penkistö, alttarilaite, saarnatuoli ja muut liturgiseen käytäntöön sidotut elementit. Kirjastoksi rakennettu ja sisustettu tila kalusteineen on erottamaton kokonaisuus. Vanhimpia esimerkkejä on Joensuun kartanon kirjasto, jonka tätä nimenomaista huonetta varten suunnitellut hyllyt, kirjoituspöytä tuoleineen sekä divaanit määriteltiin jo 1840-luvulla perintösäädöksessä säilytettäväksi jakamattomina. Vastaavalla tavalla voidaan määritellä kokonaisuudeksi esimerkiksi pankki- ja apteekkisalit, konttorit, myy-

mälätilat ja ravintolat, joiden kulttuurihistoriallinen merkitys perustuu kyseisen tilan palvelufunktion edellyttämiin kiintokalusteisiin ja tiskeihin tai johdokunnan istuntosalit ja yhtiöiden klubitilat, jotka interiöörillään ja kalusteillaan ilmentävät yhtiön tai liikelaitoksen asemaa ja arvoa. Tiloja, joiden kiinteä sisustus ja kalusteet ovat sidoksissa rakennuksen ja tilan julkiseen funktioon, ovat esimerkiksi odotushuoneet rautatieasemilla ja linja-autoasemilla ja julkisten rakennusten salit ja aulatilat.

Rakentamisen painopisteen siirtyminen 1990-luvulla uudisrakentamisesta korjausrakentamiseen on tukenut myös sisätilojen konkreettista säilyttämistä. Korjauksissa on yhä useammin kyse jonkinasteisesta restauroinnista, jossa kiinnitetään huomiota kulttuurihistoriallisiin arvoihin, vanhaan rakennustapaan ja materiaaleihin. Korjausten yhdeksi lähtökohdiksi ovat hyvin toteutetuissa kohteissa vakiintuneet perusteelliset inventoinnit ja dokumentoinnit, joiden pohjalta muotoillaan reunaehdot rakennusten käytölle, kehittämiselle ja korjaukselle. Sisätilojen inventointi ja arvon tunnistaminen on hallinnollisen ja konkreettisen suojelun sekä asenteiden kannalta keskeistä. Sisätilojen osalta mallikelpoisesti selvitettyjä kohteita ovat esimerkiksi Helsingissä Olympiastadion ja muut olympiarakennukset,

Yrjönkadun uimahalli, Suomalais-ranskalainen koulu, Voimatalo, Eläintarhan huvila 14, tullihallituksen talo, Kansallismuseo, Helsingin kauppakorkeakoulu ja Alkon Salmisaaritalo, Turussa palokunnan-talo, Säästöpankin talo, kaupunginkirjasto, taidemuseo ja Rettigin palatsi ja Turun akatemiatalo sekä Vaasassa lääninhallituksen rakennus ja maaherran residenssi.

Interiöörien suojelua on toistaiseksi tavallisimmin toteutettu suunnittelijälähtöisesti tai kokonais-taideteoksen ajatuksen pohjalta. Sisätilojen arvoja muodostavia tekijöitä ovat myös säilyneisyys (alkuperäinen intentio, alkuperäinen käyttö, tila, tilasar-

jat, muodot ja materiaalit), positiivinen kerroksi-suus (uusien osien kvaliteetti ja yhteensopivuus), tyyppillisuus rakentamisajalle, suunnittelijan asema taidehistoriassa, historiallinen tapahtuma, tyyllillisesti yhtenäiset tilasarjat sekä poikkeuksellisuus rakentamisajankohdalle.

Kulttuurihistoriallisesti arvokkaat kokonaisuudet tulisi kokea kansallisena voimavarana ja identiteettiä vahvistavana tekijänä. Säästösten lisäksi olisi-kin löydettävä keinoja asenteiden muokkaamiseksi. Keskeisellä sijalla on valistus, joten työryhmän muistion oheen on kehitetty joukko vaalimisoheji-ta sekä ohjeita siitä, mistä tietoa on saatavissa.



Hallintoneuvoston kokoushuone jalopuisine paneeleineen ja tilaan suunniteltuine kalusteineen viestii yhtiön vakavaraisuudesta ja vaikutusvallasta. Helsinki, Salmisaari talo. Kuva Michael Klöpher 2000.

## Sisätiloja koskeva tietopohja on puutteellinen

Kulttuurihistoriallisesti arvokasta rakennuskantaa koskevista, kuntatasolla toteutettavista perusinventoinneista puuttuu yleensä sisätiloja koskeva analysointi ja arviointi. Tämä johtuu osin inventointien työekonomiasta, osin myös aktiivisen ohjeistuksen puuttumisesta. Vain joissain tapauksissa inventointiin liittyy tieto kohteen pohjakaavasta ja mahdollisesti jostakin poikkeuksellisen mielenkiintoisesta tai harvinaisesta kiinteän sisustuksen yksityiskohdasta. Julkiset rakennukset ja tilat toki tunnetaan, kun taas etenkin asuntoarkkitehtuuria, sen alkuperäisyyttä, säilyneisyyttä tai sisustustaidetta koskevat tiedot ovat erittäin vajavaiset. Mietintöä varten tehty alustava eri maakuntamuseoihin tehty kysely osoittaa myös tietoaikneksessa olevat selvät puutteet.

Sisätilan kulttuurihistoriallisia piirteitä koskevia

koko maata kattavia selvityksiä ei ole tehty. Tietoaines muodostuu saatavilla olevasta vanhemmasta kirjallisuudesta kuten Suomalaisia taiteilijakoteja ja Koti taideluomana. Tiettyyn aikakauteen kohdistuvina yhteenvetoina voidaan mainita Carl Ludvig Engelin ja Eliel Saarisen arkkitehtuurin ja sisustustaitteen tutkimukset tai muut suunnittelijapainotteiset esittelyt. Arkkitehti-lehti ja Suomi rakentaa -julkaisut sekä teokset Suomen liike-elämän arkkitehtuuria ja Osuusliike rakentaa käsittelevät funktionalismin ja uudemman arkkitehtuurin synnyttämiä interiöörejä samoin kuin viime vuosina ilmestyneet Helsinki sisältä, Yhteiset olohuoneet tai Asunnon muodonmuutoksia. Alvar Aaltoa interiöörisuunnittelija on luonnollisesti käsitelty runsaassa niin koti- kuin ulkomaisessakin arkkitehtuurikirjallisuudessa.



Monen seuratalon näyttämö on saanut väistyä, kun uudet tuottoisammat toiminnot ovat tarvinneet lisää tilaa. Maalahden nuorisoseuran talon korjaajat ovat kuitenkin tunnistanee salin arkkitehtuurille ominaiset yksityiskohdat ja materiaalit. Kuva Ulla Rahola, Suomen Kotiseutuliitto.

Rakennuskohtaiset tutkimukset, joita on tehty Museoviraston ja maakunnallisten museoitteiden toimesta, voidaan jakaa puhtaasti dokumentoituun inventointiin sekä suojelutavoitteet sisältäviin, restaurointisuunnittelua palveleviin rakennushistoriallisiin selvityksiin. Museovirastossa on laaja kirkkojen sisustuksia ja inventaareja koskeva dokumentointiaineisto. Kartanokulttuurin arvokkaimmat interiöörit on koottu 1920-luvulla Herrgårdar i Finland teossarjaa varten. Teoksessa esitellyn noin 90 kartanon arvokkaissa sisustuksissa on tapahtunut huomattavia muutoksia, eikä niiden nykytilaa systemaattisesti tunneta. Vanhimmat kaupunkiarkkitehtuuria koskevat rakennusinventoinnit ovat peräisin 1930-luvulta. Sotien jälkeen inventointityötä on jatkettu kaikissa ns. vanhoissa kaupungeissa. Näiden inventointien sisältö keskittyy dokumentoivalla tavalla kohteen sisätilojen sen hetkisten ominaisuuksien kirjaamiseen ja ajoittamiseen. Nämä inventointiklassikot sisältävät suuren tietomäärän etupäässä asuntokulttuuriin ja sen tyylikäsityksiin liittyvistä muutoksista. Inventointitietoja ei ole päivitetty, joten kokonaisnäkemyksestä sisätilojen nykytilasta ei niiden avulla voida kartoittaa.

Sektori-inventoinneissa, yhden rakennustyyppin tai yhtäläisen käyttömuodon mukaan valittujen rakennusten inventoinneissa on selvitystyö koskee useammin myös sisätiloja. Museoviraston ja maakuntamuseoiden tekemät tai teettämät sektori-inventoinnit ovat koskeneet mm. seurataloja, pappiloita, rautatierakennuksia ja metsähallituksen ja merenkulun rakennusperintöä. Uusimpia sektori-inventointeja ovat Helsingin kaupunginmuseon tekemät ostoskeskusten ja koulujen inventoinnit. Teollisuuden arkkitehtuurin inventoinneissa on selvitystyö monissa yhteyksissä ulotettu sisätiloihin, kuten konttoreiden interiöörien säilyneisyyteen ja tuotantosalien rakenteisiin sekä käyttötarkoitukselta johtuvien muutosten aiheuttamiin tilajärjestelyihin. Hyvänä esimerkkinä voidaan mainita Stora Enson rakennuskantaa koskeva inventointi, jossa suojelun kannalta merkittävimmät sisätilat ja laitteistot on yksilöity. Sisätilan ja laitteistojen osuutta kohteen historiallisen ja arkkitehtonisen merkityksen muodostajana on selvitetty myös Fortumin ja Mu-

seoviraston yhteistyönä tekemässä voimalaitosinventoinnissa.

Rakennussuojelulla suojeltujen rakennusten ja valtion omistamien rakennusten suojelusta annetun asetuksen nojalla suojeltujen rakennusten inventointi- ja tutkimustiedot, joita on koottu Museoviraston rakennushistorian osaston arkistoon, sisältävät vaihdellen sekä perustietoa parhaiten säilyneistä interiööreistä että niiden säilyttämistavoitteista.

Restaurointihanketta varten laaditut rakennushistorialliset selvitykset, jotka koskevat ennen muuta julkisia rakennuksia, painottavat huonetilojen, tilasarjojen ja kiinteän sisustuksen yksityiskohtien säilyneisyyttä. Monista julkisista rakennuksista on laadittu rakennushistoria, jossa sisätilojen käsittely on perusteellista (Helsingissä Senaatin linna, rautatieasema, Eduskuntatalo, Säätytalo, yliopiston laitokset, Lasipalatsi, Liittopankki, Salmisaari-talo sekä Imatran valtionhotelli, Hämeen lääninhallitus, Oulun raatihuone ja Vaasan hovioikeus). Nämä selvitykset on tehty nimen omaan suojelutavoitteiden laatimista ja restauroinnin suuntaviivojen määrittelyä varten. Edistääkseen inventoinnin osuutta osana restaurointihankkeita on Museovirasto julkaissut ohjekirjan Valtion rakennusperinnön vaaliminen (Museoviraston rakennushistorian osaston julkaisu ja 19, 1997), joka esittelee Museovirastossa vakiintuneita käsityksiä oikeasta tavasta hoitaa kulttuurihistoriallisesti arvokasta rakennusperintöä. Valmistella on opas myös sisätilojen yksityiskohtia ja säilyneisyyttä tarkastelevan rakennushistoriaselvityksen laatimisesta. Yksittäisten julkisten ja kaupallisten palvelutilojen inventointia on tehty vaihtelevassa laajuudessa eräiden valistuneiden rakennuttajien toimesta.



Alkuperäiset materiaalit, hyllyt, kaiteet ja sisustuksen yksityiskohdat kuvastavat 1950-luvun arkkitehtuurin ominaispiirteitä. Lauritsalan kirjasto, Martikainen&Ypyä&Malmö. Kuva Seppo Pelkonen 2003, Etelä-Karjalan museo.

## Sisätilat muutospaineessa

Arvorakennusten julkisivujen ja rakenteiden säilyttäminen korjaustöiden yhteydessä on yleensä suunnittelun lähtökohtana. Sen sijaan sisätiloissa muutosten tarve on toimintojen muuttuessa suurempi. VTT:n tilastojen mukaan sisätilakorjaukset ovat 40 prosenttia kaikesta korjaustoiminnasta. Käytön oletetut tai todelliset vaatimukset muuttuvat uuden tekniikan, työsuojelun ja asiakaskunnan vaihtumisen tai lainsäädännön ja määräysten kehityksen myötä, mistä syystä alkuperäisen käytön jatkuminen on monesti ongelmallista.

Tyylinäkemykset ja arvostukset ovat vaihtuneet lähes sukupolvittain. Edeltäneen ajan arkkitehtuuri ja tyylikäsitykset ovat monesti väheksytyjä. Valituksen ajalla keskiaikaisten kirkkojen kalkkimaalaukset peitettiin kustavilaisen, valoisan tilakäsityksen vastaisina. Samalla tavalla maalattiin myöhemmin tasaisen vaaleiksi 1800-luvun lopun moniväriset ja -kuvioiset sisätilat ja porraskäytävät. 1960-luvulla

tarvittiin uusrenessanssin arkkitehtuurin puolustuspuheenvuorot Arkkitehti-lehdessä ja Ateneumin suuri jugend-näyttely näiden menneiden arkkitehtuurikausien arvostuksen palauttamiseksi.

Huonetilojen pintakäsittelyt on aina uudistettu muutaman vuosikymmenen välein. Tällöin on tuloksena ollut eri aikojen piirteitä ilmentäviä sisätiloja, jotka parhaimmillaan voivat olla kerrostuneisuudessaan arvokkaita. Alkuperäisyyden tavoittelu ja korostaminen hävittää korjaustyön yhteydessä usein tällaisia interiöörejä. Yhtenäisiä tilasarjoja muodostavat, voimakaskuvioisilla tapeteilla sisustetut huoneet saatetaan nähdä esimerkiksi empirekartanon kokonaisuutta alentavina. Kansainvälisen modernismin yksinkertaisuuden ja tarkoituksenmukaisuuden ideaali on ollut tuhoisa historiallisille interiööreille. Sotien jälkeinen niukkailmeinen arkkitehtuuri ja sen sisustusmateriaalit koetaan usein liian vaatimattomiksi ja ne vaihdetaan nykyestetiikan mukaisiksi.

Suhtautuminen rakennus- ja sisustusmateriaaleihin kulkee tyyliarvostusten rinnalla. Yksilölliset, arkkitehtuurin kokonaisuudelle luonteenomaiset tilat ja yksityiskohdat korvataan usein standardiratkaisuilla ja -tuotteilla. Samaan aikaan, kun antiikkiliikkeissä korkeaan hintaan myydään esimerkiksi jugend-interiööreihin kuuluneita esineitä ja kalusteita, hävitetään samojen interiöörien huonejärjestyksiä, ikkunoita, ovia ja uuneja ymmärtämättä niiden "antiikkiarvoa" ja merkitystä interiöörin luojina. Myyntiarvoa on näinä päivinä myös 1940- ja 1950-luvun esineillä ja taideteollisuudella, vaikka saman kauden interiöörit ovat väheksytyjä. Sisustuslehdissä esitellään positiivisessa hengessä täysin uudistettuja sisätiloja. Samoin arvovakavien asuntojen taikka arvokiinteistöjen myydessä niiden historiallista olemusta

käytetään markkina-voimattain, vaikka korjauslinjat käytännössä onkin vahvasti uudistava.

Sisätiloja koskevan muutoksen tempo on yhä kiihtyvää, muodin vaihtumisen ja uusimisen sykli yhä lyhyempi. Sisustuksesta on tullut kertakäyttövaihtoa, joka vaihdetaan lyhytikäisen muodin, uuden omistajan tai käyttäjän maun mukaan. Tämä koskee niin julkisia ja kaupallisia tiloja kuin asuntoarkkitehtuuria. Historia nähdään joissain tapauksissa markkina-arvona mutta sisätilan yhteyttä rakennuksen arkkitehtuuriin ei hahmoteta; sisätilan katsotaan olevan omistajan vapaassa vallassa olevaa ja vapaasti muokattavaa materiaalia, josta historialliset piirteet voidaan poistaa tai korvata käyttäjää parhaiten miellyttävällä tyyli- ja materiaalivalikoimalla.



1800-luvun lopulla uudelleen sisustettu sali muodostaa korkeatasoisen uuden kerrostuman klassismin kauden kartanoon. Kuva Irma Lounatvuori 1997, MV.



Liike- ja palvelutilojen uudenlaiset toimintavaatimukset johtuvat palvelumuotojen muuttumisesta. Liiketilän muuttaminen itsepalvelutilaksi edellyttää koko myymälää tai konttoria leimaavan, kyseiseen tilaan varta vasten suunnitellun kalustuksen hävittämistä. Palvelun perustuminen uudennuolaisiin teknisiin laitteisiin edellyttää asiointia varten rakennettujen kiintokalusteiden uudelleen muotoilua, mikä ratkaistaan liian usein palvelutilan arkkitehtuurille ja tyylliselle aikakaudelle vierailta standardikalusteilla. Tämä koskee yhtälailia myymälöitä, pankkisaleja, apteekkeja kuin toimistotiloja ja liikeyritysten julkisia tiloja. Tuskin yhtään sadoista osuuskaupan funktionalistisista myymälöistä sen enempää kuin pienistä huolellisesti suunnitelluista erikoisliikkeistä (liha, leipä, konditoria), joita esimerkiksi 1930-luvun Arkkitehti-lehdessä esiteltiin, on nykyisessä kauppakettujen yhdenmukaistamisallossa pystytty säilyttämään. Sama koskee ravintolainterioörejä. Niitä yhdenmukaistetaan ja "ajanmukaistetaan" kulloisenkin markkinaidean ja ylikansallisten sisustusmallien mukaisiksi. Ravintolaketjujen liikeidea ja

sisustuksen tavoitteet on jopa määritelty kirjallisissa suunnitteluohjeissa. Ns. trendiravintoloiden elinkaari voi olla vain yhden vuoden pituinen. Yleinen ilmapiiri on kuitenkin muuttumassa myönteisemmäksi vanhojenkin tutuksi tulleiden interioörien säilyttämiselle. Tuttuus, patina ja kuluneisuus luovat kantapaikalle sen charmin.

Vanhojen asuinkerrostalojen porrashuoneiden ja uusien, valtion ja kuntien avustuksella rakennettavien hissien yhteensovittaminen johtaa monessa tapauksessa porrastilan, koristeiden ja portaikon herkkien arkkitehtuuriyksityiskohtien turmelemiseen varsinkin hankkeissa, joissa suunnittelun tasoon ei kiinnitetä riittävästi huomiota. Myös ikkunoiden uusiminen valtion tukemien energiansäästötavoitteiden mukaisiksi sekä sisäpuolisen lämmöneristyksen aiheuttamat muutokset uhkaavat vanhojen rakennusten sisätilojen alkuperäistä luonnetta, rakenteita ja yksityiskohtia. Samoin modernin tekniikan lisääminen aiheuttaa alaslaskettujen kattojen rakentamista, ja se johtaa vanhoissa rakennuksissa huoneti-  
lojen suhteiden ja tilatunnun muuttumiseen.



Helsingin Kaisaniemenkadulla aikoinaan sijainneen HOK:n elintarvikemyymälän eleganssia ja harkittuja yksityiskohtia. Oiva Kallio 1930. Kuva Foto Roos 1930. SRTM.



Palvelumuotojen yhdenmukaistaminen edellyttää standardikalusteita ja vanhat interiöörit saavat väistyä. Helsingin pääposti. Kuva Soile Tirilä 2002, MV.

## Kansainväliset sopimukset ja suositukset sekä sisätilojen suojelutilanne Ruotsissa ja Norjassa

### UNESCO ja Euroopan neuvosto

Vanhin kansainvälisistä kulttuuriperintöön liittyvistä suosituksista on UNESCO:n monumenttien suojelusta ja restauroinnista antama Venetsian julistus vuodelta 1964. Kansainväliset sopimukset ja suositukset ovat myös kansallisen suojelupolitiikan runkona. Ne ovat ohjelmallisia julistuksia, jotka linjaavat suojelupolitiikkaa ja restauroinnin eettisiä tavoitteita, eivätkä ne sisällä yksilöityjä suojelutavoitteita. Suojelun kohteeksi niissä määritellään niin rakennusmonumentit kuin vaatimattomampikin historian, tieteiden, sosiaalishistorian tai tekniikan kannalta merkittävä rakennusperintö ja siihen olennaisesti kuuluva kiinteä sisustus (fixtures and fittings). Sopimusten sisältämät suojelutavoitteet koskevat myös huonetilan puisia sisustuselementtejä (panelointeja, parkettilattioita, listalaitteita, kattokoristeita) sekä veistoksia, freskoja, lasimaalauksia ja teknisiä laitteistoja. Vuodelta 1998 olevassa Euroopan neuvoston

suosituksessa kiinnitetään huomiota myös arvokkaan irtaimiston merkitykseen osana rakennusmuistomerkkiä. Luettelo sopimuksista ja suosituksista on muistion liitteenä.

### Ruotsi

Ruotsin vuonna 1987 vahvistettuun Kaavoitus- ja rakennuslakiin (PBL/Plan-och bygglag 1987:10) sisältyy muutamia kunnallisella tasolla rakennussuojelussa sovellettavia pykäläitä. Laissa todetaan, että rakennuksia, jotka ovat erityisen arvokkaita historiallisesti ja kulttuurihistoriallisesti sekä ympäristö- ja taiteellisilta arvoiltaan merkittäviä, ei saa turmella. Niitä koskevat muutokset tulee tehdä hellävaraisesti siten, ettei rakennuksen luonne muutu ja niin, että rakennuksen rakennusteknilliset, historialliset, kulttuurihistorialliset, ympäristö- ja taiteelliset arvot säilyvät. Laissa mainitaan vain rakennuksen ulko-



Pankkisali on huolellisesti restauroitu rakennuksen alkuperäistä arkkitehtuuria vastaavaan asuun. Kotkan Suomalainen Säästöpankki. Kuva Heikki Lindroos 1994, SRTM.

kuori ja ympäristö mutta ilmaisu "että niiden erikoisluonne säilyy" tulkitaan käytännössä sisätiloja koskevaksi. Rakennuksen sisätiloiksi käsitetään yleensä sisääntuloaulat, porrashuoneet, myymälöiden sisustukset, asunnot ja ullakot.

Tukholmassa sisätilojen suojelutilanne on varsin hyvä, mikä johtuu yleisestä asennoitumisesta sekä kaupungin rakennustoimiston ja Tukholman kaupunginmuseon välillä hyvin toimivasta yhteistyöstä. Suomen oloista poikkeavaa on, että sisätiloja koskevista muutoksista tulee rakennuttajan tehdä ilmoitus kaupungin rakennustoimistolle, missä asia käsitellään yhteisneuvotteluissa. Neuvotteluissa tehdään valvontasuunnitelma, jonka mukaan museoalan asiantuntija seuraa korjaustyötä ja valvoo, että lakia noudatetaan. Muualla maassa tilanne vaihtelee. Arkkitehtien ja talonomistajien keskuudessa vallitsee yleisesti käsitys, että rakennussuojelu koskee ai-

noastaan rakennuksen ulkoasua. Ruotsissa on julkaistu useita oppaita arvokkaiden rakennusten hellävaraisesta korjaamisesta, mm. *Allmänna råd om ändring av byggnad*.

### Norja

Norjassa kaava- ja rakennuslaki mahdollistaa vain rakennuksen ulkoasun suojelun. Riksantikvaren voi suojella arvokkaita sisätiloja kulttuurimuistolain nojalla. Tällä hetkellä Norjassa on kuitenkin tekeillä Miljøverndepartementin valmisteleva lakiuudistus. Museoalan asiantuntijat ovat esittäneet, että uudessa laissa huomioitaisiin myös sisätilojen suojeleminen. Juristit ovat hiljattain käyneet läpi rakennussuojelua koskevia lakeja. Pyrkimyksenä on ollut määrittellä tarkemmin käsitteet "kiinteä sisustus ja irtaimistot". Tästä työstä on tarkempi selvitys kirjassa *Jørn Holme, Kulturminnevern. Lov, forvaltning, håndhevelse*.

## Sisätilojen suojeleu keiuot

*Rakennussuojeleu on toimintaa, jolla pyritään estämään kulttuurihistoriallisesti tai muuten arvokkaan rakennuskannan purkaminen ja ohjaamaan rakennetun ympäristön muutoksia sellaisiksi, että ympäristön luonne säilyy. Käytössä olevan rakennuskannan säilyttämisellä on huomattava merkitys yhdyskuntien suunnitelmallisessa kehittämisessä. Käyttökelpoinen sekä esteettisesti ja historiallisesti arvokas rakennuskanta on yhdyskuntien eheyden ja monipuolisuuden kannalta pyrittävä säilyttämään. (Hallituksen esitys rakennussuojeleua koskevasta uudesta lainsäädännöstä 1983)*



Ravintola Kuusi Hokki, sisustuksensa ansiosta arvostettu perinteinen kantapaikka. Kuva Soile Tirilä 2002, MV.

Rakennussuojelulakiuudistusta valmistelleen komitean mietinnön (1974) tuloksena rakennussuojelu nähtiin yhä vahvemmin osana yhdyskuntasuunnittelua ja rakennetun ympäristön kehittämistä. Tämän kehityksen tuloksena rakennuskannan suojele yleisellä tasolla tapahtuu kaavoituksen tarjoamalla keinoilla ja erityislakia eli rakennussuojelulakia (60/1985) on tarkoituksenmukaista käyttää kaava-alueitten ulkopuolella tai mikäli rakennuksen säilymistä ei riittävästi voida maankäyttö- ja rakennuslain säädösten nojalla turvata taikka milloin siihen on muutoin erityisiä syitä. Tällainen syy voi olla tarve suojella rakennuksia, joiden sisätilat ovat erityisen merkittäviä, joskaan rakennussuojelulaisissa ei tätä perustetta erikseen määritellä.

## Rakennussuojelulaki (60/1985)

Rakennussuojelulain mukaan rakennukseen luetaan kuuluvaksi sen kiinteä sisustus (2§ 1 mom.), jota myös suojelumääräykset voivat koskea. Laissa ei määritellä, mitä kiinteällä sisustuksella tarkoitetaan. Yleisimmin käytetty, hyvin yleisluontoinen määräys on "alkuperäinen huonejako ja kiinteä sisustus tulee säilyttää". Monien rakennushistoriallisesti merkittävien kohteiden säilymisen turvaamiseksi on kuitenkin annettu yksilöidympiäkin, seuraavien esimerkkien kaltaisia määräyksiä:

- Ruovesi, Ihaniemen huvila vuodelta 1895: Rakennuksen alkuperäinen kiinteä sisustus, etenkin salissa, kansliassa, föрмаakissa, ruokasalissa, hallissa, toisen kerroksen hallissa ja tanssisalissa tulee säilyttää ja hoitaa siten, että sisustuksen alkuperäinen luonne säilyy. Rakennuksen alkuperäinen huonejako on säilytettävä. (16.7.1985)
- Rymättylä, Lookilan talonpoikaistalo 1800-luvun alusta: Rakennuksen nro1 kiinteät sisustukset kuten ovet, listoitukset, lattiat, katot, penkit, sängyt, kaapit, leivinuuni sekä kamarien uunit tulee säilyttää. (5.5.1985)
- Jyväskylän työväentalo, 1925: Rakennuksessa olevan teatterin ala-aulassa, kaksoisportaikossa, lämpiössä, teatterisalissa sekä ensimmäisen kerroksen ympyrätallassa ovat vain ennallistavat muutokset sallittuja. Näiden tilojen sisustuksen on oltava Alvar Aallon sisustusperiaatteiden mukainen. (18.5.1986)
- Helsinki, Kulttuuritalo, Alvar Aalto 1958: Juhlasali, pääaula, pääportaikko, Alppisalin sisääntuloaula, odotushalli ja portaikko: Rakennustaiteellisesti erittäin arvokas (Ia) tai rakennustaiteellisesti arvokas (Ib) tila, jossa voidaan tehdä

vain ennallistavia tai käytöstä johtuvia väliaikaisia ja poistettavissa olevia muutoksia. Määräys koskee myös tilojen alkuperäisiä kiinteitä kalusteita ja valaisimia. (2.1.1989)

- Jaala, Verlan puuhiomo ja pahvitehdas 1890-luku: Rakennusten nykyinen kiinteä sisustus on säilytettävä. Tehdasrakennusten osalta tämä koskee erityisesti koneita ja muuta teolliseen tuotantoon liittyvää laitteistoa. Tehtaanjohtajan asunnon kiinteään sisustukseen kuuluvat mm. vanhat kaakeliuunit, listoitukset, paneloinnit ja ovet. (7.6.1991)
- Helsinki, Fazerin kahvila ja konditoria, 1932: katto ja lattiapinnat, alkuperäiset ilmanvaihtorillat, tuulikaappi, näyteikkunoiden alkuperäiset detaljit. (5.9.1991)
- Helsinki, Rautatalo, Alvar Aalto 1954: rakennukseen kuuluva valopiha, sisääntuloaula portaikkoineen, valopihaa kattavan lasikaton ulkopuoliset valaisimet, kiinteä sisustus eli myyntitiski, suihkulähde, kahvilatilan muusta valopihasta erottava, huonekasveille tarkoitettu matala seinämä, seinämä marmoripenkkeineen, kiinteät valaisimet. (14.11.1991)
- Helsinki, Finlandia-talo, Alvar Aalto, 1971: yleisölle avoinna pidettävien sisätilojen huonejako, materiaalit, väriyty ja kiinteä sisustus alkuperäistä vastaavina. (6.5.1993)
- Turku, Villa Ekman, Estan, Palmroos, Solin, Staffans, Waren, Erik Bryggman: rakenteet ja rakennusosat sekä asuinrakennuksen huonejako ja alkuperäinen kiinteä sisustus tulee säilyttää ja käyttää korjaustöissä alkuperäisen kanssa samanlaisia materiaaleja ja pintakäsittelyjä. (29.9.1995)

Suojelumääräysten toteutumista valvovat alueelliset ympäristökeskukset ja Museovirasto. Suojellussa rakennuksessa tehtävät oleelliset korjaus- ja muutostyöt edellyttävät Museoviraston lupaa tai ainakin lausuntoa. Pienillä ja vähitellen tehtävillä muutoksilla saatetaan kuitenkin pala palalta vähentää rakennuksen ja sisätilojen kulttuurihistoriallista arvoa.

## Asetus valtion omistamien rakennusten suojelusta (480/1985)

Asetus valtion omistamien rakennusten suojelusta täydentää rakennussuojelulakia. Käytäntö on luotu tilanteessa, jolloin valtion kiinteistöhallinto poikkesi oleellisesti nykyisestä. Suojelupäätöksissä ei ole suojelumääräyksiä, vaan suojelutavoite on osoitettu yleisellä tasolla koskemaan joko vain ulkoasua (suojeluluokka s 2) tai rakennusta kokonaisuudessaan (suojeluluokka s1). Korjaus- ja restaurointihankkeissa, jotka usein tähtäävät uuden käytön sovittamiseen vanhaan rakennukseen, ovat sisätilat ja kiinteä sisustus suurimpien muutosten kohteena. Museovirasto täsmentää suojelumääräykset ja -tavoitteet restaurointi- ja korjaustyön hankesuunnitelmavaiheessa. Suojelutavoitteet määritellään yleensä suunnittelun perustaksi kohteesta tehdyn rakennushistoriaselvityksen perusteella. Yhä useammat tämän asetuksen tarkoittamista rakennuksista ovat siirtyneet ja siirtymässä pois valtion omistuksesta kunnille tai yksityisille, jolloin valtionhallinnossa vakiintunut korjaus- ja muutostöiden seurantamekanismi katkeaa, ja säilyttävän korjaustavan ohjaus vaikeutuu. Omistajanvaihdoksen yhteydessä Museovirasto laatii asetuksella suojellun rakennuksen suojelumääräykset rakennussuojelulain edellyttämällä tavalla.

## Maankäyttö- ja rakennuslaki (132/1999)

Rakennussuojelua kaava-alueilla toteutetaan maankäyttö- ja rakennuslain keinoilla (Rakennussuojelulaki 3§). Asemakaavan tarkoitus on alueiden käytön ja rakentamisen yksityiskohtainen järjestäminen sekä rakentamisen ja maankäytön ohjaaminen paikallisten olosuhteiden, kaupunki- ja maisemakuvan, hyvän rakentamistavan ja olemassa olevan rakennuskannan käytön edistämisen edellyttämällä tavalla. Maankäyttö- ja rakennuslain mukaan kaavassa annetaan sekä alue- että rakennuskohtaisia määräyksiä.

Vanhimmissa, rakennuslain mukaisissa 1970-luvulla ja 1980-luvulla laadituissa Porvoon, Rauman, Kristiinankaupungin, Tammisaaren vanhaa kaupunkia ja Raahan ruutukaava-alueita koskevista suojelu-

kaavoissa ei kaavamääräyksissä eikä niihin liittyvissä erityismääräyksissä kosketella sisätiloja. Suojeltavaa rakennusta koskeva yleisin kaavamääräys tähtää ulkoasun ja rakennuksen kaupunkikuvallisen aseman säilyttämiseen:

- Rakennusta ei saa ilman pakottavaa syytä hävittää. Rakennuksessa suoritettavien korjaus- ja muutostöiden sekä käyttötarkoituksen muutosten tulee olla sellaisia, että rakennuksen historiallisesti arvokas tai kaupunkikuvan kannalta merkittävä luonne säilyy. Milloin rakennuksessa on aikaisemmin suoritettu rakennustoimenpiteitä tämän pyrkimyksen vastaisesti, on rakennus korjaus- ja muutostöiden yhteydessä pyrittävä korjaamaan joko entistään taikka muulla rakennukseen ja ympäristöön soveltuvalla tavalla. Korjattaessa on katsottava, että ovien ja ikkunoiden aukot sekä niiden muodot ja jaot, kattomuoto ja erilaiset ulokkeet, savupiiput ja vesikourut sekä muut rakennukselle ominaiset yksityiskohdat ja käytetty materiaali säilytetään taikka niiden laatu entistettäessä otetaan huomioon.*



1960-luvun korjauksessa syntyneen valkoisen maalikerroksen alta paljastuu huonetilan alkuperäinen värimaailma. Korkein oikeus, Pohjoisesplanadi 3. Kuva Ritva Bäckman 1983, MV.

Suojeltujen rakennusten korjausten tai käyttötarkoituksen muutoksen yhteydessä on monissa asemakaavoissa edellytetty Museoviraston tai maakuntamuseon lausuntoa, mikä on antanut mahdollisuuden vaikuttaa joissain tapauksissa sisätiloja koskevien korjausten laatuun.

Kaavoissa annettavien maankäyttö- ja rakentamismääräysten riittämättömyys sisätilojen suojelussa on koettu puutteeksi. Joissain kaupungeissa on kehitelty myös sisätiloja koskevia kaavamääräyksiä. Yksittäisiä esimerkkejä on mm. Jyväskylästä, Lahdesta, Vaasasta ja Kuopiosta, missä sisätilasuojelu on kohdistettu porrashuoneisiin ja julkisiin tiloihin. "Kaavoituksella voi suojella rakennuksia entistä yksityiskohtaisemmin" otsikoi vuonna 1991 Kaavoitus ja rakentaminen-lehden artikkeli, jonka mukaan saleja, auloja ja kokoustiloja voidaan suojella asemakaavalla edellyttäen, että omistajalla on voimakas tahto suojella ja säilyttää tilat alkuperäisessä asussa. Tätä mahdollisuutta on kuitenkin käytetty vähän. Esimerkiksi Tammisaaren vanhaa kaupunkia koskeva 2001 laadittu asemakaavaehdotus ei yllämainitun yleisen suojelumääräyksen lisäksi sisällä yhtään sisätilojen suojeluun tähtäävää mainintaa.

Helsinki on edelläkävijä varsin pitkälle vietyjen sisätiloja koskevien suojelumääräysten laatimisessa. Yhteistyössä kiinteistönomistajien kanssa on päästy hyvään ratkaisuun kaupungin historiallisesti arvokaiden kiinteistöjen sisätilojen suojelussa. Vanhimmat määräykset ovat 1970-luvulta. Suojelun ulottaminen sisätiloihin on 1990-luvulla muodostunut vakiintuneeksi käytännöksi, kun on kyse julkisista tiloista. Yli sadassa asemakaavassa on sekä sr- että ARK- suojelumääräyksiin sisältyviä sisätiloja koskevia määräyksiä, jotka koskevat kaikkiaan 422 rakennusta. Vakiintuneen tavan mukaan suojelumääräykset perustuvat kaupunginmuseon laatimiin suojelutavoitteisiin. Ulkoasun säilyttämisestä ja korjaamisesta annettua yleistä määräystyyppiä on täydennetty Helsingissä seuraavanlaisilla tilojen säilyttämisestä, käyttöä ja korjaamista koskevilla lisämääräyksillä:

- Suojeltavien rakennusten arvokkaat sisätilat tulee säilyttää siten, että niiden rakennustaiteellista ja historiallista arvoa tai tyyliä ei turmella. Tontin 5 entinen pankkisali ja siihen liittyvät eteis-, porras- ja käytävätilat tulee kunnostaa ja entistää

rakennuksen tyyliin hyvin soveltuvalla tavalla. Kaikkien suojeltavien rakennuksien pääporrashuoneissa saa tehdä ainoastaan entistäviä toimenpiteitä.

- Suojeltavien rakennusten arvokkaat sisätilat tulee säilyttää siten, että niiden rakennustaiteellista ja historiallista arvoa tai tyyliä ei turmella. Rakennuksiin kuuluvat seuraavat suojeltavat sisätilat, joissa saa tehdä ainoastaan entistäviä toimenpiteitä: Pääporrashuoneet kaikissa rakennuksissa. Tontilla 3 pankkisali ja ensimmäisen kerroksen Aleksanterinkadun puoleinen ns. Paasikiven huone. Tontilla 17 ns. Kansallissali siihen liittyvine työ- ja kokoustiloineen. Tiloissa tulee säilyttää kiinteä sisustus.
- Suojeltavien rakennusten arvokkaat sisätilat tulee säilyttää siten, että niiden rakennustaiteellista ja historiallista arvoa tai tyyliä ei turmella. Tontin 1 apteekin tiloissa saa tehdä ainoastaan konservoivia toimenpiteitä. Tontin 6 entinen rukoushuone eteistiloineen tulee kunnostaa rakennuksen tyyliin ja arvoon hyvin soveltuvalla tavalla.
- Rakennukseen kuuluvat seuraavat suojeltavat sisätilat, joissa saa tehdä ainoastaan entistäviä toimenpiteitä: Kellarin pankkiholvitiili, pankkisali ja - aula. Pankkisalissa tulee säilyttää kiinteä sisustus. Hallintoneuvoston sali ja -käytävätila. Pääporrashuone kellarin ja 2. kerroksen välillä ja hissi. Aleksanterinkadun puoleisen siiven kaksi muuta porrashuonetta, itäisin porrashuone kuitenkin vain 2. kerroksesta ylöspäin.
- Suojeltavan rakennuksen arvokkaat sisätilat tulee säilyttää siten, että niiden rakennustaiteellista ja historiallista arvoa tai tyyliä ei turmella. Rakennustaiteellisesti ja kulttuurihistoriallisesti arvokkaat sisätilat, joiden kiinteä alkuperäinen sisustus tulee säilyttää, ovat seuraavat: linnanpiha porrashuoneineen ja parvitiiloineen, toisen kerroksen pörssisali siihen liittyvine aula- ja toimistotiloineen, neljännen kerroksen pörssiklubin salitila, ravintolatilat valokattoineen. Säilytettävien sisätilojen korjaustyöt tulee tehdä tilojen alkuperäinen tyyli säilyttäen, yksityiskohtat ja kiinteät sisustukset rakentamisen yhteydessä entistään.
- Suojeltavien rakennusten arvokkaat sisätilat tulee säilyttää siten, että niiden rakennustaiteellista ja historiallista arvoa tai tyyliä ei turmella. Kadunvarsirakennukseen kuuluvat seuraavat sisätilat, joissa saa tehdä ainoastaan entistäviä toimenpiteitä: Pääporrashuone, kassakonttori pääportaan kohdalla II kerroksessa, johdon huoneet ja kirjasto pääportaan kohdalla III kerroksessa.
- Muutos- ja korjaustöiden yhteydessä sisätilat yksityiskohtineen on korjattava rakennuksen alkuperäiseen tyyliin soveltuvalla tavalla ja mahdollisuuksien mukaan entistään. sr-1 merkinnällä varustettua rakennusta saa käyttää asuntona tai kokous- ja edustustilana. Mikäli rakennusta käytetään samanaikaisesti molempiin edellä mainittuihin käyttötarkoituksiin, tulee jaon soveltua rakennuksen luonteeseen ja suojelumääräyksiin.

- Suojeltavan rakennuksen arvokkaat sisätilat tulee säilyttää siten, että niiden rakennustaiteellista ja historiallista arvoa tai tyyliä ei turmella: Pääporrashuone, 3. ja 7. kerrosten kulmahuoneiden neuvottelutilat, 7. kerroksen käytäväseinät kaapistoineen, ylimmän kerroksen ravintola- ja kabinettitilat.

Suojeltujen rakennusten osalta kaavamääräysten toteutumista lupamenettelyn yhteydessä valvoo kunallinen rakennusvalvonta, jonka tulee pyytää lausunto antikvaarista asiantuntemusta edustavalta museoviranomaiselta.

### Kirkkolaki (1054/1993)

Kirkkojen suojelulla on pitkät perinteet. Kirkkojen sisätiloja ja esineistöä on dokumentoitu ja tutkittu 1800-luvun lopulta lähtien. Korjaukset ovat vaihdelleet uudistamisesta huolelliseen restaurointiin, johon on sisällynyt myös taideteosten ja maalausten konservointi. Vuonna 1993 voimaan tulleen kirkkolain mukaan kaikki evankelis-luterilaisen kirkkokunnan kirkot, jotka on rakennettu ennen vuotta 1917, ovat suojellut. Suojelu kohdistuu kirkkorakennuksessa myös sen kiinteään sisustukseen, siihen liittyviin maalauksiin ja taideteoksiin sekä piha-alueeseen.

Museovirasto valvoo kirkkohallituksen kanssa kulttuurihistoriallisten arvojen säilymistä suojelluissa kirkkorakennuksissa. Kirkkolain mukaan suojellun kirkollisen rakennuksen ulko- tai sisäasua olennaisesti muuttavista korjaustöistä on ennen kirkkohallituksen ratkaisua varattava Museovirastolle tilaisuus antaa siitä lausuntonsa.

Lain mukaan kirkkohallitus voi myös tehdä vuoden 1917 jälkeen rakennettujen kirkkojen suojelua koskevan päätöksen tuomiokapitulin, seurakunnan tai Museoviraston aloitteesta. Uudemman kirkkoarkkitehtuurin suojelemiseksi on Museovirasto vuonna 2002 valmistellut 50 kirkkoa koskevan suojeluesityksen, jonka perusteella kirkkohallitus on helmikuussa 2003 tehnyt ensimmäisen, 12 kirkkoa koskevan suojelupäätöksen.

### Apteekkimaksulaki (701/2002)

Apteekkien kulttuurihistoriallinen merkitys muodostuu nimenomaan kiintokalusteiden ja funktion sanelemien sisustusyksityiskohtien luomasta tilakokonaisuudesta. Kalustus on apteekkarin yksityisomaisuutta, joka ei kuulu kiinteistöön. Erityisen ongelmallista on apteekkitilan säilyttäminen tapauksissa, joissa apteekkari muuttaa liiketoimintansa toiseen kiinteistöön eikä enää uudessa tilassa voi käyttää vanhaa kalustusta. Apteekkien irtaimeksi määriteltävää kalustoa ei rakennussuojelulain nojalla pystytä suojelemaan eikä niin muodoin apteekkitiloja kokonaisuuksina. Laki ei voi myöskään määrätä tilan apteekkikäytöstä. Ympäristöministeriön asettaman työryhmän muistiossa Kulttuurihistoriallisesti arvokkaiden apteekkien toiminnassa säilyttäminen esitetyn ehdotuksen mukaisesti on apteekkimaksulakiin (§9) sisällytetty apteekki-interiöörien säilymisturvaamiseksi säädös apteekkimaksun alennuksesta tai poistamisesta, mikäli sisustus arvioidaan kulttuurihistoriallisesti arvokkaaksi.



Kotka-apteekki Helsingin Lönnrotinkadulla oli viimeisiä historiallisia apteekki-interiöörejä Helsingissä; sisätila oli suunniteltu osana hienoa jugend-kerrostaloa. Kuva Soile Tirilä 2002, MV.



- Kulttuurihistoriallisesti arvokkaiden apteekkien säilyttämiseksi voidaan tällaisen apteekin vuotuista apteekkimaksua alentaa tai maksu poistaa kokonaan. Maksun alentamisen tai sen poistamisen tulee perustua siihen taloudelliseen vaikutukseen, joka arvioidaan olevan apteekin säilyttämisellä kulttuurihistoriallisesti arvokkaana. Lääkelaitos tekee päätöksen maksun alentamisesta tai poistamisesta apteekkarin tekemän hakemuksen perusteella. Tarkemmat perusteet maksun alennuksen tai poistettavan maksun suuruudelle ja enimmäismäärälle säädetään valtioneuvoston asetuksella.
- Museovirasto päättää ne apteekit, jotka ovat kulttuurihistoriallisesti arvokkaita. Edellytyksenä tällaiselle päätökselle on, että apteekki on perustettu ennen vuotta 1960, se sijaitsee alkuperäisellä paikallaan ja sen kalustus, joka tulee myös olla vuotta 1960 edeltävältä ajalta, on nimenomaisesti suunniteltu apteekin käytössä olevaan toimitilaan. Lisäksi apteekin kalustuksen tulee edustaa korkeatasoisesti aikansa sisustustaidetta ja sen tulee olla hyvin säilynyt.

Laki on tullut voimaan vuoden 2003 alussa, joten käytännön sovellutuksesta ei ole vielä yhtään esimerkkiä.

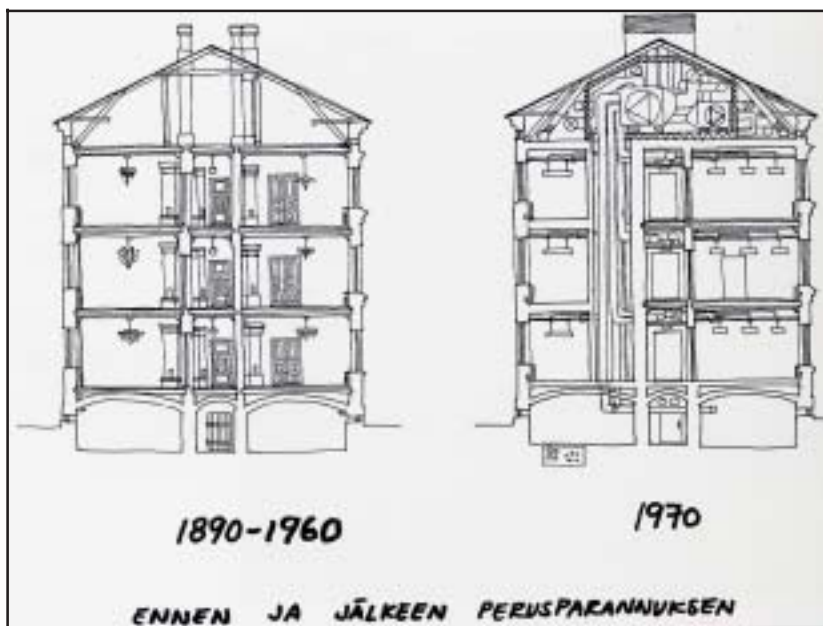
## Suojelusopimukset

Rakennussuojelulainsäädäntöä kevyempi menettely on ns. suojelusopimus, missä kiinteistönomistajan ja suojeluviranomaisten välillä sovitaan kyseisestä

sektorista laaditun inventoinnin perusteella rakennuskannan säilyttämisestä ja hoidosta. Sopimuksia on tehty valtion rautateiden rakennuskannasta ja valmisteilla ovat merenkulun turvalaitteisiin ja vanhilarakennuksiin liittyvät sopimukset. Sopimuksiin sisältyy myös sisätilojen säilyttämistä ja korjaamista koskevia yleisiä tavoitteita ja yksilöityjä määräytyksiä.

Museoviraston Stora Enson ja Metsäliiton kanssa solmimat sopimukset perustuvat paperin- ja masanvalmistuksen sekä saha- ja pakkausteollisuuden tuotantolaitoksia koskeviin inventointeihin. Inventoinneista on yhtiöiden ja viraston yhteistyönä valittu kulttuurihistorialliselta arvoltaan keskeiset alueet ja merkittävät rakennukset. Ne tuovat painokkaasti esille metsäteollisuuden luomien teollisuusmiljöiden aseman ympäristössämme. Sopimukset tähtäävät näiden arvokohteiden säilymiseen ja hoitoon. Suojelutavoitteet, jotka sisältävät myös muutamia sisätiloja koskevia määrittelyjä, on kirjattu sopimukseen:

- Suomen metsäteollisuuden muistomerkeiksi luokiteltujen kohteiden osalta suojelutarve kohdistuu myös rakennusteknisesti tai arkkitehtonisesti merkittäviin rakenteisiin ja historiallisesti merkittävään kiinteään sisustukseen. Muutosten yhteydessä käsitellään myös kohteiden sisätilojen historiallisten ominaispiirteiden säilyminen. Tekninen laitteisto kuuluu suojelun piiriin niissä kohteissa, joissa se on suojeluluokituksessa erikseen mainittu (Inkeröisten kartonkitehdas, Tervakosken pesuholanterit ja lumppusäiliö).



Rakentamismääräysten kirjaimellinen soveltaminen voi tuhota vanhan rakennuksen koko olemuksen. Piirros Erkki Mäkiö, MV.

## Rakennusvalvonta ja Suomen rakentamismääräyskokoelma

Rakennusvalvonnan näkökulmasta kaavassa annetut määräykset ovat yleensä liian yleisluontoisia sisätilojen suojelun valvonnan kannalta. Rakennusluvan myöntämisvaiheessa erityistä huomiota kiinnitetään rakennuksiin, joissa on suojelumerkintä. Museoviranomaisen lausunnon perusteella myös sisätilojen yksityiskohdat tulevat kontrollin piiriin. Ongelmana ovat kaupunginosat, joissa ei ole suojelukaavaa. Tällaisilla alueilla antaa rakennuskielto mahdollisuuden suojelutarpeen selvittämiseksi. Suurimmissa kaupungeissa rakennusvalvonta myöntää rakennusluvan pääpiirustusten perusteella kuultuaan museoviranomaista. Rakennuslupa-asiakirjoista ei usein käy riittävästi ilmi, missä määrin sisätiloja tullaan muuttamaan. Monessa tapauksessa korjaustyön lopputulos ei vastaa luvan tarkoitusta. Pääpiirustuksista ei puutteellisten merkintöjen vuoksi näy aina edes kaikki purettavat seinät saati sitten sisätilojen kiinteän sisustuksen ja pintakäsittelyjen muutokset. Lupapäätöstä tehtäessä turvallisuus- ja terveellisyysvaatimukset menevät sisätilojen esteettisyysnäkökohtien ja säilyttämisen edelle.

Helsingin kaupungin rakennusjärjestyksen 33 §:ssä on yksilöity korjaustöissä huomioon otettavat rakennuksen luonnetta korostavat seikat, minkä avulla on mahdollista yleistä käytäntöä paremmin kiinnittää huomiota sisätiloja koskeviin korjaustapoihin:

- Rakennuksen korjaamisessa on otettava huomioon sen ominaispiirteet eikä korjaaminen saa harkitsemattomasti johtaa tyyllisesti alkuperäisestä rakennuksesta poikkeavaan lopputulokseen.
- Kaavassa tai rakennussuojelulain nojalla suojeltua rakennusta ei saa muuttaa tai käyttää niin, että rakennuksen kaupunkikuvallinen tai historiallinen arvo siitä vähenee. Tarvittaessa on riittävän ajoissa pyydettävä museoviranomaisen lausunto muutoshankkeesta ja kohteen kulttuurihistoriallisesta arvosta.
- Milloin suojelu koskee rakennuksen sisätiloja, katsotaan vastaavasti tyylin muuttamiseksi sisäkaton, seinien, lattian, listojen, helojen ja valaisinten sekä kiinteiden kalusteiden muuttaminen.

Sisätilojen säilyttävän korjaamisen kannalta on pidettävä mielessä, että maankäyttö- ja rakennuslain mukaan (MKRL §13) Suomen rakentamismääräys-

kokoelman määräyksiä on mahdollista soveltaa vähemmän tilanteessa, kun on kyse kulttuurihistoriallisesti arvokkaiden rakennusten korjaushankkeista.

- Rakentamismääräyskokoelman määräykset ovat velvoittavia. Ohjeet sen sijaan eivät ole velvoittavia, vaan muitakin kuin niissä esitettyjä ratkaisuja voidaan käyttää, jos ne täyttävät rakentamiselle asetetut vaatimukset.
- Rakentamismääräyskokoelman määräykset koskevat uudisrakennuksen rakentamista. Rakennuksen korjaus- ja muutostyössä määräyksiä sovelletaan, jollei määräyksissä nimenomaisesti määrätä toisin, vain siltä osin kuin toimenpiteen laatu ja laajuus sekä rakennuksen tai sen osan mahdollisesti muutettava käyttötapa sitä edellyttävät.



Hissin asentaminen tähän jugend-kauden porrashuoneeseen olisi mahdoton tehtävä mikäli alkuperäiset rakennusosat ja maalaukset halutaan säilyttää. Kuva Anne Mäkinen 2002, HKM.

## Rakentamistapa- ja korjausohjeet

Säännösten asemesta on kuntien mahdollista laatia paikallisia tai tiettyjä rakennustyyppisiä koskevia rakentamistapaohjeita. Ne voivat tarjota rakennussuojelulakia tai asemakaavaa kevyemmän mutta käyttökelpoisen keinon ohjata korjaustoimintaa myös sisätiloissa. Kaavamääräyksiä täydentämään ja tukemaan onkin monissa kaupungeissa kehitelty rakentamista ja korjaamista ohjaavia suosituksia, joihin on sisällytetty sisätilojen säilyttäminen. Vanhan Rauman vuonna 1980 laadittuun suojelukaavaan liittyy korjaus-, muutos- ja rakentamishojeita, jotka käsittelevät tilojen käyttöä ja kiinteätä sisustusta sekä ikkunoiden, ovien, uunien ja listojen korjaavaa säilyttämistä. Myös Raahan vanhan kaupungin asukkaille on Rauman mallin mukaan laadittu korjausohjeita. Kristiinankaupungin suojelukaavaa palveleva ohjeisto antaa suuntaviivat rakennusten kunnostajille ja kiinnittää huomiota sisätilojen ominaispiirteisiin ja säilyttävään korjaustapaan. Rakennustapaohjeissa esitetyt tavoitteet toteutuvat parhaiten alueilla, missä on saatavissa korjausneuvontaa ja asiantuntemusta.

Museoviraston laatimat korjauskortit samoin kuin rautatierakennuksia koskevat korjaus- ja vaalimisho-

jeet sisältävät neuvoja sisätilojen yksityiskohtien huomioon ottamiseksi sekä tilasarjojen ja huonejäsennyksen merkityksen arvon ymmärtämiseen. Suositusten noudattaminen perustuu viime kädessä vapaaehtoisuuteen, mutta ne tarjoavat tietoa korjaajille ja taustatukea viranomaisille.

## Interiööri museona

Rakennuksen muuttaminen museoksi tai hoitaminen nähtävyytenä ja pedagogisena kohteena on pisimmälle viety suojelukeino. Näissä kohteissa rakennuksen historia on haluttu "pysäyttää" johonkin rakennuksen merkityksen kannalta tärkeään vaiheeseen ja niiden korjaustöissä noudatetaan äärimmäisen säilyttävää, konservoivaa linjaa. Kyse on tällöin monumenttina hoidettavasta kokonaistaideteoksesta kuten taiteilijakoti-ateljee Hvitträsk Kirkkonummella tai Villa Mairea Noormarkussa, merkkimieskodista kuten Sibeliuksen Ainola, Pekka Halosen Halosenniemi, J. L. Runebergin koti Porvoossa ja Abraham Ojanperän kotimuseo Limingalla taikka arkkitehtonisesti ja sisustustaiteellisesti merkittävistä kokonaisuuksista kuten Askaisten Louhisaari, Sinebrychoffin taidemuseo Helsingissä tai Wolkoffin kauppiasmuseo Lappeenrannassa.



Merkkimieskodissa aika voi pysähtyä. Pitkä käyttöhistoria kuvastuu sisätilojen patinassa. Sibeliuksen Ainola. Kuva Soile Tirilä 2002, MV.

## Sisätilat ja restaurointi

*Ongelmalliseksi voidaan kokea se, että rakennussuojelun historia osoittaa suojelun tavoitteiden muuttuneen aika-akselilla: onko siis mahdollista löytää mitään pitävää yleistä pohjaa työlle, jonka sisältö on muuttunut ja tulee muuttumaan. On luonnollista, että rakennussuojelun sisällön painotukset muuttuvat uusien yhteiskunnallisten tilanteiden mukaan samalla tavalla kuin esimerkiksi yhteiskunnalliset ja arkkitehtoniset ideologiat ovat muuttuneet. Henrik Lilius: Ihmisen suhde aikaan 1990.*

Antikvaarinen tutkimus ja restaurointitoiminta ovat Suomessa muiden Pohjoismaiden tapaan 1800-luvun lopulta lähtien ensimmäisenä kohdistuneet kirkkoihin ja keskiaikaisiin linnoihin laajeten 1900-luvun alussa käsittämään rakennusmuistomerkeiksi luonnehditut julkiset rakennukset ja kartanot.

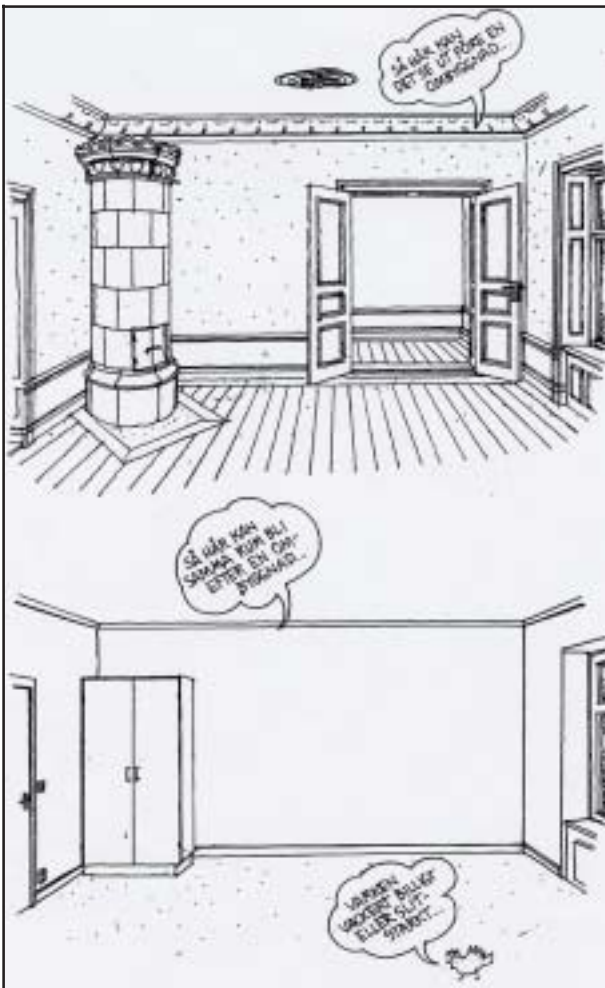
Kirkot ja niiden sisätilat ovat kokeneet Suomessa muita Pohjoismaita enemmän muutoksia. 1800-luvun loppua vanhempia kirkkosali-interiöörejä perinteisine ovellisine penkkikortteleineen ja vanhoine pintakäsittelyineen on vain niukalti. Parhaiten säilyneitä kirkkointeriöörejä on 1800-luvulla käytöstä jääneissä ns. autiokirkoissa.

Kirkkojen lämmittämisen aloittaminen 1800-luvun lopussa vaikutti suuresti sisätiloihin. Puukirkoissa sisäseinät ja holvit paneloitiin kapealla ponttilaidalla ja usein myös kiinteä sisustus uudistettiin. Sama toistui monessa kirkossa vielä 1930-luvulla siirryttäessä keskuslämmitykseen. Kirkkojen restaurointien alkuvaiheessa 1880-luvulta alkaen keskittyi

huomio lähinnä maalauskoristeluun. Vasta 1920-luvun lopulla ja 1930-luvulla voidaan puhua korjauksista, joissa sisätilojen kiinteä sisustus, taideteokset ja esineistö koettiin osaksi kulttuurihistoriallista kokonaisuutta. Nämä restauroinnit koskivat ensisijaisesti keskiaikaisia kirkkoja (Pernaja, Hollola, Rymättylä). 1600- ja 1700-luvun puukirkkojen korjaukset olivat muutamaa poikkeusta lukuun ottamatta uudistavia. 1960-luvulta aina 1980-luvun lopulle saakka ovat 1800-luvun loppupuolen kirkkointeriöörit tai sisustuksen osat olleet uhattuina. Keskiaikaisten kirkkojen restauroinnissa pyrittiin alkuperäisen tilavaikutelman palauttamiseen purkamalla lehterit. Kirkkoihin tehtiin kivilattiat ja uudet, useimmiten pelkistetyn modernit penkistöt ja alttarit polvistumiskaiteineen. Myös urut korvattiin monesti uusilla jopa siinä määrin, että 1800-luvun lopun alkuperäisenä säilynyt soitin on suuri harvinaisuus.

Sotien jälkeen ryhdyttiin Suomessa pohtimaan laajemmin rakennussuojelua koskevia kysymyksiä. Tässä vaiheessa esille tuodut periaatteet koskivat kuitenkin vielä ainoastaan yksittäisiä monumentteja, kirkkoja, linnoja ja kartanoita. Linnojen restauroinnissa ensisijaisena tehtävänä oli korjata sota-vaurosia. Tutkimusresurssien niukkuudesta ja määrärahojen sekä työvoiman puutteesta johtui, että päähuomio kiinnitettiin keskiaikaan ja 1500-lukuun. Viime vuosikymmenellä alkanut monimuo-

toisuuden ja historiallisen kerroksellisuuden korostaminen ei ole tavoittanut kaikkia kirkkojen kunnostuksia suunnittelevia arkkitehteja. Vanhat paikallaan käsin tehdyt kalusteet saatetaan helposti vaihtaa standardimaisiin nykytuotteisiin ja vanhat pintakäsittelyt peittää. Tällä hetkellä kirkkointeriöörien muutokset koskevat useimmiten kuoriosaa ja kirkkosalin länsipäätä. Alttaripöydän irrrottaminen seinästä tai alttarilaitteesta ja uuden alttarin tekeminen vanhan eteen sekä alttarikaiteen muutokset vaikuttavat kuorin sisustukseen. Urkulehterin alla kirkon länsipäässä olevien penkkien paikalle rakennetaan joko wc-tilat ja morsiamenhuoneet tai niiden penkistö poistetaan "kirkkotorin" luomiseksi.



Korjausrakentamisen arkipäivää 1960-luvulla. Axel Unerbäck, Kulturhistorisk värdering av bebyggelse. RAÄ 2002.

Kaupunkikeskustojen asemakaavoja ryhdyttiin uudistamaan 1940-luvun jälleenrakennuskaudella. Kehitystä vauhditti 1960-luvulla alkanut suuri maaltamuuttoliike, jonka vaikutuksesta kaupunkikeskustoja purettiin surutta uusien asuin- ja liikerakennusten tieltä. Tässä vaiheessa riskivyyöhykkeeseen joutuivat vanhat puukaupungit ja Helsingin keskustan uusrenessanssirakennukset. Tilanne johti rakennusten suojelemiseksi annettavan lain valmisteluun. Laki kulttuurihistoriallisesti huomattavien rakennusten suojelusta vahvistettiin 1964. Taidehistorian professori Lars Pettersson totesi lain valmisteluvaiheessa, että usein riittäisi pelkästään ulkoasun, katufasadin tai tiettyjen sisätilojen varjelu hävitykseltä. Pettersson mainitsee sisätilat, mutta suojelua edistävienkin piirien keskuudessa pidettiin sisustusta toisarvoisena. "Todennäköisesti olisi vanhan rakennuksen sisustan nykyaikaistaminen usein saattanut johtaa taloudellisesti täysin tyydyttävään tulokseen, mutta nykyaikaisuuden palvonta ja suurien mittojen ihannoiti on jokseenkin säännöllisesti vienyt vanhan purkamiseen", kirjoitti professori Otto I. Meurman 1964 Rakennusmuistomerkkimme ja niiden suojele -julkaisun johdannossa. 1960-luvun muuttoliikkeen seurauksena alkoivat myös talonpoikaistalot ja pihapiirit olla uhanalaisia. Kansanrakentamista tutkinut Niilo Valonen kirjoitti 1964: "Vaikea kysymys on jokapäiväiseen käyttöön jäävän vanhan rakennuksen sisätilojen modernisointi niin, että historiallinen vaikutelma ulkoa katsoen ei mene pilalle. Arimman kohdan muodostavat ikkunat.... Vaikka sisäikkunoihin pantaisiin suuret lasiruudut ulkoa päin entisen näön pitäisi säilyä." Ulkoasun säilyminen muuttumattomana oli kansanrakentamisessakin päällimmäisenä huolena.

Kolmen keskiaikaisen linnan ja usean keskiaikaisen kirkon restauroinnit leimasivat 1960-lukua. Profaanirakennuksista tästä uudisrakentamiseen verrattavasta korjaustavasta tunnetuin esimerkki on Helsingin kaupungintalon sisätilojen täydellinen uusiminen juhlasalia lukuun ottamatta. 1970-luvulla rakennussuojelukysymykset eivät enää rajoituneet yksittäisiin monumentteihin, vaan ryhdyttiin ajamaan laajempien kokonaisuuksien suojelua, erityisesti puukaupungeissa. Keskustelussa pääpaino

oli olemassa olevan rakennuskannan kaupunkikuvalisissa ja taloudellisissa arvoissa, ei sisätiloissa. Säilyttämistä pidettiin kalliimpana kuin uudisrakentamista. Esimerkiksi Helsingin keskustassa sijaitsevan Lundqvistin liiketalon ainutlaatuisia sisätiloja ei kannattavuussyistä katsottu voitavan säilyttää. Vaikka keskustelussa nostettiin esiin historiallinen kerrostuneisuus ja kokonaisuuksien säilyttäminen, hyväksyttiin sisätilojen korjauksessa ratkaisut, joilla vain osa sisätiloista, yleensä nk. edustustilat korjattiin tai rekonstruoidtiin alkuperäisen näköisiksi. Jopa asiantuntijoiden mielestä keittiöt, kylpyhuoneet ja makuuhuoneet voitiin muuttaa kunkin asukkaan/omistajan mieltymysten mukaisiksi. Esimerkkinä tällaisesta kovalla kädellä tehdystä restauroinnista oli 1970-luvun alussa tehty ateljeerakennus Hvitträskin korjaus. Arvokkaimmat tilat "entisöitiin", toimistotilat, saniteettitilat, ravintolasiipi ja suurin osa pintamateriaaleista kunnostettiin kokonaan uuteen uskoon.

Käännös kokonaisvaltaisempaan säilyttämiseen oli nähtävissä vuosikymmenen lopussa, kun lehtien palstoilla kirjoitettiin teollisuusrakennusten ja modernin arkkitehtuurin arvoista. Paimion parantolan uudistushenkinen korjaus herätti 1977 huolestusta, ja arkkitehti Marja-Riitta Norri puolusti Arkkitehti-lehdessä parantolan sisätilojen alkuperäisten ovien, helojen, saniteettitilojen kalusteiden ja vanhan rakennustekniikan säilyttämistä.

Arvokkaiden sisätilojen kunnostuksessa 1980-luvulla näyttää yleisenä periaatteena olleen, että alkuperäinen huonejako palautettiin ja joitakin yksityiskohtia säilytettiin, mutta rekonstruointi oli vielä yleistä. Erityisesti jugend-maalaukset nousivat arvoonsa ja niitä rekonstruoidtiin porraskäytävissä ja julkisissa tiloissa. Esimerkkeinä vuosikymmenen sisätilakorjauksista ovat muun muassa Imatran Valtionhotelli ja Lahden kaupungintalo. Juha Leiviskä käytti tästä ilmiöstä Villa Johannan korjauksen yhteydessä nimitystä "jugendviriteinen sävellys". 1980-luvulla sai nk. hienovaraisen kunnossapidon linja vähitellen jalansijaa. Periaatteena oli, että kulttuurihistoriallisten arvojen tuli olla myöhempien korjaajien nähtävissä ja ymmärrettävissä. Erityisesti julkisissa rakennuksissa pyrittiin tekemään korjauksia, joissa historian eri vaiheet jätettiin näkyviin, säi-

lytettiin alkuperäistä kiinteää sisustusta, seinäpaneeleita, sähkölaitteita, saniteettikalusteita, heloja jne. Hyviä esimerkkejä olivat valtioneuvoston linnan portaikon ja valtioneuvoston istuntosalin entistäminen sekä Senaatintorin eteläreunalla sijaitsevan Leijona-korttelin rakennusten kunnostus, missä sisätilojen korjauksessa käytettiin vanhoja rakennustapoja ja materiaaleja. 1980-luvulla keskustelua herätti kahvila- ja ravintolahuoneistojen sekä elokuvateatterien hävittäminen. Monet elokuvateatterit lopettivat toimintansa ja tilat muunnettiin uuteen käyttöön. Esimerkiksi Maxim-elokuvateatteri Helsingissä purettiin mutta osa sen vanhoista interiööreistä rekonstruoidtiin uudisrakennukseen.

Museoviraston aloitteesta ryhdyttiin 1990-luvulla vakavasti pohtimaan myös kevyempiä ratkaisuja uudelle tekniikalle, jota varsin huolettomasti oli si-



Elokuvateatterin aulaan on palautettu sen alkuperäinen loisto ja kutsuvuus. Orion Helsingin Eerikinkadulla. Kuva Susanne Salin 2000, SRTM.

joitettu entistettäviin rakennuksiin. Vanhoja rakenteita ja hormeja pyrittiin käyttämään mahdollisimman tehokkaasti hyväksi. Myös alkuperäisiä ullakko- ja kellaritiloja haluttiin suojella. Perustilanne erityisesti asumisen mutta myös uuteen käyttöön korjattavien rakennusten osalta on nykyäänkin se, että erilaiset normit ja säädökset ohjaavat kunnostamaan ne nykystandardein.

Monien merkittävien julkisten rakennusten restaurointi saatettiin päätökseen 1990-luvulla: Ateneum, Helsingin yliopiston päärakennus, Säätytalo, Kansallismuseo (korjaus valmistui 2000), Hämeen lääninhallitus, Vaasan hovioikeus sekä Oulun ja Kuopion kaupungintalot ja sekä suomen- että ruotsinkieliset kauppakorkeakoulut Helsingissä. Keskustelua herätti se, että museolaitosta edustavissa rakennuksissa, kuten Ateneumissa ja Kansallismuseossa päädyttiin sisätilojen osalta neutraalin väritykseen eikä alkuperäisiä väripintoja otettu esiin. Ateneumin tapauksessa neutraalin värityksen valitsemista pidettiin merkinä jo vuosia jatkuneesta uusrenessanssille ominaisen polykromisen värityksen vieroksumisesta. Toisaalta Helsingin yliopiston päärakennuksessa päädyttiin sisätilojen värityksen osalta "Engelin ajan henkeen". Samalla tavalla meneteltiin

myös ulkoasianministeriölle muutetun Merikasarmin täydelleen uudistetuissa tiloissa. Puhtaan valkoista vältettiin. Valtion ja kuntien toteuttamissa peruskorjauksissa uusittiin toimistokalusteet yleensä kauttaaltaan. Vanhat kalusteet joko myytiin tai annettiin vapaasti pois vietäviksi. Vanhojen rakennusten sisätiloja sisustettiin modernein, yleensä vasta vasten rakennukseen suunnitelluin kalustein ja valaisimin, joskin joissain kohteissa vanhoja huonekaluja ja valaisimia kunnostettiin ja jopa rekonstruoiitiin.

Vuosikymmenen kenties merkittävin restaurointi ja tärkein yksittäinen esimerkkitapaus oli Säätytalon restaurointi. Rakennuksen polykrominen sisustus kunnostettiin vanhoja tekotapoja, puhdistusta, konservointia ja rekonstruointia sekä vanhoja materiaaleja käyttäen. Myös jugend-kauden maalauksia säilytettiin joissakin sisustuksen osissa, vaikka värikerrosten alta olisi löytynyt vanhempiakin kerroksia. Uusi tekniikka asennettiin vanhaan rakenteeseen käyttämällä hyväksi rakennuksen monia alkuperäisiä hormeja ja ilmekanavia. Aivan uudeltaisesta arvostuksesta kertoo pääportaikon yläpuolisen lasiulkon kunnostaminen 1800-luvun rakennustekniikan muistomerkeksi.



Toimistorakennuksen käytävän pienet yksityiskohdat ja materiaalit ovat tärkeitä talon arkkitehtuurin tunnistamisessa. Helsingin entinen pääposti. Kuva Soile Tirilä 2002, MV.

Vuosituhanne viimeisellä vuosikymmenellä tulivat myös uudemman arkkitehtuurin kohteet suojelun ja korjauksen piiriin, ja niiden suojelussa kiinnitettiin huomiota sisätiloihin. Helsingin Kulttuuritalo kunnostettiin suojeltujen tilojen autenttisuutta huolellisesti vaalien ja Kotkan Suomalainen Säästöpankki (1935) sisätiloihin ja kalusteineen korjattiin alkuperäistä vastaavaan asuunsa. Vuonna 1995 kokosi Rakennustaiteen seura maata kiertävän valokuvanäyttelyn Varjele modernia, joka avasi silmät näkemään uudemman rakennuskannan hätätilan. Vuotta myöhemmin järjesti Sisustusarkkitehtien liitto SIO näyttelyn Helsinki sisältä, jota Pekka Kärki kommentoi Arkkitehti-lehden kirjoituksessa Katoavat interiöörit. Modernin arkkitehtuurin arvostuksesta olivat tuolloin esimerkkeinä 1950-luvulla rakennettujen Svenska Handelshögskolanin ja Kauppakorkeakoulun korjaukset. Molemmissa pyrittiin suunnittelijoiden mukaan palauttamaan "alkuperäinen tunnelma" muuttamalla tilajako alkuperäistä vastaavaksi. Vanhoja kalusteita, valaisimia ja saniteettitiloja kunnostettiin ja uusi kalustus suunniteltiin "alisteisesti".

Varhaisimmista keskiaikaisten linnojen ja kirkkojen korjauksista lähtien entistäminen suunniteltiin.

Suunnittelijan, arkkitehdin tai sisustusarkkitehdin kädenjälki sai, tai sen tulikin näkyä. Vasta 1990-luvulla ryhdyttiin korjausten yhteydessä käyttämään termejä "alisteinen" ja "pidättyväinen", mistä erittäin kuvaavan kohdeparin muodostavat kaksi Suomenlinnassa toteutettua restaurointia: ns. kolhoosin muuttaminen 1970-luvulla Pohjoismaisen taidekeskuksen toimitiloiksi ja sittemmin ns. Pirunkirkkojen kunnostus Suomenlinnan Hoitokunnan toimitiloiksi ja kokoontumis- ja juhlatilaksi. Tämä muutamien suunnittelijoiden omaksuma uudelleen asenne tukee varovaisen kunnossapidon linjaa, jonka seurauksena myös sisätiloissa pyritään nykyään säilyttämään historialliset kerrostumat. Esimerkillisinä voitaneen pitää Museoviraston vuonna 2002 Mäntän Valkoiselle talolle kirjoittamia suojelutavoitteita, joiden mukaan kaikki edelleen säilytettävissä olevat yksityiskohtat tulee konservoiden restauroida. Tämä koskee erityisesti alkuperäisiä äänieristettyjä tiloja, henkilöihisiä, lasisia väliseiniä, wc-tiloja kalusteineen ja pintoineen, valaisimia ja sisäkattojen yksityiskohtia, ilmastointiventtiileitä hallintalaitteineen, radiaattoreita kaiteineen, ovipumppuja, heloja, kylttejä ja pinnoitteita materiaaleineen, värisävyineen ja kiiltoasteineen.



Portaikkomero, kaidelaudat, kolmipeiliset ovet, kellarin ovi taakseen, rintapaneelit ja sisäkatto listoineen ovat hyvin säilyneet 1700-luvun interiöörin kiinteät osat. Närpiö, Benvik.





Kaksi restauroitua holvistoa, kaksi restaurointiperiaatetta. Merikasarmin entinen halkokellari ravintolana ja lehdistötötilana ja Suomenlinnan Kruununlinna Ehrensvärdin miehistösali juhlatilana. Kuva SRTM.







Uusi käyttö sopeutuu luontevasti vanhaan interiööriin turmelematta arkkitehtuuria ja yksityiskohtia. Helsinki, Kuvataideakatemia.  
Kuva Soile Tirilä 2002, MV

## Työryhmän esitykset

Voimassa oleva rakennussuojelulainsäädäntö antaa niukasti keinoja sisätilojen suojelulle osana kulttuuriympäristön hoitoa. Näiden keinojen aktiivinen ja hyvään suojelukäytäntöön johtava käyttö vaatii lainsäädännön kehittämistä ja nykyistä johdonmukaisempaa soveltamista. Tuloksellinen työ edellyttää tietopohjan laajentamisesta, laaja-alaisia suojeluohjelmia ja tehostettua koulutusta sekä asennemuok-kausta.

Perustuslain mukaan vastuu kulttuuriperinnöstä kuuluu kaikille. Valtioneuvoston hyväksymän Arkkitehtuuripoliittisen ohjelman mukaan vastuu kulttuuriperinnöstä edellyttää, että olemassa olevan rakennuskannan sekä lähiympäristöjen kulttuuristen ja esteettisten arvojen säilyttämiseen kiinnitetään entistä enemmän huomiota myös kunnallisessa kaavoitukseen ja rakentamiseen liittyvässä päätöksenteossa. Rakennusperintöstrategiassa on rakennusperinnön hoidon suuntaviivat koottu kuudeksitoista strategialauseeksi. Rakennukset ja rakennusmuistomerkit ovat aina kokonaisuuksia, joiden merkitys ja arkkitehtoninen arvo muodostuu niiden ulkoasusta, sisätilojen jäsentelystä sekä rakentamiskautta ja korjausvaiheita ilmentävistä yksityiskohdista. Siksi rakennusperintöstrategian tuloksellinen toteuttaminen edellyttää myös sisätilojen tehostettua vaalimis-

ta. Kokonaisnäkemys on korjaustöissä usein puutteellinen. Arvokas kulttuuriperintömme on uhattuna, ellei sisätilojen suojeleluun osana rakennussuojelua ja korjausrakentamista kiinnitetä nykyistä enemmän vakavaa huomiota.

Sisätilojen suojele on tarkoituksenmukaista jäsentää yleiseksi vaalimiseksi ja erityiseksi, aktiivisemmaksi suojeluksi. Yleinen vaaliminen on mm. sisätilojen huomioon ottamista inventoinneissa, sisätilojen suojelelu ja hoitoa käsitteleviä ohjeita sekä suunnittelijoiden, rakentajien ja rakennuttajien koulutuksen kehittämisestä sekä yleistä valistusta. Näillä vaalimis- ja valistuskeinoilla pyritään tavoittamaan rakennusten omistajat ja käyttäjät sekä vaikuttamaan siten, että sisätiloilla olisi luontevaa historiallista jatkuvuutta niin asuinrakennuksissa kuin toimisto- ja liikekäyttöön valmistuneissa rakennuksissa. Erityinen suojele puolestaan tarkoittaa valikoiduttujen, erityisen arvokkaina pidettyjen, ennen muuta julkisten ja kaupallisten tilojen historiallisten arvojen säilymisen turvaamista suojeleluohjelmilla ja suojelelu päätöksillä. Erityinen suojele edellyttää tukea hienovaraiseen korjaamiseen, tiedollista ohjausta sekä rakennushistoriaselvityksiin perustuvaa suunnittelua ja restaurointia niin, että tilojen ominaisluonne aktiivisesti otetaan huomioon.

## Restauroinnin ja korjausrakentamisen opetus

Suomessa tarvitaan yhä enenevän restaurointitarpeen myötä lisää tietoa inventointien tekemisestä ja dokumentoinnista. Meillä ei ole yliopistotasoisista restaurointialan erikoiskoulutusta, kuten eräissä muissa Euroopan maissa, joissa erikoistuminen valmistumisen jälkeen on huomattavasti tasokkaampaa ja monipuolisempaa. Esimerkiksi Ranskassa lailla suojellun rakennuksen korjaussuunnitelun voi saada tehtäväkseen ainoastaan erityisen restaurointitutkinnon suorittanut arkkitehti. Teknillisen korkeakoulun arkkitehtuurihistorian opetukseen kuuluu ensimmäisellä vuosikursilla ainoastaan pari rakennussuojelun peruskäsitteitä esittelevää luentoa. Tampereen teknillisessä yliopistossa on käynnistetty rakennusinsinööreille tarkoitettu yhden opintoviikon pituinen rakenteiden historiaa käsittelevä kurssi. Restauroinnin ongelmiin perusteellisemmin paneutuvat kurssit ovat joko vapaaehtoisia tai vaihtoehtoisia. Ainoastaan Oulun yliopiston arkkitehtuurihistorian opintoihin liittyy yksi kaikille pakollinen kurssi Rakennussuojelu ja rakennetun ympäristön hoito. Taideteollisessa korkeakoulussa ainoa opintojakso, joka sivuaa rakennussuojelua ja dokumentointia, on pakollinen mittausleiri. Kurssin tavoitteena on perehdyttää opiskelijat rakennusten mittaus- ja piirtämistekniikkaan sekä harjaannuttaa käyttämään näitä metodina rakennetun ympäristön tulkitsemisessä ja havaintojen analysoimisessa. Yliopistojen taidehistorian perusopintoihin ei kuulu dokumentoinnin tai rakennussuojelun erityisopintoja. Helsingin yliopiston taiteiden tutkimuksen laitoksella järjestetään rakennussuojelukursseja satunnaisesti.

Ammattikorkeakoulujen rakennussuojeluun ja restaurointiin liittyvät kurssit ovat käytännönläheisiä. Helsingin ammattikorkeakoulussa Stadiassa, on Korjausrakentamisen menetelmät -kurssi, jossa tutustutaan myös työmaatyöskentelyyn. Kymenlaakson ja Turun ammattikorkeakouluissa on rakennusrestaurointiin liittyvää opetusta. Espoon – Vantaan teknillisen ammattikorkeakoulun muotoiluinstituutista ja Seinäjoen ammattikorkeakoulun konservointilinjalta valmistuu rakennuskonservaat-

toireita. Näissä oppilaitoksissa sisätilojen vaalimiseen tähtäävä opetus on vakaalla pohjalla. Koulutus tähtää rakennusten suojeluun ja niiden säilyttämiseen konservoinnin keinoin. Kaikissa aineissa käsitellään tavalla tai toisella rakennussuojelua. Opinnoissa perehdytään sisätilojen erilaisiin perinteisiin pintamateriaaleihin, tekniikoihin ja työtapoihin. Kurssiin kuuluu myös Rakennustekniikan historia, joka lie-nee ainoa kurssi tältä alalta maassamme, sekä Vantaalla aloitettu historiallisten interiöörien koulutus-hanke. Käytännön töihin kuuluu myös vanhojen rakennusten dokumentointiin liittyviä harjoitustöitä. Tuleville konservattoreille opetetaan lisäksi rakennussuojelun peruskäsitteitä sekä suojeluprosesseihin liittyvää lainsäädäntöä.

Suomessa on viime vuosina pidetty muutamia kansainvälisiä restaurointikursseja, kuten esimerkiksi MARC -kurssit (International Course on Modern Architecture, Conservation Practices and Principles in Modern Architecture of the 50s and 60s). Tampereen teknillisen korkeakoulun arkkitehtuurin osastolla järjestettiin 1996 – 1997 kirkkorestauroinnin jatkokoulutuskurssi arkkitehdeiksi jo valmistuneille. Kurssin lisäulottuvuutena oli yhteistyö Tukholman ja Edinburghin vastaavien korkeakoulujen kanssa.

## Tietopohjan laajentaminen ja syventäminen

1. Työryhmä esittää, että käynnistetään koko maata kattava, interiöörejä ja niiden säilyneisyyttä koskeva pitkäjänteinen inventointi, joka tähtää erityissuojeluun. Päähuomio on keskitettävä sekä kohteisiin, joissa sisätilalla on keskeinen toiminnallinen tai arkkitehtoninen merkitys, että niihin julkisiin ja yhteisöjen omistamiin rakennuksiin, joiden sisätilat ja kalustus muodostavat korkeatasoisen rakennushistoriallisen kokonaisuuden.

Museovirasto ja valtakunnalliset erikoismuseot Suomen Rakennustaiteen museo ja Designmuseo ovat vetovastuullisia hankkeen organisoinnissa. Hanke vaatii laajapohjaista alueellisten museoiden yhteistyötä. Selvitystyö edellyttää Museoviraston johdolla laadittavaa hankesuunnitelmaa sekä erillishoitusta. Ensimmäinen askel on, että museot laativat uhanalaisimpien tilojen kartoituksen. Sen tulokset työstetään vaiheittain suojeluohjelmaksi ja erilaisiksi hoitosuosituksiksi sekä nivelletään alueellisiin suojelutavoitteisiin. Rakennussuojelulain sekä maankäyttö- ja rakennuslain käyttöä aktivoidaan.

2. Työryhmä esittää, että myös kaavoitusta palvelevissa, rakennetun ympäristön kunta- ja aluekohtaisissa inventoinneissa osoitetaan mahdollisuuksien mukaan rakennusten hyvin säilyneet ja niiden arkkitehtuurille ominaiset sisätilat, jotta ne voidaan ottaa erityissuojelun kohteiksi.

Sisätiloja koskeva dokumentointivelvoite sisällytetään Museoviraston parhaillaan valmistelemaan rakennuskulttuurin inventointiohjeeseen.

3. Työryhmä esittää, että kaavassa suojeltujen rakennusten rakennusluvanvaraisissa korjaus- ja restaurointihankkeissa ja rakennuslupaa edellyttävissä korjauksissa tehdään aina sisätilojen historiaa ja ominaispiirteitä koskeva luonnehdinta.

Selvitys tukee säilyttävän korjaamislinjan valintaa. Selvityksistä vastaa hankkeen toteuttaja.

## Säädösten soveltaminen ja käytön tehostaminen

Rakennussuojelulakiin esitettävät muutokset ja sen käytön tehostaminen.

4. Työryhmä esittää, että rakennussuojelulakia muutetaan siten, että 2§:ssä nykyistä selkeämmin määriteltäisiin, mitä rakennukseen kuuluvalla kiinteällä sisustuksella tarkoitetaan. Nykykäytännössä on epäselvää, ovatko esimerkiksi arvokkaat pinnoitemateriaalit, värit ja valaisimet lain tarkoittamia suojeltavia rakennuksen osia. Työryhmä katsoo, että kiinteään sisustukseen kuuluvat ovet, helat ja lyötteet, listat, uunit, paneeloinnit, lattia- ja kattopinnoitteet sekä tilaa varten erityisesti suunnitellut kiintokalusteet. Työryhmä pitää tarpeellisena, että rakennuksen sisätiloista voidaan antaa sen kulttuurihistoriallista arvoa riittävästi turvaavia määräyksiä, jotka tulee yksilöidysti kirjata lakiin. Samalla tulisi tarkistaa lain §22 erityisesti siltä osin, mitä tarkoitetaan rakennustaiteellisilla koristuksilla.

Ympäristöministeriön tulee tehdä asiantuntijatahoja kuullen esitys rakennussuojelulain muuttamisesta siten, että kiinteä sisustus ja sen suojeleminen määritellään nykyistä paremmin.

5. Työryhmä esittää, että rakennussuojelulain mukaisissa suojelupäätöksissä yksilöidään sisätilojen suojelumääräykset aikaisempaa paremmin.

Koska rakennuksen ulkohahmo ja sisätilat yhdessä muodostavat perustan kulttuurihistorialliselle arvolle Museoviraston ja ympäristökeskusten on määräyksiä laatiessaan paneuduttava nykyistä huolellisemmin kohteen sisätilojen ja niiden ominaisuuksien määrittelyyn.

6. Työryhmä esittää, että rakennussuojelupäätöksiin liittyvissä määräyksissä nykyistä paremmin määritellään rakennuksen kulttuurihistoriallisen arvon säilymistä tukeva käyttö; näin voidaan usein välttää muutostyöt, jotka peruuttamattomasti turmelevat suojellun rakennuksen arvon.

Museoviraston ja ympäristökeskusten on suojelumääräyksiä laadittaessa nykyistä paremmin pyrittävä linjaamaan käyttömahdollisuuksia, jotka tukevat rakennuksen arvon säilymistä käytön muuttuessakin.

7. Työryhmä esittää, että rakennussuojelulain 3§ täsmennetään niin, että siitä selkeästi käy ilmi, että asemakaava-alueilla voidaan käyttää rakennussuojelulakia, jos rakennuksessa on merkittäviä suojeltavia sisätiloja.

Ympäristöministeriön tulee tehdä asiantuntijatahoja kuullen esitys rakennussuojelulain muuttamisesta näiltä osin.

### Maankäyttö- ja rakennuslakiin esitettävät muutokset

8. Työryhmä esittää, että maankäyttö- ja rakennuslakia muutetaan siten, että haettaessa rakennuslupaa kulttuurihistoriallisesti arvokkaan rakennuksen korjaamiseen tulee suunnitelmasta ilmetä korjauksen edellyttämät purkutyöt sekä selvitys siitä, miten sisätilojen kulttuurihistoriallisten arvojen säilyminen turvataan.

Ympäristöministeriö ohjeistaa rakennusvalvontaa.

9. Työryhmä esittää, että korjaushankkeiden aloituskokouksissa rakennusvalvonta edellyttää arviota siitä, kuinka rakennuslupa toteuttaa sisätilojen säilymistä. Erityistapauksissa olisi aloitusneuvotteluissa tehtävä suunnitelma, jonka mukaan museoalan asiantuntija valvoo suojelutavoitteiden toteutumista.

Rakennusvalvonta vastaa tavoitteen käytäntöön ottamisesta.

10. Työryhmä esittää, että Rakennusperintöstrategian tavoitteiden mukaisesti Suomen rakentamismääräyskokoelman määräysten ja ohjeiden soveltamista ja tulkintaa täsmennetään erityisesti, kun on kyse historiallisesti merkittävien rakennusten korjaamisesta ja uuden käytön sovittamisesta.

Ympäristöministeriö selvittää ja tarvittaessa ohjeistaa suojelumyönteisellä tavalla erityisesti ilmastointi ja palomääräysten sekä energianormien sovel-

tamisen rakennusten korjauksessa. Korjaustyön suunnittelijan tulee ennakoon neuvotella paikallisten rakennustarkastajien ja paloviranomaisten kanssa suunnitelluista ratkaisuista.

11. Työryhmä esittää, että asemakaavojen suojelutavoitteita tukevia rakennustapaohjeistoja ja suosituksia kehitetään niin, että ne sisältävät myös sisätilojen ja niiden yksityiskohtien vaalimiseen kannustavia ja ohjaavia suosituksia.

Kaavoitusviranomaiset, rakennusvalvonta ja asiantuntijaviranomaiset kehittävät asemakaavaan liitettäviä ohjeistotyypppejä.

12. Työryhmä esittää, että historiallisten kohteiden korjaushankkeissa kiinnitetään erityistä huomiota pääsuunnittelijan pätevyYTEEN. Suunnittelijalta edellytetään perehtyneisyyttä rakennushistoriaan ja eri aikakausien ominaispiirteisiin. Tätä samaa on voitava soveltuvien osin edellyttää myös rakenne- ja LVIS -suunnittelijoilta.

Rakennusvalvonnan on huolehdittava rakennusasetuksessa määriteltyjen pätevyysvaatimusten noudattamisesta. Museovirasto ja Suomen ICOMOS-osasto seuraavat kansainvälistä restaurointialan suunnittelijoiden pätevyysvaatimuksiksi tehtävää määrittelytyötä.

13. Työryhmä esittää esittäväksi keinoja viranomaissäädösten soveltamiseksi niin, että julkisista varoista myönnettävät avustukset eivät vaikeuta arvokkaiden sisätilojen säilymistä ja että hissien rakentamiseen ja energia-avustuksiin, kuten ikkunoiden uusimiseen ja sisäpuoliseen lämmöneristykseen tarkoitettujen avustusten myöntöehdossa otetaan huomioon sisätilojen kulttuurihistorialliset vaatimukset.

Ympäristöministeriön, opetusministeriön, kauppa- ja teollisuusministeriön ja Museoviraston yhteistyönä laaditaan ohjeet, joita sovelletaan suunniteltaessa hissien rakentamista tai energian säästöön tähtääviä korjauksia kulttuurihistoriallisesti arvokkaissa rakennuksissa.

## Koulutukselle asetettavat tavoitteet

Korjausten suunnittelijoiden ja rakentajien hyvä ammatillinen koulutus on edellytys rakennusten historiallisten ominaisuuksien ymmärtämiselle ja kunnioittamiselle korjausrakentamisessa. Sisätiloja säästävästä soveltamismahdollisuuksista korjauskohdeissa kaivataan luovaa näkemystä sekä arkkitehti-, sisustusarkkitehti- että insinöörikoulutuksessa.

14. Työryhmä esittää, että suunnittelija- ja rakentajakoulutuksessa sisätiloja koskeva tietosisältö integroidaan kiinteäksi osaksi opetusta. On opetettava näkemään, tulkitsemaan ja vaalimaan sisätilojen arkkitehtuuria ja kulttuurihistoriaa osana rakennuskokonaisuutta. Huomiota on tällöin kiinnitettävä tilajaottelun, pintakäsittelyjen, materiaalien ja muotojen ohella kalusteisiin, valaistukseen, ilmanvaihto- ja lämmitystekniikkaan sekä rakennetekniikkaan sisätiloja muovaavina tekijöinä. Irtokalusteiden ja valaisimien merkitys sisätilalle tulee koulutuksessa tuoda esiin. Opetuksen tulee esitellä vaihtoehtoisia, kulttuurihistoriallisiin sisätiloihin paremmin sovel-

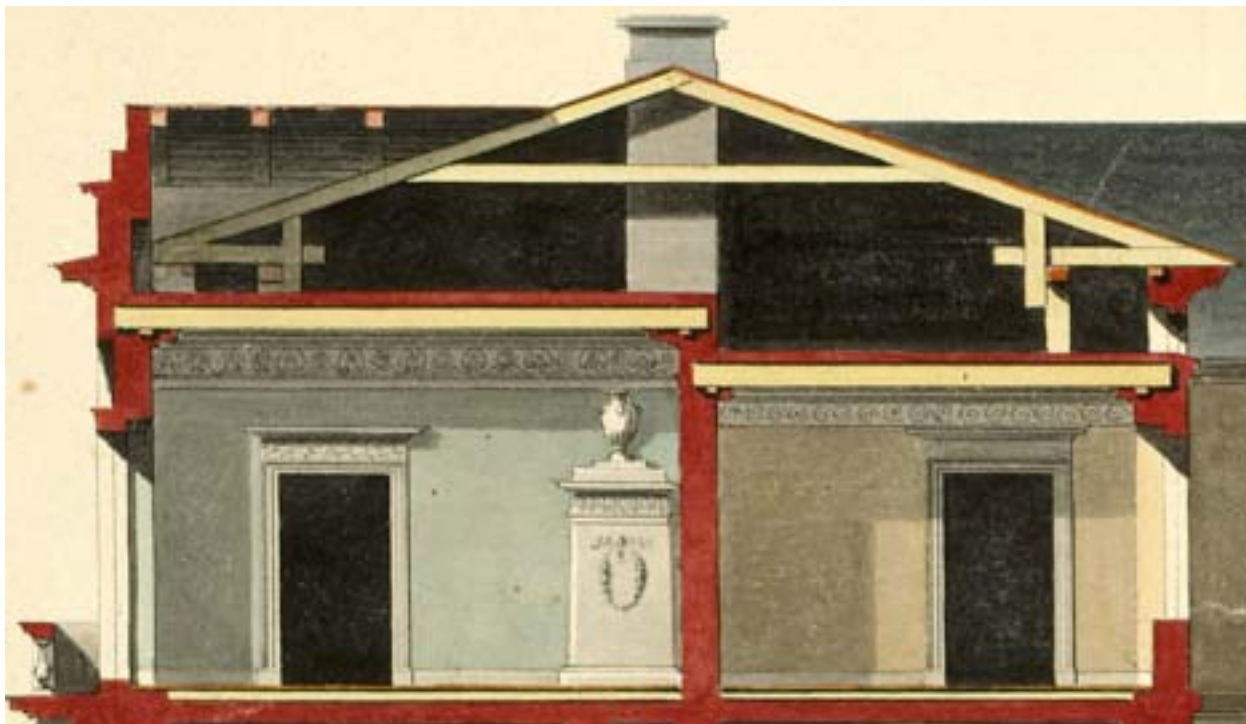
tuvia talotekniikan ja LVIS -tekniikan ratkaisuja. Rakentamiseen liittyvään insinööriopetukseen on liitettävä osuus oman tieteenalan historiasta, jotta opitaan tuntemaan paremmin menneen ajan tekniset järjestelmät ja osataan hyödyntää ja uudistaa niitä rakennukselle ominaisella tavalla.

Opetusministeriön ja opetushallituksen tulee pitää huoli siitä, että rakennusten sisätilojen historiaa ja suojelua koskevaa opetusta sisällytetään koulutuksen kaikille tasoille

15. Työryhmä esittää, että sisätilojen oikean vaalimisen edistämiseksi laaditaan asiantuntijoiden kirjoittamista artikkeleista koostuva suunnittelijoille ja suurelle yleisölle kohdennettu käsikirja, joka käsittelee sisätilojen ja niiden yksityiskohtien historiaa, eri aikakausille luonteenomaisia sisustamistapoja sekä ohjaa korjaustöissä tehtäviä sisätilojen ominaispiirteitä kunnioittavia ratkaisuja.

Käsikirjan toteuttamiseksi muodostetaan Opetusministeriön, ympäristöministeriön, opetushallituksen ja Museoviraston asiantuntijoista koostuva toimituskuunta.

Carl Ludvig Engelin suunnitelma Sundmanin taloksi 1817, HKM.





## Vaalimisperiaatteita suunnittelijoille ja korjaajille

1. Rakennus on arkkitehtoninen kokonaisuus, jonka ulkoisen hahmon ja sisätilojen on oltava sopu- soinnussa. Vaali huonejakoa ja sisätiloja osana arkkitehtuuria.

2. Sisätilojen korjaamisessa muista jo antiikista periytyvät hyvät periaatteet: käyttökelpoisuus, kes- tävyys ja kauneus.

3. Sisätilojen tunnelman luovat niihin varta vas- ten tehdyt kiinto- ja irtokalusteet, valaisimet, ko- risteet, pinnoitemateriaalit ja värit. Mukauta ne hie- novaraisesti korjaten nykytilanteeseen. Säilytä ensi- sijaisesti, muuta vain todellisesta tarpeesta.

4. Muuttuva käyttö vaatii aina rakennuksen ja tilojen huolellisen analyysin sekä kulttuurihistorial- lista vastuuntuntoa. Ihminen joustaa helpommin kuin rakennus.

5. Selvitä ennen töihin ryhtymistä sisätilojen his- toria korjaus- ja muutosvaiheineen. Tunnista ja ana- lysoi huolella niiden ominaispiirteet ja vedä perus- tellut johtopäätökset suunnittelun tueksi.

6. Jokainen alkuperäisrakenteisiin kohdistuva purkutoimenpide tai materiaalin korvaaminen uu- della vähentää kohteen autenttisuutta ja tietää usein lisäkustannuksia. Minimoi muutokset.

7. Rakenteet ja arkkitehtoniset yksityiskohdat ovat pysyviä, tekniset laitejärjestelmät ovat hyvin pian muuttuvia. Älä perusta ratkaisujasi laitteiden vaan arkkitehtuurin varaan.

8. Lyhytikäiset muoti-ilmiöt eivät kuulu histori- allisiin rakennuksiin eivätkä tue kestäväää kehitystä. Vältä pinnallisuutta.

9. Patina on syntynyt pitkän ajan kuluessa, sitä ei voi keinotekoisesti luoda. Anna käytön jälkien näkyä ja säilyä, kunnioita rakennuksen ikää.

10. Dokumentoi korjaukset ja muutokset huol- tokirjaan. Et ole rakennuksen viimeinen korjaaja.

## Tietoa historiasta ja kulttuuri- historiallisesta arvosta sekä tietoa korjaushankkeisiin

Rakennuksen historiaan ja merkitykseen liittyvää tietoa voi hakea maakuntamuseoista ja paikallisista museoista, niiden kokoelmista ja arkistoista. Raken- nushistoriaan liittyvää tietoa ja vanhaa inventointi- tietoa löytää Museoviraston kuva-arkistosta ja raken- nushistorian osaston arkistosta. Suomen rakennus- taiteen museon julkaisu *Mistä tietoa rakennusten his- toriasta*. Lähdeopas ammattilaisille ja asiantuntijoille on tarkoitettu apuneuvoksi kaikille niille, jotka ha- luavat tietää enemmän asuintalostaan ja ympäristös- tään. Tämän mietinnön liitteenä oleva kirjallisuus- luettelo on laadittu tiedon etsijän avuksi.

- Rakennusvalvontavirastosta voi tiedustella suunnittelijoita, joilla on kokemusta hienovaraisesta korjaustyöstä. Suun- nittelijan hakemisessa kannattaa tutustua Sisustusarkkitehdit SIO:n sivuihin [www.ornamo.fi/sio/suunnittelupalvelut](http://www.ornamo.fi/sio/suunnittelupalvelut) sekä arkkitehtitoimistojen liiton, ATL:n sivuihin [www.atl.fi](http://www.atl.fi)
- Käytännön korjausohjeita antavat eri puolilla maata olevat aluearkkitehdit [www.ymparisto.fi/aluekayt/](http://www.ymparisto.fi/aluekayt/) sekä neuvonta- arkkitehti Etelä-Savon maakuntaliitossa [www.esavo.fi](http://www.esavo.fi)
- Eri puolilla maata sijaitsevat korjauskeskukset välittävät korjausneuvoja, käyttökelpoisia vanhoja rakennusosia ja materiaaleja. Osa niistä toimii maakuntamuseon yhteydessä kuten Toivo Porissa, Rubrica Tammisaarella ja Pora Oulussa. Osa on säätiöiden ylläpitämiä ja muutamat toimivat yhdessä kunnan ja rakennusvalvonnan kanssa, kuten Curatio Paraisilla, Tammela Raumalla, Salvus Porvoossa, Naulankantaan rakentamiskeskus Joensuussa, Lepistö Varkaudessa, Stundars Sulvassa ja Aidon rakentamisen keskus Vetelissä. Koulujen yhteyteen perustettuja ovat Lastu Lapinlahdella, Herrala Ilmajoella, Virmo Mynämäellä. Yhteystiedot löytyvät kootusti Museoviraston ulkoisilta sivuilta [www.nba.fi/MONUMENT/restaurointi](http://www.nba.fi/MONUMENT/restaurointi)
- Sisätilojen maalaus- ja konservointikorjauksiin perehtyneitä ammattilaisia löytyy [www.konservaattori.liitto.fi](http://www.konservaattori.liitto.fi) ja [www.smml.fi](http://www.smml.fi) sekä [www.restaurointi.net](http://www.restaurointi.net)
- Museoviraston korjauskortisto opastaa korjaamaan ja kunnostamaan vanhaa rakennusta hienovaraisesti ja taloudellisesti. Rautatierakennusten korjausohjeissa kerrotaan puurakennusten rakentamistavasta, vanhan, hyvistä rakennusaineista taidolla tehdyn rakennuksen arvosta ja rakennustyypin historiasta. Niissä annetaan myös tietoa ja

ohjeita miten rakennuksia voi korjata hellävaraisesti ja niiden ominaislaatua kunnioittaen. Korjauskortteja voi tilata postiennakolla osoitteella Museovirasto, julkaisutilaukset, PL 913, 00101 Helsinki tai kirjatilaus@nba.fi.

## Kansainvälisiä sopimuksia ja suosituksia

### UNESCO

*The Venice Charter. International Charter for the Conservation and Restoration of Monuments and Sites, 1964*

Kansainvälinen julistus monumenttien suojelusta ja restauroinnista. Venetsian kokous johti 1965 UNESCO:n alaisen muistomerkkien suojelujärjestön ICOMOSin, International Council on Monuments and Sites, perustamiseen. Järjestö otti perusasiakirjaksi Venetsian julistuksen.

### Euroopan neuvoston sopimuksia

*Convention for the Protection of the Architectural Heritage of Europe, ETS No 121, Granada 1985*

Euroopan rakennustaiteellista perintöä koskeva yleissopimus, koskee rakennuksia ja rakenteita kohteita, joilla on arkeologista, tieteellistä, sosiaalista tai teknistä merkitystä, mukaan lukien kiinteä sisustus.

Sopimusta koskevassa selvitysraportissa Explanatory report on the Convention for the Protection of the Architectural heritage of Europe kiinteään sisustukseen luetaan rakennukseen suunniteltu sisustus, puuosat, listat, veistokset, freskot, lasimaalaukset, tekniset laitteistot.

### Euroopan neuvoston suosituksia

*Resolution concerning the adaptation of laws and regulations to the requirements of integrated conservation of the architectural heritage No (1976) 28*

Termillä monumentti suosituksessa tarkoitetaan niin huomattavia kuin vaatimattomampiakin rakennustaiteellisia saavutuksia, niiden sisustuksia samoin kuin monumentaali veistoksia, joilla on historiallista, arkeologista, tieteellistä, kulttuurista tai sosiaalista merkitystä. Erityisesti asuinrakennusten korjauksissa

on niiden sisätilat otettava huomioon ja hellävaraisesti säilytettävä ja sovitettava nykykäyttöön.

*Recommendation on the protection of the twentieth-century architectural heritage NO R (1991) 13*

Sopimuksella pyritään suojelemaan kaikkein merkittävimpien arkkitehtien modernin kauden töitä mutta myös vähemmän tunnettujen suunnittelijoiden töitä, joilla on merkitystä modernismin kauden arkkitehtuurin ja historian kannalta. Suojelu on tarpeellista laajentaa koskemaan sisustuksia ja kalustuksia, jotka on suunniteltu yhtä aikaisesti rakennuksen kanssa ja jotka korostavat arkkitehdin luovaa työtä.

*Recommendation No R (1998) 4 on measures to promote the integrated conservation of historic complexes composed of immovable and moveable property*

Rakennuksiin, joilla historiallista, arkeologista, tieteellistä, sosiaalista, teknistä tai kulttuurista merkitystä, luetaan kuuluvaksi myös niissä oleva irtaimisto. Irtaimiston erottaminen rakennuksestaan vähentää tuleville sukupolville jäävää yhteistä eurooppalaista kulttuuriperintöä.



Uusi valaisin Turun tähtitornissa, arkkitehti-toimisto Laiho-Pulkkinen-Raunio. Kuva SRTM.

## Kirjallisuutta

- Aalto, Alvar & Aalto, Aino, Ravintola Savoyin sisustus. Arkkitehti 1937.
- Alvar Aalto, Villa Tammekan. Toim. Henri Teilo ja Maija Mäkikalli. Turun yliopisto säätiö 2000.
- Aaltonen, Hilikka, Raahe, vanha kaupunki, ohjeita asukkaille, moniste.
- Allmänna råd om ändring av byggnad. Boverket BÄR 1996.
- Amberg, Anna-Liisa, Elokuvateatterit Olympia, Scala, Apollo ja Maxim: vuosisatamme interiööriityppi hakee muotoaan. Taidehistoriallisia tutkimuksia 13, 1993.
- Amberg, Anna-Liisa, Eliel Saarisen sisustustaide 1896 – 1923. Taideteollisuusmuseo 1984.
- Amberg, Anna-Liisa, Helsingiläisten kerrostalojen porrashuoneet vuosina 1896 – 1903. Helsinki 1972.
- Antti Nurmesniemi, Ajatuksia ja suunnitelmia. Helsingin kaupungin taidemuseo, 35, 1992.
- Brummer, Arttu, Taideteollisuuden tulisielu. Toim. Marianne Aav. Taideteollisen korkeakoulun julkaisuja B 20, Helsinki 1991.
- Carl Ludvig Engel 1778 – 1840. Näyttely Helsingin tuomiokirkon kryptassa 1990. Näyttelyluettelo. Toim. Henrik Lilius.
- Dahl, Kaj ja Gardberg, C.J., Suomen kartanoita. Otava 1989.
- Eliel Saarinen, Suomen aika. Toim. Marika Hausen, Anna-Liisa Amberg et al. Otava 1990.
- Elokuva ja arkkitehtuuri. Toim. Mikael Sundman. Rakennustaiteen seura 1996.
- Esineitä ympärillämme. Suomen Taideteollisuusyhdistys 1981.
- European cultural heritage. Intergovernmental co-operation, collected texts. Council of Europe 2000.
- Hakala-Zilliacus, Liisa Maria, Suomen eduskuntatalo, kokonaistaideteos, itsenäisyysmonumentti ja kansallisen sovinnon representaatio. SKS:n 875, 2002.
- Hannula, Antti, Hesa leffat. Helsinki 1991.
- Heikkinen, Heinämies, Jaatinen, Kaila, Pietarila, Talo kautta aikojen. Kiinteän sisustuksen historia. Rakentajain kustannus 1989.
- Helsinki sisältä, Helsingforsinteriörer. Toim. Iris Helkama. Sisustusarkkitehdit SIO 1996.
- Herrgårdar i Finland I– III. Red. Gabriel Nikander och Kurt Antell. Helsingfors 1928, 1929.
- Högström, Hilikka, Helsingin rautatieasema. VR-yhtymä 1996.
- Högström, Hilikka, Lasipalatsi. Lasipalatsin mediakeskus 1999.
- Ilmari Tapiovaara, sisustusarkkitehti. Toim. Jarno Peltonen. Taideteollisuusmuseon julkaisuja 11, 1984.
- Kaila, Panu, Talotohtori, rakentajan pikkujättiläinen. WSOY 1997.
- Kansainväliset julistukset. ICOMOS, Suomen osasto 1992.
- Kivinen, Paula, Tampereen jugend-arkkitehtuuri ja taideteollisuus. Otava 1982.
- Koivula, Jukka, Kristinestad, riktlinjer för byggnadsvård. Staden Kristinestad 1999.
- Kärki, Pekka, Katoavat interiöörit. Arkkitehti 1/1997.
- Lilius, Henrik, Ihmisen suhde aikaan. Arkkitehti 7/1990.
- Lilius, Henrik, Imatran valtionhotelli, arkkitehtuurihistoriallinen selvitys ja restaurointiohjelma. Helsinki 1983.
- Lindqvist, Leena, Taidelijakoteja. Otava 1997.
- Lisa Johansson-Pape. Taideteollisuusmuseon julkaisuja 19, Taideteollisuusmuseo 1986.
- Lydecken, Arvid, Suomalaisia taidelijakoteja ja taiteilijoita. WSOY 1927.
- Mistä tietoa rakennusten historiasta. Lähdeopas ammattilaisille ja asiantuntijoille. Toim. Juhana Lahti. Suomen rakennustaiteen museo 2001.
- Moorhouse, Jonathan, Helsingin jugendarkkitehtuuri 1895 – 1915. Otava 1987.
- Muodon kuvat 1960 – 1990. Toim. Juliana Balint. Teollisuustaiteen Liitto Ornamo 1991.
- Mäkinen, Anne, Suomen valkoinen sotilasarkkitehtuuri 1926 – 1939. SKS 2000.
- Niiranen, Timo, Miten ennen asuttiin. Vanhat rakennukset ja sisustukset. Otava 1981.
- Nikula, Riitta, Sankaruus ja arki. Suomen 50-luvun miljö. Suomen rakennustaiteen museo 1994.
- Niskanen, Aino, Osuusliike rakentaa. Tammi 1987.
- Nokela, Leena, Sisustustyyliit antiikista nykyaikaan. Otava 1992.
- Ornamo, Book of Finnish Design. Ornamo r.y. 1962.
- Rakennettu aika, ICOMOSin Suomen osasto 25 vuotta. Toim. Maija Kairamo et al. Tammisaari 1993.
- Rakennusperintöstrategia. Valtioneuvoston päätös 13.6.2001.
- Rönkkö, Marja-Liisa, Lehto, Marja-Liisa, Lönnqvist Bo, Koti kaupungissa. 100 vuotta asumista Helsingissä. Tammi 1986.
- Saarikangas, Kirsi, Asunnon muodonmuutoksia, puhtauden estetiikka ja sukupuoli modernissa arkkitehtuurissa. SKS julkaisuja 860, 2002.
- Setälä, Salme, Miten sisustan asuntoni. Otava 1929.
- Soikkeli, Anu, Suomen vanhat pappilat – menneisyyden tulevaisuus. Oulun yliopisto 2000.
- Strengell, Gustaf, Koti taideluomana. Esitys sisustustaiteen alkuperusteista. Otava 1929.
- Suomalaisia koteja. Toim. Ella Grönroos. Porvoo 1950.
- Suomen arkkitehtuuripoliittikka. Valtioneuvoston arkkitehtuuripoliittinen ohjelma 17.12.1998.
- Suomen eduskuntatalo. Toim. Väinö Hakkila, J. S. Sirén, H. J. Viherjuuri. Helsinki 1938.
- Suomen kansallisteatteri – teatteritalo ennen ja nyt. Toim. Maria-Liisa Nevala. Otava 2003.
- Suomen liike-elämän arkkitehtuuria. Toim. Martti Jaatinen, Heikki Havas ja Aarno Ruusuvaara. Suomen arkkitehtiliitto 1959.
- Suonto, Yrjö, Varjele modernia! Modernin arkkitehtuurin ominaispiirteiden säilyttämisen puolesta rakennuksia korjattaessa. Rakennustaiteen seura 1995.
- Säätytalo. Toim. Vilhelm Helander. Edita 1999.
- Tallqvist, Tore, Schulman, Sari, Elävä kirkkorakennus, aika ja ajankohtaisuus restauroinnissa. TTKK 1998.

Tapiolan koteja. Toim. Annikki Toikka-Karvonen. Werner Söderström Osakeyhtiö 1963.

Tolvanen, Juhani ja Järvinen, Ilari, Saunasta Savoyhin. Sisätilojen Helsinkiä. Tammi 1999.

Valjakka, Ilmo, Imatran valtionhotelli. Restaurointi ja uusi kongressihotelli. Arkkitehti 8/1987.

Valtion rakennusperinnön vaaliminen. Toim. Maire Mattinen. Museoviraston rakennushistorian osaston julkaisu 19, 1997.

Vanha Rauma. Kaupunkimaisten yhdyskuntien kehittämiskampanja, julkaisu 2/1982.

Wickberg, Nils Erik, Uusrenessanssin kohtalo. Arkkitehti 6 – 7/1960.

Yhteiset olohuoneet. Näkökulma suomalaiseen sisustusarkkitehtuuriin 1949 – 1999. Toim. Minna Sarantola-Weiss. Otava 1998.

Yliopiston Helsinki. University architecture in Helsinki. Toim. Eea Pekkala-Koskela. Helsingin yliopisto 1989.



OPETUSMINISTERIÖ

*Undervisningsministeriet*

MINISTRY OF EDUCATION

*Ministère de l'Éducation*

ISBN 952-442-505-X

