



VALTIOVARAINMINISTERIÖ

Elinvoimaa seutukaupungeille

Selvityshenkilö Antti Rantakokon selvitys

Valtiovarainministeriön julkaisu – 38/2017



Kunta-asiat

Valtiovarainministeriön julkaisuja 38/2017

Elinvoimaa seutukaupungeille

Antti Rantakokko

*Suomi
Finland*
100

Valtiovarainministeriö

ISBN Nid.: 978-952-251-904-7

ISBN PDF: 978-952-251-905-4

Taitto: Valtioneuvoston hallintoyksikkö, Julkaisutuotanto Pirkko Ala-Marttila

Helsinki 2017



Kuvailulehti

Julkaisija	Valtiovarainministeriö	12.10.2017	
Tekijät	Selvityshenkilö, kaupunkineuvos Antti Rantakokko		
Julkaisun nimi	Elinvoimaa seutukaupungeille		
Julkaisusarjan nimi ja numero	Valtiovarainministeriön julkaisuja 38/2017		
ISBN painettu	978-952-251-904-7	ISSN painettu	1459-3394
ISBN PDF	978-952-251-905-4	ISSN PDF	1797-9714
URN-osoite	http://urn.fi/URN:ISBN:978-952-251-905-4		
Sivumäärä	80	Kieli	suomi
Asiasanat	kunnat, seutukaupungit, elinvoima, kaupunkipolitiikka		
Tiivistelmä	<p>Selvityksessä on tarkasteltu seutukaupunkien kehitystä 2010 –luvulla eri muuttujien kautta sisältäen muuttujia muun muassa väestöön, työllisyyteen, yrityskantaan, talouteen, koulutukseen, muutosjoustavuuteen, asumiseen ja hyvinvointiin liittyen.</p> <p>Selvityksen laajempaan aineistoon on valittu seutukaupunkeja, jotka ovat maakuntiensa ”kakkoskaupunkeja” sekä palvelujen ja elinkeinojen sijaintipaikkoja. Tarkempaan tarkasteluun on valittu 14 seutukaupunkia. Näiden kaupunkien kautta luodaan tarkempi kuva seutukaupunkien kehityksestä 2010 luvulla sekä peilataan kehitystä ja vaikutuksia alueiden talouksille. Tilastojen saatavuuden takia osa tilastoista on koottu ennen 2010-lukua. Ajallista ulottuvuutta on laajennettu joidenkin muuttujien osalta myös siksi yli 2010-luvun, että on haluttu keskittyä ilmiöihin kokonaisuutena enemmän kuin tarkastella pelkästään rajatun ajanjakson tapahtumia.</p> <p>Selvityksen tarkempaan tarkasteluun on nostettu seuraavat kaupungit: Forssa, Iisalmi, Imatra, Kemi, Kurikka, Lieksa, Loimaa, Loviisa, Rauma, Salo, Savonlinna, Uusikaupunki, Ylivieska ja Äänekoski.</p>		
Kustantaja	Valtiovarainministeriö		
Painopaikka ja vuosi	Lönnberg Print & Promo, 2017		
Julkaisun myynti/ jakaja	Sähköinen versio: julkaisut.valtioneuvosto.fi Julkaisumyynti: julkaisutilaukset.valtioneuvosto.fi		

Presentationsblad

Utgivare	Finansministeriet	12.10.2017	
Författare	Utredare, stadsråd Antti Rantakokko		
Publikationens titel	Livskraft för regionstäder		
Publikationsseriens namn och nummer	Finansministeriets publikationer 38/2017		
ISBN tryckt	978-952-251-904-7	ISSN tryckt	1459-3394
ISBN PDF	978-952-251-905-4	ISSN PDF	1797-9714
URN-adress	http://urn.fi/URN:ISBN:978-952-251-905-4		
Sidantal	80	Språk	finska
Nyckelord	kommuner, regionstäder, livskraft, stadspolitik		
Referat	<p>I utredningen följde man med regionstäders utveckling på 2010-talet med hjälp av olika faktorer, som bland annat omfattar befolkning, sysselsättning, företagsbestånd, ekonomi, utbildning, ändringsflexibilitet, boende och välbefinnande.</p> <p>Till utredningens mer omfattande material valdes regionstäder som är "stad nummer två" i sina landskap samt platser för tjänster och näringar. Till den detaljerade utvärderingen valdes 14 regionstäder. Med hjälp av dessa städer skapas en detaljerad bild av regionstädernas utveckling på 2010-talet samt pejas utvecklingen och verkningarna för hushållen i området. På grund av tillgängligheten på statistik har en del av statistiken sammanställts före 2010-talet. Den tidsmässiga dimensionen sträcker sig för vissa faktorer del utöver 2010-talet också för att man ville fokusera på fenomen som helhet snarare än att endast granska händelser under en begränsad tidsperiod.</p> <p>Följande städer har tagits med i utredningens detaljerade utvärdering: Forssa, Idensalmi, Imatra, Kemi, Kurikka, Lieksa, Loimaa, Lovisa, Raumo, Salo, Nyslott, Nystad, Ylivieska och Äänekoski.</p>		
Förläggare	Finansministeriet		
Tryckort och år	Lönberg Print & Promo, 2017		
Beställningar/ distribution	Elektronisk version: julkaisut.valtioneuvosto.fi Beställningar: julkaisutilaukset.valtioneuvosto.fi		

Description sheet

Published by	Ministry of Finance	12.10.2017	
Authors	Antti Rantakokko, Rapporteur, former Mayor of Salo		
Title of publication	Vitality to regional cities		
Series and publication number	Ministry of Finance publications 38/2017		
ISBN (printed)	978-952-251-904-7	ISSN (printed)	1459-3394
ISBN PDF	978-952-251-905-4	ISSN (PDF)	1797-9714
Website address (URN)	http://urn.fi/URN:ISBN:978-952-251-905-4		
Pages	80	Language	Finnish
Keywords	municipalities, regional cities, vitality, urban policy		
<p>Abstract</p> <p>The study was concerned with the development of regional cities in the 2010s through various variables, including those relating to population, employment, enterprises, economy, education and training, flexibility with regard to change, living and wellbeing.</p> <p>Regional cities that were “second to the county capital” and urban areas where businesses and services are located were selected for the broader data used in the study. For the more detailed study 14 regional cities were selected. Through these cities a more detailed picture was constructed of the development of regional cities in the 2010s, also reflecting on the trends in and impacts on the regional economies. For reasons relating to the availability of data some of the statistics used were from the time before 2010. Another reason why for certain variables the time dimension was extended beyond 2010 was that the aim was to adopt a comprehensive view of the phenomena instead of only focusing on a limited period of time.</p> <p>The regional cities included in the more detailed study were: Forssa, Iisalmi, Imatra, Kemi, Kurikka, Lieksa, Loimaa, Loviisa, Rauma, Salo, Savonlinna, Uusikaupunki, Ylivieska and Äänekoski.</p>			
Publisher	Ministry of Finance		
Printed by (place and time)	Lönnerberg Print & Promo, 2017		
Publication sales/ Distributed by	Online version: julkaisut.valtioneuvosto.fi Publication sales: julkaisutilaukset.valtioneuvosto.fi		

Sisältö

Esipuhe	9
1 Toimeksianto	11
2 Seutukaupunkien kehitys 2010 -luvulla	12
2.1 Väestö	13
2.2 Työllisyys	18
2.3 Yrityskanta	23
2.4 Muutosjoustavuus	24
2.5 Koulutus	27
2.6 Talous	29
2.7 Asuminen	41
2.8 Hyvinvointi	44
2.9 Valtion tehtävien sijoittuminen	45
3 Selvityshenkilön huomiot 14 seutukaupungista	49
3.1 Forssa	49
3.2 Iisalmi	50
3.3 Imatra	52
3.4 Kemi	54
3.5 Kurikka	56
3.6 Lieksa	58
3.7 Loimaa	60
3.8 Loviisa	61
3.9 Rauma	63
3.10 Salo	65
3.11 Savonlinna	67
3.12 Uusikaupunki	70
3.13 Ylivieska	71
3.14 Äänekoski	73
4 Johtopäätökset	76
5 Selvityshenkilön ehdotukset	79

ESIPUHE

Eduskunnan tarkastusvaliokunta on kiinnittänyt huomiota seutukaupunkien elinvoimaisuuteen ja taloudelliseen pärjäämiseen. Alueellistamisen koordinaatioryhmän 24.2.2017 kunta- ja uudistusministeri Anu Vehviläiselle luovutetussa selvityksessä on puolestaan tehty havainto, että erityisesti maakuntien toiseksi suurimpiin kuntiin on kohdistunut suhteellisesti tarkasteltuna suuri osuus valtion työpaikoissa 2010-luvulla tapahtuneista vähennyksistä. Muun muassa näistä syistä kunta- ja uudistusministeri Anu Vehviläinen, ympäristöministeri Kimmo Tiilikainen ja elinkeinoministeri Mika Lintilä kutsuivat minut selvityshenkilöksi selvittämään laajemmasta näkökulmasta seutukaupunkien taloudellista elinvoimaisuutta ja sitä, miten seutukaupungit pääsisivät nykyistä paremmin osaksi talouskasvua.

Selvityksessä on tarkasteltu seutukaupunkien kehitystä 2010 –luvulla eri muuttujien kautta sisältäen muuttujia muun muassa väestöön, työllisyyteen, yrityskantaan, talouteen, koulutukseen, muutosjoustavuuteen, asumiseen ja hyvinvointiin liittyen.

Selvityksen laajempaan aineistoon on valittu seutukaupunkeja, jotka ovat maakuntiensa ”kakkoskaupunkeja” sekä palvelujen ja elinkeinon sijaintipaikkoja. Lähtökohtana valinnalle ovat olleet muun muassa kuntien ja Suomen Kuntaliiton muodostama seutukaupunkiverkosto sekä työ- ja elinkeinoministeriön ja maa- ja metsätalousministeriön tilauksesta Suomen ympäristökeskuksessa laadittu kaupunki ja maaseutu -alueluokitus.

Tarkempaan tarkasteluun on valittu 14 seutukaupunkia. Näiden kaupunkien kautta luodaan tarkempi kuva seutukaupunkien kehityksestä 2010 luvulla sekä peilataan kehitystä ja vaikutuksia alueiden talouksille. Tilastojen saatavuuden takia osa tilastoista on koottu ennen 2010-lukua. Ajallista ulottuvuutta on laajennettu joidenkin muuttujien osalta myös siksi yli 2010-luvun, että on haluttu keskittyä ilmiöihin kokonaisuutena enemmän kuin tarkastella pelkästään rajatun ajanjakson tapahtumia.

Selvityksen tarkempaan tarkasteluun on nostettu seuraavat kaupungit: Forssa, Iisalmi, Imatra, Kemi, Kurikka, Lieksa, Loimaa, Loviisa, Rauma, Salo, Savonlinna, Uusikaupunki, Yli-

vieska ja Äänekoski. Laajemmassa taustamateriaali tarkastelussa ovat olleet edellä mainittujen lisäksi Akaa, Hamina, Heinola, Jämsä, Kauhava, Kotka, Kuusamo, Lohja, Orimattila, Parainen, Pieksämäki, Pietarsaari, Raahe, Raasepori, Sastamala, Tornio, Valkeakoski, Varkaus ja Ylivieska.

Olen vierailut selvitykseni aikana 14 kaupungissa, joissa olen tavannut kaupungin johtoa. Käyntien aikana olen saanut arvokasta tietoa sekä näkemyksiä työni tueksi. Jokainen seutukaupunki on erilainen ja jokaisella seutukaupungilla on omat vahvuutensa sekä omat haasteensa. Nämä käynnit ja keskustelut ovat vahvistaneet omaa käsitystäni siitä, että seutukaupunkien merkittävyys alueensa kasvun ja elinvoiman tekijöinä on merkittävä. Nämä kaupungit tarvitsevat oman tunnustetun asemansa myös kansallisessa kaupunkipolitiikassa, oman seutukaupunkiohjelmansa. Suomi tarvitsee monimuotoista kaupunkipolitiikkaa, jossa seutukaupungit ovat tärkeä osa suurempien kaupunkien rinnalla.

Tätä selvitystä tukemaan on tilattu valtiotieteen tohtori Timo Arolta selvitys seutukaupunkien kasvun osatekijöiden tilastoanalyysi. Tohtori Aron analyysi löytyy valtiovarainministeriön internet-sivuilta.

Haluan kiittää seutukaupunkeja mielenkiintoisista keskusteluista sekä selvityksen sihteeristöä eli Katja Palosta, Johanna Oseniusta, Harry Bergiä, Heli Pontoa ja Teemu Erikssonia sekä muita taustatyössä mukana olleita henkilöitä.

Kurikan Jalasjärvellä 10.10.2017

Antti Rantakokko

1 Toimeksianto

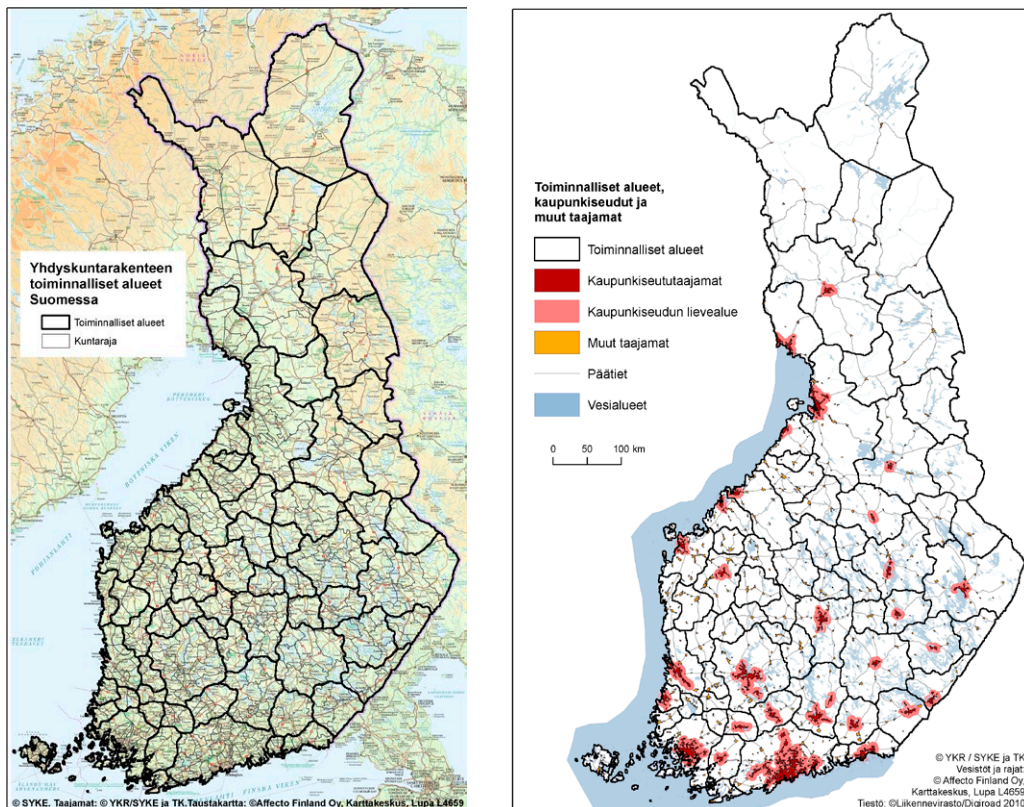
Valtiovarainministeriö, työ- ja elinkeinoministeriö ja ympäristöministeriö asettivat selvityshenkilö, kaupunkineuvos Antti Rantakokon selvittämään seutukaupunkien taloudellista elinvoimaisuutta ja sitä, miten seutukaupungit pääsisivät nykyistä paremmin osaksi talouskasvua.

Selvityshenkilön tehtävänä oli:

- Valita selvitykseen sisällytettävät seutukaupungit.
- Selvittää ja arvioida seutukaupunkien elinvoimaisuuden kehitystä 2010 -luvulla. Näkökulmina tulee huomioida ainakin väestökehitys, elinkeinot, työllisyys, kuntatalous, koulutustarjonta, asuminen sekä liikenneyhteydet.
- Selvittää julkisten tehtävien sijoittumisen kehitystä 2010 luvulla ja arvioida tämän vaikutusta seutukaupunkien ja alueiden talouksille sekä muutosjoustavuuteen.
- Selvittää, miten tuotannon sijoittumista ja investointeja seutukaupunkeihin voidaan edesauttaa sekä miten voidaan sopeutua toimialojen kasvu- ja taantumavaiheisiin.
- Tunnistaa seutukaupunkien elinvoiman ja taloudellisen kasvun esteitä ja tarvittavia toimenpiteitä seutukaupunkien uudistumiseksi.
- Tunnistaa seutukaupunkien intressien ja niissä tehdyn kehitystyön pohjalta keinoja seutukaupunkien tulevaisuuden innovaatiokyvykkyyden ja kansainvälisen kilpailukyvyyn varmistamiseksi huomioiden erityisesti digitalisaation ja alustatalouden tuomat mahdollisuudet
- Selvittää, miten seutukaupunkien ja muiden julkisten ja yksityisten toimijoiden yhteistyötä alueiden kehittämisessä voidaan parantaa.
- Esittää arviointeihin perustuvia toimenpide-ehdotuksia seutukaupunkien uudistumisen sekä taloudellisen elinvoimaisuuden ja pärjäämisen parantamiseksi.

Selvityksen määräaika oli 1.6.-30.9.2017.

2 Seutukaupunkien kehitys 2010 -luvulla



Suomen maakuntien sisällä on työssäkäyntiin ja asiointiin perustuvia toiminnallisia alueita, joita kutsutaan tässä seuduiksi. Yhteen seutuun kuuluu useita kuntia. Suomen ympäristökeskus esittää raportissaan Yhdyskuntarakenteen toiminnalliset alueet Suomessa (SYKE, 2012) 68 erillistä seutua. Seuduille sijoittuu useimmiten kuntakeskusten lisäksi yksi tai muutama seutukaupunki, joka toimii yhdessä seudun kanssa ja tarjoaa palveluja ja työpaikkoja koko seudulle.

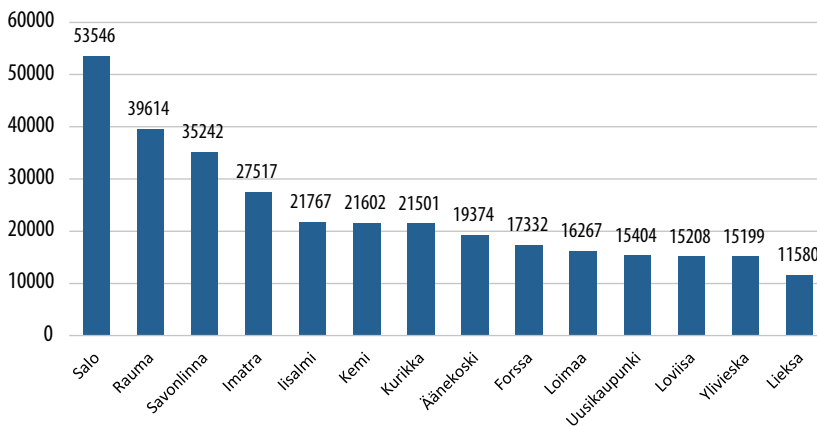
Seutukaupungeilla tarkoitetaan tässä tarkastelussa kaupunkia, joka on palveluiden ja teollisuuden näkökulmasta alueellinen keskittymä, mutta joka ei kuitenkaan ole maakuntien hallinnollinen keskus.

Suomea voidaan tarkastella myös taajamoitumisen näkökulmasta. Seutukaupungit nousevat esiin perinteisten ja uusienkin liikennereittien varsilta ja solmukohtista. Tässä selvityksessä tarkasteltavat seutukaupungit ovat perinteisiä suomalaisia kaupunkeja ja tarjoavat edelleen yhteistyötä, työmahdollisuuksia, kauppaa ja palveluja seuduilla.

Yleisesti ottaen suomalaiset kaupungit sijaitsevat kaukana toisistaan eivätkä toiminnalliset seudut ole usein päällekkäisiä toistensa kanssa. Maakuntien raja-alueilla etäämmällä suurista keskuksista alueet liittyvät heikosti mihinkään kokonaisuuteen tai suuntautuvat asiointiin, tuotantotoiminnan ja työssäkäynnin osalta eri tavoin. Paikoin esiintyy kuitenkin tulkinnanvaraisuutta. Esimerkiksi suurten kasvukeskusten läheisyydessä voi sijaita useita seutukaupunkien kokoisia kaupunkeja, jotka toimivat vuorovaikutuksessa keskenään ja alueen pääkeskuksen kanssa. Tämä toimintatapa poikkeaa tässä selvityksessä tarkasteltavasta seutukaupungeista. Tässä tausta-aineistossa kuvataan ensisijaisesti maakuntien sisäisten toiminnallisten alueiden itsenäisiä seutukaupunkeja.

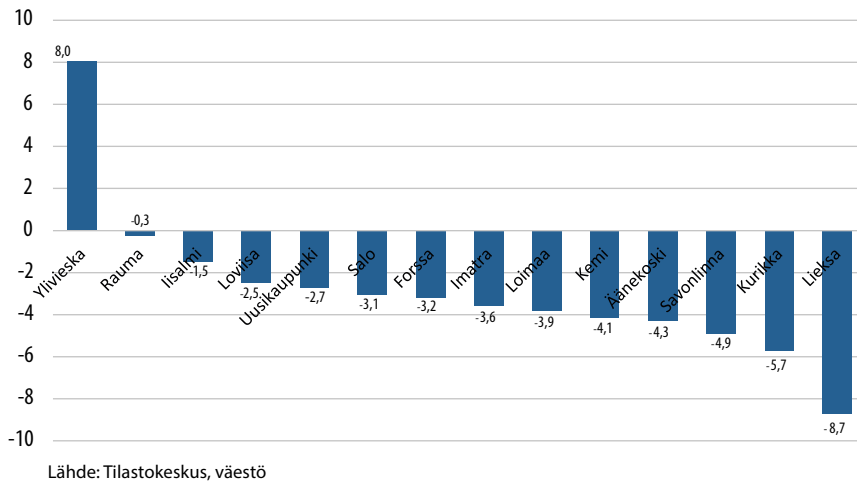
2.1 Väestö

Tarkasteluun valitut seutukaupungit ovat melko eri kokoisia väkiluvultaan. Vuonna 2016 väkiluku vaihteli 53 546 asukkaan Salosta Lieksan 11 580 asukkaaseen (kuvio 1). Kaikissa tarkasteluun valituissa seutukaupungeissa oli keskimäärin 23 580 asukasta. Tilastokeskuksen väestöennusteen mukaan vuonna 2035 seutukaupunkisen väkiluku vaihtelee Lieksan 10 037 asukkaasta Salon 51 018 asukkaaseen.



Kuvio 1. Väkiluku vuonna 2016

Pitkän aikavälin väestönkehitys on keskikokoisissa ja pienissä kaupungeissa lievässä laskussa (kuvio 2). Näissä kaupungeissa 1990-luvun loppu on taitoskohta, jolloin väkiluku on lähtenyt laskuun. Tarkasteluun valittujen 14 seutukaupungin väkiluku väheni yhteensä noin 10 000 henkilöllä vuosina 2010–2016, eli keskimäärin 1 441 henkilöllä vuodessa. Väestö kasvoi 2010-luvulla ainoastaan Ylivieskassa, jossa se kasvoi 1 132 henkilöllä. Väestökehitys oli lähellä tasapainoa Raumalla. Väestö väheni määrällisesti eniten Savonlinnassa, Salossa ja Kurikassa. Ylivieskan väestökehitys oli muista seutukaupungeista poiketen erittäin vahvalla kasvu-uralla 2010-luvulla. Muiden kaupunkien väestö väheni Rauman 0,3 %:sta Lieksan 8,7 %:iin.



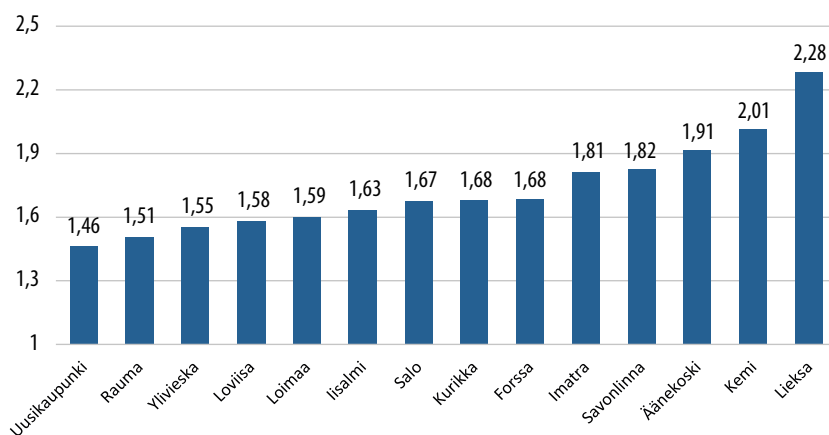
Kuvio 2. Väestömuutos (%) vuosina 2010-2016

Väestöennusteen mukaan neljäntoista seutukaupungin väkiluku vähenee noin 12 000 henkilöllä (3,6 %) vuosina 2016-2035. Väestö kasvaa ennusteen mukaan nykyrakenteella Ylivieskassa (16,9 %) ja Raumalla (1,3 %). Väkiluku laskee ennusteen mukaan eniten Savonlinnassa (9,1 %) ja Kurikassa (9 %).

Taloudellinen ja väestöllinen huoltosuhde

Taloudellisella huoltosuhteella tarkoitetaan ei-työllisten määrää suhteessa työllisiin. Mitä alhaisempi suhdeluku on, sitä kilpailukykyisempi alue on taloudellisesta näkökulmasta. Esimerkiksi koko maan taloudellinen huoltosuhde vuonna 2016 oli 143,2 eli sataa työllistä kohden oli 143,2 ei-työllistä henkilöä.

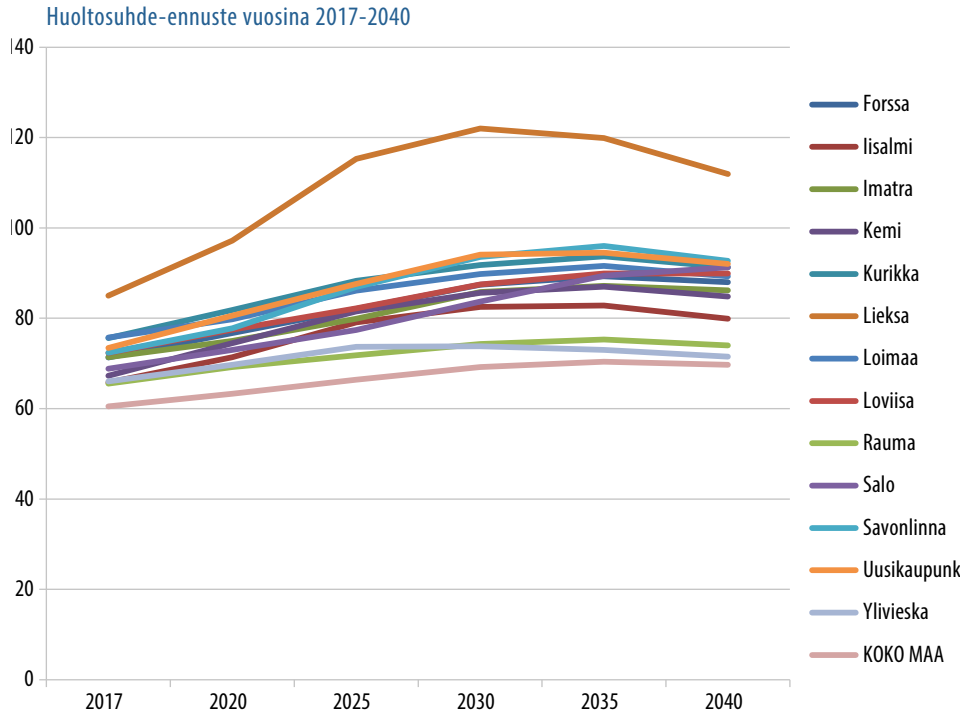
Tarkempaan tarkasteluun valituissa 14 seutukaupungissa taloudellinen huoltosuhde oli heikempi kuin koko maan keskiarvo vuosina 2005–2015. Taloudellinen huoltosuhde oli kohtuullisen kilpailukykyinen Uudessakaupungissa, Raumalla, Ylivieskassa ja Loviisassa. Yhtä työllistä kohti oli enemmän kuin kaksi ei-työllistä Lieksassa ja Kemissä (kuvio 3).



Kuvio 3. Taloudellinen huoltosuhde vuonna 2015.

Taloudellinen huoltosuhde heikkeni kaikissa 14 seutukaupungissa koko maan tavoin vuosina 2005-2015. Se heikkeni vähiten Iisalmessa, Uudessakaupungissa ja Ylivieskassa. Huoltosuhde heikkeni selvästi eniten syvän rakennemuutoksen kokeneissa Salossa, Forssassa ja Äänekoskella.

Väestöllinen huoltosuhde on ollut heikkenevä lähes kaikissa seutukaupungeissa. Tarkasteltaessa väestöllisen huoltosuhteen ennustetta vuoteen 2040, huoltosuhteen ennustetaan kasvavan koko maassa, mutta tarkempaan tarkasteluun valituissa seutukaupungeissa huoltosuhde tulee kasvamaan koko maan keskiarvoa enemmän. Väestöllisen huoltosuhteen ennustetaan olevan erityisen korkea pienemmissä seutukaupungeissa (kuvio 4).



	2017	2020	2025	2030	2035	2040
Forssa	71,3	76,7	82,1	87,4	89,3	88
Iisalmi	65,8	71,4	79,1	82,5	82,8	79,9
Imatra	71,4	75	79,9	85,8	87,2	86,2
Kemi	67,3	74,5	81,5	85,6	87	84,8
Kurikka	75,6	81,8	88,3	91,8	93,7	91,3
Lieksa	85	97,2	115,3	122	119,9	111,9
Loimaa	75,7	79,8	86,1	89,8	91,6	89,3
Loviisa	72,3	77,5	82,2	87,5	89,9	89,9
Rauma	65,5	69,2	71,8	74,3	75,3	74
Salo	68,8	73	77,4	83,7	89,4	91,3
Savonlinna	72,4	77,8	86,9	93,6	96	92,7
Uusikaupunki	73,4	80,6	87,6	94,1	94,5	92
Ylivieska	66	69,7	73,7	73,8	73	71,5
KOKO MAA	60,5	63,3	66,4	69,2	70,4	69,7

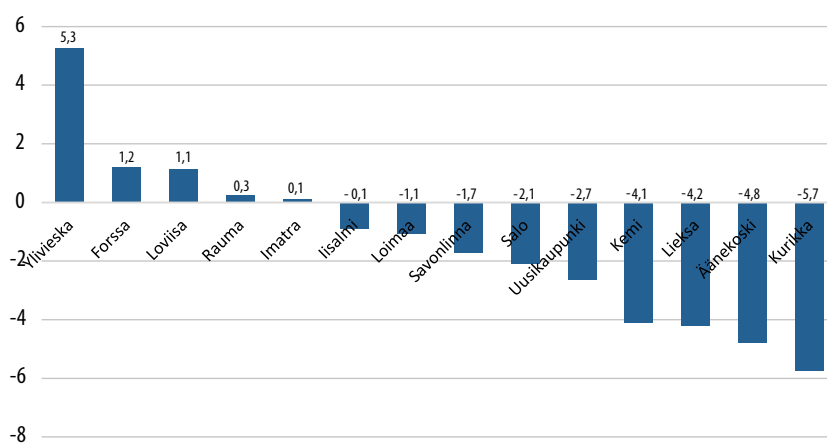
Kuvio 4. Väestöllinen huoltosuhde ja väestöllisen huoltosuhteen ennuste seutukaungeissa vuosina 2017–2040.

Muuttovetovoima vuosina 2010–2016

Kokonaisnettomuutto kuvaa kuntien yhteenlaskettua muuttovetovoimaa kuntien välisestä nettomuutosta ja nettomaahanmuutosta. Tarkempaan tarkasteluun valitut 14 seutukau-

punkia kärsivät noin 3 400 henkilöä muuttotappiota vuosina 2010–2016. Seutukaupunkien väestön väheneminen perustui pääosin negatiiviseen väestölisäykseen muuttoliikkeen sijaan. Muuttovoittoa saivat maan sisäisestä ja ulkomaisesta muuttoliikkeestä Ylivieska, Forssa, Loviisa, Rauma ja Imatra. Kurikka ja Salo kärsivät määrällisesti suurimmista muuttotappioista.

Kuviossa 5 on verrattu tarkempaan tarkasteluun valittujen seutukaupunkien muuttovoimaa suhteessa väestöpohjaan. Ylivieska sai väestöpohjaan suhteutettuna selvästi eniten muuttovoittoa. Kurikka, Äänekoski, Lieksa ja Kemi kärsivät suurista muuttotappioista väestöpohjaan suhteutettuna.



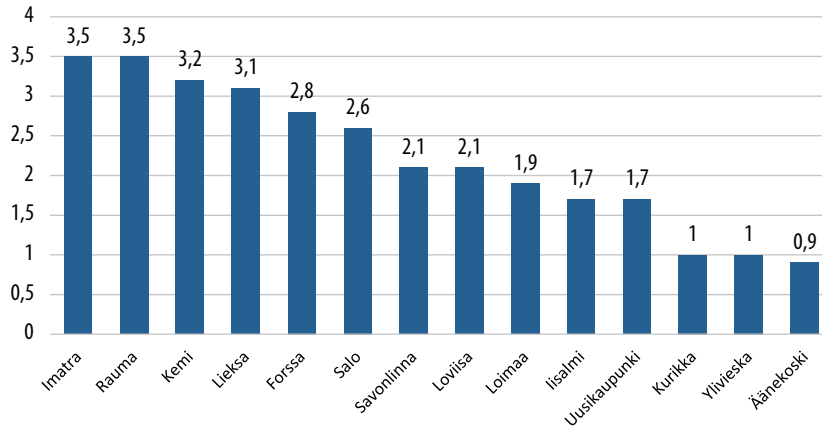
Kuvio 5. Kokonaisnettomuutto suhteessa väestöpohjaan (1000 asukasta kohden) vuosina 2010–2016.

Vieraskielisten muutos

Vieraskielisten eli muiden kuin suomen-, ruotsin- tai saamenkielisten määrä kasvoi noin 7 000 henkilöllä vuosina 2005–2016 tarkempaan tarkasteluun valituissa seutukaupungeissa. Vieraskielisten osuuden kasvu, eli maahanmuuton kasvu tasapainottaa merkittävästi seutukaupunkien pääosin laskevaa väestökehitystä.

Vieraskielisten määrä kasvoi yli tai noin tuhannella henkilöllä Salossa, Raumalla ja Imatralla. Vieraskielisten määrä kasvoi kaikissa 14 tarkastelussa olevassa kaupungissa. Vähäisintä kasvu oli Äänekoskella, Ylivieskassa ja Kurikassa.

Vieraskielisten osuus kasvoi suhteellisesti eniten (yli 3%-yksikköä) Imatralla, Raumalla, Kemissä ja Lieksassa. Vieraskielisten osuus jäi suhteessa väestöpohjaan alhaisemmaksi Äänekoskella, Ylivieskassa ja Kurikassa (kuvio 6).



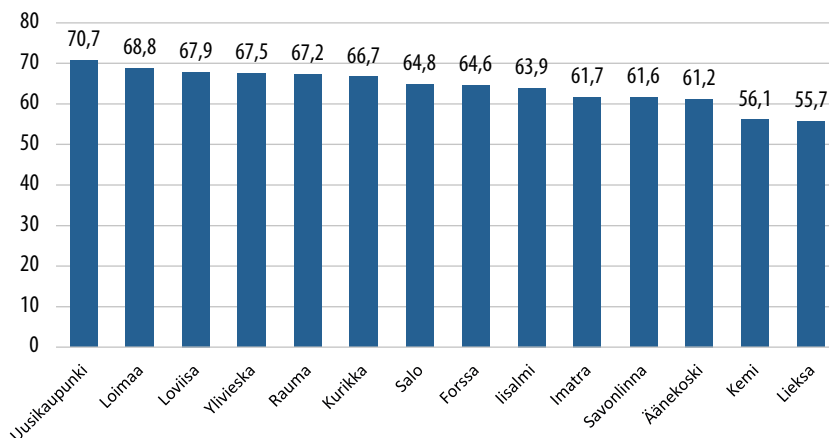
Kuvio 6. Vieraskielisten muutos (%-yksikköä) vuosina 2005-2016

2.2 Työllisyys

Työllisyysaste

Työllisyysaste vaihteli merkittävästi tarkempaan tarkasteluun valituissa 14 seutukaupungissa vuosina 2010–2015 Uudenkaupungin 70,7 %:sta Lieksan 55,7 %:iin. Koko maan keskiarvon ylittävät vain Uusikaupunki ja Loimaa. Työllisyysaste jäi alle 60%:in tason Lieksassa ja Kemissä. Kuviossa 7 on esitetty seutukaupunkien työllisyysaste vuoden 2015 lopussa.

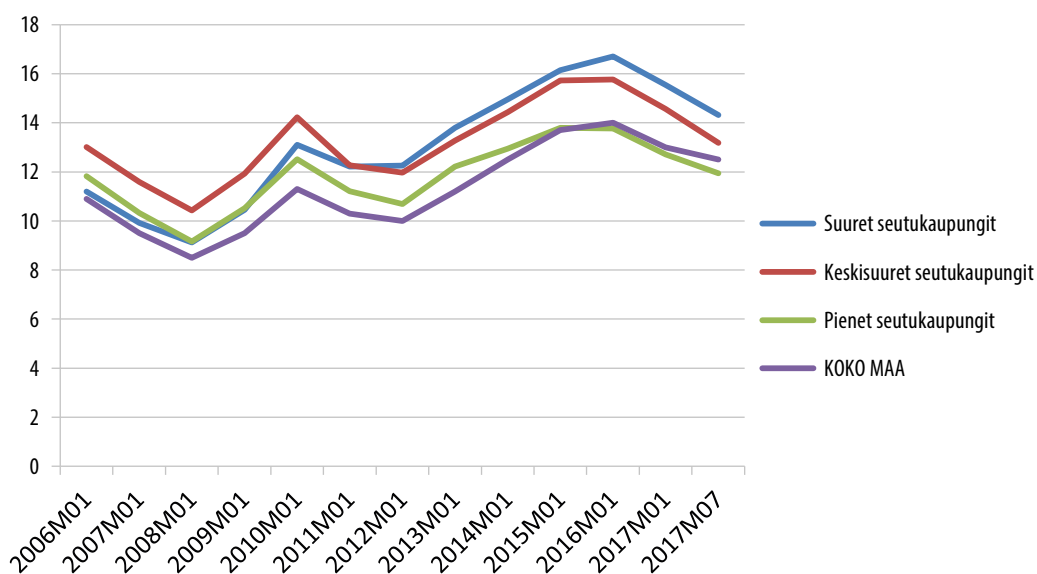
Työllisyysaste koheni 2010-luvun aikana Uudessakaupungissa ja Forssassa. Imatran, Lieksan ja Kemin työllisyysaste oli samalla tasolla vuonna 2010 ja 2015. Työllisyysaste heikkeni eniten Salossa, Äänekoskella ja Loviisassa.



Kuvio 7. Työllisyysaste (%) vuonna 2015

Työttömyysaste

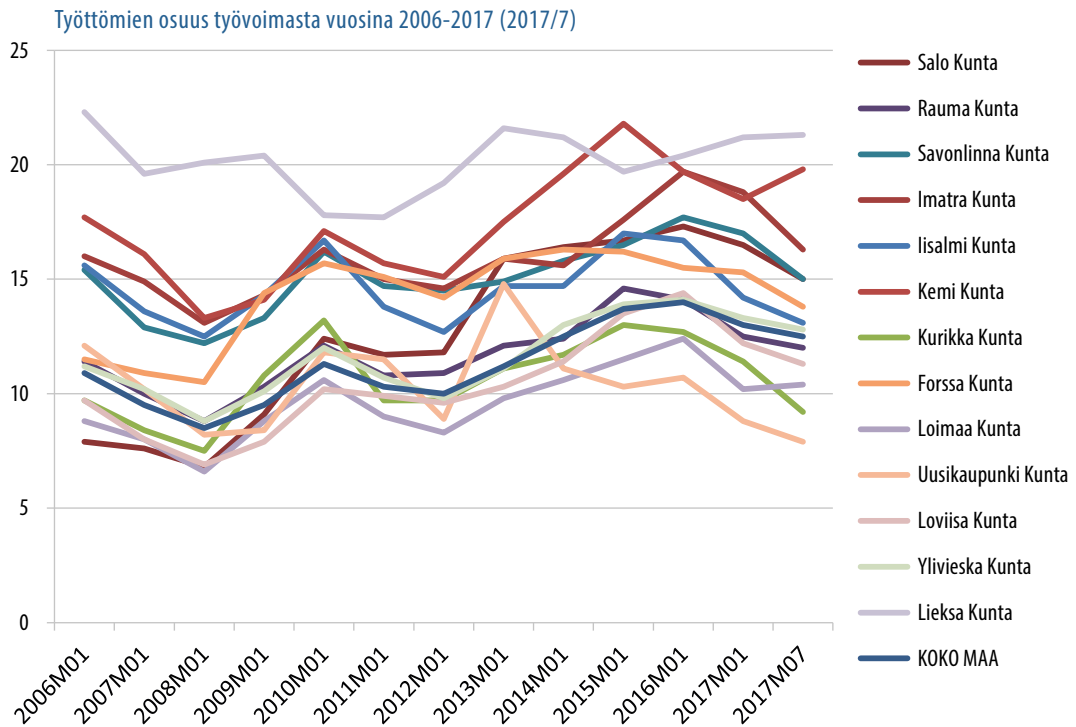
Työttömien osuus työvoimasta on ollut Suomen keskiarvoa korkeampi kaikissa seutukaupungeissa vuosina 2006-2017. Työttömien osuus työvoimasta oli keskimääräisesti pienin pienissä, eli alle 20 000 asukkaan kaupungeissa koko 2010-luvun ajan ja suurin suurissa, eli yli 30 000 asukkaan, seutukaupungeissa lähes koko 2010-luvun ajan (kuvio 8).



Kuvio 8. Työttömien työnhakijoiden osuus työvoimasta seutukaupungeissa 2006-2017.

Työttömyydessä on suuria alueellisia eroja; ääripäiden välillä on jopa kaksinkertaiset erot. Vuosina 2010–2016 työttömyysaste oli alhaisin tarkempaan tarkasteluun valituissa seutukaupungeissa Uudessakaupungissa, Loimaalla ja Kurikassa. Työttömyysaste oli korkein Lieksassa, Kemissä ja Äänekoskella. Tällä ajanjaksolla työttömyys väheni ainoastaan Uudessakaupungissa. Se nousi maltillisesti Forssassa ja Kurikassa. Eniten se kasvoi Salossa, Äänekoskella ja Loviisassa vuosina 2010–2016.

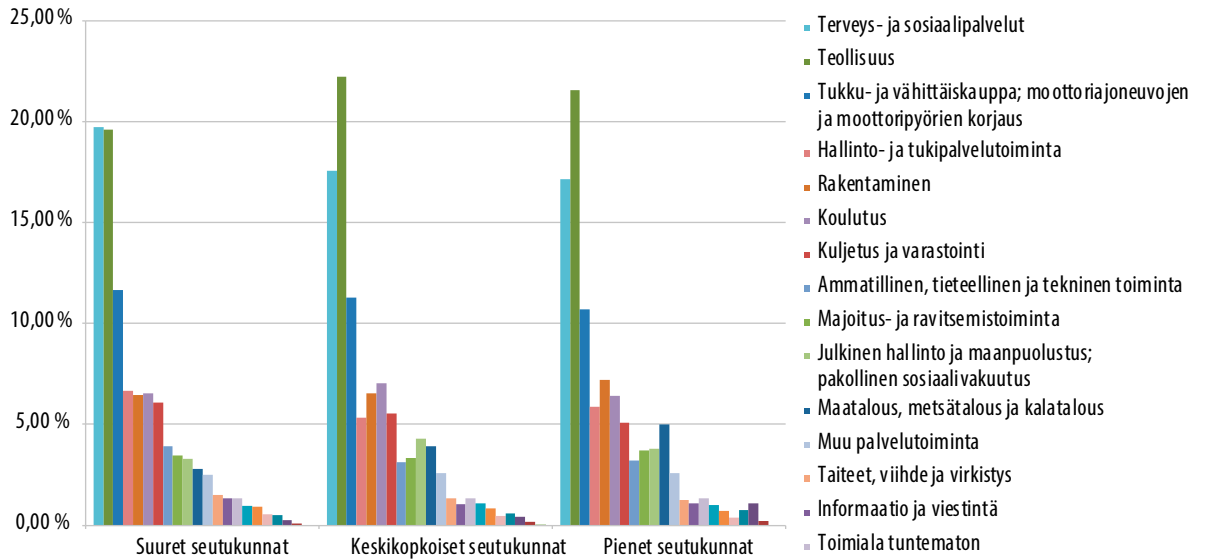
Viimeisimmän puolivuotiskauden aikana eli vertailuajanjaksolla 2017–2017 työttömien osuus työvoimasta oli korkein Kemissä ja Lieksassa. Työttömyys oli matalin Uudessakaupungissa, Kurikassa ja Loimaalla samalla ajanjaksolla (kuvio 9).



Kuvio 9. Työttömien osuus työvoimasta

Työpaikat toimialoittain

Teollisuus, terveys- ja sosiaalipalvelut sekä tukku- ja vähittäiskauppa erottuvat useissa tarkastelukunnissa suurina työllistäjinä (kuvio 10). Ne tarjoavat yhteenlaskettuna yli puolet kaikista työpaikoista. Seutukaupungit eivät ole kuitenkaan täysin samankaltaisia. Teollisuuden rooli on erityisen suuri pienissä eli alle 20 000 asukkaan kaupungeissa ja keskikoisissa eli 20 000-30 000 asukkaan seutukaupungeissa. Tämän tarkastelun perusteella seutukaupungeilla on siis erilaisia vahvuuksia.



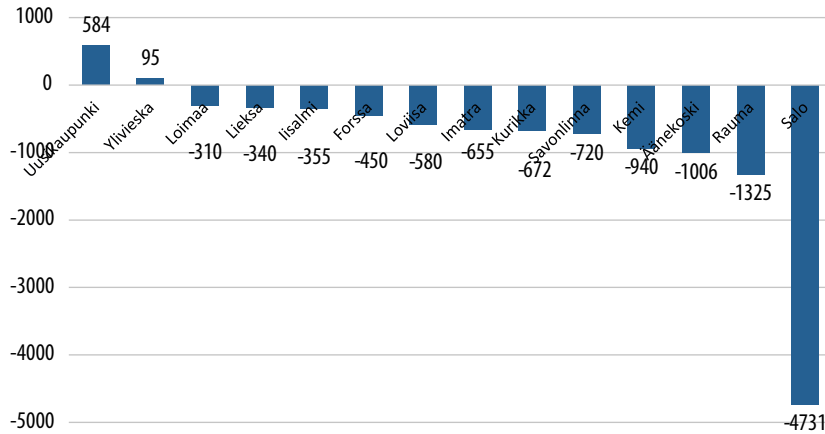
Kuvio 10. Seutukaupunkien keskimääräinen työpaikkojen sijoittuminen toimialoittain.

Työpaikkakehitys

Tässä kuvataan työpaikkakehitystä kaikkien työnantajasektoreiden osalta vuosina 2010–2014. Luvut pitävät sisällään kuntien, valtion, valtioenemmistöisten osakeyhtiöiden, yksityisen sektorin ja yrittäjien työpaikat.

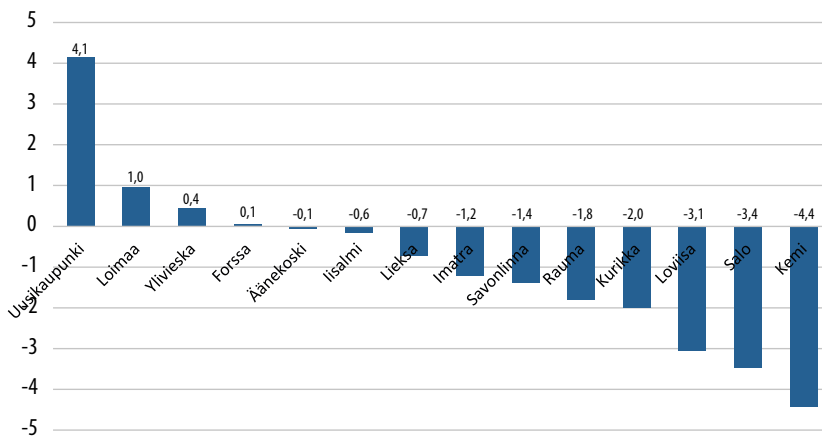
Tarkempaan tarkasteluun valitut seutukaupungit menettivät yhteensä noin 11 400 työpaikkaa kaikkien sektoreiden osalta vuosina 2010–2015, Työpaikkojen määrä kasvoi ainoastaan Uudessakaupungissa ja Ylivieskassa. Työpaikkojen määrä väheni määrällisesti eniten äkillisillä rakennemuutosalueilla Salossa, Raumalla ja Äänekoskella.

Työpaikkojen määrä kasvoi suhteellisesti eniten Uudessakaupungissa, jonka jälkeen työpaikkakehitys on entisestään vauhdittunut. Työpaikkojen määrä väheni yli 10 % viidessä vuodessa Salossa, Äänekoskella ja Loviisassa.



Kuvio 11. Kaikkien työnantajasektorin työpaikkakehitys vuosina 2010-2014.

Avoimelta sektorilta eli yksityisen ja yrittäjien työpaikoista katosi 14 seutukaupungista yhteensä noin -9 900 työpaikkaa viiden vuoden ajanjakson aikana eli vuosina 2010–2014. Salon osuus oli yksin noin 43%. Avoimen sektorin työpaikkojen määrä kasvoi vain Uudessakaupungissa ja Loimaalla. Uudessakaupungissa määrä kasvoi peräti 15,3%. Toisessa ääripäässä oli Salo, jossa katosi lähes joka neljäs avoimen sektorin työpaikka. Avoimen sektorin työpaikkamenetykset olivat merkittävät myös Kemissä, Loviisassa ja Äänekoskella.

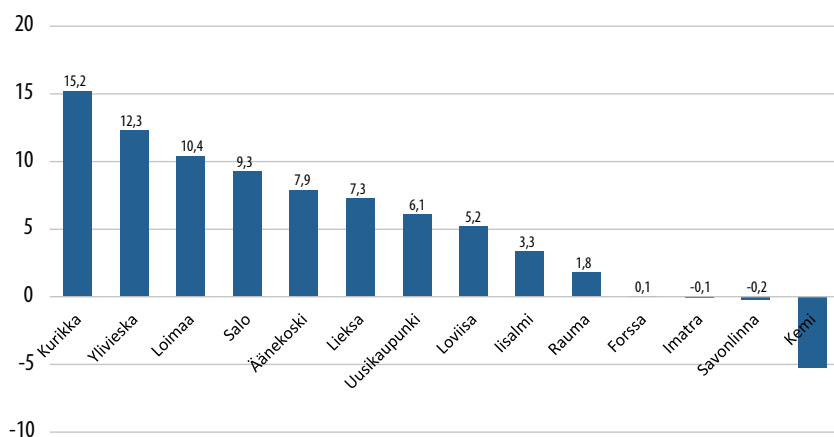


Kuvio 12. Avoimen sektorin työpaikkaosuuden muutosprosentti vuosina 2010-2015.

Avoimen sektorin osuus eli yksityisen sektorin sekä yrittäjien osuus, alueen kaikista työpaikoista oli korkein Uudessakaupungissa, Äänekoskella ja Raumalla. Avoimen sektorin työpaikkaosuus oli yhdeksässä seutukaupungissa korkeampi kuin koko maan keskiarvo (69,6 %). Avoimen sektorin osuus työpaikoista oli alhaisin Kemissä, Lieksassa ja Loviisassa. Avoimen sektorin työpaikkaosuus kaikista työpaikoista kasvoi eniten Uudessakaupungissa, lisäksi pientä kasvua oli Loimaalla, Ylivieskassa ja Forssassa. Avoimen sektorin osuus väheni eniten Kemissä, Salossa ja Loviisassa 2010-luvulla.

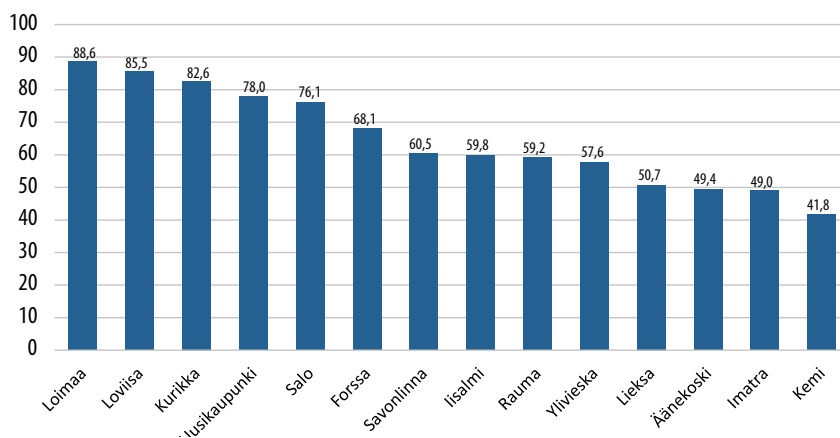
2.3 Yrityskanta

Aloittaneiden ja lopettaneiden yritysten määrä seutukaupungeissa kertoo alueen yritysdynamiikasta. Toimivien yritysten määrä eli yritysanta kasvoi kaikissa muissa 14 seutukaupungissa lukuun ottamatta Kemiä, Savonlinnaa ja Imatraa. Kahden jälkimmäisen osalta muutos oli vähäinen. Yritysanta kasvoi eniten Salossa, Kurikassa ja Loimaalla (kuvio 13).



Kuvio 13. Toimivien yritysten (yritysanta) määrän muutosprosentti vuosina 2010-2016.

Seutukaupunkien yritysanta 1000 asukasta kohden vaihteli Kemin 41,8 yrityksestä Loimaan 88,6 yritykseen (kuvio 14). Yritysanta oli selvästi koko maan keskiarvoa korkeampi Loimaalla, Loviisassa ja Kurikassa. Toimivien yritysten määrä oli alhaisin suhteessa keskiikäilukuun teollisuusperusteisissa kaupungeissa Kemissä, Imatralla ja Äänekoskella. Yritysanta kasvoi kaikissa muissa seutukaupungeissa Kemiä lukuun ottamatta. Yritysanta kasvoi suhteessa väkilukuun eniten Kurikassa, Loimaalla ja Salossa vuosina 2010–2016. Toimivien yritysten määrässä ei tapahtunut merkittäviä muutoksia Raumalla ja Imatralla (kuvio 14.)



Kuvio 14. Toimivien yritysten määrä suhteessa väkilukuun (promillea 1000 asukasta kohden) vuonna 2016.

Yrityksiä oli aloitettu ja lopetettu eniten suurissa seutukaupungeissa ja vähiten pienissä kaupungeissa vuonna 2015. Toisaalta yrityksiä myös lopetettiin vähiten vuonna 2015. Aloittaneiden ja lopettaneiden yritysten määrä on suhteutettu väkilukuun. Forssassa ja Ylivieskassa aloittaneiden ja lopettaneiden yritysten suhdeluvun erotus oli suuri - alueilla oli enemmän aloittaneita yrityksiä kuin lopettaneita. Kurikassa ja Uudessakaupungissa lopettaneiden yritysten määrä oli melko korkea.

2.4 Muutosjoustavuus

Seuraavassa tarkastellaan seutukaupunkien resilienssiä. Resilienssillä tarkoitetaan selviytymiskyvykkyyttä ja muutosjoustavuutta. Resilienssiä tarkastellaan HHI-indeksin sekä SRI-indeksin kautta.

HHI-indeksi eli Herfindahl-Hirschman-indeksi on alueittain laskettu toimialojen (henkilöstö)osuuksien neliöiden summa. Se siis mittaa toimialoittaista yksipuolisuutta tai monipuolisuutta alueellisesti. Mitä matalampi HHI-arvo on, sitä monipuolisempi on henkilöstön jakautuma toimialoittain. Koska HHI-indeksi ei ollut saatavilla kuntatasolla, kuvio 15 esittää HHI-indeksin seutukuntatasolla. Kaikkien Suomen seutukuntien keskiarvo HHI-indeksistä on esitetty oranssilla palkilla. Äänekosken seutukunnassa, Vakka-Suomessa (sis. Uusikaupunki) ja Kemi-Tornion seutukunnassa HHI-indeksi on korkea.

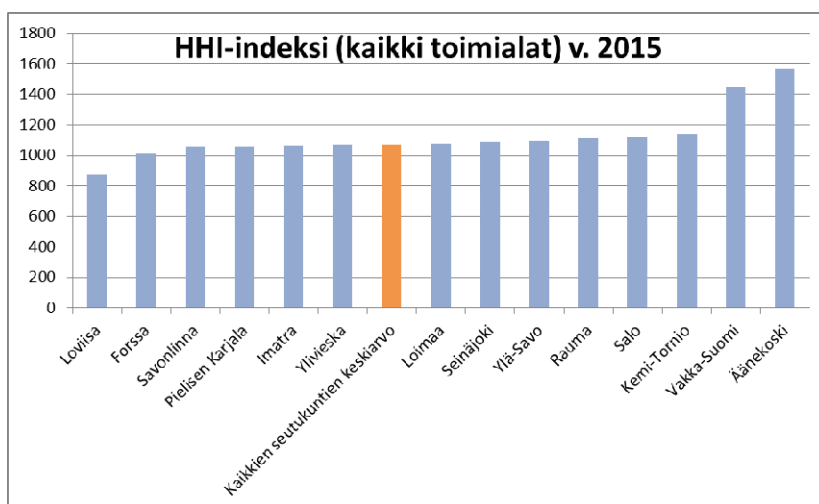
Kuten alla todetaan (kuvio 15), näiden alueiden yksipuolinen toimialarakenne näkyy myös HHI-indeksissä. HHI-indeksi on sen sijaan matala Loviisan, Forssan Savonlinnan ja Pielisen Karjalan (sis. Lieksa), Imatran ja Ylivieskan seutukunnissa. Nämä alueet ovat mahdollisesti vähemmän herkkiä alueella tapahtuville taloudellisille muutoksille, jos ne koskevat teollisuuden ohella myös muita toimialoja.

Kun alueita tarkastellaan teollisuuden HHI-indeksin perustella, kuva alueista muuttuu (Kuvio 16). Teollisuuden HHI-indeksi ilmaisee alueen kilpailukykyä paremmin kuin HHI-indeksi, joka sisältää kaikki toimialat (vrt. Kuviot 15 ja 16), sillä teollisuuden alalla tapahtuvat muutokset perustuvat yksityisen sektorin toimintaan, ja ovat siksi suurempia. Esimerkiksi työpaikkoja syntyy ja lakkaa enemmän yritystoiminnan myötä kuin esimerkiksi sosiaali- ja terveysalalla, joka pohjaa julkiseen rahoitukseen.

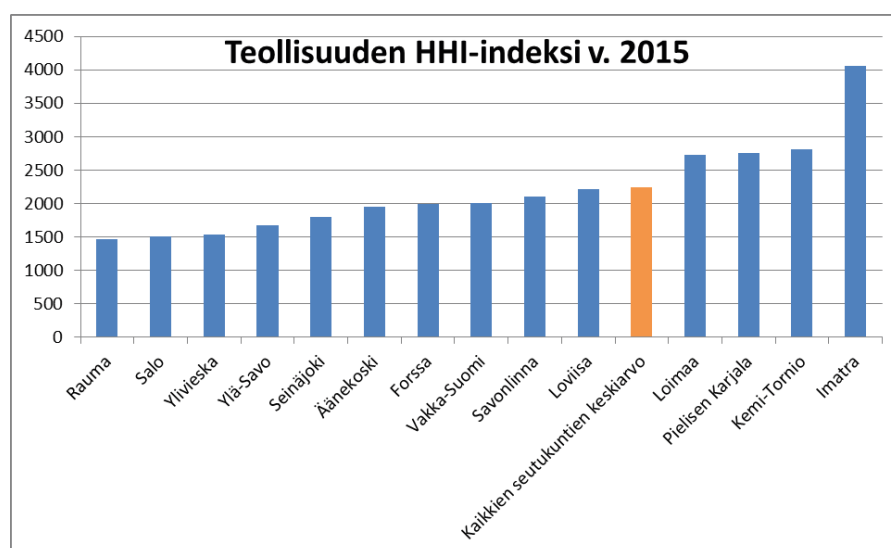
Toisaalta muutokset muilla kuin teollisuuden toimialoilla (esim. koulutuksessa) vaikuttavat myös kunnan taloudelliseen tasapainoon.

Teollisuuden HHI-indeksi (kuvio 16) on matala erityisesti Rauman, Salon, Ylivieskan ja Ylä-Savon seutukunnissa. Nämä alueet ovat teollisuuden näkökulmasta monipuolisia. Myös Seinäjoen, Äänekosken, Forssan, Vakka-Suomen ja Loviisan seutukunnat saavat HHI-arvon, joka

alle seutukuntien keskiarvon. Sen sijaan Loimaan, Pielisen Karjalan, Kemi-Tornion ja Imatran seutukuntien teollisuuden HHI-arvo on suurempi kuin alueiden keskiarvo. Vaikka Imatran seutukunta saa matala HHI-indeksin, kun mukana ovat kaikki toimialat, sen teollisuuden rakenne on HHI-indeksin mukaan yksipuolinen. Tilanne on samankaltainen Loimaan ja Pielisen Karjalan seutukunnissa. Kemi-Tornion seutukunta erottuu vertailussa negatiivisesti, sillä siellä HHI-indeksi on korkea tarkasteluna niin kaikkien toimialojen kuin teollisuuden HHI-indeksin suhteen. Alueella on siis yksipuolinen toimialarakenne paitsi teollisuuden alalla, myös kaikkien toimialojen osalta. Näiden tilastojen valossa Kemi-Tornion seutukuntaa voi pitää erityisen haavoittuvaisena tarkasteluun valituista seutukaupungeista.

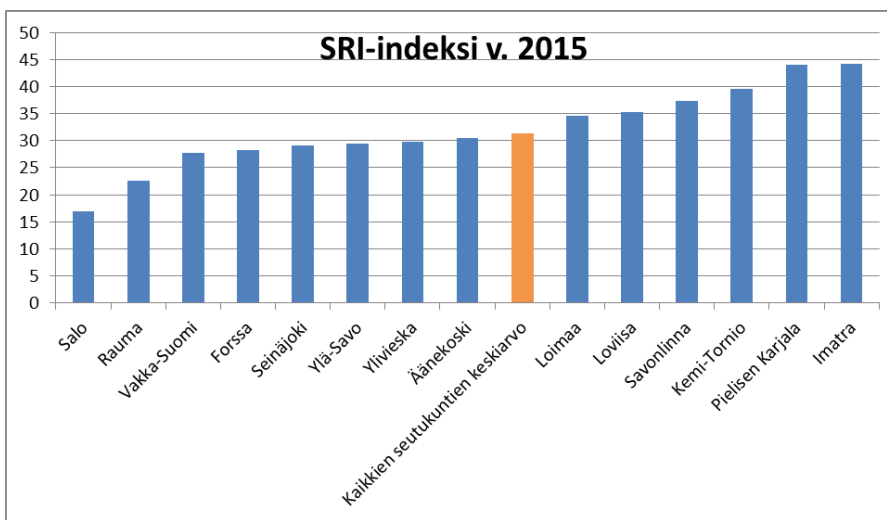


Kuvio 15. HHI-indeksi kaikkien toimialojen osalta tarkasteluun valituissa seutukunnissa vuonna 2015.



Kuvio 16. HHI-indeksi teollisuuden osalta tarkasteluun valituissa seutukunnissa vuonna 2015.

Seutukunnittainen resilienssi-indeksi (SRI, kuvio 17) sen sijaan mittaa seutukunnan kykyä vastata ulkoisiin häiriöihin teollisen rakenteensa osalta. Mitä monipuolisempi on seutukunnan teollinen sektori, niin sitä epätodennäköisemmin alueen talous kärsii ulkoisista shokeista verrattuna alueisiin, joilla on yksipuolinen teollinen rakenne. SRI-indeksi muodostuu seutukunnan teollisen rakenteen monipuolisuudesta, teollisuuden liikevaihdon osuudesta seutukunnan yritysten kokonaisliikevaihdosta, rakennemuutosalttiudesta (yrityskannan uusiutuminen) sekä maakunnan viennin osuudesta maakunnan arvonlisäyksestä.



Kuvio 17. SRI-indeksi tarkasteluun valituissa seutukunnissa v 2015.

Kuvio 17 osoittaa, että Salon, Rauman ja Vakka-Suomen seutukunnat ovat kimmoisia talouden häiriöitä kohtaan. SRI-indeksi siis osoittaa selvästi Varsinais-Suomen taloudellisen kimmoisuuden. Sen sijaan Kaakkois-Suomi erottuu alueena, jonka taloudellinen rakenne ei pysty vastaamaan ulkoisiin häiriöihin yhtä hyvin kuin muut seutukunnat keskimäärin. Imatran seutukunnan SRI- ja teollisuuden HHI-indeksi ovat molemmat korkeita, vaikka alueen kaikkien toimialojen HHI-indeksi on matala. Tämä viittaa siihen, että Imatran seutukunnan teollisuus pohja ei ole kovin monipuolinen, vaikka toimialarakenne on muutoin monipuolinen. Toisaalta Kemi-Tornion seutukunnan sijoittumisen suhteellisesti on parempi kuin HHI-indekseillä mitaten. Vaikka Kemi-Tornion seutukunnan SRI-arvo on korkea, näyttää, että alue pystyy vastaamaan ulkoisiin häiriöihin hieman paremmin kuin mitä pelkän HHI-ideksin perusteella voisi päätellä.

On myös huomattava, että maakunnan talous, joka perustuu monipuoliseen teolliseen rakenteeseen, ja joka on menestynyt kansainvälisessä kaupassa, kykenee paremmin palautumaan nopeammin kuin alue, jolla ei ole aiempaa vientimenestystä. Lisäksi alueet ja maakunnat, joilla on valmiudet pidempiaikaiseen rakennemuutokseen taloudellisen häiri-

ön tullessa, tulkitaan taloudelliselta kimmoisuudeltaan kyvykkäämmäksi kuin alueet, joilla tällaista valmiutta ei siinä määrin ole.

2.5 Koulutus

Suomalaisten korkeakoulujen toimipisteverkko on laaja ja alueellisesti kattava. Ammattikorkeakouluilla on toimintaa yli kahdessakymmenessä ja yliopistoilla yli kymmenessä seutukaupungissa. Korkeakoulujen toimipisteverkko on pysynyt tarkasteluun valittujen seutukaupunkien osalta lähes muuttumattomana kolmen viime vuoden aikana.

Korkeakoulujen seutukaupungeissa olevat toimipaikat ovat erilaisia. Niissä voi olla mm. tutkintoon johtavaa koulutusta, tutkimus- ja TKI-toimintaa sekä palvelutoimintaa. Ammattikorkeakouluilla on enemmän tutkintoon johtavan koulutuksen toimipisteitä kuin yliopistoilla – yliopistotutkintoon johtava koulutus on keskittyneempää kuin ammattikorkeakoulujen. Alueen kannalta esimerkiksi osaamisen siirtoon keskittyvä TKI-toiminta voi olla vaikuttavampaa kuin yksittäisen ja kapea-alaisen koulutuksen toteuttaminen.

Opiskelijamäärät eivät toimipisteittäin ole vaihdelleet kovinkaan paljon seutukaupungeissa. Uusien opiskelijoiden sisäänottojen määrissä trendi jatkunee myös samansuuntaisena. On myös huomattava että opiskelijat siirtyvät usein opiskelemaan korkeakouluihin muualle kuin kotimaakuntaansa sekä toisaalta lähtevät tutkinnon suorittamisen jälkeen muualla kuin tutkinnon suoritusmaakuntaan. Nämä ilmiöt ovat tosin voimakkaita erityisesti yliopisto-opiskelijoilla, joita on vähän seutukaupungeissa.

Korkeakoulut päättävät itse, millainen niiden toimipisteverkko on nyt ja jatkossa. Vaikka paikkakunnilla olisi tällä hetkellä pysyväisluonteista koulutusta, näin ei välttämättä ole tulevaisuudessa. Tilanne voi muuttua tulevina vuosina esimerkiksi nuorisoikäluokan kehityksen, tehtyjen rahoitusleikkausten sekä korkeakoulujen profiloitumisen vuoksi. Korkeakoulujen uusien tilaratkaisujen myötä fyysisten tilojen tarve vähenee. Eri puolilla Suomea kehitetään kampusrakenteita, joissa yhteistyö eri koulutusasteiden ja -sektorien välillä sekä tutkimuslaitosten ja elinkeinoelämän suuntaan on kiinteää. Joustavat rakenteet ja uudet toimintatavat tulevat vaikuttamaan toiminnan järjestämiseen ja toimipisteverkon kehittymiseen.

Taulukko 1.**Ammattikorkeakoulut seutukaupungeissa**

Kaupunki / ammattikorkeakoulu	Toimipaikan henkilökunnan henkilötyövuodet			Toimipaikkojen määrä		
	2012	2013	2014	2012	2013	2014
Forssa	46,4	37,7	37,0	1	1	1
Hämeen ammattikorkeakoulu	46,4	37,7	37,0	1	1	1
Heinola	30,9	32,9	31,1	1	2	2
Haaga-Helia ammattikorkeakoulu	30,9	32,9	31,1	1	2	2
Iisalmi	69,0	61,7	61,7	2	2	2
Savonia-ammattikorkeakoulu	69,0	61,7	61,7	2	2	2
Imatra	46,8	37,4	37,7	3	3	2
Humanistinen ammattikorkeakoulu	2,7	1,8	2,4	1	1	1
Saimaan ammattikorkeakoulu	44,1	35,6	35,4	2	2	1
Kauhava	1,0			1		
Seinäjoen ammattikorkeakoulu	1,0			1		
Kemi	151,7	187,6	159,5	6	6	14
Kemi-Tornion ammattikorkeakoulu	151,7	187,6		6	6	
Lapin ammattikorkeakoulu			159,5			14
Kotka	199,9	182,5	154,0	5	5	2
Kymenlaakson ammattikorkeakoulu	199,9	182,5	154,0	5	5	2
Kurikka	16,2			1		
Seinäjoen ammattikorkeakoulu	16,2			1		
Lohja	37,6	35,0	30,7	1	1	1
Laurea-ammattikorkeakoulu	37,6	35,0	30,7	1	1	1
Loimaa	4,3	2,0	1,0	2	1	1
Turun ammattikorkeakoulu	4,3	2,0	1,0	2	1	1
Pieksämäki	53,2	38,7	32,0	3	3	1
Diakonia-ammattikorkeakoulu	41,6	32,6	32,0	1	1	1
Mikkelin ammattikorkeakoulu	11,6	6,2		2	2	
Pietarsaari	44,9	46,2	37,6	2	2	2
Centria-ammattikorkeakoulu	21,1	16,0	11,6	1	1	1
Yrkeshögskolan Novia	23,8	30,2	26,0	1	1	1
Raahe	4,1	32,5		1	2	
Oulun ammattikorkeakoulu	4,1	32,5		1	2	
Raasepori	80,8	73,6	62,0	1	1	1
Yrkeshögskolan Novia	80,8	73,6	62,0	1	1	1

Taulukko 2.

Yliopistot seutukaupungeissa

	Toimipaikan henkilökunnan henkilötyövuodet			Toimipaikkojen määrä		
	2012	2013	2014	2012	2013	2014
Imatra	1,3	1,6	1,0	2	2	2
Lappeenrannan teknillinen yliopisto	1,3	1,6	1,0	2	2	2
Kaarina	14,7	17,0	34,6	1	1	1
Turun yliopisto	14,7	17,0	34,6	1	1	1
Kotka	13,9	14,1	10,9	2	2	3
Helsingin yliopisto	12,9	13,1	9,3	1	1	1
Lappeenrannan teknillinen yliopisto	1,0	1,0	1,6	1	1	2
Kuusamo	7,0	6,1	5,0	1	1	1
Oulun yliopisto	7,0	6,1	5,0	1	1	1
Parainen	14,9	14,6	13,5	1	1	1
Turun yliopisto	14,9	14,6	13,5	1	1	1
Pietarsaari	15,2	15,7	13,6	1	1	1
Åbo Akademi	15,2	15,7	13,6	1	1	1
Raahe	5,7	5,3	5,0	1	1	1
Oulun yliopisto	5,7	5,3	5,0	1	1	1
Rauma	76,8	84,8	112,7	2	2	2
Turun yliopisto	76,8	84,8	112,7	2	2	2
Salo	4,0			1	1	
Turun yliopisto	4,0			1	1	
Savonlinna	116,3	122,9	123,3	4	4	4
Itä-Suomen yliopisto	115,3	120,8	118,6	3	3	3
Lappeenrannan teknillinen yliopisto	1,0	2,2	4,7	1	1	1
Varkaus	6,1	3,5	2,0	2	2	2
Lappeenrannan teknillinen yliopisto	6,1	3,5	2,0	2	2	2
Ylivieska	18,7	15,1	4,2	1	1	1
Oulun yliopisto	18,7	15,1	4,2	1	1	1

2.6 Talous

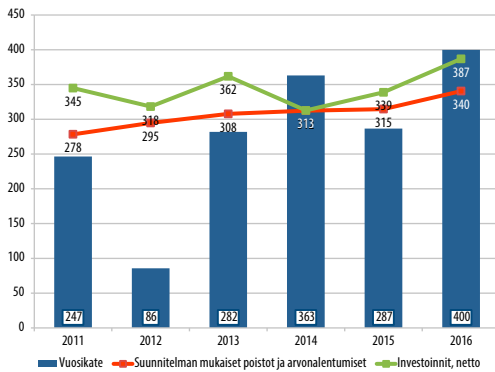
Seutukaupungit – Manner-Suomen kunnat yhteensä

Seuraavissa kappaleissa arvioidaan seutukaupunkien ja Manner-Suomen kuntien kehitystä eräiden taloudellisten tunnuslukujen valossa vuosilta 2011 – 2016. Tarkastelu on suoritettu peruskuntien tilinpäätösten perusteella. Ainoastaan lainakannassa on myös vertailua konsernitason tasolla.

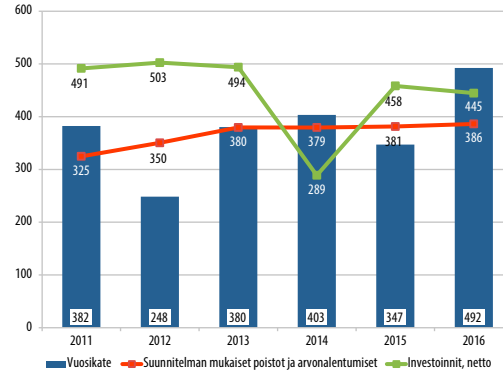
Vuosikatteella tarkastellen seutukuntien ja koko Manner-Suomen kuntien kehitys on varsin samanlaista vuosivaihteluiltaan. Manner-Suomen kuntien vuosikate on kuitenkin korkeammalla tasolla ja on paremmin riittänyt poistotason kattamiseen, mutta ei nettoinvestointien. Manner-Suomen kuntien vuosikatteen, nettoinvestointien ja poistotason korkeampi taso (€/as.) johtunee pääosin siitä, että seutukaupunkeihin ei kuulu yhtään yli 100 000 asukkaan kaupunkia. Näiden kaupunkien vuosikate on perinteisesti ollut korkein,

kuten myös investointitaso. Nettoinvestointien kohdalla vuoden 2014 kohdalla voi huomata, että liikelaitosten yhtiöittäminen ei paljoo muuttanut seutukaupunkien nettoinvestointien tasoa.

Seutukaupungit



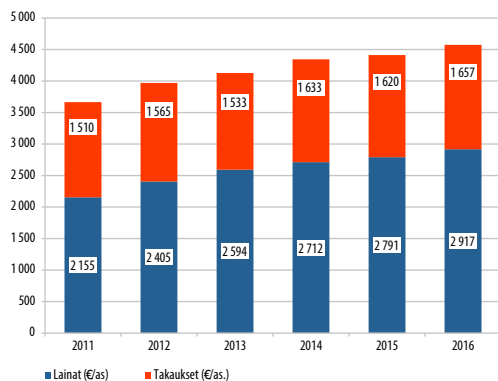
Manner-Suomi



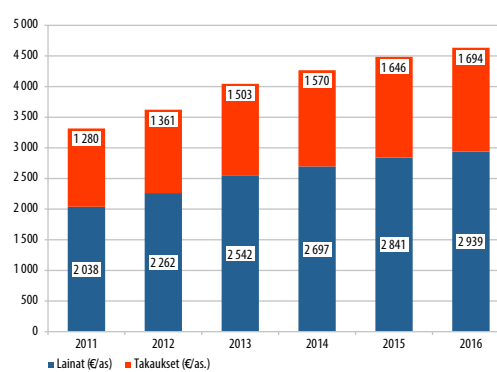
Seutukaupunkien ja Manner-Suomen kuntien lainakannassa ei ole vuosien varrella huomattavissa oikeastaan minkäänlaista erillistä kehitystä kasvun tai euromäärien suhteen. Tilanne on sama takauksien kohdalla (sisältää takaukset samaan konsernien kuuluvilla ja muille). Sen sijaan konsernitasolla on havaittavissa selkeä ero euromäärissä, etenkin viimeisinä vuosina, jolloin taso ja kasvuvauhti on ollut kovempaa Manner-Suomen kunnissa.

Konsernilainat (€/as.), seutukaupungit						Konsernilainat (€/as.), Manner-Suomi					
2011	2012	2013	2014	2015	2016	2011	2012	2013	2014	2015	2016
4 411	4 754	4 950	5 059	5 132	5 230	4 726	5 030	5 547	5 774	5 987	6 158

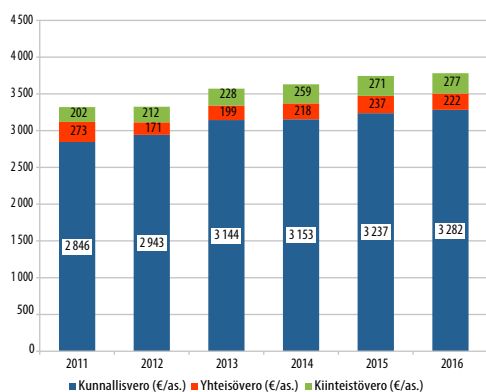
Seutukaupungit (peruskunnat)



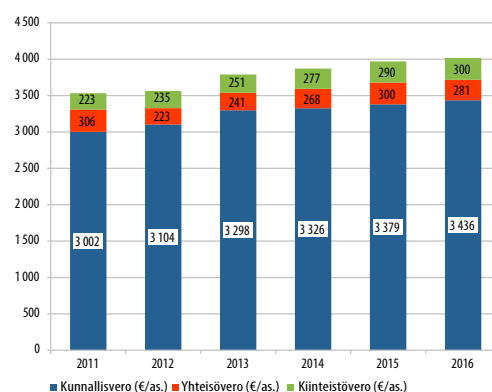
Manner-Suomi (peruskunnat)



Seutukaupungit



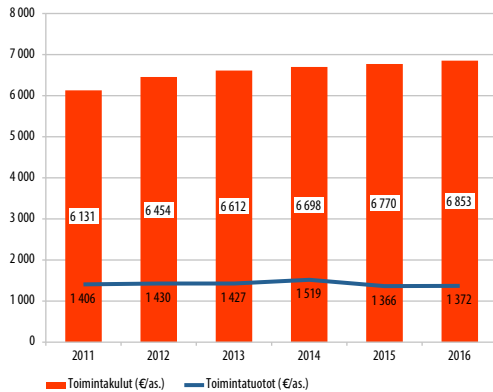
Manner-Suomi



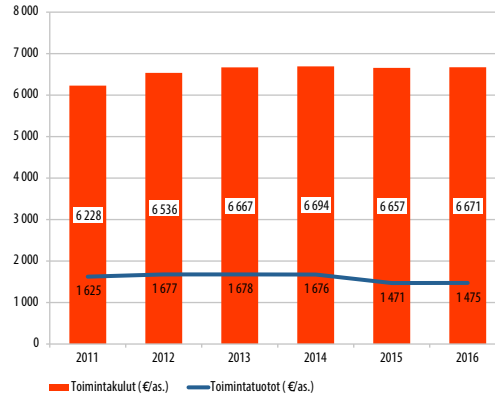
Verotulojen kohdalla Manner-Suomen ja seutukaupunkien kehitys on ollut samanlaista, tosin seutukaupunkien verotulot ovat olleet matalammat kaikissa veroluokissa. Vastaavasti seutukaupunkien valtionosuudet ovat olleet korkeammat vuosittain kuin Manner-Suomen kunnilla. Näin verorahoitus (verotulot + valtionosuudet) on ollut seutukaupungeissa vuosittain korkeampi tarkasteltuna ajanjaksona.

Vastaavasti seutukaupunkien toimintakulujen taso on ollut korkeampi kuin Manner-Suomen kuntien ja toimintatuottojen taso matalampi. Lisäksi on havaittavissa se, että Manner-Suomen kuntien toimintakulujen viime vuosien kasvu on ollut vähäisempää kuin seutukaupungeilla.

Seutukaupungit



Manner-Suomi

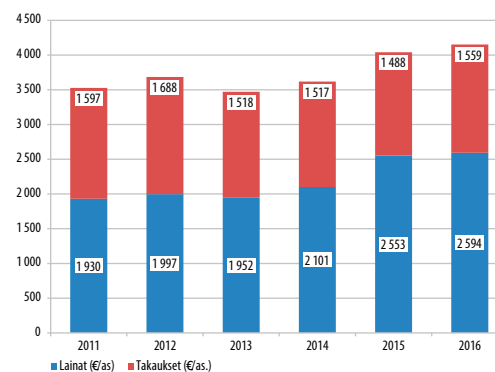
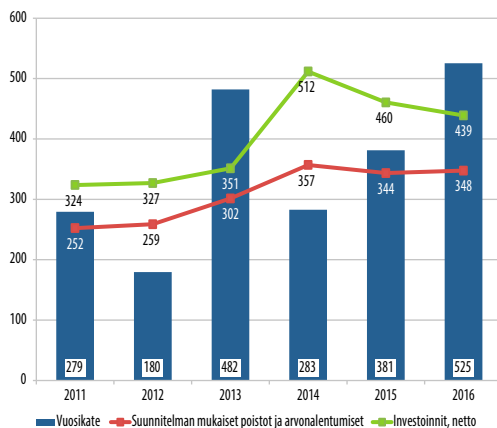


Seutukuntien tulotaso on hieman parempi kuin Manner-Suomen kuntien, mutta vastavasti menotaso on korkeampi. Tämä selittää seutukaupunkien vuosikatteen matalamman tason verrattuna Manner-Suomen kuntiin.

Seutukaupunkikohtainen taloudellinen tarkastelu

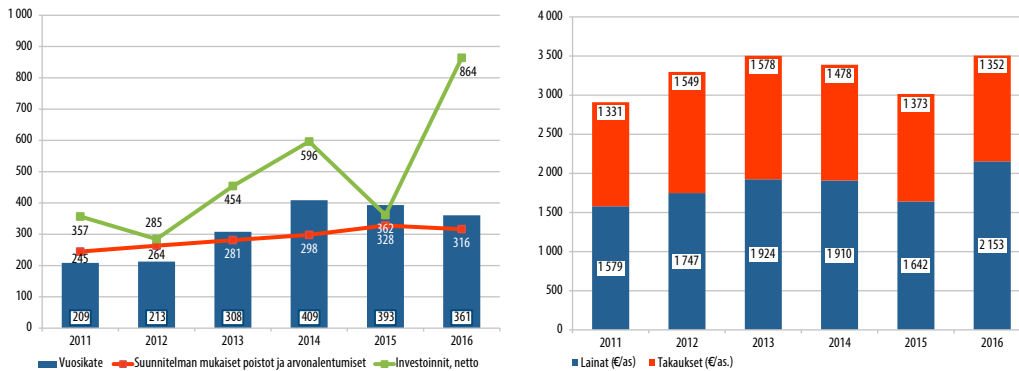
Forssa

Vuoden 2017 veroprosentti on 20,50 %. Asukasmäärä oli 17 332 vuonna 2016 ja asukkaiden lukumäärä vähenee vuosittain. Peruskunnan lainakanta on pysynyt viime vuodet samalla tasolla (n. 45,0 milj. € eli 2 594 €/as. vuonna 2016) ja konsernitason lainamäärät (n. 60,0 milj. € vuonna 2016) ovat pienentyneet ja lainanhoidon rasittavuutta kuvaavat tunnusluvut (suhteellinen velkaantuneisuus, omavaraisuusaste ja lainanhoitokate) ovat parantuneet. Takaukset (samaan konserniin kuuluville ja ulkopuolisille) ovat pysyneet samalla tasolla. Myös toiminnan ja investointien rahavirta oli positiivinen viime vuonna. Vuosikate on ollut positiivinen ja pääsääntöisesti yli poistotason. Tämä on merkinnyt taseen kertyneen ylijäämän hienoista kasvua. Vuonna 2016 ylijäämää oli n. 8,8 milj. euroa.



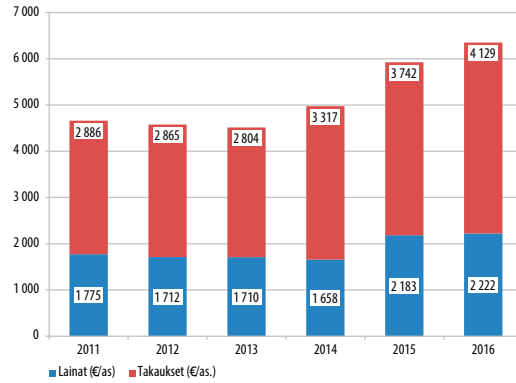
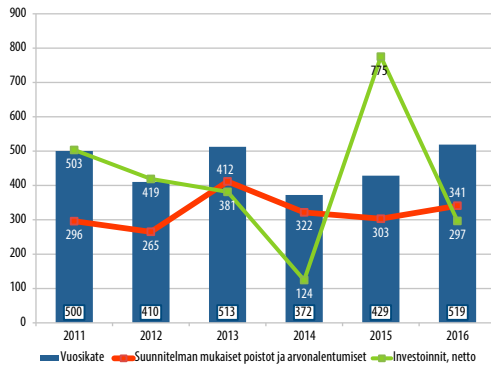
Iisalmi

Vuoden 2017 veroprocentti on 20,50 %. Asukasmäärä oli 21 517 vuonna 2016 ja asukkaiden lukumäärä vähenee vuosittain. Peruskunnan lainakanta on kasvanut hieman viime vuosina, mutta vuosittaista vaihtelua alaspäin on ollut (n. 46,9 milj. € eli 2 153 €/as. vuonna 2016), mutta konsernitason lainamäärä (n. 91,3 milj. € vuonna 2016) on kasvanut n. 20 milj. eurolla tarkastelu aikana. Lainanhoidon rasittavuutta kuvaavat tunnusluvut ovat olleet melko hyvät, tosin hieman heikentyneet vuonna 2016. Myös toiminnan ja investointien rahavirta on ollut positiivinen tarkastelujaksolla, mutta vuonna 2014 ja etenkin vuonna 2016 suuret investoinnit käänivät sen negatiiviseksi. Vuosikate on ollut positiivinen ja pääsääntöisesti yli poistotason. Tämä on merkinnyt taseen kertyneen alijäämän pienentymistä ja kääntymistä ylijäämäksi vuodesta 2013, vuonna 2016 ylijäämää oli n. 7,2 milj. euroa.



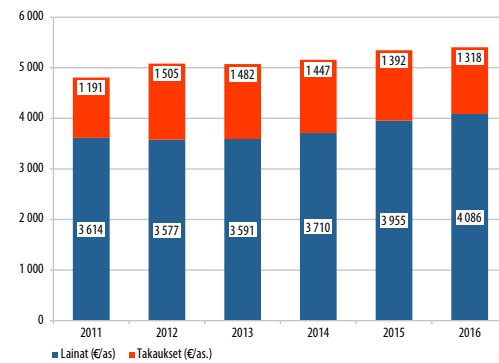
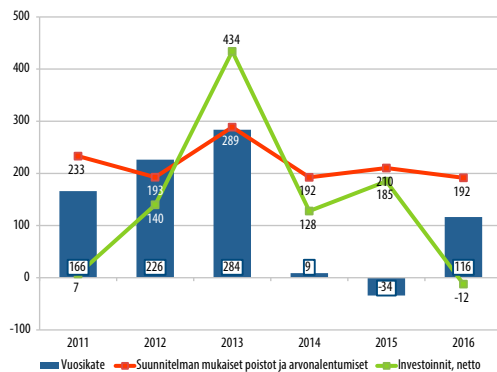
Imatra

Vuoden 2017 veroprocentti on 20,00 %. Asukasmäärä oli 27 517 vuonna 2016 ja asukkaiden lukumäärä vähenee vuosittain. Peruskunnan lainakannan kasvu on ollut maltillista ja se on pysynyt viime vuosiin saakka lähes samalla tasolla (n. 61,2 milj. € eli 2 222 €/as. vuonna 2016). Konsernitason lainamäärä (n. 196,8 milj. €) on kasvanut lähes 50 milj. eurolla vuodesta 2011 ja takauksissa on tapahtunut merkittävä kasvu ja on erittäin korkealla tasolla. Lainanhoidon rasittavuutta kuvaavat tunnusluvut ovat olleet melko hyvät ja parantuneet hieman vuonna 2016. Myös toiminnan ja investointien rahavirta on vaihdellut rajusti, mutta oli positiivinen vuonna 2016. Vuosikate on ollut positiivinen ja korkealla tasolla sekä yli poistotason. Tämä on merkinnyt taseen kertyneen ylijäämän tasaista kasvua (n. 58,1 milj. € vuonna 2016). Imatran nettoinvestoinnit ovat vaihdelleet vuosittain, mutta bruttoinvestointien kohdalla taso on ollut korkea tasaisesti. Ero johtuu investointihyödykkeiden suuresta vaihtelusta vuosittain.



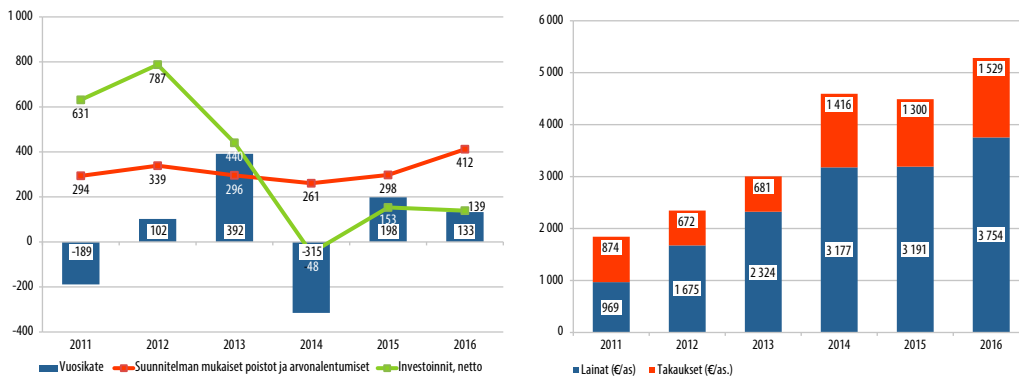
Kemi

Vuoden 2017 veroprosentti on 21,25 %. Asukasmäärä oli 21 602 vuonna 2016 ja asukkaiden määrä vähenee vuosittain. Peruskunnan lainakanta pysyi pitkään lähes samalla tasolla, mutta on kasvanut hieman viime vuodet (n. 88,3 milj. € eli 4 086 €/as. vuonna 2016). Vastaavasti konsernitason lainamäärä (n. 127,2 milj. €) on pienentynyt. Lainanhoidon rasittavuutta kuvaavat tunnusluvut ovat kuitenkin olleet heikohkot, eivätkä parantuneet vuonna 2016. Myös toiminnan ja investointien rahavirta oli positiivinen viime vuonna, mutta negatiivinen vuosina 2013 - 2015. Vuosikate on vaihdellut voimakkaasti vuosittain ja oli lähellä nollaa vuonna 2014 ja negatiivinen vuonna 2016. Vuosikate on ollut pääsääntöisesti alle poistotason viime vuodet. Tämä on merkinnyt taseen kertyneen ylijäämän kasvua vuoteen 2013 asti ja sitten voimakasta laskua. Vuonna 2013 ylijäämää oli 14,1 milj. euroa ja vuonna 2016 n. 3,2 milj. euroa.



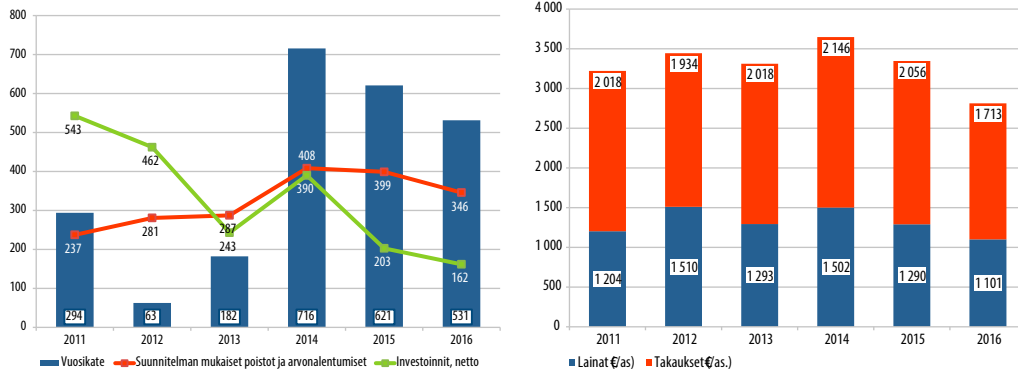
Kurikka

Vuoden 2017 veroprosentti on 21,00 % ja asukasmäärä 21 501. Asukkaiden lukumäärä kaupungin alueella on viime vuosina vähentynyt. Lainakanta on kasvanut viime vuosina voimakkaasti sekä peruskunnan (vuonna 2016 n. 80,7 milj. € eli 3 754 €/as.) että kuntakonsernin (vuonna 2016 n. 132,1 milj. € eli 6 144 €/as.) tasolla. Peruskunnan lainakanta asukasta kohden on selvästi yli koko maan keskiarvon. Kurikan toiminnan ja investointien rahavirta on ollut vuosien 2011–2016 välillä neljänä vuonna negatiivinen ja lainanhoidon rasittavuutta kuvaavat tunnusluvut ovat heikentyneet. Vuosikate on vaihdellut viime vuosina negatiivisen ja positiivisen välillä ja jäänyt yhtä tarkasteluvuotta lukuun ottamatta alle poistotason. Kaupungilla on taseessa kertynyttä ylijäämää (vuonna 2016 n. 14,3 milj. € eli 665 €/as.), joskin ylijäämän määrä on vähentynyt. Kurikan kaupungin talouden kehitystä arvioitaessa on otettava huomioon, että Jalasjärven kunta yhdistyi Kurikan kaupunkiin vuoden 2016 alussa, mikä heikentää osaltaan vuoden 2016 ja sitä edeltävien talouden tunnuslukujen vertailtavuutta.



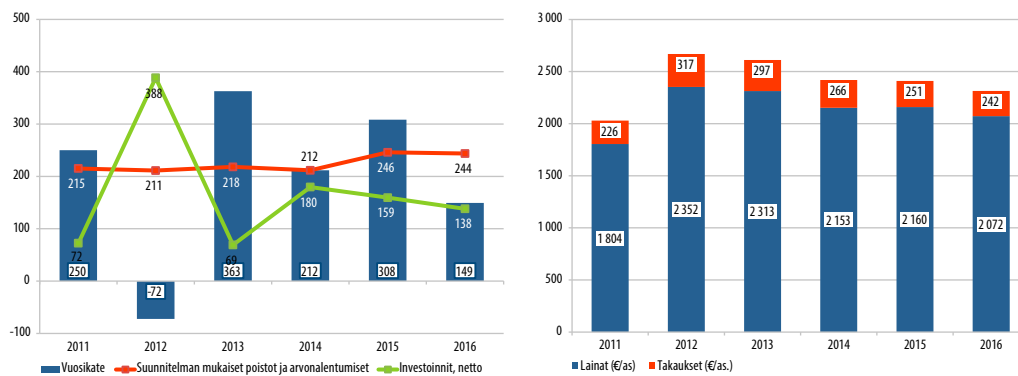
Lieksa

Vuoden 2017 veroprosentti on 21,00 % ja asukasmäärä 11 580. Asukkaiden lukumäärä kaupungissa vähenee. Lainakanta on pysynyt samalla tasolla tai jopa pienentynyt hieman sekä peruskunnan (vuonna 2016 n. 12,7 milj. € eli 1 101 €/as.) että kuntakonsernin (vuonna 2016 n. 48,3 milj. € eli 4 169 €/as.) tasolla. Samalla lainanhoidon rasittavuutta kuvaavat tunnusluvut ovat parantuneet. Kaupungin toiminnan ja investointien rahavirta oli vuosina 2011–2012 selvästi negatiivinen, mutta on ollut viimeiset kolme tilinpäätös vuotta positiivinen. Kaupungin vuosikate on ollut kaikkina tarkasteluvuosina positiivinen ja viime vuosina selvästi yli poistotason. Kaupungilla on taseessa kumulatiivista ylijäämää lähes peruskunnan lainakantaa vastaava määrä, eikä ylijäämän määrässä ole tapahtunut viime vuosina merkittäviä muutoksia.



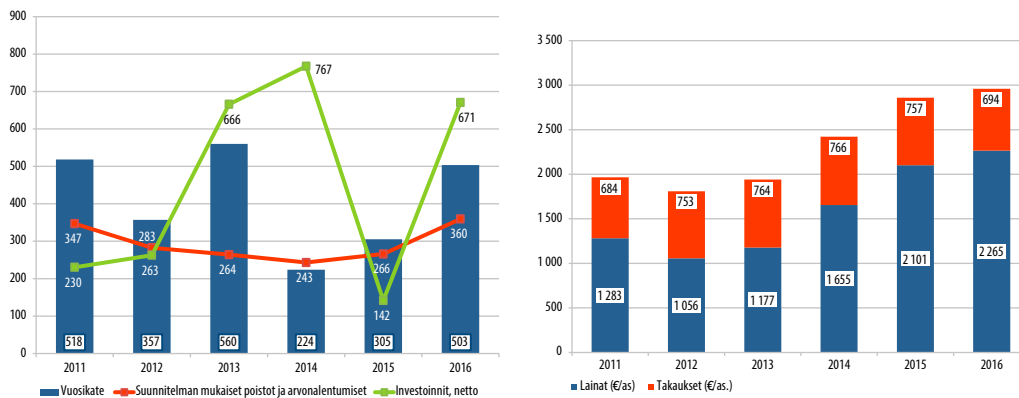
Loimaa

Vuoden 2017 veroprosentti 20,50 % ja asukasmäärä 16 267. Kaupungin asukasmäärä vähenee. Loimaan lainakanta on pysynyt viime vuosina lähes samalla tasolla tai jopa pienentynyt hieman sekä peruskunnan (vuonna 2016 n. 33,7 milj. € eli 2 072 €/as.) että kuntakonsernin (vuonna 2016 n. 53,5 milj. € eli 3 289 €/as.) tasolla. Lainanhoidon rasittavuutta kuvaavat tunnusluvut ovat heikohkot, mutta tunnusluvuissa ei ole toisaalta tapahtunut merkittäviä muutoksia viime vuosina. Kaupungin toiminnan ja investointien rahavirta on vaihdellut voimakkaasti. Toiminnan ja investointien rahavirta oli selvästi negatiivinen vuonna 2012 ja lievästi negatiivinen vuonna 2016. Kaupungin vuosikate on ollut positiivinen ja yli poistotason vuosia 2012 ja 2016 lukuun ottamatta. Kaupungilla on taseessa hieman kumulatiivista ylijäämää.



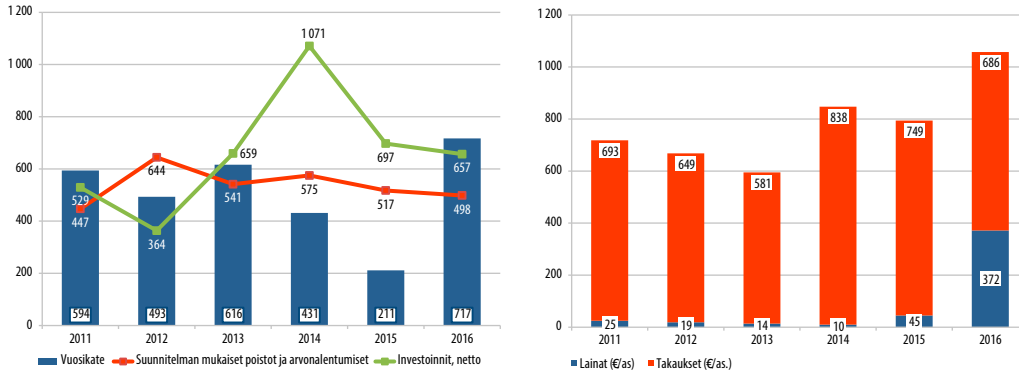
Loviisa

Vuoden 2017 veroprosentti on 19,75 % ja asukasmäärä 15 208. Loviisan asukasluku on laskenut hieman viime vuosina. Kaupungin lainakanta on kasvanut viime vuosina selvästi sekä peruskunnan (vuonna 2016 n. 34,4 milj. € eli 2 265 €/as.) että kuntakonsernin (vuonna 2016 n. 54,4 milj. € eli 3 575 €/as.) tasolla. Lainanhoidon rasittavuutta kuvaavien tunnuslukujen perusteella kunnan lainanhoitokyky on kuitenkin edelleen hyvä tai vähintään kohtuullinen. Kaupungin toiminnan ja investointien rahavirta on vaihdellut positiivisen ja negatiivisen välillä, ollen vuosina 2011–2016 kolmena vuonna negatiivinen. Vuosikate on ollut kaikkina tarkasteluvuosina positiivinen ja pääsääntöisesti yli poistotason. Kaupungin nettoinvestoinnit ovat viime vuosina olleet huomattavan korkeat suhteessa asukaslukuun. Kaupungilla on taseessa kertynyttä ylijäämää (vuonna 2016 n. 17,4 milj. € eli 1 142 €/as.), jonka määrä on kasvanut hieman viimeisinä vuosina.



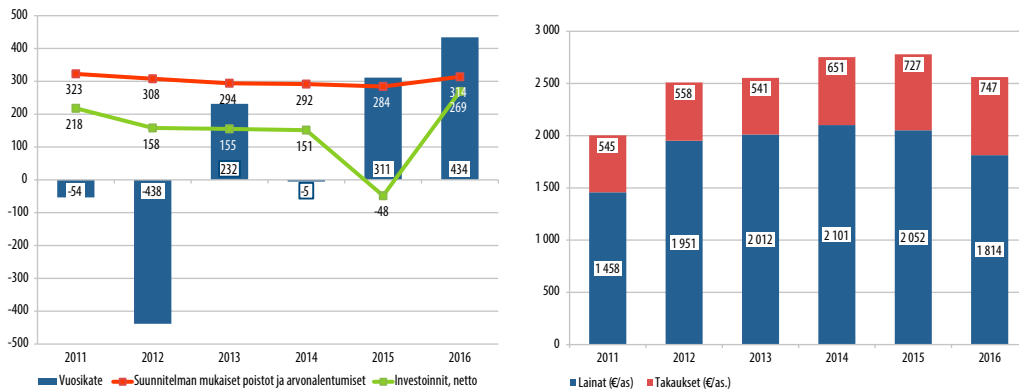
Rauma

Vuoden 2017 veroprosentti on 20,00 % ja asukasmäärä 39 610. Kaupungin asukasluvussa ei ole tapahtunut viime vuosina merkittäviä muutoksia. Kaupungin lainakanta on peruskunnan tasolla erittäin matala (vuonna 2016 n. 14,7 milj. € eli 372 €/as.). Konsernitasolla lainakanta on kasvanut viime vuosina hieman (vuonna 2016 n. 69,6 milj. € eli 1 757 €/as.), mutta on edelleen selvästi alle maan keskitason. Lainanhoidon rasittavuutta kuvaavien tunnuslukujen perusteella kaupungin lainanhoitokyky on erittäin hyvä. Rauman toiminnan ja investointien rahavirta on vaihdellut positiivisen ja negatiivisen välillä, ollen vuosina 2011–2016 kolmena vuonna negatiivinen. Vuosikate on ollut kaikkina tarkasteluvuosina positiivinen, mutta ollut vain kolmena vuonna yli poistotason. Kaupungin nettoinvestoinnit ovat olleet viimeisinä vuosina korkeat suhteessa asukaslukuun. Kaupungilla on taseessa merkittävä määrä kumulatiivista ylijäämää (vuonna 2016 n. 112,8 milj. € eli 2 848 €/as.). Ylijäämän määrässä ei ole tapahtunut viime vuosina merkittäviä muutoksia.



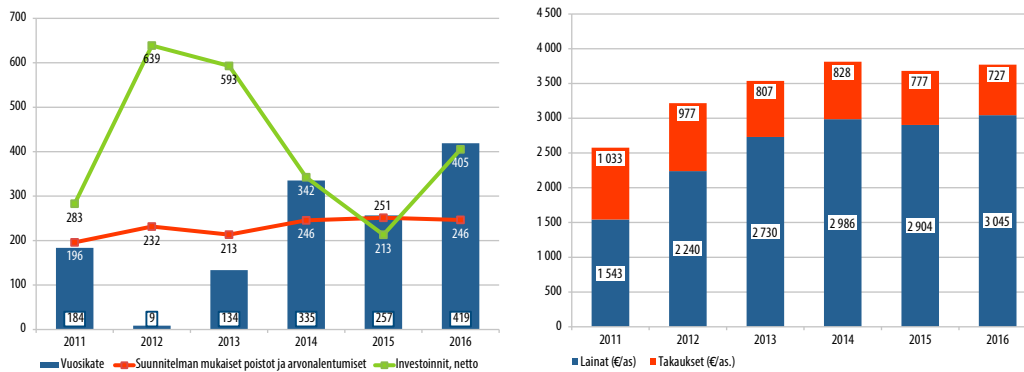
Salo

Vuoden 2017 veroprosentti on 20,75 % jaasukasmäärä 53 546. Aukkaiden lukumäärä kaupungin alueella on ollut viime vuosina laskeva. Kaupungin lainakanta on kasvanut vuoteen 2014 saakka, mutta on sen jälkeen laskenut sekä peruskunnan (vuonna 2016 n. 97,1 milj. € eli 1 814 €/as.) että kuntakonsernin (vuonna 2016 n. 172,2 milj. € eli 3 215 €/as.) tasolla. Peruskunnan ja konsernin lainakanta asukasta kohden on selvästi alle koko maan keskiarvon. Salon toiminnan ja investointien rahavirta on ollut vuosien 2011–2016 välillä kolmena vuonna negatiivinen ja kahtena viime vuotena selkeästi positiivisia. Lainanhoidon rasittavuutta kuvaavat tunnusluvut ovat parantuneet, ne ovat selvästi koko maan lukuja parempia kahtena viime vuonna. Vuosikate on vaihdellut jaksolla negatiivisen ja positiivisen välillä, mutta on kahtena viime vuonna riittänyt sekä poistoihin että nettoinvestointeihin. Kaupungilla on taseessa kertynyttä ylijäämää (vuonna 2016 n. 21,5 milj. € eli 401 €/as.), ylijäämä on selvästi vähentynyt jakson alusta, mutta kaksi viimeistä vuotta ovat olleet ylijäämäisiä, joka on taas nostanut kertyneen ylijäämän määrää.



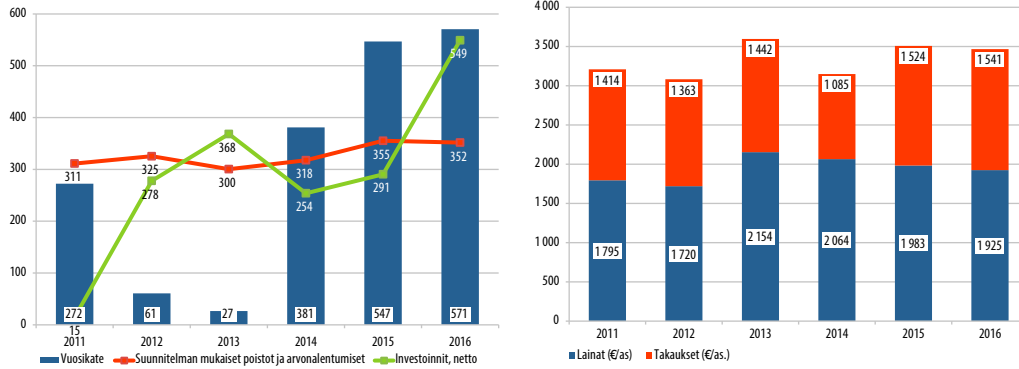
Savonlinna

Vuoden 2017 veroprocentti on 22,50 % ja asukasmäärä 35 242. Asukkaiden lukumäärä kaupungissa on ollut laskeva vuoden 2013 kuntaliitoksen (Kerimäki ja Punkaharju) jälkeen. Lainakannan kasvu on ollut alkujaksolla voimakasta, mutta on viime vuosina hidastunut tai jopa pienentynyt hieman sekä peruskunnan (vuonna 2016 n. 107,3 milj. € eli 3 045 €/as.) että kuntakonsernin (vuonna 2016 n. 212,2 milj. € eli 6 021 €/as.) tasolla. Samalla lainanhoidon rasittavuutta kuvaavat tunnusluvut ovat viime vuosina jonkin verran parantuneet. Omavaraisuusaste ja lainanhoitokate ovat kuitenkin selkeästi muuta maata heikompia. Kaupungin toiminnan ja investointien rahavirta oli vuosina 2011–2013 selvästi negatiivinen, mutta on ollut viimeiset kolme tilinpäätös vuotta lähempänä nollatasoa. Kaupungin vuosikate on ollut kaikkina tarkasteluvuosina positiivinen ja viime vuosina selvästi yli poistotason, kahtena viime vuonna myös investointitason yläpuolella. Kaupungilla on ollut taseessa runsaasti kertynyttä alijäämää kuntaliitosvuodesta 2013, mutta sitä on viime vuosina onnistuttu vähentämään niin, että sitä on jäljellä enää hieman yli 2,5 milj. € eli 73 €/asukas.



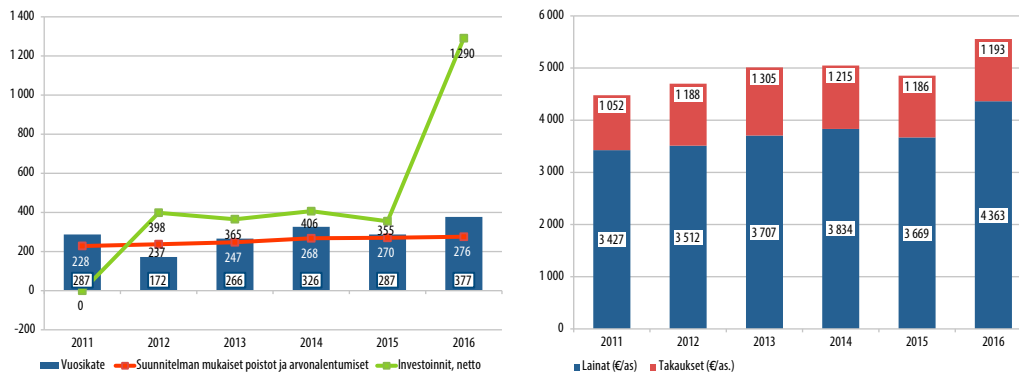
Uusikaupunki

Vuoden 2017 veroprocentti 20,75 % ja asukasmäärä 15 404. Kaupungin asukasmäärä on ollut viime vuodet laskeva, poikkeuksena vuosi 2014. Kaupungin lainakanta on vuodesta 2013 pienentynyt sekä peruskunnan (vuonna 2016 n. 29,7 milj. € eli 1 925 €/as.) että kuntakonsernin (vuonna 2016 n. 68,4 milj. € eli 4 441 €/as.) tasolla. Lainakannat ovat selvästi koko maan tason alapuolella. Lainanhoidon rasittavuutta kuvaavat tunnusluvut ovat koko maan tasoon nähden hyvät ja ne ovat selkeästi parantuneet vuodesta 2014 lukien. Kaupungin toiminnan ja investointien rahavirta on vaihdellut voimakkaasti. Toiminnan ja investointien rahavirta oli selvästi negatiivinen vuonna 2013 ja jonkin verran negatiivinen vuonna 2016. Kaupungin vuosikate on ollut vuodesta 2014 lukien vahvasti positiivinen ja kattanut sekä poistot että nettoinvestoinnit. Kaupungilla on taseessa hieman kumulatiivista ylijäämää, määrä on vahvistunut kahtena viime vuotena.



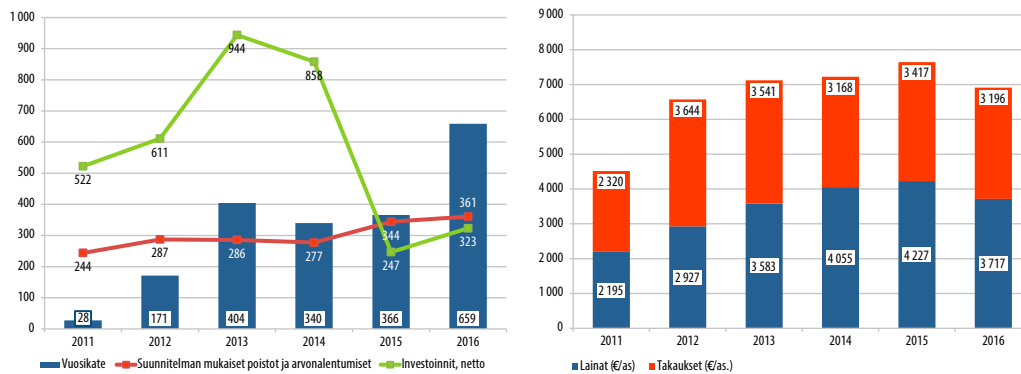
Ylivieska

Vuoden 2017 veroprosentti on 21,50 % ja asukasmäärä 15 199. Ylivieskan asukasluvu on ollut tasaisesti kasvava viime vuosina. Kaupungin lainakanta on kasvanut viime vuosina selvästi sekä peruskunnan (vuonna 2016 n. 66,3 milj. € eli 4 363 €/as.) että kuntakonsernin (vuonna 2016 n. 78,2 milj. € eli 5 145 €/as.) tasolla, poikkeuksena vuosi 2015. Peruskunnan lainakanta on selkeästi koko maan tasoa korkeampi, mutta konsernin lainakanta on selvästi koko maan alapuolella. Lainanhoidon rasittavuutta kuvaavat tunnusluvut ovat heikot, lainanhoitokate on vuotta 2015 lukuun ottamatta heikko, suhteellinen velkaantuneisuus on korkea ja omavaraisuusaste on pysytellyt tasaisen matalalla tasolla. Kaupungin toiminnan ja investointien rahavirta on ollut vuodesta 2012 lukien voimakkaan negatiivinen. Vuosikate on ollut kaikkina tarkasteluvuosina positiivinen ja vuodesta 2013 lukien yli poistotason. Kaupungin nettoinvestoinnit ovat viime vuosina olleet korkeita, varsinkin viimeinen tilinpäätös vuosi. Kaupungilla on taseessa kertynyttä alijäämää (vuonna 2016 n. 2 milj. € eli 132 €/as.), jonka määrää on saatu vuodesta 2013 alkaen vähennettyä. Viime vuonna vähentyminen oli erityisen voimakasta, yli 4 milj. €.



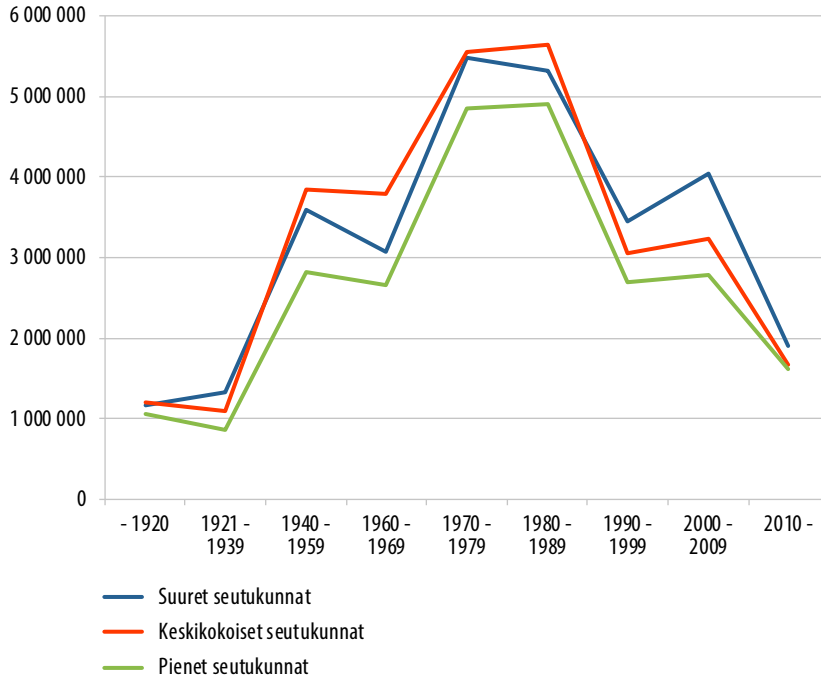
Äänekoski

Vuoden 2017 veroprosentti on 21,50 % ja asukasmäärä 19 374. Kaupungin asukasluku on ollut selvästi laskeva koko jaksolla. Sekä peruskunta että konserni ovat velkaantuneet vuoteen 2015 saakka. Peruskunnan lainakanta (72 milj € eli 3 717 €/as.) on ollut koko jakson koko maan tason yläpuolella. Konsernitasolla lainakanta nousi vuonna 2012 yli koko maan tason ja on pysynyt siellä (140,7 milj. € eli 7 261 €/as.). Viimeisessä tilinpäätöksessä lainakanta molemmissa hieman väheni. Tämä paransi myös hieman lainanhoidon rasittavuutta kuvaavia tunnuslukuja viime vuodelta, mutta ne ovat vuoden 2016 lainanhoidon katetta lukuun ottamatta selvästi koko maata huonompia. Äänekosken toiminnan ja investointien rahavirta on vaihdellut positiivisen ja negatiivisen välillä, ollen vuosina 2011–2014 vahvasti negatiivinen, mutta kääntyi positiiviseksi kahdessa viimeisessä tilinpäätöksessä. Vuosikate on ollut kaikkina tarkasteluvuosina positiivinen. Se on riittänyt poistoihin vuodesta 2013 lukien ja myös nettoinvestointeihin kahdessa viimeisessä tilinpäätöksessä. Vuosien 2011–2014 investointitaso oli kaupungissa korkea. Kaupungilla on ollut taseessa merkittävä määrä kumulatiivista alijäämää (vuonna 2012 n. 9,6 milj. € eli 476 €/as.). Sitä on kuitenkin saatu katettua niin, että vuonna 2016 taseessa oli jo kertynyttä ylijäämää 13 €/as. Vuosi 2016 oli lähes 6 milj. € ylijäämäinen.



2.7 Asuminen

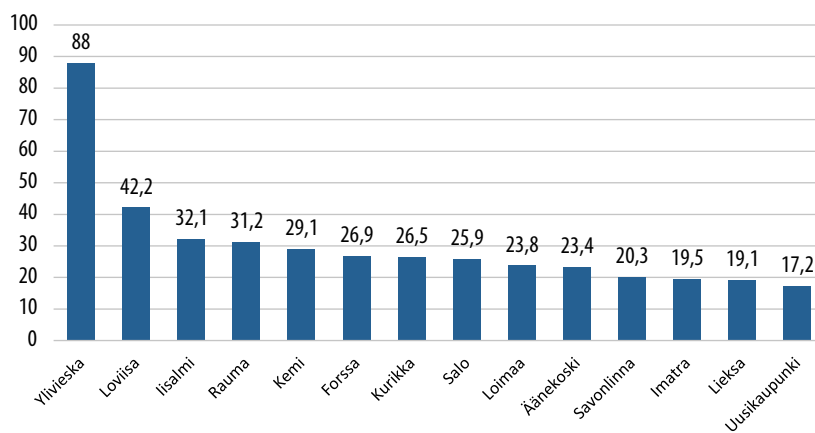
Seutukaupunkeja rakennettiin voimakkaasti Suomen itsenäisyyden ajan aina 1980-luvulle asti. Seutukaupungit kaavoitettiin ja niihin nousi elinkeinoelämän ja kaupan erilaisia rakennuksia. Lukumääräisesti eniten rakennettiin kuitenkin pientaloja asumiseen. Kaikissa seutukaupungeissa on myös kerrostaloja ja useissa myös tuettua asuntotuotantoa.



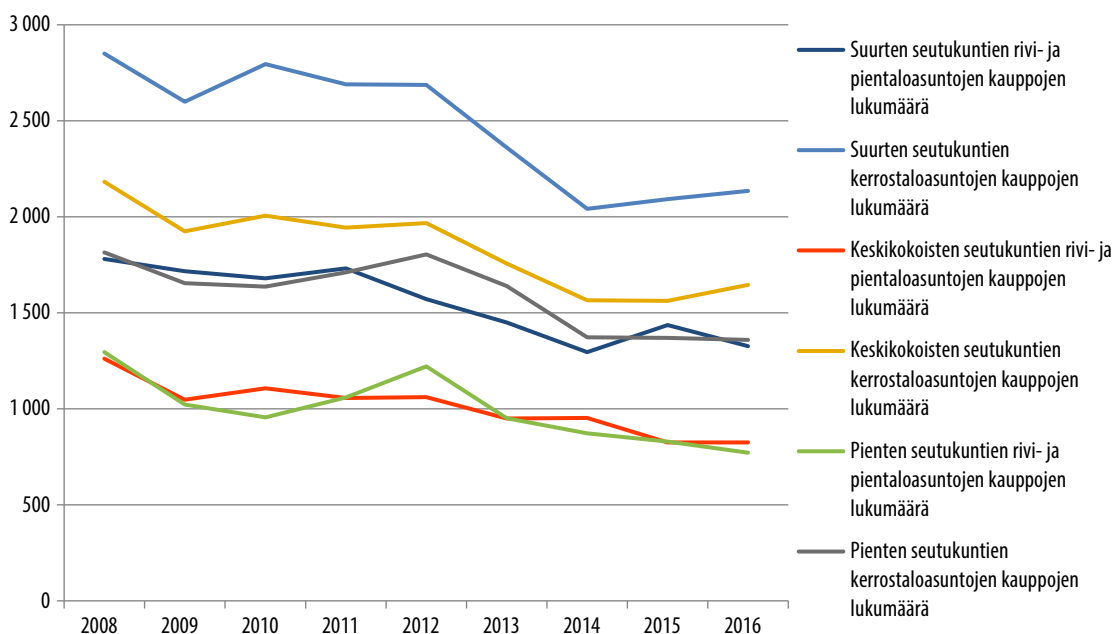
Kuvio 18. Kokonaiskerrosala seutukuntaluokissa rakennusvuosien mukaan.

Seutukaupunkien rakennuksiin ja infrastruktuuriin sitoutuu paljon maamme kansallisvarallisuutta. Seutukaupungeissa tehtyjen asuntokauppojen määrä on laskenut vuoteen 2008 verrattuna.

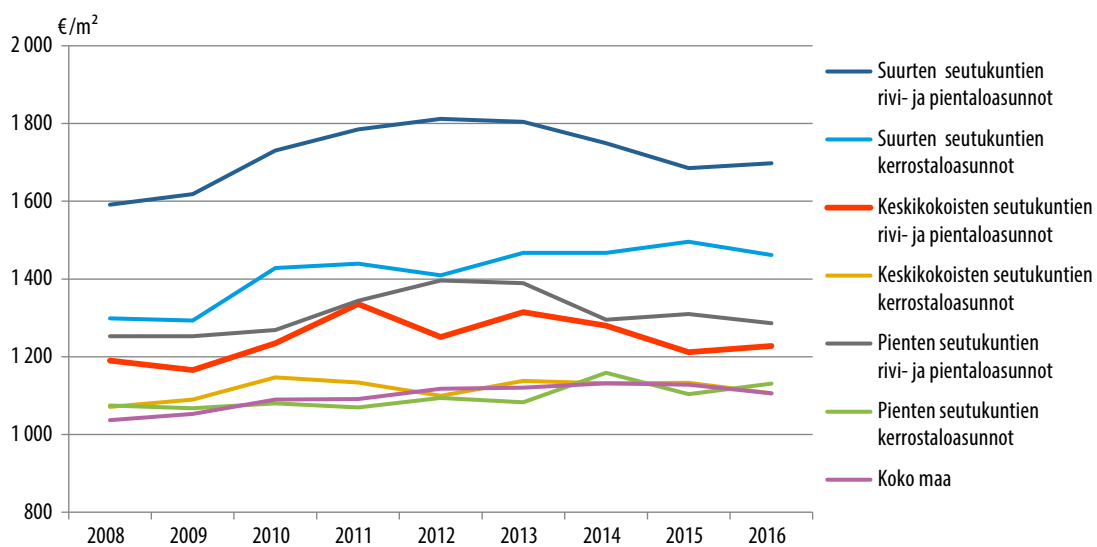
Yli 20 000 asukkaan seutukaupungeissa valmistui yhteensä noin 7 750 asuntoa vuosina 2010-2015. Seutukaupunkien välillä oli suuret erot valmistuneiden asuntojen määrässä.



Kuvio 19. Valmistuneiden asuntojen määrä 10 000 asukasta kohden vuodessa vuosina 2010-2015



Kuvio 20. Seutukuntien vanhojen osakeasuntojen kauppojen lukumäärä vuosina 2008-2016

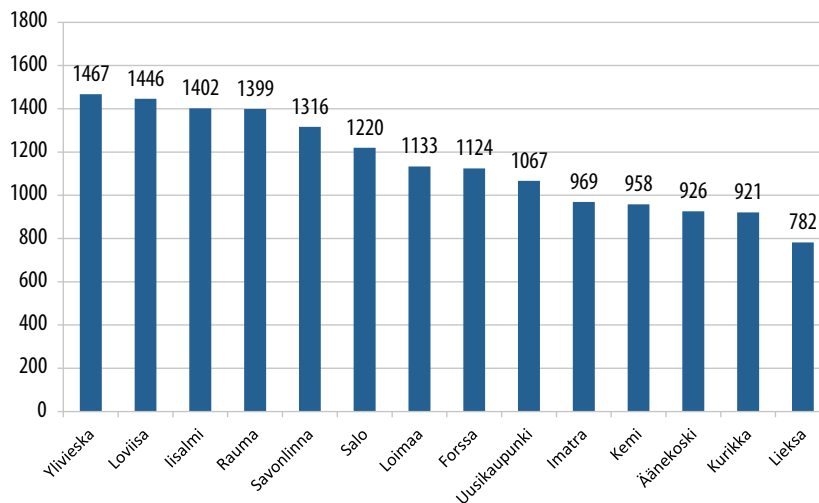


Kuvio 21. Seutukuntien vanhojen osakeasuntojen keskimääräinen hintakehitys vuosina 2008-2016.

Seutukaupunkien asuntojen hinnat ovat pitkällä aikavälillä kehittyneet maltillisesti. Aluerakenteellisesti hyvin sijoituvissa seutukaupungeissa hinnat ovat muita korkeampia. Hintataso kaikissa seutukaupungeissa on kuitenkin edullinen verrattuna suuriin kasvukeskuksiin. Jos seutukaupunki menettää runsaasti työpaikkoja asuntojen hinta laskee, mutta hintataso voi elpyä jos kaupungin työpaikkatarjonta taas kasvaa. Hintatason laskuvaihe aiheuttaa ongelmia asukkaille sekä asuntojen yksityisille ja julkisille rahoittajille.

Vanhojen asunto-osakkeiden neliöhintojen muutos kuvaa alueen kaikkien kerrostalo-, rivitalo- ja paritalo-osakkaiden neliöhinnosta tapahtunutta muutosta vuosien 2010-2015 välisenä aikana.

Yli 20 000 asukkaan seutukaupungeissa asunto-osakkeiden neliöhinta oli keskimäärin 1 223 euroa vuonna 2015. Vanhojen osakeasuntojen neliöhintojen vaihteluväli oli kaksinkertainen analyysin kohdekaupungeissa. Asuntojen neliöhinnat ylittivät 1 400 euroa Ylivieskassa, Loviisassa, Iisalmissa ja Raumalla. Neliöhinnat jäivät alle 1 000 euron Lieksassa, Kurikassa, Äänekoskella, Kemissä ja Imatralla. Viidessä kunnassa neliöhinta oli alle 1 000 euroa neliöltä. Ääripäiden neliöhinnoissa oli kaksinkertainen ero.



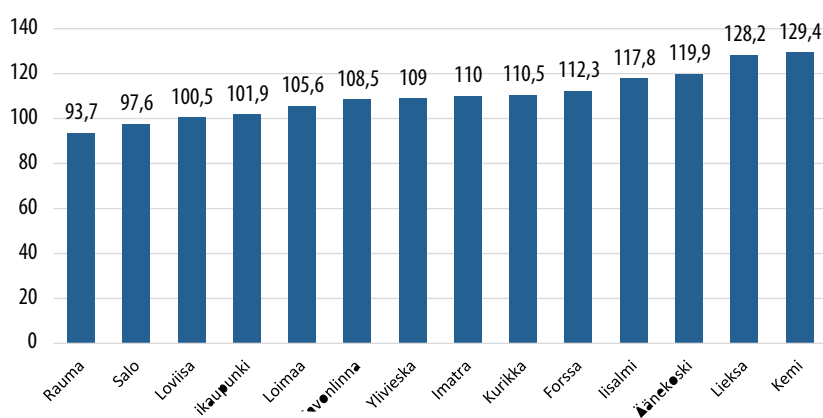
Kuvio 22. Vanhojen osakeasuntojen neliöhinnat keskimäärin vuonna 2015.

2.8 Hyvinvointi

Kelan sairastavuusindeksi kuvaa miten tervettä tai sairasta väestö on suhteessa koko maan väestön keskiarvoon (=100). Indeksiperustuu kolmeen tilastomuuttajaan: kuolleisuuteen, työkyvyttömyyseläkkeellä olevien osuuteen työkäisistä (16-24 vuotiaat) sekä lääkkeiden ja ravintovalmisteiden korvausoikeuksien haltijoiden osuuteen väestöstä. Luku on laskettu ikävakioituna.

Kelan sairastavuusindeksi oli koko maan keskiarvoa parempi Lounais-Suomessa: Rauma ja Salo alittivat koko maan keskiarvon sekä Uudenkaupungin ja Loimaan sairastavuus oli koko maan keskiarvon tasolla. Sairastavuus oli keskimääräistä korkeampi Kemissä ja Lieksassa.

Väestön sairastavuus aleni 2010-luvulla 14 seutukaupungista kolmessa kunnassa: Kemissä, Kurikassa ja Ylivieskassa. Sairastavuus heikkeni eniten Forssassa, Loviisassa ja Äänekoskella.



Kuvio 23. KELA:n sairastavuusindeksi vuonna 2016 (koko maa=100)

2.9 Valtion tehtävien sijoittuminen

Valtion budjettitalouden yhteenlaskettu vuoden 2010 henkilötyövuositoteuma oli 81 200 henkilötyövuotta ja vuoden 2015 toteuma 72 500¹ henkilötyövuotta. Vähemmän vuosien välillä oli 8 700 henkilötyövuotta ja 11 prosenttia. Valtion virastojen ja laitosten henkilötyövuositoteumat ovatkin 2010-luvulla pienentyneet lähes kautta linjan muutoksen koskiessa kaikkia hallinnonaloja pl. valtioneuvoston kanslia sekä liikenne- ja viestintäministeriön hallinnonala. Erityisen suurta on vähemmän ollut puolustusministeriön, työ- ja elinkeinoministeriön ja sisäministeriön hallinnonaloilla. Valtioneuvoston kanslian henkilötyövuodet ovat kasvaneet jonkin verran, mitä selittävät organisaatio- ja tehtävämuutokset (Valtioneuvos-

¹ Vuosien 2010 ja 2015 luvuista on poistettu ulkomailla työskentelevät ja ne on saatettu keskenään vertailukelpoisiksi jättämällä tarkastelun ulkopuolelle työ- ja elinkeinoministeriön hallinnonalan Teknologian tutkimuskeskus VTT:n ja Mittatekniikan keskuksen tiedot vuoden 2010 kohdalta, sillä näiden virastojen muodostama uusi Teknologian tutkimuskeskus VTT muuttui valtion kokonaan omistamaksi, voittoa tavoittelemattomaksi erityistehtävyyhtiöksi vuoden 2015 alusta, jolloin myös kyseisen organisaation henkilötyövuodet siirtyivät valtion budjettitalouden ulkopuolelle. Samoilla perusteilla on vuoden 2010 kohdalta poistettu matkailun edistämiskeskuksen tiedot, sillä kyseinen virasto lakkautettiin ja toiminnot siirrettiin osaksi Finpro Oy:tä vuoden 2015 alusta. Näiden virastojen yhteenlaskettu vuoden 2010 henkilötyövuositoteuma oli noin 2 600 henkilötyövuotta, mikä on noin 3 prosenttia valtion budjettitalouden vuoden 2010 henkilötyövuosista.

ton hallintoyksikön perustaminen). Liikenne- ja viestintäministeriön hallinnonalan henkilötyövuodet ovat pysyneet 2010-luvulla käytännössä ennallaan.

Maakuntakohtaisesti tarkastellen ovat valtion virastojen ja laitosten henkilötyövuodet vähentyneet 2010-luvulla kaikissa maakunnissa Etelä-Karjalan maakuntaa lukuun ottamatta. Samalla Uudenmaan maakunnan suhteellinen asema on vahvistunut selvähkösti henkilötyövuosien sijoittumisessa. Myös Etelä-Karjalan, Pirkanmaan ja Pohjois-Savon asema on vahvistunut jonkin verran kaikkien muiden maakuntien suhteellisen aseman puolestaan heiketessä.

Selvityksessä tarkastelun kohteena olevissa seutukaupungeissa muutos on ollut samansuuntainen, mutta voimakkaampi. Kun kyseisissä kaupungeissa sijainneissa toimipaikoissa oli vuonna 2010 valtion budjettitalouden henkilöstöä noin 6 300 henkilötyövuotta, niin vastaava lukema vuonna 2015 oli noin 4 800 henkilötyövuotta. Vähentymää ajanjaksolla tuli siten noin 1 500 henkilötyövuotta ja noin 24 % prosenttia vuoden 2010 tilanteeseen nähden, mikä on koko maan keskiarvoa selvästi isompi vähentymä. Imatra, Kemi, Kurikka, Lieksa ja Ylivieska olivat tarkastelun kohteena olevista kaupungeista ainoat, joissa valtion henkilötyövuodet lisääntyivät aikavälillä. Kemissä, Kurikassa, Lieksassa ja Ylivieskassa lisäykset olivat suhteellisen pieniä, 13 prosenttia tai sen alle, mutta Imatralla lisäys oli huomattava kohdistuen erityisesti Rajavartiolaitoksen ja Tullin toimintoihin. Mikäli Imatra jätetään muusta aineistoista merkittävästi poikkeavana tapauksena tarkastelun ulkopuolelle, on kyseiseen kaupunkijoukkoon kohdistunut vähentymä suhteellisesti vielä suurempi, noin 1 700 henkilötyövuotta ja noin 29 prosenttia.

Selvityksessä tarkemman tarkastelun kohteeksi valituissa kaupungeissa vastaavat luvut olivat – jos Imatra jätetään tarkastelun ulkopuolelle – noin 200 henkilötyövuoden vähentymä ja noin -16 prosentin muutos.

Kelan henkilöstömäärä oli vuonna 2013 noin 6 070 ja vuonna 2017 noin 6 700. Kasvua tuli siten noin 630 henkilöä ja noin 10 prosenttia. Henkilöstömäärän kasvu selittyy toimeentulotuen siirrolla kunnista Kelaan. Selvityksessä tarkastelun kohteena olevan kaupunkijoukon kokonaisuudessa muutoksen suunta ja volyyymi ovat olleet samaa luokkaa. Kelan kyseisissä kaupungeissa sijainneissa toimipaikoissa oli vuonna 2010 henkilöstöä noin 690 henkilöä ja vuonna 2017 noin 770 henkilöä; eli lisäystä aikavälillä oli noin 80 henkilöä ja 11 prosenttia. Selvityksessä tarkemman tarkastelun kohteeksi valituissa kaupungeissa vastaavat luvut olivat noin 300 henkilöä vuonna 2010 ja noin 330 vuonna 2015, eli vuoteen 2010 nähden lisäystä noin 30 henkilöä ja 10 prosenttia.

Alla olevassa taulukossa 1 htv –muutosta suhteessa asukaslukuun.

	Summa / HTV2010	Summa / HTV2015	Väkiluku 2014	HTV / asukas 2010	HTV / asukas 2015	Muutos 2010-2015, htv	Muutos 2010-2015, %
Akaa	136	88	17 052	0,008	0,005	-48	-35 %
Forssa	137	88	17 521	0,008	0,005	-48	-35 %
Hamina	550	392	21 061	0,026	0,019	-157	-29 %
Heinola	85	44	19 695	0,004	0,002	-41	-49 %
Iisalimi	254	215	22 115	0,011	0,010	-39	-15 %
Imatra	364	571	28 037	0,013	0,020	207	57 %
Jämsä	296	51	21 808	0,014	0,002	-246	-83 %
Kauhava	347	8	16 908	0,021	0,000	-338	-98 %
Kemi	254	267	21 929	0,012	0,012	13	5 %
Kotka	458	375	54 518	0,008	0,007	-82	-18 %
Kurikka	5	5	22 073	0,000	0,000	0	7 %
Kuusamo	259	168	15 823	0,016	0,011	-91	-35 %
Lieksa	66	75	12 117	0,005	0,006	9	13 %
Lohja	297	273	47 624	0,006	0,006	-23	-8 %
Loimaa	146	137	16 607	0,009	0,008	-9	-6 %
Lovisa	51	19	15 480	0,003	0,001	-32	-63 %
Orimattila	59	29	16 288	0,004	0,002	-30	-51 %
Parainen	139	126	15 494	0,009	0,008	-13	-9 %
Pieksämäki	148	94	19 051	0,008	0,005	-54	-36 %
Pietarsaari	125	113	19 577	0,006	0,006	-12	-10 %
Raahе	162	131	25 383	0,006	0,005	-31	-19 %
Raasepori	434	348	28 674	0,015	0,012	-86	-20 %
Rauma	229	195	39 970	0,006	0,005	-34	-15 %
Salo	224	174	54 238	0,004	0,003	-50	-22 %
Sastamala	75	39	25 372	0,003	0,002	-35	-48 %
Savonlinna	268	190	35 944	0,007	0,005	-77	-29 %
Tornio	202	157	22 322	0,009	0,007	-45	-22 %

	Summa / HTV2010	Summa / HTV2015	Väkiluku 2014	HTV / asukas 2010	HTV / asukas 2015	Muutos 2010-2015, htv	Muutos 2010-2015, %
Usikaupunki	91	60	15 567	0,006	0,004	-31	-34 %
Valkeakoski	69	58	21 162	0,003	0,003	-11	-16 %
Varkaus	140	115	21 860	0,006	0,005	-25	-18 %
Ylivieska	178	197	14 976	0,012	0,013	19	11 %
Äänekoski	93	40	19 909	0,005	0,002	-54	-58 %
Kaikki yhteensä	6338	4841	766 155	0,008	0,006	-1496	-24 %
Maksimi	550	571	54518	0,026	0,0204	207	57 %
Minimi	5	5	12117	0,000	0,0002	-338	-98 %
Keskiarvo	198	151	23942	0,009	0,0063	-47	-25 %
Mediaani	155	120	21112	0,008	0,0052	-35	-21 %

3 Selvityshenkilön huomiot 14 seutukaupungista

Tässä luvussa on kuvailtu tarkempaan tarkasteluun valittujen 14 seutukaupungin erityispiirteitä. Kuvaukset ovat syntyneet selvityshenkilön ja seutukaupunkien edustajien kanssa käydyistä keskusteluista elo-syyskuussa 2017.

3.1 Forssa

Forssa on pitkät perinteet omaava teollisuuskaupunki ja alueen maaseutumaisten kuntien keskus. Forssan elinvoiman juuret ovat puuvillateollisuudessa ja myös rakennusteollisuus on ollut merkittävä elinkeino Rakennusvalmiste Oy:n kasvaneen toiminnan ansiosta. Myös Saint Gobainin mineraalivillatehdas on ollut merkittävä työnantaja. Tällä hetkellä elintarviketeollisuus on merkittävin teollisuuden ala HKScanin Forssaan keskittämän toiminnan ansiosta.

Forssa on kokenut merkittäviä rakennemuutoksia etenkin 1990-luvun laman jälkeen sekä vuosina 2006-2008, jolloin Forssa menetti yli 500 työpaikkaa. Forssa on myös menettänyt julkisen hallinnon työpaikkoja toimintojen tehostamisen ja keskittämisen myötä. Kaupungin työttömyysaste on tällä hetkellä 14,6 %.

Forssa on menettänyt lukuisten rakennemuutosten myötä myös väestöään. Vuoden 1985 lopussa väkiluku oli suurimmillaan eli 20 074. Väkiluku laski nopeasti 1990-luvun laman ja työpaikkamenetysten myötä. Nyt lasku on tasaantunut ja asukkaita Forssassa on nyt 17 400. Myös syntyvyys on laskenut ja vanhusten suhteellinen osuus on noussut.

Forssan liikenteellinen sijainti on hyvä. Se sijaitsee Helsingistä Poriin menevän ja sekä rannikolta Hämeenlinnan suuntaan menevien teiden risteyskohdissa. Forssan sijainti on sekä etu että haitta. Toisaalta se näkyy kasvukeskusten suhteellisen hyvänä saavutettavuutena, mutta myös kaupallisten palveluiden kasvun rajoittuneisuutena. Vaikka Forssa on pin-

ta-alaltaan pieni kaupunki, sen kaupalliset palvelut ovat hajautuneet sekä kaupungin keskustaantä 2-tien varteen.

Forssa sijaitsee useamman maakunnan rajamailla ja se näkyy alueyhteistyössä. Kaupungin päätöksenteossa poliittiset voimasuhteet ovat heilahdelleet ja yhteisen tahtotilan määrittäminen on ollut haastavaa. Kaupunki on pieni pinta-alaltaan ja väkiluvultaan pieni seutukunnan keskus ja kaupungin yrittäjät näkivät tarpeellisena alueen voimavarojen kokoamisen.

Muutama vuosi sitten Forssa oli lähes polvillaan. Tällä hetkellä yritystoiminnan puolella on nähtävissä valoa, etenkin valmistavan teollisuuden puolella. Yrittäjien mukaan kaupungissa on pulaa osaavasta ja ammattitaitoisesta työvoimasta etenkin metallialalla. Yrittäjät kokevat, että toisen asteen koulut ja yritykset eivät keskustele riittävästi yritysten tarpeista ja siinä olisi yksi kehittämiskohde. Forssa on panostanut kiertotalouteen ja kiertotaloudessa on osaamista sekä teknologiaa ja se on yksi kaupungin tulevaisuuden mahdollisuuksista.

Sote- ja maakuntauudistuksessa Forssa näkee uhkana päiväkirurgian ja anestesiatoiminnan siirtämisen aluesairaalaista keskussairaalaan, mikä osaltaan vaikuttaa kaupungin vetovoimaan. Maakuntauudistus on edennyt hitaasti ja pelkona on, että palvelut keskitetään maakuntakeskukseen Hämeenlinnaan.

Kaupungin talous on tasapainossa, mutta talouden tasapainottamista riittää ja edessä on kouluverkkoratkaisuja.

Yhteenvedonä voin todeta, että Forssalla on kokenut syvältä ja läheltä teollisen Suomen muutokset toimintojen lopettamisineen ja tehostamisineen lähinnä tekstiili- ja rakennusteollisuudessa. Forssa on menettänyt runsaasti työpaikkoja ja väestöään. Kaupungissa on pitkäaikaistyöttömyyttä ja väestön ikärakenne on vinoutumassa. Forssan kestäkykyä ja myös henkisiä voimavaroja on koeteltu ja se osin näkynyt väestön tyytymättömyytenä ja heijastunut paineena myös kaupungin päätöksentekoon. Forssan sijainti on hyvä, joskin liikenneyhteyksissä on parantamisen varaa. Forssalla on mahdollisuuksia menestyä, kunhan löydetään laaja yhteinen tahtotila ja myös valmiuksia alueen kaikkien voimavarojen kokoamiseen. Forssa on panostanut kiertotalouteen ja hakee sieltä kasvun mahdollisuuksia.

3.2 Iisalmi

Vesistöjen ympäröimä Iisalmi on Ylä-Savon keskus, joka sijaitsee Pohjois-Savon, Kainuun ja Pohjois-Karjalan maakuntien rajamailla ja vaikutusalueilla. Elinkeinoelämän juuret löytyvät metsätalouteen liittyvästä osaamisesta, maataloudesta ja kaupankäynnistä. Suurien raa-

ka-ainevarantojen ja logistisen sijainnin ansiosta Iisalmesta on muodostunut puunjalostusteollisuuden keskittymä.

Iisalmessa on vahvaa yrittäjyyttä ja menestyviä vientiyrityksiä. Iisalmelaista yrittäjyyttä leimaa patruunahenki ja kasvollinen yrittäjyys. Ylä-Savon teollisuuden liikevaihto vuonna 2016 oli 1,1 miljardia euroa, josta viennin arvo oli noin 500 miljoonaa. Vuoden aikana vienti oli kasvanut yli 10 %. Alueen veturiyrityksiä ovat Ponsse Oyj, Normet Oy, Genelec Oy, Olvi Oyj, Profile Oy ja Lunawood Oy. Ponssellalla on seutukunnassa noin 600 työntekijää, Normetilla noin 400 ja metallialan alihankintayritykset työllistävät yhteensä yli 1000 työntekijää. Iisalmen seudulla on myös vahvaa perusmaataloutta. Maatiloja on 1800 ja maidontuottajia 630. Lapinlahdella sijaitsee merkittävä Valion meijeri. Alueella on myös paljon sähköisen kaupan toimijoita.

Aluemarkkinoinnin kärkenä on tällä hetkellä ”By Iisalmi” - brändi, jolla on rakennettu alueen vetovoimaa. Veturiyritykset ovat sitoutuneet yhteismarkkinointiin ja ovat tätäkin alueen ehdoton voimavara.

Liikenneyhteydet ja etenkin 5-tien nopeusrajoitus (80 km/h) Siilinjärvi-Iisalmi -välillä koetaan Iisalmen kehittämisen jarruna. Hitaat liikenneyhteydet vaikeuttavat osaltaan myös huippuosaajien saamista paikkakunnalle. Erikoisosaajien, etenkin DI-koulutettujen, saaminen Iisalmeen on hankalaa ja sitoutuminen paikkakuntaan on lyhytaikaista. Tähän vaikuttavat osaltaan myös puolisoiden työllistymismahdollisuudet. Aikaisemmin työpaikkoja on ollut tarjolla valtion paikallishallinnossa, mutta hallinnon tiivistäminen, kuten posti-, maistraatti-, Kela- ja poliisipalvelujen keskittäminen on koskettanut Iisalmea. Päiväkirurgian ja ortopedian keskittäminen keskussairaalaan ovat vieneet lisää työpaikkoja. Myös käräjäoikeuden toimipisteen lakkauttaminen vuoden 2019 alussa tulee entisestään vaikeuttamaan tilannetta.

Iisalmen väkiluku on vähentynyt vuosina 2010 – 2016 aikana 328 asukkaalla, ja kaupungin ikärakenne on vinoutunut. Samaan aikaan koko Ylä-Savon väkiluku on pienentynyt 2 890 asukkaalla 55 000 asukkaaseen.

Iisalmen tarinassa ovat olennaista ihmiset ja arjen sujuvuus sekä kulttuuri ja identiteetti pitkän historian omaavana kaupunkina. Selkeitä vahvuuksia ovat Iisalmen kaupunkirakenne ja palvelutarjonta. Iisalmen strategisia heikkouksia ovat vetovoima esimerkiksi potentiaalisten työntekijöiden näkökulmasta, asema koulutuskaupunkina ja sijainti. Kuopion imu on sekä vahvuus että heikkous. Keskeisiä kysymyksiä tulevaisuuden kannalta ovat koulutusrakenteen reformi, osaavan työvoiman saatavuuden varmistaminen ja liikenneyhteyksien sujuvoittaminen. Iisalmen vahvuus seutukeskuksena on perustunut koviin vetovoimatekijöihin: asemaan aluetaloudessa, vientiyrityksiin sekä koulutus- ja palvelutarjontaan. Jatkossa on panostettava myös pehmeisiin vetovoimatekijöihin eli alueen tunnettuuden ja

mielikuvan vahvistamiseen, jotta alue koetaan houkuttelevaksi niin paluumuuttajien, uusien asukkaiden, yritysten kuin sijoittajienkin näkökulmasta.

Kaupungin talous, toimintakulttuuri, strateginen ote, systemaattisuus, hyvä yhteishenki ja naapurikuntien arvostus tulivat selvästi esille vierailun aikana ja näen sen lisälmen vahvuutena myös tulevien haasteiden kohtaamisessa. Arvioni on, että lisälmen seutukunnan elinvoimaan vaikuttaa hyvin merkittävästi Ponsse Oyj:n menestys. Kaupungilla on resilienssi-kykyä eli kykyä ennakoida, vastaanottaa ja hoitaa muutokset.

Kaupungin päättäjien viesti selvityshenkilölle: lisälmen tyyppisten alueiden elinvoimaisuus ei näy muualle Suomeen ja sitä ei tunnusteta. ”Ei ymmärretä, mikä on seutukaupunkien merkitys Suomen kansantaloudelle!”

3.3 Imatra

Imatralle leimallista ovat Vuoksi ja Imatran koski, teollinen perinne, metsä- ja terästeollisuus sekä Venäjän läheisyys.

Imatra oli 1980-luvun alkuun saakka kasvava teollisuuspaikkakunta. Imatran terästehtaata vähennettiin 1970-luvun lopulla väkeä ja heit muuntokoulutettiin Valcon/Finnvalcon kuvaputkitekseen palvelukseen. Kuvaputkitekseen alasajo käynnisti taantuvan kehityksen, joka on jatkunut hiipuvana näihin päiviin asti. Tehdas työllisti tuolloin yli 500 henkilöä. Alasajon jälkimainingeissa syntyi muun muassa Imatran Seudun Kehitysyhtiö Oy ja Imatran Kylpylän perustaminen.

Vuonna 1980 Imatran väkiluku oli 36 300 asukasta ja nyt se on pudonnut 27 400 asukkaaseen. Myös väestön ikärakenne on vinoutunut. Metsä- ja metalliteollisuuden työpaikat ovat merkittävästi vähentyneet. Seudun merkittävimmät yksityiset työllistäjät ovat StoraEnso ja Ovako. Imatran työllisyystilanne on ollut pidemmän aikaa haastava sekä teollisuuden tehostamisesta, valtion paikallishallinnon muutoksista että Venäjän rajakaupan heilahteluista johtuen. Tällä hetkellä työllisyys on kasvussa. Imatran kansainvälisen rajanylityspaikan avaaminen on Imatran elinkeinoelämän kannalta hyvin tärkeä ja toi parhaimmillaan yli 400 miljoonan euron tulot alueelle. Venäjän talouden taantuma puolitti tulovirran, mutta nyt ollaan jälleen kasvu-uralla.

Imatra on kokenut voimakkaan teollisen rakennemuutoksen ja väkiluku vähentynyt 9 000 asukkaalla. Imatran ongelmana on, että nuoret lähtevät opiskelemaan yliopistopaikkakunnille ja harvat palaavat. Rakennemuutos on pakottanut tarkistamaan kaupungin strategiaa ja tehostamaan toimintoja samalla kun haettu uusia, ennakkoluulottomia ratkaisuu-

malleja ja toimintatapoja. Kaupungissa on panostettu vetovoimatekijöihin ja esimerkiksi Ukonniemen alueelle rakennetaan matkailuun liittyviä palvelukokonaisuuksia.

Venäjän kauppa on ollut Kaakkois-Suomen erityispiirre ja suhdanneherkkä vahvuus. Imatra on Venäjän läheisyyden, teollisuuden (StoraEnso, International Paper, Ovako, Tetra Pak), matkailun, maahanmuuton ja ammattikorkeakoulun laajan kansainvälisen koulutuksen ansiosta varsin kansainvälinen kaupunki.

Koulutuspaikkojen säilyminen on Imatralla elintärkeää. Nykyinen koulutuksen leikkaussuunta on Imatran kannalta huolestuttava. Tällä hetkellä leikkauksia on tehty esimerkiksi aikuiskoulutukseen, millä on kuitenkin erittäin suuri merkitys pitkäaikaistyöttömyyden hoitamisessa. Kaupungeilla pitäisi olla mahdollisuus kehittää koulutustarjontaansa, mikäli se nähdään tarpeellisenä. Tästä esimerkkinä on IB -lukio, jonka linjauksia valtio on kyseenalaistanut.

Imatralla on tärkeää myös turvata rajavartiolaitoksen toiminta Imatran Immolassa. Se on merkittävä työllistäjä.

Imatran päätöksenteko on ollut yhteistyöhakuista ja päätöksentekijät ovat sitoutuneet strategiaan linjauksiin ja jopa vaalien alla on uskallettu tehdä rohkeita rakenteeseen liittyviä ratkaisuja. Tämä yhteistyölinja heijastui myös johtoryhmän käyttäytymisessä, viranhaltijat uskoivat itseensä ja olivat myönteisen ylpeitä tekemisestään. Tällainen ilmapiiri mahdollistaa yrittävän ja rohkean toimintatavan josta esimerkkinä panostus Imatranajoihin.

Imatra on mukana Eksotessa, joka luo valmiuksia soteuudistukseen. Maakuntauudistus arveluttaa ja ennen kaikkea se miten ja missä työvoimapalvelut järjestetään. Maakuntahallinnon tuleva rooli ja mahdollinen päällekkäisyys kunnan kanssa herättävät myös kysymyksiä.

Kaksoisraide välillä Luumäki-Imatra-valtakunnan raja on tärkeä koko Kaakkois-Suomen teollisuutta ja Imatran kehittymistä koskeva hanke. Karjalan radalta Imatran rajanylityspaikalle ulottuva kaksoisraide parantaa kaakkoisen Suomen teollisuuden materiaalihankintoja, tuotteiden välittämistä Imatralta edelleen muualle sekä pidemmällä aikajänteellä mahdollistaa myös matkustajaliikenteen Pietarista Lesovon kautta Imatralla ja päinvastoin. Lähiaikojen tavoitteena on saada rautatierajanylityspaikan kansainvälisyysstatus sellaiseksi, että radan yli voidaan viedä tavaraa. Tällä hetkellä tavara kulkee vain Venäjältä Suomeen, mutta ei toisin päin. Esteenä on vielä toistaiseksi se, että Venäjä ei ole omalta osaltaan toteuttanut rajanylityspaikan kansainvälistämisen edellyttämiä toimenpiteitä.

Imatran yrittäjien kanssa keskustelussa nousivat esiin myös byrokratian hidasteet ja kaa-voitus. Moottoriteiden varteen rakentuneet kauppakeskukset ovat kuivanneet Imatrankos-

ken keskusta-alueiden kivijalkamyymälöitä. Venäjän läheisyys nähtiin merkittävänä kilpailuetuna paikkakunnalle, mutta toisaalta haasteellisena ennustettavuuden näkökulmasta.

Imatran teollinen kasvu ja murros on lähes identtinen vastaavien metsäteollisuuspaikkakuntien kanssa. Teollisuuden prosesseja on automatisoitu, toimintaa tehostettu ja työvoimaa on vähennetty. Tämä on tapahtunut Imatralla ja niin myös Kemissä, Raumalla, Äänekoskella ja Jämsässä. Imatran kaupunki on joutunut sopeutumaan ja sopeuttamaan toimintaansa muutoksissa ja etsimään uusia mahdollisuuksia. Venäjän kauppa on tuonut hyvän lisän kaupungin elinvoimaisuuteen, joskin se on suhdanneherkkää. Imatra on resilienssi ja osoittanut kykynsä ennakkoluulottoman ja merkittävässä asioissa yksituumaisen päätöksenteon ja hyvän johtamisen kautta.

3.4 Kemi

Kemille tunnusomaista ovat meri, satama, Kemijoki, voimalaitokset, puunjalostus, lähi-alueen terästeollisuus sekä kaivos.

Kemillä on vahva teollisen kaupungin perinne. Heti kaupungin perustamisen jälkeen Kemien seutu kasvoi nopeasti yhdeksi merkittävimmistä puunjalostusteollisuuden keskittymistä Suomessa. Kemi Oy aloitti toimintansa vuonna 1893, Kemi Oy:n sulfiittiselluloosatehdas käynnistettiin 1919, Veistiluoto Oy aloitti toimintansa perustamalla sahan Veitsiluodon kaupunginosaan 1922 ja selluloosatehtaan 1930. Teollisuuden kasvun myötä myös liikenneyhteydet paranivat: rautatieyhteys on toiminut vuodesta 1902 ja lentokenttä 1939. Kemien rautatieasema on edelleen tärkeä rautatieliikenteen solmukohta. Puunjalostusteollisuuden edelleen laajentuessa paperi- ja kartonkiteollisuuteen Kemistä kasvoi 1960-luvulle tultaessa lähes 30 000 asukkaan kaupunki.

Suurimpia yksityisiä työllistäjiä ovat Stora Enson Veitsiluodon sellu- ja paperitehdas sekä Metsä Fibren ja Finforestin puunjalostusteollisuus, Kemien sellutehdas ja Kemien kartonkitehdas. Merkittävä teollinen työnantaja on myös Outokummun Kemien kromikaivos. Kemien Ajoksessa sijaitsee syväsatama.

Kemi on viime vuosina panostanut myös matkailuun ja tunnetuimpia matkailunähtävyyksiä ovat Kemien lumilinna ja jäänmurtaja Sampo. Seutukunnan teollisuus tuottaa kaksi kolmasosaa Lapin BKT:sta ja viennin kasvu Lapissa on ollut 26 prosenttia edellisestä vuodesta.

Kemien elinkeinorakenne on kehittynyt tasaisesti eikä siellä ole tapahtunut dramaattisia yksittäisiä muutoksia. Teollisuuslaitokset ovat 1970-luvulta lähtien automatisoineet prosesseja ja tuotantoa sekä vähentäneet työvoimaa. Tämä on ollut jatkuvaa, hiipivää rakennemuutosta. Alueen keskeiset teollisuusyritykset ovat suuria toimijoita ja alueelta puut-

tuvat keskikokoiset yritykset. Isot teollisuusyritykset ja Eljärven kromikaivos (Outokumpu Chrome) ovat pyörittäneet Kemien elinkeinoelämää. Tornion jaloterästehdas, joka sijaitsee 15 kilometrin päässä Kemistä, on Suomen suurin sähkökuluttaja.

Kahdenkymmenen kilometrin säteellä kaupungista sijaitsee yksi Suomen merkittävimpiä raskaan teollisuuden alueita ja se on vaikuttanut alueen elinvoimaan ja merkittävästi Suomen bruttokansantuotteeseen (7 %), vientiin ja viennin kasvuun sekä myös paikalliseen kulttuuriin. Kemi – Tornion alueen (Meri-Lappi) teollisuuden liikevaihto on 6,4 miljardia euroa.

Saavutettavuuteen liittyvät kysymykset ovat avainasemassa teollisuudesta leipänsä saavilla alueilla. Tämä koskee kaikkea liikennemuotoja: rautatie-, lento-, laiva-, data- ja maantieliikennettä. Maantieliikenne ulottuu aina metsätieverkostoon asti, koska Kemien metsäteollisuus hankkii puuta 200 kilometrin säteellä. Puunjalostusteollisuudessa puutavaran kuljetus ja keruu työllistää enemmän kuin varsinainen teollinen prosessi. Perämeren satamien, erityisesti Kemien toimintakyvyn turvaaminen laivaväylää syventämällä on tehtävä. Lentoliikenteen sujuvuus on teollisuuden toimihenkilöiden näkökulmasta välttämätöntä ja mahdollinen este matkailun kasvulle. Kemien kansainväliset matkailijavirrat ovat kasvaneet viime aikoina voimakkaasti. Vuonna 2016 kasvua oli 28 prosenttia. Saavutettavuuden aktiivinen kehittäminen on kaikkien seutukaupunkien ydinkysymyksiä, mutta kohtalokkaan tärkeä erityisesti teollisille seuduille. Ihmisten, tavaroiden, raaka-aineiden ja tiedon on liikuttava tehokkaasti ja kilpailukykyisesti.

Seuduilla, joilla on merkittävää prosessiteollisuutta, on erityisenä haasteena yritysraakenteen monipuolistaminen. Suuret teollisuusyritykset ovat merkittäviä työnantajia ja kysynnän laskiessa tai vaikeassa kilpailutilanteessa ne voivat joutua vähentämään nopeasti henkilöstöään. Näiden teollisuusyritysten läheisyydessä on myös lukuisia teollisuuspalveluyrityksiä, jotka voivat joutua samanaikaisesti sopeuttamaan toimintaansa.

Alueen talouden ja elinkeinoelämän kestävyys turvaamiseksi kaupunkien tulee monipuolistaa elinkeinorakennettaan. Kemi on panostanut voimakkaasti teollisuuden palveluliiketoiminnan kehittämiseen Digipolis Oy:n kautta yhdessä ammattikorkeakoulun ja myöhemmin myös ammattiopiston kanssa. Samalla kun on kehitetty osaamisintensiivisiä toimialoja ja on kehitetty erityisesti ammattikorkeakoulun tutkimus-, kehitys- ja innovaatiotoimintaa. Tämän seurauksena Lapin ammattikorkeakoulu on Suomen parhaita kouluja TKI-indikaattoreilla mitattuna.

Kaupungeissa on rakennetyöttömyyttä ja samanaikaisesti työvoimapulaa osaavista työntekijöistä, etenkin teollisuuspalveluissa. Ongelmana on, että metallialan koulutus ei vedä ja oppilasaines ei ole parasta mahdollista. Tämä on johtanut siihen, että koulutuksessa painottuu sosiaalinen toiminta ammatillisen oppimisen kustannuksella. Metallialan yrittäjä

totesi, että opetuksen ongelmana on myös se, että opetushenkilökunta ei hallitse tietojärjestelmien käyttöä. Ongelmallisena koetaan, että opettajien käyttöjärjestelmien koulutukseen ei ole resursoitu riittävästi. Tässä olisi yksi valtakunnallinen kehittämiskohde.

Sote- ja maakuntauudistuksen osalta nousi esiin Kemin sairaalan tulevaisuus ja TE-toimiston rooli erityisesti pitkäaikaistyöttömyyden hoidon näkökulmasta.

Johtopäätöksenä Kemin vierailusta voin todeta, alueen tuotannon volyymin ja liikevaihdon merkitys kansantaloudelle on suuri. Kemi on kokenut hiipivää rakennemuutosta vuosikymmenten ajan ja on menettänyt väestöään ja ikärakenne on vinoutunut. Kemin haasteena ovat imago ja vetovoiman puute. Kemin resilienssi, eli kyky kohdata muutoksia on kohtuullinen, koska alueella on lukuisia suuryrityksiä ja siellä on systemaattisesti panostettu palveluliiketoiminnan uudistamiseen ja kasvuun. Kemin matkailu on kasvanut ja kehityksen esteenä alkavat olla lentoyhteydet. Tässä on valtakunnallisen strategisen kehittämisen paikka.

Viimeaikaisessa kaupunkipoliittisessa keskustelussa ovat nousseet esille väestönkasvu ja kasvuyritykset, kun taas Suomen teollisuuden ydin, johon Kemi-Tornion seutukin kuuluu, on jäänyt vähemmälle huomiolle.

Voidaan sanoa, että reaalitalouden kova teollinen ydin (Kemi-Tornio, Imatra, Iisalmi, Jämsä, Rauma, Äänekoski, Iisalmi, Salo, Savonlinna, Uusikaupunki, Raahe, Lohja) on seutukaupungeissa.

3.5 Kurikka

Kurikka on pienyritysvaltainen, vahvan maatalouden ja sen jalostuksen, puusepänteollisuuden sekä metalliteollisuuden aluetta. Kurikassa toimii 2 000 yritystä.

Alueella ei ole isoja työpaikkoja. Kurikka on kokenut vaate- ja huonekaluteollisuuden työpaikkojen häviämisen myötä kovan murroksen ja useat kuntalaiset ovatkin lähteneet siitä, että työpaikka on luotava itse. Pohjanmaalla on yritysmyönteinen kulttuuri. Sitkeää yrittäjyys on Kurikalle tyypillistä ja työn laatu on kunnia-asia.

Puusepänteollisuudella on vahvat perinteet sekä Jurvassa että Kurikassa. Jalasjärvi on vahva maatalouspitäjä ja suurin maidonjalostajayritys on Juustoportti. Kurikassa on noin 30 yli miljoonan euron liikevaihdon maatilaa ja näitä tiloja on tulossa lisää. Maatilat ovat

karjatalousvaltaisia, jatkuvasti kehittyviä ja uutta teknologiaa sekä tilojen välistä yhteistyötä ja urakointia hyödyntäviä. Alueella on monipuolinen yritys-kanta, kohtuullinen sijainti ja matala kustannustaso.

Alueen kärkiyrityksiä ovat Juustoportin lisäksi Koja, Jokipiin Pellava, Eijendals, Relicomp, Fortaco, Taivalkosken Mylly ja Finnkumu. Kurikan yrityksistä 95 % on alle 10 henkeä työllistäviä. Metalliteollisuudessa on korkeatasoista alihankintaa, osavalmistuksen kautta tuotantoa menee myös vientiin. Huonekalualalla varsinkin Jurvassa on tyylihuonekalujen pitkä perinne, mutta useat alan yritykset ovat ahtaalla kovan kilpailun, yrittäjien ikääntymisen ja myyntiosaamisessa olevien puutteiden sekä hiipuneen tulevaisuuden uskon vuoksi. Biotalous eri muodoissaan on vahvaa, metsissä on merkittävä hakkuureservi, on lämpöyrityksiä, turvetuotantoa, ravinteiden kierrätystä ja muuta maa- ja metsätalouden ympärille syntyneitä yritystoimintaa.

Vaate- ja puuteollisuuden murros on koskettanut Kurikkaa. Tiklas ja muut vaateteollisuuden valmistajat ovat hävinneet. Huolestuttavin kehitys on Jurvassa, jossa sen maineikas puusepän-teollisuus alkaa olla kannattavuudeltaan heikkoa.

Kurikan ongelma on väestökato. Yhteenlasketun Kurikan väkiluku oli vuonna 1985 27 312 ja vuonna 2016 21 521. Väestö ikääntyy ja syntyvyys laskee kuten koko maassa. Väestön ikääntyminen ja työpaikkojen katoaminen sekä tilakokojen kasvu on siirtänyt väkeä pois kyliltä. Suurin muuttoaalto vuosittain on korkeakouluopiskelijoiden muutto. Väki on muuttanut maakuntakeskukseen, Tampereelle, Vaasaan sekä pääkaupunkiseudulle. Valtion paikallishallinnon sekä pankkien toiminnan tiivistäminen on vienyt työpaikkoja.

Toisen asteen koulutusyhteistyö koulutuskuntayhtymä Sedun kanssa toimii hyvin ja kampuksella meneillään 15 000 m² investoinnit. Kurikka näkee koulun myös alueen kehityssikkönä.

Kurikka panostaa yritysalue Magneettiin ja matalan kynnyksen yritysneuvontaan.

Etelä-Pohjanmaalla on resursoitu ja valmistelu vuosia sote- ja maakuntauudistusta maakuntaliittovetoisesti. Maakunnalla on yhteinen tahtotila, kasvupalveluissa halutaan pitää yritysten lähipalvelut kunnilla ja kunnan työllistämistoimet painottuvat vaikeasti työllistettäviin.

Vetovoima on kaupungin haaste ja osa väestöstä siirtyy maakuntakeskuksiin. Kiinteistöjen hinnat ovat alhaalla. Se on toisaalta etu ja toisaalta haitta. Yritysten kustannustekijänä edullinen, mutta toisaalta alhainen hintataso ei houkuttele kiinteistösijoittamiseen ja vaikuttaa myös vakuusarvoon.

Kaupungin talouden haasteena on JAKK:n 35 miljoonan euron takaisinmaksu. Kaupungin talous on tasapainossa ja Kurikan kaupungilla on poikkeuksellisen suuri Fortumin ja Neste Oilin osakeomistus, josta saatua tuottoa voidaan käyttää kaupungin talouden yhtenä tasapainottajana.

Jalasjärven ja Kurikan pakkokuntaliitos on toteutettu äskettäin ja tavoitteiden sekä päätöksenteon yhteensovittaminen vie aikansa. Kurikasta tullut maakunnan kakkoskaupunki ja se on lisännyt kaupungin painoarvoa.

Kurikan suurin ongelma on väestökato ja vetovoiman puute. Vetovoiman lisäämiseksi olisi hyvä paneutua kaupungin imagoon, palveluihin ja kansainvälistymisen mahdollisuuksiin. Leimaa antavaa on vahva maatalous ja yrittäjyys sekä pienyritysvaltaisuus. Kaupungilla on vahva tase. Pienyritysvaltaisuudesta johtuen ei ole nähtävissä suuria muutoksenhallintaongelmia eli resilienssikyky on kohtuullinen. Tulevaisuuden haasteisiin varaudutaan myös panostamalla reippaasti ammattioppilaitoksen kampukseen. Kaupungin päätöksenteossa yhteisen tahtotilan aikaansaamiseksi on tehtävä töitä.

3.6 Lieksa

Lieksa sijaitsee Pielisen rannalla Pohjois-Karjalan maakunnassa Kainuun ja Venäjän Karjalan välimaastossa. Alue sai leipänsä puusta ja se tunnettiin tukkilaisten keskuksena. Kunnan maantieteellinen rakenne on haastava, Lieksaa jakaa Pielinen, linnuntietä Kolille on noin 10 kilometriä ja maanteitse yli 100 kilometriä. Lieksa on erämaa-alueita. Haasteina ovat pitkät etäisyydet, harva asutus, korkea työttömyys, kylien autioituminen, matala tulo-taso, vinoutunut ikärakenne ja etäisyys suurista markkina-alueista.

Lieksan väkiluvun muutos vuoden 1980 19157 asukkaasta tämän hetken 11 511 asukkaaseen on todella suuri ja on heijastunut voimakkaasti alueeseen.

Lieksa yllätti positiivisesti asenteeltaan, johdon luottamusta herättävällä, strategisella ajattelulla sekä yrittäjämäisellä otteella. Kaukaa saamani mielikuva oli haastavampi.

Lieksan suurin yksityinen työnantaja on Pankakosken kartonkitehdas Pankaboard Oy, jossa on 200 työntekijää. Muita merkittäviä työnantajia ovat elektroniikkateollisuuden jous-topakkausmateriaaleja valmistava Amcor Flexibles, Bienderholz Nordic Oy:n Kevätniemen saha ja komposiittitekniikkayritys Joptek Composites. Mielenkiintoinen yritys on myös Porokylän Leipomo Oy. Muutenkin elintarviketeollisuuden ympärille on muodostunut erikoistuneiden yritysten rypäs. Alueen keskeiset teolliset yritykset toimivat monipuolisesti teollisuuden eri sektoreilla. Matkailu on merkittävä ja kasvava elinkeino.

Lieksan haasteena on väestön väheneminen sekä ikääntyminen ja korkea työttömyys (noin 20 %, paljon pitkäaikaistyöttömiä ja työttömien keski-ikä yli 55 vuotta). Samanaikaisesti on puutetta osaavasta ja ammattitaitoisesta työvoimasta. Huomionarvoista on, että vapaita työpaikkoja on monilla toimialoilla. Tämä on mahdollisuus esimerkiksi kaupunkiin muuttavien perheiden puoliso työpaikkojen näkökulmasta. Yksityisen sektorin työpaikat lisääntyvät paikkakunnalla ja liiketoiminnassa on volyymin kasvua väestön vähenemisestä huolimatta. Lieksassa koetaan, että kasvun mittarina väestön kasvu ei ole menestyksen mittari vastoin yleistä mielikuvaa. Väestön kasvu vaikuttaa toimintojen sijoittumiseen, resursointiin ja keskittämiseen pois seutukaupungeista.

Biotalous ja matkailu ovat Lieksan vetovoimatekijöitä. Lieksan elinvoima perustuu teolliseen kulttuuriin ja puuraaka-aineen erinomaiseen saavutettavuuteen, minkä pohjalta kehitetään uutta biotalouden klusteria. Teollisten tuotteiden viennin lisääntyminen perustuu kehittyvään Venäjän ja erityisesti Aasian kauppaan, minkä mahdollistaa rautatieyhteyksien Venäjälle ja Kiinaan. Teknologian kehitys mahdollistaa joustavan paikasta riippumattoman koulutuksen, millä turvataan osaavan työvoiman saatavuus.

Matkailuelinkeino rakentuu Kolin, Pielisen, Ruunaan ja Patvisuon ympärille sekä ainutlaatuisiin taide-, metsähistoria- ja sotahistoriakohteisiin. Kolilla on kehittämissuunnitelmia ja kunnallistekniikka valmiina sekä sopivia yrityksiä on haussa.

Asumisen kannalta Lieksan vetovoima lepää Lieksanjoen ja Pielisen asuinympäristössä, turvallisuudessa ja erityisesti erinomaisissa ulkoliikunta- ja luontomahdollisuuksissa sekä edullisissa asumis- ja palvelukustannuksissa.

Lieksan sijainti on haastava, markkinat kaukana, takana voimakas väestönmuutos, väestön ikärakenteen vinoutuminen, korkea työttömyys ja matala tulotaso. Vahvuutena puuraaka-aine, biotalous kärkenä sekä toisena kärkenä matkailu, jossa on hyviä mahdollisuuksia sekä Kolin että luontomatkailuun alueilla. Elinvoimaisuuden säilyttämiseksi tarvitaan koheesiotoimenpiteitä, kuten yritystukea, kuljetustukea ja kuntataloudessa verotulojen tasausjärjestelmää. Osaavan työvoiman saatavuus tulee varmistaa ja yrityspuistotyypistä toimintaa tarvitaan kasvun ja tuotekehityksen edistämiseen. Junaliikenteen pitkäjärjestyksen kehittämiseen tulee kiinnittää huomiota. Kaupungin johdon ote on strateginen ja tulevaisuuteen uskova. Lieksassa tarvitaan Porokylän leipomon kaltaisia rohkeita, ennakkoluulottomia ja uusia ideoita hakevia yrittäjiä.

Mitä tulee kaupungin muutoskykyyn, Lieksa on ollut jatkuvassa voimavarojen supistumiskierteessä ja selvittääkseen Lieksa tarvitsee koheesiotoimenpiteitä.

3.7 Loimaa

Loimaan juuret ovat vahvasti maataloudessa. Turku-Toijala -rautatie toi aikanaan uutta ta-
loudellista toimintaa ja sysäsi teollisuuden kehittymisen alkuun. Alueen yritystoiminta on
pienyrittysvaltaista. Maatalouden koneellistuminen ja sen pohjalle syntyneet yritykset ovat
luoneet pohjan alueen metalliteollisuudelle. Koneenrakennuksen ohella alueella on osaa-
mista muun muassa hitsausautomaatiotoimialalla.

Loimaa tunnetaan myös seutukunnan kaupallisena keskuksena, jolle leimallista on auto- ja
maatalouskauppa sekä rakennustarvikekauppa. Loimaan paikallismarkkina-alue ulottuu
seutukuntaa laajemmalle alueelle ja kattaa noin 40 000 asukasta. Loimaan keskusta on
rauhallinen ja suurmyymälät ovat keskittyneet keskustan länsilaidalle valtatie 9:n varteen.
Valtatien varsi on vilkas kaupan keskus.

Loimaa on neljän maakunnan välimaastossa ja se on sekä etu että haitta. Loimaalla pelä-
tään, miten tuleva sote- ja maakuntauudistus tulee vaikuttamaan ylimaakunnalliseen yh-
teistyöhön.

Loimaan väkimäärä oli vuonna 1980 18 612 ja nyt 2017 16 270. Kaupungin perusongelma-
na on väestön ikääntyminen ja työvoiman määrän vähentyminen. Kaupungin työttömyys-
aste on 10 %. Loimaa on menettänyt väestöä ja kuolleisuus on suurempaa kuin syntyvyys.

Alueella on tehty kuntaliitoksia ja kaupungin päätöksenteko on sopuisaa ja yrittäjäyys on
arvossaan. Myös yrittäjäyyskasvatukseen panostetaan. Toisen asteen koulutustarjonta on
hyvää. Ammatillinen oppilaitos ja lukio toimivat yhdessä. Painopiste on luonnontieteissä
ja on laajentunut myös luonnonvaroihin. Oppilaitos toimii aktiivisesti kaupungin ja yritys-
toiminnan kehittämishankkeissa. Toisen asteen koulutusyhteistyö on sujuvaa ja molem-
min puolin tyydyttävää. Ammattikorkeakoulutuksen keskittyminen Turkuun ei edesauta
insinöörien saamista paikkakunnalle.

Valtion paikallishallinnon palvelut eli poliisi, Kela ja työvoimapalvelut, ovat vielä kohtuulli-
sesti säilyneet Loimaalla. Loimaan etuna on, että Turkuun on matkaa 65 kilometriä ja Tam-
pereelle 100. Kehityssuuntana on ollut, että julkisen palvelun työpaikkoja on menetetty ja
yksityiset yritykset ovat lisänneet työpaikkoja.

Loimaa kantoi huolta sairaalan tulevaisuudesta sekä päiväkirurgian siirtämisestä Turkuun
ja Saloon. Uhkana on paikkakunnan näivettyminen ja vetovoiman menetys. Loimaa ha-
luaa kehittää järkevästi sairaalan toimintaa.

Sote- ja maakuntauudistuksen myötä valinnanvapaus on asia, johon kannattaa tarttua. Loimaalla on lääkäripalveluissa yksityistä tarjontaa, jota kannattaa hyödyntää järkevästi. Toisaalta huolena on se, ettei muutama suuri yritys vie koko pottia.

Kasvupalvelu-uudistuksessa huolenaiheena on työvoimapalveluiden etäännyminen paikallishallinnosta ja yrittäjien tarpeesta. TE-toimiston lähipalvelut ovat työllisyyden hoidon ja rekrytoinnin kannalta tärkeitä.

Kaupungin ja kauppakamariosaston yhteistyö on tiivistä ja toimivaa. Huolta on byrokratiasta ja yksittäisten yritysten kosketuspinnasta.

Liikenneyhteydet etenkin kolmen maakunnan raja-alueella ovat haasteellisia. Myös haja-alueiden liikenteen järjestäminen kuntakeskukseen olisi järjestettävä. Osaavan ja ammattitaitoisen työvoiman saaminen on vaikeaa.

Loimaa on pärjännyt viime vuosina kohtuullisen hyvin. Alueella on paljon pienyrityksiä ja kolmen maakunnan välimaastossa sijaitseva Loimaa on selkeä kaupallinen keskus. Loimaa toimii yhteistyöhakuisesti joka suuntaan. Palaute on hyvää sekä koulutuksen että yrittäjien osalta. Päätöksentekokulttuuri on ennustettavaa. Kaupungin resilienssi eli kyky kohdata ja hoitaa muutoksia on hyvä, koska ei yhtä ainoaa toimijaa tai yritystä, jonka varassa elinvoima pyörii. Kaupunki on aktiivisesti panostanut innovaatiotoimintaan yhdessä oppilaitosten ja yritysten kanssa ja tämä lähestymistapa voi tuoda kasvua. Ainoa merkittävämpi huoli on väestönkehitys ja miten se saadaan käännettyä kasvu-uralle. Haastattelimastani kuntajoukosta Loimaa on tilanteeltaan, kooltaan ja yritysrakenteeltaan hyvin samankaltainen Ylivieskan kanssa.

3.8 Loviisa

Loviisa on Itäisen Uudenmaan pitkän kartanoperinteen omaava pikkukaupunki. Loviisan torimiljööllä on ansiokkaat arkkitehtoniset juurensa ja samankaltaisuudet Helsingin Senaatintorin kanssa. Loviisan historiassa merkittäviä tekijöitä ovat merellisyys, satama, 1700-luvun linnoitukset, saha, puunjalostus sekä Nordstömin suku. Kartanot ovat tuoneet mukanaan varallisuutta ja kansainvälisiä vaikutteita. Satama on ollut ja on yhä edelleen hyvin merkittävä kaupungin elinvoimaisuuden kannalta. Ydinvoima on Loviisan talouselämälle hyvin tärkeä sekä työpaikkoina että kaupungin tulopohjassa. Yrityksen maksama kiinteistövero ja yhteisöverotulot ovat merkittäviä ja antavat kaupungille vakaan talouspohjan. Loviisassa on totuttu ydinvoiman läsnäoloon.

Vuoden 2010 alussa Loviisa yhdistyi naapurikuntiensa Liljendalin, Pernajan ja Ruotsinpyhtään kanssa. Vuonna 1980 Loviisassa oli 17 787 asukasta ja vuoden 2016 lopussa 15 234

asukasta. Kaupungin väestökehitys oli tasaista ja loivasti laskevaa vuoteen 2010 ja sen jälkeen väkiluku on vähentynyt voimakkaammin. Kaupungin syntyvyys on liian alhainen. Asukasluvun vähenemiseen vaikutti osaltaan Strömfors Electric Ruotsinpyhtään sähkötarvikkeita valmistavan tehtaan lakkauttaminen sekä Gemmi Fursin toiminnan supistukset. Loviisassa irtisanottiin 237 henkeä.

Loviisan mahdollisuus on meriklusterissa ja sataman kehittämisessä. Valkon satama on erikoistunut puutavaraan, viljaan ja hiileen. Satamaan johtaa 9,5 metrin syväväylä ja se on lähellä E18-valtatietä. Satamaan johtaa myös rautatieyhteys. Satama yhtiöitettiin ja Helsingin satama osti 60 %:n osuuden yhtiöstä. Tämä omistusjärjestelyn myötä siitä on mahdollisuus rakentaa merkittävän luokan satama.

Loviisan meriklusteriin kuuluu sekä vene- että vesirakentamista, ruoppauslaitteistoa sekä alusten huolto- ja korjausmahdollisuuksia merellä. Kaupungin elinkeinopoliittisessa ohjelmassa painopisteinä ovat metalli, meri ja puurakentaminen sekä luovat alat.

Kaupungin ongelmana on, että nuoret eivät jää paikkakunnalle. Loviisassa toisen asteen koulutuspalvelujen tarjonta on vähäistä. Paikkakunnalla on sekä suomenkielinen että ruotsinkielinen lukio. Ammattikoulussa on kolme linjaa ja koulutuksen tarjonta ei kaikilta osin vastaa kysyntää. Muu ammatillinen koulutus on järjestetty muun muassa Porvoossa. Loviisan ongelmana on, että 17 – 24 -vuotiaiden ikäluokasta on liian moni kokonaan koulutuksen ja aktiivisten toimintojen ulkopuolella olevia. Heillä on riski syrjäytyä.

Loviisan ongelmana on toimivien liikenneyhteyksien väheneminen. Loviisan ja Porvoon välisiä joukkoliikennevuoroja on supistettu varsinkin iltaisin ja kaupungin sisäinen liikenne on vähäistä.

Sote-palvelujen osalta todettiin, että Loviisassa ei ole pulaa lääkäreistä. Kaupunki on osa Uttamaata ja maakunnalla on omat erityispiirteensä verrattuna muihin seutukaupunkeihin. Julkisia lääkäripalveluja on hyvin saatavilla, samoin pieniä yksityisiä lääkäripalvelujen tarjoajia. Maakunnassa on 1,6 miljoonaa asukasta ja se näkyy myös sote- ja maakuntautu- distuksen valmistelussa. Yhteistyökumppanit löytyvät itäiseltä ja läntiseltä Uudeltamaalta. Pääkaupunkiseutu painii omassa sarjassaan. HUS on myös merkittävä ja vahva toimija. Reuna-alueiden kunnat eivät ole valmistelun keskiössä. Kasvupalveluiden järjestämisessä loviisalaiset eivät nähneet mieltä kuntayhtymämalliin järjestäytymisessä. Maakunnan reuna-alueiden on oltava aktiivisia, jotta viesti kulkisi pääkaupunkiseudulle.

Loviisan strategiassa on määritelty, että Loviisa on kylien kaupunki, jossa pidetään kiinni kyläkoulujen olemassaolosta. Ne nähdään vetovoimatekijänä.

Loviisassa satama ja ydinvoima ovat tärkeitä tulevaisuudelle sekä työpaikkoina että taloudellisena voimavarana. Kaupungin sijainti hyvä, mutta toimivissa julkisissa yhteyksissä parantamisen varaa. Loviisa ei ole hyödyntänyt kaikkea sitä potentiaalia, mikä sillä on. Päätöksenteossa heijastuu kielipolitiikka ja päätöksenteko ei ole yksituumaista. Kaupungin resilienssiä eli muutoksen vastaanottokykyä heikentää yhden toimijan eli voimalaitoksen suuri vaikutus.

3.9 Rauma

Rauma on Suomen kolmanneksi vanhin kaupunki, jossa kohtaavat ainutlaatuinen vanha puutalokeskusta ja pitkien perinteiden satama-alue. Rauma on rannikkokaupunkina elänyt aina merestä, käynyt kauppaa meriteitse sekä saanut vuosisatojen ajan ulkomaisia vaikutteita joka puolelta maailmaa. Raumalla vaalitaan edelleen myös pitsinnypläyksen perinnettä. Kaupungin kasvun ja vanhan puutalo-Rauman kaupunkikulttuuriperinteen vaalimisen tavoitteet ovat ajoittain luoneet jännitteitä kaupungin sisälle.

Raumalla teollinen perinne on vahva. Raumalla sijaitsevat muun muassa potkurilaitteita valmistava, 500 henkeä työllistävä Rolls-Royce, UPM:n Rauman paperitehdas, joka on Euroopan toiseksi suurin, alansa suurin mäntyislaamo Forchem Oy, talotekniikan merkittävä vesikalustevalmistaja Oras Group ja materiaalinkäsittelyjärjestelmiä toimittava Raumaster Oy. Rauman seutukunnassa Eurajoella on Olkiluodon ydinvoimala.

Rauman telakka myytiin 2014 Rauman kaupungille STX Finlandin lopettaessa toimintansa. Kaupunki perusti entisen telakan alueelle Seaside Industry Park -teollisuuspuiston, joka on lähtenyt hyvin liikkeelle kaikkien toimitilojen ollessa vuokrattuna.

Vaikka Rauman teollinen perinne on vahva, ovat Raumalla toimivat yritykset joutuneet tehostamaan toimintaansa ja vähentämään työvoimaa. Tämä on näkynyt rakennemuutoksina ja kaupungin väkimäärän laskuna vuoden 1980 vajaasta 43 000 asukkaasta 39 560 asukkaaseen vuonna 2016.

STX Finlandin telakan sulkemisen myötä Raumasta tuli äkillisen rakennemuutoksen alue, jolle voitiin osoittaa rahoitusta monista eri lähteistä. Telakan sulkeminen kosketti paitsi telakan työntekijöitä, myös alihankkijoita ja verkostomaisesti toimivia pk-yrityksiä. Raumalle perustettiin äkillisen rakennemuutoksen työryhmä yhdessä Satakunnan ELY-keskuksen kanssa.

Rakennemuutoksen hoitamiseen tartuttiin hanakasti ja kaupungin, yrittäjien, TEM-konsernin sekä ELY-keskuksen kanssa saatiin aikaan vahva ja tiivis yhteistyö. Valtiovallan puolella aktiivinen yhteistyökumppani ja koordinaattori oli rakennemuutosjohtaja. Rauma on äkillisen rakennemuutoksen alueena saanut valtion resursseja ennakoiviin menettelytapoihin kuten Lakarin alueen liikennejärjestelyihin, sataman rahoitukseen sekä infran rakentamiseen. Nämä ennakoivat investoinnit edesauttoivat HKScanin ratkaisua sijoittaa broileriteurastamo Raumalle.

Rauman kaupunki on itse panostanut 82 miljoonaa euroa elinvoimahankkeisiin. Rauman kaupungin tiedossa olevien pk-yritysten investointien arvo on yhteensä noin 50 miljoonaa euroa ja työllistävä vaikutus suoraan 300 työpaikkaa sekä välillisesti noin 150 työpaikkaa. Alueen yhteinen jätevedenpuhdistamo mahdollisti muun muassa HKScanin sijoittumisen Raumalle. Rauma on myös kiertotalouden mallialue, josta saatava hyöty on ympäristösuojelun lisäksi myös mielikuvallista. Yli 90 % Rauman kaukolämmöstä on biopohjaista.

Suuryritykset ovat investoineet Raumalle yhteensä 680 miljoonaa euroa, muun muassa 250 miljoonaa metsäteollisuuteen, 75 miljoonaa euroa Seaside Industry Parkiin (entinen Rauman telakka), 100 miljoonaa euroa HKScanin broileriteurastamoon, 100 miljoonaa euroa Rauman Satama Oy:hyn ja satamaoperaattoriin sekä 100 miljoonaa euroa Länsirannan kauppakeskukseen kerrostaloalueineen. Suuryritysten investointien työpaikkavaikutukset ovat 1040 työpaikkaa. Yritysten investointien yhteenlaskettu työpaikkavaikutus on siis 300 + 1 040 eli yhteensä 1 340 työpaikkaa. Tämän lisäksi tulevat vielä välilliset työpaikat.

Rauman rakennemuutos on hoidettu erittäin tehokkaasti ja hyvässä yhteistyössä yritysten, kaupungin, ELY-keskuksen, TEM-konsernin ja rahoittajien kesken. Tästä ja erityisesti Seaside-hankkeen verkostomaisesta toimintatavasta on hyvä ottaa oppia myös muualla Suomessa.

Rauman ajankohtaisena haasteena on sairaalan päiväkirurgian siirtäminen aluesairaalaan keskussairaalaan. Kyseessä on yli 50 naisvaltaisen alan työpaikkaa ja tällä on vaikutusta kaupungin vetovoimaan.

Maakuntaudistuksen liittyen huolen aiheena on erityisesti kasvupalveluiden työnjako kuntien ja maakuntien välillä. Rauma on esimerkiksi panostanut työllisyyden hoitoon ja käyttänyt siihen merkittävästi kaupungin omia resursseja erityisenä painopistealueena pitkäikäistyöttömyyden hoito ja nuorisotyöttömyys.

Kaupungin asuntotilanne on haastava ja siihen vaikuttavat myös Uudenkaupungin auto-tehtaan laajennushankkeet sekä lisätyövoiman tarve. Vuokra-asuntojen puute on kova ja vuokrataso on korkeahko. Työssäkäyntialue on kapeutunut Vakka-Suomeen ja ongelmana on puolisoitten työpaikkapula. Liikenneyhteyksien pullonkaulana on 8-tien kunto, runsas

raskas rekkaliikenne ja liikenneonnettomuudet. Ongelmana on myös 2-tien kunto sekä yhteydet Tampereelle.

Sairaanhoitajakoulutuksen siirtyminen Poriin on ollut pettymys, mutta OKL:n tulevaisuus lastentarhaopettajakoulutuksineen näyttää valoisalta.

Rauman päätöksentekokulttuuri on ollut rakentavaa ja isoja asioita on kyetty viemään eteenpäin. Rauman kaupungin talous on vahva, mikä on mahdollistanut panostamisen elinvoimaa vahvistaviin hankkeisiin. Raumalla on menestyneitä, kasvollisia yrittäjiä, jotka ovat olleet valmiita panostamaan kaupungin kehittämiseen.

Rauma on osoittanut viime aikojen toiminnallaan erinomaista kykyä käsitellä nopeasti ja tehokkaasti merkittävää rakennemuutosta että tilanne on kääntynyt negatiivisesta rakennemuutoksesta positiiviseksi. Rauman rakennemuutoksen hoitaminen on malliesimerkki koko maalle. Rauman tilannetta auttaa myös lähialueella olevan Uudenkaupungin lisäntyvä työvoiman tarve.

3.10 Salo

Salo on vanha kauppapaikka ja seutu on viljelyolosuhteiltaan Suomen parhaita. Seudun vuosisatainen vauraus näkyy kartanomiljöissä ja ruukkialueissa. Salon teollinen toiminta on kokenut lukuisia muutoksia. Sahoista ja ruukeista on siirrytty metalli- ja tekstiiliteollisuuteen sekä elektroniikkateollisuuteen, jonka maailmanlaajuisesti tunnetuin toimija oli Nokia Oyj.

Salon liikenteellinen sijainti on ihanteellinen. Kahden pääkaupungin välissä Salo on rautateiden, moottoritieyhteyksien ja merellisten yhteyksien solmukohta sekä selkeä seutunsa keskus. Seudulla on toteutettu Suomen suurin monikuntaliitos, joka on tuonut kaupungille lisää painoarvoa ja voimavaroja.

Salon suurimmat työnantajat tällä hetkellä ovat: Suur-Seudun Osuuskauppa, J.Vainion Liikenne Oy, Hella Lightning Finland Oy, Lounea Palvelut, Wipro Industries Engineering Oy, Agenteq Solutions Oy, Antti-Teollisuus Oy, Salon Seudun Sanomat Oy, Leino Cast Oy, Noratel Finland Oy ja SME Elektro-Group Oy.

Salo on kokenut voimakkaan rakennemuutoksen matkapuhelintuotannon ja –tuotekehityksen päättyessä. Salon yritystoiminnan rakenne oli pitkään yhden suuryrityksen varassa ja alueella on ollut vähän keskisuuria yrityksiä, joskin lukuisia pienyrityksiä. Viime vuosien rakennemuutosten myötä kaupan palvelut ovat joutuneet supistamaan toimintaansa, mikä näkyy kivijalkaliikkeitten vähenemisenä.

Kaupunki on joutunut viime vuosina tehostamaan omaa toimintaansa voimakkaan rakennemuutoksen ja yhteisöverojen dramaattisen vähenemisen johdosta. Kaupunki menetti Nokian tehtaan lopettamisen ja Microsoftin tuotekehitysyksikön lakkauttamisen myötä yli 6 000 työpaikkaa. Tämä näkyi ennen kaikkea työttömyytenä, mutta myös kuntalaisten muuttuneina elinolosuhteina, poismuuttona ja asuntojen hintojen laskuna.

Kaupungin talouteen rakennemuutos heijastui eniten vuonna 2012, jolloin Salon yhteisöverotulot romahtivat 50 miljoonalla eurolla. Vuonna 2012 alijäämää oli 40 miljoonaa euroa ja myös tämän jälkeen tilinpäätökset olivat useamman vuoden ajan alijäämäisiä. Ennen rakennemuutosta kaupungin taseen perusta oli vahva ja vahvaa tasetta voitiin käyttää jonkin aikaa puskurina. Kaupungin velka asukasta kohti on noin 1 800 euroa ja työttömyysaste oli kuluvan vuoden elokuussa 13 %.

Saloon on saatu ÄRM-statuksen mahdollistamana 29 miljoonaa euroa investointi- ja kehittämisavustuksia ja näiden kautta on saatu 1 200 työpaikkaa. Kaupungin peruspalvelujen karsimiset, lomautukset, esimiesorganisaation keventäminen, lukuisat kouluverkkoratkaisut ja toimitilojen myymiset ovat olleet haastavia ja aiheuttaneet myös kritiikkiä. Kaupungin peruspalvelut on kuitenkin kyetty järjestämään, joskin entistä tiiviimmin. Tehtyjen toimenpiteiden ansiosta kaupungin talous on saatu tasapainoon ja vuoden 2016 tilinpäätös oli 7 miljoonaa euroa ylijäämäinen.

Kaupungin väkiluku on viime vuosina laskenut vajaasta 56 000 asukkaasta 53 500 asukkaaseen. 2000-luvun alun vuosittaisesta kasvu on kääntynyt laskuun ja väestön ikärakenne on asteittain vinoutunut.

Salossa tehtiin samanaikaisesti sekä rakennemuutostoimenpiteitä että etsittiin uutta yritystoimintaa ja uusia yrityksiä sekä kotimaasta että ulkomailta. Yhteistyö TEM-konsernin kanssa on ollut tiivistä. Viimeisten vuosien aikana Salossa on panostettu myös pitkäaikaisyrittäjien tilanteeseen aktiivisin työllistämistoimin.

Salon tulevaisuuteen panostamisen merkittävin ratkaisu on ollut Salo IoT Campuksen perustamisen Nokian/Microsoftin entisiin 95 000 m²:n toimitiloihin. Toimenpidekokonaisuus pitää sisällään toimitilan hankkimiseen perustetun yhtiön sekä lukuisat aktivointitoimenpiteet. Yhtiön osakkaina ovat Salon kaupunki ja paikalliset sijoittajat. Salo IoT Campus on yhteisö, jossa kehitetään uutta yritystoimintaa ja vientikoulutusta Turun yliopiston, Turun ammattikorkeakoulun, Salon kaupungin, elinkeinoyhtiö Yrityssalon, ELY-keskuksen ja kansainvälisiä kumppanien kanssa teollisen internetin ja älykkään teknologian sateenvarjon alla. Yhteisöön on sijoittunut puolen vuoden aikana 45 yritystä.

Salo on seutukaupunkina menettänyt merkittävästi julkishallinnon palveluja. Aluesairaalan synnytystoiminta on lakkautettu, samoin Märynummen sairaalan psykiatrinen toimin-

ta on lähes päättynyt. TYKS:in strategiana on yhden sairaalan malli, jonka seurauksena sairaanhoitopiirin päiväkirurgiaa on keskitetty Turkuun ja Saloon. Kaupungin strategisena tavoitteena on parin viime vuoden aikana ollut hakea aktiivisesti yhteistyötä yliopistosairaalan kanssa ja etsiä kestäviä, toiminnallisia ratkaisuja sekä sitä kautta turvata sairaalan tulevaisuus myös sote- ja maakuntauudistus silmällä pitäen.

Yrittäjien mukaan ostovoima Salossa on vähentynyt ja palvelualan yrittäjien, kuten esimerkiksi kivijalkayrittäjien, tilanne on haastava. Metallialalla kysynnän kasvu on merkittävää ja sitä vauhdittaa Turun telakka. Haasteena puolestaan on sopivien, keskisuurten osahan- kintayritysten puute. Tilintarkastusyrittäjän näkökulmasta asiakkailta menee kohtuullisen hyvin, ainoastaan kuljetusala on vaikeuksissa. Yrittäjillä on suuri kynnys laajentaa sekä pal- kata ensimmäistä ja toista työntekijää. Työsuhdelainsäädäntö koetaan haasteellisenä vii- dakkona. Salon kehittämisen haasteena ICT -alalla on osaavan ohjelmistoalan työvoiman puute ja tämä asettaa koulutustarjonnalle haasteita. Tunnin junan koetaan lisäävän Salon vetovoimaa. ”Täällä onnistuu kaikki” -asennetta kaivataan koko kaupunkiorganisaatioon.

Salon muutoskestävyyttä on viime vuosina koeteltu ihan riittämiin. Kaupungin elinkeino- rakenne oli liikaa yhden suuren yrityksen varassa. Tällä hetkellä Salossa ei ole kuin yksi yli 1 000 henkeä työllistävä yritys. Salossa on kymmeniä älykkääseen teknologiaan suuntau- tuvia startup-yrityksiä ja liikkeellelähtöä vauhditetaan monin tavoin Salon IoT Campuksel- la. Salon elinvoimaisuuden eteen on tehtävä töitä ja kehittämishankkeisiin on panostet- tava merkittävästi myös jatkossa. Tämä vaatii kärsivällisyyttä, määrätietoisuutta, rohkeita päätöksiä ja peräänantamatonta asennetta.

3.11 Savonlinna

Savonlinnan elinvoiman juuret löytyvät ensinnäkin sijainnista, sillä Savonlinna sijaitsee Sai- maan reitin keskellä. Savonlinnasta tuli jo varhain vesi-, tie- ja raideliikenteen solmukohta. Alueen metsät ovat olleet ja ovat edelleen keskeinen luonnonvara. konepajateollisuutta syntyi alueelle aluksi höyrylaivojen kattiloiden valmistuksen kautta. Myös Saimaan matkai- lu ja Pietarin läheisyys ovat Savonlinnan elinvoiman juuria.

Vanhat teollisuuden alat ovat muuntuneet ajan myötä, vaneriteollisuus on kehittänyt uu- sia tuotteita, taipuisaa makrovaneria ja löytänyt uusia markkinoita. UPM on kehittänyt toi- mintaansa ja Savonlinna on Suomen suurin mekaanisen metsäteollisuuden keskus. Mer- kittäviä työnantajia ovat muun muassa UPM, Metsä Wood, paperiteollisuudelle koneita ja laitteita valmistava Savonlinna Works, Norelco ja Aquaflow.

Suurin osa savonlinalaisista saa elantonsa palveluista ja Savonlinna onkin vahva kaupan ja hyvinvointipalveluiden keskus. Savonlinnan matkailu on merkittävää ja tunnetuin kohde on Olavinlinna oopperajuhlineen.

Savonlinnan haasteena on väestökato ja väestön ikääntyminen, koska paikkakunnalla ei ole yliopistoa. Nuoret 18—25 -vuotiaat muuttavat koulutuspaikkojen perässä yliopisto- ja ammattikorkeakoulupaikkakunnille. Tämä on suurin vuosittainen paikkakunnalta poismuuton syy ja ongelmana on se, että harvat palaavat. Tämä on yleinen seutukaupunkien ongelma.

Savonlinnan lisätekijänä on OKL:n lakkauttaminen, jonka yhteydessä lähti 900 opiskelijapaikkaa. Ammattikorkeakoulussa on 1 000 opiskelijapaikkaa ja opiskelulinjoina hoitoala, fysioterapia ja biotuotetekniikka.

Savonlinnassa on onnistuttu paikallisilla innovaatorakenteilla vahvistamaan teollisuutta luomalla kärkitoimialoille tuotekehitys-, tutkimus- ja koulutusympäristöjä. Päätökset on tehty yhteistyössä verkottuneena teollisuuteen, ammattikorkeakouluun ja maakuntaan. Viimeisen kymmenen vuoden aikana yritykset, ammattikorkeakoulu, maakunta ja kaupunki ovat panostaneet Savonlinnan teknologiapuistoon noin 50 miljoonaa euroa. Näiden panostusten avulla on kehitetty muun muassa elektroniikan testilaboratorio elektroniikka-teollisuuden tuotekehitys- ja koulutustarpeita sekä kuitulaboratorio teknologiateollisuuden yritysten tuotekehitystyötä varten. Tämän ansiosta teollisuuden tuotteet ovat pysyneet kilpailukykyisinä ja on syntynyt myös uusia vientituotteita.

Samoin on luotu muun muassa infrastruktuuria, liikenneyhteyksiä ja toimitiloja sekä täsmäkoulutusta mekaanisen metsäteollisuuden kasvulle ja investoinneille. Aktiivisen elinkeinopolitiikan ansiosta Savonlinnaan on syntynyt Suomen suurin mekaanisen metsäteollisuuden keskus. Kaupungin, valtion ja maakunnan panostukset tämän keskittymän edellytysten luomiselle ovat olleet noin 20 miljoonaa euroa, joista suurin panostus oli uuden syväsataman rakentaminen teollisuuden tarpeisiin. Parhaillaan Metsäwood on selvittä-mässä 52 miljoonan euron investointihankkeita Savonlinnaan.

Tuotekehityskeskittymiä on vahvistettu myös ammattikorkeakoulun puurakentamisen- ja biotuotetekniikan insinöörikoulutuksella. Samoin ammatillinen koulutus on ollut koko ajan tiivis osa klustereita. Myös kansainvälinen yhteistyö on rakennettu alusta pitäen.

Matkailutoimialalla keskeiset toimenpiteet ovat olleet Saimaan luominen Lapin kaltaiseksi brändiksi, liikenneyhteyksien kehittäminen, vetovoimaisten tapahtumien ja matkailukoh-teiden toimintaedellytysten luominen sekä sijoittajien ja operaattoreiden hakeminen. Tällä hetkellä matkailussa investoidaan muun muassa 30 miljoonan euron tornihotellihankkee-

seen. Matkailutulo kasvaa yli 10 prosentin vuosivauhtia ja Savonlinna on maamme kahdeksan parhaan matkailukohteen joukossa.

Yritysten riskirahoituksen riskitasoa pitäisi nostaa Finveran rahoitusinstrumenttien käytössä osana uutta seutukaupunkipolitiikkaa. Tällä hetkellä kiinteistösjoittajien saaminen on vaikeaa, koska sijoitetun pääoman tuotto vaatimustaso kasvukeskusten ulkopuolisille alueille on liian korkea.

Kaupunginjohtaja Janne Laine: ”Jos halutaan pitää Suomi asuttuna, tulee panostaa aluepolitiikkaan reippaasti. Nykyinen aluepolitiikka ei tunnista aluekehittämisenäkökulmaa.”

Laineen mukaan pitäisi laatia aluekeskuksien kehittämisohjelma. Soteuudistus vie keskitämisen suuntaan ja seutukaupungit ovat häviäjiä. Uhkatekijänä ovat valtakunnalliset tukipalveluyhtiöt, jotka syntyessään vievät tuhansia työpaikkoja seutukaupungeista, toimitiloja tyhjenee ja paikkakuntien kiinteistöjen arvo laskee.

Savonlinnassa keskusteluttaa myös se, miten keskussairaalan päivystystä ja päiväkirurgiaa kehitetään.

Savonlinnan seudun metsäteollisuudella menee hyvin, matkailu kasvaa yli 10 prosentin vuosivauhtia ja uusia investointeja on tulossa. Matkailijoita käy vuosittain 500 000, joista 350 000 kotimaasta, Venäjältä 100 000 ja muista maista 50 000. Savonlinnan Oopperajuhlien merkitys sekä Savonlinnan brändin että tulonmuodostuksen kannalta on merkittävä.

Kaupungin talous on tasapainossa ja veroprosentista prosentin liikkumavara. Toimintoja on tiivistetty ja henkilöstöä vähennetty kuntaliitosten jälkeen 1300:sta 1100:een. OKL:n kautta menetetyt opiskelijapaikat, mikä heijastuvat opiskelijoiden asuntojen alikäyttönä.

Savonlinnassa esille tulleet keskeiset asiat:

1. koulutus ja osaaminen – koulutuspaikkojen turvaaminen, ammattikorkeakoulun jatko ja sisällön kehittäminen – elinvoimaisuuden näkökulma ja yritystoiminnan tarpeiden mukainen koulutusta
2. teknologiapuiston kehittäminen ja siihen panostaminen – investoitu 50 - 60 miljoonaa euroa – osaamisalueet kuitulaboratorio, biotuotetekniikka, biotalous sekä elektroniikka
3. liikenneyhteydet – strategiset hankkeet tulisi viedä koordinoitusti eteenpäin
 - a) Parikkalan rajanylityspaikka Venäjälle – merkitystä myös alueen puuraaka-aineen teollisuuden puuraaka-aineen saannin kannalta
 - b) Savonlinna – Parikkala ratayhteyden saaminen

4. yritysten riskirahoituksen turvaaminen eli Finveran rahoitukseen tulisi valtion ottaa enemmän riskiä – riskirahaa pitäisi saada myös muille kuin kasvualueille Suomessa
5. sote-työpaikkojen turvaaminen – olisi laadittava lähipalvelulaki, joka turvaisi erikoissairaanhoidon palveluita

Savonlinnassa työvoimapula ei ole ongelma, sillä Venäjän puolelta saadaan hyvää työvoimaa alueen yritysten tarpeisiin. Tämä on selkeästi Venäjän läheisyyden tuoma alueellinen vahvuus.

Savonlinnalla vahvat teolliset juuret ja palvelujen osuus on merkittävä. Savonlinna on vahvistanut resilienssikykyään panostamalla voimakkaasti teknologiapuiston kehittämiseen.

3.12 Uusikaupunki

Uudenkaupungin elinvoiman juuret ovat merellisyydessä, kaupankäynnissä, laivanrakennuksessa, rautatiessä sekä myöhemmin autoteollisuudessa. Uudenkaupungin kehitys on vuosikymmenten ajan kulkenut autoteollisuuden mukana. Uusikaupunki on käynyt läpi voimakkaita rakennemuutoksia ja tällä hetkellä on meneillään voimakas nousuvaihe.

Kaupungin ulkoisissa puitteissa näkyy vanha kaupunki ja sen vanha puutalomiljö, mikä osaltaan rajoittaa myös kaupunkikeskustan kehittämistä. Rauma on olemukseltaan samantyyppinen, joskin vanhan Rauman keskustaan on saatu myös kivijalkaliikkeitä.

Uusikaupunki on menettänyt väestöään ja ikärakenne on vinoutunut vanhusvoittoiseksi. Vuonna 1990 Uudessakaupungissa oli 18 432 asukasta ja vuoteen 2015 mennessä väkiluku laski 15 496 asukkaaseen. Väkiluku on jälleen lähtenyt nousuun autotehtaan voimakkaan laajenemisen myötä.

Kaupunki on joutunut saneeraamaan toimintojaan, ja myös kaupungin koko tuo omat haasteensa. Uusikaupunki sijaitsee kahden maakunnan rajalla ja yhteistyötä tehdään sekä Varsinais-Suomen että Satakunnan suuntaan. Esimerkiksi toisen asteen jälkeiseen koulutukseen liittyen on saatu Satakunnan suunnasta hyviä avauksia. Uudenkaupungin haasteena on aluesairaalan tiettyjen toimintojen alasajo ja päiväkirurgian sekä anestesian toimintojen siirtäminen keskussairaalaan. Myös Uudestakaupungista on hävinnyt valtion paikallishallinnon työpaikkoja. Tämä vaikuttaa erityisesti naisvaltaisten alojen työpaikka-kehitykseen ja alueen vetovoimaan sekä avainhenkilöiden pysyvyyteen paikkakunnalla.

Uudessakaupungissa on positiivisen rakennemuutoksen haaste eli mistä saada työntekijöitä paitsi autotehtaaseen myös pk-yrityksiin, joissa suhdanteitten käännyttyä nousuun

on nyt vahvaa kasvupotentiaalia ja -halua. Haasteena on erityisesti työvoimatarpeen kii-reellisyys. Uusikaupunki tarvitsee asuntoja ja toimivia, työntekijöiden viihtyvyyteen vaikut-tavia palveluja sekä harrastusmahdollisuuksia. Asumiseen on haettu myös tilapäisratkaisuja, ja asuntoja on tuotu myös Äänekoskelta.

Koulutus ja osaavan työvoiman saatavuus on elinvoimaisuuden kannalta tärkeä. Uudes-sakaupungissa ei ole tarjolla ammattikorkeakoulutasoista koulutusta, johon olisi tarvetta esimerkiksi robotiikan alueella. Turun diplomi-insinöörikoulutus on tärkeää alueen kehi-tyksen kannalta.

Liikenneyhteyksien osalta 8-tien liikenne koetaan pullonkaulana. Samoin raideliikennettä tulisi kehittää rautatien sähköistyksellä ja kaupungin sisäistä liikennettä kattavammilla jul-kisilla liikenneyhteyksillä.

Uusikaupunki on tällä hetkellä positiivisen rakennemuutoksen kohteena ja sinne on syytä kohdistaa voimavaroja, jotta myönteinen kehitys jatkuisi ja toimijat kokisivat Uudenkau-pungin hyvänä toimipaikkana ja yhteistyökumppanina. Uskottava yhteistyökumppanuus asettaa myös kaupungin päätöksenteolle haasteita. Päätöksenteon tulisi olla yksituumais-ta ja tukea toimivaa johtoa keskeisissä asioissa sekä huolehtia kunnan maineesta ja veto-voimasta. Alueen kehittäminen vaatii myös tietoisia elinvoimaa edistäviä investointeja.

Kaupunki on kokenut useamman kerran historiansa aikana elinkeinoelämän nousuja ja laskuja. Selviäminen on välillä vienyt aikaa, mutta uuteen nousuun on aina päästy. Kau-pungin sijainti on hyvä, joskin liikenneyhteyksien parantaminen vaatii toimenpiteitä. Kau-pungin vetovoimassa on haasteita ja sen hyväksi on viime aikoina tehty töitä yhteistyössä kaupungin, autotehtaan ja ELY-keskuksen kanssa. Mielikuvan rakentamisessa on lähdetty siitä, työpaikkojen lisäksi kaupunki on hyvä toimintaympäristö elää ja asua ja harrastaa. Uudenkaupungin tulevaisuuden haasteena on sen elinkeinorakenteen vahva sidonnaisuus autotehtaaseen. Kaupungin muuntojoustavuutta parantaa se, että Uusikaupunki seutui-keen on vahvasti mukana Varsinais-Suomen telakkateollisuuden kasvussa. Nyt sekä auto-että telakkateollisuudella menee hyvin, mutta mahdollisen suhdannevaihtelun riskit olisi hyvä tunnistaa ja niihin tulisi alueellisesti varautua.

3.13 Ylivieska

Ylivieska sijaitsee Pohjois-Pohjanmaan ja Keski-Pohjanmaan rajalla ja on Oulun Eteläinen -nimisen alueen keskus. Ylivieska on liikenteen solmukohdassa. Kuntaa halkaisee poh-jois-etelä -suunnassa päärata ja Ylivieskasta on suorat tieyhteydet Kokkolan, Iisalmen ja

Oulun ja Kauhavan suuntaan. Rautatie on vaikuttanut voimakkaasti Ylivieskan kehitykseen.

Ylivieskan ympäristö on maaseutumaisista ja ympäristökuntien maatalous on merkittävää. Ylivieskan naapurikuntia ovat Alavieska, Haapavesi, Kalajoki, Nivala, Oulainen, Merijärvi ja Nivala. Teollista toimintaa on Sievissä. Ympäristökuntien kaupalliset ja julkiset palvelut ovat keskittyneet Ylivieskaan ja se on mahdollistanut kaupungin 2000 asukkaan väestön lisäyksen vuodesta 2002 eli Ylivieska on ollut selkeällä kasvu-uralla ja kaupunki on osannut käyttää tätä potentiaalia hyväksi.

Ylivieska on panostanut maanhankintaan, kaavoitukseen, infran rakentamiseen, koulutukseen ja vapaa-aikaan sekä liikunta- että kulttuuripalveluihin. Kaavoituksessa ollaan joustavia ja nopeita. Toteutukset tehdään Suomen ennätystahdissa. Kaupunki on mahdollistanut myös suunnittelutarvealueilla rakentamisen. Kaupungin päätöksenteko on tukenut ja antanut kaupungin virkajohdolle mahdollisuuden toimia nopeasti ja tehokkaasti.

Ylivieska on kaupan ja palvelun keskus. Ylivieskan katsotaan muodostavan oman noin 76 000 asukkaan paikallismarkkina-alueen. Kaupungin slogan Ylivieska on kokoaan isompi pätee etenkin kaupan palveluiden osalta. Vastaavaa kaupan palvelutarjontaa ei löydy monelta saman kokoluokan paikkakunnalta Suomessa. Ylivieska on autokaupan keskus ja siellä toimii yli 20 autoliikettä. Kaupungissa on runsaasti erikoisliikkeitä ja kaupan suuryksiköjä. Ylivieskassa on rakennettu viimeisten vuosien aikana Kalajoen varteen näyttäviä kerrostaloja, joissa asuvat alueen maksukykyiset asukkaat.

Ylivieskassa toimii ammattikorkeakoulun yksikkö ja siellä on 800 opiskelijaa. Oppilaitoksen kanssa tehdään merkittävää innovaatiotoimintaa.

Nuorten, alle 30 -vuotiaiden omakotirakentamisen ongelmana on finanssivalvonnan kautta kiristynyt rahoitus ja vakuusvaateet. Tämä on hidastanut näitten ikäluokkien rakentamista.

Yrittäjät painottivat kaupan kehityksen lisäksi kaupungin vetovoimatekijöitä ja siinä kulttuurin merkitystä. Ylivieskaan asetutaan asumaan, koska siellä on palveluita ja toimintaympäristö on vireää. Kaupungin vetovoiman kannalta merkityksellistä on alueen lehden Kalajokilaakson yritysmyönteinen viestintä ja keskiviikkoisin ilmestyvä laajalle alueelle jaettava ilmaislehti, jota kautta saadaan kaupan tarjonta laajemman alueen asukkaiden tietoisuuteen.

Johtopäätöksenä Ylivieskan tilanteesta on se, että kaupunki on kasvu-uralla, siellä investoidaan etenkin avoimella sektorilla, työpaikat lisääntyvät ja asukasluku kasvaa. Kasvun myötä kaupunki on myös joutunut investoimaan infraan ja palvelutoimintaan ja tämä nä-

kyy velkaantumisenä. Ylivieskan yritys rakenne on monipuolinen, mikä parantaa kaupungin resilienssikykyä. Resilienssikykyä kasvattaa myös kaupungin, ammattikorkeakoulun ja yritysten yhteinen ja aktiivinen kehittämistoiminta. Tätä kyvykkyyttä auttaisi vielä, jos Ylivieskan seutukunta kokoaisi voimavarojaan yhteen ja näin Ylivieska olisi vielä vahvempi yhteistyökumppani.

3.14 Äänekoski

Äänekosken logistinen sijainti on vesistöjen varrella ja merkittävien puuvarantojen keskellä on hyvä. Äänekoski elää metsäteollisuudesta ja kaupungilla on selkeä teollisuuskaupungin identiteetti, joka näkyy kaupungin poliittisissa voimasuhteissa ja päätöksentekokulttuurissa.

Äänekoski on kokenut teollisen paikkakunnan rakennemuutokset tehtaan toimintojen tehostamisen myötä. Kaupunki on aiempina vuosina menettänyt väestöään ja ikärakenne on vinoutunut.

Äänekoski on myös kuntaliitoskaupunki. Alueella on tehty Äänekosken ja Suolahden sekä Sumiaisten kuntaliitokset. Rakennemuutosten ja liitosten myötä Äänekoskella on syntynyt kriisivalmiutta ja organisaatiolla on kykyä tarttua tilaisuuksiin.

Äänekosken tilanne on muuttunut totaalisesti viimeisten vuosien aikana kasvun suuntaan. Perustana on Metsä Groupiin kuuluvan Metsä Fibren uudenlaisen biotuotetehtaan rakentaminen Äänekoskelle. Se on Suomen metsäteollisuuden historian suurin investointi, arvoltaan 1,2 miljardia euroa. Kyseessä on maailman ensimmäinen uuden sukupolven biotuotetehdas. Se tuottaa korkealaatuisen sellun lisäksi myös muita biotuotteita, kuten mäntyöljyä, tärpähtiä, biokaasua, tuotekaasua ja rikkihappoa. Mahdollisia uusia, tuotannon sivuvirroista saatavia jalosteita ovat tekstiilikuidut ja lingniinijalosteet. Tehdas on suunniteltu niin, että se mahdollistaa laajan ja monipuolisen tuotevalikoiman, jota valmistamaan syntyy ainutlaatuinen yritysten muodostama biotalouden ekosysteemi.

Uuden sukupolven biotuotetehtaan tuotanto on 1,3 miljoonaa tonnia sellua, sähköä, biokaasua ja sellun jatkojalosteita vuodessa. Tehtaan vientitulot ovat 0,5 miljardia euroa vuodessa ja uusia työpaikkoja puunkorjuuseen ja kuljetukseen on syntynyt 1 500. Tehtaan vaikutukset heijastuvat koko maahan ja Äänekoskelle puuta tuodaan Oulun korkeudelta asti.

Bio-etuliitteestä huolimatta Äänekoski on ensisijaisesti jättiläismäinen sellutehdas, mutta sivutuotteiden osuus tehtaan liikevaihdosta kohoaa tavallista suuremmaksi. Niistä tärkein

on sähkö, jota tuotetaan polttamalla bioliemiä ja puujätteitä. Äänekoski onkin 240-prosenttisesti omavarainen sähkön suhteen eli yli puolet sähköstä myydään eteenpäin.

Tärpättiä ja mäntyöljyä on sellutehtailla tuotettu jo kauan. Uutta on, että nyt myös jätteet jalostetaan. Vedenpuhdistamon lietteistä valmistetaan biokaasua autojen polttoaineeksi. Hajukaasuista erotetaan rikkihappoa, joka käytetään tehtaan prosesseissa. Kuorijätteestä valmistettava tuotekaasu korvaa polttoöljynpolttoaineena, joten tehtaalla ei käytetä fossiilisia polttoaineita. Lupaavimmat biotuotteet ovat sellun jatkojalosteita. Huimia näkymiä lupaa puuvillaa korvaavien tekstiilikuitujen valmistaminen sellusta.

Biotuotetehdas ”on parempi vaihtoehto kuin tuotannon jatkaminen vanhalla tekniikalla. Uusi tehdas on professori Janne Kotiahon mukaan ympäristölle vähemmän haitallinen ja sivutuotteet hyödynnetään tarkoin” (Metsälehti 31.8.)

Hankkeen saamiseksi Äänekoskelle tehtiin reippaasti ennakoivia toimenpiteitä. Kaupungilla oli uskottavia viitteitä siitä, että jalostuslaitosta koskeva investointi voisi tulla Äänekoskelle. Tässä taitosvaiheessa kaupungin johto vaihtui ja uusi johto laati päättäjien kanssa uuden strategian, jossa painotettiin ennakoivia toimenpiteitä sekä kaupungin talouden kuntoon saattamista. Äänekoskella panostettiin kaavoitukseen ja ennätysellisen nopeaan ympäristölupamenettelyyn. Todettiin, että tie- ja ratayhteydet olisi saatava kuntoon sekä investointitukia tulisi korottaa. Biojalostushanke oli kansallinen hanke ja siinä yhdistettiin yrityksen, valtion ja kaupungin voimavarat. Tiestön kunnostamiseen panostettiin 160 miljoonaa euroa ja ympäristölupamenettelystä tuli kansallinen pilotti, jossa sekä se toimi nopeasti, jouhevasti ja ympäristöluvut etenivät valituksitta sekä Suomen ennätysvauhtia.

Äänekosken kaupunki toimi tiiviissä yhteistyössä Metsä Fibren kanssa. Tavoiteaikatauluna oli, että tuotanto käynnistyisi 15.8.2017 ja se käynnistyi 15.8.2017 klo 06.00. Koska aika-tila oli tiukka, kaupungin avainhenkilöt peruivat kaikki lomansa vuosina 2015 ja 2016. Hankkeessa olivat hyvin tiiviisti mukana ympäristöministeriö, liikenne- ja viestintäministeriö, tiehallinto ja VR. Hankkeella oli myös laaja paikallinen hyväksyntä niin asukkaiden kuin päättäjien keskuudessa.

Sote- ja maakuntauudistus koetaan Äänekoskella samalla tavoin useimmissa muissa kunnissa eli toiminnot ja talous puolittuvat. Muuten muutosta ei koettu dramaattisena, sillä Keski-Suomessa on ollut valmisteilla Sote 2020 -hanke, jonka pohjana on maakunnallinen toimintamalli. Äänekoskella uskotaan, että terveyskeskustyyppinen toiminta säilyy paikakunnalla. Erikoissairaanhoidon järjestetään Jyväskylässä ja etäisyys maakuntakeskukseen lyhyt, noin 40 kilometriä, eli palvelut ovat saatavilla kohtuullisen lähellä. Maakuntahallinnon valmistelussa arvostelua on herättänyt se, että kuntien virkamiesedustus puuttuu väliaikaishallinnosta. Maakunnan ja sairaanhoitopiirin johdon koetaan rakentavan omaa malliaan kaukana kunnista.

Paikkakunnan saavutettavuus on hyvä ja tiestöt peruskorjauksen jälkeen erittäin hyvässä kunnossa. Kaikki tehtaalle tulevat tiet 150 kilometrin säteellä on peruskorjattu ja investoinnit tiestöön ovat olleet 160 miljoonaa euroa. Lentokentälle on matkaa 20 kilometriä. Biotehdas edellytti valtiolta, että ratayhteys tulee olla sähköistetty ja tämä on toteutunut. Tiestön korjauksen jälkeen on panostettu sekä kaavoitukseen että kunnallistekniikkaan.

Kaupungin tavoitteena on työntekijöiden houkuttelu paikkakunnan asukkaiksi. Tämä vaatii panostusta peruspalveluihin kuten kouluihin ja päiväkoteihin sekä vapaa-ajan palveluihin. Myös kaupunkiympäristön viihtyisyyteen tulee kiinnittää huomiota. Maakuntakeskus Jyväskylän kanssa yhteistyö on toiminut hyvin ja siihen on myös panostettu.

Äänekoski on kokenut teollisen toiminnan tehostamisen ja elektroniikkateollisuuden supistusten myötä negatiivisia rakennemuutoksia. Biotehdashankkeen ja mittavien liikenneinvestointien ansiosta Äänekoskella on tapahtunut täyskäännös. Case Äänekoski on toteutunut ennätyksellisen nopeasti ja ajallaan. Tämä on ollut laajan ja syvällisen yhteistyön tulos sekä yrityksen, kaupungin ja valtiovallan laajamittaisten panostusten ja toimivan lupamenettelyn ansiota. Äänekoskella on hyvät eväät jatkokehitykseen ja suuntana positiivinen tulevaisuus.

Vuorineuvos Kari Jordan: "Äänekoski on maailman paras paikka biotehtaalle, kaikki onnistuu."

4 Johtopäätökset

Seutukaupungit ovat maakunnan sisällä olevien toiminnallisten alueiden keskuksia ja palvelujen ja teollisuuden keskittymiä. Ne eivät ole maakuntien hallinnollisia, taloudellisia tai kulttuurisia keskittymiä, eivätkä niiden keskittymien välittömässä läheisyydessä. Niiden väkiluku on yleensä suurempi kuin 15 000 asukasta.

Seutukaupungit muodostavat oman kaupunkiverkostonsa. Seutukaupungit ovat teollisen Suomen ydinalueita, joilla on iso merkitys Suomen viennissä. Seutukaupungit ovat myös energia- ja satamakaupunkeja ja monella niistä on laaja pk-sektori.

Ratkaisevaa on, miten turvataan seutukaupunkien elinvoima eli mitä tehdään Suomen teollisen toiminnan ydinalueille, jotka menettävät väestöään, mutta ovat tärkeitä maan kansantaloudelle. Seutukaupunkien osuus BKT:sta on noin 10-15 prosenttia Tilastokeskuksen vuoden 2014 tietojen pohjalta arvioituna.

Tällä hetkellä käydään kiivasta keskustelua kaupungeista, kaupungistumisesta ja kaupunkipolitiikasta. Seutukaupungit ovat tärkeä osa tätä keskustelua. Suomessa tarvitaan vahvempaa, mutta samalla monimuotoisempaa kaupunkipolitiikkaa, jossa myös seutukaupungit ovat mukana. Tässä keskustelussa seutukaupunkien tulee olla itse aktiivisia. Osaoptimoinnin sijaan tarvitaan kokonaistarkastelua myös seutukaupunkien näkökulmasta ja sen mukaista ohjelmallista politiikkaa. Tärkeintä on etsiä yhteisiin ongelmiin yhteisiä lääkkeitä ja rakentaa toimivia valtakunnallisia ratkaisuja. Kaupungistumistrendi on tosi asia ja sitä ei muuteta vastakkainasettelulla, vaan meidän tulee hyödyntää sen tuomat mahdollisuudet sekä kaupungeissa että maaseudulla. Tällä yhteistyöllä varmistamme teollisen Suomen olemassaolon sekä sen pärjäämisen myös jatkossa.

Seutukaupungit ovat hyvin erilainen joukko kaupunkeja. Niillä on hyvin erilaisia kasvun tekijöitä ja samalla niiden mahdollisuudet ja haasteet ovat erilaisia. Seutukaupungit voidaan tämän selvitystyön puitteissa jakaa kolmeen ryhmään: positiivisen rakennemuutoksen ja kasvun kaupungit, keskijoukon kaupungit, jotka kehittyvät tasaisesti sekä haasteellisen tilanteen kaupungit.

Seutukaupungit ovat olleet menettäjiä viime vuosikymmenien rakennemuutoksissa.

Erityisesti teollisuuden rakennemuutostilanteissa sekä valtion paikallishallinnon järjestyksessä seutukaupungit ovat menettäneet paljon. Myös maatalouden murros eli tilakoon suureneminen on vaikuttanut seutukaupunkien vaikutusalueen kehitykseen. Seutukaupunkien väestö on vähentynyt ja ikärakenne on valtaosalla paikkakunnista vinoutunut. Muutama seutukaupunki on menettänyt viimeisten vuosikymmenten aikana jopa kolmannes väestöstään.

Seutukaupungeilla on pulaa osaavasta, ammattitaitoisesta ja korkean työmotivaation omaavasta työvoimasta rakennetyöttömyydestä huolimatta.

Pulaa on erityisesti metallialan osaajista, insinööreistä, rakennusmestareista. Valtion ja kuntayhtymien toiminnan keskittäminen on vaikuttanut seutukaupungin elinvoimaan sekä vetovoimaan, joka heijastuu mm. puoliso-työpaikkojen vähyytensä ja sitä kautta avainhenkilöiden saamisen vaikeutena seutukaupunkien yrityksiin.

Osassa seutukaupungeista talous kasvaa nopeasti. Tämä vaikuttaa positiivisesti myös osaan seutukaupunkeja. Lounaisrannikon positiivinen rakennemuutos (auto- ja meriteollisuus sekä myös elintarvike- ja metsäsektorin uudistuminen) ja biotaloushanke keskisessä Suomessa ovat esimerkkejä positiivisesta kehityksestä. Myös matkailun kasvu ja sen merkittävyyden parempi tiedostaminen luovat uusia menestymisen mahdollisuuksia. Samoin kiertotalouden kehittäminen, automaation ja robotiikan hyödyntäminen sekä digitalisaation mahdollisuudet luo pohjaa tulevaisuudelle.

Seutukaupunkien pk-yrityksillä on pulaa riskirahoituksesta. Aloittavien ja toimintansa alkuvaiheilla olevien yritysten on vaikea saada rahoitusta, koska ei ole riittäviä vakuuksia samaan aikaan tapahtuvan liiketoiminnan tuotekehityksen ja markkinointiponnistelujen sekä toiminnan laajentumista edellyttävän toimintaympäristön kehittämiseen.

Seutukaupunkien kuntatalous on kohtuullisessa kunnossa. Kaupungeissa on tehty toiminnan tehostamista sekä osassa kaupunkeja on toteutettu myös kuntarakenteeseen liittyviä muutoksia. Kasvun ja positiivisen rakennemuutoksen seutukaupungeissa voi olla lähitulevaisuudessa tarve resurssien kokoamiseen ja leveämpien hartioiden tarpeeseen esimerkiksi kuntaliitosten kautta.

Sote-uudistus tuo mukanaan muutoksia seutukaupunkien aluesairaaloitten toimintaan. Aluesairaalat nähdään seutukaupungeissa laajempaan työpaikka- sekä vetovoimakysymyksenä. Tulevien maakuntien tuleekin yhteistyössä aluesairaala- ja paikkakuntien kanssa löytää kokonaisuuden kannalta toiminnallisesti kestävä ratkaisu seutukaupunkien talousalueiden kokonaisvetovoiman kannalta merkittävien sote-palveluiden saavutettavuuteen ja tasoon.

Maakuntauudistukseen liittyvä kasvupalvelu-uudistus ja TE-toimistojen rooli ja merkitys keskusteluttaa seutukaupunkeja positiivisen rakennemuutoksen yhteydessä.

Lisäksi huolena on kiinteän yhteyden katkeaminen paikallisiin yrityksiin. Seutukaupunkien näkökulmasta järjestämistä kasvupalveluissa ei tulisi hajauttaa. Sen sijaan tuottamisvastuuta voidaan hajauttaa sekä kuntiin, jotka voisivat tuottaa palveluja ilman yhtiöittämistä, että osin yksityisiin yrityksiin, kunhan se tehdään asteittain ja riittävällä aikajännteellä.

Toisen asteen ja ammattikorkeakoulutasoisen koulutuksen merkitys on seutukaupungeille suuri. Koulutusjärjestelmän tulee olla kiinteämpi osa paikallisen työelämän tarpeita. Koulujen tulee tehdä entistä tiiviimpää yhteistyötä seudullisten elinkeinoharjoittajien kanssa. Eryteisesti metallialan vetovoiman puute on valtakunnallinen ilmiö. Sen ratkaisemiseksi tarvitaan ratkaisuhakuista yhteistyötä sekä yritysten, opetushallituksen että muiden toimijoiden kanssa.

Seutukaupunkien elinehto on toimivat liikenneyhteydet. Haasteita on sekä valta-ten kunnostamisessa että toimivissa junayhteyksissä. Osassa maata lentoyhteyden säilyttäminen luo elinvoimaa. Myös seutukaupunkien ja seutujen sisäinen liikenne vaatii huomiota ja kehittämistä. Liikenteeseen tarvitaan uusia mobiilisti toimivia ratkaisuja, sillä nykymuotoinen taksilupamenettely on usein liian kallis.

Seutukaupungin menestymisen ja elinvoiman takana on monta tekijää, mutta suuri merkitys on kaupungin omalla toimintatavalla sekä toimintakulttuurilla. Neljäntoista kunnan kierroksen aikana oli havaittavissa hyvinkin erilaisia tekemisen tapoja. Toisissa kaupungeissa oli reipas tekemisen meininki ja hyvä yhteistyöhenki. Toisaalla oli havaittavissa eripuraa ja ahdistusta sekä pelkoa virheiden tekemisestä. Väittäisin, että sallivalla, kokeilevalla ja virheetkin hyväksyvällä, rohkaisevalla kulttuurilla on vaikutusta paikkakunnan vetovoimaan ja menestykseen – hyvä tekemisen meininki välittyy ja viesti kulkee eteenpäin – täällä kannattaa toimia, täällä onnistuu kaikki – tällaisesta hyvän ja reippaan yhteistyön menestyksellisestä toimintatavan omaavista seutukaupungeista voimme lukea valtakunnan uutisista.

5 Selvityshenkilön ehdotukset

1. Suomi tarvitsee monimuotoista kaupunkipolitiikkaa.

Suurten kaupunkien merkitys talouskasvun ja työllisyyden vetureina on kiistanaton. Seutukaupungit ovat teollisen Suomen kivijalka ja niiden huomioon ottaminen kaupunkipolitiikassa varmistaa monimuotoisemman ja laajemman kasvun ja elinvoimaisuuden säilymisen Suomessa. Seutukaupunkien olisi voitava yhdessä suurten kaupunkien ja muiden maakuntakeskusten kanssa tehdä temaattista yhteistyötä yrityskosysteemien ja osaamisen kehittämisessä.

2. Osana monimuotoista kaupunkipolitiikkaa tarvitaan elinvoiman kehittämiseen tähtäävä seutukaupunkiohjelma.

Seutukaupunkiohjelma on seutukaupunkien ja valtion välinen yhteistyöohjelma, joka tarkastelee ja ehdottaa toimenpiteitä seutukaupunkien elinvoiman ja erityisyyden huomioon ottamiseksi. Ohjelman keskeinen sisältö on innovaatiokyvykkyyden ja -ympäristöjen rakentaminen osana elinvoimatyötä. Seutukaupungeissa pitää löytää selkeämpi, oma strategisen kehittäjän rooli. Kaupungit voisivat toimia myös erilaisten kokeilujen alustoina. Seutukaupungeilla on myös annettavaa kasvukäytäväkehittämisessä ja niiden tulisi aktiivisesti hakeutua osaksi kehityskäytävätyötä. Elinvoiman kehittäminen tarvitsee lisäksi koulutuksen, liikkumisen, asuin- ja luontoympäristön laadun liittyviä toimia.

Ohjelma valmistellaan seutukaupunkiverkoston ja valtion eri toimijoiden yhteistyössä ja se hyväksytään valtioneuvostossa.

3. Aluesairaaloiden toiminta tulee perustua kestäviin ratkaisuihin.

Sote –uudistus tuo mukanaan muutoksia aluesairaaloiden toimintaan. Tulevien maakuntien tulee yhteistyössä aluesairaalapaikkakuntien kanssa löytää kokonaisuuden kannalta toiminnallisesti kestävät ratkaisut.

4. Seutukaupungit tarvitsevat rohkeita panostuksia uudistumiseen.

Rakennemuutokset käynnistävät uudistumisen. Seutukaupungeilla on pääasiallinen vastuu omasta uudistumisestaan ja sen eteen on oltava valmiita panostamaan. Seutujen kasvun ja elinvoiman kannalta kuntaliitokset tuovat seutukaupungeille paremmat voimavarat uusiutua, kasvaa ja säilyttää kilpailukyky.

5. Seutukaupungit tarvitsevat edelleen aktiivista rakennemuutospolitiikkaa.

Seutukaupunkien pienet aluetaloudet ovat äkillisten rakennemuutosten tilanteessa erityisen herkkiä. Kaupunkien ensisijaisena tehtävänä on ennakoida rakennemuutoksia kehittämällä riittävän laajapohjaista elinkeinorakennetta. Tästä huolimatta äkillisiltä rakennemuutoksilta ei voida välttyä. Näitä tilanteita varten tulee olla alueen ja valtion väliseen kumppanuuteen perustuvat horisontaalinen toimintatapa ja –resurssit.

6. Verkostoja on edelleen kehitettävä.

Seutukaupungit tarvitsevat monipuolista yhteistyötä toistensa kanssa, oppilaitosten, yritysten, maakunnan ja järjestöjen kanssa. Verkostojen kautta voidaan kehittää seutukaupunkien osaamista ja hyödyntää vahvuuksia. Myös seutukaupunkiverkoston on kirkastettava toimintansa kehittämistä seutukaupunkien kyvykkyyden rakentamiseen edunvalvonnan rinnalla. Verkostojen avulla seutukaupungit rakentavat koko Suomen kasvua.

7. Seutukaupunkien pitää hyödyntää alihankintaketjujen pidentyminen.

Kasvukeskusten pahentuva työvoimapula antaa tilaisuuden seutukaupunkien yrityksille päästä osaksi pidentyviä alihankintaketjuja.

8. Yritystoiminnan edellytykset on turvattava.

Elinkeinorakenteen monipuolisuuden, yrittäjyyden edellytysten ja työvoiman saatavuuden kannalta yritystuet (IP-Suomi), kuljetustuki (IP-Suomi) ja työmatkavähennykset on säilytettävä. Uuden ja nuoren yritystoiminnan rahoitustarvetta olisi voitava lisätä takausinstrumenttien avulla.


VALTIOVARAINMINISTERIÖ

Snellmaninkatu 1 A

PL 28, 00023 VALTIONEUVOSTO

Puhelin 0295 160 01

Telefaksi 09 160 33123

www.vm.fi

ISSN 1459-3394 (nid.)

ISBN 978-952-251-904-7 (nid.)

ISSN 1797-9714 (pdf)

ISBN 978-952-251-905-4 (pdf)

Lokakuu 2017