

Etelä-Savon kulttuuriympäristöohjelma

**Tavoitteet ja strategiset linjaukset sekä toiminnan
suuntalinjat vuosille 2009 - 2014**

Etelä-Savon kulttuuriympäristön yhteistyöryhmä



Etelä-Savon kulttuuriympäristöohjelma

**Tavoitteet ja strategiset linjaukset
sekä toiminnan suuntalinjat vuosille 2009 - 2014**

Etelä-Savon kulttuuriympäristön yhteistyöryhmä

Mikkeli 2009

ETELÄ-SAVON YMPÄRISTÖKESKUS



**ETELÄ-SAVON
YMPÄRISTÖKESKUS**

ETELÄ-SAVON YMPÄRISTÖKESKUKSEN RAPORTTEJA 05 | 2009
Etelä-Savon ympäristökeskus

Taitto: Piia Viikari
Kansikuva: Kallioniemen huvila, Ristiina. Kirsti Kovanen
Sisäsivujen kuvat: s. 13-14, 45 ja 53 Savonlinnan Maakuntamuseo,
s. 45 ylin kuva: Museovirasto. Neg. 138592. Savonlinna. Tuntematon valokuvaaja.
Muut kuvat: Kirsti Kovanen, Etelä-Savon ympäristökeskus

ISBN 978-952-11-3594-1
ISSN 1796-184X (verkkoj.)

ESIPUHE

Suomalaisilla on perustuslain mukaan oikeus kulttuuriperintöön. Sen säilyminen ei kuitenkaan ole itsestään selvää. Monet seikat vaikuttavat siihen, miten saamaamme perintöä hoidetaan ja minkälaisen perinnön tulevat sukupolvet saavat. Kiinteä kulttuuriperintö on erottamaton osa elinympäristöä ja siten osa jokaisen, niin kulttuuriperinnön kuluttajan kuin sen hoitajankin, arkea. Maakunnassa on rikas kulttuuriympäristö, joka tarjoaa ainutlaatuiset edellytykset asukkaidensa henkiselle ja materiaaliselle kehitykselle. Kulttuuriympäristö on myös maakunnassa kävijöiden mielestä kiinnostava. Sen säilyminen aitona on alueen ja sen asukkaiden oman identiteetin, mutta myös matkailutoiminnan kannalta välttämätöntä. Näissä suuntaviivoissa selvitetään, miten eteläsavolainen kulttuuriympäristö voi hyvin lähitulevaisuudessa ja mitä voimme tehdä sen hyväksi.

Etelä-Savon kulttuuriympäristön yhteistyöryhmä

Jarmo Halonen, Metsähallitus

Jorma Hytönen, Savonlinnan maakuntamuseo

Pekka Häkkinen, Etelä-Savon ympäristökeskus

Martti Koponen, Savonlinnan maakuntamuseo

Kirsti Kovanen, Etelä-Savon ympäristökeskus

Matti Laamanen, Museovirasto

Sirpa Peltonen, Etelä-Savon ympäristökeskus

Sanna Poutamo, Etelä-Savon maakuntaliitto

Anne Pyykönen, Metsähallitus

Saara Ryhänen, Etelä-Savon ympäristökeskus

Irja Sokka, Etelä-Savon TE-keskus

Heikki Tossavainen, Etelä-Savon TE-keskus

SISÄLTÖ

Esipuhe	5
I. Lähtökohdat	9
1.1 Alueelliset toimijat	9
1.2 Kunnat ja muut paikalliset toimijat	15
2. Kulttuuriympäristön tila Etelä-Savossa	19
2.1 Maisema-alueet eteläsavolaisessa maisemassa	19
2.2 Rakennusperintö	24
2.3 Muinaisjäänneökset ja -maisemat	31
2.4 Henkinen perintö - aineeton kulttuuriperintö.....	34
2.5 Etelä-Savon kulttuuriympäristöprofiili	36
3. Strategiset tavoitteet ja toimenpiteet	37
3.1 Profilin nosto julkisuudessa	37
3.2 Kulttuuriympäristökasvatusta lisätään	40
3.3 Kulttuuriympäristöasioiden hoito organisoidaan kunnissa	46
3.4 Kaavoitukseen vaikuttaminen.....	49
3.5 Kulttuuriympäristön hoidon tuet.....	52
3.6 Tietokantoja kehitetään	59
4. Seuranta, päivittäminen ja vaikutukset	63
Liitteet:	
Kulttuuriympäristöön liittyvät inventoinnit ja kulttuuriympäristöohjelmat	64
Tavoitteet ja linjaukset taulukkomuodossa	71

1. Lähtökohdat

Alueellisia kulttuuriympäristön hoito-ohjelmia on laadittu Etelä-Savossa aiemmin kaksi. Vuoden 1994 ohjelma *Mikkelin läänin kulttuuriympäristön hoito-ohjelma* laadittiin yhteistyössä eri toimijoiden kesken. Se käsitteli kulttuuriympäristöä kokonaisvaltaisesti määrittämällä yleisiä tavoitteita ja etsimällä käytännön työvälineitä hoito-toiminnalle. *Kulttuuriympäristön hoito-ohjelma 1997-98 Etelä-Savo ja Itä-Häme* laadittiin ympäristökeskusvetoisesti. Siinä etsittiin alueelle omia toimintamalleja: luotiin yleissilmäys alueen ympäristöön, kartoitettiin viranomaistoimijat, sekä asetettiin määrällisiä tavoitteita ja yhteisiä toimenpiteitä toteutettavaksi vuosina 1998-2000. Monet niistä ovatkin toteutuneet.

Edelliset ohjelmat olivat luonteeltaan pioneerityötä sekä suunnittelun työkaluina että kulttuuriympäristöasioiden hahmottamisessa yhteisinä asioina. Niissä kiteytettiin alueen kulttuuriympäristön luonne ja hoitotoimien suunnat. Noin 15 vuoden aikana on viranomaisten yhteistoiminta tullut yleiseksi. Myös käsitys kulttuuriympäristöstä on vakiintunut ja oikeus kulttuuriperintöön on tunnustettu yleisesti perustuslaissa ja muussa lainsäädännössä. Kulttuuriympäristö itse ei ole muuttunut kovin paljon, mutta hallintorajat ovat muuttaneet tarkasteltavaa aluetta.

Aiemmissa ohjelmissa käytetyt ohjauskeinot, oikeat kaavamerkinnot, kunnostuksiin tarkoitetut avustukset ja yhteistyö viranomaisten kesken ovat keskeisinä käytännön toimenpiteinä hoidon suuntaamisessa. Huonoimmin ovat toteutuneet koulutussisällöille ja ammattikoulutuksen aikaansaamiselle asetetut tavoitteet. Toimintailmapiiirin muutoksia ovat tuoneet lähinnä EU-rahoitus ja inventointitiedon kasvu. Nyt korostetaan aiempaa laajempia yhteyksiä, mm. hoitokohteiden ja kulttuuriperinnön henkisiä taustoja ja hoitotoiminnan kytkentöjä elinkeinojen kehittämiseen.

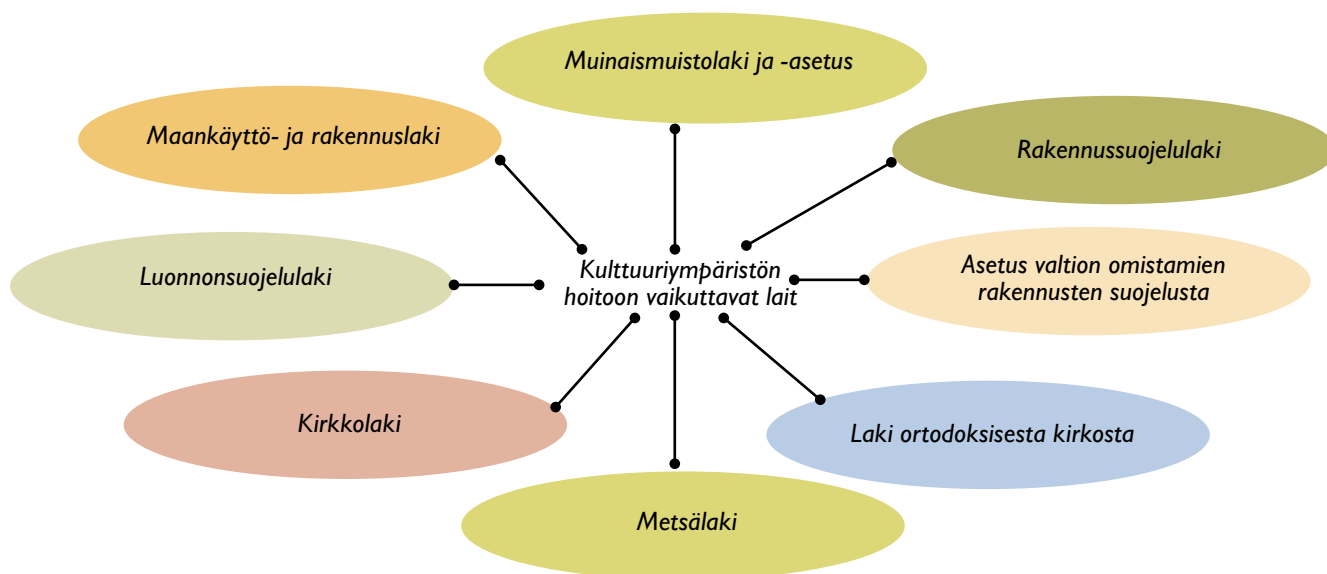
1.1

Alueelliset toimijat

Kulttuuriperintöalan toimijoita on valtion ja kuntien aluehallinnossa hyvin vähän. Täysipäiväisesti kulttuuriympäristöhallinnossa työskenteleviä on Etelä-Savossa vain Savonlinnan maakuntamuseossa ja Etelä-Savon ympäristökeskuksessa¹. Suurempien toimialueiden viranomaisista Museovirastolla ja Metsähallituksella on vakituista henkilökuntaa kiinteän kulttuuriperinnön hoidon tehtävissä. Aluehallinnossa käsitellään kulttuuriperintöasioita myös Etelä-Savon TE-keskuksessa, Etelä-Savon maakuntaliitossa ja Itä-Suomen lääninhallituksessa erityisesti kaava-, lupa-, rahoitus- ja museoasioita käsiteltäessä. Monet kulttuuriperinnön kohteet toimivat matkailun ja muiden elinkeinojen käytössä ja näiden kohteiden hoito on sidoksissa elinkeinotoimintojen kehittämiseen.

¹ Etelä-Savon ympäristökeskuksen ja Etelä-Savon TE-keskuksen tehtävät siirtyvät 1.1.2010 alkaen Etelä-Savon elinkeino-, liikenne- ja ympäristökeskukseen (ELY) lukuun ottamatta ympäristölupatehtäviä, jotka siirtyvät Itä-Suomen aluehallintovirastoon (AVI). Nämä aluehallintoviranomaiset aloittavat toimintansa 1.1.2010.

Alueelliset toimijat ovat samoja kuin edellistä ohjelmaa laadittaessa: valtion aluehallintoviranomaiset, maakuntaliitto, kunnat ja erityisesti maakuntamuseo, sekä yksityiset kansalaiset ja monet erilaiset kiinteistönomistajat, sekä julkiset että yksityiset. Hoitoa säätelevässä lainsäädännössä on tapahtunut muutoksia: Rakennuslaki on uusiutunut Maankäyttö- ja rakennuslaiksi v. 2000 ja laki ortodoksisesta kirkosta on tullut voimaan v. 2007. Muussakin lainsäädännössä tehdyt muutokset vaikuttavat hoitoon ja toimenpiteisiin välillisesti ja 2000-luvun uudet strategiset linjaukset, Rakennusperintöstrategia ja Valtakunnalliset alueiden käyttötavoitteet, edellyttävät aidosti kulttuuriympäristön säilyttämistä.



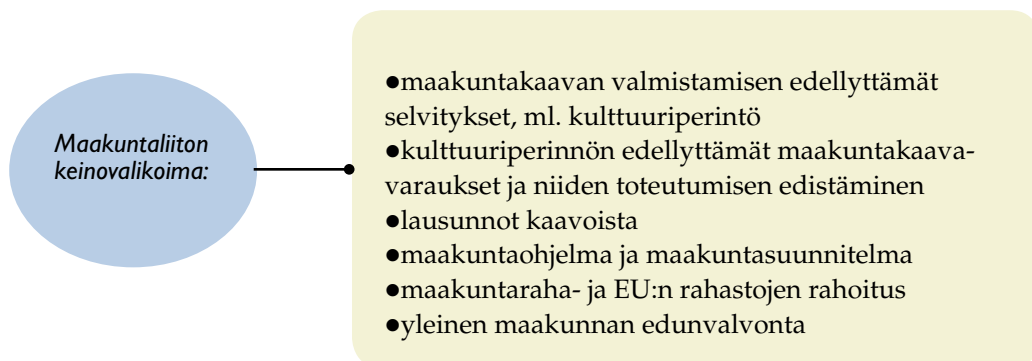
Kulttuuriperinnön kehityksestä vastaavat Suomessa ympäristöministeriö ja opetusministeriö, alueellisia viranomaistehtäviä on alueellisella ympäristökeskuksella ja TE-keskuksella. Myös Itä-Suomen lääninhallitus edistää kulttuuriperintöä erityisesti ympäristökasvatusta kehittäessään ja Etelä-Savon taidetoimikunta rakennustaidetta edistäessään. Tielaitoksella ja Metsähallituksella on hoidettavanaan keskeisiä kulttuuriympäristön osia. Kulttuuriympäristön hoidon rahoitustehtäviä on maakunnassa Etelä-Savon ympäristökeskuksella ja TE-keskuksella sekä keskushallinnossa ympäristöministeriöllä, opetusministeriöllä, maa- ja metsätalousministeriöllä, työ- ja elinkeinoministeriöllä ja Museovirastolla. Kuopion hallinto-oikeus ratkaisee säilyttämisestä syntyneitä riitoja. Muutkin valtion viranomaiset toimivat kulttuuriperinnön rahoituksen, lupien, suojelun, hoidon ja kasvatuksen aloilla.

Etelä-Savon ympäristökeskus hoitaa ympäristöministeriön aluehallintoyksikkönä kulttuuriympäristön viranomais- ja rahoitustehtäviä ja koordinoi alueellista yhteistyötä. Sillä on käytössään maakunnan harvoja henkilöresursseja kulttuuriympäristönhoito- ja maisemanhoitotehtävissä. Myös ympäristökasvatuksen asiat ovat sen toiminnassa mukana.

KESKEISTEN TOIMIJOIDEN KEINOT



Etelä-Savon maakuntaliitto on kuntien aluehallinnon toimija. Kulttuuriympäristön hoitaminen liittyy maakuntakaavan, aluekehityksen ja EU-rahoituksen eri tehtävien hoitamiseen. Seutukaavaa ja maakuntakaavaa varten valmistetut kulttuuriympäristöselvitykset muodostavat tällä hetkellä keskeisen maakunnallisen kulttuuriympäristötiedon ja se muodostaa pääosan Etelä-Savon kulttuuriperinnön tietojärjestelmästä. Seutukaavan toteuttamiseen tähdännyt rakennusperinnön omistajien neuvontapalvelu toimi seutukaavaliitossa ja maakuntaliitossa vuosina 1992-2005. Par'aikaa on ehdotusvaiheessa maakuntakaava, joka tulee korvaamaan seutukaavan. Maakuntaliitto ja sen edeltäjät ovat tehneet suuren osan alueen rakennusperinnön ja maisemien perusinventoinneista seutukaavoja laatiessaan. Ne muodostavat perustan myös kuntakaavoituksen selvityksille.



Savonlinnan maakuntamuseo hoitaa kulttuuriperintöön liittyviä tehtäviä kulttuurihistoriallisen museon ylläpidon lisäksi. Sillä on sopimus Museoviraston kanssa arkeologiseen kulttuuriperintöön liittyvien tehtävien hoidosta Etelä-Savon alueella. Mikkelin kaupungin museot hoitavat aluetaidemuseon tehtäviä. Kulttuuriympäristönhoidon keskeisimpiä tehtäviä on ihmisten tiedon lisääminen kulttuuriperinnön arvoista ja mahdollisuuksista sekä kulttuuriperinnön hoidon merkityksestä. Maakuntamuseon keskeinen toiminta liittyy nimenomaan tähän: kulttuuriperintöön liittyvän todistusaineiston ja tiedon keräämiseen, säilyttämiseen, tutkimiseen ja esittelyyn. Henkilöresursseina museolla on kulttuurihistorian ja arkeologian asiantuntijoita ja museo hoitaa tehtäviään maakunnallisen museosuunnitelman mukaisesti.

Maakuntamuseo harjoittaa kulttuuriympäristökasvatusta resurssiensa mukaan:

- tekemällä näyttelyjä (museon näyttelytiloissa, internet, kiertonäyttelyt) (mm. Kalmistojen kertomaa 1994, Kadonnutta puukaupunkia etsimässä 2000)
 - tekemällä opetuspaketteja ja yhteistyöhankkeita sekä tuottamalla opetusaineistoja (Etsi, löydä, näe kaupunki -hanke 2001-2002, Petri Enqvist: Savonlinnan kaupungin tyyli- ja rakennushistoria 2003)
 - työpajatoiminnan avulla (Koe kaupunki -hanke 2005-2006)
 - laatimalla artikkeleita, julkaisuja yms. (Opas Etelä-Savon esihistoriaan 1989, Sihti, Irmeli Soininen: Savonlinnan kadonneet muodot, Itä-Savo 13.9.2003)
 - järjestämällä tapahtumia, esitelmätilaisuuksia, luentoja jne.
- (Rakennusperintöpäivä, Martti Koponen: Muinaisjäännökset ja niiden suojeleminen -esitelmä Luontokartoittajakurssilla Savonlinnassa 20.1.2004, Irmeli Soininen: Savonlinnan vanhoista rakennuksista LC-Savonlinna Linnattaret ry:n tilaisuudessa 5.10.2004)
- tarjoamalla aineistojaan (valokuvia, inventointiaineistoa yms.) muiden toimijoiden käyttöön

(Savonlinnan koulut, Joensuun yliopisto, matkailupalvelu, matkailuyrittäjät, media, viranomaiset)

- osallistamalla erilaisiin yhteistyöhankkeisiin

(Muinaisen ihmisen jäljillä, Kerimäen perinnereitti)

- tekemällä yhteistyötä Metsähallituksen kanssa (Nestori - Saimaan luontonäyttelyn siirto Riihisaareen ja muu näyttely-yhteistyö vuodesta 2008 alkaen)

Maakuntamuseon
keinot:

- inventoinnit, selvitykset ja tutkimus
- lausunnot
- esitykset
- näyttelyt

Savonlinnan Riihisaareen kiteytyy paljon eteläsavolaisen kulttuuriperinnön piirteitä ja historiaa: saarelle, jolla oli ollut iät ajat Olavinlinna riihi, rakennettiin vuosina 1851-52 uusi tiilirakenteinen valtion viljamakasiini, sen suunnitteli arkkitehti E. B. Lohrmann. Vuosina 1981-84 kunnostettiin käyttöä vaille jäänyt makasiini maakuntamuseon tiloiksi Eero Raatikaisen suunnitelman mukaan. Saari ja makasiini oli suojeltu lailla kulttuurihistoriallisesti arvokkaiden rakennusten suojelusta v. 1965 ensimmäisenä kohteena maakunnassa. Nykyisinkin Riihisaari on tärkeä kiintopiste sekä keskeisellä vesireitillä että maisema-alueella.





Joillakin kansalaisjärjestöillä on Etelä-Savossa alueorganisaatio. Etelä-Savon luonnonsuojelupiiri edustaa luonnonsuojeluyhdistyksiä ja Suomen Kotiseutuliittoon kuuluvat yhdistykset kokoontuvat valitsemaan maakunnan edustajan järjestön edustajistoon. Monet muutkin yhdistykset kuuluvat johonkin valtakunnalliseen järjestöön. Suomen Kotiseutuliitolla on valtakunnallinen rooli seurataloavustusten myöntämisessä ja Euroopan rakennusperintöpäivien järjestämisessä. Maisemanhoidon tehtävissä on tärkeä rooli ProAgrarian, Maa- ja Kotitalousnaisten liiton ja Marttaliiton jäsenyhdistyksillä sekä kyläyhdistyksillä.

Kunnat ja muut paikalliset toimijat

Vaikka tämä strategia käsitteleeekin pääasiassa aluetason toimijoita ja heidän toimintaansa, on tässä yhteydessä haluttu tarkastella joitakin paikallisen toiminnan muotoja ja malleja, jotta kaikki toimintakentän roolit olisivat nähtävissä.



Kunnat ovat päätoimijoita yleis- ja asemakaavoituksessa, mikä taas on yksi kulttuuriperinnön hoidon tärkeimpiä muotoja. Omia kaavoittajia on vain kaupungeilla, aluearkkitehti hoitaa JJR-allianssin kuntien kaavoitusta, Pertunmaalla on Sysmän ja Heinolan kanssa yhteinen aluearkkitehti. Muut pienet kunnat hoitavat kaavoituksensa kokonaan konsulttivoimin. Kaavojen sisällöstä ja kaavoituksen sujuvuudesta huolehtivat kunnat yhdessä alueellisten ja valtakunnallisten viranomaisten kanssa. Kuntien kaavoissa käsitellään aina kulttuuriympäristöä, usein myös sen erityiskohteiden ja alueiden säilymistä ja säilyttämisen edellytyksiä.

Kunnat vaikuttavat myös elinkeinopolitiikallaan kulttuuriympäristöönsä, joissakin kunnissa arvokas ympäristö on niiden elinkeinon kulmakivi -esimerkiksi kansallismaisemissa. Myös kuntien kulttuuritoimi on tekemisissä kulttuuriympäristön kanssa, joko rakennusten ja paikkojen hallinnoijana tai niiden aktiivikäyttäjänä. Maatalouden kehittämisessä toimitaan usein arvokkailla maisema-alueilla ja perinnemaisemissa. Kunnat omistavat arvokkaita rakennuksia ja niillä onkin ollut esimerkin näyttäjän rooli kiinteistönomistajana ja arvorakennusten ylläpitäjänä. Rakentamista ja purkamista, maisematyötä sekä maanpinnan muokkaamista koskevat luvat käsitellään pääosin kunnissa. Kunnat voivat myös tehdä suojeluesityksiä. Oman kulttuuriympäristön hallintaa ja hoitoa suunnitellaan kunnissa vuosittain ja pitemmälläkin tähtämällä talousarvioita laadittaessa. Hoitotoimet ja kunnossapito ovat kunnissa jokapäiväistä toimintaa ja kunnilla on palveluksessaan arvokkaiden rakennusten kunnossapidon osaavia korjaajia. Jatkuva ja pysyvä omaisuuden hoito ja päätöksenteko taikka hoitotyö ei saa ansaitsemaansa julkisuutta, ja kuntien toimista näkyvät julkisuudessa yleensä yksittäisten rakennusten purku-, myynti- tai kiistatapahtumat. Tulevia kulttuuriympäristön toimenpiteitä voidaan kunnissa koordinoita ja suunnitella kulttuuriympäristöohjelmien ja maisemanhoitosuunnitelmien avulla. Kouluopetusta varten on valmistettu paikallisesti ympäristökasvatukseen sopivia aineistoja.



Rakennussuojelu synnyttää aina keskustelua eri osapuolten välille, kun suojelu tai sen mahdollisuus tulee esille. Näkemyksiä tuodaan esiin päätöksenteon yhteydessä ja usein myös julkisuudessa. Mikkelin Maaherrankatu 40 oli keskustelujen kohteena 1980-luvun alussa.

Muita kulttuuriympäristön parissa toimijoita ovat kotiseutu- ja luonnonsuojeluyhdistykset, kaupunginosaseurat ja niissä toimivat kansalaiset. Kotiseutuyhdistyksiä toimii Etelä-Savossa 27 ja luonnonsuojeluyhdistyksiä 11 kpl, kylätoimintaa harjoitetaan 220 kylätoimikunnassa, kyläyhdistyksessä tai muussa yhdistyksessä. Maakunnassa on myös järjestäytymättömiä vanhojen rakennusten ja arkeologian harrastajia. Arvokohteiden omistajien ja muidenkin kansalaisten yhteyksiä pitää yllä v. 2008 Rantasalmelle perustettu Etelä-Savon rakennusperintöyhdistys. Yhdistyksillä on tärkeä kasvattajan rooli, mm. vuosittaisten Euroopan Rakennusperintöpäivien tapahtumien järjestämisessä. Juridinen rooli suojeluesityksissä ja omistajan rooli seuratalojen ylläpitäjinä ovat yhdistysten toimintamuotoja.



Elomaan talo on viimeisiä Mikkelin puukaupunkiaikaa edustavia ympäristöjä. Talo on nykyisin kotiseutuyhdistyksen käytössä ja auki yleisölle tapahtumien ja kohtaamisten paikkana.

Laajin ja heterogeenisin toimijoiden joukko on kulttuuriympäristön käyttäjät, kaiken ikäiset kansalaiset, jotka asuvat tai käyvät työssä arvokkaissa kohteissa ja alueilla taikka tutustuvat siihen muuten, esim. koulussa tai vapaa-ajalla. Tärkeä rooli on niillä kiinteistöjen omistajilla, niin julkisilla kuin yksityisilläkin, jotka hoitavat arvokkaita rakennuksiaan ja maataan omaisuutena. Alueella toimii myös joitakin arvokohteiden korjauksiin erikoistuneita konservaattoreita ja suunnittelijoita.

Kansalaiset voivat osallistua kulttuuriympäristön hoitoon monilla tavoilla: osallistumalla kaavoitukseen, julkisiin keskusteluihin ja yhteiseen toimintaan. Suosittu muoto on ollut katoavan perimätiedon ja ympäristötiedon kerääminen. Tällaisen keruu- ja julkaisutyön tuloksena tehtiin maakuntaan kymmeniä kyläkirjoja 1980- ja 90-luvulla. Verkkosivujen käytön yleistyttyä ovat sukututkimus ja -historiat tulleet suosituksi tavaksi selvittää omia "juuria". Myös arkeologisiin kaivauksiin ja perinnebiotooppien näyttötalkoisiin on ollut mahdollisuus osallistua kesäisin.

Kulttuuriperinnön omistajien joukko on yhtä kirjava ja laaja kuin kiinteistönomistajien joukko yleensä. Julkisista kiinteistönomistajista Senaatti-kiinteistöillä ja valtiolla, seurakunnilla, kunnilla ja joillakin kuntayhtymillä on merkittävä rooli kiinteistöomaisuuden omistajana ja hoitajana. Tähän joukkoon kuuluu myös erilaisia yhdistyksiä, seuroja ja säätiöitä, jotka omistavat arvokkaita rakennuksia. Yksityisten kiinteistönomistajien laajassa joukossa tärkeä ryhmä on maatalojen omistajat.

Mitkä ovat Etelä-Savon vahvuudet kulttuuri-perinnössä ja sen hoidossa?

- *muutama omaleimainen ja hyvin tutkittu aihepiiri: sotahistoria, Venäjä-yhteydet, vesistöt, kirkollista kulttuuriperintöä*
- *moni-ilmeinen luonnon- ja kulttuuriympäristö, josta on löydettävissä erittäin hyvä kokoelma erilaisia ympäristötyyppejä ja -kokonaisuuksia*
- *maalaismaiseman rippeet, sen hoito on jotenkin järjestetty*
- *kansallisesti tärkeitä maisemia ja kulttuuriperintöä arvostetaan, niiden hoito on järjestetty ja päänähtävyydet ovat suosittuja*
- *kulttuuriperintö on matkailutoiminnassa mukana, mielikuvat ovat myönteisiä*
- *rantojen arkeologinen perintö on tiedossa, koska kaa-voitusaste on hyvä*
- *opetusmahdollisuuksia on monissa oppilaitoksissa.*

NÄITÄ OMINAISUUKSIA ON VAHVISTETTAVA

Mitkä heikkoudet vaivaavat?

- *asiantuntijuuden vähyys: neuvontaa ja alan ammattilaisia liian vähän*
- *asenneilmapiiri ei tue säilyttämistä: puuttuu sekä tietoa että arvostusta, toimintatavat ovat kielteisiä*
- *vain harvoja kunkin ympäristö- ja kohdetyypin edustajia jäljellä, vaatimatonkin rakennusperintö, esim. mummonmökkit, on muutaman esimerkin varassa*
- *laajat alue- ja maisemakokonaisuudet eivät ole ominaisia*
- *maatalouden rakennemuutoksen jäljet maisemissa ja luonnossa*
- *"ikuinen" pääoman puute*
- *matkailun tuotteistaminen vasta alussa, aktiivinen popularisointi, tiedon levittäminen ja tulkinnat, puuttuu*

TÄMÄ SUUNTA ON MUUTETTAVA

Mikä uhkaa kulttuuriperintöä taikka sen hoitoa?

- *aluerakenteen tiivistymisen huonot puolet: maaseutu autioituu, väestö ikääntyy*
- *ilmastonmuutoksen kielteiset vaikutukset ja riskit (tulipalot, tulvat)*
- *erityisammattitaidon katoaminen alueelta*
- *lyhyen aikavälin talouden korostuminen ja tulotason lasku*
- *arvokohteiden häviäminen hoidon puutteen tai huonojen korjaustapojen takia ja hävittäminen suojelukeinojen tehotomuuden takia.*
- *päätöksenteon vaikeus*

NÄMÄ UHKAT ON POISTETTAVA

Missä Etelä-Savolla on kulttuuriperinnössään (piileviä) mahdollisuuksia?

- *kehityksen vauhti suosii kulttuuriperinnön säilymistä*
- *vallitsevat elinkeinot ja kulttuuriympäristö ovat "veljeksiä": matkailu verkostoituu ja tuotteistaminen edellyttää tietopohjaa, jota on olemassa*
- *aihe kiinnostaa kävijöitä*
- *yhteiset maakunnalliset päämäärät ja brändit, jotka perustuvat pitkäaikaiseen kehitykseen*
- *yleinen arvostuksen ja tietoisuuden kasvu*
- *lainsäädännön muutokset*
- *uuden ja vanhan yhdistäminen*
- *kuntaliitokset ja uudet asukkaat*
- *oppilaitoksia on*

KAIKKI NÄMÄ ON KÄYTETTÄVÄ HYVÄKSI

2. Kulttuuriympäristön tila Etelä-Savossa

Maakunnan kulttuuriympäristöä ovat sen monenlaiset maisemat, monipuolinen rakennusperintö sekä kaupungeissa että maaseudulla, ja runsas arkeologinen perintö. Vähälle huomiolle on toistaiseksi jäänyt Etelä-Savon aineeton kulttuuriperintö.

2.1

Maisema-alueet eteläsavolaisessa maisemassa



Etelä-Savolle tyypillinen pienipiirteinen ja monimuotoinen järvimaisema avautuu harvasta paikasta yhtä laajana kuin Anttolan Neitvuorelta.

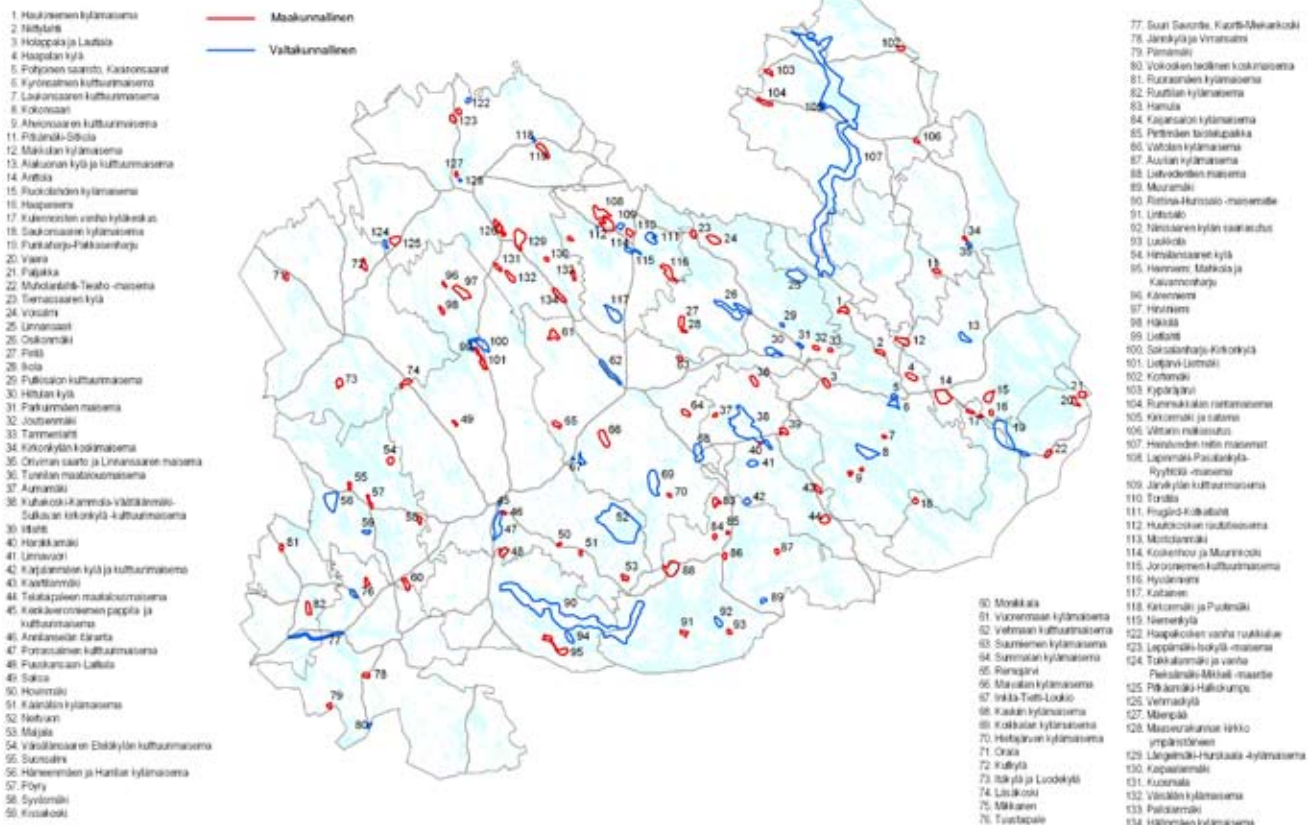
Tietoa alueen maisemista on kerätty inventointeina 1980-luvun lopulta lähtien. Ensimmäisiin kulttuurimaisemainventointeihin¹ sisältyi sekä monipuolisia ja laaja-alaisia kulttuurimaisemia että maatalouden muokkaamia pienmaisemia. Valtakunnallinen inventointi² valmistui 1992, siihen sisältyy Etelä-Savosta 14 laaja-alaista maisema-alueita ja 20 esimerkkiä perinnebiotoopeista. Valtakunnallisesti merkittävistä maisema-alueista tehtiin Valtioneuvoston päätös 5.1.1994. Etelä-Savon perinnemaisemat-inventointi³ valmistui v. 1998. Se sisältää 186 perinnebiotooppikohdetta arvoluokitukseineen. Kohteille on tehty seuraintainventointeja jonkin verran ja uusia kohteita on inventoitu vuosina 2005-2008 yhteensä 40 kohdetta.

1 Kulttuurimaisemainventointi 1988. Etelä-Savon seutukaavaliiton julkaisu 147:1989 ja Etelä-Savon kulttuurimaisemainventointi 1989, Etelä-Savon seutukaavaliiton julkaisu 154:1989.

2 Arvokkaat maisema-alueet, Maisema-aluetyöryhmän mietintö II. Ympäristöministeriö, ympäristönsuojeluosasto, Mietintö 66/1992.

3 Kirsi Hänninen-Valjakka, Etelä-Savon perinnemaisemat. Alueelliset ympäristöjulkaisut 87. Etelä-Savon ympäristökeskus 1998.

Etelä-Savon valtakunnalliset ja maakunnalliset arvokkaat maisema-alueet



Ensimmäiset maisemien molempia puolia, sekä luonnon- että kulttuurihistorian piirteitä arvioivat maisema-alueinventoinnit valmistuivat v. 2002⁴. Niihin sisältyy Etelä-Savossa 119 valtakunnallisesti tai maakunnallisesti merkittävää maisema-alueita. Kuntakaavojen yhteydessä on inventoitu pienialaisia rantojen luonnonalueita maisemaperusteilla.

Maisemanhoidon toimijoita on Etelä-Savossa käytännön hoitotoiminnan, hallinnon ja neuvonnan parissa. Jatkuva käytännön hoitotyö on pääasiassa maanomistajien, yksityisten maanviljelijöiden ja metsämattilaisten harteilla. Myös muutamat yhdistykset, vapaaehtoiset ja projektit tekevät hoitotyötä satunnaisesti. Hallinnossa maisema-asiat ovat kaavoituksen ja muun suunnittelun, maatalouden tukipäätösten ja maisemansuojelun asioita. Niitä hoidetaan maakuntatasolla Etelä-Savon maakuntaliitossa, TE-keskuksessa ja Etelä-Savon ympäristökeskuksessa. Ainoa päätoimi maisemanhoidon parissa on ProAgria -neuvontajärjestössä, jossa toimii maisemanhoidon neuvoja. Kunnissa maisemia käsitellään ympäristölupien, kaavojen, maatalouden ja metsänhoidon sekä ympäristön suojelun yhteydessä. Valtionhallinnossa maisemanhoitoasiat ovat ympäristöministeriön, Maa- ja metsätalousministeriön ja Metsähallituksen hoidossa.

Vaikka maisemanhoitoa on harjoitettu käytännössä kauan sekä maataloudessa että metsänhoidossa ja suojelualueilla, on se melko nuori aihe hallinnossa. Hoitokäytännöt ja maisemien arvot tunnetaan vielä huonosti. Tuotantotekniikan muutokset maa- ja metsätalouden seudun maisema-alueet, Etelä-Savon maakuntaliiton julkaisu 47:2001, Pieksämäen ja Varkauden seudun eteläosan maisema-alueet, Etelä-Savon seutukaavaliiton julkaisu 51:2002, Savonlinnan seudun maisema-alueet, Etelä-Savon maakuntaliiton julkaisu 39:2000.

metsätaloudessa ovat tehneet joistakin perinteisistä hoitotavoista erikoistyötä. Suurimman huolen aiheuttaa yleinen maatalouden nopea rakennemuutos, joka vähentää avoimena pidettävää alaa, muokkaa viljelijöiden ikärakennetta ja asenteita ja katkoo siteitä niin menneisiin sukupolviin ja heidän työnsä tuloksiin kuin tilarakenteeseenkin. Tilakoon kasvu ja tuotannon tehostuminen johtavat siihen, ettei pienipiirteiseen maisemanhoitoon ole aikaa. Pellonvuokrauksen yleistyminen johtaa siihen, että hoidetaan vain peltoa, mutta sen ympäristö jää hoitamatta. Huoli tulevaisuudesta ja ylläpidosta on maisemanhoidolle ja maataloudelle yhteinen. Maisemien pelastajaksi toivottu matkailu ei ole vielä löytänyt sellaisia toimintamalleja, jotka tukisivat pitkäjänteistä maisemanhoitoa ja säilyttämistä muualla kuin jo yleisesti tunnetuissa nähtävyyksissä.

Valtakunnallisesti merkittävien maisema-alueiden hoitosuunnittelusta on saatu maakunnassa hyviä kokemuksia vuodesta 1997 lähtien. Ensimmäinen suunnittelukierros on Heinäveden reittiä vaille valmis. Suunnitelmien laatiminen on tehnyt maisemat näkyväksi ja ymmärrettäväksi sekä asukkaille että kävijöille. Käytännön hoito-ohjeet ja tuet ovat madaltaneet hoitamisen liikkeellelähdön kynnyistä ja suunnitelman valmistuminen onkin merkinnyt maisema-alueen kunnostamisbuumia. Suunnittelukierros on opettanut, että nämä maisemat ja suunnitteluprosessit ovat kaikki erilaisia.



Perinnebiotoopit ja niiden hoito

Luonnon monimuotoisuudeltaan arvokkaat perinnebiotoopit ovat maataloustuotannossa olevia tai olleita alueita, joita on vuosikymmeniä joko laidunnettu tai niitetty. Maatalousympäristöissä elää noin neljäsosa kaikista Suomessa tavattavista eliölajeista ja joillekin eliöryhmille maatalousympäristöjen merkitys on erityisen suuri. Esimerkiksi Suomessa tavatuista 114 päiväperhoslajista 74 lajia elää viljelyalueilla. Maatalousympäristön luonnonvaraisten lajien määrä on viime vuosikymmenien aikana

vähentynyt ja osa lajeista on uhanalaistunut. Yli neljäsosa uhanalaisista lajeistamme elää perinnebiotoopeilla.

Maatilojen lukumäärä on vähentynyt ja vähenee edelleen ja tilakoot kasvavat. Maatalousluonnon ja -maiseman yksipuolistuminen ja pientilojen vähentyminen liittyvät kiinteästi toisiinsa. Perinnebiotooppien omistajilla ei aina ole mahdollisuutta hoitaa



Niityt ja muut perinteisen maatalouden luomat biotoopit eivät säily ilman hoitoa. Hoitajiksi käyvät niin kotieläimet kuin niiden hoitajatkin. Paunolan niityn uudelleen käyttöönotto aloitettiin raivauksella ja niitoilla.



tai käyttää omistamiaan kohteita, jos ne sijaitsevat kaukana asuinpaikasta. Perinnebiotooppilaitumia hyödyntävää karjaa on yhä vaikeampi löytää. Karjatilat ovat vähentyneet -etenkin tilat, joilla on mahdollisuus perinnebiotooppien laidunnukseen. Mullitiloilla ei monesti ole lainkaan ulkolaidunnusta. Lypsykarja vaatii korkeatuottoista kylvölaidunta tuottaakseen tarpeeksi maitoa eikä pysty laiduntamaan vähätuottoisilla perinnebiotoopeilla.

Perinnebiotoopit sijaitsevat usein keskeisesti kylämaisemassa, joten niiden laidunnuksella ja hoidolla on myös kylämaisemallista merkitystä ja siten vaikutusta elinkeinotoiminnalle, kuten mm. matkailulle.

Perinnebiotooppien hoidon tavoitteena on säilyttää ja lisätä maatalousympäristön luonnon monimuotoisuutta. Tavoite toteutetaan kunnostaen ja vaalien pitkäaikaiseen maankäyttöön liittyvää maaseudun kulttuuriperintöä ja maisemallisia arvoja laiduntaen, näyttäen ja raivaten. Perinnebiotoopit tarvitsevat hoitajia ja laiduntavaa karjaa.

Etelä-Savossa esiintyviä perinnebiotooppityyppejä ovat tuoret ja kosteat niityt, rantaniityt, kuivat niityt eli kedot, ahot eli kaskimaalle syntyneet niityt, hakamaat ja metsälaitumet. Suomessa suurin osa käytössä olevista tai muutoin säilyneistä puustoisista perinnebiotoopeista eli hakamaista ja metsälaitumista ja kaikki kaskimetsät sijaitsevat Itä-Suomessa. Siksi meillä on valtakunnallinen erityisvastuu näiden kohteiden säilymisestä.

Perinnebiotooppeja kartoitettiin Etelä-Savossa vuosina 1993-1997 osana valtakunnallista perinnebiotooppi-inventointia. Silloin löydettiin 183 arvokasta kohdetta, yhteensä 670 ha, joista luokiteltiin 8 valtakunnallisesti, 26 maakunnallisesti ja 149 paikallisesti arvokkaiksi kohteiksi.⁵ Perinnebiotooppien käyttöä ja hoitotilannetta selvitettiin uudelleen vuonna 2004. Täydennysinventoinnissa ilmeni, että kohteista oli hoidossa tai käytössä 121 kpl. Arvonsa menettäneitä kohteita oli 12.⁶ Lisää perinnebiotooppeja ja luonnon monimuotoisuuskohteita on löytynyt maatalousluonnon monimuotoisuuden (LUMO-) yleissuunnittelun yhteydessä, jota on tehty vuodesta 2003 lähtien Joroisissa, Juvalla, Pieksämäellä, Rantasalmella sekä Kerimäellä ja Puhkajarjulla. Lisäksi perinnebiotooppeja tulee tietoon maatalouden ympäristötuen erityistukihakemusten kautta.

Lumo-yleissuunnitelmia on laadittu vuodesta 2003 alkaen yhdelle alueelle joka vuosi. Niissä on noin sata uutta perinnebiotooppia, joiden hoitotilanne vaihtelee. Lumo-yleissuunnittelun avulla pyritään edistämään kohteiden säilymistä sekä saamaan ne hoidon piiriin lisäämällä viljelijöiden tietoisuutta kohteiden arvosta sekä mahdollisuuksista hakea kohteille erityistukia.⁷

5 Etelä-Savon perinnemaisemat, Alueelliset ympäristöjulkaisut 87. Kirsi Hänninen-Valjakka 1998.

6 Etelä-Savon alueellinen perinnebiotooppien hoito-ohjelma, Etelä-Savon ympäristökeskuksen moniste 71, Peltonen ja Hentinen 2006).

7 Joroisten Kolman alueen luonnon monimuotoisuuden yleissuunnitelma. Etelä-Savon ympäristökeskuksen moniste 54, Saara Ryhänen 2003; Rantasalmen Tuusmäen luonnon monimuotoisuuden yleissuunnitelma. Etelä-Savon ympäristökeskuksen moniste 60, Teemu Hentinen 2004; Ankeleelta Vehmaskylään, Pieksämäen Hällinmäen, Ankeleen, Kuosmalan, Väisälän, Montolan, Längelmäen ja Hurskaalan maatalousalueiden luonnon monimuotoisuuden yleissuunnitelma. Etelä-Savon ympäristökeskuksen moniste 67, Teemu Hentinen 2006; Maatalousalueiden luonnon monimuotoisuus Juvan Hatsolassa, Maivalassa ja Kuosmalassa. Etelä-Savon ympäristökeskuksen raportteja 2/2007, Teemu Hentinen 2007; Puruveden länsipuolisten maatalousalueiden luonnon monimuotoisuuden yleissuunnitelma, Etelä-Savon ym-

Perinnemaisemien hoitotyöryhmä asetti vuonna 2000 tavoitteeksi Etelä-Savon perinnebiotooppien pinta-alan moninkertaistamisen vuoteen 2010 mennessä (670 hehtaaria 2 500 hehtaariin). V. 2008 oli voimassa olevia perinnebiotooppien hoidon erityistukisopimuksia noin 4 000 hehtaarilla (noin 450 kpl). Näistä kohteista osa on jo aiemmin tunnettuja, mutta suurin osa on uusia kohteita. Osa uusista kohteista on kuitenkin perinnebiotooppiarvoiltaan varsin vaatimattomia, mutta tärkeintä on että kaikki nämä kohteet ovat hoidon piirissä. Toisaalta perinnebiotooppien tilanne elää jatkuvasti ja alueita jää pois hoidon piiristä, kun karjan pito loppuu tai muuttuu. Lisäksi perinnebiotooppien hoidon ongelmana on monesti se, että hoidetuillakaan kohteilla hoito ei ole perinteisen kaltaista, jolloin niiden kasvillisuus yksipuolistuu tai muuttuu epäedulliseen suuntaan.

Parhailtaan valmistellaan valtakunnallista perinnebiotooppien hoito-ohjelmaa sekä uhanalaisten luontotyyppien arviointia, jotka otetaan huomioon toimenpiteitä suunnattaessa.

2.2

Rakennusperintö

Rakennetun ympäristön osana on rakennusperintö useimmille asukkaille ja kävijöille elinympäristöä. Sen hoitoa koskevat päätökset tehdään kunnissa ja aluetasolla maakuntaliitossa tai valtionhallinnossa sekä yritysten ja yksityisen omilla päätöksillä. Rakennusperintöä ja sen arvoja on tunnistettu Etelä-Savossa 1960-luvulta lähtien. Sen säilyminen on monien tahojen toiminnan tulosta.

Rakennusperinnön hoito hallinnossa

Alueellista rakennusperintöviranomaista ei maakunnassa ole. Sen hoitoon liittyviä tehtäviä on maakuntamuseolla, Etelä-Savon ympäristökeskuksella, Etelä-Savon maakuntaliitolla ja kunnilla. Rakennusperinnön tukia käsittelevät myös TE-keskus ja useat keskushallinnon viranomaiset, esim. Museovirasto. Alueellista yhteistyötä on tehty 1980-luvulta lähtien. Rakennusperinnön asiantuntemus on hajallaan, ja maan ainoa asiantuntijaviranomainen Museovirasto toimii lähinnä valtakunnan tasolla. Hajanaisuutta paikkaamaan on Museovirasto perustanut vuodesta 2000 lähtien aluekeskuksia pääkaupungin ulkopuolelle. Aluekeskusten perustaminen on toteutunut arvioitua hitaammin vasta kahdelle paikkakunnalle. Vain Savonlinnalla ja Mikkelillä on rakennusperinnön hoidon asiantuntemusta kuntatasolla Savonlinnan maakuntamuseossa ja Mikkelin kaupunginmuseumuseossa. Rakennusperinnön hoitoon liittyvät asiat eivät kuulu muissa kunnissa kenenkään tehtäviin.

päristökeskuksen raportteja 1/2008, Saara Ryhänen 2008, Joroisselän etelä- ja länsipuolisten maatalousalueiden luonnon monimuotoisuuden ja kosteikkojen yleissuunnitelma, Joroinen, Etelä-Savon ympäristökeskuksen raportteja 6/2008, Hanna Huovinen.

Kohteita tunnistetaan inventoimalla

Rakennusperinnön arvokohteita, arvokkaiksi luokiteltuja rakennettuja alueita ja yksittäiskohteita, on inventoitu ensimmäisenä Mikkelin keskustassa ja vuodesta 1972 lähtien koko maakunnassa. Nykyiset inventoinnit sisältävät tietoja noin 2000 alueesta ja kohteesta, joiden laajuus vaihtelee pistemäisistä rakennelmista (esimerkkinä myllypato tai rajamerkki) satojen rakennusten ryhmiin (esimerkkinä jälleenrakennuskauden asuntoalue).

Kulttuurihistoriallisia inventointeja täydennetään nykyisin satunnaisesti kaavoituksen ja ohjelmatyön yhteydessä, systemaattisia kuntatason inventointeja ei Etelä-Savosta ole tehty. Inventointien tietoja on koottu maakunnalliseen tietokantaan, jota ylläpitävät yhteisellä sopimuksella maakuntaliitto, maakuntamuseo ja alueellinen ympäristökeskus. Pääosa inventointitiedosta on luotu seutukaavoituksen yhteydessä 1970-90 -luvulla. Tästä inventointiaineistosta onkin muodostunut koko maakunnan alueen perusinventointi. Joissakin Itä-Savon kunnissa on tehty inventointeja perusinventoinnin luonteisina. Mäntyharjulla on kerätty rakennuksista tietoja koko kunnan alueelta arvioimatta niitä. Yleensä inventointeja tehdään suppeammille alueille kaavoituksen tarpeisiin. Sektori-inventointeja on tehty muutamista rakennustyypeistä (vesirakenteet, Juvan vesimyllyt). Maakuntakaavaa varten on maakuntaliitto ajantasaistanut rakennetun kulttuuriympäristön selvityksiä v. 2007 ja laatinut kaavan tarpeisiin rakennusperintökohteille uuden maakunnallisesti merkittävien kohteiden luokituksen.



Kulttuuriympäristötietoa kerätään dokumentoinneissa käyttäen mm. historian, taidehistorian ja kansatieteen tutkimusmenetelmiä. Historiatiedon ja ympäristön analyysyjä käytetään kohteita ja ympäristöjä arvotettaessa ja inventoitaessa.

Inventointitiedon käytön ongelmat liittyvät sen huonoon leviämiseen alkuperäisen käytön ulkopuolelle, erityisesti rakennusvalvontaan. Tietoa selittävää kirjallisuutta on vain vähän, eikä näin voi syntyä hyödyntävää käyttöä esim. matkailun tarpeisiin. Inventoijille järjestettiin joitakin kursseja 1990-luvun alussa, mutta inventoinnin taito ei ole yleistynyt. Kuntatason kaavoitukseen liittyvät täydennysinventoinnit ovat lisääntyneet kaavojen laadun myötä, mutta kulttuurihistoriallinen inventointi ei ole vielä saavuttanut sitä tasoa mitä kaavojen luontoselvitykset edustavat.

Rakennettua ympäristöä on inventoitu melko kattavasti, vaikkakin tiedot alueista ovat kattavuudeltaan epätasaisia ja joiden kokonaisten aihepiirien, kuten esimerkiksi modernismin ajan arkkitehtuurin tai puistojen ja puutarhojen inventoinnit puuttuvat koko maakunnasta. Luettelo tehdyistä inventoinneista sisältyy liitteeseen.

Valtakunnallisia inventointeja on olemassa mm. rakennetusta kulttuuriympäristöstä⁸, rautatieympäristöistä⁹, teollisuusympäristöistä¹⁰, lasitehtaista¹¹, teollisuuslaitosten rakennuskannasta¹².

Rakennusperintöä säilytetään kaavojen ja rakennussuojelulain päätöksillä

Säilyttämiseen käytetään Etelä-Savossa useimmin kaavoitusta maankäyttö- ja rakennuslain mukaisesti samoin kuin koko maassa. Erialaisten kaavojen ohjaus ja suojele kohdistuu Etelä-Savossa satoihin rakennuksiin, rakennusryhmiin ja alueisiin. Kaavajärjestelmä ohjaa rakennusperinnön säilyttämistä valtakunnallisista alueidenkäyttötavoitteista lähtien seutukaavan ja maakuntakaavan kautta yleiskaavoihin ja lopulta asemakaavoihin, missä suojele ohjaavat määräykset määritellään.

Koko maan rakennusperinnön arvokohteita säilytetään valtakunnallisissa inventoinneissa valtakunnallisesti merkittäviksi määritellyillä alueilla ja kohteissa. Ne ovat valtakunnallisten alueidenkäyttötavoitteiden mukaisesti säilytettäviä. Maakuntakaavassa säilytetään paitsi valtakunnan kannalta merkittäviä kohteita ja alueita myös maakunnan arvokkainta rakennusperintöä. Koko kunnan yleiskaavassa voitaisiin säilyttää yhden kunnan kulttuuriympäristön arvokkainta perintöä, mutta sellaisia ei Etelä-Savon kunnissa ole vielä tehty. Pienempiä alueita koskevissa kaavoissa säilytetään kaava-alueella olevaa rakennusperintöä.

8 Rakennettu kulttuuriympäristö, valtakunnallisesti merkittävät kulttuurihistorialliset ympäristöt. Museoviraston rakennushistorian osaston julkaisu 16, Museovirasto ja ympäristöministeriö, Helsinki 1993. Uusi valtakunnallisesti merkittävän rakennetun ympäristön inventointi on tekeillä.

9 Museovirasto, Rautatieasemat, suojeluesitys 1997.

10 Kulttuurihistoriallisesti arvokkaat teollisuusympäristöt, Lauri Putkonen. Ympäristöministeriön Kaavoitus- ja rakennusosaston tutkimus 4/1988. Helsinki 1989.

11 Suomen lasitehtaiden teollisuusarkeologinen inventointi 1681-1985, Simo Vanhatalo ja Heikki Matisainen. Lasitutkimuksia – Glassresearch III (1986). Suomen lasimuseon tutkimusjulkaisu 1986, s. 7-207.

12 Enso Oyj:n rakennuskanta, Timo Kantonen, Satakunta sahaa Suomessa. Kulttuurihistoriallisesti merkittäviä rakennuksia ja –ympäristöjä. Museoviraston rakennushistorian osaston julkaisu 18, Helsinki 1996.



Pieksämäen kirkonmäki on valtakunnallisesti merkittävien kulttuuriympäristöjen inventoinnin kohde, monet vanhat hautamuistomerkit ja hautausmaa-alueet ovat hautausmaiden inventointien kohteita. Alla Joroisten hautausmaa.



Rakennusperinnön arvot ja säilyttäminen eivät kuitenkaan aina tule mukaan kaavoihin. Kaavaohjauksessa niitä onkin erityisesti tarkkailtava. Kaavajärjestelmä ei myöskään toimi linjakkaasti harvemmasta tiheämpään edellä kuvatulla tavalla, koska kaavoja muutetaan eri asteisina koko ajan ja koko ajan on käsillä eri ikäisiä kaavoja. Esimerkkinä olkoon seutukaavan ohjaus, joka jää toteutumatta kuntakaavoituksessa niin kauan, kunnes kunta laatii kaavan. Vanhentuneiden kaavojen alueilla ja kaavattomilla alueilla jää suojelu toteutumatta, ellei omistaja siihen muuten ryhdy. Säilyttämistä käsitellään myös maankäyttö- ja rakennuslain mukaisissa lupaprosesseissa. Niissä päätyy purettavaksi vuosittain muutama arvokkaaksi todettu rakennus.



Sulkavan Uitonrinne on valtakunnallisesti merkittävä kulttuuriympäristö, koska se on säilyttänyt perinteiset järvialueen kirkonkylän piirteensä hyvin. Alueen ominaispiirteiden säilyminen on tunnustettu tärkeäksi kaavoissa ja ohjelmissa.

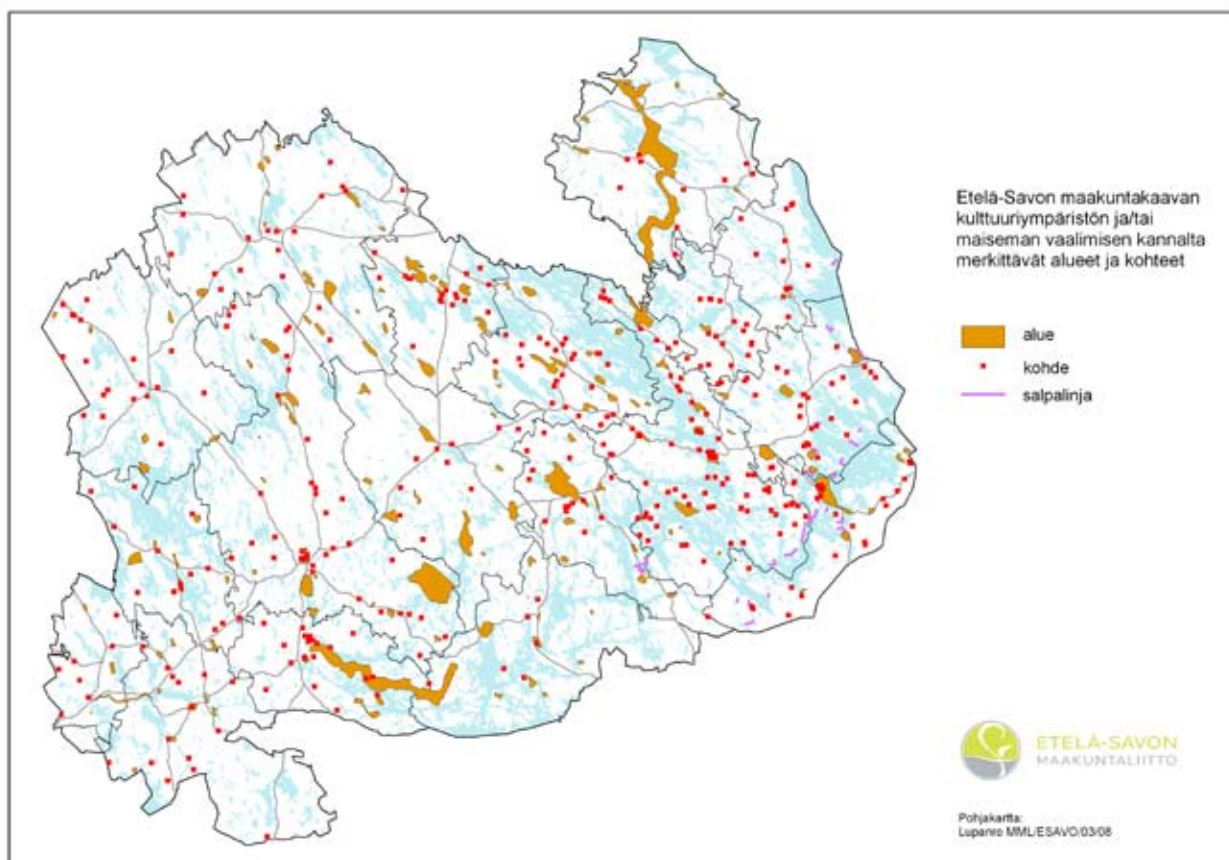
Muut suojelutiet, rakennussuojelulaki, kirkkolaki, laki ortodoksisesta kirkosta, muinaismuistolaki ja asetus valtion omistamien rakennusten suojelusta, ovat rakennuslainsäädännön rinnalla harvinaisempia suojeluteitä rakennusperinnölle. Niiden suojelun piirissä on Etelä-Savossa alle 200 rakennusta.

Kunnat ja muut julkisyhteisöt omistavat arvokkaasta rakennusperinnöstä noin puolet. Niiden toiminnalla ja esimerkillisellä hoitotavalla on kauan ollut suuri merkitys koko rakennusperinnön hoidolle. Viime vuosikymmenten aikana ovat kunnossapi-



Suomen rautatieasemia inventoitiin 1980-luvulta lähtien, niiden suojelemisesta tehtiin sopimus eri osapuolten, ratahallinnon ja viranomaisten kesken, v. 1998. Monet asemat ovat sen jälkeen siirtyneet yksityisomistukseen - kuvan Punkaharjun asemalla toimii nykyisin esittelykeskus. Sopimuksen perusteella suojellaan ympäristökokonaisuuksia asemineen, asuinrakennuksineen ja puistoineen.

don laiminlyönnit ja omaisuuden realisoinnin nimissä tehdyt, esim. käytöstä pois jääneiden koulu- ja asemarakennusten kaupat himmentäneet esimerkillisyyden sädekehää. Arvo-omaisuuden tulevaisuutta ei suunnitella pitkällä tähtäimellä, eikä pitemmän aikavälin hoito-ohjelmia laadita.



Säilyttämiseen myönnetään tukia

Rakennusperinnön säilymiseen vaikuttavat keskeisesti arvokkaiden rakennusten kunnossapito ja korjaukset. Julkinen tuki on kohdistunut vuosittain yli 100-150 kohteelle. Tukimuotoja ovat asumisen ja maatalouden korjaustoiminnan korkotuet ja ympäristötuki, rakennusperinnön hoidon avustukset sekä muut yksittäisten kohteiden ja alueiden projektit. Tukien hakeminen ja käyttö on vakiintunut 1990-luvulla. Etelä-Savossa käytetään julkisia tukia rakennusperinnön hoitoon vuosittain 300 000-500 000 euroa. Tuilla on suuri merkitys sekä kannustimina kunnossapitoon että asiantuntevaan hoitoon. Hoitotoimenpiteitä edistämään on laadittu erillisiä hoitosuunnitelmia palvelemaan laajahkojen alueiden kunnostuksia, lähinnä valtakunnallisesti merkittävillä alueilla.

Yksittäisille arvokohteille myönnetään hoitoavustuksia ympäristöhallinnon, opetusministeriön ja Museoviraston määrärahoista, hakemukset ovat joka vuosi moninkertaisia määrärahoihin nähden. Pienillä määrärahoillaan ympäristöhallinto pyrkii alueellisen vaikuttavuuden turvaamiseen jakamalla avustuksia niin, että avustuskohteita on mahdollisimman monta, että ne sijaitsevat eri puolilla maakuntaa, ja että niiden joukossa on erilaisia, maakunnan rakennusperinnölle ominaisia kohteita.

Säilyttämisessä on ongelmakohtia

Joskus omistajat kokevat rahoituksen etsimisen vaivalloiseksi, mm. monien haku-
luukkujen takia. Korjaushankkeen monissa vaiheissa luotsaamista varten oli maakun-
taliitossa kiinteistönomistajien käytettävissä neuvonta-arkkitehti 1990-luvun alusta
vuoteen 2005 asti. Neuvonnan loppuminen on merkinnyt tukitason alenemista.

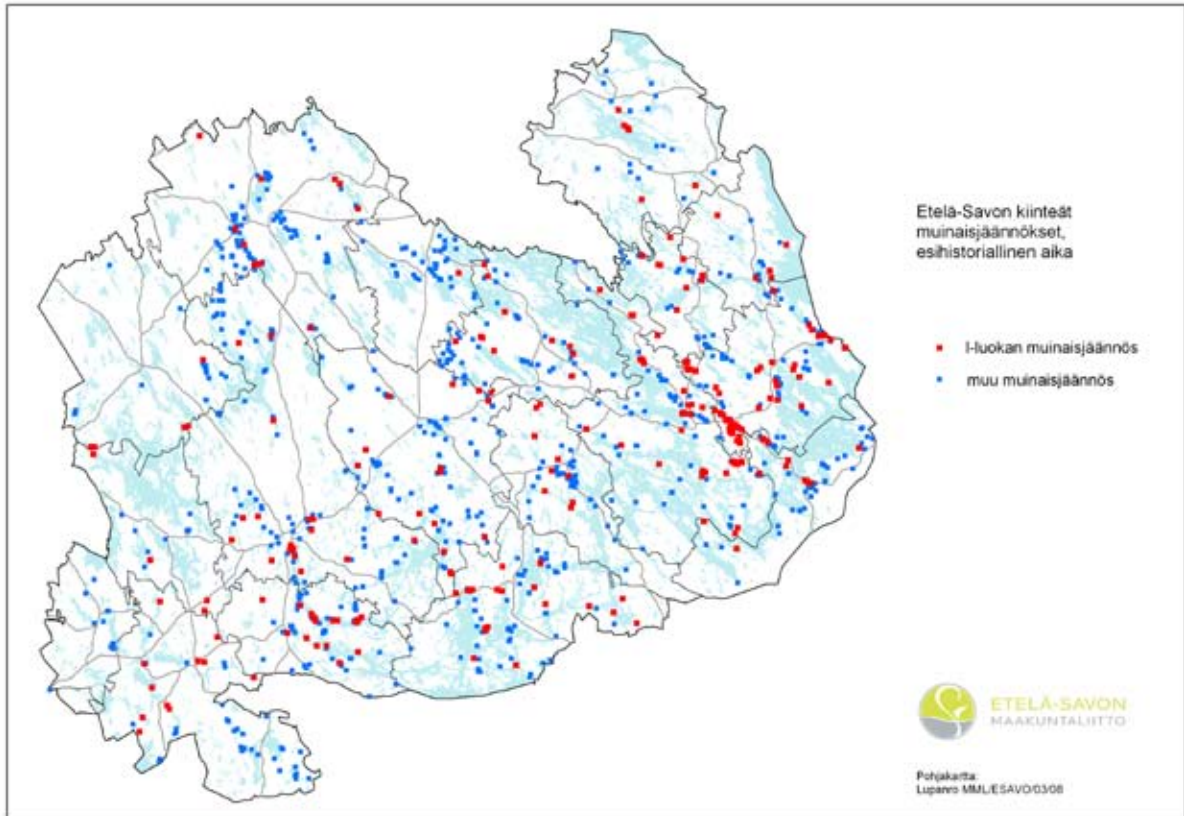
Arvokohteissa tarvittavan erityisosaamisen puute näkyy ympäristössä ”tyyliongelmi-
na”, yhteensopimattomina materiaaleina ja työtapoina. Perinteiset tekniikat osaavia
korjaajia ei kouluteta maakunnassa. Vanhojen rakennusosien kierrätykseen on jo
olemassa mahdollisuudet kaupunkien kierrätyskeskusten puitteissa. Monet vanhat
rakennusosat ovat tulleet kuitenkin jo hyvin harvinaisiksi ja kauppa muuttunut
luonteeltaan antiikkikaupaksi.

Rakennusperinnön arvojen tunnistamista ja ”vanhan” korjaamista vastustavia asen-
teita esiintyy lupahakemuksissa ja julkisuudessa. Monet harrastavat korjaamistaitoja
ja opiskelevat niitä. Korjauksia tehdäänkin paljon omatoimisesti. Rakennusperintö-
opetusta ei sisälly peruskouluopetukseen taikka muuhunkaan koulutukseen, ellei
joku opettaja erityisesti sitä järjestä. Syyksi kerrotaan mm. paikallisten tietopakettien
puute. Tätä puutetta ovat paikanneet Savonlinnan maakuntamuseo ja Etelä-Savon
taidetoimikunta opetuskäyttöön sopivalla aineistolla muutamien paikkakuntien ra-
kentamisen ja kaavoituksen historiasta ja rakennustaiteesta.



Muinaisjäännökset ja -maisemat

Kiinteitä muinaisjäännöksiä tunnetaan Etelä-Savosta yhteensä 1 300 kpl. Parhaiten tunnetaan kivilautiset jäännökset ja puolustusvarustukset, huonoiten rautakausi ja historiallisen ajan jäänteet, joiden inventoinnit ovat jääneet esihistoriallisen ajan jäänteiden selvitysten varjoon. Inventointeja on tehty kaikissa kunnissa. Suuri yleisö tuntee parhaiten näyttävät, matkailukäytössä olevat kohteet, sellaiset kuin Astuvansalmen kalliomaalaukset tai Sulkavan Linnavuori.



Enonkoski 56	Joroinen 59	Kerimäki 144	Pertunmaa 12	Puumala 83	Savonlinna 150
Heinävesi 27	Juva 127	Mikkeli 110	Pieksämäki 95	Rantasalmi 74	Sulkava 84
Hirvensalmi 15	Kangasniemi 26	Mäntyharju 55	Punkaharju 65	Ristiina 86	

Muinaisjäännösten säilymisen ja tutkimisen resurssi on maakuntamuseossa

Muinaisjäännösten säilymisen suojaa muinaismuistolaki, ja kaikki menettelytavat on määritelty siinä. Vastuu muinaisjäännösten hoidosta on lainsäädännön mukaan Museovirastolla. Savonlinnan maakuntamuseon kanssa tehdyn yhteistyösopimuksen perusteella ne edistävät yhdessä hoitoa Etelä-Savossa. Maakuntamuseossa toimii maakunta-arkeologi, maakunnan ainoa muinaisjäännöksiin liittyvä kokopäivätoimi. Näitten keskeisten toimijoiden lisäksi hoitoon vaikuttavat välillisesti muutkin valtion ja kuntien viranomaiset: rakennusvalvonta ja ympäristökeskus lupia käsitellessään, paikallismuseot museotoiminnan hoidossa, opettajat kasvattaessaan paikkakunnan

historian ja ympäristön tuntemukseen. Maatalous-, metsänhoito- ja muuta maanmuokkaustyötä tekevät saattavat vaikuttaa jäännösten säilymiseen tai tuhoutumiseen, viime vuosina onkin metsätalous paneutunut hyvin jäännösten huomioimiseen omassa työssään. Matkailuyritykset hyötyvät niistä jäännöksistä, jotka toimivat nähtävyyksinä, tällaisia kunnostustöitä on tehty vain muutamissa rautakauden jäännöksissä ja puolustusvarustuksissa. Museovirasto on ollut aktiivinen kalliomaalausten, rautakauden kohteiden ja linnojen ja linnoitusten hoidossa. Käytännön kaivaustöissä on mukana myös alan harrastajia.



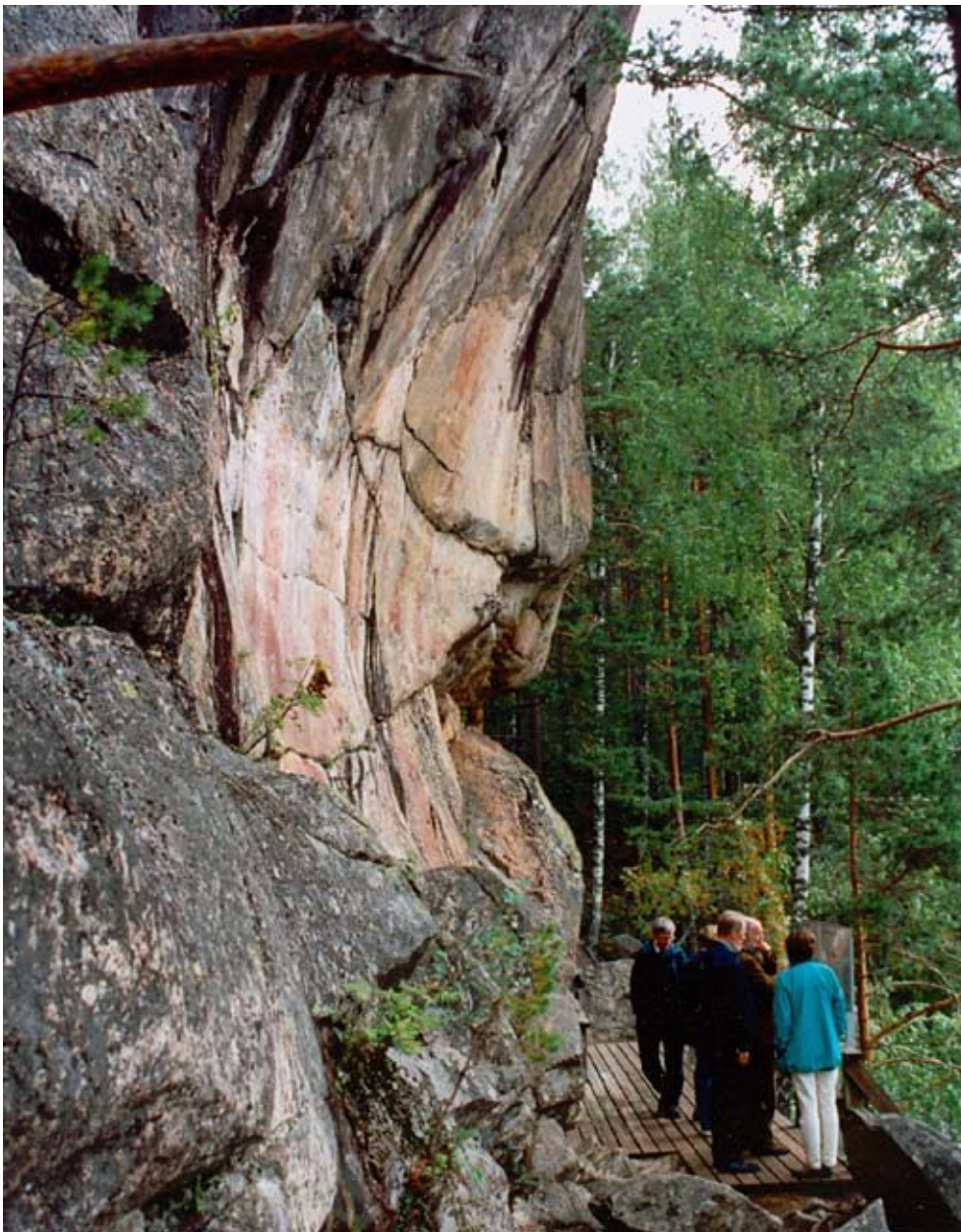
Muinaismuistolaki turvaa vanhimman historian selvittämiseksi tarvittavat tutkimukset ja muinaisjäännösten säilymistä sekä rakennushankkeita suunniteltaessa että toteutettaessa. Harvinainen pronssikauden hautalöytö tehtiin kaukolämpölinjan paikkaa suunniteltaessa ja rakennettaessa kesällä 2009 Mikkelin Tuukkalassa.

Tähän asti on tieto löydetyistä jäännöksistä välittynyt Etelä-Savon maakuntaliiton painamien julkaisujen ja Museoviraston laatiman muinaisjäännösrekisterin avulla. Savonlinnan maakuntamuseo ja Museovirasto ovat tehneet inventointeja monissa kunnissa ja niiden avulla onkin voitu välttyä pitkiltä ja laajoilta tutkimuksilta kaavoituksen ja hankkeiden yhteydessä. Puutteita on vielä joidenkin kuntien ja historiallisen ajan muinaisjäännösten osalta. Maakuntakaavan edellyttämiä selvityksiä varten on maakuntaliitto täydentänyt Salpalinjan ja arkeologisen perinnön inventointeja v. 2007. Sotahistoria ja sen jäänteet on yksi uuden maakuntakaavan maakunnallisista teemoista.

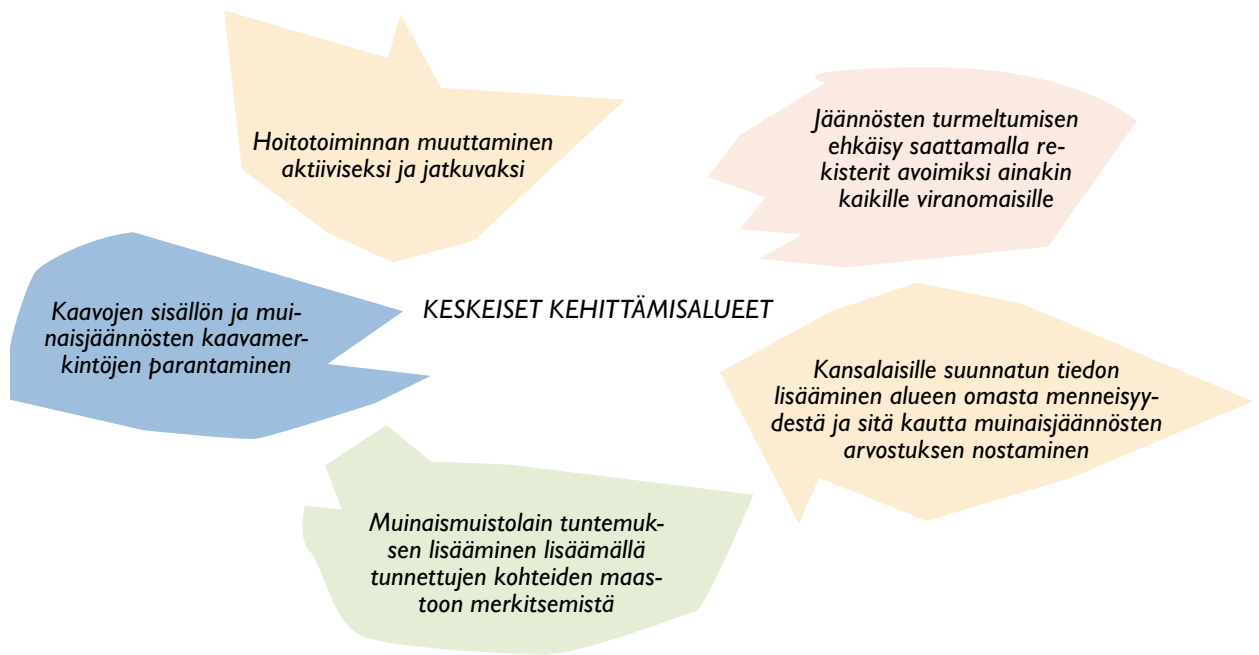
Muinaisjäännösten parissa toimivia on Etelä-Savossa vähän ja jatkuva resurssipula tuntuu sekä tutkimus- että hoitotoiminnassa, niiden rahoittamiseen on vaikea löytää varoja. Resurssipula on johtanut jopa kaavoituksen viivästymiseen. Vaikka tutkimus on edennyt, muuttuu kuva Etelä-Savon muinaisuudesta jatkuvasti, eikä siitä ole yleisesti saatavilla sovellettua tietoa. Jonkin verran aiheuttaa hankaluuksia epätietoisuus alan viranomaisten työnjaosta ja muinaismuistolain huono tuntemus. Rauhoituspäätöksiä on tehty vähän, mikä kertoo suojavyöhykkeiden määrittelyn vähäisyydestä. Kaavoituksen yhteydessä on muinaisjäännökset koettu hankalaksi, erityisesti yleispiirteisiä kaavoja laadittaessa. Niiden käsittely kaavoissa on kirjavaa, ja merkintöjen ja määräysten parantaminen muinaismuistolain edellyttämän suojelun varmistamiseksi

on hidasta. Itse hoitotoimintaa palvelevat hoitosuunnitelmat puuttuvat Etelä-Savosta ja hoitotoimet ovatkin muotoutuneet kertaluonteisiksi. Käytännön hoitotoimia on tehty projektityönä, yhteyksiä eri viranomaisten ja elinkeinojen välillä on vain vähän, maataloustoiminnan yhteydessä ei hoitotöitä ole Etelä-Savossa tehty.

Monet edellä mainituista ongelmista johtuvat muinaisuuden, sen jäännösten ja sen hoidon vähäisestä painoarvosta, varsinkin hankkeiden ja kehittämistoiminnan yhteydessä. Mukana saattaa olla vieläkin pelkoa siitä, että suojelun takia menetetään yksityistaloudellisia etuja. Välinpitämättömyys määräyksistä aiheuttaa kiinteissä muinaisjäännöksissä tuhoja. Yhteistyötä ei muinaisjäännösten hoidon hyväksi ole syntynyt. Tietoa löydetystä kiinteistä muinaisjäännöksistä on hyvin saatavilla Museoviraston verkkosivuilla.



Tunnetuin kiinteä muinaisjäännös maakunnassa lienee Astuvansalmen kalliomaalaukset, jotka löydettiin v. 1968. Sensaatiomaisen laaja maalaus nosti paikan tuolloin tutkijoiden ja kävijöiden kiinnostuksen kohteeksi. Nykyisinkin maalaukset ovat suosittu käyntikohde ja ne tarjoavat aiheita molemmille, sekä tutkimukselle että matkailulle.



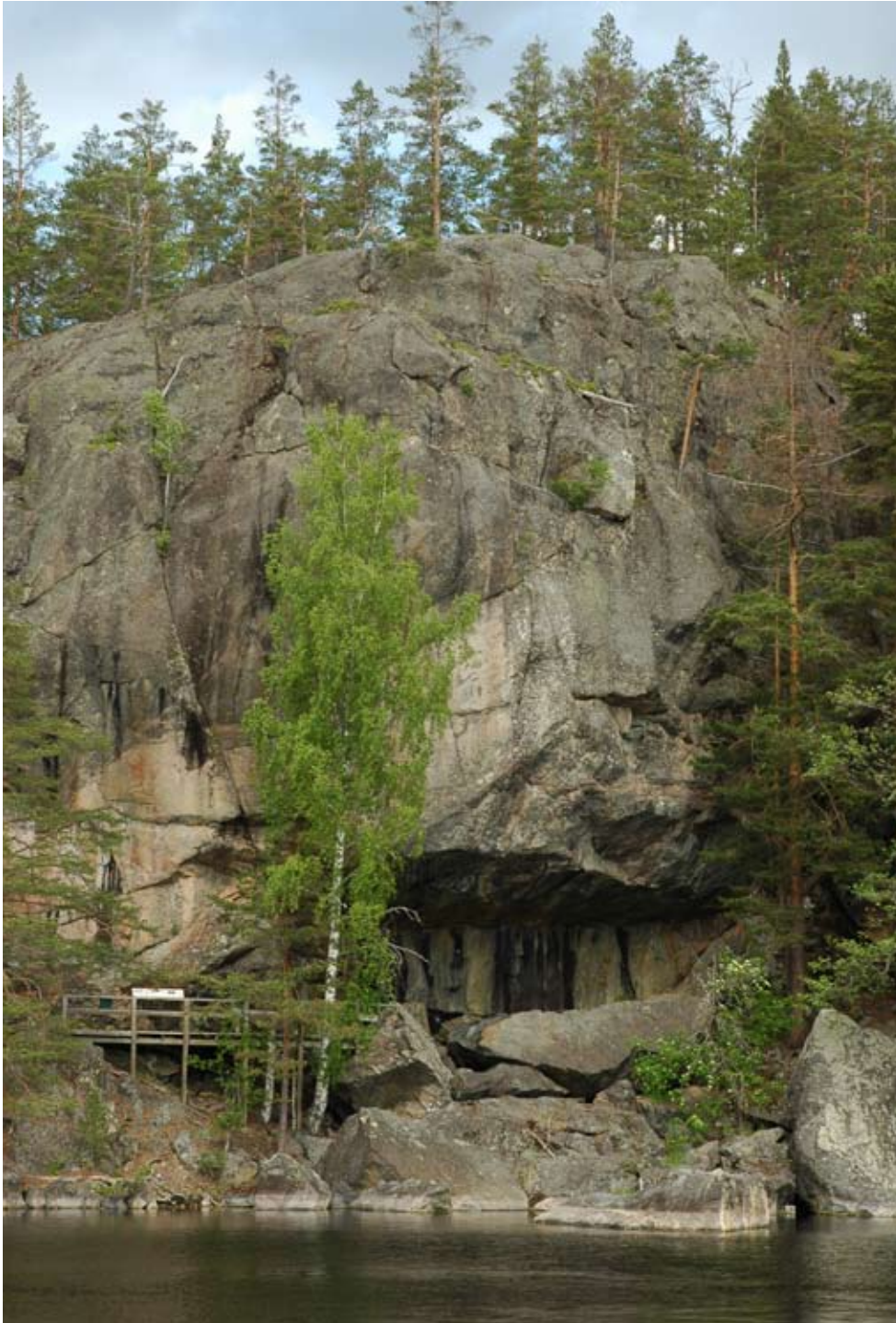
2.4

Henkinen perintö - aineeton kulttuuriperintö

Toistaiseksi on maakunnan kulttuuriperintöä kartoitettaessa otettu mukaan immateriaalisen kulttuuriperinnön näkökulma vain ani harvoin. Olemassa oleviin inventointeihin sisältyy joitakin henkisen perinnön paikkoja. Toisaalta monissa tunnetuissa arvokohteissa on tunnistettavissa myös henkinen tai muu aineeton ulottuvuus. Olavinlinnan maisemanhoidon suunnittelun yhteydessä selvitettiin myös muistomerkin aineettomia taustoja v. 1998. Vanhastaan on arkeologisessa tutkimuksessa etsitty mm. uskomuksiin liittyviä paikkoja. Muistitietoa kerätessä on kartoitettu tällaisia paikkoja joillakin paikkakunnilla (Ristiinassa, Sulkavalla ja Kerimäellä) ja kyläkirjoja laadittaessa.

Moni perimätieto on jo katkennut maatalousyhteiskunnan kadottua eikä sitä enää kerätä systemaattisesti. Etelä-Savon alue on ollut vahvaa tarinankertojen aluetta eikä tämä taito luultavasti ole kadonnut yhden sukupolven aikana.

Silloin kun aineeton perintö sisältyy johonkin fyysiseen kohteeseen tai maisemaan, ovat paikan säilyttämisen mahdollisuudet samat kuin aineellisen rakennetun ympäristön, maiseman ja arkeologisen perinnön kohdalla. Yleensä uskotaan, että tällaisella tutkimusaineistolla olisi paljon käyttöä matkailun ”polttoaineena”. Tarinoita on käytetty hyväksi matkailussa esimerkiksi Puumalan Liehtalanniemessä.



Astuvansalmen maalauspaikassa yhdistyvät sekä luonnon että kulttuurin piirteet: ihmishahmoa muistuttavan kallion muodon arvellaan vaikuttaneen sopivan paikan valinnassa.

Ensin perusinventoinnit

KESKEISET KEHITTÄMISALUEET

Sitten niiden soveltava käyttö erityisesti elinkeino-, kasvatusta- ja viranomaistoiminnassa

Etelä-Savon kulttuuriympäristöprofiili

Tieto eteläsavolaisesta kulttuuriympäristöstä on kasvanut: edellisen ohjelman jälkeen ovat valmistuneet maakunnalliset maisema-alueinventoinnit, myös maakuntamuseon arkeologinen aineisto ja tieto on kasvanut ja kulttuurihistoriallisia inventointeja on täydennetty hiljalleen. Vaikka inventointitiedon määrä on kasvanut, eivät inventoinnit kuitenkaan ole vielä kattavia perustasolla: puutteita on paikallisen tason inventoinneista sekä kulttuurihistoriallisten kohteiden että maisemien osalta, aineetoman perinnön inventoinnit puuttuvat käytännöllisesti katsoen kokonaan. Perustason inventointeihin nojautuvat valtakunnalliset inventoinnit ovat 1990-luvun alusta, rakennetun kulttuuriympäristön valtakunnallinen inventointi on uusiutumassa ja valmistunee vuoteen 2010 mennessä.

Inventointitietojen hajanaisuus on ollut suuri pulma lähes kaikille inventointitiedon käyttäjille. Sitä paikkaamaan luotu yhteinen rekisteri kattaa toistaiseksi kulttuurihistorialliset, maisema-alue- ja kulttuurimaisemainventoinnit ja toimii työkaluna aluetasolla.

Eteläsavolainen kiinteä kulttuuriperintö näyttää ensi silmäyksellä fragmenteilta laajan tuotantopainotteisen maiseman keskellä. Yhdessä niistä muodostuu kuitenkin pitkä ja katkeamaton aikajänne, joka ulottuu ensimmäisistä ihmisen jättämistä jäljistä meidän aikaamme tehtyihin rakennuksiin ja ympäristöön asti. Fragmentteja tarkemmin katsoessa paljastuvat suuret historialliset linjat luonnon ilmiöiden ja ihmisen toiminnan tuloksina. Historiaa ja näitä kehityksen vaiheita on kerrostunut runsaasti samoille paikoille ja paikkoja tutkittaessa löytyy lukuisia ”sipulinkuoria”. Erityisen mielenkiintoisena osuutena tässä yleiskuvassa pidetään nykyisin ihmisen varhaisimman toiminnan merkkejä, kivikauden asuinpaikkoja, kalliomaalauksia, sekä merkkejä sotahistoriasta (Ruotsin, Venäjän ja Suomen aikaiset puolustusvarustukset ja sotahistorialliset paikat). Samoin moninainen reittivesistön käytön synnyttämä kulttuuriperintö on ominta Etelä-Savo. Rakennusperinnössä on maakunnassa diversiteettiä – esimerkiksi monia erilaisia rakennustyypppejä parhaiten säilyneenä maaseudulla. Taajamissa on rakennusperintö jäänyt nopean kaupungistumisen seurauksena pirstaleisesti nuoren rakentamisen sekaan, niissä on kuitenkin asemakaavoituksen perintöä kaupunkiarkkitehtuuria enemmän.

Kaavasuojele on Etelä-Savossa tärkein suojelutie, kaikissa kunnissa on kaavoissa ainakin joitakin säilytettäviä rakennusperintökohteita ja arvokkaita maisema-alueita. Erityislakeja käytetään ani harvoin suojelukeinona. Säilyvien rakennusperintökohteiden ja maisemien määrä on ollut kasvussa viime vuosina, kun rantojen suunnittelu on ollut laajamittaista ja vanhoilla kaava-alueilla on uusittu vanhentuneita kaavoja. Säilyttämisen keinot ovat monipuolistuneet lainsäädännössä ja suunnittelussa, mutta uusia käytäntöjä ei ole vielä omaksuttu Etelä-Savossa.

Alan toimijoita on vähän eivätkä eri alojen toimijat juurikaan kohtaa yhteisiä asioita ja etuja ajamaan. Kuntien resurssit ovat pienentyneet yleisesti ja jatkuvasti, kulttuuriperintöasioille on sieltä vaikea löytää hoitajia. Käytännön hoitotoimenpiteiden taitotieto ei ole edistynyt 1900-luvun lopulla toivotulle tasolle. Vain maatalousmaiseman hoidon taso on hyvä. Kaikilla osa-alueilla, niin rakennusperinnön kunnostuksissa kuin maisema-alueiden ja arkeologisen perinnön hoidossa, on perinteisten kunnostus- ja hoitotapojen tuntemus edelleen vähenemässä.

3. Strategiset tavoitteet ja toimenpiteet

Päätavoitteena on uuden yhteistyön ja uuden lisäarvon synnyttäminen sekä kulttuuriympäristön ja sen hoidon tuominen julkiseen keskusteluun. Tavoitteeseen pääsemiseksi on saatava aikaan toiminnan ohjenuorat sekä maakunta- että kuntatasolle ja lisättävää tietoisuutta omasta kulttuuriympäristöstä kaikkien eteläsavolaisten joukossa. Toiminta näkyisi hoidettuina arvokohteina ja arvokkaina ympäristöinä.

Tavoitetta toteutetaan seuraavilla yhteisillä toiminta-alueilla:

3.1

Profiilin nosto julkisuudessa

3.1.1 Ottamalla motoksi: ”Silmät auki omalle perinnölle”.

Perustelut: Kulttuuriperinnön luonne yleismaailmallisena omaisuutena avaa jatkuvasti uusia näkökulmia ja kiinnostuksen kohteita niille, jotka osaavat sitä lukea. Se toimii uusien oivalluksien ja kokemusten lähteenä, koska kaikilla alkaa jo olla muistorikkaita kokemuksia muiden maiden vastaavista kohteista ja paikoista. Näitä kokemuksia on mahdollisuus saada myös Etelä-Savossa. Sen ominais- ja erityispiirteitä olisikin nostettava esiin ja annettava erityisesti painoarvoa aluetta profiloiville teemoille. Sellaisia ovat tunnetusti valtakunnan rajaan liittyvät asiat, sotahistoria, sisävesistön kulttuuri, vanhat tiet, vesimyllyt ja Saimaan rantojen pienipiirteinen maisema. Eteläsavolaiset kansallismaisemat, Olavinlinna ja Pihlajavesi, Punkaharju ja Heinäveden reitti, ovat jo kauan toimineet matkailun ja talouden moottoreina.

Viime aikojen kiinnostuksen kohteina ovat olleet lehdistössä mm. kohteiden julkkisomistajat, maailmanperintö ja kansainväliset kohteet. Paikallisella tasolla ovat myös radio ja televisio toimineet kanavina varsinkin tapahtumien järjestämisen yhteydessä. Kulttuuriympäristön yhteistyöryhmään kuuluvissa organisaatioissa on ollut halukkuutta teema-artikkelien tuottamiseen ja artikkelien taustoittamiseen. Se edellyttää kuitenkin toimijoilta ajan raivaamista tai organisaatioilta uusien resurssien osoittamista itse kirjoittamiseen ja viestintään.

Julkisuuskuva on jyrkästi dualistinen: toisaalta esitellään riitoja, oikeusjuttuja, repottavia räystäitä ja tyhjiä taskuja, ja toisaalta uskomattomia rakennuksia ja maisemia, perinnetapahtumia perinneympäristössä tai talovanhusten pelastamisia. Niissä korostuvat hetkittäiset kokemukset ja tapahtumat taikka lyhytaikaiset toimenpiteet. Kokemukset on tehnyt mahdolliseksi kohteen pitkään jatkunut hoito. Tämän merkitystä on vaikea nähdä. Voi olla, että hyvää historiallista ympäristöä pidetään itsestään selvänä nähtävyytenä ja tapahtumien taustana ja sen käyttöä jokaisen oikeutena. Toivottavaa olisi, että nähtävyyksien arki ja pitkäjänteisesti hoitoa tarvitsevat asiat saisivat myös julkisuutta. Niiden merkitystä matkailuelinkeinolle ja taloudelle ei voi koskaan korostaa liikaa.

Toimenpiteet:

- vuosittain kuntien kanssa käytävissä kehittämiskeskusteluissa nostetaan pöydälle myös kunnan tehtävät kulttuuriympäristön hoidossa ja profiilin nosto kulttuuriympäristöasioissa.
- Etelä-Savon kulttuuriympäristö -kirjan tai kirjasarjan tekeminen alulle esim. kulttuuriympäristön toimijoiden yhteishankkeena
- viranomaisten omissa ohjelmissa (maakuntaohjelma, maakuntasuunnitelma, maa-seutuohjelma, metsäohjelma, ympäristöohjelma) kulttuuriympäristö on mukana ja sen ominaisuudet nähdään myönteisenä tekijänä, erityisesti matkailulle ja muulle elinkeinotoiminnalle
- kerrotaan matkailun ja kulttuuriympäristön riippumisesta toisistaan, otetaan mukaan ohjelmiin
- kulttuuriympäristö näkökulmaksi matkailuhankkeisiin.
- maakunnan aluerakennetyöhön kulttuuriympäristö ja maisema mukaan kilpailutekijänä.



Joskus löytää hyvin säilynyt maaseudun talovanhus kokonaa uuden elämän. Juvalainen Pattoin perintötila alkaa olla valmis kertomaan yleisölle omavaraisen maatalouden ajan ympäristöstä ja tavoista sekä sitä harjoittaneen suvun historiasta.





3.1.2 Ottamalla kulttuuriympäristö jatkuvan tiedottamisen kohteeksi

Perustelut: Säännöllinen julkisuus on toivottavaa, sitä voivat tuoda tapahtumat ja vuosittaiset palkinnot, kohteiden avaamiset ja siunaamiset. Kiinnostavien aiheiden ja sisältöjen tarjoamisesta medialle ja molempia osapuolia kiinnostavien asioiden selvittämisestä olisi tehtävä tapa. Myös näyttelyt ja muut tuotetut aineistot pitäisi aina saada julkisuuteen. Viestintä ja tiedotteiden laatiminen on otettava mukaan aktiivisesti projekteihin ja organisaatioiden omiin viestintäsuunnitelmiin. Sama koskee artikkelien tuottamista kunkin organisaation omille nettisivuille ja sitä kautta Rakennusperintöportaaliin. Nykyisillä resursseilla ei tämän toiminnan koordinoitua tarvita -artikkeleista tuskin syntyy ylitarjontaa- mutta yhteinen ideointi voisi kannustaa kirjoittajia.

Ideoita palstoille ja artikkeleille on tässä: - kysy Kirstiltä -palsta, - museoiden rakennuskorjaukset: mitä harkinnanvaraiella valtionavulla saatiin aikaan, - julkkikset ja suojelukohteiden omistajat lehtiin ja muuhun mediaan, - Astuvansalmi – maailmanperintöä? - ulkomaalaisten ja vastaavien suomalaisten kohteiden esittely yhdessä (aateliskartanoita, vesilinnoja, puukaupunkikorttelien elämää), - historian kerroksien paljastumisia nykYTEKNIKALLA.

Toimenpiteet:

- maakuntamuseo, maakuntaliitto ja ympäristökeskus tiedottavat kulttuuriympäristöstä antamistaan lausunnoista ja sitä varten tekemistään tutkimuksista ja suunnitelmista.
- maailmanperintöä esitellään yleisölle
- Savo-Karjalan paikallismuseo -palkinnon ja maakunnallisen rakennusperintöpalkinnon jakamista edistetään

3.2

Kulttuuriympäristökasvatusta lisätään

3.2.1 Lisäämällä ympäristökasvatusaineiston valikoimaa ja etsimällä opetus- ja kasvatusaineiston koostamismahdollisuuksia peruskouluille

Perustelut: Valtakunnallista opetusaineistoa on runsaasti opettajien käytettäväksi. Savonlinnassa maakuntamuseo on järjestänyt sekä kuvataidetta että arkkitehtuuria koskevia tunteja ja harjoituksia. Maakuntamuseon toiminnat ympäristökasvatuksessa (näyttelyt, opetuspaketit, työpajatoiminta, julkaisut, aineistot, yhteistyöverkosto).

Tämän hetken pulma on usein toisteltu resurssipula: keinot ovat olemassa ja maakuntamuseo voi tuottaa erilaisia aineistoja, mutta siihen ei ole aikaa eikä rahaa museotoiminnan kärsimättä. Jotta hyvin alkanut kasvatustoiminta saisi jatkoa, olisi voimia yhdistettävä. Tässä on käännyttävä varsinaisen toimijan, Rantasalmen Ympäristökasvatusinstituutin puoleen, ja alueen ulkopuolisten toimijoiden, kuten Lapinlahden LASTUn, puoleen. Opetuksen kohteena olevaa rakennusperintöä ja kulttuuriympäristöä on joka puolella maakuntaa. Vanhat työtävät ja arkkitehtuuri olisivat hyviä opetusaiheita ainakin historian, käsityön ja kuvataiteen opettajille, mutta muillekin oppiaineille ne tarjoavat runsaasti oppimis- ja opettamismahdollisuuksia.

Toimenpiteet:

- maakuntamuseo ylläpitää kulttuuriympäristökasvatusta Savonlinnassa
- kulttuuriympäristökasvatus lapsille on turvattu opetussuunnitelmissa, myös käynnit omissa museoissa
- ympäristökasvatusverkosto levittää hyviä toimintatapoja.

3.2.2 Tuomalla eri asteiden opiskelijoille ja heidän opettajilleen tietoon kulttuuriperinnöstä oppimisen mahdollisuudet.

Perustelut: Ammattiin opiskeleville, erityisesti maatalous- ja metsäalan, maisemahoidon ja rakennusalan opiskelijoille, olisi enemmän kuin tarpeen koko kulttuuriympäristöalan kirjon hahmottaminen kaikkine puolineen henkisistä arvoista ja kulttuuriperinnön hallinnosta oikeisiin työtapoihin ja niiden hintoihin. Sitä ei kuitenkaan tapahdu, elleivät opettajat innostu asiasta ja ota näitä aiheita mukaan opetukseen ja harjoituksiin. Eikä tämä koske vain rakennusalaa, vaan myös muita ammatteja niin oppilaitoksissa kuin ammattikorkeakouluissa ja korkeakouluissakin.

Joitakin opinnäytetöitä on tehty eri puolille Etelä-Savo sijoittuneista, opiskelijan oman mielenkiinnon kohteista sekä rakennus- että maisemaperinnöstä. Työskentelyyn sopivia kohteita on maakunnassa runsaasti.

Toimenpiteet:

- ympäristökasvatusverkostossa toimitaan aktiivisesti
- rakennusalan, maatalouden ja metsäalan koulutukseen tarjotaan tietoa eteläsavolaisesta kulttuuriympäristöstä ja sen piirteistä

Perinteiset rakennustavat säilyvät käsissä ja periytyvät tekijä sukupolvelta toiselle, esimerkkeinä seuraavissa kuvissa ovat kalkkimaalaus Mikkelin keskustassa ja särentäitojen teko Juvan Pattoilla.





3.2.3 Laatomalla yleisökasvatukseen sopivia näyttelyitä, tietopaketteja ja tapahtumia

Perustelut: Kuntien kotisivuilla kulttuuriympäristö ja historia ovat huonosti esillä, kaikilla kunnilla ei tätä tietoa ole ollenkaan. Tämän tiedon tuottaminen voisi olla yksi kulttuuriympäristöalan toiminnan kohde. Historian ja näkyvän ympäristön kytkemisestä on paikallisia kokemuksia esim. kaupunkikävelyiltä ja opastoinnista.

Samanlaisia ”tuotteita” tarvitaan. Hoidetut kulttuurihistorialliset kohteet tarjoavat hyviä ympäristöjä nuorisolle ja tapahtumille. Viranomaisten yhteistyö kansalaisjärjestöjen kanssa voisi tuottaa tapahtumia ja muita tuotteita kohteisiin, taikka auttaa niiden ylläpidossa.

Euroopan rakennusperintöpäivät on vakiinnuttanut oman paikan kansalaisjärjestöjen toiminnassa joka syksy järjestettävällä viikonlopputapahtumalla, joka on jo suurin kulttuuriperintöaiheen parissa kansalaisia liikuttava tapahtuma. Yhteistyö viranomaisten ja julkisyhteisöjen kanssa tuo toivottua lisäarvoa molemmille osapuolille lisäämällä tiedonvälityskanavia ja tietosisältöä.

Toimenpiteet:

- etsitään kumppanit omien aineistojen popularisointiin
- järjestetään vuosittain ERP-tapahtumia ja markkinoidaan muiden järjestämiä ERP-tapahtumia
- kunta- ja aihekohtaisten opetuspakettien aikaansaamista tuetaan
- kulttuuriympäristöhankkeissa aikaansaatu yleisölle sopiva aineisto julkaistaan
- eteläsavolaista rakennustaidetta koskevien aineistojen julkaisemista edistetään.



Joka vuosi syyskuun toisena viikonloppuna osallistuu Euroopan Rakennusperintöpäivien tapahtumiin yli 40 miljoonaa ihmistä eri puolilla Eurooppaa.

3.2.4. Aktivoimalla yhteistoimintaa kulttuuriympäristön hoidon hyväksi

Perustelut: Alueellisia yhteistoiminnan muotoja ovat mm. erilaiset palkinnot kulttuuriympäristön tai rakennusperinnön hyväksi tehdystä työstä. "Paras korjaus palokitaan" -tyyppinen kilpailu palvelisi huomion kiinnittämistä korjaustapoihin. Etelä-Savossa palkinnon perustaminen ja jakaminen sekä palkinnon suojelijan löytäminen voisi olla kulttuuriympäristön yhteistyöryhmän asia. Se voisi tehdä myös esityksiä vuosittain jaettavien palkintojen saajiksi.

Hyviä tuloksia yhteistyöstä ovat tuottaneet Etelä-Savon taidetoimikunnan ja maakuntamuseon yhteiset rakennustaidetta luotaavat kasvatushankkeet. Ympäristöhallinnon ympäristökasvatusverkoston ja yksittäisten toimijoiden yhteyksistä on pidettävä huoli, myös kulttuuriympäristön osalta.

Toimenpiteet:

- toimitaan kulttuuriympäristön yhteistyöryhmässä ja ympäristökasvatusverkostossa
- esitetään maakunnallisen rakennusperintöpalkinnon perustamista ERP:ien yhteyteen
- vaikutetaan siihen, että hyvät hoitokäytännöt voivat levitä hoitokohteiden ja kylien yhteisiksi
- suojelukohteet saatetaan pelastusviranomaisten tietoon

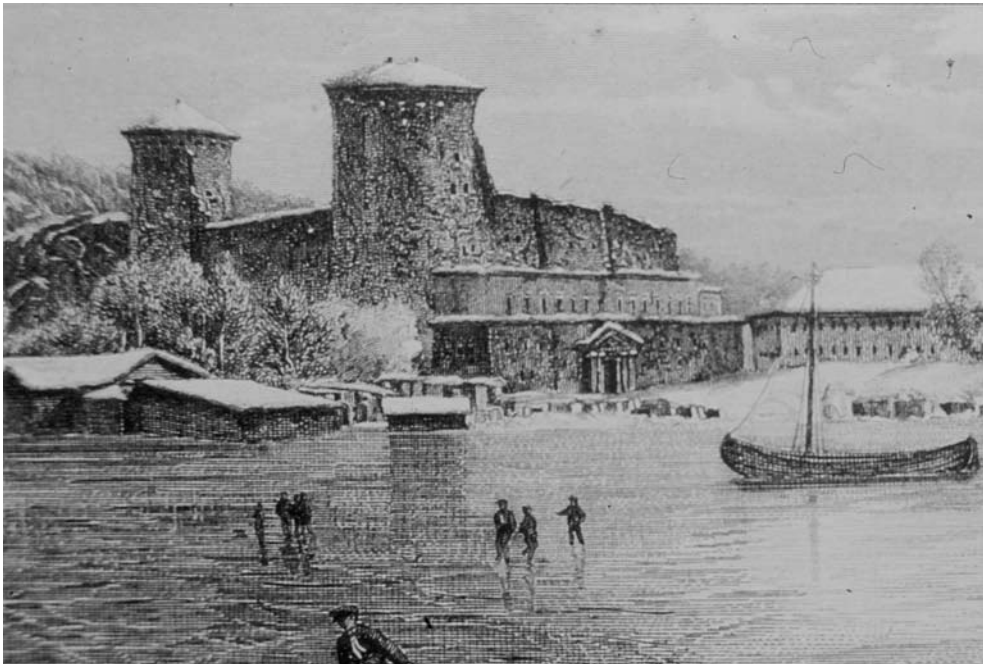
3.2.5 Tarjoamalla tietoa ja kannanottoja julkiseen keskusteluun

Perustelut: Kulttuuriympäristöt ovat paikkaan sidottuja, ja niitä koskevat asiat kiinnostavat kyllä paikallislehtiä. Kulttuuriympäristön markkina-arvo korostuu matkailuun liittyvissä teemanumeroissa. Päivälehdissä tulevat esiin lähinnä kulttuuriympäristön kohtaloa koskevat kiistat ja epäkohdat. Päivä- ja paikallislehdillä ei ole kulttuuriympäristön aiheisiin vihkiytynyttä nimikkotoimittajaa.

Lehdistössä käytetyistä muodoista ovat "Vanhat valokuvat kertovat" -tyyppiset sarjat, kuntakohtaiset teemat ja imagot (linnakaupunki, päämajakaupunki, jne.), taikka kylien, teiden, alueiden nähtävyydet taikka korjaustapojen puolella kysymys ja vastaus -palstat hyviksi todettuja keinoja. Museon tulisi olla näissä mukana, ja sarjojen pitäisi olla pitkäaikaisia. Yhteisiä teemoja voisi yhteistyöryhmä kehittää vaikka matkailuelinkeinon edustajien kanssa.

Lähiajan toimenpiteet:

- ajankohtaan sopivia teemoja pohditaan yhteistyöryhmässä



Olavinlinna on maakunnan tärkeimpiä matkailukohteita. Maakunnan taloudelle linna on korvaamaton lähde. Siihen liittyy paljon muitakin merkityksiä, mm. maakunnan ja Savonlinnan kaupungin syntymisen, niiden säilymisen ja vaikkapa matkailun historian kannalta eikä sen olemassaoloa enää juurikaan kyseenalaisteta.

Kulttuuriympäristöasioiden hoito organisoidaan kunnissa

3.3.1 Nostamalla kuntien omia nähtävyyksiä esiin yhdessä elinkeinotoiminnan kanssa

Perustelut: Kulttuuriperinnön nähtävyydet ovat maakunnassa, niin kuin kaikkialla muuallakin maailmassa, keskeinen matkailun käyttövoima. Mutta se miten niitä käytetään ja hyödynnetään matkailutoiminnassa ja -mainonnassa, heijastaa usein tietopohjan puutetta tai sen epäeettistä käyttöä. Tämä puutteen poistaminen onnistuu helposti, jos yrityksissä ja hankkeissa on käytössä oikeaa tietoa. Se edellyttää, että yhteistyö tiedontuottajien ja matkailualan toimijoiden kesken on olemassa ja toistuva. Myös seutuyhteistyötä tarvitaan näiden toimijoiden kesken, koska matkailureittien ja -pakettien rakentaminen tapahtuu yleensä tällä tavalla. Yhteistyön alku voisi tapahtua vaikkapa matkailuteemaa valottavan kokouksen tai seminaarin muodossa.

Kulttuuriympäristökohteet tukevat pienimuotoista ja viipyvää matkailua sekä kestävä matkailua ja maataloutta. Usein unohdetaan, että myös maisemat sellaisenaan ovat suosittuja nähtävyyksiä, niiden muistamista helpottaisivat oppaat, missä niitä esitellään.

Lähiajan toimenpiteet:

- Etelä-Savon kulttuuriympäristö -kirja
- levitetään tietoa kestävästä matkailusta ja kulttuuriperinnön hoidon etiikasta
- nähtävyyksien opasteet pidetään kunnossa ja tietosisältö ajan tasalla



Ruotsin, Venäjän ja Suomen rajamaakuntana liittyy moniin Etelä-Savon maisemiin sotatapahtumia ja puolustusvarustuksia. "Tetinkin vallit" rakensi vuonna 1789 joukko suomalaissotilaita ja juvalaisia. Maavarustus säilyy hyvin satoja vuosia, jos siihen ei kajota.



3.3.2 Luomalla kuntatasolle kullekin alueelle ja seudulle sopiva toimintamalli kulttuuriympäristön integroitumiseksi kunnan hallintoon ja toimintaan.

Perustelut: kulttuuriympäristöstä vastaavan virkamiehen puute on jo johtanut huonoon palveluun ja huonoon tiedonkulkuun tai asioiden pallotteluun. Se antaa myös yleisölle kuvan, ettei asia kiinnosta kuntaa.

Pienissä kunnissa voisi sopiva muoto olla kunnan oma tai seudun kulttuuriympäristötyöryhmä. Etelä-Savossa voisi hyvin toimia malli, jossa tällaisia työryhmiä olisi kullakin seudulla yksi ja maakunnassa 4-6 työryhmää. Tämä tukisi oman alueen historiallisia ja kulttuurimaantieteellisiä erityispiirteitä perustuessaan hallinnolliseen jakoon. Kuntajaon muutokset eivät heiluttaisi tätä toimintamallia kovasti tulevaisuudessaakaan. Kuntien kulttuuriympäristötyöryhmien tehtäviä ovat mm. rekisterien käyttö ja tiedon saatavuuteen liittyvät tehtävät sekä oman kunnallisen/seudullisen kulttuuriympäristöohjelma laatiminen ja sen edistäminen. Kulttuuriympäristön säilymisasioissa olisi työryhmästä suuri apu mm. kaavojen laatijoille. Kuntalaiset saisivat tiedot omasta kunnasta ja tiedot suojelutilanteesta ja kohteitten arvoista olisivat kaikkien saatavissa.

Kuntien yhteistoimintamalleista on Varsinais-Suomessa kokeiltu museotoiminnan hallinnoimisessa yhdistysmallia ja tulokset osoittavat sen taloudellisesti tehokkaaksi.

Muissa maakunnassa on laadittu 1990-luvulla paljon kuntien kulttuuriympäristöohjelmia, yhteensä niitä on Suomessa jo yli 80. Etelä-Savo paistaa näiden ohjelmien yhteenvetokartoilla valkeana aukkona, poikkeuksina vain Mäntyharju ja Mikkelin Emola. Syitä siihen, miksi juuri Etelä-Savosta ne puuttuvat, on varmaankin monia. Ohjelmatyöstä saatava hyöty näyttäisi olevan jäämässä käyttämättä.

Aluearkkitehtitoiminta tukee monia kulttuuriympäristön hoitoon kuuluvia asioita. Se ei ole kuitenkaan levinnyt laajalle Etelä-Savon kunnissa. Toimintaa on vain JJR-allianssin kunnissa ja Pertunmaalla. Toiminnan vaikutuksia kulttuuriympäristön hoi-

don kehittymiseen seurataan yhteistyöryhmässä. Myös muilla alueilla olisi kuntien yhteinen aluearkkitehti tehokas toimija. Toiminnan synnyttäminen muilla alueilla on ao. kuntien, ympäristökeskuksen ja ympäristöministeriön tehtävä.

Kuntatasolla toiminnan muodot olisivat varmasti erilaiset kuin aluetasolla. Yhteys ruohonjuuritason toimintaan olisi luonteva ja hyödyllinen, ja toimintaa voisi järjestää monissa muodoissa, myös vapaaehtoistyötä ja leirejä.

Toimenpiteet:

- kulttuuriympäristön toiminnoille pysyvyyttä kuntien talousarvioissa
- tuki kuntien kulttuuriympäristötoiminnan organisoimiselle maakunnan kulttuuriympäristön yhteistyöryhmältä
- tehdään kulttuuriympäristöohjelma pilottina johonkin kuntaan
- jos Etelä-Savon kulttuuriympäristö -kirja(sarja) julkaistaan, voi kuntien ohjelmatyö keventyä



Kylpylän, kasinon ja kaupungin yhteiselo on ollut leimallista Savonlinnan kaupungin ydinosille jo pitkään, yli sata vuotta.



3.3.3 Luomalla helppokäyttöisiä lupakäytäntöjä

Perustelut: Toimintamallit lupia käsiteltäessä eivät ole kunnissa yhtenäiset. Muinaisjäännösten ja kulttuurihistoriallisten arvojen huomioon ottaminen on niin harvinaisen tapahtuma purkulupien ja rakennuslupien valmistelussa ja käsittelyssä, että sujuvia käytäntöjä ei muodostu.

Toimenpiteitä:

- rakennusvalvontaa varten laadittaisiin uudet kaavakepohjat kulttuurihistoriallisesti arvokkaita kohteita ja niissä suoritettavia toimenpiteitä varten niin, että ne helpottaisivat lupien käsittelyä
- kohteiden purkamis- ja rakennuslupien valmistelua varten laaditaan tarkistuslista rakennustarkastajille avuksi

3.4

Kaavoitukseen vaikuttaminen

3.4.1 Saattamalla tärkeät aiheet kaavoihin:

Perustelut: Viranomaisista Museovirasto, Savonlinnan maakuntamuseo ja Etelä-Savon ympäristökeskus pitävät huolta kaavojen kulttuuriperintönäkökulmasta asiantuntija- ja viranomaisroolinsa puitteissa. Museoviraston aluekeskuksen perustaminen alueelliseksi toimijaksi toisi tarpeellisen lisäresurssin kaavojen edellyttämien selvitysten arviointiin ja kaavojen laatimisen avuksi. Paras paikka kaavahankkeitten sisältöön vaikuttamiseen on niiden alkuvaiheissa ja työpanoksia olisikin suunnattava juuri tähän vaiheeseen. Ohjauksessa on jatkuvasti pidettävä esillä kaavan sisältö-



Etelä-Savon rantojen rakennusperintöä ovat mm. huvilat ja veneajajat. Näyttävin kokonaisuus veneajaja on Puruvedellä Kerimäen Kirkkorannassa.

vaatimuksia ja kulttuuriympäristöä koko laajuudessaan akselilla valtakunnallisesti merkittävä kulttuuriympäristö - paikallinen kulttuuriperintö. Kulttuuriperinnön sisällön muuttuminen, mm. sen laajentuessa immateriaalisen perinnön suuntaan, tuo kaavaohjaukselle uusia tehtäviä.

Toimenpiteet:

- VAT Vuoksi-selvityksen käyttöönotto ja jalostaminen eri toimijoiden käyttöön sopivaksi
- ympäristökeskuksen maankäyttöryhmän ratkaisuisa otetaan kulttuuriympäristötieto käyttöön
- kaavaohjauksessa korostetaan kulttuuriympäristösisällön kattavuutta aloitusvaiheessa ja sitä seurataan koko prosessin ajan

3.4.2 Huolehtimalla kaavojen selvitysten laadusta ja korkeatasoisesta suunnittelusta

Perustelut: Kaavakäytännöt ovat muuttuneet maankäyttö- ja rakennuslain uudistamisen myötä vuosituhannen vaihteessa, eivätkä kaikki hyvät käytännöt ole vielä vakiintuneet. Selvitystarpeita on kaikilla kaava-alueilla eivätkä kaikki inventoinnit ole jo valmiita, kuten useat kaavoittajat olettavat. Inventointitietojen ja -kohteiden täydentämisen lisäksi tarvitaan usein maastotarkistuksia. Käytännössä tarvitaan viranomaisilta paljonkin ohjaustyötä jo selvitysten laatimisvaiheessa. Kaikki osa-alueet kattava kulttuuriympäristöselvitys edellyttää myös aina eri alojen asiantuntijoiden yhteistyötä.

Laajimmillaan yhteistyö on maakuntakaavaa laadittaessa. Selvitykset ja maakunnallisesti merkittävien kohteitten arvottaminen onkin tehty yhteistyönä maakuntaliiton ja muiden toimijoiden kesken. Selvityksissä on tarkasteltu maakunnallista kulttuuriympäristöä ja ns. suuria linjoja – valtakunnalliset alueidenkäyttötavoitteet ja Vuoksen vesistön alue – sekä haettu eteläsavolaisia piirteitä koko maakuntakaavan sisällölle.

Arvojen ja säilyttämistavoitteiden siirtyminen kaavamerkintöihin ja -määräyksiin tuottavat pulmia useimmille kaavoittajille. Niitä ratkotaan jonkin verran maakuntakaavan laatimisen yhteydessä, mutta ennen kaikkea kuntakaavojen viranomaisneuvotteluissa. Kulttuuriympäristöviranomaiset voivat parantaa kaavasisältöjä vain osallistumalla aktiivisesti kaavatyöhön ja siirtämällä osallistumisen painopistettä kaavaprosessien alkuun. Se merkitsee, että osallistumis- ja arviointisuunnitelman valmistelu tehdään tarkasti ja että koko kaavaprosessia seurataan kiinteästi. Kaavojen kulttuuriympäristösisältöä ohjataan tietoisesti ottamalla keskusteluihin mukaan kulttuuriympäristön kaikkien puolien ja osa-alueiden tarkastelu ja tarkentaen ja syventäen niitä koskevia tietoja. Kulttuuriympäristön huomioon ottamiselle kaavaohjauksessa olisi hyvä laatia toimintaohje.

Konsulttikaavoittajien paikallistuntemus ja kulttuuriympäristöasioiden tuntemus on edelleenkin huono, mikä hankaloittaa hyvien selvitysten aikaansaamista. Kuntien tilaajaosaamisen puute taas voi hidastaa aloitettua kaavatyötä, kun tarpeellisia selvityksiä joudutaan laatimaan jälkikäteen. Näitä puutteita voidaan paikata vain osaamista nostamalla, yksi ratkaisu siihen on kulttuuriympäristön aluearkkitehti. Kaavoituksen edellyttämässä selvityksissä ei yleensä hyödynnetä kunnan omaa

maatalous-, kulttuuri- ja museosektoria eikä muuta paikallista osaamista. Silloin on asiantuntemusta ostettava muualta.

Toimenpiteet:

- laaditaan ohje kaavojen kulttuuriympäristöselvitysten laatimista varten
- kulttuuriympäristön kaavamääräyskäytännöistä kootaan esimerkkejä kaavoittajien käyttöön
- koulutusta kaavoittajille ja uusille luottamusmiehille
- kuntakaavojen ajantasaistamista edistetään erityisesti kulttuuriympäristön säilymisen takia
- aluearkkitehtitoiminnan laajentaminen maakunnassa ja aluearkkitehdin toimenkuvan laajentaminen rakennussuojelun ja kulttuuriperinnön hoidon suuntaan
- kulttuuriympäristön merkitystä kaavoituksen osana selostetaan päättäjille ja yleisölle



Mikkelin Kenkäveronniemen alueella ja siellä sijainneella pappilalla on monia vaiheita. Paikkaan liittyy lukematon määrä tapahtumia ja henkilöitä ja monilla niistä on vieläkin merkitystä ihmisille. Pappilarakennuksen kohtaloa ratkottiin 1980-luvulla, kun rakennus oli jäänyt käyttöä vaille. Rakennussuojelupäätöstä ratkaistaessa pohdittiin mm. kirkollisen rakennuksen ja rakennusryhmän suojelumahdollisuuksia ja rakennuksen käyttömahdollisuuksia tutkittiin erilaisissa selvityksissä. Suojelun ratkettua korjattiin rakennukset matkailu- ja toimintakeskukseksi.



Kenkäveronniemen pappilasta on tullut 1900-luvun lopulla Kenkävero ja suosittu matkailukohte.

3.5

Kulttuuriympäristön hoidon tuet

3.5.1 Selkeyttämällä julkisten tukien luonnetta ja suuntaamalla niitä niin, että arvokkaiden kohteiden pysyvyys ja jatkuva hoito on turvattu.

Perustelut: Eteläsavolaista kulttuuriympäristöä on helppo hyödyntää taloudellisesti matkailutoiminnassa tai lomailussa, jotka ovat maakunnan tärkeimpiä elinkeinoja. Tässä kentässä on kulttuurikohteiden ja maisemien vetovoimaisuudella, ts. laatua

ja jatkuvuutta merkitsevillä ominaisuuksilla keskeinen merkitys. Rakennusperinnön piirissä on käynnissä murroskausi, jossa maaseudun rakennuskanta ja julkiset rakennukset ovat siirtymässä uudenlaiseen omistukseen. Suuri osa Etelä-Suomen rakennusperinnöstä myydään mummonmökkeinä, olemmeko myöhästyneet tästä buumista?

Julkisia tukia kohdistetaan maaseudun elinkeinoihin, esim. maatalouden perinteisiin hoitomuotoihin tai perinneympäristöihin, taikka erilaisten arvokohteiden korjaamiseen, myös työllistämistä edistävillä tuilla on ollut merkitystä rakennusperinnölle. Yksittäisten tukisummien määrien vaihtelu on tavattoman suuri: joskus hoidon tarve tyydytetään 500 eurolla, kun taas laajoissa hankkeissa puhutaan miljoonista. Tukien määrä vaihtelee valtion budjetin ja alueellisten painotusten mukaan vuosittain, EU-rahoituksessa kuusivuotiskausittain.



Linnankatu ja Olavinlinna kuuluvat yhteen, kulkijoita linnaan johtavalla kadulla on ollut ainakin neljänsadan vuoden ajan. Kuvissa on näkymä Linnankadulta alas Riihisaarelle kuutisenkymmentä vuotta sitten ja v. 2008, jolloin Kavassitie kivettiin uudestaan.

Tukitasossa on maakunnissa jääty valtakunnallisten strategioiden mukaisesta tasosta reippaasti ali, Etelä-Savossa investoi valtio erilaisina avustuksina suoriin hoitotoimenpiteisiin ja niiden suunnitteluun muiden omistajien kohteissa arviolta puoli miljoona euroa vuodessa. Siitä ympäristökeskuksen osuus on n. puolet, TE-keskuksen osuus n. neljännes ja opetusministeriön hallinnonalan osuus noin neljännes. Hakijoita on paljon, esimerkkinä rakennusperinnön hoitoavustukset, joita haetaan jatkuvasti kymmenen kertaa niin suurta summaa kuin alueelle delegoidaan. Tuet onkin suunnattava viisaasti, jotta vähät määrärahat tulevat käytetyiksi mahdollisimman tehokkaasti ja kulttuuriympäristön hyödyksi. Myönnettävien tukien suuntaaminen laaja- ja pitkävaikutteisiin kohteisiin ja töihin saavutetaan lisähyötyä pienilläkin avustuksilla. Rahoittajien yhteydenpidolla voidaan karsia päällekkäisyyksiä ja etsiä yksittäisille hankkeille parhaiten sopivia muotoja. Kaikkien tukien ehtona on oltava, ettei niillä huononeta ympäristöä, ja kulttuuriympäristön hoidon ehtona, ettei niiden tärkeintä ominaisuutta, erilaisten jatkuvuuksien näkymistä, hävitetä. Hyvien hankkeitten julkaiseminen saattaisi toimia kannustuksena ja tiedonlähteenä uusille hakijoille. Onnistuneet tukihankkeet synnyttävät aina toisia hankkeita.

Harvoin tukia hakeville näyttävät monet tuet ja niiden erilaiset käyttömahdollisuudet viidakolta ja siihen tunkeutuminen tuntuu useimmista hakijoista vaikealta. Myös hallinnon avustusten jakamiseen käyttämää aikaa pitävät monet hakijat liian pitkänä. Hakijoille voisivat selostukset eri avustusten jakotavoista ja -perusteista jäsentää tukiviidakkoa selkeämmäksi.

Toimenpiteet:

- tukimäärien kasvattamistarve tuodaan esiin
- vaikutetaan tukien määrään ja kulttuuriympäristön sisällyttämiseen tukikohteisiin
- pidetään kiinni matkailun vetovoimaisten kulttuuriympäristökohteiden ylläpidosta
- avustuksia myöntävät viranomaiset tekevät maakuntaan oman yhteisesitteen kulttuuriympäristön hoidon avustuksista ja niiden hakemisesta

3.5.2 Vaikuttamalla tukien avulla rakennusperinnön korjaamisen laatuun ja kestävän kehityksen periaatteiden käytön lisäämiseen korjauksissa

Perustelut: Sata vuotta vanhaa rakennusta on nykyisin vaikeaa hoitaa ammattitaidolla. Käytännössä korjaukset ja hoito vain harvoin säilyttävät kaikkia arvoja ja arvokkaita osia. Ennen yleisesti tunnetut korjaus- ja kunnossapitotavat ovat kateissa ja niiden uudelleen löytäminen vaatii paljon ohjausta. Niiden suunnittelussa tavoitellaan vain uudisrakentamisen tasoa ja käytetään samoja standardeja. Hankkeista toivotaan liian usein liian suuria, jolloin tuloksena on paljon äkillisiä ja suuria muutoksia ja ympäristön arvokkaat jatkuvuudet kadotetaan. Rakennusten hoidon ja korjaamisen puolella ei ammattitaito siirry enää sukupolvelta toiselle. Karkeasti yleistäen voi sanoa, etteivät korjaustavat ole kestävän kehityksen suuntaisiakaan, ja että kokemattomia korjaajia on liian paljon. Suhtautuminen rakennusmateriaaleihin on kyllä muuttunut viime vuosina ja käytössä olevien materiaalien kirjo on vähän laajentunut.

Hyviä esimerkkejä ”hitaalla” ajattelutavalla tehdyistä korjauksista on olemassa, mutta ne eivät ole niin näyttäviä kuin uutuuttaan kiiltelevä arkkitehtuuri, eikä niihin käytetä yhtä paljon rahaa. Niiden mediaseksikkyys ei taida olla suuri. Hyviä esi-

merkkejä ja malleja korjauksille tarvitaan jatkuvasti lisää, perinteiseen tapaan niiden maine leviää kyllä muutenkin, mutta uusien mallien julkaisemiselle voisi kyllä olla joku kanava, esim. netti. Julkinen tuki ei ole välttämätöntä kestävän kunnossapidon toteuttamisessa. Toivottua julkisuutta hyvälle malleille saattaisi tuoda niiden palkitseminen julkisesti.

Jos julkinen rahoitus kohdistettaisiin vain sellaisiin toimenpiteisiin, joilla niiden kohteena oleva alue, maisema taikka rakennus säilyy pysyvästi ja jatkuvassa hoidossa, olisivat tukikohteet pelastettuja meitä seuraaville sukupolville. Samalla säästyttäisiin turhilta purkamisilta.

Taloudellinen tuki on yksi keskeisistä tavoista tukea ja edistää kulttuuriperintökohteiden hoitoa ja säilymistä. Tuki voi olla myös henkistä, jonka tavoitteena on edistää myönteisiä asenteita, kulttuuriperinnön arvon ymmärtämistä, jatkuvan hoidon periaatteiden leviämistä sekä perinteisiä ja kestävän kehityksen mukaisia korjaustapoja. Arvorakennusten korjauksissa voidaan vaikuttaa korjaustapojen kehittymiseen paremmin kestävän kehityksen periaatteiden mukaisiksi. Kohdennetulle neuvontatoiminnalle on suuri tarve, omistajat kysyvät opastusta enemmän kuin työn tekijät. Apua olisi myös osaavien, perinnerakentamiseen erikoistuneiden ammattilaisten ja yritysten luettelosta.

Toimenpiteet:

- tukia kohdennetaan hyvälle korjaustavoille
- etsitään mahdollisuuksia neuvonnan järjestämiselle

3.5.3 Vastaamalla maaseudun rajuun rakennemuutokseen perinnemaisemien hoidon ja peltomaisemien avoimena pitämisen tukemisella sekä ylläpitämällä hyvää hoidon ja kunnossapidon tasoa myös kesäkäyttöön jäävässä maisemassa ja rakennusperinnössä

Perustelut: Jo tapahtunutta ja vieläkin odotettavissa olevaa rajua muutosta, joka sulkee maaseutumaisemaa pusikoksi ja nuoreksi metsäksi, ei varmasti voida kokonaan pysäyttää, koska pinta-ala on kovin laaja ja koskettaa monia yhteiskunnan toimintoja, myös maatalouden tukia. Maatalousmaiseman biologisesti arvokkaita keskittymien, vanhoissa viljelytavoissa syntyneiden perinnebiotooppien häviämistä vastaan on laadittu oma erillinen ohjelma. Ohjelman kohteitten hoito ei yksin riitä maakunnan maaseutumaiseman turvaamiseen pitkälle tulevaisuuteen. Kaikki toimenpiteet, jotka pitävät maaseutumaiseman historiallisesti monikerroksisena, ovat tervetulleita.

Monilla kohteilla hoito ei ole enää perinteisen kaltaista, minkä seurauksena perinnebiotooppiarvot vähenevät. Eli nekin kohteet, jotka ovat hoidossa, menettävät arvoja. Menetelmät ja käytännöt ovat muuttuneet eikä taitojakaan enää välttämättä ole.

Huomattava osa rakennusperinnöstä on alueilla, joiden väkimäärä vähenee. Väistämättä rakennusperintöä jää vaille jatkuvaa käyttöä. Hoidon jatkumisen ongelmaan voi vastata kouluttamalla jo kehittyvien maaseudun huoltopalvelujen ammattilaisista hyviä arvorakennusten yllä- ja kunnossapitäjiä.

Lähiajan toimenpiteet:

- kaikki arvokkaat maisemat ja perinnebiotoopit hoidon piiriin:
- valtakunnallisesti merkittävillä alueilla on ajantasaiset hoitosuunnitelmat

- perinnebiotooppien hoito suunnitellaan ja ohjataan maakuntatasolla
- tieto hoitotilanteesta pidetään ajan tasalla
- tukihakemusten käsittely sujuvaksi
- etsitään keinot (esim. tuet, neuvonta) muiden kuin aktiiviviljelijöiden omistamien alueiden hoitamiseksi
- Härkää Sarvista -hankkeella kannetaan maakunnan erityisvastuuta puustoisista perinnebiotoopeista



Perinteisen maatalouden jäljiltä on Etelä-Savossa säilynyt eniten Suomessa kaskiviljelyn jäänteitä. Enonkosken Kutvolan laidun säilyttää kaskiajan kasvilajistoa ja geenejä.

3.5.4 Aikaansaamalla projekteja, joilla kulttuuriympäristöalan vähäisiä henkilöresursseja tuetaan tilapäisesti (esimerkkejä neuvontatyö, rekisterityö, inventoinnit ja ympäristökasvatus) ja täydennetään yksityisen sektorin toiminnalla

Perustelut: Maakunnassa 1990-luvulla ja 2000-luvun alussa oli käytössä henkilöresursseja nykyistä enemmän sekä maakuntamuseossa että maakuntaliitossa. Silloin voitiin ylläpitää rakennusperinnön omistajille kohdennettua neuvontaa, inventointirekisterin täydentämistä ja aloittaa ympäristökasvatus koululaisille. Näiden aukkojen paikkaaminen ja uusien toimintakenttien avaaminen on tällä hetkellä projektityön varassa ja projektien synnyttäminen ao. organisaatioiden ja niiden yhteistyön varassa.

Julkista omistusta on vähennetty voimakkaasti 1900-luvun lopulta lähtien ja moni asema-, koulu- tai vanhainkotirakennus, jopa seuratalo, on siirtynyt yksityiskäyttöön. Rankat käytön muuttumiset suuressa joukossa rakennuksia voivat johtaa siihen, että kulttuurihistorialliset arvot menetetään. Valtion rakennuskannan myyntiä ovat edeltäneet prosessit, joissa arvojen säilymisen rajoja on haettu suojelusopimuksilla. Kunnat eivät tällaisia menettelyjä ole käyttäneet. Haja-asutusalueen kohteet eivät

yleensä ole keinottelun kohteena ja uusien omistajien joukossa on harvinaisen paljon sitoutuneita kohteen ylläpitäjiä. Heidän kokemuksensa hyödyttäisi koko alaa, jos se osattaisiin ottaa käyttöön.

Lähiajan toimenpiteet:

- Museoviraston aluekeskuksen perustamista Etelä-Savoon vauhditetaan vahvan kulttuuriympäristöosaamisen saamiseksi alueelle
- kulttuuriympäristön esittely, hoito ja hankkeistaminen tuettavaksi toiminnaksi
- harjoittelijoiden käyttö hankevalmistelussa



Rantasalmen kirkonkylän Ison Kylätien varsi on menettänyt monta rakennusta 1900-luvun lopulla. Yksi vanhoista kyläkaupoista on pelastunut vanhojen rakennusten varaosapankin paikaksi.

3.5.6 Yrittämällä samalla kasvattaa yleisöä ja omistajia, jotka tuntevat oman alueen kulttuuriperintöä ja arvostavat sitä.

Perustelut: Kaikki julkiset tuet edellyttävät myös omistajan panoksia ja sitoutumista investointeihin, olipa sitoutuminen sitten suurta tai pientä. Historia- ja kulttuuriarvoja ei ole mahdollista muuntaa rahalla mitattaviksi, eivätkä ne korreloi rakennusten tai maan hinnan kanssa. Kuitenkin, monilla on se käsitys, että arvokkaimmat kohteet ovat kalleimpia ja niiden korjaaminenkin on kaikkein kalleinta. Se on paradoksi, jonka kanssa myös tukikentällä työskennellään. Oikea hinta määräytyy kuitenkin markkinoiden ehdoilla ja käsitykset siitä, että hoito on kallista ja työlästä ja vaikeaa, ovat sidoksissa opittuihin asenteisiin. Vain tiedolla arvoista ja todellisista kustannuksista voidaan näitä asenteita kääntää. Tätä tehdään jokaisen tuen käsittelyn yhteydessä.

Julkiseen sektoriin liitetty rooli esimerkillisenä rakennusperinnön ja kulttuurimaisen hoitajana on supistunut voimakkaasti, kun julkinen omistus on supistunut laajan yksityistämisen seurauksena. Myytävä omaisuus jätetään helposti hoitamattomaksi. Julkista keskustelua käydäänkin vain taloudellisten ja muitten arvojen törmätessä ja puheenvuoroissa tulevat esiin yksittäisen kohteen tai rakennuksen purkamista tai säilyttämistä puoltavat mielipiteet. Keskustelu arvoista tulisi tehdä jatkuvaksi ja saada kattamaan muitakin näkökulmia.

Oman kohteen historian tutkiminen on avannut monille uusille rakennusten omistajille tavan tutustua rakennusperintöön laajemminkin. Kokemusten vaihdosta olisi varmasti hyötyä näillä tutustumisretkillä ja arvokohteiden omistajien yhteistyötä olisi syytä kannustaa eri muodoissa.

Toimenpiteet:

- tuki kansalaisjärjestöille
- perinnemaisemien mallitilaverkosto otetaan käyttöön ja opiksi

Putkisalonen kartanon lammaskatras Rantasalmella.



Tieto perinnemaisemista ei ole tavoittanut vielä suurta yleisöä. 20 arvokasta kohdetta esittäytyy Niittynäkymiä-verkoston avulla.



Tietokantoja kehitetään

3.6.1 Pitämällä yllä ja täydentämällä v. 2002-2005 luotua yhteistä tietokantaa, saattamalla se sekä yhteiskäyttöiseksi että soveltuvin osin julkiseksi (Hertta, Museoviraston tietokannat, Etelä-Savon kulttuuriperintö -tietokanta).

Perustelut: Hertta-karttapalvelussa ovat käytettävissä valtakunnalliset inventoinnit ja Museoviraston muinaisjäännösrekisteri, maakunnallista inventointiaineistoa siinä edustavat rakennusperinnön hoitoavustuskohteet ja perinnebiotoopit.

Maakuntaliiton kulttuuriperintö -projektissa luotu tietokanta sisältää maakuntaliiton ja sen edeltäjien kulttuurihistorialliset, maisema- ja muinaisjäännösinventoinnit sekä Savonlinnan maakuntamuseon täydennysinventoinnit. Tietokantaa ylläpidetään maakuntaliiton, maakuntamuseon ja Etelä-Savon ympäristökeskuksen välisellä sopimuksella. Tietokantaa täydennetään jatkuvasti kuntien kulttuuriympäristöohjelmien inventointitiedoilla yleiskaavoitukseen liittyvien inventointien tiedoilla. Kaikki inventointien yhteydessä kerätty tieto ei päädy tietokantaan, vaan osa jää inventoinnin tekijälle ja inventointiraportteihin. Valtakunnallinen tietokanta on kehitteillä Museovirastossa.

Yhteistä tietoa tarvitsevat ensisijaisesti eri rekistereiden laatijat ja sitten myös yleisö. Laajan yleisön käyttöön tarkoitettu tieto tarvitsee tietokannan tietojen muokkaamisen ja toimittamisen, riippuen jakelutavan edellytyksistä ja julkaistavasta muodosta. Varsinkin yleisön ja matkailijoiden käytössä on maakunnallinen muinaisjäännösrekisteri tarpeellinen.

Toimenpiteet:

- yhteistä tietokantaa ylläpidetään ja täydennetään maakuntaliiton, maakuntamuseon ja ympäristökeskuksen resursseilla.
- pannaan kytkennät valtakunnallisiin tietokantoihin kuntoon

3.6.2 Pitämällä tietokantojen sisältö ajan tasalla ja täyttämällä inventointien aukot ja nostamalla perusinventointien taso

Perustelut: Etelä-Savossa eivät kulttuuriperinnön inventoinnit ole kattavia. Parhaiten tunnetaan maakunnan arkeologinen perintö. Sen katvealueita ovat rautakausi ja historiallisen ajan muinaisjäännökset. Myöskään maisema-alueita ei ole inventoitu paikallisella tasolla. Rakennusperinnön osalta ovat käytettävissä valtakunnallinen ja maakunnallinen inventointi, vaikka aihepiireissä onkin todettu olevan puutteita (puistot ja puutarhat, modernismin ajan arkkitehtuuri mm.). Kuntatasolla inventointeja ei ole juurikaan tehty tai aloitetut inventoinnit ovat jääneet kesken, niitä tehdään vain pienillä alueilla kaavoituksen yhteydessä. Kaava-alueet ovat vain pieniä osia kunnan alueesta, eikä sitä kautta päästä kattavaan kuntainventointiin.

Nyt käytössä olevaan tietokantaan ei voi sisällyttää kaikkea inventoinneissa ja täydennyksissä syntyvää kuva-arkistoa ja merkittävä osa informaatiosta jää arkistokäyntien

vara. Perusinventointien rahoitustuki on ollut satunnaista ja niiden sisällöt ja taso eivät ole yltäneet kovin korkealle. Viimeksi alueella on pidetty inventointikursseja 1990-luvulla.

Lähiajan toimenpiteet:

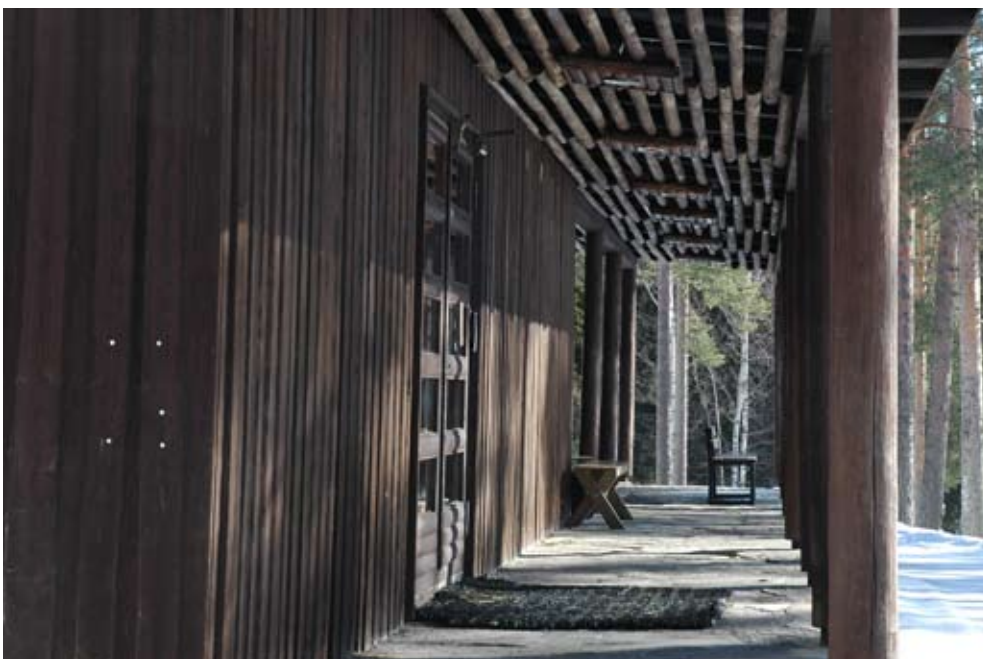
- täydennysinventointeja ja päivityksiä tehdään virkatyönä laajemmat inventoinnit edellyttävät ulkopuolista rahoitusta.
- tietokantaa tukevan yhteisen kuva-arkiston perustamismahdollisuudet selvitetään
- inventointien tekoa ja merkitystä selostetaan maakunnassa järjestettävillä koulutus- ja neuvottelupäivillä
- inventoijakoulutuksen järjestäminen maakunnassa selvitetään
- kaupunkiympäristöä inventoidaan
- kansallinen kaupunkipuistoselvitys laaditaan
- puistot ja puutarhat inventoidaan
- modernismin kauden kohteet inventoidaan
- maisemainventointeja tehdään paikallisten kulttuuriympäristöohjelmien selvityksinä



Etelä-Savon rakennusperintö ei ole kokonaan tiedossa ja inventoinneista puuttuvat mm. jälleenrakennuskauden ja modernismin ajan kohteet. Pieksämäen Kontiipuisto on komeimpia jälleenrakennuskauden asuinalueita.



Monet sodan jälkeen rakennetut laitokset ja asuinalueet luovat tämän ajan leimaaman ympäristön Pieksämäelle.



3.6.3 Löytämällä maakunnan yhteiset tarpeet inventointien tekemiselle ja saattamalla niitä palveleva inventointitieto laajaan käyttöön.

Perustelut: Erityisesti matkailun ja elinkeinojen erityistarpeita ja koulujen tarpeita täyttävä tieto tulisi saada jakeluun.

Tietoa omasta kulttuuriperinnöstä on olemassa, mutta sen kattavuus ei ole riittävä, valmista inventointitietoa on saatavilla, mutta toistaiseksi lähinnä viranomaiskäyttöön. Inventointitietoa käytetään eniten kaavoituksen apuna, jonkin verran opetuksessa ja matkailussa.

Paikallisista inventoinneista on huutava pula. Muutamia erityisen aihepiirin inventointeja on tehty koko maakuntaa tai sen osaa varten (vesimyllyt ja vesirakenteet, Salpalinja, puolustusvarustukset). Tärkeitä maakunnallisia piirteitä ovat myös mm. perinteisen maatalouden ja erityisesti kaskiviljelyn jäljet, järvimaisema, vesiliikenne ja kivikausi.

Hyvät inventoinnit palvelevat kaavoituksen lisäksi myös muun kehittämisen tarpeita. Inventointeja tulisikin saada aikaan erityisesti paikallistasolla ja missä yhteydessä tahansa, esimerkiksi kaavoituksen, kulttuuriympäristöohjelmien laatimisen tai kotiseututoiminnan yhteydessä. Inventointitieto palvelee sellaisenaan lähinnä viranomaisia, laajemmalle on tieto levitettävä kansantajuisessa muodossa.

Toimenpiteet:

- selvitetään Saimaan alueen kulttuuriperinnön maailmanperintöarvo
- maakunnan kuvan kannalta keskeiset inventoinnit julkaistaan (esim. Salpalinja)
- inventointitiedosta saadaan aikaan kansantajuisia, toimitettuja esityksiä

4. Seuranta, päivittäminen ja vaikutukset

Tämä ohjelma on jatkoa aiemmin laadituille maakunnallisille kulttuuriympäristö-ohjelmille ja se toimii lyhyen tähtäimen ohjenuorana, pääasiassa viranomaistoiminnassa. Tässä esitetyt toimenpiteet seurataan vuosittain samalla, kun maakunnan kulttuuriympäristön yhteistyöryhmän toimintaa seurataan. Yhteistyöryhmä on osa Etelä-Savon ympäristökeskuksen toimintaa, vuoden 2010 alusta alueellisen elinkeino-, liikenne- ja ympäristökeskuksen toimintaa. Tarkastelussa kiinnitetään huomiota hoidon tasoon ja tehtyjen toimenpiteiden osuvuuteen kuudella eri osa-alueella. Ohjelma on kertaluonteinen ja uusi taktiikka laaditaan, kun tässä esitetyt toimenpiteet on toteutettu tai niiden toteuttamisesta on luovuttu, viimeistään v. 2014.

Ohjelma vaikuttaa Etelä-Savossa monipuolisesti sosiaalisesti, kulttuurisesti ja ympäristöä muuttavasti. Ohjelmassa suunnitellut toimenpiteet koskettavat ensisijaisesti hallintoa ja välillisesti suurta joukkoa kansalaisia, kiinteistön- ja maanomistajia sekä elinkeinoja. Toteutuessaan ohjelma vaikuttaa monella tavalla parantavasti elinympäristön laatuun ja luonnonympäristön monimuotoisuuteen. Se tuo myös maakunnan kulttuuria ja kulttuuriperintöä nykyistä huomattavasti näkyvämmäksi ja luo uusia useiden osapuolten välisiä toimintamalleja. Toiminnan sisältönä on sekä oman kulttuurin että oman kulttuuriperinnön jatkuvuus ja siten ohjelmalla on huomattava vaikutus alueellisen identiteetin tunnistamiseen.

Ohjelman toimenpiteillä on taloudellisia vaikutuksia vähäisessä määrin valtion budjettivarojen käyttöön. Se pitää yllä kansallisvarallisuutta ja kasvattaa kiinteän omaisuuden arvoa. Tukipolitiikka lisää sysäysvaikutuksia elinkeinotoiminnalle. Rakennusperinnön korjaamisen lisäämisellä on työvaltaisena alana vaikutuksia työelämän kehitykseen ja työllisyyteen. Sekä varsinainen hoitotyö maisemanhoidossa ja rakennusperinnössä että tekijöiden kouluttaminen kasvattavat ammattitaitoa ja nostavat koulutustasoa.

Ohjelma vähentää osaltaan lopulta kielteisiä ilmastovaikutuksia konkreettisesti, kun säilyvät vanhat puurakennukset ja luonnonalueet sitovat hiiltä.



Sisävesien luonnonmaisemat, vesiliikenne ja rantojen käyttö ovat muokanneet eteläsavolaista kulttuuria kaikkina aikoina. Veneilijät ja muut vesireittien käyttäjät nauttivat nykyisinkin samoista maisemista kuin haapiolla melovat esi-isät tuhansia vuosia sitten tai höyrylaivoilla matkustaneet ja huviloita rakentaneet isovanhemmat. Ainakin vesillä liikkua on kaikilla menneillä ja nykyisillä sukupolvilla jotakin yhteistä - sama ajan tajan menettämisen mahdollisuus.

LIITE

KULTTUURIYMPÄRISTÖÄ KOSKEVAT INVENTOINNIT JA KULTTUURIYMPÄRISTÖOHJELMAT ETELÄ-SAVOSSA

Valtakunnalliset inventoinnit:

Valtakunnallisesti arvokkaat maisema-alueet. Julk. Ympäristöministeriö, ympäristönsuojeluosasto, mietintö 66/1992. Valtakunnallisten alueidenkäyttötavoitteiden tarkoittama viranomaisen laatima valtakunnallinen inventointi. Etelä-Savosta 13 + 20 aluetta, kohteet laaja-alaisia maisemia, maisemanähtävyyksiä ja esimerkkejä pienmaisemista.

Laatimisajankohta: 1988-1992. Valtioneuvoston päätös 5.1.1995.

Rakennettu kulttuuriympäristö, valtakunnallisesti arvokkaat kulttuurihistorialliset ympäristöt. Julk. Museovirasto, rakennushistorian osasto, julkaisu 16, 1993. Valtakunnallisten alueidenkäyttötavoitteiden tarkoittama viranomaisen laatima valtakunnallinen inventointi.

Etelä-Savosta 92 aluetta. Kohteet ovat Museoviraston rakennusperintörekisterissä.

Laatimisajankohta: 1988-1993. Uusi, korvaava inventointi on tekeillä.

Valtakunnallisesti merkittävät esihistorialliset suojeluekokonaisuudet. Julk. Sisäasiainministeriö, kaavoitus- ja rakennusosasto, tiedotuksia 3/1983. Valtakunnallisten alueidenkäyttötavoitteiden tarkoittama viranomaisen laatima valtakunnallinen inventointi.

Etelä-Savosta 53 aluetta ja kohdetta.

Laatimisajankohta: 1980-83.

Valtakunnallisia sektori-inventointeja:

DoCoMoMo- valikoima.

Ks. www.docomomo-fi.com

Enso Oy:n rakennuskannan inventointi, Henrik Wager, Museovirasto 1997.

Kanavamuseoinventointi, Tie- ja vesihallitus/Eeva-Liisa Rautela. Julkaisematomat inventointikortit Kanavamuseolla Lappeenrannassa.

Laatimisajankohta: 1979-82.

Kaupunkiarkeologiset alueet. Julk. Museoviraston rakennushistorian osaston julkaisuja 25, Marianna Niukkanen, Kaupungit muinaisjäänneksinä, kaupunkiarkeologia Suomessa. Etelä-Savosta mukana Savonlinna: ks. myös Savonlinnan kaupunkiarkeologinen inventointi 2003, www.nba.fi.

Laatimisajankohta: 2004.

Kiinteät muinaisjäänneks. Museoviraston muinaisjäänneksirekisteri: <http://kulttuuriymparisto.nba.fi/>

Ajantasaistaminen: jatkuva, Museovirastossa.

Kulttuurihistoriallisesti arvokkaat teollisuusympäristöt. Julk. ympäristöministeriön kaavoitus- ja rakennusosaston tutkimus 4/1988, Lauri Putkonen. 184 kohdetta Suomessa seutukaavaliitoin, Etelä-Savosta 8 kohdetta. Laatimisajankohta: 1988.

Kämpiltä kelokyliin – Metsähallituksen suojellut rakennukset, Anu Vauramo. Julk. A 44. 1995. Ks. myös www.metsa.fi/sivustot/metsa/fi/Luonnon-suojelu/Kulttuuriperinto/

Maiseman muisti, valtakunnallisesti merkittävät muinaisjännökset, julk. Museovirasto. Etelä-Savosta mukana 19 aluetta. Ajankohta: 2001.

Metsäliitto-Yhtymän toimipaikkojen rakennushistoriallinen inventointi, Timo Kantonen, Museovirasto 2000.

Museoalukset. Perinnelaivarekisteri, Museovirasto. Ajantasaistaminen: jatkuva, Museovirasto, Hannu Matikka.

Rautatieasemien rakennukset, suojeluesitys. Museovirasto. Moniste. Etelä-Savosta mukana 9 aluetta. Laatimisajankohta: 1997.

Timo Kantonen, **Satakunta sahaa Suomessa,** kulttuurihistoriallisesti merkittäviä saharakennuksia ja -ympäristöjä. Museoviraston rakennushistorian osaston julkaisuja 18, Helsinki 1996. Etelä-Savosta mukana neljä kohdetta Puumalasta, Heinävedeltä ja Punkaharjulta. Laatimisajankohta: 1994-1996.

Suomen lasitehtaiden teollisuusarkeologinen inventointi 1681-1985. Julk. Lasitutkimuksia – Glassresearch (1986), Suomen lasimuseon tutkimusjulkaisu, 1986. 58 aluetta Suomessa, Lappia lukuun ottamatta. Etelä-Savosta mukana Kangassaari. Laatimisajankohta: 1984-85.

Maakunnalliset ja ylikunnalliset inventoinnit:

Etelä-Savon esihistoriallisesti ja kulttuurihistoriallisesti merkittävät kohteet, Museovirasto. Julk. Etelä-Savon seutukaavaliiton julkaisusarjassa 1974:20. Maakunnallinen perusinventointi. Kohteita 346. Kohteet joko yksittäisiä rakennuksia, paikkoja, rakennusryhmiä tai alueita. Kaikki maakunnan kunnat mukana, 4-42 kohdetta/kunta. Laatimisajankohta: 1972-74. Ajantasaistaminen: korvattu täydennysinventoinneilla.

Etelä-Savon esihistorialliset suojelukohteet, Museovirasto. Julk. Etelä-Savon seutukaavaliiton julkaisu 1984:113. V. 1984 tiedossa olleet kohteet. Sisältää kaikki maakunnan kunnat Anttolaa lukuun ottamatta. Laatimisajankohta: 1984.

Ajantasaistaminen: osittain korvattu uudella julkaisulla Kiinteät muinaisjään-
nökset 1994, Mikkeli, Mikkelin maalaiskunta, Anttola, Juva, Puumala, Ristiina.
Mikkelin läänin maakuntayhtymän julk. 22:1995. Jatkuva ajan tasalla pito Sa-
vonlinnan maakuntamuseossa ja Museovirastossa.

Etelä-Savon kulttuurimaisemainventointi, Etelä-Savon maakuntaliitto. Julk.
Kulttuurimaisemainventointi 1988, Etelä-Savon seutukaavaliiton julk. 147:1989,
ja Etelä-Savon kulttuurimaisemainventointi 1989, Etelä-Savon seutukaavaliiton
julk. 154:1989. Inventointikortit. Sisältää laaja-alaiset maisemakokonaisuudet ja
maisemanähtävyydet sekä esimerkinomaisia pienmaisemia. Koko maakunnan
alueella yhteensä 60 aluetta.

Laatimisajankohta: 1988-1989

Ajantasaistaminen: ei ole, Etelä-Savon ympäristökeskuksen perinnebiotooppi-
inventointi on korvannut osittain jälkimmäisen julkaisun kohteita.

Etelä-Savon maakunnallisesti merkittävät maisema-alueet, Etelä-Savon
maakuntaliitto. Julkaistu Savonlinnan seudun maisema-alueet -täydennysin-
ventointi 1998, Etelä-Savon maakuntaliiton julk. 39:2000; Mikkelin seudun
maisema-alueet – täydennysinventointi 1999, Etelä-Savon maakuntaliiton jul-
kaisu 47:2001; Pieksämäen ja Varkauden seudun eteläosan maisema-alueet
-täydennysinventointi 2000, Etelä-Savon maakuntaliiton julkaisu 51:2002. Koh-
teita yhteensä 119 koko maakunnan alueella, ne ovat Etelä-Savon kulttuuripe-
rintötietokannassa.

Laatimisajankohta: 1998-2002

Etelä-Savon perinnemaisemainventointi, Etelä-Savon ympäristökeskus. Jul-
kaistu: Kirsi Hänninen-Valjakka, Etelä-Savon perinnemaisemat, Etelä-Savon
ympäristökeskus 1998. Alueelliset ympäristöjulkaisut 87. Yhteensä 200 perin-
nebiotooppikohdetta koko maakunnan alueella.

Laatimisajankohta: 1993-98

Ajantasaistaminen: jatkuva, tehdään Etelä-Savon ympäristökeskuksessa

**Etelä-Savon puolustusvarustukset historiallisella ajalla ja Historiallisen ajan
puolustusvarustuksia Etelä-Savossa**, Etelä-Savon maakuntaliitto. Inventointi-
kortit, julkaistu Etelä-Savon seutukaavaliiton julk. 137:1987 ja Mikkelin läänin
liiton julk. 11:1993.

Laatimisajankohta: 1987 ja 1992

Ajantasaistaminen: jatkuva, tehdään Savonlinnan maakuntamuseossa.

**Etelä-Savon rakennusperintö, Etelä-Savon kulttuurihistoriallisesti merkittä-
vät kohteet**, Etelä-Savon seutukaavaliiton julkaisu 1984:114. Maakunnallinen
täydennysinventointi, sisältää myös vuoden 1972 perusinventoinnin kohteet.
Kohteita yhteensä 840. Inventointikortit Etelä-Savon maakuntaliitossa, tiedot
Etelä-Savon kulttuuriperintötietokannassa.

Laatimisajankohta: 1982-84.

Ajantasaistaminen: uusia kohteita on inventoitu ja vanhojen kohteiden tietoja
täydennetty Etelä-Savon maakuntaliitossa ja Savonlinnan maakuntamuseossa.
Uudet kohteet ovat Etelä-Savon kulttuuriperintötietokannassa.

Huutokoski-Yllikkälä -voimajohtolinjan arkeologinen inventointi.

Julk. Timo Jussila, Hannu Poutiainen, Juhani Ronstedt (moniste).

Laatimisajankohta: 2008.

Itä-Savon kuntien alueen kulttuurihistoriallinen täydennysinventointi, Savonlinnan maakuntamuseo. Julkaisemattomat inventointikortit. Kohteet ovat Etelä-Savon kulttuuriperintötietokannassa. Kohteet ovat joko yksittäisiä rakennuksia, paikkoja, rakennusryhmiä tai alueita Savonlinnan, Enonkosken, Kerimäen, Punkaharjun, Rantasalmen, Savonrannan ja Sulkavan alueilla.

Laatimisajankohta: 1996.

Ajantasaistaminen: jatkuva, tietoja on täydennetty Savonlinnan maakuntamuseossa ja Etelä-Savon maakuntaliitossa.

Metsähallituksen kulttuuriperintöinventoinnit (Mikkeli, Pieksämäki ja Savonlinna, Enonkoski, Heinävesi, Hirvensalmi, Joroinen, Juva, Kangasniemi, Kerimäki, Mäntyharju, Pertunmaa, Punkaharju, Puumala, Rantasalmi, Ristiina ja Sulkava):

1. Luonterin ja Lietveden kulttuuriperintöinventointi v.2008

Laatija: Metsähallituksen toimeksiantona Esa Hertell, 2008.

Kunnat: Mikkeli, Juva ja Puumala

2. Punkaharju-Puruveden kulttuuriperintöinventointi v. 2008

Laatija: Metsähallituksen toimeksiantona Esa Hertell, 2.-13.6. 2008.

Kunnat: Kerimäen ja Punkaharjun kuntien alueella

3.Punkaharju-Puruvesi Natura 2000-alueen rakennusperintöinventointi

Laatija: Mia Puotunen, Metsähallitus

Kunnat: Kerimäki, Punkaharju

4. Repoveden arkeologinen inventointi v. 2006

Kunnat: Mäntyharju, Kouvola

5. Koloveden kansallispuiston muinaisjäännösinventointi v. 2006

Laatija: Satu Koivisto, Museovirasto

Kunnat: Enonkoski, Heinävesi, Savonlinna

Pihlajaveden saariston rakennusinventointi, Savonlinnan maakuntamuseo. Inventointikortit ja yhteenveto monisteena, Anne Viisteensaari. Kohteet Etelä-Savon tietokannassa. Kohteet ovat yksittäisiä rakennuksia, paikkoja, rakennusryhmiä tai alueita Pihlajaveden saarissa, pääosin Savonlinnassa, muutama yksittäiskohde Punkaharjulla ja Sulkavalla.

Laatimisajankohta: 1997.

Ajantasaistaminen: jatkuva, tietoja on täydennetty jonkin verran Savonlinnan maakuntamuseossa ja Etelä-Savon maakuntaliitossa.

Maakunnallisia ja ylikunnallisia sektori-inventointeja:

Kiviaidat, Pro Agra Mikkeli. Inventointikortit ja lyhyt koosteteksti osassa Pieksämäkeä, Timo Suominen.

Laatimisajankohta: 1990-luku.

Paikallismuseoitien rakennukset, Savonlinnan maakuntamuseo. Julkaisemattomat inventointikortit osin Etelä-Savon kulttuuriperintötietokannassa, Pia Puntanen ja Anu Talka/Postuumi Ky.

Laatimisajankohta: 1994.

Ajantasaistaminen: jatkuva, Savonlinnan maakuntamuseossa.

Salpalinjan varustukset. Maakuntakaavan taustaselvitys, Martti Koponen, Savonlinnan maakuntamuseo.

Laatimisajankohta: 2008.

Vesirakenteet. Julkaistu Vesi- ja ympäristöhallituksen monistesarja Nro 623 Mikkelin vesi- ja ympäristöpiirin alueen vanhat vesilaitokset, Jyri Kokkonen, Toivo Rautanen.
Laatimisajankohta: 1995.

Kunnittaisia tai kuntien osa-alueittaisia inventointeja:

Anttolan kirkonkylän osayleiskaava-alueen kulttuurihistoriallinen inventointi. Osayleiskaavaa varten laadittu, moniste ja inventointikortit, Anne Hatakka ja Kirsti Kovanen.
Yht. n. 30 kohdetta ja aluetta kaava-alueella.
Laatimisajankohta: 2000-luku.

Haukivuoren arkeologinen inventointi, Antti Bilund, Savonlinnan maakuntamuseo.
Laatimisajankohta: 2006.

Haukivuoren Saksalanharjun osayleiskaava-alueen täydennysinventointi, osa julkaistu kaavaselostuksessa, kohteista inventointikortit, Kimmo Antila, Martti Koponen, Kirsti Kovanen, Jarmo Vauhkonen.
Laatimisajankohta: 1999.

Juvan kunnan kulttuurihistoriallinen inventointi, Juvan Kotiseutuyhdistys r.y. Inventointikortit, Mika Sairanen, Kirsi Vertainen. Juvan kunnan kotiseutuarkistossa.
Laatimisajankohta: 1980-luvun loppu ja 1997.

Juvan vesimyllyt. Moniste.

Kangasniemen kuntakeskuksen osayleiskaavan kulttuurihistoriallinen selvitys, Insinööritoimisto Paavo Ristola Oy. Moniste.
Laatimisajankohta: 2005.

Mikkelin Karkialammen alue, rakennushistoriallinen selvitys. Jaakko Pöyry
Infra Maa ja Vesi 22.3.2006. Moniste.
Laatimisajankohta: 2005-2006.

Mikkelin Korpijärven rantaosayleiskaavan kulttuurimaisemaselvitys, Mikkelin kaupunki. Moniste.
Laatimisajankohta: 2006.

Mikkelin kaupungin kulttuurihistoriallisesti arvokkaat kohteet, keskustan kaavarunkoa varten tehty selvitys, Arkkitehtitoimisto Olli Kivinen. Moniste.
Laatimisajankohta: 1960-luku.

Mikkelin Saimaan osayleiskaava-alueen täydennysinventoinnit, osa julkaistu kaavaselostuksessa, osasta inventointikortit, Pirjo Nikkilä, Kirsti Kovanen, Maria Luostarinen.
Laatimisajankohta: 1997 ? ja 1999.

Mäntyharjun kulttuuriympäristön hoito-ohjelmaa varten tehty inventointi. Inventointikortit, Tuija Mustonen, Tiina Paasonen. Hoito-ohjelma julkaistu: Mäntyharjun kulttuuriympäristön hoito-ohjelma, Suomen ympäristö 191. Ohjelmassa 119 kohdetta, inventoinnissa yli 200.
Laatimisajankohta: 1998.
Ajantasaistaminen: Mäntyharjun kunta.

Mäntyharjun keskustan ja Pyhäveden alueen kulttuurihistoriallisesti arvokkaat kohteet, osayleiskaavan kulttuuriympäristöselvitys, Arkkitehtitoimisto Tuija Mustonen. Moniste.
Laatimisajankohta: 2006-07

Mäntyharjun Vanosen rantaosayleiskaava-alueen arkeologinen inventointi, Savonlinnan maakuntamuseo, Antti Bilund.
Laatimisajankohta: 2006.

Pertunmaan täydennysinventointi, Pertunmaan kunta. Ei julkaistu.
Laatimisajankohta: 1990-luvun alkupuolella.

Pertunmaan rantayleiskaava ja kyläkaavat. Kulttuurihistoriallinen selvitys, Insinööritoimisto Paavo Ristola Oy. Moniste.
Laatimisajankohta: 2004.

Pieksämäen kaupungin kulttuurihistorialliset kohteet. Julkaisemattomat inventointikortit,
Pieksämäen kaupunki/Leena Muoniovaara
Laatimisajankohta: 1984, 2003-
Ajantasaistaminen: jatkuva.

Pieksänmaan arkeologinen inventointi, Savonlinnan maakuntamuseo.
Laatimisajankohta: 2006.

Porrassalmen maisemanhoitosuunnitelman alueen kohteet. Julkaisemattomat inventointikortit, Maria Luostarinen. Tietoja käytetty ja julkaistu: Jouni Aarnio, Maria Luostarinen, Saimaan sylissä, Savon sydämessä, Porrassalmen maisemanhoitosuunnitelma, Etelä-Savon seutukaavaliiton julkaisu 40:2000.
Laatimisajankohta: 1999-2000.

Ristiinan Löydön osayleiskaava-alueen täydennysinventointi. Julkaisemattomat inventointikortit, Kirsti Kovanen, Jarmo Vauhkonen. 14 aiemmin inventoimatonta kohdetta, yksittäisiä rakennuksia, paikkoja, rakennusryhmiä ja alueita.
Laatimisajankohta: 1998.

Ristiinan Suurlahdentien alueen täydennysinventointi. Maisemanhoitosuunnitelman laatimisen yhteydessä tehty täydennysinventointi, Maria Luostarinen. Tietoja julkaistu: Etelä-Savon maakuntaliitto ja Etelä-Savon ympäristökeskus, Ves'kansan maisemissa, Suurlahdentien alueen maisemanhoitosuunnitelma, Etelä-Savon maakuntaliiton julkaisu 45:2001.
Laatimisajankohta: 2000.

Savonlinnan kaupunki, Valtatie 14:n alle jäävä alue Aholahdi-Mertala välillä, Teija Ahola. Monistettu raportti.

Laatimisajankohta: 1992.

Ajantasaistaminen: jatkuva, Savonlinnan maakuntamuseo.

Savonlinnan kaupunki, Kalkkuinniemi ja Nökköniemi. Inventointikortit, rak.tekn. Juha Timonen.

Laatimisajankohta: 1993.

Ajantasaistaminen: jatkuva, Savonlinnan maakuntamuseo.

Savonlinnan kaupungin ydinkeskustan länsiosien osayleiskaavan raportti alueen kulttuurihistoriallisista kohteista, Susanna Tyrväinen, Savonlinnan maakuntamuseo.

Laatimisajankohta: 2004.

Ajantasaistaminen: jatkuva, Savonlinnan maakuntamuseossa.

Sulkavan kunnan kulttuurihistorialliset kohteet, ins. Jorma Liukko.

Ennen sotia valmistuneita rakennuksia.

Laatimisajankohta: 1994.

Sulkavan Partalansaaren rantaosayleiskaavan rakennusinventointi,

Suunnittelukeskus Oy Jyväskylä, Helena Raatikainen.

Laatimisajankohta: 2003.

Kulttuuriympäristöohjelmat:

Kulttuuriympäristön hoito-ohjelma 1997-98, Etelä-Savo ja Itä-Häme. Suomen ympäristö 146. Mikkeli 1997.

Mikkelin läänin kulttuuriympäristön hoito-ohjelma, Mikkelin läänin maakuntayhtymä 18/1994. Pieksämäki 1994.

Mikkelin Emola, kulttuuriympäristöohjelma ja rakentamisohjeet, Mikkelin kaupunki/Arkkitehtitoimisto Heikki Kirjalainen/Arkkitehti SAFA Tuija Mustonen. Mikkeli 2005. Lisäksi Mikkelin Emola, kulttuuriympäristöohjelmaa taustoittava historiaosa, Mikkelin kaupunki/Kaupunkisuunnittelu 2005.

Mäntyharjun kulttuuriympäristöohjelma, Tuija Mustonen. Suomen ympäristö 191. Mikkeli 1998.

Etelä-Savon kulttuuriympäristöohjelma

Tavoitteet ja strategiset linjaukset sekä toiminnan suuntalinjat vuosille 2009-2014

TAVOITE	KESKEISET TOIMIJAT
3.1 PROFIILIN NOSTO JULKISUUDESSA	
3.1.1 Ottamalla motoksi: ”Silmät auki omalle perinnölle”.	
<ul style="list-style-type: none"> Vuosittaisissa kuntien kanssa käytävissä kehittämiskeskusteluissa nostetaan pöydälle kunnan tehtävät kulttuuriympäristön hoidossa ja kunnan profiilin nosto kulttuuriympäristöasioissa. 	Etelä-Savon ympäristökeskus
<ul style="list-style-type: none"> Etelä-Savon kulttuuriympäristö -kirjan tai kirjasarjan tekeminen pannaan alulle esim. kulttuuriympäristön toimijoiden yhteishankkeena 	Savonlinnan maakuntamuseo, Mikkelin kaupunginmuseo, Etelä-Savon ympäristökeskus, Etelä-Savon maakuntaliitto
<ul style="list-style-type: none"> Viranomaisten omista ohjelmissa (maakuntaohjelma, maakuntasuunnitelma, maaseutuohjelma, metsäohjelma, ympäristöohjelma) kulttuuriympäristö on mukana ja sen ominaisuudet nähdään myönteisenä tekijänä, erityisesti matkailulle ja muulle elinkeinotoiminnalle 	Etelä-Savon maakuntaliitto, Etelä-Savon TE-keskus, Etelä-Savon ympäristökeskus
<ul style="list-style-type: none"> Kerrotaan matkailun ja kulttuuriympäristön riippumisesta toisistaan ja esitetään mukaan muihin ohjelmiin 	Etelä-Savon maakuntaliitto, Etelä-Savon TE-keskus, Etelä-Savon ympäristökeskus, Savonlinnan maakuntamuseo, Mikkelin kaupunginmuseo, Metsähallitus
<ul style="list-style-type: none"> Kulttuuriympäristönäkökulma tuodaan mukaan matkailuhankkeisiin. 	
<ul style="list-style-type: none"> Maakunnan aluerakennetyöhön otetaan kulttuuriympäristö ja maise-ma mukaan kilpailutekijänä. 	Etelä-Savon maakuntaliitto
3.1.2 Ottamalla kulttuuriympäristö jatkuvan tiedottamisen kohteeksi	
<ul style="list-style-type: none"> Maakuntaliitto ja ympäristökeskus tiedottavat kulttuuriympäristöstä antamistaan lausunnoista ja sitä varten tekemistään tutkimuksista ja suunnitelmista. 	Etelä-Savon maakuntaliitto, Etelä-Savon ympäristökeskus, Savonlinnan maakuntamuseo ja Mikkelin kaupunginmuseo, Metsähallitus
<ul style="list-style-type: none"> Maailmanperintöä esitellään yleisölle 	Museovirasto, ympäristöministeriö
<ul style="list-style-type: none"> Itä-Suomen paras paikallismuseo -palkinnon ja maakunnallisen rakennusperintöpalkinnon jakamista edistetään 	Savonlinnan maakuntamuseo
3.2 KULTTUURIYMPÄRISTÖKASVATUSTA LISÄTÄÄN	
3.2.1 Lisäämällä ympäristökasvatusaineiston valikoimaa ja etsimällä opetus- ja kasvatusaineiston koostamismahdollisuuksia peruskouluille	
<ul style="list-style-type: none"> Maakuntamuseo ylläpitää kulttuuriympäristökasvatusta Savonlinnassa 	Savonlinnan maakuntamuseo
<ul style="list-style-type: none"> Kulttuuriympäristökasvatus lapsille on turvattu opetussuunnitelmissa, myös käynnit omista museoissa 	Kulttuuriympäristön yhteistyöryhmä
<ul style="list-style-type: none"> Ympäristökasvatusverkosto levittää hyviä toimintatapoja. 	Ympäristökasvatusverkostossa toimivat viranomaiset
3.2.2 Tuomalla eri asteiden opiskelijoille ja heidän opettajilleen tietoon kulttuuriperinnöstä oppimisen mahdollisuudet.	
<ul style="list-style-type: none"> Ympäristökasvatusverkostossa toimitaan aktiivisesti 	Ympäristökasvatusverkostossa toimivat viranomaiset
<ul style="list-style-type: none"> Rakennusalan, maatalouden ja metsäalan koulutukseen tarjotaan tietoa eteläsavolaisesta kulttuuriympäristöstä ja sen piirteistä 	Kulttuuriympäristön yhteistyöryhmä

TAVOITE	KESKEISET TOIMIJAT
3.2.3 Laatomalla yleisökasvatukseen sopivia näyttelyitä, paketteja ja tapahtumia	Savonlinnan maakuntamuseo ja Mikkelin kaupunginmuseo
<ul style="list-style-type: none"> Etsitään kumppanit omien aineistojen popularisointiin 	Etelä-Savon maakuntaliitto, Etelä-Savon ympäristökeskus, Savonlinnan maakuntamuseo
<ul style="list-style-type: none"> Järjestetään vuosittain ERP-tapahtumia ja markkinoidaan muiden järjestämiä ERP-tapahtumia 	Etelä-Savon ympäristökeskus
<ul style="list-style-type: none"> Kunta- ja aihekohtaisten opetuspakettien aikaansaamista tuetaan 	
<ul style="list-style-type: none"> Kulttuuriympäristöhankkeissa aikaansaatu yleisölle sopiva aineisto julkaistaan 	
<ul style="list-style-type: none"> Eteläsavolaista rakennustaidetta koskevien aineistojen julkaisemista edistetään. 	Etelä-Savon taidetoimikunta ja kulttuuriympäristön yhteistyöryhmä
3.2.4. Aktivoimalla yhteistoimintaa kulttuuriympäristön hoidon hyväksi	
<ul style="list-style-type: none"> Toimitaan kulttuuriympäristön yhteistyöryhmässä ja ympäristökasvatusverkostossa 	Yhteistyöryhmässä mukana olevat viranomaiset
<ul style="list-style-type: none"> Esitetään maakunnallisen rakennusperintöpalkinnon perustamista ERP:ien yhteyteen 	Yhteistyöryhmä
<ul style="list-style-type: none"> Vaikutetaan siihen, että hyvät hoitokäytännöt voivat levitä hoitokohteiden ja kylien yhteisiksi 	Kohteitten omistajat, kylätoimikunnat, yhteistyöryhmä ja siinä mukana olevat viranomaiset
3.2.5 Tarjoamalla tietoa ja kannanottoja julkiseen keskusteluun	
<ul style="list-style-type: none"> Ajankohtaan sopivia teemoja pohditaan yhteistyöryhmässä 	Yhteistyöryhmä
3.3 KULTTUURIYMPÄRISTÖN HOITO ORGANISOIDAAN KUNNISSA	
3.3.1 Nostamalla kuntien omia nähtävyyksiä esiin, yhdessä elinkeinotoiminnan kanssa	
<ul style="list-style-type: none"> Etelä-Savon kulttuuriympäristö -kirja 	Yhteistyöryhmässä mukana olevat viranomaiset
<ul style="list-style-type: none"> Levitetään tietoa kestävästä matkailusta ja kulttuuriperinnön hoidon etiikasta 	Etelä-Savon maakuntaliitto, Savonlinnan maakuntamuseo, Mikkelin kaupunginmuseo, Etelä-Savon ympäristökeskus
<ul style="list-style-type: none"> Nähtävyyksien opasteet pidetään kunnossa ja tietosisältö ajan tasalla 	Opasteiden omistajat ja Tiehallinto
3.3.2 Luomalla kuntatasolle kullekin alueelle ja seudulle sopiva toimintamalli kulttuuriympäristön integroitumiseksi kunnan hallintoon ja toimintaan.	
<ul style="list-style-type: none"> Kulttuuriympäristön toiminnoille pysyvyyttä kuntien talousarvioissa 	Kunnat
<ul style="list-style-type: none"> Tuki kuntien kulttuuriympäristötoiminnan organisoimiselle maakunnan kulttuuriympäristön yhteistyöryhmältä 	Yhteistyöryhmä
<ul style="list-style-type: none"> Tehdään kulttuuriympäristöohjelma pilottina johonkin kuntaan 	Joku kunta ja julkiset rahoittajat
<ul style="list-style-type: none"> Jos Etelä-Savon kulttuuriympäristö -kirja(sarja) julkaistaan, voi kuntien ohjelmatyö keventyä 	Kunnat

TAVOITE	KESKEISET TOIMIJAT
3.3.3 Luomalla helppokäyttöisiä lupakäytäntöjä	
<ul style="list-style-type: none"> Rakennusvalvontaa varten laadittaisiin uudet kaavakepohjat kulttuurihistoriallisesti arvokkaita kohteita ja niissä suoritettavia toimenpiteitä varten niin, että ne helpottaisivat lupien käsittelyä 	Etelä-Savon ympäristökeskus
<ul style="list-style-type: none"> Purkamis- ja rakennuslupien valmistelun avuksi laaditaan tarkistuslista rakennustarkastajille kulttuuriiperintökohteissa käyttöä varten 	Etelä-Savon ympäristökeskus
3.4 Kaavoitukseen vaikuttaminen	
3.4.1 Saattamalla tärkeät aiheet kaavoihin:	
<ul style="list-style-type: none"> VAT Vuoksi-selvityksen käyttöönotto ja jalostaminen eri toimijoiden käyttöön sopivaksi 	Etelä-Savon ympäristökeskus
<ul style="list-style-type: none"> Ympäristökeskuksen maankäyttöryhmän ratkaisussa otetaan kulttuuriympäristötieto käyttöön 	Etelä-Savon ympäristökeskus
<ul style="list-style-type: none"> Kaavaohjauksessa korostetaan kulttuuriympäristöisällön kattavuutta aloitusvaiheessa ja sitä seurataan koko prosessin ajan 	Etelä-Savon maakuntaliitto, Etelä-Savon ympäristökeskus, Savonlinnan maakuntamuseo, Museovirasto
3.4.2 Huolehtimalla kaavojen selvitysten laadusta ja korkeatasoisesta suunnittelusta	
<ul style="list-style-type: none"> Laaditaan ohje kaavojen kulttuuriympäristöselvitysten laatimista varten 	Etelä-Savon ympäristökeskus
<ul style="list-style-type: none"> Kulttuuriympäristön kaavamääräyskäytännöistä kootaan esimerkkejä kaavoittajien käyttöön 	Etelä-Savon ympäristökeskus
<ul style="list-style-type: none"> Koulutusta kaavoittajille ja uusille luottamusmiehillä 	Etelä-Savon ympäristökeskus
<ul style="list-style-type: none"> Kuntakaavojen ajantasaistamista edistetään erityisesti kulttuuriympäristön säilymisen takia 	Etelä-Savon maakuntaliitto, Etelä-Savon ympäristökeskus
<ul style="list-style-type: none"> Aluearkkitehtitoiminnan laajentaminen maakunnassa ja aluearkkitehdin toimenkuvan laajentaminen rakennussuojelun ja kulttuuriperinnön hoidon suuntaan 	Kunnat, Etelä-Savon ympäristökeskus
<ul style="list-style-type: none"> Kulttuuriympäristön merkitystä kaavoituksen osana selostetaan päättäjille ja yleisölle 	Etelä-Savon maakuntaliitto, Etelä-Savon ympäristökeskus, Savonlinnan maakuntamuseo, Museovirasto
3.5 KULTTUURIYMPÄRISTÖN HOIDON TUET	
3.5.1 Selkeyttämällä julkisten tukien luonnetta ja suuntaamalla niitä niin, että arvokkaiden kohteiden pysyvyys ja jatkuva hoito on turvattu.	
<ul style="list-style-type: none"> Tukimäärien kasvattamistarve tuodaan esiin 	Yhteistyöryhmässä mukana olevat viranomaiset
<ul style="list-style-type: none"> Vaikutetaan tukien määrään ja kulttuuriympäristön sisällyttämiseen tukikohteisiin 	Yhteistyöryhmässä mukana olevat viranomaiset
<ul style="list-style-type: none"> Pidetään kiinni matkailun vetovoimaisten kulttuuriympäristökohteiden ylläpidosta 	Kulttuuriympäristön hoitoa rahoittavat viranomaiset
<ul style="list-style-type: none"> Avustuksia myöntävät viranomaiset tekevät maakuntaan oman yhteisesitteiden kulttuuriympäristön hoidon avustuksista ja niiden hakemisesta 	Kulttuuriympäristön hoitoa rahoittavat viranomaiset

TAVOITE	KESKEISET TOIMIJAT
3.5.2 Vaikuttamalla tukien avulla rakennusperinnön korjaamisen laatuun ja kestäväen kehityksen periaatteiden käytön lisäämiseen korjauksissa	Kulttuuriympäristön hoitoa rahoittavat viranomaiset
• Tukia kohdennetaan hyvälle korjaustavoille	Kulttuuriympäristön hoitoa rahoittavat viranomaiset
• Etsitään mahdollisuuksia neuvonnan järjestämiselle	Yhteistyöryhmässä mukana olevat viranomaiset
3.5.3 Vastaamalla maaseudun rajuun rakennemuutokseen perinnemaisemien hoidon ja peltomaisemien avoimena pitämisen tukemisella sekä ylläpitämällä hyvää hoidon ja kunnossapidon tasoa myös kesäkäyttöön jäävässä maisemassa ja rakennusperinnössä	
• Kaikki arvokkaat maisemat ja perinnebiotoopit hoidon piiriin: valtakunnallisesti merkittävillä alueilla on ajantasaiset hoitosuunnitelmat	Etelä-Savon ympäristökeskus, Etelä-Savon TE-keskus
• Perinnebiotooppien hoito suunnitellaan ja ohjataan maakuntatasolla	Etelä-Savon ympäristökeskus, Etelä-Savon TE-keskus
• Tieto hoitotilanteesta pidetään ajan tasalla	Etelä-Savon ympäristökeskus
• Tukihakemusten käsittely sujuvaksi	Etelä-Savon ympäristökeskus, Etelä-Savon TE-keskus
• Etsitään keinot (tuet, neuvonta) muiden kuin aktiiviviljelijöiden omistamien alueiden hoitamiseksi	Etelä-Savon ympäristökeskus, Etelä-Savon TE-keskus
• Härkää Sarvista -hankkeella kannetaan maakunnan erityisvastuuta puustoisista perinnebiotoopeista	Etelä-Savon ympäristökeskus
3.5.4 Aikaansaamalla projekteja, joilla kulttuuriympäristöalan vähäisiä henkilöresursseja tuetaan tilapäisesti (esimerkkejä neuvontatyö, rekisterityö, inventoinnit ja ympäristökasvatus) ja täydennetään yksityisen sektorin toiminnalla	
• Museoviraston aluekeskuksen perustamista Etelä-Savoon vauhditetaan vahva kulttuuriympäristöosaamisen saamiseksi alueelle	Yhteistyöryhmässä mukana olevat viranomaiset
• Kulttuuriympäristön esittely, hoito ja hankkeistaminen tuettavaksi toiminnaksi	Kulttuuriympäristön hoitoa rahoittavat viranomaiset
• Harjoittelijoiden käyttö hankevalmistelussa	Etelä-Savon ympäristökeskus
3.5.6 Yrittämällä samalla kasvattaa yleisöä ja omistajia, jotka tuntevat oman alueen kulttuuriperintöä ja arvostavat sitä.	
• Tuki kansalaisjärjestöille	Ympäristökasvatusverkostossa toimivat viranomaiset
• Perinnemaisemien mallitilaverkosto otetaan käyttöön	Etelä-Savon ympäristökeskus, Etelä-Savon TE-keskus
3.6 TIETOKANTOJA KEHITETÄÄN	
3.6.1 Pitämällä yllä ja täydentämällä v. 2002 2005 luotua yhteistä tietokantaa, saattamalla se sekä yhteiskäyttöiseksi että soveltuvin osin julkisiksi (Hertta, Museoviraston tietokannat, Etelä-Savon kulttuuriperintö -tietokanta).	
• Yhteistä tietokantaa ylläpidetään ja täydennetään maakuntaliiton, maakuntamuseon ja ympäristökeskuksen resursseilla.	Etelä-Savon maakuntaliitto, Etelä-Savon ympäristökeskus, Savonlinnan maakuntamuseo
☐ Pannaan kytkennät valtakunnallisiin tietokantoihin kuntoon	Etelä-Savon ympäristökeskus, Museovirasto

TAVOITE	KESKEISET TOIMIJAT
3.6.2 Pitämällä tietokantojen sisältö ajan tasalla ja täyttämällä inventointien aukot ja nostamalla perusinventointien taso	
<ul style="list-style-type: none"> Täydennysinventointeja ja päivityksiä tehdään virkatyönä. Laajemmat inventoinnit edellyttävät ulkopuolista rahoitusta. 	Etelä-Savon maakuntaliitto, Etelä-Savon ympäristökeskus, Savonlinnan maakuntamuseo
<ul style="list-style-type: none"> Yhteistä tietokantaa tukevan yhteisen kuva-arkiston perustamismahdollisuudet selvitetään 	Etelä-Savon maakuntaliitto, Etelä-Savon ympäristökeskus, Savonlinnan maakuntamuseo
<ul style="list-style-type: none"> Inventointien tekoa ja merkitystä selostetaan maakunnassa järjestettävillä koulutus- ja neuvottelupäivillä 	Etelä-Savon maakuntaliitto, Etelä-Savon ympäristökeskus, Savonlinnan maakuntamuseo
<ul style="list-style-type: none"> Inventoijakoulutuksen järjestäminen maakunnassa selvitetään 	Yhteistyöryhmä
<ul style="list-style-type: none"> Kaupunkiympäristöä inventoidaan 	Etelä-Savon maakuntaliitto, Etelä-Savon ympäristökeskus, Savonlinnan maakuntamuseo
<ul style="list-style-type: none"> Kansallisten kaupunkipuistojen selvitys 	Etelä-Savon ympäristökeskus
<ul style="list-style-type: none"> Puistot ja puutarhat inventoidaan 	Etelä-Savon maakuntaliitto, Etelä-Savon ympäristökeskus, Savonlinnan maakuntamuseo
<ul style="list-style-type: none"> Modernismin kauden kohteet inventoidaan 	Etelä-Savon maakuntaliitto, Etelä-Savon ympäristökeskus, Savonlinnan maakuntamuseo
<ul style="list-style-type: none"> Maisemainventointeja tehdään paikallisten kulttuuriympäristöohjelmien selvityksinä 	Kunnat, Etelä-Savon maakuntaliitto, Etelä-Savon ympäristökeskus, Savonlinnan maakuntamuseo
3.6.3 Löytämällä maakunnan yhteiset tarpeet inventointien tekemiselle ja saattamalla niitä palveleva inventointitieto laajaan käyttöön.	
<ul style="list-style-type: none"> Selvitetään Saimaan alueen kulttuuriperinnön maailmanperintöarvo 	Etelä-Savon ympäristökeskus
<ul style="list-style-type: none"> Maakunnan kuvan kannalta keskeiset inventoinnit julkaistaan (esim. Salpalinja) 	Etelä-Savon maakuntaliitto, Etelä-Savon ympäristökeskus, Savonlinnan maakuntamuseo
<ul style="list-style-type: none"> Inventointitiedosta saadaan aikaan kansantajuisia, toimitettuja esityksiä 	Etelä-Savon maakuntaliitto, Etelä-Savon ympäristökeskus, Savonlinnan maakuntamuseo

KUVAILULEHTI

Julkaisija	Etelä-Savon ympäristökeskus			Julkaisu-aika Joulukuu 2009
Tekijä	Etelä-Savon kulttuuriympäristön yhteistyöryhmä			
Julkaisun nimi	Etelä-Savon kulttuuriympäristöohjelma Tavoitteet ja strategiset linjaukset sekä toiminnan suuntalinjat vuosille 2009 - 2014			
Julkaisusarjan nimi ja numero	Etelä-Savon ympäristökeskuksen raportteja 05 2009			
Julkaisun teema				
Julkaisun osat/ muut saman projektin tuottamat julkaisut				
Tiivistelmä	<p>Etelä-Savon alueellinen kulttuuriympäristöohjelma analysoi maakunnan kiinteän kulttuuriperinnön tilan ja sen parissa toimivien resurssit. Ohjelma sisältää viisivuotiskauden 2009-14 toimenpiteet, joilla kulttuuriympäristöä hoidetaan.</p> <p>Ohjelman tavoitteena on uuden yhteistyön ja uuden lisäarvon synnyttäminen sekä kulttuuriympäristön ja sen hoidon tuominen julkiseen keskusteluun. Tavoitteeseen pääsemiseksi on saatava aikaan toiminnan ohjenuorat sekä maakunta- että kuntatasolle ja lisättävä tietoisuutta omasta kulttuuriympäristöstä kaikkien eteläsavolaisten joukossa. Toiminta näkyisi hoidettuina arvokohteina ja arvokkaina ympäristöinä.</p> <p>Toimenpiteet koskevat viittä aihepiiriä: kulttuuriperinnön käsittämistä ja käsittelyä julkisuudessa, sitä koskevaa ympäristökasvatusta, kunnissa tapahtuvaa hoitotoiminnan organisoimista, kulttuuriympäristön hoidon tukia sekä tietokantojen kehittämistä.</p> <p>Ohjelma on alueellisten kulttuuriympäristöviranomaisten ja toimijoiden yhteistyötä. Analyysit, priorisoinnit ja ohjelma on työryhmän ryhmätyötä.</p>			
Asiasanat	Etelä-Savo, kulttuuriympäristö, kulttuuriperintö, kulttuuriympäristöohjelma, aluehallinto			
Rahoittaja/ toimeksiantaja	Etelä-Savon ympäristökeskus			
	ISBN	ISBN 978-952-11-3594-1 (PDF)	ISSN	ISSN 1796-184X (verkkoj.)
	Sivuja 78	Kieli Suomi	Luottamuksellisuus Julkinen	Hinta (sis.alv 8 %)
Julkaisun myynti/ jakaja	Etelä-Savon ympäristökeskus			
Julkaisun kustantaja	Etelä-Savon ympäristökeskus			
Painopaikka ja -aika				

Kiinteän kulttuuriperinnön säilyttäminen aitona, elinvoimaisena ja houkuttelevana vaatii monia taitoja ja yhteistyötä. Tämä ohjelma sisältää tärkeimmät toimenpiteet seuraavalle viidelle vuodelle eteläsavolaisen kulttuuriperinnön parissa toimiville, siitä kiinnostuneille ja sen diversiteetistä nauttiville. Ne koskevat ennen muuta aluehallintoa, mutta myös kuntia, yhdistyksiä, arvokkaiden kiinteistöjen omistajia ja kansalaisia sekä nähtävyyksikohteissa kävijöitä.



ETELÄ-SAVON
YMPÄRISTÖKESKUS

ISBN 978-952-11-3594-1

ISSN 1796-184X (verkkokoj.)