

**UUDENMAAN YMPÄRISTÖKESKUKSEN  
RAPORTTEJA 1 | 2007**

# Uudenmaan perinnebiotooppien hoito-ohjelma 2007

**Valtakunnallisen inventoinnin kohteet**

**Eeva Suikkari ja Kirsi Hellas**



**Uudenmaan ympäristökeskus**



UUDENMAAN YMPÄRISTÖKESKUKSEN  
RAPORTTEJA 1 | 2007

# Uudenmaan perinnebiotooppien hoito-ohjelma 2007

Valtakunnallisen inventoinnin kohteet

Eeva Suikkari ja Kirsi Hellas

Helsinki 2007

Uudenmaan ympäristökeskus



UUDENMAAN  
YMPÄRISTÖKESKUS  
NYLANDS  
MILJÖCENTRAL

UUDENMAAN YMPÄRISTÖKESKUKSEN RAPORTTEJA

I | 2007

Uudenmaan ympäristökeskus

Taitto: Eeva Suikkari

Kansikuva: Kirsi Hellas

Sisäsivujen kuvat: Kirsi Hellas, Eeva Suikkari

Kartat: Hanna Hirvonen, Jussi Kettunen

Julkaisu on saatavana myös internetistä:

[www.ymparisto.fi/uus/julkaisut](http://www.ymparisto.fi/uus/julkaisut)

Edita Prima Oy, Helsinki 2007

ISBN 952-11-2586-7 (nid.)

ISBN 952-11-2587-4 (PDF)

ISSN 1796-1734 (pain.)

ISSN 1796-1742 (verkkoj.)



441 002  
Painotuote

## SISÄLLYS

<b>1 Johdanto</b> .....	5
<b>2 Menetelmät</b> .....	6
<b>3 Perinnebiotooppien nykytila</b> .....	7
3.1 Hoidon toteutuminen.....	12
3.2 Hoidon taso.....	14
<b>4 Hoidon priorisointi</b> .....	15
4.1 Hoitoluokat.....	15
4.2 Kohteiden jakautuminen hoitoluokkiin.....	17
4.3 Menetetetyt kohteet.....	20
<b>5 Hoidon suunnittelu</b> .....	21
5.1 Hoitosuunnitelmien laatiminen.....	21
5.2 Hoitovastuun jakautuminen.....	22
5.3 Tiedottaminen ja yhteistyö.....	24
<b>6 Perinnebiotooppien hoidon resurssit ja jatkotoimet</b> .....	25
6.1 Resurssitarpeet ympäristökeskuksessa.....	25
6.2 Hoidon toteutuksen resurssitarpeet.....	26
6.3 Hoito-ohjelman tavoitteet ja jatkotoimet.....	26
6.4 Rahoitusmahdollisuuksia perinnebiotooppien hoitoon.....	28
6.4.1 Maatalouden ympäristötuen erityistuki.....	28
6.4.2 Kestävän maatalouden rahoituslain mukaiset luonnonhoitohankkeet.....	28
6.4.3 Saariston ympäristönhoitoavustus.....	28
<b>Karttaliitteet</b>	
Liite 1. Inventoitujen perinnebiotooppien hoitotilanne 2006.....	30
Liite2. Inventoidut perinnebiotoopit Uudellamaalla.....	31
Liite3. Uudenmaan perinnebiotooppien koot.....	32
Liite4. Voimassa olevat maatalouden erityistukisopimukset 2006.....	33
<b>Kuvailulehti</b> .....	34
<b>Presentationsblad</b> .....	35



# 1 Johdanto

Uudenmaan perinnebiotoopit inventoitiin ensimmäisen kerran valtakunnallisen perinnemaisemaprojektin yhteydessä vuosina 1992-1997. Tuolloin arvokkaiksi todettiin yhteensä 289 kohdetta, joiden yhteispinta-ala on hieman yli 1 000 hehtaaria. (Pykälä & Bonn 2000).

Kymmenen vuoden aikana maatalouden muutokset ovat vaikuttaneet myös perinnebiotooppeihin. Perinnebiotoopeilla eliölajiston köyhtymiseen johtava umpeenkasvu ja rehevöityminen ovat seurausta etenkin laidunnuksen loppumisesta, sekä karjan siirtymisestä laiduntamaan kylvönurmille. Toisaalta maatalouden ympäristötuen erityistuki on tuonut mukanaan uusia mahdollisuuksia luonnon monimuotoisuuden ja perinnebiotooppien hoitoon. Erityistuella hoidetaankin nykyisin suurinta osaa Uudellamaalla hoidossa olevista arvokkaista perinnebiotoopeista. Umpeenkasvun ja rehevöitymisen lisäksi arvokkaita perinnebiotooppeja uhkaa rakentaminen ja muut maankäytön muutokset.

Ympäristöministeriön asettama perinnemaisemien hoitotyöryhmä esitti mietinnössään, että alueelliset ympäristökeskukset asettavat arvokkaat perinnebiotoopit hoitotarpeen mukaiseen kiireellisyysjärjestykseen ja laativat alueelliset perinnebiotooppien hoito-ohjelmat (Kekäläinen & Salminen 2000). Kiireellisyysjärjestyksen tarkoituksena on kohdentaa hoitotoimia tärkeimmille kohteille ja määritellä hoitotyöstä vastaavat tahot. Ensimmäisessä vaiheessa on käyty läpi valtakunnallisen inventoinnin kohteiden nykytila ja niiden hoidontarve ja kiireellisyys. Jatkossa on resurssien salliessa tarkoitus tarkastella vastaavanlaisin menetelmin valtion omistamia kohteita sekä sellaisia erityistukea saavia kohteita, joita ei ole arvioitu 1990-luvun perinnemaisemainventoinnissa. Lisäksi on aktiivisesti etsittävä uusia ja kunnostettavia perinnebiotooppeja, jotta Perinnemaisemien hoitotyöryhmän asettama tavoite, 5 500 hehtaaria hoidettuja perinnebiotooppeja Uudellamaalla, saavutettaisiin. Uusimaa tarkoittaa tässä Uudenmaan ympäristökeskuksen toiminta aluetta, joka sisältää Uudenmaan ja Itä-Uudenmaan maakunnat.

Uudenmaan perinnebiotooppien hoito-ohjelma on valmistettu yhteistyössä alueellisten ja paikallisten toimijoiden kanssa. Näitä ovat mm. metsäkeskukset, maakunnan liitot, Uudenmaan TE-keskus, Pro Agria Uusimaa, maatalouden tuottajajärjestöt, museovirasto sekä Uudenmaan ympäristönsuojelupiirin perinnemaisemien hoitoprojekti.

## 2 Menetelmät

Valtakunnallisen perinnemaisemaprojektin yhteydessä vuosina 1992-1997 inventoitujen Uudenmaan arvokkaiden perinnebiotooppien nykytilan selvitys aloitettiin vuonna 2005 perustietojen tarkistuksella ja päivityksellä. Maanomistajilta selvitettiin puhelimitse tiedot alueiden hoidosta, hoidon jatkuvuudesta, maankäytön muutoksista ja ympäristötuen erityistuen tai muun hoidon mahdollisuuksista. Taustatietoja kohteista saatiin 1990-luvun inventointitiedoista ja erityistukilausunnoista.

Kohteiden nykytilaa tarkennettiin maastokäyntien avulla. Pääpaino oli valtakunnallisesti ja maakunnallisesti arvokkaiden kohteiden ja alle kymmenen vuotta hoidotta olleiden kohteiden nykytilan selvittämisessä. Maastokäyntejä tehtiin noin 60 %:lle inventoiduista kohteista.

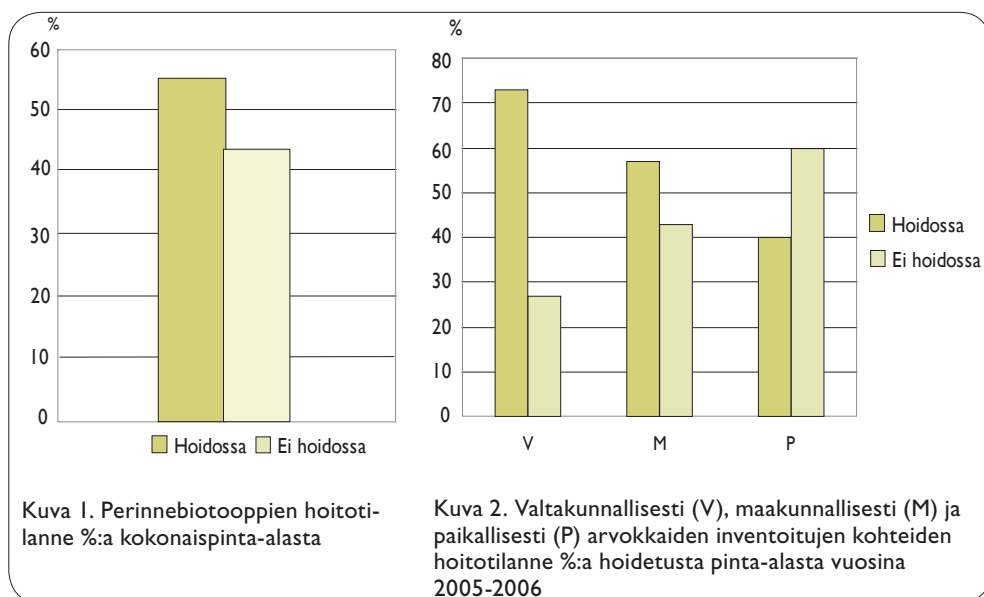
Maastossa kirjattiin tiedot kasvillisuuden valtalajistosta, kasvillisuuden rakenteesta sekä puuston laji- ja ikärakenteesta ja peittävydestä. Samalla pyrittiin tarkastamaan ensimmäisessä inventoinnissa löydettyjen uhanalaisten lajien esiintymät. Kasvillisuustyyppien pinta-alojen muutoksia ei arvioitu. Hoidossa olevilla kohteilla arvioitiin hoitomenetelmien soveltuvuutta perinnebiotoopille. Hoidon kiireellisyyttä ja hoitosuosituksia arvioitiin kasvillisuustyyppien, alueen nykytilan ja sille kohdistuvien uhkatekijöiden mukaan. Selvitystyön tekivät vuosien 2005 ja 2006 aikana Hanna Seitapuro (2005) ja Eeva Suikkari (2006). Inventoitujen perinnebiotooppien tiedot on saatavilla Uudenmaan ympäristökeskuksesta (2006).



### 3 Perinnebiotooppien nykytila

Uudenmaan inventoitujen perinnebiotooppien yhteenlaskettu pinta-ala on noin 1043 hehtaaria (289 kpl). Kokonaispinta-alasta 56 % oli vuosina 2005-2006 hoidon piirissä (kuva 1, liite 1). Valtakunnallisesti arvokkaista kohteista (V) hoidossa oli 73 % pinta-alasta, maakunnallisista kohteista (M) 57 % ja paikallisista kohteista (P) 40 % (kuva 2). Hoidetuiksi kohteiksi laskettiin kuuluvaksi vain sellaiset alueet, joita hoidettiin perinnebiotoopeille soveltuvilla hoitotavoilla.

Inventoitujen perinnebiotooppien maanomistusolot eivät ole juuri muuttuneet ensimmäisen inventoinnin jälkeen. Suurin osa, 940 hehtaaria (258 kpl), sijaitsee yksityisten omistamilla mailla. Valtion omistuksessa on noin 72 hehtaaria ja kuntien omistamia kohteita on vain 32 hehtaaria. Kartta Uudenmaan inventoiduista perinnebiotoopeista on liitteessä 2.



Uudenmaan arvokkaista perinnebiotoopeista 44 kohdetta sijaitsee yksityisillä luonnonsuojelualueilla (YSA), valtion omistamilla luonnonsuojelualueilla sekä joko kokonaan tai osittain Natura-alueilla (taulukko 1). Kokonaan Natura-alueilla sijaitsee yhteensä 86 hehtaaria, joista hoidossa on 83 hehtaaria. Perinnebiotoopin sijainti luonnonsuojelu- tai Natura- alueella on huomioitu kohteiden hoitoluokituksissa.

Perinnebiotoopeista 93 kappaletta sijaitsee valtakunnallisesti merkittävillä kultuurihistoriallisilla ympäristöillä ja valtakunnallisesti arvokkailla maisema-alueilla (taulukko 2). Näistä hoidettuja kohteita on yhteensä 40 kappaletta.

Pieniä alle yhden hehtaarin kokoisia perinnebiotooppeja on kokonaisuudessaan 134 kohdetta, joista suurin osa on ketoja ja kallioketoja. 1-10 hehtaarin kokoisia perinnebiotooppeja on 131 kappaletta ja suurempia, yli 10 hehtaarin perinnebiotooppeja on 24 kpl (liite 3).

Maakunnallisesti arvokas  
Flatholmenin laidun Tammisaaressa  
kuuluu Natura-alueisiin.



Taulukko I. Luonnonsuojelualueilla sijaitsevat inventoidut perinnebiotoopit ja priorisoinnin mukainen hoitoluokka I-III (ks. sivut 15-16). Arvo V= valtakunnallisesti arvokas, M=maakunnallisesti arvokas, P=paikallisesti arvokas perinnebiotooppi

Kunta	Kohde	Arvo	Hoito- luokka	Natura koko- naan	Natura osittain	YSA	Valtion luon- nonsuojelu- alueet	Hoidossa
Espoo	Purolan niitty	P+	III	x			x	
Hanko	Tvärminnen kylän kedot	M+	II		x			x
Hanko	Storängsbergetin kallioketo	M+	I	x		x		
Helsinki	Viikin Latokartanon niitty	M	II		x			
Helsinki	Porvarinlahden niityt	P	II		x	x		
Inkoo	Mellangårdin tammihaka	V	I		x	x		x
Järvenpää	Lemmenlaakson laitumet	P	III		x	x		
Karjalohja	Karkalin niitty	M-	I	x			x	x
Kirkkonummi	Abramsbyn laitumet	M+	I		x			x
Kirkkonummi	Sundsin kalliokumpareet	P+	III			x		
Kirkkonummi	Dåvitsin entiset laitumet	P	II		x		x	
Kirkkonummi	Saltfjärdenin rantaniitty	P	II	x		x	x	x
Lohja	Paavolan kalliokedot	V	I		x			
Lohja	Vainiolan niitty	V	I		x			x
Lohja	Seppälänsaaren niityt	M+	I		x			
Lohja	Paavolan seuraintalon keto	M	II			x		x
Lohja	Paloniemen kalliokedot	M	II		x			x
Mäntsälä	Sandbergin pelto	M	II		x			x
Nummi-Pusula	Koisjärven rantaniitty	M	II		x	x		
Nummi-Pusula	Millolan rantaniityt	M	II		x	x		x
Nummi-Pusula	Pälölän rantaniityt	M	II		x	x		x
Pohja	Mörbyn laitumet	M+	II		x			x
Pohja	Sällvikin laitumet	P	II		x	x		x
Porvoo	Linnanmäki	V	I		x			x
Pukkila	Kantelejärven rantalaidun	P	III		x	x		
Ruotsinpyhtää	Björkbölen laitumet	P	II		x			
Sipoo	Hindsbyn niityt	M	II	x			x	x
Tammisaari	Nabbenin laitumet	V	I		x	x		x
Tammisaari	Lillön laitumet	V	I	x		x	x	x
Tammisaari	Backan laitumet	V	I		x			x
Tammisaari	Nybodan rantalaitumet	V	I		x			x
Tammisaari	Nothamnin Bylandetin laitumet	V	I	x		x		x
Tammisaari	Getskärin laitumet	M	II	x		x		x
Tammisaari	Klemetsin rantalaitumet	M+	I		x			x
Tammisaari	Flatholmenin laidun	M+	II	x		x		x
Tammisaari	Storgårdin laitumet	M-	II		x			x
Tammisaari	Alglon kalliokedot	P+	I	x		x		
Tammisaari	Näsebyn laitumet	P+	III		x			x
Tammisaari	Skallholmenin laitumet	P	III		x			
Tammisaari	Högholmenin niitylaikku	P-	II	x		x		
Tammisaari	Åkernäsin rantaniitty	P-	I		x		x	
Tammisaari	Nedergårdin laitumet	P-	III		x			
Tuusula	Tuusulanjärven rantaniitty	P	III		x			x
Vantaa	Vikkullan kallioketo	P+	II		x	x		

Taulukko 2. Inventoiduista perinnebiotoopeista monet sijaitsevat sekä kulttuurihistoriallisesti että maisemallisesti merkittävillä alueilla

Kunta	Kohde	Arvo	Hoitoluokka	Sijaitsee valtakunnallisesti merkittävässä kulttuurihistoriallisessa ympäristössä	Sijaitsee valtakunnallisesti arvokkaalla maisema-alueella	Hoidossa
Askola	Linnan katajaketo	P	III	x	x	
Askola	Onkimaan rantaniitty	P	III	x	x	
Askola	Hakkarin joenvarsilaidun	P-	III	x	x	
Askola	Prestbackan lammaslaidun	P-	III	x		x
Espoo	Moisön niitty	P	III	x		
Hanko	Tvärminnen kylän kedot	M+	II	x		x
Helsinki	Pitkäosken keto	M	-		x	
Helsinki	Viikin Latokartanon niitty	M	II	x		
Helsinki	Kellarinmäen keto	P-	III		x	x
Inkoo	Bastön niityt	V	I	x		
Inkoo	Mellängårdin tammihaka	V	I	x	x	x
Inkoo	Backavikenin niityt	M-	II	x	x	x
Inkoo	Sillsundbergetin kallioketo	P+	II	x		
Inkoo	Svartön niitty	P+	III	x		
Inkoo	Tostholmin niittyt	P+	III	x		
Inkoo	Jutansin kedot	P	I	x		x
Karjaa	Klappanbergetin laidun	M	I	x	x	
Karjaa	Långuddin kallioketo	M	I		x	
Karjaa	Ringlabron laitumet	M	III	x	x	
Karjaa	Tolvmansin laitumet	M	III	x	x	
Karjaa	Enbackenin kalliokedot	M-	II	x	x	
Karjaa	Rantalan rantalaidun	M-	III	x	x	
Karjaa	Visanbackan laitumet	M-	II	x	x	
Karjaa	Mustion kallioketo	P+	III	x	x	
Karjaa	Oxhagenin kallioketo	P+	I	x	x	
Karjaa	Storgårdin haka	P+	III	x	x	x
Karjaa	Skogbyn haka	P	III	x	x	x
Karjaa	Skällnäsetin niitty	P	II	x	x	
Karjaa	Källsvedjan haka	P-	III	x	x	
Liljendal	Eskilomin niitty	P+	III	x	x	
Lohja	Mikkolan kallioketo	M-	II	x		x
Lohja	Suojalan keto	P-	III	x		
Myrskylä	Jokelan haka	P-	-		x	
Mäntsälä	Nuutinmäen laidun	P+	III	x		
Mäntsälä	Hakalan niitty	P	III	x		
Mäntsälä	Ylikartanon laidun	P-	III	x		
Nummi-Pusula	Koijärven rantaniitty	M	II	x		
Nummi-Pusula	Myllymäen torppa	M	II	x		
Nummi-Pusula	Salmenhaka	M-	II	x	x	x
Nummi-Pusula	Jokiniemen laidun	P	III		x	
Nummi-Pusula	Pitkäjärven rantaniitty	P-	III		x	
Nurmijärvi	Ojakkalan laitumet	M+	III	x		
Pernaja	Malmgårdin laitumet	V	I	x	x	x
Pernaja	Segersbyn haka	V	I		x	x

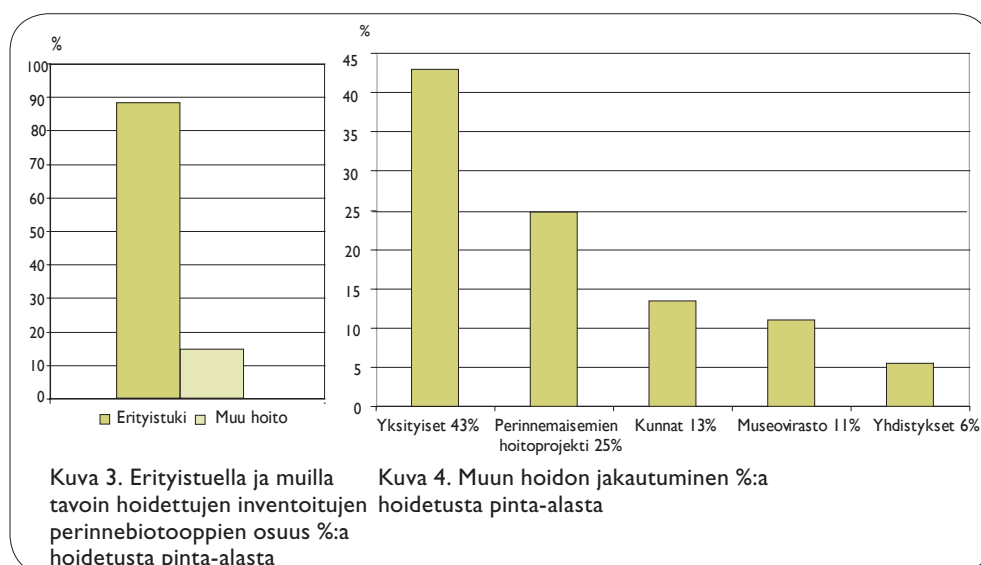
Pernaja	Tetomin laitumet	P+	III	x	x	x
Pernaja	Härkäpään kedot	P	III	x		
Pernaja	Blybergsin kallioketo	P-	III	x	x	
Pernaja	Labbyn laitumet	P-	III		x	x
Pernaja	Sjögårdin kallioketo	P-	III		x	
Pohja	Mörbyn laitumet	M+	II		x	x
Pohja	Dalen	M	II	x	x	x
Pohja	Torbyåkernin lammaslaidun	P+	III		x	x
Pohja	Sällvikin laitumet	P	II		x	x
Pornainen	Sipilän laidun	P	III	x		x
Porvoo	Linnanmäki	V	I	x	x	x
Porvoo	Söderbyn rantaniitty,	P+	III	x		x
Porvoo	Kallolan niitty	P	III	x	x	x
Porvoo	Österbyn rantaniitty	P	III	x		
Porvoo	Illbyn Postinmäen kallioketo	P-	III	x		x
Pukkila	Kantelejärven rantalaidun	P	III		x	
Pukkila	Kuivalanmäen haka	P	III	x	x	
Ruotsinpyhtää	Mjölmarbackenin keto	M	III	x		
Ruotsinpyhtää	Björkbölen laitumet	P	II	x		
Ruotsinpyhtää	Messinkäärty	P-	III		x	
Sammatti	Paikkarin torpan niitty	M	II	x		x
Sipoo	Löparön lammaslaidun	M	I	x		x
Sipoo	Kallbäckin rantalaidun	M-	I	x		x
Sipoo	Sibbesborg	M-	II	x		x
Siuntio	Färträskin kalliokedot	M-	I	x	x	x
Siuntio	Pellaksen niityt	P+	III	x	x	
Siuntio	Krejsbergetin kallioketo	P	II	x	x	x
Tammisaari	Backan laitumet	V	I	x	x	x
Tammisaari	Lillön laitumet	V	I		x	x
Tammisaari	Nabbenin laitumet	V	I	x	x	x
Tammisaari	Getskärin laitumet	M	II	x		x
Tammisaari	Norrbackavikenin katajaniitty	M	II	x		x
Tammisaari	Storgårdsin metsälaitumet	M-	II	x	x	x
Tammisaari	Algön kalliokedot	P+	I	x		
Tammisaari	Fagernäsin niittylaikut	P+	I	x	x	
Tammisaari	Skogbyn ruukin kallioketo	P+	II	x		
Tammisaari	Västergårdin kedot	P+	I	x	x	
Tammisaari	Österfladanin rantaniitty	P+	I		x	
Tammisaari	Östergårdin niitty	P+	-	x		
Tammisaari	Näsebyn niityt	P+	III		x	x
Tammisaari	Raaseporin rinneniitty	P	II	x	x	
Tammisaari	Snappertunan kirkonmäen niitty	P	I	x	x	x
Tammisaari	Bodaln laitumet	P-	III	x		
Tammisaari	Åkernäsin rantaniitty	P-	I		x	
Tuusula	Tuusulanjärven rantaniitty	P	III	x		x
Vantaa	Voutilan kallioketo	M-	II		x	x
Vantaa	Tapolan niityt	P	III	x	x	
Vihti	Ryönän laitumet	V	I	x		x
Vihti	Vanhalan laidun	P+	II	x		

## Hoidon toteutuminen

Hoidossa olevista inventoiduista kohteista maatalouden ympäristötuen erityistuella hoidettiin 58 kohdetta (496 hehtaaria) ja muun hoidon piiriin kuului yhteensä 48 kohdetta (83 hehtaaria) (kuva 3).

Suurinta osaa hoidossa olevista perinnebiotoopeista hoidettiin laiduntamalla. Pelkästään niittämällä hoidettiin seuraavia kohteita:

Kunta	Kohde	Arvo
Helsinki	Itäväylän niitty	P+
Helsinki	Kellarinmäen keto	P-
Helsinki	Linnanvuorenpuiston keto	P
Inkoo	Gammelbylandetin niityt	P+
Karjaa	Brobackan keto	M
Karjalohja	Karkalin niitty	M-
Lohja	Pajanmäki	P-
Lohja	Suittilan kallioketo	M
Lohja	Kokkilan keto	V
Lohja	Vainiolan niitty	V
Lohja	Paloniemen kalliokedot	M
Lohja	Mikkolan kallioketo	M-
Lohja	Maksjoen niitty	P
Lohja	Salmenpellon niitty	P
Mäntsälä	Hannulan laidun	P
Mäntsälä	Sandbergin pelto	M
Nummi-Pusula	Yli-Rydön niitty	V
Nummi-Pusula	Myllymäen torppa	M
Nurmijärvi	Haapalan pihaniitty	M+
Porvoo	Koivuniemen pihaketo	M+
Sammatti	Paikkarin torpan niitty	M
Sipoo	Sibbesborg	M-
Siuntio	Krejansbergetin kallioketo	P
Vantaa	Voutilan kallioketo	M-



Kohteista Karjaan Brobackan keto, Nummi-Pusulän Yli-Rydön niitty ja Porvoon Koivuniemen pihaketo ovat perinteisiä niittoniittyjä. Muita kohteita on aikaisemmin hoidettu laiduntamalla, mutta laiduneläinten puuttuessa alueita hoidetaan nykyisin niittämällä. Niittämällä hoidetuista perinnebiotoopeista kolme on ympäristötuen erityistukikohteita ja seitsemän kuuluu Uudenmaan ympäristönsuojelupiirin perinnemaisemien hoitoprojektin hoitamiin kohteisiin. Lopuilla kohteista niittotöistä vastaavat kunnat, museovirasto, yksityiset maanomistajat ja luonnonsuojelu- sekä ympäristöyhdistykset.

Muun hoidon piirissä olevasta 83 hehtaarista 36 hehtaaria oli yksityisten hoidossa ja noin 21 hehtaaria peruskunnostettiin ja hoidettiin perinnemaisemien hoitoprojektin avulla. Loppuja kohteista hoidettiin kuntien ja yhdistysten toimesta mm. talkoilla. (kuva 4).

Syksyllä 2006 Uudenmaan alueella oli voimassa kaikkiaan 302 maatalouden erityistukisopimusta yhteensä noin 2 239 hehtaarin alalla (liite 4). Näistä 1 308 hehtaaria oli perinnebiotooppien hoidon sopimuksia, 852 hehtaaria luonnon monimuotoisuuden edistämisen sopimuksia ja maisemanhoidon sopimuksia 77 hehtaaria.

Inventoiduista perinnebiotoopeista 52 kappaletta (437 hehtaaria) hoidettiin perinnebiotooppien hoidon tuella ja 6 kappaletta (59 hehtaaria) luonnon monimuotoisuuden edistämisen tuella. Hoidon ulkopuolella olevista inventoiduista perinnebiotoopeista arviolta 27 kohdetta (noin 100 hehtaaria) sijaitsee erityistukikelpoisten aktiivitulojen omistuksessa. Näistä noin puolet on alle hehtaarin kokoisia kетоja.

Uudenmaan erityistukikohteita hoidetaan pääosin laiduntamalla. Ylämaankarjaa Hangossa.



## Hoidon taso

Maastokäynneillä arvioitiin hoidon soveltuvuutta kyseiselle perinnebiotoopille. Hoidon taso todettiin hyväksi tai riittäväksi 81 % kohteista. Loppujen kohteiden hoidossa oli parannettavaa.

Hyväksi tai riittäväksi luokiteltiin sellainen hoito, joka säilyttää perinnebiotoopin luontoarvot. Näiden kohteiden hoito oli toteutettu niin, että alueiden ravinnetalous pysyy negatiivisena. Huomiota oli kiinnitetty mm. sopivaan laidunnuspaineeseen ilman lisäruokintaa, oikea-aikaiseen niittoon ja niittotähteiden pois korjaamiseen sekä laitumien aitaamiseen pois kylvönurmien yhteydestä. Hoidon tasoa arvioitaessa huomioitiin maanomistajien käytännön mahdollisuudet hoidon toteuttamiseen.

Hoidossa oli parannettavaa sellaisilla kohteilla, joilla laidunnuspaine oli jäänyt liian pieneksi, laidunnuksen jälkeinen niitto olisi ollut tarpeen tai suunnitelman mukainen hoito oli jostain syystä jäänyt osin toteuttamatta.

Sopivalla laidunnuspaineella laidunnettu järvenrantaniitty Tuusulassa.





## 4 Hoidon priorisointi

### 4.1

#### Hoitoluokat

Hoitoluokat on laadittu ympäristöministeriön ohjeista (Kekäläinen 2003) ja priorisoinnissa on painotettu tapauskohtaista tarkastelua. Perinnebiotooppien arvoluokat ovat alkuperäisen inventoinnin mukaiset (Pykälä & Bonn 2000).

Lähtökohtaisesti valtakunnalliset arvokkaat kohteet kuuluvat pääsääntöisesti hoitoluokkaan I, maakunnallisesti arvokkaat kohteet luokkaan II ja paikallisesti arvokkaat kohteet luokkaan III. Uhanalaisimpien perinnebiotooppityyppien ja maankäyttömuotojen esiintyminen sekä pitkä perinteisen kaltainen hoitojatkumo nostavat kohteet suoraan I-luokan hoitokohteiksi.

#### Luokka I

- Valtakunnallisesti ja kansainvälisesti tärkeimmät kohteet
- Kiireellisen hoidon tarve, hoito pyritään järjestämään mahdollisimman pian, mielellään alle 5 vuodessa
- Yhtäjaksoinen, pitkä hoito loppumassa tai loppunut noin 5 vuotta sitten
- Kohteella harvinainen kasvillisuustyyppi: kalkkivaikutteiset alueet, tammihaat, merenrantojen suolamaat ja matalakasvuiset merenrantaniityt, pienruohoiset kedot, kosteat pienruohoniityt, jäkkiniityt
- Kohteella harvinainen maankäyttömuoto: niittoniitty
- Monipuolinen lajisto
- Hoidon suunnittelu ja hoitotyö pääasiassa ympäristöviranomaisten vastuulla (Kekäläinen 2003)

#### Luokka II

- Maakunnallisesti tärkeät kohteet
- Hoito pyritään järjestämään 5-10 vuoden sisällä
- Luonnonsuojelulain 29§ -kohteet: katajakedot, lehdesniityt
- Luontodirektiivin liitteen I luontotyyppit
- Hoidon suunnittelu ja hoitotyö pääasiassa ympäristöviranomaisten vastuulla (Kekäläinen 2003)

#### Luokka III

- Paikallisesti tärkeät kohteet
- Pyritään saamaan hoitoon 10 vuoden sisällä
- Hoitovastuuta voidaan jakaa muiden toimijoiden kesken (Kekäläinen 2003)

Tapauskohtaisesti hoitoluokkaa nostavat:

- Alueellinen erityisvastuu: kedot, tuoreet niityt, merenrantaniityt sekä Uudellamaalla harvinainen järvenrantaniitty
- Alueen edustavuus: pitkään jatkunut hoito, monipuolinen lajisto, kohteen laaja-alaisuus
- Sijainti maisemallisesti ja /tai kulttuurihistoriallisesti arvokkaalla alueella
- Sijainti lähellä hoidettua perinnebiotooppia
- Muu harvinainen maankäyttömuoto kuten kulotettu laidunniitty ja lehdetetyt puut
- Sijainti Natura-alueella tai luonnonsuojelualueella

Hoidossa olevat alueet jaetaan samoin perustein kolmeen luokkaan. Ykkösluokkaan tulevat ne perinnebiotoopit, joiden hoidon jatkumista on seurattava vuosittain. Mikäli alueiden nykyinen käyttö päättyy, alueet on pyrittävä saamaan mahdollisimman pian uudelleen hoidon piiriin hoitoluokkien aikataulujen mukaisesti.

Merenrantaniityt kuuluvat Uudenmaan erityisvastuulla oleviin luontotyypeihin.



## Kohteiden jakautuminen hoitoluokkiin

Inventoidut perinnebiotoopit jakautuvat hoitoluokkiin melko tasaisesti. Valtakunnallisesti arvokkaista (V) kohteista suurin osa kuuluu I-hoitoluokkaan. Maakunnallisesti (M) arvokkaista kohteista 234 hehtaaria sijoittuu II-hoitoluokkaan ja paikallisesti (P) arvokkaista kohteista valtaosa, noin 234 hehtaaria, kuuluu III-hoitoluokkaan (taulukko 3).

Taulukko 3. Inventoitujen perinnebiotooppien hoitoluokat

Hoitoluokka	Kpl	Hehtaari	Pinta-ala %	V	M	P
I	64	290,35	28	182 ha	103,96 ha	4,75 ha
II	70	403,91	39	84,30 ha	234,40 ha	85,21 ha
III	155	348,26	33	0 ha	114,04 ha	234,22 ha

Hoitamattomia kohteita on yhteensä 395 hehtaaria, josta III-hoitoluokkaan kuuluu yli puolet pinta-alasta (taulukko 4). Hoidon ulkopuolella olevista kohteista I-hoitoluokkaan kuuluu yhteensä 55 hehtaaria, joista kahdeksan on valtakunnallisesti (V) arvokasta kohdetta, 16 maakunnallisesti (M) arvokasta kohdetta ja 10 paikallisesti (P) arvokasta kohdetta (taulukko 5). II-hoitoluokkaan kuuluvia hoitamattomia kohteita on kaikkiaan 133 hehtaaria (taulukko 6). Suurin osa näistä kohteista on alle hehtaarin kokoisia ketoja ja kallioketoja.

Taulukko 4. Hoitamattomien kohteiden hoitoluokat

Hoitoluokka	Kpl	Hehtaari
I	34	54,65
II	29	133,91
III	118	207,11

Taulukko 5. Hoitamattomat I-luokan kohteet

Kunta	Kohde	Arvo	Hoitoluokka
Inkoo	Östervikin laitumet	V	I
Karjalohja	Nikun kallioketo	V	I
Lohja	Paavolan kalliokedot	V	I
Lohja	Hermalan Pietilän kalliokedot	V	I
Lohja	Marttilan kalkkikallioketo	V	I
Nummi-Pusula	Kumpulan laitumet	V	I
Tammisaari	Danskogin katajaniitty	V	I
Tammisaari	Kesubölen katajaketo	V	I
Hanko	Storängsbergetin kallioketo	M+	I
Lohja	Seppälänsaaren niityt	M+	I
Karjalohja	Alminmäen kallioketo	M+	I
Karjalohja	Pohjolan keto	M+	I
Lohja	Seppälänsaaren niityt	M+	I
Lohja	Hermalan ja Mailan rajan kallioketo	M+	I
Lohja	Pietilänlahden rantaniitty	M+	I
Helsinki	Heikinlaakson kalliokedot	M	I
Inkoo	Stora Lövön rantaniityt	M	I
Karjaa	Långuddin kallioketo	M	I
Karjaa	Klappanbergetin laidun	M	I
Karjalohja	Ali-Alhan niitty	M	I
Lohja	Hiidensalmen kallioketo	M	I
Sammatti	Haapasalon laidun	M	I
Karjalohja	Ketunkorven laitumet	M-	I
Mäntsälä	Metsikön keto	M-	I
Karjaa	Oxhagenin kallioketo	P+	I
Karjalohja	Mailan kallioketo	P+	I
Sipoo	Takvedaholmin kallioketo	P+	I
Tammisaari	Västergårdin kedot	P+	I
Tammisaari	Alglon kalliokedot	P+	I
Tammisaari	Österfladanin rantaniitty	P+	I
Tammisaari	Fagernäsän niitylaikut	P+	I
Sammatti	Kiikalan keto	P	I
Tammisaari	Klöveråkernin keto	P	I
Tammisaari	Åkernäsän rantaniitty	P-	I

Taulukko 6. Hoitamattomat II-hoitoluokan kohteet

Kunta	Kohde	Arvo	Hoitoluokka
Karkkila	Kolmperänojan laitumet	V	II
Nummi-Pusula	Pöksän laitumet	V	II
Helsinki	Viikin Latokartanon niitty	M	II
Lohja	Varolan kalliokedot	M	II
Loviisa	Fantnäsin rantaniitty	M	II
Nummi-Pusula	Koisjärven rantaniitty	M	II
Nummi-Pusula	Myllymäen torppa	M	II
Ruotsinpyhtää	Nybackan laitumet	M	II
Tammisaari	Riskilin laitumet	M	II
Karjaa	Visanbackan laitumet	M-	II
Karjaa	Enbackenin kalliokedot	M-	II
Karjalohja	Rahikkalan laitumet	M-	II
Nummi-Pusula	Toivolan haka	M-	II
Hanko	Skogsnäsetin kallioketo	P+	II
Inkoo	Sillsundsbergetin kallioketo	P+	II
Lohja	Biskopsnäsin keto	P+	II
Tammisaari	Skogbyn ruukin kallioketo	P+	II
Vantaa	Vikkullan kallioketo	P+	II
Vihti	Vanhalan laidun	P+	II
Espoo	Lakiston laitumet	P	II
Helsinki	Porvarinlahden niitty	P	II
Karjaa	Skällnäsetin niitty	P	II
Kirkkonummi	Dåvitsin entiset laitumet	P	II
Lohja	Yli-Pailan keto	P	II
Ruotsinpyhtää	Björkbölen laitumet	P	II
Ruotsinpyhtää	Holmgårdin laidun	P	II
Tammisaari	Raaseporin rinneniitty	P	II
Hanko	Kofverhagin rantaniitty	P-	II
Tammisaari	Högholmenin niittylaikku	P-	II

## Menetetyt kohteet

Menetetyiksi katsottiin sellaiset kohteet, joiden perinnebiotooppiarvot olivat huomattavasti laskeneet tai lähes kadonneet maankäytön muutosten tai rakentamisen vuoksi. Pahasti umpeenkasvaneita alueita ei laskettu menetetyiksi. Menetettyinä voidaan pitää seuraavaa kahdeksaa kohdetta:

Nurmijärvi	Linjalan hevoslaidun	V	5,3 ha	Hevostallin ulkotarha- ja ratsastuskäytössä
Helsinki	Pitkäkosken keto	M	0,3 ha	Rakennettu kuntotelineitä ja tehty sorapohja.
Lohja	Ranta-Sepän niitty	M-	0,3 ha	Tehty pelloksi ja puutarhaksi
Vihti	Niemelän laitumet	M-	8,6 ha	Metsitetty
Tammisaari	Östergårdin niitty	P+	0,9 ha	Tehty pihamaaksi, jota hoidetaan ruohonleikkurilla
Tammisaari	Herrgårdin laidun	P	1,3 ha	Rakennettu
Vihti	Haapakylän laitumet	P	8,5 ha	Rakennettu
Myrskylä	Jokelan haka	P-	0,6 ha	Rakennettu

Umpeenkasvaneiden ja rehevöityneiden perinnebiotooppien kasvillisuus voidaan palauttaa oikeanlaisella hoidolla. Kuvassa rehevöitynyt niitty Pukkilassa.



# 5 Hoidon suunnittelu

## 5.1

### **Hoitosuunnitelmien laatiminen**

Perinnebiotooppien hoidon tavoitteena on säilyttää ja vahvistaa kunkin kohteen ominaisuuksia biologisia, kulttuurihistoriallisia ja maisemallisia ominaispiirteitä. Kohteiden hoitaminen edellyttää hoidon suunnittelua. Maatalouden ympäristötuen erityistukea saavilla kohteilla suunnitelma kuuluu tuen saamisen ehtoihin. Näidenkin kohteiden suunnitelmat ovat kuitenkin usein varsin ylimalkaisia, eivätkä sisällä riittävästi tietoa, jotta hoidolla voitaisiin säilyttää perinnebiotooppien arvot. Hoidon avulla ravinteita on saatava pois kohteelta enemmän kuin niitä sinne tulee. Mikäli suinkin mahdollista, hoitomenetelmät valitaan alueen oman käyttöhistorian perusteella.

Hoitosuunnitelman tulee sisältää mm. seuraavat tiedot:

- kohteen yleiskuvaus ja jakautuminen eri perinnemaisematyyppeihin
- puusto, muu kasvillisuus, tiedot muusta lajistosta
- alueen arvot: inventoitu perinnemaisema, sijainti maisema-alueella, Natura-alueella, lumo-yleissuunnittelualueella, huomionarvoinen lajisto jne.
- alueen maankäytön historia, erityisesti selostus miten aluetta on ennen käytetty ja hyödynnetty maataloustuotannossa, kuten laidunalueena, niittoniittynä, onko lannoitettu, muokattu ym.
- hoidon tavoitteet
- peruskunnostustoimenpiteet (raivaus, harvennus, aitaaminen jne.) kuvioittain
- vuosittaiset hoitotoimenpiteet (raivaus, harvennus, laidunnus, aitojen kunnostus, niitto jne.) kuvioittain
- peruskunnostustoimenpiteisiin ja vuosittaisiin toimenpiteisiin tarvittava työmäärä.

Suunnitelmia ei kannata laatia ennakkoon, vaan vasta sitten, kun hoidon järjestäminen kohteella on varmistunut. Myöskään peruskunnostusta ei yleensä kannata tehdä, ellei jatkohoidosta ole varmuutta. Laiduntavan karjan vähentyminen on ongelma useilla alueilla. Laiduneläimiä voi etsiä mm. Laidunpankki-verkkopalvelusta ([www.laidunpankki.fi](http://www.laidunpankki.fi)).

Puustoisten perinnebiotooppien hoidon suunnittelussa tarvitaan yhteistyötä metsäkeskusten kanssa. Nykyisin laidunkäytössä olevien perinnebiotooppien puustoa hoidetaan usein talousmetsänä. Puustoisten perinnebiotooppien hoitoa voidaan rahoittaa kestävän metsätalouden rahoituslain mukaisena luonnonhoitohankkeena.

## Hoitovastuun jakautuminen

Pääasiallinen vastuu perinnebiotooppien hoidosta on aina maanomistajalla. Kohteista valtaosa, 89 %:a kappalemäärästä, on yksityishenkilöiden omistuksessa. Valtion omistuksessa on 4 %:a kohteista. Valtion mailla vastuu perinnebiotooppien hoidosta on alueen hallinnoijalla (taulukko7).

Taulukko 7. Valtion mailla sijaitsevat inventoidut perinnebiotoopit

Kunta	Kohde	Arvo	Hoitoluokka	Metsähalituksen hallinnassa	Museoviraston hallinnassa	Hoidossa
Espoo	Purolan niitty	P+	III	x		
Hanko	Storängsbergetin kallioketo	M+	I			
Helsinki	Viikin Latokartanon niitty	M	II			
Karjalohja	Karkalin niitty	M-	I	x		x
Kirkkonummi	Abramsbyn laitumet (osittain)	M+	I	x		x
Kirkkonummi	Saltfjärdenin rantaniitty (osittain)	P	II	x		x
Kirkkonummi	Dåvitsin entiset laitumet (osittain)	P	II	x		
Nummi-Pusula	Myllymäen torppa	M	II		x	
Porvoo	Linnanmäki (osittain)	V	I		x	x
Sipoo	Hindsbyn niityt	M	II	x		x
Siuntio	Krejansbergetin kallioketo	P	II			x
Tammisaari	Lillön laitumet (osittain)	V	I	x		x
Tammisaari	Raaseporin rinneniityt	P	II		x	
Tammisaari	Åkernäsin rantaniitty	P-	I	x		

Kuntien omistuksessa on 22 kohdetta, yhteensä 29,9 hehtaaria (taulukko 8). Tavoitteena on, että kunnat huolehtivat omistamiensa kohteiden hoidosta joko omana työnään, erillisten hankkeiden avulla tai vuokraamalla alueen karjankasvattajalle laitumeksi.



Taulukko 8. Kuntien omistamat inventoidut perinnebiotoopit

Kunta	Kohde	Arvo	Hoitoluokka	Hoidossa
Hanko	Skogsnäsetin kallioketo	P+	II	
Helsinki	Pitkäkosken keto	M	-	Menetetty
Helsinki	Heikinlaakson kalliokedot	M	I	
Helsinki	Itäväylän niitty	P+	II	x
Helsinki	Porvarinlahden niitty	P	II	
Helsinki	Skatan pihaketo	P	III	
Helsinki	Linnanvuorenpuiston keto	P	II	x
Helsinki	Kellarinmäen keto	P-	II	x
Helsinki	Mellangårдин tammihaka	V	I	x
Järvenpää	Lemmenlaakson laitumet	P	III	
Karjaa	Brobackan keto	M	I	x
Kirkkonummi	Sundsin kalliokumpareet (osittain)	P+	III	
Lohja	Kokkilan keto	V	I	x
Lohja	Paloniemen kalliokedot	M	II	x
Lohja	Luhtalahden kalliokedot	M	II	x
Lohja	Lindkullanmäki	M	III	
Lohja	Hiittisen niitty	P+	III	
Lohja	Pohjolanmäki	P	III	
Tammisaari	Högholmenin niittylaikku	P-	II	
Vantaa	Voutilan kallioketo	M-	II	x
Vantaa	Vikkullan kallioketo	P+	II	
Vantaa	Kakolanmäen kallioketo	P	III	

Muinaisjäännösalueilla sijaitsevat perinnebiotoopit ovat osa alueen kulttuurihistoriallista kokonaisuutta ja arkeologista kulttuuriperintöä. Näiden alueiden hoidosta ja hoidon suunnittelusta vastaa Museoviraston muinaisjäännösten hoitoyksikkö. Museovirasto hoitaa osaa kohteista omana työnään, osaa alueista hoitavat maanomistajat itse Museoviraston ohjeiden mukaisesti.

Taulukko 9. Museoviraston kohteet

Kunta	Kohde	Arvo	Hoitoluokka	Hoidossa
Karjaa	Brobackan keto	M	I	x
Nummi-Pusula	Myllymäen torppa	M	II	
Porvoo	Linnanmäki	V	I	x
Sammatti	Paikkarin torpan niitty	M	II	x
Sipoo	Sibbesborg	M-	II	x

Suuri osa yksityisistä maanomistajista ei voi saada maatalouden erityistukea. Mikäli alueet sijaitsevat esim. karjatilojen läheisyydessä, on mahdollista vuokrata alue karjankasvattajalle, joka puolestaan voi hakea erityistukea hoidon järjestämiseen.

Jatkossa ympäristöhallinnon resurssit perinnebiotooppien hoitoon tullaan suuntaamaan sellaisten I ja II hoitoluokan kohteiden hoitoon, jotka eivät voi saada maatalouden erityistukea tai joiden hoito edellyttää toimenpiteitä, joiden kustannuksia erityistuki ei kata. Maanomistajiin ollaan aina yhteydessä ennen hoitotoimien suunnittelua ja hoidosta sovitaan heidän kanssa.

Uudenmaan ympäristönsuojelupiirin vetämä ja TE-keskuksen rahoittama perinnemaisemien hoitoprojekti työllisti pitkäaikaistyöttömiä perinnemaisemien hoitoon vuosina 2003-2005. Projektin hoitokohteet olivat pääasiassa umpeenkasvaneita pienialaisia niittyjä ja erityyppisiä laitumia, joille projektin työntekijät tekivät perusraivauksen ja rakensivat aitoja. Peruskunnostettujen kohteiden jatkohoito tapahtui maatalouden erityistuella.

Pienten ketokohteiden hoito on aikaa vievää käsityötä. Tällaisille kohteille edellä mainittu hoitoprojekti on nykyisin lähes ainoa mahdollisuus hoidon järjestämiseen. Perinnemaisemien hoitoprojektin työntekijät hoitivat vuosittain yhteensä noin 50 kohdetta. Vastaavanlainen toiminta jatkuu vuosina 2006-2008 Länsi-Uudellamaalla Työllistävää Luonnonhoitoa -projektina.

### 5.3

#### Tiedottaminen ja yhteistyö

Valtaosaa Uudellamaalla käytössä olevista perinnebiotoopeista hoidetaan maatalouden ympäristötuen erityistuella. Ilman ympäristötukea tilanne olisi todennäköisesti huomattavasti huonompi, sillä ympäristötuki on perinnebiotooppien hoidon merkittävin rahoituskeino. Sen markkinoinnissa on keskeinen osuus ollut neuvontajärjestöillä, jotka ovat mm. järjestäneet koulutusta ja tuottaneet markkinointimateriaalia. Edelleen on panostettava aktiiviseen tiedottamiseen, jotta kaikki mahdolliset kohteet saadaan erityistuen piiriin. Keskeistä on myös yhteistyö maanomistajien, karjankasvattajien, neuvonnan ja viranomaisten välillä.

# 6 Perinnebiotooppien hoidon resurssit ja jatkotoimet

## 6.1

### Resurssitarpeet ympäristökeskuksessa

I- ja II- hoitoluokan kohteiden hoidon järjestäminen on ympäristöhallinnon vastuulla lukuun ottamatta valtion ja kuntien omistamia kohteita (Kekäläinen 2003).

Kiireellistä hoitoa tarvitsevien I- ja II- hoitoluokan kohteiden hoidon suunnittelu, käytännön järjestäminen ja seuranta sekä maatalouden ympäristötuen erityistukihakemuksista annettavien lausuntojen valmistelu edellyttäisi ympäristökeskuksessa 1 htv:n osoittamista näihin tehtäviin.

Ympäristökeskus antaa vuosittain lausunnot maatalouden ympäristötuen erityistukihakemuksista, jotka koskevat perinnebiotooppien hoitoa ja luonnon monimuotoisuuden edistämistä. Näitä hakemuksia on ollut viime vuosina 70-100 kpl vuodessa ja määrää pitäisi saada aktiivisella markkinoinnilla vielä lisättyä. Lausunnon valmisteluun kuuluu alueen biologisten arvojen arviointi maastossa. Samalla viljelijä saa neuvontaa kohteiden hoidosta.

Tavoitteena on myös, että hoidossa olevien I- hoitoluokan kohteiden hoidon jatkumista seurataan vuosittain. Mikäli alueen hoito päättyy, alue on pyrittävä mahdollisimman pian saamaan uudelleen hoitoon.

Ympäristökeskus vastaa hoitosuunnitelmien laatimisesta joko tekemällä niitä itse tai teettämällä suunnitelmia. Hoitosuunnitelman teettäminen 2 hehtaarin suuruiselle alueelle maksaa noin 3 000 euroa. Ympäristökeskuksen alueella on 31 kappaletta kiireellistä hoitoa tarvitsevaa yksityisomistuksessa olevaa I- hoitoluokan kohdetta. Hoitosuunnitelmien teettäminen näille kaikille maksaisi noin 100 000 euroa.

Hoito-ohjelman vuosittaiseen toteutukseen sisältyvät ympäristökeskuksen toimenpiteet ja niihin kuluvaksi arvioitu työaika:

- Laaditaan hoitosuunnitelmia noin 10 kohteelle vuosittain	30 htp
- Tehdään maasto- ja neuvontakäynti noin 30 inventoidulle kohteelle	30 htp
- Täydennetään hoito-ohjelmaa inventoimalla erityistukikohteita	30 htp
- Hoidon uudelleen järjestäminen kohteilla, joiden hoito loppumassa	10 htp
- Erityistukien markkinointi, perinnebiotooppien hoidon edistäminen, koulutustilaisuudet, yhteistyö muiden toimijoiden kanssa	10 htp
	<hr/>
	110 htp
-Erityistukilausunnot maastokäynteineen	100 htp
	<hr/>
<b>Yhteensä</b>	<b>210 htp</b>

Hoito-ohjelman toteuttamiseen ja lausuntojen antamiseen tarvitaan vuodessa 1 htv ja hoitosuunnitelmien teettämiseen 50 000 euroa vuodessa vuoteen 2012 asti.

## Hoidon toteutuksen resurssitarpeet

Hoitamattomia I- hoitoluokan kohteita on Uudellamaalla 34 kappaletta, näistä kolme omistaa valtio tai kunta. I- hoitoluokan kohteista ympäristöhallinnon vastuulla on siis 31 kohteen hoidon toteuttaminen. Hoitamattomia II- hoitoluokan kohteita on 29 kappaletta, joista neljä on kuntien omistuksessa. II- hoitoluokan kohteista ympäristöhallinnon vastuulla on siis 25 kappaletta.

Pitkään hoitamatta olleet kohteet tarvitsevat peruskunnostusta, jonka kustannukset ovat keskimäärin 1 000 €/ha. Jos pyritään vuosittain kunnostamaan noin 100 ha hoitamatta olleita perinnebiotooppeja, aiheutuu siitä noin 100 000 euron kustannukset. Huomattava osa peruskunnostuksen kustannuksista aiheutuu raivaustöiden korjaamisesta ja poiskuljettamisesta. Peruskunnostuksen jälkeen alueet on aidattava, jotta jatkoahoito saadaan järjestettyä. Aitaamisen kustannukset riippuvat laiduneläimistä, ja vaihtelevat muutamasta eurosta aina useisiin kymmeneen euroihin metriä kohden.

Peruskunnostus ja aitaaminen aiheuttavat useimmiten niin paljon kustannuksia, että maatalouden erityisympäristötuen maksimitukimäärä / ha ylittyy, ja kustannuksiin ei maanomistaja tai laiduntaja tätä kautta saa korvausta. Ehdotus uudeksi ympäristötukiohjelmaksi sisältää erillisen tuen perinnebiotooppien peruskunnostukseen ja aitaamiseen (676 €/ha/v).

## Hoito-ohjelman tavoitteet ja jatkotoimet

Tässä hoito-ohjelman ensimmäisessä vaiheessa on selvitetty valtakunnallisessa inventoinnissa 1990-luvulla mukana olleiden kohteiden nykytila, hoitotarpeet ja hoidon kiireellisyys.

Seuraavaksi on hoito-ohjelmaa täydennettävä valtion omistamilla kohteilla sekä sellaisilla erityistukea saavilla kohteilla, joita ei arvioitu 1990-luvun perinnemaisemaintoinnissa. Lisäksi on aktiivisesti etsittävä uusia ja kunnostettavia perinnebiotooppeja, jotta Perinnemaisemien hoitotyöryhmän asettama määrällinen tavoite, 5 500 ha hoidettuja perinnebiotooppeja Uudellamaalla, saavutettaisiin. Vähintään tämä määrä tarvitaan, jotta perinnebiotooppien ja niiden eliölajiston monimuotoisuus Uudellamaalla turvattaisiin.

**Tavoite 1:** Mahdollisimman monen kohteen hoitoon saadaan ympäristötuen erityistukea

- markkinointi, aktiivinen tiedottaminen
- laiduntajien ja kohteiden saattaminen yhteen.

**Tavoite 2:** Hoito-ohjelman täydentäminen

- valtion kohteet
- erityistukikohteet
- kunnostettavaksi soveltuvat kohteet.

**Tavoite 3:** Etsitään aktiivisesti uusia perinnebiotooppeja

- luonnon monimuotoisuuden yleissuunnittelun ja muun toiminnan yhteydessä.

**Tavoite 4:** Hoitamattomat I-hoitoluokan kohteet saadaan uudelleen hoitoon 3 vuoden kuluessa

- tukien markkinointi, apu hoidon suunnitteluun, laiduntajan löytäminen.

**Tavoite 5:** Hoitamattomat II-hoitoluokan kohteet saadaan uudelleen hoitoon 5-vuoden kuluessa

- tukien markkinointi, apu hoidon suunnitteluun, laiduntajan löytäminen.

**Tavoite 6:** Perinnebiotooppien hoito säilyttää kohteiden biologiset, maisemalliset ja kulttuuriset arvot

- neuvonta, valvonta, panostaminen hoitosuunnitelmien laatuun

- hallinnon toimesta laaditaan hoitosuunnitelmia kohteille, jotka edellyttävät erityishoitoa (uhanalaiset lajit, erityiset kasvillisuus- tai perinnemaisematyypit)

- huomioidaan Uudenmaan eritysvastuutyypit: kedot, tuoreet niityt, merenrantaniityt.

**Tavoite 7:** Metsätalouden toimenpiteissä ja erityisesti metsäsuunnittelussa huomioidaan metsälaidun- ja hakamaakohteet sekä niityt

- järjestetään koulutusta, jotta metsänhoitoyhdistysten toimihenkilöt tunnistavat perinnebiotoopit ja ottavat ne huomioon metsätalouden toimenpiteissä ja niiden suunnittelussa

- käynnistetään kestävän metsätalouden rahoituslain mukaisia luonnonhoitohankkeita.

**Tavoite 8:** Laaditaan kriteerit kunnostettavaksi soveltuville kohteille

- huomioidaan mm. perinteinen maankäytön historia.

**Tavoite 9:** Perinnebiotooppien hoidon seuranta järjestetään

- perinnebiotooppien hoidon tilannetta ja kohteiden tilaa seurataan priorisoinnin periaatteiden mukaisesti

- mikäli hoito I-hoitoluokan kohteella päättyy, pyritään kohde välittömästi saamaan uudelleen hoitoon.

**Tavoite 10:** Kehitetään edelleen yhteistyötä eri toimijoiden välillä

- perustetaan maiseman ja perinnebiotooppien hoidon yhteistyöryhmä koordinoimaan perinnebiotooppien hoitoa ja neuvontaa

- koollekutsujana ympäristökeskus.

Näiden tavoitteiden toteutuminen riippuu resursseista, joita ympäristökeskus saa perinnebiotooppien hoitoon. Ilman lisäpanostusta ei ole mahdollista täydentää hoito-ohjelmaa eikä myöskään toteuttaa muita tavoitteita esitetystä aikataulusta. Luonnon-suojelun tuottavuushanke voi tuoda mukanaan muutoksia vastuusuhteisiin.

## Rahoitusmahdollisuuksia perinnebiotooppien hoitoon

### 6.4.1

#### Maatalouden ympäristötuen erityistuki

Uudella ympäristötukikaudella 2007-2013 on Suomen Euroopan komissioille tekemän esityksen mukaisesti on mahdollista saada pienialaisille (5-30 aaria) kohteille kiinteää tukea, joka on 135 euroa / kohde / vuosi. Tämä tulee toteutuessaan varmasti helpottamaan mm. pienialaisten ketojen saamista uudelleen hoidon piiriin. Esitykseen sisältyy myös tuki perinnebiotooppien peruskunnostukseen ja aitaamiseen, joka esityksen mukaan on maksimissaan 676 euroa / ha / vuosi. Tämä tulee helpottamaan uudelleen käyttöön otettavien ja peruskunnostettavien kohteiden alkurahoitusta.

Esitykseen sisältyy vielä yksi uusi asia, joka on merkittävä perinnebiotooppien hoidon kannalta. Muutkin kuin viljelijät voivat hakea erityisympäristötukea sekä perinnebiotooppien hoitoon että peruskunnostukseen ja aitaamiseen Leader-toimintatavan kautta. Tuensaajina voivat olla Leader-toimintaryhmät, rekisteröidyt yhdistykset, yritykset ja säätiöt. Näin esimerkiksi kyläyhdistys voi saada tukea nimikkoniittynsä hoitoon.

### 6.4.2

#### Kestävän metsätalouden rahoituslain mukaiset luonnonhoitohankkeet

Kestävän metsätalouden rahoituslain tukea voidaan myöntää hankkeille, jotka edistävät metsäluonnonhoitoa ja monimuotoisuutta. Tällainen luonnonhoitohanke voisi olla esimerkiksi umpeenkasvaneen puustoisien perinnebiotoopin kunnostaminen.

### 6.4.3

#### Saariston ympäristönhoitoavustus

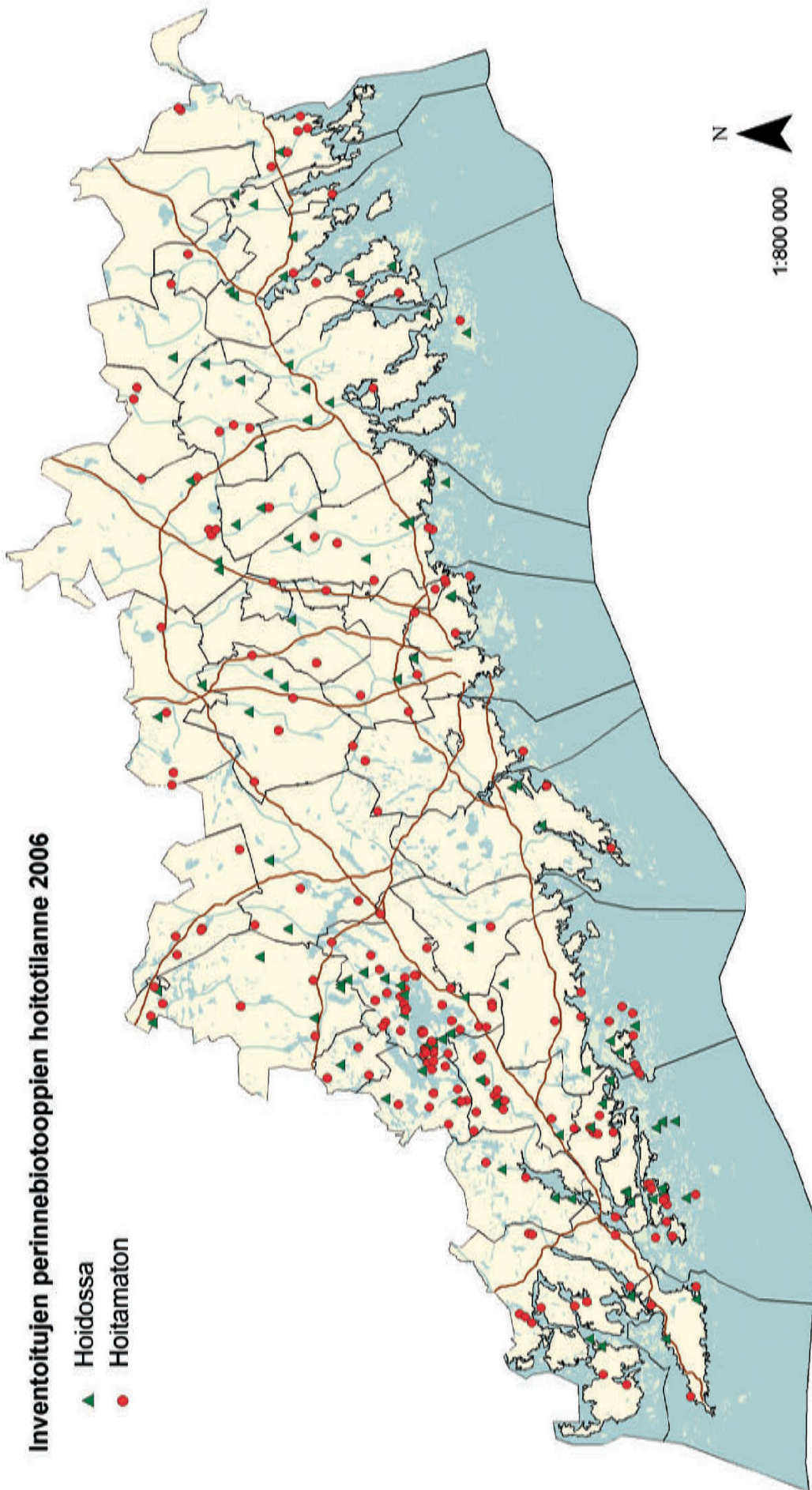
Saariston ympäristönhoitoavustus on tarkoitettu mm. luonnon ja kulttuuriympäristön hoitoon saaristokunnissa. Tuen kokonaismäärä on Uudenmaan alueella ollut vuosittain muutamia tuhansia euroja. Tuki on kertaluonteinen, joten se soveltuu lähinnä kohteiden peruskunnostukseen ja aitaamiseen.

Ylämaankarjaa rantalaitumella Hangossa.



## LÄHTEET

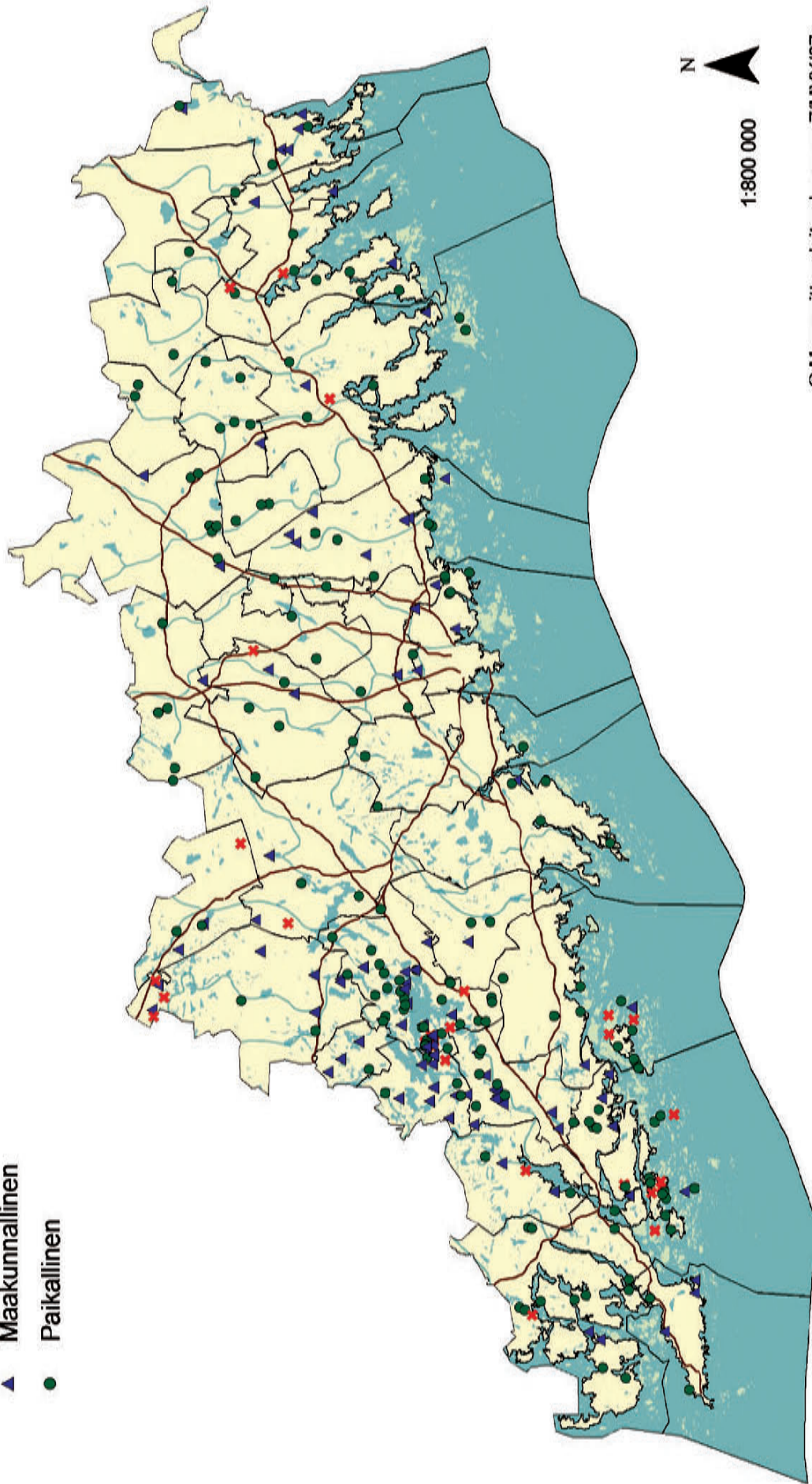
- Kekäläinen, H. ja Salminen, P. (toim.) 2000. Perinnebiotooppien hoito Suomessa. Perinnemaisemien hoitotyöryhmän mietintö. Suomen ympäristö 443. 162s. Ympäristöministeriö. Helsinki.
- Kekäläinen, H. 2003. Perinnebiotooppien hoidon kiireellisyyden määrittäminen. 10s. Moniste [Julkaisematon].
- Pykälä, J. ja Bonn, T. 2000. Uudenmaan perinnemaisemat. Alueelliset ympäristöjulkaisut 178. 367s. Suomen ympäristökeskus ja Uudenmaan ympäristökeskus Helsinki. ISBN 952-11-0766-9.
- Uudenmaan ympäristökeskus. 2006. Julkaisematon aineisto.





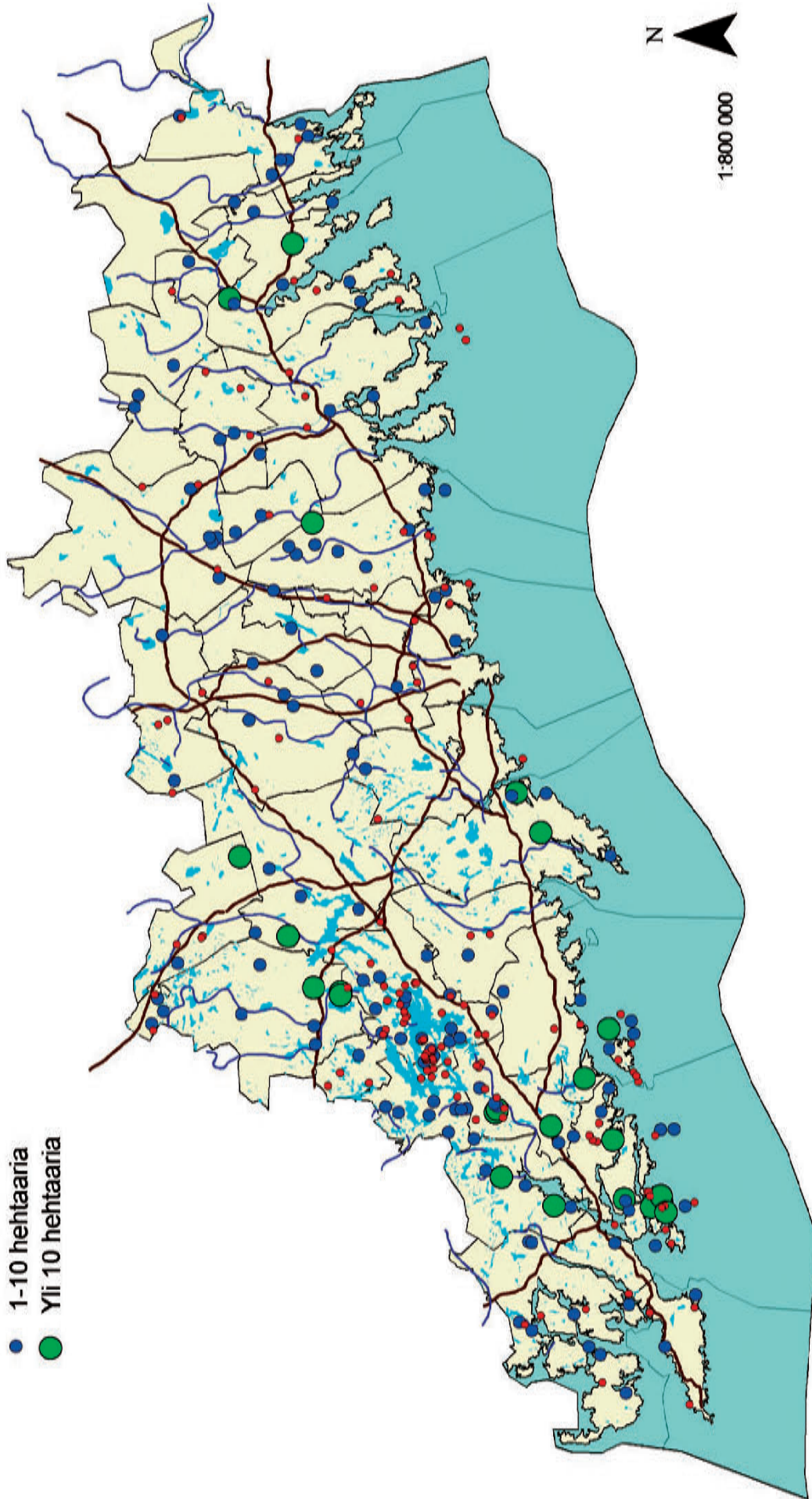
### Inventoidut perinnebiotoopit Uudellamaalla

- ✖ Valtakunnallinen
- ▲ Maakunnallinen
- Paikallinen

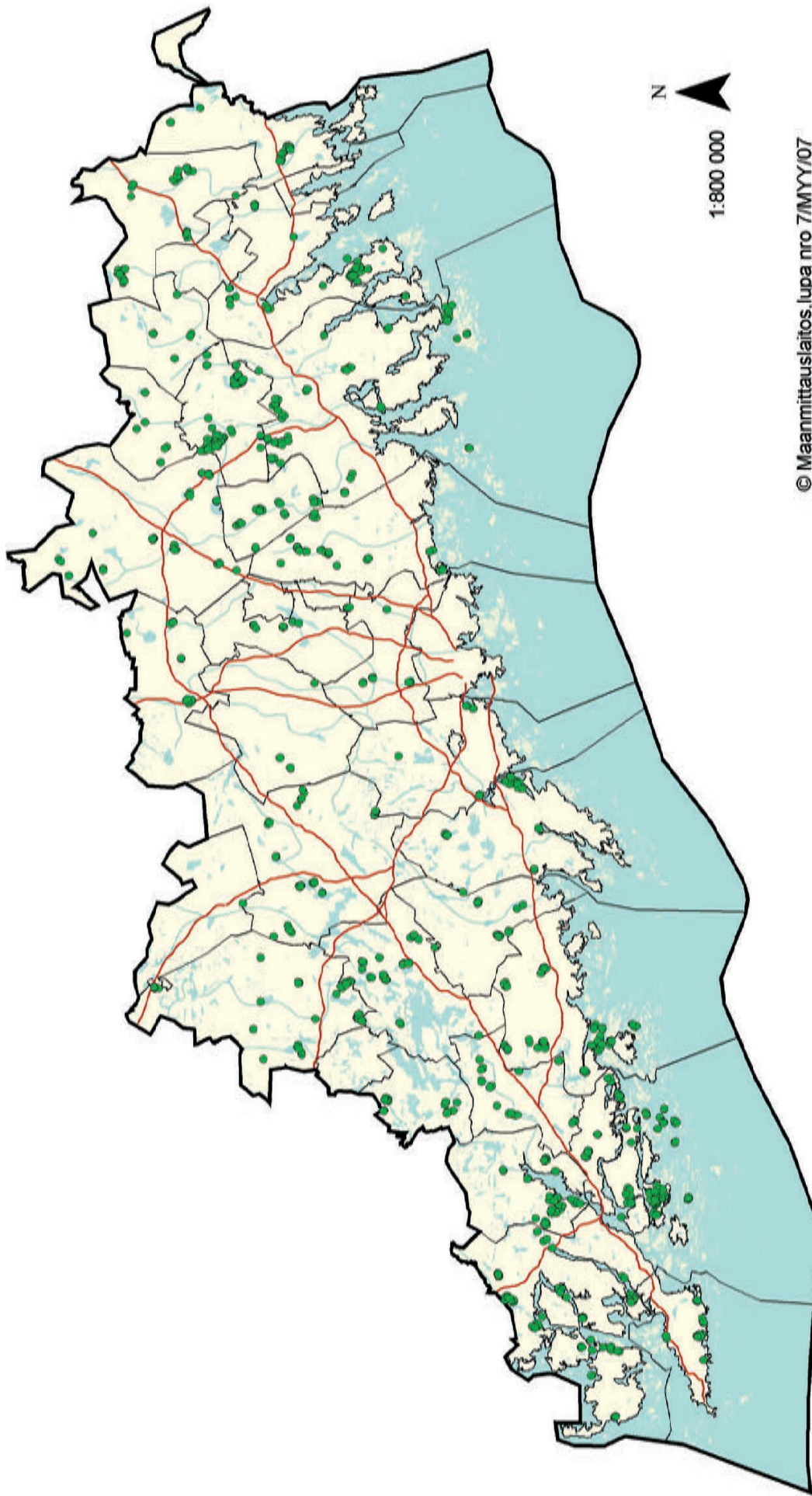


**Inventoitujen perinnebiotooppien koot**

- Alle 1 hehtaaria
- 1-10 hehtaaria
- Yli 10 hehtaaria



● Voimassa olevat maatalouden erityistukisopimukset 2006



© Maanmittauslaitos, lupa nro 7/MYY/07  
Tike, Maaseutuelinkeinokisteri

# KUVAILEHTI

Julkaisija	Uudenmaan ympäristökeskus			Julkaisu-aika Maaliskuu 2007
Tekijä(t)	Eeva Suikkari ja Kirsi Hellas			
Julkaisun nimi	<b>Uudenmaan perinnebiotooppien hoito-ohjelma 2007</b> <b>Valtakunnallisen inventoinnin kohteet</b>			
Julkaisusarjan nimi ja numero	Uudenmaan ympäristökeskuksen raportteja 1 /2007			
Julkaisun teema				
Julkaisun osat/ muut saman projektin tuottamat julkaisut	Julkaisu on saatavana myös internetistä: <a href="http://www.ymparisto.fi/uus/julkaisut">www.ymparisto.fi/uus/julkaisut</a>			
Tiivistelmä	<p>Uudenmaan perinnebiotooppien hoito-ohjelman ensimmäisessä vaiheessa kartoitettiin valtakunnallisen perinnemaisemaprojektin aikana vuosina 1992-1997 inventoitujen arvokkaiden perinnebiotooppien tämän hetkinen tila ja hoidossa olevien kohteiden hoidon taso. Kohteet on lisäksi asetettu hoitotarpeen mukaiseen kiireellisyysjärjestykseen. Tiedot arvokkaiden perinnebiotooppien nykytilasta ovat vuosilta 2005 ja 2006.</p> <p>Kartoituksessa selvisi, että 289 arvokkaasta perinnebiotoopista hoidossa on edelleen 56 %:a pinta-alasta. 86 %:a hoidossa olevista kohteista hoidetaan maatalouden ympäristötuen erityistuella. Suurinta osaa hoidossa olevista perinnebiotoopeista hoidettiin laiduntamalla. Tulevaisuudessa useat perinnebiotoopit voivat kuitenkin jäädä hoidotta, kun monet tilat luopuvat karjanpidosta. Hoitamattomien perinnebiotooppien lajiston monimuotoisuus vähenee nopeasti umpeenkasvun myötä. Osalla kohteista ongelmana on perinnebiotoopeille soveltumattomat, rehevöittävät hoitotavat, kuten karjan lisäruokinta ja luonnonlaidunten aitaaminen kylvönurmien yhteyteen.</p> <p>Uudenmaan perinnebiotooppien hoito-ohjelmassa on esitetty hoidon tavoitteet, hotiovastuun jakautuminen ja perinnebiotooppien hoidon toteutuksen resurssitarpeet. Hoito-ohjelman toteuttamiseen ja ympäristötuen erityistukilausuntojen antamiseen tarvitaan vuodessa 1 htv ja lisäksi hoitosuunnitelmien laatimiseen 50 000 €/vuodessa vuoteen 2012 asti.</p> <p>Hoito-ohjelma on valmisteltu yhteistyössä alueellisten ja paikallisten toimijoiden kanssa.</p>			
Asiasanat	perinnebiotooppi, hoito-ohjelma, Uusimaa, luonnonlaitumet, niitto, niityt, maatalous, maisemanhoito			
Rahoittaja/ toimeksiantaja				
	ISBN 952-11-2586-7(nid.)	ISBN 952-11-2587-4(PDF)	ISSN 1796-1734(pain.)	ISSN 1796-1742(verkkoj.)
	Sivuja 35	Kieli Suomi	Luottamuksellisuus Julkinen	Hinta (sis.alv 8 %) 10,00 €
Julkaisun myynti/ jakaja	Edita Publishing Oy., PL 800, 0043 EDITA puh. 20 450 05, telefax + 358 20 450 2380 sähköposti: <a href="mailto:asiakaspalvelu.publishing@edita.fi">asiakaspalvelu.publishing@edita.fi</a> , www-palvelin: <a href="http://www.edita.fi/netmarket">http://www.edita.fi/netmarket</a>			
Julkaisun kustantaja	Uudenmaan ympäristökeskus, Asemapäälätkönkatu 14, PL 36, 00521 Helsinki. Puh. 020 490 101 (vaihe), 020 690 161 (asiakaspalvelu). Faksi 020 490 3200. Sähköposti: <a href="mailto:kirjaamo.uus@ymparisto.fi">kirjaamo.uus@ymparisto.fi</a> Internet: <a href="http://www.ymparisto.fi/uus">www.ymparisto.fi/uus</a>			
Painopaikka ja -aika	Edita Prima Oy			

## PRESENTATIONSBLAD

Utgivare	Nylands miljöcentral			Datum Mars 2007
Författare	Eeva Suikkari och Kirsi Hellas			
Publikationens titel	<b>Vårdbiotoper i Nyland och Östra Nyland - Skötselprogram för 2007 Inventerade biotoper</b>			
Publikationsserie och nummer	Nylands miljöcentrals rapporter I / 2007			
Publikationens tema				
Publikationens delar/ andra publikationer inom samma projekt	Publikationen finns tillgänglig på internet: <a href="http://www.miljo/uus/publikationer">www.miljo/uus/publikationer</a>			
Sammandrag	<p>Skötselprogrammet för Vårdbiotoper i Nyland och Östra Nyland inleddes med att kartlägga nuläget inom och skötselnivån i de värdefulla vårdbiotoper som inventerades 1992-1997 genom det nationella vårdbiotopsprojektet. Vårdbiotoperna har dessutom rangordnats enligt behovet av skötsel. Uppgifterna om nuläget inom de värdefulla vårdbiotoperna insamlades 2005 och 2006.</p> <p>Kartläggningen visade att 56 % av de 289 värdefulla vårdbiotopernas sammanlagda areal fortfarande sköts. 86 % av all skötsel utförs med miljöspecialstödet inom jordbruket. Skötseln innebär i de allra flesta fall att vårdbiotoperna används som betesmark. Det finns en risk för att många vårdbiotoper i framtiden inte kommer att skötas i och med att gårdarna upphör med husdjurshållning. På oskötta och igenväxande vårdbiotoper minskar artrikedomen snabbt. På en del vårdbiotoper har det uppstått skötselproblem då betesdjuren fått olämpligt och övergödande tilläggfoder eller då vårdbiotopen inte åtskiljs från odlad vall med stängsel.</p> <p>Skötselprogrammet för vårdbiotoper i Nyland och Östra Nyland innehåller uppgifter om skötselmålen, ansvarsfördelningen och behovet av resurser för att nå målen. Ett arbetsår åtgår till att verkställa skötselprogrammet och skriva utlåtanden för fördelningen av miljöspecialstödet och utöver det behövs årligen 50 000 € fram till år 2012 för att göra upp skötselprogram.</p> <p>Skötselprogrammet har utarbetats av regionala och lokala aktörer.</p>			
Nyckelord	vårdbiotop, skötselprogram, Nyland, naturliga betesmarker, slätter, ängar, lantbruk, landskapsvård			
Finansiär/ uppdragsgivare				
	ISBN 952-11-2586-7(hft.)	ISBN 952-11-2587-4(PDF)	ISSN 1796-1734(print)	ISSN 1796-1742(online)
	Sidantal 35	Språk Finska	Offentlighet Offentlig	Pris (inneh. moms 8 %) 10,00 €
Beställningar/ distribution	Edita Publishing Ltd., P.O. Box 800, FIN-0043 EDITA, Finland telefon +358 20 450 05, telefax + 358 20 450 2380 e-mail: <a href="mailto:asiakaspalvelu.publishing@edita.fi">asiakaspalvelu.publishing@edita.fi</a> , www-server: <a href="http://www.edita.fi/netmarket">http://www.edita.fi/netmarket</a>			
Förläggare	Nylands miljöcentral, Stingsgatan 14, PB 36, 00521 Helsingfors, Tel +358 20 490 101 (växel), 020 690 161 (kundservice). Fax +358 20 490 3200. E-mail: <a href="mailto:kirjaamo.uus@ymparisto.fi">kirjaamo.uus@ymparisto.fi</a> Internet: <a href="http://www.miljo.fi/uus">www.miljo.fi/uus</a>			
Tryckeri/tryckningsort och -år	Edita Prima Ltd			

Uudenmaan perinnebiotoopit inventoitiin ensimmäisen kerran valtakunnallisen perinnemaisemaprojektin yhteydessä vuosina 1992-1997. Tuolloin arvokkaiksi todettiin yhteensä 289 kohdetta, joiden yhteispinta-ala on hieman yli 1000 hehtaaria.

Tässä julkaisussa on kartoitettu valtakunnallisessa inventoinnissa mukana olleiden kohteiden nykytila ja hoidossa olevien kohteiden hoidon taso.

Lisäksi kohteet on asetettu hoitotarpeen mukaiseen kiireellisyyssjärjestykseen.

Kymmenen vuoden aikana maatalouden muutokset ovat vaikuttaneet myös perinnebiotooppeihin. Perinnebiotoopeilla eliölajiston köyhtymiseen johtava umpeenkasvu ja rehevöityminen ovat seurausta etenkin

laidunnuksen loppumisesta ja karjan siirtymisestä laiduntamaan kylvönurmille.

Toisaalta maatalouden ympäristötuen erityistuki on tuonut mukanaan uusia mahdollisuuksia perinnebiotooppien hoitoon.

Uudenmaan perinnebiotooppien hoito-ohjelmassa on esitetty hoidon tavoitteet, hoitovastuun jakautuminen sekä perinnebiotooppien hoidon toteutuksen resurssitarpeet. Hoito-ohjelma on valmisteltu yhteistyössä alueellisten ja paikallisten toimijoiden kanssa.



UUDENMAAN  
YMPÄRISTÖKESKUS  
NYLANDS  
MILJÖCENTRAL

ISBN 952-11-2586-7 (nid.)

ISBN 952-11-2587-4 (PDF)

ISSN 1796-1734 (pain.)

ISSN 1796-1742 (verkkokj.)