

**POHJOIS-SAVON YMPÄRISTÖKESKUKSEN  
RAPORTTEJA 4 | 2006**

# Pohjois-Savon perinnebiotooppien hoito-ohjelma 2007-2016

**Merja Hyttinen ja Anne Grönlund**



**Pohjois-Savon ympäristökeskus**



POHJOIS-SAVON YMPÄRISTÖKESKUKSEN  
RAPORTTEJA 4 | 2006

# Pohjois-Savon perinnebiotooppien hoito-ohjelma 2007-2016

**Merja Hyttinen ja Anne Grönlund**

Kuopio 2006

POHJOIS-SAVON YMPÄRISTÖKESKUS



POHJOIS-SAVON  
YMPÄRISTÖKESKUS

POHJOIS-SAVON YMPÄRISTÖKESKUKSEN RAPORTTEJA 4 | 2006  
Pohjois-Savon ympäristökeskus

Taitto: Hilikka Koivisto  
Kuvat: Merja Hyttinen, ellei toisin mainita  
Kannen kuva: Riuttalan laitumet, Karttula. Merja Hyttinen  
Kartat: Merja Miettinen

Julkaisu on saatavana myös internetistä:  
[www.ymparisto.fi/julkaisut](http://www.ymparisto.fi/julkaisut)

Edita Prima Oy, Helsinki 2006

ISBN 952-11-2341-9 (nid.)  
ISBN 952-11-2342-7 (PDF)  
ISSN 1796-1858 (pain.)



441 002  
Painotuote

# Esipuhe

Perinnemaisemien hoitotyöryhmä on mietinnössään vuonna 2000 asettanut yhdeksi keskeiseksi tavoitteeksi kaikkien arvokkaiden perinnebiotooppien hoidon jatkumisen turvaamisen. Hoidettavien perinnebiotooppien määrää on lisäksi ehdotettu merkittävästi lisättävän. Tavoitteen saavuttaminen edellyttää perinnebiotooppien nykytilan suunnitelmallista seurantaa ja hoidon järjestämismahdollisuuksien selvittämistä.

Pohjois-Savossa suurin osa inventoiduista perinnebiotoopeista on edelleen hoidon piirissä. Maatalouden muutosten myötä yhä useammat luonnonlaitumet uhkaavat kuitenkin jäädä hoidotta, kun karjatilat luopuvat elinkeinostaan. Tämä hoito-ohjelma on laadittu perinnebiotooppien hoidon järjestämisen ja resurssien tarkoituksenmukaisen kohdentamisen tueksi. Hoito-ohjelmassa esitetään Pohjois-Savon perinnebiotooppien nykytila, hoidon tavoitteet ja järjestämismahdollisuudet sekä eri toimijatahojen vastuut hoidon edistämisessä.

Hoito-ohjelman tavoitteita, toimenpiteitä ja vastuukysymyksiä on pohdittu yhteistyöryhmässä, johon ovat kuuluneet edustajat ProAgria Pohjois-Savosta, Metsäkeskus Pohjois-Savosta, Pohjois-Savon TE-keskuksesta, Metsähallituksesta/luontopalvelut ja Pohjois-Savon luonnonsuojelupiiristä. Hoito-ohjelmassa esitettyjen hoidon suunnittelun ja toteuttamisen resurssitarpeiden osalta on huomioitava epävarmuudet ympäristöhallinnon luonnonsuojelun tuottavuusohjelmaan liittyen.

Kiitokset kaikille hoito-ohjelman laatimiseen osallistuneille!

Kuopiossa 2.11. 2006

Merja Hyttinen

Anne Grönlund



## SISÄLLYS

<b>Esipuhe</b> .....	<b>3</b>
<b>1 Johdanto</b> .....	<b>7</b>
<b>2 Perinnebiotooppi-inventoinnit ja -hankkeet Pohjois-Savossa</b> .....	<b>9</b>
<b>3 Menetelmät</b> .....	<b>10</b>
3.1 Nykytilan selvittäminen .....	10
3.2 Ohjausryhmätyöskentely .....	10
<b>4 Inventoidut perinnebiotoopit</b> .....	<b>12</b>
4.1 Perinnebiotooppien inventoinnin tulokset.....	12
4.2 Perinnebiotooppien kasvisto; uhanalaiset ja huomionarvoiset putkilokasvilajit .....	15
4.2.1 Valtakunnallisesti uhanalaiset lajit .....	15
4.2.2 Alueellisesti uhanalaiset lajit .....	17
4.2.3 Huomionarvoiset lajit .....	19
4.3 Luonnonsuojelualueilla ja arvokkailla maisema- tai kulttuuriympäristökohteilla sijaitsevat perinnebiotoopit.....	21
4.3.1 Luonnonsuojelu- ja Natura-alueilla sijaitsevat perinnebiotoopit .....	21
4.3.2 Arvokkailla maisema- ja kulttuuriympäristökohteillasijaitsevat perinnebiotoopit.....	22
<b>5 Perinnebiotooppien nykytila ja hoito</b> .....	<b>25</b>
5.1 Perinnebiotooppikohteiden nykytila ja hoidon taso .....	25
5.1.1 Menetettyt kohteet.....	28
5.2 Hoidon rahoitus.....	29
5.2.1 Maatalouden ympäristötukiohjelman erityistukivarjoilla hoidettavat kohteet .....	29
5.2.2 Yksityisten ja säätiöiden omin varoin hoitamattomat kohteet .....	30
5.2.3 Valtion omistamat sekä valtion varoin hoidettavat muut kohteet.....	31
5.2.4 Kuntien omistamat kohteet.....	31
<b>6 Hoidon priorisointi</b> .....	<b>32</b>
6.1 Hoidon kiireellisyyden määrittäminen .....	32
6.2 Arvokkaiden perinnebiotooppien jakautuminen hoitoluokkiin .....	34
6.2.1 Menetettyt kohteet.....	38
<b>7 Hoito-ohjelman tavoitteet ja toimenpiteet vuosille 2007 - 2016</b> .....	<b>40</b>
7.1 Perinnebiotooppien hoidon ongelmat .....	40
7.2 Perinnebiotooppien hoito-ohjelman tavoitteet ja toimenpiteet .....	41
<b>8 Hoidon edistämisen toimenpiteet käytännössä vuosina 2007 - 2016</b> .....	<b>45</b>
8.1 Erityistä huomiota vaativat kohteet .....	45
8.1.1 Hoitamattomat kohteet .....	45

8.1.2 Hoidon laatu tyydyttävä tai huono .....	47
8.1.3 Kohteet, joilla hoito on päättymässä tai mahdollisesti päättyy lähivuosina.....	47
8.1.4 Kohteet, joilla on myös muita arvoja.....	47
8.2 Hoitosuunnitelmien laatiminen .....	49
8.3 Uusien kohteiden inventointi .....	50
8.4 Koulutus ja tilakohtainen neuvonta .....	50
8.5 Kohteiden seuranta.....	52
8.6 Tiedottaminen .....	52
8.7 Mallikohdeverkoston perustaminen.....	52
<b>9 Yhteistyö eri toimijoiden kesken ja vastuiden jakautuminen .....</b>	<b>53</b>
9.1 Yhteistyö eri toimijoiden kesken .....	53
9.2 Vastuiden jakautuminen.....	53
9.2.1 Hoitovastuu .....	53
9.2.2 Hoidon koordinointi- ja seurantavastuu.....	54
9.2.3 Tiedotus, koulutus- ja neuvontavastuu .....	54
9.3 Pohjois-Savon ympäristökeskuksen toimenpiteet 2007 – 2016.....	55
<b>10 Perinnebiotooppien hoidon edistämisen resurssitarpeet 2007 - 2016.....</b>	<b>56</b>
10.1 Hoidon suunnittelun ja järjestämisen resurssitarpeet Pohjois-Savon ympäristökeskuksessa .....	56
10.2. Hoidon toteutuksen resurssitarpeet vuosittain.....	57
10.3. Rahoitusmahdollisuuksia .....	57
<b>Karttaliitteet</b>	
Liite 1. Inventoidut perinnebiotoopit .....	59
Liite 2. Perinnebiotooppien hoitotilanne 2005 .....	60
Liite 3. Luonnonsuojelualueilla ja arvokkailla maisema- tai kulttuuriympäristökohteilla sijaitsevat perinnebiotoopit.....	61
<b>Kuvailulehti.....</b>	<b>62</b>



# 1 Johdanto

Niittyjen, hakamaiden ja metsälaitumien eli perinnebiotooppien tila on huolestuttavan huono koko maassa, niin myös Pohjois-Savossa. Tähän johtopäätökseen on päädytty valtakunnallisen perinnemaisemaprojektin tuloksena (Vainio ym. 2001). Osana valtakunnallista projektia Pohjois-Savossa inventoitiin 191 perinnebiotooppia, joiden pinta-ala oli yhteensä 1016 hehtaaria (Ilaskari 2000). Vähäisistä voimavaroista ja alueen laajuudesta johtuen kartoitus ei ollut kattava, mutta antoi kuitenkin oikeasuuntaisen kuvan jäljellä olevien perinnebiotooppien määrästä ja tilanteesta Pohjois-Savossa. Valtakunnallisen inventointiprojektin jälkeen Pohjois-Savossa on inventoitu vielä 70 uutta kohdetta (386 ha). Todennäköisesti maakunnassa on vielä löytämättä monta hyvää perinnebiotooppia.

Keskeinen ongelma jäljellä olevien perinnebiotooppien hoidossa on rehevöittävät, ei-perinteiset hoitotavat; muun muassa lisäruokinta sekä laiduntaminen samassa lohossa nurmilaitumien kanssa. Tämä heikentää väistämättömästi perinnebiotooppien monimuotoisuutta niittykasvillisuuden vähenemisen kautta. Toisaalta yhä useammat luonnonlaitumet jäävät kokonaan hoidotta, kun monet karjatilat luopuvat elinkeinostaan. EU:n harjoittama maatalouspolitiikka on vauhdittanut tätä kehityssuuntaa. Maatalousyrittäjien saamien ympäristötuen erityistukivarojen lisäksi ei ole muita rahoitusjärjestelmiä perinnebiotooppien hoidon kannustamiseksi, mikä vaikuttaa osaltaan kohteiden hoitamatta jäämiseen. Vaikka päävastuu perinnebiotooppien hoidosta on aina maanomistajalla, arvokkaimpien hoidotta jäävien kohteiden hoidon järjestämiseksi tarvitaan yhteiskunnan apua, jotta nämä maaseutumaiseman ja -luonnon aarreaitat saadaan pelastettua.

Perinnemaisemien hoitotyöryhmän mietinnössä on Pohjois-Savon osalta asetettu tavoitteeksi, että 3000 hehtaaria arvokkaita perinnebiotooppeja on hoidon piirissä vuoteen 2010 mennessä (Salminen & Kekäläinen 2000). Pohjois-Savossa oli vuonna 2005 peräti 454 perinnebiotooppien hoidon erityistukisopimusta (2778 ha), mutta niistä vain 153 (1020 ha) on inventoituja perinnebiotooppeja. Sopimuskohteissa on siis todennäköisesti monta arvokasta perinnebiotooppia, jotka kannattaisi inventoida, jotta kohteet saadaan seurannan ja neuvonnan piiriin. Ilman erityistukea hoidetaan lisäksi 40 perinnebiotooppia (133 ha).

Perinnemaisemien hoitotyöryhmän ehdotuksen mukaisesti on tarpeellista laatia alueellinen hoito-ohjelma perinnebiotooppien hoidon järjestämisen ja resurssien tarkoituksenmukaisen kohdentamisen tueksi (Salminen & Kekäläinen 2000). Hoito-ohjelma sisältää kohteiden nykytilan kuvaukset, hoitosuunnitelmien laatimistarpeen määrittelyn sekä hoidon järjestämismahdollisuuksien ja sopivan tukimuodon selvittämisen. Kohteet on myös asetettu hoitotarpeiden mukaiseen kiireellisyysjärjestykseen. Ohjelmassa selvennetään lisäksi eri toimijatahojen vastuita perinnebiotooppien hoidon edistämisessä.

Hoito-ohjelman laatimisessa on ollut suurena apuna Etelä-Savon ympäristökeskuksen tekemä perinnebiotooppien hoito-ohjelmaluonnos (Peltonen & Hentinen 2005). Kiitokset hoito-ohjelman työstämiseen osallistuneille henkilöille: Irja Lehtonen / Pohjois-Savon TE-Keskus, Arja Raatikainen / Pro Agria Pohjois-Savo, Juha Hiltunen / Metsäkeskus Pohjois-Savo, Kaija Eisto / Metsähallitus, Hilikka Koski / Pohjois-Savon luonnonsuojelupiiri ja Juhani Huovila Pohjois-Savon ympäristökeskus.

## 2 Perinnebiotooppi-inventoinnit ja –hankkeet Pohjois-Savossa

Ponnistelut perinnebiotooppien suojelun edistämiseksi alkoivat Pohjois-Savossa ympäristöhallinnon toimesta 1990-luvun alkupuolella. Vuosina 1992 – 1997 inventoitiin 191 perinnebiotooppia osana valtakunnallista perinnemaisemaprojektia. Inventointeja tekivät Heli Ilaskari, Helena Rönkä, Marjaana Pehkonen, Jari Kärkkäinen, Sirpa Kärkkäinen ja Sari Turpeinen (Ilaskari 2000).

Vuonna 1995 käynnistyi Pohjois-Savon ympäristökeskuksessa työministeriön rahoittamana Perinnemaisemat –projekti (1995-2001), jonka päätavoitteena oli edistää maaseudun kylämaiseman ja perinnemaisemien hoitoa käytännön hoitotoimin. Projektin vetäjänä toimi Merja Hyttinen. Projekti toteutti hoitotöitä arvokkailla maisemalueilla ja niihin liittyvillä perinnebiotoopeilla eri puolilla Pohjois-Savoa. Projektin aikana aloitettiin säännöllinen yhteistyö eri toimijoiden kesken ja perustettiin kerran vuodessa kokoontuva maisematyöryhmä. Ryhmässä olivat edustajat Pohjois-Savon maaseutukeskuksesta, Tielaitokselta, Metsäkeskuksesta, TE-keskuksesta, Pohjois-Savon liitosta ja Kuopion kulttuurihistoriallisesta museosta.

Perinnemaisemat -projektin aikana tiedotettiin laajasti perinnemaisema-asioista yleisen median sekä kiertävän Oma Kylä -näyttelyn avulla. Projektin loppupuolella järjestettiin muutamia koulutuksia kuntien maaseutuviranomaisille sekä metsäkeskuksen henkilöstölle. Projektin aikana tehtiin myös haastattelututkimus perinnebiotooppikohteiden hoidosta valtakunnallisesti ja maakunnallisesti arvokkailla kohteilla. Lisäksi inventoitiin muutamia uusia perinnebiotooppikohteita.

Perinnemaisemat –projektin jatkohankkeena toteutettiin ylimaakunnallinen Perinnemaisemien hoidon kehittämishanke (1.3.2002 – 31.10.2003), joka keskittyi koulutukseen ja tilakohtaiseen neuvontaan sekä uusien perinnebiotooppikohteiden inventointiin. Hankekumppanina oli Kainuun Ympäristökeskus, hankkeen suunnittelijoina toimivat Pohjois-Savossa Merja Hyttinen ja Kainuussa Seija Schroderus-Härkönen. Pohjois-Savossa hankkeelle työskentelivät myös Pro Agria Pohjois-Savon Arja Raatikainen ja Anu Rossi (tilakohtainen neuvonta) sekä Hanna Keski-Karhu ja Ville Selonen Pohjois-Savon ympäristökeskuksesta (uusien kohteiden inventointi).

Perinnemaisemien hoidon kehittämishankkeen aikana Pohjois-Savossa tehtiin 211 tilakohtaista neuvontakäyntiä, 59 kpl erityistukisuunnitelmia (uusja sopimuksia 50), pidettiin 7 koulutustilaisuutta ja järjestettiin 3 retkeä. Uusia perinnebiotooppikohteita inventoitiin 55. Hankkeeseen liittyi myös emolehmätuotannon edistäminen sekä perinnemaisemamatkailun kehittäminen. Hankkeen aikana tiedotettiin runsaasti, pohjoissavolaisissa lehdissä oli 41 hankkeeseen liittyvää artikkelia ja paikallisradiossa kuusi juttua perinnebiotooppiasioista.

## 3 Menetelmät

### 3.1

#### Nykytilan selvittäminen

Tiedot perinnebiotooppien nykytilasta pohjautuvat pääosin Perinnemaisemien hoidon kehittämishankkeen aikana (2002 – 2003) tehtyihin tilakäynteihin, puhelinhaastatteluihin ja uusien kohteiden inventointitietoihin. Hankkeen aikana oltiin yhteydessä 115 inventoidun perinnebiotoopin omistajiin. Näistä 55 kohteelle tehtiin neuvontakäynti, jolloin käytiin läpi kohteen nykytilaa ja annettiin hoitosuosituksia sekä tarvittaessa tietoa erityistukimahdollisuuksista. Pelkän puhelinhaastattelun perusteella (60 kpl) saatiin selville lähinnä, että onko kohde hoidossa, tiedot laiduntavista eläimistä, laidunkauden pituus sekä erityistukitilanne. Neuvontakäyntien ja puhelinhaastattelujen tulokset on kirjattu lomakkeille, jotka löytyvät alkuperäisten inventointilomakkeiden yhteydestä liitteinä Pohjois-Savon ympäristökeskukselta. Hankkeen aikana myös inventoitiin 55 uutta perinnebiotooppia.

Hoito-ohjelmatyöhön sisältyvä perinnebiotooppien hoidon priorisointisuunnitelma laadittiin vuonna 2004 soveltamalla Kekäläisen (2003) laatimaa ohjetta Pohjois-Savon oloihin.

Perinnebiotooppien nykytilatietoja täydennettiin maastokäynnein 45 kohteella kesällä 2005 sekä laadittiin taulukko kohteiden nykytilasta. Maastokäynneillä käytettiin nykytilan havainnointiin muokattua lomaketta, jossa kuvailtiin alueen yleisilmeen muutosta entiseen verrattuna, kohteen nykyistä kasvillisuutta ja maankäyttöä sekä uhkatekijöitä ja hoitotarvetta. Maastokäynnit kohdistettiin arvokkaimpiin kohteisiin, joilla ei ole käyty viime vuosien aikana. Maastokäynneillä annettiin myös tarvittaessa neuvontaa. Kaikkien kohteiden nykytilatiedot koottiin taulukkomuotoon. Tässä yhteydessä tehtiin myös päivitykset edellisvuonna laadittuun priorisointisuunnitelmaan. Tilakohtaiset nykytilalomakkeet löytyvät liitteinä alkuperäisten inventointilomakkeiden yhteydestä Pohjois-Savon ympäristökeskukselta.

### 3.2

#### Ohjausryhmätyöskentely

Hoito-ohjelman laatimiseen osallistui myös paikallisista toimijoista koostuva työryhmä, joka tarkasteli perinnebiotooppien hoitoon liittyviä ongelmia, toimenpiteitä ongelmien ratkaisemiseksi sekä hoito-ohjelman tavoitteita. Ryhmässä keskusteltiin myös perinnebiotooppien hoidon edistämisen vastuista ja rahoituslähteistä. Työryhmään kuuluivat Irja Lehtonen Pohjois-Savon TE-keskuksesta, Arja Raatikainen ja Sinikka Jokela Pro Agria Pohjois-Savosta, Juha Hiltunen Pohjois-Savon metsäkeskuksesta, Kaija Eisto Metsähallituksesta, Hilikka Koski Pohjois-Savon luonnonsuo-



Perinnebiotoopin inventoija ja laiduntajat työssään Kivelän laitumilla, Leppäviralla. Kuva: Heikki Ilaskari

jelupiiristä, Juhani Huovila ja Anne Grönlund Pohjois-Savon ympäristökeskuksesta sekä hoito-ohjelman kirjoittaja Merja Hyttinen. Ryhmä kokoontui kaksi kertaa.

Perinnebiotooppien hoidon edistämisen vaatimat resurssitarpeet määriteltiin Pohjois-Savossa aiemmin tehtyjen suunnittelu- ja hoitotöiden perusteella, sekä kirjallisista lähteistä saatujen kustannustietojen perusteella.

## 4 Inventoidut perinnebiotoopit

### 4.1

#### **Perinnebiotooppien inventoinnin tulokset**

Pohjois-Savon niittyjä, hakamaita ja metsälaitumia inventoitiin osana valtakunnallista perinnemaisemaprojektia vuosina 1992 – 1997, jolloin kartoitettiin yhteensä 191 perinnebiotooppia (1016 hehtaaria). Näistä on valtakunnallisesti arvokkaita (V) kohteita 7 (72,9 ha), maakunnallisesti arvokkaita (M) 56 (324,9 ha) sekä paikallisesti arvokkaita (P) 126 (583,5 ha) (taulukko 1). Jo toteutusvaiheessa oli tiedossa, että alueellisessa kattavuudessa oli puutteita ja monia kohteita jäi vielä löytämättä. Esimerkiksi Rautavaaralta tai Keiteleeltä ei inventoitu yhtään perinnebiotooppia, kartoitustyö painottui alueille, joilla oli vielä runsaasti karjataloutta. Suurin osa valtakunnallisesti ja maakunnallisesti arvokkaista kohteista todennäköisesti kuitenkin löytyi. Hoidossa oli 78 % kohteista ja 88,5 % pinta-alasta, mutta hoito ei vastannut perinteistä maankäyttöä, mikä oli johtanut kohteiden rehevöitymiseen (Ilaskari 2000).

Vuosina 1992-1997 inventoitujen perinnebiotooppien pinta-alat ovat muuttuneet inventoinnin jälkeen muutamilla kohteilla. Kokonaispinta-ala on pienentynyt 35,3 hehtaaria, muutoksia pinta-alassa on tapahtunut 17 perinnebiotoopilla. Lisäksi kahden

Juutilan metsälaidun Vieremällä.



Taulukko 1. Pohjois-Savon inventoidut perinnebiotoopit arvoluokittain

Arvoluokka	1992-1997 inventoinnit kpl / ha	1998-2003 inventoinnit kpl / ha	Yhteensä kpl / ha
V	7 / 72,9	--	7 / 72,9
M+	11 / 66,9	1 / 16,4	12 / 83,3
M	23 / 154,6	10 / 92,2	33 / 246,8
M-	23 / 103,4	13 / 73,9	36 / 177,3
P+, P, P-	126 / 583,5	46 / 203,7	172 / 787,2
Yhteensä	190 / 981,3	70 / 386,2	260 / 1367,5

perinnebiotooppien arvoluokitus on muuttunut täydennysinventoinnin seurauksena ja yhdellä tilalla sijaitsevat kaksi perinnebiotooppia on yhdistetty yhdeksi kohteeksi. Taulukossa ja tekstissä on esitetty kohteiden nykyiset pinta-alat ja arvoluokat.

Inventointia jatkettiin Pohjois-Savon ympäristökeskuksen perinnemaisemahankkeiden yhteydessä. Uusia perinnebiotooppeja inventoitiin 70 (386,2 ha), näistä 24 kohdetta (182,5 ha) on maakunnallisesti arvokkaita ja 46 kohdetta (203,7 ha) paikallisesti arvokkaita (taulukko 1). Paikallisesti arvokkaiden kohteiden osuus inventoitujen määrästä on 66 %, mikä vastaa aiempien inventointien tuloksia (67 %). Arvokkaimpia valtakunnallisesti merkittäviä kohteita ei löytynyt. Myös Rautavaaralta ja Keiteleeltä löydettiin muutamia kohteita. Hoidossa oli kohteiden lukumäärästä 90 % ja pinta-alasta 97 %. Resurssien puutteen vuoksi jäi vielä muutamia potentiaalisia luonnonlaitumia edelleen kartoittamatta.

Vanhoja inventointeja tarkennettiin neljällä kohteella. Valtakunnallisesti arvokkaalle Hyvärilän laitumille Kaavilla tehtiin hoitosuunnitelma vuonna 2004 (Hytinen 2004) ja alue inventoitiin tarkasti. Alueen pinta-ala lisääntyi 3,5 hehtaaria ja alueelta löytyi runsaasti niittykasvillisuutta, myös uhanalaisia lajeja. Lapinlahden Väisälänmäellä inventoitiin tarkemmin Roivaalan laitumiin kuuluvaa katajahakaa, jolloin koko kohteen arvo nostettiin paikallisesti arvokkaasta (P+) maakunnallisesti arvokkaaksi (M). Rautalammilla Laakkolan niityn arvoa laskettiin maakunnallisesti arvokkaasta M:stä M:-ksi. Leppävirralla Haasianlahden laitumiin liitettiin ja inventoitiin saman tilan mailta löytynyt ainutlaatuinen kulleroniitty.

Taulukko 2. Eri perinnebiotooppityyppien pinta-alat

Perinnebiotooppityyppi	Tyypin pinta-ala ha	
		%
kallioketo	1,9	0,1
muu keto	3,1	0,2
rantaniitty	74,0	5,4
muu niitty	156,3	11,4
haka	188,6	13,8
metsälaidun	882,3	64,6
laidunnettu lettoräme	2,6	0,2
muu	58,7	4,3
Yhteensä	1367,5	100

Eri perinnebiotooppityypeistä metsälaidunten osuus on suurin, yli 64 % pinta-alasta (883 ha) ja hakamaita on 14 % (189 ha) (taulukko 2). Pohjois-Savon erityisvastuulla ovat Perinnemaisemien hoitotyöryhmän esityksen mukaisesti metsälaitumet ja hakamaat (Salminen & Kekäläinen 2000). Erityyppisiä niittyjä on yhteensä 17 % (237 ha), näistä harvinaisin tyyppi on kuivat niityt eli kedot, joita on vain 0,3 % (5 ha). Rantaniittyjä on inventoitu 74 hehtaaria ja muita niittyjä (tuoreet ja kosteat niityt) 158 ha. Laidunnettu lettoräme on hyvin harvinaisen perinnebiotooppityyppi, Pohjois-Savossa niitä on vain 2,6 ha, kolmessa erillisessä kuviossa saman perinnebiotoopin alueella. Kaskimetsiä ei ole Pohjois-Savosta löydetty perinnebiotooppien inventointien yhteydessä.

Kunnittain tarkasteltuna kohteet painottuvat kuntiin, joissa on vielä runsaasti karjataloutta. Leppävirralla on eniten kohteita eli 48 kohdetta (222,5 ha), Vieremällä 32 perinnebiotooppia (147,6 ha) ja Kiuruvedellä 19 perinnebiotooppia (87,6 ha) (taulukko 3).

Taulukko 3. Perinnebiotooppien jakautuminen kunnittain

Kunta	Hehtaaria	Kohteita
Iisalmi	27,3	9
Juankoski	68,0	11
Kaavi	81,4	8
Karttula	12,3	5
Keitele	9,4	1
Kiuruvesi	87,6	19
Kuopio	86,0	20
Lapinlahti	72,4	9
Leppävirta	222,5	48
Maaninka	22,1	6
Nilsinä	137,9	11
Pielavesi	12,4	6
Rautalampi	41,5	19
Rautavaara	3,9	2
Siilinjärvi	125,8	6
Sonkajärvi	78,5	10
Suonenjoki	23,2	10
Tervo	9,3	3
Tuusniemi	66,0	14
Varkaus	10,0	2
Varpaisjärvi	0,6	1
Vesanto	21,8	8
Vieremä	147,6	32
<b>Yhteensä</b>	<b>1367,5</b>	<b>260</b>



## Perinnebiotooppien kasvisto; uhanalaiset ja huomionarvoiset putkilokasvilajit

Parhailta niityiltä saattaa löytää neliömetrin alalta jopa 40 putkilokasvilajia (Salminen & Kekäläinen 2000). Vaihtelevasta ja monilajisesta kasvillisuudesta on seurauksena myös monilajinen ja runsas eläinlajisto, erityisesti hyönteislajisto. Niityn kasvilajisto on valoa ja lämpöä vaativaa, ravinteiden niukkuudesta hyötyvää sekä jatkuvaa laidunnusta ja/tai niittoa kestäväää tai jopa sitä vaativaa.

Perinnebiotooppien määrän romahtaminen on heijastunut suoraan perinnebiotooppien kasvilajistoon, joka on huolestuttavasti köyhtynyt. Umpeen kasvavilla ja monilla hoidossakin olevilla kohteilla niitylajisto on rehevöitymisen vuoksi korvautunut runsasta tyypeä suosivilla lajeilla, jotka ovat yleensä korkeakasvuisia heinä- ja ruoholajeja.

Varsinaisten niitylajien lisäksi perinnebiotoopeilla esiintyy joukko kasvilajeja, jotka hyötyvät laiduntamisesta tai niitosta, vaikka menestyvät myös muissa elinympäristöissä ilman perinteisiä maankäyttötapoja. Laiduntamisen tai niittämisen aiheuttamasta kenttäkerroksen valoisuuden ja kasvutilan lisääntymisestä hyötyvät esimerkiksi pussikämmekä (*Coeloglossum viride*), punakämmekä (*Dactylorhiza incarnata ssp. incarnata*) ja keltasara (*Carex flava*).

Ympäristöministeriön asettama työryhmä laati uusimman Suomen lajien uhanalaisuusarvioinnin vuonna 2000 (Rassi ym.2001). Kaikki lajit on sijoitettu johonkin seuraavista uhanalaisluokista: RE = hävinnyt, CR = äärimmäisen uhanalainen, EN = erittäin uhanalainen, VU = vaarantunut, NT = silmälläpidettävä, RT = alueellisesti uhanalainen, LC = elinvoimainen, NE = ei arvioitu, DD = puutteellisesti tunnettu.

Perinnebiotooppien lajiston osuus kaikista uhanalaisista eliöistä on selvästi lisääntynyt verrattuna aikaisempiin uhanalaisarvionteihin. Suora vertailu aiempiin uhanalaisluokitukseen on mahdotonta muuttuneiden kriteereiden vuoksi, mutta suuntaus on selvä. Vuonna 2000 ensisijaisesti erilaisissa kulttuuriympäristöissä eli uhanalaisista lajeista jo 28 %. Perinnebiotooppien määrän jatkuva väheneminen ja säilyneidenkin elinympäristöjen laadun heikkeneminen lisää kulttuuriympäristöjen uhanalaisten määrää (Salminen & Kekäläinen 2000).

### 4.2.1

#### Valtakunnallisesti uhanalaiset lajit

Pohjoissavolaisilta perinnebiotoopeilta on tavattu viisi valtakunnallisesti uhanalaista putkilokasvilajia (taulukko 4). Laiduntamisesta ja/tai niittämisestä hyötyviä niitylajeja ovat suikeanoidanlukko (*Botrychium lanceolatum*), hirvenkello (*Campanula cervicaria*), ahosilmäruoho (*Euphrasia rostkoviana subsp.fennica*) ja ahokirkiruoho (*Gymnadenia conopsea var. conopsea*).

Serpentiiniraunioinen (*Asplenium adulterinum*) on kalliokasvi, jonka esiintyminen ei ole riippuvainen laiduntamisesta tai niittämisestä, mutta laji on huomioitu tässä harvinaisuutensa vuoksi.

Kahdella perinnebiotoopilla, Rautalammin Laakkolan niityllä ja Leppävirran Liukonpellon laitumilta, tavattiin kaksi valtakunnallisesti uhanalaista lajia, muilta vain yksi laji.

Taulukko 4. Valtakunnallisesti uhanalaisten putkilokasvien esiintymien lukumäärä inventoiduilla perinnebiotoopeilla. Yhdellä kohteella esiintyvät erilliset kasvustot on luettu yhdeksi esiintymäksi. Uhanalaisuusluokat: EN = erittäin uhanalainen, VU = vaarantunut

		Uhanalais- luokka	Esiintymien lukumäärä
<i>Asplenium adulterinum</i>	serpentiiniraunioinen	EN	1
<i>Botrychium lanceolatum</i>	suikeanoidanlukko	VU	2
<i>Campanula cervicaria</i>	hirvenkello	VU	4
<i>Euphrasia rostkoviana subsp.fennica</i>	ahosilmäruoho	VU	2
<i>Gymnadenia conopsea var. conopsea</i>	ahokirkiruoho	VU	9
		Yhteensä	18

Pohjois-Savosta on perinnebiotooppien kartoituksen yhteydessä löydetty kaksi suikeanoidanlukko-esiintymää. Rautalammilla, Miettälän piennarkedolla kasvoi suikeanoidanlukkoa (1 yksilö) vielä 1990-luvun alkupuolella, mutta vuonna 2005 kasvia ei enää löydetty. Toinen suikeanoidanlukko –esiintymä (6 yksilöä) löytyi Sonkajärveltä Purolan haasta seurantakäynnin yhteydessä.

Hirvenkelloesiintymiä on tavattu neljä eri puolilla Pohjois-Savoa; Leppävirran Liukonpellon laitumilta (muutamia kukkivia yksilöitä), Tuusniemen Paimensaaresta (10 – 30 kukkivaa) sekä Kangaslammilla Jurvan pihaniityltä (noin 40) ja Ruotimonniemen metsälaitumelta (muutamia).

Ahosilmäruohoa tavattiin 90-luvun inventointien yhteydessä kahdelta perinnebiotoopilta, Leppävirran Liukonpellon laitumilta sekä Rautalammin Laakkolan niityiltä. Kummaltakaan kohteelta lajia ei ole löydetty enää 2000 -luvulla. Leppävirran kohdetta ei hoideta tällä hetkellä.

Ahokirkiruohoa tavattiin yhdeksältä perinnebiotooppikohteelta. Elinvoimaisimmat esiintymät ovat niitonniityillä; Juankoskella Mäkiharjun niityllä ja Lapinlahdella Länkimäen pihaniityillä kasvaa molemmilla useita kymmeniä yksilöitä. Juankosken toisella esiintymällä, Hirvisaaren kylätalon pihaniityillä kasvaa alle kymmenen yksilöä. Rautalammilla Kylmälammen niityillä kasvoi 11 yksilöä 90-luvun alussa. Muutaman yksilön (1-3 kpl) esiintymiä on Leppävirralla Multmäen haassa ja Kilpikosken entisellä metsälaitumella, Rautalammilla Laakkolan niityllä, Tuusniemellä Lähemäen niityllä, sekä Kuopiossa Mäkinöjan hevossaassa. Leppävirran Multmäen haka on hoitamaton ja Kuopion Mökinojan haka laidunnetaan, mutta ahokirkiruohon kasvupaikkaa erillisessä saarekkeessa ei ole hoidettu enää vuosiin. Leppävirran Kilpikosken entinen metsälaidun ja Rautalammin Kylmälammen niityt kuuluvat menetettyihin perinnemaisemankohteisiin, molemmat ovat olleet hoitamatta kymmeniä vuosia ja ovat nykyään metsätalouskäytössä.

Edellä mainittujen esiintymien lisäksi Niemelän hevoslaitumella Leppävirralla oli kasvanut ahokirkiruohoa, mutta se on siirretty pihan kukkapenkkiin. Hirvenkelloa kasvaa myös Kaavilla Telkkämäen luonnonsuojelualueella (alueella ei ole tehty vielä perinnemaisemainventointia).

Kuopiossa Konttilan niityn välittömässä läheisyydessä kasvaa valtakunnallisesti uhanalainen (VU) isopukinjuuri (*Pimpinella major*), joka on siirretty paikalle eli se on ns. tulokaslaji.

Serpentiiniraunioisen esiintymä sijaitsee Kaavilla, Hyvärilän laitumilla. Kalliojyrkäne, jolla serpentiiniraunioinen kasvaa, on aidattu erilleen karjan laitumesta.

Perinnemaisemien inventoinnin yhteydessä havaittiin neljä mataraesiintymää, joiden epäiltiin olevan keltamataraa (*Galium verum*). Esiintymistä kerätyt näytteet määrittivät Henry Väre Helsingin yliopiston kasvimuseolla; kaikki näytteet osoittautuivat piennarmataroiksi (*Galium album x verum*).



Suiketanoidanlukko. Purolan haka, Sonkajärvi.

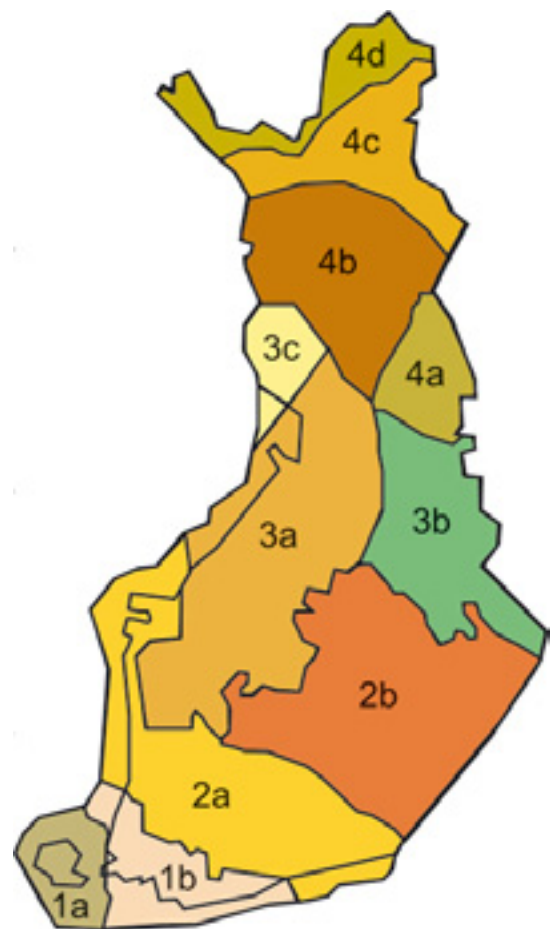
#### 4.2.2

### Alueellisesti uhanalaiset lajit

Valtakunnallisen uhanalaistarkastelun lisäksi uhanalaisten lajien seurantatyöryhmä arvioi myös lajiston alueellista uhanalaisuutta. Aluejakona käytettiin metsäkasvillisuusvyöhykkeitä ja arvioinnissa on käytössä vain yksi, "alueellisesti uhanalaisten" (RT) luokka.

Pohjois-Savo kuuluu uhanalaisuusarvioinnin aluejaossa pääosin vyöhykkeeseen 2b (Eteläboreaalinen, Järvi-Suomi), sekä pieneltä osin 3a -vyöhykkeeseen (Keskiboreaalinen, Pohjanmaa; Kiuruveden ja Vieremän pohjoispuoliskot) ja 3b-vyöhykkeeseen (Keskiboreaalinen, Pohjois-Karjala – Kainuu; Sonkajärvi ja Rautavaara kokonaan, Varpaisjärven, Nilsian ja Juankosken koilliskulmat sekä Kaavin itäpuolisko). Tästä johtuen jotkut lajit ovat Pohjois-Savossa osalla aluetta alueellisesti uhanalaisia ja osalla aluetta pelkästään huomionarvoisia lajeja.

Alueellisesti uhanalaisia löytyi 10 putkilokasvilajia (taulukko 5). Eniten alueellisesti uhanalaisia lajeja tavattiin Hyvärilän laitumilta Kaavilta, siellä kasvaa neljä lajia: ketonoidanlukko, ahonoidanlukko, ketoneilikka ja kesämaitainen. Tuusniemellä Kortekaarten hevossaassa kasvaa kolme alueellisesti uhanalaista lajia; ketonoidanlukko (*Botrychium lunaria*), ahonoidanlukko (*Botrychium multifidum*) ja pussikämmekkä. 11 kohteelta löytyi kaksi uhanalaista lajia ja 36 kohteelta yksi uhanalainen laji. Eniten esiintymiä oli pussikämmekällä (28 kpl) ja ketonoidanlukkolla (21 kpl).



Lähde: [www.ymparisto.fi](http://www.ymparisto.fi)

Alueellisesti uhanalainen pussikämmeikka on metsälaitumien tyypikasvi Pohjois-Savossa. Haasianlahden laitumet, Leppävirta.



Taulukko 5. Alueellisesti uhanalaisten putkilokasvien esiintymät inventoiduilla perinnebiotoopeilla. Yhdellä kohteella esiintyvät erilliset kasvustot on luettu yhdeksi esiintymäksi. Vyöhykkeet: 2b = eteläboreaalinen, Järvi-Suomi, 3a = Keskiporeaalinen, Pohjanmaa, 3b = Keskiporeaalinen, Pohjois-Karjala – Kainuu. Suluissa valtakunnallinen luokka: LC = elinvoimainen, NT = silmälläpidettävä

		Esiintymien lukumäärä
<i>Botrychium multifidum</i>	ahonoidanlukko 2b, 3a, 3b (NT)	6
<i>Botrychium lunaria</i>	ketonoidanlukko 2b, 3a, 3b (NT)	21
<i>Coeloglossum viride</i>	pussikämmeikka 2b, 3a (LC)	28
<i>Dianthus deltoides</i>	ketoneilikka 3a, 3b (NT)	1
<i>Eleocharis quinqueflora</i>	jouhiluikka 2b (LC)	1
<i>Geum urbanum</i>	kyläkellukka 2b (LC)	1
<i>Leontodon hispidus</i>	kesämaitiainen 3a, 3b (LC)	3
<i>Potentilla crantzii</i>	keväthanhikki 2b, 3a (LC)	1
<i>Trifolium aureum</i>	kelta-apila 2b (NT)	1
<i>Trifolium spadiceum</i>	musta-apila 3a, 3b (NT)	1

Inventoitujen kohteiden lisäksi Kaavilla Telkkämäen luonnonsuojelualueen perinnebiotoopeilla tavataan alueellisesti uhanalaista keltanokitkeröä (*Picris hieracoides*).

#### 4.2.3

### Huomionarvoiset lajit

Huomionarvoisia putkilokasveja löytyi 44 lajia (taulukko 6). Huomionarvoisiksi luettiin Pohjois-Savon perinnemaisemat julkaisussa (Ilaskari 2000) mainitut lajit, lukuun ottamatta niitä lajeja, jotka luokitellaan uusimmassa uhanalaisluokituksessa uhanalaisiksi. Huomionarvoisiksi katsottiin myös lajit, jotka olivat aiemmassa luokituksessa uhanalaisia, mutta eivät enää.

Juankoskelta Mäkiharjun niityltä tavattiin eniten huomionarvoisia lajeja, 14 kasvilajia. 32 perinnebiotoopilta tavattiin 5-9 huomionarvoista lajia, 144 perinnebiotoopilta 2-4 huomionarvoista lajia ja lopuilta 83 perinnebiotoopilla 1 tai ei yhtään lajia.

Huomionarvoisista kasvilajeista yleisimpiä olivat nurmitatar (152 esiintymää), jäkki (104), aholeinikki (79), kissankello (69), ketoneilikka (46) ja kissankäpälä (36).

Taulukko 6. Huomionarvoisten putkilokasvien esiintymät inventoiduilla perinnebiotoopeilla. Yhdellä kohteella esiintyvät erilliset kasvustot on luettu yhdeksi esiintymäksi

		Esiintymien lukumäärä
<i>Alchemilla glaucescens</i>	harmaapoimulehti	4
<i>Antennaria dioica</i>	kissankäpälä	36
<i>Arabis glabra</i>	pölkkyruoho	8
<i>Arenaria serpyllifolia</i>	mäkiarho	2
<i>Artemisia absinthium</i>	mali	3
<i>Bidens radiata</i>	säderusokki	10
<i>Bistorta vivipara</i>	nurmitatar	152
<i>Campanula persicifolia</i>	kurjenkello	14
<i>Campanula rotundifolia</i>	kissankello	69
<i>Carex flava</i>	keltasara	6
<i>Carex panicea</i>	hirssisara	2
<i>Centaurea phrygia</i>	nurmikaunokki	15
<i>Centaurea scabiosa</i>	ketokaunokki	1
<i>Coeloglossum viride</i>	pussikämmekkä	3
<i>Dactylorhiza incarnata</i> ssp. <i>incarnata</i>	punakämmekkä	1
<i>Dianthus deltoides</i>	ketoneilikka	46
<i>Epipactis helleborine</i>	lehtoneidonvaippa	4
<i>Erodium cicutarium</i>	peltokurjennokka	2
<i>Leontodon hispidus</i>	kesämaitiainen	11
<i>Listera ovata</i>	soikkokaksikko	6
<i>Luzula sudetica</i>	sykeröpiippo	3
<i>Lychnis viscaria</i>	mäkitervakko	2
<i>Lycopodiella inundata</i>	konnaanlieko	1
<i>Nardus stricta</i>	jäkki	104
<i>Parnassia palustris</i>	vilukko	4
<i>Picris hieracoides</i>	keltanokitkerö	4
<i>Plantago lanceolata</i>	heinäratamo	3

<i>Potentilla intermedia</i>	huhtahanhikki	1
<i>Potentilla thuringiaca</i>	saksanhanhikki	2
<i>Ranunculus polyanthemos</i>	aholeinikki	79
<i>Rosa acicularis</i>	karjalanruusu	1
<i>Rumex aquaticus</i>	vesihierakka	1
<i>Satureja vulgaris</i>	mäkiminttu	4
<i>Sedum telephium</i>	isomaksaruoho	3
<i>Selaginella selaginoides</i>	mähkä	1
<i>Silene latifolia</i>	valkoailakki	2
<i>Solanum dulcamara</i>	punakoiso	1
<i>Trifolium aureum</i>	kelta-apila	1
<i>Trifolium spadiceum</i>	musta-apila	13
<i>Trollius europaeus</i>	kullero	10
<i>Valeriana sambucifolia</i>	lehtovirmajuuri	8
<i>Veronica longifolia</i>	rantatädyke	10
<i>Viola selkirkii</i>	kaiheorvokki	6
<i>Viola tricolor</i>	keto-orvokki	1

Perinnebiotooppien hoidon priorisoinnin yhteydessä perinnebiotoopit on pisteytetty uhanalaisten, huomionarvoisten ja silmälläpidettävien kasvilajien osalta. Kasvistollisesti arvokkaimpia kohteita ovat Mäkiharjun niitty (Juankoski), Paimensaaren laitumet (Tuusniemi), Hyvärilän laitumet (Kaavi), Mietttilän pihaketo ja haka (Rautalampi), Purolan haka (Sonkajärvi), Liukonpellon laitumet (Leppävirta), Länkimäen

Kulleroniityn kukkaloistoa Haasianlahden laitumilla, Leppävirralla.



pihaniitty (Lapinlahti), Kortekaarten hevoshaka (Tuusniemi) ja Laakkolan niitty (Rautalampi)

Harvinaisimpia kasvillisuustyyppisiä Pohjois-Savossa edustavat Mäkiharjun niitty Juankoskella ja Hyvärilän laitumet Kaavilla. Ne sijaitsevat ultraemäksisistä ja kalkkipitoisista kivilajeista muodostuvalla kallioperällä, mikä heijastuu alueiden kasvilisuuteen siten, että alueelta tavataan monia vaateliaita kalkinsuosijoina pidettäviä kasvilajeja. Hyvärilän laajalla ja monipuolisella luonnonlaidunalueella on myös pienialaisia, erittäin harvinaisia laidunnettuja lettoja. Lisäksi lettoisuutta ilmentäviä lajeja tavataan monin paikoin alueen kosteilta kasvupaikoilta.

#### 4.3

### Luonnonsuojelualueilla ja arvokkailla maisema- tai kulttuuriympäristökohteilla sijaitsevat perinnebiotoopit

#### 4.3.1

#### Luonnonsuojelu- ja Natura-alueilla sijaitsevat perinnebiotoopit

Pohjois-Savossa on yksitoista arvokasta perinnebiotooppia, jotka sijaitsevat luonnonsuojelu- tai Natura-alueella tai rajautuvat niihin (taulukko 7). Luonnonsuojelu- tai Natura-alueen läheisyys lisää perinnebiotooppikohteen arvoa ja on huomioitu tämän hoito-ohjelman laatimista varten tehdyssä hoitokohteiden priorisoinnissa. Myös valtion varoin tehtyjä hoitotöitä on suunnattu luonnonsuojelualueilla sijaitseviin perinnebiotooppikohteisiin. Inventoitujen kohteiden lisäksi myös Telkkämäen luonnonsuojelualueella on perinnebiotooppeja.

Taulukko 7. Luonnonsuojelu- tai Natura-alueilla sijaitsevat perinnebiotoopit

Kohde	Hoidossa + Ei hoitoa -	Kunta	Natura-luonnonsuojelualue
*Mäkiharjun niitty (V)	+	Juankoski	Natura / Pisa-Kypäräinen
Hyvärilän laitumet (V)	+	Kaavi	Natura / Niinivaaran serpentiniittialueet
Paloniemen rantalaitumet (M+)	+	Kiuruvesi	rajautuu Natura / Luupuveden lintujärvet -alueeseen
Tiusanniemen rantalaidun (P+)	+	Kiuruvesi	Natura / Luupuveden lintujärvet
Konttilan niitty (P)	+	Kuopio	rajautuu Natura / Puijo -alueeseen
*Liukonpellon laitumet (V)	--	Leppävirta	Natura / Suvasveden saaristot ja yksityismaiden luonnonsuojelualue
Tervarannan laitumet (M)	+	Maaninka	rajautuu Natura / Valkeinen -alueeseen
*Patajärven rantalaidun (P+)	+	Maaninka	Natura / Maaningan lintujärvet ja yksityismaiden luonnonsuojelualue
Metsäharjun laitumet (P+)	+	Nilsjä	rajautuu Natura / Pisa-Kypäräinen -alueeseen
Paimensaaren laitumet (M+)	+	Tuusniemi	Natura / Suvasveden saaristot
*Saunaniitty (P+)	+	Tuusniemi	yksityismaiden luonnonsuojelualue

\*perustettu luonnonsuojelualue



Paimensaaren laitumet Tuusniemellä.

#### 4.3.2

### Arvokkailla maisema- ja kulttuuriympäristökohteilla sijaitsevat perinnebiotoopit

Perinnebiotoopeista 12 sijaitsee valtakunnallisesti tai maakunnallisesti arvokkailla maisema-alueilla (Haapanen & Heikkilä 1992) ja 18 kohdetta arvokkaiden kulttuuriympäristökohteiden yhteydessä (Museovirasto & ympäristöministeriö 1993) (taulukot 8 ja 9). Maisema- ja kulttuuriarvoilla on vaikutusta kohteiden hoidon priorisointiin. Pohjois-Savon ympäristökeskuksessa toimineiden projektien työpanosta on suunnattu osalle näistä alueista.

Taulukko 8. Valtakunnallisesti tai maakunnallisesti arvokkailla maisema-alueilla sijaitsevat perinnebiotoopit

Kohde	Hoidossa + Ei hoitoa –	Kunta	Maisema-alue
Konttilan niitty (P)	+	Kuopio	Puijo / valtakunnallisesti arvokas maisema-alue
Ala-Puurulan laitumet (M)	+	Lapinlahti	Väisälänmäki / kansallismaisema
Ylä-Puurulan metsälaitumet (M)	--	”	”
Roivaalan laitumet (M)	+	”	”
Mustialan metsälaidun (P)	+	Leppävirta	Mustinmäki-Tahvanala / valtakunnallisesti arvokas maisema-alue
Mäkelän metsälaidun (P-)	+	”	”



Tuomaalan niitty (P) (menetetty)	--	Leppävirta	Mustinmäki-Tahvanala / valtakunnallisesti arvokas maisema-alue
Melasen haka (M)	+	Leppävirta	Paukarlahti / valtakunnallisesti arvokas maisema-alue
Jussilan hakasaarekkeet (M-)	+	”	”
Halla-ahon metsälaidun (P) (menetetty)		”	”
Heiskalan metsälaidun (M)	+	Nilsjä	Kinahmi / maakunnallisesti arvokas maisema-alue
Petron metsälaidun (P)	+		

Riuttalan laitumet sijaitsevat keskellä kulttuurihistoriallisesti arvokasta Riuttalan talomuseoaluetta. Laitumet on aidattu piste- ja riukuaidoin.



Taulukko 9. Valtakunnallisesti tai maakunnallisesti merkittävien kulttuurihistoriallisten ympäristöjen perinnebiotoopit

Kohde	Hoidos- sa + Ei hoitoa –	Kunta	Kulttuurihistoriallinen ympäristö
<b>Valtakunnallisesti merkittävät kohteet:</b>			
Riuttalan laitumet (M-)	+	Karttula	Riuttalan talomuseo ja kulttuurimaisema
Niuvan sairaalan laitumet (P-) (menetetty)	--	Kuopio	Niuvanniemen mielisairaala
Ala-Puurulan laitumet (M)	+	Lapinlahti	Väisälänmäen kulttuurimaisema / Ala-Puurulan, Ylä-Puurulan ja Roivaalan tilojen
Ylä-Puurulan metsälaitumet (M)	--	”	”
Roivaalan laitumet (M)	+	”	vanha rakennuskanta
Nikkilänmäen entiset laitumet (P+)	--	Leppävirta	Nikkilänmäen museotie / tilojen vanha rakennuskanta
Pekkalän pihaketo ja entiset laitumet (P+)--		”	”
Pulkkisen niitty (M-) (menetetty)	--	”	”
Anttilan niitty (P+) (menetetty)	--	”	”
Mustialan metsälaidun (P)	+	Leppävirta	Mustinmäen mäkikyläasutus / Mustialan tilan vanha rakennuskanta
Joentaan niitty (P-)	+	Nilsjä	Kankaistenlammen ympäristö / Heikkilän tilan vanhat rakennukset
<b>Maakunnallisesti merkittävät kohteet:</b>			
Kipolan haka (P)	+	Karttula	Kipolan tilan vanha luhtiaitta
Yläpitkän laitumet (M-)	+	Lapinlahti	kivikautinen asuinpaikka perinnebiotoopin vieressä
Kaipolanmäen laitumet (M-)	+	Leppävirta	tilan vanha päärakennus
Laakkolan niitty (M-)	+	Rautalampi	tilan päärakennus
Heikkilän hevoslaidun (P+)	+	Suonenjoki	Heikkilän tilan vanhat rakennukset tilan vanha päärakennus
Harjun laitumet (M-)	+	Tervo	”
Ukkolan rantametsät ja niitty (P)	+	Vesanto	tilan vanha rakennuskanta

## 5 Perinnebiotooppien nykytila ja hoito

### 5.1

#### Perinnebiotooppikohteiden nykytila ja hoidon taso

Kaikista 260 perinnebiotoopista (1367,5 ha) oli hoidossa vuonna 2005 193 kohdetta (1153 ha), mikä vastaa 74 %:n osuutta kohteiden lukumäärästä ja 84 %:n osuutta pinta-alasta (taulukko 10). Valtakunnallisesti arvokkaista seitsemästä kohteesta yksi kohde oli hoitamatta. Maakunnallisesti arvokkaista kohteista oli hoidossa 67 ja hoitamatta 14 kohdetta. Paikallisesti arvokkaista kohteista hoidossa oli 120 ja hoitamatta 52 kohdetta. Niittämällä hoidetaan 12 kohdetta (12,9 ha).

Taulukko 10. Kohteiden arvoluokka ja hoitotilanne

Arvoluokka	Kohteita kpl (ha)	Hoidossa kpl (ha)	Ei hoitoa kpl (ha)
V	7 (72,9)	6 (49,2)	1 (23,7)
M+	12 (83,3)	10 (74,4)	2 (8,9)
M	33 (246,8)	29 (240,3)	4 (6,5)
M-	36 (177,3)	28 (152,4)	8 (24,9)
P+, P, P-	172 (787,2)	120 (636,4)	52 (150,8)
<b>Yhteensä</b>	<b>260 (1367,5)</b>	<b>193 (1152,7)</b>	<b>67 (214,8)</b>

Maastokäynneillä arvioitiin kohteen kuntoa nykytilan ja hoidon tason kautta (taulukko 11). Kohteen nykytila ja hoidon taso eivät olleet aina samalla tasolla. Osalla kohteista nykytila oli vielä hyvä, vaikka hoito oli tyydyttävää tai huonoa, mikä huonontaa nykytilaa vähitellen. Toisaalta oli muutamia positiivisiakin poikkeuksia. Muutamien kohteiden nykytila oli tyydyttävä, mutta hoito hyvää eli tulevaisuudessa kohteiden tila todennäköisesti kohenee tippikasvien vähenemisen ja niittykasvien runsastumisen myötä. Arvioinnin subjektiivisuuden vuoksi on huomioitava, että nämä tiedot ovat vain suuntaa antavia. Menetettyjen kohteiden (katso kappale 5.1.1) nykytilaa ei arvioitu.

Hyvä hoito tarkoittaa ennen kaikkea, että ravinnevirta on perinnebiotoopilta pois-päin, eli niitto tapahtuu oikeaan aikaan ja niittotähteet korjataan pois tai laidun-taminen toteutetaan riittävällä laidunnuspaineella ilman lisäruokintaa (poikkeuksena totutteluruokinta + kivennäiset) ja nurmilaidunyhteyttä.

Kohteen nykytilaa ja hoidon tasoa arvioitiin ns. typensuosijakasvien määrän, vesakoitumisen/ raivaustarpeen sekä hoitotapojen sopivuuden/jatkuvuuden kautta:

- Hyvä nykytila: ei juurikaan tippikasveja, ei vesakoitunut, ei hoitokatkoksia
- Tyydyttävä nykytila: jonkin verran tippikasveja / rehevöitynyt (hoito rehevöittävä tai hoitokatkos)

Sopiva laidunnuspaine metsälaitumella. Rautamäen laitumet, Kuopio. Kuva: Arja Raatikainen.



- Huono nykytila: paljon typpikasveja, vesakoitunut, hoitamatta pitkään.
- Hyvä hoidon taso: ei lisäruokintaa, ei nurmilaidunyhteyttä, laidunnuspaine kohdallaan, ei raivaustarvetta, niitto ja heinän korjuu vuosittain
- Tyydyttävä: hieman yli- tai alilaidunnusta, lisäruokintaa tai nurmilaitumelle pääsyä satunnaisesti, raivauksia tekemättä, niitto ja heinän korjuu satunnaista
- Huono: lisäruokintaa, yhteys nurmilaitumeen, yli- tai alilaidunnusta, raivaukset tekemättä, niittoheinä korjaamatta
- Ei tietoa: huonoimpia kohteita jätettiin käymättä resurssien puutteen vuoksi. Näiden kohteiden nykytila ja hoidon taso ovat todennäköisesti suurimmaksi osaksi huonoja.

Taulukko II. Perinnebiotooppien nykytila ja hoidon taso hoidossa olevilla 193 kohteella  
Kohteita kpl (osuus kaikista hoidetuista %)

Arvo- luokka	Nykytila hyvä	Nykytila tyydyttävä	Nykytila huono	Ei tietoa	Hoidon hyvä	Hoidon tyydyttävä	Hoidon huono
V	6				5	1	
M+	9	1			6	4	
M	13	16			11	18	
M-	4	22		1	6	21	
P+	5	30	2	16	7	30	
P	1	22	3	22	1	21	3
P-		5	6	9		11	
<b>Yhteensä</b>	<b>38</b> (20%)	<b>96</b> (50%)	<b>11</b> (6%)	<b>48</b> (24%)	<b>36</b> (19%)	<b>106</b> (55%)	<b>3</b> (2%)



Yleisesti voidaan todeta, että perinnebiotooppien kunto on huolestuttava. Hoidetuista kohteista vain 20 %:lla nykytila on hyvä ja osalla näistä tyydyttävä tai huono hoito heikentää nykytilaa hiljalleen rehevöitymisen kautta. Hoito on hyvää vain 19 %:lla kohteista. Valtakunnallisesti arvokkaista perinnebiotoopeista viidellä kohteella nykytila ja hoito ovat molemmat hyviä, ja yhdellä kohteella nykytila on hyvä, mutta hoito tyydyttävää. Maakunnallisesti arvokkaista M+ kohteista nykytila on hyvä yhdeksällä kohteella ja tyydyttävä kahdella; hoito sen sijaan oli hyvä vain kuudella kohteella ja tyydyttävä neljällä kohteella. Arvoluokissa huonompaan päin mentäessä tyydyttävän nykytilan ja hoidon osuus kasvaa huomattavasti. Hoidon tasoon olisi syytä pyrkiä vaikuttamaan ainakin parhailla kohteilla, joilla hoito ei ole kohdallaan.

Joissakin tapauksissa rehevöittävän hoitotavan syynä on se, että alue on liian pieni omana lohkona laidunnettavaksi, jolloin sitä laidunnetaan samassa lohkossa viereisen nurmen kanssa. Tai esimerkiksi juomapaikka sijaitsee nurmilaitumen takana, mistä syystä perinnebiotooppia laidunnetaan samassa lohkossa. Useimmissa tapauksissa perimmäisenä syynä on kuitenkin tietämättömyys rehevöittävän hoitotavan negatiivisesta vaikutuksesta perinnebiotoopin arvoihin.

Hoitamattomista perinnebiotoopeista yhden valtakunnallisesti arvokkaan kohteen nykytila on tyydyttävä kuuden vuoden hoitokatkoksen jälkeen (taulukko 12). Myös hoitamattomien maakunnallisesti arvokkaiden kohteiden nykytila on tyydyttävä. Paikallisesti arvokkaissa kohteissa on nykytilaltaan tyydyttäviä ja myös huonoja kohteita, joiden hoidon uudelleen aloittamisen hyöty olisi kyseenalainen. Kymmenen kohteen nykytilasta ei ole tietoa, näillä kohteilla ei käyty resurssien rajallisuuden vuoksi.

Etualan niityllä rehevöityminen näkyy runsaina koiranputkikasvustoina. Taustalla komea rantahaka. Hirsiniemen haka, Siilinjärvi.  
Kuva: Arja Raatikainen.

Taulukko 12. Perinnebiotooppien nykytila hoitamattomilla 34 kohteella  
Kohteita kpl (osuus kaikista hoitamattomista %)

Arvoluokka	Nykytila hyvä	Nykytila tyydyttävä	Nykytila huono	Ei tietoa
V		1		
M+		2		
M		3		
M-		4		
P+		7	5	2
P			1	4
P-			2	3
<b>Yhteensä</b>	<b>0</b>	<b>17 (47%)</b>	<b>8 (25%)</b>	<b>9 (28%)</b>

### 5.1.1

#### Menetetty kohteet

Menettyinä perinnebiotooppeina voidaan pitää 33 kohdetta. Osa menetetyiksi arvioituista kohteista oli ollut pitkään hoitamatta jo inventointihetkellä 1990-luvun puolivälissä, jolloin oli todettu, että olisi viimeiset hetket aloittaa hoito uudelleen perinnebiotoopin palauttamiseksi. Osa kohteista on niin huonoja (P-) kohteita, että niiden seurantaan ja hoidon uudelleen aloittamiseksi ei kannata käyttää niukkoja resursseja. Osa kohteista on metsitetty tai metsittynyt luontaisesti ja niitä hoidetaan metsänä. Muutama perinnebiotooppi on muutettu pelloksi tai kohteelle on rakennettu, jolloin maankäyttömuoto on muuttunut. Lista menetetyistä kohteista on luvussa 6.2.1.

Mökinojan hevoshakaa Kuopiossa hoidetaan erityistuen turvin.



## Hoidon rahoitus

### Maatalouden ympäristötukiohjelman erityistukivaroilla hoidettavat kohteet

Pohjois-Savon arvokkaista perinnebiotoopeista oli vuonna 2005 hoidossa 193 kohdetta (1151,2 ha). Näille kohteille on tehty melko kattavasti perinnebiotooppien hoidon erityistukisopimuksia, kohteiden lukumäärästä 79 % oli erityistuen piirissä ja pinta-alasta peräti 88 %. Tilannetta voidaan pitää hyvänä tällä hetkellä, mutta edelleen on parantamisen varaa. Erityistukisopimusten määrään on pyritty vaikuttamaan muun muassa perinnemaisemahankkeilla, joihin on sisällytynyt tilakohtaista neuvontaa ja koulutusta.

Perinnebiotoopin hoidon erityistukisopimuksia oli Pohjois-Savossa vuonna 2005 kaikkiaan 454 kohteella (2778 ha) (taulukko 13). Sopimusten yhteissumma on 927 435 euroa eli keskimäärin 334 euroa / ha. Erityistukisopimuskohteista 301 on inventoimatta, joukossa on todennäköisesti monia hyviä perinnebiotooppeja, jotka kannattaisi inventoida ja liittää seurannan piiriin (taulukko 14).

Taulukko 13. Perinnebiotooppien erityistuet kunnittain vuonna 2005

Kunta	Hehtaaria	Euroa €	Kpl
Iisalmi	96,94	38469,05	36
Juankoski	227,27	82814,11	34
Kaavi	356,93	124479,59	43
Karttula	10,38	4364,48	2
Keitele	48,92	7257,84	3
Kiuruvesi	159,3	59410,5	42
Kuopio	127,39	43949,48	24
Lapinlahti	49,9	18851,37	15
Leppävirta	156,87	51062,8	26
Maaninka	41,53	16295,1	12
Nilsiä	464,8	156892,69	46
Pielavesi	101,01	26696,59	11
Rautalampi	24,69	9256,96	9
Rautavaara	44,5	17200,95	7
Siilinjärvi	145,82	48717,33	14
Sonkajärvi	128,9	32970,01	25
Suonenjoki	12,91	4800,09	4
Tervo	5,89	2003,19	1
Tuusniemi	130,9	50750,4	22
Varkaus	30,77	8208,44	5
Varpaisjärvi	74,03	21984,78	17
Vesanto	5,42	2135,43	2
Vieremä	332,69	98864,26	54
<b>Yhteensä</b>	<b>2777,76</b>	<b>927435,44</b>	<b>454</b>



Soitun eräpojat Saunaniityn niittotalkoissa Tuusniemellä.  
Kuva: Timo Poutiainen.

Taulukko 14. Perinnebiotooppien hoidon erityistukisopimukset hoidossa olevilla perinnebiotooppikohteilla vuonna 2005

	Kohteita kpl	Hehtaaria
Erytistukisopimuskohteet, jotka on inventoitu	153	1020
Erytistukisopimuskohteet, joita ei ole inventoitu	301	1758
Perinnebiotooppien hoidon erityistukisopimuksia	454	2778

### 5.2.2

#### Yksityisten ja säätiöiden omin varoin hoitamat kohteet

Yksityiset henkilöt tai säätiöt hoitavat 30 perinnebiotooppia omin varoin. Kuusi kohdetta on sellaisten henkilöiden tai säätiön omistuksessa, jotka eivät voi hakea erityistukea. Näistä neljää perinnebiotooppia hoidetaan niittämällä ja kahta kohdetta laiduntamalla.

Erytistukikelpoisten henkilöiden (maatalous- tai puutarhayrittäjien) omistamia tai hoitamia kohteita on 24. Yksi maanomistajista on aikonut hakea erityistukea kahdelle eri kohteelle ja yksi maanomistaja oli hakenut tukea, mutta kohde ei ollut täyttänyt erityistukikriteereitä. Lisäksi neljä maanomistajaa on ilmoittanut, että ei halua hakea tukea ollenkaan.



Jäljelle jää 19 perinnebiotooppia, joiden omistajat tai hoitajat/vuokralaiset ovat todennäköisesti erityistukikelpoisia ja joita pitäisi neuvonnan kautta kannustaa hakemaan erityistukea.

### 5.2.3

#### Valtion omistamat sekä valtion varoin hoidetut muut kohteet

Metsähallitus hoitaa valtakunnallisesti arvokasta Mäkiharjun niittyä Juankoskella vuosittain niittämällä. Metsähallituksen hallinnassa on myös Paimensaaren laitumet Tuusniemellä, jonka hoidon turvaamista varten Metsähallitus laatii lähivuosina hoito- ja käyttösuunnitelman. Tällä hetkellä Paimensaaren laitumia hoitaa vuokralaisena yksityinen maatalousyrittäjä ympäristötuen erityistuen turvin. Metsähallituksen hallinnassa ja hoidossa on Kaavilla Telkkämäen luonnonsuojelualue, johon sisältyy myös perinnebiotooppeja sekä Rautavaaralla Tiilikkajärven kansallispuistossa Tiilikanaution pihapiirin niitty. Alueilla on tehty kasvillisuuskartoitus, mutta erityistä perinnebiotooppi-inventointia ei ole vielä tehty.

Ympäristöministeriön määrärahalla on Pohjois-Savossa hoidettu viime vuosina kuutta perinnebiotooppia, joiden hoito ei muuten ole järjestynyt (taulukko 15). Kohteet omistavat yksityiset henkilöt, jotka eivät voi hakea erityistukea. Ympäristöministeriön määräraha perinnebiotooppien kunnostukseen ja hoitoon ohjataan talkooavustuksina paikallisille metsästysseuroille, nuorisoseuroille tai kyläyhdistyksille, jotka hoitavat kohteita niittäen ja heinän korjaten.

Taulukko 15. Ympäristöministeriön määrärahalla hoidettavat perinnebiotoopit vuonna 2005

Hoitokohde	Pinta-ala	Kunta	Hoitaja
Harjulan niityt	1,5 ha	Kuopio	Rytkölän eräkävijät ry.
Länkimäen pihaniityt	1 ha	Lapinlahti	Pohjois-Ollikkalan kyläyhdistys ry.
Kontumäen laitumet	1,2 ha	Pielavesi	Sulkavan nuorisoseura ry.
Laakkolan niitty	3,2 ha	Rautalampi	Pärsnäkorven erä ry.
Suholan laitumet	3,2 ha	Suonenjoki	Vehvilän kyläyhdistys ry.
Saunaniitty	0,6 ha	Tuusniemi	Soitun eräpojat ry.
<b>Yhteensä</b>	<b>10,7 ha</b>		

Pohjois-Savon ympäristökeskuksen toimesta on tehty myös kertaluonteisia perinnebiotooppien kunnostustöitä eri projektien kautta vuosina 1995 – 2001. Näistä mainittakoon muun muassa Rautalammilla Hanhitaipaleen haan kunnostustyöt vuosina 1995-1996, Tuusniemen Paimensaaren laidunten ja rakennusten kunnostustyöt vuosina 1998-2001 sekä Lapinlahden Väisälänmäellä Ylä-Puurulan laidunten kunnostus vuonna 1996 ja Roivaalan laidunten katajahaan kunnostus vuonna 1999.

### 5.2.4

#### Kuntien omistamat kohteet

Varpaisjärven kunta omistaa ja hoitaa niittämällä paikallisesti arvokasta (P) Limanien niittyä. Kuopion kaupunki omistaa kaksi kohdetta, joita vuokralaiset hoitavat: Puijolla Konttilan niitty (P) ja Nurmisaaren laitumet (P+) Jynkäniemen edustalla. Kummallekaan kohteelle ei ole tehty erityistukisopimusta.

## 6 Hoidon priorisointi

### 6.1

#### Hoidon kiireellisyyden määrittäminen

Hoidon priorisoinnin tarkoituksena on kohdentaa hoitotoimia tärkeimmille hoitamattomille kohteille ja osoittaa tarvittavien toimien kiireellisyys ja / tai niiden intensiteetti. Tavoitteena on myös määritellä hoitotyöstä vastaavat tahot. Hoidossa olevien kohteiden osalta tarkoituksena on määritellä seurannan taso. Hoidon priorisoinnissa on sovellettu Länsi-Suomen ympäristökeskuksen ohjetta (Kekäläinen 2003).

Hoitoluokituksen lähtökohtana on perinnebiotooppien inventoinnissa tehty jako valtakunnallisesti (V), maakunnallisesti (M+, M, M-) ja paikallisesti (P+, P, P-) arvokkaisiin kohteisiin.

- V -kohteet > I -luokka
- M+ ja M -kohteet > II -luokka
- M-, P+, P ja P- -kohteet > III -luokka

Suoraan I-hoitoluokkaan nostavia tekijöitä ovat harvinaiset kasvillisuustyypit tai harvinainen maankäyttömuoto.

- Harvinaiset kasvillisuustyypit > I -luokka
  1. kalkkialueiden perinnebiotoopit
  2. pienruohoketo
  3. kostea pienruohoniitty
  4. jäkkiniitty
  5. edustavat tuoreet ja kuivat tulvaniityt
  6. kaskiaho
- Harvinainen maankäyttömuoto > I-luokka
  1. niittoniityt

Muut harvinaiset kasvillisuustyypit ja maankäyttömuodot vaikuttavat tapauskohtaisesti hoitoluokkaa nostavasti:

- Tapauskohtaisesti vaikuttavat kasvillisuustyypit tai maankäyttömuodot
  1. kallioketo
  2. keto
  3. tuore pienruohoniitty
  4. kulotettu laidunniitty
  5. katajahaka

Muut hoitoluokkaan vaikuttavat tekijät on pisteytetty seuraavasti:

- Erityisvastuu: kohteella esiintyy maakunnan erityisvastuulla olevaa luontotyyppiä (Pohjois-Savo: hakamaa, metsälaidun) = 1p / tyyppi



- Luonnonsuojelu-alue: kohde sijoittuu (tai rajoittuu) luonnonsuojelualueelle, luonnonsuojeluohjelman kohteelle tai Natura 2000 alueelle = 1 p
- Direktiivi/priorisoitu tyyppi: kohteella tavataan luontodirektiivin liitteen I perinnebiotooppien luontotyyppiä; dir.tyyppi tai priorisoitu tyyppi = 1p (Pohjois-Savo: runsaslajiset kuivat ja tuoreet niityt, runsaslajiset jäkkiniityt, hakamaat ja kaskilaitumet)
- Pinta-ala: perinnemaisematyyppi on huomattavan laaja-alainen eli ylittää selvästi tyyppin keskimääräisen pinta-alan = 1p / tyyppi (kedot 0,2 ha, tuoreet ja kosteat niityt 1,4 ha, rantaniityt 1,7 ha, hakamaat 1,8 ha, metsälaitumet 6,0 ha)
- Lajisto (varsinaiset perinnebiotooppilajit)
  - valtakunnallisesti uhanalaiset: uhanalainen laji = 3p / laji
  - silmällä pidettävät: silmälläpidettävä laji = 1p / laji
  - alueellisesti uhanalaiset: alueellisesti uhanalainen laji 1p / laji
  - huomionarvoiset: huomionarvoisia niittylajeja 4-9 kpl = 1p, 10-15 kpl = 2 p, yli 15 kpl = 3 p
- Maisema: alueen sijoittuminen valtakunnallisesti arvokkaalle maisema-alueella = 1 p tai maakunnallisesti arvokkaalle maisema-alueella = 0,5 p
- Kulttuurihistoria: alueen sijoittuminen - valtakunnallisesti merkittävän kulttuurihistoriallisen ympäristön läheisyyteen = 1p tai maakunnallisesti merkittävä = 0,5 p
- Muuta: hoitoluokkaan ja seurantaan vaikuttavia muita asioita esim. maisemallisesti keskeinen paikka, tutkimus- ja opetuskäyttö, merkitys matkailun kannalta, arvokas linnusto, retkeilykohde jne.

Keskimääräistä suurempi perinnebiotoopin pinta-ala voi vaikuttaa alueen arvoa nostavasti. Kuvassa rantalaidun Vieremältä.

Muut hoitoluokkaan vaikuttavat tekijät viittaavat pisteytyksen mukaisesti seuraaviin hoitoluokkiin: 0-3 p = III-luokka, 4-8 p = II-luokka ja 8- p = I-luokka. Pisteytys on tehty maakunnallisin perustein.

Lopullinen hoitoluokka määräytyy ensisijaisesti lähtöluokan, harvinaisten kasvillisuusryppien tai harvinaisten hoitomuotojen perusteella, toissijaisesti muiden tekijöiden sekä alueellisen kattavuuden kautta. Esimerkiksi useita lähtöluokaltaan II- tai III- luokan kohteita on noussut muista tekijöistä saatujen pisteiden tai alueellisen kattavuuden vuoksi pykälää korkeampaan luokkaan. Toisaalta taas muutamien kohteiden nykytila on todettu maastokäynnillä inventointitietoa paljon huonommaksi ja luokka on alennettu lähtöluokkaa alemmaksi.

Hoitoluokat hoitamattomien kohteiden osalta ovat:

#### Luokka I

- kiireellisimmin hoitoa tarvitsevat kohteet, joiden hoito on järjestettävä mahdollisimman pian
- valtakunnallisesti ja kansainvälisesti tärkeimmät kohteet
- uhanalaisten luontotyyppien ja uhanalaisten lajien esiintymispaikat pitkään yhtäjaksoisesti, erityisesti niittohoidossa olleet, käytöstä poistuvat kohteet
- hoidon suunnittelut ja hoitotyö pääasiassa ympäristöviranomaisen vastuulla
- yleensä tarkkaan hoitosuunnitelmaan pohjautuvaa

#### Luokka II

- alueellisesti tärkeimmät kohteet ja alueelliset vastuutyypit
- hoito pyrittävä järjestämään viiden vuoden sisällä
- hoidon suunnittelu ja hoitotyö ympäristöviranomaisen vastuulla

#### Luokka III

- paikallisesti merkittäviä ja kunnostettavia kohteita
- kohteet pyrittävä saamaan hoitoon 10 vuoden sisällä
- kohde voidaan hoitaa kevyemmin keinoin ja hoitovastuu voidaan siirtää muille toimijoille

Hoidetut kohteet on jaettu samanlaisin perustein kolmeen luokkaan. Tällöin I-luokkaan kuuluvat ne perinnebiotoopit, joiden hoidon jatkumista on seurattava vuosittain. Jos alueen nykyinen käyttö päättyy, alue on pyrittävä saamaan takaisin hoitoon mahdollisimman pian. II-luokkaan kuuluvien kohteiden seuranta voi olla väljempää ja jos hoito päättyy, kohteet pitäisi saada takaisin hoitoon 5 vuoden sisällä. III-luokkaan kuuluvien kohteiden seuranta toteutetaan resurssien mukaan ja jos hoito päättyy, kohteet pitäisi saada takaisin hoitoon 10 vuoden sisällä.

Pohjois-Savossa käytetään hoitoluokissa myös + lisämäärettä, jolla on haluttu ilmaista II- ja varsinkin III -luokkien parhaimmista.

Osa hoitamattomista kohteista on hoitoluokituksen yhteydessä arvioitu menetyksi kohteeksi, jonka hoidon uudelleen aloittamiseksi ei kannata käyttää niukkoja resursseja.

## 6.2

### **Arvokkaiden perinnebiotooppien jakautuminen hoitoluokkiin**

Kiireellisimmässä I-hoitoluokassa on 16 kohdetta: 7 valtakunnallisesti ja 9 maakunnallisesti arvokasta perinnebiotooppia. II-hoitoluokassa on 64 kohdetta: maakunnallisesti arvokkaita 47 ja paikallisesti arvokkaita perinnebiotooppeja 17 kohdetta (taulukko 16). III-hoitoluokassa on 147 kohdetta, näistä 20 on maakunnallisesti arvokkaita (M-) ja 126 paikallisesti arvokkaita perinnebiotooppeja. Lisäksi 33 kohdetta kuuluu menetettyihin kohteisiin.



Taulukko 16. Kohteiden jakautuminen hoitoluokkiin

Hoitoluokka	Ei hoidossa Kohteita kpl	Hoidossa Kohteita kpl	Yhteensä
I – luokka	3	13	16
II – luokka	8	56	64
III - luokka	23	124	147
Menetetyt	33	-	33
Yhteensä	67	193	260

I -hoitoluokkaan kuuluvan Haasianlahden laitumien edustavaa kasvillisuutta suurjännitelinjan alla sijaitsevilla kuivissa niittyalueilla.

I-hoitoluokassa on 3 hoitamattomia kohdetta, joiden hoito pitäisi järjestää mahdollisimman pian. II-hoitoluokassa on 8 hoitamattomia kohdetta, joiden hoito pitäisi järjestää viiden vuoden sisällä. III-hoitoluokassa hoitamattomia on 23 perinnebiotooppia, joista kahdeksan nykytila on huono, loput tyydyttäviä tai ei tietoa. Näistä huonoimpien hoitoa ei todennäköisesti kannata aloittaa, joten hoidon edistämisen toimenpiteet olisi suunnattava parhaimmille kohteille III-luokasta, erityisesti III+ kohteille.

Hoidettuja I-luokan kohteita on 13 perinnebiotooppia, näistä valtakunnallisesti arvokkaita perinnebiotooppeja on 6 kohdetta ja maakunnallisesti arvokkaita 7 kohdetta (taulukko 17). Kohteiden hoidon tasoa ja jatkuvuutta seurataan joka toinen vuosi. Kahden kohteen hoidon taso on tällä hetkellä tyydyttävä, muiden kohteiden hoidon taso on hyvä.

II-luokassa hoidettuja kohteita on 56, näistä vain 21 kohdetta hoidetaan hyvin, 33 tyydyttävästi, yhtä huonosti ja yhdellä kohteella ei käyty. Hoidon jatkuvuutta ja tasoa seurataan muutaman vuoden välein. Tyydyttävästi ja huonosti hoidettujen kohteiden hoidon tasoon olisi syytä vaikuttaa esim. tilakohtaisen neuvonnan kautta.

III-hoitoluokassa on 124 hoidettua kohdetta, joiden hoidon tilaa / tasoa syytä seurata resurssien mukaan.

Taulukko 17. Hoitoluokkiin I ja II sijoittuneet kohteet  
Hoitoluokka A = hoitamattomat kohteet, hoitoluokka B = hoidetut kohteet

Kunta	Kohde	Arvo	Pinta-ala	Läh- tö- luok- ka	Pis- teet yht.	Hoitoluokka	
						A	B
Juankoski	Hirvisaaren kylätalon pi- haniitty	M	0,5	II	4	I	
Leppävirta	Liukonpellon laitumet	V	23,7	I	13	I	
Rautalampi	Miettilän pihaketo ja haka	M+	0,3	II	9	I	
Isalmi	Lammasahon laitumet	V	5,1	I	6		I
Juankoski	Mäkiharjun niitty	V	0,3	I	11		I
Juankoski	Peltolan laidunsaareet	V	11,1	I	5		I
Kaavi	Hyvärilän laitumet	V	28,9	I	14		I
Kuopio	Harjun niityt	M+	2	II	3		I
Kuopio	Mäkitalon pihaniitty	M+	0,1	II	4		I
Lapinlahti	Länkimäen pihaniityt	V	1	I	8		I
Leppävirta	Haasianlahden laitumet	M+	10,9	II	8		I
Nilsjä	Törmälän laitumet	M	10	II	8		I
Sonkajärvi	Puolan haka	V	2,8	I	10		I
Tuusniemi	Kortekaarten hevoshaka	M+	2,5	II	9		I
Tuusniemi	Paimensaaren laitumet	M+	16,4	II	14		I
Tuusniemi	Lähemäen niityt	M	6,5	II	8		I-
Leppävirta	Multmäen haka	M-	5	III	6	II+	
Lapinlahti	Yläpuurulan metsälaitumet	M	3,1	II	3,5	II	
Leppävirta	Karvilan laitumet	M+	8,6	II	3	II	
Leppävirta	Vanhamäen niitty	M	0,9	II	5	II	
Leppävirta	Nikkilänmäen entiset lait.	P+	1,6	III	4,5	II	
Suonenjoki	Palestiinan vanhat laitumet	P+	1,4	III	4	II	
Tuusniemi	Kelloniemen laitumet	P+	12	III	4	II	
Vieremä	Jaakkolan haka	P+	3,3	III	7	II	
Juankoski	Jussilan laitumet	M	2,8	II	4		II+
Kuopio	Mökinojan hevoshaka	M	2	II	6		II+
Pielavesi	Kontumäen laitumet	M	1,2	II	4		II+
Rautalampi	Riuttaniemen laidun	M	2,4	II	7		II+
Suonenjoki	Suholan laitumet	M	3,6	II	6		II+
Juankoski	Paavolan laitumet	M+	7,4	II	4		II
Juankoski	Huovilan laitumet	M	5,4	II	4		II
Juankoski	Juhanan laidunniemi	M	17	II	3		II
Juankoski	Saloharjun metsälaitumet	M-	7,3	III	6		II
Juankoski	Siltalan laitumet	P+	7,4	III	5		II
Kaavi	Ala-Potkun haka ja niitty	M	1,4	II	4		II
Kaavi	Ahvenisenmäen laitumet	M-	17	III	6		II
Kaavi	Alatalon metsälaitumet	P+	10,7	III	4		II
Karttula	Karhulan metsälaidun	M-	5,2	III	4		II
Karttula	Riuttalan laitumet	M-	0,5	III	3		II

Keitele	Väliahon metsälaidun	P	9,4	III	2		II
Kiuruvesi	Paloniemen rantalaitumet	M+	12,5	II	6		II
Kuopio	Konttilan niitty	P	4	III	4		II
Kuopio	Hallikkalan laitumet	M	7,8	II	4		II
Kuopio	Kaarilammen metsälaidun	M	23	II	4		II
Lapinlahti	Ala-Puurulan laitumet	M	1,5	II	3		II
Lapinlahti	Roivaalan laitumet	M	10,6	II	5,5		II
Leppävirta	Männykön laitumet	M+	9,5	II	4		II
Leppävirta	Melasen haka	M	4,5	II	3		II
Leppävirta	Näreekön laitumet	M	3,5	II	5		II
Leppävirta	Rahulanniemen rantalait.	M	4,2	II	2		II
Leppävirta	Kaipolanmäen laitumet	M-	6,2	III	4,5		II
Leppävirta	Niemelän hevoslaidun	M-	4	III	3		II
Leppävirta	Lylymäen metsälaidun	P+	30	III	4		II
Leppävirta	Pajaharjun laitumet	P+	2,6	III	4		II
Leppävirta	Hirvolan laitumet	P	2,3	III	4		II
Maaninka	Pirttilahden laitumet	M	3	II	2		II
Maaninka	Teeriniemen metsälaidun	M	2,1	II	1		II
Maaninka	Tervarannan laitumet	M	4,5	II	3		II
Nilsjä	Heiskalan metsälaidun	M	14,5	II	2,5		II
Nilsjä	Lapskallion laitumet	M	39	II	3		II
Nilsjä	Mansikka-ahon haka	M	1	II	3		II
Nilsjä	Kallion laitumet	M-	11,8	III	6		II
Nilsjä	Luotolammen metsälaidun	P+	15	III	5		II
Nilsjä	Niininiemen laitumet	P	8,6	III	4		II
Pielavesi	Kotalan metsälaidun	M-	2,6	III	3		II
Rautalampi	Vanhatalon laitumet	M	9,5	II	5		II
Rautalampi	Hanhitaipaleen haka	M-	2,4	III	4,5		II
Rautalampi	Laakkolan niitty	M-	1,8	III	6,5		II
Siilinjärvi	Rahvon hevoslaitumet	P+	108	III	4		II
Sonkajärvi	Mustolan metsälaitumet	M	44	II	3		II
Suonenjoki	Suurijärven laitumet	M	5,5	II	4		II
Tervo	Harjun laitumet	M-	7,9	III	2,5		II
Tuusniemi	Laukkalan laitumet	P+	4,9	III	5		II
Varkaus	Jurvan pihaniitty	M	0,6	II	3		II
Varkaus	Ruotimoniemen metsälaidun	M-	9,4	III	6		II
Vieremä	Juutilan metsälaidun	M+	8,5	II	3		II
Vieremä	Niemisenkosken laitumet	M+	4,6	II	2		II
Vieremä	Ryhälänmäen laitumet	M	4,1	II	4		II
Vieremä	Jokiniemen rantalaidun	P+	2	III	2		II
Vieremä	Mäenpään pihahaka	P+	1	III	5		II

## 6.2.1

**Menetetty kohteet**

Menettyinä perinnebiotooppeina voidaan pitää 33 kohdetta (taulukko 18). Suurin osa menetetyiksi arvioituista kohteista on ollut pitkään hoitamatta. Monien kohdalla on jo inventointihetkellä 1990-luvun puolivälissä todettu, että olisi viimeiset hetket aloittaa hoito uudelleen perinnebiotoopin pelastamiseksi. Toisaalta osa kohteista on niin huonoja (P-) kohteita, että niiden seurantaan ja hoidon uudelleen aloittamiseen ei kannata panostaa resursseja. Osa kohteista on metsitetty tai metsittynyt luontaisesti ja niitä hoidetaan metsänä. Muutama perinnebiotooppi on muutettu pelloksi tai kohteelle rakennettu, jolloin maankäyttömuoto on muuttunut. Muutamissa tapauksissa maanomistaja on selkeästi ilmoittanut, että ei halua, että aluetta pidetään perinnebiotooppina.

Taulukko 18. Menetetty kohteet

Kunta	Kohde	Arvo	Pinta-ala	Menetyksen syy
Karttula	Simolan hevoshaka	P+	1,5	metsätalouskäytössä
Kuopio	Niuvan sairaalan laitumet	P-	10	rehevöitynyt, hoitamatta yli 15 vuotta
Kuopio	Koijoen niitty	P+	1,5	jäänyt uuden 9-tien alle
Kuopio	Taipaleen metsälaidun	P+	3	osin hakattu aukoksi ja loppuosamyyty
Kuopio	Rantalan metsälaidun	M-	4,6	metsätalouskäytössä
Kuopio	Koivumäen laidun	P+	0,8	metsätalouskäytössä
Kuopio	Saparosaarten lammaslaidun	P	3	umpeenkasvanut, hoitamatta pitkään
Lapinlahti	Viitasaaren saarilaidun	P	41	umpeenkasvanut, hoitamatta 10 vuotta
Leppävirta	Kilpikosken ent. metsälaidun	M	2	metsätalouskäytössä
Leppävirta	Pulkkisen niitty	M-	1,5	osin rakennettu, osin umpeenkasvanut
Leppävirta	Anttilan niitty	P+	2,7	osin peltoa ja osin koivikkoa
Leppävirta	Halla-ahon metsälaidun	P	1,7	rehevöitynyt, hoitamatta yli 10 vuotta
Leppävirta	Paukajoen laitumet	P	8,5	nurmilaidunta
Leppävirta	Reinikkalammen metsälaidun	P	7,5	rehevöitynyt, hoitamatta yli 10 vuotta
Leppävirta	Tuomaalan niitty	P	0,4	rehevöitynyt, hoitamatta yli 15 vuotta
Leppävirta	Kurkimäen peltoniitty	P-	1	rehevöitynyt, hoitamatta yli 15 vuotta
Leppävirta	Vanhasuon entinen niitty	P-	1,7	rehevöitynyt, hoitamatta yli 15 vuotta
Leppävirta	Kaidanpään pihaniitty	P+	0,5	puutarhana
Maaninka	Kalkkisalmen niitty	P-	1,5	rehevöitynyt, hoitamatta yli 13 vuotta
Pielavesi	Löytynmyllyn kyläketo	P-	0,2	p-paikkana



Pielavesi	Piekkälänniemen niitty	P-	3,5	rehevöitynyt, hoitamatta yli 15 vuotta
Rautalampi	Kylmälammen niitty	M-	3	hoitamatta pitkään
Rautalampi	Sääksjärven rantaniitty	M-	2	metsätalouskäytössä
Rautalampi	Kiviahon metsälaitumet	P+	3	umpeenkasvanut
Rautalampi	Myhinkosken niitty	P	1	rehevöitynyt, hoitamatta yli 15 vuotta
Rautalampi	Mäkelän peltoniitty	P-	2,5	peltoa
Suonenjoki	Mikkolan niitty	P+	2,1	hoitamatta pitkään
Tervo	Pirttilahden niitty	P-	1,2	metsätalouskäytössä
Tuusniemi	Halla-ahon laitumet	P-	1	rehevöitynyt, vähäarvoinen
Tuusniemi	Kuvemäen niitty	P-	0,1	rehevöitynyt, vähäarvoinen
Tuusniemi	Kankaalan pihaketo	P	0,2	peltoa
Vesanto	Saarimäen metsälaidun	P-	1	umpeenkasvanut, hoitamatta pitkään
Vesanto	Vanhapihan niitty	P-	0,8	rehevöitynyt, hoitamatta pitkään

# 7 Hoito-ohjelman tavoitteet ja toimenpiteet vuosille 2007 - 2016

Perinnebiotooppien hoito-ohjelman tavoitteet ja toimenpiteet on määritelty yhteistyössä hoito-ohjelman laadintaan osallistuneen työryhmän kanssa. Lähtökohtana oli perinnebiotooppien hoidon ongelmien kartoittaminen.

## 7.1

### Perinnebiotooppien hoidon ongelmat

#### Yleiset maatalouselinkeinoon, maatalouspolitiikkaan ja maaseudun muutokseen liittyvät ongelmat

- Karjatilojen määrän väheneminen
- Tilakokojen kasvaminen; kuka ehtii ”puuhastelemaan”, kun kädet ovat täynnä ”oikeita” töitä
- Epävarmuus tulevaisuudesta EU:n aikakaudella
- Viljelijöiden ikääntyminen
- Ympäristötuen erityistukien epävarmuus, lyhytjänteisyys ja korvausten vähäisyys
- Erityistuesta puuttuu kannustavuus, korvausten pitäisi olla kustannuksia suurempia
- Valvonta ja byrokratia pelottavat
- Ei –maanviljelijöille ei ole tukijärjestelmää
- Talkooperinteen häviäminen

#### Tietoon ja taitoon liittyvät ongelmat

- Ei ymmärretä perinnebiotooppien monimuotoisuuden liittyviä arvoja ja oikean hoidon merkitystä
- Ei tunnusteta arvokkaita ja tukikelpoisia luonnonlaitumia
- Puustoisilla perinnebiotooppikohteilla ei tiedetä, miten siellä saa metsänhoidon suhteen toimia (erityistukikohteet)
- Koulutus ja neuvonta ei tavoita niitä, jotka sitä eniten tarvitsisivat
- Perinteisiä työtapoja, esimerkiksi viikatteella niittoa, ei osata enää

#### Asenteisiin liittyvät ongelmat

- Ei arvosteta perinnebiotooppien biologisia, kulttuurisia ja maisemallisia arvoja
- Ei ole motivaatiota hoitaa luonnonlaitumia, erityisesti jos ei saa tukea hoitoon

### **Perinnebiotooppien hoidon käytännön ongelmat**

- Vain 19 % kohteista hoidetaan hyvin, muut kohteet rehevöityvät tyydyttävän tai huonon hoidon tai hoitamattomuuden takia
- Hoitoa hankaloittavat esimerkiksi pienet lohkot, tien läheisyys, juomapaikan puuttuminen ym. seikat
- Tietyissä osissa maakuntaa on todellinen petovaara, se vähentää halukkuutta pitää eläimiä luonnonlaitumilla
- Ei ole työkaluja kohteiden hoitamiseen
- Ei ole laiduntavia eläimiä saatavilla
- Ulkoistamisen tarve; ei ole omia työntekijöitä, mutta löytyykö muualtakaan?

### **Hoidon koordinoinnin ja eri toimijatahojen yhteistyön ongelmat**

- Pohjois-Savon ympäristökeskuksen resurssien puute, ei ole kokonaisvaltaisesti perinnebiotooppiasioita hoitavaa henkilöä
- Säännöllistä perinnebiotooppien tilan seuranta ei ole järjestetty
- Hanketyöskentely on satunnaista ja lyhytkestoista
- Eri toimijatahojen yhteistyö on satunnaista, ei jatkuvaa
- Tiedotus on satunnaista
- Uusia inventoituja kohteita ei ole koottu raportiksi, tämä vaikeuttaa perinnebiotooppien huomioimista eri tahojen toiminnoissa (esim. kaavoitus, metsätalous)

7.2

## **Perinnebiotooppien hoito-ohjelman tavoitteet ja toimenpiteet**

Hoito-ohjelman päätavoitteena on säilyttää arvokkaat perinnemaisemat ja niihin sisältyvät eliölajistojen ja elinympäristöjen monimuotoisuus, kulttuurihistorialliset arvot (perinteiset työtavat) sekä maisemalliset arvot. Päätavoite saavutetaan seuraavien osatavoitteiden kautta (vastuutaho ilmoitetaan suluissa).

### **Tavoite 1: Pohjois-Savossa on hoidossa yhteensä 3000 hehtaaria perinnebiotooppeja vuonna 2010 (perinnemaisematyöryhmän mietinnön tavoite) ja jatkossa määrä pysyy samalla tasolla**

- Vuonna 2005 perinnebiotooppien hoidon erityistukisopimuksia oli 454 kohteella (2778 ha), näistä vain 153 on inventoituja perinnebiotooppeja (1019,7 ha). Kartoittamattomista erityistukikohteista parhaat inventoidaan ja digitoidaan paikkatietojärjestelmään (ympäristökeskus)
- Myös "uusia" kunnostettavia ja hoidettavia kohteita etsitään aktiivisesti lumosuunnittelun ja muun toiminnan yhteydessä (Pro Agria, ympäristökeskus)
- Hoitamattomat arvokkaat perinnebiotoopit pyritään saamaan takaisin hoitoon (maanomistajat, ympäristökeskus, Metsähallitus)

### **Tavoite 2: Hoitamattomista 70 arvokkaasta perinnebiotoopista saadaan puolet takaisin hoidon piiriin**

- Tilakohtaisella neuvonnalla kannustetaan hoitoon (ympäristökeskus, Pro Agria, Te-keskus)
- Avustetaan laiduntavien eläinten etsimisessä, jos maanomistajalla ei ole omia eläimiä (ympäristökeskus)
- Avoimia, pienialaisia kohteita voidaan hoitaa myös niittämällä; pyritään edistämään talkooperinteen elpymistä

- Luonnonsuojelu- ym. järjestöjä kannustetaan ottamaan hoitoonsa ”kummi-kohteita” (ympäristökeskus, luonnonsuojelupiiri)
- Hoidon priorisoinnin perusteella I- ja II-hoitoluokkien kohteiden hoidosta vastaa viime kädessä ympäristökeskus (ympäristökeskus)

**Tavoite 3: Erityistukisopimukset kattavat vähintään 90 % arvokkaista perinnebiotoopeista**

- Tilakohtaisella neuvonnalla ja aktiivisella tiedottamisella nostetaan hoidossa olevien arvokkaiden perinnebiotooppien erityistukisopimusten määrä 79 %:sta 90 %:iin (TE-keskus, Pro Agria, ympäristökeskus)
- Koulutetaan perinnebiotooppikohteiden omistajien lisäksi myös kuntien maaseutuviranomaisia ja erityistukisuunnitelmia tekeviä tahoja (TE-keskus, ympäristökeskus)
- Erityistukiin liittyvää byrokratiaa vähennetään (TE-keskus)

**Tavoite 4: Perinnebiotooppien hoito on laadullisesti hyvää; kohteiden biologiset, maisemalliset ja kulttuuriset arvot säilyvät**

- Tilakohtaisella neuvonnalla ja koulutuksella annetaan tietoa oikeista hoitotavoista; erityisesti laidunnuksen hyvästä toteuttamisesta (TE-keskus, Pro Agria, ympäristökeskus)
- Erityistukikohteilla valvotaan hyvään hoitoon tähtäävien tukiehtojen noudattamista nykyistä tiukemmin (TE-keskus)
- Erityistukikohteiden hoitosuunnitelmia tekeville tahoille järjestetään koulutusta tarpeellisista teemoista vuosittain (TE-keskus)
- Laajoille ja monipuolisille I-hoitoluokan kohteille ja harkinnan mukaan myös parhaille II-hoitoluokan kohteille tehdään tarkemmat hoitosuunnitelmat uhanalaisten lajien ja kasvillisuustyyppien turvaamiseksi (ympäristökeskus)

**Tavoite 5: Harvinaisten perinnebiotooppityyppien vaaliminen**

- Kiinnitetään huomiota erityisesti Pohjois-Savossa harvinaisiin perinnebiotooppityyppeihin ja niiden säilymiseen (kaikki toimijat)
- Tällaisia ovat esimerkiksi kuivat niityt eli kedot, tuoreet ja kosteat pienruohoniityt, laidunnetut letot ja katajahaat
- Kunnostuskohteiksi valitaan ensisijaisesti harvinaisia perinnebiotooppityyppejä, edellä mainittujen lisäksi pyritään luomaan ”uusia” kaskimetsiä (Telkkämäellä on poltettu kaskea viimevuosina) (metsähallitus, ympäristökeskus)

**Tavoite 6: Laiduntavien eläinten saantia kohteille edistetään**

- Laiduneläinpankkia tehdään tunnetuksi neuvonnan, koulutuksen ja tiedotuksen kautta ([www.laiduneläinpankki.fi](http://www.laiduneläinpankki.fi)) (Te-keskus, Pro Agria, ymp.keskus)
- Kannustetaan omatoimiseen vuokralaisten etsintään kyliltä (Te-keskus, Pro Agria, ympäristökeskus)
- Tiedotetaan laiduneläintarpeesta suurille lihakarjatiloilta ym. mahdollisille tahoille (Te-keskus, Pro Agria, ympäristökeskus)

**Tavoite 7: Metsätalouden toimenpiteissä ja erityisesti metsäsuunnittelussa huomioidaan arvokkaat metsälaidun- ja hakamaakohteet sekä niityt**

- Metsäkeskuksen, metsänhoitoyhdistysten ja metsäyhtiöiden toimihenkilöt tunnistavat perinnebiotoopit ja ottavat ne huomioon metsätalouden toimenpiteissä ja metsäsuunnittelussa
- Sijaintitiedot arvokkaista perinnebiotoopeista toimitetaan metsäkeskukselle, metsänhoitoyhdistyksille ja yhtiöille (ympäristökeskus)

- Metsäalan toimihenkilöille järjestetään koulutusta perinnebiotoopeista (Metsäkeskus, ympäristökeskus, TE-keskus)
- Metsäalan opiskelijoille luennoidaan aiheesta (Metsäkeskus, ympäristökeskus)
- Myös maanomistajille suunnatussa neuvonnassa ja koulutuksissa huomioidaan puustoisten perinnebiotooppien erityiskysymykset hoidon ja metsätalouden suhteen (TE-keskus, Pro Agria, ympäristökeskus, metsäkeskus)

**Tavoite 8: Perinnebiotooppiasioista tiedotetaan ja koulutetaan säännöllisesti**

- Parannetaan kohteiden omistajien /hoitajien tietämystä perinnebiotooppien arvoista, kohteiden tunnistamisesta, oikeasta hoidosta jne.
- Koulutusta järjestetään myös muille tahoille, esimerkiksi maatalous- ja luonnonvara-alan opiskelijoille, kuntien viranomaisille, neuvontajärjestöjen toimihenkilöille
- Eri toimijoiden kesken sovitaan vuosittain mitä koulutuksia ja kenelle järjestetään
- Ajankohtaisista tuki- ym. asioista tiedotetaan suoraan perinnebiotooppien omistajille
- Perinnemaisema-asiaa pidetään esillä myös yleisessä mediassa suuren yleisön ulottuvilla tiedon jakamiseksi ja myönteisen asenteen luomiseksi. Kaikki toimijat tiedottavat perinnebiotooppiasioista, erityisesti erilaisten tapahtumien yhteydessä
- Vastuutahona kaikki toimijat (ympäristökeskus, TE-keskus, Pro Agria, metsäkeskus, Metsähallitus, luonnonsuojelupiiri)

**Tavoite 9: Arvokkaiden perinnebiotooppien säännöllinen seuranta järjestetään**

- Perinnebiotooppien hoidon tilannetta ja kohteiden tilaa seurataan priorisoinnin periaatteiden mukaisesti (ympäristökeskus)
- Perinnebiotooppien eri eliöryhmien seuranta edistetään
- Perinnebiotooppien uhanalaiset lajit kartoitetaan ja tiedot viedään ympäristöhallinnon ylläpitämään Taxon -rekisteriin (uhanalaisten lajien tietojärjestelmä) (ympäristökeskus)

**Tavoite 10: Eri toimijoiden välinen yhteistyö sujuu säännöllisesti ohjelman vastuun mukaisesti**

- Perustetaan maiseman ja perinnebiotooppien hoidon yhteistyöryhmä joka kokoontuu säännöllisesti vuosittain
- Yhteistyöryhmän kokoonkutsujana toimii ympäristökeskus
- Yhteistyöryhmä tavoitteena on tiedonkulun ja yhteistyön tehostaminen koulutuksissa, tiedotuksissa, neuvonnassa, hanketyöskentelyssä

**Tavoite 11: Ympäristökeskuksessa on riittävät henkilöresurssit jatkuvaan hoidon koordinoimiseen ja edistämiseen toteuttamiseen**

- Ympäristökeskukseen palkataan henkilö hoitamaan perinnebiotooppien hoidon koordinoimista ja seuranta
- Erityistukilautuntoja antavalle henkilölle varataan riittävästi aikaa työhön

**Tavoite 12: Uusia toimintamalleja perinnebiotooppien hoidon toteuttamiseksi kehitetään**

- Hankkeitten kautta kehitetään ja testataan uusia toimintamalleja
- Maisemanhoitajayrittäjyyttä / urakointia perinnemaisemakohteilla edistetään
- Maatilamatkailuyrittäjiä kannustetaan mukaan kohteiden hoitoon / matkailutuote

- Työvälineitten saatavuutta edistetään vuokraustoimintaa kehittämällä (maa- ja kotitalousseurat, 4H-yhdistykset, Pienniittokoneet, viikatteet ym. välineet)
- Työvoiman saatavuutta edistetään
- Vastuutahona kaikki toimijat

**Tavoite 13: 100 "uutta" perinnebiotooppia inventoidaan**

- Pohjois-Savossa on 301 perinnebiotooppien hoidon erityistuen sopimuskohdetta (1758 ha), joita ei ole inventoitu. Kohteista valitaan parhaat inventoitavaksi (ympäristökeskus)
- Lumo-suunnittelun yhteydessä ja muutenkin esille tulleita potentiaalisia kohteita inventoidaan (ympäristökeskus)

**Tavoite 14: Pohjois-Savon perinnemaisemat –raportille tehdään jatko-osa**

- Raporttiin kootaan kaikki vuoden -97 jälkeen inventoidut kohteet (ympäristökeskus)
- Raporttia jaetaan laajasti eri tahoille

**Tavoite 15: Luodaan pysyvä mallikohdeverkosto**

- Mallitilaverkosto kootaan eri puolilla maakuntaa sijaitsevista perinnebiotoopeista (ympäristökeskus)
- Mallitilaverkoston kohteista tuotetaan kirjallista materiaalia ja tehdään infotauluja kohteille (ympäristökeskus)
- Esimerkkikohteilla järjestetään eri kohderyhmille koulutustilaisuuksia ja retkiä
- Matkailutiloihin liittyviin kohteisiin voi käydä tutustumassa myös ns. suuri yleisö

**Tavoite 16: Tuotetaan uutta tietoa perinnebiotooppien hoidon tueksi tutkimustoiminnan kautta**

- Edistetään eri eliöryhmiin kohdistuvia tutkimushankkeita (hoidon vaikutukset, erilaiset hoitotavat jne.) (ympäristökeskus, metsähallitus)

**Tavoite 17: Uusia rahoitustapoja hoidon jatkuvuuden turvaamiseksi otetaan käyttöön**

- Metso
- Kansallinen tuki ei-maatalousyrittäjille
- Projektit (esim. YTY-projekti)
- Kembra
- Eu-rahoitus

**Tavoite 18: Hoito-ohjelman toteutumista seurataan**

- Vastuutahoina ympäristökeskus ja yhteistyöryhmä

## 8 Hoidon edistämisen toimenpiteet käytännössä vuosina 2007 - 2016

### 8.1

#### Erityistä huomiota vaativat kohteet

Hoidon priorisoinnin periaatteiden mukaisesti hoidon edistämisen toimenpiteitä suunnataan ensisijaisesti I-luokan ja II-luokan kohteisiin ja toissijaisesti resurssien riittävyyden mukaan myös III-luokkaan. Kohteiden seuranta on järjestettävä kaikkien hoitoluokkien osalta eri luokkien vaatiman intensiteetin mukaan.

Hoitoluokkien sisällä huomiota suunnataan erityisesti hoitamattomiin kohteisiin ja pyritään saamaan ne takaisin hoidon piiriin. Toisaalta huomioidaan hoidetut kohteet, joiden hoito on puutteellista tai hoito on mahdollisesti loppumassa lähiaikoina, näin pyritään vaikuttamaan hoidon laatuun ja jatkuvuuteen perinnebiotoopeilla. Myös muut arvot voivat vaikuttaa, esimerkiksi luonnonsuojelualueilla sijaitsevat kohteet voidaan asettaa muiden saman hoitoluokan kohteiden edelle.

#### 8.1.1

##### Hoitamattomat kohteet

Hoitamattomissa perinnebiotoopeissa (34 kpl) on monia hyviä kohteita, jotka pitäisi pikaisesti saada takaisin hoitoon. Kuivien ja kuivahkojen kasvupaikkojen perinnebiotoopit säilyvät hoidotta pitempään ilman suurempaa umpeenkasvua. Sen sijaan rehevien kasvupaikkojen perinnebiotoopit, joita pohjoissavolaiset perinnebiotoopit useimmiten ovat, rehevöityvät ja vesakoituvat pahoin jo noin viiden vuoden kuluessa hoidon päättymisestä. Hoitamattomissa kohteissa on toisaalta myös perinnebiotooppeja, joiden nykytila on huono ja hoidon uudelleen aloittamisen hyöty olisi kyseenalainen.

Hoitamattomia I-luokan kohteita on kolme, niiden hoito pitäisi järjestää mahdollisimman pian (taulukko 19). Yksi kohteista sopisi laidunmaaksi ja kaksi niitettäväksi.

Taulukko 19. Hoitamattomat I –hoitoluokan kohteet

Kunta	Kohde	Arvo	Pinta- ala	Hoito- luokka
Juankoski	Hirvisaaren kylätalon pihaniitty	M	0,5	I
Leppävirta	Liukonpellon laitumet	V	23,7	I
Rautalampi	Miettilän pihaketo ja haka	M+	0,3	I

Hoitamattomia II-luokan kohteita on kahdeksan (taulukko 20). Kahden kohteen omistajilla on laiduntajiksi sopivaa karjaa, joten näille tiloille olisi syytä suunnata tehokasta neuvontaa erityistuista ja hoidon aloittamisen hyödyistä. Muutamalle kohteelle pitäisi löytää laiduntajat lähiseudulta. Muutama kohde sopisi parhaiten niitettäväksi ja yhden kohteen osalta olisi syytä arvioida, kannattaako hoidon uudelleen aloittamiseen panostaa ollenkaan.

Taulukko 20. Hoitamattomat II-hoitoluokan kohteet

Kunta	Kohde	Arvo	Pinta- ala	Hoito- luokka
Leppävirta	Multmäen haka	M-	5	II+
Lapinlahti	Yläpuurulan metsälaitumet	M	3,1	II
Leppävirta	Karvilan laitumet	M+	8,6	II
Leppävirta	Vanhamäen niitty	M	0,9	II
Leppävirta	Nikkilänmäen entiset laitumet	P+	1,6	II
Suonenjoki	Palestiinan vanhat laitumet	P+	1,4	II
Tuusniemi	Kelloniemen laitumet	P+	12	II
Vieremä	Jaakkolan haka	P+	3,3	II

III-hoitoluokassa on 23 hoitamattonta perinnebiotooppia, joista kuuden kohteen nykytila on tyydyttävä, 12 huono, ja viiden kohteen tilasta ei ole tietoa (taulukko 21). Näistä huonoimpien hoitoa ei todennäköisesti kannata enää aloittaa, joten hoidon edistämisen toimenpiteet olisi suunnattava parhaimmille III-luokan kohteille.

Taulukko 21. Hoitamattomat III-hoitoluokan kohteet

Kunta	Kohde	Arvo	Pinta- ala	Hoito- luokka
Karttula	Sappilammen laitumet	M-	3,1	III+
Kuopio	Savolanmäen keto	P+	0,5	III+
Leppävirta	Kivelän laitumet	P+	2,2	III+
Leppävirta	Pekkalän pihaketo ja entiset laitumet	P+	2	III+
Iisalmi	Salomaan myllyhaka	P	0,8	III
Kuopio	Kokkonniemen laitumet	M-	2,2	III
Leppävirta	Kiviahon laitumet	M-	3,5	III
Leppävirta	Petromäen laitumet	P+	5,3	III
Leppävirta	Ryktuvan keto	P+	0,5	III
Leppävirta	Marttilan entinen haka	P	0,9	III
Leppävirta	Ala-Pulkkilan laidun	P-	1	III
Leppävirta	Hiismäen keto	P-	0,1	III
Leppävirta	Nurkkalan niitty	P-	3	III
Rautalampi	Hyötykallion niitty	P+	0,7	III
Rautalampi	Keurulan laitumet	P+	1,5	III
Rautalampi	Suohovin metsälaidun	P-	1,5	III
Siilinjärvi	Lutinmäen niitty	P-	2	III
Sonkajärvi	Hälilän rantalaidun	P+	2,9	III



Suonenjoki	Ritvalan haka	P	0,5	III
Suonenjoki	Tervaniemen metsälaidun	P	1,1	III
Tervo	Talluskylän koulun pihaniitty	P+	0,2	III
Tuusniemi	Heinäjärven laitumet	P+	1,9	III
Tuusneimi	Kutulahden laidun	P	1	III

#### 8.1.2

### Hoidon laatu tyydyttävä tai huono

Hoidetuissa perinnebiotoopeissa on monia kohteita, joiden hoito on puutteellista. Useimmiten on kysymys rehevöittävästä hoidosta lisäruokinnan, nurmilaidunyhdyden tai pelkän yölaidunkäytön kautta. Joissakin tapauksissa hoidetaan vain osaa perinnebiotooppialueesta. Näille kohteille olisi syytä kohdistaa tilakohtaista neuvontaa oikeista hoitokäytännöistä.

I-hoitoluokassa on 11 hyvän ja kaksi tyydyttävän hoidon kohdetta, II- hoitoluokassa on 21 hyvän ja 33 tyydyttävän hoidon kohdetta sekä lisäksi yksi kohde on huonolla hoidolla. Muutamia kohteita hoidetaan vain osittain. III-hoitoluokan hoidettujen kohteiden hoidon taso on hyvä vain 8 kohteella, tyydyttävä 67 kohteella ja 2 kohteella huono. 47 kohteen hoidon tasosta ei ole tietoa. Jos resursseja riittää, neuvontaa ja nykytilan selvitystä olisi syytä ulottaa myös III-hoitoluokan kohteille.

#### 8.1.3

### Kohteet, joilla hoito on päättymässä tai mahdollisesti päätty lähivuosina

Muutaman perinnebiotoopin hoito on päättymässä lähitulevaisuudessa karjatalouden lopettamisen vuoksi. Lisäksi kolmen kohteen omistajat ovat iäkkäitä, minkä vuoksi kohteiden hoidon tilannetta olisi seurattava tarkemmin.

#### 8.1.4

### Kohteet, joilla on myös muita arvoja

Perinnebiotoopin biologisten arvojen lisäksi myös muut seikat voivat lisätä kohteen merkitystä ja vaikuttaa hoidon priorisointiin. Tällaisia ovat luonnonsuojelu- tai Natura-alueilla ja arvokkailla maisema- tai kulttuuriympäristökohteilla tai niiden välittömässä läheisyydessä sijaitsevat perinnebiotoopit. Luonnonsuojelu-, Natura- ja maisema-alueet sekä kulttuuriympäristökohteet on esitetty luvussa 4.3.

Luonnonsuojelu- ja Natura-alueilla sijaitsevista 11 perinnebiotoopista neljä kuuluu I-hoitoluokkaan, kolme II-hoitoluokkaan ja neljä III-hoitoluokkaan (taulukko 22). Kohteiden hoidon tasoa on syytä seurata ja pyrkiä vaikuttamaan siihen neuvonnan kautta, jos hoidossa ilmenee jotain puutteita.

Taulukko 22. Luonnonsuojelu- ja Natura-alueilla sijaitsevat perinnebiotooppikohteet  
 Hoitoluokka A = hoitamattomat, hoitoluokka B = hoidetut

Kunta	Kohde	Arvo	Pinta-ala	Hoitoluokka	
				A	B
Leppävirta	Liukonpellon laitumet	V	23,7	I	
Juankoski	Mäkiharjun niitty	V	0,3		I
Kaavi	Hyvärilän laitumet	V	28,9		I
Tuusniemi	Paimensaaren laitumet	M+	16,4		I
Kiuruvesi	Paloniemen rantalaitumet	M+	12,5		II
Kuopio	Konttilan niitty	P	4		II
Maaninka	Tervarannan laitumet	M	4,5		II
Tuusniemi	Saunaniitty	P+	0,6		III+
Kiuruvesi	Tiusanniemen rantalaidun	P+	11,9		III
Maaninka	Patajärven rantalaidun	P+	8,5		III
Nilsjä	Metsäharjun laitumet	P+	23,1		III

Arvokkailla maisema-alueilla sijaitsee 12 perinnebiotooppia, näistä kuusi kohdetta on hoitoluokassa II ja kuusi kohdetta III –hoitoluokassa (taulukko 23). Lapinlahden Väisälänmäellä on lähekkäin kolme perinnebiotooppia; Ylä-Puurulan metsälaitumet, Ala-Puurulan laitumet ja Roivaalan laitumet, muodostavat merkittävän kokonaisuuden. Näistä Ylä-Puurulan laitumet pitäisi saada pikaisesti takaisin hoitoon. Neuvontaa pitäisi kohdistaa myös kohteille, joiden hoidossa on puutteita.

Taulukko 23. Arvokkailla maisema-alueilla sijaitsevat perinnebiotooppikohteet  
 Hoitoluokka A = hoitamattomat, hoitoluokka B = hoidetut

Kunta	Kohde	Arvo	Pinta-ala	Hoitoluokka	
				A	B
Kuopio	Konttilan niitty	P	4		II
Lapinlahti	Ylä-Puurulan metsälaitumet	M	3,1	II	
Lapinlahti	Ala-Puurulan laitumet	M	1,5		II
Lapinlahti	Roivaalan laitumet	M	10,6		II
Leppävirta	Mustialan metsälaidun	P	3,8		III
Leppävirta	Mäkelän metsälaidun	P-	8,3		III
Leppävirta	Tuomaalan niitty	P	0,4	III	
Leppävirta	Melasen haka	M	4,5		II
Leppävirta	Jussilan hakasaarekkeet	M-	2,2		III
Leppävirta	Halla-ahon metsälaidun	P	1,7	III	
Nilsjä	Heiskalan metsälaidun	M	14,5		II
Nilsjä	Petron metsälaidun	P-	9,1		III

Valtakunnallisesti tai maakunnallisesti merkittävien kulttuurihistoriallisten ympäristöjen yhteydessä sijaitsee kahdeksan II-hoitoluokan ja kymmenen III-hoitoluokan perinnebiotooppia (taulukko 24).

Taulukko 24. Valtakunnallisesti tai maakunnallisesti merkittävien kulttuurihistoriallisten ympäristöjen perinnebiotoopit  
Hoitoluokka A = hoitamattomat, hoitoluokka B = hoidetut

Kunta	Kohde	Arvo	Pinta- ala	Hoitoluokka	
				A	B
Karttula	Riuttalan laitumet	M-	0,5		II
Kuopio	Niuvan sairaalan laitumet	P-	10	III	
Lapinlahti	Ylä-Puurulan metsälaitumet	M	3,1	II	
Lapinlahti	Ala-Puurulan laitumet	M	1,5		II
Lapinlahti	Roivaalan laitumet	M	10,6		II
Leppävirta	Nikkilänmäen entiset laitumet	P+	1,6	II	
Leppävirta	Pekkalän pihaketo ja laitumet	P+	2	III+	
Leppävirta	Pulkkisen niitty	M-	1,5	III	
Leppävirta	Anttilan niitty	P+	2,7	III	
Leppävirta	Mustialan metsälaidun	P	3,8		III
Nilsjä	Joentaan niitty	P-	2,1		III
Karttula	Kipolan haka	P	2		III
Lapinlahti	Yläpitkän laitumet	M-	10,7		III+
Leppävirta	Kaipolanmäen laitumet	M-	6,2		II
Rautalampi	Laakkolan niitty	M-	1,8		II
Suonenjoki	Heikkilän hevoslaidun	P+	1,5		III
Tervo	Harjun laitumet	M-	7,9		II
Vesanto	Ukkolan rantametsät ja niitty	P	4		III

## 8.2

### Hoitosuunnitelmien laatiminen

Arvokkaimmille kohteille laaditaan yksityiskohtaiset hoitosuunnitelmat. Hoitosuunnitelmat ovat tarpeen kohteille, jotka ovat kooltaan isoja ja/tai sisältävät useampia perinnebiotooppityyppejä sekä vaativat monipuolisempaa hoitoa. Erityistukien hakemisen yhteydessä tehdään hoitosuunnitelmat kaikille perinnebiotoopeille, mutta suunnitelmat ovat yleensä pienimuotoisempia, eivätkä riittävän yksityiskohtaisia. I-hoitoluokan kohteista hoitosuunnitelma on tehty Hyvärilän laitumille Kaavilla (Hyttinen 2004). Hoitosuunnitelmien laatiminen olisi tarpeen seuraaville I-hoitoluokan kohteille:

- Liukonpellon laitumet, Leppävirta (ei hoidossa tällä hetkellä)
- Purolan haka, Sonkajärvi
- Paimensaaren laitumet, Tuusniemi
- Lammasahon laitumet, Iisalmi
- Peltolan laidunsaaret, Juankoski
- Haasianlahden laitumet, Leppävirta
- Törmälän laitumet, Nilsjä

Hoitosuunnitelman laatimista on syytä harkita myös seuraaville II-hoitoluokan kohteille:

- Multmäen haka, Leppävirta
- Konttilan niitty, Kuopio
- Väisälänmäen perinnebiotooppi: Roivaalan laitumet, Ala-Puurulan laitumet, Ylä-Puurulan laitumet
- Rahvon hevoslaitumet, Siilinjärvi
- Riuttalan laitumet

### 8.3

## Uusien kohteiden inventointi

Uusien kohteiden inventoinnille varataan riittävästi resursseja, jotta mahdollisimman moni arvokas perinnebiotooppi saadaan hoidon, seurannan ja neuvonnan piiriin. Pohjois-Savossa maksettiin vuonna 2005 perinnebiotooppien hoidon erityistukea peräti 454 kohteelle (2778 ha). Näistä inventoituja kohteita on 153 kpl (1019,7 ha), joten kartoittamattomia perinnebiotooppeja on erityistukisopimuskohteissa vielä 301 kpl (1758 ha). Todennäköisesti suuri osa näistä on niin vähäarvoisia, että niitä ei kannata perusteellisesti inventoida, mutta parhaat kohteet olisi syytä kartoittaa. Inventointikohteiden valinnassa käytetään apuna erityistukilausuntojen antavan henkilön kohdetuntemusta.

Maatalousympäristön luonnon monimuotoisuuden yleissuunnittelun yhteydessä on myös tullut esille muutamia tarkempaa inventointia vaativia kohteita, esimerkiksi Maaningalla Maaninkajärven (Raatikainen 2005) ja Iisalmessa Hernejärven alueella (Raatikainen 2006).

Metsähallituksen hallinnassa olevan Telkkämäen luonnonsuojelualueen perinnebiotoopit Kaavilla ja Tiilikanaution niitty Rautavaaralla Tiilikjärven kansallispuistossa on tarpeen inventoida perinnemaisemainventoinnin menetelmin, vaikka alueella on aiemmin tehty kasvillisuuskartoitus.

Muutamia vanhoja inventointikohteita olisi tarpeen inventoida uudelleen, esimerkiksi Kuopiossa Konttilan niittyjen inventointia olisi syytä täydentää. Alkuperäinen inventointi on hyvin yleisluontoinen ja keskittyy vanhoille nurmilaidunalueille, vaikka ympärillä on vanhoja haka- ja niittyalueita. Myös Siilinjärvellä sijaitseva ainutlaatuinen, 108 hehtaarin laajuinen orihevosten laidunsaari, Rahvon hevoslaitumet, pitäisi inventoida uudelleen. Alkuperäinen inventointi on tehty -90-luvun alkupuolella, jolloin perinnemaiseman inventointi-ohjeet olivat vielä puutteelliset. Aluetta oli myös lannoitettu erityistukisopimuksen solmimisvuoteen 1995 saakka, joten alueen tila ja kasvillisuus ovat todennäköisesti muuttuneet parempaan suuntaan viimeisen kymmenen vuoden aikana. Lisäksi olisi tarpeen inventoida Rahvon vieressä sijaitseva perinteinen tammojen laidunsaari Otus.

### 8.4

## Koulutus ja tilakohtainen neuvonta

Koulutukset ovat kohtuullisen edullinen tapa välittää tietoa perinnemaiseman hoitoon liittyvistä asioista, mutta koulutustilaisuuksiin tulevat yleensä ne muutenkin aktiivisimmat perinnebiotooppien hoitajat, joilla on kiinnostusta ja tietoa asiasta jo ennestään. Ongelmana onkin se, millä saadaan mukaan ne maanomistajat, joilla ei ole riittävästi tietoa hoidon perusteista. Koulutuksia järjestettäessä olisikin syytä miettiä, mikä on tarkoituksenmukainen tapa tiedottaa koulutuksista. Yhtenä vaihtoehtona voisi olla kutsujen lähettäminen suoraan tiloille.



Vuosittain koulutetaan perinnebiotooppien omistajia vähintään neljässä tilaisuudessa eri puolilla maakuntaa. Tähän käytetään ympäristötukiohjelman erityistuen koulutusvaroja. Muille kohderyhmille (kuntien viranomaiset, metsätoimihenkilöt, neuvontajärjestöjen toimihenkilöt jne.) pyritään järjestämään yksi tilaisuus vuosittain. Alueen oppilaitoksissa (maatalousala, metsäala, luonto- ja ympäristöala) luennoidaan säännöllisesti vuosittain.

Tilakohtainen neuvonta vaatii enemmän resursseja, mutta on tehokasta. Kun maanomistajan kanssa kierretään perinnebiotooppikohteella ja katsotaan mitä hyvää tai mitä korjattavaa alueen hoidossa on, tulokset ovat parhaita mahdollisia. Hoidon periaatteet on syytä käydä läpi ja perustella perinpohjaisesti, jotta tuloksena olisi hyvä hoidon taso. Moni isäntä ja emäntä on muuttanut hoitokäytäntöjä ymmärrettyään, että lisäruokinta huonontaa kauniisti kukkivien niittykasvien elinmahdollisuuksia ja sitä kautta heikentää perinnebiotoopin muidenkin eliöryhmien olosuhteita sekä pienentää maisemallista arvoa.

Tilakohtainen neuvonta kohdistetaan ensisijaisesti I- ja II-hoitoluokkien hoitamattomiin kohteisiin sekä hoidettuihin, joiden hoidon taso on tyydyttävää tai huonoa. Jos mahdollista, neuvontaa pitäisi kohdistaa myös III-hoitoluokan parhaisiin kohteisiin. Lisäksi neuvontaa pitäisi suunnata myös hoitoluokkien sisällä erityistä huomiota vaativiin kohteisiin (luvut 8.1.3. ja 8.1.4.). Neuvontakäyntien yhteydessä kerätään myös tietoja kohteiden seuranta varten.

Maastossa tapahtuva koulutus on havainnollista. Roivaalan laitumet, Lapinlahti.

## Kohteiden seuranta

Kohteiden seuranta koskee kaikkia arvokkaita perinnebiotooppikohteita, lukuun ottamatta menetetyksi arvioituja kohteita. I-hoitoluokan kohteiden osalta ollaan yhteydessä omistajiin/hoitajiin joka toinen vuosi hoitotilanteen selvittämiseksi ja käydään kohteella maastokäynnillä kolmen vuoden välein. II-hoitoluokan kohteiden omistajiin ollaan myös yhteydessä joka toinen vuosi, mutta käydään kohteilla viiden vuoden välein. III-luokan kohteille laitetaan kyselykirje hoidon tilasta viiden vuoden välein ja pyritään käymään kohteella kerran 10 vuodessa.

Maastossa tapahtuvaa kohteiden kunnon ja hoidon tason seurantaa varten tehdään maastolomake, jota käytetään kaikilla seurantakäynneillä. Seurantakäyntien yhteydessä tehdään myös neuvontaa.

## Tiedottaminen

Perinnemaisema-asiaa pidetään esillä yleisessä mediassa myös suuren yleisön ulottuvilla, jotta luodaan ja ylläpidetään positiivista mielikuvaa sekä jaetaan tietoa perinnebiotooppien merkityksestä maaseutuluonnon aarreaittana. Erillisten hankkeitten aikana tiedottaminen on runsaampaa, mutta kaikkien alan toimijoiden on syytä huolehtia tiedottamisen jatkuvuudesta muinakin aikoina.

Tilakohtaisella tiedotuksella suoraan perinnebiotooppien omistajille / hoitajille tavoitetaan haluttu kohderyhmä kohtuullisen tehokkaasti. Perinnebiotooppien omistajille / hoitajille tiedotetaan ajankohtaisista asioista kirjeitse; koulutuksista, tapahtumista, tukiasioista ym. ajankohtaisesta. Esimerkiksi tiloja, joiden perinnebiotoopin hoidon erityistukisopimus on päättymässä, muistutetaan ajoissa keväällä erityistukisopimuksen uusimisen ajankohtaisuudesta.

Perinnebiotooppi –aiheesta luennoidaan oppilaitoksissa ja osallistutaan erilaisiin tapahtumiin, esimerkiksi maaseutunäyttelyihin, luonnonkukkapäivään jne. Myös perinnemaiseman hoitotalkoitten ja muiden yleisötilaisuuksien järjestäminen on osa tiedottamista.

## Mallikohdeverkoston perustaminen

Pohjois-Savoon perustetaan mallikohdeverkosto, joka koostuu eri puolilla maakuntaa sijaitsevista perinnebiotoopeista. Verkosto on tarkoitettu koulutuksia järjestävien tahojen apuvälineeksi; valmis käyntikohteiden verkosto helpottaa maastossa tapahtuvien koulutusten ja retkeilyjen ennakkovalmistelua huomattavasti.

Perinnemaisemien hoidon kehittämishankkeen aikana on jo tehty valmisteluja verkoston perustamiseksi, valittuja tiloja ja kerättyä aineistoa käytetään verkoston luomisessa. Mallikohdeverkoston perinnebiotoopeista tuotetaan kirjallista materiaalia ja tehdään kohteille infotauluja.

## 9 Yhteistyö eri toimijoiden kesken ja vastuiden jakautuminen

### 9.1

#### Yhteistyö eri toimijoiden kesken

Perustetaan yhteistyöryhmä, jossa käsitellään maisema- ja perinnebiotooppiteemoihin liittyviä asioita. Säännöllinen yhteydenpito eri toimijoiden kesken parantaa osaltaan perinnebiotooppien hoidon edistämisen jatkuvuutta. Yhteistyöryhmän tavoitteena on parantaa tiedonkulkua ja myös lisätä yhteistyötä toimijoiden kesken neuvonnan, tiedotuksen, koulutuksen, hanketyöskentelyn ja myös käytännön hoitotöiden toteuttamisen osalta. Konkreettisia yhdessä suunniteltavia / sovittavia asioita voisivat olla esimerkiksi järjestettävät koulutustilaisuudet ja tiedotus vuosittain. Ryhmän tehtävänä on myös seurata hoito-ohjelman toteutumista.

Yhteistyöryhmään kutsutaan edustajia seuraavilta tahoilta: Pro Agria Pohjois-Savo, Pohjois-Savon TE-Keskus, Pohjois-Savon metsäkeskus, Metsähallitus, Pohjois-Savon luonnonsuojelupiiri, Savo-Karjalan tiepiiri, Kuopion museo ja Pohjois-Savon ympäristökeskus. Ympäristökeskus toimii kokoonkutsujana ja ryhmä kokoontuu kerran vuodessa tai tarvittaessa useamminkin.

### 9.2

#### Vastuiden jakautuminen

##### 9.2.1

##### Hoitovastuu

Hoitovastuu on aina ensisijaisesti maanomistajilla, joista suurin osa on yksityishenkilöitä (98 %). Valtio omistaa alle 1 % kohteista ja muut yhteisöt noin 2 % kohteista. Maatalous- tai puutarhayritystilastoilla hoitoa voi rahoittaa EU:n maatalouden ympäristötuen erityistukivaroin. Muille yksityisille omistajille (38 kohdetta) ei ole toistaiseksi tukijärjestelmää.

Ympäristökeskuksella on hoidon priorisoinnin periaatteiden mukaisesti viime kädessä hoitovastuu I- ja II-hoitoluokkien kohteiden osalta, jotka eivät tule muutoin hoidettua. Myös yksityismaiden luonnonsuojelualueilla sijaitsevien perinnebiotooppien hoitovastuu on ympäristökeskuksella.

Jos maanomistaja ei ole pystynyt hoitamaan perinnebiotooppiaan, Pohjois-Savon ympäristökeskus on pyrkinyt järjestämään arvokkaimpien kohteiden hoidon kulloinkin käytettävissä olevin projektivaroin (kertaluonteiset kunnostuskohteet) tai ympäristöministeriön määrärahan turvin, jolla on viime vuosina hoidettu kuutta perinnebiotooppia (esitetty luvussa 5.2.3.). Ympäristökeskus on myös edistänyt muiden kohteiden hoidon järjestämistä esimerkiksi vuokralaisia etsimällä.

Valtion mailla sijaitsevien perinnebiotooppien hoidosta vastaa Metsähallitus. Pohjois-Savossa valtion omistamia kohteita ovat Mäkiharjun niitty Juankoskella, Paimensaaren laitumet Tuusniemellä sekä inventoimattomat perinnebiotoopit Kaavilla Telkkämäen luonnonsuojelualueella ja Rautavaaralla Tiilikjärven kansallispuistossa (Tiilikanaution pihaniitty).

Kuntien tulisi vastata omistamiensa perinnebiotooppien hoidosta. Pohjois-Savossa kuntien omistamia kohteita on kolme. Varpaisjärven kunta vastaa itse Limaniemen niityn hoidosta. Kuopion kaupungin omistamia Konttilan niittyä ja Nurmisaaren laitumia hoitavat vuokralaiset. Puijolla sijaitsevalle Konttilan niitylle olisi syytä laatia hoitosuunnitelma.

Luonnonsuojelujärjestöjen, kotiseutujärjestöjen, seurojen, koululuokkien tai muiden tahojen hoidossa ei ole tällä hetkellä Pohjois-Savossa yhtään perinnebiotooppia, vaikka kyseisillä järjestöillä voisi olla intressejä jonkin kohteen hoitoon. Erityisesti luonnonsuojelujärjestöjen suuntaan olisi syytä olla yhteydessä ja tarjota ”kummikohdetta” hoidettavaksi. Ympäristöhallinnon määrärahoista on viime vuosina maksettu talkooavustusta muutamille metsästysseuroilla ja kyläyhdistyksille, jotka hoitavat perinnebiotooppeja.

#### 9.2.2

### Hoidon koordinointi- ja seurantavastuu

Pohjois-Savon ympäristökeskuksella on perinnebiotooppien hoidon koordinointivastuu, mikä sisältää kaikkien kohteiden hoidon tilan ja laadun seurannan, hoidon edistämisen priorisoinnin periaatteiden mukaisesti, hoitosuunnitelmien laatimisen, mallikohdeverkoston perustamisen sekä uusien kohteiden inventoinnin. Myös Pohjois-Savon TE-keskus osallistuu hoidon laadun seurantaan.

#### 9.2.3

### Tiedotus, koulutus- ja neuvontavastuu

Tiedotus- ja koulutusvastuut jakautuvat kaikille perinnebiotooppien hoidon kentässä toimijoille.

Kaikki toimijat osallistuvat tiedotukseen säännöllisesti. Pohjois-Savon TE-keskus / maaseutuosasto erityistukipäätöksiä tekevänä ja tukiehtojen noudattamista valvovana viranomaisena järjestää/järjestyttää erityistukiin ja perinnebiotooppien hoitoon liittyvää koulutusta erityistuen koulutusvaroilla. Myös ympäristökeskus osallistuu koulutusten järjestämiseen perinnebiotooppien monimuotoisuuteen liittyvien aiheiden osalta. Pro Agria Pohjois-Savo on neuvontajärjestönä luonteva taho koulutusten toteuttamiseen. Myös Pohjois-Savon metsäkeskus, Metsähallitus ja Pohjois-Savon luonnonsuojelupiiri ovat mukana kouluttamisessa tarpeen mukaan. Metsähallituksen hallinnassa olevat Telkkämäen luonnonsuojelualueen kaskiperinnetila Kaavilla ja Paimensaari Tuusniemellä soveltuvat erinomaisesti perinnebiotooppien ja perinteisten työtapojen esittelyyn.

Tilakohtainen neuvontavastuu jakautuu Pohjois-Savon ympäristökeskuksen ja Pohjois-Savon TE-keskuksen kesken. Pro Agria Pohjois-Savo on mukana neuvontaa toteuttavana tahona.



## **Pohjois-Savon ympäristökeskuksen toimenpiteet 2007 – 2016**

- Perinnebiotooppien hoidon koordinointi ja seuranta
- Hoitosuunnitelmat tehdään 12 perinnebiotoopille
- Neuvonta- ja seurantakäyntejä tehdään 30 kohteelle / vuosi
- Uusien kohteiden inventointi / 100 kohdetta
- Uudet inventoidut kohteet ja uhanalaiset lajit tallennetaan Herttaan
- Uudet inventoidut perinnebiotoopit kootaan julkaisuksi
- Erityistukilausuntoja annetaan keskimäärin 160 kpl / vuosi
- Tiedotus, luennot, tapahtumat, kohdekirjeet: osallistutaan tiedottamiseen, luennointiin, tapahtumiin ja laitetaan perinnebiotooppien omistajille vuosittain tiedote ajankohtaisista asioista, esim. muistutus päättyvistä erityistukisopimuksista
- Yhteistyöryhmä kutsutaan koolle vähintään kerran vuodessa
- Hanketyön edistäminen
- Hoito-ohjelman päivittäminen
- Mallitilaverkoston perustaminen ja siihen liittyvän oheis- ja opastemateriaalien tekeminen
- Verkkosivujen päivittäminen
- Perinnebiotooppien hoidon koordinoinnin resursseja lisätään

# 10 Perinnebiotooppien hoidon edistämisen resurssitarpeet 2007 - 2016

Hoito-ohjelman toteutuminen koko laajuudessaan on mahdollista sillä edellytyksellä, että Pohjois-Savon ympäristökeskus pystyy järjestämään riittävät resurssit ohjelman vaatimia toimenpiteitä varten. Kokonaisuuden kannalta ihannetilanne olisi, että ympäristökeskuksessa olisi vakituinen henkilö, joka vastaisi perinnebiotooppien hoidon edistämisestä kokonaisuutena.

10.1

## Hoidon suunnittelun ja järjestämisen resurssitarpeet Pohjois-Savon ympäristökeskuksessa

Vuosittain tehtävät työt:

• Hoidon koordinointi (mm. sidosryhmäyhteistyö, inventointien ja hoidon suunnittelun järjestäminen, www-sivujen päivitys)	25 htp
• Tiedotus, koulutus, tapahtumat ym.	15 htp
• Erityistukilausunnot	120 htp
• Tietojen tallentaminen Herttaan	5 htp
• Uusien kohteiden inventointi (10/vuosi) *	20 htp
• Hoitosuunnitelmien laatiminen (1/vuosi) *	25 htp
• Maastossa kohteiden seuranta ja tilakohtainen neuvonta (30 kohdetta/ vuosi) *	25 htp <b>235 htp</b>

Kertaluonteiset työt:

• Uusien inventointien kokoaminen julkaisuksi	80 htp
• Mallikohdeverkoston luominen	60 htp
	<b>140 htp</b>

Vuosittain tehtävien toimenpiteiden vaatima työaika on noin 235 htp (n. 11 kk). Osa näistä töistä on mahdollista teettää ulkoistettuna (\*): 70 htp (n. 3 kk) = 12 000 €, virkatyön osuus 165 htp (n. 8 kk) = 32 000 €.

Rahoitustarve vuosittain tehtävien toimenpiteitten osalta on 44 000 € / vuosi ja koko kaudelle 2007 – 2016 yhteensä 440 000 €.

Kertaluonteisten töiden vaatima työaika on 140 htp (n. 7 kk), kustannukset 28 000 €. Lisäksi on huomioitava inventointiraportin julkaisukulut noin 3000 € ja mallikohdeverkoston kohdetaulujen rakennekulut ja muut mahdolliset materiaalikulut 3000 €. Inventointiraportin laatiminen julkaisuksi ja mallikohdeverkoston suunnittelu on osittain mahdollista ulkoistaa; 80 htp (4 kk) = 16 000 €.

Kertaluonteisten toimenpiteiden osalta rahoitustarve on koko kaudelle 2007 – 2016 yhteensä 34 000 €.

Kustannusten arvioimisessa on käytetty keskimääräistä kuluja 4000 € / kuukausi, mikä sisältää palkkakulut sivukuluineen ja matkakulut.

10.2.

## Hoidon toteutuksen resurssitarpeet vuosittain

- Niittokohteiden (6 kpl) talkooavustukset 6 500 €
- Uusien kohteiden (4 kpl) talkooavustukset 3 500 €

Hoidon toteutuksen osalta resurssitarve koko ohjelmakaudelle on yhteensä 100 000 €.

Tämä sisältää YM:n määrärahoihin jo aiempina vuosina hoidetut niittokohteet ja lisäksi 4 uutta niittokohdetta. Uudet kohteet ovat I- tai II-hoitoluokan perinnebiotooppeja, joita ei voi hoitaa laiduntamalla pienialaisuutensa tai syrjäisen sijaintinsa vuoksi: Hirvisaaren kylätalon pihaniitty (0,5 ha) Juankoski, Mietttilän pihaketo ja haka (0,3 ha) Rautalampi, Palestiinan vanhat laitumet (1,4 ha) Suonenjoki sekä Vanhamäen niitty (0,9 ha) Leppävirta.

10.3.

## Rahoitusmahdollisuuksia

Ympäristöministeriö on viime vuosina myöntänyt Pohjois-Savon ympäristökeskukselle perinnebiotooppien hoidon edistämiseen noin 10 000 € / vuosi. Määrärahaa on käytetty hoitosuunnitelmien laadintaan, perinnebiotooppien nykytilan selvittämiseen ja käytännön hoitotoimiin muutamilla kohteilla. Vuonna 2005 metsästys- ym. seurat niittivät kuutta perinnebiotooppia eri puolilla Pohjois-Savoa, tehdystä työstä maksettiin talkooavustuksena yhteensä 6500 € (luku 5.2.3).

Puustoisten perinnebiotooppien (metsälaitumet ja hakamaat) hoidon tukeminen voi olla mahdollista metsätalouden luonnonhoitovaroin (Kemera) silloin, kun arvokas kohde ei voi saada maatalouden ympäristötukea ja kyseessä on yksityinen metsänomistaja (joko alueellinen luonnonhoitohanke tai ympäristötuki). Myös maisemanhoitoon liittyviin luonnonhoitohankkeisiin voisi sisällyttää metsäisten perinnebiotooppikohteiden hoitotoimien suunnittelua ja toteutusta. Etelä-Suomen metsien monimuotoisuusohjelman (METSO) piiriin ovat kuuluneet puustoiset perinnebiotoopit. METSO-ohjelma tarjoaa tulevaisuudessa ehkä mahdollisuuden joidenkin hakamaiden tai metsälaidunten luonnonsuojeluarvojen säilyttämisestä aiheutuneiden taloudellisten menetysten korvaamiseen.

Erillinen hankerahoitus (Eu-rahastot) on varteenotettava keino edistää perinnemaisemien hoitoa. Tosin hankesuunnittelu vaatii runsaasti aikaa ja työtä. Olisi syytä kehittää laajempia hankkeita yhteistyössä muiden toimijoiden kanssa. Pohjois-Savossa on hankerahoituksella toteutettu muutamia perinnemaisemiin liittyviä projekteja hyvin tuloksin. Pohjois-Savon YTY-projektin 2004-2007 (ympäristötyöprojekti) kohteina voivat olla rakennusten, ympäristön ja vesistöjen kunnostamiseen liittyvät toimenpiteet maisemallisesti ja kulttuurisesti arvokkailla alueilla. Tätä rahoitusta voisi periaatteessa käyttää myös perinnebiotooppikohteiden hoitoon maisemallisesti merkittävillä paikoilla.

EU:n maatalouden ympäristötukiohjelman erityiset perinnebiotooppien hoitoon jatkuvat myös tulevalla EU-ohjelmakaudella.

## KIRJALLISUUS

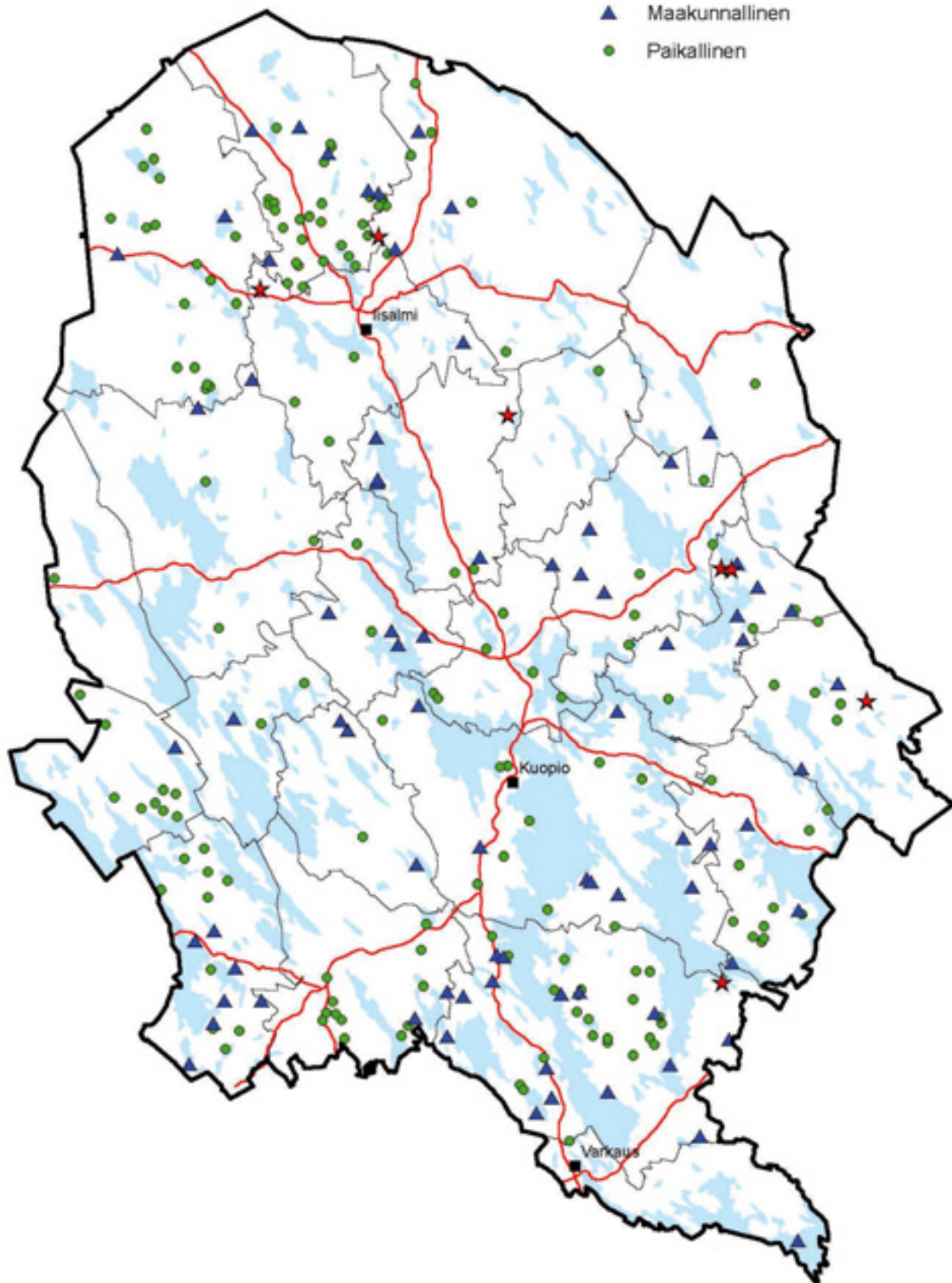
- Haapanen, A. & Heikkilä, T. 1992. Arvokkaat maisema-alueet. Maisema-alueyöryhmän mietintö II. Helsinki, Ympäristöministeriö. Mietintö 66 / 1992.
- Hyttinen, M. 2004. Hyvärilän laitumet. Valtakunnallisesti arvokkaan perinnemaiseman hoitosuunnitelma 2004. Julkaisematon moniste. Pohjois-Savon ympäristökeskus.
- Ilaskari, H. 2000. Pohjois-Savon perinnemaisemat. Kuopio, Pohjois-Savon ympäristökeskus. Alueelliset ympäristöjulkaisut 141.
- Kekäläinen, H. 2003. Perinnebiotooppien hoidon kiireellisyyden määrittäminen. Länsi-Suomen ympäristökeskus. Julkaisematon moniste.
- Museovirasto & ympäristöministeriö 1993. Rakennettu kulttuuriympäristö. Valtakunnallisesti merkittävät kulttuurihistorialliset ympäristöt. Helsinki, Museovirasto. Museoviraston rakennushistorian osaston julkaisuja 16.
- Peltonen, S. & Hentinen, T. 2005. Etelä-Savon alueellinen perinnebiotooppien hoito-ohjelma. Etelä-Savon ympäristökeskuksen moniste 71.
- Raatikainen A. 2005. Maatalousympäristön luonnon monimuotoisuuden yleissuunnitelma. Maaninkajärven alue, Maaninka. Kuopio, Pohjois-Savon ympäristökeskus. Pohjois-Savon ympäristökeskuksen moniste 50.
- Raatikainen A. 2006. Maatalousympäristön luonnon monimuotoisuuden yleissuunnitelma. Hernejärvi, Iisalmi. Kuopio, Pohjois-Savon ympäristökeskus. Pohjois-Savon ympäristökeskuksen raportteja 1/2006.
- Rassi ym. 2001. Suomen lajien uhanalaisuus 2000. Uhanalaisten lajien II seurantarayhmä. Helsinki, Ympäristöministeriö. Suomen ympäristökeskus.
- Salminen, P. & Kekäläinen, H. 2000. Perinnebiotooppien hoito Suomessa. Perinnemaisemien hoitotyöryhmän mietintö. Helsinki, Ympäristöministeriö. Suomen ympäristö 443.
- Vainio, M., Kekäläinen, H., Alanen, A. & Pykälä, J. 2001. Suomen perinnebiotoopit. Perinnemaisemaprojektin valtakunnallinen loppuraportti. Helsinki, Suomen ympäristökeskus. Suomen ympäristö 527.

## PERINNEMAISEMA-OPPAITA:

- Haaranen, T., Partanen, H. & Tarvainen, A. 2005. Maisemanhoito, luonnon monimuotoisuus, perinnebiotoopit. Maatalouden ympäristötuen erityistuet v. 2000 – 2006. Maa- ja metsätalousministeriö.
- Hyttinen, M. & Schroderus-Härkönen, S. 2003. Matkalle Kainuun ja Pohjois-Savon perinnemaisemiin. Matkailijan opas. Kuopio. Kainuun ympäristökeskus, Pohjois-Savon ympäristökeskus.
- Priha, M.(toim.) 2003. Perinnebiotooppien hoitokortit 1-10. Suomen ympäristökeskus, maa- ja metsätalousministeriö.
- Raatikainen-Rissanen, A. & Pietikäinen, T. 2001. Hakamailla ja metsälaitumilla. Opas perinnemaisemien hoitoon Pohjois-Savossa. Pohjois-Savon maaseutukeskus / Maa- ja kotitalousnaisten piirikeskus.
- Raatikainen-Rissanen, A. 2003. Mäkien laella ja rantakylillä. Opas maaseutumaiseman hoitoon Pohjois-Savossa.
- Siltala, M. 2005. Rakkailla rannoilla. Opas rantavyöhykkeiden hoitoon Pohjois-Savossa. Kuopio. Pohjois-Savon TE-keskus / maaseutuosasto, ProAgria Pohjois-Savon Maaseutukeskus / Maa- ja kotitalousnaiset.

## Inventoidut perinnebiotoopit

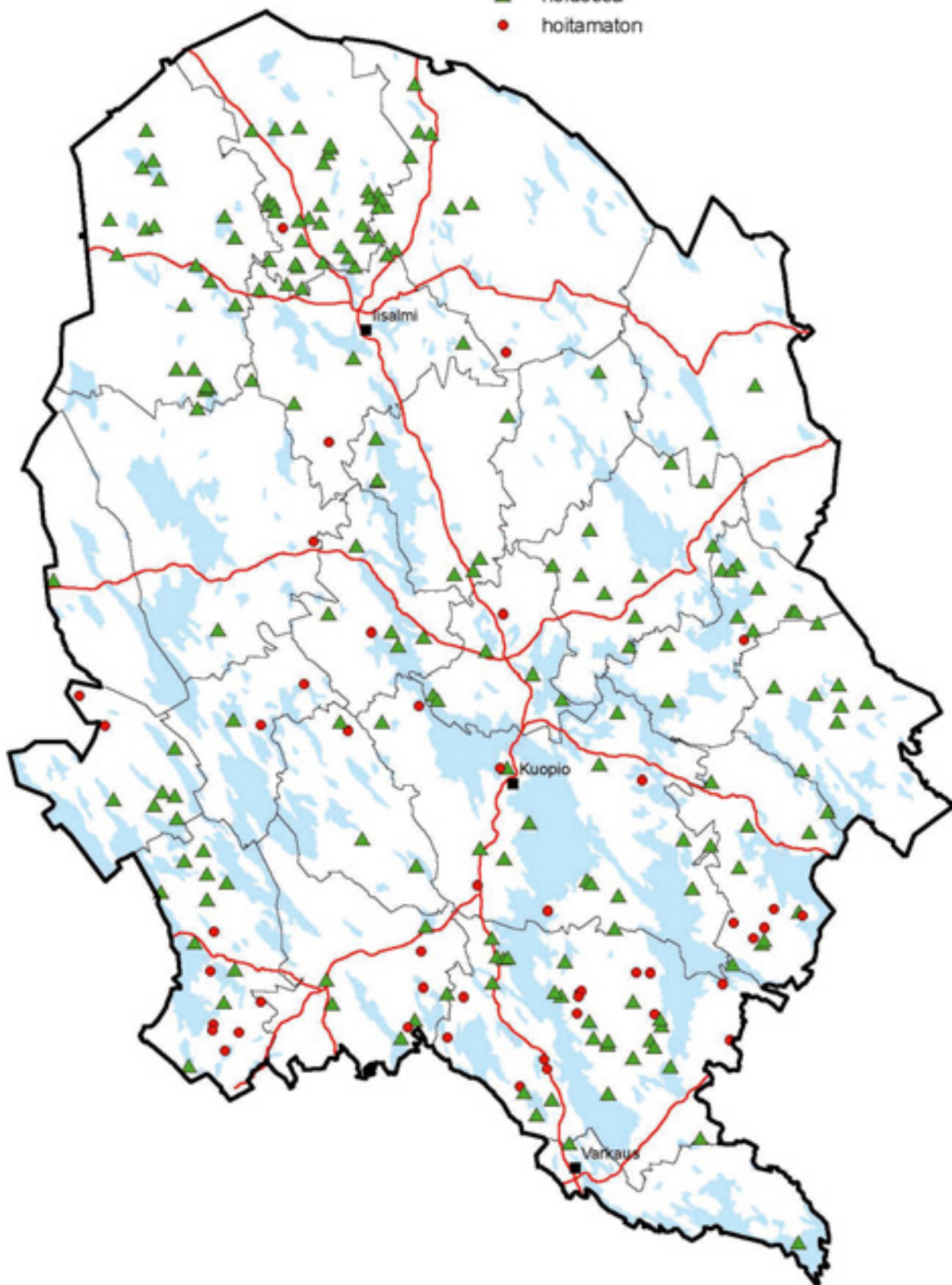
- ★ Valtakunnallinen
- ▲ Maakunnallinen
- Paikallinen



1:950 000

## Perinnebiotooppien hoitotilanne 2005

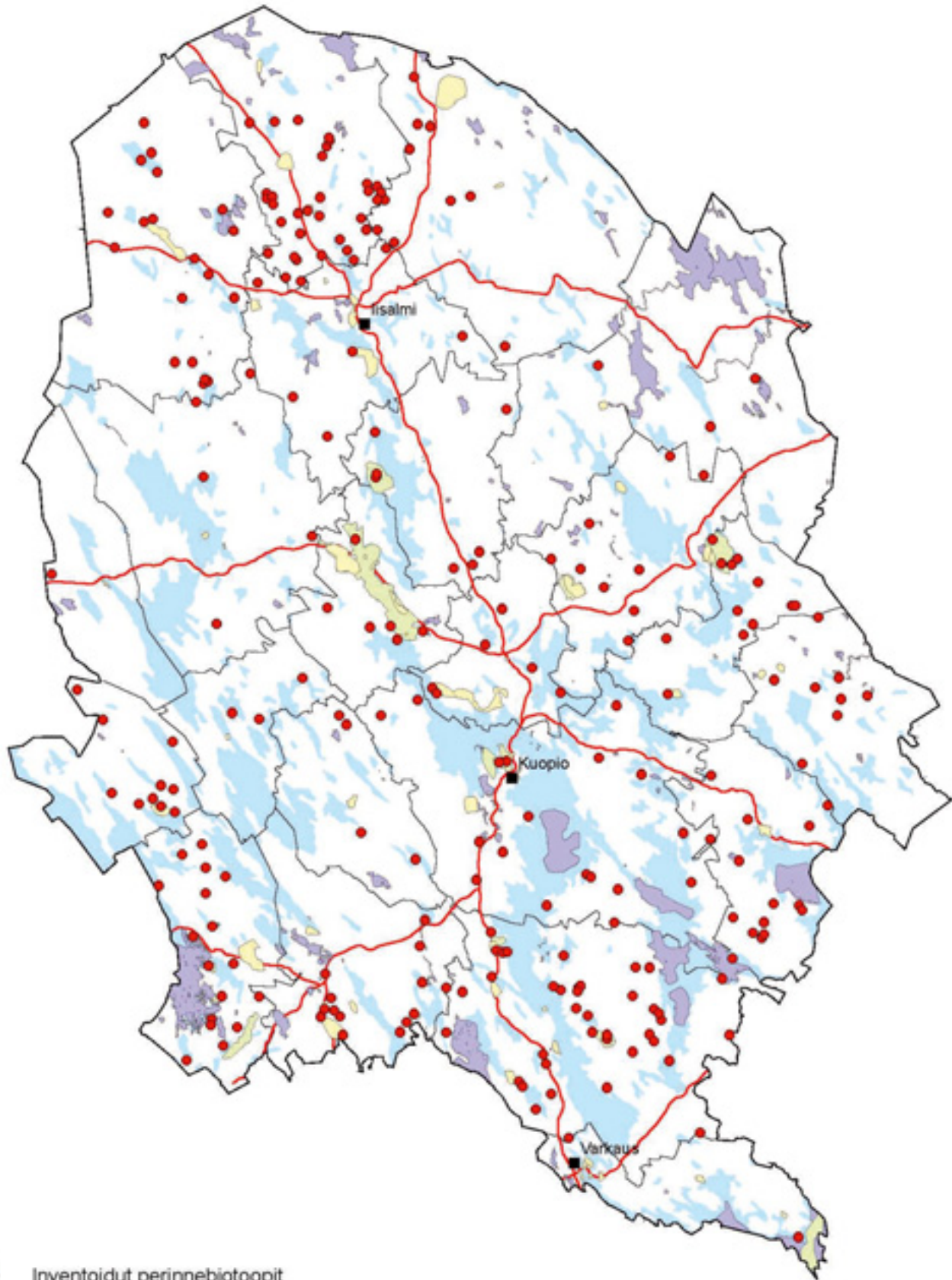
- ▲ hoidossa
- hoitamaton



1:950 000

Liite 3.

### Luonnonsuojelualueilla ja arvokkailla maisema- tai kulttuuriympäristökohteilla sijaitsevat perinnebiotoopit



- Inventoidut perinnebiotoopit
- Valtakunnallisesti merkittävät kulttuurihistorialliset ympäristöt
- Valtakunnallisesti arvokkaat maisemakokonaisuudet
- Natura-alueet

1:950 000

## KUVAILEHTI

<i>Julkaisija</i>	Pohjois-Savon ympäristökeskus		<i>Julkaisu-aika</i> Joulukuu 2006	
<i>Tekijä(t)</i>	Merja Hyttinen ja Anne Grönlund			
<i>Julkaisun nimi</i>	<b>Pohjois-Savon perinnebiotooppien hoito-ohjelma 2007-2016</b>			
<i>Julkaisusarjan nimi ja numero</i>	Pohjois-Savon ympäristökeskuksen raportteja 4/2006			
<i>Julkaisun teema</i>				
<i>Julkaisun osat/ muut saman projektin tuottamat julkaisut</i>				
<i>Tiivistelmä</i>	<p>Tiivistelmä</p> <p>Perinnebiotooppien hoito-ohjelmassa esitetään Pohjois-Savon perinnebiotooppien nykytila, hoidon tavoitteet ja järjestämismahdollisuudet sekä eri toimijatahojen vastuu hoidon edistämiseksi. Kohteet on lisäksi asetettu hoito-tarpeen mukaiseen kiireellisyysjärjestykseen. Hoito-ohjelman laatimiseen on osallistunut paikallisista toimijoista koostuva työryhmä.</p> <p>Pohjois-Savon perinnemaisemat kartoitettiin ensimmäisen kerran valtakunnallisen perinnemaisemainventoinnin yhteydessä vuosina 1992-1997. Perinnemaisemien kartoitusta ja hoitoa on tämän jälkeen edistetty kahdessa perinnemaisemahankkeessa: Perinnemaisemat-projekti (1995-2001) ja Perinnemaisemien hoidon kehittämishanke (2002-2003). Tiedot perinnemaisemien nykytilasta pohjautuvat pääasiassa viimeksi mainittuun hankkeeseen.</p> <p>Pohjois-Savossa on kartoitettu yhteensä 260 perinnebiotooppia, yhteispinta-alaltaan 1368 hehtaaria. Kohteista suurin osa on edelleen hoidon piirissä. Tulevaisuudessa yhä useammat luonnonlaitumet uhkaavat kuitenkin jäädä hoidotta, kun monet karjatilat luopuvat elinkeinostaan. Perinnebiotooppien nykytila ei ole erityisen hyvä. Ongelmana ovat rehevöittävät, ei-perinteiset hoitotavat; muun muassa lisäruokinta ja laiduntaminen yhdessä nurmilaitumien kanssa. Maanomistajille suunnattua koulutusta ja neuvontaa olisi hyvä lisätä perinnebiotooppien laadun parantamiseksi. Maanomistajat voivat hakea maatalouden ympäristötuen erityistukea perinnebiotooppien hoitamiseksi. Tukea on Pohjois-Savossa myönnetty yli puolelle arvokkaista kohteista.</p> <p>Hoito-ohjelmassa on esitetty toimenpiteet perinnebiotooppien hoidon edistämiseksi vuosille 2007-2016. Toimenpide-ehdotuksiin sisältyvät muun muassa hoitosuunnitelmien laatiminen arvokkaimmille kohteille, uusien kohteiden inventointi, kohteiden nykytilan seuranta ja mallitilaverkoston perustaminen. Hoito-ohjelman toteuttamisen vuosittaisten kustannusten on arvioitu olevan noin 55 000 euroa.</p>			
<i>Asiasanat</i>	perinnebiotooppien hoito, luonnon monimuotoisuus, seuranta, hoito-ohjelma, Pohjois-Savo, uhanalaiset lajit			
<i>Rahoittaja/ toimeksiantaja</i>				
	ISBN 952-11-2341-9 (nid.)	ISBN 952-11-2342-9 (PDF)	ISSN 1796-1858 (pain.)	ISSN 1796-1866 (verkkoy.)
	<i>Sivu</i> 62	<i>Kieli</i> Suomi	<i>Luottamuksellisuus</i> Julkinen	<i>Hinta (sis.alv 8 %)</i> 19 €
<i>Julkaisun myynti/ jakaja</i>	Pohjois-Savon ympäristökeskus PL 1049, 70101 Kuopio Puh. 020 690 167			
<i>Julkaisun kustantaja</i>	Pohjois-Savon ympäristökeskus			
<i>Painopaikka ja -aika</i>	Edita Prima Oy, Helsinki 2006			



Niittyjen, hakamaiden ja metsälaitumien eli perinnebiotooppien tila on viime vuosikymmeninä merkittävästi heikentynyt maatalouden muutosten myötä koko maassa ja Pohjois-Savossa. Yhä useammat luonnonlaitumet jäävät hoidotta, kun karjatilat luopuvat elinkeinostaan. Rehevöitymisen ja umpeenkasvun seurauksena perinnebiotooppien monimuotoinen eliölajisto köyhtyy.

Perinnebiotooppien hoito-ohjelma on laadittu perinnebiotooppien hoidon järjestämisen ja resurssien tarkoituksenmukaisen kohdentamisen tueksi.

Hoito-ohjelmassa esitetään Pohjois-Savon perinnebiotooppien nykytila, hoidon tavoitteet ja järjestämismahdollisuudet sekä eri toimijatahojen vastuu hoidon edistämisessä. Kohteet on lisäksi asetettu hoitotarpeen mukaiseen kiireellisyysjärjestykseen.

Maatalouden ympäristötuen erityistuki on merkittävin perinnebiotooppien hoitoa edistävä keino. Viljelijöille suunnattua neuvontaa ja koulutusta olisi kuitenkin hyvä lisätä perinnebiotooppien laadun parantamiseksi. Perinnebiotooppien tilaa on syytä säännöllisesti seurata, jotta arvokkaiden kohteiden hoito voidaan hoidon päätyttyä tarvittaessa turvata.



POHJOIS-SAVON  
YMPÄRISTÖKESKUS

ISBN952-11-2341-9 (nid.)

ISBN 952-11-2342-7 (PDF)

ISSN 1796-1858 (pain.)

ISSN 1796-1866 (verkkoj.)

