

**KAINUUN YMPÄRISTÖKESKUKSEN
RAPORTTEJA 3 | 2006**

Hyvien tuulten rantakylä

Paltaniemen kulttuuriympäristöohjelma

Sanna Pieksämäki



Kainuun ympäristökeskus

Hyvien tuulten rantakylä

Paltaniemen kulttuuriympäristöohjelma

Sanna Pieksämäki

Kajaani 2006

KAINUUN YMPÄRISTÖKESKUS

KAINUUNYMPÄRISTÖKESKUKSEN RAPORTTEJA 3 | 2006
Kainuun ympäristökeskus

Kansikuvat: Anna Lassila
Valokuvat: Sanna Pieksämäki ja Anna Lassila sekä Seppo ja Totti Tuhkasen kokoelmat
Kartat: Anu Heikkinen
Pohjakartat: © Maanmittauslaitos lupanro 7/MYY/06
Kuvankäsittely: Sanna Pieksämäki ja Seija Kemppainen
Taitto: Anneli Leinonen

Julkaisu on saatavana internetistä:
www.ymparisto.fi/julkaisut

ISBN 952-11-2472-5 (nid.)
ISBN 952-11-2473-3 (PDF)

ALKUSANAT

Kainuun kylistä Paltaniemi ansaitsee oman kulttuuriympäristöohjelman huomioimaan alueen pitkää ja rikasta menneisyyttä sekä johdattamaan sitä kohti tulevaisuutta. Kylä on jatkuvasti hyvin elinvoimainen ja suosittu asuinpaikka.

Elinympäristömme kuvastaa kulttuuria ja maailmaa, jossa elämme. Se kertoo ihmisen toiminnasta ennen ja nyt. Pystymme havainnoimaan nykyistä osaamistamme ja elämisen laatua ympäristömme ulkoisista merkeistä. Voimakkaasta ihmistoiminnasta huolimatta puhdas luonto ja kaikenikäisen rakennuskannan hyvä kunto kertoo osaamisesta, sivistyksestä, taloudellisesta tilanteesta ja tulevaisuudenuskosta. Kyky lukea elinympäristöämme kasvattaa itseymmärrystä ja tervettä omanarvontunnetta.

Tämä työ avaa näkökulman Kajaanin pohjoispuolella Oulujärven rannassa sijaitsevan Paltaniemen kylän kulttuuriympäristöön. Siinä kerrotaan pääkohtia Paltaniemen historiasta. Ihmistoiminnan merkkejä on havainnoitu tämän päivän paltaniemeläisessä ympäristössä. Merkittävä osuus tämän työn sisällöstä keskittyy kuvaamaan rakennuksia, niiden historiaa, rakennustapaa ja rakennusten sijoittumista. Rakennetun ympäristön kautta pystymme luomaan mielikuvia siitä, kuinka on eletty, miten menee tänään ja mille vaikuttaa huominen.

Toivottavasti tämä työ saavuttaa mahdollisimman monia paltaniemeläisiä ja antaa heille täydentävää tietoa alueesta, sen arvoista ja ympäristön ylläpitämisestä. Paltaniemen kulttuuriympäristöohjelma on työkalu rakennustarkastukselle, joka voi työssään paremmin huomioida alueen maisemaan ja rakennuskantaan liittyviä arvoja. Tämä työ tukee tulevaa Paltaniemen kaavoitusta ja aluetta koskevaa maankäytön suunnittelua yleensä, sekä lisää matkailijoiden kiinnostusta alueeseen.

Kiitos kaikille tähän työhön osallistuneille. Erityisen kiitoksen on ansainnut tämän työn toteuttaja Sanna Pieksämäki.

Pertti Perttola
Arkkitehti
Kainuun ympäristökeskus

SISÄLLYS

Alkusanat	3
1 Johdanto	5
2 Kulttuuriympäristöohjelman lähtökohtia	7
2.1 Mitä kulttuuriympäristö on?	7
2.2 Paltaniemen sijainti ja luonto	8
2.2.1 Kallio- ja maaperä	9
2.2.2 Ilmasto	11
2.3 Paltaniemen kulttuuriympäristö	12
2.4 Kulttuuriympäristön suojelu ja hoito	14
3 Paltaniemen asutuksen historiaa	16
3.1 Esihistoriallisesta asutuksesta lappalaisiin	16
3.2 Eränkävynnistä uudisasutukseen	17
3.3 Asutuksen vakiintuminen 1700- ja 1800-luvulla	20
3.4 Paltaniemi 1900-luvulta tähän päivään	21
4 Elinkeinot	22
4.1 Kaskenpoltto	22
4.2 Tervanpoltto	23
4.3 Peltoviljely ja karjatalous	24
4.3.1 Isojako	25
4.4 Maatalouden rakennemuutos	25
5 Maisema	28
5.1 Maiseman kerrokset	28
5.2 Maiseman hoito	29
5.2.1 Perinnemaisemat	29
5.2.2 Rakennusperintö	30
5.2.3 Maaseudun vanhojen rakennusten kunnostus	31
5.2.4 Muu maaseutumainen maisema	32
5.2.5 Oulujärvi	33
5.2.6 Tienvarret perinnemaisemina	34
5.2.7 Pihakasvit, aidat ja kujat	36
6 Paltaniemen rakennuskulttuuri	39
6.1 Pihapiiri	39
6.2 Rakennusten sijoittuminen	39
6.3 Päärakennus	40
6.4 Navetat	41
6.5 Riihet ja ladot	42
6.6 Aitat ja luhdit	43
6.7 Jälleenrakennuskauden rakennustyytit	44
6.8 Yhteenveto Paltaniemen rakennuskulttuurista	44
6.9 Rakentamisen ohjaus	46
7 Kohdeluettelo	49
7.1 Inventoinnit	49
7.1.1 Pappilanniemi	49
7.1.2 Pappilanniementie	57
7.1.3 Hämeentie	61
7.1.4 Kyläkeskusta	65
7.1.5 Sutelanperä	71
8 Korjausohjeita	74
9 Yhteistyötahoja	75
Lähteet	77
Kuvailulehti	80

1 Johdanto

Viidensadan asukkaan Paltaniemi on yksi valtakunnallisesti arvokkaista maisema-alueista. Valtakunnalliset maisema-alueet on listattu vuonna 1993 valmistuneeseen Maisema-aluejärjestelmän mietintö- julkaisuun. Mietinnössä kulttuurimaisemien arvo perustuu kolmeen asiaan: avoimeen viljelymaisemaan, talonpoikaiseen rakennusperinteeseen ja kulttuurivaikutteiseen luontoon. Paltaniemen viehättävän kylämiljöön syntyyn ovat vaikuttaneet kylää reunustava Oulujärvi, suotuisa maantieteellinen sijainti sekä vaiherikas kulttuurihistoria Oulujärven emäseurakunnan keskuksena. Paltaniemen kulttuuriympäristö on muodostunut vahvan maatalouden ansiosta, joka on synnyttänyt kylälle tyypilliset viljelyaukeat ja talonpoikaistalot.

Maaseudulla tapahtunut rakennemuutos on uhka kulttuuriympäristön säilymiselle. Arvokkaat pihapiirit ovat vaarassa autioitua ja jopa satoja vuosia viljeltyt pellot umpeutuvat käyttämättömyyttään. Ilman hoitoa ja huolenpitoa kulttuuriympäristöt ovat katoamassa. Samalla katoaa arvokas paikallinen historia, joka on syntynyt ja muovautunut ihmisen toiminnan tuloksena. Parhaiten kulttuuriympäristö saadaan säilymään riittävän tiedon ja arvostuksen avulla. Puutteellinen tieto ja vähäisestä arvostuksesta johtuva piittaamattomuus vaikeuttavat niin vanhojen rakennusten kuin maisemankin hoitoa.

Kulttuuriympäristöohjelman tarkoituksena on koota kulttuuriympäristön kehityskaari sen historiasta tähän päivään. Mitä maisemassa on tapahtunut, mikä sitä on muokannut ja kuinka sitä tulisi hoitaa tästä eteenpäin sen arvojen säilyttämiseksi. Kulttuuriympäristöohjelman tavoitteena on saada kylän asukkaat huomaamaan oman arkisen elinympäristönsä ainutlaatuisuus. Samalla kulttuuriympäristöohjelma auttaa tulevaa maankäytönsuunnittelua, sillä kaavoituksen avulla luodaan perusedellytykset kulttuuriympäristönkin rakentumiselle ja hoidolle.

Paltaniemellä on tehty rakennusinventointeja vuosina 1981 sekä 2002. Nämä tiedot valokuvineen on koottu Kajaanin kaupungin rakennusinventointikantaan, INKA-tietokantaan. Tässä työssä tarkemmin esiteltyjen kohteiden tiedot ja kuvat ovat pääosin peräisin INKA-tietokannasta.

Paltaniemen kulttuuriympäristöohjelma on tehty vuoden 2006 kesän ja syksyn aikana. Työn on koornut suunnittelija Sanna Pieksämäki Kainuun ympäristökeskuksesta. Ohjausryhmään on kuulunut suunnittelujohtaja Hannu Heikkinen Kainuun maakunta -kuntayhtymästä, kaupunginarkkitehti Irmeli Hanka Kajaanin kaupungilta, rakennustutkija Päivi Tervonen Kainuun museolta sekä Kirsi Kilpeläinen ja Seppo Tuhkanen Paltaniemen kyläyhdistyksestä. Esihistoria-osuuden on tarkastanut Kainuun museon arkeologi Esa Suominen. Paltaniemen historiaa ovat valottaneet Totti ja Seppo Tuhkanen. Hankkeen vastuuhenkilönä on toiminut arkkitehti Pertti Perttola Kainuun ympäristökeskuksesta.

Työn rahoituksesta ovat vastanneet EU, Suomen valtio ja Kajaanin kaupunki.



2 Kulttuuriympäristöohjelman lähtökohtia

2.1

Mitä kulttuuriympäristö on?

Kulttuuriympäristöllä tarkoitetaan ympäristöä, jonka ominaispiirteet ilmentävät kulttuurin vaiheita sekä ihmisen ja luonnon vuorovaikutusta. Kulttuuriympäristöön liittyy myös ihmisen suhde ympäristöönsä ennen ja nyt; sille annetut merkitykset, tulkinnat ja sen erilaiset nimeämiset. Tarkemmin kulttuuriympäristöä voidaan kuvata käsitteillä *kulttuurimaisema* ja *rakennettu kulttuuriympäristö*. Kulttuuriympäristöön kuuluvat myös muinaisjäännökset ja perinnebiotoopit. Näkyvään kulttuuriympäristöön liittyy näiden lisäksi myös paljon aineetonta kulttuuriperintöä.

Kulttuuriympäristö on syntynyt ihmisen ja luonnon vuorovaikutuksesta ihmisen muokatessa ympäristöään omia tarpeitaan vastaavaksi. Se kuvastaa kulttuurin vaiheita sekä kertoo alueen historiasta ja perinteistä, sekä ihmisen ja luonnon vuorovaikutuksen muutoksista. Usein arvokkaan kulttuuriympäristön ajatellaan olevan vain vanhaa rakennettua ympäristöä tai vakiintunutta viljelysmaisemaa. Kuitenkin myös ympäristömme nuoremmissa kerrostumissa on vaalittavia arvoja.

Kulttuuriympäristöön kuuluvat *muinaisjäännökset* ovat maisemassa tai maaperässä säilyneitä jäänteitä tai rakenteita. Ne ovat jäänteitä elämisestä, asumisesta, liikkumisesta, elinkeinojen ja uskonnon harjoittamisesta sekä kuolleiden hautaamisesta. Jotkut muinaisjäännökset, kuten hautaröykkiöt ja uhrikivet, voidaan nähdä maisemassa vielä tänäkin päivänä. Osa muinaisjäännöksistä on kokonaan maan peitossa, kuten esimerkiksi asuin- ja työpaikat sekä maahan kaivetut haudat.

Kulttuuriympäristössä olevat *perinnemaisemat* ovat maaseudun perinteisten maankäyttömuotojen muovaamia ympäristöjä. Tällaisia ovat esimerkiksi pitkään jatkuneen viljelyn, niiton, laiduntamisen ja kaskeamisen seurauksena syntyneet ympäristöt, kuten metsälaitumet. Suurin uhka perinnemaisemien säilymiselle on niiden hoidon loppuminen. Ilman niittoa ja laidunnusta ne umpeutuvat ja pikkuhiljaa häviävät maisemasta kokonaan.

Rakennettu ympäristö muodostuu kulttuuriympäristön rakennuksista, rakennelmista sekä väylistä. Parhaimmillaan rakennettu ympäristö on tasapainoinen osa kulttuurimaisemaa ja sitä ympäröivää luontoa.



Keskitalo taustallaan kuvakirkon tapuli. Kuva: Anna Lassila.



Kulttuurimaisemassa huomio kiinnittyy ihmisen toiminnasta syntyneisiin näkyviin ja aineettomiin elementteihin. Maisemassa olevat jäljet kertovat, miten ihmisen toiminta on sopeutunut ja käyttänyt hyödyksi luonnon elementtejä: maaperää, topografiaa ja ilmastoa. Maaseudun kulttuurimaisemaa hallitsevat maa- ja metsätalouteen liittyvät elementit, jotka kertovat samalla paikalla pitkään jatkuneesta maankäytöstä. Näin ollen kulttuurimaiseman perusta on viljelymaisemassa, peltojen ja niittyjen avoimuudessa. Niiden synty juontaa juurensa kymmeniä, jopa satoja vuosia jatkuneesta maataloudesta ja karjanhoidosta. Kulttuurimaiseman luonnonarvot ovat tavallisesti sidoksissa perinteisten maankäyttötapojen pitkäaikaisuuteen ja jatkuvuuteen; vain jokavuotinen työpanos takaa viljelymaisemien säilymisen.

Eheät kylämaisemat ovat olleet olennainen osa suomalaista kulttuurimaisemaa. Uusjako on hajottanut vanhojen kylien asutusta ja uudisrakentaminen on rikkonut perinteistä kylänäkymää. Täysin säilyneitä, tiiviitä kyliä on maassamme enää muutamia. Kulttuuriympäristössä rakennukset, rakennelmat ja niiden ympäristöt ovat toisistaan riippuvaisia. Jos osa kokonaisuutta muuttuu tai häviää, vaikeutuu jäljelle jäävien osien ymmärtäminen. Yksi kulttuurihistoriallisen arvonsa pääpiirteissään säilyttänyt kylä on Paltaniemi.

Koska vuosisatojen saatossa syntynyt kulttuurimaisema on monen asian summa, siihen liittyvien arvojen vaaliminen edellyttää eri alojen tietämystä. Huomio on kiinnitettävä sekä kokonaisuuteen että siihen vaikuttaviin osiin. Kulttuurimaiseman arvot koostuvat muun muassa kulttuuriperinnöstä, maankäytön historiasta, rakennusperinnöstä ja eri luontotyypeistä, jotka yhdessä muodostavat ainutkertaisia kokonaisuuksia.

2.2

Paltaniemen sijainti ja luonto

Paltaniemi sijaitsee noin 9 kilometriä Kajaanista luoteeseen. Nimensä se on saanut jyrkistä vyöryvistä törmistään, sillä saamenkielinen sana *palta* tarkoittaa vyöryvää hiekaista törmää. Paltaniemen maiseman peruselementtejä ovat tasaiset viljelyaukeat, näitä reunustavat metsät sekä kylän ympärille levittäytyvä Oulujärvi.

Maisemamaakuntajaossa Kajaani kuuluu Oulujärven seutuun. Maasto on lähellä Oulujärveä varsin tasaista, mutta pinnanmuodot jyrkkenevät kohti järven itäpuolisia vaara-alueita. Oulujärven poikki kulkee luoteesta kaakkoon suuntautuva harju-muodostumajakso, jonka lähellä seudun tasainen maaperä on laajalti jäätikköjokien tuomien sedimenttien kattama. Soita seudulla on runsaasti. Kasvillisuus vaihtelee länsiosien karuhkoista puolukka-tyypin kankaista idän viljavammiksi puolukka- ja mustikkatyyppien sekametsiksi. Paltaselän rannat ovat

alavia ja reheviä. Asutus on Oulujärven seudulla tyypillisesti harvaa ja rakennukset sijoittuvat tasamaalla laajalle alueelle joen tai järven töyräälle. Alueella on yhä paljon maataloutta.

Paltaniemi on osa Kajaanin pohjois-osan kookasta harjumuodostumaa, joka on syntynyt mannerjäätikön sulamisvesien kasaamasta aineksesta. Paltaniemen alue on syvään veteen kerrostunut tasalakinen delta, joka on maa-ainekseltaan pääosin hietaa. Maastossa tämä näkyy siellä täällä kerrostumisvaiheessa hautautuneesta jäästä muodostuneina matalina suppina. Kylän alueella olevien lampien lähetyvillä on useita harjukumpuja, jotka ovat muodostuneet mannerjäätikön sulamisvesien vaikutuksesta. Sutelanperän itäpuolella on laajat, aallokon kerrostamat rantavallit. Lähes koko Paltaniemen rantaviiva on aallokon kuluttamaa, kasvittunutta törmää.

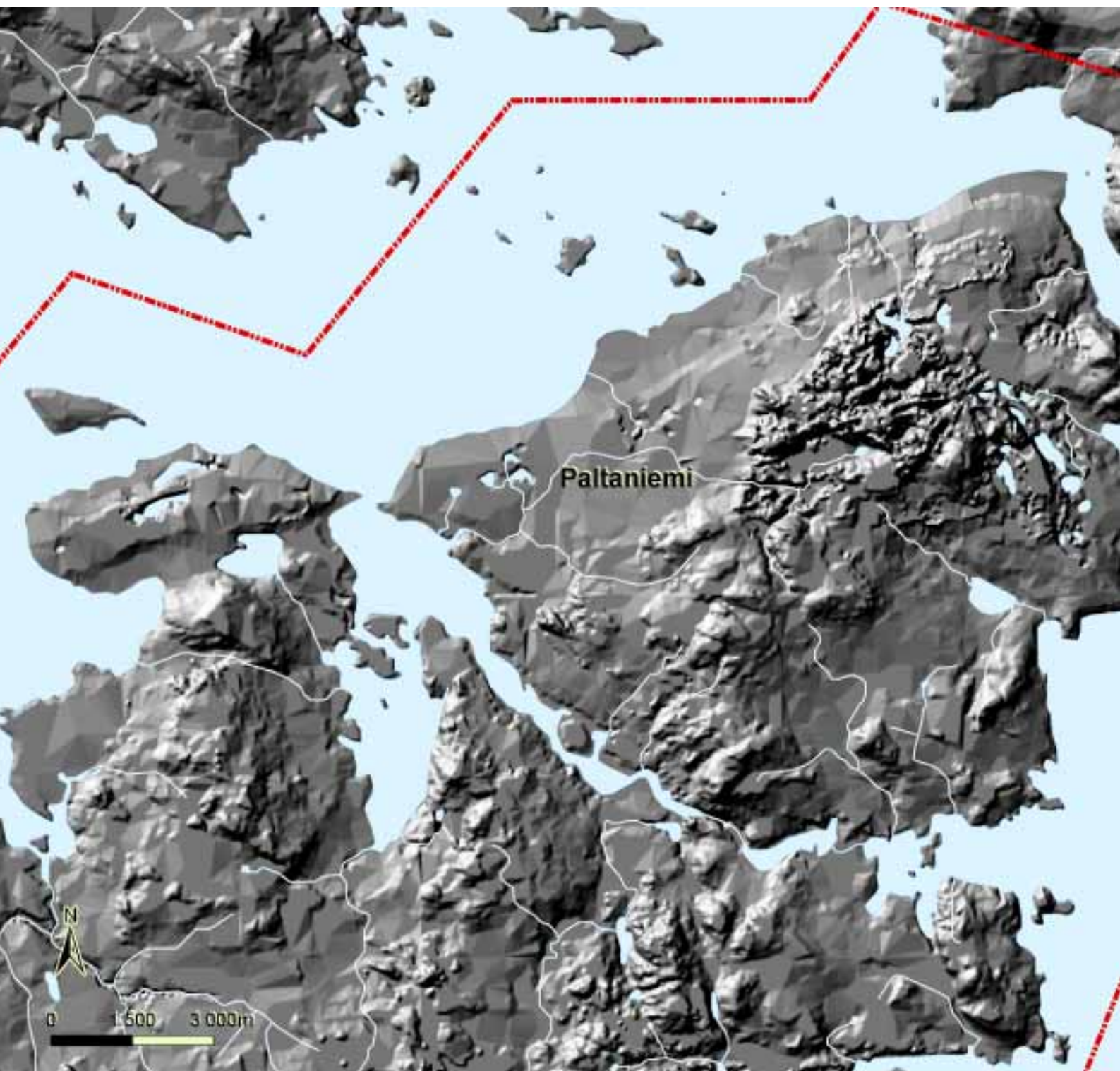
2.2.1

Kallio- ja maaperä

Paltaniemen pohjoisosan kallioperä on magmakivilajeihin kuuluvaa metaserpentiiniytynyttä harzburgiittia, joka on peridotiittikivilaji. Peridotiitti on ultraemäksinen syväkivilaji, jota käytetään usein kiuaskivenä. Peridotiittialueen eteläpuolella on leveä kaistale tonaliitti- ja granodioriittigneisiä, jota Paltaniemen kallioperä pääosin on. Gneissi on muuttunutta eli metamorfoitunutta kiveä. Paltaniemen eteläosassa on metagrauvakkaa, joka on sedimenttikiviin kuuluva hiekkakivi. Sedimenttikivet ovat muodostuneet maanpinnalla rapautuneista kivilajeista.

Paltaniemi on kuuluisa maanjäristyksestä, joka vaurioitti pahoin Kirkkoniemessä ollutta Oulujärven erämaaseurakunnan toista kirkkoa. Maanjäristyksen on merkitty olleen 12.6.1626 ja sen voimakkuudeksi on arvioitu 4-5 Richterin asteikolla. Maanjäristys on tuntunut nykyisen Pohjois-Pohjanmaan sekä Kainuun alueella. Tuolloin tapahtuneesta järjestyksestä maisemassa tai kallioperässä ei enää kuitenkaan ole löydettävissä jälkiä. Hyvin heikkoja maanjäristyksiä Suomessa havaitaan edelleen, mutta kovin voimakkaan maanjäristyksen esiintyminen tulevaisuudessa on aika epätodennäköistä.

Paltaniemen maaperä koostuu pääosin hienorakeisista maalajeista, kuten hiesusta (Hs), hiedasta (Ht) sekä hienosta hiedasta (HHt). Lentokentän eteläpuolella on laajoja kallioalueita (Ka), joiden väleihin on muodostunut saraturve (Ct)- ja rahkaturvesoita (St) sekä moreenialueita (Mr). Pellot ovat sijoittuneet pääosin ravinteikkaille hieta- ja hienohietamaille. Peltoja on raivattu myös huonommin viljelyyn sopiville hiesumaille, jotka ovat muokkausominaisuuksiltaan ja vesitaloudeltaan melko huonoja. Alueen nykyinen asutus on sijoittunut kylän pääraitin sekä suurimpien teiden varsille hieta- ja hiesumaille.



Paltaniemen maastomuodot

Ilmastollisesti Paltaniemi kuuluu keskiboreaaliseen vyöhykkeeseen, jossa lämpötilan vuorokaudensisäinen vaihtelu on tavallisesti suurempaa kuin muualla Suomessa. Yleensä keskiboreaalaisella vyöhykkeellä voi esiintyä yöpakkasia pitkin kesää. Paltaniemellä näin ei kuitenkaan ole, sillä Oulujärvi suojaa kylän aluetta hallalta varsin tehokkaasti. Vyöhyke on viljanviljelyn äärialueetta, jonka myötä asutus on valikoitunut ilmastollisesti edullisimmille paikoille.

Oulujärvi vaikuttaa Paltaniemen pienilmastoon muutenkin; se tasoittaa seudun lämpötiloja sekä vaikuttaa alueen sademääriin. Etenkin järven itäosissa sataa eniten tuulisuhteista johtuen. Keväällä järvellä puhaltavat länsituulet kun taas syksyllä tuulen suunta on tavallisesti lounaan ja etelän välillä. Useimmiten Oulujärvellä tuulee etelästä. Talvella järvi levittää kylmää ilmassa laajalle alueelle ja keväällä järven selältä puhaltava tuuli on viileää. Kesällä järvi tasaa ympäristön lämpötilaa ja lisää ilmankosteutta.

Kasvukauden pituus alueella on 140-160 päivää. Kasvukausi alkaa, kun vuorokauden keskilämpötila on yli 5 °C ja päättyy keskilämpötilan laskiessa alle 5 °C. Vuoden keskilämpötila on +1- +2 °C. Sadevesimäärä alueella on 500-550 mm ja lumi-peitteen paksuus 50-75 cm.



Kylää reunustava Oulujärvi vaikuttaa ilmastoon. Paltaselkä museotieltä.

Paltaniemen kulttuuriympäristö



Sutelanperän peltomaisemaan vaihtelua tuovat vanhat rakennukset.



Paltaniemi on yksi valtakunnallisesti arvokkaista maisema-alueista, jonka arvo perustuu hoidetun avoimen viljelymaiseman ohella perinteiseen rakennuskantaan ja kulttuurihistoriallisesti arvokkaisiin kohteisiin sekä monimuotoiseen alkuperäiseen ja kulttuurivaikutteiseen luontoon kuten niittyihin, hakamaihin ja muihin perinnemaisemiin. Monilla arvokkailla alueilla on myös tunnettuja maisemanähtävyyksiä. Arvokkaalla maisema-alueella maakunnallinen ja paikallinen omaleimaisuus on mahdollisimman hyvin nähtävissä ja sen avulla voi saada hyvän kuvan maakunnan erikoislaadusta, kulttuurihistoriasta ja luonnonoloista. Kaikki arvokkaat maisemakokonaisuudet ovat näytteitä parhaiten säilyneistä ja tyypillisimmistä kulttuuri-maisemistamme.

Paltaniemen kyläkokonaisuus on tasapainoinen sekä kulttuurihistoriallisesti monipuolinen ja kerrostunut. Paltaniemen pohjoisosassa kulkee Oulujärven rantatörmää myötäilevä, suurten ja vanhojen mäntyjen reunustama kylänraitti. Tälle 1700-luvun alkupuolella muotoutuneelle kylän päätielle on myönnetty museotien status. Paltaniemen historiallinen kyläkokonaisuus koostuu Kirkkoniemen, Kirkkotien, Hämeentien, kyläkeskustan ja Sutelantien varren rakennuksista ja asutuksesta sekä maataloihin liittyvistä peltoaloista.

Museotie mutkittelee vanhassa hongikossa.



Vettä ei Paltaniemeltä puutu. Myös lammet ovat olennainen osa kylän maisemaa.

Paltaniemellä on säilynyt runsaasti kulttuurihistoriallisesti poikkeuksellisen arvokkaita vanhoja rakennuksia, joissa saattaa olla osia jopa 1600-luvulta. Alueella on ajallisesti monikerroksinen ja näkymiltään rikkonainen kyläkeskusta, jonka maisemassa myös 1950-luvun piirteet sekä kesäaikaan painottuva turismi näkyvät.

Paltaniemellä on ollut vaiherikas historia Kajaanin emäseurakuntana vuodesta 1599, jolloin sinne rakennettiin Oulujärven erämaaseurakunnan toinen kirkko. Paltaniemellä on asunut myös useita merkkihenkilöitä, kuten piirilääkäri Elias Lönnrot ja kirjailija Eino Leino. Lönnrotin päiväkirjamerkinnöistä voi lukea Paltaniemen kantatilojen isäntäperheiden elämästä ja Leinon useissa proosateksteissä ja runoissa on konkreettista tietoa Paltaniemestä. Myös Kainuun ensimmäisenä kuvataiteilijana tunnettu T.G. Tuhkanen on maalauksissaan ja lasiplootuille otetuissa valokuvissaan kuvannut Paltaniemen arkea.



Näkymä Sutelanperältä Oulujärvelle.

2.4

Kulttuuriympäristön suojele ja hoito

Maisemanhoito onnistuu parhaiten, kun yhteiskunnassa ja erityisesti maaseudulla osataan antaa arvoa perinteille sekä myös vaalia niitä. Vanhat maankäyttötavat, kuten niitto ja laiduntaminen saattavat tuntua vaikeilta ja turhilta töiltä. Niiden yhdistäminen nykyisiin maataloustoihin voi vaatia ylimääräistä työtä ja jopa taloudellista panostusta, mikä vähentää innostusta maisemanhoitoon. Käytännön maisemanhoidon jatkaminen on kuitenkin ainoa keino arvokkaan kulttuurimaiseman säilyttämiseksi.

Hyvän ja viihtyisän maisemakuvan ylläpitäminen edellyttää vanhan säilyttämistä ja korjaamista sekä uuden sopeuttamista maisemaan, puhutaankin sitten rakennuksista tai maankäytöstä. Vanhaa rakennuskantaa tulisi säilyttää ja korjata oikeita menetelmiä ja materiaaleja käyttäen. Toisaalta uuttakin täytyy tehdä tarpeen vaatiessa. Rakennushankkeeseen ryhdyttäessä olisi ensin pohdittava, miten uusi rakennus on sovitettavissa siihen pitkäaikaiseen tapahtumasarjaan, joka antaa maisemalle sen olennaiset erityispiirteet ja arvot. Näin uuden rakentaminen voidaan toteuttaa miljöötä vahingoittamatta.

Avoin viljelymaisema on tärkeä Paltaniemen kulttuurimaiseman tunnusmerkki. Maisema-alueiden maisema-arvojen kannalta on tärkeää, että pellot säilyvät viljeltyinä ja laitumet käytössä normaalin elinkeinonharjoittamisen avulla. Kulttuurihistoriallisesti, rakennustaiteellisesti ja maisemallisesti arvokkaan rakennuskannan säilyttäminen ja kunnostaminen on yksi maisema-alueiden hoidon keskeisistä keinoista. Rakennusten ylläpidon ohella tulisi huolehtia niiden ympäristön, kuten pihojen, puutarhojen ja talousrakennustenkin hoidosta.

Maatalouden rakennemuutos on johtanut tuotantoyksiköiden kasvuun ja yhtenäistänyt viljelyaukeita. Pienet pellot ovat syrjäytyneet tuotannosta ja umpeutuneet. Tehokkaimmin viljellyillä alueilla maiseman yksipuolistuminen on nähtävissä esimerkiksi salaojitettuina peltoina, oikaistuina puroina ja raivattuina peltojen reunavyöhykkeinä. Käyttämättä olevat ladot ja aidat ovat jääneet lahoamaan tai ne on purettu pois. Vanhan maatalouden muovaamat perinnemaisemat, kuten niityt, luonnonlaitumet ja hakamaat ovat jääneet unholaan. Kaikki tämä on aiheuttanut kulttuurimaisemien ja samalla luonnon monimuotoisuuden vähenemistä.

Sekä maankäytön suunnittelu että sen puute uhkaavat kulttuurimaisemia. Suunnittelematon rakentaminen ja väärin perustein tehty kaavoitus aiheuttavat yhtä lailla vahinkoa perinteiselle kulttuurimaisemalle. Uudet rakennukset pitäisi rakentaa siten, että sijainti ei poikkea liikaa perinteisistä rakennuspaikoista ja että ne sopi-

vat tyyllisesti vanhaan. Maisemaa radikaalisti muuttavat toimet, kuten teiden rakentaminen ja hakkuut kulttuurimaiseman reunavyöhykkeillä tai alkuperäisillä luonnonalueilla pitäisi suunnitella niin, etteivät ne heikennä alueen maisema-arvoja tai maaseutuelinkeinon mahdollisuuksia. Teiden rakentaminen on jo nyt syönyt viljelyalaa sekä pirstonut peltokuvioita, sillä useimmiten tielinjaus on vedetty suoraan yrittämättäkään sovittaa sitä maisemaan. Nykyään maisemaan kuuluvat sähkölinjat on niin ikään vedetty maisemavaikutuksista välittämättä. Maisemahaittana tämä näkyy etenkin pellon ja metsän rajavyöhykkeessä sähkötolppien kulkiessa metsän uumeniin rikkoen näin ehjää metsänreunaa.



Immolan riihi. Kuva: Anna Lassila.

Kulttuuriympäristön tärkeintä suojelua on sen ylläpito, sillä vain hoidosta huolehtimalla voidaan kulttuurimaisemaa suojella. Kulttuuriympäristön hoidossa tarvitaan yhteistyötä esimerkiksi elinkeinoelämän, kunnan ja asukkaiden kesken. Kulttuurimaiseman suojelun tärkein edellytys on maaseudun säilyminen elinvoimaisena. Elävä maaseutu on korvaamattoman tärkeä niin siellä asuville kuin siellä vapaa-aikaansa viettäville. Kulttuurimaisemien säilyttämisen tarve perustuu pitkälti siihen, että ne ovat monitasoinen todistusaineisto maamme, väestömme ja luontomme historiasta ja kehityksestä. Kulttuurimaiseman monimuotoisuus perustuu moniin maisemakuvaa jäsentäviin ja siihen vaihtelua tuoviin yksittäiskohteisiin, kuten vanhoihin teihin, puukujiin, pientareisiin ja latoihin. Näiden säilyttäminen ja kunnostaminen kuuluu arvokkaiden maisema-alueiden kulttuurimaiseman vaalimiseen, sillä kerran menetettyä ei saa takaisin eikä perinteitä voi ostaa.



Immolan vanhoja rakennuksia vasemmalla, Taunolan navetta oikealla. Kuva: Anna Lassila.

3 Paltaniemen asutuksen historiaa

3.1

Esihistoriallisesta asutuksesta lappalaisiin

Kainuun, kuten koko Pohjolan, ensimmäiset asukkaat ovat tulleet jääkauden jälkeen. Kainuun vapautuminen jäädästä alkoi kaakosta viimeistään 9000 eKr. ja jääkauden laskeaan päättyneen lopullisesti noin 7500 eKr, jolloin mannerjään voi katsoa sulaneen koko Skandinaviasta. Mannerjäätikön sulaessa suurin osa Kainuusta oli veden peitossa. Oulujärvi kuroutui Itämeren altaasta ja muodostui erilliseksi järveksi n. 6400-6300 eKr. Aluksi Oulujärvi ei ollut niin aavaselkäinen kuin nykyään, vaan esimerkiksi Paltaselän itäosa muodosti oman Hevossaaren-Karhusaaren kohdalla olleen kannaksen erottaman järvensä. On epävarmaa, oliko myös Paltaselän länsiosa erillisenä järvenä vai yhdistikö Toukansalmi sen jo tuolloin Ärjänselkään.

Nykyiselle Oulujärvi on muotoutunut maankohoamisen seurauksena. Kohoaminen on voimakkainta Vaalankurkun seudulla, joka on viimeksi vapautunut mannerjään painosta. Oulujärven allas on kallistunut ja kallistuu yhä luoteis-kaakkoisuunnassa. Oulujärven kaakkoisosassa maankohoaminen on vähäisempää, mikä on aiheuttanut veden tulvimista yli muinaisten rantojen ja kuluttanut niitä nykyiselle. Tämän vuoksi Oulujärven itäosasta on mahdotonta löytää merkkejä esihistoriallisesta ranta-asutuksesta, sillä tuon ajan muinaisrannat ovat nykyään Oulujärvessä jopa 8-10 metrin syvyydessä. Jo kivikauden lopulla noin 1900 eKr. järvi on ollut lähes tämänhetkisessä muodossaan.

Kainuun vanhimmaksi ajoitettu asuinpaikka on Suomussalmen Vanha Kirkkosaari. Siellä on asuttu jo 7950 - 8300 eKr. välisenä aikana. Muita varhaisia asuinpaikkoja ovat muun muassa Hyrynsalmen Koppelsoniemi (7300 - 7600 eKr.), Kajaanin Äkälänniemi (7000 - 7400 eKr.) ja Puolangan Hautala (7200 - 7500 eKr.). Puolangan Nuoliharjulla tutkittu pyyntikuoppa on ajoitettu aikaan 7900 - 8100 eKr.

Tuon ajan ihminen oli täysin riippuvainen luonnosta. Vain harvoilla seuduilla elannon hankkiminen ympäri vuoden ilman suurta vaivaa oli mahdollista. Parhaat saalistuspaikat vaihtelivat vuodenaikojen mukaan, joten oli mielekäästä vaihtaa asuinpaikkaa aina sinne, mistä saalista helpoiten sai. Ilmeisesti jo varhain jokaiselle yhdyskunnalle eli pyyntiryhmälle muotoutui oma, ehkä laajakin elinpiiri, jota kierrettiin vuodenaikojen vaihtuessa. Näin yhdyskunnalla saattoi olla alueellaan useita asuinpaikkoja, jotka olivat käytössä satoja tai jopa tuhansia vuosia.

Esihistoriallinen asutus syntyi useimmiten hiekkaiselle, suojaiselle rannalle, joka oli luontaisesti avoimempaa kuin metsä. Vesistöt olivat keskeisiä kulkureittejä tietömissä erämaissa. Tuon ajan asumuksista ovat jäljellä vain joskus maan pinnalla erottuvat matalat painanteet tai kaivauksissa esiin tulevat pystypaalut.

Kainuusta ei tunneta varsinaisia lappalaisten muinaisjäännöksiä, mutta lappalaisiksi voidaan nimittää viimeistään varhaismetallikauden (1600 eKr. - 300 jKr.) jälkeen täällä asunutta pyyntikansaa. Suurimmalta osin he olivat kivikautisen väestön jälkeläisiä, joiden elintavat ja usein myös asuinpaikat olivat samoja kuin esi-isillään.

Metsälappalaisten elinkeinot sitoivat heidät tiettyihin asuinpaikkoihin. Peuran ja majavan metsästystä harjoitettiin talvikylistä käsin, jotka jätettiin kesäksi asuttamattomiksi lappalaisten hajaantuessa kalavesilleen. Näin ollen kesäaikaan heitä saattoi asua suurten järvien rannoilla paljonkin.

1300-luvulta lähtien Oulujärvelle suuntautuivat karjalaisten ja liminkalaisten satunnaiset eräretket, jotka ajoittuivat kevääseen ja syksyyn. Kainuu oli tuolloin määritelty karjalaisten ja suomalaisten yhteiseksi nautinta-alueeksi, jolloin molemmat

saivat verottaa alueen lappalaisväestöä. Karjalaisten ja pohjalaisten eränkäynnin voimistuminen keskiajan lopulla alkoi häiritä yhä enemmän lappalaisten elinkeinoja. Heidän oli siirryttävä vähitellen kuljetuimpien vesiteiden varrelta syrjäisempien vesistöjen luo. Lisäksi lappalaiset joutuivat suomalaisten ankaran verotuksen kohteeksi, sillä heidän toimeentulonsa perustui vielä pelkästään metsästykseseen ja kalastukseen, joista kruunu peri veroa. Ne, jotka pystyivät, maksoivat ja ne joilla verojen maksuun ei ollut varaa, pakenivat kohti pohjoista.

Savolaisten uudisasukkaiden tulon aikoihin 1500-luvun puolivälissä suurin osa lappalaisista oli siirtynyt Hyrynsalmen reitin sivuhaarojen ja muiden pienempien vesistöjen varrelle. Ne lappalaiset, jotka vielä jäivät vanhoille asuinsijoilleen sulautuivat uudisasukaväestöön ja omaksuivat maanviljelyskulttuurin.

Lappalaisten olemassaolosta on säilynyt jonkin verran merkkejä. Esimerkiksi monet Oulujärven paikannimistä ovat lappalaista alkuperää. Ja onhan myös Paltaniemen palta saamelainen sana. Vielä 1800-luvun loppupuolella muistitietona kerrottiin lappalaisten asuneen esimerkiksi Hövelönlahden tienoilla Paltaniemen lounaispuolella. 1800-luvulla tehdyissä kaivauksissa Pikkusaaresta on myös löydetty lappalaisten hautoja. Lappalaiset ovat jättäneet jälkeensä taikuutta ja mystiikkaa, joka yhä edelleen elää alueella useina tarinoina ja uskomuksina.

3.2

Eränkäynnistä uudisasutukseen

Eränkäynti oli metsästyksen, kalastuksen ja myös kaskeamisen harjoittamista kaukana kotiseudulta olevilla erämailla. Yksi eränkäynnin muoto Kainuussa oli helmenpyynti. Eränkäynti ei kuitenkaan ollut ainoa elinkeino, vaan kesällä käytiin kotiseudulla maanviljelystöissä. Joskus parhaassa iässä olevat miehet viettivät koko kauden keväästä syksyyn erämaassa. Tällöin peltotyöt jäivät naisten, lasten ja vanhusten huoleksi.

Oulujärven seudulla oli lähinnä pohjalaisten ja karjalaisten eräomistuksia, mutta lienee myös hämäläiset ja savolaiset erämiehet käyneet siellä retkillään. Pohjanmaan rannikkoseutujen talonpoikien eränkäynti oli voimakkaimmillaan silloin, kun savolaiset uudisasukkaat tulivat; 140 verohelpotusten houkuttamaa savolaislähtöistä uudisasukasta muutti Kainuuseen vuonna 1552. Suurin osa heistä asettui asumaan Oulujärven rannoille. Tässä vaiheessa syntyivät Oulujärven rantamien kantakylät, joista yksi on Paltaniemi.

1500-luvulla riehuneet niin sanotut rappasodat venäläisten ja suomalaisten välillä vaikeuttivat kuitenkin savolaisten uudisasukkaiden elämää. Heidän turvakseen Oulujärvelle lähetettiin sotaväkeä ja rakennettiin kuninkaankartano. Tämä kartano on ilmeisesti sijainnut silloisen Vuohenginjoen eli nykyisen Kajaaninjoen suulla Paltajärven suuosassa. Kartanon paikka lienee vyörynyt Oulujärveen, joten täyttä varmuutta sen sijainnista ei ole. Kuninkaankartano rakennettiin vuonna 1556 ja sitä kutsuttiin nimellä Aulun eli Ulon (Oulun) palte. Kartanossa on ollut luultavasti karjaa sotaväen ylläpitämiseen ja se on toiminut mallitilana seudun talonpojille.

Vuoden 1569 veroluettelon mukaan Paltaniemellä asui 16 veroa maksavaa talonpoikaa. 1570-luvulla Oulujärven seudulle saapui lisää uudisasukkaita, jotka eränkäynnin ja kalastuksen ohella harjoittivat vähäisessä määrin myös kaskiviljelyä ja karjanhoitoa. Oulujärven alueelle ehdittiin perustaa lähes 100 uutta taloa. Vuonna 1570 Ruotsin ja Venäjän välille puhkesi sota, joka tunnetaan Pitkänä vihana. Aluksi sota ei Oulujärven seudun elämään vaikuttanut ja vuoteen 1576 mennessä talonpoikien lukumäärä Paltaniemelläkin oli noussut 22:een. Kesällä 1578 venäläiset kuitenkin tunkeutuivat Oulujärvelle ja tuhosivat siellä olleen uudisasutuksen lähes kokonaan. Vuonna 1580 Oulujärven erämaan 280 talosta oli jäljellä vain 48. Asukkaat eivät lannistuneet vaan rakensivat tilalle uudet pirtit. Vuonna 1584 tehtiin ryöstöretki,

jossa kaikki erämaan talot poltettiin ja asukkaat surmattiin lukuun ottamatta piilopirttiläisiä. Pitkän vihan loppuvuosien ajoilta Oulujärven erämaan mahdollisesti hengissä säilyneistä asukkaista ei ole säilynyt varmoja tietoja. Ehkä henkiin jääneet asukkaat pakenivat laajoille syrjäseuduille kauas vihollisen kulkureiteistä. Kuitenkin vasta Täyssinän rauhansopimuksen jälkeen (1595) uudet asukkaat asuttivat uudelleen Oulujärven kantakylät. Osa ihmisistä jäi asumaan piilopirtteihinsä loppu-
iäkseen.

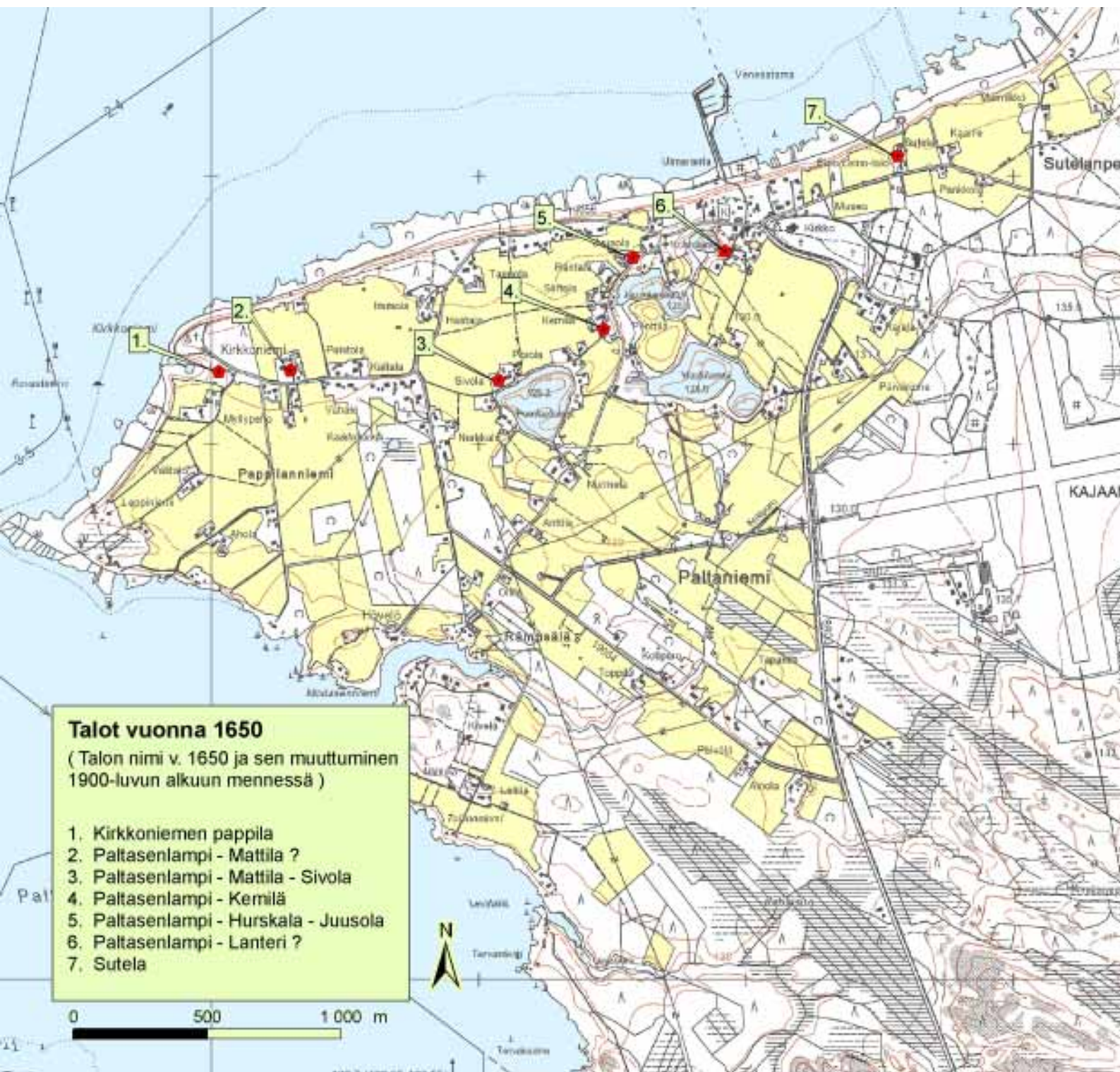
Oulujärven erämaapitäjä perustettiin uudelleen vuonna 1599. Tätä ennen se oli ehtinyt kuulua Liminkaan uudisasukkaiden tuhoamisen jälkeen. Alueelle tuli paljon uudisasukkaita vuosina 1605-1606 lähinnä Savosta, mikä laajensi ratkaisevasti Oulujärven pitäjän asutusta. Tällöin tuli uusia asukkaita myös Paltaselän ja sen lahtien rannoille.

1620-luvulla Oulujärven seudun asutus lisääntyi huomattavasti. Puutteellinen ja lievä verotus houkutteli lisää asukkaita Savosta. Vuoden 1617 Stolbovan rauhan raja toi alueelle merkittävää turvallisuuden tunnetta. Rauha toi uskoa siihen, että venäläiset eivät pystyisi enää äkkiarvaamatta tunkeutumaan Kainuuseen. Seutu oli siis kaikin puolin ihanteellista uudisasutusalueetta. Hyvin alkaneen nousukauden lamaannutti useana vuonna iskenyt kato, jonka seurauksena asukkaita menehtyi niin koko Suomessa kuin muuallakin Euroopassa.

Oulujärven pitäjä muuttui Vanhan Paltamon pitäjäksi 1640-luvun loppupuolella, kun Paltamon ja Sotkamon kirkkopitäjät itsenäistyivät. Syntynyt Vanha Paltamo oli pinta-alaltaan yli kolmanneksen pienempi ja sen väkilukukin putosi noin neljänneksellä verrattuna aikaisempaan Oulujärven pitäjään. Tällaisena Vanha Paltamo säilyi aina vuoteen 1786 asti.

1600-luvun puolestavälistä eteenpäin asukasmäärä kasvoi runsaasti Vanhan Paltamon alueella. Uusi ikäpolvi perusti tiloja erämaihin, sillä paljon maa-alaa vaativat elinkeinot, kaskeaminen ja erätalous, olivat yhä edelleen tärkeässä asemassa. Vuosisadan lopulla asutus alkoi siirtyä pois Oulujärven rannoilta.

Vuonna 1650 Paltaniemellä on ollut seitsemän taloa, joista kuusi on pystytty paikantamaan. Tuolloin seuraavat talonpojat ovat asuttaneet kylää: Antti Hurskainen: Juusola, Ransu Kähkönen: Mattila, Mikko Juhonpoika: Kemilä, Matti Olavinpoika: Sivola, Samuli Tuomaanpoika: Lanteri, Antti Eerikinpoika: Sutela sekä Johannes Anttilius: Kirkkoniemen pappila.



Paltaniemen talot vuonna 1650

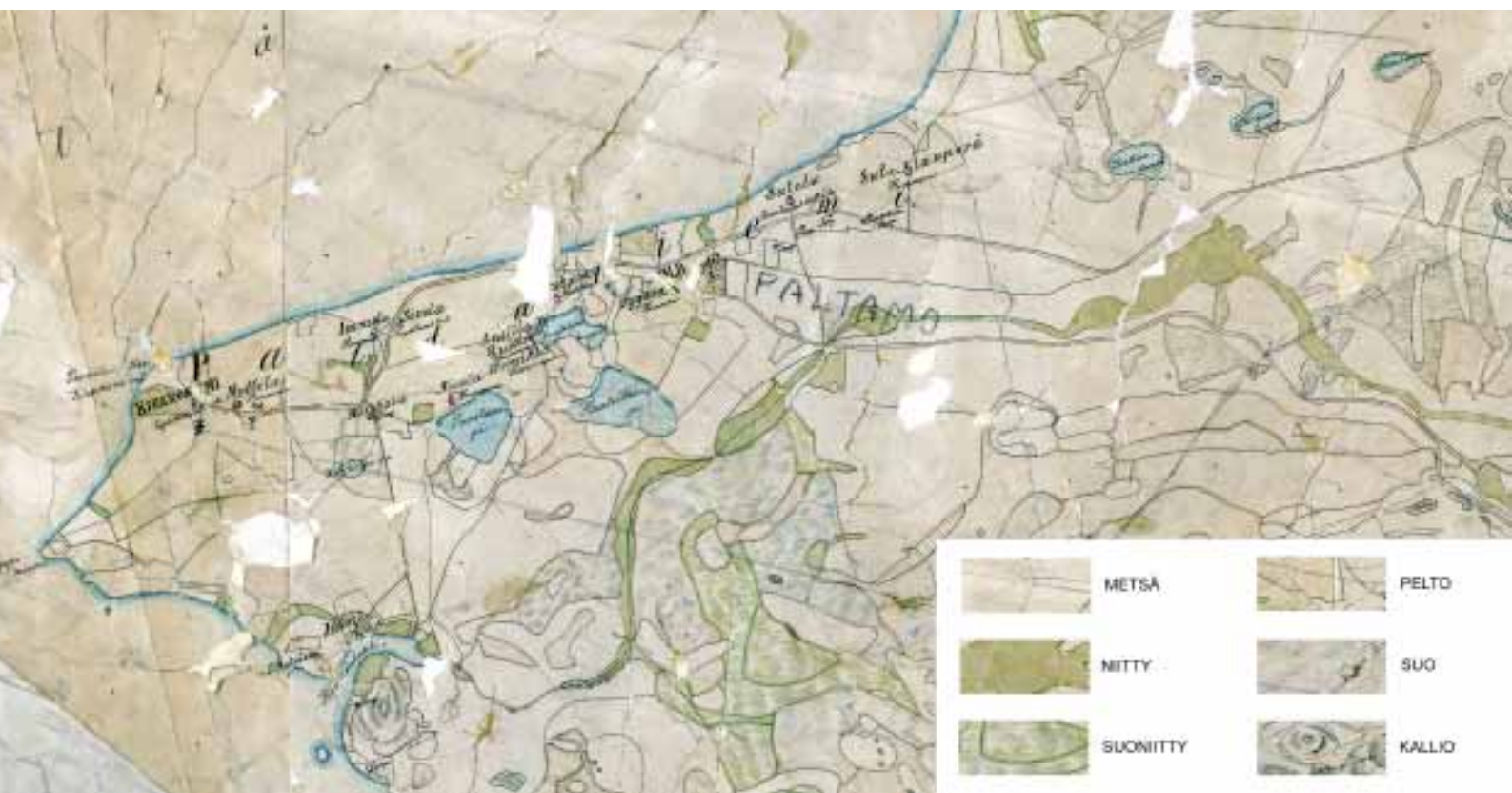
Alkuperäisen kartan lähde: Kainuun historia I, s. 627-628.

Asutuksen vakiintuminen 1700- ja 1800-luvulla

Vanhan Paltamon asukasmäärä väheni lähes puoleen 1600-luvun lopussa katovuosien aikana. Suurten nälkävuosien koettelema kansa joutui Suureen Pohjan sotaan, joka käytiin vuosina 1700-1721. Paltaniemen historiaa koskettaa sodan aikana koettu niin sanottu sarkasota, jolloin vuonna 1712 venäläiset (karjalaiset) hyökkäsivät Kajaaniin ja silloisen Paltamon kirkolle. Sarkasota sai alkunsa Kajaanin tullikirjurin takavarikoimasta karjalaiskauppiaiden sarkasta, jonka he olisivat halunneet takaisin. Venäläiset tunkeutuivat silloisen kirkkoherran Erik Cajanuksen asuttamaan papilaan ja ryöstivät kaiken minkä irti saivat ja pahoinpitelivät sen asukkaat lukuun ottamatta pitäjällä ollutta kirkkoherraa. Myös Immolan talon väki joutui samanlaisen ryöstön ja pahoinpitelyn kohteeksi. Samalla kertaa myös Paltamon kirkko ryöstettiin.

Suuren Pohjan sodan aikana Vanhassa Paltamossa asutuksen määrä kohosi lähes suuria nälkävuosia edeltäneelle tasolle, jossa se pysyikin useita vuosia uusien katovuosien, sotatappioiden ja ruttoepidemian takia. Ison vihan päätyttyä alkoi seudulla uudisrakennuksen kausi, jota kesti aina 1730-luvun lopulle saakka. Tämän jälkeen alkoi monien huonojen vuosien jakso, johon kuului katovuosia sekä kulkutauteja. Vuosina 1866-1868 olivat viimeiset suuret nälkävuodet, jolloin kuolleisuus ylitti selvästi syntyvyyden Vanhassa Paltamossakin. Suurten kuolovuosien jälkeen silloisen Paltamon väkiluku alkoi kohota ja viisinkertaistui vuodesta 1750 niin, että vuonna 1880 asukkaita oli 3567. Vaikka 1700-luvun puolessavälissä vaara-asutus alkoi yleistymään, oli ranta-asutus vielä määrällisesti hallitsevaa.

Paltaniemen vuoden 1865 pitäjänkartassa on esitetty tuolloin kylällä olleet talot ja torpat. Taloja on ollut 13 ja torppia 7. Samassa kartassa on nähtävissä myös suoniityt, niityt ja pellot sekä kaksi kylällä ollutta tuulimyllyn paikkaa.



Lähde: Kansallismuseo

Asutuksen vakiintuminen on vaatinut uusien rakennusten rakentamista ja joskus myös vanhojen purkamista pois. Rakennusten kehittyminen alkeellisimmista savutuvista suuriin talonpoikaistaloihin on hävittänyt vanhinta kiinteää rakennuskantaa. Rakennuksia on muokattu ja siirrelty tarpeen vaatiessa. Tämän takia Paltaniemeltäkään ei löydy todella vanhoja rakennuksia, vaan vain osia niistä. Tällä tavalla rakennettu kulttuuriympäristö on kehittynyt ja muotoutunut sellaiseksi, kuin se nyt on.

3.4

Paltaniemi 1900-luvulta tähän päivään

Paltaniemen kirkonkylä muodosti vielä 1800-luvun lopulla merkittävän kyläyhteisön, jossa ensimmäisenä koettiin eteläisen Suomen kulttuurivirtaukset. Osa Kajaanin sivistyneistöä asui juuri Paltaniemellä. Kylä oli oloihin nähden poikkeuksellisen vilkas, sillä Paltaniemi oli Kainuun emäseurakunnan keskus ja siellä sijaitsi alueen kirkko johon tultiin Oulujärven pohjoispuolisista kylistä saakka. Maanviljelys oli jo tuolloin runsasta hyvän maaperän ansiosta. Paltaniemi oli koko Kainuun hengellisen ja hallinnollisen elämän keskus.

Paltaniemeläisiä purjehtijoita 1920-luvun vaihteesta. Etummaista venettä kipparoi Emil Rechartt, joka tällä purrellaan osallistui Oulujärven ensimmäisiin purjehduskipailuihin vuonna 1913. Pienemmän Utu-purren peräsimessä on hänen siskonsa Martta Tuhkanen, miehistönään tytär Laila. Kuva: T.G. Tuhkanen. TT-kokoelma.



1800-luvun lopulla alettiin puhua seurakuntakeskuksen siirtämisestä Paltaniemeltä Paltaselän pohjoispuolelle, jossa suurin osa kirkossa käyvistä ihmisistä asui. Aluksi tarkoituksena oli siirtää Paltaniemellä oleva kirkkorakennuskin Paltaselän pohjoispuolelle, mikä ei onneksi onnistunut useista yrityksistä huolimatta. Vuosikymmeniä jatkuneen väännön jälkeen uusi kirkko päätettiin rakentaa Kiehimään. Kirkko vihittiin käyttöön elokuussa 1946. Oulujärven eteläpuolelle jäävän seurakunnan kohtalo oli kuitenkin vielä ratkaisematta. Vuonna 1953 tehtiin päätös Paltaniemen, Uudenkylän ja Jormuan liittämisestä Kajaanin maaseurakuntaan mikä tapahtuikin 1.1.1954. Näin päättyi 355 vuotta kestänyt Paltaniemen asema Kainuun vanhimman emäseurakunnan keskuksena.

Paltaniemen johtava asema Kainuussa taantui muutenkin 1900-luvun alussa, kun Kajaaniin rakennettiin rautatie vuonna 1904 ja Kajaaniyhtiö aloitti toimintansa vuonna 1907. Paltaniemi menetti johtavan asemansa myös Paltamon kunnan keskuksena, kun Kiehimään alkoi nousta asutusta. Paltaniemi liitettiin osaksi Kajaanin maalaiskuntaa vuonna 1954 ja vuonna 1977 siitä tuli osa Kajaanin kaupunkia.

Nykyään Paltaniemellä on noin 500 asukasta ja yhä edelleen maanviljely on siellä voimissaan. Kylällä on useita kesäasuntoja ja alueelle olisi tulossa myös uusia pysyviä asukkaita. Paltaniemellä on pitkä ja monipuolinen historia, joka yhdessä luonnon erityispiirteiden kanssa tekee siitä vetovoimaisen. Viehättävä maalaismiljöö sekä suhteellisen lyhyt matka Kajaanin keskustaansä lisäävät Paltaniemen arvostusta.

4 Elinkeinot

4.1

Kaskenpoltto

Vanhimiksi maanviljelymuodoiksi voidaan laskea erilaiset kaskenpolttotavat. Kaskenpoltolla on ollut keskeinen merkitys Kainuun asuttamisessa. Myöhemmin kaskeaminen oli pääelinkeino, joskin 1700-luvulla tervanpoltto alkoi vähitellen työntyä sen rinnalle ja seuraavalla vuosisadalla kaskeamisen oli pikkuhiljaa väistytävä.

Kaskiviljelyn perusedellytyksiin kuuluivat helposti hyödynnettävät laajat maa-alueet ja metsät. Puut kuivatettiin pystyyn, kaadettiin ja poltettiin maassa. Poltosta syntynyt tuhka oli lannoite, jota kaskessa käytettiin. Samasta kaskaasta pystytettiin saamaan kaksi tai kolme satoa ja käytettyjä viljelykasveja olivat ohra ja ruis. Herkkua oli myös kaskinauris.

Havumetsään poltettu kaski oli huhtaa. Tavallinen kaski ja niin sanottu rieskamaa olivat lehtimetsässä. Kun kaskimaa hylättiin, se muuttui ahoksi, joka sopi hyvin muutaman vuoden ajan karjan laitumeksi ennen uudelleen metsittymistä ja kaskeamista. Metsittymään jätetyt kaskimaat alkoivat kasvaa koivua tai mäntyä ja myöhemmin myös kuusta. Kylien ympäristön lehtikaskimaille muodostui koivu- ja haapametsiä sekä kovimmin kulutetuille maille lepikoita. Talojen läheisyydessä olleet kaskimaat muovautuivat kiinteiksi pelloiksi ja kauemmaksi jääneet pellot olivat niitettyinä laitumina tai niittyinä. Myös jokivarsien ja soiden luonnonniittyjä hyödynnettiin.

Kaskiviljely lisäsi luonnon monimuotoisuutta, jolloin syntyi nurminiittyjä, ahoja, ketoja sekä eri ikäisiä lehtimetsiä. Suomalaisessa maisemassa kaskeaminen näkyi vielä viime vuosisadan vaihteessa huomattavana lehtipuuvaltaisuuksena. Paltaniemelläkin on mitä ilmeisimmin harjoitettu kaskiviljelyä, joskaan ei aivan kylän ydinalueella. Mahdolliset kasket ovat sijainneet kylän laitamalla Hannusrannan suunnalla. Kaskenpoltolla ei kuitenkaan ole ollut Paltaniemelle kovinkaan suurta merkitystä. Yksi lähde, jossa kaskeamista todistettavasti sivutaan, on Eino Leinon Nocturne-runo (1903). Yleisesti sen uskotaan sijoittuvan Paltaniemelle. Tämä kuu-luisa runohan alkaa:

Ruislinnun laulu korvissani,
tähtäpäiden päällä täysi kuu;
kesä-yön on onni omanani,
kaskisavuun laaksot verhouu.

Tästä voisi päätellä, että Leinon lapsuudessa 1880-luvulla Paltaniemen lähiympäristössä olisi ainakin paikoin ollut kaskenpolttoa, vaikkei kovinkaan laajamittaisena.

1700-luvun puolivälissä kaskeamista pidettiin Kainuun elinkeinoelämän perustana, vaikka sitä pyrittiin rajoittamaan kaikin keinoin ja ihmisiä yritettiin ohjata peltoviljelyyn. Peltoviljelyn edellytykset maakunnassa olivat kuitenkin keskimääräistä heikommät, jopa surkeat. Maaperä oli monin paikoin laihaa, vaarat kivikkoisia ja suuret peltomäärät vaativat myös lantaa, karjaa ja niittyjä. Peltoviljelyn vaikeuksien takia jo 1700-luvun lopulla syntyi suoviljelysuuntaus, joka vahvistui seuraavalla vuosisadalla joutuen vaikeuksiin 1850- ja 1860-luvuilla. Kaskeamisen tilalle pääelinkeinoksi ei tullutkaan 1800-luvun lopulla maanviljely vaan tervatalous.

Tervanpoltto

Kainuussa maatalouden rinnalle tuli toinen elinkeino, tervanpoltto. Tervanpolton yleistymisen Oulujärven lähitienoilla kävi varsin ripeästi. 1730-luvun alussa mainitaan tervaa tehdyn kaupaksi vain muutamissa kylissä. Pari vuosikymmentä myöhemmin elinkeino oli elpynyt Kajaanin ympäristössä. Tällöin tervan myynti ja kuljetus Ouluun vilkastui nopeasti. Tämä johti hyvien tervametsiköiden ehtymiseen etenkin Kajaanin kaupungin alueella. Niinpä kaupungin alueella kiellettiin tervaspuiden kaato vuonna 1755 ja kolme vuotta myöhemmin määrättiin, että tervaa ei saanut polttaa viittä kilometriä lähempänä kaupunkia ilman erikoislupaa.

1800-luvun alusta tervanpoltto oli taloudellisesti tuottavampaa kuin kaskeaminen ja 1800-luvun puolivälissä siitä oli tullut jo pääelinkeino. Kainuun tervatuotanto oli suurimmillaan 1800-1900-lukujen vaihteessa. 1800-luvun alussa pääosa Kainuun tervasta tuotettiin Puolangalla, Sotkamossa ja Paltamossa. Vuosisadan lopussa tervakeskuksiksi muodostuivat Kainuun itäisimmät pitäjät. Tervanpoltolla oli suuri taloudellinen merkitys erityisesti tilattomille. Tervan kysyntä kuitenkin väheni 1900-luvulle tultaessa savottatöiden yleistyessä.

Aivan Paltaniemen kyläkeskustasta ei inventoinneissa ole löytynyt tervahautoja, mutta esimerkiksi Riekinlammen lähetyviltä sellainen on löydetty. Paltaniemi on kuitenkin ollut tervansoutajien kulkureitin varrella ja soutajat ovatkin usein yöpyneet seudun taloissa, kuten esimerkiksi Hövelössä. Tervansoutumatkat Ouluun ovat olleet niin Kajaanin kihlakunnalle kuin paltaniemeläisillekin tärkeä yhteys ulkopuoliseen maailmaan.



Tervansoutajien lepopaikka Hövelönlahden rannalla. Kuva: Herman Renfors. Kainuun Museo.

Peltoviljely ja karjatalous

Asumistapa muuttui pysyvämmäksi vasta maanviljelyn, kaskeamisen ja etenkin peltoviljelyyn siirtymisen jälkeen. Kaikki nämä aiheuttivat muutoksia myös maisemaan.

Ohran viljely yleistyi nopeimmin Oulujärven alavilla rantamailla. Näiden seutujen hiesu- ja kangasmaat uusiutuivat hitaasti uudelleen kaskettaviksi. Tällaiset maat oli kuitenkin helppo raivata pelloiksi. Tämän perusteella peltoja on ilmeisesti raivattu jo ennen rappasotia Oulujärven rantakyltiin. Paltaniemi on saattanut olla yksi näistä rantakylistä, jossa peltoja on jo tuolloin ollut. Varhaisen peltoviljelyn puolesta puhuvat alueen suotuisa ilmasto ja pääosin hiesua oleva maaperä. Ohran peltoviljely oli tavallista Oulujärven rantakylissä myös 1600-luvulla. Syynä oli se, että kylien alueella oli vain vähän hyviä huuhtamaita rukiille, mutta enemmän pelloiksi soveltuvia maita kuin muualla Kainuussa. Niin kauan kuin ruista kasvatettiin kaskessa, olivat pellot pääasiassa ohranviljelyä varten. Kaskeamisen loputtua siirtyi rukiinkin viljely peltoon. Muita viljelykasveja olivat peruna, nauris, hamppu ja pellava.

Kainuun peltojen määrä 1700-luvun alkupuolelta 1800-luvun lopulle tultaessa kasvoi hehtaareissa, mutta ei niin paljoa kuin se väkilukuun suhteutettuna olisi ollut mahdollista. Peltojen laatu oli huono ja omat haasteensa peltoviljelyn kehittämiseksi asettivat ilmasto ja maaperä. Alaville maille peltojen teko oli helpompaa, mutta siellä hallaa esiintyi usein. Hallalta paremmin suojassa olisivat olleet vaarojen laella olevat pellot, mutta niiden raivaaminen oli vaikeaa. Kainuun maatalouden historiaan on selvästi vaikuttaneet nämä kaksi seikkaa, ilmasto ja peltojen raivaamisen vaikeus. Pitkien katokausien aikana ihmiset pyrkivät ylös vaaroille kun taas leudomman ilmaston kausina hyödynnettiin myös alavilla mailla olevia peltoja.

Perinteisen karjatalouden aikaan pieniä peltotilkkuja käytettiin lähes yksinomaan viljanviljelyyn. Karjan talvirehu koottiin erilaisilta niityiltä, ja karja laidunsi vapaasti metsissä. Heinää niitettiin myös rannoilta, soilta, kivennäismaille raivatuilta niityiltä sekä kaskiahoilta. Heinä kerättiin tarkasti talteen myös pientareilta ja teiden varsilta.

Heinää alettiin viljellä 1800-luvun lopulla ja samaan aikaan maatalous muuttui voimakkaasti karjatalousvaltaiseksi. Karjan ruoaksi käytetyn nurmiheinän viljely lisääntyi runsaasti 1900-luvun alussa, eikä karja enää laiduntanut metsissä.



Näkymä Mattilan pellolta Kirkkoniemeen vuonna 1963. Etualan pellot ovat nykyään lehtikuusimetsää. Kuva: Kalevi Tuhkanen. TT-kokoelma.

Paltaniemellä maanviljely ei ole tuottanut ongelmia. Kylän ilmasto on ollut ja on yhä ympäristöseutujaan suopeampaa. Paltaniemen pääosin hienorakeisista maa-lajeista koostuva maaperä on ollut helposti viljelyyn raivattavaa. Pellot ja niityt ovat sijainneet lähellä Oulujärven rantoja ja suoniittyinä ovat olleet alueen useat suot. Kylää ympäröivä Oulujärvi on suojellut viljelyksiä hallalta. Kirkkoniemen pappilan pelloilla on ollut poikkeuksellisen paksu ja hedelmällinen ruokamultakerros, joka on syntynyt kirkkoherrojen maanparannustyöstä. Pelloille on ajettu vuosittain lan-taa, suoturvetta ja mutaa maan parannukseksi.

Nykyään Paltaniemellä on useita toimivia maataloja. Lehmiä, hevosia tai molem-pia on yhä kuudella tilalla, vaikka eläinten määrä onkin parhaimmista ajoista vähen-tynyt. Valtaosa Paltaniemen pelloista on viljeltyjä.

4.3.1

Isojako

Isojako tuli ajankohtaiseksi 1700-luvulla, jolloin asukasmäärä kasvoi ja hyvät tilan-paikat alkoivat käydä vähiin. Kun muualla Suomessa isojako käynnistyi, Kainuun talonpojat vastustivat sen toimeenpanoa. Näin ollen vuonna 1788 tehdyssä sopimuk-sessa isonjaon toimeenpanosta sekä liikamaiden erottamisesta valtiolle Kainuussa luovuttiin.

Seuraavina vuosikymmeninä isonjaon käyttämättä jättäminen alkoi näkyä Kainuu-laisessa maisemassa; kukaan ei tiennyt varmasti tiluksensa rajoja, joten rakentamis-ta, kaskeamista ja tervanpolttoa oli kaikkialla. Uudistiloja ei voitu perustaa, sillä alu-een vanhat talot katsoivat maiden kuuluvan itselleen. Uudistilojen perustaminen olisi kuitenkin ollut tärkeää, sillä näin Kainuun useat suot olisi saatu viljelyyn.

Kajaanin kihlakuntalaisten mielipiteitä isonjaosta kyseltiin uudelleen vuonna 1839 pidetyissä kokouksissa. Tällä kertaa tilalliset suostuivat isojakoon sillä ehdolla, että valtiovalta vastaisi kaikista siitä aiheutuvista kustannuksista. Sopimukseen päästiin ja vuonna 1841 annettiin asetus isonjaon toimeenpanosta Kajaanin kihlakunnassa. Harvaan asutun ja lähes tiettömän maakunnan isojako päättyi asteittain vasta vuosi-en 1864 ja 1879 välillä.

Isonjaon jälkeen tilallisten omistusoikeus tiettyyn maa-alueeseen sinetöitiin. Jokai-nen tiesi, missä omat maat sijaitsivat. Isojaolla oli myös kääntöpuolensa. Se, joka ei päässyt tilalliseksi, oli vain vuokralainen, torppari tai mäkitupalainen toisen maalla. Tämä kasvatti yhteiskuntaryhmien jakoa entisestään.

Isonjaon jälkeen, vuosina 1880-1890 Paltaniemellä on ollut 15 taloa, joilla on ollut yhteensä 31 torppaa ja 18 mäkitupaa. Muutos on ollut suuri verrattuna vuoden 1865 tilanteeseen, sillä tuolta vuodelta olevaan pitäjänkarttaan torppia on merkitty vain seitsemän.

4.4

Maatalouden rakennemuutos

Suomen maataloudessa on ollut kolme murroskautta 1900-luvun aikana. Jokainen niistä on vaikuttanut maatalousmaiseman muuttumiseen. Ensimmäinen muutosjakso oli 1900-luvun vaihteessa, jolloin lypsykarjatalous voimistui jalostustyön ja kylvö-heinän viljelyn alettua. Maaseudun taloudellisen ja henkisen tason nousu näkyi maisemassa uusien karjasuojien ohella puutarhassa, jossa hyöty- ja koristekasvit yleis-tyivät. Viljanviljely lisääntyi ja menetelmät kehittyivät etenkin maailmansotien väli-senä aikana. Vaikka maitotalous oli edelleen päätuotantosuunta, oli tiloilla lehmien lisäksi myös muita eläimiä. Tänä maatalouden kulta-aikana pienillä ja keskisuurilla tiloilla elettiin lähes omavaraistaloudessa.

1960-luvulta alkanut rakennemuutos muutti maalaismaisemaa valtavasti. Koneet alkoivat syrjäyttää ihmisen, maataloustuotanto tehostui ja elintaso nousi. Kaikki tämä teki ihmisestä radikaalin ympäristön muokkaajan, mikä alkoi näkyä yhä selvemmin ympäröivässä maisemassa. Etenkin metsien tehokäyttö, soranotto ja soiden ojitukset muuttivat maisemaa pysyvästi. 1960-luvun lopulla alkoi vilkas loma-asuntorakentaminen, jolloin useiden vesistöjen rannat Oulujärvi mukaan lukien, muuttivat huomattavasti. Kaiken tämän keskellä ympäristövaikutuksia ei juurikaan muistettu huomioida.



Heinäseipäillä syksyllä 1968. Tällaista maisemaa enää harvemmin tapaa.
Kuva: Kalevi Tuhkanen. TT-kokoelma.

Maa- ja metsätaloudessa alettiin käyttämään voimakkaita kemiallisia torjunta-aineita ja lannoitteita, jotka rehevöittivät vesistöt ja saastuttivat ympäristöä. Salaojitetut peltoaukeat sekä peltolaitumet tekivät maisemasta yksitoikkoisen. Suurten konehallien ja tuotantorakennusten teko pihapiireihin muutti puurakenteista maalaisidylliä. Samoihin aikoihin alkoivat maatalouspoliittinen ohjaus sekä tuotannon rajoitukset, mikä näkyi pakettipeltoina ja kesantoina. Useat pientilat joutuivat lopettamaan toimintansa, kun tehokas, koneellinen maanviljely lisääntyi. Ihmiset muuttivat kirkonkylälle palvelujen perässä ja taloja jäi autioiksi. Kulttuurimaisema alkoi pikkuhiljaa köyhtyä.

Kolmas murroskausi alkoi Suomen liittyessä Euroopan unioniin vuonna 1995. Sitä seuranneena viisivuotiskautena aktiivitulojen määrä väheni parillakymmenellä tuhannella; joka viides maatila lopetti toimintansa. Syitä oli useita. EU toi ylimääräistä paperityötä, johon kaikki eivät olleet valmiita siirtymään. Tiukentuneet ympäristömääräykset esimerkiksi lannan varastoinnista ja levityksestä toi lisähaasteita. Toiminnassa pysyneet tilat ovat monin paikoin laajentaneet tuotantoaan, jonka seurauksena maatalouden tulot ja kulut ovat kasvaneet, mutta jakajat ja tekijät ovat vähentyneet. Maatalous on keskittymässä yhä harvemmillle tiloille, joilla on rohkeutta jatkaa uudistamista ja laajentamista kohti entistä tehokkaampaa tuotantoa.



Metsitettyä peltoa.

Paltaniemelläkin tuotantotapojen muuttuminen on vähitellen vaikuttanut niin rakennuksiin, luontotyyppeihin kuin maisemaankin. Osa aiemmin viljellyistä pelloista on pensoittunut umpeen ja käyttämättömäksi jääneitä navettoja on tyhjillään. Autioita pihapiirejä ja huonokuntoisia rakennuksia on jäänyt rappeutumaan ja käytöstä poistettuja rakennuksia on purettu pois. Eläintenpito on useammalla tilalla loppunut ja niillä on keskitytty pelkästään viljelytoimintaan. Siellä täällä voi nähdä kesannolla olevia peltotilkkuja sekä metsitettyjä peltoja. Peltoalueita on myös myyty tonteiksi, mikä on pirstonut aiemmin laajaa peltoaukeaa ja katkaissut näkymiä etenkin Pappilanniemen alueella.



Taunolan lehmät laitumella.

5 Maisema

5.1

Maiseman kerrokset

Ihmisten toiminnan jälki kerrostuu maisemaan. Tuhansien vuosien ajan ihmiset ovat hyödyntäneet metsiä, peltoja ja kulkureittejä sekä rakentaneet yhdyskuntia. Esivanhempamme ovat jättäneet jälkiä, ajallisia kerroksia maisemaan ja kasvistoon. Maiseman vanhimmat kerrokset ovat syntyneet esihistorialliseen aikaan, jolloin esi-isämme asuttivat jääkauden murjomat seudut. Tästä on alkanut maiseman kehitys, joka jatkuu yhä edelleen. Ihmisen toiminta luonnon omien muutosten ohella vaikuttaa merkittävästi luontoon ja sen lajistoon. Muutoksia ei voi yksiselitteisesti pitää hyvinä tai huonoina, sillä myös me jätämme jatkuvasti jälkiä ympäristöömme toimiessamme, vaikka emme sitä aina huomaa.

Paltaniemen maisemassa on hyvin nähtävissä ja koettavissa useiden eri aikakausien jättämät jäljet. Alueella on säilynyt rakennuksia satojen vuosien takaa, mutta toisaalta uudisrakentaminen on ollut aktiivista. Ainakin toistaiseksi nämä eri aikakauden rakennukset on pystytty kutakuinkin maisemaan sovittamaan. Maiseman perusluonne on syntynyt maanviljelystä, joka aikanaan on alkanut kaskeamisesta ja lopulta päätyneet laajoihin, koneellisesti hoidettuihin peltoihin. Suurimpia muutoksia maisemaan ovat aiheuttaneet lentokentän ja teiden rakentaminen, jotka moni nykypäivän ihminen kokee jo kylämaisemaan kuuluvina itsestäänselvyyksinä.

Tämän hetken päätökset vaikuttavat siihen, millaisia maiseman kerroksia luomme tuleville sukupolville. Pysykö Paltaniemi maaseutumaisena kylänä, jossa peltoaukeat ja pienipiirteinen asutus on vallitsevaa vai halutaanko se muuttaa taajamamaisemmaksi asumislähiöksi? Tätä kysymystä pohdittaessa kannattaa huomioida ne seikat, mistä Paltaniemen arvot koostuvat.



Lentokenttä on osa Paltaniemen maisemaa. Kuva: Anna Lassila.

Maiseman hoito

Perinnemaisemat

Perinnemaisemat ovat pääosin perinteisen karjatalouden ja niihin liittyvien toimintojen muovaamia maisematyyppejä. Ne voidaan jakaa kahteen osaan; rakennettuun perinnemaisemaan ja perinnebiotooppeihin. Perinnebiotoopit ovat syntyneet kymmenien, jopa satojen vuosien niiton ja laidunnuksen tuloksena. Perinnebiotooppeja ovat esimerkiksi niityt, hakamaat, kedot ja metsälaitumet. Inventoituja perinnebiotooppeja ei Paltaniemen alueelta kuitenkaan löydy. Rakennettuja perinnemaisemia ovat muun muassa historialliset rakennukset ja rakennelmat ympäristöineen sekä varhaisen teollisuuden ja liikenteen muovaamat maisemat. Myös muinaisjäännökset ovat osa rakennettua perinnemaisemaa.

Perinnemaisemat ovat ihmisen muovaamia kulttuurimaisemia, joihin sisältyy maaseudun historiaa sekä rakentamis- ja maankäyttöperinteeseemme kuuluvia arvoja. Tämän päivän perinnemaisemat ovat säilyneet lähes muuttumattomina aina 1960-luvulle saakka, jonka jälkeen luonnonniittyjen laiduntaminen ja niitto vähenivät. Tehokkaaseen maatalouteen siirtyminen on vähentänyt luonnon monimuotoisuutta kuvastavia avoimia niittyjä ja nykymaisemaa hallitsevat pellot ja metsät. Perinnemaisemien kadottua on kadonnut osa alueen tärkeää kulttuurihistoriaa.



Törmäpelto pohjoiseen vuonna 1964. Kuva: Seppo Tuhkanen.

Umpeen kasvanutta perinnemaisemaa voi palauttaa ennalleen raivaamalla, niittämällä sekä laiduntamalla. Perinnemaisemien hoito onnistuu parhaiten, kun tiedetään millä tavalla ne ovat syntyneet. Milloin ja miten ne on niitetty, mitkä eläimet ovat laiduntaneet ja millainen on ollut laidunkierto.

Tämän päivän haaste on se, miten ihmiset saadaan innostumaan perinnemaiseman hoidosta. Rahallisesti tuottavaa työtä ei juurikaan ole, joten halu avoimen maiseman säilyttämiseen tuleville sukupolville lienee ainoa, joskin hyvä kannustin.



Käyttämättömäksi jäänyt pelto Pappilanniementien varrella on kasvamassa umpeen.

5.2.2

Rakennusperintö

Maaseudulle ominainen rakennuskanta on kehittynyt vuosisatojen aikana käytännön tarpeesta. Rakennuspaikat valittiin siten, että ne sijaitsivat turvallisessa kyläympäristössä tai hyvien kulkuyhteyksien varrella viljelmien tuntumassa viljelyalaa hukkaamatta. Asumispaikoiksi valittiin esimerkiksi päivänpuoleiset mäenrinteet tai paikat, joilta oli hyvä näkyvyys lähiympäristöön. Rakennukset tehtiin saatavilla olevista materiaaleista, pääasiassa puusta. Paikallisia perinteitä kunnioitettiin ja uudet tyylisuunnat omaksuttiin varsin hitaasti ja valikoiden. Näin syntyi paikallisesti ominaista ja yhtenäistä rakennuskantaa.



Taloja Porolanlammen rannalla. Kuva: Anna Lassila.

Sopusuhtaista talonpoikaista rakennusperintöä voidaan pitää kulttuurimaiseman kruununa. Arvokkailla maisema-alueilla tätä vanhaa rakennuskantaa on jäljellä tavallista enemmän ja se kuvastaa hyvin alueiden kulttuurihistoriallista kerrostumista. Erityisen arvokkaina voidaan pitää kokonaisina säilyneitä pihapiirejä. Rakennusten omistajia tulisikin entistä enemmän kannustaa vanhan säilyttämiseen ja korjaamiseen. Peruskorjausten yhteydessä rakennukset tulisi pitää alkuperäisessä asussaan tai pyrkiä palauttamaan ne perinteisen tyyppisiksi, jos välillä tehdyt korjaukset ovat heikentäneet niiden ulkoasua. Ikkunatyypin, ulkokuorauksen, kattomateriaalin ja värityksen oikea valinta ovat peruskorjauksen onnistumisen avaintekijöitä. Myös muiden rakennusten säilyttämisestä tulisi huolehtia. Maisemassa näkyvät aitat, riihet, saunat, ladot ja maitolaiturit tuovat kiinnostavaa vaihtelua. Vaikka kaikille rakennuksille ei enää olisikaan käyttöä, niiden säilyttäminen tuleville sukupolville olisi tärkeää.

Sotien jälkeinen rakentaminen katkaisi rakennusperinteen seuraamisen. Jälleenrakentamisessa tehtiin koko maassa samanlaisia, maaseutu ympäristöön huonosti sopivia rakennuksia. 1960-luvulla ja 1970-luvun alussa maaseudulla alettiin rakentaa samalla tyylillä kuin kaupungeissakin. Muodissa olivat tasa- ja pulpettikattoiset matalat talot, joiden julkisivumateriaalittakaan eivät sopineet maaseutu ympäristöön. Maaseudun arvostuksen kohotessa 1970-luvulla myös perinteisen rakennuskulttuurin arvostus palasi. Muun muassa tasakattoisten talojen rakentamisesta luovuttiin.



Uusi ja vanha kohtaavat; maitolaituri ja linja-autokatos Pappilanniementien varrella. Kuva: Anna Lassila.

5.2.3

Maaseudun vanhojen rakennusten kunnostus, KUMARA 2005

Paltaniemellä vanhoja rakennuksia on kesästä 2005 kunnostanut KUMARA-hanke. Hankkeeseen mukaan päätyneet kohteet rahoitetaan Euroopan aluekehitysrahaston, ympäristöministeriön sekä omistajien kesken. Hankkeen kokonaisrahoitus vuosille 2005 ja 2006 on yhteensä noin 380 000 €.

Hankkeessa on korjattu eri tyyppisiä arvokkaita ja/tai kylämiljöön kannalta tärkeillä paikoilla olevia rakennuksia. Työt ovat olleet rakennuksen säilymisen kannalta tarpeellisia ulkovaipan korjauksia, kuten perustusten korjaamista, kengitystä ja hirsien vaihtoa. Lisäksi hankkeessa on korjattu



Haukelan lato. KUMARA-hanke on kunnostanut latoa kesällä 2005. Kuva: Anna Lassila.

kattoja, tehty pärekattoja, korjattu seinälaudoituksia sekä kunnostettu ovia ja ikkunoita. Kunnostamisen lähtökohtana on ollut vanhojen, perinteisten työtapojen vaaliminen sekä perinteisten rakennusmateriaalien käyttö aina kun se on ollut mahdollista.

Työn toteutuksesta on vastannut Kainuun ympäristökeskus ja materiaalihankinnoista sekä omarahoitusosuudesta rakennuksen omistaja. Kesän 2005 aikana KUMARA-hankkeessa kunnostettiin 14 kohdetta ja kesälle 2006 kunnostettavia kohteita oli sovittu 22.

5.2.4

Muu maaseutumainen maisema

Paltaniemen maiseman rikkaus on edelleen vahvana pysynyt maatalous. Ilman maanviljelyä kulttuurihistoriallisesti tärkeät pellot olisivat ehkä jo aikoja sitten unpeutuneet. Peltojen avoimena säilymiseen tulevaisuudessakin voidaan vaikuttaa esimerkiksi kaavoituksella. Pelloille rakentamista tulisi välttää. Maatalojen pihapiirin ja siihen kuuluvien rakennusten kunnossapito lisää kylän viihtyisää ilmapiiriä ja pitää maiseman kauniina. Pienipiirteiseen kylämaisemaan nykysuuntauksen mukaiset huomattavan isot navetat ja konehallit eivät kovin hyvin sovi. Niiden sijoittamisessa tulee huomioida myös vaikutukset kylämaisemaan.

Peltojen metsittäminen merkitsee kulttuurimaiseman menettämistä. Peltomaisema on maisemallisesti arvokkainta silloin, kun se säilyy avoimena normaalin elinkeinonharjoittamisen turvin. Kesannointi kuuluu viljelykiertoon, mutta kovin laajamittaisena se luo maisemalle keinotekoisien ja vajavaisen ilmeen. Peltomaisemaa ajatellen olisiikin parempi laskea viljelyn tehokkuutta kuin suosia laajaa kesannointia.

Peltomaiseman arvo kohoaa, jos käytetyt viljelymenetelmät edistävät maiseman ja luonnon monimuotoisuutta. Peltojen metsäsaarekkeet, peltojen ja metsien reuna-vyöhykkeet sekä oikein hoidetut pientareet lisäävät luonnon monimuotoisuutta ja monipuolistavat maisemakuvaa. Salaojitetut pellot tuovat tehokkuutta viljelyyn,



Ainolan puuaitaus. Kuva: Anna Lassila.

mutta samalla köyhdyttävät maisemaa. Paltaniemen pelloilla viihtyy runsaslajinen linnusto, joista osa on taantuneita maatalousympäristön lintuja. Pelloilta on havaittu esimerkiksi isokuoveja (*Numenius arquata*), töyhtö-hyyppiä (*Vanellus vanellus*) sekä pensastaskuja (*Saxicola rubetra*). Lintujen lajimäärää lisäävät peltolohkojen pienehkö koko sekä avo-ojat pensaikkoryhmineen. Lintujen kannalta arvokkaimpia elinympäristöjä ovat harvakasvustoiset viherkesannot, laitumet, niityt ja heinäpellot. Maatalousmaiseman avoimuuden lisääminen voi edistää peltolintujen esiintymistä alueella. Vanhat rakennelmat kuten kivirauniot ja -aidat sekä vanhat rakennukset ovat tärkeitä monille maatalousmaiseman pihapiirin linnuille.

Kyläalueen maisemanhoidossa kannattaa mahdollisuuksien mukaan hyödyntää laiduntavia eläimiä esimerkiksi pensoittuneiden peltojen hoidossa. Näin maisema pysyisi avonaisempänä ja mikäpä muu tekee maisemasta maaseutumaisen kuin laiduntavat eläimet.

5.2.5

Oulujärvi

Laajalle levittäytyvä Oulujärvi on olennainen osa Paltaniemen maisemaa. Jo vuosisatojen ajan se on toiminut tärkeänä kulkureittinä Kainuusta Ouluun ja muuallekin Suomeen. Nykyään Oulujärvi on tärkeä virkistyskäyttöä ajatellen ja talvella Paltaselän voi helposti ylittää noin seitsemän kilometriä pitkää jäätietä pitkin. Jäätie lähtee läheltä Paltaniemen satamaa ja menee Rauhanniemeen.



Näkymä Kirkkoniemen vanhalta hautausmaalta Immolaan päin. Rantatörmä on vielä avoin.
Kuva: Kalevi Tuhkanen 9.12.1963. TT-kokoelma.

Paltaniemen kyläkeskuksen kohdalla ja museotien varrella paikoin kapeat rannat ovat pysyneet pääosin rakentamattomina vyöryvän törmän takia. Kylänraittia kuljettaessa paikoitellen avautuvat upeat näkymät kauas Paltaselälle. Oulujärven vedensäännöstelyn seurauksena ranta-alueet ovat liettyneet, ruovikoituneet ja pensoittuneet. Tämä on suurimpia Paltaniemen kulttuurimaisemaan vaikuttaneita ympäristömuutoksia. Paikoin runsaasti pensoittuneen rantatörmän raivauksesta on ollut laajalti keskustelua ja onpa törmää raivattukin kylän koillisosassa. Näkymiä Oulujärvelle voi edelleen mahdollisuuksien mukaan avata raivaamalla pensaikkoa ja nuorta puustoa. Mahdollisia raivaustöitä tehdessä kannattaa kuitenkin ottaa huomioon Oulujärveltä puhaltava tuuli, jolta rantatöyräällä oleva kasvusto ainakin jossain määrin suojaa.



Vedensäätötyön aiheuttama rantojen ruovikoituminen ja pensoittuminen vaikeuttaa järven virkistyskäyttöä.

Paltaniemellä aikoinaan vyöryneet ranta-alueet ovat jakokunnan omistuksessa. Nykyään jakokunta tunnetaan osakaskunnan nimellä. Osakaskuntien toimintaa säätelee yhteisaluelaki 758/1989. Sen mukaan järjestäytyneen osakaskunnan tehtävänä on huolehtia yhteisen alueen hallinnosta ja asioiden hoidosta.

Paltaniemen pohjoisosan suuret ja vanhat männyt museotien varrella tulee ehdottomasti säilyttää. Männikköalueita tulisi tarvittaessa hoitaa muun muassa pensaskerrosta siistimällä esimerkiksi raivaamalla tai laiduntamalla. Oulujärven rannalle on rakennettu vilkkaassa käytössä oleva venesatama vuonna 1975. Nykyisen sataman laiturirampin vieressä on luonnonkivistä aikoinaan ladottu pitkä laituri, joka on historiallisesti merkittävä maamerkki. Sataman läheisyydessä toimii myös veneidensäilytysalue sekä suosittu uimaranta.

5.2.6

Tienvarret perinnemaisemina

Miltei kaikilla maisema-alueilla on vanhaa tiestöä; tilusteitä, kylänraitteja ja maanteitä. Maanpinnan muotoja myötäilevät ja pellonreunoja seuraavat vanhat, kapeat tielinjat ovat tutustumisen arvoisia perinnemaisemia. Näiden vanhojen kulkuväylien turhaa oikomista, leventämistä ja päällystämistä tulisi välttää.



Tapuli tervehtii kylälle tulijaa.



Kemilän iso aitta Hämeentien varrelta.

Paltaniemelle saavutaan asfalttietä, jota pitkin saapuva näkee jo kaukaa kuvakirkon kellotapulin. Tien molemmin puolin avautuvat kylälle ominaiset maisemat; pellot ja lentokenttä. Kylän keskusta halkova museotie on hyvä esimerkki tienvarren perinnemaisemasta. Tämän vuonna 1820 rakennetun tien varteen on syntynyt asutusta jo vuosisatojen ajan ja sitä pitkin kulkiessa voi nähdä kerralla kaiken sen, mistä Paltaniemen arvot muodostuvat: Oulujärven, jyhkeät männyt, pellot ja vanhat rakennukset.

Museoteiden hoidossa Tiehallinnon yleisenä periaatteena on, että museotiet säilytetään sellaisina, kuin ne museointihetkellä ovat olleet. Kohteisiin ei lähdetä tekemään muutoksia, ellei liikenneturvallisuus tai kohteen säilyminen sitä erityisesti vaadi. Tiehallinto niittää piennarheinät museotien varrelta vuosittain ja poistaa tarvittaessa myös vesakkoa ojien takaluiskia myöten. Tien kuivatusta varten sivuojat pidetään varovaisella käsitte-lyllä auki, mikäli niitä maaston vuoksi tarvitaan.

Kainuun olot huomioon ottaen Hämeentien alueella on viljelty maata jo pitkään. Hämeentien varrelta löytyy rakennuksia tai niiden osia 1700-luvun lopulta lähtien. Löytyypä Rantalan talosta niin sanottu ullakkolato, jossa näkyy vuosiluku 1430. Osa ullakkoladon hirsistä on siis useita satoja vuosia vanhoja. Lampien takana rannoilla on komea, ajallisesta kerroksi-suudesta huolimatta yhtenäinen talonpoikaistalojen rivi. Taloista pääosa on edelleen maatilojen talouskeskuksia ulkorakennuksineen. Hämeentien molemmin puolin avautuu tasainen peltoaukea, joka on keskeinen Paltaniemen maisemallinen tekijä. Peltoaukea rajautuu toiselta reunalta rakennusriviin ja jatkuu tien toisella puolella aina Pappilanniemeen saakka.

Sutelantien varrella on vanhaa maanviljelysmaisemaa, Sutelan ja Sutelanperän peltoja. Tien varrella olevat rakennukset ovat eri ikäisiä. Sutelanperältä löytyvät esimerkiksi Eino Leino -talo ja entinen Sutelan virkatalo. Sutelantien varrella olevan koivukujan on istuttanut Sutelassa asunut nimismies Jaakko Cajaner 1800-luvun loppupuolella. Nyt jo iäkkäistä koivuista muutama on pahasti lahonnut. Huonokuntoiset puut tulisi uusia mitä pikimmiten tietä käyttävien turvallisuuden takaamiseksi.



Vanha laiduntie kulkee Aino Halosen talon ohi. Vasemmalla Mattilan latoja ja riihi. Kuva: Kalevi Tuhkanen 1975. TT-kokoelma.

Pihakasvit, aidat ja kujat

Talonpoikaispihaan eivät kuuluneet puutarhat eivätkä puistoistutukset. Sen sijaan pappiloissa ympäristön kohentamiselle annettiin usein suuri arvo ja niiden kautta monet hyötykasviuutuudetkin levisivät laajemmalle. 1800-luvun maalaiskylissä puutarhanhoito ja pihapuiden olemassaolo oli harvinaista. Pihojen puuttomuuteen vaikutti suuresti se, että metsiä oli totuttu raivaamaan pelloiksi. Puut olivat viljelijän vihollisia, jotka estivät viljan kasvun ja keräsivät lehvistöönsä kiusallisia hyönteisiä. Sitä paitsi puut olisivat peittäneet näköyhteyden talolta aitalle, jota piti pystyä vartiomaan mahdollisten varkaiden ja tulipalon varalta.

Pihat olivat pääasiassa hiekkapolkuja ja nurmikenttää, jolla viihtyivät kulutusta hyvin kestävät luonnonkasvit, kuten pihatatar ja ratamo. Joskus asuinrakennuksen ovenpielessä saattoi kasvaa ukonhattua, hirvenjuurta tai muita kotiapteen kasveja. Hyötypuutarhat sen sijaan levisivät helpommin myös tavallisen kansan pihoihin etenkin pappien ja vuonna 1837 perustetun Suomen Puutarhanviljelysseuran toimesta.

Vähitellen 1800-luvun kuluessa kylämaisemaan alkoivat kuulua pihapuut. Osa puista jätettiin kasvamaan paikoilleen ja osa haettiin taimina läheisestä koivikosta tai kuusikosta. Pihapuut olivat paljolti maakunnallisia; Kainuussa suosittiin pihlajia. 1900-luvun alkupuolella pihapuiden lisäksi alettiin istuttaa pensasaitoja sekä puukujia taloihin johtavien teiden varteen. Istutustöihin lähdettiin käytännön syistä; pensasaidat suojasivat pihaa tuulilta sekä lisääntyneen liikenteen tiepölyltä. Parhaiten tarkoitukseen sopi tiheä kuusiaita, joka antoi myös näkösuojaa.



Paltaniemen kirkolle vievä tie vuonna 1928. Aidat reunustavat tietä molemmin puolin.
Kuva: Kainuun Museo.

Maalaismaisemassa karjan laidunalueita rajaavat aidat ovat olleet ja ovat yhä tärkeitä. 1700-1800-luvun viljelysmaisemaan kuuluivat kylän läheiset rintapellot, joita joka puolelta reunustivat huolellisesti tehdyt aidasaidat. Aidat reunustivat myös kylän läpi kulkevaa tietä. Talon pihasta metsälaitumelle johtava karjakuja sekä niin sanottu ulkopellot oli myös aidattu. Aitatyypit vaihtelivat seuduittain, mutta kylän alueella käytettiin yleensä kauniin tiheitä lyhytjuoksuisia pistoaitoja. Kauempana kylän keskustasta saatettiin käyttää vähän harvempaa pitkäjuoksuista riukuaitaa. Joskus ulkopelloille riitti rakenteeltaan yksinkertainen aita, niin sanottu sortoaita. Pääasia oli, että karja pysyi poissa pellolta.



Pappilan takapiha vuodelta 1938. Kuva: Erkki Miikkola, Kainuun Museo.

Paltaniemellä on ollut pappila sekä kappalaisen virkatalo satojen vuosien ajan. Kirkkoniemen pappilan järvenpuoleisella sivulla on ollut laaja puutarha, joka on ollut hyvin viihtyisä ja edustava ainakin 1800-luvun loppupuolella. Puutarhassa ovat risteilleet rikkaruohottomat käytävät, joiden varsilla on ollut kukkapenkkejä ja erilaisia pensaita. Puutarhassa on ollut myös syreenimaja, jossa pappilan väki on voinut viettää aikaansa. Molempien virkatalojen pihamaalta löytyy edelleenkin mitä ilmeisimmin vanhoja perennoja ja pensaita, kuten syreenejä.

Yleensä pappilan pihamaan lähetyvillä oli pieniä peltotilkkuja aidattuina humalatarhaksi sekä kaali- ja ryytimaiksi. Pappiloiden puutarhoissa kasvoi yleisesti viinimarjapensaita, karviaismarjapensaita, kirsikkapuita ja joskus myös luumu- ja omenapuita. Puutarhat tehtiin säännöllisen suorakaiteen muotoiseksi. Suorakaide jaettiin vielä neljään pienempään osaan, niin sanottuun kortteliin. Puutarhaksi kutsuttiin korttelia, jossa kasvoi hedelmäpuita. Yhdessä korttelissa oli niin sanottu kyökkiryytimaa, yhdessä kukkaskortteli ja yhdessä lääkekortteli. Korttelit reunustettiin matalilla kirsikkapuilla sekä marjapensailta. Puutarha sijoitettiin yleensä etelään päin ja sen pohjoispuolelle tuulensuojaksi istutettiin lehmuksia, pähkinäpuita, saarnia ja koivuja. Yleensä myös puutarhan länsireunaan istutettiin puita, mutta sine pyökkiä, saksanpähkinää, tammea tai haapaa ei saanut laittaa. Syynä oli uskomus siitä, että nämä puut vaikuttivat haitallisesti sekä toisiin puulajeihin että ihmisiin ja eläimiin. Etenkin puiden luomaa varjoa pidettiin ihmisille vaarallisena.



Pappilan takapiha nykyään. Kuva: Anna Lassila.

Sutelan tilan puutarha on ollut seutukunnan ylpeys ja siellä on kasvanut erikoisia kasveja ainakin 1800-luvun loppupuolelta 1900-luvun alkuun, jolloin tila oli Cajanereiden hoidossa. Sutelassa on ollut paljon kukkia, marjapensaita sekä erikoinen taimilava. Pihapiirissä on kasvanut myös omenapuita. Puutarhan käytävät oli reunustettu valkoisella kvartsikivellä, jota nimismies Cajaner keräsi matkoillaan. Pihapiirissä on ollut myös humalamaja, jossa oli pöytä ja penkkejä.

Myös Hövelössä on ollut hieno puutarha, jonka Lönnbohmit kunnostivat 1870-luvun alkuvuosina. Puutarhassa on ollut tuomimaja keinuineen, marjapensaita, kukkaistutuksia sekä hiekkakäytäviä.

Tämän päivän pihoja suunnitellessa kannattaa muistaa, että kulttuuriympäristöön sopivat parhaiten perinteiset koriste- ja hyötykasvit. Pihojen istutuksissa ja hoitotavoissa olisi suositeltavaa noudattaa perinteisiä ja käytännöllisiä ratkaisuja, sillä ne korostavat parhaiten maaseutukulttuurin ominaispiirteitä.



Hövelön pihapiiriä vuonna 1938. Kuva: Erkki Mikkola 1938. Kainuun Museo.

6 Paltaniemen rakennuskulttuuri

6.1

Pihapiiri

Kainuulainen piha on sekoitus Itä-Suomen vaara-alueille ominaista avointa piha-rakennetta sekä länsisuomalaista umpipihaa. Maalaistalossa oli perinteisesti useita toiminnoiltaan eriytyneitä talusrakennuksia, joita saatettiin rakentaa, purkaa ja siirtää tarpeen mukaan. Hirsistä tehtyjen rakennusten purkaminen ja uudelleen kasaaminen oli helppoa hirren nurkkaliitoksen takia.

Paltaniemen, kuten muidenkin kylien mautilojen rakennusten paikkaan ja muotoon ovat vaikuttaneet niiden käyttötarkoitus sekä saatavilla olevat rakennusmateriaalit, lähinnä hirsi. Pihassa olleet rakennukset ovat rajanneet väliinsä talous- ja asuinpihapiirejä. Navetta on yhdistetty laitumiin aidatulla karjakujalla ja tilustiet ovat noudattaneet sarkojen rajoja. Rakennusten määrä ja koko ovat kuvastaneet tuotannon luonnetta. Talonpoikaiseen pihapiiriin on kuulunut useita eri rakennuksia, sillä jokaiselle maatalouden toiminnolle on ollut oma rakennustyyppinsä. Vaikka rakennusten määrä on ollut isännän ylpeys, mitään ei ole tehty turhaan. Kaikille rakennuksille on ollut käyttöä ja niillä on ollut toiminnallinen yhteys toisiinsa.

Viime vuosikymmeninä pihapiirit ovat muuttuneet rajusti. Maatalouden siirtyminen yhä tehokkaampaan tuotantoon on muuttanut pihapiirin rakennetta ja rakennuksia. Käyttämättömiä tai epäkäytännöllisiä rakennuksia on purettu pois ja pihoille ovat ilmestyneet nykyaikaiset konehallit ja tuotantorakennukset. Nykyään Paltaniemellä on myös runsaasti sellaisia taloja, jotka eivät ole mukana maanviljelyssä. Tällaisten talojen pihapiirissä on useimmiten vain autotalli ja ehkä myös jonkinlainen varastorakennus, jotka mittakaavaltaan edustavat toisenlaista, taajamamaisempaa rakentamista. Samalla muuttuneisiin pihapiireihin on syntynyt viheristutuksia, jotka ovat perinteiselle maalaismiljöölle vieraita.

6.2

Rakennusten sijoittuminen

Ennen kaivinkoneiden aikaa uudisraivaajan on täytynyt ottaa huomioon nykyistä enemmän luonnon asettamat mahdollisuudet ja rajat. Rakennuspaikat on valittu siten, että ne ovat olleet luonnonoloiltaan mahdollisimman suotuisilla paikoilla. Asumukset ovat kohonneet peltojen äärelle, niiden reunoille ja yleensä niitä korkeammille paikoille. Asuinpaikan valintaan ovat vaikuttaneet myös kulkuyhteydet; rakennukset ovat sijoittuneet usein suurimpien teiden tai vesistön varrelle.

Kainuussa rakennusten sijoittelussa on ollut pääasiallisesti kaksi tapaa: rakennukset ovat joko sijoittuneet pihapiiriin vapaasti maastoa myötäillen käyttötarkoituksen ohjaamana tai säännönmukaisesti suorakaiteen muotoa tavoittelevaksi neliöpihaksi. Neliöpihapiiri ryhmittyi siten, että navetta ja rehulato olivat asuinrakennusta vastapäätä, joiden väliin muodostui seinätön kuja eli tanhua tai muita karjanhoitoon kuuluvia rakennuksia. Asuinrakennuksesta katsottuna pihapiirin oikealla reunalla oli yleensä hevostalli tai luhti. Yksi sivu jätettiin avoimeksi. Pihapiirin ulkopuolelle jäävien rakennusten sijoittelu oli väljempää. Paloalttiit sauna ja riihi sijoitettiin suosiolla kauemmaksi. Muita pihapiirin rakennuksia olivat esimerkiksi ladot ja aitat.

6.3

Päärakennus

Kainuulaisen talonpoikaistalon alkumuotona voidaan pitää yksihuoneista sisäänlämpiävää hirsirakenteista savupirttiä. Savupirtin uuni oli muurattu holvaten toiseen ovinurkkaan. Kun uunia lämmitettiin, savu nousi pirtin yläosaan päästen ulos räppänän kautta. 1800-luvulla savupirtit alkoivat muuttua uloslämpiviiksi hormien teon yleistyttyä. Yksihuoneinen savupirtti oli Kainuussa yleinen asuinmuoto vielä 1800-luvulla ja jossain muodossa jopa 1900-luvun alussa.

Savupirtistä kehittyi paritupa, joka oli yleensä yksikerroksinen, pitkänomainen ja harjakattoinen rakennus. Tämä viimeistään keskiajalta lähtien tunnettu talotyyppe muodostui alun alkaen kahdesta erikseen salvotusta tuvasta ja niiden väliin jäävästä eteisestä eli porstuasta. Eteinen oli alun perin läpikuljettava. Paritupa omaksuttiin talonpoikaistaloihin 1700-luvulla. Maan itäosissa paritupa alettiin veistää monihuoneiseksi 1800-luvulla. Parituvan käyttökelpoisuutta lisäsi sen helppo muunneltavuus. Toinen tuvista jaettiin usein kahdeksi kamariksi ja eteisen taakse tehtiin keittiö. 1800-luvun lopulla alettiin taloon yleisesti tehdä kaksi erillistä sisäänkäyntiä, arki- ja vierasraput. 1900-luvun alussa paritupia laajennettiin tekemällä vinttikerrokseen poikkipääty, jolloin ullakolle saatiin pari lisähuonetta. Tuolloin oli myös tavallista rakentaa siipiosia asuinrakennusten kylkeen. Asuinrakennukset tehtiin toiseen maailmansotaan saakka pääasiasta hirrestä ja katemateriaaleista päre oli maaseudulla yleisin. Tarjolla oli myös peltiä, tiiltä ja huopaa, mutta kalliin hinnan vuoksi niiden käyttö maataloissa yleistyi hitaasti.

Vaurilla tiloilla taloja vuorattiin 1800-luvun alkupuolelta lähtien. Lautavuoraus yleistyi kuitenkin vasta 1800-luvun loppupuolella koneellisen sahalaudan myötä.



Sutelan päärakennus vuonna 1926. Kuva: Kainuun Museo.

Hirsiseiniä suojattiin myös päreillä. Lautavuoraus taloon tehtiin vasta sitten, kun se oli kunnolla laskeutunut ja mahdolliset jatko-osatkin olivat valmiina. Näin ollen vuorilautoista ei voi päätellä rakennuksen todellista ikää.

Tiiltä jäljittelevä punamultamaalaus yleistyi samoihin aikoihin kuin talojen vuoraus. Maalaus suojasi taloja ja lisäsi sen arvoa, vaikka osa ihmisistä piti sitä joutavana. Tästä johtuen monet talot pysyivät harmaina 1900-luvun puoliväliin saakka. Talonpoikaistalon merkittävimpiä yksityiskohtia ikkunoiden ja niitä kehystävien vuorilistojen ohella oli sisäänkäynnin eteen lisätty kuisti. Se tehtiin suojaamaan ovea ja portaita, mutta samalla se uudisti vanhan rakennuksen. Kuisteja alettiin lisätä vanhoihin paritupiin ja uudisrakennuksiin pääasiassa 1800-luvun loppupuolella. Sitä ennen eteisestä oli suora käynti ulos ja ulko-oven edessä oli vain muutama laakea porraskivi tai puiset rappuset. Ovi aukesi sisäänpäin. Kuisti tehtiin joko avonaiseksi tai umpinaiseksi ja niitä saattoi samassa rakennuksessa olla jopa useampia. Joissakin taloissa käytetty lasikuisti oli vaurauden merkki ja värilasi lisäsi sen arvokkuutta.

6.4

Navetat

Talossa saattoi olla useita karjasuojia: navetta, lammasnavetta ja talli. Navetan jatkeena oli usein heinälato. Navetat tehtiin aluksi hirrestä tai luonnonkivistä, myöhemmin pääasiassa betonitiilistä. Aluksi navetat olivat niin sanottuja sekasantanavettoja eli lantanavettoja. Tällöin lehmien pääasiallinen tarkoitus oli tuottaa pelloille lantaa. Tuon ajan karjasuojat olivat lähes ikkunattomia, pieniä hirsirakennuksia. Lantanavetassa lehmät saivat kulkea vapaana tai ne olivat sidottuina orsiin tai keppeihin. Kun maitotalous vahvistui, navetat muutettiin luonti- eli lattianavetoiksi. Tällöin lattiaksi tuli lautapermanto maapohjan sijaan ja lehmät olivat parsissa.

Lantanavetat olivat yleisiä vielä 1920-luvulla ja etenkin Itä- ja Sisä-Suomessa ne ovat olleet käytössä paikoin jopa toiseen maailmansotaan saakka ja myöhempäänkin. Voin lisääntynyt kysyntä ja vienti nosti maidontuotannon pääosaan 1800-luvun lopulta lähtien. Kun lypsykarjan merkitys korostui, tiloille alettiin rakentaa uudenlaisia karjakartanoita. Karjakartanoon keskitettiin kaikki eläinsuojat sekä rehu- ja lantasuojat. Hirsinavetoiden sijasta vauraille maataloille alettiin rakentaa suuria kivi-navettoja 1900-luvun vaihteen molemmin puolin. Kivinavettoja on kuitenkin rakennettu jo 1700-luvulta lähtien, joskaan ne eivät olleet niin suuria kuin uudemmat kivi-navetat.



Puistolan navetta-ateljee. Kuva: Juhani Tolonen.

Kiven ja hirren lisäksi karjasuojia rakennettiin 1900-luvun alkupuolella muun muassa savesta sekä poltetusta ja sementtitiilestä. Yleistä rakennettaessa oli myös eri materiaalien yhdistäminen ja esimerkiksi 1910-luvulla tehtiin navettoja savesta ja tiilestä. Sotien jälkeisellä kaudella Paltaniemellä tehtiin betoniseinäisiä navettoja liukuvalumenetelmällä.

Yksi Paltaniemen vanhimmista navetoista on Puistolalan ateljeena toimiva navetta, joka on rakennettu ilmeisesti 1890-luvulla. Ateljee on harjakattoinen hirsirakennus, jossa on yksi kerros sekä parvi. Rakennus on nostettu ja oikaistu sekä kengitetty KUMARA-hankkeessa. Samalla sen lattianiskat on vaihdettu sekä maa muotoiltu rakennuksen ympäriltä. Immolan tilalta löytyy kaksikerroksinen luonnonkivinavetta, joka on rakennettu vuonna 1911. Navetta on heikkokuntoinen, mutta se on ainoita luonnonkivinavettoja, joita Paltaniemellä on jäljellä, sillä Uusitalon vuonna 1905 rakennettu kivinavetta on jo romahtanut.

6.5

Riihet ja ladot

Ruis eli leipävilja puitiin riihessä perinteisin menetelmin 1950-luvulle saakka. Itä-Suomessa oli käytössä yksinäisriihet, joissa puinti tapahtui samassa kuumassa ja pölyisessä tilassa kuin kuivaus. Palovaaran vuoksi riihi sijoitettiin kauemmas pihapiirin muista rakennuksista. Paltaniemen Jaakkolasta löytyy Immolan mailta vuonna 1985 siirretty riihi. Perimätiedon mukaan se on jopa 1700-luvulta. Siirron yhteydessä kiville perustettu riihi on kunnostettu KUMARA-hankkeessa syksyllä 2006.

Karjan talviruokintaa varten heinää koottiin varastoon. Rehu kerättiin 1900-luvun alkupuolella heinälatoihin, joita oli niin pihapiirissä kuin kauempanakin peltojen laidoilla. Lantanavetoiden aikana latoissa säilytettiin soilta kerättyä rahkasammalta. Ladot olivat pyöröhirsistä tehtyjä ja harvaseinäisiä. Kylvöheinän yleistyessä niiden rinnalle tulivat suuret lautaladot eli suulit ja makasiinit.

Paltaniemellä on vielä vuoden 1972 peruskartan mukaan ollut yli 100 latoa. Tänä päivänä latoja on jäljellä noin kolmekymmentä, joista osa on kunnostettu ja osa sortumassa. Paltaniemellä Myllykedon pihapiirissä on kohtalaisessa kunnossa oleva parilato 1800-luvulta. Rakennus on jaettu kolmeen osaan niin, että päissä on ladot ja välissä eteinen. Lato on rakennettu vanhoista hirsistä ja harjakatossa on kolmiorimahuopa.



KUMARAn kunnostama tienvarsilato.

Yksi näkyvimällä paikalla oleva lato on Lanterin (MLL) Tienvarsilato. Lato tervehdii kylälle tulijaa Paltaniementien varrella. Lato on korjattu KUMARA-hankkeessa kesällä 2005. Tuolloin rakennusta nostettiin ja oikaistiin, perustuksia korjattiin, pyöröhirsii vaihdettiin sekä vanha pärekatto purettiin. Kattorakennetta vahvistettiin ja oikaistiin ja uusi pärekatto tehtiin entisen tilalle.

6.6

Aitat ja luhdit

Yksi tärkeä ja käytöltään monipuolinen ulkorakennus on ollut aitta. Aittoja saattoi olla pihapiirissä useita ja niillä jokaisella oli oma tehtävänsä. Niissä säilytettiin esimerkiksi viljaa, lihat, kalat sekä vaatteet. Pihojen aitat ja makasiinit ovat olleet joko yksi- tai kaksikerroksisia, yksinäis- tai yhdistelmäaittoja. Aittojen yhdistäminen saman katon alle oli yleistä varsinkin 1900-luvun vaihteessa, mutta jo sitäkin ennen talonpoikia kehoitettiin säästämään metsiä ja rakentamaan aittansa kaksikerroksisiksi ja suuremmiksi. Kaksikerroksiset luhtiaitat ovat aitoista nuorimpia, vaikkakin vauriissa taloissa niitä on tehty jo 1600-luvulta lähtien. Luhtiaittojen yläosat ovat olleet yleensä vaate- ja makuuaittoja. Vanhat aitat olivat salvosrakennuksia ja vuoraamattomia, joskin myöhemmin niitä on vuorattu. Uudemmat aitat on tehty osittain tai kokonaan rankorakenteisina.



Lanterin luhtiaittavaja. Kuva: Riitta Korhonen 2002.

Paltaniemeltä Immolan pihapiiristä löytyy 1700-luvulta peräisin oleva luhtiaitta, joka on kaksikerroksinen ja perustettu kiville. Aitassa on poskilovet ja neljässä ovesa on kalanruoto-mallinen panelointi. Tämä aitta on kohtalaisessa kunnossa. Myös Taunolan ja Lanterin pihapiiristä löytyy luhtiaitat. Näistä Taunolan on niin sanottu rinta-aitta. Molemmat aitat ovat kaksikerroksisia ja hirrestä tehtyjä. Lanterin luhtiaitta on ollut punamullattu, mutta maali on hävinnyt hirsistä. Puistolasta löytyy niin ikään vilja-aitta, joka on mitä ilmeisemmin 1890-luvulta. Hyväkuntoinen, vellikellolla varustettu rakennus toimii nykyään makuuaittana.

6.7

Jälleenrakennuskauden rakennustyypit

Jälleenrakennuskausi alkoi sodan jälkeen ja synnytti suuren joukon niin sanottuja rintamamiestaloja. Tämä pohjoissuomalaiselle maaseutumaisemalle ja sodanjälkeisille pihapiireille tyypillinen rakennus on kuutiomainen puolitoistakerroksinen talo, jossa on jyrkähkö harjakatto. Talon arkkitehtonisena lähtökohtana ovat olleet 1920-1930-lukujen mittasuhteiltaan sopusuhtainen puurakenteinen pientalo sekä sosiaalisen asuintuotannon tarpeisiin suunnitellut pientalojen mallipiirustukset. Tyypitalon kehittäminen jatkui sodan aikana poikkeuksellisissa oloissa, jolloin hirsirunko vaihtui kevyemmäksi rankorakenteeksi. Rankorakenne oli aluksi käytössä huvila-arkkitehtuurissa, mutta myöhemmin, kun seiniä alettiin eristämään sahajauholla, rakennetta pystyttiin soveltamaan myös ympärivuotisesti asuttuihin rakennuksiin. Rankorakennetta on käytetty juuri sodanjälkeisissä rintamamiestaloissa.

Paltaniemen rakennuskulttuuriin oman erityispiirteensä tuovat niin sanotut pika-asutustalot, joita on tehty muun muassa pappilan talousrakennuksista. Pappilan mailloja ovat esimerkiksi Takanurmen ja Aholan asutustilat, joista Takanurmi on ainakin toistaiseksi säilynyt ennallaan. Pika-asutustaloja löytyy enemmän etenkin Hövelöntien varrelta. Pika-asutustalot ovat olleet usein hirsirunkoisia, joten niiden siirto uusille paikoille on ollut helppoa.

6.8

Yhteenveto Paltaniemen rakennuskulttuurista

Teksti: Päivi Tervonen

Paltaniemen rakennettu kulttuuriympäristö on jatkuvassa muutostilassa. Viime vuosikymmenien aikana elinolosuhteet ovat muuttuneet nopeasti. Tämän vuoksi myös rakennetun ympäristön muutos on ollut entistä nopeampaa. Paljon käyttämättömäksi jääneitä talonpoikaisrakennuksia on purettu pois ja rakennuksia on muunneltu vastaamaan aina oman aikansa vaatimuksia.



Paltaniemen kylänraittia kellotapulista kuvattuna. Kuva: Jussi Mielikäinen 1984, Kainuun Museo.

Paltaniemen maisemalla ja rakennuksilla on vahva suhde. Paltaniemen rakennuskanta on Kainuun olot huomioon ottaen poikkeuksellisen arvokasta. Pitkällä aikavälillä Paltaniemestä on kehittynyt rakennushistoriallisesti monikerroksinen kokonaisuus, johon kuuluu historiallisesti sekä rakennushistoriallisesti arvokkaita virkarakennuksia että talonpoikaispihapiirejä monine rakennuksineen. Paltaniemen historia on yhtä lailla monikerroksinen kuin mitä tämän ajan rakennettu kulttuuriympäristö siitä kertoo - kylällä on asunut virkamiehiä, säätyläisiä, vakavaraisia talonpoikia ja torppareita.

Paltaniemen vanhimmat asuinpaikat sijoittuvat erityisesti teiden varsille ja rannoille, liikkumisen ja ilmansuunnan kannalta mahdollisimman edullisiin paikkoihin. Uusimmat pihapiirit sijoittuvat pääasiassa peltojen laiduille tai metsien rajaan.



Näkymä Juusolanlammen yli kirkolle. Kuva: Totti Tuhkanen | 1980. TT-kokoelma.

Pitkällä aikavälillä pääasiallisena rakennusmateriaalina on ollut monipuolisesti käytetty puu; hirttä, paanua, pärettä ja lautaa on käytetty vuosisatojen ajan. Myös luonnonkivi on ollut rakentamisessa tärkeä. Sodanjälkeisessä rakentamisessa hirren korvasi lähes kokonaan lauta, jolloin alettiin käyttää rankorakennetta. Samaan aikaan kivirakenteet vaihtuivat betonirakenteiksi.

Monet kylän rakennuksista ovat yksittäisinä kohteina maakunnallisesti ja osa myös valtakunnallisesti merkittäviä rakennuksia. Tällaisia ovat esimerkiksi kuvakirkko tapuleineen, Keisarintalli, pappila ja nyt jo purettu Hövelön vanha päärakennus.

Paltaniemen asemasta merkittävänä hallinnollisena keskuksena Kajaanin ohella kertovat lukuisat virkatalot. Tällaisia ovat esimerkiksi edellä mainittu entinen pappilarakennus Pappilanniemessä sekä lähempänä kyläkeskusta oleva, nykyasussaan uusklassinen kappalaisen virkatalo Taunola (entinen Sivola). Uusklassismia edustaa myös Paltaniemen koulu, joka on vuodelta 1890. Aiemmin virkarakennuksina ovat toimineet myös Hövelö, Sutela ja Immola, jonka vanha pihapiiri edustaa kylällä arkitekhtonisesti arvokkainta talonpoikaisrakentamista.

Sutelan kookkaan päärakennuksen ulkovaippaan on tehty 1950-luvulla korjauksia, jotka ovat muuttaneet rakennuksen luonnetta huomattavasti. Sutelan muutostyöt ilmentävät rakentamistavan muutosta: rakennusten ikkunoiden koko suureni. Sodan jälkeen vuorauksena käytettiin, kuten Sutelassakin, rimalaudoitusta tai vaakavuorausta. Myös rakennusten maalaaminen yleistyi.

Paltaniemelle syntyi sodan jälkeen pika-asutustiloja, joista osa rakennettiin pappilan pelloille. Näiden pihapiirien kantarakennukseksi tuli joku pappilan talousrakennuksista. Sodanjälkeen rakennetut puolitoistakerroksiset asuinrakennukset pihapiireineen edustavat uutta näkyvää ja arvokasta kerrosta kylän maisemassa.

Oulujärven rannalla sijaitseva Paltaniemi on vetovoimainen asuinpaikka. Viime vuosikymmenien aikana kylälle on rakennettu uusia omakotitaloja pihapiireineen. Uudisrakennukset edustavat aina aikansa arkkitehtonisia virtauksia, toisaalta viime vuosien uudisrakentamisessa näkyy selkeästi kylän vanhemman talonpoikaisarkkitehtuurin vaikutus.



Sutelanperän uutta asutusta mäntyjen siimeksessä.

Paltaniemen modernein rakennus on vuonna 1993 oululaisen arkkitehdin Juha Paldaniuksen suunnittelema valkoiseksi rapattu Valon kappeli. Sodanjälkeistä modernismia edustaa myös lentoasema rakennuksineen. Lentoasema on 1990-luvulla saanut laajennustöiden mukana myös postmoderneja piirteitä.

6.9

Rakentamisen ohjaus

Kajaanin kaupunginvaltuusto on vuonna 1986 hyväksynyt Paltaniemen osayleiskaavan, jolla ei ole oikeusvaikutuksia. Kaavassa uudet rakennuspaikat on sijoitettu teiden varsilla olevien rakennuspaikkojen yhteyteen. Tällä tavalla on pyritty välttämään pelloille rakentamista. Vanhoja rakennuspaikkoja on suosittu tai niistä on otettu mallia. Osayleiskaavaan sisältyvissä rakentamisohjeissa Paltaniemi on jaettu 23 osa-alueeksi. Jokaiselle osa-alueelle on annettu ohjeita rakennusten sijoittumisesta sekä mittasuhteista. Ohjeissa on myös suositukset uudisrakentamisessa käytettävistä rakennusmateriaaleista, väreistä, kattokaltevuuksista sekä ikkunamuodoista.

Osayleiskaavaa laadittaessa ei ole käytetty hyväksi Museoviraston vuonna 1981 teettämää Paltaniemen rakennuskannan inventointia. Myöskään kulttuurimaisema-analyysiä ei viety yleisiä tavoitteita tarkemmaksi. Kaavalla ei ole myöskään annettu määräyksiä kulttuuriympäristön suojelusta ja hoidosta. Osayleiskaava on kuitenkin ohjannut selvästi rakennuspaikkojen sijoittumista kylässä ja siihen liittyvillä rakentamisohjeilla uudet rakennukset on saatu sovitettua paremmin kulttuurihistoriallisesti merkittävään ympäristöön muutamaa poikkeusta lukuun ottamatta.

Vuodesta 1986 vuoteen 2006 Paltaniemelle on sekä rakentamiseen että käyttötarkoitusten muutoksiin haettu 84 poikkeamislupaa. Myönteisiä päätöksistä on ollut 69 ja kielteisiä 15. Rakentaminen on tapahtunut pääasiassa kaavan osoittamiin paikkoihin ja näitä paikkoja on edelleen käyttämättä. Kielteisten päätösten perusteena on ollut esimerkiksi osayleiskaavan vastaisuus sekä lentomelu, maanomistajien tasapuolisen kohtelun vaatimus tai valtakunnallisesti merkittävän maisema-alueen arvojen heikentymisen uhka.

Uudet rakennukset luovat joka tapauksessa maisemaan uuden historiallisen kerroksen. Ne kuvastavat omaa aikaansa myös siinä, miten vaatimukseen ympäristön huomioon ottavasta mittakaavasta ja materiaalista vastataan. Uutta rakennettaessa äärimmäisenä vaihtoehtona saattaa olla tarkka kopio vanhasta rakennuksesta tai uudisrakennus, jonka ulkomuoto luo liian jyrkän kontrastin uuden ja vanhan rakennuskannan välille. Yleensä rakennusperinteestä on järkevää poimia esimerkiksi toimivat mittasuhteet, yhtenäinen materiaali ja värimaailma. Näin perinne saadaan sovitettua osaksi nykyajan asumista ja elämistä niin, että uudisrakennus näyttää uudelta, mutta kunnioittaa vanhaa.

Paltaniemelle on tarkoitus laatia uusi oikeusvaikutteinen osayleiskaava ohjaamaan alueen käyttöä, rakentamista ja maisemanhoitoa. Sitä ja siihen liittyvää uutta rakentamishjetta laadittaessa tulee arvioida nykyisen kaavan ja rakentamishjeen toimivuutta ja vaikutusta. Uusia rakennuspaikkoja ja rakennuksia suunniteltaessa valtakunnallisesti merkittävän maisema-alueen luonnetta ja arvoa tullaan tietoisesti vaalimaan.

Kainuun maakunta -kuntayhtymän tehtävänä on laatia maankäyttö- ja rakennuslain (132/99) mukainen maakuntakaava. Se on yleispiirteinen suunnitelma maakunnan alueidenkäytön ja yhdyskuntarakenteen periaatteista sekä maakunnan kehittämisen kannalta tarpeellisten alueiden käytöstä ja se sisältää myös kaavakartalla valtakunnalliset alueidenkäyttötavoitteet ja erilaiset suojelualueet ja -kohteet. Maakuntakaava ohjaa kuntien kaavoitusta. Valmistuttuaan maakuntakaava kumoaa voimassa olevan Kainuun 3. seutukaavan. Kainuun maakuntakaavaehdotus käsittää koko maakunnan alueen.

Maakuntakaavaehdotuksessa Paltaniemi on merkitty taajaman alakeskukseksi sen asukasluvun ja palveluvarustuksen perusteella. Sen suunnittelumääräys on:

Taajaman alakeskuksen suunnittelussa on pyrittävä turvaamaan alakeskuksen asema sovitamalla yhteen asumisen, pienyritystoiminnan tai muun elinkeinotoiminnan tarpeet. Suunnittelussa tulee kiinnittää huomiota alueen viihtyisyyteen, uudisrakentamisen sopeuttamiseen rakennettuun ympäristöön, kevyen liikenteen toimintamahdollisuuksiin ja liikenneturvallisuuteen. Uudisrakentaminen on pyrittävä sijoittamaan siten, että se sijoittuu palvelujen kannalta edullisesti olevan asutuksen sekä tie- tietoliikenneyhteyksien läheisyyteen.

Lisäksi maakuntakaavaehdotuksessa Paltaniemeä koskee merkintä "valtakunnallisesti arvokas kulttuurihistoriallinen kohde tai alue" ja sen suunnittelumääräys kuuluu:

Alueiden suunnittelussa tulee ottaa huomioon rakennettujen kulttuuriympäristöjen ko-

Paltaniemen keskeisiä kyläalueita ja rakennusperintökohteita



7 Kohdeluettelo

7.1

Inventoinnit

Paltaniemen alueella on suoritettu rakennus- ja kulttuurihistoriallisten kohteiden inventointeja kahdesti parinkymmenen vuoden välein. Ensimmäiset rakennusinventoinnit on tehty vuonna 1981 arkkitehti Irmeli Tolosen toimesta. Vuosina 2001-2002 inventointeja on tehnyt rakennusarkkitehti Riitta Korhonen.

Paltaniemeltä Kajaanin kaupungin inventointitietokantaan eli INKA-tietokantaan on valittu 33 kohdetta, jotka edustavat alueelle tyypillistä rakennuskulttuuria. Osa kohteista on kulttuurihistoriallisesti arvokkaita vanhoja rakennuksia, osa uudempiä rakennuskantaa. Tässä työssä tarkempaan kohde-esittelyyn on valittu INKA-tietokannassa olevia kulttuurihistoriallisesti tai muuten arvokkaita rakennuksia, joilla on myös maisemallista arvoa. Kohdekuvauksissa mainitut vuosiluvut ovat inventointitietokantaan perustuvia.

Jokaisesta kohteesta on tarkempi kuvaus sekä ehdotus kohteen hoitotoimenpiteistä, mikäli sellaiset ovat tarpeen. Hoitotoimenpiteet ovat suuntaa antavia, sillä yleensä ne vaativat tarkempaa suunnittelua ja organisointia. Ohessa on kartat, joissa kohteiden sijainti on esitetty.

7.1.1

Pappilanniemi

Pappilanniemen maisemasta erottuvat selvästi maanomistusolot; pitkät, kapeat peltokaistaleet sijoittuvat museotien molemmille puolille. Pappilan entisille maille ovat syntyneet niin sanotut asutustilat, jotka ovat sijoittuneet perinteestä poiketen pelloille. Eri-ikäistä tienvariasutusta yhdistää Jaakkolasta Kirkkoniemeen asti ulottuva koivukuja. Peltonäkymät museotieltä ovat paikoitelleen katkenneet uudisrakentamisen sijoituksella sen varrelle. Kirkkoniemen vanhan hautausmaan vieressä on vanhaan peltoon istutettu lehtikuusimetsä, joka on muuttanut maisemaa radikaalisti.



Vähälä. Kuva: Riitta Korhonen.

1. Vähälä

Vähälä on rakennettu vuonna 1890 ja se sijaitsee Pappilanniementien varrella. Vähälä on aikoinaan lohkottu Immolan kantatilasta. Talon on rakentanut Matti Simonpoika Kovalainen, jonka perikunta on kunnostanut talon 1940-luvun lopulla. Paikka on ollut kesämökinä 1960-luvulta 1980-luvulle saakka. Vuoden 1981 jälkeen pihapiirin navettarakennus on purettu. Paikalla on asuttu vakituisesti vuodesta 2002 lähtien.

Asuinrakennus sijaitsee tien varressa ja pihassa ovat savusauna ja aittarakennus sekä leikkimökki ja uusi varistorakennus. Pihassa on myös koirien häkki. Pihapiiri on maisemallisesti arvokas.

Asuinrakennus on yksikerroksinen ja harjakattoinen hirsirakennus, jonka perustus on betonia. Ulkovooraus on vaaka-panelointia ja harjakatossa on peltikate. Ikkunat ovat 6-ruutuikkunoita.

Rakennus on hyvässä kunnossa.

2. Puistola

Pappilanniementien varrella sijaitseva, Immolasta lohkottu Puistola käsittää tien vieressä olevan asuinrakennuksen ja tallin sekä pihassa olevat aitan, hallin, navetan, vilja-aitan ja saunan. Pihapiiri on aidattu riukuaidalla. Rakennuspaikka on tunnettu myös nimillä Isola ja Toivola. Kyseessä on historiallinen ja maisemallinen pihapiiri. Asuinrakennuksen ulkoasussa on nähtävissä vieraita elementtejä ja raskasta puuttamista vanhaan rakennuskantaan.

Kansakoulun ensimmäinen opettaja Heikki Laukkanen on ostanut 1800-luvun lopulla paikalla olleen rakennuksen. Rakennus on ollut pikkupappilan tapainen, nykyistä pidempi ja sen edessä on ollut rakennuksen mittainen kuisti. Talossa on toiminut Paltaniemen ensimmäinen posti-toimisto, jota piti rouva Laukkanen. Laukkanen myytyä talonsa Kouvoselle siihen majoittui sotilaita, jotka vahingossa polttivat talon. Kouvoset joutuivat asumaan palon jälkeen vilja-aitassa, kunnes saivat rakennetuksi Puistolan nykyisen asuinrakennuksen vuonna 1946.

Rakennusta on peruskorjattu vuonna 1971 ja se toimii nykyään kesäasuntona. Rakennus on hyväkuntoinen. Pihapiirissä olevat halli, aitta ja talli on rakennettu vanhoista hirsistä vuonna 1978 ja sauna on tehty samana vuonna.

Tontilla oleva havupuumetsikkö on istutettu koemetsäksi ja sieltä löytyviä lajeja ovat siperiankuusi, pihtakuusi, lehtikuusi sekä käärmemänty.

Asuinrakennus on puolitoistakerroksinen, harjakattoinen ja hirsirunkoinen rakennus, jonka ulkovuorauksena on sininen vaakalautoitus. Nurkkalaudat ja ikkunalistat ovat valkoiset. Rakennuksen perusta on betonia. Rakennuksessa on harjakattoinen sisäänkäyntikuisti, jonka vuoraus on rimoitettu pystylauta. Harjakatossa on muovipinnoitettu aaltopeltikate. Ikkunat ovat 6-ruutuaisia ja niissä on näytävät, koristeelliset valkoiset ikkunaluukut.

3. Jaakkola (ent. Kaitala)

Jaakkola on myös Immolasta lohkottua tienvarsiasutusta Pappilanniementien varrella. Maisemallisesti arvokkaan pihapiirin takana aukeaa laaja peltomaisema sekä Oulu-



Puistola. Kuva: Riitta Korhonen.



Puistolan ateljee ja aitta. Kuva: Riitta Korhonen.



Jaakkola.



Jaakkolan aitta.



Jaakkolan riihi. Kuva: Riitta Korhonen.

4. Myllyketo

Tilan nimi on ollut aikaisemmin Myllypelto, nykyisin Myllyketo. Myllykedon maililla on aiemmin sijainnut vieressä olevan pappilan navetta ja kuuleman mukaan rovasti Roineen tuuliroottori puiden sirkkelöimistä varten, sillä paikka on tuulinen.

Myllykedon talon on rakentanut Paavali Lerssi vuonna 1946. Tontin hän sai siirtokarjalaisena jälleenrakennustoimikunnalta. Hänen kuolemansa jälkeen talo siirtyi perikunnalle. Talo ehti olla autiona kymmenkunta vuotta ennen kuin se siirtyi kaupassa mökkikäyttöön. Talon avokuisti muutettiin umpikuistiksi vuonna 1984. Talo on otettu uudelleen vakinaiseen asumiseen vuonna 1991.

Talossa on betonoitu rossipohja ja rankorakenne (puurunko). Harjakatossa on alkuperäinen tiilikate ja poikkipääty umpikuistille. Ulkovuoraus on peiterimoitettu pystylauditus. Erityispiirteinä ovat melko suuret, alkuperäiset kaksiruutuiset ikkunat.

järvi. Pihapiirissä on puolitoistakerroksinen asuinrakennus, ulkorakennus ja uudet vanhoista hirsistä kootut aitta ja luhtiaitta sekä Immolan mailta siirretty vanha riihi. Lisäksi pihassa on grillikatos ja perunakuoppa.

1920-luvulla osittain vanhoista hirsistä Immolaan navetaksi veistetty hirsikehikko siirtyi määrälakaupassa Jaakkolaan asioitsija Piipposelle, joka vuonna 1930 rakensi kehikosta asuinrakennuksen. Rakennusta on korjailtu ja kunnostettu vuosien saatossa. 1960-70-luvun vaihteessa rakennus siirtyi Kainuun Kiinteistökeskuksen (Osuuspankki) omistukseen, joka on vuokrannut taloa muun muassa nuorisoseuralle. Tämän jälkeen rakennus on rappeutunut ja jäänyt autioksi. Vuonna 1976 Jaakko Perhovaara oli aloittanut rakennuksen peruskorjauksen, joka oli päättynyt vuonna 1981.

Asuinrakennus on puolitoistakerroksinen harjakattoinen hirsitalo, jonka pihasivulla on sisäänkäynnin umpikuisti (poikkipääty). Takasivulla tielle päin on frontoni, jossa on parveke. Rakennuksessa on betoniperusta. Ulkoseinässä on 6" hirsi, jonka sisäpuolella on lisäksi rankorakenne. Harjakatossa on punainen aaltominerriittikate. Ulkovuoraus on punainen pystylauta + rakorima + valkoiset nurkka- ja vuorilaudat.

Rakennuksen kunto on hyvä, sillä se on perusparannettu. Sisätilat ovat muuttuneet oleellisesti muun muassa huonejaon ja aukotuksen myötä. Yläkertaan on myös lisätty portaat.

Vuoden 2006 syksyn aikana KUMARA-hanke on nostanut pihapiirissä olevan vanhan riihen, korjannut sen perustukset sekä vaihtanut siihen hirsä.

Aikaisemmin pihaan on kuljettu pariladon läpi, mutta vuonna 1985 ladon taka-seinä on laudoitettu umpeen ja tien rajalle on istutettu kuusiaita. Historiallisesti ja maisemallisesti arvokkaassa pihapiirissä on asuinrakennus, sauna sekä parilato. Lähiympäristössä on vanha Pappilanniemen pappila, peltomaisemaa ja Oulujärven Paltaselkä, sekä joitakin uudisrakennuksia. Pihapiirissä on muutamia suuria koivuja ja vanhoja kuusia.

5. Ahola

Ahola on asutustila pappilan maalla, kuten myös naapuri Takanurmi. Aholan asuinrakennus on rakennettu vuonna 1947. Ahola on tyypillinen muokattu asutustila, jonka rakennushistoriallinen pihapiiri sijoittuu perinteestä poiketen pellolle. Pihapiirissä on asuinrakennus, karjarakennus, sauna + varasto ja traktoritali sekä aaltomineritiäinen rakennus.

Asuinrakennus on 1 + 3/4 -kerroksinen, hirsirunkoinen ja harjakattoinen rakennus, jonka perusta on betonia. Pihasivulla on pulpettikattoinen laajennussiipi. Katossa on punainen huopakate. Ulkovuoraus on oranssi/keltainen lomalaudoitus. Ikkunat ovat standardi-ikkunoita, päädyssä on vino-ruutuikkunat. Rakennus on edelleen asuin-käytössä.

Pihapiirin lähiympäristössä on peltoa, koivuja ja lehtikuusia. Oulujärven rantaan vievää tietä reunustaa komea koivukuja.

6. Takanurmi

Aholan naapurissa oleva Takanurmi on myös pappilan mailla oleva asutustila. Takanurmi on tyypillinen toistaiseksi alkuperäisenä säilynyt asutustila. Rakennushistorialliseen pihapiiriin kuuluu asuinrakennus, sauna, karjarakennus ja lato. Pihassa on vanha, iso lehtikuusi ja koivu. Myös Takanurmen pihapiiri sijoittuu perinteestä poiketen pellolle.

Asuinrakennus on puolitoistakerroksinen rankorakenteinen ja harjakattoinen rakennus, jonka perustana ovat kivet. Harjakatossa on peltikate. Ulkovuoraus on vaalea pystyrimalaudoitus, sisäänkäyntierkkeri on vaakaponttilaudoitusta. Katolla on tiilipiippu.

Oulujärven rantaan vievää tietä reunustaa koivukuja. Pihapiiri on ollut asumaton vuodesta 2002.



Ahola. Kuva: Riitta Korhonen.



Takanurmi. Kuva: Riitta Korhonen.



Takanurmen karjarakennus. Kuva: Riitta Korhonen.



Pappilan pihapiirin rakennukset 1950-luvun loppupuolelta. Kuva: Kalevi Tuhkasen jäämistöä.

7. Pappilanniemi

Pappila sijaitsee Oulujärven rannalla, Paltaniemen ainutlaatuisessa kulttuurimaisemassa. Alueella on säilynyt vanhaa, kulttuurihistoriallisesti arvokasta rakennuskantaa. Pappila muodostaa Paltaniemen kuvakirkon kanssa ainutlaatuisen parin, koska molemmat rakennukset ovat olleet rakentamisesta lähtien omilla paikoillaan.

Kirkkoherranpappila on rakennettu vuonna 1836 ja se sijaitsee museotien varrella lähellä Kirkkoniemeä. Isonvihan aikana poltetun pappilan paikalle rakennettiin vuonna 1723 kirkkoherran virkatalo (Abraham Fresteruksen aikana) ja sitä korjattiin 1750-luvulla (Jacob Salmeniuksen aikana). Vuonna 1790 virkatalon päärakennus rakennettiin entisen paikalle kokonaan uudestaan kustavilaiseen henkeen kaksikerroksiseksi ja entistäkin komeammaksi. 1830-luvulla tähän ryhdyttiin suunnittelemaan korjauksia, mutta päädyttiin jälleen kokonaan uuden pappilan rakentamiseen.

Vuosina 1835-36 mestari Eskil Krukkon johdolla rakennettiin ajan uusklassillisen tyylin mukainen puolitoistakerroksinen pappila. Rakennusta on korjattu ja muokattu aina kirkkoherrojen vaihtuessa. Kirkkoherran muutettua Paltamon Kiehimään vuonna 1937, pappilaa ryhtyi asumaan kappalainen aina 1950-luvulle asti. Rakennustaiteellisesti ja kulttuurihistoriallisesti arvokas rakennus on ollut yksityisomistuksessa vuodesta 1964 lähtien ja se on kunnostettu kodiksi vuonna 1968.

Kun vanha ja ränsistynyt pappila kunnostettiin kauttaaltaan Museoviraston ohjeiden mukaan, uusittiin tuolloin myös ikkunat kolmikertaisiksi vanhan ikkunatyylin mukaisesti. Sisäänkäyntiin lisättiin tuulikaappi ja ulko-ovet vaihdettiin Raatihuoneentorilta puretun KOP-pankkirakennuksen vanhoihin tammioviin.

Kunnostuksen yhteydessä seinistä löytyi useita tapettikerroksia, joista alimmaisena olivat vaaleanpunaiset tapetit, joiden yläosassa oli lyyrakuvio. Lyyrakuvio on siirretty nykyisiin tapetteihin vanhan mallin mukaisesti. Myös uudet uunit on muurattu vanhojen mittasuhteiden mukaan.



Pappilan päärakennus. Kuva: Riitta Korhonen.

Vanhan pappilan ulkovuoraus on maalattu vuonna 1996 ja takasivun terassi on suurennettu vuotta myöhemmin. Pappilarakennuksen kunto on hyvä.

Pappilanniemen entinen pappila, nykyinen asuinrakennus sai Oulun läänin rakennussuojelupalkinnon, Viisikanta-palkinnon vuonna 1997. Palkinto myönnettiin Paltaniemen pappilan onnistuneesta rakennuksen käyttötarkoituksen muutoksesta.

Pappilanniemen puistomaisessa pihapiirissä on uusklassillinen pappilarakennus ja aitta 1880-luvuilta sekä uudehkot autotallirakennus ja grillikatot. Pihapiiriin taakse on tehty kaksi lampea suohautojen paikalle. Lammet ovat yhteydessä läheiseen Oulujärveen.

"Vuonna 1968 huonokuntoisen rakennuksen korjauksen suunnitteli arkkitehti Osmo Sillman. Korjaus oli ajankohtaan nähden ainutlaatuinen, sillä 30 vuotta sitten vanhoja rakennuksia ei säästetty, vaan kaikki vähänkin vaurioituneet rakenteet uusittiin. Tässä tapauksessa vanhaa rakennetta säilytettiin mahdollisimman paljon. Korjaus on muodostanut kestävästi pohjan rakennuksen ylläpidolle siten, että 1996 vain vähäisiä osia julkisivujen vuorilautoista uusittiin ja rakennus maalattiin. Katon kunnostukseen riitti sen puhdistaminen roskista ja sammaleesta.

Paltaniemen pappila on saanut vuonna 1996 kulttuurihistoriallisesti merkittäville rakennuksille tarkoitettua korjausavustusta. Korjaustoimet on suoritettu vanhaa rakennusta kunnioittaen, sen arvokkuuden säilyttäen."

- ote lehdistötiedotteesta / Vuoden 1997 Oulun läänin rakennussuojelupalkinnot Kalajoelle ja Kajaaniin 16.4.1997.



Pappilan luhtiaitta. Kuva: Riitta Korhonen.



Hövelö. Kuva: Riitta Korhonen.



Hövelön entinen väentupa. Kuva: Riitta Korhonen.

8. Hövelö

Hövelö tunnetaan Eino Leinon syntymä- ja lapsuudenkotina. Se sijaitsee Paltaniemen lounaisreunalla Hövelönlahden rannalla. Hövelö on ollut kauan virkamiesten ja säätyläisten omistuksessa ja se on ollut myös Elias Lönnrotin asuinpaikkana vuoden ajan.

Eino Leinon syntymäkoti on purettu ja sen paikalla on uusi asuinrakennus. Vuonna 1972 pitkälle lahonnutta Eino Leinon syntymäkotia ryhdyttiin purkamaan, jolloin taiteilija Kalevi Tuhkanen osti runkomateriaalin sekä merkitsi ja dokumentoi hirret. Tämän dokumentoinnin pohjalta on myöhemmin tehty rakennuspiirustukset nykyiselle Eino Leino -talolle. Se kuitenkin poikkeaa alkuperäisestä Hövelön talosta katon lapekulmaltaan sekä joiltakin yksityiskohdiltaan.

Nykyään Hövelön tilalla asuvat Tuhkaset ja pitävät karjatilaa. Hövelössä on katoavia kulttuuri- ja rakennushistoriallisesti arvokkaita rakennuksia. Se on rakennushistoriallisesti, historiallisesti ja maisemallisesti arvokas pihapiiri.

Vanha päärakennus on rakennettu 1880. Aluksi rakennus oli hirsipinnalla, kunnes se vuorattiin rimoitetulla pystylaudoituksella 1930-luvulla. Rakennuksen harjakatto on ollut vuonna 1938 pärekatto ja 1980-luvulla katteena on ollut punainen huopakate. Tällä hetkellä peltikate suojaa huonokuntoista rakennusta, vaikka muita kunnostustoimia rakennukseen ei ole tehtykään.

Harjakattoisessa hirsirakennuksessa on ollut asuinkerros ja ullakko. Pihasivulla on aumakattoinen lasiveranta ja päädyssä 2-kerroksinen erkkeri, jonka alaosassa on avokuisti. Rakennuksella on kiviperustus. Harjakatossa on kirkas aaltopeltikate ja ulkovuoraus on vaalea rimoitettu pystylaudoitus leveillä nurkkalautoilla.

Pihapiiriin kuuluu vanha päärakennus, väentupa, uusi asuinrakennus ja karjarakennus sekä autotalli ja sauna. Varasto ja lato ovat peltotien varrella. Väentupa ja vanha päärakennus ovat autiaina rapistumassa, muutoin pihapiirin vanhaa rakennuskanta on purettu tai muokattu uuteen käyttöön sopivaksi.

Pappilanniementie

Pappilanniementien varrella on kyläkuullisesti tärkeää tienvarsiasiutusta. Tämän nykyisen museotien varrelta löytyy virkataloja sekä sodanjälkeistä asutusta. Kainuulaisittain avara peltoaukea ja jyrkkä rantatöyräs komeine vanhoine puineen kohtaavat ja muodostavat Paltaniemen maisemalle ominaisen kulttuurisen piirteen.



9. Rusala

Rusala on maisemallisesti tärkeä Immolan arvokkaaseen rakennusryhmään kiinteästi liittyvä pihapiiri, jonka Oskari Rusanen osti kauppakirjalla 4.12.1900 Immolasta (9:6).

Nykyisen asuinrakennuksen tarkka rakennusaika on epäselvä. Paikalla on ollut muistitiedon mukaan aikaisemminkin



Rusala. Kuva: Riitta Korhonen.

rakennus; Hannes Mikkosen mainitsema tuomarien Krister Castrenin ja poikansa Matsin rakentama useampihuoneinen rakennus, jossa on ollut pyöreä torni (1700-luvun lopussa). Tämä on ollut nykyisen rakennuksen paikalla tai sen takana kauempana tiestä. Vanha rakennus on palanut, sillä venäläiset ovat sen polttaneet.

Nykyään pihapiiriin kuuluvat asuinrakennus, vanha navetta, ulkorakennus ja kellari sekä pihatien päässä, Pappilanniementien varressa oleva sauna. Asuinrakennus on vuorattu vuonna 1950 ja maalattu vuonna 1960, jolloin on laskettu myös pirtin laipio (höylättyä lautaa). Pirtin seinät ovat piilutetulla hirsipinnalla.

Rakennuksen yksi huone on muutettu saunaksi. Pirtin vanha ja iso uuni on purettu vuonna 2001 ja tilalle on rakennettu pieni valkoinen takkauuni. Asuinrakennuksessa on asuinkerros ja ullakko. Rakennus on hirsirunkoinen ja harjakattoinen ja sen perustana ovat kivet. Pihasivulla on harjakattoinen avokuisti, jonka päätykolmiota on koristettu sahalaitakuviolla. Ulkovuoraus on sininen pystyauoitus + rakorima. Hirsinurkat on koteloitu valkoisella laudoituksella. Harjakatossa on musta kolmiorimoitettu huopakate. Pirttiosan pokat ja ikkunat ovat alkuperäiset T-ikkunat, rakennuksen toisessa päässä ovat uusitut ikkunat. Katolla on uusi peltisavuhormi.

10. Immola

Immola on maisemallisesti edustavalla paikalla oleva maalaistalo harmaine ulkorakennuksineen. Immolan vanhat rakennukset edustavat perinteistä paltamolaista rakennuskulttuuria ja ovat kyläkuvallisesti tärkeä, paikallista rakennusperinnettä edustava rakennusryhmä. Immolan vanha päärakennus on seudun vanhimpia taloja, jossa on osia 1600-luvulta. Arvokkaaseen Immolan rakennusryhmään liittyy omalaatuinen heijastuma pappiloiden rakennustyylistä vaatimattomassa mökissä. Rakennushistoriallisesti, historiallisesti ja maisemallisesti arvokkaaseen pihapiiriin on kuulunut asuinrakennus, aitta ja sauna.



KUMARA-hanke kunnostamassa Immolan vanhaa päärakennusta.
Kuva: Juhani Tolonen.

1700-luvulla talon on omistanut Krister Castren ja poikansa tuomari Mats Castren. He ovat rakentaneet Rusalan paikalle ison talon, jossa on ollut pyöreä torni. Näiden jälkeen talon on omistanut kruununvouti Daniel Elfiry ja myöhemmin maanviljelijä Leinonen. Antti ja Kalle Haataja ovat tulleet talon omistajiksi vuonna 1850.

Perimätiedon mukaan talon runko-osa on peräisin jo 1600-luvulta. Rakennusta on purettu, koottu uudelleen ja jatkettu moneen otteeseen. Pirtti on ollut kylmillään vuodesta 1956 lähtien ja on pääasiallisesti siinä asussa kuin se on kunnostettu uusille nurkille vuonna 1863, mitä ennen se on ollut savupirttinä. Autioksi talo on jäänyt vuonna 1981.

Nykyään Immolan pihapiirissä on vanha talonpoikaistalo ja piharakennus, jossa talousrakennukset on rakennettu yhteen. Piharakennuksessa ovat luhtiaitta, kalustovaja, heinälato, talli, lantala ja romahtanut kavinavetta. Vanhan talonpoikaistalon vieressä on vuonna 1981 rakennettu asuinrakennus. Pihapiiristä on purettu 1980-luvulla lato/vaja/liiteri -rakennus, jonka tilalle on rakennettu 1990-luvulla uusi varastorakennus.

Pihatien varressa on vanha jyvääitta ja vankan metsän reunassa on hevosenkengityspaja. Pihapiirin takana aukeaa Oulujärven rantaa myötäilevä pelto-aisema, jossa näkyvät kauempana olevat riihi ja lato.

Kainuun Museon näkökulmasta Immolan vanha päärakennus on yksi Paltaniemen arvokkaimmista rakennuksista ja talonpoikaistalolle on haettu ja saatu Oulun lääninhallituksen suojelupäätös 29.3.1994. Suojelupäätös on kuitenkin myöhemmin purettu.

KUMARA-hanke kunnosti Immolan vanhan päärakennuksen vuonna 2005. Rakennus kengitettiin, nostettiin ja oikaistiin. Samalla talon perustuksia korjattiin sekä lahonneita hirsitä vaihdettiin uusiin. Talon kattorakenteita vahvistettiin ja oikaistiin sekä katon kolmiorimahuopakate uusittiin.



Immolan jyvääitta. Kuva: Riitta Korhonen.



Immolan luhtiaitta. Kuva: Riitta Korhonen.



Immolan hevosenkengityspaja. Kuva: Riitta Korhonen.



Taunola, kappalaisen pappila. Kuva: Riitta Korhonen.



Taunolan luhtiaittakellari. Kuva: Riitta Korhonen.

11. Kappalaisen pappila, Taunola (Sivola, Siivola)

Rakennushistoriallisesti, historiallisesti ja maisemallisesti arvokas Taunola on samalta ajalta olevan Immolan talon välittömässä läheisyydessä museotien varrella lähellä Oulujärveä. Tämä aikoinaan Paltaniemen kappalaisen pappilana toiminut rakennus on tunnettu aiemmin nimellä Sivola ja 1800-luvun loppupuolella nimellä Siivola.

Sivolasta tuli virallisesti kappalaisen virkatalo vuonna 1760, vaikkakin kappalaisia oli asunut paikalla tätä ennenkin. Asuinrakennuksen sanotaan rakennetun jo vuonna 1768 ja siinä ovat asuneet kappalaiset vuoteen 1937 saakka.

Peruskorjauksia talolle on suoritettu kappalaisten vaihtuessa. Vuosina 1827-28 mestari Eskil Krukka uudisti päärakennuksen, joka lienee tuolloin saanut uusklassillissävyyisen ulkoasunsa, joka sillä pienin muutoksin on edelleen. 1890-luvulla taloon on suoritettu lisää korjauksia. Tuolloin avokuisti on ollut rakennuksen eteläpuolella, mutta se on muutettu pohjoispuolelle vuonna 1902.

Vuonna 1920 pappilan kamareiden seiniä tapetoitiin ja useisiin huoneisiin laitettiin uudet kattopahvit ja vuonna 1928 pappila maalattiin ulkoa, sillä värin tuli olla sama keltainen öljyväri, kuin kirkkoherran virkatalossa. Aikaisempi ulkoväri oli ollut punamulta valkoisin listoin.

Sodan aikana vuosina 1938-39 pappilaan oli majoitettu sotilaita ja lentokentän työmiehiä. Siellä toimi myös Vapaan Huollon ja Punaisen Ristin lastensairaala. Vuonna 1940 seurakunta teki päätöksen luovuttaa virkatalojen maat vapaaehtoisesti Karjalan pakkosiirtolaisille. Siivola säilyi virallisesti kappalaisen virkatalona 1940-luvun loppupuolelle asti ja siirtyi yksityisomistukseen vuonna 1954, jolloin pappila myytiin asutustilana Sivosille. Sivoset ovat tehneet sisätiloja muuttavia korjauksia muun muassa vuosina 1971 ja 1978.

”Nykyään pihapiirissä on vanha kappalaisen pappila, uusi asuinrakennus, sauna, autotalli, luhtiaitta ja kellari sekä talouspihassa varasto, riihi, kaksi vajaa, navetta, lato, lantala, säilörehusiilot ja kalustovarasto. Siivolan pihapiiri on säilynyt alkuperäisen kaltaisena siten, että maatalouteen liittyvät rakennukset rajaavat yhä pihapiiriä.”

-ote Suomen vanhat pappilat - menneisyyden tulevaisuus

”Päärakennus on säilyttänyt alkuperäisen ulkoisen olemuksensa hyvin, ainoastaan aaltopeltikatto poikkeaa rakennuksen uusklassisesta ilmeestä. Ikkunoiden lämmöneristävyyttä on parannettu lisäämällä vanhojen 6-ruutuisten ikkunoiden ulkopuolelle kolmas yhtenäinen lasi. Rakennus on hyvässä kunnossa.”

-ote Suomen vanhat pappilat - menneisyyden tulevaisuus

"Siivolan rakennuksista tai sen talouden suuruudesta ei ole olemassa tietoja ennen vuoden 1807 talonkatselmuspöytäkirjoja, joiden mukaan pappilaan kuului päärakennuksen lisäksi miespihalla vuonna 1803 rakennettu tuparakennus, panimotupa ja aittavaja. Karjapihalla oli kaluhuone, käymälä, talli, navetta vuodelta 1803, rehulato ja sikuhuone sekä pihan ulkopuolella sijaitseva vilja-aitta vuodelta 1786, riihi vuodelta 1789, vanha riihi, akanahuone, sauna vuodelta 1790, kellari ja kaivo. Kymmenisen vuotta myöhemmin mainitaan lisäksi yksi uusi vajarakennus ja lammashuone. Pihan ulkopuolella sijaitsevan vanhojen rakennusten lisäksi uusi vilja-aitta vuodelta 1816, kanahuone, riihi vuodelta 1816 ja sauna vuodelta 1818. Yhtään vanhaa rakennusta ei pihapiiristä ollut purettu vuoden 1807 jälkeen."

-ote Suomen vanhat pappilat - menneisyyden tulevaisuus

"Päärakennuksessa ei ole tehty suuria korjauksia, vaan rakennusta on kunnostettu lähinnä ylläpitäen. Viimeksi muutostöitä tehtiin vuonna 1971, jolloin sali muutettiin tupakeittiöksi. Samalla itäpäätyyn kahverin tilalle tehtiin sauna- ja kylpyhuonetilat ja entinen keittiö muutettiin eteiseksi. Lähes kaikki sisäovet ovat 1800-luvulta, ja lattiat ovat joko leveitä lautalattioita tai lautalattioita, jotka on 1900-luvun alussa peitetty kovakuitulevyin."

-ote Suomen vanhat pappilat - menneisyyden tulevaisuus

7.1.3

Hämeentie

Lampien välissä mutkittelevan Hämeentien varrella on useita huomattavan vanhoja talonpoikaistaloja. Paltaniemen kantatiloista sen varrelle ovat sijoittuneet Juusola sekä Kemilä. Hämeentien rakennuskanta on ajallisesta monikerroksisuudesta huolimatta





Juusola.



Juusolan kuivaamo.



Siirtola.

hienoa ja maisemaan hyvin sopivaa. Talot ovat olleet pääasiassa maatalojen talouskeskuksia, joihin on liittynyt myös torppia tai niiden paikalle rakennettuja pienempiä asuinrakennuksia. Pihapiirit ovat paikoitellen muuttuneet, kun tarpeettomia talousrakennuksia on purettu pois.

12. Juusola

Maisemallisesti arvokkaan Juusolan päärakennus on rakennettu noin 1850-luvulla entisen tuhouduttua tulipalossa. Rakennus on hirsirunkoinen, johon peruskorjauksen yhteydessä on laitettu ponttilaudoitus vuonna 1932. Viimeisin peruskorjaus on tehty 1970, jolloin sisätiloja on remontoitu.

Entinen hirsi- ja rankorakenteinen karjarakennus on rakennettu vuoden 1930 jälkeen. Vuonna 1955 rakennus on muutettu traktoritalliksi ja lantalaksi. Rakennus on punainen ja siihen on vuonna 2004 vaihdettu musta huopakatto. Vuonna 1984 pihapiiristä on purettu pois huonokuntoinen tallirakennus. 1600-luvulla rakennettu "ullakkona" toiminut kuivaamo löytyy pihapiirin lähetyviltä edelleen. Pihapiiriin kuuluu myös rankorakenteinen leikkimökki. Hämeentien toisella puolella, Juusolanlammen rannalla on tilaan kuuluvat 1930-luvulla rakennettu hirsinen vaja sekä sauna. KUMARA-hanke on kunnostanut lammen rannalla olevan vajan sekä kuivaamon kesällä 2006.

Juusolassa on aiemmin ollut neliöpihapiiri, jonka ovat muodostaneet muualle siirretty vanha Rimpilä, navetta, talli sekä Juusolan päärakennus. Vanha Rimpilä on toiminut kauppana vuosina 1902-33.

Juusola on hyväkuntoinen ja se toimii edelleen asuinkäytössä.

13. Siirtola

Maisemallisesti arvokas hirsirakenteinen Siirtolan asuinrakennus on osa vanhaa Kemilän tilaa, josta pirtti on siirretty Siirtolaan vuonna 1926. Siirtola on osa Hämeentien arvokasta talonpoikaistalojen riviä. Tila on ollut vakituisesti asuttuna 1980-luvun lopusta saakka.

Asuinrakennus on perustettu kiville ja se on vuorattu keltaisella vaakapontilla. Rakennuksen peltikatto on punainen. Asuin-

rakennusta on remontoitu 1970-1980- luvun vaihteessa.

Pihapiiriin kuuluu hevostalli, joka on tehty 1980-luvun puolivälissä entisestä navetasta. Lisäksi pihassa on hirsinen, punamullattu aitta sekä hirsinen saunarakennus.

Pihapiirin rakennukset ovat hyvässä kunnossa.

14. Kemilä

Rakennushistoriallisesti ja maisemallisesti arvokas Kemilä sijaitsee Hämeentien varrella ja on osa komeaa talonpoikaistalojen riviä. Kemilä liittyy kiinteästi kylän historiaan. Se on toiminut kestikievarina, jolloin yksi sen huoneista oli varattu matkustajille.

Vuonna 1860 Matti Mankinen rakensi tilalleen toisen talon, nykyisen Kemilän. Vuonna 1895 Olli Määttä Sotkamon Korholanmäestä on ostanut Kemilän, jota sama suku asuu edelleen. Kemilän tila jaettiin Penttiläksi, Kemiläksi ja Siirtolaksi vuonna 1926. Tuolloin Kemilän pirtti siirrettiin Siirtolaan ja uusi rakennettiin heti sen tilalle.

Vuonna 1962 asuinrakennukseen on laitettu uudet lattialaudat, kattolaudat sekä seinät on levytetty. Samalla huoneuuneja on uusittu sekä kamarien ovet siirretty.

Vuonna 1964 ulkovuoraus on vaakaneloitu.

Nykyään Kemilän pihapiiriin kuuluvat karjarakennus, joka on rakennettu vuonna 1900. Tämä kivi- ja rankorakenteinen navetta on pystylaudoitettu ja pärekattoinen. Pihapiirissä olevan aitta/talo/liiteri-rakennuksen aitta on tuotu muualta. Pihassa on myös 1980-luvun alussa rakennettu kellari/varastorakennus. Hämeentien toisella puolella on Kemilään kuuluva sauna ja aivan pihapiirin laidalla on kaksi hirsirakenteista aittaa; pieni ja suuri.

KUMARA-hanke on kunnostanut vanhan asuinrakennuksen kesällä 2006. Rakennuksesta korjattiin perustukset, eteinen oikaistiin ja lattiarakenteet korjattiin. Samalla talon ulkovuoraus korjattiin, puhdistettiin ja maalattiin kahteen kertaan. Rakennuksen ikkunat kunnostettiin ja maalattiin, vanha vesikate purettiin, kattorakenteet vahvistettiin ja lahovauriot korjattiin. Ra-



Siirtolan aitta



Kemilän kunnostettu asuinrakennus.



Kemilän pihapiirin suurempi aitta.



Penttilä



Penttilän aitta-liiteri-autotallin aittarakennus on siirretty pappilasta v. 1926.

kennukseen tehtiin uusi kolmiorimahuopakatto ja piippujen ulkopuoliset osat korjattiin. Lopuksi rakennuksen ympäristö raivattiin ja siistittiin.

Myös pihapiirissä olevan kellari/varastorakennuksen perustukset korjattiin ja alajuoksut vaihdettiin rakennuksen yläosaan. Rakennuksen ulkovuoraus, ovet ja kattorakenteet korjattiin. Rakennukseen tehtiin uusi kolmiorimahuopakate ja maata muotoiltiin rakennuksen ympärillä.

Pihapiirissä olevaa pikkuaittaa siirrettiin noin 3 metriä pihalle päin ja sen perustukset korjattiin. Aitan vanha ja huonokuntoinen pärekatto purettiin, sen kattorakenteet korjattiin ja tilalle tehtiin uusi pärekatto.

15. Penttilä

Penttilä kuuluu myös arvokkaaseen Hämeentien tienvarsiasiutukseen. Se on rakennushistoriallisesti, historiallisesti sekä maisemallisesti arvokas pihapiiri. Penttilän asuinrakennus on rakennettu kokonaan vuoden 1760 tienoilla ja se on puolitoistakerroksinen, hirsinen rakennus. Rakennus on maalattu punaiseksi lateksimaalilla.

Penttilä on osa entistä Kemilän tilaa ja se on ilmeisesti saanut nimensä Vienan Kemistä tulleen ensimmäisen asukkaan mukaan. Vielä 1700-luvulla Penttilän talon omisti Karjalaisen suku. Vuonna 1830 talon on ostanut Rantsilasta kotoisin ollut Matti Mankinen, joka piti talossa kauppaa 1860-luvulla ja rakensi nykyisen, naapurissa olevan Kemilän talon vuonna 1860. Vuosina 1893-95 Penttilän talossa on toiminut kylämeijeri. Vuonna 1926 Kemilän tila on jaettu Kemiläksi, Penttiläksi ja Siirtolaksi. Penttilän kuisti käännettiin toiselle puolen taloa, jolloin eteisen ja ruokahuoneen paikka vaihtuivat.

Penttilä on ollut vuoraamattomana vuoteen 1952 saakka, jonka jälkeen pitkät nurkat sahattiin pois, talo vuorattiin ja korotettiin sekä lapetta jyrkennettiin. 1970-luvulla taloa on peruskorjattu ja 1990-luvun alussa pirttiin on laitettu puolipaneeli sekä talon huopakatto on uusittu.

Penttilän pihapiiriin kuuluu hirsi- ja rankorakenteinen aitta/liiteri/autotalli-rakennus. Aitta on siirretty pappilasta vuonna 1926, jonka jälkeen sitä on jatkettu pik-

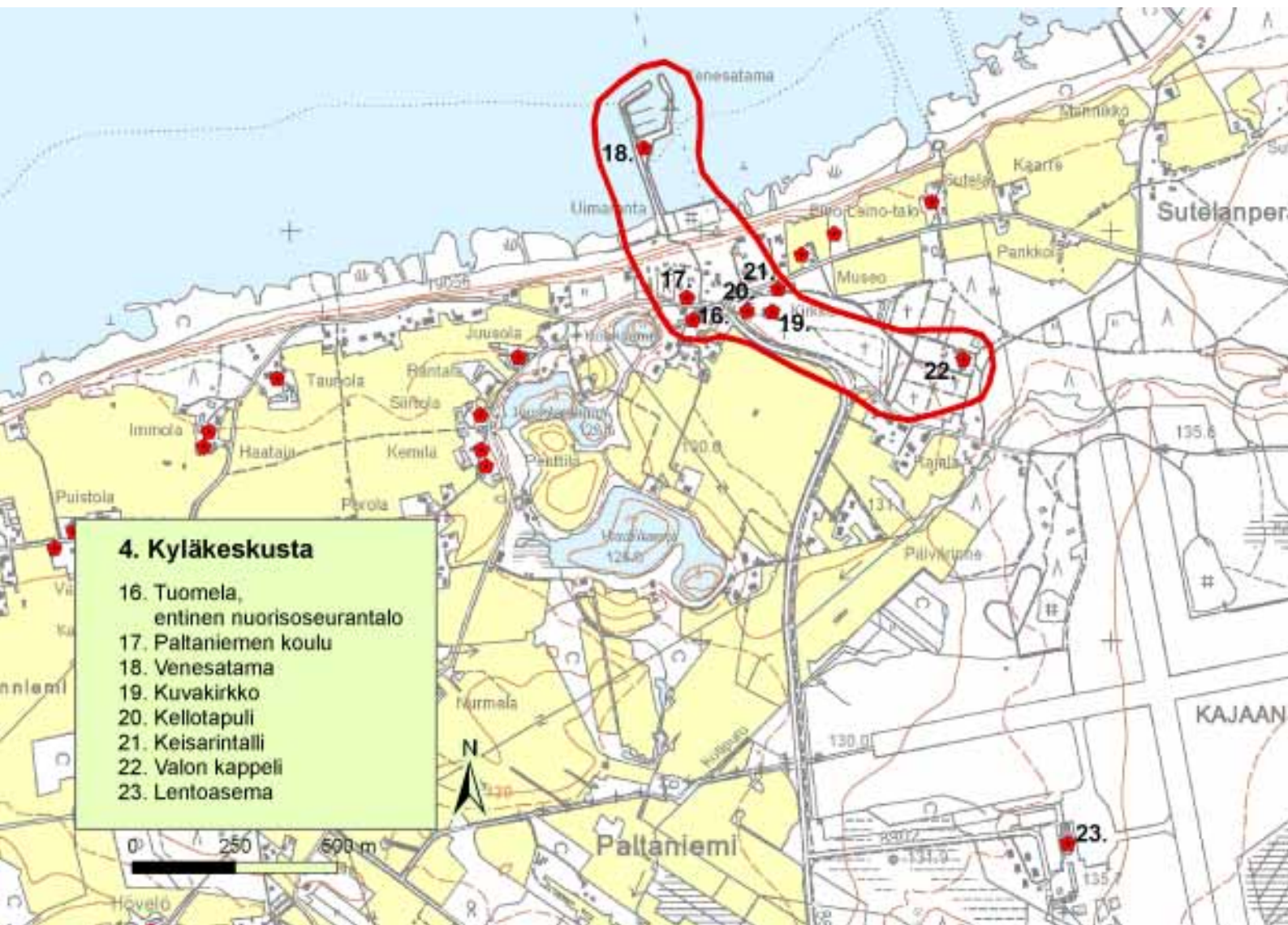
kuhijaa nykyiseksi rakennukseksi. Rakennuksen katteena on 1990-luvulla laitettu peltikatto ja vuoraus on harmaalla vaakalaudalla. Rankorakenteinen karjarakennus/lato on rakennettu vuonna 1965. Karjarakennus ei ole enää käytössä, mutta siitä on tarkoitus tehdä konesuoja.

Noin vuonna 1900 taloon kuulunut tuulimylly on purettu.

7.1.4

Kyläkeskusta

Paltaniemen kyläkeskusta on ajallisesti monikerroksinen, jota 1950-luvun piirteet hallitsevat. Kyläkeskustan maamerkinä voidaan pitää kauas näkyvää kellotapulia sekä sen vieressä olevaa kirkkoa hautausmaineen. Oman leimansa keskustalle tuovat laajat pellot sekä museotie, joka kulkee sen läpi Oulujärven rantaan mukailleen. Osa kyläkeskustan rakennuksista on osittain tai kokonaan autiona.



16. Tuomela, entinen nuorisoseurantalo

Ennen nuorisoseurantalon toimintana Tuomela sijaitsee aivan Paltaniemen kyläkeskuksessa. Vuonna 1911 nuorisoseurantalon toimineen asuinrakennuksen lisäksi pihassa on rakennus, jossa on autotalli, sauna sekä navetta. Samassa pihapiirissä on myös Risteyksen vuonna 1913 rakennettu asuinrakennus sekä leikkimökki.

Vuonna 1950 Tuomelan rakennus on vuorattu sekä korotettu, jonka jälkeen vuosina 1950-1957 se toimi Kainuun osuusliikkeen myymälänä. Vuonna 1957 rakennusta laajennettiin, jonka jälkeen rakennuksessa oli Kainuun osuusliikkeen kahvila aina vuoteen 1959 asti. Tämän jälkeen rakennus toimi varastona. Vuonna 1981 laajennusta peruskorjattiin, minkä jälkeen Tuomelasta tuli asuinrakennus.

Rakennuksen vanha osa on perustettu kiville, laajennusosalla on betonilaattaperustus. Rakennus on harjakattoinen ja alaosaan hirsirunkoinen, yläosa on rankorakenteinen. Vanhan osan katossa on punainen huopakate ja laajennusosalla on peltikate. 1990-luvulla talon laudoitus on maalattu punaiseksi ja nurkkalaudoitukset valkoisiksi. Tienpuolella on suuri näyteikkuna, joka viittaa 1950-luvun myymälätoimintaan. Nuorisoseurantalo kuuluu paikalliseen rakennusperinteeseen ja on historiallinen rakennus, joka on kuulunut tiiviisti kylän elämään. Nykyään talo on yksityisasuntona.

Vuonna 2005 KUMARA-hanke on purkanut rakennuksen vanhan huopakaton, korjannut lahovauriot, vahvistanut ja oikaissut kattorakenteet sekä tehnyt taloon uuden kolmiorimahuopakatteen.



Paltaniemen koulun pihapiiri. Kuva: Riitta Korhonen.

17. Paltaniemen koulu

Paltaniemen koulu on rakennettu vuonna 1890 ja se on Paltaniemen kuvakirkon välittömässä läheisyydessä. Kunta omisti Kappalaisen virkatalossa Siivolassa hylätyn pirttirakennuksen ja lupasi sen maksutta koulurakennustarpeiksi. Rakennus vuorattiin melkein heti sen valmistuttua Kajaanin sahalla sahatuilla laudoilla.

Koulun pihapiiri on rakennushistoriallisesti, historiallisesti ja maisemallisesti arvokas ympäristökokonaisuus. Pihassa on koulun lisäksi aitta ja varastorakennus. Varaston takana on verkkoaidattu tenniskenttä ja aitan takana pelikenttä. Pihalla lapsille on keinuja, hiekkalaatikko, kiipeilytelineet ja leikkimökki. Koulun piha-aluetta rajaavat aita sekä koivuista, lehtikuusista ja kuusista muodostuva puurivistö.

Paltaniemen koulu on puolitoistakerroksinen hirsirakennus, jota on laajennettu vuonna 1937. Koulu on perustettu muuratuille kiville rossipohjalle, laajennusosan perusta on betonia. Harjakatossa on käsin saumattu musta (piki)pelti, jonka alla on paikoittain vanha vihreä väri. Harjakatto jatkuu pihasivulla lappeena laajennusosalle, jossa on avokuisti ja halli. Pihasivulla on myös harjakattoinen sisäänkäyntierkkeri.

Koulun ulkovuoraus on alaosasta pystypaneloitu, keskiosa on vaakaneloitu ja jälleen yläosa pystypanelointia. Panelointien välissä on valkoiset vaakakatkot ja alaosan pisaralista sekä nurkkalaudat. Ulkovärinä on keltainen valkoisin listoin ja siniharmaat ovet. 1980-luvulla koulun ulkoväriyty oli vielä punainen. Ikkunat ovat 6-ruutuisia. Vanhan osan ikkunoissa on koristeellinen ikkunoiden ylälistalauta.

Paltaniemen koulu on hillitty uusklassistinen koulurakennus, jota on kunnostettu ja laajennettu tarpeen mukaan. Se toimii edelleen koulukäytössä.

18. Venesatama

Paltaniemen venesatama on rakennettu samalle paikalle, johon aikoinaan kirkossa käyneet Oulujärven asukkaat jättivät veneensä. Venesatama rakennettiin vuonna 1975 ja sen lähellä on veneidensäilytysalue. Hiekkarannan lisäksi alueella on nurmialue sekä terijoensalavia. Rannalla on huolto- ja pukuhuonerakennukset. Veneiden säilytysalue on verkkoaidattu.



Paltaniemen koulurakennus



Koulun aitta



Paltaniemen venesatama



Paltaniemen kuvakirkko. Kuva: Riitta Korhonen.

19. Kuvakirkko

Paltaniemelle saavuttaessa kuvakirkko ja sen vieressä kohoava kellotapuli näkyvät jo kauas. Ne sijaitsevat Paltaniemen kyläkeskuksessa, suurimpien teiden risteyksessä. Kirkon rakennuspaikka on hyvä ja ulkoiset olosuhteet eivät uhkaa kirkon olemassaoloa. Kivijalka on suoraan maan päälle ladottu, matala luonnonkivimuuri. Se on vielä nykyisinkin hyvässä kunnossa. Kirkon kupeella on matala hautahuone ja sankarihautoja. Kirkon takana on vanha, 1700-luvulta käytössä ollut hautausmaa, jossa kasvaa korkea hongikko luoden hautausmaalle jylhät puitteet. Hautausmaan lännenpuoleisia rajoja reunustaa 1940-luvulla rakennettu betonipylväinen aita. Kirkon pohjoispuolella on suuriruhtinaan matkasta muistona säilytetty keisarintalli ja viljamakasiini. Kirkkomaan pääsisäänkäynnin edessä on pysäköintialue.

Puukirkko on rakennettu yöyriäläisen rakennusmestarin Johan Knubbin johdolla vuonna 1726 ja se on aikajärjestyksessään neljäs Paltamon vanhan emäseurakunnan kirkoista. Kirkko on muodoltaan tasavartinen ristikirkko, johon liittyy länsitorni. Itäpäädyn kuoriosia on särmikäs ja sakaristo on erotettu väliseinällä pohjoiseen ristivarteeseen. Sisätilaa kattavat lautaiset tynnyriholvit, jotka maalattiin valkoiseksi ja koristeltiin liimavärillä tehdyin maalauksin ja ornamentein Emmanuel Granbergin toimesta vuosina 1778-81. Kuvakirkon takaseinän suuren, viimeistä tuomiota esittävän maalauksen alaosa on poistettu ilmeisesti joskus 1800-luvulla. Maalauksessa miehet oli sijoitettu taivaaseen ja naiset alas helvettiin, joten se sensuroitiin.

Kirkossa toteutettiin suuri korjaus vuonna 1842, jolloin kirkon ulkoarkkitehtuuri sai sille ominaisen empire-rakennuksen tyylipiirteitä, kun alkuaan pysty ulkolaudoitus muutettiin vaakavuoraukseksi ja maalattiin keltaiseksi. Kirkon eteläisen ristivarren päähän tehtiin kaksi uutta, yläosaltaan segmenttikaaren muotoista ikkunaa, joiden kaltaiseksi myös muut ikkunat muutettiin. Samaan aikaan kirkon huonokuntoinen paanukatto tehtiin uudelleen. Vuodesta 1936 kirkko on ollut autiokirkkona.

Kuvakirkon paanukatto ja vesirännit on uusittu ja katto tervattu 1990-luvulla. Kirkon sisäkaton maalauksien konservointi aloitettiin kesällä 2002 ja työtä jatketaan edelleen Museoviraston toimesta.

Paltaniemen kirkkopihä on rakennushistoriallinen, historiallinen ja maisemallinen alue ja kuvakirkko on suojeltu kirkkolailta. Kirkkolaki (1054/93) koskee evankelis-

luterilaisen kirkkokunnan rakennuksia. Laki suojelee automaattisesti ennen vuotta 1917 rakennetut kirkot. Kirkkolaki suojelee kirkot kiinteine sisustuksineen ja taideteoksineen ja suojelun piiriin kuuluvat kirkon lisäksi kirkkotarhassa olevat rakennukset ja rakennelmat, kuten kellotapuli, hautakappeli, porttirakennus tai kirkkotarhan aita. Suojelupäätöksen tekee Kirkkohallitus.

Vaikka Paltaniemen kylä kuuluu Kajaaniin, on kirkko kuitenkin Paltamon seurakunnan omistuksessa. Kesäisin kirkkoa käytetään jumalanpalveluksiin ja kirkollisiin toimituksiin. Kuvakirkon kunto on hyvä, mutta kirkon pihaa voisi siistiä poistamalla esimerkiksi pihalla kasvavia puuntaimia sekä mahdollisesti myös suurempiakin puita, jotka peittävät kirkkorakennuksen tai uhkaavat vaurioittaa sen rakenteita.

Hautahuone on kirkon lounaispuolella. Se on matala pyramidikattoinen hirsirakennus, jonka hirsinurkat on koteloitu. Katossa on lautakatto ja rakennuksen seinät ovat maalattu keltaiseksi, nurkkakotelot ovat valkoiset. Rakennuksessa on matala pariovi, jossa on vinopanelointi ja lukittu salpa. Katon huipulla on risti. Hautahuone on vuodelta 1835 ja se peittää kihlakunnantuomari Carl Petter Flanderin hautaa.

Viljamakasiini on kirkon pohjoispuolella oleva kaksikerroksinen ja harjakattoinen hirsirakennus, jonka päädyssä on harjakatos ja ovi. Vilja-aitta on punainen ja siinä on valkoiset nurkkalaudat.

20. Kellotapuli

Kirkon länsipuolelle rakennettiin vuosina 1768-69 erillinen barokkityylinen kellotapuli, jonka pohjakerros toimi samalla kirkkomaan läpikäytäväporttina.

Paltaniemen kirkon pienempi Lyypekissä vuonna 1622 valmistettu kello on peräisin Kirkkoniemessä sijainneesta Paltaniemen aiemmasta kirkosta. Myös toinen aiemman kirkon kello vuodelta 1685 on nykyisessä Paltaniemen kirkossa.

Kellotapulin katto on uusittu vuosina 1961 ja 1991. Kellotapuli on hyvässä kunnossa ja myös se on suojeltu kirkkolaissa.



Flanderin hautahuone kuvakirkon kupeelta.
Kuva: Riitta Korhonen.



Kellotapuli. Kuva: Riitta Korhonen.



Keisarintalli. Kuva: Riitta Korhonen.



Valon kappeli. Kuva: Riitta Korhonen.

21. Keisarintalli

Aleksanteri I vieraili Vuolijoella vuonna 1819 ja nautti aamiaisensa vastarakennetussa, koristetussa tallissa. Tästä nimensä saanut Keisarintalli siirrettiin Paltaniemelle vuonna 1826 ja sen suojaksi rakennettiin suojakatos 1870-luvulla.

Keisarintalli sijaitsee Kuvakirkon välittömässä läheisyydessä Sutelantien varressa. Keisarintalli on vanha Vuolijoen Haapalan-kankaan kaksikerroksinen hevostalli. Rakennus on Suomen vanhimpia kotiseutumuseoita ja se on maakunnallisesti arvokas rakennus. Keisarintallin kunto on hyvä.

22. Valon kappeli

Valon Kappeli sijaitsee Siltalantiellä mäntymetsän reunassa. Valon Kappeli on moderni 1990-luvun valkoiseksi rapattu funktionalistinen siunauskappeli, jonka suunnittelut Studio Arkdesign Ky:n Juha Paldanius vuonna 1993. Sekä siunauskappeli että krematorio ovat valmistuneet vuonna 1995. Rakennuksessa on kaksi erillistä kappelisalia. Rakennuksen lounaispuolella kohoaa kellotorni, jossa on kaksi vaskista kelloa.

Kappelin eteen avautuva hautausmaa on leveine hiekkakäytävineen symmetrinen. Valon Kappelin muistomerkki "Tyhjä Hauta" on tehnyt Arvo Siikamäki vuonna 1997.

23. Lentorasema ja ilmailu

Kajaanin lentorasema on olennainen osa Paltaniemen maisemaa. Sen suunnittelu aloitettiin jo vuonna 1935, jolloin Kajaanin kaupunki tarjosi sen paikaksi alueita kaupungin eteläpuolelta. Alueet olivat kuitenkin liian lähellä kaupungin ydinalueita, joten ne eivät lentokentän paikaksi soveltuneet. Paltamon seurakunta tarjosi maata Paltaniemen Pappilanniemen sekä Sutelan tilan lähetyviltä. Pappilanniemen hyväntuottoisten peltojen lunastaminen lentokentäksi olisi kuitenkin tullut hyvin kalliiksi. Pappilanniemen alueella oli myös useita toimivia maatiloja, joiden elämää lentokenttätoiminta olisi huomattavasti häntannut. Tämän vuoksi päädyttiin lunastamaan Sutelan halvemmat maa-alat.

Lentokentän rakentaminen vaikutti niihin tiloihin, jotka joutuivat luovuttamaan

maansa kiitotien alle. Tällaisia tiloja olivat esimerkiksi Taunola ja Reponen. Lentokentän rakennustyöt aloitettiin vuonna 1939. Talvisodan jälkeen lentokenttä kunnostettiin reittiliikennettä varten, joka aloitettiin vuonna 1956. Asemarakennus on valmistunut vuonna 1957. 1960-luvulla kiitotietä jatkettiin ensimmäisen kerran ja 1970-luvulla pääkiitotie sai lähestymis- ja kiitotievalot. Vuonna 1993 matkustajaterminaalia on laajennettu kolmannen kerran. Laajennuksen suunnitteli kajaanilainen arkkitehti Arto Klemetti.

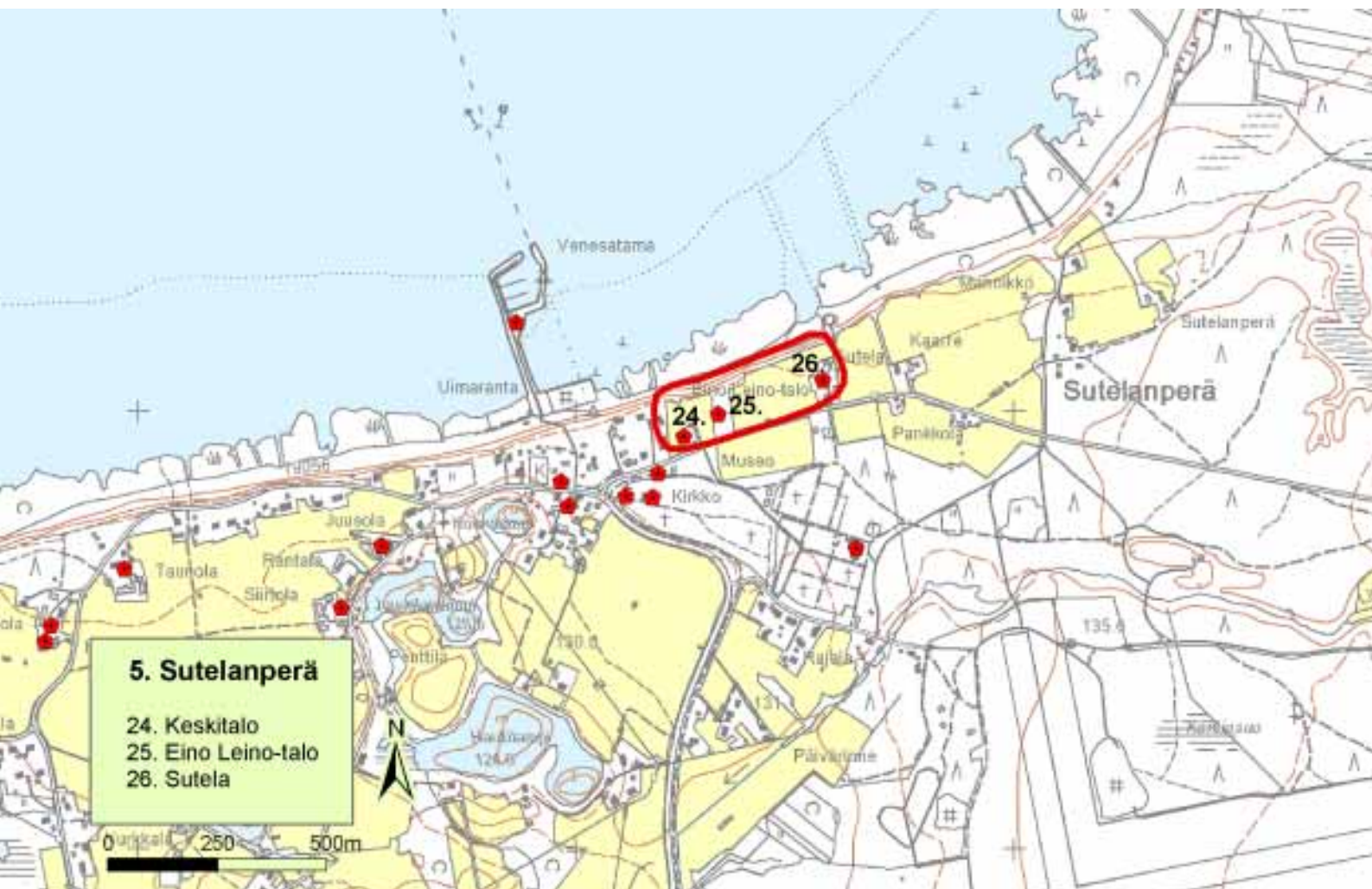
Viimeksi kiitotietä on jatkettu vuonna 1993. Tuolloin jatkaminen oli tarkoituksena tehdä Paltaniemen kylälle päin. Aikeista kuitenkin luovuttiin ja jatko tehtiin kiitotien toiseen päähän sillä seurauksella, että Matinmäen kylä hävisi.

Lentoaseman olemassaolo vaikuttaa oleellisesti myös nykyiseen maankäyttöön ja sen suunnitteluun; se rajaa tehokkaasti kylää ja estää näin kyläalueen laajenemisen itään.

7.1.5

Sutelanperä

Sutelanperän alueella on vanhaa maanviljelysmaisemaa, Sutelan ja Sutelanperän peltoja. Peltojen lisäksi maisemaa hallitsevat Sutelantien varrella oleva vanha koivukuja sekä paikoitellen tielle hyvin näkyvä Oulujärvi. Alueen rakennuskanta on hyvin eri-ikäistä ja voimakkaasti muokattua. Viime vuosina Kiviniementien alueelle on rakennettu useita uusia taloja.





Keskitalon pihapiiriä.

24. Keskitalo

Keskitalon vanha asuinrakennus, aitta, on siirretty Lanterista ja sen omisti Olli Mustonen, joka toimi kirkon suntiona vuosina 1886-1926. Päärakennus on rakennettu vuonna 1930 Kuopion työväenyhdistykseltä ostetuista työväentalon hirsistä ja muista rakennusosista. 1950-luvulla vanha savusauna Sutelan rajalta on purettu ja samalla vuosikymmenellä sen tilalle pihaan on rakennettu uusi sauna.

Harjakattoisessa ja hirsirunkoisessa asuinrakennuksessa on asuin kerros ja ullakko. Pihasisvulla on poikki pääty, jossa on veranta. Rakennus on perustettu kiville. Katossa on pärekaton päällä asbestilevyt (eterniittilevyt), jotka ovat toisesta puretusta talosta. Ulkovaalaus on alhaalla vaalea vaakapanelointi ja ullakolla pysty laudoitus sekä nurkkalaudoit. Ikkunat ovat T-ikkunoita.

Keskitalossa on hoidettu karjaa vuoteen 1984 saakka. Talo on ollut vuokrattuna 1980-luvulta aina vuoteen 1995 saakka. Nyt Keskitalo on autiona.

Rakennushistoriallisessa ja maisemallisessa pihapiirissä on autio asuinrakennus, aitta, sauna ja karjarakennus. Pihan kasvilisuus on villiintynyt. Pihapiirin rakennuskanta on eri-ikäistä, mutta ne sopeutuvat hyvin toisiinsa sekä niitä ympäröivään maisemaan. Autiot rakennukset ovat rappeutumassa, koska omistajalla ei ole tarkoitus niitä kunnostaa. Pihapiirin lähiympäristössä on peltoja ja Oulujärvi.

25. Eino Leino -talo

Eino Leino-talo on Sutelantien varrella Oulujärven välittömässä läheisyydessä. Talo on kopio Hövelön vanhasta päärakennuksesta. Hövelön vanha päärakennus purettiin ja se oli tarkoitus kasata uudelleen, mutta purkamisen yhteydessä tehtiin hirsien inventointi osoitti niiden huonon kunnan. Suunnitelmana oli korvata lahonneita hirsisiä uusilla, mutta lopulta kuitenkin päädyttiin esikuvan mukaiseen uudisrakennukseen. Uudessa Eino Leino-talossa on vanhasta talosta jäljellä kuistin tolppa.



Eino Leino -talon pihapiiriä.

Eino Leino- talon pihapiiriin on rakennettu vuonna 2004 'Lystinurmi' -lato, jossa on pidetty esimerkiksi tansseja. Pihalle on kesällä 2005 rakennettu lasten leikkipaikka ja kesällä 2006 Oulujärven rantaan johtavat portaat, joita pitkin pääsee aivan veden äärelle. Eino Leino-talossa toimii kesäisin kahvila ja se on avoinna yleisölle.

26. Sutela

Pihapiiri sijaitsee Sutelantien varressa, Oulujärven rannalla. Virkatalon lisäksi pihassa on talli, sauna ja varasto sekä tienvarressa makasiini. Pihatien kulmassa ja varrella on vanhoja koivuja sekä sivummalla hopeapajuja ja tuomi. Lähiympäristö on peltoa. Sutela on ollut vuonna 1673 yksityisomistuksessa, jonka jälkeen vuonna 1789 se päättyi manttaalikuntien oston kautta maakapteenin virkataloksi. Vuodesta 1808 tila on ollut vuokraajien käytössä ja vuodesta 1809 valtio vuokrasi taloa virkamiehille. Pitkääikäisiä asukkaita olivat esimerkiksi nimismies Jaakko Cajaner ja henkikirjoittaja Erkki Cajaner.

Vuonna 1936 Sutela siirtyi Kajaanin manttaalikunnan omistukseen, jota edustaa myös nykyinen omistaja, Kainuun maa- ja metsäsäätiö. Vuonna 1941 Manttaalikunta luovutti tilan kainuulaisten sotainvalidien käyttöön hoitokodiksi. Nyt jo loppuneeseen ratsastuskoulukäyttöön talo vuokrattiin vuonna 1965. Tällä hetkellä rakennukset ovat jälleen sotainvalidien käytössä.

Sutelaan johtavan kujan päässä on perinteinen makasiinirakennus, joka on kaksikerroksinen hirsirakennus. Makasiinin harjakatossa on tiilikate. Aikaisemmin katossa on ollut pärekatto, jonka päällä on ollut vihreä huopakate. Makasiini on perustettu kiville. Hirsiseinät on punamullattu ja nurkissa on valkoiset nurkkalaudat.

Sutela on historiallisesti arvokas uhanalainen rakennusryhmä. 1950-luvulla on suoritettu päärakennuksen korjaustoimia, jotka ovat turmelleet sen ulkoasua. Lisäksi arvokkaan pihapiirin talousrakennuksista osa on purettu 1980-luvun jälkeen. Purkutuomion ovat saaneet talli ja kellari sekä tienvarressa olleet sauna ja lato.

Sutelan pihapiiri on kuitenkin rakennushistoriallisesti, historiallisesti ja maisemallisesti arvokas.



Eino Leino -talo.



Sutela. Kuva: Riitta Korhonen.



Sutelan makasiini. Kuva: Riitta Korhonen.

8 Korjausohjeita

Tarkemmat vanhojen rakennusten korjausohjeet löytyvät Museoviraston korjauskortistosta. Korjauskortisto löytyy Internetistä Rakennusperinto.fi- sivuilta osoitteesta:

<http://www.rakennusperinto.fi> > Rakenteita ja rakennusosia > Linkit > <http://www.nba.fi/fi/korjauskortit>.

Korjauskortteja on myös myynnissä Museovirastossa, josta niitä voi tilata. Museoviraston korjauskortisto opastaa korjaamaan ja kunnostamaan vanhaa rakennusta oikein ja taloudellisesti. Internetissä olevat kortit ovat luku-muodossa, eikä niitä voi tulostaa. Korjauskortteja löytyy seuraaviin korjaustoimenpiteisiin:

- KK1 Yleiskortti
- KK2 Lämmöneristyksen parantaminen
- KK3 Ulkolaudoituksen korjaus
- KK4 Huopakaton korjaus
- KK5 Peltikaton korjaus
- KK6 Tiilikaton korjaus
- KK7 Peltikaton maalaus
- KK8 Ikkunoiden korjaus
- KK9 Ovien korjaus
- KK10 Kuistin korjaus
- KK11 Kosteiden tilojen rakentaminen
- KK12 Keittomaali
- KK13 Öljymaali
- KK14 Tulisijat
- KK15 Puukaupunkien pihat ja aidat
- KK16 Hirsitalon rungon korjaus
- KK17 Hirsirakennusten siirto
- KK18 Pinkopahvi
- KK19 Pärekatto
- KK20 Tapetit
- KK21 Rakennusosien työmaa-aikainen suojaus
- KK22 Kalkkirappauksen korjaus
- KK23 Kalkkimaali
- KK24 Pientalon perustusten korjaus

Korjausrakentamiskeskukset

Suomessa toimii noin 15 korjausrakentamiskeskusta, jotka jakavat neuvoja rakennusten perinteisistä, kestävästä ja ekologisista korjaus- ja rakentamistavoista. Keskuksen toiminta-alueet vaihtelevat hyvin paikallisesta laajemmin palveleviin. Toiset toimivat kaupallisesti ja toiset aatteellisesti. Paltaniemeä lähinnä oleva Pohjois-Pohjanmaan korjausrakentamiskeskus Pora sijaitsee Oulussa. Poran Internetsivut löytyvät osoitteesta <http://www.ouka.fi/pora/>. Koko Suomen käsittävä korjausrakentamiskeskusten lista on osoitteessa: <http://www.rakennusperinto.fi> > Muuta sisältöä > Toimijat > Korjausrakentamiskeskukset. Rakennusperinto.fi-sivustolta löytyy myös paljon muuta hyödyllistä rakennusperintöömme liittyvää tietoa.

9 Yhteistyötahoja

Kajaanin kaupunki, puh. (08) 61551

Kainuun ympäristökeskus, puh. 020 490 112

- viimeisin tieto rahoitusmahdollisuuksista
- rakennusperinnön hoitoavustukset ja perinteisen rakentamisen neuvonta
- yleiskaava-avustukset
- kaavoituksen ohjaus ja neuvonta
- esitykset kulttuurihistoriallisesti merkittävien rakennusten valitsemiseksi EU-avustuskohteiksi
- rakennussuojelulain mukaisten suojeluesitysten käsittely ja suojelusta päättäminen
- ympäristöinventoinnit
- luonnonsuojelutehtävät
- maisemanhoito- ja kunnostustyöt

Kainuun museo, puh. (08) 6155 2407

Maakunnallinen rakennustutkija:

- rakennusperinnön tallennus ja tutkimus (inventoinnit, arkistot, valokuvat, perinteen keruu)
- tiedotus (näyttelyt ja julkaisut)
- asiantuntijatehtävät: lausunnonantaja (esim. rakennuksen kulttuurihistoriallinen arvo, maankäytön suunnitteluun liittyvät kysymykset kulttuurihistoriallisesti arvokkailla alueilla)
- korjausrakentamisen ja korjausavustusten käytön neuvonta

Maakunta-arkeologi:

- muinaisjäännösten inventointi, tutkimus ja hoidon neuvonta

Museovirasto, rakennushistorian osasto, puh. (09) 40501

- tärkein asiantuntijataho rakennussuojeluasioissa
- rakennusten entistämisavustukset
- korjauskortiston myynti
- taitaja-kortisto vanhojen työtapojen taitajista ja perinteisten rakennusmateriaalien valmistajista

Kainuun maakunta- kuntayhtymä, puh. (08) 615 541

- aluesuunnittelu ja alueiden kehittäminen
- EU-tuet
- maakunnan alueellinen kehittämisraha
- maakuntakaavojen laadinta ja niiden perusteiksi tehtävät ympäristöinventoinnit

Suomen kotiseutuliitto, puh. (09) 612 6320

- neuvontaa rakennusperinteeseen ja rakennettuun ympäristöön liittyen mm. seurantaloiden korjausavustukset

ProAgria Kainuun maaseutukeskus /maa- ja kotitalousnaisten piirikeskus puh. 044-320 1580

- maiseman- ja luonnonhoitoon liittyvä neuvonta ja koulutus
- erityisympäristötuen hoitosuunnitelmat ja koulutus

- perinnemaisemien hoitosuunnitelmat
- kylä- ja tiemaisemasuunnitelmat
- vihersuunnitelmat yksityisille ja yrityksille
- perinnerakentamisen neuvonta

Kainuun työvoima- ja elinkeinokeskus /työvoimaosasto ja maaseutuosasto, puh. 010 60 23500

- työllisyysperustainen valtionapu erilaisiin hankkeisiin ja investointeihin
- maaseudun pienyritystoiminnan hankkeet
- avustukset ja korkotukilainat maatilojen tuotanto- ja asuinrakennusten rakentamiseen ja korjaamiseen

Kainuun metsäkeskus, puh. 020 772 8400

- metsänhoitoon liittyvät ympäristöinventoinnit
- metsänhoidon suunnittelu ja ohjaus
- metsäluonnon hoitohankkeiden ympäristötuki

Kajaanin työvoimatoimisto, puh. 010 60 40020

- työllistämistuet yksityisille ja yrityksille

Tiehallinto, Oulun tiepiiri, puh. 0204 22 11

- tiealueella tapahtuvat tien kuntoon, kunnossapitoon, varusteluun ja rakenteeseen liittyvät toimet
- tiealueeseen kuuluvien piennarten niitot, istutukset ja maisemaraivaukset

KVT-kansainvälinen vapaaehtoistyö, puh. (09) 144408

- työleiritoiminta

Kapsakka Ky, puh. (08) 636 606

- kulttuurimatkailuun erikoistunut yritys, Paltaniemen opastetut kyläretket

Paltaniemen kyläyhdistys ry, puheenjohtaja Riitta Nojonen, puh. 0400-840047

LÄHTEET

Painetut lähteet

- Claudelin, H. V. Sutela: piirteitä Sutela-nimisen tilan vaiheista, joihin liittyy kappale Kainuun kansan historiaa. Kainuun Sanomain kirjapaino, Kajaani 1939.
- Elo, P., Järnefelt, H. & Paalanen, T. Elävää kulttuuriperintöä -tutki ja opi. Museovirasto, Opetushallitus ja ympäristöministeriö, Helsinki 2002.
- Heikkilä, T. Suomalainen kulttuurimaisema. Kustannusosakeyhtiö Tammi, Helsinki 2000.
- Heikkinen, R. Oulujärvi, Kainuun meri. Kustannuskiila Oy, Kuopio 1989.
- Heikkinen, R. Paltaniemi, Myyttistä menneisyyttä ja kulttuurikuvia. 2. painos. Lönnrot-instituutin julkaisuja n:o 7, Otavan Kirjapaino Oy, Keuruu 2003.
- Huurre, M. & Keränen, J. Kainuun historia I. Kainuun Maakuntaliitto, Kajaani 1986.
- Isotalo, M. Vetten ja metsien maa: Suomalaisen maiseman ja kulttuuriympäristön opinto-opas. Maa- ja kotitalousnaisten keskuksen julkaisuja no 169. Tummavuoren Kirjapaino Oy, Vantaa 1998.
- Kemiläinen, H. Luonnonsuojelualueiden ja -kohteiden kartoitus. Osa1. Geomorfologinen inventointi. Ympäristönsuojelulautakunta. Erillistutkimukset. Kajaanin kaupunki, Kajaani 1988.
- Kemiläinen, H. Kajaanin pohjoisosan harjualueen maisema- ja maa-ainesselvitys. Ympäristöinstituutti, Kajaani 1989.
- Keränen, J. Paltamon seurakunnan historia. Paltamon seurakunta, Paltamo 1977.
- Keränen, K. Paltaniemi Paltamon kulttuurikeskuksena 1800-luvun puolivälistä rautatien aiheuttamaan murrokseen. Tampereen yliopisto, Tampere 1970.
- Kuusipalo, J. Suomen metsätyypit. Kirjayhtymä Oy, Rauma 1996.
- Lahdenvesi-Korhonen, L. Kunnan kulttuuriympäristöohjelma; Miksi ja miten? Ympäristöministeriö, Helsinki. Suomen ympäristö 2005.
- Lappalainen, I. Viljelyalueiden luonto. Maa- ja metsätalousministeriö, Helsinki 1997.
- Lounatvuori, I & Putkonen, L. Rakennusperintömme: Kulttuuriympäristön lukukirja. Rakennustieto Oy, Hämeenlinna 2001.
- Maisema-alue työryhmän mietintö I. Maisemanhoito. Ympäristöministeriö, Painatuskeskus Oy, Helsinki 1993.
- Maisema-alue työryhmän mietintö II. Arvokkaat maisema-alueet. Ympäristöministeriö, Painatuskeskus Oy, Helsinki 1993.
- Mielikäinen, J. & Turpeinen, O. Kainuun historia II. Kainuun Maakuntaliitto, Kajaani 1985.
- Mikkonen, N. Ristijärven kulttuuriympäristöohjelma. Alueelliset ympäristöjulkaisut 209. Kainuun ympäristökeskus, Kajaani 2001.
- Pimiä, M. Paltamon kulttuuriympäristöohjelma. Alueelliset ympäristöjulkaisut 200. Kainuun ympäristökeskus, Kajaani 2001.
- Putkonen, L. Rakennettu kulttuuriympäristö: valtakunnallisesti merkittävät kulttuurihistorialliset ympäristöt. Museovirasto, Helsinki 1993.
- Ranta, S-L. Maatilan pihapiiri. Suomalaisen Kirjallisuuden Seura, Helsinki 2003.
- Suolahti, G. Suomen pappilat 1700-luvulla. WSOY, Porvoo 1912.
- Tervonen, P. & Karvonen, M. Vaarojen kätköistä. Puolangan kulttuuriympäristöohjelma. Alueelliset ympäristöjulkaisut 397. Kainuun ympäristökeskus, Kajaani 2005.
- Tervonen, P. Kainuulainen rakennusperinne (Kainuu region). Encyclopedia of Vernacular Architecture of the world. Cambridge University Press. Oxford, England 1997.

Kartat

- Peruskartta 1:20 000. Lehti 3432 10 Paltaniemi. 1999. Maanmittauslaitos, Helsinki.
- Peruskartta 1:20 000. Lehti 3432 07 Mutous. 1972. Maanmittauslaitos, Helsinki.
- Peruskartta 1:20 000. Lehti 3432 10 Paltaniemi. 1972. Maanmittauslaitos, Helsinki.
- Pitäjänkartta 1:20 000. Lehti 3432 07 Kajaanin mlk. Paltamo, 713/352. 1865. Maanmittauslaitos.
- Pitäjänkartta 1:20 000. Lehti 3432 10 Kajaanin mlk. Paltamo, 713/353. 1865. Maanmittauslaitos.

Internet-lähteet

- Birdlife Suomi ry 10.8.2006. Viljelmien siipiveikot.
<http://www.birdlife.fi> > Julkaisut ja tuotteet > Esitteet > Viljelmien siipiveikot - neuvoja lintujen tunnistamiseksi ja auttamiseksi > Esite maatalouslinnuista ja niiden huomioon ottamisesta. [Viitattu 10.8.2006]
- Finlex- Valtion säädöstietopankki 18.9.2006.
<http://www.finlex.fi> > Lainsäädäntö > Ajantasainen lainsäädäntö > 1989 > Yhteisaluelaki. [Viitattu 18.9.2006]
- Geologian tutkimuskeskus (GTK) 13.9.2006. Paltaniemen maaperäkartta.
<http://www.gtk.fi> / > Palvelut > Karttapalvelimet > Geokartta-palvelu > Geokartta-karttapalveluun > Geokartta. [Viitattu 13.9.2006]
- Geologian tutkimuskeskus (GTK) 13.9.2006. Maaperäkartan käyttöopas.
<http://www.gtk.fi> / > Tietoarkisto > Kirjallinen aineisto > Maaperäkartan käyttöopas. [Viitattu 13.9.2006]
- Helsingin yliopisto, Seismologian laitos. Maanjäristykset.
<http://www.seismo.helsinki.fi> > Maanjäristykset > Vastauksia kysymyksiin. [Viitattu 20.10.2006]
- Ilmatieteen laitos. 15.9.2006. Suomen ilmasto.
<http://www.fmi.fi> > tutkimus > Suomen ilmasto > ilmastovyöhykkeet. [Viitattu 15.9.2006]
- Ilmatieteen laitos. 15.9.2006. Sää ja ilmasto.
<http://www.fmi.fi> > Sää ja ilmasto > Ilmastotilat > Vuositilat. [Viitattu 15.9.2006]
- Ilmatieteen laitos. 15.9.2006. Sää ja ilmasto.
<http://www.fmi.fi> > Sää ja ilmasto > Ilmastotilat > Keskiarvo-kartat 1971-2000. [Viitattu 15.9.2006]
- Kainuun Eino Leino -seura. 30.8.2006. Hövelön historiasta, osa 1.
<http://www.kainuuneinoleinoseura.fi> / > Eino Leino > Tarinoita Leinosta > Hövelön historiasta, osa 1. [Viitattu 30.8.2006]
- Kainuu.fi 4.10.2006. Kainuun maakuntakaava 2020.
Kaavaehdotus 20.3.2006. <http://www.kainuu.fi> > Kainuu > Maakunnan suunnittelu > Maakuntasuunnitelma > Maakuntakaava > Maakuntakaava määräykset ja -merkinnät. [Viitattu 4.9.2006]
- Kivien kiehtova maailma. 13.9.2006. Kiviopas.
<http://www.kiviopas.fi> > Kivinäytteiden kuvasivut > Magmakivet > Syväkivet. [Viitattu 13.9.2006]
- Kivien kiehtova maailma. 13.9.2006. Kiviopas
<http://www.kiviopas.fi> > Kivet ja mineraalit a-ö. [Viitattu 13.9.2006]
- Museovirasto 4.9.2006. Kirkkojen suojelu.
<http://www.nba.fi> > Rakennusperintö > Suojelu ja kaavoitus > Kirkot. [Viitattu 4.9.2006]
- Museovirasto 13.9.2006. Muinaisjäänökset.
<http://www.nba.fi> > Arkeologia > Muinaisjäänökset. [Viitattu 13.9.2006]
- Oulun yliopisto 30.10.2006. Suomen vanhat pappilat – menneisyyden tulevaisuus. <http://www oulu.fi> > Oulun yliopisto > Kirjasto > Elektroniset julkaisut > Oulun yliopiston väitöskirjat ja muut elektroniset julkaisut > Julkaisut vuosittain tekijän mukaisessa järjestyksessä > 2000 > Anu Soikkeli (2000) Suomen vanhat Pappilat – menneisyyden tulevaisuus (PDF). [Viitattu 30.10.2006]
- Rakennusperintö.fi 9.8.2006. Kulttuuriympäristön ja korjausrakentamisen käsitteitä. <http://www.rakennusperintö.fi> > Käsitteistö > Kulttuuriympäristö. [Viitattu 9.8.2006]
- Tiehallinto 20.9.2006. Museotiet ja -sillat.
<http://www.tiehallinto.fi> > Tiehallinto > Tiepiirit > Hämeen tiepiiri > Perinnetoiminta. [Viitattu 20.9.2006]

Muita lähteitä

- Blomqvist, T. Kirkkoniemen pappilan entinen asukas. [Suullinen tiedonanto 09/2006. Toini Blomqvistin antama tieto Pappilanniemen vanhoista kasveista.]
- Heikkinen, A. Kajaanin kaupunki, Kajaani. [Suullinen tiedonanto 05/2006. Maataloussihteeri Airi Heikkisen antama tieto Paltaniemellä toimivista maatiloista.]

- Heikkinen, P. 2006. Kyläläinen. [Suullinen tiedonanto 10/2006. Pauli Heikkisen antama tieto Siirtolan tilasta.]
- Heikkinen, R. 2006. Oulun yliopiston Kajaanin opettajankoulutuslaitos, Kajaani. [Sähköposti 8.8.2006. Reijo Heikkiseltä saatu tieto Paltaniemen kaskiviljelystä.]
- Helo, T. 2006. Kainuun ympäristökeskus, Kajaani. [Suullinen tiedonanto 06/2006. Teppo Helon antama tieto Paltaniemen linnustosta.]
- Kajaanin kaupungin inventointitietokanta INKA. 27.8.2002.
- Kovalainen, H. 2006. Kainuun ympäristökeskus, Kajaani. [Suullinen tiedonanto 10/2006. Ympäristögeologi Heikki Kovalaisen antama tieto Paltaniemen maanjärityksestä.]
- Mikkonen, A. 2006. Kainuun ympäristökeskus, Kajaani. [Sähköpostit 30.10.2006 ja 2.11.2006. Rakennusmestari Ahti Mikkoselta saadut tiedot KUMARA-hankkeen korjauskohteista.]
- Mäkäräinen, K. 2006. Tiehallinto, Oulun tiepiiri, Kajaani. [Sähköposti 20.9.2006. Tiemestari Kimmo Mäkäräiseltä saatu tieto museoteiden hoidosta.]
- Määttä, A. 2006. Kyläläinen. [Suullinen tiedonanto 10/2006. Aimo Määttä antama tieto Penttilän tilasta.]
- Paltaniemen osayleiskaava 1:5000. 24.3.1986. Kajaanin kaupunki.
- Reponen, E. 2006. [Suullinen tiedonanto 10/2006. Erkki Reponen antama tieto Juusolan tilasta.]
- Suominen, E. 2006. Kainuun Museo, Kajaani. [Suullinen tiedonanto 05/2006 Arkeologi Esa Suomisen antama tieto Paltaniemen muinaisjäänöksistä.]
- Suominen, E. 2006. Kainuun museo, Kajaani. [Sähköposti 26.9.2006. Arkeologi Esa Suomiselta saatu tieto jääkauden ajoituksesta ja Kainuun vanhimmasta asutuksesta.]
- Tolonen, J. 2006. Kainuun ympäristökeskus, Kajaani. [Tiedonanto 09/2006. Vanhempi rakennusmestari Juhani Toloselta saatu tieto KUMARA-hankkeesta.]
- Tuhkanen, T. 2006. Turun yliopisto, Turku. [Sähköposti 24.9.2006. Kehittämispäällikkö Totti Tuhkaselta saadut tiedot Paltaniemestä.]
- Ylisirniö, S. 2006. Kainuun ympäristökeskus, Kajaani. [Tiedonanto 10/2006. Ympäristölakimies Saara Ylisirniöltä saatu tieto osakaskunnasta.]

KUVAILEHTI

<i>Julkaisija</i>	Kainuun ympäristökeskus				<i>Julkaisuaika</i>	joulukuu 2006			
<i>Tekijä(t)</i>	Sanna Pieksämäki								
<i>Julkaisun nimi</i>	Hyvien tuulten rantakylä Paltaniemen kulttuuriympäristöohjelma								
<i>Julkaisusarjan nimi ja numero</i>	Kainuun ympäristökeskuksen raportteja 3/2006								
<i>Julkaisun teema</i>									
<i>Julkaisun osat/ muut saman projektin tuottamat julkaisut</i>									
<i>Tiivistelmä</i>	<p>Paltaniemi on yksi valtakunnallisesti arvokkaista maisema-alueista. Paltaniemen viehättävän kylämiljöön syntyyn ovat vaikuttaneet kylää reunustava Oulujärvi, suotuisa maantieteellinen sijainti sekä vaiherikas kulttuurihistoria Oulujärven emäseurakunnan keskuksena. Paltaniemen kulttuuriympäristö on muodostunut vahvan maatalouden ansiosta, joka on synnyttänyt kylälle tyypilliset viljelyaukeat ja talonpoikaistalot.</p> <p>Paltaniemen kulttuuriympäristöohjelma kokoaa olemassa olevat perustiedot alueen kulttuuriympäristön ja luonnonmaiseman kehityksestä sekä niiden nykytilasta. Ohjelma sisältää myös hoito-ohjeita kulttuuriympäristön arvojen vaalimiseksi. Kulttuuriympäristöohjelman tavoitteena on saada kylän asukkaat huomaamaan oman arkisen elinympäristönsä ainutlaatuisuus. Samalla se auttaa tulevaa maankäytönsuunnittelua, sillä kaavoituksen avulla luodaan perusedellytykset kulttuuriympäristönkin rakentumiselle ja hoidolle.</p>								
<i>Asiasanat</i>	kulttuurimaisema, kulttuuriympäristö, rakennettu ympäristö, rakennusperintö, maisemanhoito, rakentamisen historia, Paltaniemi, Kainuu								
<i>Rahoittaja/ toimeksiantaja</i>	Kainuun ympäristökeskus Kajaanin kaupunki								
	ISBN 952-11-2472-5 (nid.)	ISBN 952-11-2473-3 (PDF)	ISSN 1796-1955 (pain.)	ISSN 1796-1963 (verkkoj.)					
	<i>Sivuja</i>	<i>Kieli</i>	<i>Luottamuksellisuus</i>	<i>Hinta (sis. alv 8 %)</i>					
	80	suomi	julkinen						
<i>Julkaisun myynti/ jakaja</i>	Kainuun ympäristökeskus, puh. 020 490 112 Kajaanin kaupunki, puh. (08) 61551								
<i>Julkaisun kustantaja</i>	Kainuun ympäristökeskus								
<i>Painopaikka ja -aika</i>									

Paltaniemi on yksi valtakunnallisesti arvokkaista maisema-alueista. Paltaniemen viehättävän kylämiljöön syntyyn ovat vaikuttaneet kylää reunustava Oulujärvi, suotuisa maantieteellinen sijainti sekä vaiherikas kulttuurihistoria Oulujärven emäseurakunnan keskuksena. Paltaniemen kulttuuriympäristö on muodostunut vahvan maatalouden ansiosta, joka on synnyttänyt kylälle tyypilliset viljelyaukeat ja talonpoikaistalot.

Paltaniemen kulttuuriympäristöohjelma kokoaa olemassa olevat perustiedot alueen kulttuuriympäristön ja luonnonmaiseman kehityksestä sekä niiden nykytilasta. Ohjelma sisältää myös hoito-ohjeita kulttuuriympäristön arvojen vaalimiseksi. Kulttuuriympäristöohjelman tavoitteena on saada kylän asukkaat huomaamaan oman arkisen elinympäristönsä ainutlaatuisuus. Samalla se auttaa tulevaa maankäytönsuunnittelua, sillä kaavoituksen avulla luodaan perusedellytykset kulttuuriympäristönkin rakentumiselle ja hoidolle.



ISBN 952-11-2472-5 (nid.)

ISBN 952-11-2473-3 (PDF)

ISSN 1796-1955 (pain.)

ISSN 1796-1963 (verkkok.)



**KAINUUN
YMPÄRISTÖKESKUS**