

Työryhmämuistio MMM 2005:2

**Luonnonmukaisen  
elintarviketuotannon  
yhteistyöryhmän loppuraportti**

Helsinki 2005

## Maa- ja metsätalousministeriölle

Maa- ja metsätalousministeriö asetti luonnonmukaisen elintarviketuotannon yhteistyöryhmän ajalle 25.10.2002-31.12.2004. Työryhmän puheenjohtajaksi maa- ja metsätalousministeriö määräsi apulaisosastopäällikkö Heimo Hanhilahden maa- ja metsätalousministeriöstä ja varapuheenjohtajaksi ylitarkastaja Tero Tolosen maa- ja metsätalousministeriöstä. Työryhmän jäseniksi ministeriö kutsui Sini Walleniuksen (MMM/MAO), Esa Partasen (Luomuliitto), Minna Oravuon (MTK), Paula Viertola-Jernin ja hänen tilallaan myöhemmin Bo Grönqvistin sekä Marjatta Selänniemien (SLC), Riitta Tainion (Suomen kuluttajaliitto), Antero Leinon (Elintarviketeollisuusliitto), Niko Pullin (Päivittäistavarakauppa), Marja-Riitta Kottilan ja hänen tilallaan myöhemmin Päivi Rönнин sekä Minna Kanténin (Finfood Luomu), Jaana Nikkilän (Suomen luonnonsuojeluliitto), Risto Rydmanin (Suomen eläinsuojeluyhdistys), Kaisa Tolosen (ProAgria/MKL), Ilkka P. Laurilan (MTT), Juha Kieksin (KTTK), Arja Kaiposen ja hänen tilallaan myöhemmin Eeva Fieandtin (Elintarvikevirasto) ja Veikko Jokelan (Etelä-Pohjanmaan TE-keskus/maaseutuosasto). Työryhmän sihteeriksi määrättiin ylitarkastajat Berit Korpilo maa- ja metsätalousministeriöstä ja Lea Anttalainen maa- ja metsätalousministeriöstä. Yhteistyöryhmän toimikauden aikana Antero Leino jäi eläkkeelle, Niko Pulli vuorotteluvapaalle ja Marjatta Selänniemi vaihtoi työpaikkaa.

Yhteistyöryhmän tehtävänä oli käsitellä luonnonmukaista elintarviketaloutta koskevia periaatteellisia kysymyksiä ja ajankohtaisia aiheita sekä tehdä niihin liittyviä kehitysehdotuksia. Lisäksi tehtävänä oli seurata luonnonmukaisen elintarviketuotannon kehittämistä koskevien ehdotusten (MMM 2001:10) toteutumista sekä luonnonmukaisen tuotannon valvontaa ja tutkimustarpeita selvittäneiden työryhmien (MMM 2002:5 ja MMM 2002:8) ehdotusten toteutumista.

Yhteistyöryhmän työskentelyn tärkeäksi lähtökohdaksi muodostui sen tekemä arvio siitä, miten aiemmin luonnonmukaista elintarviketuotantoa käsitelleiden työryhmien keskeiset ehdotukset ovat toteutuneet. Yhteistyöryhmä käsiteli ne asiat, jotka eivät vielä olleet toteutuneet asetettujen tavoitteiden mukaisesti. Tämän lisäksi yhteistyöryhmä käsiteli luomusektorille ajankohtaisia aiheita laatimansa työsuunnitelman mukaisesti. Yhteistyöryhmä kuuli työssään seuraavia asiantuntijoita: Marja Nygren (Kuluttajavirasto), Pirjo Hissa (Suomen Rehu), Anna Valros (HY), Kauko Koikkalainen (MTT), Eila Turtola (MTT), Pia Lehmusvuori (MMM), Hannu Porkola (MMM), Sanna-Liisa Taivalmaa (MMM), Esa Hiiva (MMM), Tommi Kämpe (MMM), Markku Järvenpää (MMM), Pirjo Salminen (MMM), Seppo Koivula (MMM), Markku Himanen (MMM) ja Esko Juvonen (MMM). Asiantuntijoiden kuulemisella oli suuri merkitys yhteistyöryhmän työskentelyssä.

Yhteistyöryhmä laati työstään väliraportin 16.2.2004, joka on luettavissa ministeriön internetsivuilla. Yhteistyöryhmä kokoontui toimikautensa aikana yhteensä 17 kertaa sekä teki tutustumisretken Vakka-Suomeen kesäkuussa 2004.

Yhteistyöryhmä piti tarpeellisena sitä, että luonnonmukaista elintarviketaloutta käsiteltäisiin kokonaisvaltaisesti myös jatkossa alan toimijoista koostuvassa ryhmässä.

Yhteistyöryhmä luovuttaa loppuraporttinsa maa- ja metsätalousministeriölle.

Helsingissä 12 päivänä tammikuuta 2005

## Heimo Hanhilahti

Eeva Fieandt

Veikko Jokela

Juha Kieksi

Minna Kantén

Ilkka P. Laurila

Jaana Nikkilä

Minna Oravuo

Esa Partanen

Risto Rydman

Riitta Tainio

Kaisa Tolonen

Tero Tolonen

Sini Wallenius

Berit Korpilo

Lea Anttalainen

## TIIVISTELMÄ

Maa- ja metsätalousministeriö asetti luonnonmukaisen elintarviketuotannon yhteistyöryhmän ajalle 25.10.2002-31.12.2004. Yhteistyöryhmän tehtävänä oli seurata aikaisempien luonnonmukaista tuotantoa käsittelevien työryhmien keskeisten ehdotusten toteutumia ja luomusektorille ajankohtaisia aiheita laatimansa työsuunnitelman mukaisesti.

Yhteistyöryhmä laati työstään väliraportin 16.2.2004, joka on luettavissa ministeriön internetsivuilla.

Loppuraportissaan yhteistyöryhmä kuvaa käsittelemänsä asiat siten, että niistä annetaan ensin lyhyt taustakuvaus, jonka jälkeen seuraa tiivistelmä käsittelystä. Kaikista asiakohdista yhteistyöryhmä ei esitä kehitysehdotusta, vaan useassa kohdin käsittely on päätetty johtopäätöksellä. Asiantuntijoiden kuulemisella oli suuri merkitys yhteistyöryhmän työskentelyssä.

Loppuraportissa kuvataan lyhyesti luonnonmukaisen tuotannon nykytila sekä Suomessa että Euroopan unionissa. Suomessa luonnonmukaisen tuotannon harjoittamisella ei ole pitkiä perinteitä, koska sen voidaan katsoa alkaneen Suomessa varsinaisesti 1980-luvun alussa. Viljelypinta-alat kehittyivät alussa hitaasti siten, että vuonna 1990 luomuala oli 2 300 hehtaaria. Kansallinen luonnonmukaiseen tuotantoon siirtymistä koskenut sopimusjärjestelmä vuosina 1990-1995 ja vuodesta 1995 Euroopan unionin osaksi rahoittama maatalouden ympäristötukijärjestelmä, toivat luonnonmukaisen tuotannon piiriin paljon uusia viljelijöitä. Ensimmäisen ympäristöohjelmakauden päättyessä vuonna 1999 luonnonmukaisesti viljeleviä maatiloja oli 5 200 kappaletta ja niillä oli yhteensä 136 000 hehtaaria peltoa. Myös markkinat kehittyivät voimakkaasti 1990-luvulla kasvavan tarjonnan ja kysynnän myötä ja tuotteiden ympärivuotinen saatavuus parani. Viljan vientimarkkinat avattiin 1997.

Luonnonmukaisen tuotannon pinta-alojen ripeä kasvu 1990-luvulla ei ole jatkunut 2000-luvulla. Tästä huolimatta Suomen luonnonmukaisesti viljellyn alan osuus (7,6 %) koko peltopinta-alasta on kansainvälisesti korkea. EU:n yhteiset luonnonmukaisen eläintuotannon säännöt tulivat voimaan vuonna 2000, minkä toivottiin edistävän eläintuotteiden tarjontaa. Kehitys ei kuitenkaan ole ollut toivotunlainen. Suomen kehittymättömillä luomueläintuotteiden markkinoilla on suuri vaikutus luonnonmukaisesti tuotetun viljan kotimaiseen kysyntään. Luomueläintuotantoa edistävillä toimenpiteillä on edellä mainituista syistä erittäin suuri merkitys koko luomusektorille.

Suomen luomutuotteiden kokonaismarkkinoista ei ole tarkkaa tietoa, mutta karkea arvio on, että luomutuotteiden osuus on noin 1 % elintarvikkeiden päivittäistavaramarkkinoista. Finfood Luomun kuluttajabarometrin mukaan luomutuotteiden markkinaosuudet kasvoivat ripeästi vuodesta 1998 vuoteen 2002, mutta tämän jälkeen luomun markkinaosuudet ovat lievästi laskeneet. Tutkituista tuoteryhmistä ainoastaan kananmunilla oli positiivinen myynnin kehitys ajanjaksolla 08/2003-08/2004. Markkinoiden kehittämiseen ja menekien edistämiseen tähtäävien toimenpiteiden onnistuminen ovat ratkaisevassa asemassa luotaessa edellytyksiä luomuelintarviketalouden kehittymiselle.

Koko Euroopan unionin kannalta katsottuna on merkittävää, että komissio sai valmiiksi kesäkuussa 2004 luonnonmukaisia elintarvikkeita ja luonnonmukaista maataloutta koskevan tiedonannon, jonka avulla se arvioi tilannetta ja vahvistaa perustan tulevien vuosien politiikalle. Tiedonanto on strateginen yleisnäkemys luonnonmukaisen maatalouden vaikutuksesta yhteiseen maatalouspolitiikkaan.

## **Yhteistyöryhmän keskeiset johtopäätökset**

### **Luonnonmukaisen tuotannon tukijärjestelmät**

Yhteistyöryhmä pitää yleisesti tärkeänä, että tukijärjestelmillä edistetään luomutuotannon kasvun kehittymistä edelleen. Tukijärjestelmillä varmistetaan luonnonmukaisten elintarvikkeiden raaka-aineiden tuotanto ja riittävä tuotantovolyymeilla luodaan edellytykset markkinoiden toiminnalle. Luomukotieläintuella lisätään kotieläintuotannon määrää. Tärkeää on myös, että tukijärjestelmät tukevat ympäristöä säästävää tuotantojärjestelmää.

Tukijärjestelmien kehittämisessä yhteistyöryhmä pitää tärkeänä, että luonnonmukaisen kotieläintuotannon tuki saadaan aikaan esitetyssä muodossa ja että pinta-alaperusteinen ympäristötuki jatkuu seuraavallakin ohjelmakaudella. Ympäristötuen muutostarpeet toivotaan otettavan huomioon seuraavaa ohjelmakautta valmisteltaessa.

Maatalouspolitiikan uudistuksesta yhteistyöryhmä totesi, että uudistuksen voi nähdä olevan luomutuotannolle etu, koska EU:n suoraan rahoittama tuki muuttuu lähes kokonaan pinta-alaperusteiseksi ja maksetaan tilan kaikille peltohehtaareille. Se soveltuu siten paremmin laajaperäiseen tuotantoon, jossa tuotantotasot ovat pienemmät. Kesannointi helpottuu, koska luonnonmukaista tuotantoa harjoittavilla tiloilla ei ole kesannointivelvoitetta. Luomutuotannon voidaan katsoa myös tukikohtelultaan pääsevän paremmin samalle tasolle tavanomaisen tuotannon kanssa. Tämän arvioidaan parantavan luomutuotannon kilpailukykyä.

Investointitukia korotuksineen yhteistyöryhmä pitää tärkeinä ja toivoo niiden jatkumista. Tärkeänä pidettiin myös, että investointitukia hyödynnetään aktiivisesti ja täysimääräisinä sekä että luomutuotannon erityispiirteet otetaan huomioon rakennusten yksikkökustannusten määrittelyssä.

### **Tutkimus ja neuvonta**

Yhteistyöryhmä toteaa, että luonnonmukaisen tuotannon tutkimustarpeita arvioineen työryhmän ehdotukset on otettu huomioon ministeriön rahoittamassa luomututkimuksessa eikä siten katso aiheelliseksi esittää muutoksia luonnonmukaisen elintarviketalouden tutkimuksen painopisteiksi. Yhteistyöryhmän mielestä jatkossakin on perusteltua rahoittaa tutkimusohjelmaa luonnonmukaisen tuotannon erityiskysymyksistä ja luomutuotannon tutkimuksen edellytysten turvaaminen on tärkeää.

Neuvonnasta yhteistyöryhmä totesi, että sillä on erityisiä haasteita, koska luomutuottajien määrä on suhteellisen pieni (alle 8 % tiloista) ja tuotanto ei ole maantieteellisesti keskittynyttä. Lisäksi tuotanto on monimuotoista ja viljelijöiden keskuudessa tapahtuu vaihtuvuutta, josta syystä neuvonnan sisällöllinen tarve vaihtelee suuresti.

Yhteistyöryhmä pitää tärkeänä, että luonnonmukaisen tuotannon neuvontaan osoitetaan jatkossakin julkisia varoja siten, että valtionavulla katettavien kustannusten osuus voi olla suurempi kuin tavanomaisen tuotannon neuvonnassa. Tällä tavalla helpotetaan alalle tulevien tuottajien luomutuotannon aloittamiseen liittyviä ongelmia.

## Markkinoiden kehittäminen ja menekinedistäminen

Useat eri tutkimukset osoittavat, että eettiset ja ympäristöasiat edelleen vahvistavat merkitystään kuluttajien valinnoissa. Tämä näkyy myös Finfood Luomun kuluttajabarometrissä mm. siten, että luomutuotteita jatkuvasti käyttävien kuluttajien osuus on hivenen kasvussa, ollen nyt 22 % väestöstä. Finfood Luomun arvion mukaan kotimaisten luomutuotteiden valikoimat vähittäiskaupassa eivät ole viimeisen parin vuoden aikana merkittävästi kasvaneet, hintalaatusuhteessa ei juuri ole tapahtunut muutosta parempaan eikä tuotekehitys vastaa riittävästi kuluttajien odotuksia. Vaikka luomumyynti kokonaisuudessaan päivittäistavarakaupoissa on laskenut parin vuoden ajan, myös myyntiä kasvattavia tuotteita löytyy, tosin huomattava osa kasvusta on tuontia. Ammattikeittiöiden kiinnostus luomuraaka-aineen käyttöön on kasvanut syksyn 2004 aikana, jolloin Portaat luomuun -ohjelma miltei kaksinkertaisti ohjelmassa mukana olevien keittiöiden määrän.

Yhteistyöryhmän mielestä luonnonmukainen elintarviketalous tarvitsee entistä vahvempaa yhteistä markkinalähtöistä strategista ajattelua. Yhteistyöryhmä ehdottaa, että Finfood Luomun ohjausryhmä selvittää mahdollisuudet laatia esim. tuotekohtaiset markkinastrategiat.

Maa- ja puutarhataloustuotteiden menekinedistämisen rahoittamiseen on käytettävissä sekä kansallista että EU -rahoitusta. Kansallista tukea menekinedistämiseen on myönnetty Finfood ry:n Luomuhankkeeseen, jonka avulla Finfood Luomu on toteuttanut tiedotusta, tutkimusta, kampanjoita ja pr-tapahtumia, messuja, koulutus- ja kehityshankkeita sekä tehnyt tunnetuksi maa- ja metsätalousministeriön luomumerkkiä.

Yhteistyöryhmä pitää tärkeänä, että luomun menekinedistämiseen osoitetut varat säilytetään vähintään nykyisellä tasolla ja että jatkossakin on taho, joka keskitetysti harjoittaa luonnonmukaisen tuotannon menekinedistämistoimintaa.

## SAMMANDRAG

Jord- och skogsbruksministeriet tillsatte en arbetsgrupp för ekologisk livsmedelsproduktion för tiden 25.10.2002-31.12.2004. Arbetsgruppen hade till uppgift att följa om de centrala förslagen av tidigare arbetsgrupper som behandlat ekologisk produktion har förverkligats liksom även aktuella teman inom den ekologiska sektorn i enlighet med sin arbetsplan.

Arbetsgruppen utarbetade en mellanrapport om sitt arbete 16.2.2004. Rapporten finns på ministeriets webbsidor.

I slutrapporten redogör arbetsgruppen för de frågor som behandlats genom att först ge en kort beskrivning av bakgrunden och därefter ett sammandrag av behandlingen. Alla frågor som diskuterats av arbetsgruppen har inte lett till utvecklingsförslag, utan i flera punkter har behandlingen utmynnat i en slutsats. Det var av stor vikt i arbetsgruppens arbete att höra sakkunniga.

I slutrapporten lämnas en kort beskrivning av den ekologiska produktionens nuläge både i Finland och inom EU. Finland har ingen lång tradition inom den ekologiska produktionen, för man kan anse att den har börjat bedrivas i Finland först i början av 1980-talet. Odlingsarealerna ökade sakta i början så att den ekologiskt odlade arealen var 2 300 hektar 1990. Vårt nationella system med avtal om omläggning till ekologisk produktion åren 1990-1995 och det av Europeiska unionen delfinansierade miljöstödsystemet för jordbruket från år 1995 har ökat antalet jordbrukare inom den ekologiska produktionen. När den första miljöprogramperioden slutade 1999 var antalet ekologiskt odlade gårdar 5200 och dessa hade sammanlagt 136 000 hektar åker. Även marknaden utvecklades starkt på 1990-talet, när tillgången och efterfrågan ökade och tillgången på produkter året runt blev bättre. Exportmarknaden för spannmål öppnades 1997.

Den snabba ökningen av arealen inom den ekologiska odlingen på 1990-talet har inte fortsatt på 2000-talet. Trots detta är den ekologiskt odlade arealens andel (7,6 %) av den totala åkerarealen i Finland internationellt sett hög. EU:s gemensamma regler för ekologisk husdjursproduktion trädde i kraft år 2000, vilket väntades öka tillgången på djurprodukter. Utvecklingen har dock inte gått i önskad riktning. Den utvecklade marknaden för ekologiska husdjursprodukter i Finland har stor inverkan på efterfrågan på ekologiskt odlad inhemsk spannmål. Åtgärder som främjar den ekologiska husdjursproduktionen har av ovan nämnda skäl en mycket stor betydelse för hela ekosektorn.

Det finns inga exakta uppgifter om den totala marknaden för ekologiskt odlade produkter i Finland, men enligt en grov bedömning är deras andel cirka 1 % av dagligvaruhandeln med livsmedel. Enligt Finfood Luomus konsumentbarometer växte de ekologiskt odlade produkternas marknadsandelar snabbt från år 1998 till 2002, men därefter har marknadsandelarna minskat något. Av de undersökta produktgrupperna var försäljningsutvecklingen positiv endast för hönsägg under perioden 08/2003-08/2004. Av avgörande betydelse, när man skapar förutsättningar för utvecklingen av den ekologiska livsmedelshushållningen, är att de åtgärder som syftar till utveckling av marknaden och främjande av avsättningen lyckas.

Betydelsefullt ur hela unionens synpunkt sett är att kommissionens meddelande om ekologiskt odlade jordbruksprodukter och ekologiskt jordbruk blev färdigt i juni 2004. Med hjälp av det bedömer kommissionen situationen och stärker grunden för sin framtida politik. Meddelandet är en

strategisk helhetssyn på det ekologiska jordbrukets inverkan på den gemensamma jordbrukspolitiken.

### **Samarbetsgruppens centrala slutsatser**

#### Stödsystem för ekologisk produktion

Samarbetsgruppen anser att det är allmänt viktigt att stödsystemen befrämjar tillväxten av den ekologiska produktionen. Stödsystemen bidrar till att säkerställa råvaruproduktionen för ekologiska livsmedel och med tillräckliga produktionsvolymerna skapar man förutsättningar för en fungerande marknad. Stödet för den ekologiska husdjursproduktionen ökar husdjursproduktionens volym. Dessutom är det viktigt att stödsystemen befrämjar miljövänliga produktionssystem.

När stödsystemen utvecklas anser samarbetsgruppen det vara viktigt att stödet för den ekologiska produktionen fås till stånd i föreslagen form och att arealbaserat miljöstöd skall betalas också under följande programperiod. Gruppen hoppas att behovet att ändra miljöstödet beaktas vid beredning av den påföljande programperioden.

Beträffande reformering av jordbrukspolitiken konstaterade samarbetsgruppen att reformen kan ses vara till fördel för den ekologiska produktionen, eftersom det av EU direkt finansierade stödet ändras så att det nästan helt blir arealbaserat och betalas för alla åkrar på gården. Det lämpar sig således bättre för produktion med stora arealer men med lägre produktionsnivåer. Trädningen blir lättare, eftersom det inte finns någon trädesskyldighet för gårdar som bedriver ekologisk produktion. Man kan också anse att bemötandet av den ekologiska produktionens stöd uppnår bättre samma nivå som den konventionella produktionen. Detta anses förbättra konkurrenskraften för den ekologiska produktionen.

Investeringsstöden med höjningar anser samarbetsgruppen vara viktiga och hoppas på deras fortbestånd. Det ansågs också vara viktigt att investeringsstöden utnyttjas aktivt och till fullt belopp samt att särdragen inom den ekologiska odlingen beaktas när kostnader per enhet för byggnader fastställs.

#### Forskning och rådgivning

Samarbetsgruppen konstaterar att förslagen av en arbetsgrupp som bedömt undersökningsbehoven beträffande ekologisk produktion har beaktats i den av ministeriet finansierade forskningen i ekologisk produktion och anser det således inte vara motiverat att föreslå ändringar i tyngdpunkterna inom forskningen kring ekologisk livsmedelshushållning. Arbetsgruppen anser att det också i fortsättningen är motiverat att finansiera forskningsprogram som gäller specialfrågor inom den ekologiska produktionen och att det är viktigt att trygga förutsättningarna för forskning kring ekologisk produktion.

Beträffande rådgivningen konstaterade samarbetsgruppen att rådgivningen står inför särskilda utmaningar, eftersom antalet ekologiska jordbrukare är relativt litet (under 8 % gårdarna) och produktionen inte är geografiskt koncentrerad. En utmaning är också produktionens mångfald och den stora omsättningen bland odlarna, varför rådgivningsbehovet varierar mycket innehållsmässigt.

Samarbetsgruppen anser det vara viktigt att offentliga medel också i fortsättningen anvisas för rådgivningen inom den ekologiska produktionen så att andelen kostnader som täcks med statsbidrag



kan vara större än för rådgivningen inom den konventionella produktionen. På detta sätt underlättar man nybörjares problem på området i anslutning till startande av ekologisk produktion.

#### Utveckling av marknaden och främjande av avsättningen

Flera olika undersökningar visar att etiska och miljöfrågor fortsätter att stärka sin betydelse i konsumenternas val. Detta kan man se också i Finfood Luomus konsumentbarometer bl.a. så att antalet konsumenter som kontinuerligt använder ekologiskt odlade produkter håller på att växa något och är nu 22 % av befolkningen. Enligt Finfood Luomus bedömning har sortimentet av inhemska ekologiskt odlade produkter i minuthandeln inte ökat nämnvärt under de senaste åren, i pris-kvalitet -förhållandet har inte skett någon förändring till det bättre och produktutvecklingen motsvarar inte heller konsumenternas förväntningar i tillräcklig grad. Trots att försäljningen av ekologiskt odlade produkter i dagligvarubutikerna i sin helhet har minskat under ett par år, finns det dock produkter för vilkas del försäljningen ökar, om än en betydande del av ökningen beror på import. Storkökens intresse för användning av ekologisk råvara har ökat under hösten 2004, när programmet Portaat luomuun nästan fördubblade antalet kök som är med i programmet.

Samarbetsgruppen anser att den ekologiska livsmedelhushållningen är i behov av allt starkare marknadsbaserat strategiskt tänkande. Samarbetsgruppen föreslår att styrgruppen för Finfood Luomu utreder möjligheterna att göra upp t.ex. en marknadsstrategi för de olika produkterna.

För finansiering av avsättningen för jordbruks- och trädgårdsprodukter kan användas både nationellt och EU-stöd. Nationellt stöd för säljfrämjande åtgärder har beviljats för Finfood rf:s Ekoprojekt. Finfood Luomu har använt stödet till information, undersökningar, kampanjer och pr-evenemang, mässor, utbildnings- och utvecklingsprojekt och gjort jord- och skogsbruksministeriets eko-märke känt.

Samarbetsgruppen anser det vara viktigt att de medel som anvisas för säljfrämjande åtgärder för ekologiskt odlade produkter bibehålls minst på nuvarande nivå och att det också i fortsättningen finns ett organ som centraliserat bedriver verksamhet för främjande av avsättningen av ekologiska produkter.

## SISÄLLYSLUETTELO

<b>1. LUONNONMUKAISEN TUOTANNON NYKYTILA .....</b>	<b>12</b>
1.1. Luonnonmukaisen tuotannon tavoitteet .....	12
1.2. Luonnonmukaisen tuotannon lainsäädäntö ja valvonta.....	13
1.2.1. Neuvoston asetukset.....	13
1.2.2. Kansalliset säädökset.....	14
1.2.3. Valvonta .....	15
1.2.4. Kansainvälinen kauppa ja standardit.....	15
1.2.5. Yksityiset tavaramerkit ja järjestöjen tuotantoehdot.....	15
1.3. Luonnonmukainen maataloustuotanto Suomessa.....	16
1.3.1. Luonnonmukaisesti viljellyn peltoalan kehitys .....	17
1.3.2. Luonnonmukainen eläintuotanto .....	19
1.4. Luomuelintarvikkeiden valmistus ja maahantuonti.....	20
1.5. Luonnonmukainen maataloustuotanto Euroopan unionissa.....	21
1.5.1. Luonnonmukaisesti viljelty peltoala .....	21
1.5.2. Luonnonmukainen eläintuotanto EU:ssa .....	22
1.5.3. Tukijärjestelmä EU:ssa .....	23
1.6. Luomumarkkinoiden nykytila Suomessa.....	23
1.7. Luomumarkkinat EU:ssa.....	24
<b>2. AIEMPIEN TYÖRYHMIEN EHDOTUKSET JA NIIDEN SEURANTA.....</b>	<b>28</b>
2.1. Luonnonmukaiseen tuotantoon liittyvien aikaisempien työryhmien ehdotusten seuranta .....	28
2.1.1. Luonnonmukaisen elintarviketuotannon kehittämistä annettujen toimenpide-ehdotukset.....	28
2.1.2. Luonnonmukaisen tuotannon valvonnan kehittämistä annettujen ehdotukset.....	30
2.1.3. Luonnonmukaisen elintarviketuotannon tutkimustyöryhmän ehdotusten seuranta.....	34
<b>3. EUROOPAN UNIONIN MAATALOUSPOLITIikka JA LUOMUTUOTANNON TUKI .....</b>	<b>35</b>
3.1. Ympäristötuen muutokset ja jatko .....	35
3.2. Eurooppalainen luomutoimintaohjelma.....	36
3.3. Luonnonmukaisen tuotannon tukijärjestelmät .....	38
3.3.1. Tuotantoehtojen ja tukijärjestelmän ehtojen yhteensopivuus.....	38
3.3.2. Avokesanointi ja erityisympäristötukiehdot.....	39
3.3.3. Runsaat rikkakasviesiintymät ja tukivalvonta .....	40
3.3.4. Yhteisen maatalouspolitiikan uudistaminen .....	41
3.3.5. Maatilojen investointituet .....	42
<b>4. TUTKIMUS, NEUVONTA JA MARKKINOIDEN KEHITTÄMINEN.....</b>	<b>43</b>
4.1. Tutkimus.....	43
4.2. Maakunnalliset strategiat ja hankkeet .....	44
4.3. Neuvonta .....	45
4.4. Luomuelintarvikkeiden markkinat.....	46
4.4.1. Markkinoiden kehittäminen .....	46
4.4.2. Menekinedistäminen .....	47
4.5. Luomuelintarviketalouden tunnuslukuja.....	49
4.5.1. Tilastotietojen keruu.....	49
4.5.2. Luomutuotteiden hintaseuranta .....	50
4.5.3. Kannattavuuskirjanpito .....	51
4.6. Luomumerkit .....	51

<b>5. LUOMUSTANDARDI JA SEN VALVONTA .....</b>	<b>54</b>
5.1. Kasvintuotanto .....	54
5.1.1. Kasvinjalostus.....	54
5.1.2. Luonnonmukaisesti tuotettu lisäysaineisto .....	54
5.2. Eläintuotanto .....	56
5.2.1. Eläinten hyvinvointi luonnonmukaisessa tuotannossa.....	56
5.2.2. Rehun valmistus .....	57
5.3. Luomuelintarvikkeet.....	58
5.3.1. Luomumaidon D-vitamiinointi.....	58
5.4. Valvonta .....	59
 LIITE Luettelo johtopäätöksistä ja ehdotuksista.....	 61

# 1. LUONNONMUKAISEN TUOTANNON NYKYTILA

## 1.1. Luonnonmukaisen tuotannon tavoitteet

Luonnonmukainen tuotanto on syntynyt kokonaisnäkemykseen pyrkiväksi vaihtoehdoksi tavanomaiselle maataloustuotannolle. Luonnonmukaisen tuotannon näkökulmia, periaatteita ja käytäntöjä kehittivät yksittäiset ajattelijat, tutkijat ja viljelijät jo 1900-luvun alkukymmeniltä lähtien, mutta laajempaa merkitystä tuotantotapa sai 1970-luvulta alkaen.

Luonnonmukaisen tuotannon määritelmiä ja tuotantotavan tavoitteita on esitetty sekä luonnonmukaista tuotantoa koskevassa Euroopan unionin lainsäädännössä että alan kansainvälisen kattojärjestön (IFOAM, International Federation of Organic Agriculture Movements) piirissä.

Euroopan unionin osalta neuvoston asetuksessa on katsottu, että kuluttajat kysyvät luonnonmukaisesti tuotettuja maataloustuotteita ja elintarvikkeita yhä enemmän, mikä on luomassa uudet markkinat maataloustuotteille. Asetuksen mukaan luonnonmukainen tuotantotapa

- voi yhteisen maatalouspolitiikan uudelleen suuntaamisessa edistää osaltaan paremman tasapainon saavuttamista maataloustuotteiden tarjonnan ja kysynnän välillä sekä
- voi edistää ympäristönsuojelua ja maaseudun säilyttämistä.

Tämän vuoksi luonnonmukaiseen tuotantotapaan viittaavia merkintöjä tuotteissaan käyttävien tuottajien sekä näiden tuotteiden ostajien etujen vuoksi on vahvistettava vähimmäisperiaatteet, joita on noudatettava, ennen kuin tuotteita saa tarjota näillä merkinnöillä varustettuna. Luonnonmukaisessa tuotannossa on huomattavia rajoituksia sellaisten lannoitteiden ja torjunta-aineiden käytölle, joilla saattaa olla haitallinen vaikutus ympäristöön tai jotka aiheuttavat jäämiä maataloustuotteisiin.

Eläintuotannon katsotaan kyseisen asetuksen mukaan

- olevan luonnonmukaisilla maatiloilla maataloustuotannon harjoittamisen erottamaton osa, jolla mahdollistetaan viljeltävän maan orgaanisen aineksen säilyttäminen ja ravinteiden tarpeen tyydyttäminen, sekä
- edistävän maanparannusta ja kestävän maatalouden kehitystä.

Kuitenkin ympäristöhaittojen ja erityisesti luonnonvaroihin (maaperään ja vesiin) kohdistuvien haittojen välttämiseksi luonnonmukaisessa eläintuotannossa on pyrittävä

- tuotannon sitomiseen läheisesti maaperään liittyväksi toiminnaksi,
- tarkoituksenmukaisten monivuotisten viljelykiertojärjestelmien käyttöön ja
- eläinten ruokintaan itse tilalla luonnonmukaisesti tuotettuja kasvinviljelytuotteita käyttäen.

Laiduntamiseen perustuvan kotieläintalouden katsotaan ko. asetuksen mukaan soveltuvan erityisen hyvin käytöstä poistettujen alueiden hoitoon. Samalla olisi rohkaistava luonnon monimuotoisuuden säilyttämiseen ja kotieläinrotujen valinnassa otettava huomioon niiden kyky sopeutua paikallisiin olosuhteisiin.

Luonnonmukaisen maatalouden kansainvälisen kattojärjestön (IFOAM) pohjoismainen ryhmä on määritellyt luonnonmukaisen tuotannon seuraavasti:

”Luonnonmukainen viljely on omavaraista ja tasapainoista maataloutta, joka mahdollisimman pitkälle perustuu paikallisiin luonnonvaroihin ja jossa viljelytoimet sopeutetaan vallitseviin luonnonoloihin.

Luonnonmukainen viljely perustuu kokonaisnäkemykseen, jossa maatalouden ekologiset, taloudelliset ja sosiaaliset vaikutukset otetaan huomioon niin paikallisesti kuin maailmanlaajuisestikin. Luonto ymmärretään kokonaisuutena, jolla on oma itseisarvonsa. Ihmisellä on moraalinen velvollisuus harjoittaa maataloutta niin, että se ei köyhydytä vaan säilyttää ja monipuolistaa luontoa.”

IFOAM:in mukaan luonnonmukaisen tuotannon periaatteisiin kuuluu:

- Tuottaa ravitsemuksellisesti laadukkaita elintarvikkeita riittävästi
- Toimia rakentavassa yhteistyössä luonnonjärjestelmien ja -kiertojen kanssa
- Ottaa huomioon luonnonmukaisen tuotannon ja sen jalostustoiminnan laajemmat sosiaaliset ja ekologiset vaikutukset
- Edistää kierrättäviä viljelyjärjestelmiä, johon kuuluvat pieneliöt, kasvit ja eläimet
- Kehittää toimivia ja kestäviä vesiviljelyjärjestelmiä
- Säilyttää ja kohottaa maan luontaista viljavuutta
- Ylläpitää tuotantojärjestelmän ja sen ympäristön sekä luonnonkasvien ja eläinten geneettistä monimuotoisuutta
- Edistää vesistöjen ja vesivarojen kestäväää käyttöä sekä eliöstön suojelua
- Käyttää ensisijaisesti paikallisia ja uusiutuvia raaka-aineita
- Luoda tasapaino kasvinviljelyn ja eläintuotannon välille
- Taata kotieläimille lajinmukaisia tarpeita vastaavat elinolosuhteet
- Välttää kaikkea saastuttamista
- Jalostaa luomutuotteita käyttäen uusiutuvia luonnonvaroja
- Tuottaa täysin biohajoavia luomutuotteita
- Tuottaa kestäviä ja hyvälaatuisia tekstiilejä
- Tyydyttää kaikkien luonnonmukaiseen tuotantoon osallistuvien perustarpeet ja riittävä toimeentulo sekä taata heille tyydytys työstään ja turvallinen työympäristö
- Pyrkii sosiaaliseen oikeudenmukaiseen ja ekologiseen vastuullisuuteen koko tuotanto-, jalostus- ja jakeluketjussa.

(Lähde: IFOAM Basic Standards for Organic Production and Processing, syyskuu 2000)

## ***1.2. Luonnonmukaisen tuotannon lainsäädäntö ja valvonta***

Luonnonmukaisen tuotannon harjoittamista koskee sekä yleinen maatalouteen liittyvä lainsäädäntö että luonnonmukaista viljelyä ja elintarvikkeiden valmistusta koskeva lainsäädäntö. Tässä kuvauksessa on keskitytty selvittämään lähinnä luonnonmukaiseen tuotantotapaan liittyvää erityistä lainsäädäntöä.

### **1.2.1. Neuvoston asetukset**

Luonnonmukainen tuotanto on Euroopan yhteisössä määritelty neuvoston asetuksella (ETY) N:o 2092/91 maataloustuotteiden luonnonmukaisesta tuotantotavasta ja siihen viittaavista merkinnöistä maataloustuotteissa ja elintarvikkeissa. Asetuksen tavoitteena on taata tasapuoliset kilpailuedellytykset luonnonmukaisen maatalouden harjoittajille Euroopan yhteisössä ja varmistaa luonnon-

mukaisten tuotteiden vapaa liikkuvuus yhteisön alueella. Lisäksi tavoitteena on lisätä kuluttajien luottamusta kyseisiin tuotteisiin ja edistää maataloustuotantoa, joka on sopusoinnussa kuluttajien vaatimusten kanssa ja jolla on myönteisiä vaikutuksia ympäristölle.

Neuvoston asetus (ETY) N:o 2092/91 koskee jalostamattomia kasvinviljelytuotteita, tuotantoeläimiä ja eläintuotteita sekä näistä valmistettuja rehuja, elintarvikkeita ja alkoholijuomia. Myös viljellyt vesieliöt sekä luonnonvaraiset syötävät kasvit kuuluvat asetuksen soveltamisalaan. Perusasetusta on muutettu ja täydennetty lukuisilla neuvoston ja komission asetuksilla.

Neuvoston asetus määrää ne vähimmäisvaatimukset, jotka luonnonmukaisesti tuotettujen maataloustuotteiden, elintarvikkeiden ja rehujen on täytettävä. Kasvinviljelyn ja kotieläintuotannon tuotantotapa on yksityiskohtaisesti kuvattu ja sallituista tuotantopanoksista (lannoitteet, kasvin-suojeluaineet, puhdistusaineet, rehuaineet, rehun lisäaineet) on luettelot.

Luonnonmukaisesti tuotettujen elintarvikkeiden tuotantotapa määräytyy pitkälle valmistuksessa sallittujen elintarvikelisiäaineiden ja sallittujen valmistuksen apuaineiden perusteella. Lisäksi on eräitä erityismääräyksiä, kuten kielto säteilytettyjen ainesosien käyttöön ja kielto käyttää geneettisesti muunneltuja tai niistä johdettuja tuotteita ainesosina, elintarvikelisiäaineina tai valmistuksen apuaineina luomuelintarvikkeita valmistettaessa. Asetus sisältää lisäksi erityiset säädökset luonnonmukaisesti tuotettujen maataloustuotteiden ja elintarvikkeiden tuonnista kolmansista maista.

Luonnonmukainen tuotanto on siis säädöksissä määritelty tuotantotapana ja tuotannolle on asetettu erityisiä vaatimuksia. Sen sijaan esimerkiksi lopputuotteen laadulle ei ole asetettu erityisiä vaatimuksia. Luonnonmukaisesti tuotetun tuotteen tulee täyttää samat laatuvaatimukset kuin vastaavan tavanomaisesti tuotetun tuotteen, esimerkkinä siementen ja taimiaineiston laatuvaatimukset, kasvis-ten ja ruokaperunan laatuvaatimukset sekä elintarvikkeiden vierasainepitoisuudet. Luonnonmukaisesti valmistetuille elintarvikkeille ei myöskään ole asetettu erityisiä lopputuotteesta mitattavia raja-arvoja, vaan sääntely kohdistuu elintarvikkeen tuotantoprosessiin.

### **1.2.2. Kansalliset säädökset**

Neuvoston asetusta (ETY) N:o 2092/91 täydentävän luonnonmukaisesta eläintuotannosta annetun neuvoston asetuksen (ETY) N:o 1804/99 soveltamisesta Suomessa on 22.6.2000 annettu maa- ja metsätalousministeriön asetus (74/2000). Edellä mainittujen säädösten pohjalta kootut Kasvin-tuotannon tarkastuskeskuksen (KTTK) "Luonnonmukaisen tuotannon ohjeet" sisältävät tuotantoa ja sen valvontaa koskevat ohjeet tuottajia ja valvontaviranomaista varten niin kasvin- kuin kotieläin-tuotannon osalta.

Luonnonmukaisesti tuotettujen eläinperäisten elintarvikkeiden lisäaineista ja teknologisista apu-aineista on kansallisesti säädetty elintarvikelain (361/1995) nojalla kauppa- ja teollisuusministeriön asetuksella (773/2000), joka on toistaiseksi voimassa, kunnes vastaava asia säädellään yhteisö-tasolla neuvoston asetuksen (ETY) N:o 2092/91 liitteissä VI A ja B.

Luonnonmukaisessa tuotannossa käytettävästä lisäysaineistosta (siemenet ja taimet) on säädetty maa- ja metsätalousministeriön asetuksella (1273/2003).

Kansallisella lainsäädännöllä on eräissä tapauksissa mahdollisuus antaa neuvoston asetusta tiukem-pia säädöksiä. Nämä ovat asetuksen soveltamisalalla kuitenkin sallittuja ainoastaan eläimiä koske-vien tuotantosääntöjen osalta, ja ne voivat koskea ainoastaan kotimaassa tapahtuvaa tuotantoa.

### 1.2.3. Valvonta

EU:n neuvoston asetuksen (ETY) N:o 2092/91 tavoitteena on edistää tavaroiden vapaata liikku- mista yhteisössä luomalla yhtenäiset säädökset tuotannolle, jalostukselle ja kaupalle sekä vähim- mäismentetyt tuotannon ja maahantuonnin valvonnalle. Toimijoihin, jotka tuottavat, valmistavat, tuovat maahan tai pitävät kaupan tuotteita, joiden merkinnöissä viitataan luonnonmukaiseen tuotantotapaan, on sovellettava asetuksessa kuvattua yhteisön vähimmäisvaatimukset täyttävää tarkas- tusjärjestelmää. Säädökset edellyttävät jokaisen toimijan yksityiskohtaista tarkastamista vuosittain. Tarkastusjärjestelmä voi perustua joko nimettyihin viranomaisiin tai hyväksytyihin yksityisiin laitoksiin tai näiden yhdistelmään. Suomessa on valittu toimintatavaksi viranomaisvalvonnan toteuttaminen.

Luonnonmukaisen maataloustuotannon valvonnan järjestämisestä vastaava viranomais- on Suomessa maa- ja metsätalousministeriö. Viljelijän ja tilan hyväksymisestä valvontajärjestelmään päät- tää työvoima- ja elinkeinokeskuksen maaseutuosasto. Luonnonmukaisen maataloustuotannon val- vontaa ohjeistaa ja rekisteriä viljelijöistä pitää Kasvintuotannon tarkastuskeskus. Luonnonmukai- sesti tuotettujen elintarvikkeiden valmistusta ja maahantuontia valvoo Elintarvikevirasto (EVI). Alkoholi-juomien osalta valvonnasta vastaa Sosiaali- ja terveydenhuollon tuotevalvontakeskus. Ahvenanmaalla luonnonmukaisesti tuotettujen maataloustuotteiden ja vastaavien elintarvikkeiden valvonnasta vastaa Ahvenanmaan maakuntahallitus.

Neuvoston asetuksen (ETY) N:o 2092/91 edellyttämästä luonnonmukaisen maataloustuotannon ja luonnonmukaisesti tuotettujen elintarvikkeiden valvonnasta on säädetty maa- ja metsätalousminis- teriön asetuksella (346/2000). Valvonnasta perittävistä maksuista on säädetty maa- ja metsätalousministeriön asetuksella (361/2000).

### 1.2.4. Kansainvälinen kauppa ja standardit

FAO:n Codex Alimentarius -komissio on jo pitkään valmistellut luonnonmukaisen tuotannon ja luonnonmukaisesti tuotettujen elintarvikkeiden ohjetta ("guidelines") kansainvälisen kaupan harmo- nisoimiseksi. Kasvintuotantoa ja kasviperäisiä elintarvikkeita koskeva ohje hyväksyttiin vuonna 1999 (CAC/GL 32-1999). Eläintuotantoa koskeva osa hyväksyttiin vuonna 2000 ja eläinperäisten elintarvikkeiden valmistuksessa käytettävät lisä- ja apuaineet vuonna 2002.

Euroopan unionin ulkopuolisissa maissa on luonnonmukaista tuotantoa koskevaa lainsäädäntöä useissa luomumarkkinoiden kannalta tärkeässä maassa kuten USA:ssa, Japanissa, Israelissa, Sveitsissä ja Australiassa. Pohjana säädöksille on useissa maissa ollut Codex'in ohjeisto sekä myös edellä mainittu neuvoston asetus (ETY) N:o 2092/91. Yhtenä tarkoituksena on tällöin ollut varmistaa myös tuotteiden vientimahdollisuudet kyseisistä maista EU:n alueelle.

### 1.2.5. Yksityiset tavaramerkit ja järjestöjen tuotantoehdot

Luonnonmukaisten tuotteiden kaupan kansainvälisenä erityispiirteenä on runsaslukuinen erilaisten järjestöjen yksityisiin tuotantoehtoihin perustuva tuotanto eli yksityiset standardit (private standards). Useimmat näistä järjestöistä noudattavat tuotantoehtoja laatiessaan kansainvälisen luonnonmukaisen tuotannon järjestön IFOAM:in sääntöjä (IFOAM Basic Standards).

Saadakseen markkinoida tuotteitaan luonnonmukaiseen tuotantoon viittaavin merkinnöin tuottajan, valmistajan tai maahantuoja on siis täytettävä vähintään neuvoston asetuksen (ETY) N:o 2092/91 vaatimukset ja oltava valvottu viranomaisen hyväksymällä tavalla. EU:n lainsäädäntö ei kuitenkaan estä yksityisiä, asetusta tiukempia tuotantoehtoja ja niihin liittyvien merkkien käyttöä. Käytännössä juuri yksityiset tuotantoehdot ovat eräissä tapauksissa hankaloittaneet tuotteiden markkinoille pääsyä, esimerkiksi vietäessä suomalaisia luomutuotteita Ruotsiin.

Yksityisiin tuotantoehtoihin liittyy useimmiten rekisteröity tavaramerkki ("logo"). Suomessa on käytössä yhdet yksityiset tuotantoehdot ja ne ovat Biodynaamisen yhdistys ry:n "Demeter"-tuotantoehdot ja niihin liittyvä logo.

Luomuliitto ry:n "LUOMU-leppäkerttu" -logon tuotantoehtoja on muutettu siten, että merkin käyttöoikeus edellyttää yritykseltä laatujärjestelmää (esim. ISO 9001) ja toiminnassa eräissä kohdin EU:n luomusasetusta 2092/91 tiukempia vaatimuksia. Merkin käyttöä valvotaan määräaikaikaisilla laatujärjestelmän auditoinneilla.

LUOMU - valvottua tuotantoa -merkki on suomalaisen viranomaisen tarkastusmerkki, jota voidaan käyttää Suomessa valvottuja luonnonmukaisesti tuotettuja maataloustuotteita, elintarvikkeita ja alkoholijuomia merkittäessä ja markkinoitaessa. Merkinhaltija on maa- ja metsätalousministeriö. (Katso kohta 4.6 Luomumerkit.)

### **1.3. Luonnonmukainen maataloustuotanto Suomessa**

Luonnonmukaisen tuotannon harjoittamisen voidaan katsoa alkaneen Suomessa varsinaisesti 1980-luvun alussa. Viljelypinta-alat kehittyivät hitaasti; vuonna 1984 alaksi arvioitiin noin 1 000 hehtaaria ja vuonna 1990 noin 2 300 hehtaaria. Tuotteet markkinoitiin suoraan tiloilta joko alkutuotteina tai jalosteina.

Ensimmäinen kansallinen sopimusjärjestelmä, jossa valtio maksoi viljelijöille tukea luonnonmukaiseen tuotantoon siirtymisestä, tuli voimaan v. 1990 ja jatkui vuoteen 1995 asti. Jo ensimmäisenä sopimusvuonna tuen piiriin tuli yli 600 viljelijää ja 8 400 hehtaaria peltoa. V. 1994 sopimusjärjestelmän piirissä oli noin 1 400 viljelijää, joilla oli peltoa yhteensä noin 25 000 ha. Myös luomutuotteiden jalostus alkoi kansallisen tuen kautena kehittyä viljelyalojen kasvaessa.

Suomen liityttyä Euroopan unionin jäseneksi v. 1995 otettiin käyttöön EU:n osaksi rahoittama maatalouden ympäristötukijärjestelmä, jonka yhtenä osana oli viisivuotisten erityistukisopimuksen teko luonnonmukaisesta tuotannosta ja siihen siirtymisestä. Sopimuksia tehtiin runsaasti erityisesti vuosina 1995 ja 1996. Tällöin mukaan lähteneistä viljelijöistä osalla ei ollut riittäviä tietoja luomuviljelyn tekniikasta. Kuitenkin suurin osa näistä viljelijöistä uudisti luomusopimuksen vuonna 2000. Viljelyalat kehittyivät ohjelmakaudella 1995-1999 niin, että ohjelmakauden päättyessä yhteensä 5 200 luonnonmukaisesti viljelevällä maatilalla oli peltoa yhteensä noin 136 000 ha. Kasvinviljelypinta-alat kasvoivat niin, että viljan vientimarkkinat avattiin v. 1997. Kotieläintuotteita alkoi tulla markkinoille, vaikka ei kysyntää vastaavasti. Myös puutarhatuotteissa kysyntä ylitti tarjonnan.

Vuosina 1995-2004 luonnonmukaisen tuotannon pinta-ala lisääntyi lähes 150 000 hehtaarilla, eli keskimäärin 16 000 hehtaarilla vuodessa. Vuonna 2004 luonnonmukaisesti viljelevillä maatiloilla oli alustavien tietojen mukaan 169 000 hehtaaria peltoa (noin 5 000 tilaa). Markkinat kehittyivät



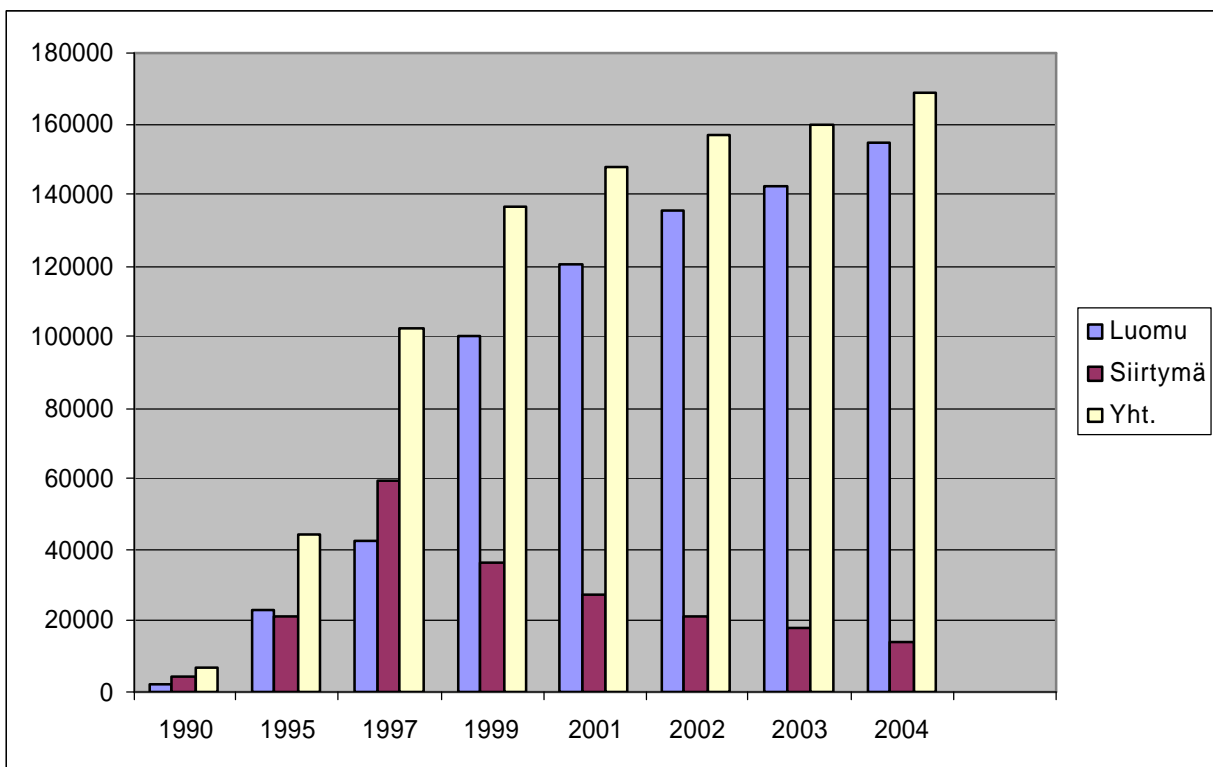
voimakkaasti 1990-luvulla kasvavan tarjonnan ja kysynnän myötä ja tuotteiden ympärivuotinen satavuus parani. Myös viljelytekniikka kehittyi. Luomutilat ovat tällä hetkellä keskimääräistä suurempia. EU:n yhteiset luonnonmukaisen kotieläintuotannon säännöt tulivat voimaan elokuussa 2000, minkä toivottiin edistävän kotieläintuotteiden tarjontaa.

### 1.3.1. Luonnonmukaisesti viljellyn peltoalan kehitys

Luonnonmukaisen tuotannon ripeä kasvu 1990-luvulla ei ole jatkunut 2000-luvulla. 1990-luvun myönteiseen kehitykseen vaikutti siirtymävaihetuen käyttöönotto vuonna 1990 ja erityisesti Suomen liittyminen Euroopan unioniin vuonna 1995.

Vuonna 2000 luonnonmukaisessa viljelyssä ja siirtymävaiheessa olevaa peltoa oli 6,7 % koko Suomen viljelyalasta eli 147 423 hehtaaria, josta siirtymävaiheessa oli 30 188 hehtaaria. Vuosina 2000-2004 luonnonmukaisesti viljellyn alan lisäys on ollut yhteensä 22 000 hehtaaria, eli 15,0 %.

**Viljelyalan (ha) kehitys vuosina 1990 - 2004. Vuoden 2004 tieto on alustava. Lähde KTTK.**



**Luomutilojen viljelyalan, lukumäärän ja koon kehitys 1990 – 2004 (ha). Vuoden 2004 tieto on alustava. Lähde: KTTK**

	1990	1995	2000	2002	2004
<b>Luomuala yhteensä</b>	6 726	44 695	147 423	156 692	169 692
% koko maan peltoalasta	0,3	2,1	6,7	7,0	7,6
<b>Luomutiloja (kpl)</b>	671	2 793	4 983	5 071	4 939
% koko maan aktiivituloista	0,5	2,8	6,4	6,8	6,9
<b>Tilakoko (luomuala /tila), ha</b>	10,1	16,0	29,7	30,9	34,2

*Luomutilojen alueellinen jakaantuminen*

Eniten luomutiloja ja luonnonmukaisesti viljeltyä alaa oli vuonna 2004 Pohjois-Pohjanmaalla, Pohjanmaalla ja Pirkanmaalla. Luonnonmukaisesti viljellyn alan osuus koko peltoalasta oli vuonna 2004 suurin Kainuussa, Ahvenanmaalla, Pohjois-Karjalassa ja Pirkanmaalla.

**Luomutilojen alueellinen jakaantuminen, osuus kaikista tiloista, luonnonmukaisesti viljelty ala ja osuus koko peltoalasta v. 2004 (alustavat tiedot). Luomueläintuotantoa harjoittavien tilojen lukumäärä on vuodelta 2003. Lähde KTTK.**

TE-keskus	Tiloja	Osuus kaikista tiloista (%)	Ala (ha)	Osuus koko peltoalasta (%)	Luomueläintuotantoa harjoittavien tilojen lkm
01 Uusimaa	388	8,3	13 258	7,2	26
02 Varsinais-Suomi	398	5,0	16 181	5,6	30
03 Satakunta	234	4,5	8 553	5,6	14
04 Häme	209	4,0	7 500	4,0	13
05 Pirkanmaa	471	9,5	16 482	11,1	35
06 Kaakkois-Suomi	274	5,9	10 555	7,6	21
07 Etelä-Savo	297	8,4	6 637	9,2	41
08 Pohjois-Savo	405	7,8	13 721	9,8	30
09 Pohjois-Karjala	330	10,8	11 220	13,2	34
10 Keski-Suomi	233	6,1	6 077	6,6	10
11 Etelä-Pohjanmaa	361	4,4	11 429	4,8	50
12 Pohjanmaa	533	7,8	17 526	9,2	45
13 Pohjois-Pohjanmaa	505	8,3	19 776	9,7	43
14 Kainuu	110	9,1	4 650	15,8	16
15 Lappi	84	4,1	3 409	8,2	5
20 Ahvenanmaa	107	16,3	2 046	15,5	
<b>Yhteensä</b>	<b>4 939</b>	<b>6,9</b>	<b>169 021</b>	<b>7,6</b>	<b>413</b>

### *Pellonkäyttö*

Leipäviljojen, ruokaherneen, öljykasvien, perunan ja puutarhakasvien osuus koko luonnonmukaisesti viljelystä alasta on noin 15 %. Suurin osa alasta käytetään rehuntuotantoon kuten tavanomaisessakin viljelyssä Suomessa. Pellonkäytössä luonnonmukaiseen tuotantoon ei tapahtunut huomattavia muutoksia verrattuna vuoteen 1999.

**Pellonkäyttö luonnonmukaiseen tuotantoon hyväksytyllä alalla 2004 (ha) ja viljeltyjen kasvien pinta-alojen osuudet (%) luonnonmukaisessa tuotannossa olevasta kokonaispeltoalasta. Lähde: KTTK**

	2004	%
Leipäviljat	17 155	11
Rehuviljat	41 458	26
Palkoviljat	1 553	1
Öljykasvit	3 027	2
Peruna	510	1
Avomaanvihannekset	153	1
Nurmi	60 588	39
Muut kasvit	30 200	19
<b>Yhteensä</b>	<b>154 654</b>	<b>100</b>

### **1.3.2. Luonnonmukainen eläintuotanto**

#### *Eläintuotannon nykytila*

Syksyllä 2000, jolloin Neuvoston asetusta 2092/91 luonnonmukaisesta tuotantotavasta alettiin soveltaa myös luonnonmukaiseen eläintuotantoon, luonnonmukaista eläintuotantoa harjoitettiin noin 370 tilalla. Vuonna 2003 luonnonmukaista eläintuotantoa harjoitettiin 413 tilalla.

Luonnonmukaisen tuotannon valvontajärjestelmään kuuluu yhteensä noin 5 000 maatilaa, joista noin 45 %:lla on kotieläimiä. Vain vajaalla viidesosalla edellä mainituista kotieläintiloista eläimet kasvatetaan luonnonmukaisella tuotantotavalla. Tilanne johtuu monesta eri tekijästä. Luonnonmukaisesti tuotetun raaka-aineen keräily toimii vain siellä, missä on jonkinasteisia tuottajien keskittymiä. Jalostava teollisuus ei ole aina teknisistä ja/tai taloudellisista syistä halukas jalostamaan pieniä raaka-ainemääriä. Kehittymättömien markkinoiden lisäksi tukijärjestelmässä ei ole vaatimusta koko maatilalla sekä kasvintuotannon että kotieläintuotannon siirtämisestä luonnonmukaiseen tuotantoon. Viljelijälle siirtyminen luonnonmukaiseen eläintuotantoon merkitsee usein investointeja tuotantorakennukseen, jotta eläinten pidolle asetetut vähimmäisvaatimukset tulisivat täytetyiksi. Jalostava teollisuus ei ole aina valmis maksamaan lisähintaa luonnonmukaisesti tuotetusta raaka-aineesta, jonka tuotantokustannukset ovat tavanomaisesti tuotettua raaka-ainetta korkeammat.

#### *Eläintuotannon kehitys*

Vaikka nykyiset eläintuotannon volyymit ovat vaatimattomia, kehitys on kuitenkin ollut ripeää. Vuosien 1995-2003 aikana lypsylehmiä on kasvanut yhdeksänkertaiseksi, lihanautojen yksitoistakertaiseksi, uuhien kymmenkertaiseksi, lihasikapaikkojen kahdeksänkertaiseksi ja kanojen neljäkymmentäviisikertaiseksi. Vuosina 2000-2003 kehitys ei ollut yhtä nopeaa, mutta maidon- ja kananmunantuotanto lisääntyi kuitenkin huomattavasti. Lypsylehmiä kasvoi 24 %:lla ja munivien kanojen 80 %:lla. Muiden eläinlajien osalta lisäys oli huomattavasti pienempi. Lihastuotuksen määrä jopa laski.

**Luonnonmukaisessa tuotannossa olevien eläinten määrä vuonna 2000 ja 2003. Lähde: KTTK**

<b>Eläinlaji</b>	<b>Vuosi 2000</b>	<b>Vuosi 2003</b>
Lypsylehmät	3 654	4 990
Emolehmät	1 891	2 376
Muut lihantuotantoon käyt. naudat	9 539	10 291
Uuhet	3 421	3 386
Emakot	527	584
Lihasiat	4 778	2 628
Kanat	29 045	75 120

**1.4. Luomuelintarvikkeiden valmistus ja maahantuonti**

Vuoden 1999 lopussa luomuelintarvikkeiden valmistuksen, pakkaamisen ja maahantuonnin rekistereihin kuului 638 toimijaa. Vastaava luku vuonna 2004 oli 425 toimijaa. Luomurekisteriin kuuluvien toimijoiden väheneminen 33 %:lla selittyy sillä, että ns. alhaisen jalostusasteen viljelijä-valmistajien valvonta on siirretty alkutuotannon valvonnan yhteydessä tehtäväksi ja sellaisia paistopisteitä, jotka paistavat ainoastaan pakastettuja luomuleipiä, ei velvoiteta kuulumaan luomuvalvontaan. Pakasteita tuottavan toimijan on kuuluttava luomuvalvontaan.

**Elintarvikeviraston valvonnassa olevat toimijat**

<b>Valmistuksen luonne</b>	<b>V. 1999</b>	<b>V. 2004</b>
Viljelijä-valmistajat (alhainen jalostusaste)	75	19
Viljelijä-valmistajat	95	62
Myllyt	54	42
Leipomot	84	48
Paistopisteet	176	-
Eläinperäisten tuotteiden valmistajat	58	75
Lihan tms. paloittelu ja pakkaaminen kaupassa		21
Muut valmistajat (mm. muut kasviper. tuotteiden valmistajat)	58	80
Pakkaamot	20	22
Maahantuojat	2	1
Maahantuojat-valmistajat	6	11
Muut (mm. viljatukkuliikkeet ja viljavarastot)	10	20
Keruutuotteiden ostajat		10
Valmistuttajat		14
<b>Yhteensä</b>	<b>638</b>	<b>425</b>

## **1.5. Luonnonmukainen maataloustuotanto Euroopan unionissa**

Luonnonmukaista tuotantoa on toistaiseksi tilastoitu varsin puutteellisesti Euroopan unionin alueella. EU:n komissio ja Eurostat ovat aloittaneet säännöllisen tiedonkeruun ja tilastojen laatimisen vasta vuonna 1998.

### **1.5.1. Luonnonmukaisesti viljelty peltoala**

Luonnonmukaisesti viljelty peltopinta-ala on monessa jäsenmaassa ainoa tieto, josta on saatavilla viralliset tilastot. Suomen luonnonmukaisesti viljelty ala (6,7 % v. 2001) on kansainvälisesti korkea. EU- maista ainoastaan Itävallassa (8,7 %) ja Italiassa (7,8 %) luonnonmukaisen viljelyn osuus koko peltoalasta on Suomea korkeampi. Saksan (6,6 %) ja Ruotsin (6,5 %) luonnonmukaisesti viljellyn alan osuus on lähes sama kuin Suomessa.

Koko EU-alueella luonnonmukaisesti viljeltyä alaa oli vuonna 2001 noin 4,3 milj. hehtaaria, mikä on 3,4 % EU:n koko peltoalasta.

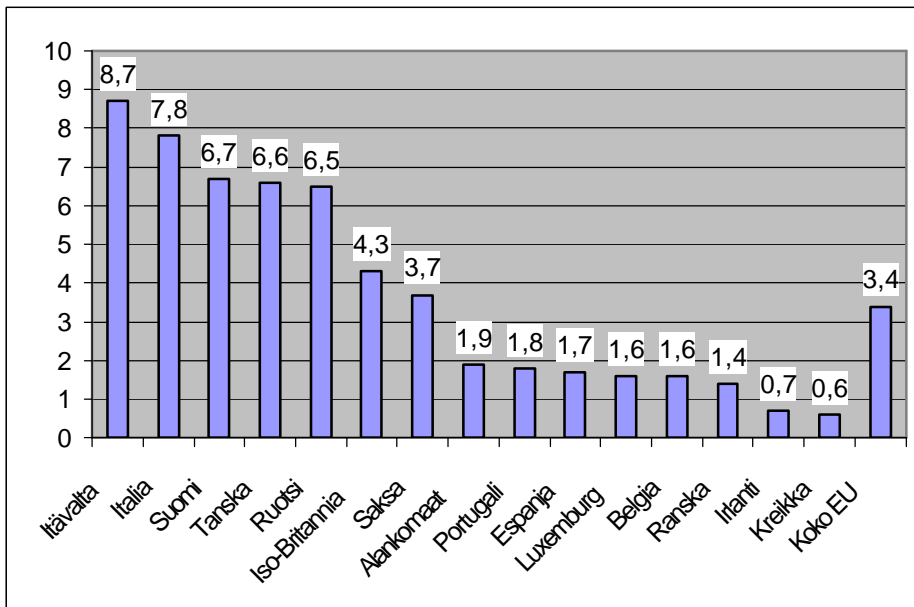
Luonnonmukaisessa tuotannossa olevat peltoalat ovat lisääntyneet voimakkaasti koko 1990-luvun. Keskimääräinen vuotuinen kasvuprosentti EU:ssa oli 26 % vuosina 1993-2001. Espanjassa ja Kreikassa, joissa lähtötaso oli vaatimaton vuonna 1993, luomualat ovat lisääntyneet jopa yli 50 %:lla vuosittain. Tällä hetkellä EU-maat jakaantuvat karkeasti ottaen kahteen kategoriaan; niihin, joissa luomualojen kasvuprosentit edelleen ovat huomattavan suuret ja niihin, joissa kasvu on taantunut.

#### *Pellonkäyttö*

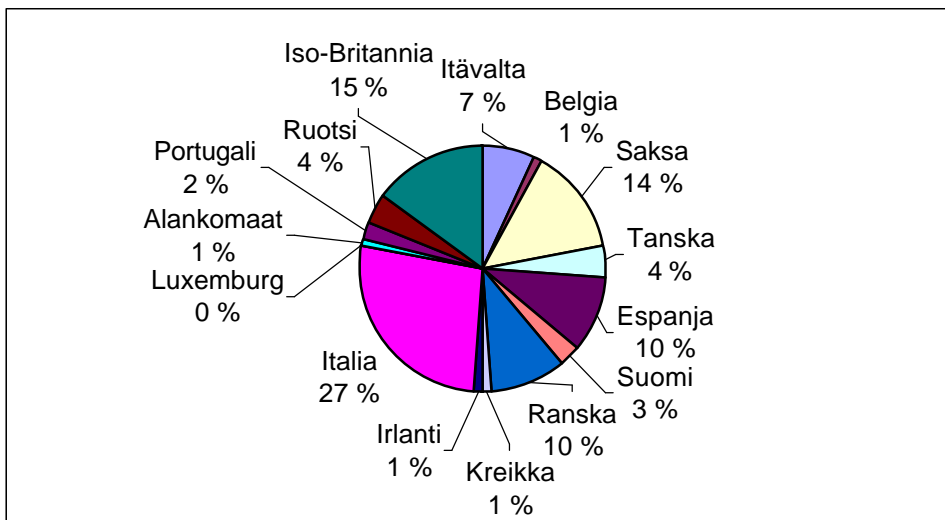
EU:n luomualasta noin kolmasosa on viljan, palkokasvien ja öljykasvien tuotannossa. Välimeren maissa luonnonmukaisessa tuotannossa olevilla oliivipuuviljelmillä on suuri merkitys arvioitaessa niitä sekä osuutena koko luonnonmukaisessa tuotannossa olevasta pinta-alasta että osuutena oliivipuuviljelmien kokonaispinta-alasta.

Huomattava osuus luonnonmukaisessa tuotannossa olevasta alasta on nurmella (noin 55 %). Yli puolella kaikista jäsenvaltioista luomunurmen osuus koko luomualasta ylittää 60 % (BE, UK, LU, AT, IE, FR, SE, NL). Suomessa luomunurmiala on noin 40 % koko luomualasta. Tavanomaisessa tuotannossa nurmen osuus EU:ssa on keskimäärin 20 % -yksikköä alemmalla tasolla kuin luonnonmukaisessa tuotannossa. Korkeaa osuutta luomutuotannossa on selitetty sillä, että lähes kaikissa jäsenmaissa luomutuen määrä on sama sekä nurmikasveille että muille viljelykasveille. Nurmen, varsinkin pysyvien laidunten, siirtäminen luomuun on myös edullisempää kuin muun viljelyn siirtäminen.

**Luonnonmukainen viljely EU:n jäsenmaissa 2001 prosenttiosuutena ko. maan koko peltoalasta.**  
**Lähde: Hamm and Gronefeld.**



**EU:ssa luonnonmukaisesti viljellyn kokonaisalan jakaantuminen jäsenvaltioiden kesken v. 2001.**  
**Kokonaisala v. 2001 oli 4,4 miljoonaa hehtaaria.** Lähde: Hamm and Gronefeld.



### 1.5.2. Luonnonmukainen eläintuotanto EU:ssa

Luonnonmukaisesta eläintuotannosta on EU-tasolla erittäin puutteelliset tilastot. Hammin ja Gronefeldtin tutkimuksessa on kuitenkin esitetty joitakin lukuja kotieläintuotannosta. Luomueläintuotannon osuus koko eläintuotannon volyymista on kaikissa jäsenvaltioissa varsin vaatimattomalla tasolla, joitakin yksittäisiä poikkeuksia lukuun ottamatta.

**Luomukotieläintuotannon osuus koko eläintuotannosta ko. jäsenmaassa. Lähde: Hamm and Gronefeld.**

Luomun osuus	0,1-0,99 %	1,0-4,99 %	5,0-9,99%	10,0-15,0 %
Maito	ES, PT, IE, GR, LU	FI, BE, SE, FR, IT, NL, UK, DE		AT, DK
Naudanliha	FI, IE, LU, NL, PT, UK	BE, DE, DK, ES, FR, GR, IT, SE	AT	
Lampaan- ja vuohenliha	IE, IT, PT, UK	BE, ES, FR, GR, NL, SE	DE, DK, LU	AT (25%), FI (15,7 %)
Sianliha	Kaikki jäsenmaat			
Siipikarjanliha	Kaikki jäsenmaat paitsi DK ja LU	DK, LU		
Kananmunat	BE, ES, GR, IE, IT, NL, PT	AT, DE, FI, FR, LU, SE, UK		DK

Taulukoissa käytetyt maakoodit: BE = Belgia, ES = Espanja, FI = Suomi, FR = Ranska, GR = Kreikka, IE = Irlanti, IT = Italia, AT = Itävalta, LU = Luxemburg, NL = Alankomaat, PT = Portugali, SE = Ruotsi, DE = Saksa, DK = Tanska, UK = Yhdistynyt kuningaskunta

### 1.5.3. Tukijärjestelmä EU:ssa

Kaikki jäsenmaat ovat tukeneet luonnonmukaista tuotantoa. Iso-Britannia ja Ranska ovat rajoittaneet tuen siirtymävaiheessa oleviin peltoaloihin. Ranskassa ollaan kuitenkin siirtymässä myös luomuhyväksytyjen alojen tukemiseen. Siirtymävaiheen tuen määrä hehtaaria kohti on vaihdellut 327 eurosta 60 euroon, keskiarvon ollessa 177 euroa. Luomuhyväksytyt alan tuet ovat vastaavasti olleet 327 eurosta 55 euroon, keskiarvon ollessa 129 euroa/ha. Itävalta on maksanut EU:n korkeinta tukea luomuviljelylle. Tanska on maksanut matalinta suoraa luomutukea viljelijöille. Luomutuotannon kehittämisessä on Tanskassa korostettu neuvontaa, tutkimusta ja menekinedistämistä.

### 1.6. Luomumarkkinoiden nykytila Suomessa

#### *Tuotevalikoima ja kysyntä*

Luomutuotteiden tarjonta laajentui koko 1990-luvulla sekä kotimaisen tarjonnan lisääntymisen myötä että ennen kaikkea kasvaneena luomutuotteiden tuontina. Valikoimat eivät ole enää viimeisten vuosien aikana merkittävästi kasvaneet.

Syksyllä 2004 julkaistun Finfood Luomun Kuluttajabarometrin mukaan luomutuotteilla on uskollinen käyttäjäkunta. Jatkuvasti luomutuotteita käyttäviä kuluttajia on viidennes suomalaisista. He ovat sitoutuneita luomuun ja heidän ostohalukkuutensa on kasvussa. Kasvun mahdollisuudet ovat kuitenkin suuret, sillä useimmilla luomun osuus päivittäisestä ostoskorista on pieni.

Elintarvikeketju ei kuitenkaan pysty palvelemaan kovinkaan hyvin ostuskollista ja luomusta kiinnostunutta ryhmää. Luomutuotteita käyttävät kuluttajat kritisoivat tuotevalikoimaa ja luomutuotteiden hinta-laatusuhdetta.

### *Markkinaosuudet Suomessa*

Suomen luomutuotteiden kokonaismarkkinoista ei ole tarkkaa tietoa, mutta Finfood Luomu on selvittänyt A.C. Nielsenin tutkimuksia hyödyntäen vähittäismarkkinoita. Sen perusteella luomutuotteiden osuus on noin 1 % elintarvikkeiden vähittäismarkkinoista ja myynnin kehitys -5 % (A.C. Nielsen, Kotitalouspaneeli 7/03-6/04). Luomun vähittäismarkkinoiden arvo on 62 - 78 miljoonaa euroa ja siitä 88 % tulee päivittäistavarakaupasta (arvio perustuu A.C. Nielsenin Kotitalouspaneeliin sekä Tilastokeskuksen ja Alkon tietoihin).

A.C. Nielsenin ScanTrac -tutkimuksella on mitattu päivittäistavarakaupan myyntejä tiettyjen tuoteryhmien osalta - sen mukaan tutkittujen tuoteryhmien markkinaosuudet kasvoivat vuodesta 1998 lähtien nopeasti, mutta kasvu taittui vuonna 2002. Viimeisimmän seurantajakson, 08/2003-08/2004, perusteella ainoastaan kananmunilla oli positiivinen myynnin kehitys.

### **Luomutuotteiden myynnin kehitys vuoden aikana. Lähde: Finfood/ AC Nielsen , tilanne 8/04**

Tuoteryhmä	Luomun markkinaosuus % tuoteryhmän myynnin arvosta	Luomumyynnin kehitys (%) viimeisen 12 kk:n aikana	Tuoteryhmän myynnin kehitys (%) viimeisten 12 kk:n aikana
Hiutaleet	6,0	- 6,1	+ 1,6
Jauhot	4,2	- 4,7	- 2,3
Tuoreet leivät	1,3	- 16,1	+ 2,6
Makaronit ja pastat	2,1	- 34,1	- 0,6
Maidot	2,5	- 2,6	+ 2,1
Jogurtit	0,9	- 11,8	+ 5,4
Kananmunat	5,0	+11,7	+ 4,4
Ruokaöljyt	5,7	- 1,1	+ 4,3
Kasvikset	1,9	- 5,0	+ 6,0

## **1.7. Luomumarkkinat EU:ssa**

### **Luomutuotteiden osuus EU:n elintarvikemarkkinoista vuonna 2001. Lähde: Hamm and Gronefeld.**

Luomutuotteiden osuus (%) elintarvikemarkkinoista	Maa
0,1-0,99	IE, IT, FR, UK, GR, ES, PT,
1,0-1,99	FI, BE, NL, SE, LU
2,0-2,99	AT, DE,
3,0-3,99	DK
EU keskimäärin 1,0	



**Tiettyjen luomukasvituotteiden markkinaosuudet kulutetusta kokonaismäärästä EU:ssa vuonna 2001.**  
**Lähde: Hamm and Gronefeld.**

	Luomun markkinaosuus ko. tuotteen kokonaiskulutuksesta			
	0,1-0,99 %	1,0-4,99 %	5,0-10 %	EU:n keskiarvo
Viljatuotteet	GR, IE, ES, UK, FR	BE, DE, AT, FI, NL, SE, IT, LU	DK	1,8
Öljykasvituotteet	AT, DE, LU, NL	FI		
Peruna	BE, ES, FR, IE, PT, UK	DE, DK, FI, IT, LU, NL, SE	AT	1,0
Vihannekset	BE, GR, PT, SE	DE, FI, FR, IT, NL, UK	AT, DK, LU	1,3
Hedelmät	BE, ES, FI, NL, SE	AT, DE, DK, FR, GR, IT, LU, PT, UK		1,3
Viini	FI, IT, NL, SE, LU, PT	DE		

Itävallassa ja Tanskassa kasviperäisten luomutuotteiden markkinaosuudet ovat lähes kaikissa tuoteryhmissä EU:n korkeimmat. Myös Saksan ja Alankomaiden markkinaosuudet yhtä tuoteryhmää lukuun ottamatta ylittivät EU:n keskiarvon.

**Eläinperäisten luomutuotteiden markkinaosuudet kokonaiskulutuksesta EU:ssa vuonna 2001.**  
**Lähde: Hamm and Gronefeld.**

	Luomun markkinaosuus ko. tuotteen kokonaiskulutuksesta			
	0,1-0,99 %	1,0-4,99 %	5,0-10 %	EU:n keskiarvo
Maito ja maitotuotteet	FR, GR, IE, ES, PT	SE, FI, NL, LU, IT, DE, BE, UK	AT, DK	1,2
Naudanliha	ES, FI, GR, LU, NL, PT, UK	DE, BE, DK, FR, IE, IT, SE	AT,	1,6
Lampaan- ja vuohenliha	DK, ES, GR, LU, PT, UK, IT	AT, DE, SE, NL	FI	0,6
Sianliha	AT, BE, DE, DK, FI, FR, IT, LU, NL, SE, UK			0,3
Siipikarjanliha	AT, BE, DE, FR, IT, NL, SE, UK	DK, LU		0,3
Kananmunat	GR, IE, IT, NL, PT	AT, BE, DE, FI, FR, SE, UK	DK, LU	1,3

Itävallassa ja Tanskassa eläinperäisten luomutuotteiden markkinaosuudet ovat EU:n korkeimmat. Välimeren maissa luomueläintuotteiden kulutus on keskimäärin hyvin matalalla tasolla.

**Luomutuotteiden viennin<sup>1)</sup> osuus luomutuotettuina myydyistä tuotteista EU:ssa v. 2001**  
**Lähde. Hamm and Gronefeld.**

	Luomutuotteen viennin osuus luomutuotettuina myydyistä ko. tuotteesta				
	0,1-4,9 %	5-24,9 %	25-49,9 %	50-100 %	yli 100 %
Vilja		AT, DE, DK, SE	FI, FR	ES, IT	NL, BE
Peruna	SE	AT, BE, DE, DK, IT, NL		ES	
Vihannekset	SE, PT	AT, DE, DK, IT, FR	GR	ES	BE, NL
Maito ja maitotuotteet	FR, IT	AT, DE, DK	BE, NL		
Naudanliha	FR	AT, DE		IE	
Lampaanliha		DE, SE			
Sianliha	IT	BE, DE, DK, NL, SE, UK	AT		
Siipikarjanliha	DE, IT, NL	AT, DK, SE, UK		BE	
Kananmunat	DE, DK,	AT, BE, FR		NL	

<sup>1)</sup> Vienti käsittää sekä viennin kolmansiin maihin että sisämarkkinakaupan.

Alankomaiden ja Belgian korkeat luvut selittyvät sillä, että näissä maissa on suuria tuontisatamia.

**Luomutuotteiden tuonnin<sup>1)</sup> osuus luomutuotteiden kulutuksesta EU:ssa 2001**  
**Lähde: Hamm and Gronefeld.**

	Luomutuotteen tuonnin osuus ko. luomutuotteen kulutuksesta				
	0,1-4,9 %	5-24,9 %	25-49,9 %	50-100 %	yli 100 %
Viljat	FI	AT, ES, SE	DE, DK, GR, IE, PT	FR, IT, LU, UK	BE, NL
Peruna	AT, IT, SE	DE, DK, FI, FR, LU, NL	IE, UK	ES, BE	
Vihannekset	DK, FI, PT	AT, DE, ES, FR, GR, IE, IT	SE, UK	LU, NL	BE
Hedelmät	GR	ES, IT	FI, PT	AT, DE, DK, FR, IE, LU, SE, UK	BE, NL
Maito ja maitotuotteet	AT, UK	DE, FR, IT, NL, PT	BE, IE	LU	
Naudanliha	DE, FR	LU	BE, GR, IT, NL, UK		
Lampaanliha	LU	DE, UK			
Sianliha		DE, IT, LU, NL, AT;BE	UK		
Siipikarjanliha		DE, IT, SE	NL, UK	BE, LU	
Kananmunat		IT, UK	BE, DE	LU, PT	

<sup>1)</sup> Tuonti käsittää sekä tuonnin kolmansista maista että sisämarkkinakaupan.

## Keskeisiä lähteitä

1. Ehdotus luonnonmukaisen elintarviketuotannon kehittämistä. Työryhmämuistio MMM 2001:10
2. Elintarvikeviraston tilastot luomuvalvontajärjestelmään kuuluvista toimijoista
3. Hamm Ulrich and Gronfeld Friederike, The European Market for Organic Food: Revised and Updated Analysis, University of Kassel, Germany 2004.
4. Kasvintuotannon tarkastuskeskuksen tilastot luonnonmukaisesta maataloustuotannosta
5. Luomubarometri. Luomubarometritutkimusta on vuodesta 1998 lähtien tehnyt Sedecon Consulting Finfood Luomun toimeksiannosta.

## **2. AIEMPIEN TYÖRYHMIEN EHDOTUKSET JA NIIDEN SEURANTA**

### ***2.1. Luonnonmukaiseen tuotantoon liittyvien aikaisempien työryhmien ehdotusten seuranta***

Yhteistyöryhmä on arvioinut aiemmin luonnonmukaista elintarviketuotantoa käsitelleiden työryhmien keskeisten ehdotusten toteutumista. Kohdissa 2.1.1. - 2.1.3. on esitetty tehdyt ehdotukset sekä arvio ehdotusten toteutumisesta.

#### **2.1.1. Luonnonmukaisen elintarviketuotannon kehittämistä annetut toimenpide-ehdotukset**

Maa- ja metsätalousministeriö asetti 2.6.2000 työryhmän, joka laati ehdotuksen luonnonmukaisen elintarviketuotannon kehittämistä vuosina 2002-2006 (työryhmämuistio MMM 2001:10).

#### **Ehdotukset standardin ja valvonnan kehittämisestä**

Vientiin liittyvät ongelmat, jotka koskevat Suomessa käytössä olevaa tarkastusjärjestelmää ja siihen liittyviä neuvoston asetukseen (ETY) N:o 2092/91 perustuvia tuotantoehtoja, ehdotettiin selvitettäväksi. Luomukalanviljelyn osalta ehdotettiin perustettavaksi työryhmä laatimaan arviot luonnonmukaisesti tuotetun kalan kysyntätilanteesta ja tuottajien halukkuudesta sekä tarpeista laatia luomukalanviljelyn tuotantoehdot.

*Toteutuma:* Maa- ja metsätalousministeriö asetti valvontaan liittyvän työryhmän selvittämään valvontaan liittyviä kysymyksiä. Työryhmä laati ehdotuksen luonnonmukaisen tuotannon valvonnan kehittämisestä (työryhmämuistio 2002:8). Kalanviljelyn sääntöjen osalta työryhmää ei asetettu, vaan maa- ja metsätalousministeriö on pitänyt tarkoituksenmukaisempana, että luomukalanviljelyn tuotantoehdot tulee kansallisten säädösten sijaan harmonisoida yhteisölaainsäädännöllä. Luomukalanviljelyn yhteisösäädösten tarpeen ovat useat EU-maat tuoneet esiin valmisteilla olleen eurooppalaisen luomutoimintaohjelman laadinnan yhteydessä.

#### **Ehdotukset tutkimuksen, neuvonnan ja koulutuksen kehittämiseksi**

Luonnonmukaisen tuotannon tutkimustarpeiden arvioimiseksi ehdotettiin asetettavaksi asiantuntijaryhmä, jonka tehtävänä olisi tehdä arvio keskeisistä tutkimustarpeista, yksilöidä tarvittavat varat ja arvioida vaihtoehtoiset toteutustavat.

*Toteutuma:* Maa- ja metsätalousministeriö asetti työryhmän, joka tuotti ehdotuksen luonnonmukaisen elintarviketalouden tutkimuksen painoaloiksi (työryhmämuistio MMM 2002:5). Vuosina 2003-2006 rahoitettavien tutkimusten painopistealueet on valittu maa- ja metsätalousministeriössä käyttäen em. työryhmän ehdotusta.

Ehdotettiin, että neuvontajärjestöt laativat luomuneuvonnalle laadulliset ja määrälliset tavoitteet. Neuvonnan valtionavun suuntaamisessa ehdotettiin otettavaksi huomioon, onko neuvontajärjestöllä tarkoitus palkata kokopäiväisiä luomuneuvoja.

*Toteutuma:* ProAgria Maaseutukeskusten Liitto ja alueelliset maaseutukeskukset eivät ole toistaiseksi laatineet luomuneuvonnalle laadullisia ja määrällisiä tavoitteita. Valtionapu on myönnetty neuvonnan laajuuden (57 % valtionavusta) ja alueen luomutuotannon laajuuden (43 % valtionavusta) perusteella. Jakoperusteissa ei ole suoraa yhteyttä päätoimisuuteen.

Katso tarkemmin kappale 4.3. Neuvonta.

Luonnonmukaiseen tuotantoon liittyvää syventävää viljelijäkoulutusta ja kouluttajakoulutusta ehdotettiin lisättäväksi.

*Toteutuma:* Ympäristötuen seurantaryhmän väliraportin (työryhmämuistio 2003:7) mukaan luonnonmukainen tuotanto oli vuosina 2000-2002 toteutettujen ympäristötuen koulutusten sopimuspuolen aiheista yksi suosituista. Tuona aikana koulutuksiin osallistuneista kuitenkin vain noin 5 % osallistui suoraan luomuun liittyvään koulutukseen.

### **Ehdotukset luonnonmukaisen tuotannon tukien kehittämiseksi**

Mahdollisuudet luonnonmukaisen tuotannon tukien lisäämiseen (mm. kotieläinrakennusten rakentamiseen, laajentamiseen ja peruskorjauksiin liittyvien investointitukien korottamismahdollisuudet) ehdotettiin selvitettäväksi maaseudun kehittämistoimenpiteiden väliarvioinnin yhteydessä.

*Toteutuma:* Luonnonmukaisen kotieläintuotannon tukemista on esitetty komissiolle lokakuussa 2004.

Finfood Luomu –hankkeen rahoituksen menekinedistämistehtäviin ehdotettiin jatkettavaksi vähintään nykytasolla.

*Toteutuma:* Finfood-Luomun rahoitus budjetin kautta oli 723 000 euroa vuonna 2002, 733 000 euroa vuonna 2003 ja 764 000 vuonna 2004. Vuoden 2005 rahoituksen ennakoidaan pysyvän edellisten vuosien tasolla.

Kts. tarkemmin kappale 4.4.2. Menekinedistäminen.

Ehdotettiin selvitettäväksi mahdollisuudet ohjata budjettivaroja luonnonmukaisesti tuotettujen raaka-aineiden määräaikaiseen keräilytukeen.

*Toteutuma:* Kansallisen maataloustuen neuvotteluissa vuonna 2001 on luomumaidon kuljetustuki ollut esillä Valion esityksestä. Esitys ei ole johtanut toimenpiteisiin.

Kauppa- ja teollisuusministeriön ohjeisiin maataloustuotteiden jalostuksen ja markkinoinnin, investointi- ja kehittämistuen sekä kansainvälistymistuen suuntaamisesta yhdeksi tuen myöntämistä puoltavaksi tekijäksi ehdotettiin määriteltäväksi se, että tuettava hanke koskee luonnonmukaista

tuotantoa. Asiantuntijaryhmän (yhteistyöryhmä) ehdotettiin aloittavan neuvottelut tuotekehitys-ohjelman laatimisesta yhteistyössä Tekesin kanssa luomutuotteiden tuotekehityksen vauhdittamiseksi.

*Toteutuma:* KTM:n elintarviketeollisuuden toimialapäälliköiden ja -asiantuntijoiden laatimassa rahoitusnäkemyksessä (17.3.2004) on kehittämishankkeiden osalta esitetty erääksi tuen myöntämistä puoltavaksi tekijäksi suuntautuminen uusiin tuoteryhmiin, joilla on kasvavat markkinat (esim. funktionaaliset elintarvikkeet, luomutuotteet tai muut innovatiiviset tuotteet).

### **Ehdotukset lisäysaineistojen tuotantotekniikasta ja kasvinjalostuksesta**

Luonnonmukaisesti tuotetun lisäysaineiston (siementen ja taimiaineiston) tuotantotekniikka ehdotettiin selvitettäväksi ja lisäysaineiston kaupan mahdolliset esteet tunnistettavaksi ja poistettavaksi. Työryhmä ehdotti myös luonnonmukaiseen tuotantoon soveltuvien kasvilajikkeiden saatavuudesta huolehtimisesta kotimaiselle kasvinjalostukselle asetettavien tavoitteiden kautta.

*Toteutuma:* Maa- ja metsätalousministeriö on rahoittanut luomusiementuotannon kehittämishankkeen vuosina 2001- 2002 (Agropolis). Uudella EU-lainsäädännöllä ja hallinnollisin keinoin on parannettu luomusiementen kysynnän ja tarjonnan kohtaamista luomalla mm. EU:n yhteiset säännöt luomusiementen käytölle sekä KTTK:n ylläpitämä internet-pohjainen rekisteri tarjolla olevista luomusiementeneristä ja myönnettyistä poikkeuksista. Kasvinjalostuksen osalta toimenpiteitä ei toistaiseksi ole ollut.

Kts. tarkemmin kappaleet 5.1.1 Kasvinjalostus ja 5.1.2. Luonnonmukaisesti tuotettu lisäysaineisto.

### **2.1.2. Luonnonmukaisen tuotannon valvonnan kehittämisestä annetut ehdotukset**

Maa- ja metsätalousministeriö asetti 3.10.2001 työryhmän, jonka tehtävänä oli selvittää mahdollisuudet kehittää luonnonmukaisen tuotannon valvontaa vastaamaan kuluttajien, tuottajien, kaupan ja teollisuuden vaatimuksia, työryhmämuistio 2002:8.

### **Ehdotukset valvonnan tulosohjauksen ja resursoinnin kehittämiseksi**

Työryhmä ehdotti, että valvonnan tulosohjausta, koordinaatiota ja valvontaviranomaisten välistä yhteistyötä kehitetään edelleen erityisesti toimijoiden näkökulmasta korostaen yhteisiä toimintalinjoja ja toiminnan painopisteitä. Työryhmä ehdotti myös lisäystä Elintarvikeviraston ja TE-keskusten nykyisiin luomuvalvontaresursseihin.

*Toteutuma:* Luomuvalvonnan tulosohjauksen kehittämistä tehdään osana MMM:n ja KTTK:n tulosohjauksen kehittämisprosessia. KTTK:n ja EVI:n luomuvalvontahenkilöstö pitävät säännöllisesti valvontakokouksia ja koulutustilaisuuksia, joissa käsitellään muun muassa toimintalinjoihin ja työnjakoon liittyviä kysymyksiä. Elintarvikeviraston luomuvalvontatehtävissä toimiva henkilöstön määrä on

lisääntynyt vuosina 2003 ja 2004. TE-keskusten luomuvalvontaresurssit ovat ajanjaksolla 2001-2004 lisääntyneet ja samanaikaisesti valvottavien tilojen lukumäärä on hieman vähentynyt (v. 2004), joten tilanteen voidaan tältä osin katsoa olevan hyvä.

### **Ehdotukset valvonnan menettelyiden ja teknisen toteutuksen kehittämiseksi**

Työryhmä ehdotti, että EVI:n ja KTTK:n tulisi kohdentaa valvontaa valvontatuloksiin perustuvan riskianalyysin perusteella, vaikka asetuksen 2092/91 mukaan kaikki toimijat onkin tarkastettava vähintään kerran vuodessa. Työryhmä ehdotti, että maataloustukien tilavalvontaa voitaisiin harkita käytettäväksi toiminnassa hyväksi ainakin niillä tiloilla, jotka eivät lainkaan markkinoi luomutuotteita. Työryhmä kiinnitti huomiota siihen, että kuntien resurssit markkinavalvontaan ovat olleet riittämättömät ja katsoi, että resurssien käyttöä tulee edelleen seurata ja tilastoida. Työryhmä myös esitti, että kuntien elintarvikevalvontaviranomaisten vastuulla olevaa luomuelintarvikkeiden markkinoinnin valvonnan ohjausta ja valvontaa tulisi tehostaa esimerkiksi järjestämällä erityisiä luonnonmukaisia tuotteita koskevia valvontakampanjoita.

*Toteutuma:* KTTK on tehnyt selvityksen riskiä lisäävistä tekijöistä luonnonmukaisessa tuotannossa ja niiden tunnistamisesta luonnonmukaisen tuotannon valvonnan kohdentamisessa. Menetelmä otettiin käyttöön vuonna 2002. EVI on valmistellut menettelyt valvontakohteiden riskinarvioinnista ja käyttöönotto on aloitettu vuonna 2003. Luomuvalvonnan ja tukivalvonnan yhdistämiseen ei toistaiseksi ole löytynyt toimivaa ratkaisua. Selvitystyö jatkuu toimivan ratkaisun löytämiseksi. Kuntien niukat resurssit elintarvikevalvontaan ylipäänsä on ongelma. Parannusta asiaan on odotettavissa, kun toteutumassa on seutukunnallinen yhteistyö elintarvikevalvonnassa. Elintarvikevirasto järjesti luomuelintarvikkeiden markkinavalvontakampanjan kunnissa vuonna 2003.

Katso tarkemmin kappale 5.4 Valvonta.

### **Ehdotus yksityisten laitosten tekemästä valvonnasta**

Työryhmä suositteli, että luomuketju itse aloittaa neuvottelut yksityisen valvontalaitoksen tai ulkomaisen valvontalaitoksen sivutoimiston perustamiseksi Suomeen.

*Toteutuma:* Viranomaisten ja Luomuliiton kesken on selvitetty, miten viranomaisten tekemää valvontaa voidaan käyttää hyväksi yksityisen tarkastuslaitoksen valvonnassa. USA:n viennin osalta yhteistyömalli viljan sertifiointiin vientiliikkeen ja yksityisen sertifioidun välillä on syntynyt.

### **Ehdotukset valvonnan ohjeiden, sertifikaattien ja menettelyiden kehittämiseksi**

Työryhmä ehdotti, että toiminnanharjoittajille ja tarkastajille laadittujen käsikirjojen, ohjeiden ja lomakkeiden sisältöä selkeytetään. Tarkastajien pätevyys, koulutukseen ja työn laadunvalvontaan sekä toimijoiden oikeusturvaan ja tasapuoliseen kohteluun tulee kiinnittää erityistä huomiota. Työryhmä katsoi lisäksi, että valvontaviranomaisten tulisi selvittää mahdollisuuksia käyttää virallisten akkreditoitujen asiantuntijapalveluja kehittäessään laatujärjestelmiään ja arvioidessaan tarkastusjärjestelmien ja tarkastajien pätevyyttä. Myös

mahdollisuuksia tarkastajien henkilösertifiointin käyttöön sekä muuhun elintarvikevalvontaan ja maataloustukien valvontaan liittyvien valvontakäyntien hyödyntämismahdollisuuksia luomuvalvonnassa tulisi selvittää. Valvonnan ATK-sovelluksia tulee edelleen kehittää ja selvittää mahdollisuudet ottaa käyttöön elektroniset tarkastuspöytäkirjat tuotantotarkastuksia tehtäessä.

Työryhmä ehdotti myös, että maa- ja metsätalousministeriö huolehtii siitä, että sisämarkkinoilla hyväksytyn standardin (asetus 2092/91) ja siihen liittyvien valvontamenettelyjen rajoissa tuotetut sertifikaatit ovat hyväksytyjä myös toisessa jäsenvaltiossa. Maa- ja metsätalousministeriön tulisi lisäksi seurata sertifikaattien yhdenmukaistamiskehitystä EU:n asianomaisissa toimielimissä.

*Toteutuma:* Valvontaohjeita on selkeytetty ja niiden ajantasaisuutta ja saatavuutta on parannettu mm. siten, että kaikki valvontaan liittyvä aineisto löytyy helposti KTTK:n ja EVI:n internetsivuilta. Päätöksenteon yhdenmukaisuutta on seurattu ja kehitetty, mutta yhdenmukaistaminen on eräiltä osin vaikeaa, koska TE-keskukset ovat itsenäisiä hallinnollisia yksiköitä. Tarkastajien pätevyyteen on kiinnitetty erityistä huomiota koulutuksella ja järjestelmällisellä auditoinnilla. KTTK auditoi vuosittain valtuutettuja tarkastajia ja TE-keskuksia. Myös EVI on aloittanut valtuutettujen tarkastajien auditoimisen. Henkilösertifiointin käyttöä on alustavasti selvitetty ja sen käyttöönoton järjestyminen on erityisesti kustannussyistä kyseenalaistettu. Luomuvalvonnassa on lukumäärältään suuri joukko valtuutettuja tarkastajia ja tarkastusten määrä tarkastajaa kohden on keskimäärin pieni. Toimivia ratkaisuja maataloustukien valvontakäyntien ja luomutarkastusten yhdistämiseksi ei ole toistaiseksi löytynyt. Selvitystyö maataloushallinnon sisäisenä työnä jatkuu toimivien ratkaisujen löytämiseksi. Luomuvalvonnan ATK-järjestelmien kehittämistarpeista on alkamassa esiselvitys (KTTK, EVI).

Maa- ja metsätalousministeriö on koordinoanut vientikaupassa käytettävien sertifikaattien myöntämisen perusteisiin ja sisältöön tehdyt muutokset. Sertifikaatteja on kehitetty palvelemaan paremmin ostajien vaatimuksia (toimijasertifikaatti ja kauppakohtainen sertifikaatti).

Kts. myös kappale 3.3.3. Runsaat rikkakasviesiintymät ja tukivalvonta.

### **Ehdotukset tiedotuksen ja ohjeiston kehittämiseksi**

Työryhmä ehdotti, että viranomaisten tulisi tutkia mahdollisuudet lainsäädännöstä ja valvonnasta tiedottamiseen myös Finfood-Luomu -hankkeen puitteissa. Luomuvalvontaa tekevien viranomaisten internetsivujen tulisi palvella asiakkaita paitsi kotimaisilla kielillä myös englanniksi. Lisäksi EVI:n tulisi valmistella viipymättä suurkeittiöitä koskeva valvontaohje ”luomuruoan tarjoamisesta” sekä mahdollistaa valvontaan pääsy niille suurkeittiöille, jotka ovat EU-asetuksen mukaan velvoitettuja kuulumaan elintarvikkeiden valmistuksen valvontaan. Työryhmä katsoi, että valvontaviranomaisten tulisi selvittää mahdollisuudet luoda virastojen internetsivuille luomuvalvonnassa olevista toimijoista ajantasaiset rekisteri- ja tuoteryhmätiedot, jotka palvelisivat myös ulkomaisia asiakkaita. Laitimalla em. internetsivut myös englanniksi edistettäisiin yhteydenpitoa muihin valvontaviranomaisiin ja -laitoksiin sekä yrityksiin EU:n alueella ja helpotettaisiin näin myös viennin ongelmia.

*Toteutuma:* Englanninkielinen esite Suomen luomuvalvonnasta on valmistunut. Viranomaiset ja Finfood ovat yhdessä tuottaneet englanninkielinen esitteen Suomen



luomuvalvonnasta ja luomukeräilytuotteista. EVI ja Päivittäistavarakauppayhdistys ovat valmistelleet yhteisen ohjeen luomutuotteiden valvonnasta elintarvikemyymälöissä. Valvontaohje suurkeittiöille on toteutettu ja valvontaan pääsy on mahdollista. Luomuvalvontaan kuuluvien toimijoiden tietoja ei ole julkaistu internet-sivuilla, johtuen mm. Suomen julkisuuslainsäädännöstä. EVI:n osalta tietojen julkaisun selvitystyö on vielä kesken.

### **Ehdotukset viennin edellytysten kehittämiseksi**

Työryhmä ehdotti, että maa- ja metsätalousministeriö asettaisi mahdollisimman pian erillisen, budjettivaroin rahoitettavan luomuviennin edistämishankkeen. Hankkeen puitteissa voitaisiin mm. laatia perusselvityksiä luomutuotteiden viennistä, vientimaiden lainsäädännöstä, tuotantoehdoista, valvontajärjestelmistä, luomumerkeistä ja niihin liittyvistä ehdoista ja vaatimuksista ja muista viennin edellytyksistä sekä käydä kahdenvälisiä neuvotteluja kohdemaiden tarkastuslaitosten ja tavaramerkinhaltijoiden kanssa. Hankkeella voitaisiin myös lisätä eri toimenpitein tiedotusta Suomen valvontajärjestelmästä ja edistää siten suomalaisen valvontajärjestelmän kansainvälistä tunnettavuutta ja tietoa viennin kohdeyrityksissä. Keskeistä tiedotuksessa tulisi olla vientiyritysten käyttöön tarkoitetun painetun aineiston tuottaminen suomalaisesta luomuvalvonnasta ja luomutuotannosta. Hankkeen puitteissa voitaisiin myös suunnitella ja toteuttaa suomalaisen valvonnan markkinointia ulkomaisilla messuilla sekä ulkomaisten ostajien vierailujen järjestämistä Suomessa.

*Toteutuma:* Viranomaiset (MMM, KTTK ja EVI) ovat osallistuneet vuonna 2004 Saksassa Biofach-messuille yhteistyössä Finfood -luomuhankkeen ja vientiyritysten kanssa. Valvontaviranomaisten tarkoituksena on osallistua Biofach -messuille myös vuonna 2005. Viranomaiset ovat yhteistyössä Finfood -luomuhankkeen kanssa tuottaneet englanninkielisiä esitteitä Suomen luomuvalvonnasta ja suomalaisista luomukeräilytuotteista.

Finpron viennin edistämiseen liittyvä vientirengastoiminta ja sen avulla yrityksille kanavoitu kauppa- ja teollisuusministeriön tuki palvelee myös elintarvikevientä. Joukko luomuelintarvikkeiden vientiä harjoittavia yrityksiä on hyödyntänyt Finpron vientirengastoimintaa vuodesta 2004 alkaen.

### **Luomumerkkiin liittyvät ehdotukset**

Työryhmä ehdotti, että kotimaisen luomumerkin käytön valvontaa tehostetaan. Työryhmä katsoi, että kotimaisen luomumerkin tulisi edelleenkin pysyä suomalaisen valvontaviranomaisen tarkastusmerkkinä. Yhteisösäännösten ja niihin perustuvien luomumerkin käytösääntöjen nykytila mahdollistaa riittävässä laajuudessa ulkomailla valmistettujen tuotteiden merkitsemisen kotimaisella luomumerkillä. Työryhmä katsoi myös, että kotimaisen aurinkomerkin käyttöä tulee edelleen edistää ja sen tunnetuksi tekemistä julkisin varoin Finfood Luomu -hankkeen puitteissa toistaiseksi jatkaa ja tuoda samalla esille myös yhteisön luomumerkkiä.

*Toteutuma:* Luomumerkin markkinavalvonta on vähäistä, ja se tapahtuu osana kuntien suorittamaa yleistä elintarvikkeiden pakkausmerkintöjen valvontaa. Myös KTTK:n luomuvalvontayksikkö on tehnyt luomumerkin markkinavalvontaa. Merkin peittävyys lisääntyi, kun valmistuttajat saivat mahdollisuuden käyttää merkkiä.

Finfood Luomu -hanke on saanut rahoituksen toimintaansa maa- ja metsätalousministeriöstä.

Kts. tarkemmin kappale 4.6. Luomumerkit.

### **Ehdotus akkreditoinnista**

Työryhmä ehdotti, että valvontaviranomaiset selvittäisivät mahdollisuuksia ja arvioisivat tarvetta virallisen akkreditoinnin tai pätevyyden arviointikriteerien käyttämisestä apuna valvonnan laatujärjestelmiä kehitettäessä ja auditoitaessa sekä tarkastajien pätevyyden arvioinnissa ja varmistamisessa. Tässä yhteydessä työryhmä viittaa mm. mahdollisuuksiin henkilösertifioinnin käyttämiseen tarkastusjärjestelmässä.

*Toteutuma:* KTTK on verrannut viranomaisjärjestelmää EN 45011 standardin mukaiseen toimintaan ja sopeuttanut viranomaisten tarkastusmenettelyjä lähemmäs EN-standardia. Edellä mainittu prosessi on jatkuvaa.

### **2.1.3. Luonnonmukaisen elintarviketuotannon tutkimustyöryhmän ehdotusten seuranta**

Maa- ja metsätalousministeriö asetti 28.9.2001 työryhmän arvioimaan luonnonmukaisen elintarviketuotannon tutkimustarpeita. Työryhmän ehdotukset on esitetty maa- ja metsätalousministeriön työryhmämuistiossa 2002:5.

*Toteutuma:* Luonnonmukaisen tuotannon tutkimustarpeita arvioineen työryhmän ehdotukset on otettu huomioon Maa- ja elintarviketalouden tutkimuskeskuksen (MTT) tutkimusohjelmassa ja ministeriön rahoittamassa luomututkimuksessa.

Katso tarkemmin kappale 4.1. Tutkimus.

## 3. EUROOPAN UNIONIN MAATALOUSPOLITIikka JA LUOMUTUOTANNON TUKI

### 3.1. Ympäristötuen muutokset ja jatko

Maa- ja metsätalousministeriössä toiminut työryhmä teki kesällä 2004 esityksen horisontaalisen maaseudun kehittämisohjelmaan tehtävistä muutoksista. Esityksessä oli muutoksia tavanomaiseen hyvään maatalouskäytäntöön ja maatalouden ympäristötukeen. Esimerkiksi luonnonmukaisen tuotannon erityistukeen esitettiin lisättäväksi luonnonmukaisen kotieläintuotannon tuki. Muutostarpeita ohjelmaan aiheuttavat EU:n maatalouspolitiikan uudistus, kansallisten tukien ratkaisut, horisontaalisen maaseudun kehittämisohjelman väliarviointi, toimeenpanokokemukset sekä määrärahatilanne.

Yhteistyöryhmä antoi työryhmän esitykseen yhteisenä lausuntonaan seuraavia kommentteja:

- Kaikkien vanhan sitoumuksen antaneiden kotieläintilojen olisi voitava antaa uusi sitoumus vuonna 2005.
- Uusi lisätoimenpide "hyvälaatuisen siemenen käyttö" velvoittaisi viljelijän käyttämään yli puolella viljan tai perunan viljelyalasta sertifioitua siementä. Lisätoimenpide nähtiin hyvänä asiana, koska se takaisi aukottoman hyvän markkinointiketjun sekä hyvien siementen saatavuuden.
- Uusi lisätoimenpide "ympäristönurmi" velvoittaisi viljelemään monivuotisia nurmikasveja ja hoitamaan niitä niittämällä. Lisätoimenpiteestä esille nousi kysymys siitä, rajoittaako ympäristönurmen laiduntamista jokin säädös.
- Ohjelmatyöryhmässä oli keskusteltu myös uudesta sopimusmallista "luonnonmukainen ympäristötila". Yhteistyöryhmä totesi sopimusmallin olevan kannatettava ja se voisi toimia kotieläintilalla ensimmäisenä askeleena luomukotieläintuotantoon. Mallin avulla saataisiin myös tilastotietoja esim. uuden ympäristöohjelman suunnitteluun ja perusteluun.
- Kustannusten oikeaa mitoitusta tukitasolaskelmissa tulisi tarkistaa.

Suomen hallitus otti ohjelmamuutokseen kannan budjettiriihessä kesällä 2004, jonka mukaan vuonna 2005 päättyviä ympäristötuen perus- ja lisätoimenpidesitoumuksia esitetään jatkettavaksi 2 vuodella. Jatkettavien ympäristötukisitoumusten sitomusehdot ja tukitasot pysyvät sitoumuksissa ennallaan. Luonnonmukaisen tuotannon erityistukeen esitetään lisättäväksi luonnonmukaisen kotieläintuotannon tuki.

Suomi esittikin syksyllä 2004 komissiolle horisontaalisen maaseudun kehittämisohjelman ohjelmamuutoksina, että vuonna 2005 loppuvia ympäristötuen perus- ja lisätoimenpidesitoumuksia jatkettaisiin 2 vuodella entisin sitomusehdoin sekä tukitasoin. Näinä kahden vuoden aikana uusia 5-vuotisia ympäristötukisitoumuksia hyväksyttäisiin vain poikkeustapauksissa (uudet viljelijät). Uusissa sitoumuksissa olisi vain yhdentyypisiä ympäristötuen perustoimenpiteitä, jotka vastaavat nykyisiä kasvinviljelytilan toimenpiteitä. Erityistulista on esitetty, että uusia 5- ja 10-vuotisia erityistukisopimuksia tehtäisiin vuonna 2005.

Uutena tukimuotona komissiolle esitettiin luonnonmukaisen kotieläintuotannon erityistukea, jossa tuki maksettaisiin peltohehtaaria kohden. Tuki maksettaisiin korkeintaan sille alalle, joka saadaan, kun tilan eläinyksikkömäärä kerrotaan kahdella. Tuen vaatimuksena on, että viljelijä täyttää luonnonmukaisen peltoviljelyn ehdot, on ilmoittautunut luonnonmukaisen kotieläintuotannon valvontajärjestelmään ja hänen tilalleen on suoritettu ensimmäinen tuotantotarkastuskäynti hyväksytysti. Lisäksi kasvatuksen olisi tapahduttava maatilatalouden harjoittajan omalla tilalla.

Tukeen oikeuttavia eläimiä olisivat lypsylehmät, emolehvät, muut naudat, lampaat, vuohet, emakot, lihasiat, karjut, kanat, broilerit, kalkkunat, hanhet, ankat ja siipikarjan emolinnut.

### *Johtopäätös*

**Yhteistyöryhmä pitää tärkeänä, että luonnonmukaisen kotieläintuotannon tuki saadaan aikaan esitetystä muodosta ja että pinta-alaperusteinen ympäristötuki jatkuu seuraavallakin ohjelmakaudella.**

**Ympäristötuen muutostarpeisiin liittyen yhteistyöryhmän mielestä on ensin arvioitava muiden kotieläintalouteen liittyvien tukimuutosten vaikutus vuoden 2005 aikana ja jätettävä sopimusmalli luonnonmukaisesta ympäristötilasta vuotta 2007 varten uusittavaan ympäristötukijärjestelmään. Muutostarpeet toivotaan otettavan huomioon seuraavaa ohjelmakautta valmisteltaessa.**

**Yhteistyöryhmä pitää yleisesti tärkeänä, että tukijärjestelmillä edistetään luomutuotannon kasvun kehittymistä edelleen. Tukijärjestelmillä varmistetaan luonnonmukaisten elintarvikkeiden raaka-aineiden tuotanto ja riittävä tuotantovolyyymeilla luodaan edellytykset markkinoiden toiminnalle. Luomukotieläintuella lisätään kotieläintuotannon määrää. Tärkeää on myös, että tukijärjestelmät tukevat ympäristöä säästävää tuotantojärjestelmää.**

## **3.2. Eurooppalainen luomutoimintaohjelma**

Komissio sai valmiiksi kesäkuussa 2004 luonnonmukaisia elintarvikkeita ja luonnonmukaista maataloutta koskevan tiedonannon, jonka avulla se arvioi tilannetta ja vahvistaa perustan tulevien vuosien politiikalle. Tiedonanto on näin ollen strateginen yleisnäkemys luonnonmukaisen maatalouden vaikutuksesta yhteiseen maatalouspolitiikkaan (YMP).

Tiedonannon mukaan luonnonmukaista maataloutta koskevan poliittisen yleiskäsitteen suunnittelussa olisi tunnustettava luonnonmukaisen maatalouden kaksijakoinen yhteiskunnallinen rooli.

1. Luonnonmukaisten elintarvikkeiden kaupan pitäminen, joka vastaa joidenkin kuluttajien toiveisiin ja jonka olisi oltava markkinoiden palkitsema eli kuluttajien rahoittama. Markkinasäännöt hallinnoivat tältä osin luonnonmukaisen maatalouden kehittämistä.
2. Luonnonmukaisen maankäytön tiedetään tarjoavan julkishyödykkeitä, jotka liittyvät lähinnä ympäristöön mutta edistävät myös maaseudun kehittämistä ja voivat eräiltä osin parantaa myös eläinten hyvinvointia. Tässä mielessä yhteiskunnan olisi vastattava luonnonmukaisen maatalouden kehittämisestä.

Markkinoiden vakaan kehityksen varmistamiseksi tarjonnan ja kysynnän on oltava tasapainossa. Komission analyysi on osoittanut, että markkinoiden kehittämisestä olisi saatava entistä vaivattomampaa. Nykyinen markkinaosuus EU-15:ssä on keskimäärin kaksi prosenttia.

Kuluttajien odotuksiin on tarpeen keskittyä suuremmassa määrin, jotta tätä osuutta saataisiin lisättyä tai jotta se voitaisiin edes ylläpitää pitkällä aikavälillä. Kuluttajat tarvitsevat enemmän tietoa luonnonmukaisen maatalouden periaatteista ja tavoitteista sekä sen myönteisistä vaikutuksista esimerkiksi ympäristöön. Samanaikaisesti on tärkeää turvata tarkastusjärjestelmän toimivuus.

Luonnonmukaisten tuotteiden sisäisen kaupan vastuksena ovat monet erilaiset kansalliset ja yksityiset standardit ja niiden täytäntöönpano, joka saattaa monimutkaistaa luonnonmukaisten tuotteiden myyntiä muissa jäsenvaltioissa. Vastaavuuskäsitteen kehittäminen, tarkastusvaatimusten tiiviimpi yhdenmukaistaminen ja suuremman painoarvon antaminen EU:n luomutunnukselle auttaisi vähentämään näitä ongelmia.

Luonnonmukaisen maatalouden lisäämisen helpottamiseksi sekä tuotantokapasiteetin lisäämiseksi tarvitaan uutta tietoa ja ennen kaikkea uutta teknologiaa. Sen vuoksi on ehdottoman tärkeää varmistaa luonnonmukaista maataloutta ja jalostusmenetelmiä koskeva tarpeellinen tutkimus. Samanaikaisesti olisi tehostettava tuotantoa ja markkinoita koskevien tilastotietojen kokoamista.

Yksi vuonna 2003 toteutetun YMP:n uudistuksen tavoitteista oli edistää ympäristöystävällisten laatutuotteiden tuotantoa. Luonnonmukainen maatalous on tärkeä väline kyseisen tavoitteen saavuttamiseksi. Luomuviljelijät ovat nykyisellään oikeutettuja YMP:n ensimmäisen pilarin mukaisiin suoriin tukiin ja hintatukitoimenpiteisiin. Mikä tärkeämpää, luonnonmukainen maatalous on sisällytetty kokonaisuudessaan YMP:n toiseen pilariin kuuluvaan maaseudun kehittämisselviöpolitiikkaan, ja sillä on merkittävä asema maatalouden ympäristötoimenpiteiden joukossa. Vuoden 2003 YMP:n uudistus on tarjonnut hyödylliset puitteet luonnonmukaisen maatalouden kehittämiselle tulevaisuudessa ja antanut jäsenvaltioiden käyttöön erilaisia välineitä.

Tämän analyysin sekä jo saavutettujen tulosten perusteella toimintasuunnitelman tärkeimmät ehdotukset ovat seuraavat:

- o luonnonmukaisten elintarvikkeiden markkinoiden tietopohjainen kehittäminen lisäämällä kuluttajavalistusta sekä kuluttajille ja alan toimijoille suunnattuja tiedotus- ja menekinedistämistoimia, kannustamalla EU:n luomutunnuksen käyttöön ottamista myös tuontituotteissa, varmistamalla eri standardien entistä suurempi avoimuus ja parantamalla tuotantoa, tarjontaa ja kysyntää koskevien tilastotietojen saatavuutta politiikan ja markkinoinnin välineinä;
- o luonnonmukaiseen maatalouteen myönnettävän julkisen tuen tehostaminen kannustamalla jäsenvaltioita hyödyntämään johdonmukaisemmin ja paremmin erilaisia maaseudun kehittämistoimenpiteitä esimerkiksi kansallisten toimintasuunnitelmien avulla, sekä vahvistamalla luonnonmukaista maataloutta koskevaa tutkimusta;
- o luonnonmukaista maataloutta koskevien yhteisön standardien sekä tuontia ja tarkastusta koskevien vaatimusten parantaminen ja lujittaminen määrittelemällä luonnonmukaisen maatalouden peruseriaatteet ja tekemällä tällä tavoin selväksi sen julkisen palvelun luonne; avoimuuden ja kuluttajien luottamuksen lisääminen perustamalla riippumaton komitea antamaan tieteellisiä ja teknisiä neuvoja; yhdenmukaistamalla entisestään ja lujittamalla standardeja kansainvälisten organisaatioiden avulla; parantamalla standardeja esimerkiksi eläinten hyvinvoinnin suhteen; laajentamalla standardeja aloille, joiden osalta ei ole vielä vahvistettu standardeja, kuten vesiviljely, tai ympäristöön liittyviä standardeja, kuten fossiilisen energian käyttö jne.; selittämällä muuntogeenisten organismien (GMO) käytön kieltämiseksi vahvistettuja standardeja; parantamalla tarkastusjärjestelmän tehokkuutta ja avoimuutta sekä tehostamalla tuontisäännöksiä.

Lisätietoja tausta-analyysistä ja eri toimenpiteistä löytyy kesäkuussa 2004 annetusta komission valmisteluasiakirjasta ”Luonnonmukaisia elintarvikkeita ja luonnonmukaista viljelyä koskeva eurooppalainen toimintasuunnitelma”. Asiakirja on saatavissa EUROPA-verkkosivuilta osoitteesta: [http://europa.eu.int/comm/agriculture/qual/organic/plan/index\\_fi.htm](http://europa.eu.int/comm/agriculture/qual/organic/plan/index_fi.htm).

### *Johtopäätös*

**Yhteistyöryhmä pitää komission laatimaa toimintaohjelmaa hyvänä ja sen arvioidaan yhtenäistävän luomutuotannon kehittämistä yhteisössä. Toimintaohjelma sisältää osittain samoja toimenpiteitä, joita Suomessa on luonnonmukaista tuotantoa koskevissa kansallisissa strategioissa ja kehittämissuunnitelmissa ehdotettu ja toteutettu. Eurooppalainen luomutuotanto-ohjelma tukee kansallista luomutuotannon kehittämistyötä.**

## **3.3. Luonnonmukaisen tuotannon tukijärjestelmät**

### **3.3.1. Tuotantoehtojen ja tukijärjestelmän ehtojen yhteensopivuus**

#### *Luonnonmukaisen tuotannon tuotantoehdot*

Luonnonmukaisen tuotannon tuotantoehdot on määritelty kasvintuotannolle, eläintuotannolle ja keruutuotannolle (EU:n neuvoston asetus 2092/91). Luomutuotteita markkinoivan tilan on liityttävä valvontajärjestelmään, jota hallinnoi kasvintuotannon tarkastuskeskus (KTTK). Vain silloin toimija on oikeutettu markkinoimaan luonnonmukaisesti tuottamia tuotteita luonnonmukaiseen tuotantoon viittaavin merkinnöin sekä käyttämään luomutuotteissa virallista tarkastusmerkintää.

Valvontajärjestelmään kuuluvat tilat tarkastetaan vähintään kerran vuodessa. Tuotantotarkastuksia tekevät joko TE-keskuksen virkamiehet tai KTTK:n valtuuttamat tarkastajat. Tarkastukset ovat maksullisia. Tarkastuskäynnin aikana varmistetaan, että viljelytoimenpiteet ja tuotanto-olosuhteet ovat tuotantoehtojen mukaiset. Tarvittaessa tarkastaja voi ottaa maa- ja tuotenäytteitä analysoitavaksi sekä tutkia tilan kirjanpidon.

Kasvintuotannon tuotanto-ohjeet koskevat muun muassa rinnakkaisviljelyä, lisäysaineistoja, maan hoitoa ja viljelykiertoa, lannoitusta, kasvinsuojelua, muuntogeenisten organismien ja niistä johdettujen tuotteiden käyttöä, muistiinpanoja ja kirjanpitoa. Eläintuotannossa on ohjeita muun muassa eläinten alkuperästä, ruokinnasta, tautien ennaltaehkäisystä ja eläinlääkinnällisistä hoidoista, eläinsuojista sekä eläinten ulkoilusta ja laiduntamisesta.

#### *Luonnonmukaisen tuotannon sopimusjärjestelmä: ympäristötuen erityistuki*

Luonnonmukaiselle kasvintuotannolle maksetaan ympäristötuen erityistukea. Erityistuki sisältyy horisontaaliseen maaseudun kehittämissuunnitelmaan (2000-2006) ja on EU:n osaksi rahoittamaa. Viisivuotisessa sopimuksessa luonnonmukaisesta tuotannosta viljelijä sitoutuu noudattamaan sekä erityistukisopimuksen ehtoja että luomutuotannon ehtoja. Sopimus edellyttää myös ympäristötuen perustoimenpiteiden ja valitun lisätoimenpiteen toteuttamista. Luomusopimus koskee koko tilaa, mutta ei tilan kotieläimiä.

Luomutuen määrä riippuu pellon viljelyvaiheesta: tavanomaisessa tuotannossa tai kesantona olleelle pellolle tai pellolle, jota on viljelty korkeintaan yksi edeltävä vuosi luomumenetelmin, maksetaan

147,16 euroa/ha koko sopimuskauden ajan; jo aikaisemmin luomuviljelyille pelloille maksetaan 102,59 euroa/ha. Tuki koostuu tuotannolle aiheutuvista tulonmenetyksistä ja kustannuksista sekä kannustinosasta (20 %). Uusien peltoalueiden saaminen sopimuksen piiriin riippuu vuosittain tukeen käytettävissä olevista määrärahoista.

#### *Luonnonmukaisen tuotannon tuet - aiemmat ehdotukset*

Luomustrategiatyöryhmän muistiossa (MMM 2001:10) ehdotettiin, että luonnonmukaisen tuotannon ehtojen yhteensopivuutta muiden tukijärjestelmien ehtojen kanssa kartoitetaan säännöllisesti yhteistyöryhmässä yhdessä hallinnon, neuvonnan ja viljelijöiden kanssa ja pyritään löytämään ongelmiin toimivia ratkaisuja.

#### *Käsittely*

Yhteistyöryhmän mielestä luomutuotannon valvontaa, luomusopimusten ehtoja sekä peltoalatuksia koskevilla säännöksillä ja hallintomenettelyillä on joitakin käytännön eroavaisuuksia ja ristiriitaisuuksia. Ne aiheuttavat sekaannuksia ja vaikeuttavat asioiden käsittelyä. Ongelmien vähentämiseksi säännösten, ohjeiden ja hallintomenettelyjen tulisi olla mahdollisimman yhtenäisiä.

Yhteistyöryhmän käsittelyssä olleista kysymyksistä viherlannoitusnurmen hyväksyttävyys luomusopimuksissa ('kahtena peräkkäisenä vuonna') sekä tilan kasvihuonetuotannon jättäminen luomusopimuksen ulkopuolelle toteutuivat vuonna 2004. Avokesantoa koskeva kysymys on käsitelty seuraavassa kohdassa. Satovahinkolaissa todettiin olevan tulkintaongelma, joka koski luomun siirtymävaiheessa olevan pellon oikeutta satovahinkokorvaukseen. Kohdan tulkinnaksi on kuitenkin varmistettu, että lohkot, jotka luonnonmukaista tuotantoa koskevassa sopimuksessa ovat siirtyvää alaa, eivät kuulu satovahinkokorvauksen piiriin. Tuotantoalana olevat lohkot sitä vastoin ovat oikeutettuja satovahinkokorvaukseen silloinkin, kun niille maksetaan 147,16 €/ha.

#### *Ehdotus*

**Vuonna 2007 alkavan ohjelmakauden sääntöjen valmistelussa kiinnitetään huomiota siihen, että luonnonmukaisen tuotannon sopimus- ja tuotantoehdoissa ei olisi tarpeettomia ristiriitaisuuksia.**

*Toteuttajataho:* MMM

*Aikataulu:* vuosien 2005 ja 2006 aikana

### **3.3.2. Avokesannointi ja erityisympäristötukiehdot**

#### *Taustaa*

Yhteistyöryhmä käsitteli avokesannointia, koska joissakin tapauksissa avokesannointia koskevien erityisympäristötuen ehtojen on katsottu rajoittavan tehokasta rikkakasvien torjuntaa. Tukiehtojen mukaan avokesannointi voidaan hyväksyä vain silloin, kun avokesannoinnin jälkeen alalle kylvetään kyseessä olevaa kasvukautta seuraavan talviaikaisen kasvipeitteisyyden varmistamiseksi syysvilja tai muu kasvusto.

Toimivassa viiden vuoden luomuviljelykierrossa on yleensä 2-3 vuotta nurmivaltaisen kasvuston viljelyä. Viljelykierto voi siten olla esim. nurmi-nurmi-vilja-avokesanto-vilja. Tavanomaisessa viljelyssä voi viiden vuoden viljelykierrossa olla vain yksi nurmivaltainen kasvusto tai pelkkää viljaa.

#### *Käsittely*

Maa- ja elintarviketalouden tutkimuskeskuksessa (MTT) ei ole tehty sellaista luomututkimusta, jonka perusteella suoraan voisi verrata avokesannoitua vaihtoehtoon, jossa avokesannoinnin jälkeen on perustettu kasvusto luomusopimusehtojen vaatimusten mukaisesti. Tehdyt tutkimukset ovat liittyneet tavanomaiseen viljelyyn, ja niiden perusteella voidaan sanoa, että pelkkä avokesannoitus on ravinnehuuhtoutumien kannalta kaikkein huonoin pellon käyttötapa. Tehtyjä tutkimuksia soveltaen voidaan olettaa, että typpihuuhoutuma voi sellaisessa viiden vuoden luomuviljelykierrossa, johon sisältyy yhden vuoden avokesannoitus, nousta jopa lähes yhtä suureksi kuin samanpituisessa tavanomaisessa viljanviljelykierrossa. Avokesannoinnin kuormittavuus perustuu siihen, että orgaanista typpeä mobilisoituu kesällä nitraatiksi, jonka huuhtoutuminen alkaa osittain jo kesällä ja jatkuu seuraavan syksyn ja kevään aikana. Huuhtoutuminen on sitä suurempaa, mitä enemmän maata muokataan. Syksyllä avokesantoon perustettu kasvusto ehtii jonkin verran käyttää nitraattia ja suojaa lisäksi peltoa syysateiden ja lumen sulamisvesien aiheuttamalta eroosiolta.

Edellä mainituista syistä avokesannoitus menetelmänä ei tue luonnonmukaisen tuotannon hyviä tavoitteita (luonnonvarojen säästävä ravinteiden käyttö, maan hyvän kasvukunnon ylläpitäminen).

#### *Ehdotus*

**Selvitetään tulisiko sopimusehdoissa sallia joustoa kasvinsuojeluun liittyvistä syistä, kun se on näistä syistä perusteltua.**

*Toteuttajataho:* MMM

*Aikataulu:* vuonna 2005

### **3.3.3. Runsaat rikkakasviesiintymät ja tukivalvonta**

#### *Taustaa*

Luonnonmukaiseen tuotantotapaan liittyy sellaisia erityisiä vaatimuksia ja rajoituksia, jotka aiheuttavat tavanomaisen maataloustuotannon viljelyteknisistä ongelmista poikkeavia ongelmia. Tällaisia ovat luonnonmukaisessa kasvinviljelyssä esim. rikkakasvien torjunta ja kasvien riittävästä ravinteiden saannista huolehtiminen. Runsaisten rikkakasviesiintymien aiheuttamat ongelmat ovat yksi syy viljelijöiden luopumiseen luonnonmukaisesta tuotantotavasta.

Yhteistyöryhmä keskusteli ongelmista, joita saattaa syntyä käytännön tukivalvonnoissa siitä, että luonnonmukaisesti viljellyillä pelloilla saattaa olla tavanomaisesti viljeltyjä pelloja runsaammin rikkakasveja.



### *Käsittely*

Tukivalvonnan kriteerit ovat samat sekä tavanomaiselle että luonnonmukaiselle tuotannolle. Osa tavanomaisen hyvän maatalouskäytännön toteamiseksi kehitetyistä kriteereistä on sellaisia, ettei niitä selvästi voida todeta kasvustosta. Koska luonnonmukaisessa tuotannossa ei saa käyttää kemiallisia rikkakasvien torjunta-aineita, tukivalvonnassa on käytettävissä vähemmän keinoja sen toteamiseksi, mitä toimenpiteitä viljelijä on suorittanut pitääkseen rikkakasviesiintymät kurissa.

### *Ehdotus*

**Luomuviljelijöiden koulutuksessa painotetaan viljelyyn liittyvien ja mekaanisten torjuntamenetelmien käyttömahdollisuuksia sekä näiden merkitsemistä lohkokohtaisiin muistiinpanoihin. Tukivalvojen koulutuksessa olisi arvioitava tavanomaista hyvää viljelykäytäntöä myös luomuviljelyn näkökulmasta. Arviointikriteereinä voivat olla mm. viljelykierron vaikutus, muokkausmenetelmät, kylvö- ja viljelytekniikat sekä siemenmäärä.**

*Toteuttajatahot:* MMM, neuvontajärjestöt

*Aikataulu:* jatkuva

### **3.3.4. Yhteisen maatalouspolitiikan uudistaminen**

Euroopan unionin yhteisen maatalouspolitiikan tukijärjestelmä uudistuu vuosina 2005-2007. Uudistuksen tavoitteena on mm. lisätä maatalouden markkinalähtöisyyttä ja kilpailukykyä sekä vahvistaa elintarviketurvallisuutta ja eläinten hyvinvointia. Päälinjana on irrottaa tukia tuotannosta, jolloin tukien taso pysyy vakaana, vaikka tuotannon määrä ja hinta vaihtelisivat.

Suurin osa EU:n kokonaan rahoittamista peltokasvi- ja eläintuista siirretään uuteen tilatukijärjestelmään. Tuotannosta irrottaminen ei kuitenkaan koske EU-osarahoitteisia maaseudun kehittämistoimenpiteitä, kuten maatalouden ympäristötukea ja luonnonhaittakorvausta eikä kansallisia tukia.

Tilatuen saaminen edellyttää ympäristöä, elintarvikkeiden turvallisuutta, eläinten ja kasvien terveyttä ja eläinten hyvinvointia koskevien vaatimusten sekä hyvän maatalouden ja ympäristön ehtojen noudattamista (täydentävät ehdot). Täydentävien ehtojen avulla huolehditaan siitä, että myös tuotannon ulkopuolelle jäävät pellot pysyvät hyvässä kunnossa. Käyttöön voidaan ottaa myös tilaneuvontajärjestelmä, jonka pyrkimyksenä on parantaa viljelijöiden täydentävien ehtojen tuntemista.

Yhdistelmämallinen tilatuki tulee Suomessa voimaan 1.1.2006 ja täydentävät ehdot määrätyiltä osin jo vuonna 2005. Tilatukijärjestelmässä muodostetaan tukioikeuksia, jotka vahvistetaan ensimmäisenä toimeenpanovuonna. Käyttämättömät tukioikeudet siirretään kansalliseen varantoon, josta niitä voidaan jakaa uudelleen.

### *Käsittely*

Yhteistyöryhmä seurasi ajankohtaisiasiana yhteisen maatalouspolitiikan uudistamisen etenemistä. Keskustelussa nousivat esille tukioikeuksien myynti ilman peltoa, pellonvuokraus, onko alueellinen

tasatukimalli parempi kuin tilakohtainen malli, pitäisikö kotieläin- ja kasvipuoli olla erillisinä, viljanviljelytilojen siirtyminen luomutuotantoon tuen houkuttamina sekä mahdollisen kompensaaation hakeminen esimerkiksi kuljetustuen muodossa. Työryhmä arvosteli tukijärjestelmän tiukkaa toimeenpanoaikataulua. Asioita, joita ei oltu vielä tukikokonaisuudessa yhteistyöryhmän mielestä pohdittu tarkemmin, olivat uusi ympäristöohjelmakausi, kansallisten tukien jatkoratkaisut sekä maaseutusopimusasiat.

#### *Johtopäätös*

**Maatalouspolitiikan uudistuksen voi nähdä olevan luomutuotannolle etu, koska EU:n suoraan rahoittama tuki muuttuu lähes kokonaan pinta-alaperusteiseksi ja maksetaan tilan kaikille peltohehtaareille. Se soveltuu siten paremmin laajaperäiseen tuotantoon, jossa tuotantotasot ovat pienemmät. Kesannointi helpottuu, koska luonnonmukaista tuotantoa harjoittavilla tiloilla ei ole kesannointivelvoitetta. Luomutuotannon voidaan katsoa myös tukikohtelultaan pääsevän paremmin samalle tasolle tavanomaisen tuotannon kanssa, koska uudessa järjestelmässä CAP-tukikelvottomien kasvien viljely tulee olemaan samanarvoista muiden CAP-tukikasvien viljelyn kanssa. Tämän arvioidaan parantavan luomutuotannon kilpailukykyä.**

### **3.3.5. Maatilojen investointituet**

Kotieläinten tuotantorakennusinvestointitukien tasot ovat nousseet vuonna 2004. Etenkin nuorille viljelijöille tukitasot ovat vuodesta 2004 lähtien korkeammat. Esimerkiksi lypsykarjanavetan rakentamiseen tuki nuorelle viljelijälle ennen vuotta 2004 oli yhteensä 50 % ja vuonna 2004 tuki on yhteensä 70 %. Tukea myönnetään nyt korkeilla tukitasoilla esimerkiksi lypsy- ja lihakarjatalouden rehuvarastojen, rehujen käsittelytilojen, lantaloiden, jaloittelutarhojen ja kaasutiiviiden viljavarastojen rakentamiseen.

Rahoitustuen perusteena olevana rakennuksen hyväksyttävänä enimmäiskustannuksena käytetään rakennuksen hyväksyttävien yksikkökustannusten, lisäkustannusten sekä korotusten summaa. Lisäkustannuksena voidaan ottaa huomioon suunnittelun ja rakennusaikaisen neuvonnan kustannuksia. Pohjois-Suomen eräissä kunnissa hyväksyttävien kustannusten enimmäismäärää voidaan lisäksi korottaa 5-10 %. Yksikkökustannukset on sidottu Tilastokeskuksen rakennuskustannusindeksiin.

Rakennuksen kustannusarvio saa ylittää hyväksytyt enimmäiskustannukset enintään 25 prosentilla. Lisäksi enintään 40 prosentin ylityksen hyväksyttäviin kustannuksiin voidaan hyväksyä esimerkiksi, jos ylitys perustuu rakennuskustannuksiin vaikuttavan, tuotantoon tai toimintaan liittyvän uuden teknologian käyttämiseen, joka ei sisälly voimassaoleviin yksikkökustannuksiin ja joka liittyy tuotantokustannusten alentamiseen, tuotteiden laadun tai työolosuhteiden parantamiseen, eläinten hyvinvoinnin tai ympäristön suojelun edistämiseen taikka energian säästöön.

#### *Johtopäätös*

**Yhteistyöryhmä pitää investointitukia korotuksineen tärkeinä ja toivoo niiden jatkumista. Yhteistyöryhmä pitää myös tärkeänä, että investointitukia hyödynnetään aktiivisesti ja täysimääräisinä sekä että luomutuotannon erityispiirteet otetaan huomioon investointitukien rakennusten yksikkökustannusten määrittelyssä.**

## 4. TUTKIMUS, NEUVONTA JA MARKKINOIDEN KEHITTÄMINEN

### 4.1. Tutkimus

#### *Taustaa*

Maa- ja metsätalousministeriö asetti 28.9.2001 työryhmän arvioimaan luonnonmukaisen elintarviketuotannon tutkimustarpeita. Työryhmän ehdotukset on esitetty maa- ja metsätalousministeriön työryhmämuistiossa 2002:5.

Maa- ja metsätalousministeriö päätti työryhmän ehdotusten perusteella suunnata tutkimusvaroja erityisesti luomututkimukseen vuosina 2003-2005. Erityisiksi painopistealueiksi luomututkimusohjelmaan valittiin seuraavat aihealueet: luomuelintarvikkeiden mikrobiologiset ja ravitsemukselliset turvallisuusriskit, luonnonmukaisten kotieläin- ja viljaraaka-aineiden kuluttajalähtöinen tuotekehitys ja prosessiteknikat (minimal processing-jalostusmenetelmät ja pk-yrityksiin soveltuva teknologia), maan viljavuuden käsite, mittaaminen ja hallinta, luomun siemen- ja taimituotantotekniikan sekä logistiikan kehittäminen, luomumaidon- ja lihantuotannon mahdollisuudet, kotieläintuotannon kehittäminen lajinmukaisten tarpeiden ja hyvinvoinnin näkökulmasta, kestävien ruokajärjestelmien vaikutukset sekä vaihtoehtoisten politiikkatoimenpiteiden kytkennät luomutuotannon kehitykseen.

Maa- ja metsätalousministeriö rahoittaa luonnonmukaisen tuotannon tutkimusohjelmaa vuosina 2003 - 2005 enintään 1 miljoonalla eurolla vuodessa. Etusija on hankkeilla, joissa on kansainvälistä yhteistyötä. Pääosa varoista sidottiin vuonna 2003 alkaneisiin ja vuonna 2005 päättyviin tutkimushankkeisiin.

Luomutuotannon tutkimusta edistetään myös uudessa eurooppalaisessa hankkeessa, josta päätettiin syksyllä 2004. Voimavarat yhdistetään luomutuotannon laadun ja resurssien hyödyntämisen parantamiseksi. Hankkeeseen osallistuvat Suomen lisäksi Tanska, Sveitsi, Saksa, Iso-Britannia, Itävalta, Ruotsi, Norja, Hollanti, Italia ja Ranska, ja näiden maiden luomututkimuksen kansallinen rahoitus on yhteensä 60 miljoonaa euroa vuodessa. Euroopan unioni rahoittaa hanketta 1,2 miljoonalla eurolla. Hankkeen tavoitteena on perustaa kansainväliseen rahoitusyhteistyöhön perustuva tutkimusohjelma, jonka vuotuinen budjetti olisi vähintään 3 miljoonaa euroa.

#### *Käsittely*

Yhteistyöryhmä on seurannut tutkimustyöryhmän ehdotusten toteutumista.

#### *Johtopäätös*

**Yhteistyöryhmä toteaa, että luonnonmukaisen tuotannon tutkimustarpeita arvoineen työryhmän ehdotukset on otettu huomioon ministeriön rahoittamassa luomututkimuksessa eikä siten katso aiheelliseksi esittää muutoksia luonnonmukaisen elintarviketalouden tutkimuksen painopisteiksi. Jatkossakin on perusteltua rahoittaa tutkimusohjelmaa luonnonmukaisen tuotannon erityiskysymyksistä ja luomutuotannon tutkimuksen edellytysten turvaaminen on tärkeää. Suomessa tulisi edistää tutkimusstrategiaa, jossa käytettäisiin hyväksi tilatutkimusta. Tiloilla tapahtuva tutkimustoiminta on mahdollisuus erityisesti kotieläintutkimuksessa, mutta soveltuvin osin myös muussa tutkimustoiminnassa.**

**Yhteistyöryhmä on kiinnittänyt huomiota siihen, että aiemmin luomututkimuksessa kansainvälinen yhteistyö on ollut käytännössä vähäistä ja siitä syystä pitää merkittävänä sitä, että suomalainen tutkimusyhteisö osallistuu vuonna 2005 alkavaan EU:n luomututkimusyhteistyön kehittämiseen.**

## **4.2. Maakunnalliset strategiat ja hankkeet**

### *Taustaa*

Lukuisia luonnonmukaisen tuotannon kehittämishankkeita on rahoitettu valtakunnallisesti, maakunnallisesti ja paikallisesti viimeisten 10 - 15 vuoden aikana. Hankkeiden kautta tavoiteltu kehitys on ollut hankkeiden rahoittajien käsissä. Elintarvikealan osaamiskeskus (ELO-verkosto) julkaisi vuonna 2001 valtakunnallisen toimenpideohjelman "Luomuelintarviketalouden kehittämisohjelma", jonka jälkeen se kartoitti koko maan luomuhanketilanteen. Kartoitus liitettiin samana vuonna ilmestyneeseen "Pohjois-Pohjanmaan luonnonmukaisen elintarviketuotannon toimenpideohjelmaan". Kartoituksen tekijät totesivat hankkeiden samankaltaisuuden maakuntien välillä sekä yli maakuntarajojen ulottuvien hankkeiden pienen määrän.

Suomessa oli vuoden 2004 puoliväliin mennessä tehty ELO-verkoston kartoituksen mukaan 3 maakunnallista luomustrategiaa Pirkanmaalla, Kymenlaaksossa ja Pohjois-Pohjanmaalla. Yli maakuntarajojen ulottuvia luomuhankkeita oli samaan aikaan kaksi. Luomutuotanto on usein sisällytetty maakunnissa tehtyjen maatalous- tai elintarvikesektorin strategioihin sekä samaan käsitteistöön ja yhteyteen lähiruoan kanssa. Maakuntastrategioissa on mainintoja osallistumisesta muihin suurempiin hankkeisiin ja klustereihin kuten esim. elintarvikeklusteri. Strategioiden seuranta tapahtuu mm. tehtävään asetettujen seurantaryhmien avulla tai sitä tekevät määrääjain siihen nimetyt tahot.

ELO:n toimesta valtakunnallisen toimenpideohjelman hankeosio on päivitetty vuonna 2003. Taho myös kerää hanketietoja valtakunnallisesti ja ne on koottu Ekoneumin [www-sivuille](http://www.ekoneum.com) ([www.ekoneum.com](http://www.ekoneum.com)).

Finfood Luomu on yhdessä ELO:n luomutyöryhmän ja Ruoka-Suomi -teemaryhmän kanssa järjestänyt vuosittain valtakunnallisen luomuhankeseminaarin vuodesta 2002 alkaen. Seminaareissa on hankkeissa toimivilla ollut mahdollisuus keskustella luonnonmukaisesta tuotannosta ja hanketyöstä. Osallistujat ovat pitäneet seminaaria hyvänä, koska tarvitaan valtakunnallista koordinoivaa toimintaa, jossa vaihdetaan tietoa, opitaan ja saadaan uusia ideoita.

### *Käsittely*

Tietoja luomuhankkeista on monessa eri rekisterissä ja monella eri toimijalla. Luomuhankkeisiin, kuten myös muidenkin alojen hankkeisiin yleisesti, liittyy viestintä- ja koordinoitongelmia. Eri rahoittajilla on erilaiset tavat tehdä viestintää ja koordinoita hankkeita, eikä valtakunnallista viestintää tai oppimisen jakamista tapahdu riittävästi. Yhteistyöryhmä piti Finfood Luomun, ELO:n luomutyöryhmän ja Ruoka-Suomi teemaryhmän yhteistyössä järjestämää vuotuista luomuhankeseminaaria hyvänä ja vakiintuneena toimintatapana välittää tietoa hankkeista.

### *Johtopäätös*

**Yhteistyöryhmä pitää tärkeänä, että luomuhankkeiden tiedonvälitys olisi tehokasta ja tarpeeksi laajaa. Luomuhankeseminaaria tulee edelleen kehittää vahvistamalla sen roolia hanketiedon välittäjänä ja luomuelintarvikeketjun verkottumisen edistäjänä. Elintarvikealan osaamiskeskuksella on tärkeä rooli luomuhankkeita koskevien tietojen kerääjänä ja ylläpitäjänä.**

*Toteuttajatahot:* TE-keskukset, Maakuntien Liitot, Elintarvikealan osaamiskeskuksen luomutyöryhmä, Finfood Luomu

*Aikataulu:* jatkuva

## **4.3. Neuvonta**

### *Taustaa*

Luonnonmukaiseen tuotantoon liittyvää neuvontaa harjoittaa Suomessa pääasiassa ProAgria Maaseutukeskusten Liitto ja ProAgriaan kuuluvat alueelliset maaseutukeskukset sekä vastaavat ruotsinkieliset neuvontajärjestöt. Myös esim. Luomuliitto ry:llä ja Siipikarjaliitolla on luomuneuvontaa, johon on myönnetty valtionapua. Maa- ja metsätalousministeriö tekee vuosittain tulossopimukset näiden valtionapua saavien järjestöjen kanssa. Tulossopimuksissa toiminnalle asetetaan vaikuttavuutta ja kattavuutta osoittavat mittarit. Mittareilla ei ole suoraa vaikutusta avustuksen määrään, mutta niillä seurataan kehitystä. Valtionapu luomuneuvonnalle oli vuonna 2003 yhteensä 640 000 euroa, josta yli puolet myönnetään maaseutukeskuksille sekä vastaaville ruotsinkielisille järjestöille. Pieni osa kyseisen momentin varoista käytetään erilaisten hankkeiden rahoitukseen. Valtionapu kattaa luomuneuvonnassa noin 60 % kustannuksista, kun vastaava luku muussa valtionapuun oikeuttavassa maatalousyrittäjien neuvonnassa on 35-40 %.

ProAgria Maaseutukeskusten Liitto ry:n jäseninä olevat maaseutukeskukset ovat itsenäisiä yksiköitä, ja niiden painotukset luomuneuvonnassa vaihtelevat alueittain, vaikka järjestöllä onkin yhteisesti sovitut suuntaviivat ja tavoitteet toiminnalleen. Luomuneuvonnalle ei ole asetettu erityisiä laadullisia ja määrällisiä tavoitteita, vaan luomuneuvonnassa kuten muussakin neuvonnassa pyritään vastaamaan neuvontapalveluiden kysyntään. Erityinen painopiste neuvonnassa on tilojen kilpailukykyyn parantaminen.

### *Käsittely*

Luomuyhteistyöryhmä katsoi, että hallinnolla on nykyisen tulosohjauksen kautta riittävät keinot neuvonnan laadullisten ja määrällisten tavoitteiden asettamiseen. Ollakseen kilpailukykyinen neuvonnan on pystyttävä vastaamaan neuvontapalveluiden kysyntään. Tässä suhteessa luomuneuvonta on erityisten haasteiden edessä, koska luomutuottajien määrä on suhteellisen pieni (alle 8 % tiloista) ja tuotanto ei ole maantieteellisesti keskittynyttä. Lisäksi tuotanto on monimuotoista ja viljelijöiden keskuudessa tapahtuu vaihtuvuutta, josta syystä neuvonnan sisällöllinen tarve vaihtelee suuresti.

Neuvojen päätoimisuutta yhteistyöryhmä piti hyvänä tavoitteena, mutta ei aina käytännössä toteuttamiskelpoisena mahdollisuutena. Neuvojen pirstoutumisen välttämiseksi yhteistyöryhmä

keskusteli mahdollisuuksista, joita entistä parempi verkottuminen ja maaseutukeskusten väliset sopimukset voisivat antaa. Toisaalta yhteistyöryhmä näki kehittymisen mahdollisuuksia siinä, että luomuneuvonnan henkilöstö tekee neuvontaa myös tavanomaista tuotantoa harjoittavilla tiloilla.

Luomuvalvonnan ja neuvonnan välistä yhteydenpitoa pidettiin myös tärkeänä, koska luomuvalvonnan sisällössä on myös tietynasteinen neuvonnallinen näkökulma. Toisaalta luomuvalvonnan avulla saattaa paljastua sellaisia ei-toivottuja kehityssuuntia, joihin neuvonnan avulla voidaan saada parannusta.

#### *Ehdotus*

**Yhteistyöryhmä pitää tärkeänä, että luonnonmukaisen tuotannon neuvontaan osoitetaan jatkossakin julkisia varoja siten, että valtionavulla katettavien kustannusten osuus voi olla suurempi kuin tavanomaisen tuotannon neuvonnassa. Tällä tavalla helpotetaan alalle tulevien tuottajien luomutuotannon aloittamiseen liittyviä ongelmia. Neuvojen välisten yhteistyömuotojen parantamista ja neuvonnan verkottumista pidetään erittäin varteenotettavana mahdollisuutena luomuneuvonnan vahvistamiseksi.**

*Toteuttajatahot:* Neuvontajärjestöt, MMM

*Aikataulu:* jatkuva

## **4.4. Luomuelintarvikkeiden markkinat**

### **4.4.1. Markkinoiden kehittäminen**

Useat eri tutkimukset osoittavat, että eettiset ja ympäristöasiat edelleen vahvistavat merkitystään kuluttajien valinnoissa. Tämä näkyy myös Finfood Luomun kuluttajabarometrissä mm. siten, että luomutuotteita jatkuvasti käyttävien kuluttajien osuus on yhä hivenen kasvussa, ollen nyt 22 % väestöstä. Tässä ryhmässä on ostokykyinen joukko kaupungeissa asuvia, perheellisiä naisia, joille mm. ostamisen helppous sekä tuotteiden tuoreus, laatu ja terveellisyys ovat tärkeitä ostokriteereitä. Ryhmästä yli puolet ostaisi luomutuotteita enemmän, jos tarjonta vastaisi paremmin heidän tarpeitaan. Kasvupotentiaalia vielä on, sillä suurimmalla osalla kuluttajista luomun osuus elintarvikekorista on alle 10 % (Finfood Luomu/Kotitalouspaneeli 2004).

Finfood Luomun arvion mukaan kotimaisten luomutuotteiden valikoimat vähittäiskaupassa eivät ole viimeisen parin vuoden aikana merkittävästi kasvaneet, hinta-laatusuhteessa ei juurikaan ole tapahtunut muutosta parempaan eikä tuotekehitys vastaa riittävästi kuluttajan odotuksia.

Vaikka luomumyynti kokonaisuudessaan päivittäistavarakaupoissa on laskenut parin vuoden ajan, myös myyntiä kasvattavia tuotteita löytyy, tosin huomattava osa kasvusta on tuontia. Osa ruokakaupoista panostaa luomuun entistä enemmän, osa karsii valikoimiaan. Luomumyyntin kehitys päivittäistavarakaupassa onkin paljolti kiinni päivittäistavarakaupan ketjukonseptin ja luomun pienen materiaalivirran yhteensovittamisesta. Toisaalta on myös signaaleja siitä, että päivittäistavarakauppojen ulkopuolisten ostopaikkojen merkitys olisi kasvussa.

Ammattikeittiöiden kiinnostus luomuraaka-aineen käyttöön on kasvanut syksyn 2004 aikana, jolloin Portaat luomuun -ohjelma miltei kaksinkertaisti ohjelmassa mukana olevien keittiöiden määrän. Ohjelmassa on nyt mukana noin 100 ammattikeittiötä ja näissä tarjotaan vuoden aikana noin 3,3 miljoonaa lounasta, joiden osana käytetään luomuraaka-aineita. Portaat luomuun -ohjelman tavoitteena on tutustuttaa ammattikeittiöitä luomun käyttöön. Ohjelman ensimmäinen porras vaatii vain muutaman luomutuotteen jatkuvan käytön ja kolmannelta portaalta on jo hyvät valmiudet liittyä luomujalostuksen valvontaan. Ohjelma antaa myös välineitä viestiä luomusta keittiön asiakaskunnalle. Lisäksi ohjelman ulkopuolella on Finfood Luomun arvion mukaan satoja säännöllisesti luomua käyttäviä ammattikeittiötä. Ammattikeittiöt muodostavat erittäin potentiaalisen asiakasryhmän luomulle, mutta siellä tarpeiden määrä ja tuotteiden käsittelyaste vaihtelee toimipisteittäin suuresti.

Nykyisessä elintarviketalouden kovassa kilpailutilanteessa harva yritys näkee luomussa strategista kilpailuetua. Kun elintarvikeala vuonna 2004 linjasi suomalaisen elintarviketeollisuuden menestymisen perusedellytyksiä Valtioneuvoston kanslian Suomi maailmantaloudessa -hankkeelle, se ei esittänyt luomuelintarvikkeille erityisiä painopisteitä.

Tuotekehitys on yksi tärkeä osa luomumarkkinoiden kehittämistä. Luomuelintarviketalouden tuotekehityksen erityisiä haasteita ovat pienten jalostajien verkostojen ja pienten hajallaan olevien raaka-aine-erien logististen järjestelmien kehittäminen. Tuotekehitys on elintarviketeollisuuden käsissä, mutta siihen on saatavissa pienessä määrin julkista rahoitusta erilaisista lähteistä, joista Teknologian kehittämiskeskuksen (Tekes) hankerahoitus on merkittävin. Tekesillä ei ole suunnitteilla erillistä luonnonmukaisesti tuotettujen elintarvikkeiden ohjelmaa. Luomuelintarvikkeiden valmistuksen erityispiirteet ja ongelmat voidaan huomioida normaalin hankerahoituksen puitteissa. Aloitteellisuus tässä asiassa on siis niillä tahoilla, jotka jättävät hankehakemuksiaan Tekesille.

Suomen itsenäisyyden rahaston (SITRA) puitteissa on vireillä mittava elintarvikeohjelma, joka lisää myös luomuelintarvikkeiden tuotekehityksen mahdollisuuksia.

*Ehdotus*

**Yhteistyöryhmän mielestä luonnonmukainen elintarviketalous tarvitsee entistä vahvempaa yhteistä markkinalähtöistä strategista ajattelua. Yhteistyöryhmä ehdottaa, että Finfood Luomun ohjausryhmä selvittää mahdollisuudet laatia esim. tuotekohtaiset markkinastrategiat.**

*Toteuttajatahot:* MMM, maaseudun yritystoimintaa kehittävät tahot, alan yrittäjät, Finfood Luomu

*Aikataulu:* "Markkinaryhmän" toimintakonseptin kehittäminen vuonna 2005

#### 4.4.2. Menekinedistäminen

*Taustaa*

Menekinedistämisen rahoittamiseen on käytettävissä kansallinen tuki maa- ja puutarhataloustuotteiden sekä hunajan markkinoinnin ja tuotannon kehittämiseen, EU:n tuki

maataloustuotteiden tiedotukseen ja menekinedistämiseen sisämarkkinoilla ja kolmansiin maihin sekä muut kansalliset määrärahat maakunnallisten hankkeiden sekä maaseutupolitiikan yhteistyöryhmän hankkeiden muodossa.

Maa- ja puutarhataloustuotteiden sekä hunajan markkinoinnin ja tuotannon kehittämiseen myönnettiin vuonna 2003 tukea yhteensä 4 702 000 euroa, josta 235 000 euroa hunajan markkinoinnin ja tuotannon kehittämiseen. Kansallisten markkinoinnin ja tuotannon kehittämistoimien tavoitteena on edistää maa- ja puutarhataloustuotteiden menekkiä ja laatua sekä terveellisiä ruokailutottumuksia. Lisäksi tavoitteena on lisätä kuluttajien ja ruokaketjun ammattilaisten tietämystä koko elintarvikeketjusta. Tukea voivat saada rekisteröidyt yleishyödylliset yhdistykset.

Kansallista tukea menekinedistämiseen on myönnetty myös Finfood ry:n Luomuhankkeeseen. Vuonna 2003 avustuksen suuruus oli 733 000 euroa, josta Portaat luomuun -ohjelmaan oli osoitettu 60 000 euroa. Kansallisilla menekinedistämisvaroilla Finfood Luomu on toteuttanut tiedotusta, tutkimusta, kampanjoita ja pr-tapahtumia, messuja, koulutus- ja kehityshankkeita sekä tehnyt tunnetuksi maa- ja metsätalousministeriön omistamaa luomumerkkiä.

EU:n tukea menekinedistämiseen sisämarkkinoilla on tähän mennessä myönnetty Suomessa kahdelle taholle (Maito ja Terveys ry ja Finfood Kanamunatiedotus). EU-rahoituksen yhtenä kriteerinä on se, että hakija itse rahoittaa ohjelmasta 30 %. Yhteisön rahoitusosuus on 50 % ja jäsenmaan rahoitusosuus on jäljelle jäävä 20 % ohjelman kokonaisbudjetista.

Luomutuotannon ja luomumerkin promootioon on käytettävissä EU-rahoitusta. Suomesta ei hakemuksia tähän ohjelmaan ole jätetty.

Maa- ja metsätalousministeriö teetti vuonna 2002 maa- ja puutarhatuotteiden markkinoinnin ja tuotannon kehittämiseen valtionavustusta saavien järjestöjen toiminnasta arvioinnin. Arvioitavana kohteena oli Finfood ry:n ja Kotimaiset Kasvikset ry:n valtionavuun rahoitettava toiminta vuosina 1997-2001. Finfood Luomun osalta arvioitsijat totesivat, että sidosryhmäanalyysin mukaan Finfood Luomun ominaisuuksia ovat asiantuntevuus, aktiivisuus, puolueettomuus ja uskottavuus. Puutteita arvioitsijat näkivät Finfood Luomun tavoitteellisuudessa. Toiminnalle ei määritelty mitattavia tavoitteita, ja vaihtoehtojen pohdinta ja valintojen perustelut puuttuivat toimintasuunnitelmasta. Toiminnan arvioinnin jälkeen Finfood Luomu on asettanut toiminnalleen mitattavia tavoitteita. Finfood Luomun nykyisten resurssien hyödyntäminen muuttuvassa markkinakentässä on organisaation sisällä jatkuvan kehittämisen kohde.

#### *Ehdotus*

**Yhteistyöryhmä pitää tärkeänä, että luomun menekinedistämiseen osoitetut varat säilytetään vähintään nykyisellä tasolla ja että jatkossakin on olemassa taho, joka keskitetysti harjoittaa luonnonmukaisen tuotannon menekinedistämistoimintaa. Kansallisen luomumerkin tunnettuus ja mahdollisuudet tulee hyödyntää menekinedistämistyössä.**

*Toteuttajatahot:* MMM, KTM, Finfood, elintarviketeollisuus, kauppa

*Aikataulu:* jatkuva

Kts. strategioiden toteutuminen kappale 2.1.2. ehdotukset viennin edellytysten kehittämiseksi.



## **4.5. Luomuelintarviketalouden tunnuslukuja**

### **4.5.1. Tilastotietojen keruu**

#### *Taustaa*

EU:n komissio kerää EU:n luomuasetuksen perusteella vuosittain jäsenvaltioilta tilastotietoa luonnonmukaisesta tuotannosta. Tilaston sisältö on kuitenkin rajallinen kattaen tiedot luonnonmukaisen tuotannon valvontajärjestelmään kuuluvien toimijoiden lukumäärästä, kokonaispeltopinta-alasta ja eläinten kokonaisuudesta eläinlajeittain. Komission keräämiin tilastoihin on mahdollista ilmoittaa tietoja vapaaehtoisesti laajemminkin, kuten pellon käyttö kasvilajeittain ja elintarvikkeiden valmistuksen jakautuminen erityyppiseen valmistukseen. Erityisesti vapaaehtoisten tietojen osalta tiedot ovat hyvin puutteelliset, koska jäsenvaltioiden valmiudet ilmoittaa kyseisiä tietoja vaihtelevat suuresti.

#### *Käsittely*

Yhteistyöryhmä on arvioinut olemassa olevaa tilastotietoa, koska sillä on suuri merkitys koko luomutuotantoketjun kehittämisen kannalta. Alkutuotannon tilastotietoja pidettiin varsin hyvinä, joskin hehtaarisadoista on osittain puutteellista tietoa erityisesti luomuvihanneksista. Luomueläinten tuotoksista ei ole juurikaan tietoa, paitsi niiden tilojen osalta, jotka kuuluvat neuvontajärjestön ylläpitämiin eläintuotannon tarkkailujärjestelmiin (maito, naudanliha, sika, lammas).

Nykyisessä luomueläintuotannon valvonnan rekisterissä todettiin olevan sellainen puute, ettei siitä käy ilmi ko. tilan peltoala. Eläintuotannon tarkastelu tilakokoluokittain on joissakin tapauksessa tarpeen. Koska luomuvalvontaan kuuluvien tilojen kokonaisvaltaiset tiedot ovat Kasvintuotannon tarkastuskeskuksessa, asian hoitamiseen kuntoon todettiin olevan hyvät mahdollisuudet.

Erityisesti elintarviketeollisuus ja menekinedistämistä tekevät tahot tarvitsevat tietoa suomalaisten ja ulkomaisten luomutuotteiden valikoimista kaupoissa sekä luomutuotteiden kotimaisesta kulutuksesta.

Yhteistyöryhmä piti puutteena sitä, että luomutuotteiden tuonti- ja vientitilastoja ei voi tehdä, koska luomutuotteille ei ole erillisiä tullinimikkeitä. Asian korjaaminen vaatisi yhteisötason päätöksiä, joihin EU:n komission (Eurostat) mukaan ei ole mahdollisuuksia.

Yhteistyöryhmä lähetti vuoden 2004 alussa Tilastokeskukselle ehdotuksen, että se selvittäisi mahdollisuuden sisällyttää luomutuotteet ns. kotitalouskyselyyn suunnitteilla olevan kyselyn rakenteen muuttamisen yhteydessä.

Yhteistyöryhmä totesi, että luomutuotteiden hinnanmuodostuksen rakenteista tulisi myös saada tietoa, koska luomutuotteiden hintavaihtelut ovat tavanomaisia tuotteita suuremmat. Tietoja hinnan muodostuksesta voidaan saada ainoastaan erillisen tutkimuksen avulla.

### *Ehdotus*

**Yhteistyöryhmä ehdottaa, että tilastotietojen keruuta kehitetään alkutuotannon osalta siten, että tärkeimmistä peltokasveista saataisiin alueittain keskimääräiset hehtaarisadot. Finfood Luomu-hankkeen yhteydessä tulisi arvioida mahdollisuuksia toteuttaa sellaista markkinoiden seurantaa, jossa seurataan suomalaisten ja ulkomaisten tuotteiden valikoimien kehittymistä kaupoissa.**

**Luomutuotteiden hinnanmuodostuksesta tehdään tutkimus.**

*Toteuttajatahot:* MMM (Tike), KTTK, ProAgria MKL, Finfood, tutkimus

*Aikataulu:* 2006

## **4.5.2. Luomutuotteiden hintaseuranta**

### *Taustaa*

Kuluttajavirasto seuraa kuluttajille myytävien tuotteiden hintoja kahdella tavalla: ruokakorivertailulla sekä hintaseurannalla. Ruokakorivertailussa ruokakoriin kerätään samoja tuotteita eri kaupparyhmittymistä tai kaupoista. Vertailussa saadaan tulokseksi lähinnä kauppojen väliset hintaerot ruokakoriin valittujen tuotteiden osalta. Hintaseurannassa seurataan tietyn tuotteen hintaa säännöllisesti esimerkiksi vuosittain (vuosittainen hintakehitys).

Kuluttajavirasto on seurannut vuosittain luomutuotteiden hintoja syksyisin tehtävillä hintaseurannoilla. Vuonna 2003 kuluttajaviraston suunnitelmassa ei ollut tehdä lääninhallitusten kanssa sopimusta luomutuotteiden hintaseurannasta kustannussyistä sekä siitä syystä, että luomutuotteiden hintavaihtelut ovat olleet pieniä.

### *Käsittely*

Yhteistyöryhmä totesi, että hintaseurannan muutostarpeita on syytä tarkastella, jotta hintaseuranta olisi nykyistäkin informatiivisempi ja palvelisi käyttäjiä paremmin. Ruokakorivertailun todettiin olevan raskas toteuttaa ja ruokakoriin kerätyt tuotteet ovat lisäksi olleet lähinnä peruselintarvikkeita. Luomutuotteiden ruokakorivertailun toteuttamisessa ongelmaksi muodostuu muun muassa luomutuotteiden saatavuudessa esiintyvät suuretkin alueittaiset ja kauppakohtaiset vaihtelut sekä tiettyjen tuotteiden osalta vuodenaikojen väliset vaihtelut. Kuluttajaviraston tekemissä selvityksissä ei selvitetä tuotteiden hinnanmuodostuksen rakenteita, vaan tähän liittyvää tutkimusta tekee Kuluttajatutkimuslaitos.

Yhteistyöryhmä piti tärkeänä, että luomutuotteiden tuotekohtaisista hintatiedoista saadaan kerättyä tilastomateriaalia. Tähän tarkoitukseen Kuluttajaviraston tekemää luomutuotteiden hintavertailua pidettiin hyvänä ratkaisuna.

Yhteistyöryhmä ehdotti tammikuussa 2003 Kuluttajavirastolle, että luomutuotteiden hintaseurantaa jatketaan säännöllisesti ja selvitetäisiin mahdollisuudet ottaa luomutuotteet myös ns. Ruokakorivertailuun. Hintaseurannan kehittäminen toteutettiin vuoden 2003 aikana ja sen perusteella Kuluttajaviraston internet-sivuille on laadittu erillinen hintalaskuri. Hintalaskurin avulla voi tarkistaa eri tuotteiden keskimääräisiä hinnaneroja sekä niiden vaikutuksia ostoskoriin, jos kuluttaja vaihtaa tietyt tuotteet luomutuotteiksi.

### 4.5.3. Kannattavuuskirjanpito

#### *Taustaa*

Maa- ja elintarviketalouden tutkimuskeskuksen taloustutkimuksen ylläpitämässä kannattavuuskirjanpidossa seurataan maatalo- ja puutarhayritysten sekä monialaisten maatilayritysten talouden kehitystä yritysaineiston perusteella. Kannattavuuskirjanpidossa on mukana vuosittain n. 900 - 1000 tilaa, joista n. 70 on luonnonmukaista tuotantoa harjoittavaa tilaa. Tiloilta saatavaa kannattavuuskirjanpitoaineistoa hyödynnetään mm. tutkimuksessa, maataloushallinnossa, talousneuvonnassa, edunvalvonnassa, maatalousopetuksessa sekä tiloilla.

Kannattavuuskirjanpidossa maatalon toiminnot jaetaan maatalouteen, puutarhatalouteen, metsätalouteen sekä tilalla tapahtuvaan muuhun yritystoimintaan. Kannattavuuskirjanpidossa tarvittavat rahatulot ja -menot saadaan tilan verokirjanpidosta. Näiden lisäksi tarvitaan viljelytiedot, tuotantomäärät, omaisuudessa tapahtuneet muutokset sekä työtuntien määrät. Tiedot keräävät ja tallentavat tietojärjestelmään maaseutukeskukset, vastaavat ruotsinkieliset järjestöt ja puutarha-alan järjestöt. MTT Taloustutkimus laskee tietojen perusteella yritysten tilinpäätökset ja koko maata koskien taloudellista kehitystä kuvaavat tunnusluvut. Kannattavuuskirjanpitoaineisto on ainoa maatalouden yritysaineisto, josta voidaan muodostaa kannattavuuden ja tunnuslukujen laskemiseksi tarvittavat oikaistut tulos- ja taselaskelmat.

#### *Käsittely*

Kannattavuuskirjanpitoiltojen vuoden 2002 tulosten tarkastelun perusteella yhteistyöryhmä totesi, että keskimääräisten kannattavuuskertoimien perusteella kannattavuudessa ei juuri ole eroja luonnonmukaisen ja tavanomaisen tuotannon välillä.

#### *Ehdotus*

**Yhteistyöryhmä pitää tärkeänä, että erityisesti neuvonta- ja tuottajajärjestöt edistävät luonnonmukaista tuotantoa harjoittavien tilojen kuulumista kannattavuuskirjanpitoon, jotta luonnonmukaisen tuotannon kannattavuudesta saataisiin tiedot mahdollisimman monen tuotantosuunnan osalta, koko alaa koskevan päätöksenteon ja kehittämisen pohjaksi sekä yksittäisten tilojen menestymisen tueksi.**

*Toteuttajatahot:* MTT, neuvontajärjestöt, MTK

*Aikataulu:* jatkuva

## 4.6. Luomumerkit

#### *Kansainvälinen kauppa*

OECD:n vuonna 2002 tehdyn arvion mukaan kansainväliset luomumarkkinat jakautuvat siten, että USAn osuus niistä on noin 35 %, EU:n noin 35 %, Japanin noin 15 % ja muiden yhteensä noin 15 %. USA:ssa käytössä on yksi yhtenäinen, lainsäädännöllä määritelty standardi ja siihen liittyvä US Department of Agriculture (USDA) omistama luomulogo. USDAn luomulogo ei ole sallittua liittää korkeampia yksityisiä standardeja. Japanissa kaikki luomutuotteet on merkittävä Japanese

Agricultural Standard (JAS) –merkillä, jonka käyttö edellyttää sitä, että kyseisiä tuotteita valvovat viranomaiset tai yksityiset tarkastuslaitokset ovat japanilaisten viranomaisten hyväksymiä.

#### *EU:n luomumerkki*

EU:n luomumerkki otettiin käyttöön vuonna 1999, mutta useimmissa jäsenmaissa se ei ole laajamittaisessa käytössä, mikä johtuu markkinoita hallitsevista kansallisista ja yksityisistä luomumerkeistä. EU:n luomumerkin käyttö on edelleenkin vapaaehtoista ja sen yhteyteen voi liittää muita, joko julkisia tai yksityisiä luomumerkkejä. Kaikkiin yhteisössä tuotettuihin tai kolmansista maista luomuasetuksen menettelyiden mukaisesti tuotuihin luomutuotteisiin voidaan kiinnittää EU:n luomumerkki. Kolmansista maista tuotujen tuotteiden merkitsemiselle on myös edellytyksenä, että kolmannessa maassa toimivaa tarkastuslaitosta on valvottu viranomaisen toimesta.

Eurooppalaisen luomutoimintasuunnitelman laatimisen yhteydessä on käyty laajoja keskusteluja EU:n luomumerkin tulevaisuudesta. Toimintasuunnitelmassa komissio ehdottaa EU:n luomumerkin promootion kehittämistä ja merkin aseman vakiinnuttamista erityisenä tavoitteena parantaa sen avulla sisämarkkinoiden toimivuutta. Merkin asemaa vahvistetaan mm. komission itse toteuttamalla kampanjoilla sisämarkkinoilla ja kolmansissa maissa. Merkin graafinen asu tullaan säilyttämään ennallaan.

Komission mukaan yhteinen merkki lisää kuluttajien luottamusta luomutuotteisiin ja tuo synergiaetuja kaikkien luomutuotteiden myynnille, koska yhtäläinen logo tuo markkinoille laajemman yhtenäisen tuotevalikoiman. Komissio pitää yhtenäistä merkkiä erityisen tärkeänä tekijänä luomutuotteiden myynnin kasvamiseksi. Yksityiset merkit voisivat komission mukaan edelleen jatkaa EU-merkin rinnalla, myös EU:n osaltaan rahoittamissa menekinedistämiskampanjoissa.

#### *LUOMU – valvottua tuotantoa –merkki*

Luomu – valvottua tuotantoa –merkki (jäljempänä luomumerkki) on suomalaisen viranomaisen tarkastusmerkki, jota voidaan käyttää Suomessa valvottuja luonnonmukaisesti tuotettuja maataloustuotteita, elintarvikkeita ja alkoholijuomia merkittäessä ja markkinoitaessa. Merkinhaltija on maa- ja metsätalousministeriö. Luomumerkin käyttöoikeutta haetaan Kasvintuotannon tarkastuskeskukselta. Finfood Luomu -hankkeen rooli on tehdä luomumerkin ja merkittyjen tuotteiden promootiota. Luomumerkki otettiin käyttöön vuonna 1998.

Luomumerkkiä saa käyttää sellaisissa luonnonmukaisesti tuotetuissa maataloustuotteissa, elintarvikkeissa ja alkoholijuomissa sekä niiden mainonnassa, joiden tuottaja, valmistaja, maahantuoja tai valmistuttaja on suomalaisen viranomaisen valvonnassa. Muita tuotteita, kuten eläinten rehuja, koristekasveja, siemeniä ja siemenperunoita, ei saa merkitä luomumerkillä eikä mainostaa tai markkinoida luomumerkkiä käyttäen. Erityisesti on huomattava, että Neuvoston asetusta 2092/91 sovelletaan myös valmistuttajiin, jolloin merkin käyttö on mahdollista myös ulkomailla valmistetuissa tuotteissa, edellyttäen, että valmistuttaja on hyväksytty suomalaisen viranomaisen valvontarekisteriin. Täydelliset merkin käytön säännöt on saatavissa KTTK:lta ([www.kttk.fi](http://www.kttk.fi)) tai Finfood Luomu:lta ([www.finfood.fi/luomu](http://www.finfood.fi/luomu)).

Yksittäiset toimijat, erityisesti sisämarkkinoilta luomutuotteita tuovat tukkukaupat, ovat esittäneet kritiikkiä merkin käytösääntöihin. Ongelma on, että merkin käytösäännöt eivät anna mahdollisuutta kiinnittää merkkiä ulkomailla valmistettuun tuotteeseen kuin vain siinä tapauksessa, että valmistuttaja on suomalaisen viranomaisen valvonnassa.

Maa- ja metsätalousministeriö on selvittänyt keskeisten sidosryhmien kannan ehdotukseen muuttaa kansallinen luomumerkki tarkastusmerkistä yleiseksi markkinointimerkiksi, jolloin merkin käyttö ei olisi sidottu suomalaisen viranomaisen valvontaan. Muutosehdotus ei saanut sidosryhmiltä riittävää kannatusta.

#### *Johtopäätös*

**Yhteistyöryhmä pitää kansallisen luomumerkin käyttöä luomuelintarvikkeiden pakkauksissa ja mainonnassa vakiintuneena. Yhteistyöryhmä ei pidä tarpeellisena muuttaa merkin käytön sääntöjä. Tulevaisuudessa EU:n luomumerkin näkyvyys ja tunnettuus lisääntyy, koska komissio on päättänyt tehostaa kampanjointia, jossa merkillä on näkyvä rooli. Yhteistyöryhmän näkemyksen mukaan EU:n luomumerkillä on erityinen merkitys suomalaisten luomuelintarvikkeiden viennissä.**

## 5. LUOMUSTANDARDI JA SEN VALVONTA

### 5.1. Kasvintuotanto

#### 5.1.1. Kasvinjalostus

##### *Taustaa*

Uuden viljelykasvilajikkeen jalostaminen kestää 10 - 15 vuotta jalostusohjelman aloittamisesta lajikkeen markkinoille saattamiseen. Suomessa toimintaa harjoittaa Boreal Oy. Nykyaikainen kasvinjalostus on kallista ja siksi toiminnan rahoittamiseksi kerätään tuottajilta kasvinjalostusmaksua. Siemenliikkeet myös koeviljelyttävät uutuuksiaan yksityisillä tiloilla. Teollisuus on pitänyt edelleen yllä omaa lajikekoetoimintaansa, mutta tiedottaa tuloksista lähinnä sopimuskumppaneilleen ja sopimusviljelijöilleen.

EU:n hanketoiminnan puitteissa on mahdollista rahoittaa myös kasvinjalostusprojekteja. Suomessa ei ole harjoitettu kasvinjalostustoimintaa, jossa olisi erityisesti otettu huomioon luonnonmukaisen tuotannon tarpeet.

##### *Käsittely*

Työryhmä totesi, että luonnonmukaisen tuotannon erityistarpeista kasvinjalostukselle voidaan esittää pitkä luettelo, mutta asian edistäminen vaatisi kuitenkin tarpeiden painottamista ja niiden priorisointia. Yhteistyöryhmä katsoi, että sen resursseilla ei käytettävissä olevan ajan puitteissa ole mahdollisuutta käsitellä yksityiskohtaisesti luonnonmukaisen kasvinjalostuksen erityiskysymyksiä, jotka vaativat erityistä asiantuntemusta.

##### *Ehdotus*

**Yhteistyöryhmä katsoo, että luonnonmukaisen tuotannon erityistarpeet kasvinjalostuksessa voitaisiin selvittää erityisen tutkimushankkeen avulla. Hanke voisi soveltua toteutettavaksi yhteistyössä muiden Pohjoismaiden kanssa.**

*Toteuttajataho:* tutkimus

*Aikataulu:* 2006

#### 5.1.2. Luonnonmukaisesti tuotettu lisäysaineisto

##### *Taustaa*

Luonnonmukaisessa tuotannossa on käytettävä luonnonmukaisesti tuotettua lisäysaineistoa (esim. siemenet, taimet ja istukkaat) aina kun sitä on saatavilla.

Kasvintuotannon tarkastuskeskus ylläpitää rekisteriä saatavilla olevasta luonnonmukaisesti tuotetusta lisäysaineistosta.

KTTK voi myöntää yleisen luvan käyttää tavanomaista lisäysaineistoa lajista, jos siitä ei ole lainkaan saatavilla luomutuotettua lisäysaineistoa. TE-keskus voi lisäksi myöntää yksittäisen luvan toimijalle käyttää tavanomaista lisäysaineistoa lajista, josta on merkitty lajikkeita rekisteriin, mutta rekisteriin merkityt lajikkeet eivät sovellu esim. tilan viljelyolosuhteisiin.

Kasvintuotannon tarkastuskeskuksen arvion mukaan vain harvojen kasvilajien osalta luomusiementä tuotetaan riittävästi. Vaikka siementä tuotettaisiinkin lajitasolla riittävästi, lajikevalikoima on usein puutteellinen esim. pohjoisen viljelyolosuhteisiin soveltuvien lajikkeiden osalta. Vuonna 2004 luomusiemenen saatavuus oli lajitasolla kohtuullinen seuraavien lajien osalta: kaura, ohra, syysruis, kevätvehnä, kevättrypsi, puna-apila ja timotei. Luonnonmukaisen siementuotannon laajuus on ollut viime vuosina noin 1900 hehtaaria.

Kasvintuotannon tarkastuskeskus järjesti syksyllä 2004 siemenpakkaamoille ja luomusiemenen tuottajille kaksi keskustelutilaisuutta, joissa käsiteltiin luonnonmukaiseen siementuotantoon liittyviä kysymyksiä ja haettiin ratkaisuja ongelmiin. Kokemusten perusteella näyttää siltä, että luomusiementuotannon ongelmat eivät ole viljelytekniikkaan liittyviä, vaan ne liittyvät tuotannon kustannuksiin ja suhteelliseen kannattavuuteen. Myöskään luomusiemenerien tarjonta ja kysyntä eivät kohtaa tarpeeksi hyvin. Lisäksi ongelmia aiheuttavat yleiset siementuotannon säädökset, jotka eräiltä osin eivät ole luonnonmukaisen tuotannon kannalta tarkoituksenmukaisia ja nostavat näin ollen siementen tuotantokustannuksia.

Roomassa kesällä 2004 pidetyssä kansainvälisessä luomusiemenen tuotantoa käsittelevässä seminaarissa esitettiin arvio, että luonnonmukaisessa tuotannossa tulisi olla n. 10 % viljelyalasta, jotta kysyntä olisi riittävän laajaa kannattavan siementuotannon kannalta. Maita, joissa edellä mainittu vaatimus täyttyy, on Euroopan unionissa vain muutama. Suuret kasvinjalostajat ja kansainväliset siemenliikkeet ovatkin menettämässä kiinnostustaan luonnonmukaiseen siementuotantoon.

Puutarhakasvien siementen osalta Suomessa ei ole omaa siementuotantoa. Luomusiemenen saatavuuden kannalta ongelmallista on se, että Suomessa yleisesti käytetyt lajikkeet eivät ole muualla Euroopassa yleisesti käytettyjä lajikkeita. Suomalaisten luomuviljelijöiden tarvitsemat määrät ovat niin pieniä, ettei keskieuropalaisilla siementaloilla ole kiinnostusta tuottaa näitä siemeniä luomuna. Ongelman ratkaisemiseksi on toiminut pohjoismaainen projekti, jonka tarkoituksena on koota kokemuksia pohjoismaissa viljelyssä olleista luomulajikkeista. Projektin lajiketietopankki on internetissä osoitteessa [www.orgseed.com](http://www.orgseed.com). Tietopankki on tällä hetkellä vain ruotsin kielellä, mutta se ilmestyy jatkossa myös suomeksi.

### *Käsittely*

Luomuyhteistyöryhmälle esitetyn perusteella on ilmennyt, että siementenpakkaajien on hankala saada luomusiementuottajia, koska tuottajien on kannattavampaa tuottaa esim. leipäviljaa. Yhteistyöryhmä identifioi luomusiementen kotimaisen saatavuuden nurmisiemenen ja perunan osalta erityisen huonoksi. Toisaalta siemenperunan ja nurmisiementen tarjontaan saattaa olla kiinnostusta ulkomailta. Tuottajien mukaan luomusiementä ei ole saatavissa tarpeeksi aikaisin kylvövaiheessa. Tähän voi olla syynä mm. se, että analyysinäytteitä luomusiemenistä otetaan vasta alkukevästä itämislevon takia. Siemenpakkaamot pakkaavat yleensä sekä tavanomaista että luomusiementä ja luomuerät ovat saattaneet jäädä viimeiseksi toiminnan vähäisemmän taloudellisen merkityksen vuoksi. Isojen siemenliikkeiden suhtautuminen luomutuotantoon on nykyisin aiempaa varauksellisempaa, koska luomusiemenkauppaa ei nähdä tällä hetkellä taloudellisesti mielenkiintoisena.

Yhteistyöryhmä totesi, että eräät siementuotannon säädökset eivät ole luonnonmukaisen tuotannon kannalta tarkoituksenmukaisia. Ongelmia on erityisesti nurmisiementen tuotantovuosien osalta. Tästä syystä mahdollisuudet siementuotannon säädösmuutoksiksi tulisi selvittää.

#### *Ehdotus*

**Yhteistyöryhmä toteaa, että luonnonmukaisen siementuotannon tulisi lähtökohtaisesti olla markkinavetoista toimintaa. Lisäksi siemenerien sertifiointi tulisi tehdä huomattavasti aikaisemmin mitä tavanomaisen siemenkaupan osalta on totuttu. Markkinoiden toimivuutta voidaan pyrkiä parantamaan mm. tiedotuksella ja KTTK:n luomusiemenrekisterin toimintoja kehittämällä.**

Yhteistyöryhmä ehdottaa, että KTTK laatii selvityksen erityisesti luomunurmisiementen sertifiointiin liittyvistä ongelmakohdista, jotka johtuvat siementuotannon säädöksistä, sekä tekee asiassa tarvittavat ehdotukset maa- ja metsätalousministeriölle.

## **5.2. Eläintuotanto**

### **5.2.1. Eläinten hyvinvointi luonnonmukaisessa tuotannossa**

#### *Taustaa*

Eläinten hyvinvointi ja ympäristönsuojelu ovat luonnonmukaisen tuotannon tärkeimpiä peruseräitä. Eläinten hyvinvoinnin mittaamiseen tiloilla ei ole olemassa tieteellistä mittaamenetelmää, joka antaisi yksiselitteisen vastauksen siihen, voiko eläin käytännössä hyvin. Siksi asian tarkastelun lähtökohdaksi on otettava luomulainsäädännön vähimmäisvaatimukset. Luomueläintuotannon tavoitteena on tarjota eläimille mahdollisimman lajinmukainen kasvuympäristö. Eläimillä tulee esimerkiksi olla mahdollisuus ulkoiluun ja nautojen tulee päästä laitumelle. Periaatteena on, että eläimiä ei saa pitää kytkettyinä ja ruokinnan tulee olla lajinmukaiset tarpeet huomioivaa.

#### *Käsittely*

Yhteistyöryhmä totesi, että vaatimus ulkotarhoista ja laiduntamisesta on eläinten hyvinvoinnin kannalta merkityksellinen tekijä, paitsi liikunnan niin myös virikkeiden tarjoamisen kannalta. Luomueläintuotannon tavanomaista tuotantoa väljemmät kasvatustilat vaikuttavat myös merkittävästi eläinten hyvinvointia edistävasti, koska väljemmissä oloissa eläimet voivat paremmin toteuttaa luontaista käyttäytymistään, eläinten aggressiotaso vähenee ja tautipaine pienenee.

Luomueläintuotannon vähimmäisvaatimuksissa on myös eräitä puutteita, kuten se, että siipikarjantuotannossa ei riittävästi rajoiteta samalla osastolla pidettävien eläinten enimmäismäärää.

Yleinen käsitys on, että eläinten hyvinvointi on luonnonmukaisessa tuotannossa paremmalla tasolla kuin pelkästään eläinsuojelulainsäädännön vähimmäisvaatimuksia noudattavassa tuotannossa.



## *Johtopäätös*

**Yhteistyöryhmä toteaa, että luonnonmukainen eläintuotanto voi käytännöllään vaikuttaa myönteisesti koko eläintuotannon kehittämiseen siten, että eläinten hyvinvointikysymykset otetaan entistä paremmin huomioon.**

*Toteuttajatahot:* MMM, TE-keskukset, KTTK, ProAgria maaseutukeskukset

*Aikataulu:* jatkuva

## **5.2.2. Rehun valmistus**

### *Taustaa*

Neuvoston luomuasetuksessa on sekä eläinten ruokintaa että rehujen tuotantoa ja valmistusta koskevat säännöt. Luonnonmukaisessa tuotannossa olevat eläimet tulee ruokkia luonnonmukaisesti tuotetuilla rehuilla. Vaatimus luonnonmukaisella tuotantotavalla tuotetusta rehusta koskee maataloudesta peräisin olevia rehuja, joita esim. kivennäiset eivät ole. Tavanomaisesta tuotannosta peräisin olevien rehujen käyttö on tietyin edellytyksin sallittua poikkeussäännön turvin, joka päättyy 24.8.2005. Eläinlajista riippuen tavanomaisesta tuotannosta peräisin olevaa, asetuksen liitteessä mainittua rehua voi käyttää 10 - 20 % eläinten vuotuisesta rehutarpeesta. Poikkeussäännön käsittely on aloitettu komission luonnonmukaisen tuotannon työryhmässä, ja ensimmäisen käsittelyn perusteella näyttäisi siltä, että harvalla jäsenvaltiolla on valmiudet siirtyä käyttämään pelkästään luonnonmukaisesti tuotettuja rehuaineita. Yleisesti on puutetta rehuista, joissa on korkea valkuaispitoisuus, ja suurimmat ruokinnalliset ongelmat liittyvät yksimahaisten ravitsemukseen.

Rehujen luonnonmukaisessa tuotannossa tulee noudattaa alkutuotannosta annettuja sääntöjä. Rehujen valmistuksesta on myös omat erityiset sääntönsä. Luomurehuja voidaan valmistaa samoilla linjoilla kuin tavanomaisia rehuja 31.12.2007 päättyvän siirtymäkauden puitteissa, kunhan mm. erillään pitoa ja puhdistamista koskevat vaatimukset täyttyvät.

Luonnonmukaisen rehunvalmistuksen valvontajärjestelmässä on ainoastaan neljä toimijaa, joista kolme on öljynpuristamoita.

### *Käsittely*

Yhteistyöryhmän mielestä on valitettavaa, että luomurehujen tarjonta on heikkoa, koska rehujen saatavuus ja edellytykset hoitaa luomueläinten ravitsemukselliset tarpeet tasapainoisella tavalla vaikuttavat suuresti luomueläintuotannon kehittämiseen.

Teollisesti valmistettujen luomurehujen huonoon tarjontatilanteeseen yhteistyöryhmä näkee monia syitä. Luomukotieläintuotannon vähäisyys ja tuotannon hajautuminen eri puolille maata luovat suuret kustannuspaineet teolliselle rehuhuollolle. Eri eläinlajien ruokinnalliset erityisvaatimukset asettavat omat vaatimuksensa tuotevalikoimalle. Pienten erien käsittelemisestä aiheutuu lisäkustannuksia kaikissa tuotannon vaiheissa, myös kuljetusvaiheessa.

Luomurehujen valmistukseen liittyvät vaatimukset erillään pidon järjestämisestä tuotannon kaikissa vaiheissa onnistuvat käytännössä vain, jos toimijalla on riittävästi esim. siilotilaa. Luomutuotannossa sovellettava vaatimus geneettisesti muunnettujen organismien ja niistä saatujen

tuotteiden käyttökiellosta huolehtiminen vaatii toimenpiteitä koko tuotantoketjussa, alkaen rehujen hankinnasta. Lisäksi mahdollinen vaatimus erillisistä linjoista on erittäin suuri epävarmuustekijä.

Yhteistyöryhmä totesi, että teollisten rehujen tarjonnan kehitys riippuu niiden kysynnän kehityksestä eli eläintuotannon määrästä sekä valmistuksen kilpailukyvystä. Jos luonnonmukainen eläintuotanto lisääntyy, paranevat teollisesti valmistettujen rehujen tarjonnan edellytykset.

### *Johtopäätös*

**Yhteistyöryhmä pitää tärkeänä, että neuvonta ja tutkimus tukisivat omalla ruokinnan asiantuntemuksellaan eläintuottajia löytämään toimivia luomueläinten ruokinnallisia ratkaisuja. Erityistä tarvetta saattaa olla sellaisista ruokintamalleista, jotka ovat mahdollisimman yksinkertaisia ja turvallisia. Rehujen logistisen ketjun toimintaa on syytä tarkastella uusien toimintatapojen löytämiseksi.**

*Toteuttajatahot:* ProAgria Maaseutukeskusten liitto, MTT, rehuteollisuus ja -kauppa

*Aikataulu:* jatkuva

## **5.3. Luomuelintarvikkeet**

### **5.3.1. Luomumaidon D-vitamiointi**

#### *Tausta*

EU:n luomusasetuksen mukaan pääosin kasviperäisiin luomuelintarvikkeisiin ravitsemuksellinen täydentäminen on sallittua vain silloin kun se muun lainsäädännön mukaan on pakollista. EU:ssa tullaan lähiaikoina yhtenäisesti säätämään eläinperäistenkin luomuelintarvikkeiden lisäaineista, valmistuksen apuaineista ja niiden mahdollisesta täydentämisestä. Tällä hetkellä eläinperäisten luomuelintarvikkeiden täydentämisestä voidaan päättää kansallisten säädösten puitteissa (KTM:n asetus 773/2000, eläinperäisten luomuelintarvikkeiden lisäaineista).

#### *Käsittely*

Luomumaidon todettiin olevan erityisen keskeinen tuote, jossa kuluttajan tekemä valinta vaikuttaa tuotannon laajuuteen. Koska D-vitamiinin täydentäminen ns. tavanomaisesti tuotettuihin nestemäisiin maitovalmisteisiin on kauppa- ja teollisuusministeriön päätöksellä kansanterveydellisin perustein sallittu, yhteistyöryhmä katsoi, että vastaava menettely tulisi sallia myös luomutuotannosta peräisin oleville nestemäisille maitovalmisteille. Tällöin ehkä välttyttäisiin tilanteilta, joissa luomumaidon käytöstä on siirrytty takaisin tavanomaisen maidon käyttöön, syynä luomumaidon alhaisempi D-vitamiinipitoisuus (mm. koulumaito eräissä kunnissa).

Yhteistyöryhmä lähetti toukokuussa 2004 kauppa- ja teollisuusministeriöön ehdotuksen luomumaidon D-vitamiointin sallimisesta. Säädosvalmistelutyö lainsäädännön harmonisoimiseksi on EU:n komissiossa parhaillaan käynnissä eläinperäisten elintarvikkeiden lisäaineiden ja valmistuksen apuaineiden sekä niiden mahdollisen täydentämisen osalta.

## 5.4. Valvonta

### *Taustaa*

Neuvoston asetuksessa 2092/91 maataloustuotteiden luonnonmukaisesta tuotantotavasta ja siihen viittaavista merkinnöistä maataloustuotteissa ja elintarvikkeissa edellytetään, että toimijan, joka tuottaa, valmistaa, valmistuttaa tai tuo kolmansista maista maataloustuotteita, elintarvikkeita tai rehuja pitääkseen niitä kaupan luonnonmukaiseen tuotantoon viittaavin merkinnöin, on kuuluttava luonnonmukaisen tuotannon valvontajärjestelmään.

Luonnonmukaisen tuotannon valvontajärjestelmässä on yhteensä noin 5 000 tilaa, joista noin 1 000 käyttää luonnonmukaisesti tuotetun sadon omille tavanomaisessa tuotannossa oleville tuotantoeläimilleen. KTTK on lisäksi arvioinut tehtyjen kyselyjen perusteella, että valvontajärjestelmässä on noin 600 sellaista tilaa, joilla ei ole eläintuotantoa, mutta jotka myyvät tuottamansa sadon tavanomaisena. Valvontajärjestelmään kuuluu arviolta 30 - 40 % sellaisia tiloja, jotka eivät neuvoston luomusäätöjen mukaan olisi velvoitettuja kuulumaan valvontajärjestelmään, jatkossa "ympäristöluomutila".

Luonnonmukaisen tuotannon valvontajärjestelmään kuuluvilla tiloilla on tehtävä täydellinen tarkastus vähintään kerran vuodessa. Yhden tilan valvontaan kuluu keskimäärin noin yksi henkilötyöpäivä, joka sisältää tarkastuksen tilalla sekä TE-keskuksen tekemän hallinnollisen työn.

Sellaisia tiloja, joilla on ympäristötuen mukainen luomusopimus, on tukien osalta valvottava vähintään 5 % tuen saajista.

### *Käsittely*

Yhteistyöryhmä katsoi, että kaksijakoisen järjestelmän (luomutila ja "ympäristöluomutila") luomiseen ei ole periaatteellista estettä, koska luonnonmukaisen maatalouden kaksijakoinen yhteiskunnallinen rooli on tunnustettu (katso kohta 3.2. Eurooppalainen luomutoimintasuunnitelma). Yhtäältä luonnonmukaisen tuotannon tehtävänä on vastata luomuelintarvikkeiden kysyntään, toisaalta se tarjoaa julkishyödykkeitä, jotka liittyvät lähinnä ympäristöön, mutta edistävät myös maaseudun kehittämistä.

Kuluttajien toiveisiin vastaaminen on luonnonmukaisen tuotannon tulevaisuuden edellytysten kannalta kuitenkin niin tärkeää, että markkinoiden kehittäminen koko elintarviketalouden voimin on avainasemassa. Alkutuotannossa onkin potentiaalia vastata luonnonmukaisesti tuotetun raaka-aineen kysynnän vahvistumiseen. Tätä potentiaalia on syytä ylläpitää jatkossakin.

Sellaisten tilojen, jotka eivät tällä hetkellä markkinoi tuotteitaan viittauksin luonnonmukaiseen tuotantoon, valvonta voitaisiin siirtää tehtäväksi pelkästään tukivalvontana, koska säädökset antavat siihen mahdollisuuden. Valvonnan keventäminen n. 30 - 40 %:lla nykyisistä luomuvalvontaan kuuluvista tiloista säästäisi huomattavasti luomuvalvontaresursseja sekä kohdentaisi valvontaa oikein ja parantaisi valvontahenkilöstön motivaatioita. "Ympäristöluomutilojen" kannalta merkittävää olisi myös se, että valvonta kevenisi nykyisestä.

Yhteistyöryhmä piti erittäin tärkeänä sitä, että ne tilat, jotka kuuluvat luomuvalvontajärjestelmään, saavat luomuvalvonnasta aiheutuneet kulut korvattua jatkossakin osana ympäristötukea. Kahden tasoisen ympäristötuen korvausjärjestelmästä on käytännön esimerkkejä ainakin Saksasta, jossa lisäkorvaus luomuvalvontajärjestelmään kuuluville tiloille on 35 euroa hehtaaria kohden. Ellei

ympäristötuen tasoa eriytetä luomuvalvonta- ja ympäristövalvontatilojen välillä, tulisi se yhteistyöryhmän mielestä johtamaan siihen, että luonnonmukaisesti tuotettujen tuotteiden tarjonta heikkenisi.

*Ehdotus*

**Yhteistyöryhmä pitää tärkeänä, että maa- ja metsätalousministeriö selvittää vuonna 2007 alkavan uuden ohjelmakauden ympäristötukijärjestelmän valmistelun yhteydessä miten luomutarkastukset ja tukivalvonta järjestetään niillä luomutiloilla, jotka eivät markkinoi tuotteitaan luonnonmukaiseen tuotantoon viittaavin merkinnöin. Samalla on selvitettävä, miten ko. muutokset vaikuttavat luomusopimusjärjestelmään, esimerkiksi luomutuen tasoon.**

*Toteuttajataho:* MMM

*Aikataulu:* 2007 alkaen käytössä

## LIITE Luettelo johtopäätöksistä ja ehdotuksista

EUROOPAN UNIONIN MAATALOUSPOLITIIKKA JA LUOMUTUOTANNON TUKI	Toteuttajataho	Aikataulu
<p>Yhteistyöryhmä pitää tärkeänä, että luonnonmukaisen kotieläintuotannon tuki saadaan aikaan esitetyssä muodossa ja että pinta-alaperusteinen ympäristötuki jatkuu seuraavallakin ohjelmakaudella.</p> <p>Ympäristötuen muutostarpeisiin liittyen yhteistyöryhmän mielestä on ensin arvioitava muiden kotieläintalouteen liittyvien tukimuutosten vaikutus vuoden 2005 aikana ja jätettävä sopimusmalli luonnonmukaisesta ympäristötilasta vuotta 2007 varten uusittavaan ympäristötukijärjestelmään. Muutostarpeet toivotaan otettavan huomioon seuraavaa ohjelmakautta valmisteltaessa.</p> <p>Yhteistyöryhmä pitää yleisesti tärkeänä, että tukijärjestelmillä edistetään luomutuotannon kasvun kehittymistä edelleen. Tukijärjestelmillä varmistetaan luonnonmukaisten elintarvikkeiden raaka-aineiden tuotanto ja riittävä tuotantovolyymeilla luodaan edellytykset markkinoiden toiminnalle. Luomukotieläintuella lisätään kotieläintuotannon määrää. Tärkeää on myös, että tukijärjestelmät tukevat ympäristöä säästävää tuotantojärjestelmää.</p>		
<p>Yhteistyöryhmä pitää komission laatimaa toimintaohjelmaa hyvänä ja sen arvioidaan yhtenäistävän luomutuotannon kehittämistä yhteisössä. Toimintaohjelma sisältää osittain samoja toimenpiteitä, joita Suomessa on luonnonmukaista tuotantoa koskevissa kansallisissa strategioissa ja kehittämissuunnitelmissa ehdotettu ja toteutettu. Eurooppalainen luomutoimintaohjelma tukee kansallista luomutuotannon kehittämistyötä.</p>		
<p>Vuonna 2007 alkavan ohjelmakauden sääntöjen valmistelussa kiinnitetään huomiota siihen, että luonnonmukaisen tuotannon sopimus- ja tuotantoehtoissa ei olisi tarpeettomia ristiriitaisuuksia.</p>	MMM	vuosien 2005 ja 2006 aikana
<p>Selvitetään tulisiko sopimusehdoissa sallia joustoa kasvinsuojeluun liittyvistä syistä, kun se on näistä syistä perusteltua.</p>	MMM	vuonna 2005
<p>Luomuviljelijöiden koulutuksessa painotetaan viljelyyn liittyvien ja mekaanisten torjuntamenetelmien käyttämättömyyksiä sekä näiden merkitsemistä lohko- ja tilakohtaisiin muistiinpanoihin. Tukivalvojen koulutuksessa olisi arvioitava tavanomaista hyvää viljelykäytäntöä myös luomuviljelyn näkökulmasta. Arviointikriteereinä voivat olla mm. viljelykierron vaikutus, muokkausmenetelmät, kylvö- ja viljelytekniikat sekä siemenmäärä.</p>	MMM neuvontajärjestöt	jatkuva
<p>Maatalouspolitiikan uudistuksen voi nähdä olevan luomutuotannolle etu, koska EU:n suoraan rahoittama tuki muuttuu lähes kokonaan pinta-alaperusteiseksi ja maksetaan tilan kaikille peltohehtaareille. Se soveltuu siten paremmin laajaperäiseen tuotantoon, jossa tuotantotasot ovat pienemmät. Kesannointi helpottuu, koska luonnonmukaista tuotantoa harjoittavilla tiloilla ei ole kesannointivelvoitetta. Luomutuotannon voidaan katsoa myös tukikohtelultaan pääsevän paremmin samalle tasolle tavanomaisen tuotannon kanssa, koska uudessa järjestelmässä CAP-tukikelvottomien kasvien viljely tulee olemaan samanarvoista muiden CAP-tukikasvien viljelyn kanssa. Tämän arvioidaan parantavan luomutuotannon kilpailukykyä.</p>		
<p>Yhteistyöryhmä pitää investointitukia korotuksineen tärkeinä ja toivoo niiden jatkumista. Yhteistyöryhmä pitää myös tärkeänä, että investointitukia hyödynnetään aktiivisesti ja täysimääräisinä sekä että luomutuotannon erityispiirteet otetaan huomioon investointitukien rakennusten yksikkökustannusten määrittelyssä.</p>		

TUTKIMUS, NEUVONTA JA MARKKINOIDEN KEHITTÄMINEN	Toteuttajataho	Aikataulu
<p>Yhteistyöryhmä toteaa, että luonnonmukaisen tuotannon tutkimustarpeita arvoineen työryhmän ehdotukset on otettu huomioon ministeriön rahoittamassa luomututkimuksessa eikä siten katso aiheelliseksi esittää muutoksia luonnonmukaisen elintarviketalouden tutkimuksen painopisteiksi. Jatkossakin on perusteltua rahoittaa tutkimusohjelmaa luonnonmukaisen tuotannon erityiskysymyksistä ja luomutuotannon tutkimuksen edellytysten turvaaminen on tärkeää. Suomessa tulisi edistää tutkimusstrategiaa, jossa käytettäisiin hyväksi tilatutkimusta. Tiloilla tapahtuva tutkimustoiminta on mahdollisuus erityisesti kotieläintutkimuksessa, mutta soveltuvin osin myös muussa tutkimustoiminnassa.</p> <p>Yhteistyöryhmä on kiinnittänyt huomiota siihen, että aiemmin luomututkimuksessa kansainvälinen yhteistyö on ollut käytännössä vähäistä ja siitä syystä pitää merkittävänä sitä, että suomalainen tutkimusyhteisö osallistuu vuonna 2005 alkavaan EU:n luomututkimusyhteistyön kehittämiseen.</p>		
<p>Yhteistyöryhmä pitää tärkeänä, että luomuhankkeiden tiedonvälitys olisi tehokasta ja tarpeeksi laajaa. Luomuhankeseminaaria tulee edelleen kehittää vahvistamalla sen roolia hanketiedon välittäjänä ja luomuelintarvikeketjun verkottumisen edistäjänä. Elintarvikealan osaamiskeskuksella on tärkeä rooli luomuhankkeita koskevien tietojen kerääjänä ja ylläpitäjänä.</p>	TE-keskukset, Maakuntien Liitot, Elintarvikealan osaamiskeskuksen luomutyöryhmä, Finfood Luomu	jatkuva
<p>Yhteistyöryhmä pitää tärkeänä, että luonnonmukaisen tuotannon neuvontaan osoitetaan jatkossakin julkisia varoja siten, että valtionavulla katettavien kustannusten osuus voi olla suurempi kuin tavanomaisen tuotannon neuvonnassa. Tällä tavalla helpotetaan alalle tulevien tuottajien luomutuotannon aloittamiseen liittyviä ongelmia. Neuvojen välisten yhteistyömuotojen parantamista ja neuvonnan verkottumista pidetään erittäin varteenotettavana mahdollisuutena luomuneuvonnan vahvistamiseksi.</p>	Neuvontajärjestöt MMM	jatkuva
<p>Yhteistyöryhmän mielestä luonnonmukainen elintarviketalous tarvitsee entistä vahvempaa yhteistä markkinalähtöistä strategista ajattelua. Yhteistyöryhmä ehdottaa, että Finfood Luomun ohjausryhmä selvittää mahdollisuudet laatia esim. tuotekohtaiset markkinastrategiat.</p>	MMM, maaseudun yritystoimintaa kehittävät tahot, alan yrittäjät, Finfood Luomu	"Markkinaryhmän" toimintakonseptin kehittäminen vuonna 2005
<p>Yhteistyöryhmä pitää tärkeänä, että luomun menekinedistämiseen osoitetut varat säilytetään vähintään nykyisellä tasolla ja että jatkossakin on olemassa taho, joka keskitetysti harjoittaa luonnonmukaisen tuotannon menekinedistämistoimintaa. Kansallisen luomumerkin tunnettuus ja mahdollisuudet tulee hyödyntää menekinedistämistyössä.</p>	MMM, KTM, Finfood, elintarviketeollisuus, kauppa	jatkuva
<p>Yhteistyöryhmä ehdottaa, että tilastotietojen keruuta kehitetään alkutuotannon osalta siten, että tärkeimmistä peltokasveista saataisiin alueittain keskimääräiset hehtaarisadot. Finfood Luomu-hankkeen yhteydessä tulisi arvioida mahdollisuuksia toteuttaa sellaista markkinoiden seurantaa, jossa seurataan suomalaisten ja ulkomaisten tuotteiden valikoimien kehittymistä kaupoissa. Luomutuotteiden hinnanmuodostuksesta tehdään tutkimus.</p>	MMM (Tike), KTTK, ProAgria MKL, Finfood, tutkimus	2006
<p>Yhteistyöryhmä pitää tärkeänä, että erityisesti neuvonta- ja tuottajajärjestöt edistävät luonnonmukaista tuotantoa harjoittavien tilojen kuulumista kannattavuuskirjanpitoon, jotta luonnonmukaisen tuotannon kannattavuudesta saataisiin tiedot mahdollisimman monen tuotantosunnan osalta, koko alaa koskevan päätöksenteon ja kehittämisen pohjaksi sekä yksittäisten tilojen menestymisen tueksi.</p>	MTT neuvontajärjestöt MTK	jatkuva
<p>Yhteistyöryhmä pitää kansallisen luomumerkin käyttöä luomuelintarvikkeiden pakkauksissa ja mainonnassa vakiintuneena. Yhteistyöryhmä ei pidä tarpeellisena muuttaa merkin käytön sääntöjä. Tulevaisuudessa EU:n luomumerkin näkyvyys ja tunnettuus lisääntyy, koska komissio on päättänyt tehostaa kampanjointia, jossa merkillä on näkyvä rooli. Yhteistyöryhmän näkemyksen mukaan EU:n luomumerkillä on erityinen merkitys suomalaisten luomuelintarvikkeiden viennissä.</p>		

LUOMUSTANDARDI JA SEN VALVONTA	Toteuttajataho	Aikataulu
<p>Yhteistyöryhmä katsoo, että luonnonmukaisen tuotannon erityistarpeet kasvinjalostuksessa voitaisiin selvittää erityisen tutkimushankkeen avulla. Hanke voisi soveltua toteutettavaksi yhteistyössä muiden Pohjoismaiden kanssa.</p>	tutkimus	2006
<p>Yhteistyöryhmä toteaa, että luonnonmukaisen siementuotannon tulisi lähtökohtaisesti olla markkinavetoista toimintaa. Lisäksi siemenerien sertifiointi tulisi tehdä huomattavasti aikaisemmin mitä tavanomaisen siemenkaupan osalta on totuttu. Markkinoiden toimivuutta voidaan pyrkiä parantamaan mm. tiedotuksella ja KTTK:n luomusiemenrekisterin toimintoja kehittämällä.</p> <p>Yhteistyöryhmä ehdottaa, että KTTK laatii selvityksen erityisesti luomunurmisiementen sertifiointiin liittyvistä ongelmakohtista, jotka johtuvat siementuotannon säädöksistä, sekä tekee asiassa tarvittavat ehdotukset maa- ja metsätalousministeriölle.</p>		
<p>Yhteistyöryhmä toteaa, että luonnonmukainen eläintuotanto voi käytännöllään vaikuttaa myönteisesti koko eläintuotannon kehittämiseen siten, että eläinten hyvinvointikysymykset otetaan entistä paremmin huomioon.</p>	MMM, TE-keskukset, KTTK, ProAgria maaseutukeskukset	jatkuva
<p>Yhteistyöryhmä pitää tärkeänä, että neuvonta ja tutkimus tukisivat omalla ruokinnan asiantuntemuksellaan eläintuottajia löytämään toimivia luomueläinten ruokinnallisia ratkaisuja. Erityistä tarvetta saattaa olla sellaisista ruokintamalleista, jotka ovat mahdollisimman yksinkertaisia ja turvallisia. Rehujen logistisen ketjun toimintaa on syytä tarkastella uusien toimintatapojen löytämiseksi.</p>	ProAgria maaseutukeskusten liitto, MTT, rehuteollisuus ja -kauppa	jatkuva
<p>Yhteistyöryhmä pitää tärkeänä, että maa- ja metsätalousministeriö selvittää vuonna 2007 alkavan uuden ohjelmakauden ympäristötukijärjestelmän valmistelun yhteydessä miten luomutarkastukset ja tukivalvonta järjestetään niillä luomutiloilla, jotka eivät markkinoi tuotteitaan luonnonmukaiseen tuotantoon viittaavin merkinnöin. Samalla on selvitettävä, miten ko. muutokset vaikuttavat luomusopimusjärjestelmään, esimerkiksi luomutuen tasoon.</p>	MMM	2007 alkaen käytössä

## MMM:n vuonna 2005 julkaisemat työryhmämuistiot

2005:1 Viljelijätukien sähköisen asioinnin esiselvitysprojekti. Projektin loppuraportti  
ISBN 952-453-212-3



ISBN 952-453-213-1  
ISNN 0781-6723