



**Ranskan maaseutusopimus (CTE) -
seminaari Helsingissä 8.9.2000**

**Maa- ja metsätalousministeriö
Julkaisu 3/2000**

Julkaisun nimi: Ranskan maaseutusopimus (CTE) - seminaari Helsingissä 8.9.2000

Julkaisija: Maa- ja metsätalousministeriö

Kansikuva: Ilkka Toivonen

Taitto: PixPoint ky

Julkaisuja: 3/2000

Painopaikka: Monila Oy, Helsinki 2000

ISSN 1238-2531

ISBN 952-453-017-1

Kuvailulehti

Julkaisija	Maa- ja metsätalousministeriö	Julkaisu-aika	2000
Tekijä(t)			
Julkaisun nimi	Ranskan maseutusopimus (CTE) – seminaari Helsingissä 8.9.2000		
Tiivistelmä			
Asiasanat			
Julkaisusarjan nimi ja numero	MMM:n julkaisuja 3/2000		
Julkaisun teema			
	ISSN 1238-2531	ISBN	952-453-017-1
	Sivuja 52	Kieli	Suomi
	Luottamuksellisuus Julkinen	Hinta	
Julkaisun myynti/ jakaja	Maa- ja metsätalousministeriö		
Julkaisun kustantaja	Maa- ja metsätalousministeriö		
Painopaikka ja -aika	Monila Oy, Helsinki 10/2000		
Muut tiedot			

Sisällysluettelo

Esipuhe	6
Yleiskuvaus Ranskan maatilan seutusopimus CTE (Contrat Territorial d'Exploitation) -mallista	7
Yleistä	7
Mikä CTE on	7
Miten sopimus tehdään	7
CTE -sopimuksen tekoon liittyviä tahoja	8
Prefektuuri	8
Maatalouskomitea (CDOA, Commission départementale d'orientation de l'agriculture)	8
Region	8
Viljelijä	8
CNASEA (Centre National pour l'Aménagement des Structures des Exploitations Agricoles)	8
CTE:n nykyvaihe Ranskassa	9
Avauspuheenvuoro	10
Suomen ja Ranskan maatalouden ja maaseudun vertailu	12
Ranskassa suotuisimmat luonnonolot ja isommat maatilat	12
Ranska vientiorientoitunut, Suomi pyrkinyt omavaraisuuteen	12
Maaseutupolitiikka vähitellen omaksi pilarikseen	13
Maatilan seutusopimuksen (CTE) esittely	15
Maatilan seutusopimus: politiikan väline	15
Seutusopimuksen ulottuvuudet	15
Maatilan seutusopimuksen päämäärät	15
Maatilan seutusopimuksen haasteet	18
Sopimus ja julkinen ohjaus	18
Ykstyisen ja yhteisöllisen ulottuvuuden yhteensovittaminen	19
Maatilan seutusopimuksen rahoitukselliset näkökohdat	19
Maatilan seutusopimuksen käyttöön ottaminen	
1. tammikuuta 2000 lähtien	20
Toimijoiden aktivoiminen	21
Maanviljelijöille suunnattava neuvonta ja tuki	21
Seudun yhteishankkeiden kehittäminen	21
Yhteisön puitteiden järjestäminen	21
Asetuksen (EY) N:o 1257/99 soveltaminen	21
Toteuttaminen	22
Maatilan seutusopimuksen (CTE) perustuminen maaseudun kehittämisasetukseen . . .	23

Maatilan seutusopimusten (CTE) laatiminen	24
Maatilojen seutusopimusten toteuttaminen paikallistasolla esimerkkinä Meusen departementti	25
Erittäin maatalousvaltainen departementti Pariisin altaan reuna-alueella	25
Maa-alueen käyttö	25
Maatilat	25
Kasvinviljely	26
Kotieläintuotto	26
Talouden lukuja	26
Ympäristöhaasteet departementin alueella	28
Vesi	28
Maisema	28
Biodiversiteetti	29
Maatilojen seutusopimusten valmistelu ja organisointi	30
3.1. Maatilan seutusopimus departementtitasolla	30
3.2. Toteutunut organisaatio	32
Muutamia esimerkkejä maatilojen seutusopimuksesta	33
4.1. Muutamia yksittäisiä hankkeita	33
4.2. Valmisteilla olevat yhteishankkeet	33
Seminaarin keskustelut	36
Osastopäällikkö Dubreuilin alustus ja sen jälkeinen keskustelu	36
Apulaisosastopäällikkö Pélissien alustuksen jälkeinen keskustelu	37
Meusen maa- ja metsätaloushallinnon johtaja Bossyn alustuksen jälkeinen keskustelu	38
Kansliapäällikkö Vaittinen, seminaarin loppupuheenvuoro	39
Liite A	
Maatalousalueet	40
Maa-alueen käyttö	41
Maatalouden rakenteet	41
Viljelykasvien tuotanto	42
Karjatalouden tuotteet	43
Maatalous ja yhteisen maatalouspolitiikan vaikutus	44
Liite B, esimerkkejä maatilojen seutusopimuksista	45

Esipuhe

Maa- ja metsätalousministeriö järjesti 8.9. 2000 Helsingin Säätytalolla seminaarin, jossa esiteltiin Ranskassa käyttöön otettua maatalan seutusopimus -mallia, tuotiin esille siitä saatuja kokemuksia ja pohdittiin mallin merkitystä maaseudun kehittämiseksi.

Ranskassa sovellettu maatalan seutusopimus on yksi esimerkki siitä, millä keinoin maatalouspolitiikkaa voidaan kehittää vastaamaan niihin lukuisiin haasteisiin, joita eurooppalaisen mallin mukaisen maatalouden monitoimisuuden ylläpitäminen ja kehittäminen tuottavat. Tärkeänä voidaan pitää mm. sen merkitystä maatalouden jatkuvuudelle ja nuorten viljelijöiden pysymiselle alalla. Sopimus ottaa huomioon myös pienempien, vähätuottoisten tilojen arvon: pienelläkin tilalla on suuri merkitys maaseudun taloudellisen ja sosiaalisen rakenteen ylläpitämisessä sekä ympäristön ja maiseman hoidossa.

Onko Ranskan mallilla käyttöä Suomen olosuhteissa? Tämä seminaari antoi eväitä kansalliselle pohdinnalle. Suomen ja Ranskan maatalouden ja maaseudun erot ovat huomattavia ja seutusopi-

musmallin mahdollinen soveltaminen Suomessa vaatii sen sopeuttamista kansallisiin olosuhteisiimme. Alueiden paikalliset erityispiirteet on tärkeä ottaa huomioon tulevaisuuden suunnittelussa.

Suomen kaltaisessa maassa, jossa luontaiset tuotantoedellytykset ovat eurooppalaisittain verraten epäsuotuisat, maatalan seutusopimuksen tyyppinen sovellus tarjoaa yhden lupaavan tien turvata maaseudun elinvoimaisuus ja kotimaisen maataloustuotannon tulevaisuus.

Seminaari järjestettiin Suomen maa- ja metsätalousministeriön ja Ranskan maatalous- ja kalastusministeriön yhteistyönä. Suomessa järjestelyistä vastasivat ympäristöjohtaja Veikko Marttila, maatalousneuvos Carl-Gustaf Mikander, ylitarkastaja Olli-Pekka Peltomäki, ylitarkastaja Elina Nikkola, ylitarkastaja Markus Schulman ja ylitarkastaja Jarmo Salonen maa- ja metsätalousministeriöstä, tutkimusjohtaja Ilkka P. Laurila Maatalouden taloudellisesta tutkimuslaitoksesta sekä maatalousneuvos Jyri Ollila Suomen Pariisin suurlähetystöstä.

Yleiskuvaus Ranskan maatalan seutusopimus CTE (Contrat Territorial d'Exploitation) -mallista

Yleistä

Maatalouden toimintaympäristö on muuttunut suuresti Suomen liittyttyä Euroopan unioniin. Maataloutta ei enää pidetä pelkästään elintarvikkeiden tuottajana, vaan se nähdään laajempaa kokonaisuutena, jolla on monia taloudellisia, sosiaalisia ja ekologisia vaikutuksia. Tähän maatalouden muuttuneeseen rooliin viittaa myös käsite *eurooppalaisen maatalouden malli*, joka korostaa maatalouden monipuolisuutta, kestävyyttä ja kilpailukykyä.

Eurooppalaisen maatalouden malliin liittyviä tekijöitä kutsutaan myös julkishyödykkeiksi. Julkishyödykkeillä tarkoitetaan maataloustuotteiden yhteydessä tuotettavia, markkinoilla hinnoittelemtomia tuotteita. Maatalous tuottaa julkishyödykkeitä, kun se huolehtii ympäristöstä, luonnon biologisesta monimuotoisuudesta ja eläinten hyvinvoinnista, takaa elintarvikkeiden turvallisuuden ja korkean laadun, pitää yllä maaseudun elinvoimaisuutta ja työllisyyttä sekä takaa elintarvikkeiden saannin myös poikkeusoloissa. Maatalouden tuottamien julkishyödykkeiden tarjonta on vähenemässä samalla kun hyödykkeisiin kohdistuva kysyntä on kasvussa niin Suomessa kuin koko EU:ssa.

Mikä CTE on

Ranskassa on tänä vuonna käynnistetty järjestelmä, jossa viljelijä tekee maatalouden piiriviranomaisen kanssa sopimuksen julkishyödykkeiden tuotannosta. Mallin sisältö riippuu maakunnallisesti sovitusta yleisistä tavoitteista ja maatalan mahdollisuudesta tuottaa kysytyjä palveluja. Tämä maatalan seutusopimus eli CTE (Contrat Territorial d'Exploitation) on osa Ranskan parlamentin toukokuussa 1999 hyväksymää maatalouden puitelakia (loi d'orientation

agricole). Laki painottaa maatalouden monivaikeisuutta ja sen taustalla on ajatus, että yhteiskunnan tavoitteet maatalouden suhteen ovat muuttumassa. CTE:n kolme tärkeintä elementtiä ovat aluekehitys, kestävä maatalous ja ympäristöstrategian edistäminen. Maatalan seutusopimus on yleensä tilakohtainen ja siinä määritellään maatalan yhteiskunnalle tuottamat palvelut ja niistä maksettava korvaus. Saatu tuki on siis korvausta yhteiskunnalle tuotetuista palveluista.

CTE on yhdistelmä monista eri instrumenteista. Järjestelmä koostuu 22 toimenpiteestä, jotka perustuvat EU:n maaseutuasetukseen (EY 1257/1999). Ranskan olosuhteissa sopimusjärjestelmä on eräänlainen laajennus ympäristötukijärjestelmästä. Laajennus on tehty sosio-ekonomiseen suuntaan eli työllisyyteen ja maaseudun elinvoimaisuuden ylläpitämiseen. Tavoitteena on työllistää, ylläpitää elinvoimaista maaseutua, suojella ympäristöä, tarjota kansallista turvallisuutta, edistää elintarvikehuoltoa ja kehittää elintarviketurvallisuutta (mm. laatusertifiointi). Viljelijä ei myy pelkästään elintarvikkeita, vaan myös maisemaa ja monimuotoisuutta. Niinikään hän sitoutuu huolehtimaan paikallisesti omaleimaisesta ympäristöstä tilallaan.

Tavoitteena on keskittää maatalouden tukirahojen ja CTE:n piiriin. Vanha ympäristötukijärjestelmä on sisällytetty kokonaisuudessaan uuteen järjestelmään uudessa muodossa.

Miten sopimus tehdään

Määräaikainen ja vähintään viiden vuoden mittainen sopimus tehdään maanviljelijän ja valtion välille. Siinä nimetään ne palvelut, jotka maatila sitoutuu toimittamaan ja tilaaja maksamaan.

Sopimuksen voi solmia yksittäinen maanviljelijä alueosaston valvojan (valtio) kanssa. Viljelijän ei tarvitse olla päätoiminen. Sopimuksen tekijä voi olla myös yhtiö, tuoteyhtymä tai osuustoiminnallinen järjestö. Myös pienet yhtymät voivat solmia sopimuksen. Sopimus suosii osuustoiminnallista järjestäytymistä sekä tuotealojen yhteenliittymiä ja se tähtää maatalouden toiminnallisuuden säilymiseen ja tasapainoiseen yhteiskunnalliseen kehitykseen. Erityisen tärkeää sopimuksessa on saada nuoret viljelijät pysymään alalla ja taloudellisten, sosiaalisten ja ympäristöllisten tavoitteiden täyttyminen.

Seutusopimuksia on tähän mennessä tehty keskimäärin 200 000 frangin tasolle. Korvaus koostuu vuosittaisesta korvauksesta sekä investointien tuesta, joissa kompensatio määräytyy kustannusten perusteella. Sopimuksen runkona on kolme pääkomponenttia: maatilán yleisarvio, maatilán toiminnan yleistavoitteet, joiden on tuettava alueellisia tavoitteita, sekä viljeliján ehdotus sopimuksen sisällöstä.

CTE -sopimuksen tekoon liittyviä tahoja

Prefektuuri

Ranskan 100 departementissa on maaherra (prefekti), joka edustaa pääministeriä. Periaatteessa maaherra allekirjoittaa kaikki departementissaan tehtävät sopimukset. Käytännössä allekirjoituksen suorittaa yleensä maatalouspiirin (DDAF, Direction Départemental de l'Agriculture et de la Forêt) päälliköille. DDAF:t kuuluvat suoraan maatalousministeriön alaisuuteen.

Maatalouskomitea (CDOA, Commission départementale d'orientation de l'agriculture)

Jokaisessa departementissa on maatalouskomitea (Committee of Agriculture), joka koostuu kuluttajien, viljelijöiden, luonnonsuojelujärjestöjen ja kauppakamarien edustajista sekä poliitikoista. Maatalouskomitea ja viljelijä/viljelijöiden

yhteenliittymä suunnittelevat CTE:t. Komitea tarkastaa sopimuksen ja esittää valmiit sopimukset maaherran hyväksyttäväksi. Maatalouskomiteoiden työtä koordinoidaan regionien tasolla.

Region

Ranskassa on 21 regionia, jotka ovat keskeisiä elimiä maankäytön suunnittelussa. Regionit asettavat myös CTE -sopimusten pohjana olevia alueellisia painotuksia. Sopimusten arvo harmonisoidaan regionien tasolla. Sen lisäksi järjestelmä on löysästi ohjattu kansallisella tasolla.

Viljelijä

Viljelijä laatii sopimuksen yhdessä toisten viljelijöiden ja maatalouskomitean kanssa. Viljelijöiden apuna paikallistason projektien suunnittelussa on noin 6000 henkilöä, joista noin 5000 on maatalouskamarien ja noin 800 ADASEA :n (l'aménagement des structures des exploitations agricoles, maatalojen rakennekehitystä edistävä organisaatio) palveluksessa.

CNASEA (Centre National pour l'Aménagement des Structures des Exploitations Agricoles)

Ranskassa maksajayksiköt (13 kpl) on järjestetty tuotannonalan mukaisesti. Näistä CNASEA ja sen piiriyksiköt (ADASEA) on yhdistelmä maatalouden kehittämisrahastoa, maatalouden ympäristötukien sekä FEOGA -orientaatio ja -takuu maksatusyksikköä. Se toimii ympäristö- ja kehittämistoimenpiteiden akkreditoituna maksajavirastonä sekä maaseudun työllistämisen ja koulutusorganisaationa.

Prefektuurien kanssa käydään parhaillaan neuvotteluja, mikä on CNASEA :n rooli CTE -sopimusten valmistelussa, seurannassa ja maksatussissa. CNASEA ei ole tukien kontrollielin vaan maatalouspiiriviranomainen valvoo niitä. Silti CNASEA:lla on rooli seurannassa neuvontamie-

lessä ja sen lisäksi prefektuuri tai maatalouspiirin päällikkö saattaa pyytää seurantatietoa, jonka johdosta tehtävät seuraamusratkaisut tekee prefektuuri tai maatalouspiirin päällikkö.

CTE:n nykyvaihe Ranskassa

CTE on toistaiseksi vielä osin käynnistysvaiheessa. CTE:n rahoitus vuodelle 2002 on 3 miljardia frangia, josta EU:lta saadaan puolet ja kansallisesti rahoitetaan puolet. EU:n osuudesta 1 miljardi frangia on modulaatorahaa eli säästöä siitä, että CAP -tukia leikataan suurilta ti-

loilta. Tavoitteena on 100 000 sopimusta vuoteen 2002 mennessä.

Ranskalaisten mukaan on tärkeää, että CTE ei romuta EU:n maatalouspolitiikan "yhtenäisyyttä" ja varsinkaan yhteistä rahoitusta. Tämä tarkoittanee sitä, että CTE ei saisi olla askel kansallisen rahoituksen kasvuun. Ehto toteutuu, jos 100-prosenttisesti EU-rahoitteinen CAP -tuki säilyisi ennallaan ja CTE -malli kokoaisi sateenvarjonsa alle vain niitä järjestelmiä, jotka jo nykyisinkin ovat osittain kansallisesti rahoitettavia.

Avauspuheenvuoro

Arvoisat kuulijat!

Seminaaripäivämme aiheena on Ranskassa käytöön otetut maatilain seutusopimukset. Olemme kutsuneet Ranskasta asiantuntijoita kertomaan yksityiskohtaisesti näiden sopimusten sisällöstä, tarkoituksesta ja toimeenpanosta. Käyn nyt lyhyesti läpi niitä taustatekijöitä, joiden vuoksi katsoimme tämän seminaarin järjestämisen hyödylliseksi.

Euroopan yhteisellä maatalouspolitiikalla on runsaat neljä vuosikymmentä takanaan. Yhteisen maatalouspolitiikan historia on täynnä muutoksia ja uudistuksia. Viimeiset suuret muutokset yhteiseen maatalouspolitiikkaan tehtiin Agenda 2000 -uudistuksessa vuonna 1999. Nuo muutokset eivät ole jääneet viimeisiksi, sillä yhteinen maatalouspolitiikka muuttuu lähes jatkuvasti sopeutuessaan muuttuviin olosuhteisiin. Lähivuosina yhteisen maatalouspolitiikan toimintaympäristöä muovaavat mm. alkuvuonna käynnistyneet maatalouden WTO-neuvottelut sekä EU:n itälaajentuminen.

Agenda 2000 muutti maatalouspolitiikan sisältöä monin osin. Tässä yhteydessä ei ole tarpeen kerrata yksityiskohtaisesti tehtyjä uudistuksia. Joitakin tämän seminaarin kannalta erityisen kiinnostavia asioita Agenda 2000 -uudistuksesta on kuitenkin syytä nostaa esille. Komission esittämän ja viime vaiheessa valtion päämiesten hyväksymän maatalousuudistuksen keskeinen sisältö oli jatkaa vuonna 1992 aloitettua yhteisen maatalouspolitiikan uudistuslinjaa. Käytännössä tämä merkitsi monien keskeisten maataloustuotteiden hallinnollisten hintojen alentamista ja tämän hintojen laskun osittaista kompensoimista suoria tukia korottamalla.

Tämän seminaarin teeman kannalta on erityisen huomionarvoista se, että Agenda 2000 -uudis-

tuksella maaseudun kehittämissä politiikkaa pyritään tehostamaan ja siitä halutaan kehittää maatalouspolitiikan toinen pilari. Tämän pyrkimyksen käytännön toteuttaminen jää pääosin jäsenvaltioiden vastuulle, sillä komissio ei juuri uusia välineitä maaseudun kehittämistyöhön esittänyt. Jäsenvaltioissa työ maatalouspolitiikan toisen pilarin rakentamiseksi on nyt käynnistynyt, kun uuden rahoituskauden maaseutuohjelmat ovat vähitellen toteutumassa.

Kokonaisuudessaan Agenda 2000 -maatalousuudistus pyrkii monimuotoisen, kestävän ja kilpailukykyisen maatalouden edistämiseen, joka samalla auttaisi maaseutualueiden tulevaisuuden turvaamisessa. Uudistus tunnustaa maatalouden roolin maaseudun ja luonnonympäristön sekä maaseutuyhteisöjen elinvoimaisuuden säilyttäjänä. Uudistettu maatalouspolitiikka pyrkii myös aikaisempaa tehokkaammin vastaamaan kuluttajien huoleen elintarvikkeiden turvallisuudesta ja laadusta sekä eläinten hyvinvoinnista.

Maatalouspolitiikan viimeisessä uudistuksessa *'Maatalouden eurooppalainen malli'* -käsite nousi vahvasti esille. Tällä käsitteellä korostetaan maatalouden monimuotoisuutta ja maatalouden merkitystä tasapainoisessa alueellisessa kehityksessä. On muistettava, että maatalous ei ole pelkkää elintarvikkeiden tuottamista, vaan maatalous liittyy oleellisesti moninaisten ympäristö-, kulttuuri- ja maaseutuhyödykkeiden ja -palvelujen tuottamiseen.

Maatalouden monimuotoisuutta eivät kaikki vielä valitettavasti tunnusta ja hyväksy. Monet kilpakumppanimme maataloustuotteiden maailmanmarkkinoilla pitävät maatalouden monimuotoisuutta lähinnä suojana maailmankauppaa vääristävien tukien käytölle. Nämä samat maatalouden monimuotoisuutta aliarvostavat

tahot pitävät tuotteiden hintaa usein ainoana oikeana kilpailukyvyyn mittarina. Hintojen merkitystä korostettaessa monet eurooppalaisten kuluttajien arvostamat asiat ja periaatteet, kuten esimerkiksi tuotteiden laatu ja turvallisuus sekä maaseudun elinvoimaisuus ja ympäristön vaaliminen, jäävät vaille niiden ansaitsemaa arvostusta.

On valitettavan totta, että varsinaisten markkinoitavien maataloustuotteiden ohessa syntyvien monien julkishyödykkeiden, kuten maiseman tai maaseudun elinvoimaisuuden, rahallista arvoa on vaikea mitata. Tämä ei kuitenkaan tarkoita sitä, etteikö näillä julkishyödykkeillä olisi taloudellista arvoa tai että niiden arvo voitaisiin jättää päätösten teossa sivuun.

Käytännössä maatalouden monimuotoisuuden vahva esiinnousu johtuu siitä, että maatalouden ulkoisvaikutusten ja julkishyödykkeiden kysynnän ja tarjonnan yhteensovitus perinteisten markkinamekanismien kautta ei ole riittävässä määrin onnistunut. Maataloustuotteiden maailmanmarkkinahinnat eivät piittaa tuotannon ympäristövaikutuksista tai maaseudun elinvoimaisuudesta. Koska kuluttajat haluavat laadukkaiden, turvallisten ja terveellisten elintarvikkeiden lisäksi puhtaan elinympäristön ja elinvoimaisen maaseudun, on niiden tarjonnan takaamiseksi käytettävä hintamekanismin lisäksi muita keinoja. Jos jättäydytään puhtaan markkinamekanismin varaan julkishyödykkeiden tarjonnan turvaamisessa, ajaututaan helposti markkinaepätasapainoon. Viime vuosien kehitys osoittaa, että julkishyödykkeiden tarjonta laskee entisestään tilojen määrän vähentyessä, vaikka samaan aikaan julkishyödyk-

keiden kysyntä on vahvistunut talouskasvun myötä. Tämä on erityisen totta meillä Suomessa.

Tässä seminaarissa meillä on tilaisuus kuulla, millä tavalla Ranskassa Maatilan seutusopimus-järjestelmällä edellä esitettyyn koordinaatio-ongelmaan on pureuduttu ja kuinka hyvin järjestelmä on tehtävässään onnistunut. Sellaisenaan Ranskan toimintatapa ei meillä Suomessa luultavasti toimi, koska Ranskan ja Suomen maatalous ja maaseutu eroavat huomattavasti toisistaan. On kuitenkin erittäin kiinnostavaa kuulla, millaisia toimenpiteitä on Ranskassa kehitetty maatalouden ja maaseudun kehittämisen haasteisiin ja miten nämä toimenpiteet kykyvät Euroopan yhteiseen maatalouspolitiikkaan.

Taloudellisesti, sosiaalisesti ja ekologisesti tasapainoiseen alueelliseen kehitykseen tähdättäessä politiikan suunnittelijoilta edellytetään luovuutta toimenpiteiden suunnittelussa. Maatalouden ja maaseudun kehittämisen haasteisiin vastaavan toimenpidekokonaisuuden tulisi pystyä yhdistämään mm. globaalit markkinapaineet lähiympäristön tarjoamiin mahdollisuuksiin ja rajoitteisiin. Tämän seminaarin keskeinen tarkoitus on tutustua Ranskan ratkaisuun maatalouden ja maaseudun kehittämiseksi. Tätä kautta saamme toivottavasti uusia eväitä ja ideoita keskusteluun siitä, millä tavalla turvata maatalouden ja maaseudun elinvoimaisuus meidän omissa olosuhteissamme. Olemmekin kutsuneet tähän seminaariin ranskalaisen vieraiden lisäksi edustavan joukon kotimaisia asiantuntijoita, jotta keskustelua voitaisiin käydä laajalla rintamalla. Uskon, että tämä päivä antaa meille jokaiselle uusia ajatuksia maatalouden ja maaseudun kehittämiseen.

Suomen ja Ranskan maatalouden ja maaseudun vertailua

Ranskassa suotuisimmat luonnonolot ja isommat maatilat

Ranska on EU:n selvästi suurin maatalousmaa. Osuus tuotannosta on 22 %, viljassa jopa kolmannes. Suomi on pikkutekijä EU:n maataloustuotannossa: osuus vaihtelee tuotteittain yhden ja kahden prosentin välillä.

Suomen ja Ranskan maatalouden olosuhteet poikkeavat ratkaisevasti toisistaan. Peltokasvin tuotannon satotasoon olennaisesti vaikuttava kasvukausi on eteläisimmässä Suomessa 5½ - 6 kuukauden mittainen, maan pohjoisosassa vain 4 kuukauden mittainen. Ranskassa kasvukausi on 8 - 11 kuukauden mittainen. Vuonna 1999 päättyneellä rahastokaudella 85 % Suomen peltoalasta oli luokiteltu epäsuotuisaksi alueeksi (LFA). Ranskassa osuus oli 46 %. EU:n keskiarvo oli 56 %.

Viljan satotaso on Suomessa alle puolet Ranskan tasosta. Kotieläintuotantoon luonnonoloilla on pienempi merkitys. Esimerkiksi lehmien keskimääräinen maitotuotos on Suomessa Ranskaa korkeampi.

Maatalouden kilpailukyky riippuu paitsi luonnonoloista myös maatalouden rakenteesta. Suomi on pientilavaltaisempi kuin Ranska. Keskimääräinen tilakoko on Suomessa 22 hehtaaria, Ranskassa 39 hehtaaria. Suomalaisella maitotilalla on keskimäärin 14 lehmää, ranskalaisella 31.

Maatalouden tulokehitys oli 1990-luvulla Ranskassa selvästi parempi kuin Suomessa. Vuoden 1997 keskimääräinen maataloustulo oli Ranskassa 16 % korkeampi kuin vuoden 1990 maataloustulo. Samaan aikaan Suomessa keskimääräinen maataloustulo aleni 18 %.

EU:n maatalousmenojen jakautumisessa Ranskan osuus on 22 %, Suomen osuus 1,6 %. Miten Ranska ja Suomi ovat hyötynneet EU:n yhteisestä maatalouspolitiikasta? Jos maatalouspolitiikkaa arvioidaan sen mukaan, miten tasapuolisesti se jakaa hyödyt ja kustannukset jäsenmaiden kesken, Ranska on ollut selvä hyötyjä, kun taas Suomi ei ole ollut selvästi hyötyjä eikä häviäjä. Ympäristötukijärjestelmän soveltamisessa Suomi poikkeaa (yhdessä Itävallan kanssa) muista EU-maista. Suomen maatalousmaasta 90 % on kuulunut ympäristötuen piiriin, kun Ranskassa ja EU:ssa keskimäärin osuus on ollut alle 20 %.

Maaseudun kehitystä ajatellen Suomi ja Ranska poikkeavat toisistaan ratkaisevasti väestötiheyden suhteen. Suomessa on keskimäärin 15 asukasta neliökilometriä kohden, Ranskassa 106. Alueelliset erot asukastiheydessä ovat suuret molemmissa maissa. Suomessa työttömyys on Ranskaa vaikeampi ongelma varsinkin maaseutualueilla. Tuotannon arvolla mitaten Suomessa on enemmän jälkeenjääneitä alueita kuin Ranskassa.

Ranska vientiorientoitunut, Suomi pyrkinyt omavaraisuuteen

Sodan jälkeen Ranskan ja Suomen maatalouspolitiikka tähtäsi tuottavuuden kasvuun. Molemmat maat saavuttivat maataloustuotannossa omavaraisuuden 1950-luvun alussa. Vähitellen Suomessa alettiin rajoittaa maataloustuotantoa. Tavoitteena oli omavaraisuus keskeisissä tuotteissa. Ranska sen sijaan panosti tuotannon kasvattamiseen vientiä varten. Ranska on ollut vuodesta 1978 alkaen maailman toiseksi suurin maataloustuotteiden viejämaa.

Ranskassa maatalouspolitiikkaa on käytetty kansantalouden modernisaation välineenä. Poliittisessa orientaatiossa maatalouden territori-

aalinen merkitys on ollut korostetusti esillä. Suomessa maatalouspolitiikkaa on käytetty laajemmin kuin vain maataloussektoria koskevien tavoitteiden saavuttamiseen. Maatalouspolitiikkaa on käytetty aluepolitiikan ja tulontasauksen välineenä. On hyväksytty ajatus, että maataloudessa tavoitteena ei ensisijaisesti ole taloudellinen tehokkuus.

Molemmissa maissa perustettiin maataloustulojärjestelmä 1950-luvun lopussa. Ranskassa järjestelmä korvautui EU:n yhteisellä maatalouspolitiikalla vuonna 1968. Suomessa sen kaltainen järjestelmä otettiin käyttöön vuonna 1994, vuotta ennen EU-jäsenyyttä.

Molemmissa maissa on harjoitettu maatalouden rakennepolitiikkaa 1970-luvulta lähtien. Suomessa tuotannonrajoitukset ja tulontasauspolitiikka pitivät yllä pientilavaltaista rakennetta. Molemmissa maissa maatalouden rakennekehitys nopeutui 1990-luvulla osin kansallisten toimenpiteiden vauhdittamana.

Maatalouden ympäristöpolitiikka on suhteellisen nuorta. Suomessa alettiin toteuttaa ensimmäistä maatalouden ympäristöohjelmaa vuonna 1988. Ranskassa maatalouden ympäristöpolitiikka alkoi EU:n vuoden 1992 maatalouspolitiikan reformin yhteydessä.

Maatalouspolitiikan toimijoiden intressit rakentuvat Ranskassa osittain eri pohjalta kuin Suomessa. Oleellista on, että Suomessa koko maataloustuotanto voi toimia vain suojatuissa ja tuetuissa olosuhteissa. Siinä mielessä kaikkien viljelijöitten intressi on samansuuntainen. CTE-tyyppinen järjestelmä kiinnostanee lähes kaikkia tuottajia. Ranskassa sen sijaan on eroteltavissa selvästi toisistaan poikkeavia intressejä. Suurien viljantuottajien intressissä on vapautuva maailmankauppa, jonne he voivat tuottaa kasvavan määrän viljaa. Lisäarvotuotteiden, kuten laatuviinien, shampanjän, konjakkin ja juustojen tuottajat ovat lähes riippumattomia maataloustuista. Lisäarvotuotteiden osuus

viennin kokonaisarvosta on noin 40 %. Ranskan kotieläintuotanto on riippuvainen yhteisen maatalouspolitiikan tarjoamasta rajasuojasta ja tuista. CTE-tyyppinen järjestelmä kiinnostanee kahta jälkimmäistä ryhmää, mutta tuskin suuria viljantuottajia.

Maaseutupolitiikka vähitellen omaksi pilarikseen

Molemmissa maissa maaseutualueiden kehittäminen oli pitkään osa yleistä aluepolitiikkaa, jota ohjasi teollisuus- ja kasvukeskusvetoinen ajattelu. Ranskassa kaupungistuminen on vuosisatainen ilmiö, kun taas Suomessa maaltamuutto alkoi toden teolla vasta 1960-luvulla.

Vuonna 1988 Ranskassa ja Suomessa järjestettiin Euroopan neuvoston aloitteesta Maaseutukampanja, jolla oli pysyvä merkitys maaseutupolitiikan vakiintumiselle Euroopassa. Ranskassa maaseudun kehittäminen kytkeytyy aluesuunnitteluun, jonka merkitys on vahva. Se sai lisämerkitystä 1980-luvun hallinnon hajauttamisesta, jolloin aluesuunnittelu siirtyi keskushallinnolta alueiden vastuulle. Alueellisella ohjelmaperusteisella yhteistyöllä on Ranskassa suhteellisen pitkät perinteet. Aluepolitiikassa annetaan erityistä painoa kaupunkien ja maaseudun väliselle vuorovaikutukselle. Maatalous on Ranskassa maaseudun kehittämisen keskiössä. Ranskan maaseudun kehittäminen sai merkittävästi lisävaroja EU:n vuoden 1988 rakennerahastouudistuksessa, jossa korostettiin taloudellisesta ja sosiaalista koheesiota unionin alueella.

Suomen maaseudun kehittämisessä on korostunut paikallinen omaehtoinen osallistuminen osin spontaanisti 1970-luvulla virinneen kylätoiminnan vaikutuksesta, osin tietoisena politiikkavalintana. Kylätoiminnan viritti raju maaltamuutto ja yhteiskunnallinen murros. 1970-luvun lopussa alettiin panostaa ruohonjuuritason aktivoimiseen työvoimapolitiittisen koulutuksen ja kuntien elinkeinohankkeiden muodossa. Suomessa itsenäisiä maaseutupoliittisia toimia on ollut 1990-luvun alusta lähtien. Maaseutupolitiikkaan on vahvistu-

nut kumppanuusperusteinen työtapa aina sen hallinnollista organisointia myöten. Vaikka maaseutupolitiikka on rahoituksellisesti ja institutionaalisesti tilapäisellä pohjalla, se on jo vakiinnuttanut itsenäisen asemansa. On luotu maatalous- ja aluepolitiikasta erillistä, itsenäistä maaseutupolitiikkaa, joka panee toimeen sekä kansallisia että EU:n maaseudun kehittämissuunnitelmia.

EU:n vuonna 1999 päättyneellä ohjelmakaudella Ranskassa ja Suomessa toteutettiin osin samoja maaseudun kehittämiseen tähtäviä toimenpiteitä, mutta erilaisin kansallisin painotuksin. Tulevaisuutta ajatellen Ranskalle ja Suomelle on merkittävää se, että Agenda 2000 -ratkaisussa maaseutupolitiikka nostettiin maatalouspolitiikan toiseksi pilariksi.

Maatilan seutusopimuksen (CTE) esittely

Heinäkuussa 1999 vahvistetussa maatalouden ohjauslaissa määriteltiin maanviljelyn tehtäviksi myös ympäristönsuojelun, aluesuunnittelun ja työllisyyden huomioon ottaminen. Parlamentti antoi tällä tavoin maatalouspolitiikalle aivan uuden suunnan.

Lain hyväksyminen merkinnee uuden ajan alkua, jolloin alan politiikan periaatteita ja pääasiallisia välineitä arvioidaan uudelleen ja joka heijastelee vahvasti yhteiskuntamme kehitystä ja yhteisen maatalouspolitiikan uudistumista. Tätä taustaa vasten maatilan seutusopimus on uudistava väline, joka ilmaisee parlamentin halua rakentaa maahan kansalaisille läheisempi, yhteiskunnan ja kuluttajien odotuksiin vastaava maatalous.

Maatilan seutusopimus: politiikan väline

Seutusopimuksen ulottuvuudet

Maatilan seutusopimuksessa määritetään valtion tehtävien luonne ja niitä koskevat tarkemat säännöt sekä sopimuksen toisen osapuolen eli tuottajan sitoumukset. Sopimus perustuu kokonaisvaltaiseen tilahankkeeseen, jossa täsmennetään erityisesti sen vaikutukset luonnonvarojen säilyttämiseen, tilankäyttöön tai yleishyödyllisten toimien toteuttamiseen ja maataloustuotannon yhteishankkeiden kehittämiseen.

Liittäessään maatilan seutusopimukseen sekä sosiaalisen ja taloudellisen että ympäristönsuojellisuuden ja alueellisen näkökulman lainsäätäjä on halunnut sovittaa yhteen maatalouden luontaiset kaksi ulottuvuutta eli sen tuotantotehtävän ja sen aluehoidollisen tehtävän, jotka vaikuttavat laajalti luonnonvarojen hyödyntämiseen ja jotka jättävät helposti jälkensä maiseen ja ympäristöön.

Tämän tavoitteen vuoksi sopimuksen tehtävä on voimakkaasti integroiva.

Edellä mainitut ulottuvuudet eivät kuitenkaan ole pelkästään toiminnallisia.

Ne ovat seurausta ensinnäkin olennaisen yksilöllisen ajattelumallin olemassaolosta eli yksinkertaisesti maataloustuottajien ymmärrettävästä halusta parantaa tulotasoaan, työolojaan, elinympäristöään jne. Toisaalta ulottuvuuksien taustalla vaikuttaa laajalti yhteisöllinen ajattelumalli: maksimoidaan maatalouden tuottama hyöty suhteessa sen saamaan julkiseen tukeen.

Näin ollen maatilan seutusopimuksen, jonka tavoitteena on sovittaa yhteen yhteisöllinen ja yksilöllinen ulottuvuus, maataloustuotannon mikroekonomia ja suhteet seutuun ja ympäristöön, on saavutettava monia tavoitteita.

Näiden tehtävien moninaisuus selittää suurelta osin myös sen, että maatilan seutusopimusta hahmottettiin kehittää liiankin moneen suuntaan sen käyttöönottoa edeltäneen hahmotteluvaiheen aikana.

Maatilan seutusopimuksen päämäärät

Maatalouden monitoimisuuden tunnustaminen.

On yleisesti hyväksytty tosiasia, että maatalous tarjoaa tilankäyttöön liittyvän tehtävänsä puitteissa palveluja koko paikalliselle yhteisölle. Maanviljely toimii usein seutus suunnittelun merkittävänä tasapainottavana tekijänä sekä itsessään että synnyttämiensä oheistoimintojen kautta. Maatalous osallistuu myös luonnonvarojen hallintaan ja voi merkittävästi edistää niiden suojelua. Maatalous muokkaa maisemaa.

Ympäristön kärsimät seuraukset, joiden syynä on ollut maatalouden liiallinen tehostuminen ja varsinkin usein sen yhteydessä käytettävien teknikkoiden vajavainen hallinta, ovat osoittaneet, että tilanteeseen on puututtava. Lisäksi heikosti kannattavien tilojen tyhjilleen jääminen on johtanut maaseudun tuottamattomuuteen. Tämän tilanteen voidaan tulkita johtuvan rajojen vähittäisestä poistumisesta, mikä maailmanlaajuisista kilpailua lisätessään on nopeasti ohjannut kilpailukykyisimmät tilat harjoittamaan voimaperäisiä tuotantomenetelmiä. Tilanne voidaan nähdä myös yhteisen maatalouspolitiikan tukien välittömänä tuloksena: ovathan ne perustuneet pääasiassa tuotantoon liittyviin tekijöihin.

Kun maanviljelyn monitoimisuus ei enää ole maatalouteen pakosta liitetty palvelu, sen asema on tunnustettava myös taloudellisesti ottamalla käyttöön periaate "palveluntuottajalle maksetaan".

Talouden teoria on kuitenkin osoittanut, ettei tämänkaltaisten, puhtaasti yhteisöllisten hyödykkeiden "tuotteistaminen" ole mahdollista. Yhteisön on siis määritettävä haluamiensa palvelujen taso ja huolehdittava sen saavuttamisen taloudellisesta vastuusta. Tämä onkin yksi maatalon seutusopimuksen tärkeimmistä tehtävistä.

Tehtävä ei kuitenkaan ole itsestään selvä. Tarpeiden muotoilu ensin ja palvelutason määrittäminen sen jälkeen sisältävät kiperiä menetelmällisiä kysymyksiä. Palveluista maksettavien palkkioiden tason määrittäminen on lisäksi aivan oma alueensa, jonka hahmotteleminen perustasolla ei ole helppoa.

Ongelma tulee esiin erityisesti ympäristösuojelun yhteydessä.

Maatalouden monitoimisuuden tunnustaminen tuo mukanaan kysymyksen siitä, minkä kynnyksen ylityttyä paikallisyhteisön on osallistuttava toiminnan rahoitukseen. Kysymystä pohdittaessa on otettava erityiseen tarkasteluun myös maa-

talouden harjoittajien ammatillisesta vastuusta johtuvat velvollisuudet yhteiskuntaa kohtaan sekä heidän oikeutensa.

Onko monitoimisuuden korvauskynnys sitten asetettava korkeammalle kuin taso, joka saavutetaan pelkästään ympäristölainsäädäntöä noudattamalla? Jos vastaamme tähän kysymykseen myöntävästi, joudumme samalla toteamaan, ettei lainsäädäntö sinänsä mukaudu riittävän hyvin kentällä esiin tuleviin tilanteisiin. Lisäksi lainsäädäntöä täydentävien määräysten vahvistaminen saattaisi johtaa tuotantosuuntien ja alueiden väliseen eriarvoiseen kohteluun Euroopan unionin tasolla. Meidän on otettava huomioon myös ympäristöasioita koskevien lukuisten lakien ja määräysten nykyinen dynamiikka: johtaa-han maatalouden toimijoita velvoittava lainsäädäntö nykyisellään usein hankaliin tilanteisiin, koska määritetty vaatimustaso muodostaa yleensä pikemminkin keskipitkän aikavälin tavoitteen kuin tässä ja nyt toteutettavan tason. Huomautettakoon tässä yhteydessä, että saastuttavasta toiminnasta maksettava yleinen vero, joka otetaan käyttöön ja joka koskee fyto-sideja, sekä kasteluveden lupamaksujärjestelmien uudelleen-tarkastelu täydentävät osaltaan tukitoimenpidettä "saastuttaja maksaa" -periaatteen mukaisesti. Tätä taustaa vasten ei varmaankaan ole aiheellista kasvattaa velvoittavan ympäristösääntelyn taakkaa, jonka rajat sitä paitsi jatkuvasti elävät.

Maatilojen taloudellisen kannattavuuden vahvistaminen

Maatalon seutusopimuksen avulla on voitava tukea toimia, joiden tavoitteena on maatilojen taloudellisen tilanteen parantaminen.

Tarkoituksena ei ole korvata tällä toimenpiteellä yhteisten markkinajärjestelyjen puitteissa nykyisin toteutettavia tukitoimia. Tarkoituksena on toimia aloilla, jotka voivat muodostaa vanhan pohjan maataloustuottajien toiminnalle ja jotka tukevat synergisesti maaseudun kehitystä ja seutua.

Tällöin on erityisesti tuettava tuottajien toiminnan monimuotoistumista ja laajentumista ympäristöpalvelujen, sosiaalisen asumisen tai matkailijamajoituksen kaltaisille aloille.

Monimuotoistuminen voi näkyä myös maataloustuotannossa, jossa tuetaan sijoittautumista erityisen kannattaville markkinasektoreille ja suuntautumista laatupainotteiseen tuotantoon yhteisesti sovittuja sopimusehtoja noudattaen. Tällöin tavoitteena on suosia omintakeisia tuotantovalintoja, jotka ottavat huomioon erityisesti paikalliset erityispiirteet ja joiden avulla lisäarvoa voidaan hakea tavanomaisten tuotteiden markkinoihin kohdistuvilta epävarmuustekijöiltä suojatummilta erityismarkkinoilta.

Ohjattaessa maataloutta tähän suuntaan on kuitenkin säilytettävä realistinen näkemys. Tarkoitus ei ole, että kaikki tilanpitäjät ryhtyvät edellä kuvattuihin toimiin. Se olisi strategisesti huono ratkaisu. Tarkoitus on yksinkertaisesti tukea sellaisten yritystoiminnan aloitteiden alkutaivalta, jotka todennäköisesti vastaavat tiettyihin, tuotteiden laatua tai aitoutta koskeviin kuluttajien odotuksiin ja jotka kohentavat erityisesti epäsuotuisilla alueilla sijaitsevien maatalojen taloutta.

Työllisyyden edistäminen

Työpaikkojen luominen maaseutualueille kuuluu hallituksen ensisijaisiin tavoitteisiin, koska se voi osaltaan edistää maaseutualueiden kehitystä ja vähentää työttömyyttä.

Maatilan seutusopimus edistää tätä tavoitetta kolmella tapaa.

Se vaikuttaa ensinnäkin maatilan omistajanvaihdoksen yhteydessä varmistuen maatilasta luopujan ja sen uuden omistajan välisen yhteydenpidon ja helpottamalla sosiaalisen ja taloudellisen ulottuvuutensa ansiosta maatilan taloudellisen kannattavuuden ylläpitämistä.

Toiseksi seutusopimuksen tukemat taloudellisen toiminnan muodot, joiden tarkoituksena on luoda maatalaan kohdistuvaa lisäarvoa, edistävät samalla työpaikkojen säilymistä tai syntymistä.

Kolmanneksi maatalouden monitoimisuuden kehittyminen ja sen taloudellinen tunnustaminen "tuottajalle maksetaan" -periaatteen mukaisesti kohentavat tälle tielle lähteneiden tuottajien tulotasoa. Työpaikkojakin voi syntyä, jos tuottajat hyödyntävät kohentunutta tulotasoaan palkkaamalla väkeä tai käyttämällä kollektiivisia palveluja kuten työnantajaryhmittäytymiä tai maatalouskoneiden käyttäjäosuuskuntia (CUMA).

Tulonjaon edistäminen

Vaikka maatalouden nettotulot ovatkin noudattaneet vuodesta 1970 lähtien samoja linjoja kuin asukasta kohden laskettu yleinen tulokehitys ja vaikka vuoden 1992 jälkeen ne ovat kuroneet eroa kiinni voimakkaasti, tilojen väliset tuloerot ovat hämmästyttävän suuret. Tähän ovat suurelta osaltaan syynä tilojen taloudellisen koon suuri vaihtelu ja Euroopan unionin eri tuotantoalojen tukimuodot, jotka useimmiten riippuvat tilan koosta. *Creusen* maakunnan maanviljelijän keskimääräiset vuositulot ovat lähes 20 kertaa pienemmät kuin *Auben* maakunnan viljelijän.

Lisäksi on huomattava, että maassamme on 300 000 tilaa, joiden pinta-ala on 10 prosenttia käyttökelpoisesta maatalousmaasta, mutta jotka tuottavat vain 5 prosenttia kokonaistoimituksista ja saavat vain 7 prosenttia maataloustuista. Nämä maatilat katsotaan hyvin usein "epäammattimaisiksi", eikä niitä monestikaan oteta huomioon tilastollisissa tai strategisissa analyysissä.

Näiden maatalojen merkitystä maaseutu ympäristön ja maaseudun kehityksen kannalta ei kuitenkaan voida jättää huomiotta, kuten Ranskan maatalouden tutkimuslaitoksen INRA:n tutkija C. Laurent kirjoittaa äskettäin julkaistussa artikkelissaan: "Jos asiaa tarkastellaan pelkästään

tuotannollisesti, alle 16 EKY:n (1 EKY eli eurooppalainen kokoyksikkö vastaa noin 1,5 ha:n vehnäalan potentiaalisesti tuottamaa lisäarvoa) maatilat näyttävät merkitykseltään vähäpätöisiltä, sillä ne tuottavat vain erittäin pienen osan markkinoidusta tuotannosta. Onkin yleistä, että nämä maatilat jätetään huomiotta ja keskitytään tarkasteluissa niihin, jotka luokitellaan kannattaviksi pääasiallisiksi maatiloiksi tai ammattimaisesti pidetyiksi maatiloiksi. Jos otetaan kuitenkin huomioon kaikki maataloustoiminnan tehtävät, edellä kuvattu raja voidaan kyseenalaistaa, sillä maatalous osallistuu maaseudun taloudellisen ja sosiaalisen rakenteen ylläpitämiseen monien eri mekanismien kautta, eikä pienenkään maatilojen vaikutusta voida sivuuttaa, koska niitä on lukumääräisesti paljon.”

Parlamentin vahvistaman maatalouspolitiikan tavoitteet, jotka on esitetty myös Agenda 2000 -asiakirjassa, pakottavat ottamaan entistä laajemmin huomioon pienet taloudelliset yksiköt, koska ne kykenevät elvyttämään maaseutua.

Tästä syystä maatilan seutusopimus, jonka tarkoituksena on ankkuroida maatalouspolitiikka entistä kiinteämmin seutuun, on kohdistettu keskenään varsin erilaisille maataloustuottajille ja erityisesti sellaiselle väestölle, joka harjoittaa monimuotoista maataloustoimintaa. Tämän tehtävänsä ansiosta sopimus antaa mahdollisuuden suunnata julkista tukea uudella tavalla eli tähän saakka perinteisten maatalouspolitiikan tukitoimien varjoon ainakin jossain määrin jääneisiin maatilarakenteisiin.

Lisäksi maatilan seutusopimusten kokonaisrahoituksen periaatteet vastaavat hyvin sen tehtävää tulonsiirron välineenä, koska toimenpiteen yhteisrahoitukseen osoitettavia yhteisön määrärahoja täydennetään yhteisen maatalouspolitiikan suorista tuista. Periaatteena on, että taloudellisesti kaikkein menestyvimmillä tiloilla myönnettäviä tukia pienennetään. Tällä tavoin käyttämättä jäänyt osuus vapautuu maatilan seutusopimusten yhteisrahoitukseen.

Koska maatilan seutusopimuksen tavoitteet ovat edellä kuvatut, sen käyttöönottoon sisältyy eräitä haasteita, joita on aihetta käsitellä tarkemmin.

Maatilan seutusopimuksen haasteet

Sopimus ja julkinen ohjaus

Julkisen rahoituksen järjestäminen sopimukseen perustuen ei ole tavanomainen julkisen ohjauksen muoto, varsinkaan kun sillä halutaan tukea kokonaisvaltaista hanketta.

Tähän muotoon oli kuitenkin turvaututtava välineelle asetettujen tavoitteiden vuoksi.

Sopimuksen käsite viittaa ensiksikin sopimuspuolten eli tässä tapauksessa valtion ja tuottajan tasa-arvoiseen suhteeseen. Sopimus on kummankin osapuolen kannalta vapaaehtoinen ja perustuu yhteiseen etuun.

Sopimus pohjaa yhtäältä tilahankkeeseen ja toisaalta seutuhankkeeseen, joiden välille muodostuu sopimussuhde. Sopimus edistää näin muotonsa kautta tukien sopeuttamista paikalliseen ympäristöön. Se hyödyntää hajautettuja ja hajajoitettuja hallintotapoja. Näistä monista näkökohdista lähtien on perusteltua todeta, että maatilan seutusopimusten käyttöönotto on maatalouspolitiikan julkisen ohjauksen kannalta merkittävä välineellinen uudistus.

Sopimusten ottaminen käyttöön ei kuitenkaan ole ongelmantonta edellä mainittujen tavoitteiden valossa.

Ongelmista mainittakoon kaikkien toimijoiden tottuminen huomattavasti tarkemmin kohdennettuihin ja alapidonnaisempiin tukijärjestelmiin, joissa tukea myönnetään yksiselitteisesti valikoivien ja helposti tarkastettavien perusteiden pohjalta. Valmisteluvaiheessa herännyt voimakas kiinnostus on osoittanut sopimukseen perustuvan järjestelyn houkuttelevan niitä, jotka

haluavat yhdistää tukimuotojen joustavuuden ja sisällölliset vaatimukset.

Ei voida myöskään jättää huomiotta, että joustavan ja sopeutuvan tukijärjestelyn koko massan hallinta muodostaa sekin haasteen. Toiminnallisena tavoitteena nimittäin on, että seitsemän lähivuoden aikana tehdään kaikkiaan 180 000–200 000 sopimusta. Tämä merkitsee tuntuvan tietomäärän käsittelemistä sekä taloudellisen että seutusuunnittelun kannalta. On siis todettava, että sopimusten käyttöönotto edellyttää paitsi hallinnolta ja Maatilarakenteiden kansalliselta kehittämisskeskukselta (CNASEA) myös alan ammattilaisilta merkittävää sopeutumishalua, jonka merkitystä ei pidä aliarvioida.

Yksityisen ja yhteisöllisen ulottuvuuden yhteensovittaminen

Maatilan seutusopimusten tekeminen edellyttää ennalta tapahtuvaa hankesuunnittelua, johon osallistuvat yhteisesti kaikki talouden tuotannonalojen ja aluesuunnittelun toimijat. Se edellyttää lisäksi tuottajan tilahankkeen ja sen ympäristönä toimivan seudun ja tuotantosuunnan välistä vuorovaikutusta.

Näiden seikkojen toteuttaminen kentällä ei ole itsestään selvää. Esimerkiksi paikallisen kehityksen tukemiseksi toteutetut lukuisat aloitteet ovat osoittaneet tällaisen monitahoisen, vastakkaisvoimien olemassaoloon perustuvan lähestymistavan rajoitukset.

Jotta tavoitteisiin päästäisiin, on luonnollisesti laskettava maatalouden laajalti tunnustetun ja toteen näytetyn dynaamisuuden varaan: sen lukuisat eri osa-alueet poikivat yhteisiä hankkeita, jotka takaavat seutujen ja tuottajien tulevaisuuden. Maatilan seutusopimusten onnistuminen edellyttää lisäksi, että maanviljelijät avautuvat vastaanottamaan muiden toimijoiden viestejä seudun maankäytöstä ja maataloudesta. Departementtien maataloudenohjaustoimikuntien (CDOA) avautuminen kuluttajiin, luonnonsuo-

jelujärjestöihin, käsityöammatteihin ja kauppiasiin sekä vaaleilla valittuihin edustajiin nähden on ehdoton edellytys rikkaan ja hedelmällisen vuoropuhelun käynnistymiselle, jotta yhteiset vaatimukset voidaan onnistuneesti välittää maatalouden tietoisuuteen.

Vaikka sopimusten laatimista varten käyttöön otetut hallinnolliset menettelyt tarjoavatkin lukuisia tilaisuuksia toimijoiden väliseen mielipiteidenvaihtoon (vrt. kaavio 1), jokaisen toimijan on ymmärrettävä vuoropuhelun merkitys, ennen kuin asioista päästään yksimielisyyteen ja maatalouden harjoittajille myönnetty julkinen tuki on paremmin perusteltavissa.

Tästä näkökulmasta katsottuna paikallisia ja alueellisia yhteisöjä todennäköisesti kehoitetaan ottamaan merkittävämpi rooli maatilan seutusopimusten toteuttamisessa.

Kun otetaan huomioon näille yhteisöille hallinnon hajautuksen myötä langenneet kehitys- ja maankäyttötehtävät, niiden osallistuminen tukitoimenpiteeseen on tietenkin oikeutettua, ja ne voivatkin toimia tärkeässä sovittelyssä tehtävässä prefektin ja edustuselinten rinnalla, kun uudet yhteishankkeet näkevät päivänvalon ja kun välitetään kansalaisten tahdonilmauksia maanviljelyn suuntaan. Jos niille onkin käynnistysvaiheessa jätetty ainoastaan pieni osa toimenpiteen taloudellisessa suunnittelussa, valtio tahtoo toimia mahdollisimman avoimesti yhteisöjen suuntaan, niin että kansalliset ja Euroopan laajuiset toimet täydentävät toisiaan tehokkaasti.

Maatilan seutusopimuksen rahoituskelliset näkökohdat

Maatalouden keskusohjausneuvoston 16. kesäkuuta 1999 antamassa suosituksessa tunnustetaan maatilan seutusopimuksen tehtäväksi aiemmin erillisten tukitoimenpiteiden yhdistäminen.

Tämä päätelmä on selvä, jos tarkastelemme sopimukselle asetettuja tavoitteita.

Sopimukseen sisällytetään nimittäin vuodesta 2000 lukien investointitukia, osa nuorten asettautumiseen sekä varhaiseläkkeeseen kohdenne- tuista tuista samoin kuin uudet maatalouden ympäristötoimenpiteille myönnettyt tuet. Integrointi ei kuitenkaan ole täydellinen. On odotettava toimenpiteen ensimmäisiä arviointeja, ennen kuin voidaan päättää edellä kuvattua pitemmälle menevän integroinnin tarpeellisuudesta.

Toimenpidettä on tarkasteltava suhteessa siitä maatalouden rahoitukseen aiheutuviin vaikutuksiin. Hallituksen taloudellinen panos on merkittävä, koska jo vuonna 2000 kansallisesta budjetista osoitetaan 190 miljoonaa euroa (1,1250 miljardia frangia). Tasoa aiotaan nostaa asteittain niin, että muutaman vuoden kulluttua summa on noin 2 miljardia frangia vuodessa.

Toimintatuet integroidaan saman logiikan mukaisesti, jota noudatettiin laadittaessa asetusta (EY) N:o 1257/99 Euroopan maatalouden ohjaus- ja tukirahaston (EMOTR) tuesta maaseudun kehittämiseen.

Muistutettakoon, että asetus on yhteisen maatalouspolitiikan toisen pilarin perusta ja että sen tarkoituksena on tukea maaseudun kehittämistä. Euroopan unionin neuvosto on osoittanut keskimäärin 4 339 miljoonaa euroa (vuoden 1999 kurssilla) vuodessa ohjelmakaudelle 2000–2006, mistä Ranskan osuus on keskimäärin 760 miljoonaa euroa vuodessa (vuoden 1999 kurssilla) eli noin 5 miljardia frangia.

Maatilan seutusopimukseen osoitetut määrärahat perustuvat asetukseen oheisessa taulukossa esitettyjen tarkempien selvitysten mukaisesti. Selvitykset ovat peräisin asetukseen perustuvasta maaseudun kehityssuunnitelmasta, jonka Ranskan esitti ja joka hyväksyttiin. Tämä järjestely sallii seutusopimukseen osoitettujen varojen moninkertaistamisen. Se muodostaa riittävän laajat puitteet seutusopimuksen toimenpiteiden toteuttamiseksi esitettyjen rahoitustarpeiden mukai-

sesti. Lisäksi sen avulla varmistetaan yksiselitteisesti, ettei toimenpide ole yhteisön oikeuden vastainen.

Asetukseen (EY) N:o 1258/99 perustuva eriytyminen lisää yhteisön tukea vielä 152 miljoonan euron (1 miljardin frangin) verran, ja tämä määrä käytetään yksinomaan maatilan seutusopimusten yhteisrahoitukseen. Kaikkiaan maatilan seutusopimukseen osoitetut varat siis saattavat ylittää 3,35 miljardiin euroon (22 miljardiin frangiin) ohjelmakaudella 2000–2006 eli vuotta kohden keskimäärin 480 miljoonaa euroon (3,15 miljardiin frangiin), joista 50 prosenttia on yhteisön tukea. Tämä on 31 prosenttia maaseudun kehitysohjelman puitteissa myönnettyistä tuista, jollei eriytyksen vaikutusta lasketa mukaan, ja 26,2 prosenttia ohjelmasta, jos eriytyminen otetaan huomioon.

Tätä 480 miljoonan euron (3,15 miljardin frangin) keskimääräistä vuositasoa on verrattava yhteisen maatalouspolitiikan vuosittaisten suorien tukien määrään, joka on Ranskan osalta hieman yli 7,63 miljardia euroa (50 miljardia frangia) vuoteen 2002 mennessä. Pelkkä näiden lukujen rinnastaminen puhuisi muuten puolestaan, mutta meidän on muistettava, että noin kaksi kolmannesta näistä suorista tulonsiirroista suuntautuu 20 prosenttiin Ranskan maatiloista. Vastakkaisessa päässä on 30 prosenttia maatiloista, jotka saavat vain 7 prosenttia tulonsiirroista eli noin 533 miljoonaa euroa (3,5 miljardia frangia). Näiden maatilatyyppeiden kohdalla seutusopimukseen osoitetut varat voivat siis olla vaikutuksiltaan tuntuvat.

Maatilan seutusopimuksen käyttöön ottaminen 1. tammikuuta 2000 lähtien

Maatilan seutusopimusten käyttöönottoa on luonnehtinut tarve aktivoida kaikki toimijat hankkeeseen ja neuvotella kansallinen maaseudun kehittämissuunnitelma Euroopan komission kanssa.

Toimijoiden aktivoiminen

Maanviljelijöille suunnattava neuvonta ja tuki

Aivan aluksi on kehotettu järjestämään *maanviljelijöille suunnattava neuvonta ja tuki*, niin että nämä pystyvät osallistumaan maatilojen seutu-suunnitelmien toteuttamiseen.

Maaseutukeskukset (Chambres d'agriculture) eli alan ammattilaisten edustuselimet, joilla on julkisen palvelun tehtävä ja jotka toimivat jokaisessa departementissa ja jokaisella alueella, hoitavat maanviljelijöille suunnatun neuvonnan, laativat yhteishankkeen puitteet ja kokoavat tuottajien yksittäiset hankkeet. Departementeissa on tehty toimintasopimuksia prefektien ja maaseutukusten puheenjohtajien kesken tahojen tehtävän- jaon selkeyttämiseksi.

Tähän mennessä on tehty 69 toimintasopimusta.

Maatilarakenteiden kansallisen parannuskeskuksen (CNASEA) kanssa yhteistyössä toimivien departementtien maatilarakenteiden parannusjärjestöjen (ADASEA) tehtävänä on viljelijöille tiedottaminen ja viljelijäkohtaisten asiakirjojen laatiminen. Näiden järjestöjen ja prefektien kesken on tehty 84 toimintasopimusta, joilla täsmennetään niiden tehtävien sisältöä.

Tuotekohtaisia virastoja, joiden tehtävänä on ohjata tuotantosuuntia, huolehtia markkinoilla tehtävistä toimista yhteisten markkinajärjestelyjen puitteissa ja osin myös maksaa YMP-uudistuksen mukaisia pinta-alaan perustuvia tasaustukia (kuten vilja-alan yhteistyövirasto ONIC, Office National Interprofessionnel des Céréales), on kehotettu laatimaan ehdotuksia tukitoimenpidemalleiksi, joita voidaan sisällyttää seutusopimuksiin. Tällä tavoin on laadittu vihkosia maidontuotannon, viininviljelyn, hedelmien ja vihannesten, viljan, siiderin ja naudanlihan tuotantosuuntia varten.

Seudun yhteishankkeiden kehittäminen

Seudun yhteishankkeiden kehittäminen on olennaista toimenpiteen tehokkaan toteutumisen varmistamiseksi ja tietyn tehokkuustason saavuttamiseksi. Tehokkuus edellyttää usein, että koko seudulla toteutetaan samankaltaisia toimia niin ympäristönsuojelun kuin taloudellisen toiminnan suhteen.

Siksi on erityisesti korostettu sellaisten toimijoiden osuutta, jotka kykenevät kehittämään tietyn seudun yhteishankkeita: niinpä osuuskuntia, paikallishallinnollisia alueita, kuluttajansuoja- ja ympäristönsuojelujärjestöjä, tuottajaryhmittymiä, alueellisia luonnonpuistoja ja maaseutukuksia onkin sitoutunut näihin hankkeisiin.

Tähän mennessä **661** yhteishanketta on määritetty tai kehitysvaiheessa, ja niiden on tarkoitus kattaa Ranskan koko maantieteellinen alue. Hankkeet koskettavat liki **50 000** maanviljelijää.

On kuitenkin huomautettava, että edellä mainituista toimijoista maatalouselinkeinon liittyvät edustuselimet ovat valta-asemassa ja että muut järjestöt osallistuvat toimintaan suhteellisen vähän. Alueellisten luonnonpuistojen merkittävä ja menestyksenkäs osallistuminen hankkeisiin on kuitenkin mainittava erikseen. Ponnisteluja on siis jatkettava vuoropuhelun edellytysten kohentamiseksi ja yhteishankkeiden laatimiseksi seutuhallinnon ja maatalouden eri toimijoiden kesken.

Yhteisön puitteiden järjestäminen Asetuksen (EY) N:o 1257/99 soveltaminen

Vuoden 2000 ensimmäinen puolisko on käytetty edellä kuvatun toiminnan ohella asetuksen (EY) N:o 1257/99 perusteella yhteisön yhteisrahoituksen piiriin mahdollisesti hyväksyttävien toimenpiteiden viimeisteleemiseen.

Merkittävin osa työstä on ollut maatalouden ympäristötoimenpiteiden sopimusehtojen laatiminen. Ranskan kokemus tämän toimenpiteen

käyttämistä oli vähäinen, koska edellisen ohjelmakauden aikana se keskitti ensisijaiset tavoitteensa ympäristönsuojelun kannalta merkittävien alueiden säilyttämiseen sekä ruohikoiden laajaperäiseen hoitoon.

Näin jouduttiin rakentamaan lyhyessä ajassa huomattavasti täydellisempi järjestelmä maatilan seutusopimuksen tavoitteiden saavuttamiseksi.

Uusien puitteiden rakenne pohjautuu kansallisiin sopimusehtoihin, jotka on eriytetty jokaisen alueen mukaan toimenpiteiden paikallista mukautusta silmällä pitäen. Nämä menettelyt osoittautuivat tarpeellisiksi erityisesti siksi, että vuodesta 1998 lähtien jokainen departementti on laatinut maatalouden ympäristötoimenpiteiden ehdotuksia myös maatilan seutusopimusten sisällöksi.

Kun STAR-komiteaan kokoontuneet Euroopan unionin jäsenvaltiot hyväksyivät Ranskan esittämän maaseudun kehittämissuunnitelman yksimielisesti 26. heinäkuuta, tämä uusi maatalouden ympäristötoimenpide pystyttiin hiomaan valmiiksi. Se sisältää 40 toimea, jotka mukautetaan kullakin alueella noin sadaksi toimeksi.

Toimenpide on siis varsin kattava. Sen tehokkuutta on aiheellista arvioida hallinnon toiminnan kannalta.

Kun tämä merkittävä työ on nyt tehty, puitteet ovat valmiina maatilan seutusopimusten tekemiseksi.

Toteuttaminen

Sopimuksia oli tehty 10. elokuuta mennessä kaikkiaan 1 600. Tulos on suhteutettava maata-

lous- ja kalastusministeriön eri osastojen yhdessä alan toimijoiden kanssa vuoden alusta tekemän työn luonteeseen.

Vaatimaton tulos selittyi sillä, että aluksi oli välttämätöntä laatia yhteiset puitteet yksittäisten hankkeiden määrittämistä varten.

Koska Euroopan yhteisön kehystä ei ole olemassa niin kauan kuin komissio ei ole hyväksynyt maaseudun kansallista kehittämissuunnitelmaa, toimenpiteen käytännön toteuttaminen on hidastunut tuntuvasti. Elinkeinon toimijat ja hallinnonalat ovat suhtautuneet varsin pidättyvästi ajatukseen, että ne joutuisivat sitoutumaan epävarmalta pohjalta, vaikka kansalliset viranomaiset ovatkin lupautuneet vastaamaan koko rahoituksesta siinä tapauksessa, etteivät tehdyt sopimukset ole yhteisön yhteisrahoituksen kannalta tukikelpoisia.

Tällä 6 kuukauden jaksolla on edistytty merkittävästi, koska puitteet ovat nyt täysin valmiit toimenpiteen käyttöönottoa varten. Pääministerin asettamaan tavoitteeseen, joka on 100 000 sopimusta vuoteen 2002 mennessä, voitaneen siis päästä.

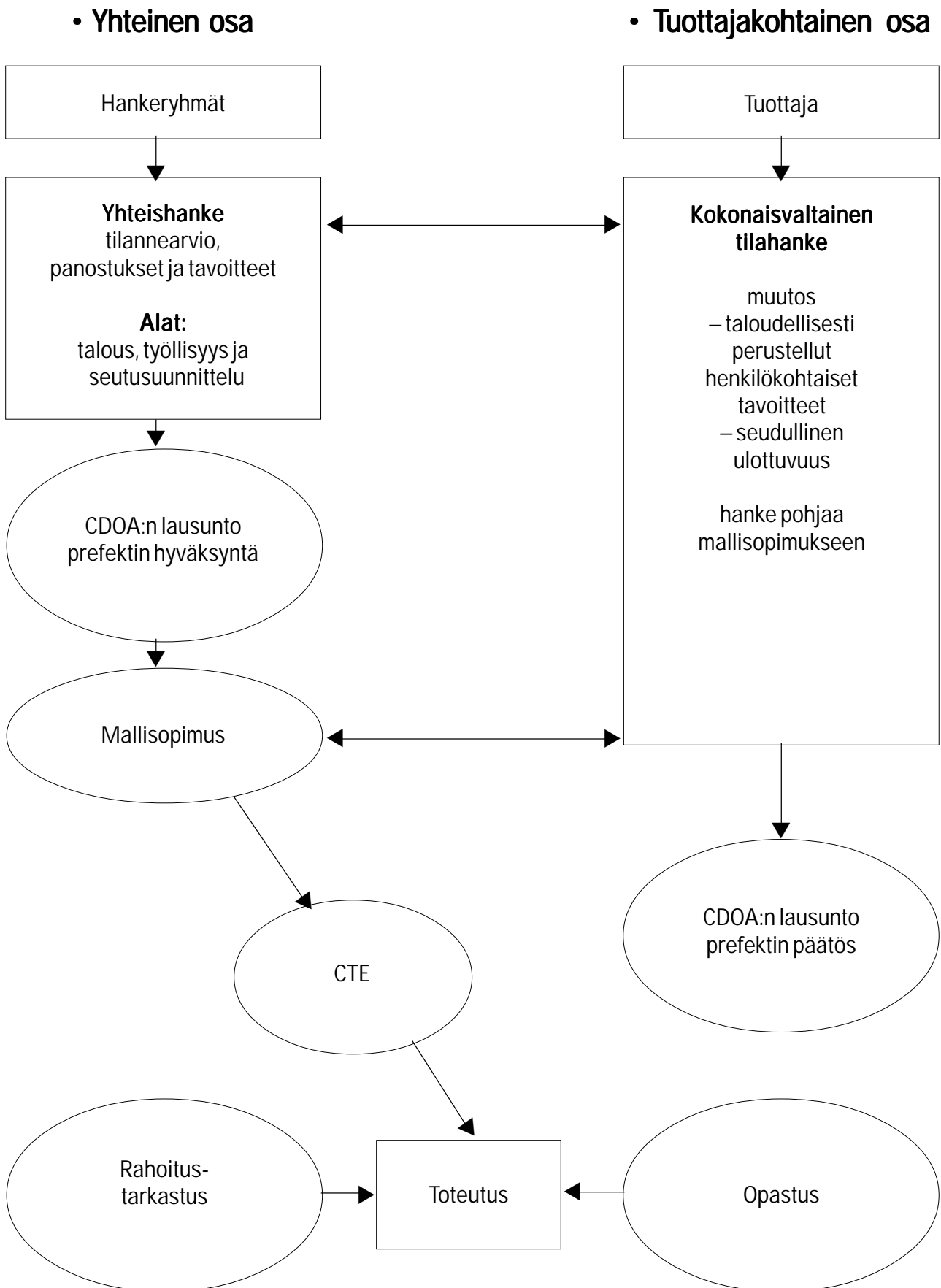
Maatilan seutusopimus merkitsee perinpohjaista nykyaikaistusta maataloudelle myönnetyn julkisen tuen hallinnoinnissa ja myöntämisperusteissa. Sen yhteydessä toteutettavat periaatteet eivät perustu vanhanaikaiseen käsitykseen maataloudesta, eikä seutusopimus merkitse paluuta entiseen. Seutusopimus merkitsee dynaamista maataloutta, joka tarjoaa laadukkaita tuotteita ja on ankkuroitu seutuunsa – maataloutta, joka valmistautuu tulevaisuuteen ja erityisesti maatalouden ja tuotannon tukien erottamiseen toisistaan, mikä on vääjäämättä edessä.

Maatilan seutusopimuksen (CTE) perustuminen maaseudun kehittämisasetukseen

Asetuksen (EY) 1257/99 tukitoimet	Toiminnan luonne	Toiminnan tarkoitus	Valtiontuen säännöt ja ehdot	
4 artikla: Maatilojen investoinnit	Aineelliset investoinnit tai aineettomat investoinnit (neuvonta)	Tuotantokustannusten alentaminen Tuotannon parantaminen ja uudelleensuuntaaminen Laadun parantaminen Ympäristön suojeleminen Hygieniaolosuhteet Eläinten hyvinvointivaatimusten täyttäminen Toimintojen monipuolistaminen Tilasuunnitelma	Suurimmat tukiprosentit: 30 % kuluista, joihin on sitouduttu (35 % nuorilla) 40 % epäsuotuisilla alueilla (45 % nuorilla) Osuuksia on mahdollista nostaa enintään 10 %, jos työpaikkojen syntyminen on selvää ja/tai toteutus tapahtuu yhteistyössä ⁽¹⁾	
33 artikla : Laadukkaiden tuotteiden markkinointi	Aineelliset ja/tai aineettomat investoinnit (neuvonta) Hankkeen aloitus- tai uudelleensuuntaustuki	Markkinointi ryhmänä Suoramyynti tilalta		
33 artikla: Toimintojen monipuolistaminen	Hankkeen aloitus- ja kehitystuki	Monipuolistuminen ympäristöalan, sosiaalisen asumisen, matkailumajoituksen palveluihin ja maaseutupalveluihin jne.		
30 artiklan 2 kohta: Metsätilojen investoinnit	Maalaismetsän hyötykäyttöinvestoinnit: raivaus, siemenpuiden valinta, harvennushakkuu ...	Maatilojen metsävarojen hyötykäyttö		
31 artiklan 1 kohta: Maatalousmaan metsitys	Maatalousmaan metsitysinvestoinnit, sisältäen ensimmäisten 3 vuoden metsänhoidon	Maatalousmaan metsittäminen tavanomaisissa ekologisissa olosuhteissa, sopivat puulajit		
10 artikla: Varhaiseläke	Tilasta luopujalle myönnettävä palkkio	Tuottajan tekemä luovutus		Palkkion suurin määrä 70 000 F (75 000 F vuoristoalueella)
12 – 24 artikla: Maaseudun ympäristötoimenpiteet	Vuotuinen palkkio lisäkustannusten ja tulonmenetysten kompensoimiseksi	Ympäristöä suojelevien viljelykäytäntöjen ja maankäytön käyttöönotto		Vuotuisen palkkion määrä on rajattu, lasketaan tilakohtaisesti alenevasti
32 artikla: Viljelijän tekemä metsien palolinjojen ylläpitäminen	Vuotuinen palkkio lisäkustannusten ja tulonmenetysten kompensoimiseksi	Metsäpalojen ehkäiseminen tila-alueen huollon ja hoidon avulla		Vuotuisen palkkion määrä on rajattu, maaseudun ympäristötoimenpidettä lukuun ottamatta
33 artikla: Maaseudun kulttuuri-perinnön suojeleminen ja säilyttäminen	Huolto- ja kunnostuskuluihin osallistuminen	Maatilan ja sen lähiympäristön rakennetun ja rakentamattoman kulttuuriperinnön entistäminen ja kunnossapito		Suurimmat tukiprosentit: 30 % kuluista, joihin on sitouduttu (35 % nuorilla) 40 % epäsuotuisilla alueilla (45 % nuorilla) Osuuksia on mahdollista nostaa enintään 10 %, jos työpaikkojen syntyminen on selvää ja/tai toteutus tapahtuu yhteistyössä
33 artikla: Maatalouskäyttöön tarkoitettujen vesivarojen hoito	Osallistuminen huolto- ja kunnostuskuluihin, joiden tavoitteena on rajoittaa vesivarojen käyttöä osallistumisen lisäkustannuksiin tai tulonmenetyksiin	Viljelykäytäntöjen omaksuminen vesivarojen hallinnan parantamista tukevat toimet		
33 artikla: Ympäristönsuojelu ja eläinten hyvinvoinnin parantaminen	Osallistuminen kuluihin, jotka eivät täytä investointien määritelmää	Neuvonta Ylläpitokäytäntöjen parantaminen.		

(¹) Tukitoimien kokonaismäärä on enintään 100 000 frangia sopimuksen koko voimassaoloaikana.

Maatilan seutusopimusten (CTE) laatiminen



Maatilojen seutusopimusten totetutaminen paikallistasolla esimerkkinä Meusen departementti

Maanviljely Meusen alueella - pääpiirteet

(Vrt. taulukot ja luvut liitteessä A.)

Erittäin maatalousvaltainen departementti Pariisin altaan reuna-alueella

Meusen departementti sijaitsee koillis-Ranskassa, Belgian rajan tuntumassa. Se on saanut nimensä departementin läpi pohjois-eteläsuunnassa kulkevasta Meuse-joesta ja muodostaa Lorrainen alueen länsiosan. Sen historiaa leimaavat lukuisat konfliktit, jotka ovat aiheuttaneet suuria muuttoaaltoja erityisesti maailmansotien aikaan.

Meusen departementti on Ranskan harvaanasu-
tuimpia. Siellä on alle 200 000 asukasta ja väestötiheys on 32 asukasta neliökilometrillä.

Maantieteellisesti tarkasteltuna departementti sijaitsee Pariisin altaan reuna-alueella, missä tyyppisiä ovat toisiaan seuraavat kalkkipitoista savea olevat tasangot ja niitä ympäröivät ”harjanteet”, joiden juurella on savimaapainanteita. Korkeuserot ovat vähäiset (korkein kohta on 451 m ja matalin 200 m). Alue jaetaan 4 maatalous-
alueeseen.

BARROIS: Tasangon keskiosa, joka on enimmäkseen kalkkipitoista savimaata. Maakerros on kohtalaisen ohut ja kivinen ja altis kuivuu-
delle. Korkeat sademäärät (> 1000 mm vuodessa). Pääosin suuria viljaitiloja. Alueen jakaa Meusen laakso, jonka tulville alttiit vyöhykkeet pidetään laidunmaana. Pienempiä tiloja, joilla harjoitetaan sekaviljelyä ja karjankasvatus-
tusta.

WOËVRE: Paksu, vaikeasti muokattava savi-
maakerros. Otettu hyötykäyttöön ojituksen avulla. Pääosin suuria viljaitiloja. Yksi erityis-
vyöhyke: *rantavyöhyke*, joka sijaitsee Meusen ranta-
alueella ja jolla on puun viljelyyn erikoistuneita tiloja (omena, Mirabelle-luumu ja muut ki-
velliset hedelmät, joitakin viinitiloja).

ARGONNE: Kylmiä, happamia savimaita, jotka ovat vaikeasti muokattavissa. Alueella em-
systä runsaasti laidunmaata. Pääosin maatiloja, joilla harjoitetaan sekaviljelyä ja karjankasvatus-
ta (maito- tai lihakarja).

PAYS DE MONTMÉDY: Alue on maaperältään savipitoista ja korkeuseroja on paljon. Pääosin maito- tai sekaitiloja.

Maa-alueen käyttö

Luonteenomaista on:

- Metsämaan osuus, joka on reilusti suurempi kuin Ranskassa keskimäärin (37 % alueesta keskiarvon ollessa 25 %).
- Hyötykäytössä oleva maatalousmaa (SAU, *Surface Agricole Utile*) jakautuu siten, että 2/3 on viljelysmaata ja 1/3 laidunmaata. Laidunmaan osuus laskee jatkuvasti ja viljelysmaan osuus kasvaa.
- Monivuotisten kasvien (hedelmät, viinitarhat...) kokonaisviljelyala on pieni, ja se keskittyy Meusen ranta-alueelle.
- Kiinteistöpaineeet ovat suuria, sillä tilojen koko on kasvussa.

Maatilat

- Tilojen lukumäärä on lähes puolittunut vuodesta 1970. Vielä nykyäänkin poistuma on 100 – 150 tilaa vuodessa. Vaikka viiden viimeisen vuoden aikana onkin perustettu keskimäärin n. 50 tilaa julkisella tuella ja noin 30 ilman tukea, ei tiloja perusteta riittävästi, mistä johtuen niiden määrä laskee tasaisesti.
- Tilojen hyötykäytössä olevan maatalousmaan keskimääräinen pinta-ala on hyvin suuri: 90 hehtaaria kaikki tilat huomioon ottaen (vastaava luku on 42 koko Ranskan alueella ja 65 Lorrainessa). Maataloustoimintaa ”ammattimaisesti” harjoittavien tilojen osalta luku on yli 120 ha.
- Kasvusuuntaus on jatkunut ja jopa voimistunut uuden yhteisen maatalouspolitiikan tultua voimaan vuonna -92: + 20 % kuudessa vuodessa
- Yli 30 % maatalouden harjoittajista on yli 55 vuotiaita, mikä vastaa alueellista ja kansallista keskitasoa.

Kasvinviljely

- Pariisin altaan reuna-alueilla sijaitseville väli-vyöhykkeille on tyypillistä vuoroviljely:
 - Viljakasvien osuus on suuri
 - Rapsi ja rehumaissi, jotka ovat päälaajikkeet vuoroviljelyssä (ilmasto rajoittaa oleellisesti jyvämäisissä viljelymahdollisuuksia; maaperä ei sovellu muille erikoistuneille viljelylajeille: juurikkaat, perunat...).
- Viljelykäytöstä poistetun peltomaan osuus on 10 %, mutta lähes puolelle siitä on tehty sopimus, josta käytetään nimeä ”*de gel industriel*” (lupa viljellä kasveja muuhun tarkoitukseen kuin elintarvikkeiden tuottaminen, kyse on pääosin rapsista).

• Keskituotot ovat :

- Vehnän ja syysohran osalta korkeat (lähes 7000 kg), vaikka jäävätkin hieman alle Pariisin altaan keskiosan keskimääräisten tuottojen,
 - Epävarmempia kevätohran osalta (5500 kg), koska viljelyksen perustaminen on keväällä vaikeaa,
 - Epäsäännöllisiä rapsin osalta (viljely vaikeaa; sääolosuhteet ja kasvinsuojeluun liittyvät kysymykset ovat suuri riskitekijä)
- Taloudelliselta kannalta järjestelmä rakentuu vahvasti departementin tärkeimmän viljaosuuskunnan (EMC2) ympärille. Osuuskunta kerää noin 70 % tuotannon kokonaismäärästä.

Kotieläintuotanto

- Tärkeimmät tuotteet ovat maito ja naudanliha. Maito on departementin tuotteista perinteisin. Tuotteista vain maito jalostetaan paikalla päällä, sillä alueella on useita juustonvalmistusyksiköitä.
- Lypsylehmien määrä on laskenut jatkuvasti 20 vuoden aikana, ja kiintiöiden vuonna 1984 tapahtuneen käyttöönoton jälkeen on tapahtunut selvä taantuma. Määrän vähenemisen korvaa osittain karjan parantunut tuotos.
- Lypsykarjatilojen keskikoko on suurempi kuin muualla Ranskassa, ja tuotanto nousee keskimäärin 250 000 litraan tilaa kohti.
- Tässäkin tapauksessa osuuskuntaryhmittymät keräävät pääosan tuotannosta. Kaksi suurinta ovat ”*Union Laitière de la Meuse*”, joka kerää yli 80 % tuotetusta maidosta, ja *GPBM*, joka kokoaa noin 40 % tuotetusta lihasta.

Talouden lukuja:

- Lähes 90 % departementin tuotannon arvosta koostuu kolmesta tärkeimmästä tuotteesta: maito, naudanliha, vilja- ja öljykasvit
- EU:n lisätuet nousevat arvoltaan yli kolmanneksen ilman tukia jäävän tuotannon kokonaisarvosta ja yli puoleen departementin maataloustulon bruttoarvosta.

Kaiken kaikkiaan Meusen maatalous voi aluksi näyttää varsin hyvinvoivalta, koska tilat ja niiden saamat EU:n yhteisen maatalouspolitiikan nimissä myönnetty lisätuet ovat suuria. Maataloudessa on kuitenkin suuria riskitekijöitä, jotka liittyvät siihen, että:

- On vahvasti erikoistuttu maitoon, lihaan ja viljakasveihin,
- Departementissa tuotetaan vain heikosti lisäarvoa,
- Departementti on hyvin riippuvainen EU-tuista.

Tämä johtaa ajatteluun, jonka mukaisesti tiloja kehitetään kasvattamalla niiden pinta-alaa ja

tuotantomääriä. Tästä seuraa, ettei tilojen lukumäärä ole riittävä takaamaan maanviljelijäväestön uusiutumista.

Näin ollen departementin ammatilliset järjestöt ehdottivat jo vuonna 1996 ”departementin maatalouden kehittämisprojektille” kolmea ensisijaista tavoitetta:

- Vahvistaa ja tukea olemassa olevia tuotantolinjoja, erityisesti karjankasvatuksessa; parantaa tuotteiden laatua;
- Monipuolistaa tuotanto- ja toiminta-aloja;
- Sisällyttää maatalous osaksi maaseutusuunnittelua ja ympäristönsuojelua.

Ehdoton etusija annetaan sille, että nuoret voivat perustaa tiloja.

Kaikki huolenaiheet ovat yhteneväisiä maatalon seutusopimuksen tavoitteiden kanssa, mikä selittää departementin ammatillisten järjestöjen erittäin vahvan mukaantulon jo sopimusten toteuttamisen alkuvaiheessa.

Ympäristöhaasteet departementin alueella

Vesi

Departementin alueella on runsaasti vesistöjä (yli 4000 km erikokoisia jokia), jotka muodostavat yläpuoliset valuma-alueet kolmelle joelle, joista puolestaan saavat vetensä seuraavat hyvin tiheästi asutut alueet:

- Seinen allas: Seinen alajuoksun alueeseen kuuluu Pariisin väestökeskittymä ja Normandia
- Reinin altaat: Alajuoksun varrella on Metz'n kaupunki, osa Alsacea sekä Saksan pohjoisosa,
- Meusen allas, josta saa vetensä Charleville-Mézières'n kaupunki ennen kuin joki jatkaa kulkuaan halki Belgian.

Näin erikoisesta tilanteesta johtuen veteen liittyy kolmen eri tason haasteita:

- *Tulva-alueitten suojele*, erityisesti Meusen ja Seinen yläjuoksun altaat, joiden tulvat ovat vakava ongelma alajuoksun suurille kaupungeille.
- *Pintavesien suojele*, tarpeen juomavesivarojen laadun takaamiseksi (erityisesti alajuoksun osalta) mutta myös jokien kalakannan laadun takaamiseksi (departementissa on 14 000 vapaa-ajan kalastajaa). Tämä haaste on sitäkin merkittävämpi, koska jokien vähäinen virtausmäärä saa aikaan sen, että saasteet laimevat huonosti riippumatta siitä lasketaanko ne jokiin vai joutuvatko ne sinne vahingossa.
- *Pohjavesien suojele*: departementissa on yli 350 juomaveden ottopistettä. Koko departementissa oli määritelty ”haavoittuvat vyöhykkeet” EU:n nitraattidirektiivin perusteella. Vyöhykejako tarkistettaessa vuoden 2000 alussa haavoittuviksi vyöhykkeiksi luokiteltiin enää kaikkein herkimät valuma-alueet, jot-

ka ovat pinta-alaltaan noin puolet departementin pinta-alasta.

Maatalouden suurimmat saastumisriskit liittyvät nitraatteihin (typpilannoitepäästöt, karjanlanta) sekä kasvinsuojelutuotteisiin. Karjanlannan osalta on meneillään merkittävä ohjelma ”karjasuojien saattamiseksi standardien mukaisiksi” ja departementti on siinä näkyvästi mukana. Lisäksi on EU:n maatalouden ympäristönsuojelutoimia koskevien määräysten pohjalta aloitettu viime vuosikymmenien kuluessa monia yhteisiä paikallistason toimenpiteitä tuotantomäärien vähentämiseksi erittäin herkillä alueilla.

Kaiken kaikkiaan voidaan katsoa, että vesien suojele on tärkein ympäristönsuojelullinen haaste koko departementin alueella. Se on erityisen tärkeää pohjavesialueilla, joista mainittakoon Meusen laakson tulva-alueen pohjavesialue (alue on tärkeä myös biodiversiteetin kannalta – vrt. alempana), sekä jokien reuna-alueilla.

Maisema

Meusen maanviljelyalueilla maisemat ovat hyvin aukeita. Lorrainen alueen perinteinen asutus on keskittynyt useimmiten alhaalla laaksoissa sijaitseviin kyliin. Talot ovat vierä vieressä ja asuinrakennusten yhteydessä on karjasuoja. Karjankasvatuksen uudenaikaistaminen on usein johtanut siihen, että maatalouden tarpeita varten on rakennettu lisärakennuksia, mm. karjasuojia kylän ulkopuolelle. Nämä rakennukset näkyvät usein kauas, koska niitä rakennettaessa ei ole pohdittu maisemallisia näkökohtia. Rakennukset heikentävät osaltaan kylien laitamien maalaismaisemaa samaan aikaan, kun departementissa ponnistellaan kovasti perinteisen elinympäristön restauroimiseksi.

Myös viimeaikaiset tilusten kiinteistöjärjestelyt sekä EU-tukien valvontaan liittyvät velvoitteet

ovat usein ajaneet maanviljelijät hävittämään pensasaidat ja metsiköt, jotka ovat olennainen osa maiseman laatua.

Maiseman säilyttämistä pidetään kaiken kaikkiaan tärkeänä ympäristöhaasteena koko departementin kannalta. Se on erityisen tärkeää departementin itäosassa (Lorrainen luonnonpuisto ja Lorrainen ranta-alueitten luomuviljelmien muodostamat tyypilliset maisemat).

Biodiversiteetti

Päinvastoin kuin kahdessa edellisessä tapauksessa, ovat biodiversiteetin kannalta kiinnostavat vyöhykkeet huomattavasti paikallisempia. EU:n luontotyyppien suojeludirektiivissä yksilöityihin alueisiin kuuluu kahdenlaisia luonnollisia habitaatteja, jotka ovat haaste maanviljelykselle:

- Tulvalaaksot ja erityisesti Meusen laakso, jonka kasvisto on mielenkiintoinen ja joka on

myös tiettyjen lintulajien asuma-alueita (esim. ruisräikkä ja kuovi);

- Departementin itäosan lampialue, joka on mielenkiintoinen eläin- ja kasvilajiensa puolesta, mutta on myös suojeltava esimerkki perinteisestä maaseutujen maankäytöstä (maa- ja kalatalous liittyvät usein toisiinsa jne.);

Edellisen lisäksi on koko departementin tasolla pidettävä huoli metsästettävien lajien lukumäärän säilymisestä tasapainossa. Departementin tasolla on mainittava kaksi erityisen tärkeää seikkaa:

- Pienriistan väheneminen tasankomailla maatalouden uusien käytäntöjen seurauksena (pensasaitojen hävittäminen, palstakokojen suureneminen jne.)
- Villisikojen ja hirvieläinten kevättalvella ja keväällä viljelmille aiheuttamat vahingot.

Maatilojen seutusopimusten valmistelu ja organisointi

Maanviljelijöiden ammatilliset järjestöt hyväksyivät jo vuonna 1998 ajatuksen maatilan seutusopimuksesta aiemmin mainituista syistä ja niiden osallistuminen oli aktiivista jo varhaisessa valmisteluvaiheessa. Hyvin varhain mukaan tulivat myös erilaiset ympäristöjärjestöt. Erityisen aktiivisia ovat olleet (ja ovat edelleen):

- Departementin kalastus- ja metsästysliitot,
- *Ligue de protection des oiseaux* (valtakunnallinen kansalaisjärjestö lintujen suojelemiseksi) sekä *MEUSE –nature – environnement* (departementin tasolla toimiva luonto- ja ympäristöasioiden kansalaisjärjestö)
- *Conservatoire des sites lorrains* (Lorrainen alueen luontokohteitten suojeleminen),
- Lorrainen alueellinen luonnonpuisto.

Kaikki maatalous- ja ympäristökysymyksiä hoitavat elimet ovat osallistuneet departementin tasolla maatilojen seutusopimusten valmisteluun.

3.1. Maatilan seutusopimus departementtitasolla

Kuten edellä on esitetty, departementissa on luonteenomaista:

- maanviljely, joka on keskittynyt muutamiin selkeästi rakentuneisiin ja koko departementin alueelle jakaantuneisiin tuotantolinjoihin (lukuunottamatta puun viljelyä),
- ympäristöhaasteet koskevat yleensä koko departementtia

On siis päädytty strukturoimaan maatilan seutusopimuksen departementtitason puitteet seuraavasti:

- *tyyppisopimukset* tuotantolinjoittain
- koko departementtia koskevat *ympäristötoimenpiteet*

Tämän puitekehysten sisällä maanviljelijä, joka haluaa solmia maatilan seutusopimuksen, valitsee:

- Tyyppisopimuksen, joka vastaa pääasiallisesti sopimuksen talousosion koskemaan tuotantoa. Tähän voi tarvittaessa lisätä muiden tyyppisopimusten mukaisia tyyppitoimenpiteitä.
- Ympäristötoimenpiteet, jotka vastaavat tilan kuntoarvion yhteydessä tarpeelliseksi määritettyjä panostustarpeita.

Maaseudun ympäristötoimenpiteet

Departementin ympäristöllisiä haasteita analysoitaessa on todettu, että:

- Laidunmaiden, pensasaitojen ja metsiköiden säilyttäminen tai peräti uudelleen perustaminen on tarpeen koko departementin alueella;
- On suojeltava veden laadun kannalta erityisen herkkiä alueita, ts. jokien ranta-alueita, pohjaveden ottopaikkojen suoja-alueita, tulva-alueiden jokilaaksoja;
- On suojeltava sopivien viljelykäytäntöjen avulla eläin- ja kasvilajeja tietyillä erityisen tärkeiksi koetuilla alueilla (ei lannoitteita tai kasvinsuojelutuotteita, niittotöiden siirtäminen myöhempään ajankohtaan jne.).

Tässä yhteydessä departementissa on toteutettu seuraavat maaseudun ympäristötoimenpiteet:

TOIMENPIDE	VAATIMUSTEN MÄÄRITTELYÄ	KORVAUS
Kesannointi ympäristötoimenpiteenä	Kesantomaan sijoittaminen tilan herkimpiin osiin on tärkeää, uuden kasvipeitteen perustaminen, koneellinen hoito	147 - 193 €/ha valitun vaihtoehdon mukaan
Jokivarsien nurmetsäminen	10-50 metriä leveiden vyöhykkeiden perustaminen; ei lannoitteita tai kasvinsuojelutuotteita	180 - 450 €/ha tapauksesta riippuen
Myöhäiset niittotyöt ja tuotantopanoksen vähentäminen	Niittotyöt 15/06 tai 20/07 jälkeen, ei lainkaan kivennäispitoisia lannoitteita	238 - 391 €/ha valitun vaihtoehdon mukaan
Kynnettyjen lohkojen palauttaminen heinälle	Laitumien uudelleen perustaminen ja laajapohjainen hoito	193 €/ha
Pensasaitojen/metsiköiden perustaminen/palauttaminen	Istutetaan erilaisia paikallisia lajeja, hoito vähintään 3 kertaa 5 vuodessa	Perustaminen : 2.5 - 3 €/m
Karjasuojien integrointi maisemaan	Rakennukset, kaivot ja varastotilat mukaan maisemalliseen suunnitteluun	30% todellisista kustannuksista

Koko hanke virallistettiin tammikuussa 2000 departementissa annetulla määräyksellä, joka määrittelee vaatimukset tarkasti kunkin toimenpiteen osalta.

Vuoden 2000 alkukuukausina on ko. toimenpiteitä harmonisoitu alueellisella tasolla kansallisen maaseudun kehittämissuunnitelman hyväksymistä silmällä pitäen (vrt. **D. Pelissien** esitys). Tämän toimenpiteen seurauksena ollaan Meusen departementissa yhdenmukaistamassa määräystä Lorrainen alueella tehtyjen esitysten kanssa, jotka Euroopan komissio on hyväksynyt. Tämä johtaa vähäisempiin muutoksiin olemassa olevien toimien osalta ja mahdollistaa uusia, esim. lammikkojen hoito ja laidunmaiden kattava hoito.

Tyypisopimukset

Tyypisopimuksia on kuusi. Neljä koskee departementin tärkeimpiä tuotantolinjoja ja kaksi sopimusta ovat yleisluonteisempia.

Sopimus 1: Tärkeimpien viljelykasvien laadunvalvonta

Sopimus 2: Laadukkaan maidon tuotanto ympäristöä kunnioittaen

Sopimus 3: Suositaan nurmirehua lihan tuotannossa

Sopimus 4: Toteutetaan ympäristöystävällistä ja laadukasta puun viljelyä

Sopimus 5: Maataloutta monipuolistetaan siten, että maataloustuotteista ja maatalouden toiminnoista saadaan suuri lisäarvo

Sopimus 6: Siirtyminen luomumaatalouteen

Kullekin kohdalle on määritelty omat "tyyppitoimenpiteet". Niistä tärkeimmät ovat:

- Liittyminen alan hyväksytyyn neuvontajärjestelmään;
- Valitaan keinot uusien, ympäristöystävällisempien viljelykäytäntöjen omaksumiseksi (**agriculture raisonnée**) (lannoittaminen tai kasvinsuojelu)

- Viljely- ja karjankasvatuskäytäntöjen jäljitettävyyden varmistaminen
- Aineellisten investointien toteuttaminen (tuotteiden laadun parantaminen, ympäristön suojeleminen, eläinten hyvinvointi jne.)

Tarvittaessa aineettomat investoinnit voivat johdattaa tilan laaduntarkastus- ja sertifiointitoimiin.

Kaksi muuta tyyppisopimusta on valmisteilla. Toinen koskee lampaiden ja toinen sikojen kasvatusta.

3.2. Toteutunut organisaatio

Maatilan seutusopimus on toimenpide, joka koskettaa tilaa kokonaisvaltaisesti, ja monet tahot osallistuvat sopimusmenettelyyn sen eri vaiheissa. Meusen departementissa organisaatio on seuraavanlainen:

Tiedottaminen. Maatalouskamari antaa yleistietoa maatalojen seutusopimuksista. Se on organisoitunut tiettyjä toimia ja keinoja jakaakseen tietoa koko maatalousväestölle. On myös perustettu henkilökohtaista neuvontaa antava vastaanotto- ja neuvontapiste.

Tilan kuntoarvio. Maatalouskamari koordinoi myös tätä toimenpidettä, johon ryhdytään, kun maatalouden harjoittaja on asiasta kiinnostunut. Sen suorittaa maatalouskamarin tekninen asiantuntija, joka pyytää mukaan myös tilanpitäjän valitseman tyyppisopimuksen mukaisen talous- tai ympäristöasioista vastaavan tahon, jonka toimialaan havaitut ympäristölliset haasteet lähinnä kuuluvat. Kuntoarvion lopuksi määritellään *hankkeen* päälinjat (valittava tyyppisopimus, tyyppitoimenpiteiden sisältö, toteutettavat maaseudun ympäristötoimenpiteet).

Tämän jälkeen tapauskansion tutkii tekninen lautakunta, johon kuuluu departementin maa- ja metsätaloushallinnon, maatalouskamarin, ADASEA:n (*Association départementale pour l'aménagement des structures des exploitations agricoles*, maatalojen rakenteellisesta suunnittelusta departementin tasolla vastaava liitto) sekä talous- ja ympäristöasioista vastaavien tahojen teknisiä asiantuntijoita. Lautakunnan tehtävänä ei ole hankkeen hyväksyminen vaan pikemminkin teknisten valintojen vahvistaminen, ongelmien tunnistaminen ja tarvittaessa eri tahojen käytäntöjen yhdenmukaistaminen.

Kun tekninen lautakunta on tutkinut tapauskansion, se siirtyy ADASEA:lle, joka auttaa tilanpitäjää kokoamaan *hallinnollisen kansion* ja suorittaa alustavan tutkimuksen. Tässä vaiheessa määritellään tarkasti kaikki kvantitatiiviset osiot ja kootaan erilaiset asiapaperit, todistukset jne. ADASEA tarkastaa, että tapauskansio on yhtenäinen ja departementin säännösten mukainen.

Tämän jälkeen ADASEA toimittaa tapauskansion ja *aiesopimuksen* departementin maa- ja metsätaloushallinnolle. Tarkastettuaan kansion departementin maa- ja metsätaloushallinto esittää sen CDOA:lle (*Commission départementale d'orientation de l'agriculture*, departementin maatalouden suuntautumisvaihtoehtoja huolehtiva komitea,).

CDOA:n annettua hyväksyntänsä voi tapahtua *sopimuksen vahvistaminen* departementin prefektin allekirjoituksella.

Sopimus toimitetaan CNASEA:lle (*Centre national pour l'aménagement des structures des exploitations agricoles*, valtakunnallinen maatalojen rakenteellisesta suunnittelusta vastaava keskus), joka huolehtii *maksuista* sitä mukaa kuin sopimusta pannaan täytäntöön.

Muutamia esimerkkejä maatilojen seutusopimuksista

4.1. Muutamia yksittäisiä hankkeita

(Esittelyt liitteessä B)

Tapaus 1: Laajaperäistämishanke, jonka avulla on tarkoitus rajoittaa rehumaisin viljelypinta-alaa maito- ja lihatilalla (Woëvre)

Tapaus 2: Hanke lihan laadun parantamiseksi ja herkkien alueitten suojelemiseksi (Montmédy)

Tapaus 3: Lihantuotannon kehittämishanke viljatilalla (Barrois)

Tapaus 4: Hanke ympäristöä koskevien käytäntöjen parantamiseksi viljatilalla (Barrois)

Tapaus 5: Hanke maidon laadun parantamiseksi ja eläimistön suojelemiseksi maitotilalla (Barrois)

Tapaus 6: Monipuolistamishanke ja siihen liittyen oluenvalmistuksen kehittäminen ja pienimuotoisen mallastamon perustaminen (Argonne)

4.2. Valmisteilla olevat yhteishankkeet

Departementin tärkeimmillä tuotantolinjoilla toteutettujen tyyppisopimusten lisäksi ollaan kehittämässä kuutta yhteishanketta, jotka koskevat:

- joko vähemmän tärkeitä tuotantolinjoja, joita varten on omat kehityshankkeensa: peruna-projekti, Meaux'n brie -projekti
- tai departementin niitä osia, joilla on samankaltaisia ympäristöongelmia: hankkeet "Vedenotto Rambluzinissä", "Saulx'n laakso", "Fresnesin kantoni Woëvressä" tai "Rupt-de-Mad".

(Näiden valmisteluvaiheessa olevien hankkeitten pääpiirteet selostetaan liitteessä B.)

Ensimmäinen tilannearvio Meusen esimerkin pohjalta

Departementissa tilanne oli heinäkuun lopussa vuonna 2000 seuraavanlainen maataloilte solmitujen seutusopimusten kohdalla:

Departementin 2 800 maatalouden harjoittajasta:

- Yli 500 on osallistunut tiedotuskokouksiin
- Yli 250 on ottanut yhteyttä maatalouskamarin tiedotuspisteeseen
- kuntoarviosta on sovittu 70 tilalla
- ADASEA:lle on toimitettu 20 tilan asiapaperit
- CDOA on hyväksynyt 9 hanketta, jotka departementin prefektuuri on vahvistanut

Tämä pikainen numerokatsaus sisältää monia merkittäviä seikkoja:

Departementissa tunnetaan todellista kiinnostusta asiaan

Tämä osoittaa, ettei maatalon seutusopimus ole tarkoitettu pelkästään pienille tiloille tai heikkotuottoisille alueille, joilla ympäristöön tai alue-suunnitteluun liittyvät kysymykset ovat päällimmäisiä. Meusen alueella maatalon seutusopimus tulee avuksi tiloille, jotka ovat huolissaan taloudellisesta haavoittuvuudestaan ja halukkaita osallistumaan ympäristönsuojeluun.

Maatalouden ammattimaisten toimijoiden osallistuminen prosessin kaikkiin vaiheisiin ja erityisesti departementin osuuden määrittelyvaiheeseen on ensisijaisen tärkeää. Tämän ansiosta on Meusessa nyt mahdollista – päinvastoin kuin naapuridepartementeissa – ottaa konkreettisia edistysaskeleita maatalon seutusopimusten toteuttamiseksi. Ammattimaisten toimijoiden lisäksi myös taloudellisten tahojen mukaantulo on

tärkeää. Sen avulla voidaan hankkeen taloudelliselle osalle antaa sisältö.

Koko ennakkolaskelmavaiheen ajan on voitu ja voidaan vielä nykyäänkin käydä konkreettista, hedelmällistä vuoropuhelua ympäristöjärjestöjen kanssa.

Toteutuminen vielä hiomisvaiheessa ...

Ensimmäiset departementissa solmitut maatalon seutusopimukset ovat vielä prototyyppias- teella. Departementin osuutta on vielä täyden- nettävä ja vakautettava. Lisäksi prosessiin osal- listuvien eri toimijoiden on entistä paremmin ni- vellettävä keskenään omat toimintonsa.

...jarruna menettelyn raskaus ja moni- mutkaisuus

Maatalon seutusopimusten laajentuminen ei ole mahdollista lyhyellä aikavälillä. Tämä johtuu so- pimuksen luonteesta. Useimmissa tapauksissa ti- lallisen on sitouduttava huomattavissa määrin ti- lansa tulevaisuuteen, mikä vaatii harkinta-aikaa ja hankkeen kypsyttelyä. Lisäksi sopimuksen ti- lakohtainen kokonaisvaltaisuus aiheuttaa melko ymmärrettävästi sen, että prosessiin osallistuu kohtalaisen suuri joukko toimijoita, mikä taas pitkittää asioita. Tämä selittää sen, että tähän mennessä on viety loppuun vain kymmenkunta tapausta, vaikka Meusessa on todennäköisesti nyt jo lähes 300 sopimuksen tekemisestä kiinnos- tunutta maatalaa.

Maatalon seutusopimuksen luonteeseen liittyvien seikkojen lisäksi on mainittava sopimuksen ra- hoitustapaan liittyvät seikat. Maaseudun kehittä- mistä koskevien säännösten puitteissa tapahtu- va EU-tason yhteisrahoitus asettaa tiettyjä ehto- ja, jotka tekevät prosessista entistä monimutkai- semman.

On huomattava, että hallinnollinen monimutkaisuus on todellinen riski maatalojen seutusopimusten kehittämiseksi. Se lisää maanviljelijöiden asiointitarvetta hallinnon suuntaan (EU-tukien hakeminen, terveystarkastukset, eläinten luette-

loiminen, laatutarkastustoimenpiteet jne.). Joissain tapauksissa ne voivat johtaa asiasta luopumiseen. Pyrkimys eri toimijatahojen parempaan yhteistoimintaan ja prosessin yksinkertaistamiseen on siis todellinen haaste.

Seminaarin keskustelut

Seuraavassa on referoitu maa- ja metsätalousministeriön järjestämän CTE-seminaarin keskustelujen pääkohdat. Ylijohtaja Dubreuilin pitämää alustusta ei ole saatavana kirjallisena, joten tästä syystä hänen alustuksensa keskeisimmät kohdat on kirjattu oheisen keskusteluraportin alkuun.

Osastopäällikkö Dubreuilin alustus ja sen jälkeinen keskustelu

Osastopäällikkö, ylijohtaja Christian Dubreuilin alustuksen otsikko oli **Maaseudun ongelmat ja maaseutupolitiikan tavoitteet Ranskassa ja maatalan seutusopimus (CTE)**. Puheenvuorossaan hän keskittyi tarkastelemaan CTE-järjestelmän syntymisen taustaa ja sen yleisiä poliittisia tavoitteita, koska järjestelmän yksityiskohtaista sisältöä tarkasteltiin kahdessa muussa ranskalaisalustuksessa.

Dubreuil toi esille, että maatalouspoliittisesti CTE-järjestelmä merkitsee Ranskan maatalouspolitiikan kolmatta uutta linjausta toisen maailmansodan jälkeen. Kokonaisuudessaan Ranskan maatalouspolitiikka on ollut tuotantotaistelua, jossa viljelijöiden päätehtävä on ollut ruokkia muuta väestöä. Ranskan maataloudelle on lisäksi ominaista viljelijöiden voimakas keskinäinen solidaarisuus sekä heidän halunsa hoitaa omat asiansa itsenäisesti ja pysyä kehityksen kärjessä. Ranskan maatalouspolitiikan ensimmäinen suuri muutos tapahtui 1960-luvulla, jolloin annetun maatalouden ensimmäisen puitelain keskeinen tarkoitus oli maatalouden rakenteen hallittu sopeuttaminen olosuhteisiin. 1970-luvun lopussa maatalouspolitiikan toinen linjaus oli korostaa maataloustuotteiden viennin merkitystä. Vuonna 1992 uudistettu yhteinen maatalouspolitiikka on aiheuttanut runsaasti kritiikkiä Ranskassa. Eri-tyisesti on arvosteltu käyttöön otettua varhaiseläkejärjestelmää, jonka on katsottu olleen sekä

haitallinen että kallis Ranskan maataloudelle. Kokonaisuudessaan vuoden 1992 uudistuksen tuomat hinnanalennukset ovat Ranskassa johtaneet viljelijöiden määrän laskemiseen, vaikka tuotteen määrä on kasvanut.

Dubreuil kertoi, että CTE-sopimusten kehittäminen perustui tutkimuksiin ja hallituksen tietoiseen politiikkaan. Järjestelmän syntymisen taustasta oli ennen kaikkea neljä keskeistä kokonaisuutta. Ensinnäkin haluttiin määritellä uusi politiikka, jolla Euroopan maataloutta voitaisiin puolustaa WTO-neuvotteluissa. Kyseessä ei missään nimessä ole maatalouden sopeuttamisprosessi kansainvälisten haasteiden edessä, vaan aktiivinen Eurooppalaisen maatalousmallin edistäminen. Toiseksi on haluttu selkeästi tunnustaa maatalouden monitoiminnallisuus mm. työllisyyden hoidossa ja maaseudun elinvoimaisuuden kehittämisessä. Kolmas taustatekijä oli halu toimia ympäristön hyväksi, koska maaseutu ja viljelijät sekä tasapainoinen maatalous ovat oleellisia esimerkiksi vesi- ja maavarojen hoidossa. Neljänneksi uudella maatalouspolitiikalla halutaan vastata yhteiskunnan muuttuneisiin odotuksiin. Kuluttajat odottavat laatutuotteita ja laatutakuuta, he ovat myös valmiita maksamaan korkeampaa hintaa tietyllä alueella tuotetuista tuotteista. Laajemmin tarkasteltuna kansalaiset vaativat nykyään entistä paremman takuun tuotteiden turvallisuudesta. Heille on myös tärkeää, että maisemat ovat hyvin hoidetut. Veronmaksajat haluavat lisäksi nykyään entistä tarkemmin tietää, mihin rahat käytetään.

Ranskan maatalouden uusi puitelaki pyrkii vastaamaan näihin haasteisiin. Uuden lain tavoitteena on ensinnäkin parantaa työllisyyttä. Nykypolitiikan jatko nostaisi tukia mutta alentaisi viljelijöiden määrää. Poliitiikan uudella suunnalla halutaan tästä vanhasta kehityssuunnasta eroon, li-

säksi erityishuomiota halutaan kohdistaa nuoriin ja naisiin. Uuden politiikan toinen keskeinen tavoite on luoda maataloudelle ja maatalouden ympäristövaikutuksille yksi yhteinen politiikka. Kolmas keskeinen tavoite on taloudellinen, sillä uuden politiikan myötä halutaan edistää laatu- tuotteiden tuotantoa ja mahdollistaa tuotannon eriyttäminen. Nämä näkökulmat ovat oleellisia mm. matkailun kannalta. Uuden politiikan neljäs keskeinen tavoite on alueellinen tasapaino, mitä pyritään edistämään esimerkiksi sillä, että uutta politiikka hallinnoidaan paikallisesti.

Euroopan yhteisen maatalouspolitiikan kannalta Ranskan mallissa on kyse maaseudun kehittämisestä eli maatalouspolitiikan toisesta pilarista. Ranskan mallissa on tietoisesti lähdetty modulaamaan (mukauttamaan) tuotantotukia ja siirtämään niitä osittain aluetukiin. Suorilla tuilla on suuri merkitys Ranskassa, nyt toteutettava modulaatio koskee 150 miljoonaa euroa. Ranskan mielestä EU:ssa ei ole varattu riittävästi rahaa maaseudun kehittämistukiin seuraavaksi rahoituskaudeksi. Tämä on ongelma varsinkin Ranskalle, jolla suuren maaseutunsa johdosta on runsaasti maaseudun kehittämistarvetta. Rahoitusvaje johtaa Dubreuilin mielestä siihen, että vuonna 2003 toteutetaan jossakin muodossa suorien tukien degressiivinen alentaminen.

Dubreuil halusi korostaa, että filosofisessa mielessä CTE-järjestelmä merkitsee aivan uutta katsantokantaa. Aikaisemmin hehtaarit ja eläinmäärät olivat maataloilille tärkeitä, nyt tärkeää on tilakokonaisuus ja sen kehittäminen. Hyvin tärkeää on myös se, että CTE-sopimukset toimivat maatalon monimuotoisuuden yhteensovittajina niin tilan sisäisesti kuin ulkoisesti tilan suhteessa muuhun yhteiskuntaan. Aikaisemmin Ranskan maaseutupolitiikka oli hyvin viljelijälähtöistä, nyt uuden politiikan myötä esimerkiksi käsityölläiset ja kauppiat voivat tuoda oman panoksensa maaseudun kehittämiseen.

Alustuksen jälkeen kysyttiin, onko modulaatio keino EU:n laajentumisen toteuttamiseen? Dub-

reuil vastasi, ettei modulaation käytön syy ole laajentuminen vaan modulaation tarve syntyy WTO:n aiheuttamista paineista laskea maataloustukia. On sinänsä kuitenkin totta, että laajentuminen voi merkitä yhteisen maatalouspolitiikan muuttumista, mutta ranskalaisten ajattelun taustalla CTE-sopimusten kehittämisessä oli nimittäin WTO-paineet.

Apulaisosastopäällikkö Pélissien alustuksen jälkeinen keskustelu

Apulaisosastopäällikkö Dominique Pélissien esitelmän jälkeen käydyssä keskustelussa keskeisimmät teemat liittyivät CTE-järjestelmän saamaan vastaanottoon sekä sen toimivuuteen. Tärkeimpia tietoja kysyttiin mm. CTE-järjestelmän hallinnoinnin toimivuudesta, järjestelmän tehokkuudesta ja vaikutuksista sekä tuottajien ja EU:n komission suhtautumisesta uuteen sopimusjärjestelmään.

Pélissie uskoi, että CTE-järjestelmä voi muodostua hallinnollista työtä helpottavaksi. Sen merkitys toiminnan integroinnin lisäajana on merkittävä, koska se pitää sisällään lukuisia uusia toimenpiteitä. Järjestelmän monimutkaisuus on nähtävä yksinkertaistamisen mahdollisuutena. Sopimusjärjestelmässä yhteisten paikallisten hankkeiden ja tavoitteiden laatiminen lisää järjestelmän tehoa, koska tämä yksinkertaistaa yksittäisten hankkeiden laatimista. Viljelijät ovat olleet varsin innokkaasti mukana järjestelmän kehittämisessä, ja tämä mukanaolo on ollut viljelijöille hyvin tärkeää. Viimeisimmät muutokset eivät vielä ole tarkasti viljelijöiden tiedossa, joten järjestelmän taloudellista merkitystä ei vielä kaikin osin tunneta. Komissio on toistaiseksi ollut kiinnostunut lähinnä järjestelmän yhteensopivuudesta maaseutuasetuksen kanssa.

Pélissie korosti, että CTE-järjestelmän käyttöönotto perustui huolelliseen harkintaan, mutta mitään erillisiä kustannus-hyötyanalyyskejä ei ole tehty. Järjestelmän hoitoon ei käytetä keskushallinnon osalta lisävaroja. Järjestelmän lopullinen

kustannustehokkuus riippuu pääosin siitä, kuinka suuren suosion se saa. Jos mukaan tulee paljon tiloja, niin silloin tehokkuus luonnollisesti kasvaa.

Kilpailukykyä arvioitaessa Ranskan maatilat voidaan jakaa karkeasti kolmeen eri ryhmään. Ensinnäkin on kansainvälisesti kilpailukykyisten tilojen ryhmä; toiseksi on tilaryhmä, joka tuottaa erilaistettuja tuotteita määrätyille markkinasegmenteille ja kolmannen tilaryhmän muodostavat pienet tukiriippuvaiset tilat. CTE-järjestelmän avulla halutaan kehittää erityisesti toisen tilaryhmän tiloja, mikä tapahtuu esimerkiksi siten, että sopimusten avulla voi tuotteiden laatua parantaa. Konkreettiset CTE-sopimukset on suunnattu yksinomaan maataloille, mutta ne auttavat esimerkiksi tilojen toiminnan monipuolistamisessa, jos tuo monipuolistaminen perustuu tilakokonaisuuteen. Maatilojen ulkopuolisille maaseutuyrittäjille CTE-sopimuksia ei ole tarkoitettu, mutta he voivat osallistua alueellisten puitesopimusten kehittämistyöhön, joten tätä kautta he ovat kiinteästi mukana sopimusprosessissa.

Meusen maa- ja metsätaloushallinnon johtaja Bossyn alustuksen jälkeinen keskustelu

Meusen maa- ja metsätaloushallinnon johtaja Anne Bossyn esitelmän jälkeisessä keskustelussa esille nousivat erityisesti sopimusten syntyyn ja laajuuteen liittyvät käytännön kysymykset. Keskustelussa haluttiin tarkempaa tietoa sopimusprosessin etenemisestä esimerkiksi siitä, mikä on viljelijän ja aluetoimijoiden rooli ja merkitys lopullisen sopimuksen sisällössä ja millaiset takuut viljelijällä on sopimusjärjestelmän jatkuvuudesta poliittisen vallan mahdollisesti vaihtuessa. Lisäk-

si kysyttiin, onko CTE-järjestelmälle asetettu ympäristönsuojeluun liittyviä tavoitteita ja seurataanko sopimusten vaikutusta ympäristöön.

Bossy katsoi, että sopimusjärjestelmässä viljelijän omat toiveet tulevat varsin hyvin huomioon otettua. Lopullinen sopimus on hallinnollinen asiakirja viranomaisten ja viljelijän välillä, jolle alueittain on luotu kollektiivinen puite. Maanviljelijä itse on kuitenkin oman sopimuksensa sisällön suhteen keskeinen tekijä. Yhteishankkeiden osalta kyse on usein laajemmasta paikallisesta kehityshankkeesta, ja CTE on silloin usein väline hankkeen maatalousosien toteuttamisessa.

CTE-järjestelmän synty on vastaus varsin syvällisiin maatalouspoliittisiin muutosvirtoihin, joten Bossy katsoi, että järjestelmän luonteen pysyvyys on varsin vankalla pohjalla. Dubreuil vahvisti tämän näkemyksen ja totesi lisäksi, että koska järjestelmän kehittämisessä on ollut vahvasti mukana hallituksen lisäksi niin presidentti kuin ammattijärjestötkin niin takuu järjestelmän pysyvyydestä on hyvä.

Ympäristön osalta Bossy totesi, että Ranskassa ympäristöministeriö on määritellyt yleiset ympäristönsuojelua koskevat tavoitteet. Alueellisesti nämä tavoitteet ovat olleet keskeisesti mukana CTE-järjestelmää suunniteltaessa. Seuranta tapahtuu aluetasolla seurantakomitean puitteissa, ongelmana on mm. se, että monet ympäristöön vaikuttavat toimet näkyvät vasta pitkän ajan kuluessa. Pélissié halusi korostaa sitä, että aluehallinnossa maataloudesta ja vesiasioista vastaa sama yksikkö. Lisäksi hän katsoi, että CTE-sopimukset ovat ennen kaikkea välinen eri tavoitteiden ja toimenpiteiden toteuttamiseksi aluetasolla.

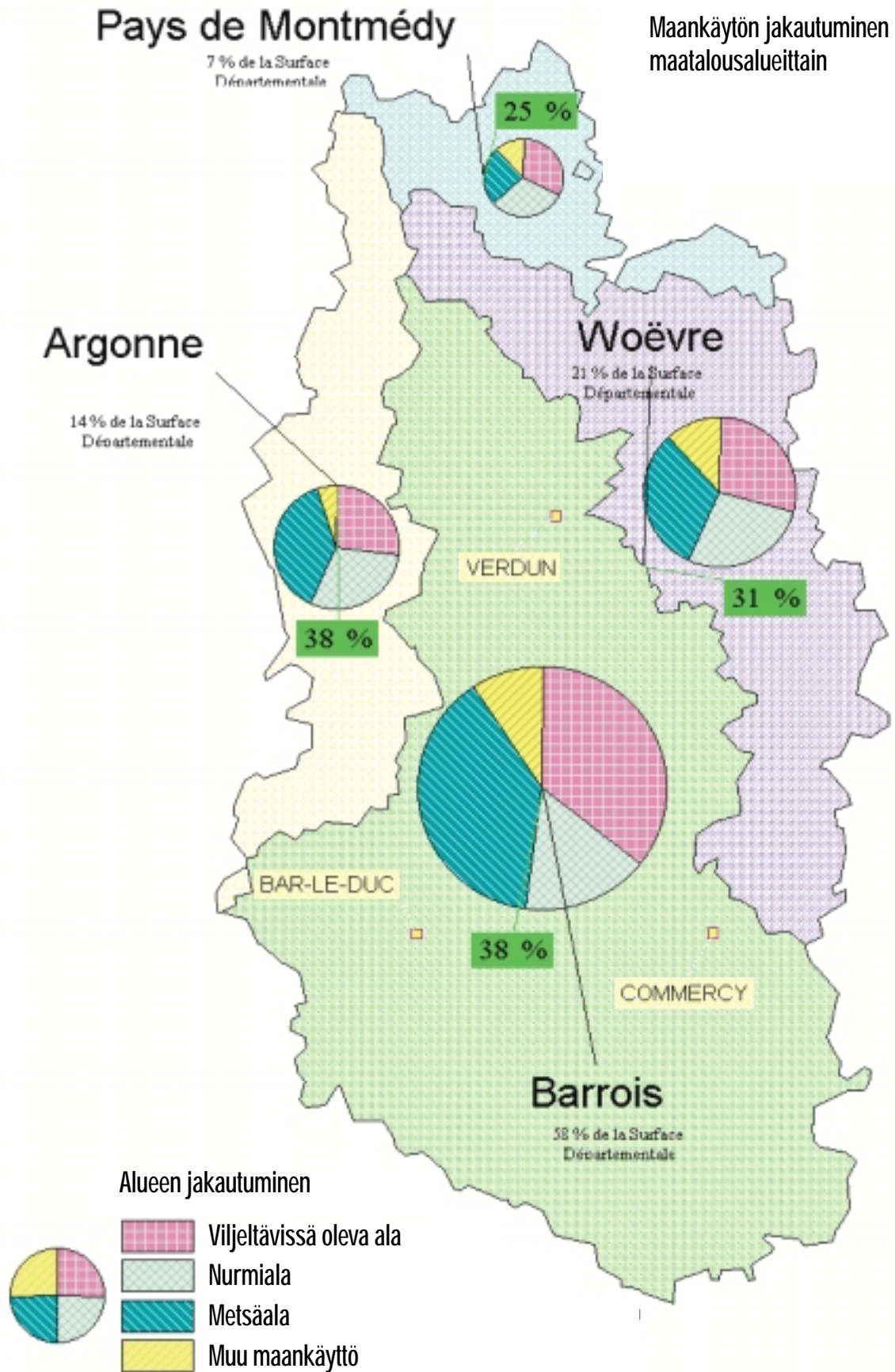
Seminaarin loppupuheenvuoro

Seminaari päättyi kansliapäällikkö Jarmo Vaittisen puheenvuoroon. Siinä hän toi aluksi esille Ranskan ja Suomen ajattelutavan periaatteellisen yhtenevyyden. Molemmissa maissa maaseudun asutuksen säilyttäminen ja maaseudun elinvoimaisuus ovat tärkeitä tavoitteita. Ranskan mallia kansliapäällikkö piti rohkeana askeleena, joka voi olla siemen EU:n yhteisen politiikan kehittämiseksi. Oleellinen ero Suomen ja Ranskan lähtökohdissa maaseudun kehittämisen suhteen löytyy rahoituksesta. Euroopan unionissa maaseudun kehittämiseen varatut rahat ovat valitettavasti liian vähäiset ja tästä ongelmasta keskusteltiin paljon jo Agenda 2000 –uudistuksen aikana. Tuolloin ongelman ratkaisukeinoina esillä olivat niin suorien tukien modulaatio kuin niiden mahdollinen leikkaaminenkin. Ranskassa maatalouden rakenne näyttää mahdollistavan modu-

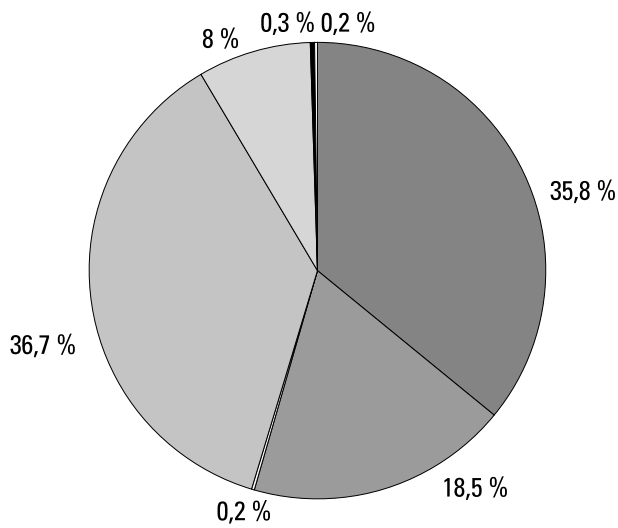
laation käytön rahoitusongelman ratkaisemisessa. Vaittinen korosti, että Suomessa suorien tukien modulaatio tai tukien degressiivinen alentaminen eivät onnistu. Suomen maatilojen tilarakenne on niin homogeeninen, ettei löydy sellaisia tiloja, joilta voisi modulaatiolla leikata tukia. Tukien degressiivisyys ei käy, koska maatalouden kannattavuus on Suomessa siihen liian heikko.

Vaittinen arvio CTE-järjestelmän siihen liittyvistä rahoitusongelmista huolimatta varsin mielenkiintoiseksi ajattelumalliksi. Erityisesti häntä viehätti järjestelmän pyrkimys toteuttaa politiikkaa alhaalta ylöspäin ja toisaalta järjestelmä ilmeisesti onnistuu sitouttamaan kiinteästi mukaan maaseudun kehittämiseen monia sellaisia tahoja, jotka tähän mennessä ovat olleet siitä liian syrjässä.

Maatalousalueet (Meusen departementti)



Maa-alueen käyttö



	Viljelymaata	223 316 ha eli 35,8 %
	Pysyvää nurmea	115 100 ha eli 18,5 %
	Hedelmiä, viini- ja taimitarhoja	1 450 ha eli 0,2 %
	Metsää	229 200 ha eli 36,7 %
	Muuta kuin viljelymaata	49 776 ha eli 8 %
	Lampia	2 000 ha eli 0,3 %
	Viljelemätöntä viljelysmaata	1 000 ha eli 0,2 %

Maatalouden rakenteet

1. Tilojen lukumäärä

		1970	1979	1988	1993	1995	1997	1999
Tilojen kokonaismäärä	Lkm	7 164	3 007	5 792		4 332	4 015	3 737
	Koko (ha)	44	54	56			82	91
Ammattimaiset tilat	Lkm				3 163	2 820	2 740	2 699
	(ha)				103	113	119	125

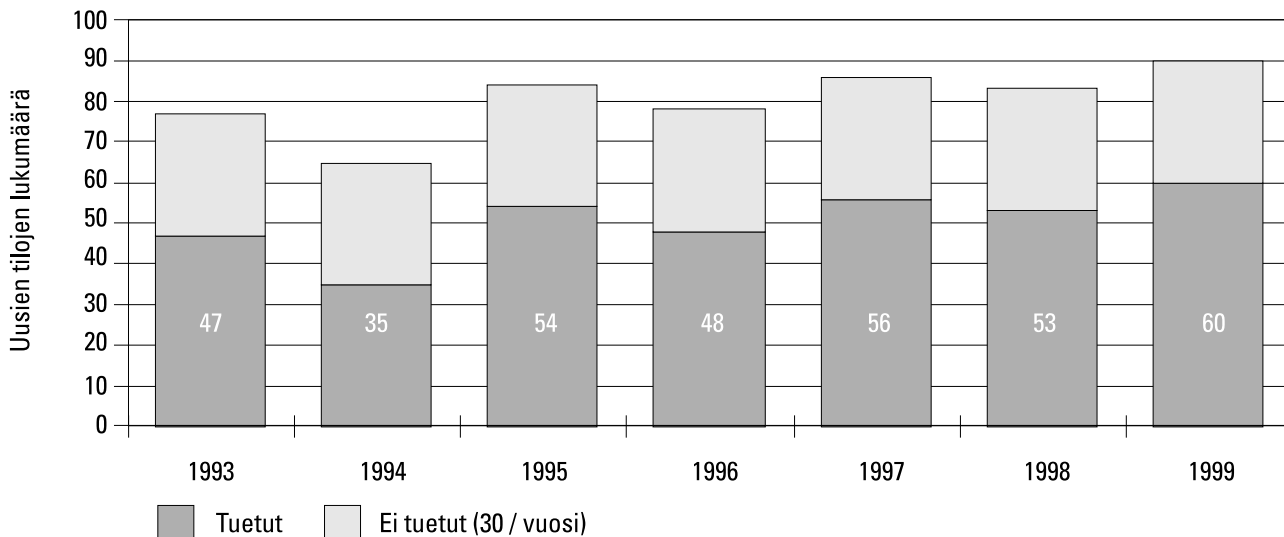
2. Tilojen juridinen muoto

Yhteinen maatalouspolitiikka Tiedot 1999	Tilojen lukumäärä	Tilanpitäjien lukumäärä	Hyötykäytössä oleva maatalousmaa, %	Hyötykäytössä oleva maatalousmaa keskimäärin
Yksityistilat	1 825	1 825	48	86
Yhtiömuotoiset tilat	874	1 696	52	194

3. Tilanpitäjien ikäjakauma

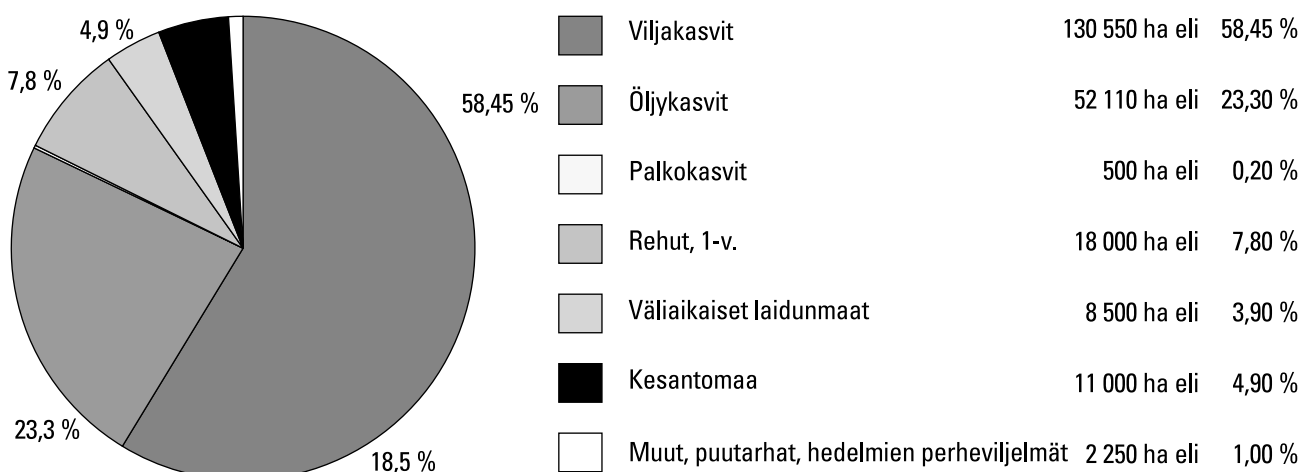
Vuonna 1997, %	MEUSE	LORRAINE	RANSKA
< 35 vuotta	11	13	12
35 – 44 vuotta	29	26	24
45 – 54 vuotta	30	28	27
55 – 64 vuotta	18	20	21
64 vuotta ja vanhemmat	12	13	16

4. Uudet tilat



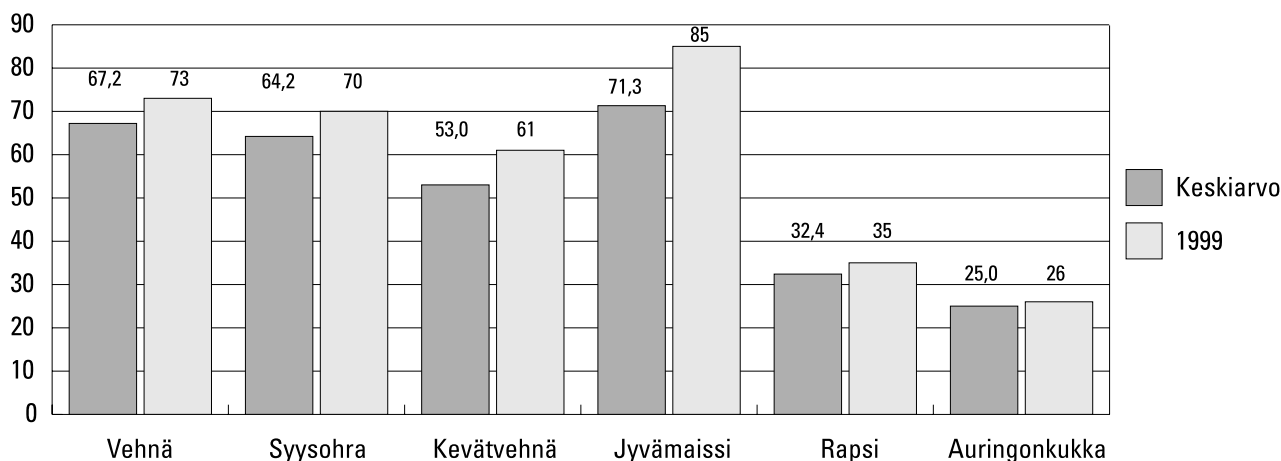
Viljelykasvien tuotanto

1. Vuoroviljely 1999–2000



Viljakasvien jakautuma: Vehnä: 75 100 ha Ohra: 50 000 ha Kaura: 1 100 ha Jyvämaissi: 7 000 ha

2. Keskituotot (100 kg)

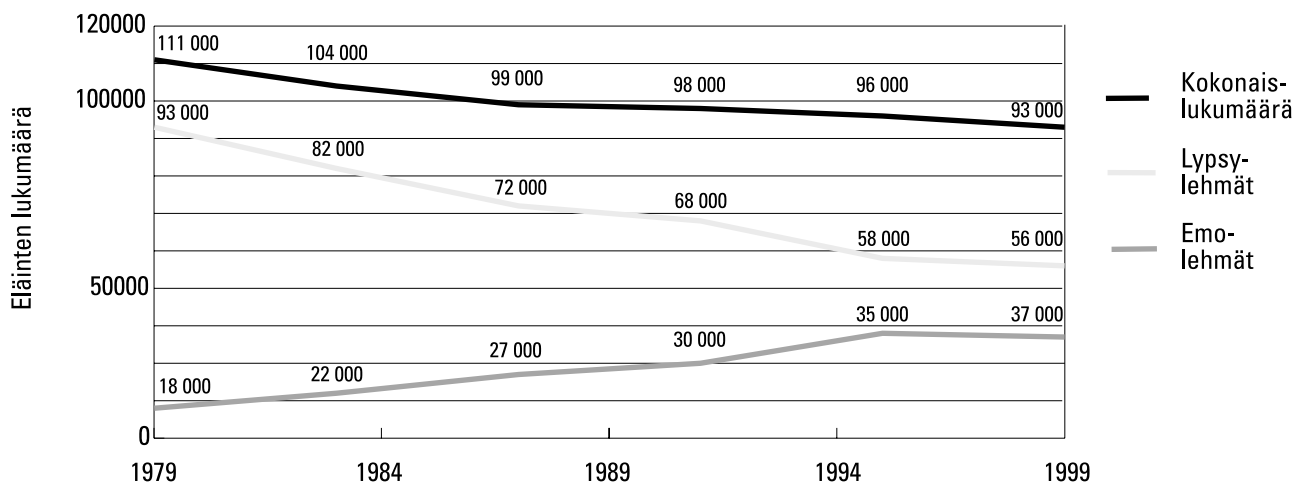


Karjatalouden tuotteet

1. Karjan määrä

	Lypsylehmät	Emolehmät	Lypsyhiehot	Emohiehot	Emakot	Uuhet
Lukumäärät	56 000	37 000	30 000	19 000	3 100	33 000
Tuetut		27 964				28 505

2. Nautakarjan kehitys



1. Maidontuotanto

Maidontuotanto v. 1999 (milj. litraa)		320
Teollisuudelle toimitettu maito (milj. litraa)		311
Tuottajien määrä		1 249
Keskimääräinen tuotanto / tuottaja ⁽¹⁾		256 000
Keskituotos (litraa/lehmä)	näkyvä	5 700
	Maidontark. ⁽²⁾	7 600

(1) 1. sija koko maan tasolla (2) 19. sija departementtien tasolla (kaikkiaan 89)

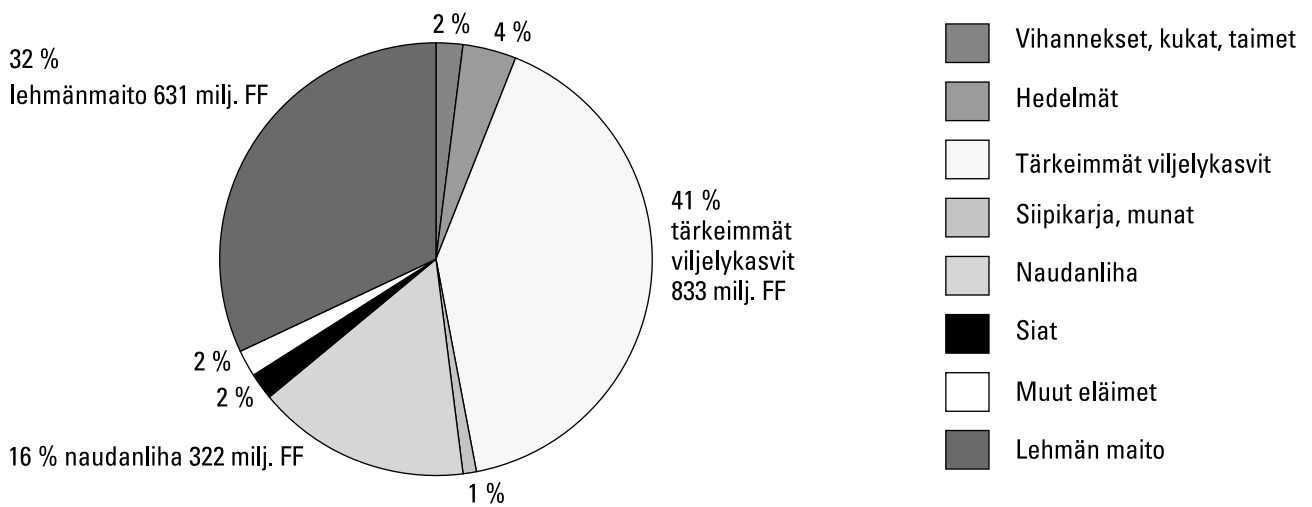
2. Lihantuotanto

	Tuotanto (tonnia)	joista teurastettu Meusen alueella	Teurastamo
Naudat (1)	16 993	9 910	BELLEVILLE
Lampaat	690	237	
Siat	3 614	3 614	STENAY

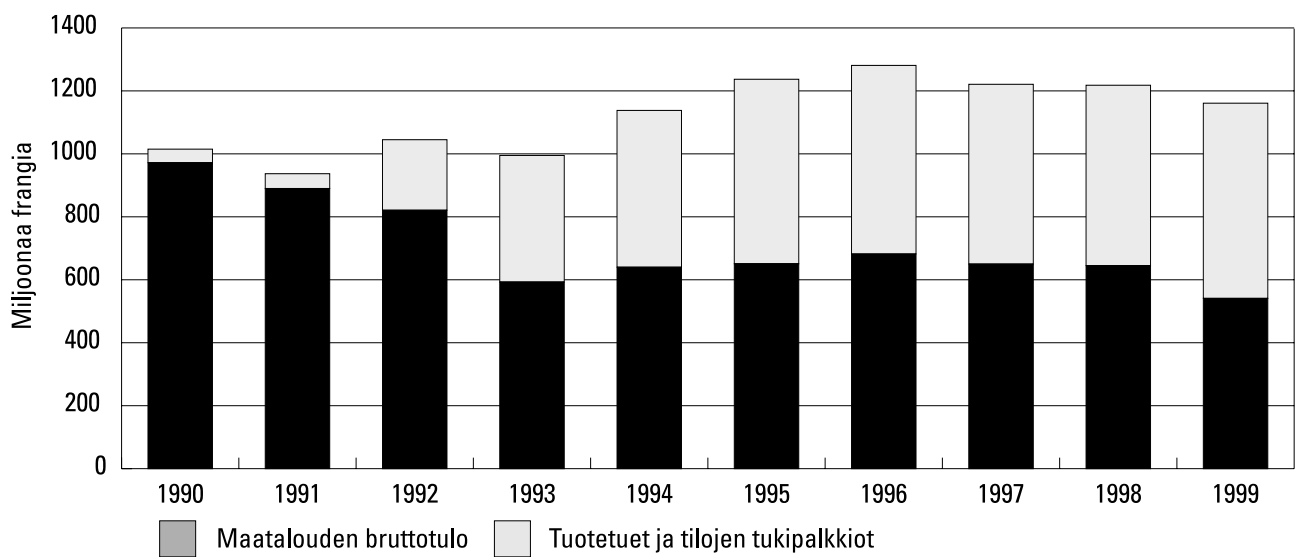
(1) ≙ joista 40% teuraslehmä, 20% sonneja, 40% hieho- ja sonnivasikoita

Maatalous ja yhteisen maatalouspolitiikan vaikutus

1. Maataloustuotannon arvo v. 1999 (lisätuet pois lukien)



1. Maataloustuotannon arvo v. 1999 (lisätuet pois lukien)



Esimerkkejä maatilojen seutusopimuksista

Yksittäiset sopimukset

Yhteishankkeet

Tapaus 1: Laajaperäistämishanke rehmaissin viljelypinta-alan rajoittamiseksi maito, ja lihatilalla

<ul style="list-style-type: none"> • TILA: • 1 tilanpitäjä + 1 osa-aikainen työntekijä <ul style="list-style-type: none"> • maatila 64,8 ha, josta <i>18 ha laidunmaana ja 25 ha rehmaissilla</i> • 320 000 l maitoa, 70 sonnivasikkaa/vuosi 	<ul style="list-style-type: none"> • MAATILAN SEUTUSOPIMUKSEN TALOUSOSIO • Tuotetun maidon laadun parantaminen <ul style="list-style-type: none"> • sekä tuotanto-olosuhteiden valvonta Ennakoidut toimenpiteet <ul style="list-style-type: none"> • Lisälaitteisto, -rakennukset, -siilot • Maidon laaduntarkastus
<ul style="list-style-type: none"> • MAATILAN SEUTUSOPIMUKSEN YMPÄRISTÖOSIO • Pyrkimys laajaperäistää tilan tuotantoa vähentämällä sonnivasikoiden tuotantoa (25/vuosi), minkä ansiosta voidaan vähentää maissin viljelyalaa ja lisätä niitty-pinta-alaa tilan läpi kulkevan puron varrella (kalakannan laadun parantaminen) Ennakoidut toimenpiteet: <ul style="list-style-type: none"> • Kulkuväylien suunnittelu • 3,9 ha jokivarren maissipeltoa ja 2,65 ha kesantoa niittyheinälle • Palautetaan ja pidetään kunnossa 1 600 m pensasaitaa 	<ul style="list-style-type: none"> • RAHOITUS • Talousosio: 58 500 FF (8 918,27 €) kustannusten ollessa 216 000 FF (32 928,99 €) • Ympäristösio: 31 700 FF (4 832,63 €) kustannusten ollessa 105 000 FF (16 007,15 €) + 21 714 FF (3 310,28 €) vuodessa eli 108 570 FF (16 551,39 €) TUEN KOKONAISMÄÄRÄ 5 VUODESSA 198 770 FF (30 302,29 €)

Tapaus 2: Hanke lihan laadun parantamiseksi ja herkkien alueiden suojelemiseksi

<ul style="list-style-type: none"> • TILA : • Tilaryhmittymä (GAEC, <i>Groupement Agricole d'Exploitation en Commun</i>) 2 osakasta • Hyötykäytössä oleva maatalousmaa: 110 ha Tuotanto-osuuskunta: 30 ha ; heinä: 60 ha Rehumaissi: 20 ha • Maitokiintiö: 250 000 litraa • 2 ha tulva-alueella, 3 km rantaa 	<ul style="list-style-type: none"> • MAATILAN SEUTUSOPIMUKSEN TALOUSOSIO • Maidon laaduntarkastus • Investoinnit (lypsyasema, meijeri)
<ul style="list-style-type: none"> • MAATILAN SEUTUSOPIMUKSEN YMPÄRISTÖOSIO • Ennakoidut toimenpiteet: • palauttaminen nurmelle: 2 ha • pensasaidan hoitotoimet: 500 m • puskurivyöhyke kesantoa (tulvalaakso): 3 ha 	<ul style="list-style-type: none"> • RAHOITUS Talousosio : 90 000 FF (13 720,41 €) kustannusten ollessa 400 000 FF (60 979,61 €) Ympäristöosio : 11 102 FF (1 692,49 €) vuodessa, eli 55 510 FF (8 462,44 €) TUEN KOKONAISMÄÄRÄ 5 VUODESSA 145 510 FF (22 182,86 €)

Tapaus 3 : Lihantuotannon kehittämishanke viljatilalla

<ul style="list-style-type: none"> • TILA: • 3 osakkaan tilaryhmittymä (GAEC) • Hyötykäytössä oleva maatalousmaa: 310 ha <ul style="list-style-type: none"> • Nurmea: 43 ha • Pääosin viljaa ja öljykasveja • Tukeen oikeutettujen emolehmien määrä: 45 	<ul style="list-style-type: none"> • MAATILAN SEUTUSOPIMUKSEN TALOUSOSIO • Aloitetaan pääasiassa nurmirehulla kasvatettujen teurashiehojen kasvatusta (lihan laatumerkin LORRAINE QUALITE VIANDE alla). Rakennetaan tähän tarkoitukseen rakennus ja liitytään hyväksytyyn neuvontaverkoston • Kehitetään keinoja, joilla varmistaa viljelykäytäntöjen jäljitettävyys ja uuden ympäristöä kunnioittavamman tuotantotavan omaksumiseksi (agriculture raisonnée) (liittyminen neuvontaverkoston)
<ul style="list-style-type: none"> • MAATILAN SEUTUSOPIMUKSEN YMPÄRISTÖOSIO • Parannetaan tilan maisemallista vaikutusta piha-alueen suunnittelulla sekä palauttamalla ja pitämällä kunnossa 900 m pensasaitaa • Suojellaan tilan läpi kulkeva joki nurmettamalla sen rantoja 460 m matkalta • Sopeutetaan viljelykäytännöt luontoa suojeleviksi (lannoite- ja polttoainesäiliöt, maaperän analysointi nestemäisten lannoitteiden leviämisen rajoittamiseksi) 	<ul style="list-style-type: none"> • RAHOITUS Talousosio: 127 077 FF (19 372 €) kustannusten ollessa 400 000 FF (60 979,61 €) • Ympäristöosio: 25 000 FF (3 811,23 €) kustannusten ollessa 80 000 FF (12 196 €) + 35 000 FF (5 335,72 €) vuodessa, eli 175 000 FF (26 678,58 €) TUEN KOKONAISMÄÄRÄ 5 VUODESSA 325 000 FF (49 851 €)

Tapaus 4: Hanke ympäristökäytäntöjen parantamiseksi viljelytilalla

<ul style="list-style-type: none"> • TILA: • Nuori viljelijäpariskunta • Hyötykäytössä oleva maa: 140 ha: vilja- ja öljykasvit • josta 3 ha jyvämaissia juomaveden ottoon käytetyn pohjavesialtaan päällä Joki: 1,5 km, kumpikin ranta • Pensasaita puuttuu 	<ul style="list-style-type: none"> • MAATILAN SEUTUSOPIMUKSEN TALOUSOSIO • Aineettomat investoinnit tekninen tuki uuden ympäristöä kunnioittavan tuotantotavan (agriculture raisonnée) toteuttamiseksi • Aineelliset investoinnit <ul style="list-style-type: none"> – typpisäiliön suoja-allas, – varastotila torjunta-aineille – sumuttimen täyttötila – viljan varastotilojen parantaminen
<ul style="list-style-type: none"> • MAATILAN SEUTUSOPIMUKSEN YMPÄRISTÖOSIO Ennakoidut toimenpiteet: • kesanto ympäristötoimenpiteenä – puskurivyöhyke jokivarressa ja vedenotto- paikkojen lähistöllä: 6 ha • pensasaitojen istutus: 600 m 	<ul style="list-style-type: none"> • RAHOITUS • Talousosio: 80 500 FF (12 272,15 €) kustannusten ollessa 230 000 FF (35 063,27 €) • Ympäristöosio: 20 340 FF (3 100,81 €) vuodessa, eli 101 700 FF (15 504,07 €) TUEN KOKONAISMÄÄRÄ 5 VUODESSA: 182 200 FF (27 776,21 €)

Tapaus 5: Hanke maidon laadun parantamiseksi ja eläimistön suojelemiseksi maitotilalla

<ul style="list-style-type: none"> • TILA: • 2 osakkaan tilaryhmittymä (GAEC) • Hyötykäytössä oleva maatalousmaa: 244 ha, josta: <i>Tuotanto-osuuskunta: 145 ha</i> <i>Pysyvästi nurmella: 84 ha</i> <i>Maissia: 9,5 ha</i> • Maitokiintiö: 356 000 litraa 	<ul style="list-style-type: none"> • MAATILAN SEUTUSOPIMUKSEN TALOUSOSIO • uuden lypsyaseman perustaminen • maidon laatumerkinnän hankkiminen maidon laadun parantamiseksi
<ul style="list-style-type: none"> • MAATILAN SEUTUSOPIMUKSEN YMPÄRISTÖOSIO • Turvataan veden laatu nollavesion kierrätyksen ja keruun avulla sekä rakentamalla varastotila torjunta-aineille • Biodiversiteetin säilyminen (tilan alueella taivaanvuohia) turvataan kesannoinnilla (9 ha) sekä palauttamalla ennalleen tai uusimalla maisemaan kiinteästi kuuluvia elementtejä 	<ul style="list-style-type: none"> • RAHOITUS • Talousosio: 76 807 FF (11 709,15 €) kustannusten ollessa 440 292 FF (67 122,08 €) • Ympäristöosio: 23 193 FF (3 535,75 €) kustannusten ollessa 71 365 FF (10 879,52 €) 91 840 FF (14 000 €) eli 19 456 FF/vuosi (2 966 €) TUEN KOKONAISMÄÄRÄ 5 VUODESSA: 191 840 FF (29 245 €)

Tapaus 6: Monipuolistamishanke ja siihen liittyen oluenvalmistuksen kehittäminen ja pienimuotoisen mallastamon peustaminen

<ul style="list-style-type: none"> • TILA: • Oma tila • Hyötykäytössä oleva maa: 65 ha (tuotanto-osuuskunta 62 ha) • Monipuolistamistoimenpiteet: <ul style="list-style-type: none"> – <i>pienimuotoinen oluen valmistus</i> – <i>hillon valmistus</i> – <i>jalostettujen tuotteiden suoramyynti</i> • Joen rantaa: 2.5 km; tulva-alue: 1.5 ha 	<ul style="list-style-type: none"> • MAATILAN SEUTUSOPIMUKSEN TALOUSOSIO • Kehitetään pienimuotoista oluen valmistamista nykyisestä 25 000 litrasta/vuosi 100 000 litraan/vuosi perustamalla pienmallastamo (käyttää tilan omaa ohraa) sekä avaamalla pullotusyksikkö • Kehitetään hillontuotantoa tilan oman hedelmätarhan hedelmistä • Järjestetään ja laajennetaan tiloja vieraiden ja asiakkaiden vastaanottamiseksi • Palkataan yksi työntekijä (1/4 työajasta)
<ul style="list-style-type: none"> • MAATILAN SEUTUSOPIMUKSEN YMPÄRISTÖOSIO • pensasaitojen (2 100 m) kunnossa pito • pensasaidan (100 m) istutus • maan poisto maatalouskäytöstä on erittäin tärkeää 2 500 metrin matkalla veden äärellä, leveää pensasaitaa 20 metriä, puronlaitojen kunnostus 	<ul style="list-style-type: none"> • RAHOITUS Taloulosio: 50 000 FF (7 622,45 €) kustannusten ollessa 170 000 FF (25 916,33 €) • Ympäristöosio: 15 000 FF (3 201,43 €) kustannusten ollessa 50 000 FF (7 622,45 €) + 17 220 FF (2 625,17 €) vuodessa, eli 86 100 FF (13 125,86 €) TUEN KOKONAISMÄÄRÄ 5 VUODESSA: 151 100 FF (23 035 €)

Yhteishankkeet

Hankkeen nimi	Tukijat	Tiloja mukana	Hyötykäyt. oleva maa-talousmaa	Päätavoite
RAMBLUZIN	<ul style="list-style-type: none"> • Maatalouskamari • Syndicat des Eaux (vesi) 	16	730 ha	Juomaveden ottopaikan kokonaisvaltainen suojeleminen
La SAULX	<ul style="list-style-type: none"> • Saulx'n neuvontapiste (GVA) • Maatalouskamari 	28	7 000 ha	Laadunvalvonta, suurten viljelysten ympäristövalvonta
Peruna (<i>Pomme de terre</i>)	<ul style="list-style-type: none"> • Maatalouskamari • Osuuskunta EMC2 	50	15 ha /tila	Monimuotoisemman tuotannon luominen pääasiassa viljaa tuottaville tiloille
Canton de Fresnes en Woëvre	<ul style="list-style-type: none"> • Maatalouskamari • Kunnat • C.P.I.E (nuoret vilj.) • C.D.J.A. (nuoret vilj., dep.) 	80	Yli 10 000 ha	Ympäristönsuojeleminen ja maisemaan integrointi
«RUPT-de-Mad»	<ul style="list-style-type: none"> • Maatalouskamari 	80	20 000 ha	Erityisen herkän puron suojeleminen nitraattisaasteilta
«AOC Brie de Meaux»	<ul style="list-style-type: none"> • Union Laitière de la Meuse 	?	?	Maidon laaduntarkastus (erityisesti mikrobiol. Laatu) juuston valmistamiseksi laatumerkinnän saaneesta maidosta

