



## Liike-elämän palvelut edelleen kasvu-uralla

**Liike-elämän palvelut ovat edelleen kasvu-uralla. Kasvun arvioidaan hieman hidastuvan monilla osa-alueilla loppuvuotta 2019 kohden johtuen yleisestä talouskehityksestä sekä kotimaassa että kansainvälisesti. Ohjelmistoalan kasvua tukee jatkossakin kaikkien toimialojen digitalisaatio. Teknisen konsultoinnin ja työvoiman vuokrausalan suhdanteisiin vaikuttaa teollisuus-, talonrakennus- ja yhdyskuntasektorin kysynnän kehittyminen. Liike-elämän palvelut hakevat kasvua innovaatioista ja kansainvälisiltä markkinoilta.**

Yleinen talouskasvu näyttää olevan hidastumassa sekä kansainvälisesti että Suomessa. Myös liike-elämän palveluiden kasvun arvioidaan hieman hidastuvan monilla osa-alueilla loppuvuotta 2019 kohden. Vaikka liike-elämän palvelut ovat suurelta osin kotimarkkinavetoisia, etenkin teknologiateollisuuden ja teknisen konsultoinnin markkinat ovat herkäät maailmantalouden ja julkisen sektorin kysynnän muutoksille.

Liike-elämän palvelualan yritysten yhteenlaskettu liikevaihto vuonna 2017 oli 23 miljardia euroa ja ala työllisti 172 000 henkilöä. Liikevaihto ja henkilöstömäärä ovat kasvaneet vahvasti viime vuosina. Vaikka kasvu on viime vuonna hieman tasaantunut edellisvuodesta, se on ollut keskimäärin voimakkaampaa kuin muilla palvelualoilla. Ohjelmistoalan liikevaihdon kasvu on ollut vielä edellisvuottakin ripeämpää. Myös taloushallintoalan aiempi tasainen liikevaihdon kasvu on kiihtynyt. Viime vuosien mittavat infrastruktuuri- ja rakennushankkeet ovat mahdollistaneet teknisen suunnittelun alan kasvun. Työvoiman vuokrausalan ja työnvälitystoiminnan vahva kasvu on jatkunut, mutta tasoittunut vuosien 2016-2017 huippuluvuista. Alan suhdanteisiin vaikuttaa muiden toimialojen kysynnän kehittyminen sekä työvoiman saatavuus.

Työn kysynnän kasvun arvioidaan jatkuvan korkeaa osaamista edellyttävissä liike-elämän asiantuntijapalveluissa.<sup>1</sup> Henkilöstömäärä ohjelmistoalalla on kasvanut usean vuoden ajan. Haasteena toimialalla on osaavan työvoiman saatavuus. Toimialan osajista, esimerkiksi sovellusohjelmoijista ja -suunnittelijoista, on pulaa monilla alueilla.<sup>2</sup>

---

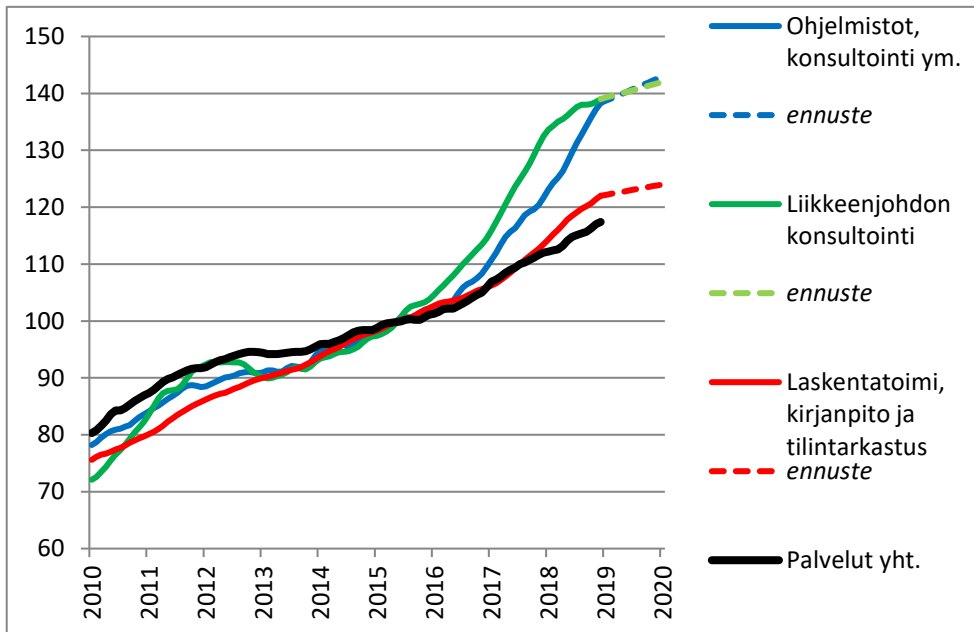
<sup>1</sup> Etlä, suhdanne: <https://www.suhdanne.fi/>

<sup>2</sup> Ammattibarometri: <https://www.ammattibarometri.fi/>

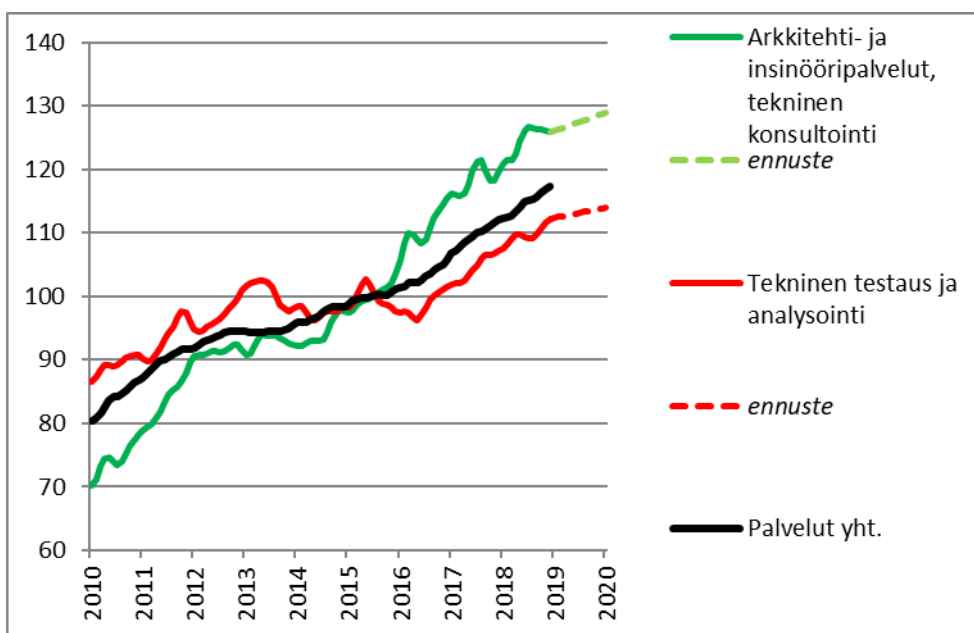
## Liikevaihdon kehitys ja lähiajan ennuste

**Kuvat 1,2 ja 3:** Liike-elämän palveluiden liikevaihdon indeksin kehitys 2010-2018 ja lähiajan ennuste

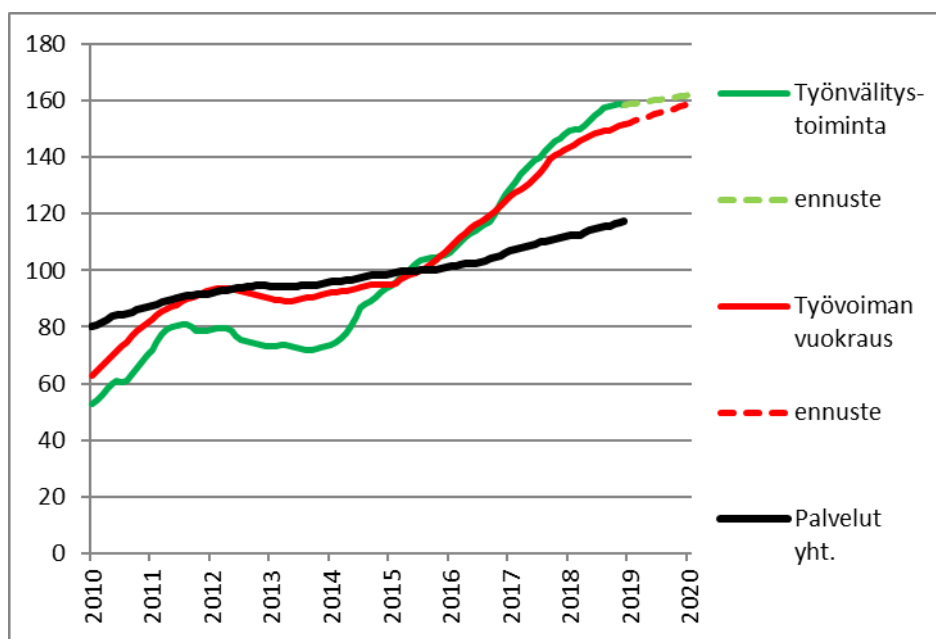
Kuva 1



Kuva 2



Kuva 3



Lähde: Tilastokeskus, asiakaskohtainen suhdannepalvelu. Vuosi 2015=100

### Liike-elämän palvelut hakevat kasvua innovaatioista ja kansainvälisiltä markkinoilta

Pk-yritysbarometrin mukaan yritysten odotukset lähiajan suhdannekehityksestä ovat laimentuneet viime syksystä. Arviot liikevaihdon kehityksestä noudattavat pitkälti yleisiä suhdanneodotuksia. Liike-elämän palvelualan yritykset<sup>3</sup> suhtautuvat suhdannenäkymiin positiivisemmin kuin muiden alojen yritykset keskimäärin. Myös kasvumahdollisuuksiin suhtaudutaan alan yrityksissä positiivisesti: suurin osa vastaajista arvioi liikevaihdon ja henkilöstömäärän kasvavan tai pysyvän ennallaan. Kansainvälistymiseen aiotaan panostaa seuraavan vuoden kuluessa enemmän liike-elämän palveluissa kuin muissa yrityksissä. Toimialan yritykset hakevat uusiutumista liiketoimintamalleista ja uudesta teknologiasta. Barometrin mukaan liike-elämän palvelualan yritykset arvioivat digitalisoitumisen mahdollisuuksien merkitsevän muita vastaajia enemmän uusien liiketoimintamahdollisuuksien luomiseen, liiketoiminnan kansainvälistymiseen sekä liiketoimintaprosessien tehostumiseen. Toimialan yrityksissä hyödynnetään keskimääräistä enemmän kehittyneitä digitaalisia työkaluja ja palveluita, kuten pilvipalveluita, tekoälysovelluksia, big dataa ja teollista internetiä. Yritykset arvioivat edelleen, että työvoiman saatavuus rajoittaa jossain määrin kasvua.<sup>4</sup>

<sup>3</sup> Liike-elämän palvelut sisältävät Pk-yritysbarometrissä seuraavat toimialaluokat: 6201, 6202, 691, 692, 70, 711, 712, 7112, 78

<sup>4</sup> Pk-yritysbarometri 1/2019 (n=4562, liike-elämän palvelut n=827)

## Korkeakoulu- ja tutkimuslaitosyhteistyöstä uutta osaamista

Pk-yritysbarometrin yhteydessä tehdyn selvityksen mukaan korkeakoulu- ja/tai tutkimuslaitosyhteistyötä tekee 17% pk-yrityksistä. Yhteistyö liittyy useimmiten koulutukseen, opinnäytteisiin ja innovaatioiden kehittämiseen. Osaamisintensiivisissä palveluissa<sup>5</sup> yhteistyötä hyödynnetään uusien osaajien rekrytoinnissa muita aloja korostuneemmin. Yhteistyön yleisimpinä tuloksina yritysten tietopohja ja osaaminen ovat vahvistuneet ja yritykset ovat saaneet jäsentyneempiä näkemyksiä tulevista kehitystrendeistä ja markkinoista. Osaamisintensiiviset palvelut osallistuvat yhteistyön tuloksena muita aloja enemmän kansainvälisiin tutkimus- ja innovaatio-ohjelmiin. Selvityksen mukaan yhteistyötä tekevät yritykset ovat kasvuhakuisempia ja vahvemmin kansainvälisille markkinoille suuntaavia kuin muut vastaajat. Yhteistyötä tekevästä yrityksistä lähes puolet ennakoivat panostavansa enemmän innovaatioihin ja kehittämistoimintaan seuraavan vuoden aikana.<sup>6</sup>

## Lisätietoja:

Toimialapäällikkö **Johanna Ek**, Pohjois-Pohjanmaan ELY-keskus, puh. 0295 038 131, [johanna.ek@ely-keskus.fi](mailto:johanna.ek@ely-keskus.fi)  
Kehittämispäällikkö **Katri Lehtonen**, TEM puh. 029 506 4926, [katri.lehtonen@tem.fi](mailto:katri.lehtonen@tem.fi)

## Lisää digistä:

Tekoälyohjelman loppuraportti: <http://julkaisut.valtioneuvosto.fi/handle/10024/161447>  
Digitaalisen turvallisuuden tiekartta: <https://tem.fi/julkaisu?pubid=URN:ISBN:978-952-327-405-1>  
Digitaaliset innovaatiokeskittymät Suomessa: <http://julkaisut.valtioneuvosto.fi/handle/10024/161585>

---

<sup>5</sup> Osaamisintensiiviset palvelut KIBS määrittellään selvityksessä laajemmin kuin liike-elämän palvelut tässä raportissa: osaamisintensiiviset palvelut sisältävät toimialaluokat 61-66, 69-74, 82, 85

<sup>6</sup> Yritysten yhteistyö korkeakoulujen ja tutkimuslaitosten kanssa: <https://tem.fi/julkaisu?pubid=URN:ISBN:978-952-327-431-0> (yhteistyötä tekevät yritykset n=858, osaamisintensiiviset palvelut n=271)