

Valsystemet i Finland

Översikt

Justitieministeriets publikationer, Verksamhet och förvaltning 2020:2

Valsystemet i Finland

Översikt

Justitieministeriet

ISBN: 978-952-259-791-5

Layout: Statsrådets förvaltningsenhet, publikationsverksamheten

Helsingfors 2020

Presentationsblad

Utgivare	Justitieministeriet	22.1.2020	
Författare	Arto Jääskeläinen		
Publikationens titel	Valsystemet i Finland Översikt		
Publikationsseriens namn och nummer	Justitieministeriets publikationer, Verksamhet och förvaltning 2020:2		
Diarie-/ projektnummer	VN/12138/2019	Tema	Verksamhet och förvaltning
ISBN PDF	978-952-259-791-5	ISSN PDF	2490-208X
URN-adress	http://urn.fi/URN:ISBN:978-952-259-791-5		
Sidantal	38	Språk	svenska
Nyckelord	val, valsystemet		
Referat	En allmän presentation av valsystemet i Finland.		
Förläggare	Justitieministeriet		
Distribution/ beställningar	Elektronisk version: julkaisut.valtioneuvosto.fi Beställningar: vnjulkaisumyynti.fi		

Kuvailulehti

Julkaisija	Oikeusministeriö	22.1.2020	
Tekijät	Arto Jääskeläinen		
Julkaisun nimi	Suomen vaalijärjestelmä Yleisesitys		
Julkaisusarjan nimi ja numero	Oikeusministeriön julkaisuja, Toiminta ja hallinto 2020:2		
Diaari/hankenumero	VN/12138/2019	Teema	Toiminta ja hallinto
ISBN PDF	978-952-259-791-5	ISSN PDF	2490-208X
URN-osoite	http://urn.fi/URN:ISBN:978-952-259-791-5		
Sivumäärä	38	Kieli	ruotsi
Asiasanat	vaalit, vaalijärjestelmä		
Tiivistelmä	Yleisesitys Suomen vaalijärjestelmästä.		
Kustantaja	Oikeusministeriö		
Julkaisun jakaja/myynti	Sähköinen versio: julkaisut.valtioneuvosto.fi Julkaisumyynti: vnjulkaisumyynti.fi		

Description sheet

Published by	Ministry of Justice, Finland	22 January 2020	
Authors	Arto Jääskeläinen		
Title of publication	The Finnish Election System Overview		
Series and publication number	Publications of the Ministry of Justice, Operations and administration 2020:2		
Register number	VN/12138/2019	Subject	Operations and administration
ISBN PDF	978-952-259-791-5	ISSN (PDF)	2490-208X
Website address (URN)	http://urn.fi/URN:ISBN:978-952-259-791-5		
Pages	38	Language	Swedish
Keywords	elections, election system		
Abstract	General presentation of the Finnish election system.		
Publisher	Ministry of Justice, Finland		
Distributed by/ Publication sales	Online version: julkaisut.valtioneuvosto.fi Publication sales: vnjulkaisumyynti.fi		

Innehåll

1 Allmänt	9
1.1 Valen och vallagstiftningen	9
1.2 Centrala principer vid valförrättning	10
1.3 Valmyndigheterna	11
2 Riksdagsval	12
2.1 Allmänt	12
2.2 Rösträtt och valbarhet	12
2.3 Valkretsarna	13
2.4 Kandidatuppställning	14
2.5 Upprättande av rösträttsregistret	15
2.6 Röstning	16
2.6.1 Förhandsröstning	16
2.6.2 Brevröstning	17
2.6.3 Röstning på valdagen	17
2.7 Räkning av valresultatet	18
2.7.1 Räkning av förhandsrösterna	18
2.7.2 Preliminär räkning rösterna på valdagen	18
2.7.3 Kontrollräkning och fastställande av valresultatet	19
2.7.4 Förfarandet vid fastställande av valresultatet	19
3 Presidentval	20
3.1 Allmänt	20
3.2 Uppställande av kandidater vid presidentval	21
3.3 Rösträtt, upprättande av rösträttsregistret och röstning	21
3.4 Räkning av valresultatet	22
4 Kommunalval	23
4.1 Allmänt	23
4.2 Rösträtt och valbarhet	24
4.3 Kandidatuppställning	24
4.4 Upprättande av rösträttsregistret, röstning och räkning av valresultatet	25

5	Europaparlamentsval	26
5.1	Allmänt	26
5.2	Rösträtt och valbarhet	27
5.3	Kandidatuppställning.....	28
5.4	Upprättande av rösträtsregistret, röstning och räkning av valresultatet.....	29
6	Besvär över valresultatet	30
7	Partierna	31
7.1	Allmänt	31
7.2	Grundande av ett parti.....	31
7.3	Partifinansieringen	32
8	Kandidaters valfinansiering	33
9	Valdatasystemet	35
10	Ytterligare information	37
	Bilaga: Registrerade partier	38

1 Allmänt

1.1 Valen och vallagstiftningen

I Finland ordnas allmänna val för att välja

- riksdagen (200 riksdagsledamöter),
- republikens president,
- kommunernas (310) fullmäktige¹ och
- 13 ledamöter till Europaparlamentet.

Grunden för den finska vallagstiftningen lades i början av 1900-talet. År 1906 utfärdades Lantdagsordningen för Storfurstendömet Finland och vallagen för Storfurstendömet Finland, och det första riksdagsvalet förrättades i enlighet med dem år 1907. Lagen om kommunala val utfärdades 1917 och det första kommunalvalet förrättades 1918. Riksdagen valde Finlands första president 1919 och år 1922 stiftades lagen om val av elektorer för val av republikens president. Det första elektorsvalet förrättades 1925. År 1994 valdes presidenten för första gången genom ett direkt folkval i två omgångar. När Finland anslöt sig till Europeiska unionen 1995 utfärdades lagen om val av företrädare för Finland i Europaparlamentet och följande år förrättades det första Europaparlamentsvalet i Finland.

I dag ingår de viktigaste bestämmelserna om val och partier i

- grundlagen (731/1999, bl.a. 14 och 24-28 §),
- kommunallagen (410/2015, bl.a. 15-17 och 20 §),
- vallagen (714/1998),
- partilagen (10/1969) och
- lagen om kandidaters valfinansiering (273/2009).

¹ I landskapet Åland ordnas dessutom val till lagtinget i samband med kommunalvalet.

1.2 Centrala principer vid valförrättning

Alla allmänna val i Finland förrättas enligt följande principer:

Valen är direkta. Väljarna (de röstberättigade) röstar direkt på den person de vill se invald.

Valen är proportionella. Antalet kandidater som väljs från ett parti (eller en annan gruppering) står i proportion till antalet röster partiet eller grupperingen fått i valet i jämförelse med andra grupperingar. Till exempel om partiet får 20 procent av de avgivna rösterna, bör det också få cirka 20 procent av mandatena. Finlands valsysteem är en kombination av personval och partival. Med en och samma siffra röstar väljarna både på en person och på ett parti. Presidentvalet är dock inte proportionellt utan ett direkt personval.

Valen är hemliga. Varken valmyndigheterna eller någon annan får veta vem en enskild väljare har röstat på eller om väljaren eventuellt lämnat in en blank röstsedel.

Allmän och lika rösträtt. Allmän rösträtt betyder att det för rösträtten ställs enbart av sådana allmänna villkor som varje medborgare i allmänhet uppfyller. Till exempel vid riksdagsval finns det enbart två villkor för rösträtten: 18 års ålder och finskt medborgarskap. Lika rösträtt betyder att varje röstberättigad har lika rätt att påverka valresultatet, dvs. alla har samma antal röster. Vid allmänna val har alla en röst.

Varje väljare ska rösta själv. Rösträtten får inte utövas via ombud.

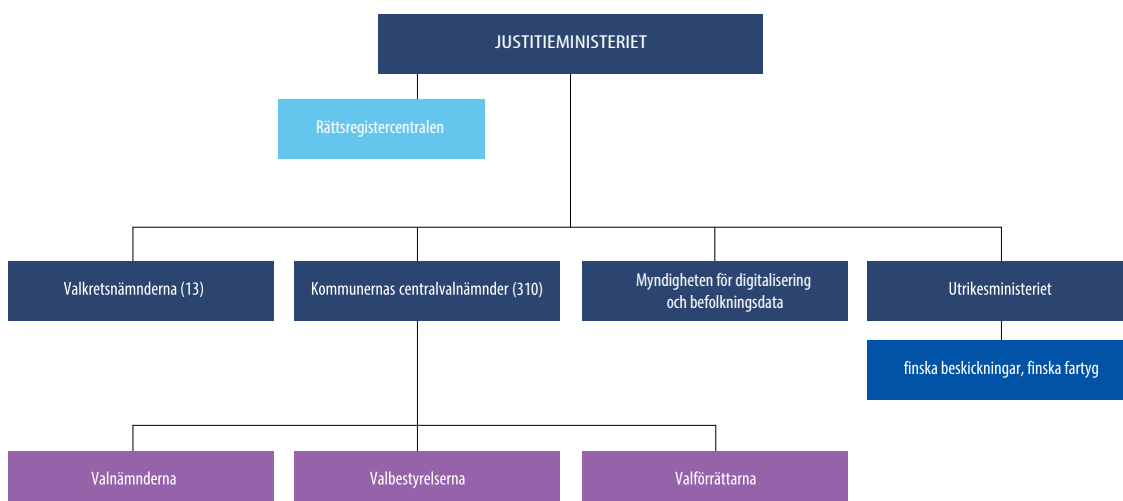
Röstningen ska ske i närvaro av en valmyndighet. Syftet med detta är att säkra valens allmänna tillförlitlighet, se till att väljarna kan ge uttryck för sin egen fria vilja och garantera valhemligheten. Förfarandet med brevröstning från utlandet, som infördes 2019, är ett undantag från denna princip, men också vid brevröstning ska två utomstående vittnen vara närvarande vid röstningen.

1.3 Valmyndigheterna

Den högsta valmyndigheten i Finland är justitieministeriet, som har det övergripande ansvaret för val. Lokala valmyndigheter är

- valkrets nämnderna (13),
- kommunernas centralvalnämnder (310), valnämnder (ca 2000 i hela landet) och valbestyrelser (ca 500) samt
- valförrättarna på förhandsröstningsställena (ca 1 000).

Andra valmyndigheter är Myndigheten för digitalisering och befolkningsdata, som upprättar rösträttsregistret, samt utrikesministeriet, som sköter förhandsröstningen i utlandet.



2 Riksdagsval

2.1 Allmänt

Enligt Finlands grundlag tillkommer statsmakten folket, som företräds av en till riksdag samlad representation. I Finland har riksdagen en kammare som består av 200 riksdagsledamöter. Riksdagsledamöterna väljs genom riksdagsval, som förrättas vart fjärde år och valdagen är den tredje söndagen i april under valåret. Senast förrättades riksdagsval år 2019 och följande ordnas år 2023.

Republikens president kan, när riksdagen är sammankallad, på motiverat initiativ av statsministern och efter att ha hört riksdagsgrupperna, bestämma att förtida riksdagsval (s.k. upplösningsval) ska förrättas. I detta fall är valdagen den första söndagen inom 50–75 dagar efter att upplösningsförordningen har offentliggjorts. Under Finlands självständighetstid har riksdagen upplösts åtta gånger, senast 1975.

2.2 Rösträtt och valbarhet

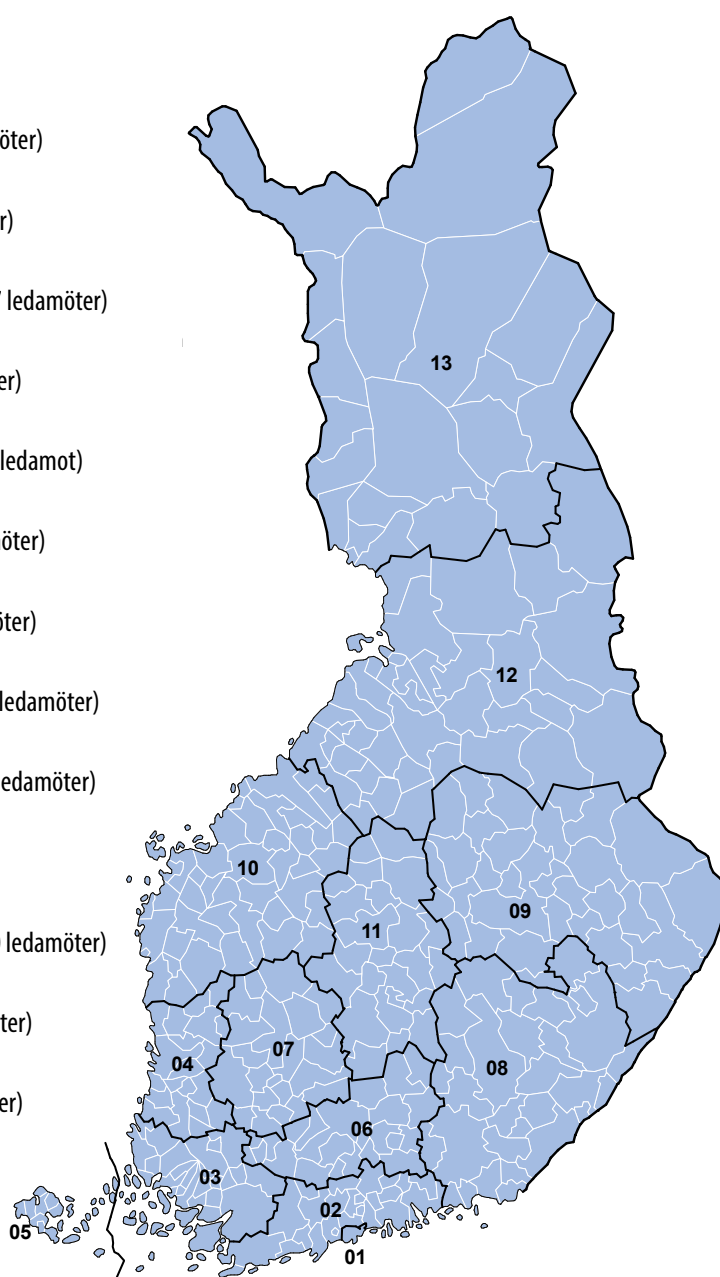
Röstberättigad vid riksdagsval är varje finsk medborgare oavsett bostadsort som senast på valdagen fyller 18 år.

Valbara är i allmänhet alla röstberättigade som inte står under förmyndarskap. Militärer kan dock inte väljas till riksdagsledamöter. Vissa höga myndigheter, såsom justitiekanslern och medlemmarna i högsta domstolen, kan inte heller vara ledamöter i riksdagen utan att avgå från sin tjänst.

2.3 Valkretsarna

För riksdagsval har landet indelats i 13 valkretsar utgående från landskapsindelningen. Fördelningen av riksdagsmandaten mellan valkretsarna verkställs på grund av antalet finska medborgare i valkretsen i fråga sex månader före valdagen. I landskapet Ålands valkrets väljs dock alltid en riksdagsledamot. Statsrådet fattar i god tid före riksdagsvalet ett beslut om fördelningen av riksdagsmandaten mellan valkretsarna på grundval av uppgifterna i befolkningsdatasystemet. I riksdagsvalet 2019 fördelades riksdagsmandaten enligt följande:

- 01 Helsingfors valkrets (22 ledamöter)
- 02 Nylands valkrets (36 ledamöter)
- 03 Egentliga Finlands valkrets (17 ledamöter)
- 04 Satakunta valkrets (8 ledamöter)
- 05 Landskapet Ålands valkrets (1 ledamot)
- 06 Tavastlands valkrets (14 ledamöter)
- 07 Birkalands valkrets (19 ledamöter)
- 08 Sydöstra Finlands valkrets (17 ledamöter)
- 09 Savolax-Karelens valkrets (15 ledamöter)
- 10 Vasa valkrets (16 ledamöter)
- 11 Mellersta Finlands valkrets (10 ledamöter)
- 12 Uleåborgs valkrets (18 ledamöter)
- 13 Lapplands valkrets (7 ledamöter)



2.4 Kandidatuppställning

Vid riksdagsval får kandidater ställas upp av

1. partier, som införts i justitieministeriets partiregister (bilaga) och
2. valmansföreningar som bildats av röstberättigade.

Ett **parti** får i varje valkrets ställa upp högst 14 kandidater eller om det från valkretsens ska väljas fler än 14 riksdagsledamöter, får antalet kandidater vara högst lika stort som det totala antalet riksdagsledamöter som ska väljas från valkretsens. Partier kan sluta sig samman till att bilda **valförbund**. Valförbundet får ställa upp sammanlagt högst lika många kandidater som det maximala antalet kandidater för ett enskilt parti.

För att bilda en **valmansförening** som ställer upp en kandidat krävs minst 100 röstberättigade personer i valkretsens i fråga. Valmansföreningar kan komma överens om att bilda **gemensamma listor**. Varje gemensam lista får ha högst 14 kandidater eller om det från valkretsens ska väljas fler än 14 riksdagsledamöter, får antalet kandidater vara högst lika stort som det totala antalet riksdagsledamöter som ska väljas från valkretsens.

Partier eller valmansföreningar ska lämna in sina kandidatlistor (kandidatansökan) till valkretsensnämnden i den valkrets där de har som avsikt att ställa upp kandidater senast den 40 dagen före valdagen före klockan 16. Anmälan om valförbund och gemensamma listor ska lämnas till valkretsensnämnden inom samma tidsfrist.

Valkretsensnämnderna granskar kandidatlistorna, speciellt för att säkerställa att alla kandidater på listan är valbara, och fastställer kandidatuppställningen den 31 dagen före valdagen. Varje valkretsensnämnd gör upp en **sammanställning av kandidatlistorna** för sin egen valkrets. I den finns kandidaterna för alla partier och valmansföreningar i utlottad ordning. I sammanställningen antecknas för varje kandidat ordningsnummer (med 2 som första nummer), namn, hemkommun och titel, yrke eller syssla. Sammanställningen av kandidatlistorna finns bl.a. i röstningsbåsen.

2.5 Upprättande av rösträttsregistret

Myndigheten för digitalisering och befolkningsdata upprättar den 46 dagen före valdagen ett elektroniskt register över de röstberättigade (rösträttsregister). I registret införs om varje röstberättigad de uppgifter (bl.a. namn, personbeteckning, valkrets, hemkommun och röstningsställe) som finns i befolkningsdatasystemet den 51 dagen före valdagen.

Uppgifterna i rösträttsregistret finns framlagda för kontroll i Myndigheten för digitalisering och befolkningsdata från och med den 41 dagen före valdagen. Till alla dem som är upptagna i registret sänds dessutom senast den 24 dagen före valdagen en anmälan om rösträtt, som innehåller bl.a. information om valdagen, förhandsröstningsperioden, de allmänna förhandsröstningsställena inom väljarens valkrets, adressen till vallokalen på valdagen och valmyndigheternas kontaktuppgifter. Vallängderna, som ska finnas i alla vallokaler på valdagen, skrivs ut ur rösträttsregistret.

Rättelseyrkanden som gäller rösträttsregistret ska framställas hos Myndigheten för digitalisering och befolkningsdata senast den 16 dagen före valdagen. Rättelse kan yrkas bl.a. om en person anser att han eller hon obehörigen utelämnats ur rösträttsregistret eller att en anteckning om honom eller henne i registret är oriktig. Myndigheten för digitalisering och befolkningsdata ska avgöra yrkandena senast den 13 dagen före valdagen. Ändring i beslut av Myndigheten för digitalisering och befolkningsdata kan sökas genom besvär hos den regionala förvaltningsdomstolen senast den sjunde dagen efter den dag då beslutet delgavs. Ändring i förvaltningsdomstolens beslut får inte sökas genom besvär².

Rösträttsregistret vinner laga kraft den 12 dagen före valdagen klockan 12. Efter detta ska rösträttsregistret följas oförändrat, dvs. ingen får längre lämnas ut ur eller fogas till rösträttsregistret och uppgifterna i registret får inte heller ändras. Ett undantag utgörs av sådana fall, där förvaltningsdomstolen eller högsta förvaltningsdomstolen meddelar sitt beslut med anledning av besvär som anförts hos den först efter att rösträttsregistret har vunnit laga kraft. Till exempel en person som enligt förvaltningsdomstolens beslut har fogats till rösträttsregistret får i dessa fall rösta i valet, men är skyldig att visa upp beslutet för valnämnden på valdagen.

2 Ändring kan dock sökas hos högsta förvaltningsdomstolen genom s.k. extraordinära rättsmedel, dvs. klagan eller ansökan om återbrytande av ett förvaltningsbeslut eller återställande av försutten fatalietid. Dessa rättsmedel kommer dock i praktiken ytterst sällan i fråga.

2.6 Röstning

Röstberättigade kan rösta antingen 1) på förhand under förhandsröstningsperioden eller 2) på den söndag som är valdagen. En röstberättigad som bor eller vistas utomlands vid tidpunkten för valet har också möjlighet att rösta per brev från utlandet.

2.6.1 Förhandsröstning

Förhandsröstningen inleds den 11 dagen före valdagen och avslutas i utlandet den åttonde dagen före valdagen och i hemlandet den femte dagen före valdagen.

Allmänna förhandsröstningsställen i Finland är kommunala ämbetsverk och andra platser som kommunstyrelserna bestämt och i utlandet finska beskickningar och deras verksamhetsställen som förordnats genom förordning av statsrådet. Det ska finnas åtminstone ett allmänt förhandsröstningsställe i varje kommun om inte något annat följer av särskilda skäl. Röstberättigade kan rösta på vilket allmänt förhandsröstningsställe som helst oberoende av i vilken kommun de bor.

Särskilda förhandsröstningsställen är i hemlandet sjukhus, fängelser och vissa andra anstalter, i vilka enbart de som vårdas eller har intagits i dem får rösta.

Personer, vars rörelse- och funktionsförmåga är så begränsad, att de inte utan stora svårigheter kan ta sig till ett förhandsröstningsställe eller till vallokalen på valdagen, kan dessutom rösta på förhand **i sitt eget hem**. Detta går till på så sätt att en valförrättare kommer hem till väljaren för att ta emot rösten. En närstående vårdare som bor i samma hushåll som den som har rätt till hemmaröstning får rösta i samband med hemmaröstningen.

Personalen på finska fartyg som befinner sig utomlands under förhandsröstningen kan rösta på förhand ombord. Förhandsröstningen ombord på finska **fartyg** kan inledas redan den 18 dagen före valdagen.

Förfarandet vid förhandsröstning

På förhandsröstningsstället ska väljaren styrka sin identitet för valförrättaren för att få en röstsedel. På den ska väljaren i röstningsbåset anteckna numret på den kandidat för vilken han eller hon avger sin röst. Väljaren kan rösta endast på en kandidat som ställts upp i den valkrets till vilken hans eller hennes rösträttskommun hör. På alla förhandsröstningsställen finns samtliga valkretsars sammanställningar av kandidatlistorna och i dem ser väljarna alla kandidater och deras nummer. I röstningsbåset finns enbart sammanställningen av kandidatlistorna för den valkrets inom vilket röstningsstället ligger.

Efter att ha antecknat numret ska väljaren vika röstsedeln ihop så att numret blir innanför vecket. Väljaren ska gå med den hopvikta röstsedeln för till valförrättaren, som stämplar den. Väljaren innesluter den stämplade röstsedeln i ett brunt valkuvert och undertecknar följbrevet. Därefter innesluter valförrättaren valkuvertet (som innehåller röstsedeln) och följbrevet i ett ytterkuvert som sänds till den kommunala centralvalnämnden i väljarens kommun.

Centralvalnämnden granskar ytterkuverten som kommit in till den. För att trygga valhemligheten avskiljs de godkända följbreven från valkuverten. Valkuverten (som inte ännu i det här skedet öppnas) samlas ihop och sänds till valkrets-nämnden för räkning.

2.6.2 Brevröstning

Röstberättigade som bor eller vistas utomlands vid tidpunkten för valet kan i stället för att rösta på förhand eller på valdagen välja att rösta per brev från utlandet. För att kunna rösta per brev ska väljaren beställa brev-röstningshandlingarna (bl.a. röstsedeln, valkuvertet och röstningsanvisningarna) från Finland till utlandet. Handlingarna kan beställas tidigast tre månader före valdagen.

Efter att ha fått handlingarna kan väljaren rösta var som helst utomlands, till exempel i sitt eget hem. Väljaren ska dock kalla in två vittnen att närvara vid röstningen. Dessa har till uppgift att genom sina underteckningar på följbrevet intyga att röstningen har skett med bevarande av valhemligheten och med respekt för valfriheten. Röstningen går till så att väljaren antecknar numret på sin kandidat på röstsedeln, innesluter röstsedeln i valkuvertet, fyller i följbrevet och innesluter både följbrevet och valkuvertet i ytterkuvertet och postar ytterkuvertet till centralvalnämnden i sin rösträttskommun i Finland. Väljaren svarar själv för att brev-rösten hinner fram till rätt centralvalnämnd i Finland senast fredagen före valdagen.

2.6.3 Röstning på valdagen

På valdagen är vallokaler öppna mellan klockan 9 och 20. Det finns minst en vallokal i varje kommun och ca 2 000 i hela landet. På valdagen får väljarna rösta enbart i den vallokal som antecknats för dem i rösträttsregistret och i anmälan om rösträtt som sänts till väljarna före valdagen.

Arrangemangen kring röstningen i vallokalen sköts av en valnämnd, som består av fem medlemmar.

Förfarandet vid röstning på valdagen

I vallokalen ska väljaren styrka sin identitet för valnämndsmedlemmen, som har hand om vallängden. Valnämndsmedlemmen kontrollerar att väljaren är röstberättigad och att han eller hon inte har röstat på förhand. Därefter ger valnämndsmedlemmen en röstsedel till väljaren. På den ska väljaren i röstningsbåsen anteckna numret på den kandidat för vilken han eller hon vill avge sin röst. Sammanställningen av kandidatlistorna med valkretsens alla kandidater och deras nummer finns i röstningsbåset och också annars tillgänglig i vallokalen.

Efter att ha antecknat numret ska väljaren vika röstedeln ihop så att numret blir innanför vecket. Därefter går väljaren valförrättaren som har hand om valurnan och valförrättaren stämplar den hopvikta röstedeln. Väljaren lägger själv den stämplade röstedeln i valurnan.

2.7 Räkning av valresultatet

2.7.1 Räkning av förhandsrösterna

Valkrets nämnderna börjar räkna förhandsrösterna³ på valdagssöndagen tidigast klockan 15 (eller av särskilda skäl tidigare, dock tidigast klockan 12). I detta sammanhang öppnas de bruna valkuverten som skickats från kommunerna och röstsedlarna i dem räknas. Det strävas efter att resultatet av förhandsröstningen blir klart samma kväll senast klockan 20. Före det får valkrets nämnderna inte ge ut några som helst uppgifter om hur räkningen framskrider.

2.7.2 Preliminär räkning rösterna på valdagen

Direkt efter att vallokaler stängs klockan 20 inleder valnämnderna den preliminära räkningen av rösterna på valdagen. Valnämnden öppnar valurnan, räknar röstsedlarna och antecknar varje kandidats röstetal i ett särskilt valprotokoll. När rösterna har räknats meddelar valnämnden omedelbart den kommunala centralvalnämnden kandidaternas röstetal, dvs. valresultatet, i röstningsområdet i fråga. Centralvalnämnden inför resultaten i det centraliserade räkningssystemet i justitieministeriets valdatasystem. Till slut lägger valnämnden röstsedlarna i ett förseglat paket och skickar dem utan dröjsmål till valkrets nämnden.

³ Brevröster räknas som förhandsröster.

Det preliminära valresultatet blir klart redan under valdagskvällen. När vallokaler stängs klockan 20 offentliggörs förhandsröstningens resultat som registrerats i valdatasystemet. Därefter överförs valnämndernas preliminära uträkningar till valdatasystemet allt efter som de blir färdiga under valdagskvällens lopp.

2.7.3 Kontrollräkning och fastställande av valresultatet

Måndagen efter valdagen börjar valkrets nämnderna kontrollräkningen av röstsedlarna. Valresultatet ska vara klart senast följande onsdag, då valkrets nämnden fastställer valresultatet i valkretsarna och skriver ut en fullmakt för var och en som blivit invald.

2.7.4 Förfarandet vid fastställande av valresultatet

Vid fastställandet av valresultatet tillämpas det s.k. d'Hondtska systemet, i vilket man *i den första fasen* av uträkningen av valresultatet räknar det totala antalet röster för varje enskild grupp, dvs. för

- ett (enskilt) parti som inte tillhör något valförbund,
- ett valförbund,
- en gemensam lista samt
- en valmansförening som inte hör till någon gemensam lista.

Partier som ingått valförbund behandlas därmed som en grupp, likaså valmansföreningar som tillhör en gemensam lista.

I den andra fasen ställs kandidaterna i varje grupp i rangordning på basis av antalet röster de fått.

I den tredje fasen tilldelas kandidaterna ett jämförelsetal så att den enligt rangordningen första kandidaten som jämförelsetal får gruppens hela antal röster, den andra kandidaten hälften därav, den tredje en tredjedel, den fjärde en fjärdedel, och så vidare.

Slutligen ställs alla kandidater i en valkrets i rangordning på grundval av jämförelsetalen och utifrån denna lista utses till riksdagsledamot lika många kandidater som väljs från valkretsen (se punkt 2.3.).

3 Presidentval

3.1 Allmänt

Enligt Finlands grundlag utses republikens president genom ett direkt val för en ämbetsperiod av sex år. Presidenten ska vara infödd finsk medborgare. En och samma person kan väljas till president för högst två ämbetsperioder i följd.

Presidenten utses genom ett direkt folkval, som vid behov utförs genom två omgångar. Valet förrättas den fjärde söndagen i januari under valåret. Om en kandidat får mer än hälften av de avgivna (dvs. giltiga) rösterna redan under detta (första) val blir han eller hon vald till president. Om ingen av kandidaterna fått mer än hälften av de avgivna rösterna, förrättas ett nytt val den andra söndagen efter valet mellan de två kandidater som fått flest röster. Till president väljs då den kandidat som fått flest röster i det andra valet. Om bara en kandidat har ställts upp, utses han eller hon till president utan val. Den nya presidenten tillträder sitt ämbete den första dagen i den månad som följer efter valet.

Presidenter som valt genom ett direkt folkval är

- Martti Ahtisaari år 1994,
- Tarja Halonen åren 2000 och 2006 samt,
- Sauli Niinistö åren 2012 och 2018.

Innan dess har presidenten valts

- genom att presidentvalet förrättats av riksdagen 1919 (K. J. Ståhlberg) och 1946 (J. K. Paasikivi),
- genom elektorsval åren 1925 (Lauri Kr. Relander), 1931 (P. E. Svinhufvud), 1937 (Kyösti Kallio), 1950 (Paasikivi) 1956, 1962, 1968 och 1978 (Urho Kekkonen) samt 1982 (Mauno Koivisto),
- genom val som förrättats av 1937 års elektorerna åren 1940 och 1943 (Risto Ryti),

- genom en undantagslag åren 1944 (C. G. E Mannerheim; för en mandatperiod på sex år) och 1974 (Kekkonen; för en mandatperiod på fyra år), och
- genom ett kombinerat system, där väljarna röstade både direkt på en presidentkandidat och på en elektorskandidat 1988 (Koivisto).

Nästa presidentval hålls 2024.

3.2 Uppställande av kandidater vid presidentval

Vid presidentval får en kandidat ställas upp av

1. ett parti, som införts i partiregistret och från vars kandidatlista vid senast förrättade riksdagsval minst en riksdagsledamot har blivit invald,
1. en valmansförening som bildats av minst 20 000 röstberättigade.

Partiet ska välja sin kandidat enligt vad som närmare bestäms i partiets stadgar.

En uppställd kandidat är kandidat i hela landet. Partier eller valmansföreningar ska ge in sina kandidatlistor (kandidatansökan) till valkrets nämnden i Helsingfors valkrets senast den 47 dagen före valdagen före klockan 16. Valkrets nämnden granskar ansökningarna och fastställer kandidatuppställningen den 38 dagen före valdagen genom att göra upp en kandidatförteckning med alla kandidater i utlottad ordning. För varje kandidat antecknas i förteckningen ordningsnummer (med 2 som första nummer), namn, hemkommun och titel, yrke eller syssla. Kandidatförteckningen för valet i fråga finns bl.a. i röstningsbåsen.

3.3 Rösträtt, upprättande av rösträttsregistret och röstning

Röstberättigad vid presidentval är varje finsk medborgare oavsett bostadsort, som senast på valdagen under det första valet fyller 18 år. Rösträttsregistret, som både vid det första och det eventuella andra valet är detsamma, upprättas på samma sätt som vid riksdagsval (se kapitel 2.5).

Röstningen vid presidentval sker på samma sätt som vid riksdagsval (se kapitel 2.6). Både vid det första och det andra valet ordnas det en sju dagars förhandsröstningsperiod. ombord på finska fartyg kan förhandsröstningen vid det första valet inledas redan en vecka innan den övriga förhandsröstningen och vid det andra valet samtidigt med den övriga förhandsröstningen.

3.4 Räkning av valresultatet

Vid presidentval ställs kandidaterna i rangordning enligt deras personliga röstetal. Om kandidaterna får samma röstetal utlottas ordningen mellan dem. Annars sker rösträkningen på samma sätt som vid riksdagsval (se kapitel 2.7).

Både i det första och det eventuella andra valet ska Helsingfors valkrets nämnd fastställa det slutliga antalet röster för varje kandidat i hela landet samt meddela justitieministeriet de fastställda röstetalen.

Om någon kandidat vid det första valet har fått mer än hälften av de avgivna rösterna, ska statsrådet på framställning av justitieministeriet konstatera att han eller hon har blivit vald till republikens president.

Om ingen av kandidaterna har fått majoriteten av de avgivna rösterna ska justitieministeriet konstatera att valet av president sker vid ett andra val som förrättas om två veckor mellan de två kandidater som fått flest röster. Statsrådet ska efter det andra valet konstatera vilkendera kandidaten som har fått flest röster vid det andra valet och blivit vald till republikens president.

4 Kommunalval

4.1 Allmänt

Vid kommunalval⁴ väljs ledamöter till kommunernas fullmäktige. I början av 2020 fanns det 294 kommuner på fastlandet. Kommunalval förrättas vart fjärde år den tredje söndagen i april. Senast förrättades kommunalval 2017 och följande ordnas 2021.⁵

Fullmäktige bestämmer själva antalet ledamöter i kommunen. Enligt 16 § i kommunallagen (410/2015) ska till fullmäktige dock väljas minst följande antal ledamöter enligt kommunens invånarantal:

Invånare	fullmäktigeledamöter
högst 5000	13
5001 – 20 000	27
20 001 – 50 000	43
50 001 – 100 000	51
100 001 – 250 000	59
250 001 – 500 000	67
över 500 000	79

4 År 2015 ändrades det finska namnet på valet från kunnallisvaalit till kuntavaalit.

5 I kommunerna i landskapet Åland (16) förrättas kommunalval också vart fjärde år men vid andra tidpunkter än i övriga Finland, nästa gång i oktober 2023. Vid Ålands kommunalval tillämpas landskapets egen lagstiftning.

4.2 Rösträtt och valbarhet

Röstberättigad vid kommunalval är den som senast på valdagen fyller 18 år och som är

- 1) medborgare i Finland, i en annan medlemsstat i Europeiska unionen, i Island eller i Norge och vars hemkommun enligt lagen om hemkommun ifrågavarande kommun är den 51 dagen före valdagen,
- 2) medborgare i någon annan än de ovan nämnda staterna och vars hemkommun enligt lagen om hemkommun ifrågavarande kommun är den 51 dagen före valdagen och som vid samma tidpunkt har haft hemkommun i Finland utan avbrott i minst två år samt
- 3) anställd hos en internationell organisation som är verksam i EU eller Finland och som är bosatt i kommunen i fråga den 51 dagen före valdagen, förutsatt att hans eller hennes uppgifter på begäran har registrerats i befolkningsdatasystemet och att han eller hon senast den 52 dagen före valdagen skriftligen har meddelat Myndigheten för digitalisering och befolkningsdata att han eller hon vill utöva sin rösträtt vid kommunalvalet.

Valbar till kommunens fullmäktige är den som

1. har kommunen i fråga som hemkommun,
2. har rösträtt i kommunalval i någon kommun och
3. inte står under förmynderskap.

Bestämmelser om begränsningar för valbarhet finns 34 § i kommunallagen.

4.3 Kandidatuppställning

Vid kommunalval får kandidater ställas upp av

1. ett parti, som införts i partiregistret och
2. en valmansförening som bildats av röstberättigade.

Partierna kan i varje kommun ha högst en och en halv gång så många kandidater som antalet fullmäktigeledamöter som ska utses i kommunen (se kapitel 4.1.). Till exempel om det i en kommun utses 27 fullmäktigeledamöter kan partiet ha högst 40 kandidater. Partier kan sluta sig samman till att bilda **valförbund**. Valförbundet kan ställa upp sammanlagt högst lika många kandidater som det maximala antalet kandidater för ett enskilt parti.

För att bilda en **valmansförening** som ställer upp en kandidat krävs minst 10 röstberättigade kommuninvånare.⁶ Valmansföreningarna kan bilda **gemensamma listor** och varje lista kan ha högst en och en halv gång så många kandidater som antalet fullmäktigeledamöter som ska utses (se kapitel 4.1.).

Partier eller valmansföreningar ska ge in sina kandidatlistor (kandidatansökan) till kommunens centralvalnämnd senast den 40 dagen före valdagen före klockan 16. Anmälan om valförbund och gemensamma listor ska lämnas till centralvalnämnden inom samma tidsfrist.

Den kommunala centralvalnämnden kontrollerar kandidatlistorna, speciellt för att säkerställa att kandidaterna är valbara, och fastställer kandidatuppställningen den 31 dagen före valdagen. Centralvalnämnderna gör upp en **sammanställning av kandidatlistorna**, i vilken kandidaterna för alla partier, valmansföreningar och gemensamma listor tas upp i utlottad ordning. För varje kandidat antecknas i sammanställningen ordningsnummer (med 2 som första nummer), namn och titel, yrke eller syssla. Sammanställningen av kandidatlistorna finns bl.a. i varje röstningsbås.

4.4 Upprättande av rösträttsregistret, röstning och räkning av valresultatet

Upprättandet av rösträttsregistret sker i huvudsak på samma sätt som vid riksdagsval (se punkt 2.5). Innan rösträttsregistret upprättas ska Myndigheten för digitalisering och befolkningsdata meddela alla i Finland bosatta personer som är medborgare i andra stater att de kommer att ha rösträtt och vara valbara vid valet samt informera dem om hur de kan utöva sin rösträtt och ställa upp som kandidat.

Röstningen och räkningen av valresultatet sker på samma sätt som vid riksdagsval (se punkterna 2.6. och 2.7.), dock med den skillnaden att den kommunala centralvalnämnden svarar för räkningen av förhandsrösterna och kontrollräkningen av rösterna, offentliggörandet av det preliminära valresultatet samt fastställandet av valresultatet.

⁶ I kommuner vars invånarantal är högst 1500 kan en valmansförening bildas av minst tre röstberättigade och i kommuner vars invånarantal är 1501-2000 av minst fem röstberättigade.

5 Europaparlamentsval

5.1 Allmänt

Europaparlamentet består av 751 ledamöter, som väljs i varje medlemsstat i proportion till antalet invånare i dem. Varje medlemsstat kan ha högst 96 ledamöter, men ska ha minst 6 ledamöter. I Finland utses 13 ledamöter.

Val av ledamöter till Europaparlamentet (Europaparlamentsval) förrättas i alla medlemsstater enligt statens nationella lagstiftning. Dessutom ska bestämmelserna i EU:s rättsakt om allmänna direkta val av företrädare i Europaparlamentet (av 1976, senast ändrad år 2002) följas.

Europaparlamentsval förrättas vart femte år samtidigt i alla medlemsstater. Enligt EU-rådets förordning förrättades det första Europaparlamentsvalet (år 1979) under en fyradagarsperiod från torsdag till söndag i början av juni och inom denna tidsperiod skulle var och en medlemsstat anordna sina egna val. Enligt EU:s rättsakt om allmänna direkta val av företrädare i Europaparlamentet skulle de följande valen äga rum inom samma period som föregående valen och därför har valen sedan dess alltid förrättats i början av juni. Europeiska unionens råd kan dock genom ett enhälligt beslut bestämma att valen förrättas högst två månader före eller en månad efter denna period. Detta skedde senast 2019, då valet förrättades den fjärde söndagen i maj. I Finland är valdagen den söndag som infaller under ovan nämnda tidsperiod. Senast förrättades Europaparlamentsval 2019 och följande ordnas 2024.

5.2 Rösträtt och valbarhet

Röstberättigad i Europaparlamentsvalet i Finland är den som senast på valdagen fyller 18 år och som

1. är finsk medborgare oavsett bostadsort,
2. är medborgare i en annan medlemsstat i Europeiska unionen och som senast den 80 dagen före valdagen har anmält sig till Myndigheten för digitalisering och befolkningsdata för att bli intagen i rösträttsregistret i Finland och
 - a) har hemkommun i Finland den 51 dagen före valdagen eller
 - b) är anställd inom Europeiska unionen eller en i Finland verksam internationell organisation eller som är familjemedlem till en sådan person och inte har förlorat sin rösträtt i sin hemstat på grund av ett civilrättsligt eller straffrättsligt beslut.

Vid samma Europaparlamentsval får var och en rösta enbart i en av Europeiska unionens medlemsstater, dvs. i den stat i vilken de är medborgare (hemstat) eller i den stat där de bor (hemviststat).

En finsk medborgare som inom den föreskrivna tidsfristen har meddelat att han eller hon önskar utöva sin rösträtt i en annan medlemsstat är inte röstberättigad i Finlands Europaparlamentsval.

I fråga om valbarhet vid Europaparlamentsval i Finland gäller vad som bestäms om valbarhet vid riksdagsval. Valbar i är därmed varje röstberättigad som inte står under förmynderskap. En medborgare i en annan EU-medlemsstat som förlorat sin valbarhet vid Europaparlamentsval i sin hemstat är dock inte valbar i Europaparlamentsvalet i Finland. I 164 § 2 mom. i vallagen anges de ämbeten och uppdrag vars innehavare inte kan vara ledamot av Europaparlamentet utan att avgå från sitt uppdrag.

5.3 Kandidatuppställning

Kandidater vid Europaparlamentsval får ställas upp av

1. ett parti, som införts i partiregistret och
2. en valmansförening som bildats av röstberättigade.

De uppställda kandidaterna är kandidater i hela landet. Ett **parti** får ha högst 20 kandidater. Partier kan sluta sig samman till att bilda **valförbund**. Partier som bildat valförbund får ställa upp högst lika många kandidater som det maximala antalet kandidater för ett enskilt parti (dvs. 20 kandidater). För att bilda en **valmansförening** som ställer upp en kandidat vid Europaparlamentsval krävs minst 2 000 röstberättigade personer. Valmansföreningarna kan bilda **gemensamma listor** och varje lista kan ha högst 20 kandidater.

Partier eller valmansföreningar ska ge in sina kandidatlistor (kandidatansökan) till Helsingfors valkrets nämnd senast den 40 dagen före valdagen före klockan 16. Anmälan om valförbund och gemensamma listor ska lämnas till valkrets nämnden inom samma tidsfrist.

Helsingfors valkrets nämnd kontrollerar kandidatlistorna, speciellt för att säkerställa att kandidaterna är valbara, och fastställer kandidatuppställningen den 31 dagen före valdagen. Valkrets nämnden gör upp en **sammanställning av kandidatlistorna**, i vilken kandidaterna för alla partier, valmansföreningar och gemensamma listor tas upp i utlottad ordning. För varje kandidat antecknas i sammanställningen ordningsnummer (med 2 som första nummer), namn, hemkommun och titel, yrke eller syssla. Sammanställningen av kandidatlistorna finns bl.a. i varje röstningsbås.

5.4 Upprättande av rösträttsregistret, röstning och räkning av valresultatet

Rösträttsregistret upprättas vid Europaparlamentsval i huvudsak på samma sätt som vid riksdagsval (se kapitel 2.5).

Innan rösträttsregistret upprättas ska Myndigheten för digitalisering och befolkningsdata meddela alla medborgare i andra medlemsstater i Europeiska unionen som bor i Finland att de kommer att ha rösträtt och vara valbara vid valet samt informera dem om hur de kan utöva sin rösträtt och ställa upp som kandidat. Om en i Finland röstberättigad medborgare i en annan medlemsstat i Europeiska unionen önskar utöva sin rösträtt i Finlands Europaparlamentsval, ska han eller hon anmäla sig till det finska rösträttsregistret senast den 80 dagen före valdagen. Efter det meddelar Myndigheten för digitalisering och befolkningsdata myndigheterna i personens hemland att denna person ska strykas ur hemlandets vallängd.

Röstning och räkning av valresultatet sker på samma sätt som vid riksdagsval (se kapitel 2.6 och 2.7), dock med den skillnaden att Helsingfors valkrets nämnd fastställer valresultatet för hela landet.

6 Besvär över valresultatet

Vid presidentval får ändring i beslut om fastställande av resultatet av det första och det andra valet inte sökas genom besvär. Däremot vid andra val kan besvär över beslut genom vilket valresultatet har fastställts anföras hos den behöriga förvaltningsdomstolen inom 14 dagar från att valresultatet har offentliggjorts.

Besvär kan anföras

1. på grund av att beslutet strider mot lag
 - av den vars rätt eller fördel beslutet kränker och
 - av den som varit uppställd som kandidat vid valet samt
 - av ett parti och en gemensam lista som lämnat in en kandidatansökan och
2. på grund av att valen har skett i oriktig ordning
 - av en röstberättigad och
 - vid kommunalval av en medlem av kommunen.

Om ett beslut eller en åtgärd av valmyndigheten har varit lagstridigt och har lagstridigheten uppenbart kunnat inverka på valresultatet ska detta rättas. Om valresultatet inte kan rättas ska nyval utlysas i valkretsen (riksdagsval) eller kommunen i fråga (kommunalval) eller i hela landet (Europaparlamentsval).

I förvaltningsdomstolens beslut kan sökas ändring genom besvär hos högsta förvaltningsdomstolen.

Det har aldrig blivit aktuellt att utlysas nyval vid riksdagsval eller Europaparlamentsval, men vid kommunalval har nyval utlysts några gånger. Sedan 1960 har nyval utlysts i sex kommuner åren 1972 (1), 1980 (1), 1996 (1) och 2008 (3).

7 Partierna

7.1 Allmänt

Med ett parti avses en i registrerad förening, som införts i justitieministeriets partiregister. Partier är enligt partilagen ideella föreningar, som väsentligen fullföljer politiskt syfte. Medlemmarna har vanligen gått med i partiet via lokalföreningar.

I Finland har det funnits politiska partier redan i hundra år. Ända till 1969 bedrev partierna inofficiell verksamhet. Genom partilagen, som vid den tiden stadgades, blev partiernas verksamhet officiell.

7.2 Grundande av ett parti

För att en grunda och registrera ett nytt parti förutsätts att det för partiet upprättas stadgar och ett allmänt program. Syftet för partiets politiska verksamhet ska framgå av programmet. Endast en förening som är registrerad i Patent- och registerstyrelsens föreningsregister kan införas i partiregistret. I partiregistret införs endast föreningens centralorganisation. Andra föreningens medlems-, lokal-, parallell- eller stödföreningar är vanligen också registrerade föreningar. Dessa registreras dock inte i partiregistret. Det tas inte ut någon avgift för registrering av ett parti.

En förening som införs i partiregistret ska väsentligen fullfölja politiskt syfte. Föreningens stadgar ska trygga att det vid fattandet av föreningens beslut och i dess verksamhet iaktas demokratiska principer. För registrering förutsätts också att föreningen har ett allmänt program som uppgjorts för att förverkliga det ändamål som anges i föreningens stadgar och av vilket principerna och målen för föreningens politiska verksamhet framgår. Dessutom ska föreningen ha minst 5 000 anhängarkort som undertecknats av anhängare som har rätt att rösta vid riksdagsval, Europaparlamentsval eller kommunalval. Partiet ska

anmäla ändringar i stadgarna och i det allmänna programmet till justitieministeriet. Stad-
geändringarna är gällande först när de har antecknats i partiregistret.

Enbart ett registrerat parti har rätt att foga beteckningen "r.p." till sitt namn och ett parti
kan inte längre använda beteckningen "rf" som anger att föreningen är registrerad.

Ett parti som inte har fått någon av sina kandidater invald eller minst två procent av rös-
terna i hela landet i det senaste eller närmast föregående riksdagsvalet eller har upphört
att vara en registrerad förening avförs ur partiregistret. Ett parti kan också avföras ur regist-
ret på egen ansökan.

I partiregistret har för tillfället införts 18 partier (se bilagan).

7.3 Partifinansieringen

Staten understöder partiverksamheten genom ett statsunderstöd enligt partilagen. Un-
derstödet beviljas årligen till riksdagspartierna och det fördelas mellan partierna i förhål-
lande till antalet riksdagsmandat. Understödet beviljas av statsrådet.

Partierna får ta emot även utomstående understöd enligt vad som föreskrivs i partilagen.

Partierna är bokföringsskyldiga i enlighet med bokföringslagen. För att partiernas verk-
samhet, räkenskapsföring och medelsförvaltning kan övervakas ska partiet, inom tre må-
nader från att dess bokslut har fastställts ställa sina bokslutshandlingar till statens revi-
sionsverk. Revisionsverket övervakar användningen av statsunderstödet, bidragen som
partiet fått och övrig medelsanvändning.

8 Kandidaters valfinansiering

I lagen om kandidaters valfinansiering (273/2009) föreskrivs om kandidaters valfinansiering och om redovisning av finansieringen vid riksdagsval, presidentval, kommunalval och Europaparlamentsval.

Enligt lagen om kandidaters valfinansiering avses med valfinansiering finansieringen av de kostnader för kandidaternas valkampanjer som uppkommer tidigast sex månader före och senast två veckor efter valdagen oberoende av när de betalas.

Skyldiga att redovisa sin valfinansiering är

1. vid riksdagsval de som valts till riksdagsledamöter och de som utses till ersättare när valresultatet fastställs,
2. vid Europaparlamentsval de som valts till ledamöter av Europaparlamentet och de som utses till ersättare när valresultatet fastställs samt den kandidat som är följande på partiets lista,
3. vid presidentval de partier eller de valombud för valmansföreningar som ställt upp kandidater, eller valombudens ersättare och
4. vid kommunalval de som valts till fullmäktigeledamöter och de som valts till ersättare.

Redovisningen ska innehålla kostnaderna för valkampanjen totalt och specificerat, finansieringen av valkampanjen totalt och specificerat samt andra sådana uppgifter om valfinansieringen och kostnaderna för valkampanjen som den redovisningskyldiga anser nödvändiga.

Värdet av varje enskilt stöd och namnet på donatorn ska nämnas särskilt, om värdet uppgår till minst 800 euro vid kommunalval och till minst 1500 euro vid andra val. Namnet på en enskild person får inte uppges utan dennes uttryckliga samtycke, om värdet av det bidrag han eller hon gett är mindre än detta.

Redovisningen ska lämnas in till statens revisionsverk inom två månader efter det att valresultatet har fastställts. Redovisningen kan lämnas på en blankett som har fastställts av statens revisionsverk. Statens revisionsverk övervakar att skyldigheten att redovisa valfinansieringen fullgörs.

En kandidat eller vid presidentval ett parti eller en valmansförening får tidigast efter fastställandet av sammanställningarna av kandidatlistorna eller kandidatförteckningen till statens revisionsverk lämna in en frivillig förhandsredovisning med en plan för valfinansieringen och kostnaderna för valkampanjen.

9 Valdatasystemet

Informationsbehandlingen i anslutning till förrättande av val har utvecklats i Finland sedan 1990. Målet för utvecklingsarbetet har varit att förbättra valberedskapen, skapa mångsidigare och snabbare informationservice samt att spara resurser utan att äventyra valsäkerheten. Som resultat av detta utvecklingsarbete har man sedan 1996 vid val använt justitieministeriets **valdatasystem** (VAT), som består av fem delsystem:

1. Basdatasystemet, med uppgifter om bl.a. valkrets-, kommun-, och röstningsområdesindelningen, valmyndigheterna och röstningsställena.

2. Kandidatdatasystemet (kandidatregistret), i vilket det antecknas för varje kandidat namn, kandidatnummer, yrke, hemkommun och parti/valmansförening som uppställt kandidaten, ålder på valdagen samt personbeteckning. Kandidatdatasystemet innehåller också partiregistret.

3. Rösträttsdatasystemet (rösträttsregistret), till vilket namnen på alla som är röstberättigade i respektive val plockas ur befolkningsdatasystemet. Rösträttsregistret upprättas skilt för varje val. Rösträttsregistret är i användning på förhandsröstningsställena och alla som förhandsröstat antecknas i den. Efter förhandsröstningen matas vallängderna, som ska finnas på vallokalerna på valdagen, ut ur registret. Rösträttsregistret kan dock också användas på vallokalerna på valdagen i stället för eller vid sidan om vallängderna. Efter valet utplånas uppgifterna ur rösträttsregistret.

4. Resultatuträkningssystemet där valkretsnämnderna och de kommunala centralvalnämnderna registrerar resultatuppgifterna för valet i takt med att de blir färdiga.

5. Informationstjänstsystemet, med hjälp av vilket uppgifterna om valresultatet och övriga statistikuppgifter förmedlas till medierna och Statistikcentralen.

Valdatasystemet innehåller också ett styrningssystem, ett behörighetskontrollssystem, ett kodsysteem och ett arkiv.

Valdatasystemet ägs av justitieministeriet och administreras av Rättsregistercentralen. Valdatasystemet är funktionellt centraliserat på utrustningar som administreras av Statens center för informations- och kommunikationsteknik (Valtori) samt ett privat datateknikföretag som är dess underleverantör. Justitieministeriet och Rättsregistercentralen utvecklar systemet kontinuerligt i takt med den allmänna IT-utvecklingen.

10 Ytterligare information

Allmän information om val och partier: www.valfinland.fi

Om tillsynen av val- och partifinansieringen: www.vaalirahoitusvalvonta.fi

Om medborgarinflytande: www.demokratia.fi

Om justitieministeriet: www.om.fi

Bilaga: Registrerade partier

Riksdagspartierna presenteras i följande tabell i storleksordning och övriga partier i registreringsordning:

Parti och dess webbadress	Riksdagsledamöter i riksdagsvalet 2019	Partiet har bildats/registrerats i partiregistret
Finlands Socialdemokratiska Parti r.p. www.sdp.fi	40	1899 / 1969
Sannfinländarna r.p. www.perussuomalaiset.fi	39	1995 / 1995
Samlingspartiet r.p. www.kokoomus.fi	38	1918 / 1969
Centern i Finland r.p. www.keskusta.fi	31	1906 / 1969
Gröna förbundet r.p. www.vihreat.fi	20	1988 / 1988
Vänsterförbundet r.p. www.vasemmistoliitto.fi	16	1990 / 1990
Svenska folkpartiet i Finland r.p. www.sfp.fi	9+1 ⁷	1906 / 1969
Kristdemokraterna i Finland www.kd.fi	5	1958 / 1970
Rörelse Nu r.p. www.liikenyty.fi	1	2018 / 2019
Liberalpartiet – Frihet att välja r.p. www.liberaalipuolue.fi	-	2016 / 2016
Piratpartiet r.p. piraatipuolue.fi	-	2008 / 2016 (2009)
Djurrättspartiet r.p. www.eop.fi	-	2016 / 2016
Medborgarpartiet r.p. www.kansalaispuolue.net	-	2016 / 2016
Feministiska partiet r.p. www.feministinenpuolue.fi	-	2017 / 2017
Självständighetspartiet r.p. www.ipu.fi	-	1994 / 2017 (1994)
Blå framtid r.p. www.sininentulevaisuus.fi	-	2017 / 2017
Suomen Kansa Ensín r.p. suomenkansaensin.fi	-	2018 / 2018
Seitsemän tähden liike r.p. seitsemantahdenliike.fi	-	2018 / 2018

7 Ålands ledamot.

Oikeusministeriö
PL 25
00023 Valtioneuvosto
www.oikeusministerio.fi

Justitieministeriet
PB 25
00023 Statsrådet
www.justitieministeriet.fi

ISSN 2490-208X (PDF)
ISBN 978-952-259-791-5 (PDF)