

Työ- ja elinkeinoministeriön julkaisuja • Työelämä • 2019:67

Sosiaali-, terveys- sekä työ- ja elinkeinoalojen yhteisten palvelujen sanasto



Työ- ja elinkeinoministeriö
Arbets- och näringsministeriet

Työ- ja elinkeinoministeriön julkaisuja 2019:67

Sosiaali-, terveys- sekä työ- ja elinkeinoalojen yhteisten palvelujen sanasto

Työ- ja elinkeinoministeriö

ISBN PDF: 978-952-327-479-2

Taitto: Valtioneuvoston hallintoyksikkö, Julkaisutuotanto

Helsinki 2020

Kuvailulehti

Julkaisija	Työ- ja elinkeinoministeriö	Tammikuu 2020	
Tekijät	Työ- ja elinkeinoministeriö, Sanastokeskus		
Julkaisun nimi	Sosiaali-, terveys- sekä työ- ja elinkeinoalojen yhteisten palvelujen sanasto		
Julkaisusarjan nimi ja numero	Työ- ja elinkeinoministeriön julkaisuja 2019:67		
Diaari/hankenumero	VN/7461/2019	Teema	Työelämä
ISBN PDF	978-952-327-479-2	ISSN PDF	1797-3562
URN-osoite	http://urn.fi/URN:ISBN:978-952-327-479-2		
Sivumäärä	43	Kieli	Suomi
Asiasanat	Sanasto, TE-palvelut, sosiaalipalvelut, terveyspalvelut, kuntoutus		
Tiivistelmä			
<p>Työ- ja elinkeinoministeriö, sosiaali- ja terveysministeriö ja Sanastokeskus TSK käynnistivät keväällä 2019 sanastoprojektin laatiakseen ministeriöiden yhteistyön näkökulmasta keskeisille palveluille harmonisoidut käsittekuvaukset. Projektin tavoitteena oli määrittellä käsitteet siten, että niitä voidaan hyödyntää esimerkiksi säädösvalmistelussa.</p> <p>Sosiaali-, terveys- sekä työ- ja elinkeinoalojen yhteisten palvelujen sanastossa on 34 palveluihin, suunnitelmiin ja henkilöihin liittyvää käsitettä. Sanastossa käytetyllä asiantuntija-termillä viitataan sekä työ- ja elinkeinohallinnon asiantuntijoihin että kuntien työntekijöihin. Ammattihenkilö taas viittaa sekä sosiaali- että terveydenhuollon ammattihenkilöihin.</p> <p>Sanaston käsitteiden sisällöt selvitetään määritelmien ja niitä täydentävien huomautusten avulla ja suomenkielisistä termeistä annetaan suositukset. Lisäksi käsittekokonaisuuksia havainnollistetaan käsittekaavioiden avulla.</p> <p>Sanastotyö tehtiin työryhmässä, johon osallistui työ- ja elinkeinopalvelujen sekä sosiaali- ja terveyspalvelujen asiantuntijoita ja Sanastokeskuksen terminologi.</p> <p>Ministeriön yhteyshenkilön tiedot: Lari Anttonen, puh. 029 504 7088</p>			
Kustantaja	Työ- ja elinkeinoministeriö		
Julkaisun jakaja/myynti	Sähköinen versio: julkaisut.valtioneuvosto.fi Julkaisumyynti: vnjulkaisumyynti.fi		

Presentationsblad

Utgivare	Arbets- och näringsministeriet	Januari 2020	
Författare			
Publikationens titel	Sosiaali-, terveys- sekä työ- ja elinkeinoalojen yhteisten palvelujen sanasto (Ordlista om de gemensamma tjänsterna inom social-, hälsovårds- samt arbets- och näringsgrenarna - Sosiaali-, terveys- sekä työ- ja elinkeinoalojen yhteisten palvelujen sanasto)		
Publikationsseriens namn och nummer	Arbets- och näringsministeriets publikationer 2019:67		
Diarie-/ projektnummer	VN/7461/2019	Tema	Arbetsliv
ISBN PDF	978-952-327-479-2	ISSN PDF	1797-3562
URN-adress	http://urn.fi/URN:ISBN:978-952-327-479-2		
Sidantal	43	Språk	Finska
Nyckelord	ordlista, arbets- och näringslivet, social- och hälsovårdstjänster, rehabilitering		
Referat	<p>Våren 2019 inledde arbets- och näringsministeriet, social- och hälsovårdsministeriet och Terminologicentralen TSK ett terminologiprojekt för att harmonisera och beskriva de begrepp för centrala tjänster som behövs i ministeriernas samarbete. Syftet med projektet var att definiera begreppen så att de kan utnyttjas till exempel vid lagberedningen.</p> <p>Ordlistan om de gemensamma tjänsterna inom social-, hälsovårds- samt arbets- och näringsgrenarna innehåller 34 begrepp för bland annat tjänster, planer och personer. Termen asiantuntija (sakkunnig) hänvisar i ordlistan både till sakkunniga inom arbets- och näringsförvaltningen och till kommunanställda, och termen ammattihenkilö (yrkesutbildad person) avser yrkesutbildade personer inom både socialvård och hälso- och sjukvård.</p> <p>Innehållen i begreppen i ordlistan utreds genom definitioner och kompletterande kommentarer, och dessutom ges det rekommendationer om de finska termerna. Begreppshelheterna presenteras i form av begreppsdiagram.</p> <p>Terminologiarbetet gjordes av en arbetsgrupp som bestod av sakkunniga från både arbets- och näringslivet och social- och hälsovården samt en terminolog från Terminologicentralen.</p> <p>Kontaktperson vid ministeriet: Lari Anttonen, tfn 029 504 7088</p>		
Förläggare	Arbets- och näringsministeriet		
Distribution/ beställningar	Elektronisk version: julkaisut.valtioneuvosto.fi Beställningar: vnjulkaisumyynti.fi		

Description sheet

Published by	Ministry of Economic Affairs and Employment	January 2020	
Authors			
Title of publication	Sosiaali-, terveys- sekä työ- ja elinkeinoalojen yhteisten palvelujen sanasto (Glossary of services in the health, social, employment and economic development sectors)		
Series and publication number	Publications of the Ministry of Economic Affairs and Employment 2019:67		
Register number	VN/7461/2019	Subject	Working life
ISBN PDF	978-952-327-479-2	ISSN (PDF)	1797-3562
Website address (URN)	http://urn.fi/URN:ISBN:978-952-327-479-2		
Pages	43	Language	Finnish
Keywords	Glossary, TE services, social services, health services, rehabilitation		
<p>Abstract</p> <p>In spring 2019, the Ministry of Economic Affairs and Employment, the Ministry of Social Affairs and Health and the Finnish Terminology Centre TSK launched a project to produce harmonised conceptual descriptions for services that are of key importance from the perspective of ministerial cooperation. The objective of the project was to define concepts for use in purposes such as legislative drafting.</p> <p>The glossary of services in the health and social services and employment and economic development sector contains 34 concepts related to services, plans and persons. The term "specialist" used in the glossary refers both to specialists in the employment and economic development administration, and to municipal employees. Meanwhile, "professional" refers to professionals in both health and social services sectors.</p> <p>Definitions and additional notes are used to clarify the concepts included in the glossary, and recommendations are issued on the Finnish terms. In addition, conceptual diagrams are used to illustrate sets of concepts.</p> <p>The working group consisted of specialists from the employment and economic development services, from the health and social services, and a terminologist from the Finnish Terminology Centre TSK.</p> <p>Contact person at the ministry: Lari Anttonen, tel. +358 29 504 7088</p>			
Publisher	Ministry of Economic Affairs and Employment		
Distributed by/ publication sales	Electronic version: julkaisut.valtioneuvosto.fi Publication sales: vnjulkaisumyynti.fi		

Sisältö

Esipuhe	9
Sanaston rakenne ja merkinnät	11
Käsitteet, määritelmät ja termit	11
Sanaston rakenne	12
Termitietueen rakenne	12
Käsitekaavioiden tulkinta	14
2 Palveluihin liittyvät käsitteet	17
3 Suunnitelmat	30
4 Asiakkaat ja asiantuntijat	37
Hakemisto	42

ESIPUHE

Työ- ja elinkeinoministeriö, sosiaali- ja terveysministeriö ja Sanastokeskus TSK käynnistivät keväällä 2019 sanastoprojektin laatiakseen ministeriöiden yhteistyön näkökulmasta keskeisille palveluille harmonisoidut käsitekuvaukset. Projektin tavoitteena oli määrittellä käsitteet siten, että niitä voidaan hyödyntää esimerkiksi säädösvalmistelussa.

Sosiaali-, terveys- sekä työ- ja elinkeinoalojen yhteisten palvelujen sanastossa on 34 palveluihin, suunnitelmiin ja henkilöihin liittyvää käsitettä. Sanastossa käytetyllä asiantuntija-termillä viitataan sekä työ- ja elinkeinohallinnon asiantuntijoihin että kuntien työntekijöihin. Ammattihenkilö taas viittaa sekä sosiaali- että terveydenhuollon ammattihenkilöihin.

Sanaston käsitteiden sisällöt selvitetään määritelmien ja niitä täydentävien huomautusten avulla ja suomenkielisistä termeistä annetaan suositukset. Lisäksi käsitekokonaisuuksia havainnollistetaan käsitekaavioiden avulla.

Sanastotyö tehtiin työryhmässä, johon osallistui työ- ja elinkeinopalvelujen sekä sosiaali- ja terveystyöpalvelujen asiantuntijoita ja Sanastokeskuksen terminologi. Sanaston laatineeseen asiantuntijaryhmään kuuluivat:

Lari Anttonen, erityisasiantuntija, työ- ja elinkeinoministeriö

Ahti Avikainen, erityisasiantuntija, työ- ja elinkeinoministeriö

Pirjo Juvonen-Posti, johtava asiantuntija, Työterveyslaitos

Virpi Kalliokuusi, erikoissuunnittelija, Terveiden ja hyvinvoinnin laitos

Ritva Liukonen, erityisasiantuntija, sosiaali- ja terveysministeriö

Nina Nevala, vanhempi tutkija, Työterveyslaitos

Sari Nissinen, kehittämisspällikkö, Työterveyslaitos

Ritva Partinen, erityisasiantuntija, sosiaali- ja terveysministeriö

Sirpa Suhonen, sanastoprojektin terminologi, Sanastokeskus TSK

Lausuntokierroksella sanastoon tuli paljon kommentteja, joiden perusteella sanastoa muokattiin. Työryhmä kiittää kaikkia lausunnonantajia arvokkaasta palautteesta.

Sosiaali-, terveys- sekä työ- ja elinkeinoalojen yhteisten palvelujen sanaston laatimiseen tarvittavan terminologisen työn rahoitti työ- ja elinkeinoministeriö. Sanastoon liittyvää palautetta voi lähettää työ- ja elinkeinoministeriöön Lari Anttoselle (lari.anttonen@tem.fi) ja sosiaali- ja terveysministeriöön Ritva Liukoselle (ritva.liukonen@stm.fi).

Sanaston rakenne ja merkinnät

Käsitteet, määritelmät ja termit

Sanaston tavoitteena on ollut luotettavien määritelmien, käsitejärjestelmien ja termisuositusten tuottaminen. Siksi sanasto on laadittu systemaattisesti, terminologisten periaatteiden ja menetelmien mukaisesti, jotka on määritelty ISO/TC 37:n (International Organization for Standardization/Technical Committee 37 Terminology and other language and content resources) laatimissa kansainvälisissä standardeissa.

Terminologiselle sanastotyölle on ominaista käsitekeskeisyys. Siinä missä sanakirjat tarkastelevat sanoja ja niiden merkityksiä, terminologisten sanastojen lähtökohtana ovat käsitteet ja niiden väliset suhteet.

Käsitteet ovat ihmisen mielessään muodostamia ajatusmalleja, jotka vastaavat tiettyjä todellisuuden kohteita, niin sanottuja tarkoitteita. **Tarkoitteilla** on erilaisia ominaisuuksia. Näistä ominaisuuksista muodostettuja ajatusmalleja kutsutaan käsitepiirteiksi. Käsitteen sisältö muodostuu joukosta erilaisia käsitepiirteitä, joista olenaiset ja erottavat kuvataan **määritelmän** avulla. Määritelmät on kirjoitettu sellaiseen muotoon, että niiden avulla voidaan tunnistaa kunkin käsitteen paikka käsitejärjestelmässä. Termit puolestaan ovat käsitteiden nimityksiä, joiden avulla voidaan lyhyesti viitata käsitteen koko sisältöön.

Sanaston käsitteet on analysoitu selvittämällä kunkin käsitteen olennainen sisältö, käsitteiden väliset suhteet ja näiden suhteiden perusteella muodostuvat käsitejärjestelmät. Analyysin tuloksia on hyödynnetty määritelmien laadinnassa ja termien valinnassa. Käsitejärjestelmät on kuvattu myös graafisina käsitejärjestelmäkaavioina.

Sanaston rakenne

Sanasto on ryhmitelty **aiheenmukaisesti** jäsenneltyihin lukuihin, joissa toisiinsa liittyvät käsitteet on pyritty sijoittamaan lähekkäin.

Aakkosellinen hakemisto löytyy sanaston lopusta. Siinä käytetty numerointi viittaa käsitteen numeroon sanastossa. Hakemistoon on poimittu suositettavien ja hylättävien termien lisäksi myös muita hakusanoja, jotka liittyvät läheisesti tiettyyn käsitteeseen. Muut hakusanat viittaavat siihen käsitteeseen ja sen numeroon, jonka yhteydessä kyseistä termiä käsitellään.

Termitietueen rakenne

Käsitteet on esitetty sekä numeroituina termitietueina että käsitejärjestelmiä kuvaavina kaavioina. Käsitekaaviot ja termitietueet on tarkoitettu toisiaan tukeviksi esitysmuodoiksi.

Termitietueessa käsitteelle annetaan ensin **suomenkieliset termit**. Termien jälkeen seuraa suomenkielinen **määritelmä** ja mahdolliset määritelmää täydentävät lisätiedot eli **huomautukset**. Käsitteet on numeroitu juoksevasti. Taulukossa on esimerkkinä *työ- ja toimintakyvyn tukea* käsittelevä termitietue ja merkintöjen selitykset:

Termitietueen merkintä	Merkinnän selitys
10	käsitteen numero
työ- ja toimintakyvyn tuki	suomenkieliset termit; suositettavin ensimmäisenä, jos termejä on useita
toiminta, jossa asiantuntijat tai ammattihenkilöt tukevat asiakkaan <u>työ-</u> ja <u>toimintakykyä</u> tämän työllistymisen tai työssä jatkamisen mahdollistamiseksi	määritelmä (alkaa pienellä kirjaimella, ei pistettä lopussa, kursivointi viittaa sanastossa määriteltyyn käsitteeseen)
Työ- ja toimintakyvyn tukea voidaan antaa sekä työssä, opinnoissa, työ- ja elinkeinopalveluissa että sosiaali- ja terveystaloudissa, kuten työterveys- huollossa ja kuntoutuspalveluissa. Työ- ja toimintakykyä tukevia toimenpiteitä voivat olla esimerkiksi koulutus, <u>palveluohjaus</u> , <u>työhönvalmennus</u> , <u>työn mukauttaminen</u> ja kuntoutus.	huomautus (normaali virke, erotettu määritelmästä sisennyksellä, antaa lisätietoa käsitteestä, esimerkkejä, tietoa termien käytöstä yms.) huomautuksia voi olla useita
Käsittekaaviot: <u>Palvelut</u> ja <u>Henkilöt ja työkyky</u>	viittaus käsittekaavioon, jossa käsite esiintyy

Kooste kaikista käsitteiden yhteydessä sanasto-osuudessa käytetyistä merkintätavoista:

Termitietueen merkintä	Merkinnän selitys
lihavointi	suomenkielinen suositettava termi (ensimmäisenä suositettavin ja sen jälkeen hyväksyttävät synonyymit)
<i>kursivoitu linkki</i>	(määritelmässä tai huomautuksessa) kursivoitu termi viittaa sanastossa määriteltyyn käsitteeseen; termi toimii sähköisessä versiossa linkkinä
kursivoimaton linkki	(määritelmässä tai huomautuksessa) teksti toimii linkkinä sanaston ulkopuoliseen kohteeseen
mieluummin kuin:	ei-suositettava termi; termin käyttöä ei suositeta esimerkiksi kielellisistä syistä (kuten vierasperäisyyden vuoksi)
ei:	hylättävä termi; tarkoittaa eri asiaa kuin suositettava termi eikä sitä pitäisi käyttää tässä merkityksessä tai termi on kielenvastainen tai vanhentunut
<sosiaalipalvelut>	(teksti kulmasuluissa käsitteen numeron alla) ala, jolle määritelmä on rajattu tai jonka näkökulmasta määritelmä on kirjoitettu
(terveydenhuolto)	(teksti kaarisuluissa termin perässä) ala, jolla termiä käytetään
Käsittekaavio:	viittaus yhteen tai useampaan käsittekaavioon, jossa käsite esiintyy; käsittekaavion nimi toimii sähköisessä versiossa linkkinä

Käsitekaavioiden tulkinta

Käsitekaaviot havainnollistavat käsitteiden välisiä suhteita ja auttavat hahmottamaan kokonaisuuksia. Sanastossa esiintyy terminologisia käsitesuhteita, joita on kuvattu UML:n (Unified Modeling Language) mukaisilla merkintätavoilla (ks. ISO 24156-1 Graphic notations for concept modelling in terminology work and its relationship with UML -- Part 1: Guidelines for using UML notation in terminology work). Seuraavan sivun kaaviossa on annettu esimerkkejä käsitesuhteiden kuvaamisesta.

Käsitteen merkitseminen kaavioon

- sanasto-osuudesta käsitteen tiedoista on poimittu kaavioon käsitteen numero, ensimmäinen suositettava termi ja määritelmä
- lihavoimaton termi on kaaviossa helpottamassa kaavion tulkintaa, mutta sitä ei ole määriteltä sanastossa

Hierarkkinen suhde (kolmioon päättyvä viiva →)

- vallitsee laajemman yläkäsitteen (kuntoutus) ja sitä suppeamman alakäsitteen (ammattillinen kuntoutus) välillä
- alakäsite sisältää kaikki yläkäsitteen piirteet sekä vähintään yhden lisäpiirteet, mutta sitä vastaa suppeampi joukko tarkoitteita kuin yläkäsitettä
- alakäsite voidaan ajatella yläkäsitteen erikoistapaukseksi
- kolmion kärki osoittaa yläkäsitteeseen

Koostumussuhde (neliöön päättyvä viiva —■)

- alakäsitteet ovat osia yläkäsitteenä olevasta kokonaisuudesta
- yläkäsitteen piirteet eivät sisälly alakäsitteeseen kuten hierarkkisessa käsittejärjestelmässä
- esimerkiksi työkyky koostuu toimintakyvystä, osaamisesta ja ammattitaidosta
- neliö kiinnittyy yläkäsitteeseen

Assosiatiiivinen suhde (viiva ilman symbolia)

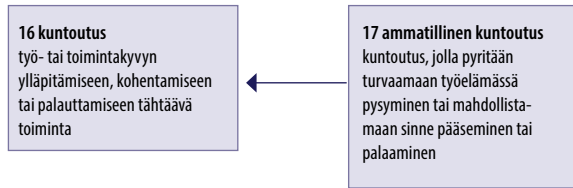
- käsitesuhde, jota ei voida luokitella hierarkkiseksi tai koostumussuhteeksi (esim. ajalliset, paikalliset, toiminnalliset, välineelliset sekä alkuperään ja syntyyn liittyvät suhteet)
- assosiatiiivisen suhteen tyyppi käy yleensä ilmi määritelmän kielellisestä muodosta

- esimerkiksi palvelutarpeen ja palvelutarpeen arvioinnin välillä on assosiatiiivinen suhde: asiantuntija tai ammattihenkilö arvioi asiakkaan palvelutarvetta yhdessä tämän kanssa

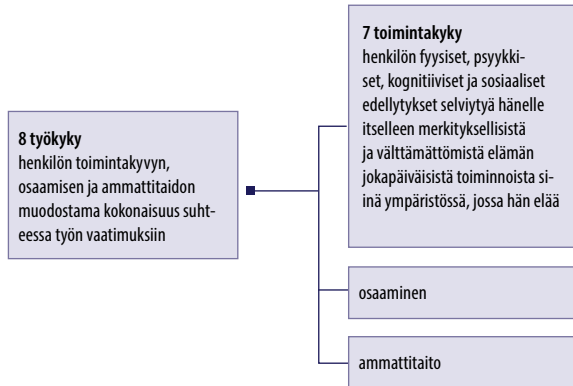
Täydentävä tieto (katkoviiva - - -)

- katkoviivoilla merkitään käsitesuhteet, jotka eivät käy ilmi määritelmien sanamuodoista
- esimerkiksi käsitteiden työhönvalmennus ja työ- ja toimintakyvyn tuki välinen hierarkkinen suhde on merkitty katkoviivalla, koska kummankaan määritelmässä ei viitata suoraan toiseen käsitteeseen, mutta suhteesta mainitaan huomautuksessa
- katkoviivoilla kuvatut käsitesuhteet täydentävät määritelmiä ja tukevat käsitteiden ymmärtämistä
- katkoviivalla voidaan merkitä niin hierarkkinen suhde, koostumussuhde kuin assosiatiiivinen suhdekin

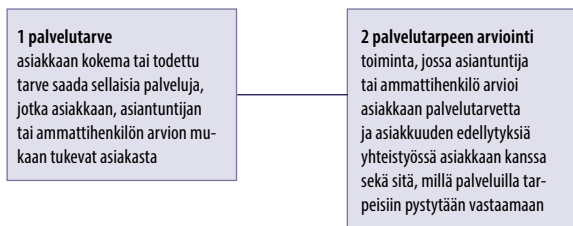
HIERARKKINEN SUHDE



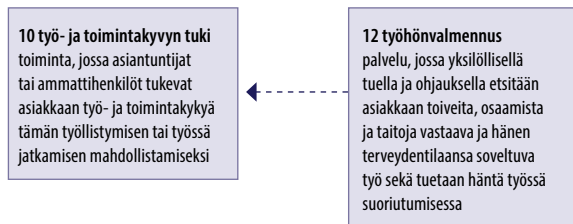
KOOSTUMUSSUHDE



ASSOSIATIIVINEN SUHDE



TÄYDENTÄVÄ TIETO



2 Palveluihin liittyvät käsitteet

1 palvelutarve; palveluntarve

määritelmä

asiakkaan kokemana tai todettu tarve saada sellaisia palveluja, jotka asiakkaan, asiantuntijan tai ammattihenkilön arvion mukaan tukevat asiakasta

huomautus

Asiantuntijan tai ammattihenkilön toteama palvelutarve perustuu [palvelutarpeen arviointiin](#), joka tehdään yhteistyössä asiakkaan kanssa.

Palvelutarve on arvioitava laissa säädetyn ajan kuluessa. Eri laeissa aikarajat ovat erilaisia, ks. palvelutarpeen arviointi.

Terveydenhuollossa osa palvelutarpeista on terveysongelmista johtuvia hoidon tarpeita ja kuntoutuksessa kuntoutustarpeita.

Käsittekaavio: [Palvelut](#)

2 palvelutarpeen arviointi

määritelmä

toiminta, jossa asiantuntija tai ammattihenkilö arvioi asiakkaan [palvelutarvetta](#) ja asiakkuuden edellytyksiä yhteistyössä asiakkaan kanssa sekä sitä, millä palveluilla tarpeisiin pystytään vastaamaan

huomautus

Julkisesta työvoima- ja yrityspalvelusta annetun lain ([916/2012](#)) mukaan rekisteröityneen työnhakijan palvelutarve on arvioitava määräajassa työnhaun alkamisesta. Lisäksi työttömän työnhakijan palvelutarve on arvioitava säännöllisesti työnhaun ollessa voimassa.

Sosiaalihuoltolain ([1301/2014](#)) mukaan palvelutarpeen arviointi on aloitettava viivytyksettä. Eri asiakasryhmille on lainsäädännössä määritelty erilaisia määraikoja. Palvelutarpeen arviointiin osallistuvat sosiaalihuollon asiakas, sosiaalihuollon ammattihenkilö ja tarvittaessa muut asiantuntijat sekä asiakkaan läheiset.

Terveystieteiden tutkimuskeskuksessa palvelutarpeet ovat yleensä terveysongelmista johtuvia hoidon tarpeita. Terveystieteiden tutkimuskeskuksen (1326/2010) mukaan hoidon tarve on arvioitava pääsääntöisesti ensimmäisen yhteydenoton aikana ja viimeistään kolmen arkipäivän kuluessa. Valtioneuvoston asetuksella ([583/2017](#)) säädetään kiireellisen hoidon perusteista ja päivystyksen erikoisala-kohtaisista edellytyksistä.

Kotoutumisen edistämiseksi annetussa laissa ([1386/2010](#)) käytetään alkukartoitus-termiä, joka vastaa kotoutumispalvelujen asiakkaan ensimmäistä palvelutarpeen arviointia.

Kuntoutuksessa arvioidaan asiakkaan kuntoutustarvetta. Sairausvakuutuslain ([1224/2004](#)) mukaan Kelan on selvittävä asiakkaan kuntoutustarve viimeistään silloin, kun sairauspäivärahan suorituspäivien lukumäärä ylittää 60.

Käsittekaavio: [Palvelut](#)

3 palvelukokonaisuus

määritelmä

asiakkaan [palvelutarpeeseen](#) tai asiakasryhmän tarpeisiin perustuva, useista palveluista koostuva kokonaisuus, jonka järjestämiseen, tuottamiseen tai toteuttamiseen voi osallistua yksi tai useampi toimija

huomautus

Palvelukokonaisuus voi olla suunnattu jollekin tietylle asiakasryhmälle, kuten iäkkäille henkilöille, kun taas [palvelupolku](#) on suunniteltu ja toteutettu tietylle asiakkaalle.

Yksittäisen asiakkaan palveluja voidaan kuvata esimerkiksi [asiakas-](#), [työllistymis-](#), [terveys-](#), [hoito-](#) tai [kuntoutussuunnitelmassa](#).

Käsittekaavio: [Palvelut](#)

4 **palvelupolku**

mieluummin kuin: palveluketju

määritelmä

asiakkaan [palvelutarpeeseen](#) perustuva suunnitelmallinen ja yksilöllisesti toteutettava eri palvelujen vaiheittain etenevä kokonaisuus

huomautus

Vastuu palvelupolkuun kuuluvien palvelujen ohjauksesta ja seurannasta tulee olla nimetty tietylle taholle. Palvelupolussa kaikkien palveluprosesseihin osallistuvien asiantuntijoiden ja ammattihenkilöiden tulee olla tietoisia asiakkaan ja hänen tietojensa erilaisista siirtymävaiheista ja niihin liittyvistä yhteistyön ja tiedonkulun tarpeista.

Palveluprosessilla tarkoitetaan yhteen tai useampaan palveluun tai muuhun tukeen liittyvää suunnitelmallista toimintosarjaa. Eri toimijoilla on erilaisia palveluprosesseja, mutta yleensä niihin kuuluu asian vireilletulo, palvelutarpeen arviointi, asiakkuuden suunnittelu, palvelun järjestäminen ja palvelun toteutus.

Käsittekaavio: [Palvelut](#)

5 asiakasohjaus

määritelmä

asiakkaalle annettava yleinen neuvonta ja ohjaus tai [palvelutarpeen arvioinnin](#) perusteella tehtävä [palveluohjaus](#)

huomautus

Yleistä neuvontaa ja ohjausta annetaan asiakkaalle osana julkista hallintotehtävää. Se on yleisluontoista ja sitä voidaan tehdä kysymättä asiakkaalta henkilötietoja.

Käsitekaavio: [Palvelut](#)

6 palveluohjaus

määritelmä

asiantuntijan tai ammattihenkilön antama ohjaus, jonka tarkoituksena on varmistaa, että asiakas saa [palvelutarvettaan](#) vastaavat palvelut

huomautus

Palveluohjausta annettaessa on kiinnitettävä erityistä huomiota asiakkaisiin, jotka tarvitsevat laaja-alaisesti yhteensovittettavia palveluja, paljon palveluja tai ovat erityisen tuen tarpeessa.

Palveluohjaus on eräänlaista [asiakasohjausta](#).

Palveluohjaus tulee erottaa sosiaalihuollossa annettavasta sosiaaliohjauksesta. Sosiaaliohjaus on sosiaalipalvelu, jossa arvioidaan sosiaalihuollon asiakkaan palvelutarpeita, ohjataan asiakas palveluihin, tuetaan häntä palvelujen käytössä ja elämänhallinnassa ja tehdään yhteistyötä eri tukimuotojen yhteensovittamiseksi. Sosiaaliohjauksesta tehdään erillinen päätös, kun taas palveluohjauksesta ei tarvitse tehdä päätöstä.

Käsitekaavio: [Palvelut](#)

7 toimintakyky

määritelmä

henkilön fyysiset, psyykkiset, kognitiiviset ja sosiaaliset edellytykset selviytyä hänelle itselleen merkityksellisistä ja välttämättömistä elämän jokapäiväisistä toiminnoista siinä ympäristössä, jossa hän elää

huomautus

Elämän jokapäiväiset toiminnot tarkoittavat työtä, opiskelua, vapaa-aikaa ja harrastuksia sekä itsestä ja toisista huolehtimista.

Henkilön suoriutumiseen vaikuttavat myös ympäristötekijät, kuten esteettömyys, asenteet, käytössä olevat apuvälineet ja toisen henkilön apu. Tietoa toimintakyvystä tarvitaan esimerkiksi silloin, kun arvioidaan henkilön [työkykyä](#) tai [palvelutarvetta](#).

Toimintakyky on määritelty Toimintakyvyn, toimintarajoitteiden ja terveyden kansainvälisessä luokituksessa (Stakesin Ohjeita ja luokituksia 2004:4, joka perustuu WHO:n International

Classification of Functioning, Disability and Health - eli ICF-luokitukseen).

Käsittekaavio: [Henkilöt ja työkyky](#)

8 työkyky

määritelmä

henkilön [toimintakyvyn](#), osaamisen ja ammattitaidon muodostama kokonaisuus suhteessa työn vaatimuksiin

huomautus

Hyvää työkykyä edistää se, että henkilön fyysiset ja psyykkiset edellytykset, esimerkiksi terveydentila, ja työtä koskevat odotukset, asenne työhön, työmotivaatio ja osaaminen sekä toisaalta työn asettamat vaatimukset ja sen antamat mahdollisuudet ovat tasapainossa keskenään.

Henkilön työkyky voi olla hyvä, vaikka hänen toimintakykynsä olisi heikentynyt. Työtä voidaan sovittaa henkilön työkykyä vastaavaksi, ks. [työn mukauttaminen](#).

Käsittekaavio: [Henkilöt ja työkyky](#)

9 työ- ja toimintakyvyn arviointi

määritelmä

toiminta, jossa asiakas ja asiantuntija tai ammattihenkilö arvioivat yhdessä työikäisen asiakkaan kanssa tämän [työ- ja toimintakykyä](#) ja jossa asiakas ohjataan tarvittaessa tutkimuksiin tai palveluihin

huomautus

Työ- ja toimintakyvyn arvioinnissa selvitetään, mitkä ovat asiakkaan senhetkiset voimavarat ja mitä palveluja asiakas tarvitsee työ- ja toimintakykynsä ylläpitämiseksi tai parantamiseksi. Arvioinnin tuloksena syntyy arvio, esimerkiksi lääkärinlausunto.

Työ- ja toimintakyvyn arvioinnissa käytetään erilaisia mittareita, kuten kyselyjä, haastatteluja, testejä ja mittauksia. [TOIMIA-tietokannasta](#) löytyy suosittuja toimintakyvyn mittaamiseen ja tietoa toimintakykymittareista.

Työ- ja toimintakyvyn arviointia tehdään sosiaali- ja terveystieteissä, kuten [kuntoutuksessa](#) ja työterveyshuollossa, joka on yksi keskeinen toimija työntekijän työ- ja toimintakyvyn arvioinnissa. Työ- ja elinkeinotoimistoissa ei tehdä työ- ja toimintakyvyn arviointia, mutta niiden tulee tunnustaa ne asiakkaat, joiden työ- ja toimintakykyä pitää arvioida, ja ohjata heidät työttömien terveys- ja työterveyspalveluihin.

Käsittekaavio: [Henkilöt ja työkyky](#)

10 työ- ja toimintakyvyn tuki

määritelmä

toiminta, jossa asiantuntijat tai ammattihenkilöt tukevat asiakkaan työ- ja toimintakykyä tämän työllistymisen tai työssä jatkamisen mahdollistamiseksi

huomautus

Työ- ja toimintakyvyn tukea voidaan antaa sekä työssä, opinnoissa, työ- ja elinkeinopalveluissa että sosiaali- ja terveystaloudissa, kuten työterveyshuollossa ja kuntoutuspalveluissa.

Työ- ja toimintakykyä tukevia toimenpiteitä ja palveluja voivat olla esimerkiksi koulutus, [palveluohjaus](#), [työhönvalmennus](#), [työn mukauttaminen](#) ja [kuntoutus](#).

Käsittekaaviot: [Palvelut](#) ja [Henkilöt ja työkyky](#)

11 työkokeilu

määritelmä

työpaikalla tapahtuva toiminta, jolla selvitetään henkilön mahdollisuuksia ja edellytyksiä suoritua tiettyssä työssä tai ammatissa sekä hänen kiinnostustaan tiettyyn työhön tai ammattiin

huomautus

Työkokeilussa pyritään etsimään ja varmistamaan vuorovaikutuksessa asiakkaan kanssa hänelle soveltuva ammatti- tai koulutusala ja tuotetaan [ammattillisen kuntoutuksen](#) suunnitelma.

Työkokeilua järjestävät Kela, vakuutusyhtiöt, työ- ja elinkeinotoimistot, koulutusorganisaatiot ja työterveyshuollon palveluntuottajat.

Käsittekaavio: [Palvelut](#)

12 työhönvalmennus

ei: työhön valmennus

määritelmä

palvelu, jossa yksilöllisellä tuella ja ohjauksella etsitään asiakkaan toiveita, osaamista ja taitoja vastaava ja hänen terveydentilaansa soveltuva työ sekä tuetaan häntä työssä suoriutumisessa

huomautus

Palvelunantaja ja asiakas pyrkivät etsimään ja varmistamaan yhteistyössä sopivan työpaikan, jossa työhönvalmennus toteutetaan. Työhönvalmennus voi painottua myös enemmän neuvontaan ja ohjaukseen muualla kuin työpaikalla.

Työhönvalmennuksessa huomioidaan myös työyhteisön tarpeet ja työpaikan vaatimukset sekä tarjotaan työnantajalle tukea henkilön työllistämässä ja työssä suoriutumisen turvaamisessa.

Työhönvalmennus voi olla esimerkiksi [ammatillisen kuntoutuksen](#) toimenpide.

Käsittekaavio: [Palvelut](#)

13 työn mukauttaminen; työn sopeuttaminen; työn muokkaus

määritelmä

toiminta, jolla sovitetaan yhteen henkilön [työkyky](#) ja työn vaatimukset yhdenvertaisen työhön osallistumisen ja työn tuottavuuden varmistamiseksi

huomautus

Työtä voidaan mukauttaa sekä henkilön että organisaation tarpeisiin. Työn mukauttamista tehdään yhteistyössä työnantajan, työntekijän ja työterveys-huollon kanssa.

Työn mukauttamisella voidaan kompensoida henkilön heikentyneitä työkykyä. Mukauttamis-keinoja ovat työaikajärjestelyt, työn organisointi, työympäristön muutokset, tekniset ratkaisut, avun saaminen ja työmatkaliikkumisen järjestelyt.

Käsittekaavio: [Palvelut](#)

14 kuntouttava työtoiminta

määritelmä

sosiaalipalvelu, jossa parannetaan työttömän henkilökohtaisia työllistymisedellytyksiä ja elämän-hallintaa

huomautus

Kuntouttavan työtoiminnan asiakas on sekä sosiaalihuollon että työ- ja elinkeinotoimiston asiakas.

Kuntouttavan työtoiminnan tavoite on edistää asiakkaan mahdollisuuksia osallistua työllistymistä edistäviin palveluihin, koulutukseen ja työelämään. Vrt. [sosiaalinen kuntoutus](#), jota annetaan myös muille kuin työttömille.

Kuntouttavaa työtoimintaa järjestetään kuntouttavasta työtoiminnasta annetun lain ([189/2001](#)) mukaiset vaatimukset täyttävässä, kunnan hyväksymässä paikassa. Niitä voivat olla esimerkiksi työpajat sekä julkisen ja kolmannen sektorin työpaikat.

Käsittekaavio: [Palvelut](#)

15 sosiaalinen kuntoutus

määritelmä

sosiaalipalvelu, jossa sosiaalihuollon asiakkaalle annetaan tehostettua tukea sosiaalisen [toimintakyvyn](#) vahvistamiseksi, syrjäytymisen torjumiseksi ja osallisuuden edistämiseksi

huomautus

Sosiaalista kuntoutusta annetaan sosiaalityön ja sosiaaliohjauksen keinoin.

Sosiaalinen kuntoutus on yksi [kuntoutuksen](#) muoto. Siihen kuuluu sosiaalisen toimintakyvyn ja kuntoutustarpeen selvittäminen, kuntoutusneuvonta ja -ohjaus sekä tarvittaessa kuntoutuspalvelujen yhteensovittaminen, valmennus arkipäivän toiminnoista suoriutumiseen ja elämänhallintaan, ryhmätoiminta ja tuki sosiaalisiin vuorovaikutussuhteisiin tai muut tarvittavat sosiaalista kuntoutumista edistävät toimenpiteet.

Nuorten sosiaalisella kuntoutuksella tuetaan nuorten sijoittumista työ-, työko-keilu-, opiskelu-, työpaja- tai kuntoutuspaikkaan.

Sosiaalisesta kuntoutuksesta säädetään sosiaalihuoltolaissa ([1301/2014](#)).

Käsittekaavio: [Palvelut](#)

16 **kuntoutus**

määritelmä

[työ-](#) tai [toimintakyvyn](#) ylläpitämiseen, kohentamiseen tai palauttamiseen tähtäävä toiminta

huomautus

Kuntoutus voi olla lääkinällistä, [ammatillista](#), [sosiaalista](#) tai kasvatuksellista kuntoutusta.

Lääkinnällinen kuntoutus ylläpitää ja parantaa kuntoutujan toimintakykyä sekä edistää ja tukee elämänhallintaa ja itsenäistä suoriutumista päivittäisissä toiminnoissa. Kasvatuksellinen kuntoutus tarkoittaa yleensä vammaisen tai va- jaakuntoisen lapsen, nuoren tai aikuisen kasvatusta ja koulutusta sekä niiden edellyttämiä erityisjärjestelyjä.

Kuntoutus perustuu yleensä [kuntoutussuunnitelmaan](#) ja sen toteutumisen ar- viointiin. Kuntoutus edellyttää moniammatillista yhteistyötä.

Lääkinnällisen, sosiaalisen ja kasvatuksellisen kuntoutuksen järjestäminen on kuntien tehtävä. Lääkinnällisestä kuntoutuksesta säädetään terveyden- huoltolaissa ([1326/2010](#)) ja sosiaalisesta kuntoutuksesta sosiaalihuoltolaissa ([1301/2014](#)). Kela järjestää Kansaneläkelaitoksen kuntoutusetuuksista ja kun- toutusrahaetuksista annetun lain ([566/2005](#)) mukaisesti ammatillista kuntou- tusta, vaativaa lääkinällistä kuntoutusta, kuntoutuspsykoterapiaa ja harkinnan- varaista kuntoutusta sekä tukee kuntoutuksen ajan toimeentuloa. Työntekijän eläkelain ([395/2006](#)) mukaan työeläkelaitoksilla on työkyvyttömyyseläkerisktiin kytkeytyvä ammatillisen kuntoutuksen järjestämistehtävä. Liikennevakuutus- lain perusteella korvattavasta kuntoutuksesta annetun lain ([626/1991](#)) mukaan

liikenne- ja vahinkovakuuttajien tehtävänä on korvata hoidosta sekä lääkinällisestä ja ammatillisesta kuntoutuksesta syntyneet kustannukset.

Käsittekaavio: [Palvelut](#)

17 ammatillinen kuntoutus

määritelmä

[kuntoutus](#), jolla pyritään turvaamaan työelämässä pysyminen tai mahdollistamaan sinne pääseminen tai palaaminen

huomautus

Ammatillisen kuntoutuksen tavoitteena on [työ](#)- tai opiskelukyvyyn tukeminen tai parantaminen tai työkyvyttömyyden estäminen. Ammatillisella kuntoutuksella pyritään edistämään kuntoutujan integroitumista työelämään ja yhteiskuntaan kohentamalla kuntoutujan työkykyä ja ammatillisia valmiuksia, joita kuntoutuja tarvitsee työhön pääsemisessä, työssä jatkamisessa tai työhön palaamisessa.

Ammatillista kuntoutusta ovat [työkokeilu](#), [työhönvalmennus](#), työhön tai ammattiin johtava koulutus sekä tuki elinkeinotoiminnan aloittamiseen tai jatkamiseen.

Kansaneläkelaitoksen kuntoutusetuuksista ja kuntoutusrahaetuksista annetun lain ([566/2005](#)) mukaisesti Kelalla on velvollisuus järjestää ammatillista kuntoutusta. Työelämässä olevien ammatillista kuntoutusta hoidetaan työeläkejärjestelmän kautta työntekijän eläkelain ([395/2006](#)) mukaisesti. Liikennevakuutuslain perusteella korvattavasta kuntoutuksesta annetun lain ([626/1991](#)) mukaan myös liikenne- ja vahinkovakuuttajien tehtävänä on korvata ammatillisesta kuntoutuksesta syntyneitä kustannuksia.

Käsittekaavio: [Palvelut](#)

18 kuntoutuminen

määritelmä

henkilön [työ](#)- tai [toimintakyvyn](#) paraneminen hänen oman toimintansa tai [kuntoutuksen](#) seurauksena

huomautus

Kuntoutumisessa kuntoutuja on aina keskeisessä ja aktiivisessa roolissa. Kuntoutuja määrittelee itselleen merkitykselliset ja realistiset tavoitteet, joiden saavuttamiseksi välttämättömät toimenpiteet suunnitellaan asiantuntijoiden tai ammattihenkilöiden kanssa. Kuntoutuja toteuttaa näitä toimenpiteitä suurelta osin itsenäisesti tai lähiympäristön, kuten työpaikan, tuella. Kuntoutuksen palveluntuottajan tehtävänä on tukea kuntoutujaa tässä prosessissa.

Käsitekaavio: [Palvelut](#)

19 työllistymistä edistävä monialainen yhteispalvelu*määritelmä*

yhteispalvelu, jossa työ- ja elinkeinotoimisto, kunta ja Kela yhdessä arvioivat työttömien [palvelutarpeet](#), suunnittelevat työttömien työllistymisen kannalta tarkoituksenmukaiset [palvelukokonaisuudet](#) sekä vastaavat työttömien työllistymisprosessin etenemisestä ja seurannasta

huomautus

Tarjottavat palvelut voivat olla työ- ja elinkeinopalveluja, sosiaali- ja terveyspalveluja, Kelan kuntoutuspalveluja tai muita työllistymistä edistäviä palveluja.

Tästä palvelusta säädetään työllistymistä edistävästä monialaisesta yhteispalvelusta annetussa laissa ([1369/2014](#)).

Yhteispalvelulla ei tässä viitata julkisen hallinnon yhteispalvelusta annetussa laissa ([223/2007](#)) määriteltyyn yhteispalveluun eikä muuhun monialaiseen palveluun.

Käsitekaavio: [Palvelut](#)

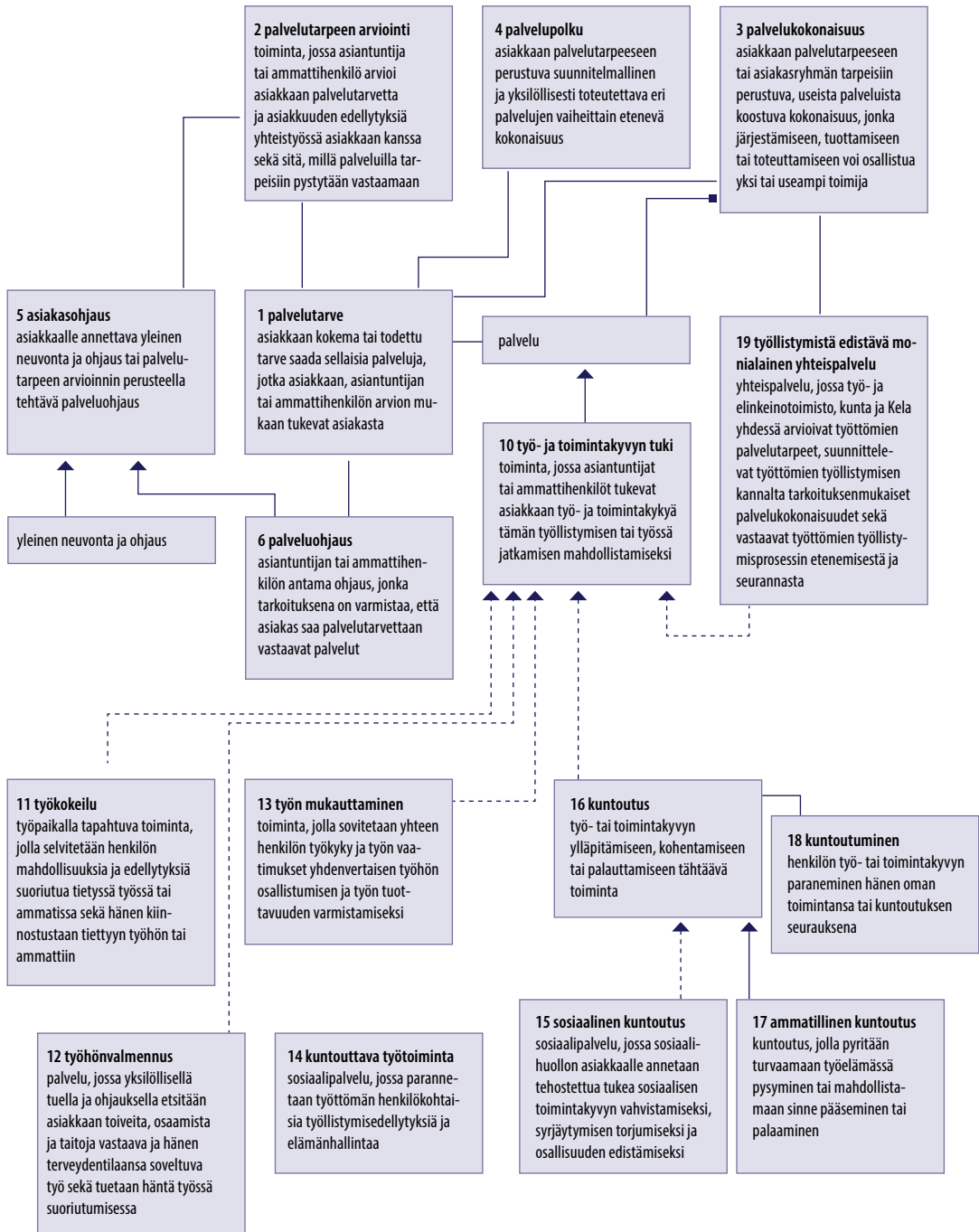
HIERARKIASUHDE →

MONIULOTTEINEN JÄRJESTELMÄ — jaotteluperuste →

KOOSTUMUSSUHDE —■

TÄYDENTÄVÄ TIETO - - - -

ASSOSIATIVINEN SUHDE —



Käsitteekaavio 1. Palvelut

3 Suunnitelmat

20 <sosiaalipalvelut> **asiakassuunnitelma**

mieluummin kuin: palvelusuunnitelma

määritelmä

palvelunjärjestäjän yhteisymmärryksessä sosiaalihuollon asiakkaan kanssa laatima suunnitelma, joka koskee palveluntuottajien asiakkaalle toteuttamia palveluja ja jossa kuvataan asiakkaan tuen tarve ja keskeiset tavoitteet, joihin sosiaalihuollon avulla pyritään, sekä asiakkaan [palvelutarpeen](#) edellyttämät sosiaalipalvelut ja muu tuki

huomautus

Asiakassuunnitelmaan voidaan kirjata asiakkaalle myönnetyt ja hänen tarvitsemansa sosiaali-palvelut, muut palvelut tai etuudet.

Asiakassuunnitelman sisällöstä säädetään sosiaalihuoltolaissa (1301/2014), sosiaalihuollon asiakasasiakirjoista annetussa laissa ([254/2015](#)) ja joissain sosiaalihuollon erityislaeissa.

Sosiaalihuoltolain mukaiseen asiakassuunnitelmaan voidaan asiakkaan suostumuksella laatia sosiaalihuollon ja muiden hallinnonalan palveluja ja tukitoimia koskeva yhteinen suunnitelma, jossa on suunnitelman laatimiseen ja käyttöön nähden tarpeellisia tietoja.

Käsittekaavio: [Suunnitelmat](#)

21 <työterveyshuolto> **terveyssuunnitelma**

määritelmä

asiakkaan ja terveydenhuollon ammattihenkilön yhteisymmärryksessä laatima työterveyshuollon suunnitelma, jonka tavoitteena on terveyden ja [työkyvyn](#) edistäminen sekä työkyvyttömyyden ehkäisy

huomautus

Terveyssuunnitelmasta säädetään hyvästä työterveyshuoltokäytännön periaatteista, työterveyshuollon sisällöstä sekä ammattihenkilöiden ja asiantuntijoiden koulutuksesta annetussa valtioneuvoston asetuksessa ([708/2013](#)). Sen mukaan jokaisessa terveystarkastuksessa on laadittava henkilökohtainen terveyssuunnitelma.

Terveyssuunnitelmaa seurataan ja toteutetaan jatkuvasti työuran aikana. Myös työttömälle voidaan laatia terveyssuunnitelma.

Käsittekaavio: [Suunnitelmat](#)

22 **hoitosuunnitelma**

määritelmä

potilaan, hänen läheisensä tai laillisen edustajansa ja terveydenhuollon ammattihenkilön yhteisymmärryksessä laatima terveydenhuollon suunnitelma, joka sisältää tiedot potilaan tunnistetusta hoidon tarpeesta, asetetuista tavoitteista, toimenpiteistä niiden saavuttamiseksi sekä tavoitteiden toteuttamisaikataulusta

huomautus

Potilaan asemasta ja oikeuksista annetun lain ([785/1992](#)) mukaan terveyden- ja sairaanhoitoa toteutettaessa on tarvittaessa laadittava tutkimusta, hoitoa, lääkinnällistä kuntoutusta koskeva tai muu vastaava suunnitelma. Potilasasiakirjoista annetun sosiaali- ja terveystieteiden ministeriön asetuksen ([298/2009](#)) mukaan potilasasiakirjoihin, kuten hoitosuunnitelmaan, tulee merkitä potilaan hyvän hoidon järjestämisen, suunnittelun, toteuttamisen ja seurannan turvaamiseksi tarpeelliset sekä laajuudeltaan riittävät tiedot.

Käsittekaavio: [Suunnitelmat](#)

23 kuntoutussuunnitelma

määritelmä

henkilön tarvitsemien [kuntoutuksen](#) palvelujen järjestämiseksi ja yhteensovittamiseksi laadittava suunnitelma

huomautus

Kuntoutussuunnitelma perustuu kuntoutujan todettuihin voimavaroihin, toiminta- ja osallistumisrajoitteisiin, muutoksen mahdollisuuksiin sekä yhdessä kuntoutujan kanssa asetettuihin, hänelle merkityksellisiin ja realistisiin tavoitteisiin. Suunnitelmassa määritellään muun muassa henkilön [palvelutarve](#) sekä kuntoutuksen tavoite, sisältö, ajoitus, kesto ja toteutumisen seuranta. Suunnitelmaa tarkistetaan tarvittaessa.

Vaativa lääkinnällinen kuntoutus perustuu julkisessa terveydenhuollon toimintayksikössä laadittuun kuntoutussuunnitelmaan. Se laaditaan kuntoutujan, tarvittaessa omaisen tai muun läheisen, lääkärin ja usein moniammatillisen työryhmän yhteistyönä.

Ammatillisen kuntoutuksen kuntoutussuunnitelman laatimiseen voivat osallistua myös työterveyshuollon edustajat ja työnantaja.

Käsittekaavio: [Suunnitelmat](#)

24 työllistymissuunnitelma

määritelmä

[palvelutarpeen arviointiin](#) perustuva suunnitelma, jossa työ- ja elinkeinotoimisto ja työnhakija sopivat tämän työllistymistavoitteista, [palvelutarpeen](#) mukaisista julkisista työ- ja elinkeinopalveluista tai muista työllistymistä edistävästä toimista

huomautus

Työllistymissuunnitelma tehdään työnhakijalle, ellei se ole ilmeisen tarpeetonta esimerkiksi siksi, että työnhakija on aloittamassa opiskelut lähiaikoina. Työnhakija arvioi ensin itse tilannettaan, minkä jälkeen työ- ja elinkeinotoimiston asiantuntija tarkistaa arvion ja laatii suunnitelman yhdessä hänen kanssaan. Työllistymissuunnitelma tulee tarkistaa kolmen kuukauden välein.

Työllistymissuunnitelma velvoittaa työtöntä työnhakijaa. Suunnitelman noudattamatta jättämisellä voi olla vaikutusta esimerkiksi oikeuteen saada työttömyysetuutta.

Työllistymissuunnitelmasta säädetään julkisesta työvoima- ja yrityspalvelusta annetussa laissa ([916/2012](#)).

Käsittekaavio: [Suunnitelmat](#)

25 monialainen työllistymissuunnitelma

määritelmä

työllistymissuunnitelma, jonka tekemiseen osallistuvat myös kunta ja tarvittaessa Kela ja jossa sovitaan työ- ja elinkeinopalvelujen lisäksi työttömän työnhakijan [palvelutarpeen](#) mukaisista sosiaali-, terveys- ja kuntoutuspalveluista sekä palvelujen toteutumisen arvioinnista ja seurannasta

huomautus

Monialainen työllistymissuunnitelma laaditaan [työllistymistä edistävässä monialaisessa yhteispalvelussa](#). Jos tämä suunnitelma laaditaan, asiakkaalle ei laadita [aktivointisuunnitelmaa](#).

Monialaisesta työllistymissuunnitelmasta säädetään työllistymistä edistävästä monialaisesta yhteispalvelusta annetussa laissa ([1369/2014](#)).

Käsittekaavio: [Suunnitelmat](#)

26 aktivointisuunnitelma

määritelmä

suunnitelma, johon kunta, työ- ja elinkeinotoimisto ja pitkään jatkuneen työttömyyden perusteella työmarkkinatukea tai toimeentulotukea saava henkilö kirjaavat yhdessä hänen elämänhallintansa ja työllistymisedellytystensä parantamista tukevat tavoitteet ja keinot sekä kunkin osapuolen tehtävät

huomautus

Säädöksissä on määritetty erilaiset määräajat aktivointisuunnitelman laatimiselle alle 25-vuotiaille ja yli 25-vuotiaille.

Aktivointisuunnitelmassa sovitaan esimerkiksi [kuntouttavasta työtoiminnasta](#) tai muiden palvelujen järjestämisestä asiakkaalle.

Vastuu siitä, että aktivointisuunnitelman laatiminen aloitetaan, on kunnalla tai työ- ja elinkeino-toimistolla riippuen siitä, mitä etuutta henkilö on saanut.

Jos asiakkaalle on tehty [monialainen työllistymissuunnitelma](#), aktivointisuunnitelmaa ei tarvita.

Aktivointisuunnitelmasta säädetään kuntouttavasta työtoiminnasta annetussa laissa ([189/2001](#)).

Käsittekaavio: [Suunnitelmat](#)

27 **kotoutumissuunnitelma**

määritelmä

suunnitelma, jossa kuvataan maahanmuuttajalle sopivat toimenpiteet ja palvelut, joiden tarkoituksena on tukea hänen mahdollisuuksiaan hankkia riittävä suomen tai ruotsin kielen taito sekä muita suomalaisessa yhteiskunnassa ja työelämässä tarvittavia tietoja ja taitoja sekä edistää hänen mahdollisuuksiaan osallistua yhdenvertaisena jäsenenä yhteiskunnan toimintaan

huomautus

Kunta tai työ- ja elinkeinotoimisto laatii kotoutumissuunnitelman yhdessä maahanmuuttajan kanssa. Alaikäiselle ilman huoltajaa saapuneelle ja oleskeluluvan saaneelle lapselle laaditaan aina kotoutumissuunnitelma.

Sosiaalihuollon palvelunjärjestäjä määrittelee kotoutumissuunnitelmassa maahanmuuttajalle tarjottavan kotoutumisen edistämisen ja muut kotoutumista tukevat palvelut.

Aikuiselle maahanmuuttajalle laaditun kotoutumissuunnitelman yksi tavoite on työllistymisen edistäminen. Työttömäksi työnhakijaksi ilmoittautuneen tai toimeentulotukea saavan maahanmuuttajan täytyy osallistua kotoutumissuunnitelman laatimiseen ja noudattaa suunnitelmaa, jotta hän on oikeutettu työmarkkinatukeen tai täysimääräiseen toimeentulotukeen.

Työ- ja elinkeinopalveluissa kotoutumissuunnitelma on [työllistymissuunnitelmaa](#) korvaava suunnitelma.

Kotoutumissuunnitelmasta säädetään kotoutumisen edistämisestä annetussa laissa ([1386/2010](#)).

Käsittekaavio: [Suunnitelmat](#)

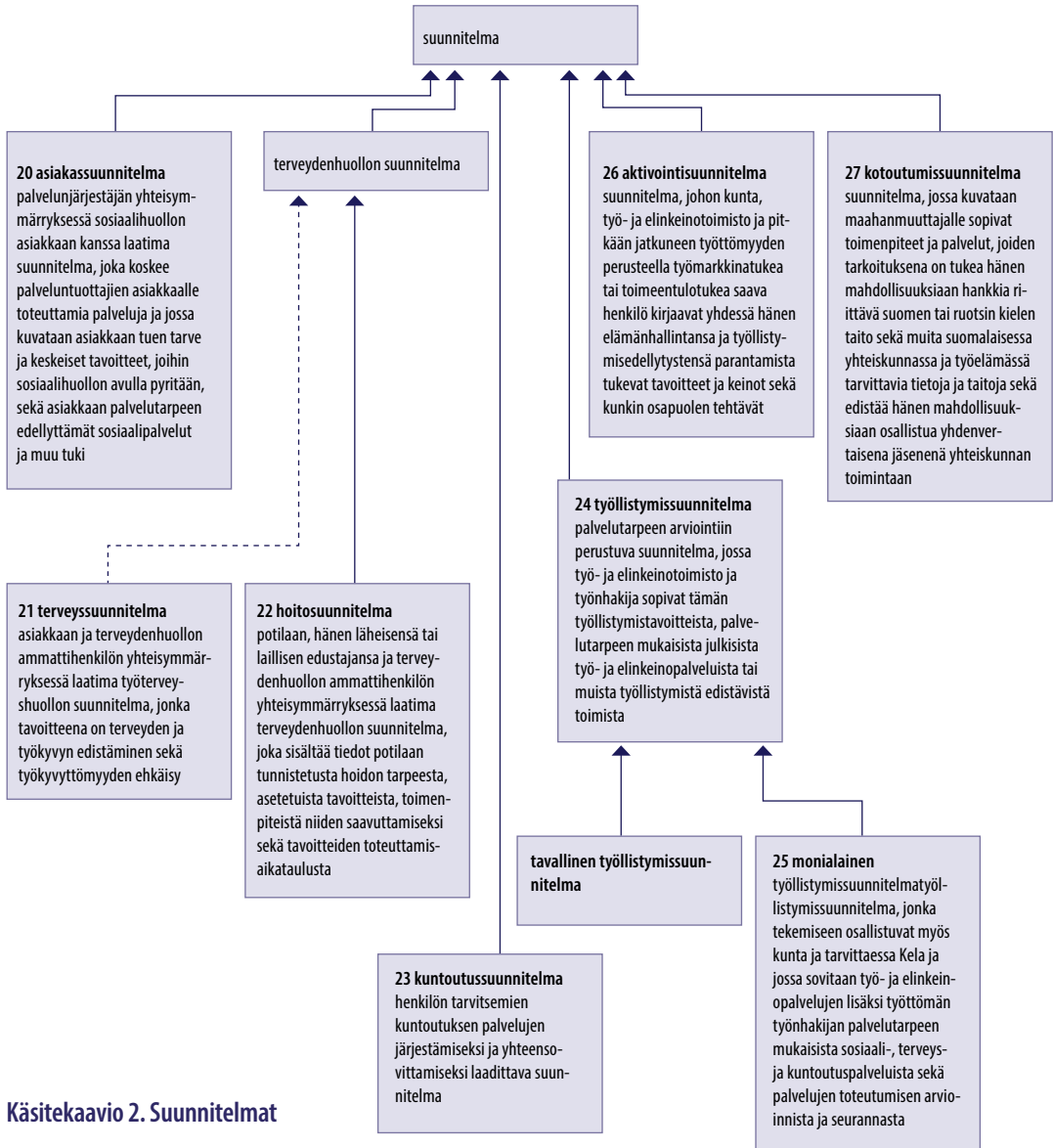
HIERARKIASUHDE →

MONIULOTTEINEN JÄRJESTELMÄ — jaotteluperuste →

KOOSTUMUSSUHDE —■

TÄYDENTÄVÄ TIETO - - - -

ASSOSIATIIVINEN SUHDE —



Käsittekaavio 2. Suunnitelmat

4 Asiakkaat ja asiantuntijat

28 heikossa työmarkkina-asemassa oleva henkilö; > vaikeasti työllistytävä henkilö

mieluummin kuin: > vaikeasti työllistettävä henkilö

määritelmä

henkilö, jonka [työkyky](#) on heikentynyt, jolla on puutteita osaamisessa tai jolla on muita vaikeuksia työllistyä avoimille työmarkkinoille joko henkilökohtaisista tai ympäristöstä johtuvista syistä

huomautus

Heikko työmarkkina-asema voi johtua esimerkiksi henkilön vanhentuneesta ammatillisesta osaamisesta, iästä, rakenteellisista työmarkkinamuutoksista sekä asuinpaikan sijaintiin liittyvistä haasteista.

Heikossa työmarkkina-asemassa olevia voivat yksittäisessä tilanteessa tai palvelussa olla esimerkiksi vailla koulutusta olevat nuoret, maahanmuuttajat, pitkäaikaistyöttömät, [vammaiset henkilöt](#), [pitkäaikaissairaat](#) sekä henkilöt, joilla on mielenterveys- tai päihdeongelmia.

Myös työssä oleva henkilö voi olla heikossa työmarkkina-asemassa, esimerkiksi jos hän on irtisanomisuhanalainen eikä hänen osaamistaan vastaavaa työtä löydy hänen asuinpaikkakunnaltaan.

Käsittekaavio: [Henkilöt ja työkyky](#)

29 **osatyökykyinen henkilö**

mieluummin kuin: vajaatyökykyinen henkilö; vajaakuntoinen työntekijä

määritelmä

henkilö, jolla on käytössään osa [työkyvystään](#) tietyssä työssä

huomautus

Osatyökykyisyys voi johtua vammasta, sairaudesta, elämäntilanteesta tai puutteellisesta osaamisesta.

Osatyökykyinen voi olla täysin soveltuva johonkin työtehtävään silloin, kun työn vaatimukset vastaavat hänen työkykyään ja osaamistaan. Ks. [työn mukauttaminen](#).

Henkilö voi olla osatyökykyinen tilapäisesti tai pysyvästi.

Käsittekaavio: [Henkilöt ja työkyky](#)

30 **pitkäaikaissairas henkilö; kroonisesti sairas henkilö**

mieluummin kuin: kroonikko

määritelmä

henkilö, jolla on todettu yksi tai useampi pitkäaikaissairaus

huomautus

Pitkäaikaissairas voi olla täysin työkykyinen, [osatyökykyinen](#) tai työkyvytön.

Käsittekaavio: [Henkilöt ja työkyky](#)

31 vammainen henkilö

määritelmä

toimintarajoitteinen henkilö, jolla on vamman tai sairauden johdosta pitkäaikaisesti erityisiä vaikeuksia suoritua tavanomaisista elämän toiminnoista

huomautus

Toimintarajoitteinen henkilö on henkilö, jolla on määritettävissä oleva toiminnan rajoite suhteessa ympäristöön.

Vammainen henkilö voi olla täysin soveltuva johonkin työtehtävään silloin, kun työn vaatimukset vastaavat hänen [työkykyään](#) ja osaamistaan.

Käsittekaavio: [Henkilöt ja työkyky](#)

32 työhönvalmentaja

ei: työvalmentaja

määritelmä

asiantuntija, joka antaa [työhönvalmennusta](#)

huomautus

Työhönvalmentaja voi tukea esimerkiksi nuoria, [vammaisia henkilöitä](#), [osatyökykyisiä](#) tai pitkä-aikaistyöttömiä työllistymisessä, työhön perehtymisessä, työn suorittamisessa ja työyhteisöön sopeutumisessa.

Työvalmentaja viittaa eri käsitteeseen kuin työhönvalmentaja. Työvalmentaja opastaa erilaisissa työtehtävissä ja valmentaa työssä tarvittavissa käytännön taidoissa ja työtavoissa, esimerkiksi työpajalla.

Käsittekaavio: [Henkilöt ja työkyky](#)

33 työkykykoordinaattori

määritelmä

työelämän ja työllistymistä tukevan palvelujärjestelmän asiantuntija, joka yhdessä asiakkaan kanssa tukee tätä työllistymisessä, työssä jatkamisessa ja työhön paluussa tai hyödyntää [työ- ja toimintakyvyn](#) tuen keinovalikoimaa yhdessä eri toimijoiden kanssa

huomautus

Työkykykoordinaattori voi työskennellä esimerkiksi työ- ja elinkeinotoimistossa, sosiaali- ja terveystalouksissa, työpaikan henkilöstöpalveluissa, työterveysshuollossa, oppilaitoksessa, järjestössä tai nuorille apua ja tukea tarjoavassa Ohjaamossa.

Käsittekaavio: [Henkilöt ja työkyky](#)

34 **asiakasvastaava; potilasvastaava** (terveydenhuolto); **omatyöntekijä** (sosiaalihuolto); **TE-asiantuntija** (työ- ja elinkeinopalvelut)

määritelmä

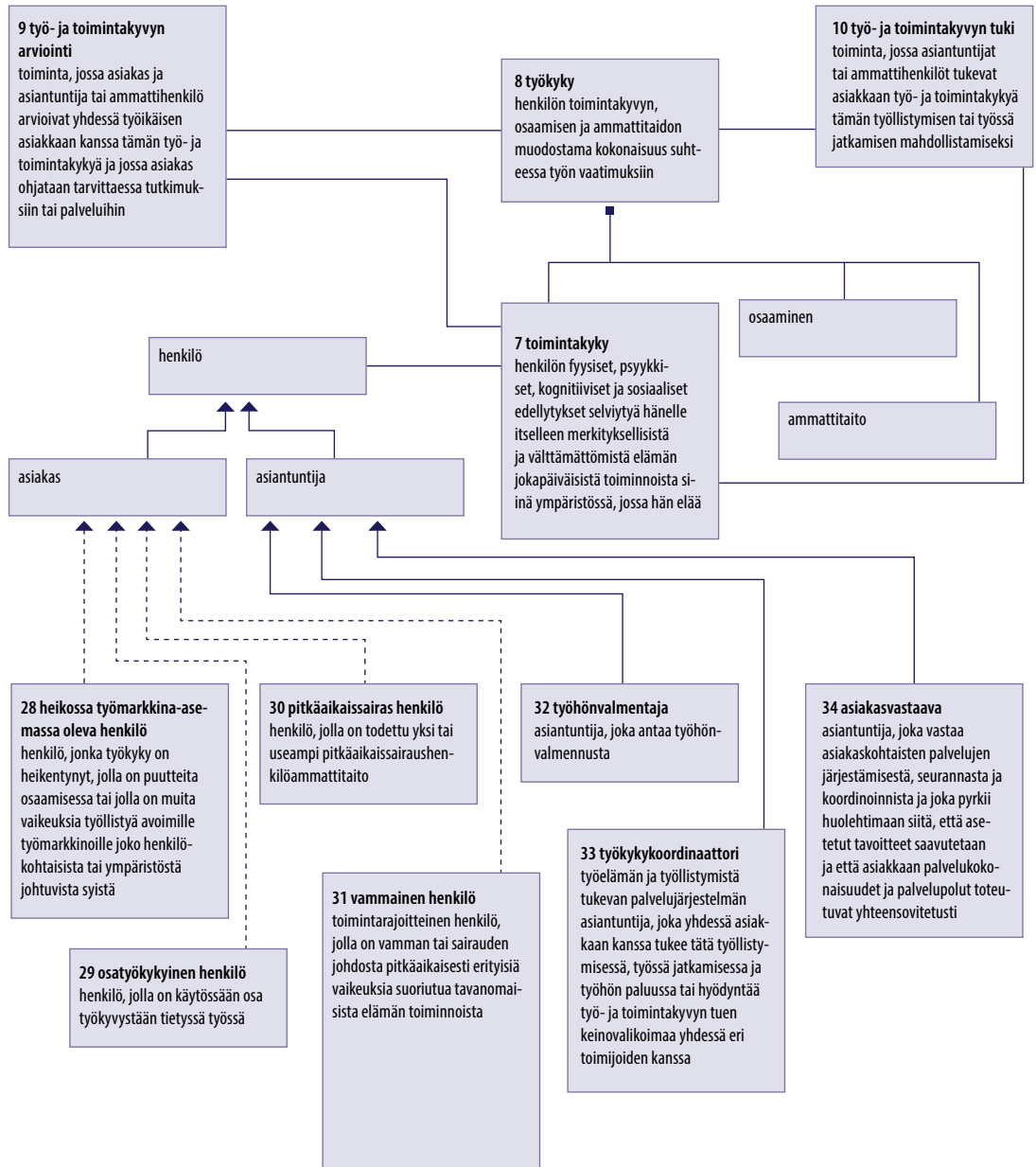
asiantuntija, joka vastaa asiakaskohtaisten palvelujen järjestämisestä, seurannasta ja koordinoinnista ja joka pyrkii huolehtimaan siitä, että asetetut tavoitteet saavutetaan ja että asiakkaan [palvelukokonaisuudet](#) ja [palvelupolut](#) toteutuvat yhteensovitusti

huomautus

Asiakasvastaavan asiakas voi esimerkiksi olla työtön ja [pitkäaikaissairas](#) ja tarvita sekä työ- ja elinkeinopalveluja että sosiaali- ja terveystalouksia.

Käsittekaavio: [Henkilöt ja työkyky](#)

HIERARKIASUHDE → MONIULOTTEINEN JÄRJESTELMÄ — jaotteluperuste →
 KOOSTUMUSSUHDE — ■ TÄYDENTÄVÄ TIETO - - - -
 ASSOSIATIVINEN SUHDE —



Käsittekaavio 3. Henkilöt ja työkyky

HAKEMISTO

Hakemiston numerot viittaavat termitietuenumeroihin.

aktivointisuunnitelma	26
alkukartoitus; ks. palvelutarpeen arviointi.....	2
ammattillinen kuntoutus	17
asiakasohjaus	5
asiakassuunnitelma	20
asiakasvastaava	34
asiakkaanohjaus; ks. asiakasohjaus.....	5
care manager; ks. asiakasvastaava	34
case manager; ks. asiakasvastaava.....	34
fyysinen toimintakyky; ks. toimintakyky.....	7
heikossa työmarkkina-asemassa oleva henkilö	28
hoidon tarpeen arviointi; ks. palvelutarpeen arviointi	2
hoidon tarve; ks. palvelutarve	1
hoitoketju; ks. palvelupolku	4
hoitopolku; ks. palvelupolku.....	4
hoitosuunnitelma	22
kognitiivinen toimintakyky; ks. toimintakyky	7
kotoutumissuunnitelma	27
kroonikko	30
kroonisesti sairas henkilö	30
kuntouttava työtoiminta	14
kuntoutuminen	18
kuntoutus	16
kuntoutussuunnitelma	23
kuntoutustarve; ks. palvelutarve	1
monialainen työllistymissuunnitelma	25
monialainen yhteispalvelu; ks. työllistymistä edistävä monialainen yhteispalvelu	19
omatyöntekijä	34
osatyökykyinen henkilö	29
palveluketju	4
palvelukokonaisuus	3
palvelutarpeen arviointi; ks. palvelutarpeen arviointi	2
palvelutarve	1
palveluohjaus	6
palvelupolku	4
palveluprosessi; ks. palvelupolku	4
palvelusuunnitelma	20

palvelutarpeen arviointi	2
palvelutarve	1
pitkäaikaissairas henkilö	30
potilasvastaava	34
psykkinen toimintakyky; ks. toimintakyky	7
sosiaalinen kuntoutus	15
sosiaalinen toimintakyky; ks. toimintakyky	7
sosiaaliohjaus; ks. palveluohjaus	6
TE-asiantuntija	34
terveysuunnitelma	21
toiminta- ja työkyvyn arviointi; ks. työ- ja toimintakyvyn arviointi	9
toiminta- ja työkyvyn tuki; ks. työ- ja toimintakyvyn tuki	10
toimintakyky	7
TYP-suunnitelma; ks. monialainen työllistymissuunnitelma	25
TYP-toiminta; ks. työllistymistä edistävä monialainen yhteispalvelu	19
työ- ja toimintakyvyn arviointi	9
työ- ja toimintakyvyn tuki	10
työhön valmistus	12
työhönvalmennus	12
työhönvalmentaja	32
työkokeilu	11
työkyky	8
työkykykoordinaattori	33
työllistymissuunnitelma	24
työllistymistä edistävä monialainen yhteispalvelu	19
työn mukauttaminen	13
työn muokkaaminen; ks. työn mukauttaminen	13
työn muokkaus	13
työn sopeuttaminen	13
työvalmentaja	32
vaikeasti työllistettävä henkilö	28
vaikeasti työllistyvä henkilö	28
vajaakuntoinen työntekijä	29
vajaatyökykyinen henkilö	29
vammaisen henkilö	31

Sosiaali-, terveys- sekä työ- ja elinkeinoalojen yhteisten palvelujen sanasto

Työ- ja elinkeinoministeriö, sosiaali- ja terveysministeriö ja Sanastokeskus TSK käynnistivät keväällä 2019 sanastoprojektin laatiakseen ministeriöiden yhteistyön näkökulmasta keskeisille palveluille harmonisoidut käsittekuvaukset. Projektin tavoitteena oli määritellä käsitteet siten, että niitä voidaan hyödyntää esimerkiksi säädösvalmistelussa.

Sosiaali-, terveys- sekä työ- ja elinkeinoalojen yhteisten palvelujen sanastossa on 34 palveluihin, suunnitelmiin ja henkilöihin liittyvää käsitettä. Sanastossa käytetyllä asiantuntija-termillä viitataan sekä työ- ja elinkeinohallinnon asiantuntijoihin että kuntien työntekijöihin. Ammattihenkilö taas viittaa sekä sosiaali- että terveydenhuollon ammattihenkilöihin.

Verkkojulkaisu

ISSN 1797-3562

ISBN 978-952-327-479-2

Sähköinen versio: julkaisut.valtioneuvosto.fi

Julkaisumyynti: vnjulkaisumyynti.fi