

Alueellinen liikkuvuus tehostaa työmarkkinoita – kohtaanto-ongelmaa se ei ratkaise

Janne Huovari, Hilikka Vihinen, Ossi Kotavaara, Valtteri Härmälä

Alueellista liikkuvuutta tulisi edistää kaavoittamalla riittävästi asuntoja, varmistamalla vuokra-asuntojen tarjonta sekä kehittämällä liikenne- ja viestintäinfraa. Työttömyyden hoitoon alueellisen liikkuvuuden lisääminen on varsin tehon väline.

ALUEELLINEN LIKKUVUUS SIIRTÄÄ TYÖVOIMAA JA OSAAMISTA

Työvoiman alueellinen liikkuvuus on tärkeä osa hyvin toimivien työmarkkinoiden dynamiikkaa. Se siirtää työvoimaa ja osaamista alueiden välillä. Työvoiman alueellinen liikkuvuus muodostuu työllisten työpaikan vaihdosta ja työttömien työllistymisestä toiselle alueelle. Muuttamisen lisäksi työvoiman liikkuvuuteen vaikuttaa asuinalueen ulkopuolella työssäkäynti ja sen muutokset. Työvoiman liikkumisen lisäksi työpaikat voivat siirtyä alueelta toiselle.

Tutkimuksessa selvitettiin alueellisen liikkuvuuden nykytilaa ja laajuutta. Erityisesti tarkasteltiin työhön liittyvää liikkumista selvittämällä pendelöinnin ja pitkän matkan pendelöinnin laajuutta sekä yksilöiden, työpaikkojen ja alueiden ominaisuuksia, jotka vaikuttavat liikkuvuuteen ja liikkuvuusmuotovalintoihin. Lisäksi tutkimuksessa tarkasteltiin julkisen hallinnon keinoja edistää työvoiman ja työn liikkuvuutta, jotta työmarkkinoiden kohtaanto paranisi.

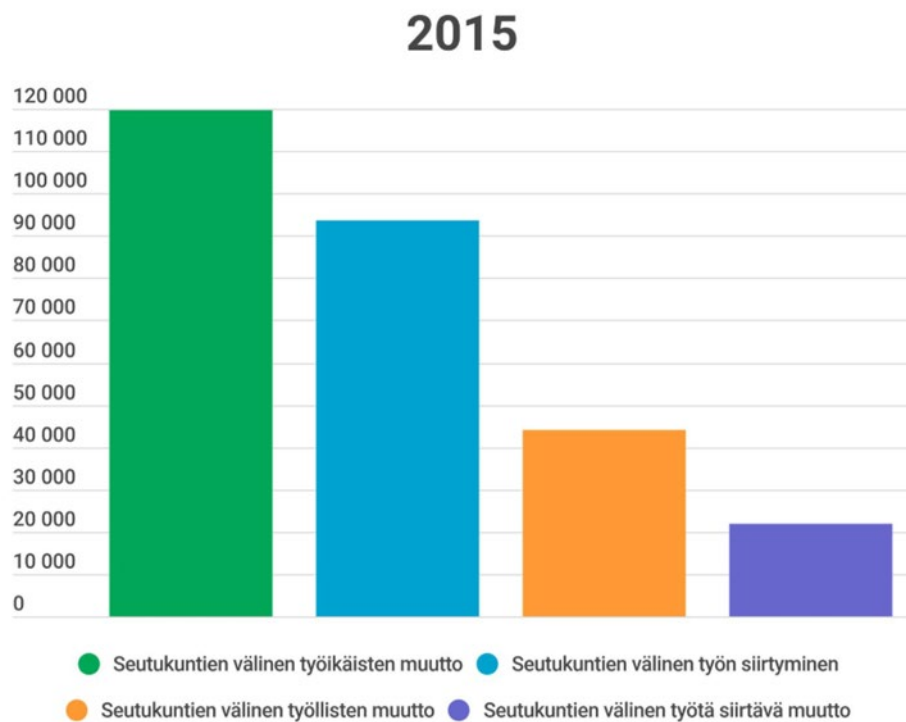
Tulosten perusteella suuri osa muuttoliikkeestä liittyy työvoiman alueelliseen liikkuvuuteen. Työvoiman alueellinen liikkuvuus ei kuitenkaan edellytä muuttamista, sillä työlliset vaihtavat työpaikkaa toiseen seutukuntaan selvästi useammin kuin muuttavat toiseen seutukuntaan. Toisessa kunnassa työssäkäynnissä eli pendelöinnissä ja sen suuntautumisessa havaittiin selvä muutos. Vaikka pendelöinti suuntautuu edelleen yleisemmin keskuksiin kohti, ovat vastakkaiseen suuntaan tehdyt työmatkat kasvaneet keskuksiin suuntautuvia työmatkoja nopeammin 2010-luvulla. Erityisesti nuorissa ikäluokissa pendelöinnin kasvu on pysähtynyt.

Tutkimus ei paljastanut työvoiman alueellisessa liikkuvuudessa ilmeisiä pullonkauloja, joita voitaisiin hoitaa yleisillä liikkuvuuden lisäämiseen tähtäävillä toimilla. Alueellisten työmarkkinoiden viimeaikainen kehitys viittaa siihen, että alueellinen kohtaanto ei olisi ensisijainen ongelma Suomen työmarkkinoilla. Kohtaanto on päinvastoin heikentynyt eniten alueilla, joille työvoiman liikkuvuus suuntautuu. Lisäksi merkittävä vaikutus työttömyyteen vaatisi erittäin suurta työttömien liikkuvuuden nousua, ja työttömät muuttavat jo nykyisin työllisiä useammin.

Tämän policy briefin lopussa esitämme politiikkasuosituksia alueellisesta liikkuvuudesta.

Työvoima on keskittynyt työpaikkoja nopeammin

Muuttoliike on Suomessa vilkasta ja väestö keskittyy muuttoliikkeen seurauksena suuriin kaupunkeihin ja niiden ympäristöön. Keskimäärin noin viisi prosenttia suomalaisista muuttaa vuosittain toiseen kuntaan, noin kolme prosenttia toiseen seutukuntaan ja hiukan yli kaksi prosenttia toiseen maakuntaan. Suuri osa muuttoliikkeestä liittyy työvoiman alueelliseen liikkuvuuteen. Noin puolet muuttajista on ennen muuttamista työllisiä ja noin kymmenesosa työttömiä.



Kuvio 1: Seutukuntien työn ja työvoiman liikkuvuus vuonna 2015. Työikäisten muutto, työllisten muutto, työn siirtyminen ja työtä siirtävä muutto. Lähde: Tilastokeskus, kirjoittajien laskelmat.

Muuttoliike on jo pitkään suuntautunut maaseutukunnista (pl. kaupunkien läheinen maaseutu) ja pienistä kaupungeista suuriin kaupunkeihin ja niiden ympäristökuntiin - viimeisen 10 vuoden aikana yhä vahvemmin vain itse kaupunkeihin. Muut työssäkäyntikeskukset, harvaan asuttu maaseutu ja ydinmaaseutu ovat tasaisesti muuttotappiollisia. Muutto, jonka yhteydessä myös työpaikka vaihtuu, keskittää väestörakennetta vielä enemmän kuin koko muutto. Vain pääkaupunkiseutu saa tällaisesta muutosta muuttovoittoa.

Pendelöinnissä ja sen suuntautumisessa on käynnissä selvä muutos. Erityisesti nuorissa ikäluokissa pendelöinnin kasvu on pysähtynyt.

Työssäkäynti toisella alueella on lisääntynyt jo pitkään, samoin kuin työmatkojen pituudet ja hyvin pitkien työmatkojen osuus. Pendelöinti suuntautuu suurimmalta osin pääkaupunkiseudulle, yliopistokaupunkeihin ja muihin työssäkäyntialueiden keskuksiin. Pendelöijistä suurin osa tulee kaupunkien läheisen maaseudun kunnista ja pienistä kaupungeista.

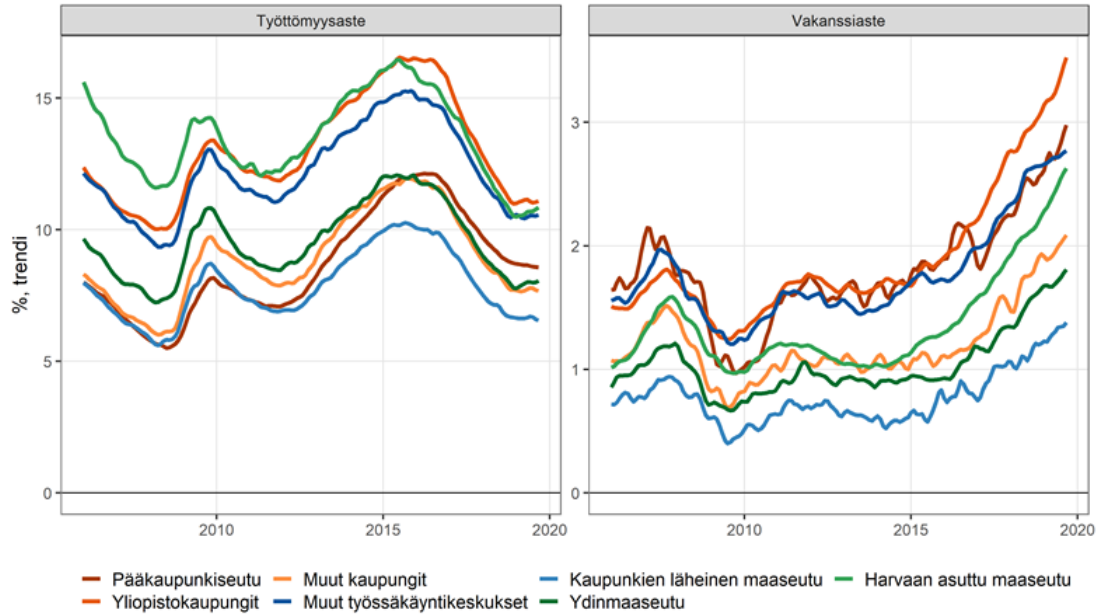
Pendelöinnissä ja sen suuntautumisessa on käynnissä selvä muutos. Vaikka pendelöinti suuntautuu edelleen yleisemmin keskuksia kohti, kasvoivat vastakkaiseen suuntaan tehdyt työmatkat keskuksiin suuntautuvia työmatkoja nopeammin 2010-luvulla. Myös työmatkojen pituuksissa työpaikan sijainnin suhteen on tapahtunut suuri muutos. Aiemmin keskustoissa sijaitseville työpaikoille oli pisimmät työmatkat, mutta viimeisen 20 vuoden aikana työmatkat maaseudun ja kaupunkien reuna-alueiden työpaikkoihin ovat selvästi pidentyneet. Harvaan asutun maaseudun työpaikoille työmatkat ovatkin nykyään selvästi pisimpiä. 2000-luvulla työelämässä aloittaneet ikäluokat eivät näytä pendelöivän yhtä paljon kuin heitä edeltäneet ikäluokat.

Kohtaanto on heikoimmillaan suurissa kaupungeissa

Työvoiman liikkuvuus liittyy kiinteästi mahdolliseen alueelliseen kohtaanto-ongelmaan eli siihen, että avoimet työpaikat ja työttömät sijaitsisivat eri alueilla. Alueellisten työmarkkinoiden viimeaikainen kehitys viittaa kuitenkin siihen, että alueellinen kohtaanto ei ole ensisijainen haaste Suomen työmarkkinoilla. Tämä perustuu kolmeen alueellisista tilastoista johdettuun havaintoon:

- Talouskasvun piristymisen myötä työllisyystilanne on parantunut kaikilla alueilla ja avointen työpaikkojen määrä on kasvanut koko maassa, hyvin samalla tavalla.
- Erot alueiden välillä työttömyys- ja työllisyysasteissa ovat selvästi pienentyneet 2000-luvulla. Työttömyysaste on alentunut eniten korkean työttömyyden alueilla. Tähän on vaikuttanut työvoiman kysynnän kasvun lisäksi väestön ikääntymisen ja muuttoliikkeen myötä vähentynyt työkäisten määrä monilla alueilla.
- Työvoiman liikkuvuus on toiminut työmarkkinoiden kohtaannon kannalta oikeasuuntaisesti. Sekä nettomuuton että -pendelöinnin osalta liikkuvuus suuntautuu niihin kuntiin, joissa avoimia työpaikkoja on keskimääräistä enemmän. Liikkuvuus on ollut jopa niin nopeaa, että vastaanottavilla alueilla kohtaanto on heikentynyt eniten.

Työmarkkinoiden kohtaamattomuus on heikoimmillaan suurissa kaupungeissa. Lisäksi työttömien suhteellinen osuus keskuksissa on kasvanut, ja pääkaupunkiseutu on ainut alue, jossa työttömiä on nykyään absoluuttisesti enemmän kuin vuonna 2010. Tämä on luultavasti heikentänyt jonkin verran työttömien alueellista liikkuvuutta, sillä työvoiman liikkuvuus on erityisen alhaista pääkaupunkiseudulla asuvien joukossa.



Kuvio 2. Työttömyysaste ja vakanssiaste (Avoimet työpaikat / (Avoimet työpaikat + Työvoima)) ajanjaksoilla tammikuu 2006 – syyskuu 2019. Trenditasoitettuja kuukausitietoja. Lähde: Tilastokeskus, Työnvälitystilasto, kirjoittajien laskelmat.

Maaseutukunnat puolestaan jakautuvat työmarkkinoiden toiminnan suhteen selkeästi kahtia: harvaan asutun maaseudun kuntiin, jossa työttömyys on korkea ja kohtaanto heikkoa, ja kaupunkien läheisen sekä ydinmaaseudun kuntiin, joiden työttömyys on matala ja työmarkkinat näyttävät toimivan jopa paremmin kuin kaupungeissa. On kuitenkin syytä huomata, että avoimien työpaikkojen ja työttömien työnhakijoiden määrien suuruusluokat kaupungeissa ja maaseutukunnissa ovat hyvin erilaiset. Harvaan asutun maaseudun kuntien työttömien määrä on absoluuttisesti varsin pieni, ja siten koko maan työllisyyslukuihin näiden kuntien vaikutus on pieni. Jos suurempi alueellinen liikkuvuus edistäisi työmarkkinoiden kohtaantoa, niin tällöin tulisi painottaa erityisesti työvoiman liikkuvuutta kaupunkien välillä.

Työvoiman liikkuvuus on erityisen alhaista pääkaupunkiseudulla asuvien joukossa.

Työttömyyden hoitoon työttömien alueellisella liikkumisella on kohtuullisen pieni vaikutus. Työttömät muuttavat hieman useammin kuin työlliset, mutta työllistyminen toiselle alueelle ei ole kovin yleistä. Vuosittain vain 4-5 prosenttia työttömistä työllistyy asuinseutukuntansa ulkopuolelle. Lisäksi tutkimuksessa havaittiin, että rahalliset kannustimet lisäävät liikkuvuutta eniten alueilla, jotka ovat isojen työmarkkinoiden läheisyydessä. Mikäli liikkuvuutta tuetaan valtakunnallisesti, niin se ei kohdennu tehokkaasti korkean työttömyyden alueille. Liikkuvuutta myös tuetaan jo nykyisin varsin paljon, mm. matkakuluvähennyksellä, työasuntovähennyksellä ja liikkuvuusavustuksella.

Alueellisen liikkuvuuden yleinen lisääminen on varsin tehoton väline työttömyyden alentamiseksi. Yksilötasolla liikkuvuus voi kuitenkin olla merkittävässä roolissa työllistymisessä. Työn löytämisen tehostaminen ja vastaanottamisen kannustaminen ylipäätään lisäävät myös

alueellista liikkuvuutta. Kuitenkin osaamisen kehittäminen ja uudelleen kouluttautuminen ovat todennäköisesti työttömien työllistymisen ja kohtaannon näkökulmasta tärkeämpiä toimenpiteitä. Koulutuksella voidaan vaikuttaa siihen, että työttömien työnhakijoiden osaaminen ja avoimien työpaikkojen osaamisvaatimukset työmarkkinoilla kohtaisivat nykyistä paremmin.

Keskeisiä havaintoja ja politiikkasuosituksia

- Alueellinen liikkuvuus on yhteydessä työmarkkinoiden tehokkaaseen toimintaan. Poliitiikan tulisi mahdollistaa liikkuvuus erityisesti kaavoittamalla riittävästi asuntoja, varmistamalla vuokra-asuntojen tarjonta sekä kehittämällä liikenne- ja viestintäinfrastruktuuria.
- Työttömyyden hoitoon alueellisen liikkuvuuden lisääminen on varsin tehoton väline. Alueellinen kohtaanto-ongelma ei ole ensisijainen ongelma Suomen työmarkkinoilla.
- Uudet voimakkaat subventiot liikkumiseen eivät ole perusteltuja. Uhkana on, että tällöin tuetaan toimintaa, joka tapahtuisi joka tapauksessa. Lisäksi taloudellisten kannustusten vaikutus liikkuvuuteen on pieni.
- Uudelleen kouluttautuminen on luultavasti parempi vaihtoehto työllistymisen kannalta kuin muutto. Monesti uudelleen kouluttautuminen on tarpeen myös muuton yhteydessä.
- Liikkuvuutta voitaisiin pyrkiä edistämään kohdennetusti tarjoamalla kohderyhmille tehokkaammin tietoa muiden alueiden työpaikoista. Parempi informaatio yhdessä liikkuvuuden tuen kanssa voi lisätä työn löytämistä toisilta alueilta. Työttömien liikkuvuutta edistävien toimenpiteiden vaikuttavuutta tulisi tutkia koeasetelmien avulla, sillä niistä tiedetään vähän.

Lisätietoja:

Ennustepäällikkö Janne Huovari Pellervon taloustutkimus PTT, p. 040 164 8141,
janne.huovari@ptt.fi
Lisätietoja: www.ptt.fi

Tutkimusjohtaja Ossi Kotavaara Oulun yliopisto, Kerttu Saalasti Instituutti, p. 029 448
7852, ossi.kotavaara@oulu.fi
Lisätietoja: www.oulu.fi/yliopisto/

Projektipäällikkö Valtteri Härmälä 4FRONT oy, p. 050 5607 425, valtteri.harmala@4front.fi
Lisätietoja: www.4front.fi

Tutkimusprofessori Hilikka Vihinen Luonnonvarakeskus, p. 0295 326 633, hilikka.vihinen@luke.fi
Lisätietoja: www.luke.fi

Alueellisen liikkuvuuden ja monipaikkaisuuden mahdollisuudet ja seuraukset -hanke on toteutettu osana valtioneuvoston vuoden 2018 selvitys- ja tutkimussuunnitelman toimeenpanoa.

Hankkeen ohjausryhmän puheenjohtaja:

neuvotteleva virkamies Hanna Hämäläinen
työ- ja elinkeinoministeriö, hanna.hamalainen@tem.fi



4FRONT



VALTIONEUVOSTON
SELVITYS- JA TUTKIMUSTOIMINTA
www.tietokayttoon.fi