

# Yrityssektorin yleinen tukimalli

**Koronapandemia ja siihen liittyvät rajoitustoimet aiheuttavat yrityksille akuuttien maksuvalmiusongelmien lisäksi kannattavuuskriisin. Yritystoiminnan jatkuvuuden turvaaminen ja konkurssien välttäminen voi vaatia myös suoraa tukea pahiten pandemiasta kärsineille yrityksille. Tässä muistiossa arvioidaan mahdollisten yritystukimallien kustannuksia, kohdentumista ja vaikuttavuutta. Analyysi perustuu yritysten tilinpäätösaineistoon ja Teollisuussijoituksen 800 pienelle ja keskisuurelle yritykselle tekemään kyselyyn.**

**Simulaatiotulosten mukaan yritystukimalli pienentää akuuttiin maksuvalmiuskriisiin joutumisen todennäköisyyttä, mutta simuloitujen mallien mukaan vaikutus on suhteellisen pieni.**

Työ- ja elinkeinoministeriö ja valtiovarainministeriö asettivat 30.3. Vesa Vihriälän johtaman selvitysryhmän laatimaan arvion koronaviruskriisin vaikutuksista ja toimenpiteistä, joilla kriisin vaikutuksia Suomen talouteen voidaan rajoittaa. Osana työtään työryhmä jätti 10.4. toimeksiantajilleen ehdotuksen suorasta tuesta yrityksille kahden mahdollisen tukimallin mukaisesti. Tässä muistiossa arvioidaan ko. yritystukimallien vaikutusta.

## Tukimallit pähkinänkuoressa

Koronapandemia ja siihen liittyvät rajoitustoimet ovat nopeasti heikentäneet yritysten taloudellista tilannetta. Yritykset voivat jossain määrin sopeutua liikevaihdon alenemiseen pienentämällä kulujaan, kuten vähentämällä ostoja, lomauttamalla henkilökuntaa ja neuvottelemalla alennuksia muihin kuluihin kuten toimitilavuokriin. Osa kustannuksista on kuitenkin vaikeasti sopeutettavissa, jolloin voimakkaasti pienentynyt liikevaihto ja vain osittain liikevaihdon muutokseen sopeutunut kulurakenne kääntää kassavirran negatiiviseksi. Riittävän pitkään jatkuessaan yrityksen likvidit varat loppuvat. Mikäli luottoa ei ole saatavilla ajautuu yritys maksuvalmiuskriisiin. Tätä kehitystä pyritään estämään työryhmän ehdotuksen mukaan kohdennetulla yrityksille maksettavalla suoralla tuella.

Ehdotettujen tukimallien perusideana on

- Tuen pitää kohdentua pahiten kärsineille yrityksille
- Tukimallin pitää perustua helposti ja luotettavasti mitattavissa oleviin tietoihin
- Tuen pitää vääristää yritysten käyttäytymistä mahdollisimman vähän
- Tukipolitiikan pitää olla oikeudenmukaista ja yleisesti hyväksyttävissä olevaa
- Tuen kustannusten pitää olla yhteiskunnan kestävänsä rajoissa

Työryhmä päätyi ehdottamaan mallia, jossa tuen suuruus riippuu 1) liikevaihdon muutoksesta edelliseen vuoteen verrattuna ja 2) vaikeasti sopeutettavien kustannusten määrästä. Tukimallin laskukaava on

$$k * \left( \frac{\text{kulut 2019}}{12} + \text{palkat2020} \right) \times \left( \frac{\text{myynti 2019} - \text{myynti2020}}{\text{myynti 2019}} - x\% \right), \text{ missä}$$

|             |  |
|-------------|--|
| myynti 2020 | yrityksen liikevaihto esim. maaliskuussa 2020  |
| myynti 2019 | yrityksen liikevaihto vastaavan kuukauden aikana 2019  |
| kulut 2019  | yrityksen 2019 tilinpäätöksen perusteella arvioitu kiinteiden kustannusten määrä (mm. vuokratulot) |
| palkat 2020 | yrityksen palkkasumma esim. maaliskuussa 2020  |

Työryhmä ehdotti, että tukea maksetaan vuoden 2020 maaliskuun ja huhtikuun ajan yrityksille, joiden liikevaihto on pienentynyt vähintään 30% edellisen vuoden vastaavaan kuukauteen verrattuna. Lisäksi työryhmä ehdotti, että tukea voidaan maksaa 50 prosentilla pienennettynä myös touko-kesäkuun ajan.

Tuen vastaanottamisen ehtona on, että yritys ei maksa osinkoja eikä tulokseen perustuvia palkkiota vuodelta 2020. Tukea maksetaan vain työnantajarekisterin määritelmän mukaiselle säännölliselle työnantajayritykselle. Tukea ei makseta yrityksille, jotka ovat konkurssimenettelyssä tai velkajärjestelyssä. Sitä ei myöskään pankki- ja rahoitustoimintaa tai kiinteistösijoitustoimintaa harjoittaville yrityksille eikä tietyn kokoluokan ylittävillä yrityksillä.

Tässä muistiossa tarkastelun tuen euromääräinen maksimi on 100 000 euroa kuukaudessa. Tukea, jonka laskennallinen suuruus on alle 2000 euroa kuukaudessa, ei tilitetä. Kannattavuustuki sovitetaan yhteen muiden suorien yritystukien kanssa vähentämällä nämä jo saadut tuen kannattavuustuesta.

Työryhmä ehdotti harkittavaksi kahta eri tukimallia.

Malli 1: Tuki on liikevaihdon pienenemisen 30% omavastuun ylittävän osan suuruinen osuus kuukausitason kiinteiden kustannusten ja mahdollisten lomautusten jälkeisten palkkakustannusten summasta (k=1 ja x=30%).

Malli 2: (Norjan malli) Tuki on 60% liikevaihdon pienenemisen mukaisesta osuudesta kiinteiden kustannusten ja mahdollisten lomautusten jälkeisten palkkakustannusten summasta (k=0,6 ja x=0%). Tukea ei makseta, jos liikevaihto pienenee vähemmän kuin 30% edelliseen vuoteen verrattuna.

## Aineisto

Arvio yritystukien vaikutuksista perustuu Suomen Teollisuussijoituksen (Tesi) noin 800 pienelle ja keskisuurelle, 5 – 250 työntekijää työllistävälle yritykselle 3.4. – 14.4. tekemään kyselyyn. Tesin kyselyssä yrityksiltä tiedusteltiin mm. koronavirusepidemian vaikutusta liikevaihdon ja kannattavuuden muutoksiin sekä kustannusten sopeuttamista kriisin alkamisen jälkeen. Kyselytuloksista on 20.4. julkaistu Tesin raportti ”Koronakriisin vaikutukset Suomen pk-yrityksiin”

Kyselyaineistoon on yhdistetty kyselyssä mukana olevien yritysten viimeiset saatavilla olevat tilinpäätöstiedot vuosilta 2017 ja 2018 Orbis-tilinpäätöstietokannasta. Aineistoa on käytettävissä 686 yrityksestä viideltä toimialalta: teollisuus (255), tukku- ja vähittäiskauppa (152), majoitus- ja palveluala (15), informaatio- ja viestintä (122), hallinnollinen ja tieteellinen toiminta (142).

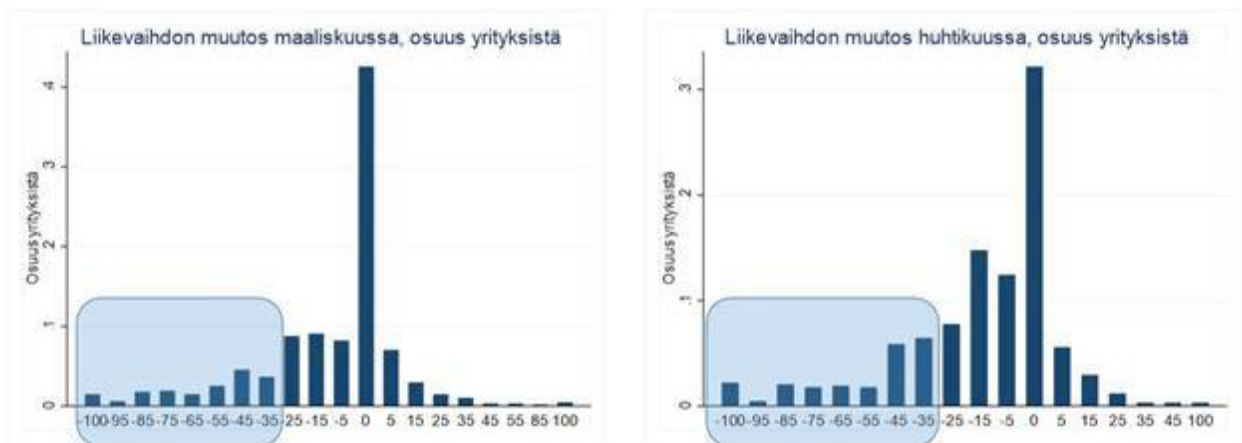
## Tukien kohdentuminen: 18–22% yrityksistä täyttää tuen ehdon

Liikevaihdon supistuminen on suurinta palveluissa

Tukea maksetaan esitetystä mallissa maaliskuun 2020 ja huhtikuun 2020 ajan yrityksille, joiden liikevaihto on pienentynyt vähintään 30 % edellisen vuoden vastaavaan kuukauteen verrattuna.

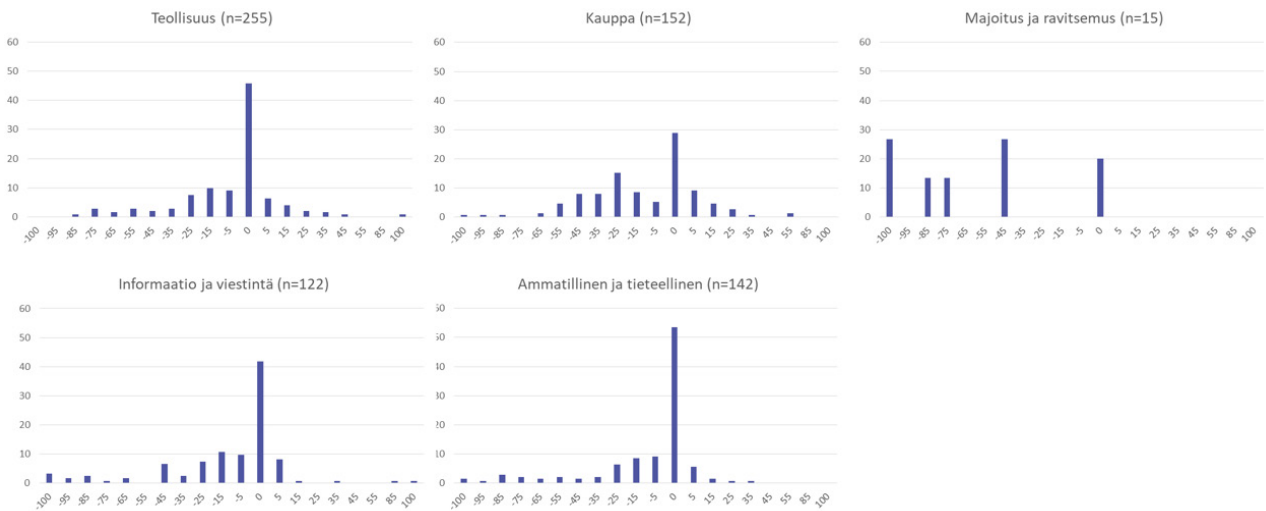
Kyselytulosten mukaan noin 18 prosenttia yrityksistä täytti tämän ehdon maaliskuussa 2020 ja noin 22% huhtikuussa 2020 (kuvio 1). Suurella osalla yrityksiä liikevaihto supistuu, mutta ei niin paljon, että tuen saamisen ehto täytyisi. On myös huomattava, että noin puolet yrityksistä arvioi, että liikevaihto ei supistu maaliskuussa 2020, huhtikuun osalta näitä yrityksiä on vähemmän.

Kuvio 1 Liikevaihdon muutos maaliskuussa ja huhtikuussa.



Erot toimialojen välillä ovat kuitenkin suuria. Vaikka koronapandemian ja rajoitustoimien vaikutukset yritysten liikevaihtoon ovat pääosin negatiivisia, esimerkiksi teollisuudessa ja kaupan alalla on myös yrityksiä, joilla liikevaihto kasvaa. Sen sijaan majoitus- ja ravitsemusalalla vaikutukset ovat pelkästään negatiivisia ja niin suuria että 80 % yrityksistä täyttää ehdon tuen saamiselle (kuvio 2).

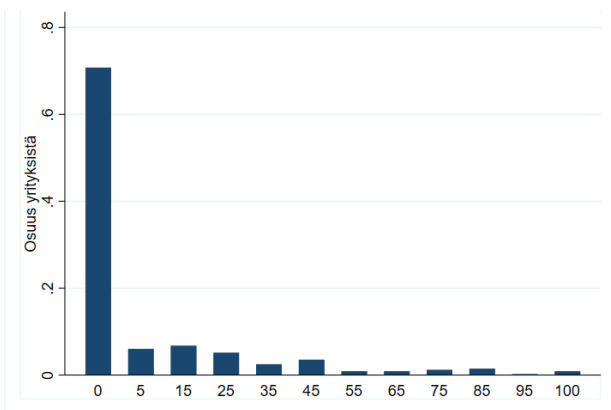
Kuvio 2 Liikevaihdon muutos maaliskuussa toimialoittain.



### Kustannusten alentaminen

Yrityskyselyn perusteella yritykset arvioivat pystyvänsä jossain määrin alentamaan operatiivisia kustannuksiaan huhtikuun aikana, mutta eivät yhtä paljon kuin liikevaihdon arvioidaan supistuvan. Esimerkiksi henkilöstökustannusten pienentyminen on jäänyt liikevaihdon heikkenemistä vähäisemmäksi (kuvio 3).

Kuvio 3 Henkilöstökustannusten muutos, osuus yrityksistä.



Kyselyyn vastanneiden arvion mukaan noin 90 prosentilla yrityksistä käyttökate laskee. Noin kolmanneksessa yrityksistä käyttökateen pudotus jää alle 5 prosenttiin, mutta noin viidenneksellä käyttökateen lasku on vähintään 25 %, ja joka kymmenen yrityksen käyttökate laskee yli 50 %.

## Tuen suuruus yrityksissä

Tukimallien vaikutusta kyselyyn vastanneille yrityksille maksettavan tuen suuruuteen on pyritty arviomaan kysely- ja tilinpäätösaineistojen avulla. Tuen laskemista varten tarvitaan tiedot liikevaihdon muutoksesta, palkkasummasta ja kiinteistä kustannuksista.

Liikevaihdon muutos kriisiä edeltävään aikaan verrattuna saadaan suoraan kyselyvastauksista maalisi- ja huhtikuun osalta. Touko- ja kesäkuussa liikevaihdon oletetaan pysyvän huhtikuun tasolla.

Palkkasumman arvioimiseksi on lähdetty liikkeelle viimeisen käytettävissä olevan tilinpäätöksen mukaisesta palkkasummasta ja sopeutettu sitä palkkakustannusten muutosta koskevien kyselyvastauksien mukaisesti. Arvio ei ole kovin tarkka, koska tilinpäätöstieto on vuodelta 2018, mutta antaa kohtuullisen suuruusluokan nykyisestä palkkasummasta.

Kiinteiden kustannusten arvioiminen on sekä simulaatiolaskelmissa että käytännön tukipäätöksissä vaikeimmin mitattava erä. Tässä laskelmassa on poimittu tilinpäätöstietokannasta viimeisen tuloslaskelman erä "OtherOperatingItems".

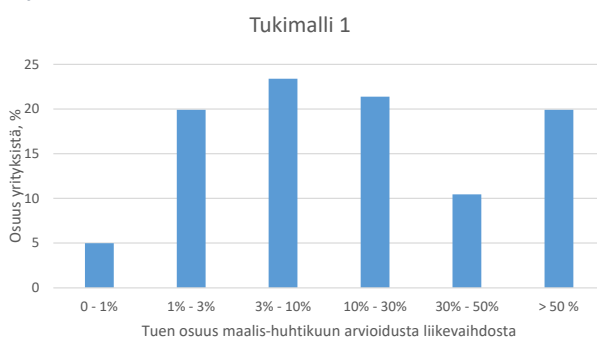
Tukimallissa tarvittavien erien poimimisen jälkeen kullekin yritykselle on laskettu kummankin tukimallin mukainen euromääräinen tuki kuukausitasolla. Seuraavassa tarkastellaan tämän tuen kohtaantoa kyselyssä mukana olevien yritysten joukossa. Tuki on suhteutettu yritysten koko vuoden liikevaihtoon vuodelta 2018.

Tuen suuruus suhteessa yritysten liikevaihtoon vaihtelee melko suuresti. Noin puolella tukeen oikeutetuista yrityksistä maalisi-huhtikuun yhteenlaskettu tuki olisi alle 10 % suhteessa maalisi-huhtikuun yhteenlaskettuun liikevaihtoon tukimallissa 1. Noin joka kymmenennellä yrityksellä tuki nousisi kuitenkin yli 30 % ja joka viidennellä yli 50 % liikevaihdosta.

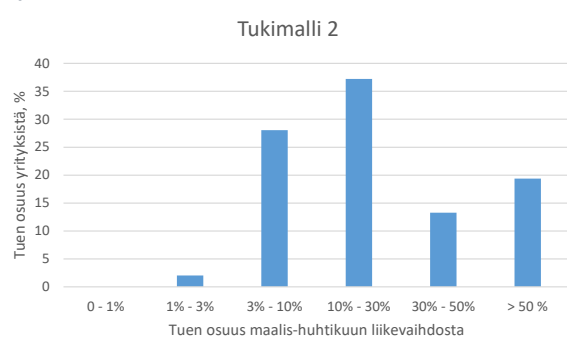
Tukimallissa 2 tuet suhteessa liikevaihtoon painottuvat enemmän suurempiin tukiin. Tukimallissa 2 vain noin 30 % tukea saaneista yrityksistä tuki jäisi alle 10 % maalisi-huhtikuun liikevaihdosta. Yli 50 % liikevaihdostaan tukea saavia yrityksiä olisi tukimallin 1 tapaan noin viidennes.

Kuvio 4 Tuki suhteessa liikevaihtoon, maalisi-huhtikuun.

Malli 1



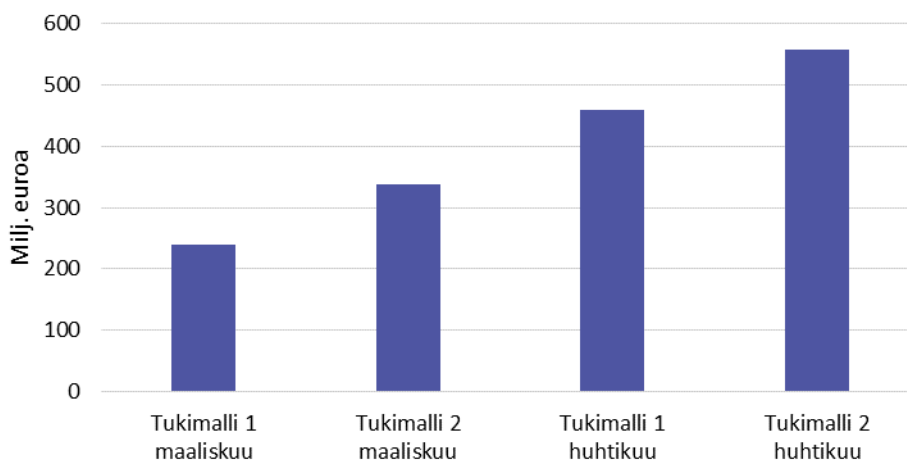
Malli 2



## Kustannukset

Käytettävissä olevan aineiston avulla on mahdollista arvioida karkeasti kahden tukimallin kustannuksia. Tukien yhteenlasketut kustannukset laskettiin ensin aineiston viiden toimialan noin 800:lle yritykselle. Otoksen yritysten tukikustannusten suhdetta kaikkien yritysten kustannuksiin arvioitiin niiden yhteenlasketun liikevaihdon suhteella toimialojen kaikkien yritysten liikevaihtoon.<sup>1</sup> Näillä oletuksilla tukimallin 1 kustannuksiksi arvioitiin maaliskuun osalta noin 240 milj. euroa ja huhtikuun osalta 340 miljoonaa. Tukimalli 2 maksaisi vastaavasti noin 460 ja 560 miljoonaa euroa kuukaudessa.

Kuvio 5 Tukien kokonaiskustannukset.



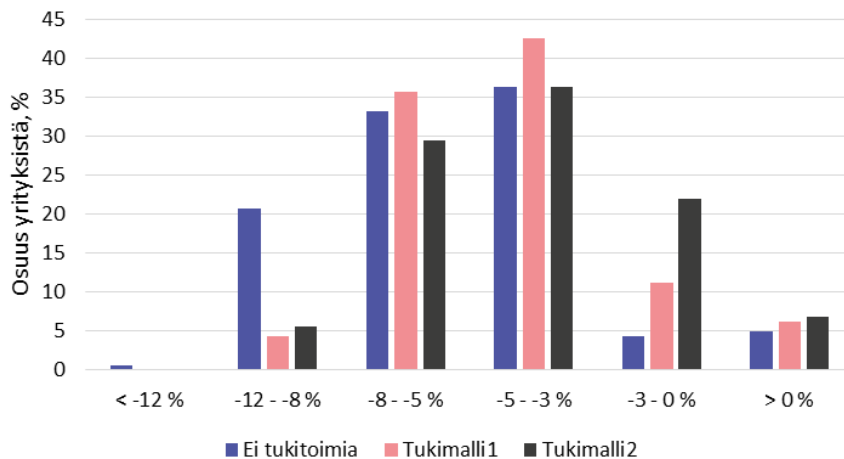
## Tuen vaikutus kannattavuuteen

Noin 45 prosentilla yrityksistä käyttökateen lasku huhtikuussa (edelliseen kuukauteen verrattuna) jäi korkeintaan 5 % vuotuisesta liikevaihdosta ilman tukitoimiakin. Tässä luvussa ovat mukana myös ne yritykset, joilla käyttökateen ennakoitaan aineiston perusteella paranevan. Noin joka viidennen yrityksen käyttökateen ennakoitaan heikkenevän 8 – 12 %. Tätä enemmän käyttökate heikkenee vain hyvin harvalla yrityksellä.

Yritystuet näkyisivät odotetusti varsinkin niiden yritysten kannattavuudessa, joiden käyttökate heikkenisi eniten. Kummassakin tarkastellussa yritystukimallissa niiden yritysten osuus, joiden käyttökateen ennakoitaan laskevan vähintään 8 %, laskee noin viidenneksestä 5 % tuntumaan.

<sup>1</sup> Näiden viiden toimialan liikevaihto on noin 70 % kaikkien yritysten liikevaihdosta (toimialat B-S pl. K).

Kuvio 6 Käyttökatteen muutos ilman tukitoimia ja tukitoimien kanssa, huhtikuu.



## Tuen vaikutus yritysten maksuvalmiuteen

Tukimallin tavoitteena on estää yritysten ajautumista konkurssiin ja tästä seuraavaa organisaatiopääoman menetystä ja työttömyyden kasvua. Seuraavassa pyritään kysely- ja tilinpäätösaineiston avulla arvioimaan, missä määrin ehdotetut tukimallit tämän tavoitteen täyttäisivät.

Laskelmassa lähdetään liikkeelle yrityksessä edellisen tilikauden lopussa olevista likvideistä varoista. Näitä varoja aletaan sen jälkeen kasvattaa tai pienentää kuukausittaisen käyttökatteen verran. Tavoitteena on selvittää, miten pitkään yritysten likvidit varat riittävät nykyisen kuukausittaisen käyttökatteen mukaisen kassavirran mukaan arvioituna.

Tämän jälkeen laskelmassa lisätään kuukausittaiseen käyttökatteeseen tukimallin mukainen tuki ja lasketaan uudestaan, miten pitkään yritysten likvidit varat riittävät. Näiden laskelmien erotuksena saadaan arvio tuen vaikutuksesta yritysten selviämiseen.

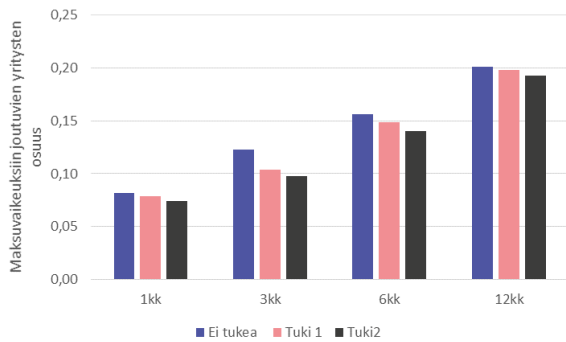
Likvidejä varoja mitataan viimeisen käytettävissä olevan taseen erällä *rahat ja pankkisaamiset*. Yrityksen ”normaalia” kuukausittaista käyttökate mitataan jakamalla viimeisen käytettävissä olevan tuloslaskelman käyttökate (EBITDA) kahdellatoista. Maaliskuun käyttökate arvioidaan lisäämällä tähän katteeseen kyselyvastauksiin perustuva arvio käyttökatteen muutoksesta (vastaajilta kysyttiin, kuinka monta prosenttia käyttökate on pienentynyt koronaepidemian vuoksi). Huhtikuun käyttökate taas saadaan poimimalla kyselystä vastaajien arvio liikevaihdon ja operatiivisten kustannusten muutoksesta, laskemalla näiden erotus ja lisäämällä se normaaliin käyttökatteeseen.

Yhä suurempi osa yrityksistä on ajautumassa maksuvaikeuksiin sitä mukaa kun kriisi ja sen hillitsemiseksi asetetut rajoitukset pitkittyvät. Tässä tarkastelluilla yritystuilla olisi mahdollista hillitä konkurssiuhan alle joutuvien yritysten määrän kasvua.

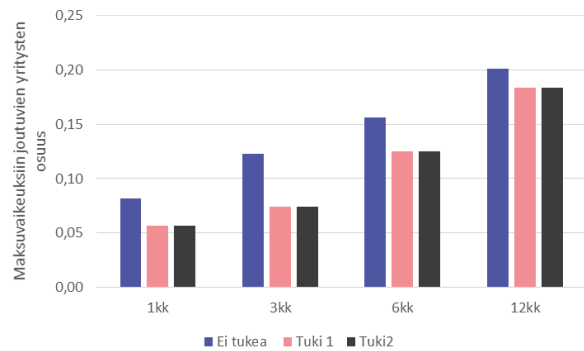
Mallin yllä esitetyissä parametrisoinnissa vaikutus on melko pieni, ja vaikutus pienenee tarkasteluhorisontin kasvaessa. Esitämme vertailukohtaksi myös toisen parametrisoinnin, jossa yllä esitetty liikevaihdon pienenemisen omavastuu asetetaan nolaksi (30 % sijaan) ja mallin kerroin kiinteille kustannuksille ja työvoimakustannuksille asetetaan 100 prosenttiin (60 % sijaan). Näillä parametreilla on merkittävä vaikutus mallin tuloksiin.

Kuvio 7 Tuen vaikutus yritysten maksuvalmiuteen.

Perusmallit 1 ja 2.



Vaihtoehtoinen kalibrointi:  $k=100\%$  ja  $x=0\%$



Jos yritysten käyttökate säilyy huhtikuun tasolla, kolmen kuukauden kuluttua noin 12 prosentilla yrityksistä käyttökate ja likvidit varat (määriteltynä kassavaroilla ja pankkisaamisina) eivät riitä kattamaan kiinteitä kustannuksia sekä välttämättömiä henkilöstökustannuksia toiminnan jatkamiseksi.

Mallin peruskalibroinnissa tukimallin 1 mukainen yritystuki laskisi osuutta noin 2 prosenttiyksikköä ja tukimallin 2 mukainen tuki noin 2,5 prosenttiyksikköä. Tämä tarkoittaa että maksuvaikeuksiin joutuneita yrityksiä olisi noin 15 % prosenttia (malli 1) ja 22 prosenttia (malli 2) vähemmän kuin ilman tukea. Kuuden kuukauden jälkeen vaikeuksiin ajautuneiden yritysten määrä ilman tukia olisi noin 15 % ja vuoden jälkeen jo 20 %. Tukimuodolla 2 olisi edelleen hiukan suurempi vaikutus maksuvaikeuksiin joutuvien yritysten määrään, mutta vaikutuksen suuruus jää 12 kk:n päästä enää vajaaseen prosenttiyksikköön.

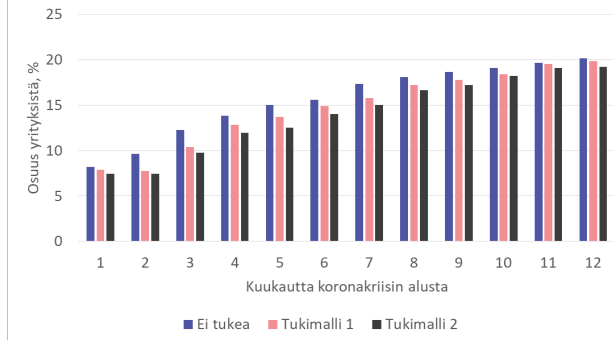
Vaihtoehtoisessa kalibroinnissa, jossa malli on anteliaampi, vaikutukset ovat selvästi suuremmat. Tässä kalibroinnissa mallit 1 ja 2 ovat identtiset. Tukimallin mukainen yritystuki laskisi 1 kuukauden jälkeen maksuvaikeuksiin joutuvien yritysten osuutta noin 2,5 prosenttiyksikköä, mikä tarkoittaa että näitä yrityksiä olisi noin 30 % vähemmän kuin ilman tukea. Vastaavasti 3 kuukauden jälkeen maksuvaikeuksiin ajautuvien yritysten osuus olisi noin 4,5 prosenttiyksikköä matalampi, jolloin näitä yrityksiä olisi noin 40 % vähemmän kuin ilman tukea. Kuuden kuukauden ja 12 kuukauden jälkeen erot tukien kanssa tai ilman pienenevät.



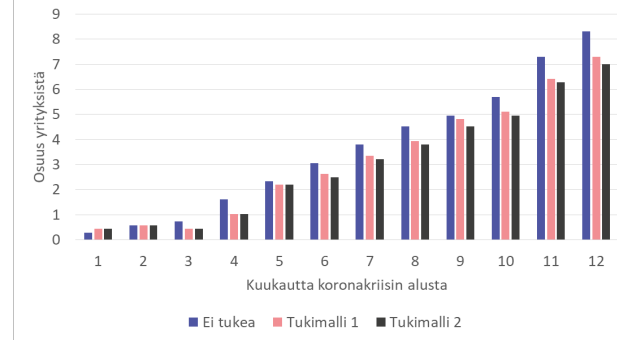
Jos yritysten likviditeettiasemaa mitataan niiden muuttuvien vastaavien määrällä<sup>2</sup>, yritysten rahoitusasema näyttää selvästi paremmalta. Toisaalta tukitoimien merkitys yritysten selviytymisellä on tässä laskelmassa edellistä laskelmaa pienempi.

Kuvio 8 Osuus yrityksistä joilla kassa tyhjä.

Likvidit varat = rahat ja pankkisaamiset



Likvidit varat = vaihtuvat vastaavat



Ilman tukitoimia enää noin 0.7 % yrityksistä uhkaa ajautua vaikeuksiin 3 kuukauden kuluttua, ja tukitoimien avulla tätä osuutta on mahdollista pienentää joitakin prosenttiyksikön kymmenyksiä. Kuuden kuukauden kuluttua vaikeuksiin joutuvien yritysten määrä olisi ilman tukia noin 3 %, ja tukien kanssa 2,5 % molemmin puolin.

12 kuukauden kuluttua vaihtuvat vastaavat loppuvat noin 8 prosentilla yrityksistä. Tätä osuutta olisi mahdollista pienentää tukitoimilla prosenttiyksikön verran.

Laskelmassa on luonnollisesti useita epävarmuustekijöitä. Näistä tärkeimmät ovat

- Lähtötilanne on viimeinen käytettävissä oleva tilinpäätös. Vuoden 2019 lopussa päättyneen tilikauden tiedot saadaan tietokantaan pääsääntöisesti vasta yhtiöveroilmoituksista, joiden jättöpäivää on lykätty toukokuun loppuun asti. Tästä syystä lähtötilanteena on käytettävä vuoden 2018 tilinpäätöksen mukaisia tietoja.
- Liikevaihdon ja käyttökatteen muutokset perustuvat maalisi- huhtikuun tilannetta koskevaan kyselyyn. Tammi- helmikuun tilanteesta kyselyssä ei ole mitään tietoa
- Likvidien varojen mittaaminen tilinpäätöksen perusteella on vaikeaa eikä ota huomioon yrityksen mahdollisuuksia saada maksuvalmiutensa ylläpitämiseen luottoa esimerkiksi pankeista, asiakkailtaan tai omistajiltaan. Suoran tuen saaminen voi parantaa luotonsaannin mahdollisuuksia
- Kyselyn vastaajat eivät välttämättä ole edustava joukko suomalaisia yrityksiä. Esimerkiksi majointi- ja ravintolan yrityksiä on kyselyssä suhteellisen vähäinen, ja juuri näissä yrityksissä liikevaihdon romahdus on ollut suuri ja tuen tarvekin mahdollisesti suurin.

<sup>2</sup> Vaihtoehtoisesti likvidejä varoja mitataan vaihtuvien vastaavien määrällä. Tämä erä pitää sisällään rahojen ja palkkisaamisten lisäksi lyhyt- ja pitkäaikaiset saamiset sekä mm. vaihto-omaisuuden.

- Käytetyn aineiston yrityskyselyn tulokset voidaan mahdollisesti tulkita hieman myönteisemmiksi kuin joissakin muissa viimeaikaisissa yrityskyselyissä. Tämä saattaa vaikuttaa tässä muistiossa arvioituun yritystukien tarpeeseen.

## Esimerkkejä

Seuraavassa tukimallin vaikutusta arvioidaan neljän esimerkkiyrityksen avulla. Yritykset ovat todellisia kyselyyn vastanneita yrityksiä, mutta niiden nimet on poistettu.

Esimerkkilaskelmassa raportoidaan näiden yrityksen liikevaihdon muutos, yritysten saamat tuet eri tukimalleilla sekä yritysten likvidien varojen riittävyys sekä ilman tukea että tuen kanssa.

### Esimerkkiyritys 1: Optikkoliike (7100)

Yrityksen liikevaihto vuonna 2018 n. 500 000 euroa. Liikevaihto maalisi- ja huhtikuussa 50% normaalitasosta.

### Esimerkkiyritys 2: Ravintola (8618)

Yrityksen liikevaihto vuonna 2018 oli n. 500 000 euroa. Toiminta on pysähtynyt kokonaan.

### Esimerkkiyritys 3: Lihatehdas (11909)

Yrityksen liikevaihto vuonna 2018 oli n. 28 000 000 euroa. Liikevaihto alentunut 0-10%

### Esimerkkiyritys 4: Vaatekauppaketju (15829)

Yrityksen liikevaihto vuonna 2018 oli n. 25 000 000 euroa. Liikevaihto on alentunut 30-40 % ja ennustettu liikevaihdon aleneminen huhtikuussa on 80-90 %.

Taulukko 1 Esimerkkejä

|             | Normaali myynti, kk | Myynnin muutos |       | Tuki1, € | Tuki2, € | Kate, ilman tukea |
|-------------|---------------------|----------------|-------|----------|----------|-------------------|
| Optikko     | 47,833              | maalisi        | -45%  | 4,814    | 8,666    | -14,589           |
|             |                     | huhti          | -55%  | 8,024    | 10,592   | -16,413           |
| Ravintola   | 43,250              | maalisi        | -100% | 11,433   | 9,800    | 1500              |
|             |                     | huhti          | -100% | 11,433   | 9,800    | -22,963           |
| Lihatehdas  | 2,384,917           | maalisi        | -5%   | 0        | 0        | 161,333           |
|             |                     | huhti          | -5%   | 0        | 0        | 153,267           |
| Kauppaketju | 2,076,667           | maalisi        | -35%  | 34,431   | 144,609  | 92,542            |
|             |                     | huhti          | -85%  | 378,737  | 351,192  | -594,167          |