



Harvaan asuttujen alueiden turvallisuus 2020

Sisäinen turvallisuus | Sisäministeriön julkaisu 2020:15

Sisäministeriön julkaisuja 2020:15

Harvaan asuttujen alueiden turvallisuus 2020

Tilanneraportti turvallisuudesta harvaan asutuilla seuduilla

Sisäministeriö

ISBN PDF: 978-952-324-622-5

Kuvat: Shutterstock, VNK/Laura Kotila ja Rajavartiolaitos/Ahti Törrönen

Taitto: Valtioneuvoston hallintoyksikkö, Julkaisutuotanto

Helsinki 2020

Kuvailulehti

Julkaisija	Sisäministeriö	23.10.2020	
Tekijät	Jari Lepistö, Jaakko Joentakanen, Heikki Laurikainen, Tuula Kekki & Harvaturva-verkosto		
Julkaisun nimi	Harvaan asuttujen alueiden turvallisuus 2020 – Tilanneraportti turvallisuudesta harvaan asutuilla seuduilla		
Julkaisusarjan nimi ja numero	Sisäministeriön julkaisu 2020:15		
Diaari/hankenumero	SMDno-2018-2010	Teema	Sisäinen turvallisuus
ISBN PDF	978-952-324-622-5	ISSN PDF	2490-077X
URN-osoite	http://urn.fi/URN:ISBN:978-952-324-622-5		
Sivumäärä	62	Kieli	suomi
Asiasanat	turvallisuuden tunne, harvaan asutut alueet, turvallisuus, tilannekuva, resilienssi, verkostoyhteistyö, turvallisuuskulttuuri, toimintaympäristö		
Tiivistelmä	<p>Tämän raportin tarkoituksena on luoda kattava tilannekatsaus harvaan asuttujen alueiden turvallisuustarpeista, turvallisuuteen liittyvästä toimijakentästä ja turvallisuuden nykytilasta. Raportissa tunnistetaan haasteita, mahdollisuuksia, hyväksi todettuja käytäntöjä sekä tällä hetkellä turvallisuuden kehittämiseksi toimivia verkostoja. Lisäksi tarkastellaan turvallisuutta ja sen toimintaympäristöä erityisesti harvaan asutuilla alueilla asuvien ja oleilevien ihmisten näkökulmasta.</p> <p>Raportissa lähdetään liikkeelle harvaan asuttujen alueiden toimintaympäristön ja turvallisuustilanteen kuvaamisesta. Yksityiskohtaisemmin tarkastellaan väestökehitystä, infrastruktuuria ja palveluiden saatavuutta. Näiden pohjalta on pyritty hahmottamaan turvallisuuden toimintaympäristön luonnetta harvaan asutuilla alueilla.</p> <p>Raportissa esitettyjen havaintojen osalta on laadittu seuraavat toimenpidesuosituksen: Turvataan resurssien kehitys harvaan asutuilla alueilla, Lisätään harvaan asuttujen alueiden asukkaiden sekä matkailijoiden valmiuksia huolehtia yhteisestä turvallisuudesta, Kehitetään poikkihallinnollista yhteistyötä harvaan asuttujen alueiden turvallisuustyössä, Terävöitetään turvallisuussuunnittelua, Vahvistetaan kylien yhteisöllistä turvallisuustoimintaa perustamalla kyliin pelastusryhmiä.</p> <p>Sisällön kokoamisesta on vastannut Harvaturva-verkoston sihteeristö. Valmistelussa on hyödynnetty harvaturva-verkoston asiantuntijuutta ja kattavaa lähdeaineistoa. Tällä on osaltaan varmistettu laaja ja sektorirajat ylittävä yhteinen työskentely raportin laatimiseksi.</p>		
Kustantaja	Sisäministeriö		
Julkaisun jakaja/myynti	Sähköinen versio: julkaisut.valtioneuvosto.fi Julkaisumyynti: vnjulkaisumyynti.fi		

Presentationsblad

Utgivare	Inrikesministeriet	23.10.2020	
Författare	Jari Lepistö, Jaakko Joentakanen, Heikki Laurikainen, Tuula Kekki & Harvaturva-nätverket		
Publikationens titel	Säkerheten i glesbygdsområden 2020 – Lägesrapport om säkerheten i glesbygderna		
Publikationsseriens namn och nummer	Inrikesministeriets publikationer 2020:15		
Diarie-/ projektnummer	SMDno-2018-2010	Tema	Inre säkerhet
ISBN PDF	978-952-324-622-5	ISSN PDF	2490-077X
URN-adress	http://urn.fi/URN:ISBN:978-952-324-622-5		
Sidantal	62	Språk	finska
Nyckelord	säkerhetskänsla, glesbygdsområden, säkerhet och trygghet, lägesbild, resiliens, nätverkssamarbete, säkerhetskultur, verksamhetsmiljö		
Referat	<p>Syftet med denna rapport är att skapa en täckande översikt över säkerhetsbehoven, säkerhetsaktörerna och nuläget gällande säkerheten i glesbygdsområden. I rapporten identifieras utmaningar, möjligheter, välbeprövade förfaranden samt nätverk som för närvarande arbetar med att utveckla säkerheten. Vidare granskas säkerheten och säkerhetsklimatet särskilt ur de människors synvinkel som bor och vistas i glesbygdsområden.</p> <p>I början av rapporten redogörs för glesbygdsområdenas omvärld och säkerhetsläge. Vidare analyseras befolkningsutvecklingen, infrastrukturen och tjänsternas tillgänglighet i närmare detalj. Utgående från detta har man strävat efter att skapa en bild av säkerhetsklimatet i glesbygdsområdena.</p> <p>Utifrån de observationer som presenteras i rapporten har följande åtgärdsrekommendationer sammanställts: Trygga resursutvecklingen i glesbygdsområden, förbättra invånarnas och turisternas förutsättningar att värna om den gemensamma säkerheten i glesbygdsområden, utveckla det tväradministrativa samarbetet inom säkerhetsarbetet i glesbygdsområden, intensifiera säkerhetsplaneringen, stärka byarnas gemensamma säkerhetsverksamhet genom att inrätta räddningsgrupper i byarna.</p> <p>Innehållet har sammanställts av Harvaturva-nätverkets sekretariat. I beredningen har man utnyttjat den expertis och det omfattande källmaterial som finns inom Harvaturva-nätverket. På så sätt har man säkerställt att rapporten bygger på ett brett samarbete över sektorsgränserna.</p>		
Förläggare	Inrikesministeriet		
Distribution/ beställningar	Elektronisk version: julkaisut.valtioneuvosto.fi Beställningar: vnjulkaisumyynti.fi		

Description sheet

Published by	Ministry of the Interior	23 October 2020	
Authors	Jari Lepistö, Jaakko Joentakanen, Heikki Laurikainen, Tuula Kekki & the Harvaturva network		
Title of publication	Safety and security in sparsely populated areas 2020 – Report on the situation of safety and security in sparsely populated areas		
Series and publication number	Publications of the Ministry of the Interior 2020:15		
Register number	SMDno-2018-2010	Subject	Internal security
ISBN PDF	978-952-324-622-5	ISSN (PDF)	2490-077X
Website address (URN)	http://urn.fi/URN:ISBN:978-952-324-622-5		
Pages	62	Language	Finnish
Keywords	sense of security, sparsely populated areas, safety and security, situational awareness, resilience, network cooperation, safety culture, operational environment		
<p>Abstract</p> <p>The purpose of this report is to provide a comprehensive overview of safety and security needs, the stakeholders of safety and security, and the current status of safety and security in sparsely populated areas. The report identifies challenges, opportunities, proven practices and networks currently working to improve safety and security. In addition, security and its operating environment are examined from the perspective of people living and spending time in sparsely populated areas, in particular.</p> <p>The report begins with a description of the operating environment and safety and security situation in sparsely populated areas. It takes a closer look at demographic development, infrastructure and service availability. On this basis, the report strives to characterise the operating environment of safety and security in sparsely populated areas.</p> <p>The following recommendations were drawn up based on the observations presented in the report: Securing sufficient resources for sparsely populated areas; Building up the capabilities of residents and tourists in sparsely populated areas for looking after their common safety and security; Developing cross-administrative cooperation in the work on safety and security in sparsely populated areas; Sharpening the focus on safety planning; Strengthening the communal safety activities of villages by establishing village rescue teams.</p> <p>The contents of the report were compiled by the secretariat of the Harvaturva network. The expertise of the Harvaturva network and extensive reference literature were used to draw up the report, helping to ensure broad-based cooperation across sectoral boundaries.</p>			
Publisher	Ministry of the Interior		
Distributed by/ publication sales	Online version: julkaisut.valtioneuvosto.fi Publication sales: vnjulkaisumyynti.fi		

Sisältö

Ministerin alkusanat	9
Lukijalle	11
1 Johdanto	12
2 Harvaan asutut alueet	14
2.1 Väestökehitys	16
2.2 Monipaikkaisuus	18
2.3 Infra	22
2.3.1 Tiestö	22
2.3.2 Sähköverkko	23
2.3.3 Tietoverkkopalvelut	25
2.3.4 Vesihuolto	26
2.4 Palvelut	26
2.5 Turvallisuuspalveluiden tuottajat	29
2.5.1 Kuntien rooli turvallisuuden edistämässä	29
2.5.2 Poliisi	30
2.5.3 Pelastustoimi	32
2.5.4 Rajavartiolaitos	35
2.5.5 Järjestöt	37
2.5.6 Seurakunnat	39
3 Havaintoja turvallisuustilanteesta	41
3.1 Turvallisuuden nykytila	41
3.2 Keskeisimmät haasteet turvallisuuden kehittämisessä	43
3.3 Hyvät käytännöt arjen turvallisuudessa	44
4 Verkostot turvallisuustyössä	46
4.1 Harvaturva-verkosto	46
4.2 Kriisinkestävä kunta -verkosto	47
4.3 Maaseutupolitiikan neuvosto	47
4.4 Pelastuslaitosten kumppanuusverkosto	49
4.5 Sisäisen turvallisuuden kansallinen yhteistoimintamalli	49
4.6 Sopimuspalokuntatoiminnan kansallinen yhteistoimintaryhmä	50
5 Toimenpidesuosituks	51
Lähdeluettelo	57

MINISTERIN ALKUSANAT

Suomi on pääsääntöisesti harvaan asuttu maa. Meillä on metropoli ja kaupunkiseudut, mutta valtaosa Suomesta on harvaan asuttua aluetta. Tällä on vaikutuksensa myös palveluihin, eikä digitalisaatio ole poistanut fyysisten etäisyyksien vaikutusta palveluiden saataavuuteen. Paljon palveluiden katoamisesta on voitu korvata uusilla palveluiden tuottamisen tavoilla. Esimerkiksi kioskien yhteyteen tulleet posti-, paketti- ja lipunmyyntipalvelut ovat paitsi säilyttäneet paikallisia lähipalveluita, myös esimerkiksi laajentaneet palveluiden aukioloaikoja. Pankki- ja ostosasioinnista iso osa on siirtynyt verkkoon, jossa fyysisillä etäisyyksillä ei ole merkitystä.

Vaurastumisen, kaupungistumisen ja digitalisaation myötä myös monipaikkainen työ on monelle mahdollista. Koronaepidemian tuoma etätyösuositus osoitti, kuinka useita töitä on mahdollista tehdä muualla kuin työpaikalla ja edellytykset siihen ovat hyvät. On kuitenkin palveluita, joissa fyysiset etäisyydet eivät ole vielä kadonneet ja palvelun laadun yksi iso tekijä on sen nopea saatavuus ja läheisyys. Turvallisuus ja kiireellinen avunsaanti ovat pääasiallisesti tällaisia palveluita. 2000-luvun puolella harvaan asuttujen alueiden asukasluku on pudonnut reilut 20 prosenttia, mikä aiheuttaa ison haasteen palveluiden rahoitukselle. Samalla monipaikkaisen työn ja kausittaisen asumisen myötä näiden palveluiden suunnitteleminen ja mitoittaminen on erityisen haastavaa.

Kuitenkin turvallisuuden tunne on harvaan asutuilla seuduilla korkeampi kuin kaupunkiympäristössä. Harvaan asutuilla alueilla vahvuuksia ovat vahva omatoimisuus, välittäminen ja yhteisöllisyys, jotka yhdessä luovat perustaa turvallisuudelle. Usein se tärkein apu löytyy kanssakulkijalta. Harva-alueilla on totuttu pärjäämään ja omatoiminen varautuminen on korkealla tasolla. Huolta aiheuttaa lähinnä turvallisuuspalveluita tuottavien toimijoiden läsnäolon sekä palveluverkoston riittävyys. Harvaan asuttujen alueiden ihmisten palveluiden turvaamiseen tarvitaan viranomaisten ja muiden yhteiskunnan toimijoiden välistä tiivistä yhteistyötä.

Hallitusohjelmassa otetaan vahvasti kantaa harvaan asuttujen alueiden turvallisuuden kehittämiseen. Ohjelman kirjauksissa korostetaan viranomaisten läsnäolon ja näkyvyyden tärkeyttä alueilla, joilla palvelutaso on heikoin. Sopimuspalokuntien toimintaedellytykset ja koko maan kattava palokuntaverkosto halutaan turvata. Kirjauksissa mainitaan myös, että poliisien määrää nostetaan vuoteen 2022 mennessä ja enimmäisvasteajat määritellään koko Suomeen. Resurssien turvaaminen ja luottamus viranomaisiin ovat asioita, joilla varmistetaan vahva turvallisuuden tunne koko maassa.

Tämä raportti luo yhteistä tilannekuvaa harvaan asuttujen alueiden turvallisuudesta ja antaa toimenpide-esityksiä sisäisen turvallisuuden kehittämiseksi. Raportissa pyritään aidosti

hahmottamaan ne tarpeet, joihin vastaamalla harvaan asuttujen seutujen turvallisuutta tulisi kehittää.

Haluan esittää kiitokseni raportin valmisteluun osallistuneelle Harvaturva-verkoston jäsenistölle sekä siinä avustaneille tahoille. Työhön on osallistunut laaja joukko asiantuntijoita yhteiskunnan eri osa-alueilta, mikä on ollut edellytys kattavan ja ihmislähtöisen tilannekatsauksen valmistumiselle. Toivon, että tämä katsaus kuluu mahdollisimman monen vaikuttajan käsissä mahdollistaen vahvojen kaupunkien rinnalla myös monimuotoisen, elävän ja turvallisen maaseudun kehittymisen.

18.8.2020 Helsingissä
Sisäministeri Maria Ohisalo



LUKIJALLE

Pidät käsissäsi jo järjestyksessään kolmatta harvaan asuttujen alueiden turvallisuutta käsittelevää raporttia. Vuonna 2009 julkaistiin ”Turvallisuus harvaan asutuilla alueilla” ja 2014 julkaistiin ”Turvallisuutta harvassa?”. Vuonna 2014 julkaistun raportin jälkeen valtioneuvosto hyväksyi sisäisen turvallisuuden strategian, jossa harvaan asuttujen alueiden turvallisuuteen liittyvät kysymykset jäivät vähälle huomiolle. Sisäministeriövetoinen harvaturvaverkosto päätti käynnistää uuden harvaan asuttujen alueiden turvallisuuden tilanneraportin valmistelun.

Harvaturvaverkosto on harvaan asuttujen alueiden turvallisuudesta kiinnostuneiden viranomaisten, järjestöjen ja asiantuntijoiden yhteenliittymä. Verkosto toimi vuoteen 2014 sisäministeriön alaisuudessa (Harva-asiantuntijaryhmä), josta sen koordinaatio siirtyi kolmannen sisäisen turvallisuuden ohjelman toimeenpanon päätyttyä Suomen Pelastusalan Keskusjärjestölle (SPEK) vuosiksi 2015–2018. Verkostossa havaittiin sittemmin, että tiiviimpi kytkös sisäisen turvallisuuden viranomaistoimijoihin sekä muodollisiin sisäisen turvallisuuden verkostoyhteistyön foorumeihin on tarpeen. Tämän perusteella sisäministeriö ja SPEK sopivat kevään 2018 aikana, että sisäministeriö asettaa verkoston uudelleen siten, että ministeriön ja sisäisen turvallisuuden keskeiset viranomaistoimijat ovat verkoston nykyisten jäsenten lisäksi vahvemmin toiminnassa mukana. Asiantuntijaverkoston siirto sisäministeriön alaisuuteen hyväksyttiin verkoston kokouksessa 18.4.2018.

Harvaturva-verkostoon on nimetty edustajat seuraavista organisaatioista: sisäministeriö, Suomen Punainen Risti, Suomen Kuntaliitto, maa- ja metsätalousministeriö, Kuhmon kaupunki, Poliisihallitus, Päijät-Hämeen pelastuslaitos, Rajavartiolaitos, oikeusministeriö, Itä-Suomen yliopisto, Pohjois-Karjalan pelastusalan liitto, SamiSoster ry, Kajaanin ammatikorkeakoulu, Keski-Suomen Kylät ry, Maaseudun terveys ja lomahuolto, Maa- ja metsätaloustuottajain Keskusliitto, Kainuun nuotta ry, Maanpuolustuskoulutusyhdistys, Kirkkohallitus sekä Suomen Pelastusalan Keskusjärjestö. Verkoston jäsenet ovat kommentoineet ja asiantuntijuudellaan mahdollistaneet tämän julkaisun tuottamisen.

Raportin tehtävänä on pitää harvaan asuttujen alueiden turvallisuuden tila yleisessä tietoisuudessa ja toimia tienviittana sisäisen turvallisuuden kehittämisessä sekä harvaan asuttuja alueita koskevien säädösten valmisteluissa.

Jari Lepistö, pelastusylitarkastaja

1 Johdanto

Harvaan asuttujen alueiden turvallisuus -raportilla halutaan tuottaa uutta tietoa ja jatkaa sisäisen turvallisuuden kannalta tärkeän aihepiirin esiin nostamista. Harvaan asutuilla alueilla asuu noin 5 % väestöstä ja ne käsittävät 68 % Suomen pinta-alasta.¹ Harvaan asuttuja alueita on koko maan alueella ja ne ovat keskenään erilaisia. Raportti kuvaa harvaan asuttujen alueiden turvallisuuteen vaikuttavia tekijöitä, kuten väestörakennetta, peruspalveluiden ja turvallisuuspalveluiden saatavuutta, infrastruktuuriin liittyviä turvallisuuskysymyksiä, ympäröivään luontoon liittyviä huolia sekä asukkaiden ja järjestöjen turvallisuutta edistävää työtä.

Harvaan asutuilla alueilla on totuttu selviytymään omatoimisesti. Ihmisten valmiudet, kuten varautuminen häiriötilanteisiin ovat lähtökohtaisesti paremmat, mitä kauempana kuntakeskuksista ollaan. Erityisesti maaseudun vahvuutena on kotitalouksien hyvä varautumistaso, joka auttaa selviytymään häiriötilanteissa. Asukkaiden tietotaito, kotivara, varalämmitysjärjestelmät ja naapuriapu auttoivat tilanteesta selviämisessä esimerkiksi Kainuun tykkylumitilanteen aikana vuosien 2017 ja 2018 vaihteessa. Harva-alueiden yhteisöllisyys on osoittautunut merkittäväksi vahvuudeksi myös koronaepidemian aikana vuonna 2020.

Turvallisuuteen liittyviä huolia on nostettu esiin aiemmin niin sisäministeriön, rajavartiolaitoksen, pelastustoimen kuin poliisinkin tahoilta. Marinin hallitusohjelmassa on nostettu esille monia harvaan asuttujen alueiden elinvoimaisuuteen ja hyvinvointiin liittyviä asioita, joilla pyritään varmistamaan myös turvallisuuspalveluiden saatavuus.

Harvaan asuttujen alueiden luonne muuttuu kaiken aikaa. Väestö keskittyy edelleen kasvukeskuksiin ja samanaikaisesti asukkaiden määrä harvaan asutuilla alueilla laskee. Asuminen ja työ keskittyvät isompiin taajamiin. Yhteiskunnan murroksessa harvaan asuttujen alueiden kiinteistöjen arvot laskevat, mutta tietotekniikan kehittyessä avautuu etätyölle ja paikkariippumattomalle työlle uusia mahdollisuuksia. Tämä luo mahdollisuuksia sille, että

¹ Lukkari, T. (2017). Harvaan asuttu maaseutu – mahdollisuuksia täynnä. Harvaan asutun maaseudun kehittämisstrategia 2017–2020. Maa- ja metsätalousministeriön julkaisu 4/2017. s. 11.

ihmiset voivat harkita muuttamista kaupungeista maaseutumaisiin ympäristöihin. Kasvava paikkariippumattomuus ja vapaa-aika lisäävät harva-alueiden monipaikkaista käyttöä sekä tarvetta toimiville palveluille ja infrastruktuurille. Myös kunnan tuottamat peruspalvelut vaikuttavat osaltaan ihmisten sijoittumispäätöksiin.

Tässä raportissa annetaan suosituksia harvaan asuttujen alueiden turvallisuuden ylläpitämiseksi ja kehittämiseksi. Näitä suosituksia toivotaan edistettävän kaikilla yhteiskunnan toiminnoilla. Kuntien hyvinvointikertomukset, kylien turvallisuussuunnitelmat ja valtiohallinnon eri ohjelmat voivat osaltaan mahdollistaa suositusten edistämistä.



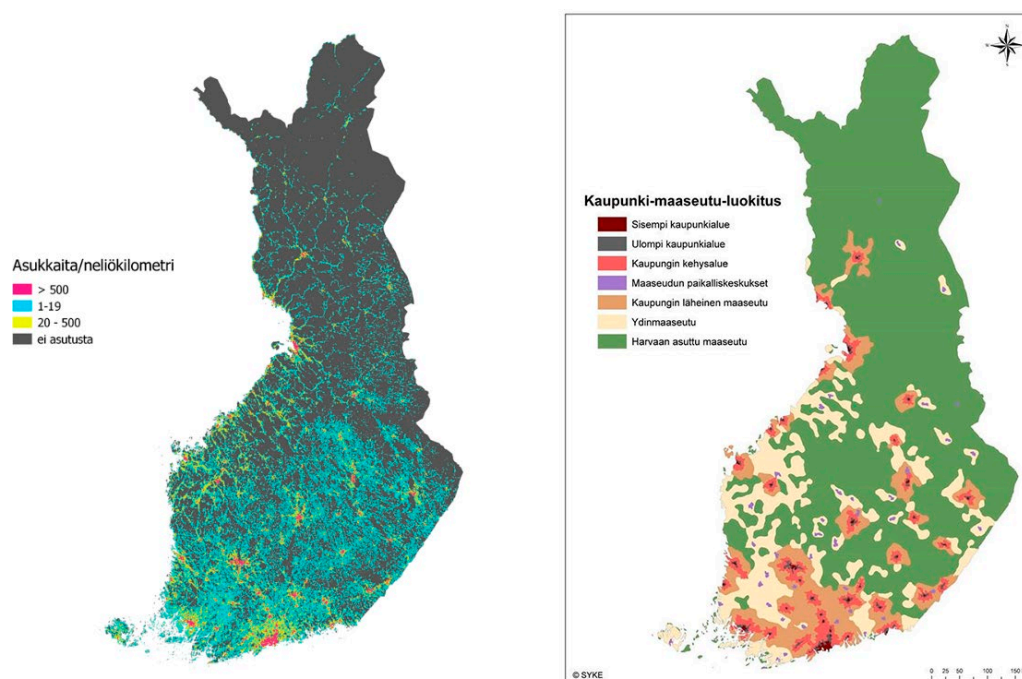
2 Harvaan asutut alueet

Suomen väestötiheyttä tarkasteltaessa (kuva 1) huomataan, että suurin osa Suomen pinta-alasta on melko harvaan asuttua, keskiarvon ollessa alle 20 henkilöä/km². Harvaan asuttu maaseutu kattaa 68 prosenttia Suomen pinta-alasta, ja siellä asui vuonna 2019 noin viisi prosenttia väestöstä.²

Tiheintä asutus vuonna 2019 oli Helsingissä (3 052 as/km²) ja harvinta Enontekiöllä sekä Savukoskella (0,2 as/km²).³ Suurin osa Kainuun, Pohjois-Pohjanmaan ja Lapin maakuntien pinta-alasta on hyvin harvaan asuttua. Isoimmat kaupunkitaajamat erottuvat väestötiheyttä kuvaavassa kartassa (kuva 1, vasen puoli) punaisina klustereina, esimerkiksi pääkaupunkiseudun alueella.

2 Åström, C. & Lukkari, T. (2019). Harvaan asuttujen alueiden parlamentaarisen työryhmän loppuraportti. <http://urn.fi/URN:ISBN:978-952-366-012-0>

3 Tilastokeskus (2020). Tilastokeskuksen PxWeb-tietokannat. http://pxnet2.stat.fi/PXWeb/pxweb/fi/StatFin/StatFin__vrm__vaerak/statfin_vaerak_pxt_11ra.px/



Kuvio 1. Väestötiheys neliökilometrin ruutujaolla⁴ ja kaupunki-maaseutuluokituksella⁵.

Tyypillisesti alueellisia vertailuja tehdään kuntarajojen perusteella, mutta hallinnolliset rajat soveltuvat huonosti väestötiheyden tarkasteluun. Kuntaliitosten myötä on entistä vaikeampaa määritellä, mitkä kunnista ovat enemmän kaupunkimaisia ja mitkä maaseutumaisia: suurtenkin kaupunkien laidoilla on alueita, joissa asuu vähän ihmisiä. Suomen ympäristökeskus on luonut paikkatietopohjaisen kaupunki-maaseutu -luokituksen (kuva 1, oikea puoli) kuvaamaan Suomen kaupunkien ja maaseudun vyöhykkeisyyttä.⁵ Luokitus jakaa Suomen seitsemään eri luokkaan: sisempään kaupunkialueeseen, ulompaan kaupunkialueeseen, kaupungin kehysalueeseen, maaseudun paikalliskeskuksiin, kaupungin läheiseen maaseutuun, ydinmaaseutuun ja harvaan asuttuun maaseutuun. Luokittelu perustuu valtakunnalliseen väestö-, työvoima-, rakennustieto-, ja maankäyttöaineistoon, joiden avulla on voitu laskea erilaisia kaupunkimaisuutta ja maaseutumaisuutta kuvaavia muuttujia. Sen sijaan, että tarkasteltaisiin kaupunkeja ja maaseutuja toistensa vastakohtina, on luontevampaa nähdä ne jatkumona, jossa eri toiminnalliset elementit ovat vuorovaikutuksessa toistensa kanssa, ja jossa ihmiset ja tavara liikkuvat päivittäin.⁵

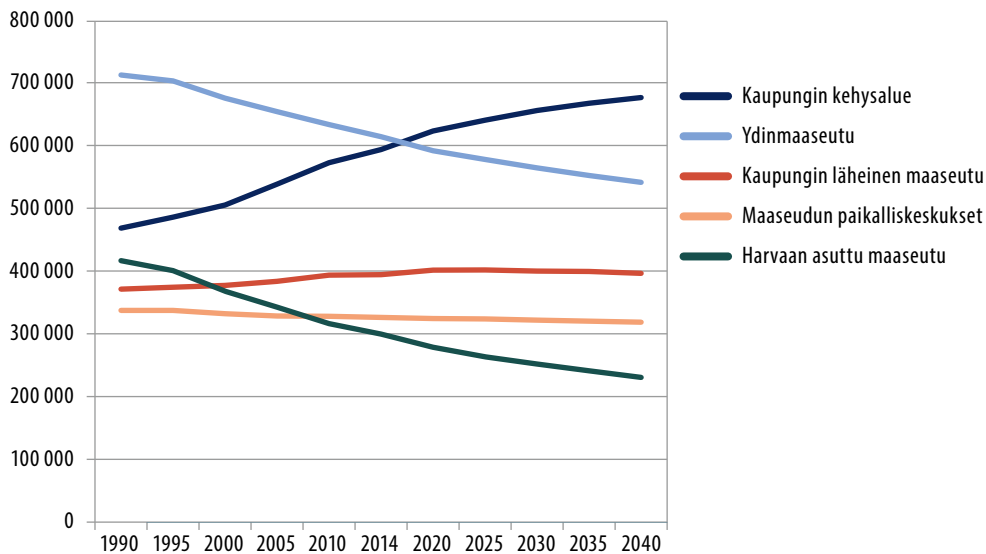
⁴ Tilastokeskus (2016).

⁵ Helminen, V., Nurmio, K., Rehunen, A., Ristimäki, M., Rusanen, J. ja muut (2014). Kaupunki-maaseutu -aluoluokitus. Paikkatietoihin perustuvan alueluokituksen muodostamisperiaatteet. Suomen ympäristökeskuksen raportteja 25. <http://hdl.handle.net/10138/135861>

2.1 Väestökehitys

Ydinmaaseudulla ja harvaan asutulla maaseudulla väestö on vähentynyt tasaisesti 1980-luvulta lähtien.⁶ Uutena kehityksenä voidaan pitää 2000-luvulla alkanutta maaseudun paikalliskeskusten väestön vähenemistä. Nuoret muuttavat kohti kaupunkiseutuja ja isojen kaupunkien ympäristökuntia, minkä seurauksena ikärakenne harvaan asutulla maaseudulla vanhenee ja asutus harvenee entisestään⁷.

Väestöllinen huoltosuhde on maaseutualueilla korkeampi kuin koko maassa keskimäärin. Huoltosuhde on erityisen korkea harvaan asutulla maaseudulla, jonka väestöstä lähes kolmannes on yli 65-vuotiaita.⁶ Osaltaan tätä selittää työikäisten määrän väheneminen ja eläkeläisten määrän kasvu harvaan asutuilla seuduilla 2000-luvulla.¹



Kuvio 2. Väestönkehitys ja -ennuste kaupunki–maaseutu -luokitusjaolla (Antikainen ym. 2017).

Selkeimmin väestö vähenee harvaan asutulla maaseudulla (taulukko 1). Harvaan asuttujen alueiden asukasluku on vähentynyt 2000-luvun puolella reilut 20 prosenttia.⁸ Tilastokeskus ennustaa väestön vähenevän etenkin Kainuun, Lapin, Pohjois- ja Etelä-Karjalan maakunnissa myös tulevaisuudessa (kuva 2). Harvaan asuttujen seutujen joukossa on kuitenkin

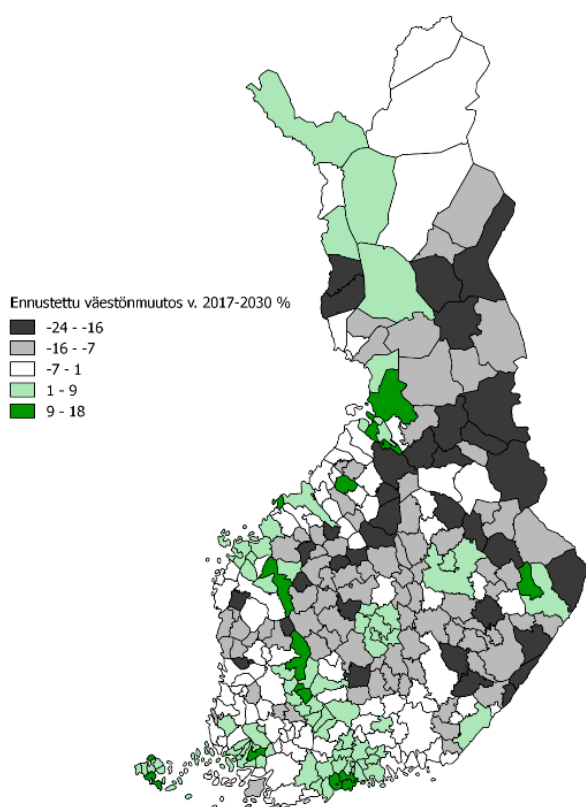
6 Sireni, M., Halonen, M., Hannonen, O., Hirvonen, T., Åström, C. ja muut (2017). Maaseutukatsaus 2017. Maa- ja metsätalousministeriön julkaisu 7/2017. s. 27–28.

7 Kultalahti, O. (2010). Maassamuuton haasteita globalisoituvassa Suomessa. Miltä maassamuuton monet kasvot näyttävät 2010? Yhteenvetoa ja tulkintaa. Teoksessa Heikkilä E. ja I. Söderling (toim.) Maassamuuton monet kasvot. Siirtolaisuusinstituutti. Tutkimuksia A 38. s. 145.

8 Sireni, M., Halonen, M., Hannonen, O., Hirvonen, T. ... & Åström, C. (2017). Maaseutukatsaus 2017. Maa- ja metsätalousministeriön julkaisu 7/2017. s. 28.

myös kuntia, joissa muuttovoitto on huomattavaa.⁹ Esimerkiksi Lapissa on kuntia, joissa matkailun tuoma elinvoima on osaltaan johtanut voitokkaaseen muuttoliikkeeseen. Tässä suhteessa väestötilanne on harvaan asutuilla seuduillakin monimuotoinen.

Myös koronaepidemia saattaa osaltaan vaikuttaa väestökehitykseen harvaan asutuilla alueilla. Kesän 2020 aikana on havaittu näyttöä siitä, että kyseinen epidemia on lisännyt muuttoja kaupunkien ulkopuolelle, maaseutumaisiin sekä taajaan asuttuihin kuntiin. Pidemmällä aikavälillä vaikutusta on toistaiseksi haastavaa arvioida.



Kuvio 3. Ennuste kuntien prosentuaalisesta väestönmuutoksesta vuoteen 2030.¹⁰

Maahanmuuton myötä ikärakenne voi paikoittain nuorentua. Maahanmuutto nousi Suomessa uuteen ennätykseen vuonna 2016, ja kansainvälisessä muuttoliikkeessä kaikki

⁹ Tilastokeskus (2018). <https://www.stat.fi/tup/alue/kuntienavainluvut.html#?year=2020&active1=698>

¹⁰ Tilastokeskus (2015). Kuntien avainluvut. https://pxnet2.stat.fi/PXWeb/pxweb/fi/Kuntien_avainluvut/?rxid=-444223df-f91c-4479-891f-5dcd50b983d2

maakunnat saivat muuttovoittoa. Maahanmuutto kohdistuu pääasiassa isoihin kaupunkiin.¹¹ Hyviä kokemuksia pysyvistä maahanmuutosta maaseudulle on saatu esimerkiksi Närpiössä ja Punkalaitumella, missä tulijoista on saatu kaivattua työvoimaa teollisuuteen ja alkutuotantoon.¹²

2.2 Monipaikkaisuus

Vakituisen väestön vähentyessä kausittaisen väestön merkitys maaseudulla kasvaa.¹³ Osa-aikainen asuminen maaseudulla on entistä suositumpaa ja tässä yhteydessä puhutaan monipaikkaisesta asumisesta.

Suomessa oli Tilastokeskuksen¹⁴ mukaan vuonna 2017 kaikkiaan 507 200 kesämökkiä. Vuoden 2016 Mökkibarometrissa¹⁵ vapaa-ajan asuntoja arvioitiin olevan kaiken kaikkiaan 600 000 ja niillä yhteensä 2,4 miljoonaa säännöllistä käyttäjää. Vapaa-ajan asuminen sijoittuu pääasiassa saaristoon ja rannikkoalueille, Järvi-Suomeen, maan itäisiin osiin ja Lappiin. Myös Lapin hiihtokeskukset nostavat kausittaista väkilukua merkittävästi. Matkailun merkitys on kasvanut ja sitä voidaan pitää Lapin tärkeimpänä elinkeinona.¹⁶ Lisäksi kansallispuistojen kävijämäärät ovat nousussa.¹⁷

11 Kultalahti, O. (2010). Maassamuuton haasteita globalisoituvassa Suomessa. Miltä maassamuuton monet kasvot näyttävät 2010? Yhteenvetoa ja tulkintaa. Teoksessa Heikkilä E. ja I. Söderling (toim.) Maassamuuton monet kasvot. Siirtolaisuusinstituutti. Tutkimuksia A 38. s. 147.

Sireni, M., Halonen, M., Hannonen, O., Hirvonen, T., Åström, C. ja muut (2017). Maaseutukatsaus 2017. Maa- ja metsätalousministeriön julkaisu 7/2017. s. 43.

12 Suutari, T., Lämsä, A., Lähdesmäki, M. & Mattila, M. (2016). Maahanmuuttajat työvoimana maaseudun yrityksissä. Yrityksen yhteiskuntavastuun näkökulma. Helsingin yliopiston ruralia-instituutin raportteja 161.

13 Antikainen, J., Honkaniemi, A., Jolkkonen, A., Kahila, P., Viinikka, A. ja muut (2017). Smart Countryside – Maaseudun palveluiden kehittäminen ja monipuolistaminen digitalisaatiota ja kokeiluja hyödyntämällä. Valtioneuvoston selvitys- ja tutkimustoiminnan julkaisusarja 9/2017. s.16

Lukkari, T. (2017). Harvaan asuttu maaseutu – mahdollisuuksia täynnä. Harvaan asutun maaseudun kehittämisstrategia 2017–2020. Maa- ja metsätalousministeriön julkaisu 4/2017. s. 15

14 Tilastokeskus (2018). Kesämökit 2017. https://www.stat.fi/til/rakke/2017/rakke_2017_2018-05-25_kat_001_fi.html

15 FCG Finnish Consulting Group Oy (2016). Mökkibarometri. Saaristoasiain neuvottelukunta & Maa- ja metsätalousministeriö.

16 SM (2014). Turvallisuutta harvassa? Tilanneraportti turvallisuudesta harvaan asutuilla alueilla. Sisäministeriön julkaisu 6/2014. s. 42

17 Metsähallitus (2018). Käyntimääriä suojelu- ja retkeilyalueilla sekä asiakaspalvelupisteissä. Viitattu 22.11.2018. Saatavilla <http://www.metsa.fi/kayntimaarat>.

Vapaa-ajan asukkaita on monilla alueilla enemmän kuin vakituisia asukkaita. Kaikkiaan 65 kunnassa oli vuonna 2017 enemmän mökkejä kuin vakituisia asuntoja¹⁸, ja vapaa-ajan asukkaat muodostavat lähes puolet joidenkin päivittäistavarakauppojen asiakaskunnasta¹⁹. Vapaa-ajan asumisella on suuri merkitys tiettyjen palvelujen elinvoimaisuudelle suosituilla mökkipaikkakunnilla.

Monipaikkaisuutta pohdittaessa on havaittu yleisesti kaupunkien väkilukujen yliarviointia ja maaseudun väkiluvun aliarviointia. Kokonaiskuvan vääristyessä myös infrastruktuurin ja palveluverkoston kehittämisessä saatetaan tehdä virhearvioita. Elinvoimaiset kaupungit tarvitsevat elinvoimaista maaseutua ja tämän esille tuomisessa on tehtävä tarpeelliset toimet, jotta vääristymiä saadaan oikaistua. On eri asia ajatella, onko jossain tyhjää, vai onko siellä tilaa.²⁰

Monipaikkaisuus ja kausittain kasvavat väkiluvut näkyvät esimerkiksi turvallisuuspalveluiden käyttöasteen ja tarpeen selkeänä kasvuna. Tästäkin johtuen monipaikkaisuuden laajuuden mallintaminen on osoittautunut tarpeelliseksi. Nykyisin käytössä olevat väestötilastoinnit eivät kerro tosiasiallisesti ihmisten sijoittumiseen liittyvää todellisuutta.²¹ Monipaikkaisuus tulisi ottaa paremmin huomioon väestötilastoinneissa ja niistä tehtävissä johtopäätöksissä. Ilmiön kartoittamiseksi voitaisiin hyödyntää esimerkiksi säännöllisiä kyselyitä, jo olemassa olevien tilastojen jalostamista ja yhdistämistä, sähköyhtiöiden tilastoja tai mahdollisesti mobiilidatasta saatavaa paikkatietoa. Monipaikkaisuuden tilastoinnin kehittäminen vaatii ilmiöön liittyviä tietoja tuottavien viranomaisten välistä mittavaa yhteistyötä ja tavoitteellista selvitystyötä.²¹

Monipaikkaisuuden mallintaminen vaatii vielä kehittämistä, etenkin jos mallinnusdatasta halutaan nykyistä reaaliaikaisempaa. Ilmiön mallintamista edesauttavaa tilastointia ja informaatiota on kuitenkin saatavilla jo nyt. Esimerkiksi tilastokeskus on tuottanut tilastoja, joista selviää kesämökkien sijaintikunta ja omistajan kotikunta kunnittain sekä

18 Tilastokeskus (2018). Kesämökkit 2017. https://www.stat.fi/til/rakke/2017/rakke_2017_2018-05-25_kat_001_fi.html

19 Rehunen, A. & Vesala, S. (2012). Palvelujen ja palvelukeskittymien saavutettavuus. Teoksessa Rehunen, A., Rantanen, M., Lehtola, I. & Hiltunen, M. (toim.) Palvelujen saavutettavuus muutoksessa – Maaseudun vakituisten ja vapaa-ajan asukkaiden palveluympäristön kehityssuunnat ja uudet mahdollisuudet. Helsingin yliopisto, Ruralia-instituutti, Raportteja 88. s. 78–79.

20 Vihinen, H. (2019). Diaesitys Harvaan asutun maaseudun parlamentaarisen työryhmän seminaari 27.2.2019: Mitä löytyy faktojen takaa? Luonnonvarakeskus.

Siren (2011). Maaseudun harvuus ja väljyys <https://www.ruralpolicy.fi/files/1850/YTR6WEB.pdf>

21 Huovari, J., Vihinen, H., Kotavaara, O. & Härmälä, V. (2020). Monipaikkaisuuden tunnistaminen muuttaa väestö- ja aluekehityksen kuvan Suomessa. Policy Brief, 7/20. Valtioneuvoston selvitys- ja tutkimustoiminta

kesäasukkaiden määrä kunnittain.²² Kakkoskotien vaikutusta kuntien väkimäärään on tutkittu pohjoismaisessa kontekstissa, jossa sesongeittain vaihtelevan väkimäärän merkitys harvaan asutuille kunnille on suuri (kuva 3).

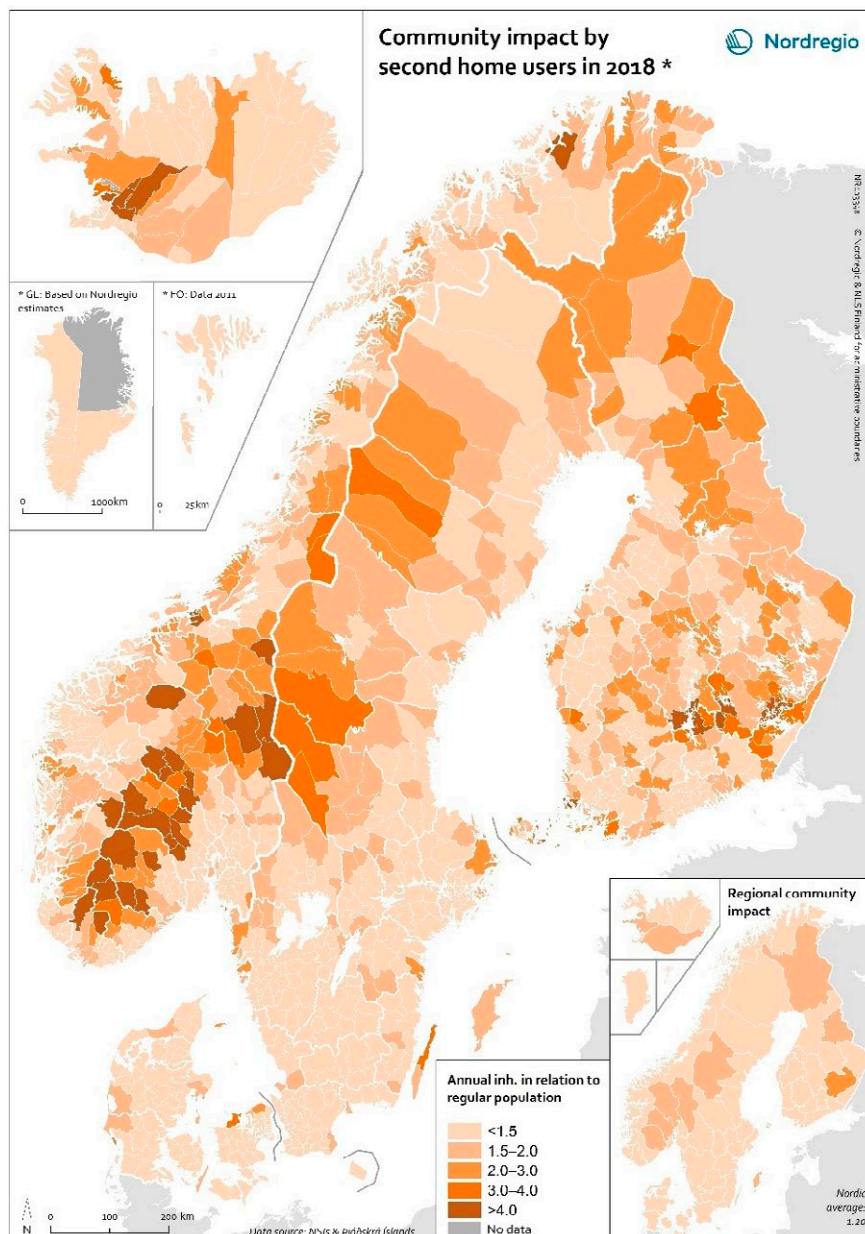
Myös teleoperaattorin paikkatiedon hyödyntämisestä valtioneuvoston päätöksenteon tukena on kokemusta.²³ Maa- ja metsätalousministeriön Paikkatietoalusta-hankkeesta syntyi paikkatietopalvelu, joka on tätä raporttia laadittaessa kehitysvaiheessa.²⁴ Toistaiseksi lisäselvitystä olisi tarpeen toteuttaa sen suhteen, missä määrin paikkatietoa voisi hyödyntää harvaan asuttujen seutujen monipaikkaisuuden mallintamiseksi ja siten turvallisuuden edistämiseksi.

22 Tilastokeskus (2018). Asunnot, rakennukset ja kesämökit -tietokanta. https://www.stat.fi/tup/vaesto_asunnot/index.html

Tilastokeskus (2018). Kuntien kesäasukkaiden määrä. (Julkaistu ilmaiseksi koronavirustilanteen takia.) http://tilastokeskus.fi/static/media/uploads/ajk/koronavirus/kesa-asukkaat_kunnittain_2018.xlsx

23 MTV-utiset (2020). <https://www.mtvuutiset.fi/artikkeli/telia-tarjoaa-datansa-ihmisvirtojen-liikkeista-valtioneuvoston-kayttoon-yksiloita-ei-voida-tunnistaa/7779042#gs.4t3fx1>. Viitattu 23.4.2020.

24 Paikkatietoalusta (2020). <https://beta.paikkatietoalusta.fi/info>. Viitattu 23.4.2020.



Kuvio 4. Arvio kakkoskotien käyttäjien (second home users) vaikutuksesta kuntien väkilukuun (community impact). Lukemat kuvaavat vuosittaisen kokonaisväkiluvun suhdetta pysyvien kuntalaisten määrään. Tässä arvioissa vuosittainen kokonaisväkiluku on laskettu seuraavasti: 3 X kunnan vapaa-ajan asuntojen/kesämökkien määrä + pysyvien kuntalaisten määrä.²⁵ Lukemat ovat arvioita.

25 Slätmo, E., Ormstrup Vestergård, L., Lidmo, J., & Turunen, E. (2019). Urban–rural flows from seasonal tourism and second homes: Planning challenges and strategies in the Nordics (Nordregio Report). DOI: 10.6027/R2019:13.1403–2503

2.3 Infra

Turvallinen yhteiskunta tarvitsee toimivan infrastruktuurin. Tiet, tietoliikenneverkot ja sähkön toimitusvarmuus ovat perusedellytyksiä niin harvaan asuttujen alueiden arjen sujuvuudelle kuin liiketoiminnallekin. Seuraavaksi tarkastellaan alemman tieverkon kunnossapitoa, vesihuoltoa sekä häiriöille alttiita tietoliikenne- ja sähköverkkoja.

2.3.1 Tiestö

Tieverkon riittävä kunnossapito on keskeinen tien käytön turvallisuuteen vaikuttava tekijä. Perusväylien kunnossapitoon tarvittavien resurssien rajallisuus on osaltaan johtanut priorisointiin, minkä seurauksena kunnossapito on jossain määrin keskittynyt vilkasliikenteisille tieosuuksille.²⁶ Priorisoinnin seurauksena alemman liikenneverkon palvelut ja kunnossapito heikkenevät, mikä koskettaa juuri harvaan asuttuja alueita. Maaseudun asukkaista yli puolet ovat tyytymättömiä teiden kuntoon. Myös kevyen liikenteen väyliin tyytymättömiä asukkaita on enemmän kuin tyytyväisiä.²⁷

Tiestöön ja liikenteeseen liittyvät huolet ovatkin järjestötoimijoiden organisoimien kylien turvallisuuteen liittyvien tapahtumien yleinen puheenaihe. Asukkaat toivovat viranomaisen huomioivan paikallistuntemusta ja paikallisten ehdotuksia liikenneturvallisuuden parantamisessa.²⁸ Alemman tieverkon eli pienempien teiden rapistuminen on herättänyt huolta myös elinkeinoelämässä, esimerkiksi metsäteollisuudessa²⁹. Liikenneturvallisuuden liittyy kiinteästi myös teiden auraus ja muu talvikunnossapito. Kunnossapidon riittävyys aiheuttaa ajoittain huolta etenkin runsaslumisilla alueilla, joilla lumi saattaa liikenneturvallisuuden lisäksi vaikuttaa esimerkiksi kotien saavutettavuuteen ja avunsaantiin hätätilanteissa.

Auton käyttö on usein välttämättömyys harva-alueilla. Maaseutukatsauksen kansalaiskyselyssä peräti 98 prosenttia vastanneista piti yksityisautoilua maaseudulla välttämättömänä. Moni käyttäisi julkista liikennettä, mikäli kulkuyhteydet olisivat paremmat.³⁰ Toisaalta karotettaessa erilaisista häiriötilanteista selviytymistä, SPEKin toteuttaman kyselyn vastaajat

26 Liikennevirasto (2013). Liikenneviraston toiminta- ja taloussuunnitelma 2015–2018 liikenne- ja viestintäministeriölle.

27 Sillanpää, K. & Ålander, T. (2017). Maaseutukatsaus osa 2, s. 38. Kansalaiskyselyn yhteenvetoraportti. Maa- ja metsätalousministeriön julkaisu 8/2017.

28 SPEK (2017). Kyläturvallisuus on koko Suomen asia. Uutinen.

29 Metsäteollisuus (2015). Järjestöt: Alempi tieverkko on täysin aliarvostettu. Tiedotteet / 5.2.2015. <https://www.metsateollisuus.fi/tiedotteet/jarjestot-alempi-tieverkko-on-taysin-aliarvostettu/>

30 Sillanpää, K. & Ålander, T. (2017). Maaseutukatsaus osa 2, s. 40. Kansalaiskyselyn yhteenvetoraportti. Maa- ja metsätalousministeriön julkaisu 8/2017.

ilmoittivat selviytyvänsä pisimpään ilman julkista liikennettä – 91 % yli viikon tai pidempään.³¹

Ulkomaalaisten matkailijoiden liikennekäyttäytyminen on ilmiö, joka huolestuttaa paikallisia etenkin alueilla, joilla matkailu lisääntyy voimakkaasti. Keskustelu on saanut tuulta alleen, kun ajokorttilain muutoksella sallittiin ajo-oikeus kiinalaisille matkailijoille helmikuussa 2018. Norjassa ja Ruotsissa kiinalaiskuljettajille on myönnetty ajo-oikeus jo aiemmin. Liikenne- ja viestintäministeriön mukaan sieltä ei ole saatu viitteitä, että ulkomaalaiset kuljettajat kolaroisivat muita enemmän.³² Myös esimerkiksi Lapin poliisista on todettu neljä kuukautta ajokorttimuutoksen jälkeen, etteivät uhkakuvat olleet toteutuneet.³³ Autoa vuokraavien matkailijoiden ohjeistamiseen on joka tapauksessa kiinnitettävä nykyistä enemmän huomiota. Tällä hetkellä vuokratyöryhmissä on merkittävä vastuu kuljettajien ohjeistamisen suhteen.

2.3.2 Sähköverkko

Valtaosa pitkäkestoisista sähkökatkoista tapahtuu taajamien ulkopuolella.³⁴ Luonnonilmiöt, kuten tuuli ja myrskyt sekä lumi- ja jääkuormat ovat keskeisimmät sähkökatkojen aiheuttajat.³⁴ Erot harvaan asuttujen ja asemakaava-alueiden sähkökatkojen välillä selittyvät pitkälti jakeluverkon rakenteellisilla eroilla. Kaupungeissa verkot ovat usein rengasmaisia ja siten toimintavarmempia ja maakaapelointi on yleisesti käytössä asemakaava-alueilla. Sen sijaan harvaan asutuilla aluilla käytössä on edelleen ilmajohtoja, jotka vioittuvat helpommin etenkin metsäisillä alueilla. Lisäksi harvaan asuttujen alueiden pitkät etäisyydet hidastavat vaurioiden korjaamista.

Sähkömarkkinalain (588/2013) vaatimusten mukaan vuoden 2028 loppuun mennessä jakeluverkon vioittuminen ei saa asemakaava-alueella aiheuttaa sähkönjakelussa yli kuuden tunnin keskeytystä. Vastaavasti asemakaava-alueiden ulkopuolella keskeytys saisi kestää enintään 36 tuntia. Siirtymäsäännöksen (119 §) mukaan kyseisten kriteerien on tullut täytyä 2019 vuoden loppuun mennessä puolella jakeluverkon käyttäjistä ja 75 prosentilla vuoteen 2024 mennessä, pois lukien vapaa-ajanasutus. Täytäntöönpanoaikaa voidaan painavista syistä jatkaa säännöksessä mainittujen yksityiskohtien mukaisesti.

31 Laurikainen, H. (2019). Varautuminen ja kansalaisten kriisinkestävyys. SPEK tutkii 19. https://issuu.com/spek_ry/docs/spek_tutkii_19_issuu.

32 Keskisuomalainen (2018). <https://www.ksml.fi/kotimaa/Lappilaiset-pelk%C3%A4%C3%A4v%C3%A4t-kuollakseen-kiinalaisia-kuskeja/1104040>

33 Yle Uutiset (2018). <https://yle.fi/uutiset/3-10269234>

34 Energiateollisuus (2018). Keskeytystilasto 2017. Energiateollisuus ry ET, Helsinki. https://energia.fi/files/2785/Sahkon_keskeytystilasto_2017.pdf

Tehokas tapa parantaa toimitusvarmuutta on keski- ja pienjännitejohtojen vaihtaminen ilmajohdoista maakaapeleiksi. Toisaalta maakaapelointi ei aina ole harvaan asutuilla alueilla paras tai kustannustehokkain tapa, joten toimitusvarmuutta pyritään todennäköisesti parantamaan myös muilla keinoilla.³⁵ Uudistusten myötä katkokset sähköjakelussa tulevat todennäköisesti vähenemään myös harvaan asutuilla alueilla. On kuitenkin todettava, että nykyisen lainsäädännön puitteissa jatkossakin alueet ovat eriarvoisessa asemassa, sillä hyväksyttävässä sähkökatkoajassa on tulevaisuudessakin 30 tunnin ero (6 vs. 36) asuinpaikasta riippuen. Lisäksi sähköverkoille ja muulle infrastruktuurille haitalliset sään ääri-ilmiöt tulevat todennäköisesti yleistymään ilmastomuutoksen myötä.

Koska maaseudulla pitkiä sähkökatkoja esiintyy useammin, ovat sen kotitaloudet varautuneet niihin kaupunkien kotitalouksia paremmin. SPEKin kansalaisten varautumista koskevassa selvityksessä maaseudun asukkaat ilmoittivat selviytyvänsä muita pidempään ilman sähköä ja juoksevaa vettä.³⁶ Kaupunkilaiset myös arvioivat sähkökatkoista aiheutuvan enemmän haittaa.³⁷ Toisin kuin kaupunkien kerrostaloasukkailla, maaseudun asuintaloissa on yleisemmin varautumista edistäviä resursseja, jotka auttavat pärjäämään itsenäisesti häiriötilanteen aikana. Kotivara, varalämmitysjärjestelmät ja naapuriapu auttoivat tilanteesta selviämässä esimerkiksi Kainuun tykkylumitilanteen aikana, vaikka ikääntyneiden, lapsiperheiden ja muiden apua tarvitsevien pärjäämisestä kannettiin huolta.³⁸ Vaikka katkot sähköjakelussa kohdistuvatkin etenkin maaseutuväestöön, eivät sähkökatkot kokonaisuutena ole niin toistuvia, että ne aiheuttaisivat yleistä tyytymättömyyttä asukkaiden keskuudessa. Maaseutukatsauksen kansalaiskyselyn³⁹ mukaan 80 prosenttia vastaajista olivat tyytyväisiä nykyiseen sähköjakeluvarmuuteen.

35 Energiavirasto (2020). Sähköverkkoliiketoiminnan kehitys, sähköverkon toimitusvarmuus ja valvonnan vaikuttavuus 2019 – tarkastelussa alueelliset hintaerot. https://energiavirasto.fi/documents/11120570/12862527/S%C3%A4hk%C3%B6verkkoliiketoiminnan+kehitys+hintaerot+_2019.pdf/5293a98f-f003-cf30-d1c5-72b792b2b3cb/S%C3%A4hk%C3%B6verkkoliiketoiminnan+kehitys+hintaerot+_2019.pdf. Viitattu 14.5.2020.

36 Laurikainen, H. (2019). Varautuminen ja kansalaisten kriisinkestävyys. SPEK tutkii 19. https://issuu.com/spek_ry/docs/spek_tutkii_19_issuu

37 Laurikainen, H. (2016). Kotitalouksien varautuminen Suomessa. Puhelinhaastattelututkimus normaaliolojen häiriötilanteisiin varautumisesta. SPEK tutkii 13.

38 SPEK (2018). Kainuun sähkökatkot asukkaiden kokemuksina – Varautumista, huolta ja auttamista. Viitattu 20.9.2018.

39 Sillanpää, K. & Ålander, T. (2017). Maaseutukatsaus osa 2. Kansalaiskyselyn yhteenvetoraportti. Maa- ja metsätalousministeriön julkaisu 8/2017.

2.3.3 Tietoverkkopalvelut

Toimivat tietoliikenneyhteydet ovat tärkeitä maaseudun työllisyyden, koulutuksen, terveyspalveluiden, sosiaalisten suhteiden ja turvallisuuden kannalta.⁴⁰ Suomessa jokaisella on oikeus saada vakituiseen asuinpaikkaan tai yrityksen toimipisteeseen moitteettomasti toimiva puhelin-yhteys sekä laajakaistayhteys miniminopeudella 2 Mbit/s.⁴¹ Tästä huolimatta harvaan asutuilla alueilla joudutaan paikoittain turvautumaan langattomiin mobiiliyhteyksiin, joiden toimintavarmuus on usein heikempi kiinteään laajakaistaan verrattuna.⁴² Haasteita on osaltaan tuonut se, kun lankapuhelinverkkoja on riisuttu ja korvaavien järjestelmien rakentamisessa on ollut viiveitä. Viestintäverkkojen ongelmat liittyvät usein häiriötilanteisiin, jotka johtuvat pääosin verkkolaitteiden sähkösaannista tai teknisistä ongelmista.⁴³

Koska viestintäverkkojen toimintahäiriöt liittyvät usein juuri mobiiliyhteyksiin, kiinteiden verkkojen laajakaistayhteyksien yleistymisen harvaan asutuilla alueilla vähentää häiriöiden vaikutuksia. Liikenne- ja viestintäministeriön julkaisema digitaalisen infrastruktuurin strategia⁴⁴ huomioikin tietoliikenneverkkojen kattavuuden merkityksen turvallisuudelle ja ehdottaa laajakaistainvestointien suuntaamista etenkin harvaan asutuille alueille. Toisaalta strategiassa ei oteta kantaa kyseisen kokonaisuuden rahoitukseen.

Toimivien tietoverkkojen merkitys on korostunut esimerkiksi vuonna 2020 koronaepidemiaan liittyvässä poikkeustilanteessa, joka on entisestään kasvattanut etätyöskentelyn ja -opetuksen merkitystä ja mittakaavaa. Monipaikkaisen työskentelyn yleistymisen jatkuu todennäköisesti tulevaisuudessa. Tämä vahvistaa osaltaan tarvetta toimivien tietoliikenneyhteyksien varmistamiselle kaikkialla harvaan asutuilla alueilla.

40 Pyykönen, M. & Lehtonen, O. (2016). Tietoliikenneyhteyksien merkitys maatalojen ja kuntien kehityksessä. Luonnonvara- ja biotalouden tutkimus 56/2016.

41 Liikenne- ja viestintävirasto Traficom (2020). Oikeutesi viestinnän peruspalveluihin. <https://www.traficom.fi/fi/viestinta/laajakaista-ja-puhelin/oikeutesi-viestinnan-peruspalveluihin>. Viitattu 14.5.2020.

42 Liikenne- ja viestintävirasto Traficom (2020). Kiinteän verkon laajakaistasaatavuus. <https://www.traficom.fi/fi/tilastot/kiintean-verkon-laajakaistasaatavuus>. Viitattu 14.5.2020.

Viestintävirasto (2016). Kuluttajatutkimus 2016. Viestintäviraston julkaisu. <https://www.viestintavirasto.fi/tilastot-jatutkimukset/tutkimukset/viestintapalvelujenkuluttajatutkimus.html>

43 Liikenne- ja viestintävirasto Traficom (2020). Verkon häiriöt. <https://www.traficom.fi/fi/viestinta/laajakaista-ja-puhelin/verkon-hairiot?toggle=MONITORi%20-%20Tietoa%20l%C3%A4hialueesi%20palveluista>. Viitattu 14.5.2020

44 LVM (2018). Suomi tietoliikenneverkkojen kärkeksi – Digitaalisen infrastruktuurin strategia 2025. Liikenne- ja viestintäministeriön julkaisu 10/2018. http://julkaisut.valtioneuvosto.fi/bitstream/handle/10024/161066/LVM_10_2018_Suomi_tietoliikenneverkkojen_karkimaaksi_Digitaalisen_infrastruktuurin_strategia.pdf?sequence=1&isAllowed=y

2.3.4 Vesihuolto

Haja-asutusalueilla ja erityisesti harvaan asutulla maaseudulla vesihuolto on pääsääntöisesti järjestetty kiinteistökohtaisesti, mikä on myös vesihuoltolain lähtökohta. Maaseutualueilla useampaa kiinteistöä palvelevat vesihuoltoverkostot ja vedenottamot, sikäli kun niitä on rakennettu, ovat useimmiten kiinteistönomistajien yhdessä muodostamien vesihuolto-osuuskuntien omistamia ja operoimia. Joidenkin tällaisten osuuskuntien verkostot ulottuvat myös harvaan asutuksi maaseuduksi luokiteltaville alueille.

Viime vuosina ei enää juurikaan ole rakennettu vesijohto- ja viemäriverkostoja harvaan asutun maaseudun alueille. Näillä alueilla sijaitsee kuitenkin jonkin verran, etenkin vanhempia, talousvesiverkostoja. Osalla alueista on aiemmin ollut enemmän asutusta, mutta ne ovat muutaman viime vuosikymmenen aikana muuttoliikkeen myötä muuttuneet harvaan asutuksi maaseuduksi.

Olemassa olevien vedenottamoiden ja vesihuoltoverkoston toimivuuden turvaaminen on näillä alueilla keskeinen turvallisuustekijä. Kyse ei ole kovin suuresta asukasjoukosta, arviolta enintään joistakin tuhansista henkilöistä, mutta näiden osalta toimivan vesihuollon merkitys on kriittinen. Puhdas talousvesi on päivittäin tarvittava välttämättömyshyödyke, eikä kaikilla välttämättä ole käytössään turvallista varavesilähdettä. Haasteena on myös vesiosuuskuntien ja -yhtymien vesihuolto-osaaminen sekä ylipäätään kyky tarvittaviin käyttö- ja kunnossapitotehtäviin, kun viranomaisvaatimukset ovat kiristyneet ja toiminta on enimmäkseen perustunut ikääntyvien osuuskunnan jäsenten talkootyöhön.

Erikseen tulee ottaa huomioon näillä alueilla harjoitettava elinkeinotoiminta, varsinkin laajamittainen karjatalous ja matkailuliiketoiminta. Näiden elinkeinonharjoittajien omaa varautumista ja vastuuta riittävän vesihuollon järjestämiseen tarvittaessa kiinteistökohtaisesti tulisi korostaa.

2.4 Palvelut

Toimivat peruspalvelut ovat keskeinen osa arjen turvaa ja turvallisuuden tunnetta.⁴⁵ Maaseudun palvelutarjonta on heikentynyt 2000-luvulla julkisen sektorin leikkausten ja

45 Hämeenaho, P. (2014). Hyvinvoinnin verkostot maaseudulla asuvien äitien arjessa Etnologinen tutkimus palvelujen käytöstä ja hyvän arjen rakentumisesta. THL tutkimuksia 129.

palvelujen kysynnän laskun takia.⁴⁶ Keskittäminen on johtanut etäisyyksien kasvuun ja saavutettavuuden heikkenemiseen.⁴⁷ Seuraavassa taulukossa on kuvattu palveluiden luonne ja saatavuus harvaan asutuilla alueilla.

Maaseudun taajamissa päivittäiset palvelut ovat vielä kohtuullisen lähellä, mutta haja-asutusalueilla etäisyydet kasvavat. Esimerkiksi matka lähikauppaan on harvaan asutun maaseudun haja-asutusalueilla keskimäärin yli yhdeksän kilometriä. Harva-alueilla asuvat ilmoittivat matkan päivittäiseen asiointikeskukseen olevan keskimäärin lähes 21 kilometriä, saaristossa asuvilla matka oli noin 16 kilometriä. Suurin osa vastanneista (79%) käytti pääasiallisena kulkuneuvonaan autoa.⁴⁸ Harvaan asutulla alueella asuvat tosin ostavat yleensä useamman päivän tarpeet kerralla, eli asiointimatkaa ei välttämättä tarvitse ajaa päivittäin.

Maaseutubarometrin kansalaiskyselyn perusteella suurin osa saaristossa ja harvaan asutulla maaseudulla asuvista olivat tyytyväisiä palvelujen kokonaistarjontaan etäisyyksistä huolimatta. It-palveluiden kehittyminen korvaa osittain kivijalkapalvelupisteiden ja erikoisliikkeiden puuttumisen. Verkkopalveluiden käyttäminen voi olla ongelmallista niiden ihmisten keskuudessa, joille nettiympäristö on vieras.

46 Antikainen, J., Honkaniemi, A., Jolkkonen, A., Kahila, P. ... & A. Viinikka (2017). Smart Countryside – Maaseudun palveluiden kehittäminen ja monipuolistaminen digitalisaatiota ja kokeiluja hyödyntämällä. Valtioneuvoston selvitys- ja tutkimustoiminnan julkaisusarja 9/2017. s. 16

Sireni, M., Halonen, M., Hannonen, O., Hirvonen, T. ... & Åström, C. (2017). Maaseutukatsaus 2017. Maa- ja metsätalousministeriön julkaisuja 7/2017. s.46

47 Rehunen, A. & Vesala, S (2012). Palvelujen ja palvelukeskittymien saavutettavuus. Teoksessa Rehunen, A., Rantanen, M., Lehtola, I. & Hiltunen, M. (toim.): Palvelujen saavutettavuus muutoksessa – Maa- seudun vakituisten ja vapaa-ajan asukkaiden palveluympäristön kehityssuunnat ja uudet mahdollisuudet. Helsingin yliopisto, Ruralia-instituutti, Raportteja 88. s. 70

48 Sillanpää, K. & Ålander, T. (2017). Maaseutukatsaus osa 2. Kansalaiskyselyn yhteenvetoraportti. Maa- ja metsätalousministeriön julkaisuja 8/2017. s. 17

Taulukko 1. Palveluiden luonne ja saatavuus

Palvelu	Luonne ja saatavuus
Kauppa	Kyläkaupat ovat vähentyneet. Ruokaviraston myöntämän uuden kyläkauppatuen tarkoituksena on edistää harvaan asutun maaseudun palveluiden saatavuutta ja tukea alueen elinvoimaa. Kuntakeskuksessa olevien päivittäistavara-kauppojen koko ja valikoima ovat suhteessa paikkakunnan tai kaupankäyntialueen väestön kokoon. Välttämättömimmät ruokatarpeet saadaan suurimmasta osasta kauppiaita. Erikoisemmat elintarvikkeet ja päivittäistavarat joudutaan useimmiten hakemaan pidemmän matkan takaa.
Posti	Postiverkko on kaventunut. Postipalvelut ovat usein osana päivittäistavara-kauppaa ja postiautomaatit yleistyvät. Posti jaetaan yhä useammin kolmena päivänä viikossa.
Terveyspalvelut	Terveyspalveluja on keskitetty. Pienemmillä paikkakunnilla terveyspalveluita voi saada vain tiettyinä päivinä. Terveyspalvelujen etääntyminen nostaa tutkimuksiin ja hoitoon lähdön kustannuksia ja voi nostaa kynnystä ottaa yhteyttä lääkäriin. Kunnan väestön moninkertaistuminen sesonkiaikoina otetaan usein heikosti huomioon palvelutarpeen hämmöittämisessä. Päivystyspalvelut ovat pidempien matkojen päässä. Alle 3000 asukkaan paikkakunnilla ensihoitopalvelut tulevat yhä useammin naapurikunnasta. Pelastuslaitoksen ensivastepalvelu täyttää osittain ambulanssien odottelusta syntyvää tyhjää kiireellisimmässä sairastumis- tai loukkaantumistapauksissa. Ensihoidon kiireellisten tehtävien keskimääräiset tavoittamisajat vaihtelivat asutulla maaseudulla Uudenmaan 14 minuutista Lapin 23 minuuttiin. Alueilla, joilla ei ole vakituista asutusta, keskimääräiset tavoittamisajat olivat pidemmät, Lapissa 26 ja Itä-Savossa yli 29 minuuttia. Keskiarvot on laskettu vuoden 2018 tammi-kesäkuun tehtävistä. ⁴⁹
Sosiaalihuolto	Lähtökohtaisesti jokaisella suomalaisella on lakisääteinen oikeus tarvitsemiinsa sosiaalipalveluihin riippumatta asuinpaikasta. Sosiaalipalvelujen saatavuudessa esiintyy kuitenkin alueellisia eroja. ⁵⁰ Harvaan asutuilla alueilla palvelujen saavutettavuus on heikompaa. ⁵¹ Toimeentulotuen siirto Kelaan ja palvelujen saavutettavuus ovat herättäneet huolta harvaan asutuilla alueilla, joissa Kelan palvelupisteiden määrä on osin vähentynyt ja netin toimivuus paikoin epävarmaa. ⁵²
Vanhustenhoito	Harvaan asutuilla alueilla vanhuksien ovat entistä pitempään kotioloissa ja ovat osin haluttomia siirtymään hoitolaitoksiin. Toisaalta hoitolaitosten paikkoja vähennetään ja entistä suurempi osa vanhuksista pidetään kotona huonokuntoisemmaksi. Tämä trendi on laajempikin kuin vain harvaan asuttuja alueita koskettava.
Varhaiskasvatus	Varhaiskasvatuspalveluissa on sama kehityssuunta kuin perusopetuksessa. Palvelut keskittyvät ja yksiköt ovat isompia. Perhepäivähoito on monilla paikkakunnilla vähentynyt ja palvelut keskittyvät entistä enemmän päiväkoteihin, jotka sijaitsevat kuntakeskuksissa ja isommissa taajamissa. Myös päivähoitoon vientimatka voi vaatia enemmän aikaa. Perhepäivähoidon saatavuuden kohentaminen voisi auttaa etenkin maatilojen arjessa, jossa lapset tarvitsevat hoitoa usein aikaisin aamusta ja myöhään illasta. Matkoihin menee runsaasti aikaa palveluiden keskittyessä isoihin yksiköihin.
Koulut	Kyläkouluja on lakkautettu kuntien säästöpainneissa ja koulut ovat keskittyneet kuntakeskuksiin. Tämä on lisännyt tarvetta koulukyydityksille. Lasten pidentyneet koulumatkat ja esim. kävelymatkat talvipimeällä yhteiskuljetuspysäkeille vaikuttavat arjen turvaan, koettuun turvallisuuteen osana kulkemista ja koulunkäyntiä. Koulumatkoihin kuluva keskimääräinen aika on pidentynyt ja voi olla monivaiheinen. ⁵³ Lukiot ja ammattikoulut ovat yleensä isommissa kuntakeskuksissa. Toisen asteen oppilaitosten kaukainen etäisyys saa nuoret muuttamaan varhaisessa vaiheessa pois kotoa.

49 STM (2018). Ensihoidon valtakunnalliset palvelutasopäätösten tavoittamisajat 1.1.–30.6.2018. Saatavilla <https://stm.fi/documents/1271139/8074035/Ensihoidon%20valtakunnalliset%20palvelutasop%C3%A4%C3%A4t%C3%B6sten%20tavoittamisajat%201.1.%20-%2030.6.2018.pdf/d2131846-3c18-4d5f-a696-c6953b84c586>

50 Rissanen, P. (toim.) (2018) Sosiaali- ja terveyspalvelut Suomessa. Asiantuntija-arvio, syyskuu 2018. Päätösten tueksi 2/2019. Terveyden ja hyvinvoinnin laitos.

51 Kivelä, P. (2014) Syrjässä syrjäytyneet. Pelon sosiaalipolitiikka ja verkostoyhteistyön mahdollisuudet maaseudulla. Sininauhaliitto.

Tedre, S. & Pulkkinen, A. (2010) Vanhuksen paikka maaseudulla. Vanhustyön johtajien käsityksiä. Maaseudun Uusi Aika 1/2010, 5–16.

52 Yle Uutiset (2020). <https://yle.fi/uutiset/3-11360692>.

53 Kattilakoski, M., Kilpeläinen, A. & Peltomäki, P. (toim.) (2012). Yhteisöllisyydellä hyvinvointia ja palveluja maaseudulle. Maaseutupolitiikan yhteistyöryhmän Hyvinvointipalvelujen teemaryhmä (YTR). Maaseutupolitiikan yhteistyöryhmän julkaisu 1/2012.

2.5 Turvallisuuspalveluiden tuottajat

Turvallisuusviranomaisten palveluverkkoa on koeteltu viime vuosikymmenen aikana. Poliisin ja Rajavartiolaitoksen toimintoja on jouduttu supistamaan. Kuntien ylläpitämä pelastustoimen palveluverkko on säilynyt melko muuttumattomana lukuun ottamatta muutamien paloasemien sulkemista. Avun saamisen viivästyminen on herättänyt jonkin verran huolta. Seuraavaksi tarkastellaan poliisin, pelastustoimen sekä rajavartiolaitoksen toimintaa harvaan asutuilla alueilla.

Poliisin, Tullin ja Rajavartiolaitoksen yhteistyönä valmistellussa PTR-strategiassa 2020–2023 on todettu, että ”päivittäisellä valvontayhteistyöllä pyritään turvaamaan kattava valvonta myös harvaan asutuilla alueilla ja vähän liikennöidyillä rajanylityspaikoilla. Päivittäisen valvontayhteistyön painopistealueita ovat rajatarkastukset ja tullivalvonta rajanylityspaikoilla, ulkomaalaisvalvonta ja valvonta harvaan asutuilla seuduilla sekä maasto- ja vesiliikenteessä”.

Turvallisuustoimijoiden välisen yhteisen työn merkitys korostuu jatkuvasti. Yhteistyön tueksi on kehitetty esimerkiksi keväällä 2020 julkaistu ATT-malli (Alueellinen turvallisuuden tila), joka ”opastaa organisoimaan turvallisuuden seurannan moniviranomaisyhteistyönä ja valitsemaan sitä varten alueelle soveltuvia turvallisuusindikaattoreita”. Malli kehitettiin laajassa yhteistyössä eri viranomaisten ja toimijoiden kanssa. Hankkeeseen saatiin tukea lähes 43 eri organisaatiosta, joihin lukeutui muun muassa 16 kuntaa. Hankkeen toteuttivat Teknologian tutkimuskeskus VTT, Poliisiammattikorkeakoulu, Suomen Pelastusalan Keskusjärjestö ja Maanpuolustuskorkeakoulu.

ATT-mallin kaltaiset aloitteet voivat vakiintuessaan edesauttaa alueellista turvallisuussuunnittelua myös harvaan asutuilla alueilla. Kunnat voisivat saada tukea ja toteuttaa esimerkiksi kyselyitä ATT-mallin tuella ja kartoittaa siten alueellista tietopohjaa sekä edistää paikallista yhteistyötä konkreettisesti.

2.5.1 Kuntien rooli turvallisuuden edistämisessä

Kuntien rooli turvallisuuden edistämisessä alueellaan on sekä lakisääteistä että muiden tehtävien kautta syntyvää toimintaa. Lakisääteinen rooli kuntien varautumisessa erilaisiin normaaliolojen häiriötilanteisiin perustuu viranomaisten tehtäviä koskeviin säädöksiin, joiden mukaan organisaation on hoidettava tehtävänsä kaikissa oloissa.⁵⁴

54 Valmiuslaki 29.12.2011/1552.

Varautuminen ja jatkuvuudenhallinta kunnassa (2012). S. 21. https://www.defmin.fi/files/2088/Varautuminen_ja_jatkuvuudenhallinta_kunnassa_fi.pdf

Kuntien muu toiminta arjen turvallisuuden edistämässä pohjautuu kuntalakiin⁵⁵, jonka mukaan ”kunta edistää asukkaidensa hyvinvointia ja alueensa elinvoimaa sekä järjestää asukkailleen palvelut taloudellisesti, sosiaalisesti ja ympäristöllisesti kestäväällä tavalla”. Kuntien lakisääteisiin tehtäviin liittyy erilaisia turvallisuuteen ja hyvinvointiin liittyviä tavoitteita ja veloituksia, joita seurataan muun muassa sähköisissä hyvinvointikertomuksissa. Esimerkiksi koulutus ja varhaiskasvatus, kulttuuri-, nuoriso- ja kirjastopalvelut ja maankäytön suunnittelu, veden- ja energiantuotanto ja jätehuolto sisältävät paljon turvallisuuteen liittyviä tavoitteita, veloituksia ja valvontaa. Harvaan asutulla maaseudulla kunnille kuuluvia tehtäviä hoidetaan usein yhteistyössä useamman kunnan kanssa, toisen kunnan toimesta tai kuntayhtymän kautta. Maaseutuhallinnon YTA-alueilla pohditaan esimerkiksi alkutuotannon varautumiseen liittyviä asioita (esim. vesihuolto).

Kuntien lakisääteiset tehtävät sekä ympäristöterveydenhuoltopalveluissa ja sosiaali- ja terveyspalveluissa ovat olennaisia turvallisen arjen osalta. Kunnilla on päävastuu ympäristöterveydenhuollon lainsäädännön ja valvonnan toimeenpanosta omilla alueillaan.⁵⁶ Turvallisuuteen liittyvät ympäristöterveydenhuollon tehtävät ovat erityisesti elintarvikevalvonta, terveydensuojelu, eläinlääkintähuolto, yleinen ympäristöterveyshaittojen arviointi sekä ympäristöterveyden erityistilanteisiin varautuminen. Lisäksi tällä hetkellä kuntien vastuulla oleva pelastuslakiin pohjautuva pelastustoimi on keskeinen turvallisuuteen vaikuttava palvelu, jonka haasteet harvaan asutulla maaseudulla on kuvattu kappaleessa 2.5.3.

Turvallisuudessa on paljolti kyse koetusta turvallisuuden tunteesta. Kunnat kehittävät yhteistyössä varautumista ennakoivaan ja ehkäisevään suuntaan eri viranomaisten, järjestöjen ja muiden toimijoiden kanssa tunnistamalla ja arvioimalla uhkia ja pyrkimällä ennalta estämään ja vähentämään niiden vaikutuksia. Erityisesti harvaan asutuilla alueilla hyvin toimiva yhteistyö turvallisuutta edistävien viranomaisten eli poliisin, pelastustoimen ja rajavartiolaitoksen sekä alueen asukkaiden ja järjestöjen välillä tukee merkittävästi harvaan asuttujen alueiden turvallisuutta. Kunnat ovat usein mukana esimerkiksi kylien turvallisuussuunnitelmissa, turvallisuuskoulutuksissa, vapaaehtoistyön koordinoinnissa sekä asukkaiden omaehtoisen varautumisen tukemisessa.

2.5.2 Poliisi

Poliisin sisäinen toimintaympäristö on ollut kovassa muutoksessa erityisesti 2000-luvulla. Sisäisen toimintaympäristön muutoksiin on vaikuttanut merkittäväällä tavalla toteutetut, koko poliisihallinnon kattaneet hallintorakenneuudistukset. Ei pidä unohtaa myöskään

⁵⁵ Kuntalaki 10.4.2015/410

⁵⁶ Laki ympäristöterveydenhuollon yhteistoiminta-alueesta 410/2009.

vuonna 1996 toteutettua kihlakuntauudistusta. Tänä aikana poliisin resurssit ovat myös vähentyneet merkittävästi.

Hallintorakennemuutoksen ensimmäisessä vaiheessa 1.1.2009 painopiste oli paikallispoliisissa, jossa 90 vuonna 1996 perustettua kihlakunnan poliisilaitosta lakkautettiin ja tilalle perustettiin 24 uutta poliisilaitosta.

Toinen vaihe toteutettiin 1.1.2010, joka koski erityisesti poliisin ylijohtoa sekä lääninhallitusten poliisiosastoja. Operatiivista yksiköistä muutos koski Helsingin poliisilaitosta sekä Keskusrikospoliisia ja Liikkuvaa poliisia. Hallinnolliset rakenteet uudistuivat, yksiköitä lakkautettiin ja perustettiin niin sanottu kaksiportainen hallintomalli Poliisihallitus-johtoisena.

Sopeuttamistoimet poliisissa jatkuivat tämänkin jälkeen, sillä sisäministeriö asetti 12.4.2012 hankkeen poliisin hallintorakenteen edelleen kehittämiseksi. Tavoitteena tuli olla muun ohella poliisin toimintakyvyn säilyttäminen hyvällä tasolla sekä hallinto-, tuki- ja johtotehtävissä olevien vähentäminen ja kenttä- sekä rikostorjuntatehtävissä työskentelevien määrän turvaaminen. Tämä johti poliisin kolmanteen hallintorakennemuutokseen, joka tuli voimaan 1.1.2014. Tuolloin eräiden muiden muutosten ohella Liikkuva poliisi hallinnollisena organisaationa integroitiin perustettuihin poliisilaitoksiin.

Suomen sisäinen muuttoliike ja väestön ikääntyminen on ollut nopeaa viimeisten vuosikymmenten aikana. Kasvukeskuksiin suuntautunut muutto on ollut jopa ennakoitua nopeampaa ja vilkkaampaa. Turvallisuusviranomaisten resursseja on siirretty muuttoliikkeen mukaisesti kasvukeskuksiin ja yleensäkin alueille, missä asukastiheys on tiiviimpää. Harvaan asuttujen alueiden viranomaisten tuottamat turvallisuuspalvelut ovat samanaikaisesti ainakin osittain muuttaneet muotoaan ja avunsaanti on kestänyt monissa tapauksissa aiempaa pidempään. Samoin haasteita tuo esimerkiksi erilaisten poliisin lupapalveluiden tarjoaminen harvaan asutuille alueille, joilla ei ole poliisin toimipistettä edes kohtuullisella etäisyydellä. Kehitys huolestuttaa maaseudulla asuvia, sillä vuonna 2019 tehdyn kyselyn mukaan haja-asutusalueilla asuvista joka kolmas (34 %) arvelee poliisipalveluiden heikenevän tulevaisuudessa, kun suurkaupungeissa joka viides (20 %).⁵⁷

Myös poliisin Valvonta- ja hälytystoimi -hankkeen raportin⁵⁸ mukaan toimintojen keskittäminen kaupunkeihin ja taajamiin näyttää aikojen saatossa vaikuttaneen harvaan

57 Laurikainen, H. & Nikkanen, M. (2020). Turvassa 2019. Kansalaisturvallisuus Suomessa. SPEK tutkii 20. https://is-suu.com/spek_ry/docs/turvassa_2019

58 Poliisihallitus (2019). Valvonta- ja hälytystoiminnan tila -selvityshankkeen loppuraportti 3/2019. https://www.poliisi.fi/tietoa_poliisista/julkaisut/julkaisu/valvonta_ja_halytystoiminnan_tila_selvityshankkeen_loppuraportti?docID=86272

asutumpien seutujen valvonta- ja hälytyspalveluihin. Toimintavalmiusajat harvaan asutuilla alueilla ovat yleisesti ottaen pidempiä kuin isoissa taajamissa ja kaupungeissa. Avun viivästyminen voi ennen pitkää johtaa luottamuksen heikentymiseen viranomaisen kykyyn huolehtia tehtävistään ja siten myös turvallisuudentunne voi heikentyä. Tämä voi niin ikään nostaa asukkaiden kynnystä ilmoittaa erilaisista asioista poliisille.⁵⁹

Poliisin läsnäolo nähdään usein turvallisuuden tunnetta kohentavana tekijänä. Vaikka hälytystehtäviä harvaan asutulla alueella on melko vähän eikä valvonnan tarvekaan ole jatkuva, tulee palvelut silti tuottaa alueelle. Palveluiden tuottamisen tulee tapahtua tarkoituksenmukaisella tavalla kulloinkin olemassa olevien resurssien puitteissa. Edellä mainitussa poliisin raportissa esitetään, että toimintaa voisi tehostaa esimerkiksi ”kenttätoiminnan johtamista kehittämällä, partioiden ajoittaisella kohdentamisella harva-alueille, teemaluonteisella valvonnalla, poliisilaitosten välistä yhteistoimintaa lisäämällä, yhteistoiminnan tehostamisella Rajavartiolaitoksen kanssa sekä vaihtoehtoisia toimintamalleja kehittämällä.” Lisäksi korostetaan tarvetta toteuttaa vaihtoehtoisia operatiivisen toiminnan malleja sekä selvittää yhteistoiminnan kehittämisen mahdollisuuksia esimerkiksi Vapaaehtoisten palokuntayhdistysten, Punaisen Ristin, Vapaaehtoisen pelastuspalvelun sekä ensihoidon kanssa.⁵⁹

Harvaan asuttujen seutujen väestön kehityskulku tuo mukanaan merkittäviä toiminnallisia haasteita poliisin operatiiviselle toiminnalle. Asutuksen keskittyessä maan suurimpiin kaupunkiseutuihin ja maaseudun asutuksen harventuessa edelleen, poliisin tehtävät tulevat sijoittumaan saman jakauman mukaisesti. Entistäkin enemmän tehtäviä on kaupungeissa ja entistä vähemmän maaseudulla. Poliisipalveluiden tuottaminen harva-alueille tulee olemaan siten yhä haasteellisempaa. On todettava realistisesti, että hälytyspalveluita ei kyetä tulevaisuudessakaan tuottamaan valtakunnassa kaikkialla yhtä nopeasti poliisin resursseista huolimatta. Nykyistä parempi resurssitilanne parantaa kuitenkin jossain määrin poliisin suorituskykyä ja on omiaan mahdollistamaan nopeammat toimintavalmiusajat myös niillä alueilla, joilla se tällä hetkellä on huomattavasti keskimääräistä pidempi.

2.5.3 Pelastustoimi

Suomen suuri pinta-ala ja pitkät etäisyydet luovat haasteita myös pelastustoimelle. Pelastustoimen tehtäviin kuuluvat onnettomuuksien ehkäisy kuten turvallisuuskoulutukset ja valvontatehtävät, pelastustoiminta, siviilivalmiuteen liittyvät tehtävät sekä väestön varoittaminen onnettomuus- ja vaaratilanteissa. Tehtävien hoitaminen vaatii jatkuvaa osaamisen kehittämistä ja henkilöstön kouluttamista. Yhä enenemässä määrin pelastustoimiala tekee yhteistyötä eri tahojen kanssa yhteiskunnan turvallisuuden kehittämiseksi niin, ettei onnettomuuksia tapahdu. Viimeisimpänä onnettomuuksien ehkäisyä ohjaavana asiakirjana sisäministeriö vahvisti vuoden 2020 alusta käyttöön otetun pelastustoimen

onnettomuuksien ehkäisyn toimintaohjelman. Toimintaohjelman päätavoite on kehittää ihmisten valmiuksia hallita arjen riskit omatoimisesti.

Pelastuslaitoksilla on noin 100 000 pelastustehtävää vuosittain.⁵⁹ Pelastustoiminnan kolme suurinta tehtäväluokkaa muodostavat ensivaste, automaattisten paloilmoittimien tarkistus- ja varmistustehtävät sekä liikenneonnettomuudet. Lapissa pelastustoimen tehtäviä oli noin puolet vähemmän kuin Helsingissä vuonna 2018. Harvaan asutut alueet kuuluvat pääasiallisesti pienimmän riskiluokituksen alueisiin (ns. nelosluokka), kun rakennuspalojen ja -palovaarojen määriä suhteutetaan asukaslukuun ja kiinteistöjen pinta-aloihin. Niillä pelastustoimen toimintavalmiuden mediaaniaika oli 15:37 minuuttia.⁶⁰ Nelosriskiluokan alueilla rakennuksiin kohdistuneet palovahingot olivat vuonna 2018 suuremmat kuin isoimpien riskiluokan alueiden (esimerkiksi kuntataajamat) yhteensä.⁶¹ Harvaan asutuilla alueilla isompien henkilö- ja omaisuusvahinkojen riskit ovat suuremmat, ja siksi on tärkeää huolehtia ihmisten valmiuksien parantamisesta sekä yhteisöllisyydestä.

Pelastustoimen palveluverkko on kattava. Paloasemia on noin 800 kpl. Näistä sopimuspalokuntien ylläpitämiä on reilusti yli puolet. Pelastustoimintaan osallistuva henkilöstö voidaan jakaa päätoimiseen ja sopimuspalokuntien henkilöstöön. Vuonna 2019 päätoimisia oli noin 4 000 henkilöä ja sopimushenkilöstöä lähes 15 000 henkilöä⁶². Näin ollen, sopimuspalokunnat ovat valtakunnallisesti merkittävä osa pelastustoimea.

Sopimuspalokuntatoiminta on harvaan asutussa maassamme välttämätöntä pelastustoiminnan järjestämiseksi.⁶³ Välttämättömyys korostuu erityisesti harvaan asutuilla alueilla. Sopimuspalokunnilla ja vapaaehtoisilla palokuntayhdistyksillä (VPK) on pelastustoiminnan lisäksi tärkeä rooli nuorten harrastustoiminnan ja siten merkityksellisen osallisuuden tarjoajana. Tämä on omiaan edesauttamaan henkistä hyvinvointia ja siten esimerkiksi ehkäisemään onnettomuuksia. Mielekkään harrastustoiminnan tarjoajan rooli korostuu harvaan asutuilla seuduilla, joilla harrastustarjonta on yleisesti ottaen vähäisempää kuin suurissa kaupungeissa. Kaiken kaikkiaan maaseudulla ollaan riippuvaisempia sopimuspalokuntien tuottamista palveluista, joten niiden säilyminen elinvoimaisena on ensisijaisen tärkeää.

Sopimuspalokuntatoimintaan on tarjottu mahdollisuus myös työttömälle työnhakijalle. Tämän mahdollistaa työttömyyskorvauksen 300 euron suojaosa. Vuoden 2020

59 Sisäministeriö (2016). Turvallinen ja kriisinkestävä Suomi – pelastustoimen strategia vuoteen 2025. Sisäministeriön julkaisu 18/2016, s. 11.

60 Pelastusopisto (2019). Pelastusopiston taskutilasto 2014–2018. Julkaistu sarjassa Muut [1/2019].

61 Prontonet.fi (2020). Vahingot rakennuspalloissa ja rakennuspalovaaroissa. Haku 10.1.2020 riskiluokittain.

62 Prontonet.fi (2020). Henkilöstötilastot. Haku 17.8.2020.

63 Sisäministeriö (2020). Turvallinen ja kriisinkestävä Suomi – pelastustoimen strategia vuoteen 2025. Sisäministeriön julkaisu 18/2016, s. 10.

koronaepidemian aikana suojaosan suuruus on kuitenkin osoittautunut liian pieneksi, mikä vaikeuttaa osaltaan palokuntatoiminnan turvaamista harvaan asutuilla alueilla. Palokuntatoiminnan jatkuvuuden turvaamisessa voitaisiin hyödyntää myös monipaikkaisuuden tuomaa palokuntalaisten liikehdintää. Kun palokuntalaisella olisi mahdollisuus toimia osana paikallista vakituisen asuinpaikan tai vapaa-ajan asunnon paikan sopimuspalokuntaa, olisi osaaminen laajemmin hyödynnettävissä.

Palokuntatoiminnan hiipumista ja viriämistä koskevan tutkimuksen mukaan lakkautetut palokunnat eivät saaneet rekrytoitua riittävästi sitoutunutta henkilöstöä toimintaansa. Palokuntatoiminta on muuttunut yhä ammattimaisemmaksi ja vaatii vahvaa sitoutumista, kuten jatkuvaa kouluttautumista. Lisäksi erityisesti harvaan asutuilla seuduilla nuorten poismuutto on keskeinen ongelma. Henkilöstöpulan seurauksena palokunnan tehtävät kasaantuivat harvoille ja alkoivat kuormittaa palokuntalaisia.⁶⁴ Vastaavia tuloksia löytyy myös tuoreimmasta Sopimuspalokuntabarometristä, jossa näkyi huoli siitä, ettei palokuntiin saada tulevaisuudessa riittävästi hälytyskelpoisia jäseniä. Syiksi mainittiin palokuntaharrastuksen kilpailu muiden harrastusten kanssa, toiminnan houkuttelemattomuus, ihmisten kiireisyys, palokuntatoiminnan vaativuus sekä väestömääräongelmat pienissä muuttotappiokunnissa. Avovastauksissa nousivat esiin pitkät etäisyydet kodista palokunnalle.⁶⁵

Sipilän hallituksen käynnistämä ja sittemmin keskeytynyt maakuntauudistus ehti herättää huolta pelastustoimen palveluista harvaan asutuilla alueilla. Harvaan asuttujen alueiden näkökulmasta rahoituksen turvaaminen on olennainen osa palveluverkon ja toimintakyvyn säilyttämisessä. Kariutuneessa maakuntauudistuksessa tarkasteltiin pelastustoimen rahoitusmallia puhtaasti alueiden väkilukuun suhteutettuna. Toteutuessaan tämä olisi saattanut vaikuttaa palveluverkkoa heikentävästi nimenomaa harvaan asutuilla alueilla. Resurssien väheneminen vaikuttaisi sekä onnettomuuspaikalle ehtimiseen että onnettomuuksiin varautumiseen.

Matkailuille aktiivisilla alueilla on omat haasteensa, sillä turistien määrä lisää myös erilaisten onnettomuuksien todennäköisyyttä kausittaisesti. Esimerkiksi Lapissa matkailuun liittyvät aktiviteetit painottuvat luonnossa liikkumiseen, itsenäisesti tai opastettuna. Pitkät etäisyydet, vaikeakulkuiset maastot ja heikko kuuluvuus tuovat haasteita luonnossa liikkuvan henkilön auttamiseen onnettomuuden tapahtuessa. Turvallisuusviestinnällä voidaan ehkäistä onnettomuuksia vahvistamalla ihmisten osaamista luonnossa toimimisessa ja varustautumisessa.

64 Eskelinen, K., Tervala, V., Malinen, S. & Hamilton-Skurak, H. (2017). Miksi palokuntatoiminta hiipuu tai viriää? SPEK tutkii 15. Grano Oy 2017.

65 SSPL (2017). Sopimuspalokuntabarometri. Suomen Sopimuspalokuntien Liiton julkaisu.

Marinin hallitusohjelman myötä käynnistyneessä pelastustoimeakin koskettavan hallintouudistuksen valmistelussa on kiinnitettävä erityistä huomiota siihen, että rahoitukseen liittyvillä ratkaisuilla turvataan pelastustoimen palvelut harvaan asutussa Suomessa.

Marinin hallitusohjelmassa on lisäksi kaksi harvaan asuttujen alueiden turvallisuutta käsittelevää tavoitetta. Paloasemaverkko halutaan pitää koko maan kattavana. Toisena tavoitteena on kirjattu, että sopimuspalokuntien toimintaedellytyksiä vahvistetaan pelastuslaitosten kumppanina tunnistaen niiden nykyiset ja tulevaisuuden haasteet sekä erityispiirteet.⁶⁶

2.5.4 Rajavartiolaitos

Euroopan turvallisuustilanteen ennustettavuus säilyy heikkona. Venäjän ja lännen vastakkain asettelu jatkuu. Laittomaan maahantuloon on liittynyt järjestäytyntä rikollisuutta ja muita turvallisuusuhkia, ja lisäksi terrorististen väkivallanteiden uhka on kohonnut.⁶⁷ Ilmastonmuutos, väestökehitys, kiihtyvä kaupungistuminen, valtioiden väliset ja valtioiden sisällä tapahtuvat muuttoliikkeet, köyhyys, nuorisotyöttömyys, ruokaturva, luonnonvarojen niukkuus ja konfliktien luonteen muutos ovat esimerkkejä toisiinsa kietoutuvista kysymyksistä.

Nykyisen kehityksen jatkuessa taloudellinen hyvinvointi polarisoituu eri väestöryhmien ja alueiden välillä. Myös sosiaalinen, sivistyksellinen ja terveydellinen polarisaatio haastaa turvallista hyvinvointiyhteiskuntaa. Eriarvoistuminen ja syrjäytyminen ovat suurimpia perinteisten turvallisuusuhkien kuten rikollisuuden ja sen uhriksi joutumisen taustatekijöitä. Syrjäytymisilmiössä erilaiset ongelmat, kuten sosioekonomiset, päihde- ja mielenterveysongelmat kasautuvat usein samoille henkilöille. Nuoret miehet tekevät ikäryhmän kokoon nähden suhteellisesti eniten rikoksia ja syrjäytymisuhan piirissä olevien nuorten aikuisten osuus on kasvamassa. Väestön keski-ikä nousee Suomessa EU-maista nopeimmin, eikä väestön ikääntyminen tapahdu tasaisesti kautta maan vaan harvaan asuttujen alueiden väestö vanhenee.⁶⁸

Marinin hallitus on asettanut tavoitteekseen turvata ihmisten oikeudet peruspalveluihin harvaan asutuilla alueilla ja saaristossa alueiden yhteistyötä tukemalla, uusilla

66 Valtioneuvosto (2019). Pääministeri Sanna Marinin hallituksen ohjelma 10.12.2019. S. 79. <http://urn.fi/URN:ISBN:978-952-287-808-3>.

67 Rajavartiolaitos (2019). Rajavartiolaitoksen vuosikertomus 2018. https://issuu.com/princepsoy/docs/rvl_vuosikertomus_2018_web. Viitattu 27.4.2020.

68 Sisäministeriö (2019). Kansallinen riskiarvio 2018. Sisäministeriön julkaisuja 2019:5. <http://urn.fi/URN:ISBN:978-952-324-245-6>.

toimintatavoilla ja riittäväillä resursseilla (palveluiden saatavuus, yhteiskunnan turva, liikku-
misen edellytykset).⁶⁹

Rajavartiolaitos on yksi harvaan asutuilla alueilla ja saaristossa toimivista turvallisuusviran-
omaisista. Rajavartiolaitoksen rooli turvallisuusviranomaisena on kasvanut harvaan asu-
tuilla alueilla 2000-luvulla.

Rajavartiolaitoksen yhteiskunnallisina vaikuttavuustavoitteina on ylläpitää rajaturvalli-
suutta, varmistaa sujuva rajaliikenne, tuoda viranomaisapua rajaseudun ja rannikon har-
vaan asutuille alueille, lisätä merellistä turvallisuutta ja osallistua sotilaalliseen maanpuo-
lustukseen. Näihin vaikuttavuustavoitteisiin pyritään kustannustehokkaasti maalla, merellä
ja ilmassa, vaikeissakin luonnonoloissa, myös yhteiskunnan kaikissa häiriötilanteissa ja
poikkeusoloissa.⁷⁰

Rajojen valvonnalla ylläpidetään rajajärjestystä ja rajaturvallisuutta maa- ja merirajoilla.
Tarkoituksena on ehkäistä ja selvittää rajanylitykset, valvoa alueellista koskemattomuutta
ja suorittaa muita lakisääteisiä valvontatehtäviä.⁷¹ Rajavartiolaitos vahvistaa itärajan val-
vontaa ja kykyä torjua turvallisuusuhkia ulkorajoilla. Vuoden 2018 loppuun mennessä Ra-
javartiolaitos on siirtänyt 80 henkilötyövuotta rajatarkastuksista itärajan valvontaan. Myös
lisämäärärahoilla palkattavaa henkilöstöä kohdennetaan edelleen itärajan valvontaan.
Rajavartiolaitoksessa ylläpidetään kyky torjua vakavaa laittomaan maahantuloon liittyvää
rikollisuutta ulkorajoilla, sekä kehitetään edelleen Rajavartiolaitoksen valmiutta toimia kai-
kissa turvallisuustilanteissa.⁷²

Rajavartiolaitos on johtava meripelastaja ja monialainen merellinen lainvalvontaviran-
omainen. Meripelastukseen sisältyvät esimerkiksi merihätään joutuneiden ja avuntar-
peessa olevien ihmisten ja alusten auttaminen, onnettomuuksien ennaltaehkäisy, kadon-
neiden etsintä ja sairaankuljetukset meri- ja saaristoalueella. Rajavartiolaitokselle siirtyi
alusöljy- ja aluskemikaalivahinkojen torjunnan johtovastuu merellä 1.1.2019 alkaen.⁷³

69 Valtioneuvosto (2019). Pääministeri Sanna Marinin hallituksen ohjelma 10.12.2019. <http://urn.fi/URN:ISBN:978-952-287-808-3>.

70 Sisäministeriö (2019). Sisäministeriön kirjanpitoyksikön (KPY 200) tilinpäätös 2018. Sisäministeriön julkaisuja 2019:13. <http://urn.fi/URN:ISBN:978-952-324-253-1>.

71 Rajavartiolaitos (2020). <https://www.raja.fi/rajaturvallisuus>. Viitattu 14.5.2020.

72 Rajavartiolaitos (2018). Rajavartiolaitoksen tulossuunnitelma 2019. https://www.raja.fi/download/76782_RVL_TS_2019_TTS_2020_2023.pdf?3982545385d5d788. Viitattu 27.4.2020.

73 Sisäministeriö (2018). Tiedote 28.12.2018. <https://intermin.fi/-/ymparistovahinkojen-torjunnan-johtovastuu-merella-siirtyy-rajavartiolaitokselle>

Rajavartiolaitoksen viestintä lisää osaltaan kansalaisten turvallisuuden tunnetta. Viestinnässä korostuvat, sekä sisäisen, että ulkoisen turvallisuuden ulottuvuudet ja Rajavartiolaitoksen laaja yhteiskunnallinen merkitys harvaan asuttujen alueiden lisäksi.

2.5.5 Järjestöt

Hyvinvointiin ja turvallisuuteen vaikuttavat arkisten ympäristöjen lisäksi muun muassa ihmisten keskinäinen tuki ja huolenpito sekä ihmisten tiedot, taidot ja koulutus. Hyvinvointi ja turvallisuus syntyvät, niitä turvataan ja ne voivat heikentyä ihmisten arjen olosuhteiden, vuorovaikutuksen, elämäntapojen ja valintojen tuloksena. Eri järjestöt ovat mukana vahvistamassa näitä hyvinvoinnin ja turvallisuuden strategisia tekijöitä. Järjestöillä on tärkeä tehtävä niin ihmisten keskinäisten verkostojen vahvistamisessa ja ihmisten oman elämän hallinnassa kuin eri viranomaisten tukijoukkoina.

Järjestökenttä on myös alati muuttuva, kun uusia järjestöjä syntyy ja vanhoja lopettaa toimintansa vuosittain. Patentti- ja rekisterihallituksen yhdistysrekisteriin oli vuonna 2018 rekisteröity 106 051 yhdistystä. Vuonna 2018 perustettiin 3 762 uutta järjestöä ja 1 097 järjestöä lopetti toimintansa. Laskettaessa yhteen järjestöjen toimintaa toteuttavat jäsenet, vapaaehtoiset ja työntekijät, toimintaa tukevat ei-aktiiviset jäsenet sekä toimintaan osallistuneet henkilöt, esimerkiksi vuonna 2019 Lapissa 326 järjestöä on tavoittanut lähes 83 prosenttia Lapin väestöstä.

Noin 10 000:n sosiaali- ja terveysalan yhdistysten toimintaan osallistui vuoden 2018 aikana 275 000 henkilöä ja 121 000 sai yhdistyksistä koulutusta ja neuvontaa. Muuta apua ja tukea, kuten vertaistoimintaa, yhdistykset tarjosivat 141 000 osallistujalle.

Suomalaisesta aikuisväestöstä 12,1 prosenttia on mukana liikunta- ja urheiluseurojen vapaaehtoistoiminnassa. Muussa liikunta- tai urheilujärjestössä vapaaehtoistoimintaa tekee 2,7 prosenttia väestöstä. Lisäksi liikunnan vapaaehtoistoimintaa muissa yhdistyksissä tai järjestöissä tekee 7,4 prosenttia väestöstä. Yhteensä liikunnan vapaaehtoistoimintaa tekevien osuus väestöstä on 20,5 prosenttia, mikä tarkoittaa noin 845 000 vapaaehtoista.

Vuonna 2019 Suomessa oli 3 863 kyläyhdistystä. Kylissä tehdään mittaavaa sekä merkittävää vapaaehtoistoimintaa kylien elinvoimaisuuden, hyvinvoinnin ja turvallisuuden lisäämiseksi. Vuonna 2019 kylätoiminnassa kertyi yhteensä 6 200 000 talkootyötuntia ja kyläyhdistykset työllistivät 650 pitkäaikaistyötöntä.

Järjestötoiminta ei rajaudu pelkästään harrastusten, virkistyksen, tuen ja avun tai tapahtumien tuomiseen ihmisten arkeen. Järjestötoiminnan tavoitteena on myös vaikuttaa laajemmin yhteiskunnallisiin ilmiöihin, kehittää toimintaa sekä jakaa asiantuntijuutta. Lisäksi järjestöjen rooli palvelujen tuottamisessa on kasvussa.

Yksi keskeisimpiä toimijoita varautumisen ja valmiuden näkökulmasta on Vapaaehtoinen pelastuspalvelu (Vapepa), joka on Suomen Punaisen Ristin koordinoima 53 järjestön ja yhteisön yhteenliittymä. Jäsenet tarjoavat osaamistaan ja resurssejaan viranomaisten tueksi etsintätehtävissä, onnettomuuksissa ja häiriötilanteissa. Vapepalla on merkittävä rooli myös ensihuollon ja henkisen tuen tehtävissä. Hälytysryhmiä on noin 1 500, joista useat ovat nimenomaan harvaan asutuilla alueilla toimivia.

Pohjois-Karjalan pelastuslaitoksen johdolla on vuodesta 2016 koulutettu kyliin pelastusryhmiä, jotka tukevat viranomaisia häiriötilanteissa, kuten myrskyjen aiheuttamissa sähkökatkoissa. Tärkeitä tehtäviä ovat naapuriavun tarjoaminen ja tilannetietojen välitys pelastuslaitokselle. Lisäksi ryhmien jäsenet osallistuvat kyläturvallisuussuunnitelmien tekemiseen. Pelastusryhmät toimivat yhteistyössä Vapepa-verkoston ja sopimuspalokuntien kanssa. Ryhmien osallistuminen naapuriaputoimintaan on osoittautunut erityisen tarpeelliseksi myös vuoden 2020 koronaepidemian aikana.

Viime vuosina Suomessa on rahoitettu useita kyläturvallisuushankkeita, joissa keskeisiä kehittämistoimia ovat olleet kylien hyvinvoinnin ja turvallisuuden lisääminen. Kylissä on järjestetty lukuisia turvallisuustapahtumia ja koulutettu kyläläisiä selviytymään monenlaisista häiriötilanteista. Paikalliset ja maakunnalliset kyläyhdistykset ovat vastanneet valtaosasta kyläturvallisuushankkeita. Myös esimerkiksi Leader-toiminnasta on hyviä kokemuksia yhteisöjen turvallisuuden edistäjänä. Usein potentiaalia olisi pysyvänkin toiminnan perustamiseksi.

Suomen Punainen Risti on jo vuodesta 2005 lähtien toteuttanut useita kyläturvallisuuteen ja hyvinvointiin liittyviä hankkeita laajassa järjestö- ja viranomaisyhteistyössä erityisesti Lapissa, Satakunnassa, Pohjois-Karjalassa sekä Varsinais-Suomen saaristoalueilla. Myös Suomen Pelastusalan Keskusjärjestö (SPEK) on vuodesta 2014 alkaen ollut toteuttamassa turvallisuushankkeita. SPEK on kouluttanut kyläturvallisuuskouluttajien verkoston, julkaissut kyläturvallisuusoppaan sekä ylläpitää ohjeistukseen keskittyvää kyläturvallisuus.fi -sivustoa. SPEK:n kouluttamia kyläturvallisuuskouluttajia on kaikkiaan noin 70 ja Meidän turvallinen kylä -koulutusmateriaalia käytetään vaihtelevasti eri puolilla Suomea järjestettävissä kylien turvallisuuskoulutuksissa.

Sosiaaliset ongelmat, kuten yksinäisyys, horjuttavat turvallisuuden tunnetta harvaan asutuilla seuduilla. Ilmiö korostuu kriisien aikana, kuten koronaepidemia on osoittanut. Järjestösektorilla on tärkeä rooli sosiaalisten haasteiden taklaamisessa. Järjestötoimijat, esimerkiksi Maaseudun tukihenkilöverkosto, tarjoavat keskustelu- ja käytännön apua erityisesti harva-alueilla asuvien vaikeisiin elämäntilanteisiin.

Järjestöjen ja yhdistysten merkitys harvaan asutuilla alueilla korostuu edellen vahvempana viranomaisverkoston harvenemisen myötä. Järjestötoiminnan haasteina ovat kuitenkin

samat ilmiöt, kuin harva-alueilla ylipäättään. Esimerkiksi väestön ikääntymisen ja muutto- liikkeen myötä aktiivisten toimijoiden määrä laskee. Näin ollen, järjestöjen toimintaedelly- tysten turvaamiseksi normaali- ja poikkeusoloissa on kiinnitettävä erityistä huomiota.

Kunnilla on edelleen keskeinen rooli arjen turvallisuuden edistämässä. Tavoitteena on- kin, että kuntien hyvinvointi- ja turvallisuussuunnitelmat työstettäisiin entistä enemmän yhtenä kokonaisuutena laajassa yhteistyöverkostossa mahdollisimman konkreettisiksi toi- menpidesuunnitelmiksi. Yhteistyön kehittämiseksi on Lapissa luotu Arjen turvaa -toiminta- malli, jonka perusajatuksena on yhteistyö- ja turvallisuusverkostojen rakentaminen. Kysei- sessä mallissa järjestöillä on merkittävä rooli.

Järjestösektorilla on paljon toistaiseksi hyödyntämätöntä potentiaalia harvaan asuttujen alueiden turvallisuustyössä. Aktiivisia tekijöitä on yleisellä tasolla runsaasti, joten on perus- teltua pohtia kolmannen sektorin osallistamista laajemmin esimerkiksi maakunnallisten työryhmien toimintaan. Tämä toisi yhä enemmän näkökulmia valmisteluun.

2.5.6 Seurakunnat

Järjestöjen lisäksi seurakunnat on tunnustettu tärkeiksi hyvinvointipalveluiden tuottajiksi erityisesti harvaan asutuilla alueilla. Toisin kuin monien muiden palveluiden kohdalla, seurakuntien palvelut ovat edelleen läsnä monilla vähäväkiseksi käyneillä paikkakunnilla, mistä seuraa niiden suhteellisen merkityksen kasvu. Kaupunkeihin verrattuna näyttää- kin siltä, että seurakuntien työntekijät ja vapaaehtoiset ovat erityisen tärkeitä tukipisteitä maaseudun arjessa.

Jokaisen kunnan alueella toimii Suomen evankelis-luterilaisen kirkon seurakunta. Viran- omaisverkoston ohentuessa ja kunnallisten palvelujen harvetessa seurakuntien merkitys palveluntarjoajana on kasvanut. Seurakuntien palvelut vähäväkisillä seuduilla ovat vähen- tyneet muita palveluita hitaammin. Seurakunta tarjoaa kokoontumisen ja yhteistoiminnan mahdollisuuksia eri ikäisille sekä konkreettista apua diakoniatyön kautta.

Kriisitilanteissa seurakunnat tarjoavat sekä materiaalista apua että henkistä tukea. Seura- kunnan työntekijät voivat reagoida akuutteihin tarpeisiin nopeasti. Työntekijöillä on sosi- aali- ja terveydenhuollon ammattiosaamista. Diakoniatyössä autettavan eri tarpeet kohda- taan samalla kertaa, mikä mahdollistaa monipuolista auttamista ja palveluihin ohjaamista. Seurakunta vie tarvittaessa tukea myös koteihin esimerkiksi ikääntyneille. Tämä työ on osoittautunut erittäin merkitykselliseksi esimerkiksi koronaepidemian aikana.

Paikallisseurakunnat voivat itsenäisyytensä ansiosta suunnata ja kehittää toimintaansa paikallisten tarpeiden pohjalta. Aktiiviset toimijat kyläyhteisöissä saavat yleensä äänensä hyvin kuuluviin seurakunnissa. Seurakuntatoiminnan arvopohja rakentaa yhteistoiminnan

edellytyksiä. Jokaisen ihmisen yhtäläinen arvo, keskinäinen kunnioittaminen ja välittämisen korostaminen edistävät turvallisuuden rakentumista.

Harvaan asutulla seudulla eri toimijoiden yhteistyön merkitys korostuu. Tutuus, välittäminen ja toiminnallinen yhteisöllisyys luovat turvallisuuden tunnetta ja keskinäisen auttamisen perustaa. Järjestöjen, paikallisten yhdistysten ja seurakuntien toiminta rakentaa yhteisöllisyyttä ja edistää arjen turvallisuutta.

Lähitulevaisuudessa seurakuntien talouden pieneneminen tuo haasteita harvaan asuttujen seutujen seurakuntatoiminnalle. Vapaaehtoistyön merkitys kasvaa palkatun työvoiman ja kiinteistöjen vähentyessä. Yhteistyön kehittäminen viranomaisten, järjestöjen ja paikallisten yhdistysten sekä lähiseurakuntien kanssa muuttuu entistä tärkeämmäksi. Esimerkiksi vapaaehtoisten koulutus on hyvä toteuttaa yhdessä.

3 Havaintoja turvallisuustilanteesta

Tähän lukuun on koottu Harvaturva-verkoston esiin nostamia havaintoja harvaan asuttujen alueiden turvallisuudesta; sen tämänhetkisestä tilanteesta, merkittävistä haasteista sekä hyvistä käytännöistä haasteiden ratkaisemiseksi.

3.1 Turvallisuuden nykytila

Harvaan asuttujen alueiden kyliin jää asumaan erityisesti ikäihmisiä. Maaseutumaisissa oloissa halutaan asua mahdollisimman pitkään. Luonnonläheisyys tarjoaa mielekästä tekemistä ja tuttu kyläyhteisö turvaa. Julkisten palveluiden näkökulmasta haasteeksi koetaan ikääntyneiden ihmisten tavoitettavuus. Talviaikaan myös teiden ja pihojen aurauksessa voi esiintyä puutteita. Muutoinkin liikenneyhteydet huononevat. Liikkumiseen tarvitaan ennistä enemmän omaa autoa, kun julkinen liikennöinti vähenee.

Palveluiden saatavuus näkyy erityisesti hätä- ja tukipalveluiden tarpeessa. Yhä useammin turvallisuusviranomaisen tulee kauempaa kunta- ja kaupunkikeskuksesta. Vasteajat ovat näin ollen pidempiä. Maantieteelliset etäisyydet korostuvat tarkasteltaessa kaupunkien ja harvaan asuttujen alueiden rikollisuutta ja rikosten uhrien mahdollisuutta saada apua. Etäisyydet turvallisuustoimijoiden toimipaikkoihin ja uhreille tarjottuihin tukipalveluihin ovat maaseudulla yleensä pidemmät kuin kaupungeissa. Tämä ilmenee hälytysajoissa pidempinä vasteaikoina ja joskus vaikeuksina löytää avun tarvitsijan osoitetta tai sijaintia, jos avuntarve on ilmennyt asuinalueen ulkopuolella, kuten metsässä. Saman voidaan katsoa koskevan useita muitakin palveluja, kuten päihdepalveluja. Tukijärjestöt ja muut auttavat tahot ovat yleensä sijoittuneet kaupunkiin, jolloin he ovat eristyksissä mahdollisista harvaan asutuilla alueilla asuvista asiakkaistaan. Seurauksena voi olla hoivaköyhyyttä ja turvattomuutta. Pidemmät vasteajat palveluissa haastavat omien valmiuksien kehittämiseen, jossa eri toimijoilla on tärkeä rooli.

Talouden rajallisuus ja digiverkon hidastuminen aiheuttavat monia haasteita. Viranomaisiin kohdistuvat uudistukset tehdään usein talouden ehdoilla ja ne harvemmin

lisäävät esimerkiksi lähipalveluiden saatavuutta harva-alueilla. Talouden rajallisuus näkyy myös infran ylläpidossa. Rapistuvat tiet lisäävät vasteaikoja ja vaikuttavat kylien saavutettavuuteen. Puutteellinen digiverkko heikentää palveluiden saavutettavuutta. Myös katvealueet mobiiliverkoissa vaikeuttavat kytkeytymistä muuhun maailmaan.

Harvaan asuttuja alueita yhdistäviä tekijöitä ovat pieni asukasluku ja alhainen väestötiheys, mutta siihen näiden alueiden yhtäläisyydet yleensä loppuvatkin. Olisi virhe yleistää, että on olemassa tyyppinen maaseutumainen kunta. Harvaan asutut alueet eroavat toisistaan alueellisilta, sosioekonomisilta, väestöllisiltä ja kulttuurisilta tekijöiltään. Kylien suhteen tilanne voi olla jakautunut siten, että osassa kylistä aktiivisuus ja yhdessä tekeminen ovat erinomaisella tasolla ja arki projektien kyllästävä. Toisaalta, toisissa kylissä aktiivisten toimijoiden puute voi johtaa yhteisöllisyyden puutteeseen ja asukkaat saattavat vetäytyä herkemmin omiin oloihinsa.

Yhdessä tekeminen on harvaan asuttujen alueiden elinvoimaa luova tekijä. Verkostomaisessa tekemisessä voidaan hyödyntää laajasti erilaista osaamista. Yhteistyön kehittymistä saattavat haastaa byrokraattiset tai muuten jäykät toimintamallit. Useimmilla alueilla on kuitenkin hyvää ja pitkään jatkunutta yhteistoimintaa. Hyvien käytäntöjen levittämällä voidaan yhteistyötä kehittää myös toiminnaltaan vaatimattomimmilla alueilla.

Muuttuva ilmasto luo monenlaisia uhkia. Säiden ääri-ilmiöiden on arvioitu lisääntyvän. Liika kuivuus tai kosteus aiheuttavat satokatoja, joilla on laajat kansalliset vaikutukset. Epämääräisemmät vuodenaikojen vaihtelut aiheuttavat epävarmuutta luonnossa liikkumiseen. Esimerkiksi heikot jäät tai lumivyöryt voivat yllättää todennäköisemmin myös paikkakuntalaiset. Lämpötila pysyy talvisin yhä useammin nollan tienoilla, joten liikenteen kannalta hankalat liukkaat kelit yleistyvät. Tykkylumelle otolliset ja siten sähkönjakeluverkolle riskialttiit olosuhteet ovat talvisin tavallisia Itä- ja Pohjois-Suomessa. On arvioitu, että ilmastonmuutoksen myötä myös rajuilmat ja myrskyt saattavat voimistua. Ainakin niiden aiheuttamat tuhot pahenevat, sillä maa pysyy sulana yhä pidempään, eli puita kaatuu enemmän. Kuiva ja kuuma sää tarjoaa otolliset olosuhteet metsä- ja maastopaloille. Vaikka katastrofaalisilta metsäpaloilta on Suomessa toistaiseksi vältytty, kesän 2018 palot koettelivat pelastuslaitoksia esimerkiksi Lapissa ja Varsinais-Suomessa. Suurimmat metsäpalot sattuivat usein harvaan asutuilla alueilla, koska muualla palonalut havaitaan aiemmin.

3.2 Keskeisimmät haasteet turvallisuuden kehittämisessä

Turvallisuuden tunnetta mitattaessa harvaan asuttuja seutuja pidetään kokonaisuudessaan turvallisempana ympäristönä kuin kaupunkeja.⁷⁴ Harva-alueiden turvallisuustyöhön liittyy kuitenkin monia sellaisia haasteita, jotka kaupunkiympäristössä ovat harvinaisempia ja joiden ratkaisemiseksi tarvitaan yhteiskunnan eri sektoreiden panosta ja yhteistä työtä.

Resurssien puute on kroonistunut. Harveneva viranomaisverkko luo turvattomuutta. Poliisin ja pelastuslaitoksen on entistä vaikeampaa rekrytoida uusia viranhaltijoita harvaan asutuille alueille. Samoin erilaisten yhteisten asioiden vetäjiä on entistä harvemmassa. Kansalaisyhteiskunnan rooli yhteisten asioiden edistämässä on haasteellinen aktiivisten toimijoiden vähenemisen ja ikääntymisen vuoksi. Rahan puutteen vuoksi käytettävissä oleva kalusto vanhenee, kun sitä ei voida uudistaa. Resurssien kaventuessa tarvitaan keinoja, joilla uusia ja nuoria ihmisiä saadaan mukaan yhteisten asioiden hoitoon ja joilla voidaan investoida yhteiseen kalustoon. Nuorten saaminen mukaan palokuntatoimintaan edesauttaa osaltaan pelastustoimen palveluiden turvaamista.

Puutteellinen tietopohja hankaloittaa kehittämistyötä. Harvaan asuttujen alueiden turvallisuuteen liittyvien ilmiöiden tunnistamisen ja tiedonkeruun tulee olla säännöllistä ja systemaattista. Myös erilaista tutkimusta tarvitaan tietopohjan laajentamiseksi. Määrällisten tilastojen lisäksi tarvitaan myös laadullista tietoa esimerkiksi haastattelututkimuksista ilmiöiden tunnistamiseksi. Resurssien rajallisuuden takia tutkimukset ovat projektiluontoisia ja niitä toteutetaan yleensä hankerahalla. Lisäksi uusi tieto tulee saada paremmin virtaamaan, eli viestintään ja tietoisuuden levittämiseen tulee panostaa aiempaa enemmän.

Väestörakenne asettaa haasteita. Ikääntyvä väestö tarvitsee enemmän tukea elämäänsä, mutta palveluntuottajat ja tukiverkostot ovat etäällä. Myös kielelliset oikeudet vaativat paikoin kehittämistä. Esimerkiksi saamenkielisten palveluiden saatavuus hätäkeskuksesta on heikkoa.

Maantieteellinen ja sosiaalinen eristyneisyys vaikuttavat asukkaiden rikoksenpelkoon harvaan asutuilla alueilla, vaikka rutiiniaktiiviteettiteorian mukaisesti ne eristävät myös mahdollisia rikosentekijöitä ja siten vähentävät mahdollisuutta joutua rikoksen uhriksi. Maantieteellinen ja sosiaalinen eristyneisyys tarkoittavat myös eristyneisyyttä potentiaalisista valvojista. Nämä valvojat voivat olla epävirallisia valvojia, kuten valveutuneita naapureita (sosiaalinen kontrolli) tai viranomaisia, kuten poliisi. Eriytyneisyyden johdosta asukkaat voivat pelätä, että rikoksen uhatessa heillä ei olisi tehokkaita keinoja suojautua rikollista

74 Laurikainen, H. & Nikkanen, M. (2020). Turvassa 2019: Kansalaisturvallisuus Suomessa.

Aho, P. & Rahkonen, J. (2014). Maaseutubarometri 2014 (2014). Tutkimusraportti. Taloustutkimus oy.

vastaan tai saada apua. Nämä uskomukset ja pelot perustuvat mahdollisuuteen joutua rikoksen uhriksi, eivät todelliseen riskiin.

3.3 Hyvät käytännöt arjen turvallisuudessa

Lapin arjen turvaa -toimintamallia on kehitetty jo 15 vuoden ajan. Toimintamallin idea on hyvin yksinkertainen: kootaan kaikki toimijat yhteen ja päätetään yhdessä, mikä on arjen turvan ja hyvinvoinnin kannalta tärkeintä. Kunta ja muut toimijat tekevät yhteistyötä, jossa ihmisten tarpeita katsotaan kokonaisuutena. Resursseja yhdistämällä voidaan siirtyä kalliista korjaavasta työstä kohti ennakoivaa työtettä. Yhdessä sovittuihin kehittämis-kohteisiin saadaan helpommin lisärahoitusta hankkeiden muodossa, kun eri tahot ovat sitoutuneita yhteiseen päämäärään. Laaja-alaisen yhteistyön kautta löydetään helpommin hyviä käytäntöjä, joita on kehitetty eripuolilla Suomea. Yhteistyössä syntyy jatkuvasti myös uusia paikallisia yhteistoimintamalleja, joilla arjen turvaa voidaan parantaa. Toimintamallin avulla lisätään harvaan asuttujen alueiden ihmisten hyvinvointia ja arjen turvallisuutta sekä ehkäistään syrjäytymistä. Toimintamallia pilotoitiin Lapin alueella vuosina 2012–2014, jonka jälkeen mallia on levitetty Lapin liiton ohjauksessa sekä Lappiin että Pohjois-Pohjanmaalle.

Maaseudulla on käytännön osaajia ja tekijöitä. Harvaan asutuilla alueilla ihmiset ovat tottuneet pärjäämään ja yhteisöllisyys on usein vahvaa. Yhteisöt kokoontuvat yleensä yhteisissä tiloissa kuten kylätaloilla. Myös uusia kylätaloja on rakennettu. Kylien aktiivisuutta voi kanavoida myös turvallisuustietojen ja -taitojen lisäämisen suuntaan.

Kylien pelastusryhmätoiminta on Pohjois-Karjalassa viety pitkälle. Pelastusryhmät osallistuvat kylien turvallisuuden ylläpitämiseen ja kehittämiseen yhdessä kyläläisten kanssa. Ryhmät on koottu vapaaehtoisista asiasta kiinnostuneista kyläläisistä. Pelastusryhmän toimintaan on liitetty myös naapuriaputoiminta. Kylien pelastusryhmien valmiuksia on kehitetty siten, että ryhmiä voidaan hälyttää paikallisesti avustamaan pelastusviranomaisia häiriötilanteiden aikana.

Viranomaisten välinen yhteistyö on raja-alueilla osoittautunut hyväksi. Esimerkiksi Pohjois-Karjalassa Siun sote on kouluttanut rajavartioston rajapartioita ensivastetoimintaan. Partioille on tuotettu koulutusta ja annettu defibrillaattorit mukaan, heidän ollessa usein ainoita viranomaisia rajan tuntumassa ja muissa pitkän etäisyyden päässä olevissa paikoissa. Onnettomuuden sattuessa rajavartio saattaa olla lähimpänä ja pystyy tällöin aloittamaan painantaelvytyksen tai muun tarvittavan toiminnan ennen varsinaisen ensihoidon paikalle saapumista.

Ensihoitolääkärin toimintaa on kehitetty Etelä-Karjalassa Eksoten toimesta. Ensihoitolääkäri hoitaa 12 tunnin työvuoron aikana kentällä keskimäärin viisi kiireellistä ensihoitotapausta lyhentäen lääkäripalveluiden vastetta. Pitkien etäisyyksien tapauksissa ensihoitolääkäri ajaa kiireellisessä kuljetuksessa olevaa ambulanssia vastaan, jolloin voidaan nopeuttaa hoidon aloitusta. Tällä toimintamallilla on pystytty pelastamaan ihmishenkiä.



4 Verkostot turvallisuustyössä

Verkostotoiminta on tärkeä osa harvaan asuttujen alueiden turvallisuuden kehittämisessä. Eri verkostojen tunnistaminen auttaa hahmottamaan vaikuttamisen kanavat. Verkostoissa on yleensä edustajina eri viranomais- ja järjestötoimijoita, jotka voivat omalta osaltaan vaikuttaa asioiden kulkuun käytännössä. Tässä luvussa esitellään muutamia harvaan asuttujen alueiden turvallisuuteen vaikuttavia verkostoja.

4.1 Harvaturva-verkosto

Harvaturva-verkosto on sisäministeriön asettama ja johtama yhteenliittymä, joka koostuu 21:stä viranomais-, järjestö- ja asiantuntijatoimijasta. Verkoston toimikausi on 2.1.2019–31.5.2023. Verkosto laatii toiminnalleen vuosittaiset toimintasuunnitelmat. Harvaturva-verkoston tehtäviä ovat:

- Maaseudun ja harvaan asuttujen alueiden turvallisuuskehityksen seuranta
- Tiedon tuottaminen harvaan asuttujen alueiden haasteista ja mahdollisista ratkaisuista niihin
- Harvaan asuttujen alueiden turvallisuuden vahvistamiseen liittyvien käytäntöjen levittäminen
- Tiedonkulun vahvistaminen turvallisuusviranomaisten ja muiden harva-alueen toimijoiden välillä
- Yhteiskunnallinen vaikuttaminen harvaan asuttujen alueiden turvallisuuden edistämiseksi

4.2 Kriisikestävä kunta -verkosto

Turvallinen ja kriisikestävä kunta -verkosto on kuntien keskinäinen riskienhallinta-, turvallisuus- ja varautumistyötä tukeva yhteistyöalusta. Verkosto perustettiin vuonna 2018 ja siihen kuuluu yli 300 henkilöä noin 145 eri kunnasta. Suomen Kuntaliitto hallinnoi verkostoa ja varmistaa edellytykset sen toiminnalle. Myös Huoltovarmuuskeskus tukee verkoston toimintaa. Parissa vuodessa verkostosta on kuntien keskinäisen yhteistyön lisäksi muodostunut keskeinen foorumi kuntien ja niiden sidosryhmien väliseen tiedonvaihtoon ja yhteistyön kehittämiseen.

Verkoston tavoitteena on kehittää kuntien turvallisuuskulttuuria, turvallisuusjohtamista ja riskienhallinnan laatua sekä lisätä turvallisuus- ja varautumistyön merkitystä ja vaikuttavuutta osana yhteiskunnan kokonaisturvallisuutta. Verkosto on tarkoitettu kuntien henkilöstölle ja se tarjoaa asiantuntijoille mahdollisuuden verkostoitumiseen, keskusteluun sekä hyvien käytänteiden jakamiseen. Verkosto järjestää vuosittain erilaisia tapahtumia, joista suurin on loppusyksyisin järjestettävä Turvallinen ja kriisikestävä kunta -seminaari. Lisäksi keväisin järjestetään lyhyempiä seminaareja ja koulutuksia. Verkoston viestintäalustana on toiminut vuoden 2020 keväästä lähtien sisäministeriön ylläpitämä Tuovi-portaali (www.sisäinenturvallisuus.fi).

4.3 Maaseutupolitiikan neuvosto

Maaseutupolitiikan neuvosto (MANE) on valtioneuvoston asettama toimielin, joka linjaa kansallista maaseutupolitiikkaa ja toteuttaa sitä kokoamalla ne keskeiset tahot ja verkostot, joiden yhteistyöllä edistetään maaseudun elinvoimaisuutta. MANE:ssa on mukana 35 jäsentä, jotka edustavat toimijoita yhteiskunnan kolmelta eri sektorilta paikallisesta tasosta kansalliseen. MANE:n toimikausi on 31.3.2016–31.12.2020.

Verkostotoiminta on pitkään ollut maaseutupolitiikan ydintä yhdessä ohjelmatyön kanssa. MANE-toimintaohjelma on Maaseutupoliittinen kokonaisohjelma 2014–2020, jonka lähtökohtana on paikkaperustainen kehittäminen ja suomalaisen maaseudun monimuotoisuus.

Maaseutupolitiikan neuvoston sihteeristö ja teemaverkostot (5 kpl) ovat keskeisiä MANEn tehtävien toteuttajia. Teemaverkostot ovat harvaan asutut alueet, elinvoimainen toimintaympäristö, kansalaistoiminta ja hyvinvointi, osaaminen ja työllisyys sekä ruotsinkieliset alueet.

Harvaan asutun maaseudun (HAMA) verkosto on yksi MANE:n viidestä verkostosta. Verkoston strateginen päätavoite on, että harvaan asuttu maaseutu on hyvä yrittämisen ja asumisen ympäristö ja siellä toimitaan kestävän kehityksen periaatteiden mukaan.

Harvaan asutun maaseudun kehittämisstrategia 2017–2020 hakee harvaan asutun maaseudun kestävän kehityksen ratkaisuja, toteuttaa Maaseutupoliittista kokonaisuohjelmaa horisontaalisesta näkökulmasta sekä nostaa esille harvaan asuttujen alueiden erityispiirteitä ja potentiaalia kansallisessa ja kansainvälisessä politiikassa, päätöksenteossa ja ohjelmissa. Verkoston toiminnan linjauksista vastaa monialainen asiantuntijaryhmä, jonka jäsenet toimivat eri puolilla Suomea.

HAMA-verkosto nostaa toiminnallaan ja aktiivisella viestinnällä esille alueen kehittämistarpeita, vahvuuksia, mahdollisuuksia ja siellä toimivien ihmisten ja yritysten arjen toimintaa sekä tuo keskusteluun ja päätöksen tekoon tarvittavia kehittämistoimenpiteitä alueen mahdollisuuksien edistämiseksi. Harvaan asutun maaseudun kehittämisstrategiassa on toimenpiteitä elinkeinojen, työllisyyden, palvelujen, infrastruktuurin ja biotalouden osalta. Alueen turvallisuuskysymykset ovat keskeinen osa verkoston toimintaa. Kestävä kehitys ja digitaalisuus ovat poikkileikkaavia teemoja. Verkoston tämän hetkinen toimikausi päättyi 31.1.2021.

Kansalaistoiminta ja hyvinvointi -verkosto (KAHVEE) on niin ikään yksi MANE:n verkostoista. Toiminnan lähtökohtana on maaseudun asukkaiden hyvinvointi ja sujuva arki. Verkoston toiminnan temaattisia painopisteitä ovat osallisuuden ja demokratian edistäminen, kansalaistoiminnan ja yhteisöllähtöisen paikallisen kehittämisen vahvistaminen sekä palvelujen turvaaminen ja kehittäminen. Palvelujen osalta verkosto toimii aktiivisesti erityisesti sosiaali- ja terveyspalvelujärjestelmään ja kouluverkkoon liittyvissä maaseutukysymyksissä. Kestävän kehityksen maaseutupoliittinen tarkastelu ja kestävän arjen, asumisen ja hyvinvoinnin edistäminen ovat vuosien 2019–2020 toiminnan keskiössä.

Arjen turvaan liittyvät kysymykset ovat keskeisesti esillä verkoston toiminnassa. Verkosto tuottaa ja välittää tähän liittyvää tietoa ja hyviä toimintamalleja erilaisten julkaisukanavien, seminaarien ja verkostotyön kautta. Verkoston toimijatahoja on mukana kansallisen turvallisuuden yhteistoimintamallin kehittämisessä, erityisesti harvaan asuttujen alueiden turvallisuusosaamisen ja -valmiuksien osalta. Verkoston toimija Suomen Kylät ry osallistuu sisäministeriön vetämän sisäisen turvallisuuden yhteistyöryhmän työhön harvaan asuttujen alueiden turvallisuuden parantamiseksi. Kylätasolla tultaneen pilotoimaan paikallisten valmiuskeskusten perustamista kylätalojen yhteyteen. Jatkossa kylien turvallisuussuunnittelu sisällytetään osaksi paikallisia kyläsuunnitelmia, jotka puolestaan pyritään kytkemään osaksi kuntasuunnittelua muun muassa pelastusviranomaisten kanssa tehtävän yhteistyön ja tiedonvaihdon lisäämiseksi.

4.4 Pelastuslaitosten kumppanuusverkosto

Pelastuslaitokset ovat perustaneet vapaaehtoisen yhteenliittymän, pelastuslaitosten kumppanuusverkoston. Sen toiminta on jaettu neljään palvelualueeseen: pelastustoiminta, turvallisuus, ensihoito ja tukipalvelut. Verkostoa johtavat pelastusjohtajat ja heidän alaisuudessaan toimiva pelastusjohtajien hallitus. Hallitus muodostuu palvelualueiden puheenjohtajista sekä erikseen nimetystä puheenjohtajasta ja varapuheenjohtajasta.

Kumppanuusverkoston perimmäisenä tavoitteena on kehittää pelastuslaitosten toimintaa siten, että tuotetut palvelut kansalaisille ovat laadukkaita, tehokkaita, taloudellisia ja perustuvat yhdenmukaiseen tulkintaan voimassa olevista säädöksistä ja määräyksistä.

Eryteisesti pelastustoiminta- ja turvallisuuspalvelualueet pohtivat niitä palveluiden muotoja, jotka toimivat myös harvaan asutuilla alueilla. Pelastustoimintapalveluissa pohditaan muun muassa sopimuspalokuntatoimintaan liittyviä asioita. Turvallisuuspalveluissa käsitellään ennalta ehkäiseviä toimia turvallisuuden parantamiseksi.

Kumppanuusverkostossa toimii palvelualueiden alaisuudessa erilaisia asiantuntijaverkostoja. Tällaisia ovat muun muassa valvonnan yhdyshenkilöt ja turvallisuusviestinnän asiantuntijat. Verkosto tekee paljon yhteistyötä eri tahojen kanssa ja on nimennyt edustajansa erinäisiin hankkeisiin sekä muihin työ-, ohjaus- ja johtoryhmiin.

4.5 Sisäisen turvallisuuden kansallinen yhteistoimintamalli

Sisäisen turvallisuuden kansallisen yhteistoimintamallin tavoitteena on edistää ihmisten arjen turvallisuutta ja vahvistaa Suomessa asuvan väestön turvallisuuden tunnetta. Yhteistoimintamallilla pyritään vaikuttamaan näihin suunnitelmallisesti ja pitkäkestoisesti.

Sisäisellä turvallisuudella tarkoitetaan niitä yhteiskunnan ominaisuuksia, joiden johdosta väestö voi nauttia oikeusjärjestelmän takaamista oikeuksista ja vapauksista ilman rikollisuudesta, häiriöistä, onnettomuuksista tai suomalaisen yhteiskunnan tai kansainvälistyvän maailman ilmiöistä ja muutoksista johtuvaa pelkoa ja turvattomuutta.

Arjen turvallisuudella tarkoitetaan tässä yhteydessä sellaisia sisäisen turvallisuuden ilmiöitä, jotka ovat toistuvia tai jotka koskettavat suurta osaa väestöstä.

Yhteistoimintamallissa jäsenorganisaatiot yhdessä

- tunnistavat ja seuraavat sisäiseen turvallisuuteen vaikuttavia ilmiöitä ja ongelmia,
- sopivat yhteisistä painopisteistä ja tavoitteista, sekä
- sovittavat yhteen toimintaansa tavoitteisiin pääsemiseksi.

Sisäisen turvallisuuden kansallisen yhteistoimintamallin elimet muodostavat

1. sisäisen turvallisuuden kansallinen yhteistyöryhmä,
2. yhteistyöryhmän asiantuntijaverkosto, sekä
3. yhteistyöryhmän sihteeristö.

4.6 Sopimuspalokuntatoiminnan kansallinen yhteistoimintaryhmä

Sisäministeriö asetti 2019 lopussa sopimuspalokuntatoiminnan kansallisen yhteistoimintaryhmän. Kokoonpanossa ovat mukana sisäministeriön lisäksi aluehallintovirastot, Pelastusopisto, pelastuslaitokset, Suomen Pelastusalan Keskusjärjestö, Suomen palopäälystöliitto, Suomen sopimuspalokuntien liitto ja FSB – Finlands Svenska Brand- & Räddningsförbund. Yhteistoimintaryhmän toimikausi on 1.12.2019–31.12.2023. Yhteistoimintaryhmän tehtäviä ovat:

- Lainsäädännön ja sopimusten tulkintaongelmien tunnistaminen
- Esityksen laatiminen sopimuspalokuntatoiminnan kehittämisen toimintaohjelmaksi
- Esitysten tekeminen tarpeellisista kehityshankkeista sekä sopimuspalokuntatoiminnan kehittämiseksi
- Sopimuspalokuntajärjestelmän vahvuuksien ja heikkouksien järjestelmällinen analysointi
- Tarvittavan vuoropuhelun käyminen kansallisella tasolla sopimuspalokuntatoimintaan vaikuttavien tahojen kanssa

Toimialalla on tunnistettu keskeisimmiksi haasteiksi yhteistoimintaedellytysten parantaminen sekä resurssien ja osaamisen kehittäminen. Yksi keskeisimmistä kysymyksistä on, kuinka turvataan sopimuspalokuntatoiminta harvaan asutuilla alueilla. Harvaan asutun Suomen turvallisuuspalveluiden kannalta tähän on erityisesti panostettava.

5 Toimenpidesuosituksset

Harvaturva-verkosto esittää raportissa esiin nostettujen havaintojen osalta viittä toimenpidesuositusta, jotka on kuvattu tässä luvussa. Edellisen, vuonna 2014 julkaistun raportin toimenpidesuosituksien toteutumisen arviointi löytyy raportin liitteestä 1.

Suositus 1: Turvataan resurssit harvaan asutuilla alueilla.

Turvallisuusviranomaisten resurssit ovat keskittyneet vahvasti kuntakeskuksiin ja pienemmillä paikkakunnilla tiettyihin virkoihin on vaikea saada ammattitaitoisia tekijöitä. Tarve resurssien turvaamiselle koskee kaikkia viranomaisia. Harvaan asuttujen seutujen erityistarpeet tulee niin ikään huomioida resurssoinnissa. Esimerkiksi Rajavartiolaitos toteuttaa joillain alueilla ensivastetoimintaa vastatakseen paikallisiin tarpeisiin. Harvaan asuttujen alueiden viranomaisresurssien turvaamisen lisäksi myös järjestöjen toimintakyky tulee varmistaa.

Sopimuspalokuntatoiminnassa on toiminnan jatkuvuuteen liittyviä haasteita, kuten palokuntalaisten määrän lasku, ikääntyminen ja vaikeus rekrytoida uusia jäseniä toimintaan. Uusien palokuntalaisten rekrytoinnissa on syytä pyrkiä kannustavuuteen ja sopimuspalokuntalaisten rekrytoinnissa on huomioitava paremmin toimintaympäristön vaatimukset sekä suhteutettava toimintakykyvaatimukset sen mukaisesti. Lisäksi tulee turvata resurssit välineistöön, jolla vastataan olosuhteiden vaatimuksiin. Yhtenä resurssien hyödyntämisen mahdollisuutena on syytä selvittää monipaikkaisuuden suomaa palokuntalaisten liikkelyä. Koronaepidemian aikana on ilmennyt tarve myös työttömän sopimuspalokuntalaisen työttömyyskorvauksen suojaosan tarkistamiseen. Suojaosaa on nostettava, jolloin välttämättömät pelastustoiminnan palvelut voidaan tuottaa jatkossa varmemmin.

Resurssien kohdentamisessa tulee huomioida kielivähemmistöjen ja saamelaisen alkupe-
räiskansan oikeudet saada palvelua ja turvallisuusviestinnän materiaalia omalla äidinkie-
lällään.⁷⁵

Suositus 2: Lisätään harvaan asuttujen alueiden asukkaiden sekä matkailijoiden valmiuksia huolehtia yhteisestä turvallisuudesta.

Turvallisuuspalveluiden keskittyessä ja vähentyessä avuntuloaika kasvaa. Tämän vuoksi on
tärkeää lisätä ja vahvistaa ihmisten omia valmiuksia omaehtoiseen turvallisuuden ylläpi-
tämiseen. Tähän kuuluvat arjen riskienhallintaan liittyvät toimet sekä toiminta hätätilan-
teissa. Myös varautuminen pitkäkestoiseen yhteiskunnan häiriötilanteeseen on huomioi-
tava. Turvallisuusviestinnällä pyritään vaikuttamaan ihmisten osaamiseen sekä asenteisiin.
Maksuttomalle turvallisuuskoulutukselle on tarvetta ja kysyntää harvaan asutuilla alueilla.
Esimerkiksi pelastuslaitosten tuottaman turvallisuuskoulutusten saatavuus ja maksullisuus
vaihtelevat pelastuslaitoksittain ja tarve valtakunnallisesti yhtenäisille toimintatavoille on
ilmeinen.

Suositus 3: Kehitetään poikkihallinnollista yhteistyötä harvaan asuttujen alueiden turvallisuustyössä.

Tämän päivän turvallisuustyö kulminoituu Yhdessä olemme vahvempia -ajatukseen. Vä-
hiä resursseja yhdistämällä saadaan aikaiseksi vaikuttavampi tulos. Yhteisen tilannekuvan
muodostaminen auttaa hahmottamaan turvallisuuden eri tekijöiden vaikutuksia ja luo pa-
remman pohjan suunnittelulle. Turvallisuustyöhön liittyvä monikanavaisuus auttaa myös
yhteisen viestin parempaan läpimenoon. Yhdessä muodostettujen tavoitteiden saavutta-
miseksi tulee luoda toimintamallit.

Suositus 4: Terävöitetään turvallisuussuunnittelua.

Kuntien turvallisuussuunnittelu tai sähköinen hyvinvointikertomus ovat välineitä, joilla
kuntien turvallisuustyöhön luodaan suuntaviivoja – myös harvaan asuttujen alueiden
osalta. Lisäksi turvallisuussuunnittelua voidaan täsmentää myös kylien turvallisuus-
suunnitelmilla. Kylien turvallisuussuunnitelmissa tunnistetut kehityskohteet ovat konk-
reettisempia ja vastuutus selkeämpää. Turvallisuussuunnitteluun tulee tarjota riittä-
vää tukea, jotta suunnitelmat ovat aidosti hyödynnettävissä osana kuntien laajempaa

⁷⁵ Perustuslaki 731/1999 17 §, 121 §

Saamelaiskäräjälaki (974/1995)

Saamen kielilaki (1086/2003).

turvallisuussuunnittelua. Valtakunnallisella tasolla tulee pyrkiä yhdenmukaisuuteen: pienten kuntien turvallisuussuunnittelua tulee pohtia ja kehittää yhtä lailla, kuin suurten kaupunkien.

Suositus 5: Vahvistetaan kylien yhteisöllistä turvallisuustoimintaa perustamalla kyliin pelastusryhmiä.

Kylien pelastusryhmien avulla apu hätätilanteissa on saatavissa lähempänä. Pelastusryhmätoiminta voi osaltaan vahvistaa myös naapuriapua. Pelastuslaitoksille sopii lähtökohteisesti hyvin pelastusryhmien koordinointi. Ryhmien valmiuksia voidaan kehittää viranomaisten ja järjestötoimijoiden yhteistyönä. Toiminnan käynnistämisessä auttaa osaltaan valmis konsepti, joka on levitettävissä valtakunnalliseksi toimintamalliksi.

Liite 1: Vuonna 2014 julkaistun Turvallisuutta harvassa? -raportin toimenpidesuosituksen toteutuminen

Alla on kuvattu arvio toteuman tilasta (**Ei toteutunut** / **Osittain toteutunut** / **Toteutunut**) sekä lyhyet perustelut arvioinnille.

Suositus 1: Lisätään ja parannetaan viranomaisten välistä yhteistyötä ja järjestöjen kanssa tehtävää yhteistyötä harvaan asuttujen alueiden turvallisuuden varmistamiseksi

Toteuma: Osittain toteutunut

Arvioinnin perustelut:

Sisäministeriön vetämä Harvaturva-verkosto aloitti vuoden 2019 alussa. Verkoston yhtenä tehtävänä on pohtia harvaan asuttujen alueiden turvallisuuteen liittyviä kysymyksiä. Lisäksi sisäisen turvallisuuden ohjelmatyön kokonaisuudessa on pohdittu harvaan asuttujen alueiden osaamiseen ja valmiuteen liittyviä kehitystarpeita. Samoin aihetta on sivuttu paikallisen turvallisuussuunnittelun kehittämisessä.

Suositus 2: Turvataan sopimuspalokuntien henkilöstöresurssit

Toteuma: Osittain toteutunut

Arvioinnin perustelut:

Sopimuspalokuntien henkilöstöressurssien kehittäminen kuuluu ensisijaisesti palokuntayhdistyksille. Resurssien kehittämisessä nähdään hyvänä tehdä yhteistyötä pelastuslaitoksen kanssa. Suosituksen toteutumisessa on paikallisia eroja. Jossain palokunnissa ollaan onnistuttu, jossain on oltu passiivisempia tai koettu vaikeuksia saada uusia jäseniä palokuntatoimintaan mukaan. Sisäministeriö perusti vuonna 2019 sopimuspalokuntatoiminnan kansallisen yhteistoimintaryhmän, jonka yhtenä tehtävänä on tehdä esityksiä sopimuspalokuntatoiminnan jatkuvuuden turvaamiseksi.

Suositus 3: Arjen turvaa kunnissa – toimintamalli käyttöön harvaan asutuilla alueilla

Toteuma: Osittain toteutunut

Arvioinnin perustelut:

Toimintamallia on hyödynnetty Lapissa ja Pohjois-Pohjanmaalla, mutta valtakunnallisella tasolla osa potentiaalista on toistaiseksi hyödyntämättä.

Suositus 4: Turvallisuustyötä kaikkiin kyliin

Toteuma: Osittain toteutunut

Arvioinnin perustelut:

Asiaa on edistetty useissa yhteyksissä, mutta kyläyhdistysten ja muiden kyläyhteisöjen turvallisuustoiminnan laajuudessa on vielä merkittäviä eroja. Pohjois-Karjalassa on kehitetty kylien pelastusryhmätoimintaa. Toimintaa vetää Pohjois-Karjalan pelastuslaitos, joka on kouluttanut kylien aktiiveja toimimaan tilanteissa, joissa tarvitaan apua. Toimintamalli osoitti hyödyllisyytensä vuoden 2020 koronaepidemiassa yhtenä naapurivuon tarjontamuotona.

Suositus 5: Sähkökatkoihin varautumista voidaan edistää

Toteuma: Osittain toteutunut

Arvioinnin perustelut:

Sähkönjakeluvarmuuteen vaikuttaa eniten sähköyhtiöiden jakeluverkon rakenne ja huoltovarmuus. Säiden ääri-ilmiöiden yleistyttyä useimmat verkkoyhtiöt ovat kaivaneet kaapelit maahan. Yksilöiden valmiuksia pitkäaikaisten häiriötilanteiden varalta on pyritty parantamaan 72h -konseptin avulla. Varsinaiseen sähkökatkojen aikaiseen toimintaan on kiinnitetty vähemmän huomiota. Tähän on edelleen jatkossa syytä paneutua.

Suositus 6: Vahvistetaan harvaan asuttujen alueiden asukkaiden omaehtoista varautumista – yhteistyössä viranomaisten kanssa

Toteuma: Toteutunut

Arvioinnin perustelut:

Asiaan on vaikuttettu muun muassa aktiivisella turvallisuusviestinnällä viranomais- ja järjestösektorin toimesta. Viimeistään koronaepidemia on tehnyt aiheen näkyväksi ja luultavimmin vaikuttanut asenteisiin ja osaamiseen.

Suositus 7: Varmistetaan onnistuneen yhteistyön edellytykset – koordinointia, selkeää sopimista ja koulutusta

Toteuma: Osittain toteutunut

Arvioinnin perustelut:

Systemaattinen verkostotyö on lisääntynyt ja sen eduista on saatu näyttöä.

Suositus 8: Kehitetään mittaristo turvallisuustilanteen seurannan tueksi

Toteuma: Toteutunut

Arvioinnin perustelut:

Harvaan asuttujen turvallisuuden arvioimiseksi on tehty runsaasti työtä läpi sektorirajojen. Raportit, kuten Turvassa 2019 (SPEK), Maaseutubarometri (MMM), Poliisin valvonta- ja hälytystoiminnan tila -selvityshankkeen loppuraportti ovat vain esimerkkejä tutkimus- ja selvitystyöstä, jolla rakennetaan turvallisuuden tilannekuvaa. Lisää esimerkkejä löytyy tämän raportin sisällysluettelosta.

LÄHDELUETTELO

Antikainen, J., Honkaniemi, A., Jolkkonen, A., Kahila, P., Viinikka, A. ja muut (2017). Smart Countryside – Maaseudun palveluiden kehittäminen ja monipuolistaminen digitalisaatiota ja kokeiluja hyödyntämällä. Valtioneuvoston selvitys- ja tutkimustoiminnan julkaisusarja 9/2017.

Energiateollisuus (2018). Keskeytystilasto 2017. Energiateollisuus ry ET, Helsinki. https://energia.fi/files/2785/Sahkon_keskeytystilasto_2017.pdf

Energiavirasto (2020). Sähköverkkoliiketoiminnan kehitys, sähköverkon toimitusvarmuus ja valvonnan vaikuttavuus 2019 – tarkastelussa alueelliset hintaerot.

https://energiavirasto.fi/documents/11120570/12862527/S%C3%A4hk%C3%B6verkkoliiketoiminnan+kehitys+hintaerot+_2019.pdf/5293a98f-f003-cf30-d1c5-72b792b-2b3cb/S%C3%A4hk%C3%B6verkkoliiketoiminnan+kehitys+hintaerot+_2019.pdf. Viitattu 14.5.2020.

Eskelinen, K., Tervala, V., Malinen, S. & Hamilton-Skurak, H. (2017). Miksi palokuntatoiminta hiipuu tai viriää? SPEK tutkii 15. Grano Oy 2017.

FCG Finnish Consulting Group Oy (2016). Mökkibarometri. Saaristoasiain neuvottelukunta & Maa- ja metsätalousministeriö.

Helminen, V., Nurmio, K., Rehunen, A., Ristimäki, M., Rusanen, J. ja muut (2014). Kaupunki-maaseutu -alueluokitus. Paikkatietoihin perustuvan alueluokituksen muodostamisperiaatteet. Suomen ympäristökeskuksen raportteja 25.

Huovari, J., Vihinen, H., Kotavaara, O. & Härmälä, V. (2020). Monipaikkaisuuden tunnistaminen muuttaa väestö- ja aluekehityksen kuvan Suomessa. Policy Brief, 7/20. Valtioneuvoston selvitys- ja tutkimustoiminta

Hämeenaho, P. (2014). Hyvinvoinnin verkostot maaseudulla asuvien äitien arjessa Etnologinen tutkimus palvelujen käytöstä ja hyvän arjen rakentumisesta. THL tutkimuksia 129.

Hätinen, E. (2013). Pelastuslaitosten henkilöstökertomus vuodelta 2010. Teoksessa Mankkinen, Teija (toim.) Pelastustoimen tilinpäätös. Analyysi suomalaisen pelastustoimen nykytilasta. SPEK.

Kattilakoski, M., Kilpeläinen, A. & Peltomäki, P. (toim.) (2012). Yhteisöllisyydellä hyvinvointia ja palveluja maaseudulle. Maaseutupolitiikan yhteistyöryhmän Hyvinvointipalvelujen teemaryhmä (YTR). Maaseutupolitiikan yhteistyöryhmän julkaisu 1/2012.

Kekki, T. (2017). Turvassa 2017. Kansalaisturvallisuus Suomessa. SPEK tutkii 17. Suomen Pelastusalan Keskusjärjestö.

Keskisuomalainen (2018). <https://www.ksml.fi/kotimaa/Lappilaiset-pelk%C3%A4%C3%A4-4v%C3%A4t-kuollakseen-kiinalaisia-kuskeja/1104040>

Kultalahti, O. (2010). Maassamuuton haasteita globalisoituvassa Suomessa. Miltä maassamuuton monet kasvot näyttävät 2010? Yhteenvedoa ja tulkintaa. Teoksessa Heikkilä E. ja I. Söderling (toim.) Maassamuuton monet kasvot. Siirtolaisuusinstituutti. Tutkimuksia A 38.

Kuntalaki 10.4.2015/410

Laki ympäristöterveydenhuollon yhteistoiminta-alueesta 410/2009.

Laurikainen, H. (2016). Kotitalouksien varautuminen Suomessa. Puhelinhaastattelututkimus normaaliolojen häiriötilanteisiin varautumisesta. SPEK tutkii 13.

Laurikainen, H. (2019). Varautuminen ja kansalaisten kriisinkestävyys. SPEK tutkii 19. https://issuu.com/spek_ry/docs/spek_tutkii_19_issuu

Laurikainen, H. & Nikkanen, M. (2020). Turvassa 2019. Kansalaisturvallisuus Suomessa. SPEK tutkii 20. https://issuu.com/spek_ry/docs/turvassa_2019

Liikennevirasto (2013). Liikenneviraston toiminta- ja taloussuunnitelma 2015–2018 liikenne- ja viestintäministeriölle.

Liikenne- ja viestintäministeriö (2018). Suomi tietoliikenneverkkojen kärkimaaksi – Digitaalisen infrastruktuurin strategia 2025. Liikenne- ja viestintäministeriön julkaisu 10/2018. http://julkaisut.valtioneuvosto.fi/bitstream/handle/10024/161066/LVM_10_2018_Suomi_tietoliikenneverkkojen_karkimaaksi_Digitaalisen_infrastruktuurin_strategia.pdf?sequence=1&isAllowed=y

Liikenne- ja viestintävirasto Traficom (2020). Kiinteän verkon laajakaistasaatavuus. <https://www.traficom.fi/fi/tilastot/kiinteän-verkon-laajakaistasaatavuus>. Viitattu 14.5.2020.

Liikenne- ja viestintävirasto Traficom (2020). Oikeutesi viestinnän peruspalveluihin. <https://www.traficom.fi/fi/viestinta/laajakaista-ja-puhelin/oikeutesi-viestinnan-peruspalveluihin>. Viitattu 14.5.2020.

Liikenne- ja viestintävirasto Traficom (2020). Verkon häiriöt. <https://www.traficom.fi/fi/viestinta/laajakaista-ja-puhelin/verkon-hairiot>. Viitattu 14.5.2020.

Lukkari, T. (2017). Harvaan asuttu maaseutu – mahdollisuuksia täynnä. Harvaan asutun maaseudun kehittämisstrategia 2017–2020. Maa- ja metsätalousministeriön julkaisu 4/2017.

Metsähallitus (2018). Käyntimääriä suojelu- ja retkeilyalueilla sekä asiakaspalvelupisteissä. <http://www.metsa.fi/kayntimaarat>. Viitattu 22.11.2018.

Metsäteollisuus (2015). Järjestöt: Alempi tieverkko on täysin aliarvostettu. Tiedotteet / 5.2.2015. <https://www.metsateollisuus.fi/tiedotteet/jarjestot-alempi-tieverkko-on-tay-sin-aliarvostettu/>

MTV- uutiset (2020). <https://www.mtvuutiset.fi/artikkeli/telia-tarjoaa-datansa-ihmisvirtojen-liikkeista-valtioneuvoston-kayttoon-yksiloita-ei-voida-tunnistaa/7779042#gs.4t3fx1>. Viitattu 23.4.2020.

Paikkatietoalusta (2020). <https://beta.paikkatietoalusta.fi/info>. Viitattu 23.4.2020.

Pelastusopisto (2019). Pelastusopiston taskutilasto 2014–2018. Julkaistu sarjassa Muut [1/2019].

Perustuslaki 731/1999, 17 §, 121 §.

Poliisihallitus (2019). Valvonta- ja hälytystoiminnan tila -selvityshankkeen loppuraportti 3/2019. https://www.poliisi.fi/tietoa_poliisista/julkaisut/julkaisu/valvonta_ja_halytystoiminnan_tila_selvityshankkeen_loppuraportti?docID=86272

Prontonet.fi (2020). Vahingot rakennuspaloissa ja rakennuspalovaaroissa. Haku 10.1.2020 riskiluokittain.

Pyykönen, M. & Lehtonen, O. (2016). Tietoliikenneyhteyksien merkitys maatalojen ja kuntien kehityksessä. Luonnonvara- ja biotalouden tutkimus 56/2016.

Rajavartiolaitos (2018). Rajavartiolaitoksen tulossuunnitelma 2019. https://www.raja.fi/download/76782_RVL_TS_2019_TTS_2020_2023.pdf?3982545385d5d788. Viitattu 27.4.2020.

Rajavartiolaitos (2019). Rajavartiolaitoksen vuosikertomus 2018. https://issuu.com/princepsoy/docs/rvl_vuosikertomus_2018_web. Viitattu 27.4.2020.

Rajavartiolaitos (2020). <https://www.raja.fi/rajaturvallisuus>. Viitattu 14.5.2020.

Rehunen, A. & Vesala, S. (2012). Palvelujen ja palvelukeskittymien saavutettavuus. Teoksessa Rehunen, A., Rantanen, M., Lehtola, I. & Hiltunen, M. (toim.) Palvelujen saavutettavuus muutoksessa – Maaseudun vakituisten ja vapaa-ajan asukkaiden palveluympäristön kehityssuunnat ja uudet mahdollisuudet. Helsingin yliopisto, Ruralia-instituutti, Raportteja 88.

Saamelaiskäräjälaki (974/1995)

Saamen kielilaki (1086/2003).

Sillanpää, K. & Ålander, T. (2017). Maaseutukatsaus osa 2. Kansalaiskyselyn yhteenvetoreportti. Maa- ja metsätalousministeriön julkaisu 8/2017.

Sireni, M., Halonen, M., Hannonen, O., Hirvonen, T., Åström, C. ja muut (2017). Maaseutukatsaus 2017. Maa- ja metsätalousministeriön julkaisu 7/2017.

Sireni, M. (2011). Maaseudun harvuus ja väljyys <https://www.ruralpolicy.fi/files/1850/YTR6WEB.pdf>

Sisäministeriö (2014). Turvallisuutta harvassa? Tilanneraportti turvallisuudesta harvaan asutuilla alueilla. Sisäministeriön julkaisu 6/2014.

Sisäministeriö (2016). Turvallinen ja kriisinkestävä Suomi – pelastustoimen strategia vuoteen 2025. Sisäministeriön julkaisu 18/2016.

Sisäministeriö (2019). Kansallinen riskiarvio 2018. Sisäministeriön julkaisu 2019:5. <http://urn.fi/URN:ISBN:978-952-324-245-6>.

Sisäministeriö (2019). Sisäministeriön kirjanpitoyksikön (KPY 200) tilinpäätös 2018. Sisäministeriön julkaisu 2019:13. <http://urn.fi/URN:ISBN:978-952-324-253-1>.

Slätmo, E., Ormstrup Vestergård, L., Lidmo, J., & Turunen, E. (2019). Urban–rural flows from seasonal tourism and second homes: Planning challenges and strategies in the Nordics (Nordregio Report). DOI: 10.6027/R2019:13.1403–2503

SPEK (2017). Kyläturvallisuus on koko Suomen asia. Uutinen.

SPEK (2018). Kainuun sähkökatkot asukkaiden kokemuksina – Varautumista, huolta ja auttamista. Viitattu 20.9.2018.

SSPL (2017). Sopimuspalokuntabarometri. Suomen Sopimuspalokuntien Liiton julkaisu.

STM (2018). Ensihoidon valtakunnalliset palvelutasopäätösten tavoittamisajat 1.1.–30.6.2018. Saatavilla <https://stm.fi/documents/1271139/8074035/Ensihoidon%20valtakunnalliset%20palvelutasop%C3%A4%C3%A4t%C3%B6sten%20tavoittamisajat%201.1.%20-%2030.6.2018.pdf/d2131846-3c18-4d5f-a696-c6953b84c586>

Suutari, T., Lämsä, A., Lähdesmäki, M. & Mattila, M. (2016). Maahanmuuttajat työvoimana maaseudun yrityksissä. Yrityksen yhteiskuntavastuun näkökulma. Helsingin yliopiston ruralia-instituutin raportteja 161.

Sähkömarkkinalaki 9.8.2013/588

Tilastokeskus (2015). Kuntien avainluvut. https://pxnet2.stat.fi/PXWeb/pxweb/fi/Kuntien_avainluvut/?rxid=444223df-f91c-4479-891f-5dcd50b983d2

Tilastokeskus (2018). Asunnot, rakennukset ja kesämökit -tietokanta. https://www.stat.fi/tup/vaesto_asunnot/index.html

Tilastokeskus (2018). <https://www.stat.fi/tup/alue/kuntienavainluvut.html#?year=2020&active1=698>

Tilastokeskus (2018). Kesämökit 2017. https://www.stat.fi/til/rakke/2017/rakke_2017_2018-05-25_kat_001_fi.html

Tilastokeskus (2018). Kuntien kesäasukkaiden määrä. (Julkaistu ilmaiseksi koronavirustilanteen takia.) http://tilastokeskus.fi/static/media/uploads/ajk/koronavirus/kesa-asukkaat_kunnittain_2018.xlsx

Turvallisuus- ja puolustusasiain komitea (2012). Varautuminen ja jatkuvuudenhallinta kunnassa. https://www.defmin.fi/files/2088/Varautuminen_ja_jatkuvuudenhallinta_kunnassa_fi.pdf

Valtioneuvosto (2019). Pääministeri Sanna Marinin hallituksen ohjelma 10.12.2019. <http://urn.fi/URN:ISBN:978-952-287-808-3>.

Valmiuslaki 29.12.2011/1552.

Viestintävirasto (2017a). Verkon häiriöt. <https://www.viestintavirasto.fi/internetpuhelin/puhelin-jalaaajakaistaliittymantoimivuus/verkonhairiot.html> (luettu 24.11.2017)

Viestintävirasto (2017b). Oikeus puhelin- ja internetyhteyteen. <https://www.viestintavirasto.fi/internetpuhelin/oikeuspuhelin-jalaaajakaistaliittymaan.html> (luettu 24.11.2017)

Viestintävirasto (2016). Kuluttajatutkimus 2016. Viestintäviraston julkaisu. <https://www.viestintavirasto.fi/tilastotjatutkimukset/tutkimukset/viestintapalvelujenkuluttajatutkimus.html>

Vihinen, H. (2019). Diaesitys Harvaan asutun maaseudun parlamentaarisen työryhmän seminaari 27.2.2019: Mitä löytyy faktojen takaa? Luonnonvarakeskus.

Yle Uutiset (2018). <https://yle.fi/uutiset/3-10269234>

Yle Uutiset (2020). <https://yle.fi/uutiset/3-11360692>

Sisäministeriö (2018). Tiedote 28.12.2018. <https://intermin.fi/-/ymparistovahinkojen-torjunnan-johtovastuu-merella-siirtyy-rajavartiolaitokselle>



Sisäministeriö
Inrikesministeriet

Sisäministeriö PL 26, 00023 Valtioneuvosto
Inrikesministeriet PB 26, 00023 Statsrådet

www.intermin.fi