

TEM analyyseja • 102/2020

Työ- ja elinkeinoministeriön lyhyen aikavälin työmarkkinaennuste, syksy 2020

Johanna Alatalo – Erno Mähönen – Juho Peltonen

ISSN 1797-5271
ISBN 978-952-327-584-3



Työ- ja elinkeinoministeriö
Arbets- och näringsministeriet

Työ- ja elinkeinoministeriön lyhyen aikavälin työmarkkinaennuste, syksy 2020

Johanna Alatalo – Erno Mähönen – Juho Peltonen

Työ- ja elinkeinoministeriö
Ministry of Economic Affairs and Employment

Email: etunimi.sukunimi@tem.fi

Helsinki, marraskuu 2020

JOHANNA ALATALO – ERNO MÄHÖNEN – JUHO PELTONEN: TYÖ- JA ELINKEINO-MINISTERIÖN LYHYEN AIKAVÄLIN TYÖMARKKINAENNUSTE, SYKSY 2020

Ennusteen laatimisesta: Työ- ja elinkeinoministeriö julkaisee lyhyen aikavälin työmarkkinaennusteensa keväällä ja syksyllä. Ennusteen tarkoituksena on muodostaa ministeriön asiantuntijanäkemyks lähiajan kehityksestä ja toimia siten sekä oman politiikkavalmistelun taustana että markkinainformaationa muille käyttäjille. Talouskehityksen osalta käydään läpi eri ennustelaitosten tuloksia. Työmarkkinaennusteemme laatimisessa nojataan valtionvarainministeriön talousennusteeseen. Ennusteen painopistealue on oman työmarkkinaennusteen laatiminen. Tässä hyödynnetään myös muuta työ- ja elinkeinohallinnossa tehtävää työtä, kuten aluetalouuskatsauksia ja rekrytointiongelmien seurantatietoja. Ennuste julkaistaan TEM analyyseja -verkkajulkaisuna ministeriön julkisella palvelimella.

Työ- ja elinkeinoministeriön lyhyen aikavälin työmarkkinaennusteiden taustalla on tilastollinen aikasarja-analyysi, jossa on hyödynnetty Tilastokeskuksen työvoimatutkimusta, työnvälitystilaston työttömyystilastoja, kansantalouden tilinpidon tilastoja, väestötilastoja sekä valtionvarainministeriön talousennustetta ja Tilastokeskuksen väestöennustetta. Kvantitatiivisten aikasarjaennusteiden lisäksi lopullisissa ennusteissa on hyödynnetty erilaisia suhdanneindikaattoreita sekä huomioitu kvalitatiivisia politiikkatekijöitä. Analyysit on toteutettu Kalman Filtering ja ARIMA-menetelmillä OxMetrics STAMP ja SPSS -ohjelmistoilla.

Ennusteen ovat laatineet *Johanna Alatalo, Erno Mähönen ja Juho Peltonen*

Keskeiset tulokset:

1. Talouskehitys

- Työmarkkinaennustemme perustuu valtiovarainministeriön suhdanne-ennusteeseen, jonka mukaan BKT laskee 4,5 % kuluvana vuonna ja kasvaa 2,6 % vuonna 2021 ja 1,7 % vuonna 2022.
- BKT:n kaikki kysyntäerät supistuvat tänä vuonna. Vienti ja kulutus alkavat elpyä ensi vuonna, investoinnit vahvemmin vasta vuonna 2022. Samalla julkinen kulutus ja julkiset investoinnit alkavat supistua.

2. Työvoiman kysyntä ja sen kehitys

- Työvoiman kysyntä laskee tänä vuonna noin 42 000 hengellä ja noin 24 000 hengellä ensi vuonna. Työllisten määrä alkaa kasvaa vuonna 2022, noin 16 000 hengellä.
- Teollisuuden työllisyys pysyy ennallaan vielä tänä vuonna, mutta laskee noin 5 000 hengellä ensi vuonna.
- Rakentamisessa työllisyys laskee sekä tänä että ensi vuonna noin 5 000 hengellä.
- Työllisyys palveluissa laskee noin 33 000 hengellä tänä vuonna ja 13 000 hengellä vuonna 2021. Vuonna 2022 työllisten määrä kasvaa noin 16 000 hengellä.

3. Työvoiman tarjonta ja sen kehitys

- Työvoiman tarjonta vähenee vuonna 2020 noin 15 000 hengellä ja vuonna 2021 noin 11 000 hengellä. Työvoiman tarjontaa rajoittaa lyhyellä aikavälillä työikäisen väestön siirtyminen työvoiman ulkopuolelle piilotyöttömiksi koronakriisin vaikutuksesta, ja pitkällä aikavälillä työikäisen väestön väheneminen.
- Tarjonta kääntyy kasvuun vuonna 2022, kun työmarkkinoiden ennustetaan alkavan elpyä koronakriisin vaikutuksesta ja piilotyöttömiksi jääneitä alkaa palata työmarkkinoille.

4. Työttömyyden rakenne

- Työttömien työnhakijoiden (työnvälitystilasto) huippu koronakriisissä osui kevääseen 2020. Lomautettujen määrän ennakoitaan pysyvän melko vakaana kesään 2021 asti. Työttömien työnhakijoiden määrä laskee hitaasti tulevina vuosina, mutta pitkäaikaistyöttömien määrä kasvaa rajusti.
- Työttömien työnhakijoiden määrä on 342 000 vuonna 2020, mikä on 101 000 enemmän kuin vuosi sitten. Vuonna 2021 heitä on 317 000 ja vuonna 2022 vielä 297 000 (2019: 241 000).
- Pitkäaikaistyöttömiä ennustetaan olevan 75 000 vuonna 2020, 107 000 vuonna 2021 ja 113 000 vuonna 2022. Nuorisotyöttömiä on 44 000 vuonna 2020, 38 000 vuonna 2021 ja 35 000 vuonna 2022.

5. Työllisyys- ja työttömyysasteet

- Työllisyysaste laskee 71,5 prosenttiin vuonna 2020 ja edelleen 71 prosenttiin vuonna 2021. Vuonna 2022 työllisyysaste nousee 71,6 prosenttiin.
- Työttömyysaste nousee 7,7 prosenttiin vuonna 2020 ja laskee 8,2 prosenttiin vuonna 2021. Vuonna 2022 työttömyys alenee 7,8 prosenttiin.

Asiasanat: Talouskehitys, suhdanteet, työmarkkinat, työttömyys, työvoiman saatavuus

Key results

1. Economic prospects

- Our labour market forecast relies on economic forecast by Ministry of Finance, which concludes that GDP will decline by 4.5 % in 2020 and will grow by 2.6 in 2021 and 1.7 % in 2022.
- All determinants of GDP demand will contract during this year. Exports and consumption will recover next year, private investments mainly in 2022. At the same time public consumption and public investments begin to contract.

2. Demand for labour and its development

- Labour demand will decrease by 42 000 persons in 2020 and by 24 000 persons in 2021. The number of employed will grow by 16 000 person in 2022.
- Employment in industry will maintain the present level during this year, but will decrease by 5 000 people in 2021.
- Employment in construction will decrease by 5 000 people both in 2020 and 2021.
- Employment in services will decrease by 33 000 persons in 2020 and by 13 000 in 2021. In 2022 the number of employed will grow by 16 000 people.

3. Labour supply and its development

- Labour supply will decrease by 15 000 in 2020 and by 11 000 in 2021. Growth of labour supply is restrained by the growth of hidden unemployment due to the COVID-19 impact on the labour market on the short term, and by the decreasing of the working age population on the long term.
- Labour supply will start to grow in 2022 as the labour market begins to recover from the impact of COVID-19 and as hidden unemployment starts to decrease.

4. Unemployment structure

- The number of registered unemployed (Employment Service Statistics) peaked in the spring 2020 due to Covid-19 pandemic. The number of temporarily laid-off is foreseen to remain rather stable at least until summer 2021. The number of registered unemployed will slowly decrease in the following years, but the number of long-term unemployed will surge considerably.
- The number of the registered unemployed will be 342 000 in 2020, which is 101 000 more than in 2019. In 2021 the number will be 317 000, and 297 000 in 2022 (2019: 241 000).
- The number of long-term unemployed will be 75 000 in 2020, 107 000 in 2021, and 113 000 in 2022. in 2020, there will be 44 000 youth unemployed, 38 000 in 2021, and 35 000 in 2022.

5. Employment rate and unemployment rate

- Employment rate will decrease to 71.5 % in 2020 and slightly more down to 71 % in 2021. In 2022 employment rate will grow again to 71.6 %.
- Unemployment rate will rise to 7.7 % in 2020 and even more to 8.2 % in 2021. In 2022 unemployment rate will decrease to 7.8 %.

Key words: Economic development, business cycles, labour market, unemployment, labour availability

SISÄLLYS

1. KORONAN AIHEUTTAMA EPÄVARMUUS JATKUU MEILLÄ JA MUUALLA	7
2. TYÖLLISYYS JÄÄ ALLE KRIISIÄ EDELTÄVÄN TASON VIELÄ VUONNA 2022.....	8
3. TYÖVOIMA VÄHENEÄ, MUTTA TYÖIKÄINEN VÄESTÖ ALKAA PALATA KORONAKRIISISTÄ ELPYVILLE TYÖMARKKINOILLE	14
4. KORONAKRIISIN TAKIA TYÖTTÖMYYSJAKSOT PITKITTÄVÄT.....	18
LIITEKUVIOT	25
LIITETAULUKKO.....	29
TEM-ANALYYSEJA -VERKKOJULKAISUSARJASSA AIEMMIN ILMESTYNYT	30

1. KORONAN AIHEUTTAMA EPÄVARMUUS JATKUU MEILLÄ JA MUUALLA

Keväällä 2020 pandemia aiheutti talouden äkkijarrutuksen niin meillä kuin muuallakin. Tilanne rauhoittui kesällä ja talouden toiminta palasi monelta osin lähelle normaalia. Syksyn mittaan koronatartuntojen määrä on kuitenkin ollut jälleen voimakkaasti kasvussa ja useissa maissa on otettu uudestaan käyttöön melko tiukkojakin rajoitustoimia. Myös Suomessa tartuntojen määrä on kasvanut. Verrattuna useimpiin muihin maihin Suomessa tartuntatilanne on edelleen melko hyvä, mutta voi kääntyä huonommaksi hyvinkin nopeasti.

Kuluneen puolen vuoden aikana on tullut selväksi, että talous ja terveys eivät välttämättä ole toistensa kanssa kilpailevia politiikkatavoitteita. Epidemian hillitsemiseksi tehdyillä rajoitustoimilla on ollut suuri taloudellinen hintalappu, mutta taloudellista toimintaa häiritsee myös se, jos epidemiaa ei saada hallintaan. Tästä esimerkkinä on vaikkapa se, että keväällä kuluttajat vähensivät voimakkaasti erilaisten palveluiden käyttöä myös niillä aloilla, joilla toimintaa ei politiikkatoimin rajoitettu.

Tällä kertaa kliseemäinen toteamus siitä, kuinka vaikeaa tulevaisuuden ennustaminen on, on totta enemmän kuin ehkä juuri koskaan aiemmin. Epävarmuus on poikkeuksellisen suurta jopa aivan lähiaikojen kehityksen suhteen. Kriisi vaikuttaa myös eri tavoin eri maihin, vaikka sen alkusyy oli sama kaikille. Maidon tuotantorakenteet vaihtelevat, ja vaikka rajoitustoimet ja tukitoimet ovat jossain määrin olleet samankaltaisia, niissä on myös eroja. Suomessa on viime aikoina pyritty tekemään rajoituksia alueellisesti kunakin alueen epidemiatilanteen mukaan. Siten niiden taloudelliset seuraukset jäävät myös pienemmiksi. Epidemian kanssa joudutaan elämään parhaimmassakin tapauksessa vielä jonkin aikaa. Vaikka rokote saataisiinkin käyttöön kohtuullisen lyhyellä aikavälillä, vie aikansa, ennen kuin käytännössä väestö on eri maissa riittävän laajasti rokotettu. Siihen saakka joudutaan sopeutumaan uusiin rajoitustoiimiin.

Lisäksi epidemiatilanteen aiheuttama epävarmuus – kuten mikä tahansa merkittävä epävarmuus – on myrkyä taloudelle. Se muun muassa pitää investoinnit vähäisinä. Pitkittyvä epävarmuus voi heikentää myös tuottavuuden kehitystä ja talouskasvua pidemmällä aikavälillä. Suomen Pankki pitää yhtenä riskinä sitä, että euroalue jää pitkäaikaisesti hitaan talouskasvun ja inflaation loukkuun¹. Hidas kasvu oli riskitekijä jo ennen koronakriisiä ja kriisin myötä stagnaation riski on kasvanut. Kriisi myös kaventaa rahapolitiikan liikkumavaraa. Samalla kun kriisi siten korostaa voimakkaiden politiikkatoimien tarvetta, myös kasvaneet velkatasot voivat muodostua riskiksi.

Suomen talous näyttää toistaiseksi kärsineen koronakriisistä vähemmän kuin useissa muissa maissa. Ilman erilaisia tukitoimia pudotus varmasti olisi ollut suurempi. Lyhyemmällä aikavälillä epävarmuutta tuokin se, mitä tapahtuu yrityksille tukitoimien lakatessa ja esimerkiksi konkurssesja padonneiden poikkeus säännösten lakatessa. Nähtäväksi jää myös se, miten vahvasti ja kuinka nopeasti Suomen talous lopulta toipuu. Esimerkiksi finanssikriisin yhteydessä näytti ensin siltä, että Suomen talous kärsii muita maita vähemmän – mutta lopulta pudotus oli suuri ja toipuminen hidasta. Vielä ei tiedetä, onko nykyin kyse jälkisyklisestä reagoinnista. Selvää on kuitenkin se, että kotimaisten politiikkatoimien lisäksi on suuri merkitys sillä, miten hyvin tai huonosti muissa maissa onnistutaan epidemian hallinnassa ja talouden tukemisessa.

Työmarkkinaennusteessamme nojataan tuoreimpaan valtiovarainministeriön suhdanne-ennusteeseen², jonka mukaan BKT:n pudotus tänä vuonna olisi -4,5 %. Ensi vuonna BKT kasvaisi 2,6 % ja vuonna 2022 kasvu olisi jo hieman hitaampaa eli 1,7 %. Kuluvaan vuonna BKT:n kysyntäeristä etenkin vienti, yksityiset investoinnit ja yksityinen kulutus ovat voimakkaasti negatiivisia. Vienti ja yksityinen kulutus toipuvat selvästi ensi vuonna ja investoinnit pikemminkin vasta vuonna 2022. Samalla julkiset investoinnit alkavat

¹ <https://www.eurojatalous.fi/fi/2020/5/helppolukuinen-yhteenveto-talouden-epavarmuus-jatkuu-toipumisesta-odotetaan-epatasaista/>

² https://julkaisut.valtioneuvosto.fi/valtiovarainministeriön_suhdanne-ennuste

laskea ensi vuodesta lähtien ja julkinen kulutus vuonna 2022. Vaikka talouskasvun ennustetaan käynnistyvän ensi vuonna, työmarkkinoiden toipuminen kestää pidempään ja alkaa vasta vuonna 2022. Kriisiä edeltävä työllisyys taso saavutetaan selvästi tätä myöhemmin.

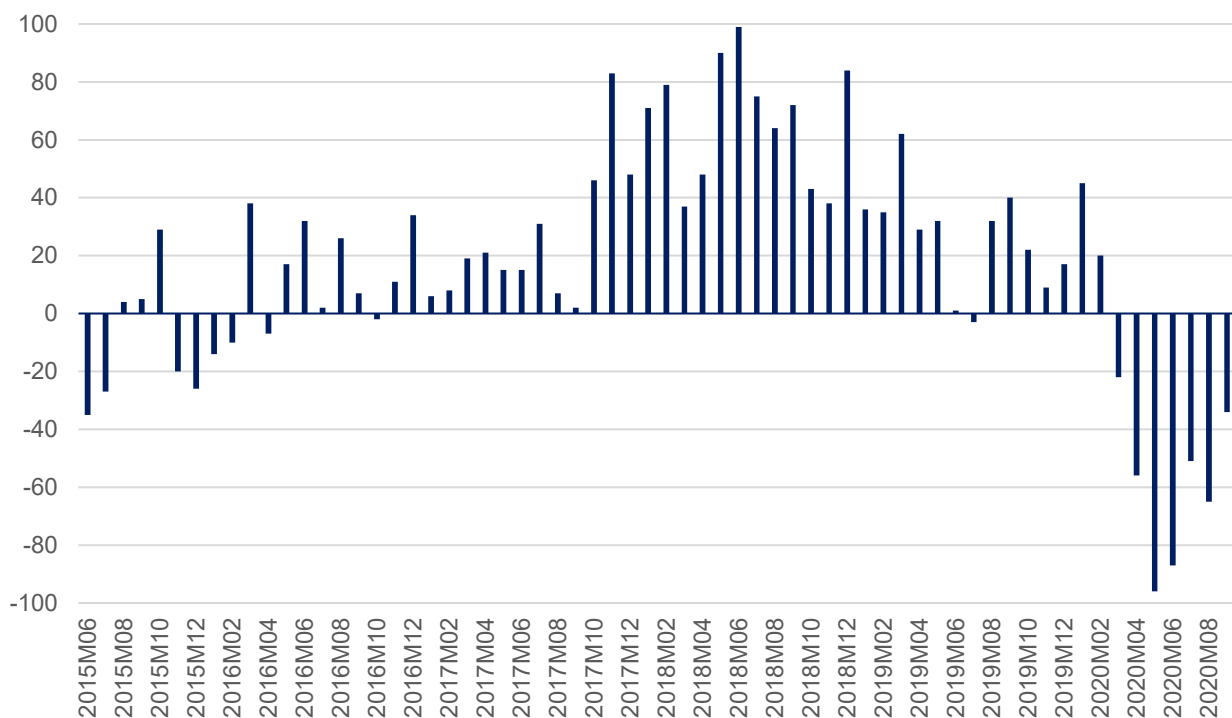
2. TYÖLLISYYS JÄÄ ALLE KRIISIÄ EDELTÄVÄN TASON VIELÄ VUONNA 2022

Työmarkkinoiden kireys vaihtui nopeasti työvoiman kysynnän puutteeksi

Suomen työllisyys kasvoi ennen koronakriisiä vuositasona yhtäjaksoisesti vuodesta 2015 alkaen ja työvoiman ulkopuolella olevien määrä pienentyi jatkuvasti vuodesta 2016 alkaen. Hyvä työmarkkinatilanne näkyi etenkin siten, että 55–64-vuotiaita siirtyi työvoiman ulkopuolelta ja piilotyöttömyydestä työmarkkinoille ja myös opiskeluidkäiset aktivoituivat työmarkkinoilla ³.

Vielä alkuvuodesta (tammi–helmikuussa) 2020 työllisyys kasvoi, joskin hitaammin kuin vuotta aiemmin. Koronakriisin myötä tilanne on muuttunut nopeasti. Muutos ei näy ainoastaan työllisyyden laskuna vaan myös työvoiman ulkopuolella olevien määrän kasvuna sekä piilotyöttömyytenä. Kun tilanne työmarkkinoilla on heikko, se vähentää aktiivista työnhakua, koska niiden osuus, jotka uskovat, että työtä ei ole saatavilla, kasvaa heikossa työmarkkinatilanteessa.

Kuvio 1. Työllisyyden muutos edellisen vuoden vastaavaan kuukauteen verrattuna



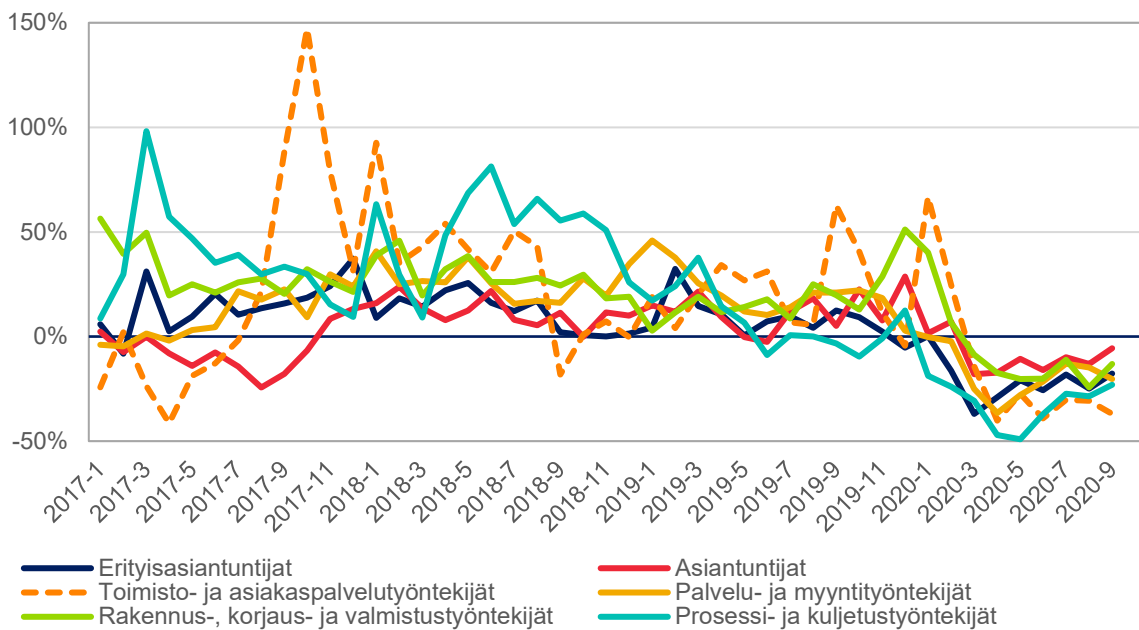
Lähde: Tilastokeskus, työvoimatutkimus

Ottaen huomioon talouden äkkijarrutuksen työllisyyden lasku olisi kuitenkin voinut olla huomattavasti jyrkempi. Sitä kuitenkin pehmensi se, että lomautusten määrä kasvoi ennen näkemättömän voimakkaasti. Alle 3 kuukaudeksi määräaikaaisesti lomautetut tilastoituvat kuitenkin työvoimatutkimuksessa työllisiksi. Lomautuksilla onkin koronakriisin yhteydessä ollut keskeinen rooli ja siksi tällä kertaa on laadittu myös lomautuksia koskeva ennuste, jota tarkastelleen erikseen luvussa 4.

³ Leskinen Tatu: Työvoiman ulkopuolelta ja piilotyöttömyydestä töihin ja työnhakuun – neljä hyvää vuotta ennen kriisiä. <https://www.stat.fi/tietotrendit/artikkelit/2020/tyovoiman-ulkopuolelta-ja-piilotyottomyydesta-toihin-ja-tyonhakuun-nelja-hyvaa-vuotta-ennen-kriisia/>

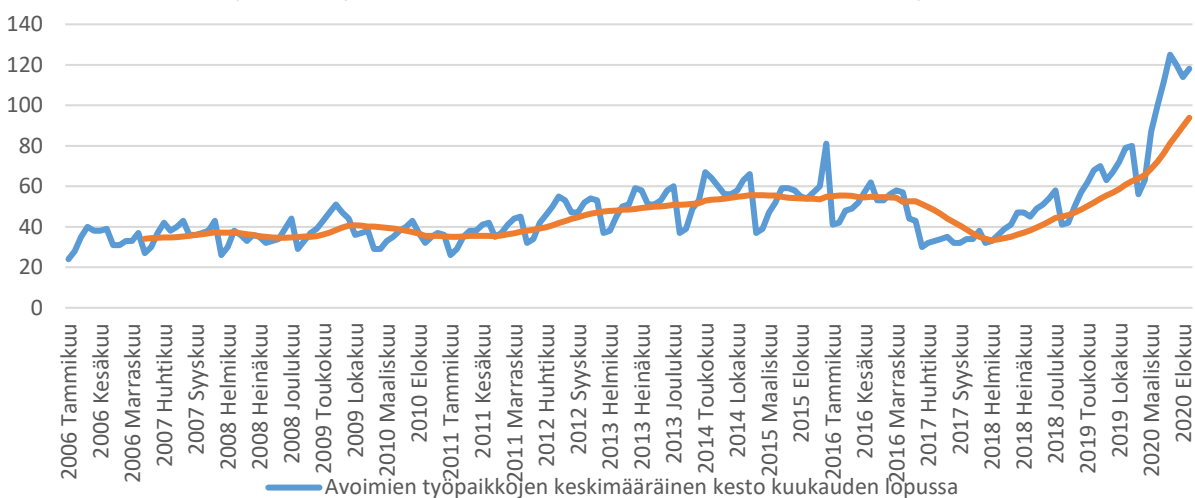
Hyvässä työmarkkinatilanteessa vuosina 2017–2019 avointen työpaikkojen määrä (kuvio 2) kasvoi kaikissa ammattiryhmissä, joskin hidastuen vuodenvaihteessa 2019–2020. Koronakriisi muutti tilanteen nopeasti ja avointen paikkojen määrä alkoi vähentyä kaikissa ammattiryhmissä. Koronakriisin myötä myös avointen työpaikkojen avoinna olon kesto (kuvio 3) alkoi pidentyä voimakkaasti. Avoinna olon keston tulkinta ei ole yksiselitteistä, koska se voi kasvaa kahden hyvin erilaisen syyn vuoksi. Jos työmarkkinatilanne on kireä – hakijoita avoimiin paikkoihin on vähän ja kohtaanto-ongelmia paljon – voi avoinna olon kesto pidentyä tästä syystä. Heikossa työmarkkinatilanteesta puolestaan avoinna olon kesto voi pidentyä siksi, että rekrytoinneissa ollaan varovaisia. Koronakriisin aikana avoinna olon kesto hyppäsi uudelle ennätyskennäkselle huhtikuussa 2020. Kyse on todennäköisesti siitä, että paikkoja oli laitettu avoimiksi tavalliseen tapaan, mutta kriisin keskellä niiden täyttämistä on oltu varovaisia. Tulkintaa vahvistaa se, että täyttyneiden työpaikkojen avoinna olon kesto on samaan aikaan lyhentynyt. Samaan aikaan työttömien työnhakijoiden määrä avointa paikkaa kohden on noussut, mikä myöskin kertoo työmarkkinatilanteen nopeasta muutoksesta.

Kuvio 2. Avointen työpaikkojen muutos ammattiryhmittäin vuodentakaiseen verrattuna



Lähde: TEM, työnvälitystilasto

Kuvio 3. Avointen työpaikkojen keskimääräinen kesto kuukauden lopussa ja 12 kk keskiarvona

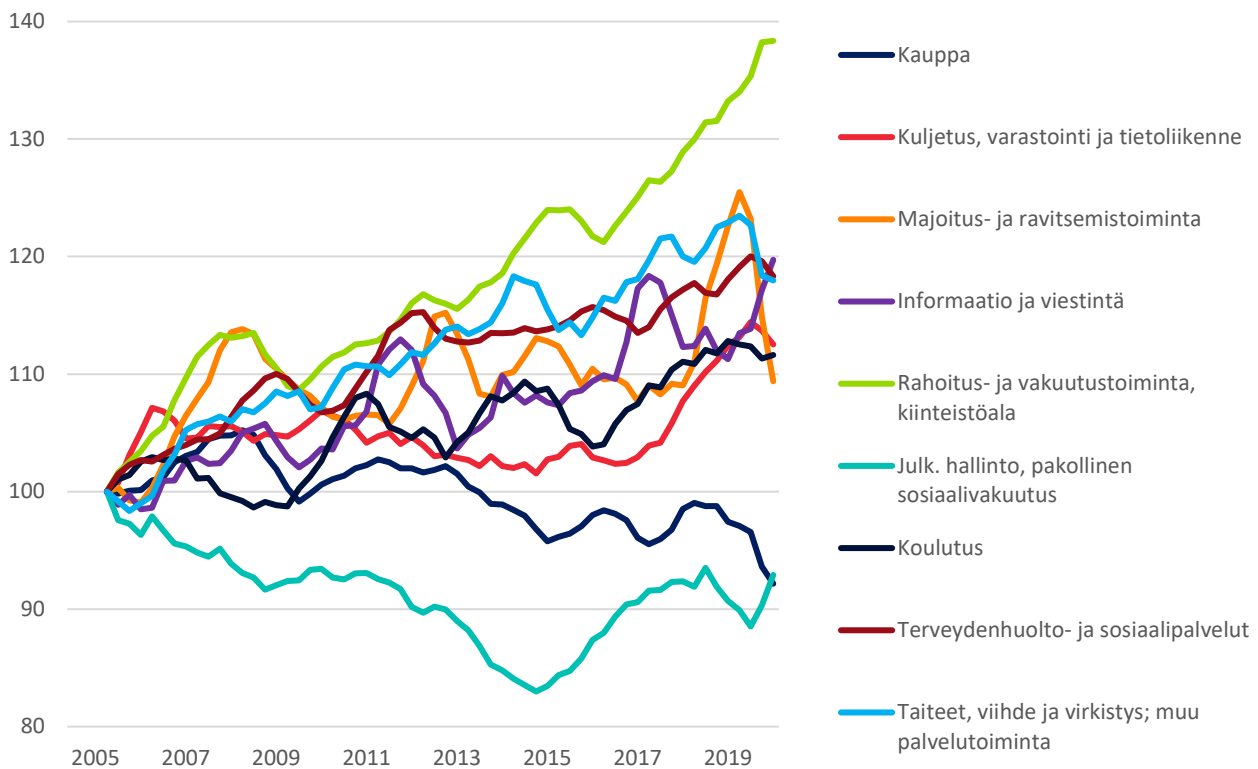


Lähde: TEM, työnvälitystilasto

Koronatilanne iskenyt ensimmäisenä palvelusektorille

Talouden ja työmarkkinoiden tilanne oli vielä alkuvuonna 2020 melko hyvä – jalostuksen puolella oli nähtävissä heikkenevää kehitystä, mutta palvelusektorilla tuotanto ja työllisyys kasvoivat. Koronaepidemian hillitsemiseksi maaliskuussa 2020 tehdyt rajoitustoimenpiteet muuttivat tilanteen nopeasti. Liiketoiminnan kannalta pysähdys oli etenkin joillakin palvelutoimialoilla ennen näkemättömän äkillinen. Koronakriisi onkin toistaiseksi ollut ennen kaikkea palvelusektorin kriisi. Laaja palvelusektori on kuitenkin heterogeeninen kokonaisuus ja sisältää hyvin erityyppisiä toimialoja. Ennusteessamme myös kaupan toimialaa käsitellään osana palvelusektoria, vaikka se usein muissa yhteyksissä tilastoidaan erikseen. Alla oleva kuvio kuvaa palvelualojen työllisyyden muutoksia indeksinä.

Kuvio 4. Työllisyyden kehitys eräillä palvelualoilla (2005=100), tuhatta henkeä



Lähde: Tilastokeskus, työvoimatutkimus

Kriisi on koetellut kaikkein voimakkaimmin majoitus- ja ravitsemustoimintaa. Myös muut henkilökohtaiset palvelut sekä taiteet, viihde ja virkistys sekä kaupan ala ovat kärsineet. Kaupan alatoimialat ovat kuitenkin reagoineet eri tavoin: esimerkiksi tavaratalokauppa on kärsinyt, kun taas päivittäistavarakauppa ei. Kaupan alalla on myös ollut nähtävissä pidemmän aikavälin laskeva työllisyystrendi, joka ei sinänsä ole muuttunut kriisin vuoksi. Kuljetus ja varastointi reagoi yleensä voimakkaasti suhdannemuutoksiin. Työllisyys onkin tällä alalla laskenut, mutta toistaiseksi ei voimakkaasti. Logistiikka, teollisuuden tuotanto ja rakennustyömaat kuten myös päivittäistavarakauppa ovat kriisin aikana Suomessa toimineet lähes normaalisti. Ymmärrettävästi julkisen sektorin dominoimilla toimialoilla (koulutus, terveydenhuolto- ja sosiaalipalvelut sekä julkinen hallinto) työllisyys on kriisin aikana pitänyt pintansa. Samoin rahoitus – ja vakuutustoiminta sekä kiinteistöala ja informaatio ja viestintä ovat kriisissä säilyttäneet työllisyyden tason tai jopa hieman kasvattaneet sitä. Siten kokonaisuudessaan palvelusektorin osalta työllisyydessä on ollut myös tasapainottavia tekijöitä.

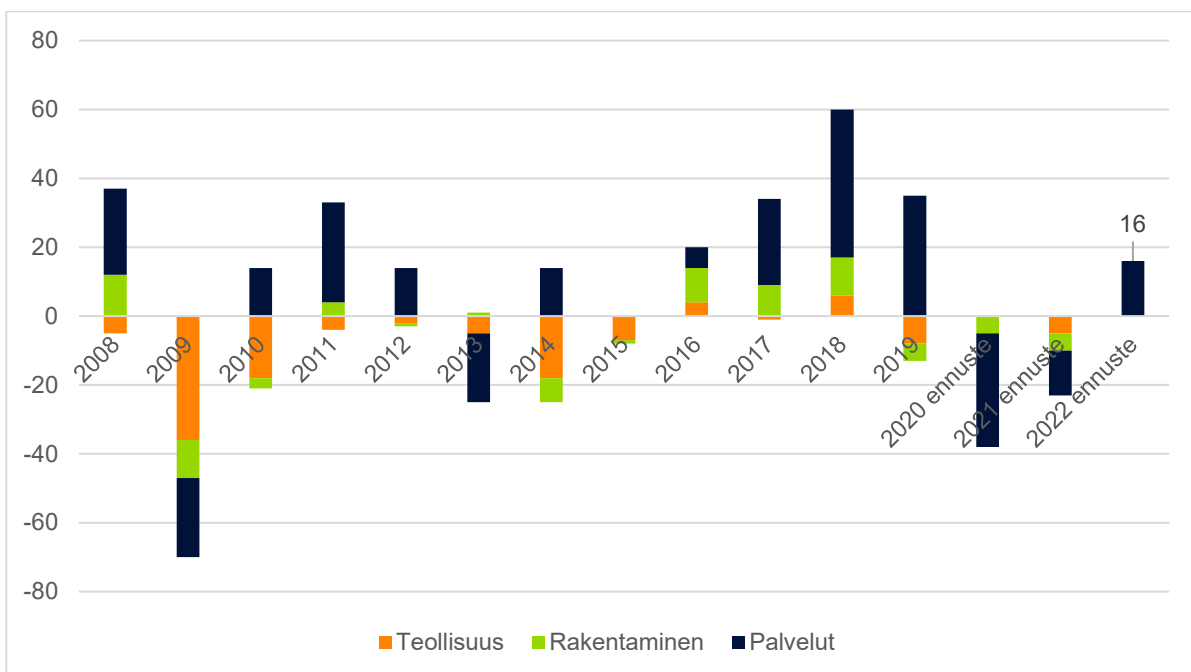
Palveluvaltaistuminen sinänsä on pidemmän aikavälin trendi, joka Suomessa on tapahtunut hieman viiveellä joihinkin verrokkimaihin nähden. Vaikka koronakriisi on alkuvaiheessa iskenyt voimakkaasti ennen kaikkea joihinkin palvelualoihin, ei pidemmän aikavälin trendi ole muuttumassa. Se, että Suomen talouden rakenne on ollut hieman vähemmän palveluvaltainen kuin joidenkin muiden maiden, on ehkä joltain

osin selittänyt sitä, että Suomen talous on toistaiseksi selvinnyt monia muita maita pienimmin vaurioin; lievemmistä rajoituksista huolimatta esimerkiksi Ruotsin talous näyttää kärsineen vähintään yhtä paljon.

Kun useimmat kriisit ovat Suomessa käynnistyneet viennin ja teollisuuden alamäen kautta, nyt tilanne on ollut hyvin toisenlainen. Jalostuksessa eli teollisuudessa ja rakentamisessa tuotanto ja työllisyys ovat toistaiseksi pitäneet pintansa varsin hyvin. Molemmilla toimialoilla nähtiin itse asiassa jo vuonna 2019 tilanteen heikkenemistä, ja senkin valossa näyttää siltä, että kuluvan vuoden työllisyyskehitys on olosuhteet huomioon ottaen ollut kohtuullisen hyvä. Työllisyyden muutokset ovatkin jalostuksen osalta osin vasta tulossa.

Teollisuudessa tuotannon ja työllisyyden muutokset eivät noudata samaa kvartaalisyykliä. Teollisuuden tuotanto alkoi supistua jo vuoden 2019 viimeisellä neljänneksellä ja supistuminen on jatkunut myös sen jälkeen. Kuitenkin vuoden 2020 ensimmäisen kvartaalin työllisyyden muutos edellisvuodesta oli teollisuudessa vahvasti positiivinen. Sen jälkeen työllisyyden kehitys on ollut lievästi negatiivista, mutta alkuvuoden kehitys riittää arviomme mukaan pitämään teollisuuden työllisyyden tänä vuonna suunnilleen viime vuoden tasolla. Teollisuudessa nähdäänkin työllisyyden laskua vasta ensi vuonna, ennustemme mukaan noin 5 000 hengellä. Mikäli kriisi ei merkittävästi pitkity kansainvälisesti, teollisuuden työllisyyden laskun voi arvioida päättyvän vuonna 2022. Teollisuustuotanto alkaisikin valtiovarainministeriön mukaan kasvaa jo vuonna 2021. Toisaalta aiemmin on nähty, että kriisit ovat näkyneet Suomessa jälkisyklisesti. Kun muualla kasvu on jo käynnistynyt, Suomessa tilanne on saattanut edelleen heiketä. Tämä on mahdollista nytkin. Mikäli näin käy, sen voi olettaa näkyvän muun muassa teollisuuden hitaampana toipumisena ja teollisuuden negatiivisena työllisyyden kehityksenä myös vuonna 2022.

Kuvio 5. Työllisyyskehitys ja ennuste päätoimialoilla, 1000 henkilöä



Lähde: Tilastokeskus, työvoimatutkimus, TEM ennuste

Rakentamisen useita vuosia erittäin vahvana jatkunut kehitys oli jossain määrin vaimenemassa jo ennen koronakriisiä; rakennustuotanto laski -3,9 % vuonna 2019. Kriisin alkaessa huolta herätti sekä rakennustarvikkeiden että esimerkiksi rakennusalan ulkomaisen työvoiman saatavuus. Näiltä osin tilanne kuitenkin pysyi kohtuullisen hyvänä ja työmaat pysyivät käynnissä; rakennustuotanto on pysynyt jopa odotettua parempana. Valtiovarainministeriö ennustaa rakennustuotannon laskevan vain hieman (-0,5 %) tänä vuonna. Kriisi on kuitenkin näkynyt pudotuksena rakennuslupien määrässä – lupien määrä oli vähenevässä jo ennen kriisiä, mutta kriisin voi arvioida kiihdyttävän uutta pudotusta; valtiovarainministeriön ennuste ensi vuoden rakennustuotannon muutokselle on -4,5 %.

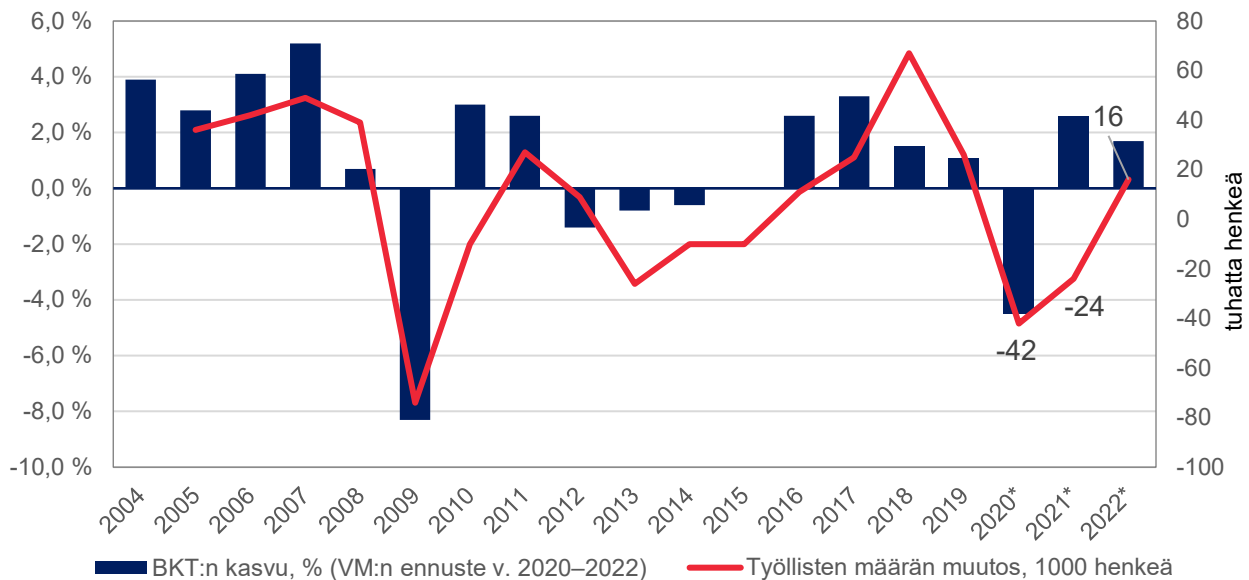
Rakennuslupien määrän lasku tulee näkymään tuotannossa ja työllisyydessä viiveellä, vaikkakaan ei välttämättä yksi yhteen. Keskeneräisiä työmaita on käynnissä paljon, lupia saattaa olla jonkin verran ”varastossa” ja epävarmuuden vuoksi lykättäviä hankkeita ei välttämättä lykätä kovin kauas tulevaisuuteen. Kaiken kaikkiaan rakennustuotantoon liittyy useita sekä positiivisia että negatiivisia tekijöitä. Valtiovarainministeriö ennustaa tuotannon laskun pysähtyvän vuonna 2022. Työllisyyden muutokset tapahtuvat myös rakentamisessa osin eritahtisesti tuotannon muutosten kanssa. Arvioimme rakentamisen työllisyyden laskevan noin 5 000 hengellä kuluvanana ja seuraavana vuonna, ja työllisyyden laskun päättyvän vuonna 2022.

Koronakriisi iski ennennäkemättömän voimakkaasti palvelusektorille, joten ei ole yllätys, että suurin työllisyyden lasku tapahtuu juuri palvelualalla. Tänä vuonna palveluiden työllisyys laskee yli 30 000 hengellä. Rakentamisen työllisyys oli laskussa jo ennen koronakriisiä ja kriisi voimistaa jossain määrin laskua. Emme arvioi teollisuuden työllisyyden laskevan vuositasolla lainkaan vielä tänä vuonna, siitäkään huolimatta, että teollisuuden tuotanto laskee ja vienti vähenee. Sen sijaan ensi vuonna arvioimme työllisyyden heikkenevän noin 5 000 hengellä. Vuonna 2021 työllisyys heikkenee kaikilla kolmella suurimmalla päätoimialalla. Vuonna 2022 työllisyys kääntyy kasvuun palvelusektorilla.

Epävarmuus jatkuu – työllisyysennustetta tarkistetaan alaspäin

Edellinen työmarkkina-ennustemme perustui oletukseen, että talouskehitys palautuisi lähes normaaliksi kohtalaisen nopeasti. Suurelta osin näin onkin ollut, mutta samalla näyttää yhä enemmän silti, että epävarmuus jatkuu vielä melko pitkään. Kuluvan vuoden työvoiman kysyntäennustemme ei ole merkittävästi muuttunut edellisestä ennusteesta, mutta syksyn aikana nähty koronatartuntojen voimakas kasvu eri puolella maailmaa sekä siihen liittyvä epävarmuuden jatkuminen antaa aihetta tarkistaa tulevien vuosien työvoiman kysyntäennustettamme selvästi negatiivisemmaksi kuin vielä keväällä arvioimme. Nyt ennustemme on, että työllisten määrä laskee tänä vuonna noin 42 000 hengellä. Ensi vuonna työllisyyden lasku jatkuu, vaikkakin hitaammin: työllisten määrä laskee noin 24 000 hengellä. Vuonna 2022 työllisten määrä kasvaa noin 16 000 hengellä. Kaiken kaikkiaan tämä tarkoittaa sitä, että työllisyyden taso jää vielä vuonna 2022 selvästi alle kriisiä edeltävän tason.

Kuvio 6. Bruttokansantuotteen muutos ja työllisten määrän muutos



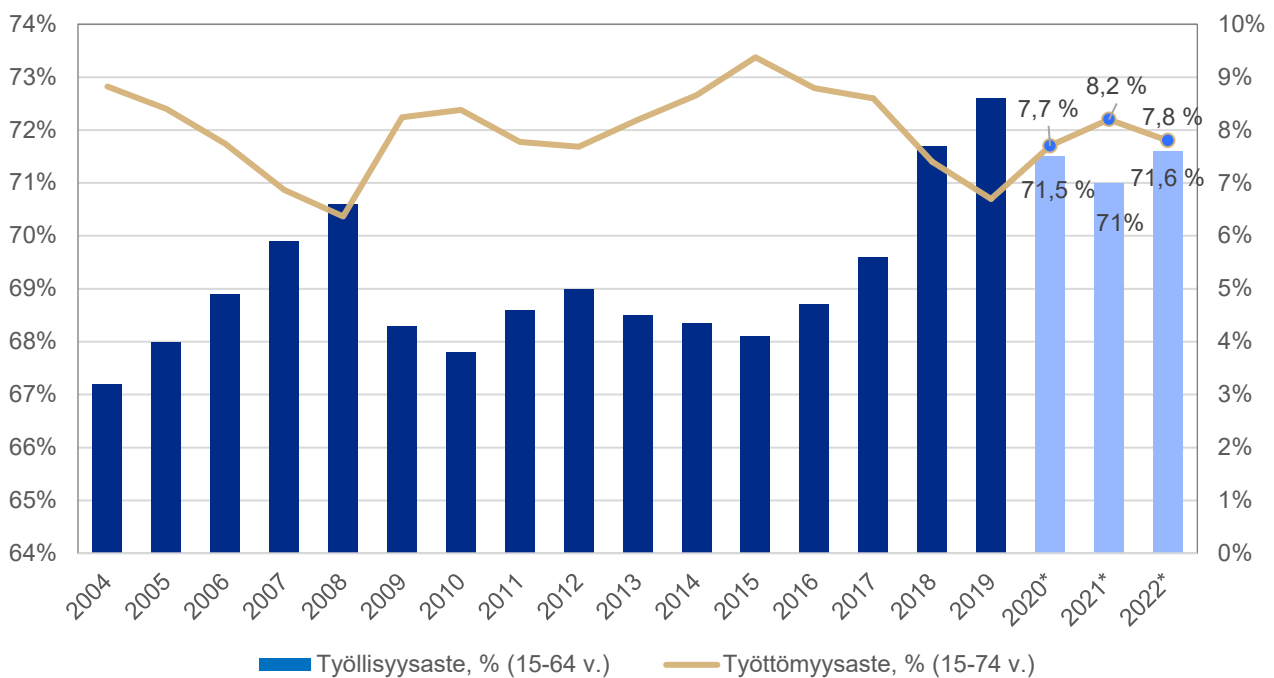
Lähteet: Tilastokeskus: Työvoimatutkimus ja Kansantalouden tilinpito; VM:n suhdanne-ennuste; TEM:n ennustelaskemat

Työllisyysasteen neljä vuotta jatkunut kasvu pysähtyi keväällä hyvin äkillisesti. Työllisten määrän ja työllisyysasteen laskua pehmentää kuitenkin tänä vuonna se, että kriisin alkuvaiheessa lomautukset kasvivat erittäin jyrkästi – eivätkä ne suurelta osin näy työvoimatutkimuksessa työllisyyden laskuna. Tästä huolimatta työllisyysasteen lasku on jo tänä vuonna merkittävä: arvioimme on, että työllisyysaste laskee

yli prosenttiyksiköllä ja on siis 71,5 %. Lasku jatkuu ensi vuonna siten, että työllisyysaste on 71 %. Työllisyysaste alkaa nousta vuonna 2022 ja on silloin 71,6 %. Siten vielä tuolloin oltaisiin suunnilleen vuoden 2018 tasolla. Matkaa julkisen talouden kestävyuden kannalta riittävään työllisyyden tasoon on siis selvästi aiempaa enemmän.

Työttömyysaste nousee tänä vuonna prosenttiyksiköllä, 7,7 prosenttiin ja ensi vuonna edelleen 8,2 prosenttiin. Etenkin tänä vuonna työttömyysasteen nousua vaimentaa lomautusten suuri määrä. Vuonna 2022 työttömyysaste laskee 7,8 prosenttiin. Työttömyysaste nousee siis lopulta melko maltillisesti ottaen huomioon kriisin voimakkuuden. Se kuitenkin antaa työmarkkinoiden tilanteesta hieman liian positiivisen kuvan, sillä siinä eivät näy muut työmarkkinoiden negatiiviset muutokset. Samaan aikaan työvoiman ulkopuolella olevien ja piilotyöttömien määrä pysyy melko korkeana. Muun muassa pitkäaikaistyöttömyys näkyy työvoimatutkimuksessa osin työvoiman ulkopuolella olona eikä pelkästään työttömyytenä.

Kuvio 7. Työllisyys- ja työttömyysasteet ja niiden ennusteet



Lähde: Tilastokeskus, työvoimatutkimus ja TEM:n ennustelaskelmat

Alla oleva tasetaulukko kokoaa yhteen työmarkkinaennusteiden keskeiset luvut. Työikäisen väestön määrä 15–64-vuotiaiden osalta on ollut laskussa jo pitkään; myös 15–74-vuotiaiden määrä on laskemassa. Myös työikäisen väestön pieneneminen vaimentaa hieman työllisyysasteen laskua. Työttömien määrä (työvoimatutkimuksen luvuin) nousee vuosittain 2020–2021 vain noin 10 000 hengellä, mikä on kriisin huomioon ottaen hyvin vähän. Osaselityksenä on tässäkin lomautusten suuri määrä tämän vuoden aikana. Toinen merkittävä tekijä on se, että heikossa työmarkkinatilanteessa kasvaa paitsi työttömyys, myös työvoiman ulkopuolella olevien määrä sekä piilotyöttömyys. Työikäistä väestöä, työvoiman tarjontaa ja piilotyöttömyyttä tarkastellaan luvussa 3.

Vaikka talouskasvu käynnistyy suhdanne-ennusteiden mukaan vuonna 2021, on tilanne vuonna 2022 edelleen heikompi kuin se oli ennen kriisiä. Ilman lomautusjärjestelmää luvut näyttäisivät selvästi karummilta etenkin tämän vuoden osalta. Koska lomautuksilla on kriisin aikana ollut poikkeuksellisen suuri merkitys, on myös niiden kehityksestä laadittu ennuste, jota tarkastellaan luvussa 4. Luvussa 4 käsitellään myös työttömien työnhakijoiden ennustetta sekä ennustetta pitkäaikaistyöttömyydelle ja nuorten työttömyydelle.

Taulukko 1. Työvoimataseen kehittyminen vuosina 2018–2019 sekä ennuste vuosille 2020–2022

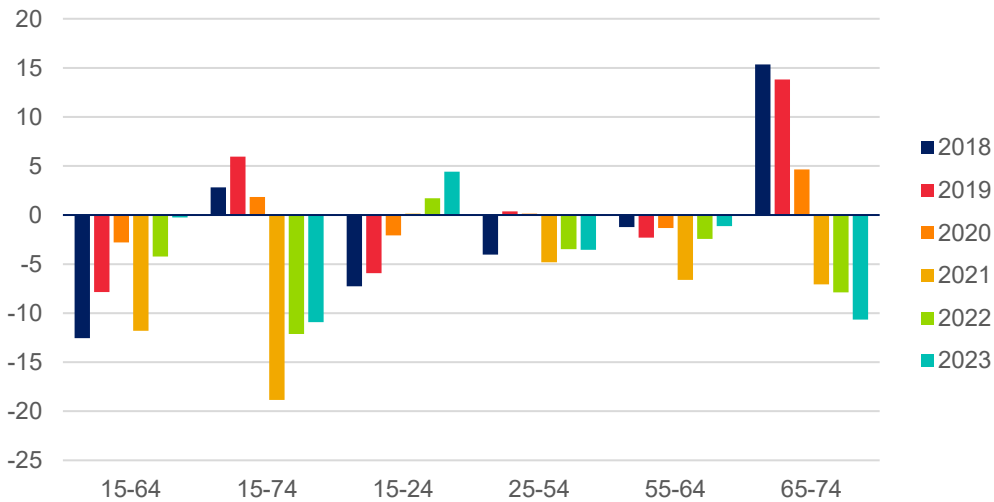
Tase-erä	2018	2019	Ennuste 2020-2022			Muutos 2019–20	Muutos 2020–21	Muutos 2021–22
			2020	2021	2022			
Työikäinen väestö 15-74	4 124	4 128	4 131	4 120	4 108	3	-11	-12
Työikäinen väestö 15-64	3 439	3 428	3 420	3 412	3 407	-8	-8	-5
Työvoima	2 742	2 750	2 735	2 723	2 728	-15	-11	4
Työlliset	2 540	2 566	2 524	2 500	2 516	-42	-24	16
Alkutuotanto*	101	105	100	100	100	-5	0	0
Teollisuus**	361	353	353	348	348	0	-5	0
Rakennustoiminta	198	193	188	183	183	-5	-5	0
Palveluelinkeinot	1 873	1 908	1 875	1 862	1 878	-33	-13	16
Tuntematon	7	7	8	7	7	1	-1	0
Työvoimaosuus, % (15-74-v.)	66,5	66,6	66,2	66,1	66,4	-0,4	-0,1	0,3
Työllisyysaste, % (15-64-v.)	71,7	72,6	71,5	71,0	71,6	-1,1	-0,5	0,6
Työttömät	202	184	211	223	212	27	13	-12
Työttömyysaste, % (15-74-v.)	7,4	6,7	7,7	8,2	7,8	1,0	0,5	-0,4
Työttömät työnhakijat	256	240	342	317	297	102	-25	-20
Pitkäaikaistyöttömät	76	63	75	107	113	12	32	6
Alle 25-vuotiaat	32	30	44	38	35	14	-6	-3

** Ml. sähkö- kaasu-, lämpö- ja vesihuolto

3. TYÖVOIMA VÄHENEE, MUTTA TYÖIKÄINEN VÄESTÖ ALKAA PALATA KORONAKRIISISTÄ ELPYVILLE TYÖMARKKINOILLE

Työikäinen väestö vähenee

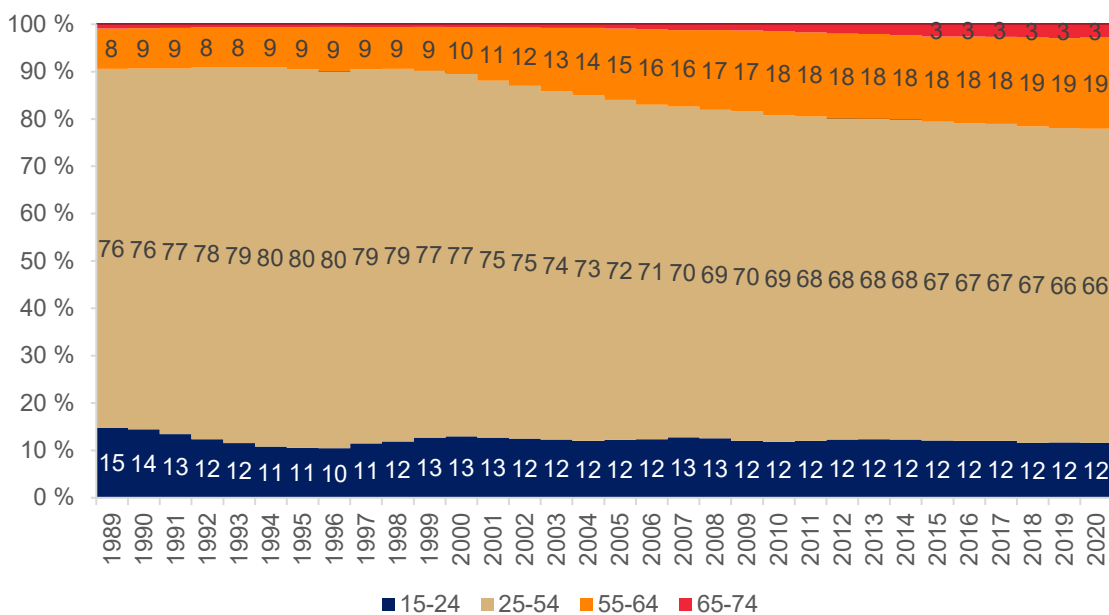
Tilastokeskuksen tuorein väestöennuste vuodelta 2019 on aliarvioinut Suomen työikäisen eli 15–74-vuotiaan väestön määrän kehityksen vuodelle 2020: työvoimatutkimuksen kolmannen vuosineljänneksen tietojen mukaan 15–74-vuotiaan väestön määrä oli miltei 10 000 henkilöä suurempi kuin tuoreimman väestöennusteen vuosikohtaisten lukujen avulla laskettu liukuva keskiarvo kyseiselle neljännekselle. Tämä on vaikeuttanut työvoiman tarjonnan kehityksen ennustamista hieman, sillä työvoiman tarjonnan määrä on riippuvainen väestöennusteesta, joka vaikuttaisi aliarvioivan väestön määrää ainakin vuodelle 2020. Työvoiman määrää vuoden 2020 viimeiselle vuosineljännekselle ja vuosille 2021–2022 ennustettaessa on kuitenkin käytetty väestöennusteen mukaisia tietoja, jotta tiedot ovat yhteneväisiä väestöennusteen lukujen kanssa.

Kuvio 8. Väestömuutokset ikäryhmittäin. Vuosikeskiarvo, 1 000 henkilöä.

Lähde: Tilastokeskus ja TEM:n ennustelaskelmat

Työkäisen eli 15–74-vuotiaan väestön määrän ennustetaan kääntyvän merkittävään laskuun vuonna 2021. Suurimmat ikäluokat vaikuttaisivat jo hiljalleen siirtyneen yli 64-vuotiaiden väestöryhmään: 15–64-vuotiaan väestön väheneminen hidastuu vuonna 2022, ja samalla pitkään kasvanut 65–74-vuotiaiden väestö alkaa vähentyä vuodesta 2021 lähtien, kun suurten ikäluokkien kohortit alkavat siirtyä yli 75-vuotiaiden ikäryhmään.

Kuviosta 9 nähdään, että suomalainen 15–74-vuotias työvoima on keskimäärin vanhentunut jatkuvasti tämän vuosituhannen ajan. Samalla, kun parhaassa työiässä olevan 25–54-vuotiaan väestön osuus suomalaisesta työvoimasta on jatkuvasti vähentynyt, 55–74-vuotiaan työvoiman osuus on likimäärin kaksinkertaistunut vuosituhannen alun jälkeen. Vanhimpien ikäryhmien osuuden kasvuun on tällä vuosituhannella vaikuttanut suurten ikäluokkien siirtyminen näihin ryhmiin.

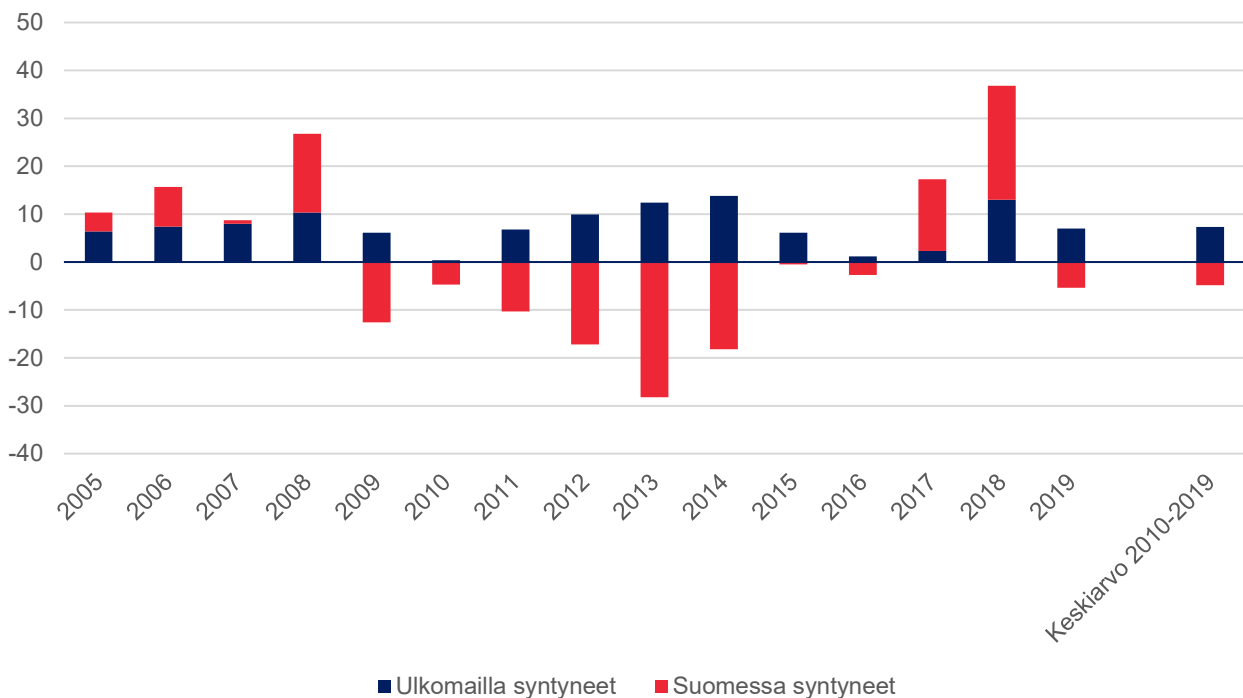
Kuvio 9. Suomen työvoima ikäryhmittäin 1989–2020. Vuosikeskiarvo, %.

Lähde: Tilastokeskus, työvoimatutkimus

Maahanmuutto kannattelee parhaassa työiässä olevan 25–54-vuotiaan väestön määrää ja siten myös työvoiman tarjontaa: parhaassa työiässä olevan työvoiman määrä olisi laskenut tällä vuosituhannella ilman maahanmuuttoa. Kuten kuviosta 3 nähdään, edellisellä vuosikymmenellä Suomen työvoima on kasvanut maahanmuuton ansiosta. Suomessa syntynyt työvoima väheni finanssikriisin jälkeisenä aikana aina vuoteen 2017 asti, minkä jälkeen Suomessa syntyneen työvoiman määrä pari vuotta positiivisen talouskehityksen myötä. Vuonna 2019 Suomessa syntynyt työvoima jälleen väheni, ja on odotettavissa, että tämä työvoima jatkaa supistumistaan koronakriisin myötä.

Pitkällä aikavälillä on selvää, ettei Suomen parhaassa työiässä oleva työvoima kasva ilman maahanmuuttoa. Maahanmuutto on koronakriisin vuoksi vähentynyt vuonna 2020, ja koronakriisin vaikutukset saattavat näkyä työvoiman kehityksessä tulevina vuosina: voi olla, että vuonna 2020 Suomeen on jättänyt muuttamatta ulkomailta tulevaa väestöä, joka olisi asettunut Suomeen aloilleen ja jäänyt työmarkkinoille.

Kuvio 10. Työvoima syntymämaan mukaan. Muutos edeltävään vuoteen, 1 000 henkilöä

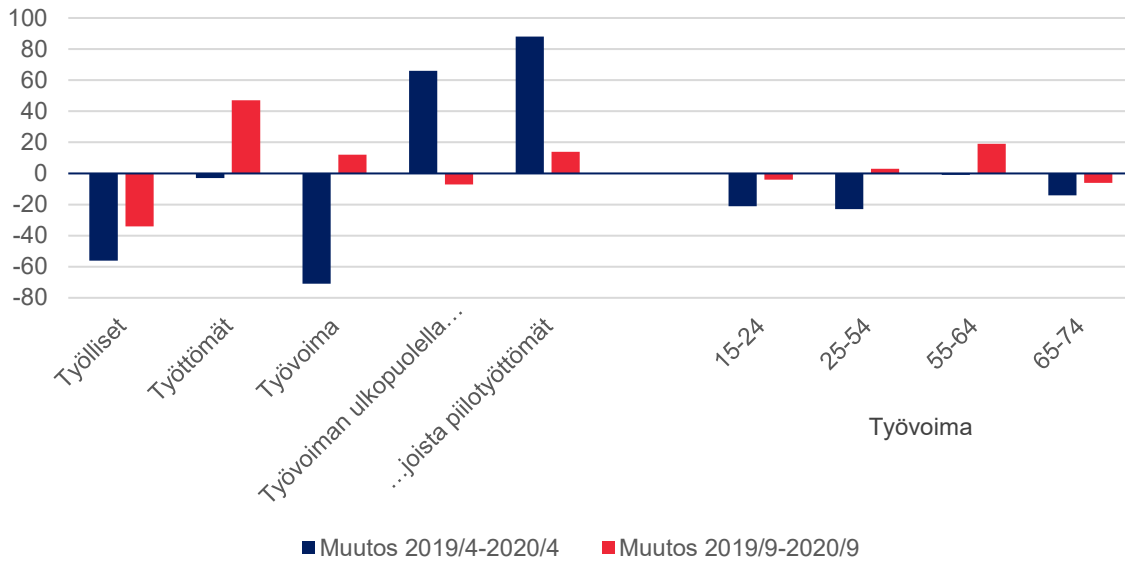


Lähde: Tilastokeskus, työvoimatutkimus ja Eurostat

Koronakriisi on lisännyt piilotyöttömyyttä, mutta paremmasta kehityksestä on jo merkkejä

Kuviosta 11 nähdään, miten työvoiman tarjonta on kehittynyt koronakriisin aikana. Vaikuttaa siltä, että työikäinen väestö on alkanut joiltain osin jälleen siirtyä työvoimaan ja työmarkkinoille verrattuna kevääseen ja koronakriisin alkuun, jolloin etenkin lomautetut siirtyivät tilastojen näkökulmasta työvoiman ulkopuolelle ja piilotyöttömiksi. Työikäisen väestön palaaminen työmarkkinoille ilmeni syyskuussa työttömien määrän kasvuna ja työvoiman ulkopuolella olevien määrän lievänä vähenemisenä. On kuitenkin hyvä huomata, että piilotyöttömiä on yhä edellisvuotta suurempi määrä: vaikka tilanne on muuttunut kevääseen 2020 nähden, on todennäköistä, että esimerkiksi työvoimaosuus jää vuonna 2020 keskimäärin edellisvuosia alhaisemmalle tasolle ja pysyy siellä vuoden 2021 ajan.

Kuvio 11. Muutokset väestön työmarkkina-asemassa huhtikuussa ja syyskuussa 2019 ja 2020. 1 000 henkilöä.

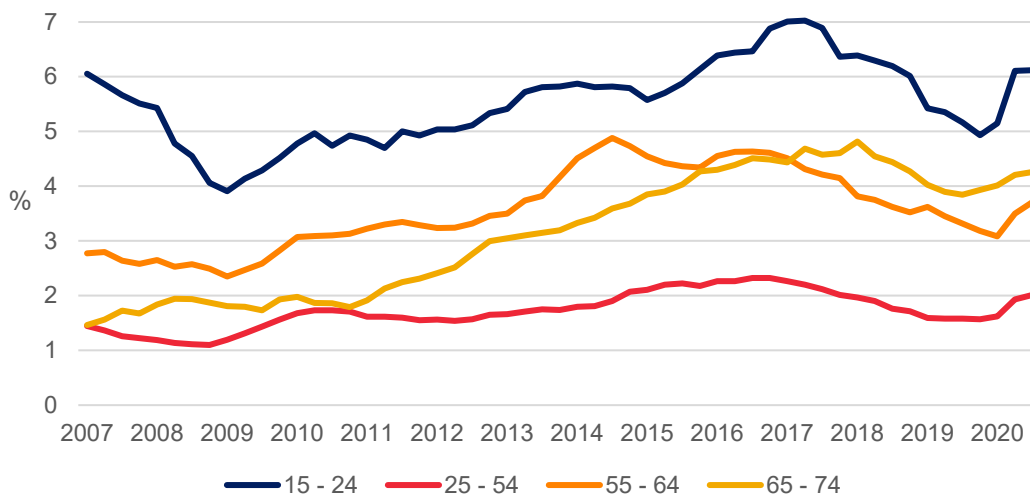


Lähde: Tilastokeskus, työvoimatutkimus

Työvoimatutkimuksen tilastointikäytäntöjen vuoksi alle kolmeksi kuukaudeksi lomautetut tilastoidaan työllisiksi, eli lyhytaikaiset lomautukset eivät laske työllisten tai siten myöskään työvoiman määrää. Koronakriisin aiheuttamat pitkittyvät lomautukset näkyvät piilotyöttömyytenä, mikä vähentää työvoiman tarjontaa. Tämä johtaa siihen, että tilastojen valossa työllisyys laskee mutta työvoimatutkimuksen määritelmän mukainen työttömyys ei välttämättä nouse, sillä piilotyöttömien määrä kasvaa.

Piilotyöttömyys on kääntynyt kasvuun vuoden 2020 aikana mutta neljän vuosineljänneksen liukuva keskiarvo on toistaiseksi yhä finanssikriisiä matalammalla tasolla. On myös mahdollista, että piilotyöttömien osuus väestöstä jatkaa kasvuaan, mikäli koronakriisi pitkittyy. Työikäistä väestöä jää joka tapauksessa – esimerkiksi matkailu- ja ravitsemisaloilla – työvoiman ulkopuolelle piilotyöttömiksi niin kauan, kun työmarkkinat eivät voi palautua ennalleen koronakriisin vuoksi. Avointen työpaikkojen määrä on pysytellyt edellisvuotta matalammalla tasolla koko koronakriisin ajan, joten on oletettavaa, että lomautettuja ja työttömiksi jääneitä on valunut työvoiman ulkopuolelle myös siksi, että työpaikkoja on ollut vähemmän tarjolla.

Kuvio 12. Piilotyöttömien osuus väestöstä, %. Neljän vuosineljänneksen liukuva keskiarvo



Lähde: Tilastokeskus, työvoimatutkimus

Vaikuttaa siltä, että koronakriisi tulee kasvattamaan pitkäaikaistyöttömien määrää entisestään. Tämä näyttäisi johtuvan etenkin alkaneiden pitkäaikaistyöttömyysjaksojen määrän kasvusta. Pitkäaikaistyöttömyyden odotetaan kasvavan vuoteen 2022 asti, ja pitkäaikaistyöttömien määrän kasvu on yhteydessä piilotyöttömyyden kasvuun: pitkäaikaistyöttömät valuvat työvoiman ulkopuolelle piilotyöttömiksi, kun työttömyyden pitkittyessä ei enää jakseta aktiivisesti etsiä työtä.

Työikäinen väestö alkanee palata työvoimaan vuoden 2021 jälkeen

Koronakriisi vaikuttaa työvoimaosuuteen negatiivisesti vielä vuonna 2021, minkä jälkeen työvoimaosuuden ennustetaan jälleen kohentuvan. Työmarkkinoiden elpyessä piilotyöttömät alkavat hiljalleen palata työvoimaan ja työmarkkinoille, mikä yhtäältä nostaa työvoimaosuutta. Toisaalta työvoimaosuutta nostaa hiukan suurten ikäluokkien eli 65–74-vuotiaan väestön väheneminen eli siirtyminen yli 75-vuotiaiden ikäryhmään: 65–74-vuotias väestö on kasvanut jatkuvasti jo useamman vuosikymmenen ajan ja on Tilastokeskuksen väestöennusteen mukaan suurimmillaan vuonna 2020, minkä jälkeen ikäryhmän väestön määrä lähtee laskuun. 65–74-vuotiaan väestön ikäryhmän työvoimaosuus on merkittävästi matalampi kuin koko työikäisen väestön.

Edellistä lyhyen aikavälin työmarkkinaennustetta tehtäessä valtiovarainministeriön ennuste BKT:n kehityksestä vuodesta 2020 oli pessimistisempi kuin tässä uudemmassa ennusteessa, jossa työvoimaosuutta ennustettiin VM:n syksyn 2020 taloudellisessa katsauksessa ennustetun BKT:n kehityksen avulla. Edellistä optimistisempi BKT-ennuste nostaa työvoimaosuuden estimaatteja vuosille 2020–2022 edelliseen lyhyen aikavälin työmarkkinaennusteeseen verrattuna.

4. KORONAKRIISIN TAKIA TYÖTTÖMYYSJAKSOT PITKITTÄVÄT

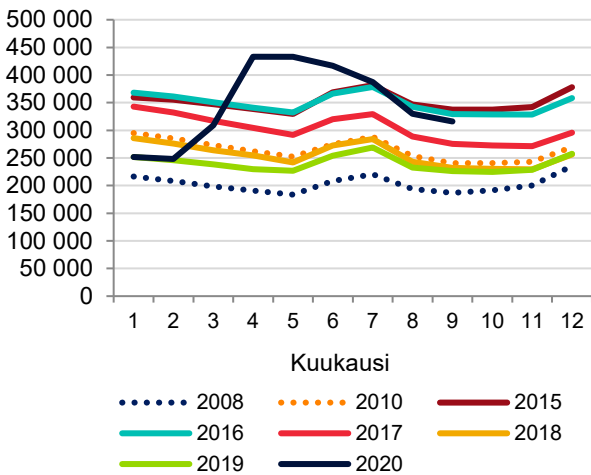
Työttömien työnhakijoiden määrän trendi on loivasti laskeva, mutta koronapandemian pitkittymisen vuoksi lomautusten purkautuminen viivästyy.

Koronakriisin ja siitä seuranneiden sulkutoimien aiheuttama piikki työttömien työnhakijoiden, eli rekisterityöttömien, määrässä on takana päin. Suurin osa koronan vuoksi lomautetuista ei ole enää lomautettuna. Silti, työttömien työnhakijoiden määrän lasku on selvästi hidastunut kesän jälkeen. Työttömiin työnhakijoiden lasketaan mukaan myös kokoaikaisesti lomautetut.

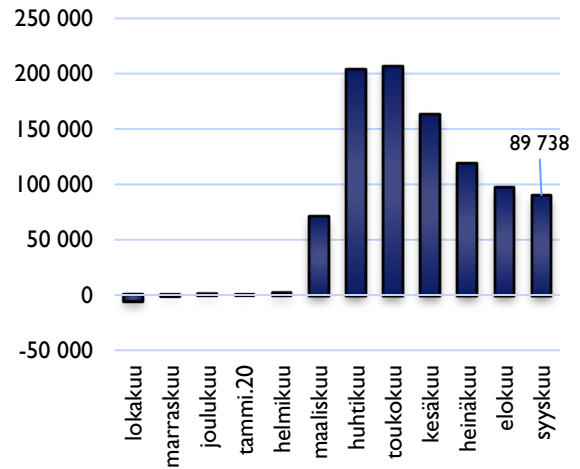
Koronapandemian vaikutukset ovat näkyneet työ- ja elinkeinoministeriön työttömien työnhakijoiden määrän laskuun voimakkaammin kuin Tilastokeskuksen työvoimatutkimuksessa. Syyt liittyvät työttömyyden määrittelyyn. Iso selittäjä on alle kolme kuukautta kestäneiden kokoaikaisesti lomautusten laskeminen työttömiin työnhakijoihin työttömien työnhakijoiden määrän laskuun.

Seuraavien vuosien näkymä on, että työttömien työnhakijoiden määrä laskee hitaasti, kausivaihtelu huomioon ottaen. Lomautettujen kokonaismäärä pysyy nykyisessä mittaluokassa ainakin ensi kesään saakka. Samaan aikaan työttömyys kuitenkin pitkittyy voimakkaasti, mistä seuraa pitkäaikaistyöttömien määrän voimakas kasvu.

Kuvio 13. Työttömien työnhakijoiden määrä



Kuvio 14. Työttömien työnhakijoiden määrän muutos vuodentakaiseen verrattuna

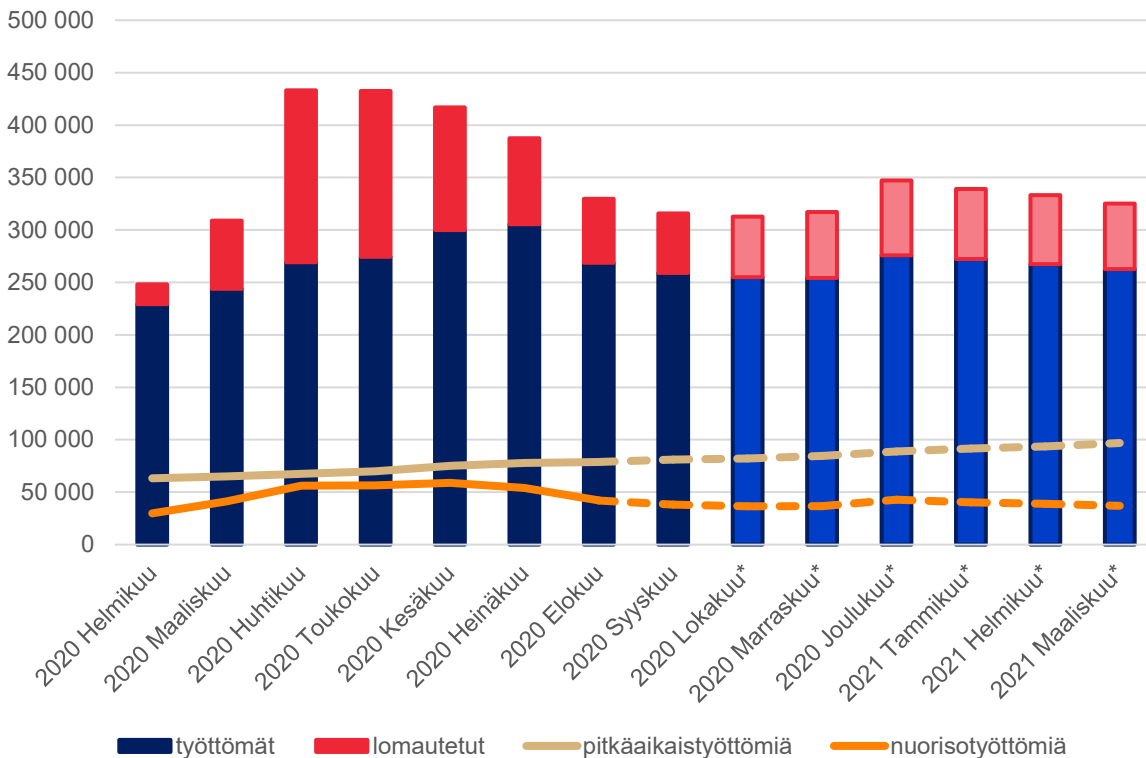


Lähteet: TEM, työnvälitystilasto

Koronapandemian aikana on ollut nähtävissä kehitys, jossa päätyneiden työttömyysjaksojen määrä on laskenut selvästi aiempaa matalemmalle tasolle. Tämä on ollut lomautusten ohella merkittävin työttömien työnhakijoiden kokonaismäärää kasvattanut tekijä. Lomautukset pois lukien uusia alkaneita työttömyysjaksoja ei ole ollut tavallista enempää sitten maaliskuun huhtikuun teitteen.

Nuorisotyöttömyyden kehitystrendi on verrattain myönteinen. Nuorten työttömien määrän trendi on laskeva. On kuitenkin huomioitava, että nuorten, alle 25-vuotiaiden, työttömien työnhakijoiden määrä oli vielä 2019 selvästi suurempi kuin ennen finanssikriisiä 2008.

Kuvio 15. Kuukausikohtainen ennustenäkö työttömien työnhakijoiden määrästä



*ennuste, Lähde: TEM, työnvälitystilasto

Keväästä saakka kokoaikaisesti lomautettujen määrää on työmarkkinaennusteessa arvioitu oman ennustemallinsa kautta. Malli perustuu päiväkohtaisiin tietoihin alkaneiden lomautusjaksojen määrästä, sekä arvioon jaksojen keskimääräisestä kestosta eri vuodenaikoina. Ennustemallin mukaan kokoaikaisesti lomautettujen määrä jää kausivaihtelusta johtuen seilaamaan 50 000 ja 70 000 hengen välillä. Selkeää laskua ei siis enää ole havaittavissa. Tilanne säilynee samankaltaisena ainakin kesään 2021 asti.

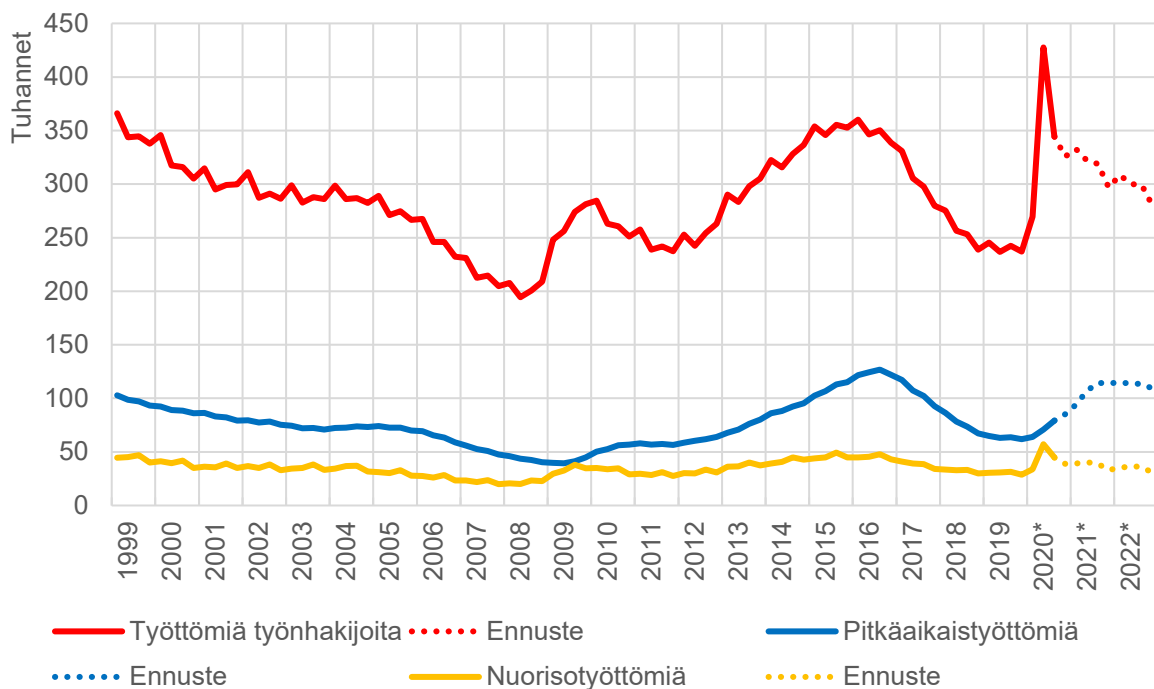
Neljännesvuosittaisessa tarkastelussa työttömien työnhakijoiden määrä laskee mutta pitkäaikaistyöttömyys kasvaa

Vuoteen 2022 ulottuvassa neljännesvuosittaisessa tarkastelussa ennustenäkö on, että työttömien työnhakijoiden (ml. lomautetut) määrä laskee, joskin melko hitaasti. Vastaavasti pitkäaikaistyöttömien määrän trendi on voimakkaasti kasvava. Kasvun ennustetaan jatkuvan vielä arviolta syksyyn 2021 saakka, jonka jälkeen pitkäaikaistyöttömien määrä kääntyisi jälleen laskuun.

Työttömien työnhakijoiden lukumäärän ennustetaan vuoden 2020 osalta asettuvan keskimäärin 342 000 työttömään työnhakijaan, mikä on 101 000 enemmän kuin vuonna 2019. Vuonna 2021 työttömiä työnhakijoita ennustetaan olevan keskimäärin 317 000, eli 24 000 vähemmän kuin tänä vuonna. Vuodelle 2022 ennustetaan 297 000 työtöntä työnhakijaa, eli 21 000 työttömän laskua vuodesta 2021.⁴

Pitkäaikaistyöttömien, eli yli 12 kuukautta työttöminä työnhakijoina olleiden, lukumääräksi ennustetaan tälle vuodelle keskimäärin 75 000, mikä olisi 11 000 enemmän kuin edellisvuonna. Vuodelle 2021 ennustetaan 107 000 ja vuodelle 2022 keskimäärin 113 000 pitkäaikaistyötöntä.⁵

Kuvio 16. Työttömien työnhakijoiden, pitkäaikaistyöttömien ja nuorisotyöttömien määrän toteutunut kehitys ja ennusteet*



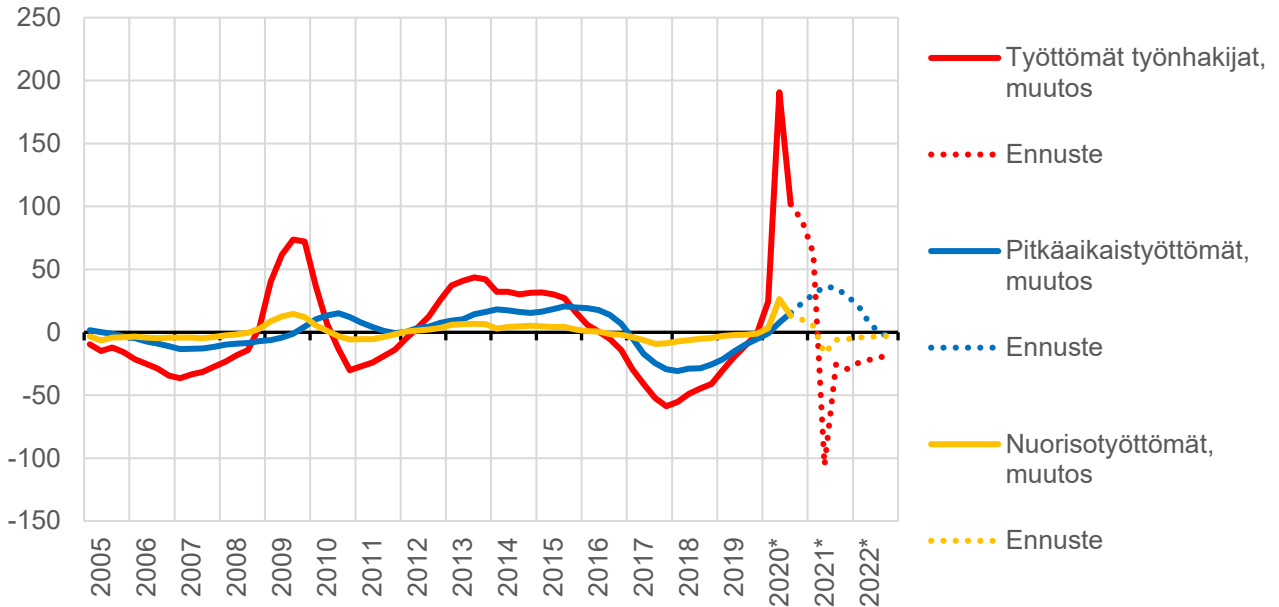
Lähde: TEM, työnvälitystilasto

⁴ Ennusteeseen sisältyy huomattavasti epävarmuutta. Työttömien työnhakijoiden osalta 75 prosentin luottamusväillä ennustevirheen tilastollinen vaihteluväli on +52 000 / -46 000 henkeä vuonna 2021 ja +69 000 / -64 000 henkeä vuonna 2022.

⁵ Pitkäaikaistyöttömien osalta 75 prosentin luottamusväillä ennustevirheen tilastollinen vaihteluväli on +5 000 / - 8 000 henkeä vuonna 2021 ja +9 000 / -12 000 henkeä vuonna 2022 olettaen työttömien työnhakijoiden ennusteen olevan oikea.

Nuorten, alle 25-vuotiaiden, työttömien keskimääräiseksi lukumääräksi vuodelle 2020 ennustetaan 44 000, mikä on noin 13 000 enemmän kuin edellisvuonna keskimäärin. Vuodelle 2021 ennustetaan 38 000 ja vuodelle 2022 keskimäärin 35 000 nuorisotyöttöntä.⁶

Kuvio 17. Työttömien työnhakijoiden, pitkäaikaistyöttömien ja nuorisotyöttömien määrän muutos vuodentakaiseen sekä ennusteet*



Lähde: TEM, työnvälitystilasto

Pitkäaikaistyöttömyysaste nousemassa ennätyslukemiin

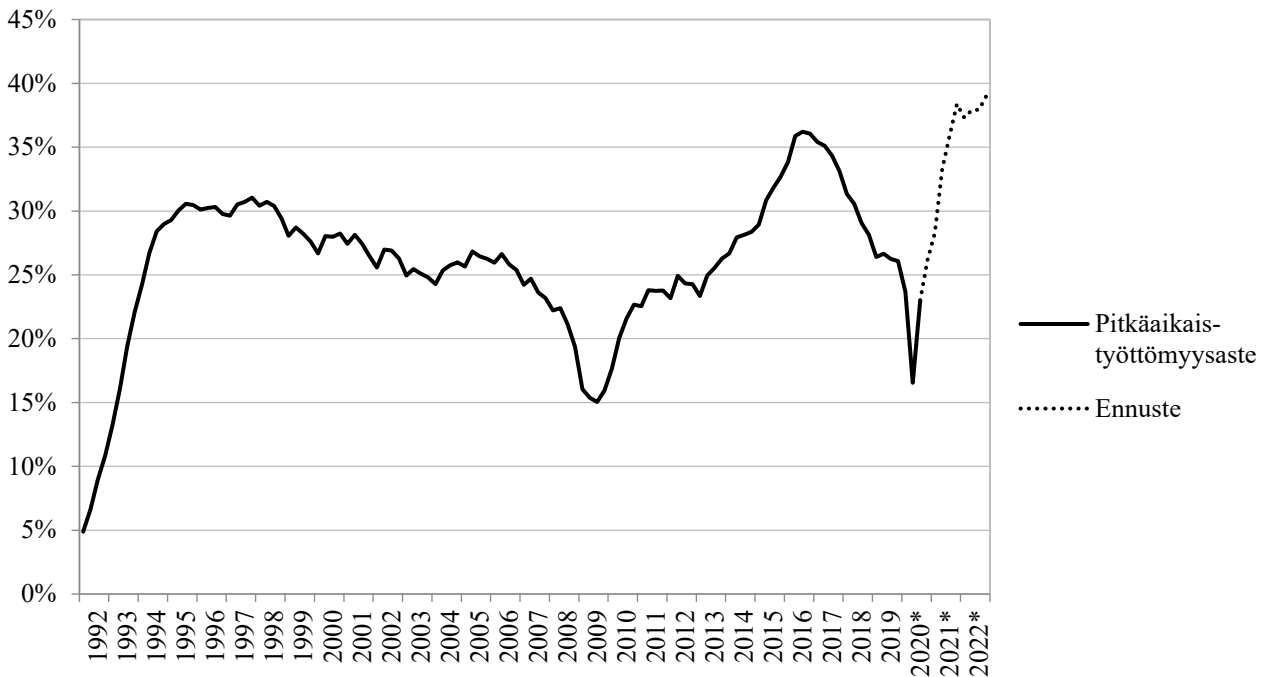
Syksyn 2020 ennuste, kuten myös vuodentakainen ennuste, on pitkäaikaistyöttömien osalta laadittu kestoryhmittäin niin, että jokaisen työttömyyden kestoryhmän koon kehitystä ennustaa edellisen kestoryhmän toteutunut kehitys. Tämän avulla voidaan hyödyntää jo tunnettua tietoa tulovirrasta pitkäaikaistyöttömyyteen

Pitkäaikaistyöttömien osuus työttömistä työnhakijoista, eli pitkäaikaistyöttömyysaste, putosi dramaattisesti koronakriisin myötä keväällä, kun suuri määrä työllisiä lomautettiin äkillisesti (kuviot 18). Pitkäaikaistyöttömyys reagoi kuitenkin työttömyyden kasvuun viiveellä. On selkeästi nähtävissä, että pitkäaikaistyöttömyysaste tulee kasvamaan selvästi lyhyellä aikavälillä.

Korkeimmillaan pitkäaikaistyöttömien osuus työttömistä työnhakijoista oli yli 35 prosenttia vuonna 2016. Ennusteen mukaan tämän yli ollaan menossa jo vuonna 2021. Pitkäaikaistyöttömyysasteen ennakoitaan tasaantuvan vuoden 2022 aikana.

⁶ Nuorisotyöttömien osalta 75 prosentin luottamusväillä ennustevirheen tilastollinen vaihtelyväli on +5 000 /- 5 000 henkeä vuonna 2021 ja +12 000 / -11 000 henkeä vuonna 2022 olettaen työttömien työnhakijoiden ennusteen olevan oikea.

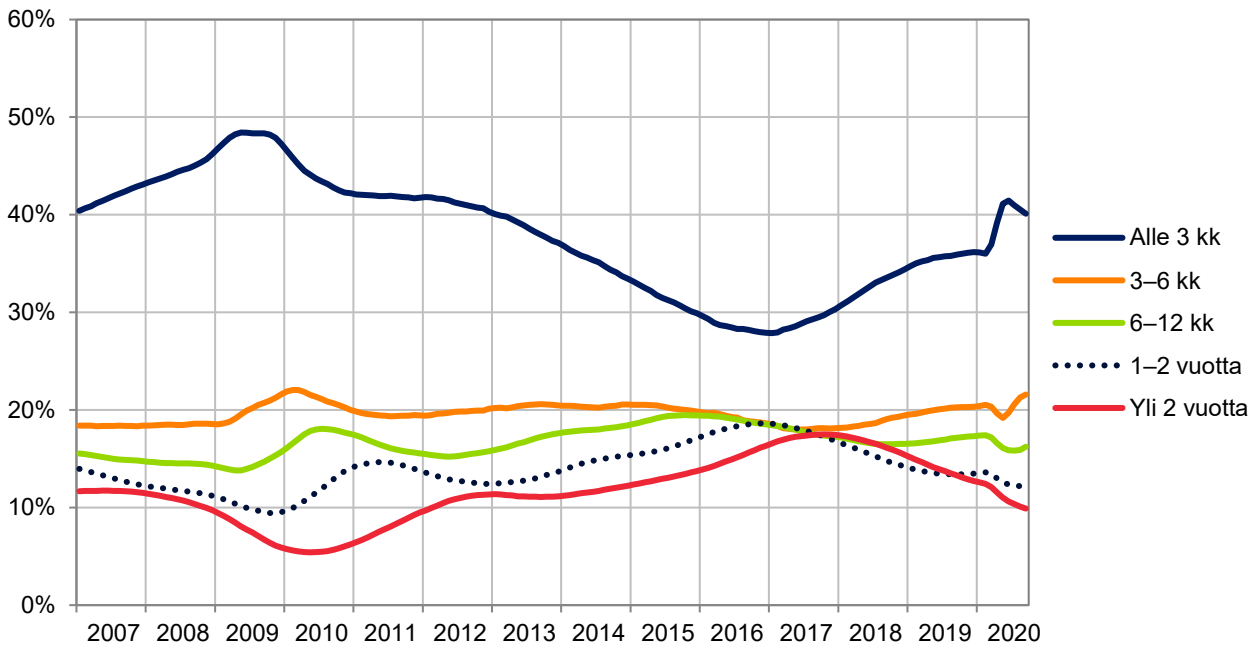
Kuvio 18. Pitkäaikaistyöttömyysaste, eli pitkäaikaistyöttömien osuus kaikista työttömistä työnhakijoista, sekä ennuste



lähde: työnvälitystilasto, työ- ja elinkeinoministeriö

Pitkäaikaistyöttömyyden kasvua ajaa ennen kaikkea työttömyysjaksojen kestojen pidentyminen. Jo ennen koronakriisiä työttöminä työnhakijoina oli 250 000 henkeä, joista monien työttömyys on pitkittynyt koronapandemian vuoksi. Osittain kyse on kuitenkin myös siitä, että aiempaa suurempi kohortti työttömiä on lähestymässä pitkäaikaistyöttömyyden 12 kuukauden keston rajaa. Suurin työttömyyspiikki koronaaikana ajoittui maaliskuuhuhtikuun taitteeseen 2020, jolloin huhtikuussa 2021 tullaan todennäköisesti näkemään kasvuhyppäys pitkäaikaistyöttömyydessä. Kuitenkin, koronan vuoksi työttömäksi jääneiden lukumäärä on selvästi pienempi kuin jo ennen koronaa työttömänä työnhakijana olleiden määrä, mistä syystä tuo hyppäys ei suhteellisesti katsottuna ole erityisen suuri.

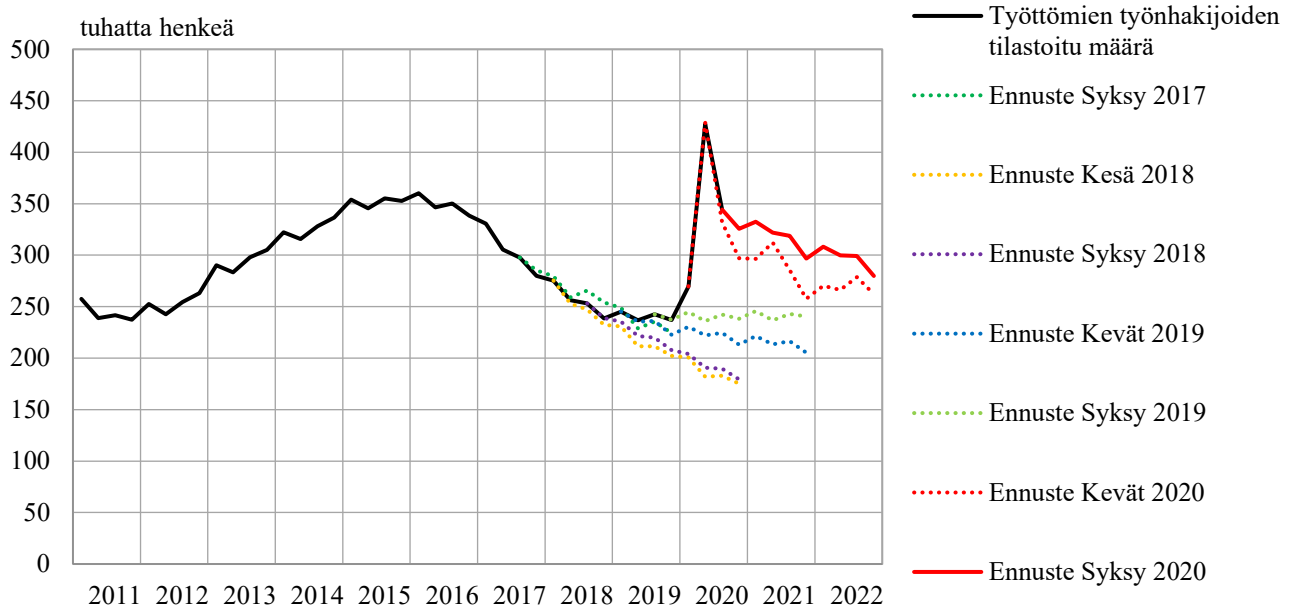
Kuviosta 19 näkee, että jo ennen koronakriisiä 1–2 vuotta kestäneiden työttömyysjaksojen osuus oli kääntymässä kasvuun, ja samalla alle 3 kuukauden jaksojen osuus kääntymässä laskuun. Koronapandemian aiheuttama äkillinen työttömyyspiikki keväällä 2020 katkaisi hetkellisesti tämän trendin, kun suuri joukko työllisiä jäi kerralla työttömiksi työnhakijoiksi. Muutos trendissä on kuitenkin jäämässä vain väliaikaiseksi, ja pitkien työttömyysjaksojen osuus kääntymässä jälleen kasvuun. Hieman viiveellä myös monta vuotta jatkunut laskutrendi yli 2 vuoden työttömyysjaksojen osuudessa kääntyy jälleen kasvuun.

Kuvio 19. Työttömyyden kesto eri kestoryhmissä, 12 kk liukuva keskiarvo

Lähde: TEM, työnvälitystilasto

Työttömien työnhakijoiden ennustetta korjattu kevään jälkeen hieman pessimistisemmäksi

Verratuna kevään 2020 työmarkkinaennusteen näkemykseen, on syksyn ennusteessa työttömien työnhakijoiden ennusteura hieman aiempaa pessimistisempi (kuvio 20), vaikka kesän osalta ennuste osuikin hyvin kohdilleen. Syksyn ennusteen korjaantumiseen vaikuttaa myös lomautettujen määrää koskevan ennustemallin tarkentaminen ottamaan kausivaihtelu paremmin huomioon. Edelleen näyttää siltä, ettei varsinainen koronariskiskenaario ole toteutumassa, mitä pidettiin vielä keväällä hyvinkin mahdollisena. Ei ole näköpiirissä, että koronapandemia aiheuttaisi enää vastaavaa lomautusaaltoa kuin mitä keväällä nähtiin. Kuitenkin vastaavasti kriisistä toipuminen on syksyllä osoittautunut jossain määrin hitaammaksi kuin kevään perusskenaariossa ennakoitiin.

Kuvio 20. Työttömien työnhakijoiden määrän tilastoitu kehitys ja aiemmat sekä nykyinen ennuste

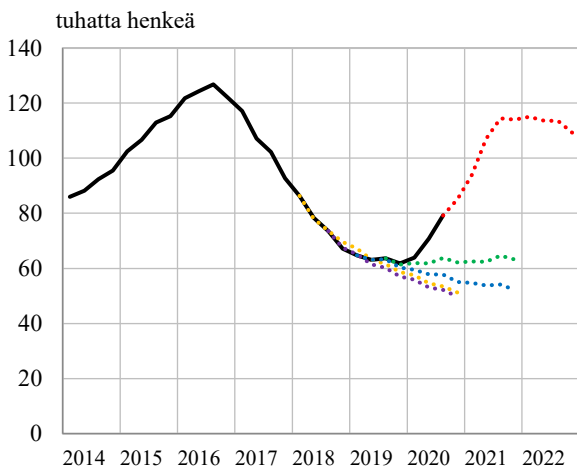
Lähde: TEM, työnvälitystilasto

Kevään 2020 ennusteessä jätettiin poikkeuksellisesti ennustamatta pitkäaikaistyöttömien ja nuorisotyöttömien määrää. Näiltä osin edellinen ennuste on siis vuoden takaa syksyltä 2019, ajalta ennen koronapandemiaa. Täten ennustenäkymät poikkeavat siis huomattavasti edellisistä ennusteista.

Pitkäaikaistyöttömyyden osalta (kuvio 21) jo syksyllä 2019 oli nähtävissä maltillista kasvua. Tämä kasvu lähti voimistumaan vuodenvaihteessa 2019/2020, mutta kiihtyi sitten huomattavasti koronapandemian myötä viime keväänä. Pitkäaikaistyöttömyyden ennuste poikkeaa siis huomattavasti kaikista aiemmista ennusteista.

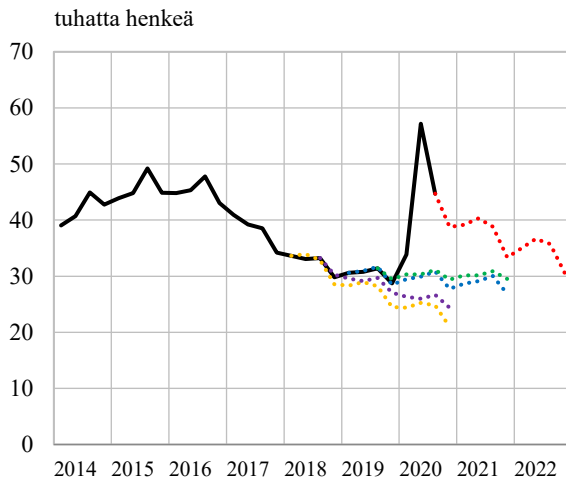
Nuorisotyöttömyyden kaksi edellistä ennustetta (kuvio 22) ovat lähes identtiset. Ilman koronapandemian aiheuttamaa lomautus- ja työttömyyspiikkiä niiden toteutuminen olisi voinut olla hyvin mahdollista. Nuorisotyöttömyyden ennustenäkymä on, että vuoden 2022 lopussa oltaisiin pääsemässä lähelle aiempien ennusteiden ennustamaa nuorisotyöttömyyden tasoa, eli noin 30 000 henkeä.

Kuvio 21. Pitkäaikaistyöttömien määrän kehitys ja ennusteet



— Pitkäaikaistyöttömät ●●●●● Ennuste Kesä 2018
 ●●●●● Ennuste Syksy 2018 ●●●●● Ennuste Kevät 2019
 ●●●●● Ennuste Syksy 2019 ●●●●● Ennuste Syksy 2020

Kuvio 22. Nuorisotyöttömien määrän kehitys ja ennusteet



— Nuorisotyöttömät ●●●●● Ennuste Syksy 2020
 ●●●●● Ennuste Kesä 2018 ●●●●● Ennuste Syksy 2018
 ●●●●● Ennuste Kevät 2019 ●●●●● Ennuste Syksy 2019

Lähde: TEM, työnvälitystilasto

LIITEKUVIOT

Työttömien työnhakijoiden alueelliset ennusteet

Tässä työ- ja elinkeinoministeriön Lyhyen aikavälin työmarkkinaennusteessa esitetään toista kertaa ennuste työttömien työnhakijoiden määrän alueellisesta kehityksestä. Aluejakona toimivat ELY-keskusalueet. Ennuste ei ota huomioon kaikkia alueellisesti merkittäviä tekijöitä, mistä syystä siihen tulee suhtautua lopullisen ennusteen sijaan alustavana pohjaennusteena.

Alueellinen ennuste perustuu kansalliseen työttömien työnhakijoiden ennusteeseen. Ennusteen suurin vahvuus on se, että se ottaa huomioon koko valtakunnan työttömyystilanteen ja valtakunnallisen kehitysennusteen. Ennuste huomio alueellisen kehitystrendin ja suhteuttaa sen valtakunnalliseen työttömien työnhakijoiden ennusteeseen. Lisäksi ennusteessa on huomioitu Tilastokeskuksen alueellinen väestöennuste. Se ei kuitenkaan huomio mahdollisia paikallisesti merkittäviä työllisyystekijöitä, kuten esimerkiksi odotettavissa olevia investointipäätöksiä, suuria irtisanomisia tai uusien toimipaikkojen perustamisesta johtuvia rekrytointeja.

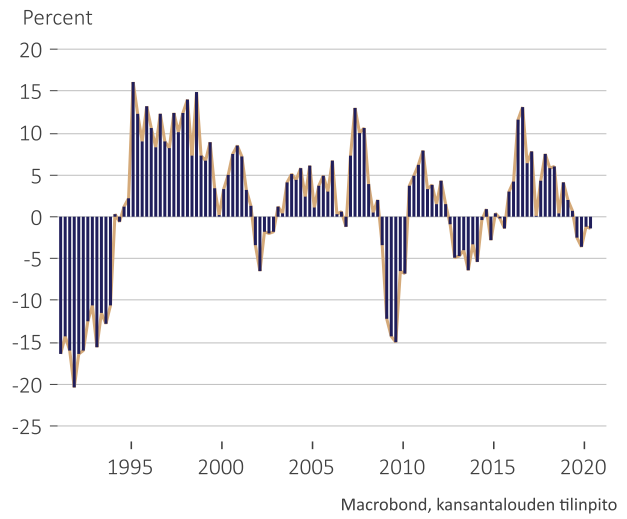
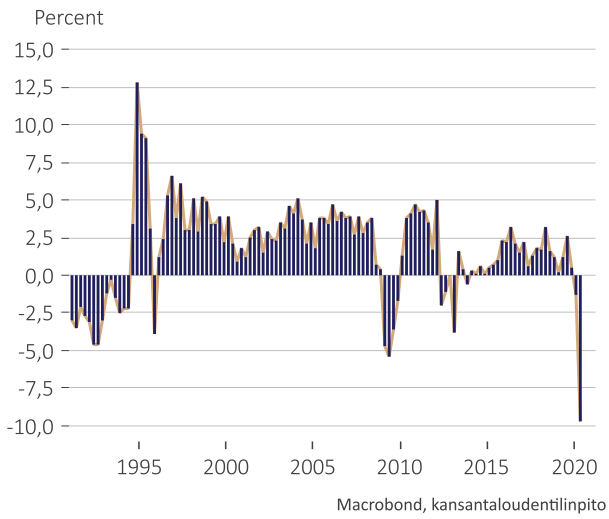
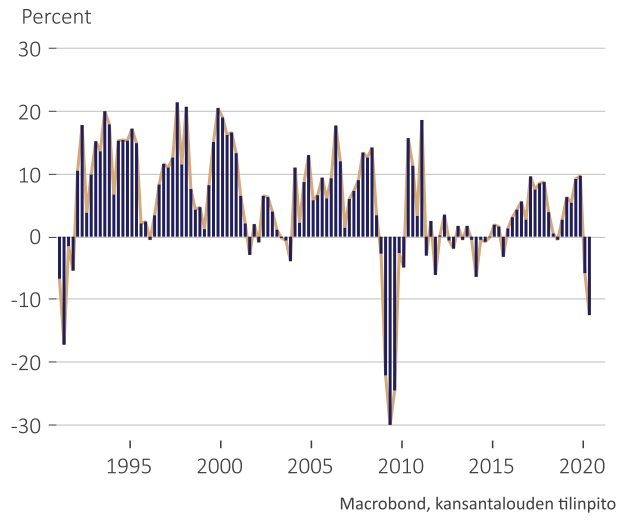
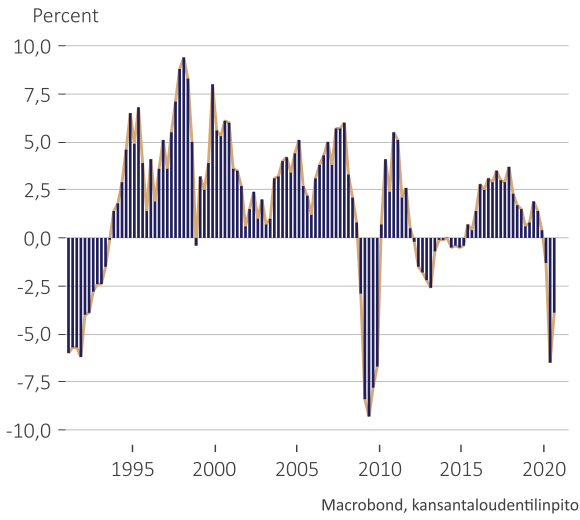
Koronapandemia aiheuttaa aluekohtaiseen ennusteeseen erityistä epävarmuutta. Koronan vaikutukset ovat olleet vahvasti alueellisia, mutta ne ovat myös hyvin vaikeasti ennakoitavia. Tästä johtuen on todettava, että alueelliset ennustenäkömät ovat tämän syksyn ennusteessa poikkeuksellisen epävarmoja.

Liitetaulukko. Työttömät työnhakijat ELY-keskuksittain, vuosikeskiarvo 2018 ja 2019 sekä ennusteet 2020–2022

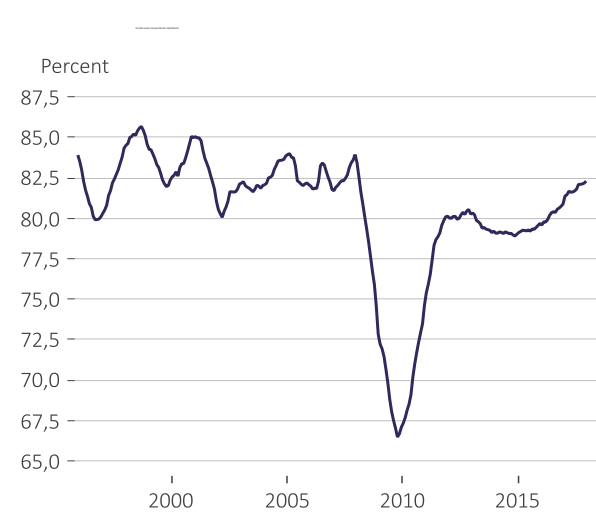
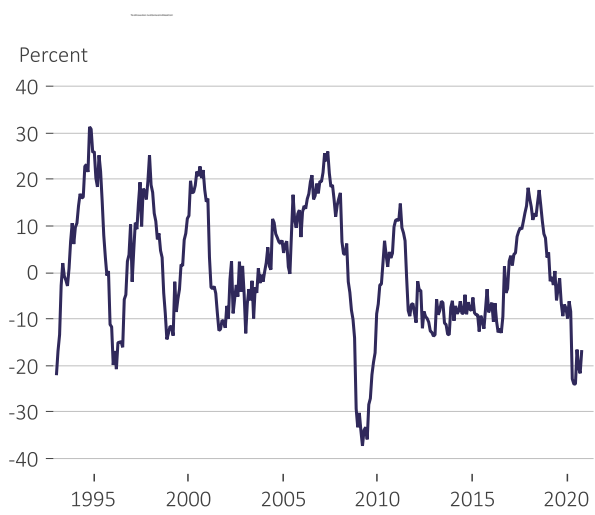
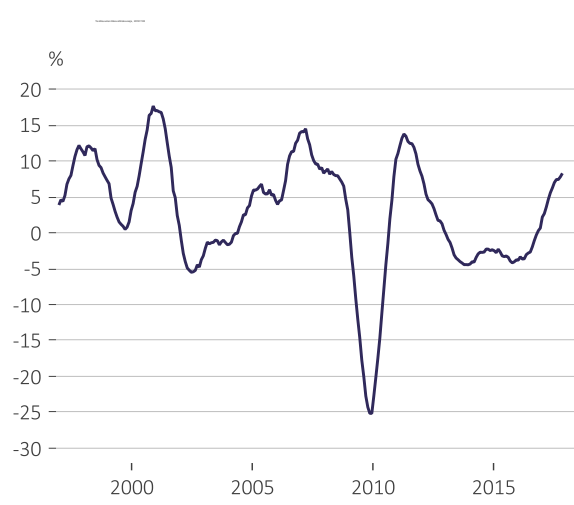
ELY-keskus	vuosi 2018 ka.	vuosi 2019 ka.	vuosi 2020 ka*	vuosi 2021 ka.*	vuosi 2022 ka.*
Uusimaa	74 000	70 800	109 900	96 800	95 700
Varsinais-Suomi	21 400	19 600	28 400	27 000	25 000
Satakunta	9 700	9 400	12 700	12 900	12 100
Häme	18 900	17 300	23 300	21 100	19 200
Pirkanmaa	23 200	22 500	32 500	29 500	27 000
Kaakkois-Suomi	16 700	15 200	19 400	17 400	14 000
Etelä-Savo	6 800	6 200	8 100	8 400	7 700
Pohjois-Savo	11 700	11 000	14 800	14 400	13 300
Pohjois-Karjala	10 100	9 300	11 300	9 600	9 100
Keski-Suomi	15 000	14 300	17 900	16 300	15 300
Etelä-Pohjanmaa	6 300	5 900	8 900	10 100	9 700
Pohjanmaa	7 900	7 300	12 000	13 900	12 700
Pohjois-Pohjanmaa	20 100	18 800	25 400	24 300	22 400
Kainuu	3 700	3 300	4 000	4 200	3 400
Lappi	9 800	9 000	11 700	10 100	9 300
Ahvenanmaa	500	500	1 500	1 400	1 000

*ennuste

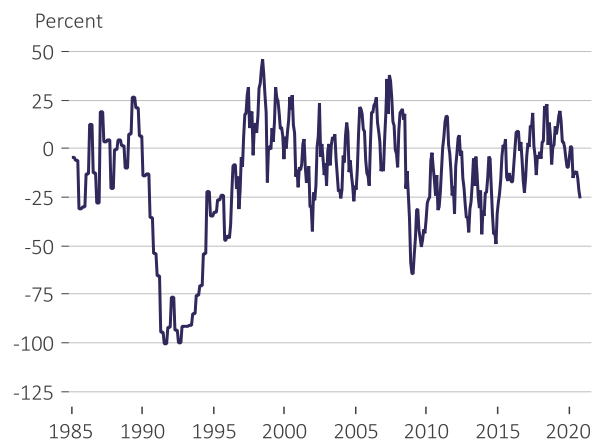
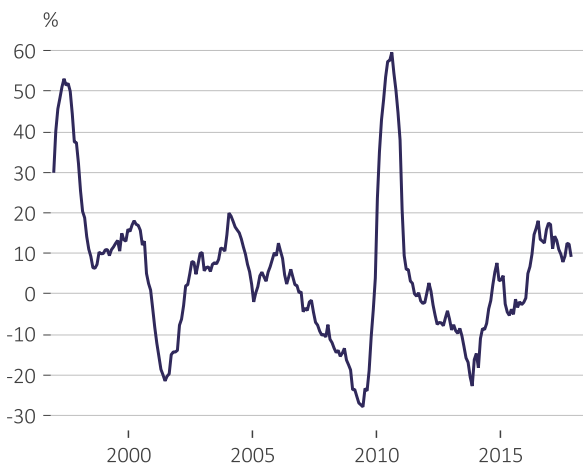
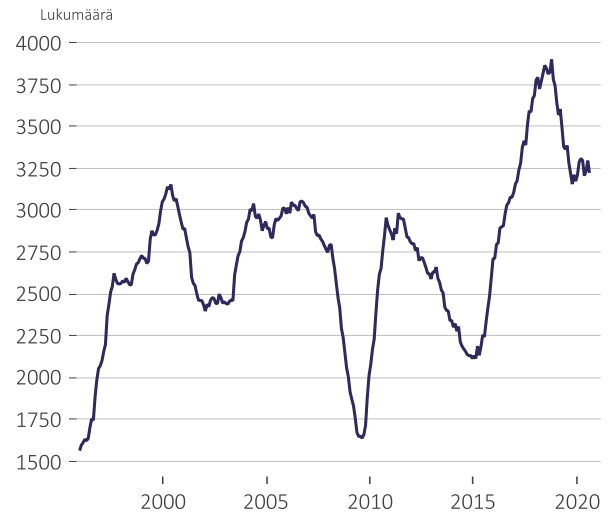
BKT:n muutos



Teollisuuden suhdanneindikaattoreita



Rakentamisen suhdanneindikaattoreita



TEM-ANALYYSEJA -VERKKOJULKAISUSARJASSA AIEMMIN ILMESTYNYT

www.tem.fi -> julkaisut -> TEM-analyyseja

Nio Ilkka (1/2008); **Työvoimatoimistojen yhteiskunnallisen vaikuttavuuden arviointi – esimerkkinä rakenteellisen työttömyyden alentaminen**

Torvi Kai (2/2008); **Maahanmuutto vastauksena työvoiman saatavuuteen – loppuraportti**

Nio Ilkka – Torvi Kai – Tuomaala Mika (3/2008); **Työ- ja elinkeinoministeriön lyhyen aikavälin talous- ja työmarkkinaennuste, kevät 2008**

Nio Ilkka – Sardar Paula (4/2008); **Työvoimapolitiittisilta toimenpiteiltä sijoittuminen vuosina 2005 ja 2006**

Tuomaala Mika (5/2008); **Työvoiman hankinta toimipaikoissa vuonna 2007**

Alatalo Johanna – Tuomaala Mika (6/2008); **Alueelliset rakennemuutokset**

Mella Ilkka (7/2008); **Maakuntien suhdannekehitys**

Nio Ilkka – Torvi Kai – Tuomaala Mika (8/2008); **Työ- ja elinkeinoministeriön lyhyen aikavälin talous- ja työmarkkinaennuste, syyskuu 2008**

Tuomaala Mika – Torvi Kai (9/2008); **Kohti työperusteista maahanmuuttoa: Ulkomailta palkattavan työvoiman tarpeen arviointi**

Alatalo Johanna – Räisänen Heikki (10/2009); **Työttömyysturvan uudistuslinjausten ex ante -vaikutusarviointia**

Nio Ilkka – Torvi Kai – Tuomaala Mika (11/2009); **Työ- ja elinkeinoministeriön lyhyen aikavälin talous- ja työmarkkinaennuste, kevät 2009**

Heinonen Ville – Kangaspunta Kirsi – Räisänen Heikki – Sardar Paula (12/2009); **Työllisyys ja työttömyys eri koulutustasoilla – tilastollinen tarkastelu**

Tuomaala Mika (13/2009); **Työvoiman hankinta toimipaikoissa vuonna 2008**

Alatalo Johanna – Torvi Kai (14/2009); **Joustoturva Suomen työmarkkinoilla: indikaattorit ja niiden tulkinta**

Mella, Ilkka (15/2009); **Maakuntien suhdannekehitys 2007–2009**

Alatalo Johanna – Nio Ilkka – Tuomaala Mika (16/2009); **Työ- ja elinkeinoministeriön lyhyen aikavälin talous- ja työmarkkinaennuste, syyskuu 2009**

Kaarna Anssi (17/2009); **Väestön hyvinvointi alueilla – tilastollinen katsaus**

Nio Ilkka – Sardar Paula (18/2009); **Työvoimapolitiittisilta toimenpiteiltä sijoittuminen vuosina 2006 ja 2007**

Räisänen Heikki – Tuomaala Mika (19/2010); **TE-toimistojen tuottavuus ja työpaikkojen täytön tehokkuus**

Kaarna Anssi – Mella Ilkka (20/2010); **Maakuntien suhdannekehitys 2008–2010**

Nio Ilkka – Tuomaala Mika (21/2010); **Työ- ja elinkeinoministeriön lyhyen aikavälin työmarkkinaennuste, kevät 2010**

Tuomaala Mika (22/2010); **Työvoiman hankinta toimipaikoissa vuonna 2009**

Kaarna Anssi – Mella Ilkka (23/2010); **Maakuntien suhdannekehitys 2008–2010**

Nio Ilkka – Sardar Paula (24/2010); **Työvoimapolitiisilta toimenpiteiltä sijoittuminen vuonna 2008**

Alatalo Johanna – Nio Ilkka – Tuomaala Mika (25/2010); **Työ- ja elinkeinoministeriön lyhyen aikavälin työmarkkinaennuste, syksy 2010**

Alatalo Johanna – Räisänen Heikki – Tuomaala Mika (26/2010); **Työvoiman rekrytointi taantumassa – julkisen työnvälityksen näkökulma**

Alatalo Johanna – Räisänen Heikki – Tiainen Pekka (27/2010); **Lainsäädännön työllisyysvaikutusten arviointi ja taloudelliset vaikutukset**

Avikainen Ahti – Kerminen Päivi – Korhonen Tiina – Murto Mikko – Peura Jari (28/2010); **Työhönoitamisesta työn tarjoamiseen – työhönoitusten käyttöä koskeva selvitys ja kehittämissesitykset**

Kaarna Anssi – Mella Ilkka (29/2011); **Maakuntien suhdannekehitys 2009–2011**

Alatalo Johanna – Räisänen Heikki – Tuomaala Mika (30/2011); **Työvoimatilanne metsäalan ammateissa**

Douglas Inka – Kerminen Päivi – Meling Timo – Peura Jari (31/2011); **Työttömyysturvan menettäminen työvoimapolitiisesti moitittavan menettelyn takia**

Alatalo Johanna – Nio Ilkka – Tuomaala Mika (32/2011); **Työ- ja elinkeinoministeriön lyhyen aikavälin työmarkkinaennuste**

Tuomaala Mika (33/2011); **Työvoiman hankinta toimipaikoissa vuonna 2010**

Nio Ilkka – Sardar Paula (34/2011); **Työvoimapolitiisilta toimenpiteiltä sijoittuminen vuonna 2009**

Järviemi Päivi (35/2011); **Suomen työelämän muutoksia 2000 luvulla – Tutkimuksesta vaikuttavaan kehittämiseen?**

Alatalo Johanna – Nio Ilkka – Tuomaala Mika (36/2011); **Työ- ja elinkeinoministeriön lyhyen aikavälin työmarkkinaennuste, syksy 2011**

Hytönen Jukka – Mella Ilkka – Pousi Anu (37/2011); **Äkillisen rakennemuutoksen alueet 2007–2011**

Räisänen Heikki (38/2011); **Rekrytoinnin mustan laatikon avaaminen: rekrytoinnin syyt, rekrytointiongelmat ja hakukanavat Suomessa v. 2010**

Mella Ilkka (39/2012); **Maakuntien suhdannekehitys 2010–2012**

Alatalo Johanna – Tuomaala Mika (40/2012); **Työ- ja elinkeinoministeriön lyhyen aikavälin työmarkkinaennuste, kevät 2012**

Tuomaala Mika (41/2012); **Työvoiman hankinta toimipaikoissa 2011**

Sihto Matti – Tuomaala Mika – Sardar Paula (42/2012); **Työvoimapolitiisilta toimenpiteiltä sijoittuminen vuonna 2010**

Koponen Eija-Leena – Laiho Ulla-Maija – Tuomaala Mika (43/2012); **Mistä tekijät sosiaali- ja terveysalalle – työvoimatarpeen ja -tarjonnan kehitys vuoteen 2025**

Alatalo Johanna – Tuomaala, Mika (44/2012); **Työ- ja elinkeinoministeriön lyhyen aikavälin ennuste. Syksy 2012**

Sihto Matti – Sardar Paula (45/2012); **Ikääntyneiden työllisyys- ja työttömyyskehitys uuden ikäpolitiikan aikana**

Honkanen Petri – Kangaspunta Seppo – Koponen Eija-Leena – Tukki Jukka – Tuohinen Titta (46/2013); **Ilmiöitä 2013 – Toimintaympäristön muutoksia, joita TEM ei voi väistää**

Räisänen Heikki (47/2013); **Onko yksikään työllisyyskokeilu onnistunut Suomessa?**

Mella Ilkka – Pouri Laura (48/2013); **Maakuntien suhdannekehitys 2011–2013**

Alatalo Johanna – Koponen Eija-Leena – Saijets Heli (49/2013); **Työ- ja elinkeinoministeriön lyhyen aikavälin ennuste, kevät 2013**

Koponen Eija-Leena (50/2013); **Työvoiman hankinta toimipaikoissa 2012**

Koponen Eija-Leena – Räisänen Heikki (51/2013); **Minne ja miten uudet työpaikat syntyvät?**

Alatalo Johanna – Räisänen Heikki – Saijets Heli (52/2013); **Työ- ja elinkeinoministeriön lyhyen aikavälin ennuste, syksy 2013**

Sihto Matti – Sardar Paula (53/2013); **Työvoimapolitiisilta toimenpiteiltä sijoittuminen vuonna 2011**

Räisänen Heikki (54/2013); **Työtarjousten vaikutus työpaikkojen täytön ja rekrytoinnin kestoon julkisessa työnvälityksessä**

Räisänen Heikki – Sardar Paula (55/2014); **Virta-varanto -kaaviot TEM:n työnvälityksen tilastojärjestelmässä – käsitteitä, sovelluksia ja tulkintoja**

Mella Ilkka – Urjankangas Hanna (56/2014); **Maakuntien suhdannekehitys 2012–2014**

Alatalo Johanna – Hämäläinen Hanna – Räisänen Heikki (57/2014); **Työ- ja elinkeinoministeriön lyhyen aikavälin työmarkkinaennuste, kevät 2014**

Vuorinen Pentti (58/2014); **Läpidigitalisoitunut maailma – Virtuaalinen tulevaisuus keskuudesamme – TrendWikiä hyödyntävä raportti**

Räisänen Heikki (59/2014); **Työvoiman hankinta toimipaikoissa 2013**

Alatalo Johanna – Hämäläinen Hanna – Maunu Tallamaria (60/2014); **Työ- ja elinkeinoministeriön lyhyen aikavälin työmarkkinaennuste, Syksy 2014**

Räisänen Heikki – Järvelä Simo (61/2014); **Työtarjousten käytön lisäys – vuoden 2014 politiikka-muutoksen arviointia**

Sihto Matti – Maunu Tallamaria – Sardar Paula (62/2014); **Työvoimapolitiisilta toimenpiteiltä sijoittuminen vuonna 2012**

Kangaspunta Seppo (63/2015); **Näkökulmia digitaaliseen maailmaan, Trendwikin vuosiraportti 2015**

Alatalo Johanna – Maunu Tallamaria – Räisänen Heikki – Tuomaala Mika (64/2015); **Uusien työpaikkojen synty toimipaikoissa 2011–2014**

Maunu Tallamaria (65/2015); **Työvoiman hankinta toimipaikoissa 2014**

Alatalo Johanna – Hämäläinen Hanna – Maunu Tallamaria (66/2015); **Työ- ja elinkeinoministeriön lyhyen aikavälin työmarkkinaennuste, kevät 2015**

Maunu Tallamaria – Sardar Paula (67/2015); **Työvoimapolitiikan palveluilta sijoittuminen vuonna 2013**

Alatalo Johanna – Hämäläinen Hanna – Maunu Tallamaria (68/2015); **Työ- ja elinkeinoministeriön lyhyen aikavälin työmarkkinaennuste, syksy 2015**

Räisänen Heikki – Järvinen Päivi – Hjelt Jan (69/2016); **Paikallisen sopimisen laajuus ja ominaispiirteet eräissä Euroopan maissa**

Räisänen Heikki (70/2016); **Saavutettiinkö kylläntymispiste? Työtarjousten lisätyn käytön vaikutus avointen työpaikkojen täyttöön ja rekrytoinnin kestoon vuonna 2015**

Alatalo Johanna – Hämäläinen Hanna – Maunu Tallamaria (71/2016); **Työ- ja elinkeinoministeriön lyhyen aikavälin työmarkkinaennuste, kevät 2016**

Maunu Tallamaria – Räisänen Heikki (72/2016); **Minne uudet työpaikat syntyvät vuonna 2015?**

Maunu Tallamaria (73/2016); **Työvoiman hankinta toimipaikoissa vuonna 2015**

Tuomaala Mika (74/2016); **Palveluista sijoittuminen vuosina 2013 ja 2014**

Alatalo Johanna – Hämäläinen Hanna – Mähönen Erno (75/2016); **Työ- ja elinkeinoministeriön lyhyen aikavälin työmarkkinaennuste, syksy 2016**

Alatalo Johanna – Mähönen Erno – Räisänen Heikki (76/2017); **Nuorten ja nuorten aikuisten työelämä ja sen ulkopuolisuus**

Rikama Samuli (77/2017); **Voimakkaasti kasvuhakuiset pk-yritykset**

Repo Joonas (78/2017); **Maakuntien suhdannekatsaus 2017**

Alatalo Johanna – Mähönen Erno – Hämäläinen Hanna (79/2017); **Työ- ja elinkeinoministeriön lyhyen aikavälin työmarkkinaennuste, kevät 2017**

Räisänen Heikki (80/2017); **Työvoiman hankinta toimipaikoissa 2016**

Maunu Tallamaria – Räisänen Heikki (81/2017); **Minne uudet työpaikat syntyvät vuonna 2016?**

Rikama Samuli (82/2017); **Pk-yritysten kansainvälistyminen syksy 2017**

Alatalo Johanna – Hämäläinen Hanna – Maunu Tallamaria – Mähönen Erno (83/2017); **Työ- ja elinkeinoministeriön lyhyen aikavälin työmarkkinaennuste, syksy 2017**

Mähönen Erno – Oravainen Henriikka (84/2018); **Kauppojen aukioloaikojen vapauttaminen ja pienyrityksien asema kauppakeskuksissa**

Maunu Tallamaria (85/2018); **Työvoiman hankinta toimipaikoissa 2017**

Alatalo Johanna – Hämäläinen Hanna – Maunu Tallamaria – Mähönen Erno (86/2018); **Työ- ja elinkeinoministeriön lyhyen aikavälin työmarkkinaennuste, kevät 2018**

Räisänen Heikki (87/2018); **Taloukasvu ja rekrytointi julkisessa työnvälityksessä**

Tuomaala Mika (88/2018); **Aktiivisilta työvoimapolitiittisilta palveluilta avoimille työmarkkinoille sijoittuminen vuonna 2016**

Maunu Tallamaria – Räisänen Heikki (89/2018); **Minne uudet työpaikat syntyivät vuonna 2017?**

Alatalo Johanna – Hämäläinen Hanna – Mähönen Erno (90/2018); **Työ- ja elinkeinoministeriön lyhyen aikavälin työmarkkinaennuste, syys 2018**

Alatalo Johanna – Larja Liisa – Räisänen Heikki (91/2019); **Työllisyysaste-erot Pohjoismaissa ja eräitä taustatekijöitä niille**

Alatalo Johanna – Larja Liisa – Mähönen Erno (92/2019); **Työ- ja elinkeinoministeriön lyhyen aikavälin työmarkkinaennuste, kevät 2019**

Larja Liisa – Räisänen Heikki (93/2019); **Yritysten digitalisaatio ja kasvu: Pk-yritysbarometrin näkökulmia**

Larja Liisa (94/2019); **Työvoiman hankinta toimipaikoissa vuonna 2018**

Tuomaala Mika (95/2019); **Aktiivisilta työvoimapolitiittisilta palveluilta sijoittuminen vuonna 2017**

Räisänen Heikki (96/2019); **Työvoima-ajan, työllisen ajan ja työttömyysajan elinkaarilaskelmia**

Alatalo Johanna – Larja Liisa – Mähönen Erno (97/2019); **Työ- ja elinkeinoministeriön lyhyen aikavälin työmarkkinaennuste, syys 2019**

Räisänen Heikki (98/2020); **Minne uudet työpaikat syntyivät vuonna 2018?**

Larja Liisa – Räisänen Heikki (99/2020); **Omaehtoinen opiskelu työttömyysetuudella**

Alatalo Johanna – Larja Liisa – Mähönen Erno (100/2020); **Työ- ja elinkeinoministeriön lyhyen aikavälin työmarkkinaennuste, kevät 2020**

Tuomaala Mika (101/2020); **Aktiivisilta työvoimapolitiittisilta palveluilta sijoittuminen vuonna 2018**



Työ- ja elinkeinoministeriö
Arbets- och näringsministeriet