

# TEM analyyseja

## 2/2008

---

Maahanmuutto vastauksena työvoiman  
saatavuuteen – loppuraportti

Kai Torvi

ISSN 1797-5271  
ISBN 978-952-227-029-0



# **Maahanmuutto vastauksena työvoiman saatavuuteen - loppuraportti**

Kai Torvi

Työ- ja elinkeinoministeriö  
Ministry of Employment and the Economy  
Eteläesplanadi 4, 00130 Helsinki, Finland  
Email: [etunimi.sukunimi@tem.fi](mailto:etunimi.sukunimi@tem.fi)

Helsinki huhtikuu 2008

## TORVI, KAI : MAAHANMUUTTO VASTAUKSENA TYÖVOIMAN SAATAVUUTEEN - LOPPURAPORTTI

**Tiivistelmä:** Analyysissä arvioidaan maahanmuuton vaikutusta työvoiman tarjontaan Suomessa vuosina 2007-2020. Arviota varten laaditaan kolme vaihtoehtoista nettomaahanmuuttouraa. Muuttajien ikärakenne oletetaan samanlaiseksi kuin vuosina 2000-06 keskimäärin, ja kuolevuus samaksi kuin koko väestöllä vuonna 2006. Muuttajien työvoimaosuuden kehityksestä tehdään kaksi vaihtoehtoista oletusta, toinen vuosina 1989-2004 toteutuneen mukainen ja toinen tätä korkeampi.

Tulosten mukaan maahanmuutto riittää kompensoimaan työvoiman tarjonnan ennustetun vähenemisen vain jos sekä nettomuutto kasvaa olennaisesti nykytasoltaan että maahanmuuttajien työvoimaosuus nousee viime vuosina toteutunutta korkeammaksi. Lisäksi arvioidaan, että maahanmuuton vuoksi kasvava työvoiman kysyntä on noin kaksi kolmannesta tarjonnan lisäyksestä, joten maahanmuuton vaikutus työmarkkinoiden tasapainoon on verrattain vähäinen.

Maahanmuuttajien integroituminen työmarkkinoille tapahtuu verrattain hitaasti, ja se hidastuu 5-8 vuoden kuluttua muutosta. Keskeisenä syynä tähän ovat lastenhoitokäytännöt, maahanmuuttajat käyttävät kantäväestöä vähemmän julkista päivähoitoa.

Maahanmuuton mahdollisia lähtömaita arvioidaan laajan kriteerijoukon perusteella. Potentiaalisimmiksi osoittautuvat Venäjä ja Puola mm. maantieteellisen ja kulttuurisen läheisyytensä, alhaisen elintasonsa, suuren väestönsä ja korkean koulutustasonsa ansiosta.

**Avainsanat:** maahanmuutto, työvoiman tarjonta, kotouttaminen, työvoimaosuus

**Abstract:** This paper assesses the impact of immigration on labour supply in Finland between 2007 through 2020. Three alternative net immigration paths and two alternative paths for immigrants' labour force participation rates are constructed. The age structure of the immigrants is assumed to be the same as it was on average between 2000 and 2006.

According to the results immigration can compensate for the projected decrease in Finland's labour supply only if both net immigration increases considerably from its current level and the immigrants' labour force participation rate is higher than at present. It is also estimated that increased demand for labour due to higher immigration will be about two-thirds of the increase in supply, which further reduces the impact of immigration on labour shortages.

Immigrants' integration into labour markets is found to be a long process, and its speed is reduced 5 to 8 years after entry into Finland. This is largely caused by child care practices, as immigrants rely on public daycare services significantly less than the incumbent population.

Possible sources of immigration are assessed on the basis of an extensive set of criteria. Russia and Poland are found to have the most potential in this respect, largely due to their geographical and cultural proximity, low standard of living, large population and high educational standards.

**Key words:** immigration, labour supply, labour force participation rate

## SISÄLTÖ

1. JOHDANTO .....	1
2. LASKELMIA MAAHANMUUTTAJIEN TYÖVOIMAN TARJONNASTA .....	2
2.1. Laskelmien oletukset ja toteutus .....	2
2.2. Laskelmien tulokset .....	4
2.3. Varauksia .....	6
3. KOTOUTUMISESTA .....	8
3.1. Kotoutumisen kestosta .....	8
3.2. Kotoutumisen aikaregressiot.....	9
3.3. Sukupuolinäkökulma .....	10
4. MISTÄ MUUTTAJAT? .....	12
LÄHTEET.....	20
LIITE.....	21

## 1. JOHDANTO

Tämä analyysi on maahanmuuttoa ja työvoiman tarjontaa käsittelevän projektin loppuraportti. Aikaisemmin julkaistu Torvi (2007) on saman projektin väliraportti. Tässä analyysissä esitetään ko. paperin tuloksia tarkentavia laskelmia maahanmuuton vaikutuksesta työvoiman tarjontaan sekä esitetään eräitä täydentäviä näkökohtia.

Tarkastelun kohteena on, kuten aikaisemmassakin analyysissä, pysyväisluonteinen maahanmuutto. Tällä tarkoitetaan vähintään vuoden kestävään oleskeluun Suomessa johtavaa muuttoa. Viime vuosina on todettu myös vuotta lyhyemmäksi ajaksi maahan tulevien muodostavan merkittävän osan ulkomaalaisperäisestä työvoimasta. Tätä tilapäistä muuttoliikettä tutkitaan erillisessä työpoliittisen tutkimusohjelman rahoittamassa projektissa, jonka toteuttavat yhteistyössä Net Effect Oy ja Siirtolaisuusinstituutti.

Maahanmuuton määrällistä vaikutusta työvoiman tarjontaan arvioidaan aikavälillä 2007-2020. Erotuksena aikaisempaan otetaan maahanmuuton ikärakenne ja maahanmuuttajien kuolevuus nyt eksplisiittisesti huomioon. Koska maahanmuuttajien ikärakenne muuttohetkellä on olennaisesti erilainen kuin kantaväestön, on tällä merkittävä vaikutus laskelmiin.

Maahanmuuttajien työvoiman tarjonta ei ole ainoa vaikutus, joka maahanmuutolla on työmarkkinoille. Positiivisen nettomuuton seurauksena kasvava väkiluku lisää myös työvoiman kysyntää sekä yksityisillä työmarkkinoilla muuttajien kulutus- ja investointikysynnän kautta että julkisissa palveluissa. Siten muuton nettovaikutus työmarkkinoiden tasapainoon on pienempi kuin suorat tarjontalaskelmat antavat olettaa.

Maahanmuuttajien kotoutuminen erityisesti työmarkkinoille integroitumisen mielessä on olennainen tekijä muuttoliikkeen ja työvoiman tarjonnan yhteyttä tutkittaessa. Tähän saakka maahanmuuttajien työvoimaosuus on ollut keskimäärin selvästi alempi kuin kantaväestöllä myös verrattain pitkään Suomeen muuton jälkeen. Osoittautuu, että sukupuolten välinen ero työvoimaosuudessa on maahanmuuttajilla merkittävästi kantaväestöä suurempi aina pitkälle keski-ikäen asti.

Analyysissä arvioidaan myös sitä, mitkä tekijät vaikuttavat ulkomaille muuttohalukkuuteen yleensä ja Suomeen erityisesti. Tältä pohjalta esitetään joitakin arvioita Suomeen muuton potentiaalisista lähtömaista.

## **2. LASKELMIA MAAHANMUUTTAJIEN TYÖVOIMAN TARJONNASTA**

Tässä luvussa esitetään joitakin laskelmia maahanmuuttajien tuomasta työvoiman tarjonnan lisäyksestä tulevaisuudessa. Laskelmien perusoletukset ovat muutoin samat kuin aikaisemmassa analyysissä (Torvi (2007)), mutta maahanmuuton ikärakenne ja muuttajien kuolevuus on tässä otettu tarkemmin huomioon. Laskelmat ulotetaan vuoteen 2020, kuten mainitussakin julkaisussa.

### **2.1. Laskelmien oletukset ja toteutus**

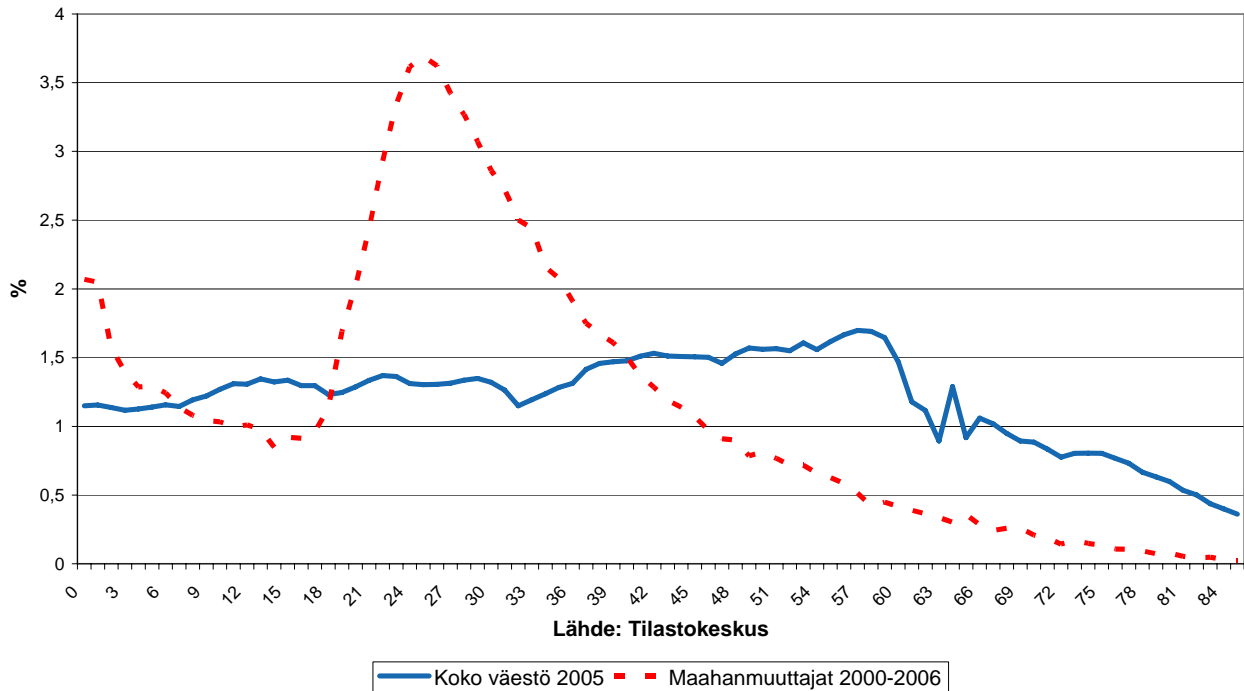
Nettomaahanmuuton määrästä tehdään kolme vaihtoehtoista oletusta:

- 1) Vakioinen 7.500 hengen vuotuinen nettomaahanmuutto (TV2025). Tätä oletusta käytettiin Työvoima 2025 -raportissa (Työministeriö (2007)).
- 2) Vakioinen 10.000 hengen vuotuinen nettomaahanmuutto (perus). Tämä vastaa osapuilleen v. 2006 toteutunutta, historiallisesti katsoen korkeaa nettomaahanmuuton tasoa. Tilastokeskuksen tuoreimmassa väestöennusteessa (Tilastokeskus (2007a)) on myös käytetty tätä nettomaahanmuuttooletusta.
- 3) Vaihtoehto, jossa nettomaahanmuutto on v. 2007 11.000 henkeä ja kasvaa siitä vuosittain 1.000 hengellä (korkea). Oletus perustuu ajatukseen työperäisen maahanmuuton aktiivisesta edistämisestä. Todettakoon, että vuonna 2007 nettomaahanmuutto oli lähes 13.000 henkeä (Tilastokeskus 2008), joten ainakaan laskelmien aloitusvuonna oletus ei ole epärealistisen korkea.

Laskelmat tehdään kohorteittain, ts. tietyinä vuonna Suomeen muuttaneiden joukkoa käsitellään yhtenä ryhmänä, ja kunkin vuoden työvoiman tarjonta saadaan laskemalla yhteen tuohon vuoteen mennessä muuttaneiden kohorttien työvoiman tarjonta ao. vuonna.

Muuttajien ikärakenne jokaisessa kohortissa oletetaan samaksi kuin vuosien 2000-2006 maahanmuuton keskimääräinen ikärakenne. Tämä poikkeaa olennaisesti koko väestön ikärakenteesta (ks. kuvio 1). Nuorten aikuisten ja pienten lasten osuus on maahanmuuttajissa olennaisesti korkeampi kuin koko väestössä, kun taas vanhuksia ei heidän joukossaan ole juuri lainkaan.

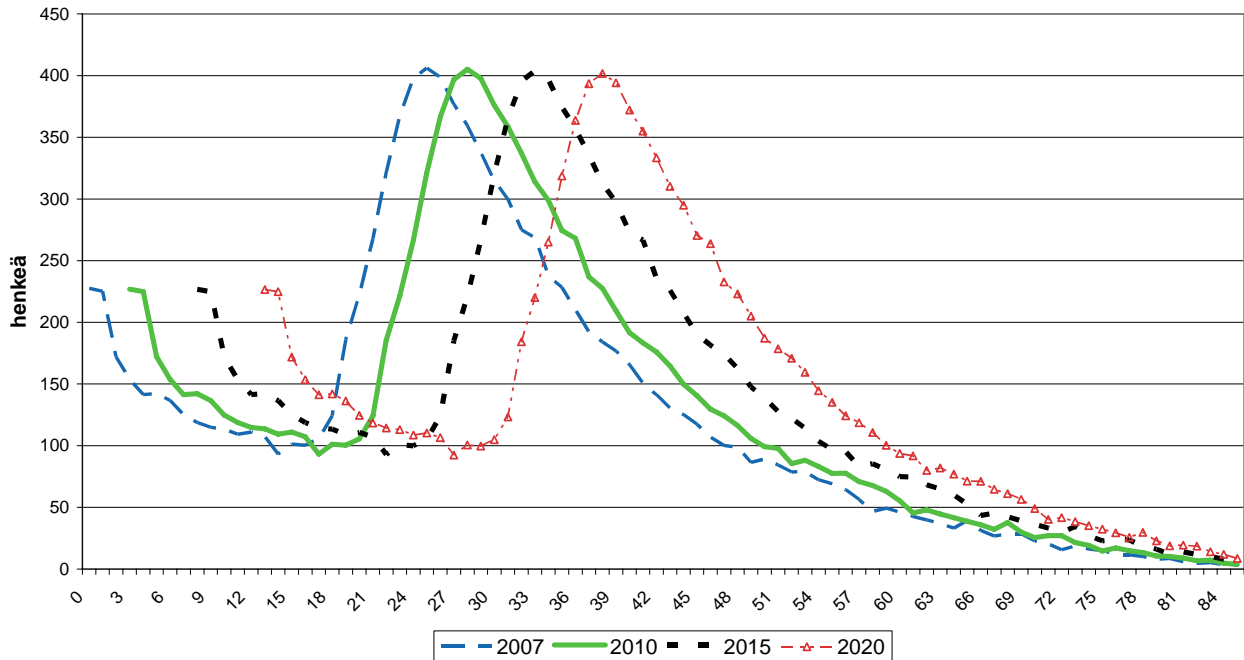
Kuvio 1. Maahanmuuton 2000-2006 ja koko väestön 2005 ikärakenne



Kunkin maahanmuuttokohortin oletetaan siis muuttohetkellä noudattavan kuviossa 1 kuvattua ikäjakaumaa. Kohortin ikäjakauma muuttoa seuraavina vuosina saadaan 'vanhentamalla' sitä vuosi kerrallaan. Kuolevuuden oletetaan noudattavan koko väestön kuolemanvaaralukuja vuodelta 2006.

Kuviossa 2 on esimerkinomaisesti kuvattuna vuoden 2007 kohortin (korkea muuttovaihtoehto eli 11.000 hengen nettomuutto v. 2007) ikäjakauman (henkilöinä) kehitys vuosina 2007-2020. Osoitetaan, että työikäisten (15-64 -vuotiaiden) määrä kasvaa kussakin kohortissa Suomessa asutun ajan kasvaessa, koska muuttohetkellä alle 15-vuotiaiden määrä on niin paljon suurempi kuin 50-64 -vuotiaiden, ettei kuolevuus kompensoi sitä. Muuttaneille Suomessa syntyviä lapsia ei ole tässä otettu huomioon, koska he eivät kuitenkaan ehdi tarkastelujaksolla työikäisiksi. Tämä syntyvyys vaikuttaa kuitenkin muuttajien työmarkkina-asemaan perhevapaiden ja kotitaloustyön yleisyyden kautta alentaen heidän työvoimaosuuttaan.

Kuvio 2. Vuoden 2007 nettomuuttokohortin ikärakenne vuosina 2007, 2010, 2015 ja 2020



Maahanmuuttajien työvoimaosuudesta Suomessa asutun ajan funktiona tehdään samat kaksi vaihtoehtoista oletusta kuin aikaisemmassa raportissa (Torvi (2007), kuvio 3 ja liitetaulukko 3). Vaihtoehto 'Historiallinen' on v. 2004 toteutunut, vuosina 1989-2004 Suomeen muuttaneiden työvoimaosuus, vaihtoehto 'Korkea' tätä olennaisesti korkeampi ura. Korkean vaihtoehdon perusteluista ks. Torvi (2007), s. 6-7.

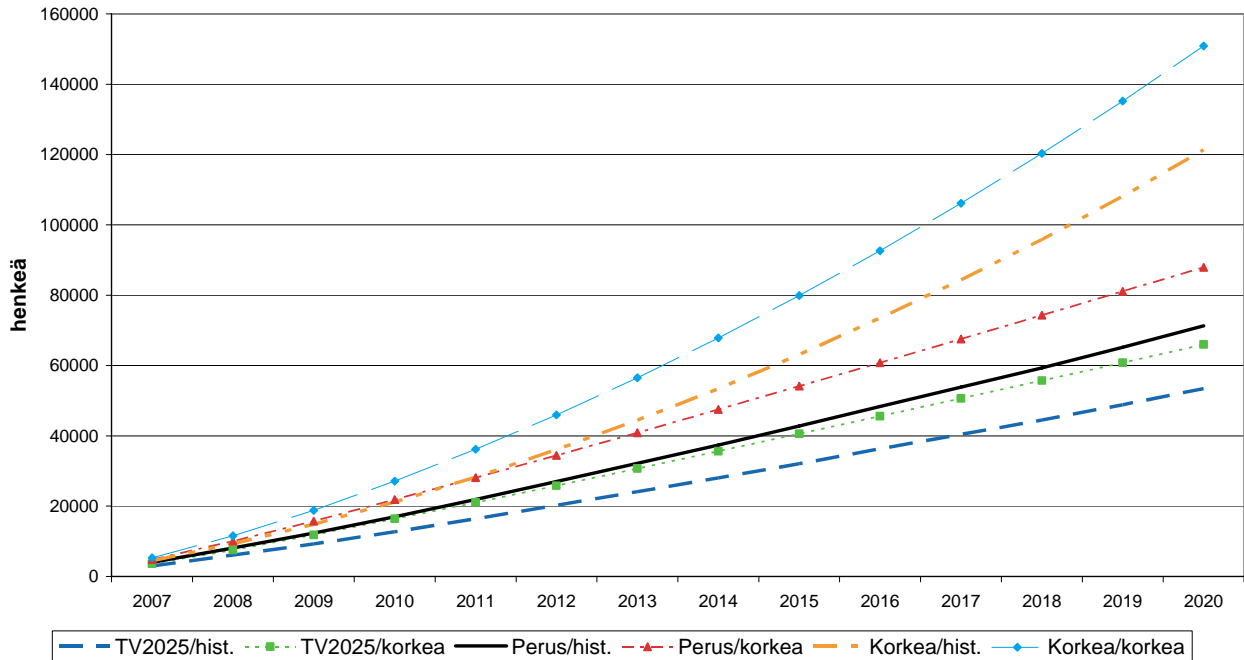
Kohortin työvoiman tarjonta saadaan kullekin tarkasteluvuodelle työikäisten määrän ja relevantin työvoimaosuuden tulona. Maahanmuuton tuottama lisäys työvoiman tarjontaan saadaan kohortti-kohtaisten lukujen summana.

## 2.2. Laskelmien tulokset

Kun vaihtoehtoisia maahanmuuttouria on kolme ja työvoimaosuusoletuksia kaksi, saadaan niitä kombinoimalla yhteensä kuusi maahanmuuttajatyövoiman tarjontauraa. Ne on esitetty kuviossa 3 ja liitetaulukossa 1. Todettakoon, että esitetyt luvut ovat työvoiman määrän lisäyksiä verrattuna tilanteeseen, jossa nettomaahanmuutto olisi pysyvästi nolla.



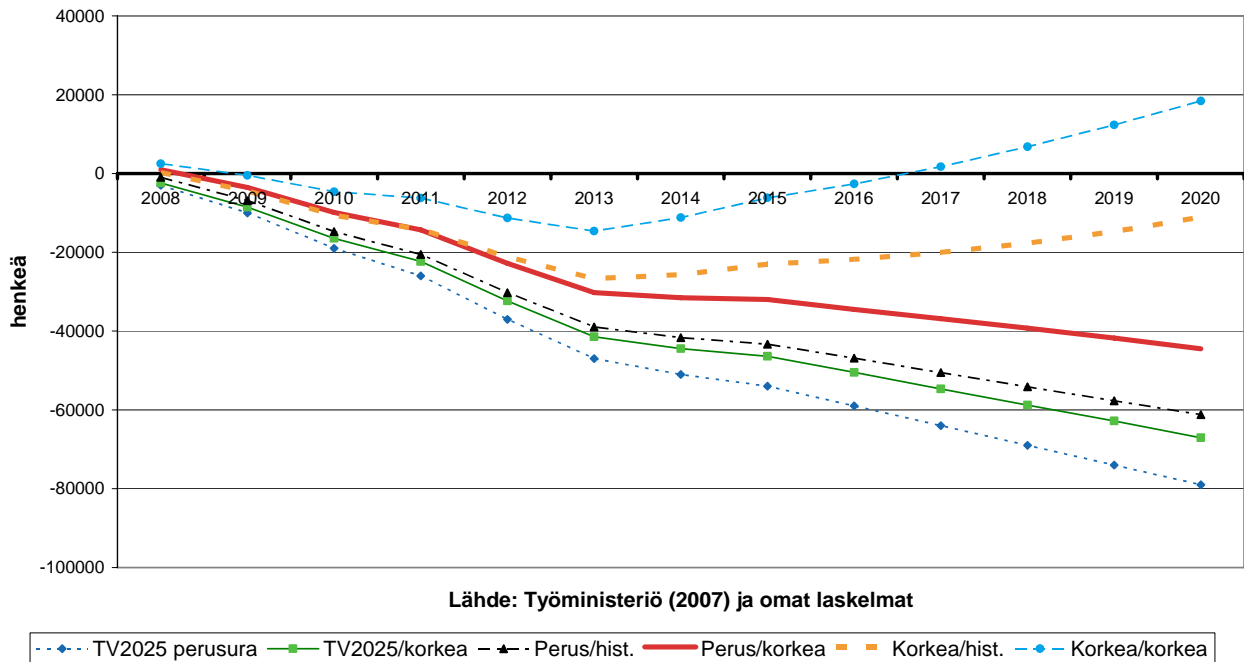
**Kuvio 3. Työvoiman kumulatiivinen lisätarjonta 2007-2020 eri maahanmuutto- ja työvoimaosuusoletuksilla**



Saadut laskelmatulokset voidaan suhteuttaa Työvoima 2025 -raportissa (Työministeriö (2007)) esitettyihin arvioihin työvoiman kokonaismäärän kehityksestä tulevaisuudessa. Kun raportissa oletettiin nettomaahanmuuton määräksi 7.500 henkeä vuodessa, sen perusuran voidaan tulkita sisältävän tässä esitettyjen laskelmien alimman vaihtoehdon (TV2025/hist.) mukaisen maahanmuuttajatyövoiman. Kuviossa 4 on esitetty työvoiman määrän muutokset vuodesta 2007 eri laskelmavaihtoehdoissa.

Työvoima 2025:n perusuran mukaan työvoiman tarjonta olisi vuonna 2020 noin 80.000 henkeä pienempi kuin vuonna 2007. Osoittautuu, että tässä lasketuista vaihtoehdoista vain yksi, korkeimman maahanmuutto- ja työvoimaosuusoletuksen sisältävä, riittää täysin kompensoimaan (vuodesta 2017 lähtien jopa ylikompensoimaan) työvoiman tarjonnan ennustetun alenemisen vuoteen 2020. Tässäkin vaihtoehdossa työvoiman tarjonta supistuu ensin lievästi, kunnes vuosittain kasvavaksi oletettu nettomuutto ja Suomessa asutun ajan mukaan kohoava työvoimaosuus alkavat purra riittävästi. Korkea maahanmuuttovaihtoehto yhdistettynä alhaisempaan työvoimaosuusoletukseen korvaa myös suurimman osan työvoiman tarjonnan supistumisesta.

Kuvio 4. Työvoiman tarjonnan muutos vuodesta 2007 eri maahanmuutto- ja työvoimaosuusvaihtoehdoissa 2008-2020



### 2.3. Varauksia

Mahdollisesti lisääntyvän maahanmuuton ainoa vaikutus työmarkkinoilla ei ole sen tuottama työvoiman lisätarjonta. Nettomaahanmuutto lisää myös työvoiman kysyntää sekä muuttajien kulutus-kysynnän että heidän tarvitsemiensa julkisten palveluiden vuoksi. Siten maahanmuuttajien kontribuutio työmarkkinoiden tasapainoon voi olla huomattavastikin vähäisempi kuin edellä olevat laskelmat antavat ymmärtää.

Vertailu maahanmuuton ja kantaväestöön kuuluvan työttömän työllistymisen välillä selventää, mitä edellä tarkoitetaan. Kun maassa jo asuva työtön työllistyy, hänen kulutuskysyntänsä kasvaa jonkin verran hänen tulojensa kasvaessa. Lähtötilanne ei kuitenkaan ole nollakysyntä, kuten maahanmuuttajan tapauksessa, vaan työttömyys- ja muun sosiaaliturvan mahdollistama kulutustaso. Julkisissa palveluissa ero on vielä suurempi: työllisen ja työttömän julkisten palveluiden käytössä ei liene suurta eroa, mutta maahanmuuttajan julkisten palvelujen käyttö on kaikki nettolisäystä aikaisempaan tilanteeseen. Lisäksi maahanmuuttajat tarvitsevat ainakin alkuvaiheessa kielikoulutusta ym. kotouttamispalveluita ja usein tulkkipalveluita muiden käyttämiensä palveluiden yhteydessä.

Maahanmuuttajien on todettu käyttävän sosiaali- ja terveystalveta jona jona vähemmän kuin kantaväestö (Gissler et al. (2006)). Vanhuksille suunnattuja palveluita he käyttävät vähän jo ikäkenteensa vuoksi, mutta erot ovat merkittäviä myös ikävakiuina, erityisesti terveystalvetaissa. Toisaalta esimerkiksi maahanmuuttajan terveystalvetakäynti voi vaatia enemmän julkisia resurssia kuin kantaväestöön kuuluvan mm. tulkkaustarpeen vuoksi. Koulutuspalveluista vastaavaa arviota ei ole tehty, mutta ainakin peruskoulun osalta voitaneen olettaa, että maahanmuuttajataustaisten oppilaiden aiheuttama työvoiman tarve on jonkin verran kantaväestöä suurempi heidän erityistarpeidensa (esim. äidinkielen ja uskonnon opetus yleensä pienissä ryhmissä) vuoksi.

On epäselvää, mistä maahanmuuttajien verrattain vähäinen julkisten palvelujen käyttö johtuu. Yksi selitys voi olla tietämättömyys, varsinkin kehitysmaista tulevat eivät varmaankaan ole tottuneet Suomen tasoihin palveluihin. On myös mahdollista, että omat kokemukset tai kuulopuheet maahanmuuttajien syrjinnästä palveluissa ovat vähäisen käytön taustalla. On myös otettava huomioon, että tyyppillinen muuttaja on keskimääräistä terveempi, joten palvelujen todellinen tarvekin voi olla heillä vähäisempi kuin väestöllä keskimäärin.

Asuntomarkkinat ja yhdyskuntien infrastruktuuri laajemmin voivat muodostua yhdeksi maahanmuuton pullonkaulaksi. Muutto suuntautuu useastakin syystä enimmäkseen pääkaupunkiseudulle ja muihin kasvukeskuksiin, joissa asuntomarkkinat ylikuumentuvat muutenkin helposti. Jos ja kun maahanmuuttajia aletaan aktiivisesti värvätä, pitäisi ehkä aluksi keskittyäkin hyvin pitkälti rakennusalan työntekijöihin. Asuntojen rakentaminen maahanmuuttajien tarpeisiin merkitsee myös, että suuri osa muuttajista tulevista kustannuksista syntyy etupainotteisesti.

Maahanmuuton vaikutusta työvoiman kysyntään voi yrittää karkeasti arvioida eräiden makrolukujen avulla. Vuonna 2006 julkisella sektorilla tehdyt työtunnit olivat 22,4 % koko kansantalouden työtunneista (Tilastokeskus 2007c). Jos maahanmuuttajien palvelujen käyttö on edellä esitetyn mukaisesti jonkin verran kantaväestöä vähäisempää, voidaan arvioida, että maahanmuuton kasvu lisäisi julkisten palveluiden työvoiman tarvetta määrällä, joka olisi noin 20 % muuttajien työvoiman tarjonnasta. Lisäksi puhtaiden julkishyödykkeiden kuten maanpuolustuksen työvoimatarve ei välttämättä nousisi lainkaan maahanmuuton vuoksi.

Yksityinen kulutus ja yksityiset investoinnit muodostivat vuonna 2006 49,3 % kokonaiskysynnästä (Tilastokeskus 2007c). Voidaan olettaa, että maahanmuuttajien tulot ja sitä myötä heidän kulutuksensa ja investointinsa ovat keskimäärin jonkin verran alhaisempia kuin kantaväestön heidän ikärakenteensa ja alhaisen koulutustasonsa vuoksi. Varovaisesti voidaan siten arvioida, että muuton lisääntymisen tuomasta työvoiman tarjonnasta noin 45 % tarvittaisiin muuton seurauksena kasvavan yksityisen kysynnän tyydyttämiseen. Yhdistettynä julkisten palveluiden työvoimatarpeen kasvuun tämä merkitsisi, että ehkä vain noin kolmannes maahanmuutosta seuraavasta työvoiman tarjonnan kasvusta jäisi vaikuttamaan työmarkkinoiden tasapainoon.

Hämäläinen et al. (2005) on käsitellyt samantapaista kysymystä toisesta näkökulmasta: maahanmuuton vaikutusta julkisen talouden tasapainoon. Tarkastelu rajoittui tosin vain muuttajien maksaamiin välittömiin veroihin ja heidän saamiinsa tulonsiirtoihin, välilliset verot ja julkiset palvelut oli rajattu kysymyksenasettelun ulkopuolelle. Keskeinen tulos oli, että ei-humanitaarisin perustein maahan saapuneet olivat edellä määritellyllä tavalla nettomaksajia julkiselle sektorille keskimäärin kuudennen maassaolovuoden jälkeen.

Mikäli maahanmuuttajien tehokkaampi kotouttaminen erityisesti korkeamman työllisyyden mielessä onnistuu tulevaisuudessa, maahanmuuton vaikutus julkiseen talouteen muodostuu kuitenkin myönteisemmäksi kuin menneen kehityksen perusteella voidaan arvioida sekä suurempien verotulojen että pienempien tulonsiirtojen ansiosta.

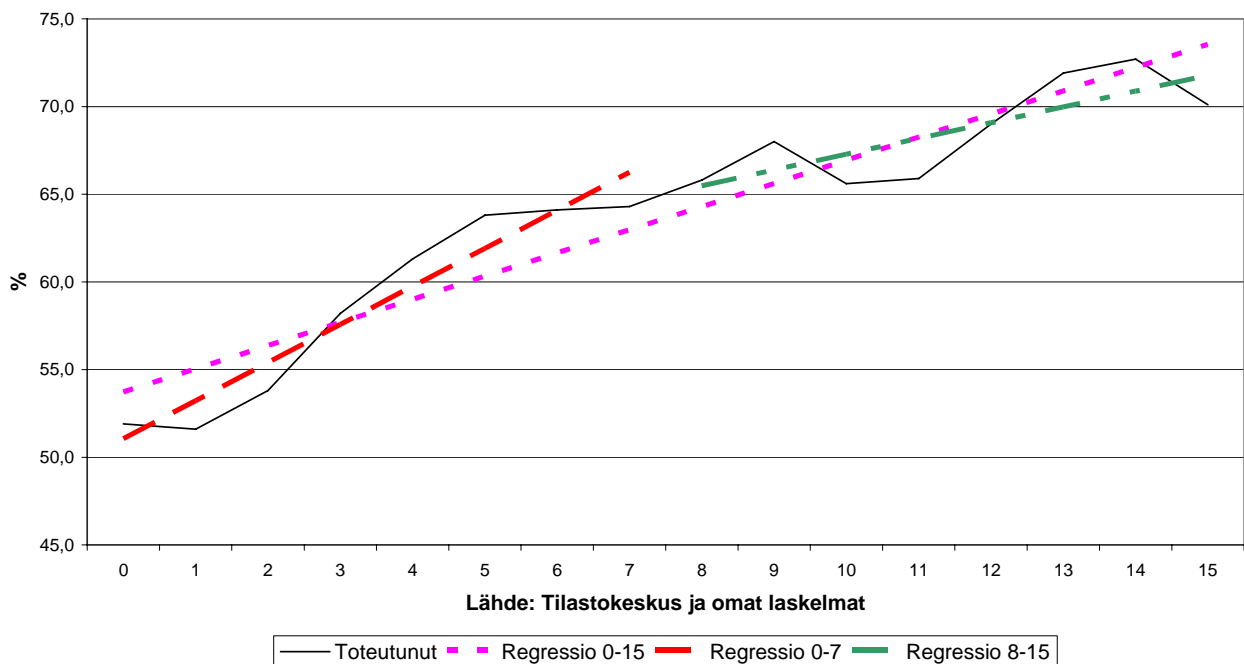
On tietysti myös selvää, ettei laskelmien toisena oletuksena käytetty toteutunutta korkeampi työvoimaosuus välttämättä toteudu. Tällöin on jopa mahdollista, että maahanmuuton kasvu heikentää Suomen talouden toimintaedellytyksiä. Jos suuri osa maahanmuuttajataustaisesta työikäisestä väestöstä on työttöminä tai kokonaan työvoiman ulkopuolella, huoltosuhde voi muodostua jopa heikommaksi kuin ilman maahanmuuttoa. Näiden muuttajien tarvitsemat julkiset palvelut ja tulonsiirrot heikentävät julkisen talouden tasapainoa, eikä työllisten maahanmuuttajien työpanos ehkä riitä kompensoimaan kasvanutta työvoiman kysyntää.

### 3. KOTOUTUMISESTA

#### 3.1. Kotoutumisen kestästä

Maahanmuuttajien kotoutuminen Suomeen ainakin työmarkkinoille osallistumisen merkityksessä näyttää tapahtuneen varsin hitaasti, jos tarkastellaan heidän työvoimaosuutensa kehitystä Suomessa asutun ajan funktiona (kuviot 5 ja 6, käyrä 'Toteutunut'). Vielä yli 10 Suomessa asutun vuoden jälkeen työvoimaosuus nousee merkittävästi.

Kuvio 5. Työvoimaosuus Suomessa vietetyn ajan mukaan, toteutuma v. 2004 ja lineaariset aikaregressiot



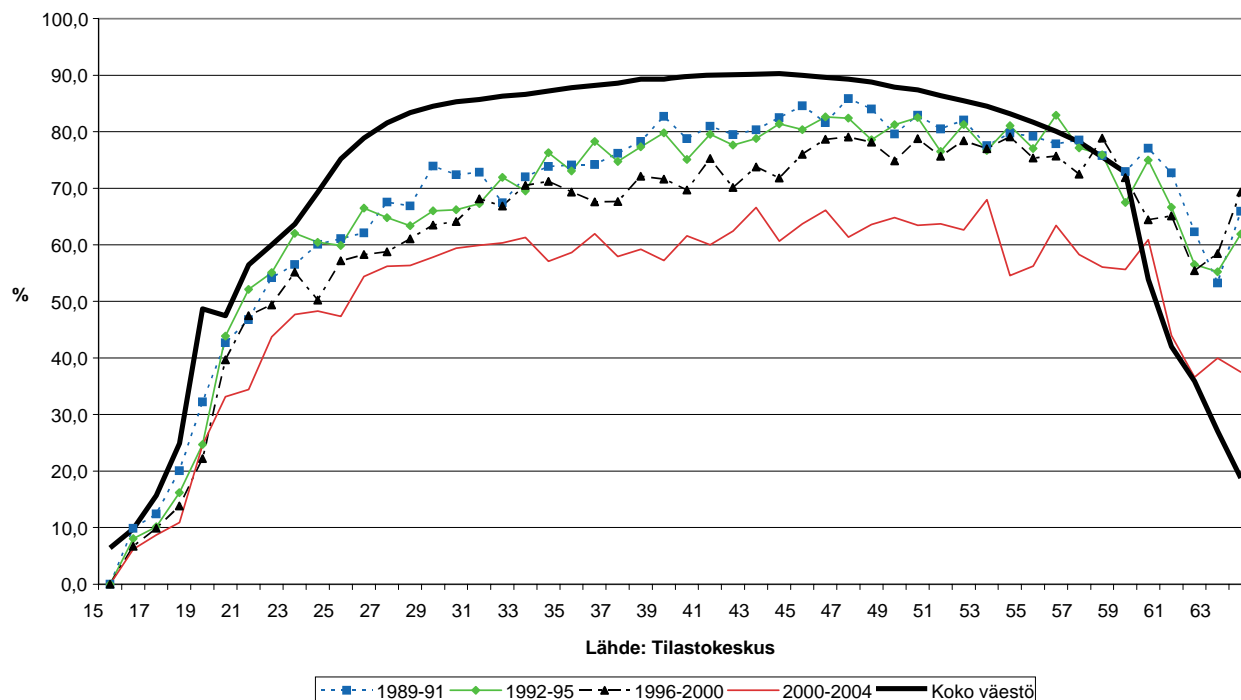
Työvoimaosuutta tarkastelemalla arvioitua kotoutumisprosessin kestoa voidaan pitää ehkä yllättävän pitkänä. On kuitenkin mahdollista argumentoida, että pääosa maahanmuuttajien varsinaisesta kotoutumisesta toteutuu jo noin viiden vuoden kuluessa muutosta, ja sen jälkeinen työvoimaosuuden nousu selittyykin muilla tekijöillä.

Kuviossa 6 on esitetty maahanmuuttajien työvoimaosuus vuonna 2004 iän mukaan maahanmuuttovuoden mukaan luokiteltuna sekä vertailukohtana koko väestön vastaavat tiedot samalta vuodelta. Havaitaan, että tarkasteluhetkellä 4-8 vuotta Suomessa asuneiden (1996-2000 muuttaneiden) työvoimaosuus on iästä riippumatta enintään neljä vuotta maassa asuneiden lukemaa korkeampi, mutta asumisjakson kasvaessa yli kahdeksan vuoden ei käyrä enää mainittavasti nouse.

Selitys näennäiselle ristiriidalle kuvioden 5 ja 6 välillä löytyy maahanmuuton ikärakenteen ja heidän työvoimaosuutensa ikäprofiilin yhteisvaikutuksesta. Kuten kuviossa 1 edellä ilmenee, maahanmuuttajista hyvin suuri osa kuuluu ikäryhmään 20-34 -vuotiaat. Kuvio 6 taas kertoo, että maahanmuuttajat saavuttavat työvoimaosuusmaksiminsa vasta 45. ikävuoden jälkeen, kun se kantaväestöllä tapahtuu selvästi aikaisemmin. Siten maahanmuuttajista vasta varsin pieni osa on saavuttanut 'par-

haan työikänsä 10-15 vuoden Suomessa asumisen jälkeen. Koko kohortin keskimääräinen työvoimaosuus nousee tämän vuoksi edelleen, vaikka ikävakiointuna se on jo vakiintunut.

Kuvio 6. Maahanmuuttajien ja koko väestön työvoimaosuus iän ja muuttovuoden mukaan v. 2004



Vähintään viisi vuotta Suomessa asuneiden maahanmuuttajien työvoimaosuus nousee kantaväestön tasolle noin 55. ikävuoden kohdalla, ja yli 60-vuotiailla se on jo selvästi kantaväestöä korkeampi. Tämä selittyy muuttajien eläketurvan heikkoudella. Suomalaista eläketurvaa heille on ehtinyt karttua varsin vähän, ja monilla ei liene lainkaan lähtömaastaan peräisin olevaa oikeutta eläkkeeseen. Periaatteessa ilmiön syynä voisivat olla myös satunnaistekijät, koska vuoteen 2004 mennessä 55 vuotta täyttäneitä on verrattain vähän myös 1980- ja 1990-luvun vaihteessa muuttaneiden joukossa. Tämän selityksen uskottavuutta kuitenkin vähentää ilmiön yhdenmukainen esiintyminen kaikissa muuttokohorteissa.

### 3.2. Kotoutumisen aikaregressiot

Kotoutumisen etenemistä Suomessa asutun ajan kasvaessa voidaan analysoida yksinkertaisella lineaarisella regressiolla, jossa selitettävänä muuttujana on työvoimaosuus (TVA) ja selittäjänä muutosta kulunut aika vuosissa (T). Estimoitu yhtälö on (kertoimien t-arvot suluissa):

$$(1) \quad \text{TVA} = 53,721 + 1,321T$$

(48,355) (10,465)

Mallin selitysaste ( $R^2$ ) on 89 %. Regressiosuora (1) on esitetty kuviossa 5 nimellä 'Regressio 0-15'.

Jos nyt kuvion 6 perusteella oletetaan, että kahdeksan vuotta on jonkinlainen vedenjakaja kotoutumisessa, havaintoaineisto voidaan jakaa kahtia ja muodostaa alku- ja loppupään havainnoille omat

mallinsa. Kahdeksalle ensimmäiselle havainnolle (Suomessa asuttu aika 0-7 vuotta) saadaan estimoiduksi malli (kuvio 1, 'Regressio 0-7')

$$(2) \quad \text{TVA} = 51,025 + 2,171T \quad (R^2 = 93 \%)$$

$$(48,225) \quad (8,585)$$

Vastaavasti loppujakson mallin estimointitulokset ovat (kuvio 1, 'Regressio 8-15')

$$(3) \quad \text{TVA} = 58,275 + 0,900T \quad (R^2 = 62 \%)$$

$$(17,392) \quad (3,150)$$

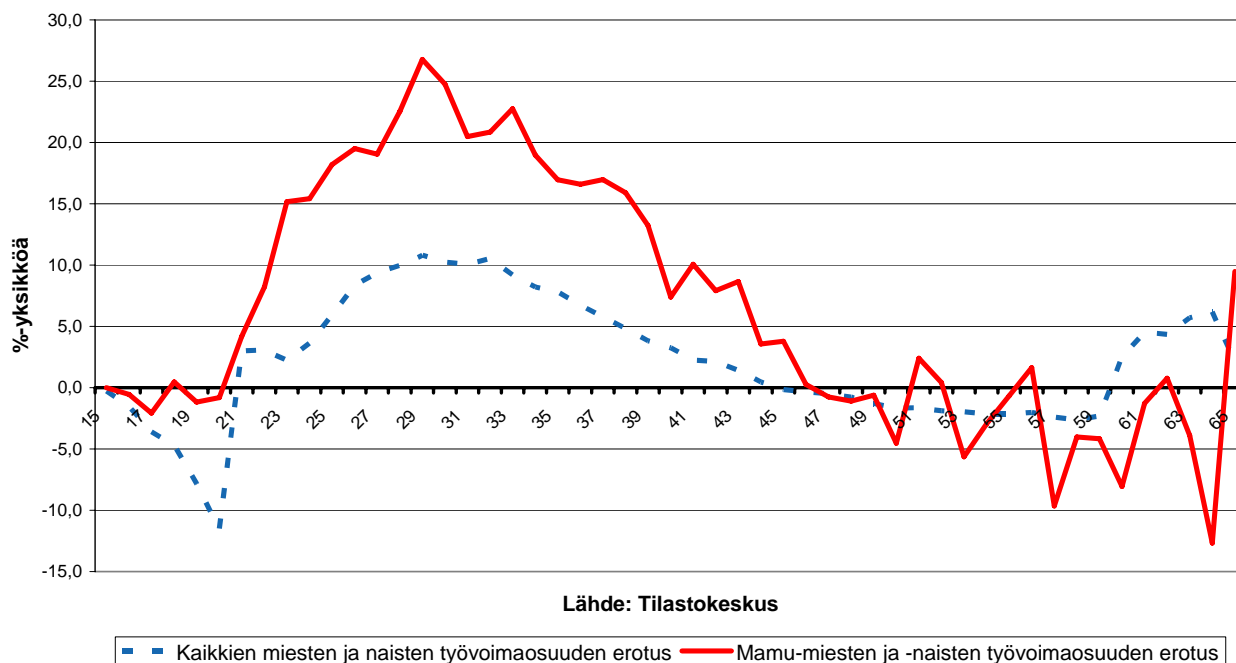
Mallin (1) tulosten mukaan maahanmuuttajien työvoimaosuus siis nousee keskimäärin runsaat 1,3 prosenttiyksikköä vuodessa koko tarkastellun 16 vuoden Suomessa asumisen aikana. Mallit (2) ja (3) puolestaan osoittavat työvoimaosuuden nousun hidastuvan selvästi ko. jakson jälkipuolella, ensimmäisten kahdeksan vuoden vajaasta 2,2 prosenttiyksiköstä vuodessa 0,9 prosenttiyksikköön.

Mallilla (2) on korkeampi selityssaste kuin muilla, erityisesti suuri ero on malliin (3). Tämä viittaa siihen, että Suomessa asumisen ensimmäisinä vuosina työmarkkinoille osallistuminen yleistyy verrattain suoraviivaisesti, kun kielitaito sekä muu suomalaisen yhteiskuntaan osallistumisen edellyttämä osaaminen karttuvat, mutta maassa asutun ajan kasvaessa muiden tekijöiden suhteellinen vaikutus kasvaa. Tämän voidaan myös katsoa tukevan hypoteesia varsinaisen kotoutumisen alle kymmenen vuoden kestosta.

### 3.3. Sukupuolinäkökulma

Miesten ja naisten työmarkkina-aseman välillä esiintyy useimmissa maissa, myös Suomessa, verrattain suuria eroja, joihin keskeinen syy ovat lastenhoitokäytännöt. Naiset pitävät pääosan perheväestöstä ja he ovat miehiä yleisemmin kokonaan työvoiman ulkopuolella lastenhoidon vuoksi. Siten naisten työvoimaosuus on koko väestössä miehiä alempi ikävuosina 21-45 (kuvio 7). Maahanmuuttajaväestössä miesten ja naisten välinen ero työvoimaosuudessa on vielä selvästi suurempi kuin kantaväestössä (kuvio 7).

Kuvio 7. Miesten ja naisten työvoimaosuuden erotus iän mukaan v. 2004, koko väestö ja maahanmuuttajat

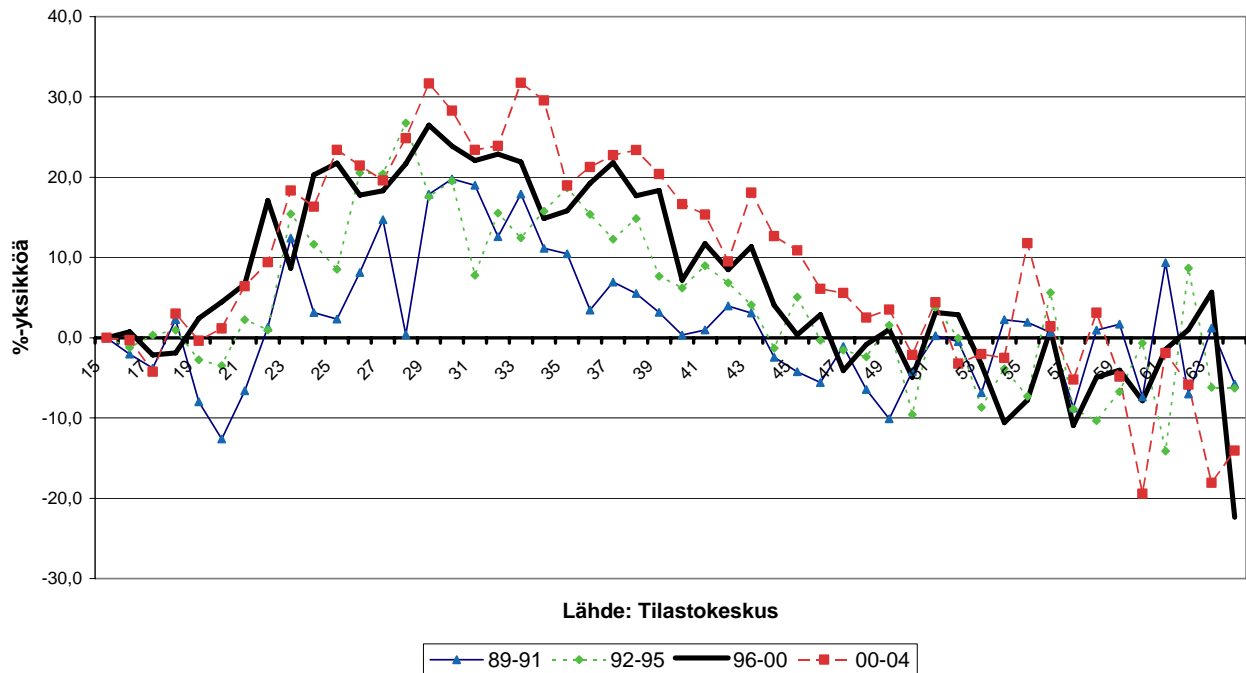


Lastenhoitoratkaisujen ja työmarkkinoille osallistumisen välisessä suhteessa ei kausaalisuuden suunta ole itsestään selvä. Yksi selitys lasten kotihoidon yleisyyteen maahanmuuttajien keskuudessa voivat olla työmarkkinoilla koetut ongelmat: kun työllistyminen osoittautuu vaikeaksi, vetäytyään työmarkkinoilta kokonaan. Erityisesti niissä tapauksissa, joissa asianomainen on ollut enintään hyvin lyhyen aikaa töissä Suomessa, ei vapaaehtoinen työvoiman ulkopuolelle siirtyminen ole taloudellisestikaan kovin huono vaihtoehto, kun oikeutta ansiosidonnaiseen työttömyyspäivärahaan ei ole ehtinyt karttua. Maahanmuuttajien kantaväestöä suurempi keskimääräinen perhekoko lisää osallisuuden kotihoidon edullisuutta.

Toinen mahdollinen selitys maahanmuuttajien lastenhoitoratkaisuihin ovat kulttuurierot. Suomessa molempien vanhempien työssäkäynti myös lasten ollessa pieniä on normaalia, mutta monissa muuttajien lähtömaissa tilanne on toinen. Erityisesti nuorimpien lasten hoidon katsotaan usein kuuluvan nimenomaan äidille. Lastenhoidon merkitystä selittävänä tekijänä tukee sekin, että maahanmuuttajien alle kolmivuotiaat lapset ovat selvästi harvemmin kunnallisessa päivähoidossa kuin kantaväestöllä, tätä vanhemmilla lapsilla ero ei juuri ole (Sarvimäki ja Kangasharju (2007)).

Kulttuurierojen merkitystä päivähoitopalvelujen käytön vähäisyyden selittäjänä tukee se, että sukupuolierot työvoimaosuudessa pienenevät Suomessa asutun ajan kasvaessa (kuvio 8). Muutos on suurin 20-45 -vuotiaiden keskuudessa, toisin sanoen joukossa, jossa pienten lasten äitien osuus on suurin. Tämä voi selittyä luontevasti yhtäältä suomalaisen julkisen palvelujärjestelmän parantuvalla tuntemuksella ja toisaalta suomalaisen kulttuurin ja toimintatapojen omaksumisella.

Kuvio 8. Maahanmuuttajamiesten ja -naisten työvoimaosuuden erot iän ja muuttovuoden mukaan v.2004



Yksi keino lisätä maahanmuuttajien osallistumista työmarkkinoille olisi siis ilmeisesti heidän lastenhoitokäytäntöihinsä vaikuttaminen. Tämä voisi pitkällä aikavälillä vaikuttaa työvoiman tarjontaan myös välillisesti. Ensinnäkin työllisenä (tai esim. työvoimakoulutuksessa) vanhempien suomen kielen taito ja suomalaiseen yhteiskuntaan ja kulttuuriin perehtyminen edistyisivät paremmin kuin lasten kanssa kotona ollessa. Toiseksi sama prosessi tapahtuisi myös päivähoitossa oleville lapsille, ja heidän tuleva koulunkäyntinsä ja työllistymisensä sujuisi luultavasti paremmin.

On kuitenkin huomattava, että päivähoitoon 'pakottaminen' vastoin asianomaisten kulttuuriperintöä ei välttämättä ole eettisesti hyväksyttävää. Vaikka Suomessa molempien vanhempien työssäkäynti ja lasten hoito kodin ulkopuolella onkin nykyisin varsin yleisesti hyväksytty normi, ei se ole universaalista omaksuttu malli. Kun muutto Suomeen on monille muutenkin kulttuurishokki, kannattaa vakavasti harkita, onko sitä voimistettava tällä tavoin.

#### 4. MISTÄ MUUTTAJAT?

Valtaosa Suomeen muuttaneista on 2000-luvulla ollut lähtöisin Euroopasta (Taulukko 1.) Yksittäisistä maista vilkkainta bruttomuutto on ollut Ruotsista, mutta kun myös muutto sinne on ollut vilkasta, nettomääräisesti tämä muuttoliike on ollut likimain tasapainossa. Nettomuuton keskeisimmät lähtömaat ovat olleet Venäjä ja Viro, joista on peräisin lähes puolet 2000-luvun nettomuutosta. Ne ovat myös olleet yleisimpiä työnantajien ulkomaisen rekrytoinnin kohdemaita EU- ja ETA-maiden ohella (Hämäläinen (2007)).

Euroopan ulkopuolisista alueista Aasia ja Oseania on ollut merkittävin maahanmuuton lähde sekä brutto- että nettolukujen mielessä.



**Taulukko 1. Maahan- ja maastamuutto maittain ja maaryhmittäin v. 2000-06, henkeä. Lähde: Tilastokeskus 2007b)**

	Maahanmuutto	Maastamuutto	Nettomaahanmuutto
Venäjä	15427	2063	13364
Viro	11450	3502	7948
Ruotsi	24360	23934	426
Turkki	2945	337	2608
Muu Eurooppa	43977	42569	1408
Afrikka	6580	1488	5092
Amerikka	8861	9414	-653
Intia	1942	486	1456
Kiina	3466	1463	2003
Muu Aasia ja Oseania	12161	2115	10046
Yhteensä	135940	90570	45370

Tulevia muuton lähtömaita voi arvioida ainakin seuraavien kriteereiden nojalla:

- 1) maantieteellinen ja/tai kulttuurinen läheisyys Suomeen,
- 2) Suomea alempi aineellinen elintaso,
- 3) yleiset talousnäkymät maassa,
- 4) työttömyys ja sen kehitysnäkymät maassa,
- 5) suuri ja kasvava väestö, erityisesti nuorten aikuisten eli muuttoaltempien ikäluokkien kasvu,
- 6) hyvä koulutustaso ja kielitaito,
- 7) Suomessa jo oleva ko. maalaisten siirtokunta,
- 8) mahdollisten paluumuuttajien olemassaolo,
- 9) sotien, muiden levottomuuksien, demokratiavajeen, ihmisoikeuspuutteiden, luonnonkatastrofien sekä ilmastonmuutoksen ja muiden ympäristöongelmien aiheuttama asumiskelvottomuus.

Maantieteellisen ja kulttuurisen läheisyyden merkitys näkyy jo siinä, että Ruotsi, Venäjä ja Viro ovat viime vuosina olleet merkittävimmät lähtömaat. 'Kulttuurinen läheisyys' on sinänsä melko vevyvä käsite. Esimerkiksi Turkkiin tämän voidaan arvioida jossakin mielessä sopivan. Turkissahan on yleinen käsitys, että suomalaiset ja turkkilaiset olisivat sukulaiskansoja. Tämä näkemys perustuu ainakin pääosin Grigori Petrovin v. 1928 turkiksi julkaistuun kirjaan 'Valkoliljojen maa - Suomi', joka paitsi kuvaa Suomea ihannoivaan sävyyn myös esittää teesin kansojen sukulaisuudesta. Ko. kirja oli pitkään yleinen oppikirja Turkin koululaitoksessa.

Alhainen aineellinen elintaso lienee itsestään selvä kriteeri, ovathan taloudelliset motiivit usein keskeisiä muuttopäätöksen teossa. Matalan elintason ohella sen kehitysnäkymät vaikuttavat olennaisesti muuttohalukkuuteen. Arvio olojen paranemisesta voi hillitä lähtöhaluja, vaikka tulotaso olisikin alhainen. Sama pätee työttömyyteen.

'Liikaväestöä' tarkastellaan jatkossa eräiden maiden osalta lähemmin. Hyvä koulutustaso ja kielitaito (esim. englannin) helpottavat muuttajien sopeutumista uusiin oloihin. Erityisen edullista on, jos muuttajalla on Suomen työmarkkinoiden tarpeita vastaavaa osaamista. Toisaalta on pohdittava, onko erityisesti kehitysmaiden vähälukuisen hyvin koulutetun eliitin houkutteleva Suomeen eettisesti kestävä poliittikka.

Uuteen asuinmaahan sopeutumista edesauttavat Suomessa jo asuvat maanmiehet, ja he voivat myös houkutella omaan lähipiiriinsä (sukulaiset, tuttavat) kuuluvia muuttamaan. Edellytyksenä tähän on tietenkin, että jo muuttaneet kokevan viihtyväänsä Suomessa. Toisaalta on vaarana, että tällainen

yhteisö eristäytyy valtaväestöstä ja sen kotoutuminen jää vaillinaiseksi esimerkiksi suomen ja/tai ruotsin kielen oppimisen osalta. Nykyinen viestintäteknologia voi hieman paradoksaalisesti jopa edistää eristäytymistä, kun television satelliittikanavat ja internet mahdollistavat sekä ajankohtaisen tiedon että viihteen saamisen äidinkielellä ja oman kulttuurin kontekstissa.

Suurin Suomessa asuva ulkomaalaistaustainen ryhmä ovat venäläiset. Vuoden 2006 lopussa Suomessa oli runsaat 42.000 venäjänkielistä asukasta. Tämä yhteisö on jo niin suuri, että maassamme on ilmestynyt venäjänkielisiä lehtiä ja täällä on toiminut venäjänkielinen radioasema.

Ulkomailla asuu nykyisin noin 250.000 Suomen kansalaista, ja toisen polven ulkosuomalaisia (joista osalla on Suomen kansalaisuus) on noin 300.000 (Työministeriö (2007)). Paljon puhutut inkeriläiset eivät kuitenkaan enää muodosta mainittavaa muuttopotentiaalia, suurin osa aidosti Suomeen haluavista lienee jo saapunut tänne. Varsinaisten pakolaisten ohella ns. ympäristöpakolaiset voivat vastaisuudessa olla merkittävä muuttajaryhmä.

Virosta ja muista Baltian maista tuskin muuttaa tulevaisuudessa merkittäviä määriä työvoimaa Suomeen pelkästään maiden pienen koon ja epäedullisen demografisen kehityksen vuoksi, vaikka monet muut edellä luetelluista tekijöistä tukevatkin muuttoa erityisesti Virosta. Baltian maiden viimeaikainen talouskehitys on ollut myönteinen, mikä jatkuessaan osaltaan vähentää muuttohalukkuutta. Maiden EU-jäsenyys on myös muuttoa Suomeen hillitsevä tekijä, kun jäseneksi liittymisen siirtymäajat ovat kuluneet umpeen ja ko. maiden kansalaiset ovat vapaita asettumaan mihin tahansa EU-maahan.

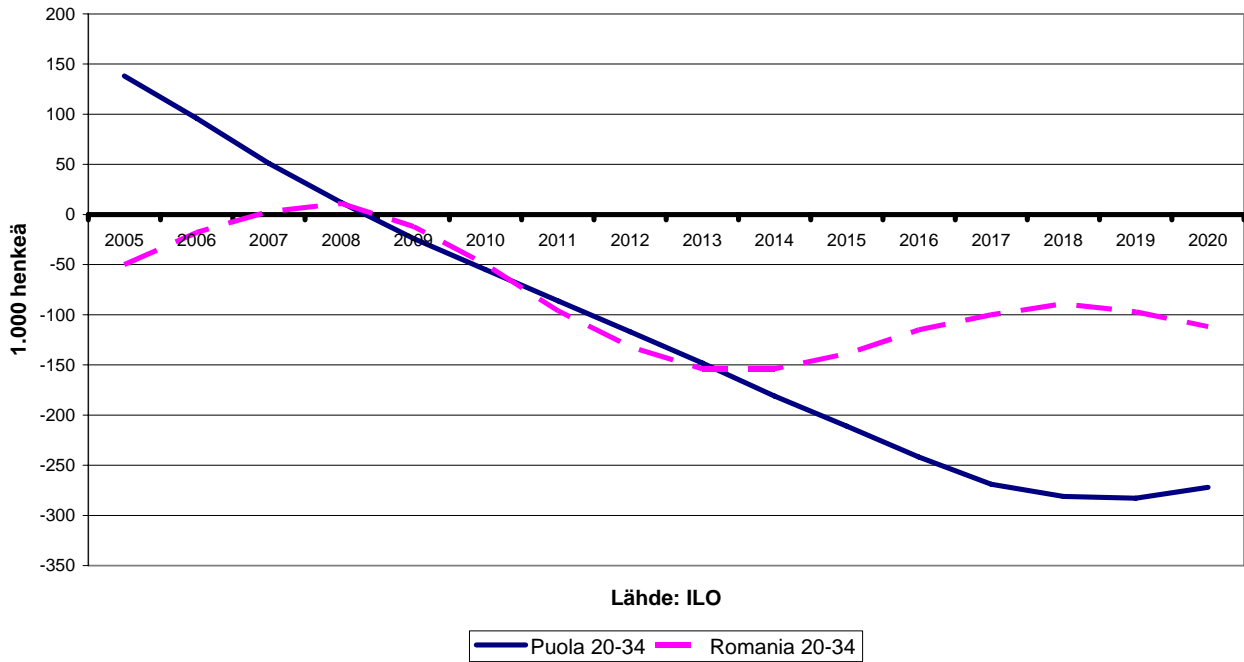
Kansainvälisen työjärjestön väestöprojektioiden (ILO (2006)) mukaan väestökehitys on Keski- ja Itä-Euroopan maissa enimmäkseen maastamuuton kannalta epäedullinen. Kuten kuvioista 9 ja 10 ilmenee, 20-34 -vuotiaan väestön ennustetaan vähenevän verrattain voimakkaasti niin Venäjällä, Ukrainassa, Puolassa kuin Romaniassakin (ts. suurimmissa Keski- ja Itä-Euroopan maissa) seuraavien 10-15 vuoden aikana. Venäläisten muuttohalukkuutta vähentää osaltaan maan voimakas talouskasvu, joka tosin hyvin pitkälti energian korkeaan hintaan perustuvana voi päättyä nopeastikin. Turkin demografinen kehitys sen sijaan antaa edellytyksiä työvoiman värväämiseen sieltä.

Aasian jättiläismaiden Kiinan ja Intian demografinen kehitys poikkeaa toisistaan merkittävästi. Kiinan yhden lapsen politiikan vaikutukset alkavat näkyä 20-34 -vuotiaan väestön määrän kääntyessä siellä laskuun 2010-luvulla, kun taas Intiassa kasvu jatkuu vaikkakin hidastuen (kuvio 11). Intian etuna maahanmuuttajien lähtömaana ovat myös yleinen englannin kielen taito ja hyvin koulutettujen suuri absoluuttinen (vaikkakin pieni suhteellinen) määrä maassa.

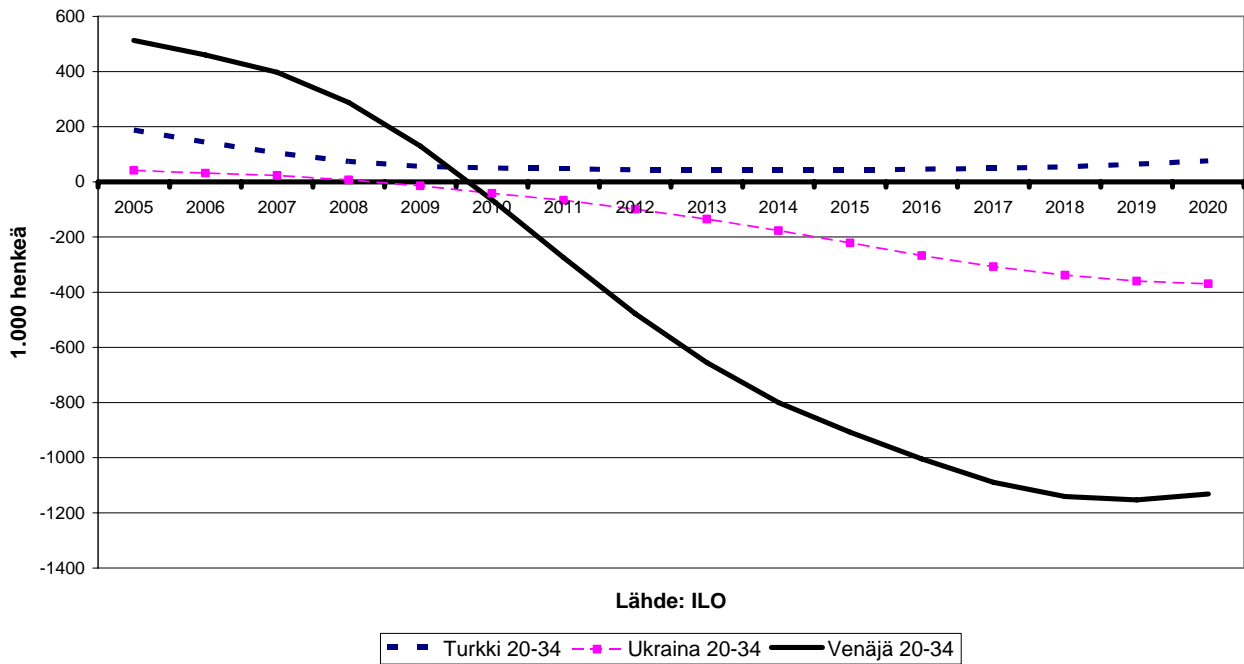
Kiinan yhden lapsen politiikka on myös johtanut sukupuolivääristymään. Kun kiinalaisessa kulttuurissa arvostetaan poikalapsia tyttöjä enemmän, sikiön sukupuoli selvitetään usein jo raskauden alkuvaiheessa, ja tytön kyseessä ollessa sikiö abortoidaan. Tällä on pyritty siihen, että ainoa sallittu lapsi olisikin poika. ILO:n (2006) ennusteen mukaan Kiinan 20-34 -vuotiaan väestön keskuudessa miesten enemmisyys kasvaisi nykyisestä noin 10 miljoonasta noin 15 miljoonaan, ja erotus kasvaisi myös suhteessa ikäryhmän kokoon (kuvio12). Puolison löytämisen vaikeus saattaa osaltaan houkuttaa kiinalaisia nuoria miehiä muuttamaan ulkomaille.

Ulkomaille muuttoon saattaa myös houkuttaa Intian kastilaitos. Vaikka kastiin perustuva syrjintä kiellettiin Intian perustuslaissa jo vuonna 1950, sillä on edelleen suuri käytännön merkitys. Siten alimpiin kasteihin kuuluvat ja varsinkin kastijärjestelmän ulkopuoliset voivat olla hyvinkin halukkaita maastamuuttoon päästäkseen eroon kokemastaan syrjinnästä.

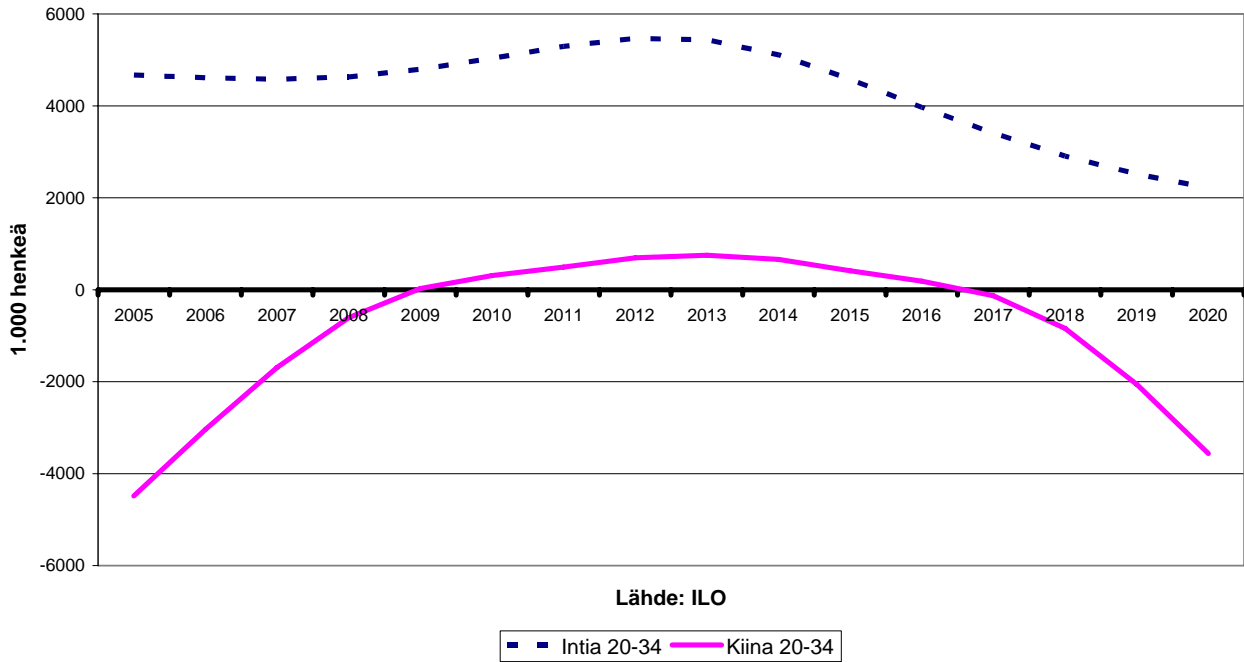
Kuvio 9. Puolan ja Romanian 20-34 -vuotias väestö 2005-2020, muutos edellisestä vuodesta



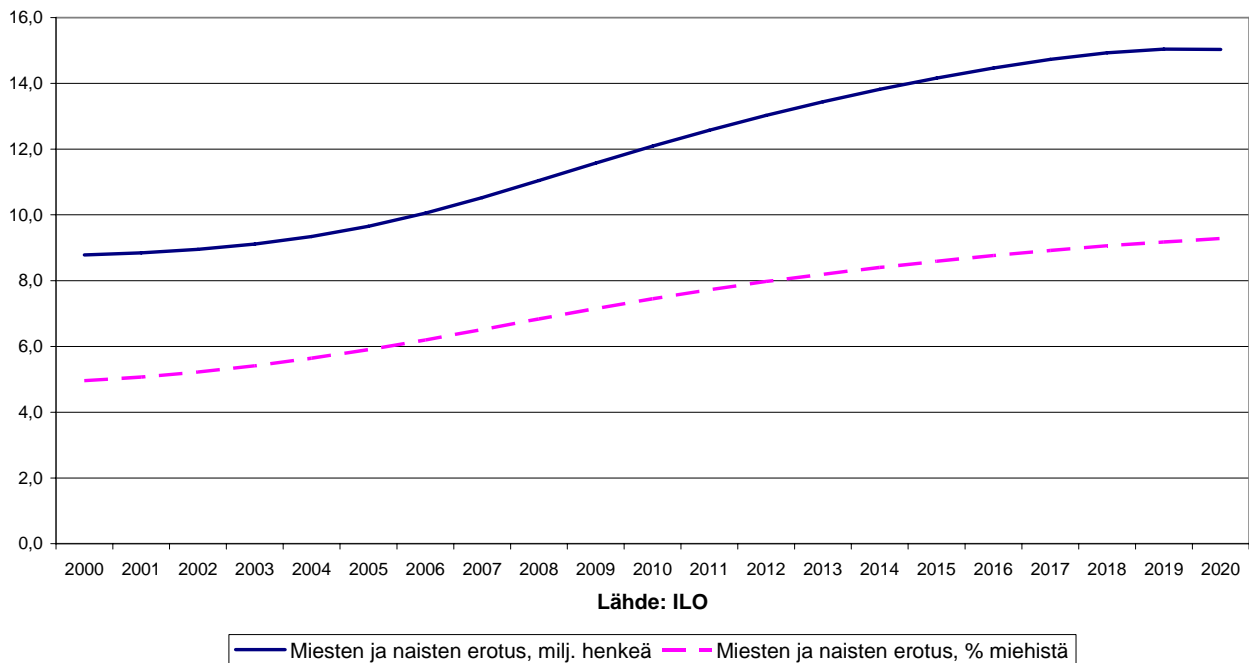
Kuvio 10. Turkin, Ukrainan ja Venäjän 20-34 -vuotias väestö 2005-2020, muutos edellisestä vuodesta



Kuvio 11. Intian ja Kiinan 20-34 -vuotias väestö 2005-2020, muutos edellisestä vuodesta



Kuvio 12. Kiinan 20-34 -vuotias väestö 2000-2020, miesten ja naisten erotus milj. henkeä ja % miesten määrästä



Taulukossa 2 on esitetty tiivistetysti, miten eräät potentiaaliset lähtömaat täyttävät edellä esiteltyt kriteerit. Kuten siitä ilmenee, mikään maa ei täytä läheskään kaikkia kriteereitä edes kohtalaisesti. Maantieteellinen ja/tai kulttuurinen läheisyys, alhainen elintaso sekä hyvä koulutustaso ja kielitaito

ovat yleisimmin muuttohalukkuutta lisääviä tekijöitä jo senkin vuoksi, että nämä olivat keskeisiä perusteita maita taulukkoon valittaessa.

Myös suurta väestöä pidettiin yhtenä valintakriteerinä, mutta siitä huolimatta demografiset tekijät kaiken kaikkiaan ovat useimmissa tapauksissa paljolti lähtömuuttoa vastaan. Tärkeimpänä syynä on muuttoaltemman ikäryhmän, nuorten aikuisten, määrän ennustettu supistuminen tai enintään hidas kasvu lähes kaikissa taulukkoon valituissa maissa.

Eräät taulukossa 2 esitetyistä kriteereistä ovat ainakin osittain suhdanneluonteisia, selvimmin kohdat 'Heikot talousnäkömöt' ja 'Suuri työttömyys'. Siten niille ei pidä antaa liian suurta painoa arvioitaessa muuttopotentiaalia pitemmällä aikavälillä.

## Taulukko 2. Lähtömaakriteerien soveltuvuus eri maihin

Kriteeri	Viro	Latvia ja Liettua	Pohjoismaat	Muu EU15	Puola	Muut EU-maat	Venäjä	Ukraina	Turkki	Intia	Kiina	Filippiinit
1. Maantieteellinen läheisyys	++	++	++	+	++	+	++	+	-	--	--	--
2. Kulttuurinen läheisyys	++	+	++	+	+	+	+	-	±	--	--	--
3. Alhainen elintaso	++	++	--	-	+	++	++	++	+	++	++	++
4. Heikot talousnäkömöt	--	--	-	-	-	-	--	+	-	--	--	±
5. Suuri työttömyys	-	±	-	±	+	±	±	±	+	-	-	±
6. Suuri väestö	--	--	-	+	+	+	++	+	+	++	++	±
7. Kasvava 20-34-vuotias väestö	--	--	-	-	-	--	--	--	+	++	-	+
8. Hyvä koulutustaso ja kielitaito	++	+	++	++	++	+	+	+	-	+	+	+
9. Olemassa oleva siirtokunta	+	-	+	+	+	+	++	--	+	±	+	--
10. Paluumuuttopotentiaali	-	-	++	+	--	-	-	--	-	--	--	--
11. Sodät, ihmisoi-keuspuutteet, luonnonkatastrofit, ympäristöongelmat ym.	-	-	--	--	-	-	+	+	+	++	++	+
<b>Saldo</b>	<b>0</b>	<b>-3</b>	<b>1</b>	<b>2</b>	<b>4</b>	<b>2</b>	<b>6</b>	<b>0</b>	<b>2</b>	<b>0</b>	<b>-2</b>	<b>-4</b>

Taulukon selitys: ++ = ko. tekijä tukee voimakkaasti muuttohalukkuutta maasta jne. Saldo on saatu laskemalla painotettamatta yhteen eri kohdat.

Karkeasti arvioiden Venäjä ja Puola näyttäisivät olevan lupaavimmat Suomeen muuton lähtömaat. Niiden puolesta puhuvat erityisesti läheisyys, alhainen elintaso, suuri väestö, korkea koulutustaso ja Suomessa jo oleva siirtokunta.

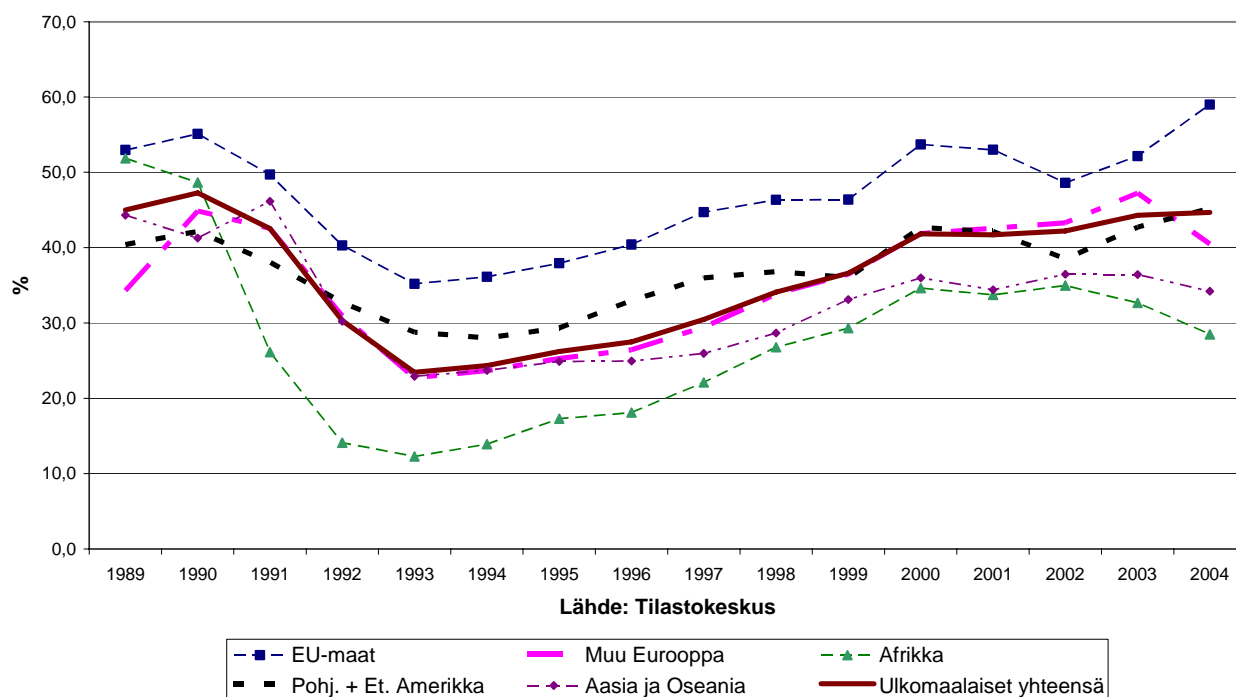
Aasian jättiläiset Intia ja Kiina eivät suuresta koostaan huolimatta välttämättä ole tulevaisuuden työvoimalähteitä Suomelle. Keskeisiä syitä tähän ovat niiden etäisyys sekä fyysisesti että henkisesti,

maiden jo pitkään jatkunut myönteinen talouskehitys sekä Kiinan osalta ehkä hieman yllättäen osittain myös demografiset tekijät.

Työvoiman, mm. sairaanhoitajien, värväys Filippiineiltä Suomeen on viime aikoina ollut julkisuudessa esillä. Taulukon 2 kriteerien perusteella maa ei kuitenkaan vaikuta erityisen lupaavalta maahanmuuton lähtömaalta. Toisaalta on otettava huomioon Filippiinien 'maastamuuttokulttuuri'. Maasta on pitkään lähdetty ulkomaille töihin, ja nykyisinkin noin kymmenesosa sen kansalaisista työskentelee ulkomailla tai merimiehinä. Siten maastamuutto on filippiiniläisille tuttua. On jopa mahdollista, että sosiaalinen paine lisää muuttohalukkuutta, kun ulkomailla työskentelevien omaisilleen lähettämät rahat ovat merkittävä tekijä näiden taloudessa.

On kuitenkin muistettava, ettei taulukon 2 kriteeristö ole mitenkään tyhjentävä eikä siihen mukaan otettujen tekijöiden keskinäinen suhteellinen painoarvo ole itsestään selvä. Eri tekijöille annetut arvot (kahdesta plussasta kahteen miinukseen) ovat myös väistämättä enemmän tai vähemmän subjektiivisia arvioita vaikka ne osaltaan perustuvatkin mitattavissa olevaan dataan. Siten erityisesti taulukon saldoluovut ovat vain viitteellisiä.

Kuvio 13. Työllisyysaste kansalaisuuden mukaan 1989-2004



Ulkomaalaisten työllisyysasteet ovat eronneet toisistaan merkittävästi kansalaisuuden mukaan (kuvio 13). Parhaiten ovat työllistyneet EU-maiden kansalaiset, muut eurooppalaiset ja amerikkalaiset. Myös 1990-luvun alun lama kohteli eri kansalaisuusryhmiä eri tavoin. Erityisesti EU-kansalaisten työllisyysaste on kehittynyt myönteisesti, se ylitti lamaa edeltäneen tason jo vuonna 2004, kun taas afrikkalaisten aiemmin korkea työllisyys on jäänyt selvästi 1980-luvun tason alapuolelle. Tämä tosin selittynee osittain juuri lamavuosina Somaliasta tulleilla turvapaikanhakijoilla, joiden kiinnittyminen työelämään on jäänyt verrattain heikoksi paljolti epäedullisen lähtötilanteen vuoksi. Länsieurooppalaiset ja pohjoisamerikkalaiset ovat suomalaisten mielestä toivottavimpia muuttajia (Jaakkola

(2005)), joten kansalaisasenteet ovat luultavasti osittain afrikkalaisten ja aasialaisten heikon työllisyshistorian taustalla.

Kansalaisuuden mukaan jaotellut työllisyysasteet viittaavat siihen, että monien edellä todennäköisimmiksi maahanmuuton lähtömaiksi arvioitujen maiden kansalaisiin tulee kohdistaa erityistoimia, jotta heidän potentiaalinsa voidaan nykyistä paremmin hyödyntää työmarkkinoilla.

## LÄHTEET

Gissler, Mika - Malin, Maili - Matveinen, Petri (2006): *Terveystieteiden tutkimuskeskuksen tutkimusraportti ja sosiaalihuollon laitospalvelut*. Teoksessa *Maahanmuuttajat ja julkiset palvelut*. Työpoliittinen tutkimus 296, työministeriö, Helsinki.

Hämäläinen, Hanna (2007): *Rekrytointiongelmien ja työvoimapula vuoden 2007 toisella neljänneksellä*. Seurantatiedote, työministeriö, julkaisematon.

Hämäläinen, Kari - Kangasharju, Aki - Pekkala, Sari - Sarvimäki, Matti (2005): *1990-luvun maahanmuuttajien työllisyys, tuloverot ja tulonsiirrot*. Työpoliittinen tutkimus 265, työministeriö, Helsinki.

ILO (2006): *Economically Active Population Estimates and Projections: 1980-2020*. International Labour Organisation, <http://laborsta.ilo.org/>.

Jaakkola, Magdalena (2005): *Suomalaisten suhtautuminen maahanmuuttajiin vuosina 1987-2003*. Työpoliittinen tutkimus 286, työministeriö, Helsinki.

Sarvimäki, Matti - Kangasharju, Aki: *Pienten lasten hoito ja sosiaalihuollon avopalvelut*. Teoksessa *Maahanmuuttajat ja julkiset palvelut*. Työpoliittinen tutkimus 296, työministeriö, Helsinki.

Tilastokeskus (2007a): *Väestöennuste 2007-2040*. Helsinki.

Tilastokeskus (2007b): *Muuttoliike 1971-2006*. Helsinki.

Tilastokeskus (2007c): *Kansantalouden tilinpito 2006*. Helsinki.

Tilastokeskus (2008): *Väestön ennakkotilasto*. Helsinki.

Torvi, Kai: *Maahanmuutto vastauksena työvoiman saatavuuteen*. TM analyysit 2/2007, [http://www.mol.fi/mol/fi/99\\_pdf/fi/06\\_tyoministerio/06\\_julkaisut/071\\_analyysit/analy2\\_maahanmuutto.pdf](http://www.mol.fi/mol/fi/99_pdf/fi/06_tyoministerio/06_julkaisut/071_analyysit/analy2_maahanmuutto.pdf)

Työministeriö (2007). *Työvoima 2025. Täystyöllisyys, korkea tuottavuus ja hyvät työpaikat hyvinvoinnin perustana työikäisen väestön vähentyessä*. Työpoliittinen tutkimus 325, Helsinki.



**LIITE****Liitetaulukko 1. Työvoiman kumulatiivinen lisätarjonta eri maahanmuutto- ja työvoimaosuusvaihtoehdoissa 2007-2020, henkeä**

Vuosi	TV2025/hist.	TV2025/korkea	Perus/hist.	Perus/korkea	Korkea/hist.	Korkea/korkea
2007	3039	3623	4052	4831	4457	5314
2008	6095	7560	8126	10080	9344	11572
2009	9289	11819	12385	15759	14841	18826
2010	12742	16404	16990	21872	21145	27127
2011	16397	21077	21862	28103	28204	36167
2012	20254	25839	27006	34452	36048	45962
2013	24135	30689	32180	40919	44440	56521
2014	28041	35633	37387	47510	53386	67863
2015	32093	40606	42790	54141	63068	79908
2016	36295	45612	48394	60815	73511	92664
2017	40400	50650	53867	67533	84371	106135
2018	44531	55719	59374	74292	95816	120323
2019	48877	60821	65170	81095	108128	135235
2020	53452	65967	71269	87957	121354	150893