

TEM-analyyseja

16/2009

TYÖ- JA ELINKEINOMINISTERIÖN LYHYEN AIKAVÄLIN TALOUS- JA TYÖMARKKINAENNUSTE

Syksy 2009

Johanna Alatalo - Ilkka Nio – Mika Tuomaala

ISSN 1797-5271
ISBN 978-952-227-258-4



Työ- ja elinkeinoministeriön lyhyen aikavälin talous- ja työmarkkinaennuste

Syksy 2009

Ennusteryhmä:

Johanna Alatalo –Ilkka Nio –Mika Tuomaala

Työ- ja elinkeinoministeriö
Ministry of Employment and the Economy
Eteläesplanadi 4, 00130 Helsinki, Finland
Email: etunimi.sukunimi@tem.fi

Helsinki, lokakuu 2009

JOHANNA ALATALO – ILKKA NIO – MIKA TUOMAALA: TYÖ- JA ELINKEINOMINISTERIÖN LYHYEN AIKAVÄLIN TALOUS- JA TYÖMARKKINAENNUSTE, SYKSY 2009

Saatteeksi: Työ- ja elinkeinoministeriö julkaisee lyhyen aikavälin talous- ja työmarkkinaennusteensa keväällä ja syksyllä. Ennusteen tarkoituksena on muodostaa ministeriön asiantuntijanäkemyks lähiajan kehityksestä ja toimia siten sekä oman politiikkavalmistelun taustana että markkinainformaationa muille käyttäjille. Talouskehityksen osalta ennusteen luonne on pääosin eri ennustelaitosten työn tuloksia yhteenvetävä, riskejä ja vaikutuksia arvioiva. Ennusteen painopistealue on oman työmarkkinaennusteen laatiminen. Tässä hyödynnetään myös muuta työ- ja elinkeinohallinnossa tehtävää työtä, kuten aluetalouuskatsauksia ja rekrytointiongelmien seurantatietoja. Ennuste julkaistaan TEM analyyseja –verkkojulkaisuna ministeriön julkisella palvelimella. Ennusteen ovat laatineet Johanna Alatalo, Ilkka Nio ja Mika Tuomaala.

Keskeiset tulokset

1. Talouskehitys

- Kansainvälisessä talouskehityksessä on nähtävissä positiivinen käänne; Suomessakin nähdään positiivinen käänne, joskin viiveellä.
- Tulokehitys ja kulutus pysyvät vaatimattomina, samoin investoinnit. Vienti kasvaa vuonna 2010, mutta välttämättä viennin vetoapu ei ole aivan riittävää käynnistämään talouskasvua.
- Työllisyysennusteen laatimisessa on oletettu, että BKT alenee 7 % vuonna 2009 ja kasvaa 1 % vuonna 2010. Kaiken kaikkiaan vaimea kasvu ei riitä parantamaan työllisyyttä vaan se heikkenee lähes koko vuoden 2010 ajan.

2. Työvoiman tarjonta ja sen kehitys

- Erityisesti nuorten työvoimaosuudet ovat laskeneet. Nykyisessä suhdannetilanteessa työvoiman tarjonnan arvioidaan kuitenkin joustavan vähemmän kuin 1990-luvun laman aikana.
- Taantumassa on uhkana, että työvoiman tarjonta jää alhaisemmaksi myös suhdannekäänteen parannuttua, kuten kävi 1990-luvulla sekä nuorten että ikääntyneiden osalta. Nyt sekä työvoiman ikärakenne että eläkepolitiikka tukevat paremmin työmarkkinoille osallistumista työvoiman kysynnän jälleen kasvaessa.
- Työvoiman tarjonta supistuu vuonna 2009 noin 25 000 hengellä ja vuonna 2010 noin 20 000 hengellä.

3. Työvoiman kysyntä ja sen kehitys

- Talouskasvun jyrkästä putoamisesta huolimatta työvoiman kysyntä on toistaiseksi heikentynyt huomattavasti hitaammin. Työvoiman kysynnän lasku on näkynyt erityisesti sekä lomautuksina että tehtyjen työtuntien vähentymisenä.
- Toistaiseksi työvoiman kysynnän lasku on koskenut selvemmin teollisuutta kuin palvelualoja. Työvoiman kysyntä on alkanut heikentyä myös palveluissa. Palvelusektorin merkitys on olennainen paitsi siksi, että suurin osa työpaikoista on palveluissa, myös siksi, että viennin kasvu ei vielä vuonna 2010 riitä parantamaan työllisyyttä.
- Työllisten määrä vähenee noin 90 000 hengellä vuonna 2009 ja noin 80 000 hengellä vuonna 2010. Työllisyysaste laskee alle 67 % vuonna 2010.

4. Työttömyysilanteen kehitys

- Irtisanomisten sijaan monet yritykset ovat lomauttaneet työntekijöitä eivätkä kaikki lomautetut näy työttömyyslukuissa. Osa lomautuksista kuitenkin voi muuttua irtisanomiksi, vaikka muutamissa yrityksissä lomautuksia on myös peruttu.
- Työvoimapolitiikan aktiivitoimia voidaan tarjota suhteessa aiempaa harvemmalle. Työttömien aktivointiaste laskee vuonna 2010 noin 20 prosenttiin, mikä ei riitä ehkäisemään rakenteellisen työttömyyden ja pitkäaikais-työttömyyden kasvua.
- Työttömyys kasvaa selvästi vielä vuonna 2010 ja työpaikkoja menetetään lähes sama määrä kuin vuonna 2009. Rekisteröityjen työttömien työnhakijoiden määrän vuonna 2009 arvioidaan kasvavan 270 000 henkeen ja 330 000 henkeen vuonna 2010. Työttömyysaste vuonna 2009 nousee 9 prosenttiin ja vuonna 2010 noin 11 prosenttiin.

5. Työvoiman saatavuusongelmat ja niiden arvioitu kehitys

- Lähiaikoina työvoiman saatavuusongelmat tulevat erityisesti työvoiman kysynnän heikkenemisen myötä vähemmän kaikkien TE-keskusten alueilla.
- Lyhyellä aikavälillä työvoiman saatavuusongelmien suurta kasvua ei ennusteta tapahtuvan millään alalla.
- Pidemmällä aikavälillä suurin työvoimapulan uhka on Pohjois- ja Itä-Suomen muuttotappioalueilla.

Asiasanat: Talouskehitys, suhdanteet, työmarkkinat, työttömyys, työvoiman saatavuus

Core results

1. Economic development

- There is a positive turn in international economic development; a positive turn will also occur in Finland, though with delay.
- Income growth, consumption and investments will stay modest. Export will grow in 2010 but the push caused by the growth may not be sufficient to catalyze economic expansion.
- Behind the results presented in the employment forecast, there lies an assumption that GDP will go down by 7 % in 2009 and grow by 1 % in 2010. Overall, a slight growth is not sufficient to improve employment but it will decline almost during the whole year 2010.

2. Supply of labour and its development

- Specially, the youth employment has decreased. In the current business cycle situation, however, the supply of labour is predicted to be less elastic than during the depression in the 1990's.
- During recession, there is a threat that the supply of labour will stay lower also after a positive turn in the business cycle. This happened in the 1990's in the supply of both the young and the aged labour. Now both the age structure and the pension policy support participating in the labour market more intensely when the demand for labour will turn up.
- Supply of labour will decline by ca. 25.000 persons in 2009 and by ca. 20.000 persons in 2010.

3. Demand for labour and its development

- Despite the sharp decline in the economic growth, the demand for labour has so far decreased remarkably slower. The decrease in the demand has occurred in temporary dismissals and in a lower amount of working hours.
- Until now, the decrease in the demand for labour has been more clearly related to manufacturing than to service sector. The demand for labour has also begun to decrease in the service sector. The service sector is significant, not only in relation to its share of all jobs, but because the export growth is not yet high enough to improve employment in 2010.
- The amount of the employed will decrease by ca. 90.000 persons in 2009 and by ca. 80.000 persons in 2010. The employment rate will go down to 67 % in 2010.

4. Unemployment situation and its estimated development

- Instead of permanent dismissals, many companies have laid off their personnel temporarily, which is not completely noticeable in the number of unemployed. A part of the temporary lay-offs may turn to permanent dismissals, even though in some companies the lay-offs have also been cancelled.
- Active labour market policy measures are available to fewer persons. The activation rate will lower to ca. 20 % in 2010, which is not sufficient to prevent growth in structural unemployment and long-term unemployment.
- Unemployment will grow significantly in 2010 and the amount of jobs lost will be almost the same as in 2009. The number of registered unemployed job applicants is estimated to increase to 270.000 persons in 2009 and to 330.000 persons in 2010. The unemployment rate will rise to 9 % in 2009 and to 11 % in 2010.

5. Problems with labour availability and their estimated development

- In the near future, the problems with labour availability will decrease in all Employment and Economic Development Centres as the demand for labour goes down.
- In the short run, no growth is estimated in relation to the problems with labour availability in any sector.
- In the long run, Northern and Eastern Finland are the most likely to face problems with labour shortage.

Key words: economic development, business cycles, labour market, unemployment, labour availability

SISÄLTÖ

1. TALOUSKEHITYS.....	1
2. TYÖVOIMAN TARJONTA JA SEN KEHITYS	4
3. TYÖVOIMAN KYSYNTÄ JA SEN KEHITYS.....	6
4. TYÖTTÖMYYS	10
5. TYÖVOIMAN KYSYNNÄN JA TARJONNAN KOHTAANTO	13
LÄHTEET.....	16
LIITTEET	17
Liite 1. Eräiden kysyntäkomponenttien kehitys 2000-2008 sekä ennusteet 2009-2011	17
Liite 2. Eräiden työllisyyden suhdannekäännettä ennakoivien indikaattorien kehitys.....	19
Liite 3. Nuorisotyöttömyyden kehitys työnvälitystilaston ja työvoimatutkimuksen mukaan.....	22
Liite 4 .TE-keskuskohtaista tietoa työvoiman saatavuustilanteesta, arviota tilanteen kehityksestä, arviota työvoiman kysynnän ja tarjonnan muutoksista ja työnantajien lähiajan suhdannenäkymät.....	23

1. TALOUSKEHITYS

Talouskehityksestä on saatu jonkin verran myönteisiä uutisia niin kansainvälisesti kuin kotimaassakin. Toisaalta talouskehitykseen liittyy monia riskejä. Rahamarkkinoilla luottamus näyttää palautuneen – mutta toisaalta luottamus rahamarkkinoilla saattaa heiketä uudelleen, mikäli luottotappiot alkavat realisoitua. Korot ovat erittäin alhaalla - mutta mahdollinen korkojen nousu voi kuitenkin hidastaa kasvua. Kuluttajien luottamus on useissa maissa parantunut – mutta se ei ole vielä näkynyt kaupan myyntiluvuissa eikä yksityisen sektorin kysynnässä. Heikko työllisyyskehitys pitää yksityisen kulutuksen vaatimattomana myös tulevana vuonna. Useissa maissa on myös paineita veronkorotuksiin lähivuosina ja riskinä on, että elvytyksestä luovutaan liian aikaisin. Talouskasvu alkaa todennäköisesti hitaasti eikä se riitä vielä ensi vuoden aikana parantamaan työllisyyttä vaan työttömyys päinvastoin kasvaa. Seuraavassa on koottu yhteen eri tutkimuslaitosten ja pankkien ennusteisiin esiin nostamia tekijöitä.

Kansainvälisiä talousnäkyymiä parantavia ja positiivista kehitystä ennakoivia tekijöitä:

- kuluttajien luottamus on vahvistunut USA:ssa ja Euroopassa jo keväällä 2009; euroalueella kotitaloudet eivät ole erityisen velkaantuneita; USA:ssa lyhyen aikavälin näkymät parantuneet
- Kiinassa kasvuvauhti nopea; Euroopassa muun muassa Saksassa ja Ranskassa kasvu on jo alkanut; Saksalla mahdollisuus muodostua kasvun veturiksi; Venäjän kysyntä saattaa elpyä nopeastikin, jos raaka-aineiden hinnat nousevat
- korot ovat alhaalla ja on todennäköistä, että ne myös pysyvät alhaalla jonkin aikaa
- rahapolitiikka ei todennäköisesti kiristy vielä ensin vuonna Britanniassa, USA:ssa eikä euroalueella
- julkisen sektorin velkaantuminen ei ole yhtä vakava ongelma kaikissa maissa, joten veropolitiikan kiristämiseen ei ole aivan yhtä suuria paineita kaikkialla

Kansainvälisiä talousnäkyymiä huonontavia ja/tai riskejä lisääviä tekijöitä:

- USA:n kotitaloudet ovat velkaantuneita ja säästämisaste on noussut, mikä voi hidastaa pysyvää kysynnän kasvua ja elpymistä; jossain määrin näin on myös Britanniassa, Irlannissa, Tanskassa ja Espanjassa
- Venäjän tilanne on edelleen heikko, mikä Suomen kannalta on ongelmallista
- euroalueella kestää kauan ennen kuin investoinnit alkavat kasvaa
- vaikka lyhyen aikavälin näkymät ovat parantuneet, luottotappiot voivat realisoitua vasta jonkin ajan kuluttua ja tällöin myös luottamus rahamarkkinoilla voi heiketä uudelleen
- korkoja alentamalla ei enää ole tehtävissä mitään talouskasvun edistämiseksi, päinvastoin mahdollinen korkotason nousu ja verotuksen kiristäminen samanaikaisesti (vuoden 2010 lopulta/vuonna 2011) hidastaisi kasvua
- riskinä on, että elvytyksestä luovutaan liian aikaisin

Kotimaisia talousnäkyymiä parantavia ja positiivista kehitystä ennakoivia tekijöitä:

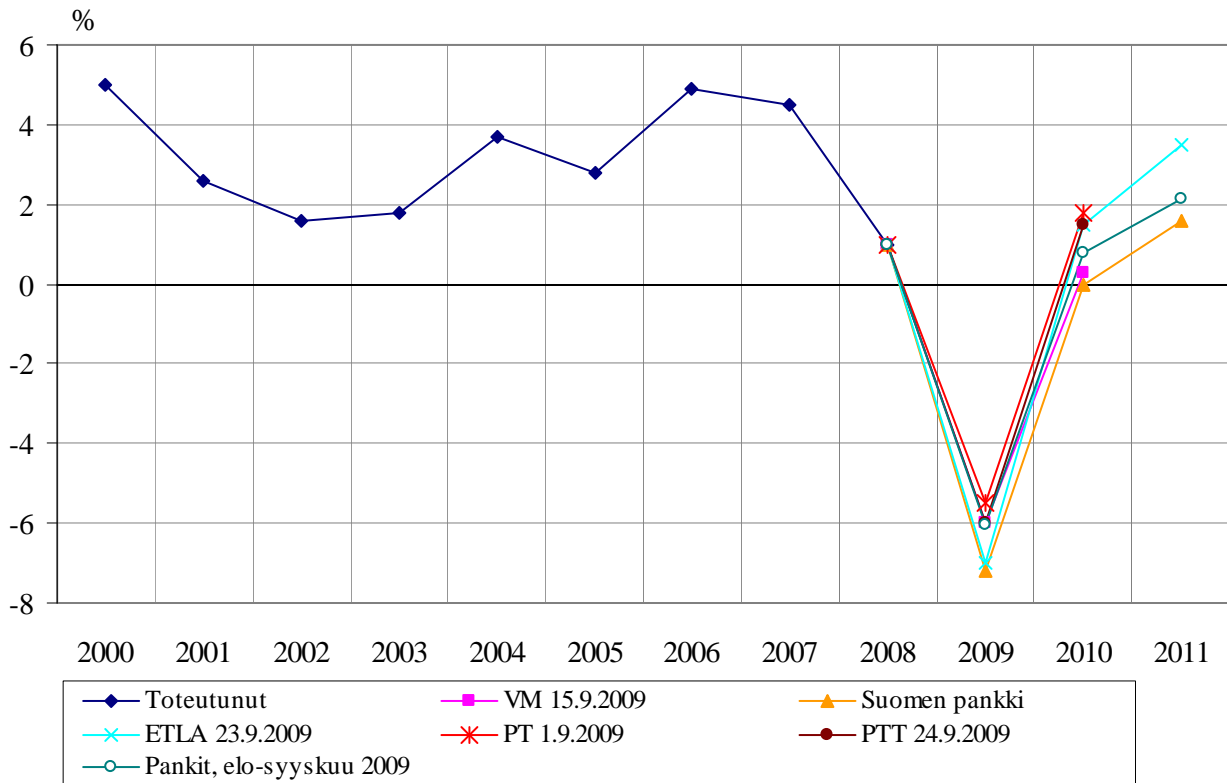
- kuluttajien luottamus on vahvistunut myös Suomessa
- kotitalouksien käytettävissä olevat tulot eivät ole romahtaneet; työllisten reaalityulokehitys on ollut hyvä aiempien palkankorotusten ansiosta; nollainflaatio on tukenut ostovoimaa
- kotitaloudet eivät ole ylivelkaantuneita eivätkä asuntojen varallisuusarvot ole romahtaneet
- korjausrakentaminen kasvu-uralla, asuntorakentamisessa vuokra-asuntojen rakentaminen saattaa piristyä
- kaupan alalla suurin pudotus jo alkuvuonna 2009 – kasvu voi olla muita palvelualoja suurempi jo 2010

- joidenkin ennusteiden mukaan tavaravienti alkaa elpyä jo loppuvuonna 2009 kuukausitasolla, vaikka vienti vuositasolla negatiivinen vielä 2009
- Suomessa viennin romahtaminen oli keskimääräistä suurempaa ja joidenkin arvioiden mukaan myös nousu voi olla nopeampaa - mutta nousun alkua voidaan joutua odottamaan hyvinkin pitkään
- varastot ovat palautuneet normaalille tasolle; varastojen vähäisyys tukee tuotannon kasvukäännettä
- yritysten reaalin kilpailukyky ei ole heikentynyt

Kotimaisia talousnäkyelmiä huonontavia ja/tai riskejä lisääviä tekijöitä:

- kuluttajien luottamuksen paraneminen ei välttämättä ole pysyvää eikä se vielä näy kaupan myyntiluvuissa
- kotitalouksien tulot eivät ole romahtaneet – mutta tulokehitys on ollut vaatimatonta työttömyyden kasvun vuoksi ja työttömyyden kasvu heikentää tulokehitystä edelleen
- säästämisaste on noussut ja mahdollisesti pysyy edelleen korkeana
- näiden seurauksena on todennäköistä, että kotimainen kysyntä pysyy edelleen vaimeana
- palvelualoilla nähty jo käänne alaspäin; tuotanto supistuu vielä 2010
- rakentaminen (rakennusluvut; aloitustiedot) vähenee edelleen loppuvuonna, etenkin liike- ja toimistorakentaminen; kokonaisuudessaan rakentaminen elpyy hitaasti, koska suuria patoutuneita rakennustarpeita ei ole heti talouden elpyessä
- yrityksissä on käyttämätöntä kapasiteettia
- yritysten kannattavuus on heikentynyt ja kallis euro on syönyt yritysten (hinta)kilpailukykyä
- näiden seurauksena investoinnit pysyvät vähäisinä tai pikemminkin vähenevät
- kansainvälinen positiivinen käänne näkyy Suomen viennissä vasta viiveellä eikä viennistä välttämättä ole merkittävää vetoapua myöskään vuonna 2010
- kunnissa on säästöpainetta paitsi taloustilanteen vuoksi, myös rakenteellisesti ja useissa kunnissa kunnallisverotusta kiristetään jo 2010
- finanssipolitiikan vetoapu alkaa loppua vuonna 2010 ja liian aikainen verotuksen kiristäminen ja elvytyksestä luopuminen voi uudelleen hidastaa talouskehitystä; kuluttajat voivat myös varautua tulevaan verotuksen kiristämiseen jo ennakolta

Vielä vuoden 2008 lopulla kokonaistuotannon ei ennustettu alenevan. Sen sijaan vuoden 2009 alkupuolella tehdyissä ennusteissa kuva taloustilanteesta synkeni koko ajan. Vuoden 2009 alkuvuoden kehitys onkin ollut erittäin heikko. Vaikka useissa ennusteissa nähdään merkkejä siitä, että loppuvuoden kehitys ei enää ole yhtä negatiivinen, kokonaiskuvaksi muodostuu se, että vuonna 2009 BKT alenee merkittävästi (hajonta on kuitenkin -4,5 prosentista -7,2 prosenttiin). Vuodelle 2010 ennusteet kokonaistuotannon muutoksesta vaihtelevat -1 ja +2,5 prosentin välillä. Osa ennusteista ulottuu vuodelle 2011 ja näissä kokonaistuotannon kasvun on arvioitu olevan 2-3,5 prosenttia.

Kuvio 1. BKT:n toteutunut ja ennustettu kehitys vuodesta 2000 vuoteen 2011

Pankit, keskiarvo (Nordea, Sampopankki, Aktia, Tapiola, Handelsbanken, OP-Pohjola); vuoden 2011 osalta Nordea ja Handelsbanken

Käänne parempaan on odotettavissa, mutta vain harvat ennusteet uskovat nopeaan kasvuun. Pikkemminkin uskotaan, että kasvu tulee olemaan maltillista myös vuoden 2010 jälkeen. Vuoden 2009 erittäin heikkoon BKT:n kehitykseen verrattuna useimmat ennusteet vuodelle 2010 (-1 – +2,5 %) merkitsevät positiivista käännettä – mutta silti ennusteiden mukaista talouskehitystä voi pitää vaatimattomana. Etenkään työllisyyden kasvun kannalta kasvu ei ole riittävä vaan päinvastoin työttömyys kasvaa edelleen. Aiemman kehityksen perusteella tiedetään, että työllisyyden kasvukynnys (se BKT:n kasvun taso, jolla työllisyys on pysynyt entisellä tasollaan) on ollut noin 2 prosenttia. Pidemmällä aikavälillä kasvukynnys voi muun muassa palveluvaltaistumisen vuoksi muuttua, mutta kokonaistuotannon kasvun on kuitenkin oltava vahvasti positiivinen ennen kuin sillä on positiivisia työllisyysvaikutuksia.

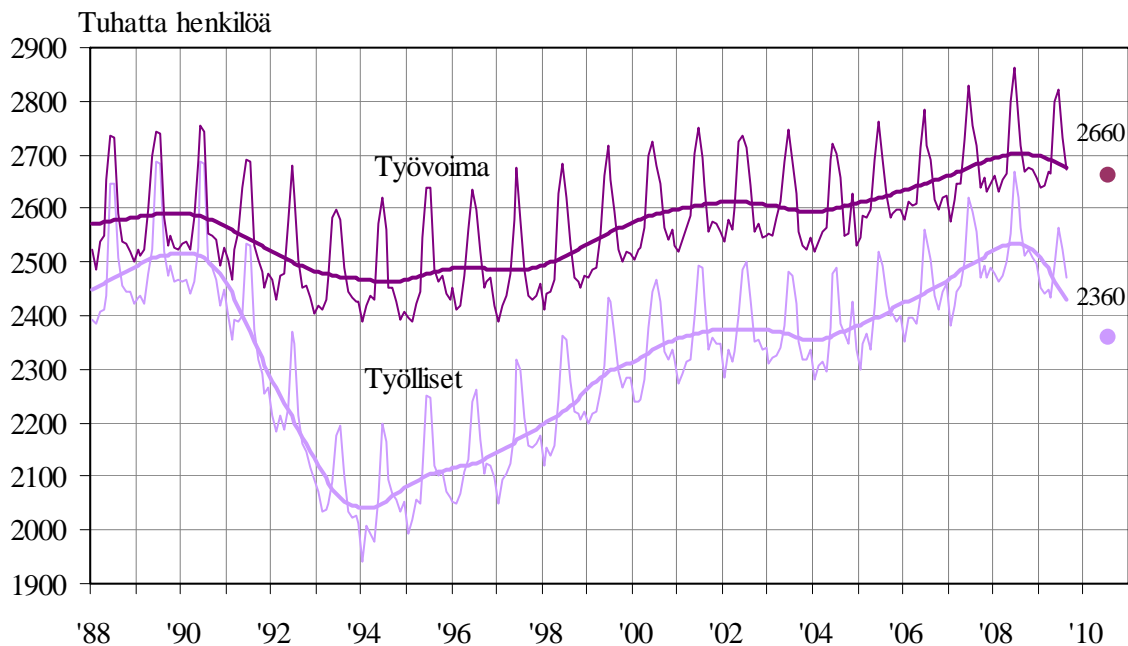
Ennusteissa BKT:n kasvu vuodelle 2010 vaihtelee negatiivisesta (-1 %) selvästi positiiviseen (+2,5 %). Useimmissa ennusteissa arvioidaan, että kasvu on positiivista, mutta melko vaatimatonta. Työ- ja elinkeinoministeriö pohjaa omat työllisyysennusteensa viimeisimpiin talousennusteisiin, keskeisten kysyntä- ja tarjontakomponenttien arvioituun kehitykseen (liite 1) sekä eräissä suhdanekäännettä indikoivissa asioissa tapahtuviin muutoksiin (liite 2). Työllisyyden kehityslaskelmien pohjana on kokonaistuotannon määrän 7 prosentin lasku vuonna 2009 ja 1 prosentin kasvu vuonna 2010. Vuodelle 2010 oletettu yhden prosentin BKT:n kasvu ei riitä parantamaan työllisyyttä tulevana vuonna ja kaiken kaikkiaan työllisyystilanne heikkenee vielä pitkän aikaa maailmantalouden positiivisista merkeistä huolimatta

2. TYÖVOIMAN TARJONTA JA SEN KEHITYS

Työikäisen väestön (15 - 64-vuotiaat) määrän kasvu pysähtyy Tilastokeskuksen väestöennusteen mukaan vuosikymmenen taitteessa, mutta taloustaantuma ja suurten ikäluokkien poistuminen työmarkkinoilta ovat kääntäneet työvoiman määrän laskuun jo kuluvana vuonna. Työvoiman tarjonta tulee lähivuosina väistämättä supistumaan, koska nuorta väkeä ei ole enää riittämiin kattamaan eläkkeelle siirtymisen aiheuttamaa työvoimapoistumaa. Työuransa aloittavat ikäluokat ovat kooltaan noin 65 000:n ja poistuvat runsaan 80 000 hengen kokoisia. Suhdannetaantumien väistyttä väestörakenteen muutos aiheuttaa ensi vuosikymmenen alussa työvoimapulaa, etenkin aloilla, joissa on paljon ikääntynyttä työvoimaa. Lamavuosien kokemuksen perusteella on myös uhkana, että työvoimaosuudet alenevat pitkäaikaisesti, mikä pahentaisi ikärakenteen muutosten vaikutuksia. Tarjonnan pysyvä supistuminen heikentäisi tällöin talouden tuotantopotentiaalia nousukauden taas käynnistyttyä.

Toistaiseksi työvoiman tarjonta on kuitenkin reagoinut hitaasti taloustaantumaa, kun kehitystä verrataan 1990-alun lamavuosiin, jolloin työvoima supistui yhteensä noin 130 000:lla (-5 %). Nyt kun taantumaa on jatkunut noin vuoden ajan, työvoiman tarjonta on vähentynyt vasta vajaan prosentin. Samaan tapaan kuin 1990-luvun alussa työvoiman tarjonnan supistuminen on kohdistunut taas voimakkaimmin nuoriin. Nuorta työvoimaa oli työmarkkinoilla alkuvuodesta keskimäärin 13 000 henkeä vähemmän (-3,5 %) kuin vastaavasti viime vuonna. Erityisesti koululaisten ja opiskelijoiden kesätöitä oli aiempaa vähemmän, jolloin kesä-elokuussa nuorten alle 25-vuotiaiden työmarkkinoilla olleiden määrä, 386 000 henkilöä, jäi 24 000 (-5 %) henkeä pienemmäksi kuin vuotta aikaisemmin. Myös 25 - 34-vuotiaiden työvoimaosuudet ovat taantumassa jo laskeneet. Kehitys on sikäläkin huolestuttava, koska opiskelijoiden valmistumista on vuoden 2008 tutkintouudistuksella nopeutettu, jolloin nuoria on ollut pyrkimässä työmarkkinoille aikaisempaa enemmän.

Kuvio 2. Työvoiman tarjonta ja kysyntä vuosina 1988 – 2009 ja ennuste vuodelle 2010



Lähde: Tilastokeskus, työvoimatutkimus

1990-luvun alun lama koetteli pahiten työmarkkinoille pyrkiviä ja työmarkkinoille juuri tulleita nuoria, joista suuri osa menetti työpaikkansa. Kaikkiaan nuoren työvoiman määrä väheni lamavuosina liki kolmanneksen. Sotien jälkeen syntyneet suuret ikäluokat olivat sitä vastoin lamavuosina vielä parhaassa työiässä ja pystyivät säilyttämään asemansa työmarkkinoilla hyvin muihin ikäluokkiin verrattuna. Laman jälkeisinä nopean talouskasvun vuosina työvoiman tarjonta suurista ikäluokista oli tulppana nuorten työnsaannille, jolloin laman vaikutukset nuorten työmarkkinoilla muodostuivat pitkäkestoisiksi. ”Laman pitkä varjo” ylti nuorten työmarkkinoilla osin jopa näihin päiviin asti. Nyt työikäisen väestön ikärakenne on kuitenkin toisenlainen ja meneillään olevan taantumien jälkeen on odotettavissa, että työvoiman kysyntä kohdistuu myös nuoriin ikäluokkiin.

Nuoren työvoiman tarjontakehityksen kannalta on oleellista se, että nuorten työelämästä syrjäytymistä saadaan taantumassa ehkäistyä. On nähtävissä, että viime vuosien hyvänkin työllisyyden oloissa suuri joukko nuoria on kyennyt kiinnittymään heikosti työelämään tai on jäänyt kokonaan työmarkkinoiden ulkopuolelle. Vaikka väestön koulutustaso jatkuvasti kohoaa, edelleen merkittävä osa nuorista yrittää päästä työmarkkinoille vailla ammatillista koulutusta. Ilman perusasteen jälkeistä koulutusta jäävien miesten osuus oli vuonna 2007 nuorilla miehillä noin 15 % ikäluokasta ja naisilla 10 %. Puutteellinen koulutus on merkinnyt näillä nuorilla korkean työttömyysriskin ohella myös matalampaa työvoimaan kuuluvuutta ja suurempaa riskiä syrjäytyä kokonaan työmarkkinoilta kuin mitä riskit ovat vastaavasti koulutetulla väestöllä. Työllisyysrekisteristä tehdyn arvion mukaan jopa puolet niistä nuorista, joilla on vaikeita työmarkkinaongelmia, ei näyttäisi olevan työ- ja elinkeinotoimistojen palvelujen piirissä.

Ikääntyneiden työvoimaosuudet ovat vuoden 2009 alkupuoliskolla muista ikäryhmistä poiketen edelleen kohonneet ja työurat ovat näin vielä pitenemässä, joskin kehitys näyttää jo hidastuvan. Kun työvoimatutkimuksen 1-vuotisikäryhmittäisistä työvoimaosuuksista ja väestön elinajanodotteista lasketaan työmarkkinoilla olon odotearvo 50-vuotiaalle, osoittaa kyseinen indikaattori työuran jatkuvaa nopeaa pidentymistä 2000-luvulla. Vuonna 2000 50-vuotiaan työmarkkinoilla olon odote oli 8,8 vuotta, mistä se on kohonnut 10,4 vuoteen vuonna 2008. Sen arvioidaan lisänneen ikääntyvän 55 - 68-vuotiaan työvoiman määrää noin 115 000:lla, mikä on kutakuinkin yhtä paljon kuin koko työvoiman tarjonnan kasvu 2000-luvulla.

Väestön työvoimaan kuuluvuus laskee jyrkästi yli 60-vuotiaiden ikäryhmissä, joihin kaikki suurimmat ikäluokat jo sijoittuvat. Työurien pidentymisellä ei näin enää voida täysin kompensoida ikärakenteen vanhenemisen vaikutusta työvoiman tarjontaan. On myös odotettavissa, että talouden taantuma ja siihen liittyvä epävarmuus lisäävät vanhuuseläkkeelle hakeutumista, jolloin viime vuosina kohonnut työnjättöikä voi pahimmassa tapauksessa jopa kääntyä uudelleen laskuun.

Keskisissä ikäryhmissä työvoimaan kuuluvuus on Suomessa jo niin korkea, että niistä on enää vaikea lisätä työvoiman tarjontaa. Kansantalouden tasolla työvoiman lisätarpeet on näin katettava jatkossakin nuorista ja ikääntyneistä. Talouden kasvun kannalta lähivuosien keskeinen uhkatekijä on näin se, että 1990-lamassa koettu tarjontavaikutus toistuisi: työurien pidentyminen pysähtyisi ja työmarkkinoilta katoaisi osa työikästä tulevista nuorista ikäluokista. Toistaiseksi kehitys ei kuitenkaan viittaa tähän.

Myös tehtyjen tarjonta-analyysien perusteella voidaan odottaa, että reaktiot työvoimaosuuksissa eivät tule olemaan yhtä suuria kuin 1990-luvun alussa¹. Taantuma ei näin johtaisi pysyvään työmarkkinoilta poistumiseen, vaikka siitä tulisi pitkäkestoinen. Nuorten työllisyysmahdollisuudet paranevat, kun suuret ikäluokat siirtyvät eläkkeelle. Lamavuosina myös yli 60-vuotiaita siirtyi työttö-

¹ Grönqvist ja Kinnunen: Taantumien vaikutus työvoiman tarjontaan: 1990-luvun kokemuksia; Suomen Pankki, 2009

myyseläkeputken kautta pois työvoimasta. Eläkepolitiikan arvioidaan kuitenkin nyt, aivan toisin kuin 1990-luvulla, tukevan työmarkkinoille osallistumista.

Työvoiman tarjonnan arvioidaan joustavan suhdannetaantumassa näin aikaisempaa vähemmän. Työllisyyden laskusta noin neljännes johtaisi vetäytymiseen työmarkkinoilta. Kaikkiaan työvoiman tarjonnan ennustetaan supistuvan vuonna 2009 noin 25 000:lla ja ensi vuonna 20 000:lla.

3. TYÖVOIMAN KYSYNTÄ JA SEN KEHITYS

Taantumana tähänastiselle työllisyyskehitykselle on ollut ominaista – toisin kuin 1990-alun vuosina – työllisyyden hitaampi heikkeneminen verrattuna sekä tuotannon että tehdyn työpanoksen vastaavaan jyrkkään laskuun. Kuluvaan vuoden alkupuoliskolla tuotanto on alentunut kansantalouden tilinpidon ennakkotietojen mukaan 8,5 %. Vastaavana aikana työtunteja tehtiin työvoimatutkimuksen mukaan 5,7 % edellisvuotista vähemmän ja työllisten määrä laski vain 2,0 %. Kesäkuukausina työpanoksen lasku näyttäisi olevan saavuttamassa taantumana pohjalukemia, mutta työllisten määrän aleneminen on yhä nopeutunut. Kesä-elokuussa tehty työpanos laski vuotta aikaisemmasta 5,6 % ja työllisten määrä 3,8 %.

Työllisyyden heikkenemistä on jarruttanut se, että yritykset ovat pyrkineet pitämään kiinni työvoimastaan ja irtisanomisten sijaan monet ovat vasta lomauttaneet työntekijöitä. (Lomautetut lasketaan työvoimatutkimuksessa aina työllisiin kolmen ensimmäisen lomautuskuukauden aikana ja määräaikaisesti lomautetut vielä sen jälkeenkin, jos lomautetun ansiosidonnainen työttömyysturva on vähintään puolet palkasta. Toistaiseksi lomautettujen työllisyyden määrittely tapahtuu taas sen mukaan, miten henkilö täyttää työnhaun aktiivisuuden ja työn vastaanottamisen vaatimukset.) Lomautetuista pääosa, n. 60 %, on ollut ns. ryhmälomautuksia, joista työnantaja ilmoittaa tiedot suoraan työttömyysturvan maksajille. Noin 40 % lomautetuista on ilmoittautunut henkilökohtaisesti TE-toimiston työnhakijaksi, jolloin heidät lasketaan työ- ja elinkeinoministeriön tilastossa työttömiin työnhakijoihin.

Työ- ja elinkeinoministeriön ryhmälomautuksista keräämien tietojen ja työnvälitystilaston perusteella arvioiden lomautusten määrä oli huipussaan huhtikuussa, kaikkiaan noin 90 000 henkilöä, jolta tasolta se on laskenut kesäkuukausina noin 75 000:een. Lomautetuista noin neljännes on tehnyt lyhennettyä työviikkoa ja lomautusten kesto on ollut keskimäärin 50 päivää. Vaikka lomautusten määrä on edelleen korkea (elokuussa 75 000), lienee niiden alenema merkki siitä, että teollisuudessa taantumana syvin suhdannepohja on ohitettu. Myös teollisuuden suhdannebarometrin mukaan yritysten lähiajan odotukset tuotannon ja tilauskannan kehittymisestä ovat muuttuneet jonkin verran optimistisempaan suuntaan. Ne yritykset, joiden kannattavuus on pysynyt hyvänä, ovat näin edelleen odottavalla kannalla, jolloin lomautukset eivät näytä muuttuneen suuremmassa mitassa irtisanomiseksi.

Lomautusten myötä tapahtunut vajaatyöllisyyden yleistyminen on nähtävissä myös työvoimatutkimuksen tilastoissa, erityisesti teollisuuden ja rakentamisen toimialoilla. Teollisuudessa tehtyjen työtuntien määrä jäi tammi-elokuussa noin 17 % edellisvuotista pienemmäksi, mutta työllisten määrä laski vastaavasti vain noin puolet tästä, 9 %. Rakentamisessa työpanos aleni 10 % ja työllisten määrä 4 %. Lomautukset ja lyhennetyt työviikot näyttävät yleistyneen myös monilla palvelualoilla, eniten ”ammattillisen, tieteellisen ja teknisen toiminnan” palveluissa, joissa tehty työpanos on vähentynyt kuluvaan vuonna keskimäärin 9 % ja työllisyys 2 %. Työllisyyden nopea heikkeneminen liike-elämän palveluissa ennakoivat taantumana jatkumista.

Vaikka epävarmuus maailmantalouden kehityksestä on edelleen suuri, suhdannelaitokset ovat yksimielisiä siitä, ettei 1990-luvun alun kaltaista lamaa ole näköpiirissä. 1990-luvun lama kesti yli kolme vuotta: vienti supistui noin vuoden ajan, kulutus kolme vuotta ja investoinnit nelisen vuotta. Oleellisin ero lamavuosiin on siinä, että nykyinen taantuma on luonteeltaan globaali, kun taas 1990-luvun lama oli pääasiassa kotoperäinen.

Maailmantalouden ennakoitaan alkavan elpyä viimeistään ensi vuonna, jolloin myös Suomessa viennin veto kääntäisi talouden kasvuun. Eräiden suurten teollisuusmaiden arvioidaan jo sivuuttaneen suhdannepohjan, ja myös Suomen osalta on nähtävissä ensimmäisiä suhdannekäänteiden merkkejä. Myöskään kotimaisen kysynnän lamasta ei odoteta muodostuvan yhtä vaikeaa kuin 1990-luvun alussa, koska velkaantuneisuus ei rasita yrityksiä ja kotitalouksia yhtä suuresti kuin tuolloin eikä ostovoima alene devalvoitumisen vuoksi. Vaikka kotitalouksien lainojen osuus käytettävissä olevista tuloista on jopa suurempi kuin 1990-luvun alussa, laina-ajat ovat pidentyneet, korot ovat alhaalla eivätkä asuntojen hinnat ole romahtaneet. On kuitenkin selviö, ettei vasta ”orastavien” talouskehitystä ennakoivien signaalien pohjalta voida varmuudella päätellä taantumien kestoa. Riskit taantumien pitkittymisestä lamaksi ovat edelleen olemassa. Kansantaloudessa on nähtävissä useita samoja piirteitä kuin 1990-luvun alun vuosina.

Kokonaistuotannon aleneminen on ollut kuluvana vuonna jopa jyrkempää kuin 1990-luvun laman alussa ja myös kaikki kysyntäerät – vienti, investoinnit ja kulutus – ovat laskeneet nopeasti. Investoinnit (-12 %) ja kulutus (-2 %) ovat supistuneet vuoden alkupuoliskolla lähes yhtä paljon kuin 90-luvun laman alussa ja vienti liki kaksinkertaisesti (-29 %). Kotimaisen kysynnän taso yksityisellä sektorilla, josta työllisyyden kehitys ennustejaksolla pitkälle riippuu, on laskenut sekin huolestuttavasti: yksityinen kulutus liki 4 % ja yksityiset investoinnit 12 %. Elvytystoimet ovat lisänneet julkista kulutusta vuoden toisella neljänneksellä 2,5 % ja julkisia investointeja 6 %, mutta niiden jatkaminen on epävarmaa julkisen talouden tasapainon heikennyttä.

Työ- ja elinkeinoministeriön työllisyysennusteessa BKT:n oletetaan laskevan tänä vuonna vuoden 2008 tasosta 7 % ja kasvavan vuonna 2010 noin prosentin. Kuten aikaisemmissakin noususuhdanteissa kokonaistuotannon kääntyminen kasvuun vaikuttaa työllisyyteen vasta noin puolen vuoden viiveen jälkeen. Arvioidun talouskehityksen pohjalta työllisyyden heikkeneminen jatkuu tällöin meneillään olevan trendin mukaisesti pitkälle ensi vuoteen. Tuotannon kääntyminen lievään kasvuun vuonna 2010, ei vielä pysäyttäisi työllisyyden heikkenemistä, vaan työpaikkoja menetettäisiin tuolloin vielä keskimäärin lähes yhtä paljon kuin vuonna 2009. On todennäköistä, ettei tämän jälkeenkään enää yllätä entisiin nopean talouskasvun lukuihin, vaan taantumaa seuraa pitkä hitaan kasvun kausi tuotannossa ja työllisyydessä. Kasvu-uralle pääsemistä vaikeuttaa noususuhdanteessa myös työvoiman tarjonnan odotettavissa oleva supistuminen.

Noususuhdanteen alkaessa työllisyys ei automaattisesti ala kasvaa, koska suurempi tuotanto voidaan saavuttaa myös tuottavuutta kasvattamalla. Toisin kuin kertaakaan lamavuosina tai sen jälkeen kansantalouden kokonaistuottavuus laski jo vuonna 2008 ja näin näyttää käyvän myös vuonna 2009. Nousun käynnistyttyä työn tuottavuus nousee ja vajaatyöllisyys laskee, kun yritykset käyttävät olemassa olevaa työvoimaa tehokkaammin. Työvoiman tarjonnan supistuessa tuottavuuden kasvattaminen tukee työvoiman saatavuutta.

Vuonna 2009 työllisten määrän ennustetaan vähenevän noin 90 000:lla ja vuonna 2010 noin 80 000:lla. Tällöin työllisyysaste laskisi vuonna 2010 alle 67 %:iin. Työllisyys heikkenee nopeimmin teollisuudessa ja rakennustoiminnassa.

Alkutuotannossa työllisyys aleni vuosikymmenen puoliväliin saakka, mutta näyttää sen jälkeen vakiintuneen vajaan 120 000 henkilön tasolle, joka vastaa enää noin 5 prosentin työllisyysosuutta. Talouden taantuma hidastaa alan työvoiman siirtymistä palvelutalouteen, jolloin alkutuotannon työllisyyden ennakoitaan säilyvän vuosina 2009 ja 2010 nykytasollaan.

Rakentamisen osalta suhdannenäkymät ovat päätoimialoista kaikkein heikoimmat, eikä taantuman pohjaa ole vielä nähtävissä. Rakennusalan ennakoivien indikaattorien perusteella ensi talvesta on tulossa alalla erittäin vaikea. Aloitettuja rakennuskohteita on saatu valmiiksi siten, että työn alla olevaa rakennuskantaa oli vuoden 2009 toisella neljänneksellä noin 30 % vähemmän kuin vuotta aikaisemmin. Vastaavasti aloitettujen uusien kohteiden määrä oli laskenut 41 %. Rakennusinvestointien huomattavaa supistumista ja alan työllisyyden heikkenemistä ennakoi myös myönnettyjen rakennuslupien jyrkkä pudotus. Vuoden toisella neljänneksellä niitä oli noin kolmannes edellisvuotista vähemmän.

Rakennusalan työllisyys ei ole kuitenkaan laskenut niin paljoa kuin mitä rakennusteollisuus on useasti varoitellut. Lomautusten lisäksi alan työllisyyden säilymistä suhteellisen hyvänä selittänee se, että alalla on viime vuosina työskennellyt runsaasti tilastoissa näkymätöntä vierastyövoimaa, jota on nyt poistunut maasta rakennustoiminnan hiljennyttyä. Vuoden 2009 tammi-elokuussa rakennustointia työllisti keskimäärin 176 000 henkilöä, mikä oli 10 000 vähemmän (-5 %) kuin vastaavasti vuonna 2008. Kesällä työpaikkakato oli kuitenkin jo 15 000. Alan työllisyyden ennustetaan heikenevän vuonna 2009 keskimäärin 16 000:lla ja vuonna 2010 edelleen noin 20 000:lla.

Teollisuuden työpaikkojen menetykset ovat levinneet kaikille teollisuuden toimialoille, kun viimeisenä myös metalliteollisuus alkoi kuluvana vuonna vähentää työvoimaansa. Koko teollisuudessa työllisyys heikkeni tammi-elokuussa keskimäärin 36 000:lla (-9 %) vuoden 2008 tasosta. Elokussa alenema oli vastaavasti jo 45 000.

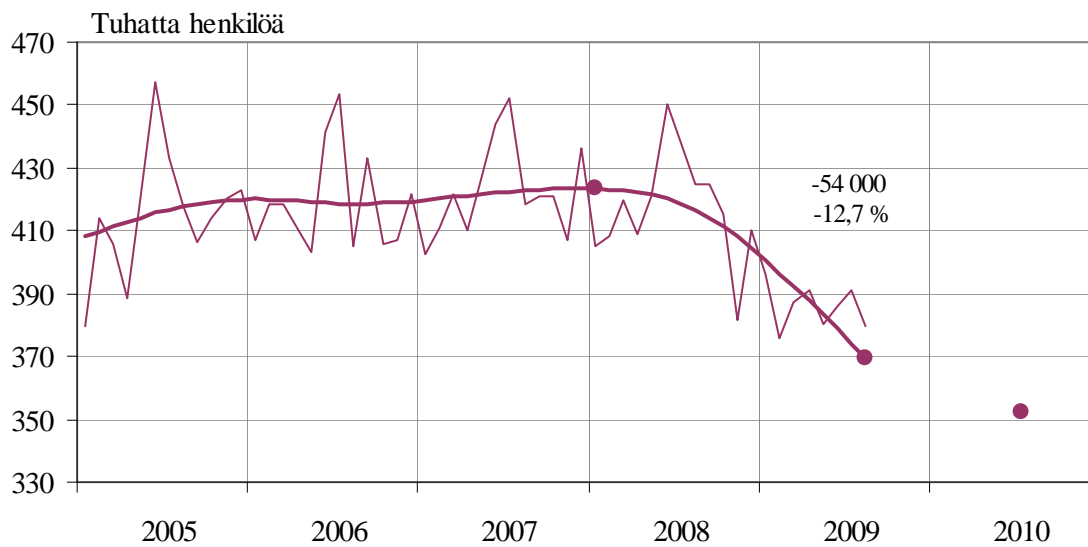
Uusien tilausten määrä on vähentynyt edelleen voimakkaasti kaikilla teollisuuden aloilla ja vajaata kapasiteettia on runsaasti. Koko tehdasteollisuuden käyttöaste oli laskenut vuoden 2009 toisella neljänneksellä 66 prosenttiin. Vuonna 2008 se oli vastaavasti 77 % ja 2007 noin 85 %. Koko teollisuudessa työllisyyden arvioidaan vähenevän vuonna 2009 yhteensä noin 40 000:lla ja vuonna 2010 edelleen noin 25 000:lla.

Palveluelinkeinoissa työllisyys on laskenut vähemmän, vuoden 2009 tammi-elokuussa keskimäärin 17 000:lla (-0,9 %). Yksityisen kulutuksen lasku on vienyt etenkin kaupan (-14 000, -4 %) sekä majoitus- ja ravitsemustoiminnan (-4 000, -4 %) työpaikkoja. Myös aikaisemmin nopeasti kasvaneissa yrityspalveluissa työllisyys on taantuman myötä jo laskenut. Samoin on käynyt julkisessa hallinnossa (-3000, -3 %). Työllisyys on sitä vastoin edelleen kasvanut sosiaali- ja terveystaloudessa (10 000, +3 %), joissa pääosa uusista työpaikoista on tullut yksityiseen sektoriin.

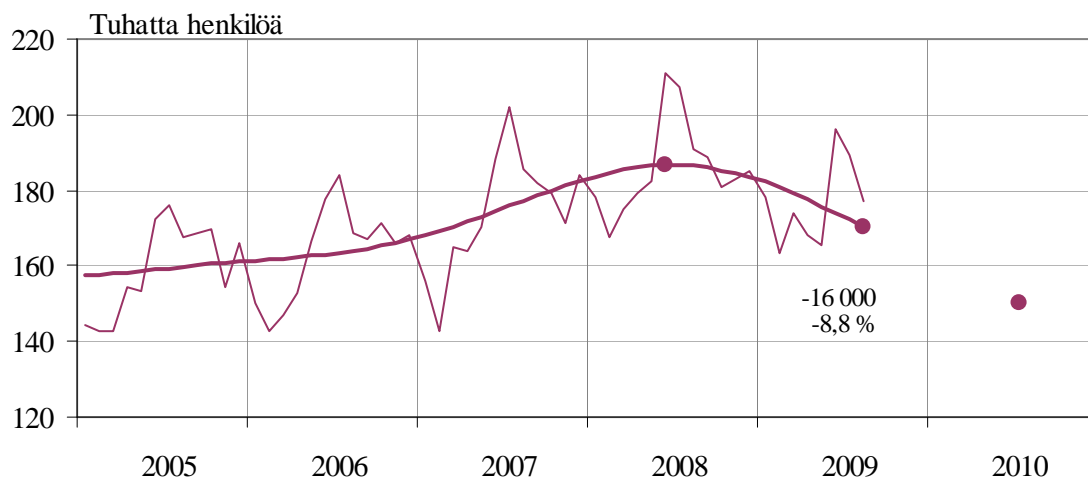
Myös palveluelinkeinoissa työllisyyden aleneminen on alkanut nopeutua. Edellisvuotisiin lukuihin verrattuna työllisyys aleni vuoden ensimmäisellä neljänneksellä 4 000:lla, toisella 15 000:lla ja heinä-elokuussa jo 35 000:lla. Palvelutaloudessa työllisyyden ennustetaan supistuvan vuonna 2009 keskimäärin 30 000:lla ja ensi vuonna 35 000:lla.

Kuvio3. Työllisyyskehitys päätoimialoittain vuosina 2005 - 2009

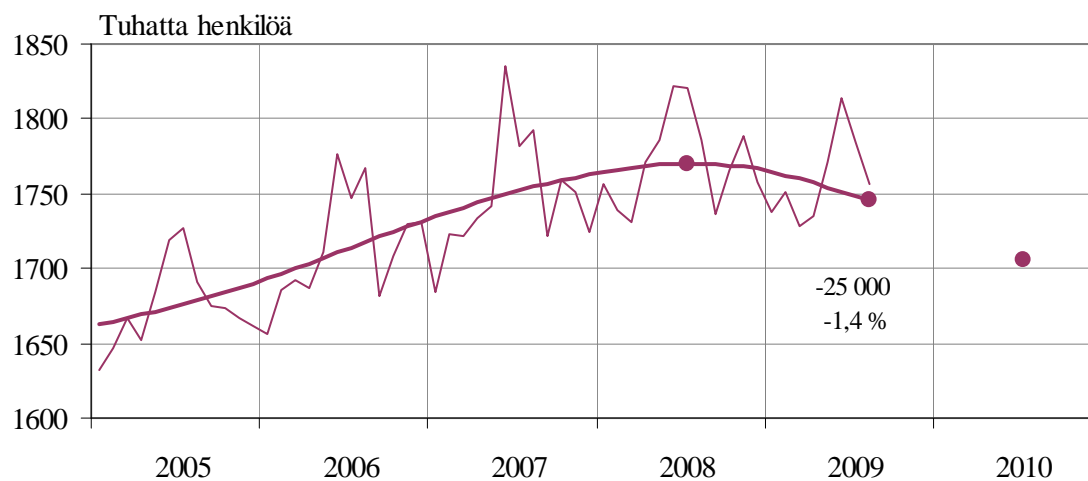
Tehdasteollisuus



Rakennustoiminta



Palveluelinkeinot



Lähde: Tilastokeskus, työvoimatutkimus

Taulukko 1. Työvoimataseen kehittyminen vuosien 2005-2008 nousu- ja korkeasuhdanteessa sekä ennuste vuosille 2009 ja 2010, 1000 henkeä

Tase-erä	Nousu- ja korkeasuhdanne 2005-2008			Ennuste		Muutos	
	2005	2008	Muutos	2009	2010	2008-09	2009-10
Työkäinen väestö 15-74	3 948	4 004	56	4 021	4 035	17	14
Työkäinen väestö 15-64	3 496	3 536	40	3 542	3 533	6	-9
Työvoima	2 621	2 703	82	2 680	2 660	-23	-20
Työlliset	2 401	2 531	130	2 440	2 360	-91	-80
Alkutuotanto*	121	119	-2	118	118	-1	0
Teollisuus**	440	442	2	403	377	-39	-26
Rakennustoiminta	159	186	27	170	150	-16	-20
Palveluelinkeinot	1 675	1 771	96	1 740	1 705	-31	-35
Tuntematon	5	12	7	10	10	-2	0
Työllisyysaste, %	68,0	70,6	2,6	68,9	66,8	-1,7	-2,1
Työttömät	220	172	-48	240	300	68	60
Työttömyysaste, %	8,4	6,4	-2,0	9,0	11,3	2,6	2,3
Työttömät työnhakijat	275	204	-71	270	330	66	60

Lähteet: Tilastokeskus, työvoimatutkimus ja TEM, työnvälitystilasto

* Ml. kaivostoiminta ja louhinta

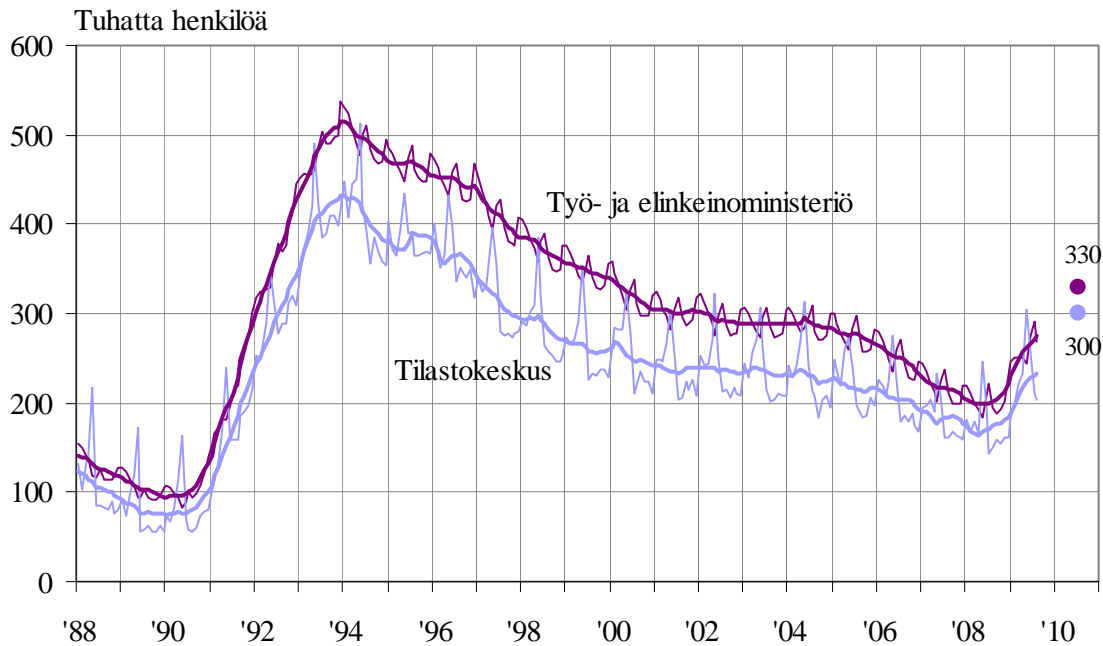
** Ml. sähkö-, kaasu- ja vesihuolto

4. TYÖTTÖMYYS

Työttömyys on kasvanut voimakkaasti noin vuoden ajan. Elokuussa työnvälitykseen ilmoittautuneita työttömiä työnhakijoita oli 269 500 henkeä. Määrä oli 74 000 (38 %) suurempi kuin vuotta aikaisemmin. Työttömyyden kasvusta liki kolmasosa tuli lomautuksista. Toinen keskeinen kehityspiirre on ollut se, että työttömyyden kasvu on kohdistunut voimakkaimmin nuoriin. Työnvälitykseen ilmoittautuneita alle 25-vuotiaita työttömiä työnhakijoita oli elokuussa 36 800. Viime vuoden elokuusta määrä oli kasvanut 14 500:lla (65 %).

Tilastokeskuksen työvoimatutkimuksen mukainen työttömyys on kasvanut lomautusten erilaisen tilastokäytännön takia jonkin verran vähemmän. Elokuussa työttömiä oli 203 000 ja lisäystä vuoden aikana 52 000 henkeä. Työttömyysaste oli 7,6 % ja sen kausivaihtelusta puhdistettu trenditaso 8,7 %, mikä oli 2,3 %-yksikköä korkeampi kuin vuosi sitten. Myös työvoimatutkimuksen mukaan nuorisotyöttömyys kohoaa erityisen voimakkaasti. Nuoria työttömiä oli elokuussa 55 000 ja lisäystä vuodentakaisesta 16 000. Nuorten työttömyysasteen trenditaso on kohonnut jo yli 22 prosenttiin. Jos nuorten työttömien määrää suhteutettaisiin työvoiman sijaan koko 15-24-vuotiaiden ikäluokkaan, olisi nuorten työttömyysaste vastaavasti noin puolet tästä, runsaat 11 %. Voidaan näin sanoa, että useampi kuin joka kymmenes nuori on työttömänä.

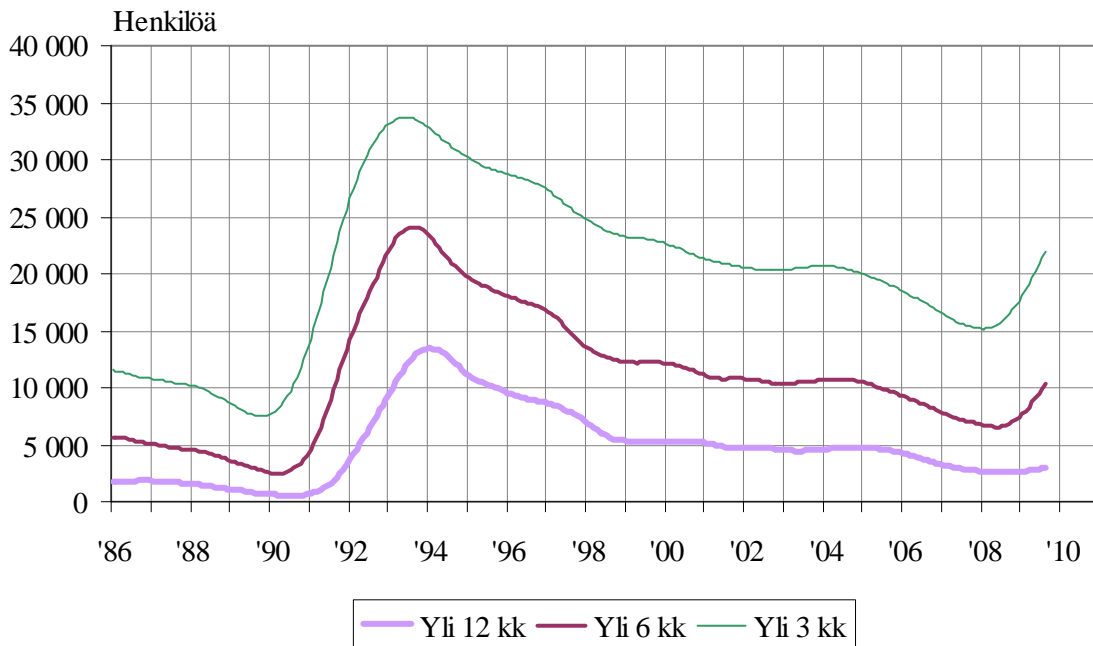
Kuvio 4. Työttömät työnhakijat ja työvoimatutkimuksen työttömät kuukausittain vuosina 1988 – 2009 (VIII)



Työttömyysjaksojen kestot ovat pidentymässä, kun työttömiksi joutuneiden on ollut entistä vaikeampaa löytää uusi työpaikka tai päästä työvoimapolitiikan aktiivitoimien piiriin. Kesäkuukausina työnvälityksessä oli kutakin avointa työpaikkaa kohti keskimäärin jo 14 työtöntä työnhakijaa, kun määrä oli vuosi sitten noin 7. Työttömyyden nousu on nykytilanteessa niin voimakasta, että aktiivitoimia voidaan enää tarjota suhteessa aiempaa harvemmalle.

Työttömyyden rakenteen vaikeutuminen näkyy nykytilanteessa kuitenkin selvimmin vasta yli kolmen kuukauden ylittävässä työttömien virrassa, joka on vuoden aikana kasvanut runsaan kolmanneksen. Yli kolmen kuukauden työttömyysraja ylittyy nyt joka kuukausi 22 000:lla, puolen vuoden työttömyys 11 000:lla ja uusia pitkäaikaistyöttömiä tulee kuukausittain 3 000. Vaikka työttömyyden keston rakenne ei vielä olekaan kovin paha, on se tällä kehityksellä nopeasti huononemassa. Mitä pitempään työttömyys kestää, sitä heikommaksi käyvät työttömän mahdollisuudet saada työtä.

Kuvio 5. Työttömyyden valumavirrat 3:n, 6:n ja 12 kuukauden työttömyyteen vuosina 1986 -2009 (VIII), trendi

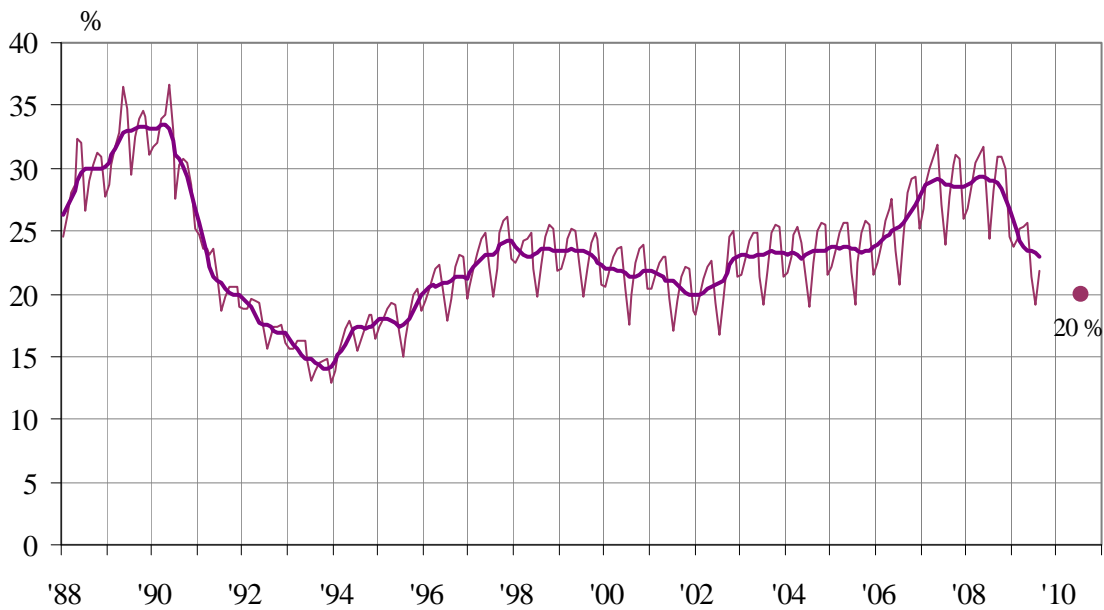


Lähde: TEM, työnvälitystilasto

Kun pitkäaikaistyöttömien lisäksi otetaan huomioon myös toistuvaistyöttömät, toimenpiteiltä työttömäksi palanneet ja niissä toistuvasti kiertävät henkilöt, saadaan ns. vaikeasti työllistyvien työttömien joukko, jonka määrän alentaminen on ollut työ- ja elinkeinohallinnon keskeinen strateginen tavoite. Toteutettujen rakenteellisten uudistusten ja voimakkaan työvoiman kysynnän ansiosta tätä rakenteellista työttömyyttä saatiin viime vuosina nopeasti vähennettyä. Nyt tämä myönteinen kehitys on päätynyt. Yhdenjaksoinen pitkäaikaistyöttömyyden lasku on pysähtynyt ja edellä kuvatuista työttömyyden kestojen virroista on nähtävissä, että se kääntyy kasvuun jo vuoden 2009 puolella. Muiden vaikeiden ryhmien osalta työttömyys on jo alkanut kasvaa. Erityisesti työvoimapolitiittisen toimenpiteen päättäneitä palaa takaisin työttömäksi aikaisempaa enemmän. Elokuussa toimenpiteiltä työttömäksi jääneiden määrä oli jo 12 000 henkeä suurempi kuin vuosi sitten.

Työ- ja elinkeinohallinnolle vuoden 2010 talousarviossa asetetut työttömyyttä koskevat strategiset tavoitteet - katkaista työttömyys varhaisella puuttumisella ennen kuin sen kesto ylittää kolme kuukautta sekä ehkäistä rakenteellista työttömyyttä - ovat työllisyystilanteen nopeasti heiketessä karkaamassa käsistä. Jo tänä vuonna alkaneista työttömyyksistä pitkittyy yli kolmen kuukauden pituiseksi enemmän kuin vähimmäistavoitteeksi asetettu 35 %. Samoin on nähtävissä, että vaikeasti työllistyvien työttömien määrä ylittää jo tänä vuonna vuodelle 2010 asetetun enintään 120 000 henkilön tavoitetason.

Aktiivitoimiin osallistuneiden määräksi arvioidaan vuodelle 2010 talousarvioesityksen mukaan keskimäärin runsaan 83 000 hengen taso, kun se v. 2009 on vastaavasti arviolta noin 81 000 henkeä. Työttömien aktivointiaste laskee työvoimapolitiikkaan budjetoiduilla määrärahoilla tällöin noin 20 prosenttiin, mikä ei riitä ehkäisemään rakenteellisen työttömyyden eikä työttömien valuman kasvua pitkäaikaistyöttömyyteen.

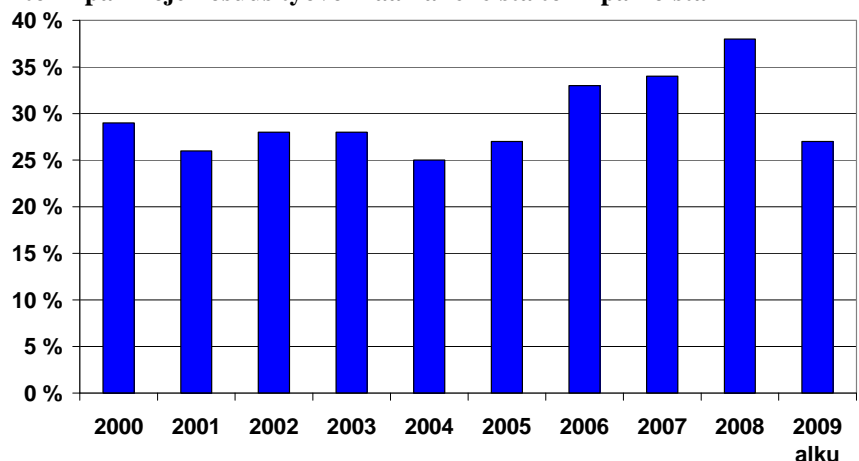
Kuvio 6. Aktivointiaste vuosina 1988 – 2009 (VIII) ja tavoite vuodelle 2010

Lähde: TEM, työnvälitystilasto

Työttömien määrän ennustetaan kohoavan työvoimatutkimuksen tasossa vuonna 2009 keskimäärin 240 000:een ja vuonna 2010 noin 300 000 henkilöön. Työttömyysaste nousisi tällöin vuoden 2008 keskimäärin 6,4 prosentista 9,0 prosenttiin vuonna 2009 ja yli 11 prosenttiin vuonna 2010. Työttömien työnhakijoiden määrän ennustetaan kasvavan vastaavasti vuonna 2009 keskimäärin 270 000:een ja vuonna 2010 edelleen 330 000 henkilöön.

5. TYÖVOIMAN KYSYNNÄN JA TARJONNAN KOHTAANTO

Työnantajien kokemien rekrytointiongelmien määrät ovat viime aikoina olleet selvässä laskussa. Työnantajat ovat kuitenkin edelleen kokeneet vaikeuksia työvoiman hankinnassa. Tilastokeskuksen toteuttamien työnantajahaastattelujen mukaan vuoden 2009 alkupuolella työvoimaa hakeneista toimipaikoista 27 prosenttia raportoiti vaikeuksista.

Kuvio 7. Työvoiman saatavuusongelmia kokeneiden toimipaikkojen osuus työvoimaa hakeneista toimipaikoista

Lähde: TEM

Kuten työvoiman kysyntää ja tarjontaa koskevista luvuista ilmeni, ennakoidaan työvoiman kysynnän lähiaikoina vähenevän työvoiman tarjontaa enemmän. Työnantajien suhdannenäkymät ensi vuodelle ovat lisäksi varsin pessimistisiä. Tilastokeskuksen työnantajahaastattelujen mukaan suh-

danteiden heikkenemistä ennakoivien osuus on lähes 30 prosenttia. Vuoden aikana suhdanteiden paranemista ennakoivien osuus on noin 13 prosenttia. Loput työnantajista ennakoivat suhdanteiden pysyvän ennallaan tai he eivät osaa sanoa. Tämä tarkoittaa, että paineita työvoiman saatavuusongelmien kasvulle ei ensi vuoden aikana ole. Tilanne kolmen vuoden kuluttua on työnantajien mukaan toinen. Lähes 40 prosenttia arvioi, että tuolloin suhdannetilanne on parempi.

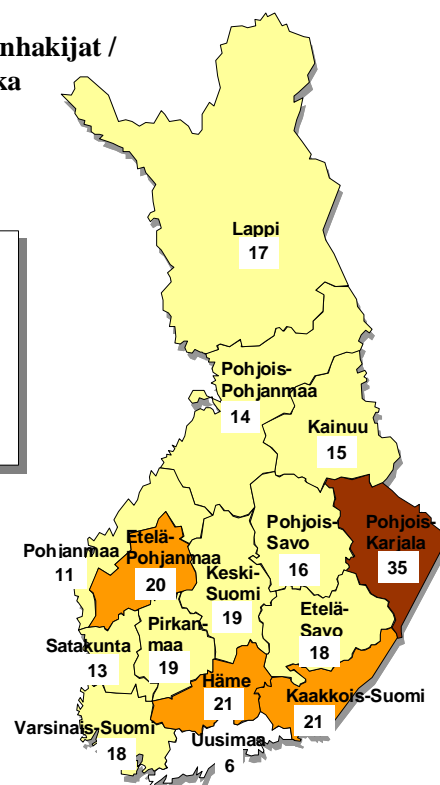
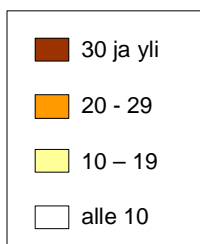
Työvoiman kysyntä- ja tarjontatilanne vaihtelee selvästi eri toimialoilla ja eri alueilla. Viimeisimpien TEM:n työnvälitystilastojen mukaan (elokuu 2009) vähiten työvoiman kysyntää (avoimet työpaikat) suhteessa työvoiman tarjontaan (työttömät työnhakijat) on teollisen työn ammateissa ja eniten kaupallisella alalla. TE-keskuksissa tilanne vaihtelee myös suuresti. Eniten työvoiman kysyntää suhteessa tarjontaan on viimeisimpien tietojen mukaan ollut Uudellamaalla ja vähiten Pohjois-Karjalassa.

Työttömyys on viimeisen vuoden aikana lisääntynyt erityisesti Pirkanmaalla, Etelä-Pohjanmaalla ja Varsinais-Suomessa. Vähäisintä työttömyyden kasvu on ollut Kainuussa ja Lapissa.

Työvoiman kysyntä- ja tarjontatilanteen kehittyminen alueilla on sidoksissa alueiden elinkeino/tuotantorakenteeseen. Mm. Elinkeinoelämän tutkimuslaitos ennustaa, että työllisyys vähenee tämän ja ensi vuoden aikana erityisesti talonrakennuksessa, kaupan alalla sekä metalli-, kone- ja elektroniikkateollisuudessa. Suhteellisesti eniten työvoiman kysynnän enustetaan vähenevän tämän ja ensi vuoden aikana Satakunnassa ja Kainuussa. Työvoiman saatavuustilanteen kehittymisen arvioinnissa työvoiman kysynnän rinnalla tarkastelussa on oltava myös työvoiman tarjonta. Etlan ennusteiden mukaan työvoiman tarjonta vähenee vuoteen 2010 kaikilla muilla alueilla paitsi Uudellamaalla. Kuviossa 9 kohtaantotilanteen kehittymistä on tarkasteltu eräänlaisen netto-muutoksen avulla; työllisten määrän arvioidusta muutoksesta on vähennetty työvoiman määrään arvioitu muutos. Mitä suurempi kysynnän ”netto”vähennys on, sitä pienempi on uhka työvoiman saatavuusongelmille. Tämän tarkastelun valossa lähiaikoina eniten työvoim-

Kuvio 8.
Työttömät työnhakijat /
avoin työpaikka
elokuu 2009

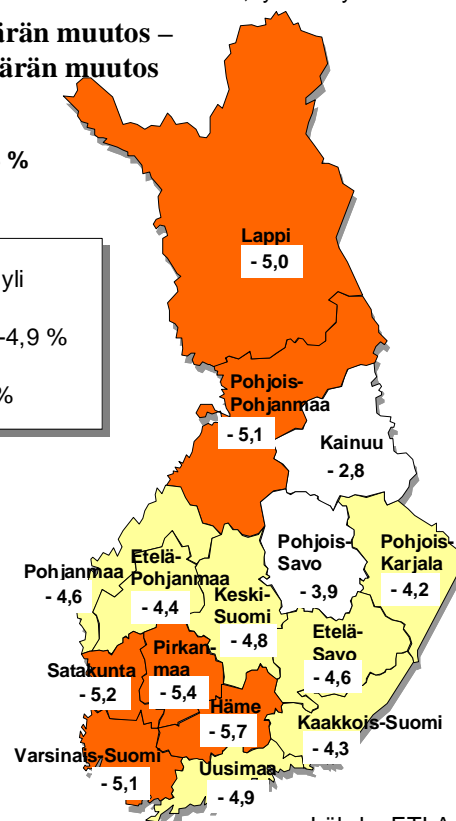
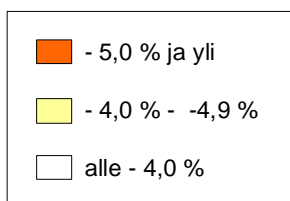
Koko maa: 12



Lähde: TEM, työnvälitystilastot

Kuvio 9.
Työllisten määrän muutos –
työvoiman määrän muutos
2008 - 2010

Koko maa: - 4,8 %



Lähde: ETLA

man saatavuusongelmien uhkaa näyttää olevan Kainuussa ja Pohjois-Savossa. Näillä alueilla työvoiman tarjonta on lähivuosina vähenemässä selvästi.

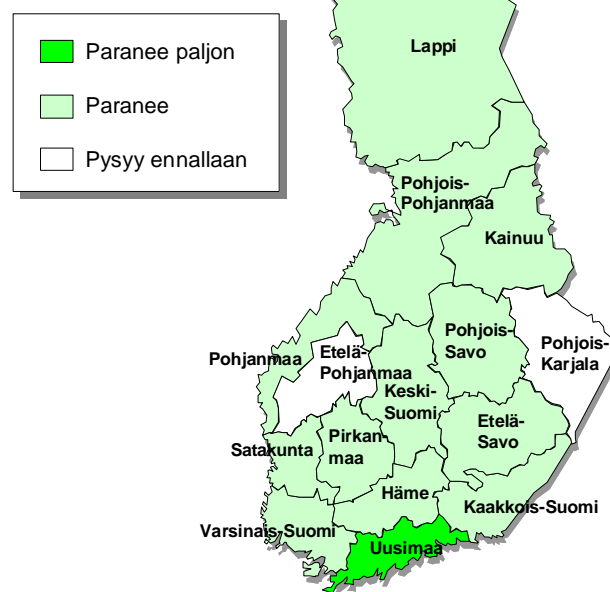
On arvioitu, että työvoimapulasta tulee pahin Pohjois- ja Itä-Suomen muuttotappiokunnissa, joiden nykyiset työlliset ovat kaikkein iäkkäimpiä, eikä korvaavaa nuorta työvoimaa ole juuri tarjolla. Näkymät ovat sitä vastoin paremmat kasvukeskuksissa, koska ne saavat muuttotappioalueilta uutta työikäistä väestöä ja myös maahanmuutosta valtaosa koituu niiden eduksi.²

Työ- ja elinkeinoministeriön loppukesällä kokonien alueellisten talousnäkökymien mukaan työvoiman saatavuus ei ollut tuolloin suuri ongelma, kuitenkin mm. sosiaali- ja terveysalan tehtävien osalla koettiin edelleen vaikeuksia saada henkilöstöä. Lyhyellä aikavälillä työvoiman saatavuusongelmien suurta kasvua ei ennusteta tapahtuvan millään alalla.

Työvoiman saatavuustilanteen arvioitiin ensi vuoden aikana paranevan lähes kaikissa TE-keskuksissa, Uudellamaalla työvoiman saatavuustilanteen arvioidaan olevan ensi vuonna paljon nykytasoa paremman.

Kuten taloustilanteen osaltakin, voidaan myös alueellisten kohtaantoasioiden yhteydessä todeta, että asioista on vaikea saada yhdenmukaista kuvaa; eri tarkastelutavat antavat alueiden tulevaisuuden näkymistä poikkeavan kuvan. Liitteeseen 4 on koottu alueittaista tietoa työvoiman kohtaantoon liittyvistä asioista.

Kuvio 10.
Alueiden näkemykset työvoiman saatavuustilanteen kehityksestä TE-keskuksittain (elokuu 2009)



Lähde: TEM, Alueelliset talousnäkökymät, syksy 2009

² Myrskylä Pekka: Suomalaisten työhön osallistuminen. Työelämän suurten muutosten vuosikymmenet. Tilastokeskus 2009.

LÄHTEET

Alueelliset talousnäkömät syksyllä 2009, TE-keskusten näkömät seutukuntien lähitulevaisuudesta. www.temtoimialapalvelu.fi.

Elinkeinoelämän tutkimuslaitoksen alue-ennuste TE-keskuksittain ja toimialoittain. 8/2009.

Grönqvist & Kinnunen. Taantumien vaikutus työvoiman tarjontaan: 1990-luvun kokemuksiä. Suomen Pankki 2009.

Handelsbankenin talousennuste 3.9.2009.

Kansantalouden tilinpito 1999 - 2008. Tilastokeskus 9.7.2009.

Kansantalous ja aluetalous. Pellervon taloudellisen tutkimuslaitoksen suhdanne-ennuste 24.9.2009. PTT-katsaus 2/2009.

Kuluttajabarometri, syyskuu 2009. Tilastokeskus.

Luottamusindikaattorit, syyskuu 2009. Elinkeinoelämän keskusliitto 27.8.2009.

Myrskylä Pekka: Suomalaisten työhön osallistuminen. Työelämän suurten muutosten vuosikymmenet. Tilastokeskus 2009.

OP-Pohjola suhdanne-ennuste 2009 - 2010, 20.8.2009.

Rekrytointiongelmät sekä työvoiman kysyntä ja tarjonta työ- ja elinkeinotoimistoissa 2/2009. Työ- ja elinkeinoministeriö.

Suhdanne 2/2009. Elinkeinoelämän Tutkimuslaitos 23.9.2009.

Suhdanteet ja rahoitusmarkkinat, syyskuu 2009. Sampo Pankki 14.9.2009.

Taloudellinen katsaus, syyskuu 2009. Valtiovarainministeriön julkaisu 32a/2009.

Taloudellinen katsaus. Aktia, 23.9.2009.

Talouden näkömät Erikoisnumero 2/2009, Euro& talous. Suomen Pankki 29.9.2009.

Talousennuste vuosille 2009 - 2010, Palkansaajien tutkimuslaitos 1.9.2009.

Talousnäkömät syyskuu 2009. Nordea 3.9.2009.

Tapiola Pankin Arjen katsaus 2/2009. 16.9.2009.

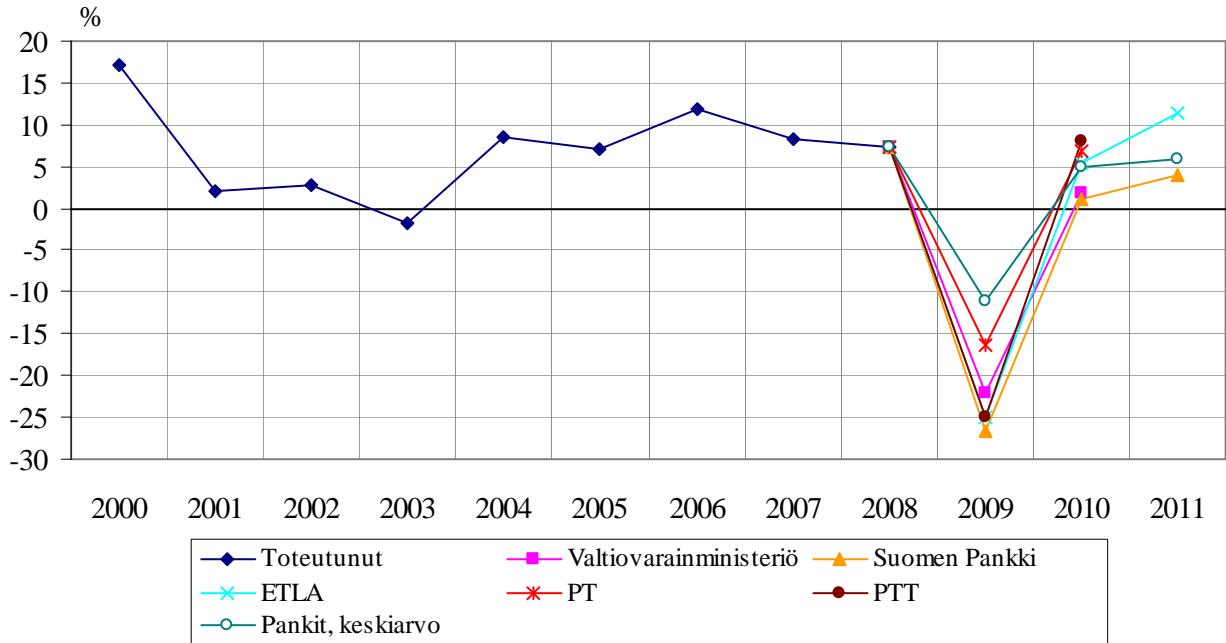
Työnantajahaastattelut, vuosineljänneksinä 1/2009 ja 2/2009, Työ- ja elinkeinoministeriö.

Työnvälitystilastot, Työ- ja elinkeinoministeriö.

LIITTEET

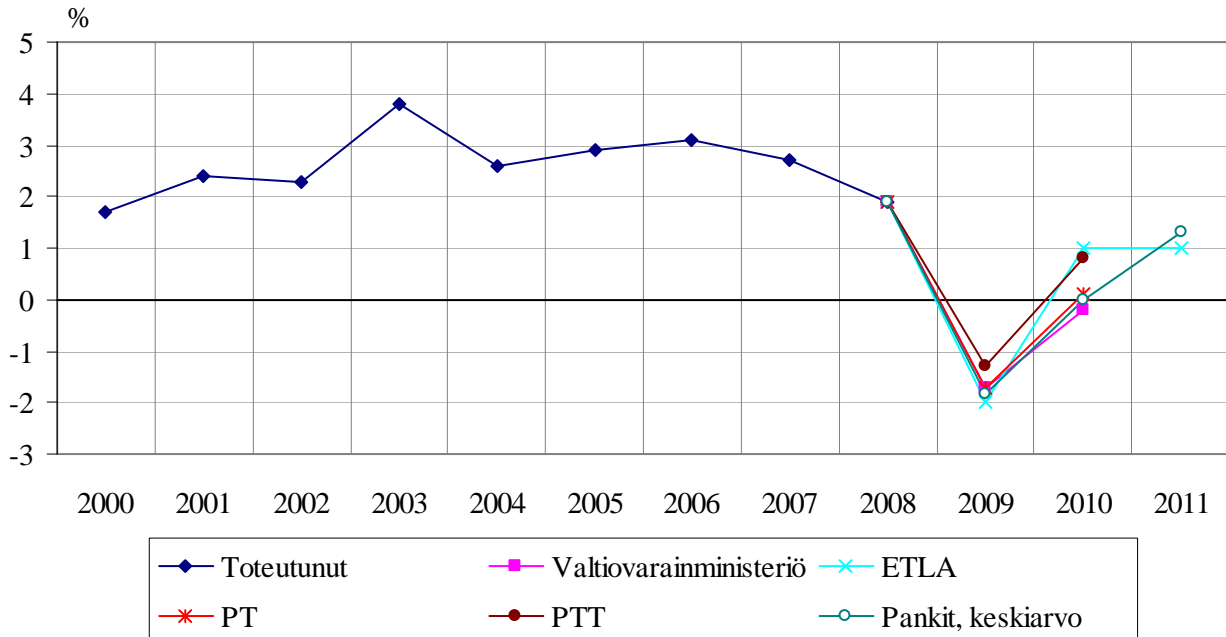
Liite 1. Eräiden kysyntäkomponenttien kehitys 2000-2008 sekä ennusteet 2009-2011

Viennin muutos



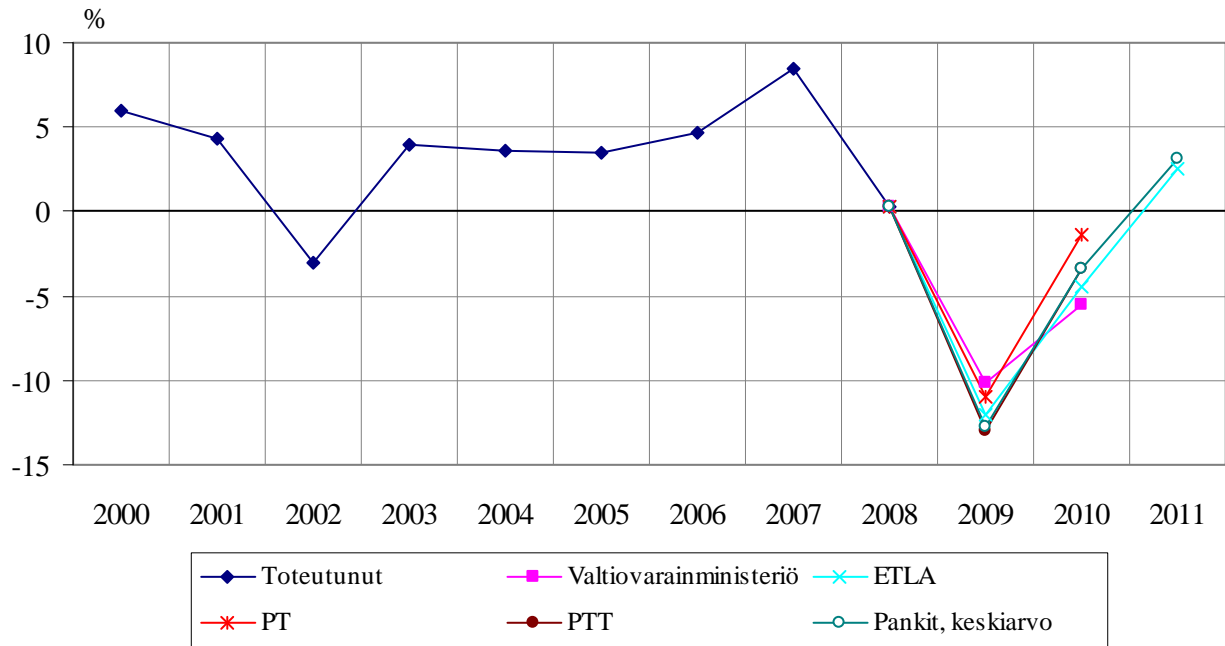
Pankit, keskiarvo (Nordea, Sampopankki, Aktia, Tapiola, Handelsbanken, OP-Pohjola); vuoden 2011 osalta Nordea ja Handelsbanken

Kulutuksen muutos



Pankit, keskiarvo (Nordea, Sampopankki, Aktia, Tapiola, Handelsbanken, OP-Pohjola); vuoden 2011 osalta Handelsbanken

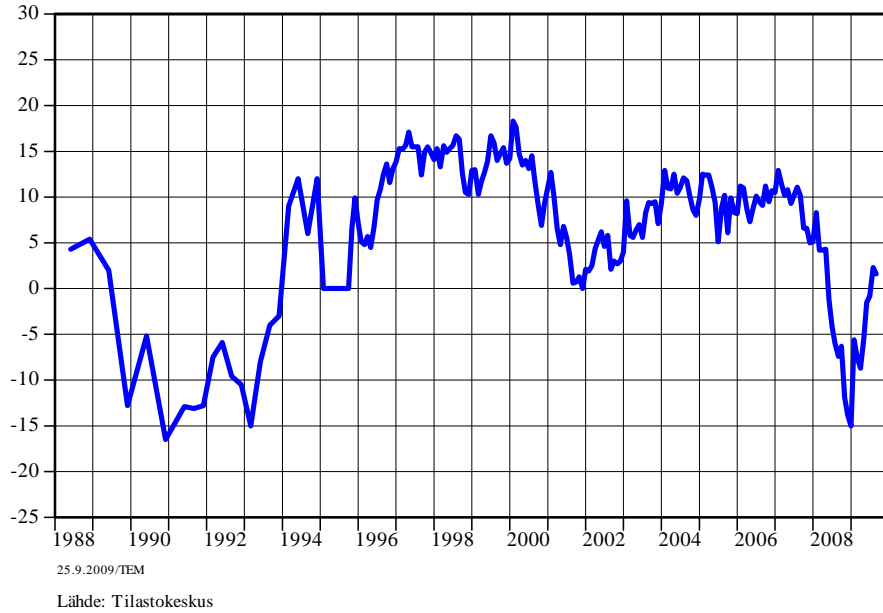
Investointien muutos



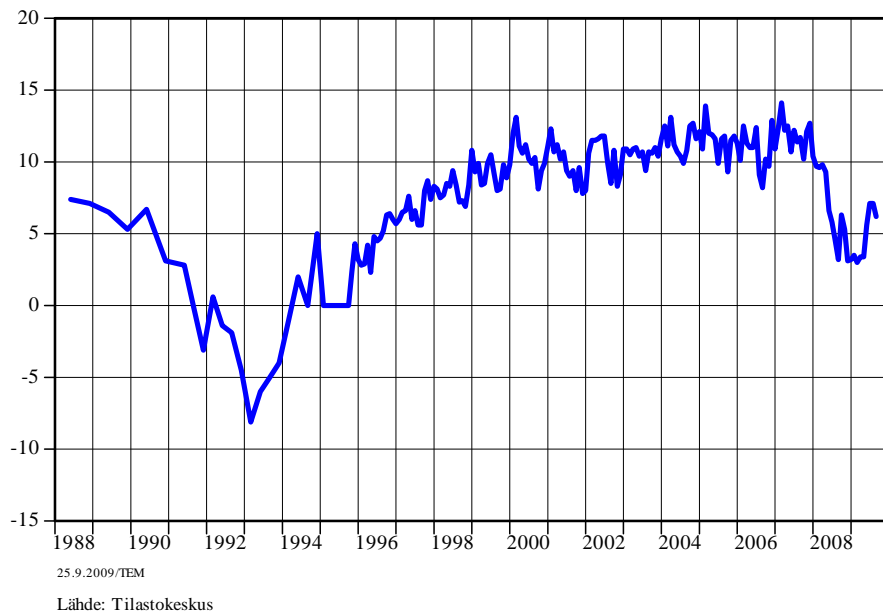
Pankit, keskiarvo (Nordea, Sampopankki, Aktia, Tapiola, Handelsbanken, OP-Pohjola); vuoden 2011 osalta Handelsbanken

Liite 2. Eräiden työllisyyden suhdannekäännettä ennakoivien indikaattorien kehitys

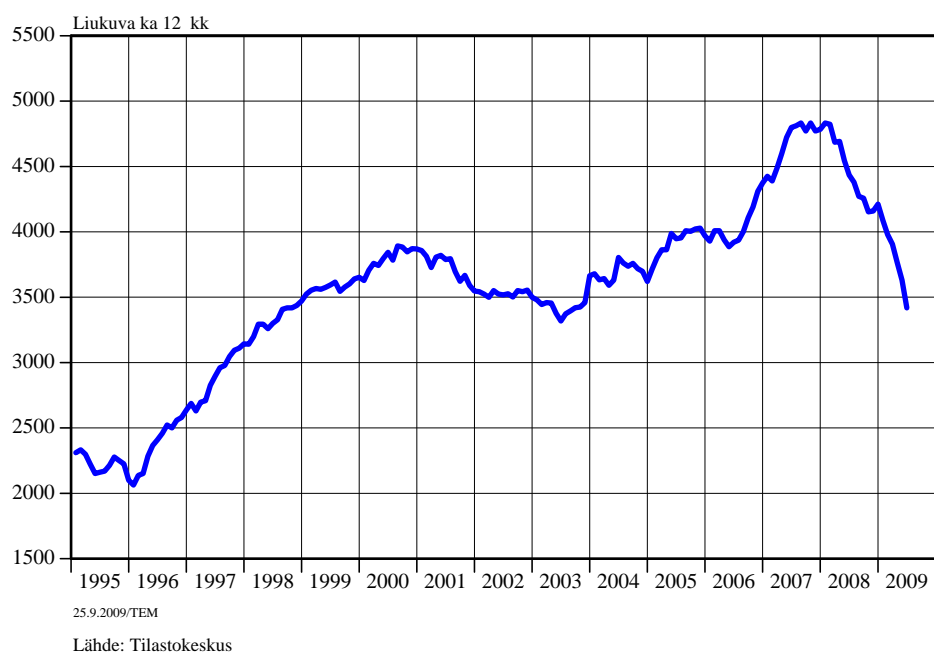
**Kuluttajien luottamusindeksi
(talouden tila ja työllisyys)**



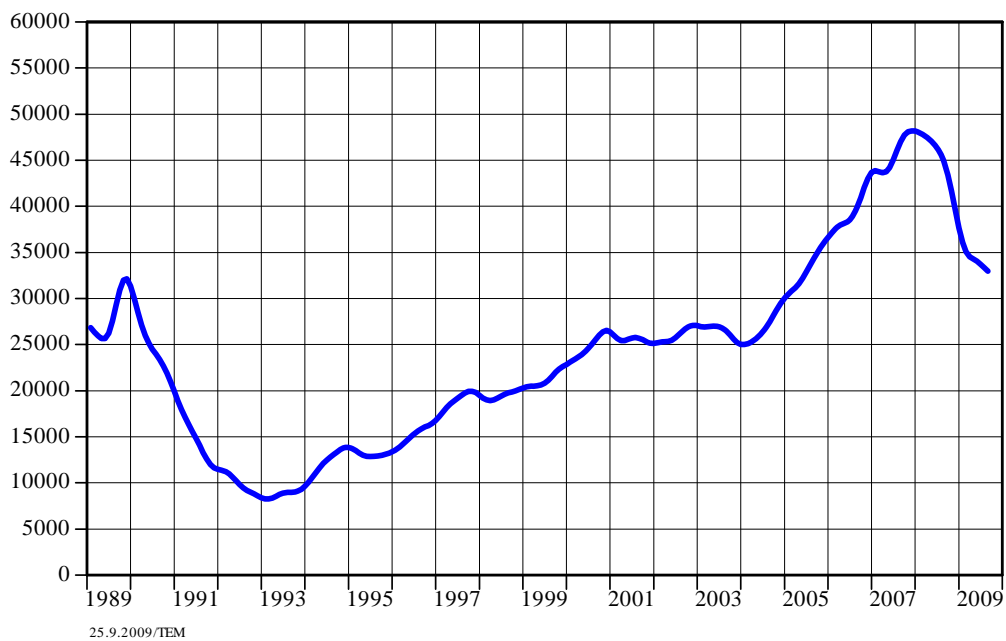
Oma talouden tilanne 12 kk kuluttua, saldo



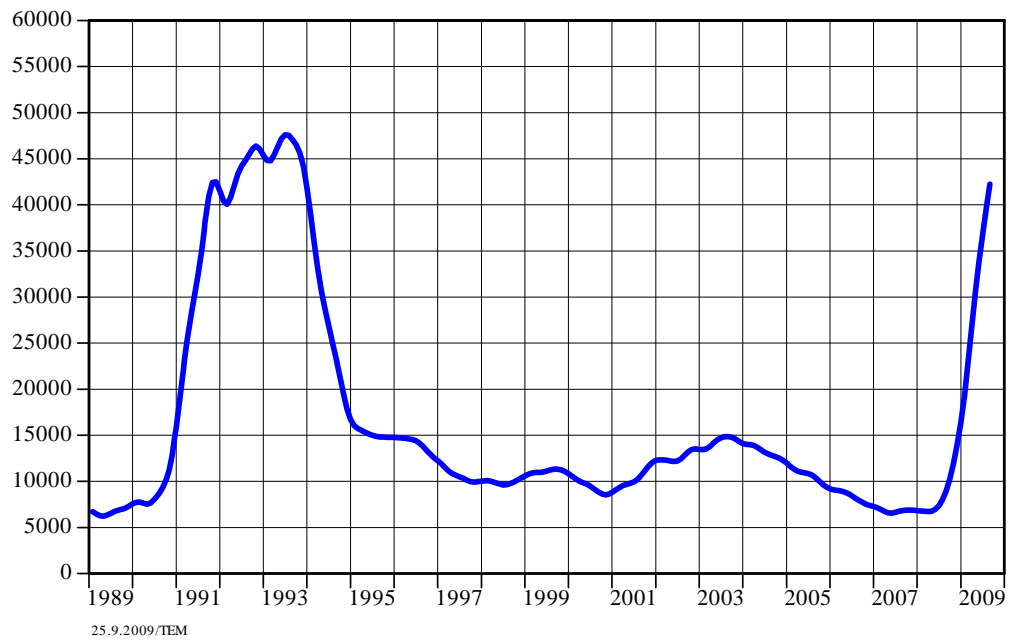
Kaikkiin rakennuksiin myönnetyt rakennusluvut yhteensä

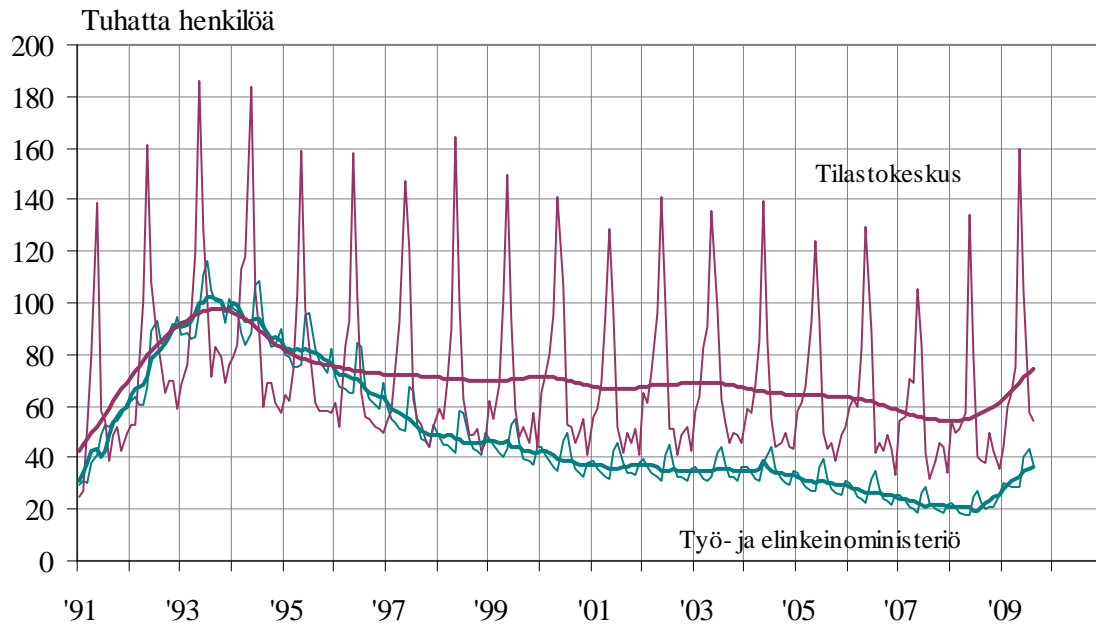


Kuukauden uudet työpaikat, trendi



Lomautetut, trendi



Liite 3. Nuorisotyöttömyyden kehitys työnvälitystilaston ja työvoimatutkimuksen mukaan

Liite 4 .TE-keskuskohtaista tietoa työvoiman saatavuustilanteesta, arviota tilanteen kehityksestä, arviota työvoiman kysynnän ja tarjonnan muutoksista ja työnantajien lähiajan suhdannenäkymät

TE-keskus	Rekrytointiongelmien osuus työvoimaa hakenista		TEM: toimialakatsaus	ETLA, alue-ennusteet			TEM/Tilastokeskus
	2008	2009 *	Arvio saatavuustilanteen kehityksestä odotukset syksyille 2010	Työvoiman määrän muutos	Työllisten määrän muutos	Työttömien määrän muutos	Työnantajien suhdannenäkymät --> 12 kk huononemista ennustavat %
				2009 - 2010	2009 - 2010	2009 - 2010	
Uusimaa	43 %	31 %	<i>Paljon parempi</i>	0,2 %	-1,9 %	40,7 %	25,1 %
Vars.Suomi	37 %	23 %	<i>Parempi</i>	-0,8 %	-3,4 %	41,9 %	24,9 %
Satakunta	38 %	31 %	<i>Parempi</i>	-1,0 %	-3,0 %	30,6 %	25,5 %
Häme	39 %	29 %	<i>Parempi</i>	-0,2 %	-2,7 %	38,3 %	26,9 %
Pirkanmaa	36 %	25 %	<i>Parempi</i>	-0,4 %	-2,7 %	29,6 %	24,1 %
Kaak-Suomi	37 %	25 %	<i>Parempi</i>	-1,2 %	-3,1 %	24,2 %	35,5 %
Et. Savo	40 %	13 %	<i>Parempi</i>	-0,8 %	-2,9 %	20,6 %	28,0 %
Pohj. Savo	29 %	27 %	<i>Parempi</i>	-0,5 %	-2,3 %	19,9 %	31,3 %
P-Karjala	30 %	22 %	<i>Nykytasolla</i>	-0,7 %	-2,5 %	14,3 %	31,7 %
Keski-Suomi	38 %	26 %	<i>Parempi</i>	-0,5 %	-2,5 %	22,2 %	32,6 %
Et. Pohjanmaa	40 %	31 %	<i>Nykytasolla</i>	-0,9 %	-2,6 %	30,4 %	20,6 %
Pohjanmaa	41 %	31 %	<i>Parempi</i>	-0,6 %	-2,4 %	34,4 %	28,1 %
P-Pohjanmaa	28 %	28 %	<i>Parempi</i>	-0,3 %	-2,6 %	23,7 %	29,0 %
Kainuu	28 %	23 %	<i>Parempi</i>	-1,6 %	-2,9 %	11,3 %	28,8 %
Lappi	34 %	23 %	<i>Parempi</i>	-0,5 %	-3,0 %	21,7 %	24,4 %
KOKO MAA	38 %	27 %	<i>Parempi</i>	-0,4 %	-2,5 %	29,7 %	27,6 %

* I ja II vuosineljännes

	Muihin alueisiin verrattuna enemmän rekrytointiongelmien uhkaa
	Maan keskitasoa
	Muihin alueisiin verrattuna vähemmän rekrytointiongelmien uhkaa