

# TEM analyyseja

## 24/2010

---

Työvoimapolitiisilta toimenpiteiltä  
sijoittuminen vuonna 2008

Ilkka Nio – Paula Sardar

ISSN 1797-5271  
ISBN 978-952-227-266-9



# **Työvoimapolitiisilta toimenpiteiltä sijoittuminen vuonna 2008**

Ilkka Nio - Paula Sardar

Työ- ja elinkeinoministeriö  
Ministry of Employment and the Economy  
Eteläesplanadi 4, 00130 Helsinki, Finland  
Email: [etunimi.sukunimi@tem.fi](mailto:etunimi.sukunimi@tem.fi)

Helsinki, lokakuu 2010

## ILKKA NIO – PAULA SARDAR: TYÖVOIMAPOLIITTISILTA TOIMENPITEILTÄ SIOJIT- TUMINEN VUONNA 2008

**Tiivistelmä:** Selvityksessä tarkastellaan Tilastokeskuksen työllisyysrekisterin pohjalta työvoimapolitiittisilta toimenpiteiltä sijoittumista vuonna 2008 kolme ja kuusi kuukautta toimenpiteen päättymisen jälkeen. Seurannassa oli yhteensä 150 000 päättynyttä toimenpidejaksoa, joilta sijoittuminen selvitettiin toimenpiteittäin (21 eri toimenpidettä) ja osallistujan keskeisten taustaominaisuuksien mukaan. Lisäksi muodostettiin kaksi yhdistelmäindikaattoria. Ensimmäisessä laskettiin yhteen tukityöllistämistoimenpiteet ja ammatillinen työvoimakoulutus, joilla tähdätään nopeaan työllistymiseen avoimille työmarkkinoille. Toiseen sijoittumisindikaattoriin laskettiin myös työmarkkinatuen työharjoittelu ja valmentava työvoimakoulutus.

Talouden suhdannekäänte alkoi vuonna 2008 vaikeuttaa erityisesti työmarkkinoille pyrkivien nuorten ja aktiivitoimenpiteiltä työnhakuun palanneiden työnsaantimahdollisuuksia. Ammatillisesta työvoimakoulutuksesta työllistyneiden osuus kuitenkin vielä hieman nousi (+0,7 %-yks.) siten, että 41,9 prosenttia koulutuksen päättäneistä oli kolmen kuukauden kuluttua työssä avoimien työmarkkinoiden työsuhteessa. Tukityöllistämistoimenpiteistä työllistyneiden osuus sitä vastoin laski 34,2 prosenttiin (-2,1 %-yks.). Yhteensä näiltä toimenpiteiltä sijoittui 37,3 %. Valmentavan työvoimakoulutuksen päättäneistä vain 16,7 % ja työmarkkinatuen työharjoittelun päättäneistä 16,2 % työllistyi kolmessa kuukaudessa. Kun myös nämä toimenpiteet otetaan huomioon, kaikilta työvoimapolitiikan aktiivitoimenpiteiltä vuonna 2008 työllistyi 28,3 %.

Kuuden kuukauden seuranta osoitti, että seurantajakson pidentäminen nostaa avoimille työmarkkinoille sijoittumista. Tukityöllistämisestä ja ammatillisesta työvoimakoulutuksesta vuonna 2008 työllistyi kuudessa kuukaudessa yhteensä 39,7 % eli runsaat kaksi prosenttiyksikköä enemmän kuin kolmen kuukauden seurantaperiodilla. Valmentavassa työvoimakoulutuksessa ja työmarkkinatuen työharjoittelussa seurantajakson pidentäminen nosti työllistyneiden osuutta vastaavasti liki neljä prosenttiyksikköä.

Toimenpiteen keston pidentäminen nosti työllistyneiden osuutta lähes kaikissa toimenpiteissä. Esimerkiksi lyhyiltä enintään 3 kuukautta kestäneiltä ammatillisilta työllisyyskurseilta työllistyi vain runsas kolmannes, mutta 6-12 kuukautta kestäneestä koulutuksesta liki puolet. Yli vuoden mittaisen työvoimakoulutuksen päättäneistä työllistyi kolmessa kuukaudessa noin 57 %.

Nuorten työttömien pääosaan (58 %) kohdennettiin työharjoittelua tai valmentavaa työvoimakoulutusta, joiden keskeisenä tavoitteena on ehkäistä nuoria syrjäytymästä työstä ja koulutuksesta. Näiltä toimenpiteiltä avoimille työmarkkinoille työllistyi vajaa neljännes nuorista. Niiden nuorten joukko, joita aktiivitoimenpiteet eivät ainakaan lyhyellä tähtäyksellä onnistuneet auttamaan, oli vuonna 2008 huomattavan suuri. Epäonnistumiset näkyivät toimenpiteiltä työttömäksi jääneiden (24 %) lisäksi siinä, että työn tai koulutuksen ulkopuolelle jäi paljon nuoria, jotka eivät toimenpiteen päätyttyä palanneet TE-toimistoon työnhakuun (16 %).

Myös ulkomaan kansalaisiin vuonna 2008 kohdennetut toimenpiteet olivat useimmiten valmentavaa työvoimakoulutusta tai työmarkkinatuen työharjoittelua (15 100), joiden avulla maahanmuuttajat oppivat suomenkieltä ja perehtyivät suomalaiseen työelämään. Lisäksi ammatillisen työvoimakoulutuksen tai tukityön päätti vuonna 2008 lisäksi yhteensä 4 300 ulkomaan kansalaista. Heillä työllistyminen ei juuri eronnut kantaväestöstä. Toimenpiteen jälkeen kuuden kuukauden kuluttua 39 % oli työssä avoimien työmarkkinoiden työsuhteessa.

Avainsanat: Työvoimapolitiittisten toimenpiteiden seuranta, toimenpiteiltä sijoittuminen

**Abstract:** This paper discusses job finding three and six months after exiting labour market policy measures based on Statistics Finland register data. The follow-up covers 150.000 terminated periods of participation in LMP measures. The results are grouped by measure as well as by participants' essential background information. In addition, two composite indicators are presented. The first indicator is formed by summing employment subsidy measures and vocational labour market training which aim at rapid job finding in the open labour market. The second indicator covers also trainee work with labour market support and preparatory labour market training.

Job prospects for young people trying to enter the labour market and for those returned from active LMP measures to job searching, especially, have been weakened along with the economic setback since 2008. However, the share of those who found a job after vocational labour market training rose still slightly (+ 0.7 percentage points) so that 41.9 per cent of the participants were employed in the open labour market three months after exiting the measure. By contrast, the share of those who found a job after employment subsidy measures went down by 2.1 percentage points to 34.2 per cent. In total, 37.3 per cent were employed after these LMP measures. Preparatory labour market training and trainee work with labour market support led to employment in three months in only 16.7 per cent and 16.2 per cent of the cases, respectively. Counting also these measures, 28.3 per cent of the participants were employed after active LMP measures in 2008.

A six-month-long follow-up shows that prolongation of the follow-up period improves employment in the open labour market. In 2008, 39.7 per cent of those who had participated in employment subsidy measures or vocational labour market training were employed six months after exiting the measure; that is over 2 percentage points more than in the three-month-long follow-up period. Respectively, prolonging the follow-up period concerning preparatory labour market training and trainee work with labour market support raised the share of the employed by nearly 4 percentage points.

Prolonging the duration of the measure raised the share of the employed in almost all the measures. For example, short-term vocational labour market training courses lasting three months at the most led to employment in only a little more than a third of the cases as training lasting 6–12 months led to employment in nearly a half of the cases. Considering labour market training lasting over a year, about 57 per cent of the participants were employed in three months.

The LMP measures targeted at the young unemployed were mainly (58 per cent) trainee work and preparatory labour market training which aimed primarily at preventing exclusion from the labour market. A little less than a fourth of the young were employed after participating in these LMP measures. The share of those young unemployed, who had no help from active LMP measures, at least not in the short run, was considerably large in 2008. 24 per cent of the young returned to unemployment after the measure and, in addition, 16 per cent of them with no job or education withdrew from the labour force without signing back on to the PES Office.

The LMP measures targeted at foreign citizens in 2008 were also mainly preparatory labour market training or trainee work with labour market support (15.100), the purpose of which was to teach Finnish and to familiarize immigrants with the aspects of Finnish working culture. In addition, 4.300 foreign citizens finished vocational labour market training or employment subsidy measure in 2008. Job finding among them was quite similar to that of the native population. 39 per cent of the foreign citizens were employed six months after finishing the measure.

Key words: follow-up of the labour market measures, job finding after labour market measures

# SISÄLTÖ

<b>1. Johdanto</b> .....	<b>1</b>
<b>2. Työvoimapolitiisilta toimenpiteiltä sijoittumisen seuranta työssäkäyntitilastosta</b> .....	<b>1</b>
2.1. Toimenpideseurannan muuttujat, käsitteet ja määrittelyt .....	1
2.2 Vuoden 2008 seurannassa yhteensä 150 000 toimenpidejaksoa.....	3
<b>3. Toimenpiteiltä avoimille työmarkkinoille sijoittuminen v 2008</b> .....	<b>3</b>
3.1 Hallitusohjelman 40 %:n työllistymistavoite jää saavuttamatta .....	3
3.2 Työllistyminen vaihtelee suuresti toimenpiteittäin .....	4
3.3 Seurantajakson pidentäminen nostaa työllistyneiden osuutta.....	7
3.4 Pitkään kestäneiltä sijoitusjaksoilta työllistytään parhaiten.....	8
3.5 Osallistujan ikä ja koulutus vaikuttavat avoimille työmarkkinoille työllistymiseen .....	9
3.6 Nuorista suuri osa jää aktiivitoimenpiteiden jälkeen syrjäytysvaaraan .....	12
<b>4. Toimenpiteiltä työllistyminen alueittain</b> .....	<b>14</b>
4.1 Toimenpiteiltä työllistyminen riippuu työllisyystilanteesta.....	14
4.2 Sijoittumisessa on myös työllisyystilanteesta riippumattomia eroja .....	15
4.3 Alueelliset erityispiirteet selittävät työllistymiseroja.....	17
<b>5. Ulkomaan kansalaisten työllistyminen aktiivitoimenpiteiltä</b> .....	<b>19</b>
5.1 Maahanmuuttajien työllisyyttä edistetään aktiivitoimin laajasti.....	19
5.2 Ulkomaalaisten työttömien integrointi edellyttää työllistämispolkuja .....	20
5.3 Valmentavien toimenpiteiden jälkeen työllistyminen ei paljoa poikkea suomalaisista.....	21
5.4 Kansalaisuus ja etninen tausta vaikuttavat työllistymiseen .....	23
<b>Liitteet</b> .....	<b>26</b>
Liitetaulukko 1. Toimenpiteen päättäneet ja niistä kolmen kuukauden kuluttua työttömäksi palanneen ja.....	26
uudelleen sijoitetut TK:n ja TEM:n vaikuttavuusseurannoissa vuonna 2008.....	26
Liitekuvio 1. Aktiivitoimenpiteiltä avoimille työmarkkinoille (3/6 kk) sijoittuneiden osuus ja toimen- .....	26
pidettä/koulutusta edeltänyt työttömyyden kesto toimenpiteittäin vuonna 2008.....	26
Liitekuvio 2. Työmarkkina-asema 3 kuukautta aktiivitoimenpiteen päättymisen jälkeen vuonna 2008.....	27
Liitetaulukko 2. Aktiivitoimenpiteiltä avoimille työmarkkinoille sijoittuneet 3 ja 6 kuukautta toimenpiteen.....	28
päättymisen jälkeen sukupuolen mukaan vuonna 2008 .....	28
Liitetaulukko 3. Toimenpiteen päättäneet ja toimenpiteiltä sijoittuminen (3 kk) ikäryhmittäin vuonna 2008 .....	29
Liitetaulukko 4. Työllisyystilanne 6 kk:n kuluttua aktiivitoimenpiteen päättämisestä kansalai- suuksittain vuonna 2008.....	30
TEM-analyyseja – verkkojulkaisusarjassa aiemmin ilmestynyt.....	31



## 1. Johdanto

Hallitusohjelmassa on asetettu tavoitteeksi parantaa työvoimapolitiittisten aktiivitoimenpiteiden vaikuttavuutta siten, että toimenpiteiltä avoimille työmarkkinoille sijoittuneiden osuus kohoaa 40 prosenttiin. Tavoitteen seurantaan rakennettiin menettely, jolla toimenpiteen päättäneiden työllistyminen selvitetään Tilastokeskuksen työssäkäyntitilaston rekisteristä, ns. työllisyysrekisteristä. Työllisyysrekisteristä voidaan seurata avoimille työmarkkinoille työllistyneiden lisäksi myös toimenpiteiltä työvoiman ulkopuolelle, kuten opiskelemaan, asepalvelukseen tai eläkkeelle siirtyneitä, samoin kuin niitä syrjäytymisvaaraan jääviä, jotka poistuvat työmarkkinoilta ilman, että heille löytyy työllisyysrekisteristä mitään aktiviteettia toimenpiteen jälkeen. Uusi seurantajärjestelmä parantaa näin toimenpiteiden vaikuttavuuden arviointia verrattuna työnhakijarekisterin seurantaan, jolla tavoitetaan toimenpiteen päättäneistä vain työttömäksi palaavat ja uudelleen toimenpiteelle sijoitetut henkilöt.

Tässä katsauksessa esitellään vuotta 2008 koskevia keskeisimpiä seurantatietoja. Avoimille työmarkkinoille työllistymistä tarkastellaan toimenpiteittäin ja lasketaan niistä hallitusohjelman seurantaindikaattorit kahdella vaihtoehdolla, sekä suppealla että kaikki toimenpiteet kattavalla määrittelyllä. Suppea vaikuttavuusindikaattori kattaa ammatillisen työvoimakoulutuksen ja tukityöllistämistoimenpiteet, joilla tähdätään työttömän välittömään sijoittumiseen avoimille työmarkkinoille. Tavallisesti hallitusohjelman tavoitetta tulkitaan tästä suppeasta näkökulmasta. Laajaan, kaikki aktiivitoimenpiteet kattavaan indikaattoriin on laskettu myös valmentava työvoimakoulutus ja työmarkkinatuen työharjoittelu, joille asetetaan muitakin tavoitteita kuin välitön avoimille työmarkkinoille työllistyminen. Usein ne ovat osa eri toimenpiteistä koostuvaa pidempää työllistämispolkua, jolla edesautetaan työttömän kestävää työmarkkinoille kiinnittymistä.

Näiden hallitusohjelman sijoittumisindikaattoreiden lisäksi katsauksessa kuvataan toimenpiteiltä avoimille työmarkkinoille sijoittumista toimenpiteisiin osallistuneiden taustaominaisuuksien mukaan sekä tarkasteltuna alueittain ja suhteessa työllisyystilanteeseen. Lopuksi tarkastellaan erikseen maahanmuuttajien aktiivitoimenpiteiltä työllistymistä.

Seurantajärjestelmän laaja aineisto on jatkoanalyysseja varten intranetin kautta TEM:n ja ELY-keskusten käytettävissä. Koska seurantajärjestelmää ja sen käyttömahdollisuuksia ei vielä kovin hyvin tunneta, liikkeelle lähdetään seurantasysteemin käsitteistä ja määrittelyistä. Ne joiltain osin poikkeavat työnhakijarekisterin sijoittumistilastossa käytetyistä.

## 2. Työvoimapolitiittisilta toimenpiteiltä sijoittumisen seuranta työssäkäyntitilastosta

### 2.1. Toimenpideseurannan muuttajat, käsitteet ja määrittelyt

Toimenpideseurannan perusjoukko on työllisyysrekisterin kolmen kuukauden seurannassa ajallisesti sama kuin TEM:n työnhakijarekisterin sijoittumistilastoissa kattava kunkin vuoden osalta edellisen vuoden lokakuun alun jälkeiset 12 kuukautta jona aikana toimenpiteen päättäneiden sijoittumistiedot ajoittuvat seurattavalle kalenterivuodelle. Lisäksi käyttöön otettiin 6 kuukauden seurantaperiodi, jota sovelletaan työvoimapolitiikan vaikuttavuuden arvioinnissa yleisesti muissa EU-maissa. Tältä osin työllisyysrekisteriaineisto kattaa kuitenkin vain 9 kuukautta, koska loppuvuonna toimenpiteen päättäneiden sijoittumistiedot eivät ehdi työssäkäyntitilaston vuosirekisteriin. Kuuden kuukauden seuranta-aineistoa (75 % kaikista päättäneistä) voidaan kuitenkin pitää seurantaindikaattoreiden luotettavuuden kannalta riittävänä.

Toimenpiteiden seurantajärjestelmä käyttää valikkopohjaista PC-AXIS taulukointiohjelmaa, jolla sijoittumistietojen käyttäjät voivat joustavasti taulukoida suurta sijoittumisaineistoa. Vuodet 2006 - 2008 kattava aineisto käsittää kunkin vuoden osalta kaksi megataulua (erikseen 3 kk:n ja 6 kk:n sijoittuminen), joissa toimenpiteen päättäneet on luokiteltu seitsemän eri muuttujan mukaan:

- TE-keskus / ELY-keskus (16)
- toimenpide (21)
- sukupuoli (3)
- koulutusaste (6)
- ikäryhmä (11)
- toimenpiteen kesto (6)
- työllisyysstatus toimenpiteen jälkeen (9)

Sijoittumistaulussa on näin tietoja yhteensä 3 592 512 solua (16x21x3x6x11x6x9). Lisäksi kansalaisuuden mukaan tuotetut taulut sisältävät koko maan tasolla kolme muuttujaa: kansalaisuus (23), toimenpide (21) ja sijoittuminen (9) eli tietoja on yhteensä 4 347 solua (23x21x9). Sijoittumistaulut löytyvät TYTTI-intranetistä.

Seurannan perusjoukko on määritelty osin eri tavalla kuin TEM:n työnhakijarekisterin vastaavissa vaikuttavuustilastoissa, mikä aiheuttaa jonkin verran eroja ko. tilastoihin. Suurimmat erot aiheutuivat siitä, että työllisyysrekisteriaineistossa toisiaan seitsemän päivän sisällä seuranneet toimenpidetaksot on liitetty yhteen ja luokiteltu niistä viimeisimmän mukaan silloin, kun ne ovat eri tyyppiä.

Tämä määrittely otettiin käyttöön, jotta toimenpiteiden lyhytaikainen keskeytyminen ei johtaisi saman henkilön joutumiseen kahdesti tai jopa useammin seurannan kohteeksi. Työnhakijarekisterissä tällainen toimenpiteiden kirjaamiskäytäntö on yleinen. Varsinkin vuodenvaihteessa toimenpiteitä päättyy ja alkaa, esim. määrärahojen käyttöön liittyvien teknisten syiden vuoksi, muutaman päivän sisällä uudelleen tuhansilla henkilöillä. Lisäksi erityisesti nuorille, maahanmuuttajille ja vaikeasti työllistyville työttömille laaditaan muulloinkin eri toimenpiteistä koostuvia työllistämispolkuja. Kun näitä ei kuitenkaan kirjata työvoimapalvelujen tietojärjestelmään, niitä ei voida seurata työllisyysrekisteriaineistollakaan. Seitsemän päivän säännöllä saatiin kuitenkin merkittävästi vähennettyä toimenpiteiden tilapäisestä katkeamisesta aiheutuvaa harhaa sijoittumistiedoissa.

Toinen määrittelyero koskee työvoimakoulutuksen keskeyttäneitä, jotka otettiin mukaan sijoittumisen seurantaan. Työ- ja elinkeinoministeriön työnhakijarekisterin vaikuttavuusseuranta kattaa vain koulutuksen suorittaneet. Koulutuksen keskeyttäneiden joukko, joka näin on puuttunut TEM:n vaikuttavuuden arvioinneista, on määrällisesti merkittävä, esim. vuonna 2008 noin 12 000 henkilöä.

Edellisiä vähemmän sijoittumistietoihin aiheuttaa eroja työllisyyden määrittely. Toimenpiteen päättäneen henkilön työmarkkinastatusta määriteltäessä työllisyysrekisteriseurannassa työllisyys on ensisijainen kriteeri. Henkilö luokitellaan työlliseksi, jos hänellä toimenpiteen päättymisen jälkeen on voimassa työsuhte riippumatta siitä, onko hän samaan aikaan edelleen työnhakijarekisterissä rekisteröitynä työttömänä. Määrittelyn voidaan olettaa laskevan työttömäksi jääneiden osuutta verrattuna työnhakijarekisterin tietoihin, joissa on hieman päivitysviivettä.



## 2.2 Vuoden 2008 seurannassa yhteensä 150 000 toimenpidejaksoa

Määrittelyerojen vuoksi vuoden 2008 toimenpiteen päättäneiden määrä (150 100) oli työllisyysrekisterin seuranta-aineistossa 24 600 henkilöä pienempi (-14,1 %) kuin vastaavasti työnhakijarekisterin tilastoissa. Eniten poikkeavuutta tilastojen välillä on työmarkkinatuen työharjoittelussa, jossa harjoittelujaksoja usein uusitaan ja pidennetään. Työharjoittelun päättäneitä oli työllisyysrekisterissä vuonna 2008 noin neljänneksen vähemmän kuin työnhakijarekisterin mukaan. Ammatillisen työvoimakoulutuksen osalta toimenpiteen päättäneiden (suorittaneet + keskeyttäneet) määrät olivat vuonna 2008 kummassakin tilastossa liki samat.

**Taulukko 1.** Työvoimapolitiittisen toimenpiteen päättäneet Tilastokeskuksen ja TEM:n toimenpideseurannoissa vuonna 2008

Toimenpide	TK	TEM	TK-TEM	
			Henk.	%
Tukityöllistäminen	50 900	57 500	-6 600	-11,5
Ammatillinen työvoimakoulutus	34 300	35 200*	-900	-2,5
Työharjoittelu työmarkkinatuella	35 800	47 800	-12 100	-25,2
Valmentava työvoimakoulutus	29 100	34 500*	-5 400	-15,7
<b>Kaikki yhteensä</b>	<b>150 100</b>	<b>174 700</b>	<b>-24 600</b>	<b>-14,1</b>

\*TEM:n luvuissa ovat mukana myös ammatillisen koulutuksen ja valmentavan työvoimakoulutuksen keskeyttäneet

Työllisyysrekisteriseurantaan tehdyt määrittelyerot vähentävät toistuvasti toimenpiteillä olevien määrää verrattuna työnhakijarekisterin mukaiseen vaikuttavuusseurantaan. Työnhakijarekisterin mukaan vuonna 2008 toimenpiteen päättäneistä joka neljäs (25,7 %) sijoitettiin kolmen kuukauden kuluessa uudelleen jollekin toimenpiteelle. Kun viikon sisällä uudelleen alkaneet toimenpidejaksot tulkittiin yhdeksi ja samaksi toimenpiteeksi aleni toimenpiteissä kiertävien työttömien osuus 15,5 prosenttiin. Toimenpiteiltä työttömäksi palanneiden osalta seurantojen erot olivat sitä vastoin vähäiset. Työnhakijarekisterin mukaan vuonna 2008 kaikista työvoimapolitiittisen toimenpiteen päättäneistä 36,9 % oli 3 kuukauden kuluttua uudelleen työttömänä. Työllisyysrekisteristä seurattuna vastaava osuus oli 36,7 % (liitetaulukko 1).

## 3. Toimenpiteiltä avoimille työmarkkinoille sijoittuminen v 2008

### 3.1 Hallitusohjelman 40 %:n työllistymistavoite jää saavuttamatta

Viime vuosina erityisesti ammatillisesta työvoimakoulutuksesta avoimille työmarkkinoille sijoittuminen on parantunut, jolloin sen määrää ja osuutta aktiivitoimenpiteissä on lisätty. Vuonna 2008 ammatillisen työvoimakoulutuksen päättäneiden määrä (34 300) oli 5 600 suurempi kuin vuonna 2007. Sitä vastoin tukityöllistämisen päättäneitä (50 900) oli noin 9 300 edellisvuotista vähemmän ja myös valmentavan työvoimakoulutuksen ja työmarkkinatuen työharjoittelun volyymeja laskettiin. Nämä toimenpiteet päättäneitä (64 900) oli yhteensä 7 000 henkeä vähemmän kuin vuonna 2007 (taulukko 2).

Ammatillisesta työvoimakoulutuksesta työllistyneiden osuus vuonna 2008 edelleen nousi (+0,7 %-yks.) siten, että koulutuksen päättäneistä 41,9 prosenttia oli kolmen kuukauden kuluttua työssä avoimien työmarkkinoiden työsuhteessa. Tukityöllistämistoimenpiteistä työllistyneiden osuus sitä vastoin laski 34,2 prosenttiin (-2,1 %-yks). Kun näistä muodostetaan hallitusohjelman tavoitetta kuvaava indikaattori, sijoittui vuonna 2008 kyseisiltä toimenpiteiltä avoimille työmarkkinoille yhteensä 37,3 % kyseiset toimenpiteet päättäneistä. (Vastaavasti kaikki aktiivitoimenpiteet kattavassa

tarkastelussa avoimille työmarkkinoille sijoittuneiden osuus jäi 28,3 prosenttiin.) Toimenpiteiltä avoimille työmarkkinoille työllistyneiden osuus ei näin enää kohonnut kuten parina aikaisempana vuonna, vaan se jäi tukityöllistämisen heikentyneiden sijoittumistulosten takia jo hieman pienemmäksi kuin vuonna 2007.

**Taulukko 2.** Aktiivitoimenpiteen päättäneet ja avoimille työmarkkinoille sijoittuneiden osuudet vuosina 2006 – 2008

	Päättäneet			Muutos	
	2008	2007	2006	2008-2007	2007-2006
Tukityöllistäminen	50 866	60 203	56 838	-9 337	3 365
Ammatillinen työvoimakoulutus	34 307	28 727	30 171	5 580	-1 444
<b>Yhteensä</b>	<b>85 173</b>	<b>88 930</b>	<b>87 009</b>	<b>-3 757</b>	<b>1 921</b>
Valmentava työvoimakoulutus	29 128	33 279	28 149	-4 151	5 130
Työharjoittelu työmarkkinatuella	35 751	38 620	38 668	-2 869	-48
<b>Kaikki yhteensä</b>	<b>150 052</b>	<b>160 829</b>	<b>153 826</b>	<b>-10 777</b>	<b>7 003</b>
	Avoimilla työmarkkinoilla, %			Muutos, %-yks.	
	2008	2007	2006	2008-2007	2007-2006
Tukityöllistäminen	34,2	36,3	34,5	-2,1	1,8
Ammatillinen työvoimakoulutus	41,9	41,2	38,8	0,7	2,4
<b>Yhteensä</b>	<b>37,3</b>	<b>37,9</b>	<b>36,0</b>	<b>-0,6</b>	<b>1,9</b>
Valmentava työvoimakoulutus	16,7	16,6	15,3	0,1	1,3
Työharjoittelu työmarkkinatuella	16,2	17,9	17,7	-1,7	0,2
<b>Kaikki yhteensä</b>	<b>28,3</b>	<b>28,7</b>	<b>27,6</b>	<b>-0,4</b>	<b>1,1</b>

Toimenpiteiltä työllistyneiden osuuden lasku selittyy talouden suhdannekäänteellä, joka alkoi vuonna 2008 vaikeuttaa etenkin työmarkkinoille pyrkivien nuorten ja aktiivitoimenpiteiltä työnhakuun palanneiden työnsaantimahdollisuuksia. Työllisyyden kasvu hidastui ja se saatiin pääosin lisääntyneestä työvoiman tarjonnasta, etenkin ikääntyvien pysymisestä työmarkkinoilla aikaisempaa pitempään. Avoimien työpaikkojen määrä työnvälityksessä kääntyi laskuun jo vuoden 2008 alussa ja työttömyys alkoi kasvaa vuoden puolivälistä lähtien. Työllisyystilanteen heikennyttyä sen jälkeen vuonna 2009 jyrkästi on selviö, että hallitusohjelmaan kirjattu toimenpiteiden 40 %:n vaikuttavuustavoite jää saavuttamatta.

### 3.2 Työllistyminen vaihtelee suuresti toimenpiteittäin

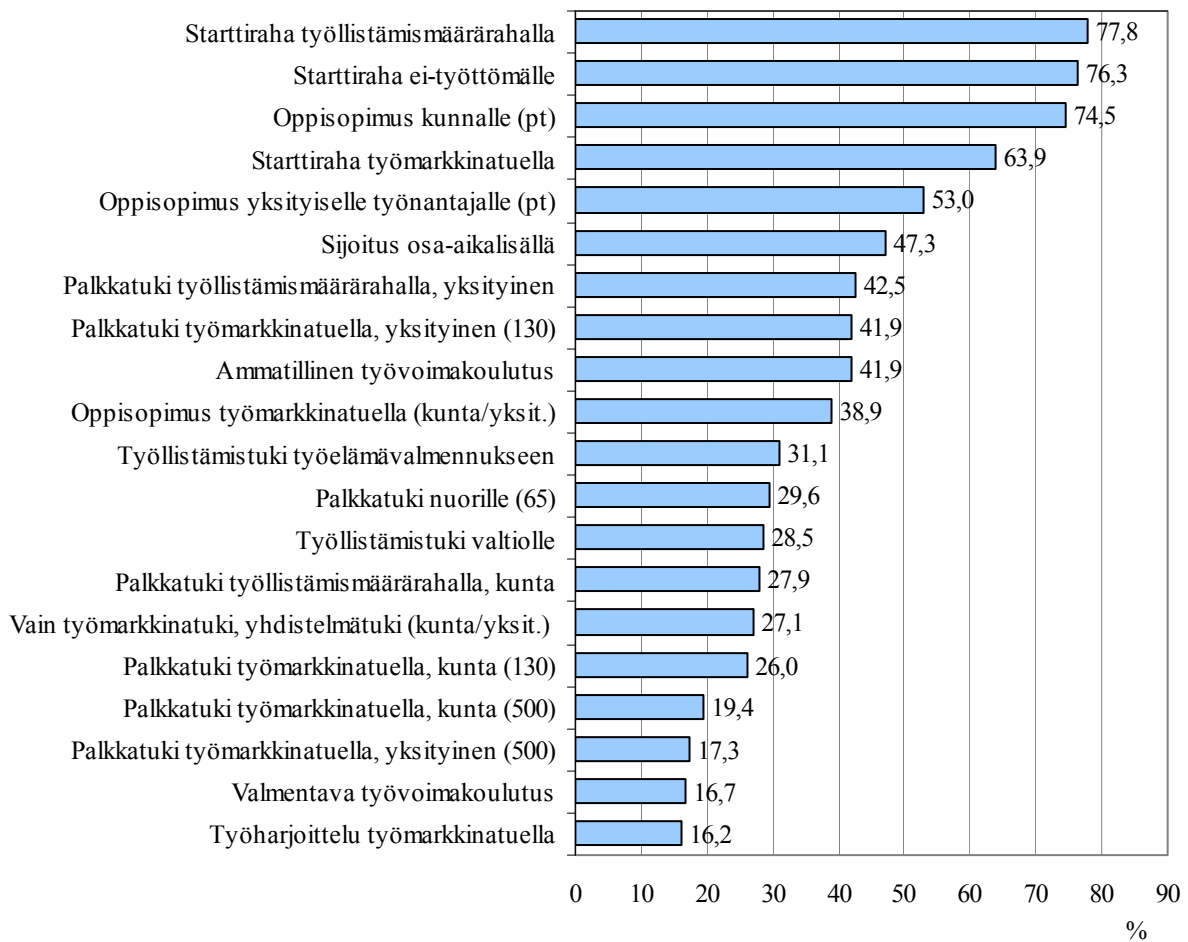
Pelkästään avoimille työmarkkinoille työllistyneiden osuuksien perusteella ei tulisi arvioida aktiivitoimenpiteiden vaikuttavuutta, koska toimenpiteiltä sijoittumiseen vaikuttavat yhdessä monet eri tekijät. Toimenpiteiltä työllistyminen riippuu työllisyystilanteen lisäksi työttömyyden rakenteesta, käytettävien toimenpiteiden valinnasta ja työttömien valikoitumisesta. Aktiivitoimenpiteet suunnataan työllistymisedellytyksiltään erilaisiin työttömien kohdejoukkoihin, jolloin vastaavasti myös toimenpiteiltä työllistymisessä on suuria eroja. Kun aktiivitoimia kohdistetaan johonkin ryhmään, ovat ne pois muilta niitä tarvitsevilta. Myös tulohajautuksen tavoitteet ovat vaikuttamassa toimenpiteille sijoitettujen valintaan. Korkeisiin vaikuttavuustavoitteisiin pyrittäessä riskinä on, että toimet kohdennetaan helpoimmin työllistyviin, jolloin toimenpiteistä voivat jäädä paitsi niitä kipeimmin tarvitsevat.

Työvoimakoulutuksen ”paremmuus” verrattuna tukityöllistämiseen johtuu osin työvoimakoulutuksen kohdentamisesta entistä painokkaammin lyhyen aikaa työttömänä olleisiin ja työttömyysuhan alaisiin työllisiin henkilöihin, joilla työmarkkina-asema on keskimääräistä parempi. Ammatillisen

työvoimakoulutuksen aloittaneista työllisiä on jo yli 10 %. Työllistymistulokset ovat viime vuosina myös parantuneet, kun työvoimakoulutusta on toteutettu yhteishankintana työnantajien kanssa ja räätälöity työnantajan tarpeisiin.

Kuvioon 1 ja taulukkoon 3 on koottu avoimille työmarkkinoille työllistyneiden osuudet kaikista käytössä olleista 20 eri toimenpiteestä. Nähdään, että myös työllistämistuilla avoimille työmarkkinoille sijoittuneiden osuudet vaihtelivat vuonna 2008 suuresti: heikoimman tukityöllistämistoimenpiteen (palkkatuki yli 500 päivää työmarkkinatukea saaneille yksityisessä sektorissa) alle 20 prosentin aina lähes 80 prosenttiin silloin, kun työllistämismäärärahoja käytettiin työttömien starttiavustuksiin. Heikoimmin työllistäviä palkkatukiakin matalammaksi työllistyneiden osuudet jäivät valmentavassa työvoimakoulutuksessa ja työmarkkinatuen työharjoittelussa, joissa toimenpiteen päätäneistä vain 16 - 17 % sijoittui suoraan avoimille työmarkkinoille.

**Kuvio 1.** Aktiivitoimenpiteiltä avoimille työmarkkinoille sijoittuneiden osuudet toimenpiteittäin vuonna 2008



**Taulukko 3.** Aktiivitoimenpiteiltä avoimille työmarkkinoille sijoittuneet kolme kuukautta toimenpiteen päättymisen jälkeen vuosina 2007 ja 2008

	Vuonna 2008			Vuonna 2007		
	Avoimilla Päättäneet työmarkkinoilla %			Avoimilla Päättäneet työmarkkinoilla %		
<b>40 Työllistämistuki valtiolle</b>	<b>2 281</b>	<b>649</b>	<b>28,5</b>	<b>3 354</b>	<b>951</b>	<b>28,4</b>
50 Palkkatuki työllistämismäärärahalla, kunta	5 226	1 460	27,9	7 863	2 125	27,0
60 Palkkatuki työllistämismäärärahalla, yksityinen	5 551	2 357	42,5	6 139	2 780	45,3
53 Palkkatuki työmarkkinatuella, kunta (500)	5 814	1 129	19,4	6 384	1 136	17,8
54 Palkkatuki työmarkkinatuella, kunta (130)	815	212	26,0	837	205	24,5
69 Palkkatuki työmarkkinatuella, yksityinen (500)	14 298	2 476	17,3	15 011	3 106	20,7
80 Palkkatuki työmarkkinatuella, yksityinen (130)	597	250	41,9	709	310	43,7
Palkkatuki nuorille (65)	81	24	29,6			
<b>Palkkatuki yhteensä</b>	<b>32 382</b>	<b>7 908</b>	<b>24,4</b>	<b>36 943</b>	<b>9 662</b>	<b>26,2</b>
51 Oppisopimus kunnalle (pt)	529	394	74,5	550	415	75,5
68 Oppisopimus yksityiselle työnantajalle (pt)	2 574	1 365	53,0	2 525	1 671	66,2
Oppisopimus työmarkkinatuella (kunnalle/yksityiselle)	314	122	38,9	190	94	49,5
<b>Oppisopimus yhteensä</b>	<b>3 417</b>	<b>1 881</b>	<b>55,0</b>	<b>3 265</b>	<b>2 180</b>	<b>66,8</b>
61 Starttiraha ei-työttömälle	3 437	2 621	76,3	3 685	2 858	77,6
62 Starttiraha työllistämismäärärahalla	1 887	1 469	77,8	2 663	2 096	78,7
65 Starttiraha työmarkkinatuella	902	576	63,9	975	604	61,9
<b>Starttiraha yhteensä</b>	<b>6 226</b>	<b>4 666</b>	<b>74,9</b>	<b>7 323</b>	<b>5 558</b>	<b>75,9</b>
<b>64 Työllistämistuki työelämävalmen nukseen</b>	<b>4 833</b>	<b>1 503</b>	<b>31,1</b>	<b>6 306</b>	<b>2 096</b>	<b>33,2</b>
<b>73 Sijoitus osa-aikaisällä</b>	<b>1 657</b>	<b>783</b>	<b>47,3</b>	<b>2 214</b>	<b>1 027</b>	<b>46,4</b>
<b>Vain työmarkkinatuki, yhdistelmätki (kunta/yksityinen)</b>	<b>70</b>	<b>19</b>	<b>27,1</b>	<b>798</b>	<b>395</b>	<b>49,5</b>
<b>TUKITYÖLLISTÄMISET YHTEENSÄ</b>	<b>50 866</b>	<b>17 409</b>	<b>34,2</b>	<b>60 203</b>	<b>21 869</b>	<b>36,3</b>
<b>AMMATILLINEN TYÖVOIMAKOULUTUS</b>	<b>34 307</b>	<b>14 365</b>	<b>41,9</b>	<b>28 727</b>	<b>11 838</b>	<b>41,2</b>
<b>YHTEENSÄ</b>	<b>85 173</b>	<b>31 774</b>	<b>37,3</b>	<b>88 930</b>	<b>33 707</b>	<b>37,9</b>
<b>VALMENTAVA TYÖVOIMAKOULUTUS</b>	<b>29 128</b>	<b>4 878</b>	<b>16,7</b>	<b>33 279</b>	<b>5 540</b>	<b>16,6</b>
<b>70 TYÖHARJOITTELU TYÖMARKKINATUELLA</b>	<b>35 751</b>	<b>5 799</b>	<b>16,2</b>	<b>38 620</b>	<b>6 901</b>	<b>17,9</b>
<b>KAIKKI TOIMENPITEET YHTEENSÄ</b>	<b>150 052</b>	<b>42 451</b>	<b>28,3</b>	<b>160 829</b>	<b>46 148</b>	<b>28,7</b>

Eri aktiivitoimenpiteet kohdistetaan työllistymisedellytyksiltään erilaisiin työttömien osajoukkoihin ja vain pieni osa voidaan sijoittaa parhaiten työllistäviin toimenpiteisiin. Yrittäjäksi ryhtyvien starttirahojen ja työttömien oppisopimusten osuus oli vuonna 2008 vain runsaat 6 % kaikista aktiivitoimenpiteistä. Noin 43 % toimenpiteistä oli joko valmentavaa työvoimakoulutusta tai työmarkkinatu- en työharjoittelua, joilta suora sijoittuminen avoimille työmarkkinoille on vähäisintä.

Palkkatukia kohdennettiin vuonna 2008 eniten työmarkkinatuella pitkään työttömänä olleisiin, joi- den osalta avoimille työmarkkinoille työllistyminen on käynyt vuosi vuodelta vaikeammaksi. Työl- listyneiden osuus yli 500 päivää työmarkkinatukea saaneiden palkkatuella oli kuntasektorilla 19,4 % ja yksityisellä sektorilla 17,3 %. Työttömien valikoivuuden ja työttömyyden keston vaikutus työllistymisedellytyksiin nähdään, kun näitä lukuja verrataan vastaaviin palkkatukiin, joihin sijoite- taan lyhyemmän aikaa työttömänä olleita. Työmarkkinatu- en palkkatuella työllistetyistä 130 päivää työmarkkinatukea saaneista oli työssä kolmen kuukauden kuluttua kuntasektorissa 26,0 % ja yksi- tyisessä sektorissa 41,9 %. Valikoitumisen vaikutus on nähtävissä myös työnantajasektoreittain.

Yksityisen sektorin palkkatuista sijoitetaan yleensä paremmin kuin vastaavasti kuntasektorilla tai valtion työllistämistuella. Seikka selittyy sillä, että julkinen sektori työllistää yksityistä sektoria enemmän pitkäaikaistyöttömiä (liitekuvio 1).

### 3.3 Seurantajakson pidentäminen nostaa työllistyneiden osuutta

Kuuden kuukauden seurannasta (taulukko 4) saatava kiinnostava lisäinformaatio on se, että seurantajakson pidentäminen nostaa avoimille työmarkkinoille sijoittuneiden osuutta. Tukityöllistämisestä ja ammatillisesta työvoimakoulutuksesta vuonna 2008 työllistyneiden osuus oli yhteensä 39,7 % eli 2,4 %-yksikköä korkeampi kuin vastaavasti kolmen kuukauden seurannassa.

**Taulukko 4.** Aktiivitoimenpiteiltä avoimille työmarkkinoille sijoittuneet 3 ja 6 kuukautta toimenpiteen päättymisen jälkeen vuonna 2008

	3 kk:den kuluttua			6 kk:den kuluttua			Muutos % %-yks.
	Päättäneet	Avoimilla työmarkkinoilla	%	Päättäneet	Avoimilla työmarkkinoilla	%	
<b>40 Työllistämistuki valtiolle</b>	<b>2 281</b>	<b>649</b>	<b>28,5</b>	<b>1 697</b>	<b>511</b>	<b>30,1</b>	<b>1,7</b>
50 Palkkatuki työllistämismäärärahalla, kunta	5 226	1 460	27,9	4 066	1 222	30,1	2,1
60 Palkkatuki työllistämismäärärahalla, yksityinen	5 551	2 357	42,5	3 960	1 790	45,2	2,7
53 Palkkatuki työmarkkinatuella, kunta (500)	5 814	1 129	19,4	4 668	1 001	21,4	2,0
54 Palkkatuki työmarkkinatuella, kunta (130)	815	212	26,0	644	182	28,3	2,2
69 Palkkatuki työmarkkinatuella, yksityinen (500)	14 298	2 476	17,3	10 745	2 016	18,8	1,4
80 Palkkatuki työmarkkinatuella, yksityinen (130)	597	250	41,9	437	204	46,7	4,8
Palkkatuki nuorille (65)	81	24	29,6	30	12	40,0	10,4
<b>Palkkatuki yhteensä</b>	<b>32 382</b>	<b>7 908</b>	<b>24,4</b>	<b>24 550</b>	<b>6 427</b>	<b>26,2</b>	<b>1,8</b>
51 Oppisopimus kunnalle (pt)	529	394	74,5	411	296	72,0	-2,5
68 Oppisopimus yksityiselle työnantajalle (pt)	2 574	1 365	53,0	1 919	1 070	55,8	2,7
Oppisopimus työmarkkinatuella (kunnalle/yksityiselle)	314	122	38,9	233	103	44,2	5,4
<b>Oppisopimus yhteensä</b>	<b>3 417</b>	<b>1 881</b>	<b>55,0</b>	<b>2 563</b>	<b>1 469</b>	<b>57,3</b>	<b>2,3</b>
61 Starttiraha ei-työttömälle	3 437	2 621	76,3	2 518	1 961	77,9	1,6
62 Starttiraha työllistämismäärärahalla	1 887	1 469	77,8	1 401	1 094	78,1	0,2
65 Starttiraha työmarkkinatuella	902	576	63,9	703	455	64,7	0,9
<b>Starttiraha yhteensä</b>	<b>6 226</b>	<b>4 666</b>	<b>74,9</b>	<b>4 622</b>	<b>3 510</b>	<b>75,9</b>	<b>1,0</b>
<b>64 Työllistämistuki työelämävalmen nukseen</b>	<b>4 833</b>	<b>1 503</b>	<b>31,1</b>	<b>3 859</b>	<b>1 378</b>	<b>35,7</b>	<b>4,6</b>
<b>73 Sijoitus osa-aikalisällä</b>	<b>1 657</b>	<b>783</b>	<b>47,3</b>	<b>1 373</b>	<b>653</b>	<b>47,6</b>	<b>0,3</b>
<b>Vain työmarkkinatuki, yhdistelmätuki (kunta/yksityinen)</b>	<b>70</b>	<b>19</b>	<b>27,1</b>	<b>70</b>	<b>23</b>	<b>32,9</b>	<b>5,7</b>
<b>TUKITYÖLLISTÄMISET YHTEENSÄ</b>	<b>50 866</b>	<b>17 409</b>	<b>34,2</b>	<b>38 734</b>	<b>13 971</b>	<b>36,1</b>	<b>1,8</b>
<b>AMMATILLINEN TYÖVOIMAKOULUTUS</b>	<b>34 307</b>	<b>14 365</b>	<b>41,9</b>	<b>28 602</b>	<b>12 749</b>	<b>44,6</b>	<b>2,7</b>
<b>YHTEENSÄ</b>	<b>85 173</b>	<b>31 774</b>	<b>37,3</b>	<b>67 336</b>	<b>26 720</b>	<b>39,7</b>	<b>2,4</b>
<b>VALMENTAVA TYÖVOIMAKOULUTUS</b>	<b>29 128</b>	<b>4 878</b>	<b>16,7</b>	<b>25 214</b>	<b>5 210</b>	<b>20,7</b>	<b>3,9</b>
<b>70 TYÖHARJOITTELU TYÖMARKKINATUELLA</b>	<b>35 751</b>	<b>5 799</b>	<b>16,2</b>	<b>28 258</b>	<b>5 618</b>	<b>19,9</b>	<b>3,7</b>
<b>KAIKKI TOIMENPITEET YHTEENSÄ</b>	<b>150 052</b>	<b>42 451</b>	<b>28,3</b>	<b>120 808</b>	<b>37 548</b>	<b>31,1</b>	<b>2,8</b>

Eniten (3 - 5 %-yks.) seurantajakson pidentäminen nosti työllistyneiden osuutta niissä työttömien kvalifikaatioita parantavissa toimenpiteissä – työvoimakoulutuksessa, työharjoittelussa ja työelämävalmennuksessa – joissa osallistujat ovat toimenpiteen aikana vielä pääosin työvoiman ulkopuolella ja etäällä avoimista työmarkkinoista. Tukityöllistämistoimenpiteissä seurantajakson pidentämisen vaikutus oli pienempi (alle 2 %-yks.). Niihin sijoitetut ovat työllisinä lähempänä avoimia työmark-

kinoita ja monet sijoitetut ovat jo ”sisääntulotyöpaikassa”, jolloin työllisyysvaikutukset tulevat näkyviin jo lyhyemmällä seuranta-ajalla.

Erityisesti nuorten osalta toimenpiteiltä sijoittumista tulisi tarkastella myös pitemmällä aikavälillä kuin meillä standardiksi muodostuneella kolmen kuukauden seurantajaksoilla. Nuorten työmarkkinoille kiinnittymistä ja toimenpiteiden osuutta siinä tulisi seurata yksilötasolla jopa useiden vuosien ajalta.

### **3.4 Pitkään kestäneiltä sijoitusjaksoilta työllistytään parhaiten**

Toimenpidesijoitukset ovat tavallisesti lyhytkestoisia. Kaikista aktiivitoimenpiteen vuonna 2008 päättäneistä runsas 40 % oli ollut toimenpiteellä enintään 3 kuukautta. Myös ammatillisen työvoimakoulutuksen päättäneistä noin 40 %:lla kurssin kesto oli ollut enintään 3 kuukautta. Työmarkkinatuennan työharjoittelussa ja valmentavassa työvoimakoulutuksessa näiden lyhytkestoisten toimenpiteiden osuus oli noin 60 %. Pisimpään sitä vastoin kestivät oppisopimukset ja starttirahalla työllistämiset, starttirahakausi tavallisesti noin 6-12 kuukautta ja oppisopimukset yli vuoden. (taulukko 5)

Yleinen trendi näyttää olevan, että pitempiketoisilla toimenpidejaksoilla saavutetaan parempi vaikuttavuus. Tämä pätee erityisesti ammatillisessa työvoimakoulutuksessa, jossa avoimille työmarkkinoille sijoittuneiden osuus kasvaa suoraviivaisesti työllisyyskoulutuksen keston mukaan. Lyhyiltä enintään 3 kuukautta kestäneiltä kursseilta työllistyi vain runsas kolmannes, mutta 6-12 kuukautta kestäneestä koulutuksesta liki puolet. Yli vuoden mittaisen työvoimakoulutuksen päättäneistä noin 57 % oli kolme kuukautta koulutuksen jälkeen työssä avoimilla työmarkkinoilla.

Kaikkien toimenpiteiden osalta toimenpiteen keston merkitys ei ole yhtä selkeä. Esimerkiksi työmarkkinatuennan työharjoittelun osalta pidemmät harjoittelujaksot eivät näyttäisi juurikaan nostavan oikeaan palkkatyösuhteeseen työllistyneiden osuutta. Taulukon pohjalta ei voida kuitenkaan tehdä kovin pitkälle meneviä johtopäätöksiä, koska valikoivuus vaikuttaa myös toimenpiteen keston. Lyhyissä jaksoissa on mukana toimenpiteen keskeyttäneitä, jotka ovat jo nopeasti kokeneet toimenpiteen epäonnistuneeksi. Yhtäläillä voidaan taas olettaa, että pitkään kestäneillä toimenpidejaksoilla on motivoituneempia osallistujia, joilla työllistymistulokset ovat sitten aikanaan toimenpiteen päätyttyä paremmat.

**Taulukko 5.** Toimenpiteiden kesto ja avoimille työmarkkinoille sijoittuminen 3 kuukautta toimenpiteen päättymisen jälkeen vuonna 2008

Toimenpide	Avoimille työmarkkinoille sijoittuneet/ toimenpiteen kesto, %					yht.
	alle 1 kk	1-3 kk	3-6 kk	6-12 kk	yli 12 kk	
40 Työllistämistuki valtiolle	15,6	26,0	21,8	28,0	52,5	28,5
50 Palkkatuki työllistämismäärärahalla, kunta	17,4	24,1	25,7	29,4	42,6	27,9
60 Palkkatuki työllistämismäärärahalla, yksityinen	24,8	24,8	40,5	51,0	38,7	42,5
53 Palkkatuki työmarkkinatuella, kunta (500)	7,4	12,7	14,5	20,0	31,3	19,4
54 Palkkatuki työmarkkinatuella, kunta (130)	25,0	11,7	23,9	30,2	30,8	26,0
69 Palkkatuki työmarkkinatuella, yksityinen (500)	12,0	12,9	15,8	18,3	20,3	17,3
80 Palkkatuki työmarkkinatuella, yksityinen (130)	19,0	13,6	35,8	54,2	46,8	41,9
Palkkatuki nuorille (65)	50,0	23,1	32,4	31,3	0,0	29,6
51 Oppisopimus kunnalle (pt)	45,5	52,2	53,7	68,1	82,7	74,5
68 Oppisopimus yksityiselle työnantajalle (pt)	29,2	45,4	47,2	50,7	57,6	53,0
Oppisopimus työmarkkinatuella (kunnalle/yksit.)	18,2	26,3	32,6	37,5	45,3	38,9
61 Starttiraha ei-työttömälle	20,0	60,8	73,3	78,0	88,6	76,3
62 Starttiraha työllistämismäärärahalla	23,5	50,0	72,1	81,0	79,1	77,8
65 Starttiraha työmarkkinatuella	0,0	38,5	57,7	66,2	61,1	63,9
Työllistämistuki työelämävalmennukseen	34,2	30,4	31,9	25,6	46,7	31,1
73 Sijoitus osa-aikalisällä	42,9	37,9	46,1	47,8	61,3	47,3
Vain työmarkkinatuki, yhdistelmätki (kunta/yks.)	0,0	0,0	0,0	26,9	33,3	27,1
Ammatillinen työvoimakoulutus	26,6	36,9	43,8	49,4	56,7	41,9
Valmentava koulutus	17,7	18,3	14,1	15,8	23,2	16,7
70 Työharjoittelu työmarkkinatuella	13,8	15,8	17,1	19,4	15,8	16,2
<b>Yhteensä</b>	<b>20,0</b>	<b>21,1</b>	<b>25,9</b>	<b>38,6</b>	<b>42,1</b>	<b>28,3</b>
	<b>Osuus päättäneistä, %</b>					
40 Työllistämistuki valtiolle	2,8	9,8	29,4	46,5	11,5	100,0
50 Palkkatuki työllistämismäärärahalla, kunta	3,0	11,5	30,1	50,7	4,8	100,0
60 Palkkatuki työllistämismäärärahalla, yksityinen	4,1	13,5	29,9	46,2	6,2	100,0
53 Palkkatuki työmarkkinatuella, kunta (500)	3,2	10,6	21,8	48,5	16,0	100,0
54 Palkkatuki työmarkkinatuella, kunta (130)	2,0	11,5	31,8	51,5	3,2	100,0
69 Palkkatuki työmarkkinatuella, yksityinen (500)	4,5	13,6	19,9	36,5	25,4	100,0
80 Palkkatuki työmarkkinatuella, yksityinen (130)	3,5	13,6	27,1	47,9	7,9	100,0
Palkkatuki nuorille (65)	4,9	32,1	42,0	19,8	1,2	100,0
51 Oppisopimus kunnalle (pt)	2,1	4,3	7,8	26,7	59,2	100,0
68 Oppisopimus yksityiselle työnantajalle (pt)	2,5	6,8	9,8	29,3	51,6	100,0
Oppisopimus työmarkkinatuella (kunnalle/yksit.)	3,5	6,1	13,7	33,1	43,6	100,0
61 Starttiraha ei-työttömälle	0,4	2,3	26,0	70,0	1,3	100,0
62 Starttiraha työllistämismäärärahalla	0,9	2,2	21,3	73,3	2,3	100,0
65 Starttiraha työmarkkinatuella	0,7	1,4	16,5	79,4	2,0	100,0
Työllistämistuki työelämävalmennukseen	18,5	44,2	27,2	9,8	0,3	100,0
73 Sijoitus osa-aikalisällä	2,1	12,3	31,9	44,1	9,7	100,0
Vain työmarkkinatuki, yhdistelmätki (kunta/yks.)	0,0	0,0	0,0	95,7	4,3	100,0
Ammatillinen työvoimakoulutus	23,4	16,4	18,8	28,8	12,6	100,0
Valmentava koulutus	30,5	31,6	28,5	8,5	0,9	100,0
70 Työharjoittelu työmarkkinatuella	17,5	42,4	28,1	10,7	1,2	100,0
<b>Yhteensä</b>	<b>17,0</b>	<b>24,7</b>	<b>24,6</b>	<b>25,3</b>	<b>8,4</b>	<b>100,0</b>

### 3.5 Osallistujan ikä ja koulutus vaikuttavat avoimille työmarkkinoille työllistymiseen

Toimenpiteisiin osallistuvan henkilön taustaominaisuudet vaikuttavat toimenpiteiltä sijoittumiseen. Kuviossa 2 tarkastellaan sukupuolen, iän, koulutusasteen ja toimenpiteen keston mukaisia sijoittu-

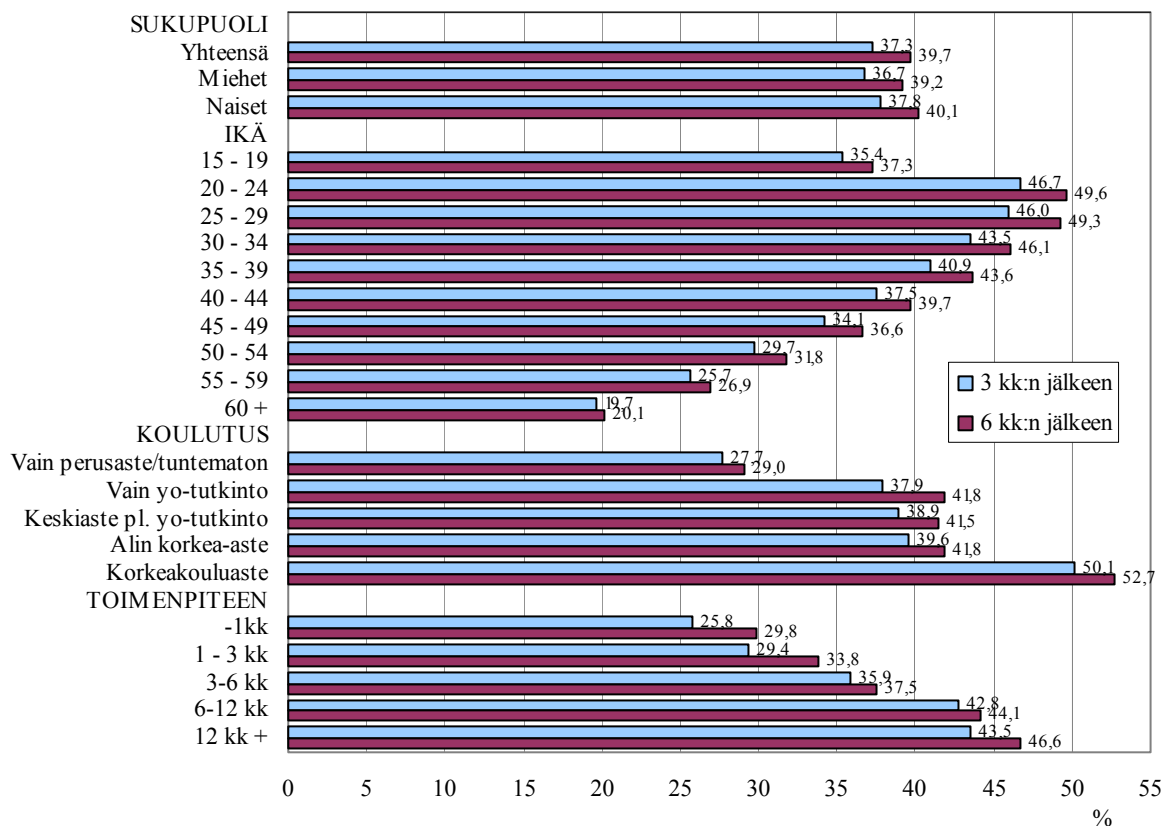
misprofiileja toimenpiteiden kahdessa pääryhmässä: ensin yhteenlaskettuna ammatillisen työvoimakoulutuksen ja tukityöllistämisen osalta (ylempi kuvio) ja alemmassa kuviossa vastaavasti valmentavan työvoimakoulutuksen ja työmarkkinatuen työharjoittelun osalta.

- Sukupuolten väliset sijoittumiserot ovat pieniä. Vuonna 2008 naiset työllistyivät hieman paremmin kuin miehet. Ammatillisen työvoimakoulutuksen tai tukityön päättäneistä miehistä työllistyi kolmen kuukauden seuranta-ajalla 36,7 % ja naisista 37,8 %. Kuuden kuukauden seurannassa vastaavat luvut olivat miehillä 39,2 % ja naisilla 40,1 %. Vuonna 2007 tilanne oli vielä päinvastainen. Miehet työllistyivät toimenpiteiltä naisia paremmin. Muutos johtui vuonna 2008 alkaneesta suhdannetaantumasta, joka kohdistui voimakkaimmin miesvaltaisille toimialoille kuten teollisuuteen ja rakentamiseen. (Sukupuolten väliset erot toimenpiteittäin näkyvät tarkemmin liitetaulukosta 2.)
- Ikäryhmittäin erot ovat sitä vastoin suuret. Parhaiten ammatillisesta työvoimakoulutuksesta ja tukityöstä sijoittuivat nuoret 20 - 35-vuotiaat, joista 44 - 47 % työllistyi avoimille työmarkkinoille kolmen kuukauden kuluessa. Työllistyneiden osuus jäi matalimmaksi toisaalta alle 20-vuotiailla (35 %) ja toisaalta yli 50-vuotiaiden ikäryhmässä, jossa 50 - 54-vuotiaista työllistyi 30 %, mutta yli 60-vuotiaista enää 20 %. Ikääntyvien työttömien muita vaikeampaa sijoittumista kuvaa myös se, että seuranta-ajaksi pidetty kuuteen kuukauteen nosti työllistyneiden osuutta yli 55-vuotiailla vähemmän kuin muissa ikäryhmissä. (Ikäryhmittäisiä eroja tarkastellaan liitetaulukossa 3.)
- Työttömän koulutustaso nostaa työllistymistä portaittain. Vain perusasteen koulutuksen suorittaneista työllistyi ammatillisesta työvoimakoulutuksesta ja tukityöstä 28 % ja keskiasteen ammatillisen tutkinnon omaavista 39 %. Korkeakouluasteen suorittaneilla avoimille työmarkkinoille työllistyneiden osuus kohosi tästä edelleen runsaat 10 prosenttiyksikköä. Näin yli puolet korkeakouluasteen suorittaneista sijoittui ammatillisesta työvoimakoulutuksesta tai tukityöllistämisestä avoimille työmarkkinoille.
- Vastaava taustaominaisuuksien vaikutus työllistymiseen on nähtävissä myös valmentavan työvoimakoulutuksen ja työmarkkinatuen työharjoittelun sijoittumisprofiileissa. Niissä korostuu myös se, että kuuden kuukauden seuranta-ajalla avoimille työmarkkinoille sijoittuneiden osuudet ovat kaikissa toimenpiteiden päättäneiden osajoukoissa huomattavasti korkeammat kuin kolmen kuukauden seurannassa. Näiden toimien, samoin kuin muidenkin koulutustoimenpiteiden vaikuttavuutta, tulisi näin ollen arvioida vasta 6 kuukauden kuluttua toimenpiteiden päättymisestä, mikä on yleinen käytäntö EU-maissa.

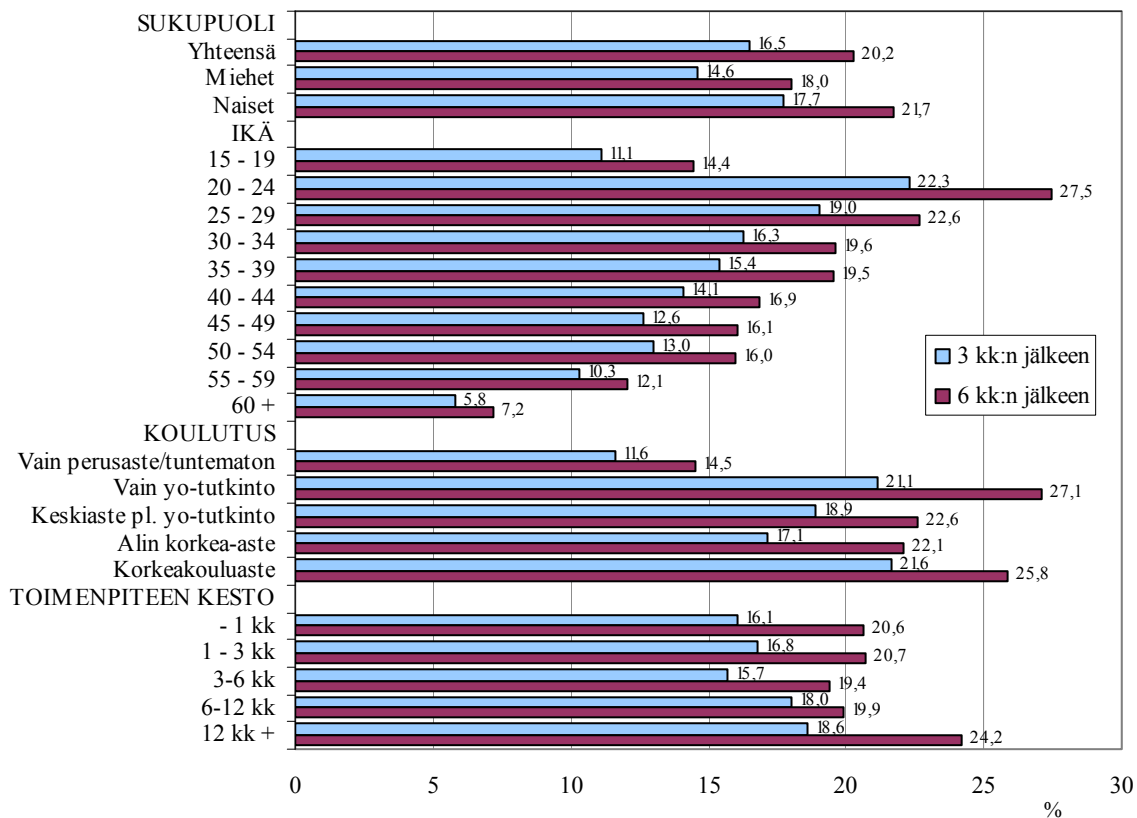


## Kuvio 2. Avoimille työmarkkinoille sijoittuneiden osuudet vuonna 2008

### Tukityöllistäminen tai ammatillinen työvoimakoulutus



### Valmentava koulutus tai työmarkkinatuen työharjoittelu



### 3.6 Nuorista suuri osa jää aktiivitoimenpiteiden jälkeen syrjäytysvaaraan

Nuoriin kohdennettujen aktiivitoimenpiteiden vaikuttavuutta arvioitaessa tärkeä on huomata, että pääosa nuorten toimenpiteistä on joko työmarkkinatuen työharjoittelua (57,5 %) tai valmentavaa työvoimakoulutusta (14,5 %). Näiltä, useimmiten lyhytkestoisilta toimenpiteiltä, nuoret sijoittuvat avoimille työmarkkinoille heikosti, koska niillä he usein vasta hankkivat ensimmäisiä työkokemuksia ja valmentautuvat työelämään. Kuitenkin noin neljännes työharjoittelun tai valmentavan koulutuksen vuonna 2008 päättäneistä nuorista oli kuuden kuukauden kuluttua avoimien työmarkkinoiden työssä. Niistä työttömistä nuorista, jotka sijoitettiin työllistämistuilla tai ammatilliseen työvoimakoulutukseen, työllistyi vastaavasti noin puolet. Voitaneen näin päätellä, että työttömätkin nuoret ovat haluttua työvoimaa, kun työuran alkuvaikeuksista on selvitty.

**Taulukko 6.** Nuorten toimenpiteet ja niiltä avoimille työmarkkinoille työllistyminen kolme ja kuusi kuukautta toimenpiteen jälkeen toimenpiteen keston mukaan.

Toimenpide/kesto	alle 1 kk	1-3 kk	3-6 kk	6-12 kk	yli 12 kk	Yhteensä
	Osuus toimenpiteen päättäneistä, %					%
Työllistämistuet	0,8	2,5	3,8	5,5	2,0	14,5
Ammatillinen työvoimakoulutus	3,2	2,8	2,8	3,5	1,3	13,5
Valmentava koulutus	4,0	5,1	4,4	1,0	0,1	14,5
Työharjoittelu työmarkkinatuella	10,7	26,0	15,6	4,9	0,2	57,5
<b>Yhteensä</b>	<b>18,8</b>	<b>36,3</b>	<b>26,5</b>	<b>14,8</b>	<b>3,6</b>	<b>100,0</b>
	Avoimille työmarkkinoille sijoittuneet (3 kk), %					
Työllistämistuet	32,1	36,7	39,5	48,9	60,7	45,1
Ammatillinen työvoimakoulutus	33,7	43,4	49,0	56,7	60,8	47,2
Valmentava koulutus	20,4	20,6	15,8	14,6	20,0	18,7
Työharjoittelu työmarkkinatuella	17,1	19,2	21,6	26,6	28,4	20,1
<b>Yhteensä</b>	<b>21,3</b>	<b>22,5</b>	<b>26,1</b>	<b>41,0</b>	<b>57,6</b>	<b>27,2</b>
	Avoimille työmarkkinoille sijoittuneet (6 kk), %					
Työllistämistuet	42,5	43,3	42,9	51,9	60,3	48,7
Ammatillinen työvoimakoulutus	35,7	46,3	51,8	58,8	64,8	49,5
Valmentava koulutus	25,2	23,6	21,0	20,3	21,1	23,0
Työharjoittelu työmarkkinatuella	21,4	25,3	28,1	27,7	47,6	25,7
<b>Yhteensä</b>	<b>25,8</b>	<b>28,0</b>	<b>31,1</b>	<b>43,2</b>	<b>60,4</b>	<b>31,7</b>

Työmarkkinatuen työharjoitteluun osallistuneista nuorista on eniten peruskoulun käyneitä, joista varsinkin alle 20-vuotiailla koulutusvalinnat ovat usein vielä auki ja monet tulevat vasta tutustumaan työelämään. Toinen tyypillinen työharjoitteluun hakeutuva ryhmä on pelkän ylioppilastutkinnon omaavat, jotka ovat tyypillisesti jo 20 - 24-vuotiaita. Monet heistä pitävät ns. välivuotta, kun opiskelupaikkaa ei heti lukion jälkeen löydy. Kolmas, työmarkkinoille periaatteessa jo valmis ryhmä, ammatilliselta keskiasteelta valmistuneet, tulee harjoittelemaan silloin, kun työpaikka ei aukea ammattikoulun jälkeen. He tavoittelevat työharjoittelulla sisääntuloväylää työelämään ja koulutusta vastaavaan työhön. Vuonna 2008 työharjoittelun päätti pelkän peruskoulun käyneitä 7 000, ylioppilaita 5 200 ja ammatillisen keskiasteen suorittaneita myös 5 200 nuorta.

**Taulukko 7.** Työharjoittelun osuus alle 25-vuotiaiden nuorten aktiivitoimenpiteistä koulutusasteittain vuonna 2008

Koulutusaste	Kaikki nuorten aktiivitoimenpiteet	Työmarkkinatuen työharjoittelu	
			%
Perusaste	12 323	7 046	57,2
Ylioppilas	6 423	5 177	80,6
Ammatillinen keskiaste	11 461	5 187	45,3
Ylempi koulutus	271	101	37,3
Yhteensä	30 478	17 511	57,5

Kun nuoriin kohdennetut työvoimapolitiikan aktiivitoimenpiteet liittyvät usein nuorten elämän tärkeään nivelvaiheeseen jolloin siirrytään koulutukseen ja työhön sekä tehdään työuraan liittyviä suunnitelmia, kokeiluja ja valintoja, ei aktiivitoimenpiteiden vaikuttavuutta voida arvioida pelkästään avoimille työmarkkinoille työllistymisen perusteella. Huomioon on otettava myös se, miten aktiivitoimilla ehkäistään nuorten koulutuksesta ja työstä syrjäytymistä. Nuorille on tavallista siirtyä työharjoittelusta ja työelämävalmennuksesta myös normaaliin ammatilliseen koulutukseen, mikä kestävän työllistymisen kannalta on kouluttamattomilla nuorilla paras ratkaisu.

Niiden nuorten joukko, joita työharjoittelu ei ole ainakaan lyhyellä tähtäyksellä onnistunut auttamaan työhön tai koulutukseen, on kuitenkin suuri. Epäonnistumiset näkyvät työharjoittelusta työttömäksi palaavien lisäksi siinä, että työn tai koulutuksen ulkopuolelle jää paljon nuoria, jotka eivät toimenpiteen päätyttyä palaa TE-toimistoon työnhakuun. He eivät näin ole avoimien työmarkkinoiden työssä tai TE-toimistojen työttömänä työnhakijana eivätkä myöskään uudelleen sijoitettuna aktiivitoimenpiteisiin. Kun myöskään opiskelu, työkyvyttömyys (eläke) tai asepalvelus ei selitä heidän poistumistaan työmarkkinoilta, jää näiden toimenpiteen päättäneiden nuorten työmarkkina-asema seurannassa epämääräiseksi. Seuraavassa taulukossa tätä työharjoittelun jälkeen ”kadonneiden” nuorten joukkoa nimitetään ”syrjäytymisuhassa oleviksi”. Koulutustausta näyttää selittävän hyvin myös tämän joukon kokoa. Syrjäytymisen riski on erityisen suuri pelkän peruskoulun varassa työelämään pyrkivillä.

**Taulukko 8.** Työmarkkinatuen työharjoittelun päättäneiden nuorten työmarkkinatilanne koulutusasteittain kolme kuukautta toimenpiteen jälkeen vuonna 2008.

Toiminta	Perusaste	Ylioppilas	Ammatillinen keskiaste
Avoimilla työmarkkinoilla	12,6	23,7	26,3
Uudelleen toimenpiteillä	17,7	18,0	20,8
Työtön	24,3	12,9	32,8
Varusmies/eläkkeellä	1,6	5,7	3,6
Opiskelemassa	17,4	29,1	6,9
Muu (syrjäytymisuhassa)	26,3	10,5	9,5
Yhteensä	100,0	100,0	100,0

Vuonna 2008 työharjoittelusta työllistyivät avoimille työmarkkinoille parhaiten ammatillisen keskiasteen tutkinnon suorittaneet (26,3 %). Ylioppilaat työllistyivät lähes yhtä hyvin (23,7 %), mutta pelkän peruskoulun käyneillä työllistyminen jäi puolta pienemmäksi (12,6 %). Toisaalta kuitenkin ammattitutkinnon suorittaneita palasi vuonna 2008 työttömiksi huomattavasti enemmän (32,8 %) kuin ylioppilaita (12,9 %) tai pelkän peruskoulun käyneitä (24,3 %). Alkanut suhdannetaantuma kohdistui erityisesti ammattikouluista vastavalmistuneisiin, kun uusien rekrytointien määrä yrityksissä vuonna 2008 väheni. Ylioppilaita tai peruskoulun käyneistä suuri osa siirtyi työharjoittelusta opiskeluun. Ylioppilaita 29,1 % ja peruskoulusta työmarkkinoille tulleista 17,4 % oli vuoden 2008 lopulla opiskelijana jonkin oppilaitoksen kirjoilla.

Nähdään myös, että siirtymä peruskoulusta jatkoon on nuorten urakehityksen erityisen vaikea ongelma-kohta. Niiden nuorten määrä, joiden työnsaantia tai koulutusta työharjoittelu ei ainakaan lyhyellä seuranta-ajalla näytä tukeneen jää hälyttävän suureksi. Työharjoittelun jälkeen pelkän peruskoulun suorittaneista nuorista syrjäytymisuhkaan jäi vuonna 2008 peräti 26,3 %, mikä oli enemmän kuin mitä työharjoittelusta tultiin takaisin työttömäksi (24,3 %) tai sijoitettiin uudelleen jollekin aktiivitoimenpiteelle (17,7 %).

On kuitenkin huomattava, että syrjäytymisvaarassa olevista tiedetään tämän tarkastelun pohjalta edelleen varsin vähän. Osa rekistereistä kadonneista mahdollisesti jatkaa työnhakua kotoa käsin. He voivat tulla työvoimapalvelujen piiriin myöhemmin, jos työhön tai koulutukseen siirtyminen ei omatoimisesti onnistu. Syrjäytymisen uhka näyttää kuitenkin todelliselta ainakin suurella osalla pelkän peruskoulun suorittaneista. Ylioppilaista ja ammattikoulun käyneistä syrjäytymisvaarassa oli työharjoittelun jälkeen vastaavasti huomattavasti vähemmän, noin 10 % harjoittelun päättäneistä. Nuorten toimenpiteiden heikkoa vaikuttavuutta valaistetaan vielä seuraavassa taulukossa, joka kattaa kaikki vuonna 2008 nuoriin kohdennetut toimenpiteet (yhteensä 30 500 toimenpidettä). Työttömäksi tai syrjäytymisvaaraan jääneet nuoret on luokiteltu taulukossa koulutustaustan ja toimenpiteen keston mukaan.

**Taulukko 9.** Toimenpiteiltä työttömäksi ja syrjäytymisvaaraan jääneet nuoret 3 kuukautta toimenpiteen päättymisen jälkeen koulutusasteittain vuonna 2008

Kesto/ koulutus- aste	Työtön				Syrjäytymisuhassa			
	Perusaste	Yo-tutkinto	Ammatillinen keskiaste	Yht.	Perusaste	Yo-tutkinto	Ammatillinen keskiaste	Yht.
- 1 kk	27,3	14,3	30,0	26,1	29,8	13,2	13,3	21,6
1 - 3 kk	27,8	12,7	31,6	25,1	24,7	11,0	9,5	16,1
3-6 kk	22,9	13,3	30,0	23,0	22,2	8,9	9,4	14,4
6-12 kk	23,3	15,7	23,8	22,4	19,7	11,0	8,6	12,6
12 kk +	15,5	6,7	16,2	15,1	6,8	9,0	3,6	5,0
Yhteensä	25,6	13,3	28,4	24,0	24,3	10,6	9,6	15,7

Koulutustaustan lisäksi toimenpiteiden kestolla näyttää olevan selkeä yhteys nuorisotoimenpiteiden heikkoon vaikuttavuuteen. Lyhytkestoisilta toimenpiteiltä jäädyään useasti työttömiksi tai syrjäytymisvaaraan kaikilla koulutusasteilla. Taulukon 9 valossa nuorten toimenpidejaksojen pidentäminen näyttää näin perustellulta nykyisessä suhdannetilanteessa, jolloin nuorille sopivia tilapäistöitä on avoimilla työmarkkinoilla vähän.

## 4. Toimenpiteiltä työllistyminen alueittain

### 4.1 Toimenpiteiltä työllistyminen riippuu työllisyystilanteesta

Alueittain tarkasteltuna 40 %:n työllistymistavoite saavutettiin vuonna 2008 vain Uudenmaan ja Varsinais-Suomen ELY-keskusten alueilla, joissa kummassakin runsaat 41 % ammatillisen työvoimakoulutuksen tai tukityön päättäneistä oli kolmen kuukauden kuluttua työssä avoimilla työmarkkinoilla. Kuuden kuukauden seuranta-ajalla näiltä toimenpiteiltä työllistyneiden osuus kohosi yli 40 prosentin kuuden ELY-keskuksen alueella. Työllistyneiden osuudet olivat korkeimmat Varsinais-Suomessa, Uudellamaalla, Etelä-Pohjanmaalla ja Pohjanmaalla (44 - 45 %). Kaikki aktiivitoimet kattavassa tarkastelussa työllistyneiden osuus kohosi enimmillään 35 - 36 prosenttiin.

**Taulukko 10.** Toimenpiteiltä avoimille työmarkkinoille työllistyneet vuonna 2008 ELY-keskuksittain, prosenttia

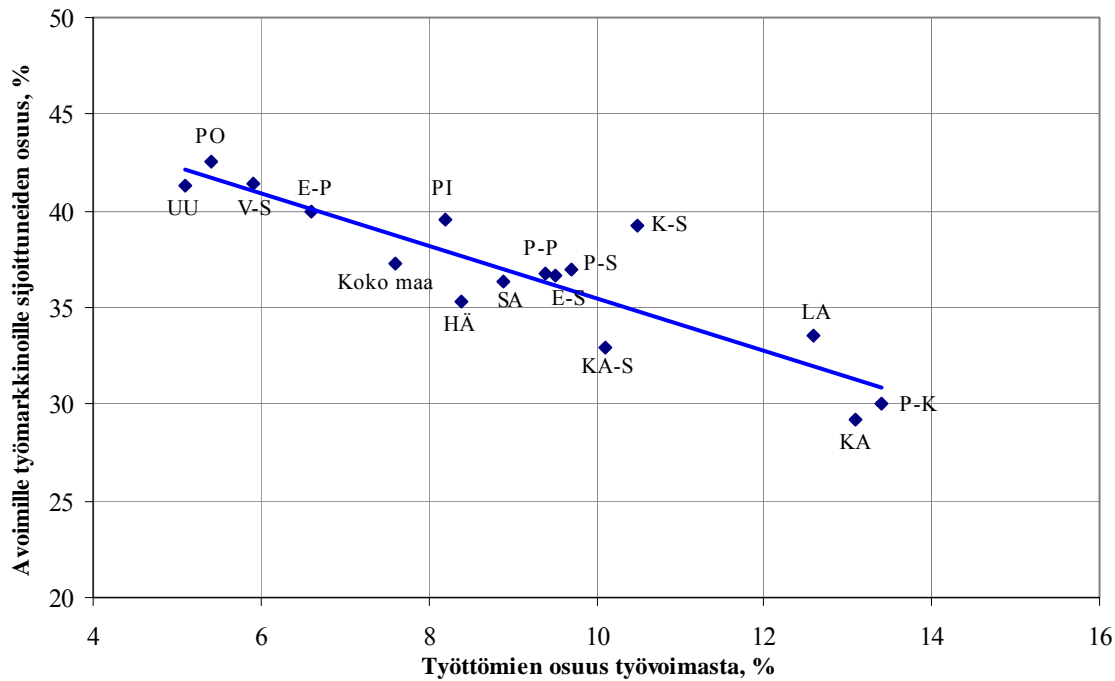
ELY-keskus	3 kk:n seuranta						6 kk:n seuranta	
	1 Tuet	2 Amm. tvk	3 Valm. tvk	4 Tmt harj	1+2	1+2+3+4	1+2	1+2+3+4
Uusimaa	44,8	38,1	18,1	18,4	41,3	30,1	44,3	33,6
Varsinais-Suomi	34,6	47,9	21,8	16,1	41,4	31,7	45,0	35,0
Satakunta	33,3	41,3	19,1	14,8	36,4	28,9	39,1	31,9
Häme	37,4	33,4	14,7	16,5	35,3	26,8	37,2	29,3
Pirkanmaa	35,9	45,6	17,6	16,4	39,6	29,9	41,9	32,1
Kaakkois-Suomi	32,7	33,2	14,4	14,2	32,9	25,5	34,1	28,1
Etelä-Savo	32,6	43,6	13,2	13,3	36,6	27,4	38,1	29,8
Pohjois-Savo	29,4	50,9	16,5	17,0	37,0	28,7	39,2	31,3
Pohjois-Karjala	26,1	44,6	15,8	13,7	30,1	22,7	32,5	26,1
Keski-Suomi	35,7	50,1	12,6	16,1	39,3	28,8	40,8	30,4
Etelä-Pohjanmaa	33,0	53,3	18,4	17,5	39,9	31,1	44,2	35,7
Pohjanmaa	38,2	51,0	20,6	19,4	42,5	32,5	43,8	34,7
Pohjois-Pohjanmaa	31,4	45,1	15,1	17,3	36,7	28,5	38,4	30,5
Kainuu	23,5	45,1	11,5	14,3	29,2	22,6	32,6	25,8
Lappi	30,1	40,6	13,8	14,1	33,5	25,7	36,2	28,0
Koko maa	34,2	41,9	16,7	16,2	37,3	28,3	39,7	31,1

Alueelliset erot osoittavat, että toimenpiteiltä sijoittuminen riippuu vahvasti alueen työllisyystilanteesta. Työllistyneiden osuudet (tukityö + ammatillinen työvoimakoulutus) olivat vuonna 2008 selvästi korkeimmat niillä alueilla (Uusimaa, Pohjanmaa, Varsinais-Suomi ja Etelä-Pohjanmaa), joissa oli matalin työttömyys. Vastaavasti taas korkea työttömyysaste heikentää tuntuvasti toimenpiteiden päättäneiden työllistymistä. Kainuussa ja Pohjois-Karjalassa avoimille työmarkkinoille sijoittuneiden osuus jäi yli 10 % matalammiksi kuin parhailla työllisyysalueilla. ELY-keskusten työttömyysasteen ja avoimille työmarkkinoille sijoittuneiden osuuden vahva riippuvuus ( $r = 0,898$ ) näkyy kuvioista 3.

#### 4.2 Sijoittumisessa on myös työllisyystilanteesta riippumattomia eroja

ELY-keskusten vertailu herättää vaikuttavuuden arvioinnin ja alueiden tulohajauksen kannalta tärkeän kysymyksen: miksi eräillä alueilla toimenpiteiltä työllistymisessä on suuria eroja silloinkin, kun työllisyystilanne on samanlainen? Esimerkiksi Keski-Suomessa toimenpiteiltä työllistyneiden osuus oli vuonna 2008 noin 7 %-yksikköä korkeampi kuin Kaakkois-Suomessa, vaikka työttömyysasteen perusteella toimenpiteiltä voitaisiin odottaa samanlaisia tuloksia. Yhtäläillä silmään pistää Pirkanmaan toimenpiteiden noin 5 %-yksikköä parempi vaikuttavuus kuin Hämeessä tai Lapin sijoittumistulos verrattuna muihin korkean työttömyyden alueisiin.

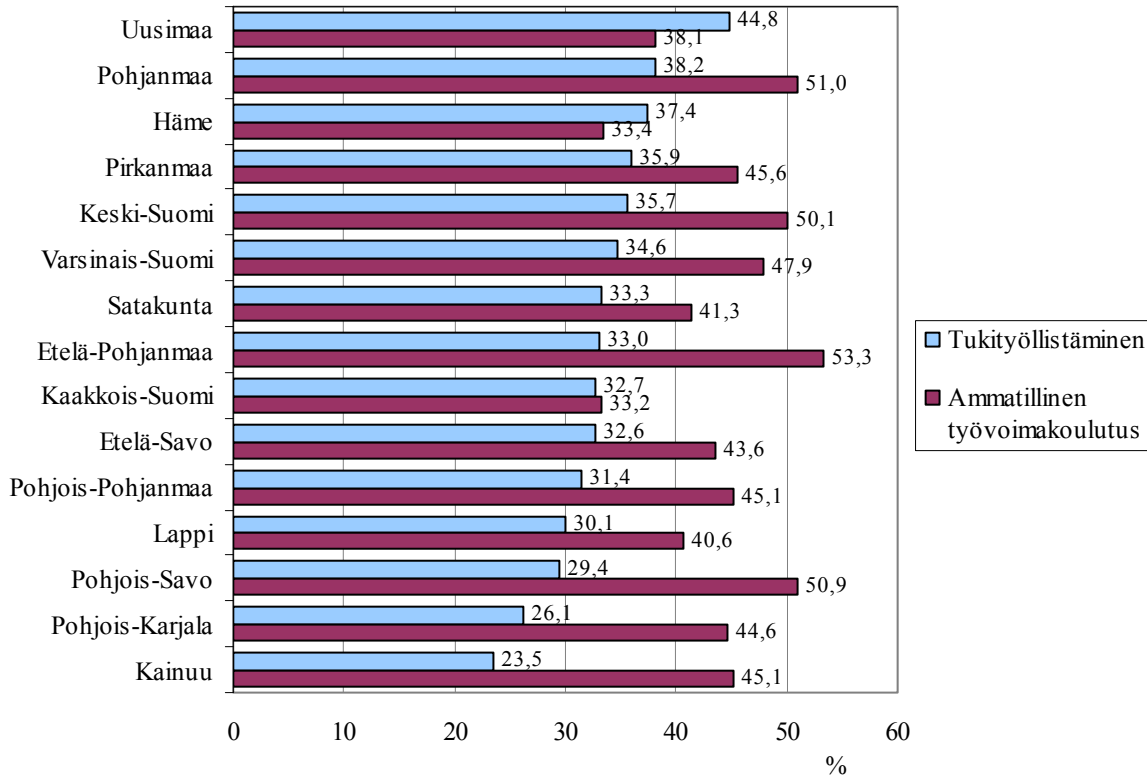
**Kuvio 3.** Tukitoimenpiteiltä ja ammatillisesta työvoimakoulutuksesta avoimille työmarkkinoille sijoittuneiden osuus (3 kk) ja työttömien osuus työvoimasta ELY-keskuksittain vuonna 2008



Mielenkiintoisia ja selitystä kaipaavia ovat myös tukityöllistämisen ja ammatillisen koulutuksen väliset suuret alueelliset vaikuttavuuserot (kuviot 4). Niillä alueilla, joilla tukityö tuottaa hyviä tuloksia, työvoimakoulutuksesta työllistyneiden osuudet jäävät vaatimattomiksi - ja päinvastoin - kun työvoimakoulutuksesta työllistytään hyvin, sijoitetaan tukityöstä heikosti. Ääripäissä erot ovat selkeimmät. Uudellamaalla ja Hämeessä tukityöstä sijoitettiin hyvin, mutta työvoimakoulutuksesta työllistyneiden osuudet olivat näillä alueilla maan heikoimpia. Merkillepantavaa on myös se, että kyseiset ELY-keskukset ovat ainoat, joissa tukityöstä työllistettiin avoimille työmarkkinoille paremmin kuin työvoimakoulutuksesta. Onko Uudenmaan ja Hämeen työvoimakoulutuksessa, tukityössä tai työttömyyden rakenteessa näin jotain muusta maasta poikkeavaa? Tilastojen pohjalta tähän ei löydy tyhjentäviä vastauksia.

Nähdään kuitenkin, että alueen työllisyystilanne vaikuttaa eri tavoin tukityöstä ja työvoimakoulutuksesta työllistymiseen. Työllistämistuilta työllistytään selkeästi parhaiten matalan työttömyysasteen alueilla, jolloin työllistymisen ja työttömyysasteen välinen korrelaatio on aluevertailussa korkea ( $r = -0,819$ ). Ammatillisesta koulutuksesta työllistymiseen alueen työttömyys näyttää sitä vastoin vaikuttavan vain vähän ( $r = -0,152$ ). Vertailu näin viittaa siihen, että työvoimakoulutuksesta voidaan sijoittua hyvin korkeankin työttömyyden vallitessa silloin, kun työvoimatarpeet osataan alueella arvioida ja ennakoida ja työvoimakoulutus vastaavasti mitoittaa ja kohdentaa. Työvoimakoulutukseen liittyy myös alueellista liikkuvuutta.

**Kuvio 4.** Tukityöllistämisestä ja ammatillisesta työvoimakoulutuksesta avoimille työmarkkinoille sijoittuneet ( 3 kk) ELY-keskuksittain v. 2008



Hyvät tulokset useilla korkean työttömyyden alueilla ansaitsevat erityishuomion. Kainuussa ja Pohjois-Karjalassa ammatillisesta työvoimakoulutuksesta työllistettiin vuonna 2008 korkeasta työttömyydestä huolimatta jopa huomattavasti paremmin (45 %) kuin Uudellamaalla (38 %). Toimenpiteiden entistä vaikuttavampaa kohdentamista varten olisi paneuduttava tarkemmin siihen, miksi eräillä matalan työttömyyden ja/tai vahvimman työllisyyden kasvun alueilla ammatillinen työvoimakoulutus ei ole tuottanut odotettuja tuloksia (Uusimaa, Häme, Kaakkois-Suomi).

### 4.3 Alueelliset erityispiirteet selittävät työllistymiseroja

Vaikuttavuuserojen taustalla olevia alueellisista erityispiirteitä voidaan jossain määrin arvioida tilastoista. Eroja näyttää aiheuttavan etenkin toimenpiteiden erilainen strateginen kohdentaminen työttömien erityisryhmiin. Pitkäaikaistyöttömyyden torjunnassa tukien käytön painopiste on joillain alueilla vahvasti ennaltaehkäisyssä, kun taas toisilla alueilla niitä kohdennetaan muita enemmän jo pitkäaikaistyöttömäksi tulleiden työllistämiseen. Näin torjutaan syrjäytymistä, mutta sijoittumistulokset tällöin huononevat, koska pitkäaikaistyöttömien työllistäminen avoimille työmarkkinoille on tunnetusti vaikeampaa kuin lyhyen aikaa työttömänä olleiden.

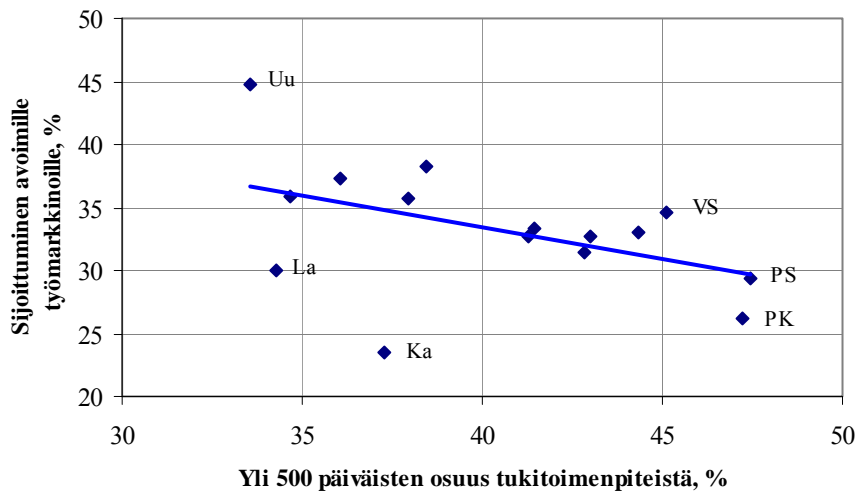
Eri toimenpiteet ovat myös toisilleen vaihtoehtoisia, jolloin työllistymisen kannalta oleellista on se, osataanko työttömälle valita vaikutukseltaan paras ratkaisu. Kun verrataan tukityöllistämistoimia ja ammatillista työvoimakoulutusta, ovat erot toimenpiteiden käytössä alueittain erittäin suuret. Ammatillista työvoimakoulutusta järjestettiin vuonna 2008 eniten Etelä-Suomessa (Uusimaa, Varsinais-Suomi, Häme, Kaakkois-Suomi), jossa työvoimakoulutuksen päätti likimain yhtä moni kuin jonkin tukityöllistämistoimenpiteen. Aktiivitoimenpiteiden käytön painopiste oli sitä vastoin voimakkaimmin työllistämistuissa Keski-Suomessa, Pohjois-Karjalassa ja Kainuussa, joissa niille sijoitettiin 3-4-kertainen määrä henkilöitä ammatilliseen työvoimakoulutukseen verrattuna. Näillä

alueilla pitkäaikaistyöttömyyden ennaltaehkäisy on vastaavasti muita alueita helpompaa, jolloin työttömyyden rakenteen vaikeutumista on voitu ehkäistä tehokkaammin.

Toimenpiteiden kohdentamisen ja työvoimakoulutuksen laajuuden yhteyttä saavutettuihin työllistymistuloksiin yritetään ymmärtää vielä parin aluevertailun avulla. Syrjäytymisen ehkäisyyn panostamista alueella mitataan yli 500 päivää työmarkkinatukea saaneiden osuudella kaikista työllistämistä ja alueen työvoimakoulutukseen laajuutta koulutuksen päättäneiden osuudella vuoden aikana työnhakijana olleista.

Kuviosta 5 voidaan nähdä, että tukityöllistämässä vaikeasti työllistyviin panostaminen laskee selvästi avoimille työmarkkinoille sijoittumista. Yli 500 päivää työmarkkinatukea saaneisiin kohdistettuja toimenpiteitä käytettiin vuonna 2008 eniten Pohjois-Savossa, Pohjois-Karjalassa ja Varsinais-Suomessa ja vähiten Uudellamaalla. Uudenmaan tukityöllistämisen parhaat sijoittumisluvut selittyvät näin työllisyystilanteen ohella sillä, että tukitoimenpiteitä käytettiin vähemmän syrjäytymisen ehkäisyyn kuin muilla alueilla. Sitä vastoin Varsinais-Suomessa tulta heikohko työllistyminen näyttää johtuvan panostamisesta vaikeasti työllistyviin. Ammatillisen työvoimakoulutuksen kohdentamisesta pitkäaikaistyöttömiin ei ole saatavissa vastaavaa tilastotietoa, mutta voitaneen olettaa, että tukityöllistämässä syrjäytymisen ehkäisyyn panostaneet alueet ovat käyttäneet suhteellisesti pienemmän työvoimakoulutuksen volyyminsa lyhyen aikaa työttöminä olleisiin, jolloin työvoimakoulutuksesta on työllistetty hyvin.

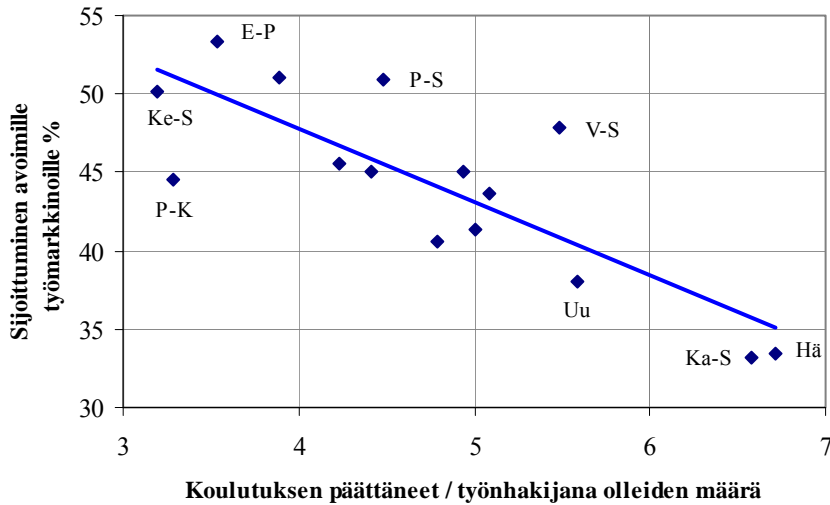
**Kuvio 5.** Tukityöllistämisestä avoimille työmarkkinoille sijoittuneet ja yli 500 päiväisten osuus tukityöllistämisestä ELY-keskuksittain vuonna 2008



Kuviosta 6 taas nähdään, että ammatillisesta työvoimakoulutuksesta työllistymisellä on vahva korrelaatio koulutuksen laajuuden kanssa ( $r=-0,812$ ). Eniten ammatillista työvoimakoulutusta järjestettiin Kaakkois-Suomessa ja Hämeessä, jossa koulutuksen päättäneitä oli runsaat 6,5 % vuoden aikana työnhakijana olleista. Koulutuksen suhteellinen laajuus jäi tätä noin puolta pienemmäksi Pohjois-Karjalassa, Keski-Suomessa ja Etelä-Pohjanmaalla, joissa kaikissa avoimille työmarkkinoille työllistettiin hyvin.



**Kuvio 6.** Ammatillisesta työvoimakoulutuksesta sijoittuminen avoimille työmarkkinoille ELY-keskuksittain vuonna 2008



On mahdoton sanoa, missä määrin tämä työvoimakoulutuksen laajuuden ja koulutuksesta työllistymisen välillä havaittu riippuvuus on myös kausaalisuhde. Ammatillisen työvoimakoulutuksen laaja käyttö Etelä-Suomessa johtuu suurelta osin teollisuusvaltaisesta elinkeinorakenteesta, sen nopeasta muutoksesta ja työvoiman kysynnän ja rekrytointiongelmien kasvusta viime vuosina näillä alueilla, mihin on reagoitu työvoimakoulutusta lisäämällä. Voidaan kuitenkin myös päätellä, kun otetaan huomioon asiakasmäärä, koulutuksen laajuus ja vaikeasti työllistyvien korkea osuus eteläisillä alueilla (kaupunkityöttömyys), että työn kuormittavuus on näillä alueilla erityisen korkea, mikä osaltaan heikentää myös toimenpiteiden vaikuttavuutta. TE-toimistoissa, joissa työvoimakoulutusta järjestetään vähemmän, se voidaan suunnitella paremmin ja kohdentaa valikoivammin, jolloin koulutuksen vaikuttavuus paranee.

Joka tapauksessa aluevertailu antaa aihetta pohtia tulisiko koulutusta uudelleensuunnata kasvaville toimialoille ja kohdentaa samalla alueellisesti entistä tasaisemmin. Ammatillista työvoimakoulutusta voitaisiin tällöin lisätä erityisesti niillä useilla korkean työttömyyden alueilla, joilla työvoimakoulutusta järjestetään nykyään vähän, vaikka sillä on saavutettu hyviä tuloksia.

## 5. Ulkomaan kansalaisten työllistyminen aktiivitoimenpiteiltä

### 5.1 Maahanmuuttajien työllisyyttä edistetään aktiivitoimin laajasti

Maahanmuuttajien työllistymistä edistetään samoilla työvoimapolitiikan ja työvoimapolitiikan aktiivitoimenpiteillä kuin suomalaistenkin. Samoin on tavoitteena työnhakijoiden nopea avoimille työmarkkinoille työllistyminen. Työpaikan saanti kohtaa ulkomaalaisilla kuitenkin käytännössä monia esteitä, joiden madaltaminen edellyttää Suomen kansalaisiin verrattuna laajempaa tukitoimenpiteiden kohdentamista. Aktiivitoimenpiteiden tarvetta korostaa erityisesti työttömien korkea osuus maahanmuuttajista. Ulkomaan kansalaisten työttömyysaste (19,1 %) oli yli kaksinkertainen maan keskitasoon (9,0 %) verrattuna. Kun maahanmuuttajat ovat lisäksi nuoria ja suuri osa on muuton jälkeen vielä työvoiman ulkopuolella, ovat työmarkkinoille pääsyn ongelmat samantapaisia kuin suomalaisilla kouluttamattomilla nuorilla työttömällä. Työllisyysrekisteristä mitattuna ulkomaan kansalaisten työllisyysaste vuonna 2008 (52,9 %) oli noin 18 %-yksikköä Suomen keskimääräistä työllisyysastetta matalampi.

Ulkomaalaisiin kohdennetaan, työttömyys huomioon ottaen, työvoimapolitiikan aktiivitoimia noin kaksinkertainen määrä verrattuna kantaväestöön. Kaikista työvoimapolitiittisen aktiivitoimenpiteen vuonna 2008 päättäneistä 19 400 eli 12,9 % oli ulkomaan kansalaisia. Vastaavasti vuonna 2008 TE-toimistoissa oli työttömänä työnhakijana keskimäärin 13 200 ulkomaalaista, mikä oli 6,5 % kaikista TE-toimistoihin ilmoittautuneista työttömistä työnhakijoista. Aktiivitoimenpiteitä lisättiin ulkomaalaisilla vuonna 2008, kun työmarkkinat alkoivat sulkeutua ja ulkomaalaisten työttömyys kääntyi muita nopeammin kasvuun. Työvoimapolitiikan toimenpiteen päättäneiden määrä kasvoi vuonna 2008 edellisvuotisesta 1 400:lla (7,6 %).

Aktiivitoimenpiteisiin vuonna 2008 osallistuneista ulkomaalaisista valtaosa (86 %) oli muita kuin EU-maiden kansalaisia. EU-maista tulleista suurin osa oli uusista EU-maista, pääosin Virossa. Seuraavasta taulukosta näkyvät aktiivitoimenpiteen päättäneet toimenpiteiden pääryhmissä luokiteltuna EU-kansalaisuuden sekä suurimpien kansallisuuksien mukaan. Toimenpiteen päättäneistä eniten oli venäläisiä (5 800). Seuraavaksi tulivat virolaiset (1 200), somalit (1 000), thaimaalaiset (900), irakilaiset (900), iranilaiset (800) ja afganistanilaiset (700).

**Taulukko 11.** Työvoimapolitiikan aktiivitoimenpiteen vuonna 2008 päättäneet kansalaisuuden mukaan

Kansalaisuus	Tuki-työllistäminen		Ammatillinen työvoimakoulutus		Työharjoittelu työmarkkinatuella		Valmentava koulutus		Pättäneet yht.	
		%		%		%		%		%
<b>Kansalaisuus yhteensä</b>	<b>50 866</b>	<b>33,9</b>	<b>34 307</b>	<b>22,9</b>	<b>35 751</b>	<b>23,8</b>	<b>29 129</b>	<b>19,4</b>	<b>150 053</b>	<b>100,0</b>
Suomi	48 840	37,4	32 029	24,5	30 322	23,2	19 467	14,9	130 658	100,0
EU 15 pl. Suomi	229	20,8	169	15,3	192	17,4	513	46,5	1 103	100,0
Muu EU	285	17,0	361	21,5	368	21,9	663	39,5	1 677	100,0
Muut kuin EU:n kansalaiset	1 512	9,1	1 748	10,5	4 869	29,3	8 486	51,1	16 615	100,0
Venäjä	722	12,5	676	11,7	1934	33,4	2454	42,4	5 786	100,0
Viro	229	18,6	323	26,3	280	22,8	397	32,3	1 229	100,0
Somalia	73	7,6	107	11,2	203	21,2	576	60,1	959	100,0
Thaimaa	65	6,9	47	5,0	254	27,1	570	60,9	936	100,0
Irak	37	4,2	59	6,7	250	28,2	540	60,9	886	100,0
Iran	39	5,0	102	13,1	250	32,1	388	49,8	779	100,0
Afganistan	20	2,8	41	5,8	271	38,3	375	53,0	707	100,0

Maahanmuuttajiin kohdennetut aktiivitoimenpiteet olivat vuonna 2008 useimmiten henkilön kotoutumissuunnitelmaan kuuluvaa valmentavana työvoimakoulutuksena toteutettavaa kielikoulutusta ja muuta maahanmuuttajakoulutusta (50 %) tai työmarkkinatuen työharjoittelua (28 %). Kun Suomen kansalaisilla valmentavan koulutuksen tai työharjoittelun osuus kaikista tukitoimenpiteistä oli noin 40 %, oli se muilla EU-maiden kansalaisilla 60 % ja EU:n ulkopuolisten maiden kansalaisilla noin 80 %. Pakolaistaustaisilla työnhakijoilla noin 90 prosentilla työvoimapolitiikan aktiivitoimenpide oli joko työharjoittelua tai valmentavaa koulutusta.

## 5.2 Ulkomaalaisten työttömien integrointi edellyttää työllistämispolkuja

Näyttäisi siltä, että vaikka kaikki maahanmuuttajat eivät tarvitsekaan pitkiä työllistymispolkuja, ulkomaalaisten korkean työttömyysasteen alentaminen ja työllisyyden nostaminen lähemmäs maan keskitasoa ei onnistu pelkästään lyhytkestoisella kotouttamisella ja tehokkaalla työnvälityksellä. Taulukko 12 tiivistää kaikkien vuonna 2008 toimenpiteen päättäneiden maahanmuuttajien työllisyystilanteen 6 kuukautta toimenpiteen jälkeen. Vuonna 2008 jonkin aktiivitoimenpiteen päättäneistä vain 21 % oli kuuden kuukauden kuluttua työssä avoimilla työmarkkinoilla.

**Taulukko 12.** Vuonna 2008 toimenpiteen päättäneiden tilanne 6 kuukautta toimenpiteen päättymisen jälkeen

Tilanne 6 kk:n kuluttua	%
Avoimilla työmarkkinoilla	20,9
Opiskelemassa syksyllä 2008	2,6
Työvoimakoulutuksessa	17,7
Sijoitettuna	12,4
Työttömänä	28,9
Muut	17,4
Yhteensä	100,0

Suurella osalla toimenpiteen päättäneistä työmarkkinoille integroituminen oli kuusi kuukautta toimenpiteen päättymisen jälkeen vielä kesken. Vajaa 3 % oli aloittanut opiskelun jossain oppilaitoksessa ja noin 30 % oli edelleen jonkin työvoimapolitiittisen aktiivitoimenpiteen piirissä. Vastaavasti 46 % oli joko uudelleen työttömänä (29 %) tai poistunut työmarkkinoilta (17 %), mahdollisesti siitä syystä, ettei toimenpiteitä ole tarpeeksi, jolloin ne pääsevät välillä katkeamaan, ennen kuin seuraava kielikurssi, työharjoittelu, tukityö, tai työllisyyskoulutus pääsee alkamaan.

Kun toimenpiteen päättäneistä liki puolet oli lyhytkestoista kielikoulutusta tai muuta suomalaisen yhteiskuntaan ja työelämään valmentavaa maahanmuuttajakoulutusta, jotka ulkomaalaisten työllistymispoluissa ovat usein vasta ensiaskeleita, jäi toimenpiteiltä avoimille työmarkkinoille sijoittuneiden osuus vuonna 2008 ulkomaalaisilla yli 10 prosenttiyksikköä pienemmäksi kuin Suomen kansalaisilla.

Yksittäisten toimenpiteiden seuranta ei selvitä riittävästi maahanmuuttajiin kohdistettujen aktiivitoimenpiteiden vaikuttavuutta. Ulkomaalaisten kiinnittymistä työmarkkinoille ja aktiivitoimenpiteiden osuutta kotoutumisessa tulisi tarkastella – samoin kuin nuorilla – pitemmän aikavälin yksilötason pitkittäisseurannalla, jossa siirtymiset työmarkkinoille ja toimenpiteisiin osallistuminen saataisiin kuvattua nyt tehtyä kattavammin. Ulkomaalaisilla tämä edellyttäisi kunakin vuonna saapuneen maahanmuuttajakohortin työllisyyden kehityksen ja työvoimapolitiittisiin toimenpiteisiin osallistumisen seuraamista koko kolmevuotisen kotouttamisjakson aikana.

### 5.3 Valmentavien toimenpiteiden jälkeen työllistyminen ei paljoa poikkea suomalaisista

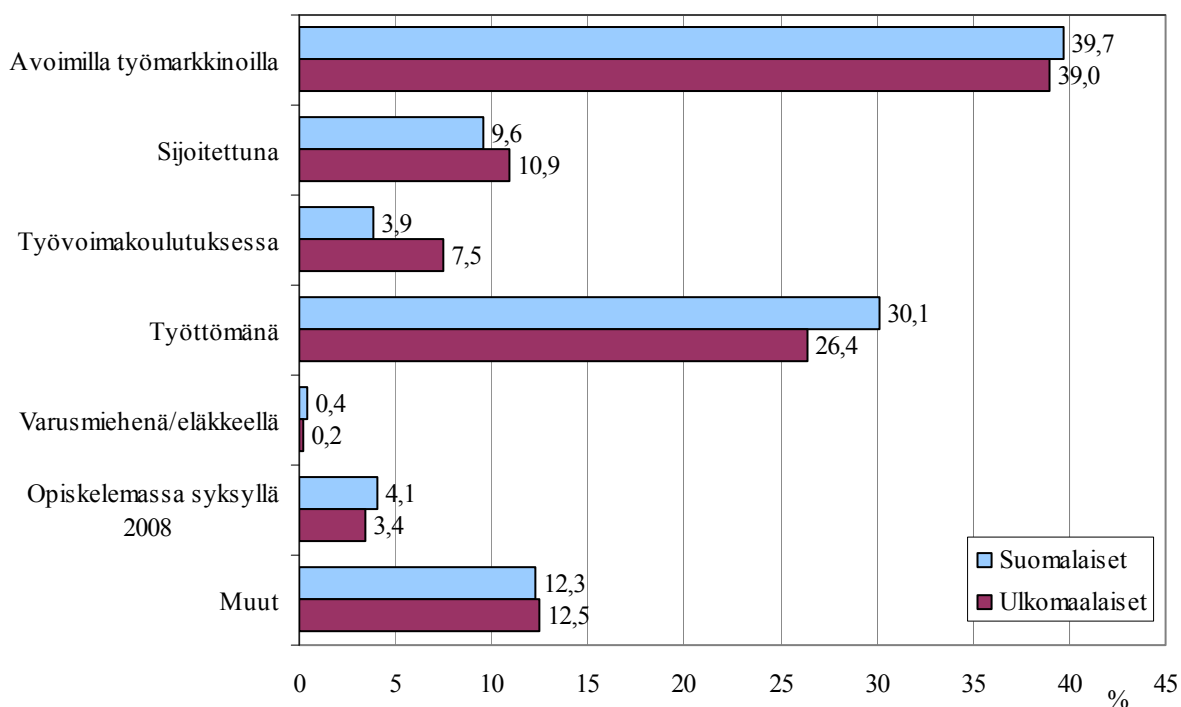
Kotoutumiseen valmentavien toimenpiteiden jälkeen maahanmuuttajien aktiivitoimenpiteiltä työllistyminen ei enää poikkea kovin paljoa Suomen kansalaisista. Työharjoittelusta ja ammatillisesta työvoimakoulutuksesta avoimille työmarkkinoille työllistyneiden osuus jäi 3 - 4 %-yksikköä pienemmäksi kuin suomalaisilla. Tukityöllistämistoimenpiteiltä sijoittuminen oli ulkomaalaisilla suomalaisia vajaan yhden prosenttiyksikön parempi.

Monet muutkin sijoittumistulokset ovat maahanmuuttajilla varsin samanlaisia kuin suomalaisilla. Maahanmuuttajat työllistyvät avoimille työmarkkinoille parhaiten samoilta toimenpiteiltä kuin suomalaisetkin. Samoin maahanmuuttajat sijoittuvat ammatillisesta työvoimakoulutuksesta avoimien työmarkkinoiden työhön paremmin kuin tukityöstä. Seurantajakson pidentäminen kolmesta kuuteen kuukauteen nosti maahanmuuttajilla työllistyneiden osuutta kuten suomalaisillakin noin 3 prosenttiyksikköä.

**Taulukko 13.** Työvoimapolitiikan aktiivitoimenpiteen päättäneiden Suomen ja ulkomaan kansalaisten sijoittuminen avoimille työmarkkinoille 3 ja 6 kuukautta toimenpiteen jälkeen vuonna 2008

	Osuus toimen- piteistä	3kk %	6 kk %	6kk - 3 kk %-yks.
<b>Suomen kansalaiset</b>				
Valmentava koulutus	14,9	19,1	23,1	4,0
Työharjoittelu työmarkkinatuella	23,2	16,7	20,4	3,7
Ammatillinen työvoimakoulutus	24,5	42,2	44,8	2,6
Työllistämistuet	37,4	34,2	36,0	1,8
<b>Toimenpiteet yhteensä</b>	<b>100,0</b>	<b>29,8</b>	<b>32,6</b>	<b>2,7</b>
<b>Ulkomaan kansalaiset</b>				
Valmentava koulutus	49,8	12,0	15,2	3,2
Työharjoittelu työmarkkinatuella	28,0	13,7	16,9	3,2
Ammatillinen työvoimakoulutus	11,7	37,4	40,9	3,5
Työllistämistuet	10,4	34,9	36,7	1,8
<b>Toimenpiteet yhteensä</b>	<b>100,0</b>	<b>17,9</b>	<b>20,9</b>	<b>3,1</b>

**Kuvio 7.** Suomalaisen ja ulkomaalaisen työmarkkinatilanne 6 kk:n kuluttua tukitoimenpiteen tai ammatillisen työvoimakoulutuksen päättämisestä vuonna 2008



Erona suomalaisiin työttömiin voidaan kuitenkin nähdä, että ulkomaalaisten työllistyminen edellyttää pidempiä toimenpidejaksoja ja heitä myös sijoitetaan toistuvasti toimenpiteille/toimenpidepolkuihin useammin kuin suomalaisia työttömiä. Parhaiten työllistäviltä toimenpiteiltä, ammatillisesta työvoimakoulutuksesta tai tukityöstä, ulkomaalaisista oli kuuden kuukauden kuluttua uudelleen työllistettynä tai työvoimakoulutuksessa runsaat 18 % mikä oli liki 5 % enemmän kuin vastaavilta toimenpiteiltä sijoitettiin uudelleen suomen kansalaisia. Vastaavasti näiltä toimenpiteiltä työttömiksi palaavien määrä jäi ulkomaalaisilla pienemmäksi (26 %) kuin Suomen kansalaisilla (30 %).

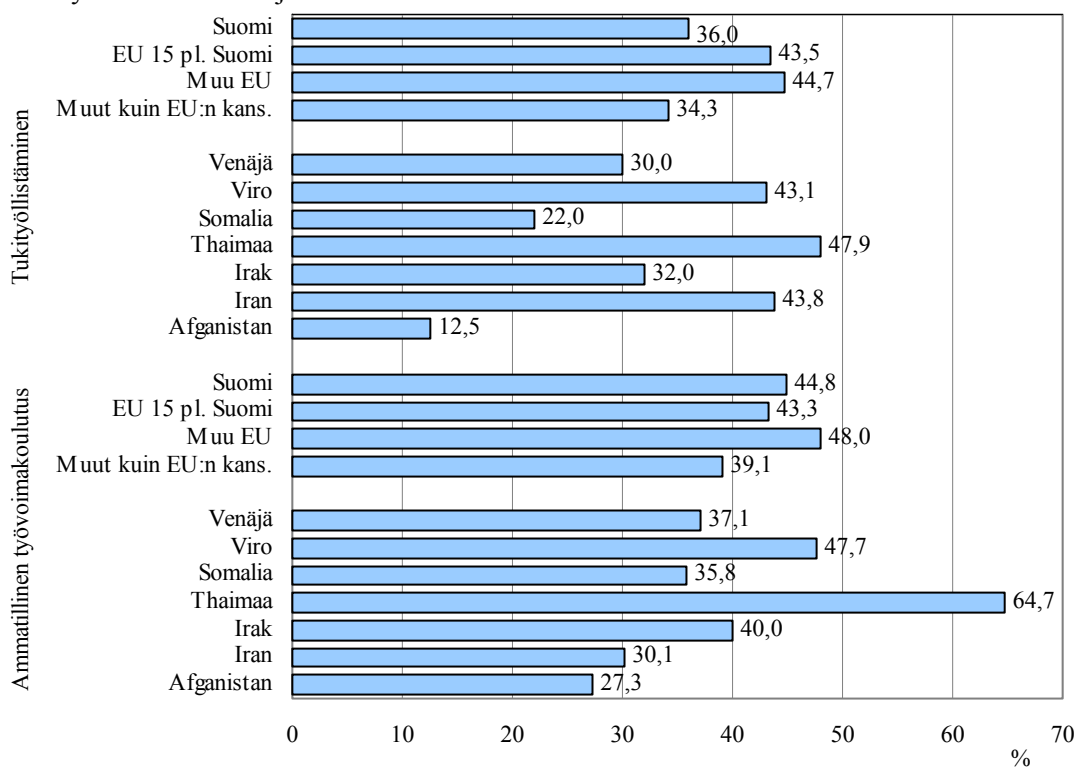
#### **5.4 Kansalaisuus ja etninen tausta vaikuttavat työllistymiseen**

Toimenpiteiltä työllistyminen vaihtelee huomattavasti maahanmuuttajan lähtömaan mukaan (kuviot 8 - 9, taulukko 14) EU-maista tulleet ovat sijoittuneet suoraan avoimille työmarkkinoille paremmin kuin EU:n ulkopuolelta tulleet ja useimmiten myös suomalaisia työttömiä paremmin. Osaltaan tätä selittänee se, että monella heistä on ollut jo ennen muuttamista sovittu sisääntulopaikka, jossa työntekoa on jatkettu toimenpidejakson jälkeen.

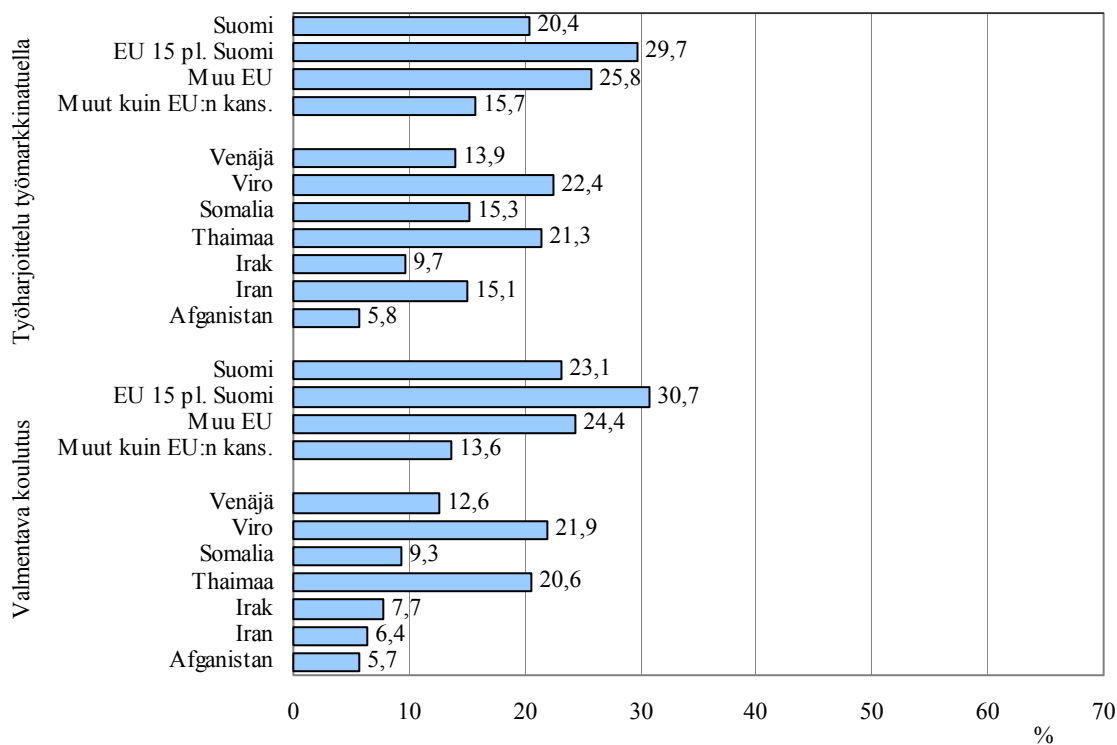
Virolaiset ovat Suomen työmarkkinoilla ulkomaalaisista kysytyintä työvoimaa ja se näkyy myös aktiivitoimenpiteiltä sijoittumisessa. Ilmeisesti suomenkielen osaaminen tai sen helpompi oppiminen merkitsee, että työmarkkinoille kiinnittyminen käy muita nopeammin. Virolaisia työllistetään tällöin myös muita enemmän työllistämistuilla ja sijoitetaan ammatilliseen työvoimakoulutukseen. Toimenpiteiltä avoimille työmarkkinoille sijoittuneiden osuudet kohosivat virolaisille kuuden kuukauden seurannassa korkeammiksi kuin suomalaisilla työttömillä: tukityöllistämässä 43,1 %:iin, ammatillisessa työvoimakoulutuksessa 47,7 %:iin ja työharjoittelussa 22,4 %:iin. Myös thaimaalaisilla työllistyneiden osuudet olivat vuonna 2008 kaikissa näissä toimenpiteissä suomalaisia korkeammat.

Muilla kuin EU:n kansalaisilla Suomen työmarkkinoille kiinnittyminen on selvästi vaikeampaa. Työllistyneiden osuus jää työharjoittelussa ja valmennustoimenpiteissä matalaksi (14 - 15 %), pakolaistaustaisilla jopa alle 10 prosentin. Ammatillisen työvoimakoulutuksella saadaan kuitenkin kaikissa maahanmuuttajaryhmissä verrattain hyviä tuloksia. EU:n ulkopuolisista maista tulleistä 39 % oli kuuden kuukauden kuluttua koulutuksen päättymisestä avoimien työmarkkinoiden työsuhteessa.

**Kuvio 8.** Tukityöllistämisen tai ammatillisen työvoimakoulutuksen päättäneistä 6 kk:n kuluttua avoimille työmarkkinoille sijoittuneet vuonna 2008



**Kuvio 9.** Työharjoittelun työmarkkinatuella tai valmentavan koulutuksen päättäneistä 6 kk:n kuluttua avoimille työmarkkinoille sijoittuneet vuonna 2008



**Taulukko 14.** Avoimille työmarkkinoille sijoittuneiden osuudet 3 ja 6 kk:n kuluttua aktiivitoimenpiteen päättymisestä vuosina 2007 ja 2008

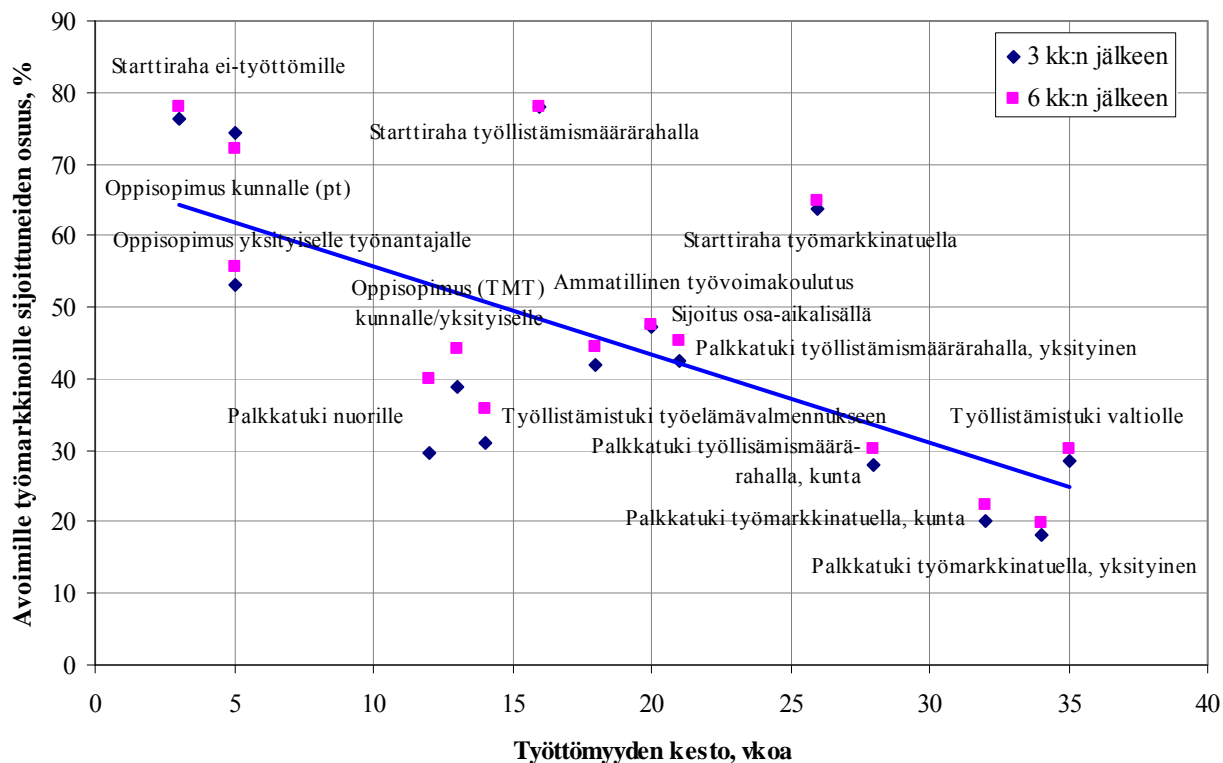
	3 kk:n kuluttua			6 kk:n kuluttua		
	2008 %	2007 %	Muutos %-yks.	2008 %	2007 %	Muutos %-yks.
<b><i>Kansalaisuus yhteensä</i></b>						
Valmentava koulutus	16,7	16,6	0,1	20,7	20,3	0,4
Työharjoittelu työmarkkinatuella	16,2	17,9	-1,6	19,9	22,5	-2,6
Tukityöllistäminen	34,2	36,3	-2,1	36,1	37,9	-1,8
Ammatillinen työvoimakoulutus	41,9	41,2	0,7	44,6	43,9	0,6
<b>Yhteensä</b>	<b>28,3</b>	<b>28,7</b>	<b>-0,4</b>	<b>31,1</b>	<b>31,6</b>	<b>-0,5</b>
<b><i>Suomi</i></b>						
Valmentava koulutus	19,1	18,3	0,8	23,1	21,7	1,4
Työharjoittelu työmarkkinatuella	16,7	18,5	-1,9	20,4	23,3	-2,9
Tukityöllistäminen	34,2	36,3	-2,2	36,0	37,9	-1,9
Ammatillinen työvoimakoulutus	42,2	41,4	0,8	44,8	44,1	0,7
<b>Yhteensä</b>	<b>29,8</b>	<b>30,0</b>	<b>-0,2</b>	<b>32,6</b>	<b>32,8</b>	<b>-0,2</b>
<b><i>EU 15 pl. Suomi</i></b>						
Valmentava koulutus	27,5	25,8	1,7	30,7	31,2	-0,5
Työharjoittelu työmarkkinatuella	21,4	20,5	0,8	29,7	24,8	4,8
Tukityöllistäminen	38,0	44,3	-6,3	43,5	47,7	-4,2
Ammatillinen työvoimakoulutus	40,2	38,9	1,3	43,3	37,6	5,6
<b>Yhteensä</b>	<b>30,6</b>	<b>31,1</b>	<b>-0,5</b>	<b>35,0</b>	<b>34,9</b>	<b>0,2</b>
<b><i>Muu EU</i></b>						
Valmentava koulutus	20,5	16,9	3,6	24,4	20,1	4,3
Työharjoittelu työmarkkinatuella	19,3	23,1	-3,8	25,8	33,9	-8,2
Tukityöllistäminen	43,5	40,8	2,7	44,7	36,2	8,5
Ammatillinen työvoimakoulutus	43,5	41,8	1,7	48,0	44,7	3,3
<b>Yhteensä</b>	<b>29,1</b>	<b>27,6</b>	<b>1,5</b>	<b>33,1</b>	<b>30,8</b>	<b>2,3</b>
<b><i>Muut kuin EU:n kans.</i></b>						
Valmentava koulutus	10,5	10,7	-0,2	13,6	13,8	-0,2
Työharjoittelu työmarkkinatuella	13,0	12,9	0,0	15,7	15,9	-0,2
Tukityöllistäminen	32,9	33,3	-0,3	34,3	35,1	-0,9
Ammatillinen työvoimakoulutus	35,8	37,3	-1,5	39,1	40,3	-1,2
<b>Yhteensä</b>	<b>15,9</b>	<b>16,2</b>	<b>-0,3</b>	<b>18,8</b>	<b>19,3</b>	<b>-0,5</b>

## Liitteet

**Liitetaulukko 1.** Toimenpiteen päättäneet ja niistä kolmen kuukauden kuluttua työttömäksi palanneet ja uudelleen sijoitetut TK:n ja TEM:n vaikuttavuusseurannoissa vuonna 2008

	Päättäneet	Työttömänä		Sijoitettuna		Työvoimakoulutuksessa	
			%		%		%
<b>Työllisyysrekisteri (TK)</b>							
Tukityöllistäminen	50 866	20 771	40,8	4 250	8,4	825	1,6
Työharjoittelu työmarkkinatuella	35 751	12 218	34,2	6 811	19,1	1 312	3,7
Ammatillinen työvoimakoulutus	34 307	9 858	28,7	1 841	5,4	1 550	4,5
Valmentava koulutus	29 128	12 260	42,1	2 627	9,0	4 041	13,9
Kaikki yhteensä	150 052	55 107	36,7	15 529	10,3	7 728	5,2
<b>Työnhakijarekisteri (TEM)</b>							
Tukityöllistäminen	57 489	23 127	40,2	9 821	17,1	1 469	2,6
Työharjoittelu työmarkkinatuella	47 816	15 582	32,6	13 528	28,3	2 621	5,5
Ammatillinen työvoimakoulutus	27 429	8 636	31,5	2 504	9,1	2 140	7,8
Valmentava koulutus	29 872	12 699	42,5	3 539	11,8	6 072	20,3
Kaikki yhteensä	162 606	60 044	36,9	29 392	18,1	12 302	7,6
<b>ERO (TK - TEM)</b>			%-yks.		%-yks.		%-yks.
Tukityöllistäminen	-6 623	-2 356	0,6	-5 571	-8,7	-644	-0,9
Työharjoittelu työmarkkinatuella	-12 065	-3 364	1,6	-6 717	-9,2	-1 309	-1,8
Ammatillinen työvoimakoulutus	6 878	1 222	-2,8	-663	-3,8	-590	-3,3
Valmentava koulutus	-744	-439	-0,4	-912	-2,8	-2031	-6,5
Kaikki yhteensä	-12 554	-4 937	-0,2	-13 863	-7,7	-4 574	-2,4

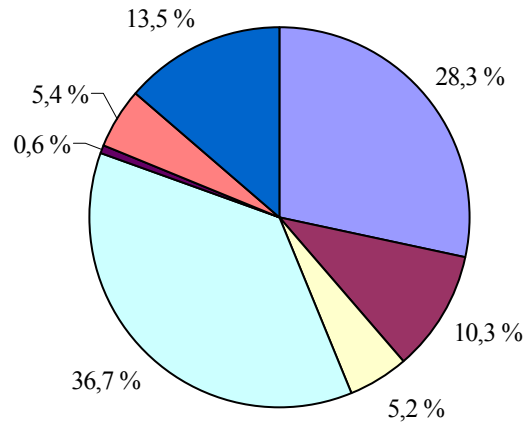
**Liitekuvio 1.** Aktiivitoimenpiteiltä avoimille työmarkkinoille (3/6 kk) sijoittuneiden osuus ja toimenpidettä/koulutusta edeltänyt työttömyyden kesto toimenpiteittäin vuonna 2008



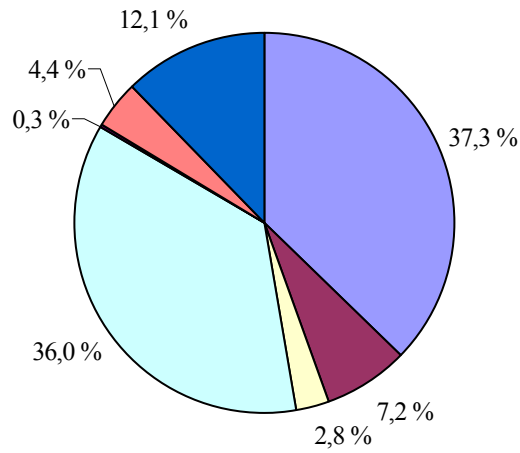


**Liitekuvio 2.** Työmarkkina-asema 3 kuukautta aktiivitoimenpiteen päättymisen jälkeen vuonna 2008

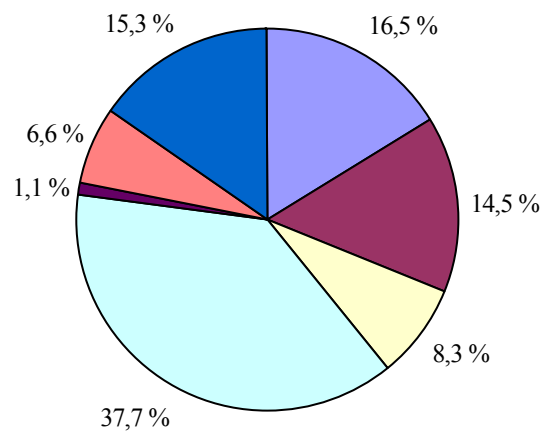
*Kaikki toimenpiteet yhteensä*



*Tukityöllistäminen ja ammatillinen työvoimakoulutus*



*Valmentava koulutus ja työmarkkinatuen työharjoittelu*



■ Avoimilla työmarkkinoilla	■ Sijoitettu toimenpitein	■ Työvoimakoulutuksessa
■ Työtön	■ Varusmies/eläkkeellä	■ Opiskelemassa
■ Muu		

**Liitetaulukko 2.** Aktiivitoimenpiteiltä avoimille työmarkkinoille sijoittuneet 3 ja 6 kuukautta toimenpiteen päättymisen jälkeen sukupuolen mukaan vuonna 2008

	Miehet			Naiset		
	Päättäneet	Joista avoim. työmark. 3 kk:den kuluttua %	6 kk:den kuluttua avoim. työmark. %	Päättäneet	Joista avoim. työmark. 3 kk:den kuluttua %	6 kk:den kuluttua avoim. työmark. %
<b>40 Työllistämistuki valtiolle</b>	<b>1 221</b>	<b>19,4</b>	<b>21,4</b>	<b>1 060</b>	<b>38,9</b>	<b>40,1</b>
50 Palkkatuki työllistämismäärärahalla, kunta	1 455	23,2	26,9	3 771	29,8	31,3
60 Palkkatuki työllistämismäärärahalla, yksityinen	2 674	44,4	47,4	2 877	40,6	43,2
53 Palkkatuki työmarkkinatuella, kunta (500)	2 471	16,5	18,6	3 343	21,6	23,4
54 Palkkatuki työmarkkinatuella, kunta (130)	283	24,0	25,4	532	27,1	29,8
69 Palkkatuki työmarkkinatuella, yksityinen (500)	7 126	17,3	18,2	7 172	17,4	19,3
80 Palkkatuki työmarkkinatuella, yksityinen (130)	300	42,7	46,3	297	41,1	47,1
Palkkatuki nuorille (65)	36	19,4	11,1	45	37,8	52,4
<b>Palkkatuki yhteensä</b>	<b>14 345</b>	<b>23,5</b>	<b>25,2</b>	<b>18 037</b>	<b>25,2</b>	<b>27,0</b>
51 Oppisopimus kunnalle (pt)	113	67,3	66,7	416	76,4	73,3
68 Oppisopimus yksityiselle työnantajalle (pt)	1 435	55,3	57,0	1 139	50,1	54,2
Oppisopimus työmarkkinatuella (kunnalle/yksityiselle)	150	36,0	45,8	164	41,5	42,6
<b>Oppisopimus yhteensä</b>	<b>1 698</b>	<b>54,4</b>	<b>56,5</b>	<b>1 719</b>	<b>55,7</b>	<b>58,1</b>
61 Starttiraha ei-työttömälle	1 982	75,7	77,5	1 455	77,0	78,4
62 Starttiraha työllistämismäärärahalla	1 012	77,1	78,3	875	78,7	77,8
65 Starttiraha työmarkkinatuella	492	61,6	62,9	410	66,6	66,9
<b>Starttiraha yhteensä</b>	<b>3 486</b>	<b>74,1</b>	<b>75,6</b>	<b>2 740</b>	<b>76,0</b>	<b>76,4</b>
<b>64 Työllistämistuki työelämävalmennukseen</b>	<b>1 269</b>	<b>28,4</b>	<b>34,1</b>	<b>3 564</b>	<b>32,1</b>	<b>36,3</b>
<b>73 Sijoitus osa-aikaisillä</b>	<b>208</b>	<b>42,3</b>	<b>46,4</b>	<b>1 449</b>	<b>48,0</b>	<b>47,7</b>
<b>Vain työmarkkinatuki, yhdistelmätki (kunta/yksityinen)</b>	<b>34</b>	<b>17,6</b>	<b>23,5</b>	<b>36</b>	<b>36,1</b>	<b>41,7</b>
<b>TUKITYÖLLISTÄMISET YHTEENSÄ</b>	<b>22 261</b>	<b>34,0</b>	<b>35,9</b>	<b>28 605</b>	<b>34,4</b>	<b>36,2</b>
<b>AMMATILLINEN TYÖVOIMAKOULUTUS</b>	<b>18 112</b>	<b>40,1</b>	<b>42,7</b>	<b>16 195</b>	<b>43,8</b>	<b>46,6</b>
<b>YHTEENSÄ</b>	<b>40 373</b>	<b>36,7</b>	<b>39,2</b>	<b>44 800</b>	<b>37,8</b>	<b>40,1</b>
<b>VALMENTAVA KOULUTUS</b>	<b>12 054</b>	<b>16,4</b>	<b>19,9</b>	<b>17 074</b>	<b>17,0</b>	<b>21,2</b>
<b>TYÖHARJOITTELU TYÖMARKKINATUELLA</b>	<b>14 311</b>	<b>13,2</b>	<b>16,3</b>	<b>21 440</b>	<b>18,3</b>	<b>22,2</b>
<b>KAIKKI TOIMENPITEET YHTEENSÄ</b>	<b>66 738</b>	<b>28,0</b>	<b>30,6</b>	<b>83 314</b>	<b>28,5</b>	<b>31,4</b>



**Liitetaulukko 4.** Työllisyystilanne 6 kk:n kuluttua aktiivitoimenpiteen päättämisestä kansalaisuuskittain vuonna 2008*Valmentava koulutus*

	Päättäneet		Avoimilla työmarkkinoilla		Työttömänä		Sijoitettuna toimenpiteillä		Koulutus		Muu syy tai ei tietoa		Yhteensä	
	Henk.	%	%	%	%	%	%	%	%	%	%	%	%	%
<b>Kansalaisuus yhteensä</b>	<b>25 215</b>		<b>20,7</b>		<b>36,3</b>		<b>24,3</b>		<b>3,4</b>		<b>15,3</b>		<b>100,0</b>	
Suomi	17 349		23,1		39,9		20,1		3,9		13,0		100,0	
EU15 pl. Suomi	420		30,7		22,6		25,7		2,4		18,6		100,0	
Muu EU	542		24,4		27,1		30,6		2,2		15,7		100,0	
Muut kuin EU:n kans.	6 904		13,6		28,9		34,4		2,3		20,8		100,0	
Venäjä	2 086		12,6		32,2		33,7		2,7		18,8		100,0	
Viro	315		21,9		30,8		31,1		1,9		14,3		100,0	
Somalia	440		9,3		31,6		39,1		1,1		18,9		100,0	
Thaimaa	462		20,6		18,0		36,6		0,9		24,0		100,0	
Irak	415		7,7		37,6		32,0		0,2		22,4		100,0	
Iran	327		6,4		30,3		37,6		3,1		22,6		100,0	
Afganistan	299		5,7		32,1		35,5		3,3		23,4		100,0	

*Työharjoittelu työmarkkinatuella*

	Päättäneet		Avoimilla työmarkkinoilla		Työttömänä		Sijoitettuna toimenpiteillä		Koulutus		Muu syy tai ei tietoa		Yhteensä	
	Henk.	%	%	%	%	%	%	%	%	%	%	%	%	%
<b>Kansalaisuus yhteensä</b>	<b>28 258</b>		<b>19,9</b>		<b>30,2</b>		<b>21,6</b>		<b>12,3</b>		<b>16,0</b>		<b>100,0</b>	
Suomi	24 189		20,4		29,9		19,7		13,9		16,1		100,0	
EU15 pl. Suomi	145		29,7		25,5		21,4		5,5		17,9		100,0	
Muu EU	291		25,8		28,5		29,2		2,7		13,7		100,0	
Muut kuin EU:n kans.	3 633		15,7		32,3		33,7		2,4		15,9		100,0	
Venäjä	1 479		13,9		34,4		35,6		2,2		13,8		100,0	
Viro	223		22,4		33,6		26,0		3,6		14,3		100,0	
Somalia	157		15,3		34,4		31,8		0,0		18,5		100,0	
Thaimaa	178		21,3		15,2		33,1		1,1		29,2		100,0	
Irak	186		9,7		44,6		31,2		1,1		13,4		100,0	
Iran	199		15,1		33,7		29,6		4,0		17,6		100,0	
Afganistan	208		5,8		36,5		36,5		2,4		18,8		100,0	

*Tukityöllistäminen*

	Päättäneet		Avoimilla työmarkkinoilla		Työttömänä		Sijoitettuna toimenpiteillä		Koulutus		Muu syy tai ei tietoa		Yhteensä	
	Henk.	%	%	%	%	%	%	%	%	%	%	%	%	%
<b>Kansalaisuus yhteensä</b>	<b>38 734</b>		<b>36,1</b>		<b>35,4</b>		<b>13,8</b>		<b>3,2</b>		<b>11,6</b>		<b>100,0</b>	
Suomi	37 184		36,0		35,6		13,6		3,2		11,5		100,0	
EU15 pl. Suomi	177		43,5		25,4		13,6		0,0		17,5		100,0	
Muu EU	217		44,7		30,0		10,6		3,2		11,5		100,0	
Muut kuin EU:n kans.	1 156		34,3		31,1		19,0		2,4		13,2		100,0	
Venäjä	550		30,0		35,5		19,5		3,1		12,0		100,0	
Viro	174		43,1		32,8		10,3		3,4		10,3		100,0	
Somalia	59		22,0		45,8		16,9		0,0		15,3		100,0	
Thaimaa	48		47,9		22,9		14,6		0,0		14,6		100,0	
Irak	25		32,0		24,0		20,0		0,0		24,0		100,0	
Iran	32		43,8		31,3		6,3		3,1		15,6		100,0	
Afganistan	16		12,5		37,5		43,8		0,0		6,3		100,0	

*Ammatillinen työvoimakoulutus*

	Päättäneet		Avoimilla työmarkkinoilla		Työttömänä		Sijoitettuna toimenpiteillä		Koulutus		Muu syy tai ei tietoa		Yhteensä	
	Henk.	%	%	%	%	%	%	%	%	%	%	%	%	%
<b>Kansalaisuus yhteensä</b>	<b>28 602</b>		<b>44,6</b>		<b>22,5</b>		<b>13,6</b>		<b>5,5</b>		<b>13,8</b>		<b>100,0</b>	
Suomi	26 750		44,8		22,4		13,2		5,6		14,0		100,0	
EU15 pl. Suomi	134		43,3		26,1		12,7		5,2		12,7		100,0	
Muu EU	294		48,0		20,4		15,6		4,1		11,9		100,0	
Muut kuin EU:n kans.	1 424		39,1		23,5		20,9		4,4		12,0		100,0	
Venäjä	577		37,1		23,9		24,8		3,3		10,9		100,0	
Viro	260		47,7		21,5		15,4		4,2		11,2		100,0	
Somalia	81		35,8		27,2		18,5		11,1		7,4		100,0	
Thaimaa	34		64,7		2,9		23,5		2,9		5,9		100,0	
Irak	45		40,0		37,8		13,3		2,2		6,7		100,0	
Iran	83		30,1		25,3		27,7		7,2		9,6		100,0	
Afganistan	33		27,3		21,2		33,3		3,0		15,2		100,0	

*Kaikki yhteensä*

	Päättäneet		Avoimilla työmarkkinoilla		Työttömänä		Sijoitettuna toimenpiteillä		Koulutus		Muu syy tai ei tietoa		Yhteensä	
	Henk.	%	%	%	%	%	%	%	%	%	%	%	%	%
<b>Kansalaisuus yhteensä</b>	<b>120 809</b>		<b>31,1</b>		<b>31,3</b>		<b>17,8</b>		<b>5,9</b>		<b>13,9</b>		<b>100,0</b>	
Suomi	105 472		32,6		31,7		16,0		6,4		13,4		100,0	
EU15 pl. Suomi	876		35,0		24,2		20,5		2,9		17,4		100,0	
Muu EU	1 344		33,1		26,4		23,8		2,9		13,8		100,0	
Muut kuin EU:n kans.	13 117		18,8		29,4		31,4		2,6		17,8		100,0	
Venäjä	4 692		18,1		32,2		31,5		2,7		15,5		100,0	
Viro	972		32,7		29,3		22,0		3,2		12,8		100,0	
Somalia	737		14,5		32,8		33,5		1,9		17,2		100,0	
Thaimaa	722		24,7		16,9		33,7		1,0		23,8		100,0	
Irak	671		11,3		39,0		30,1		0,6		18,9		100,0	
Iran	641		14,0		30,7		32,3		3,9		19,0		100,0	
Afganistan	556		7,2		33,3		36,0		2,9		20,7		100,0	

**TEM-analyyseja – verkkojulkaisusarjassa aiemmin ilmestynyt**

→ [www.tem.fi](http://www.tem.fi) →julkaisut →TEM-analyyseja

Nio, Ilkka (1/2008); **Työvoimatoimistojen yhteiskunnallisen vaikuttavuuden arviointi – esimerkkinä rakenteellisen työttömyyden alentaminen**

Torvi, Kai (2/2008); **Maahanmuutto vastauksena työvoiman saatavuuteen – loppuraportti**

Nio, Ilkka – Torvi, Kai – Tuomaala, Mika (3/2008); **Työ- ja elinkeinoministeriön lyhyen aikavälin talous- ja työmarkkinaennuste**

Nio, Ilkka – Sardar, Paula (4/2008); **Työvoimapolitiittisilta toimenpiteiltä sijoittuminen vuosina 2005 ja 2006**

Tuomaala, Mika (5/2008); **Työvoiman hankinta toimipaikoissa vuonna 2007**

Alatalo, Johanna – Tuomaala, Mika (6/2008); **Alueelliset rakennemuutokset**

Mella, Ilkka (7/2008); **Maakuntien suhdannekehitys**

Nio, Ilkka – Torvi, Kai – Tuomaala, Mika (8/2008); **Työ- ja elinkeinoministeriön lyhyen aikavälin talous- ja työmarkkinaennuste, syksy 2008**

Tuomaala, Mika – Torvi, Kai (9/2008); **Kohti työperusteista maahanmuuttoa: Ulkomailta palkattavan työvoiman tarpeen arviointi**

Alatalo, Johanna – Räisänen, Heikki (10/2009); **Työttömyysturvan uudistuslinjausten ex ante -vaikutusarviointia**

Nio, Ilkka – Torvi, Kai – Tuomaala, Mika (11/2009); **Työ- ja elinkeinoministeriön lyhyen aikavälin talous- ja työmarkkinaennuste, kevät 2009**

Heinonen, Ville – Kangaspunta, Kirsi – Räisänen, Heikki – Sardar, Paula (12/2009); **Työllisyys ja työttömyys eri koulutustasoilla – tilastollinen tarkastelu**

Tuomaala, Mika (13/2009); **Työvoiman hankinta toimipaikoissa vuonna 2008**

Alatalo, Johanna – Torvi, Kai (14/2009); **Joustoturva Suomen työmarkkinoilla: indikaattorit ja niiden tulkinta**

Mella, Ilkka (15/2009); **Maakuntien suhdannekehitys 2007-2009**

Alatalo, Johanna – Nio, Ilkka – Tuomaala, Mika (16/2009); **Työ- ja elinkeinoministeriön lyhyen aikavälin talous- ja työmarkkinaennuste, syksy 2009**

Kaarna, Anssi (17/2009); **Väestön hyvinvointi alueilla – tilastollinen katsaus**

Nio, Ilkka – Sardar, Paula (18/2009); **Työvoimapolitiittisilta toimenpiteiltä sijoittuminen vuosina 2006 ja 2007**

Räisänen, Heikki – Tuomaala, Mika (19/2010); **TE -toimistojen tuottavuus ja työpaikkojen täytön tehokkuus**

Kaarna, Anssi – Mella, Ilkka (20/2010); **Maakuntien suhdannekehitys 2008 – 2010**

Nio, Ilkka – Tuomaala, Mika (21/2010); **Työ- ja elinkeinoministeriön lyhyen aikavälin työmarkkinaennuste**

Tuomaala, Mika (22/2010); **Työvoiman hankinta toimipaikoissa vuonna 2009**

Kaarna, Anssi – Mella, Ilkka (23/2010); **Maakuntien suhdannekehitys 2008 - 2010**