

TEM-analyyseja

25/2010

**TYÖ- JA ELINKEINOMINISTERIÖN LYHYEN
AIKAVÄLIN TYÖMARKKINAENNUSTE**

Syksy 2010

Johanna Alatalo - Ilkka Nio – Mika Tuomaala

ISSN 1797-5271
ISBN 978-952-227-267-6



TYÖ- JA ELINKIENOMINISTERIÖN LYHYEN AIKAVÄLIN TYÖMARKKINAENNUSTE

Syksy 2010

Johanna Alatalo - Ilkka Nio – Mika Tuomaala

Työ- ja elinkeinoministeriö
Ministry of Employment and the Economy
Eteläesplanadi 4, 00130 Helsinki, Finland
Email: etunimi.sukunimi@tem.fi

Helsinki, lokakuu 2010

JOHANNA ALATALO - ILKKA NIO – MIKA TUOMAALA: TYÖ- JA ELINKEINOMINISTERIÖN LYHYEN AIKAVÄLIN TYÖMARKKINAENNUSTE, SYKSY 2010

Saatteeksi: Työ- ja elinkeinoministeriö julkaisee lyhyen aikavälin työmarkkinaennusteensa keväällä ja syksyllä. Ennusteen tarkoituksena on muodostaa ministeriön asiantuntijanäkemyks lähiajan kehityksestä ja toimia siten sekä oman politiikkavalmistelun taustana että markkinainformaationa muille käyttäjille. Talouskehityksen osalta ennusteen luonne on pääosin eri ennustelaitosten työn tuloksia yhteenvetävä, riskejä ja vaikutuksia arvioiva. Ennusteen painopistealue on oman työmarkkinaennusteen laatiminen. Tässä hyödynnetään myös muuta työ- ja elinkeinohallinnossa tehtävää työtä, kuten aluetaloukskatsauksia ja rekrytointiongelmien seurantatietoja. Ennuste julkaistaan TEM analyysija –verkkojulkaisuna ministeriön julkisella palvelimella.

Ennusteen ovat laatineet *Johanna Alatalo, Ilkka Nio ja Mika Tuomaala*

Keskeiset tulokset, syksy 2010

1. Talouskehitys

- Vaikka kokonaiskysyntään kohdistunut negatiivinen shokki vuonna 2009 oli jopa voimakkaampi kuin 1990-luvulla nähtiin, nyt näyttää siltä, että BKT:n lasku jää huomattavasti lyhytaikaisemmaksi kuin 1990-luvun lamassa.
- Talouskehitys on kääntynyt selvästi positiiviseksi, mutta myös pidempään jatkuva varsin hitaan kasvun vaihe on mahdollinen.

2. Työvoiman tarjonta ja sen kehitys

- Työvoiman tarjonta supistui taantuman aikana noin kolmanneksen siitä määrästä mitä työpaikkoja menetettiin.
- Vaikutukset kohdistuivat lähinnä nuoriin ikäryhmiin, kun taas ikääntynyt työvoima piti suhteellisen hyvin työpaikkansa ja pysyi työmarkkinoilla.
- Työurien pidentyminen näyttää jatkuvan.

3. Työvoiman kysyntä ja sen kehitys

- Taantuma oli odottamattoman jyrkkä, mutta työllisyys alkoi kohentua nopeammin kuin mitä osattiin ennustaa.
- Taantuman aikainen työpaikkakato (noin 100 000) jäi alle neljännekseen verrattuna 1990-luvun laman aikaisiin menetyksiin.
- Yritykset nostavat tuottavuutta tehostaen olemassa olevan työvoiman käyttöä. Työllisyys kasvaa hitaasti sitä mukaa, kun työpanoksen käyttö ja tuotanto ovat taas balanssissa.

4. Työttömyystilanne ja sen arvioitu kehitys

- Työttömyys saavutti suhdannehuipun (8,9 %) vuoden 2009 lopulla, mistä se on alkanut hitaasti laskea.
- Osaltaan työttömyyttä on vähentänyt työvoimapolitiikan aktiivitoimenpiteiden tuntuva lisääminen vuoden 2010 aikana.
- Työttömyyden rakenteelliset ongelmat ovat taantuman aikana lisääntyneet, mikä hidastaa työttömyyden alenemista ja asettaa työvoimapolitiikan aktiivitoimenpiteille vaikeita haasteita.

5. Työvoiman kysynnän ja tarjonnan kohtaanto

- Rekrytointiongelmat alkavat yleistyä aloille, joissa niitä on tällä hetkellä vain yksittäisinä.
- Vähän pidemmällä aikavälillä työvoiman saatavuus vaikeutuu palvelualoilla sekä sosiaali- ja terveydenhuoltopalvelujen toimialoilla.

Asiasanat: Talouskehitys, suhdanteet, työmarkkinat, työttömyys, työvoiman saatavuus

Core results, fall 2010

1. Economic development

- It seems that the decline in GDP will be of substantially briefer duration than during the depression of the 1990's though the negative demand shock in 2009 was considerably stronger than the one in 1990's.
- There is a clear positive turn in economic development but slow growth in longer term is possible.

2. Supply of labour and its development

- During the recession, the supply of labour declined by about a third of the decline in employment.
- The young were mainly influenced by the impacts of the recession, while the aged labour force maintained their jobs and stayed in the labour market.
- It seems that careers are still being prolonged.

3. Demand for labour and its development

- The recession was unexpectedly steep but employment started to improve faster than predicted.
- The number of lost jobs during the recession was less than a fourth of the losses during the depression of the 1990's.
- Employment is expected to grow slowly. The productivity is improved by rationalizing the use of current labour force. Employment will grow when the labour input and production are rebalanced.

4. Unemployment situation and its estimated development

- Unemployment reached its cycle peak in the end of 2009 (8.9 %) and has then turned to decline.
- Part of the reason behind decreasing unemployment is the considerable increase in the use of active labour market policy measures in 2010.
- During the recession, the structural composition of unemployment has been aggravated, which slows down the decrease in unemployment and adds challenges to the use of active labour market policy measures.

5. Matching of demand and supply

- More and more sectors will face recruitment problems.
- In longer term, labour scarcity will cause problems especially in the service sector as well as in the welfare and health sector.

Key words: Economic development, business cycles, labour market, unemployment, labour availability

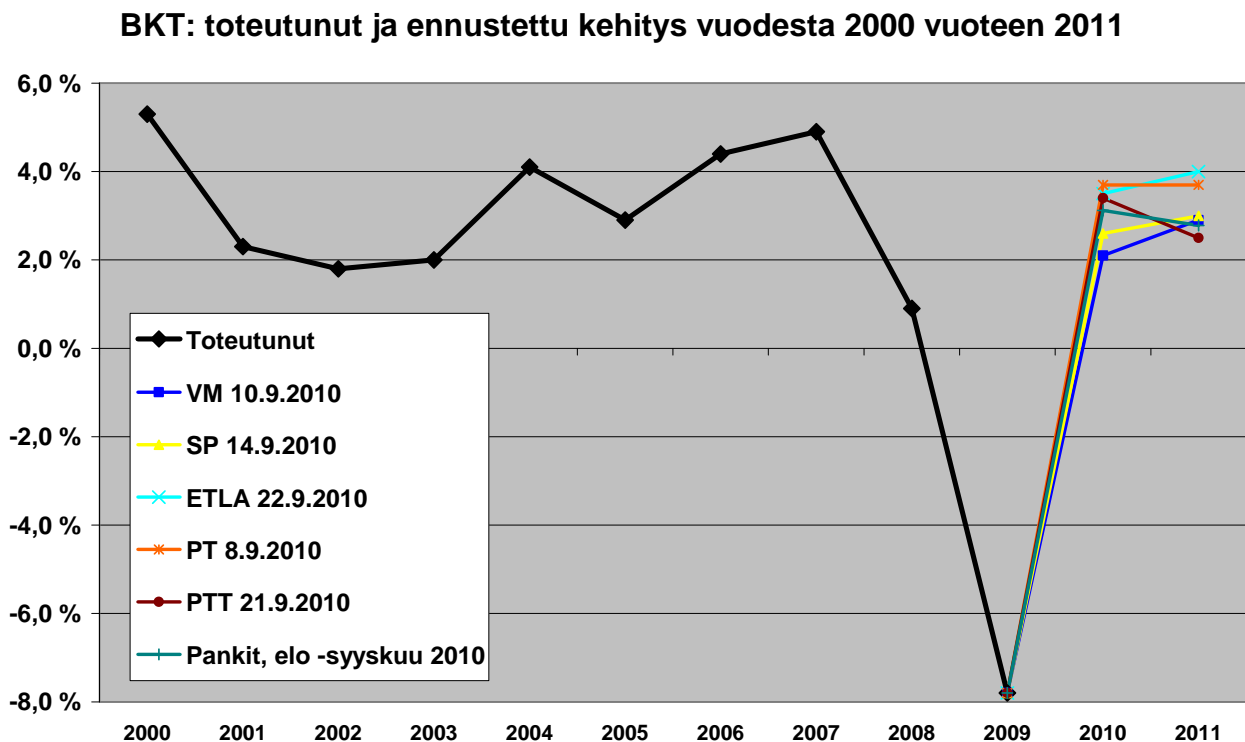
SISÄLTÖ

1. TALOUSKEHITYS.....	1
2. TYÖVOIMAN TARJONTA	2
3. TYÖVOIMAN KYSYNTÄ.....	4
4. TYÖTTÖMYYS	6
5. TYÖVOIMAN KYSYNNÄN JA TARJONNAN KOHTAANTO	10
LÄHTEET.....	12
LIITE.....	13
TEM-analyyseja – verkkojulkaisusarjassa aiemmin ilmestynyt.....	15

1. TALOUSKEHITYS

Talouskehitys vuonna 2010 näyttää huomattavasti paremmalta kuin vuonna 2009, joka oli poikkeuksellisen synkkä. Vaikka koettu kysyntäshokki nyt koetussa taantumassa oli jopa rajumpi kuin 1990-luvulla, nyt näyttää siltä, että BKT:n lasku jää huomattavasti lyhytaikaisemmaksi kuin 1990-luvun lamassa. Matala korkotaso, yritysten hyvä likviditeettiasema sekä julkisen kysynnän vastasyklisyys ovat kaikki osaltaan vaikuttaneet siihen, että BKT:n lasku on jäämässä lyhytaikaiseksi. Positiiviseen talouskehitykseen liittyy kuitenkin erilaisia riskejä eikä yhden vuoden kehityksen perusteella voida päätellä heikon taloustilanteen olevan ohi. Myös pidempään jatkuva hitaan kasvun vaihe on mahdollinen.

Eri ennustelaitosten laatimat BKT:n kasvuennusteet vuodelle 2010 ja 2011 vaihtelevat nyt jonkin verran vähemmän kuin parilla edellisellä ennustekierroksella. Kaikissa ennusteissa nähdään, että BKT:n kasvu sekä vuonna 2010 että 2011 on kohtalaisen hyvä tai hyvä:



Vuodelle 2010 arviot BKT:n kasvusta vaihtelevat 2,1 ja 3,7 prosentin välillä. Vuoden 2011 osalta näkemykset eroavat vähemmän, 2,1 prosentista 2,5 prosenttiin. Osa ennustelaitoksista katsoo, että vuonna 2010 nähdään korkeampi BKT:n kasvu kuin vuonna 2011, osa taas katsoo, että 2011 kasvu on hiukan nopeampaa kuin kuluvana vuonna. VM:n ennusteen mukaan BKT:n kasvu vuonna 2010 on 2,1 prosenttia ja vuonna 2011 2,9 prosenttia. Vuoden 2010 osalta VM:n ennuste on kotimaisista ennusteista varovaisin ja myös ennuste vuodelle 2011 on maltillinen. Kaiken kaikkiaan kotimaisten ennustelaitosten näkemykset ovat olleet positiivisempia kuin viimeisimmät ulkomaiset ennusteet (EU komissio, OECD, IMF). Ero selittyy sillä, että kotimaisilla ennustelaitoksilla on ollut käytössään jossain määrin tuoreempaa aineistoa ja siten kuluvana vuonna nähty positiivinen talouskehitys heijastuu kotimaisiin ennusteisiin.

Myös kansainvälisessä talouskehityksessä on nähty positiivisia merkkejä. Kasvu on käynnistynyt useimmissa EU-maissa, joskin Euroopan kasvu on vielä kokonaisuudessaan melko epävarmaa ja erot EU-maiden välillä ovat suuria. Suomelle tärkeä EU-vientimaassa Saksassa talouskehitys on ollut varsin hyvä. USAsta on saatu jossain määrin positiivisia uutisia, mutta yhdysvaltalaisittain poikkeuksellisen korkea ja sitkeä työttömyys (9,6 % syyskuussa 2010) heijastuu myös kotitalouksien kulutuskysyntään ja se voi pitkittää taantumaa. Kiinan kasvu on edelleen ollut vahvaa ja se on heijastunut positiivisesti myös Suomen vientikysyntään. Kaiken kaikkiaan vienti on Suomessa kasvanut lähes kaikilla keskeisillä vientialoilla. Erityisesti vienti on kasvanut EUn ulkopuolelle (Kiina, Venäjä). Euron vahvistuminen saattaa kuitenkin jossain määrin heikentää Suomen vientinäköymiä. Kotimaisten ennustelaitosten arviot viennin muutoksesta vaihtelevatkin paljon (4,1-10 % vuonna 2010, 5,7-9 % vuonna 2011).

Luottamus suhdannenoussuun on lisääntynyt ja sen voi olettaa johtavan investointien kasvuun etenkin vuonna 2011 (3,5-10,1 %). Edelleen matala korkotaso tukee investointien kasvua. Myös kotitalouksien luottamusindeksi on ollut korkea. Matalat palkankorotukset, välillisten verojen nousu sekä inflaation kiihtyminen vaikuttavat kuitenkin siihen, että reaalitytulot eivät juuri nouse tulevana vuonna. Kotitalouksien kulutuskysyntä on taantumana aikana pysynyt melko korkeana, mutta se voi heiketä hiukan vaatimattoman reaalitylokehityksen takia.

Työ- ja elinkeinoministeriön työllisyysennuste perustuu oletukseen, että talouskehitys on kohtalaisen hyvä, vientikysyntä kasvaa, investoinnit kasvavat etenkin vuonna 2011 ja kulutuskysyntä pysyy melko hyvänä vaatimattomasta reaalitylokehityksestä huolimatta. Hyvästä talouskehityksestä huolimatta työttömyyden lasku voi olla kuitenkin olla melko hidasta, sillä tuottavuuden lasku vuonna 2009 on ollut poikkeuksellisen raju. Matala korkotaso, yritysten hyvä likviditeettitilanne sekä BKT:n laskun ajoittuminen vain yhdelle vuodelle mahdollistivat sen, että irtisanomiset taantumana aikana jäivät huomattavasti pienemmiksi kuin 1990-luvun lamassa, vaikka koettu negatiivinen kysyntäshokki oli jopa voimakkaampi. Sen kääntöpuolena voi kuitenkin olla se, että tuotannon kasvu voi kanavoitua suurelta osin tuottavuuden kasvuun eikä suinkaan kokonaisuudessaan työttömyyden alenemiseen. Ylipäätään työttömyyden lasku tapahtuu viiveellä BKT:n kasvuun nähden.

2. TYÖVOIMAN TARJONTA

Talouden taantumassa työvoiman tarjonta supistuu, kun osa työvoimasta poistuu tilapäisesti työmarkkinoilta odottamaan parempia aikoja. Myös päättyneen taantumana aikana työvoima jousti kuten aikaisemmissakin taantumavaiheissa. Työvoima väheni noin kolmanneksen siitä määrästä mitä työpaikkoja menetettiin, vuonna 2009 yhteensä 25 000:lla.

Työvoiman laskusta pääosa (18 000) oli nuoria. Taantumana alettua opiskelijoiden tilapäispäistyöt vähenivät ja oppilaitoksista valmistuneiden työnsaanti vaikeutui, jolloin nuoria poistui työmarkkinoilta koulutukseen tai muutoin työvoiman ulkopuolelle. Kuluvana vuonna työvoiman tarjonta kääntyi taas kasvuun ja nuorten asema työmarkkinoilla suhteellisesti parani. Työvoiman määrä vuoden kolmannella neljänneksellä, 2 686 000 henkeä, oli noin 8 000 suurempi kuin vuotta aikaisemmin. Koko lisäys oli nuorta työvoimaa.

Suhdanteista riippumatta työvoiman tarjontaan vaikuttavat keskeisesti myös väestön määrä ja sen ikärakenne. Työikäisen väestön määrä kasvaa nykyisellään vielä noin 15 000 henkeä vuosittain, mutta enää vain ikääntyvän väestön osalta. Kun työvoimaan kuuluvuus 55 ikävuoden jälkeen alkaa nopeasti laskea, alkaa työvoiman tarjonta lähivuosina supistua. Työurien pidentymisen ja maahan-

muuton merkitys työvoiman saatavuuden kannalta tällöin kasvaa. Maahanmuutto vahvistaa väestön nuorimpia ikäryhmiä ja parantaa työvoiman saatavuutta erityisesti nopean työpaikkakasvun alueilla. Suomen muuttovoitto on 2000-luvulla kasvanut ja oli enimmillään vuonna 2008 yli 15 000 henkilöä. Taantumassa muuttovoitto on laskenut noin 13 500:een vuodessa.

Muuttovoitto ja työurien jatkuva pidentyminen 2000 -luvulla ovat yhdessä toistaiseksi riittäneet kompensoimaan väestön ikääntymisestä johtuvan työvoimasta poistumisen. Ilman talouden taantumaa työvoiman tarjonta olisi vielä kasvanut sekä viime vuonna että kuluvana vuonna.

Suuret ikäluokat ovat pysyneet työmarkkinoilla edeltäviä ikäluokkia pitempään ja suuria ikäluokkia seuraavilla ikäkohorteilla työvoimaan kuuluvuus on noussut puolestaan korkeammaksi kuin suurilla ikäluokilla saman ikäisinä. Työurat näin pidentyvät, mikä näkyy ikääntyvien kohoavissa työvoimaosuuksissa. Työvoimaan kuuluvien osuudet vuonna 2009 - 55-59-vuotiailla 76,9 prosenttia ja 60-64-vuotiailla 41,2 prosenttia - olivat vastaavasti 14 ja 18 prosenttiyksikköä korkeammat kuin kymmenen vuotta aikaisemmin. Työurien pidentymisellä on ollut ratkaiseva merkitys työvoiman saatavuudelle ja talouskasvulle. Työvoiman tarjonta olisi noin 120 000 henkeä pienempi, jos työvoimaan kuuluvuus olisi jäänyt ikääntyvillä vuoden 2000 tasolle.

Taantumassa työmahdollisuuksien heikentymisen odotettiin lisäävän painetta siirtyä eläkkeelle ja ikääntyvien väestön työvoimaosuuksien nousutrendin pelättiin pysähtyvän. Näin ei kuitenkaan näytä käyneen, vaan työuraa pidentävät toimenpiteet, mm joustava eläkeikä kannustiminen ja osaaika-eläkejärjestelmä, ovat saaneet ikääntyvät pysymään työmarkkinoilla. Vaikka työvoiman kysyntä laski voimakkaasti, jäi taantuma niin lyhytaikaiseksi, että vaikutukset ehtivät kohdistua lähinnä nuorempiin ikäryhmiin ja ikääntynyt työvoima piti suhteellisen hyvin työpaikkansa ja pysyi työmarkkinoilla.

Vuonna 2009 yli 55-vuotiaiden työvoimaosuudet eivät taantumassa takia juuri kohonneet, mutta vuonna 2010 työurien pidentyminen näyttää taas jatkuvan. Kaikista muista ikäryhmistä poiketen ikääntyvien työvoimaosuudet ja työllisyysasteet ovat vuonna 2010 edelleen nousseet. Kolmen ensimmäisen neljänneksen aikana yli 55-vuotiaiden ikäryhmissä työvoimaosuudet ovat kohonneet 1-2 prosenttiyksikköä, mikä lisäsi vuonna 2010 työvoiman tarjontaa arviolta 15 000 hengellä verrattuna tilanteeseen, jossa työvoimaosuudet olisivat jääneet vuoden 2009 tasolle.

Ennusteissa (ks. työvoimatase) oletetaan, että tämä työurien pidentymisen trendi jatkuu, jolloin työvoiman tarjonnan lasku voidaan välttää vielä ainakin parin seuraavan vuoden aikana. Työvoiman tarjonnan ennustetaan supistuvan vuonna 2010 vuosikeskiarvona vain vähän. Vuonna 2011 työvoiman kysynnän voimistuminen lisää työvoiman tarjontaa noin 5 000:lla.

Työvoimataseen kehittyminen vuosina 2005-2009 sekä ennuste vuosille 2010 ja 2011, 1000 henkeä

Tase-erä	Korkeasuhdanne 2005-2008			Taantuma 2009		Ennuste 2010-2011			
	2005	2008	Muutos	2009	2008-09	2010	2011	2009-10	2010-11
Työikäinen väestö 15-74	3 948	4 004	56	4 025	21	4 042	4 058	17	16
Työikäinen väestö 15-64	3 496	3 536	40	3 547	11	3 541	3 526	-6	-15
Työvoima	2 621	2 703	82	2 678	-25	2 675	2 680	-3	5
Työlliset	2 401	2 531	130	2 457	-74	2 447	2 470	-10	23
Alkutuotanto*	121	119	-2	119	0	116	113	-3	-3
Teollisuus**	440	442	2	406	-36	386	390	-20	4
Rakennustoiminta	159	186	27	175	-11	175	180	0	5
Palveluelinkeinot	1 675	1 771	96	1 748	-23	1 758	1 775	10	17
Tuntematon	5	12	7	9	-3	12	12	3	0
Työllisyysaste, %	68,0	70,6	2,6	68,3	-2,3	68,3	69,2	0,0	0,9
Työttömät	220	172	-48	221	49	228	210	7	-18
Työttömyysaste, %	8,4	6,4	-2,0	8,2	1,8	8,5	7,8	0,3	-0,7
Työttömät työnhakijat	275	204	-71	266	62	265	245	-1	-20

Lähteet: Tilastokeskus, työvoimatutkimus ja TEM työväilytilasto

* Ml. kaivostoiminta ja louhinta

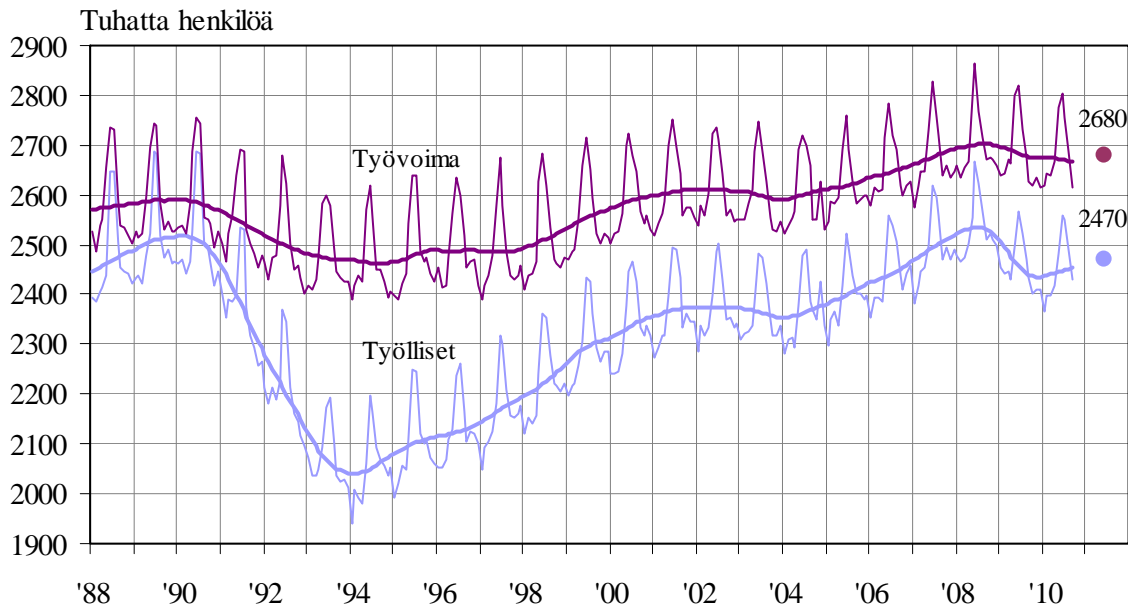
** Ml. Sähkö-, kaasu- ja vesihuolto

3. TYÖVOIMAN KYSYNTÄ

Työllisyys alkoi kausivaihtelusta puhdistettuna hiljalleen parantua vuoden 2010 alussa, ja kesän jälkeen edellisvuotiset työllisyysluvut jo ylittyivät. Työllisyyden trendikehityksen perusteella arvioiden työpaikkojen määrä laskee taantumassa, vuoden 2008 puolivälin ja vuoden 2009 lopun välisenä aikana, yhteensä noin 100 000:lla. Työpaikkakato jäi näin ollen alle neljännekseen verrattuna 1990-luvun laman aikaisiin menetyksiin, ja työttömyysaste nousi vajaaseen puoleen siitä, mitä se oli pahimmillaan 1990-luvulla.

Vaikka taantuma oli odottamattoman jyrkkä, siitä toivuttiin nopeammin kuin mitä osattiin ennustaa. Työ- ja elinkeinoministeriö ennusti vielä keväällä, että suhdannekäänteestä huolimatta työllisyys olisi laskenut vielä vuonna 2010 keskimäärin 50 000:lla. Suhdanearvion mukaan työllisyyden trendi on kohonnut vuoden 2010 alusta syyskuuhun mennessä jo noin 15 000 hengellä ja työllisyyden aleneminen jäänee vuonna 2010 keskimäärin 10 000 henkilöön.

Työvoiman tarjonta ja kysyntä 1988 – 2010 (IX)



Työllisyysennusteiden heikkoa osuvuutta selittää pitkälti se, että taantuma oli lopulta varsin erilainen kuin 1990-luvun alun lama, johon kehitystä verrattiin ennusteita laadittaessa. Se koetteli eniten pääomavaltaista vientiteollisuutta, kun sitä vastoin kotimarkkinoiden tilanne säilyi hyvän ansiokehityksen ja matalien korkojen takia suhteellisen hyvänä. Palvelusektori selvisi taantumasta hyvin. Yksityinen kulutuskysyntä, josta työllisyys lyhyellä aikavälillä keskeisesti riippuu, ylläpiti työllisyyttä ja myös talouden elvytystoimet lisäsivät työllisyyttä kotimarkkinoilla.

Kun yritysten kannattavuus oli taantumaan jouduttaessa yleisesti hyvä ja tulevaisuuden odotukset säilyivät positiivisina, työvoimasta pidettiin yrityksissä kiinni, toisin kuin 1990-luvun lamassa. Irtisanomisten sijaan työvoiman käyttöä sopeutettiin laajoin lomautuksin, jolloin työllisyyden vähentyminen jäi odotettua pienemmäksi. Lomautettuna oli vuoden 2009 aikana keskimäärin 79 000 henkilöä – noin 3 prosenttia työvoimasta - enimmillään liki 90 000 henkilöä. Myös vajaatyöllisyys lisääntyi taantumien aikana, kun tehtyjen työtuntien määrä ei pudonnut niin paljon kuin tuotanto. Työn tuottavuus laski näin vuonna 2009 jo toista vuotta peräkkäin, eikä se koskenut vain teollisuutta, vaan se tapahtui kaikilla päätoimialoilla. Kokonaistuotanto laski vuonna 2009 yli 8 prosenttia, mutta tehtyjen työtuntien määrä vastaavasti 6 prosenttia ja työllisyys vain vajaat 3 prosenttia.

Viime kuukausina talouden kasvu on ollut erityisen ripeää. Touko-heinäkuussa tuotanto kasvoi ennakkotietojen mukaan liki 5 prosenttia, mikä vauhditti myös työvoiman kysyntää. Jalostuselinkeinoissa kasvu näyttäisi käväisseen liki 10 prosentissa, mistä se olisi loppukesällä kuitenkin jo selvästi laantunut. Nopeat kasvuprosentit selittyvät suhdannenousun alun matalalla lähtötasolla. Merkillepantavaa on myös se, että vientiteollisuudessa tilausten kasvuvauhti on hidastunut, joka viittaa siihen että talouskasvu ei loppuvuodesta enää tule jatkumaan yhtä vahvana kuin viime kuukausina. Hitaan kasvun kautta enteilevät myös maailmantaloudessa jatkuva epävarmuus, valtiontalouden suuret vajeet useissa maissa ja erityisesti Yhdysvaltojen talouden hidas toipuminen. Meillä talouden ja työllisyyden kasvua hidastavat lähivuosina myös nopea väestön ikääntyminen, joka vähentää tehtyjen työtuntien määrää, samoin kuin julkisen talouden edessä oleva tasapainottaminen.

Työllisyyden kehitystrendin ennustetaan jatkuvan loppuvuoden ajan siten, että työllisten vuosikeskiarvo jää 10 000 edellisvuotista tasoa alhaisemmaksi. Vuonna 2011 työllisyyden odotetaan kohe-nevan hitaasti, keskimäärin 23 000:lla. Yritykset tehostavat ensin olemassa olevan työvoiman käyt-

töä, ja työllisyys kasvaa sitä mukaa, kun olemassa olevan työpanoksen käyttö ja tuotanto ovat taas balanssissa.

Toimialoittain erot ovat huomattavia. Työllisyys kasvoi taantumassakin mm. terveys ja sosiaalipalveluissa, samoin kuin eräillä yksityisestä kulutuksesta riippuvilla aloilla. Kotitalouksien luottamus on noussut kuluvana vuonna ennätyskorkeaksi, mikä ennakoi kulutuskysynnän kasvun nopeutumista tänä ja ensi vuonna ja erityisesti yksityisen palvelusektorin työllisyyden kohenemistä. Vuonna 2010 palvelujen työpaikkojen odotetaan lisääntyvän etenkin kaupassa, liikenteessä ja liike-elämän palveluissa. Julkisen sektorin työllisyyden odotetaan säilyvän suurin piirtein ennallaan. Kaikkiaan palveluelinkeinojen työllisyyden ennustetaan kasvavan tänä vuonna noin 10 000:lla ja vuonna 2011 noin 17 000:lla.

Teollisuudessa poikkeuksellisen jyrkän tuottavuuden laskun jälkeen tuotannon kasvu ei vielä riitä lisäämään työvoima kysyntää vuonna 2010. Teollisten työpaikkojen määrä vuonna 2010 laskee noin 20 000:lla. Rakennustoiminnassa työllisten määrän odotetaan sitä vastoin jo kasvavan. Myönnettujen rakennuslupien ja aloitettujen rakennuskohteiden määrä on nopeasti kasvanut jo vuoden 2009 jälkipuoliskolta lähtien, ja myös työvaltaisen korjausrakentamisen lisääntyminen kohentaa alan työllisyyttä. Rakennustoiminnan työllisyyskehityksen arviointia vaikeuttaa ulkomaisen työvoiman runsas käyttö, joka ei näy työvoimatilastoissa.

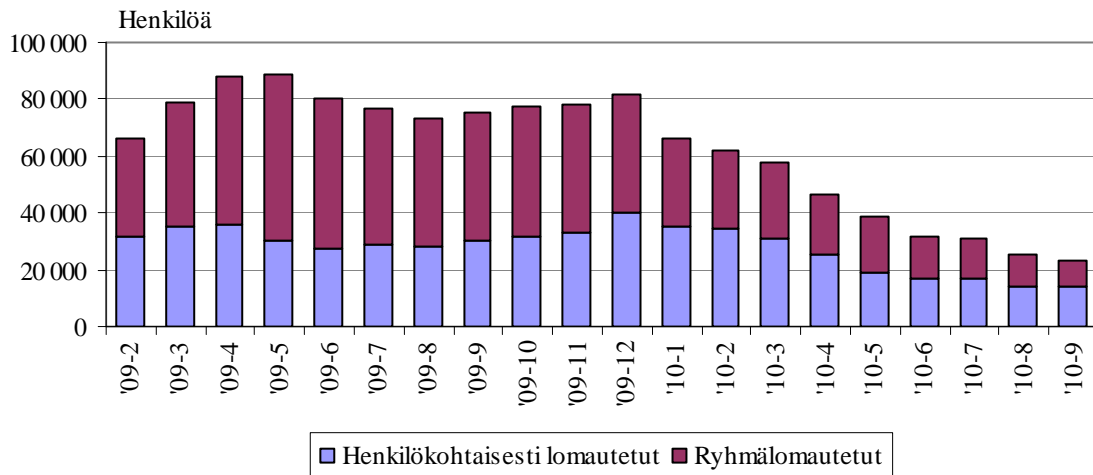
4. TYÖTTÖMYYS

Tilastokeskuksen työvoimatutkimuksen mukainen työttömyys kohosi vuonna 2009 keskimäärin 221 000 henkilöön, mikä vastasi 8,3 prosentin työttömyysastetta. Työ- ja elinkeinotoimistoihin ilmoittautuneita työttömiä työnhakijoita oli vastaavasti runsaat 30 000 enemmän, keskimäärin 253 000 henkeä.

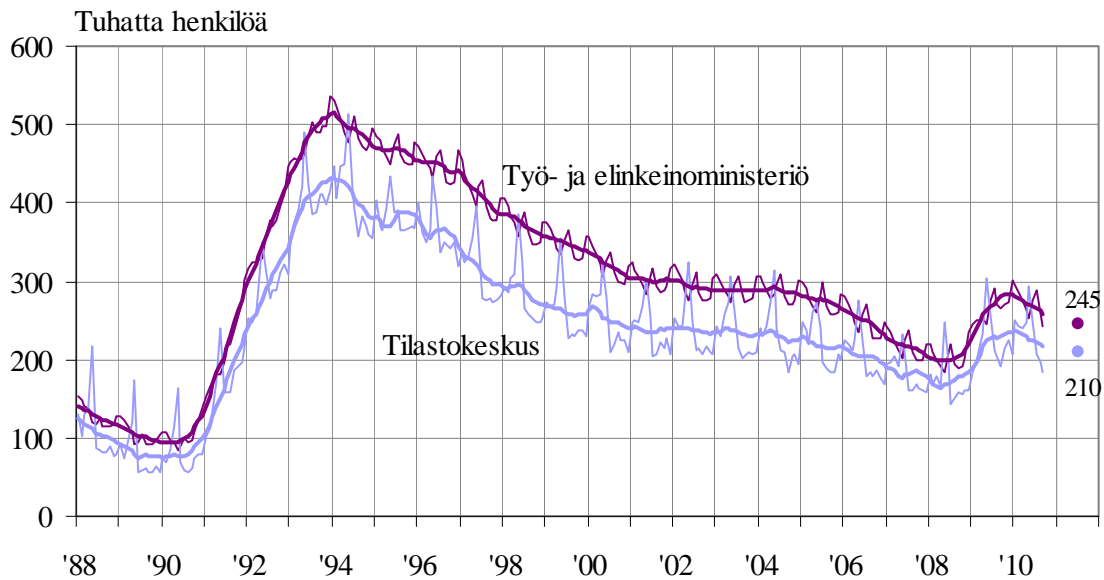
Työttömyys saavutti suhdannehuipun (8,9 %) jo vuoden 2009 lopulla eikä kohonnut ennustettuihin lukemiin. Syyskuussa 2010 työttömyyden trenditaso oli 8,1 % ja työttömien määrä oli laskenut vuodenvaihteesta kummankin tilaston mukaan noin 9-10 prosenttia. Työvoimatutkimuksen mukainen työttömyys jäi ennakoitua pienemmäksi, kun nuorisotyöttömyyden keväinen kausipiikki jäi odotettua matalammaksi ja koululaisten ja opiskelijoiden kesätyömarkkinat olivat odotettua vilkkaammat. TE-toimistojen työttömien työnhakijoiden määrää puolestaan laski lomautusten nopea väheneminen. Vuoden 2009 lopussa lomautettuja oli yli 80 000, mutta syyskuussa 2010 määrä oli laskenut jo 23 000:een. Näistä 14 000 oli ilmoittautunut henkilökohtaisesti työvoimatoimistoihin ja 9000 oli pääasiassa työllisiin luokitettavia määräaikaista ryhmälomautuksia.

Taantuma koetteli erityisesti nuoria, kun vastavalmistuneiden työnsaanti vaikeutui ja opiskelijoille sopivat tilapäistyöt nopeasti vähenivät. Nuorten työttömyysasteen taso nousi enimmillään vuoden 2009 lopussa noin 23 prosenttiin, josta se on laskenut vuoden 2010 syyskuussa noin 20 prosenttiin. Kun nuoret siirtyivät syksyllä työmarkkinoilta opiskeluun, nuorten työttömien määrä laski työvoimatutkimuksen mukaan noin 44 000:een. Työnvälitystilastossa nuorisotyöttömyys jää huomattavasti pienemmäksi kuin työvoimatutkimuksessa, koska ne nuoret työttömät, joilla ei vielä ole ammatillista koulutusta, eivät hakeudu kattavasti työ- ja elinkeinotoimistoihin työnhakuun. Myös työnvälitystilaston mukaan nuorisotyöttömyys on kuluvana vuonna alentunut muuta työttömyyttä nopeammin. Työvoimatoimistoihin ilmoittautuneita nuoria työttömiä oli syyskuussa 29 200. Vuoden aikana nuorten työttömien työnhakijoiden määrä laski 4 700:lla (-14 %)

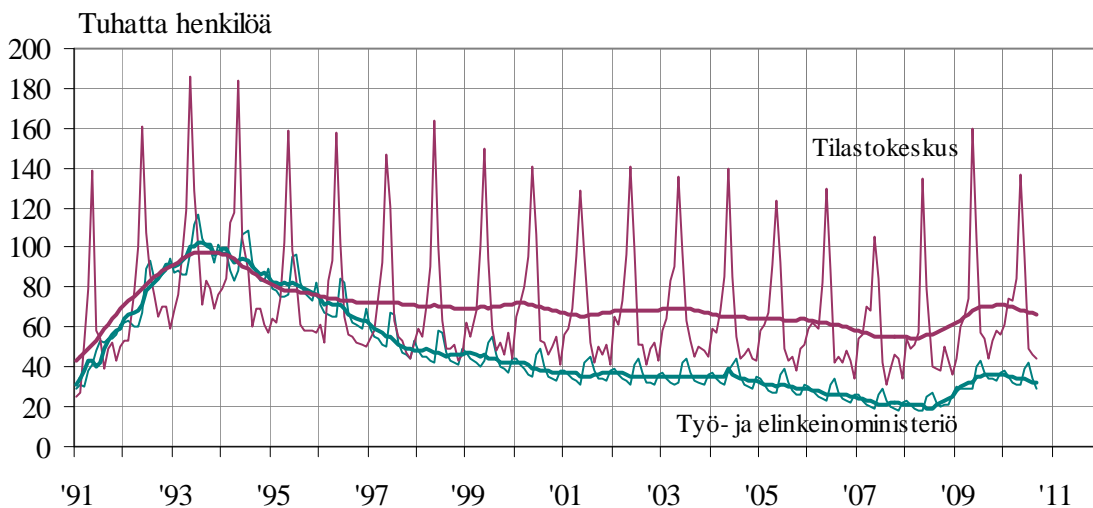
Lomautettujen määrän viimeaikainen kehitys



Työttömät työnhakijat ja työvoimatutkimuksen työttömät vuosina 1988 – 2009 (IX)



Alle 25-vuotiaat työttömät työnvälitystilaston ja työvoimatutkimuksen mukaan vuosina 1991 – 2010 (IX)



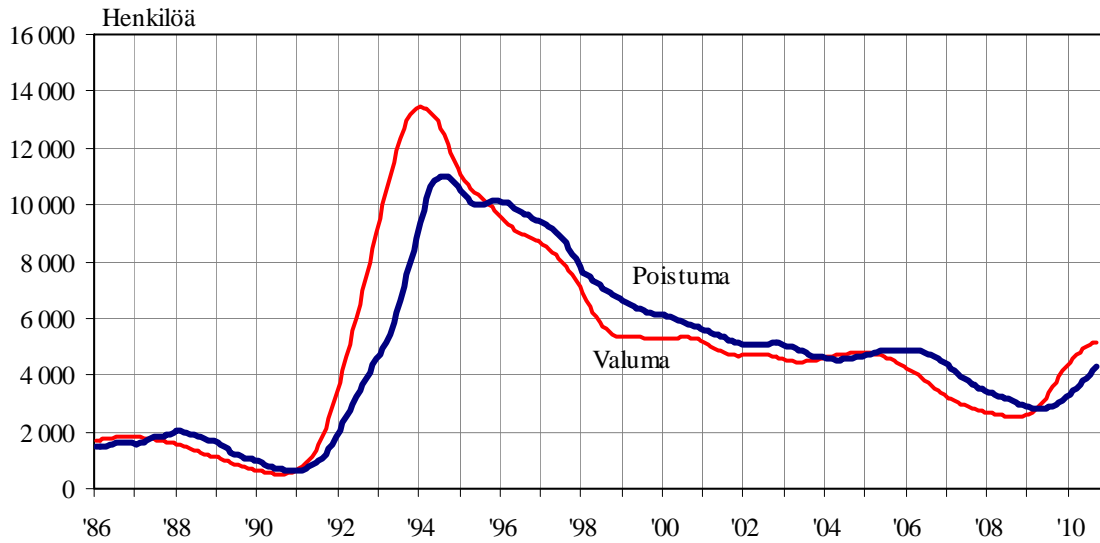
Suhdannekäänte ja suhdannenousun käynnistyminen näkyvät myös työ- ja elinkeinotoimistojen asiakasvirroissa. Uusien työttömien tulovirta on supistunut vasta vähän, mutta työttömyyksiä on päättynyt vuoden kolmen neljänneksen aikana noin 10 prosenttia enemmän kuin vuonna 2009. Osaltaan työttömyyttä on vähentänyt ja pitkäaikaistyöttömyyden kasvua on ehkäissyt työvoimapolitiikan aktiivitoimenpiteiden tuntuva lisääminen vuoden 2010 aikana. Syyskuussa työvoimakoulutuksessa olevia tai tukitoimenpitein sijoitettuja oli yhteensä 90 100 henkeä, mikä oli 10 900 enemmän kuin vuotta aikaisemmin. Lisäksi kuntouttavassa työtoiminnassa ja omaehtoisessa opiskelussa työttömyysturvalla oli arviolta noin 8000 henkilöä. Työttömien aktivointiaste oli näin noin 29 %.

Vielä selvemmin noususuhdanteen jatkumista ennakoitiin avoimien työpaikkojen lisääntyminen. Uusia avoimia työpaikkoja ilmoitettiin työ- ja elinkeinotoimistoihin vuoden kolmannella neljänneksellä yhteensä 110 000, missä oli kasvua edellisvuotisesta runsas neljännes. Ainakin nyt näyttää siltä että siirtyminen kysynnän laskusta kysynnän kasvuun tapahtuisi lyhyemmän empimisjakson jälkeen. Vuonna 2010 on useammalla toimialalla avointen työpaikkojen määrä kääntynyt jatkuvaan kasvuun. Myös täyttyneiden työpaikkojen määrä (98 000) kasvoi liki neljänneksellä. Huolestuttavaa kuitenkin on, että työpaikat täyttyvät entistä harvemmin työvoimatoimiston hakijalla. Vuoden kolmannella neljänneksellä työpaikoista vain kolmasosaan löytyi tekijä työvoimatoimiston työnhakijoista.

Työttömyyden rakenteelliset ongelmat ovat lisääntyneet taantumien aikana. Käynnistyt suhdannenousu asettaa näin työvoimapolitiikalle vaikeita haasteita. Taantuma kasvatti niiden työttömien määrää, joiden kiinnittyminen työmarkkinoille on heikko. Tällaisia työttömien erityisryhmiä ovat ilman ammatillista koulutusta olevat nuoret ja ylipäättään ilman ammatillista koulutusta olevat sekä ulkomainen työvoima, jonka työttömyysaste on Suomen kansalaisiin verrattuna yli kaksinkertainen. Taantumassa työttömäksi jääneiden 55-64 -vuotiaiden uudelleen sijoittuminen on vaikeaa.

Vie aikansa ennen kuin työvoiman kysynnän kasvu ylittää pitkään työttömänä olleisiin. Pitkittyneet työttömyyden kestot tulevat hidastamaan työttömyyden alenemista ja vaikeasti työllistyvien työttömien määrä säilyy talouden käänteestä huolimatta suurena myös vuonna 2011. Suurelle osalle työttömistä työllistyminen on käytännössä työvoimapolitiittisten tukitoimien varassa. Pitkäaikaistyöttömyyden kasvupaine on tukitoimien lisääntymisen myötä vasta hieman hellittänyt. Vuoden työttömyysraja ylittyy kuitenkin kuukausittain runsaalla 5 200 työttömällä ja vastaavasti pitkäaikaistyöttömyyksiä päättyy noin 4300, jolloin pitkäaikaistyöttömyyden kasvupaine on edelleen noin 900 henkeä kuukaudessa.

Uudet ja päättyneet pitkäaikaistyöttömyydet kuukausittain 1986 - 2010 (IX), trendi



Yhdenjaksoisesti pitkäaikaistyöttömien lisäksi työttömissä on runsaasti myös muita vaikeasti työllistyviä: toistuvaistyöttömiä, toimenpiteiltä työttömäksi jääneitä ja niille toistuvasti sijoitettuja¹, joiden kaikkien määrä kasvoi taantumassa muuta työttömyyttä nopeammin. Syyskuussa 2010 näitä vaikeasti työllistyviä oli yhteensä 146 000 henkeä, mikä oli 5,4 prosenttia työvoimasta ja runsas 43 prosenttia ns. laajasta työttömyydestä (työttömät työnhakijat + aktiivitoimenpiteillä olevat). Vuoden aikana määrä on kasvanut noin 22 000:lla (17,4 %). Suhdanekäänteeseen vaikutus näkyy vasta näiden vaikeasti työllistyvien joukon kasvun hidastumisena. Vain toimenpiteiltä työttömäksi palanneiden määrä on laskenut. Taantumassa toimenpiteiden piirissä olleiden sijoittuminen avoimille työmarkkinoille on parantunut. Pitkäaikaistyöttömyys ja siihen verrattavissa oleva toistuvaistyöttömyys kasvavat kuitenkin edelleen nopeasti.

Työvoimapolitiikan aktiivitoimenpiteitä vähennetään työllisyystilanteen parantuessa. Talousarvion mukaan toimenpiteillä sijoitetaan vuonna 2011 vielä keskimäärin 89 000 henkilöä, mikä vastaa työttömien runsaan 30 prosentin aktiivointiastetta. Toimenpiteiden painopistettä siirretään nykyistä enemmän työvoimakoulutukseen ja nuorten työllistymistä ja työelämävalmiuksia edistäviin toimenpiteisiin. Vastaavasti tukityöllistämisen osuus toimenpiteissä vähenee. Pitkäaikaistyöttömyyden kasvun odotetaan pysähtyvän vuoden 2011 puolivälin tienoilla.

¹ Pitkäaikaistyöttömiin luetaan yli 12 kuukautta yhdenjaksoisesti työttömänä olleet ja toistuvaistyöttömiin ne työttömät joille viimeisten 16 kuukauden aikana on kertynyt yhteensä yli 12 kuukautta työttömyyttä. Toimenpiteiltä työttömäksi jääneet ovat toimenpiteiden päättäneitä, jotka eivät ole kolmen kuukauden aikana toimenpiteiden päättymisen jälkeen työllistyneet, vaan ovat palanneet uudelleen työttömiksi. Toistuvasti toimenpiteille sijoitetut ovat vähintään toista kertaa toimenpiteillä sijoitettuja ja he ovat edeltävän 16 kuukauden aikana olleet yhteensä 12 kuukautta joko työttömänä tai sijoitettuna jollain toimenpiteellä.

Rakennetyöttömyys (vaikeasti työllistyvät) syyskuu 2010

	2010	2009	1997	Muutos 2010 -2009	
	(IX)	(IX)		henk.	%
Pitkäaikaisyöttömät	56 559	41 771	124 600	14 788	35,4
Toistuvat työttömät	40 568	31 745	63 200	8 823	27,8
Toimenpiteiltä työttömäksi jäävät	36 721	43 441	58 200	-6 720	-15,5
Toistuvasti toimenpiteille sijoittuvat	10 077	9 062	22 600	1 015	11,2
Vaikeasti työllistyvät yhteensä	143 925	126 019	268 600	17 906	14,2
Työttömät työnhakijat	243 062	265 784	409 000	-22 722	-8,5
Toimenpiteillä sijoitetut	90 094	79 193	123 400	10 901	13,8
Laaja työttömyys yhteensä	333 156	344 977	532 400	-11 821	-3,4
Vaikeasti työllistyvien osuus,%	43,2	36,5	50,5	6,7 %-yks.	
Osuus työvoimasta, %	5,4	4,8	10,8	0,6 %-yks.	

Lähde: TEM, työnvälitystilasto

Työttömyysasteen ennustetaan laskevan vuonna 2010 noin 8,5 prosenttiin. Vuonna 2011 se laskisi keskimäärin 7,8 prosenttiin. Nuorisotyöttömyyden ennustetaan laskevan noususuhdanteessa muuta työttömyyttä nopeammin. Nuorille sopivien erilaisten tilapäistöiden määrä lisääntyy ja myös koulutuksesta valmistuneiden pääsy työhön helpottuu, kun suuret ikäluokat vapauttavat työpaikkoja nuoremmille.

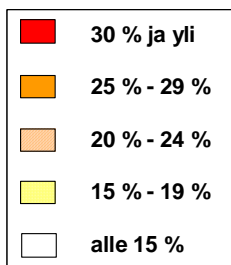
5. TYÖVOIMAN KYSYNNÄN JA TARJONNAN KOHTAANTO

Työvoiman saatavuusongelmat olivat ennen taantumaa varsin yleisiä, lähes 40 prosenttia työvoimaa hakeneista toimipaikoista oli tuolloin kokenut vaikeuksia löytää sopivaa työvoimaa. Työvoiman kysyntä kuten myös työvoiman saatavuusongelmat ovat vähentyneet selvästi taantumassa. Viimeisimpien selvitysten mukaan vajaalla neljäsosalla työvoimaa hakeneista toimipaikoista on ollut vaikeuksia työvoiman rekrytoinnissa. Yleisimpiä rekrytointiongelmia ovat olleet liikenteen toimialalla. Alueellisessa tarkastelussa Etelä- ja Pohjois-Savo nousevat kärkeen rekrytointiongelmien yleisyydessä ja vastaavasti Kainuussa ja Pohjois-Karjalassa rekrytointiongelmien yleisyydessä. Jo lähitulevaisuudessa työvoiman saatavuusongelmien ennustetaan jälleen yleistyvän, vain Pohjanmaalla ja Keski-Suomessa uskotaan, että työvoiman saatavuustilanne on vuoden päästä parempi kuin nykyisin.

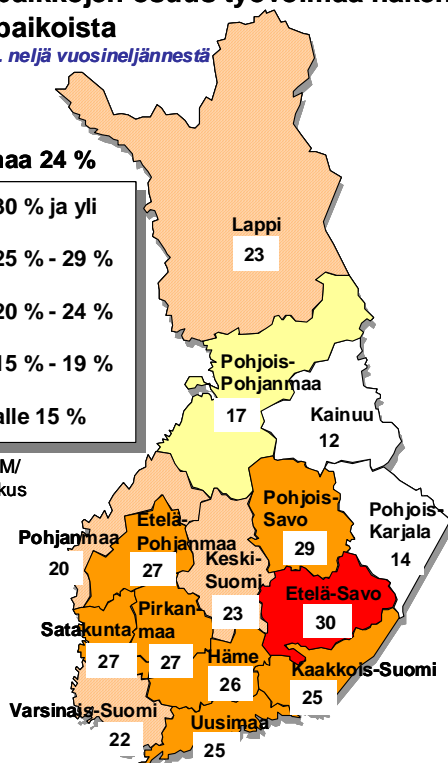
Työvoiman saatavuusongelmia kokeneiden toimipaikkojen osuus työvoimaa hakeneista toimipaikoista

Ka. viim. neljä vuosineljännestä

Koko maa 24 %

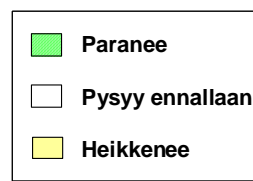


Lähde: TEM/
Tilastokeskus

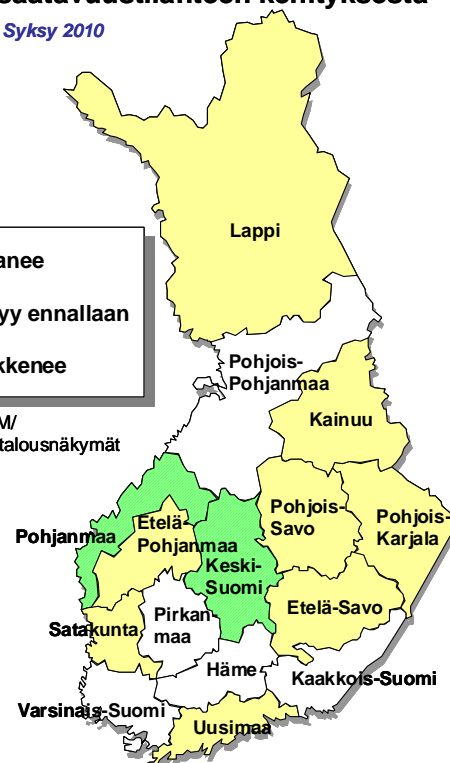


Alueiden näkemykset työvoiman saatavuustilanteen kehityksestä

Syksy 2010



Lähde: TEM/
Alueelliset talousnäkömät



Työ- ja elinkeinotoimistoissa on viimeisimpien kuukausien aikana ollut jokaista avointa työpaikkaa kohden keskimäärin noin 5 työtöntä työnhakijaa. Työttömien työnhakijoiden määrät suhteessa avoimiin työpaikkoihin ovat vähentyneet vuodentakaiseen tilanteeseen nähden. Syksyllä 2009 oli jokaista avointa työpaikkaa kohden noin 6 työtöntä työnhakijaa. Taantumaa edeltävänä aikana työttömiä oli kutakin paikkaa kohden noin kolme. Eniten työvoiman ylitarjontaa on viime aikoina ollut teollisen työn ja maa- ja metsätaloustyön ammateissa (lähes kymmenen työtöntä paikkaa kohden). Työvoiman niukkuuttakin on ollut. Eniten TE -toimistot ovat raportoineet vaikeuksista myyntineuvottelijoiden, kokkien, siivoojien, parturi-kampaajien, sairaanhoitajien, henkilökohtaisten avustajien ja tarjoilijoiden paikkojen täytöissä.

Syksyllä 2010 työvoiman rekrytointivaikeudet ovat painottuneet eräisiin kaupallisen alan, palvelualan sekä terveydenhuollon ja sosiaalialan ammatteihin. Esimerkiksi teollisuudessa ei ole ammatteja, joissa olisi runsaasti vaikeasti täytettäviä paikkoja. Tilanne on kuitenkin muuttumassa. Tämän osoittaa mm. työvoiman kysynnän kääntymisen kasvuun. Jo lähitulevaisuudessa rekrytointiongelmat tulevat yleistymään aloille, joissa niitä on nyt vain yksittäisinä (mm. teollisuus). Joillakin aloilla tai ammateissa, joissa rekrytointiongelmia on ollut jo taantumana aikana, tilanne tulee vaikeutumaan nykyisestä. Erityisen vaikeana tilanne nähdään palvelualoilla sekä sosiaali- ja terveydenhuoltopalvelujen toimialoilla, sillä näille aloilla työvoiman kysyntä jatkaa tulevaisuudessa kasvuaan. Eräillä vähemmän koulutusta tai työkokemusta vaativilla aloilla (mm. myyntiedustustyö ja siivous) työvoiman vaihtuvuus on suurta ja rekrytointiongelmat jatkuvasti yleisiä, mutta suuren ongelmien määrien lisäksi ei näillä aloilla uskota.

Tutkimuksissa on todettu, että ammattien välinen kuin muukin työmarkkinaliikkuvuus vaihtelee selvästi talouden suhdanteiden mukaan. Työllisten bruttoliiikkuvuus on noususuhdanteessa kasvavaa ja laskusuhdanteessa vähenevää. Tämä liikkuvuuden lisääntyminen noususuhdanteessa tulee joiinkin verran tasoittamaan uhkaavia työvoiman kysynnän ja tarjonnan kohtaanto-ongelmia.

LÄHTEET

Aktia Pankin talousennuste 30.9.2010

Alueelliset talousnäkymät syksyllä 2010, TE -keskusten näkemykset seutukuntien lähitulevaisuudesta. www.temtoimialapalvelu.fi.

Handelsbankenin talousennuste 16.9.2010.

Kansantalouden tilinpito 2000 - 2009. Tilastokeskus 15.7.2010.

Kuluttajabarometri, 27.9.2010. Tilastokeskus.

Luottamusindikaattorit, syyskuu 2010. Elinkeinoelämän keskusliitto 27.9.2010.

Nordea Pankin talousennuste 30.8.2010.

OP-Pohjola suhdanne-ennuste 30.8.2010.

Palkansaajien tutkimuslaitoksen talousennuste 8.9.2010.

Pellervon taloudellisen tutkimuslaitoksen suhdanne-ennuste 21.9.2010.

Rekrytointiongelmien sekä työvoiman kysyntä ja tarjonta työvoimatoimistoissa 2-2010. Työ- ja elinkeinoministeriö.

Sampo Pankin talousennuste 14.9.2010.

Suhdanne 2/2010. Elinkeinoelämän Tutkimuslaitos 22.9.2010.

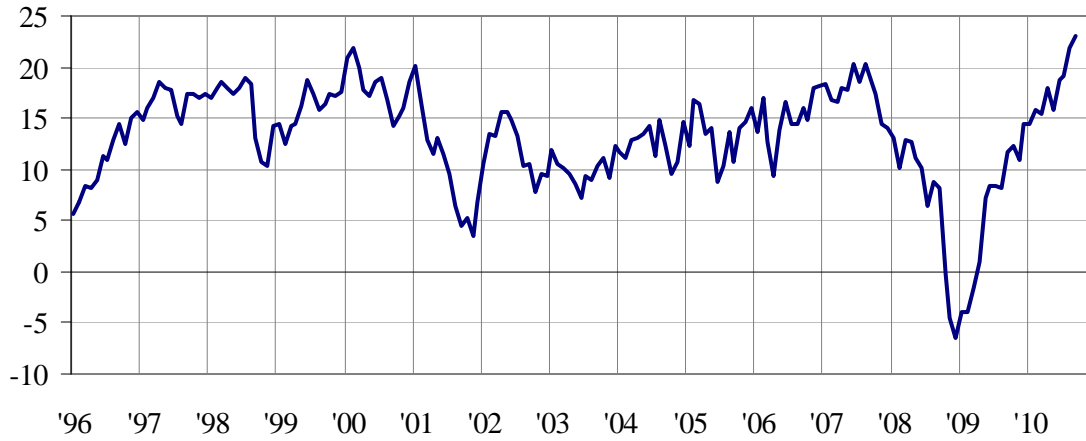
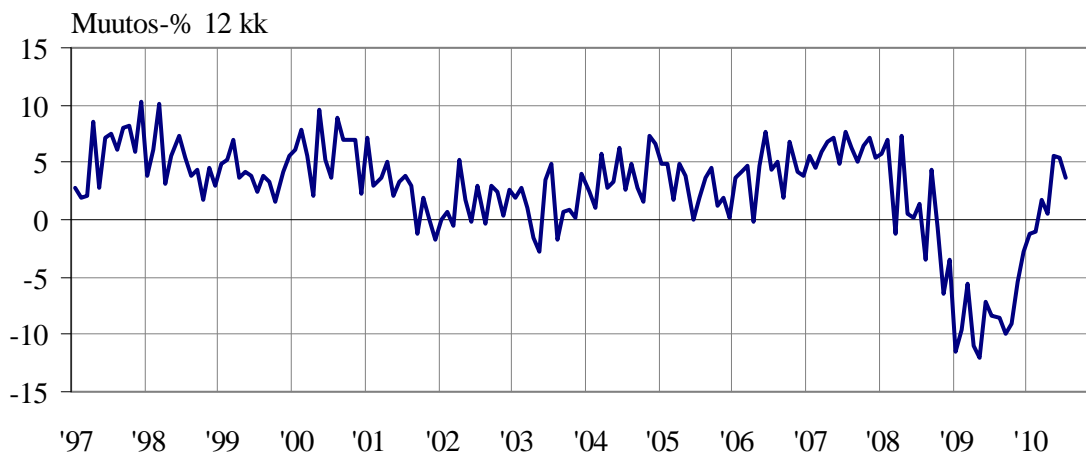
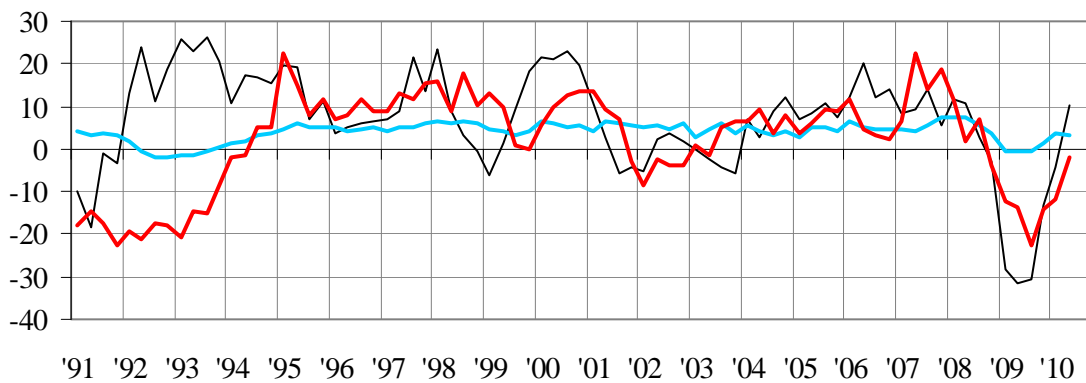
Suomen Pankin talousennuste 28.9.2010.

Taloudellinen katsaus. Syyskuu 2010. Valtiovarainministeriö. Taloudelliset ja talouspoliittiset katsaukset 37 a/2010.

Tapiola Pankin talousennuste 15.6.2010.

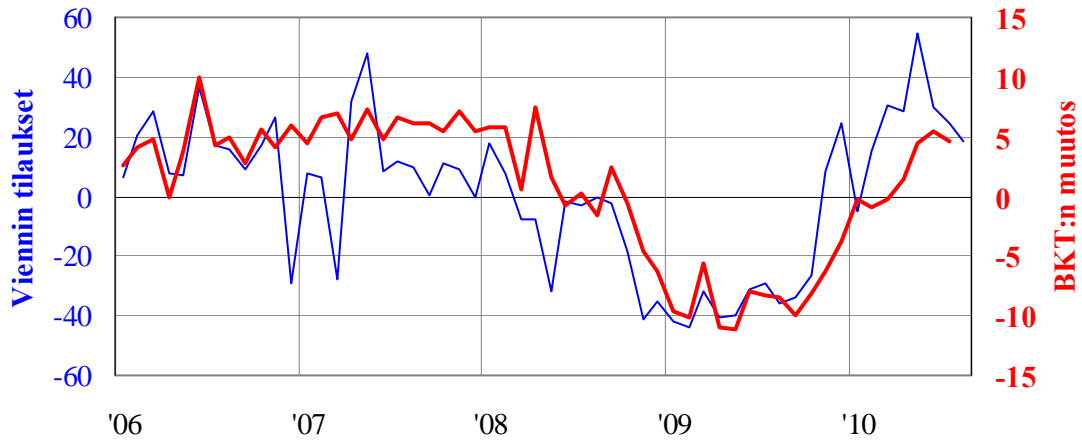
Toimipaikkahaastattelut, Työ- ja elinkeinoministeriö/Tilastokeskus.

Työnvälitystilastot, Työ- ja elinkeinoministeriö

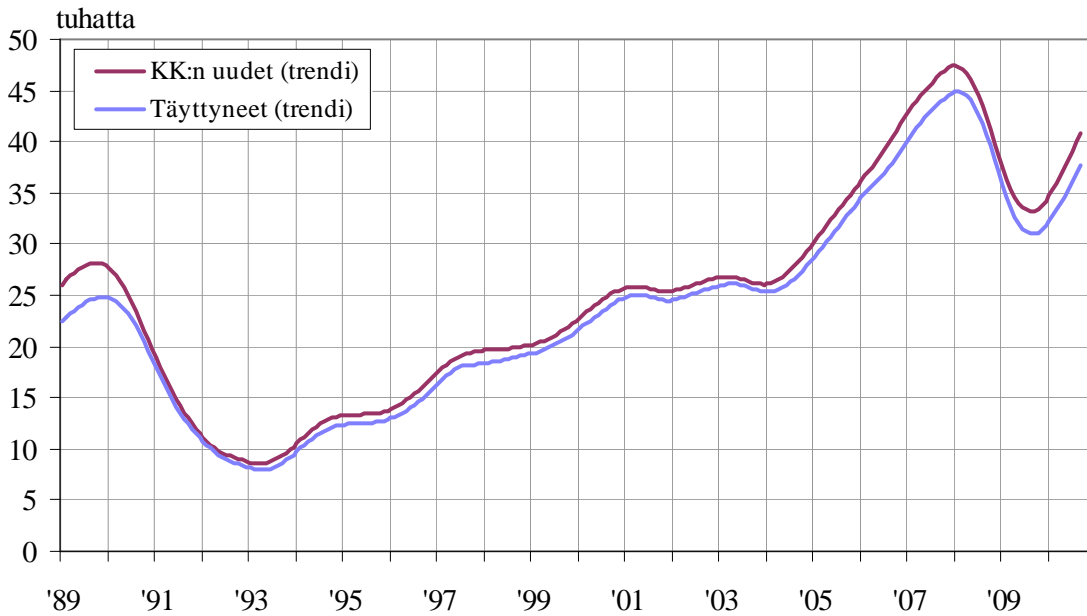
LIITE**Työllisyyskehitystä ennakoivia suhdanneindikaattoreita****Kuluttajien luottamusindeksi talouteen ja työllisyyteen****Tuotannon kuukausikuvaaja****Kysynnän muutos neljännesvuosittain, %**

— Vienti — Kulutus — Investoinnit

BKT:n ja teollisuuden vientitilausten vuosimuutos kuukausittain, %



Avointen työpaikkojen määrien kehitys



TEM-analyyseja – verkkojulkaisusarjassa aiemmin ilmestynyt
→ www.tem.fi → julkaisut → TEM-analyyseja

Nio, Ilkka (1/2008); **Työvoimatoimistojen yhteiskunnallisen vaikuttavuuden arviointi – esimerkkinä rakenteellisen työttömyyden alentaminen**

Torvi, Kai (2/2008); **Maahanmuutto vastauksena työvoiman saatavuuteen – loppuraportti**

Nio, Ilkka – Torvi, Kai – Tuomaala, Mika (3/2008); **Työ- ja elinkeinoministeriön lyhyen aikavälin talous- ja työmarkkinaennuste**

Nio, Ilkka – Sardar, Paula (4/2008); **Työvoimapolitiittisilta toimenpiteiltä sijoittuminen vuosina 2005 ja 2006**

Tuomaala, Mika (5/2008); **Työvoiman hankinta toimipaikoissa vuonna 2007**

Alatalo, Johanna – Tuomaala, Mika (6/2008); **Alueelliset rakennemuutokset**

Mella, Ilkka (7/2008); **Maakuntien suhdannekehitys**

Nio, Ilkka – Torvi, Kai – Tuomaala, Mika (8/2008); **Työ- ja elinkeinoministeriön lyhyen aikavälin talous- ja työmarkkinaennuste, syksy 2008**

Tuomaala, Mika – Torvi, Kai (9/2008); **Kohti työperusteista maahanmuuttoa: Ulkomailta palkattavan työvoiman tarpeen arviointi**

Alatalo, Johanna – Räisänen, Heikki (10/2009); **Työttömyysturvan uudistuslinjausten ex ante -vaikutusarviointia**

Nio, Ilkka – Torvi, Kai – Tuomaala, Mika (11/2009); **Työ- ja elinkeinoministeriön lyhyen aikavälin talous- ja työmarkkinaennuste, kevät 2009**

Heinonen, Ville – Kangaspunta, Kirsi – Räisänen, Heikki – Sardar, Paula (12/2009); **Työllisyys ja työttömyys eri koulutustasoilla – tilastollinen tarkastelu**

Tuomaala, Mika (13/2009); **Työvoiman hankinta toimipaikoissa vuonna 2008**

Alatalo, Johanna – Torvi, Kai (14/2009); **Joustoturva Suomen työmarkkinoilla: indikaattorit ja niiden tulkinta**

Mella, Ilkka (15/2009); **Maakuntien suhdannekehitys 2007-2009**

Alatalo, Johanna – Nio, Ilkka – Tuomaala, Mika (16/2009); **Työ- ja elinkeinoministeriön lyhyen aikavälin talous- ja työmarkkinaennuste, syksy 2009**

Kaarna, Anssi (17/2009); **Väestön hyvinvointi alueilla – tilastollinen katsaus**

Nio, Ilkka – Sardar, Paula (18/2009); **Työvoimapolitiittisilta toimenpiteiltä sijoittuminen vuosina 2006 ja 2007**

Räisänen, Heikki – Tuomaala, Mika (19/2010); **TE -toimistojen tuottavuus ja työpaikkojen täytön tehokkuus**

Kaarna, Anssi – Mella, Ilkka (20/2010); **Maakuntien suhdannekehitys 2008 – 2010**

Nio, Ilkka – Tuomaala, Mika (21/2010); **Työ- ja elinkeinoministeriön lyhyen aikavälin työmarkkinaennuste**

Tuomaala, Mika (22/2010); **Työvoiman hankinta toimipaikoissa vuonna 2009**

Kaarna, Anssi – Mella, Ilkka (23/2010); **Maakuntien suhdannekehitys 2008 – 2010**

Nio Ilkka – Sardar Paula (24/2010); **Työvoimapolitiisilta toimenpiteiltä sijoittuminen vuonna 2008**