

TEM-analyyseja

32/2011

TYÖ- JA ELINKEINOMINISTERIÖN LYHYEN AIKAVÄLIN TYÖMARKKINAENNUSTE

Kevät 2011

Johanna Alatalo – Ilkka Nio – Mika Tuomaala

ISSN 1797-5271

ISBN 978-952-227-520-2



Työ- ja elinkeinoministeriön lyhyen aikavälin työmarkkinaennuste

Kevät 2011

Johanna Alatalo – Ilkka Nio – Mika Tuomaala

Työ- ja elinkeinoministeriö
Ministry of Employment and the Economy
Eteläesplanadi 4, 00130 Helsinki, Finland
Email: etunimi.sukunimi@tem.fi

Helsinki, toukokuu 2011

JOHANNA ALATALO – ILKKA NIO – MIKA TUOMAALA: TYÖ- JA ELINKEINOMINISTERIÖ LYHYEN AIKAVÄLIN TYÖMARKKINAENNUSTE, KEVÄT 2011

Saatteeksi: Työ- ja elinkeinoministeriö julkaisee lyhyen aikavälin työmarkkinaennusteensa keväällä ja syksyllä. Ennusteen tarkoituksena on muodostaa ministeriön asiantuntijanäkemyks lähiajan kehityksestä ja toimia siten sekä oman politiikkavalmistelun taustana että markkinainformaationa muille käyttäjille. Talouskehityksen osalta käsitellään eri ennustelaitosten työn tuloksia yhteenvetävästi ja vaikutuksia arvioivasti. Ennusteen painopistealue on oman työmarkkinaennusteen laatiminen. Tässä hyödynnetään myös muuta työ- ja elinkeinohallinnossa tehtävää työtä, kuten aluetalouskatsauksia ja rekrytointiongelmien seurantatietoja. Ennuste julkaistaan TEM analyysseja -verkkojulkaisuna ministeriön julkisella palvelimella.

Ennusteen ovat laatineet *Johanna Alatalo, Ilkka Nio ja Mika Tuomaala*

Keskeiset tulokset, kevät 2011

1. Talouskehitys

- Talouskasvu on viime aikoina Suomessa ollut vahvaa. Kasvu jatkuu kohtuullisen hyvänä ennustejaksolla 2011 – 2012, sillä talousnäkömät ovat positiiviset myös Suomen keskeisissä vientimaissa.
- Investointien kasvun odotetaan käynnistyvän kuluvana vuonna, vaikka sitä rajoittaakin se, että kapasiteetin vajaakäyttöä on vielä jonkin verran. Matala korkotaso tukee investointien kasvua, eikä voimakas korkojen nousu ole todennäköinen
- Kuluttajien luottamusindeksi on hyvä ja kulutuksen kasvua tukee työllisyyden paraneminen. Toisaalta reaaliansioiden lievä lasku kuluvana vuonna ja julkisen talouden tasapainottaminen tulevina vuosina voivat hillitä kulutuskysyntää.

2. Työvoiman kysyntä ja sen kehitys

- Vuonna 2011 työllisyyden odotetaan kohenevan yhteensä noin 30 000:lla ja vuonna 2012 edelleen 25 000:lla. Uudet työpaikat syntyvät pääosin palveluelinkeinoihin.
- Yrityksissä on taantumaa jäljiltä vajaatyöllistettyä henkilöstöä, mikä hidastaa työllisyyden kohonemista noususuhdanteessa. Työllisyys alkaa kasvaa vasta, kun yrityksissä jo olemassa olevan työpanoksen käyttö ja tuotanto ovat taas balanssissa.
- Työllisyyden kasvua hidastaa myös nopea väestön ikääntyminen, samoin kuin julkisen talouden edessä oleva tasapainottaminen.

3. Työvoiman tarjonta ja sen kehitys

- Työvoiman tarjonta kasvaa vuosittain vielä noin 10 000 hengellä. Työvoiman tarjontapotentiaalia on erityisesti nuorissa ja normaalin eläkeiän jo saavuttaneissa ikäryhmissä.
- Nuorten ja keski-ikäisten työvoimaosuudet kohoavat kolmen seuraavan vuoden aikana taantumaa edeltäneelle vuoden 2008 tasolle ja ikääntyvien työmarkkinoilta poistuminen edelleen myöhentyy.
- Saatavilla olevan työpanoksen tarjonta jää kuitenkin pienemmäksi, kun työvoiman tarjontapotentiaalia arvioidaan työtunteina. Nuoret samoin kuin ikääntyvät tekevät laajalti osa-aikatyötä.

4. Työttömyystilanne ja sen arvioitu kehitys

- Työttömyyden arvioidaan ennustetulla tuotannon kasvu-uralla ja toimenpiteiden volyymien nykytasolla vähenevän noin 20 000 henkeä vuodessa. Työttömyyden alenemista hidastaa työttömyyden rakenteen vaikeutuminen, joka ilmenee työttömyyden keskimääräisen keston pidentymisenä.
- Työttömyysaste laskee ennusteen mukaan vuonna 2011 noin 7,6 prosenttiin ja vuonna 2012 noin 7 prosenttiin.
- Työttömyyden aleneminen riippuu lähivuosina pitkälle siitä, miten vaikeasti työllistyvien suurta joukkoa saadaan työllistettyä. Heistä enemmistö (60 %) on parhaassa 25 - 54 vuoden iässä olevia ja 40 % on pelkän perusasteen suorittaneita. Suhteellisesti eniten vaikeasti työllistyviä on teollisen työn ja rakentamisen ammateissa.

5. Työvoiman kysynnän ja tarjonnan kohtaanto

- Työvoiman saatavuustilanteen ennakoitaan Suomessa olevan nykyistä heikomman jo vuoden päästä.
- Saatavuustilanteen heikkenemistä eli työvoiman saatavuusongelmien lisääntymistä ennakoitaan tapahtuvan erityisesti Uudellamaalla, Pohjois-Karjalassa, Kainuussa ja Lapissa.
- Työvoiman saatavuustilannetta heikentää myös työttömyyden rakenteen vaikeutuminen.

Asiasanat: Talouskehitys, suhdanteet, työmarkkinat, työttömyys, työvoiman saatavuus

Core results

1. Economic development

- Recent economic growth has been strong in Finland. Growth is expected to stay at a reasonably high level during the forecasting period, since economic prospects are positive in the most important Finnish export markets.
- An increase in investment demand is expected during this year, even though it is restricted by the existing underutilisation of production capacity. The low level of interest rates is likely to boost investments and no significant increase in interest rates is likely to take place.
- Consumers' confidence index is high and improving employment boosts consumption. On the other hand, the slight decrease of real income during this year and the pressure to balance public finance in the forthcoming years could weaken consumption demand.

2. Demand for labour and its development

- Employment is expected to increase by ca. 30 000 persons in 2011 and ca. 25 000 persons in 2012. New jobs will be created mainly in service sector.
- The labour utilisation rate is still quite low because of economic downturn, which is likely to slow down the increase of employment during the economic upturn. Employment will increase when the existing labour force and production level are in balance.
- Employment growth will be restricted by the rapid ageing of the labour force, as well as the foreseen need to balance public finance.

3. Labour supply and its development

- Labour supply will increase yearly by ca. 10 000 persons. Especially, the young and those already at the age of retirement form the most potential source of excess labour supply.
- During the next three years the labour force participation rates of the young and the aged will reach the level prevailing before economic downturn. It seems that the exit age of the aged is still being prolonged.
- The increase in labour supply in hours is likely to be lower than the increase of labour supply measured in persons. The young as well as the aged widely work part-time.

4. Unemployment situation and its estimated development

- Assuming the expected production growth path and the prevailing activation volume, unemployment is estimated to decrease by ca. 20 000 persons yearly. Unemployment rate would hence decrease to 7.6 percent in 2011 and to 7 percent in 2012.
- A rapid decrease of unemployment is not foreseen. The structural share of unemployment is getting increasingly significant, resulting on longer unemployment spells, which will slow down the decrease of unemployment.
- The decrease of unemployment in the forthcoming years will to a great extent depend on the success in employing the labour force with lower employability. The majority of them (60 %) are between 25-54 years old and 40 % have only passed the basic education. Structural unemployment is relatively more frequent among industrial and construction occupations.

5. Matching of demand and supply

- Labour availability in Finland is forecasted to decrease already in the next year.
- Problems in labour availability are expected to increase especially in Uusimaa, North Karelia, Kainuu and Lapland.
- The problems in labour availability are aggravated by the structural part of unemployment.

Key words: Economic development, business cycles, labour market, unemployment, labour availability

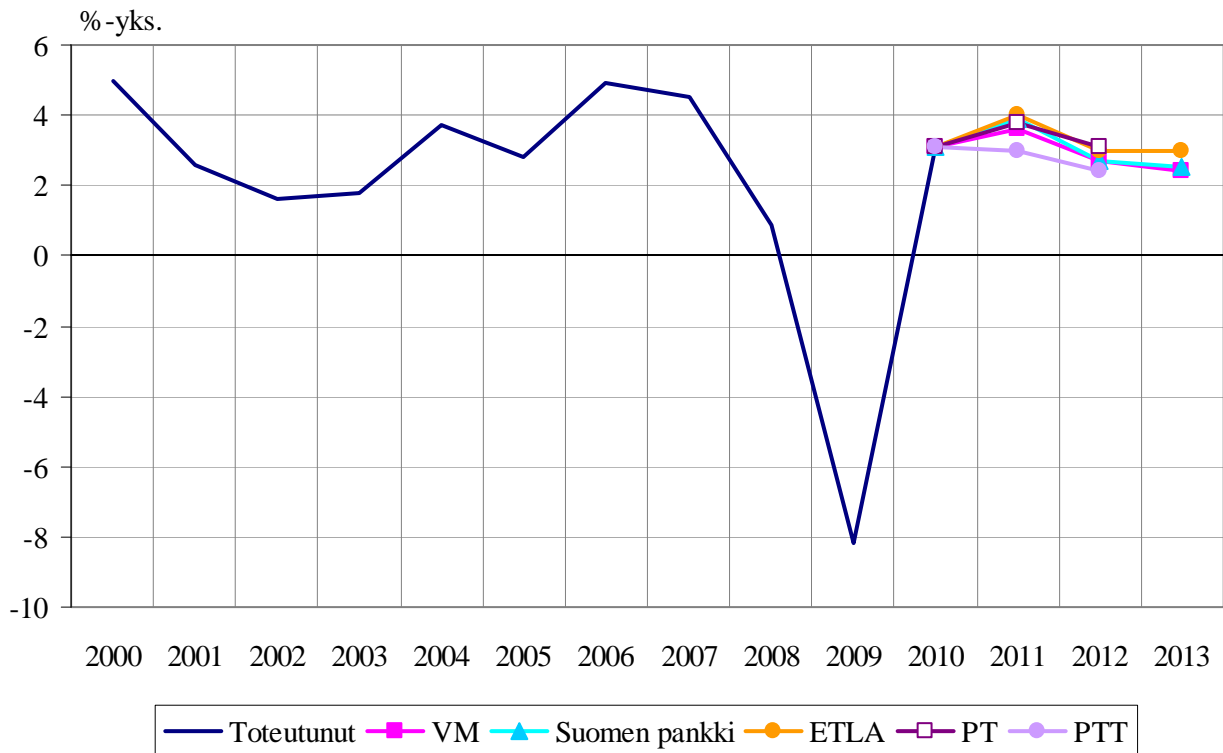
SISÄLTÖ

1. TALOUSKEHITYS.....	1
2. TYÖVOIMAN KYSYNTÄ.....	3
3. TYÖVOIMAN TARJONTA	5
4. TYÖTTÖMYYS	8
5. TYÖVOIMAN KYSYNNÄN JA TARJONNAN KOHTAANTO.....	13
LÄHTEET.....	14
LIITTEET	15
TEM-ANALYYSEJA – VERKKOJULKAISUSARJASSA AIEMMIN ILMESTYNYT	19

1. TALOUSKEHITYS

Talous kääntyi kasvuun jo vuonna 2010, jolloin sekä kotimainen kysyntä että viennin elpyminen tukivat kasvua. Kuluvana vuonna talouskasvua koskeva epävarmuus on edelleen vähentynyt ja nyt näyttää siltä, että kasvu on lähiaikoina ripeää ja perustuu melko laajaan pohjaan. Taantumaa edeltänyt tuotannon taso saavutetaan useiden eri ennustelaitosten mukaan vuonna 2012. Eri ennustelaitosten laatimat BKT:n kasvuennusteet vuosille 2011 ja 2012 ovat melko positiivisia.

BKT: toteutunut ja ennustettu kehitys vuodesta 2000 vuoteen 2012



Vuonna 2010 BKT kasvoi 3,1 prosenttia. Kuluvana vuonna useimmat ennustelaitokset arvioivat kasvun olevan tätä korkeampi, 3-4 prosenttia, ja pikemminkin lähempänä neljää kuin kolmea prosenttia. Valtionvarainministeriön vuoden 2011 BKT-ennuste on 3,6 prosenttia. Kaikki ennustelaitokset myös katsovat, että vuonna 2012 BKT:n kasvu hidastuu, mutta on edelleen varsin hyvä, 2,4-3,1 prosenttia. Valtionvarainministeriön keskipitkän aikavälin ennusteen (vuoteen 2015 saakka) mukaan BKT:n kasvu ennustejakson lopulla hidastuu jo alle 2 prosentin. Kuluvan ja seuraavan vuoden hyvää talouskehitystä tukevat monet tekijät, kun taas kasvun hidastamiseen liittyviä tekijöitä arvellaan olevan enemmän pikemminkin keskipitkällä aikavälillä.

Vientiteollisuus supistui voimakkaasti taantumassa, mutta alkoi elpyä jo 2010. Viennin ennustetaan kasvavan edelleen vuonna 2011 - 2012 siten, että viennin kasvu on tuonnin kasvua nopeampaa, vaihtosuhteen heikkenemisestä huolimatta. Viennin kasvua edistää ennen kaikkea se, että talouskasvu on vahvaa Suomen keskeisissä vientimaissa Saksassa, Ruotsissa ja Venäjällä. Myös maailmantalouden kasvu, etenkin BRIC -maissa, on vahvaa. Suomen vienti Kiinaan onkin kasvanut huomattavasti tuontia nopeammin. Kuitenkin vientinäkymät eroavat eri toimialoilla. Metalliteollisuudessa vienti kasvaa vahvasti. Myös puu- ja paperiteollisuuden vienti kasvaa edelleen, mutta hitaammin kuin 2010. Elektroniikkateollisuudessa epävarmuus jatkuu.

Vuonna 2010 investointien kasvu jäi odotettua vähäisemmäksi. Kuluvana vuonna useimmat ennustelaitokset sen sijaan odottavat investointien kasvavan selvästi. Rahoituksen saatavuus ja hinta eivät rajoita yritysten investointimahdollisuuksia. Toisaalta investoinnit ovat kokonaistuotantoa herkempiä erilaisille riskeille. Jossain määrin uusia investointeja rajoittaa myös se, että vapaata tuotanto- ja toimitilakapasiteettia on vielä jonkin verran. Kunnissa puolestaan on runsaasti erilaisia investointitarpeita, mutta niiden toteutuminen riippuu kuntien rahoitustilanteesta, joka vaihtelee paljon. Investointeja tukee se, että korotuspaineista huolimatta EKP:n mahdollisen ohjauksen noston uskotaan olevan maltillinen.

Kulutukseen liittyy erilaisia ristiriitaisia tekijöitä. Taantuman aikana reaalityulojen hyvä kehitys ja suhteellisen lieväksi jäänyt työttömyyden nousu mahdollistivat sen, että nimenomaan kotitalouksien kulutus tuki kokonaiskysyntää. Kuitenkin etenkin kestokulutushyödykkeissä uskotaan olevan jonkin verran patoutunutta kulutuskysyntää. Kuluttajien luottamus on korkea ja kertoo kulutushalukkuudesta. Myös työllisyyden koheneminen tulevina vuosina tukee kulutuskysyntää. Kulutuskysynnän kasvua kuitenkin hidastaa se, että kuluvana vuonna reaaliensiot laskevat ja sen jälkeenkin niiden kasvu jää vaatimattomaksi. Verotukseen kohdistuu pikemminkin nousu- kuin laskupaineita, mikä osaltaan voi hillitä kulutusta. Kotitalouksien säästämisasteen lasku voi vahvistaa kulutusta, mutta toiseen suuntaan saattaa vaikuttaa se, että kotitalouksien velkaantumisaste kasvaa edelleen. Korkojen nousu saattaa aiheuttaa riskin lainanhoitokulujen kasvulle.

Vaikka työttömyyden vuosikeskiarvo hieman nousi ja työllisyysaste hieman laski vielä vuonna 2010, on myös työllisyyskehitys kääntynyt selvästi positiiviseksi jo vuoden 2010 jälkipuoliskolla. Taantumasta toipumisen alkuvaiheessa työllisyyden koheneminen on näkynyt vahvemmin lomautusten vähenemisenä ja tehtyjen työtuntien kasvuna kuin työllisten määrän kasvussa. Ennustejaksolla 2011 - 2012 työmarkkinat alkavat normalisoitua ja parempi työvoiman kysyntä alkaa näkyä selvemmin myös työllisten määrän kasvuna. Hiukan ennustejaksoa pidemmällä aikavälillä työmarkkinoiden toimintaan liittyy erilaisia epävarmuustekijöitä. Väestön ikärakenteen muutos voi alkaa kiristää työmarkkinoita, mutta toisaalta hyvä työvoiman kysyntä saattaa muuttaa ikääntyneiden työvoiman tarjontaa. Vaikka pitkäaikaistyöttömyyden nousu on jäänyt kohtuullisen pieneksi verrattuna 1990 -lukuun, voivat samanaikainen rakenteellinen työttömyys ja kasvava työvoiman kysyntä muodostua riskiksi erilaisille pullonkauloille ja ylipäättään työmarkkinoiden toimivuudelle.

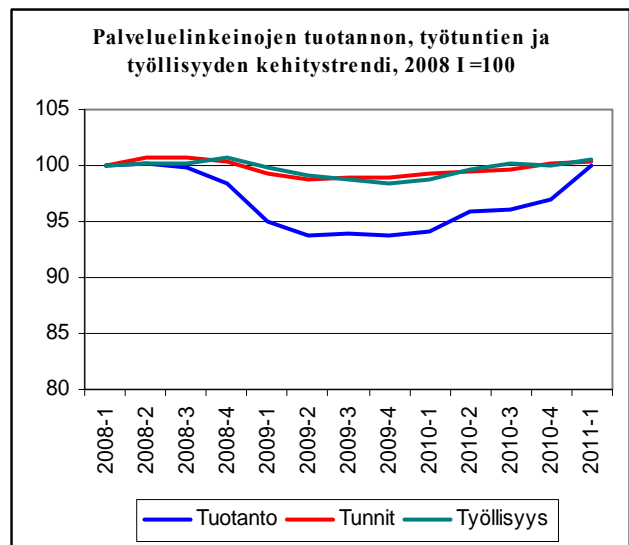
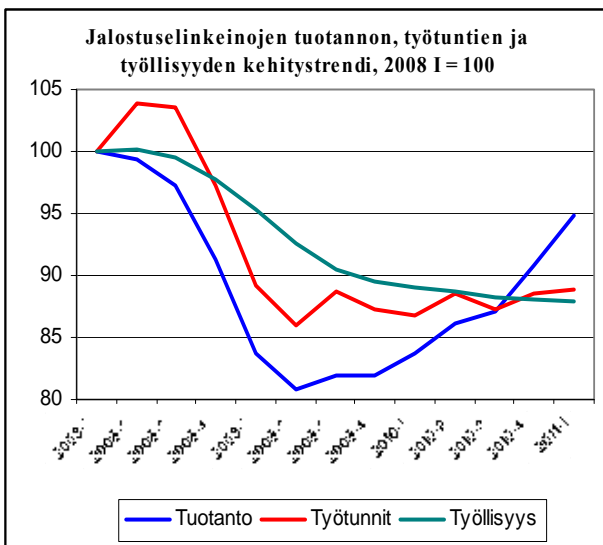
2. TYÖVOIMAN KYSYNTÄ

Talouden syvästä taantumasta toivuttiin nopeammin kuin mitä osattiin ennustaa. Tuotanto aleni vuonna 2009 ennakkotietojen mukaan 8,2 prosenttia, mutta kääntyi jo viime vuonna keskimäärin 3,1 prosentin kasvuun. Työpaikkoja menetettiin vuonna 2009 keskimäärin 74 000 ja talouden suhdannekäänteestä huolimatta vuonna 2010 edelleen 10 000. Työllisyyden aleneminen taantumassa jäi tuotannon rajuun pudotukseen verrattuna vähäiseksi (3,4 %), kun yritykset pitivät kiinni työvoimastaan eivätkä irtisanoneet työntekijöitä samassa suhteessa kuin tuotannon lasku olisi sinällään edellyttänyt. Työllisten määrä väheni näin vain vajaan neljänneksen verrattuna 1990-luvun laman aikaisiin menetyksiin.

Taantuma koetteli eniten pääomavaltaista vientiteollisuutta, kun vienti laski vuonna 2009 noin viidenneksen. Työvoiman käyttöä sopeutettiin irtisanomisten sijaan erityisesti teollisuudessa määräaikaisin lomautuksin. Lomautettujen määrä nousi vuoden 2009 keväällä liki 90 000 henkilöön, mistä se on laskenut 25 000:een kuluvan vuoden maaliskuussa. Kotimarkkinoilla työllisyyskehitystä tukivat hyvä ansiokehitys, matala korkotaso ja talouden elvytystoimet. Palveluelinkeinoissa työllisten määrä laski vuonna 2009 vain noin 23 000:lla (-1,0 %) ja kääntyi lievään kasvuun jo vuonna 2010. Osa-aikatyötä tekevien määrä lisääntyi palveluissa taantumankin aikana.

Kun yritykset hamstrasivat työvoimaa jo taantumaa ennen ja pitivät siitä kiinni taantumankin aikana, työn tuottavuus poikkeuksellisesti laski. Vuonna 2008 työn tuottavuus laski 0,5 prosenttia ja vuonna 2009 3,9 prosenttia. Vaikka talouskasvu on taas käynnistynyt, yrityksissä on näin taantumankin jäljiltä vajaatyöllistettyä henkilöstöä mikä hidastaa työllisyyden kohenemistä noususuhdanteessa. Vanhan työvoiman käyttöä aluksi tehostetaan ennen kuin lisätyövoimaa aletaan hankkia. Työllisyys alkaa kasvaa vasta, kun yrityksissä jo olemassa olevan työpanoksen käyttö ja tuotanto ovat taas balanssissa.

Tuottavuuden voimakkaan laskun takia kokonaistuotannon ja työllisyyden välinen viive on tällä kertaa jonkin verran tavanomaista pitempi. Käynnistynyt riipeä talouskasvu – noin 5 prosenttia vuoden 2010 viimeisellä ja kuluvan vuoden ensimmäisen neljänneksellä - ei ole näin vielä juuri nostanut työllisyyttä. Tehdyt työtunnit lisääntyivät vuoden 2011 ensimmäisellä 1,7 prosenttia kun työllisyys kasvoi vain 0,8 prosenttia.



Lähde: Tilastokeskus: työvoimatutkimus

Toimialoittain suhdannekuva on erilainen. Jalostuselinkeinoissa tuotannon kasvu on kivunnut vuoden 2010 lopulla liki 10 prosenttiin. Taantumana syvyyttä jalostuselinkeinoissa kuvaa se, että tuotanto on vielä vuoden 2011 ensimmäisellä neljänneksellä vuoden alun 2008 tasoon verrattuna noin 5 % matalampi. Tehtyjen työtuntien määrä teollisuudessa jo hieman kasvaa mutta työllisyys on vasta saavuttamassa pohjalukemia. Sitä vastoin palveluelinkeinoissa taantumaa edeltänyt taso on jo saavutettu niin tuotannon, työtuntien kuin työllisten määränkin osalta.

Työllisyyden kasvun odotetaan voimistuvan kaikilla toimialoilla jo vuoden 2011 toisella neljänneksellä. Ripeän talouskasvun ohella työllisyyden paranemista ennakoivat useat talouden indikaattorit, mm:

- Lomautusten määrä on laskenut nopeasti ja julkisen työnvälitykseen ilmoitettujen uusien avoimien työpaikkojen määrä on kohonnut liki taantumaa edeltäneelle tasolle.
- Teollisuuden uudet tilaukset ovat kotimaan tilausten osalta noin kolmanneksen ja viennin osalta noin viidenneksen korkeammat kuin vuotta aikaisemmin.
- Talouskasvu on erityisen nopeaa Suomen suurimmissa vientimaissa: Saksassa, Ruotsissa ja Venäjällä.
- Teollisuuden kapasiteetin käyttöaste (maaliskuussa 80,7 %) on nousemassa taantumaa edeltäneelle vuoden 2007 tasolle.
- Kotitalouksien luottamus omaan talouteen ja työllisyyteen on hyvä, mikä ennakoi kulutuskysynnän kasvun jatkumista ripeänä
- Tilastokeskuksen liikevaihtokuvaajien perusteella vuosi 2011 on alkanut suotuisasti päätoimialoilla, vaikka myynti ei kaikilla toimialoilla vielä ylläkään taantumaa edeltävälle tasolle. Nopeimmin taantumasta on liikevaihdon perusteella elpynyt rakentamisen toimiala.

Meneillään oleva talouskehitys näyttäisi antavan aihetta hyvinkin optimistisiin työllisyysnäkyymiin, mutta toisaalta myös monet seikat varjostavat kehitystä. Talouden ja työllisyyden kasvua hidastavat nopea väestön ikääntyminen, joka vähentää tehtyjen työtuntien määrää, samoin kuin julkisen talouden edessä oleva tasapainottaminen. Yhtä nopeaan työllisyyden kasvuun kuin edellisessä noususuhdanteessa näin tuskin päästään.

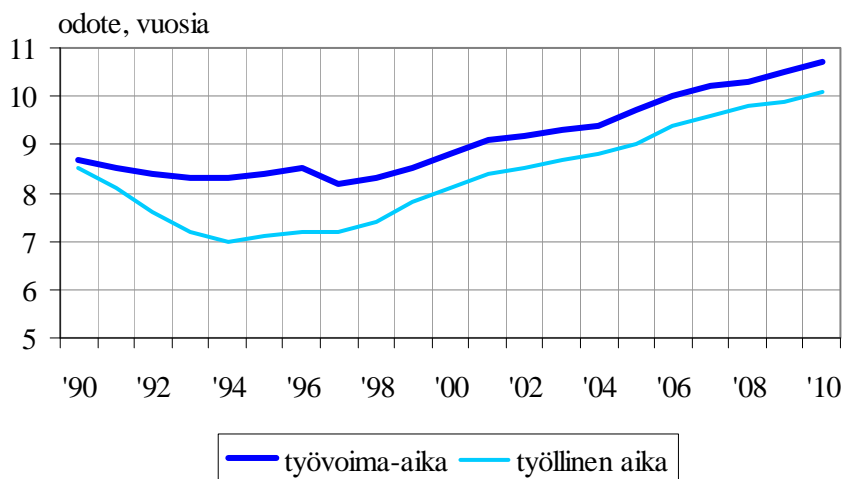
Vuonna 2011 työllisyyden odotetaan kohenevan yhteensä noin 30 000:lla ja vuonna 2012 edelleen 25 000:lla. Uudet työpaikat syntyvät pääosin palveluelinkeinoihin. Teollisuudessa poikkeuksellisen jyrkän tuottavuuden laskun jälkeen tuotannon ripeä kasvu riittää lisäämään työvoiman kysyntää vasta vähän vuonna 2011. Rakennustoiminnassa työllisten määrän odotetaan sitä vastoin kasvavan jo tuntuvammin. Rakennustoiminnan työllisyyskehityksen arviointia kuitenkin vaikeuttaa ulkomaisen työvoiman runsas käyttö, joka ei näy työvoimatilastoissa. Alkutuotannon työllisyyden ennustetaan laskevan pitkän aikavälin trendin mukaisesti.

3. TYÖVOIMAN TARJONTA

Talouden taantuma supisti työvoiman tarjontaa vuoden 2008 tasosta vuoteen 2010 noin 31 000 henkilöä (-1,2 %), mikä oli runsas kolmannes verrattuna vastaavaan työpaikkojen katoon. Suhteellisesti eniten (-7,0 %) väheni nuori työvoima, kun 24 000 nuorta poistui työmarkkinoilta joko koulutukseen tai muutoin työvoiman ulkopuolelle. Myös parhaassa työiässä olevia vetäytyi työvoimasta odottamaan parempia aikoja. Kaikkiaan 25 - 54-vuotiaita oli vuonna 2010 työvoimassa keskimäärin 32 000 henkilöä vähemmän (-1,7 %) kuin vuonna 2008.

Työllisyystilanteen heikentyminen ei kuitenkaan lisännyt eläkkeelle siirtymisiä, kuten pelättiin, vaan ikääntyvät säilyttivät hyvin työpaikkansa ja toisin kuin muissa ikäryhmissä ikääntyvien työvoimaosuus kohoaminen jatkui taantumankin aikana. Ikääntyvien, 55 - 64 -vuotiaiden työvoimaosuus (60,2 %) vuonna 2010 oli 14 prosenttiyksikköä korkeampi kuin vielä vuosituhaten taitteessa. Työvoimatutkimuksen tiedoista ja väestötilastosta laskien tämä työvoimaosuus nousu on vastannut työurien pidentymistä liki kahdella vuodella. Vuonna 2010 työmarkkinoilla olon odote 50-vuotiaalla oli 10,7 vuotta, kun se vuonna 2000 oli 8,8 vuotta. Myös 50 -vuotiaiden työllisen ajan odote on vastaavasti noussut kahdella vuodella. Työurat ovat näin kyseisen indikaattorin mukaan pidentyneet samaa tahtia kuin mitä suomalaisten elinajan odote on noussut.

Työvoimaan kuulumisajan ja työllisen ajan odotteet 50 vuoden iässä 1990 - 2010

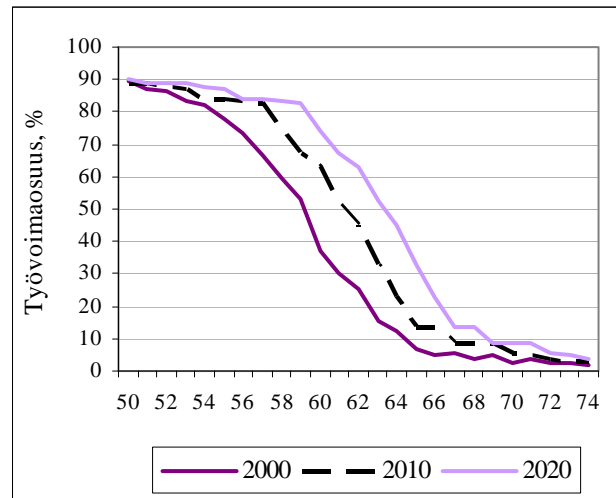


Sodan jälkeen syntyneiden suurten ikäluokkien pysyminen edeltäneitä ikäluokkia pitempään työmarkkinoilla oli työvoiman saatavuuden kannalta keskeinen tekijä vuosien 2004 - 2008 korkeasuhdanteessa, jolloin työllisyys lisääntyi neljässä vuodessa ennätysellisesti 166 000:lla. Työvoiman tarjonta kasvoi vastaavasti 109 000 henkilöä, mikä tuli suurelta osin juuri ikääntyvien työnjätön myöhentymisestä. Suurten ikäluokkien edeltäneitä parempi terveys ja koulutustaso lisäsivät työhön osallistuvuutta. Työuria pidensivät viime vuosikymmenellä myös eläkejärjestelmiin tehdyt muutokset, kuten työttömyyseläkkeen ikärajan nosto ja joustava eläkeikä kannustimiseen.

Taloudellisen kasvun turvaamisen ja valtiontalouden kestävyysvajeen hoidon kannalta keskeinen kysymys on, missä määrin työvoimareserviä löytyy vielä alkavassa noususuhdanteessa, kun oman väestön kasvu hidastuu ja väestörakenne edelleen vanhenee. Parhaassa työiässä olevan väestön määrä vähenee, eikä työvoiman tarjontaa voida juuri kasvattaa nuorten koulutuksesta tuloa nopeuttamalla, koska nuoret jo käyvät yleisesti työssä opiskelun ohessa.

Ikääntyvien työmarkkinoilla olon pidentäminen on näin jatkossakin keskeisin keino parantaa työvoiman saatavuutta. Suurimmat ikäluokat vuonna 2012 ovat 62 ja 63-vuotiaina jo normaalin eläkeiän kynnyksellä ja kooltaan noin 81 000 henkilön kokoisia. Heitä seuraavat yli 50-vuotiaiden ikäluokat ovat kuitenkin edelleen varsin suuria, keskimäärin 75 000 henkilön kokoisia. Työurien pidentymisen jatkumista ennakoii se, että työvoimaan kuuluvuus on noussut näissä kohorteissa korkeammaksi kuin suurilla ikäluokilla saman ikäisinä.

Ikääntyvien työvoimaosuus 2000, 2010 ja 2020



Lähde: Tilastokeskus, työvoimatutkimus

Väestömuutoksen ja työvoiman ikääntymisen vaikutusta työvoiman tarjontaan tarkastellaan ohessa Tilastokeskuksen väestöennusteeseen ja 1-vuotisikäryhmittäisiin työvoimaosuuksiin perustuvalla vuoteen 2013 ulottuvalla laskelmalla. Siinä oletetaan, että nuorten ja keski-ikäisten työvoimaosuudet kohoavat noususuhdanteessa kolmen seuraavan vuoden aikana taantumaa edeltäneelle vuoden 2008 tasolle ja ikääntyvien työmarkkinoilta poistuminen edelleen myöhentyy viime vuosikymmenen trendin mukaisesti, jolloin työnjättö lykkäytyisi 2010-luvulla edelleen kahdella vuodella.

Työikäisen väestön ja työvoiman tarjontapotentiaalinen muutos v. 2010-2013

Ikäryhmä	Väestön muutos	Tarjontapotentiaalinen muutos	%
15-24	-6 600	28 000	8,2
25-54	-16 100	9 000	0,5
55-64	-30 800	9 000	1,9
65-74	89 000	18 000	48,9
Yht.	35 400	65 000	2,4

Laskelma osoittaa, että jos työurien pidentymisen trendi jatkuisi, työvoiman tarjonnan lasku voitaisiin alkaneessa noususuhdanteessa vielä välttää. Näillä oletuksilla työvoiman tarjonta voisi kasvaa seuraavan kolmen vuoden aikana noin 65 000:lla eli 2,4 prosenttia. Työvoiman tarjontapotentiaali olisi kuitenkin entistä painokkaammin toisaalta nuorissa ja toisaalta ikääntyvissä normaalin eläkeiän jo saavuttaneissa ikäryhmissä. Laskelmaan liittyy luonnollisesti monia epävarmuustekijöitä. Joustavan eläkeiän vaikutus eläkkeelle siirtymisiin tulee näkyviin vasta muutaman seuraavan vuoden aikana.

On kuitenkin huomattava, että saatavilla olevan työpanoksen tarjonta jää pienemmäksi, kun työvoiman tarjontapotentiaalia arvioidaan laskelmassa työtunteina. Nuoret samoin kuin ikääntyvät tekevät laajalti osa-aikatyötä.



Myös maahanmuutolla on suuri merkitys työvoiman saatavuudelle ja työllisyydelle tilanteessa jossa oman väestön rakenne vanhenee. Väestöennuste perustuu oletukseen, että muuttovoittoa saataisiin vuosittain 15 000 henkeä, mikä ei ole taantumana aikana enää toteutunut. Vuosittainen nettomuutto oli enimmillään vuonna 2008 jo yli 15 000 henkilöä, josta se on laskenut vajaaseen 13 000:een vuonna 2010.

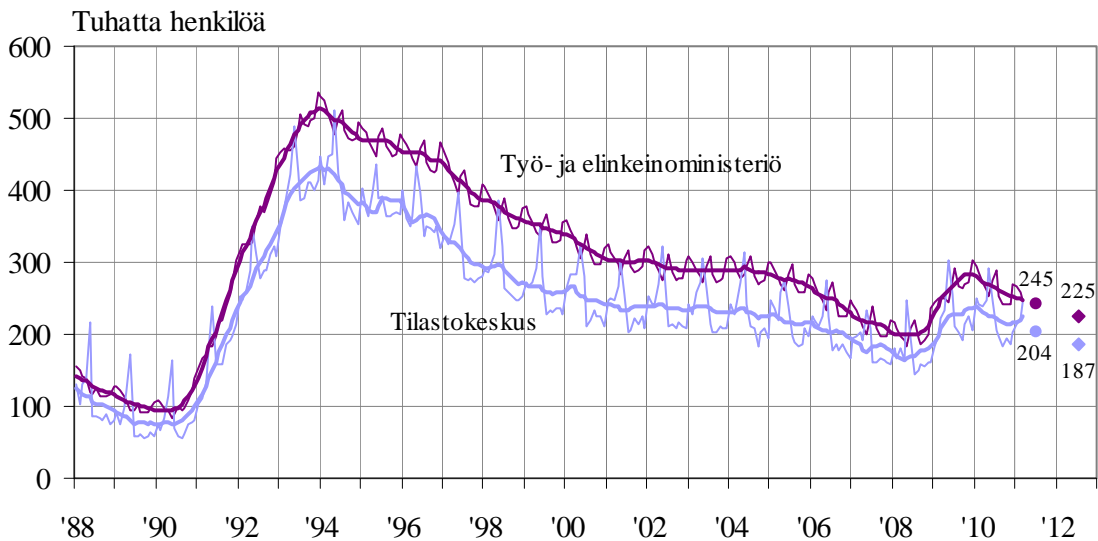
Vuoden 2010 kolmannelta neljännekseltä lähtien työvoiman tarjonta on kääntynyt hienoiseen kasvuun, kun erityisesti nuoret pyrkivät taas työmarkkinoille. Työvoiman tarjonnan kehitys ja työurien pidentyminen riippuvat siitä, millainen talouskasvu käynnistyyvessä noususuhdanteessa saavutetaan ja miten työtä on tarjolla. Ennusteessa oletetaan, että työvoiman kysynnän kasvusta noin kolmannes johtaa työvoiman tarjonnan kasvuun, jolloin työttömyys laskee vähemmän kuin mitä työvoiman kysyntä kasvaa. Työvoiman tarjonta kasvaisi vuosittain vielä noin 10 000 hengellä.

4. TYÖTTÖMYYS

Työnvälitykseen ilmoittautuneiden henkilöiden työttömyys on vuoden 2010 alusta lähtien hitaasti laskenut. Kuluvan vuoden huhtikuun trenditaso (245 000) oli taantuman huippua noin 29 000 henkilöä matalampi.

Työvoimatutkimuksen mukainen työttömyyden kehitys seuraa työnvälitystilaston kehityssuuntaa mutta matalammalla tasolla. Viime kuukausina työttömyyden aleneminen näyttäisi työvoimatutkimuksessa kuitenkin pysähtyneen. Huhtikuussa työvoimatutkimuksen työttömyyden taso oli 220 000 henkilöä ja työttömyysaste (8,2 %) oli edelleen yhtä korkea kuin keskimäärin vuonna 2008.

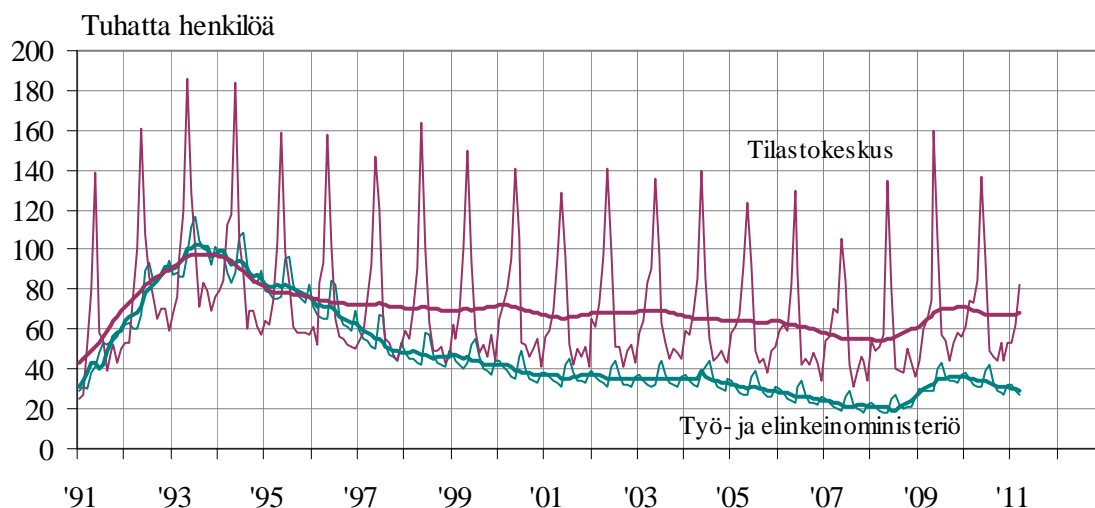
Työttömät työnhakijat ja työvoimatutkimuksen työttömät 1988 – 2010 (III)



Työttömyystilastojen erilainen suhdannereagointi johtuu työvoimatutkimuksen satunnaisvaihtelun ohella lomautusten ja nuorisotyöttömyyden erilaisesta tilastoinnista. Lomautukset eivät näy työvoimatutkimuksen työttömyydessä ja niiden väheneminen selittääkin liki puolet työttömyyden alenemisesta työnhakijarekisterissä. Työvoimatutkimuksen työttömyyttä taas on pitänyt korkeana nuorisotyöttömyys. Työnvälitystilastossa se jää pienemmäksi kuin työvoimatutkimuksessa, kun ammatillista koulutusta vailla olevat nuoret työttömät eivät työttömyysturvasäädösten takia hakeudu kattavasti työ- ja elinkeinotoimistoihin. Työmarkkinatuen käyttöönoton jälkeen nuorisotyöttömyyden erot ovat tilastoissa kasvaneet.

Huhtikuussa 2011 alle 25-vuotiaita työttömiä oli työvoimatutkimuksen mukaan 76 000 ja nuorten työttömyysaste 24 prosenttia. Nuorten työttömien määrä oli vuotta aikaisempaan verrattuna 8 000 alhaisempi ja työttömyysaste oli laskenut vastaavasti noin kolme prosenttiyksikköä. Nuorisotyöttömyys nousee aina jyrkästi keväällä, kun koululaiset ja opiskelijat etsivät jo lukukauden lopulla kesätöitä. Näyttää siltä, että suhdanteen nyt parannuttua nuoret pyrkivät aikaisempaa aktiivisemmin kesätöihin. Nuorisotyöttömyyden kausipiikki kohonnee toukokuussa 145 000 - 150 000:een. Tämä koululaisten ja opiskelijoiden kevättyöttömyys on kuitenkin enimmiltään lyhytkestoista työttömyyttä, joka laskee nopeasti lukukauden päätyttyä. Ennakkotietojen mukaan nuorten kesätyömahdollisuudet eivät näytä kovin hyviltä, mutta noususuhdanteen käynnistyttyä ne lienevät kuitenkin jo jonkin verran paremmat kuin viime kesänä.

Alle 25-vuotiaat työttömät työnvälitystilaston ja työvoimatutkimuksen mukaan 1991 – 2011 (III)



Työnvälitystilastosta saadaan nuorisotyöttömyyden osalta työvoimatutkimusta valoisampi suhdannekuva ja myös työttömyyden kausivaihtelu on erilaista. Työ- ja elinkeinotoimistoihin ilmoittautuneita alle 25-vuotiaita työttömiä työnhakijoita oli huhtikuussa 26 800, mikä oli 5 700 vähemmän (-18 %) kuin vuotta aikaisemmin. Nuorten työttömyys on näin laskenut suhteellisesti jopa keskimääräistä enemmän. Työnvälityksessä nuorten työttömien työnhakijoiden määrä nousee huippuunsa vasta kesäkuussa, kun ammatillisista oppilaitoksista vastavalmistuneet ja työttömäksi jääneet ilmoittautuvat työnhakuun.

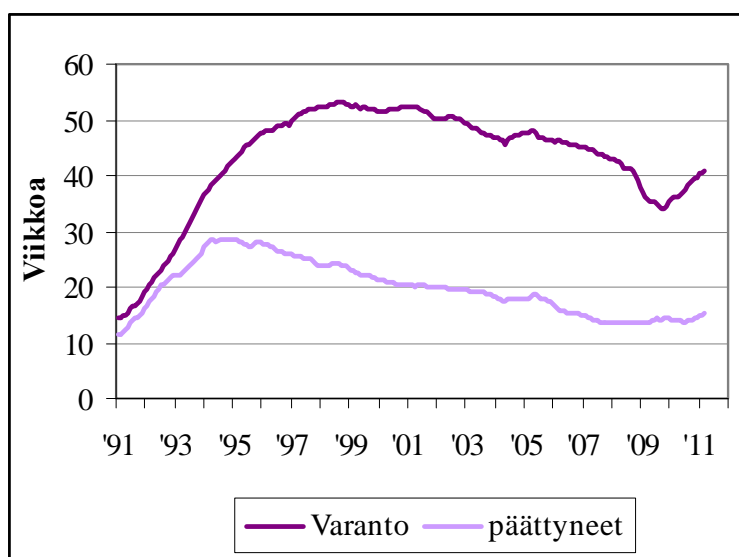
On lisäksi huomattava, ettei kumpikaan työttömyystilasto anna täyttä kuvaa nuorten työmarkkinaongelmista. Nuoria jää paljon tilastojen ulottumattomiin koulutuksen ja työelämän ulkopuolelle ja tämän syrjäytymiskehityksen on arvioitu taantumassa yleistyneen. Tuoreen tutkimuksen¹ mukaan nuoria on syrjäytymisuhassa yhteiskunnallisten instituutioiden ja palvelujen ulkopuolella jopa enemmän kuin mitä nuoria ilmoittautuu työnvälitykseen työttömiksi työnhakijoiksi.

Vaikka suhdanne onkin kääntynyt vahvaan nousuun, nopeaa työttömyyden alenemista ei ole näköpiirissä. Työttömyyden alenemista kuten myös työvoiman saatavuutta vaikeuttaa työttömyyden rakenteen vaikeutuminen, joka ilmenee pitkinä työttömyyden kestoina. Maaliskuussa 2011 työttömänä olleilla työttömyys oli kestänyt keskimäärin 42 viikkoa. Samaan aikaan kuitenkin päättyneiden työttömyyksien kesto on tätä paljon lyhyempi, keskimäärin 16 viikkoa. Näiden työttömyyden kestomittareiden välinen suuri ero kuvaa työttömyyden pitkittymisen vaikutusta henkilön työllistymismahdollisuuksiin. Lyhyen aikaa työttömänä olleet työllistyvät verrattain nopeasti, mutta suurella osaa työttömistä työttömyyden kestot ovat päässeet venymään jo niin pitkiksi, että mahdollisuudet avoimille työmarkkinoille työllistymiseen ovat vähäiset.

¹ Myrskylä 2011

Työttömyyden kesto 1991 – 2011 (III)

Työttömyyden kestojen aikasarjat osoittavat myös työmarkkinoiden toimivuudessa tapahtuneita suuria muutoksia 90-luvun alun laman jälkeisenä aikana. Tätä aikaisemmin työttömien varannosta (työttömien määrä keskimäärin) ja poistumavirrasta (päättäneet työttömyydet) mitatuissa työttömyyden kestoissa ei ollut suurta eroa. Laman jälkeen työttömiin on jäänyt vaikeasti työllistyvien työttömien joukko ja syrjäytymisestä näyttää tulleen pysyvä työmarkkinoiden ilmiö, johon työvoimapolitiikan tukitoimet eivät tunnu purevan.

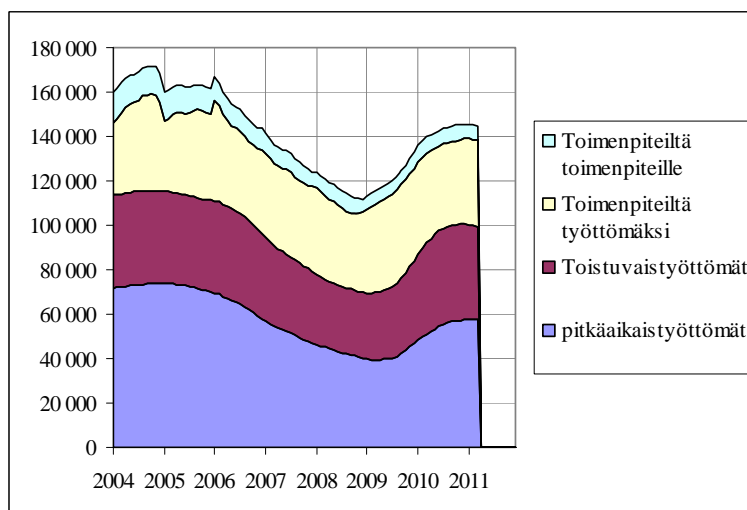


Lähde: TEM, työnvälitystilasto

Pientä paranemista voidaan kuitenkin nähdä. Työvoiman kysynnän voimistuttua ensin työllistyvät lyhyen aikaa työttömänä olleet, mutta vie aikansa ennen kuin rekrytoinnit yltyvät pitkään työttömänä olleisiin. Paraikaa ollaan tilanteessa, jossa myös päättäneiden työttömyyksiä kesto on alkanut jo pidentyä, kun myös pitempään työttömänä olleiden työttömyyksiä on päättynyt.

Vaikeasti työllistettävät kuukausittain 2004 – 2011 (III)

Työttömyyden vaikeutumisen näkyä pitkittyneiden kestojen ohella myös vaikeasti työllistyviksi määriteltyjen työttömien työnhakijoiden² joukossa, johon lasketaan pitkäaikaistyöttömät, heihin rinnasteiset toistuvaistyöttömät, toimenpiteiltä työttömäksi jääneet ja niille toistuvasti sijoitetut henkilöt. Näiden vaikeasti työllistyvien määrää saatiin noususuhdanteessa laskettua runsaan kolmanneksen, mutta taantumassa se kasvoi taas muuta työttömyyttä nopeammin kaikissa em. vaikeissa ryhmissä.



Lähde: TEM, työnvälitystilasto

Viimeaikainen kehitys osoittaisi, että vuoden 2009 jälkipuoliskolta lähtien toteutettu työvoimapolitiikan aktiivitoimenpiteiden lisääminen olisi pysäyttämässä vaikeasti työllistyvien määrän kasvun.

² Pitkäaikaistyöttömiin luetaan yli 12 kuukautta yhdenjaksoisesti työttömänä olleet ja toistuvaistyöttömiin ne työttömät joille viimeisten 16 kuukauden aikana on kertynyt yhteensä yli 12 kuukautta työttömyyttä. Toimenpiteiltä työttömäksi jääneet ovat toimenpiteen päättäneitä, jotka eivät ole kolmen kuukauden aikana toimenpiteen päättymisen jälkeen työllistyneet, vaan ovat palanneet uudelleen työttömiksi. Toistuvasti toimenpiteille sijoitetut ovat vähintään toista kertaa toimenpiteellä sijoitettuja ja he ovat edeltävän 16 kuukauden aikana olleet yhteensä 12 kuukautta joko työttömänä tai sijoitettuna jollain toimenpiteellä.

Vuoden 2011 ensimmäisellä neljänneksellä toimenpiteiden piirissä oli keskimäärin 112 000 henkilöä, mikä oli 4,2 prosenttia työvoimasta. Vuotta aikaisemmin toimenpiteiden määrä oli 18 000 matalampi (94 000). Seuraavasta taulukosta näkyvät vaikeasti työllistyvien työttömien erityisryhmät.

Rakennetyöttömyys (vaikeasti työllistyvät) 1997 ja maaliskuussa 2010 ja 2011

	2011	2010	1997	Muutos 2011 -2010	
	(III)	(III)	(ka)	henk.	%
Pitkäaikaistyöttömät	57 357	51 004	124 600	6 353	12,5
Toistuvat työttömät	42 105	41 933	63 200	172	0,4
Toimenpiteiltä työttömäksi jäävät	37 657	39 221	58 200	-1 564	-4,0
Toistuvasti toimenpiteille sijoittuvat	6 838	7 513	22 600	-675	-9,0
Vaikeasti työllistyvät yhteensä	143 957	139 671	268 600	4 286	3,1
Työttömät työnhakijat	247 530	273 241	409 000	-25 711	-9,4
Toimenpiteillä sijoitetut	115 813	100 202	123 400	15 611	15,6
Laaja työttömyys yhteensä	363 343	373 443	532 400	-10 100	-2,7
Vaikeasti työllistyvien osuus,%	39,6	37,4	50,5	2,2 %-yks.	
Osuus työvoimasta, %	5,5	5,3	10,8	0,2 %-yks.	

Työttömyyden aleneminen riippuu lähivuosina pitkälle siitä miten tätä vaikeasti työllistyvien suurta joukkoa saadaan työllistettyä. Määrä on jo 5,5 prosenttia työvoimasta. Heistä enemmistö (60 %) on parhaassa 25 - 54 vuoden iässä olevia ja 40 prosenttia on pelkän perusasteen suorittaneita. Suhteellisesti eniten vaikeasti työllistyviä on teollisen työn ja rakentamisen ammattiteissa. Miehiiä on enemmän (59 %) kuin naisia (41 %). Nuoria vaikeasti työllistyvissä on noin 11 000 ja heistä pääosa nuorten työharjoittelusta työttömäksi jääneitä.

Kun otetaan huomioon toimenpiteiden lisääminen ja vähentyneet lomautukset, ei työttömien työnhakijoiden perusjoukko ole vielä suhdanneluonteisesti laskenut. Toimenpiteiden volyymin säilyessä nykytasolla työttömyyden arvioidaan ennustetulla tuotannon kasvu-uralla vähenevän noin 20 000 henkeä vuodessa. Työttömyysaste laskisi tällöin vuonna 2011 noin 7,6 prosenttiin ja vuonna 2012 noin 6,5 prosenttiin. Työttömyyden rakenteen vaikeutumisen kuitenkin hillitsee työttömien määrän laskua ja TEM arvioi, että vuonna 2012 työttömiä on noin 7 prosenttia työvoimasta.

Työttömyystilanne oli vuonna 2010 vaikein Pohjois-Karjalassa, jossa oli Tilastokeskuksen työvoimatutkimukseen mukaan työttömänä 12,5 prosenttia työvoimasta. Myös Lapissa, Kaakkois-Suomessa, Pohjois-Pohjanmaalla ja Pohjois-Savossa työttömyysaste oli yli 10 prosenttia. Suhteellisesti vähiten työttömyyttä on vuonna 2010 ollut Uudellamaalla (6,4 %) ja Pohjanmaalla (6,7 %).

Helmikuussa 2011 Ely -alueilta kootut näkemykset työttömyystilanteen kehityksestä osoittavat, että usko työttömyyden pienemiseen on vahva. Lähes kaikilla ELY -alueilla työttömyyden uskotaan olevan vuoden kuluttua pienempi kuin nykyisin. Vain Varsinais-Suomessa ja Satakunnassa työttömyyden ei ennakoita alenevan nykyisestä tasostaan.

Alueiden näkemykset työttömyystilanteen kehityksestä

Kevät 2011



Työvoimataseen kehitys vuosina 2005 - 2010 sekä ennuste vuosille 2011 ja 2012, 1000 henkeä

Tase-erä	Korkeasuhdanne 2005-08			Taantum a 2009		Suhdannekäännne		Ennuste 2011-2012			
	2005	2008	Muutos 2005-08	2009	Muutos 2008-09	2010	Muutos 2009-10	2011	2012	Muutos 2010-11	Muutos 2011-12
Työikäinen väestö 15-74	3 948	4 004	56	4 025	21	4 043	18	4 058	4 070	15	12
Työikäinen väestö 15-64	3 496	3 536	40	3 547	11	3 555	8	3 540	3 522	-15	-18
Työvoima	2 620	2 703	83	2 678	-25	2 672	-6	2 682	2 690	10	8
Työlliset	2 401	2 531	130	2 457	-74	2 448	-9	2 478	2 503	30	25
Alkutuotanto*	121	119	-2	119	0	115	-4	111	107	-4	-4
Teollisuus**	440	443	3	406	-37	388	-18	380	384	-8	4
Rakennustoiminta	159	186	27	175	-11	172	-3	180	185	8	5
Palveluelinkeinot	1 675	1 772	97	1 748	-24	1 760	12	1 795	1 818	35	23
Tunteaton	5	12	7	9	-3	12	3	12	10	0	-2
Työllisyysaste, %	68,0	70,6	2,6	68,3	-2,3	67,8	-0,5	69,2	70,2	1,4	1,0
Työttömät	220	172	-48	221	49	224	3	204	187	-20	-17
Työttömyysaste, %	8,4	6,4	-2,0	8,2	1,8	8,4	0,2	7,6	7,0	-0,8	-0,6
Työttömät työnhakijat	275	204	-71	265	61	265	0	245	225	-20	-20

Lähde: Tilastokeskus, työvoimatutkimus ja TEM työnvälitystilasto

* Ml. kaivostoiminta ja louhinta

** Ml. Sähkö-, kaasui- ja vesihuolto

5. TYÖVOIMAN KYSYNNÄN JA TARJONNAN KOHTAANTO

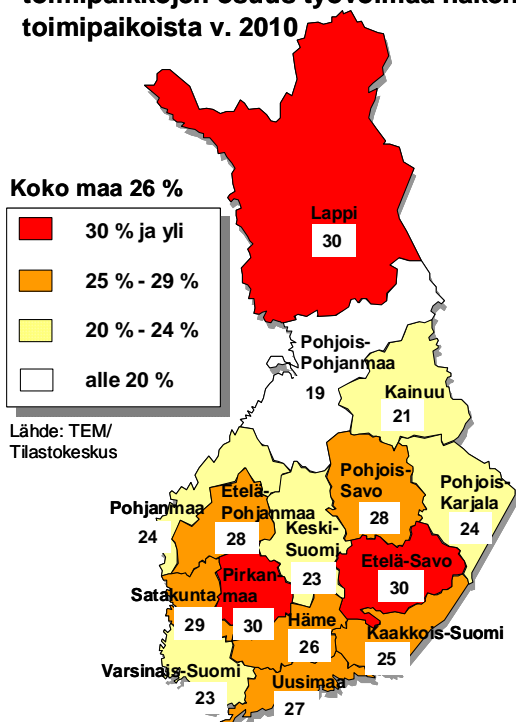
Työvoiman saatavuusongelmat tulevat käynnistyvässä suhdannenousussa nopeasti pahenemaan. Työvoiman saatavuutta tulee vaikeuttamaan myös laaja rakenteellinen työttömyys. Työttömyyden kestot ovat pidentyneet ja työttömissä on runsaasti henkilöitä, joiden työllistettävyys avoimille työmarkkinoille on taantuman aikana heikentynyt.

Työvoima- ja elinkeinotoimistoissa oli vuonna 2010 jokaista avointa työpaikkaa kohden kuukausittain keskimäärin noin 4,4 työtöntä työnhakijaa. Eniten työvoiman tarjontaa (työttömät) suhteessa kysyntään (avoimet työpaikat) on ollut rakennusalalla ja vähiten hallinto- ja toimistotyön alalla. Työttömien työnhakijoiden määrät suhteessa avoimiin työpaikkoihin ovat hieman vähentyneet vuodentakaiseen tilanteeseen nähden. Eniten työttömien työnhakijoiden määrät suhteessa ammattialan avoimiin työpaikkoihin ovat edellisvuoteen verrattuna vähentyneet teollisen kuljetus- ja liikennetyön sekä rakennusalan ammateissa.

Työvoiman saatavuusongelmat ovat viimeisimpien tietojen mukaan olleet yleisempiä Pirkanmaalla, Etelä-Savossa ja Lapissa. Näillä alueilla noin 30 prosenttia työvoimaa hakeneista toimipaikoista on Tilastokeskuksen haastattelututkimuksen mukaan kokenut vaikeuksia työvoiman hankinnassa. Keskimääräistä harvemmin työvoiman saatavuusongelmia on koettu Pohjois-Pohjanmaalla.

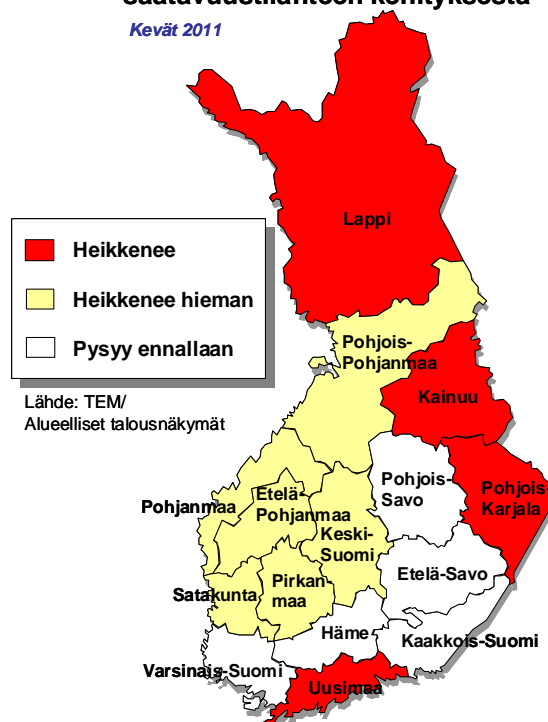
Työvoiman saatavuustilanteen ennakoidaan Suomessa olevan nykyistä hieman heikomman jo vuoden päästä. Saatavuustilanteen heikkenemistä eli työvoiman saatavuusongelmien lisääntymistä ennakoidaan tapahtuvan erityisesti Uudellamaalla, Pohjois-Karjalassa, Kainuussa ja Lapissa.

Työvoiman saatavuusongelmia kokeneiden toimipaikkojen osuus työvoimaa hakeneista toimipaikoista v. 2010



Alueiden näkemykset työvoiman saatavuustilanteen kehityksestä

Kevät 2011



LÄHTEET

Alueelliset talousnäkömät keväällä 2011, TE-keskusten näkemykset seutukuntien lähitulevaisuudesta. www.temtoimialapalvelu.fi.

Kansantalouden tilinpito. Ennakkotiedot 2010 ja 4. neljännes. Tilastokeskus 1.3.2011.

Kuluttajabarometri, huhtikuu 2011. Tilastokeskus.

Luottamusindikaattorit, huhtikuu 2011. Elinkeinoelämän keskusliitto 27.4.2011.

Myrskylä, Pekka: Nuoret työmarkkinoiden ja opiskelun ulkopuolella. Työ- ja elinkeinoministeriön julkaisuja 12/2011.

Palkansaajien tutkimuslaitoksen talousennuste 29.3.2011.

Pellervon taloudellisen tutkimuslaitoksen suhdanne-ennuste 22.3.2011.

Suhdanne 1/2011. Elinkeinoelämän Tutkimuslaitos 24.3.2011.

Suomen Pankin talousennuste 24.3.2011.

Taloudellinen katsaus. Kevät 2011. Talouden kehitys ja finanssipolitiikan linja 2011 – 2015. Valtiovarainministeriö. Taloudelliset ja talouspoliittiset katsaukset 15 a/2011.

Toimipaikkahaastattelut 2010, Työ- ja elinkeinoministeriö/Tilastokeskus.

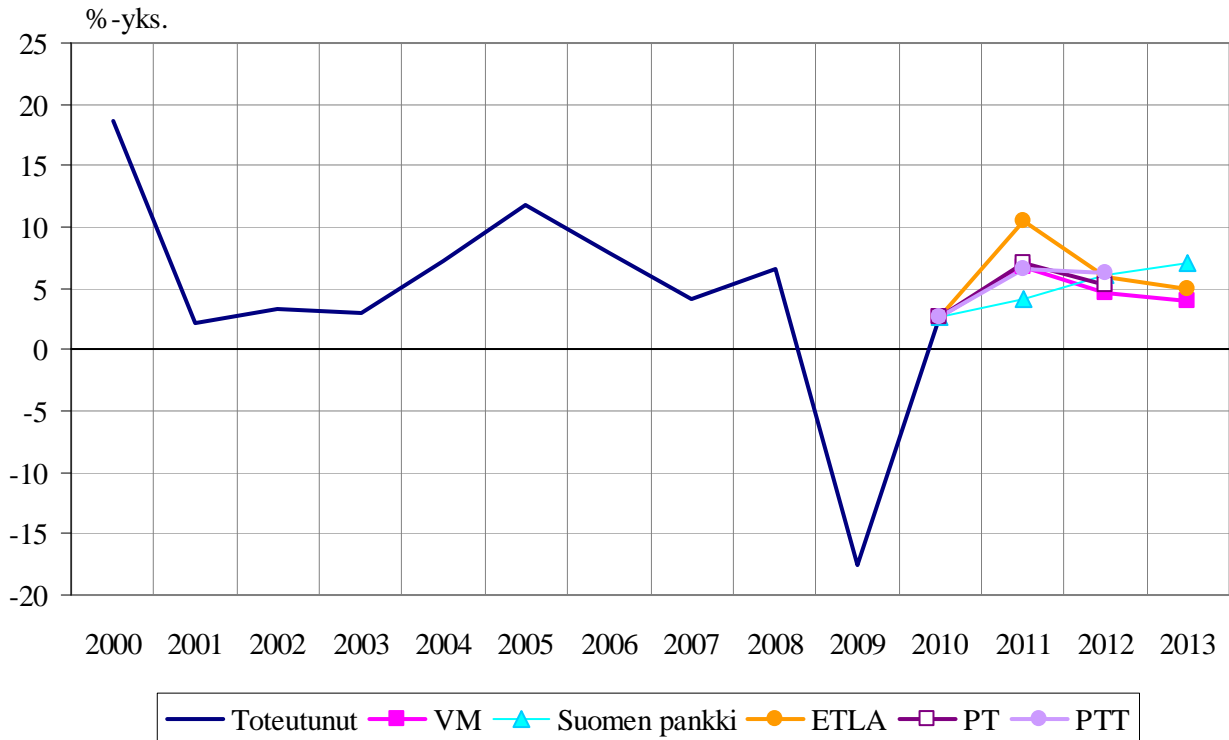
Työvoimatutkimus, Tilastokeskus.

Työnvälitystilastot, Työ- ja elinkeinoministeriö.

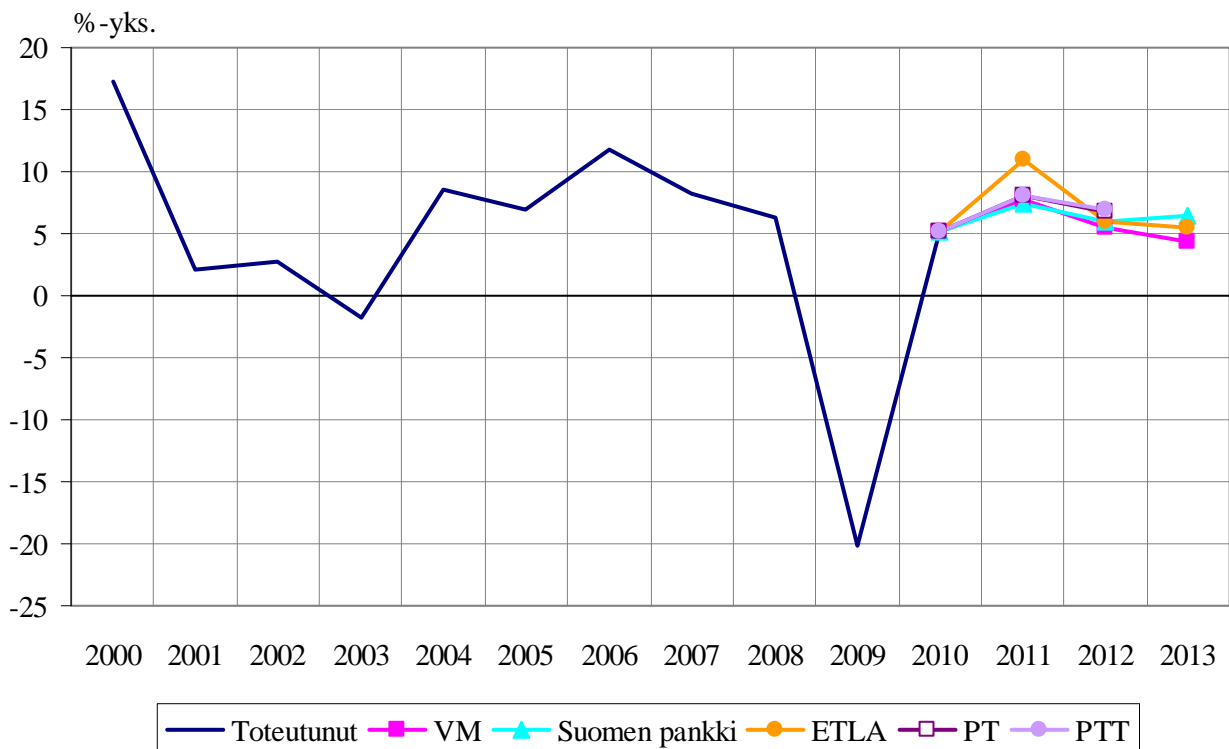
LIITTEET

Talouskehitystä kuvaavia indikaattoreita

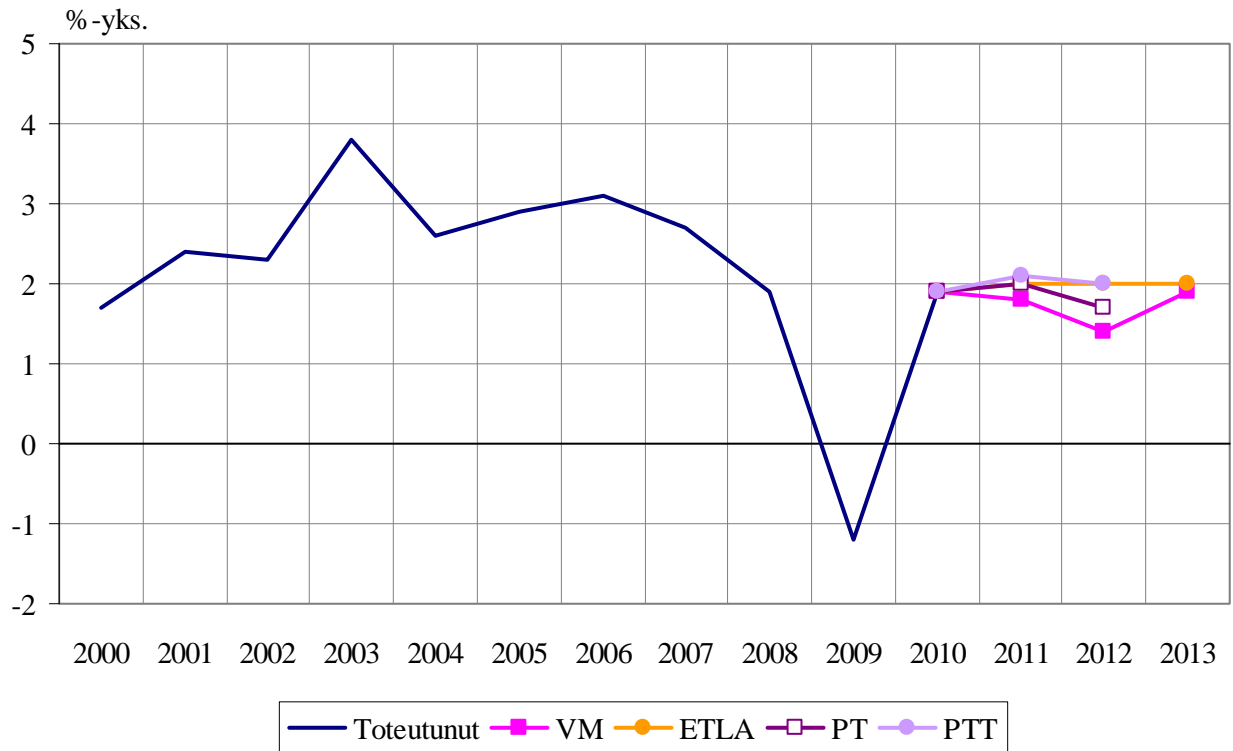
Tuonnin toteutunut ja ennustettu kehitys vuodesta 2000 vuoteen 2012



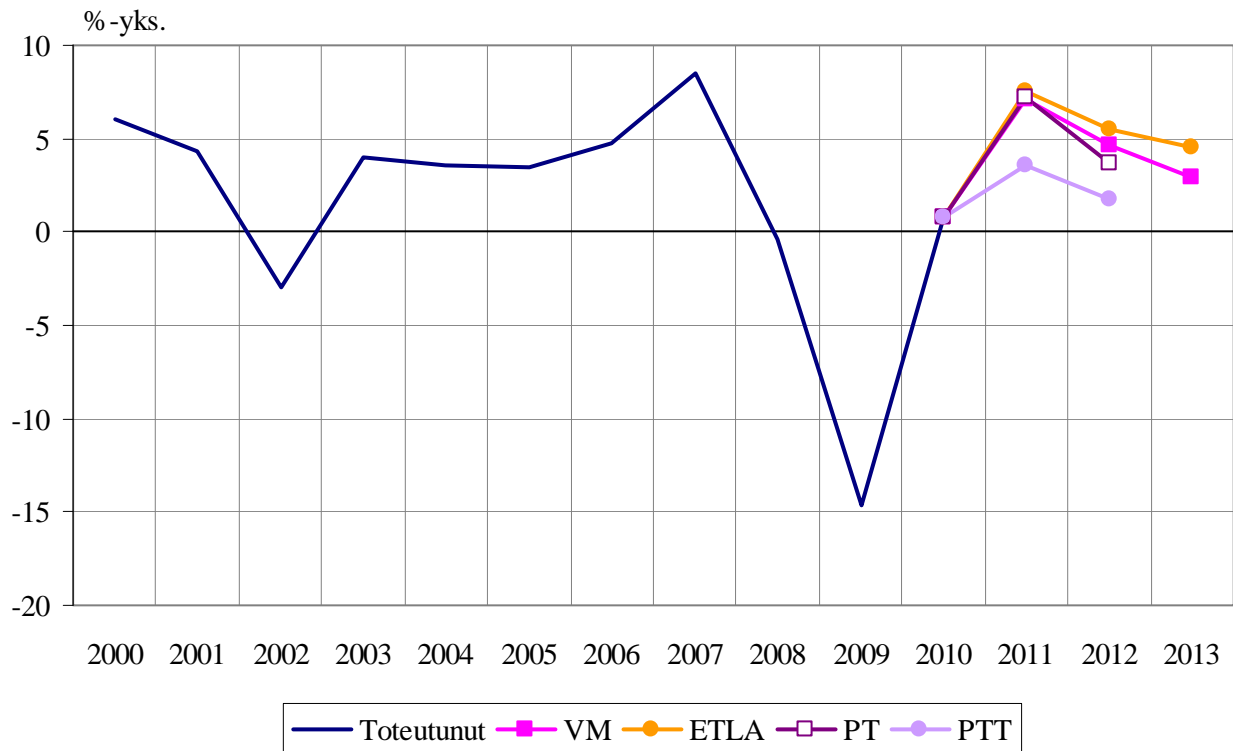
Viennin toteutunut ja ennustettu kehitys vuodesta 2000 vuoteen 2012



Kulutuksen toteutunut ja ennustettu kehitys vuodesta 2000 vuoteen 2012

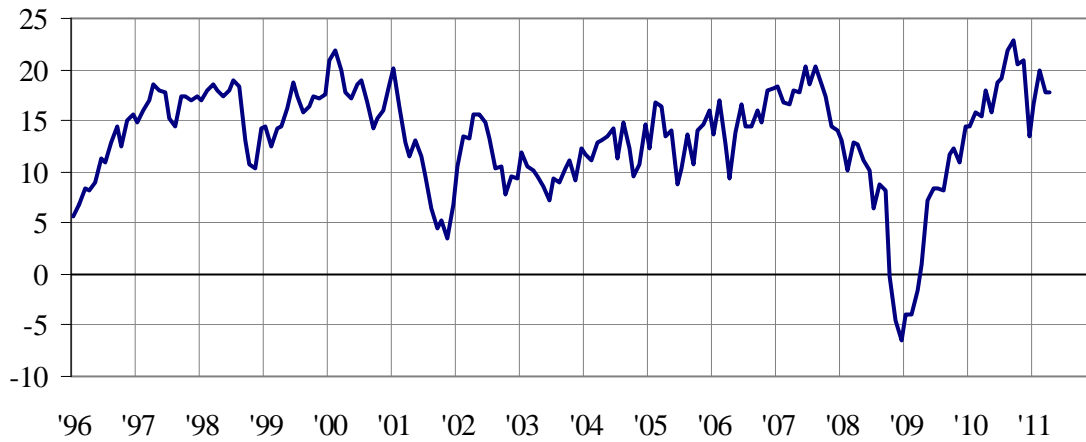


Investointien toteutunut ja ennustettu kehitys vuodesta 2000 vuoteen 2012

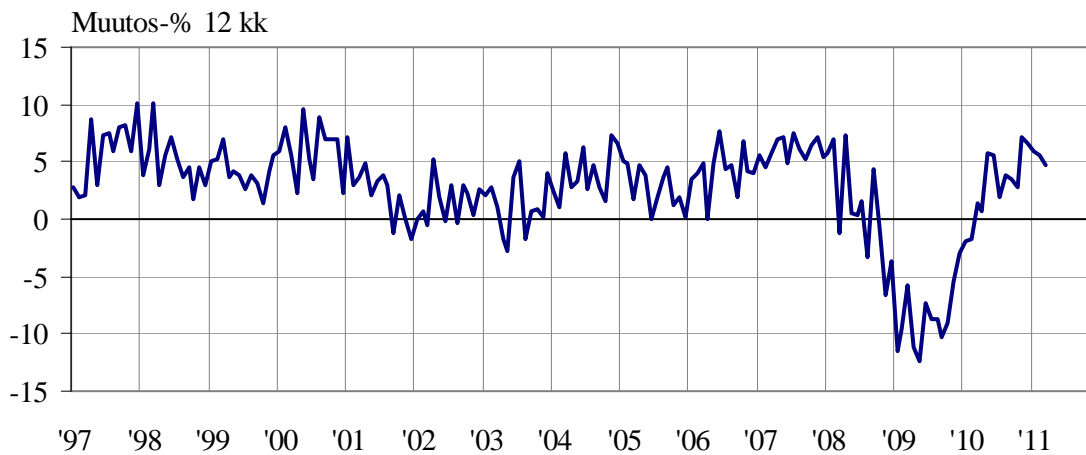


Työllisyyskehitystä ennakoivia suhdanneindikaattoreita

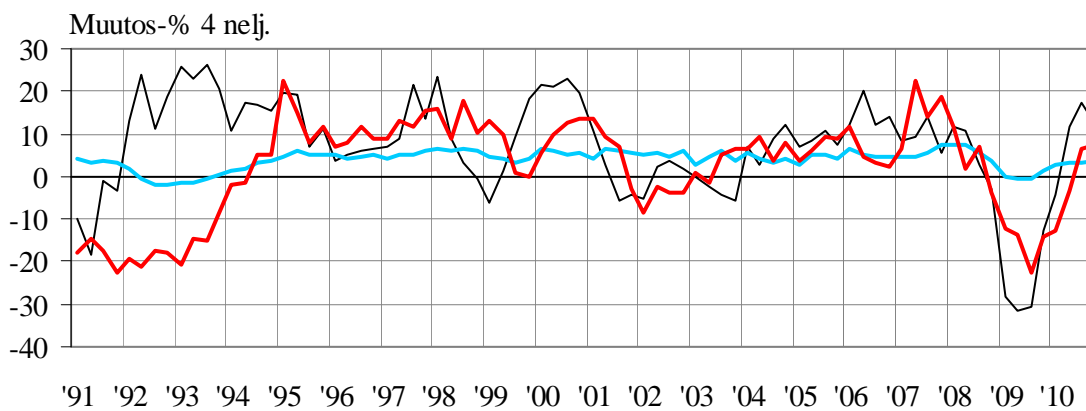
Kuluttajien luottamusindeksi talouteen ja työllisyyteen 1996 - 2011



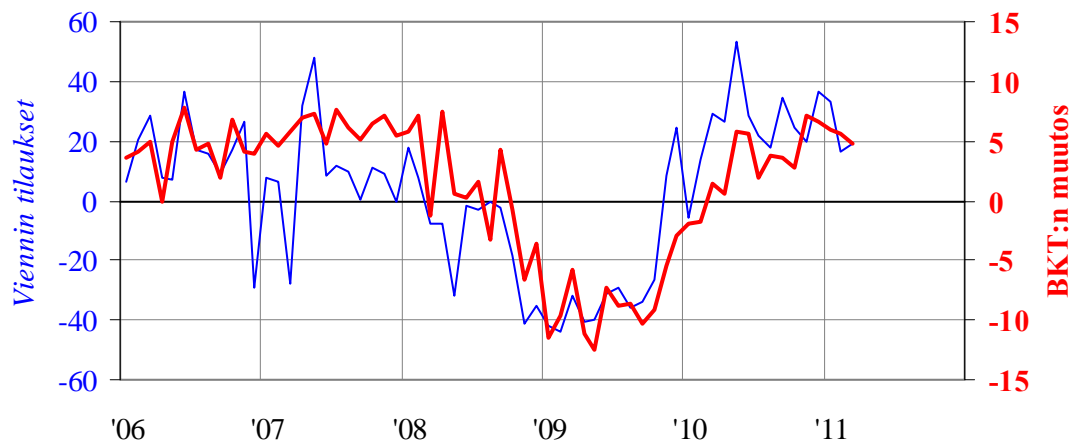
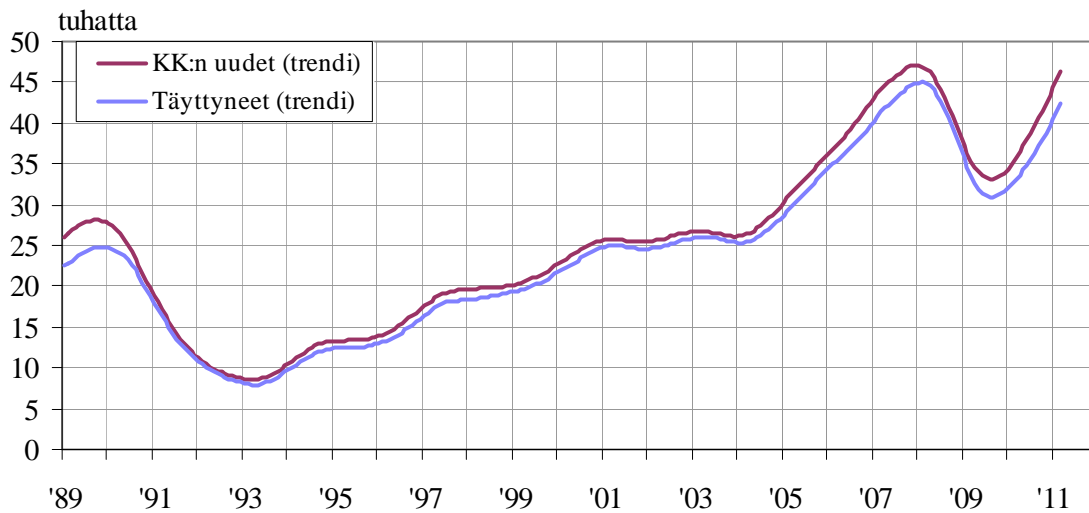
Tuotannon kuukausikuvaaja 1997 - 2011



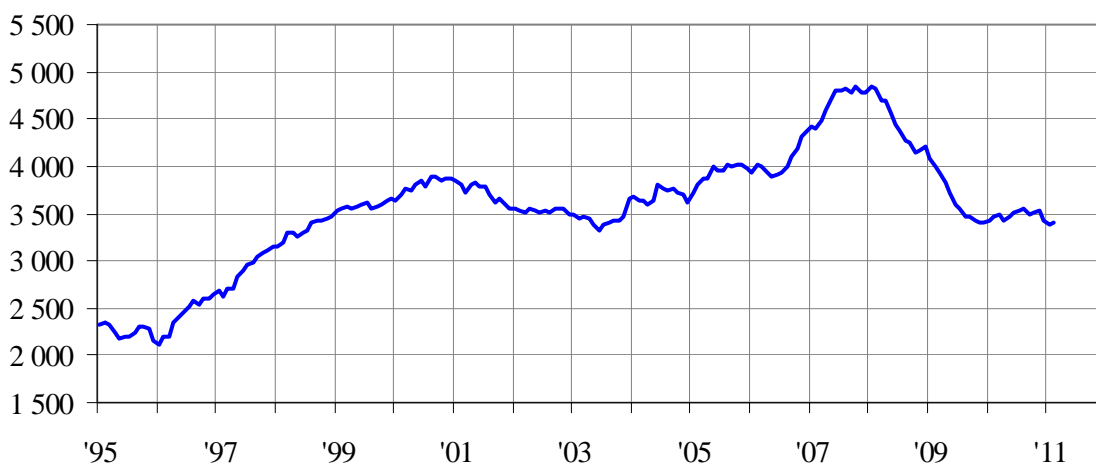
Kysynnän muutos 1991 - 2010



— Vienti — Kulutus — Investoinnit

BKT:n ja teollisuuden vientitilausten vuosimuutos kuukausittain 2006 – 2011 (III), %

Avointen työpaikkojen määrien kehitys 1989 – 2011 (III)


Lähde: TEM, työnvälitystilasto

Kaikkiin rakennuksiin myönnettyt rakennusluvut 1995 – 2011 (II), liukuva keskiarvo 12 kk


Lähde: Tilastokeskus

TEM-ANALYYSEJA – VERKKOJULKAISUSARJASSA AIEMMIN ILMESTYNYT→ www.tem.fi → julkaisut → TEM-analyyseja

Nio, Ilkka (1/2008); **Työvoimatoimistojen yhteiskunnallisen vaikuttavuuden arviointi – esimerkkinä rakenteellisen työttömyyden alentaminen**

Torvi, Kai (2/2008); **Maahanmuutto vastauksena työvoiman saatavuuteen – loppuraportti**

Nio, Ilkka – Torvi, Kai – Tuomaala, Mika (3/2008); **Työ- ja elinkeinoministeriön lyhyen aikavälin talous- ja työmarkkinaennuste**

Nio, Ilkka – Sardar, Paula (4/2008); **Työvoimapolitiittisilta toimenpiteiltä sijoittuminen vuosina 2005 ja 2006**

Tuomaala, Mika (5/2008); **Työvoiman hankinta toimipaikoissa vuonna 2007**

Alatalo, Johanna – Tuomaala, Mika (6/2008); **Alueelliset rakennemuutokset**

Mella, Ilkka (7/2008); **Maakuntien suhdannekehitys**

Nio, Ilkka – Torvi, Kai – Tuomaala, Mika (8/2008); **Työ- ja elinkeinoministeriön lyhyen aikavälin talous- ja työmarkkinaennuste, syksy 2008**

Tuomaala, Mika – Torvi, Kai (9/2008); **Kohti työperusteista maahanmuuttoa: Ulkomailta palkattavan työvoiman tarpeen arviointi**

Alatalo, Johanna – Räisänen, Heikki (10/2009); **Työttömyysturvan uudistuslinjausten ex ante -vaikutusarviointia**

Nio, Ilkka – Torvi, Kai – Tuomaala, Mika (11/2009); **Työ- ja elinkeinoministeriön lyhyen aikavälin talous- ja työmarkkinaennuste, kevät 2009**

Heinonen, Ville – Kangaspunta, Kirsi – Räisänen, Heikki – Sardar, Paula (12/2009); **Työllisyys ja työttömyys eri koulutustasoilla – tilastollinen tarkastelu**

Tuomaala, Mika (13/2009); **Työvoiman hankinta toimipaikoissa vuonna 2008**

Alatalo, Johanna – Torvi, Kai (14/2009); **Joustoturva Suomen työmarkkinoilla: indikaattorit ja niiden tulkinta**

Mella, Ilkka (15/2009); **Maakuntien suhdannekehitys 2007-2009**

Alatalo, Johanna – Nio, Ilkka – Tuomaala, Mika (16/2009); **Työ- ja elinkeinoministeriön lyhyen aikavälin talous- ja työmarkkinaennuste, syksy 2009**

Kaarna, Anssi (17/2009); **Väestön hyvinvointi alueilla – tilastollinen katsaus**

Nio, Ilkka – Sardar, Paula (18/2009); **Työvoimapolitiittisilta toimenpiteiltä sijoittuminen vuosina 2006 ja 2007**

Räisänen, Heikki – Tuomaala, Mika (19/2010); **TE -toimistojen tuottavuus ja työpaikkojen täytön tehokkuus**

Kaarna, Anssi – Mella, Ilkka (20/2010); **Maakuntien suhdannekehitys 2008 – 2010**

Nio, Ilkka – Tuomaala, Mika (21/2010); **Työ- ja elinkeinoministeriön lyhyen aikavälin työmarkkinaennuste**

Tuomaala, Mika (22/2010); **Työvoiman hankinta toimipaikoissa vuonna 2009**

Kaarna, Anssi – Mella, Ilkka (23/2010); **Maakuntien suhdannekehitys 2008 – 2010**

Nio Ilkka – Sardar Paula (24/2010); **Työvoimapolitiisilta toimenpiteiltä sijoittuminen vuonna 2008**

Alatalo Johanna – Nio Ilkka – Tuomaala Mika (25/2010); **Työ- ja elinkeinoministeriön lyhyen aikavälin työmarkkinaennuste, syksy 2010**

Alatalo Johanna – Räisänen Heikki – Tuomaala Mika (26/2010); **Työvoiman rekrytointi taantumassa – julkisen työnvälityksen näkökulma**

Alatalo Johanna – Räisänen Heikki – Tiainen Pekka (27/2010); **Lainsäädännön työllisyysvaikutusten arviointi ja taloudelliset vaikutukset**

Avikainen Ahti – Kerminen Päivi – Korhonen Tiina – Murto Mikko – Peura Jari (28/2010); **Työhönosoittamisesta työn tarjoamiseen – työhönosoitusten käyttöä koskeva selvitys ja kehittämissuhteet**

Kaarna Anssi – Mella Ilkka (29/2011); **Maakuntien suhdannekehitys 2009 – 2011**

Alatalo Johanna – Räisänen Heikki – Tuomaala Mika (30/2011); **Työvoimatilanne metsäalan ammateissa**

Inka Douglas – Päivi Kerminen – Timo Meling – Jari Peura (31/2011); **Työttömyysturvan menettäminen työvoimapolitiisesta moitittavan menettelyn takia**