

TEM-analyyseja

36/2011

**TYÖ- JA ELINKEINOMINISTERIÖN LYHYEN
AIKAVÄLIN TYÖMARKKINAENNUSTE**

Syksy 2011

Johanna Alatalo – Ilkka Nio – Mika Tuomaala

ISSN 1797-5271
ISBN 978-952-227-524-0



Työ- ja elinkeinoministeriön lyhyen aikavälin työmarkkinaennuste

Syksy 2011

Johanna Alatalo – Ilkka Nio – Mika Tuomaala

Työ- ja elinkeinoministeriö
Ministry of Employment and the Economy
Eteläesplanadi 4, 00130 Helsinki, Finland
Email: etunimi.sukunimi@tem.fi

Helsinki, lokakuu 2011

JOHANNA ALATALO – ILKKA NIO – MIKA TUOMAALA: TYÖ- JA ELINKEINOMINISTERIÖN LYHYEN AIKAVÄLIN TYÖMARKKINAENNUSTE, SYKSY 2011

Saatteeksi: Työ- ja elinkeinoministeriö julkaisee lyhyen aikavälin työmarkkinaennusteensa keväällä ja syksyllä. Ennusteen tarkoituksena on muodostaa ministeriön asiantuntijanäkemyks lähiajan kehityksestä ja toimia siten sekä oman politiikkavalmistelun taustana että markkinainformaationa muille käyttäjille. Talouskehityksen osalta käsitellään eri ennustelaitosten työn tuloksia yhteenvetävästi ja vaikutuksia arvioivasti. Ennusteen painopistealue on oman työmarkkinaennusteen laatiminen. Tässä hyödynnetään myös muuta työ- ja elinkeinohallinnossa tehtävää työtä, kuten aluetaloukskatsauksia ja rekrytointiongelmien seurantatietoja. Ennuste julkaistaan TEM analyseja -verkkajulkaisuna ministeriön julkisella palvelimella.

Ennusteen ovat laatineet *Johanna Alatalo, Ilkka Nio ja Mika Tuomaala*

Keskeiset tulokset, syksy 2011

1. Talouskehitys

- Talousnäkymät ovat selvästi heikentyneet, mutta hyvän alkuvuoden vuoksi BKT kuitenkin kasvaa vielä melko hyvin kuluvana vuonna. Sen sijaan vuonna 2012 talouskasvu jää heikoksi.
- Heikentyneet talousnäkymät liittyvät erilaisiin kansainvälisiin tekijöihin, kuten euroalueen kriisiin sekä Yhdysvaltojen odotettua heikompaan kehitykseen.
- Talouskehitykseen liittyvä epävarmuus näkyy nyt myös erilaisissa kotimaisissa luottamusindikaattoreissa.

2. Työvoiman kysyntä ja sen kehitys

- Talouskasvun heikkeneminen merkitsee sitä, että työvoiman kysyntä kasvaa vain hyvin vähän (noin 8 000) vuonna 2012.
- Työvoiman kysynnän kasvu sekä kuluvana että tulevana vuonna liittyy pääasiassa palvelusektoriin. Vuonna 2012 työvoiman kysynnän kasvu myös palveluissa hidastuu.
- Työvoiman kysynnän kasvusta suuri osa on osa-aikatyötä.

3. Työvoiman tarjonta ja sen kehitys

- Työvoiman tarjonnan kehitykseen vaikuttaa lähivuosina voimakkaasti väestön ikärakenteen vanheneminen ja suurten ikäluokkien siirtyminen joukoin vanhuuseläkkeelle. Tätä kuitenkin osittain kompensoi se, että työmarkkinoilta poistumisikä nousee edelleen.
- 25 – 50 -vuotiaiden määrä ei lisäännä ja työvoimaosuudet tässä ikäluokassa ovat niin korkeat, että niitä ei voi nostaa merkittävästi
- Työvoiman tarjontapotentiaalia on edelleen nuorissa ja ikääntyvissä ja myös eläkeiän jo saavuttaneiden ikäryhmässä.

4. Työttömyystilanne ja sen arvioitu kehitys

- Työttömyys on viime hetkiin asti ollut vähenevää, talousnäkymien heikkeneminen yhdessä kulluttajien heikentyneiden luottamustietojen indikoi työttömyyden laskun taittumista
- Työttömyysaste on ennusteen mukaan vuonna 2011 noin 7,7 prosenttia ja vuonna 2012 jää samalle tasolle.
- Toimenpiteiden volyymin säilyessä nykytasolla, pitkäaikaistyöttömyys pysyttelee hieman alle 60 000:n tason.

5. Työvoima kysynnän ja tarjonnan kohtaanto

- Työvoiman saatavuustilanteen ennakoidaan hieman heikkenevän Suomessa
- Vaikeinta saatavuustilanteen ennakoidaan olevan useassa sosiaali- ja terveysalan ammatissa
- Myös myyntityössä, eräillä opetusalan ammattiteissa sekä taloushallinnon ammattiteissa ennakoidaan olevan työvoiman saatavuusongelmia.

Asiasanat: Talouskehitys, suhdanteet, työmarkkinat, työttömyys, työvoiman saatavuus

Key results

1. Economic development

- Economic prospects have significantly weakened, but due to good economic development during the first half of the year, GDP is growing quite well during this year. Instead, in 2012 economic growth will be moderate.
- Weakened economic prospects are related to various international factors, like the crisis in the euro area and weaker than expected development in USA.
- Uncertainty related to economic development can be seen in the domestic confidence indicators as well.

2. Demand for labour and its development

- Decreasing economic growth results on very limited employment growth (circa 8 000) in 2012.
- The demand for labour is increasing mainly in the service sector both in 2011 and 2012. The increase in the labour demand in services will slow down in 2012.
- A significant part of the increase in labour demand will focus on part-time employment.

3. Labour supply and its development

- Labour supply is strongly affected by the ageing of the labour force and the retirement of the large age cohorts. However, this is partly compensated by the still prolonging exit age.
- The amount of 25-50 old will not increase and the participation rates in this age group are so high that they cannot be significantly increased.
- The young and the aged, as well as people who have already reached the retirement age, form the most potential source of excess labour supply.

4. Unemployment situation and its estimated development

- So far unemployment has been decreasing but weaker economic prospects together with lower confidence of consumers indicate the end of decreasing unemployment trend.
- Unemployment rate is forecasted to be 7.7 percent in 2011 and to stay at the same level in 2012 as well.
- Presupposing that the volume of active labour market measures remains unchanged the long-term unemployment will stay slightly below 60 000.

5. Matching of labour demand and supply

- Labour availability is anticipated to slightly decrease in Finland.
- The most serious problems in labour availability are expected to emerge in several social and health care occupations.
- Labour availability problems are anticipated also in sales work, in teaching and in financial administration.

Key words: Economic development, business cycles, labour market, unemployment, labour availability

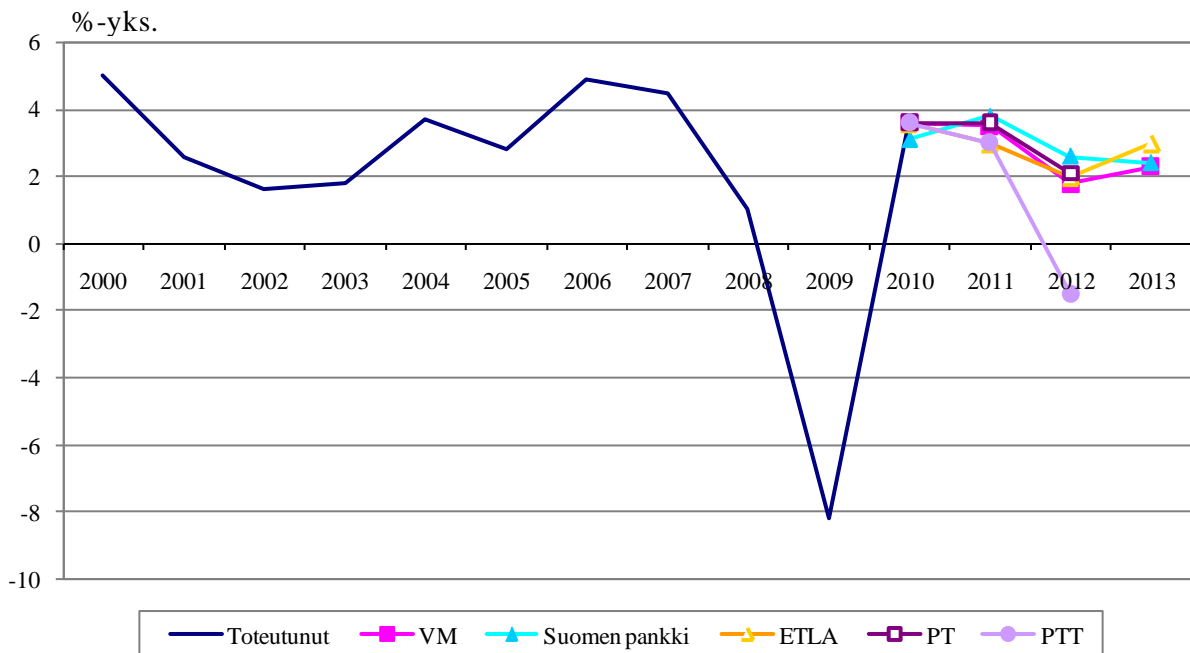
SISÄLTÖ

1. TALOUSKEHITYS.....	1
2. TYÖVOIMAN KYSYNTÄ.....	3
3. TYÖVOIMAN TARJONTA	7
4. TYÖTTÖMYYSTILANNE JA SEN ARVIOITU KEHITYS	10
5. TYÖVOIMAN KYSYNNÄN JA TARJONNAN KOHTAANTO.....	15
LÄHTEET.....	17
LIITTEET	18
TEM-analyyseja – verkkojulkaisusarjassa aiemmin ilmestynyt.....	22

1. TALOUSKEHITYS

Talous kääntyi kasvuun jo vuonna 2010 ja myös vuoden 2011 alkupuolen kasvuennusteet olivat hyviä. Talousnäkymät ovat kuitenkin kesän ja syksyn aikana muuttuneet huomattavasti epävarmemmiksi ja viimeisimmissä ennusteissa arvioita onkin tarkistettu alaspäin. Nyt eri ennustelaitokset arvioivat BKT:n kasvun vuosina 2011-2013 jäävän melko pieneksi, ja mukana on myös eriasteisia kriisiennusteita, joissa BKT supistuu. Myös ne ennustelaitokset, jotka arvioivat, että heikentyneistä näkymistä huolimatta ei olla ajautumassa uuteen taantumaa, pitävät tätä riskiä silti merkittävänä.

BKT:n toteutunut ja ennustettu kehitys vuodesta 2000 vuoteen 2013



Heikentyneiden talousnäkymien taustalla on useita erilaisia tekijöitä. Ensinnäkin levottomuus rahoitusmarkkinoilla on lisääntynyt kesän aikana, kun euroalueen kriisi on pitkittynyt. Toiseksi, suurelta osin euromaiden ongelmista riippumatta, Yhdysvaltojen tilanne näyttää huonommalta kuin aiemmin luultiin. Taantuma Yhdysvalloissa on ollut syvempi kuin on ajateltu ja siitä toipuminen on ollut hitaampaa kuin aiemmin uskottiin. Kolmanneksi, euroalue kokonaisuudessaan on jossain määrin toipunut edellisestä taantumasta, mutta erot maiden välillä ovat suuria ja näkymät ovat heikentyneet myös maissa, jossa talouskehitys on toistaiseksi ollut hyvä. Kriisimaissa välttämättömät toimenpiteet puolestaan jarruttavat edelleen talouskasvua. Kaiken kaikkiaan huonot uutiset ovat heikentäneet nopeasti taloudenpitäjien luottamusta ja luottamusta kuvaavat indikaattorit voivat heiketä edelleen. Näin on käynyt myös Suomessa, vaikka Suomessa luottamus on vielä ollut paremmalla tasolla kuin useissa muissa maissa.

Suomen vientikehitys on kuluvan vuoden alkupuolella ollut melko hyvä, mutta tilanne on muuttunut nopeasti vuoden toisella neljänneksellä. Teollisuuden uusien tilauksien määrä on kulvana vuonna kasvanut ripeästi ja heikommista näkymistä huolimatta tavaravienti lisääntyy vuositasolla jonkin verran. Sen sijaan palveluiden vienti on supistunut merkittävästi. Suomen keskeisissä vientimaissa, kuten Ruotsissa, Saksassa ja Venäjällä kasvu on ollut melko vahvaa, mutta sekä Ruotsissa

että Saksassa ennusteita on tarkistettu alaspäin. Yhdysvaltojen odotettua heikompi kehitys vaikuttaa niin koko euroalueen kuin Suomenkin vientinäkymiä heikentävästi. Aasian talouskasvun odotetaan ainakin lyhyellä aikavälillä pysyvän vahvana, vaikka Kiinan talouskasvun uskotaan jonkin verran hidastuvan.

Investoinnit kasvoivat ripeästi alkuvuonna. Silti kone- ja laiteinvestoinnit ovat alle taantumaa edeltäneen tason ja monilla yrityksillä on edelleen jonkin verran vapaata kapasiteettia finanssikriisiä edeltäneeltä ajalta. Investointinäkymät ovat heikot. Ennen kaikkea syynä on nopeasti lisääntynyt epävarmuus, mikä johtaa varovaisuuteen investoinneissa. Myös rahoituksen saatavuudessa on etenkin pk-yrityksillä jonkin verran ongelmia. Toisaalta myös rahoituksen kysyntä on hiukan vähäisempää ja erilaista ns. suhdannerahoitusta on lisätty.

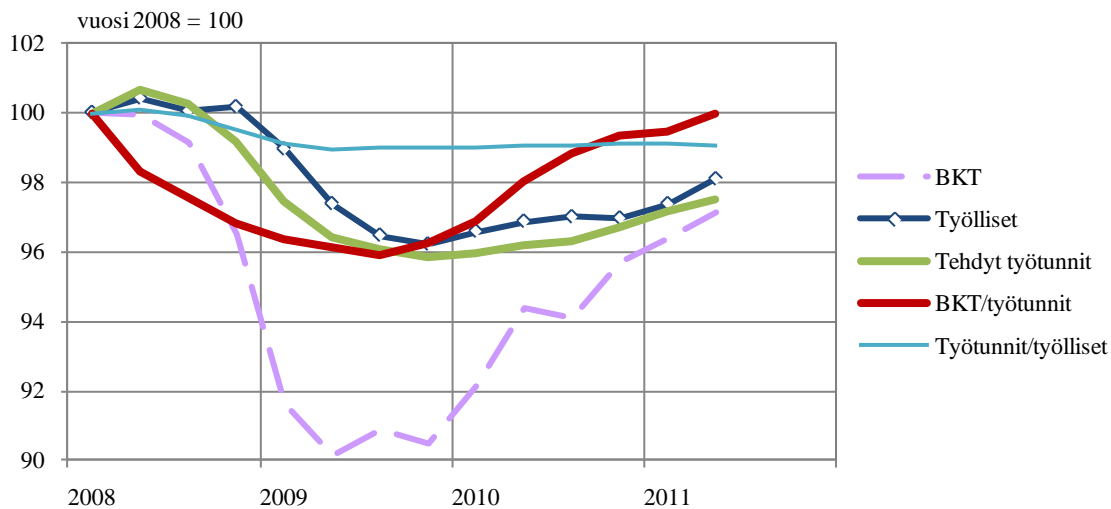
Ostovoiman hidas kasvu jarruttaa yksityistä kulutusta. Reaalitulojen kehitys jää heikoksi sekä inflaation että todennäköisesti vaatimattomien palkankorotusten vuoksi. Työllisyyden kasvu on tosin nostanut palkkasummaa, mutta heikon talouskehityksen vuoksi on odotettavissa, että työllisyyden paraneminen hiipuu, mikä heikentää kulutuskysyntää. Kuluttajien luottamuksen heikentyminen puolestaan pitää säästämisasteen korkeana, vaikka kulutusvaraa ehkä olisikin. Julkista kulutusta ei juuri ole varaa lisätä.

Jyrkän kokonaiskysynnän laskun heijastukset työllisyyteen ja työttömyyteen vuoden 2009 taantumassa jäivät melko pieniksi. Työttömyys nousi odotettua vähemmän monesta syystä. Työvoimasta haluttiin, ehkä odotettavissa olevan ikärakenteen muutoksen vuoksi, pitää kiinni ja välttää irtisanomisia. Taantumien lyhyys ja matala korkotaso osaltaan edesauttoivat tätä. Elvyttävä finanssipolitiikka tuki myös työllisyyttä, samoin reaalitulojen hyvä kehitys. Korkotason voi edelleen olettaa pysyvän matalana, mikä tukee kysyntää. Aiempaan verrattuna kulutuskysyntä ei ehkä pysy yhtä vahvana ja kysyntää tukevaan politiikkaan on ehkä vähemmän varaa. Siksi työllisyys ja työttömyys saattaisivat nyt reagoida taantumiaan jonkin verran voimakkaammin. Ennuste perustuu kuitenkin taantumien sijaan hitaaseen talouskasvuun, joka ei merkitse työttömyyden kasvu vaan positiivisen kehityksen pysähtymistä joksikin aikaa.

2. TYÖVOIMAN KYSYNTÄ

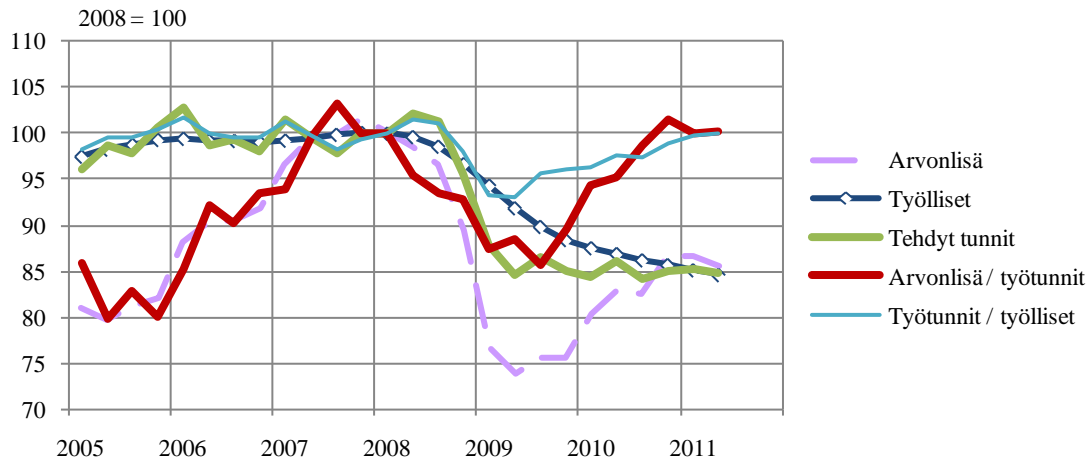
Kuluvan vuoden alkupuoliskolla talouskasvu oli vahvaa ja näytti siltä, että se jatkuisikin melko vahvana ainakin tämän vuoden loppuun. Myös kasvuennusteet lähivuosille olivat kohtuullisen hyviä. Tilanne muuttui nopeasti kesän ja syksyn aikana ja osin jo toisen neljänneksen aikana. Kansantalouden tuotanto kyllä kasvoi vielä heinäkuussa 4,9 prosenttia edellisvuoden vastaavasta kuukaudesta. Teollisuustuotanto kuitenkin laski hivenerän kuluvan vuoden kesäkuussa (verrattuna vastaavaan kuukauteen edellisena vuonna) ja heinä-elokuun tuotannon kasvu jäi hyvin vaatimattomaksi. Vientikehitys kuluvan vuoden toisella neljänneksellä on myös ollut heikkoa. Suurin merkitys on ollut sillä, että etenkin palveluiden vienti on laskenut huomattavasti. Palvelualoilla liikevaihto kasvoi vuoden toisella neljänneksellä reippaasti, mutta samaan aikaan työllisten määrän kasvu lähes pysähtyi.

Vuoden alkupuolella myös työvoiman kysyntätilanne näytti hyvältä – työllisyys parani ja työttömyys aleni. Tällöin näytti myös siltä, että vuoden 2009 taantumun aikana syntynyt niin sanottu tuottavuuskuilu oli kaventumassa. Vuoden 2009 taantumun aikana yritykset pitivät kiinni työvoimastaan, ja työvoiman kysyntä heikkeni huomattavasti vähemmän kuin BKT:n laskun perusteella olisi voinut odottaa. Tästä seurasi laskennallinen tuottavuuden lasku (tuottavuuskuilu, BKT/työtunnit), joka toisaalta merkitsi myös sitä, että taantumun jälkeen yrityksissä on ollut vajaatyöllistettyä työvoimaa, mikä on jossain määrin hidastanut työllisyyden kohenemista talouskasvun käynnistyttyä. Nyt näyttäisikin siltä, että tuottavuuskuilu (BKT/työtunnit) alkaa olla kurottu umpeen – tuottavuus koko talouden tasolla on nyt samalla tasolla kuin se oli ennen taantumaa. Siten, hyvän talouskasvun ja työvoiman kysynnän oloissa olisi edellytykset työllisyyden selvälle kohenemiselle. Nyt kuitenkin heikentyneet talousnäkymät ja heikkenevä työvoiman kysyntä merkitsevät sitä, että työllisyyden koheneminen pikemminkin hiipuu.

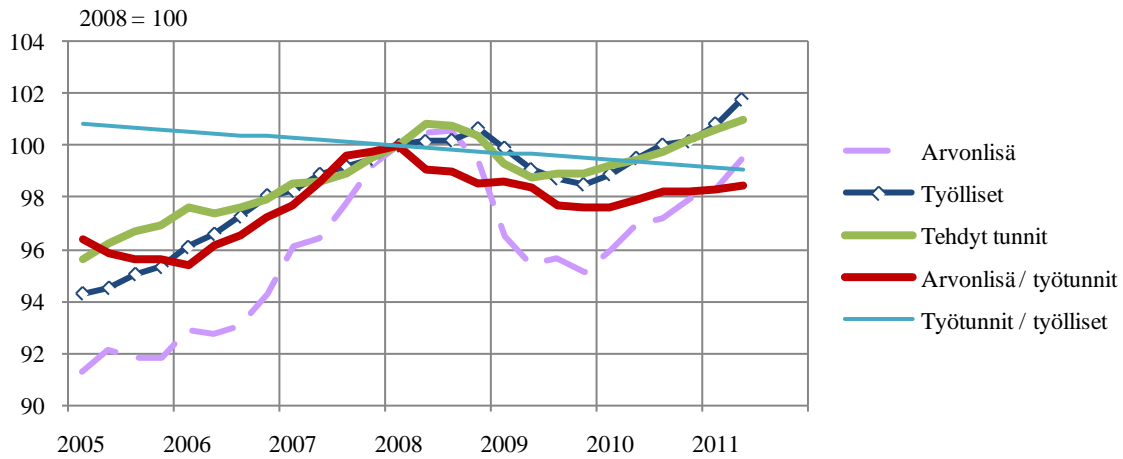


Seuraavalla sivulla olevat teollisuutta, palveluita ja rakentamista kuvaavat kuviot selittävät osaltaan sitä, mikä rooli tuottavuuskuilulla (arvonlisä/työtunnit) on taantumun jälkeen ollut ja miten se on vaikuttanut työllisyyden paranemiseen. Teollisuudessa tuottavuuskuilua on kurottu umpeen. Työllisyys ei kuitenkaan ole vielä noussut sen enempää työllisten kuin työtuntienkaan määrällä mitattuna. Tuottavuuskuilun umpeuduttua teollisuudessa voisi – hyvässä suhdannetilanteessa – kuitenkin olla nyt tilaa myös työllisyyden paranemiselle. Heikko suhdannetilanne kuitenkin merkitsee sitä, että työvoiman kysyntä teollisuudessa ei juuri parane.

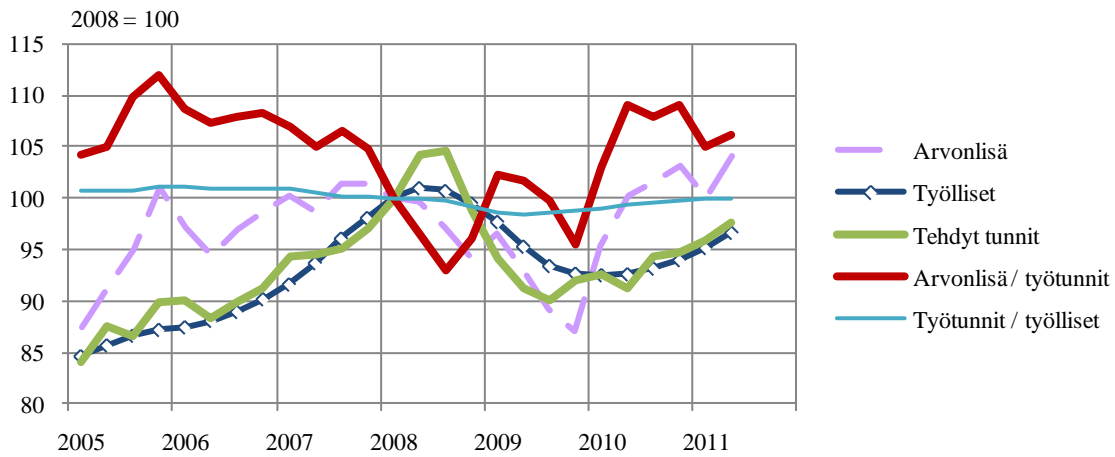
Teollisuus



Palvelut



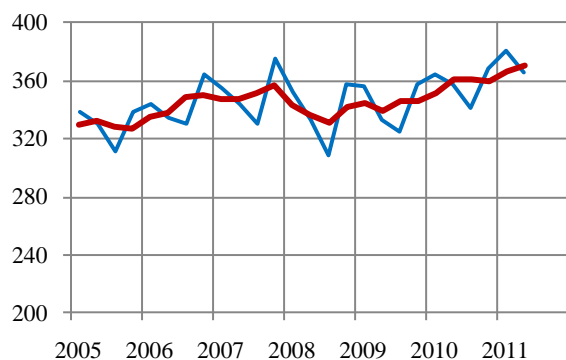
Rakentaminen



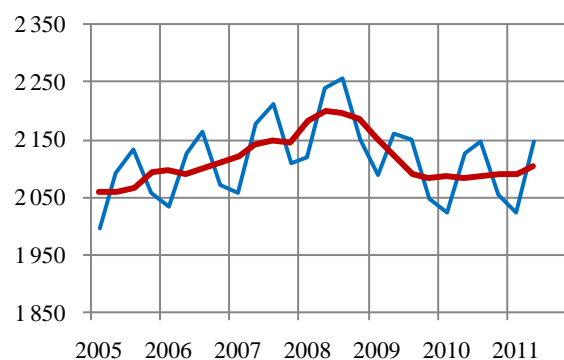
Palveluissa tuottavuuskuilua ei ole vielä kurottu umpeen. Siitä huolimatta tehtyjen työtuntien ja työllisten määrä on jo noussut hiukan yli taantumaa edeltäneelle tasolle. Koska palveluissa kuitenkin suuri osa on osa-aikatyötä, ei tehtyjen työtuntien määrä koko talouden tasolla ole noussut merkittävästi.

Työvoimatilastojen perusteella näyttää siltä, että kokoaikatyössä olevien työllisten määrä on taantumaa jälkeen vielä selvästi alemmalla tasolla kuin ennen taantumaa eikä se ole vielä ollut voimakkaasti kasvamassakaan. Sen sijaan osa-aikatyössä olevien työllisten määrä on kasvanut. Tästä asetelmasta on seurannut myös se, että työllisten tekemät työtunnit ovat toistaiseksi kasvaneet melko vähän.

Osa-aikatyölliset



Kokoaikatyölliset



Käännettä heikompaan työllisyyskehitykseen ennakoivat erilaiset indikaattorit:

- talouskasvu Suomen keskeisissä vientimaissa Ruotsissa, Saksassa ja Venäjällä on toistaiseksi ollut vahvaa, mutta loppuvuoden ja tulevan vuoden kasvuennusteita on tarkistettu alaspäin
- uusimmat tilastokeskuksen liikevaihtokuvaajat päätoimialoilta (teollisuus, kauppa, palvelut, rakentaminen) ovat vuoden toiselta neljännekseltä, jolloin tilanne liikevaihtokuvaajien perusteella oli hyvä
- teollisuuden kapasiteetin käyttöaste on edelleen jonkin verran alle taantumaa edeltäneen ajan käyttöastetta, mikä kertoo siitä, että edelleen osa tuotantokapasiteetista on vajaakäytössä
- teollisuuden uudet tilaukset kasvoivat heinäkuussa hyvin vaatimattomasti, mutta elokuussa melko hyvin; vahvoja johtopäätöksiä on tämän perusteella vaikea vetää, sillä heilahtelut kuukausitasolla ovat tyypillisiä
- kotitalouksien luottamus maan talouteen ja työllisyyteen on heikentynyt nopeasti ja on nyt lähes yhtä heikko kuin taantumaa aikana; myös luottamus omaan talouteen on heikentynyt; ainoastaan luottamus omiin säästämismahdollisuuksiin parani
- myös muut luottamusindikaattorit ovat pääosin laskussa tai vaihteissa; palveluissa ja kaupassa kuitenkin kohtuullisen hyvällä tasolla
- teollisuuden varastot ovat hiukan kasvaneet; myös vähittäiskaupassa varastot ovat normaalia suuremmat

Näiden indikaattoreiden perusteella talouskehitys näyttää selvästi heikommalta kuin vielä keväällä ajateltiin. Epävarmuutta on paljon ja useat ennustelaitokset – vaikka ennustavatkin pientä talouskasvua taantumaa sijaan – pitävät kuitenkin taantumaa riskinä merkittävänä. Tässä ennusteessa lähdetään kuitenkin näkemyksestä, että hidastuva kasvu johtaa hyvän työllisyyskehityksen katkeami-

seen. Työvoiman kysyntä ei siis romahda, mutta työllisten määrä ei myöskään juuri kasva tulevana vuonna.

Kuluvan vuoden lopulla työvoiman kysyntä voi vielä hiukan kasvaakin, sillä heikomman talouskehityksen vaikutukset työvoiman kysyntään näkyvät vasta noin puolen vuoden viiveellä. Siten arvioimme vuodelle 2011 työllisyyden kohoavan noin 28 000 hengellä eli keväällä 2011 tehtyä arviota on tarkistettu hivenen alaspäin. Työllisyyden kasvusta valtaosa on palveluissa ja kuten edellä todettiin, työllisyyden kasvu on suurelta osin osa-aikatyötä. Kuluvan vuoden hyvästä talouskasvusta huolimatta teollisuuden työllisten määrä laskee kuluvana vuonna edelliseen vuoteen verrattuna noin 10 000 hengellä. Rakennustoiminnassa työllisyys lisääntyy kuluvana vuonna vielä noin 6 000 henkilöllä. Alkutuotannon työllisyyden ennustetaan laskevan pitkän aikavälin trendin mukaisesti sekä kuluvana että tulevana vuonna.

Vuonna 2012 arvioimme, että työllisten määrä nousee vain hyvin vähän, noin 8 000 hengellä. Kun lähtökohdaksi vuodelle 2012 on BKT:n kasvu 1,8 prosentilla (VM:n ennuste), siitä seuraa, että työvoiman kysyntä ylittää niin sanotun työllisyyden kasvukynnyksen vain juuri ja juuri. Näin siitä huolimatta, että TEM:ssä tehtyjen estimointien perusteella työllisyyden kasvukynnys 1990-luvun laman jälkeen (1994-2010 aineistolla) on alentunut siitä, mitä se oli aiemmin.

Vuoden 2012 päätoimialoittaiset työvoiman kysynnän ja työllisten määrien muutokset jäävät arvioimme mukaan pieniksi. Esimerkiksi teollisuudessa olisi toisenlaisessa suhdannetilanteessa mahdollisuuksia työllisyyden paranemiselle, sillä niin sanottu tuottavuuskuilu alkaa olla kurottu umpeen. Kun kuitenkin talousnäkymät ovat heikot ja teollisuuden tuotannon kasvuennusteet valtionvarainministeriön ennusteen mukaan ovat hyvin vaatimattomat (0,3 % kasvu vuonna 2013), ei työvoiman kysynnän kasvulle ole juuri edellytyksiä. Lisäksi voi olettaa, että jossain määrin myös tuottavuus kasvaa edelleen. Pikemminkin teollisuuden työvoiman kysyntä voi vielä hiukan alentua (-5000 henkilöä), mutta arvioimme mukaan kuitenkin vähemmän kuin kuluvana vuonna. Myös rakentamisen tuotannon arvioidaan valtionvarainministeriön ennusteessa kasvavan vain vähän (0,6 % vuonna 2012). Sen perusteella arvioimme, että rakentamisessa ei ole odotettavissa työllisyyden kasvua.

Siten työllisyyden kasvu vuonna 2012 tapahtuu ainoastaan palveluissa, mutta arvioimme, että työllisyyden kasvu palveluissakin suunnilleen puolittuu kuluvan vuoden tasolta eli noin 17 000 henkilöön. Tältä osin olemme muuttaneet keväällä 2011 laatimaamme ennustetta, jossa arvioimme palveluiden työllisten määrän kasvavan jonkin verran enemmän. Palveluiden tuotannon arvioidaan kyllä kasvavan vuonna 2012 selvästi enemmän (VM:n ennuste 2,1 %) kuin teollisuuden ja rakentamisen tuotannon. Toisaalta laskennallinen tuottavuus palvelusektorilla ei vielä ole vuoden 2009 taantumaa edeltäneellä tasolla. Taantumien jälkeen työllisyys on kasvanut nimenomaan osa-aikatyössä ja arvioimme, että myös vuonna 2012 merkittävä osa työllisyyden kasvusta on osa-aikatyötä.

3. TYÖVOIMAN TARJONTA

Työvoiman tarjonnan suhdannejousto on ollut tavallisesti sekä ylös- että alaspäin keskimäärin noin kolmannes työvoiman kysynnässä tapahtuneesta muutoksesta. Taantumassa työvoiman tarjonta laskee ja puskuroi työttömyyden kasvua. Noususuhdanteessa taas tarjonta kasvaa, jolloin työttömyys alenee työllisyyden nousua vähemmän.

Äskettäisessä talouden taantumassa työvoiman tarjonta laski vuoden 2008 tasosta vuoteen 2010 noin 31 000 henkilöä (-1,2 %). Suhteellisesti eniten (-7,0 %) väheni nuori työvoima, kun 24 000 nuorta poistui työmarkkinoilta joko koulutukseen tai muutoin työvoiman ulkopuolelle. Myös parhaassa työiässä olevia vetäytyi työvoimasta odottamaan parempia aikoja. Kaikkiaan 25 - 54-vuotiaita oli vuonna 2010 työvoimassa keskimäärin 32 000 henkilöä vähemmän (-1,7 %) kuin vuonna 2008. Sitä vastoin ikääntyneillä työvoimaosuudet ja työllisyysasteet kohosivat edelleen taantumankin aikana. Vuonna 2010 ikääntyvien 55 – 64 -vuotiaiden työvoimaosuus (60,2 %) oli noussut vuosituhannen vaihteesta jo noin 14 prosenttiyksikköä.

Työvoiman tarjonta alkoi hitaasti kasvaa vuoden 2010 lopulta lähtien. Vuoden 2011 tammi-syyskuussa työvoimaa on ollut keskimäärin 9000 henkeä enemmän kuin vastaavasti vuonna 2010. Voimakkaimmin on lisääntynyt nuori työvoima, kun kesätyöpaikkoja oli nuorille edellisvuotista enemmän. Ikääntyvien työvoimaosuuksien ja työllisyysasteiden kohoava trendi on jatkunut entisenä ja myös normaalin eläkeiän sivuttaneiden työllisten määrä on kasvanut. Kuluvana vuonna yli 65-vuotiaita työllisiä on ollut keskimäärin 45 000 henkeä, missä on lisäystä viimevuotisesta noin 9 000.

Työvoiman tarjonnan kehitykseen vaikuttaa lähivuosina voimakkaasti väestön ikärakenteen vanheneminen ja sotien jälkeen syntyneiden suurten ikäluokkien siirtyminen joukoin vanhuuseläkkeelle. Tilastokeskuksen väestöennusteen mukaan väestön ikärakenne muuttuu seuraavan neljän vuoden aikana tällöin nopeasti. Vuonna 2015 työikäistä väestöä on nykyistä vähemmän niin nuorissa (15 - 24-v), parhaan työiän ikäryhmissä (25 - 54-v) kuin ikääntyvisäkin (55 - 64-v). Vain yli 64-vuotiaan väestön määrä enää kasvaa. Neljän vuoden päästä 65 - 74-vuotiaita on liki 650 000 mikä on 110 000 nykyistä enemmän.

Väestöennuste

Ikäryhmä	2011	2015	Muutos 2011-2015	
			henk.	%
15-24	660 000	639 700	-20 300	-3,1
25-54	2 092 900	2 083 500	-9 400	-0,5
55-64	779 100	739 200	-39 900	-5,1
65-74	537 700	647 900	110 200	20,5
15-74	4 069 700	4 110 200	40 500	1,0
15-64	3 531 979	3 462 298	-69 700	-2,0

Työikäisen väestöön luetaan tavallisesti 15 - 74-vuotiaat. Jos työikäinen joukko rajataan 15 - 64-vuotiaisiin, mikä on työvoiman tarjonta-arvioiden kannalta parempi määrittely, johtaa väestön ikääntyminen työikäisen väestön määrän supistumiseen vuoteen 2015 mennessä noin 70 000:lla. Väestön ikärakenteen muutos uhkaa näin kääntää työvoiman tarjonnan laskuun, mikä vaikeuttaisi työvoiman saatavuutta ja talouskehitystä. Taloudellisen kasvun turvaamisen ja valtiontalouden kestävyysvajeen hoidon kannalta keskeinen kysymys on se, mistä löytyy vielä työvoimareserviä.

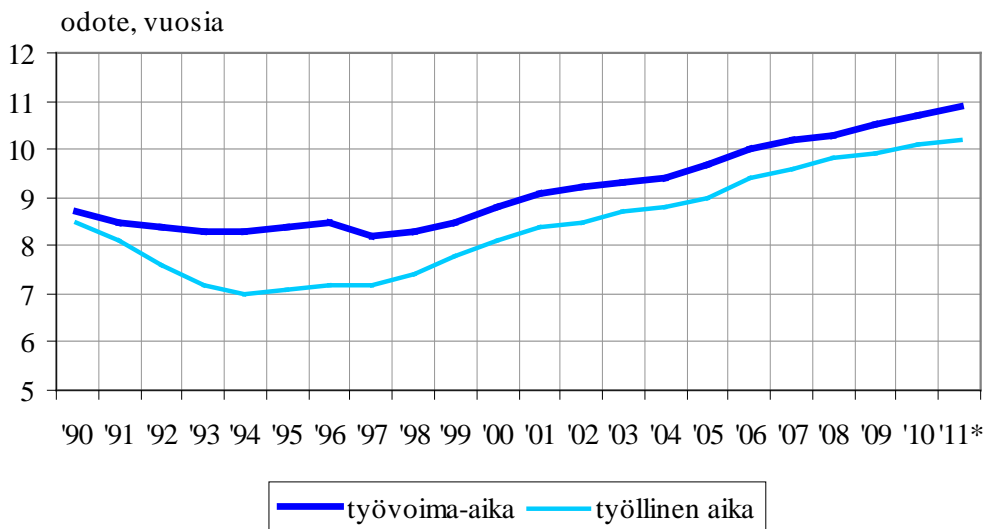
Keskeistä on, että parhaassa työiässä olevan väestön määrä enää lisääntyy ja 25 - 50-vuotiaiden työvoimaosuudet ovat jo niin korkeat, ettei niitä voida enää nostaa merkittävästi. Työvoiman tarjontaa ei voida juuri kasvattaa myöskään nuorten koulutuksesta tuloa nopeuttamalla, koska nuoret jo käyvät yleisesti työssä opiskelun ohessa. Vierastyövoiman lisääminen ei myöskään näytä ratkaisevan tarjontaongelmaa. Väestöennuste pitää sisällään oletukseen, että muuttovoittoa saataisiin vuosittain

15 000 henkeä, mikä ei ole taantumien aikana aivan toteutunut. Vuosittainen nettomuutto oli enimmillään vuonna 2008 jo yli 15 000 henkilöä, josta se on laskenut vajaaseen 14 000:een vuonna 2010.

Tilanne ei ole kuitenkaan niin paha kuin mitä pelkästään väestökehityksen perusteella näyttäisi. TEM:ssä tehtyjen arvioiden mukaan työvoiman tarjonnan lasku voidaan välttää. Työvoiman tarjontapotentiaalia on vielä runsaasti ikääntyvissä ja jo normaalin eläkeiän saavuttaneissa ikäryhmissä. Suuria ikäluokkia seuraavat yli 50-vuotiaiden kohortit ovat edelleen varsin kookkaita, keskimäärin 75 000 henkilön suuruisia. Työurien pidentymisen jatkumista ennakoiti se, että työvoimaan kuulumus on noussut näissä kohorteissa korkeammaksi kuin suurilla ikäluokilla saman ikäisinä. Jokainen uusi sukupolvi on työelämässä edeltäneitä pitempään ja näin näyttää käyvän suurien ikäluokkien jälkeenkin.

Viime vuosina ikääntyneiden työvoimaosuudet ja työllisyysasteet ovat kehittyneet erittäin suotuisasti. Työvoimatutkimuksen tiedoista ja väestötilastosta laskien työurat ovat pidentyneet noin kahdella vuodella viimeisten kymmenen vuoden aikana. Vuonna 2011 työmarkkinoilla olon odote 50 -vuotiaalla on alkuvuoden lukujen perusteella arvioituna 10,9 vuotta, kun se vuonna 2000 oli 8,8 vuotta. Myös vastaava työllisen ajan odote on noussut noin kahdella vuodella. Suomalaisten työurat ovat näin pidentyneet samaa tahtia kuin mitä elinajan odote on noussut. Elinajan odote on vuonna 2010 noin kaksi vuotta pitempi kuin vuosituhannen taitteessa ja lisääntyneet elinpäivät vietetään näin työmarkkinoilla. Se on lisännyt työvoiman tarjontaa kahden ikäluokan verran.

Työvoimaan kuulumisen ja työllisen ajan odotteet 50-vuoden iässä vuosina 1990-2011



Myös eläketilastojen mukaan työurien kehitys on edennyt vuoden 2005 eläkeuudistuksen yhteydessä asetettujen tavoitteiden mukaisesti. Eläkeuudistuksen yhteydessä pitkän aikavälin tavoitteeksi asetettiin eläkkeelle siirtymisen myöhentäminen 2-3 vuodella. Sitä seurataan 25-vuotiaan eläkkeellesiirtymisiän odotteen avulla. Eläketurvakeskuksen selvityksen mukaan keskimääräinen eläkkeellesiirtymisikä oli vuonna 2010 työeläkejärjestelmässä 60,4 vuotta. Luku ylitti ensimmäisen kerran 60 vuoden rajan. Nousua edellisestä vuodesta oli 0,6 vuotta. Eläkkeellesiirtymisiän odote on noussut eläkeuudistusta edeltävästä tasosta likimain 1,5 vuodella eli jopa ennakoarviota nopeammin. Myös vastaava 50-vuotiaan odote on kohonnut likimain 1,5 vuodella eläkeuudistusta edeltäneestä tasosta.¹

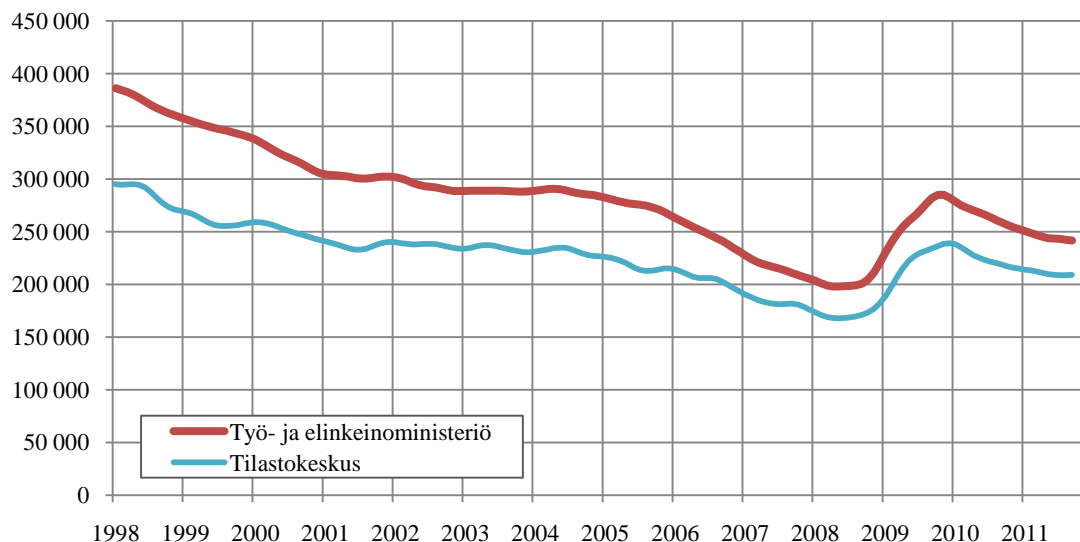
¹ Eläkkeellesiirtymisikä Suomen työeläkejärjestelmässä. Eläketurvakeskuksen tilastoraportteja 2/2011

Työuria ovat pidentäneet eläkejärjestelmiin tehdyt muutokset, kuten työttömyyseläkkeen ikärajan nosto ja joustava eläkeikä kannustimiseen samoin kuin vuoden 2005 eläkeuudistuksessa päätetty työttömyyseläkkeen asteittainen lakkauttaminen. Työhön osallistuvuutta ovat nostaneet myös suurten ikäluokkien edeltäneitä parempi terveys ja koulutus. Työkyvyttömyyseläkkeelle siirtyneiden määrä on kehityksen myötä vähentynyt.

Työvoiman tarjonnan kehitys riippuu lopulta siitä millaiseksi talouskasvu muodostuu ja miten työtä on tarjolla. Työurien pidentymisen trendi jatkuessa työvoiman tarjonnan lasku voidaan välttää. Työvoiman tarjontapotentiaali on kuitenkin entistä painokkaammin toisaalta nuorissa ja toisaalta ikääntyvissä ja myös normaalin eläkeiän jo saavuttaneissa ikäryhmissä.

4. TYÖTTÖMYYSTILANNE JA SEN ARVIOITU KEHITYS

Työttömyys on vuoden 2009 lopusta lähtien ollut laskussa sekä Tilastokeskuksen tekemän työvoimatutkimuksen että Työ- ja elinkeinoministeriön työnvälitysrekisterin mukaan. Työttömyyden määrän trendi on Tilastokeskuksen luvuilla ollut elokuussa 2011 noin 36 000 pienempi kuin 2009 luvun lopussa. TEM:n luvuissa työttömien määrän pudotus on ollut tätäkin suurempi, trenditaso on elokuussa ollut noin 42 000 henkilöä matalammalla. Työttömien määrien lasku on jatkunut hitaasti aina viime hetkiin asti.



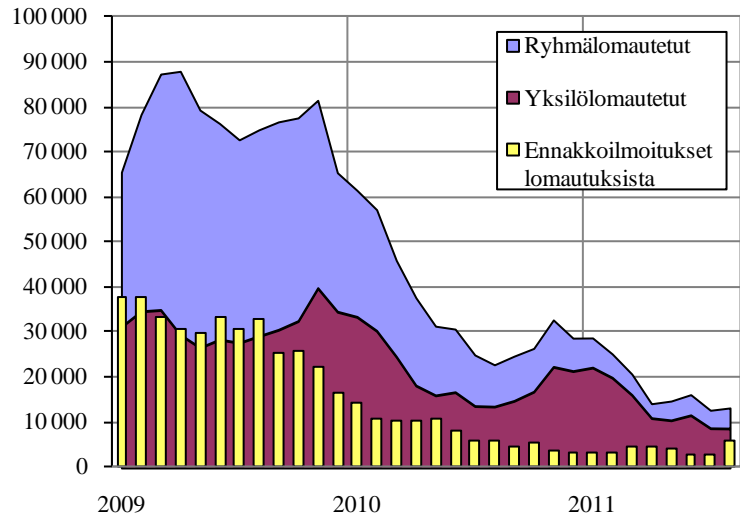
Tilastokeskuksen työvoimatutkimuksen ja TEM:n työttömyystilastoissa työttömyys ja lomautukset määritellään eri lailla. Tämän vuoksi työttömyyden taso on erilainen. Suhdannevaihtelut näkyvät myös erilaisista tilastomäärittelyistä johtuen eri lailla näissä tilastoissa. Tilastokeskuksen työvoimatutkimuksessa työnhakuaktiivisuus on keskeinen työttömyyden määre. Tieto tai usko työmahdollisuuksien vähenemisestä vähentää myös työnhakuaktiivisuutta ja tätä kautta myös Tilastokeskuksen määrittelyn mukaista työttömyyttä. Lomautetut ovat mukana TEM:n työttömien määrissä, mutta ne eivät tule mukaan Tilastokeskuksen työttömiin. Lomautusten määrä heijastuu yleensä nopeammin talouden käännteisiin kuin muu työttömyys.

Suhdannekäänteissä käännteet työttömyydessä näkyvät ensin lomautettujen määrissä, sitten tilastokeskuksen mukaisessa työttömyydessä ja sitten TEM:n rekisteröidyssä työttömyydessä, jossa lomautetut eivät ole mukana.

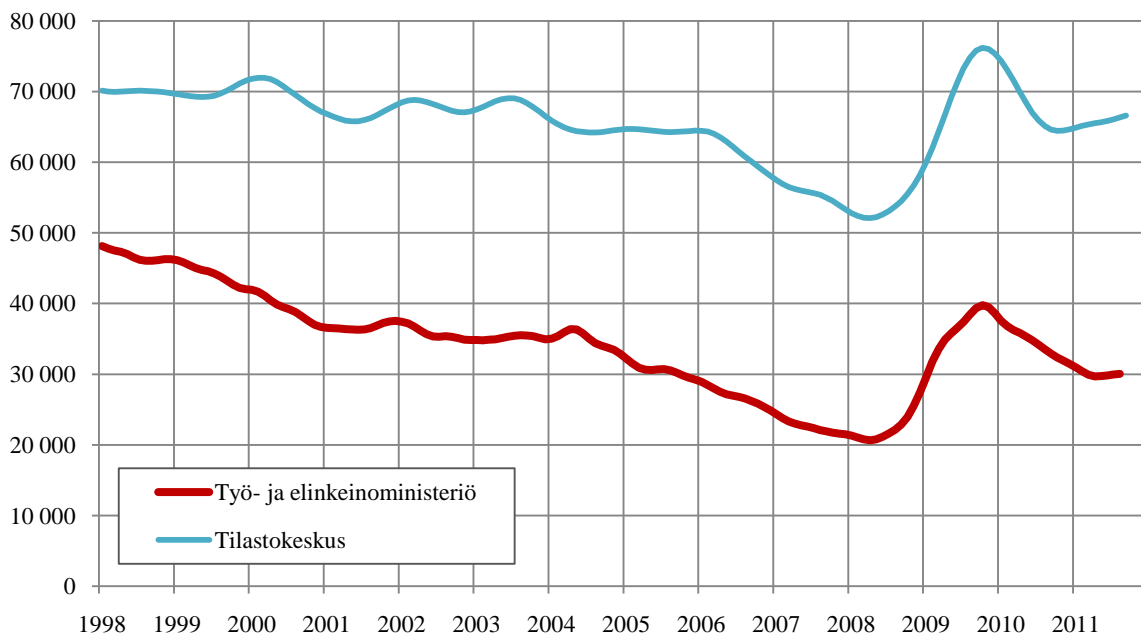
TEM:n työnvälitystilastoihin rekisteröityvät ns. yksilölomautetut, henkilöt jotka ovat lomautuksen saatuaan menneet henkilökohtaisesti ilmoittautumaan työttömäksi työnhakijaksi TE -toimistoon. Tämän lisäksi on ryhmälomautettuja, jotka eivät rekisteröidy työttömiksi työnhakijoiksi. Näistä ryhmälomautuksista TEM:llä on oma seuranta.

Lomautettujen määrät ovat olleet edelleen laskussa. Elokuussa 2011 lomautettuja oli noin 14 000. Vuoden 2008 alussa lomautettuja oli vielä lähes 90 000.

Tulevien lomautusten määrässä on sen sijaan tapahtunut viimeisenä seuranta-kuukautena tason nousua. Syyskuussa 2011 saatujen tietojen mukaan myöhemmin alkavia lomautuksia olisi tiedossa noin 6 000 henkilölle.



Alle 25 -vuotiaiden työttömyys alkoi laskea selvästi vuoden 2009 lopulta lähtien. Nuorisotyöttömyyden lasku on kuitenkin taittunut. Nuorisotyöttömyys on viime kuukaudet pysytellyt noin 65 000:n tasolla Tilastokeskuksen työvoimatutkimuksen mukaan. TEM:n tilastoissa nuorisotyöttömyyden trenditaso on viimeisinä kuukausina ollut noin 30 000.



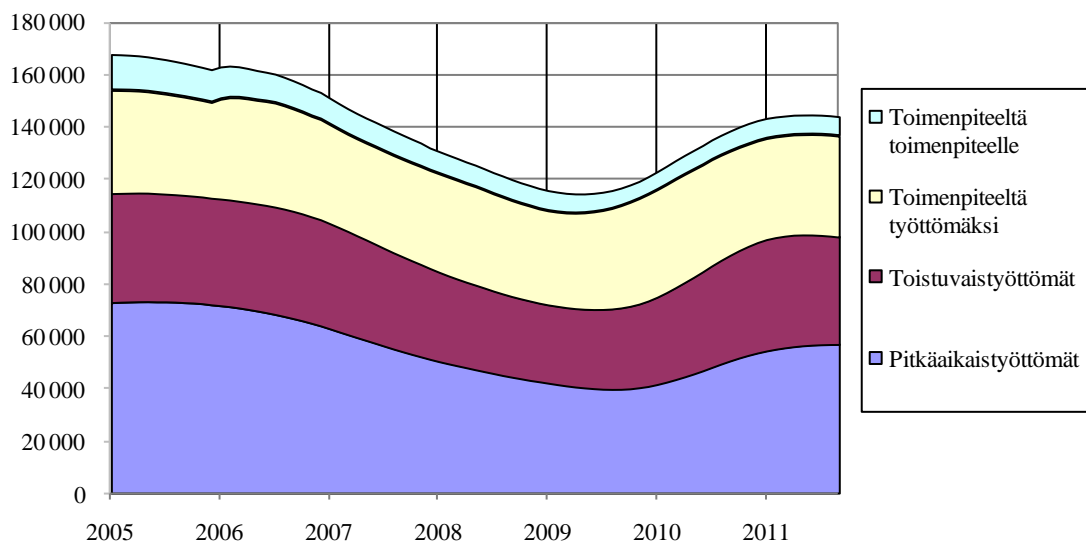
Nuorisotyöttömyys on muuta työttömyyttä kausi- ja suhdanneherkempää. Tilastokeskuksen työvoimatutkimuksessa nuorisotyöttömyys esimerkiksi lisääntyy kausiluontoisesti aina keväisin, kun koululaiset ja opiskelijat etsivät kesätöitä. Työnhakuaktiivisuutta voi lisätä myös työmarkkinatilanteen paraneminen. Usko parantuneista työpaikan saantimahdollisuuksista lisää myös työnhakuaktiivisuutta.

Työnvälitystilastoista saadaan nuorisotyöttömyydestä työvoimatutkimusta valoisampi kuva. Työnvälitystilaston mukaan nuorisotyöttömyyden lasku on taittunut. Tämä nuorisotyöttömyyden trenditason hienoinen nousu enteilee myös muun työttömyyden laskun taittumista.

Työttömyydessä on koko ajan dynamiikkaa; työttömyyksiä päättyy ja uusia työttömyyksiä alkaa koko ajan. Viime kuukausina alkaneita työttömyyksiä on jälleen ollut hieman enemmän kuin päättyneitä työttömyyksiä. Alkaneita työttömyysjaksoja on kuukauden aikana noin 63 000 ja päättyneitä työttömyyksiä noin 60 000. Vuoden 2010 alusta aina vuoden 2011 kesään asti alkaneita työttömyyksiä on ollut vähemmän kuin päättyneitä. Tämä alkaneiden työttömyyksien suurempi määrä suhteessa päättyneiden työttömyyksien määrään enteilee käännettä työttömyyden tasoon eli työttömyyden kasvua.

Työttömyysvirtojen lisäksi työttömyyden tasoon vaikuttaa työttömyyden kesto. Keskimääräinen työttömyyden kesto on viimeisten kuukausitilastojen mukaan ollut noin 43 viikkoa. Keskimääräinen työttömyyden kesto on ollut vuoden 2009 lopusta lähtien nousussa. Vuoden 2009 lopussa keskimääräinen työttömyyden kesto oli noin 35 viikkoa. Työttömyys on siten rakenteeltaan vaikeutumas- sa. Vaikeasti työllistyviksi määriteltyjen työttömien työnhakijoiden² määrän kasvu on kuitenkin pysähtynyt vuoden 2011 alusta, esimerkiksi pitkäaikaistyöttömien määrä on ollut viime kuukausina 57 000 – 58 000 tasolla. Pitkäaikaistyöttömyyden kasvua on hillinnyt mm. työvoimapolitiikan aktiivitoimenpiteiden lisäämien. Alkaneiden ja päättyneiden pitkäaikaistyöttömyyksien määrät ovat viime kuukausina kehittyneet muusta työttömyydestä poiketen: alkaneita eli yli vuoden pituisiksi venyneitä työttömyyksiä on viime kuukausia ollut vähemmän kuin päättyneitä pitkäaikaistyöttömyyksiä.

Vaikeasti työllistyvät



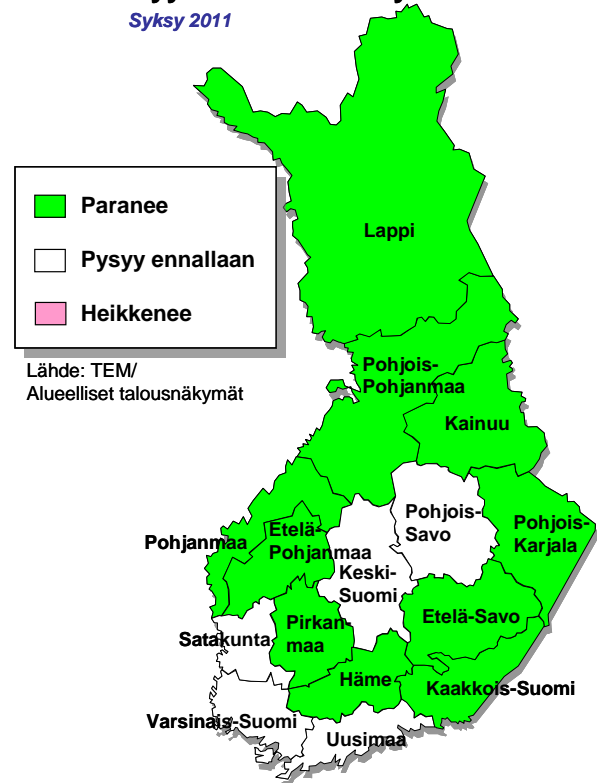
² Pitkäaikaistyöttömiin luetaan yli 12 kuukautta yhdenjaksoisesti työttömänä olleet ja toistuvaistyöttömiin ne työttömät joille viimeisten 16 kuukauden aikana on kertynyt yhteensä yli 12 kuukautta työttömyyttä. Toimenpiteiltä työttömäksi jääneet ovat toimenpiteen päättäneitä, jotka eivät ole kolmen kuukauden aikana toimenpiteen päättymisen jälkeen työllistyneet, vaan ovat palanneet uudelleen työttömiksi. Toistuvasti toimenpiteille sijoitetut ovat vähintään toista kertaa toimenpiteellä sijoitettuja ja he ovat edeltävän 16 kuukauden aikana olleet yhteensä 12 kuukautta joko työttömänä tai sijoitettuna jollain toimenpiteellä.

Työttömyystilanne on vuoden 2011 alkupuoliskolla ollut vaikein Pohjois-Karjalassa, jossa oli Tilastokeskuksen työvoimatutkimukseen mukaan työttömänä yli 13 prosenttia työvoimasta. Myös Kaakkois-Suomessa ja Lapissa työttömyysaste on ollut yli 12 prosenttia. Suhteellisesti vähiten työttömyyttä on vuonna 2011 ollut Uudellamaalla (6,1 %).

Syyskuussa 2011 Ely -alueilta kootut näkemykset työttömyystilanteen kehityksestä osoittavat, että usko työttömyyden pienenemiseen on edelleen olemassa monella ELY -alueella. Millään ELY -alueella ei uskota työttömyystilanteen heikkenevän seuraavan vuoden aikana.

Alueiden näkemykset työttömyystilanteen kehityksestä

Syksy 2011



TEM on käyttänyt työttömyysennusteensa pohjalla aikasarja-analyysiin pohjautuvaa mallia, jossa työttömyyden tasoa ennakoivina indikaattoreina ovat olleet mm. muutokset yleisessä luottamusindeksissä, työvoiman kysynnän tasossa (avoimet työpaikat), lomautusten määrissä ja aktiivisen työvoimapolitiikan tasossa. Lisäksi työttömyysennusteessa on otettu huomioon työttömyyden rakenne ja siinä tapahtuneet muutokset.

Talouden, yleisen luottamuksen ja työllisyyden muutokset heijastuvat viiveellä. Näiden viiveiden arviointi on ollut keskeinen asia työttömyysennusteissa. Esimerkiksi käännteet luottamusindikaattoriarvossa ja työvoiman kysynnässä ovat yleensä näkyneet työttömyydessä vasta muutamien kuukausien kuluttua.

Vaikka talousennusteet ja luottamusindikaattorit ovat heikentyneet, on työttömyys ollut viime kuukausinakin edelleen laskussa. Tämän vuoden keskimääräinen työttömyysaste jää selvästi alle 8 prosentin. Keskimääräinen työttömyysaste vuonna 2011 on TEM:n ennusteen mukaan 7,7 prosenttia.

Ensi vuonna heikentyneet suhdannenäkymät tulevat näkymään työttömien määrässä; työttömien määrän lasku pysähtyy. Suureen työttömien määrän kasvuun ei ensi vuonna uskota. Näillä näkymin työttömyys tulee vuonna 2012 olemaan lähellä tämän vuoden tasoa. Pienosta työttömyyden kasvua heikentynyt taloustilanne ja mm. kuluttajien heikentynyt usko tulevaan aiheuttaa. TEM:n työttömyysaste-ennuste vuodelle 2012 on 7,8 prosenttia.

Pitkäaikaistyöttömyys on ollut viime kuukausina noin 57 000 – 58 000 tasolla. Pitkäaikaistyöttömien eli yhtäjaksoisesti yli vuoden työttömänä olleiden tason ennakoidaan myös ensi vuonna olevan hieman alle 60 000:n tasoa.

Työttömyysastetavoite, 5 prosenttia vuonna 2015, tulee olemaan haastava. Haastetta lisää viimeaikaisen positiivisen työttömyyskehityksen taittuminen.

Työvoimataseen kehitys 2005 – 2010 sekä ennuste vuosille 2011 ja 2012, 1 000 henkeä

Tase-erä	Korkeasuhdanne 2005-08			Taantuma 2009		Suhdannekäännä		Ennuste 2011-2012			
	2005	2008	Muutos 2005-08	2009	Muutos 2008-09	2010	Muutos 2009-10	2011	2012	Muutos 2010-11	Muutos 2011-12
Työikäinen väestö 15-74	3 948	4 004	56	4 025	21	4 043	18	4 069	4 070	26	1
Työikäinen väestö 15-64	3 496	3 536	40	3 547	11	3 555	8	3 540	3 522	-15	-18
Työvoima	2 620	2 703	83	2 678	-25	2 672	-6	2 682	2 690	10	8
Työlliset	2 401	2 531	130	2 457	-74	2 448	-9	2 476	2 484	28	8
Alkutuotanto*	121	119	-2	119	0	115	-4	111	107	-4	-4
Teollisuus**	440	443	3	406	-37	388	-18	378	373	-10	-5
Rakennustoiminta	159	186	27	175	-11	172	-3	178	178	6	0
Palveluelinkeinot	1 675	1 772	97	1 748	-24	1 760	12	1 798	1 815	38	17
Tuntematon	5	12	7	9	-3	12	3	11	11	-1	0
Työllisyysaste, %	68,0	70,6	3	68,3	-2	67,8	-0,5	69,0	69,4	1,2	0,4
Työttömät	220	172	-48	221	49	224	3	206	206	-18	0
Työttömyysaste, %	8,4	6,4	-2	8,2	2	8,4	0,2	7,7	7,7	-0,7	0,0
Työttömät työnhakijat	275	204	-71	265	61	265	0	245	243	-20	-2

Lähteet: Tilastokeskus, työvoimatutkimus ja TEM työnvälitystilasto

* Ml. kaivostoiminta ja louhinta

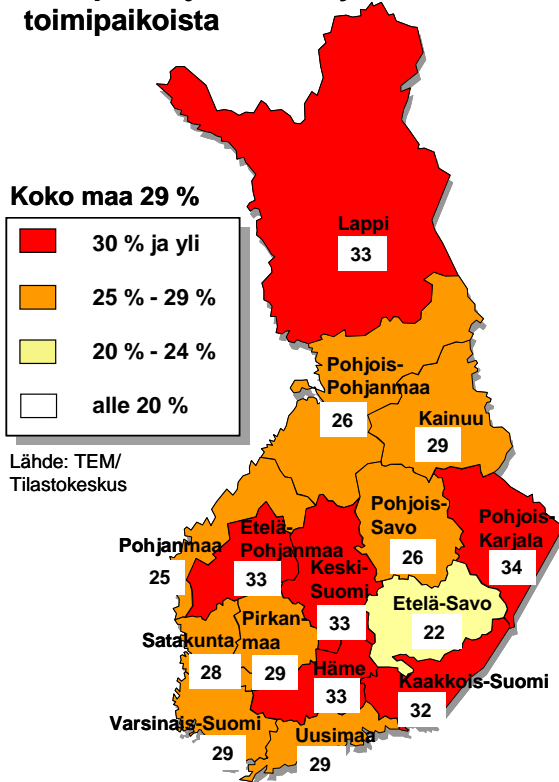
** Ml. Sähkö-, kaasu- ja vesihuolto

5. TYÖVOIMAN KYSYNNÄN JA TARJONNAN KOHTAANTO

Työvoiman saatavuusongelmat ovat viimeisimpien tietojen mukaan olleet yleisempiä Pohjois-Karjalassa, Hämeessä, Keski-Suomessa, Etelä-Pohjanmaalla ja Lapissa. Näillä alueilla noin kolmannes työvoimaa hakeneista toimipaikoista on Tilastokeskuksen haastattelututkimuksen mukaan kokenut vaikeuksia työvoiman hankinnassaan. Keskimääräistä harvemmin työvoiman saatavuusongelmia on koettu Etelä-Savossa.

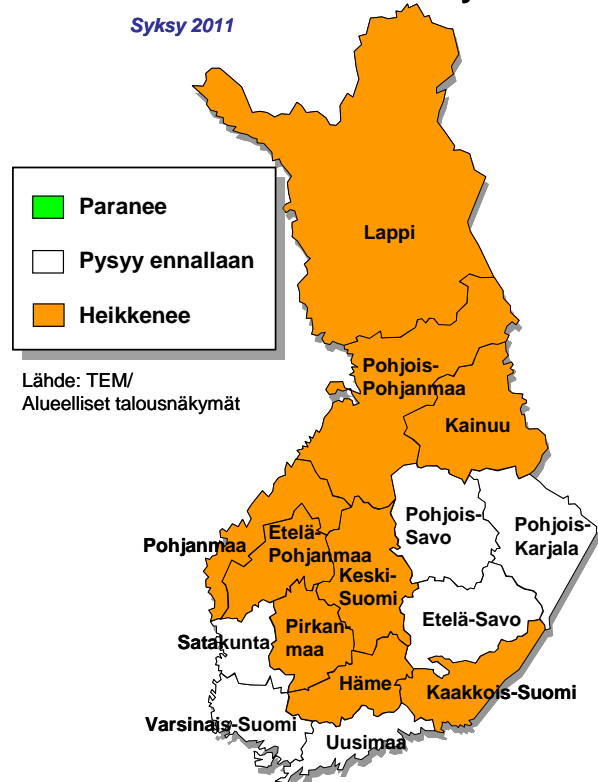
Alueilta saatujen näkymien mukaan työvoiman saatavuustilanteen ennakoidaan Suomessa hieman heikkenevän tai pysyvän ennallaan.

Työvoiman saatavuusongelmia kokeneiden toimipaikkojen osuus työvoimaa hakeneista toimipaikoista



Alueiden näkemykset työvoiman saatavuustilanteen kehityksestä

Syksy 2011



Työvoima- ja elinkeinotoimistoissa on tammi - elokuussa vuonna 2011 ollut jokaista avointa työpaikkaa kohden kuukausittain keskimäärin noin 3,4 työtöntä työnhakijaa. Eniten työvoiman tarjontaa (työttömät) suhteessa kysyntään (avoimet työpaikat) on ollut rakennusalalla sekä teollisuudessa ja vähiten kaupallisen työn alalla. Työttömien työnhakijoiden määrät suhteessa avoimiin työpaikoihin ovat hieman vähentyneet vuodentakaiseen tilanteeseen nähden. Vastaavana aikana vuonna 2010 jokaista avoimeksi ilmoitettua paikkaa kohden oli noin 4,8 työtöntä työnhakijaa.

Syyskuussa 2011 on työ- ja elinkeinotoimistoilta kerätty näkemyksiä työvoiman kysynnän ja tarjonnan kehityksestä ammattitehtävien seuraavan puolen vuoden aikana. Näkemysten mukaan työvoiman ylitarjonta on yleistä monella ammattialalla. Varsinkin toimistotyöntekijöitä on hyvin paljon työnhakijoina suhteessa alan työmahdollisuuksiin.

Työvoiman saatavuusongelmiakin ennustetaan olevan. Suurta pulaa hakijoista on ollut ja on tulossa erityisesti seuraavissa ammateissa:

- sairaanhoitajat
- lääkärit
- myyntiedustajat ja puhelinmyyjät
- sosiaalityöntekijät.

Usealla alueella ennakoidaan olevan pulaa hakijoista myös lastentarhanopettajista, hammaslääkäreistä, erityisopettajista, laboratoriohoitajista, perushoitajista, psykologeista, hammashoitajista, suuhygienisteistä, kirjanpitäjistä, siivoojista ja sosiaalialan ohjaavista.

LÄHTEET

Aktia Pankin talousennuste 6.10.2011.

Alueelliset talousnäkymät syksyllä 2011, TE-keskusten näkemykset seutukuntien lähitulevaisuudesta. www.temtoimialapalvelu.fi.

Handelsbankenin talousennuste 15.9.2011.

Kansantalouden tilinpito 2. neljännes. Tilastokeskus.

Kuluttajabarometri, syyskuu 2011. Tilastokeskus.

Luottamusindikaattorit, syyskuu 2011. Elinkeinoelämän keskusliitto 27.9.2011.

Nordea Pankin talousennuste 31.8.2011.

OP-Pohjola suhdanne-ennuste 29.8.2011.

Palkansaajien tutkimuslaitoksen talousennuste 30.8.2011.

Pellervon taloudellisen tutkimuslaitoksen suhdanne-ennuste 22.9.2011.

Sampo Pankin talousennuste 13.9.2011.

Suhdanne 2/2011. Elinkeinoelämän Tutkimuslaitos 21.9.2011.

Suomen Pankki, Talouden näkymät, Euro & talous 3/2011, 15.6.2011.

Valtiovarainministeriö, Taloudellinen katsaus. lokakuu 2011. Taloudelliset ja talouspoliittiset katsaukset 36 a/2011, 5.10, 2011.

Tapiola Pankin talousennuste 15.9.2011.

Toimipaikkahaastattelut 2010, Työ- ja elinkeinoministeriö/Tilastokeskus.

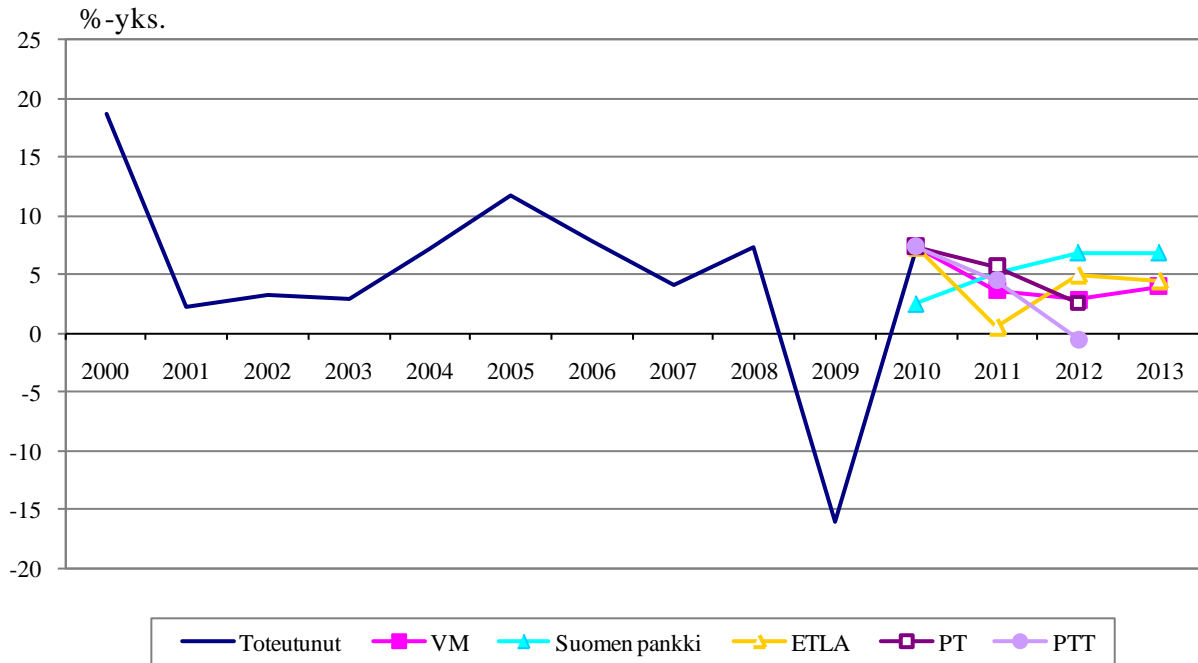
Työvoimatutkimus, Tilastokeskus.

Työnvälitystilastot, Työ- ja elinkeinoministeriö.

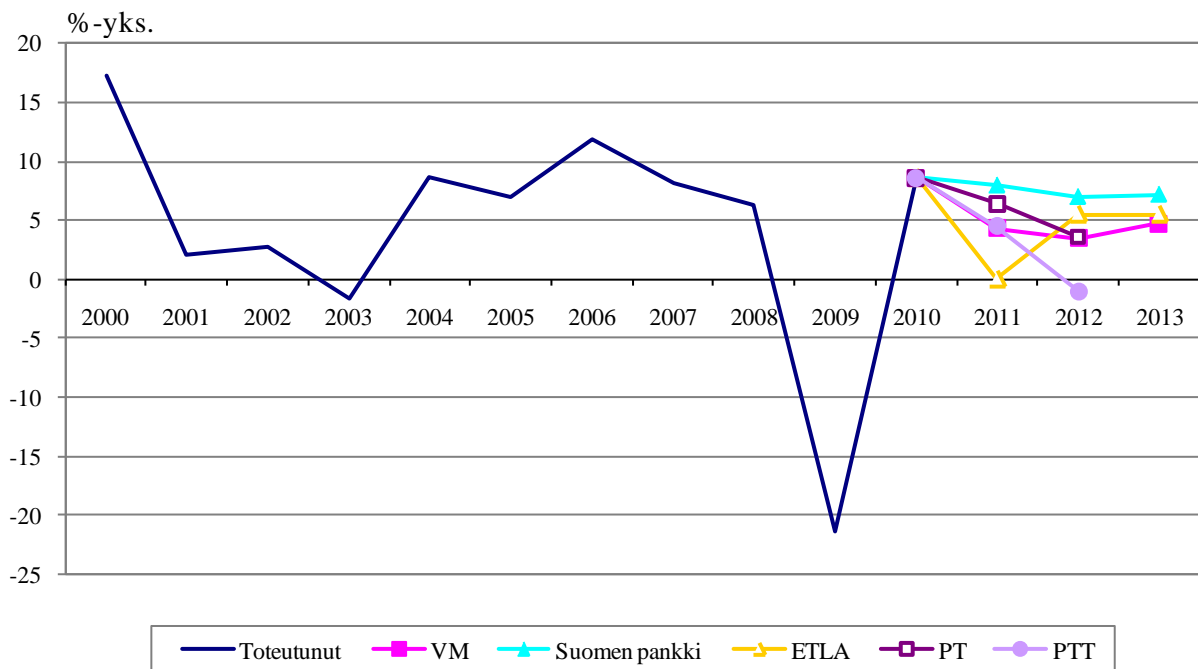
LIITTEET

Talouskehitystä kuvaavia indikaattoreita

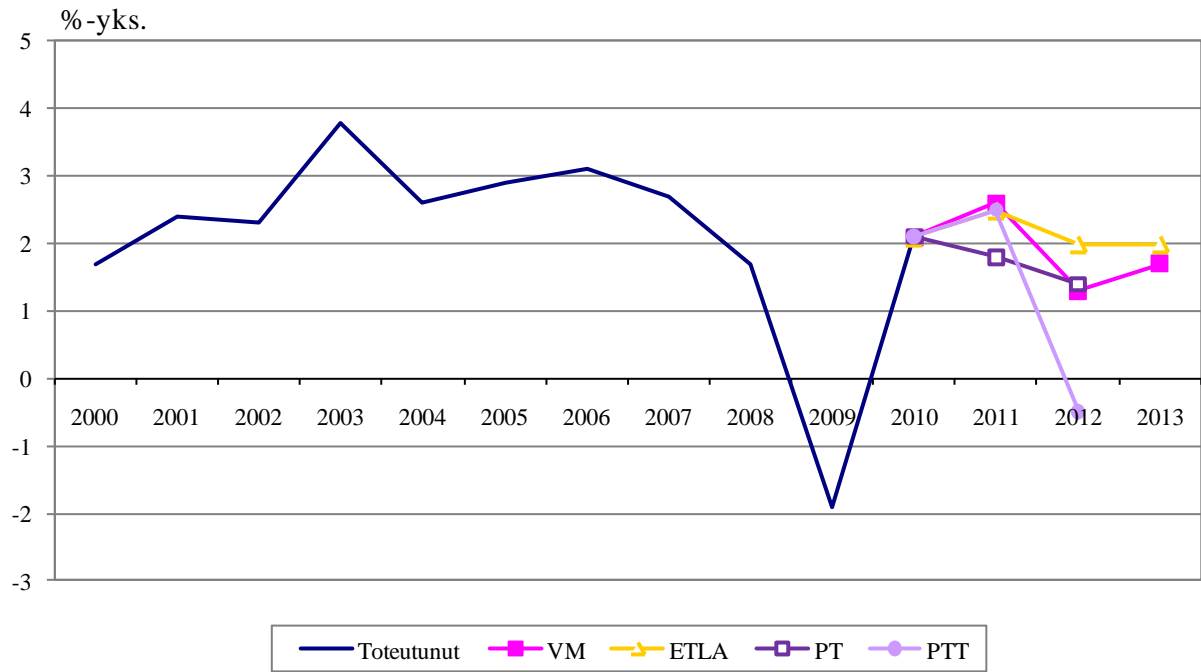
Tuonnin toteutunut ja ennustettu kehitys vuodesta 2000 vuoteen 2013



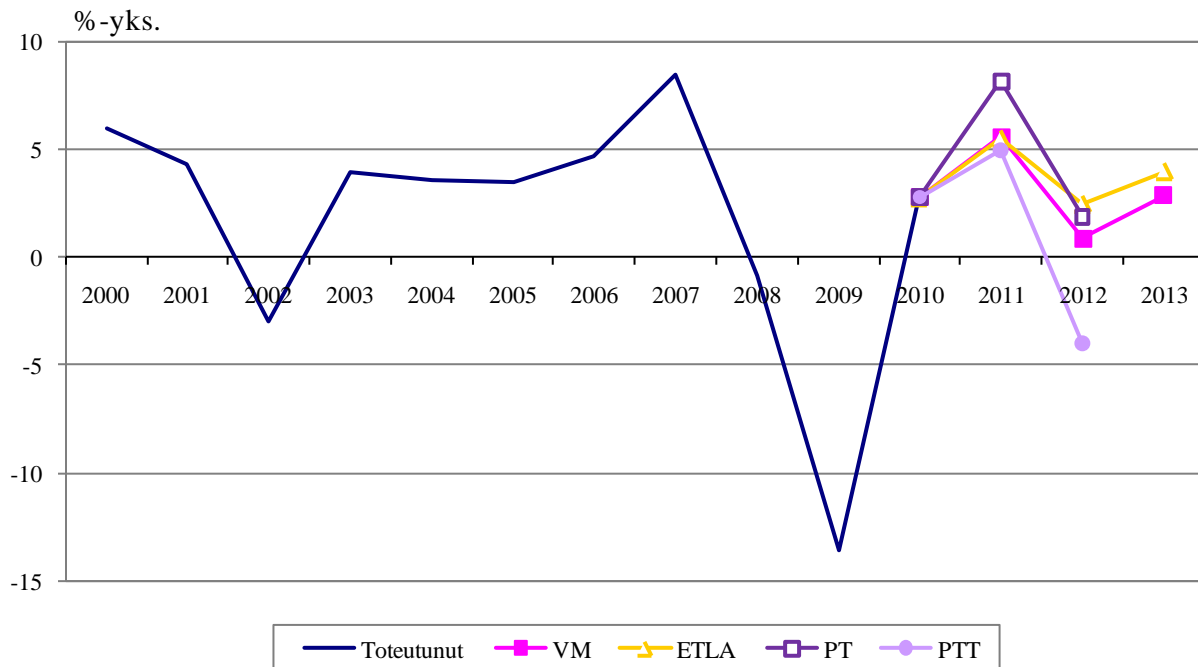
Viennin toteutunut ja ennustettu kehitys vuodesta 2000 vuoteen 2013



Kulutuksen toteutunut ja ennustettu kehitys vuodesta 2000 vuoteen 2013

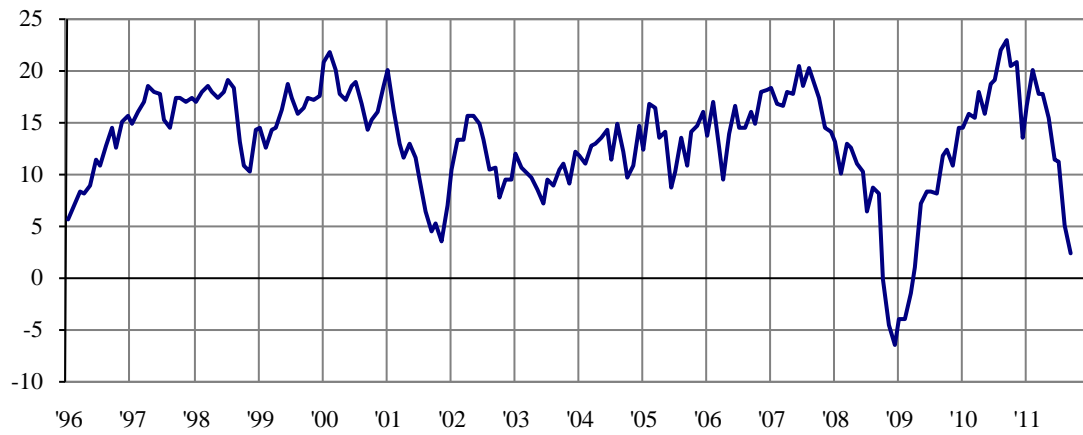


Investointien toteutunut ja ennustettu kehitys vuodesta 2000 vuoteen 2013

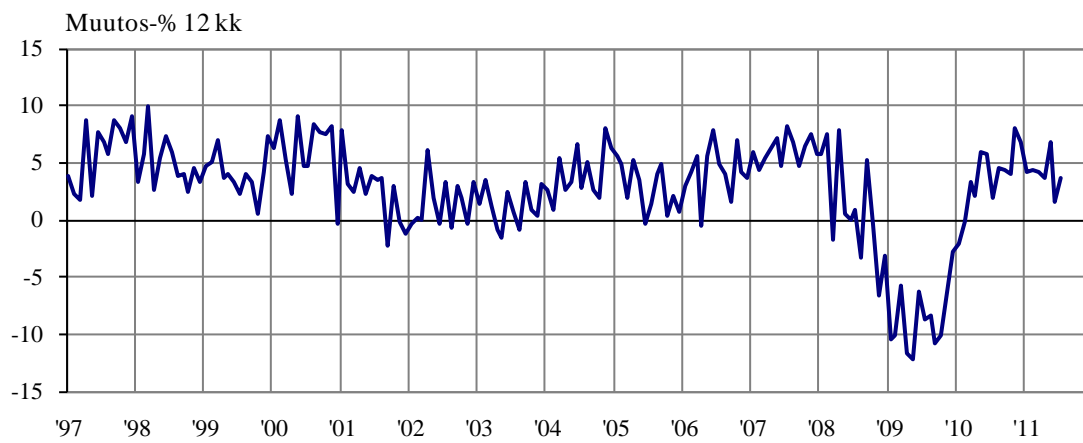


Työllisyyskehitystä ennakoivia suhdanneindikaattoreita

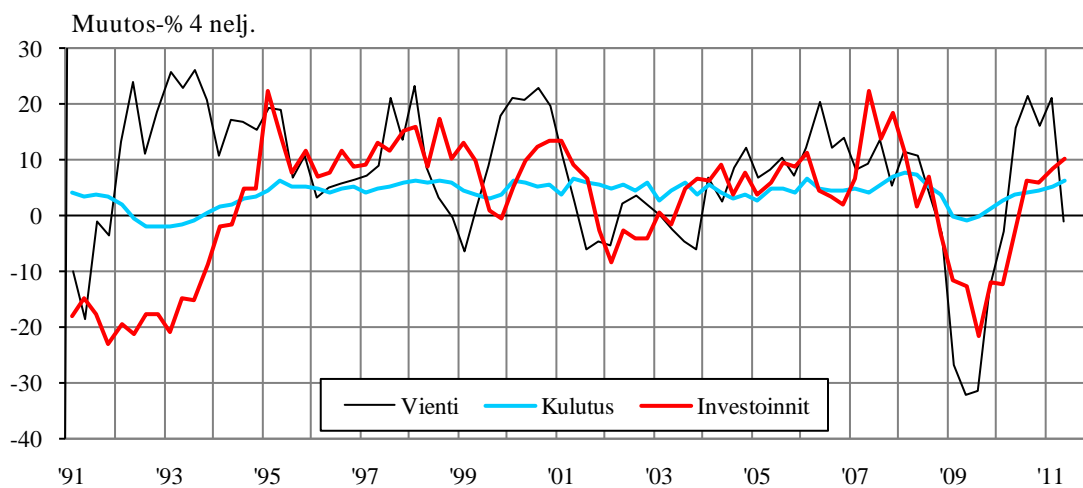
Kuluttajien luottamusindeksi talouteen ja työllisyyteen



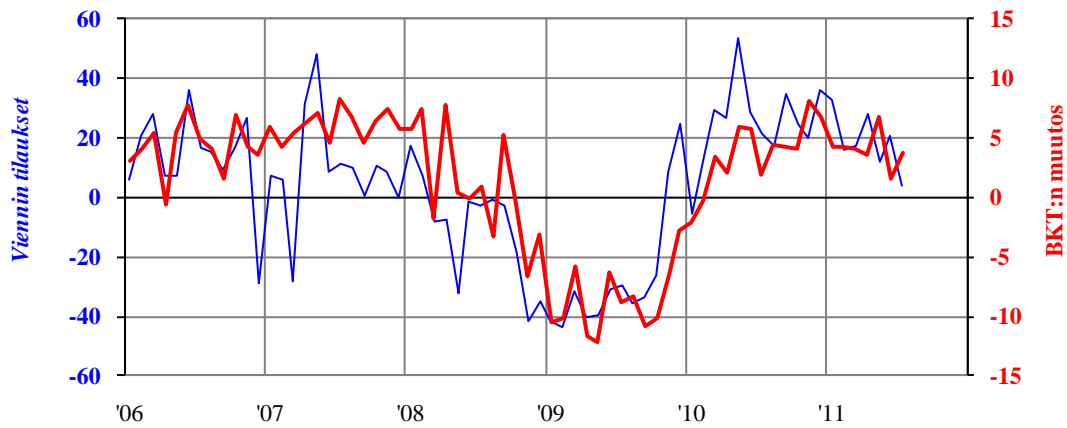
Tuotannon kuukausikuvaaja



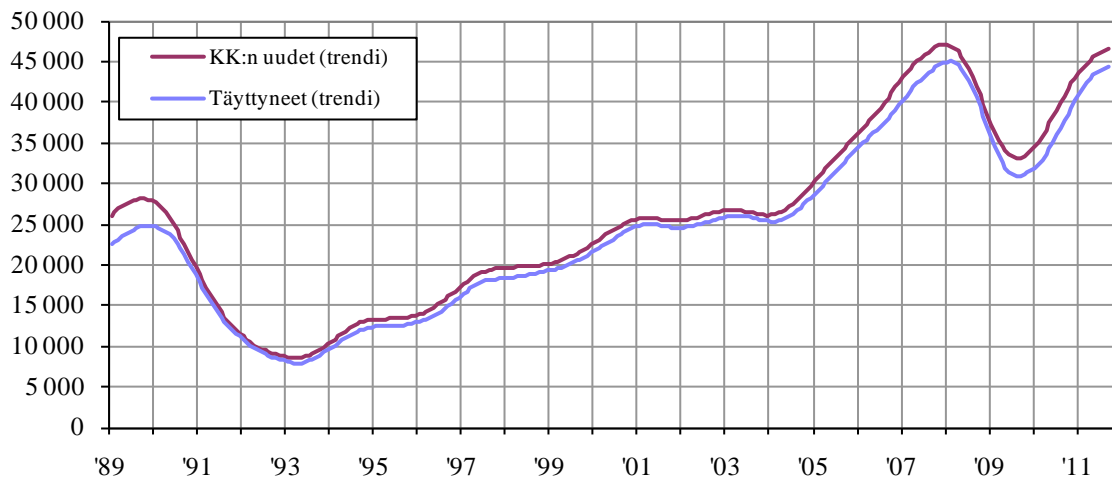
Kysynnän muutos



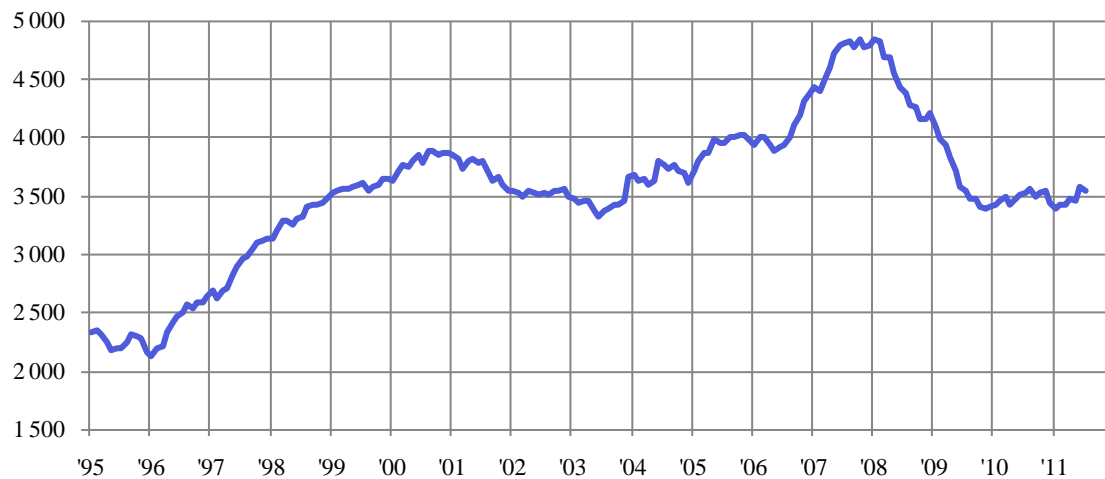
BKT:n ja teollisuuden vientitilausten vuosimuutos kuukausittain, %



Avointen työpaikkojen määrien kehitys



Kaikkiin rakennuksiin myönnetyt rakennusluvut, liukuva keskiarvo 12 kk



TEM-analyyseja – verkkojulkaisusarjassa aiemmin ilmestynyt
→ www.tem.fi → julkaisut → TEM-analyyseja

Nio, Ilkka (1/2008); **Työvoimatoimistojen yhteiskunnallisen vaikuttavuuden arviointi – esimerkkinä rakenteellisen työttömyyden alentaminen**

Torvi, Kai (2/2008); **Maahanmuutto vastauksena työvoiman saatavuuteen – loppuraportti**

Nio, Ilkka – Torvi, Kai – Tuomaala, Mika (3/2008); **Työ- ja elinkeinoministeriön lyhyen aikavälin talous- ja työmarkkinaennuste**

Nio, Ilkka – Sardar, Paula (4/2008); **Työvoimapolitiittisilta toimenpiteiltä sijoittuminen vuosina 2005 ja 2006**

Tuomaala, Mika (5/2008); **Työvoiman hankinta toimipaikoissa vuonna 2007**

Alatalo, Johanna – Tuomaala, Mika (6/2008); **Alueelliset rakennemuutokset**

Mella, Ilkka (7/2008); **Maakuntien suhdannekehitys**

Nio, Ilkka – Torvi, Kai – Tuomaala, Mika (8/2008); **Työ- ja elinkeinoministeriön lyhyen aikavälin talous- ja työmarkkinaennuste, syyskuu 2008**

Tuomaala, Mika – Torvi, Kai (9/2008); **Kohti työperusteista maahanmuuttoa: Ulkomailta palkattavan työvoiman tarpeen arviointi**

Alatalo, Johanna – Räisänen, Heikki (10/2009); **Työttömyysturvan uudistuslinjausten ex ante -vaikutusarviointia**

Nio, Ilkka – Torvi, Kai – Tuomaala, Mika (11/2009); **Työ- ja elinkeinoministeriön lyhyen aikavälin talous- ja työmarkkinaennuste, kevät 2009**

Heinonen, Ville – Kangaspunta, Kirsi – Räisänen, Heikki – Sardar, Paula (12/2009); **Työllisyys ja työttömyys eri koulutustasoilla – tilastollinen tarkastelu**

Tuomaala, Mika (13/2009); **Työvoiman hankinta toimipaikoissa vuonna 2008**

Alatalo, Johanna – Torvi, Kai (14/2009); **Joustoturva Suomen työmarkkinoilla: indikaattorit ja niiden tulkinta**

Mella, Ilkka (15/2009); **Maakuntien suhdannekehitys 2007-2009**

Alatalo, Johanna – Nio, Ilkka – Tuomaala, Mika (16/2009); **Työ- ja elinkeinoministeriön lyhyen aikavälin talous- ja työmarkkinaennuste, syyskuu 2009**

Kaarna, Anssi (17/2009); **Väestön hyvinvointi alueilla – tilastollinen katsaus**

Nio, Ilkka – Sardar, Paula (18/2009); **Työvoimapolitiittisilta toimenpiteiltä sijoittuminen vuosina 2006 ja 2007**

Räisänen, Heikki – Tuomaala, Mika (19/2010); **TE -toimistojen tuottavuus ja työpaikkojen täytön tehokkuus**

Kaarna, Anssi – Mella, Ilkka (20/2010); **Maakuntien suhdannekehitys 2008 – 2010**

Nio, Ilkka – Tuomaala, Mika (21/2010); **Työ- ja elinkeinoministeriön lyhyen aikavälin työmarkkinaennuste**

Tuomaala, Mika (22/2010); **Työvoiman hankinta toimipaikoissa vuonna 2009**

Kaarna, Anssi – Mella, Ilkka (23/2010); **Maakuntien suhdannekehitys 2008 – 2010**

Nio, Ilkka – Sardar, Paula (24/2010); **Työvoimapolitiisilta toimenpiteiltä sijoittuminen vuonna 2008**

Alatalo, Johanna – Nio, Ilkka – Tuomaala, Mika (25/2010); **Työ- ja elinkeinoministeriön lyhyen aikavälin työmarkkinaennuste, syksy 2010**

Alatalo, Johanna – Räisänen, Heikki – Tuomaala, Mika (26/2010); **Työvoiman rekrytointi taantumassa – julkisen työnvälityksen näkökulma**

Alatalo, Johanna – Räisänen, Heikki – Tiainen, Pekka (27/2010); **Lainsäädännön työllisyysvaikutusten arviointi ja taloudelliset vaikutukset**

Avikainen, Ahti – Kerminen, Päivi – Korhonen, Tiina – Murto, Mikko – Peura, Jari (28/2010); **Työhönsuostamisesta työn tarjoamiseen – työhönsuostusten käyttöä koskeva selvitys ja kehittämissuostykset**

Kaarna, Anssi – Mella, Ilkka (29/2011); **Maakuntien suhdannekehitys 2009 – 2011**

Alatalo, Johanna – Räisänen, Heikki – Tuomaala, Mika (30/2011); **Työvoimatilanne metsäalan ammatteluissa**

Douglas, Inka – Kerminen, Päivi – Meling, Timo – Peura, Jari (31/2011); **Työttömyysturvan menettäminen työvoimapolitiisestl moittittavan menettelyn takia**

Alatalo, Johanna – Nio, Ilkka – Tuomaala, Mika (32/2011); **Työ- ja elinkeinoministeriön lyhyen aikavälin työmarkkinaennuste**

Tuomaala, Mika – (33/2011); **Työvoiman hankinta toimipaikoissa vuonna 2010**

Nio, Ilkka – Sardar, Paula (34/2011); **Työvoimapolitiisilta toimenpiteiltä sijoittuminen vuonna 2009**

Järvinieni, Päivi (35/2011); **Suomen työelämän muutostuvia 2000 luvulla – Tutkimuksesta vaikuttavaan kehittämiseen?**