

TEM-analyyseja

40/2012

TYÖ- JA ELINKEINOMINISTERIÖN LYHYEN AIKAVÄLIN TYÖMARKKINAENNUSTE

Kevät 2012

Johanna Alatalo – Mika Tuomaala

ISSN 1797-5271
ISBN 978-952-227-628-5



Työ- ja elinkeinoministeriön lyhyen aikavälin työmarkkinaennuste

Kevät 2012

Johanna Alatalo – Mika Tuomaala

Työ- ja elinkeinoministeriö
Ministry of Employment and the Economy
Eteläesplanadi 4, 00130 Helsinki, Finland
Email: etunimi.sukunimi@tem.fi

Helsinki, huhtikuu 2012

JOHANNA ALATALO – MIKA TUOMAALA: TYÖ- JA ELINKEINOMINISTERIÖN LYHYEN AIKAVÄLIN TYÖMARKKINAENNUSTE, KEVÄT 2012

Saatteeksi: Työ- ja elinkeinoministeriö julkaisee lyhyen aikavälin työmarkkinaennusteensa keväällä ja syksyllä. Ennusteen tarkoituksena on muodostaa ministeriön asiantuntijanäkemyks lähiajan kehityksestä ja toimia siten sekä oman politiikkavalmistelun taustana että markkinainformaationa muille käyttäjille. Taluskehityksen osalta käsitellään eri ennustelaitosten työn tuloksia yhteenvetävästi ja vaikutuksia arvioivasti. Ennusteen painopistealue on oman työmarkkinaennusteen laatiminen. Tässä hyödynnetään myös muuta työ- ja elinkeinohallinnossa tehtävää työtä, kuten aluetaloukskatsauksia ja rekrytointiongelmien seurantatietoja. Ennuste julkaistaan TEM analyysija -verkojulkaisuna ministeriön julkisella palvelimella.

Ennusteen ovat laatineet *Johanna Alatalo ja Mika Tuomaala*

Keskeiset tulokset, kevät 2012

1. Talouskehitys

- Työmarkkinaennuste perustuu oletukseen, että Suomi välttää taantumaa, mutta talouskasvu vuonna 2012 jää vaatimattomaksi. Vuonna 2013 talouskasvu kohenee hiukan.
- Kansainväliset talousnäkymät ovat ristiriitaisia. Euroopassa erot talouskehityksessä ovat suuria. Kiinan, Venäjän ja Yhdysvaltojen talouskasvu on kohtuullista. Useimpien Suomen keskeisten vientimaiden arvioidaan välttävän taantumaa, vaikka kasvu osin hidastuu.
- Talousnäkymät vaihtelevat toimialoittain. Palveluissa tuotannon suhdannekuvaajat, liikevaihtokuvaajat ja luottamus ovat vielä kohtuullisen hyviä. Teollisuudessa ja rakentamisessa tilanne on heikompi juuri nyt, mutta myös teollisuudessa on suuria eroja toimialojen välillä.

2. Työvoiman kysyntä ja sen kehitys

- Vuodelle 2012 ennustetusta hyvin heikosta talouskasvusta huolimatta arvioimme, että työvoiman kysyntä saattaa aavistuksen kasvaa (n. 6000) kuluvana vuonna ja pysyä samalla tasolla vuonna 2013.
- Työvoiman kysynnän muutos on kuitenkin hyvin vaatimatonta ja myös pieni kysynnän lasku mahtuu virhemarginaaliin. Arvio perustuu oletukseen, että poikkeuksellisen heikon talouskasvun vaihe jää hyvin lyhyeksi.
- Työvoiman kysyntää tukee ennen kaikkea palvelusektori etenkin vuoden 2012 alkupuolella, mikä vaikuttaa arvioon vuositasolla. Teollisuudessa ja rakentamisessa ennustamme pientä työvoiman kysynnän laskua.

3. Työvoiman tarjonta ja sen kehitys

- Työikäiseen väestöön (15–74 -vuotiaat) kuuluvien määrä kasvaa Suomessa tänä ja ensi vuonna noin 20 000:lla.
- Työvoiman määrän ennustetaan edelleen jatkavan hienoista kasvuaan. Kasvun taustalla on ikääntyneen, työiässä olevan väestön määrän lisääntyminen ja työvoimaosuuden pieni kasvu tässä ikäryhmässä.
- Työvoimaan kuulumisosuudet muuttuvat suhdannekäänteissä eniten nuorten (15–24 v.) ja ikääntyneiden (64–74 v.) ikäryhmissä.

4. Työttömyystilanne ja sen arvioitu kehitys

- Työttömyysaste on ennusteen mukaan 7,7 prosenttia vuonna 2012 ja viiveiden vuoksi nousee marginaalisesti 7,9 prosenttiin vuonna 2013 talouskasvun jo hiukan vahvistuttua.
- Arvioimme, että jalostuksessa heikko kysyntätilanne kanavoituu osin työtuntien ja tuottavuuden laskun kautta ja vain osaksi työttömyyden kasvuna. Heikon talouskasvun vaikutukset työttömyyteen jäävät hyvin pieniksi osin myös siksi, että arvioimme työvoiman tarjonnan kasvavan vain vähän.
- Viitteitä pitkäaikaistyöttömyyden kasvulle indikoivat mm. alkaneiden pitkäaikaistyöttömyyksiensä laskun taittuminen. Suureen pitkäaikaistyöttömyyden kasvuun ei kuitenkaan uskota.

5. Työvoima kysynnän ja tarjonnan kohtaanto

- Työvoiman saatavuustilanne ei suuresti muutu Suomessa.
- Yleisimpiä työvoiman satavuusongelmat ovat sairaanhoitajien, lääkäreiden, myyntiedustajien, perushoitajien ja lastentarhanopettajien ammateissa.

Asiasanat: Talouskehitys, suhdanteet, työmarkkinat, työttömyys, työvoiman saatavuus

Key results, spring 2012

1. Economic development

- Labour market forecast is based on the assumption that Finland will avoid economic downturn, although economic growth in 2012 will be moderate. In 2013 economic growth will be slightly stronger.
- International economic prospects are controversial. Differences in economic development are big in Europe. Economic growth in China, Russia and USA will be moderate. Finland's most important export countries are expected to avoid recession, although the growth will slow down.
- Economic prospects vary in the main production sectors. In the service sector the trend indicators of output, turnover and confidence are still quite good. Prospects in industry and construction are weaker, but in industry there are significant differences between production sectors.

2. Demand for labour and its development

- Despite the weak economic growth in 2012 limited employment demand growth (circa 6 000) is forecasted this year and in 2013.
- The change in the labour demand is marginal and also the slight decrease of labour demand is between the margin of error. The estimate is based on the assumption that the period of especially weak economic growth will be very short.
- Labour demand is supported mostly by the service sector, especially in the first half of 2012, which has an effect on the estimate at year level. Labour demand in industry and construction is estimated to decrease slightly.

3. Labour supply and its development

- During 2012 and 2013 the amount of working aged population (15–74) grows by 20 000.
- The amount of labour force is estimated to increase slightly.
- In business cycles the labour force participation rates change especially among young (15–24) and aged (64–74).

4. Unemployment situation and its estimated development

- Unemployment rate forecast for 2012 is 7,7 % and due to delays it will increase marginally to 7,9 % in 2013, while economic growth will be slightly stronger at the same time.
- The change in unemployment will be marginal since the weak demand results in decreasing working hours and productivity and only partly in lower employment. Labour supply will only grow very slowly.
- The long-term unemployment will increase slightly.

5. Matching of labour demand and supply

- In the short run, there will be no significant changes in labour availability in Finland.
- The most serious problems in labour availability are expected in the occupations of hospital nurses, physicians, sales representatives, practical nurses and nursery school teachers.

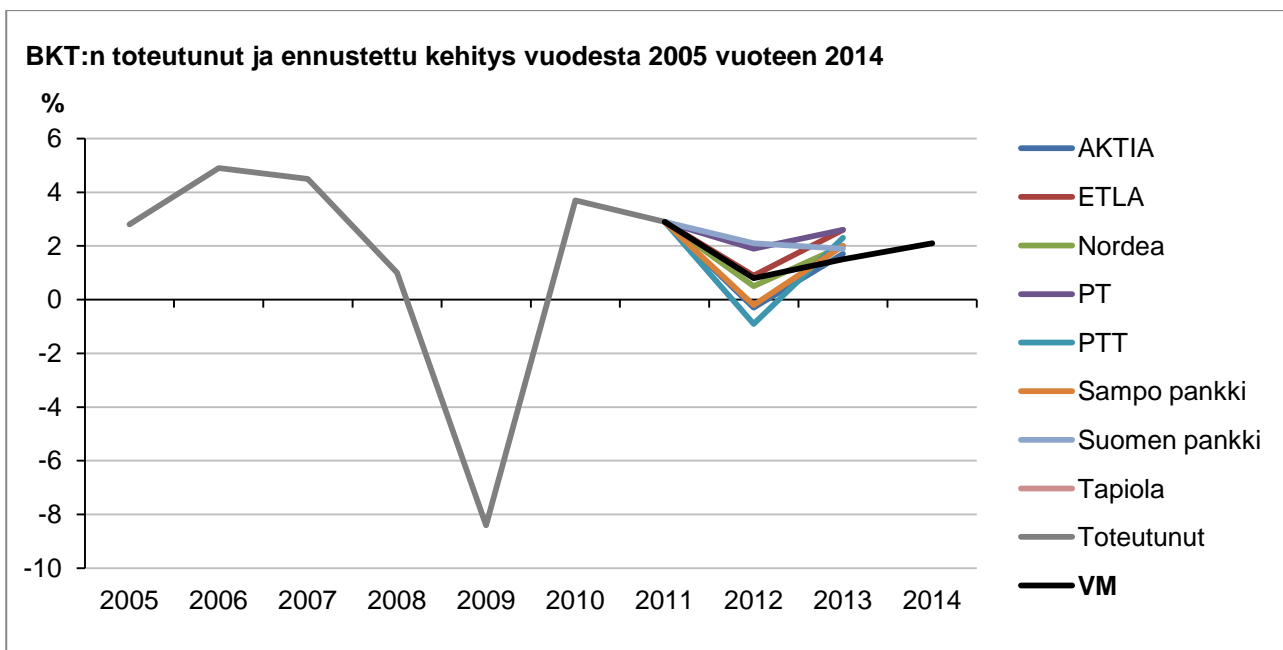
Key words: Economic development, business cycles, labour market, unemployment, labour availability

Sisältö

1. TALOUSKEHITYS	1
2. TYÖVOIMAN KYSYNTÄ.....	3
3. TYÖVOIMAN TARJONTA	9
4. TYÖTTÖMYYS.....	13
5. TYÖVOIMAN KYSYNNÄN JA TARJONNAN KOHTAANTO.....	17
LÄHTEET.....	18
TEM-analyyseja – verkkojulkaisusarjassa aiemmin ilmestynyt.....	24

1. TALOUSKEHITYS

Taloustilanteen epävarmuus on heijastunut vuoden 2011 loppupuolella ja vuoden 2012 alussa tehtyihin ennusteisiin. Alkusyksystä 2011 tehtiin pääosin maltillisen positiivisia ennusteita vuodelle 2012. Loppuvuonna 2011 monet indikaattorit osoittivat kuitenkin heikompaa kehitystä ja myös euroalueen epävarmuus oli suurta. Aivan viime aikoina epävarmuus on hiukan vähentynyt. Kuitenkin vuoden 2012 osalta ennustelaitosten ennusteet hajoavat lievistä taantumasta kohtalaisen hyvään kasvuun kun taas vuodelle 2013 kaikissa ennusteissa kasvun arvioidaan olevan vähintään 1,5 prosenttia. Valtionvarainministeriö – kuten myös useat muut ennustelaitokset – katsoo, että vaikka vuoden 2012 talouskasvun ennustetaan jäävän hyvin matalaksi, taantuma voidaan kuitenkin välttää. Viimeisimmässä ennusteessaan valtionvarainministeriö arvioi vuoden 2012 BKT:n kasvuksi 0,8 prosenttia ja vuodelle 2013 kasvuksi ennustetaan 1,5 prosenttia. Vuonna 2014 talouskasvu hiukan vahvistuisi ja olisi 2 prosenttia.



Kansainvälisessä taloudessa epävarmuutta on edelleen paljon. Kreikan tilanne on edelleen vaikea, mutta sen vaikutus koko euroalueeseen on ehkä rauhoittunut. Muutamien muiden euromaiden tilanne on myös edelleen haasteellinen. Yhdysvalloissa työllisyys on lopultakin kääntynyt kasvuun. Suomen tärkeimmissä vientimaissa kasvuennusteet ovat osin heikkoja, osin kohtuullisen hyviä. Saksassa ja Ruotsissa kasvu arvioidaan hyvin pieneksi kuluvana vuonna ja vaatimattomaksi myös seuraavana vuonna. Venäjällä kasvun ennustetaan olevan kohtuullisen hyvän. Kiinan talouskasvu on hidastunut muutamien vuosien takaisesta kasvuvauhdista, mutta kasvun ennustetaan edelleen olevan korkeaa, noin 8 prosenttia.

Sekä vienti että investoinnit sukelsivat finanssikriisin aikana. Toisin kuin vienti, investoinnit elpyivät suurelta osin vuosina 2010–2011. Vuodelle 2012 kuitenkin ennustetaan investointien notkahdusta ja vuonna puolestaan 2013 pientä toipumista. Myös vientikysyntä kasvoi vuonna 2010, mutta vientikysynnän muutos jäi vuonna 2011 lievästi negatiiviseksi. Tällä hetkellä viennin taso on selvästi alle finanssikriisiä edeltänyttä tasoa. Vuodelle 2012 vientikysynnän ennustetaan olevan heikkoa edelleen, vaikka muutamat ennustelaitokset katsovat, että vienti elpyy jo kuluvana vuonna. Kaikissa ennusteissa arvioidaan, että vientikysyntä elpyy selvästi vuonna 2013.

Kulutuskysyntä kasvoi sekä vuonna 2010 että vuonna 2011. Kesällä 2011 kuluttajien odotukset heikkenivät voimakkaasti, mutta yksityinen kulutuskysyntä oli vuositasolla kohtuullisen hyvä ja kasvoi 3,3 prosenttia. Kuluvana vuonna kotitalouksien nimellistulot kasvavat kohtuullisen hyvin, mutta reaalitytulot eivät juuri lainkaan. Yksityinen kulutus kasvaa siis aiempaa heikommin ja kun talouskasvu on suurelta osin yksityisen kulutuksen kasvun varassa, jää kasvu heikommaksi kuin vuonna 2011. Myös vuonna 2013 yksityisen kulutuksen kasvu on melko vaatimatonta.

2. TYÖVOIMAN KYSYNTÄ

Työmarkkinaennusteemme lähtökohtana on oletus, että taantuma vältetään, mutta talouskasvu jää matalaksi sekä 2012 että 2013. Erilaisten negatiivisten riskien toteutuminen muuttaisi työllisyysvaikutuksia negatiivisempaan suuntaan. Myös arviot siitä, miten talouskasvun koheneminen ajoittuu, vaikuttavat sekä vuoden 2012 että 2013 työmarkkinaennusteen vuosimuutoksiin. Koska arvioimme, että työvoiman kysynnän heikkeneminen ajoittuu eri tavoin eri toimialoilla ja jakautuu siten osin vuodelle 2012 ja osin vuodelle 2013, jäävät muutokset hyvin pieniksi vuositasolla.

Useimmissa talousennusteissa talouskasvu vuonna 2012 jää alle työllisyyden kasvukynnyksen, olipa kasvukynnys estimoitu mille tahansa periodille¹. Etenkin vuoden 2009 finanssikriisissä työllisyysreaktio BKT:n muutokseen oli poikkeuksellisen lievä. Ottaen huomioon, että vuoden 2009 reaktio oli poikkeuksellinen, voidaan päätellä, että kasvukynnysarvio on ajassa muuttunut vähemmän radikaalisti, vaikka se alentunut onkin. Toisaalta työllisyyden kasvuun vaadittava arvonlisän kehitys voi eri toimialoilla olla hyvinkin erilainen.

Matalasta talouskasvusta ei kuitenkaan automaattisesti seuraa, että työllisyys heikkenisi. Ensinnäkin, jos kasvu hidastuu lyhyeksi aikaa, ovat muutokset viivästetyssä BKT:n muutoksessa kuitenkin lievempiä. Edellisen vuoden hyvä talouskasvu tukee työllisyyttä jonkin aikaa myös heikomman talouskasvun aikana. Tämä koskee etenkin vuotta 2012. Olettaen, että vuoden 2012 alkupuolen talouskehitys on heikko, mutta paranee loppuvuodesta, voi työllisyys siitä huolimatta vielä vuoden alkupuolella parantua ja vastaavasti heikentyä vuoden loppupuolella kasvun jo käynnistyttyä. Samasta syystä työllisyys saattaa lievästi heikentyä vuoden 2013 alkupuolella, vaikka talouskasvu alkaisikin jo elpyä. Vuositasolla muutokset jäävät tällöin marginaalisiksi.

Arvioimme, että vuoden 2012 työvoiman kokonaiskysyntä ei laske, jos ei merkittävästi nousekaan. Vuoden aikana voidaan kuitenkin nähdä sekä työllisyyden kasvua (vuoden 2012 alku) että työllisyyden heikkenemistä (vuoden 2012 loppupuoli). Alkuvuodesta työllisyyttä tukeekin ennen kaikkea palveluiden edelleen melko hyvän työllisyyskehitys. Vuoden loppupuolella kokonaistyöllisyys heikentyy, mutta arviomme mukaan niin vähän, että vuositasolla työllisyys jää juuri ja juuri positiivisen puolelle. Vuoden 2013 osalta arvioimme työvoiman kysynnän pysyvän samalla tasolla kuin 2012. Vaikka talouskasvu vuodelle 2013 on ennustettu hiukan paremmaksi kuin kuluvalle vuodelle, näkyy vuoden 2012 heikko talouskasvu työvoiman kokonaiskysynnän kasvun pysähtymisenä vuonna 2013. Etenkin jos heikko talouskehitys koko talouden tasolla jatkuu vuoden puolen välin jälkeen, voi työvoiman kysyntä heikentyä pikemminkin vuonna 2013 kuin kuluvana vuonna.

Viiveiden vuoksi työllisyysvaikutukset ajoittuvat eri tavoin kuin taloustilannetta kuvaavat indikaattorit. Lisäksi eri toimialoilla muutokset voivat ajoittua eri tavoin. Alkuvuoden talousindikaattorit ovat olleet melko huonoja, etenkin viennin ja teollisuuden osalta, mutta työllisyys on hiukan parantunut. Sen sijaan palveluissa erilaiset indikaattorit viittaavat siihen, että työllisyys edelleen paranee vuoden ensimmäisellä puoliskolla. Silti myös palveluiden työllisyyden kasvu hidastuu selvästi.

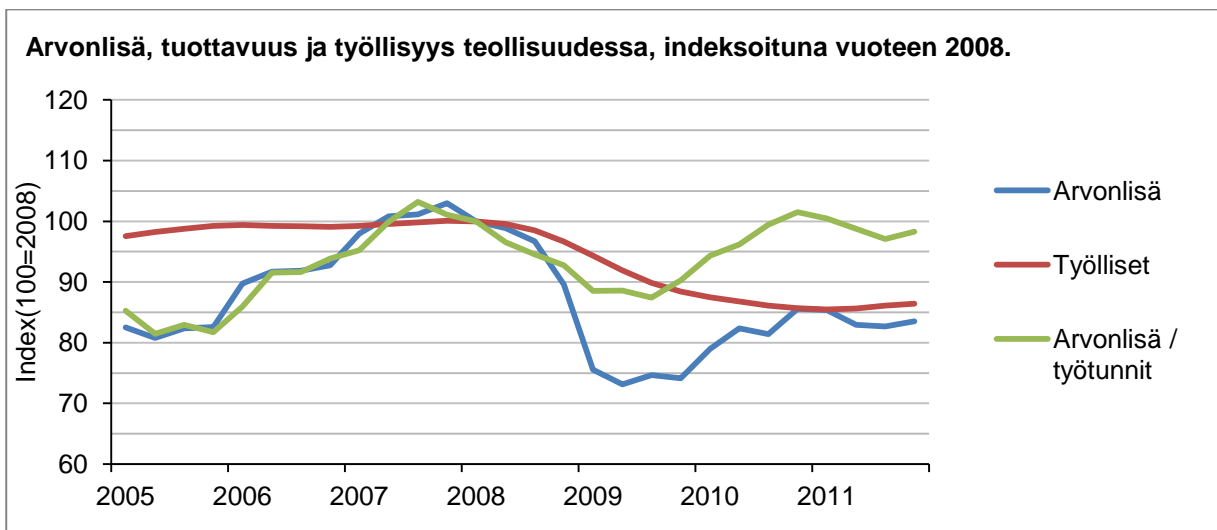
Lyhytaikaiseksi oletetun hyvin matalan kasvun tai jopa BKT:n laskun vaikutukset työllisten määrään voivat jäädä melko marginaalisiksi myös, mikäli sopeutuminen tapahtuu osin samaan tapaan kuin 2009, jolloin tuottavuus laski selvästi enemmän kuin työllisten määrä. Finanssikriisin

¹ Perioideille 1977-2011, 1977-1994, 1995-2011; kaksi viimeksi mainittua ovat periodina liian lyhyitä, mutta on viitteitä siitä, että kasvukynnys on ajan mittaan alentunut ja siksi eri periodeja on syytä kuitenkin yrittää arvioida.

aikana työllisyys heikkeni selvästi vähemmän kuin mitä BKT:n laskun perusteella olisi voinut odottaa. Yritykset pitivät kiinni työvoimastaan. Samalla työvoiman hamstrauksen myötä syntyi ns. laskennallinen tuottavuuskuilu. Myös työtunnit vähenivät enemmän kuin työllisten määrä. Näin voi käydä nytkin. Heikko talouskehitys saattaa osin kanavoitua uuden, joskin paljon lievemmän tuottavuuskuilun kautta. Mikäli sopeutuminen heikkoon talouskasvuun tapahtuu osin tuottavuuskuilun kautta, sen kääntöpuolena on kuitenkin hidas työllisyyden paraneminen kasvun käynnistyttyä. Arviomme mukaan työvoiman kysyntä ei 2013 parane lainkaan ja työttömyys puolestaan saattaa hivenen nousta. Arvio perustuu oletukseen, että talouskasvu myös vuonna 2013 on melko vaatimatonta. Jos sen sijaan BKT:n kasvu vuonna 2013 nousisi noin 2 prosentilla tai yli, kuten osa ennustelaitoksista arvioi, olisi työvoiman kysyntäennustetta tarkistettava ylöspäin.

Työllisyysnäkymät teollisuudessa

Teollisuuden työllisten määrä on jäänyt selvästi alemmalle tasolle kuin missä oltiin ennen finanssikriisiä. Juuri samoihin aikoihin kuin talousnäkymät uudelleen alkoivat heikentyä, oli toisaalta merkkejä siitä, että työllisyyden pienelle kasvulle alkoi olla edellytyksiä. Näin ei kuitenkaan ehtinyt käydä. Syksyllä 2011 indikaattorit olivat melko hyviä, mutta heikkenivät aivan vuoden 2011 lopulla ja edelleen alkuvuonna 2012. Aivan vuoden 2011 lopulla teollisuudessa näkyy jälleen pieni tuottavuuden notkahdus (arvonlisä/työtunnit alla olevassa kuviossa).



Teollisuuden suhdannetilanne on melko heikko, mutta ei dramaattisen huono:

- Teollisuuden liikevaihto kasvoi vuoden 2011 syys-marraskuussa 4 prosenttia ja lähes 3 prosenttia vuoden 2011 viimeisellä neljänneksellä vuoden takaiseen verrattuna. Toimialat jakautuivat kasvaneisiin ja supistuneisiin.
- Teollisuustuotannon volyyymi-indeksi vuoden 2011 loppupuolella oli melko heikko lukuun ottamatta elokuuta ja joulukuuta.
- Teollisuustuotannon volyyymi-indeksi laski sekä tammikuussa että helmikuussa 2012. Tosin helmikuussa kausitasoitettu tuotanto hieman kasvoi ja tammikuussa laski.
- Toimialat eroavat suuresti: joillakin toimialoilla suurta laskua, muutamilla toimialoilla taas kohtuullista kasvua.
- Varastojen arvo kasvoi teollisuudessa vuoden 2011 viimeisellä neljänneksellä (TK), mutta teollisuuden valmistuotevarastot eivät ole poikkeuksellisen suuret (EK:n luottamusindikaattorit).
- Teollisuuden uudet tilaukset vähenivät vuoden takaisesta joulukuussa 2011 ja tammikuussa 2012, mutta kasvoivat hiukan helmikuussa 2012. Uusien tilauksien vaihtelu kuukausittain on kuitenkin suurta.
- Teollisuuden luottamusindikaattori laski hiukan maaliskuussa. Se ei kuitenkaan ole romahtanut (liite).

Teollisuuden osalta vuoden 2011 syksyyn jatkunut melko hyvä tilanne heijastuu vielä alkuvuoden 2012 melko vakaana työllisyyskehityksenä. Esimerkiksi teollisuuden avointen paikkojen määrän muutos edellisen kuukauden kausitasoitettuun lukuun verrattuna oli positiivinen lähes vuoden 2011 loppuun asti. Tällöin nähtiin jopa pientä työllisyyden kasvua. Myös työttömien määrä teollisessa työssä laski tammikuuhun 2012 saakka.

Aivan loppuvuoden 2011 ja alkuvuoden 2012 osalta erilaiset indikaattorit antavat kuitenkin viitteitä hieman heikommasta tilanteesta. Se voi viiveellä heijastua vuoden 2012 loppupuolella paineena työllisyyden laskuun. Vaikka monet indikaattorit ovat matalalla tasolla, eivät ne kuitenkaan ole mitenkään dramaattisen huonoja. Myös teollisuuden eri toimialojen välillä on eroja, eivätkä viimeaikaiset suhdanneindikaattorit kaikilla teollisuuden toimialoilla ole pelkästään yksiselitteisen negatiivisia. Toisaalta monet yllä mainituista indikaattoreista muuttuvat kuitenkin lyhyelläkin aikavälillä, eikä niiden perusteella voi tehdä pitkälle meneviä päätelmiä koko periodin 2012–2013 osalta.

Etenkin vuoden 2013 osalta olennaista on muun muassa se, millainen talouskehitys Suomen tärkeimmissä vientimaissa 2012–2013 tulee olemaan. Ruotsissa kasvu arvioidaan vaisuksi, samoin Saksassa, jossa vuoden 2011 viimeisellä neljänneksellä oltiin lievästi miinuksella. Venäjällä öljynhintakehitys tukee kulutuskysyntää ja kasvu on melko hyvä. Myös Kiinassa kasvu jatkuu hyvänä. Näiden ennusteiden valossa vientiteollisuuden näkymät ovat vaatimattomat, vaikka eivät pelkästään synkät, mm. Venäjän ja Kiinan osalta. Myös USA tilanne on hiukan paranemassa, vaikkei vienti USAan yhtä suurta olekaan kuin Venäjälle tai Kiinaan. Kuluvan ja tulevan vuoden näkyisiin teollisuudessa heijastuu kuitenkin paitsi kansainvälinen ja kotimainen taloustilanne, myös muun muassa se, että joillakin teollisuuden aloilla on piirteitä myös rakennekriisistä. Näillä teollisuustoimialoilla nopea työllisyyden kasvu ei ole todennäköistä myöskään talouskasvun parantuessa.

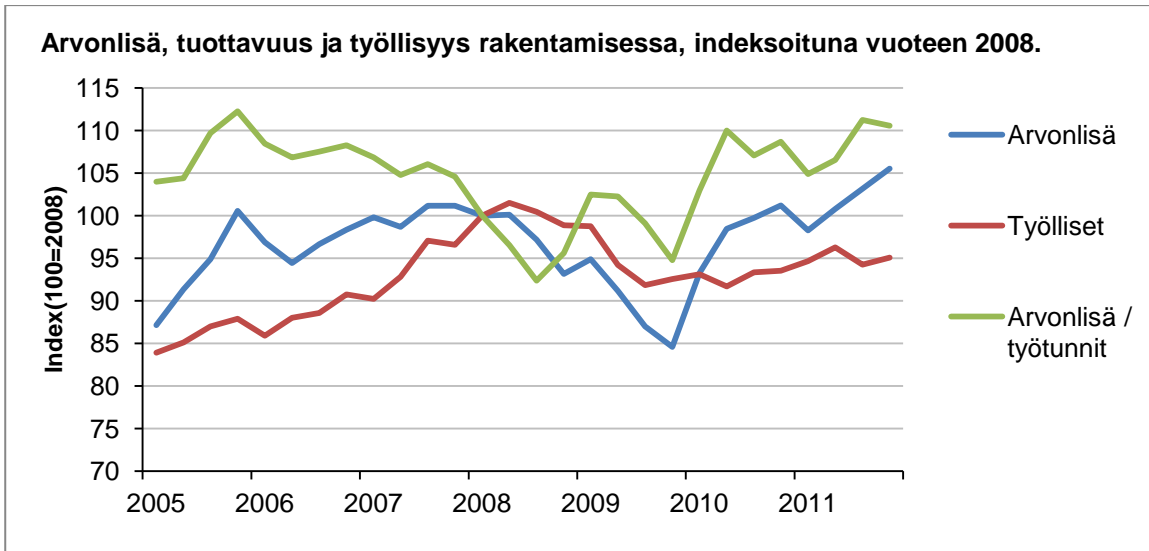
Alkuvuoden 2012 työvoiman kysyntä teollisuudessa polkee paikallaan ja voi laskea sen jälkeen. Vuodenvaihteessa teollisuuden heikot näkymät ovat koskeneet ennen kaikkea vientiteollisuutta, mutta tuotanto on alkuvuodesta kasvanut myös joillakin vientialoilla. Olettaen, että heikko kysyntätilanne teollisuudessa jää lyhytaikaiseksi arvioimme, että työllisyys heikkenee vain vähän vuositasolla vuonna 2012 ja vuonna 2013 tilanne pysyy suunnilleen ennallaan. Se, miten

työllisyyden lasku ajoittuu vuodelle 2012 ja 2013 riippuu siitä, mihin saakka heikko kysyntätilanne teollisuudessa jatkuu.

Toisaalta teollisuuden suhdanteiden heikkeneminen voi kanavoitua osin lomautuksien ja tuottavuuskuilun kautta. Itse asiassa aivan vuoden 2011 lopulla teollisuudessa nähtiinkin pieni tuottavuuden notkahdus. Tällöin jonkin verran nyt ennakoitua heikommankaan suhdannetilanteen ei tarvitse johtaa merkittävään työllisyyden heikkenemiseen. Vuonna 2013 teollisuuden suhdannenäkymien oletetaan paranevan muun muassa vientikysynnän elpyessä. Arvioimme kuitenkin, että se ei johda merkittävään työllisyyden kasvuun vuonna 2013 ja työllisyys saattaa hiukan laskea. Etenkin jos vuoden 2012 aikana syntyy pieni tuottavuuskuoppa, alkaa työllisyys kasvaa vasta viiveellä.

Työllisyysnäkömät rakentamisessa

Rakentamisessa arvonlisä ja tuottavuus (arvonlisä/työtunnit) on kehittynyt vuosina 2010–2011 hyvin. Molemmat indikaattorit ovat jo ylittäneet finanssikriisiä edeltävän tason. Sen sijaan työllisten määrä on vielä selvästi alle kriisiä edeltäneen tason.



Erilaiset indikaattorit antavat rakentamisen näkemistä melko vaisun mutta vakaan kuvan:

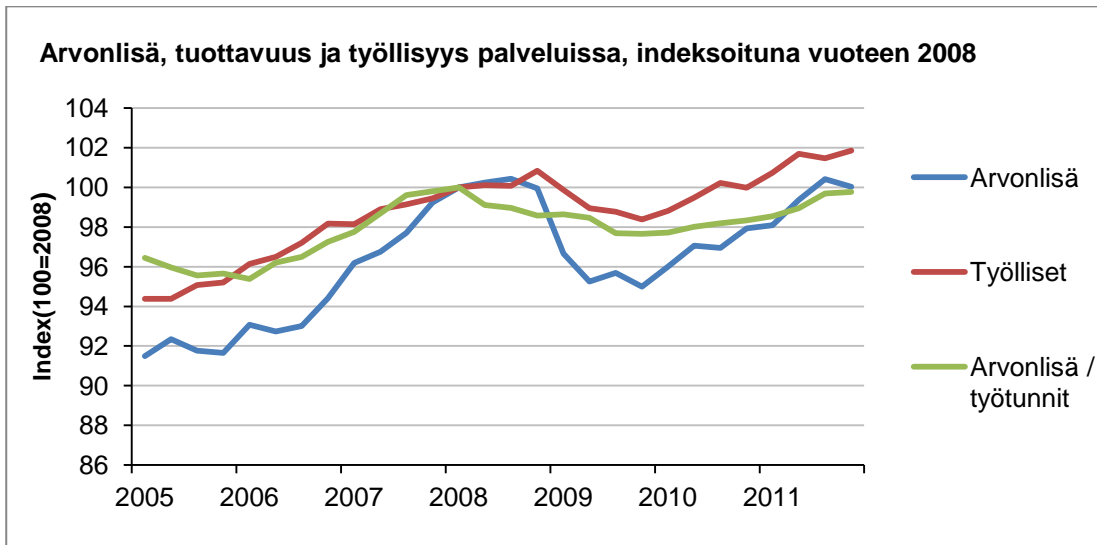
- Luottamusindikaattori kohosi hiukan maaliskuussa ja on lähellä pitkän aikavälin keskiarvoa (EK:n luottamusindikaattorit).
- Tilaukset lisääntyivät hieman maaliskuussa (EK:n luottamusindikaattorit).
- Yritysten suhdannearviot ovat hieman EU-keskiarvoa myönteisempiä (EK:n luottamusindikaattorit).
- Asuntoaloitusten arvioidaan laskevan 2012 noin 10 prosenttia (Rakennusalan suhdanneryhmä).
- Jo aloitettujen hankkeiden loppuunsaattaminen pitää volyyymiä yllä (Rakennusalan suhdanneryhmä).
- Asuntojen korjaaminen toimii suhdanteita tasaavana elementtinä (Rakennusalan suhdanneryhmä).
- Toisaalta suhdannetilanne heikentää toimitilakorjausta (Rakennusalan suhdanneryhmä).
- Myönnetyt rakennusluvut ovat kohtuullisen hyvällä tasolla, vaikka kääntyivät laskuun vuoden 2011 lopulla.
- Uusimmat rakentamisen liikevaihtokuvaajat (3 kk keskiarvo verrattuna vuotta aikaisempaan) ovat positiiviset.

Periaatteessa rakennusalan työllisyys reagoi melko voimakkaasti heikkoon suhdannetilanteeseen. Nyt kuitenkin ei ole paineita suureen työllisyyden laskuun eivätkä indikaattoritkaan ole pelkästään negatiivisia. Työvoimaa myös poistuu rakentamisesta samaan aikaan eläkkeelle ja tilalle tulevat nuoret ikäluokat ovat aiempaa pienempiä. Siten hiukan heikkenevän työvoiman kysynnän ei tarvitse johtaa työttömyyden kasvuun rakennusalalla. Lisäksi rakennusalalla on jonkin verran ulkomaista työvoimaa, jonka käyttö jossain määrin saattaa joustaa suhdanteiden mukaan enemmän kuin kotimaisen työvoiman kysyntä. Näiden tekijöiden vuoksi arvioimme, että työllisyyden heikkeneminen rakennusalalla jää hyvin pieneksi. Alkuvuodesta ja ehkä myös kesällä 2012

työllisyyskehitys rakentamisessa voi olla vielä positiivinen. Mikäli suhdannenäkymät eivät vuoden loppua kohden parane, vuoden loppupuolella työllisyys voi heikentyä. Vuositasolla odotamme muutosten jäävän pieniksi. Vuoden 2012 heikko talouskasvu saattaa heijastua pienenä työllisyyden laskuna vuodelle 2013.

Työllisyysnäkymät palveluissa

Palveluissa arvonlisä on suunnilleen finanssikriisiä edeltäneellä tasolla. Työllisten määrä sen sijaan on jo selvästi ylittänyt kriisiä edeltäneen tason. Samalla tuottavuus (arvonlisä/työtunnit) on alle kriisiä edeltäneen tason. Selityksenä on se, että työllisyyden kasvu palvelualoilla on tapahtunut hyvin suurelta osin osa-aikatyön kautta.



Työllisyyden kasvu palveluissa oli vuonna 2011 hyvä. Osaltaan sitä selitti hyvä yksityisen kulutuksen kasvu ja kohtuullisen hyvänä pysynyt tulokehitys. Yksityinen kulutus kasvoi viime vuonna 3,3 prosenttia siitäkin huolimatta, että kuluttajien luottamus laski voimakkaasti kesällä 2011. Etenkin velkakriisi heikensi tuolloin luottamusta. Tällä hetkellä kuluttajien luottamus on hiukan pitkän aikavälin keskiarvoa alemmalla tasolla, mutta toisaalta se on aivan viime kuukausina hieman parantunut. Sekä vuonna 2012 että 2013 työllisyyden kasvu on palveluiden varassa. Kuitenkin myös palveluissa työllisyyden kasvu hidastuu, mikä yhdessä hieman alenevan jalostuksen työvoiman kysynnän kanssa johtaa lähes työvoiman kokonaiskysynnän kasvun pysähtymiseen.

Palveluiden työllisyysnäkömiin vaikuttavat tekijät ovat ristiriitaisia:

- Vaikka nimelliset tulot kasvavat hyvin kuluvana vuonna, ostovoima ei juuri kasva.
- Kotitalouksien kuluskysyntä on osin tapahtunut tai saattaa edelleen hiukan kasvaa säästämisasteen laskun vuoksi, mutta siten kotitalouksien velkaantumisen kustannuksella.
- Kuluttajien luottamus on hieman parantunut viime aikoina.
- Kaupan ja palveluiden luottamusindikaattorit ovat kohtuullisella tasolla ja hieman parantuneet (EK).
- Palveluiden ja kaupan liikevaihtokuvaajat ovat olleet hyviä.
- Palveluiden tuotannon suhdannekuvaaja on ollut melko vahva.

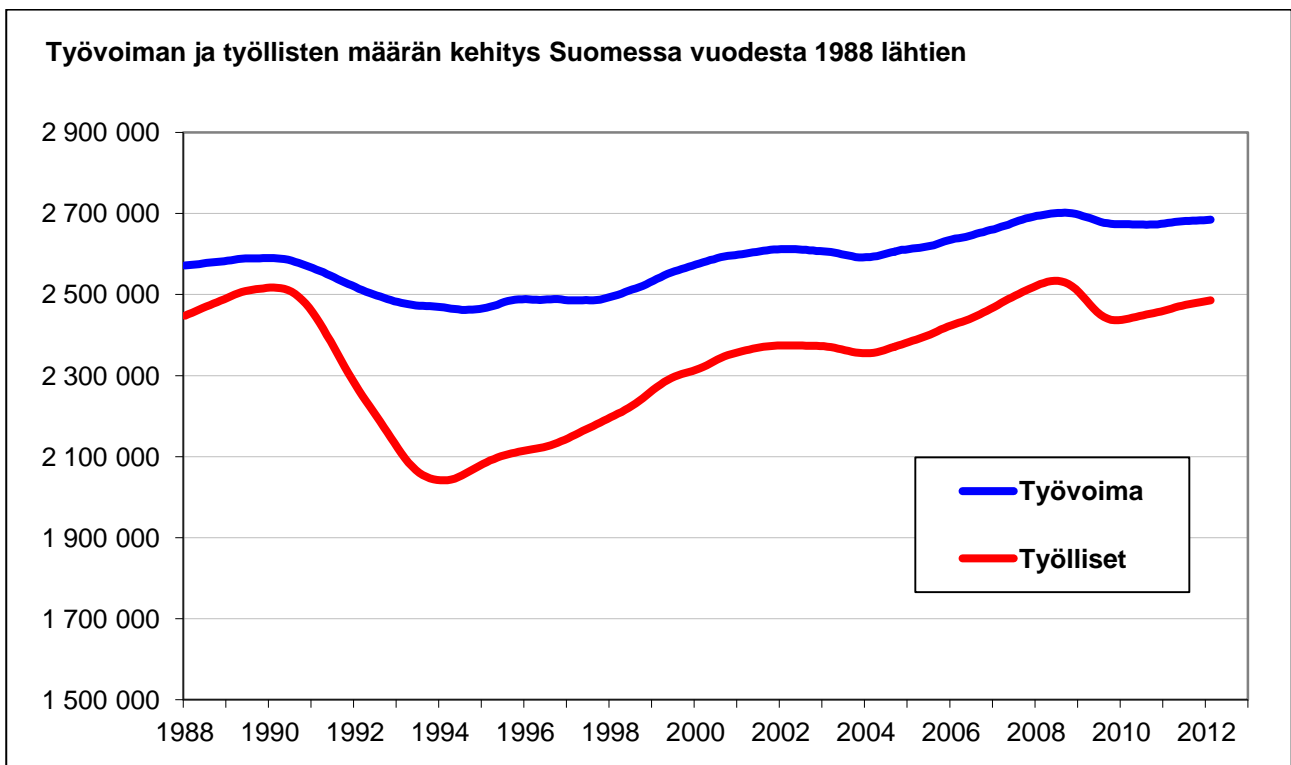
Arvioimme, että työllisyys palveluissa kasvaa hyvin kuluvan vuoden alkupuoliskolla. Palveluiden hyvä työllisyyskehitys alkuvuonna 2012 tukee työvoiman kokonaiskysyntää vuonna 2012, vaikka vuoden lopulla nähtäisiinkin heikompa työllisyyden kehitystä. Toisaalta arvioimme, että vaikka

talouskasvu vuonna 2013 olisikin hiukan korkeampi kuin kuluvana vuonna, voi työvoiman kysynnän kasvu vuonna 2013 jäädä kuluvaan vuoteen heikommaksi. Syynä ovat paitsi heikko reaalityökehitys, myös verotuksen kiristämisen ja toisaalta lisäsäästöjen vaikutukset sekä myös se, että viennin, koko teollisuuden ja laajemmin jalostuksen heikko kehitys ja työllisyyden aleneminen välittyvät palveluiden työllisyyteen viiveellä.

3. TYÖVOIMAN TARJONTA

Työvoiman tarjontaan eli työvoimaan lasketaan kuuluvaksi sekä työlliset että työttömät. Työttömiksi määritellään työtä vailla olevat, aktiivisesti työtä hakeneet henkilöt. Työvoiman tarjonta kokonaisuudessaan joustaa suhdanteiden mukaan. Esimerkiksi taantumassa työvoiman tarjonta laskee ja puskuroi työttömyyden kasvua; osa työvoimasta siirtyy työvoiman ulkopuolelle. Työvoiman tarjonnan suhdannejousto lyhyellä aikavälillä on ollut tavallisesti sekä ylös- että alaspäin keskimäärin noin kolmannes työvoiman kysynnässä tapahtuneesta muutoksesta.

Pidemmällä aikavälillä työvoiman määrä on ollut kasvussa Suomessa. Viimeisimpien vuosien aikana työvoiman määrän trendi on kuitenkin pysytellyt samalla tasolla, hieman alle 2,7 miljoonassa. Viimeaikaisen työvoiman määrän kasvun taittumisen taustalla on ollut suurten ikäluokkien eläköityminen, mutta myös suhdanteilla on ollut omat vaikutuksensa työvoiman määrään.



Työikäisen väestöön luetaan tavallisesti kuuluvaksi 15–74 -vuotiaat. Tämän ja ensi vuoden aikana tämän ikäiseen väestöön kuuluvien määrä kasvaa Suomessa vajalla 20 000:lla. Kasvun taustalla on 60–74 -vuotiaiden määrän ennustettu kasvu. Näitä nuorempien työikäisten määrän ennustetaan sitä vastoin vähenevän. Jos työikäinen väestö rajataan 15–64 -vuotiaisiin, on työikäisen väestön supistuminen vuodesta 2011 vuoteen 2013 TEM:n arvion mukaan lähes 40 000 eli reilu prosentti.

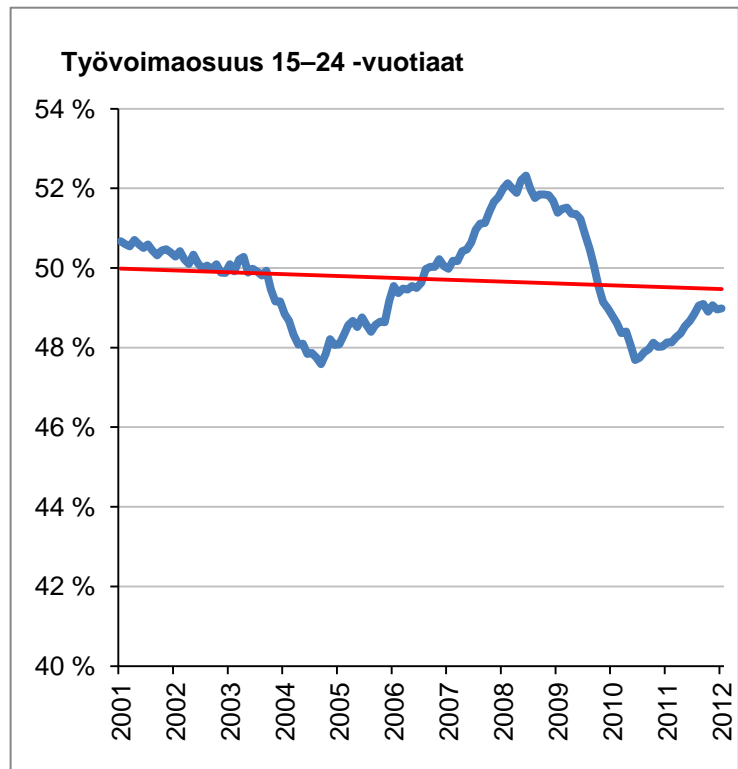
Väestön määrän ennuste työikäisten ikäluokissa

Ikäryhmä	2011	2012	2013	Muutos 2011 - 2013	
	<i>toteuma</i>	<i>ennuste</i>	<i>ennuste</i>	<i>henk.</i>	%
15 - 24	660 000	659 000	653 000	-7 000	-1,1 %
25 - 59	2 480 000	2 468 000	2 463 000	-17 000	-0,7 %
60 - 74	918 000	942 000	961 000	43 000	4,7 %
15 - 74	4 058 000	4 069 000	4 077 000	19 000	0,5 %
15 - 64	3 539 000	3 521 000	3 500 000	-39 000	-1,1 %

Työikäisistä työvoimaan kuuluvien (henkilöiden, jotka ovat työssä tai he ovat työmarkkinoiden käytettävissä olevia aktiivisia työnhakijoita) osuus työikäisestä väestöstä on ikäluokassa 15–74 -vuotiaat ollut viimeisimmissä tilastoissa noin 66 prosenttia. Kivin suurina vaihteluna työvoimaosuudessa ei ole 2000 -luvulla ollut. Korkeimmillaan 15–74 -vuotiailla työvoimaosuus oli vuoden 2008 lopulla, noin 67,5 prosentissa. Alhaisimmalla tasolla työvoimaosuus oli vuonna 2004, noin 65,5 prosenttia. Työvoimaosuuksien kehitystrendit ja suhdannevaihtelut eroavat melkoisesti eri ikäluokissa. Seuraavaksi tehdään työvoimaosuuksien tarkastelua ikäluokissa 15–24-vuotiaat, 25–59 -vuotiaat ja vähintään 60 -vuotiaat.

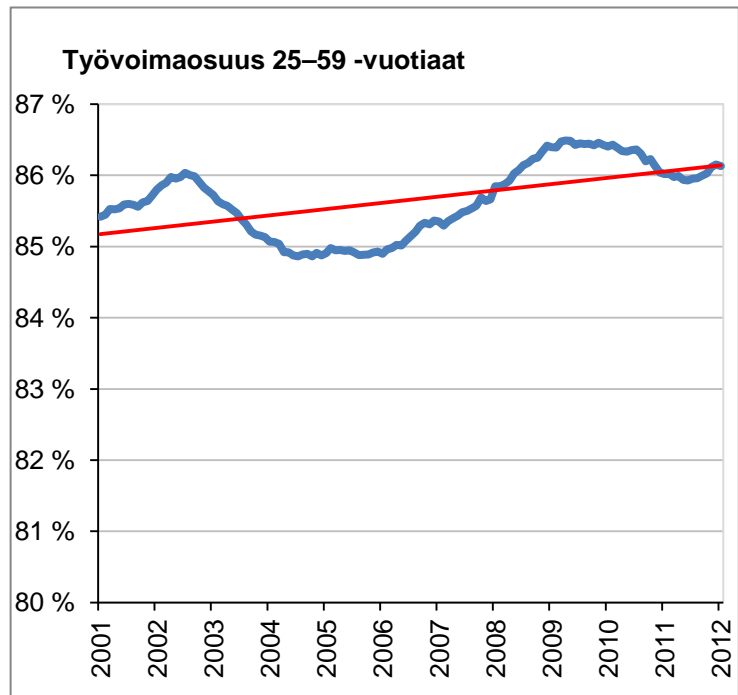
Nuorten työvoimaosuudet vaihtelevat selvästi suhdanteiden myötä. Nuorten kausitasoitettut työvoimaosuudet ovat 2000 -luvulla vaihdelleet 47 ja 53 prosentin välillä. Vuoden 2012 alussa nuorten työvoimaosuus oli noin 49 prosenttia. Nuorten työvoimaosuuksissa on 2000 -luvulla havaittavissa hienoinen laskeva trendi. Aivan viime aikoina työvoimaosuus on ollut 49 prosentin tasolla.

Nuorten osalla ns. työvoiman tarjontajousto suhdannekäänteissä on suurempaa kuin muissa ikäryhmissä. Esimerkiksi työllisyysnäkömien heikentyessä nuoret siirtyvät normaalia enemmän opiskeluun. Nuorten työvoimaosuuksien suhdannemuutosten taustalla on tilastollisten tarkastelujenkin mukaan näkynyt taloustilanteen, kysynnän ja yleisen ilmapiirin muutokset (=luottamus).



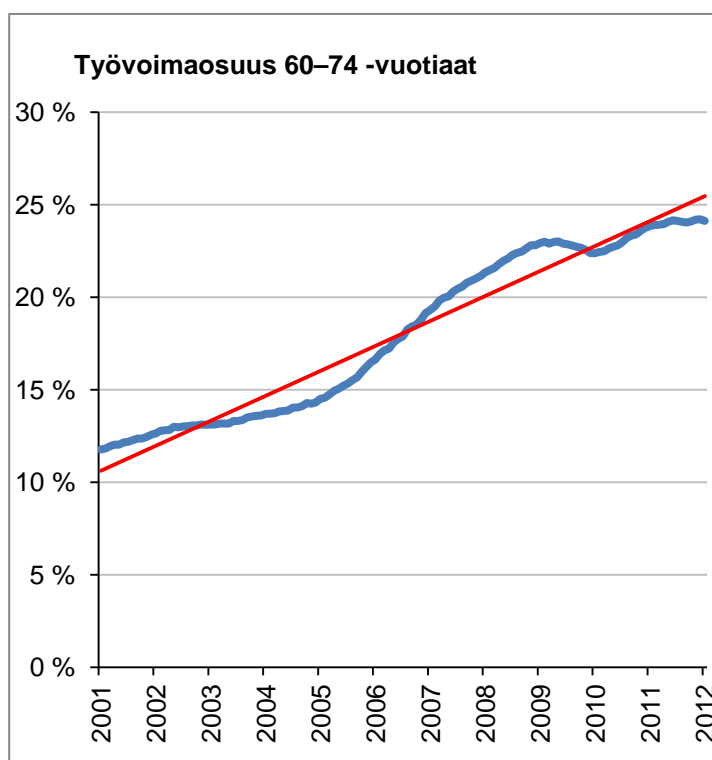
Ikäluokassa 25–59 -vuotta ovat suhdannevaihtelut selvästi vähäisempiä kuin nuorilla. 25–59 -vuotiailla kausitasoitettut työvoimaosuudet ovat 2000 -luvulla vaihdelleet noin 85 prosentista 86,5 prosenttiin. Vuoden 2012 alussa 25–59 -vuotiaiden työvoimaosuus oli noin 86 prosenttia. Tämän ikäluokan työvoimaosuuksissa on tällä pidemmällä tarkasteluajalla havaittavissa lievä nouseva trendi. Viime aikoina työvoimaosuus on ollut 86 prosentin tasolla.

Ikäluokassa 25–59 suhdannemuutosten taustalla on tilastollisten tarkastelujen perustella ollut selkeimmin taloustilanteen ja kysynnän muutokset.



60–74 -vuotiaiden ikäluokassa on myös suhdannevaihteluja. Edellä kuvattuihin ikäluokkiin verrattuna on 60–74 -vuotiaiden työvoimaosuuksissa havaittavissa 2000 -luvulla selvä nouseva trendi. Vuoden 2012 alussa ikääntyneiden työvoimaosuus on ollut noin 24 prosenttia. Vuosituhannen alussa 60–74 -vuotiaista kuului työvoimaan vain reilu 10 prosenttia. Viime aikoina työvoimaosuuden kasvava trendi on ollut taittumassa.

Ikääntyneiden ikäluokassa työvoimaosuuksien suhdannemuutosten taustalla on tilastollisten tarkastelujen perustella ollut useita asioita: taloustilanne, kuluttajien luottamustilanne, lomautuskehitys ja työvoiman kysynnän taso.



Työvoimaan kuulumisosuuksien kehitystrendien sekä aikasarja-analyysien pohjalta TEM arvioi, että työvoiman määrä tulee vuosina 2012 ja 2013 edelleen jatkamaan hienoista kasvuaan. Kasvun taustalla on ikääntyneen työvoiman kasvu.

Työvoiman määrän ennuste eri ikäluokissa

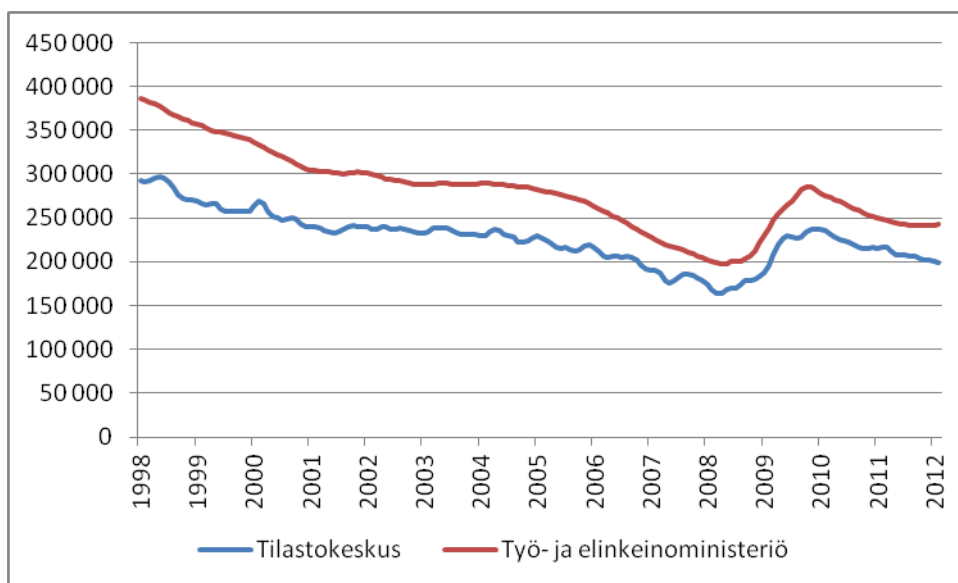
Ikäryhmä	2011	2012	2013	Muutos 2011 - 2013	
	<i>totetuma</i>	<i>ennuste</i>	<i>ennuste</i>	<i>henk.</i>	%
15 - 24	323 000	323 000	316 000	-7 000	-2,2 %
25 - 59	2 137 000	2 133 000	2 128 000	-9 000	-0,4 %
60 - 74	222 000	232 000	248 000	26 000	11,7 %
15 - 74	2 682 000	2 688 000	2 692 000	10 000	0,4 %

4. TYÖTTÖMYYS

Työttömistä on Suomessa kaksi eri määritelmää ja tilastoa: Tilastokeskuksen työvoimatutkimuksen ja TEM:n työvälitysrekisterissä käytössä oleva määritelmä. Erilaisista määrittelyistä johtuen työttömyyden taso näissä eri tilastoissa poikkeaa jonkin verran toisistaan. 2000 -luvun alussa ero näiden tilastojen välillä oli suurempi kuin nykyisin. Suhdanteiden heikentyessä työttömyys kasvaa suhteellisesti enemmän TEM:n tilastoissa. Tähän on syynä mm. se, että lomautukset eivät näy Tilastokeskuksen työvoimatutkimuksen työttömyydessä. Tilastokeskuksen määrittelyn mukaisen työttömyyden kasvua heikentyneissä työllisyystilanteissa pienentää lisäksi työnhakuaktiivisuuden lasku. Työnhakuaktiivisuus on Tilastokeskuksen tilastoissa keskeinen työttömyyden määre: kun henkilö ei hae aktiivisesti työtä, määrittellään hänet Tilastokeskuksen työvoimatutkimuksessa työvoiman ulkopuolelle kuuluvaksi.

Työttömien määrien trendeissä on jälleen havaittavissa eri tilastojen tuottamien työttömyystietojen eron kasvu. Viime kuukausina TEM:n rekisteröidyn työttömyyden trendi on kääntynyt nousuun, kun Tilastokeskuksen työttömien määrän trendi on edelleen laskeva.

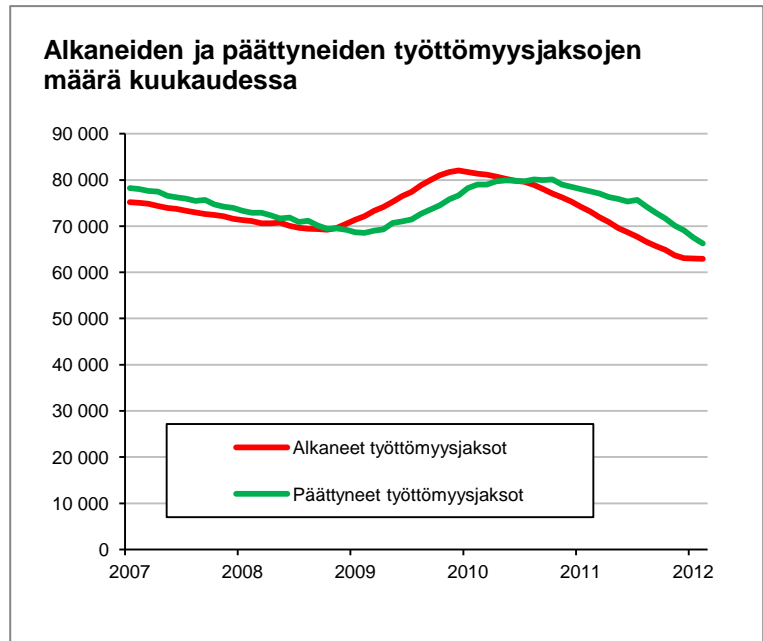
Työttömien määrä Tilastokeskuksen työvoimatutkimuksen ja TEM:n työvälitysrekisterin mukaan



Työttömyyden tasoon vaikuttaa sekä työttömyyden dynamiikka (alkaneiden ja päättyneiden työttömyyksien määrä) sekä ja työttömyysjaksojen kestojen muuttuminen. Työttömyysennusteissa tärkeänä tarkastelukohteena ovat nimenomaan alkaneiden työttömyyksien määrät, sillä aikaisempien suhdannekäänteiden tarkastelu osoittaa, että suhdannekäänteet näkyvät varhaisimmassa vaiheessa alkaneiden työttömyysjaksojen määrien kääntymisenä laskuun tai nousuun. Työttömyyden keskimääräisen keston muutokset näytävät tulevan myöhemmin esille suhdannekäänteiden seurauksena.

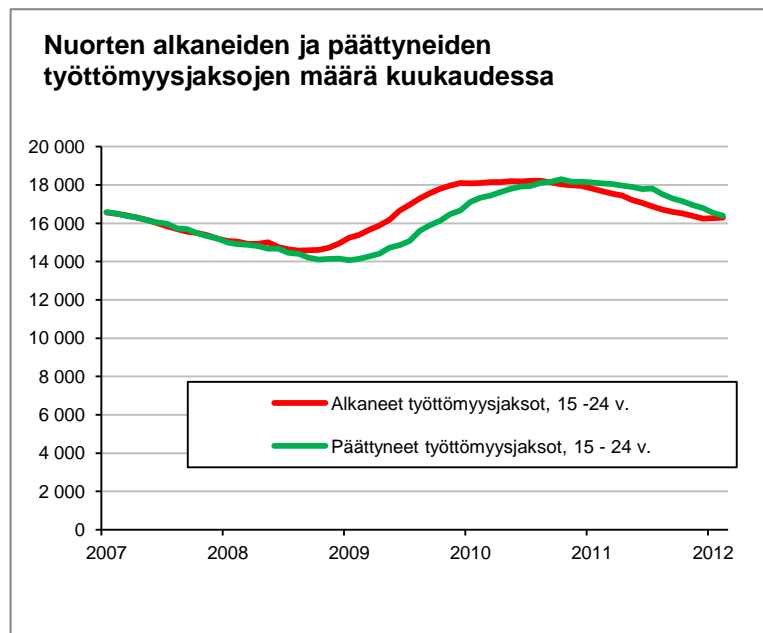
TEM:n tilastot osoittavat, että alkaneiden työttömyyksiä määrän noin kaksi vuotta kestänyt lasku on taittunut. Päätyneiden työttömyyksiä määrän väheneminen jatkuu. Vuoden 2012 alussa päätyneiden työttömyyksiä määrän on edelleen ollut suurempi kuin alkaneiden työttömyyksiä määrän, mutta myöhemmin vuonna 2012 on todennäköistä, että alkaneiden työttömyyksiä määrän ylittää päätyneiden työttömyyksiä määrän.

Vuoden 2012 alussa työttömyyden keskimääräinen kesto on ollut noin 40 viikkoa. Työttömyyden keskimääräinen kesto on noussut vuodesta 2010 vuoden 2012 alkuun noin 8 viikolla. Keston uskotaan tänä ja ensi vuonna jatkavan pidentymistään.



Nuorten osalla alkaneiden työttömyyksiä määrän on jo vuoden 2012 alussa ylittänyt päätyneiden työttömyyksiä määrän.

Nuorilla voimassa olevan työttömyyden keskimääräinen kesto on selvästi lyhyempi kuin muilla työttömällä; työttömyyden keskimääräinen kesto on noin 10 viikkoa. Työttömyyden keston vaihtelut ovat nuorilla olleet viime vuosina varsin vähäisiä ja esimerkiksi keston kasvua ei ole havaittavissa.



Ikääntyneemmällä työttömällä on sen sijaan työttömyyden keskimääräinen kesto noussut viimeisen kahden vuoden aikana selvästi. Vuoden 2012 alussa yli 55 vuotta täyttäneillä työttömällä oli työttömyyden kesto keskimäärin 75 viikkoa, kun vuoden 2010 alussa työttömyyden keskimääräinen kesto oli noin 60 viikkoa.

Edellä kuvatut asiat viittaavat siihen, että työttömyystilanne on heikkenemässä. TEM on käyttänyt työttömyysennusteensa pohjalla aikasarja-analyyssejä ja trenditarkasteluja. Ennakoivina indikaattoreina on käytetty mm. talousennusteita, luottamusindeksejä ja tietoja työvoiman kysynnän

tasosta (avoimet työpaikat) ja lomautettujen määrien kehityksestä. Lisäksi työttömyysennusteessa on otettu huomioon työttömyyden rakenne ja siinä tapahtuneet muutokset. Liitteessä on aikasarjaa em. indikaattoreista.

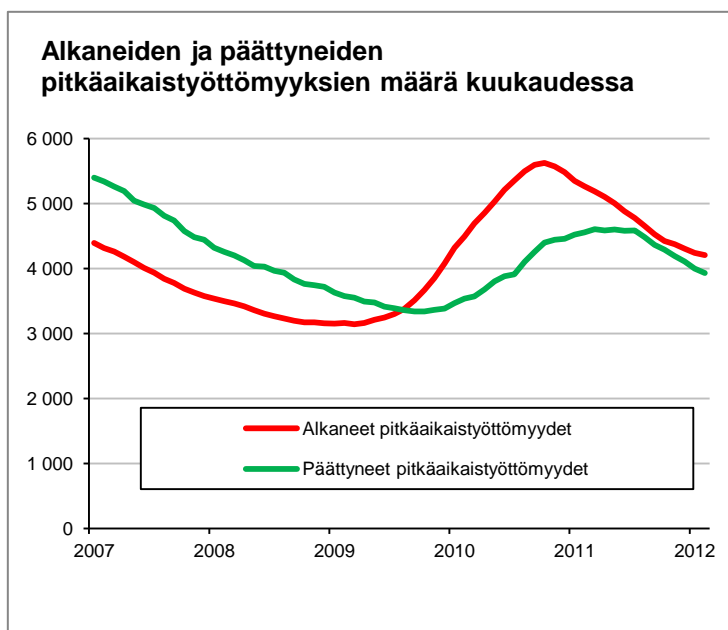
Talouden, yleisen luottamuksen ja työvoiman kysynnän muutokset heijastuvat viiveellä. Näiden viiveiden arviointi on ollut keskeinen asia työttömyysennusteessa. Esimerkiksi käännteet luottamusindikaattoriarvossa ja työvoiman kysynnässä ovat yleensä näkyneet työttömyydessä vasta muutamien kuukausien kuluttua.

TEM ennustaa, että keskimääräinen työttömyysaste vuonna 2012 on **7,7** prosenttia. Vuoden 2011 tilanteeseen nähden tilanne ei suuresti muuttuisi. Vuoden 2012 ensimmäisiltä kuukausilta saadut tiedot osoittavat, että työttömyys on edelleen vähentynyt vuodentakaiseen tilanteeseen nähden. Loppuvuonna tilanteen ennustetaan heikkenevän. Tilastokeskuksen määrittämien työttömiä ennustetaan vuonna 2012 olevan keskimäärin 208 000. Työ- ja elinkeinotoimistoihin rekisteröityneitä työttömiä työnhakijoita arvioidaan vuonna 2012 olevan keskimäärin 245 000.

Työttömyys tulee vuonna 2013 nousemaan vuoden 2012 tasosta. Taustalla ennusteessa ovat mm. epävarmat suhdannenäkymät, luottamusindikaattorien alhaalla pysyttelevät arvot. TEM:n työttömyysaste-ennuste vuodelle 2013 on 7,9 prosenttia. Tilastokeskuksen määrittämien työttömiä ennustetaan vuonna 2012 olevan keskimäärin 212 000. Työ- ja elinkeinotoimistoihin rekisteröityneitä työttömiä työnhakijoita arvioidaan vuonna 2012 olevan keskimäärin 255 000.

Pitkäaikaistyöttömyyden trendi on viime kuukausina kääntynyt jälleen nousuun. Työttömyyden

kasvu tulee vaikuttamaan myös pitkäaikaistyöttömyyteen. Viimeisimmissä TEM:n tilastoissa yhdenjaksoisesti yli vuoden työttömänä olleita oli jo lähes 60 000. Alkaneiden pitkäaikaistyöttömyyksen virta on ollut laskeva vuoden 2010 loppupuolelta lähtien aina viime hetkiin asti. Laskun taittumista on kuitenkin havaittavissa. Alkaneiden pitkäaikaistyöttömyyksen määrä on jo pitkään ollut suurempi kuin päättyneiden pitkäaikaistyöttömyyksen määrä. Silloin kun alkaneiden pitkäaikaistyöttömyyksen määrä kasvaa suhteessa päättyneiden pitkäaikaistyöttömyyksen määrään, laskee keskimääräinen pitkäaikaistyöttömyyden kesto, mutta tilanteen tasoituttua keskimääräinen pitkäaikaistyöttömyys pidentyy. Yhdenjaksoisesti yli vuoden työttömänä olleita on yli kaksi vuotta työttömänä olleista jo yli 45 prosenttia.



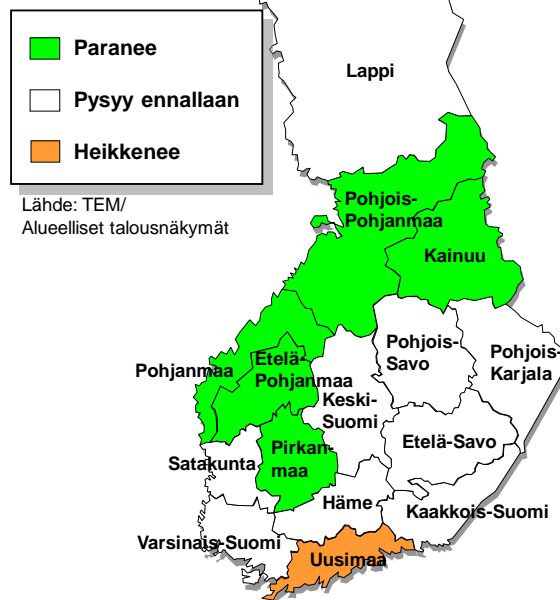
Vuoden 2012 aikana pitkäaikaistyöttömyys jatkaa kasvuaan ja vuoden 2012 lopussa TEM ennustaa, että pitkäaikaistyöttömiä on noin 65 000. Näistä noin puolella yhtäjaksoinen työttömyys on kestänyt yli kaksi vuotta.

Työttömyystilanne on vuonna 2011 ollut vaikein Pohjois-Karjalassa, jossa oli Tilastokeskuksen työvoimatutkimukseen mukaan työttömänä yli 12 prosenttia työvoimasta. Myös Pohjois-Savossa, Kaakkois-Suomessa ja Lapissa työttömyysaste on ollut yli 10 prosenttia. Suhteellisesti vähiten työttömyyttä on vuonna 2011 ollut Uudellamaalla (5,8 %).

Helmikuussa 2012 Ely -alueilta kootut näkemykset työttömyystilanteen kehityksestä osoittavat, että suurin osa alueista ennustaa työttömyystilanteen pysyvän tänä vuonna ennallaan. Uskoa työttömyyden pienenemiseen on olemassa myös usealla ELY -alueella. Uusimaa on Ely -alueista ainoa, jossa työttömyystilanteen ennustetaan heikkenevän. Näkemykset työttömyystilanteen kehityksestä ovat jonkin verran heikentyneet viime syksystä.

Alueiden näkemykset työttömyystilanteen kehityksestä

Kevät 2012



Työvoimatase

(taseen luvut
tuhansina)

Tase-erä	Toteutunut tilanne 2010 - 2011			Ennuste 2012 - 2013			
	2010	2011	Muutos 2010-11	2012	2013	Muutos 2011-12	Muutos 2012-13
Työikäinen väestö 15-74	4 043	4 058	16	4 069	4 077	10	8
Työikäinen väestö 15-64	3 555	3 539	-16	3 521	3 500	-18	-21
Työvoima	2 672	2 682	10	2 688	2 692	6	4
Työlliset	2 447	2 474	27	2 480	2 480	6	0
Alkutuotanto*	115	110	-5	109	107	-1	-2
Teollisuus**	388	384	-4	378	378	-6	0
Rakennustoiminta	172	176	4	176	173	0	-3
Palveluelinkeinot	1 760	1 792	32	1 807	1 812	15	5
Tuntematon	12	11	-1	10	10	-1	0
Työllisyysaste, %	67,8	68,6	0,8	69,2	69,6	0,6	0,4
Työttömät	224	209	-15	208	212	-1	4
Työttömyysaste, %	8,4	7,8	-0,6	7,7	7,9	-0,1	0,1
Työttömät työnhakijat	265	244	-21	245	255	1	10

* ml. kaivostoiminta ja louhinta

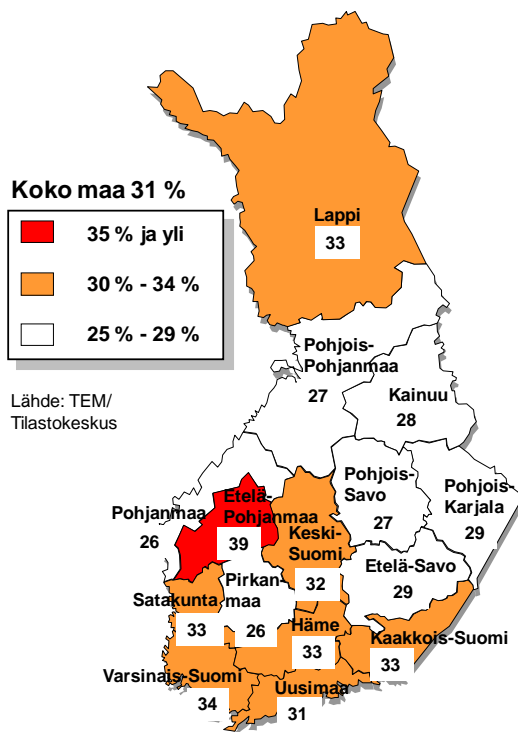
**ml. sähkö, kaasu- ja vesihuolto

5. TYÖVOIMAN KYSYNNÄN JA TARJONNAN KOHTAANTO

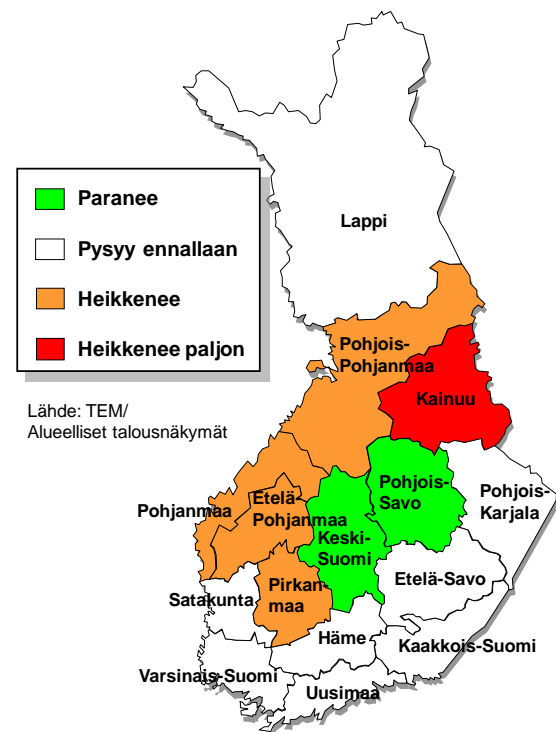
Vuonna 2011 keskimäärin noin 31 prosenttia työvoimaa hakeneista toimipaikoista on kokenut ainakin jonkinasteisia vaikeuksia työvoiman hankinnassaan. Yleisimpiä rekrytointiongelmia ovat olleet Etelä-Pohjanmaalla, jossa lähes 40 prosenttia työvoimaa hakeneista toimipaikoista oli kokenut rekrytointiongelmia. Keskimääräistä harvinaisempia ovat rekrytointiongelmia olleet Pirkanmaalla ja Pohjanmaalla.

Alueilta saadut näkemykset työvoiman saatavuustilanteen kehityksestä vaihtelevat melkoisesti. Tulevan 12 kuukauden aikana rekrytointiongelmien arvioidaan lisääntyvän erityisesti Kainuussa. Tilanteen heikkenemistä arvioidaan tapahtuvan myös Pirkanmaalla, Etelä-Pohjanmaalla, Pohjanmaalla sekä Pohjois-Pohjanmaalla. Keski-Suomessa ja Pohjois-Savossa rekrytointiongelmien uskotaan vähenevän nykyisestä.

Työvoiman saatavuusongelmia kokeneiden toimipaikkojen osuus työvoimaa hakeneista 2011



Alueiden näkemykset työvoiman saatavuustilanteen kehityksestä, kevät 2012



Yleisimmin vuonna 2011 on rekrytointiongelmia koettu terveydenhuollon ja sosiaalipalvelujen toimialalla sekä majoitus- ja ravitsemisalalla. Keskimääräistä harvinaisempia ovat rekrytointiongelmia olleet kaupan alalla ja informaatio- ja viestintäalalla.

Tammi-helmikuun vaihteessa 2012 on työ- ja elinkeinotoimistoilta kerätty näkemyksiä siitä, minkälainen työmarkkinatilanne on eri ammateissa seuraavan puolen vuoden kuluttua. Arvioiduista noin 250 ammatista noin kymmenen prosenttia katsottiin kuuluvaksi sellaisiin, joissa on pulaa työvoimasta. Eniten pulaa arvioitiin puolen vuoden kuluttua olevan sairaanhoitajien, lääkäreiden, myyntiedustajien, perushoitajien ja lastentarhanopettajien ammateissa. Noin 13 prosenttia ammateista katsottiin kuuluvan sellaisiin, joissa työvoimasta on ylitarjontaa. Eniten ylitarjontaa suhteessa työvoiman kysyntään arvioitiin olevan toimistotyöntekijöiden, tietoliikenne- ja elektroniikka-asentajien, vaattureiden ja kotiampelijoiden, kuvataiteilijoiden sekä huonekalupuuseppien ammateissa. Liitteessä on pidempi lista työvoimapula työvoiman ylitarjonta-ammateista.

LÄHTEET

Aktia

<https://newsclient.omxgroup.com/cdsPublic/viewDisclosure.action?disclosureId=486352&messageId=595071>

Alueelliset talousnäkymät keväällä 2012. TE -keskusten näkemykset seutukuntien lähitulevaisuudesta. www.temtoimialapalvelu.fi

ETLA

http://www.etla.fi/files/2819_Suhdanne%202012_1.pdf

Handelsbanken

<http://research.handelsbanken.se/Macro-Research/Finland/Talousennuste/>

Kansantalouden tilinpito, Tilastokeskus

Kuluttajabarometri, Tilastokeskus

Luottamusindikaattorit, maaliskuu 2012. Elinkeinoelämän keskusliitto 27.3.2012

Nordea

http://newsroom.nordea.com/fi/files/2012/03/Nordea-talousennuste-27.3.2012_raportti.pdf

OP-Pohjola

<https://www.op.fi/media/liitteet?cid=-3803&srcpl=3&srcpl=3>

Pellervon taloustutkimus PTT

http://www.ptt.fi/dokumentit/ptt-ennuste_kansantalous2012_2703120928.pdf

Sampo pankki

[http://www.sampopankki.fi/fi-fi-TietoaSampoPankista/media/Julkaisut/Taloukatsaukset/Pages/Taloukatsaukset.aspx](http://www.sampopankki.fi/fi-fi/TietoaSampoPankista/media/Julkaisut/Taloukatsaukset/Pages/Taloukatsaukset.aspx)

Suomenpankki

http://www.suomenpankki.fi/fi/julkaisut/euro_ja_talous/talouden_nakymat/Documents/et_5TN_2011.pdf

Toimipaikkahaastattelut 2011, Työ- ja elinkeinoministeriö/Tilastokeskus

Työnvälitystilastot, Työ- ja elinkeinoministeriö

Työvoimatutkimus, Tilastokeskus

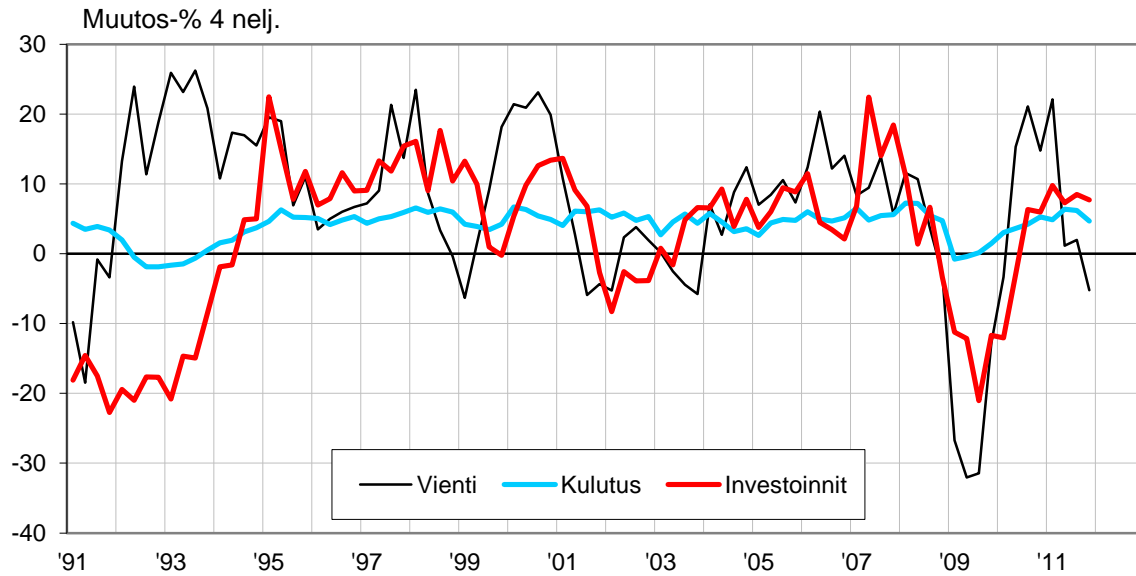
Valtiovarainministeriö

http://www.vm.fi/vm/fi/04_julkaisut_ja_asiakirjat/01_julkaisut/02_taloudelliset_katsaukset/20120403Taloud/TK_kevaet2012_FINAALI_03042012.pdf

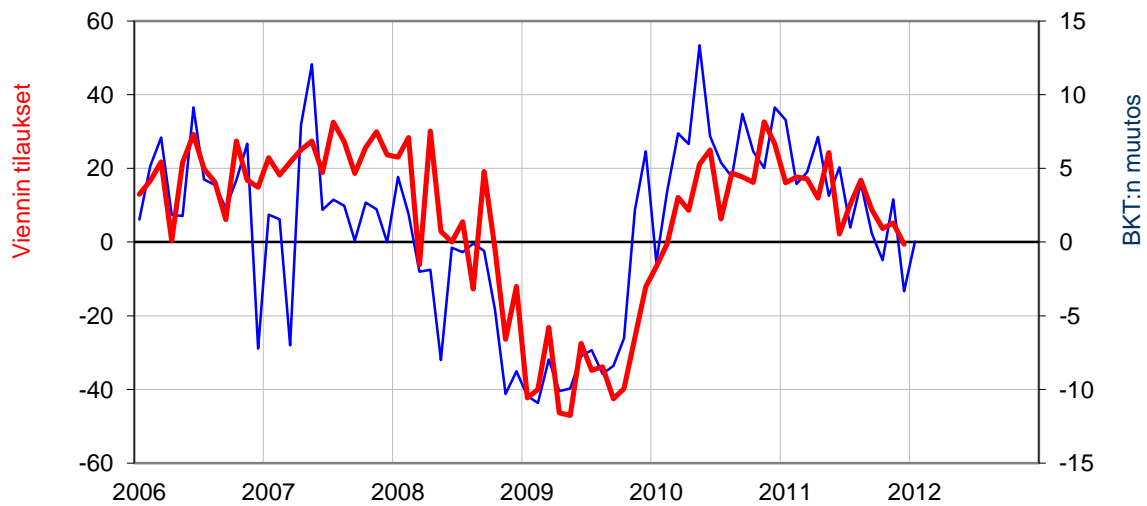
LIITTEET

Talouskehitystä kuvaavia indikaattoreita

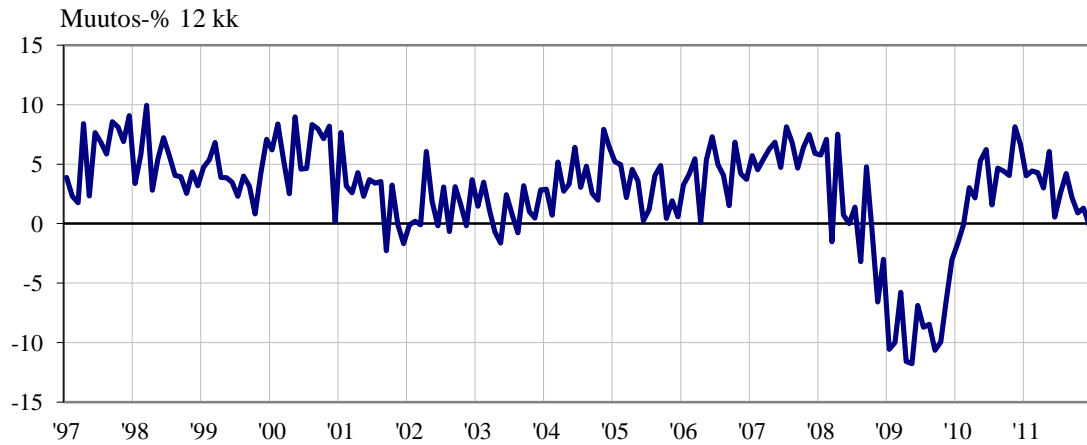
Kysynnän muutos 1991–2011



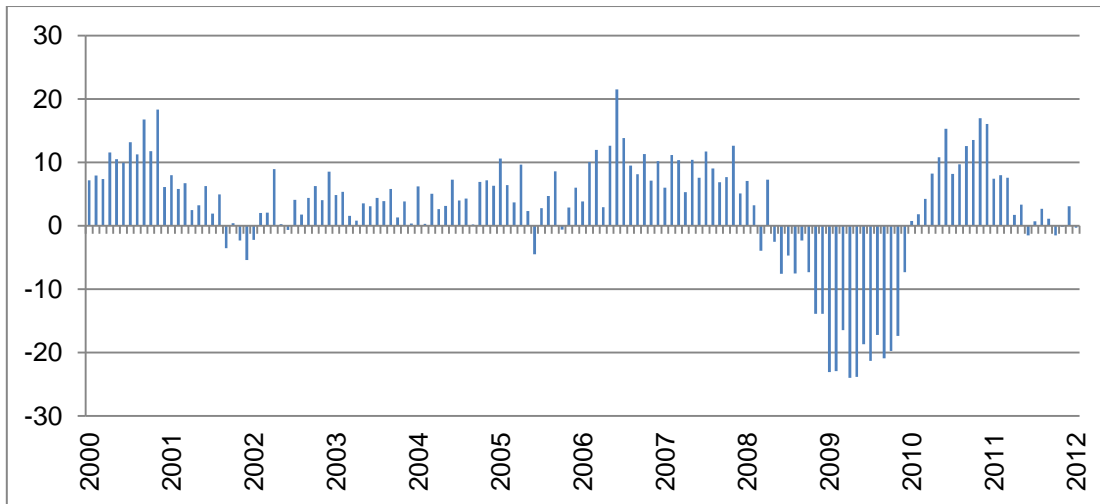
BKT:n ja teollisuuden vientitilauksen vuosimuutos kuukausittain, %



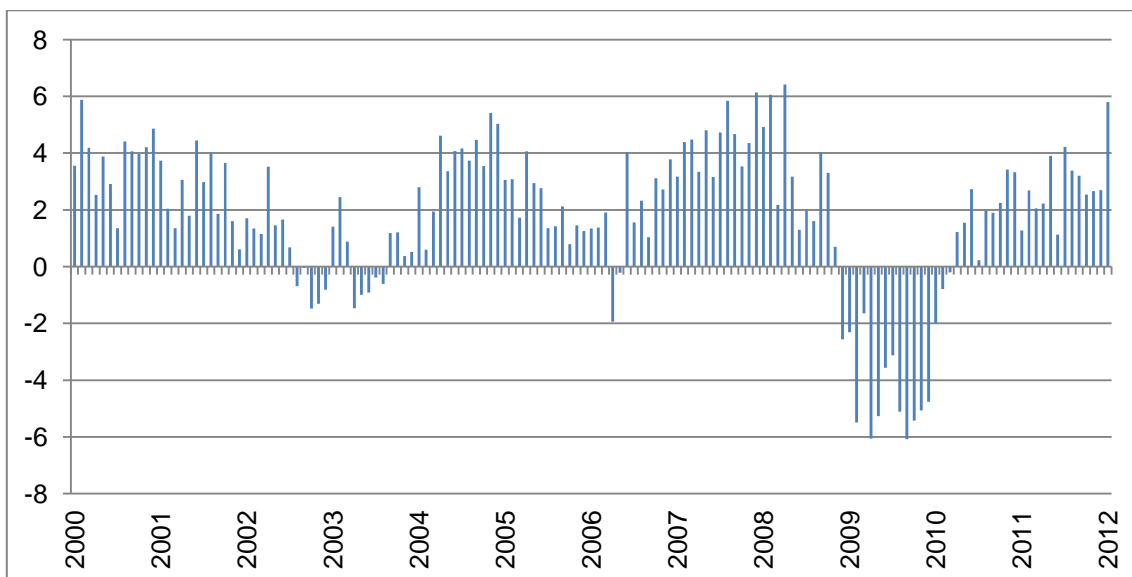
Tuotannon kuukausikuvaaja 1997-2011



Tuotannon suhdannekuvaaja jalostuksessa

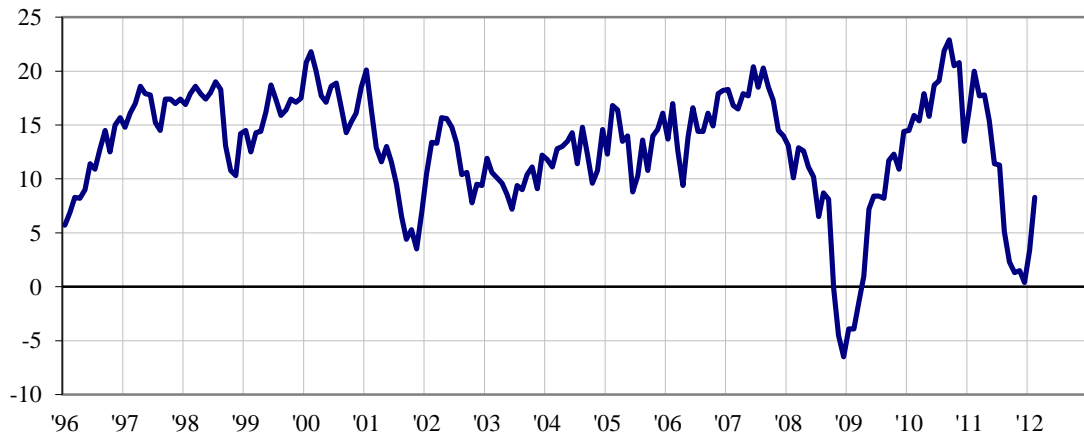


Tuotannon suhdannekuvaaja palveluissa

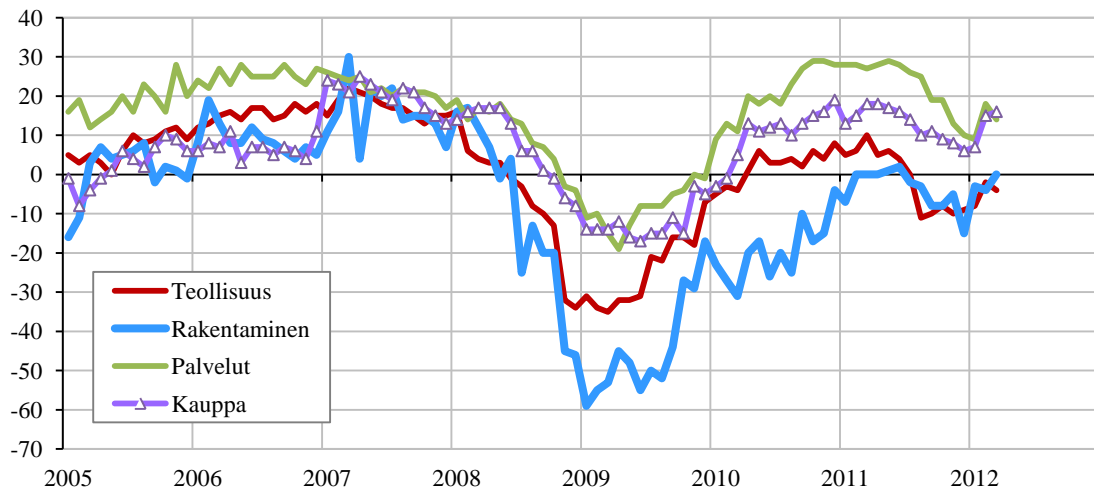


Työllisyyskehitystä ennakoivia suhdanneindikaattoreita

Kuluttajien luottamusindeksi talouteen ja työllisyyteen 1996-2011



EK:n luottamusindikaattorit toimialoittain, kausitasoitettuja saldolukuja

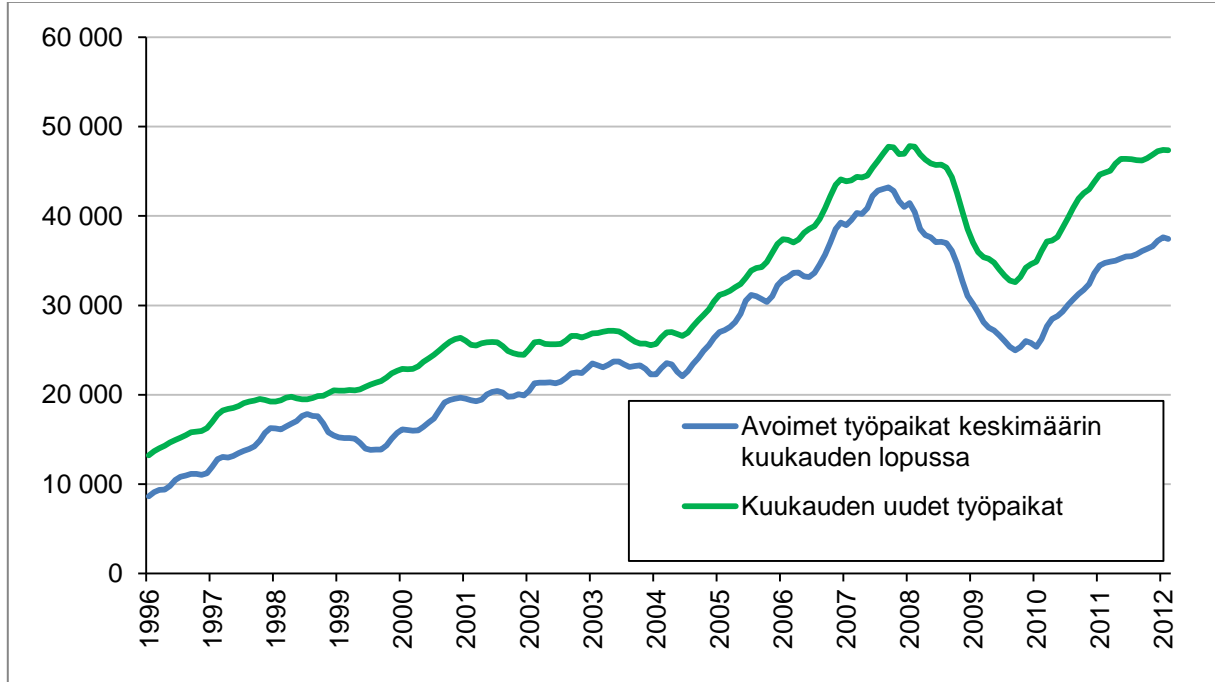


Kaikkiin rakennuksiin myönnetyt rakennusluvut

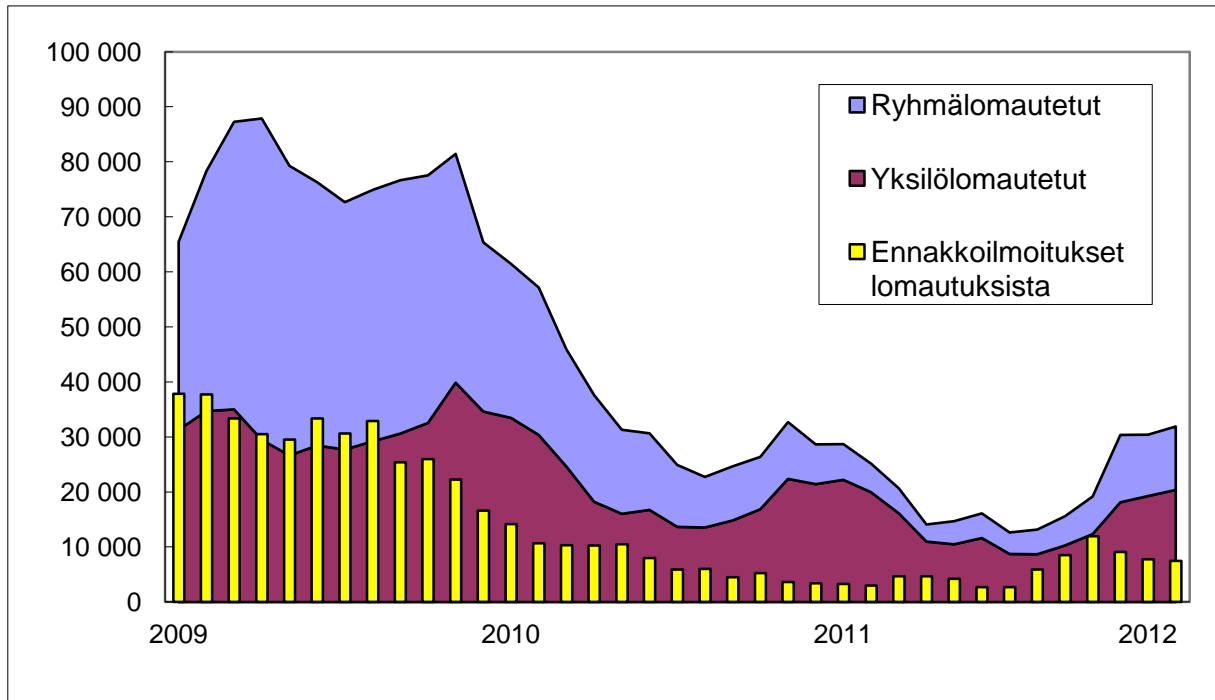


Työttömyyden muutoksia ennakoivia indikaattoreita

Työnvälitykseen ilmoitettujen avointen työpaikkojen määrän kehitystrendi



Lomautettujen määrän kehitys





Työllistymisen näkymät eri ammateissa

TOP 15 PULAA

103	- Sairaanhoidajat
101	- Lääkärit
332	- Myyntiedustus ja puhelinmyyjät
106	- Perushoit., lääkintävahtim. lähihoitajat
035	- Lastentarhanopettaja
152	- Sosiaalityöntekijät
034	- Erityisopettaja
233	- Kirjanpitäjät, palkanlaskijat
171	- Psykologit
121	- Hammaslääkärit
942	- Siivoojat
122	- Hammashoitajat
123	- Suuhygienistit
104	- Laboratoriohoitajat, röntgenhoitajat
132	- Farmaseutit

TOP 15 YLITARJONTAA

242	- Toimistotyöntekijät
763	- Tietoliikenne- ja elektroniikka-asent.
711	- Vaatturit, ateljee- ja kotiompelijat
072	- Kuvataiteilijat
776	- Huonekalupuusepät
801	- Painopinnan valmistajat
716	- Ompelijat
802	- Painajat
302	- Mainosalan suunnittelijat
777	- Konepuusepät
253	- Operaattorit ja mikrotukihenkilöt
891	- Teollisuuden sekatyöntekijät
073	- Muotoilijat
272	- Matkatoimistovirkailijat
092	- Humanist. ja luonnontiet. alan tutkijat

TEM-analyyseja – verkkojulkaisusarjassa aiemmin ilmestynyt
→ www.tem.fi → julkaisut → TEM-analyyseja

Nio, Ilkka (1/2008); **Työvoimatoimistojen yhteiskunnallisen vaikuttavuuden arviointi – esimerkkinä rakenteellisen työttömyyden alentaminen**

Torvi, Kai (2/2008); **Maahanmuutto vastauksena työvoiman saatavuuteen – loppuraportti**

Nio, Ilkka – Torvi, Kai – Tuomaala, Mika (3/2008); **Työ- ja elinkeinoministeriön lyhyen aikavälin talous- ja työmarkkinaennuste**

Nio, Ilkka – Sardar, Paula (4/2008); **Työvoimapolitiittisilta toimenpiteiltä sijoittuminen vuosina 2005 ja 2006**

Tuomaala, Mika (5/2008); **Työvoiman hankinta toimipaikoissa vuonna 2007**

Alatalo, Johanna – Tuomaala, Mika (6/2008); **Alueelliset rakennemuutokset**

Mella, Ilkka (7/2008); **Maakuntien suhdannekehitys**

Nio, Ilkka – Torvi, Kai – Tuomaala, Mika (8/2008); **Työ- ja elinkeinoministeriön lyhyen aikavälin talous- ja työmarkkinaennuste, syksy 2008**

Tuomaala, Mika – Torvi, Kai (9/2008); **Kohti työperusteista maahanmuuttoa: Ulkomailta palkattavan työvoiman tarpeen arviointi**

Alatalo, Johanna – Räisänen, Heikki (10/2009); **Työttömyysturvan uudistuslinjausten ex ante -vaikutusarviointia**

Nio, Ilkka – Torvi, Kai – Tuomaala, Mika (11/2009); **Työ- ja elinkeinoministeriön lyhyen aikavälin talous- ja työmarkkinaennuste, kevät 2009**

Heinonen, Ville – Kangaspunta, Kirsi – Räisänen, Heikki – Sardar, Paula (12/2009); **Työllisyys ja työttömyys eri koulutustasoilla – tilastollinen tarkastelu**

Tuomaala, Mika (13/2009); **Työvoiman hankinta toimipaikoissa vuonna 2008**

Alatalo, Johanna – Torvi, Kai (14/2009); **Joustoturva Suomen työmarkkinoilla: indikaattorit ja niiden tulkinta**

Mella, Ilkka (15/2009); **Maakuntien suhdannekehitys 2007-2009**

Alatalo, Johanna – Nio, Ilkka – Tuomaala, Mika (16/2009); **Työ- ja elinkeinoministeriön lyhyen aikavälin talous- ja työmarkkinaennuste, syksy 2009**

Kaarna, Anssi (17/2009); **Väestön hyvinvointi alueilla – tilastollinen katsaus**

Nio, Ilkka – Sardar, Paula (18/2009); **Työvoimapolitiittisilta toimenpiteiltä sijoittuminen vuosina 2006 ja 2007**

Räisänen, Heikki – Tuomaala, Mika (19/2010); **TE -toimistojen tuottavuus ja työpaikkojen täytön tehokkuus**

Kaarna, Anssi – Mella, Ilkka (20/2010); **Maakuntien suhdannekehitys 2008 – 2010**

Nio, Ilkka – Tuomaala, Mika (21/2010); **Työ- ja elinkeinoministeriön lyhyen aikavälin työmarkkinaennuste**

Tuomaala, Mika (22/2010); **Työvoiman hankinta toimipaikoissa vuonna 2009**

Kaarna, Anssi – Mella, Ilkka (23/2010); **Maakuntien suhdannekehitys 2008 – 2010**

Nio, Ilkka – Sardar, Paula (24/2010); **Työvoimapolitiittisilta toimenpiteiltä sijoittuminen vuonna 2008**

Alatalo, Johanna – Nio, Ilkka – Tuomaala, Mika (25/2010); **Työ- ja elinkeinoministeriön lyhyen aikavälin työmarkkinaennuste, syksy 2010**

Alatalo, Johanna – Räisänen, Heikki – Tuomaala, Mika (26/2010); **Työvoiman rekrytointi taantumassa – julkisen työnvälityksen näkökulma**

Alatalo, Johanna – Räisänen, Heikki – Tiainen, Pekka (27/2010); **Lainsäädännön työllisyysvaikutusten arviointi ja taloudelliset vaikutukset**

Avikainen, Ahti – Kerminen, Päivi – Korhonen, Tiina – Murto, Mikko – Peura, Jari (28/2010); **Työhöno-soittamisesta työn tarjoamiseen – työhöno-soitusten käyttöä koskeva selvitys ja kehittämisesitykset**

Kaarna, Anssi – Mella, Ilkka (29/2011); **Maakuntien suhdannekehitys 2009 – 2011**

Alatalo, Johanna – Räisänen, Heikki – Tuomaala, Mika (30/2011); **Työvoimatilanne metsäalan ammateissa**

Douglas, Inka – Kerminen, Päivi – Meling, Timo – Peura, Jari (31/2011); **Työttömyysturvan menettäminen työvoimapolitiittisesti moitittavan menettelyn takia**

Alatalo, Johanna – Nio, Ilkka – Tuomaala, Mika (32/2011); **Työ- ja elinkeinoministeriön lyhyen aikavälin työmarkkinaennuste**

Tuomaala, Mika (33/2011); **Työvoiman hankinta toimipaikoissa vuonna 2010**

Nio, Ilkka – Sardar, Paula (34/2011); **Työvoimapolitiittisilta toimenpiteiltä sijoittuminen vuonna 2009**

Järviemi, Päivi (35/2011); **Suomen työelämän muutoksia 2000 luvulla – Tutkimuksesta vaikuttavaan kehittämiseen?**

Alatalo, Johanna – Nio, Ilkka – Tuomaala, Mika (36/2011); **Työ- ja elinkeinoministeriön lyhyen aikavälin työmarkkinaennuste, syksy 2011**

Hytönen, Jukka – Mella, Ilkka – Pousi, Anu (37/2011); **Äkillisen rakennemuutoksen alueet 2007 – 2011**

Räisänen Heikki (38/2011); **Rekrytoinnin mustan laatikon avaaminen: rekrytoinnin syyt, rekrytointiongelmät ja hakukanavat Suomessa v. 2010**

Mella Ilkka (39/2012); **Maakuntien suhdannekehitys 2010-2012**