

# TEM-analyyseja

## 41/2012

---

### TYÖVOIMAN HANKINTA TOIMIPAIKOISSA 2011

Mika Tuomaala

ISSN 1797-5271  
ISBN 978-952-227-629-2



# **Työvoiman hankinta toimipaikoissa 2011**

Mika Tuomaala

Työ- ja elinkeinoministeriö  
Ministry of Employment and the Economy  
Eteläesplanadi 4, 00130 Helsinki, Finland  
Email: [etunimi.sukunimi@tem.fi](mailto:etunimi.sukunimi@tem.fi)

Helsinki, toukokuu 2012

## TUOMAALA MIKA: TYÖVOIMAN HANKINTA TOIMIPAIKOISSA 2011

**Tiivistelmä:** Tässä selvityksessä tarkastellaan toimipaikoissa tapahtunutta työvoiman hakua, työpaikkojen täyttöjä sekä toimipaikkojen lähiajan suunnitelmia palkata tai vähentää henkilöstöä. Selvitys pohjautuu Tilastokeskuksen vuosittain toteuttamiin työnantajahaastatteluihin.

Talouskehitykseen liittyvä epävarmuus näkyy edelleen työvoiman hankinnassa. Yrityksissä on myös edelleen ollut vajaatyöllistettyä henkilöstöä. Rekrytoinnit eivät ole aivan sillä tasolla, joka vallitsi ennen taantumaa. Työvoiman kysyntä on kuitenkin ollut suhdannetilanteeseen ja vaatimatomaan talouskasvuun nähden suurempaa kuin useat ovat ennustaneet. Esimerkiksi työllisiä on vuonna 2011 ollut keskimäärin noin 25 000 enemmän kuin vuotta aikaisemmin.

Työpaikkojen täyttämisiin liittyviä ongelmia oli vuonna 2011 kokenut noin 31 prosenttia työvoimaa hakeneista toimipaikoista. Rekrytointiongelmia kokeneiden toimipaikkojen osuus on hieman kasvanut edellisvuodesta. Kokonaan tai osittain vaille sopivaa työvoimaa oli vuonna 2011 jäänyt noin 12 prosenttia työvoimaa hakeneista toimipaikoista. Yleisimmin ongelmia on yleisesti koettu sairaanhoitajien, lähihoitajien, lääkärien, lastentarhanopettajien ja lastenhoitajien rekrytoinneissa.

Suurin osa rekrytointiongelmista on johtunut työnhakijan osaamiseen liittyvistä syistä. Yleisimpänä yksittäisenä syynä rekrytointiongelmiin vuonna 2011 oli työnhakijan riittämätön koulutus. Seuraavaksi yleisimpiä syitä olivat tehtäväkohtaisen erityisosaamisen puute ja riittämätön työkokemus.

Käytetyimmät työvoiman hankintakeinot ovat vuonna 2011 olleet suorat kontaktit entisiin työntekejiin tai sellaisiin henkilöihin jotka ovat aikaisemmin hakeneet töitä kyseisestä toimipaikasta ja työnantajan ilmoitus avoimesta työtehtävästä omalle henkilökunnalle. Työvoiman hankintakanavissa on tapahtunut viime vuosien aikana jonkin verran muutoksia. Mm. suorien kontaktien osuus rekrytoinneista on vähentynyt ja TE -toimistojen, lehtien sekä työnantajien omien internet -sivujen käyttö rekrytoinneissa on kasvanut.

Vuonna 2011 noin 16 prosenttia toimipaikoista ilmoitti, että heillä on suunnitelmissa palkata lisää henkilöstöä seuraavan 12 kuukauden aikana. Noin 7 prosenttia toimipaikoista ilmoitti, että heillä on suunnitelmissa vähentää henkilöstöä. Suurin osa toimipaikoista ilmoitti, että henkilöstö pysyy suunnitelmien mukaan samalla tasolla. Henkilöstön palkkaussuunnitelmat ovat pysyneet samalla tasolla kuin edellisvuonna.

**Asiasanat:** Työvoiman saatavuusongelmat, rekrytointiongelmat, työvoimapula, työvoiman hankintakanavat, TE -toimiston markkinaisuus, henkilöstön palkkaussuunnitelmat

**Abstract:** This paper examines the search for labour and the filling of vacancies by business establishments and their short-term plans of hiring or shedding personnel. The paper is based on employer interviews carried out by Statistics Finland.

The uncertainty related to the economic development can be still seen in labour acquisitions. The amount of recruitments has not quite reached the same level as prior to the economic downturn, and in some establishments the personnel are furthermore underemployed. Still the labour demand has been greater than has been forecasted taking into account the economic situation and the modest economic growth. For example the amount of employed has been on an average 25 000 greater in 2011 than year before.

Ca. 31 per cent of establishments that had searched for labour in 2011 had experienced difficulties in filling vacancies. The share of establishments facing recruitment problems increased from the previous year. Ca. 12 per cent of establishments that had searched for labour in 2011 had been unable to find at least part of the labour they sought for. According to the interviewed employers, the economic recession has not eliminated the troubles with labour availability and there are still problems in recruiting. Especially, nurses, medical doctors, nursery school teachers, and childminders are difficult to find.

Most recruitment problems were due to causes related to jobseekers' skills. The most common single cause of recruitment problems in 2011 was insufficient education. Next common causes were lack of special skills and inadequate work experience.

In 2011, the most common means of recruiting were direct contacts to former employees or to people who had previously applied for a job in the establishment in question and announcements to incumbent personnel. There have been some changes in acquisition channels in recent years. E.g. the use of direct contacts has decreased. Recruiting through Employment and Economic Development Offices, magazines and the utilisation of employers' own web sites have become more common.

In 2011, ca. 16 per cent of establishments stated that they were planning to hire additional personnel within the next 12 months. Ca. 7 per cent of establishments stated that they were planning to cut down their personnel. Most establishments stated that they planned to keep the number of personnel constant. In relation to the previous year, the share of establishments planning to hire additional personnel has stayed at the same level.

**Key words:** Availability problems of labour, recruitment problems, shortage of labour, labour acquisition channels, market share of employment offices, plans to hire personnel

## SISÄLTÖ

1. JOHDANTO .....	1
2. TYÖVOIMAN HAKU JA SIIHEN LIITTYNEET ONGELMAT .....	2
3. TYÖVOIMAN SAATAVUUSONGELMIEN SYYT.....	5
4. TYÖPAIKKOJEN TÄYTÖT .....	7
5. HENKILÖSTÖN PALKKAUS- TAI VÄHENTÄMISSUUNNITELMAT .....	13
LIITTEET .....	14
TEM-analyyseja – verkkojulkaisusarjassa aiemmin ilmestynyt.....	16

## 1. JOHDANTO

Vuodesta 1993 alkaen työ- ja elinkeinoministeriö on selvittänyt työvoiman hankintaan liittyviä asioita Tilastokeskuksen toteuttamien työnantajahaastattelujen avulla. Haastatteluissa on selvitetty työvoiman hakua ja siihen liittyneitä ongelmia, työvoiman saatavuusongelmien syitä, työpaikan täyttötapoja ja työnantajien tulevaisuuden suunnitelmia työvoiman suhteen.

Työnantajahaastattelujen perusyksikkönä on ollut toimipaikka, mikä tarkoittaa sitä, että tiedot on pääosin tuotettu toimipaikkatasolla: kuinka suuri osuus toimipaikoista on hakenut työvoimaa, kuinka suurella osuudella työvoimaa hakeneista toimipaikoista on ollut työvoiman saatavuusongelmia jne. Joistakin asioista on kuitenkin pyritty saamaan tarkempi tieto. Työvoimapulaa kokeneilta toimipaikoilta on edelleen tiedusteltu, mihin ammatteihin he eivät ole saaneet työvoimaa. Toimipaikoilta, joilla on ollut henkilöstön palkkaussuunnitelmia, on tiedusteltu, mihin ammatteihin he aikovat palkata henkilöstöä.

Haastattelujen alkuvuosina, 1990 -luvulla ja 2000 -luvun alussa, haastattelun otannan koko oli noin 6 000 toimipaikkaa. Vuonna 2002 selvitys yhdistettiin Tilastokeskuksen avointen työpaikkojen tutkimukseen ja otantaa laajennettiin noin 10 000 toimipaikkaan. Laajennetun otannan myötä mahdollistui myös neljännesvuosittainen raportointi. Kaikista työvoiman hankintaan liittyneistä asioista ei kuitenkaan tiedustella jokaisella neljänneksellä. Perustiedot työvoiman hankinnasta ja niihin liittyneistä vaikeuksista kysytään jokaisella neljänneksellä, mutta selittäviä tekijöitä ja suunnitelmia vain joka toisella neljänneksellä. Raportin lukujen alussa on mainittu otoksen koko ja vuosineljännekset, jolloin kyseistä asiaa on tiedusteltu toimipaikoilta.

Vuoden 2011 alussa talousnäkymät olivat Suomessa varsin valoisat, mutta tilanne muuttui selvästi heikompaan vuoden 2011 aikana. Hyvän alkuvuoden vuoksi bruttokansantuotteen volyyymi kasvoi vuonna 2011 melko hyvin, lähes kolme prosenttia edellisvuodesta. Loppuvuonna heikentyneet talousnäkymät liittyivät erilaisiin kansainvälisiin tekijöihin, kuten euroalueen kriisiin sekä Yhdysvaltojen odotettua heikompaan kehitykseen. Talouskehitykseen liittyvä epävarmuus heijastui myös työvoiman hankintaan.

Työllisiä oli vuonna 2011 keskimäärin noin 25 000 enemmän kuin vuotta aikaisemmin. Tarkasteluvuoden lopussa työllisiä oli runsas 2,4 miljoonaa. Vuoden aikana työllisyyden kasvua tapahtui erityisesti terveys- ja sosiaalipalveluissa, kaupan alalla, rahoitus- ja vakuutuslalla sekä rakennusalalla. Työllisten määrä väheni vuoden aikana mm. maa- ja metsätaloudessa, kuljetusalalla ja jonkin verran myös teollisuudessa.

## 2. TYÖVOIMAN HAKU JA SIIHEN LIITTYNEET ONGELMAT

*Tiedot työvoiman hakuun liittyneistä asioista on kerätty vuoden jokaiselta neljännekseltä. Otoksen koko on ollut yhteensä noin 10 000 toimipaikkaa. Luvun tarkasteluissa työvoiman hakuun ei ole otettu mukaan työllistämistuella palkattavien henkilöiden hakuja.*

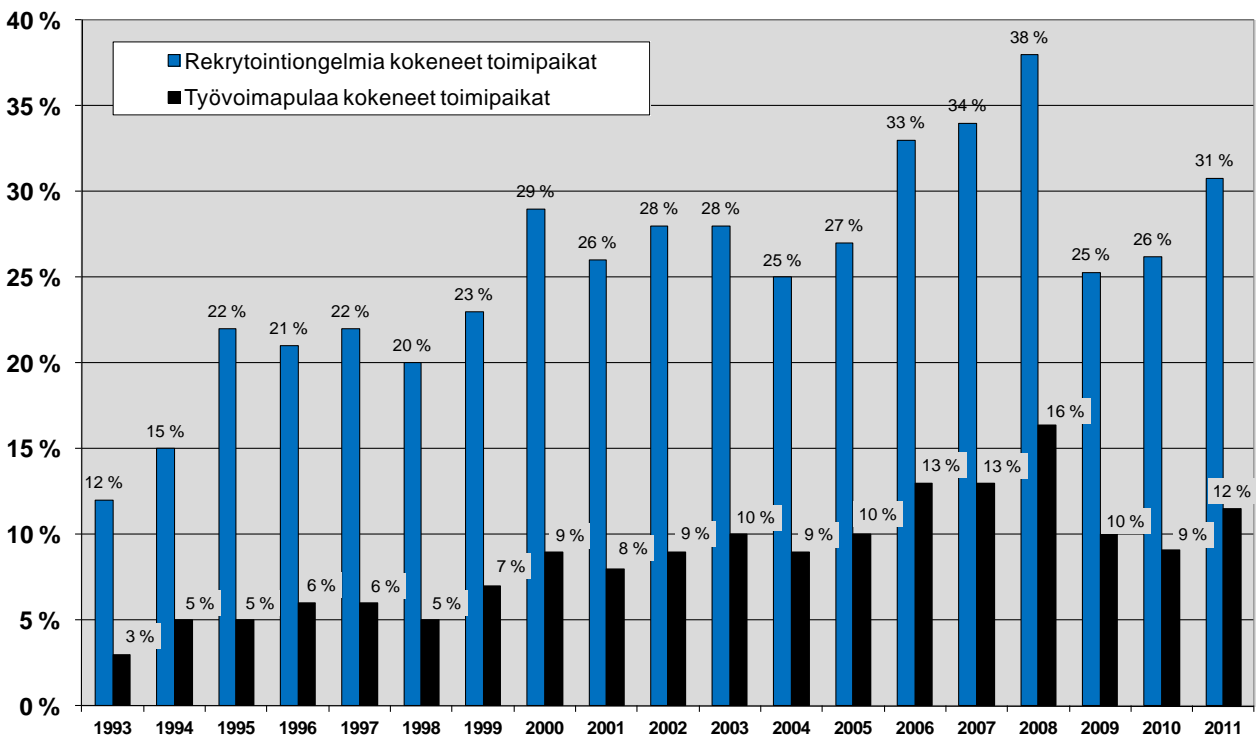
Vuonna 2011 noin 58 prosenttia toimipaikoista oli hakenut työvoimaa toimipaikan ulkopuolelta viimeisten 12 kuukauden aikana. Työvoimaa hakeneiden toimipaikkojen osuus on noussut edellisvuodesta neljällä prosenttiyksiköllä. Työvoiman haku oli jo lähes tasolla, joka vallitsi ennen taantumaa. Esimerkiksi vuonna 2008 työvoimaa hakeneiden toimipaikkojen osuus oli noin 59 prosenttia.

Yleisintä työvoiman haku oli vuonna 2011 terveydenhuollossa ja sosiaalialalla sekä julkisten palvelujen ja koulutuksen toimialoilla. Suhteellisesti harvemmin työvoimaa olivat vuonna 2011 hakenneet rakennus- ja kuljetus- ja varastoalalla toimineet työpaikat.

Työpaikkojen täyttämisiin liittyviä ongelmia oli vuonna 2011 kokenut noin 31 prosenttia työvoimaa hakeneista toimipaikoista. Rekrytointiongelmia kokeneiden toimipaikkojen osuus on ollut hieman suurempi kuin vuonna 2010. Ennen taantumaa rekrytointiongelmien osuus oli kuitenkin selvästi vuotta 2011 yleisempiä: vuonna 2008 rekrytointiongelmia ilmoitti kokeneensa noin 38 prosenttia työvoimaa hakeneista toimipaikoista.

Toimipaikoilta, jotka ovat kokeneet rekrytointiongelmia, on vielä tiedusteltu, ovatko ne kuitenkin saaneet hakemansa määrän työntekijöitä palvelukseensa. Kokonaan tai osittain vaille sopivaa työvoimaa on vuonna 2011 jäänyt noin 12 prosenttia työvoimaa hakeneista toimipaikoista. Vuonna 2010 työvoimapulaa kokeneiden toimipaikkojen osuus oli pienempi, noin 9 prosenttia.

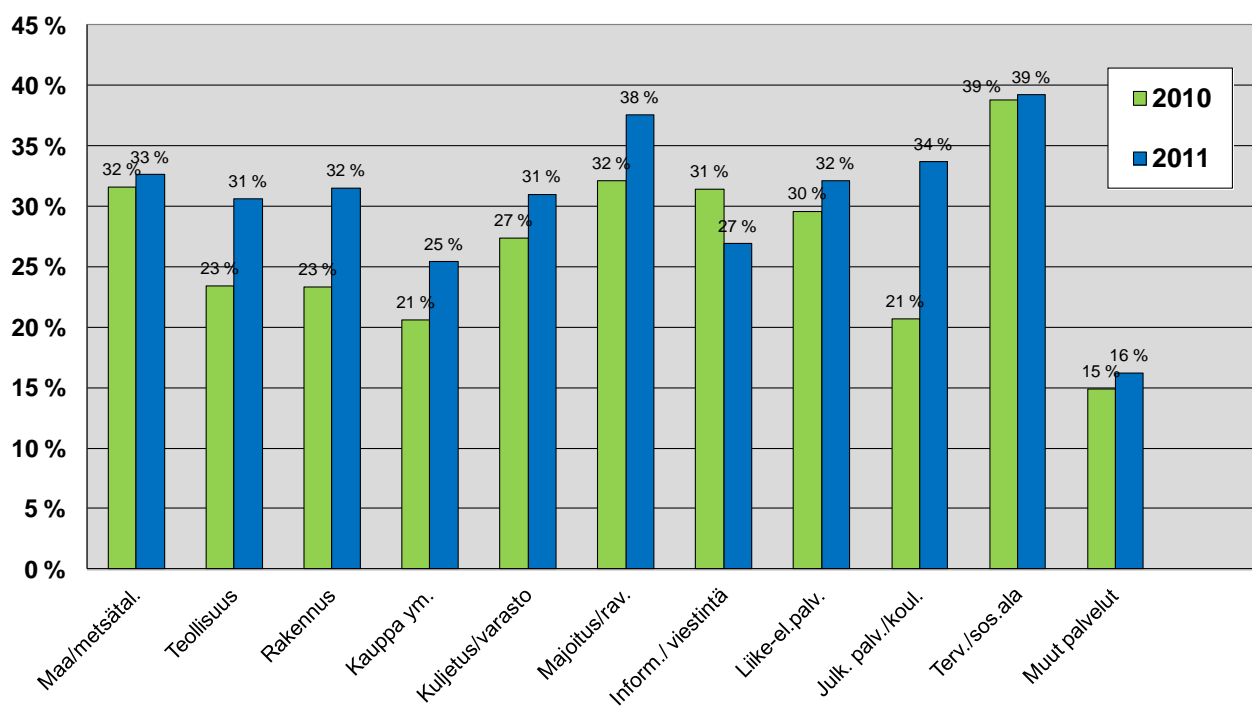
**Kuva 1.** Työvoiman saatavuusongelmia ja työvoimapulaa kokeneet toimipaikat 1993 – 2011



Rekrytointiongelmat ovat olleet vuonna 2011 yleisimpiä terveydenhuollossa ja sosiaalialalla sekä majoitus- ja ravitsemisalalla. Vastaavasti muissa palveluissa, kaupan alalla sekä informaatio- ja viestintäalalla rekrytointiongelmat ovat olleet selvästi keskimääräistä harvinaisempia.

Rekrytointiongelmat ovat yleistyneet edellisvuodesta erityisesti julkisissa palveluissa, selvää lisäystä on tapahtunut myös rakennusalalla, teollisuudessa, kaupan alalla sekä majoitus- ja ravitsemisalalla. Rekrytointiongelmat ovat vähentyneet vuodesta 2010 vuoteen 2011 vain informaatio- ja viestintäalalla.

**Kuva 2.** Työvoiman saatavuusongelmia kokeneet toimipaikat toimialoittain vuosina 2010 ja 2011



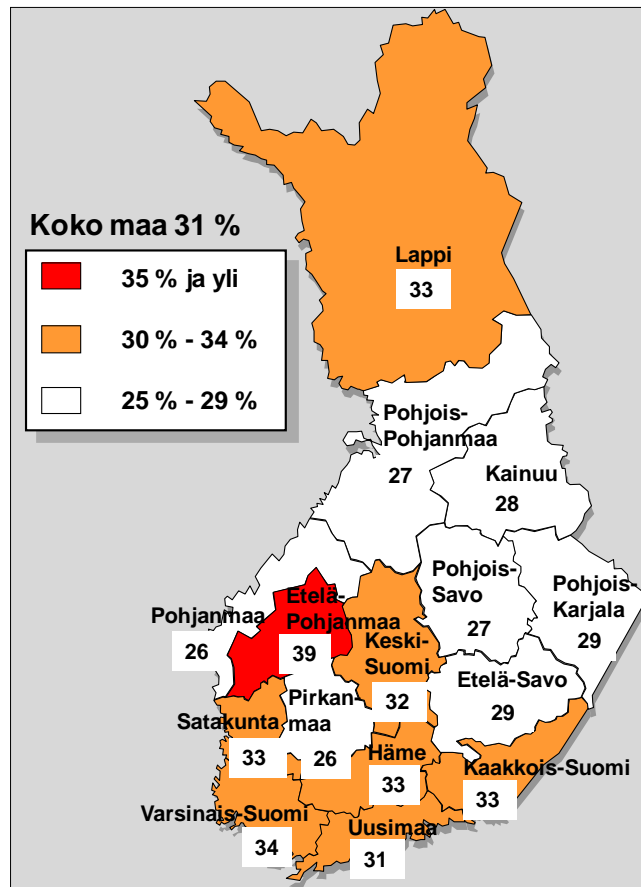
Suhteellisesti eniten rekrytointiongelmiä olivat vuonna 2011 kokeneet Etelä-Pohjanmaalla työvoimaa hakeneet toimipaikat. Etelä-Pohjanmaalla rekrytointiongelmat ovat olleet hyvin yleisiä terveydenhuollossa ja sosiaalialalla, rakennusalalla sekä julkisissa palveluissa ja koulutuksessa.

Suhteellisesti vähiten rekrytointiongelmiä on vuonna 2011 ollut Pohjanmaalla, Pohjois-Pohjanmaalla ja Pohjois-Savossa. (Kuva 3)

Työvoimapula, eli niiden toimipaikkojen osuus, jotka olivat kokonaan tai osittain jääneet vaille hakemiaan työntekijöitä oli vuonna 2011 suurin Satakunnassa (16 %), Lapissa (16 %), Kaakkois-Suomessa (15 %) ja Etelä-Pohjanmaalla (15 %).



**Kuva 3.** Työvoiman saatavuusongelmia kokeneet toimipaikat ELY -keskuksittain vuonna 2011



Työvoiman hankintaan liittyviä ongelmia oli runsaasti mm. terveydenhoidon alan ammateissa. Yleisimpiä rekrytointiongelmia-ammatteja ovat olleet:

- sairaanhoitaja
- lähihoitaja
- lääkäri
- lastentarhanopettaja
- lastenhoitaja
- siivooja
- kokki
- erityisopettaja
- hammaslääkäri
- psykologi

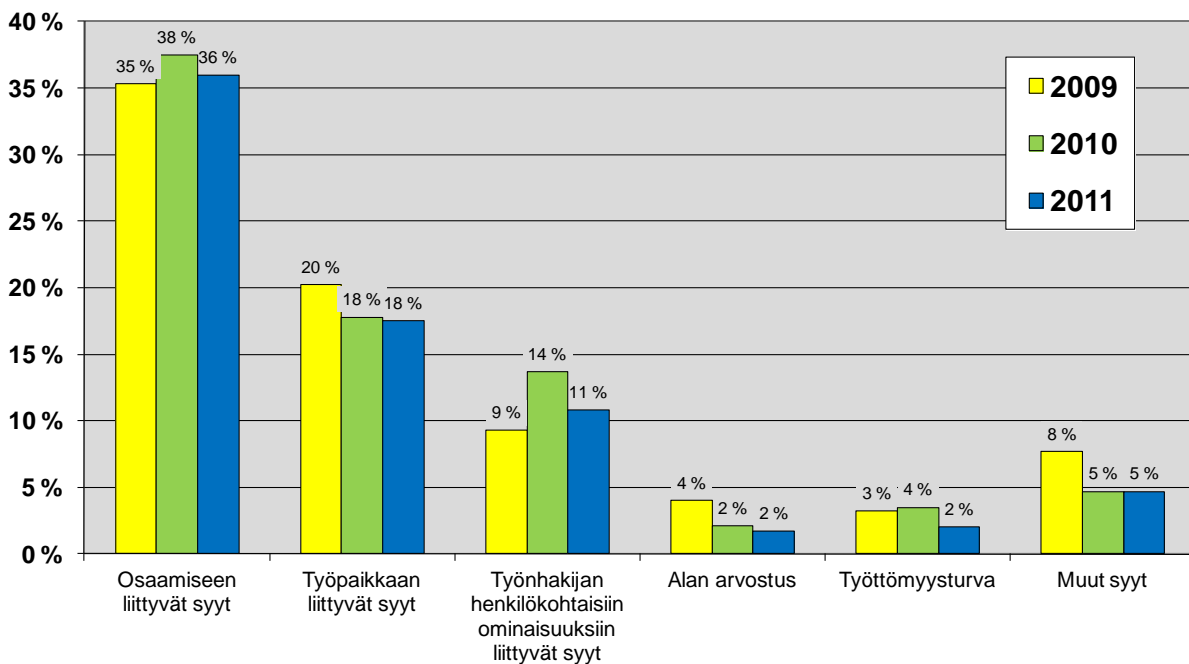
Liitteessä 1 on esitetty työvoimaa hakeneiden toimipaikkojen, työvoiman saatavuusongelmia kokeneiden toimipaikkojen ja työvoimapulaa kokeneiden toimipaikkojen osuudet toimialoittain, toimipaikan henkilöstömäärän mukaan, ELY -keskuksittain ja toimipaikan sektorin mukaan.

### 3. TYÖVOIMAN SAATAVUUSONGELMIEN SYYT

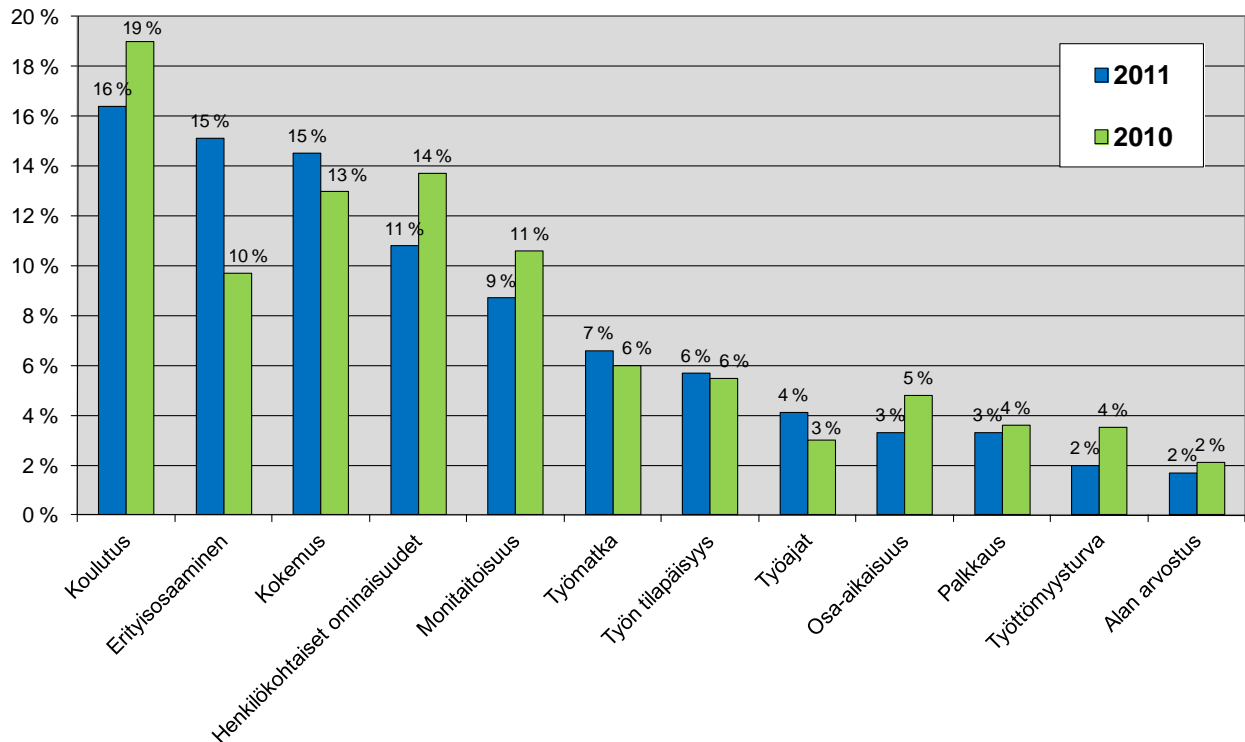
*Tiedot saatavuusongelmien syistä on kerätty vuoden ensimmäisen ja kolmannen vuosineljänneksen ajalta. Otoksen koko on ollut yhteensä noin 5 000 toimipaikkaa.*

Suurin osa rekrytointiongelmista on viimeisimpien selvitysten mukaan johtunut työnhakijan osaamiseen liittyvistä syistä. Noin 36 prosenttia työvoiman saatavuusongelmia kokeneista toimipaikoista ilmoitti vuonna 2011 syynä ongelmissa olleen riittämättömän koulutuksen, työkokemuksen, erityisosaamisen tai monitaitoisuuden.

**Kuva 4.** Työvoiman saatavuusongelmien syyryhmät 2009 - 2011



Yleisin yksittäinen syy rekrytointiongelmiin oli vuonna 2011 työnhakijan puutteellinen koulutus. Seuraavaksi yleisimpiä syitä olivat työnhakijan tehtäväkohtaisen erityisosaamisen ja työkokemuksen puute. Vuonna 2010 työnhakijoiden koulutukseen liittyvät syyt aiheuttivat vielä useammin ongelmia. Rekrytointiongelmien syynä on yleistynyt erityisesti työpaikkakohtaisen erityisosaamisen puute, jonkin verran myös työkokemuksen puute, työajat ja työmatka.

**Kuva 5.** Työvoiman saatavuusongelmien syyt 2010 - 2011

Työvoiman saatavuusongelmien syyt vaihtelevat jonkin verran toimialoittain. Esimerkiksi teollisuudessa ja liike-elämän palveluissa yleisimmin rekrytointiongelmia on aiheuttanut hakijoiden riittämätön työkokemus. Terveystieteiden ja sosiaalialan toimialalla kuten myös maa- ja metsätaloudessa, kuljetus- ja rakennusalailla yleisin syy rekrytointiongelmiin on ollut hakijoiden puutteellinen koulutus. Työpaikkakohtaisen erityisosaamisen vaade näyttää korostuvan erityisesti informaatio- ja viestintäalalla sekä kaupan alalla.

**Taulukko 1.** Työvoiman saatavuusongelmien yleisimmät syyt toimialoittain vuonna 2011

Toimiala	Rekrytointiongelmien keskeisimmät syyt
Maa/metsätalous	Puutteellinen koulutus (34 %), Työmatka (27 %), Riittämätön työkokemus (20 %)
Teollisuus	Riittämätön työkokemus (36 %), Erityisosaamisen puute (31 %), Monitaitoisuuden puute (27 %)
Rakennus	Puutteellinen koulutus (22 %), Henkilökohtaiset ominaisuudet (20 %), Erityisosaamisen puute (17 %)
Kauppa ym.	Erityisosaamisen puute (18 %), Riittämätön työkokemus (17 %), Henkilökohtaiset ominaisuudet (16 %)
Kuljetus/varasto	Puutteellinen koulutus (30 %), Erityisosaamisen puute (26 %), Epäsopivat työajat (26 %)
Majoitus/rav.	Palkkaus (13 %), Erityisosaamisen puute (12 %), Riittämätön työkokemus (10 %)
Inform./viestintä	Erityisosaamisen puute (23 %), Monitaitoisuuden puute (6 %), Riittämätön työkokemus (4 %)
Liike-elämän palvelut	Riittämätön työkokemus (16 %), Erityisosaamisen puute (11 %), Henkilökohtaiset ominaisuudet (11 %)
Julkiset palv./koul.	Työn tilapäisyys (16 %), Puutteellinen koulutus (14 %), Monitaitoisuuden puute (12 %)
Terv./sos.ala	Puutteellinen koulutus (24 %), Työn tilapäisyys (10 %), Erityisosaamisen puute (10 %)
Muut palvelut	Riittämätön työkokemus (31 %), Henkilökohtaiset ominaisuudet (25 %), Erityisosaamisen puute (22 %)

#### 4. TYÖPAIKKOJEN TÄYTÖT

*Tiedot työpaikkojen täyttöihin liittyneistä asioista on kerätty toiselta ja neljänneltä vuosineljännekseltä. Otoksen koko on ollut yhteensä noin 5 000 toimipaikkaa. Työpaikkojen täytöksi ei ole laskettu työllistämistuella palkattuja, harjoittelijoita tai muita palkattomia henkilöitä eikä vuokrattua työvoimaa.*

Vuonna 2011 noin 45 000 toimipaikkaa on täyttänyt avoimen paikan haastattelua edeltäneen kolmen kuukauden aikana. Siten kaikista Suomen 153 000 toimipaikasta lähes 30 prosenttia oli täyttänyt työpaikan. Työpaikkojen täytöt ovat yleistyneet edellisvuodesta. Vuonna 2010 vain noin 20 prosenttia oli täyttänyt työpaikan. Vuonna 2008 tilanne oli samankaltainen kuin vuonna 2011, tuolloinkin noin 30 prosenttia toimipaikoista oli haastattelujen mukaan täyttänyt työpaikan.

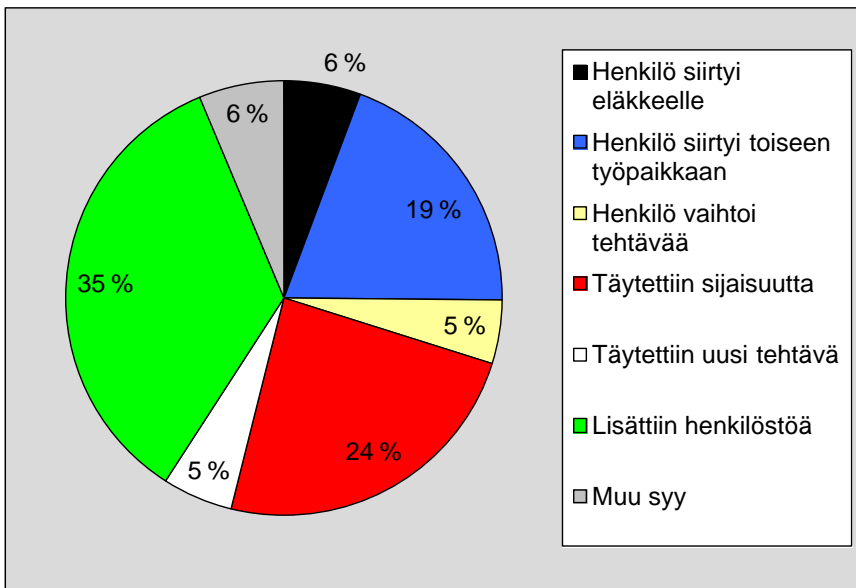
Työpaikkoja on vuonna 2011 täytetty suhteellisesti eniten terveydenhuollon ja sosiaalialan sekä julkisten palvelujen toimialoilla. Näillä toimialoilla lähes 50 prosenttia toimipaikoista oli täyttänyt työpaikan haastattelua edeltäneen kolmen kuukauden aikana.

Vuonna 2011 viimeksi täytetyistä työpaikoista 55 prosenttia täytettiin määräajaksi ja 45 prosenttia vakinaisesti. Määräaikaisten täyttöjen osuus nousi vuodesta 2010, tuolloin määräaikaisten työpaikkojen osuus täytetyistä työpaikoista oli noin 47 prosenttia. Määräaikaista työvoimaa on hankittu erityisesti julkisten palvelujen sekä terveydenhuollon ja sosiaalialan toimialoille. Vakinaisen työvoiman rekrytoinnit ovat olleet muita aloja yleisimpiä liike-elämän palveluissa sekä informaatio- ja viestintäalalla.

Määräaikaiset työsuhteet ovat olleet kestoaltaan keskimäärin noin puolen vuoden pituisia. Pitkiä, vähintään vuoden pituisia määräaikaisuuksia on ollut noin 15 prosenttia määräaikaisista työsuhteista. Pitkät määräaikaiset työsuhteet ovat olleet yleisiä informaatio- ja viestintäalalla. Myös majoi- tus- ja ravitsemisalalla on tyypillistä pitkien määräaikaisten työsuhteiden solmiminen. Työsuhteet ovat olleet alle kuukauden pituisia noin kymmenessä prosentissa määräaikaisista työsuhteista. Lyhyitä määräaikaisuuksia on ollut yleisimmin maa- ja metsätalouden ja muiden palvelujen toimialoil- la.

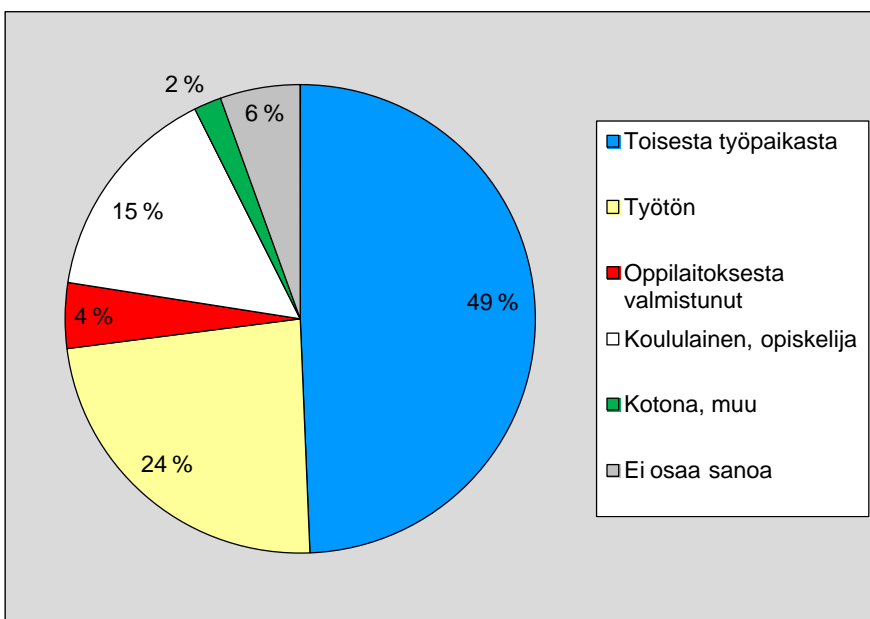
Vuonna 2011 kokoaikaisilla täytettyjen työpaikkojen osuus oli noin 81 prosenttia ja osa-aikaisilla täytettyjen työpaikkojen osuus oli noin 19 prosenttia. Osa-aikaisten osuus nousi vuodesta 2010 kolmella prosenttiyksiköllä, mutta on huomattava, että tätä aikaisemmin osa-aikaisuus oli yleisem- pää: vuonna 2009 osa-aikaisten osuus rekrytoinneista oli noin 21 prosenttia ja vuonna 2008 noin 20 prosenttia. Suhteellisesti eniten osa-aikaisia työpaikkoja on vuonna 2011 täytetty kaupan alalla (40 % täytöistä). Osa-aikaiseen työhön ei juurikaan palkata rakennus- ja informaatio- ja viestintäalalla.

Yleisimpinä syinä rekrytointeihin pidettiin henkilöstön lisäystarvetta (35 prosenttia työpaikan täy- töistä). Seuraavaksi yleisempiä syitä rekrytointeihin olivat sijaisuuden täytöt ja henkilöiden siirty- miset toiseen työpaikkaan (kuva 6).

**Kuva 6.** Rekrytoinnin syyt vuonna 2011

Rekrytoinnin syyt vaihtelevat jonkin verran toimialoittain. Henkilöstön lisäys rekrytoinnin syynä on ollut erityisen yleinen rakennusalaalla (78 %:ssa syynä työpaikkojen täyttöihin) ja maa- ja metsätaloudessa (61 %). Siirtymät toiseen työpaikkaan olivat suhteellisesti yleisempiä majoitus- ja ravitsemisalaalla (60 %). Sijaisuuden täytöt olivat muita toimialoja yleisempiä terveydenhuollossa ja sosiaalialalla (41 %).

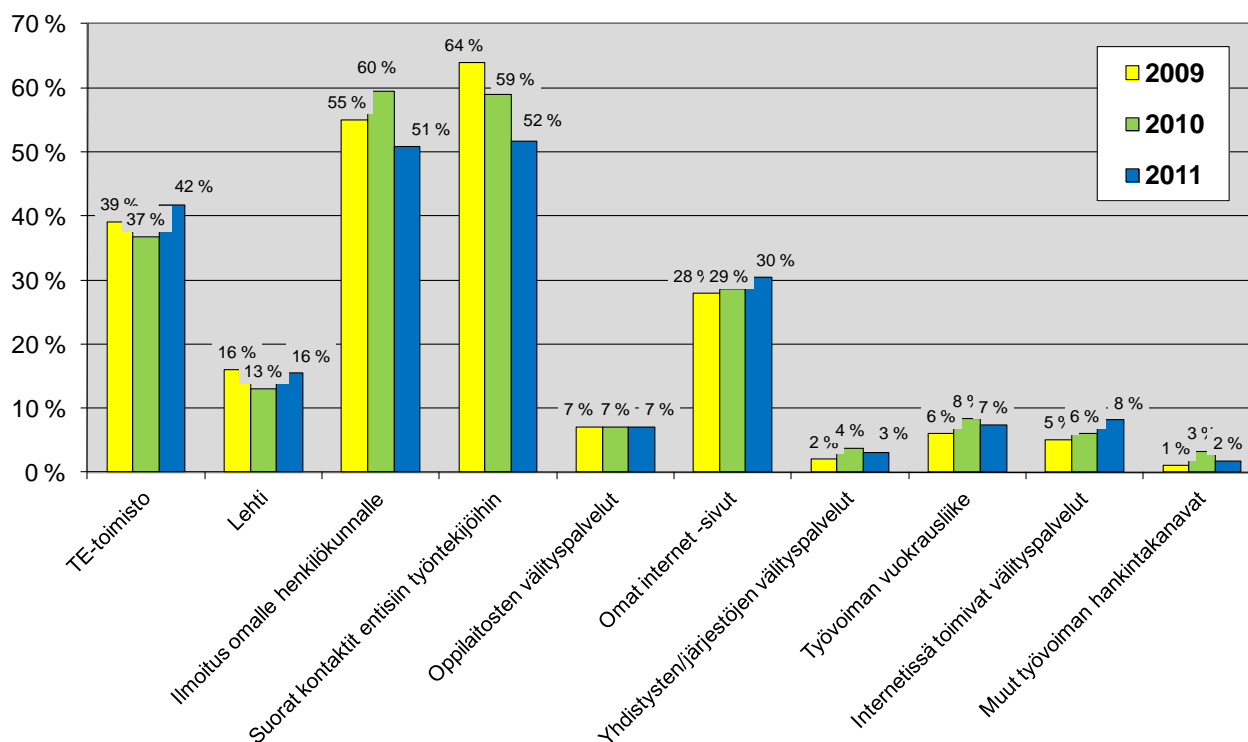
Toimipaikkoihin vuonna 2011 rekrytoituista henkilöistä lähes puolet (noin 49 %) on siirtynyt tehtävään toisesta työpaikasta. Työttömiä viimeksi rekrytoituissa henkilöissä oli noin 24 prosenttia ja koululaisia ja opiskelijoita oli noin 15 prosenttia. Edelliseen vuoteen verrattuna on työttömien osuus rekrytoidusta lisääntynyt neljällä prosenttiyksiköllä ja toisesta työpaikasta siirtyneiden osuus vähentynyt kahdella prosenttiyksiköllä.

**Kuva 7.** Mistä rekrytoidut henkilöt tulivat uuteen työpaikkaan vuonna 2011

Toisesta työpaikasta rekrytoitujen osuus on vuonna 2011 ollut kaikkein yleisintä informaatio- ja viestintäalalla (noin 72 prosenttia rekrytoinneista). Työttömien rekrytoinnit ovat muita aloja yleisimpiä rakennusalalla (noin 44 prosenttia rekrytoinneista). Koululaisten ja opiskelijoiden rekrytoinnit ovat varsin yleisiä kaupan alalla (noin 26 prosenttia rekrytoinneista) ja majoitus- ja ravitsemisalalla (24 prosenttia rekrytoinneista).

Käytetyimmät työvoiman hankintakeinot ovat vuonna 2011 olleet suorat kontaktit entisiin työntekijöihin tai sellaisiin henkilöihin, jotka ovat aikaisemmin hakeneet töitä kyseisestä toimipaikasta sekä ilmoitus omalle henkilökunnalle. Työvoiman hankintakanavissa on tapahtunut viime vuosien aikana jonkin verran muutoksia. Suorien henkilökontaktien, kuten myös sisäisten täyttöjen (ilmoitus omalle henkilöstölle) käyttö on ollut laskussa. TE -toimiston käyttö työvoiman hankinnassa on hieman kasvanut edellisvuosista. Työnantajien omien internet -sivujen, kuten myös internetissä toimivien välityspalvelujen käyttö on kasvussa.

**Kuva 8.** Työvoiman hankintakanavat 2008 - 2011<sup>1</sup>  
(huom. toimipaikka on saattanut käyttää useampaa hankintakanavaa samanaikaisesti)



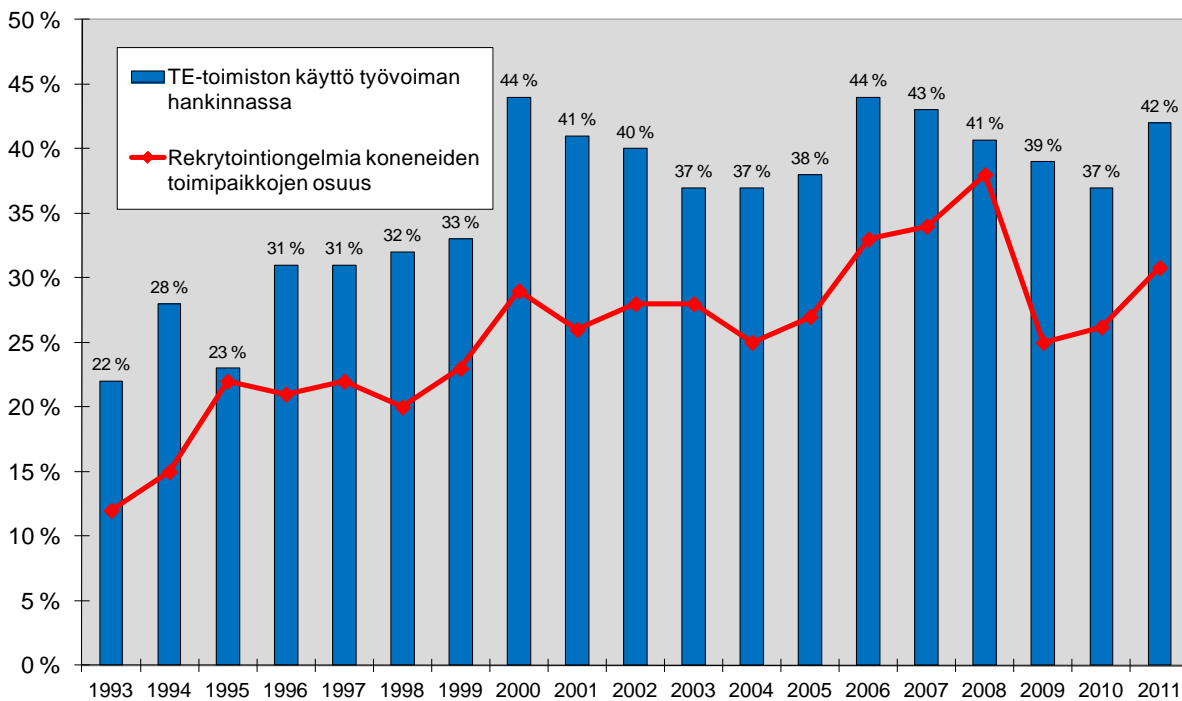
Työ- ja elinkeinotoimisto on ollut vuonna 2011 mukana noin 42 prosentissa työpaikan täytöistä. TE -toimiston käyttö työvoiman hankinnassa on ollut suhteellisesti yleisempää terveys- ja sosiaalialalla sekä julkisissa palveluissa. Vastaavasti vähäisintä TE -toimiston käyttö on ollut kuljetus- ja varastointialalla ja rakennusalalla tapahtuneissa rekrytoinneissa. Työnantajan omien internet -sivujen käyttö on tullut varsin yleiseksi työvoiman hankintakanavaksi julkisissa ja liike-elämän palveluissa.

Liitteessä 2 on esitetty työvoiman hankinnassa käytettyjen kanavien käyttöosuudet toimialoittain, toimipaikan henkilöstömäärän mukaan ja toimipaikan sektorin mukaan.

<sup>1</sup> Haastattelututkimuksessa työvoiman hankintakanava on selvitetty toimipaikan viimeisimmän rekrytoinnin osalta. Mikäli hankintakanavaa olisi selvitetty kaikkien vuoden aikana tapahtuneiden rekrytoinnien osalta, kasvaisivat eri hankintakanavien käyttöosuudet, sillä toimipaikka on eri rekrytoinneissaan saattanut käyttää eri hankintakanavia.

TE -toimistojen käyttöosuudet liittyvät mm. rekrytointiongelmien tasoon. Varsinkin 2000 -luvun alkupuolella rekrytointiongelmien yleistyminen näytti olevan selvässä yhteydessä TE -toimiston käyttöön: silloin kun rekrytointiongelmat lisääntyivät, lisääntyi myös TE -toimiston käyttö työvoiman hankinnassa. Vaikeutuvassa työvoiman saatavuustilanteessa ovat toimipaikat siten laajentaneet hakua useampiin työvoiman hankintakanaviin. (kuva 9)

**Kuva 9.** TE -toimiston käyttö työvoiman hankinnassa ja rekrytointiongelmia kokeneiden toimipaikkojen osuudet 1993 – 2011

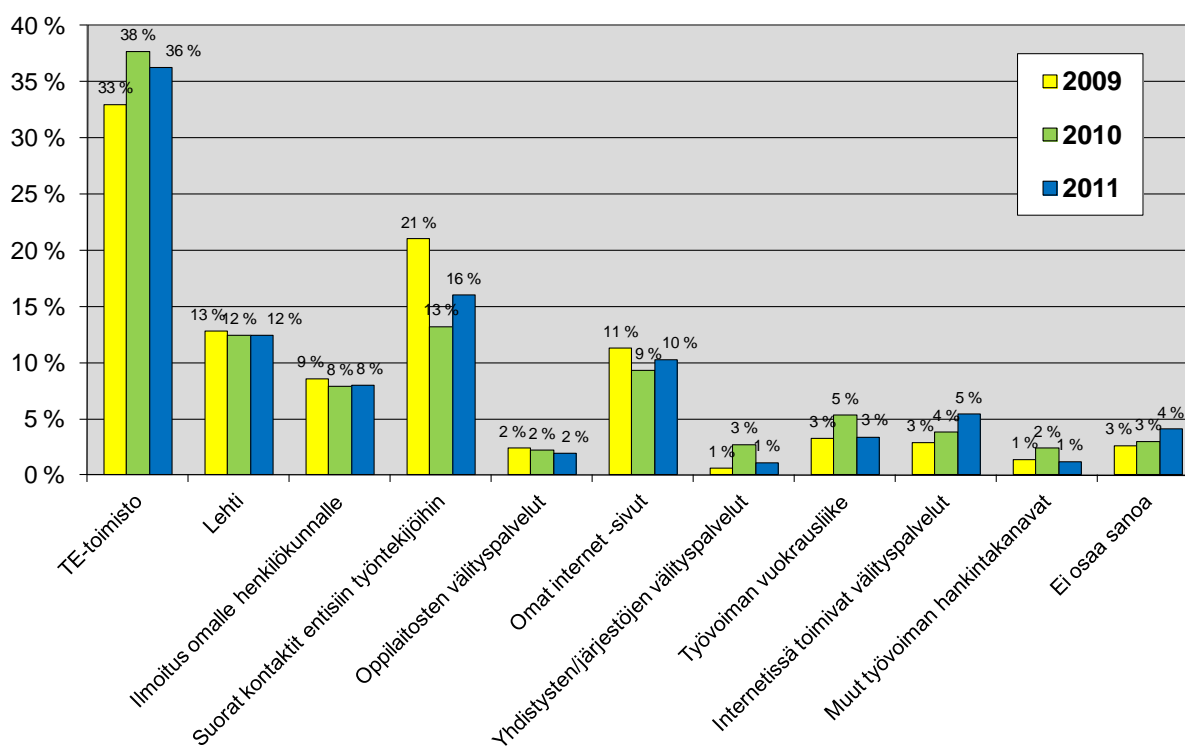


TEM julkaisi vuonna 2011 analyysin eri työnhakukanavien käytöstä ja käyttöosuuksiin vaikuttavista tekijöistä. Tulokset osoittivat, että epäviralliset kanavat (erilaiset suorat henkilöyhteydet) ovat rekrytointiprosessissa erilainen hakukanava kuin viralliset hakukanavat (esimerkiksi lehti ja TE -toimisto). Erityisesti epäviralliset kanavat näyttävät olevan vaihtoehto lehdelle ja TE -toimiston käytölle. TE -toimistoa ja lehteä käytetään uusien, ennestään tuntemattomien hakijoiden etsintään. Omien Internet-sivujen käyttö liittyy usein muiden kanavien käyttöön. Internet -sivut eivät ole yksistään riittävän kohdennettu hakukanava, vaan tarvitsevat rinnalleen muita kanavia. (Räisänen 2011: Rekrytointin mustan laatikon avaaminen: rekrytointin syyt, rekrytointiongelmat ja hakukanavat Suomessa v. 2010: TEM -analyysi 38/2011)

Haastatteluissa on vielä selvitetty eri tiedotusmuotojen vaikuttavuutta työpaikan täytössä kysymyksellä: millä hankintakanavalla on ollut suurin merkitys siihen, että työpaikka saatiin täytettyä. Kysymys on esitetty niille toimipaikoille, jotka ovat käyttäneet useampaa tiedotusmuotoa rekrytoinnissaan. Lisäksi toimipaikka on käyttänyt tiedotusta, joka ei ole ollut rajattu vain omalle henkilöstölle, entisille työntekijöille tai entisille työnhakijoille.

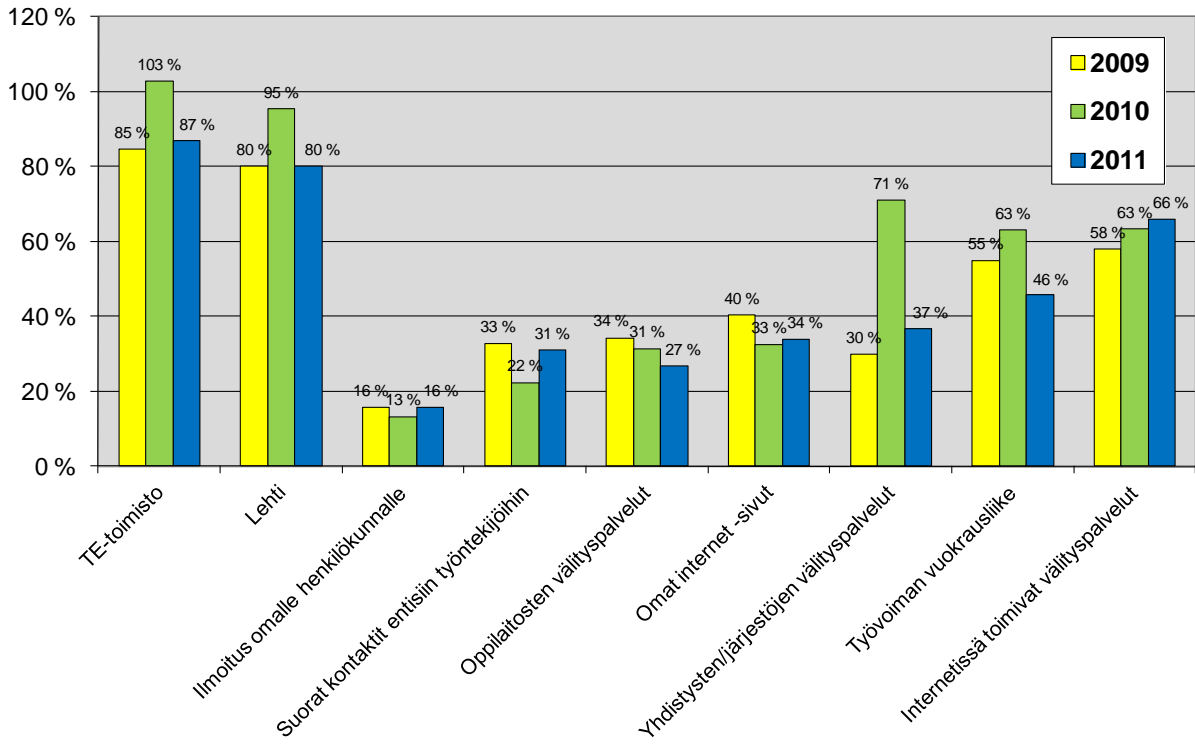
Tässä tarkastelussa TE -toimistot nousevat merkityksellisimmäksi työvoiman hankintakanavaksi. Noin 36 prosenttia useampaa rekrytointikanavaa käyttäneistä toimipaikoista piti vuonna 2011 TE-toimistojen roolia merkityksellisimpänä työvoiman hankintaprosessissa. Useimmin käytetyt työvoiman hankintakanavat, tiedotus omalle henkilöstölle ja suorat kontaktit entisiin työntekijöihin tai työnhakijoihin, eivät tässä ”vaikuttavuus” -tarkastelussa nouse niin suureen rooliin kuin niiden käyttösuudet antaisivat olettaa, kuva 10.

**Kuva 10.** Tiedotusmuoto, jolla on ollut suurin merkitys työpaikan täyttöön 2008 - 2011



Työvoiman hankinnassa käytettyjen kanavien tehokkuutta voidaan edelleen arvioida mm. suhteuttamalla kanavan merkityksellisyys kanavan käyttöön. Tässä tarkastelussa tehokkaimmaksi rekrytointikanavaksi nousevat TE -toimistot ja lehdet.



**Kuva 11.** Eri rekrytointikanavien tehokkuusluku 2008 – 2011

## 5. HENKILÖSTÖN PALKKAUS- TAI VÄHENTÄMISSUUNNITELMAT

*Tiedot suunnitelmista on kerätty jokaiselta vuosineljännekseltä. (henkilöstön lisäyssiunnitelmat ammateittain toiselta ja neljänneltä neljännekseltä) Otoksen koko on ollut yhteensä noin 10 000 toimipaikkaa.*

Vuonna 2011 noin kuusitoista prosenttia toimipaikoista ilmoitti, että heillä on suunnitelmissa palkata lisää henkilöstöä seuraavan 12 kuukauden aikana. Seitsemän prosenttia toimipaikoista ilmoitti, että heillä on suunnitelmissa vähentää henkilöstöä. Suurin osa toimipaikoista ilmoitti, että henkilöstö pysyy suunnitelmien mukaan samalla tasolla. Vuoteen 2010 verrattuna henkilöstön palkkaus suunnitelmat ovat pysyneet samalla tasolla.

Suhteellisesti eniten henkilöstön palkkaussuunnitelmia oli vuonna 2011 informaatio- ja viestintäalalla (34 %) ja teollisuudessa (19 %). Vastaavasti harvemmin palkkaussuunnitelmia oli julkisissa palveluissa (9 %) sekä muissa palveluissa (11 %).

**Taulukko 2.** Henkilöstön palkkaussuunnitelmat toimialoittain vuonna 2011

Toimiala	Henkilöstön palkkaussuunnitelmat 2011			
	Suunnitelmia lisätä	Pysyy samana	Suunnitelmia vähentää	Ei osaa sanoa
Maa/metsätalous	12 %	82 %	7 %	0 %
Teollisuus	19 %	70 %	10 %	1 %
Rakennus	15 %	74 %	10 %	1 %
Kauppa ym.	14 %	80 %	6 %	0 %
Kuljetus/varasto	14 %	74 %	9 %	2 %
Majoitus/rav.	16 %	81 %	3 %	1 %
Inform./viestintä	34 %	55 %	8 %	2 %
Liike-el.palv.	21 %	72 %	6 %	1 %
Julk. palv./koul.	9 %	79 %	12 %	0 %
Terv./sos.ala	15 %	79 %	5 %	1 %
Muut palvelut	11 %	77 %	10 %	1 %
<b>Yhteensä</b>	<b>16 %</b>	<b>76 %</b>	<b>7 %</b>	<b>1 %</b>

Niiltä toimipaikoilta, joilla on ollut henkilöstön palkkaussuunnitelmia, on edelleen tiedusteltu, mihin ammatteihin he aikovat palkata työntekijöitä. Vastaukset osoittavat, että moni toimipaikka on suunnitellut rekrytoivansa henkilöitä seuraaviin ammatteihin:

- myyjät ja tuote-esittelijät
- myynnin ja rahoituksen asiantuntijat
- koneasentajat ja -korjaajat
- tekniikan erityisasiantuntijat
- perus-, lähi-, lastenhoitajat
- myynnin ja rahoituksen asiantuntijat
- tietotekniikan erityisasiantuntijat
- rakennustyöntekijät
- sairaanhoitajat
- moottoriajoneuvojen kuljettajat
- ravintola- ja suurtaloustyöntekijät
- moottoriajoneuvojen kuljettajat
- asiantuntijajohtajat.

## LIITTEET

Liite 1

	Työvoimaa hakeneet toimipaikat		Rekrytointiongelmia kokeneet		Työvoimapulaa kokeneet	
Toimiala	2010	2011	2010	2011	2010	2011
Maa/metsätal.	43 %	52 %	32 %	33 %	8 %	15 %
Teollisuus	49 %	62 %	23 %	31 %	9 %	10 %
Rakennus	42 %	42 %	23 %	32 %	8 %	11 %
Kauppa ym.	50 %	53 %	21 %	25 %	8 %	8 %
Kuljetus/varasto	45 %	50 %	27 %	31 %	7 %	14 %
Majoitus/rav.	50 %	60 %	32 %	38 %	8 %	13 %
Inform./ viestintä	60 %	63 %	31 %	27 %	15 %	14 %
Liike-el.palv.	51 %	56 %	30 %	32 %	12 %	11 %
Julk. palv./koul.	73 %	72 %	21 %	34 %	5 %	14 %
Terv./sos.ala	73 %	76 %	39 %	39 %	16 %	15 %
Muut palvelut	56 %	59 %	15 %	16 %	2 %	9 %
<b>Henkilöstömäärä</b>						
1 - 4	34 %	40 %	24 %	28 %	10 %	11 %
5 - 9	59 %	61 %	23 %	30 %	8 %	10 %
10 - 49	78 %	82 %	29 %	33 %	10 %	12 %
50 - 99	88 %	91 %	24 %	32 %	8 %	12 %
100 -	94 %	95 %	33 %	35 %	15 %	16 %
<b>Sektorit</b>						
Yks.sektori	49 %	53 %	27 %	31 %	9 %	11 %
Kuntasektori	69 %	76 %	30 %	37 %	11 %	15 %
Valtio	59 %	67 %	11 %	15 %	4 %	7 %
Järj/yhd/muu	61 %	64 %	17 %	19 %	4 %	7 %
<b>ELY-keskus</b>						
Uusimaa	57 %	59 %	27 %	31 %	10 %	11 %
Vars.Suomi	52 %	54 %	24 %	34 %	8 %	11 %
Satakunta	51 %	57 %	28 %	33 %	13 %	10 %
Häme	50 %	56 %	27 %	33 %	9 %	16 %
Pirkanmaa	51 %	60 %	30 %	26 %	10 %	11 %
Kaak-Suomi	54 %	60 %	25 %	33 %	8 %	15 %
Et. Savo	56 %	54 %	28 %	29 %	12 %	11 %
Pohj. Savo	52 %	56 %	28 %	27 %	10 %	11 %
P-Karjala	53 %	56 %	24 %	29 %	5 %	11 %
Keski-Suomi	58 %	68 %	23 %	32 %	8 %	10 %
Et. Pohjanmaa	61 %	57 %	28 %	39 %	6 %	15 %
Pohjanmaa	51 %	58 %	24 %	26 %	6 %	8 %
P-Pohjanmaa	56 %	59 %	19 %	27 %	7 %	12 %
Kainuu	51 %	62 %	21 %	28 %	9 %	10 %
Lappi	58 %	60 %	30 %	33 %	11 %	16 %
<b>Yhteensä</b>	<b>54 %</b>	<b>58 %</b>	<b>26 %</b>	<b>31 %</b>	<b>9 %</b>	<b>12 %</b>

## Liite 2

Työvoiman hankinnassa käytettyjen kanavien käyttöosuudet 2011										
Toimiala	TE-toimisto	Lehti	Ilmoitus omalle henkilöstölle	Suorat kontaktit ent. työntek.	Oppilaitosten välityspalvelut	Omat internet -sivut	Yhdist./järj. välityspalvelut	Työvoiman vuokrausliike	Internetin välityspalvelut	Muut työvoiman hankintakanavat
Maa/metsätal.	7 %	9 %	53 %	89 %	10 %	14 %	11 %	10 %	1 %	0 %
Teollisuus	31 %	16 %	44 %	50 %	6 %	17 %	2 %	18 %	8 %	2 %
Rakennus	18 %	9 %	44 %	70 %	6 %	10 %	0 %	3 %	2 %	0 %
Kauppa ym.	42 %	13 %	61 %	52 %	7 %	30 %	2 %	12 %	7 %	2 %
Kuljetus/varasto	17 %	3 %	46 %	66 %	5 %	12 %	2 %	11 %	2 %	0 %
Majoitus/rav.	48 %	3 %	35 %	55 %	3 %	16 %	0 %	8 %	0 %	0 %
Inform./viestintä	22 %	4 %	38 %	32 %	12 %	28 %	24 %	6 %	19 %	0 %
Liike-el.palv.	49 %	21 %	55 %	45 %	8 %	47 %	2 %	9 %	15 %	1 %
Julk. palv./koul.	55 %	28 %	55 %	33 %	10 %	48 %	4 %	1 %	13 %	4 %
Terv./sos.ala	55 %	14 %	51 %	53 %	4 %	28 %	2 %	4 %	6 %	3 %
Muut palvelut	36 %	23 %	44 %	63 %	14 %	39 %	6 %	2 %	9 %	2 %
<b>Henkilöstö</b>										
1 - 4	39 %	12 %	39 %	64 %	3 %	21 %	3 %	9 %	1 %	1 %
5 - 9	31 %	10 %	50 %	56 %	7 %	22 %	1 %	7 %	8 %	2 %
10 - 49	46 %	16 %	53 %	48 %	9 %	33 %	4 %	6 %	8 %	2 %
50 - 99	57 %	31 %	68 %	39 %	11 %	51 %	2 %	11 %	17 %	3 %
100 -	58 %	35 %	64 %	34 %	7 %	64 %	7 %	12 %	29 %	1 %
<b>Sektori</b>										
Yks.sektori	35 %	12 %	52 %	56 %	7 %	24 %	2 %	10 %	8 %	1 %
Kuntasektori	57 %	23 %	50 %	39 %	5 %	45 %	2 %	3 %	8 %	4 %
Valtio	49 %	15 %	80 %	47 %	9 %	67 %	3 %	1 %	16 %	0 %
Järj/yhd/muu	43 %	19 %	36 %	56 %	11 %	26 %	11 %	1 %	7 %	1 %
<b>ELY-keskus</b>										
Uusimaa	45 %	13 %	51 %	45 %	8 %	39 %	4 %	9 %	16 %	1 %
Vars.Suomi	60 %	18 %	46 %	40 %	9 %	37 %	1 %	9 %	4 %	3 %
Satakunta	47 %	35 %	39 %	45 %	2 %	29 %	2 %	3 %	4 %	2 %
Häme	56 %	17 %	48 %	51 %	6 %	33 %	1 %	8 %	10 %	7 %
Pirkanmaa	36 %	15 %	59 %	48 %	10 %	27 %	5 %	13 %	4 %	1 %
Kaak-Suomi	35 %	12 %	35 %	60 %	6 %	20 %	4 %	6 %	7 %	1 %
Et. Savo	45 %	21 %	52 %	52 %	10 %	46 %	5 %	1 %	6 %	1 %
Pohj. Savo	44 %	12 %	53 %	58 %	6 %	21 %	2 %	11 %	3 %	2 %
P-Karjala	58 %	31 %	53 %	60 %	10 %	23 %	0 %	3 %	6 %	2 %
Keski-Suomi	32 %	12 %	49 %	66 %	5 %	28 %	1 %	3 %	2 %	3 %
Et. Pohjanmaa	41 %	14 %	60 %	51 %	3 %	28 %	5 %	11 %	5 %	0 %
Pohjanmaa	18 %	19 %	48 %	65 %	9 %	19 %	5 %	7 %	3 %	0 %
P-Pohjanmaa	34 %	14 %	63 %	62 %	4 %	19 %	1 %	2 %	2 %	4 %
Kainuu	44 %	9 %	60 %	55 %	16 %	25 %	1 %	10 %	2 %	1 %
Lappi	28 %	9 %	54 %	60 %	2 %	16 %	3 %	3 %	3 %	1 %
<b>Yhteensä</b>	<b>42 %</b>	<b>16 %</b>	<b>51 %</b>	<b>52 %</b>	<b>7 %</b>	<b>30 %</b>	<b>3 %</b>	<b>7 %</b>	<b>8 %</b>	<b>2 %</b>

**TEM-analyyseja – verkkojulkaisusarjassa aiemmin ilmestynyt**→ [www.tem.fi](http://www.tem.fi) → julkaisut → TEM-analyyseja

Nio, Ilkka (1/2008); **Työvoimatoimistojen yhteiskunnallisen vaikuttavuuden arviointi – esimerkkinä rakenteellisen työttömyyden alentaminen**

Torvi, Kai (2/2008); **Maahanmuutto vastauksena työvoiman saatavuuteen – loppuraportti**

Nio, Ilkka – Torvi, Kai – Tuomaala, Mika (3/2008); **Työ- ja elinkeinoministeriön lyhyen aikavälin talous- ja työmarkkinaennuste**

Nio, Ilkka – Sardar, Paula (4/2008); **Työvoimapolitiisilta toimenpiteiltä sijoittuminen vuosina 2005 ja 2006**

Tuomaala, Mika (5/2008); **Työvoiman hankinta toimipaikoissa vuonna 2007**

Alatalo, Johanna – Tuomaala, Mika (6/2008); **Alueelliset rakennemuutokset**

Mella, Ilkka (7/2008); **Maakuntien suhdannekehitys**

Nio, Ilkka – Torvi, Kai – Tuomaala, Mika (8/2008); **Työ- ja elinkeinoministeriön lyhyen aikavälin talous- ja työmarkkinaennuste, syksy 2008**

Tuomaala, Mika – Torvi, Kai (9/2008); **Kohti työperusteista maahanmuuttoa: Ulkomailta palkattavan työvoiman tarpeen arviointi**

Alatalo, Johanna – Räisänen, Heikki (10/2009); **Työttömyysturvan uudistuslinjausten ex ante -vaikutusarviointia**

Nio, Ilkka – Torvi, Kai – Tuomaala, Mika (11/2009); **Työ- ja elinkeinoministeriön lyhyen aikavälin talous- ja työmarkkinaennuste, kevät 2009**

Heinonen, Ville – Kangaspunta, Kirsi – Räisänen, Heikki – Sardar, Paula (12/2009); **Työllisyys ja työttömyys eri koulutustasoilla – tilastollinen tarkastelu**

Tuomaala, Mika (13/2009); **Työvoiman hankinta toimipaikoissa vuonna 2008**

Alatalo, Johanna – Torvi, Kai (14/2009); **Joustoturva Suomen työmarkkinoilla: indikaattorit ja niiden tulkinta**

Mella, Ilkka (15/2009); **Maakuntien suhdannekehitys 2007-2009**

Alatalo, Johanna – Nio, Ilkka – Tuomaala, Mika (16/2009); **Työ- ja elinkeinoministeriön lyhyen aikavälin talous- ja työmarkkinaennuste, syksy 2009**

Kaarna, Anssi (17/2009); **Väestön hyvinvointi alueilla – tilastollinen katsaus**

Nio, Ilkka – Sardar, Paula (18/2009); **Työvoimapolitiisilta toimenpiteiltä sijoittuminen vuosina 2006 ja 2007**

Räisänen, Heikki – Tuomaala, Mika (19/2010); **TE -toimistojen tuottavuus ja työpaikkojen täytön tehokkuus**

Kaarna, Anssi – Mella, Ilkka (20/2010); **Maakuntien suhdannekehitys 2008 – 2010**

Nio, Ilkka – Tuomaala, Mika (21/2010); **Työ- ja elinkeinoministeriön lyhyen aikavälin työmarkkinaennuste**

Tuomaala, Mika (22/2010); **Työvoiman hankinta toimipaikoissa vuonna 2009**

Kaarna, Anssi – Mella, Ilkka (23/2010); **Maakuntien suhdannekehitys 2008 – 2010**

Nio, Ilkka – Sardar, Paula (24/2010); **Työvoimapolitiisilta toimenpiteiltä sijoittuminen vuonna 2008**

Alatalo, Johanna – Nio, Ilkka – Tuomaala, Mika (25/2010); **Työ- ja elinkeinoministeriön lyhyen aikavälin työmarkkinaennuste, syksy 2010**

Alatalo, Johanna – Räisänen, Heikki – Tuomaala, Mika (26/2010); **Työvoiman rekrytointi taantumassa – julkisen työnvälityksen näkökulma**

Alatalo, Johanna – Räisänen, Heikki – Tiainen, Pekka (27/2010); **Lainsäädännön työllisyysvaikutusten arviointi ja taloudelliset vaikutukset**

Avikainen, Ahti – Kerminen, Päivi – Korhonen, Tiina – Murto, Mikko – Peura, Jari (28/2010); **Työhönoittamisesta työn tarjoamiseen – työhönoitusten käyttöä koskeva selvitys ja kehittämissitykset**

Kaarna, Anssi – Mella, Ilkka (29/2011); **Maakuntien suhdannekehitys 2009 – 2011**

Alatalo, Johanna – Räisänen, Heikki – Tuomaala, Mika (30/2011); **Työvoimatilanne metsäalan ammattiteissa**

Douglas, Inka – Kerminen, Päivi – Meling, Timo – Peura, Jari (31/2011); **Työttömyysturvan menettämisen työvoimapolitiisesta moitittavan menettelyn takia**

Alatalo, Johanna – Nio, Ilkka – Tuomaala, Mika (32/2011); **Työ- ja elinkeinoministeriön lyhyen aikavälin työmarkkinaennuste**

Tuomaala, Mika (33/2011); **Työvoiman hankinta toimipaikoissa vuonna 2010**

Nio, Ilkka – Sardar, Paula (34/2011); **Työvoimapolitiisilta toimenpiteiltä sijoittuminen vuonna 2009**

Järvinen, Päivi (35/2011); **Suomen työelämän muutoksia 2000 luvulla – Tutkimuksesta vaikuttavaan kehittämiseen?**

Alatalo, Johanna – Nio, Ilkka – Tuomaala, Mika (36/2011); **Työ- ja elinkeinoministeriön lyhyen aikavälin työmarkkinaennuste, syksy 2011**

Hytönen, Jukka – Mella, Ilkka – Pousi, Anu (37/2011); **Äkillisen rakennemuutoksen alueet 2007 – 2011**

Räisänen Heikki (38/2011); **Rekrytoinnin mustan laatikon avaaminen: rekrytoinnin syyt, rekrytointiongelmien ja hakukanavat Suomessa v. 2010**

Mella Ilkka (39/2012); **Maakuntien suhdannekehitys 2010-2012**

Alatalo, Johanna – Tuomaala, Mika (40/2012); **Työ- ja elinkeinoministeriön lyhyen aikavälin työmarkkinaennuste, kevät 2012**