

# TEM-analyyseja

## 42/2012

---

Työvoimapolitiisilta toimenpiteiltä  
sijoittuminen vuonna 2010

Matti Sihto - Mika Tuomaala – Paula Sardar

ISSN 1797-5271

ISBN 978-952-227-630-8



# **Työvoimapolitiittisilta toimenpiteiltä sijoittuminen vuonna 2010**

Matti Sihto – Mika Tuomaala – Paula Sardar

Työ- ja elinkeinoministeriö  
Ministry of Employment and the Economy  
Eteläesplanadi 4, 00130 Helsinki, Finland  
Email: [etunimi.sukunimi@tem.fi](mailto:etunimi.sukunimi@tem.fi)

Helsinki, lokakuu 2012

**Tiivistelmä:** Selvityksessä tarkastellaan työvoimapolitiisilta toimenpiteiltä sijoittumista vuonna 2010 kolme ja kuusi kuukautta toimenpiteen päättymisen jälkeen. Seurannassa oli yhteensä 161 400 päättynyttä toimenpidejaksoa, joilta sijoittuminen selvitettiin toimenpiteittäin ja osallistujan keskeisten taustaominaisuuksien mukaan.

Työvoimapolitiisissa toimenpiteissä olevien määrää nostettiin tuntuvasti vuonna 2010 (kasvua 19 %). Talouden elpyminen näkyi eri toimenpiteet päättäneiden työllistymisen paranemisena. Ammatillisesta työvoimakoulutuksesta sijoittuneiden osuus kasvoi 2,5 prosenttiyksikköä, jolloin koulutuksen päättäneistä 33 % oli kolmen kuukauden kuluttua työssä avoimilla työmarkkinoilla. Työllistämistuilla työllistyneiden osuus parani vain aavistuksen verran. Kolme kuukautta tukityöllistämisen päättymisen jälkeen työllistyneiden osuus oli 31 prosenttia. Työllistyminen parani eniten valmentavan työvoimakoulutuksen (3,5 %-yksikköä) ja työharjoittelun/työelämävalmennuksen (4 %-yksikköä) jälkeen. Paranemisesta huolimatta kyseisistä toimenpiteistä työllistyneiden osuudet jäivät 15 ja 16 prosenttiin.

Työvoimapolitiisilta toimenpiteiltä työllistytään sitä paremmin, mitä parempi oli alueen työllisyystilanne. Vuosi 2010 muodostaa kuitenkin historiallisen poikkeuksen. Ammatillisesta työvoimakoulutuksesta sijoitettiin jossakin määrin paremmin keskimääräistä heikommilla työllisyysalueilla.

Jokaisessa yksittäisessä toimenpiteessä nuoret työllistyivät muita työttömiä työnhakijoita selvästi paremmin. Monet varsinkin pelkän peruskoulun varassa työelämään pyrkivistä nuorista ovat toimenpiteisiin osallistumisen jälkeen kuitenkin syrjäytymisvaarassa. Suuri osa maahanmuuttajille suunnatuista toimenpiteistä on työttömien ulkomaalaisten työllistymispoluissa usein vasta ensi askeleita. Vajaakuntoisten sijoittuminen avoimille työmarkkinoille työvoimapolitiisista toimenpiteistä jäi vuonna 2010 selvästi heikommaksi (9 %-yksikköä) kuin kaikilla työttömillä.

Avoimille työmarkkinoille sijoittuneiden osuus toimenpiteen päättäneistä tulee vuonna 2011 olemaan hieman suurempi kuin vuonna 2010. Työllisyysosuus paranee erityisesti ammatillisessa työvoimakoulutuksessa ja tukityöllistämässä.

**Asiasanat:** Työvoimapolitiisten toimenpiteiden seuranta, toimenpiteiltä sijoittuminen

**Abstract:** This paper discusses job findings three and six months after exiting labour market policy measures based on Statistics Finland register data. The follow-up covers 161, 400 terminated periods of participation in ALMP measures in 2010. The results are grouped by measure as well as participants' essential background information.

Job prospects for ALMP participants strengthened along the economic recovery in 2010. The share of those who found a job after vocational labour market training arose by 2.5 percentage points so that 33 per cent of the participants were employed in the open labour market three months after exiting the measure. The transitions from other measures to employment diverged. The share of those who found a job after employment subsidy measures arose only minimally to 31 per cent. Job findings improved most in Preparatory labour market training and Trainee work/Coaching for working life. The share of those who found a job increased by 3.5 and 4 percentage points, respectively. In spite of the increase they led to employment in three months in only 15 and 16 per cent of cases.

The opportunities to find a work after a labour market program were the better, the better the employment situation of the area was. The year 2010 constitutes a historical exception. The share of those who found a job after vocational labour market training arose slightly more than on average in less favourable employment areas.

After every individual measure the young participants find work clearly better than others. However, many young unemployed with only primary school degree were in danger of social exclusion still after the participation in a labour market measures.

A big share of measures directed to immigrants was often only first steps on the road to employment. Job findings of the partially disabled stayed clearly behind (9 %-points less compared to) all unemployed.

It is estimated that the share of those who found a job after a measure will be slightly higher in 2011 than in 2010. Job findings will increase especially after vocational training and employment subsidy measures.

**Key words:** follow-up of the labour market measures, job finding after labour market measures.

# SISÄLTÖ

<b>1. JOHDANTO .....</b>	<b>1</b>
<b>2. TOIMENPITEILTÄ SJOITTUMINEN .....</b>	<b>2</b>
2.1 Työvoimapolitiikan aktiivitoimenpiteiden volyymi kasvoi .....	2
2.2 Talouden elpyminen paransi toimenpiteiltä työllistymistä .....	3
2.3 Starttirahalta työllistettiin parhaiten.....	4
2.4 Seurantajakson pidentäminen kuuteen kuukauteen parantaa työllistymistä.....	7
2.5 Pitempikestoiset toimenpiteet työllistävät yleensä parhaiten.....	7
2.6 Toimenpiteiden jälkeinen sijoittuminen työmarkkinoille tai niiden ulkopuolelle .....	8
2.7 Iällä ja koulutuksella on merkitystä .....	8
2.8 Syrjäytyminen uhkaa nuoria toimenpiteiden jälkeenkin.....	11
<b>3. TOIMENPITEILTÄ TYÖLLISTYMINEN ALUEITTAIN .....</b>	<b>16</b>
3.1 Suuret alueelliset erot ovat pysyneet.....	16
3.2 Ammatillinen työvoimakoulutus työllistää parhaiten heikoimmilla alueilla.....	17
<b>4. MAAHANMUUTTAJIIN KOHDENNETUT AKTIIVITOIMENPITEET .....</b>	<b>21</b>
4.1 Kielikoulutus ja suomalaisen yhteiskuntaan ja työelämään valmentava maahanmuuttajakoulutus korostuvat.....	21
4.2 Tukityöllistämisen ja ammatillisen työvoimakoulutuksen jälkeen työllistyminen ei paljoa poikkeaa suomalaisista .....	22
4.3 Kansalaisuus ja etninen tausta vaikuttavat toimenpiteeltä sijoittumiseen .....	23
<b>5. VAJAAKUNTOISET TYÖLLISTYVÄT HARVEMMIN KUIN MUUT TYÖTTÖMÄT..</b>	<b>24</b>
<b>6. ESR –RAHOITTEISET AKTIIVITOIMENPITEET.....</b>	<b>28</b>
<b>7. NYKYTILAN ARVIOINTIA .....</b>	<b>30</b>
7.1 Työvoimapolitiittisten toimenpiteiden rakenne muuttunut .....	31
7.2 Suhdanteet vaikuttavat työvoimapolitiittisilta toimenpiteiltä työhön sijoittuneiden osuuksiin .	31
7.3 Aktiivitoimenpiteiden volyymeillä vähäinen vaikutus sijoittumisosuuksiin .....	33
7.4 Työvoimapolitiittisten aktiivitoimenpiteiden asiakasrakenteen muutoksilla myös vähäinen vaikutus sijoittumisosuuksiin.....	33
7.5 Toimenpiteen jälkeisen työttömyyden muutos peilikuva työllistyneiden muutoksiin nähden	35
7.6 Johtopäätöksiä ja ennustetta.....	36
<b>LIITTEET.....</b>	<b>37</b>
<b>TEM-ANALYYSEJA – VERKKOJULKAISUSARJASSA AIEMMIN ILMESTYNYT .....</b>	<b>48</b>

## 1. JOHDANTO

Työvoimapolitiikan aktiivitoimenpiteisiin osallistuneiden työllistymistä on seurattu vuodesta 2005 lähtien Tilastokeskuksen työssäkäyntitilaston rekistereihin perustuvalla seurantajärjestelmällä, ns. työllisyysrekisterillä, josta määritellään toimenpiteillä olleiden työmarkkina-asema kolme ja kuusi kuukautta toimenpiteen päättymisen jälkeen. Työ- ja elinkeinoministeriön työnhakijarekisteristä saadaan täsmällistä tietoa työvoimapolitiittisilta toimenpiteiltä työttömiksi työnhakijoiksi palanneista tai uudelleen joillekin toimenpiteelle sijoitetuista. Muut, vaihtelevassa määrin täsmälliset, sijoittumistiedot perustuvat toimenpiteisiin päättäneisiin kohdistuneisiin tiedusteluihin. Työssäkäyntitilastoon perustuvalla rekisteriseurannalla saadaan täsmällinen tieto TEM:n työnhakijarekisterin tietojen lisäksi toimenpiteiltä avoimille työmarkkinoille työllistyneistä ja myös opiskelemaan, asepalvelukseen tai eläkkeelle siirtyneistä. Toimenpiteiden arvioinnin ja tarkkailun kannalta keskeinen on tällöin myös jäljelle jäävä joukko, ”muut toimenpiteen päättäneet”, jolle ei löydy rekisteritiedoista mitään aktiiviteettia. Tämän työmarkkinoiden ja koulutuksen ulkopuolisen ryhmän työelämästä syrjäytymisen riski on korkea, koska siihen kuuluvat ovat seurantatilanteessa ilman työelämään integroivia palveluja ja toimenpiteitä.

Tähän katsaukseen on koottu kaikkien vuonna 2010 työvoimapolitiikan toimenpiteen päättäneiden 161 439 henkilön keskeisimmät seurantatiedot taulukoituna samaan tapaan kuin aikaisempina vuosina. Syvässä talouden taantumassa toimenpiteiltä työllistyneiden osuudet laskivat. Vuonna 2010 työmarkkinat alkoivat elpyä ja työllistyminen parantua. Vuoden sijoittumistietoja verrataan aikaisempiin vuosiin.<sup>1</sup> Sijoittumista tarkastellaan myös alueittain sekä ottamalla huomioon työllistymiseen vaikuttavia ulkoisia tekijöitä ja toimenpiteiden kohdejoukkojen ominaisuuksia. Erikseen tarkastellaan maahanmuuttajien ja vajaakuntoisten aktiivitoimenpiteiltä työllistymistä sekä ESR-rahoitteisia toimenpiteitä. Kaikki esitetyt arvioinnit koskevat toimenpiteiden bruttovaikuttavuutta, jossa toimenpiteille valikoituvuutta ei ole otettu huomioon. Työllisyysrekisterin tiedot ilmestyvät vuotta normaaleja tilastoja myöhemmin, minkä vuoksi raporttiin on sisällytetty arvio vuoden 2011 sijoittumistiedoista.

Toimenpiteiden seurantajärjestelmän koko laaja aineisto on yksityiskohtaisempia analyyseja varten intranetin kautta TEM:n ja ELY-keskusten käytettävissä. Toimenpideseurannan laajaa tietosisältöä ja käytettyjen käsitteiden määrittelyjä on selostettu tarkemmin aikaisemmissa seurantaraporteissa.<sup>2</sup>

---

<sup>1</sup> Jos aikaisempia vuosia koskevat tiedot eivät sisälly esitettyihin taulukkoihin tai kuvioihin, ne sisältyvät joko julkaisuun Ilkka Nio-Paula Sardar: Työvoimapolitiittisilta toimenpiteiltä sijoittuminen vuonna 2009, TEM analyyseja 34/2011 tai julkaisuun Ilkka Nio-Paula Sardar: Työvoimapolitiittisilta toimenpiteiltä sijoittuminen vuonna 2008, TEM analyyseja 24/2010.

<sup>2</sup> Erityisesti Ilkka Nio-Paula Sardar: Työvoimapolitiittisilta toimenpiteiltä sijoittuminen vuonna 2008, TEM analyyseja 24/2010.

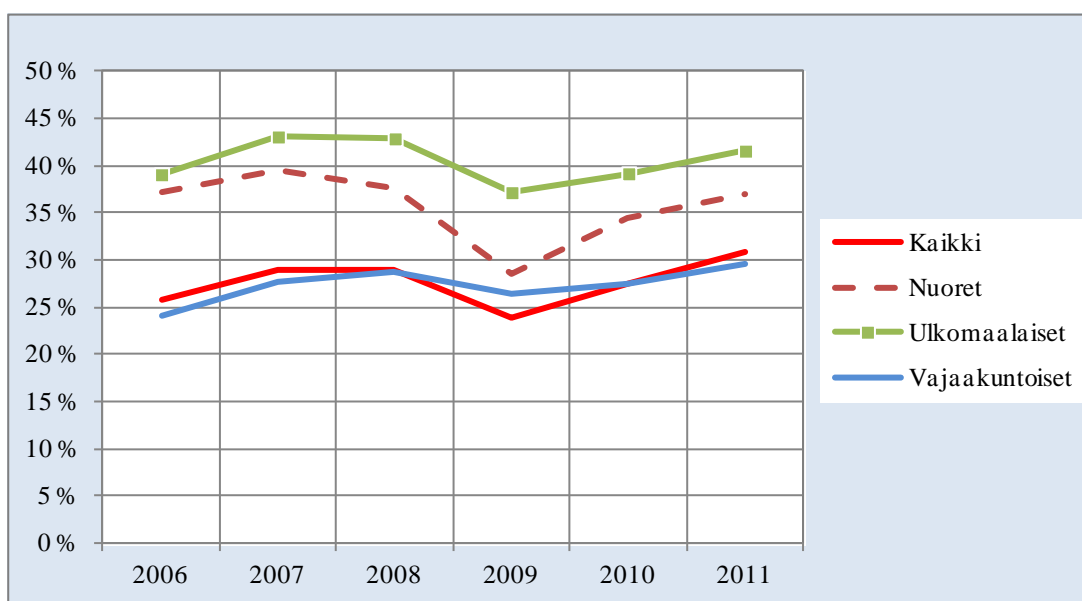
## 2. TOIMENPITEILTÄ SIJOITTUMINEN

### 2.1 Työvoimapolitiikan aktiivitoimenpiteiden volyymi kasvoi

Tuotannon käännyttyä kasvuun vuoden 2010 alussa, myös työttömyys alkoi helpottua. Tämä ei näkynyt vielä vuoden kokonaisluvussa, sillä työttömyys pysyi samalla tasolla kuin taantumavuonna 2009. Työttömien työnhakijoiden määrä vuoden viimeisellä neljänneksellä oli kuitenkin jo selvästi (30 000 henkilöä) edellisen vuoden vastaavan ajan määrää pienempi. Työvoimapolitiittisissa toimenpiteissä olevien määrää nostettiin tuntuvasti (vuosikeskiarvojen kasvu 19 %).

Työttömien aktivointiaste eli toimenpiteissä olevien osuus työttömien työnhakijoiden sekä toimenpiteissä olevien yhteismäärästä kasvoi 24:stä 27,4 prosenttiin.<sup>3</sup> Vuonna 2010 eri toimenpiteiden piirissä oli jo keskimäärin runsaat 100 000 henkilöä. Vuonna 2011 toimenpiteillä sijoitettuja oli keskimäärin 109 000 henkilöä ja työttömien aktivointiaste oli kohonnut hieman yli taantumaa edeltävää tasoa.

**Kuvio 1.** Aktivointiasteet kaikilla työttömällä, nuorilla, ulkomaalaisilla ja vajaakuntoisilla vuosina 2006 - 2011



Vajaakuntoisten aktivointiaste on viime vuosikymmenen puolivälin jälkeen kehittynyt samaan tapaan kuin kaikilla työttömällä työnhakijoilla. Nuorten osallistuminen aktiivitoimenpiteisiin on perinnäisesti ollut huomattavasti yleisempää kuin kaikkien työttömien osallistuminen. Ero kaikkiin työttömiin kutistui pienimmilleen taantumavuonna 2009, minkä jälkeen se on hieman kasvanut.

<sup>3</sup> Vuodesta 2011 alkaen aktivointiasteeseen on sisällytetty tukityöllistäminen, ammatillinen ja valmentava työvoimakoulutus, työharjoittelu työmarkkinatuella/työelämävalmennus työttömyysetuudella, vuorotteluvapaapaikkaan sijoittaminen, kuntouttava työtoiminta ja omaehtoinen opiskelu. Vuorotteluvapaapaikkaan sijoittamiseen, kuntouttavaan työtoimintaan ja omaehtoiseen opiskeluun ei seurantajärjestelmissä ole liitetty toimenpidekoodia. Niitä koskevia tietoja ei koodin puuttumisen vuoksi saa suoraan tilastoista, vaan se edellyttäisi tietojen manuaalista keräämistä. Kuntouttavaa työtoimintaa ja omaehtoista opiskelua koskevat tiedot perustuvat lisäksi työvoimapolitiittisiin lausuntoihin, minkä vuoksi tiedot eivät ole täsmällisiä. Tässä raportissa seurataan toimenpiteistä vain tukityöllistämistä, ammatillista ja valmentavaa työvoimakoulutusta sekä työharjoittelua työmarkkinatuella/työelämävalmennusta työttömyysetuudella.

Maahanmuuttajien osallistuminen työvoimapolitiisiin aktiivitoimiin on kaikista ryhmistä suurinta. Pelkkä aktivointiasteen korkeus antaa heidän tilanteestaan kuitenkin harhaan johtavan kuvan. Toimet, joihin he osallistuvat, ovat nimittäin yleensä kotouttamiseen liittyvää kielikoulutusta tai suomalaisen yhteiskuntaan ja työelämään valmentavaa koulutusta.

## 2.2 Talouden elpyminen paransi toimenpiteiltä työllistymistä

Työvoimapolitiikan aktiivitoimenpiteen päättäneitä oli vuonna 2010 yhteensä 161 400 henkeä mikä oli 16 700 enemmän kuin vuonna 2009. Myös toimenpiteiden koostumus muuttui jonkin verran edellisvuotisesta. Tukityöllistämisen päättäneiden määrä putosi 6 000 henkilöllä (päättäneitä 43 400), mutta muissa toimenpideryhmissä volyymit kasvoivat. Eniten lisättiin työharjoittelua/työelämävalmennusta, jossa päättäneitä (46 300) oli 11 500 enemmän kuin vuonna 2009. Lisäys johtui siitä, että uuteen toimenpiteeseen ”työelämävalmennukseen työttömyysetuudella” osallistui 20 400 henkilöä.

**Taulukko1.** Aktiivitoimenpiteen päättäneet ja avoimille työmarkkinoille työllistyminen v. 2007-2010

	Päättäneet				Muutos		
	2010	2009	2008	2007	2010-2009	2009-2008	2008-2007
Tukityöllistäminen	43 351	49 349	50 866	60 203	-5 998	-1 517	-9 337
Ammatillinen työvoimakoulutus	39 349	34 011	34 307	28 727	5 338	-296	5 580
<b>Yhteensä</b>	<b>82 700</b>	<b>83 360</b>	<b>85 173</b>	<b>88 930</b>	<b>-660</b>	<b>-1 813</b>	<b>-3 757</b>
Valmentava työvoimakoulutus	32 445	26 551	29 128	33 279	5 894	-2 577	-4 151
Työharjoittelu/työelämävalmennus <sup>3</sup>	46 294	34 800	35 751	38 620	11 494	-951	-2 869
<b>Yhteensä</b>	<b>78 739</b>	<b>61 351</b>	<b>64 879</b>	<b>71 899</b>	<b>17 388</b>	<b>-3 528</b>	<b>-7 020</b>
<b>Kaikki yhteensä</b>	<b>161 439</b>	<b>144 711</b>	<b>150 052</b>	<b>160 829</b>	<b>16 728</b>	<b>-5 341</b>	<b>-10 777</b>
	Avoimilla työmarkkinoilla, %				Muutos, %-yks.		
	2010	2009	2008	2007	2010-2009	2009-2008	2008-2007
Tukityöllistäminen	31,0	30,7	34,2	36,3	0,3	-3,5	-2,1
Ammatillinen työvoimakoulutus	33,1	30,6	41,9	41,2	2,5	-11,3	0,7
<b>Yhteensä</b>	<b>32,0</b>	<b>30,6</b>	<b>37,3</b>	<b>37,9</b>	<b>1,4</b>	<b>-6,7</b>	<b>-0,6</b>
Valmentava työvoimakoulutus	15,0	11,5	16,7	16,6	3,5	-5,2	0,1
Työharjoittelu/työelämävalmennus <sup>3</sup>	16,2	12,3	16,2	17,9	3,9	-3,9	-1,7
<b>Yhteensä</b>	<b>15,7</b>	<b>11,9</b>	<b>16,5</b>	<b>17,3</b>	<b>3,8</b>	<b>-4,6</b>	<b>-0,8</b>
<b>Kaikki yhteensä</b>	<b>24,0</b>	<b>22,7</b>	<b>28,3</b>	<b>28,7</b>	<b>1,3</b>	<b>-5,6</b>	<b>-0,4</b>

Työmarkkinatilanteen alkava elpyminen näkyi toimenpiteet päättäneiden työllistymisen paranemisena. Se ei kuitenkaan riittänyt korjaamaan taantumaa aiheuttamaa työllistymisten laskua. Kun työllistyneiden osuus laski taantumassa eniten ammatillisessa työvoimakoulutuksessa, nousi sen osuus nyt selvästi. Eniten työllistyminen parani valmentavassa työvoimakoulutuksessa ja työharjoittelussa/työelämävalmennuksessa.<sup>4</sup> Työelämävalmennus työttömyysetuudella on kuitenkin uusi toimenpide vuonna 2010, josta työllistyi 20 % osallistujista. Tämä parantaakin toimenpidekokonaisuuden yhteistulosta, sillä työmarkkinatuen työharjoittelun työllistymistulos parani vain yhden prosenttiyksikön. Tukityöllistämisen jälkeinen työllistyminen parani tuskin lainkaan.

<sup>4</sup> Työharjoittelu/työelämävalmennus on lyhenne sanoista ” työharjoittelu työmarkkinatuella/työelämävalmennus työttömyysetuudella”. Uusi toimenpide ”työelämävalmennus työttömyysetuudella” muistuttaa sisällöltään työharjoittelua työmarkkinatuella. Se on suunnattu 25 vuotta täyttäneille kun taas työharjoittelu on suunnattu nuorille.



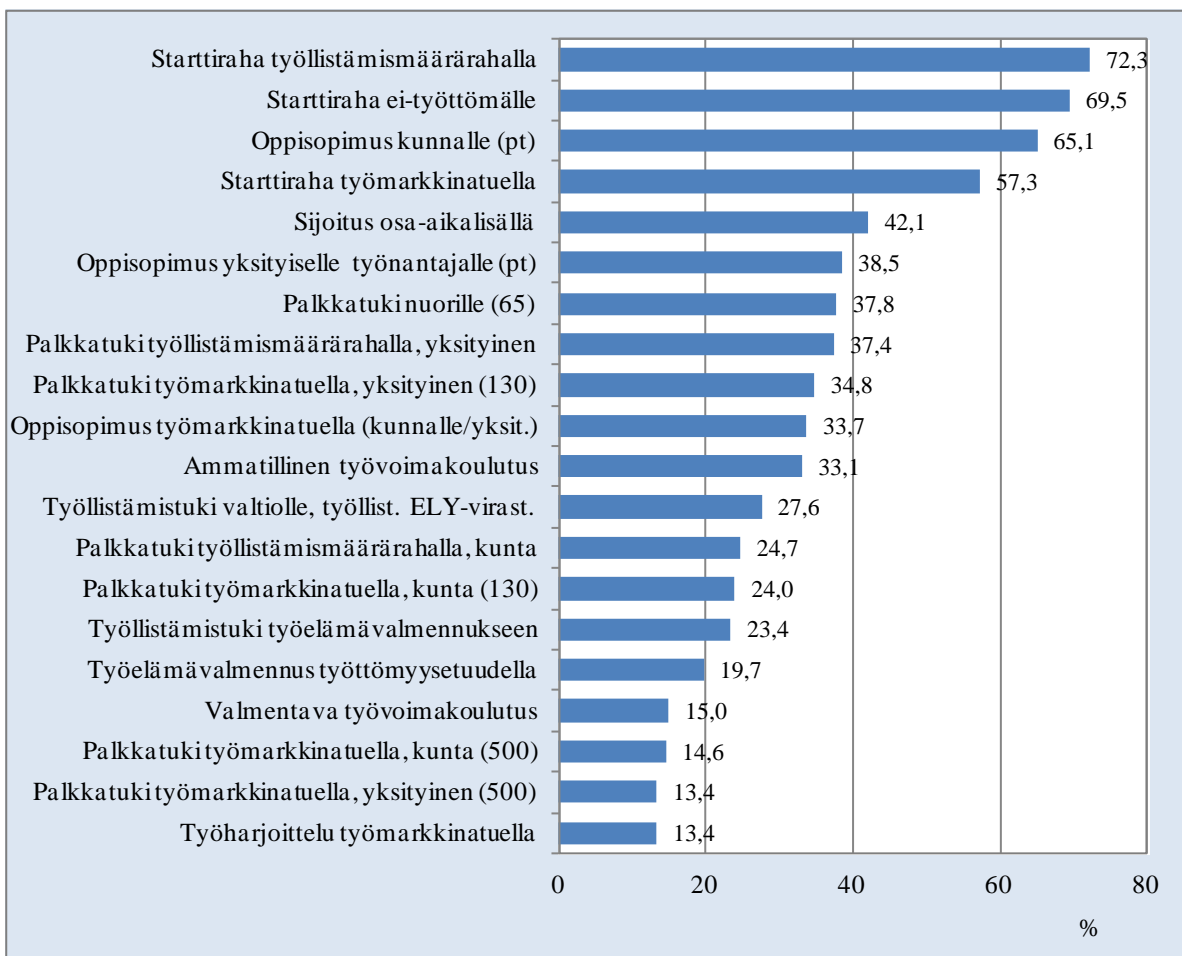
Kaikki aktiivitoimenpiteet yhteenlaskettuna avoimille työmarkkinoille työllistyneiden osuus jäi 24 prosenttiin. Tavoitteeksi asetetusta 40 prosentista jäätin vielä varsin kauas.

### 2.3 Starttirahalta työllistettiin parhaiten

Vuosiseurannat ovat osoittaneet, että toimenpiteiltä sijoittuminen riippuu pitkälti alueen työllisyys-tilanteesta, mihin työttömien ryhmiin toimenpiteitä kohdennetaan ja käytetyistä toimenpiteistä.

Kuviosta 2 ja taulukosta 2 käy ilmi, että eri toimenpiteiltä työllistyneiden keskinäinen järjestys on pitkälti sama kuin vuotta aikaisemminkin. Työllistyneiden osuus on korkein starttirahalla. Oppisopimustoimenpiteistä ei kuitenkaan enää työllistytä toiseksi parhaiten; työllistyminen on eriytynyt oppisopimuksen tyypin mukaan. Alhaisimmat työllistymisosuudet ovat työharjoittelussa työmarkkinatuella, palkkatuessa työttömyysturvaa tai työmarkkinatukea yli 500 päivää saaneille ja valmentavassa työvoimakoulutuksessa. Toimenpiteiden väliset suuret erot johtuvat paljolti siitä, keihin toimenpiteet kohdistetaan. Kaikkein heikoimmin sijoittuvat yli 500 päivää työttömyysturvaa tai työmarkkinatukea työttömyyden perusteella saaneet. Myös se, että julkisen sektorin toimenpiteiltä työllistyneiden osuudet ovat tavallisesti matalampia kuin yksityisen sektorin toimenpiteiltä, riippuu suuresti siitä, että julkisen sektorin toimenpiteet ovat määräaikaaisia ja niihin työllistetään enemmän vaikeasti työllistyviä pitkäaikaistyöttömiä.

**Kuvio 2.** Aktiivitoimenpiteiltä avoimille työmarkkinoille sijoittuneiden osuudet toimenpiteittäin v. 2010



Vaikka starttirahan jälkeen sijoituttiin avoimille työmarkkinoille edelleen huomattavasti muita toimenpiteitä useammin, starttirahan käytössä ja tuloksissa oli vuoden aikana tapahtunut muutoksia. Keskimäärin starttirahan käyttäjien määrä väheni kymmenellä prosentilla, ei-työttömille kohdistettu starttiraha peräti viidenneksen. Toisaalta starttirahan päättymisen jälkeen sijoittuneiden osuus laski, vaikka työvoimapolitiikan kaikkien aktiivitoimien työllistymisosuus nousi. Laskua oli kaikissa starttirahan lajeissa mutta ennen muuta ei-työttömien starttirahassa (laskua 6 %-yksikköä). Kaikkien starttirahan eri lajien jälkeinen sijoittuminen on heikentynyt vuosittain vuodesta 2007 alkaen.

Eri oppisopimusten välillä on vuodessa tapahtunut selvää eriytymistä. Kaiken tyyppisten oppisopimusten määrä tosin laski, mutta lasku oli oppisopimuksessa kunnalle alle 10 prosenttia kun taas oppisopimuksessa yksityiselle työnantajalle 20 prosenttia ja oppisopimuksessa työmarkkinatuella hieman sitäkin enemmän. Kunnan oppisopimuksen jälkeinen sijoittuminen avoimille työmarkkinoille parani parilla prosenttiyksiköllä kun taas muissa oppisopimuksissa sijoittuminen heikkeni selvästi. Lukuun ottamatta tätä kunnan oppisopimuksen jälkeisen sijoittumisen paranemista vuonna 2010 eri oppisopimusten sijoittumiset ovat vuosittain heikentyneet vuoden 2007 jälkeen.

Myös palkkatuella työllistettyjen määrä on hieman laskenut kuten se on laskenut vuosittain vuoden 2007 jälkeen. Eri tukimuotojen välillä on tapahtunut selviä muutoksia. Niissä tukimuodoissa, joissa työllistyminen ei ole parantunut, osallistujien määrä on laskenut. Erityisesti työmarkkinatukea 500 päivää saaneisiin kohdistetut tuet ovat vähentyneet. Muihin tukimuotoihin osallistuminen on sitä vastoin kasvanut.

Ammatillisen työvoimakoulutuksen volyymi on kasvanut, niin myös työllistyneiden osuus. Merkittävin muutos on tapahtunut uuden toimenpiteen ”työelämävalmennus työttömyysetuudella” myötä. Sen ja työharjoittelun osallistujien yhteismäärä nousi peräti 33 prosentilla. Myös valmentavan työvoimakoulutuksen päättäneiden määrä kasvoi yli viidenneksen ja sijoittuneiden määrä parani kolmella %-yksiköllä.

**Taulukko 2.** Aktiivitoimenpiteiltä avoimille työmarkkinoille sijoittuneet kolme kuukautta toimenpiteen päättymisen jälkeen v. 2009 ja 2010

	Vuonna 2010			Vuonna 2009		
	Avoimilla Päättäneet työmarkkinoilla %			Avoimilla Päättäneet työmarkkinoilla %		
<b>40, 41 Työllistämistuki valtiolle, työllist. ELY-virastoon</b>	<b>1 806</b>	<b>498</b>	<b>27,6</b>	<b>1 850</b>	<b>512</b>	<b>27,7</b>
50 Palkkatuki työllistämismäärärahalla, kunta	5 557	1 375	24,7	5 010	1 070	21,4
60 Palkkatuki työllistämismäärärahalla, yksityinen	6 303	2 358	37,4	5 060	1 768	34,9
53 Palkkatuki työmarkkinatuella, kunta (500)	4 000	584	14,6	5 119	755	14,7
54 Palkkatuki työmarkkinatuella, kunta (130)	621	149	24,0	546	116	21,2
69 Palkkatuki työmarkkinatuella, yksityinen (500)	11 182	1 495	13,4	13 120	1 889	14,4
80 Palkkatuki työmarkkinatuella, yksityinen (130)	454	158	34,8	427	140	32,8
Palkkatuki nuorille (65)	455	172	37,8	255	71	27,8
<b>Palkkatuki yhteensä</b>	<b>28 572</b>	<b>6 291</b>	<b>22,0</b>	<b>29 537</b>	<b>5 809</b>	<b>19,7</b>
51 Oppisopimus kunnalle (pt)	564	367	65,1	618	386	62,5
68 Oppisopimus yksityiselle työnantajalle (pt)	2 198	846	38,5	2 746	1 157	42,1
Oppisopimus työmarkkinatuella (kunnalle/yksityiselle)	335	113	33,7	425	163	38,4
<b>Oppisopimus yhteensä</b>	<b>3 097</b>	<b>1 326</b>	<b>42,8</b>	<b>3 789</b>	<b>1 706</b>	<b>45,0</b>
61 Starttiraha ei-työttömälle	3 205	2 226	69,5	3 986	2 996	75,2
62 Starttiraha työllistämismäärärahalla	2 199	1 589	72,3	2 023	1 486	73,5
65 Starttiraha työmarkkinatuella	784	449	57,3	854	492	57,6
<b>Starttiraha yhteensä</b>	<b>6 188</b>	<b>4 264</b>	<b>68,9</b>	<b>6 863</b>	<b>4 974</b>	<b>72,5</b>
<b>64 Työllistämistuki työelämävalmennukseen</b>	<b>2 598</b>	<b>608</b>	<b>23,4</b>	<b>5 979</b>	<b>1 551</b>	<b>25,9</b>
<b>73 Sijoitus osa-aikaisällä</b>	<b>1 090</b>	<b>459</b>	<b>42,1</b>	<b>1 331</b>	<b>583</b>	<b>43,8</b>
TUKITYÖLLISTÄMINEN YHTEENSÄ	43 351	13 446	31,0	49 349	15 135	30,7
AMMATILLINEN TYÖVOIMAKOULUTUS	39 349	13 021	33,1	34 011	10 392	30,6
<b>YHTEENSÄ</b>	<b>82 700</b>	<b>26 467</b>	<b>32,0</b>	<b>83 360</b>	<b>25 527</b>	<b>30,6</b>
VALMENTAVA TYÖVOIMAKOULUTUS	32 445	4 860	15,0	26 551	3 059	11,5
70 Työharjoittelu työmarkkinatuella	25 940	3 466	13,4	34 800	4 263	12,3
71 Työelämävalmennus työttömyysetuudella	20 354	4 013	19,7	0	0	0,0
<b>TYÖHARJOITTELU/TYÖELÄMÄVALMENNUS YHT.</b>	<b>46 294</b>	<b>7 479</b>	<b>16,2</b>	<b>34 800</b>	<b>4 263</b>	<b>12,3</b>
<b>YHTEENSÄ</b>	<b>78 739</b>	<b>12 339</b>	<b>15,7</b>	<b>61 351</b>	<b>7 322</b>	<b>11,9</b>
<b>KAIKKI TOIMENPITEET YHTEENSÄ</b>	<b>161 439</b>	<b>38 806</b>	<b>24,0</b>	<b>144 711</b>	<b>32 849</b>	<b>22,7</b>

## 2.4 Seurantajakson pidentäminen kuuteen kuukauteen parantaa työllistymistä

Työmarkkinoiden yleisen elpymisen myötä myös työllistymisen seurantajakson pidentyminen kolmesta kuuteen kuukauteen paransi työllistymisten osuutta. Kun taantumavuonna 2009 seurantajakson pidentäminen paransi työllistymisten osuutta yhden prosenttiyksikön, oli parannus vuonna 2010 jo runsas 2 prosenttiyksikköä. Pitempi seurantajakso on nostanut ammatillisen ja valmentavan työvoimakoulutuksen, työharjoittelun ja työelämävalmennuksen osuutta kuten aikaisempinakin vuosina. Palkkatuen ja starttirahan yhteydessä seurantajakson pidentäminen puolestaan laski sijoittuneiden osuutta prosenttiyksikön verran, eli hieman taantumavuotta 2009 enemmän. Myöskään oppisopimuksen päättäneiden sijoittuminen ei kohentunut seurantajakson pidentyessä.

Seurantajakson pidentyminen paransi yleensä niiden toimenpiteiden sijoittumistietoja, joissa sijoittumisten osuus oli heikoin. Poikkeuksen muodostaa palkkatuki 500 päivää työmarkkinatukea saaneille. Heidän työllistymisensä pysyi suunnilleen samana seurantajakson pituudesta riippumatta. **(Liitetaulukko 1).**

## 2.5 Pitempikestoiset toimenpiteet työllistävät yleensä parhaiten

Toimenpidejaksot kestävät tavallisesti varsin lyhyen aikaa. Kaikista aktiivitoimenpiteen vuonna 2010 päättäneistä 45 prosentilla toimenpide oli kestänyt enintään 3 kuukautta. Työmarkkinatuen työharjoittelussa ja valmentavassa työvoimakoulutuksessa, joilta sijoittuminen on kaikkein heikointa, näiden lyhytkestoisten toimenpidejaksojen osuus oli 61 %. Toisaalta myös ammatillisen työvoimakoulutuksen päättäneillä kurssin kesto oli usein lyhyt, lähes 40 % kaikista koulutetuista alle 3 kuukautta. Pisimpään kestivät oppisopimukset ja starttirahalla työllistämiset. Starttirahakaudesta kaksi kolmasosaa ja oppisopimuksista 86 % kestivät yli puoli vuotta.

Pitempikestoisilta toimenpidejaksoilta työllistytään yleensä parhaiten. Parempaan työllistymiseen voi vaikuttaa toimenpiteen keston ohella toimenpiteille valikoituvuus. Lyhyissä jaksoissa on mukana toimenpiteen keskeyttäneitä, jotka ovat nopeasti kokeneet toimenpiteen epäonnistuneeksi. Pitkään kestäneillä toimenpidejaksoilla on taas enemmän motivoituneempia osallistujia, jolloin työllistymistulokset ovat toimenpiteen jälkeen keskimääräistä paremmat.

Selvimmän sijoittuminen parani pidentyneen toimenpidejakson myötä ammatillisessa työvoimakoulutuksessa. Lyhyiltä alle kuukauden kursseilta työllistyi vuonna 2010 vain 23 %. Vastaavasti 6-12 kuukautta kestäneen koulutuksen jälkeen työllistyneiden osuus oli 40 % ja yli vuoden mittaisen työvoimakoulutuksen jälkeen noin 44 %.

Kaikkien toimenpiteiden osalta keston merkitys työllistymiseen ei ole yhtä selkeä. Työharjoittelussa ja työelämävalmennuksessa työllistyneiden osuudet ovat jääneet kestoista riippumatta mataliksi, 12–20 prosenttiin vuonna 2010. Valmentavan koulutuksen jälkeen ja työllistämistuella valtiolle sijoitettujen työllistyminen ei paljoakaan muuttunut toimenpiteen keston pidentyessä. **(Liitetaulukko 2, ks. myös kuviot 3 ja 4.)**

## 2.6 Toimenpiteiden jälkeinen sijoittuminen työmarkkinoille tai niiden ulkopuolelle

Tukityöllistämisen ja ammatillisen työvoimakoulutuksen jälkeen työllistytään avoimille työmarkkinoille lähes yhtä lailla. Toisaalta niiden jälkeen työllistytään kaksi kertaa useammin kuin valmentavan työvoimakoulutuksen ja työharjoittelun/työelämävalmennuksen jälkeen. Myös viimeksi mainitut toimet eivät paljoakaan eroa toisistaan työllistymisen suhteen. Sijoittuminen toimenpiteiden jälkeen muihin työmarkkinatiloihin ei kuitenkaan ole suoraan yhteydessä työllistymisen yleisyyteen (**ks. liitetaulukko 3.**).

Vaikka tukityöllistämisen jälkeen työllistytään ammatillisen työvoimakoulutuksen jälkeen parhaiten, työttömiksi jääneiden osuus (42 %) on paljon suurempi kuin ammatillisen työvoimakoulutuksen jälkeen (35 %) ja lähes yhtä suuri kuin valmentavan työvoimakoulutuksen jälkeen (44 %). Ero ammatilliseen työvoimakoulutukseen selittyy lähinnä sillä, että koulutuksen jälkeen sijoitutaan useammin työmarkkinoiden ja koulutuksen ulkopuolelle. Toisaalta, vaikka työharjoittelun/työelämävalmennuksen jälkeen työllistytään melko vähän, on työttömien osuus ko. toimien jälkeen lähes yhtä matala kuin ammatillisen työvoimakoulutuksenkin jälkeen. Mataluuden syynä on paitsi osallistuminen työvoimapolitiittisiin toimenpiteisiin ja opiskelun aloittaminen myös sijoittuminen työmarkkinoiden ja koulutuksen ulkopuolelle. ”Ulkopuolella olo” –ryhmä on heterogeeninen. Suurimmassa syrjäytymisvaarassa olevat kuuluvat kuitenkin yleensä kyseiseen ryhmään.

Työmarkkinatilanteista on 6 kuukautta toimenpiteiden jälkeen selvimmin muuttunut työttömänä olo. Työttömyys on vähentynyt 5 %-yksikköä verrattuna tilanteeseen 3 kuukautta aikaisemmin. Toisaalta työllistyneiden osuus on kasvanut runsaalla 2 %-yksiköllä. Muiden työmarkkinatilojen muutokset jäivät vähäisiksi.

## 2.7 Iällä ja koulutuksella on merkitystä

Toimenpiteeseen osallistuneen taustaominaisuudet kuten sukupuoli, ikä, koulutustaso, koettu työttömyys ja etäisyys työmarkkinoista vaikuttavat toimenpiteitten tuloksellisuuteen. Näiden lisäksi toimenpiteitten tuloksellisuuteen voivat keskeisestikin vaikuttaa monet vaikeasti havainnoitavat tekijät kuten osallistujien motivaatio ja mieltymykset sekä viranomaisten päätökset. Tilastoseurannassa näitä kaikkia olennaisia tekijöitä ei voida ottaa huomioon. Se edellyttäisi vaikeasti toteutettavia yksilötason seurantatutkimuksia.

Keskeisten taustatekijöiden selkeä vaikutus toimenpiteiltä työllistymiseen näkyy pääpiirteittäin sijoittumisprofiileissa (**kuviot 3 ja 4**), jotka on muodostettu jakamalla toimenpiteet kahteen pääryhmään. Ylemmässä kuviossa on laskettu yhteen ammatillinen työvoimakoulutus ja tukityöllistäminen, joilla tähdätään nopeaan avoimille työmarkkinoille työllistymiseen. Alempi kuvio taas kattaa valmentavan työvoimakoulutuksen, työmarkkinatuen työharjoittelun ja työelämävalmennuksen työttömyysetuudella, joihin liitetään usein muitakin tavoitteita kuin henkilön välitön työllistyminen.

Sukupuolten väliset erot työllistymisessä toimenpiteiden jälkeen kapenivat vuodesta 2009. Tuki-työllistämisen tai ammatillisen työvoimakoulutuksen jälkeen naisten työllistyminen parani tuskin lainkaan mutta seuranta-ajasta riippuen miesten 3-4 prosenttiyksikköä. Ammatillisen työvoimakoulutuksen tai tukityön päättäneistä miehistä työllistyi kolmen kuukauden seurantaperiodilla 30,4 % ja naisista 33,8 %. **Liitetaulukosta 4** näkyvät sukupuolten väliset sijoittumiserot kaikissa eri toimenpiteissä. Ne olivat vuonna 2010 erityisen suuret ammatillisessa työvoimakoulutuksessa, vaikkakin

erot olivat edellisvuodesta lähes puolittuneet. Työllistyneiden miesten osuus oli vuonna 2010 noin 7 prosenttiyksikköä matalampi kuin naisten. Seurantajakson pidentäminen kuuteen kuukauteen ei vaikuttanut paljoakaan sukupuolten välisiin eroihin.

Ikäryhmien väliset työllistymiserot ovat eri taustatekijöistä suurimmat. Erot lisäksi suurenevät vuodesta 2009. Parhaiten ammatillisesta työvoimakoulutuksesta ja tukityöstä sijoittuivat vuonna 2010 nuoret 20–29-vuotiaat, joista 39 % työllistyi avoimille työmarkkinoille kolmen kuukauden kuluessa. Heidän työllisyytensä myös parani niin absoluuttisesti kuin suhteellisestikin eniten vuoteen 2009 verrattuna. Työllistyneiden osuus jäi taas matalimmaksi yli 50-vuotiaiden ikäryhmässä, jossa 50–54-vuotiaista työllistyi 26 %, mutta yli 60-vuotiaista enää 16 %. Heillä ja alle 20-vuotiailla työllistyneiden osuus lisäksi laski edellisvuotisesta. Ikääntyvien työttömien muita vaikeampi toimenpiteiltä sijoittuminen näkyi myös siinä, että seurantajakson pidentäminen kuuteen kuukauteen nosti ikääntyneillä vain vähän työllistyneiden osuutta.

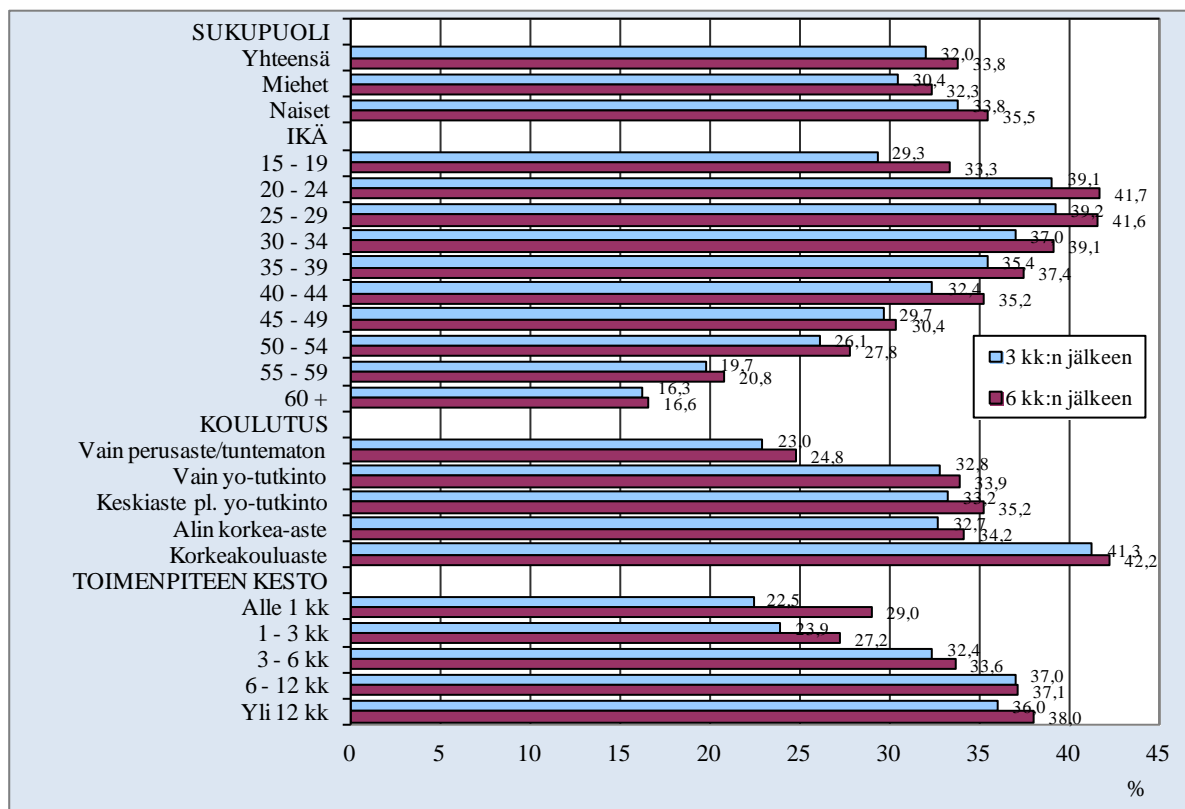
Työllistyneiden osuus nousee tukityöllistämässä ja ammatillisessa työvoimakoulutuksessa portaittain koulutustason nousun myötä. Vain perusasteen koulutuksen suorittaneista työllistyi 23 prosenttia, keskiasteen ammatillisen tutkinnon omaavista kolmannes, ja korkeakouluasteen suorittaneista 41 prosenttia. Eri koulutusasteiden välillä oli lievää tasoittumista edellisestä vuodesta. Korkeasteen ja korkeakouluasteen suorittaneiden sijoittuminen avoimille työmarkkinoille hieman laski, kun muiden osuudet kasvoivat.

Vastaava työttömän taustaominaisuuksien vaikutus työllistymiseen näkyy myös valmentavan työvoimakoulutuksen, työmarkkinatuen työharjoittelun ja työelämävalmennuksen työttömyysetuudella sijoittumisprofiileissa. Niissä korostuu myös se, että kuuden kuukauden seuranta-ajalla avoimille työmarkkinoille sijoittuneiden osuudet ovat kaikissa toimenpiteen päättäneiden osajoukoissa selvästi korkeammat kuin kolmen kuukauden seurannassa.

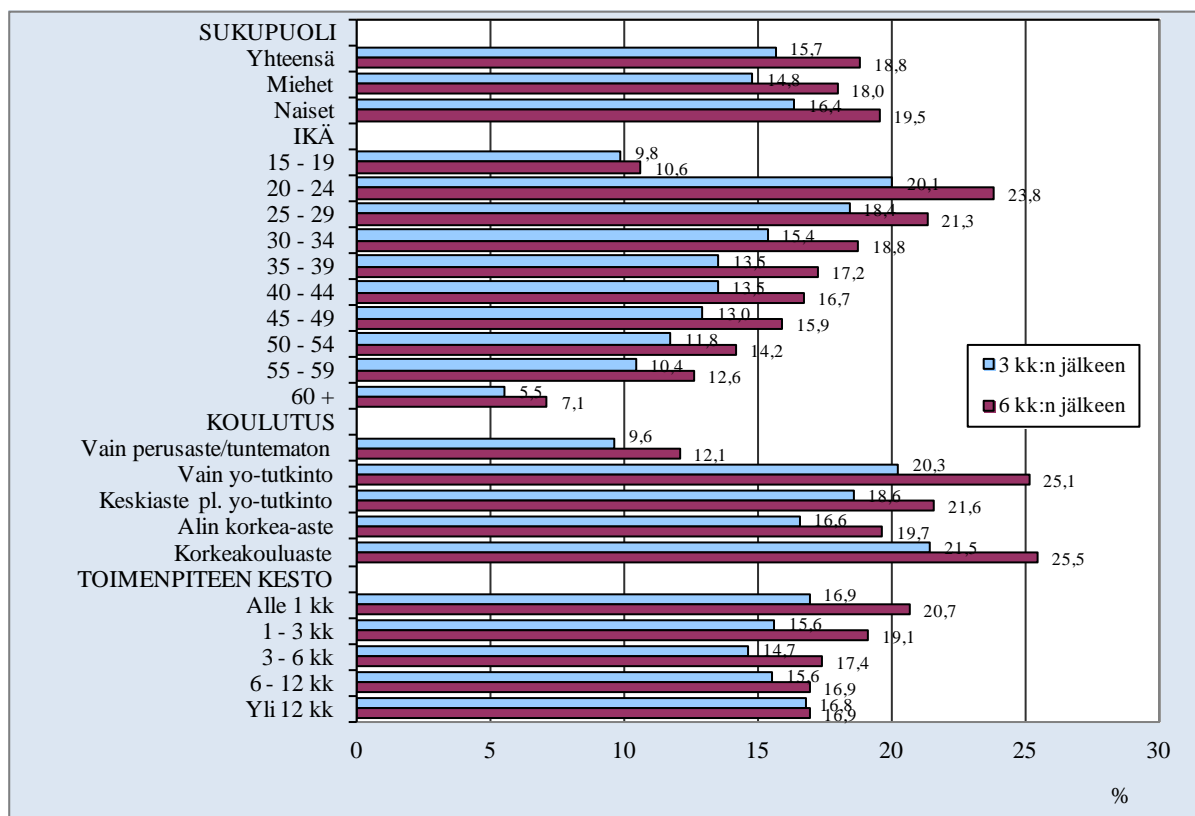
Valmentavassa työvoimakoulutuksessa, työmarkkinatuen harjoittelussa ja työelämävalmennuksessa työttömyysetuudella avoimille työmarkkinoille sijoittuneiden osuudet jäivät alle 10 prosentin toisaalta 60 vuotta täyttäneillä ja toisaalta alle 20-vuotiailla nuorilla, joilla on valtaosin pelkkä perusasteen koulutus. Näistä toimenpiteistä sijoitetaan usein muille aktiivitoimenpiteille tai siirrytään opiskelemaan. Ikääntyneillä kuitenkin palaaminen työttömäksi on muita ikäryhmiä selvästi yleisempää. **(Liitetaulukko 3).**

### Kuviot 3 ja 4. Avoimille työmarkkinoille sijoittuneiden osuudet v. 2010

#### Tukityöllistäminen tai ammatillinen työvoimakoulutus



#### Valmentava koulutus tai työmarkkinatuen työharjoittelu tai työelämävalmennus työttömyysetuudella



## 2.8 Syrjäytyminen uhkaa nuoria toimenpiteiden jälkeenkin

Nuorten aktivointiaste (aktiivitoimenpiteisiin osallistuneiden osuus työttömien työnhakijoiden ja aktiivitoimenpiteisiin osallistuneiden summasta) on perinnäisesti ollut kaikista ikäryhmistä korkein, niin myös vuonna 2010. Kun aktivointiaste nuorilla oli 34 %, oli se kaikilla työttömällä 27 prosenttia. Vuonna 2010 jonkin aktiivitoimenpiteen päätti yhteensä 39 200 nuorta. Näin ollen noin joka kolmas kaikista TE-toimistoihin vuonna 2010 hakeutuneista työttömistä nuorista sijoitettiin jollekin aktiivitoimenpiteelle. Vuotta aikaisemmin osuus oli pienempi; runsas neljäsosa.

Nuoret työttömät ovat työmarkkina-avalmiuksiltaan heterogeeninen joukko. Suuri osa on vielä etäällä avoimista työmarkkinoista. Osa nuorista on suorittanut ammatillisen koulutuksen ja tarvitsee tukea pyrkiessään koulutusta vastaavaan pysyvään työsuhteeseen. Pääosalle työttömiä nuoria aktiivitoimenpiteet ovat näistä lähtökohdista joko harjoittelua tai valmennusta.

Työvoimapolitiittisen toimenpiteen päättäneiden nuorten työllistyminen (23 %) on hieman heikompa kuin kaikkien toimet päättäneiden työllistyminen (24 %). Kuitenkin jokaisessa yksittäisessä toimenpiteessä nuoret työllistyvät muita työttömiä työnhakijoita selvästi paremmin. Kaikkia toimenpiteitä koskevat tiedot nuorten sijoittumisesta avoimille työmarkkinoille on esitetty **liitetaulukossa 5 ja kaikkien työttömien sijoittumisesta taulukossa 2**. Tämä ristiriita selittyy sillä, että toimenpiteille sijoitetuista nuorista valtaosa (74 % vuonna 2010, 71 % vuotta aikaisemmin) aloitti joko työmarkkinatuen työharjoittelun, työelämävalmennuksen työttömyysetuudella tai valmentavan työvoimakoulutuksen. Näissä työllistyneiden nuorten osuudet ovat alle puolet tukityöllistämisen tai ammatillisen työvoimakoulutuksen päättäneiden työllistymisestä.

Työharjoittelusta tai työelämävalmennuksesta työllistyi nuorista vuonna 2010 kolmessa kuukaudessa vain 18 % ja valmentavasta työvoimakoulutuksesta 17 %, työllistämistuilla 38 % ja ammatillisesta työvoimakoulutuksesta 40 % toimenpiteen päättäneistä. Vuodesta 2009 työllistyminen oli parantunut erityisesti ammatillisen (7,3 % -yksikköä) ja valmentavan (4,6 % -yksikköä) koulutuksen jälkeen.

Toimenpiteiden keston pidentäminen parantaa nuorten työllistymismahdollisuuksia aina vuoden pituiseen jaksoon saakka, minkä jälkeen työllistyminen hieman vähenee (**ks. taulukko 3**). Valmentava työvoimakoulutus kuitenkin muodostaa poikkeuksen; työllistymisosuus laskee koulutuksen keston pidentyessä. Tilanne on ollut vastaava aikaisempinakin vuosina. Se, johtuvatko muutokset toimenpiteiden vai osanottajien muutoksesta, vaatisi erillisen tutkimuksensa. Seuranta-ajan pidentäminen 6 kuukauteen nostaa työllistyneiden osuutta yleensä kaiken pituisissa toimenpiteissä.

Työharjoittelu/työelämävalmennus ja valmentava työvoimakoulutus ovat nuorille usein osa pitempää työllistymispolkua, jolloin niiden vaikuttavuutta ei voida arvioida pelkästään lyhyellä periodilla avoimille työmarkkinoille työllistymisen perusteella. Aktiivitoimilla ehkäistään myös nuorten koulutuksesta ja työstä syrjäytymistä.



**Taulukko 3.** Nuorten toimenpiteet ja niiltä työllistyminen kolme ja kuusi kuukautta toimenpiteen päättymisen jälkeen toimenpiteen keston mukaan v. 2010

Toimenpide/kesto	Alle 1 kk	1 - 3 kk	3 - 6 kk	6 - 12 kk	Yli 12 kk	Yhteensä
Toimenpiteen päättäneet						
Tukityöllistäminen	309	1 125	1 658	2 056	438	<b>5 586</b>
Ammatillinen työvoimakoulutus	1 045	856	1 025	1 113	450	<b>4 489</b>
Valmentava työvoimakoulutus	1 919	2 122	1 632	411	20	<b>6 104</b>
Työharjoittelu/työelämävalmennus	3 963	10 683	6 650	1 660	45	<b>23 001</b>
<b>Yhteensä</b>	<b>7 236</b>	<b>14 786</b>	<b>10 965</b>	<b>5 240</b>	<b>953</b>	<b>39 180</b>
Avoimille työmarkkinoille sijoittuneet (3 kk), %						
Tukityöllistäminen	25,6	29,2	36,9	43,7	42,2	<b>37,6</b>
Ammatillinen työvoimakoulutus	30,7	36,8	43,5	46,9	38,9	<b>39,6</b>
Valmentava työvoimakoulutus	23,7	16,4	12,7	11,4	30,0	<b>17,4</b>
Työharjoittelu/työelämävalmennus	16,9	17,8	19,3	21,6	20,0	<b>18,4</b>
<b>Yhteensä</b>	<b>21,0</b>	<b>19,6</b>	<b>23,3</b>	<b>34,9</b>	<b>39,3</b>	<b>23,4</b>
Avoimille työmarkkinoille sijoittuneet (6 kk), %						
Tukityöllistäminen	32,7	36,0	38,4	43,8	37,9	<b>40,0</b>
Ammatillinen työvoimakoulutus	36,8	37,5	47,4	49,5	44,5	<b>42,9</b>
Valmentava työvoimakoulutus	25,1	19,8	15,7	13,2	21,4	<b>19,9</b>
Työharjoittelu/työelämävalmennus	19,2	22,3	23,8	23,5	16,0	<b>22,3</b>
<b>Yhteensä</b>	<b>24,0</b>	<b>23,5</b>	<b>26,4</b>	<b>35,8</b>	<b>40,4</b>	<b>26,4</b>

Nuorille on tavallista siirtyä harjoittelusta ja työelämävalmennuksesta normaaliin ammatilliseen koulutukseen. Kyseiset nuoret siirtyvät myös sijoitustyöhön (15 %) mutta vain harvoin työvoimakoulutukseen. Valmentavaan työvoimakoulutukseen osallistuneet nuoret siirtyvät puolestaan harvoin ammatilliseen koulutukseen. Sen sijaan viidenneksellä valmentavaan työvoimakoulutukseen osallistumista seuraa sijoitus tai työvoimakoulutus. Työharjoittelu/työelämävalmennus ja valmentava työvoimakoulutus eroavat toisistaan erityisesti sen suhteen siirtyvätkö nuoret kiinteämuotoiseen koulutukseen vai työvoimakoulutukseen. Molemmille toimille on kuitenkin tyypillistä se, että nuoret osallistuvat muita nuorten ryhmiä useammin työvoimapolitiittisiin jatkotoimenpiteisiin. (**Ks. liite-  
taulukko 3.**)

Nuoret palaavat toimenpiteiltä muita ikäryhmiä selvästi harvemmin työttömiksi. Toimenpiteeltä työttömäksi palaamisen ohella epäonnistumiseksi voidaan kuitenkin katsoa myös työmarkkinoiden ja koulutuksen ulkopuolelle jääminen (ts. sijoittuminen tilastoluokkaan Muu/ei tietoa). Ulkopuolelle jääminen on yleisintä työharjoittelun/työelämävalmennuksen ja valmentavan koulutuksen jälkeen (15 ja 18 %), kun osuus on 12 % tukityöllistämisen ja 10 % ammatillisen työvoimakoulutuksen jälkeen. Viimeksi mainittujen toimenpiteiden jälkeen nuorten jääminen ulkopuolelle on vanhempia ikäryhmiä harvinaisempaa, kun taas työharjoittelun/työelämävalmennuksen ja valmentavan työvoimakoulutuksen jälkeen ulkopuolelle jääminen on nuorten parissa muita ryhmiä yleisempää. Ulkopuolelle jääminen voi olla hyvinkin perusteltua, esim. hoitovapaalle jääminen, mutta monella nuorella ulkopuolisuus vähintään viivästyttää siirtymistä työelämään ja pahimmillaan voi johtaa työmarkkinoilta syrjäytymiseen. Taulukoissa 4 ja 5 tarkastellaan työmarkkinatuen työharjoittelusta ja työelämävalmennuksesta työttömyysetuudella eri työmarkkinatiloihin sijoittumista.

Harjoittelun ja työelämävalmennuksen jälkeinen työmarkkinatila riippuu pitkälle koulutustaustasta ja iästä. Syrjäytymisen riski on erityisen suuri pelkän peruskoulun varassa työelämään pyrkivillä nuorilla. Koulutustasosta riippumatta vuonna 2010 avoimille työmarkkinoille sijoittuminen ei ollut nuorille millään koulutustasolla tavallisin työharjoittelun ja työelämävalmennuksen jälkeinen työmarkkinatila. Eri koulutustason nuorten työmarkkinatilanteet eroavat kuitenkin suuresti. Ammatillisen tutkinnon hankkineiden nuorten yleisin työmarkkinatilanne toimenpiteen päättymisen jälkeen

oli työttömyys, sitten avoimet työmarkkinat ja kolmanneksi jokin työvoimapolitiitteinen toimenpide. Ylioppilastutkinnon suorittaneista siirtyi työharjoittelun ja työelämävalmennuksen jälkeen eniten opiskeluun ja toiseksi eniten työllistyi avoimille työmarkkinoille. Pelkän perusasteen varassa työmarkkinoille tulleista nuorista palasi harjoittelusta useimmiten työttömäksi työnhakijaksi ja lähes yhtä paljon jäi työmarkkinoiden ulkopuolisiksi syrjäytymisvaaraan. Sijoittumiset koulutusasteen mukaan ovat olleet vuodesta toiseen perusteiltaan samanlaisia. (Nio, Sardar 2011, 2010). Työttömäksi jääneiden osuudet ovat viime taantumavuoteen 2009 verrattuna pienentyneet kaikkien eri toimenpiteiden jälkeen. Myös ulkopuolelle jääneiden osuudet ovat pienentyneet kaikissa toimenpiteissä lukuun ottamatta tukityöllistämistä, jonka jälkeen ulkopuolelle jääminen on vähäisessä määrin yleistynyt.

**Taulukko 4.** Työmarkkinatuen työharjoittelun tai työelämävalmennuksen työttömyysetuudella päättäneiden nuorten työmarkkinatilanne koulutusasteittain kolme kuukautta toimenpiteen jälkeen v. 2010

Toiminta	Perusaste	Ylioppilas	Ammatillinen keskiaste
Avoimilla työmarkkinoilla	10,3	<b>22,7</b>	<b>23,3</b>
Sijoitettu toimenpitein	13,3	15,3	17,9
Työvoimakoulutuksessa	4,2	1,4	3,3
Työttömänä	<b>29,3</b>	16,4	<b>35,3</b>
Varusmies/eläkkeellä	1,8	6,3	5,1
Opiskelemissa syksyllä 2010	16,5	<b>28,7</b>	6,7
Muu (syrjäytymisuhassa)	<b>24,6</b>	9,2	8,3
Yhteensä	100,0	100,0	100,0

Syrjäytymisen uhka on pelkän peruskoulun suorittaneilla nuorilla huomattavasti koulutetumpia nuoria suurempi. Syrjäytymisuhan alaisten osuus eri koulutustasoilla ei taantumavuodesta 2009 paljoakaan muuttunut. Pelkän peruskoulun käyneiden parissa tilanne ei parantunut lainkaan vaan säilyi koulutetumpia nuoria huomattavasti heikompana. Syrjäytymisuhan alaisia pelkän peruskoulun varassa olevia oli 25 %, ylioppilastutkinnon suorittaneista heitä oli 9 % ja ammatillisen keskiasteen suorittaneista 8 %.

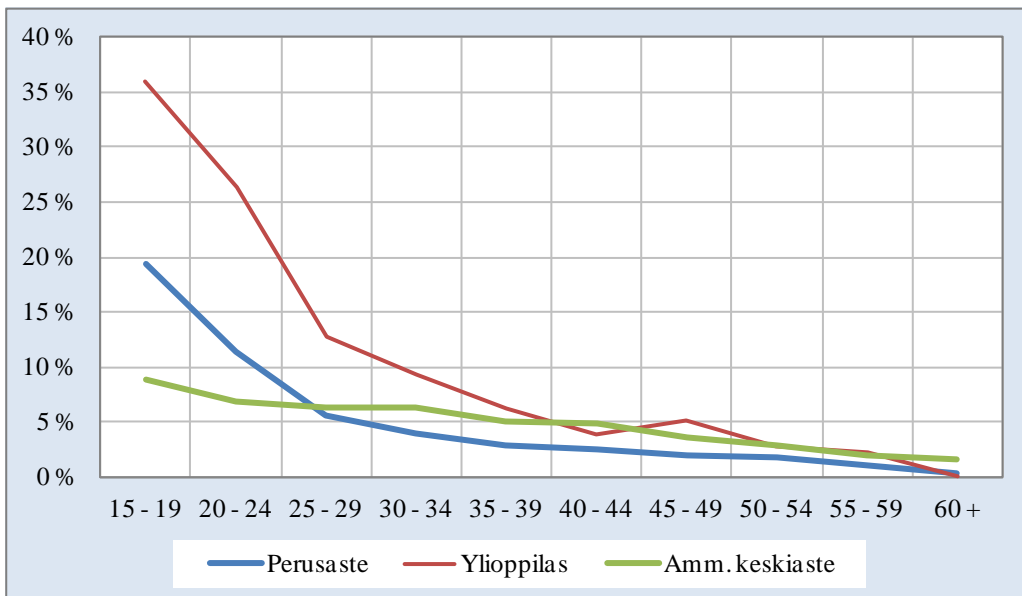
**Taulukko 5.** Työharjoittelun työmarkkinatuella tai työelämävalmennuksen työttömyysetuudella vuonna 2010 päättäneiden nuorten sijoittuminen 3 kuukautta toimenpiteen päättymisen jälkeen perusasteen ja keskiasteen koulutuksen suorittaneilla

Ikä	Päättäneet	Avoimilla työ- markkinoilla	Sijoitettuna	Työvoima- koulutuksessa	Työttömänä	Varusmiehenä/ eläkkeellä	Opiskelemissa syksy 2010	Muu/ ei tietoa	Yht.
<i>Vain perusaste</i>		<i>Prosenttia</i>							
15-19	<b>3 675</b>	8,2	14,1	3,9	24,5	1,5	21,7	26,1	<b>100</b>
20-24	<b>4 924</b>	11,9	12,7	4,4	32,8	2,0	12,7	23,5	<b>100</b>
25-29	<b>2 068</b>	10,8	14,4	6,1	43,4	0,2	5,6	19,6	<b>100</b>
30-34	<b>1 367</b>	9,1	16,8	6,0	46,1	0,1	3,1	18,8	<b>100</b>
<i>Vain yo-tutkinto</i>									
15-19	<b>559</b>	17,9	12,9	1,1	7,3	5,5	37,7	17,5	<b>100</b>
20-24	<b>5 915</b>	23,1	15,5	1,4	17,2	6,4	27,9	8,5	<b>100</b>
25-29	<b>429</b>	20,5	15,6	3,5	31,5	0,0	13,8	15,2	<b>100</b>
30-34	<b>226</b>	14,2	13,3	8,4	45,1	0,0	5,8	13,3	<b>100</b>
<i>Ammatillinen keskiaste</i>									
15-19	<b>184</b>	32,1	16,8	7,1	19,6	4,3	11,4	8,7	<b>100</b>
20-24	<b>7 592</b>	23,1	17,9	3,2	35,7	5,1	6,6	8,3	<b>100</b>
25-29	<b>2 583</b>	20,3	16,8	4,0	43,0	0,1	4,8	10,9	<b>100</b>
30-34	<b>1 458</b>	16,0	19,2	4,3	41,8	0,1	5,6	13,1	<b>100</b>

Varsinkin 15–19-vuotiaiden pelkän peruskoulun käyneiden sijoittuminen työharjoittelun ja työelämävalmennuksen jälkeen on pysynyt huolestuttavana. Työmarkkinoiden tai koulutuksen ulkopuoliseksi jäi heistä yli neljännes, mikä oli enemmän kuin mitä toimenpiteistä tultiin takaisin työttömäksi tai sijoitettiin uudelleen jollekin aktiivitoimenpiteelle. Työharjoittelulla ja työelämävalmennuksella ei näin ainakaan lyhyellä tähtäyksellä onnistuta kiinnittämään suurta osaa pelkän peruskoulun käyneitä nuoria työhön tai koulutukseen.

Kouluttamattomien nuorten syrjäytymisriski näkyy myös aktiivitoimenpiteiltä opiskelemaan siirtymisessä. Pelkän perusasteen suorittaneista aloitti aktiivitoimenpiteen jälkeen opiskelun puolet vähemmän kuin ylioppilaista. Työvoimapalvelut ja aktiivitoimenpiteet aktivoivat selvästikin nuoria opiskeluun, mutta ellei opiskelua aloiteta nuorena, käy koulutuksen hankkiminen myöhemmällä iällä yhä epätodennäköisemmäksi. Opiskelun aloittamisessa ei edelliseen vuoteen verrattuna tapahtunut suuria muutoksia. Alle 20-vuotiaiden parissa ylioppilaat ja perusasteen suorittaneet aloittivat opiskelun jossakin määrin edellisvuotta harvemmin. Ammatillisen tutkinnon aikaisemmin hankkineista 30 vuotta täyttäneiden opiskelu hieman yleistyi.

**Kuvio 5.** Työvoimapolitiittisen toimenpiteen jälkeen opiskelun aloittaneet ikäryhmittäin v. 2010



Taulukossa 6 tarkastellaan vielä ikäryhmittäin ja toimenpiteittäin pelkän perusasteen suorittaneiden nuorten miesten sijoittumista. Heillä lienee syrjäytymisen riski suurin. Toimenpiteen jälkeen syrjäytymisvaarassa oleviksi määritellään toimenpiteeltä työttömiksi jääneet ja ne TE-toimistoihin palaa-mattomat koulutuksen ja työmarkkinoiden ulkopuolelle jääneet nuoret miehet, joille rekisteritiedoista ei löydy mitään ulkopuolelle jäämistä selittävää aktiviteettia.

**Taulukko 6.** Toimenpiteen jälkeen työttömäksi tai ulkopuoliseksi jääneet pelkän perusasteen suorittaneet nuoret miehet v 2010

Ikä / Toimenpide	Päättäneet	Tilanne 3 kk:n kuluttua,%			Tilanne 6 kk:n kuluttua,%		
		Työttömät	Ulko- puoliset	Syrjäytymis- vaarassa yht.	Työttömät	Ulko- puoliset	Syrjäytymis- vaarassa yht.
<b>15 - 19</b>							
Oppisopimukset ja starttirahat	27	7,4	0,0	<b>7,4</b>	0,0	0,0	<b>0,0</b>
Muut palkkatuet	58	29,3	25,9	<b>55,2</b>	22,6	35,5	<b>58,1</b>
Ammatillinen työvoimakoulutus	54	35,2	18,5	<b>53,7</b>	31,4	11,4	<b>42,9</b>
Valmentava työvoimakoulutus	495	31,9	30,1	<b>62,0</b>	32,6	27,2	<b>59,8</b>
Työharjoittelu työmarkkinatuella	1 633	23,8	29,6	<b>53,4</b>	22,7	27,4	<b>50,1</b>
Työelämävalmennus työttömyysetuudella	10	40,0	10,0	<b>50,0</b>	0,0	33,3	<b>33,3</b>
<b>Yhteensä</b>	<b>2 281</b>	<b>25,8</b>	<b>28,9</b>	<b>54,8</b>	<b>24,8</b>	<b>26,9</b>	<b>51,7</b>
<b>20 - 24</b>							
Oppisopimukset ja starttirahat	162	9,3	13,0	<b>22,2</b>	10,8	11,7	<b>22,5</b>
Muut palkkatuet	442	35,3	18,3	<b>53,6</b>	29,3	17,6	<b>46,9</b>
Ammatillinen työvoimakoulutus	804	38,2	11,2	<b>49,4</b>	25,9	13,4	<b>39,4</b>
Valmentava työvoimakoulutus	1 386	36,7	20,1	<b>56,9</b>	32,5	20,5	<b>53,1</b>
Työharjoittelu työmarkkinatuella	2 427	35,1	23,2	<b>58,3</b>	30,5	22,9	<b>53,5</b>
Työelämävalmennus työttömyysetuudella	183	36,1	10,4	<b>46,4</b>	35,3	4,2	<b>39,5</b>
<b>Yhteensä</b>	<b>5 404</b>	<b>35,3</b>	<b>19,5</b>	<b>54,7</b>	<b>29,9</b>	<b>19,6</b>	<b>49,5</b>
<b>25 - 29</b>							
Oppisopimukset ja starttirahat	173	8,7	21,4	<b>30,1</b>	11,5	18,3	<b>29,8</b>
Muut palkkatuet	406	46,1	12,3	<b>58,4</b>	41,3	10,1	<b>51,4</b>
Ammatillinen työvoimakoulutus	832	40,3	14,7	<b>54,9</b>	33,4	13,8	<b>47,2</b>
Valmentava työvoimakoulutus	1 000	43,6	17,4	<b>61,0</b>	39,7	15,5	<b>55,2</b>
Työharjoittelu työmarkkinatuella	437	49,7	17,6	<b>67,3</b>	48,8	14,1	<b>62,9</b>
Työelämävalmennus työttömyysetuudella	642	46,3	20,2	<b>66,5</b>	41,8	19,6	<b>61,4</b>
<b>Yhteensä</b>	<b>3 490</b>	<b>42,6</b>	<b>16,9</b>	<b>59,5</b>	<b>38,6</b>	<b>15,0</b>	<b>53,7</b>

Ilman tutkintoa olevien ja jonkin aktiivitoimenpiteen päättäneiden nuorten miesten tilanne pysyi huonona vuonna 2010. Heistä yli puolet oli kolme kuukautta toimenpiteen jälkeen joko työttömänä tai oli jäänyt koulutuksen tai työmarkkinoiden ulkopuolelle. Iän myötä tämän riskiryhmän osuus vielä kasvaa. Seurantajakson pidentäminen 6 kuukauteen vähentää riskiryhmän osuutta jonkin verran. Pidentämisen vaikutus on kuitenkin sitä vähäisempi, mitä nuoremmasta ikäryhmästä on kyse.

Toimenpiteiltä ulkopuoliseksi jääneitä oli työttömiä enemmän vain 15–19-vuotiaiden ikäryhmässä ja heissäkin vain työmarkkinatuen työharjoittelun päättäneissä. Iän myötä työttömien osuus korostuu ja ulkopuolisten osuus vähenee. Työvoimapalvelujen ulkopuolelle jämiseen luonnollisesti vaikuttaa se, että ilman tutkintoa oleva alle 25-vuotias ei ole oikeutettu työmarkkinatukeen, ellei ole hakeutunut koulutukseen.

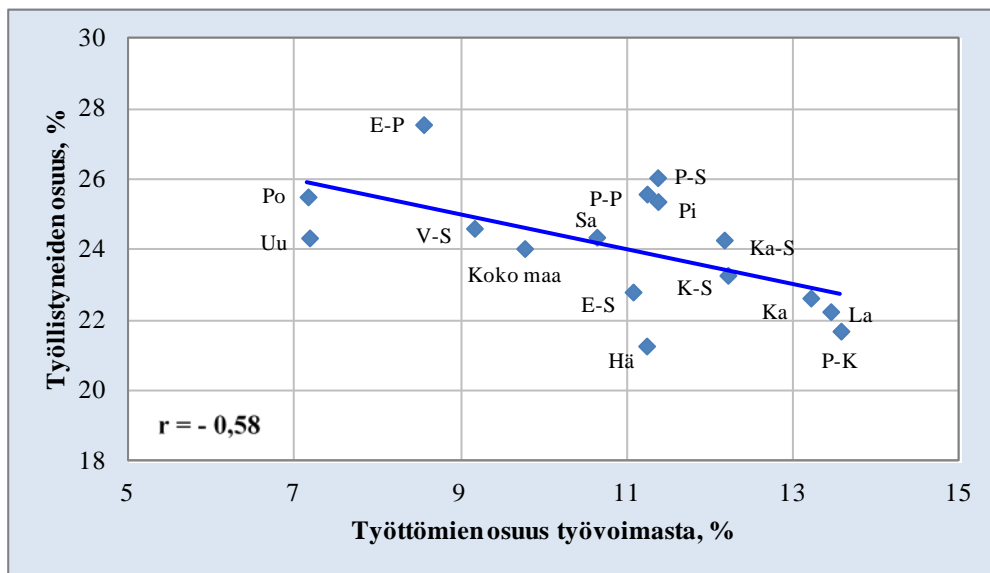
Ulkopuoliseksi jääneiden osuus kasvoi ainoastaan alle 20-vuotiaiden ryhmässä vuodesta 2009 (4 prosenttiyksikköä). Vanhemmissa ikäryhmissä ulkopuolisten osuus säilyi suunnilleen entisellään. Työttömiksi jääneiden osuuksissa ei ollut mainittavia muutoksia missään ikäryhmässä.

### 3. TOIMENPITEILTÄ TYÖLLISTYMINEN ALUEITTAIN

#### 3.1 Suuret alueelliset erot ovat pysyneet

Toimenpiteiltä sijoittuminen riippuu alueen työllisyystilanteesta. Toimenpiteiltä avoimille työmarkkinoille työllistyneiden osuudet (kuviossa kaikki aktiivitoimenpiteet) olivat vuonna 2010 yleensä matalimmat niillä alueilla, joissa työttömyysaste oli korkein. Vastaavasti taas alueen matala työttömyysaste parantaa toimenpiteen päättäneiden työllistymismahdollisuuksia. Kaikki toimenpiteet kattavassa tarkastelussa työllistyneiden osuudet olivat korkeimmat Etelä-Pohjanmaalla ja Pohjois-Savossa, joissa kaikista toimenpiteen päättäneistä vähintään 26 prosenttia oli kolmen kuukauden kuluttua työssä avoimilla työmarkkinoilla. Pohjois-Karjalassa ja Lapissa työllistyneitä oli vastaavasti noin 22 %.

**Kuvio 6.** Aktiivitoimenpiteiltä työllistyneet (3 kk) ELY-keskuksittain v. 2010



Alueiden työllisyystilanne selittää kuitenkin vain osan toimenpiteiltä työllistymisen eroista. Työllistymisen ja alueen työttömyysasteen välinen korrelaatio ( $r = -0,58$ ), vaikka onkin korkea, selittää teknisesti vain kolmanneksen sijoittumisen alueellisista vaihteluista. Parhaat sijoittumistulokset saaneella Etelä-Pohjanmaalla on vasta kolmanneksi alhaisin työttömyysaste. Seuraavaksi parhaiten sijoittuneet Pohjois-Savo ja Pohjois-Pohjanmaa ovat keskisuuren työttömyyden alueita. Niiden työttömyysaste on samaa luokkaa kuin Hämeessä ja Etelä-Savossa, kuitenkin avoimille työmarkkinoille työllistyy niissä 3-4 % -yksikköä useampi kuin viimeksi mainituilla alueilla.

Korrelaatiolla mitattu työttömyysasteen ja toimenpiteiltä työllistymisen välinen yhteys heikentyi selvästi vuonna 2009 aikaisempiin seurantoihin verrattuna. Vuonna 2010 tilanne on perusteiltaan säilynyt vuoden 2009 kaltaisena. Yksittäisten ELY-keskusten välillä on kuitenkin tapahtunut suuriakin muutoksia. Etelä-Pohjanmaalla, Kaakkois-Suomessa ja Pohjois-Savossa työllistyminen on parantunut eniten mutta selvää parantumista on myös korkeimpien työttömyysasteiden alueilla Pohjois-Karjalassa ja Kainuussa.

### 3.2 Ammatillinen työvoimakoulutus työllistää parhaiten heikoimmilla alueilla

Taulukossa 7 tarkastellaan avoimille työmarkkinoille työllistymisen alueellisia eroja toimenpiteiden pääryhmissä sekä eri toimenpiteitä kokoavilla suppealla ja laajalla sijoittumisindikaattorilla. Suppeassa sijoittumisindikaattorissa ovat mukana ammatillinen työvoimakoulutus ja tukityöllistämistoimenpiteet, joilla tähdätään työttömän välittömään sijoittumiseen avoimille työmarkkinoille. Laaja sijoittumisindikaattori kattaa kaikki työvoimapolitiikan aktiivitoimenpiteet. Toimenpiteiltä kolmen kuukauden jälkeen työllistyneiden osuus oli korkein Etelä-Pohjanmaalla niin suppean tarkastelun perusteella (37 %) kuin kaikki toimenpiteet huomioon ottaen (28 %).

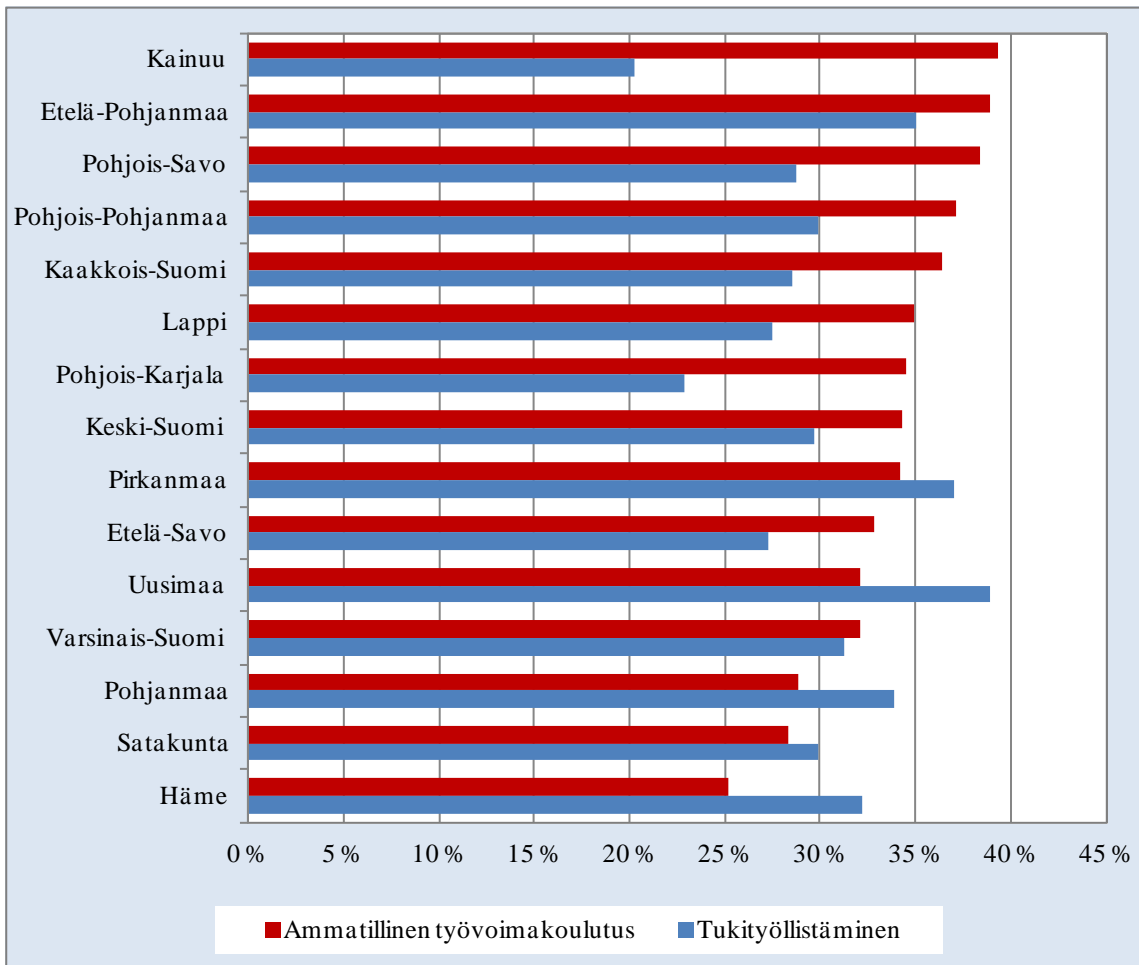
Aluevertailun keskeinen huomio on, että hyviä toimenpidikäytäntöjä löytyy ympäri maata. Eri toimenpiteiltä työllistyneiden osuuksien alueellinen vaihtelu on suurta, mutta liki kaikissa ELY-keskuksissa saadaan keskimääräistä parempia sijoittumistuloksia aina jonkun toimenpideryhmän osalta.

**Taulukko 7.** Toimenpiteiltä avoimille työmarkkinoille työllistyneet ELY-keskuksittain v. 2010, prosenttia

ELY-keskus	3 kk:n seuranta						6 kk:n seuranta	
	1 Tuet	2 Amm. tvk	3 Valm. tvk	4 Harj/työel.v.	1+2	1+2+3+4	1+2	1+2+3+4
Uusimaa	<b>38,9</b>	32,1	14,3	15,5	<b>35,1</b>	<b>24,3</b>	<b>37,7</b>	<b>27,6</b>
Varsinais-Suomi	<b>31,2</b>	32,1	<b>19,4</b>	<b>16,5</b>	31,7	<b>24,6</b>	32,8	26,4
Satakunta	29,9	28,3	<b>21,5</b>	15,6	29,3	<b>24,4</b>	30,2	<b>26,5</b>
Häme	<b>32,2</b>	25,2	15,0	15,5	28,2	21,3	31,1	24,5
Pirkanmaa	<b>37,0</b>	<b>34,2</b>	14,6	16,0	<b>35,6</b>	<b>25,4</b>	<b>36,6</b>	<b>26,9</b>
Kaakkois-Suomi	28,5	<b>36,4</b>	<b>16,3</b>	14,3	<b>32,1</b>	<b>24,3</b>	<b>33,9</b>	<b>26,9</b>
Etelä-Savo	27,2	32,8	10,7	14,6	29,4	22,8	29,4	23,8
Pohjois-Savo	28,8	<b>38,4</b>	14,4	<b>18,8</b>	<b>32,9</b>	<b>26,0</b>	33,0	<b>27,2</b>
Pohjois-Karjala	22,9	<b>34,5</b>	12,7	<b>17,2</b>	27,3	21,7	28,6	23,5
Keski-Suomi	29,7	<b>34,3</b>	13,2	14,8	31,1	23,3	32,2	25,0
Etelä-Pohjanmaa	<b>35,0</b>	<b>38,9</b>	<b>20,2</b>	16,1	<b>36,6</b>	<b>27,6</b>	<b>39,0</b>	<b>30,2</b>
Pohjanmaa	<b>33,9</b>	28,9	<b>19,6</b>	<b>20,2</b>	31,4	<b>25,5</b>	33,0	<b>28,6</b>
Pohjois-Pohjanmaa	29,9	<b>37,1</b>	12,1	<b>17,8</b>	<b>33,5</b>	<b>25,6</b>	<b>36,7</b>	<b>28,4</b>
Kainuu	20,2	<b>39,3</b>	9,1	15,8	27,6	22,6	28,7	23,9
Lappi	27,5	<b>34,9</b>	9,2	15,1	30,9	22,2	<b>33,7</b>	24,3
Koko maa	<b>31,0</b>	<b>33,1</b>	<b>15,0</b>	<b>16,2</b>	<b>32,0</b>	<b>24,0</b>	<b>33,8</b>	<b>26,4</b>

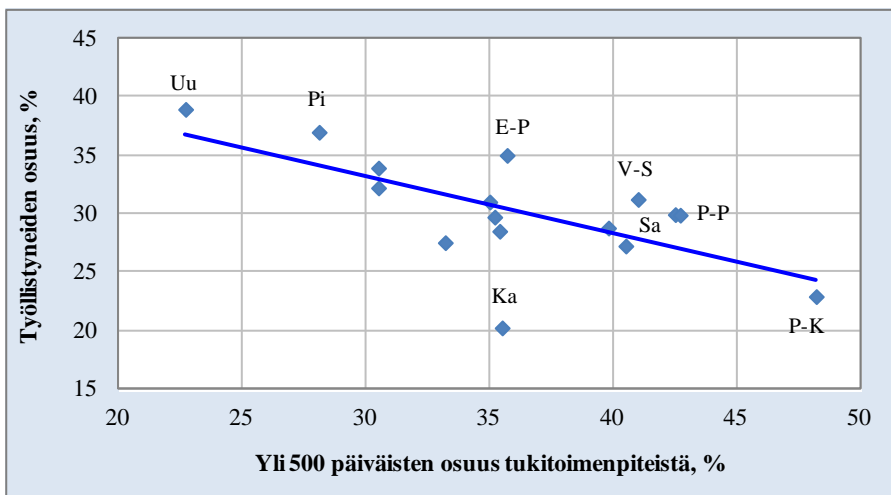
Matalan työttömyyden alueilla tukityöllistämisestä sijoitutaan keskimääräistä paremmin, kun sitä vastoin ammatillisesta työvoimakoulutuksesta työllistyminen on jäänyt näillä alueilla keskimääräistä heikommaksi (pl. Etelä-Pohjanmaa). Sama ilmiö on ollut nähtävissä aikaisempanakin vuonna ja jo ennen taantumaa. Erot ovat sikäli kasvaneet, että Etelä-Pohjanmaata lukuun ottamatta ammatillisesta työvoimakoulutuksesta sijoittuneiden osuus kasvoi eniten korkean työttömyyden alueilla. Vain Etelä-Pohjanmaalla ja Pirkanmaalla avoimille työmarkkinoille sijoittuneiden osuus oli vuonna 2010 niin tukityöllistämisen kuin ammatillisen työvoimakoulutuksenkin osalta koko maan keskiarvoa korkeampi.

**Kuvio 7.** Tukityöllistämisestä ja ammatillisesta työvoimakoulutuksesta työllistyneet ELY-keskuksittain v. 2010



Alueellisia sijoittumiseroja selittää ainakin osittain toimenpiteitten määrä. Tukityöllistämisen käyttö on yleisempää heikon työllisyyden alueilla, ammatillisen työvoimakoulutuksen puolestaan Etelä-Suomen teollisuusvaltaisilla alueilla. Alueittaisia eroja aiheuttaa myös toimenpiteiden erilainen strateginen kohdentaminen. Joillain alueilla toimenpiteiden käytön painopiste on vahvasti pitkäaikais-työttömyyden ennaltaehkäisyssä, jolloin työttömiä aletaan sijoittaa toimenpiteille jo lyhyen työttömyyden keston jälkeen. Toisilla alueilla taas panostetaan vahvemmin työmarkkinoilta syrjäytymisen ehkäisyyn ja työllistetään enemmän jo pitkäaikaistyöttömäksi tulossa olevia tai jo pitkäaikais-työttömäksi joutuneita.

Toimenpiteiltä sijoittuminen avoimille työmarkkinoille on sitä yleisempää, mitä enemmän toimenpiteisiin sijoitetaan helposti työllistyviä lyhyen aikaa työttömänä olleita. Esimerkiksi Uudenmaan osalta maan korkeinta työllistämistulilta työllistyneiden osuutta (39 %) nostaa osaltaan yli 500-päiväisten matala osuus tukityöllistämässä. (Ks. kuvio 8.) Yli 500 päivää työmarkkinatukea saaneiden osuus tukityöllistetyistä on lisäksi pienentynyt edellisestä vuodesta jonkin verran, mikä lisää työllistyneiden osuutta tukityöllistämisen päättäneistä. Kuitenkin tukityöllistämisen päättäneiden työllistyminen vuonna 2010 pysyi lähes edellisen vuoden tasolla.

**Kuvio 8.** Tukityöllistämisestä työllistyneet ja yli 500-päiväisten osuus tukityöllistämisestä v. 2010

Kuviossa 9 on esitetty eri toimenpideryhmistä avoimille työmarkkinoille työllistymisen riippuvuutta ELY-keskusten työttömyysasteesta. Ammatillista työvoimakoulutusta lukuun ottamatta vuoden 2010 tulokset muistuttavat edellisen vuoden tilannetta.

Työllistämistuilla sijoittuneiden osuudet ovat yleensä sitä parempia, mitä parempi on alueen työllisyystilanne. (Työllistymisen osuuden ja työttömyysasteen välinen korrelaatio on korkea,  $r = -0,77$ ). Valmentavasta koulutuksesta pääosa on työnhakukoulutusta tai maahanmuuttajakoulutusta, joilla tähdätään myös työnhakijan nopeaan sijoittumiseen avoimille työmarkkinoille. Alueen työllisyystilanteella onkin selvä yhteys ( $r = -0,65$ ) myös valmentavasta työvoimakoulutuksesta työllistymiseen, vaikka valmentavan työvoimakoulutuksen jälkeinen työllistyminen on osuudeltaan vähäistä.

Työharjoittelun/työelämävalmennuksen jälkeen työllistyneiden osuus ei riipu kovinkaan vahvasti työllisyystilanteesta ( $r = -0,37$ ). Kun toimenpidekokonaisuus hajotetaan yksittäisiin toimenpiteisiin, käy ilmi, että nuoriin kohdentuvan työmarkkinatuen työharjoittelun tulos on yhteydessä alueen työllisyystilanteeseen ( $r = -0,58$ ). Työelämävalmennus työttömyysetuudella ei puolestaan riipu lainkaan ( $r = -0,02$ ) työllisyystilanteesta.

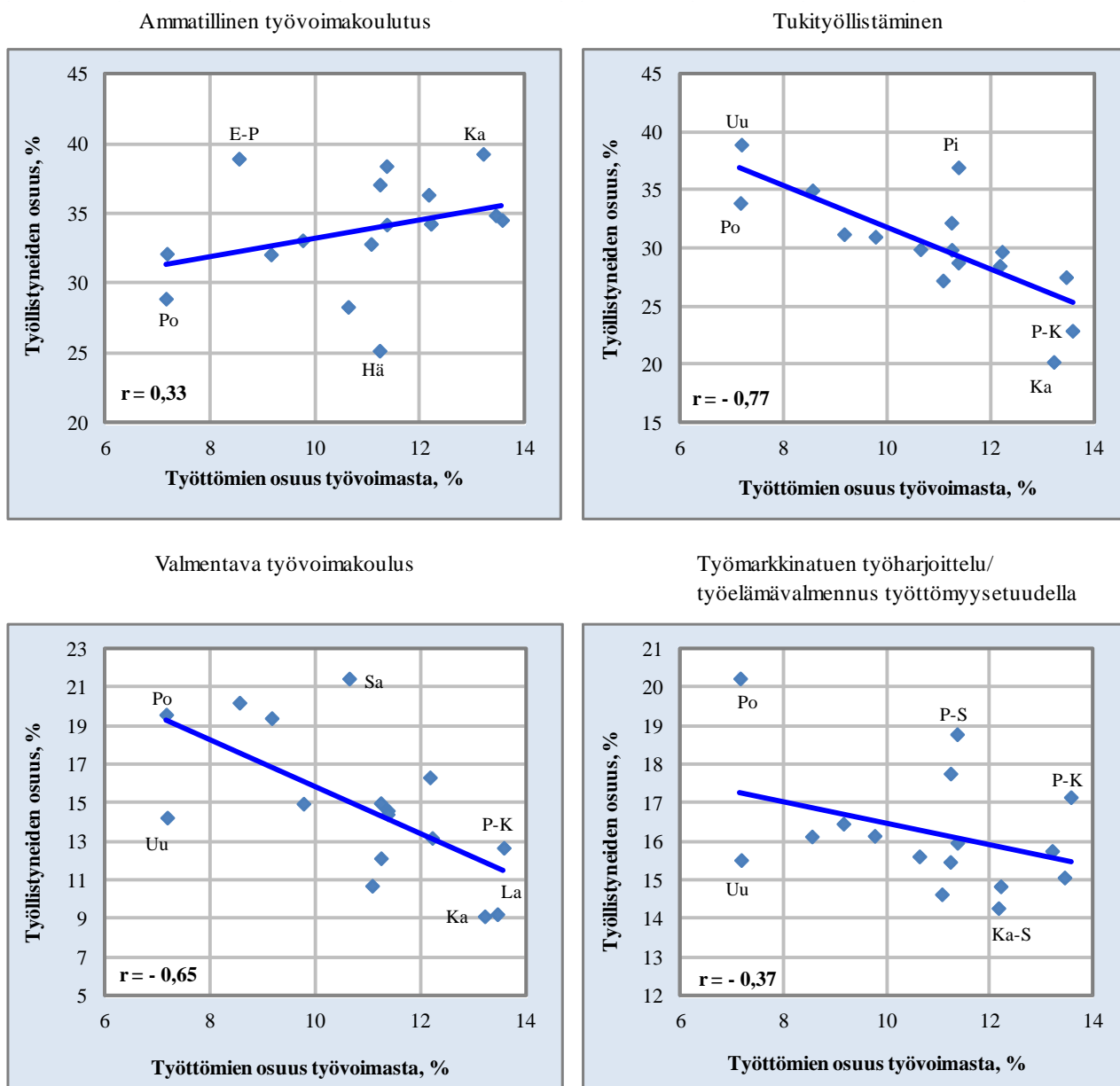
Ammatillisen työvoimakoulutuksen tulokset ovat kuitenkin yllättäviä. Koulutuksesta työllistyminen on yleensä sitä parempaa, mitä korkeampi alueen työttömyysaste on. Vuotta aikaisemminkin ammatillisen työvoimakoulutuksen tulokset olivat poikkeavia sikäli, että niillä ei ollut yhteyttä alueen työllisyystilanteeseen. Nyt korrelaatio on positiivinen; se ei ole korkea ( $r = 0,33$ ) mutta kuitenkin selvä.

Poikkeuksellisen kehityksen syitä voi olla monia. Edellä on jo mainittu määrälliset tekijät. Heikommilla työllisyysalueilla painottuu tukityöllistäminen. Kun ammatillista työvoimakoulutusta järjestetään vähemmän, on paremmat edellytykset koulutuksen suunnitteluun ja kohdentamiseen. Tällöin koulutukseen voi valikoitua sopivia työnhakijoita tai koulutus vastaa entistä paremmin työmarkkinoiden tarpeisiin. Koulutuksen määrässä ei kuitenkaan ole eri alueilla tapahtunut jyrkkiä muutoksia vuoteen 2009 verrattuna, joten määrälliset tekijät eivät selitä muutosta. Voikin kysyä, johtuvatko vaikuttavuuserot hyvien käytäntöjen omaksumisesta, esim. alueiden työvoimatarpeiden ennakoinnin parantumisesta. Parantuneet yritysytteudet voivat vaikuttaa. Työmarkkinoiden lisääntynyt eriytyminenkin voi olla syynä. Yleisestä vaatimattomasta työllisyyskehityksestä huolimatta voi alueilla esiintyä uusia kasvavia työllisyysmahdollisuuksia, joiden huomioon otto on parantanut työvoimakoulutuksen vaikuttavuutta. Ammatillisen työvoimakoulutuksen poikkeavaan kehitykseen



voivat myös vaikuttaa yhteishankintojen ja työllisille järjestetyn koulutuksen lisääntyminen, työhallinnon vaativien tulostavoitteiden toteuttamisesta johtunut koulutettavien valikoituminen entistä helpommin työllistyviin ym. Yllättävien työllistymistulosten selvittäminen edellyttäisikin erillisen tutkimuksen laadintaa.

**Kuvio 9.** Toimenpideryhmittäiset työllistyneiden osuudet ELY-keskuksittain v. 2010



## 4. MAAHANMUUTTAJIIN KOHDENNETUT AKTIIVITOIMENPITEET

### 4.1 Kielikoulutus ja suomalaiseen yhteiskuntaan ja työelämään valmentava maahanmuuttajakoulutus korostuvat

Ulkomaan kansalaisten osallistuminen työvoimapolitiittisiin aktiivitoimenpiteisiin on kaikista ryhmistä yleisintä (ks. kuvio 1 sivulla 2). Merkittävä osa toimenpiteistä kuitenkin poikkeaa tavanomaisista työvoimapolitiittisista toimenpiteistä. Aktiivitoimenpiteitä järjestetään erityisesti työmarkkina-tukena maksettavan kotoutumistuen piirissä oleville maahanmuuttajille. Kotouttamistoimenpiteillä pyritään parantamaan maahanmuuttajien yhdenvertaisuutta työmarkkinoilla, jolloin kysymykseen tulevat ensisijassa valmentavana työvoimakoulutuksena järjestettävä suomalaiseen työelämään perehdyttävä maahanmuuttajakoulutus sekä kielikoulutus niille työttömille maahanmuuttajille, joilla suomenkielen hallinnan puute estää työllistymistä.

Kaikista jonkin työvoimapolitiittisen aktiivitoimenpiteen vuonna 2010 päättäneistä 161 439 henkilöstä 23 077 (14,3 %) oli ulkomaan kansalaisia. Heidän määränsä kasvoi vuodesta 2009 9,9 % suomalaisten määrän kasvaessa 11,8 %.

Ulkomaalaiset päättivät vuonna 2010 useimmiten (81 %) joko henkilön kotoutumissuunnitelmaan kuuluvaa valmentavana työvoimakoulutuksena toteutettavaa kielikoulutusta ja muuta maahanmuuttajakoulutusta (50 %) tai työharjoittelua/työelämävalmennusta (31 %). EU-maiden kansalaisilla (pl. suomalaiset) näiden toimien osuus kaikista aktiivitoimenpiteistä oli vuonna 2010 68 %. Suomalaisilla osuus oli 43 % ja muiden kuin EU-maiden kansalaisten 84 %.

Vastaavasti ammatillisen työvoimakoulutuksen tai tukityöllistämisen osuus jäi EU:n kansalaisilla (pl. suomalaiset) vajaaseen kolmannekseen ja muista maista tulleilla noi 16 prosenttiin kaikista työvoimapolitiittisista aktiivitoimenpiteistä.

Työharjoittelun/työelämävalmennuksen päättäneiden osuus kaikista toimenpiteistä lisääntyi eniten. Prosenttiyksiköiden muutokset olivat lähes samaa luokkaa niin ulkomaan kansalaisilla kuin suomalaisillakin. Toiseksi eniten kasvoi valmentavan koulutuksen osuus. Osuuksien kasvu oli kuitenkin maahanmuuttajilla pienempää kuin suomalaisilla. Myös työvoimakoulutuksessa kasvoivat paitsi koulutuksen päättäneiden määrät, myös koulutuksen päättäneiden osuus kaikista päättäneistä. Kasvu oli kuitenkin vähäistä ja se keskittyi suomalaisiin osallistujiin. Tukityöllistämisen päättäneiden määrä laski puolestaan selvästi; osuus kaikista eri toimenpiteiden päättäneistä putosi seitsemän prosenttiyksikköä. Maahanmuuttajilla pudotus oli vähäisempää. Tosin tukityöllistämisen osuus eri aktiivitoimista on ollut heidän parissaan selvästi alhaisempi kuin suomalaisilla.

**Taulukko 8.** Työvoimapolitiikan aktiivitoimenpiteen päättäneet kansalaisuuden mukaan v. 2010

Kansalaisuus	Tukityöllistäminen		Ammatillinen työvoimakoulutus		Työharjoittelu/työelämävalmennus		Valmentava koulutus		Pättäneet yht.	
		%		%		%		%		%
<b>Kansalaisuus yhteensä</b>	<b>43 351</b>	<b>26,9</b>	<b>39 349</b>	<b>24,4</b>	<b>46 294</b>	<b>28,7</b>	<b>32 445</b>	<b>20,1</b>	<b>161 439</b>	<b>100,0</b>
Suomi	41 454	30,0	36 944	26,7	39 052	28,2	20 912	15,1	<b>138 362</b>	<b>100,0</b>
EU15 pl. Suomi	223	17,7	167	13,2	284	22,5	589	46,6	<b>1 263</b>	<b>100,0</b>
Muu EU	297	11,8	511	20,4	549	21,9	1 153	45,9	<b>2 510</b>	<b>100,0</b>
Muut kuin EU:n kansalaiset	1 377	7,1	1 727	8,9	6 409	33,2	9 791	50,7	<b>19 304</b>	<b>100,0</b>
Venäjä	607	10,1	724	12,0	2 084	34,6	2 601	43,2	<b>6 016</b>	<b>100,0</b>
Viro	226	14,1	441	27,6	355	22,2	577	36,1	<b>1 599</b>	<b>100,0</b>
Irak	27	1,8	36	2,4	437	29,0	1 006	66,8	<b>1 506</b>	<b>100,0</b>
Thaimaa	87	6,3	79	5,7	487	35,1	736	53,0	<b>1 389</b>	<b>100,0</b>
Somalia	74	5,3	76	5,5	457	33,0	777	56,1	<b>1 384</b>	<b>100,0</b>
Afganistan	38	5,3	45	6,2	300	41,5	340	47,0	<b>723</b>	<b>100,0</b>
Iran	62	9,7	60	9,4	250	39,0	269	42,0	<b>641</b>	<b>100,0</b>

Aktiivitoimenpiteisiin vuonna 2010 osallistuneista ulkomaalaisista valtaosa (86 %) oli muita kuin EU-maiden kansalaisia. EU-maiden kansalaisista taas suurin osa oli uusista EU-maista, enemmistö Virosta. Heidän osuutensa myös lisääntyi eri ryhmistä nopeimmin. Kansalaisuuden mukaan toimenpiteen päättäneistä eniten oli venäläisiä (6 000). Seuraavaksi tulivat virolaiset (1 600), irakilaiset (1500), thaimaalaiset (1 400), somalialaiset (1 400), afganistanilaiset (700) ja iranilaiset (600).

#### 4.2 Tukityöllistämisen ja ammatillisen työvoimakoulutuksen jälkeen työllistyminen ei paljoo poikkea suomalaisista

Ulkomaan kansalaisten sijoittuminen aktiivitoimenpiteen jälkeen avoimille työmarkkinoille jäi vuonna 2010 noin puoleen Suomen kansalaisiin verrattuna. Kun kaikista aktiivitoimenpiteen päättäneistä suomalaisista työllistyi kolmessa kuukaudessa keskimäärin 25,8 %, oli osuus ulkomaalaisilla vain 13,6 %. Kuusi kuukautta aktiivitoimenpiteiden jälkeen työllistyneiden osuus oli suomalaisilla 28,1 % ja ulkomaan kansalaisilla 15,7 %. Vuoteen 2009 verrattuna työllistyneiden osuus kasvoi niin ulkomaiden kuin Suomen kansalaisilla.

**Taulukko 9.** Toimenpiteen päättäneiden Suomen ja ulkomaan kansalaisten työllistyminen 3 ja 6 kuukautta toimenpiteen jälkeen v. 2010

	Osuus toimenpiteistä, %	3 kk %	6 kk %	6 kk - 3 kk % -yks.
<b>Suomen kansalaiset</b>				
Valmentava työvoimakoulutus	15,1	18,0	22,5	4,4
Työharjoittelu/työelämävalmennus	28,2	17,1	19,8	2,7
Tukityöllistäminen	30,0	31,1	31,4	0,2
Ammatillinen työvoimakoulutus	26,7	33,3	36,5	3,1
<b>Toimenpiteet yhteensä</b>	<b>100,0</b>	<b>25,8</b>	<b>28,1</b>	<b>2,4</b>
<b>Ulkomaan kansalaiset</b>				
Valmentava työvoimakoulutus	50,0	9,4	11,6	2,2
Työharjoittelu/työelämävalmennus	31,4	11,1	13,2	2,1
Tukityöllistäminen	8,2	28,8	27,4	-1,4
Ammatillinen työvoimakoulutus	10,4	29,3	33,7	4,4
<b>Toimenpiteet yhteensä</b>	<b>100,0</b>	<b>13,6</b>	<b>15,7</b>	<b>2,1</b>

Keskeinen syy ulkomaalaisten ja suomalaisten työllistymisen eroihin liittyy siihen, että he osallistuvat erilaisiin toimenpiteisiin. Ulkomaan kansalaisista yli neljä viidestä on osallistunut valmentavaan työvoimakoulutukseen tai työharjoitteluun/työelämävalmennukseen. Juuri näiden toimenpiteiden jälkeen työllistyminen on kaikkein vähäisintä. Suomalaisilla vastaava osuus on 43 prosenttia.

Osallistuminen erilaisiin toimenpiteisiin selittää vain osan eroista. Maahanmuuttajien työllistyminen on heikompaa jokaisen toimenpiteen jälkeen kuten myös aikaisempina vuosina. Työllistymisten erot suomalaisiin verrattuna ovat vähäisimmät ammatillisessa työvoimakoulutuksessa ja työllistämistuissa (2-4 %). Ko. toimissa erot myös jonkin verran pienenevät vuodesta 2009. Valmentavan koulutuksen ja työharjoittelun/työelämävalmennuksen suuremmat erot ulkomaan kansalaisten ja suomalaisten välillä sen sijaan kasvoivat entisestään vuonna 2010. Erot ilmentävät sitä, että kotoutumisen aikana toteutettava kielikoulutus tai muu suomalaiseen yhteiskuntaan ja työelämään valmentava maahanmuuttajakoulutus ovat työttömien ulkomaalaisten työllistymispoluissa usein vasta ensi askeleita.

Sama johtopäätös voidaan tehdä myös taulukosta 10, johon on tiivistetty vuonna 2010 kaikkien toimenpiteen päättäneiden ulkomaan kansalaisten työmarkkinatilanne 3 ja 6 kuukautta toimenpiteen jälkeen. (Eri toimenpideryhmien osalta vastaavat sijoittumistiedot on raportoitu liitetaulukossa 6.).

**Taulukko 10.** Toimenpiteen päättäneiden ulkomaalaisten työllisyystilanne 3 ja 6 kuukautta toimenpiteen päättymisen jälkeen v. 2010

Työmarkkinatilanne	3 kk	6 kk
Avoimilla työmarkkinoilla	13,6	15,7
Opiskelemissa syksyllä 2010	3,8	3,4
Työvoimakoulutuksessa	18,8	18,4
Sijoitettu toimenpitein	11,9	11,5
Työttömänä	33,2	32,8
Muut	18,7	18,2
Yhteensä	100,0	100,0

Suurelle osalle ulkomaalaisista työmarkkinoille kiinnittyminen oli puolen vuoden kuluttua toimenpiteen päättymisestä vielä kesken, sillä n. 30 % oli tuolloin uudelleen sijoitettuna jollain toimenpiteillä. Suomalaisilla toistuva toimenpiteisiin osallistuminen oli vastaavasti keskimäärin puolta vähäisempää. Myös verrattuna suomalaisiin nuoriin ulkomaalaisten toistuva toimenpiteisiin osallistuminen oli kaikissa toimenpiteissä huomattavasti yleisempää.

#### 4.3 Kansalaisuus ja etninen tausta vaikuttavat toimenpiteeltä sijoittumiseen

Maahanmuuttajien ja suomalaisten väliset erot toimenpiteiltä työllistymisessä ovat suuret mutta suurimmat erot löytyvät kuitenkin eri maahanmuuttajaryhmien välillä. Vanhoista EU-maista (EU-15) tulleet sijoittuvat eri toimenpiteiltä työllisyyteen yleensä hieman suomalaisia huonommin ja uusista EU:n jäsenmaista tulleet suomalaisia paremmin. EU:n ulkopuolisilla maahanmuuttajilla työllistyneiden osuus jäi vuonna 2010 valmentavassa koulutuksessa noin puolta pienemmäksi ja työharjoittelussa/työelämävalmennuksessa noin kolmannesta pienemmäksi kuin EU-kansalaisilla. EU:n ulko-

puolelta tulleiden sijoittuminen tuetusta työstä ja ammatillisesta työvoimakoulutuksesta ei eronnut EU-kansalaisten sijoittumisesta yhtä suuresti mutta erot olivat kuitenkin selvät.

Taantuman aikana EU-maista tulleiden työllistyminen toimenpiteiltä heikkeni eniten. Työllistymisen vaikeutui erityisesti ammatillisesta työvoimakoulutuksesta. EU:n ulkopuolelta tulleiden työllistyminen puolestaan heikkeni yleensä jonkin verran suomalaisia enemmän. Työmarkkinoiden elpyminen näkyi vuonna 2010 erityisesti ammatillisen koulutuksen jälkeisenä työllistymisen paranemisena. Paraneminen oli nopeinta EU-maista tulleilla. EU:n ulkopuolelta tulleiden työllistyminen ammatillisen työvoimakoulutuksen jälkeen parani hitaammin mutta tukityöllistämässä taantuman aikainen heikkeneminen kuitenkin vielä jatkui. Kaikkien maahanmuuttajaryhmien työllistyminen parani vähemmän kuin suomalaisilla valmentavan työvoimakoulutuksen ja työharjoittelun/työelämävalmennuksen osalta.

**Taulukko 11.** Toimenpiteiltä työllistyminen (6 kk) Suomen ja EU:n kansalaisuuden mukaan v. 2009 ja 2010

Kansalaisuus	2010	2009	Muutos	2010	2009	Muutos
	Valmentava työvoimakoulutus			Työharjoittelu/työelämävalmennus		
Suomi	22,5	16,4	6,1	19,8	14,0	5,8
EU 15 pl. Suomi	19,7	19,1	0,6	17,3	22,2	-4,9
Muu EU	23,3	17,4	5,9	20,6	16,3	4,3
Muut kuin EU:n kansalaiset	9,7	8,1	1,6	12,4	9,9	2,5
	Tukityöllistäminen			Ammatillinen työvoimakoulutus		
Suomi	31,4	30,5	0,9	36,5	33,1	3,4
EU 15 pl. Suomi	34,4	33,5	0,9	35,2	23,6	11,6
Muu EU	37,2	34,7	2,5	42,6	34,0	8,6
Muut kuin EU:n kansalaiset	24,2	25,4	-1,2	30,7	27,7	3,0

Eri kansallisuuksista työllistyivät parhaiten virolaiset. He työllistyivät jokaisen toimenpiteen jälkeen suomalaisia paremmin. Toiseksi parhaiten ulkomaalaisista työllistyivät thaimaalaiset. Heidänkin työllistymisensä oli suomalaisia parempaa tukityöllistämisen ja ammatillisen työvoimakoulutuksen osalta. Kolmanneksi parhaiten sijoituivat yleensä venäläiset. Kansallisuuksien väliset erot olivat suuria. (**Liitetaulukko 6 ja liitekuvio 1.**)

## 5. VAJAAKUNTOISET TYÖLLISTYVÄT HARVEMMIN KUIN MUUT TYÖTTÖMÄT

Vajaakuntoisiksi TE-toimistoissa määritellyt työttömät työnhakijat osallistuvat työvoimapolitiittisiin aktiivitoimiin samassa määrin kuin muutkin työttömät (ks. **kuvio 1**). Toimenpiteiden sisältö kuitenkin eroaa melkoisesti. Tukityöllistämisen osuus kaikista aktiivitoimenpiteistä oli vuonna 2010 vajaakuntoisilla 42 prosenttia, kaikilla työttömällä 27 prosenttia. Tukityöllistämistoimissa vajaakuntoisilla korostuvat palkkatuen eri muodot ja työllistämistuki valtiolle. Toisaalta oppisopimus ja varsinkin starttiraha jäävät merkitykseltään selvästi vähäisemmiksi kuin muilla työttömällä. Ammatillisen työvoimakoulutuksen osuus kaikista vajaakuntoisten toimenpiteistä jää 15 prosenttiin, kun se kaikilla työttömällä on 24 prosenttia. Myös valmentavaan työvoimakoulutukseen vajaakuntoiset osallistuvat muita työttömiä vähemmän. (**Taulukko 12 ja liitetaulukko 1.**)

**Taulukko 12.** Aktiivitoimenpiteiltä avoimille työmarkkinoille sijoittuneet vajaakuntoiset kolme ja kuusi kuukautta toimenpiteen päättymisen jälkeen v. 2010

	3 kk:n kuluttua			6 kk:n kuluttua		
	Avoimilla Päätäneet työmarkkinoilla %			Avoimilla Päätäneet työmarkkinoilla %		
<b>40, 41 Työllistämistuki valtiolle, työllist. ELY-virast.</b>	<b>366</b>	<b>69</b>	<b>18,9</b>	<b>295</b>	<b>55</b>	<b>18,6</b>
50 Palkkatuki työllistämismäärärahalla, kunta	1 296	204	15,7	968	160	16,5
60 Palkkatuki työllistämismäärärahalla, yksityinen	1 585	345	21,8	1 122	247	22,0
53 Palkkatuki työmarkkinatuella, kunta (500)	1 000	102	10,2	766	84	11,0
54 Palkkatuki työmarkkinatuella, kunta (130)	80	15	18,8	61	8	13,1
69 Palkkatuki työmarkkinatuella, yksityinen (500)	2 821	305	10,8	2 179	236	10,8
80 Palkkatuki työmarkkinatuella, yksityinen (130)	76	14	18,4	56	11	19,6
Palkkatuki nuorille (57, 81)	30	6	20,0	23	5	21,7
<b>Palkkatuki yhteensä</b>	<b>6 888</b>	<b>991</b>	<b>14,4</b>	<b>5 175</b>	<b>751</b>	<b>14,5</b>
51 Oppisopimus kunnalle (pt)	67	40	59,7	57	33	57,9
68 Oppisopimus yksityiselle työnantajalle (pt)	146	43	29,5	105	34	32,4
Oppisopimus työmarkkinatuella (kunnalle/yksityiselle)	52	13	25,0	40	11	27,5
<b>Oppisopimus yhteensä</b>	<b>265</b>	<b>96</b>	<b>36,2</b>	<b>202</b>	<b>78</b>	<b>38,6</b>
61 Starttiraha ei-työttömälle	59	31	52,5	38	14	36,8
62 Starttiraha työllistämismäärärahalla	149	90	60,4	111	60	54,1
65 Starttiraha työmarkkinatuella	68	36	52,9	48	18	37,5
<b>Starttiraha yhteensä</b>	<b>276</b>	<b>157</b>	<b>56,9</b>	<b>197</b>	<b>92</b>	<b>46,7</b>
<b>64 Työllistämistuki työelämävalmennukseen</b>	<b>441</b>	<b>63</b>	<b>14,3</b>	<b>438</b>	<b>80</b>	<b>18,3</b>
<b>73 Sijoitus osa-aikalisällä</b>	<b>136</b>	<b>46</b>	<b>33,8</b>	<b>108</b>	<b>32</b>	<b>29,6</b>
<b>TUKITYÖLLISTÄMINEN YHTEENSÄ</b>	<b>8 372</b>	<b>1 422</b>	<b>17,0</b>	<b>6 415</b>	<b>1 088</b>	<b>17,0</b>
<b>AMMATILLINEN TYÖVOIMAKOULUTUS</b>	<b>3 019</b>	<b>765</b>	<b>25,3</b>	<b>2 546</b>	<b>745</b>	<b>29,3</b>
<b>YHTEENSÄ</b>	<b>11 391</b>	<b>2 187</b>	<b>19,2</b>	<b>8 961</b>	<b>1 833</b>	<b>20,5</b>
<b>VALMENTAVA TYÖVOIMAKOULUTUS</b>	<b>3 314</b>	<b>318</b>	<b>9,6</b>	<b>2 849</b>	<b>353</b>	<b>12,4</b>
70 Työharjoittelu työmarkkinatuella	2 451	130	5,3	2 306	173	7,5
71 Työelämävalmennus työttömyysetuudella	2 980	295	9,9	1 955	207	10,6
<b>TYÖHARJOITTELU/TYÖELÄMÄVALMENNUS YHT.</b>	<b>5 431</b>	<b>425</b>	<b>7,8</b>	<b>4 261</b>	<b>380</b>	<b>8,9</b>
<b>YHTEENSÄ</b>	<b>8 745</b>	<b>743</b>	<b>8,5</b>	<b>7 110</b>	<b>733</b>	<b>10,3</b>
<b>KAIKKI TOIMENPITEET YHTEENSÄ</b>	<b>20 136</b>	<b>2 930</b>	<b>14,6</b>	<b>16 071</b>	<b>2 566</b>	<b>16,0</b>

Vajaakuntoisten sijoittuminen avoimille työmarkkinoille työvoimapolitiittisista toimenpiteistä jäi vuonna 2010 selvästi heikommaksi (9,4 %-yksikköä) kuin kaikilla työttömillä. Tämän synä oli osittain vajaakuntoisten osallistumisen painottuminen toimiin, joista sijoittuminen on vähäistä. (Nuorten keskuudessahan alhaisen työllistymisen ensisijaisena synä oli tämä.) Keskeisin syy vajaakuntoisten heikkoon työllistymiseen oli kuitenkin se, että sijoittuminen avoimille työmarkkinoille oli vähäisempää jokaisessa eri toimenpiteessä. Ero työllistymisessä vajaakuntoisten tappioksi vaihteli toimenpiteittäin kymmenen prosenttiyksikön molemmin puolin. Tulos on sikäli ymmärrettävä, että vajaakuntoisella tarkoitetaan henkilöasiakasta, jonka mahdollisuudet saada sopivaa työtä, säilyttää työ tai edetä työssä ovat huomattavasti vähentyneet asianmukaisesti todetun vamman, sairauden tai vajavuuden takia.

Seurantajakson pidentäminen kuuteen kuukauteen paransi työllistymistuloksia hieman ja jonkin verran vähemmän kuin kaikilla työttömillä. Starttirahan – jonka saajia tosin oli vähän – tulokset kuitenkin heikkenivät huomattavasti (10 % -yksikköä) ja selvästi enemmän kuin kaikkien työttömien parissa.

Vajaakuntoisten työllistymiseen voi vaikuttaa vajaakuntoisuusdiagnoosi, vajaakuntoisuutta aiheuttava tekijä, jota seikkaa ei seuraavassa ole kontrolloitu. Taustatekijöistä on koulutus ja ikä kuitenkin otettu huomioon. Taulukosta 13 käy ilmi, että vajaakuntoisissa on kaikkia työttömiä enemmän pelkän perusasteen koulutuksen saaneita. Tukityöllistämiseen tai ammatilliseen työvoimakoulutukseen osallistuneista vajaakuntoisista oli pelkästään peruskoulun käyneitä 30 % (kaikilla työttömillä osuus oli 23 %). Valmentavaan työvoimakoulutukseen, työharjoitteluun/ työelämävalmennukseen osallistuneista vastaavat osuudet olivat vajaakuntoisilla 31 % ja kaikilla työttömillä 10 %. **(Vrt. kuviot 3 ja 4.)**

Tukityöllistäminen oli selvästi eniten käytetty aktiivitoimenpide vajaakuntoisille heidän koulustaustastaan riippumatta. Koulutuksen mukaiset erot tukityöllistämisen jälkeisessä työllistymisessä olivat selvät (4 %-yksikköä), mutta selvästi pienemmät kuin ammatillisen työvoimakoulutuksen jälkeen (9 %-yksikköä). Myös työelämävalmennus työttömyysetuudella oli vain peruskoulun käyneillä työllistymisvaikutuksiltaan selvästi heikompi (ero 5 %-yksikköä). Työharjoittelun jälkeinen työllistyminen jäi vähäiseksi kummallakin tarkastellulla koulutustasolla. Vajaakuntoiset työllistyivät jokaisen eri toimenpiteen jälkeen kaikkia työttömiä huonommin koulustaustasta riippumatta (ks. **kuviot 3 ja 4**).

**Taulukko 13.** Vajaakuntoisten sijoittuminen avoimille työmarkkinoille koulutuksen mukaan v. 2010

	Päätäneet yhteensä			Avoimilla työmarkkinoilla,%		
	Perusasteen jälkeinen tutkinto	Ei perusasteen jälkeistä tutkintoa tai ei tietoa	Yhteensä	Perusasteen jälkeinen tutkinto	Ei perusasteen jälkeistä tutkintoa tai ei tietoa	Yhteensä
Tukityöllistäminen	5 972	2 400	8 372	18,2	13,9	17,0
Ammatillinen työvoimakoulutus	2 376	643	3 019	27,2	18,4	25,3
Valmentava työvoimakoulutus	2 264	1 050	3 314	11,0	6,6	9,6
Työharjoittelu työmarkkinatuella	1 366	1 085	2 451	4,7	6,1	5,3
Työelämävalmennus työttömyysetuudella	2 053	927	2 980	11,4	6,6	9,9
<b>Toimenpiteet yhteensä</b>	<b>14 031</b>	<b>6 105</b>	<b>20 136</b>	<b>16,3</b>	<b>10,6</b>	<b>14,6</b>

Toimenpiteisiin osallistuneet vajaakuntoiset ovat jossakin määrin vanhempia kuin kaikki toimenpiteisiin osallistuneet. Vajaakuntoisista 15-24-vuotiaita vuonna 2010 oli 9 prosenttia, kaikista osallistuneista työttömistä työnhakijoista osuus oli 24 %. Vajaakuntoisista osallistujista oli 74 % 25-54-vuotiaita (66 %) ja 55-vuotta täyttäneitä 17 % (kaikista 10%). **(Taulukko 14.)**

Vajaakuntoisten ikärakenne on työllistymisen kannalta sikäli edullinen, että keskisissä ikäryhmissä (25-54 v.) heidän osuutensa on suuri. Keskisissä ikäryhmissä työllistyminen on eri ikäryhmistä parasta. Toisaalta myös ikääntyneitä vajaakuntoisia on jonkin verran enemmän kuin aktiivitoimiin osallistuneiden kaikkien työttömien parissa. Vanhimmissa ikäryhmissä työllistyminen jokaisen eri toimenpiteen jälkeen on puolestaan heikointa. Eri ikäisten vajaakuntoisten välillä ei ole kuitenkaan kovinkaan suuria eroja työllistymisessä. Erot ovat vähäisempiä kuin kaikkien työttömien parissa.

Ikääntyneitten (55+ v.) parissa vajaakuntoisten ja muiden toimiin osallistuneiden työttömien välillä ei kuitenkaan ole suuriakaan eroja (3 %-yksikköä). Tämä tosin kuvaa sitä, että vajaakuntoisten

ikäntyneitten ohella myös muiden ikääntyneitten on vaikea työllistyä toimenpiteisiin osallistuttuun. Nuorten ja keski-ikäisten vajaakuntoisten työllistyminen on sen sijaan selvästi heikompaa kuin muiden työttömien työnhakijoiden työllistyminen.

Kuvioon 14 on sisällytetty avoimille työmarkkinoille sijoittumisen lisäksi tiedot muista työmarkkinatiloista. Vajaakuntoiset sijoittuvat huomattavasti vähemmän (9 %-yksikköä) kuin muut työttömät työhön avoimille työmarkkinoille. Toisaalta heidät on toimenpiteeseen osallistumisen jälkeen sijoitettu uudelleen toimenpitein (3 %-yksikköä) useammin kuin muut työttömät. Tosin työvoimakoulutuksessa heitä on vastaava määrä vähemmän. Myös opiskelemissa heidän osuutensa on vähäisempää kuin muilla työttömällä, mikä tosin johtuu lähinnä nuorten pienestä osuudesta aktiivitoimiin osallistuneiden vajaakuntoisten keskuudessa. (Vrt. liitetaulukko 3.)

**Taulukko 14.** Vajaakuntoisten sijoittumisjakauma toimenpiteen mukaan ikäryhmittäin v. 2010

	Avoimilla työmarkkinoilla	Sijoitettu toimenpitein	Työvoimakoulutuksessa	TyöttömänäOpiskelemissa syksyllä 2010	Muu	Yhteensä	Päättäneet yhteensä	
<b>15 - 24</b>								
Tukityöllistäminen	24,8	14,0	1,3	39,1	7,5	13,4	100,0	307
Ammatillinen työvoimakoulutus	21,3	8,5	5,7	42,6	9,9	12,1	100,0	141
Valmentava työvoimakoulutus	11,5	9,9	6,5	47,3	8,0	16,8	100,0	262
Työharjoittelu työmarkkinatuella	7,2	19,4	3,6	41,7	9,1	19,0	100,0	769
Työelämävalmennus työttömyysetuudella	13,4	19,8	2,7	44,7	7,3	12,2	100,0	329
<b>Toimenpiteet yhteensä</b>	<b>13,0</b>	<b>16,3</b>	<b>3,7</b>	<b>42,7</b>	<b>8,4</b>	<b>15,9</b>	<b>100,0</b>	<b>1 808</b>
<b>25 - 54</b>								
Tukityöllistäminen	18,1	12,7	2,0	51,5	2,9	12,7	100,0	5 895
Ammatillinen työvoimakoulutus	26,3	6,3	5,2	46,6	6,3	9,2	100,0	2 590
Valmentava työvoimakoulutus	10,0	8,3	5,8	57,1	2,5	16,3	100,0	2 613
Työharjoittelu työmarkkinatuella	4,8	20,5	2,5	55,1	2,2	15,0	100,0	1 464
Työelämävalmennus työttömyysetuudella	9,8	18,3	2,6	50,9	2,8	15,6	100,0	2 333
<b>Toimenpiteet yhteensä</b>	<b>15,5</b>	<b>12,5</b>	<b>3,4</b>	<b>51,9</b>	<b>3,4</b>	<b>13,4</b>	<b>100,0</b>	<b>14 895</b>
<b>55 +</b>								
Tukityöllistäminen	12,8	10,1	0,6	63,6	0,5	12,4	100,0	2 170
Ammatillinen työvoimakoulutus	18,4	7,6	4,5	47,2	8,3	13,9	100,0	288
Valmentava työvoimakoulutus	6,2	7,5	7,5	63,1	0,9	14,8	100,0	439
Työharjoittelu työmarkkinatuella	2,3	18,3	0,0	62,4	0,5	16,5	100,0	218
Työelämävalmennus työttömyysetuudella	7,2	21,7	1,9	52,2	1,3	15,7	100,0	318
<b>Toimenpiteet yhteensä</b>	<b>11,2</b>	<b>11,2</b>	<b>1,9</b>	<b>61,0</b>	<b>1,3</b>	<b>13,4</b>	<b>100,0</b>	<b>3 433</b>
<b>Ikäluokat yhteensä</b>								
Tukityöllistäminen	17,0	12,1	1,6	54,2	2,4	12,7	100,0	8 372
Ammatillinen työvoimakoulutus	25,3	6,6	5,1	46,5	6,7	9,8	100,0	3 019
Valmentava työvoimakoulutus	9,6	8,4	6,1	57,1	2,7	16,1	100,0	3 314
Työharjoittelu työmarkkinatuella	5,3	20,0	2,6	51,6	4,2	16,4	100,0	2 451
Työelämävalmennus työttömyysetuudella	9,9	18,8	2,6	50,4	3,1	15,2	100,0	2 980
<b>Toimenpiteet yhteensä</b>	<b>14,6</b>	<b>12,6</b>	<b>3,1</b>	<b>52,6</b>	<b>3,4</b>	<b>13,6</b>	<b>100,0</b>	<b>20 136</b>

Vajaakuntoisilla voi toimenpiteisiin osallistumista edeltää työkokeilu tai työkunnan arviointi. **Liitetaulukoissa 7 ja 8** on selvitetty ko. toimien tuloksia. Kun aktiivitoimiin osallistumista edelsi joko työkunnan arviointi tai työkokeilu, oli toimilta työllistyminen harvinaisempaa kuin silloin kun niitä ei oltu tehty. Tämä ei kuitenkaan kuvaa sitä, että ko. toimilla olisi haitallinen vaikutus työllistymiseen. Tulos voi johtua esim. siitä, että vajaakuntoisen tilanne on vähemmän selkeä silloin, kun työkokeilu tai työkunnan arviointi edeltää toimenpiteisiin osallistumista.



## 6. ESR –RAHOITTEISET AKTIIVITOIMENPITEET

ESR täydentää työvoimapolitiikan kansallista rahoitusta ja antaa virikkeitä työvoimapolitiikan kehittämiseen. ESR:n rahoittamiin aktiivitoimiin osallistuneiden osuus oli vuonna 2010 melko vaatimaton, 5,7 prosenttia kaikista aktiivitoimiin osallistuneista. Uutta ESR -ohjelmaa oli vasta aloitettu toteuttaa, minkä vuoksi ESR -rahoitteisten toimenpiteiden volyymi tulee jatkossa kasvamaan. ESR ei lisäksi ole tukenut lainkaan työmarkkinatuen työharjoittelua/työelämävalmennusta työttömyys-etuudella. Sen rahoittamiin muihin aktiivitoimiin osallistuneiden osuus onkin suurempi; toimenpiteillä sijoitettujen osuus oli 6 prosenttia, ammatillisen työvoimakoulutuksen 7 ja valmentavan työvoimakoulutuksen 11 prosenttia.

**Taulukko 15.** Aktiivitoimenpiteet päättäneet ja heidän sijoittumisjakaumansa ESR-rahoituksen mukaan v. 2010

	Yhteensä	Tukityö- listäminen	Ammatillinen työvoimakoulutus	Valmentava työvoimakoulutus	Työharjoittelu/ työelämävalmennus
<b><i>On ESR-rahoitteinen</i></b>					
Avoimilla työmarkkinoilla	2 391	1 017	779	595	0
Sijoitettu toimenpitein	706	231	150	325	0
Työvoimakoulutuksessa	529	63	101	365	0
Työttömänä	3 641	1 049	912	1 680	0
Varusmies/eläkkeellä	28	16	5	7	0
Opiskelemissa syksyllä 2010	442	99	173	170	0
Muu	1 417	318	630	469	0
<b>Yhteensä</b>	<b>9 154</b>	<b>2 793</b>	<b>2 750</b>	<b>3 611</b>	<b>0</b>
<b><i>Ei ole ESR-rahoitteinen</i></b>					
Avoimilla työmarkkinoilla	36 415	12 429	12 242	4 265	7 479
Sijoitettu toimenpitein	15 152	3 361	1 703	2 421	7 667
Työvoimakoulutuksessa	8 622	618	1 900	4 097	2 007
Työttömänä	59 228	17 025	12 691	12 604	16 908
Varusmies/eläkkeellä	1 355	233	53	80	989
Opiskelemissa syksyllä 2010	9 968	1 999	2 357	990	4 622
Muu	21 545	4 893	5 653	4 377	6 622
<b>Yhteensä</b>	<b>152 285</b>	<b>40 558</b>	<b>36 599</b>	<b>28 834</b>	<b>46 294</b>
<b>% -jakauma</b>					
<b><i>On ESR-rahoitteinen</i></b>					
Avoimilla työmarkkinoilla	26,1	36,4	28,3	16,5	0,0
Sijoitettu toimenpitein	7,7	8,3	5,5	9,0	0,0
Työvoimakoulutuksessa	5,8	2,3	3,7	10,1	0,0
Työttömänä	39,8	37,6	33,2	46,5	0,0
Varusmies/eläkkeellä	0,3	0,6	0,2	0,2	0,0
Opiskelemissa syksyllä 2010	4,8	3,5	6,3	4,7	0,0
Muu	15,5	11,4	22,9	13,0	0,0
<b>Yhteensä</b>	<b>100,0</b>	<b>100,0</b>	<b>100,0</b>	<b>100,0</b>	<b>0,0</b>
<b><i>Ei ole ESR-rahoitteinen</i></b>					
Avoimilla työmarkkinoilla	23,9	30,6	33,4	14,8	16,2
Sijoitettu toimenpitein	9,9	8,3	4,7	8,4	16,6
Työvoimakoulutuksessa	5,7	1,5	5,2	14,2	4,3
Työttömänä	38,9	42,0	34,7	43,7	36,5
Varusmies/eläkkeellä	0,9	0,6	0,1	0,3	2,1
Opiskelemissa syksyllä 2010	6,5	4,9	6,4	3,4	10,0
Muu	14,1	12,1	15,4	15,2	14,3
<b>Yhteensä</b>	<b>100,0</b>	<b>100,0</b>	<b>100,0</b>	<b>100,0</b>	<b>100,0</b>

Kaikkien ESR-rahoitteisten aktiivitoimenpiteiden ja kansallisesti rahoitettujen toimien välillä ei ollut mainittavia eroja. ESR-toimista työllistyi pari prosenttiyksikköä useampi avoimille työmarkkinoille mutta vastaavasti pienempi osuus työvoimapolitiittisiin toimenpiteisiin. Lisäksi 2 prosenttiyksikköä vähemmän oli siirtynyt opiskelemaan.

Yksittäisten toimenpiteiden kohdalla erot ovat suuremmat. ESR-rahoitteisen tukityöllistämisen jälkeen työllistettiin 6 prosenttia useammin avoimille työmarkkinoille ja oltiin työttömänä 4 prosenttia harvemmin, ts. ESR:n tulokset olivat hieman kansallisia aktiivitoimia paremmat. ESR:n rahoittaman ammatillisen työvoimakoulutuksen jälkeen sijoitettiin avoimille työmarkkinoille 5 %-yksikköä harvemmin ja työmarkkinoiden ja koulutuksen ulkopuolelle 8 %-yksikköä useammin kuin kansallisesti rahoitetuissa hankkeissa. Valmentavassa työvoimakoulutuksessa erot olivat hyvin vähäiset.

Aikaisemmin on eritelty maahanmuuttajien ja vajaakuntoisten sijoittumista eri toimenpiteiltä. Seuraavassa osallistuminen toimenpiteisiin on jaettu sen mukaan, ovatko ne saaneet ESR-rahoitusta vai eivät (ks. **liitetaulukot 9 ja 10**).

Maahanmuuttajien ESR-rahoitteisten toimien osuus on hieman pienempi kuin ei-maahanmuuttajilla. ESR -rahoitusta saaneissa yksittäisissä toimenpiteissä ESR-toimien osuus oli 7 prosentin luokkaa. ESR -toimenpiteiden jälkeen työllistettiin paremmin mutta osallistuttiin työvoimapolitiittisiin toimiin vähemmän ja oltiin jonkin verran useammin työmarkkinoiden ja koulutuksen ulkopuolella kuin ESR -rahoitusta saamattomissa toimenpiteissä.

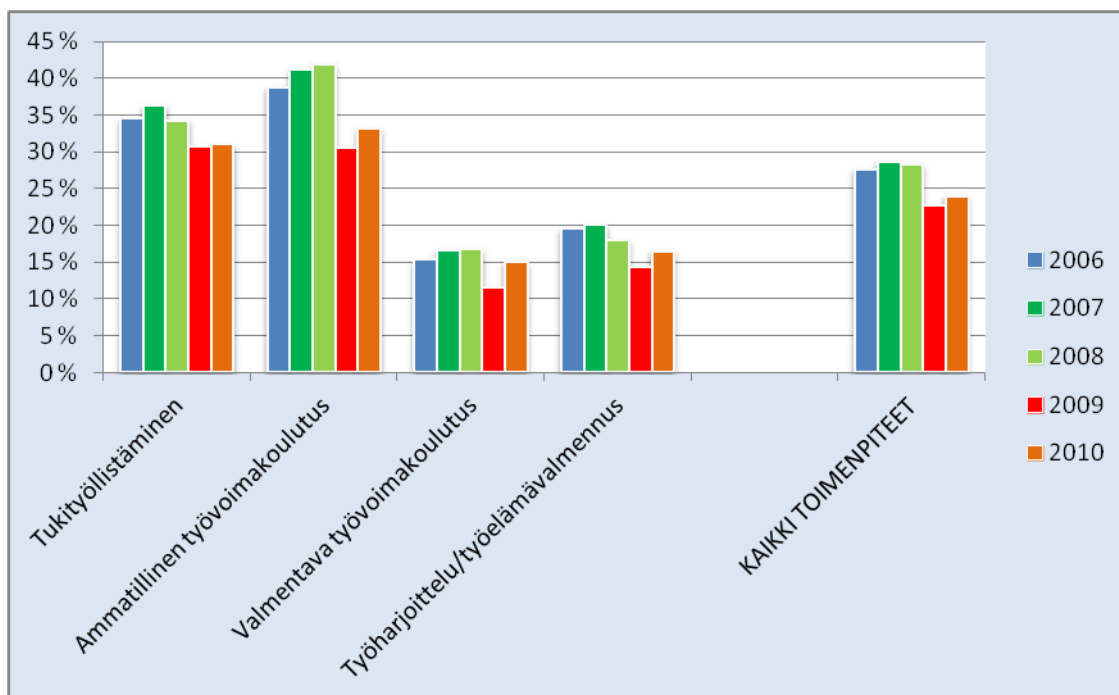
Vajaakuntoisilla ESR -toimien osuus oli puolestaan hieman isompi kuin muilla ryhmillä. Toimenpiteistä korostui ammatillinen työvoimakoulutus; 15 % ammatilliseen työvoimakoulutukseen osallistuneista vajaakuntoisista osallistui ESR -rahoitteiseen koulutukseen, toisaalta valmentavan työvoimakoulutuksen osuus oli vähäisempi. ESR- ja muun vajaakuntoisten koulutuksen välillä ei ollut suuria eroja. Valmentavassa koulutuksessa avoimille työmarkkinoille työllistyminen oli jonkin verran vähäisempää.

## 7. NYKYTILAN ARVIOINTIA

Tilastokeskus pystyy tuottamaan seurantatietoa avoimille työmarkkinoille sijoittuneiden osuuksista noin kahden vuoden viiveellä. Olisiko nykyhetken tilannetta mahdollista jotenkin estimoida? Tässä luvussa pyritään löytämään toimenpiteiden jälkeisiin työllistymisosiin vaikuttavia tekijöitä. Tarkastelussa on työvoimapolitiisilta toimenpiteitä työhön sijoittuneiden osuuksien kehitys vuodesta 2006 vuoteen 2010. Sijoittumistietojen rinnalla seurataan yleistä talous- ja työllisyyskehitystä sekä toimenpiteiden volyymin muutosta ja kohdentumista erilaisiin työttömien ryhmiin. On huomattava, että toimenpiteiden jälkeiseen työllistymiseen vaikuttaa myös moni muu tekijä. Esimerkiksi toimenpiteen jälkeisen työllistymisen aluetarkastelussa on noussut esille, että alueiden välillä on suuria eroja, jotka eivät selity suhdanne-eroilla tai erilaisella asiakasrakenteella.

Toimenpiteiden jälkeinen työllistyminen on tarkasteluajanjaksolla 2006 - 2010 ollut paras vuonna 2007. Tuolloin aktiivitoimenpiteen päättäneistä noin 29 prosenttia sijoittui avoimille työmarkkinoille toimenpiteen jälkeen. Vuosi 2009 on ollut avoimille työmarkkinoille sijoittumisessa heikoin. Parhaita toimenpiteitä ovat olleet ammatillinen työvoimakoulutus ja tukityöllistäminen. Heikoimmat työllistymisosuudet ovat taas olleet valmentavassa työvoimakoulutuksessa sekä työharjoittelussa tai työelämävalmennuksessa.

**Kuvio 10.** Työvoimapolitiisisen aktiivitoimenpiteen jälkeen avoimille työmarkkinoille sijoittuneiden osuus vuodesta 2006 vuoteen 2010 (3 kuukautta aktiivitoimenpiteen päättymisestä)

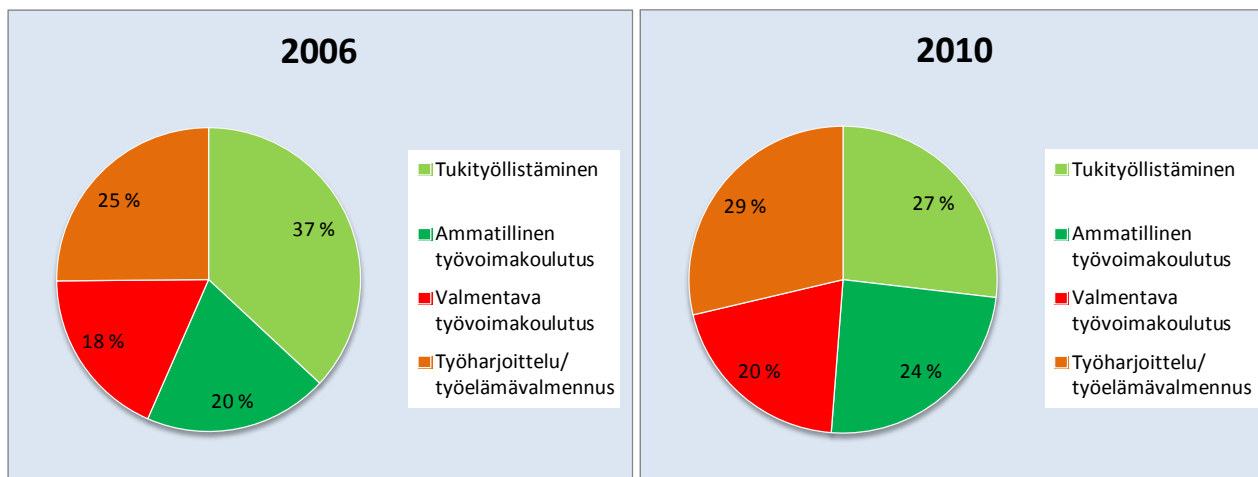


Avoimille työmarkkinoille sijoittumisen trendi tarkasteluajanjaksolla on laskeva. Seuraavissa luvuissa pyritään löytämään selityksiä tälle laskevalle trendille, kuten myös vuosittaisille vaihteluille.

## 7.1 Työvoimapolitiittisten toimenpiteiden rakenne muuttunut

Ensin tarkastellaan, miten eri toimenpiteiden käyttöosuudet ovat muuttuneet tarkasteluajanjaksolla. Tilanne on tarkasteluajana muuttunut niin, että parhaiten työllistymisiin johtaneiden aktiivitoimenpiteiden osuus on vähentynyt. Vuonna 2006 ammatillisen työvoimakoulutuksen suorittaneiden ja tukityön päättäneiden osuus oli vielä noin 57 prosenttia, kun näiden aktiivitoimenpiteiden osuus tarkastelussa olevista toimenpiteistä oli vuonna 2010 laskenut 51 prosenttiin.

**Kuvio 11.** Erilaisten työvoimapolitiittisten aktiivitoimien suorittaneiden osuudet kaikista toimenpiteen suorittaneista vuosina 2006 ja 2010



Tukityöllistämisen osalta tarkastelua voidaan vielä syventää ja selvittää sijoittumisosuuksiltaan parhaiden ja heikompien volyyymien kehitystä. Parhaiten tukityön jälkeen avoimille työmarkkinoille on sijoitettu starttirahan, oppisopimuksen ja osa-aikalisän myötä. Heikommat avoimille työmarkkinoille sijoittumisosuudet ovat olleet palkkatuessa ja työllistämistuella toteutetussa työelämävalmennuksessa.

Kokonaisuudessaan tukityöllistämisen volyymit ovat tarkasteluajalla vähentyneet noin 24 prosentilla. Tukityöllistämisen sisällä painotukset eri tukimuotoihin ovat muuttuneet. Mm. starttirahan volyyymeissa muutokset ovat olleet vähäisiä, vähenemää vuodesta 2006 vuoteen 2010 on ollut vain noin 5 prosenttia. Vielä pienempi vähenemä on ollut oppisopimuksen volyyymeissa, noin 2 prosenttia. Osa-aikalisä, joka on tukityöllistämistoimista myös selvästi keskimääräistä parempaa avoimille työmarkkinoille sijoittumisen suhteen, on vähentynyt tarkasteluajana merkittävästi, noin 56 prosentilla.

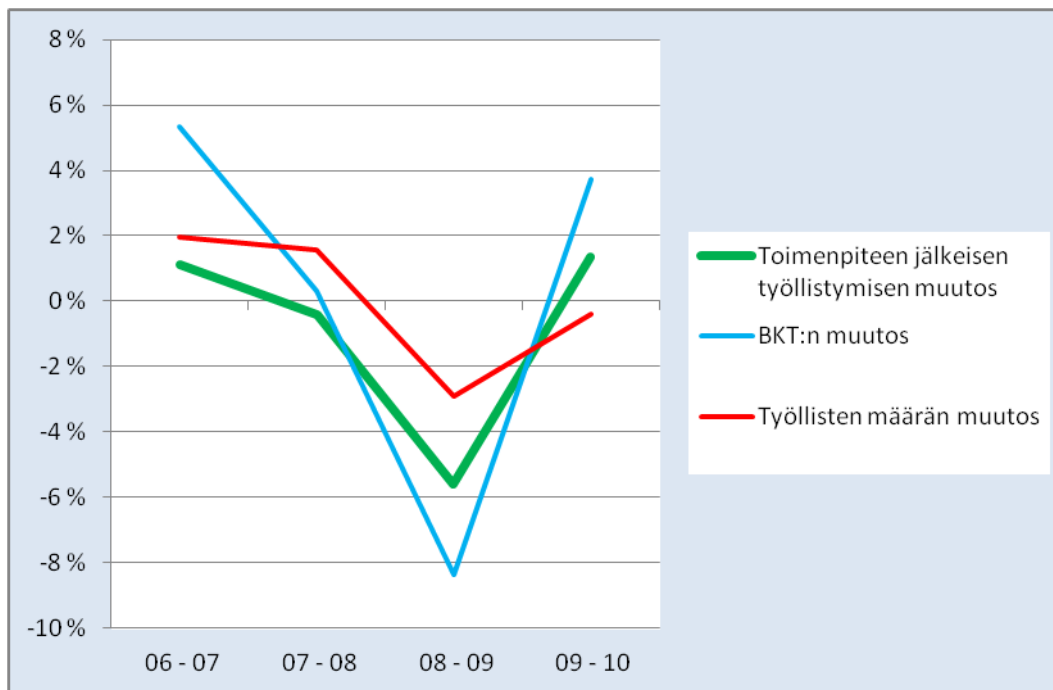
## 7.2 Suhdanteet vaikuttavat työvoimapolitiittisilta toimenpiteiltä työhön sijoittuneiden osuuksiin

Eri asioiden välisten yhteyksien selvittäminen lyhyellä aikasarjalla on hankalaa, mm. tilastolliset analyysit eivät tuota luotettavia tietoja. Myöhemmin, kun tietoja toimenpiteiden jälkeisestä työllistymisestä kertyy enemmän, voidaan asioiden välisten suhteiden analyysija tehdä kehittyneemmällä tilastollisilla menetelmillä esimerkiksi regressioanalyysillä. Tässä vaiheessa eri asioiden yhteyksiä on tarkasteltu kuvioden pohjalta sekä korrelaatiotarkasteluin.

Toimenpiteiltä työllistymistä ja siihen mahdollisesti liittyvien asioiden yhteyksien tarkastelu on tehty ns. muutostarkasteluna eli on seurattu eri asioiden vuotuisten muutosten suhteita.

Toimenpiteiden jälkeinen työllistyminen on edellisvuoteen verrattuna muuttunut samalla lailla kuin työllisten määrä tai BKT aikavälillä 2006-2010. Toimenpiteen jälkeisessä työllistymisessä muutokset ovat olleet hieman pienempiä kuin BKT:ssä. Työllistymisosuuksien muutokset ovat kuitenkin olleet suurempia kuin kaikkien työllisten määrien muutokset.

**Kuvio 12.** Vuotuiset muutokset BKT:ssä, työllisten määrässä ja toimenpiteen jälkeisessä työllisyysosuudessa 2006 – 2010



Korrelaatiokerroin<sup>5</sup> BKT:n muutoksella ja avoimille työmarkkinoille sijoittumisen osuuden muutoksella on suuri: 0,986. Työllisyyden muutoksen ja sijoittumisosuuden muutoksen korrelaatiokerroin on 0,808. Edellä mainituilla korrelaatioilla on myös tilastollinen merkitsevyys.

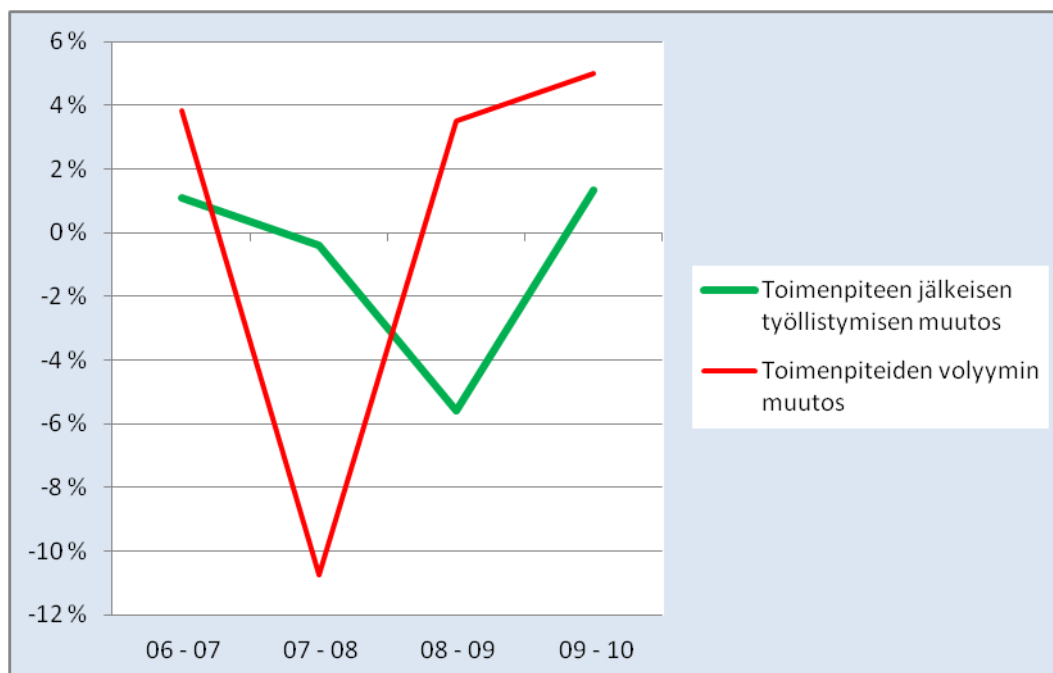
Toimenpiteen jälkeen avoimille työmarkkinoille sijoittumisosuuden muutokset korreloivat selvästi myös työttömien työnhakijoiden määrän muutoksen kanssa (-0,911) ja avointen työpaikkojen määrän muutoksen kanssa (0,918). Suurin korrelaatio avoimille työmarkkinoille työllistymisellä on eräänlaisen työmarkkinoiden työvoiman kysynnän ja tarjonnan kohtaandikaattorin kanssa: työttömät per avoin paikka. Työvoiman kysynnän ja tarjonnan kohtaannon muutokset korreloivat avoimille työmarkkinoille sijoittumisosuuksiin kertoimella -0,977.

<sup>5</sup> Korrelaatiokerroin kuvaa kahden muuttujan lineaarista riippuvuutta. Korrelaatiokerroin voi vaihdella -1:stä +1:n. Positiivisessa korrelaatioissa molempien muuttujien muutos on sanansuuntainen, kun toisen muuttujan arvo kasvaa, kasvaa toisenkin muuttujan arvo. Negatiivisessa korrelaatioissa toisen muuttujan kasvu merkitsee toisen muuttujan arvon vähenemistä.

### 7.3 Aktiivitoimenpiteiden volyyymeillä vähäinen vaikutus sijoittumisosuuksiin

Toimenpiteiden volyymien muutokset eivät näytä olevan yhteydessä toimenpiteen jälkeiseen työllistymiseen. Usein arvellaan, että toimenpiteiden lisäys vähentää avoimille työmarkkinoille sijoittuneiden osuutta. Näin ei siis tämän aineiston pohjalta ole. Toimenpiteiden volyymien lisäys ei korreloi toimenpiteen jälkeisen sijoittumisosuuden muutoksen kanssa (-0,024). Toimenpiteiden volyymien kasvaessa sijoittumisosuus laskee hyvin heikosti.

**Kuvio 13.** Vuotuinen muutos toimenpiteen päättäneiden määrässä ja toimenpiteen jälkeisessä työllisyysosuudessa 2006 - 2010



Viivetekijöillä voi olla tässä asiassa jonkinlaista merkitystä, kun työllistymisen seurantakin tehdään kolmen kuukauden kuluttua toimenpiteen päättymisestä. Mahdollisesti volyymien lisäys näkyy siis vasta myöhemmin työllistymisosuuksissa. Lyhyeltä aikaväliltä saatava tilastotieto hankaloittaa kuitenkin viivetekijöiden arviointia.

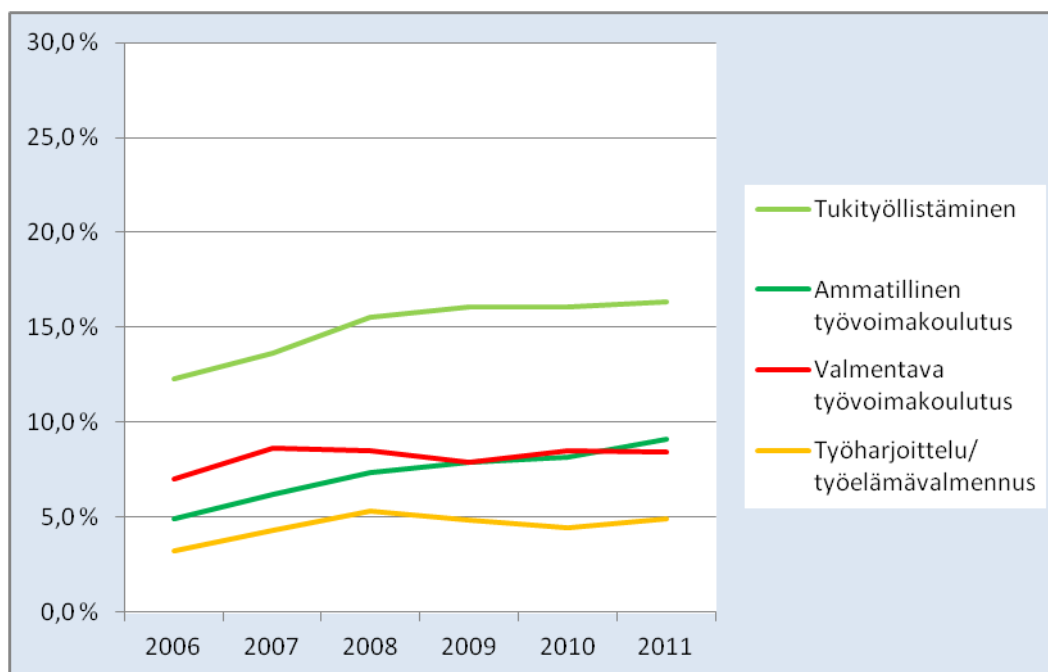
### 7.4 Työvoimapolitiittisten aktiivitoimenpiteiden asiakasrakenteen muutoksilla myös vähäinen vaikutus sijoittumisosuuksiin

Seuraavaksi selvitetään vielä onko aktiivitoimenpiteissä olevien rakenteessa tapahtunut tarkasteluajanjaksoilla 2006 - 2010 muutoksia, jotka mahdollisesti vaikuttaisivat toimenpiteen jälkeiseen työllistymiseen. Tarkastelussa on aktiivitoimenpiteissä olevien ikä ja työttömyyden kesto. Ikääntymistä pidetään työllistymistä heikentävänä tekijänä kuten myös työttömyyden pitkittymistä.

Ikääntyneiden, eli tässä tapauksessa yli 55 -vuotiaiden, osuus on ollut kasvussa väestössä, työllisissä ja työttömissä. Ei ole siis ihme, että ikääntyneiden osuus on kasvanut myös aktiivitoimenpiteisiin osallistuneissa. Yli 55 -vuotiaita oli toimenpiteen päättäneistä vuonna 2006 noin 7 prosenttia. Vuonna 2010 toimenpiteen päättäneitä ikääntyneitä oli jo lähes 10 prosenttia.

Ikääntyneiden osuus on kasvanut eniten ammatillisessa työvoimakoulutuksessa ja tukityössä (noin 4 prosenttiyksikköä). Valmentavassa koulutuksessa ja työharjoittelussa tai työelämävalmennuksessa-kin ikääntyneiden osuus on lisääntynyt, mutta vain hieman (noin 1,5 prosenttiyksikköä).

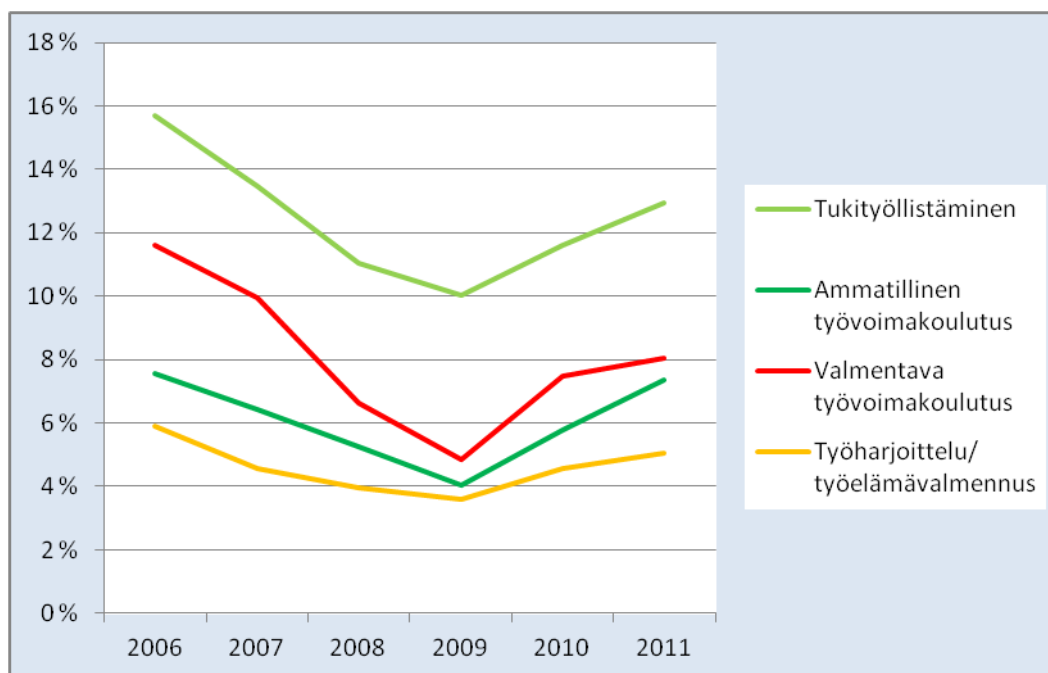
**Kuvio 14.** Yli 55 -vuotiaiden osuus aktiivitoimenpiteen päättäneistä 2006 – 2011



Myöskään ikääntyneiden osuuden hienoinen kasvu ei korreloi vahvasti toimenpiteiden jälkeiseen työllistymiseen. Ehkä hienoisena yllätyksenä on se, että yli 55 -vuotiaiden kasvu korreloi positiivisesti toimenpiteen jälkeiseen työllistymiseen (korrelaatiokerroin 0,347). Toisin sanoen ikääntyneiden osuuden kasvu aktiivitoimenpiteissä olevista näyttäisi hieman parantavan toimenpiteen jälkeistä työllistymistä. Erityisesti valmentavan työvoimakoulutuksen kohdalla ikääntyneiden osuuden kasvulla ja toimenpiteen jälkeisellä työllistymisellä on jo selvempi korrelaatio (0,681).

Ennen aktiivitoimenpidettä yhtäjaksoisesti yli vuoden työttömänä olleiden osuus on tarkasteluajan alussa vuonna 2006 ollut suurempi kuin esimerkiksi vuonna 2011. Vuonna 2006 pitkäaikaistyöttömiä oli toimenpiteen päättäneistä noin 10 prosenttia, kun viimeisin vuositieto vuodelta 2011 osoittaa pitkäaikaistyöttömien osuudeksi hieman yli 8 prosenttia. Pitkäaikaistyöttömien osuus ei ole kuitenkaan ollut tasaisessa laskussa, vaan pitkäaikaistyöttömien laskua oli vuoteen 2009 asti. Vuonna 2009 vain 6 prosenttia aktiivitoimenpiteen päättäneistä oli ollut ennen toimenpidettä yli vuoden työttömänä.

Pitkäaikaistyöttömien osuuden notkahdus on ollut suhteellisesti suurinta valmentavassa työvoimakoulutuksessa ja tukityöllistämässä. (ks. kuvio 15)

**Kuvio 15.** Yli vuoden työttömänä olleiden osuus aktiivitoimenpiteen päättäneistä 2006 – 2011

Pitkäaikaistyöttömien osuuden kasvulla ei myöskään ole suurta yhteyttä toimenpiteiden jälkeiseen työllistymiseen. Lyhyen aikasarjan pohjalta tehty korrelaatiotarkastelu osoittaa hieman yllättäen, että pitkäaikaistyöttömien osuuden kasvu ei merkitse työllistyneiden osuuden vähenemistä, vaan päinvastoin; asioiden muutoksilla on lievä positiivinen korrelaatio (0,301). Tässäkin asiassa todellinen selittävä tekijä löytyy todennäköisesti yleisestä suhdannekehityksestä, joka on muuttunut samanaikaisesti pitkäaikaistyöttömien osuuksien kanssa.

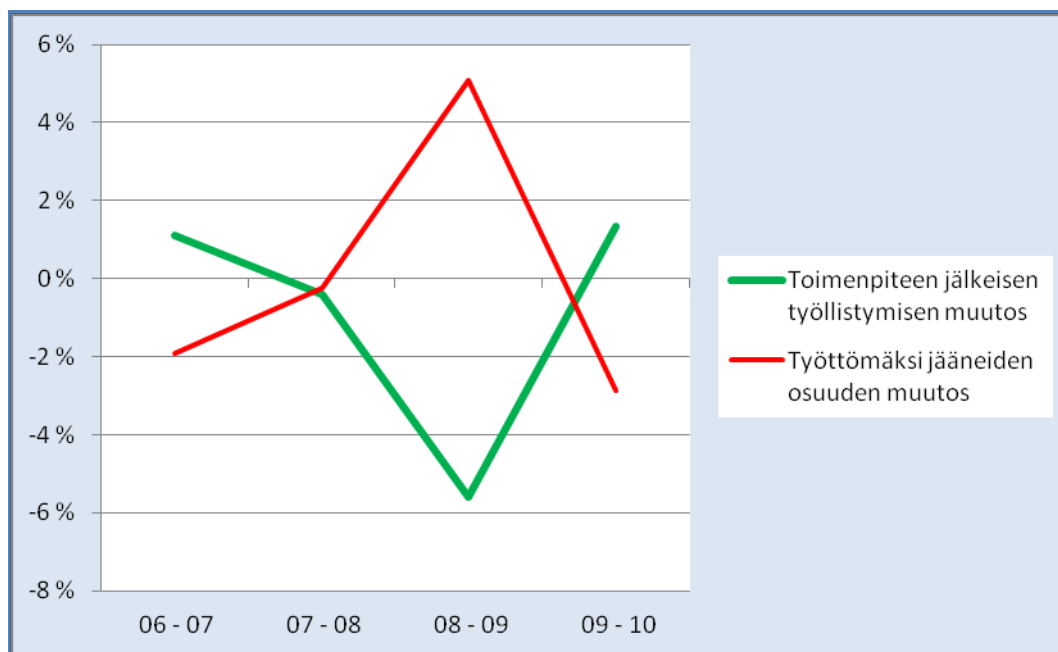
### 7.5 Toimenpiteen jälkeisen työttömyyden muutos pelikuva työllistyneiden muutoksiin nähden

Kaksi vuotta vanhat toteutumatiiedot heikentävät niiden käyttöä mm. toiminnan ohjauksessa. Seuraavaksi onkin vielä tarkasteltu seurantatietoa, jonka pohjalta voitaisiin arvioida avoimille työmarkkinoille sijoittumisosuuksien viimeaikaista kehittymistä ja tulevaisuuden näkymiä. Tarkastelun ulkopuolelle jää tässäkin kohtaa toimenpiteiden sisällöllinen kehittäminen, mitä pyritään koko ajan tekemään toimenpiteiden vaikuttavuuden parantamiseksi.

Työ- ja elinkeinoministeriön työnvälitystilastoissa seurataan systemaattisesti toimenpiteen jälkeistä työttömyyttä. Toimenpiteen jälkeiseen työllisyyden seurantaan työnvälitystilastoa on pidetty huonosti soveltuvana, sillä suuri osa toimenpiteen päättäneistä ei ole enää työnvälitysrekisterissä seurantahetkellä (3 kuukautta toimenpiteen päättymisen jälkeen). Toimenpiteen jälkeiseen työttömyyden seurantaan työnvälitysrekisteri soveltuu sen sijaan hyvin. Työttömäksi rekisteröityminen on kattavaa. Seuraavassa kuvassa on tarkasteltu, miten toimenpiteen jälkeen avoimille työmarkkinoille sijoittuneiden osuudet ja työttömäksi jääneiden osuudet ovat työnvälitysrekisterin mukaan viime vuosina muuttuneet.



**Kuvio 16.** Vuotuinen muutos toimenpiteen jälkeisessä työttömien osuudessa ja toimenpiteen jälkeisessä työllisyysosuudessa 2006 – 2010



Kuviosta voidaan nähdä, että toimenpiteen jälkeisen työllisyyden ja työttömyyden välillä on selkeä ja tilastollisesti merkitsevä negatiivinen korrelaatio (-0,996). Korrelaatio on myös tilastollisesti merkitsevä. Avoimille työmarkkinoille työllistymisen ja työttömäksi jäämisen yhteys on tämän lyhyen aikasarjan pohjalta suurin ammatillisessa työvoimakoulutuksessa (-0,969) ja työharjoittelussa (-0,952). Valmentavassa työvoimakoulutuksessa korrelaatiokerroin on -0,859 ja tukityöllistämässä -0,716.

## 7.6 Johtopäätöksiä ja ennustetta

Lyhyellä aikasarjalla tehdyn katsauksen pohjalta voidaan todeta, että aktiivitoimenpiteiden jälkeiseen työllistymiseen vaikuttavat lähinnä yleiset taloudessa ja työmarkkinoilla tapahtuvat muutokset. Toimenpiteiden volyymin muutokset, kuten myöskään toimenpiteissä olevien ikääntyneiden tai pitkäaikaistyöttömien osuus, eivät suuresti ole yhteydessä työllistymisosuuksien muutoksiin.

Tilastokeskus pystyy tuottamaan seurantatietoa avoimille työmarkkinoille sijoittuneiden osuuksista noin kahden vuoden viiveellä. Estimointia nykyisestä tilanteesta voidaan tehdä työnvälitysrekisterin ja yleisen työmarkkinainformaation pohjalta. Lyhyen aikavälin työmarkkinaennusteiden pohjalta voidaan vielä arvioida jonkin verran lähitulevaisuutta. Ennusteita on kuitenkin pidettävä vain suunta-antavina, esimerkiksi suuret muutokset toimenpiteiden kohdentumisessa tai volyymeissa saattavat vaikuttaa työllistymisosuuksiin. Seurantatiedon aikasarjojen pidentyessä monipuolisempien tilastollisten menetelmien käyttö tulee mahdolliseksi ja tilastollinen luotettavuus paranee.

BKT:n muutoksen ja työttömäksi jääneiden osuuden perusteella voidaan ennustaa, että avoimille työmarkkinoille sijoittuneiden osuus toimenpiteen päättäneitä on vuonna 2011 hieman suurempi kuin vuonna 2010. Työllisyysosuus on ilmeisesti parantunut erityisesti ammatillisessa työvoimakoulutuksessa ja tukityöllistämässä. Vuonna 2012 avoimille työmarkkinoille sijoittuneiden osuus edelleen kasvaa, mutta hitaammin kuin vuonna 2011.

## LIITTEET

**Liitetaulukko 1.** Aktiivitoimenpiteiltä avoimille työmarkkinoille sijoittuneet 3 ja 6 kuukautta toimenpiteen päättymisen jälkeen v. 2010

	3 kk:n kuluttua			6 kk:n kuluttua			Muutos %-yks.
	Avoimilla Päättäneet työmarkkinoilla %			Avoimilla Päättäneet työmarkkinoilla %			
<b>40, 41 Työllistämistuki valtiolle, työllist. ELY-virast.</b>	<b>1 806</b>	<b>498</b>	<b>27,6</b>	<b>1 276</b>	<b>371</b>	<b>29,1</b>	<b>1,5</b>
50 Palkkatuki työllistämismäärärahalla, kunta	5 557	1 375	24,7	3 889	946	24,3	-0,4
60 Palkkatuki työllistämismäärärahalla, yksityinen	6 303	2 358	37,4	3 774	1 454	38,5	1,1
53 Palkkatuki työmarkkinatuella, kunta (500)	4 000	584	14,6	3 049	454	14,9	0,3
54 Palkkatuki työmarkkinatuella, kunta (130)	621	149	24,0	409	96	23,5	-0,5
69 Palkkatuki työmarkkinatuella, yksityinen (500)	11 182	1 495	13,4	8 293	1 106	13,3	0,0
80 Palkkatuki työmarkkinatuella, yksityinen (130)	454	158	34,8	276	103	37,3	2,5
Palkkatuki nuorille (65)	455	172	37,8	308	110	35,7	-2,1
<b>Palkkatuki yhteensä</b>	<b>28 572</b>	<b>6 291</b>	<b>22,0</b>	<b>19 998</b>	<b>4 269</b>	<b>21,3</b>	<b>-0,7</b>
51 Oppisopimus kunnalle (pt)	564	367	65,1	442	281	63,6	-1,5
68 Oppisopimus yksityiselle työnantajalle (pt)	2 198	846	38,5	1 634	629	38,5	0,0
Oppisopimus työmarkkinatuella (kunnalle/yksityiselle)	335	113	33,7	252	89	35,3	1,6
<b>Oppisopimus yhteensä</b>	<b>3 097</b>	<b>1 326</b>	<b>42,8</b>	<b>2 328</b>	<b>999</b>	<b>42,9</b>	<b>0,1</b>
61 Starttiraha ei-työttömälle	3 205	2 226	69,5	2 403	1 661	69,1	-0,3
62 Starttiraha työllistämismäärärahalla	2 199	1 589	72,3	1 573	1 096	69,7	-2,6
65 Starttiraha työmarkkinatuella	784	449	57,3	582	325	55,8	-1,4
<b>Starttiraha yhteensä</b>	<b>6 188</b>	<b>4 264</b>	<b>68,9</b>	<b>4 558</b>	<b>3 082</b>	<b>67,6</b>	<b>-1,3</b>
<b>64 Työllistämistuki työelämävalmennukseen</b>	<b>2 598</b>	<b>608</b>	<b>23,4</b>	<b>2 583</b>	<b>771</b>	<b>29,8</b>	<b>6,4</b>
<b>73 Sijoitus osa-aikalisällä</b>	<b>1 090</b>	<b>459</b>	<b>42,1</b>	<b>846</b>	<b>359</b>	<b>42,4</b>	<b>0,3</b>
<b>TUKITYÖLLISTÄMISET YHTEENSÄ</b>	<b>43 351</b>	<b>13 446</b>	<b>31,0</b>	<b>31 589</b>	<b>9 851</b>	<b>31,2</b>	<b>0,2</b>
<b>AMMATILLINEN TYÖVOIMAKOULUTUS</b>	<b>39 349</b>	<b>13 021</b>	<b>33,1</b>	<b>32 446</b>	<b>11 782</b>	<b>36,3</b>	<b>3,2</b>
<b>YHTEENSÄ</b>	<b>82 700</b>	<b>26 467</b>	<b>32,0</b>	<b>64 035</b>	<b>21 633</b>	<b>33,8</b>	<b>1,8</b>
<b>VALMENTAVA TYÖVOIMAKOULUTUS</b>	<b>32 445</b>	<b>4 860</b>	<b>15,0</b>	<b>27 265</b>	<b>5 125</b>	<b>18,8</b>	<b>3,8</b>
70 Työharjoittelu työmarkkinatuella	25 940	3 466	13,4	22 313	3 807	17,1	3,7
71 Työelämävalmennus työttömyysetuudella	20 354	4 013	19,7	12 950	2 843	22,0	2,2
<b>TYÖHARJOITTELU/TYÖELÄMÄVALMENNUS YHT.</b>	<b>46 294</b>	<b>7 479</b>	<b>16,2</b>	<b>35 263</b>	<b>6 650</b>	<b>18,9</b>	<b>2,7</b>
<b>YHTEENSÄ</b>	<b>78 739</b>	<b>12 339</b>	<b>15,7</b>	<b>62 528</b>	<b>11 775</b>	<b>18,8</b>	<b>3,2</b>
<b>KAIKKI TOIMENPITEET YHTEENSÄ</b>	<b>161 439</b>	<b>38 806</b>	<b>24,0</b>	<b>126 563</b>	<b>33 408</b>	<b>26,4</b>	<b>2,4</b>

**Liitetaulukko 2.** Toimenpiteiden kesto ja avoimille työmarkkinoille sijoittuminen 3 kuukautta toimenpiteen päättymisen jälkeen v. 2010

Toimenpide	Avoimille työmarkkinoille sijoittuneet/ toimenpiteen kesto, %					yht.
	alle 1 kk	1-3 kk	3-6 kk	6-12 kk	yli 12 kk	
40,41 Työllistämistuki valtiolle, työllist. ELY-virast.	33,3	31,3	23,9	24,5	53,2	27,6
50 Palkkatuki työllistämismäärärahalla, kunta	25,2	19,3	23,6	26,2	31,6	24,7
60 Palkkatuki työllistämismäärärahalla, yksityinen	29,1	28,6	39,2	44,4	26,1	37,4
53 Palkkatuki työmarkkinatuella, kunta (500)	13,5	9,9	10,8	16,2	20,7	14,6
54 Palkkatuki työmarkkinatuella, kunta (130)	33,3	24,1	19,4	27,6	13,3	24,0
69 Palkkatuki työmarkkinatuella, yksityinen (500)	10,9	11,3	13,1	13,8	14,8	13,4
80 Palkkatuki työmarkkinatuella, yksityinen (130)	11,1	26,4	36,4	41,2	25,0	34,8
Palkkatuki nuorille (65)	16,7	30,0	39,1	40,4	80,0	37,8
51 Oppisopimus kunnalle (pt)	25,0	31,3	50,0	69,4	66,2	65,1
68 Oppisopimus yksityiselle työnantajalle (pt)	35,1	37,5	49,5	42,7	32,4	38,5
Oppisopimus työmarkkinatuella (kunnalle/yksit.)	0,0	20,0	25,0	36,7	33,5	33,7
61 Starttiraha ei-työttömälle	25,0	68,6	71,2	70,4	56,1	69,5
62 Starttiraha työllistämismäärärahalla	42,9	63,9	71,9	74,0	61,0	72,3
65 Starttiraha työmarkkinatuella	0,0	12,5	60,8	56,8	61,5	57,3
64 Työllistämistuki työelämävalmennukseen	21,2	23,2	24,0	25,3	0,0	23,4
73 Sijoitus osa-aikaisillä	29,4	33,6	39,2	46,5	37,5	42,1
Ammatillinen työvoimakoulutus	22,7	26,4	34,5	39,7	43,5	33,1
Valmentava koulutus	17,9	15,5	11,3	12,7	19,0	15,0
70 Työharjoittelu työmarkkinatuella	11,6	12,5	14,7	15,8	12,8	13,4
71 Työelämävalmennus työttömyysetuudella	19,9	19,6	20,0	19,4	17,1	19,7
<b>Yhteensä</b>	<b>18,9</b>	<b>18,1</b>	<b>22,8</b>	<b>33,2</b>	<b>35,0</b>	<b>24,0</b>
	<b>Osuus päättäneistä, %</b>					
40 Työllistämistuki valtiolle	1,8	9,2	35,4	44,8	8,7	100,0
50 Palkkatuki työllistämismäärärahalla, kunta	2,4	12,2	31,1	50,6	3,7	100,0
60 Palkkatuki työllistämismäärärahalla, yksityinen	6,5	20,4	31,0	35,6	6,4	100,0
53 Palkkatuki työmarkkinatuella, kunta (500)	3,3	12,1	24,8	46,5	13,3	100,0
54 Palkkatuki työmarkkinatuella, kunta (130)	2,4	12,7	35,7	46,7	2,4	100,0
69 Palkkatuki työmarkkinatuella, yksityinen (500)	3,6	14,1	19,7	45,0	17,6	100,0
80 Palkkatuki työmarkkinatuella, yksityinen (130)	4,0	19,2	31,5	40,1	5,3	100,0
Palkkatuki nuorille (65)	4,0	15,4	38,2	41,3	1,1	100,0
51 Oppisopimus kunnalle (pt)	1,4	2,8	5,0	39,4	51,4	100,0
68 Oppisopimus yksityiselle työnantajalle (pt)	1,7	5,5	8,3	42,2	42,4	100,0
Oppisopimus työmarkkinatuella (kunnalle/yksit.)	0,9	3,0	4,8	41,5	49,9	100,0
61 Starttiraha ei-työttömälle	0,5	1,1	26,4	65,4	6,6	100,0
62 Starttiraha työllistämismäärärahalla	0,6	1,6	22,1	68,6	7,0	100,0
65 Starttiraha työmarkkinatuella	0,3	1,0	18,9	73,2	6,6	100,0
Työllistämistuki työelämävalmennukseen	11,8	44,2	32,3	11,5	0,2	100,0
73 Sijoitus osa-aikaisillä	1,6	12,6	33,7	51,5	0,7	100,0
Ammatillinen työvoimakoulutus	21,9	17,5	20,3	27,4	13,0	100,0
Valmentava koulutus	33,9	30,7	27,0	7,6	0,7	100,0
70 Työharjoittelu työmarkkinatuella	15,4	43,5	30,8	9,7	0,5	100,0
71 Työelämävalmennus työttömyysetuudella	18,2	45,9	26,7	8,3	0,9	100,0
<b>Yhteensä</b>	<b>17,9</b>	<b>26,9</b>	<b>25,5</b>	<b>23,0</b>	<b>6,7</b>	<b>100,0</b>



**Liitetaulukko 4.** Aktiivitoimenpiteiltä avoimille työmarkkinoille sijoittuneet 3 ja 6 kuukautta toimenpiteen päättymisen jälkeen sukupuolen mukaan v. 2010

	Miehet			Naiset		
	Päättäneet	Joista avoim. 3 kk, %	6 kk:n kuluttua %	Päättäneet	Joista avoim. 3 kk, %	6 kk:n kuluttua %
<b>40 Työllistämistuki valtiolle</b>	<b>902</b>	<b>18,0</b>	<b>19,7</b>	<b>904</b>	<b>37,2</b>	<b>38,1</b>
50 Palkkatuki työllistämismäärärahalla, kunta	2 135	23,0	22,6	3 422	25,8	25,3
60 Palkkatuki työllistämismäärärahalla, yksityinen	3 395	38,3	39,4	2 908	36,4	37,6
53 Palkkatuki työmarkkinatuella, kunta (500)	1 801	11,4	11,5	2 199	17,2	17,7
54 Palkkatuki työmarkkinatuella, kunta (130)	270	24,8	22,1	351	23,4	24,5
69 Palkkatuki työmarkkinatuella, yksityinen (500)	5 484	12,5	12,3	5 698	14,2	14,3
80 Palkkatuki työmarkkinatuella, yksityinen (130)	235	37,4	42,2	219	32,0	33,1
Palkkatuki nuorille (65)	237	40,9	37,5	218	34,4	34,0
<b>Palkkatuki yhteensä</b>	<b>13 557</b>	<b>21,6</b>	<b>20,5</b>	<b>15 015</b>	<b>22,4</b>	<b>22,1</b>
51 Oppisopimus kunnalle (pt)	128	53,9	49,4	436	68,3	66,9
68 Oppisopimus yksityiselle työnantajalle (pt)	1 115	40,0	40,0	1 083	36,9	37,0
Oppisopimus työmarkkinatuella (kunnalle/yksityiselle)	152	28,9	31,0	183	37,7	38,8
<b>Oppisopimus yhteensä</b>	<b>1 395</b>	<b>40,1</b>	<b>39,7</b>	<b>1 702</b>	<b>45,1</b>	<b>45,4</b>
61 Starttiraha ei-työttömälle	1 752	69,3	68,9	1 453	69,6	69,4
62 Starttiraha työllistämismäärärahalla	1 227	74,2	71,7	972	69,9	67,1
65 Starttiraha työmarkkinatuella	399	52,6	50,3	385	62,1	61,5
<b>Starttiraha yhteensä</b>	<b>3 378</b>	<b>69,1</b>	<b>67,7</b>	<b>2 810</b>	<b>68,6</b>	<b>67,6</b>
<b>64 Työllistämistuki työelämävalmennukseen</b>	<b>894</b>	<b>20,9</b>	<b>29,2</b>	<b>1 704</b>	<b>24,7</b>	<b>30,2</b>
<b>73 Sijoitus osa-aikalisällä</b>	<b>130</b>	<b>35,4</b>	<b>39,4</b>	<b>960</b>	<b>43,0</b>	<b>42,9</b>
TUKITYÖLLISTÄMISET YHTEENSÄ	20 256	30,7	30,7	23 095	31,3	31,6
AMMATILLINEN TYÖVOIMAKOULUTUS	23 759	30,2	33,5	15 590	37,5	40,7
<b>YHTEENSÄ</b>	<b>44 015</b>	<b>30,4</b>	<b>32,3</b>	<b>38 685</b>	<b>33,8</b>	<b>35,5</b>
VALMENTAVA KOULUTUS	15 956	15,9	20,0	16 489	14,1	17,7
70 Työharjoittelu työmarkkinatuella	11 384	10,9	14,0	14 556	15,3	19,5
71 Työelämävalmennus työttömyysetuudella	8 773	18,0	20,4	11 581	21,0	23,1
TYÖHARJOITTELU/TYÖELÄMÄVALMENNUS YHT.	20 157	14,0	16,2	26 137	17,8	20,8
<b>YHTEENSÄ</b>	<b>36 113</b>	<b>14,8</b>	<b>18,0</b>	<b>42 626</b>	<b>16,4</b>	<b>19,5</b>
<b>KAIKKI TOIMENPITEET YHTEENSÄ</b>	<b>80 128</b>	<b>23,4</b>	<b>25,8</b>	<b>81 311</b>	<b>24,7</b>	<b>27,0</b>

**Liitetaulukko 5.** Aktiivitoimenpiteiltä avoimille työmarkkinoille sijoittuneet nuoret kolme kuukautta toimenpiteen päättymisen jälkeen v. 2009 ja 2010

	Vuonna 2010			Vuonna 2009		
	Avoimilla Päättäneet työmarkkinoilla %			Avoimilla Päättäneet työmarkkinoilla %		
<b>40, 41 Työllistämistuki valtiolle, työllist. ELY-virast.</b>	<b>91</b>	<b>28</b>	<b>30,8</b>	<b>44</b>	<b>16</b>	<b>36,4</b>
50 Palkkatuki työllistämismäärärahalla, kunta	1 293	402	31,1	764	147	19,2
60 Palkkatuki työllistämismäärärahalla, yksityinen	1 454	598	41,1	621	267	43,0
53 Palkkatuki työmarkkinatuella, kunta (500)	51	6	11,8	40	1	2,5
54 Palkkatuki työmarkkinatuella, kunta (130)	283	74	26,1	159	42	26,4
69 Palkkatuki työmarkkinatuella, yksityinen (500)	118	24	20,3	107	16	15,0
80 Palkkatuki työmarkkinatuella, yksityinen (130)	169	59	34,9	114	38	33,3
Palkkatuki nuorille (65)	398	148	37,2	199	58	29,1
<b>Palkkatuki yhteensä</b>	<b>3 766</b>	<b>1 311</b>	<b>34,8</b>	<b>2 004</b>	<b>569</b>	<b>28,4</b>
51 Oppisopimus kunnalle (pt)	76	41	53,9	76	37	48,7
68 Oppisopimus yksityiselle työnantajalle (pt)	710	287	40,4	997	412	41,3
Oppisopimus työmarkkinatuella (kunnalle/yksityiselle)	49	17	34,7	55	23	41,8
<b>Oppisopimus yhteensä</b>	<b>835</b>	<b>345</b>	<b>41,3</b>	<b>1 128</b>	<b>472</b>	<b>41,8</b>
61 Starttiraha ei-työttömälle	219	144	65,8	306	214	69,9
62 Starttiraha työllistämismäärärahalla	86	65	75,6	77	58	75,3
65 Starttiraha työmarkkinatuella	98	63	64,3	83	56	67,5
<b>Starttiraha yhteensä</b>	<b>403</b>	<b>272</b>	<b>67,5</b>	<b>466</b>	<b>328</b>	<b>70,4</b>
<b>64 Työllistämistuki työelämävalmennukseen</b>	<b>436</b>	<b>122</b>	<b>28,0</b>	<b>934</b>	<b>305</b>	<b>32,7</b>
<b>73 Sijoitus osa-aikalisällä</b>	<b>55</b>	<b>23</b>	<b>41,8</b>	<b>46</b>	<b>15</b>	<b>32,6</b>
<b>TUKITYÖLLISTÄMISET YHTEENSÄ</b>	<b>5 586</b>	<b>2 101</b>	<b>37,6</b>	<b>4 622</b>	<b>1 705</b>	<b>36,9</b>
<b>AMMATILLINEN TYÖVOIMAKOULUTUS</b>	<b>4 489</b>	<b>1 779</b>	<b>39,6</b>	<b>4 308</b>	<b>1 391</b>	<b>32,3</b>
<b>YHTEENSÄ</b>	<b>10 075</b>	<b>3 880</b>	<b>38,5</b>	<b>8 930</b>	<b>3 096</b>	<b>34,7</b>
<b>VALMENTAVA TYÖVOIMAKOULUTUS</b>	<b>6 104</b>	<b>1 064</b>	<b>17,4</b>	<b>4 275</b>	<b>547</b>	<b>12,8</b>
70 Työharjoittelu työmarkkinatuella	17 764	2 722	15,3	17 758	2 657	15,0
71 Työelämävalmennus työttömyysetuudella	5 237	1 507	28,8	.	.	.
<b>TYÖHARJOITTELU/TYÖELÄMÄ VALMENNUS YHT.</b>	<b>23 001</b>	<b>4 229</b>	<b>18,4</b>	<b>17 758</b>	<b>2 657</b>	<b>15,0</b>
<b>YHTEENSÄ</b>	<b>29 105</b>	<b>5 293</b>	<b>18,2</b>	<b>22 033</b>	<b>3 204</b>	<b>14,5</b>
<b>KAIKKI TOIMENPITEET YHTEENSÄ</b>	<b>39 180</b>	<b>9 173</b>	<b>23,4</b>	<b>30 963</b>	<b>6 300</b>	<b>20,3</b>

**Liitetaulukko 6.** Työllisyystilanne 6 kk:n kuluttua aktiivitoimenpiteen päättämisestä kansalaisuuksittain v. 2010**Valmentava koulutus**

	Päättäneet		Avoimilla työmarkkinoilla		Työttömänä Sijoitettuna toimenpiteillä		Koulutus Muu syy tai ei tietoa		Yhteensä
	Henk.	%	%	%	%	%	%		
<b>Kansalaisuus yhteensä</b>	<b>27 265</b>	<b>18,8</b>	<b>38,0</b>	<b>23,4</b>	<b>4,8</b>	<b>15,0</b>	<b>100,0</b>		
Suomi	18 094	22,5	41,7	18,2	5,9	11,7	100,0		
EU15 pl. Suomi	466	19,7	32,0	24,9	4,1	19,3	100,0		
Muu EU	913	23,3	27,3	26,5	3,2	19,7	100,0		
Muut kuin EU:n kans.	7 792	9,7	31,1	35,0	2,5	21,7	100,0		
Venäjä	2 090	9,0	35,8	34,6	3,6	16,9	100,0		
Viro	451	20,8	32,8	25,3	3,1	18,0	100,0		
Irak	781	6,4	35,2	37,4	0,9	20,1	100,0		
Thaimaa	594	15,0	21,7	36,5	1,0	25,8	100,0		
Somalia	575	3,5	32,5	40,9	1,6	21,6	100,0		
Afganistan	277	5,4	35,0	29,2	2,5	27,8	100,0		
Iran	225	6,2	36,9	28,4	1,8	26,7	100,0		

**Työharjoittelu työmarkkinatuella/työelämävalmennus työttömyysetuudella**

	Päättäneet		Avoimilla työmarkkinoilla		Työttömänä Sijoitettuna toimenpiteillä		Koulutus Muu syy tai ei tietoa		Yhteensä
	Henk.	%	%	%	%	%	%		
<b>Kansalaisuus yhteensä</b>	<b>35 263</b>	<b>18,9</b>	<b>32,9</b>	<b>20,0</b>	<b>13,6</b>	<b>14,6</b>	<b>100,0</b>		
Suomi	30 065	19,8	32,3	18,2	15,4	14,3	100,0		
EU15 pl. Suomi	191	17,3	37,7	24,6	6,8	13,6	100,0		
Muu EU	383	20,6	29,2	28,2	6,8	15,1	100,0		
Muut kuin EU:n kans.	4 624	12,4	37,3	30,6	3,1	16,5	100,0		
Venäjä	1 525	10,1	40,5	31,7	4,1	13,7	100,0		
Viro	257	20,2	30,7	25,7	7,3	16,0	100,0		
Irak	325	9,5	46,8	22,5	2,5	18,8	100,0		
Thaimaa	341	17,9	23,8	35,8	1,2	21,4	100,0		
Somalia	311	9,0	37,0	33,1	1,6	19,3	100,0		
Afganistan	228	7,5	53,1	21,1	3,9	14,5	100,0		
Iran	187	5,9	42,8	32,6	4,3	14,4	100,0		

**Tukityöllistäminen**

	Päättäneet		Avoimilla työmarkkinoilla		Työttömänä Sijoitettuna toimenpiteillä		Koulutus Muu syy tai ei tietoa		Yhteensä
	Henk.	%	%	%	%	%	%		
<b>Kansalaisuus yhteensä</b>	<b>31 589</b>	<b>31,2</b>	<b>38,6</b>	<b>12,9</b>	<b>5,2</b>	<b>12,1</b>	<b>100,0</b>		
Suomi	30 190	31,4	38,7	12,7	5,2	12,0	100,0		
EU15 pl. Suomi	157	34,4	30,6	10,8	3,8	20,4	100,0		
Muu EU	215	37,2	26,5	15,8	5,6	14,9	100,0		
Muut kuin EU:n kans.	1 027	24,2	40,6	18,2	4,3	12,7	100,0		
Venäjä	455	18,9	46,6	19,1	3,5	11,9	100,0		
Viro	164	39,6	26,8	15,2	5,5	12,8	100,0		
Irak	20	15,0	35,0	10,0	15,0	25,0	100,0		
Thaimaa	62	45,2	19,4	22,6	4,8	8,1	100,0		
Somalia	38	13,2	50,0	26,3	5,3	5,3	100,0		
Afganistan	30	6,7	60,0	16,7	6,7	10,0	100,0		
Iran	48	20,8	47,9	14,6	2,1	14,6	100,0		

**Ammatillinen työvoimakoulutus**

	Päättäneet		Avoimilla työmarkkinoilla		Työttömänä Sijoitettuna toimenpiteillä		Koulutus Muu syy tai ei tietoa		Yhteensä
	Henk.	%	%	%	%	%	%		
<b>Kansalaisuus yhteensä</b>	<b>32 446</b>	<b>36,3</b>	<b>27,4</b>	<b>13,1</b>	<b>6,8</b>	<b>16,4</b>	<b>100,0</b>		
Suomi	30 546	36,5	27,3	12,7	6,9	16,7	100,0		
EU15 pl. Suomi	142	35,2	26,8	19,7	4,9	13,4	100,0		
Muu EU	427	42,6	20,4	16,6	7,7	12,6	100,0		
Muut kuin EU:n kans.	1 331	30,7	31,6	21,9	5,3	10,6	100,0		
Venäjä	582	29,9	31,6	22,0	5,7	10,8	100,0		
Viro	367	42,8	20,4	16,1	7,6	13,1	100,0		
Irak	26	15,4	53,8	23,1	3,8	3,8	100,0		
Thaimaa	62	38,7	22,6	19,4	6,5	12,9	100,0		
Somalia	57	29,8	35,1	21,1	3,5	10,5	100,0		
Afganistan	32	31,3	25,0	34,4	6,3	3,1	100,0		
Iran	53	18,9	32,1	24,5	9,4	15,1	100,0		

**Kaikki yhteensä**

	Päättäneet		Avoimilla työmarkkinoilla		Työttömänä Sijoitettuna toimenpiteillä		Koulutus Muu syy tai ei tietoa		Yhteensä
	Henk.	%	%	%	%	%	%		
<b>Kansalaisuus yhteensä</b>	<b>126 563</b>	<b>26,4</b>	<b>34,0</b>	<b>17,2</b>	<b>7,9</b>	<b>14,5</b>	<b>100,0</b>		
Suomi	108 895	28,1	34,2	15,1	8,6	13,9	100,0		
EU15 pl. Suomi	956	24,0	32,1	21,8	4,7	17,5	100,0		
Muu EU	1 938	28,6	26,1	23,5	5,2	16,7	100,0		
Muut kuin EU:n kans.	14 774	13,4	33,8	31,3	3,1	18,4	100,0		
Venäjä	4 652	12,9	37,9	30,6	4,0	14,6	100,0		
Viro	1 239	29,7	27,9	21,3	5,6	15,4	100,0		
Irak	1 152	7,6	38,9	32,4	1,6	19,4	100,0		
Thaimaa	1 059	19,1	22,3	34,5	1,6	22,6	100,0		
Somalia	981	7,1	34,8	36,7	1,8	19,6	100,0		
Afganistan	567	7,8	43,0	25,6	3,5	20,1	100,0		
Iran	513	8,8	39,6	28,3	3,5	19,9	100,0		

**Liitetaulukko 7.** Vajaakuntoiset aktiivitoimenpiteen päättäneet ja heistä avoimilla työmarkkinoilla olevat työkokeiluun osallistumisen mukaan v. 2010

	Päättäneet yhteensä	Avoimilla työmarkkinoilla	%
<b><i>Työkokeilu alkanut 1.10.2008 - 30.9.2010</i></b>			
Tukityöllistäminen	582	80	13,7
Ammatillinen työvoimakoulutus	107	12	11,2
Valmentava työvoimakoulutus	238	14	5,9
Työharjoittelu työmarkkinatuella	295	10	3,4
Työelämävalmennus työttömyysetuudella	331	12	3,6
<b>Toimenpiteet yhteensä</b>	<b>1 553</b>	<b>128</b>	<b>8,2</b>
<b><i>Ei ole ollut työkokeilussa tai työkokeilu alkanut ennen 1.10.2008</i></b>			
Tukityöllistäminen	7 790	1 342	17,2
Ammatillinen työvoimakoulutus	2 912	753	25,9
Valmentava työvoimakoulutus	3 076	304	9,9
Työharjoittelu työmarkkinatuella	2 156	120	5,6
Työelämävalmennus työttömyysetuudella	2 649	283	10,7
<b>Toimenpiteet yhteensä</b>	<b>18 583</b>	<b>2 802</b>	<b>15,1</b>
<b><i>Yhteensä</i></b>			
Tukityöllistäminen	8 372	1 422	17,0
Ammatillinen työvoimakoulutus	3 019	765	25,3
Valmentava työvoimakoulutus	3 314	318	9,6
Työharjoittelu työmarkkinatuella	2 451	130	5,3
Työelämävalmennus työttömyysetuudella	2 980	295	9,9
<b>Toimenpiteet yhteensä</b>	<b>20 136</b>	<b>2 930</b>	<b>14,6</b>



**Liitetaulukko 8.** Vajaakuntoiset aktiivitoimenpiteen päättäneet ja heistä avoimilla työmarkkinoilla olevat työkunnan arvioinnin mukaan v. 2010

	Päättäneet yhteensä	Avoimilla työmarkkinoilla	%
<b><i>Työkunnan arviointi tehty 1.10.2008 - 30.9.2010</i></b>			
Tukityöllistäminen	372	48	12,9
Ammatillinen työvoimakoulutus	103	10	9,7
Valmentava työvoimakoulutus	281	20	7,1
Työharjoittelu työmarkkinatuella	187	7	3,7
Työelämävalmennus työttömyysetuudella	216	7	3,2
<b>Toimenpiteet yhteensä</b>	<b>1 159</b>	<b>92</b>	<b>7,9</b>
<b><i>Työkunnan arviointi tehty ennen 1.10.2008</i></b>			
Tukityöllistäminen	635	75	11,8
Ammatillinen työvoimakoulutus	150	25	16,7
Valmentava työvoimakoulutus	178	10	5,6
Työharjoittelu työmarkkinatuella	163	7	4,3
Työelämävalmennus työttömyysetuudella	217	16	7,4
<b>Toimenpiteet yhteensä</b>	<b>1 343</b>	<b>133</b>	<b>9,9</b>
<b><i>Työkunnan arviointia ei ole tehty</i></b>			
Tukityöllistäminen	7 365	1 299	17,6
Ammatillinen työvoimakoulutus	2 766	730	26,4
Valmentava työvoimakoulutus	2 855	288	10,1
Työharjoittelu työmarkkinatuella	2 101	116	5,5
Työelämävalmennus työttömyysetuudella	2 547	272	10,7
<b>Toimenpiteet yhteensä</b>	<b>17 634</b>	<b>2 705</b>	<b>15,3</b>
<b><i>Yhteensä</i></b>			
Tukityöllistäminen	8 372	1 422	17,0
Ammatillinen työvoimakoulutus	3 019	765	25,3
Valmentava työvoimakoulutus	3 314	318	9,6
Työharjoittelu työmarkkinatuella	2 451	130	5,3
Työelämävalmennus työttömyysetuudella	2 980	295	9,9
<b>Toimenpiteet yhteensä</b>	<b>20 136</b>	<b>2 930</b>	<b>14,6</b>

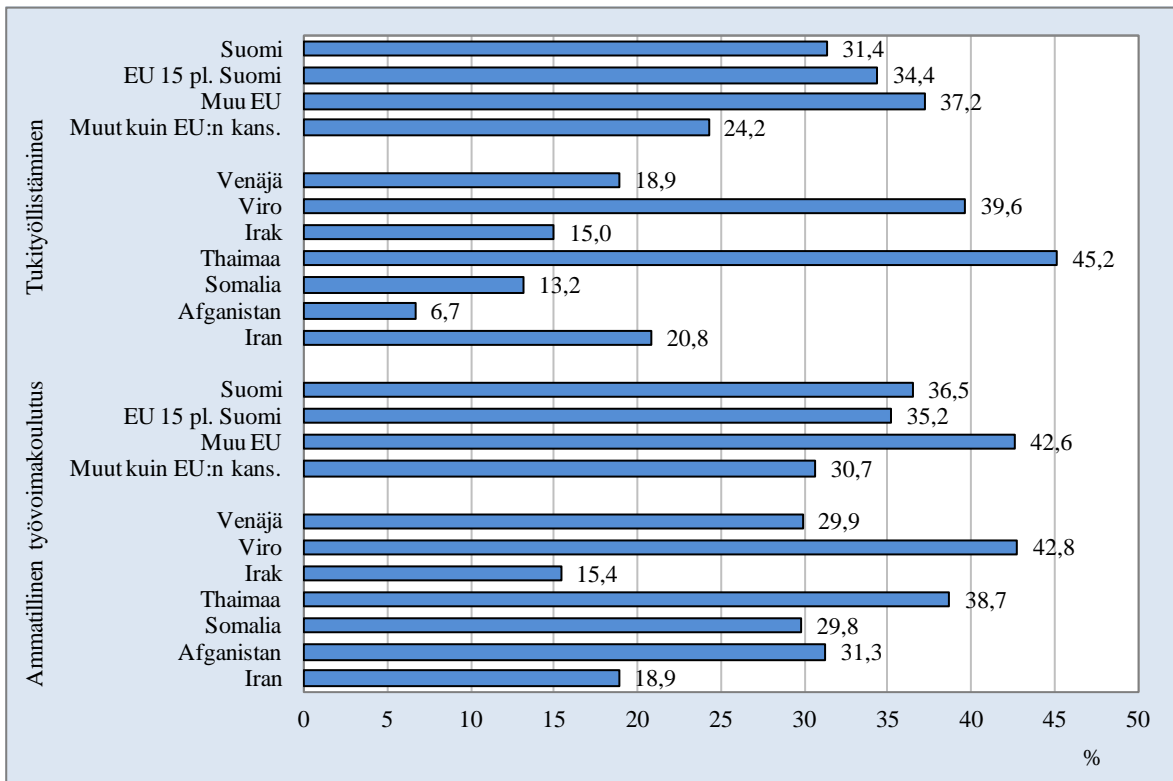
**Liitetaulukko 9.** Ulkomaan kansalaisista aktiivitoimenpiteen päättäneet ja heidän sijoittumisjakauma ESR-rahoituksen mukaan v. 2010

	Yhteensä	Tukityö- listäminen	Ammatillinen työvoimakoulutus	Valmentava työvoimakoulutus	Työharjoittelu/ työelämävalmennus
<b><i>On ESR-rahoitteinen</i></b>					
Avoimilla työmarkkinoilla	211	51	56	104	0
Sijoitettu toimenpitein	91	13	11	67	0
Työvoimakoulutuksessa	160	4	15	141	0
Työttömänä	344	44	41	259	0
Varusmies/eläkkeellä	1	1	0	0	0
Opiskelemassa syksyllä 2010	48	3	11	34	0
Muu	246	19	32	195	0
<b>Yhteensä</b>	<b>1 101</b>	<b>135</b>	<b>166</b>	<b>800</b>	<b>0</b>
<b><i>Ei ole ESR-rahoitteinen</i></b>					
Avoimilla työmarkkinoilla	2 924	495	648	978	803
Sijoitettu toimenpitein	2 661	179	187	1 029	1 266
Työvoimakoulutuksessa	4 172	75	181	3 040	876
Työttömänä	7 311	673	838	3 224	2 576
Varusmies/eläkkeellä	3	0	0	0	3
Opiskelemassa syksyllä 2010	831	79	155	251	346
Muu	4 074	261	230	2 211	1 372
<b>Yhteensä</b>	<b>21 976</b>	<b>1 762</b>	<b>2 239</b>	<b>10 733</b>	<b>7 242</b>
<b>% -jakauma</b>					
<b><i>On ESR-rahoitteinen</i></b>					
Avoimilla työmarkkinoilla	19,2	37,8	33,7	13,0	0,0
Sijoitettu toimenpitein	8,3	9,6	6,6	8,4	0,0
Työvoimakoulutuksessa	14,5	3,0	9,0	17,6	0,0
Työttömänä	31,2	32,6	24,7	32,4	0,0
Varusmies/eläkkeellä	0,1	0,7	0,0	0,0	0,0
Opiskelemassa syksyllä 2010	4,4	2,2	6,6	4,3	0,0
Muu	22,3	14,1	19,3	24,4	0,0
<b>Yhteensä</b>	<b>100,0</b>	<b>100,0</b>	<b>100,0</b>	<b>100,0</b>	<b>0,0</b>
<b><i>Ei ole ESR-rahoitteinen</i></b>					
Avoimilla työmarkkinoilla	13,3	28,1	28,9	9,1	11,1
Sijoitettu toimenpitein	12,1	10,2	8,4	9,6	17,5
Työvoimakoulutuksessa	19,0	4,3	8,1	28,3	12,1
Työttömänä	33,3	38,2	37,4	30,0	35,6
Varusmies/eläkkeellä	0,0	0,0	0,0	0,0	0,0
Opiskelemassa syksyllä 2010	3,8	4,5	6,9	2,3	4,8
Muu	18,5	14,8	10,3	20,6	18,9
<b>Yhteensä</b>	<b>100,0</b>	<b>100,0</b>	<b>100,0</b>	<b>100,0</b>	<b>100,0</b>

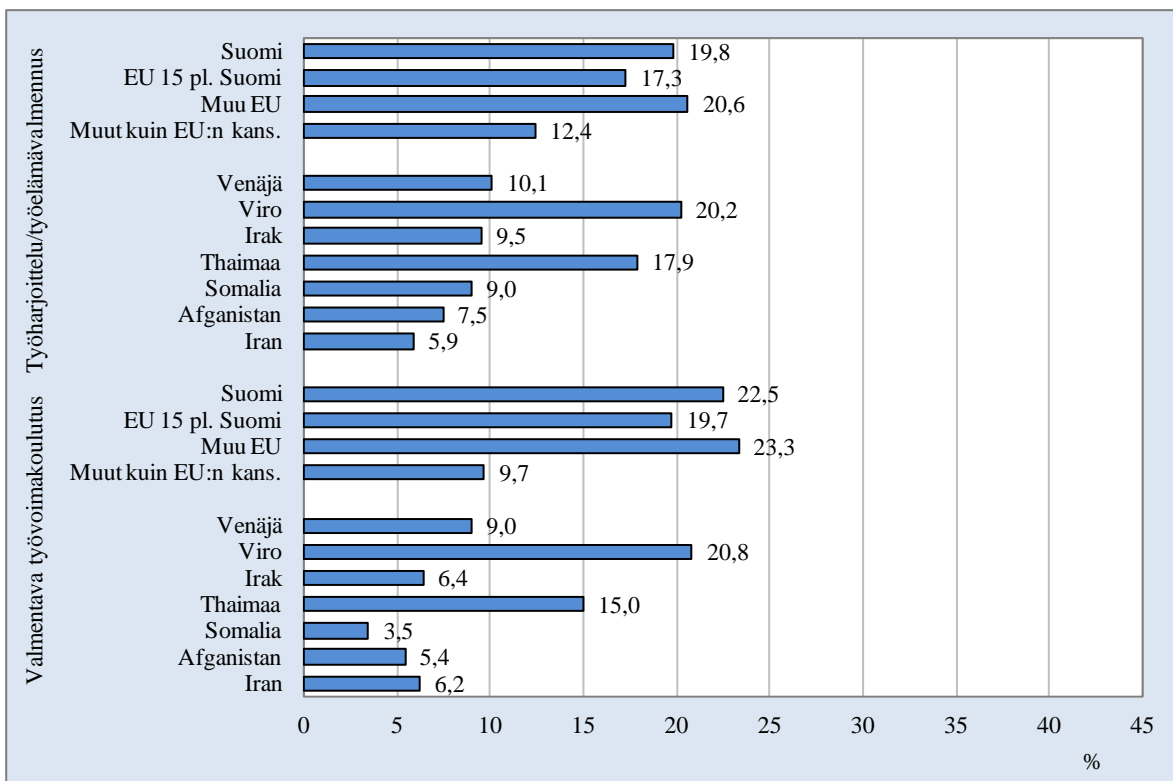
**Liitetaulukko 10.** Vajaakuntoisista aktiivitoimenpiteen päättäneet ja heidän sijoittumisjakauma ESR-rahoituksen mukaan v. 2010

	Yhteensä	Tukityö- listäminen	Ammatillinen työvoimakoulutus	Valmentava työvoimakoulutus	Työharjoittelu/ työelämävalmennus
<b><i>On ESR-rahoitteinen</i></b>					
Avoimilla työmarkkinoilla	193	105	42	46	0
Sijoitettu toimenpitein	134	67	13	54	0
Työvoimakoulutuksessa	51	18	8	25	0
Työttömänä	671	291	100	280	0
Varusmies/eläkkeellä	1	1	0	0	0
Opiskelemassa syksyllä 2010	55	14	18	23	0
Muu	172	54	33	85	0
<b>Yhteensä</b>	<b>1 277</b>	<b>550</b>	<b>214</b>	<b>513</b>	<b>0</b>
<b><i>Ei ole ESR-rahoitteinen</i></b>					
Avoimilla työmarkkinoilla	2 737	1 317	723	272	425
Sijoitettu toimenpitein	2 400	942	185	223	1 050
Työvoimakoulutuksessa	582	119	147	176	140
Työttömänä	9 928	4 247	1 304	1 612	2 765
Varusmies/eläkkeellä	69	36	2	7	24
Opiskelemassa syksyllä 2010	639	191	184	68	196
Muu	2 504	970	260	443	831
<b>Yhteensä</b>	<b>18 859</b>	<b>7 822</b>	<b>2 805</b>	<b>2 801</b>	<b>5 431</b>
<b>% -jakauma</b>					
<b><i>On ESR-rahoitteinen</i></b>					
Avoimilla työmarkkinoilla	15,1	19,1	19,6	9,0	0,0
Sijoitettu toimenpitein	10,5	12,2	6,1	10,5	0,0
Työvoimakoulutuksessa	4,0	3,3	3,7	4,9	0,0
Työttömänä	52,5	52,9	46,7	54,6	0,0
Varusmies/eläkkeellä	0,1	0,2	0,0	0,0	0,0
Opiskelemassa syksyllä 2010	4,3	2,5	8,4	4,5	0,0
Muu	13,5	9,8	15,4	16,6	0,0
<b>Yhteensä</b>	<b>100,0</b>	<b>100,0</b>	<b>100,0</b>	<b>100,0</b>	<b>0,0</b>
<b><i>Ei ole ESR-rahoitteinen</i></b>					
Avoimilla työmarkkinoilla	14,5	16,8	25,8	9,7	7,8
Sijoitettu toimenpitein	12,7	12,0	6,6	8,0	19,3
Työvoimakoulutuksessa	3,1	1,5	5,2	6,3	2,6
Työttömänä	52,6	54,3	46,5	57,6	50,9
Varusmies/eläkkeellä	0,4	0,5	0,1	0,2	0,4
Opiskelemassa syksyllä 2010	3,4	2,4	6,6	2,4	3,6
Muu	13,3	12,4	9,3	15,8	15,3
<b>Yhteensä</b>	<b>100,0</b>	<b>100,0</b>	<b>100,0</b>	<b>100,0</b>	<b>100,0</b>

**Liitekuvio 1.** Tukityöllistämisen tai ammatillisen työvoimakoulutuksen päättäneistä 6 kk:n kuluttua avoimille työmarkkinoille sijoittuneet v. 2010



**Liitekuvio 2.** Työharjoittelun työmarkkinatuella/työelämävalmennuksen työttömyysetuudella tai valmentavan koulutuksen päättäneistä 6 kk:n kuluttua avoimille työmarkkinoille sijoittuneet v. 2010



**TEM-ANALYYSEJA – VERKKOJULKAISUSARJASSA AIEMMIN ILMESTYNYT**

→ [www.tem.fi](http://www.tem.fi) → julkaisut → TEM-analyyseja

Nio, Ilkka (1/2008); **Työvoimatoimistojen yhteiskunnallisen vaikuttavuuden arviointi – esimerkkinä rakenteellisen työttömyyden alentaminen**

Torvi, Kai (2/2008); **Maahanmuutto vastauksena työvoiman saatavuuteen – loppuraportti**

Nio, Ilkka – Torvi, Kai – Tuomaala, Mika (3/2008); **Työ- ja elinkeinoministeriön lyhyen aikavälin talous- ja työmarkkinaennuste**

Nio, Ilkka – Sardar, Paula (4/2008); **Työvoimapolitiisilta toimenpiteiltä sijoittuminen vuosina 2005 ja 2006**

Tuomaala, Mika (5/2008); **Työvoiman hankinta toimipaikoissa vuonna 2007**

Alatalo, Johanna – Tuomaala, Mika (6/2008); **Alueelliset rakennemuutokset**

Mella, Ilkka (7/2008); **Maakuntien suhdannekehitys**

Nio, Ilkka – Torvi, Kai – Tuomaala, Mika (8/2008); **Työ- ja elinkeinoministeriön lyhyen aikavälin talous- ja työmarkkinaennuste, syksy 2008**

Tuomaala, Mika – Torvi, Kai (9/2008); **Kohti työperusteista maahanmuuttoa: Ulkomailta palkattavan työvoiman tarpeen arviointi**

Alatalo, Johanna – Räisänen, Heikki (10/2009); **Työttömyysturvan uudistuslinjausten ex ante -vaikutusarviointia**

Nio, Ilkka – Torvi, Kai – Tuomaala, Mika (11/2009); **Työ- ja elinkeinoministeriön lyhyen aikavälin talous- ja työmarkkinaennuste, kevät 2009**

Heinonen, Ville – Kangaspunta, Kirsi – Räisänen, Heikki – Sardar, Paula (12/2009); **Työllisyys ja työttömyys eri koulutustasoilla – tilastollinen tarkastelu**

Tuomaala, Mika (13/2009); **Työvoiman hankinta toimipaikoissa vuonna 2008**

Alatalo, Johanna – Torvi, Kai (14/2009); **Joustoturva Suomen työmarkkinoilla: indikaattorit ja niiden tulkinta**

Mella, Ilkka (15/2009); **Maakuntien suhdannekehitys 2007-2009**

Alatalo, Johanna – Nio, Ilkka – Tuomaala, Mika (16/2009); **Työ- ja elinkeinoministeriön lyhyen aikavälin talous- ja työmarkkinaennuste, syksy 2009**

Kaarna, Anssi (17/2009); **Väestön hyvinvointi alueilla – tilastollinen katsaus**

Nio, Ilkka – Sardar, Paula (18/2009); **Työvoimapolitiisilta toimenpiteiltä sijoittuminen vuosina 2006 ja 2007**

Räisänen, Heikki – Tuomaala, Mika (19/2010); **TE -toimistojen tuottavuus ja työpaikkojen täytön tehokkuus**

Kaarna, Anssi – Mella, Ilkka (20/2010); **Maakuntien suhdannekehitys 2008 – 2010**

Nio, Ilkka – Tuomaala, Mika (21/2010); **Työ- ja elinkeinoministeriön lyhyen aikavälin työmarkkinaennuste**

Tuomaala, Mika (22/2010); **Työvoiman hankinta toimipaikoissa vuonna 2009**

Kaarna, Anssi – Mella, Ilkka (23/2010); **Maakuntien suhdannekehitys 2008 – 2010**

Nio, Ilkka – Sardar, Paula (24/2010); **Työvoimapolitiisilta toimenpiteiltä sijoittuminen vuonna 2008**

Alatalo, Johanna – Nio, Ilkka – Tuomaala, Mika (25/2010); **Työ- ja elinkeinoministeriön lyhyen aikavälin työmarkkinaennuste, syksy 2010**

Alatalo, Johanna – Räisänen, Heikki – Tuomaala, Mika (26/2010); **Työvoiman rekrytointi taantumassa – julkisen työnvälityksen näkökulma**

Alatalo, Johanna – Räisänen, Heikki – Tiainen, Pekka (27/2010); **Lainsäädännön työllisyysvaikutusten arviointi ja taloudelliset vaikutukset**

Avikainen, Ahti – Kerminen, Päivi – Korhonen, Tiina – Murto, Mikko – Peura, Jari (28/2010); **Työhönoittamisesta työn tarjoamiseen – työhönoitusten käyttöä koskeva selvitys ja kehittämissitykset**

Kaarna, Anssi – Mella, Ilkka (29/2011); **Maakuntien suhdannekehitys 2009 – 2011**

Alatalo, Johanna – Räisänen, Heikki – Tuomaala, Mika (30/2011); **Työvoimatilanne metsäalan ammattiteissa**

Douglas, Inka – Kerminen, Päivi – Meling, Timo – Peura, Jari (31/2011); **Työttömyysturvan menettämisen työvoimapolitiisesta moitittavan menettelyn takia**

Alatalo, Johanna – Nio, Ilkka – Tuomaala, Mika (32/2011); **Työ- ja elinkeinoministeriön lyhyen aikavälin työmarkkinaennuste**

Tuomaala, Mika (33/2011); **Työvoiman hankinta toimipaikoissa vuonna 2010**

Nio, Ilkka – Sardar, Paula (34/2011); **Työvoimapolitiisilta toimenpiteiltä sijoittuminen vuonna 2009**

Järvinieniemi, Päivi (35/2011); **Suomen työelämän muutoksia 2000 luvulla – Tutkimuksesta vaikuttavaan kehittämiseen?**

Alatalo, Johanna – Nio, Ilkka – Tuomaala, Mika (36/2011); **Työ- ja elinkeinoministeriön lyhyen aikavälin työmarkkinaennuste, syksy 2011**

Hytönen, Jukka – Mella, Ilkka – Pousi, Anu (37/2011); **Äkillisen rakennemuutoksen alueet 2007 – 2011**

Räisänen Heikki (38/2011); **Rekrytoinnin mustan laatikon avaaminen: rekrytoinnin syyt, rekrytointiongelmät ja hakukanavat Suomessa v. 2010**

Mella Ilkka (39/2012); **Maakuntien suhdannekehitys 2010-2012**

Alatalo, Johanna – Tuomaala, Mika (40/2012); **Työ- ja elinkeinoministeriön lyhyen aikavälin työmarkkinaennuste, kevät 2012**

Tuomaala, Mika (41/2012); **Työvoiman hankinta toimipaikoissa 2011**